



## HÖG TID FÖR CEREMONI - BILAGOR

Ett examensarbete om en icke-religiös ceremoniplats i Göteborg

## INNEHÅLLSFÖRTECKNING

KOMPLETTERANDE SKISSER.....4-18



**LUNDS UNIVERSITET**  
Lunds Tekniska Högskola

Examensarbete i arkitektur, LTH  
Kurs: AAHM01  
Årtal: HT 2018  
Författare: Isabelle Easterling  
Examinator: Tomas Tägil  
Handledare: Ingegärd Johansson

MÅNDAG 1 OKTOBER:

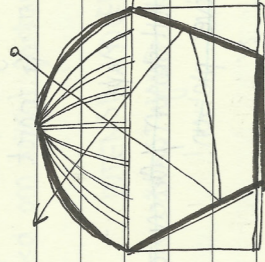
designs efter

RANDOM TÄNK: De olika salarna inspiration av RYMDEN/OBSERVATORIET

"Mänsalen"

"Solkapellet"

"Västra/Östra Paviljongen"



Spegelsalen/kupolen/nymmet  
RIKTA UPPMÄRKSAMHET  
inåt/utåt/mot varandra

De olika funktionerna i  
Observatoriet avspeglas  
i klustret/salarna

TO DO:

• Fixa studiebesök hos Annica Wikström?

• Se hur logistiken funkar?

• Hitna stora, men intima rum

• Ställen jag analyserat so far:

Runda kolonilätor, CTH, Sörena

Chichu Art Museum ✓

Teshima Art Museum ✓

Louisiana ✓

Skogskapellet ✓

Palmmuseet, växthus ✓

Aldo van Eyck, kyrka i Itaque ✓

"-", Paviljong i Amhem ✓

"-", Kyrka i Dreberögen ✓

OMTS PALMHUSET...

Ljukt, ljukt, fuktigt.

Portlande, djuragd.

Helt annan värld.

Lätt att

hitna

egna

platser

känns

sig

liten

tycker

slipper

gillar

tycker

rummet

Andra

tycker

gillar

tycker

rummet

Andra

tycker

gillar

tycker

Skaddad, men bra utvikningsst

Mattig höjd. Rör sig på

sitt eget sätt, olika

vägar att ta.

Gäst i växtens

hus. Känns

som om

huset

inte

i förna

hand

är för

människor

Växtens

värld!

Vi är

born

på

besök

Annars

komfort

krävs.



Växterna bildar som gångar i det höga rummet. Intimt

möte m. växterna - ögonhöjd. Kommer nära. Lukt, känsl.

MÅNDAG 1 OKTOBER:

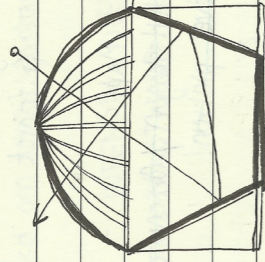
designs efter

RANDOM TÄNK: De olika salarna inspiration av RYMDEN/OBSERVATORIET

"Mänsalen"

"Solkapellet"

"Västra/Östra Paviljongen"



Spegelsalen/kupolen/nymmet  
RIKTA UPPMÄRKSAMHET  
inåt/utåt/mot varandra

De olika funktionerna i  
Observatoriet avspeglas  
i klustret/salarna

TO DO:

• Fixa studiebesök hos Annica Wikström?

• Se hur logistiken funkar?

• Hitna stora, men intima rum

• Ställen jag analyserat so far:

Runda kolonilätor, CTH, Sörena

Chichu Art Museum ✓

Teshima Art Museum ✓

Louisiana ✓

Skogskapellet ✓

Palmmuseet, växthus ✓

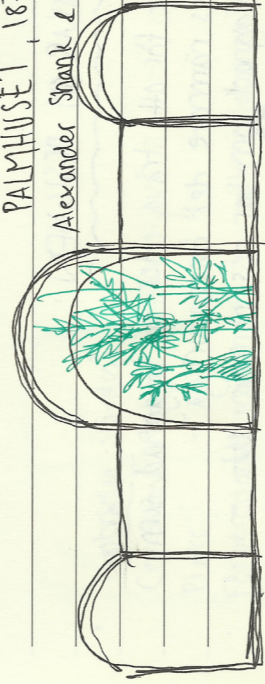
Aldo van Eyck, kyrka i Itaque ✓

"-", Paviljong i Amhem ✓

"-", Kyrka i Dreberögen ✓

PALMHUSET, 1878

Alexander Shank & Son



Tasjt in naturen

• Coolt med så majestätisk höjd - som fylls med lika majestätiskt innehåll (palmerna)

• Bra vitt och grönt

• Ljus, rymd

• Balkonger, bra för sparning

Möts av litet rum, reception sedan HÖGT i tak ett fantastiskt ljukt och stort rum Portlande

Liten fontän m det större barmet som håller det mindre barmet. Rummet o palmerna passar som handen i handskan. Ett riktigt fett rum!

Så jävla stort och ändå fyller palmerna upp. En skog inomhus.

- Skilförebild Crystal Palace i London

Designen: Formen säger "tågstation" Tankarna går

till industrialism, stal eller kanske gjutjärn, ånga,

sonts, kanske stress, buler, maskiner, tåg. Istället

känns Palmhuset lätt, luftigt, ljukt, lugnt. Frammande

men vänligt. Långsamt tempo. Storleken majestätisk

skilnad i takhöjd mellan receptionen och huvudrummet

oer wow-känsla. KONTRAST. Allt är lite knäppt

Skog/djungle inomhus. Stäl som är ljukt och vitt.

Byggnadsform som talar högt tempo och industri,

innatmäte som talar lugn och miljö. Annan värld,

stänger ut resten. Den fuktiga luften och det

porlande vattnet. En plats för flanerande, reflekterande

De små balkongerna blir fina, avskilda platser.

Bänkarna i sido-byggnaderna också fina platser.

Lätt att finna avskildhet i djungeln. För att komma

in i nästa rum måste en BYTA RIKTNING helt.

Ny byggnadsknopp = annan takhöjd. Framför det

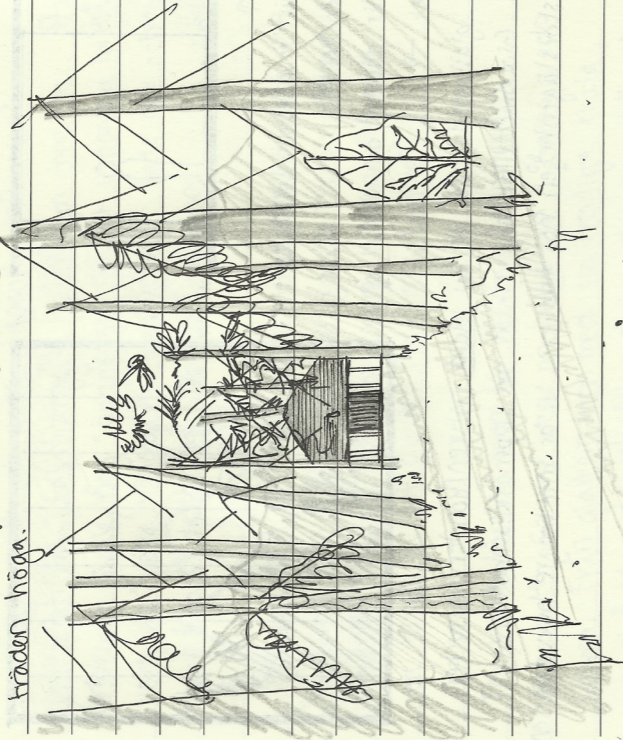
stora rummet. ~~St~~ Lågt i tak, mysiga platser, avskilt.

Högt i tak, mer utsikt. Platser för att observera.

## SKOGSKAPELLET, GUNNAR ASPLUND 1930

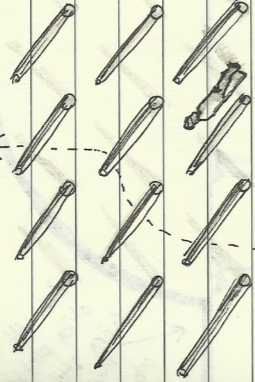
- Wooden chapel in the middle of the woods
- Kvadratisk byggnad + cirkelformad ljuskupol
- Förhallen bär upp ar 12 kolonner
- Hänga symboler: dödsängeln, döds-skallen...

Området omges av en låg betongmur. Innanför växer träden höga.



Vandringen fram till kapellet är lång. Träden skymmer sikten, långsamt former kapellet upp sig. PASSAGÉ. Betongmuren var första markören. Sedan fitrens du genom träden tills du kommer ut i gäntan där kapellet ligger. Det ser nästan ut som en gammal stuga. LÄN: ÖVERRASKNING. Utvändigt sett ser kapellet ut som en skog. Du ser nästan ut som en skog till innan du är inne: de 12 kolonnerna. De är som en fortsättning av skogen utanför. Tid att tänka. Lämna världsliga

bekymmer bakom sig. Dörren är av gjutjärn och bing som fan. Nu är du i en annan värld. Rummet är ljus, familjärt, intimt. Förväntade mig kanske en grav, under jord och svart som natten.



I stället möts man av ett varmt och vänligt rum. De små trappstegen, knappa decimetern höga, tillsammans med den cirkulära sittningen riktar uppmärksamheten mot katedralen - där huvudpersonen kommer att presenteras.

Intendören är med materialen och i sin design egentligen lik en helt vanlig, kristen kyrka. Det är skalan som är anordnada. Sättet man sitter på och smidkalkigheten är helt anordnada. Här söker vi tillsammans. Kanske lite påträngande, att kunna se varandras sorgfylla ansikten. Men det är ett ärligt och öppet rum, måste nämnas.

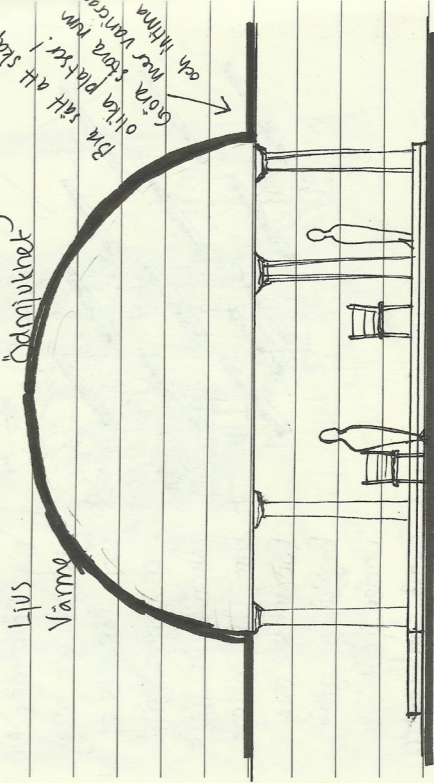
Vandring  
Kontrast  
Filter  
Ljus  
Värme

Närhet

Symbolik

Överraskning

Ödemjukhet



Låt fallet komma ner och skapa olika platser och intimitet.

10 20 NEXT → Finns några likheter so för?  
Diagram!

TISDAG 2 OKTOBER

LOUISIANA MUSEUM OF MODERN ART  
1958, VILHELM WAHLERT, JØRGEN BO

- Known for synthesis of art, architecture and landscape
- 3 buildings connected by glass corridors (circular shape in -91)
- Sculpture garden. Videos in room settings that make the viewer to feel like part of the scene
- Concert-hall, suitable for chamber music.
- Plateau and slope towards Øresund

Berömt för hur byggnaden tar sig an nytt/gammalt landskapet, gräsytor och havet.

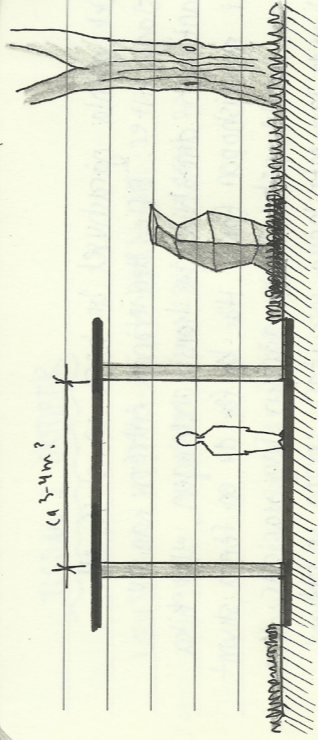
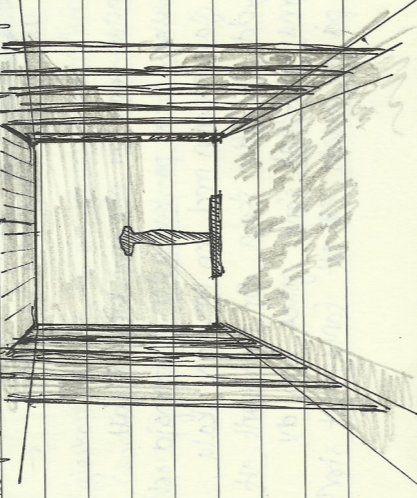
Sådan flyglin tillför rum med högre höjd → inbyggt i terrängen för att behålla låg skala.

De olika tillbyggnaderna ledde till cirkulär plan - varann hela vägen runt. Alla flyglar svarar mot olika utmaningar och krav som konstens ställen

Louisiana är en överraskning. Du kan inte ana vad du ska mötas av när du står framför det gamla gårdshuset (entren)

Det gamla gårdshuset är bara en sluss, ett slag filter. Efter den tränga entren kan du antingen direkt börja konstvandringen, eller kika i museishopen först. Här ~~läs~~ för du en första skymt av landskapet. Första gången jag var där kunde jag inte hålla mig utan sprang ut till skulpturträdgården med en gång. Den är magisk. De står där så lugnt, trots att hela landskapet slutar ner i havet.

Här man talmod kan du först ta dig an konsten. Till höger finns de stängda rummen där lustkänslig konst visas. Interiören är kanske inget att hänga i grannen, det hade kunnat vara vilket rum som helst. Åt vänster, mot glaskorridorerna och Giacometti Gallery är en helt annan upplevelse. Här blir man en del av skulpturträdgården och landskapet igen.



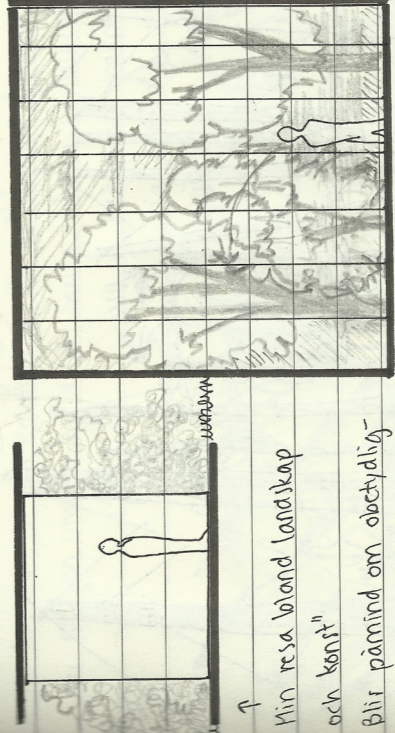
Trots att man är inomhus blir det ett intimt möte m. skulpturpark och natur. Japanska influenser?

Det repetitiva, taksprånget, kopplingen inne/ute... på temat skulle nog "öppningen" i det japanska huset vara den vita väggen m. konstverket. Både det och Louisianas design handlar om riktning.

Upplevelsen i Louisiana kulminerar också i café och naturen, det fria. Efter en ganska intensiv upplevelse får vi äntligen vila, bara vara. Lämnar dig med en känsla av att du fest. (Inre resa kanske?)

Torr wow-känslan man får när man kommer till Giacometti Gallery beror på kontrasten i takhöjd och volym. Från glaskoridoren med sin trevliga skala, en skräddarsydd och intim skala där man varit ett med skulpturerna, plötsligt sånts golvet och du betinner dig på en avsats till ett fantastiskt stort

rum. Glasväggen här gör att naturen blir mer som ett konstverk som täcker hela väggar. Om det tidigare var mer som en promenad i parken blir vi här överväldigade av naturens skala och skönhet. Vi känner oss små. Likt tidigare projekt får rummet oss att första gången obetydligt utan att förtrycka oss. Det är ett VÄRDIGT rum.



"Min resa bland landskap och konst"

Blir påmind om obetydlighet →

I glaskoridorena är du bländ naturen/konsten/intrycket. I Giacometti Gallery riktas vår uppmärksamhet mot storslagenheten hos naturen. Vi är inte längre huvudperson.

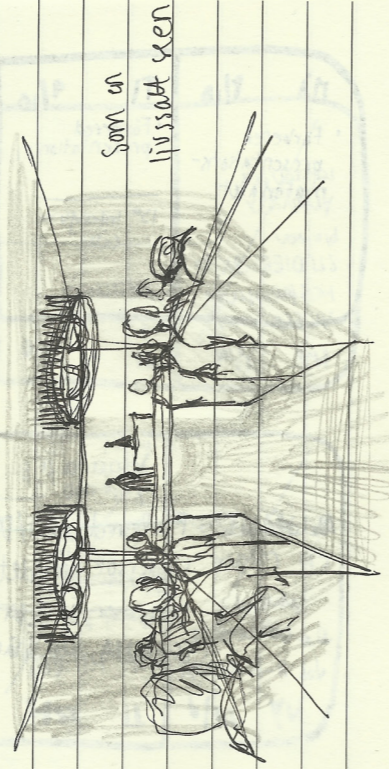
ONSDAG 26 SEP.

• ELDO VAN EYCK Church in the Hague 1964-61

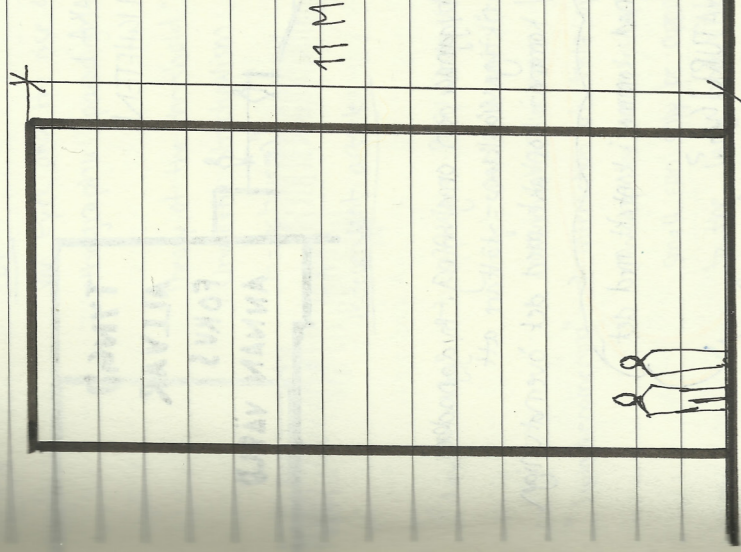
Tung betongläda. BUNKER. Runda lanterniner där ljuset leds ner. Space/light/form.

- Tall space (11m)
- Interior street
- Low congregation hall 2.5-3.5m
- Circular rooflights Semi circular walls
- Labyrinth both in floor plan and roof
- AMBIGUITY

KONTRASTER. Jobbar m mörker och ljus. Övernaturligt o naturligt → skala som är för stor, lite för liten, eller väldigt intim. Oklarhet/tvetydighet. Ljussätter vissa delar av lokalen som ska framhävas

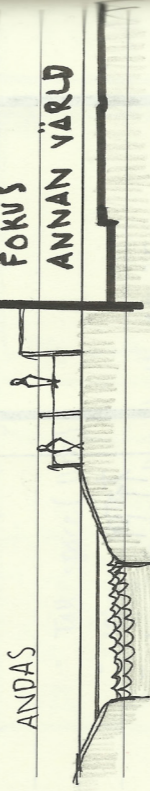


Som en ljussatt scen



DET ÖVERNATURLIGA. Erbjuder kontakt m övernaturliga och naturliga rum för KONTAKT. Som en ljussatt GRÄV. Allvaret = den tunga betongen.

ÖPPET TILBAKA I  
FRITT VERKLIGHETEN  
LÄTT  
ANDAS

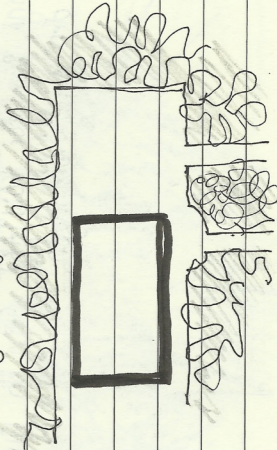


Kontrasten mellan byggnad och omgivning. Byggnaden stängs ute den riktiga världen - lättare att gå in i sig själv/komma i kontakt med det övernaturliga

Min byggnad: komma i kontakt med det

NATURLIGA?

Den tunga allvarliga byggnaden varnas mrd luft och natur



PDF:

van Eyck and the rise of an ethnographic paradigm in the 1960s

"Theory of the threshold"

Utlogistic Structuralism

"In-between"

Independent article:

"New Reality" → opposites. Pat/Wind. Unity = diversity. Large-small, Many-few. Inside-outside individual-collective

"Twinphenomenon" → interaction of two opposites that only show up by their mutual contrast. Small can only be appreciated in contrast to the large and vice versa.

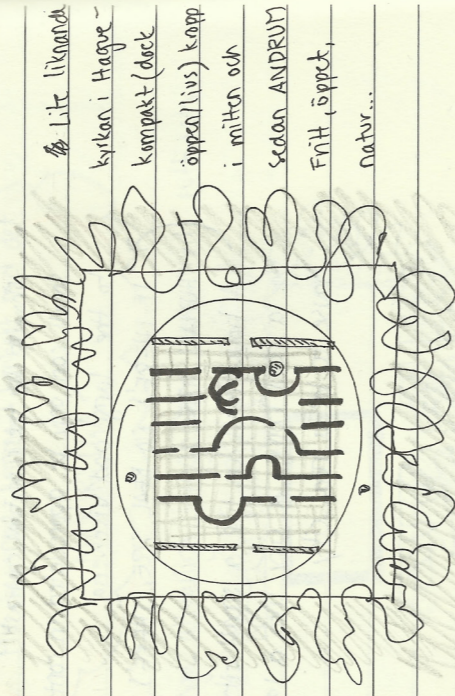
"IF THERE'S NO REAL SIZE, THERE'S NO HUMAN SIZE."

"A house must be like a small city to be a real home; a city like a large house to be a real city"

## PAVILLION IN ARNHEM, ALDO VAN EYCK (1955-66)

- Humane architecture → circles and curves
- Light grey breeze blocks
- Six parallel walls → corridor
- semi-circular spaces
- Transparent roof, diffuse light
- Compact but "agile and friendly"
- Compact and closed, but light and open
- Hosted SCULPTURE

Måste funkat bra för skulpturer! Livet avspeglas på olika sätt på de raka/semi-cirkulära väggarna

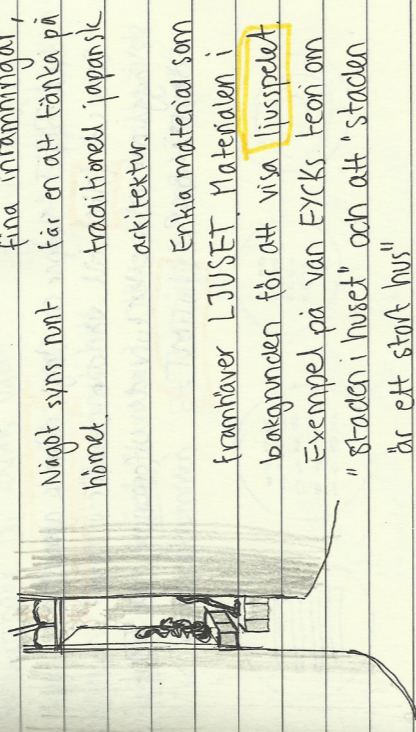


Lit liknande kyrkan i Hagge - kompakt (dock öppnare) i mitten och sedan ANDRUM Frih, öppet, natur...

Man "förinner" naturen utantör. Semi-transparenta livet skapas som ett skuggspel av naturen utantör. Eller suddigt fotografi. Sådan raka siktlinjer DV ANAR vad som händer kring nästan inom, men ser det inte. Labyrinth. Aiding rakt på sak. Möjlighet för

ANING ÖPPNINGAR  
FÖRVÄNTNING VANDRING

alt inra nmt. Vardera själv. Vål valda riktningar/öppningar. Erbjuden flera vägar att välja. Öppningarna blir som fina inramningar,

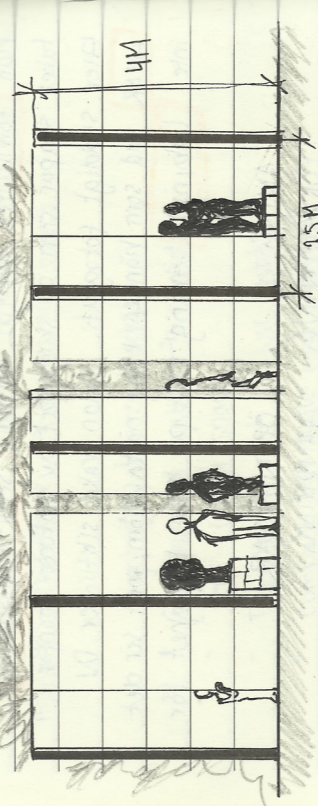


Något syns nmt för en att tänka på hömet traditionell japansisk arkitektur.

Enkla material som framträder LJUSET. Materialen i bakgrunden för att visa ljusspelet. Exempel på van EYCKS teon om "staden i huset" och att "staden är ett stort hus"

"A house like a city of city"  
Abstrakt men skalenligt. Skogen blir nästan som "tapet" eller mönstret element. Väggarna + skulpturerna

blir som människor i staden



Väldigt intimt möte mellan skulpturer och människor. Skulpturerna står på pedestalerna så att de hamnar i höjd m. människorna.

GLASTAKET skapar en slags drömsk atmosfär

Som ett filter full världen utantör

Väggarna raka eller kurvade utformning → E]

FÖRUTSÄGBAR. INTIMT.

## CHURCH IN DRIEBERGEN, ALDO VAN EYCK

- Lanterner för att styra ljusinsläpp
- Mitt i en skog?
- Betong = ljus
- wheels of Heaven

Nästan som 4 st runda föräsningsstolar, med möjlighet att röra sig emellan

Kontrasten mellan mörker och

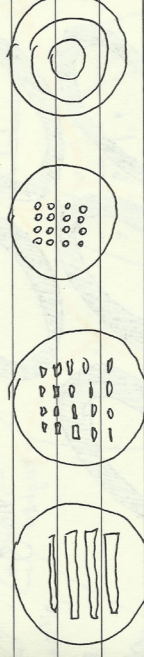
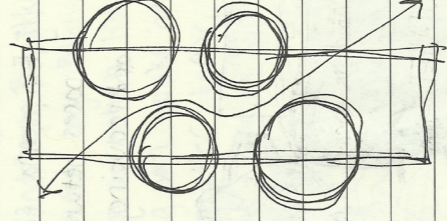
ljus. Betong med val valda

hållningar. De ANAR vad

som sker runt omkring, men

blicken riktas åt ett annat håll.

Stängt men öppet (inomhus). Olika sätt att sitta i de olika ceremonirummen. Ett stort, öppet rum → trots



det väldigt uppdelat och olika rum m. olika karaktär. Öppningar i taket, slitsar i väggen.

"HAIKU-EFFECT" → Emphasizing nothingness and empty space to represent the beauty of simplicity

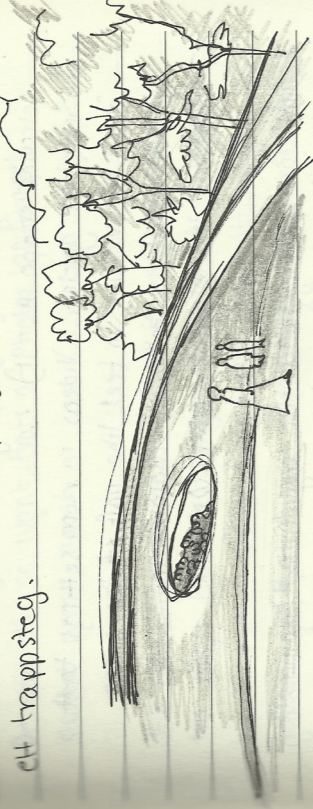
TESHIMA ART MUSEUM, Rei Naito & Ryue Nishizawa  
2010

- Betäget på kulle. Vacker promenad bland risplanteringar. Terrasserat landskap. Enkel stig av betong till museet. UTSIKTEN. Väldigt vacker natur.
- Resembes water droplet at the moment of landing
- Concrete shell, devoid of pillars
- Space 40 by 60m
- Max height 4.5M
- Two oval openings → wind, sound, light
- Water springs from the ground
- Art & architecture
- Passage of seasons & flow of time.

Färg. Buss Promenad. Regn. Transparenta paraplyer.

Det var en riktig resa att ta sig dit. Efter en kortare promenad kommer vi till biljettkontoret. I likhet med Chichu Museum ligger allt "onödigt ont" i separat byggnad. Efter en liten promenad till ser vi till slut byggnaden. Vi möts av en liten kö.

Eftersom man endast kan komma hit ett fåtal tillfällen om dagen blir det en liten grupp människor (10-30p) som följs åt hela dagen. I kön blir vi informerade om reglerna. "Please be quiet". "Please take your shoes off". "No photos please". "Please do not touch the water". Vi ställer ifrån oss paraplyer och stor. Sedan går vi bortfota in i strukturen, "golv" är flikt som ett trappsteg.



Byggnaden/konstverket gör dig uppmärksam på det som inte syns. De ovala öppningarna → trädtopparna → säsongsskiftningar. ljudet av vattnet som droppar. → flow of time. De tunna snörena → vinden. Framhäver naturen, vinden. Det som sker medan vi är för upptagna med annat. Låter oss stanna upp, fokusera på det som sker nu.

- Förhållande regler

- Uppmärksamhet som alltid är omkring oss → TID  
Genom att rikta byggnaden, jobba med ljud och vind

- Avskärmar oss mot världen utanför.

INSIKT!

Ex. Teshima Art Museum

Delvis vackert p.g.a de förbestämda reglerna!

- Ta av dig skorna
- Var tyst, lyssna!
- Låt vattnet (installationen) vara
- Inga fotografier

Genom att följa dessa regler blir besökaren en del av konstverket. ⇒ njuter mer?

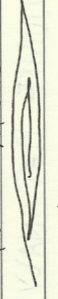
**PRE-DEFINED**

**RULES!!!**

M

Fler referensprojekt...

KOLLA ARCHITAILY!



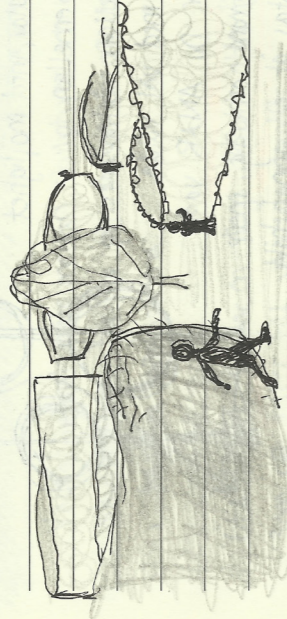
- Church of Light, Tadao Ando
- St. Mary's Cathedral, Kengo Tanoue
- Church on Water, Ando
- Skogskapellet, Skogskyrkogården
- Uppståndelsekapellet, Skogskyrkogården

MORGN: Skissa på planprogram och besök referensprojekt

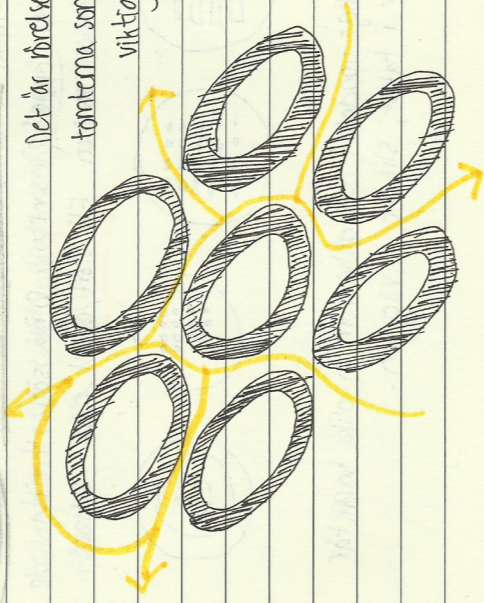


DE RUNDE HAVER, Nærum 1948  
C. TH. SØRENSEN

- Uses ovals to define the enclosure
- Ellipsema följer cylindere smittet
- Spaces between for childrens playing, and reducing risk of neighbours arguing



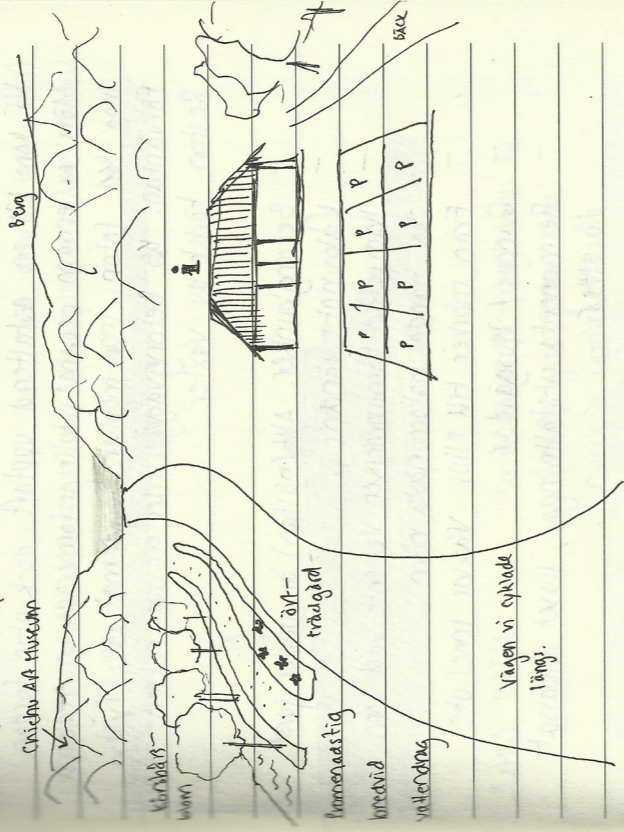
Det är rörelsen mellan tomterna som blir viktig



TORS DAG 27 SEP

CHIUCHU MUSEUM, TADAO ANDO (2004)

Mins det som höjdpunkten på hela Japan-resan. Naoshima + Teshima, fantastiskt landskap. Biljettkontoret lag en båt nedanför själva museet. Inga biljetter eller cyklar var tillåtna i närheten av entrén till museet. Biljettkontoret minni jag som gariska oansenligt det fanns skåp för färväring, toaletter, kaffor, information vatten(?) Allt nödvändigt ant. När vi köpt biljetter började resan mot museet



Det var en fantastisk promenad till museet. Den gick längs en grusstig bredvid den asfalterade vägen. grusstigen kantades av körsbärsträd, örtplanteringar och ett litet vattenränningskanal.

- Döft
- Porlande vatten
- Ljukt och fräfullt
- Naturen hördes
- Vändning

Vi kom till en asfalterad uppfart, dock utan fordon. Möts av ensam personal, blir informerade om reglerna. Inga foto, inga mobiler, ingen mat etc. Tyst. Förväntan. Betongvägg leder en mot entrén. Resten täckt av växter.

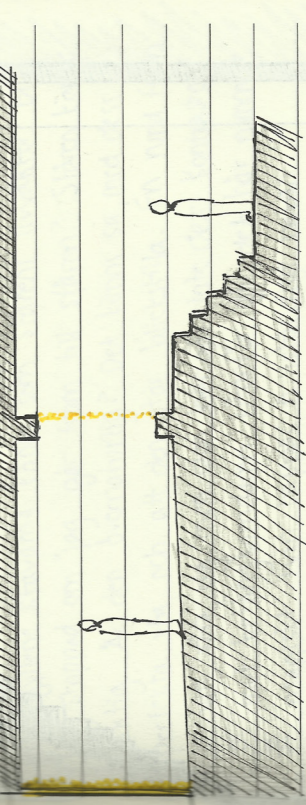
- Betongbunker. Allt (nästan) är under jord.
- Labyrint. Vändning.
- Indirekta förmömmelser. Vet inte vad som ska hända bakom nästa hörn
- Från mörker till ljus. Växlar imel ute
- Gångar / ljusgårdar
- Permanenta utställningar, ljuset anpassat därrefter

Man rör sig uppåt och nedåt, ut och in, från mörkhet till ljus.

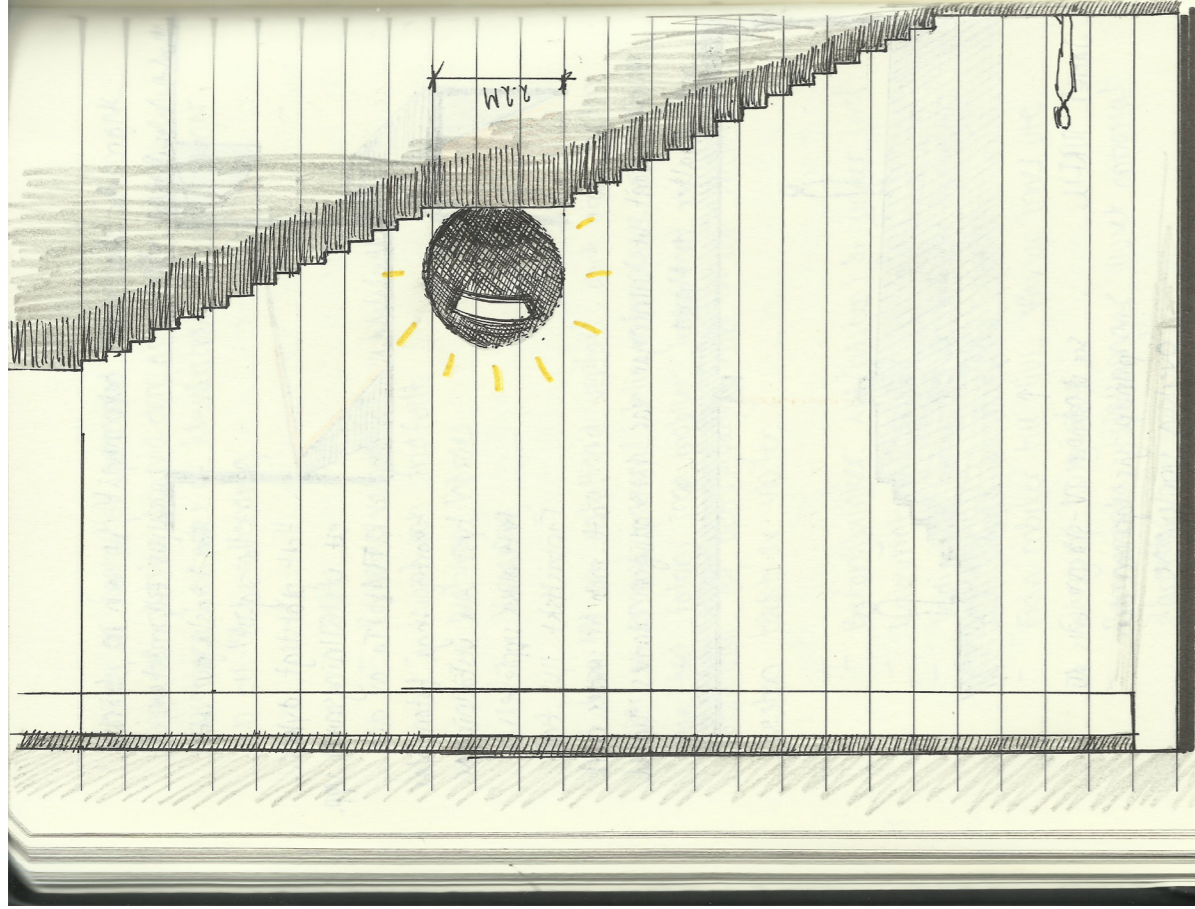
En känsla av att "ta sig ut" Helt plötsligt dyker ett utställningsrum upp.

RITUAL. Ta av dig skorna. Inga foten, var byst. Alla utställningar helt olika upplevelser. Fantastiskt ljus trots att man är under mark.

Mina favorit utställningar var förmodligen domes Turrell och Walter de Maria.



JAMES TURELL ser ut som en TV-skärm tills du i princip går igenom den överliggande utställningen. Går in i Tv



Mitt huvud blev helt nollställt i det här rummet. Det kändes extremt högtidligt, men varför? Kunde inte koppla det jag såg till något jag kände till. Ingen religion poppade upp i tankarna. Var det en gravkammare? Vad det än var fick jag en tydlig känsla av allvar.

- Högtidligt
- Allvarsamt
- Vacker
- Tvetydligt
- Lipsat/mörkret
- Storskaligt
- Huvudperson
- Osäkerhet - hur beter jag mig här?

Trapporna hade vad jag minns perfekt proportion. Man liksom skred upp för trappan. Tempo för kontemplation. Den svarta stären är huvudperson. Hur kom den dit? De gyllene stavarna känns som stärens livaktar. Blir jag stoppad om jag går fram till stären? Stären känns viktig. Är den övernaturlig? Det känns så, med dess perfekta yta och att den står blickstilla. En rund form vill vända sig, men den här gör inte det. Kontrasten mot betongkondaren utanför gör det här rummet magiskt. Man tappar fullständigt bakan.

Märkligaste rummet jag varit med om.

WALTER DE MARIA