

# Tillit skapar tillit, eller?

- En studie om sambandet mellan förtroendet för staten och  
förtroendet för EU

Karl Gustavsson 960926–6532

Agnes Petersson 970524–7600

## **Abstract**

Förtroendet för EU varierar mellan de 28 medlemsländerna. Vår hypotes är att ett starkt förtroende för staten leder till ett starkt förtroende för EU. Detta samband kommer undersökas med en statistisk metod. I syfte att ytterligare förklara kausaliteten undersöks variabler som enligt teorin om socialt kapital är avgörande för förtroendet för staten, för att se om de också kan förklara variationen i förtroendet till EU. Resultatet visar att det finns ett tydligt samband mellan förtroendet för staten och förtroendet för EU. Ett stort socialt kapital, som skapar förtroende för staten på nationell nivå, kan till viss del också förklara variationerna i förtroendet för EU. Resultatet visar dock att socialt kapital på nationell nivå spelar större roll för förtroendet för staten än för förtroendet för EU. Variationen mellan medlemsländerna kan till viss del förklaras med teorier om socialt kapital.

*Nyckelord:* EU, socialt kapital, förtroende, tillit.

*Antal ord:* 8634

# Innehållsförteckning

<b>Abstract</b>	<b>2</b>
<b>Innehållsförteckning</b>	<b>3</b>
<b>1. Inledning</b>	<b>5</b>
<b>1.1 Problemformulering</b>	<b>5</b>
<b>1.2 Syfte och frågeställning</b>	<b>5</b>
<b>1.3 Den Europeiska Unionens bakgrund</b>	<b>6</b>
<b>1.4 Tidigare forskning</b>	<b>7</b>
<b>1.5 Disposition</b>	<b>7</b>
<b>2. Teoretisk referensram</b>	<b>8</b>
<b>2.1 Hypotes</b>	<b>8</b>
<b>2.2 Socialt kapital</b>	<b>8</b>
2.2.1 Bakgrund	8
2.2.2 Definition	8
2.2.3 Konsekvenser av socialt kapital	9
2.2.4 Ursprung och kausala förhållanden	10
<b>3. Metod</b>	<b>12</b>
<b>3.1 Metodval</b>	<b>12</b>
3.1.1 Statistik metod	12
<b>3.2 Avgränsning</b>	<b>13</b>
<b>3.3 Material</b>	<b>14</b>
3.3.1 Mått och index	15
<b>4. Resultat</b>	<b>17</b>
<b>4.1 Sammanställning av mått och index</b>	<b>17</b>
<b>4.2 Sambandet mellan förtroende för staten och förtroendet för EU</b>	<b>19</b>
<b>4.3 Sambandet mellan förtroende och mellanmänsklig tillit</b>	<b>20</b>
4.3.1 Sambandet mellan förtroendet för staten och mellanmänsklig tillit	20
4.3.2 Sambandet mellan förtroendet för EU och mellanmänsklig tillit	21
<b>4.4 Samband mellan förtroende och uppfattad korruption</b>	<b>22</b>
4.4.1 Sambandet mellan förtroendet för staten och uppfattad korruption	22
4.4.2 Sambandet mellan förtroendet till EU och uppfattad korruption	22
<b>4.5 Samband mellan förtroende och demokrati</b>	<b>23</b>
4.5.1 Sambandet mellan förtroendet för staten och demokrati	23
4.5.2 Sambandet mellan förtroende för EU och demokrati	24
<b>4.6 Sambandet mellan förtroende och ekonomisk jämlikhet</b>	<b>24</b>
4.6.1 Sambandet mellan förtroendet till staten och ekonomisk jämlikhet	24

4.6.2 Sambandet mellan förtroende för EU och ekonomisk jämlikhet	25
<b>4.7 Sammanställning av korrelationer</b>	<b>25</b>
<b>5. Diskussion</b>	<b>26</b>
<b>5.1 Analysmodell</b>	<b>26</b>
5.1.1 Länder med stort socialt kapital	29
5.1.2 Länder med litet socialt kapital	29
<b>6. Slutsats</b>	<b>30</b>
<b>7. Referenslista</b>	<b>32</b>

# 1. Inledning

## 1.1 Problemformulering

Förhållandet mellan EU och dess medlemsländer är unikt för världen, dels utifrån en historisk kontext och dels för det överstatliga maktförhållandet. EU har under de senaste åren varit med om omvälvande förändringar, exempelvis Brexit och flyktingkrisen 2015. Utöver detta så har en allt större EU-kritisk rörelse vuxit fram och tagit makten i flera medlemsländer. Enligt nyligen genomförda undersökningar har förtroendet för EU trots allt ökat, även om det varierar mycket mellan de olika medlemsländerna (Europeiska Kommissionen, 2019).

Intresset för att studera förtroende har under de senaste decennierna ökat inom statsvetenskapen. Förtroende spelar stor roll eftersom det påverkar hur vi förhåller oss till specifika aktörer i samhället. Institutioner med högre förtroendesiffror har högre förväntningar vad det gäller resultat, medan institutioner med lägre förtroendesiffror har lägre förväntningar på sig. I förlängningen kan detta vittna om förskjutningar i samhällets framtidstro. Det betyder att institutioner med ett högt förtroende bär på en större optimism, medan institutioner med ett lågt förtroende kan stå inför framtida utmaningar (Holmberg & Weibull, 2012).

Det faktum att EU på flera sätt är den enda överstatliga institutionen i sitt slag, gör det intressant att studera vilka faktorer som påverkar dess förtroende. Attityden gentemot EU kommer också spela en avgörande roll för huruvida medlemsländerna och EU i framtiden kommer kunna fördjupa samarbetet ytterligare eller inte. Att närmare undersöka förtroendet för EU är också inomvetenskapligt motiverat, då de teorier som finns på området inte är lika etablerade för överstatliga organisationer.

## 1.2 Syfte och frågeställning

Uppsatsen syftar till att testa hypotesen att ett starkt förtroende för staten också innebär ett starkt förtroende för EU. Vi vill undersöka om förtroende skapar förtroende, det vill säga leder ett högt förtroende för staten även till ett högt förtroende för EU. Det sekundära syftet är att undersöka huruvida detta samband kan förklaras med de bakomliggande förklaringsvariabler som centrala teorier om socialt kapital utkristalliserar som avgörande för förtroendet till staten, för att se om dem också kan förklara variationen i förtroendet till EU. Resultatet förväntas på ett

tillfredsställande sätt knyta an till den befintliga forskningen om socialt kapital samt ge en utökad förståelse om vad som påverkar förtroendet för EU.

Frågeställningen vi ämnar besvara är:

- *Finns det ett samband mellan förtroendet för staten och förtroendet för EU?*

### **1.3 Den Europeiska Unionens bakgrund**

Den Europeiska Unionen bildades år 1952 som ett ekonomiskt och politiskt samarbetsprojekt mellan sex länder. Det ursprungliga namnet var “Europeiska kol- och stålgemenskapen” och det huvudsakliga syftet var att knyta länderna närmare varandra för att förhindra uppkomsten av fler konflikter i Europa. År 1957 bildades EEG, Europas Ekonomiska Gemenskap, som på flera sätt fördjupade samarbetet. År 1973 blev Danmark, Irland och Storbritannien medlemmar vilket gjorde att medlemsantalet blev totalt nio. På 1980-talet anslöt Grekland, Spanien och Portugal. Under 1990-talet blir Sverige, Finland och Österrike medlemmar samtidigt som EU:s fyra friheter blir gällande tillsammans med Schengenavtalet. Under 2000-talet blir ytterligare tolv länder medlemmar i EU vilket var en följd av Sovjetunionens fall, EU inför även den gemensamma valutan euron. År 2008 drabbas EU:s ekonomi, liksom valutan, hårt av finanskrisen. Kroatien ansluter 2013 och är i skrivande stund den senaste medlemmen i unionen (Europeiska Unionen, 2019).

Centralt för EU är de fyra friheterna, vilka innefattar fri rörlighet för människor, kapital, tjänster och varor inom unionen (Europeiska kommissionen, 2018). Inom EU finns också gemensamma regelverk, gemensam brottsbekämpning och samarbete i ekonomiska frågor (Riksdagen, U.Å). EU styrs av flera olika organ, främst av Europaparlamentet, EU-kommissionen och ministerrådet samt europeiska unionens råd. Utöver dessa institutioner finns även EU-domstolen och europeiska centralbanken vars inflytande är stort. EU är överstatligt och medlemskapet innebär att länderna lämnar ifrån sig en del av sin suveräna beslutsrätt till EU (Europeiska Unionen, U.Å).

På senare tid har det förekommit flera konflikter mellan medlemsländer och EU, där två av de mest uppmärksammade angår Polen och Ungern. Konflikten mellan Polen och EU handlade primärt om att Polens regering sänkte pensionsåldern för domare i författningsdomstolen, trots att EU motsatte sig detta kraftigt då det bryter mot EU-fördragen (TT/SVT, 2018). Ungern har fått kritik av kommissionen av liknande anledningar och Fidesz, det ungerska regeringspartiet, har

fört en öppet EU-kritisk kampanj (Nummelin, 2019). Ytterligare en motgång för EU är Brexit, då Storbritannien röstade för ett utträde ur EU. Om utträdet verkställs innebär det att EU förlorar ett av sina största medlemsländer sett till befolkningsantal och ekonomi (Hansson & Trygg, 2018). Brexit väcker bland vissa en rädsla för en så kallad snöbollseffekt, det vill säga att fler medlemsländer kommer vilja lämna EU (Sjöholm, 2016).

## 1.4 Tidigare forskning

Europeisk integration har intresserat forskare sedan 1950-talet. Framförallt har forskning om vad som skänker legitimitet till EU och vad som påverkar medborgarnas attityd gentemot EU varit i fokus. Eelco Harteveld et al. (2013) har i artikeln *In Europe we trust* sökt utröna orsaker till variationen i förtroendet för EU. De undersöker framförallt tre olika faktorer som de anser är mest avgörande. Den första teorin är att förtroendet för EU påverkas av dess prestationsförmåga, alltså dess kapacitet att fullfölja sitt uppdrag. Den andra förklaringen är identitetsteorin, som går ut på att känslan en individ har för den europeiska identiteten påverkar inställningen till EU. Slutligen presenterar författarna teorin att ett högt förtroende för nationella institutioner leder till ett högt förtroende till EU. Slutsatsen är att alla tre förklaringsvariabler spelar roll för förtroendet för EU. Övervägande störst roll spelar dock förtroendet för de nationella institutionerna, något som de kallar "tillits-syndromet". De lämnar däremot frågan om huruvida mellanmänsklig tillit spelar roll för denna kausalitet för vidare forskning (Harteveld et al., s. 561).

## 1.5 Disposition

Inledningen avslutas här med en kort genomgång av uppsatsens disposition. Vi presenterar först problemformulering, syfte och frågeställning samt bakgrund om EU och tidigare forskning om förtroendet för EU. I följande kapitel kommer vår hypotes presenteras mer ingående samt den teoretiska referensramen som ligger till grund för uppsatsen. Därefter presenteras metodval, avgränsning och material. I resultatdelen presenteras och förklaras det empiriska materialet. Detta följs sedan av en diskussion om de empiriska resultaten kopplat till den teoretiska referensramen. Avslutningsvis presenteras slutsatserna i uppsatsen.

## **2. Teoretisk referensram**

### **2.1 Hypotes**

Vår hypotes är att länder som har ett högt förtroende för staten också kommer att ha ett högt förtroende för EU. Denna hypotes grundas i teorier som söker förklara hur socialt kapital påverkar förtroendet för staten. I vår uppsats utgör förtroendet för staten den oberoende variabeln medan förtroendet för EU utgör den beroende variabeln. För att närmare undersöka sambandet studeras bakomliggande förklaringsvariabler som enligt teorierna påverkar kausaliteten.

### **2.2 Socialt kapital**

#### **2.2.1 Bakgrund**

Socialt kapital härstammar från sociologin, men har under de senaste decennierna också intresserat statsvetare. Begreppet har kommit att användas som en central faktor både på individ- och samhällsnivå för att förklara varför vissa samhällen fungerar bättre än andra. Begreppet socialt kapital är dock omstritt och har blivit kritiserat för att vara vagt och svårt att definiera (Rothstein & Dietlind, 2003, s. 2; Portes, 1998, s. 3)

I detta kapitel kommer vi definiera begreppet socialt kapital, effekterna av det samt ursprung och kausala förhållanden. Vi har gjort en avgränsning av den statsvetenskapliga litteraturen på området till de teorier vi menar är mest relevanta för att kunna analysera vårt empiriska resultat.

#### **2.2.2 Definition**

Det råder enighet bland de flesta forskare om att socialt kapital betecknar de egenskaper som skapas vid sociala relationer och som gör att samverkan mellan människor grundas på tillit. Socialt kapital kan alltså till stor del likställas med begreppet tillit. Termen "social" indikerar att det rör sig om ett relationellt förhållande, som uppstår genom mänsklig interaktion. Termen "kapital" indikerar att det är en form av tillgång för de som besitter den. Detta kapital är dock inte värdefullt om det inte håller en viss kvalitet. Det finns inget värde i att ha relationer med människor man inte kan lita på till exempel (Rothstein & Dietlind, 2003, s. 3).

I sammanhanget är det också relevant att göra en distinktion mellan generell och partikulär tillit. Partikulär tillit riktas endast mot en begränsad grupp eller individ. På samhällsnivå skapar inte



detta några positiva effekter, utan bidrar istället negativt till det sociala kapitalet i sin helhet. Generell tillit däremot innebär att man tror att de flesta går att lita på, även personer man inte känner. Det är framför allt denna typ av tillit som ger positiva samhällsliga effekter och förknippas med det som kallas mellanmännisklig tillit. En hög grad av mellanmännisklig tillit i ett samhälle innebär att man tror att de flesta människor går att lita på. Ofta uppfattas generell och partikulär tillit som extremerna på en värdeskala (Rothstein, 2005, s. 57).

### **2.2.3 Konsekvenser av socialt kapital**

Socialt kapital är intressant att studera då det korrelerar med ett flertal andra variabler som av många anses vara normativt önskvärda. Ett starkt socialt kapital verkar få samma effekter på individnivå som på samhällsnivå. På individnivå skapar socialt kapital en hög mellanmännisklig tillit. Hög mellanmännisklig tillit leder till ett ökat förtroende för demokratiska institutioner, större deltagande i civilsamhället och en högre grad av deltagande i politiken. Empiriska undersökningar har visat att hög mellanmännisklig tillit får liknande effekter på samhällsnivå. Alltså, i ett samhälle med många "höglitare" fungerar generellt demokratiska institutioner bättre, det är mindre korruption och mindre kriminalitet (Rothstein, 2011, s. 146–147).

Socialt kapital påverkar också ekonomin i ett samhälle genom att minska transaktionskostnader. Det innebär att det blir enklare att ingå avtal och det förenklar också processer kring anställningar, hierarkier och byråkrati. Man litar då i högre grad på de man arbetar med vilket leder till en mer effektiv resursanvändning. Dessa processer är grundläggande i en lyckad marknadsekonomi vilket är en anledning till att länder med stort socialt kapital också tenderar att ha en god ekonomisk tillväxt (Fukuyama, 2000).

Socialt kapital påverkar också demokratin positivt. Det är grundläggande för ett väl fungerande civilsamhälle, som i sin tur är ett krav för en liberal demokrati. Francis Fukuyama (2000) menar att civilsamhället skapar balans mellan statens makt och medborgarnas fri- och rättigheter. Ett välutvecklat civilsamhälle gör att medborgare själva kan organisera sig för att lösa problem. I ett samhälle med svagt civilsamhälle spelar staten en större roll i denna typ av organisering. Enligt Fukuyama kan detta negativt påverka demokratin i ett land.

Socialt kapital bidrar också till att lösa de kollektiva handlandets dilemma. Hur individer väljer att handla kan förklaras genom spelteori och rationalistiska teorier. Slutsatsen i sådana resonemang är att brist på förtroende för att andra människor kommer handla solidariskt och ärligt, i förlängningen leder till att individen drar slutsatsen att det inte är någon idé att göra det själv

heller. Om det råder brist på tillit kommer ingen medborgare frivilligt bidra till det kollektiva bästa på bekostnad av att maximera sin egen nytta på kort sikt. Det kan handla om att betala skatt, sopsortera eller att inte delta i korruption. Om det däremot finns en hög grad av mellanmännisklig tillit och en förutsägbarhet i andras beteenden, stärks det sociala kapitalet och därmed också samhällets funktioner (Rothstein, 2005, s. 48).

#### **2.2.4 Ursprung och kausala förhållanden**

Det finns huvudsakligen två olika utgångspunkter för att förklara det sociala kapitalets ursprung; om det primärt skapas på individnivå eller av välfungerande statliga institutioner.

Robert Putnam introducerade i sin bok *Making Democracy Work* som publicerades år 1993, en tes som byggde på att socialt kapital skapas genom ett aktivt deltagande i civilsamhället. Detta aktiva deltagande utvecklar sociala normer som gör att medborgare i högre utsträckning känner tillit för varandra. Denna teori har dock mött kritik (Rothstein, 2005, s. 43, s. 47–48, s. 55). Det är inte deltagandet i sig som skapar socialt kapital, utan snarare att individer som initialt har ett starkt socialt kapital söker sig till frivilligorganisationer. Ett annat bevis mot att deltagande i civilsamhället producerar socialt kapital är att frivilligorganisationer kan stärka partikulär tillit, och skapa misstro och konkurrens gentemot andra. Andra teorier menar att socialt kapital skapas på individnivå genom socialiseringsprocesser i barndomen. Det som påverkar om en individ blir "höglitare" eller inte beror alltså på vad omgivningen har signalerat för bild (Rothstein & Kumlin, s. 53).

Det sociala kapitalet kan också ha sitt ursprung i hur samhällets institutioner fungerar. Ett exempel är att i ett samhälle där statliga institutioner är korrumpierade kommer individen dra slutsatsen att de som agerar i allmänhetens tjänst inte är att lita på och därför går det inte heller att lita på människor i allmänhet. Antagandet att andra deltar i korruption, kommer leda till att man själv också kommer delta i det trots att man tycker att det är moraliskt fel. Korruptionen påverkar det sociala kapitalet negativt och i förlängningen också den mellanmänniskliga tilliten. Detta leder till flera negativa konsekvenser på samhällsnivå och ett lägre förtroende för institutioner.

Människor som bor i länder med hög statlig korruption tenderar att inte stötta statens agerande.

Det sker på grund av principen att de inte kan lita på staten, även om de egentligen håller med om statens agerande. Har tilliten en gång brutits ner är den svår att återskapa. Detta gör att vissa länder handlar i så kallade "sociala fällor", som är svåra att ta sig ur (Rothstein & Kumlin, s. 56; Rothstein, 2011, s. 147). För att öka förtroendet behöver människor bli övertygande om att det

finns institutioner agerar efter allmänhetens bästa. Institutioner som anses vara rättvisa och agerar därefter kan bidra positivt till det sociala kapitalet. Att bli behandlad rättvist av en institution, gör att individens mål sammanflätas med gruppens. Det stärker gruppidentiteten och i förlängningen det sociala kapitalet (Rothstein, 2013).

Tillit varierar mycket mellan länder. De nordiska länderna och Nederländerna brukar lyftas fram som exempel på länder med stort socialt kapital. En förklaring till detta är det samband som presenterats mellan jämlikhet och social tillit, som råder i de länder som etablerat universella välfärdsinstitutioner. Med jämlikhet menas både jämlika förutsättningar mellan medborgare och ekonomisk jämlikhet. I de nordiska länderna finns till exempel policys för att skapa jämlikhet i utbildning, på arbetsmarknaden och mellan könen. Rothstein menar att staten, genom att implementera policys som förknippas med universell välfärd, sänder ut signalen att det är viktigt att skapa solidaritet mellan medborgare. Detta kommer i förlängningen också påverka den mellanmänniska tilliten positivt (Rothstein, 2011, s. 151–156, 157, s. 161).

Länder med en initialt hög grad av ojämlikhet tenderar att hamna i det Rothstein benämner som en “ojämlikhetsfälla”. Det innebär att ojämlikhet skapar ojämlikhet vilket i sin tur leder till ökad korruption och ett försämrat socialt kapital. Detta skapar stratifierade samhällen där man endast känner tillit endast till den egna gruppen eller klassen. Brist på generell tillit kommer leda till ett minskat förtroende för staten, vilket gör att medborgare inte kommer att gå med på att betala de skatter som krävs för att kunna bygga ut universella välfärdssystem. Skulle de trots allt etableras skulle det finnas en misstro över att systemet kan överutnyttjas och korrumpas. Denna “ojämlikhetsfälla” är tydlig i de forna kommunistländerna i Östeuropa där ojämlikheten har ökat (ibid).

## 3. Metod

### 3.1 Metodval

Vi har använt en förklarande och teorikonsumerande metod för att pröva vår hypotes. Det innebär att fallet står i centrum och svaret på frågeställningen söks med hjälp av existerande teorier och förklaringsfaktorer. Vidare kan uppsatsen också sägas ha teoriprovande inslag, eftersom resultatet kan komma att stärka eller försvaga hur väl centrala teorier om socialt kapital kan förklara medlemsländernas variation i förtroendet för EU (Esaiasson et al., 2012, s. 41)

Vår metod är hypotetisk-deduktiv, då svaret på hypotesen söks genom sammanställning av empiriska data (Teorell & Svensson, 2007). För att vidare undersöka det kausala sambandet, studeras bakomliggande förklaringsvariabler. En nackdel med studier som försöker spåra kausala förhållanden är att det är nästintill omöjligt att kontrollera för samtliga bakomliggande förklaringsvariabler (Esaiasson et al., 2012, s. 98). Det innebär en osäkerhet om att det samband som hittats verkligen kan förklaras med de variabler som studerats. Kontrollen för bakomliggande förklaringsvariabler avgränsas i denna uppsats till de som är mest centrala i de teorier som uppsatsen grundas på, det vill säga uppfattad korruption, grad av demokrati, mellanmännisklig tillit och ekonomisk jämlikhet.

Studien är av jämförande karaktär vilket är lämpligt för att kunna se skillnader och likheter mellan länder. Vi ämnar också kunna generalisera genom att studera samband i olika typer av länder och dess förtroende för staten och EU. Denna generalitetsprovande analys syftar till att öka förståelsen för sambandet samt att spåra varför det finns en kausalitet mellan variablerna (Esaiasson et al. 2012, s. 77–78). Nackdelen med att generalisera olika typer av länder är att landspecifika nyanser inte synliggörs. Fördelen är dock att det ger en utökad förståelse för trender på ett effektivt sätt.

#### 3.1.1 Statistik metod

I resultatet har vi använt en statistisk metod för att kunna se om vår hypotes får empiriskt stöd (Esaiasson et al., 2012, s. 96). För att mäta korrelationerna mellan de olika variablerna har vi använt Pearsons korrelationskoefficient, som betecknas  $r$ . Den mäter styrkan på linjära samband på en skala mellan -1 och +1, där -1 innebär en perfekt negativ korrelation och +1 en perfekt positiv korrelation. Ju närmare -1 eller +1 ett samband är, desto mer korrelerar variablerna med

varandra (Esaiasson et al., 2012, s. 366). Pearsons korrelationskoefficient är ett tillfredsställande mått eftersom det ger oss en bra förklaring av hur starka de samband vi prövar är.

Vi använder oss också av determinationskoefficienten, som betecknas  $r^2$ , och är korrelationskoefficienten i kvadrat.  $R^2$  beskriver hur stor andel av variationen i Y-värdet som kan förklaras av ett linjärt samband med X-värdet. Ju högre  $r^2$ -värdet är, desto bättre beskriver trendlinjen sambandet mellan Y- och X-värdet (Lantz, 2013, s. 400–401). Vi använder även medelvärde och median för att se hur värden förhåller sig till genomsnittet. Medelvärde är summan av alla variabelvärden delat på antal. Medianen är en rangordning av alla variabler då man vill få ut det mittersta (Lantz, 2013, s. 14).

Vi har beräknat Pearsons korrelationskoefficient och determinationskoefficient med Google Sheets. Anledningen till valet av Google Sheets, och inte ett mer avancerat statistikprogram, är att det är tillräckligt för de beräkningar vi har gjort.

### **3.2 Avgränsning**

Vi undersöker i denna uppsats samtliga 28 medlemsländer i EU. Avgränsningen anser vi är väl motiverad utifrån uppsatsens syfte och för att kunna dra generella slutsatser om varför förtroendet för EU varierar mellan medlemsländerna. Det finns tillförlitlig och nutida data för de olika länderna, vilket underlättar jämförelserna och stärker validiteten i undersökningen. EU är intressant att undersöka på grund av att EU har en viss suverän beslutsrätt vilket ger ett stort inflytande över medlemsländerna. EU är en stor aktör på flera håll i världen och är dessutom beroende av sina medlemsländers stöd. Anledningen till att endast undersöka EU:s medlemsländer och inte andra länder i Europa är att EU har ett direkt inflytande över sina medlemsländer. EU påverkar de andra länderna i Europa men inte på ett lika påtagligt sätt.

De index och mått som används har valts ut för att på ett tillfredsställande sätt kunna pröva hypotesen med utgångspunkt i de bakomliggande förklaringsvariabler som är centrala i teorierna om socialt kapital. De mått och index som använts har god resonemangsvaliditet, då de är väletablerade inom forskningen. Något som också gör denna data lämplig att jämföra är att den är insamlad under samma tid, med undantag för mellanmänsklig tillit som är från 2013 och gini-koefficienten som är från 2017. Det kan tilläggas att andra mått och index korrelerar i hög grad

med de vi har valt<sup>1</sup>, vilket bidrar positivt till den empiriska validiteten (Esaiasson et al., 2017, s. 61–62). En mer utförlig beskrivning finns under rubriken “3.3.1 Mått och index”.

Uppsatsen är avgränsad till att studera förtroendet för staten. En mer detaljerad och regionalt inriktad jämförelse hade förvisso varit intressant, men med hänsyn till mängden fall i denna undersökning anser vi att avgränsningen är lämplig. Ordet “Government”, som används i datakällorna, kan översättas med olika betydelser på svenska. Anledningen till att vi valde begreppet staten är att vi anser att det ger en sammanfattad bild av statens samtliga offentliga institutioner.

Vi vill även betona att vi endast kontrollerar för kausaliteten i en riktning. Inom samhällsvetenskap finns det alltid komplikationer med att undersöka kausaliteter (Esaiasson et al., 2012). I denna uppsats studerar vi huruvida förtroendet för staten leder till ett högt förtroende för EU men vi kontrollerar inte den omvända kausaliteten. Det skulle också kunna vara så att ett högt förtroende för EU:s institutioner skapar tillit nedåt i hierarkin.

De mått och index vi använder är aggregerade uppfattningar och analyser av länder vilket kan ge intrycket av att vi talar om landet när vi egentligen talar om ett urval av befolkningen i landet. Vi är medvetna om att ett land inte kan tillskrivas en åsikt även om det verkar som att vi påstår detta. Konsekvensen av att använda aggregerade uppfattningar av hela länder är att vi varken kan se nyanser på grupp- eller individnivå eller dra slutsatser om hur det skiljer sig inom landet. Detta skulle kunna vara intressant för vidare forskning att undersöka.

Jämförelserna mellan länderna är gjorda utifrån ett europeiskt perspektiv. När vi exempelvis skriver att Grekland har en hög grad av korruption uppfattas ändå landet mindre korrupt än 113 av de 180 länder som är med i mätningen (Transparency International, 2018). Vi anser också att det är relevant att understryka att vi inte har ämnat att stämpla vissa länder som särskilt EU-fientliga eller korrupta.

### **3.3 Material**

Urvalet av litteratur syftar till att ge en övergripande bild av de mest centrala teorierna på området. Detta för att kunna få tillräcklig teoretisk kunskap som grund för att kunna analysera det

---

<sup>1</sup> Exempelvis med siffror från V.dem-institutet och QOG-institutet.

empiriska materialet och kunna dra slutsatser utifrån det. Urvalet av litteratur har gjorts enligt “snöbollsmetoden”, vilket innebär att ytterligare litteratur har valts ut genom referenslistor och hänvisningar i den lästa litteraturen (Esaiasson et al. 2017, s. 189). Materialet är främst taget ur vetenskapliga artiklar som hämtats via LUBsearch, samt från tryckta böcker.

I valet av källor har det funnits en ambition att använda primärkällor för att kartlägga de olika författarnas teorier om socialt kapital i den utsträckning det har varit möjligt. Ur ett källkritiskt perspektiv är det önskvärt då det bidrar positivt till kriterierna oberoende och tendens (Esaiasson et al., 2017, s. 293).

### **3.3.1 Mått och index**

I den empiriska undersökningen operationaliseras de variabler som skapar socialt kapital och kan tänkas förklara variationen i förtroendet för EU, genom olika mått och index. Nedan följer en närmare beskrivning av de datakällor som använts.

#### **Freedom house**

Freedom House index mäter medborgerliga och politiska fri- och rättigheter i världens länder genom att placera de på en gradskala mellan 0 till 100, vilket symboliserar ett lands grad av demokrati. Ju högre värde desto mer demokratiskt och fritt är landet. Länder rangordnas även på en skala mellan 1 till 7 i två olika kategorier: politiska fri- och rättigheter samt medborgerliga fri- och rättigheter. Genomsnittet av dessa blir landets så kallade “Freedom rating” som då ska påvisa hur fritt ett land är. Denna “Freedom rating” ihop med ytterligare ett poängsystem skapar värdet mellan 0 till 100 som anger hur demokratiskt ett land är. Freedom house delar upp länder i tre kategorier: “Free”, “Partly Free” eller “Not Free” (Freedom House, 2018a). Samtliga länder i denna undersökning kategoriseras som “Free” men det är just sifferindexet mellan 0 och 100 som vi har använt i denna uppsats (Freedom House, 2018b). Det är relevant då vi vill undersöka skillnader i grad av demokrati, vilket ett mer dikotomiskt demokratimått inte hade förklarat lika tillfredsställande.

#### **Transparency International**

Corruption Perception Index (CPI) som görs av Transparency International mäter uppfattningen av korruption i världens länder. Detta görs på en gradskala från 0 till 100 där ett lågt värde innebär att ett land uppfattas som mer korrumpert. Indexet baseras på 13 olika datakällor från 12 olika källor som sedan sammanställs för att bilda CPI (Transparency International, 2018).

## **Eurobarometer 90**

Denna undersökning genomfördes mellan i november 2018 i totalt 34 länder där alla EU:s medlemsländer ingick. Undersökningen genomförs två gånger per år och beställs av den Europeiska kommissionen. Syftet är att undersöka attityder och åsikter bland Europas befolkning. Förtroendet för EU och medlemsländernas stater mäts i en enkätundersökning. Frågan som ställs är om man tenderar att lita på en särskild institution med svarsalternativen “Tend to Trust”, “Tend not to trust” eller “Don’t know”. Svarsalternativen presenteras sedan i procent (Eurobarometer, 2018). Vi valde att inte redovisa antalet svar “Dont’t know” då vi ansåg att det är ett intetsägande svar som inte tillför något till det vi undersöker.

Vi har valt att operationalisera förtroendet för staten genom att likställa staten med “(Nationality) Government” som är det begrepp som används i Eurobarometer 90. “Trust in government” är den term på forskningsområdet som används för förtroende för staten. Det är anledningen att vi i detta fall har översatt “trust” till förtroende. Det kan finnas ett visst problem med att EU indirekt undersöker förtroendet för sig själv då undersökningens objektivitet kan bli påverkad. Frågorna som ställs i Eurobarometer 90 och svarsalternativen som redovisas anser vi är transparenta till en grad att det inte utgör ett problem. Frågan om förtroende till staten och förtroendet till EU är ställda på ett identiskt vis vilket bidrar positivt till reliabiliteten.

## **Eurostat - Mellanmänsklig tillit**

Eurostat är EU:s statistiska centralorgan som sammanställer data över medlemsländerna och även andra länder. I vår undersökning har vi använt en mätning över “Trust in Others” som mäts på en gradskala från 0 till 10 med en decimal. Ju högre värde, desto mer tenderar man att kunna lita på andra. Siffrorna vi använder oss av är från 2013 då det är den senaste mätningen (Eurostat, 2013). Detta mått brukar inom forskningen likställas med mellanmänsklig tillit vilket har lett till vårt val av operationalisering.

## **Eurostat - Gini-koefficienten**

Gini-koefficienten mäter lutningen i ett procentvärde på en Lorenzo-kurva som illustrerar ojämlikheten av inkomstskillnader i ett land. Det kan antingen läsas av i decimaler mellan 0–1 eller som hela procenttal. Om gini-koefficienten visar 0 råder det ingen ojämlikhet och vid 1 alternativt 100% råder det total ojämlikhet (NE, U.Å). Eurostat har räknat ut Gini-koefficienten på



samtliga medlemsländer och de siffror vi har använt oss av är från 2017. Vi använder oss av procent i heltal med decimal då det är så Eurostat presenterar sina siffror (Eurostat, 2017). Nackdelen med att använda gini-koefficienter är att det endast mäter ekonomisk ojämlikhet och inte ojämlikhet i till exempel förutsättningar, vilket i teoridelen också nämns som avgörande för socialt kapital. Trots det anser vi att gini-koefficienten är tillräckligt relevant för vår undersökning.

## 4. Resultat

### 4.1 Sammanställning av mått och index

	Demokrati [0–100] (Freedom House 2018b)	Mellanmänsklig tillit [0–10] (Eurostat, 2013)	Förtroende till staten [0–100%] (Eurobarometer, 2018)	Förtroende till EU [0–100%] (Eurobarometer, 2018)	Uppfattad korruption [0–100] (Transparency international, 2018)	Gini-Koefficienten [0–100%] (Eurostat 2017)
Belgien	95	5.7	49	52	75	26
Bulgarien	80	4.2	22	53	47	40.2
Cypern	94	4.5	32	41	59	27.6
Danmark	97	8.3	52	60	88	27.6
Estland	94	5.8	54	53	73	31.6
Finland	100	7.4	53	52	85	25.3
Frankrike	90	5	26	33	72	29.3
Grekland	85	5.4	26	26	45	33.4
Irland	96	6.4	41	50	73	30.6
Italien	89	5.7	28	36	52	32.7
Kroatien	86	5.1	19	48	48	29.9
Lettland	87	6.5	31	49	58	34.5
Litauen	91	6.1	28	65	59	37.60
Luxemburg	98	5.5	62	52	81	30.90
Malta	92	6.2	63	56	54	28.2

Nederländerna	99	6.9	63	57	82	27.1
Polen	85	6	33	47	60	29.2
Portugal	97	5.3	43	55	64	29.2
Rumänien	84	6.4	23	50	47	33.1
Slovakien	89	5.8	32	43	50	23.2
Slovenien	93	6.5	23	37	60	23.7
Spanien	94	6.3	19	38	58	34.1
Storbritannien	94	6.1	32	31	80	33.1
Sverige	100	6.9	60	59	84	28
Tjeckien	93	5.3	28	32	59	24.5
Tyskland	94	5.5	54	51	80	29.1
Ungern	72	5.3	48	48	59	28.1
Österrike	94	5.9	55	45	76	27.9

Medelvärde	91.5	5.92	39.25	47.1	65.28	29.84
Median	93.5	5.85	32.5	49.5	60	29.2

Ovan presenteras den empiri som resultatet baseras på. Resultatet bekräftar att det finns stora skillnader mellan medlemsländerna gällande samtliga variabler. Förtroendet för EU skiljer 39 procentenheter mellan Grekland, som har lägst förtroende för EU, och Litauen som har högst förtroendet för EU. Även i förtroendet för staten finns stora skillnader. Malta och Nederländerna utmärker sig genom ett högt förtroende för staten, jämfört med Spanien och Kroatien vars förtroende är 41 procentenheter lägre.

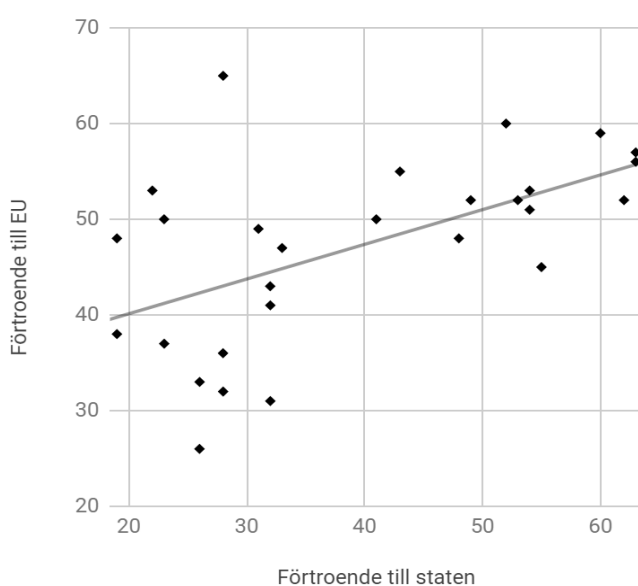
Uppfattad korruption skiljer sig mest mellan Grekland och Danmark, hela 43 enheter länderna emellan. Skillnaderna mellan länder när det gäller gini-koefficienten är stora om man ser till variationen mellan måtten. Det skiljer 17 procentenheter mellan Slovakien och Bulgarien, det vill säga att Bulgariens gini-koefficient är 73% högre än Slovakiens<sup>2</sup>. Det är inga stora skillnader mellan median och medelvärde vilket innebär att det är en jämn spridning på alla index och mått.

<sup>2</sup> 40,2/23,2=1,73

Undantaget är möjligtvis förtroendet för staten där det skiljer sig cirka 7 enheter mellan medianen och medelvärdet.

Resultatet visar också att det går att se vissa trender. De tydligaste exemplen på länder med låg uppfattad korruption, hög grad av demokrati, högt förtroende för staten, hög mellanmännisklig tillit samt relativt ekonomiskt jämlika är Sverige, Finland, Danmark och Nederländerna. De länder som genomgående har motsatta resultat är Grekland, Rumänien, Bulgarien, Kroatien och Italien.

## 4.2 Sambandet mellan förtroende för staten och förtroendet för EU



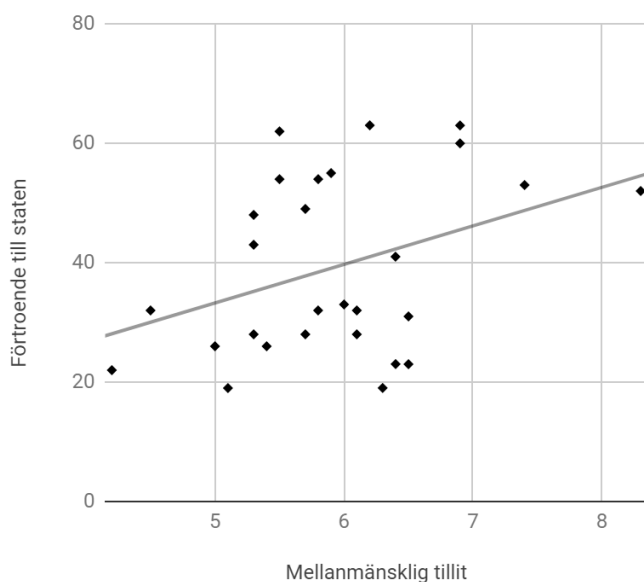
Vi kan se att det finns en tydlig korrelation mellan förtroendet för staten och förtroendet för EU. Pearson korrelationen är 0,554 och  $r^2$ -värdet är 0,307. Det mest unika fallet på denna graf är Litauen som visar det högsta förtroendet för EU (65%) och ett av de lägre förtroende för staten (28%). Lägst förtroende för EU har Grekland (26%) som har ett lika lågt förtroende för den egna staten. Lägst förtroende för staten har Kroatien och Spanien (19%). Förtroendet för EU är däremot 48% respektive 38%. På diagrammet kan vi se att länder med högt förtroende för EU tenderar att ha högt förtroende för staten då variationen kring trendlinjen är betydligt mindre där.

I genomsnitt har länder 7,86 procentenheter högre förtroende för EU än för staten. Litauen har den största skillnaden på hela 37 procentenheter följt av Bulgarien på 31 procentenheter. Befolkningen i Bulgarien har då mer än dubbelt så högt förtroende för EU än för staten. Österrike, Luxemburg, Malta och Nederländerna är de länder som särskilt utmärker sig då de har ett högre förtroende för

staten än för EU. Skillnaden är 10 procentenheter för Österrike och Luxemburg och 7 respektive 6 för Malta och Nederländerna.

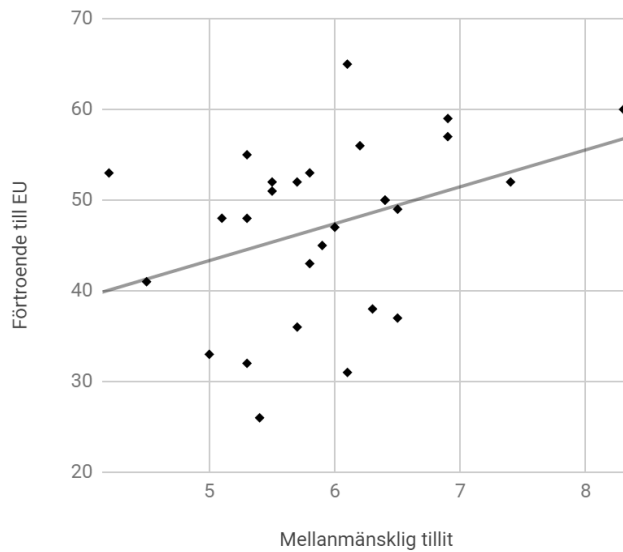
### 4.3 Sambandet mellan förtroende och mellanmänsklig tillit

#### 4.3.1 Sambandet mellan förtroendet för staten och mellanmänsklig tillit



Pearson korrelationen är 0,371 och  $r^2$ -värdet är 0,137. Det är en relativt stor spridning kring trendlinjen. De nordiska länderna och Nederländerna står ut i sitt mått av mellanmänsklig tillit och förtroende för staten men det är inte ett perfekt samband. Bulgarien står även ut som det landet med lägst mellanmänsklig tillit (4,2) och tredje lägst förtroende till staten (22%). Ett annat intressant fall är Luxemburg med det näst högsta förtroendet för staten (62%) men en relativt låg mellanmänsklig tillit (5.5).

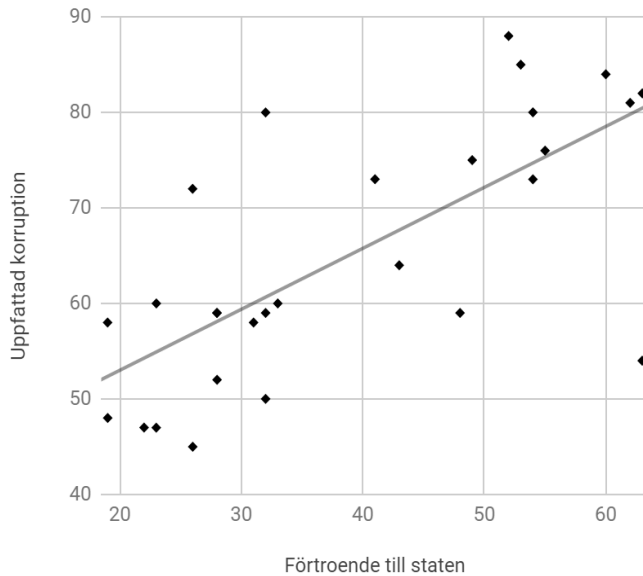
### 4.3.2 Sambandet mellan förtroendet för EU och mellanmänsklig tillit



Pearson korrelationen i detta samband är 0,357 och  $r^2$ -värdet är 0,128. Det är ett relativt svagt samband. Vi kan se på grafen att det är en stor spridning kring trendlinjen mellan 5 och 7 på mellanmänsklig tillit där de flesta länderna befinner sig. Grekland, som har lägst förtroende till EU (26%) och har en mellanmänsklig tillit på 5,4 vilket är någonstans i mitten. Bulgarien, som har lägst mellanmänsklig tillit (4.2) har bland de högre förtroende för EU (58%). De länder som däremot har högst mellanmänsklig tillit har också hög tillit till EU. Litauen, som har högst tillit till EU (60%), har 6,1 i mellanmänsklig tillit.

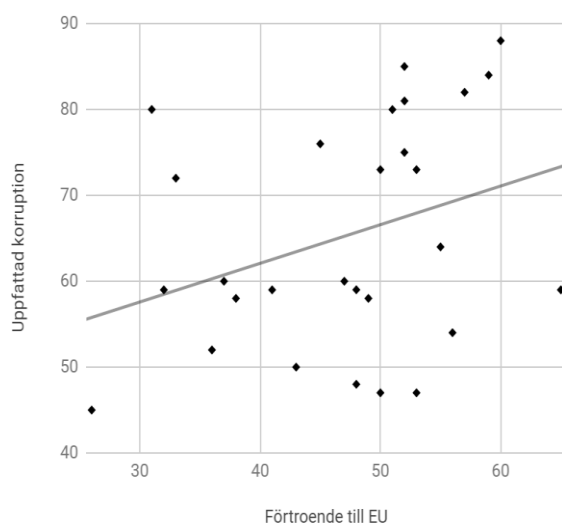
## 4.4 Samband mellan förtroende och uppfattad korruption

### 4.4.1 Sambandet mellan förtroendet för staten och uppfattad korruption



Pearson korrelationen är 0,708 och  $r^2$ -värdet är 0,502, vilket innebär att länder som har ett högre förtroende för staten tenderar att uppfattas som mindre korrupta. Sambandet är det starkaste av samtliga vi har mätt när det gäller en bakomliggande variabel och förtroende. Danmark uppfattas som det minst korrupta (88) och 52% har angett att de har förtroende för staten. Grekland uppfattas som det mest korrupta (45) och endast 26% anser sig ha förtroende till staten. Även Kroatien står ut med det lägsta förtroendet för staten (19%) och 48 i uppfattad korruption.

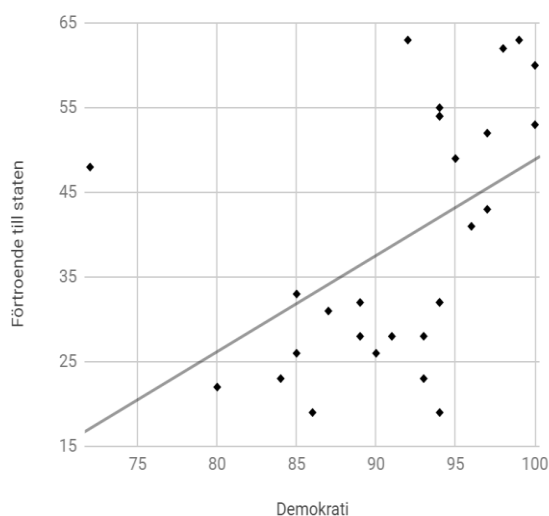
### 4.4.2 Sambandet mellan förtroendet till EU och uppfattad korruption



Pearson korrelationen är 0,327 och  $r^2$ -värdet är 0,107. Det utgör då ett relativt svagt samband mellan förtroendet för EU och uppfattad korruption. Lägst förtroende för EU har Grekland (26%) som också har högst uppfattad korruption (45). Danmark har motsatta värden med lägst uppfattad korruption (88) och näst högsta förtroendet för EU (60%). Två andra länder som sticker ut är Litauen med det högsta förtroendet till EU (65%) och med en uppfattad korruption på 59 samt Storbritannien som har endast 31% i förtroende till EU men 80 i uppfattad korruption.

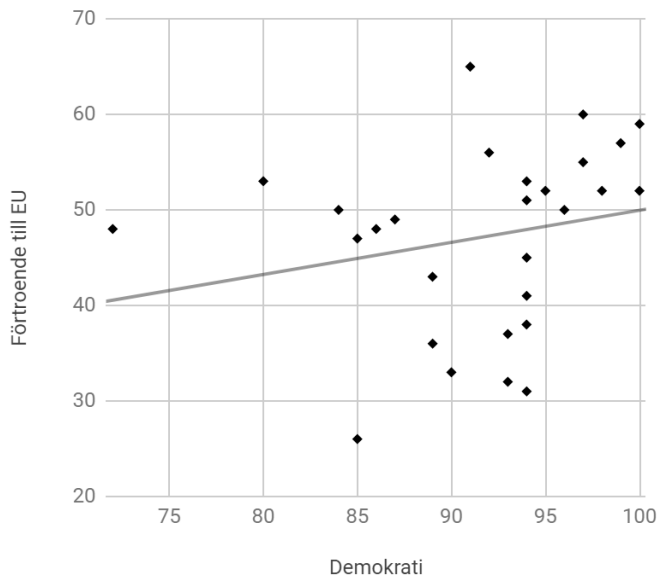
## 4.5 Samband mellan förtroende och demokrati

### 4.5.1 Sambandet mellan förtroendet för staten och demokrati



Pearson korrelationen är 0,488 vilket är ett relativt starkt samband.  $R^2$ -värdet är 0,238 vilket kan ses på spridningen kring trendlinjen. Detta betyder att i länder med högre grad av demokrati tenderar förtroendet för staten att vara högre. Grekland har det lägsta förtroendet till staten (26%) gentemot graden av demokrati (80). De nordiska länderna samt Luxemburg och Nederländerna står ut som med väldigt hög nivå av demokrati och högt förtroende för staten. Spanien utmärker sig som det landet med lägst förtroende till staten (19%) men hög grad av demokrati (94). Ungern utmärker sig också som det landet som har lägst demokratinivå (72) men relativt högt förtroende för staten (48%).

## 4.5.2 Sambandet mellan förtroende för EU och demokrati

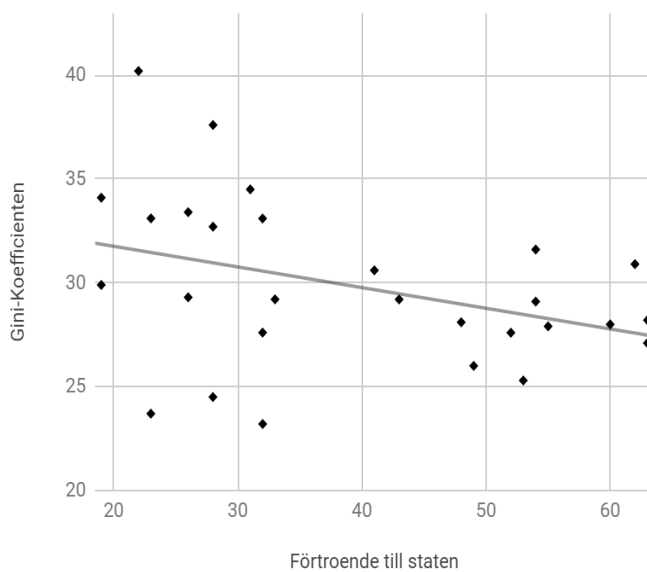


Pearsons korrelation är 0,221 och  $R^2$ -värdet är 0,049, vilket gör sambandet mycket svagt.

Grekland utmärker sig som ett land med låg grad av demokrati (85) och lågt förtroende för EU (26%) och detsamma gäller de nordiska länderna och Nederländerna som tenderar att ha de högsta nivåerna av demokrati och högt förtroende för EU.

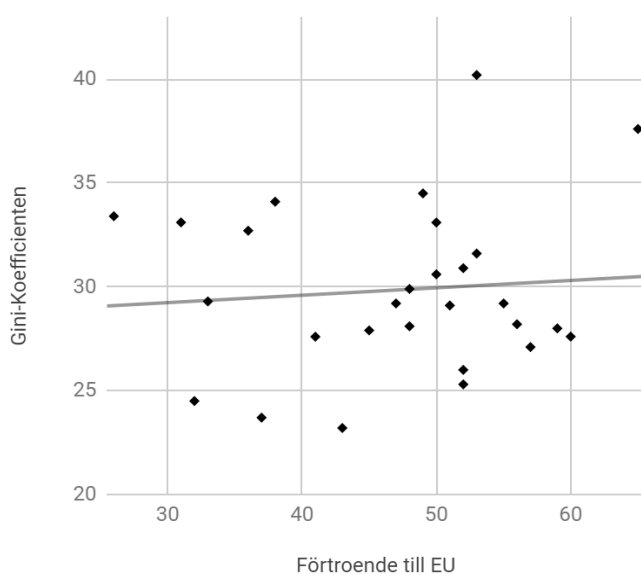
## 4.6 Sambandet mellan förtroende och ekonomisk jämlikhet

### 4.6.1 Sambandet mellan förtroendet till staten och ekonomisk jämlikhet





Pearson korrelationen är -0,369 vilket visar att det finns ett visst samband mellan gini-koefficienten och förtroende för staten. Det är negativt samband där länder med högt förtroende till staten tenderar att vara mer ekonomiskt jämlika. R<sup>2</sup>-värdet är 0,136 vilket syns av spridningen kring trendlinjen. Bulgarien avviker från de andra länderna med den högsta gini-koefficienten (40,2%) och bland det lägsta förtroendet för staten (22%). Nederländerna har det högsta förtroendet för staten (63%) och en låg gini-koefficienten (27,1%). Återigen befinner sig de nordiska länderna och Nederländerna mycket nära varandra. Slovakien, Slovenien och Tjeckien bildar en annan grupp med mycket låga gini-koefficienter men ett lågt förtroende för staten.



#### 4.6.2 Sambandet mellan förtroende för EU och ekonomisk jämlikhet

Eftersom Pearson korrelationen endast är 0,086, är detta nästintill ett obefintligt samband. R<sup>2</sup>-värdet på endast 0,007. Ekonomisk ojämlikhet och förtroende för EU har alltså inget samband.

#### 4.7 Sammanställning av korrelationer

Sammanställning av testade samband	<i>r</i>	<i>r</i> <sup>2</sup>
Förtroende för EU vs. Förtroende för staten	0,554	0,307
Förtroende för EU vs. mellanmänsklig tillit	0,357	0,128
Förtroende för EU vs. grad av demokrati	0,221	0,049

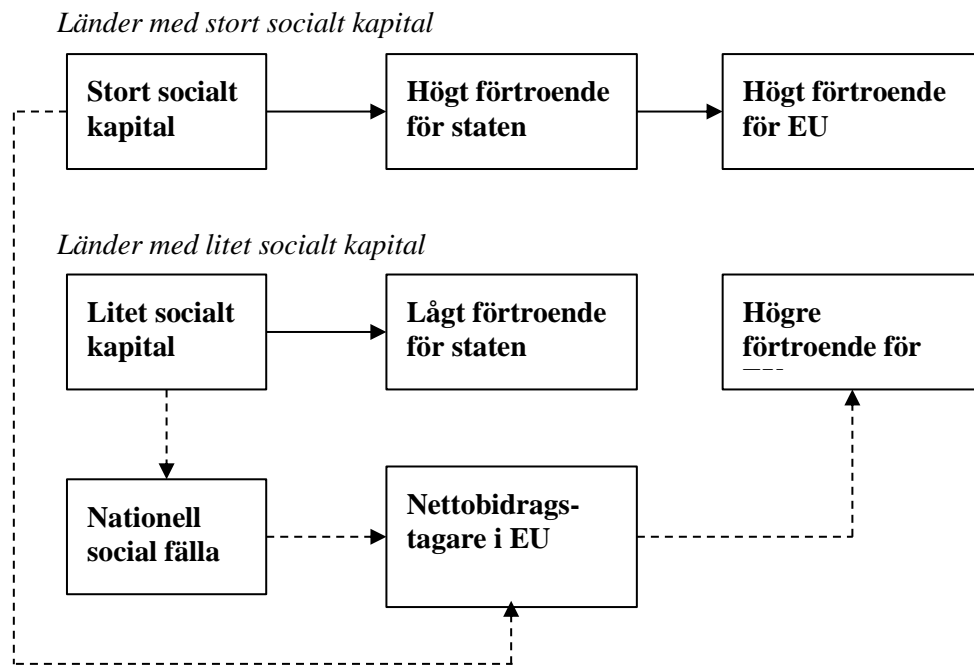
Förtroende för EU vs. uppfattad korruption	0,327	0,107
Förtroende för EU vs. Gini-koefficienten	0,086	0,007
Förtroende för staten vs. Mellanmänsklig tillit	0,371	0,137
Förtroende för staten vs. grad av demokrati	0,488	0,238
Förtroende för staten vs. uppfattad korruption	0,708	0,502
Förtroendet för staten vs. Gini-koefficienten	-0,369	0,136

## 5. Diskussion

Resultatet bekräftar vår hypotes om att det finns ett samband mellan förtroendet för staten och förtroendet för EU. Sambandet stämmer olika väl överens för olika typer av länder vilket gör att vi kan utröna vissa generella mönster. Kausaliteten mellan förtroendet för staten och förtroendet för EU kan till viss del förklaras med teorier om socialt kapital, vilket vi kommer beskriva närmare i detta kapitel.

### 5.1 Analysmodell

Vi har konstruerat en analysmodell för att förklara de slutsatser som vi har kommit fram till. Modellen återger en förenklad bild av analysen, så även slutsatser som ligger utanför modellen kommer att diskuteras. Syftet är att göra det tydligare för läsaren att förstå våra resonemang samt att skapa struktur i analysen. Genom vår modell ämnar vi generalisera för olika typer av länder, vilket väl överensstämmer med uppsatsens syfte och metod.



Vår hypotes bekräftas alltså då det finns ett samband mellan förtroendet för staten och förtroendet för EU. En annan slutsats vi kan dra är att de bakomliggande variabler vi har kontrollerat spelar större roll för förtroendet för staten än för förtroendet för EU, eftersom de korrelationerna genomgående är starkare. Detta innebär att ett starkt socialt kapital på nationell nivå är viktigare för förtroendet för staten. Det betyder inte att förtroendet för EU inte alls kan förklaras av de bakomliggande variablerna. Det går att se vissa samband, även om de inte är lika starka. Vidare kommer vi att närmare analysera de bakomliggande variablerna vi har testat med utgångspunkt i teorin om socialt kapital.

Vi har undersökt “tillits-syndromet”, det vill säga att tillit föder tillit. Mekanismen säger att ett stort socialt kapital på nationell nivå, skapar förtroende för staten, vilket då också skapar förtroende för EU. De bakomliggande förklaringsvariabler som vi har kontrollerat är nära sammankopplade med vad som enligt teorin skapar socialt kapital. Enligt teorin bör ett starkt socialt kapital leda till stark institutionell tillit. Det vi har undersökt är alltså om institutionell tillit på nationell nivå kan överföras till EU.

Mellanmänsklig tillit är den bakomliggande förklaringsvariabel som spelar störst roll för förtroendet för EU. Till skillnad från de andra variabler vi har testat, kan mellanmänsklig tillit mer liknas vid ett moraliskt förhållningssätt som återfinns på individnivå. Om det finns många “höglitare” i ett land kan det ses som en indikator på att hög institutionell tillit, som bör återfinnas

både på nationell och på överstatlig nivå. Mellanmänsklig tillit kan tänkas vara mindre beroende av hur institutioner fungerar.

De andra variablerna vi har undersökt kan kopplas tydligare till de teorier som menar att socialt kapital skapas på institutionell nivå till skillnad från individnivå. Vi ser inte kopplingen till "tillits-syndromet" lika tydligt, även om den korrelerar till viss del. Om man uppfattar staten som korrupt bör det leda till ett mindre socialt kapital och mindre institutionell tillit, som i förlängningen bör påverka förtroendet för EU. Detsamma borde enligt teorin även gälla för grad av demokrati och ekonomisk jämlikhet. Misstro mot nationella institutioner verkar inte överföras i någon högre utsträckning till förtroendet för EU.

Det kan finnas ett antal förklaringar till att det. Till exempel kan korruption tänkas påverka förtroendet för staten i högre utsträckning, eftersom medborgare har mer direktkontakt med representanter från staten. Det innebär att den uppfattade korruptionen påverkar förtroendet mer på nationell nivå än på EU-nivå. Korruption inom EU kan dessutom vara svårare att uppfatta då avståndet mellan medborgaren och EU är längre än avståndet mellan staten och medborgaren. Grad av demokrati är också en variabel som i högre grad kan påverka förtroendet för staten än förtroendet för EU. Detta eftersom grad av demokrati i det egna landet på flera sätt är skild från demokrati på EU-nivå.

Ekonomisk jämlikhet och förtroendet för EU har ett närmast obefintligt samband. Ekonomisk jämlikhet skapar socialt kapital på nationell nivå. Däremot verkar det inte spela någon roll för förtroendet till EU. Påverkan på den institutionella tilliten av ekonomisk jämlikhet kan då antas vara mindre än för de andra variablerna. Samtliga variabler vi har kontrollerat är enligt teorin mycket beroende av varandra, detta visar också vårt resultat. Mellanmänsklig tillit påverkar till exempel i hög grad korruptionen och ekonomisk jämlikhet påverkar den mellanmänskliga tilliten<sup>3</sup>. Det är därför svårt att fullt ut studerade variablerna enskilt.

---

<sup>3</sup> I länder med låg mellanmänsklig tillit tenderar uppfattningen av korruption att vara högre då Pearson korrelationen är 0,510 och  $r^2$ -värdet är 0,261. Länder som är mer demokratiska tenderar alltså att uppfattas som mindre korrupta då Pearson korrelationen är 0,709 och  $r^2$ -värdet är 0,503. Sambandet mellan demokrati och gini-koefficienten är något starkare än mellan uppfattad korruption och gini-koefficienten, då Pearson korrelationen är -0,355 och  $r^2$ -värdet är 0,126. Länder som har hög mellanmänsklig tillit är i regel mer demokratiska eftersom Pearson korrelationen i är 0,466 och  $r^2$ -värdet är 0,217.

### **5.1.1 Länder med stort socialt kapital**

Ett generellt mönster är att samtliga länder tenderar att ha ett högre förtroende för EU än för staten. De enda stora undantagen är Nederländerna, Österrike, Malta och Luxemburg som har ett högre förtroende för den egna staten än för EU. Vår hypotes stämmer bäst överens på de länder som har ett högt förtroende för staten då de generellt även tenderar att ha ett högt förtroende för EU. Framförallt gäller det de nordiska länderna och Nederländerna. Kausaliteten att ett högt förtroende för staten leder till ett högt förtroende för EU kan förklaras teoretiskt. De länder som stämmer väl överens med hypotesen tenderar att också ha hög grad av demokrati, lågt uppfattad korruption, är relativt jämlika ekonomiskt och har hög mellanmänsklig tillit; något som enligt teorin leder till ett stort socialt kapital. Länder som har ett stort socialt kapital utvecklar en starkare institutionell tillit, som kommer riktas både mot den egna staten och i förläningen till EU. Detta kan kopplas till "tillits-syndromet", som förklarar mekanismen att tillit föder tillit.

### **5.1.2 Länder med litet socialt kapital**

För ett flertal länder stämmer sambandet sämre överens med vår hypotes. Framför allt kan vi se ett mönster i att länder som har sämre förtroende för den egna staten också tenderar att ha ett relativt högre förtroende för EU. Det gäller bland annat länder som Bulgarien, Kroatien och Rumänien. Frågan vi ställer oss är hur länder med ett litet socialt kapital och lågt förtroende för staten ändå kan ha ett relativt högt förtroende för EU. Enligt teorin leder ett litet socialt kapital till ett lågt förtroende för demokratiska institutioner. Med stor sannolikhet beror detta på att andra variabler än socialt kapital påverkar förtroendet för EU.

En alternativ förklaring kan vara att förtroendet påverkas av hur EU fungerar i relation till den egna staten. Förtroendet kan då ses som en indikator på hur väl man anser att staten respektive EU fungerar. Är förtroendet för den egna staten högt, och man alltså är nöjd med dess prestation, verkar inte EU lika bra i jämförelse. Sverige och Finland är exempel på detta, då de har ett nästan lika högt förtroende för den egna staten som för EU. Vårt resultat visar att dessa länder även har normativt önskvärda värden på variablerna, vilket tyder på att de är välfungerande. Resultatet visar också att det finns tendenser att missnöje med hur det egna landet agerar, kan leda till att landet är mer positivt inställning till EU. Detta går att se i länder som Bulgarien, Kroatien, Rumänien, Litauen och Spanien. Förtroendet för staten är betydligt lägre än förtroendet för EU, även om förtroendet för EU kan anses lågt jämfört med andra länder. Litauen är ett intressant undantag med det högsta uppmätta förtroendet för EU och ett av det lägsta förtroendet till staten.

Det betydligt högre förtroendet för EU än för den egna staten skulle också kunna förklaras genom teorin om "sociala fällor". Alltså länder som har ett litet socialt kapital hamnar i en fälla av misstroende för den egna staten och människor i allmänhet, som är svår att ta sig ur. Teoretiskt bör det leda till sämre institutionell tillit. EU har då eventuellt inte på samma sätt förbrukat sitt förtroende och medborgaren har inte lika stor anledning att misstro EU. Trots att förtroendet för det egna landet är mycket svagt kan det ändå finnas en förhoppning om att EU ändå fungerar. Detta illustrerar en slags partikulär institutionell tillit, det vill säga att man litar på vissa institutioner men inte på andra.

En intressant aspekt är att länder med ett lågt förtroende för den egna staten trots det kan ha ett relativt högre förtroende för EU, är att undersöka en omvänd kausalitet. Alltså om socialt kapital kan skapas på högre institutionell nivå och därmed även stärka tilliten för de nationella institutionerna. Enligt teorin skapar grupptillhörighet och gemenskap socialt kapital. En europeisk gemenskap kan då tänkas skapa socialt kapital på samma sätt som det skapas genom mellanmänsklig tillit på individnivå. Länder med ett litet socialt kapital och ett lågt förtroende för den egna staten tenderar i högre utsträckning att vara nettobidragstagare i EU (Haglund, 2016). Länder som istället är bidragsgivare är de som tenderar att ha ett stort socialt kapital och högt förtroende för staten. Möjligen går det att resonera som så att EU kan skapa socialt kapital genom att visa på solidaritet och att bidragsgivare är beredda att bidra till det kollektiva bästa genom EU:s omfördelningspolitik. Enligt teorin är detta endast möjligt om man har en stark tilltro till institutioner och ett starkt socialt kapital.

## **6. Slutsats**

Syftet med uppsatsen var att undersöka om det finns något samband mellan förtroendet för staten och förtroendet för EU. Det sekundära syftet var att studera om sambandet kan förklaras med variabler som teorier om socialt kapital utkristalliserar som avgörande för förtroendet till staten, för att se om dem också kan förklara variationer i förtroendet till EU. Hypotesen som ligger till grund för uppsatsen är att det finns ett samband mellan förtroendet för staten och förtroendet för EU. Vi har använt en statistisk metod för att kontrollera sambanden; dels för att få empiriskt stöd för hypotesen och dels för att undersöka hur de bakomliggande variablerna påverkar socialt kapital.

Hypotesen får empiriskt stöd, det vill säga att det finns ett samband mellan förtroendet för staten och förtroendet för EU. Kausaliteten kan utifrån teorier om socialt kapital beskrivas med "tillitssyndromet". Det innebär att ett stort socialt kapital på nationell nivå, skapar institutionell tillit, som leder till ett högt förtroende för staten och i förlängningen även till EU. Generellt har länder ett högre förtroende för EU än för den egna staten. Socialt kapital verkar i högre grad påverka förtroendet för staten än förtroendet för EU. Variationen mellan medlemsländerna kan till viss del förklaras med variationer i socialt kapital. Länder med ett lågt förtroende för den egna staten, stämmer något sämre in på vår hypotes, då de tenderar att ha ett relativt högre förtroende för EU än för den egna staten.

Med detta sagt menar vi att förtroende för staten även skapa ett högt förtroende för EU, även om det är viktigt att ha i åtanke att det även kan finnas andra förklaringsvariabler som förklarar kausaliteten. Intressant för vidare forskning hade varit att se om svaret på hypotesen även gäller för andra överstatliga organisationer. Möjligen behövs också en mer fördjupad undersökning för att säkerställa att det faktiskt är variationer i socialt kapital som påverkar förtroendet för EU.

## 7. Referenslista

- Esaiasson, Peter & Giljam, Mikael & Oscarsson, Henrik & Wängnerud, Lena, (2012). *Metodpraktikan: Konsten att studera samhälle, individ och marknad*. (Fjärde upplagan). Stockholm: Norstedts juridik
- Europeiska kommissionen (2017). The EU-What it is and what it does. Hämtad 07-05-2019 från <http://publications.europa.eu/webpub/com/eu-what-it-is/en/>
- Europeiska kommissionen. (2018). *Eurobarometer 90* [data set]. Hämtad från <http://ec.europa.eu/commfrontoffice/publicopinion/index.cfm/survey/getsurveydetail/instruments/standard/surveyky/2215>
- Europeiska kommissionen. (2019). Ökat förtroende för EU, klimatfrågan är viktig för svenskar. Hämtad 03-05-2019 från [https://ec.europa.eu/sweden/news/20190214-eb90\\_sv](https://ec.europa.eu/sweden/news/20190214-eb90_sv)
- Europeiska Unionen. (2019). Europeiska Unionens historia. Hämtad 03-05-2019 ifrån [https://europa.eu/european-union/about-eu/history\\_sv](https://europa.eu/european-union/about-eu/history_sv)
- Europeiska unionen (U.Å) EU:s institutioner och andra organ. Hämtad 03-05-2019 från [https://europa.eu/european-union/about-eu/institutions-bodies\\_sv](https://europa.eu/european-union/about-eu/institutions-bodies_sv)
- Eurostat. (2013). *Average rating of trust by domain, sex, age and educational attainment level*. [data set] Hämtad ifrån [http://appsso.eurostat.ec.europa.eu/nui/show.do?dataset=ilc\\_pw03&lang=en](http://appsso.eurostat.ec.europa.eu/nui/show.do?dataset=ilc_pw03&lang=en)
- Eurostat. (2013). *Gini coefficient of equivalised disposable income*. [Data set]. Hämtad ifrån [http://appsso.eurostat.ec.europa.eu/nui/show.do?wai=true&dataset=ilc\\_di12](http://appsso.eurostat.ec.europa.eu/nui/show.do?wai=true&dataset=ilc_di12)
- Eurostat (U.Å). Overview - Eurostat. Hämtad 03-05-2019 från <https://ec.europa.eu/eurostat/about/overview>
- Freedom House(a) (2018). *Methodology: Freedom in the World*. Hämtad 03-05-2019 från <https://freedomhouse.org/report/methodology-freedom-world-2018>
- Freedom House(b) .(2018). *Freedom in the World 2018 [data set]* Hämtad ifrån <https://freedomhouse.org/report/freedom-world/freedom-world-2018>
- Fukuyama, Francis. 2000. *Social Capital and Civil Society*. *IMF Working Paper No. 00/74*



- Haglund, Fredrik. (2016, 3 mars). Svenska har näst högst EU-avgift. *Europaportalen*. Hämtad från <https://www.europaportalen.se/2016/03/svenskarna-har-nast-hogsta-eu-avgiften>
- Hansson & Trygg (U.Å). Brexit. *Nationalencyklopedin*. Hämtad från <https://www.ne.se/uppslagsverk/encyklopedi/l%C3%A5ng/brexit>
- Harteveld et al. 2013. In Europe we trust? Exploring three logics of trust in the European Union. *Sage Journals*. Volume: 14 issue: 4, page(s): 542–565
- Holmberg, Sören & Weibull, Lennart. (2012). *Förtroendet för staten. I framtidens skugga*. (Bokserien nr. 56) Göteborgs universitet: SOM-institutet.
- Lantz, Björn. (2013). *Grundläggande statistisk analys*. (Andra upplagan) Lund: Studentlitteratur.
- Nationalencyklopedin. (U.Å). Lorenzkurva. Hämtad 2019-05-03 från <http://www.ne.se/uppslagsverk/encyklopedi/lång/lorenzkurva>
- Nummelin, Wiktor. (2019, 19 februari). EU-svaret till Ungern: ”Rena Monty Python”. *Svenska Dagbladet*. Hämtad från <https://www.svd.se/ny-drabbning-med-polen-och-ungern-i-eu>
- Portes, Alejandro. 1998. SOCIAL CAPITAL: It's Origins and Applications in Modern Sociology. *Annual review of Sociology* (24), 1–24.
- Rothstein, Bo (2011). The quality of government - corruption, social trust, and inequality in international perspective. University of Chicago.
- Rothstein, Bo & Dietlind, Stolle. 2003. Introduction: Social Capital in Scandinavia. *Scandinavian Political Studies*, 1, 1-26.
- Rothstein, Bo & Kumlin, Staffan. Demokrati, socialt kapital och förtroende. Hämtad 05-07-2019 från [https://www.science.gu.se/digitalAssets/1288/1288309\\_049-062](https://www.science.gu.se/digitalAssets/1288/1288309_049-062).
- Rothstein, Bo. (2013). Corruption and Social Trust: Why the Fish Rots from the Head Down. *Social Research*, Vol. 80, No. 4, Corruption, Accountability, and Transparency(WINTER 2013), pp. 1009-1032. The Johns Hopkins University Press
- Sjöholm, Patrick. (2016, 27 juni). Efter Brexit: EU vill undvika snöbollseffekt. *Vasabladet*. Hämtad ifrån <https://www.vasabladet.fi/Artikel/Visa/106868>
- Sveriges Riksdag. (U.Å.). EU:s politikområden. Hämtad 07-05-2019 från <http://eu.riksdagen.se/vad-gor-eu/eus-politikomraden/#>

- Teorell, Jan & Svensson, Torsten. (2007). Att fråga och att svara. Samhällsvetenskaplig metod. Malmö: Liber.
- Transparency international. (2018). *Corruption Perception index* [data set] Hämtad från <https://www.transparency.org/cpi2018>
- TT. (2018, 24 september). Efter kontroversiell lagändring: EU drar Polen inför rätta. *Sveriges Television*. Hämtad ifrån <https://www.svt.se/nyheter/utrikes/efter-kontroversiell-lagandring-eu-drar-polen-infor-ratta>

