

Faktorer för företagande på landsbygden

- *En fallstudie om lokaliseringsfaktorer för kulturella och kreativa näringar på skånska landsbygden*

Författare: **Vera Persson Holm**

Vårtermin 2019

Lunds Universitet

Handledare: Karl-Johan Lundquist

SGEL36 Samhällsgeografi: Examensarbete 15 HP

Program: Samhällsplanering, urban och regional utveckling



LUNDS
UNIVERSITET

Abstract

The aim of this study is to investigate what driving forces that affect the localisation of business establishments in *cultural and creative industries* in rural areas. This was done through a qualitative case study in the village of Skåne Tranås, placed in the eastern rural parts of Scania. The data gathering was done through five interviews, four with entrepreneurs in the village and one with a local governmental official. The theoretical framework consists of theories on traditional localisation factors, localisation factors based on cultural environments in rural areas as well as the impact of formal- and informal institutions in society.

The results suggest that several factors influence the decision of locating a business in rural areas. The access to good societal infrastructure, where the cultural environment meets the entrepreneur's preferences and where formal and informal institutions contribute and encourage development are of importance for the decision of localising a business in rural areas.

Keywords: localisations factors, cultural and creative industries, institutions, rural areas, regional development, Scania

Innehåll

1. Inledning.....	6
1.2 Avgränsningar	7
1.2.1 Landsbygd	7
1.2.2 Tätorter	8
1.2.3 Kulturella och kreativa näringar.....	8
1.2.4 Kontextualisering av studieobjekt.....	9
2. Syfte och frågeställning.....	10
3. Teoretiskt ramverk	12
3.1 Institutioner	12
3.2 Traditionella lokaliseringfaktorer	14
3.3 Kulturmiljö och kulturarv som lokaliseringfaktorer.....	16
3.4 Analytiskt ramverk	18
4. Metod	19
5. Resultat.....	24
5.1 Fördelaktiga lokaliseringfaktorer och attraktionskrafter	24
5.1.1 Institutioner	24
5.1.2 Hårda lokaliseringfaktorer	25
5.1.3 Mjuka lokaliseringfaktorer	26
5.2 Utmaningar.....	27
5.2.1 Institutioner	27
5.2.2 Hårda lokaliseringfaktorer	28
5.2.3 Mjuka lokaliseringfaktorer	29
6. Analys.....	30
6.1 Institutioner	30
6.2 Hårda lokaliseringfaktorer	32
6.3 Mjuka lokaliseringfaktorer	34
7. Slutsatser	36
8. Diskussion och vidare forskning	37
9. Litteratur.....	38
9.1 Internetkällor	40

Figurer

Figur 3.1: Analytiskt ramverk.....	18
Figur 4.1: Kontextualisering av Skåne och studieobjekt.....	19

1. Inledning

Urbaniseringen skapar förändringar i det ekonomiska landskapet. De allt större och ekonomiskt starkare städerna lockar nya företag och nya invånare vilket har en stor inverkan på samhällsplaneringen i och utanför de urbana områdena (Arena för Tillväxt 2018). Till följd av urbaniseringen påstår bland annat Jordbruksverket att de mest kritiska beståndsdelarna för att upprätthålla och bevara en levande landsbygd är den demografiska utvecklingen, samt förflyttningen av arbetstillfällen till eller i närheten av de urbana miljöerna (Bjerke, Johansson & Pettersson 2012).

Det råder en debatt huruvida samhället ska eller kan skilja mellan urbana och rurala miljöer i globala nord eftersom då det anses att rurala miljöer har formats och influerats av de mer urbaniserade miljöerna, och att de ekonomiska aktiviteter som sker i urbana miljöer likaväl sker i rurala miljöer (Harding & Blockland 2014). Men inom Europa talar starka röster för att urbaniseringen är ett hot mot landsbygden (Gregory 2011). Även om rurala områdena i olika utsträckning kan dra nytta av urbaniseringen finns det skillnader mellan de olika miljöerna. Till följd av växande städer och ekonomiska centra kan rurala miljöer försättas i en så kallad *urban skugga*, det vill säga där utvecklingen i rurala områden sker i en långsammare takt än i miljöer i och omkring urbana områden (Antrop 2004). Märkbart är effekten av urbaniseringen som påverkar omkringliggande rurala landskap genom en högre uträkning polariserad befolkning, minskad mobilitet och skillnader i ekonomisk aktivitet (SOU 2017:95., Antrop 2004). Vidare menar Hultman (2015) att urbaniseringen och centraliseringen av ekonomisk aktivitet bidrar till svårigheter för landsbygden att upprätthålla en viss standard av samhällsservice i jämförelse till stadens. Därav är det av relevans att kategorisera miljöerna olika för att i samhällsplaneringen inte glömma de som faktiskt bor eller verkar på landsbygden (Lagerqvist 2019), även om vissa stadsnära landsbygdsområden mer eller mindre kan dra nytta av den urbana utvecklingen.

Sett till Skånes ekonomiska geografi är det främst de västra delarna av regionen som kännetecknas av ett starkt näringsliv med bland annat Malmö, Lund och Helsingborg som starka tillväxtmotorer med många invånare, många arbetstillfällen och höga utbildningsnivåer.

Däremot har de östra delarna av Skåne inte haft en lika stark utveckling av näringslivet eller ekonomisk tillväxt de 10 senaste åren (Region Skåne 2017a). Dessutom kännetecknas och karakteriseras de östra delarna av regionen av ett mer ruralt landskap i jämförelse till de västra delarna som skildras av ett mer urbant landskap. Men trots den rådande utvecklingen av regionens ekonomiska geografi finns det tätorter på landsbygden i de östra delarna av Skåne, utanför kommunens centralort, där näringslivet sett till antalet invånare i tätorten vuxit sig starkt de 10 senaste åren. I många av dessa relativt små tätorter har det skett en utveckling av flertalet företagsetableringar, eller där nya ägare tillkommit och utvecklat redan etablerade verksamheter i ny regi.

Ur ett regionalt perspektiv är det relevant och intressant att fråga varför entreprenörer väljer att etablera och driva företag på landsbygden och inte närmre de större städerna i regionen. Vad är det som attraherar entreprenörerna att lokalisera sig i rurala miljöer under rådande urbanisering och centralisering som på olika sätt förändrar det ekonomiska landskapet? Ett givet kundunderlag, närhet till andra företag som gynnar konkurrensen och driver utvecklingen framåt, samt en välutbyggd infrastruktur som underlättar transporter av varor och produkter är fördelaktiga faktorer av att etablera och driva företag i urbana miljöer (Gilbert et.al. 2008). Därav kan det vara svårt att förstå vad det är som driver eller attraherar entreprenörer till att lokalisera sig i rurala miljöer. Dock skriver Hultman (2015) om en kraft på landsbygden som bidrar till utveckling och ökad attraktion av rurala kulturmiljöer som skapas och genereras av ideella föreningar eller andra typer av frivilliga organisationer. Dessa organisationers styrka har möjligen glömts bort i vår tid av urbanisering och centralisering av ekonomisk aktivitet. Så vad för typ av faktorer och attribut är det som attraherar företagare till att etablera och driva företag i de rurala delarna av Skåne?

1.2 Avgränsningar

I följande avsnitt kommer studiens avgränsningar redogöras och motiveras.

1.2.1 Landsbygd

Eftersom studien ämnar till att undersöka vilka faktorer som är av betydelse för var entreprenörer väljer att etablera och driva företag i rurala miljöer är en av studiens avgränsningar *landsbygd*. Därav fokuserar inte studien till att studera faktorer för företag i urbana områden då det redan finns en mängd litteratur och forskning inom det området.

Vad som kännetecknar landsbygd eller vad som bör räknas som landsbygd finns det många definitioner av eftersom det är ett omdiskuterat begrepp. Trots att Skåne räknas som en storstadsregion finns det inom regionen stora skillnader i det ekonomiska landskapet mellan de urbana och rurala miljöerna. Studiens empiriska del kommer utgöras av en fallstudie i skånsk kontext och på så sätt primärt fokusera på den skånska landsbygden. Därmed kommer Region Skånes egen definition av begreppet *landsbygd* användas och definiera en av studiens avgränsningar. Region Skånes tolkning av landsbygd definieras av ett ”område med mellan 5 – 45 min med bil till en tätort om minst 3000 personer” (Region Skåne 2017b).

1.2.2 Tätorter

Ytterligare en avgränsning för studien är *tätorter* i rurala miljöer utanför kommuners centralort, eftersom centralorter har ett större utbud av samhällslig service och har därmed en större betydelse för omkringliggande tätorter (NE, *centralort* u.a). Eftersom centralorter möjligen är starkare och innehar mer fördelaktiga faktorer för företagande än tätorter belägna utanför centralorten kommer därmed inte studien fokusera på centralorter.

1.2.3 Kulturella och kreativa näringar

Landsbygd förknippas ofta med kulturmiljöer och kulturarv, det vill säga där spår av historien skildras genom traditioner, objekt, olika miljöer eller genom berättelser (Lagerqvist 2019). Åkerlund och Back (2019) skriver om hur förvaltande och bevarande av kulturarv, rekreativmiljöer och infrastruktur kan förädlas genom ekonomisk aktivitet. Men även att förvaltning av rurala kulturmiljöer är nödvändigt för att möjliggöra företagsetableringar av bland annat *kulturella och kreativa näringar*. Dessutom skriver Widholm (2018) hur verksamheter inom *kulturella och kreativa näringar* kan stå emot annars svårbemästrade föränderliga samhällsstrukturer som påverkar och förändrar det ekonomiska landskapet i vår tid av urbanisering och centralisering av ekonomisk aktivitet. Därav är det intressant att undersöka hur det kommer sig att denna typ av näring kan stå emot rådande samhällsutveckling, som annars betraktas missgynna utvecklingen av rurala miljöer. Därför kommer studien fokusera på *kulturella och kreativa näringar* i rurala miljöer.

Eftersom studien tar avstamp i en skånsk kontext kommer studien använda sig av Region Skånes definition av *kulturella och kreativa näringar* vilket definieras av företag och

verksamheter inom ”arkitektur, form och design, film, fotografi, konst, mode, litteratur, musik, scenkonst, måltid, spel och media, turism och besöksnäring samt upplevelsebaserat lärande” (Jacobson 2019). För att begränsa antalet möjliga verksamheter att studera, samt för att avgränsa studien ytterligare till följd av en relativt snäv tidsram är det främst verksamheter inom *turism och besöksnäring*, samt *måltid* som kommer undersökas.

1.2.4 Kontextualisering av studieobjekt

För att avgränsa studien geografiskt kommer studien utgöras av en fallstudie av tätorten Skåne Tranås, beläget på landsbygden i Tomelilla kommun i de östra delarna av Skåne. Val av studieobjekt grundar sig i att Skåne Tranås har de 10 senaste åren haft många företagsetableringar, eller där företag blivit uppköpta och tagits över av nya ägare i ny regi inom just *kulturella och kreativa näringar*. Dessutom är Skåne Tranås klassificerat som riksintresse för kulturmiljövård (Tomelilla Kommun 2018). Förutom ovannämnda attribut finns en aktiv ideell förening, ett byalag vid namn Skåne Tranås Ungdomsförening vilket gör tätorten ännu mer intressant för att kunna undersöka huruvida kulturmiljön och ideella krafter möjligen kan påverka valet av var entreprenörer väljer att etablera eller driva företag. En mer omfattande presentation av studieobjektet kommer redogöras under avsnitt 4. *Metod*.

2. Syfte och frågeställning

Vilka faktorer eller attribut som ligger till grund för var entreprenörer väljer att etablera eller driva företag kan variera i stor utsträckning. Lloyd & Dicken (1990) skriver hur varje entreprenör med tillhörande företag söker efter den geografiskt optimala placeringen som matchar företagets behov och villkor. Men hur eller vad kännetecknar egentligen den geografiskt optimala placeringen för ett företag, och hur reflekterar entreprenörer i valet av geografisk plats för att etablera eller driva företag i en rural miljö?

Hur olika aktörer i samhället väljer att arbeta med lokala frågor som på olika sätt påverkar en geografisk plats, attraktionskraft och potentiella lokaliseringsfaktorer kan vidare komma att påverka hur platsen matchar företagets villkor eller behov.

Teoretiskt och idealiskt sätt grundar var entreprenör sitt beslut av var hen ska etablera och driva företag i information kring dynamiska rumsliga faktorer och kostnadsstrukturer som varierar beroende av geografisk plats. Förutom rumsliga faktorer och kostnadsstrukturer bör där även finnas utrymme och en efterfrågan av företagets tjänst eller produkt på marknaden som möjliggör och skapar förutsättningar för att etablera och driva en ekonomisk verksamhet.

Större företag grundar oftast sitt beslut av placering och geografisk plats efter ovannämnda faktorer som kostnadsstrukturer, eller andra rumsliga dynamiska faktorer. Men var mindre företag väljer att lokalisera sig är dessa faktorer och resonemang inte lika självklara eller avgörande (Lloyd & Dicken 1990). För entreprenörer som driver mindre företag är möjligen inte den geografiska placeringen av lika stor betydelse, specifik eller avgörande. Därav har entreprenören kanske inte heller en inte en lika klar uppfattning om varför de valt att etablera eller driva företag på en specifik geografisk plats (ibid). Faktorer som kan ha en inverkan av var mindre företag lokaliserar sig kan i istället grunda sig i mjuka värden och resonemang. Dessa resonemang behöver inte tvunget inkludera hårdtagna kostnadsstrukturer eller andra faktorer som annars anses vara gynnsamma för att bedriva ekonomisk verksamhet (ibid).

Många teorier gällande lokalisering av ekonomisk verksamhet utgår från den ekonomiskt rationella människan som grundar alla sina beslut utifrån ekonomiska faktorer och resonemang för att maximera företagsvinsten. Dock menar Johnson och Rasker (1995) att faktorer som exempelvis kulturmiljöer med vackra miljöer eller kulturarv kan vara av betydelse för var

entreprenörer väljer att etablera och driva företag. Ur ett regionalt perspektiv är en djupare förståelse av vilka faktorer som attraherar företagare att placera sig i rurala miljöer intressant för att förstå Skånes ekonomiska landskap och dess utveckling. Men även för att om möjligen ytterligare kunna utveckla regionens ekonomiska landskap, och om möjligen kunna utveckla näringslivet i regioner med snarlika förutsättningar.

Genom att undersöka vilka faktorer som anses väsentliga och som kan komma att påverka beslutet av var entreprenörer väljer att etablera eller driva företag, är studiens syfte att vidga förståelsen av företagsetableringar och valet av att driva företag på landsbygden. Därav är studiens huvudsakliga frågeställning följande: *Vilka faktorer attraherar entreprenörer inom kulturella och kreativa näringar att etablera eller driva företag i rurala miljöer?*

För att kunna besvara den huvudsakliga frågeställningen kommer följande frågor besvaras, vilka är:

- Vilka faktorer *var*, eller *är* av betydelse för att etablera och driva företag i rurala miljöer?
- Vilka utmaningar upplevs med att etablera och driva företag i rurala miljöer?
- Hur hanteras dessa utmaningar?

3. Teoretiskt ramverk

Nedan följer en redogörelse av studiens teoretiska ramverk av rumsliga faktorer som kan komma att påverka var entreprenörer med verksamheter inom *kulturella och kreativa näringar* väljer att etablera och driva företag.

Lokaliseringsfaktorer definieras som olika mekanismer, företeelser eller attribut som används för att förklara och förstå den geografiska placeringen av ekonomisk verksamhet. För att utveckla det ekonomiska landskapet, utifrån ett samhällsplaneringsperspektiv, är förståelsen av vilka faktorer som är av essens för företagande viktig (NE, *lokaliseringsfaktorer* u.a).

Det teoretiska ramverket kommer först behandla hur *formella och informella institutioner* kan påverka utvecklingen av en geografisk plats, följt av *traditionella faktorer* för lokalisering av ekonomisk verksamhet och slutligen hur rurala *kulturmiljöer och kulturarv* kan utgöra viktiga faktorer för var entreprenörer väljer att etablera eller driva företag.

3.1 Institutioner

Vad som kännetecknar och definierar en *institution* är mångt och mycket diskuterat och är ett begrepp som saknar en direkt universell definition. Rodríguez-Pose (2013) citerar och använder Norths (1990) världsigt väl använda definition av en *institution*. North definierar institutioner som reglerskaparna i och av samhället som formar mänsklig interaktion. Denna studie kommer fokusera på två olika typer av institutioner, vilka är *formella* och *informella institutioner* som på olika sätt kan påverka utvecklingen av samhället, eller av en geografisk plats.

Formella institutioner definieras bland annat av företag eller offentlig verksamhet. *Formella institutioner* som kommuner och offentlig verksamhet måste av olika hänseenden ta hänsyn till olika restriktioner, lagar och regler som kan komma att påverka samhällsutvecklingen och faktorer för var entreprenörer anser det vara gynnsamt att bedriva ekonomisk verksamhet (Hermelin 2018). *Formella institutioner* kan betraktas som hårda institutioner, medan *informella institutioner* kan betraktas som mjuka. *Informella institutioner* är mjuka till följd av att de i större utsträckning grundar sig i oskrivna föreställningar och förväntningar inom eller mellan en grupp av aktörer. *Informella institutioner* kan bland annat förkroppsligas genom ideella verksamheter som byalag eller andra typ av ideella föreningar. Dessa institutioner verkar och samverkar för att ta tillvara på lokala kulturarv eller andra attribut som karaktäriserar en

geografisk plats. Hultman (2015) skriver hur *informella institutioner* som byalag har en viktig funktion för att skapa kraft åt lokal utveckling och upprätthålla en levande landsbygd. Huruvida förtroende utvecklas mellan berörda aktörer inom den *informella institutionen* kan vidare påverka den fysiska miljön och hur den utvecklas. Därigenom betraktas *informella institutioner* ha en viktig funktion för utvecklingen av en plats och dess attraktion för företagare inom *kulturella och kreativa näringar* (Hermelin 2018., Åkerlund & Back 2019).

Putman (1996) skriver om samhällen med *informella institutioner* och om människor som bor och verkar där karaktäriseras av en aktiv och engagerad samhällsanda. Dessa samhällen kännetecknas av ett horisontellt ledarskap och egalitet mellan institutioner, i stället för ett vertikalt och hierarkiskt ledarskap. Inom dessa samhällen värdesätts ”solidaritet, medborgerligt engagemang, samarbete och hederlighet” (ibid, s.140) för att gemensamt uppnå syften som gynnar samhället. Denna samhällsanda som Putnam skriver om är även något som Rodríguez-Pose (2013) sympatiserar med, som vidare kan påverka en region eller en geografisk plats ekonomiska aktivitet och utveckling.

Men hur påverkas en plats potentiella utveckling om berörda institutioner och inblandade aktörer inte delar samma värderingar eller anser sig ha samma syfte? Både Putnam (1996) och North (1990) skriver hur *formella och informella institutioner* skapar samhällseliga spelregler och strukturer som ger ett visst utrymme för handling och beteende. Dessa restriktioner, samhällseliga strukturer och förhållningssätt är något som berörda aktörerna i olika utsträckning måste eller bör förhålla sig till. Huruvida aktörer eller institutioner förhåller sig till dessa samhällseliga spelregler kan i sin tur påverka förtroendet mellan institutionerna och vidare det *institutionella kapitalet*.

Institutionellt kapital definieras som nära relationer och tätt samarbete mellan *formella och informella institutioner* (Rodríguez-Pose 2013). Genom att institutioner delar normer och värderingar bidrar det till ett rikt *institutionellt kapital*, vilket anses vara gynnsamt för företagande i rurala miljöer (ibid). De platser som har ett rikt *institutionellt kapital* har i teorin lättare att klara av och stå emot samhällseliga förändringar och utmaningar som påverkar lokaliseringfaktorer och det ekonomiska landskapet (Rodríguez-Pose 2013). Utan ett tätt och rikt *institutionellt kapital* riskeras istället missnöje och frustration uppstå och sprida sig mellan olika institutioner. Missnöje och frustration kan vidare bidra till en negativ utveckling av platsen och motverka företagsetableringar (ibid).

Dock menar Grief (1994) att utan förtroende, eller avsaknande av välfungerande *formella institutioner* som kommuner, kan andra *informella institutioner* som byalag eller andra jämlika institutioner fungera som substitut. Wilson (2001) menar att *kulturella och kreativa näringar* i rurala miljöer kan likaväl etableras och fungera genom lokal stöttning och engagemang av omkringliggande institutioner, formella som informella. Vidare kan en god samverkan med och mellan institutioner vara avgörande för att hantera samhällsliga utmaningar som skapas genom urbanisering och centralisering av ekonomisk aktivitet. Därav är möjligen ett rikt *institutionellt kapital* viktigt för att etablera och driva *kulturella och kreativa näringar* i rurala miljöer (SOU 2017:95).

3.2 Traditionella lokaliseringsfaktorer

Tillgång av råvaror, arbetskraft och en marknad för företagets produkter eller tjänster är några av de mest traditionella faktorer som kan komma att påverka var entreprenörer väljer att etablera och driva företag. En annan traditionell faktor för var entreprenörer väljer att etablera eller driva företag är infrastruktur, alltså olika medel och verktyg som möjliggör för transport av varor och tjänster för olika ändamål till och från företaget och marknaden. (NE, *lokaliseringsfaktorer*, u.a., Johnson & Rasker 1995., Srinivasu & Srinivasa Rao 2013)

Formella institutioner som kommuner och annan offentlig verksamhet som erbjuder god samhällslig service kan även komma att påverka var entreprenörer väljer att lokalisera företag. Detta eftersom det finns en direkt koppling mellan god utbyggd infrastruktur, ekonomisk aktivitet och ekonomisk utveckling (Srinivasu & Srinivasa Rao 2013., Porter 1998). En del av samhällets infrastruktur är bredbandsutbyggnad och tillgång till internet som möjliggör distribution av information och kunskap. Därigenom kan företag nå en bredare publik och vidare stärka företagets effektivitet, samt stärka konkurrensen mellan företag och kan således ge upphov till företagsetableringar och arbetstillfällen (Czernich et.al 2011). Forskning visar att investeringar i infrastruktur som exempelvis bredband förändrar det ekonomiska landskapets förutsättningar för ekonomisk aktivitet och var det finns möjlighet att utveckla och etablera företag (ibid). Utvecklingen inom digitalisering och teknik nämns bland annat i *Ett land att besöka* (SOU 2017:95) som positivt och som stärker tillväxten för *kulturella och kreativa näringar* i rurala miljöer.

Om faktorerna anses fördelaktiga, möter och matchar företags preferenser, ändamål och syften kan dessa faktorer enligt Porter (1998) bidra till andra fördelaktiga förhållanden. Dessa förhållanden kan bidra till att fler entreprenörer väljer att etablera sig inom samma geografiska plats, vilket gynnar den ekonomiska utvecklingen av platsen (Grillitsch, Asheim & Trippel 2018). Till följd av att fler företag etablerar sig i urbana miljöer drivs agglomeration av att koncentrationen av företag stärks, vilket gynnar konkurrensen mellan företagen (Porter 1996). Även närhet till offentlig verksamhet och koncentration av kunskap stärks, vilket även betraktas som en fördelaktig effekt av agglomeration. Till följd av agglomeration är bland annat dessa faktorer en förklaring till varför koncentrationen av företag i urbana miljöer ständigt har ökat genom historien (ibid). Men agglomeration i urbana miljöer kan även innebära negativa konsekvenser. Stigande fastighetspriser och höga hyror till följd av en ansträngd situation av utbud och efterfrågan bidrar till missgynnande förhållande för företagande.

I jämförelse med rurala miljöer kan således agglomeration i urbana miljöer ha en negativ inverkan på den lokala miljön med hög koncentration av föroreningar och partiklar i luften (Wong 2001). Med hög koncentration av partiklar och föroreningar i luften kan den urbana livsmiljön degraderas, vilket kan ha en bidragande effekt till att rurala miljöer anses mer attraktivt att bo och verka i (ibid). Om entreprenörer tar hänsyn till en sådan faktor kan det på så sätt vara fördelaktigt att etablera och driva företag i rurala miljöer i stället för urbana. Men att driva företag i rurala miljöer anses oavsett inte väga upp mot de fördelar som tidigare nämnts i relation till agglomeration i urbana miljöer (Rodríguez-Pose 2017).

Om det finns utrymme för nyetableringar av företag på en marknad eller inom ett geografiskt område kan det betraktas som en potentiell faktor som attraherar entreprenörer att etablera eller driva företag. Det kan ge upphov till att konkurrensen ökar, men kan även betraktas som en kompletterande verksamhet gentemot de andra företagen inom en marknad eller ett geografiskt område. På så sätt kan verksamheterna inom den aktuella näringen dra nytta av varandras olika specialiseringar och kompetenser, för att i så stor utsträckning som möjligt skapa en komplett helhetsupplevelse av platsen som kan attrahera både besökare och potentiella entreprenörer. Vidare kan detta gynna den ekonomiska utvecklingen av den geografiska platsen (Porter 1998, Johnson & Rasker 1995). Dock menar Wilson (2001) att *kulturella och kreativa näringar* inte alltid är beroende av närhet, eller kräver samarbete med omkringliggande företag eller industrier för att driva en ekonomisk lönsam verksamhet i rurala miljöer.

3.3 Kulturmiljö och kulturarv som lokaliseringsfaktorer

Litteratur som behandlar lokaliseringsfaktorer för ekonomisk verksamhet för rurala miljöer skildrar attribut av mer personlig karaktär och skiljer sig från de mer traditionella faktorerna som behandlats i avsnittet ovan.

”Det finns [...] en stark koppling mellan kulturella och kreativa företag [...] där upplevelsen och verksamheten kan vara direkt bunden till en plats” (Thuresson 2016)

På senare tid har det ekonomiska värdet av kulturmiljöer börjat intressera både informella och formella institutioner och andra aktörer i samhället. Rurala kulturmiljöer betraktas idag som en tillgång som kan och bör nyttjas för att bevara dem. Genom att bevara rurala kulturmiljöer skapas förutsättningar för etableringar av *kulturella och kreativa näringar*. Dessutom skapas förutsättningar för att stärka den regionala utvecklingen och bevarandet av en levande landsbygd (Lagerqvist 2019).

Önskemål av specifika livskvalitéer är faktorer som kan ha en inverkan på var entreprenörer väljer att etablera eller driva företag. Dessa kvalitéer kan exempelvis vara ett visst önskat klimat, en miljö som harmonierar med entreprenörens livsstil, samt närhet till rekreativmiljöer. Dessa faktorer som är av mer mjuka värden kan ha en avgörande roll för var entreprenörer väljer att etablera eller driva företag (Johnson & Rasker 1995).

“High environmental quality, culturally desirable working and living conditions, and convenient local amenities are believed to be vital to foster economic growth and job creation by retaining local businesses and attracting inward investment.” (Wong, 2001:25)

Av citatet ovan kan faktorer som kulturmiljöer eller andra typer av miljöer som erbjuder hög livskvalité vara av essens för var entreprenörer väljer att bedriva verksamhet. Vad för typ av kulturmiljö som uppfattas attraktivt är dock en subjektiv uppfattning. Eftersom kulturmiljöer kan vara en del av det urbana rummet är därmed resonemanget applicerbart i så väl rurala som i urbana miljöer (Lagerqvist 2019).

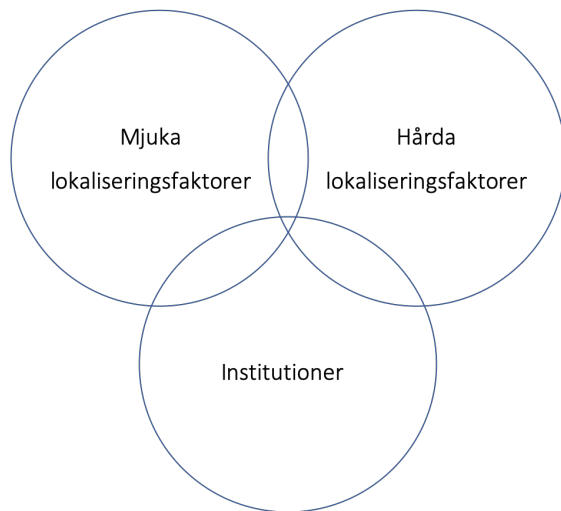
Mattson (1990) menar att en geografisk plats kvaliteter måste tas till vara på för att ekonomiska verksamheter, oavsett miljö eller placering, ska kunna leva upp till sin fulla potential. Som en

aktör i samhället har kommunen i uppdrag att skapa förutsättningar för företagsetableringar och företagande, även om det sker på mer eller mindre frivillig basis huruvida de väljer att aktivt arbeta med den typen av frågor (Olausson & Syssner 2018). Vidare skriver Johnson och Rasker (1995) att det är av relevans att en *formell institution* som kommunen bevarar eller upprätthåller de kvalitativa värdena av miljöer för att attrahera företag, eller för att värna om de redan befintliga verksamheterna. Att vilja ta till vara på kulturmiljöer, historisk arkitektur eller andra viktiga attribut som karakteriserar ett geografiskt rum eller en miljö kan dessutom bidra till ett stärkt engagemang mellan *formella* och *informella institutioner*. Engagemanget kan i sin tur bidra till utvecklingen av en plats, stärka platsens attraktivitet och således attrahera nya företagare.

”Alla kulturarv finns eller sker någonstans och de formar människor och platsers identiteter” (Lagerqvist 2019:226) och på så sätt är alla kulturmiljöer och kulturarv en rumslig aktivitet eller företeelse (ibid) som likaväl kan finnas i urbana som i rurala miljöer. Då denna uppsats fokuserar på *kulturella och kreativa näringar* på landsbygden är möjligen miljöer med särskilda kvaliteter som välbevarade kulturmiljöer eller kulturarv en relativt viktig faktor, och om möjligen avgörande för var entreprenörer väljer att lokalisera företag. Men kanske kan rurala kulturmiljöer och kulturarv även exkludera andra typer av näringar och företag vars preferenser inte matchar, eller är i behov av den typen av faktor. Genom att rurala kulturmiljöer och den typen av miljö kanske stänger ute andra näringar skapas om möjligen en homogen företagssammansättning. Generellt anses en differentierad sammansättning av företag och verksamheter gynnsamt för en plats då det kan ge upphov till innovation och utveckling inom en näring (Grillitsch et.al. 2018). Därav motverkar kanske en homogen företagssammansättning en plats ekonomiska utveckling.

3.4 Analytiskt ramverk

För att förstå vad som utgör grunden och faktorerna för att lokalisera och driva företag på landsbygden kommer analysen hämta inspiration från analysverktyget och modellen Triple Helix. Primärt används modellen för att förstå hur samverkan och dynamiken mellan *akademi, företag* och *offentlig sektor* kan ge upphov och gynna innovation och samhällsutveckling (Leydesdorff & Etzkowitz 1998).



Modell: Vera Persson Holm, 2019

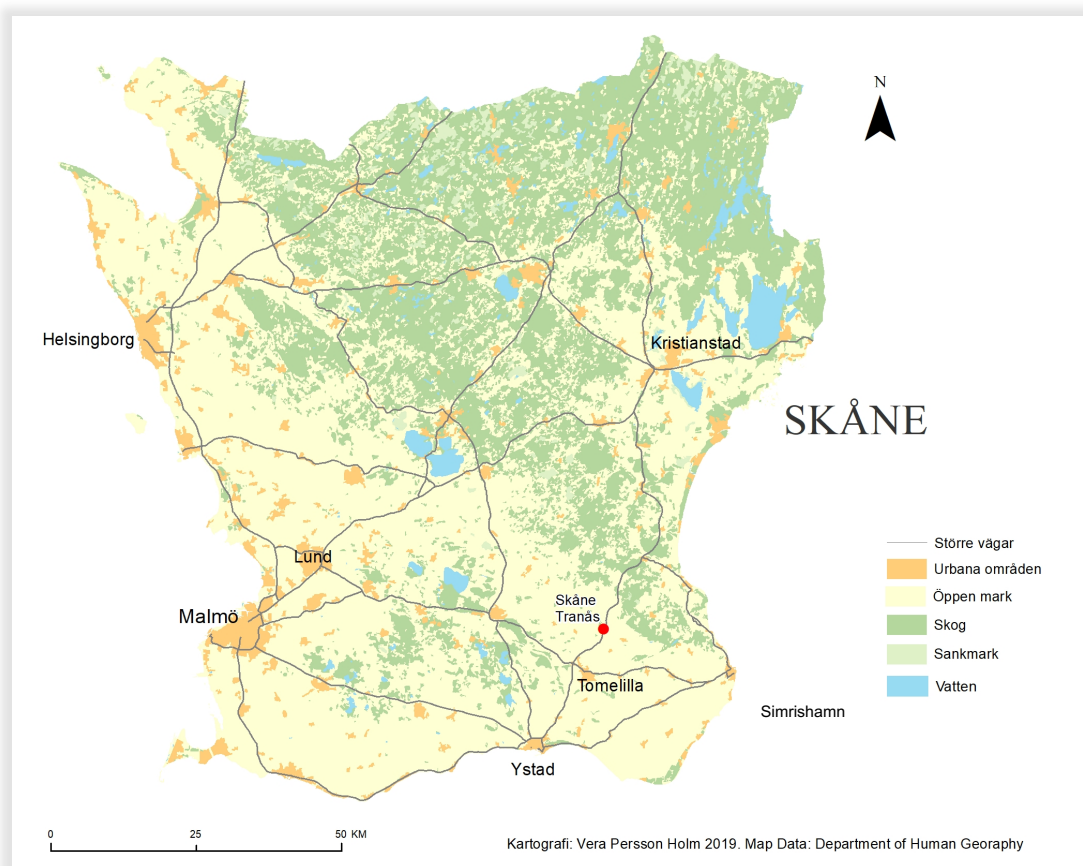
Figur 3.4: Analytiskt ramverk

I denna studien kommer fokus ligga på interaktionen och dynamiken mellan *Hårda lokaliseringsfaktorer*, *Mjuka lokaliseringsfaktorer* och *Institutioner*. De hårda lokaliseringsfaktorerna utgörs av de mer traditionella faktorerna för företagande, som behandlats i avsnitt 3.2: *Traditionella lokaliseringsfaktorer*. De mjuka lokaliseringsfaktorerna utgörs av de mjuka värdena som kulturmiljöer och personliga anledningar till att vilja etablera och driva företag i rurala miljöer, behandlat i avsnitt 3.3: *Kulturmiljöer och kulturarv som lokaliseringsfaktor*. Institutioner kommer utgöras av hur *formella och informella institutioner* kan komma att påverka utvecklingen av en plats, som behandlats i avsnitt 3.1: *Institutioner*.

Genom att analysera dynamiken mellan de olika huvudkomponenterna och hur de påverkar varandra är förhoppningen att generera en djupare förståelse av essentiella faktorer för att etablera och driva ekonomisk verksamhet av *kulturella och kreativa näringar* i rurala miljöer.

4. Metod

En kvalitativ fallstudie av tätorten Skåne Tranås, beläget i Tomelilla kommun kommer utgöra studiens empiriska del. Vad som gör Skåne Tranås till ett intressant och lämpligt fall att studera är att Skåne Tranås har de 10 senaste åren haft många företagsetableringar inom *kulturella* och *kreativa näringar*, främst inom verksamhetsområdena *måltid*, *turism* och *besöksnäring*. Antingen har nyetableringar av företag skett, eller att redan befintliga företag blivit uppköpta av nya ägare, tagits över och utvecklats i ny regi.



Figur 4.1: Karta över Skåne och kontextualisering av studieobjekt

Skåne Tranås är en by med ca 280 invånare men trots det relativt lilla antalet invånare finns i byn bland annat ett vandrarhem med tillhörande konferens och utställningslokaler, New York Times omnämnda Daniel Berlin Krog med två stjärnor i Guide Michelin, flertalet caféer, en klädesbutik, en inredningsbutik, en stor handelsträdgård, samt chokladfabriken Österlenchoklad. Förutom företagen i byn har Skåne Tranås dessutom en aktiv ideell förening vid namn Skåne Tranås Ungdomsförening som fungerar likt ett byalag och kommer i denna studien liknas vid en *informell institution*. Skåne Tranås är för övrigt klassat som riksintresse

för kulturmiljövård för dess historiska anknytning, bland annat som knutpunkt för handelsresor mellan Malmö och Simrishamn förr i tiden (Tomelilla kommun 2019., Tomelilla Kommun 2018). I Tomelilla kommuns översiktsplan går det att läsa följande motivering för klassificeringen för riksintresse av kulturmiljövård i kommunen, vilket lyder:

”I Tomelilla kommun har ett antal platser utpekats som riksintresse för kulturmiljövård för dess historiska anknytning och betydelse. Slotts- och herrgårdsmiljöer, gamla platser för bruk och handel samt tidstypisk bebyggelse från tiden som järnvägssamhälle är exempel på egenskaper för de områden som utpekats för sina kulturmiljömässiga värden” (Tomelilla Kommun 2018:174)

Studien tar avstamp ur en abduktiv metod då det ges utrymme att beskriva inramningen av fallstudien, och genom djupintervjuer med företagare utforska potentiella lokaliseringsfaktorer med kopplingar till studiens teoretiska ramverk (Denscombe 2009., Alvehus 2013). Denna metod används för att kunna förstå vilka faktorer som kan ha varit avgörande i valet av plats, för att därefter se huruvida det finns likheter och skillnader bland respondenternas svar (Denscombe 2009). Genom att enbart studera en by och ett specifikt fall som Skåne Tranås kan det utifrån respondenternas svar vara svårt att göra några större generaliseringar. Men ur ett samhällsplaneringsperspektiv kan det möjligtvis ge insikt och belysa faktorer som kan vara av relevans för att utveckla näringslivet i regioner med likande struktur.

För att skydda respondenterna från ovälkommen publicitet kommer studien inte benämna några företagare eller kommunrepresentant vid företagsnamn eller namn. Detta eftersom de olika respondenterna, tillhörande olika institutioner, nämner olika faktorer, fördelar och utmaningar gällande olika lokaliseringsfaktorer, av både subjektiv- och objektiv karaktär.

Med en snäv tidsram att förhålla sig till är det är svårt att intervjua alla relevanta människor, eller samla in all relevant data för studien (Merriam 2001). Insamling av primärdata har skett genom fyra stycken intervjuer med företagare som under de 10 senaste åren etablerat, eller köpt redan befintliga företag inom *kulturella och kreativa näringar* i Skåne Tranås. Urvalet av företagare har gått till väga genom att se till vilket årtal företagen etablerades eller vilket år det tillkom nya ägare av verksamheterna. Därefter har företagen kontaktats via mail eller telefon för intervju.

För att addera ett kompletterande perspektiv till de intervjuade entreprenörerna kontaktades även en representant från näringslivsavdelningen på Tomelilla kommun för en intervju. Valet av att utöver företagen intervju en representant från kommunen var att kommunen representerar en formell institution och aktiv samhällsaktör. Beroende av hur de väljer att arbeta med aktuella frågorna i samhället kan vidare komma att påverka faktorer för företagande. Detta gjordes för att få kommunens perspektiv av *varför*, och *hur* de tror det kommer sig att Skåne Tranås haft så pass många företagsetableringar eller nyföretagare de senaste tio åren och vilka lokaliseringsfaktorer de tror sig varit av betydelse för utvecklingen.

Sammanlagt genomfördes 5 stycken intervjuer mellan den 15e- 29e april. Intervjuerna tog plats genom fysiska träffar, antingen i företagens verksamhetslokaler eller på café i Ystad och i Lund, då detta passade respondenternas personliga tidsscheman. Intervjun med kommunrepresentanten genomfördes på kommunhuset i Tomelilla.

Som tidigare behandlats i det teoretiska ramverket har möjligen mindre företag en mindre klar uppfattning om varför de valt att etablera företag på en specifikt geografisk plats (Lloyd & Dicken 1990). Vidare speglar teorier angående lokaliseringsfaktorer sällan verkligheten då de oftast utgår från rationella matematiska beslut (ibid), därav var intervjuerna av semistrukturerad karaktär. Därmed fick respondenterna möjlighet att definiera sina subjektiva verkligheter och perspektiv av essentiella faktorer som legat till grund för deras val av att etablera eller driva företa på landsbygden (Merriam 2001).

Vid respektive intervjutillfälle tillfrågades respondenten för eventuellt godkännande av ljudupptagning av intervjun, vilket varje respondent gav sitt medgivande till. För att låta respondenterna återberätta deras åsikter, resonemang och värderingar i valet av geografisk plats och av potentiella lokaliseringsfaktorer utgick intervjuerna utifrån följande semistrukturerade intervjuguide:

1. Hur är det att driva företag på landsbygden?
2. Varför valde ni att etablera, eller ta över företag på landsbygden?
3. Vilka faktorer ansåg ni vara viktiga för att etablera, eller ta över företag på landsbygden?
4. Ser ni några utmaningar med att driva företag på landsbygden?
 - 4.1 Hur hanteras dessa utmaningar?

Utifrån respondenternas svar ställdes relevanta följdfrågor för om möjligen locka till djupare reflektion hos respondenterna av deras val att lokalisera sig på landsbygden.

För intervjun med kommunen låg följande semistrukturerade intervjuguide till grund för intervjun.

1. Vilka faktorer tror ni har varit av betydelse för företagsetableringarna i Skåne Tranås?
2. Vilka utmaningar finns det med att etablera företag i Skåne Tranås sett till den geografiska kontexten?
 - 2.1 Hur arbetar ni för att hjälpa och stötta företagarna med dessa utmaningar?
3. Vilka fördelar finns det med att etablera företag i Skåne Tranås sett till den geografiska kontexten?

Ur ett forskningsetiskt perspektiv och för att stärka studiens validitet har respektive respondent fått ta del av intervjusammanställning, bekräfta eller tillägga information, samt godkänna utvalda citat från intervjumaterialet. Detta gjordes för att stärka studiens objektivitet, minska risken för en eventuell snedvridning och för att presentera ett så representativt resultat som möjligt av det respondenterna belyste under intervjuerna (Taylor & Bogdan 1984).

Det empiriska intervjumaterialet har analyserats utifrån en tematisk analys. I detta fall har empirin tematiserats utifrån vad som gemensamt lyftes av företagarna, samt kompletterats med empiri från intervjun med kommunrepresentanten. Som tidigare nämnt kan det vara svårt att göra några generaliseringar utifrån intervjumaterialet. Materialet skulle kunna spegla en verklighet och belysa faktorer som skulle kunna vara generaliserbara i ett större perspektiv. Ur ett annat perspektiv skulle respondenternas individuella narrativ enbart kunna spegla betydelsefulla faktorer gällande valet av Skåne Tranås (Rennstam & Wästerfors 2015). Eftersom Skåne är en region som karaktäriseras av en landsbygd med tät ortstruktur återspeglar det inte hela Sveriges landsbygd. Därav kan det oavsett vara svårt att göra generaliseringar som är applicerbara i alla typer av miljöer som klassas eller definieras som landsbygd. Men möjligen kan resultatet ge indikatorer om vilka faktorer och mekanismer som kan vara applicerbara i sammanhang som kan liknas vid Skånes landsbygd.

Merriam (2001:178) skriver att ”det som *tycks* vara sant är viktigare än det som faktiskt *är* sant”. Eftersom kvalitativ forskning ämnar till att studera subjektiva konstruktioner av verkligheten kan därmed verkligheten uppfattas på otaliga sätt. Genom att studera en specifik tätort, företagarna och deras subjektiva uppfattningar kan reliabiliteten därmed vara bristfällig vid upprepade eller liknande studier av andra tätorter på landsbygden, då andra möjliga faktorer säkerligen hade lyfts (ibid). Eftersom Sveriges landsbygd strukturmässigt skiljer sig åt, är därför studiens reliabilitet relativt låg sett ur ett nationellt perspektiv, men möjligen högt ur ett regionalt och lokalt perspektiv. Problematiken kring att det finns många definitioner av vad landsbygd är, eller hur det bör definieras gör att varje regions landsbygd i sig är unik. För att upprätthålla en hög reliabilitet bör därför studier gällande landsbygd alltid studeras i en regional eller lokal kontext. Framför allt handlar kvalitativ forskning, i form av fallstudier, att föra samman olika definitioner av verkligheten för att kunna göra flerfaldiga tolkningar av det insamlade materialet (Merriam 2001). Då även denna studie ämnar till att förstå subjektiva narrativ av betydelsefulla faktorer för valet av att etablera eller driva företag på landsbygden bringar det en relativt hög reliabilitet av studien, om möjligen i en regional kontext.

Som behandlat i avsnittet 3.4 *Analytiskt ramverk* kommer empirin analyseras med hjälp och inspiration hämtad av modellen Triple Helix. Modellens primära användningsområde och dess tre grundläggande huvudkomponenter kommer i denna studie utgöras av tre huvudkomponenter relevanta för studiens syfte och frågeställning. Dessa tre huvudkomponenter är; *Hårda lokaliseringsfaktorer*, *Mjuka lokaliseringsfaktorer*, *Institutioner*. För att sätta de essentiella faktorerna i ett större sammanhang kommer empirin tolkas och förklaras med stöd från det teoretiska ramverket (Rennstam & Wästerfors 2015). Vidare kommer analysens huvudkomponenter utgöra grunden och tematiseringen för avsnitt 5. *Resultat* och 6. *Analys*.

5. Resultat

Avsnittet som följer är en sammanfattad deskriptiv återspeglning av det empiriska materialet. Resultatet kommer spegla de faktorer som respondenterna ansåg vara fördelaktiga och av betydelse, samt vilka utmaningar som upplevs med att etablera och driva företag på den skånska landsbygden.

5.1 Fördelaktiga lokaliseringsfaktorer och attraktionskrafter

I följande delkapitel kommer presentera de faktorer som ansågs vara attraherande och fördelaktiga av att etablera och driva företag på landsbygden.

5.1.1 Institutioner

”När vi gjorde research pratade vi mycket med de andra företagarna i byn, byalaget och så vidare och då kände vi att här finns faktiskt en företagsamhet och liv i byn och att det händer saker” (Företag 2, 190415)¹

Respondenterna beskrev Skåne Tranås som en levande by med många eldsjälur som skapar ett mervärde åt byn och därigenom gör den attraktiv att driva företag i. Att byn har många eldsjälur och entreprenörer var även något som kommunen också menade kan ha en positiv inverkan på varför entreprenörer väljer att etablera och driva företag i byn. Respondenten från kommunen berättade att det finns en stark vilja och ett engagemang bland invånarna av att ha en levande bygd. Hen menade att om det finns eldsjälur med ett engagemang som lägger ner tid, skapar och gör saker bidrar det till ett mervärde som utgör en attraktionskraft.

”Mycket fungerar med hjälp av vartannat. Här hjälps vi åt, här är mycket bykänsla än på många andra ställen. [...] Alla hjälps åt med att marknadsföra, gilla, dela och sånt där. Så det gör nog rätt mycket [...] Jag försöker också säga att man inte ska se varandra som konkurrenter utan vi måste se varandra som aktörer på samma marknad, för hjälps vi åt så blir det effektivare” (Företag 4, 190425)²

Den inofficiella samverkan bidrar till en inkluderande bykänsla som gör att företagen inofficiellt hjälps åt, lyfter och stöttar varandras företag. Denna samverkan upplevs bidra till

¹ Företag 2, företagare, Skåne Tranås, 190415

² Företag 4, verksamhetsansvarig, Skåne Tranås, 190429

känslan av att byn är levande, som gör det fördelaktigt och möjligt att etablera och driva företag av varierande storlek på landsbygden. För att kunna driva ekonomiska verksamheter på landsbygden och i fråga om marknadsföring ser företagen i Skåne Tranås det som en möjlighet och nödvändighet att arbeta tillsammans för att sätta byn på kartan för att attrahera besökare och gäster. Kommunen instämmer och menar att det finns utmaningar med att driva små företag på landsbygden men genom att samarbeta, på ett mer eller mindre officiellt sätt är de starka tillsammans.

5.1.2 Hårda lokaliseringsfaktorer

Samtliga respondenter belyser hur byns placering längs den dagligen tungt trafikerade väg 19 är en fördelaktig faktor för att etablera och driva företag i byn. Dessutom finns där en busshållplats för kollektivtrafik som möjliggör för bussresenärer att ta sig till och från byn mellan Kristianstad och Ystad, via Tomelilla. Tomelilla har för övrigt tågförbindelse mellan Simrishamn och Ystad, vidare mot Malmö vilket underlättar för besökare att ta sig från de mer urbana miljöerna till de mer rurala. På så sätt är lokaliseringen gynnsam för företagen då det är relativt enkelt för besökare att ta sig dit. Vålfungerade logistikföretag eller motsvarande tjänster, ihop med byns placering längs med väg 19 var också något som lyftes som fördelaktigt och som gör det möjligt att etablera och driva företag på landsbygden.

”Vi har vägar åt många håll och vi ligger ganska bra till. Vi har ganska nära till storstadsområden med flyg, och så har vi både buss och tåg” (Kommunen, 190429)³

En annan aspekt av infrastruktur som upplevs göra det möjligt att etablera och driva företag på landsbygden är utbyggnaden av bredband och internet. Som en av respondenterna uttryckte sig ”Genom internet kan man utveckla sin verksamhet annorlunda och nå sina kunder” (Företag 1, 190415)⁴.

”Vi bor ju i meckat av matproduktion, det är ju Sveriges skafferier. Här finns ju exempelvis hallon som odlas, lavendel och mycket annat. Man har närhet till producenterna, vi vet vem det är som odlar många av de råvaror vi använder inom vår verksamhet” (Företag 2, 190415)⁵.

³ Kommunen, Kommuntjänsteman, Tomelilla kommunhus, 190429

⁴ Företag 1, företagare, Ystad, 190415

⁵ Företag 2, företagare, Skåne Tranås, 190415

Respondenterna lyfte även närheten till producenter och leverantörer av råvaror och produkter som en positiv aspekt av deras placering. Vilket vidare bidrar till att de inte är allt för beroende av långväga transporter för att driva verksamheterna.

”Vi har ju fördelen av att verkligen äga fastigheten och ha så mycket plats och inte ha de här marknadshyrorna som man har i storstäder som Stockholm eller så” (Företag 2, 190415) ⁶

En av respondenterna lyfte hur de i Skåne Tranås har möjlighet till att ha samlat produktion och butik i en och samma byggnad, något som antagligen inte hade varit möjligt om de valt att driva företag i en större stad. Respondenten förklarade det som att det säkerligen hade funnits en stress över hög konkurrens kring bästa lokal och placering i en stad, samtidigt som det hade varit höga hyror skulle kunna försvåra för företaget att expandera och samtidigt gå med vinst. Möjligheten av att kunna köpa fastigheter och som dessutom matchar företagets estetiska och praktiska villkor till ett överkomligt pris framhålls även av kommunen som en positiv faktor för att kunna etablera och driva företag på landsbygden.

5.1.3 Mjuka lokaliseringsfaktorer

”att komma ut på landet och få den här fridfulla arbetsmiljön bidrar ju väldigt mycket, [...] det är en skön arbetsmiljö på det sättet. Att bara kunna blicka ut över fälten från kontoret. Det är sånt man inte tänker på, men det ger väldigt mycket livskvalitet” (Företag 2, 190415)

Byns natur och miljö beskrevs av respondenterna som unik och tilltalande, en miljö de blev förälskade vid tidigare tillfälliga besök, innan de etablerade eller tog över företag i byn. Denna förälskelse framställdes av en respondent som en anledning till varför hen flyttade från staden och ut på landsbygden. Kommunen menade också hur den natursköna miljön är något som kan vara en potentiell faktor för att vilja etablera och driva företagen på landsbygden, samt för att locka arbetskraft. Kommunen menade att det kan vara lockande och attraktivt att bo och verka i en annan typ av miljö än urbana.

”Vi sa upp oss, vi tänkte ’vad fasen håller vi på med?’” (Företag 2, 190415)⁷

⁶ Företag 2, företagare, Skåne Tranås, 190415

⁷ Företag 2, företagare, Skåne Tranås, 190415

Många av respondenterna framhävde valet av att etablera eller ta över företag på landsbygden var för att de ville komma bort från städerna som de tidigare var bosatta och arbetade i. De sökte en förändring av vardagliga rutiner och ville testa något nytt i livet. De personliga anledningarna och intressena kan i sig betraktas som potentiella faktorer av att vilja lokalisera och driva företag i rurala kulturmiljöer. Även om anledningarna och narrativen är av subjektiv karaktär, var den rurala miljön även något som kommunen såg som en potentiell lokaliseringsfaktor.

5.2 Utmaningar

Följande avsnitt presenterar de utmaningar som respondenterna lyfte angående att etablera och driva företag på landsbygden.

5.2.1 Institutioner

”jag tror faktiskt att människorna i byn kommer bli en utmaning när de redan på detta stadiet har en inställning till oss utan att lära känna oss [...] jag kan misstänka att det finns en rörelse i den här lilla byn, alltså ett par personer som bestämmer, det här informella som finns.” (Företag 3, 190425)⁸

Något som lyftes vid ett av intervjutillfällena är den informella atmosfären i byn och hur det upplevdes som en utmaning att hantera och möta som nyetablerad företagare. Hen uttryckte en känsla av ifrågasättande från andra invånare och aktörer i byn, något som inte uppfattades eller upplevdes särskilt välkommande.

”Hur ska vi kunna bli naturliga aktörer i byn om man får 5 personer emot sig som informellt bestämmer?” (Företag 3, 190425)⁹

Respondenten menade att det skulle kunna bli eller vara en utmaning för att bli en naturlig aktör i byn, och hantera det faktum om det skulle visa sig att dessa människor skulle ställa sig emot hens verksamhet.

”Vi ska skapa förutsättningar och finnas med som en aktör på sidan medan näringslivet får driva själv, det brukar fungera bäst om det kommer från näringslivet och invånarna själva [...] så att vi inte gör en björntjänst genom att erbjuda något som vi sedan plockar bort” (Kommunen, 190429)¹⁰

⁸ Företag 3, företagare, Lund, 190425

⁹ Företag 3, företagare, Lund, 190425

¹⁰ Kommunen, Kommuntjänsteman, Tomelilla kommunhus, 190429

Som *formell institution* och samhällsaktör menade kommunen att även om vissa företagslokaliteter kan upplevas som utmaningar är det inte kommunens uppgift att skapa tillfälliga förutsättningar för företagen, som möjligen företagen bygger upp sin verksamhet runt och är beroende av. Respondenten från kommunen menade att den typen av temporära förutsättningar snabbt kan komma att ändras genom politiska beslut, på så väl lokal som på regional beslutsnivå. Respondenten från kommunen menade att företagen måste kunna stå på egna ben i mångt och mycket. Men att man från kommunens håll självfallet arbetar för att i så hög utsträckning som möjligt underlätta för entreprenörer att etablera och driva företag på landsbygden.

5.2.2 Hårda lokaliseringsfaktorer

”Det är ju väldigt mycket trafik, står du på vår tomt en fredag kan du nästan inte höra vad du säger för där är så mycket trafik, även om hastigheten är 50 kilometer i timmen” (Företag 3, 190425)¹¹

Av de verksamheter som är belägna intill den stora vägen kan det ofta vara högt och bullrigt ljud, vilket beskrevs som en nackdel. Som en del av de *hårda lokaliseringsfaktorerna* beskrev den missgynnande placeringen intill vägen något som påverkar och möjligen degraderar den upplevda miljön.

”Sen är det ju saker som man inte tänker på, väder spelar också stor roll. Alltså snöstormar, elavbrott gör ju att man blir påmind om att man bor på landet. Det påverkar ju även personal och leveranser” (Företag 2, 190415)¹²

Respondenterna lyfte även hur väder kan komma att påverka tillgängligheten för både besökare, dem själva, transporter och av leveranser som företagen är beroende av. De menade att när oväder slår till påminner det företagarna om att de är lokaliserade i en rural miljö.

Trots en god infrastruktur och god tillgänglighet av kollektivtrafik lyfte respondenterna trots allt infrastrukturen gällande vägar som en utmaning. Kommunen instämde och menade att även om avstånd i antal kilometer är relativt kort, tar det trots allt relativt lång tid att ta sig från de urbana till de rurala delarna i regionen då kommunikationerna inte alltid är de bästa, eller de mest tillförlitliga. Kommunen menade att detta bland annat beror på varierande kvalité av

¹¹ Företag 3, företagare, Lund, 190425

¹² Företag 2, företagare, Skåne Tranås, 190415

vägunderlag eller kollektivtrafikförbindelser som kan påverkas av beslut eller av olika händelser så som väder, vilket gör att företagen blir sårbara vid dessa tillfällen och händelser.

5.2.3 Mjuka lokaliseringsfaktorer

”Det är ju så säsongbetonat och det är ju det stora problemet här ute på landet. Man säger att här är så vacker miljö och allting är fantastiskt, men på vintern är allting stängt” (Företag 4, 190425)¹³

Den vackra kulturmiljön som respondenterna upplever vara en faktor som både lockar besökare och företagare, framställs trots allt som en utmaning. Till följd av varierande årstider förändras och påverkas miljön och vidare hur den upplevs. Respondenterna menade att detta bidrar till att verksamheterna har som mest rulljans under sommarhalvåret och tillhörande säsong då miljön upplevs som mest attraktiv att besöka.

”Man går inte på ’stan’ i de här byarna, det är inte så på landet. Vad är det dom vill ha resten av året? Det är en nöt vi måste knäcka om jag ska kunna livnära mig på detta.” (Företag 3, 190425)¹⁴

Den säsongbetonade problematiken påverkar även företagens verksamheter genom varierande personal- och kundunderlag, då kundunderlaget är skralt under vinterhalvåret. Som en följd av att byn inte är ett givet besöksmål under hela året menade respondenterna att de spontana besöken av gäster inte är lika frekvent året om, vilket är en utmaning för att skapa lönsamhet under hela året. Men även att invånarna till vardags inte strosar omkring på samma sätt som invånare i urbana miljöer framställdes som en utmaning och som vidare bidrar till att det är svårt att skapa bärighet av verksamheten under hela året.

Som en följd av det inte passar, eller attraherar alla att flytta ut eller arbeta på landsbygden och i den typen av miljö menade kommunen att det kan försvåra för att locka och attrahera arbetskraft och personal. Detta lyftes av kommunen som en svaghet i jämförelse till om företagen skulle vara placerade i urbana miljöer, där det finns närhet till arbetskraft och ett större kundunderlag året om.

¹³ Företag 4, verksamhetsansvarig, Skåne Tranås, 190429

¹⁴ Företag 3, företagare, Lund, 190425

6. Analys

Genom empirin går det att förstå att de olika faktorerna och institutionerna i mångt och mycket är knutna till varandra. En given faktor för att vilja etablera och driva företag i byn är den rurala kulturmiljön. Men vidare påverkas och utvecklas miljön huruvida företagen, kommunen och byalaget samverkar eller arbetar kring frågor som rör de olika faktorerna som gör platsen mer eller mindre lämplig för att bedriva ekonomisk verksamhet. Därför är det också lämpligt att analysera empirin utifrån det analytiska ramverket med de tre följande huvudkomponenterna; *Institutioner*, *Hårda lokaliseringsfaktorer* och *Mjuka lokaliseringsfaktorer*.

6.1 Institutioner

Att byn är levande och utvecklas kan vara en bidragande effekt av den samverkan och det delade förtroende som upplevs finnas i byn, mellan de *formella och informella institutionerna*. Möjligen kan det tolkas som att det finns en aktiv och engagerad samhällsanda i byn, där invånarna värdesätter engagemang och samarbete och där alla aktörer ser sig ha ett lika stort ansvar för platsens utveckling (Putman 1996).

Det delade förtroendet och ansvaret för byns utveckling mellan institutionerna kan i sin tur förstås som en bidragande del av att byn upplevs ha ett mervärde. Detta mervärde var något som både företagarna och kommunen menade var positivt, och om möjligen utgör en viktig faktor till varför entreprenörer vill etablera och driva företag i byn (Åkerlund och Back 2019). För att sätta resonemanget i ett större sammanhang kan det vidare förklaras utifrån Hultmans (2015) resonemang hur *informella institutioner* kan ha en medverkande kraft för lokal utveckling på landsbygden. Således skapar möjligen denna kraft fördelaktiga förhållanden för att etablera och driva företag på landsbygden. Det informella samhällsengagemang och den kraft för utveckling som skapas genom samverkan mellan *institutioner* kan möjligen fungera likt en motvikt till urbaniseringen och centraliseringen av ekonomisk aktivitet.

Det verkar finnas ett rikt *institutionellt kapital* och en stark inofficiell samhällelig struktur av spelregler som tycks gynna mycket i Skåne Tranås. Men ur ett annat perspektiv kanske även det täta *institutionella kapitalet* till följd av en strikt informell samhällelig struktur (Rodríguez-Pose 2013) kan uppfattas mindre gynnsamt. Den oro som exempelvis en av respondenterna uttryckte sig om, huruvida det informella sammanhanget i byn skulle kunna påverka hens

verksamhet och möjlighet till att bli en naturlig aktör i byn kanske kan betraktas som en följd av den informella institutionen.

Samtidigt motsätter det resonemanget om hur de andra institutionerna i byn uppmuntrade till fler företagsetableringar, då det enbart ansågs positivt för byns fortsatta utveckling. Således kanske ett för tätt *institutionellt kapital* möjligen kan betraktas som både positivt och negativt beroende av vilken institution aktören företräder. Därav kanske en för stark informell samsyn av hur ett samhälle ska utvecklas kan bidra till att redan etablerade institutioner kan upplevas som restriktiva. Även om uppfattningen i sig är väldigt subjektivt vinklad kanske ett för tätt *institutionellt kapital*, och om möjligen en för restriktiv informell samhällsanda, likaväl kan bidra till en negativ utveckling av en plats. Detta då det kanske kan utelämna potentiella entreprenörer och aktörer som inte uppfattas dela samma normer eller värderingar, och i längden motarbeta utvecklingen av byn som levande.

Övervägande del av respondenterna uttryckte sig om ett gott samarbetet mellan de *formella* och *informella institutionerna*. Samarbetet och samverkan möjligen bidrar till ett tätt och gynnsamt *institutionellt kapital*, som vidare medför att företagarna gemensamt hanterar vissa utmaningar som exempelvis marknadsföring. Detta kan tolkas utifrån Rodríguez-Pose (2013) resonemang om hur samhällen som har ett rikt *institutionellt kapital* enklare klarar av samhälleliga förändringar och utmaningar, i jämförelse med andra samhällen på landsbygden som inte har ett rikt *institutionellt kapital*. Detta i sig kanske har en bidragande effekt till företagsetableringar och möjligheten att driva företag av varierande storlek på landsbygden. För att i någon form kunna konkurrera med städer med ett givet kundunderlag och där marknadsföring möjligen inte behövs i lika stor utsträckning, utgör möjligen ett rikt *institutionellt kapital* en verksam funktion. Detta stämmer även överens med hur *kulturella och kreativa näringar* möjligen är beroende av samverkan mellan olika aktörer och institutioner (Wilson 2001) för att skapa mervärde åt ett samhälle, samt för att hantera utmaningar och skapa lösningar (SOU 2017:95) för att etablera och driva företag på landsbygden.

Kommunen som *formell institution* och aktiv samhällsaktör kan på olika sätt kan skapa förutsättningar för företagande på landsbygden. Dock menade kommunen att det är bäst om näringslivet driver utvecklingen av deras verksamheter själva, då det oftast fungerar bäst. Kommunen vill inte skapa falska förhoppningar om temporära faktorer som verksamheterna om möjligen blir beroende av. Detta kan ses som ett proaktivt arbete för att i längden inte ge

upphov till konflikt, eller skada förtroendet mellan institutionerna (Rodríguez-Pose 2013), vilket skulle vara missgynnande för så väl kommunen som för den aktuella platsen och företagen där. Wilson (2001) skriver hur *kulturella och kreativa näringar* i rurala miljöer kan fungera med engagemang och stöttning av omkringliggande mindre företag och institutioner. För att platsen ska kunna utvecklas och bli om ännu mer attraktiv för både potentiella entreprenörer och besökare är möjligen vikten av en fungerande samverkan mellan *formella* och *informella institutioner* och ett rikt *institutionellt kapital* extra viktigt för att kunna etablera och driva företag på landsbygden.

6.2 Hårda lokaliseringsfaktorer

Som Srinivasu och Srinivasa Rao (2013) skriver finns det en direkt koppling mellan utbyggd infrastruktur och ekonomisk aktivitet. Byns relativt gynnsamma placering längs med en stor väg kan ses som en faktor som underlättar tillgängligheten av transporter för olika ändamål, och som gör det möjligt att driva företag på landsbygden. Närheten och tillgängligheten som skapas av placeringen längs med vägen är möjligen en faktor som kanske betraktats annorlunda om fallstudien utgjorts av en annan tätort, som inte varit lika gynnsamt placerad. Detta är något som beaktas och vidare påverkar studiens reliabilitet.

I olika utsträckning belyste respondenterna hur internet möjliggör att driva företag på landsbygden. Som en del av samhällets infrastruktur är utbyggnaden av bredband och tillgång till internet något som Czernich et.al. (2011) pekar på som möjliggör för företag att kunna etableras och utvecklas i olika miljöer. Något som respondenterna vidare lyfte kopplat till bredband och internet är hur det distribuerar och tillgängliggör information och kunskap för besökare, så väl för dem själva för att kunna utveckla verksamheterna. Bredbandsutvecklingen bidrar möjligen till att företag inom *kulturella och kreativa näringar* inte är allt för beroende av att lokalisera sig i urbana miljöer och dra nytta av de faktorer som annars anses gynna verksamheter och den ekonomiska utvecklingen. Detta kan även ses som en förklaring av hur digitaliseringen och teknikutvecklingen stärker *kulturella och kreativa näringars* tillväxt (SOU 2017:95).

Möjligen kan utvecklingen av bredbandsutbyggnad och internet vara en förklaring och bidragande faktor till utvecklingen regionens ekonomiska landskap. I takt med framväxten av *kulturella och kreativa näringar* i rurala miljöer suddas möjligen gränserna ut för var det

betraktas vara mer eller mindre lönsamt att driva företag. Därmed är kanske företag inom *kulturella och kreativa näringar* mindre beroende av att placera sig i urbana miljöer, som annars genom historien har betraktats och betraktas som en klassisk fördelaktig faktor för företagande (Grillitsch, Asheim & Trippel 2018., Porter 1996). Men kanske är detta exceptionellt för verksamheter inom *kulturella* och *kreativa näringar* som i sig kanske inte är beroende av en viss typ av naturresurs eller råvara för att kunna driva en verksamhet, utan är mer beroende av att placera sig i miljöer som tilltalar för att kunna sticka ut ur mängden.

Av de faktorer som respondenterna lyfte gällande infrastruktur kan ses som mångdimensionerade faktorer och näst intill paradoxala. Den stora vägen betraktades som en betydelsefull faktor för att etablera eller driva företag i byn. Men för en del av respondenterna som bedriver restaurang eller caféverksamhet med uteservering, menade att den stora vägen samtidigt ha en negativ effekt på verksamheternas attraktivitet, på grund av buller och ljud ifrån vägen.

Trots byns fördelaktiga läge längs den stora vägen som bland annat gör byn tillgänglig, framställs delvis infrastrukturen som en utmaning under vissa förhållande. Oväder som exempelvis snöstormar kan komma att påverka tillgängligheten för transport av personal, varor och gods. Genom oförutsedda händelser som skapar svårigheter för att bedriva ekonomisk verksamhet på landsbygden betraktas som en nackdel. Svårigheterna och följderna som uppstår till följd av oförutsedda händelser hade möjligen varit mindre påtagliga om företagen varit lokaliserade i en urban miljö. Att vara sårbar och påverkas av händelser, så som väder, kan vara en faktor som företagare väger in i sitt beslut av var de väljer att etablera och driva företag, då det kan komma att påverka verksamheternas ekonomiska aktivitet och om möjligen utveckling. Beroende av hur sårbar en verksamhet är för exempelvis oväntade händelser eller andra förhållanden som snabbt kan komma att ändras, är därav är möjligen valet att driva företag på landsbygden mindre attraktivt eller inte ens möjligt för vissa näringar och verksamheter.

Den relativt billiga kostnadsstrukturen av lokaler och fastigheter i jämförelse till konstnadsstrukturen i urbana miljöer var något som både företagare och kommunen framhävde som en fördelaktig faktor för att vilja etablera och driva företag på landsbygden. Som nämnt i det teoretiska ramverket under punkt 3.2 *Traditionella lokaliseringsfaktorer* är stigande hyror och dyra fastighetspriser en följd av agglomeration i urbana miljöer (Wong 2001). Sett enbart

till kostnadsstrukturen är det därav möjligen mer ekonomiskt gynnsamt att etablera och driva företag på landsbygden än i urbana miljöer.

Men kostnadsstrukturen är en av många faktorer som skiljer sig åt mellan urbana och rurala miljöer. Även om vågskålen av hårda faktorer tycks vara obalanserad mellan urbana och rurala miljöer går det inte att undvika känslan av att det som gör att det fungerar att driva företag på landsbygden kan härledas till entreprenörerna själva, deras driv och engagemang. Därav kanske samverkan mellan *formella och informella institutioner* och det *institutionella kapitalet* i rurala miljöer ha en viktig funktion för att väga upp mot de hårda faktorerna i urbana miljöer. Samt kunna stå emot samhällliga förändringar som påverkar det ekonomiska landskapet och således hårda faktorer (Rodríguez-Pose 2013).

6.3 Mjuka lokaliseringsfaktorer

Gällande mjuka faktorer och respondenternas val av att etablera och driva företag på landsbygden kan härledas till Johnsons och Raskers (1996) resonemang, huruvida en miljö och dess kvalitéer måste harmoniera och uppfylla entreprenörens personliga preferenser, samt stämma överens med attribut som matchar verksamheten. Beroende av vad för typ av miljö som anses vara attraktivt, önskvärt att bo och verka i kan detta typ av resonemang vara applicerbart i både urbana och rurala miljöer eftersom det grundar sig i subjektiva uppfattningar. Kanske kan den starka urbaniseringen och centraliseringen av ekonomisk aktivitet ha en bortstötande effekt av *kulturella och kreativa näringar* om, vars profil i fråga, inte matchar eller harmonierar med den urbana miljön. Det kan även vara en fråga om image och profil om entreprenören hellre vill att verksamheten ska förknippas och kännetecknas av en rural profil eller med en viss plats (Thuresson 2016).

Beträffande respondenternas svar om hur de ville komma ifrån det urbana livet och den typen av miljö kan möjligen därför rurala miljöer i sig självt vara en faktor för att vilja etablera eller driva företag på landsbygden. Detta skulle kunna ses som en förklaring kopplat till Wongs (2001) resonemang hur en kraftig agglomeration i urbana miljöer kan degradera livskvalitén och således uppfattas inte lika attraktivt att varken bo och verka i.

Skåne Tranås är klassat som riksintresse för kulturmiljövård. I relation till hur *kulturella och kreativa näringar* kan vara knutna till en viss plats (Thuresson 2016) är därav svaren möjligen enbart representativa för det specifika studieobjektet i sig. Vidare kanske resultaten är svåra att

applicera i en annan regional kontext, plats, eller tätort på den skånska landsbygden. Studieobjektets fysiska miljö utgör en betydelsefull faktor och kan således bidra med ett perspektiv av hur bevarande av rurala kulturmiljöer kan vara positivt för att attrahera både besökare och företagare att vilja etablera eller driva företag på landsbygden. Detta stärks av Lagerqvists (2019) resonemang och mening av hur bevarande av kulturmiljöer i rurala miljöer kan öka en plats attraktivitet och vidare stärka platsens ekonomiska utveckling genom att bevara miljön genom att nyttja den.

Citerat av Lagerqvist (2019) i avsnitt 3.3 *Kulturmiljöer som attraktionskraft* finns eller sker alla kulturarv i ett geografiskt rum, betingar och formar platsen, samt identiteten av människorna som bor där. Huruvida *formella* och *informella institutioner* påverkas, eller påverkar den redan befintliga miljön bidrar möjligen till att det *institutionella kapitalet* stimuleras och vidare har en inverkan på hur platsens mjuka lokaliseringsfaktorer stärks eller utvecklas. Detta verkar stämma överens med hur institutionerna i byn värnar om miljön och dess utveckling vilket verkar ha en bidragande effekt av att entreprenörer vill etablera eller driva företag i byn.

Bevarande och utvecklingen av rurala kulturmiljöer sett till mjuka lokaliseringsfaktorer, attraherar möjligen en viss typ av företag och i detta fall måltids-, besöks- och turismverksamheter vilket skapar en relativt homogen företagssammansättning. Respektive företag inom byn har en karakteristisk marknadsnisch, vilket möjligen gör att företagsammansättningen trots allt är till en viss del differentierad. Även om det främst förekommer en större differentierad företagssammansättning i urbana miljöer (Grillitsch et.al. 2018), kanske även en mindre differentierad företagssammansättning i rurala miljöer kan ha en positiv effekt för platsens ekonomiska utveckling. Även om differentieringen är knapp, kanske den trots allt kan ha en positiv effekt för den geografiska platsen genom att både hårda och mjuka faktorer påverkas genom huruvida engagemang och samverkan fungerar mellan *formella* och *informella institutioner*.

7. Slutsatser

För att besvara studiens huvudsakliga frågeställning; *Vilka faktorer attraherar entreprenörer inom kulturella och kreativa näringar att etablera eller driva företag i rurala miljöer?* Med tillhörande delfrågor;

- Vilka faktorer *var*, eller *är* av betydelse för att etablera och driva företag i rurala miljöer?
- Vilka utmaningar upplevs med att etablera och driva företag i rurala miljöer?
- Hur hanteras de upplevda utmaningarna?

är den huvudsakliga slutsatsen att kombinationen av de tre huvudkomponenterna som analysen tog avstamp från tillsammans skapar gynnsamma faktorer för att etablera och driva företag på landsbygden.

Tätorter på landsbygden som har en god samverkan mellan *formella* och *informella institutioner* i kombination med ett *institutionellt kapital* kan möjligen ha en positiv effekt för företagande och således utvecklingen av en geografisk plats. Ett aktivt samhällsengagemang mellan institutioner inom en geografisk plats kan betraktas som en faktor som attraherar entreprenörer att etablera eller driva företag där. Gällande de utmaningar som upplevs med att etablera och driva företag i rurala miljöer, i jämförelse till att driva företag i urbana miljöer, kan samverkan mellan *formella och informella* och vidare det *institutionella kapitalet* ha en verksam roll för att hantera dessa utmaningar.

Huruvida de *formella* och *informella institutionerna* väljer att bevara, eller utveckla en fysisk plats i rurala miljöer kan komma att påverka platsens mjuka och hårda lokaliseringsfaktorer. Därav, än en gång, har *formella* och *informella institutioner* möjligen en viktig funktion i arbetet med att bevara och förädla platser, inte minst för att attrahera entreprenörer att vilja etablera och driva företag i rurala miljöer.

Rurala kulturmiljöer med tillhörande attribut som vacker natur och stillhet kan attrahera och om möjligen utgöra en väsentlig faktor för att vilja placera sig på landsbygden. Var och vad som uppfattas som en tilltalande miljö att etablera och driva företag är i sig relativt och grundar sig i subjektiva uppfattningar. Vidare styrker respondenternas resonemang det teoretiska ramverket gällande hur rurala kulturmiljöer kan utgöra en betydelsefull faktor för att etablera

eller driva företag på landsbygden. Förutom rurala kulturmiljöer har möjligen samhällen med kulturmiljöer, där det dessutom finns ett aktivt samhällsengagemang genom *formella och informella institutioner*, en inverkan av var entreprenörer inom *kulturella och kreativa näringar* väljer etablera och driva företag. Dessa faktorer är möjligen inte centrala eller väsentliga för alla näringar, men möjligen är det till och med en avgörande faktor för *kulturella och kreativa näringar*.

Detta betyder inte att hårda faktorer eller de mer traditionella lokaliseringsfaktorerna inte skulle vara av betydelse, beaktas eller påverka var entreprenörer väljer att bedriva verksamhet. Många av respondenterna lyfte fram och betonade hårda faktorer som viktigt för att etablera sig på landsbygden. Men utifrån studiens empiri och analys bör mjuka faktorer som bevarande av kulturmiljöer, och samverkan mellan *formella och informella institutioner*, inte underskattas eller förglömmas ur ett samhällsplaneringsperspektiv. Detta för att kunna påverka och utveckla hårda som mjuka faktorer för att skapa förutsättningar och uppmuntra till företagande på landsbygden, samt för att kunna påverka det ekonomiska landskapet och vidare den regionala utvecklingen.

8. Diskussion och vidare forskning

För en ökad reliabilitet hade ett större empiriskt spektra varit av belåtenhet för studien. Genom att studera flera enskilda tätorter på landsbygden runt om Skåne hade en jämförelse kunnat gjorts, vilket möjligen hade visat på stora skillnader gällande lokaliseringsfaktorer och utmaningar inom regionen. Ur ett samhällsplaneringsperspektiv skulle det i sin tur kunna bringa ännu mer relevant information och data för att kunna utveckla och stärka näringslivet i hela regionen.

9. Litteratur

- Alvehus, J (2013). *Skriva uppsats med kvalitativ metod: en handbok*. 1. uppl. Stockholm: Liber
- Antrop, M (2004). Landscape change and the urbanization process in Europe. *Landscape and Urban Planning* 67 (2004) 9–26.
- Arena för Tillväxt (2018). *Sveriges Nya Geografi*. Arena för Tillväxt.
- Denscombe, M (2009). *Forskningshandboken: för småskaliga forskningsprojekt inom samhällsvetenskaperna*. 2. uppl. Lund: Studentlitteratur
- Glaeser, E. L. (2011). *Triumph of the City: How Our Greatest Invention Makes us Richer, Smarter, Greener, Healthier and Happier*. New York: Penguin.
- Gilbert, B.A., McDougall, P.P., Audretsch, D.B. (2008). Clusters, knowledge spillovers and new venture performance: An empirical examination. *Journal of Business Venturing*, 23, pp. 405-422.
- Grillitsch, M, Asheim, B & Trippel, M (2018). Unrelated knowledge combinations: The unexplored potential for regional industrial path development. *Cambridge Journal of Regions, Economy and Society*, vol. 11, no. 2, pp. 257-274.
- Hultman, M (2015). *Att lokalisera ekonomin Lokalekonomiska analyser, snedställdhet, kvinnors företagande och hållbar landsbygdsutveckling*. Rapport för Centrum för kommunstrategiska studier 2015:02. Linköpings universitet: Centrum för kommunstrategiska studier
- Lagerqvist, M., Forsberg, G (red.) (2019). *Samhällsplaneringens teori och praktik*. Första upplagan Stockholm: Liber
- Lloyd, E. & Dicken, P. (1990). *Location in space: theoretical perspectives in economic geography*. 3. ed. New York: Harper & Row
- Hermelin, B., Andersson, I (red.) (2018). *Globala flöden och lokala praktiker - policymobilitet i tid och rum*. [Stockholm]: Svenska sällskapet för antropologi och geografi
- Harding, A & Blokland-Potters, T (2014). *Urban theory: a critical introduction to power, cities and urbanism in the 21st century*. Los Angeles: SAGE
- Hayter, R. (1997). *The Dynamics of Industrial Location*. Chichester: John Wiley & Sons.

Hultman, M (2015). *Att lokalisera ekonomin Lokalekonomiska analyser, snedställdhet, kvinnors företagande och hållbar landsbygdsutveckling*. Rapport för Centrum för kommunstrategiska studier 2015:02. Linköpings universitet: Centrum för kommunstrategiska studier

Johnson D, J. & Rasker, R (1995). The role of economic and quality of life values in rural business location. *Journal of Rural Studies*. Volume 11, Issue 4, October 1995, Pages 405–416

Mattson G.A. (1990). Municipal services and economic policy priorities among Florida's smaller cities: a comparison by public officials. *National Civic Review*, 79 (5) (1990), pp. 436–445

Merriam, S.B. (2001). *Fallstudien som forskningsmetod*. Enskede: TPB

Olausson, A. & Syssner, J (2018). *Mot en ny utvecklingspolitik? Om svenska kommuners arbete för en stärkt lokal attraktion*. Centrum för kommunstrategiska studier. Rapport 2018:8. Linköpings Universitet.

Porter, M. (1998). Clusters and the New Economics of Competition. *Harvard Business Review*, November-December 1998. 77–90.

Putnam, R.D. (1998). *Den fungerande demokratin medborgarandans rötter i Italien*. Enskede: TPB

Rennstam, J & Wästerfors, D (2015). *Från stoff till studie: om analysarbete i kvalitativ forskning*. 1. uppl. Lund: Studentlitteratur

SOU 2017:95. Ett land att besöka. En samlad politik för hållbar turism och växande besöksnäring. *Betänkande av Utredningen Sveriges besöksnäring*.

Taylor, S.J. & Bogdan, R. (1984). *Introduction to Qualitative Research Methods* (2: a uppl, Wiley, New York

Tomelilla Kommun (2018). Översiktsplan 2025 med utblick mot 2040.

Widholm, C., Kolbe, W & Gustavsson, A (red.) (2018). *Turismhistoria i Norden*. Uppsala: Kungl. Gustav Adolfs Akademien för svensk folkkultur

Åkerlund, U., Back, A., Forsberg, G (red.). (2019). *Samhällsplaneringens teori och praktik*. Första upplagan Stockholm: Liber

9.1 Internetkällor

Czernich, N., Falck, O., Kretschmer, T., Woessmann, L. (2011). Broadband Infrastructure and Economic Growth, *The Economic Journal*, Volume 121, Issue 552, May 2011, Pages 505–532, <https://doi.org/10.1111/j.1468-0297.2011.02420.x> (Hämtad 190423)

Jacobson, O (2019). *Kulturella och kreativa näringar*. Region Skåne. https://utveckling.skane.se/utvecklingsomraden/kulturutveckling/kulturella-och-kreativa_naringar/ (hämtad 190329)

Greif, A (1994). Cultural Beliefs and the Organization of Society: A Historical and Theoretical Reflection on Collectivist and Individualist Societies. *Journal of Political Economy* 102, no. 5 (October., 1994): 912-950. <https://doi.org/10.1086/261959> (Hämtad 190412)

Gregory, D, Johnston, R, Pratt, G, Watts, M, & Whatmore, S (eds) (2011). *The Dictionary of Human Geography*, John Wiley & Sons, Incorporated, Hoboken. Available from: ProQuest Ebook Central. <https://ebookcentral.proquest.com/lib/lund/reader.action?docID=437431&ppg=6> (Hämtad 190409)

Grillitsch, M., Asheim, B., Tripl, M. (2018) Unrelated knowledge combinations: the unexplored potential for regional industrial path development, *Cambridge Journal of Regions, Economy and Society*, Volume 11, Issue 2, July 2018, Pages 257 – 274 <https://doi.org/10.1093/cjres/rsy012> (Hämtad 190509)

Leydesdorff, L., Etzkowitz, H (1998). The Triple Helix as a model for innovation studies, *Science and Public Policy*, Volume 25, Issue 3, June 1998, Pages 195–203, <https://doi.org/10.1093/spp/25.3.195> (Hämtad 190412)

Nationalencyklopedin, centralort. <http://www.ne.se.ludwig.lub.lu.se/uppslagsverk/encyklopedi/lang/centralort> (Hämtad 190403)

Nationalencyklopedin, lokaliseringsfaktor. <http://www.ne.se.ludwig.lub.lu.se/uppslagsverk/encyklopedi/lang/lokaliseringsfaktor> (Hämtad 190422)

Region Skåne (2017a). *Region Skånes omvärldsanalys 2017*.

<https://utveckling.skane.se/digitala-rapporter/region-skanes-omvarldsanalys/ekonomisk-utveckling--naringsliv/> (Hämtad 190402)

Region Skåne (2017b). Fokus Landsbygd: samspelet mellan stad och land i det flerkärniga Skåne. Region Skåne. https://utveckling.skane.se/siteassets/publikationer_dokument/stad-landsbygd_digital.pdf (Hämtad 190327)

Rodríguez-Pose, A (2013). Do Institutions Matter for Regional Development? *Regional Studies*, 47:7, Pages 1034-1047.
<https://www.researchgate.net/deref/http%3A%2F%2Fdx.doi.org%2F10.1080%2F00343404.2012.748978> (Hämtad 190506)

Porter, M. E. (1996). Competitive Advantage, Agglomeration Economies, and Regional Policy. *International Regional Science Review*, 19(1–2), 85–90. <https://doi.org/10.1177/016001769601900208> (Hämtad 190506)

Srinivasu, B., Srinivasa Rao, P. (2013). Infrastructure Development and Economic growth: Prospects and Perspective. *Journal of Business Management & Social Sciences Research (JBM&SSR)* ISSN No: 2319-5614 Volume 2, No.1, January 2013
https://s3.amazonaws.com/academia.edu.documents/32757144/1131_M.pdf?AWSAccessKeyId=AKIAIWOWYYGZ2Y53UL3A&Expires=1556015029&Signature=1%2B%2Fx0LumkP2NgWZtIGTW6%2B2oRM8%3D&response-content-disposition=inline%3B%20filename%3DInfrastructure_Development_and_Economic.pdf
(Hämtad 190423)

Thuresson, D (2016). Var finns de kulturella och kreativa företagen? *Tillväxtverket*.
<https://tillvaxtverket.se/statistik/vara-undersokningar/resultat-fran-fovven/2016-05-23-var-finns-de-kulturella-och-kreativa-foretagen.html> (Hämtad 190507)

Tomelilla Kommun (2019-03-11). Skåne Tranås. Tomelilla kommun.
<https://www.tomelilla.se/lediga-tomter/skaane-tranaas> (Hämtad 190518)

Wilson, S., Fesenmaier, D.R., Fesenmaier, J. & Van Es, J.C. (2001). 'Factors for Success in Rural Tourism Development', *Journal of Travel Research*, 40(2), pp. 132–138.
doi: [10.1177/004728750104000203](https://doi.org/10.1177/004728750104000203) (Hämtad 190506)

Wong, C (2001). The Relationship Between Quality of Life and Local Economic Development: An Empirical Study of Local Authority Areas in England, *Cities*, Volume 18, Issue 1, 2001, Pages 25-32.
[https://doi.org/10.1016/S0264-2751\(00\)00051-2](https://doi.org/10.1016/S0264-2751(00)00051-2) (Hämtad 190410)

