



LUNDS
UNIVERSITET

INSTITUTIONEN FÖR PSYKOLOGI

Ta ansvar eller avstånd?

En kvantitativ studie om individers hemberedskap inför eventuell kris ur ett socialpsykologiskt perspektiv

Caroline Gustavsson Adlercreutz
Kajsa Sikström

Kandidatuppsats VT 2019

Handledare: Simon Granér
Examinator: Mats Dahl

Sammanfattning

Denna studie undersökte sambanden mellan individers personlighetsdrag och individers nivå av hemberedskap, vilket innebär i vilken utsträckning individer är benägna att förbereda sig inför en eventuell kris som påverkar samhällsfunktioner. För att ge ytterligare en dimension till studien undersöktes även individers världsbild i relation till personlighetsdragen. De undersökta faktorerna var de tre personlighetsdragen; Öppenhet, Stabilitet, Samvetsgrannhet samt upplevelse av världen som farlig. Hypoteserna löd; en kombination av höga värden på samtliga faktorer kombinerat med höga värden på "Farlig värld"-testet bör predicera höga nivåer av hemberedskap, samt att äldre och män är mer benägna att förbereda sig för en kris, än unga och kvinnor. Undersökningsmetoderna var korrelationsanalys, regressionsanalys för att se hur faktorerna predicerade hemberedskap och T-test för att undersöka eventuella skillnader mellan grupper. Urvalet bestod av 228 svenskar i åldrarna 18-75 år. Resultaten visade att Stabilitet och Samvetsgrannhet var signifikanta prediktorer för hemberedskap. Graden av hemberedskap visade inga skillnader mellan män och kvinnor, däremot skiljde det sig åt på vilka faktorer som predicerade hemberedskap. För kvinnor var det Stabilitet, och för män var den största prediktorn att uppleva världen som farlig. Resultatet visade även att äldre var mer benägna att vidta hemberedskapsåtgärder än yngre.

Nyckelord: Hemberedskap, krisförberedning, personlighetsdrag, Big 5, världsbild

Abstract

This study examined how personality traits correlate to what extent people are prone to prepare for a possible crisis that would affect social functions. To give another dimension to the study, it was also investigated how individuals' world view in relation to the personality traits correlated with emergency preparedness. The factors examined were; Openness, Stability, Consciousness and the experience of the world as a dangerous place. The first hypothesis was that a combination of high scores on all factors combined with high scores on the dangerous world scale should predict high levels of emergency preparedness. The second hypothesis was that the level of emergency preparedness would differ between age and the genders. The methods used were correlation analysis, regression analysis, and two T-tests. The participants consisted of 228 Swedes in the ages of 18-75. The results showed that Stability and Consciousness were significant predictors of emergency preparedness. There were no difference between men and women in level of emergency preparedness, however, the factor predicting emergency preparedness differed. For women, it was Stability, and for men, the greatest predictor was to experience the world as dangerous. The result also showed that older participants were more likely to prepare than younger participants.

Keywords: Emergency preparedness, Crisis, Personality traits, Big 5, worldview

Sverige är ett land som inte varit i krig sedan 1800-talet och där välståndet kontinuerligt har ökat under de senaste 150 åren ("Det har blivit bättre!", 2012). Idag är el och rent vatten en självklarhet, allt vi behöver göra är att öppna kranen eller trycka på strömbrytaren, och alla förnödenheter en kan tänkas behöva för vardagligt bruk finns tillgängliga att snabbt köpa eller beställa.

Under många år har de samhällsliga strukturerna fått utrymme att ostört växa och utvecklas, och våra vardagliga liv är idag till stor del beroende av att dessa strukturer fungerar som de ska. Men både det politiska klimatet och jordens klimat står under stora förändringar. Det är nuförtiden inte ovanligt att på TV och i tidningarna läsa rubriker om terrorism och naturkatastrofer som slår ut samhällsfunktioner och ödelägger städer, både i vårt land och runt om i världen (Hamberg, 2015, januari 6; Holmqvist, 2018, april 24; Malmqvist, 2019, januari 4). En katastrof skulle kunna slå ut systemet och människors vardag skulle inte längre fungera om det skulle hända här i Sverige (Myndigheten för samhällsskydd och beredskap [MSB], 2018).

Det må vara onödigt att konstant gå och oro sig, men å andra sidan finns inga garantier på att en kris eller katastrof inte kommer att drabba oss. Om det mot förmodan skulle ske en katastrof i landet som drabbar samhället där man bor, så bör befolkningen i samhället besitta nödvändig kunskap om hur de ska gå tillväga. 2016 gav Sveriges regering ut rapporten *Om krisen eller kriget kommer: en uppföljning av informationsinsatser till allmänheten om den enskildes ansvar och beredskap*, efter att försvarsutskottet beslutat att ett ökat fokus på den enskildes ansvar och krisberedskap ligger i tiden. Beslutet togs på grund av den säkerhetspolitiska, teknologiska och klimatologiska utvecklingen i Sverige och i omvärlden. Därför bör den enskildes roll och förmåga i sammanhanget stärkas ytterligare (Försvarsutskottet, 2016).

Budskapet om den enskildes ansvar uppmärksammades för att medvetandegöra att vardagslivet vid en kris inte kommer att fungera som vanligt. Vattnet sinar i kranarna då pumpar slutar fungera, elektronisk betalning fungerar inte, färskvaror i butiken tar slut då transporter inte fungerar, osv. Därför måste alla friska, vuxna individer i befolkningen förbereda sig för att kunna klara sig själva och ta hand om sina närmaste vid behov. För att klara detta uppmuntras befolkningen därför att införskaffa vissa förnödenheter som ska räcka för att klara sig i 72 timmar. Checklistor som ska vägleda individen har tagits fram för att visa vilka förnödenheter

som är lämpliga att ha hemma för att klara sig i dessa 72 timmar om kriget eller krisen skulle komma (Försvarsutskottet, 2016).

För att återigen öka privatpersoners kunskap om krisberedskap, höjd beredskap och ytters krig gav Myndigheten för samhällsskydd och beredskap (MSB) under våren 2018, på uppdrag av regeringen ut en informationsbroschyr, *Om krisen eller kriget kommer*. Broschyren delades ut till alla svenska hushåll. I broschyren finns en checklista på olika förnödenheter som alla uppmanas att ha hemma (MSB, 2018). En dryg månad efter att broschyren delats ut genomförde MSB en uppföljning av kampanjen som visade att trots att 91% uppgav att de hade fått broschyren var det endast 7% som hade vidtagit åtgärder för att förbättra sin hemberedskap (Demoskop & MSB, 2018). Att en så låg procent har tagit till sig budskapet tillräckligt mycket för att vidta åtgärder är både oroväckande och intressant. Vad kan detta bero på?

Tidigare studier inom riskuppfattning visar att olika grupper i samhället upplever olika risker på olika sätt och har därmed skilda riskbeteenden. Öhman och Olofsson (2009) argumenterar därför i sin studie för att riskkommunikationen bör ta hänsyn till det heterogena samhället. Med heterogenitet menas att invånarna skiljer sig från varandra i termer av resurser, värderingar och erfarenheter. Människor förstår risk utifrån sina egna erfarenheter och vardagshändelser. Detta visar att riskkommunikationen i samhället behöver i större utsträckning beakta befolkningens heterogenitet i det riskförebyggande och kris-kommunicerande arbetet. I linje med Öhman och Olofsson (2009) skriver Cox (2013) att ekonomiska analyser tyder på att det ofta finns för lite fokus på individuella skillnader i riskhantering.

I boken *The Social Animal* skriver Aronson (2018) att människor föreställer sig framtiden på en abstrakt nivå, och lägger mer fokus på hur önskvärd en föreställning är, än hur möjlig den är. Människor tenderar alltså att visualisera framtida händelser i ett positivt ljus. Detta kan vara en faktor till att människor har svårt att visualisera att en kris faktiskt kommer ske, och därför inte förbereder sig för den. Likaså framgår det i en studie av Larsson och Enander (1997) att individer ofta bedömer risken att just de själva skulle drabbas som mycket liten, detta eftersom människor tenderar att tro att de är mindre sårbara än andra, något som kallas *orealistisk optimism*. Vidare visar även en studie av Weinstein (1984), som kopplar ihop optimism med riskbedömning, på tydliga mönster där man ser att individer som fått skatta sin uppfattning om hur stor risk de tror att sig ha för att råka ut för en kris, bedömer risken för att själva drabbas som lägre än för andra i samhället.

Andra orsaker kan vara att de inte vet vad de borde göra, eller tror att förberedelserna är små eller oanvändbara om en olycka eller katastrof skulle inträffa. De förberedelser som folk är mest benägna att göra är de som kostar lite i tid eller pengar, inte kräver så stort engagemang och kan ses som högst relevanta. De förberedelser som få är villiga att göra tenderar att vara dyrare och kräver ett stort och långsiktigt åtagande. Det överlag starkaste argumentet för att inte göra några förberedelser verkar vara brist på kunskap -att inte veta vad det är man ska förbereda sig för (Larsson & Enander, 1997).

Norris (1997) genomförde en studie för att undersöka hur konsekventa människor är i säkerhetsbeteenden, resultaten som presenterades var motsägelsefulla. Resultaten visade att många har säkerhetstänk i vissa aspekter av sina liv och att man till exempel köper en brandvarnare i förebyggande syfte, men att man sedan glömmer bort att byta batterier och att underhålla den (Norris, 1997). Andra studier visar att det finns starkare konstans och generaliserbarhet i beteendet att upprätthålla ett säkerhetsbeteende när det gäller nödsituationer (Lund & Hovden, 2003).

I en studie av Fréchette, Schotter och Trevino (2017) undersöks hur personlighet kan spela en betydande roll i vilka beslut man tar i olika situationer. Resultaten i studien tyder på att personlighet spelar en viktig roll i ovissa situationer, i avseende på vilken typ av information man är benägen att ta till sig samt hur sannolikt det är att man följer råd.

Att personlighet skulle vara en bidragande faktor i huruvida individer beslutar om att de ska vidta krisförberedande åtgärder eller inte, är möjligt, om än inte fastställt. Men personlighet och krisförberedande beteende är inget som tidigare studerats i större utsträckning. Dock finns en studie av Riolli, Savicki och Cepani (2002) som undersökt resiliensen efter en kris i relation till just personlighet. Resiliens kan förklaras som den långsiktiga förmågan hos ett system, en individ eller grupp att hantera förändringar och sedan återgå till ett stabilt tillstånd (Olofsson, Nyberg & Öhman, 2016). I studien av Riolli, Savicki och Cepani (2002) framgår det att resiliens är relaterat till en kombination av högre Optimism, Extraversion, Öppenhet, Samvetsgrannhet och kontrollhantering, i kombination med lägre Neuroticism. Hemberedskap är en faktor som skulle öka individens resiliens, och därför vore det logiskt att liknande personlighetsdrag även borde vara relaterade till hemberedskap.

Inom modellen *Actively caring* (AC) av Geller (1991) finns det tre faktorer som kan bidra till att öka chansen för att någon skall ändra sitt beteende, här i en risksammanhangskontext. Den

första faktorn är en positiv självuppfattning, att personen känner att sig värdefull och betydelsefull. Den andra faktorn att man är optimistisk och att man känner att det egna beteendet är av vikt och kan leda till något bra. Den sista faktorn är känslan av tillhörighet och ansvar där man känner att man är en del av den grupp där ens beteende kan påverka även andra (Geller, 1991). Dessa faktorer kan man koppla till egenskaper som återfinns i de olika personlighetsdragen i femfaktormodellen (McCrae & Costa, 1996). Positiv självuppfattning kan kopplas till låga nivåer på Neuroticism-skalan, samtidigt som man kan koppla känsla av grupptillhörighet med ansvar och höga poäng på Samvetsgrannhet-skalan. En person med hög Samvetsgrannhet bör då känna ansvar och ändra sitt beteende planera och planera i förebyggande syfte för att hjälpa både sig själv och andra i sin närhet.

Enander och Jakobsen (1996) skriver även att kvinnor enligt forskning skattar risker och faror högre än män, att de är mer benägna att lyda råd och varningar från experter och högre instanser samt att de är mer benägna att söka information rörande kriser än män, samtidigt uppger kvinnor att de känner sig sämre förberedda för att klara sig om en kris skulle ske. Män uppger i motsats att de har en starkare tilltro till sin egen förmåga kopplat till kris och uppger större positivitet till att individen och samhället i allmänhet kan klara av att möta hot i form av olyckor eller kriser.

Forskning visar att den allmänna uppfattningen om att personer som tidigare varit med om en kris borde vara bättre förberedda inför framtida risker inte stämmer. Istället visar resultaten på att en del individer som tidigare överlevt en mindre kris, utan att ha behövt ha vidtagit några åtgärder kan se detta som ett bevis på att det inte krävs mer förberedelser för att klara sig och att de kan fortsätta utan att ändra sitt beteende (Enander & Jakobsen, 1996).

Studier visar även att yngre är mindre benägna att vidta krisförberedande åtgärder än vad äldre är, då unga i attitydstudier visat på att de vill "leva i nuet och ej förbereda inför framtiden" och att de anser att "risken är så liten att det inte lönar sig". Mest benägen att förbereda inför framtida kriser är man i medelåldern. Därefter visar dock resultaten på att benägenheten att förbereda sig sjunker igen efter man passerat medelåldern (Enander & Jakobsen, 1996).

Paton (2003) adresserar i sin studie *Disaster preparedness: a social cognitive perspective* att 'jordbävningångest' (earthquake-anxiety) kan minskas genom att en person ignorerar information som berör jordbävningar eller, i andra fall, den specifika källan till ångesten. Eftersom personer med hög Neuroticism är mer mer benägna att känna ångest (McCrae & Costa,

1996), skulle resultatet i Patons (2003) studie föreslå en eventuell förklaring till att varför vissa människor ignorerar kris-relaterad information.

En av de mest erkända modellerna för forskning inom personlighetspsykologi är McCrae och Costas (1996) Fem-Faktor modell, där en persons personlighet utgörs av de fem faktorerna; Öppenhet (Openness), Samvetsgrannhet (Conscientiousness), Extraversion, Vänlighet (Agreeableness) och Neuroticism. Personlighetsdragen vi anser mest relevanta att undersöka avseende krisförberedelser är; Öppenhet, Samvetsgrannhet och Neuroticism (McCrae & Costa, 1996). Detta är för att personer med ett högt värde på Öppenhet-skalan tenderar att vara bland annat; mycket kreativa, öppna för att prova nya saker, fokuserade på att ta itu med nya utmaningar och tänker genom abstrakta begrepp. Personer med höga värden inom draget Samvetsgrannhet tenderar att spendera tid att förbereda sig, gillar ordning och reda, disciplin, känner starkt eget ansvar, är pliktrogna och uppmärksammar detaljer. Individer med hög Neuroticism tenderar att känna mycket stress, oroa sig för många olika saker, lätt bli upprörda, uppleva hastiga humörsvägningar, känna sig ängsliga samt kan ha svårt att återhämta sig efter stressiga händelser (McCrae & Costa, 1996). Detta har gjort att personlighetsdraget Neuroticism ofta förknippas med negativa konnotationer. Det går dock att hävda att just höga poäng inom Neuroticism skulle vara positivt associerat med hemberedskapsbeteende, detta då draget evolutionärt lett till att personer med höga neurotiska drag noga skannar av sin omgivning för faror och att de är motiverade till att vidta åtgärder för att undvika farorna och att försäkra sig själva om att de är i säkerhet (Watson & Casillas, 2003). Watson och Casillas (2003) antagande om Neuroticism och benägenhet att förbereda sig inför en kris står i motsats till Patons (2003) förklaring, som istället hävdar att personer med höga neurotiska drag tenderar att undvika kris-relaterad information för att slippa känna ångest.

Baserat på dessa tre personlighetsdragen i femfaktormodellen (McCrae & Costa, 1996), samt Watson och Casillas (2003) antagande, skulle det vara logiskt att individer med en kombination av hög Öppenhet, hög Samvetsgrannhet och hög Neuroticism skulle vara de som skulle ha lättast att ta åt sig information om en eventuell kris samt att förbereda sig för den.

Bond, Leung, Au, Tong, och Chemonges-Nielson (2004) argumenterar i sin studie att personlighet i sig själv inte är en stark prediktor för beteende. I likhet med Bond et al. (2004) argumenterar Aronson (2018) att personlighet bara är en av flera faktorer som formar människans meningsskapande och beteende. Människans meningsskapande är en kombination av

intuition, personlighet, sätt att se världen samt fundamentala motiv. En av faktorerna som lyfts upp är just sättet att se på världen.

I linje med detta skriver forskaren Artur Nilsson (2018) att alla människor bär på omedvetna och outtalade grundantaganden om verkligheten, det vill säga deras världsbild. Dessa grundantaganden har en avgörande betydelse för bland annat människors livsval, upplevelse av mening och tillfredsställelse i livet, men mycket av tidigare personlighetsforskning har förbiset den aspekten av världsbild. Nilsson argumenterar för en bättre integration av världsbild i forskningen för att kunna skapa rikare och mer enhetliga personlighetsporträtt (Nilsson, 2014). Nilsson har därför, tillsammans med Bäckström, identifierat 36 olika preliminära grupper av övertygelser och skapat ett frågeformulär för att mäta dessa (Nilsson, 2018).

Även Koltko-Rivera (2004) belyser i sin forskning varför just världssyn är viktigt och bör inkorporeras mer inom psykologin. Individer tenderar nämligen att bete sig i linje med sin världsbild, då har en kulturell funktion. Individer i en kultur anammar kulturens världsbild för att skapa mening och en känsla av stabilitet och säkerhet i en existentiell meningslöshet (Koltko-Rivera, 2004). Detta innebär att människor i olika kulturer kommer att ha olika syn på världen.

Hur man uppfattar världen styrs till stor del av hur världen rapporteras till oss genom medier. Hultén (2009) skriver att nyhetsjournalistiken inriktar sig mot vissa typer av händelser, källor och ämnen för att bestämma nyhetens "nyhetsvärde". Detta för att människor är mer benägna att uppmärksamma nyheter som berör våldsamma händelser som terroristattacker, bombningar och jordbävningar än andra nyheter som är mindre händelserika, men också viktiga ur informationssynpunkt. Reportrar kallar det "If it bleeds, it leads". För att locka tittare till att titta på nyheterna blir effekten att människor blir presenterade för en bild av världen som mer våldsam än den egentligen är. Detta beror på tillgänglighets-heuristik, vilket innebär att människor överskattar frekvensen av händelser baserat på hur lätt de är att tänka på (Tversky & Kahneman, 1973). Världsbilden som presenteras via nyhetsmedierna blir därför förvrängd. Massmedias nyhetsrapportering, som traditionellt varit via TV, radio och tidning, är idag inte längre det enda sättet för en världsbild att förmedlas och skapas, nu finns även sociala medier. Framväxten av sociala medier har förändrat medielandskapet och sättet världsbilder formas där internet i början sågs som en plats där en objektiv världsbild skulle vara möjlig att uppnå (Pariser, 2011). Internet skulle underlätta informationssökande och bidra till att man kan skapa sig en egen tolkning av händelser- utan att medierna vinklar den. Men detta är något som

algoritmerna omöjliggjort. Algoritmerna på sociala media anpassar innehållet baserat på sådant som man tidigare har interagerat med. Detta gör det svårare att hitta information som går emot den världsbild man har, efter som man kontinuerligt får sin existerande världsbild bekräftad. Vilket vidare bidrar till att man kan få en förvrängd och polariserad världsbild (Pariser, 2011).

Cox (2013) skriver att efter en katastrof, kan känslomässigt laddade mediebilder bidra till att människor bedömer sannolikheten att liknande katastrofer skulle kunna ske förminskas. Hur katastrofen rapporteras bidrar till hur människor uppfattar risken att dem själva kan drabbas. När det handlar om just kris och krisförberedelse är nyhetsrapporteringen av hög relevans, och påverkar i hög grad hur individer upplever världen och bedömer risken att drabbas av en kris. Dimensionen av världsbild skulle därför vara högst aktuell att undersöka i avseendet på beteende inför en eventuell kris.

Hur kan skillnader i världssyn ta sig uttryck i beteende? Som tidigare nämnt argumenterar Bond et al. (2004) för att forskning som enbart är baserad på personlighet och attityder, inte ger tillräckligt starka resultat för att kunna predicera ett specifikt beteende. I studien av Bond et al. (2004) har de därför kombinerat värderingar med sociala axiom för att bättre kunna predicera beteende. Resultaten visade att de som besitter en cynisk syn på det sociala livet är mer benägna att prioritera sin egen välfärd, och har en tendens att strukturera sin sociala värld efter makt. Resultaten i Bonds et al. studie är förenlig med Rupfs och Boehnkes (2002) resultat, som fann att deras tyska deltagare visade ett signifikant förhållande mellan social cynism och hierarkiskt självintresse (Rupfs & Boehnke, 2002 refererat i Bond et al., 2004). Bonds et al. (2004) studie visar alltså på hur de som har en cynisk världssyn bör prioritera sin egen välfärd. Resultaten kan tolkas som att individer som upplever världen som ond och farlig, bör vara benägna att förbereda sig inför en kris.

Det finns i dagens läge lite forskning som beskriver och förklarar vilka faktorer som bidrar till att vissa människor är benägna att ta till sig information, agera och förbereda sig inför eventuella kriser, medan andra undviker informationen och ignorerar krisförberedelser. Därför ämnar vi att genom denna studie bidra till att utöka förståelsen kring mänskligt beteende inför eventuella krissituationer via ett socialpsykologiskt perspektiv, med avseende på personlighetsdrag och världssyn. Genom att tillföra ny kunskap till forskningsfältet bidrar denna studie till att samhällliga institutioner, som exempelvis MSB, ska kunna skapa en mer effektiv kriskommunikation som leder till ökad handling och krisförberedelse hos individer. Vi anser att

studier som denna är väsentliga för att öka resiliensen hos samhället och dess individer och innebär därför ett viktigt bidrag till både forskningsfältet och samhället.

Som vi nu sett, visar tidigare forskning inom fältet att det är möjligt att personlighet spelar roll i huruvida en individ beslutar om krisförberedelser är nödvändigt eller inte. Men personlighet är i sig själv ingen stark prediktor för beteende, och bör därför kombineras med andra beteendeorienterade faktorer. I fallet av krisförberedelse finner vi just världssyn som en viktig aspekt i hur individer uppfattar en risk och benägenheten att förbereda sig inför en sådan. Att kombinera personlighetspsykologi enligt femfaktormodellen med ett mått på världsbild skulle därför kunna bidra till en bättre kartläggning över de eventuella kopplingar som finns mellan personlighet, världssyn och krisförberedande beteende, än om vi enbart hade använt oss av femfaktormodellen.

Hypoteser:

Hypotes 1 (H1): Individer med en kombination av höga poäng på Neuroticism, Samvetsgrannhet och Öppenhet (Bäckström, Björklund & Lindén, 2014), tillsammans med höga poäng på "Farlig värld" skalan (Nilsson, 2018), bör vara de som får höga poäng på hemberedskapstestet (se bilaga 1).

Hypotes 2 (H2): Dessutom tror vi att våra resultat kommer att bekräfta tidigare forskningsresultat som säger att yngre individer och kvinnor är minst troliga att ha vidtagit hemberedskapsåtgärder.

Metod

Deltagare

För att rekrytera deltagare till enkätundersökningen användes ett bekvämlighetsurval, men eftersom en snöbolls-effekt uppstod när enkäten delades vidare av deltagarna kunde enkäten spridas till en bredare population. Antalet deltagare, efter att de som var under 18 år hade uteslutits ur datamaterialet, blev totalt 228. I studien deltog 149 kvinnor, 78 män och en som identifierar sig som annat. Deltagarna var mellan 18 och 75 år ($M = 39.13$, $SD = 14.77$). 71 av deltagarna angav att de bor i storstad, 92 bor i mindre stad, 51 bor på landsbygd och 13 angav att de bor i något annat än de föreslagna kategorierna. 120 av deltagarna svarade att de bara försörjer sig själva, och 107 svarade att de försörjer fler i sitt hushåll.

Mätinstrument

För att kunna hitta ett eventuellt samband mellan personlighetsdrag, världsbild och krisförberedande beteende behövdes reliabla test. För att mäta personlighetsdrag utgick vi ifrån femfaktormodellen där personlighetsdragen Neuroticism, Samvetsgrannhet och Öppenhet valdes ut. Dessa tre personlighetsdrag valdes eftersom tidigare forskning har visat att de kan kopplas till riskförebyggande beteende. För att mäta personlighetsdragen användes formuläret *BigFiveShortformular*, vilket är ett femfaktor-test gjort av Bäckström, Björklund och Lindén (2014). Frågorna kopplade till personlighetsdragen Extraversion och Vänlighet togs inte med eftersom de inte var relevanta för vår studie. I testet med frågor kopplade till Neuroticism var frågorna omvända och man testade för motsatsen till Neuroticism på skalan, nämligen Stabilitet (Bäckström, Björklund & Lindén, 2014). Till varje personlighetsdrag som testades hörde 10 frågor som man besvarade på en Likertskala mellan 1 och 5. Frågornas ordning blandades. Efter det att deltagarna hade fått svara på frågorna om personlighet gick de vidare till ett avsnitt frågor som testade världsbild. Enligt Nilsson (2018) finns det flera olika dimensioner som kännetecknar världsbild. Totalt finns 36 dimensioner med 15 frågor per dimension. Dimensionen vi fann mest relevant för vår hypotes var ”Farlig värld” (“Dangerous world: The world is a dangerous place that keeps human life and well-being under constant threat”). “Farlig värld”-testet är baserat på Nilssons (2018) formulär *Measuring core beliefs*, där deltagarna ska svara på en Likertskala mellan 1 och 7 hur pass bra ett påstående om världen instämmer med ens egna uppfattning.

Både personlighetstestet och “Farlig värld”-testet innehöll frågor som var neutrala och andra som var omvända. Alla frågor var baserade på sina originalkällor och har inte ändrats i utförande förutom genom en back-translation för “Farlig värld”-testet.

Den sista delen i testet bestod av frågor med check-box-alternativ där man fick fylla i vilka produkter och livsmedel man hade hemma. Produkterna var uppdelade i kategorier baserat på MSB’s checklista i broschyren *Om krisen eller kriget kommer* (MSB, 2018). Maximalt kunde man få 41 poäng på testet, vilket skulle indikera på hur bra förberedd inför en eventuell kris en var enligt Svenska staten och MSB. Vi tog fram detta test för att kunna konkretisera och mäta graden av hemberedskap i svenska hushåll, då ett verktyg för att testa grad av hemberedskap saknades sedan innan. Checklistan i broschyren var uppdelad i fem delar; Mat, Vatten, Värme, Kommunikation och Övrigt. Vårt test var baserat på samma uppdelning (se bilaga 1). De olika kategorierna innehöll olika typer av varor, och i delen med livsmedel fanns det flera olika typer

av produkter för var box man kunde kryssa i. För att undvika att deltagarna kryssade i rutorna felaktigt, om de exempelvis hade några av produkterna, men inte andra, ändrades uppdelningen av produkterna och fler boxar adderades. Vi valde också att ta bort några av produkterna eftersom de inte är relevanta för alla att ha hemma. Ett exempel på detta är boxen med “blöjor och mensskydd”. Vi valde att inte ha med dessa produkter i vårt test eftersom de troligtvis inte är något som används av alla deltagare i studien, och kunde innebära att vissa fick lägre totalpoäng på hemberedskaps-testet, utan att det egentligen skulle visa på att de är sämre förberedda för en krissituation.

Procedur

Insamlingen av det empiriska materialet skedde via internetenkäter som gjordes i Google Forms (se bilaga 1). Enkäterna delades sedan på våra personliga Facebooksidor och även på andra Facebooksidor för att få ett bredare och mer jämnt fördelat urval. Innan deltagarna fyllde i enkäten informerades de om syftet med studien, hur lång tid det skulle ta att besvara enkäten, att det var anonymt och att det var helt frivilligt att delta. De fick kontaktuppgifter som de hänvisades till vid frågor. Efter enkäten var ifylld tackades deltagarna för sin medverkan, informerades ytterligare om syftet och gavs återigen kontaktinformation vid fler frågor. Insamlingen av data pågick under 11 dagar, och avslutades när tillräckligt med data var insamlad. När all data var sammanställd plockades nio deltagare som var under 18 år bort då de inte uppfyllde kriterierna för att vara med i studien. Därefter kodades variablerna, och summan på skalorna för Farlig Värld, Stabilitet, Öppenhet och Samvetsgrannhet beräknades för att få fram det totala värdet för deltagarna. Eftersom vissa frågor var omvända, togs detta med i beräkningarna. Efter det summerades alla hemberedskapsföremål som individerna kryssade i att de hade hemma. Till sist genomfördes analyser i SPSS som sedan tolkades i relation till tidigare forskning.

Dataanalyser

Först och främst framställdes deskriptiv data för studiens underlag. Analyserna som genomfördes i SPSS var en korrelationsanalys för att undersöka sambandet mellan hemberedskap och ålder, och två *T-test for independent means* för att undersöka skillnader mellan könen samt om de försörjer fler än sig själva i sitt hushåll. En one-way ANOVA användes för att se om det fanns medelvärdeskillnader i hemberedskap beroende på vart deltagarna bodde. Korrelationsanalyser för de olika personlighetsvariablerna, Farlig värld och

hemberedskap genomfördes också för att se om det fanns några signifikanta samband mellan en specifik variabel och hemberedskap. Därefter genomfördes en multipel regressionsanalys för att undersöka hur väl personlighetsdragen Öppenhet, Samvetsgrannhet och Stabilitet tillsammans med individers upplevda bild av världen kan predicera hur mycket individer är benägna att förbereda sig inför en eventuell kris. Även två separata regressionsanalyser gjordes för att undersöka om prediktorerna för hemberedskap skiljer sig åt mellan män och kvinnor.

Etiska ställningstaganden

I utformandet av enkäten hade vi ett flertal etiska aspekter i åtanke. I rekryteringen av deltagare var det viktigt att följa vetenskapliga rådets etiska kodex (Vetenskapsrådet, Centrum för forskning- & bioetik vid Uppsala Universitet, 2018), vilket innebär att deltagande var frivilligt och att man kunde avbryta deltagande närhelst man ville. All information som insamlats in var anonymiserad och gick inte att spåra tillbaka till personen som deltog.

Den enda egentliga etiska fråga som väcktes i arbetet var om det fanns en risk i att bli påmind om hot (genom att inse att man är dåligt förberedd) möjligtvis skulle kunna orsaka stress och olustkänslor hos deltagare. Vidare reflektion landade i att deltagande inte skulle kunna orsaka någon fysisk eller psykisk skada hos respondent.

När enkäten var inskickad fick deltagarna mer specifik information om studiens syfte, eftersom de till en början bara visste att det skulle handla om personlighet och samhällsfrågor. De fick då reda på att studien syftade till att undersöka sambanden mellan hemberedskap och personlighet, samt kontaktuppgifter till författarna om de var intresserade av mer information om studien och dess resultat.

Metodreflektion

Tillvägagångssättet i denna studie är anpassat efter dess syfte och tidsramar. Som tidigare nämnt användes en internetenkät för insamling av data. Att enkäten delades på nätet är att föredra eftersom man snabbt får stor spridning och kan nå ut till många, det negativa är att man förlorar kontroll. Vi kunde inte reglera för vilka som skulle delta i vår undersökning, vare sig när det gällde ålder eller kön. För att intressera deltagande skrevs det ut att enkäten handlade om personlighet och samhällsfrågor. På så sätt ville vi väcka uppmärksamhet- utan att ge för mycket information som skulle kunna påverka deltagarna som en confounding-effekt.

Eftersom enkäterna delades på de egna Facebooksidorna är urvalet i grunden ett bekvämlighetsurval. Enkäten fick sedan vidare spridning eftersom den delades i flera grupper

samt att några Facebookvänner delade enkäten vidare i sina sociala nätverk. För att kunna generalisera resultatet till Sveriges befolkning hade en större studie med fler deltagare från hela landet behövts rekryterats, vilket denna studie inte hade resurser till, men genom snöbollseffekten kunde vi få ett bredare urval än vad enbart ett bekvämlighetsurval kunnat nå.

Frågorna som valdes till enkäten togs ifrån väl beprövade frågeformulär. Detta gav oss ett konkret mått på personlighetsvariablerna och huruvida man upplever världen som farlig, vilket bidrar till att studien håller en hög validitet och reliabilitet.

För att konkretisera deltagarnas hemberedskap utgick vi från MSB's checklista. Detta eftersom man med säkerhet vet att den har gått ut till alla hushåll i Sverige, och alla deltagare då ska haft möjlighet att ta del av den information som de enligt Svenska staten bör ha hemma i förebyggande syfte. Checklistan finns även att finna på MSB's hemsida. Genom användning av denna offentliga checklista som ett konkret mått på grad av hemberedskap kan reliabiliteten i studien styrkas.

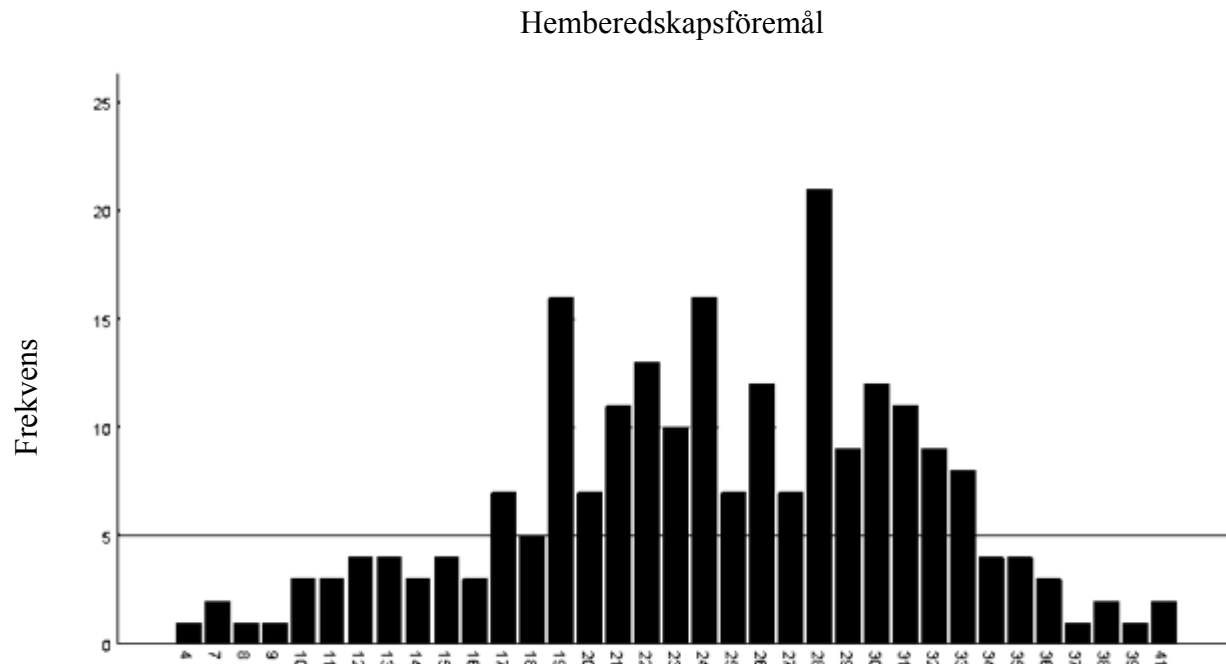
Resultat

I denna del kommer vi att presentera datan som genom olika analyser besvarar våra hypoteser; Individer med en kombination av höga poäng på Neuroticism, Samvetsgrannhet och Öppenhet tillsammans med höga poäng på "Farlig värld" skalan bör vara de som får höga poäng på hemberedskapstestet, samt att vi tror att våra resultat kommer att bekräfta tidigare forskningsresultat som säger att yngre individer och kvinnor är minst troliga att ha vidtagit hemberedskapsåtgärder.

Resultatdelen kommer att inledas med en presentation av hur utbredd hemberedskapen var bland deltagarna genom hemberedskapstestet. Därefter kommer korrelationer mellan olika variabler och summa i hemberedskaps-testet visas. Denna del efterföljs av resultat från de multipla regressionssanalyserna som redovisar hur mycket de undersökta variablerna kan predicera hemberedskap. Till sist kommer resultatet från två *T-test for independent means* att presenteras för att redovisa för skillnader i kön och om deltagarna försörjer andra i sitt hushåll än sig själva.

Figur 1

Diagram för resultatfördelning över hur många föremål (frekvens) från hemberedskapstestet deltagarna hade hemma.



På testet om hemberedskap kunde man maximalt få 41 poäng, där var $M = 24.39$, $SD = 7.03$. I personlighetsvariablerna var medelvärdena; Öppenhet: $M = 3.79$, $SD = .56$, Stabilitet: $M = 3.31$, $SD = .86$, Samvetsgrannhet: $M = 3.70$, $SD = .64$ och för Farlig värld: $M = 3.87$, $SD = .96$.

Resultatet från vår one-way ANOVA visade på signifikanta skillnader i medelvärde i förhållande till vart deltagarna bodde; Storstad ($M = 22.48$, $SD = 6.32$), Mindre stad ($M = 23.77$, $SD = 7.81$), Landsbygd ($M = 27.17$, $SD = 5.88$) och Annat ($M = 28.08$, $SD = 4.56$).

Tabell 1

Korrelationsmatris över sambanden i regressionsanalysen

	Hem-beredskap	Öppenhet	Stabilitet	Samvetsgrannhet	Farlig värld
Hemberedskap	-				
Öppenhet	-.04	-			
Stabilitet	.15*	.16	-		
Samvetsgrannhet	.11*	.22	.31	-	
Farlig värld	.06	-.24	-.43*	-.11	-

Not: * $p < .05$

Korrelationsanalyserna visade på ett positivt signifikant samband mellan Stabilitet och hemberedskap ($r(227) = .15, p < .05$), och Samvetsgrannhet och hemberedskap ($r(227) = .11, p < .05$), samt även mellan ålder och hemberedskap ($r(227) = .28, p < .01$). Korrelationsanalysen visade också på ett negativt signifikant samband mellan Farlig värld och Stabilitet ($r(227) = -.43, p < .01$). Inget signifikant samband fanns mellan Öppenhet och hemberedskap, samt Farlig värld och hemberedskap (se tabell 1).

För att undersöka den gemensamma förklarade variansen av variablerna i hemberedskap utfördes en multipel regressionsanalys. Resultatet visar att modellen signifikant predicerar variansen i hemberedskap $F(4, 223) = 2.7, p = .03$, med en $R^2 = .05$. Vilket visade att variansen i hemberedskap förklarades till 5% av variablerna; Öppenhet, Stabilitet, Samvetsgrannhet och Farlig värld. Variansen i de individuella variablerna visade på Stabilitet var den variabel som starkast predicerade hemberedskap (se tabell 2).

Tabell 2

Tabell över den unika variansen i de individuella variablerna

	Beta
Öppenhet	-.05
Stabilitet	.19*
Samvetsgrannhet	.08
Farlig Värld	.14

Not: * $p < 0.05$

Utöver en multipel regressionsanalys som inkluderade alla deltagare, utfördes även en multipel regressionsanalys för enbart kvinnor och en för enbart män, detta för att se huruvida resultaten skiljde sig mellan könen. Resultatet för kvinnor visade $F(4, 144) = 2.97, p = .02$, med en $R^2 = .08$. Resultatet för män visade $F(4, 73) = 2.63, p = .04$, med en $R^2 = .13$. Resultatet visade på att för kvinnorna var Stabilitet en signifikant prediktor för hemberedskap, medan för männen var det ett högt värde på Farlig värld som var en signifikant prediktor för hemberedskap (se tabell 3). Det fanns inga signifikanta medelvärdeskillnader i Farlig Värld och Stabilitet mellan män och kvinnor.

Tabell 3

Korrelationsmatris över skillnaderna mellan män och kvinnor i hemberedskap

	Män	Kvinnor
Öppenhet	-.15	.06
Stabilitet	-.00	.25*
Samvetsgrannhet	.07	.17
Farlig värld	.27*	-.11

Not: * $p < .05$

För att se eventuella skillnader i graden av hemberedskap mellan kvinnor och män utfördes ett *T-test for Independent means*. Resultatet visade inga signifikanta skillnader mellan kvinnor. En av deltagarna angav "annat" som kön, och var därför inte med i dessa beräkningar.

Ytterligare ett T-test genomfördes för att upptäcka skillnader i hemberedskap mellan de som bara försörjer sig själva, och de som försörjer andra i sitt hushåll. Resultatet visade att de som försörjer andra i sitt hushåll har en signifikant högre grad av hemberedskap ($N = 108$, $M = 27.36$, $SD = 6.31$), än de som bara försörjer sig själv ($N = 120$, $M = 21.72$, $SD = 6.58$; $t(225) = -6.51$, $p < .05$, two-tailed).

Diskussion

Resultaten var inte förenliga med H1 om att kombinationen av högt värde på "Farlig värld", hög Öppenhet, hög Samvetsgrannhet och hög Neuroticism skulle predicera hög grad av hemberedskap. Istället för ett samband mellan hög Neuroticism och hemberedskap fann vi ett samband mellan låg Neuroticism (alltså hög stabilitet) och hög hemberedskap. Tidigare forskning visade på motsägelsefulla resultat om huruvida höga nivåer av Neuroticism skulle verka för att man blir benägen att ta till åtgärder för att skydda sig (Watson & Casillas, 2003), eller om det skulle verka för att man undviker information som kan framkalla ångest (Paton, 2003). Om vi utgår från resultaten i Patons (2003) studie skulle resultaten i vår studie kunna förklaras genom att deltagarna i vår studie med höga nivåer av Neuroticism har undvikit information om krisförberedelser, exempelvis MSB's broschyr. Eftersom de då inte har någon

kunskap om vilka förnödenheter som skulle behövas om en kris skulle bryta ut har de inte kunnat vidta några krisförberedande åtgärder.

Värt att påpeka är att frågan om huruvida deltagarna hade läst MSB's broschyr *Om kriget eller krisen kommer* inte ställdes i enkäten. Eftersom MSB's broschyr enligt egen utsago har gått ut till alla svenska hushåll, antog vi att alla respondenter har fått en, men i vilken utsträckning invånarna faktiskt har läst och aktivt tagit del av informationen i broschyren vet vi inte. Vi kan därför inte med säkerhet uttala oss om deltagarna med höga nivåer av Neuroticism aktivt valt att undvika informationen i broschyren eller inte.

Våra resultat visade också på ett signifikant samband mellan höga nivåer på Neuroticism och Farlig värld. Att dessa personer uppvisade låga nivåer av hemberedskap kan låta konstigt eftersom en logisk reaktion på att uppleva världen som farlig bör vara att skydda sig. Därför anser vi att detta samband ytterligare talar för att personerna med hög Neuroticism är mindre benägna att ta del av krisrelaterad information för att undvika ångest. Dock står detta samband i motsats med resultatet i regressionsanalysen där enbart män undersöktes, där ett signifikant samband fanns mellan att uppleva världen som farlig och högt värde på hemberedskap. Att sambanden mellan hög Neuroticism och hög Farlig värld, låg Neuroticism och hög hemberedskap, samt hög Farlig värld och hög hemberedskap (dock enbart hos män) motsäger varandra skulle eventuellt kunna förklaras genom en ojämn könsfördelning i urvalet. Men, eftersom sambanden inte kan förklara orsak, blir upp till framtida forskning att undersöka vad orsakerna till sambanden och dess motsägelser faktiskt skulle kunna bero på.

Resultaten från vår korrelationsanalys visade även, i linje med H2, på ett samband mellan högre ålder och hemberedskap. Detta innebär att unga människor, enligt vår studie, inte är lika väl förberedda inför en kris som de äldre deltagarna. Dock kan vi genom en korrelationsanalys inte uttala oss om kausalitet, eventuella förklaringar skulle kunna vara att unga (som exempelvis studerar) inte har utrymme i sitt hem för de förnödenheter som står i MSB's checklista eller att de saknar resurser för att kunna införskaffa varorna. Det skulle också kunna bero på att unga människor i Sverige inte har upplevt någon större kris under sina liv, och därför bedömer risken att drabbas som väldigt liten, något som Larsson och Enander (1997) kallar för orealistisk optimism. Av att bedöma utifrån resultaten i Enander och Jakobsens (1996) forskning är det sannolikt att unga besitter en högre grad orealistisk optimism än äldre. Att det är av hög vikt att upplysa den yngre delen av populationen om risker och krisberedskap är något som MSB är

medvetna om. Därför är årets fokus för "*Krisberedskapsveckan 2019*" just att nå målgruppen unga mellan 13 och 19 år, där målet med kampanjen är att utbilda unga kring samhällskriser och hur det kan påverka deras liv samt hur man kan gå tillväga för att öka sin egen hemberedskap (MSB, 2019).

I studien av Riolli, Savicki och Cepani (2002) framgick det att resiliens är relaterat till hög Optimism, Extraversion, Öppenhet, Samvetsgrannhet och kontrollhantering, i kombination med lägre Neuroticism. Som tidigare nämnt antog vi, eftersom resiliens och hemberedskap är nära relaterat, att liknande personlighetsdrag skulle vara kopplade till en högre grad av hemberedskap. I likhet med Riolli, Savicki och Cepanis (2002) resultat visade våra resultat också på samband mellan hemberedskap och personlighetsdragen hög Samvetsgrannhet och låg Neuroticism. Vi fann inget signifikant samband mellan Öppenhet och hemberedskap. Att vi inte fann något samband kan bero på brister i vårt urval, eller att personlighetsdraget Öppenhet helt enkelt inte är någon prediktor för hemberedskap.

Eftersom tidigare forskning (Enander, 1996) har visat på skillnader mellan könen när det kommer till skattning av risk och förberedning, var det oväntat att resultaten i vår studie inte bekräftade H2 och inte visade på några skillnader mellan män och kvinnor i grad av hemberedskap. Att kvinnor anser sig vara mindre förberedda inför en kris kanske kan ha berott på att stereotypot kan minska kvinnornas kompetenstro (self-efficacy). I en studie av Sunny, Taasoobshirazi, Clark och Marchand (2017) undersöktes om stereotypot eventuellt kan påverka bland annat kompetenstro och prestation. Resultatet visade inte på någon könsskillnad i prestation, men att män har högre kompetenstro än kvinnor. Vilket indikerar att även om stereotypot inte påverkade prestationen, har kvinnor fortfarande lägre kompetenstro. Eftersom det enligt den stereotypa manliga könsrollen ser män som beskyddare av familjen, är det möjligt att detta kan påverka deltagarna när de skattade sina egna förmågor att klara sig i en kris. Därför skulle resultaten i denna studie kunna tolkas som att kvinnor har lägre kompetenstro än män, och därför skattar sin förmåga att förbereda sig inför en kris som sämre än männen fastän de faktiska resultaten inte visar på några skillnader i hemberedskap. Sen kan det också vägas in om vårt mått på hemberedskap är ett tillräckligt bra mått på hemberedskap. Deltagarna kanske precis hade storhandlat, vilket därför jämnade ut skillnaderna mellan män och kvinnor. Resultatet skulle också till viss del kunna bero på den ojämna könsfördelningen i urvalet.

I resultatet av de multipla regressionsanalyserna mellan könen såg vi skillnader på vilka variabler som predicerade hemberedskap. För kvinnorna var det personlighetsdraget Stabilitet (alltså ett lågt värde på Neuroticism-skalan), och för männen var det att uppleva världen som farlig. Det fanns alltså inga könsskillnader i hur mycket hemberedskaps-förnödenheter individerna hade, däremot fanns skillnader i vad som predicerade ett högre värde av hemberedskap. Vi kan i denna studie inte uttala oss om kausalitet, men resultatet skulle kunna tolkas som att kvinnor som är låga på personlighetsdraget Neuroticism är dem som aktivt tar del av kris-relaterad information (eftersom enligt Paton (2003) så undviker personer med högt värde Neuroticism sådan information), och införskaffar sig de förnödenheter som behövs för att kunna klara sig under en eventuell kris. Hos männen var det ingen av de tre undersökta personlighetsvariablerna som visade något signifikant samband till hemberedskap, däremot fann vi att ett högt värde på Farlig värld-skalan var en signifikant prediktor för hemberedskap. Att ett högt värde på Farlig värld-skalan skulle predicera ett högre värde på hemberedskap var i enighet med H1, samt är i linje med studien av Bond et al. (2004) som visade på hur de som har en cynisk världssyn bör prioritera sin egen välfärd. Varför det skiljer sig mellan män och kvinnor är dock fortfarande oklart. Man kan fråga sig om det är biologiska skillnader mellan könen eller sociala normer som är orsaken till att hemberedskap prediceras av olika variabler. I en artikel av Ryan (2016), där orsaker till varför amerikanska män förbereder sig inför apokalypsen utreds, ges en eventuell förklaring till vårt resultat om varför just männens hemberedskapsbeteende prediceras av höga värden på Farlig värld-skalan. Resultatet skulle kunna kopplas till sociala normer där män traditionellt förväntas ta ansvar för att kunna skydda sig själva men även andra vid en kris. Ryan (2016) skriver att vidta hemberedskapsåtgärder kan vara ett sätt för män att återfå makt och meningsfullhet som familjeförsörjare som de känner att de förlorat i det moderna samhället. Att uppleva världen som farlig och att göra något för att skapa trygghet genom hemberedskap skulle alltså kunna vara ett sätt att bygga upp sin självbild baserat på traditionella manliga ideal och sociala normer.

Andra anledningar till varför människor skulle ignorera att förbereda sig inför en eventuell kris skulle kunna bero på social önskvärdhet och sociala normer där ett krisförberedande beteende kan anses som extremt av omgivningen. Att vara förberedd för kris är däremot mer positivt ansett om man gör det för andras skull, till exempel om man har barn (Enander & Jakobsen, 1996). Detta går i linje med vårt resultat som visar på att det är fler som

har en högre grad av hemberedskap om de försörjer andra i sitt hushåll, än de som enbart försörjer sig själv. I studien av Bond et al. (2004) visade resultaten även på ett samband mellan en cynisk världssyn och ett hierarkiskt självintresse, men eventuella samband mellan Farlig värld och huruvida man försörjer enbart sig själv eller andra är inget denna studien har undersökt.

Den förklarade variansen för hemberedskap förklarades till 5% av variablerna; Öppenhet, Stabilitet, Samvetsgrannhet och Farlig värld. Detta betyder att det finns andra faktorer som väger in som avgör i vilken grad människor är villiga att förbereda sig inför en kris.

Eftersom våra metoder inte mäter kausalitet, kan vi inte uttala oss om varför deltagarna har dessa produkter hemma. Därför är det värt att diskutera hur väl checklisten verkligen mäter graden av hemberedskap. Har deltagarna i studien de nämnda föremålen hemma i syfte att kunna klara sig i en kris, eller kan det bero på att de nyss storhandlat? Man hade i frågeformuläret kunnat ställa frågan om vad anledningen var till att de hade inventarierna hemma, om det hade inhandlats i krisberedskapssyfte eller för annat bruk. En del av krisberedskapsföremålen i listan kan även användas för friluftaktiviteter och kan därför ha inhandlats för deltagarens fritidsintresse istället för i syfte av hemberedskap. En annan faktor att ta med i beräkningen kan vara socioekonomiska förutsättningar då alla inte har plats eller ekonomi för att inhandla mer än vad som krävs för att klara vardagen.

Ett annat intressant fynd i vårt resultat var de stora skillnader som fanns i hemberedskap beroende på vart deltagarna bodde. Resultatet visade på att de som bor på landsbygden eller "annat" är de som har signifikant mer hemberedskaps-föremål hemma, jämfört med de som bor i storstad och mindre stad. Även här är det svårt att uttala sig om de bosatt sig på landsbygden och införskaffat produkterna för att de är intresserade av hemberedskap, eller om det är en tillfällighet att just dessa produkter är nödvändiga att ha för ett liv på landet.

Vårt att nämna är att vår studie gjordes med ett mindre antal deltagare vilka rekryterades genom ett bekvämlighetsurval på Facebook. Urvalet som gjordes är därför inte helt representativt för att kunna generalisera och dra slutsatser om Sveriges befolkning eller om hur personlighet och världsåskådning samverkar i frågan i stort. Vi uppmanar därför till fortsatt forskning på ämnet för att i framtiden utreda hur personlighetsfaktorer verkar indirekt i samverkan med andra variabler i frågan om förebyggande kris- och hemberedskapsbeteenden.

Slutsatser

Sammanfattningsvis, så fann vi i denna studie ett samband mellan personlighet och graden av hemberedskap. I synnerhet var det personlighetsdraget Stabilitet som visade på en bättre hemberedskap, men även Samvetsgrannhet och, i männens fall, högra värden på Farlig värld-skalan visade på samband till en högre grad av hemberedskap. Eftersom vi lever i en komplex värld, vet vi att det är många andra faktorer som kommer att påverka en individs resonemang och beslut kring att vidta krisförberedande åtgärder. Att den förklarade variansen i hemberedskap till 5% förklarades av de variabler vi har undersökt i denna studie, visar på att personlighet och världsbild är en relativt stor individuell faktor i krisberedskapsbeteende.

Slutsatserna vi kan dra från vår studie är alltså att personlighetsdrag är en faktor som påverkar individers grad av hemberedskap, men att det finns många andra faktorer som också spelar in.

Förslag till framtida forskning & anpassad kriskommunikation

Att integrera deltagarnas världsbild i denna studie gav oss en intressant dimension till resultatet eftersom den visade att det är just människor med höga värden av Neuroticism som tenderar att uppleva världen vi lever i som en farlig och osäker plats. Dessutom visade ett högt värde av Farlig värld hos männen i studien ha ett samband med hemberedskap. Mer omfattande studier om världsbild och krisförberedelse hade därför varit intressanta att vidare studera hur världsbild kan påverka benägenhet att öka sin hemberedskap. Det hade även varit intressant att i framtiden göra kausala studier om hur man påverkas till krisförberedande beteende. Ett exempel på hur man kan testa detta är genom experimentella studier där man med hög grad av kontroll kan genomföra en manipulation. Deltagarna får först göra ett personlighetstest, där hälften av deltagarna sen får se ett filmklipp som handlar om att Sverige är hotat av en storm som kommer slå ut elnätet och som alltså är till för att väcka oro hos deltagarna. Därefter får samtliga deltagare skriva en inköpslista för att se huruvida de gör inköp i syfte att förbereda sig inför den kommande krisen, samt se om inköpslistorna skiljer sig åt beroende på personlighet.

Som Öhman och Olofsson (2009) skriver så förstår människor risk utifrån sina egna erfarenheter och vardagshändelser. Då invånarna skiljer sig från varandra i termer av socioekonomisk status, värderingar och erfarenheter, är detta något vi anser borde kartläggas för att undersöka eventuella samband med krisförberedning. Nedan följer några förslag på hur vi anser att man skulle kunna arbeta utifrån resultaten i vår studie för att effektivisera kommunikationen.

I likhet med Öhman och Olofsson (2009) anser vi att kriskommunikationen bör individualiseras för att bättre kunna nå ut till de olika individerna. Eftersom det framkommer i vår studie att det finns skillnader mellan män och kvinnors prediktorer, så bör kriskommunikation anpassas efter dessa olikheter för att kunna få större genomslag. Männens hemberedskap prediceras av att de upplever världen som farlig, att då i kommunikationen lägga vikt på och framhäva de eventuella hoten skulle kunna bidra till att männen ökar sin hemberedskap. Dock utan att förmedla en skev världsbild. Ett exempel på hur man skulle kunna formulera budskapet är *Forskarna förutspår fler naturkatastrofer- Så förbereder du dig om stormen kommer*. För kvinnor visade sig att Neuroticism var en negativ signifikant prediktor för hemberedskap vilket betyder att krisrelaterad information lätt kan komma att ignoreras då det riskerar att skapa ångest. Därför skulle kriskommunikationen riktad till kvinnor inte syfta att framhäva krisen, utan istället framhäva och uppmuntra själva förberedandet. Detta kan göras genom att exempelvis hänvisa till faktabaserade artiklar som belyser de positiva aspekterna av att ha diverse produkter och livsmedel hemma i alla lägen.

Eftersom de yngre deltagarna i studien inte uppvisade lika bra hemberedskap som de äldre bör även detta tas i beaktning i utformandet av framtida kriskommunikation. Att unga inte är förberedda kan bero på diverse anledningar, exempelvis att inte ha råd eller plats med alla nödvändiga hemberedskapsföremål i sitt hem eller att de inte tar hotet på allvar. En specialanpassad plan, riktad mot en yngre målgrupp, skulle då kunna vara en bra idé. Det skulle exempelvis kunna vara en plan riktad mot studenter; *Hemberedskap - för studenten*. Där skulle olika tips och tricks kunna föreslås som är anpassade för just en tight budget och mindre boyta. Liknande specialanpassade planer skulle kunna tas fram för andra målgrupper, som exempelvis *Hemberedskap - för storstadsbon*. Genom att dela in befolkningen i olika kategorier baserat på person, ålder, kön samt boende-och levnadssituation, kan man utifrån resultaten i denna studie se vilka grupper som är i störst behov av förbättring av sin hemberedskap. Eftersom våra resultat visar på skillnader i hemberedskap mellan olika grupper, anser vi därför att samhällliga institutioner att i större mån bör följa den kommersiella marknadsföringsens exempel med riktad kommunikation anpassad efter olika målgrupper.

För att kunna uppnå ett samhälle med hög resiliens är det viktigt med just hemberedskap, och att individer tar ansvar för sin egen försörjning ifall krisen skulle komma. På så sätt kan resurser läggas på de mest behövande i samhället. Studier som denna verkar för att ytterligare

fördjupa och bredda förståelsen för mänskligt beteende inför en eventuell kris. Ju mer förståelse man har om hur olika människor uppfattar risker, kan en mer effektiv plan för att öka individens hemberedskap tas fram. Vi uppmuntrar därför till fortsatt forskning i förhoppning om att det kan komma att påverka och förbättra framtida kriskommunikation där man, i enighet med Öhman och Olofsson (2009), anpassar information till det heterogena samhälle som Sverige är, och där man ser till individens olikheter i hur man mottar information.

Referenser

- Aronson, E., & Aronson, J. (2018). *The social animal*. New York: Worth Publishers, Macmillan Learning.
- Bond, M. H., Leung, K. Au, A., Tong, K-T., & Chemonges-Nielson, Z. (2004). Combining social axioms with values in predicting social behaviors. *European Journal of Personality*, 18(3), 177-191.
- Bäckström, M., Björklund, F., & Lindén, M. (2014). Criterion validity is maintained when items are evaluatively neutralized: Evidence from a full scale FFM-inventory. *European Journal of Personality*, 28(6), 620-633. doi.org/10.1002/per.1960
- Cox, J. (2013). *Improving Risk Analysis*. [Elektronisk resurs]. New York, NY : Springer New York: Imprint: Springer, 2013. ISBN:9781299337251
- Demoskop & MSB. (2018). *Rapport Uppföljning av broschyren om krisen eller kriget kommer*. Hämtad från MSB.se:
<https://www.msb.se/Upload/Forebyggande/Krisberedskap/Krisberedskapsveckan/Fakta%20om%20broshyren%20Om%20krisen%20eller%20Kriget%20kommer/Uppf%C3%B6ljning%20av%20broshyren%202018/Uppf%C3%B6ljning%20av%20broshyren%20-%20Om%20krisen%20eller%20kriget%20kommer.pdf>
- Det har blivit bättre!* (2012). Stockholm: Ekonomifakta.se, [2012?]. Hämtad från:
<http://search.ebscohost.com/login.aspx?direct=true&db=cat07147a&AN=lub.2973201&site=eds-live&scope=site>.
- Enander, A. & Jakobsen, L. (1996). *Risk och hot i den svenska vardagen: allt från Tjernoby till skuren sås*. Karlstad: Överstyrelsen för civil beredskap.
- Enander, A., & Johansson, A. (1999). *Säkerhetsmedvetande- en förutsättning för säkerhetsbeteende?*. Försvarshögskolan. Karlstad: Räddningsverket.
- Enander, A. (2005). *Människors förhållningssätt till risker, olyckor och kriser*. Karlstad: Räddningsverket. Husqvarna: NRS tryckeri.
- Fréchette, G. R., Schotter, A., & Trevino, I. (2017). Personality, Information Acquisition, and Choice under Uncertainty: An Experimental Study. *Economic Inquiry*, 55(3), 1468–1488. doi:10.1111/ecin.12438

- Försvarsutskottet. (2016). *Om krisen eller kriget kommer: en uppföljning av informationsinsatser till allmänheten om den enskildes ansvar och beredskap*. (Rapport från riksdagen 2015/16:RFR3) Hämtad från: http://www.riksdagen.se/sv/dokument-lagar/dokument/rapport-fran-riksdagen/om-krisen-eller-kriget-kommer---en-uppfoljning-av_H30WRFR3
- Geller, E. S. (1991). If only more would actively care. *Journal of Applied Behaviour Analysis*, 24, 607-612. Hämtad från: <http://ludwig.lub.lu.se/login?url=http://search.ebscohost.com/login.aspx?direct=true&db=edsyss&AN=A1991GZ47800001&site=eds-live&scope=site>
- Hamberg, T. (2015, januari 6). Stormen Gudrun- Sveriges värsta naturkatastrof. *Göteborgs-Posten*. Hämtad från: www.gp.se
- Holmqvist, T. (2018, april 24). Nya skogsbränder i Östergötland. *Svt nyheter*. Hämtad från: www.svt.se/nyheter/lokalt/ost
- Hultén, G. (2009). *Journalistik och mångfald*. Lund: Studentlitteratur. ISBN: 978-91-44-04895-6
- Koltko-Rivera, M. E. (2004). The Psychology of Worldviews. *Review of general Psychology*. Vol 8, No 1, 3-58. doi: 10.1037/1089-2680.8.1.3
- Larsson, G., & Enander, A. (1997). Preparing for disaster: public attitudes and actions. *Disaster Prevention and Management: An International Journal*, (1), 11. doi:10.1108/09653569710162415
- Lund, J. & Hovden, J. (2003). The influence of safety at work on safety at home and during leisure time. *Safety science*, 41-739-757. doi:10.1016/S0925-7535(02)00021-8
- Malmqvist, M.A. (2019, januari 4). Grannarna hjälps åt- får tillbaka elen om en vecka. *Svenska dagbladet*. Hämtad från: www.svd.se
- McCrae, R. R. & Costa, P. T. (1996). *The five factor theory of personality: Theoretical Perspective*. Hämtad från: https://www.researchgate.net/profile/Paul_Costa3/publication/247880369_The_five_factor_model_of_personality_Theoretical_Perspective/links/54ebec200cf2ff89649ed02f/The-five-factor-model-of-personality-Theoretical-Perspective.pdf
- Myndigheten för samhällsskydd och beredskap (MSB). (2018). *Om kriget eller krisen kommer*. [broschyr]. Karlstad: Myndigheten för samhällsskydd och beredskap.

- Myndigheten för samhällsskydd och beredskap (MSB). (2018). *Fakta om broschyren om krisen eller kriget kommer*. Hämtat 23 april 2019 från Msb.se:
<https://www.msb.se/sv/Forebyggande/Krisberedskap/MSBs-krisberedskapsvecka/Fakta-om-broschyren-Om-krisen-eller-kriget-kommer-/>
- Myndigheten för samhällsskydd och beredskap (MSB). (2019). *Krisberedskapsveckan 2019, 6-12 Maj. Kampanjmanual*. Hämtad 8 maj 2019 från MSB.se:
https://www.msb.se/Upload/Forebyggande/Krisberedskap/Krisberedskapsveckan/Kampanjmanual%20Krisberedskapsveckan%202019_A5_190329_KLAR.pdf
- Nilsson, A. (2014). Personality psychology as the integrative study of traits and worldviews. *New Ideas in Psychology*, 18. doi:10.1016/j.newideapsych.2013.04.008
- Nilsson, A. (2018). *Artur Nilsson*. Hämtad April 9 2019 från <http://arturnilsson.se/material.htm>
- Nilsson, A. (2018, Oktober 10). *Measuring core beliefs*. Hämtad från: osf.io/zad2h
- Norris, F. H. (1997). Frequency and structure of precautionary behavior in the domains of hazard preparedness, crime prevention, vehicular safety, and health maintenance. *Health Psychology*, 16(6), 566-575. doi:10.1037/0278-6133.16.6.566
- Paton, D. (2003). Disaster preparedness: a social-cognitive perspective. *Disaster Prevention and Management: An International Journal*, (3), 210. doi:10.1108/09653560310480686
- Pariser, E. (2011). *The filter bubble : how the new personalized Web is changing what we read and how we think*. New York: Penguin Books
- Riulli, L., Savicki, V., & Cepani, A. (2002). Resilience in the Face of Catastrophe: Optimism, Personality, and Coping in the Kosovo Crisis. *Journal of Applied Social Psychology*, 32(8), 1604–1627. doi:10.1111/j.1559-1816.2002.tb02765.x
- Ryan, C, K. (2016). The Man-Pocalypse: Doomsday Preppers and the Rituals of Apocalyptic Manhood. *Text and Performance Quarterly* (TPQ), 36 (2-3): 95-114. doi: 10.1080/10462937.2016.1158415
- Sunny, C. E., Taasobshirazi, G., Clark, L., & Marchand, G. (2017). Stereotype Threat and Gender Differences in Chemistry. *Instructional Science: An International Journal of the Learning Sciences*, 45(2), 157-175.
- Tversky, A., & Kahneman, D. (1973). Availability: A heuristic for judging frequency and probability. *Cognitive Psychology*, 5(2), 207–232. doi:10.1016/0010-0285(73)90033-9

- Olofsson, A., Nyberg, G. K., & Öhman, S. (2016). Samhällets sårbarhet och resiliens: en kritiskt begreppsgranskning ur ett intersektionellt perspektiv. I Ullberg, S. B. & Becker, P. (Red.). *Katastrofriskreducering: perspektiv, praktik, potential*. Lund: Studentlitteratur
- Vetenskapsrådet, Centrum för forskning- & bioetik vid Uppsala Universitet. (2018). *Regler och riktlinjer för forskning*. Hämtat 2018-12-18 från Codex:
<http://www.codex.vr.se/manniska2.shtml>
- Watson, D., & Casillas, A. (2003). Neuroticism: Adaptive and maladaptive features. *Virtue, vice, and personality: The complexity of behavior*. 145-161. Washington, DC, US: American Psychological Association; 2003. Xxvi, 189pp. doi: 10.1037/10614-009
- Weinstein, N. D. (1984). Why it won't happen to me: Perceptions of risk factors and susceptibility. *Health Psychology*, 3(5), 431-457. doi:10.1037/0278-6133.3.5.431
- Öhman, S., & Olofsson, A. (2009). *Kris och risk i det heterogena samhället. [Elektronisk resurs]*. Östersund: Mid Sweden University, 2009. Hämtad från:
<http://ludwig.lub.lu.se/login?url=http://search.ebscohost.com/login.aspx?direct=true&db=cat07147a&AN=lub.4302149&site=eds-live&scope=site>

Bilaga 1 - Enkät

Personlighet och Samhälle

Personlighetstest

Denna sektion består av ett personlighetstest med 30 frågor. Svara hur mycket du känner att påståendena passar in på dig

1. Jag har svårt att förstå abstrakta idéer

1	2	3	4	5
Stämmer inte alls				Stämmer helt

2. Jag känner mig sällan nere

1	2	3	4	5
Stämmer inte alls				Stämmer helt

3. Jag är full av idéer

1	2	3	4	5
Stämmer inte alls				Stämmer helt

4. Jag blir lätt upprörd

1	2	3	4	5
Stämmer inte alls				Stämmer helt

5. Jag har utmärkta idéer

1	2	3	4	5
Stämmer inte alls				Stämmer helt

6. Jag har ett humör som svänger mycket

1	2	3	4	5
Stämmer inte alls				Stämmer helt

7. Jag har ett rikt ordförråd

1	2	3	4	5
Stämmer inte alls				Stämmer helt

8. Jag känner mig ofta nere

1	2	3	4	5
Stämmer inte alls				Stämmer helt

9. Jag förstår saker snabbt

1 2 3 4 5
Stämmer inte alls Stämmer helt

10. Jag har ofta förekommande humörsvingningar

1 2 3 4 5
Stämmer inte alls Stämmer helt

11. Jag är fantasilös

1 2 3 4 5
Stämmer inte alls Stämmer helt

12. Jag blir lätt irriterad

1 2 3 4 5
Stämmer inte alls Stämmer helt

13. Jag ägnar tid åt att fundera på saker

1 2 3 4 5
Stämmer inte alls Stämmer helt

14. Jag blir lätt störd

1 2 3 4 5
Stämmer inte alls Stämmer helt

15. Jag är ointresserad av abstrakta idéer

1 2 3 4 5
Stämmer inte alls Stämmer helt

16. Jag är avslappnad för det mesta

1 2 3 4 5
Stämmer inte alls Stämmer helt

17. Jag använder svåra ord

1 2 3 4 5
Stämmer inte alls Stämmer helt

18. Jag blir lätt stressad

1 2 3 4 5
Stämmer inte alls Stämmer helt

19. Jag har en vild fantasi

1 2 3 4 5

- | | 1 | 2 | 3 | 4 | 5 |
|--|---------------------------|---|---|---|----------------------|
| | Stämmer
inte alls | | | | Stämmer
helt |
| 20. Jag oroar mig över saker | 1
Stämmer
inte alls | 2 | 3 | 4 | 5
Stämmer
helt |
| 21. Jag följer ett schema | 1
Stämmer
inte alls | 2 | 3 | 4 | 5
Stämmer
helt |
| 22. Jag smiter undan mina plikter | 1
Stämmer
inte alls | 2 | 3 | 4 | 5
Stämmer
helt |
| 23. Jag gör hushållsarbete genast | 1
Stämmer
inte alls | 2 | 3 | 4 | 5
Stämmer
helt |
| 24. Jag lämnar mina saker liggande överallt | 1
Stämmer
inte alls | 2 | 3 | 4 | 5
Stämmer
helt |
| 25. Jag är alltid förberedd | 1
Stämmer
inte alls | 2 | 3 | 4 | 5
Stämmer
helt |
| 26. Jag glömmer ofta att lägga tillbaka saker på sin plats | 1
Stämmer
inte alls | 2 | 3 | 4 | 5
Stämmer
helt |
| 27. Jag tycker om ordning | 1
Stämmer
inte alls | 2 | 3 | 4 | 5
Stämmer
helt |
| 28. Jag lägger uppmärksamhet på detaljer | 1
Stämmer
inte alls | 2 | 3 | 4 | 5
Stämmer
helt |
| 29. Jag skapar förvirring omkring mig | 1
Stämmer
inte alls | 2 | 3 | 4 | 5
Stämmer
helt |

30. Jag är grundlig i mitt arbete

1	2	3	4	5
Stämmer inte alls				Stämmer helt

Denna sektionen består av 15 påståenden. Svara huruvida du håller med varje påstående.

1. I allmänhet är världen en farlig plats

1	2	3	4	5	6	7
Instämmer inte alls						Instämmer helt

2. Värden är generellt sett ett säkert ställe

1	2	3	4	5	6	7
Instämmer inte alls						Instämmer helt

3. Idag är mänskligheten nära en enorm katastrof

1	2	3	4	5	6	7
Instämmer inte alls						Instämmer helt

4. Vårt folk är i fara, alla försöker dela oss och skada oss

1	2	3	4	5	6	7
Instämmer inte alls						Instämmer helt

5. Vem som helst kan uppleva en mycket dålig händelse

1	2	3	4	5	6	7
Instämmer inte alls						Instämmer helt

6. Människors liv är väldigt sköra

1	2	3	4	5	6	7
Instämmer inte alls						Instämmer helt

7. Fruktansvärda saker kan hända mig

1	2	3	4	5	6	7
Instämmer inte alls						Instämmer helt

8. En persons chanser att leva ett säkert liv är bättre idag än någonsin tidigare

1	2	3	4	5	6	7
Instämmer inte alls						Instämmer helt

9. Vilken dag som helst kan kaos och anarki utbryta runt oss

1	2	3	4	5	6	7
Instämmer inte alls						Instämmer helt

10. Det finns många farliga människor i vårt samhälle som kommer att attackera någon på grund av ren ondska

1	2	3	4	5	6	7
Instämmer inte alls						Instämmer helt

11. Vi lever inte i en farlig värld

1	2	3	4	5	6	7
Instämmer inte alls						Instämmer helt

12. Om en person tar några förnuftiga försiktighetsåtgärder, kommer troligen inget dåligt att hända med honom eller henne

1	2	3	4	5	6	7
Instämmer inte alls						Instämmer helt

13. Den sociala världen vi lever i är i grund och botten en trygg, stabil och säker plats

1	2	3	4	5	6	7
Instämmer inte alls						Instämmer helt

14. Samhället idag är laglöst och brutalt

1	2	3	4	5	6	7
Instämmer inte alls						Instämmer helt

15. Det finns många personer idag utan moral och som är ett hot mot alla andra

1	2	3	4	5	6	7
Instämmer inte alls						Instämmer helt

Hemberedskap

Kryssa i rutorna för föremålen du har hemma och som tillsammans tillsammans med annat skulle räcka för dig och alla i ditt hushåll under en vecka utan att ni kunde handla mer mat

Livsmedel

- Rotfrukter; kål, potatis, morötter
- Ägg
- Bröd med lång hållbarhet, tex. tortilla, hårt bröd, kex, skorpor
- Mjukost, messmör & andra pålägg på tub
- Havredryck, sojadryck, torrmjölkspulver

- Matolja
- Hårdost
- Snabbpasta, ris, gryn, potatismospulver
- Färdigkokta linser, bönor, grönsaker, hummus på burk
- Krossade tomater
- Konserver med tex. köttfärssås, makrill, sardiner, ravioli, laxbullar, kokt kött, soppor
- Fruktkräm, sylt, marmelad
- Färdig blåbärs- och nyponsoppa, juice eller annan dryck som håller i rumstemperatur
- Kaffe, te
- Nötter, mandlar, nötsmör, frön
- Choklad, energibar

Vatten för minst 72 timmar (alla i hushållet behöver ca 3 liter per dygn och person)

- Vatten på flaskor, mineralvatten
- PET-flaskor med fryst vatten i
- Dunk eller hink att hämta vatten i

Värme

- Ullplagg
- Varma & oömma ytterkläder
- Mössor, vantar, halsdukar
- Filtar
- Liggunderlag
- Sovsäckar
- Stearinljus, värmeljus
- Tändstickor eller braständare
- Alternativ värmekälla: T.ex gasolvärmare, fotogendrivna element

Kommunikation

- Radio som drivs med batteri, solceller eller vev
- Papperslista med viktiga telefonnummer
- Extrabatteri/power bank till bland annat mobiltelefon
- Laddare till mobiltelefonen att använda i bilen

Övrigt

- Spritkök och bränsle
- Ficklampa, pannlampa
- Batterier
- Kontanter i mindre valörer

- Husapotek och extra mediciner
- Våtservetter
- Handsprit
- Utskrifter på papper av exempelvis försäkringsbrev, bankuppgifter, registreringsbevis
- Bil med drivmedel i tanken

Demografi

Kön: Kille Tjej Annat

Ålder: _____

Bor i: Storstad Mindre stad Landsbygd Annat

Försörjning: Jag försörjer bara mig själv Jag försörjer fler i mitt hushåll