

Nuovo
Istituto Svedese

Johannes Nilsson

Nuovo Istituto Svedese

Nuovo Istituto Svedese

Filial till Svenska Institutet i Rom

Johannes Nilsson

Nuovo Istituto Svedese
Johannes Nilsson
Juni 2019

AAHM01: Examensarbete i arkitektur / Degree Project in Architecture
Lunds Tekniska Högskola, LTH 2019
Examinator: Christer Malmström
Handledare: Tomas Tägil

Abstract

Nuovo Istituto Svedese

– a new supplementary building to the Swedish Institute in Rome

This degree project examines how Scandinavian architecture can meet antique and classical architecture in a contemporary architectural design within the brief for a new, supplementary building for the Swedish Institute in Rome in Italy. The project is based on a study tour to Italy undertaken during the autumn of 2018.

The Swedish Institute of Classical Studies in Rome, founded in 1926, is a research institute with academic interests in archaeology and art studies. The institute is located in the outskirts of the Villa Borghese gardens in a building designed by Swedish architect Ivar Tengbom in 1941. The proposed new building is situated in Rome's historical city centre and offers public spaces for art and culture, supplementing the institute's existing activities.

The study tour to Italy acts as point of departure and buildings visited during the tour came to initiate the design process. By studying different spatial sequences of three older buildings in Rome using cast models, spatial qualities were analysed and reinterpreted within the new proposed building. The three typologies of the "courtyard", the "arch" and the "arcade" were then translated into new models based on the new building design.

Recounting the history of study tours to Italy starting from the *grand tours* and onwards to 20th century architects, this work is following and participates in the tradition in the architectural field of studying examples from classical antiquity. Consequently, exploring works carried out by Scandinavian architects in their home countries after their study tours, inspired by their journeys, has been a part of and has influenced the design process. Thus, the proposed building is an interpretation of both classical and Scandinavian architecture.

By studying specific spatial situations in older buildings and reinterpreting them to new settings, a design based on qualities observed in historical references can contribute to and enrich a contemporary architectural design.

Innehållsförteckning

00	04
Introduktion ⁽¹¹⁾	Sekvenser ⁽⁶⁷⁾
Metod och disposition ⁽¹³⁾	
01	05
Resor till Rom ⁽¹⁹⁾	Tomt ⁽⁸³⁾
Skandinaviska arkitekters resor ⁽²³⁾	06
Tengboms resor ⁽³³⁾	Nuovo Istituto Svedese ⁽¹⁰¹⁾
Egna studieresor ⁽³⁷⁾	07
02	Sekvenser ⁽¹⁴⁷⁾
Medelhavsinstitutet ⁽⁴⁵⁾	08
Svenska Institutet i Rom ⁽⁴⁷⁾	Slutsatser ⁽¹⁵⁵⁾
Tengboms byggnad ⁽⁴⁹⁾	09
Fiskers byggnad ⁽⁵⁵⁾	Litteratur ⁽¹⁶⁰⁾
03	Bildkällor ⁽¹⁶²⁾
Italien i Skandinavien ⁽⁵⁷⁾	

Introduktion

Avsikten med mitt examensarbete är att gestalta en ny byggnad, ett slags filial, till det nuvarande Svenska Institutet i Rom. Arbetet utgår från en längre studieresa till Rom och Italien företagen under hösten 2018.

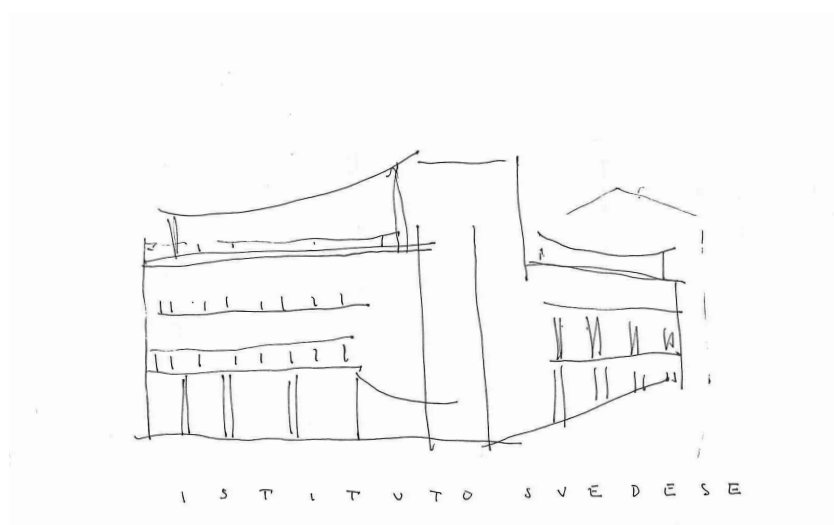
Svenska Institutet i Rom, grundat 1926, har av tradition inriktat sig mot arkeologi och klassiska studier. Tillsammans med övriga svenska medelhavsinstitut verkar institutet som grund för svensk forskning och utbildning samt för kulturutbyten. Institutets lokaler i utkanten av parken *Villa Borghese* ritades av Ivar Tengbom och invigdes 1941.

I examensarbetet undersöks disposition och gestaltning av en ny institutsbyggnad mer tillgängligt belägen i centrala Rom. Den nya byggnaden ska med sitt program och sin nya placering i staden erbjuda kulturutbyten som speglar sin samtid med en mer modern och progressiv inriktning. Byggnaden ska komplettera den befintliga byggnadens forskningsverksamhet med publika utrymmen för kultur. En referens är *Centre Culturel Suédois*, det svenska kulturinstitutet i Paris, som i den centrala stadsdelen *Marais* erbjuder ett bredare kulturprogram för allmänheten.

I mitt examensarbete undersöker jag inom programmet för en ny institutsbyggnad hur en nordisk arkitektur kan möta en antik och klassisk arkitektur i en historisk kontext och hur en sådan gestaltning kan förhålla sig relevant i sin samtid.

Inspirerad av klassisk arkitektur arbetar jag undersökande med sekvenser, rum och volymer i min gestaltningsprocess. Utifrån de klassiska dispositionerna i exempelvis ett tempel, en kyrka eller ett kloster studerar jag hur de kan omtolkas till nya, samtida funktioner och omgestaltas till en modern arkitektur.

Att gestalta en byggnad för Svenska Institutet ger också möjlighet att referera till och inspireras av svenska och nordiska arkitekturreferenser.



Metod & disposition

Arbetet består av två delar: en teoretisk del och en del som innefattar gestaltning av en ny byggnad. Den teoretiska delen fungerar som en inledande grund till det gestaltande arbetet. Den kan dessutom ses som ett slags övergång från det egentliga inledande arbetet, den studieresa som gjorts med platsbesök och visuella intryck, in i den gestaltande delen.

Den teoretiska delen inleds med en översiktlig beskrivning av studieresandets historik från bildningsresornas början fram till min egen resa i nutid. Därefter följer en redogörelse för det svenska institutets historia och bakgrund samt korta beskrivningar av Tengboms och Fiskers institutsbyggnader. Slutligen avslutas den teoretiska delen med några exempel på byggnader i Skandinavien som kan sägas ha inspirerats av klassiska referenser.

Innan den gestaltande delen följer en undersökande övergång från det teoretiska i form av studier av några utvalda äldre arkitekturreferenser som besöksunderstudier. Med hjälp av gipsmodellertolkningar av rumsliga sekvenser i tre klassiska byggnader i Rom. Arbetet med modellerna konkretiserar de teoretiska studierna till rumsligheter som kan tas med in i den gestaltande delen.

I ett eget avsnitt presenteras tomtens historik och förutsättningar innan arbetets huvudsakliga del följer som presenterar den nya byggnadens gestalt. Avslutningsvis görs ytterligare en modelltolkning av rumsliga sekvenser. Modellerna är tänkta att kommentera hur de klassiska rumsliga sekvenserna har använts och omtolkats i den nya byggnaden.

**“Italien är en dröm som återkommer
under resten av ens liv”**

Anna Achmatova

01 Historik

Resor till Rom



Johann Heinrich Wilhelm Tischbein - Goethe i kampagnan (1787)

Rom och Italien har länge varit ett resmål med särskild lockelse och dragningskraft. I århundraden har människor rest till den stad som inte bara utgjort kristenhetens centrum utan även en av antikens och konstens verkliga medelpunkter (Giordano Lokrantz 2001).

Rom kom från 1600-talet att utgöra en självklar del på de bildningsresor, *grand tours*, som yngre adelsmän i Europa genomförde genom kontinenten med syftet att vidga sin bildning vid utländska lärosäten samt ta del och lärdom av den europeiska kulturen.

Senare kom den huvudsakliga delen av resenärer till Italien att bestå av konstnärer och författare som kom för att inspireras av antikens, renässansens och barockens verk och inte minst det italienska landskapet (ibid.). En av de mest välkända italienresorna som fick stort inflytande företogs av den tyske författaren Johann Wolfgang Goethe. I december 1786 skriver han i Rom:

“Jag räknar en andra födelsedag, en verklig pånyttfödelse från den dag jag beträdde Rom. Jag upplever en ny ungdom. Jag har åter tillfrisknat till levnadslust, till njutning av historien, dikten, antiken.” (Goethe 1921)

Även skandinaviska konstnärer och författare reste i stor utsträckning till Rom för att inspireras. Runt de danska, norska och svenska konstnärskolonierna som uppstått i Rom bildades småningom *Skandinaviska föreningen för konstnärer och vetenskapsmän* i Rom 1860. (Phil Atmer, Carlens, Lång (red.) 2010)



Christoffer Wilhelm Eckersberg - Klostergården i S Maria in Aracoeli (1815)



J R Cozens - The Two Great Temples at Paestum (1782)

Skandinaviska arkitekters resor



Vilhelm Lauritzen - teckning från Akropolis

Ett flertal skandinaviska arkitekter har genom åren givit sig ut på studieresor till Medelhavet och har likt konstnärer och författare rikligt inspirerats och tagit med sig intryck hem. Bland de tidigaste exemplen finns på 1600-talet slottsarkitekterna Tessin den äldre och yngre, och genom åren har bland annat Erik Palmstedt, Carl August Ehrenswärd, Fredrik Wilhelm Scholander och Helgo Zettervall företagit studieresor till Rom och Italien.

Studieresorna ökade i takt med de förenklade resandet under 1800- och 1900-talet och kunde finansieras med Konstakademiens resestipendie för begåvade studenter eller med privata medel (Pihl Atmer 2010). Resorna var för studenterna ett kärt återseende av de studieobjekt som utgjort exempel i undervisningen i Sverige (ibid.) Under 1920-talet är arkitekternas resor till Italien "omfattande" (Bergström 2001, s. 173) och står i starkt samband med den nordiska tjugotalsskandinavismen (ibid.).

Hösten 1913 gav sig Gunnar Asplund ut på en längre studieresa till Frankrike och Italien (Winter 1985). Asplund var iväg mer än ett halvår och inledde sin resa med att besöka Paris för att därefter ta sig via Marseille söderut till Rom och Italien. Han dokumenterade resan väl i teckningar och anteckningar. I Rom stannade Asplund ungefär en månad och han besökte bland annat även Neapel, Sicilien, Tunis, Toscana och Venedig, delvis tillsammans med kollegan Folke Bensow. Han gjorde noggranna uppmätningar av både byggnader, gårdsbildningar och publika platser (ibid.).

Bland finska arkitekter kom studieresor att företas från slutet av 1800-talet, främst till de skandinaviska grannländerna och Tyskland, men även till Medelhavet. En av dem som reste till Italien var Erik Bryggman som med stöd av ett resestipendium år 1920 bland annat besökte Rom, Florens, Siena, Venedig och Milano. Han utförde under resan ett hundratal skisser och akvareller och kom att särskilt intressera sig för byggnaders placering i landskapet och stadsrummet. (Schildt i Bryggman, 1991, s. 99)

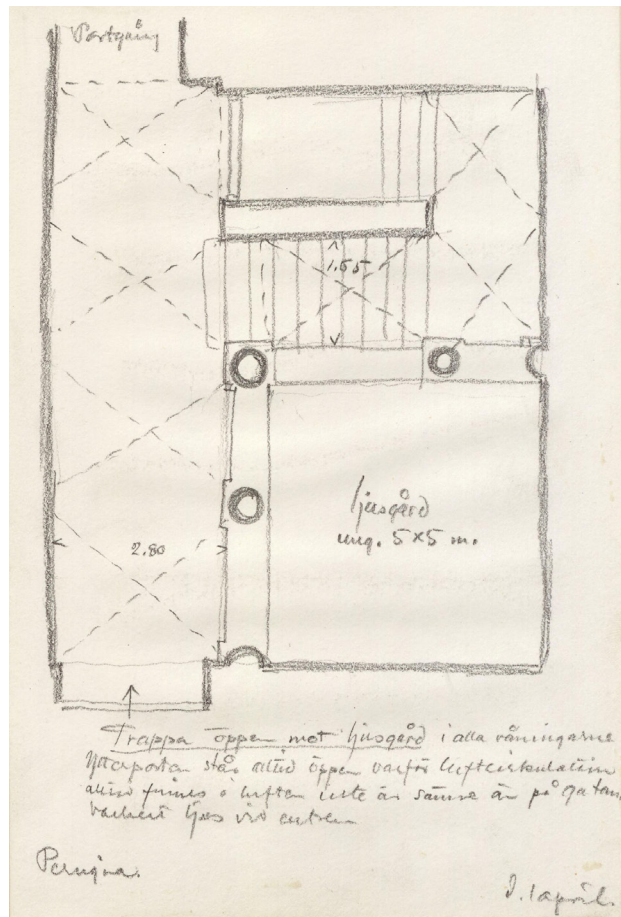


Alvar Aalto - Agrigento (1952)

Alvar Aalto reste tillsammans med sin hustru Aina till Italien 1924 och han kom att återvända till landet otaliga gånger. Från resan finns snabba, enkla skisser bevarade, "ett slags andliga övningar" (Schildt 1973, s. 9). Aalto reste också till Grekland i samband med en CIAM-kongress 1929. Han skriver:

"Ingenting gammalt uppstår på nytt. Men det försvinner inte heller helt. Det som en gång varit, det kommer alltid tillbaka i ny form." (ibid. s, 13)

Sigurd Lewerentz företog en längre resa till Italien år 1909 (Ahlin 1985). Till skillnad från sina kollegor gör Lewerentz inte en enda skiss utan dokumenterar istället sin resa med enbart kameran som hjälp (Postiglione 2002). De relativt få bilderna i svartvitt skiljer sig från de klassiskt resebilderna med okoventionella kompositioner och delvis svårurskiljbara motiv (ibid.).



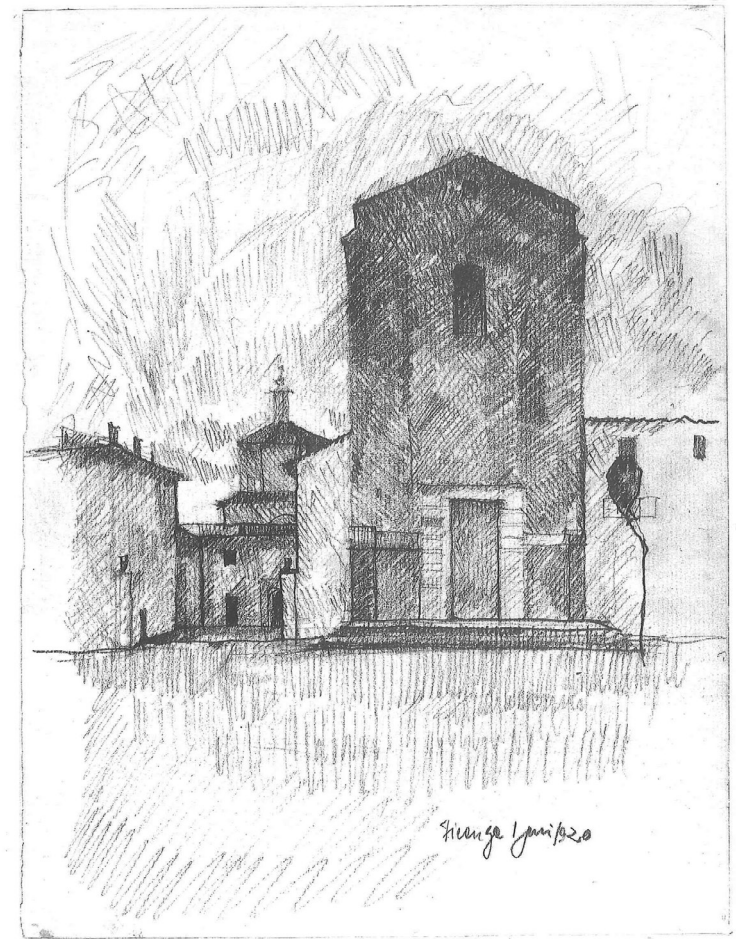
Gunnar Asplund - skiss från Perugia (1914)



Gunnar Asplund - S Francesco, klostergården, Siena (1914)



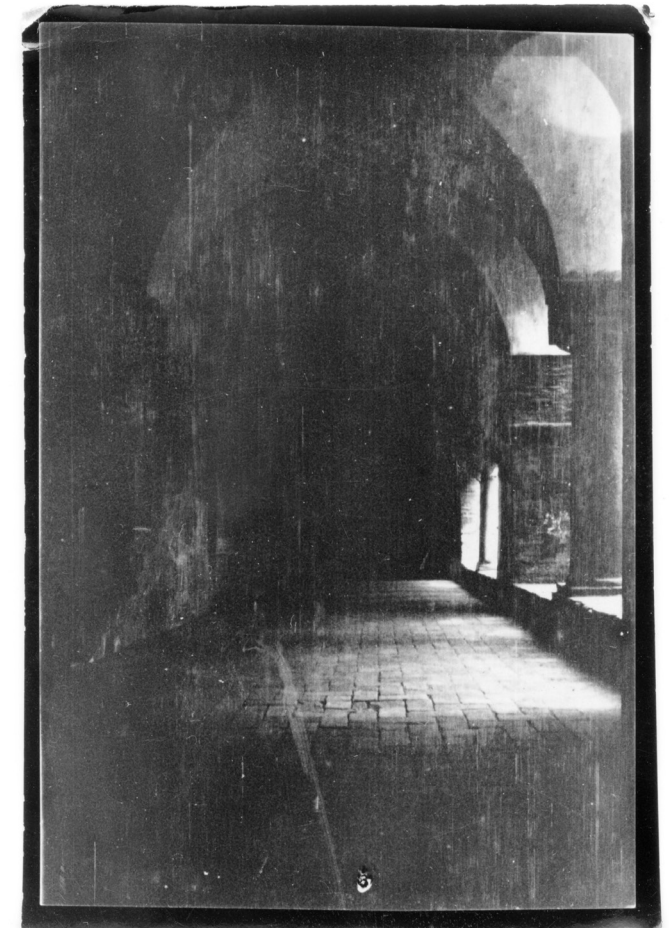
Erik Bryggman - Piazza di San Francesco, Fiesole, akvarell (1920)



Erik Bryggman - Santa Maria del Carmine, Florens, teckning (1920)



Arne Jacobsen - Udsigt fra Hotel Riviera, Napoli, akvarell (1928)



Sigurd Lewerentz - fotografi från italienska resan (1909)

Ivar Tengboms resor

Ivar Tengbom gjorde sin första studieresa tillsammans med studiekamraten Sigurd Westholm år 1900 (Bergström 2001, s. 30f). De reste med Paris som slutmål genom Tyskland, Österrike och inte minst Italien där de bland annat besökte Verona, Venedig, Florens och Siena där de åter vände norrut. Sin större stipendieresa företog Tengbom år 1905. Konstakademiens stipendie föreskrev egentligen Italien som det huvudsakliga resmålet men Tengboms fästmö Hjärdis Nordin studerade i Paris och därför begav han sig istället till Frankrike (ibid.).

Tengbom kritiserade under denna period synen på studieresan och förespråkade istället för uppmätningar och skisser av äldre verk att studera och delta i pågående byggnationsprojekt (ibid.). Det var bortkastad tid att "göra ett vackert skissboksblad, när man kan ta ett fotografi." (Tengbom 1906, citerad i Bergström 2011, s. 45). De äldre byggnaderna var levande objekt och snarare än en matematisk uppmätning var uppgiften att minnas upplevelsen av byggnaden och försöka återskapa denna upplevelse i nya byggnader (ibid., 46).

Våren 1921, i samband med arbetet med Stockholms konserthus, återvänder Tengbom till Italien. Han besöker bland annat *Segesta* på Sicilien och hänförs av det antika templet och teatern:

"det finns väl intet åskådarrum i världen, som är så fullt av stämning och som ger en sådan stark impuls till försjunkande som den grekiska antika teatern. Detta både genom den renhet i linjer och dess rofyllda form. Anläggningen vid Segesta griper genom en skönhet så stor och ren att minnet därav aldrig förbleknar. Blicken föres över de vid klippan fast uppstigande raderna av platser; över stegens lugna avslutande rand utbreder sig solbelyst det färgmättade, i vågor förtonande landskapet omslutet av havets blå horisontlinje." (ibid., s. 172)



Ivar Tengbom - Templet i Segesta, fotografi (1921)



Ivar Tengbom vid Akropolis (1938)

Segesta blir en huvudreferens för Tengbom i arbetet med konsertsalen i Konserthuset (Bergström 2001, s. 172). Under resan besöktes även Rom, Neapel och Pompeji (ibid.)

Våren 1938 reser Tengbom till Turkiet efter en inbjudan om att vara prisdomare i en arkitekttävling. På hemvägen besöker han Grekland och Akropolis. I en reseberättelse publicerad i *Byggmästaren* (1938) beskriver han sin syn på att arbeta med äldre referenser:

“Man kan häruppe [på Akropolis] knappast lära sig hur nutida hus skall se ut, men man kan lära sig konstruktiv enkelhet och renhet för tillämpning på nutida material. Större begränsning i material än hos grekerna är knappast tänkbar. [...] Vi översvämmas av alla slags material. Kan någon föreställa sig hur egentligen vår arkitektur skulle se ut om vi tvingades begränsa oss till några få. Att den inte ur *estetisk* synpunkt skulle bli sämre, därom bör väl knappas tvivel råda – oss greker emellan.” (Tengbom 1938, s. 126)

Den egna studieresan



Paestum (nov 2018)

Hösten 2018 företog jag tillsammans med min flickvän en längre resa till Italien. Målet med resan var bland annat att samla på oss inspiration och intryck inför kommande examensarbeten i ett slags studieresetradition.

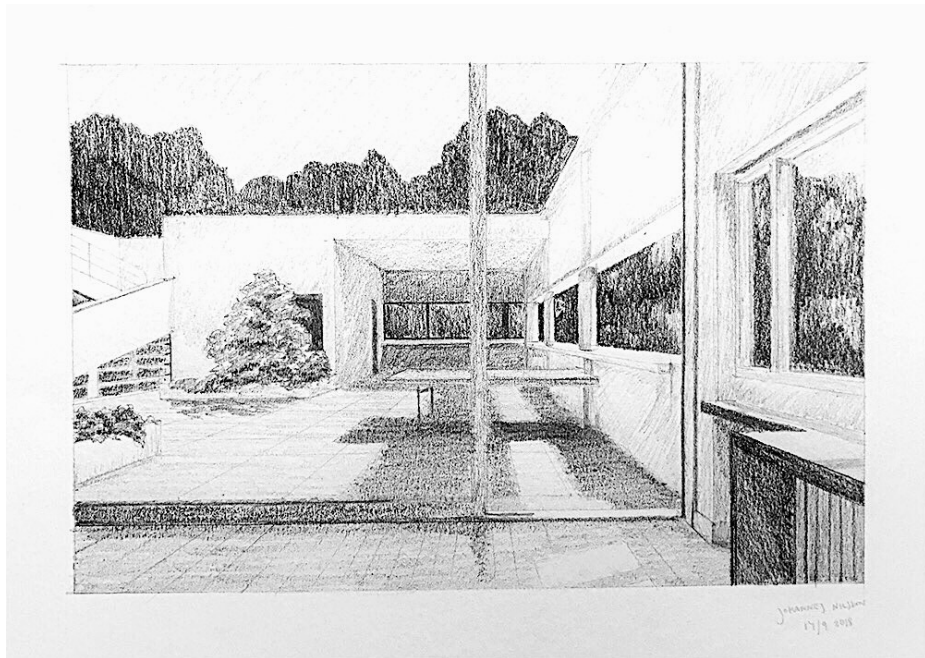
Resan mot Italien inleddes med ett tre veckor långt återbesök av Paris där jag bodde och studerade under två terminer, hösten 2016 och våren 2017. Jag hade under det året passat på att besöka och studera flera byggnader, moderna och äldre, och nu kunde vi se ytterligare några samt göra återbesök hos gamla favoriter.

Från Paris tog vi oss till Venedig där vi några dagar under sensommaren besökte arkitekturbiennalen och studerade stadsrummen. Vi begav oss därefter vidare söderut mot Rom med ett några dagar långt uppehåll vid den toscanska kusten. Vi anlände till Rom den första oktober och inledde därmed vår två månader långa vistelse i staden.

Den studieresa till Rom som alla studenter på arkitektskolan i Lund genomför det tredje året, och som vi båda deltagit i några år tidigare, hade givit oss en bra grund inför det nya besöket. Precis som i Paris hade vi en bas att stå på och kunde nu besöka platser vi ännu inte hunnit se.

Från Rom gjorde vi en kortare utflykt till Tivoli och *Villa d'Este* samt en längre resa ned till Neapel, Herculaneum, Pompeji och Paestum. Kameran utgjorde under resan det huvudsakliga verktyget för dokumentation men fotografier kompletterades även med skisser.

Reseskisser



Villa Savoye, Poissy, Île-de-France
Reseskiss

(38)



Danmarks Paviljong, Venedig
Reseskiss

(39)



Palazzo dell'INPS (EUR)
fotografi



De Stabianska termerna, Pompeji
fotografi

02 Svenska Institutet

Medelhavsinstitutet

Rom hade länge varit ett centrum för studier av de klassiska kulturerna kring medelhavet och utgjorde således utgångspunkt för flera länders forskning och arbete (Bergström 2001, s. 288). I Rom finns kulturinstitut från ett flertal länder representerade. Frankrikes *Académie de France* som huserar i *Villa Medici* grundades redan 1666 medan de flesta övriga institut grundades runt sekelskiftet 1900 (Whitling 2010, s. 39).

Framväxten av de utländska akademierna under 1800-talet sammanföll tidsmässigt med den växande nationalismen och kom att utgöra en del av den rivalitet och prestige som fanns i anslutning till de arkeologiska utgrävningarna och de olika nationernas forskningsprojekt. (Whitling 2010, s. 41)

Flertalet av de övriga utländska akademierna är belägna kring palatset *Villa Giulia* i dalen *Valle Giulia* omedelbart norr om Villa Borghese. År 1911 hade dalgången varit hemvist för den romerska *Esposizione Internazionale* och därefter hade markens successivt upplåtits av italienska staten åt främmande länders institutsbyggnader (Wallinder 1976, s. 49). Storbritanniens byggnad, *The British School at Rome*, invigdes 1916 och därefter följde Rumänien, Nederländerna, Belgien och på andra sidan dalen Österrike (ibid.). Ytterligare några har tillkommit, däribland det svenska och det danska institutet.

Sverige har idag förutom i Rom även forskningsinstitut i Aten och Alexandria samt i Istanbul. På Capri ligger dessutom läkaren Axel Munthes villa *San Michele* som via en stiftelse drivs av rominsitutet.

I Paris finns *Centre Culturel Suédois* med liknande verksamhet och i Esbo ligger *Hanaholmen* för kulturutbyten mellan Sverige och Finland.



Svenska Institutet i Rom

Svenska Institutet i Rom grundades 1926 som ett arkeologiskt, konst- och kulturhistoriskt forskningsinstitut (af Ugglas 1976, s. 17). Redan tidigare hade sedan sekelskiftet och framåt sommarkurser bedrivits i Rom och Pompeji av svenska universitetslärare åt både lärare och studenter från Sverige, men en mer permanent etablering i form av ett institut fick nu sin form (Gjerstad 1976, s. 25).

Initiativtagare till institutet var kronprins Gustaf Adolf som hade ett stort intresse för arkeologi och som själv deltog i utgrävningar i Italien (af Ugglas, 1976, s. 17.). Kronprisen bidrog med kontakter och samordning av privata donationer innan institutet kunde drivas med statliga medel från och med 1929 (ibid.).

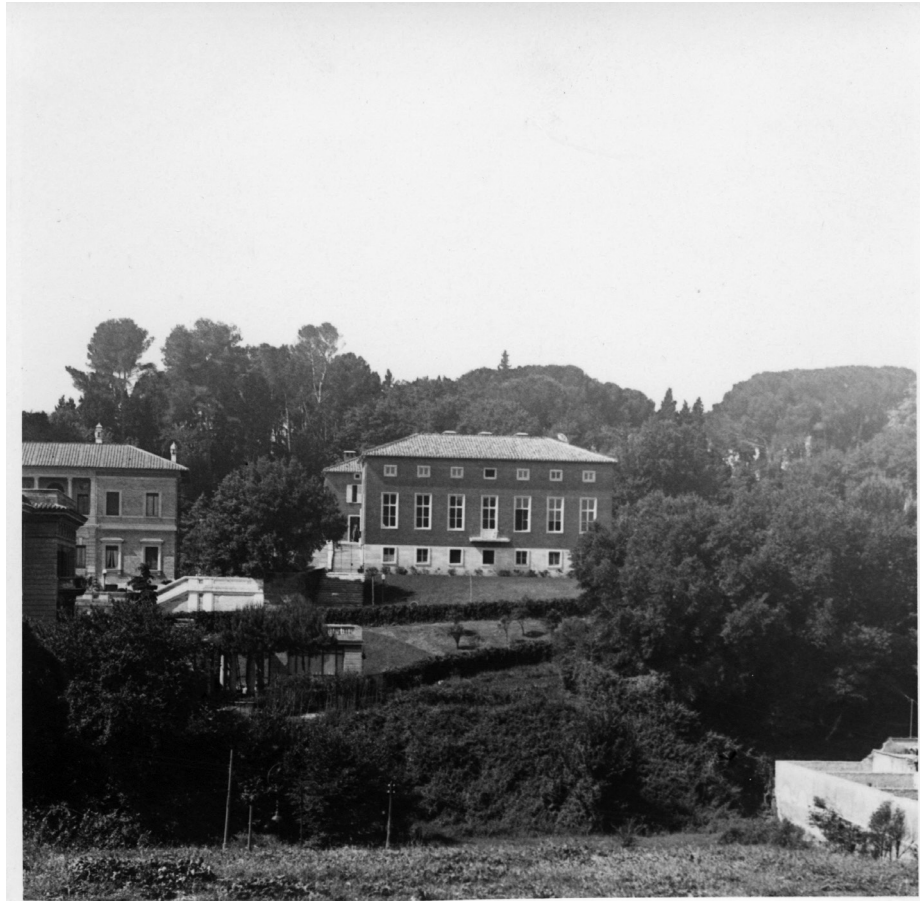
Institutets uppgift som det formulerades i stadgarna löd "att bringa svensk kultur i levande beröring med antikens kultur genom att direkt förmedla kunskap och främja forskning i denna och i övrigt tjäna den humanistiska forskningens samt konstens intressen." (Gjerstad 1976, s. 26).

De första två åren bedrevs verksamheten i en liten hyresvåning på *Via del Boschetto* nr 68 innan institutet flyttade in i en större våning i *Palazzo Brancaccio* på *Via Merulana* nr 247 (ibid.). 1937 erbjöds institutet av den italienska staten att uppföra en institutsbyggnad på en ledig tomt i Valle Giulia. Villkoret var att Sverige kunde erbjuda en centralt belägen tomt i Stockholm om Italien ville uppföra en motsvarande byggnad. Det italienska kulturinstitutet, ritat av Giò Ponti, invigdes på Gärdet i Stockholm år 1958.



Biblioteket i Svenska Institutets första lokal på Via del Boschetto.

Tengboms byggnad



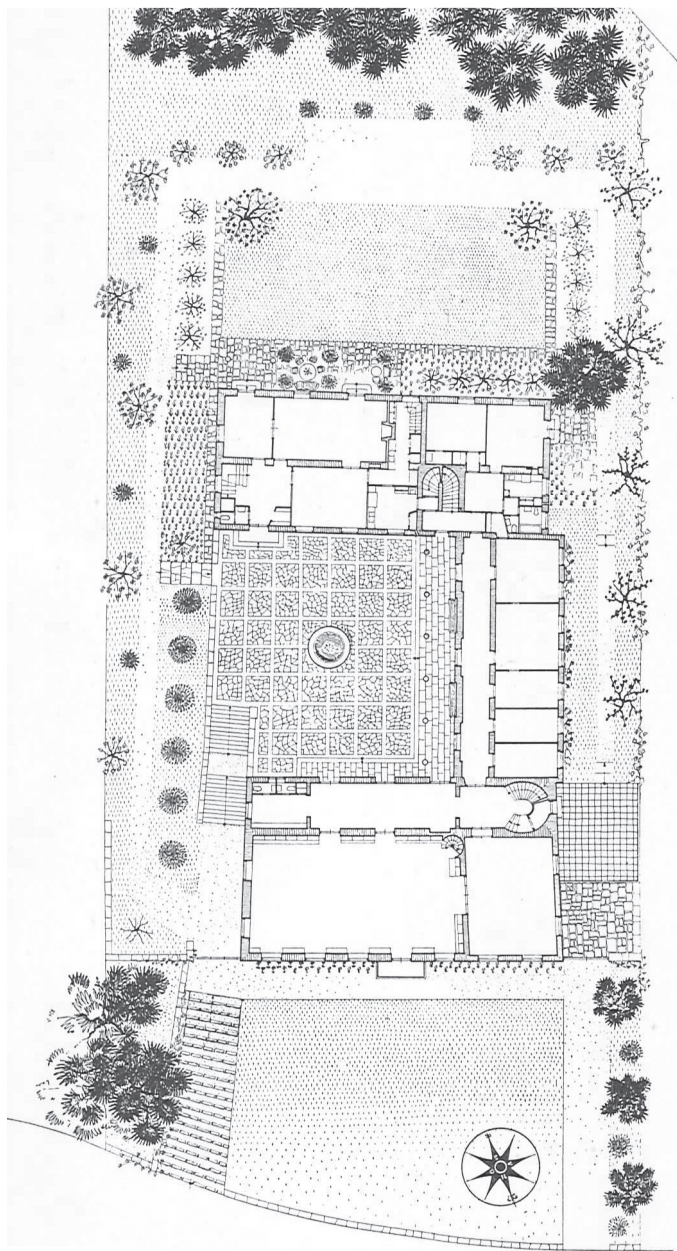
Vy från norr (fotografi av Ivar Tengbom)

Tengbom får uppdraget att gestalta byggnaden för Svenska Institutet på hösten 1937 (Bergström 2001, s. 289f). Han inleder arbetet med att göra ett platsbesök innan han i december presenterar ett första förslag med tre lägre volymer placerade kring en gård som öppnar sig mot sydost. Den öppna gårdslösningen refererade både till svensk allmogetradition och till den traditionella romerska *villa rustica*, vilket passade det något lantliga läget i den lummiga dalen intill Borgheseparken. Samtidigt sågs lösningen som innovativ med tanke på byggnadens representativa funktion, där övriga institutbyggnader förhöll sig mer formellt till den slutna romerska atriumgården (ibid.).

Tengbom omarbetar förslaget ytterligare några gånger men behåller i stor delar ursprungsdispositionen. Fasaderna gestaltas med inspiration från samtida italienska arkitektur. Tengbom använder ett rödbrunt, italiensk beklädnadstegel och en ljus travertin, ett klassiskt romerskt stenmaterial (Bergström 2002, s. 402). Tillsammans kan de erinra om svenska träfasader i rött och vitt (Bergström 2001, s. 299). Taket blir ett svagt sluttande, valmat tegeltak beklätt med återanvända pannor från ett rivet hus nära Peterskyrkan (Ahlklo 2010, s. 79).

När huset står klart 1940 får det beröm av både nordiska och italienska kritiker. Tengbom hade lyckats att i byggnaden förmedla det nordiska tillsammans med det romerska och hanterar de lokala material på ett övertygande sätt (Bergström 2001, s. 298). Dåvarande nationalmuseichefen Axel Gauffin sammanfattar byggnaden som "en svensk gård på romersk grund" (ibid.).

Byggnaden innehåller vid invigningen ett större biblioteksrum som tillsammans med ett seminarium vetter mot framsidan. I den bakre flygeln mot trädgården förlades föreståndarens bostad som bands samman med den främre av en lägre byggnadsvolym innehållandes arbetsrum för stipendiater (ibid., s. 405). År 1964 invigs en ny flygel med studentbostäder, även den ritad av Tengbom.



Plan över Svenska Institutet (1941)



Innergården



Innergårdens arkad (2010)



Bibliotekssalen



Fiskers byggnad

Det Danske Institut i Rom grundades år 1956 och var först beläget på *Via Zanardelli* alldeles intill *Piazza Navona*. 1960 mottog Danmark den italienska statens erbjudande om att bygga en institutsbyggnad i Valle Giulia på tomten bredvid den svenska (Ibler 2006, s. 29).

Byggnaden ritades av Kay Fisker och invigdes 1967. Det var den sista byggnaden Kay Fisker formgav innan han gick bort 1964 (ibid., s.11). Likt Tengbom valde Fisker att uppföra sin institutsbyggnad i tegel men han valde istället en gul sten med kompletterande gult klinker till terrasserna (Faber 1995, s.96).

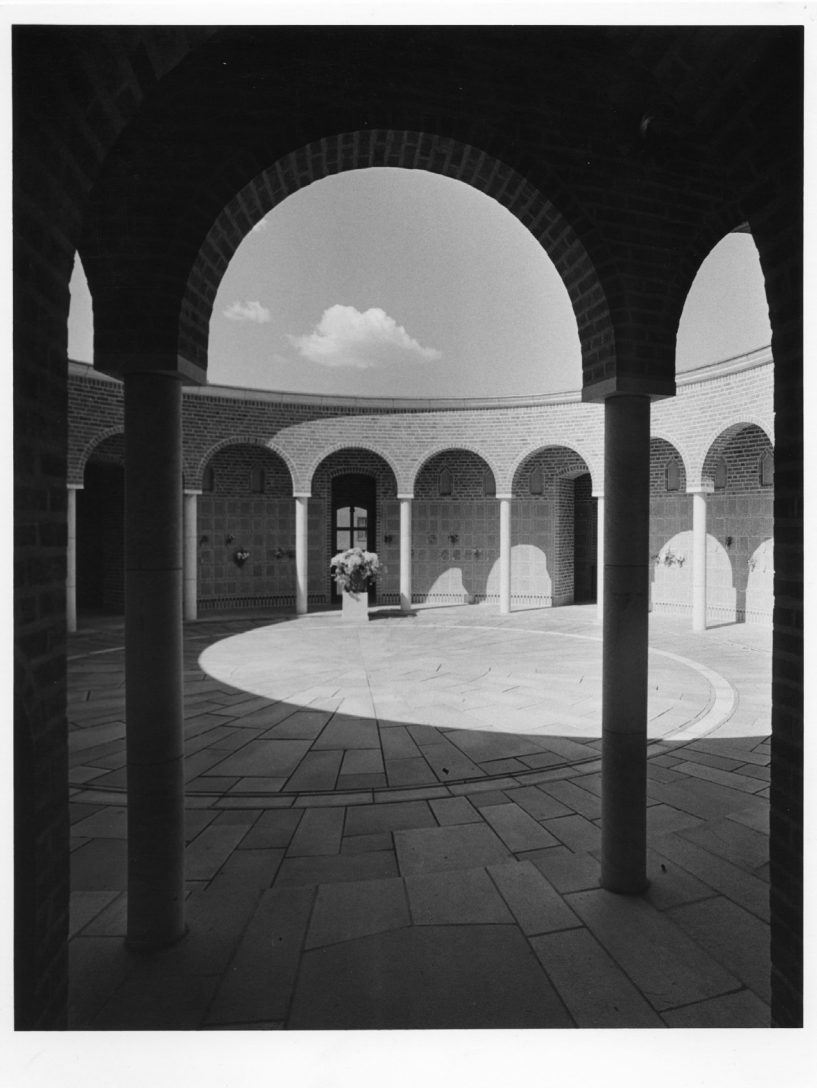
En monumental, bred trappa leder fram till byggnaden och vidare upp till en terrass som utvändigt binder samman de skilda tegelvolymerna. Biblioteket utgör en egen, högre volym med högsittande ljusinsläpp in till det avlånga biblioteksrummet.



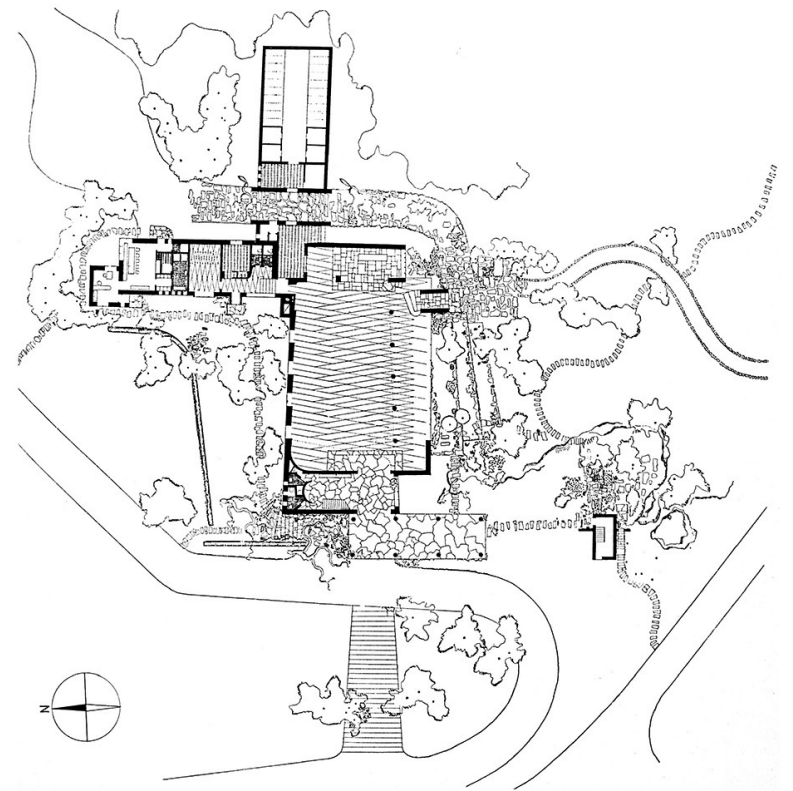
Terrass mot väster

Biblioteket, interiör

03 Italien i Skandinavien



Ivar Tengbom - Högälidskyrkan, urngården (1923)



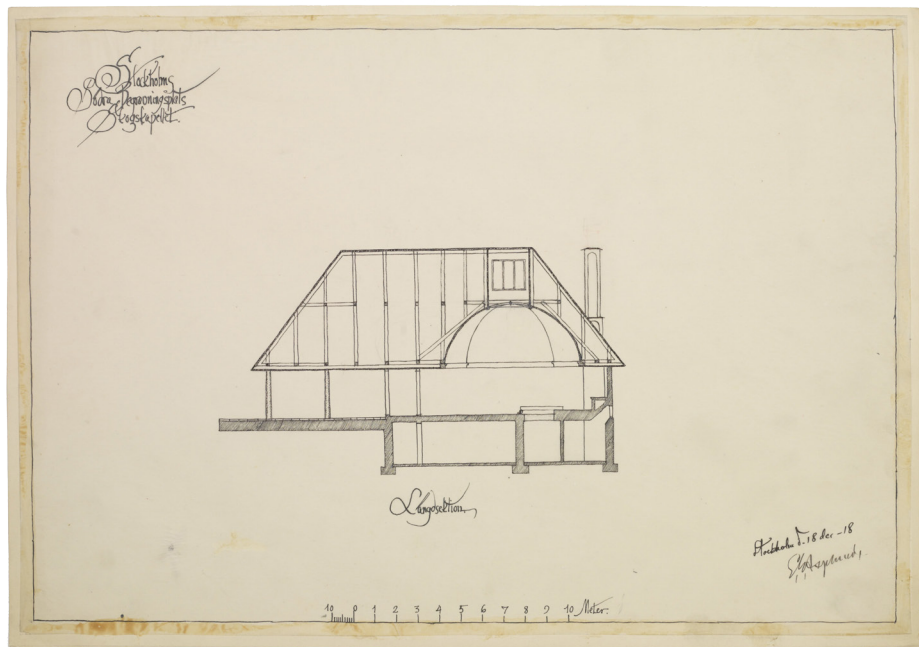
Erik Bryggman - Uppståndelsekapellet, Åbo (1941)



Cyrillus Johansson - Lagerbyggnad för AB Vin och Spritcentralen (1923)



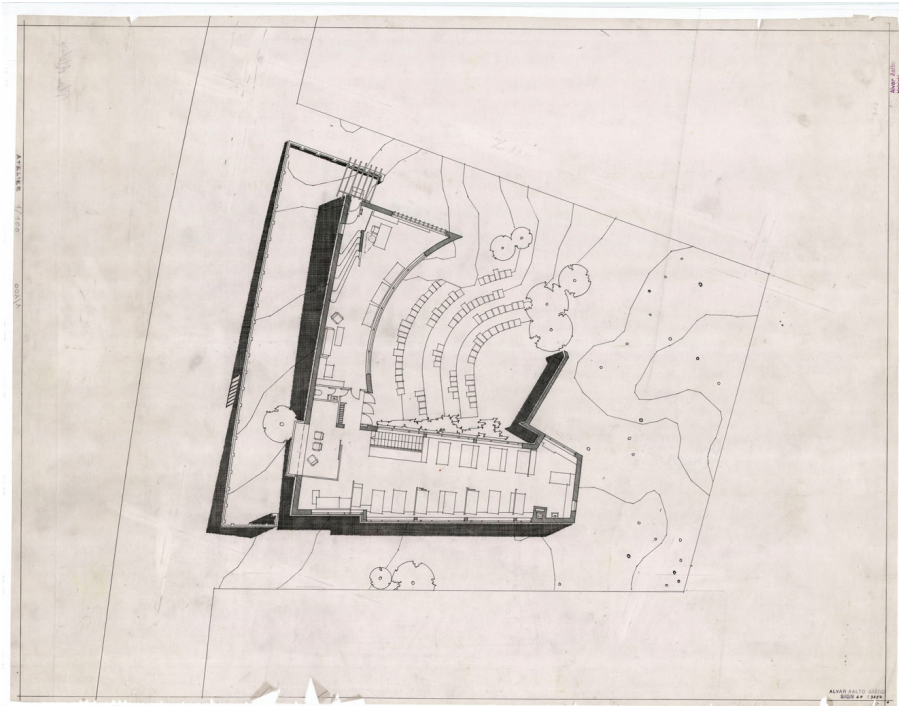
Mogens Lassen - Förslag till Rådhus, Skogen



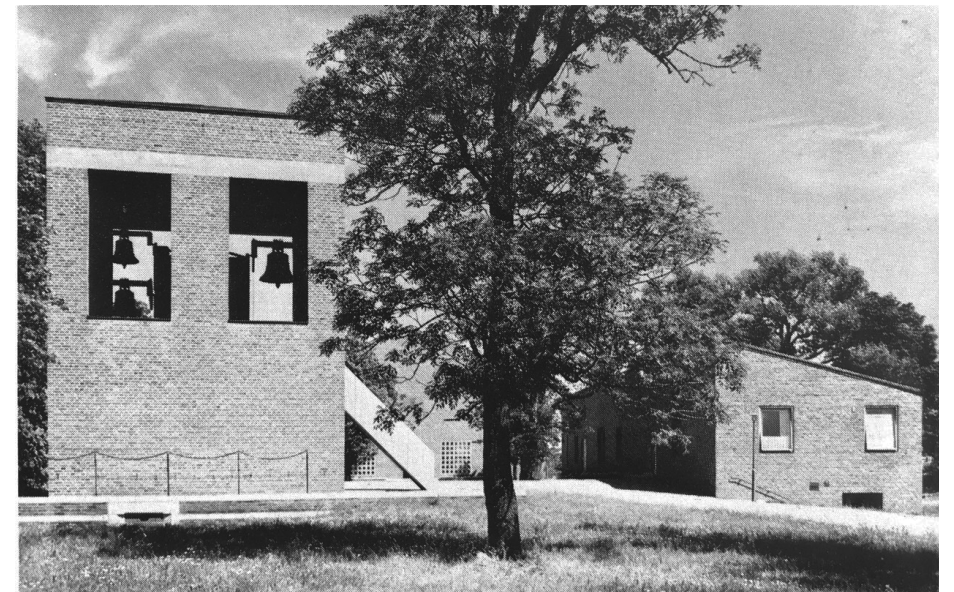
Gunnar Asplund - Skogskapellet, längdsektion (1918)



Sigurd Lewerentz - Uppståndelsekapellet (1926)



Alvar Aalto - Studio Aalto, Helsingfors (1955)



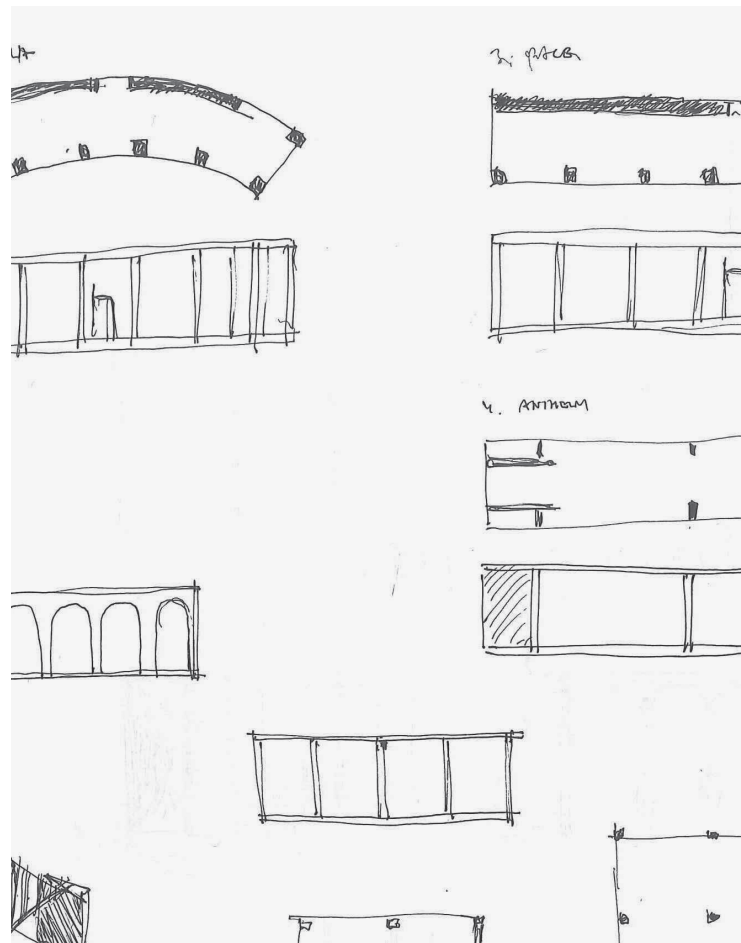
"I Härlanda [är] församlingshus och klockstapel grupperade som friliggande volymer kring ett tun på ett sätt, som kan föra tankarna till en gammal traditionell svensk kyrkbacke, eller kanske snarare - med tanke på tegelbyggnadernas formspråk - till sydländska förebilder som Torcello."

(Lars Olof Larsson 1980, s. 39)

Peter Celsing - Härlanda Kyrka, Göteborg (1958)

04 Sekvenser

Sekvenser



Utifrån tre äldre arkitekturreferenser besökta under studieresan till Italien har jag studerat rumsliga sekvenser i modell. Modellerna är abstraktioner och omtolkningar av enkla rumsligheter knutna till tre klassiska typologier: *gården*, *bågen* och *arkaden*. Tillsammans utgör de ett slags triptyk av klassiska rum och har initierat skissprocessen av institutbyggnaden. De tre sekvenserna får senare sin spegling i tre ytterligare modeller gjorda som abstraherade tolkningar av den gestaltade byggnaden.

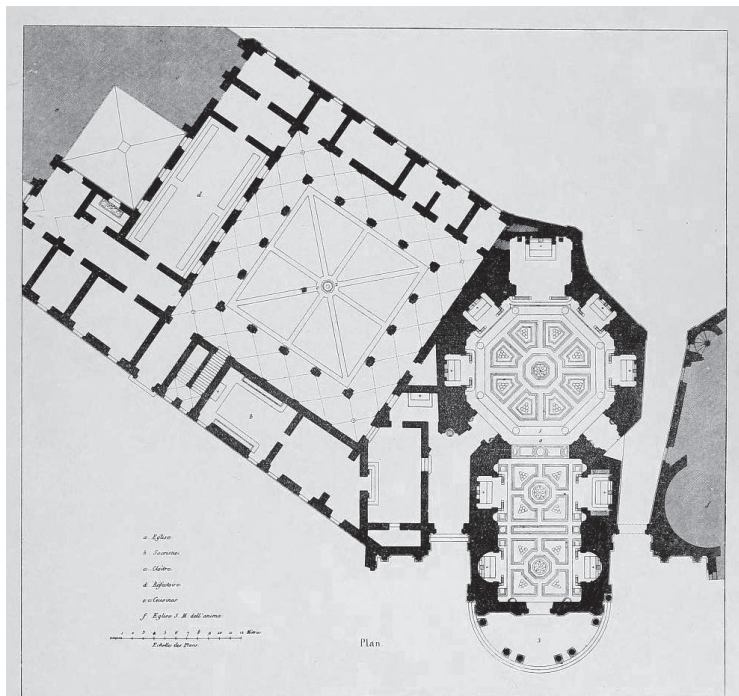
Donato Bramantes klostergård till *Santa Maria della Pace* från 1504 utgår från den kvadratiskt formade innergården med omslutande byggnader i två våningsplan. Klostret nås från gatan via en modest annonserad entré som låter besökaren ankomma ut på gården i ett av dess hörn. Lösningen skiljer sig från den klassiska dispositionen med centralt placerad entré som finns både i de antika villorna i Pompeji och i Roms renässanspalats som exempelvis *Villa Farnese* eller *Palazzo Spada*. Hörnplaceringen förskjuter besökarens rörelse och perspektiv bort från den centrala axeln och ger en asymmetrisk sekvens över gårdsrummet och längs dess arkader.

Villa Giulia från 1553 av Giacomo Barozzi da Vignola har en centralt placerad entré in mot trädgården som omfattas av en bågformad arkad. Den bågformade linjen förskjuter upplevelsen av det klassiska arkadmotivet. Den böjda formen döljer arkadens ändpunkt och ger en rumslig sekvens med okänt slutmål.

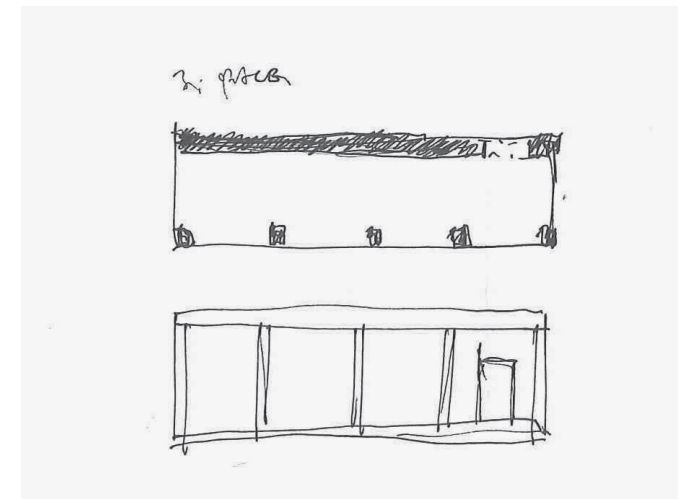
Borrominis *San Carlo alle Quattro Fontane* från 1646 rymmer ett kloster med en tillhörande minimal klostergård. Längs den rektangulära gården löper en arkad med parställda pelare vars skugga symboliskt kastas på de inre väggarna i diskret pilasterform. Den släta väggytan bryts av pilastrarnas rytm liksom ljuset som fyller arkaden bryts av de parställda pelarnas massa.



Gården



Donato Bramante - Santa Maria della Pace, klostergård (1504)



Gården, omtolkning, entré över hörn (skiss)

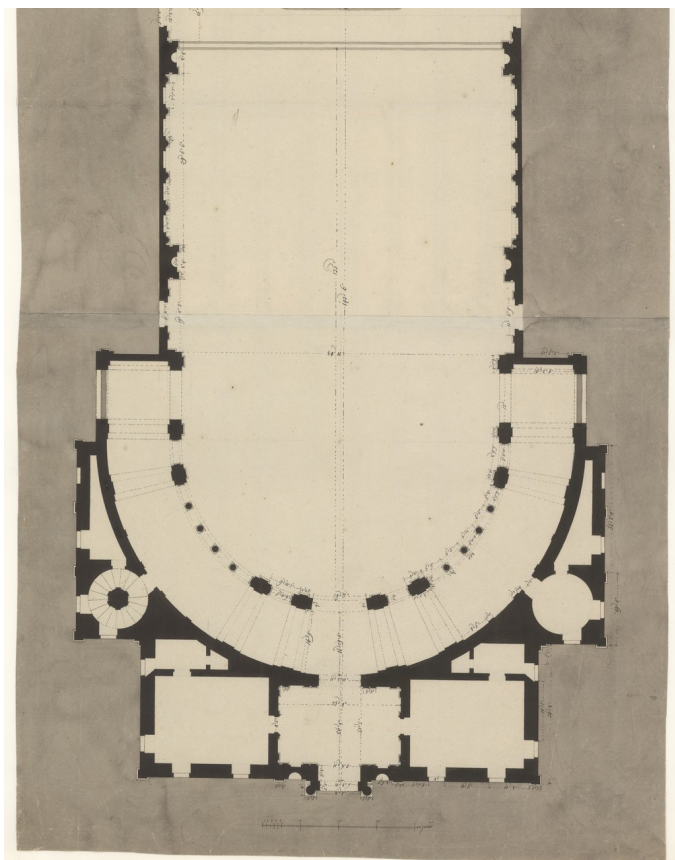


Modell 1 - Gården

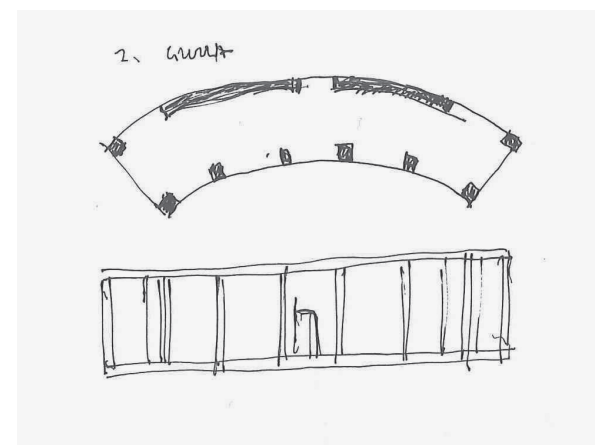


Modell 1 - Gården

Bågen



Giacomo Barozzi da Vignola - Villa Giulia (1553)
Planritning av C.F. Hansen (beskuren)



Omtolkning, plan och sektion (skiss)



Modell 2 - Bögen

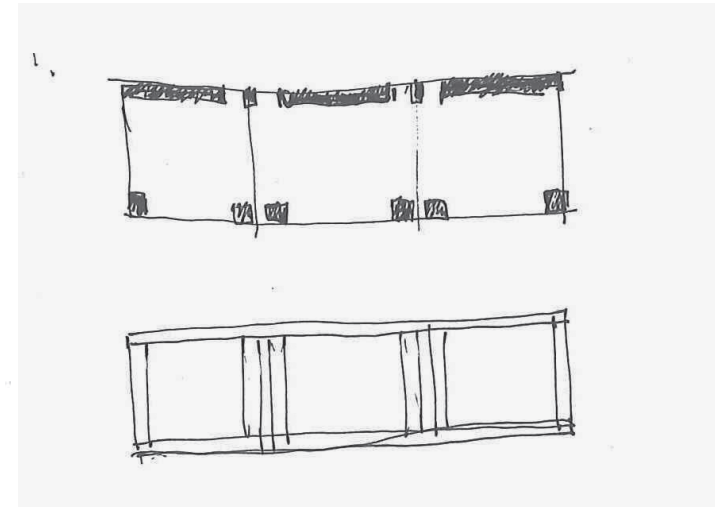


Modell 2 - Bögen

Arkaden



Francesco Borromini - San Carlo alle Quattro Fontane (1646)



Omtolkning, plan och sektion (skiss)



Modell 3 - Arkaden



Modell 3 - Arkaden

05 Tomt

Via Giulia / Vicolo della Moretta

Rom är en tät stad med få lediga tomter, särskilt i den historiska stadskärnan. Den nya institutbyggnaden fordrar med sitt publika program samtidigt ett centralt läge mer tillgängligt än vad Tengboms byggnad har i utkanten av Villa Borgheseparken.



Vy från sydväst (1960-tal)

En av de få tomter som för tillfället inte är bebyggd ligger i Roms rioni *Regola* några kvarter väster om Piazza Navona, mot Tibern strand. Det är ett oregelbundet kvarter, format likt en triangel med sin trubbiga spets pekandes mot nordost. I kvarterets nordvästra hörn står fortfarande några hus kvar, varav ett av dem är den numera dekonsektrade barockkyrkan *S. Filippo Neri*, byggd på 1600-talet. Längs kvarterets västra sida löper *Via Giulia* som blev en av Roms mest förnämna gator efter att den grundlades av påve Julius II i början på 1500-talet (Elling 1949, s. 14).

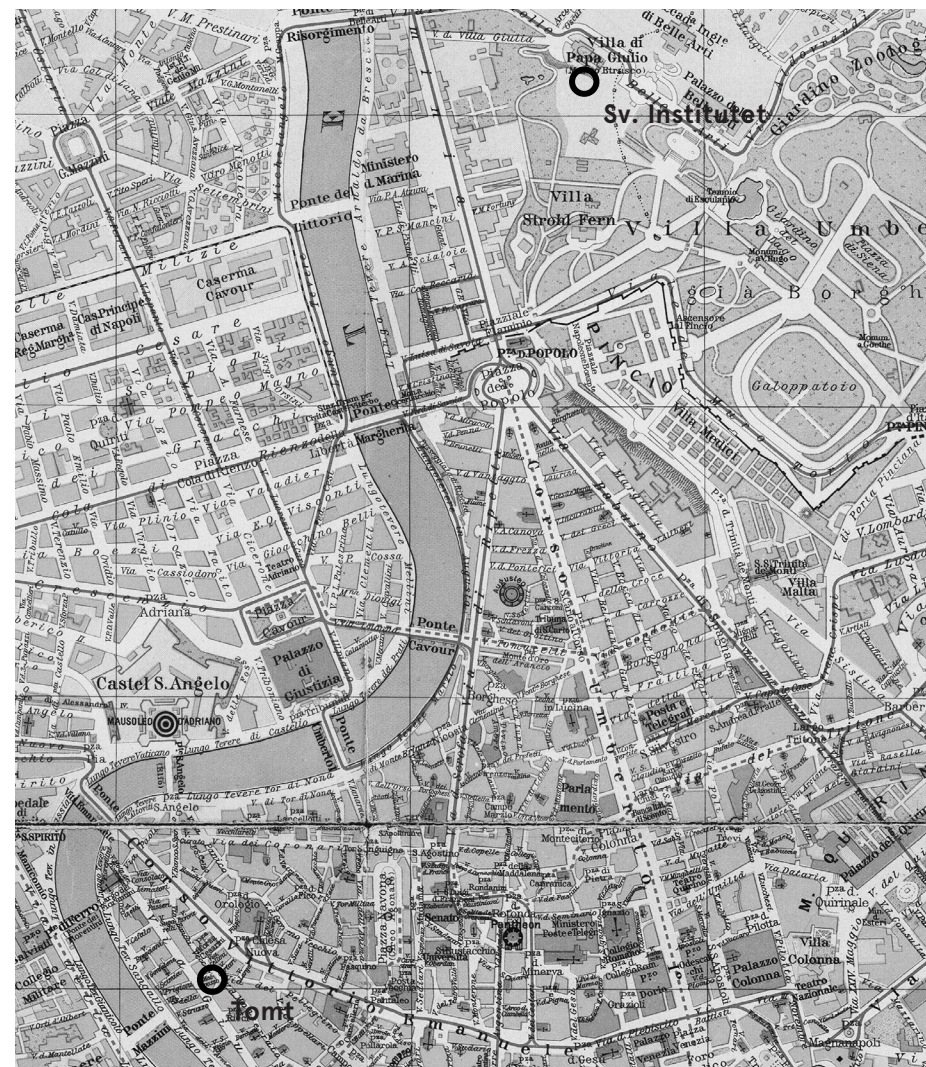
Kvarteret revs i samband med Mussolinis planer på att dra en ny gata mellan *Piazza della Chiesa Nuova* och den på tjugotalet invigda bron *Ponte Giuseppe Mazzini*. På andra sidan *Via Giulia* ned mot Tiberns strand låg tidigare *Palazzo Ruggia* och *Palazzo Lais* som också revs innan planerna fick avbrytas 1939 på grund av kriget.

Kvarteret kantas av äldre bebyggelse av typiskt romerskt snitt med putsade fasader i gula och bruna nyanser och valmade tegeltak. Ett nyare hus i tegel har tillkommit på 1930-talet. Med hjälp av äldre kartmaterial klarläggs att huset ersatt en tidigare trädgård.

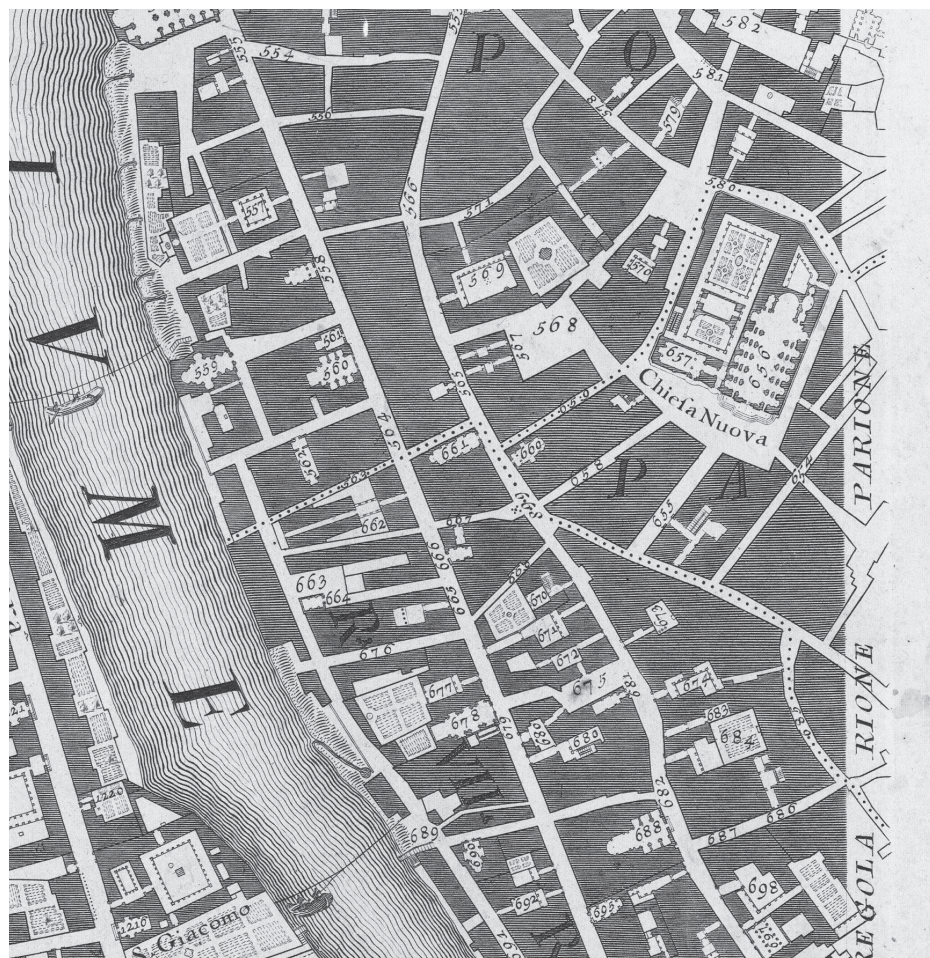
Tomten används idag i stor utsträckning som parkering. En mindre yta är asfalterad och används sporadiskt som torg. I tomtens ena hörn står en kiosk med tidningsförsäljning.



Satellitfoto över kvarteret (augusti 2018)



Karta över Rom med den befintliga institutbyggnaden och den nya tomten markerade.



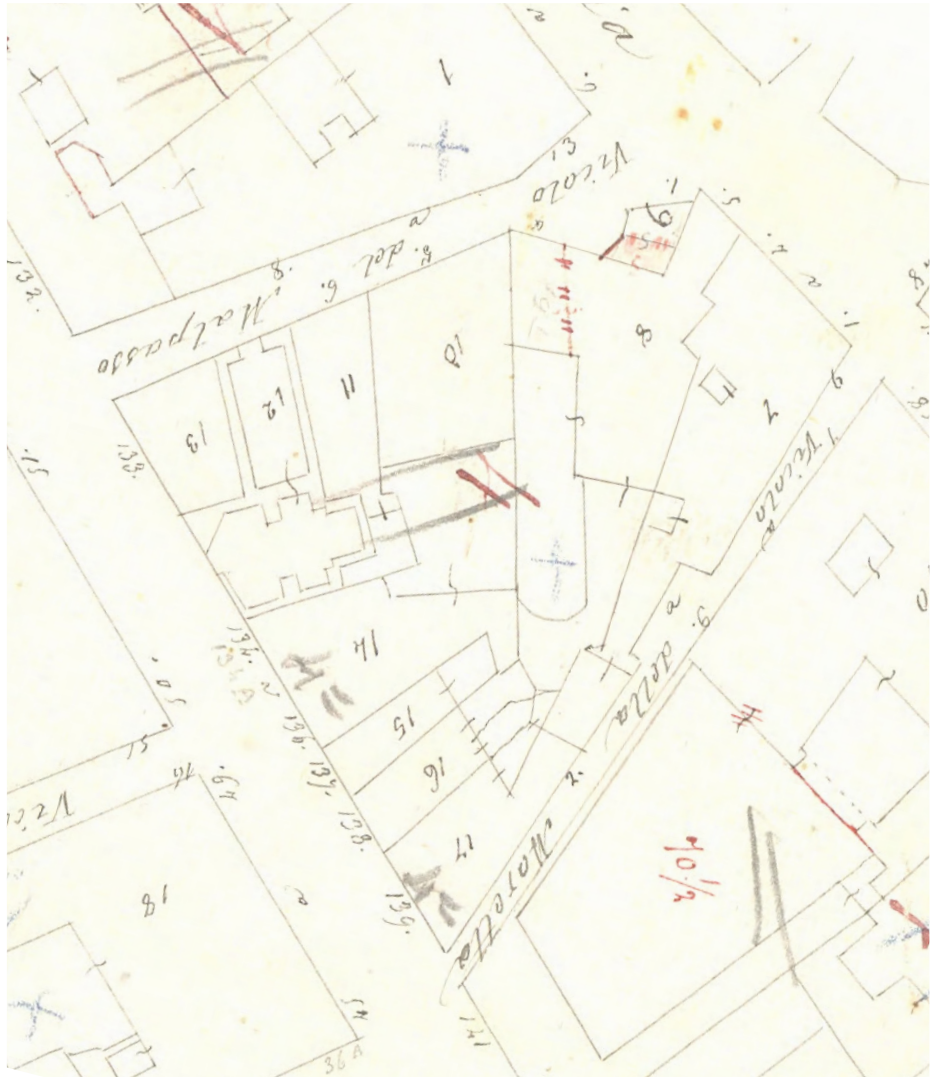
Giovanni Battista Nolli - Nuova Topografia di Roma (utsnitt) (1748)

Tomten med sin triangelform syns i mitten på planutsnittet.
Kyrkan S Filippo Neri är utritad (nr 666) samt kyrkans trädgård.



Giuseppe Vasi - Prospetto dell'alma città di Roma visto dal Monte Gianicolo (detalj) (1765)

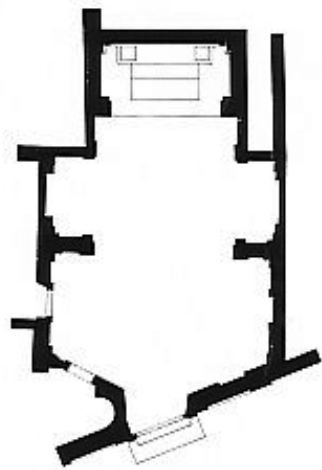
Kvarteret kan lokaliseras med hjälp av kyrkan S Filippo Neris fasad,
synlig rakt nedanför Chiesa Nuovas stora kupol.



ur Catasto Urbano di Roma (utsnitt) (1818)



ur Catasto Urbano di Roma (suddivisioni) (utsnitt) (1818)



Lennart af Petersens - S Filippo Neri (1949)

Planritning över kyrkan (t.h.)

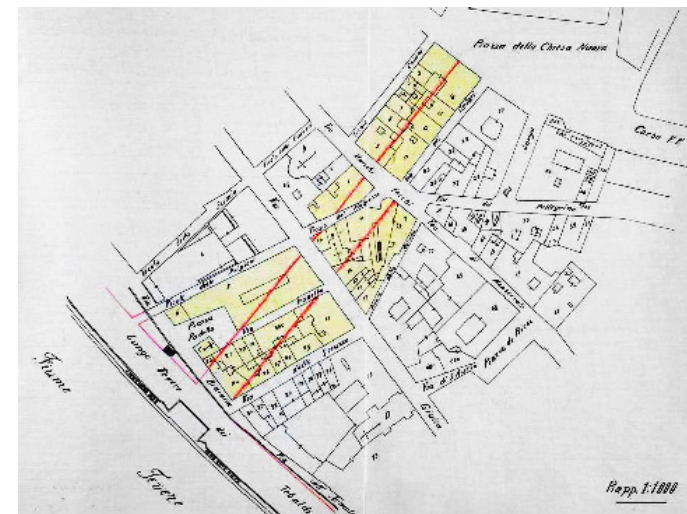


Via di Monserrato / Via del Pellegrini (före 1940)

Huset till höger som kastar sin skugga över gatan utgör en del av det numera rivna kvarteret.



Pianta di Piani Terra (1931)



Ritning som visar föreslagen gatusträckning mellan Piazza della Chiesa Nuova och Ponte Giuseppe Mazzini. Kvarter markerade i gult föreslogs rivas.



Analys av tomtens tidigare byggnader med gårdsrum markerat i gult samt trapphus i orange (baserat på Catasto Urbano di Roma (1818))



Vidare analys av tidigare bebyggelse baserad på plankarta upprättad inför 1939 års rivningar (ritning upprättad 1931)



Vy mot öster (nov 2018)



Vy från sydväst (nov 2018)

06 Nuovo Istituto Svedese

Nuovo Istituto Svedese

Den nya byggnaden har som mål att bli en publik och lättillgänglig plats för Roms invånare och besökare. De publika gårdarna och rummen ska utgöra en ny del av de angränsande stadsrummen och bli en del av staden.

Byggnaden är gestaltad runt en större innergård med närmast fristående volymer som omsluter den. Innergården och byggnadens funktioner nås via flera entréer som skapar rumsliga sekvenser genom huset likt ett mindre kvarter.

I direkt anslutning till gården ligger i norr utställningsytor och i söder ett kafé. Vid större evenemang kan alla tre ytor och funktioner fungera tillsammans i ett större gemensamt inne- och utomhusrum. Kaféet vänder sig även mot den mindre gården som kan nyttjas som utomhusrum för ytterligare servering.

Utställningsytorna är uppdelade på två plan som sammankopplas med huvudtrappan och en hiss. Huvudtrappan leder tillsammans med en mindre ljusgård även upp till de övre våningarna med representationssal, kontor samt boendedelar för gästkonstnärer, forskare och studenter.

Biblioteksvolymen är placerad i det sydvästra hörnet och nås via en trappa från den mindre innergården. Från nordost nås biblioteket även via en längre rumslig sekvens. Den inleds via huvudingången och följer därefter en svängd utomhustrappa som följer baksidan av en högre halvcirkelformad vägg som omsluter den större gården. Vid trappans topp möter dagsljuset besökaren från vänster innan bibliotekets entré anas i fonden på korridoren.

Intill entrén i byggnadens nordöstra hörn finns en mindre vattenspegel som skänker vatten åt romarna och utgör fondmotiv på den mindre gatan Via dei Cartari. Den östra fasaden rymmer också bänkar åt passerande.

Byggnaden utförs i ljust tegel med ett överskott av murbruk som låter tegelbyggnaden i uttryck närma sig de kringliggande husens putsade fasader. Glaserat tegel i kulör lyfter fram och betonar utvalda väggar i byggnaden och ska kunna ge en rumslig dynamik.



Volymmodell, papper (1:200)



Sitemodell med tidig skiss, gips och popper

Program

Publikt

Gård (utställning/event)

Utställning (inomhus)

- utställningsytor
- information

Bokhandel

- Butiksyta
- Personal

Kafé

- Servering
- Bar
- Kök
- Avfall
- Personal

Portvakt/Vaktmästare

Förråd

Institut

Administration

- Konferens/möte
- Kontorsrum x4
- Arkiv

Boende

- Gästkonstnär/forskare x2
- Student
 - Rum x4
 - Kök
 - WC
- Sällskapsrum

Bibliotek

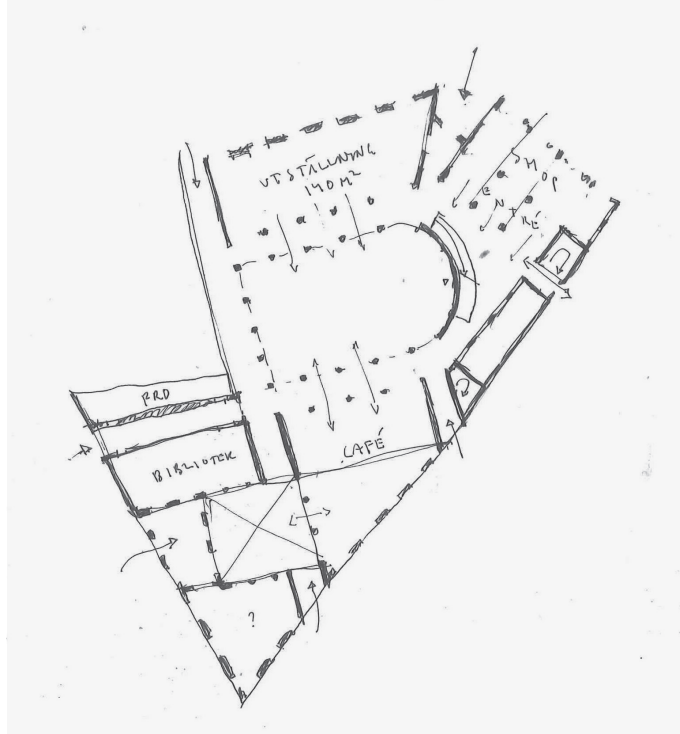
- Allmänna ytor
- Seminarium
- Läsesal
- Kontor
- Magasin



Tidig undersökande skiss av rumsliga sekvenser.



Skiss, placering av funktioner och gårdsrum



Skiss över gårdsrum och halvcirkelformad vägg som fondmotiv



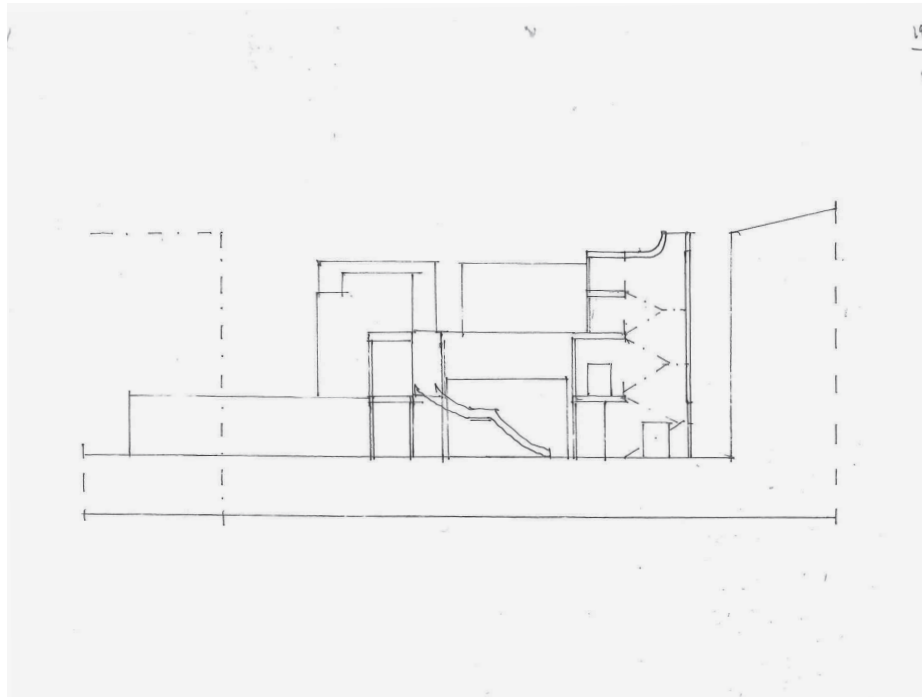
Skissmodell, gips och papper (1:500)



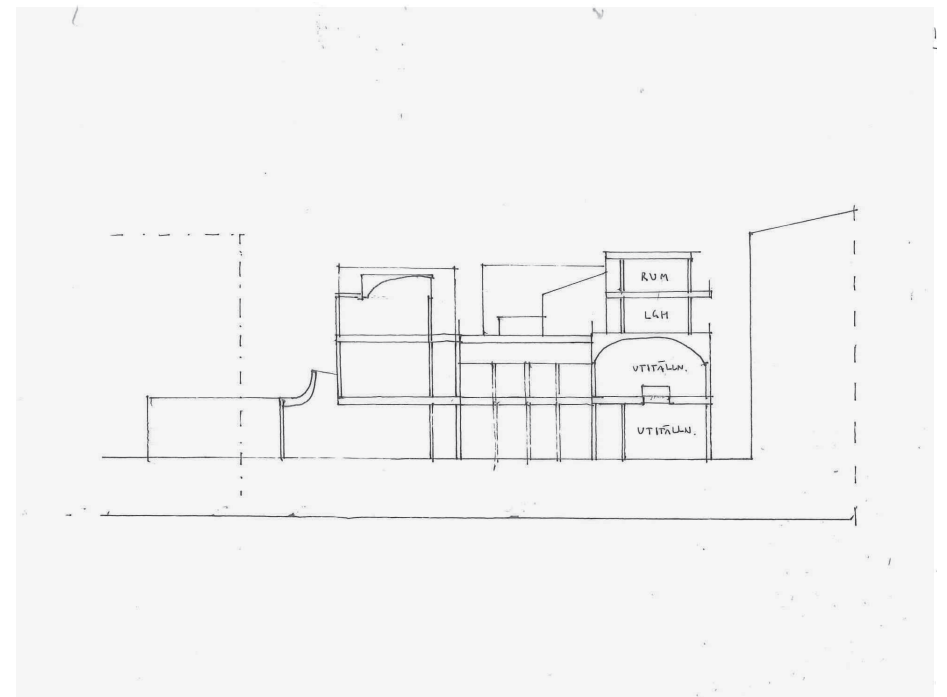
Skissmodeller (1:500)



Skissmodell, formstudier (1:500)



Sektionsskiss, trappor (1:500)



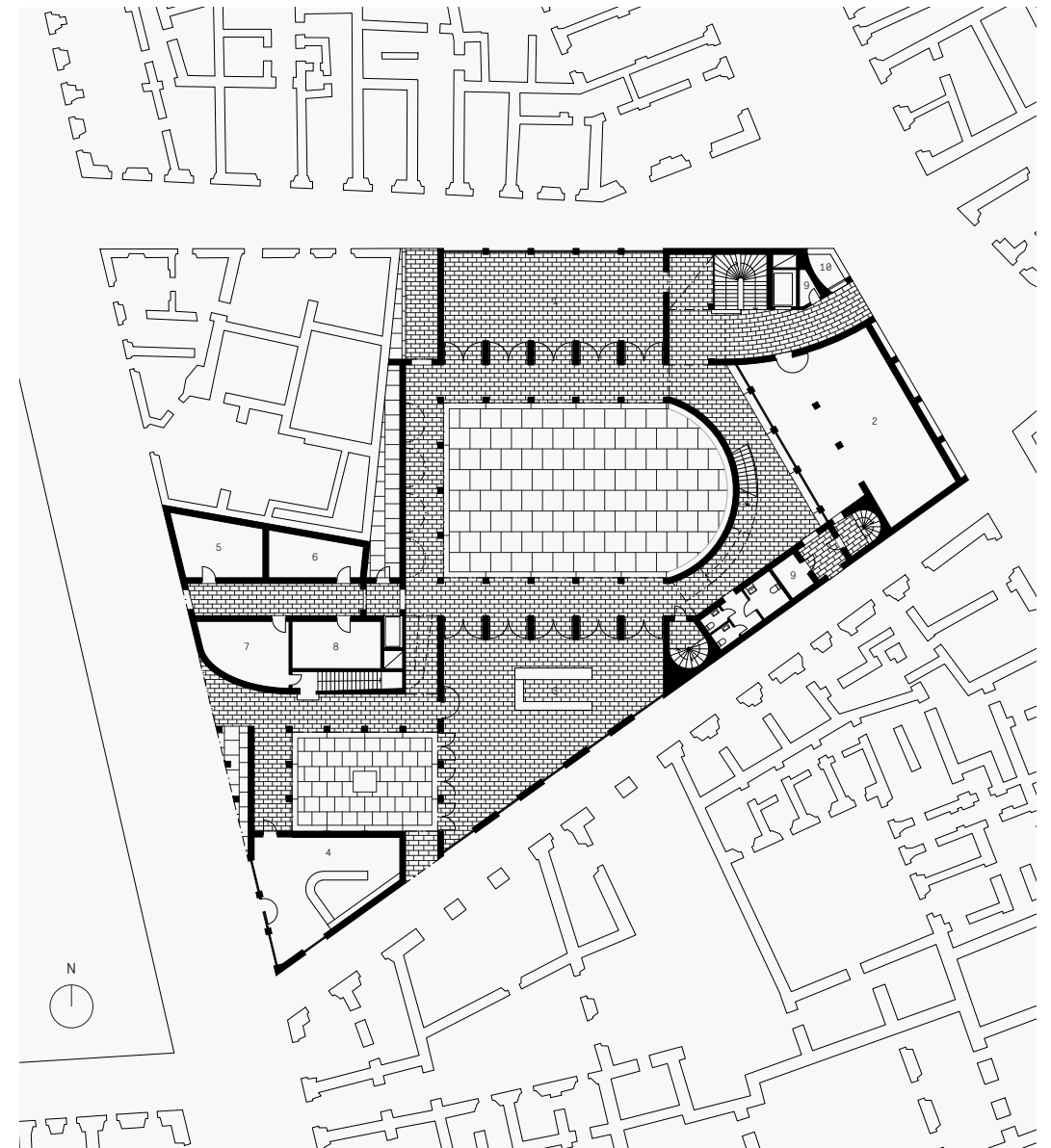
Sektionsskiss, genom gården (1:500)



Skiss över byggnaden

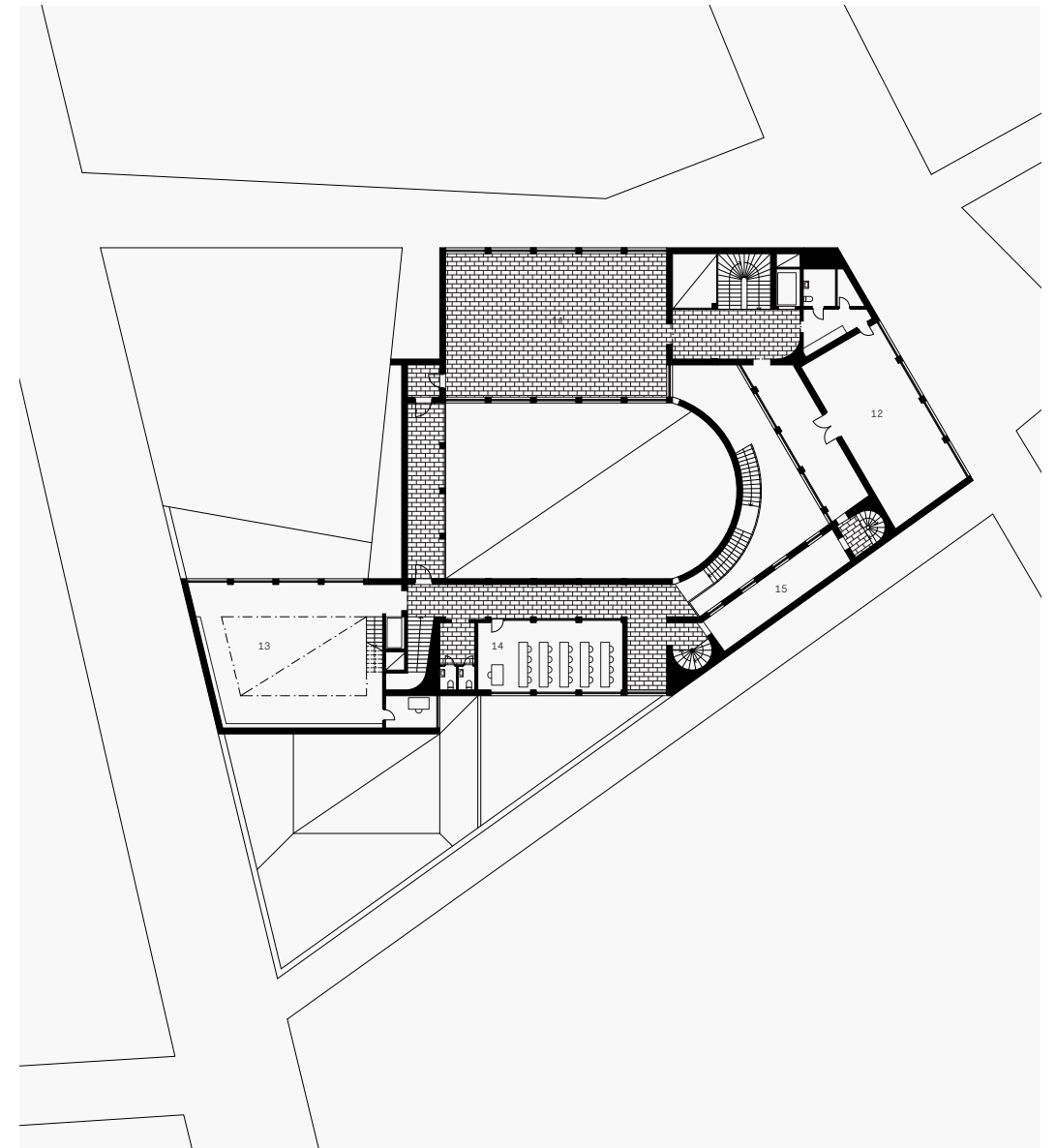


Pianta dei Piani Terra (2019) (1:800)



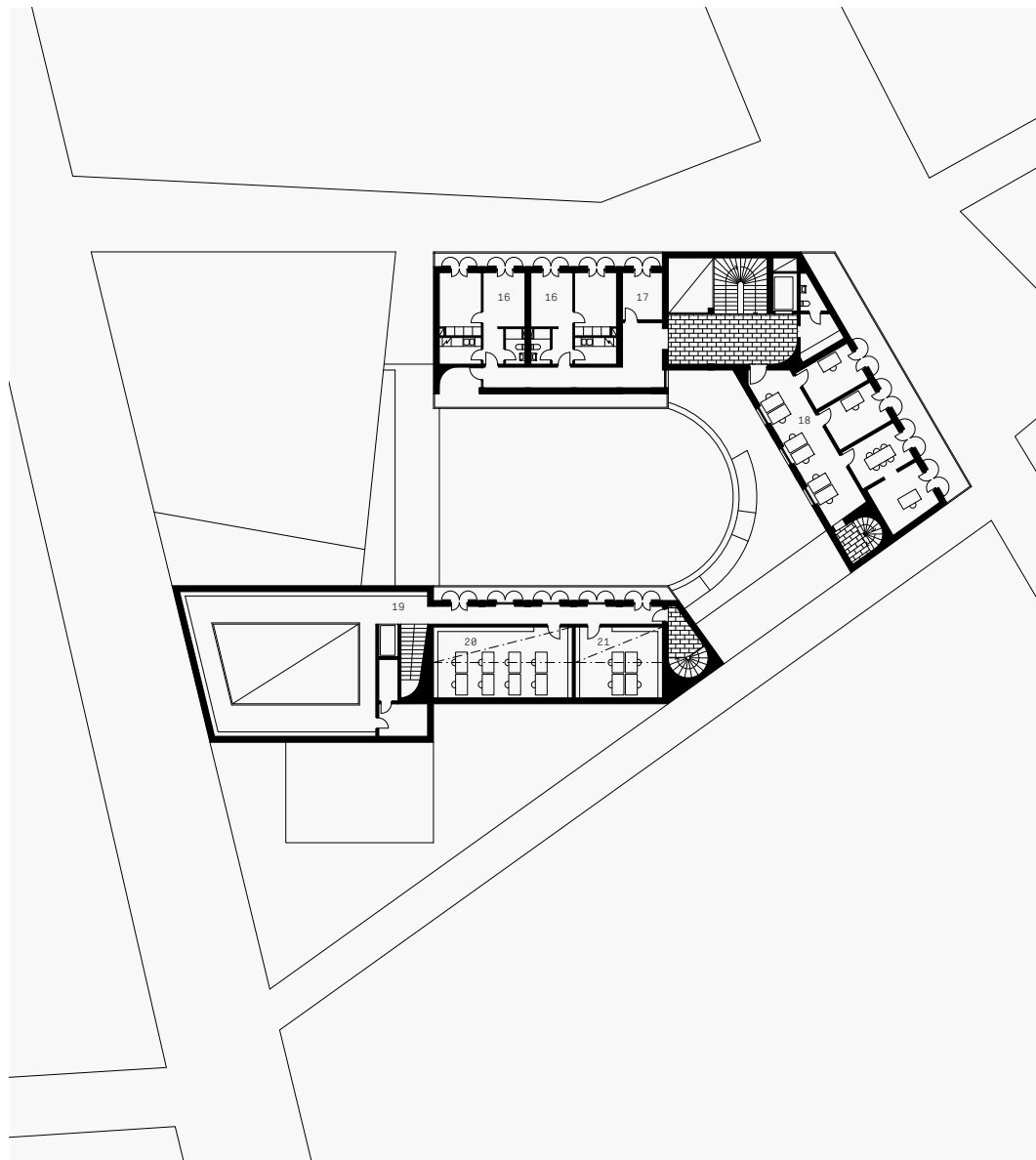
Entréplan (1:500)

- | | |
|-------------------|------------------|
| 1. Utställning | 6. Förråd |
| 2. Info/Bokhandel | 7. Vaktmästare |
| 3. Kafé | 8. Magasin |
| 4. Kiosk | 9. Portvakt |
| 5. Miljörum | 10. Vattenspegel |



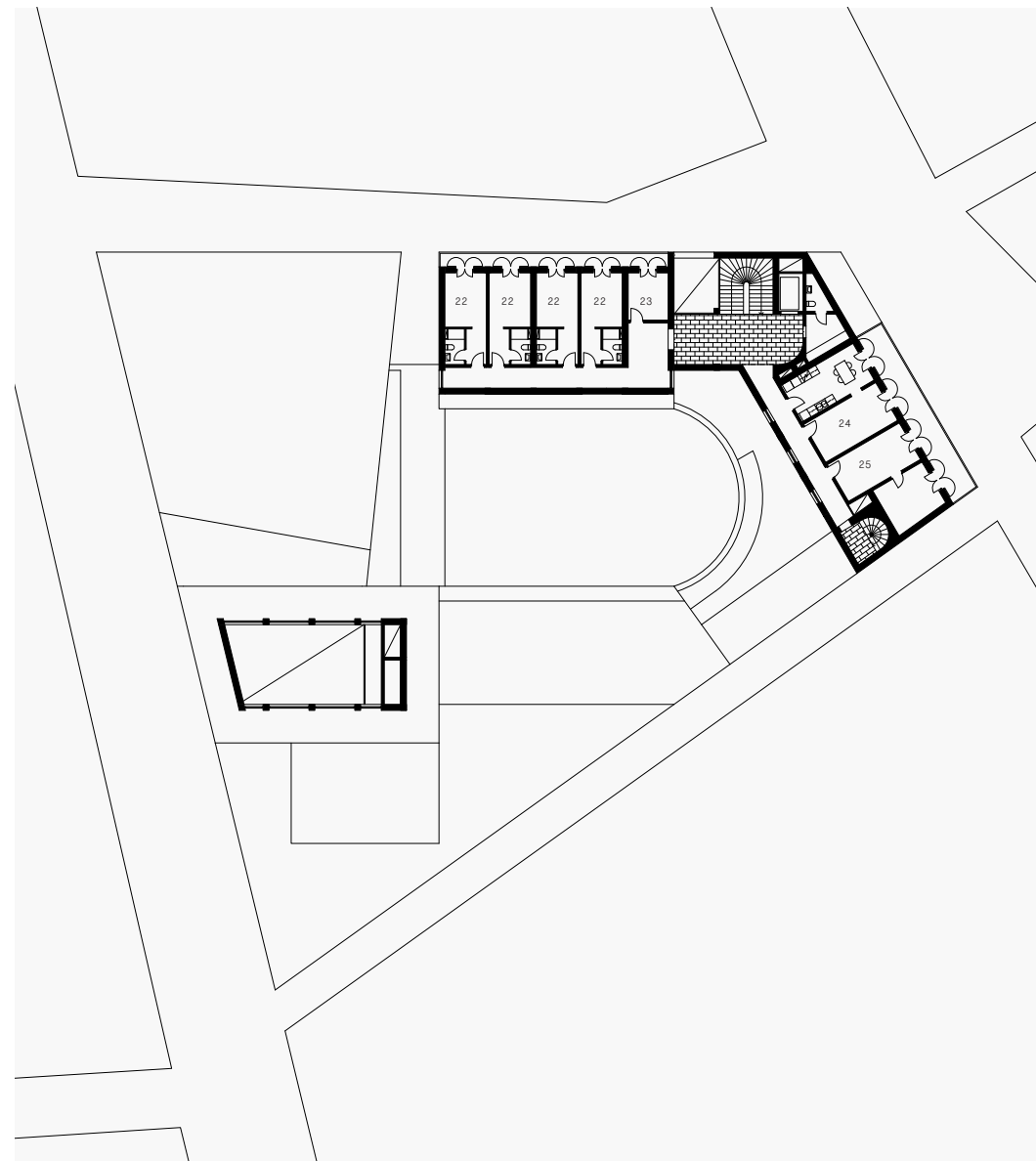
Plan 2 (1:500)

- 11. Utställning
- 12. Möte / Representation
- 13. Bibliotek
- 14. Seminarium
- 15. Galleri



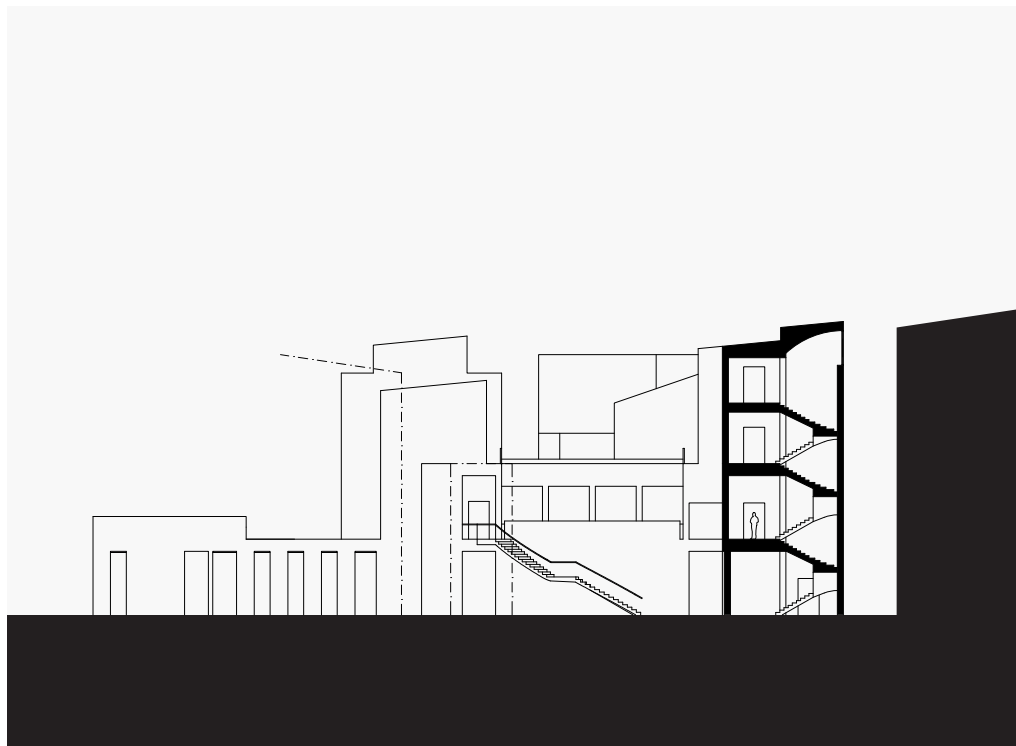
Plan 3 (1:500)

- 16. Boende konstnär/forskare
- 17. Göstrum
- 18. Kontor
- 19. Bibliotek
- 20. Läsesal
- 21. Datorsal



Plan 4 (1:500)

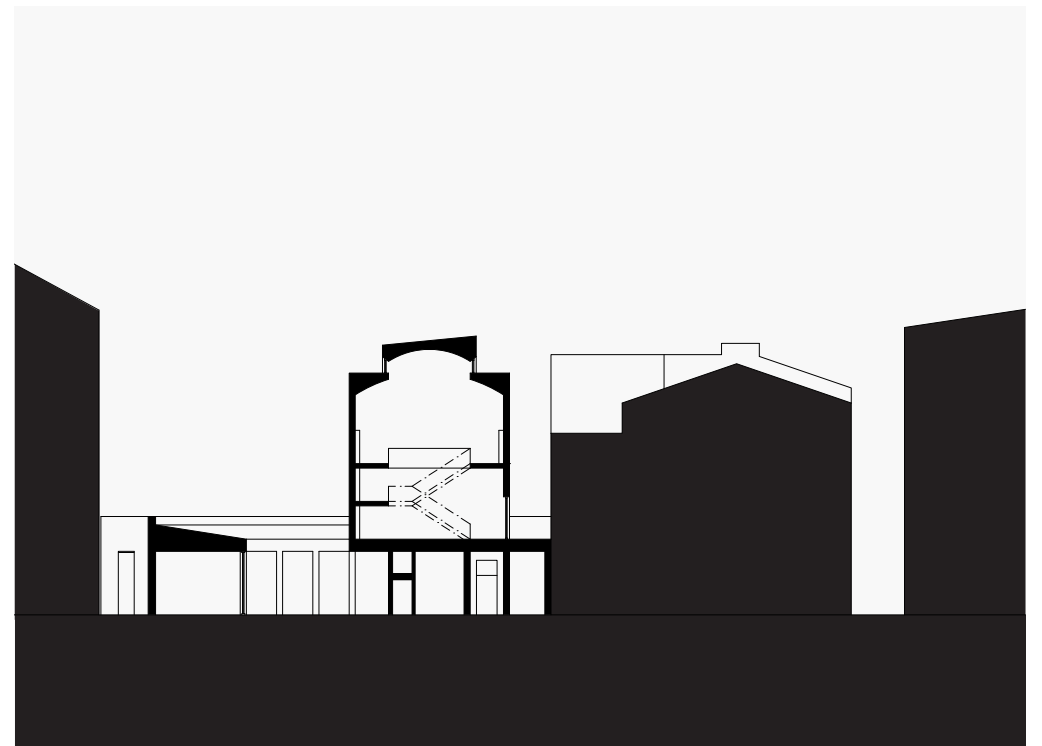
- 22. Studentrum
- 23. Gästrum
- 24. Gemensamhetsytor
- 25. Studierum



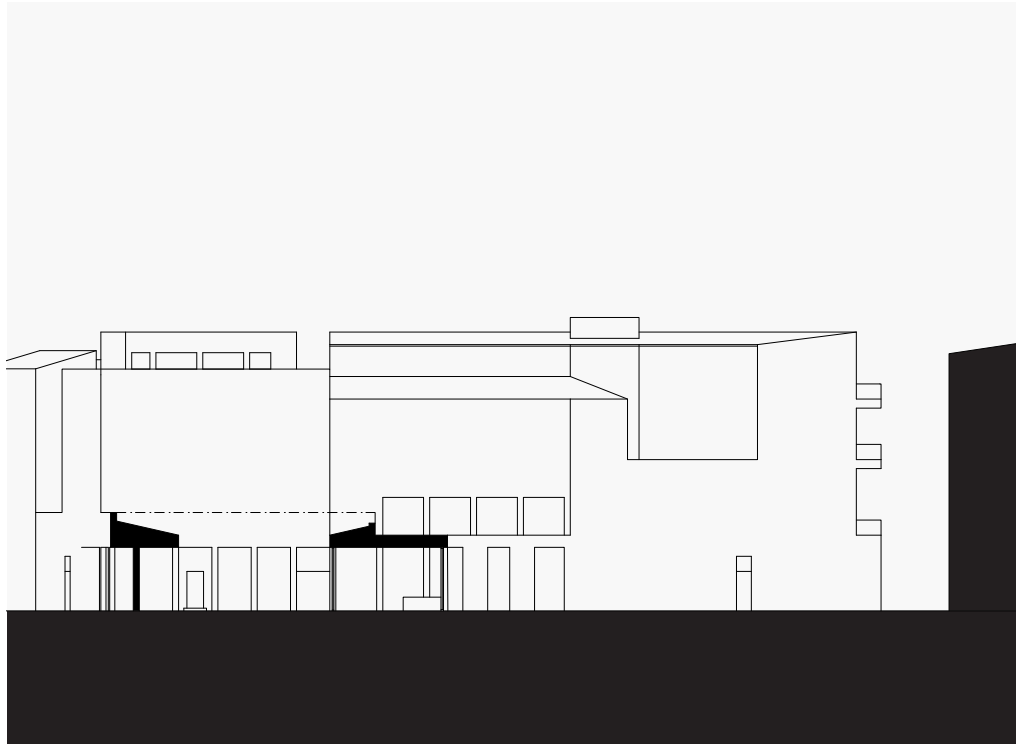
Sektion A - A (1:500)



Sektion B - B (1:500)



Sektion C - C (1:500)



Sektion D - D (1:500)



Sektion E - E (1:500)



Fasad Norr (1:500)



Fasad Öster (1:500)

Rummen

Förgården (atrium)

Den mindre gården utgör en första sekvens in i byggnaden från Via Giulia och blir en förgård både åt biblioteket och den större gården som nås från hörnet i nordost.

Gården (peristylum)

Innergården omges på tre sidor av arkader varav två ansluter till utställningsrum och kafé. Den fjärde sidan utgörs av en halvcirkelformad vägg i öster som ger gårdsrummet en riktning och en markerad scen. Motstående sida ger med sin balkong på andra våningen utsikt över gårdsrummet. Innergården ska kunna fungera som byggnadens hjärta med rum för konserter, utställningar, möten och festligheter.

Biblioteket

Biblioteket är beläget en våning upp och nås via en särskild trappa från den mindre gården, alternativt via en hiss. Seminariet är beläget till höger och till vänster finns bibliotekssalen. Salen med hög takhöjd och balkonger är belyst med indirekt dagsljus från ett fönsterparti ut mot intilliggande byggnader i norr samt med fallande överljus.

Läsesalen (umbraculum)

“Vad jag däremot minns är själva salen. Tom, med stora tomma bord. Bokhyllor också här; men i mera begränsad omfattning. Jag var ensam. Uppenbarligen befann jag mig i en undervisningslokal. I en lärosal. Och plötsligt förstod jag: här satt jag inne i ordet umbraculum, som jag i årtal stannat inför i mitt skollexikon utan att fatta varför det utövade sådan dragningskraft på mig [...]. Detta var min ‘skuggiga lärosal’.”

(Svenbro 2004, s. 39)

Utställningsytor

Utställningsytorna är uppdelade på två plan och kan utökas till att inkludera innergården. De två planen binds samman med huvudtrappan och intilliggande hiss.

Kaféet

Kaféet utgör i byggnadens centrala delar tillsammans med den större gården och utställningsytor en axel som vid större arrangemang kan bindas samman till en helhet. Kaféet vänder sig också mot den mindre gården för att underlätta andra konfigurationer vid exempelvis en konsert.

Representationssalen (triclinum)

På våning två med utsikt åt öster mot Via di Monserrato ligger ett större rum som ska kunna fungera för möten, middagar och övrig representation. I anslutning till salen ligger galleriet som binder ihop volymen med biblioteketsdelen.

Kontoret

På tredje våningen finns kontorsutrymmen för institutets administrativa verksamhet och nås via huvudtrappan och en mindre trappa i söder. Den senare förbinder kontoret med gemensamhetsytor en våning upp och representationssalen en våning ner.

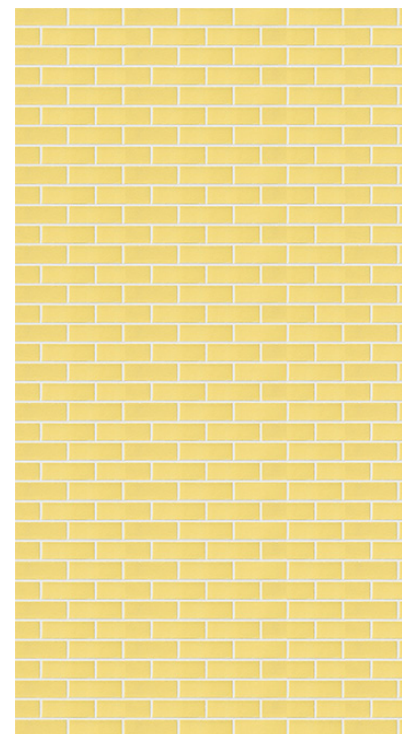
Kiosken (taberna)

Den kiosk som står på tomten idag får en ny lokal ut mot väster och Via Giulia. Lokalen förhåller sig fristående till institutets verksamhet.

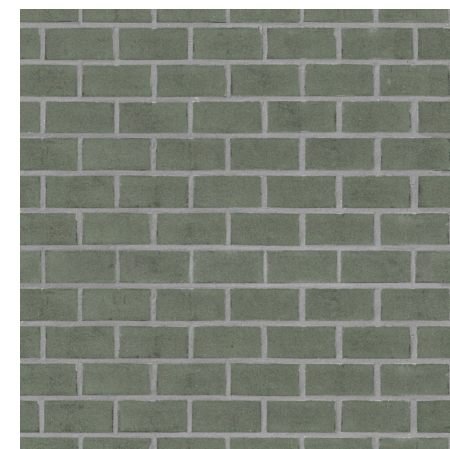
Material



Ljust tegel med bred fog och överskott av murbruk



Glaserat tegel





Vy från Via dei Banchi Vecchi söderut.



Vy in på Vicolo del Malpasso



Vy från Via del Pellegrino



Innergården



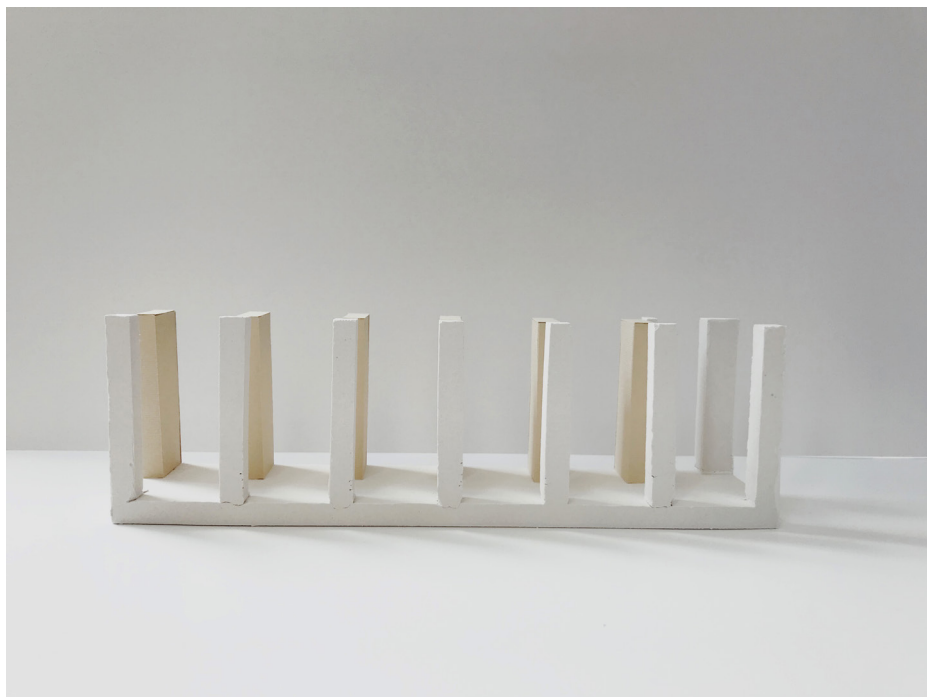
Utställningsrum, våning 2



Modell, gips och papper (1:500)

07 Sekvenser

Gården



Modell 4 - Gården



Modell 4 - Gården

Bågen



Modell 5 - Bågen



Modell 5 - Bågen

Arkaden



Modell 6 - Arkaden



Modell 6 - Arkaden

08 Slutsatser

Slutsatser

I det här arbetet har jag undersökt hur klassisk och romersk arkitektur som historiska referenser kunnat verka som utgångspunkt för gestaltning av arkitektoniska rum i en samtida byggnad. Med ett program för en ny institutbyggnad i Rom som ram har jag utforskat klassiska rumsliga sekvenser i nya former och kompositioner.

Den studieresa till Italien som företogs hösten 2018 utgjorde egentlig begynnelsepunkt för arbetet och utvalda äldre byggnader besökta under resan kom att initiera en undersökande skissprocess i ritning och modell. I en modellstudie av tre äldre byggnader i Rom analyserades kvaliteter i utvalda rumsliga sekvenser. I en abstraherad form kom modellerna att belysa rummets grundläggande egenskaper och förutsättningar. Snarare än att mått och proportion försöka efterliknas specifika rummen handlar det om, i linje med Tengboms idéer, att återskapa den personliga upplevelsen av byggnaderna i den nya byggnaden.

Den egna studieresan följer en tradition av resor söderut för att studera de klassiska verken. Genom att presentera studieresor av andra arkitekter som genom åren företagits till medelhavsområdet i allmänhet och Italien i synnerhet, placerar jag också in min egen resa och det egna arbetet i denna tradition.

Genom att också utforska ett urval av dessa arkitekters senare arbeten när de återvänt till Skandinavien har både lärdomar och inspiration kunnat inhämtas i arbetet med min gestaltning av den nya byggnaden. Om grunden för arbetet är den klassiska arkitekturens rum har en skandinavisk arkitektur med klassiskt inflytande därmed också utgjort en viktig referens i arbetet med den nya byggnaden. Således är byggnaden en tolkning av både klassisk och skandinavisk arkitektur och ett möte dem emellan.

Genom att studera enskilda situationer i äldre byggnader och omtolka dem till nya sammanhang kan en gestaltning baserad på kvaliteter i historiska referenser informera en modern gestaltning och en samtida arkitektur.

09 Referenser

Litteratur

- Aalto, Alvar (1973) *Skisser*. Stockholm: Wahlström & Widstrand
- Ahlin, Janne (1985) *Sigurd Lewerentz, arkitekt*.
Stockholm: Byggförlaget i samarbete med Arkitekturmuseet
- Asplund: 1885-1940*. (1985) Stockholm: Arkitekturmuseet
- Aurigemma, Salvatore (1961) *Villa Adriana*. Roma: -
- Balslev Jørgensen, Lisbet (1989) *Arkitekten Mogens Lassen: en biografi*.
København: Arkitektens forlag
- Bergström, Anders (2001) *Arkitekten Ivar Tengbom: byggnadskonst på klassisk grund*. Stockholm: Byggförlaget
- Billig, Erland, Billig, Ragnhild & Whitling, Frederick (2015) *Dies Academicvs: Svenska institutet i Rom 1925-1950*. Stockholm: CKM Förlag
- Boëthius, Axel (1946) *Bland svenska minnen i Rom: en skiss*.
Göteborg: Riksfören. för svenskhetens bevarande i utlandet
- Boëthius, Axel (1966) *Svenska Institutet i Rom*. (Särtryck) Falun
- Bruschi, Arnaldo (1977) *Bramante*. London: Thames and Hudson
- Bryggman, Erik (1991) *Erik Bryggman 1891-1955: arkkitehti: arkitekt: architect*.
Helsinki: Suomen rakennustaiteen museo
- Elling, Christian (1967) *Rom: arkitekturens liv fra Bernini til Thorvaldsen*. [1] & [2].
København: Gyldendal
- Faber, Tobias & Fisker, Steffen (red.) (1995) *Kay Fisker*.
København: Arkitektens forl.
- Fariello, Francesco (1942) *L'istituto Svedese in Roma. Architetto Ivar Tengbom*.
Milano: Garzanti
- Fries, Carl (1964) *Vägen till Rom*. [Ny uppl.]
Stockholm: Wahlström & Widstrand
- Giordano Lokrantz, Margherita (2001) *Italien och Norden: kulturförbindelser under ett sekel*. Stockholm: Carlsson
- Goethe, Johann Wolfgang von (1921) *Goethes italienska resa: urval och översättning*. Stockholm: Wahlström & Widstrand
- Ibler, Marianne (2006) *Kay Fisker and the Danish Academy in Rome*.
Aarhus: Archipress
- Kjellberg, Ernst & Säflund, Gösta (1964) *Grekisk och romersk konst*.
2., rev. uppl. Stockholm: Aldus/Bonnier
- Larsson, Lars Olof (red.) (1980) *Peter Celsing: en bok om en arkitekt och hans verk*. Stockholm: LiberFörlag
- Lauritzen, Vilhelm (1994) *Vilhelm Lauritzen: en moderne arkitekt*.
Holte: Aristo
- Letarouilly, Paul Marie (2016) *Edifices de Rome moderne*.
New York: Princeton Architectural Press
- Lewerentz, Sigurd (2002) *Sigurd Lewerentz: 1885-1975*. 1. ed. Milano: Electa
- Magnusson, Börje (red.) (2002) *Humanist vid Medelhavet: reflektioner och studier samlade med anledning av Svenska institutet i Roms 75-årsjubileum*. Stockholm: Rubicon
- Magnusson, Börje & Ahlklo, Jan (red.) (2010) *Svenska institutet i Rom = L'Istituto Svedese di studi classici a Roma = The Swedish Institute of Classical Studies in Rome*. Stockholm: L'Istituto Svedese di studi classici a Roma
- Nolli, Giambattista & Salwa, Ursula. (2016) *La pianta grande di Roma 1748*.
Napoli: Intra moenia
- Pihl Atmer, Ann Katrin, Carlens, Brita & Lång, Fredrik (red.) (2010)
Till Rom: nordiska konstnärer i Rom under 150 år. Stockholm: Carlsson
- Raspi Serra, Joselita (red.) (1986) *Paestum and the Doric revival, 1750-1830: essential outlines of an approach : New York, National Academy of Design : February 19-March 30, 1986*. Firenze: Centro Di
- Svenbro, Jesper (2004) I: Petersens, Lennart af & Svenbro, Jesper (2004).
Ljuset och rummet: Rom 1949. Stockholm: Wahlström & Widstrand
- Tengbom, Ivar (1938) *Ankara Tur & Retur*. I: *Byggmästaren* (12): 121-126.
- Tengbom, Ivar (1941) *Svenska Institutet i Rom*. I *Byggmästaren* (6): 69-75.
- Tøjner, Poul Erik (2002) *Atlas: Arne Jacobsens akvareller*.
København: Aschehoug
- Vitruvius & Morgan, Morris Hicky (1960 [1914]) *The ten books on architecture*.
New York: Dover
- Whitling, Frederick (2010) *The western way: academic diplomacy - foreign academies and The Swedish Institute in Rome, 1935-1953. Diss*.
Florens : European University Institute, 2010
- Östenberg, Carl Eric (red.) (1976) *Svenska institutet i Rom 1926-1976*.
Rom: Svenska Institutet

Bildkällor

- s. 18 Städel Digital Collection, Städel Museum, Frankfurt am Main.
- 20 Nationalmuseum, Stockholm
- 21 Victoria & Albert Museum, London
- 22 ur Lauritzen - Vilhelm Lauritzen: en moderne arkitekt (1994)
- 24 ur Aalto - Skisser (1973)
- 26 ur ArkDes samlingar
- 27 ur ArkDes samlingar
- 28, 29 ur Bryggman - Erik Bryggman 1891-1955 (1991)
- 30 ur Tøjner - Atlas: Arne Jacobsens akvareller (2002)
- 31 ur ArkDes samlingar
- 32 ur Bergström - Arkitekten Ivar Tengbom (2001)
- 34 ur Tengbom - Ankara tur och retur (1938)
- 36 fotografi av Amanda Rossing
- 44 fotografi av författaren
- 46 ur Magnusson & Ahlklo - Svenska Insitutet i Rom (2010)
- 48 ur ArkDes samlingar
- 50 ur Byggmästaren 1941:6
- 51 ur ArkDes samlingar
- 52 fotografi av Åke E:son Lindman (ur Magnusson & Ahlklo 2010)
- 53 okänd fotograf. ur ArkDes samlingar
- 54 fotografier av Keld Helmer-Petersen.
ur Danmarks Kunstbiblioteks samlingar
- 58 okänd fotograf. ur ArkDes samlingar
- 59 ur Bryggman - Erik Bryggman 1891-1955 (1991)
- 60 ur ArkDes samlingar
- 61 ur Danmarks Kunstbiblioteks samlingar
- 62 ur ArkDes samlingar
- 63 okänd fotograf. ur ArkDes samlingar
- 64 Alvar Aalto Foundation
- 65 ur Larsson - Peter Celsing: en bok om en arkitekt och hans verk (1980)
- 70 plan ur Letarouilly - Edifices de Rome moderne (2016)
- 74a fotografi av författaren
- 74b ur Danmarks Kunstbiblioteks samlingar
- 78 fotografi av författaren
- 84 okänd fotograf
(https://www.flickr.com/photos/imperial_foro_of_rome/8484074510/)
- 88 ur Nolli - La pianta grande di Roma 1748 (2016)
- 89 University of Oregon
(<http://vasi.uoregon.edu>)
- 90, 91 Archivio di Stato di Roma
(http://www.cflr.beniculturali.it/Urbano/urbano_intro.php)
- 92 ur Petersens & Svenbro - Ljuset och rummet (2004)
- 93 okänd fotograf
(<https://www.romasparita.eu/foto-roma-sparita/31485/via-del-pellegrino-e-via-monserrato>)
- 98, 99 fotografier av författaren



Kolofon

Nuovo Istituto Svedese
Johannes Nilsson

Arkitektskolan
Lunds Tekniska Högskola
2019

Examinator: Christer Malmström
Handledare: Tomas Tägil

Upplaga: 25 ex.

Typsnitt: Aperçu, Arnhem, Monosten

Tryckeri: Media-Tryck, Lund

