



FÖRSKOLAN ÄNGEN

EXAMENSARBETE I ARKITETKUR AV ANNA-MARIA HILMERSSON

HANDLEDARE: LAURA LIUKE
EXAMINATOR: JOHNNY ÅSTRAND
LUNDS TEKNISKA HÖGSKOLA 2019

INNEHÅLLSFÖRTECKNING

STUDIEBESÖK, INTERVJUER OCH TEORI

- 2 Hur kan man skapa en Reggio Emilia förskola med en god utemiljö?
- 3 Kindergarten, Reggio Emilia
- 4 Goda Utomhusmiljöer
- 5 Naturskolan Lund
- 6-8 Liljewalls Arkitektkontor
- 9 Lillhagsparkens Förskola av Liljewalls
- 10 Författarhuset av COBE
- 11-14 Annegårdens Förskola
- 15-18 Råå Förskola
- 19-22 Kobjers Förskola
- 23-26 5 Pedagoger i 3 olika städer
- 27-28 Visionsbild utifrån insamlat material

ANALYS AV TOMT OCH NÄROMRÅDE

- 29 Behövs det en ny förskola i Göteborg?
- 30 Göteborg och Majorna-Linné
- 31 Olivedal och Masthugget
- 32 Närområdet
- 33-35 Platsanalys tomten
- 36 Designriktlinjer
- 37 Skissprocess
- 38 Modell

FÖRSKOLAN ÄNGEN

- 39 Vy över fasad och utegård
- 40-41 Förskolan Ängen
- 42-43 Kontext med Situationsplan 1:1000
- 44-45 Sektion
- 46-47 Förskolan Ängen, hemvister, personalutrymme och utegård.
- 48 Vy över hemvist och loft
- 49 Plan 1:50 som visar en hemvist en vanlig dag på förskolan
- 50 Shou Sugi Ban
- 51 Wildflower Sedumtak
- 52-53 Reflektion över examensarbetet
- 54-55 Sammanfattning, Summary
- 56-57 Källförteckning



TUSEN TACK!

FÖRSKOLECHEFER, PEDAGOGER OCH ATELJÉRISTAS

Cederholm Gunilla
Larsson Victoria
Lunderquist Larsson Christel
Olsson Rebecca
Riddersporre Birgitta
Thelander Maria
Viberg Anny
Welbert Sandborg Jenny

LILJEWALLS ARKITEKTER GÖTEBORG

Marcus Andersson
Carina Mikkelsen
Stefan Östman

LUNDS UNIVERSITET, ARKITEKTSKOLAN

Handledare: Liuke Laura
Examinator: Åstrand Johnny

MALMÖ UNIVERSITET, FÖRSKOLEPROGRAMMETW

Brovall Ann

NATURSKOLAN LUND

Kjellsson Wånge Anders

STADSBYGGNADSKONTORET GÖTEBORG

Lindwall Hampus

ÖVRIGA

Familj, vänner och partner som har hejat på, lyssnat, gett goda råd och stöttat.



HUR KAN MAN SKAPA EN REGGIO EMILIA FÖRSKOLA MED EN GOD UTEMILJÖ?

Förskolebristen är välkänd i Göteborg och just därför vill jag bygga en förskola där. Genom att ersätta en barackskola med en permanent skola skapar jag fler förskoleplatser med en större utegårdsområde som erbjuder nya möjligheter för stora och små. Den tidigare förskolan var inspirerad av Reggio Emilia, vilket var något jag ville undersöka närmare.

Hur skapar man en Reggio Emilia skola med en god utemiljö? Vad är en Reggio Emilia? Varför är en god utemiljö viktig? Hur fungerar dagens förskolor? Vad är bra och vad behövs förbättras?

Det här examensarbetet har väckt många frågor som jag fått många givande svar på genom intervjuer, studiebesök och litteratur. Kunniga pedagoger, förskolechefer, arkitekter, verksamhetsutvecklare och Naturskolan har tillsammans gett mig en inblick i deras vardag och vad det tycker är bra och vad de skulle vilja förbättra.

Jag har försökt vara inlyssnande och alltid ha barnens bästa i fokus. Nästan alla barn i Sverige spenderar en stor del av sin barndom på en förskolan. Det är här många får sina första vänner, klättrar i träd, får ett första skrubbsår, testar att cykla på en trehjuling, bygger med lera och ser sin första nyckelpiga.

Det känns viktigt för mig att förskolan är en plats man minns med värme och känner stolthet för. Inomhus som utomhus. På riktigt gräs och bland ljusa och inbjudande lokaler. Här ska små få känna sig stora och stora få känna sig små.

KINDERGARTEN

= BARNTRÄDGÅRD

Friedrich Fröbel (1782–1852) var en ortodox-lutheran pastor som grundade Kindergartens, som var en tidig version av en förskola. Kindergartens betyder barnträdgård. Fröbel beskrev barn som plantor som behöver vatten, sol och näring för att kunna växa. Han ansåg att barn har en stark inre vilja att skapa och upptäcka världen runtomkring dem.

Fröbel tyckte att barn skulle vara aktiva i sin utveckling. Detta var ett radikalt tankesätt i en tid då man ansåg att barn skulle vara tysta och lyssna på de som var äldre och visste bättre. Fröbel ansåg att barn utvecklas när de leker med andra barn och spenderar tid utomhus i barnträdgårdarna. När barn leker upptäcker de omvärlden. De bearbetar och förstår sina känslor samtidigt som det får en djupare förståelse för sina egna förmågor.

Kindergartenspedagogiken kom till Sverige 1896 och förvandlade dåtidens

barnkubbor från en plats där omsorgen dominerade till en plats där barn även kunde växa och lära sig nya saker. Frøbels barnträdgårdar ska ligga i nära anslutning till förskolan och bestå av träd, buskar, grödor och en lekplats med sand. Han ansåg att barnen skulle lära sig odla grönsaker för att lära sig om naturens cykler, årtidsskiftningar och hur man producerar mat åt sig själva och sina kamrater (Phillips 2014, s. 43–49).

KRITIK

Fröbel är en historisk människa som levde i en tid som skiljer sig från dagens tekniksamhälle och där hans teorier saknade vetenskaplig grund. Trots det anser jag att vissa av hans gröna tankar går att applicera på dagens samhälle, där gröna ytor är nödvändiga i städer för att hantera dagvatten och gynna barns utveckling.



Children of Pratt Institute Kindergarten in New York (Wikisource 2019).

REGGIO EMILIA

BARNEN, PEDAGOGERNA OCH RUMMET



Hemvist som väcker kreativitet (Futuristic Architecture 2017).

KRITIK

Reggio Emilia saknar vetenskapliga bevis för sin påståenden. Det har även uppkommit ergonomiska problem för personalen när all interiörer varit anpassad för barnen. Torgen har både ifrågasatts och uppskattas av anledningar jag återkommer till i intervjuerna.

Många svenska förskolor hävdar att de är Reggio Emilia inspirerade, men vad betyder det? Reggio Emilia är en stad i norra delen av Italien där Loris Malaguzzi (1920–1994) skapade en filosofi som även blev en pedagogik i syfte att utbilda barn i en demokratiskt anda som en motreaktion mot andra världskriget och fascismen.

Malaguzzi trodde att barn har 100 olika språk men berövas 99 av dem. Några av dessa språk är tal, sång, lek, dansa, titta, vara kreativ och umgås. Alla barn är födda kompetenta, bra, intelligenta och nyfikna och har stor potential. Alla barn är olika och uttrycker sig på olika sätt och behöver får möjlighet att göra det. Malaguzzi anser att om barn lär sig att respektera människors olikheter som små, så har de större chans att bli goda demokratiska medborgare som vuxna. Då kan de fatta egna beslut och utvecklas till egna individer. Reggio Emilia-pedagogiken kom först till Sverige under 80-talet och är fortfarande en mycket populär inriktning på svenska förskolor idag.

Reggio Emilia är centrerad kring de tre pedagogerna; barnen, pedagogerna och rummet. Rummet är av stor betydelse för barnets utveckling och lärande. Ett inbjudande rum ger upphov till nyfikenhet, medan ett mindre behagligt rum känns oinspirerande.

Alla inredning i förskola Reggio Emilia måste anpassas till barnens höjd. Det bör finnas ett stort inomhustorg där barn från alla avdelningar kan mötas. Kreativa ateljéer för målning och keramik ska erbjudas samt lokaler med gott om naturligt ljus (Phillips 2014, s. 81–89).

GODA UTOMHUSMILJÖER

GRUNDEN FÖR EN HÅLLBAR LIVSSTIL

Varför är en grön utomhusmiljö viktig för barn? De tidiga upplevelserna av utomhusmiljöer lämnar minnesfotspår, vilket påverkar hur vi ser på utomhusmiljön som vuxna, eftersom dessa blir våra referensramar. Barn lär sig med hela kroppen och alla sinnen samtidigt.

Dagens utomhusmiljöer på svenska förskolor är ofta fyllda med öppna, oskyddade utrymmen med mestadels asfalterade ytor eller konstgräs. Estetiken och funktionen är sedan

länge separerad och lekplatsen är formad för dem som ska skovla snö, klippa gräset eller kratta löv, snarare än de lekande barnen.

Lekrustningen dikterar vad barnen ska göra istället för att låta dem vara kreativa och uppfinna sina egna lekar. Exempelvis bestämmer en gungställning att den här platsen gungar man på. Platsen kan bara användas på ett visst sätt och gungorna tar upp utrymme som bara ett fåtal barn kan använda i taget.

Magazine about Mitsura Sendas preschool in Japan and his circular play system (Naturskolann Lund 2019).



Hur lär vi barn att bryr sig om naturen och varför en hållbar livsstil är nödvändig för vår planet? Är det något vi kan lära dem rent teoretiskt eller är det något som byggs upp genom år av positiva naturupplevelser? Det är en sak att titta på en bild av havet men en helt annan att uppleva ljudet av vågorna och den salta luften själv.

Varje lekplats kan erbjuda naturupplevelser genom vattenlek, buskar att bygga kojor i, blommor att lukta på och träd att klättra i. Genom att rita goda utomhusmiljöer kan vi lägga en god grund för ett starkt band till naturen. Ett starkt band till naturen är viktigt för en hållbar livsstil senare i livet. Varför skulle barn kämpa för att skydda naturen om det är något inte ser värdet i? (Titti 2002, s. 9-13, 131).

Naturskolan i Lund erbjuder bidrag för förbättring av utomhusmiljöer på skolor och förskolor. Förskolorna ansöker om bidrag och genomför sedan förändringen tillsammans med barnen. 2018 ansökte förskolor i Lund om fler bänkar utomhus, grillplats, gröna tak, plantera buskar, anlägga örträdgård, odla grönsaker, bygga insektshotell, fågelholkar, solskydd för sandlådor och byta ut asfalt mot riktigt gräs, (Naturskolan 2018).

Vad anses vara en god utomhusmiljö? Boverket rekommenderar 30-40 kvm friyta för utomhuslek för barn. Utemiljön ska bestå av varierad vegetation, säkerhet, tillgänglighet, solskyddade områden och lagom mycket buller. De anser att goda utomhusmiljöer uppmanar barn till rörelse och lek.

Barn känner sig säkrast närmast för-



Vattenlek med dinosaurier (Pinterest 2019).

skolebyggnaden som representerar deras trygghet. När förskolan ska aktiviteter som kräver vuxen assistans anläggas. Här kan odling, vattenuppsamling och utomhussov placeras. Fönster ska placeras i barnens höjd så även små barn har möjlighet att beskåda utomhusmiljön. Årtisskiftningar skall kunna uppfattas genom varierad grönska och genom en god biologisk mångfald. Odlingslådor kan med fördel vara lite högre för att underlätta för barn i rullstol. Konstgräs, återanvända bildäck och gummi-asfalt ska helst undvikas. Dessa kan innehålla kemikalier som påverkar människor och miljön negativt (Boverket 2015, s. 86-88, 95).

NATURSKOLAN LUND

ANDERS WÄNGE KJELLSSON

HEJ! VAD ÄR NATURSKOLAN?

Naturskolan är inte en skola, utan ett sätt att arbeta. Det började som en initiativ för att höja lärarkompetensen inom naturvetenskap och biologi. Sen insåg vi att ungdomar egentligen hade mycket svårare med fysik och kemi än biologi. Det var en viktig mässa i Rio 1992, Learning for Sustainability som blev starten på Naturskolan vi har idag. Många ville vara med i Naturskolan och en av dem var journalisten Titti Olsson, som har skrivit flera böcker om naturskolan och utomhusmiljöer för barn.

HUR ARBETAR NATURSKOLAN IDAG?

Vi sitter i Observatorieparken i Lund och har en bakgrund i miljövetenskap och pedagogik. Vi erbjuder handledning, kursprogram och skraddarsydda kurser för personer inom skolor och förskolor. Vi är en del av Gröna skolor-nätverket i Lund. Vi erbjuder stipendier till skolor där de kan förbättra sin utomhusmiljö tillsammans med barnen.

HUR KAN BARN UTMANA SIG SJÄLVA I EN GOD UTOMHUSMILJÖ?

Genom att klättra på större stenar, balansera på stockar och klättra i träd. Låga buskar är bra för kojbyggen och fruktträd ger både frukt och klättermöjligheter. Dock måste man ta hänsyn till att barn kan trilla och att träden behövs klippas. Rädsla dominerar och kontrollerar många utomhusmiljöer. Jag tycker att det är viktigt att lita på barnen och låta dem lära av sina egna misstag.

VARFÖR TROR DU VISSA UTOMHUSMILJÖER INTE UTMANAR BARN TILLRÄCKLIGT?

En hel del beror på rädsla. Människor vill minimera risker så mycket som möjligt eftersom annars kan människor rapportera och stämma dem för hur en plats är designad. Maria Nordenstam har skrivit om detta i sin uppsats Beräknat riskupptagande.

HUR PÅVERKAR DET HÄR BARNEN?

Många barn har haft svårt att lära sig att gå eftersom att de bara har promenerat på platt asfalt under hela sitt liv. Så snart markytan består av gräs eller grus, förlorar barnen sin balans eftersom de inte har tränat sina muskler.

VAD ÄR BRA ATT TÄNKA PÅ OM MAN SKA RITA EN GOD UTOMHUSMILJÖ TILL EN FÖRSKOLA?

Det är bra att lägga en grundläggande struktur som lärarna och barnen kan utveckla tillsammans. Utomhusmiljön ska bestå av flera små rum där olika aktiviteter ska kunna äga rum.

Zonering, grönska, vatten och djur kan vara bra nyckelord. Skogsträdgårdar passar även bra på förskolor. Ta en titt på Holma Folkhögskolan i Höör.

HUR KAN EN FÖRSKOLA INKLUDERA DJUR?

Det kräver att hela förskolan arbetar tillsammans och att alla är engagerade. Får och kycklingar kräver lite omsorg, men de ger mycket positiva upplevelser för barn.

HAR DU NÅGRA EXEMPEL PÅ EN BRA FÖRSKOLA?

Jag var på studieresa till Japan och pratade med arkitekten Misturo Senda. Han har utformat en förskola med en bred trappa i ingången. När du går upp ser du ett stort klätternät i flera lager



med små kojor för barn på toppen. Där kan barn utmana sig på ett bra sätt och använda hela kroppen.

Skogsträdgård på Stenkulaskolan i Malmö och Holma (Holma Skogsträdgård 2019).

LILJEWALLS ARKITEKTER

STEFAN ÖSTMAN, CARINA MIKKELSEN & MARCUS ANDERSSON

HEJ! TACK SÅ MYCKET FÖR ATT JAG FICK KOMMA. BERÄTTA GÄRNA OM ER SJÄLVA!

Jag heter Stefan Östman och jag har arbetat på Liljewalls i många år och följt utvecklingen av förskolan. Här på Liljewall arbetar Studio 4 främst med förskolor och skolor. Liljewalls startade här i Göteborg en gång i tiden och har idag kontor i Malmö, Göteborg och Stockholm

Jag heter Carina Mikkelsen och har jobbat för Studio 4 i några år nu. Jag har tidigare studerat arkitektur i Köpenhamn och även på Arkitektskolan i Delft i Holland.

Jag heter Marcus Andersson och jag har studerat arkitektur på Chalmers i 3 år. Jag har varit praktikant på Liljewalls i nästan ett år nu.

NÄR RITADE LILJEWALL DEN FÖRSTA REGGIO EMILIA INSPIRERADE FÖRSKOLAN?

Det var år 2000 som den första Reggio Emilia skolan byggdes i Göteborg. Det heter Låssby och var belägen i Björklanda.

HAR NI LÄRT ER NÅGRA GODA DESIGNLÖSNINGAR LÄNGST VÄGEN?

Först ritade vi främst fyrkantiga torg med fyra hörn, men nu har vi märkt att de långsträckta torgen fungerar mycket bättre. Rummet kan lättare delas upp och fler aktiviteter kan äga rum.

Vi uppfann också ett smart förvaringssystem vid entréerna. En rundad möbel där du både kan sitta och lagra saker. Sådana möbler kan användas av upp till 100 barn. Det är också viktigt för oss att det finns en bra förbindelse mellan torget och köket.

Copyright:
Liljewall

VILKEN FORM BRUKAR ERA FÖRSKOLEPLANER HA?

Vi har testat många olika varianter. L-format, kryssformade, avlånga, runda och H-formade. Vi använder ofta basilikan. Den gamla kyrkans plan fungerar bra både för kyrkor och förskolor.

VILKA RUM BÖR VARJE FÖRSKOLA HA?

Entre med förvaring, stora rum att mötas på, mindre rum för vila, toaletter och en ateljé.

LILJEWALLS RITAR OFTA HÅLLBARA FÖRSKOLOR. HAR NI NÅGOT BRA TIPS PÅ ETT BRA SOLSKYDDSSYSTEM?

Fönster med inbyggda solskydd.

VAD ÄR VIKTIGT ATT TÄNKA PÅ NÄR MAN RITAR FÖRSKOLOR PÅ HÖJDEN?

Hemvister för äldre barn bör placeras högre upp och de yngre barnen på bot-

Förskola Låssby Björklanda



tenplan. Alla balkonger ska även ha fast inredning och höga räcken.

HUR MÅNGA TOALETTER ÄR LAGOM PER AVDELNING?

3 toaletter, där en ska vara RWC-anpassad.

Utvalda projekt BJÖRKRISKOLAN I KUNGSBACKA.

Vi utformade korridorerna i riktning mot gården i en organisk blockstruktur

Plan of
Hyllievångsskolan
Malmö. The outdoor environment is inspired by Skåne.

All drawings and photographs by Liljewall, with permission from Stefan Östman.



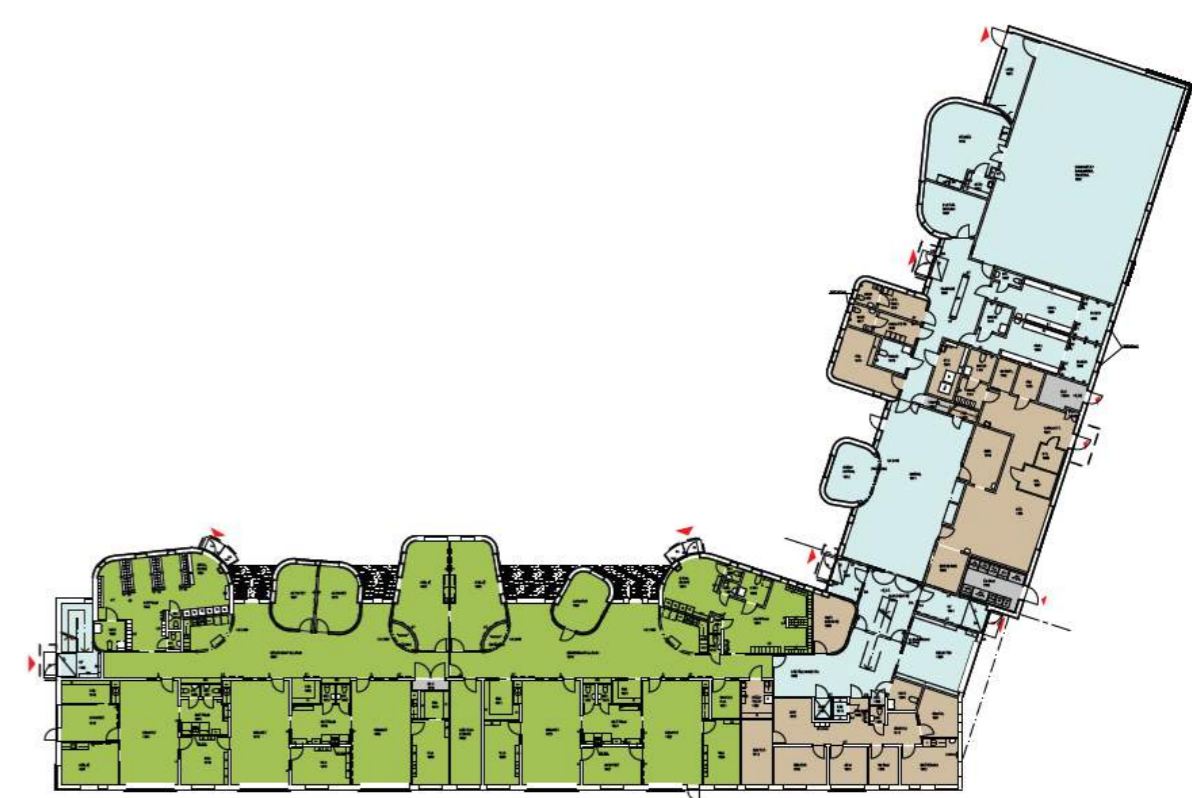
som gav många intressanta rum interiört och exteriört.

En av våra senaste och favoritprojekt är **HYLLIEVÅNGSKOLAN I MALMÖ** som byggdes 2017. Vi vann en tävling där vi gav huset en rundad avlång form. Det är en kombinerad skola och förskola med solceller och gröna tak. I stället för ett staket valde vi att bygga en biosval med broar som leder till parken. Detta är ett projekt vi är mycket nöjda med!

GULLBRANDSTORP I HALMSTAD.

Vi testade att arbeta med en sexkantig form som fick goda dagssljusinsläpp och en bra anslutning till ingången och de olika avdelningarna.





**lilje
wall**



Vänster: Hyllievångsskolan i Malmö.

Höger: Plan och fotografier av Björkrisskolan i Kungsbacka.

Alla ritningar och fotografier ägs av Liljewalls och är publicerade med tillåtelse från Stefan Östamn.

LILLHAGSPARKEN FÖRSKOLA

LILJEWALL, GÖTEBORG 2019



Bild av Liljewall som är publicerad i Göteborgs stads rapport om Lillhagsparken (Göteborgs Stad 2016).



INSPIRATION

- + Öppna upp torg mot utemiljö
- + TORG: kök, avdelningar och utemiljö möts
- + Varje avdelning: Hemvist, sovsal och mindre ateljé som två avdelningar delar
- + Lekfull trappa med myshörna och förvaring med skåpsdörrar
- + Trä och mycket färg
- + Stort ljusinsläpp med sittmöjligheter



PLAN 1
LILJEWALLS

FÖRFATTARHUSET

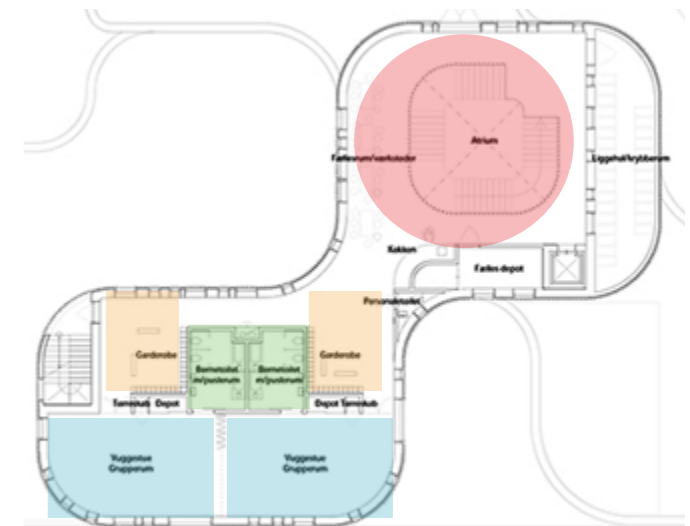
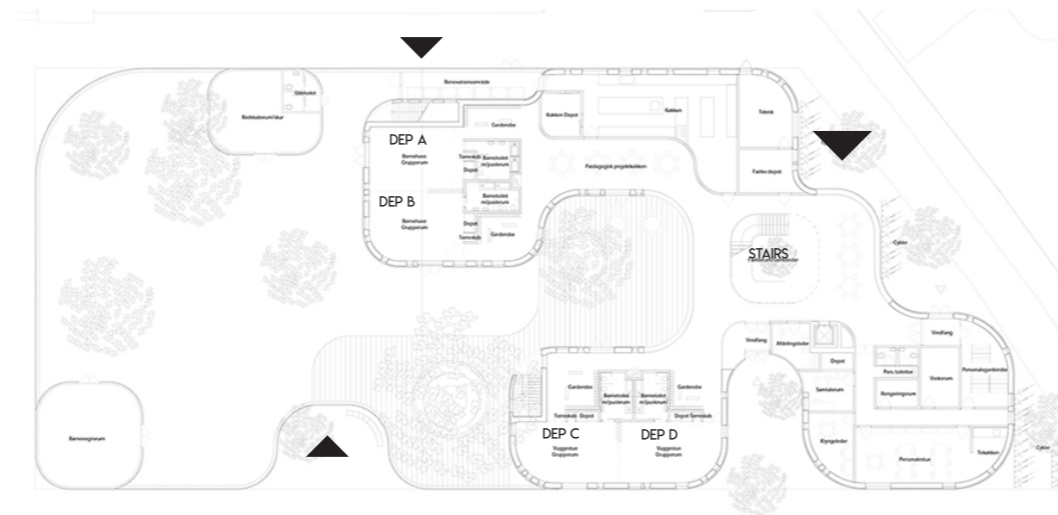
COBE ARKITEKTER, KÖPENHAMN 2014

FÖRSKOLA
 160 BARN
 2 ENTRÉER
 TAKTERASSER
 5 SAMMANKOPPLADE BYGGNADER
 TEGEL-LAMELLER

INSPIRATION

- + Vertikala tegel-lameller
- + Runda arkitektoniska former återspeglas i utemiljön
- + Kulle med balansövningar i trä
- + Sandlåda, gunga, väg i sten
- + Takterasser med höga staket där barnen kan äta ute eller leka
- Ett enda rum per avdelning?
- Gärna fler buskar och träd
- 5 våningar hög trappa för barn?

Fotografier av Rasmus Hjørshøj (2014)



AVDELNING A

Privat: Entré och 1 avdelningsrum
 Delar med 1 avdelning: WC/skötrum
 Delar med 3 avdelningar: Studio/trapprum



Modlar (2019). Ritningar av COBE Arkitekter i Köpenhamn.

ANNEGÅRDENS FÖRSKOLA

SKYTTELINJEN 150, LUND
FÖRSKOLECHEF: MARIA THELANDER

6 AVDELNINGAR
91 BARN I ÅLDERN 1-5
4500 KVM UTOMHUSMILJÖ (CA 49 KVM FRIYTA PER BARN)
REGGIO EMILIA INSPIRERAD
2 TORG: SOLTORGET AND LJUSTORGET
BYGGNADEN VAR TIDIGARE ETT ÅLERDOMSHEM



Karta från Wikipedia 2019.

ANNEGÅRDEN FÖRSKOLA

MARIA THELANDER, LUND

HEJ! BERÄTTA MER OM DIG SJÄLV OCH HUR DU BLEV FÖRSKOLECHEF.

Jag arbetade som au pair efter grundskolan och sedan studerade jag till förskollärare. Därefter arbetade jag som förskolelärare i 10 år. Sedan tog jag även en doktorsexamen vid Malmö Högskola. Idag arbetar jag som förskolechef på Annegårdens förskola i Lund.

VAD ÄR VIKTIGT ATT TÄNKA PÅ NÄR MAN ARBETAR MED BARN?

Vara närvarande och autentiskt. Behandla barnen som fullvärdiga människor.

HUR ARBETAR NI REGGIO EMILIA INSPIRERAT?

Vi strävar efter att arbeta på ett demokratiskt sätt där barn har ett stort inflytande över att påverka vad som händer på förskolan. Reggio betyder att lyssna och vi lyssnar på barnen och deras önskemål.

Vi lyssnar på vad de säger rent verbalt men också genom att observera vad de gör i olika rum. Rummet erbjuder olika aktiviteter och inom Reggio Emilia talar vi om rummet som



Top: Studio/Atelier.
Right: Soltorget Square with sunlight from above.
Bottom: Woodworkshop for creating things like insect hotels and birdhouses.

den tredje pedagogen som uppmuntrar barn till olika aktiviteter.

Barnen arbetar med projektbaserat utifrån barnens önskemål. Alla avdelningar har även ljusbord och ipads, vilket gör det möjligt för barnen att undersöka ljus och skuggor.

HUR ANVÄNDER NI INOMHUSTORGEN?

Vi håller samlingar på fredagar där vi reflekterar över aktiviteterna under veckan. Barnen har också dansat salsa och merengue, deltagit i pappersworkshops och spelat teater på scenen. Vi använder också torgen

som rum för att äta lunch.

NÄR BÖRjade ANNEGÅRDEN ARBETA REGGIO EMILIA INSPIRERAT?

Norra Fäladen har en stark koppling till Emilia Reggio. Annegården hade en italiensk förskolechef på 80-talet som var drivkraften till att inför Reggio Emilia tänket till Norra Fäladen och Lund genom studieresor till Italien.

HUR SKILJER SIG EMILIA REGGIO I SVERIGE OCH ITALIEN?

Den stora skillnaden är att barn spenderar mer tid utomhus i Sverige.

EN VANLIG DAG PÅ FÖRSKOLAN

- 6.30 Förskolan öppnar
- 8.00 Frukost
- 9.00 Personalen tittar över antalet barn och lärare och fattar ett beslut om de behöver ringa en vikarie eller inte.
- 9.30 Gathering where they talk about their projects and interest groups such as Green Flag and the Well-being group. Outdoor play for all children.
- 11.00 De små barnen (1-3 år) äter lunch i en av torgen och sedan tar de en tupplur.
- 12.00 De äldre barnen äter på båda torgen. Därefter fri lek där barnen kan välja att leka inomhus eller utomhus.
- 14.00 Fika
- 16-16.30 Föräldrarna kommer och hämtar barnen.



Barn i Italien spenderar mer tid inomhus och ibland finns det ingen utomhuslekplats på förskolan. Vissa människor tror att barn blir sjuka genom att leka utomhus när det är kallt, vilket inte är sant. Det handlar om att rätt kläder för rätt väder.

HUR TÄNKER DU KRING ERGONOMISKT SÄTT FÖR BARN OCH PERSONAL?

Interiören är främst anpassad till barnen och deras höjd, men det finns undantag som stolar och bord för vuxna. Vi använder också rullpallar, små stegar så att barnen kan använda diskbänken, stege för byte av blöjor och små bänkar som möjliggör att även små barn kan njuta av utsikten.

Barnen prioriteras alltid först och personalen arbetar tillsammans för att hitta de bästa möjliga lösningarna. Förskollärare är alltid i rörelse, de sitter, står eller går hela dagarna. Vi erbjuder dem fleecejackor och regnjackor vilket möjliggör att de kan vistas utomhus året runt.



HUR VILL DU FÖRBÄTTRA ER UTOMHUSMILJÖ?

Vi skulle gärna ha mer träd och buskar längs staketet. Barnen älskar att leka under träden. Vi vill även förlänga taket så att vi kan äta ute i alla väder. Vi har en kulle, men vår dröm skulle vara att ha mer än en kulle där barnen kan springa. Helst med en pump på toppen och vatten som stömmar ner i damm, likt de förskolorna vi har besökt i Tyskland.

Hemsö äger fastigheten och de investerar stort för att skapa en så god utomhusmiljö barnen som möjligt. Även barnens föräldrar hjälper till att förbättra utomhusmiljön 1-2 gånger om året.



Ovan: Utomhusklassrum med grillplats under träden.

Nedan: Kulle med rustchkana. Till Höger: Insektshotell.

RÅÅ FÖRSKOLA

KUSTGATAN 1, RÅÅ HELSINGBORG
ARKITEKT: DORTE MANDRUP (2013)
FÖRSKOLECHEF: VICTORIA LARSSON

84 BARN I ÅLDER 1-5
BRUTTOAREA: 535 KVM, UTEGÅRD CA 1600 KVM (CA 19 KVM FRIYTA PER BARN)
VANN SVENSKA TRÄPRISET 2016



Karta från Wikipedia 2019



RÅÅ FÖRSKOLA

VICTORIA LARSSON, HELSINGBORG

HEJ! VILKEN FANTASTISK BYGGNAD! BERÄTTA OM DIG SJÄLV.

Jag heter Victoria Larsson och jag är förskolechef på Råås Förskola i Helsingborg. Det är danska arkitekten Dorte Mandrup som har utformat huset som stod färdigt 2013. Min föregångare fick vara med och påverka utformningen genom att titta på ritningarna och modellerna. Det kan dock vara ganska svårt att förstå hur arkitekturritningar kommer se ut i verkligheten.

ÄR DET NÅGOT DU SKULLE VILJA FÖRÄNDRA PÅ FÖRSKOLAN?

Lokalerna för personalen!
Förskolechefens kontor var tänkt att vara helt utan dagsljus med ingång genom personalens lunchrum (utan kök). Istället använder jag deras lunchrum som mitt kontor och de använder ett rum i källaren på skolan bredvid som lunchrum.

VILKA RUM ANSER DU ATT PERSONALEN BEHÖVER?

Personalen behöver lunchrum med kök, förråd och ett konferensrum där de kan arbeta på sina datorer. Lunchrummet kan vara lite avskilt, medan förskolechefens kontor ska vara lätt att nå från entrén.

ÄR DET NÅGOT ANNAT DU VILL ÄNDRA?

Den stora avdelningen delar på 3 toaletter för 50 personer. Alla toaletter och handfat är anpassade för vuxna, trots att det främst är barn som använder dem. Jag skulle vilja ha fler toaletter i barnstorlek.



FÖRSKOLAN LIGGER SÅ FINT NÄRA HAVET. HUR ANVÄNDER NI DET TILL ER FÖRDEL?

Barnen älskar när vi besöker hamnen berättar fiskarna om dagens fångst. Vi har även olika projekt om havet. Barnen lär sig om fiskar genom att göra modeller av fiskar och havsbotten. Personalen njuter mest av havsutsikten, medan barnen föredrar utsikten över staden där de kan se en bil eller någon som passerar.

VAD TYCKER DU OM UPPDELNINGEN MELLAN AVDELNINGARNA?

Arkitekten arbetade med transparens mellan avdelningarna. Väggarna är till stor del uppglasade, vilket gör att vi måste skärma av med teckningar och surmjölk. Barnen blir stressade och distraherade när de ser andra barn leka. Börjar ett barn skrika så skriker snart allihopa. Det är svårt för barn att hantera för många intryck samtidigt. Vi skulle hellre ha

Råå Förskola har två utomhuslekplatser.
Foto av Victoria Larsson.



dörrar med fönster. Detsamma gäller för förvaringsväggarna som går från golv till tak. Vi var tvungna att hänga upp gardiner för att dölja havet av leksaker.

HAR NI ÄNDRAT NÅGOT SEN FÖRSKOLAN BYGGDES?

Vi har bett arkitekten att dela upp de stora rummen, men vi saknar fortfarande små rum där barnen kan dra sig undan. Skjuddörrar skulle kanske kunna göra det möjligt att dela rummen.

VAD TYCKER DU OM UTOMHUSMILJÖN?

Vi skulle gärna ha fler träd och buskar. Barnen skulle njuta av det och det skulle dämpa vindarna från havet. Jag tycker om att utomhusmiljön är uppdelad i två. Vi försöker arbeta åldersuppdelat, vilket vi gärna fortsätter att göra utomhus. Vi har två utomhusscener som vi använder vid Lucia. Förskolan ligger nära natur och hav vilket vi uppskattar!



Bilden högst upp i hörnet visar Råå Förskola bakom den äldsta skolan i Helsingborg.

Under visas ett fönster med den vackra utsikten mot havet. De breda fönsterkarmarna används flitigt av barnen.

Den mindre bilden till vänster visar den inbyggda förvaringen i väggarna. Något som personalen täckt över med rullgardiner för att minska intrycken.

KOBJERS FÖRSKOLA

LUZERNVÄGEN 2, LUND
FÖRSKOLECHEF: GUNILLA CEDERHOLM

4 AVDELNINGAR
78 BARN AGED 1-5
CA 2200 KVM UTEGÅRD (CA 28 KVM FRIYTA PER BARN)
INSPIRERAD AV REGGIO EMILIA OCH BARNKONVENTIONEN
1 TEKNIKTORG
BYGGT PÅ 60-TALET, SKALL RENOVERAS



Karta från Wikipedia 2019

KOBJERS FÖRSKOLA

GUNILLA CEDERHOLM, LUND



HEJ! TACK FÖR ATT JAG FICK KOMMA. BERÄTTA OM DIG SJÄLV.

Jag heter Gunilla Cederholm och jag är förskolechef på Kobjer Förskola och Holkens förskola i Lund. Vi har 76 barn på Kobjer och 90 barn på Holken. I genomsnitt finns det 2,75 förskolelärare per avdelning.

FÖREDRAR DU EN STOR ELLER LITEN FÖRSKOLA?

Snarare 100 barn än 30. Då kan alla pedagoger arbeta heltid och hjälpa varandra. Pedagoger behöver andra pedagoger. Vissa hävdar att 8 avdelningar är den optimala storleken, men jag tror att 4-6

avdelningar fungerar bättre. Endast 1-2 avdelningar innebär färre pedagoger och gör verksamheten mer utsatt.

VAD TYCKER DU OM EMILIA REGGIO?

Alltid barnen först. Barn har 100 språk, men berövas 99 av dem. Det är viktigt att barnen deltar och påverkar vad som händer på förskolan. Det handlar inte om material, utan om möjligheter att uttrycka sig. Barnkonventionen beskriver barnens behov bättre än vad Reggio Emilia gör. Vi arbetar aktivt med barnkonventionen genom våra vänskapsböcker.

JAG HÖRDE ATT NI HAR HUSDJUR PÅ KOBJERS FÖRSKOLA, STÄMMER DET?

Ja, vi har fyra Afrikanska snäckor. Först var det knappt 1 cm stora och nu har de vuxit till ca 5-7 cm. Varje vecka ansvarar två barn för att mata dem. De är mycket populära och barnen gillar dem.

HUR KAN MAN FÖRBÄTTRA DAGENS FÖRSKOLOR?

Rummen för personalen glömt oftast bort. Personalen behöver ett rum där de kan dokumentera barnens utveckling. Ett rum där de kan använda datorer och som även skulle kunna vara ett kombinerat konferensrum. De behöver även ett lunchrum.

VAD ÄR VIKTIGT ATT TÄNKA PÅ NÄR MAN RITAR EN FÖRSKOLA?

Alla pedagoger är olika och kommer ge dig olika svar. Olika platser ger olika möjligheter, vilket innebär att man inte kan generalisera. Det viktigaste är att rita flexibla förskolor som kan användas på olika sätt. Jag har köpt bord med både långa och korta ben. Då kan materialet användas på olika sätt, vilket är mer hållbart än att köpa nya bord hela tiden.

HAR DU NÅGON BRA IDÉ PÅ HUR MAN KAN DELA UPP STÖRRE RUM TILL MINDRE RUM?

Vi använder bokhyllor på hjul. Vi använder dem för att dela upp rummet i mindre nischer. Pedagogerna kan förändra miljön i enlighet med barnens behov. Det

Överst: En hemvist med barnteckningar och bord.

Underst: Naturlig lekplats med buskar, träd, gräs, kulle och sandlåda.





Överst:
Barnens populära
husdjur African
Shell.

Till höger ser vi en
bild på en projek-
tion av havet samt
en olding på
förskolan.
Fotografierna
kommer från
Kobjer Förskolas
Instagramkonto
(Kobjersforskola
2018, med tillstånd
av Gunilla
Cederholm).

är viktigt att skapa ett bra miljö för barnen. Trygga barn forstätter leka även om en vuxen kommer in i rummet.

NI HAR EN SÅ FIN UTEMILJÖ! HAR DU NÅGRA TIPS PÅ HUR MAN SKAPAR EN GOD UTEMILJÖ?

Miljön ska vara så naturtrogen som möjligt. Färre gungor och klätterställningar och mer träd och buskar!

HUR SKULLE NI VILJA FÖRBÄTTRA ER UTEMILJÖ?

Gärna med bärbuskar som hallon. Vi har redan testat att odla potatis tillsammans med barnen vilket var väldigt uppskattat.



HUR GICK DET TILL NÄR BARNEN RENOVERADE STATYN PÅ TORGET I KOBJER?

Barnen skrev till kommunen att de ville att statyn på torget skulle renoveras. Kommunen kom till Kobjer och uppmuntrade barnen till att hjälpa till med renoveringen genom att städa och återställa statyn. Tillsammans tvättade de och förberedde statyn och Sydsvenskan skrev en artikel barnens engagemang. En kvinna hörde om barnens insats efter att ha läst om dem

i tidningen. Hon var dotter till konstnären som hade gjort statyn och skrev en bok om sin pappa och statyn. Hon var mycket intresserad av barnens intiativ. Det var ett lyckat projekt som gynnade många och barnen lärde sig att de också kan påverka samhället.

VANLIG DAG PÅ FÖRSKOLAN

7.00 Förskolan öppnar
8.00 Frukost
9.00 - 11.15 Inomhus och utomhusaktiviteter
11.30 - 12.15 Lunch, sovstund
14.30 - 15.15 Fika
15.15 - 17.30 Fri lek ute och inne



Vänter: Ett mindre rum där barnen har möjlighet att dra sig undan och leka med köksutrustning.

Vänskapssol som visar hur en god vän kan vara.

Blå klockmatta som lär barnen om tid och en projekteringsduk som öppnar upp för många möjligheter.



5 PEDAGOGER I 3 OLIKA STÄDER

INTERVJUER VIA MALMÖ HÖGSKOLA

FÖRSKOLEPEDAGOG OCH ATELJÉRISTA: BIRGITTA RIDDERSPORRE, MALMÖ

VAD ÄR VIKTIGT ATT TÄNKA PÅ NÄR MAN ARBETAR MED BARN?

Att lärarna är överens och arbetar mot samma mål. Med utgångspunkt från barnens möjligheter och behov i planeringen och slutförandet, utvärdera och ge barnen nya förutsättningar för utveckling. Var närvarande och aktiv.

HUR MÅNGA PEDAGOGER FINNS DET PER BARNGRUPP?

Barn ålder 1-2, 2,75 lärare per 14 barn.
Barn i åldern 3-5, 2,75 pedagoger per 18-20 barn.

“JAG UPPSKATTAR TORG, OM DE ANVÄNDS AKTIVT OCH INTE FÖR ATT SPRINGA.”

HUR ARBETAR FÖRSKOLEPEDAGOGER FÖR ATT FRÄMJA BARN KREATIVITET?

Två exempel:
+ Lokalerna var utformade så att barnen kunde spara sina arbeten och återvända till dem senare. Detta var det mest stimulerande sättet att arbeta för alla.

- Jag tycker inte om rum där barnens verk måste stoppas och läggas bort.

VILKEN PEDAGOGIK FÖREDRAR DU?

Jag älskar Reggio Emilia, men tyvärr kan jag inte strikt följa den. Detta beror på lokaler, arbetsgrupper, ekonomi etc.

VAD TYCKER DU EMILIA REGGIO?

Mycket tilltalande och bra för barn eftersom det finns utrymme för alla barn att uttrycka sig utifrån deras behov.

VAD TYCKER DU OM INOMHUSTORG?

Jag uppskattar torg, om de används aktivt och inte för att springa. Det kan användas för att presentera olika projekt, rytm, rörelse etc

VILKA ÄR DE VIKTIGASTE RUMMET PÅ EN FÖRSKOLA?

Ateljén. Den erbjuder så många olika möjligheter

VAD TYCKER DU OM DAGENS UTOMHUSMILJÖER? KAN DE FÖRBÄTTRAS PÅ NÅGOT VIS?

Många utomhusmiljöer kan

förbättras avsevärt. Det är bara att det finns många saker att tänka på som brandrisk, fallrisk, krossrisk, ekonomi och sammanhang.

VAD ÄR VIKTIGT ATT TÄNKA PÅ NÄR DET KOMMER TILL ERGONOMI FÖR PERSONALEN?

Det borde finnas möbler för vuxna, kontor, planeringsrum, personalrum och toaletter. Stöd och hjälp att komma ner till golvet när du blir lite äldre, som låga rullbord. Inget krav på att lyfta barn till skötbord utan att de istället kan använda en stege.

FÖRSKOLEPEDAGOG: ANNY VIBERG, KRISTIANSTAD

VAD ÄR VIKTIGT ATT TÄNKA PÅ NÄR MAN ARBETAR MED BARN?

Att du är en bra lyssnare och kan tolka olika situationer som uppstår i vår vardag i förskolan. För mig, att man är närvarande och tar en aktiv roll i undervisningen för annars vet jag inte var barnen är i deras utveckling och var det är vi behöver jobba vidare med.

HUR ARBETAR NI FÖR ATT FRÄMJA BARNES KREATIVITET?

Genom att vara närvarande. Erbjud möjligheter att vara kreativ och skapa en inspirerande miljö som väcker barnens nyfikenhet och kreativitet.

VILKEN PEDAGOGIK FÖREDRAR DU?

Jag föredrar en blandning av den "traditionella" Svensk förskolan och Reggio. Jag får mycket inspiration från Reggio Emilia när det gäller lärande miljöer. I vår förskola hade det inte varit någon möjlighet att vara Reggio inspirerade hela vägen. Vi behöver ett rum för dokumentation och reflektion vilket är

“AVDELNINGARNAS EGNA RUM ÄR VIKTIGAST”

viktigt inom Reggio Emilia.

VAD TYCKER DU OM INOMHUSTORG?

Att det finns utrymme att träffas är viktigt, men det får inte vara på bekostnad av de egna avdelningarna när det gäller utrymme. Idag ser vi fler och fler barn som inte kan hantera miljöer som öppna ytor när det finns för många intruck, både visuellt och ljud-mässigt.

Det måste finnas gott om plats för att kunna leka ostört i mindre grupper och man måste ha möjlighet att kunna flytta till en lugnare miljö när det finns så många intryck som barnen möter under sina långa dagar i förskolan.

VILKA RUM ÄR VIKTIGAST PÅ EN FÖRSKOLA?

Avdelningens egna rum är viktigast. Många rum för olika inlärningsmiljöer av varierande storlek så att barngruppen kan sprida ut sig på avdelningen när det inte finns några gemensamma aktiviteter. En rymlig atljé där du kan låta stora projekt ta tid och utrymme.

VAD TYCKER DU OM DAGENS UTOMHUSMILJÖER? KAN DE FÖRBÄTTRAS PÅ NÅGOT VIS?

Det är viktigt att det finns mycket skugga på våra lekplatser. Det ska vara lättillgängligt för alla barn så att barn med funktionshinder kan leka med sina kamrater. Det borde bjuda in till lek och kreativitet.

PEDAGOG OCH ATELJÉRISTA:

REBECCA OLSSON, ESLÖV

HUR SER EN VANLIG ARBETSDAG UT?

Min dag börjar med förskolans morgonmöte där en från varje avdelning är representerad. Vi tittar efter antal sjuka och om vikarier behövs. Vilken verksamhet som ska genomföras och i vilken miljö den ska genomföras i.

Sen stöder jag eller organiserar en aktivitet för gruppen som jag jobbar med för tillfället (sex veckor med samma lag). Verksamheten kan hållas i alla rum, men ofta i studion eller snickeri. När barnen äter rensar jag vanligtvis upp och ställer iordning för nästa grupp eller aktivitet och går igenom

lärandet för barnen.

VILKEN PEDAGOGIK FÖREDRAR DU?

Reggio Emilia är en filosofi som är inspirerad av många andra tankar. Därför är det också lättare för mig att identifiera mig själv med Reggio Emilia, eftersom jag inte behöver svära en ed till en enda pedagogik utan kan blanda fritt. Genom att arbeta Reggio inspirerad kan man säga att jag både jobbar med Montessori och Waldorf för det finns spår av dessa i Reggio filosofin.

VAD TYCKER DU OM REGGIO EMILIA?

Kulturen i Reggio där demokratiska

“JAG VILL HA MER NATURLIGA MATERIAL, MÖJLIGHET ATT KLÄTTRA I TRÄD OCH EN STOR GRÄSPLAN DÄR MAN KAN RÖRA SIG I GRUPP ELLER SPELA FOTBOLL”

min dokumentation. Efter det har jag min paus i 30 minuter.

När barnen äter mellanmål har jag tid för det systematiska kvalitetsarbetet, ställa in miljöer, orderlistor och planering för kommande jobb. En dag varje vecka jobbar jag på en av våra andra förskolor för att hjälpa dem i sitt estetiska arbete.

HUR ARBETAR PEDAGOGER FÖR ATT FRÄMJA BARNNS KREATIVITET?

Vi jobbar tematiskt, vilket innebär att vi tror att miljön och materialet har en stor påverkan för undersökandet och

processer får en synlig form är något som jag tycker att andra filosofier saknar, därför tror jag att Reggio är en mycket bra filosofi att följa.

VAD TYCKER DU OM INOMHUSTORG?

Torget är en mötesplats. Detta kan vara en underbar plats som bara väntar på att träffa barnen på morgonen, där en mängd olika processer börjar och växer. Det kan också vara en kaotisk plats med barn som inte hittar inspiration eller lugn till granska materialet, med en ljudnivå som kan göra vem som helst döv.



Foto på Kobjers Förskolas fina utemiljö med gröna ytor, sandlåda och en kulle.

Hur torget används bestäms av pedagogerna och deras tillvägagångssätt och hur bra de lyssnar på barnens intressen och frågor. Vi har tre torg på min förskola och alla ser olika ut.

VAD TYCKER DU OM DAGENS UTOMHUSMILJÖER? KAN DE FÖRBÄTTRAS PÅ NÅGOT VIS?

Jag tycker att det är lite sorgligt att så många förskolor blir så tillrättlagda. De blir som vanliga lekplatser, som vi fortfarande har tillgång till i staden. Barndomen måste existera på andra sidan av 90 cm staket också, barnen måste vara synliga för de offentliga utrymmena.

Jag vill ha mer naturliga material, möjlighet att klättra träd och en stor gräsplan där man kan röra sig i grupper eller spela fotboll.

FÖRSKOLEPEDAGOG:

JENNI WELBERT, KRISTIANSTAD

VAD TYCKER DU ÄR VIKTIGT ATT TÄNKA PÅ NÄR MAN ARBETAR MED BARN?

Den viktigaste delen är att vara en bra förebild för barnen. Närvarande, respektfull, lugn och kärleksfull.

UNGEFÄR HUR MÅNGA PEDAGOGER HAR NI PER BARNGRUPP?

Små barn: 2-3 pedagoger till 15 barn.
Äldre barn: 2-3 pedagoger och 20 barn.

HUR ARBETAR NI FÖR ATT FRÄMJA BARNES KREATIVITET?

Barnens kreativitet uppmuntras av musik, teckning, målning, byggande och konstruktion med olika material, lek med tankar, frågeställningar och problemlösning.

VILKEN PEDAGOGIK FÖREDRAR DU?

Jag vill inkludera delar från olika pedagogiker istället för att följa en.

VAD TYCKER DU OM INOMHUSTORG?

Min erfarenhet är att barnen behöver rum som är mindre. De stora öppna torgen leder ofta till spring, vilket inte är vad pedagogerna tänkt sig.

VILKET ÄR DET VIKTIGASTE RUMMET PÅ EN FÖRSKOLA?

Alla rum! Det borde finnas utrymme för trivsamhet, kreativitet, läsning och lek. Toaletterna skulle kunna utformas

bättre, eftersom jag anser att dem ofta är opersonliga och "kalla".

VAD TYCKER DU OM DAGENS UTEMILJÖER FÖR BARN? HUR KAN DE FÖRBÄTTRAS?

Med tanke på att barnens stillasittande ökar, bör man lägga mer pengar på goda utomhusmiljöer. Barn ska kunna cykla, springa, klättra och ha buskar att gömma sig in. Jag har jobbat på förskolor i Malmö med mestadels asfalt som huvudmaterial – katastrof! Nu jobbar jag i Kristianstad kommunsom vars utomhusmiljöer är mycket mer behagliga!

VAD ÄR VIKTIGT ATT TÄNKA PÅ UR ETT ERGONOMISKT PERSPEKTIV NÄR MAN RITAR EN FÖRSKOLA?

Låga stolar med hjul, justerbara skötbord och ljudabsorbenter.

FÖRSKOLEPEDAGOG:

CHRISTEL LARSSON LUNDERQUIST, MALMÖ

VAD ÄR VIKTIGT ATT TÄNKA PÅ NÄR MAN ARBETAR MED BARN?

Kommunicera trygghet och glädje, lyssna på barnen och se dem som kompetenta samtidigt som du behöver vara en tydlig ledare och motverka mobbning.

UNGEFÄR HUR MÅNGA PEDAGOGER HAR NI PER BARNGRUPP?

Beror på ålder, men ca 5-8 barn per pedagog.

VAD TYCKER DU OM INOMHUSTORG?

Torget blir vanligtvis en passage eller för svår få översikt över. Torget tar upp utrymme som leder till för små rum i avdelningarna.

VILKET ÄR DET VIKTIGASTE RUMMET PÅ EN FÖRSKOLA?

1. Rum för avkoppling är viktiga, barn behöver tysta zoner.
2. Ateljé.
3. Utrymme för rörelse.

“1. RUM FÖR AVKOPPLING ÄR VIKTIGA, BARN BEHÖVER TYSTA ZONER. 2. ATELJÉ 3. UTRYMME FÖR RÖRELSE”

HUR ARBETAR PEDAGOGER FÖR ATT FRÄMJA BARNES KREATIVITET?

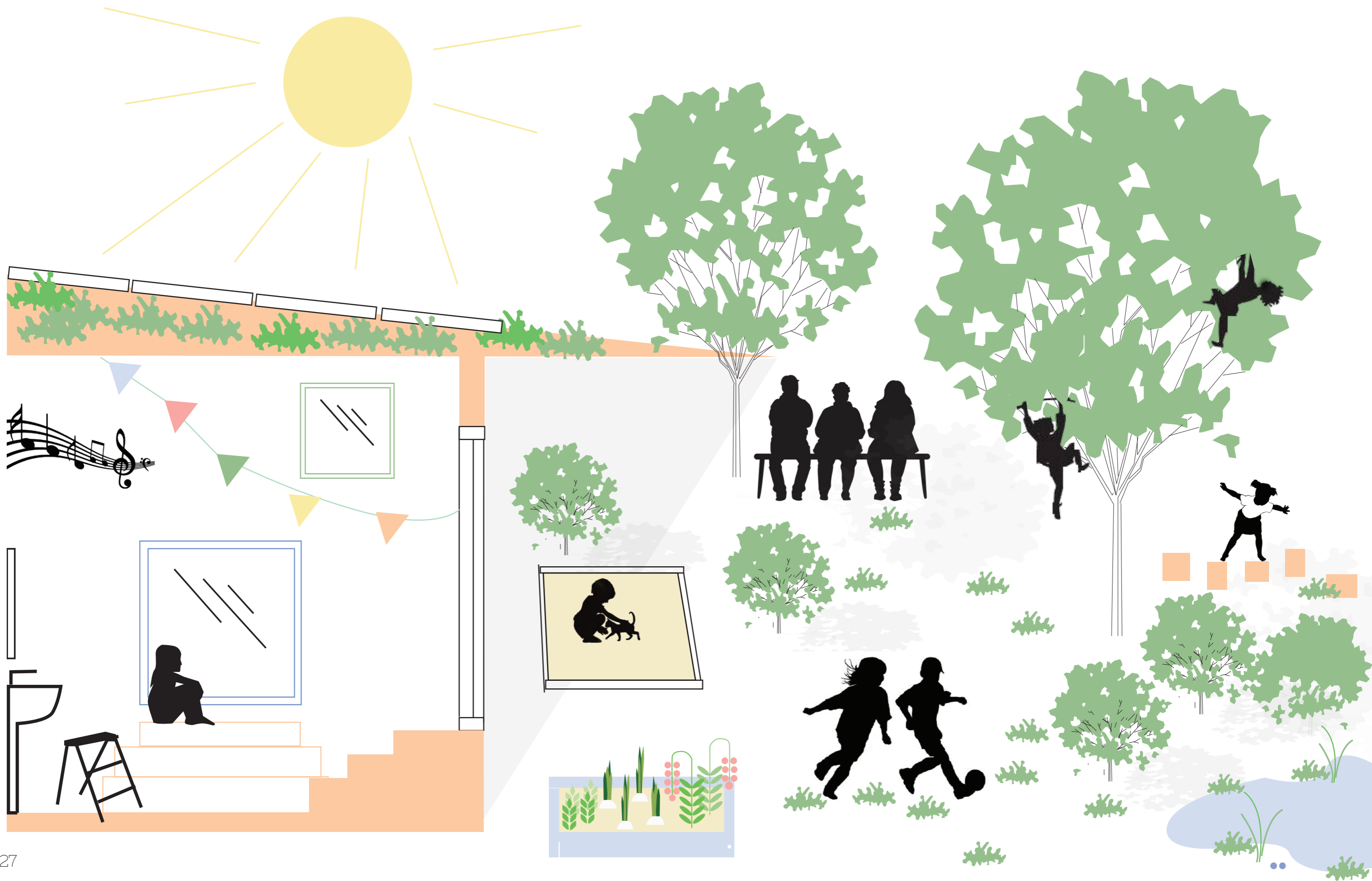
Vi utformar miljöerna så att barnens verk kan utföras spontant och okontrollerat. Spännande material, musik, instrument och utklädningskläder bör vara tillgängliga. Vi arbetar i stor utsträckning med Reggio och interkulturell pedagogik.

VAD ÄR VIKTIGT ATT TÄNKA PÅ NÄR DET KOMMER TILL ERGONOMI?

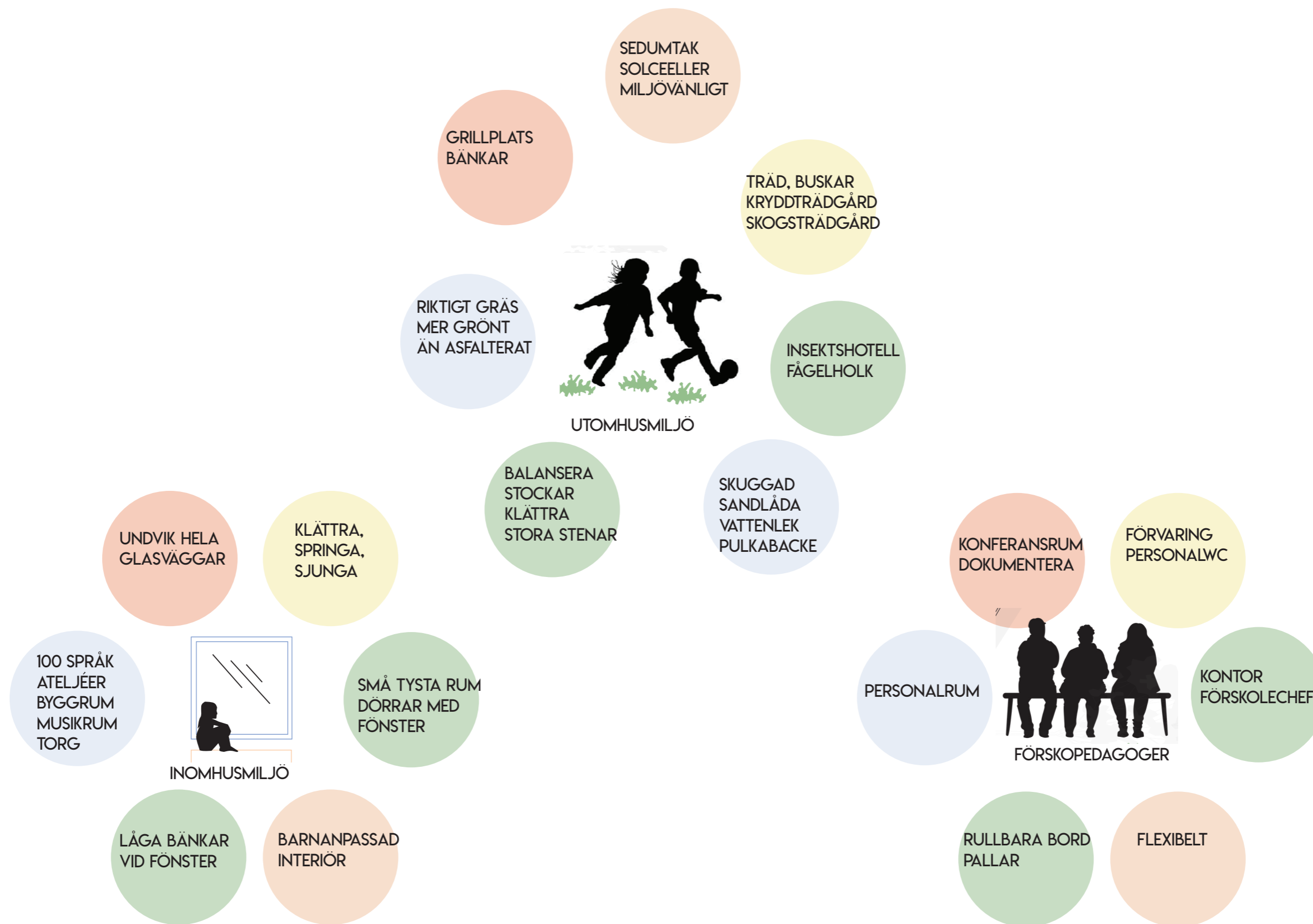
Bord i olika höjder för både barn och pedagoger. Just nu ska allt vara i barnens höjd så vi måste sitta på golvet. Om vi ska kunna arbeta fram till 65 så behöver vi stolar för vuxna.

“MIN ERFARENHET ÄR ATT BARNEN BEHÖVER RUM SOM ÄR MINDRE.”

VISIONSBILD UTFRÅN INTERVJUER



BEHOVSANALYS



FÖRSKOLA I GÖTEBORG?

5000 barn riskerar att bli utan förskoleplats

Selma erbjuds en förskoleplats tre mil från hemmet

Publicerad 9 januari 2019

Förskoleplatserna i Hovås och Billdal räcker inte till. Selma Larsson Riza, 1,5 år, har istället erbjudits en plats tre mil hemifrån. Otto Bergsten har ännu inte fått någon plats alls.

100 barn i Göteborg står utan förskoleplats

Publicerad 29 december 2017

Förskolorna i centrala Göteborg är fyllda till bredden. 100 av de 200 barn som sökt för att få börja runt årsskiftet har nekats plats.
– Det är ett jättesvårt läge och jag förstår föräldrar som är arga och frustrerade, säger stadsdelsdirektören Babbs Edberg.

Flera förskolor var utan förskollärare förra året

Göteborg • Över 20 förskolor i Göteborg saknade personal med förskollärexamen förra året och 46 förskolor hade mindre än 6

Alfred fick förskoleplats – över två mil hemifrån

Göteborg • Familjen sökte plats till sonen Alfred hos fem förskolor på rimligt avstånd till bostaden i Västra Frölunda. Nyss fick de veta resultatet: en plats i Kärra. Två mil från hemmet.

– Vi hade lika gärna kunnat få en plats i Alingsås, säger Mette Anstensen,

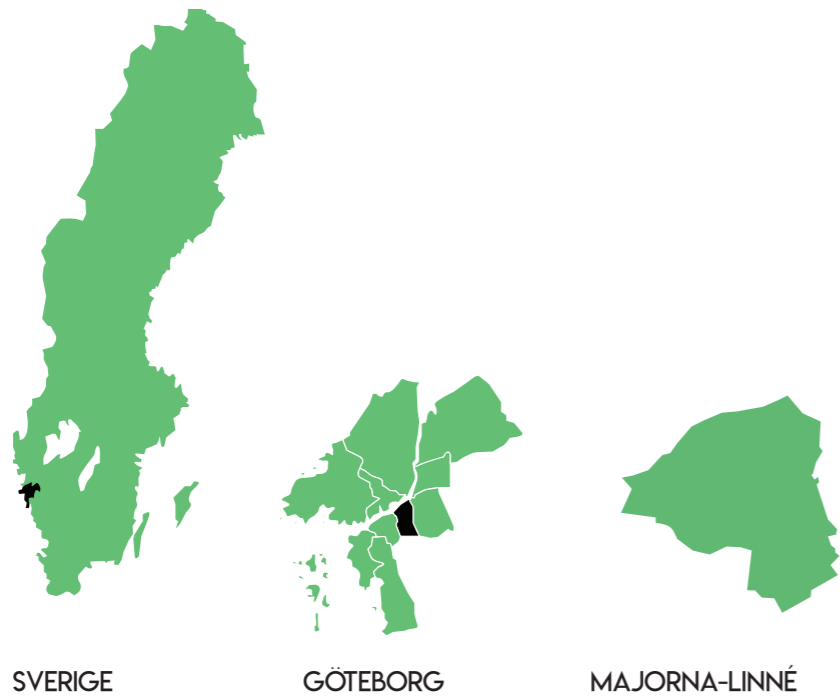
Dyster prognos: Brist på skol- och förskoleplatser i Göteborg

Publicerad 29 november 2017

Flera tusen skol- och förskoleplatser kommer att fattas i centrala Göteborg om några år, visar en kartläggning från stadsbyggnadskontoret.

– Man borde tagit tag i det för längesen, säger Emmali Jansson (MP), byggnadsnämndens ordförande.

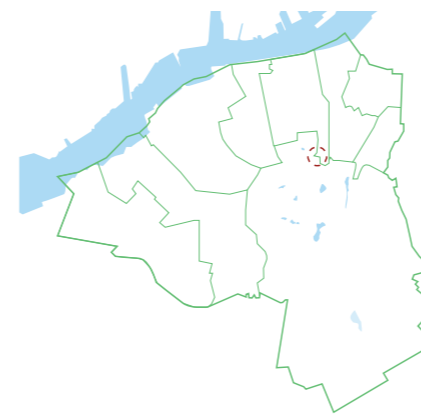
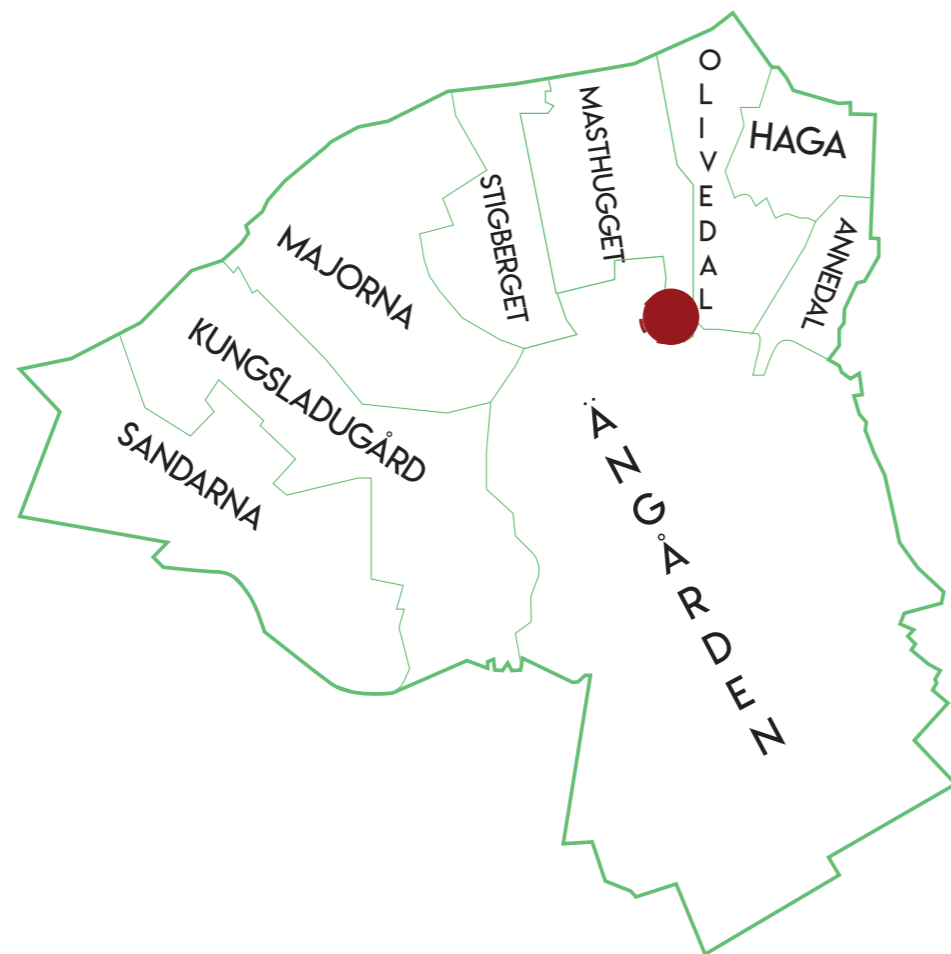
Tidningsrubriker, ovanifrån och ner. Aftonbladet 2018, Svt Nyheter 2019, Göteborgs-Posten 2019 och Svt Nyheter 2017.



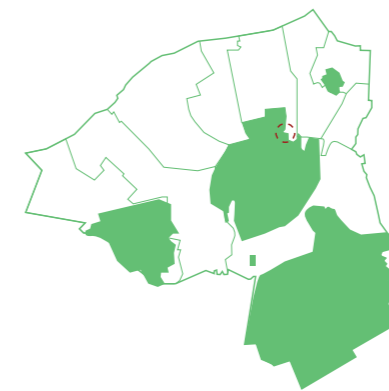
GÖTEBORG

- Näst största staden i Sverige
- 571 868 människor (2018) Mer än hälften bor i innerstaden
- 1/5 är under 17 år
- 580 förskolor (88 stycken i Majorna-Linné)
- Mest akut i Majorna-Linné

MAJORNA-LINNÉ



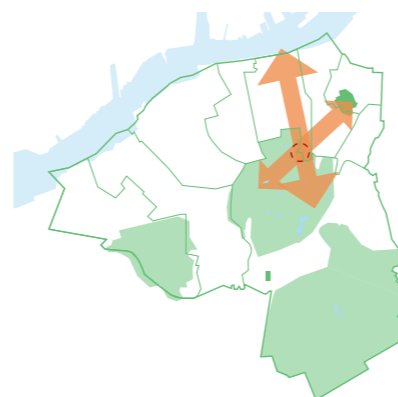
HAVSNÄRA



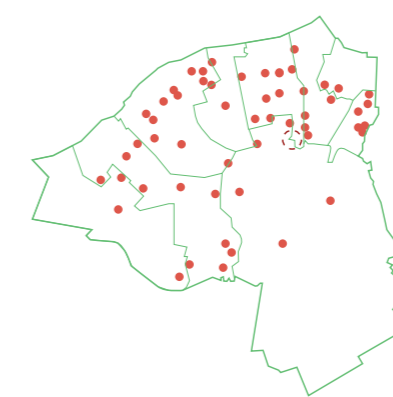
GRÖNA PARKER



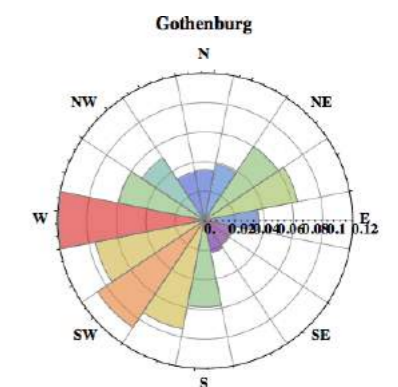
BILTRAFIK



NÄRA HAV OCH SKOG



FÖRSKOLOR I OMRÅDET



WINDROSE



WATER COMING FROM THE SEA

OLIVEDAL

Olivedal tillhörde Örgryte kommun och blev en del av Majorna-Linné i Göteborg 1868. Under 1700-talet fick rika köpmän bygga fastigheter utanför innerstan där de kunde semestra. Olivedal var en sådan plats som var känt för sina fantastiska trädgårdsodlingar och det var här Göteborgs trädgårdsklubb bildades.

Området längs Jungmansgatan kallades "Dahlins ängar" under 1700-1800-talet. Köpmannen Samuel Dahlin ägde tomten och får brukade beta på där i lugn och ro.

En ny stadsplan Vegastaden godkändes 1964 och ersatte "Dahlins ängar". Det tog 8 år att riva 121 guvernörshus och 2400 lägenheter runt Olivedal. Det ersattes av 1800 lägenheter med affärer och kontor för 4500 personer. Det var en del av det svenska bostadsprojektet Miljonprojekten.

MASTHUGGET

Namnet Masthugget kommer från "Mastehugget" där de tillverkade skeppsmastar längs hamnområdet på 1960-talet.

Masthugget består av flera områden med olika karaktär. Hamnområdet med stora industrier, tätare stadsdelar längs Långgatorna och det stora Masthuggebergen som reser sig i söder.

Landshövdingehusen, är en karakteristisk byggnadstypologi i Göteborg. Husen består vanligtvis av en tegelsten och två våningar i trä (Svensson 2018).



HAGA



OLIVEDAL (WIKIPEDIA 2019)



LANDSHÖVDINGSHUS, 1894 (WIKIPEDIA 2019)

Haga syns i bakgrunden, Skansenkullen till höger, byggnaden till söder visar Vegagatan år 1883 (Roger Nilselfelt 2016).



MASTHUGGET (HYRESRÄTT GÖTEBORG 2019)

NÄROMRÅDET



SLOTTSSKOGEN:

Byggt 1880. 137 hektar park med hög biologisk mångfald, dammar, zoo, Älvsborgs slott och en Engelsk trädgård (Foto Göteborg 2019).



SPEJAREN

Sex vånings tegelshus som är byggt under 1960-talet.

(Foto Googlemaps 2019).



FRIDHEM

Bostadshus, sexvåningshus byggt i sten.

(Foto Googlemaps 2019).



ALVHEM:

Bostäder med butiker på första plan. sexvånings tegelshus, byggt 1930. Gröna och röda fönsterramar.



VEGA:

Bostäder med butiker på första plan, putsad fasad med gröna fönsterramar.

(Foto Bjurfors 2019).



NATURHISTORISKA MUSEET:

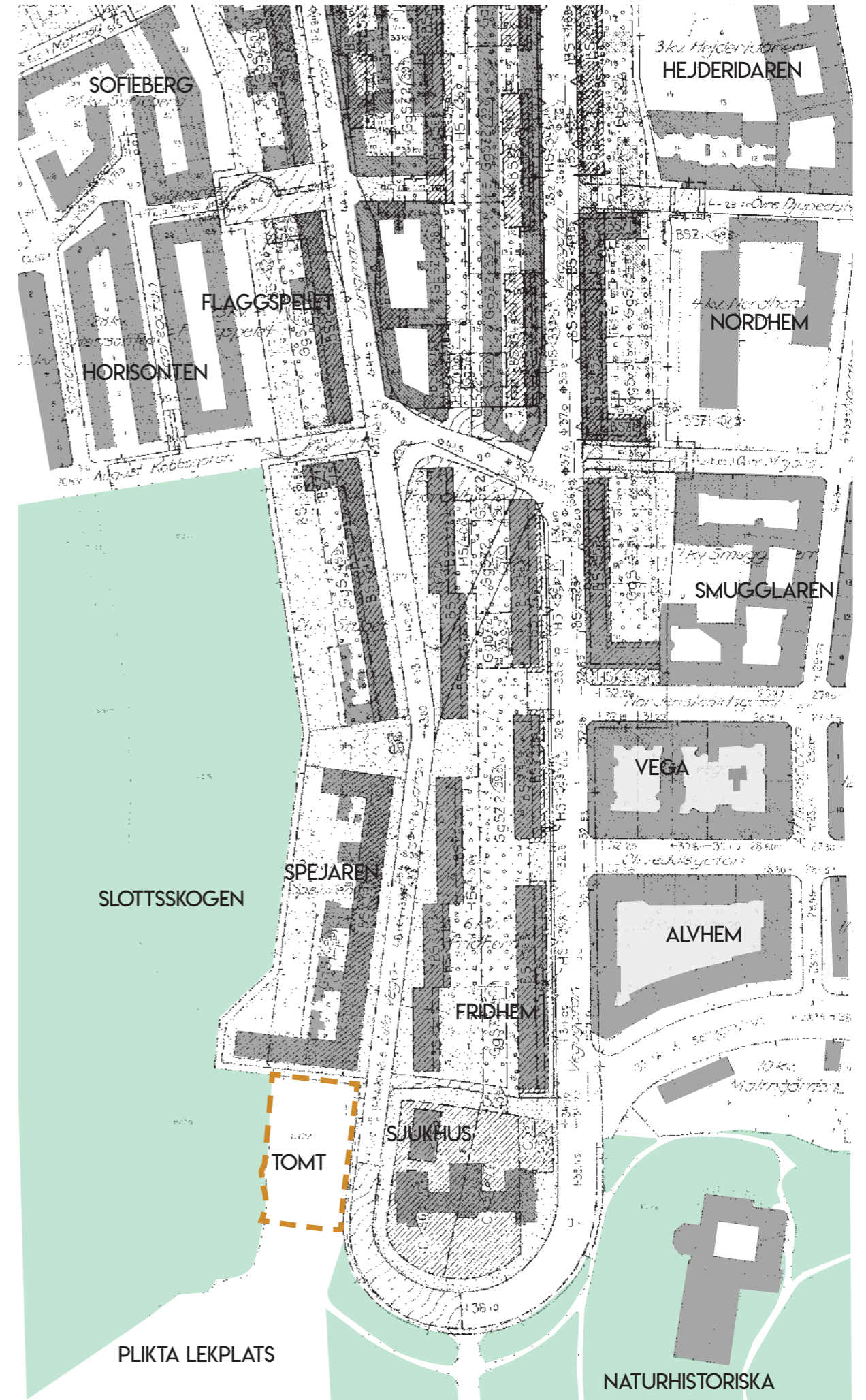
Museum från 1923 med fokus på miljö och ekologi.

(Foto Göteborg 2019).



SJUKHUS

12 våningshus som skuggar tomten större delen av dagen.





NY TOMTGRÄNS

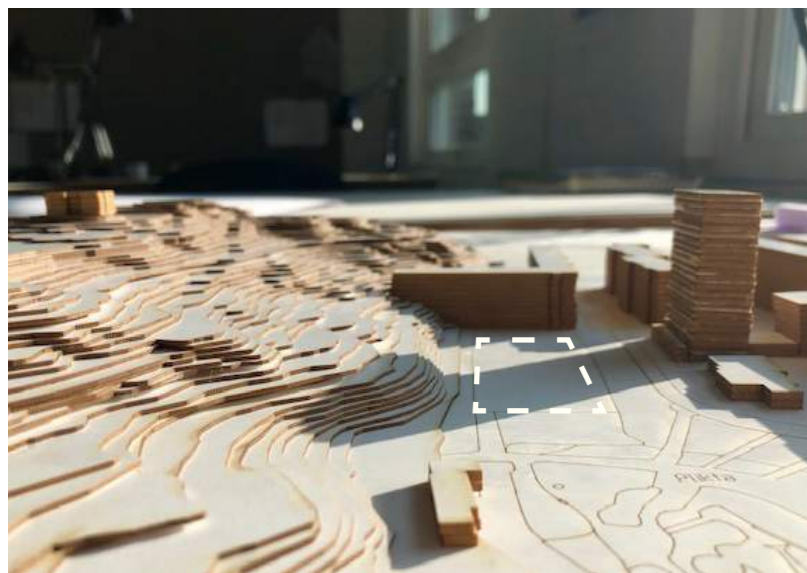


DAGENS TOMTGRÄNS

(GOOGLEMAPS 2019)

JUNGMANSGATAN 65

TEMPORÄR, RIVS 2027
2 AVDELNINGAR
34 BARN, 1-5 ÅR
REGGIO EMILIA INSPIRERAD



KVALITÉER

Centralt läge nära Slottsskogen, Naturhistoriska, Plikta, Nordhemsskolan & Linnéplatsen (spårvagn)
Stora äldre träd runt tomten
Sjukhuset tvärs över gatan skuggar bra (12 våningar)
Bra luftkvalité, bullerfritt, få bilar

FÖRBÄTTRA

Gör utomhusgården större och grönare genom att inkludera grusplan
Offentlig utemiljö på kvällstid/helg
Skapa välkomnande entré
Öka barngruppen
Starkare kopplingar till omgivning
Reggio Emilia fokuset
Få ett namn som inte är en adress
Trevligare och lägre staket





DESIGN RIKTLINJER



INTERIÖRA RUM

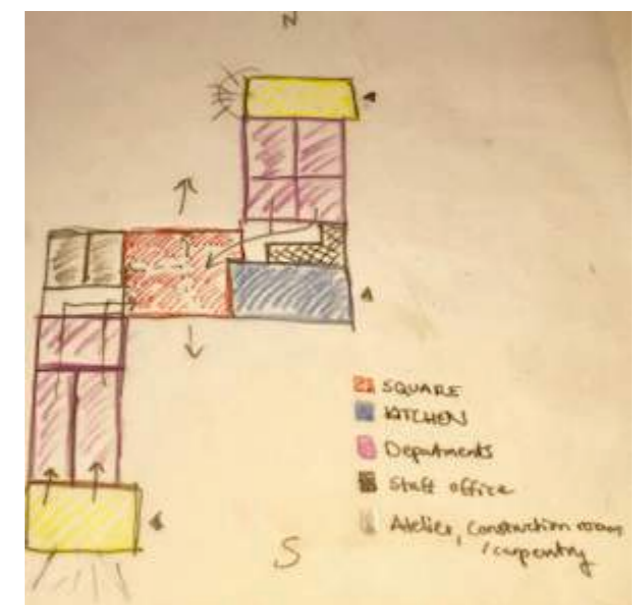
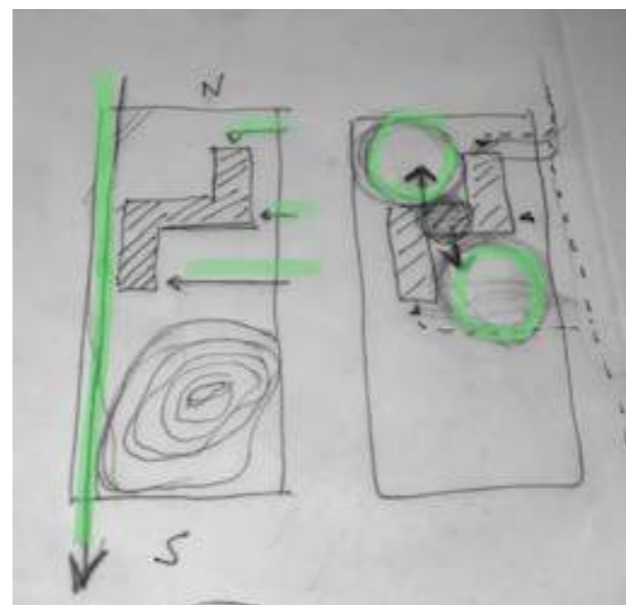
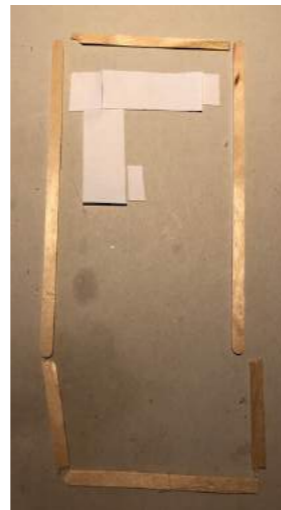
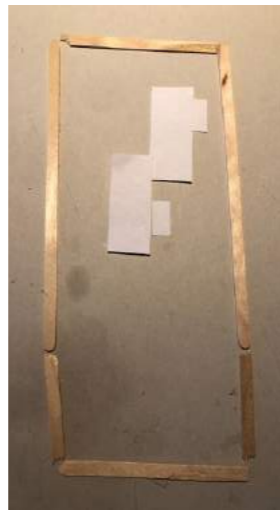
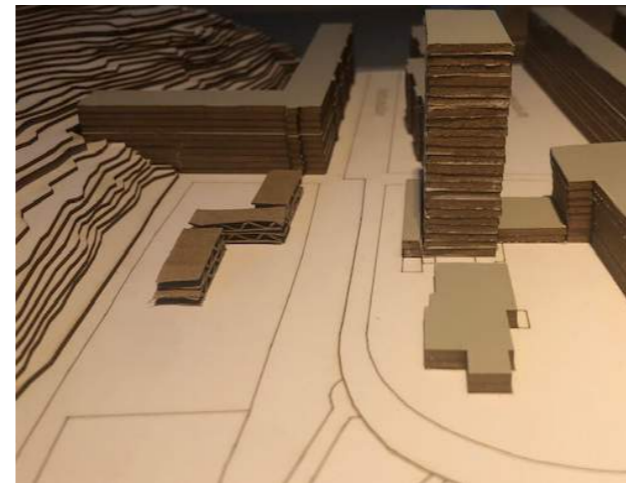
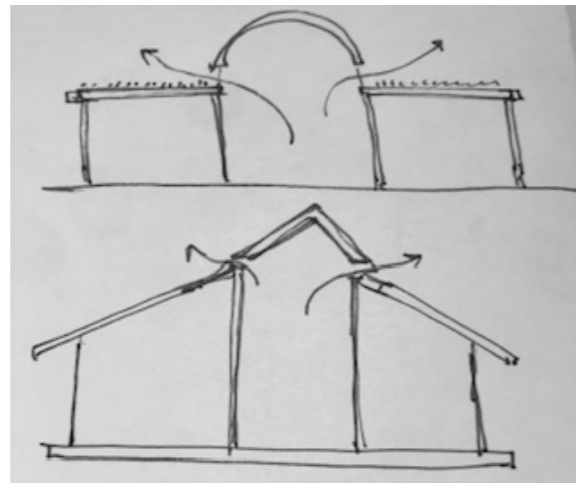
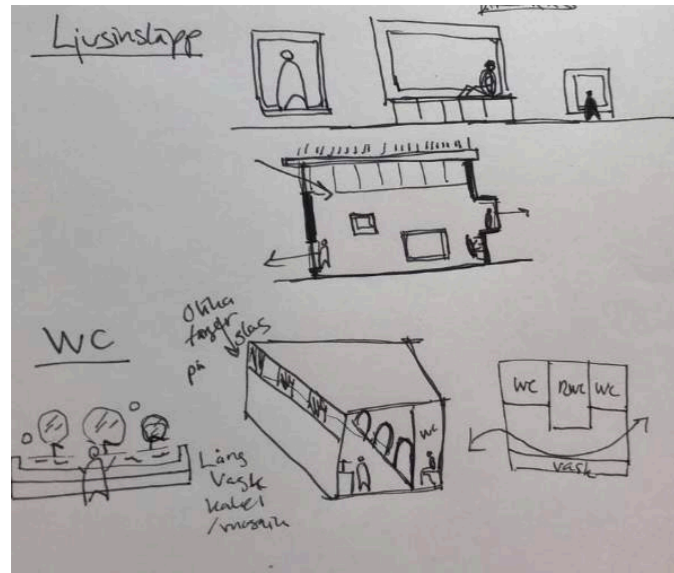
Inomhustorg

Ateljé, byggrum, mindre tysta rum
Personalrum, konferansrum, förvaring
Toalettbas och lång vask
3 ingångar (kök, avdelningar, personal)
Sedumtak och evt solceller

EXTERIÖRA RUM

Höjdskillnader,
Ingen plast
Sand, gräs, buskar, träd
Ätbar grönska
Stenar, stockar och vattenlek
Översikt för personal

SKISSPROCESS



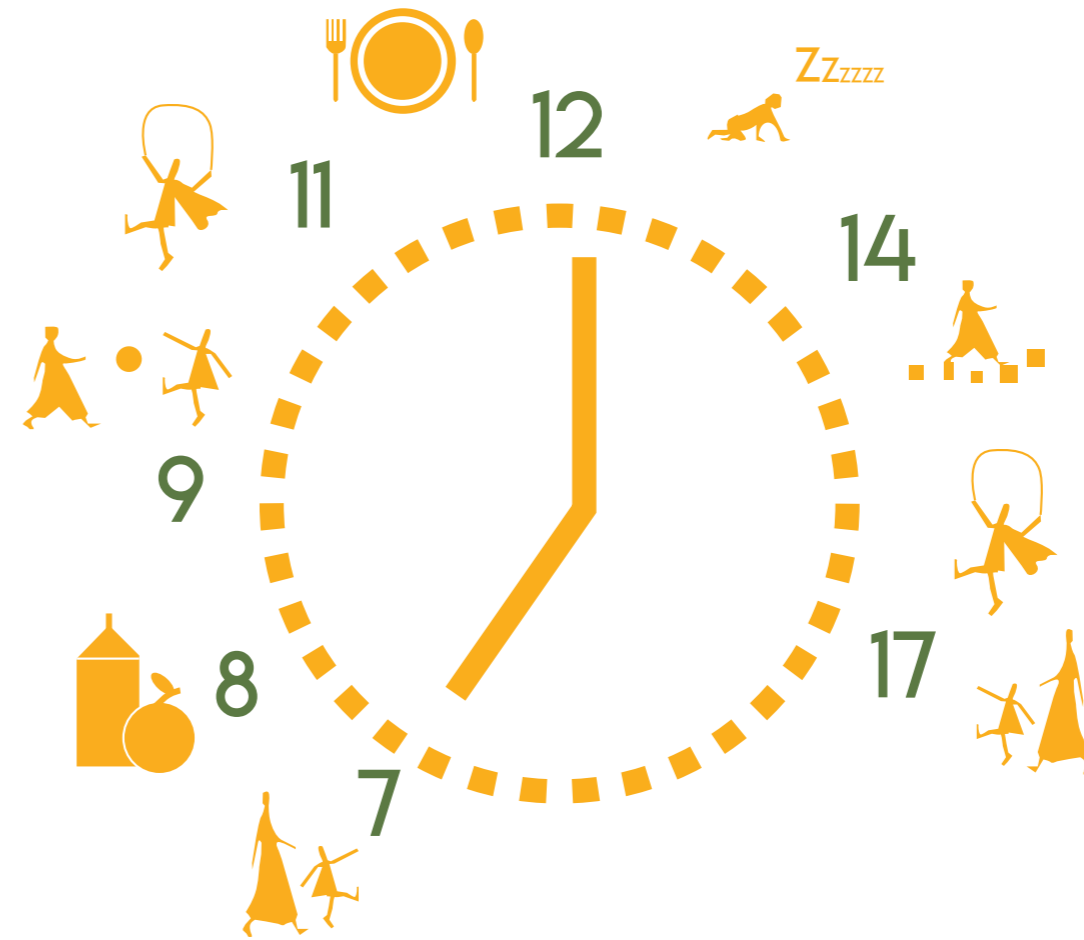
MODELL



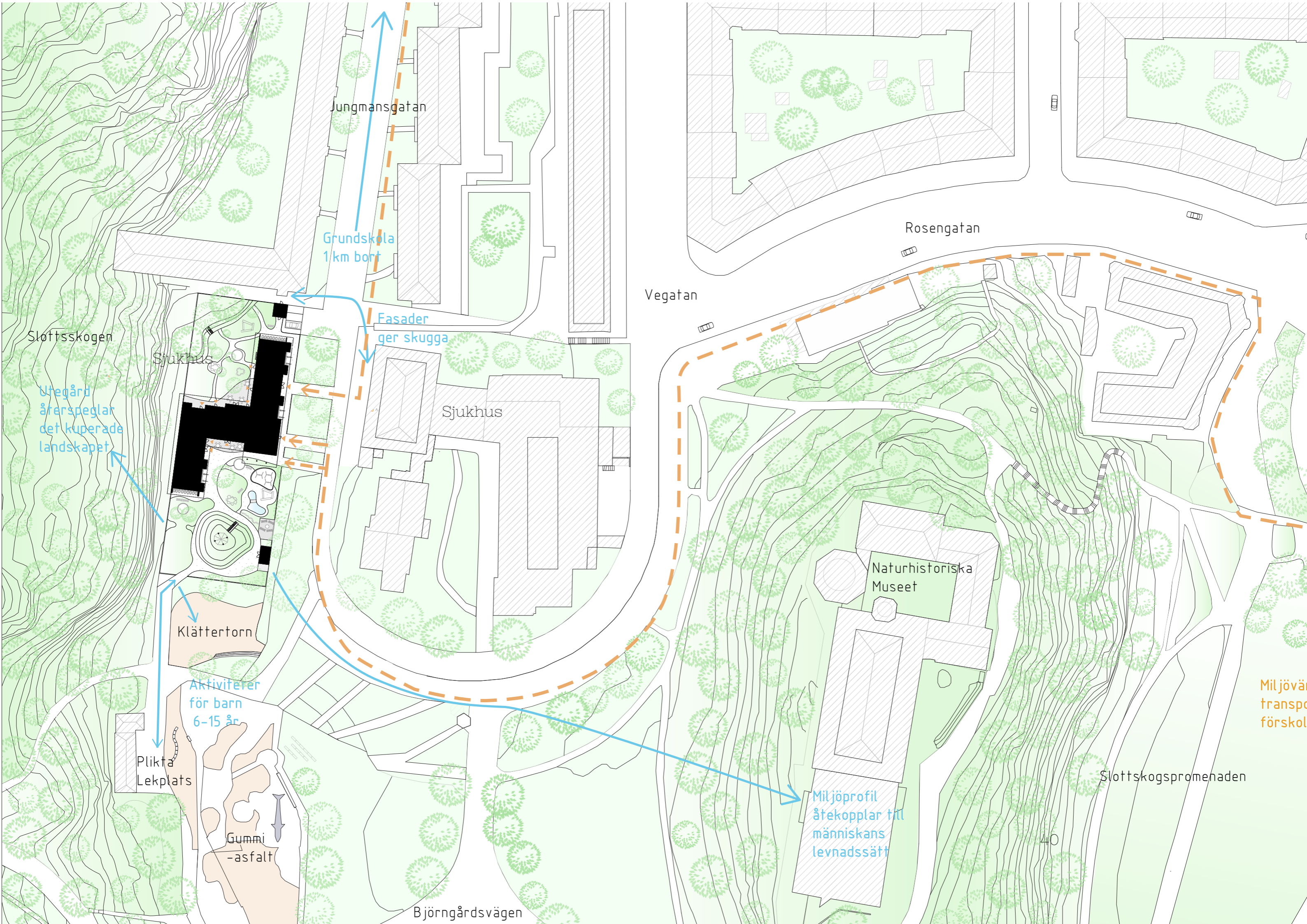
FÖRSKOLAN ÄNGEN

Jungmansgatan 65, Göteborg

4 avdelningar med barn 1-5 år
60 barn totalt
ca 3200 kvm utegård
Friyta: 38 kvm per barn
Emilia Reggio inspirerad







Jungmansgatan

Grundskola
1 km bort

Fasader
ger skugga

Sjukhus

Rosengatan

Vegatan

Slottsskogen

Sjukhus

Utegård
återspeglar
det kuperade
landskapet

Klättertorn

Aktiviteter
för barn
6-15 år

Plikt
Lekplats

Gummi-
asfalt

Naturhistoriska
Museet

Miljöprofil
åteknopplar till
människans
levnadssätt

Miljövär
transpo
förskol

Slottsskogs promenaden

Björngårdsvägen

40

KONTEXT

Välkommen till Förskolan Ängen! Det är en förskola med fyra avdelningar för sammanlagt 60 barn. Den ligger mellan Slottskogen och Naturhistoriska i centrala Göteborg. Hit kommer man enkelt med spårvagn via Linnéplatsen. Därifrån är det en kort promenad till Förskolan Ängen. Man möts av de blommande ängstaken som återkopplar till platsens historiska namn "Dahlins Ängar", som tidigare var en äng där får betade.

Knappt 1 km bort ligger närmaste grundskola och strax intill tomten finns den nybyggda lekplatsen Plikta. Tomten är vald utifrån sitt centrala läge, låga buller och trafikläge samt närhet till park och lekplats. Tomten är även skuggad större delen av dagen av ett 12 våningssjukhus intill samt bostadhus på 6 våningar och berget som markerar Slottskogens kant.

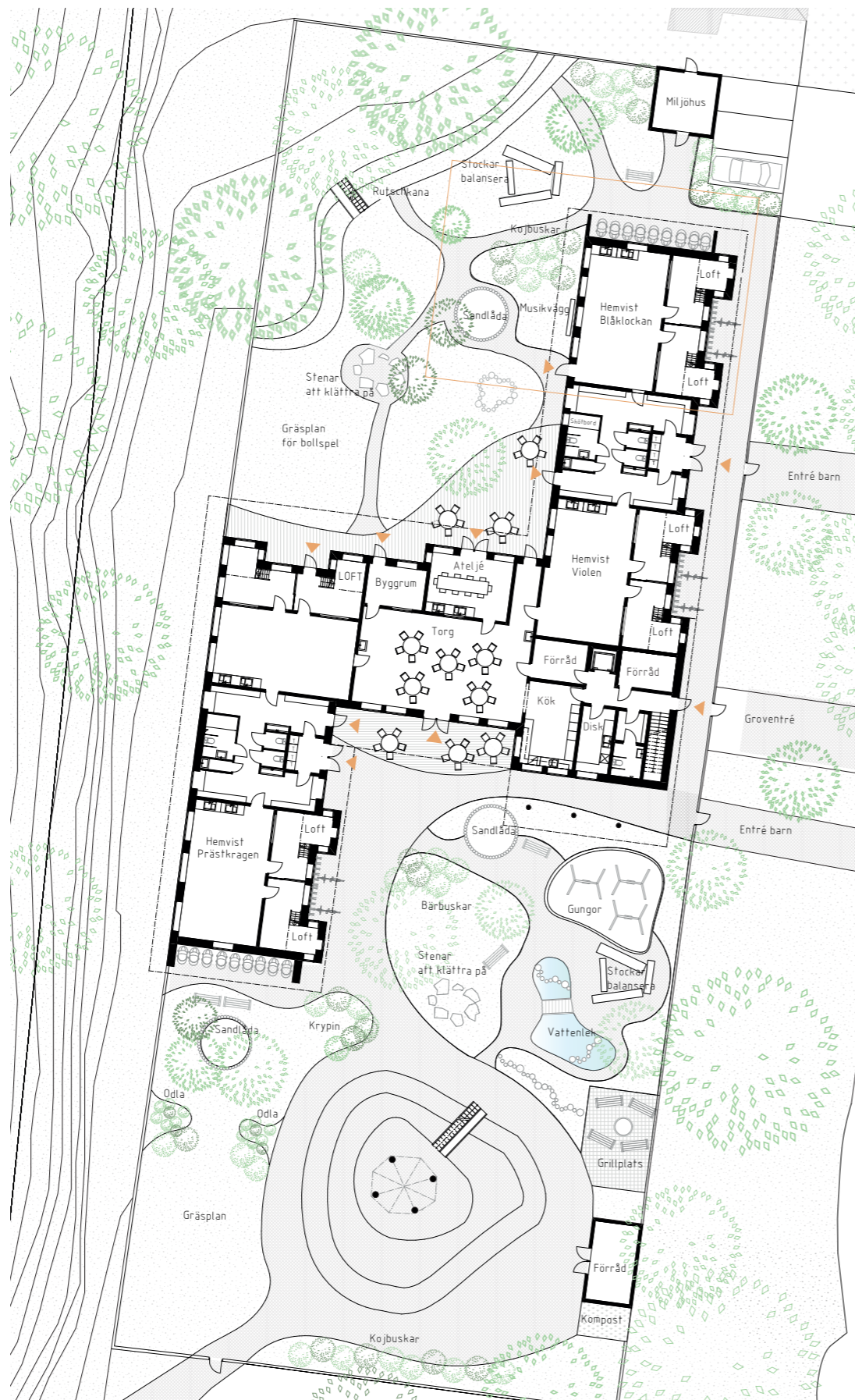
I dagsläget finns en temporär förskola som snart ska rivas och därför behövs en ny permanent förskola. Jag utgick från de tidigare tomten och utökade tomtgränsen för att få en större utegård för fler barn. Den intilliggande grusplanen blev en del av den nya förskolan som fokuserar på goda utemiljöer, Reggio Emilia pedagogik samt arkitektur med miljöfokus.



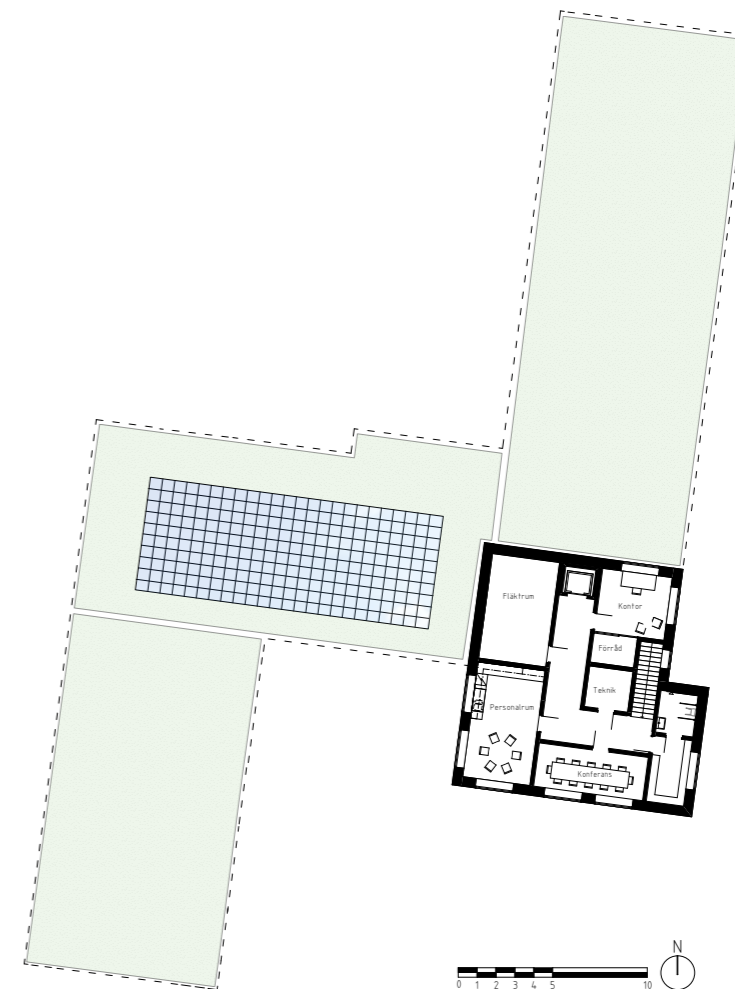




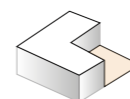
Sektion som visar torg och ateljé som öppnar upp mot utemiljön med träd, buskar, kulle, rutschkana och sandlåda.



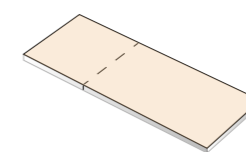
ENTRÉPLAN 1:200



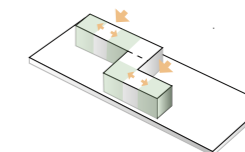
PLAN 1:200



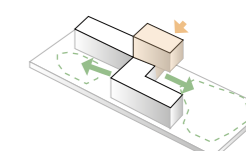
1. TEMPORÄR FÖRSKOLA SOM SKA RIVAS MED MINIMAL UTEGÅRD.



2. GRUSPLAN MÖJLIGGÖR STÖRRE TOMT



3. TVÅ HUVUDENTREER FÖR BARN KOPPLAS TILL TVÅ HEMVISTER VAR.



4. SEPARAT ENTRÉ FÖR PERSONAL. BYGGNADEN DELAR TOMTEN I TVÅ UTEGÅRDAR.

FÖRSKOLAN ÄNGEN

Förskolan Ängen har plats för 60 barn uppdelade på fyra avdelningar. Dessa nås via två entréer för barn. Varje entré leder till två avdelningar. I mitten finns det gemensamma torget med ateljé, byggrum och ett öppet rum för lunch, dans och yoga. Torget leder ut mot de två utegårdarna.

HEMVIST/AVDELNINGAR

Alla avdelningar har dagsljus från minst två vädersträck och öppning mot utegårdarna. Taket är sluttande vilket ger hög takhöjd i det stora rummet på avdelningen och lägre takhöjd i de mindre rummet där barnen kan dra sig undan. Personalen får lätt översikt genom ett fönster från avdelningen samt glaspartier i dörrar. De mindre rummet går att dela upp i två via en skjutdörr och har två rymliga loft.

Exteriört skjuter loftet ut från fasaden och genom glaspartierna kan man skymta barnens lek. Mellan loftet bildas utrymme för cykelställ som skyddas från regn av ängstaket. Interiört når man loftet via en stege, men undertill finns det plats att leka även om man sitter i en rullstol. Alla glaspartier är anpassade efter barnens höjd för att låta rummet försätta ut mot utegården.

PERSONALUTRYMME

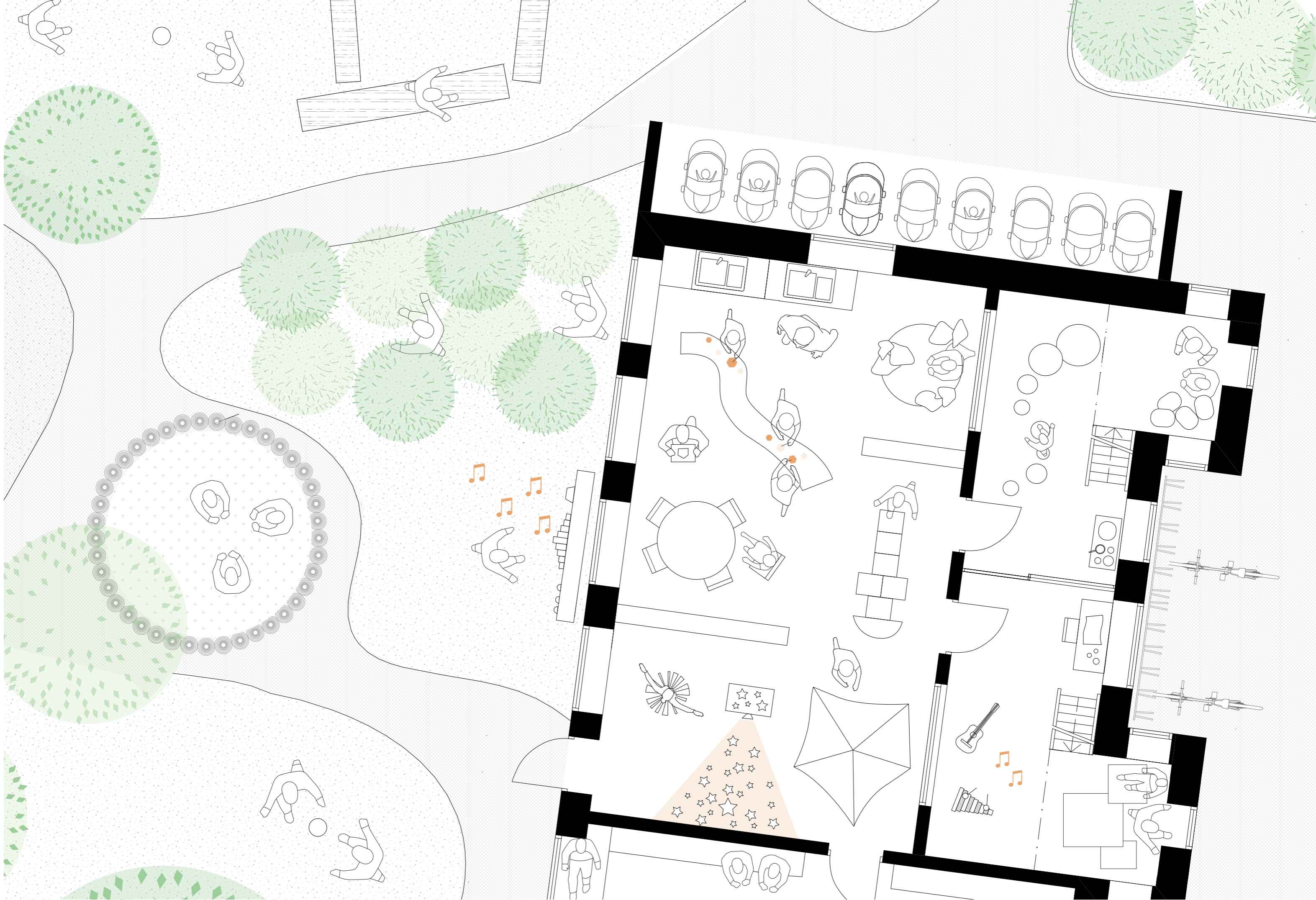
Personalentréen har få fönster på bottenplan för att visa att den är privat. Hit välkomnas pedagoger och restaurangpersonal. Första våningen är restaurang som kopplar till torget där barnen kan äta. Andra våningen har omklädningsrum, förråd, kontor, lunchrum och konferensrum med utsikt över de ängsblommande taken och de gröna utegårdarna.

UTEGÅRDARNA

Förskolan Ängen har två utegårdar. En lite mindre som riktar sig till mindre barn med mycket aktiviteter nära huset med sandlåda, buskar och musikkvägg.

Den lite större utegården har bilbana för trehjulingar, kulle med rutschkana, sandlådor, odling, buskar, träd, gungor, grillplats och koppling till Plikta.





PLAN 1:50 ÖVER HEMVIST OCH UTEGÅRD

SHOU SUGI BAN (焼杉板)

1. GRAN ELLER FURU BRÄNNNS OCH FÖRKOLNAS.

2. KAN ANVÄNDAS SOM DET ÄR ELLER BORSTAS OCH FÖRSEGLAS MED LINOLJA.

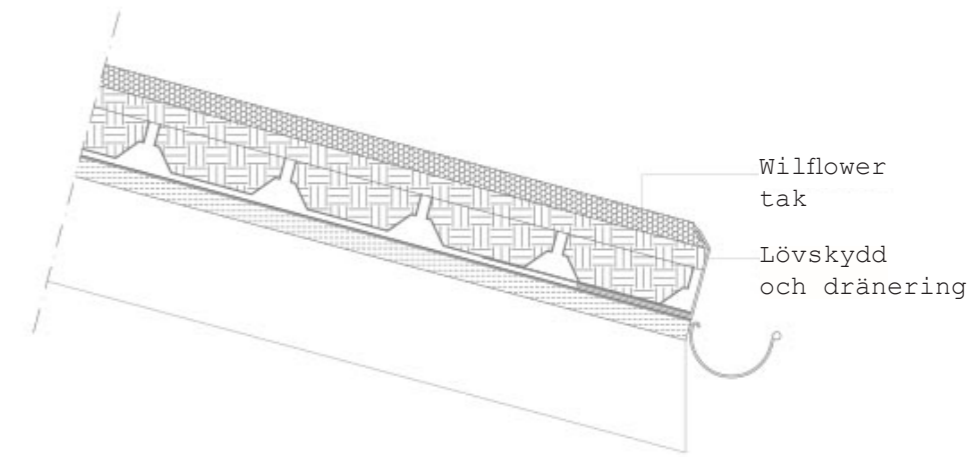
- + Resistent mot mögel, insekter, fuktskador, svamp, uv-ljus och erosion.
- + Ligninet i träet lämnas intakt medan cellulosas neutraliseras och därmed är oattraktiv för insekter m.m.
- + Miljövänligt, bara naturprodukter.
- + Trä binder koldioxid och renar luften
- + Traditionell Japansk teknik som är ca 800 år gammal (TREE 2018).



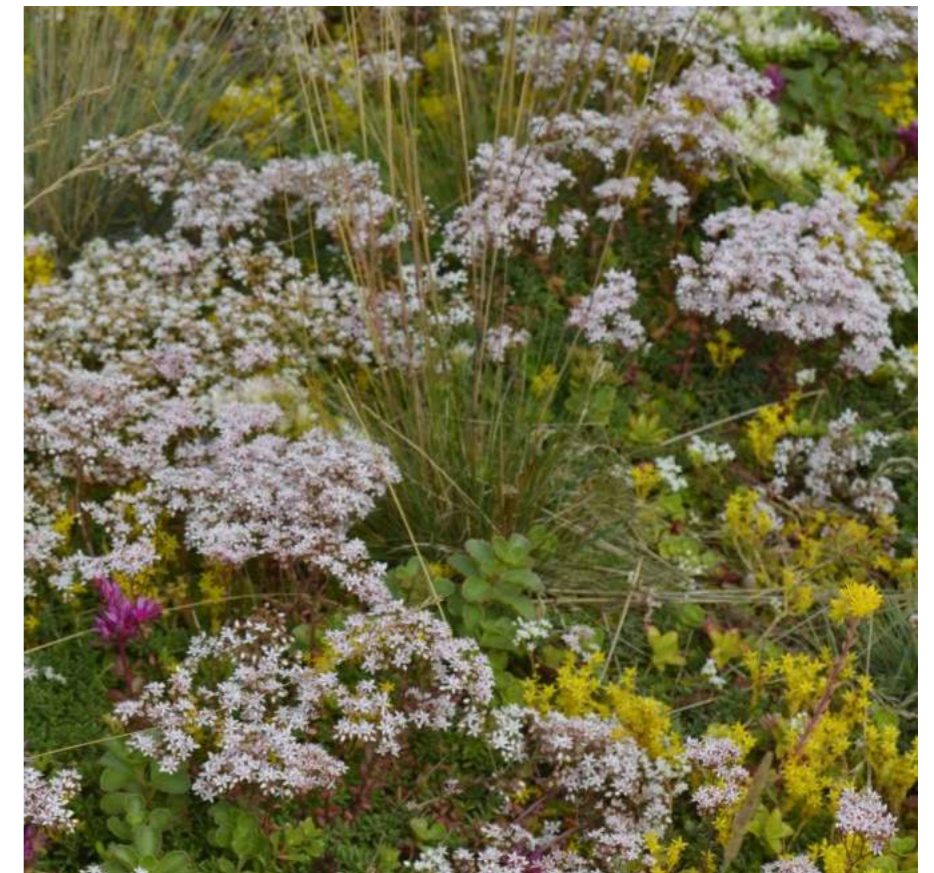
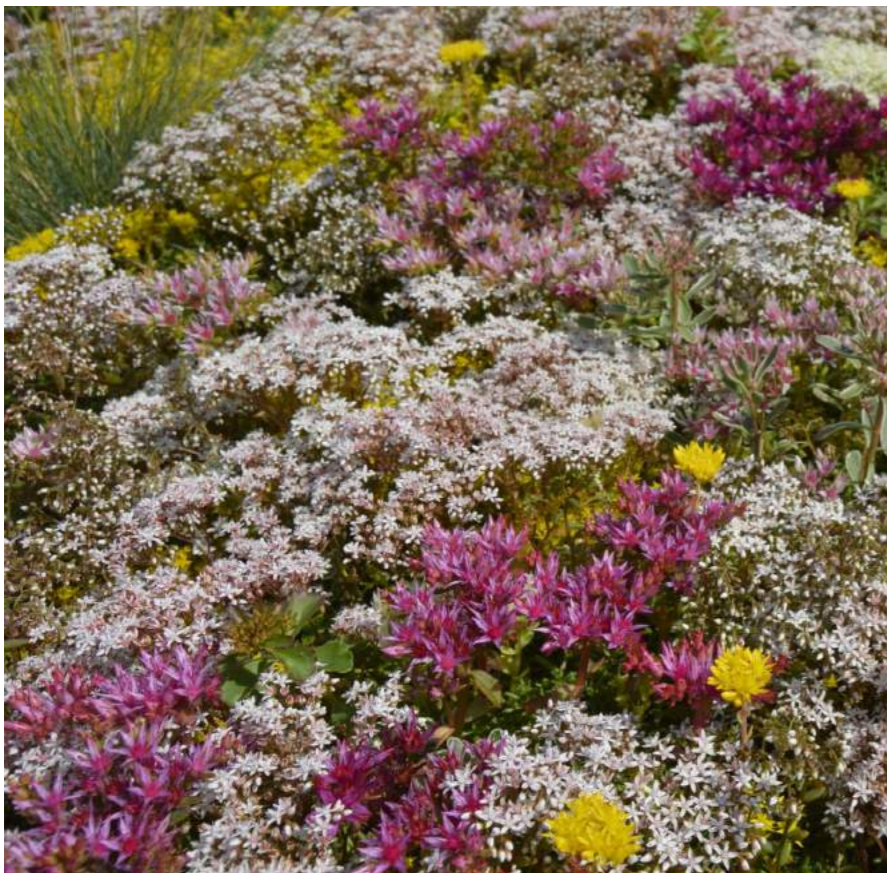
WILDFLOWER SEDUMTAK

80 ELLER 120 MM
KLARAR 8-22 GRADERS LUTNING

- + Gula, lila, rosa och vita blommor.
- + Höjer den biologiska mångfalden genom att locka till sig insekter, bin och fjärilar.
- + Naturlig dagvattenhantering.
- + Isolerande effekt och gör inomhustemperaturen jämnare.
- + Skyddar mot värme och kyla vilket gör att man sparar energi (Nature Impact 2019).



TEKNISK RITNING FÖR SLUTTANDE TAK (NATURE IMPACT 2019).



BLOMMANDE TAK (NATURE IMPACT 2019).⁵⁰

REFLEKTION ÖVER EXAMENSARBETET

När jag tittar tillbaka på projektet slog idén rot redan i vintras, i tider av tjocka vinterjackor, snö och pepparkakor. I mellandagarna firade vi min brorsdotter Svalas födelsedag med hundar, godistårta och presenter. Efter tårtan tog Svala mig i handen och ville visa sitt rum. Vi satte oss och ritade och hon berättade att hon hade börjat rida och att snart var hon stor nog att gå från förskola till skola. Jag frågade lite om förskolan, vad de brukade göra där och levde mig in i hennes berättelser. Där växte ett frö som senare kom att bli ett examensarete.

Jag ville rita en förskola. En förskola där barn kan spendera sin tid med glädje och sen berätta om den för sin familj och vänner.

Därefter besökte jag biblioteket och kom hem med famnen full av böcker om pedagogik, barn och rum samt barn och utemiljöer. Jag kom i kontakt med Reggio Emilia, vilket är en pedagogik som fokuserar på barnens egen röst som kan uttrycka sig på 100 olika vis, rummen som den 3:e pedagogen, gemensamma torg och

kreativitet. Reggio Emilia tilltalade mig och var något jag gärna ville veta mer om. Jag läste i Arkitekten om bristfälliga utemiljöer för barn och den begränsade friytan på förskolor. Jag tänkte tillbaka på min egen barndom. Det jag minns starkast är sommrarna som man spenderades barfota springandes på gräs. Dagarna på förskolan då man la pärlplattor, klättrade i plommonträd och åkte pulka.

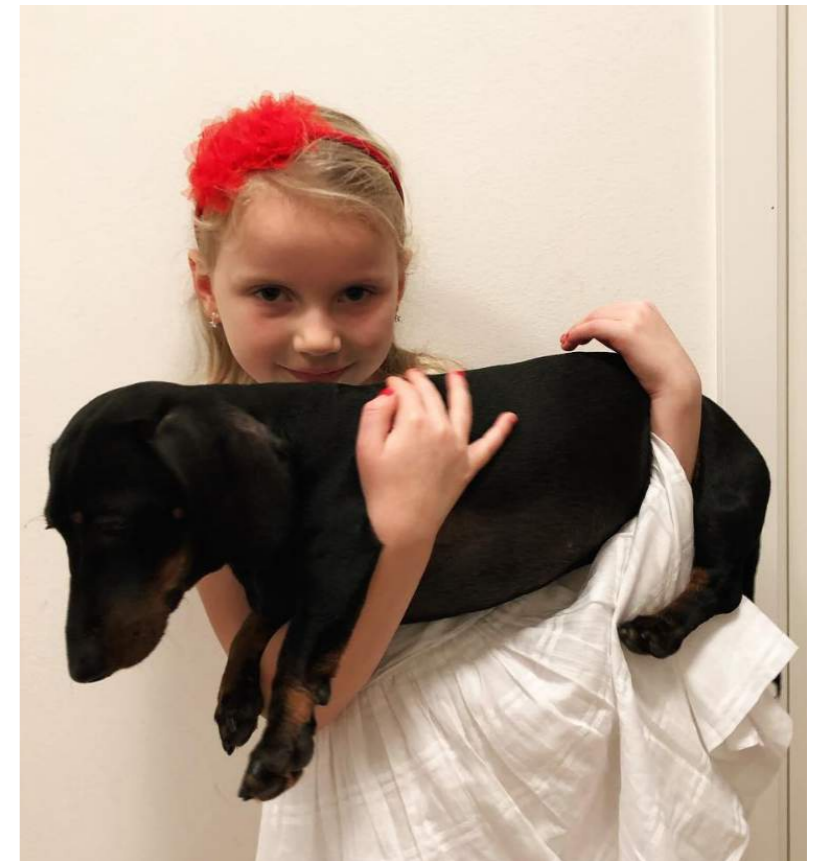
Utemiljön är minst lika viktig som de interiöra rummen på förskolan. Därför ville jag inkludera utemiljön i projektet. Jag fick många bra tips från Anders Wänge Kjellsson på Naturskolan och jag läste böcker av Titti Olsson. Gröna kullar, odlingsmöjligheter, stockar och stenar för balansövningar, sandlådor, träd och buskar. Detta var något jag tog med mig när jag ritade utegården.

Kärnan i projektet blev Reggio Emilia som inspiration till det interiöra rummen, Naturskolans riktlinjer för goda utemiljöer för barn och ett hållbart hus som håller länge. Dessutom utgick jag väldigt mycket från vad alla kunniga pedagoger och arkitekter sa under studiebesöken och intervjuerna. Jag gjorde tre studiebesök och intervjuade samtliga

förskoleföreståndare. Dessutom fick jag hjälp från Malmö Högskola att intervjua fler pedagoger och ateljéristas i Skåne. Jag besökte även Liljewalls i Göteborg som ritar många fina förskolor.

Deras berättelser och kunskap har hjälpt mig att förstå hur en vanlig dag på en förskola ser ut och vad man som arkitekt kan göra för att underlätta och öppna upp för nya möjligheter.

Det var en rolig, utmanande och utvecklande process som ledde mig framåt. När jag kände att jag fått tillräcklig grund att stå på ville jag hitta en plats där behovet för en förskola var stort. Göteborgs Stad skrev om temporära förskolor som skulle rivas snarast och behövde omvandlas till permanenta förskolor. Jag gick igenom listan och sållade bort de förskolor som låg för nära en större bilväg eller hade en för liten utegård. Till slut valde jag Jungmansgatan 65. Nära spårvagnsstationen Linnéplatsen, 1 km till närmsta grundskola, begränsad trafik och nära till



Brorsdottern Svala Hilmerström håller taxen Albin i ett stadigt grepp. (Foto Privat)

Slottskogen, Naturhistoriska Museet och lekplatsen Plikta. Dessutomvar tomten i Majorna-Linné, vilket är en av de stadsdelar som är i störst behov av förskoleplatser.

Jag undersökte platsen i flera skolor. Dels hela staden Göteborg, stadsdelen Majorna-Linné, områdena Olivedal och Masthugget samt tomten.

Historiskt sett har tomten kallats för "Dahlins ängar" där boskap har betat i lugn och ro.

Det tog jag med mig in i min design till förskolan Ängen där man möts av ett blommande ängstak. Det är tilltalande för barn och föräldrar som ska till förskolan, men även för de boende i området och patienterna på sjukhuset intill som tittar ner på förskolan.

Historisk sett har Göteborg byggt en hustyp som kallas landshövdingehus, där en våning var byggd i sten och de övriga två var i trä. Egentligen ville man bygga hela huset i trä men man fick bara bygga tvåvåningshus i trä.

Jag ville gärna bygga ett hus i trä som skulle återkoppla till platsens historia. Det var dock svårt att hitta en träfasad som var tillräckligt miljöanpassad. Impregnering innehåller många farliga gifter vilket var något jag helst ville undvika.

Räddningen kom med den uråldriga Japanska Shou Sugi Ban tekniken där man bränner trä för att få goda fuktegenskaper utan giftiga tillsatser. Fasaden kräver minimalt underhåll vilket är en god lösning för både ekonomin och miljön.

Det svåraste med examensarbetet var att arbeta helt på egen hand, utan gemenskapen i en ateljé där man ständigt diskuterar sina projekt med varandra. Det känns som att jag har umgåtts väldigt mycket med mina egna tankar. Vridit och vänt på idéer, tittat på andra projekt och testat många olika lösningar. Jag har insett hur värdefullt det är att arbeta i grupp, likt ett kontor och tillsammans arbeta igenom

idéerna i flera lager tills de blir bättre än vad någon enskild individ hade kunnat göra själv. Som tur var har jag fått god stöttning av min handledare Laura och examinator Johnny, det hade aldrig gått utan eran stöttning och goda råd.

Det här examensarbetet har lärt mig mycket om barn, rumsligheter, att lyssna på människor och tänka på deras behov i första hand och på flera vis inse min roll som arkitekt. Jag minns under samtalet med Anders Wånge Kjellsson att han sa till mig att arkitekten ska erbjuda en flexibel lösning, utan att ta över och detaljstyra. Pedagogerna och barnen ska få en chans att själva kunna skapa och forma sina rum, både ute och inne. Jag försökte vara lyhörd och skapa rum utifrån de önskemål jag fått under intervjuerna.

I intervjuerna betonade pedagogerna vikten av mindre rum för barnen att dra sig undan vilket jag försökte ta till mig där jag skapade ett mindre rum som kunde delas av med en skjutvägg och delas upp i två. Varje mindre rum har sitt eget loft där barnen kan leka under eller över loftet. Exteriört skjuter loftet ut från fasaden och genom

glaspartierna kan man skymta barnens lek. Mellan loftet bildas utrymme för cykelställ som skyddas från regn av ängstaket. Interiört når man loftet via en stege, men undertill finns det plats att leka även om man sitter i en rullstol.

Personalen ville även ha utrymme för dokumentation, vilket är en viktig del av Reggio Emilias tankar. Personlen har sin egen ingång där man möts av restaurangen på bottenplan. På andra våningen finns kontor, förråd, lunchrum och konferansrum med utsikt över de blommande taken och utegårdarna.

Det finns alltid rum förbättring, men jag har gjort mitt yttersta för att projektet ska bli så bra som möjligt. Jag har försök hålla barnen och användarna i fokus för att *skapa en förskola som håller länge med fokus på Reggio Emilia och goda utemiljöer.*

Anna-Maria Hilmersson

SAMMANFATTNING

Det här examensarbetet har lärt mig väldigt mycket om barn och deras behov. Främst genom studiebesöken och de givande intervjuerna med pedagoger, förskolechefer, arkitekter och Naturskolan. Planarbetet har skridit smidigt fram tack vare min för evigt positiva handledare Laura och duktiga examinator Johnny. Utan alla er hade det aldrig gått, tack!

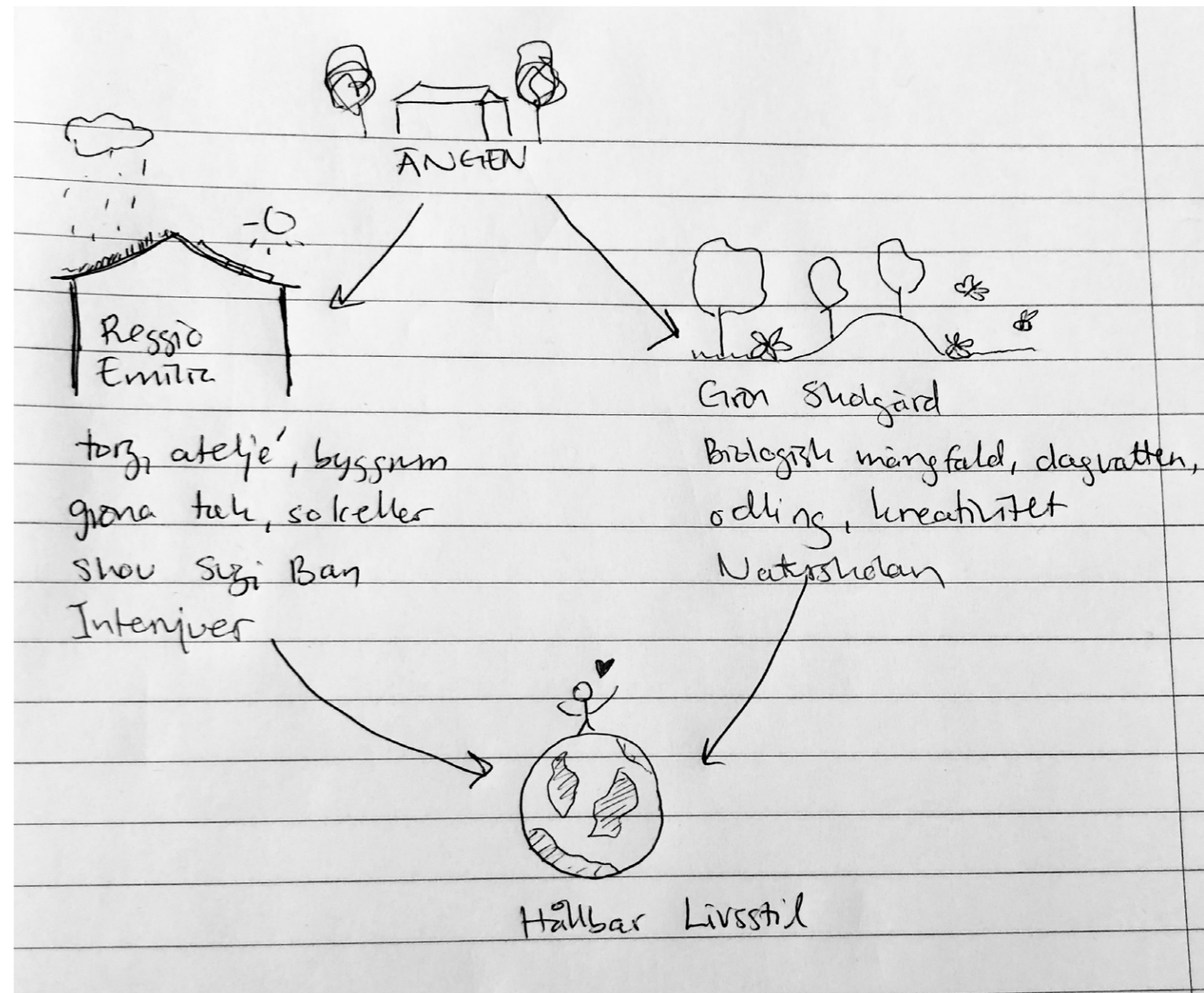
Så hur skapar man en Reggio Emilia förskola med en god utemiljö? Reggio Emilia passade bra för inomhusmiljöerna med fokuset på kreativitet och barnens olika sätt att uttrycka sig och de rum som dessa aktiviteter skapar som torg och ateljé. Jag ville tidigt inkludera utemiljön vilket inte las så stor vikt vid inom Reggio Emilia, men desto mer av Naturskolan och alla pedagoger jag intervjuade. Personalen efterlyste utrymmen för dokumentation, gröna skolgårdar och utrymmen för barnen att dra sig undan.

Resultatet blev en enplans förskola med fyra avdelningar och en friyta på 38 kvm per barn. Personalutrymmen finns på våning två med vy över de blommande taken som återkopplar till platsens historia då tomten kallades

“Dahllins ängar”. Personalen har fått ett ljust lunchrum på våning två samt ett konferansrum för dokumentation. Varje avdelning/hemvist har ett större rum med kök och koppling till utegården. Utöver det finns det ett till rum som går att dela upp till två mindre via en skjutvägg. Här finns två loft som är anpassade så att en rullstol kan köra in därunder. Loften delar upp fasaden och skapar en koja ovan och under.

Tillsammans delar de fyra avdelningarna på ett torg, byggrum, ateljé och en större utegård som byggnaden delar upp i två. Här finns kullar, bärbuskar, kryddträdgård, träd, plats att köra enhjuling, åka pulka, sandlådor, gungor, förråd, kompost, öppna ytor och mindre omslutande.

Förskolan är dessutom miljövänlig med blommande sedumtak för att hantera dagvattnet och solceller för att minska energiförbrukningen. Fasaden är klädd i Japansk Shou Sugi Ban teknik där man bränner trä för att skydda det mot väta, insekter och brand. En plats där en hållbar livsstil kan börja och liten kan vara stor och stor kan vara liten.



SUMMARY

This project has taught me a lot about children and their needs. Primarily through the study visits and the rewarding interviews with preschool teachers, preschool managers, architects and The Nature School. The drawings has progressed smoothly thanks to my forever positive supervisor Laura and talented examiner Johnny. Thank you so much for everything!

So how do you create a Reggio Emilia preschool with a good outdoor environment? Reggio Emilia is an Italian pedagogy that works well when designing the indoor environments. The focus on creativity and the children's different ways of expressing themselves creates interesting spaces such as squares and studios. I wanted to include the outdoor environment early on, which was not so much emphasized within Reggio Emilia, but the more by the Nature School and all the preschool staff I interviewed. The staff wished for office spaces for documentation, green school yards and smaller quiet zones for the children.

The result was a preschool with four departments and a free space of 38 sqm per child. The lunchroom for the

staff and conference room are located on the second floor with a view of the flower blossom sedum roof that connects back to the site's historical context. It was called "Dahlin's Meadows" in the 1800. Each preschool department has a larger room with kitchen and a connection to the outdoor courtyard. In addition, there is one room that can be divided into two smaller rooms via a sliding wall. Here are two lofts that are adapted so that a wheelchair can run underneath.

Together, the four departments share a public indoor square, craft workshop, painting studio and a larger outdoor playground. The playground is divided in two with hills, berry bushes, spice garden, trees, place to drive unicycle, go sledding, sandboxes and storage.

The preschool is also environmentally friendly with sedum roofs to handle the storm water and solar cells to reduce energy consumption. The facade is built with the Japanese Shou Sugi Ban technique where you burn wood to protect it from insect, fire and water. I wanted to create a place where a sustainable lifestyle can begin.



KÄLLFÖRTECKNING

BÖCKER

Olsson, Titti. (2002). *Skolgården som klassrum – året runt på Coombes School*, Stockholm: Runa Förlag

Phillips, Tove. (2014). *Pedagogiska teorier och praktiker*. Malmö: Gleerups utbildning AB

FOTOGRAFIER

Annegårdens Förskola. (2019). *karta* [fotografi] <https://www.google.com/maps/place/Anneg%C3%A5rdens+f%C3%B6rskola/@55.7305964,13.1933155,141a,35y,180h,39.5t/data=!3m1!1e3!4m5!3m4!1s0x0:0x5e1093af5c45c2d1!8m2!3d55.7293421!4d13.1932139> [2019-02-03].

Bjurfors. (2019). *Vegagatan*. [fotografi] <https://www.bjurfors.se/sv/tillsalu/vastra-gotaland/goteborg/linne/vegagatan-56/> [2019-02-07]

Emilsson, Clara. (2019). *Fotografier över tomten*. [fotografi] [2019-05-12]

Fleishman Ben. (2017) *Shou Sugi Ban*. [fotografi] <https://www.architecturaldigest.com/story/shou-sugi-ban-black-waterproof-wood-furniture> [2019-05-15]

Groom, Alana. (2017). *Playground Section*. [fotografi] <https://www.futuristarchitecture.com/31178-classroom.html> [2017-18-23].

Foto. (2019). [fotografi] <https://www.pinterest.se/pin/743023638498521743/> [2018-02-12].

Googlemaps. (2019). *Fridhem*. [fotografi] <https://www.google.com/maps/place/Jungmansgatan,+G%C3%B6teborg/@57.6920177,11.9482943,17z/data=!4m5!3m4!1s0x464ff33f7efdb565:0xf6f4ebdfb49b793!8m2!3d57.6934685!4d11.9467172> [2019-02-07]

Googlemaps. (2019). *Jungmansgatan*. [fotografi] <https://www.google.com/maps/place/Jungmansgatan,+G%C3%B6teborg/@57.6923446,11.9450006,17z/data=!4m5!3m4!1s0x464ff33f7efdb565:0xf6f4ebdfb49b793!8m2!3d57.6934685!4d11.9467172> [2019-02-07]

Googlemaps. (2019). *Spejaren*. [fotografi] <https://www.google.com/maps/place/Jungmansgatan,+G%C3%B6teborg/@57.6910486,11.9449577,17z/data=!4m5!3m4!1s0x464ff33f7efdb565:0xf6f4ebdfb49b793!8m2!3d57.6934685!4d11.9467172> [2019-02-07]

Göteborg. (2019.) *Naturhistoriska Museet*. [fotografi] <https://www.goteborg.com/goteborgs-naturhistoriska-museum/> [2019-02-07]

Göteborg. (2019). *Slottskogen*. [fotografi] <https://www.goteborg.com/en/slottsskogen/>

kogen/ [2019-02-07]

Holma Skogsträdgård. (2019) *Skogsträdgård*. <http://skogstradgardensvanner.se/om/om-skogstradgarden-i-holma/>

Hyresrätt i Göteborg. (2019). [fotografi] <https://www.hyresratt.nu/hyreslagenhet-masthugget/> [2019-02-12].

Kobjers Förskola. (2019). *karta* [fotografi] <https://www.google.com/maps/place/F%C3%B6rskola+Kobjer/@55.7151634,13.1766216,17z/data=!3m1!4b1!4m5!3m4!1s0x4653bd7e3846c733:0x79bdba8f6517bb96!8m2!3d55.7151634!4d13.1788103> [2019-02-07].

Mairs, Jessica. (2014). *Författarhuset kindergarten Copenhagen COBE*. [fotografi] <https://www.dezeen.com/2014/10/07/forfatterhuset-kindergarten-copenhagen-cobe/> [2014-10-07]

Nature Impact. (2019) *Wild Flower*. [fotografi] <https://natureimpact.com/en/green-roof/wild-flower/> [2019-05-15]

Pinterest. (2019) *Garden Design ideas*. [fotografi] <https://www.pinterest.se/pin/743023638498521743/> [2019-02-07]

Råå Förskola. (2019). *karta* [fotografi] <https://www.google.com/maps/search/r%C3%A5%C3%A5+preschool/@55.9966726,12.740792,113a,35y,270h,39.54t/data=!3m1!1e3> [2019-02-07].

Svensson, Anders. (2019) *Kråkestan* [fotografi] <http://gamlagoteborg.se/2018/08/09/krakestan/> [2018-18-09].

Wikipedia. (2019). *Landshövdinghus* [fotografi] <https://en.wikipedia.org/wiki/Landsh%C3%B6vdingehus#/media/File:Cafezenit.jpg> [2019-02-08]

Wikipedia. (2019) *Olivedal*. [fotografi] <https://sv.wikipedia.org/wiki/Olivedal#/media/File:Goteborgarkitektur.JPG> [2019-02-07]

Wikisource. (2019) *Kindergarten*. [Fotografi] https://en.wikisource.org/wiki/The_New_International_Encyclop%C3%A6dia/Kindergarten [2019-05-15]

ILLUSTRATIONER

Aftonbladet. (2018). *5000 barn riskerar att bli utan förskoleplats*. [illustration] <https://www.aftonbladet.se/lokala-nyheter/RxeKOx@ablokal> [2019-05-15]

Göteborgs-Posten. (2019). *Flera förskolor var utan förskolelärare förra året*. [illustration] <https://www.gp.se/nyheter/g%C3%B6teborg/flera-f%C3%B6rskolor-var-utan-f%C3%B6rskoll%C3%A4rare-f%C3%B6rra-%C3%A5ret-1.14905639> [2019-05-15]

Göteborgs-Posten. (2019). *Alfred fick förskoleplats över två mil från hemmet*. [illustration] <https://www.gp.se/nyheter/g%C3%B6teborg/alfred-fick-hemmet>

f%C3%B6rskoleplats-%C3%B6ver-tv%C3%A5-mil-hemifr%C3%A5n-1.12103441 [2019-05-15]

Göteborgs Stad. (2019). [illustration] *Skissbilder*. <https://goteborg.se/wps/portal/enhetssida/bygga-forskola-och-skola-norra-hisingen/skogome-bac-ka-brunnsbo-skalltorp/ny-forskola-i-lillhagsparken/!ut/p/z1/> [2019-05-15]

Svt Nyheter. (2019). *Selma erbjusa en förskoleplats 3 mil från hemmet*. [illustration] <https://www.svt.se/nyheter/lokalt/vast/selmas-erbjudande-en-forskoleplats-tre-mil-fran-hemmet> [2019-05-15]

Svt Nyheter. (2017). *100 barn i Göteborg står utan förskoleplats*. [illustration] <https://www.svt.se/nyheter/lokalt/vast/100-barn-star-utan-forskoleplats> [2019-05-15]

Svt Nyheter. (2017). *Dyster prognos: Brist på skol- och förskoleplatser i Göteborg* [illustration] <https://www.svt.se/nyheter/lokalt/vast/mardrom-sprognosen-tusentals-skol-och-forskoleplatser-saknas-i-goteborg> [2019-05-15]

RITNINGAR

Modlar (2019) *Författarhuset Köpenhamn* (ritning) <https://www.modlar.com/photos/10847/forfatterhuset-kindergarten-longitudinal-section/>

Göteborgs Stad. (2019) *Kartor och geokartor*. [ritning] https://goteborg.se/wps/portal/start/byggande--lantmateri-och-planarbete/kartor-matning-fastighetsfragor/kartor-och-geodata/!ut/p/z1/hY5NC4JAGIR_jdd9X79q7WYHixUzCLK9hMq2Cq4r69ZCvz47BkVzG-YZZoBBB-WysH72oTa_Gelj8ha2upZse6daN8bCLEtyfsjIpspwWvgfnfwBbYvyhGCEF1jeS-2FYSJG5AAy_OA4xCihFd0_d-PDY-FcA0v3HNNbnr5VZnzDRvHHTQWkuEUm-LgpFXSwW-VTsOGqk8SJk9c36OX6-VhBA!/dz/d5/L2dBISEvZ0FBIS9nQSEh/ [2019-02-07]

STUDIEBESÖK OCH INTERVJUER

Arkitekter, Carina Mikkelsen, Marcus Andersson och Stefan Östman, Liljewalls Arkitekter Göteborg, [2018-02-05].

Grundskolelärare i NO-ämnena, Anders Wånge Kjellsson, Naturskolan i Lund, [2018-02-08].

Förskolepedagog, Anny Viberg, Kulladals Förskola [2018-02-12].

Förskolepedagog, och Ateljérista, Birgitta Riddersporre, [2018-02-02].

Förskolepedagog, Christel Larsson Lunderquist, [2018-02-03].

Förskolechef Gunilla Cederholm, Kobjers Förskola, [2018-02-02].

Förskolepedagog, Jenni Welbert, Öllsjö Förskola. [2018-02-01].

Förskolechef Maria Thealander, Annegårdens förskola, [2018-01-30].

Förskolepedagog och Ateljérista, Rebecca Olsson, [2018-02-01].

Förskolechef Victoria Larsson, Råå Förskola, [2018-02-04].

WEBBSIDOR

Boverket. (2019). *Friyta för lek och utevistelse för förskolor och skolor* <https://www.boverket.se/sv/PBL-kunskapsbanken/regler-om-byggande/krav-pa-byggnadsverk-tomter-mm/krav-pa-tomter/friyta-for-lek-och-utevistelse-for-forskolor-och-skolor/> [2017-03-01].

Boverket. (2019). *Gör plats för barn och unga* <https://www.boverket.se/globalassets/publikationer/dokument/2015/gor-plats-for-barn-och-unga-bokversion.pdf> [2017-03-01].

Nature Impact. (2019) *Wild Flower*. <https://natureimpact.com/en/green-roof/wild-flower/> [2019-05-15]

Naturskolan. (2019) <https://www.lund.se/naturskolan/grona-skolgardar/pagaende-projekt/> [2019-04-16].

Palm, John. (2017). *Förskolebarn reparerar huset på Kobjer* <https://www.sydsvenskan.se/2017-05-30/forskolebarn-reparerar-huset-pa-kobjer> [2017-05-30].

Svensson, Anders. (2019) *Kråkestan* <http://gamlagoteborg.se/2018/08/09/krakestan/> [2018-18-09].

TREE. (2018) *Shou Sugi Ban by TREE*. <http://tree.nu/wp-content/uploads/2018/09/Faktablad-Shou-sugi-ban.pdf> [2019-05-15]

Wikipedia. (2019) *Masthugget*. <https://sv.wikipedia.org/wiki/Masthugget> [2019-03-30].

[fotografi] <https://sv.wikipedia.org/wiki/Olivedal#/media/File:Goteborgarkitektur.JPG> [2018-02-12].