



NÅGOT ANNORLUNDA ÄN DET
VARDAGLIGA - **FJÄLLSTUGAN**

EN UTFORSKANDE MODELL- OCH METODSTUDIE

Denna rapport beskriver en utforskande modell- och metodstudie som kommer att ligga till grund för ett realiserat projekt. Flera frågeställningar behandlas, tex; Vilka behov finns och hur förändras dessa? Hur skiljer sig vanor och rörelsemönster i stugan i jämförelse med i hemmet? Vad innebär det att dela ett extra hem, med olika generationer och genom tid?



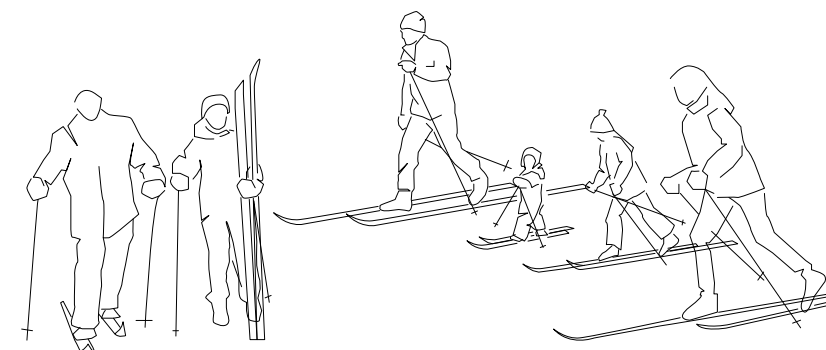
INTRODUKTION

Fokus har legat på att utveckla en undersökande designprocess som senare kommer att ligga till grund för ett realiserat projekt. Inom de ramar som ett verkligt projekt innebär har jag i mitt examensarbete utforskat metoder och kreativa verktyg under processen. Verktygen har även fungerat som ett diskussionsunderlag för att engagera kunden i processen och motivera visioner, tankar och beslut.

Fokus har legat på modellstudier och diagrammatiska skisser men behovsanalys, platsbesök och fullskalestudier har även varit betydande delar. I rapporten presenteras, förutom de metoder jag använt mig av och reflektion kring dessa, två förslag motiverade i två olika sätt att ta sig an platsens terräng. Det förslagen som jag har gått vidare med presenteras mer i detalj och det argumenteras för varför. Diskussionens fokus ligger på mina egna tankar, reflektioner och motiverade argument visualiserade genom de metoder som jag har använt mig av.

INNEHÅLLSFÖRTECKNING

INLEDNING Introktion Riktlinjer och frågeställningar	3-7	FÖRSLAG 1 Strategi Skissförslag Reflektion	51-62
BAKGRUND Plats och förutsättningar Metod Tidsplan Uppgiften	8-27	FÖRSLAG 2 Modellstudier Strategi	63-67
UNDERSÖKANDE Modellens betydelse Modellstudier	28-38	FULLSKALESTUDIE Utformning i 1:1	68-71
REFERENSPROJEKT Skogssauna Tomtebo-Gävle Timrat och historiskt Material och konstruktion	39-43	RESULTAT Presentation av förslag	72-96
PLATSBESÖK Dokumentation Platsanalys Reflektion	44-50	REFLEKTION Reflektion Källförteckning	97-99



RIKTLINJER

100 kvm fritidshus med bastu för en stor och aktiv familj på 6 personer i tre generationer. Kvinna 66 år, Man 69 år, Kvinna 38 år, Man 47 år, Barn 6 år och Barn 0 år. Stugan är tänkt att användas året om under en lång tid framöver.

- Samvaro och gemenskap, upplevelse av naturens säsonger, klarhet och ro i ett tempo som tillåter reflektion.
- Naturmaterial, trä och betong. Avskalat med inslag av värme i texturer och material.
- God förvaring, samt innovativa lösningar kring sovplatser och indelning av rum.
- Volymstudie för att bygga i den aktuella terrängen och ta vara på tomtens utemiljö utefter väder och vind.

FRÅGESTÄLLNINGAR

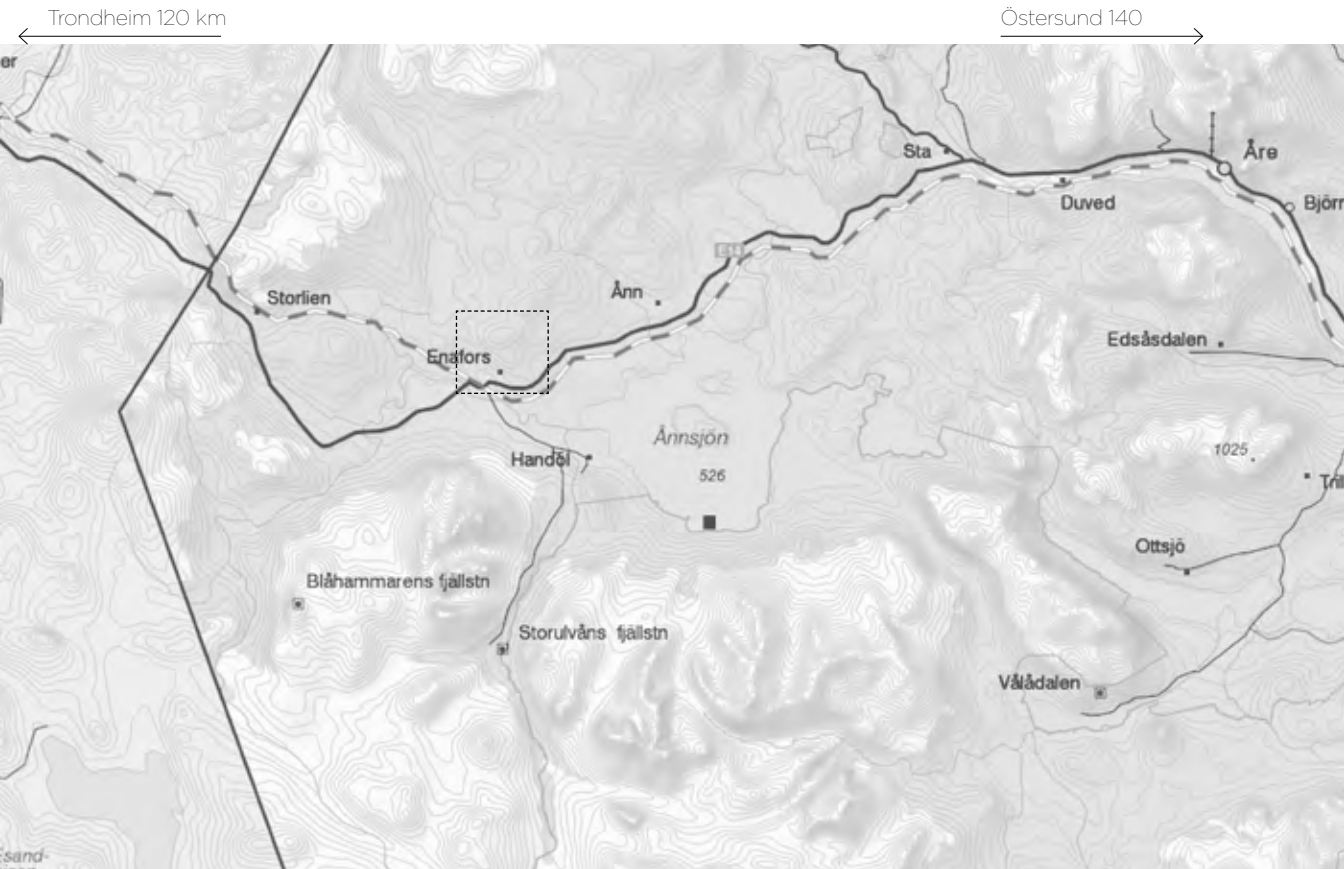
- Fritidshusets och fjällstugans betydelse, att dela och att skapa rum efter behov. Hur förändras rutiner, vanor och rörelsemönster i fritidshuset i jämförelse med i hemmet? Vad innebär det att dela ett extra hem, med olika generationer och genom tid?
- Hur ser fördelningen ut mellan sociala och privata rum? Hur umgås man ute respektive inne och hur kan ytor såsom golv, tak och vägg skapa rum. Kan rummen ha flera funktioner och vara flexibla?
- Vilken karaktär har en fjällstuga, ett boende främst anpassat för kallt klimat? Vad har bastun och kaminen för roll och hur kan dessa ta uttryck? Hur kan det robusta uttrycket i material, arkitektur och inredning ta en ny tolkning?

HÖGÅSEN

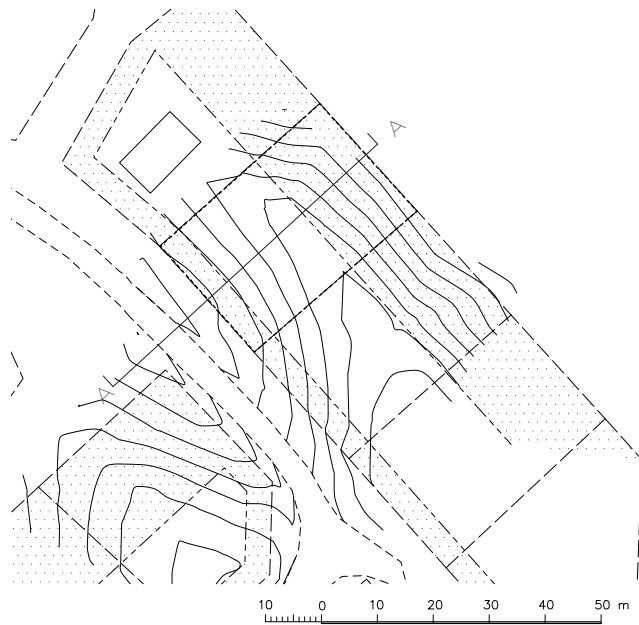
Högåsen är en liten stugby i Enafors som ligger två mil från Storlien och tillhör Åre kommun. Enafors är en viktig utgångspunkt för fjällturism både under vinter och sommarsäsong med närhet till Jämtlandstriangelns vandringsleder samt Åres skidområde.



Utsikten mot snasahögarna Bild: www.lansfast.se



Högåsens stugområde Bild: www.lansfast.se

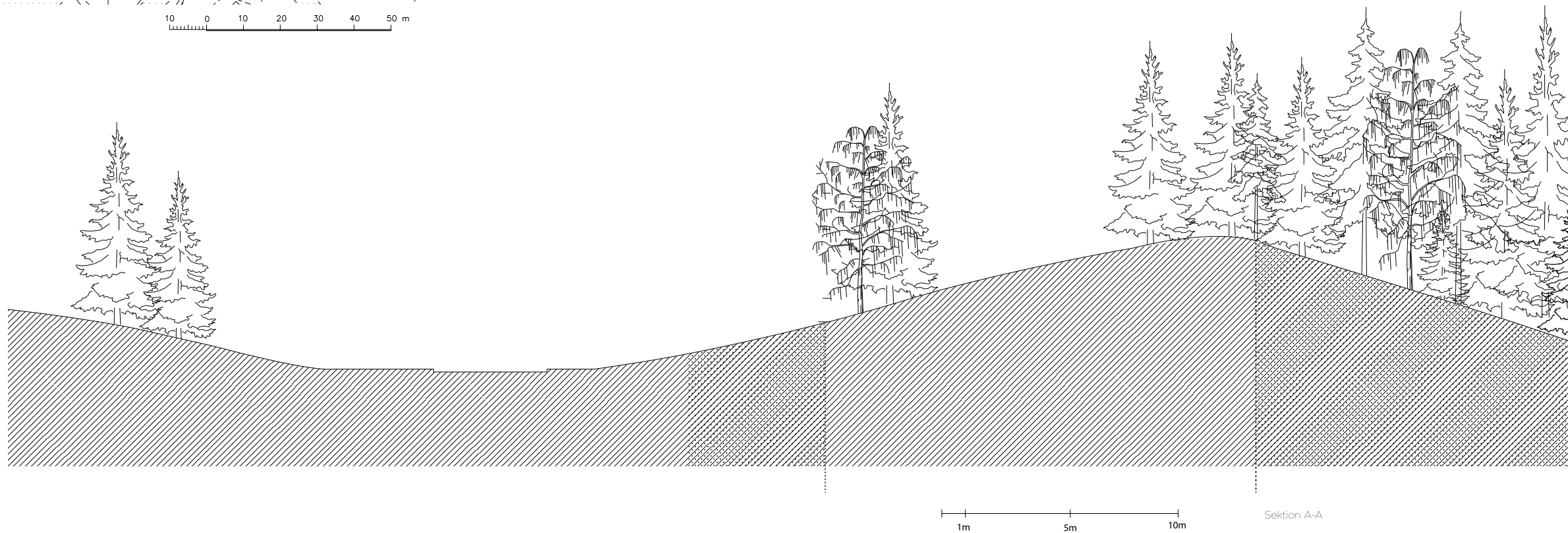


HANDÖL 1:338

Tomten ligger högst i området med en 180 graders vy ut mot Snasahögarnas topp i söder. Området är rikt av vegetation, främst barrträd.

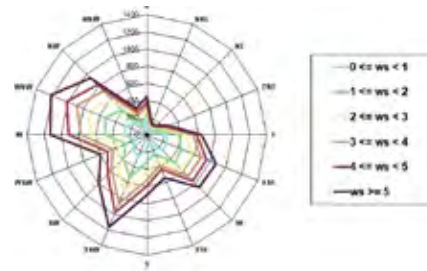
Tomten är på ca 1000 kvm och på båda sidor finns granntomter där det kommer att byggas under de närmsta åren.

Stugbyn ligger på Högåsen i en sluttning mot sydväst med ett öppet landskap med vy över fjälllandskap. Baksidan mot norr är naturreservat och omges av tät gammal skog.

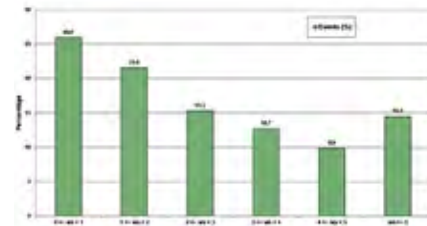


FÖRUTSÄTTNINGAR

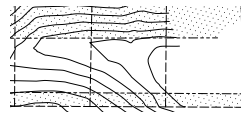
Tomten är relativt liten med tanke på det prickade område av naturreservat som den omges av. Sluttningen är ca 3 meter tvärs över tomten vilket kommer ha stor betydelse i val av placering av stugan. Detaljplanens direktioner uppger area och höjder att förhålla sig till. Vind och solförhållanden måste tas hänsyn till, vindens riktning är vanligtvis från sydväst, men då det blåser som kraftigast blåser det från norr.



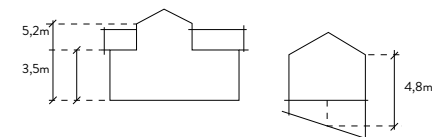
VINDROS STORLIEN



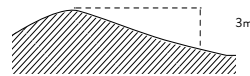
DISTRIBUTION AV VINDHASTIGHET



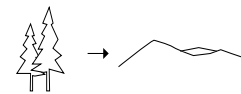
NATURRESERVAT OCH PRICKMARK



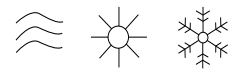
DETALJPLAN



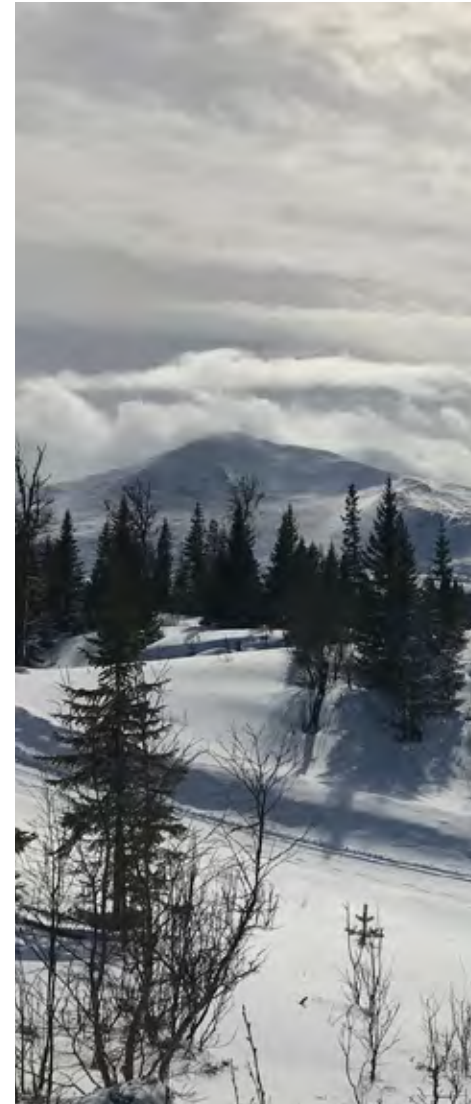
SLUTTNING



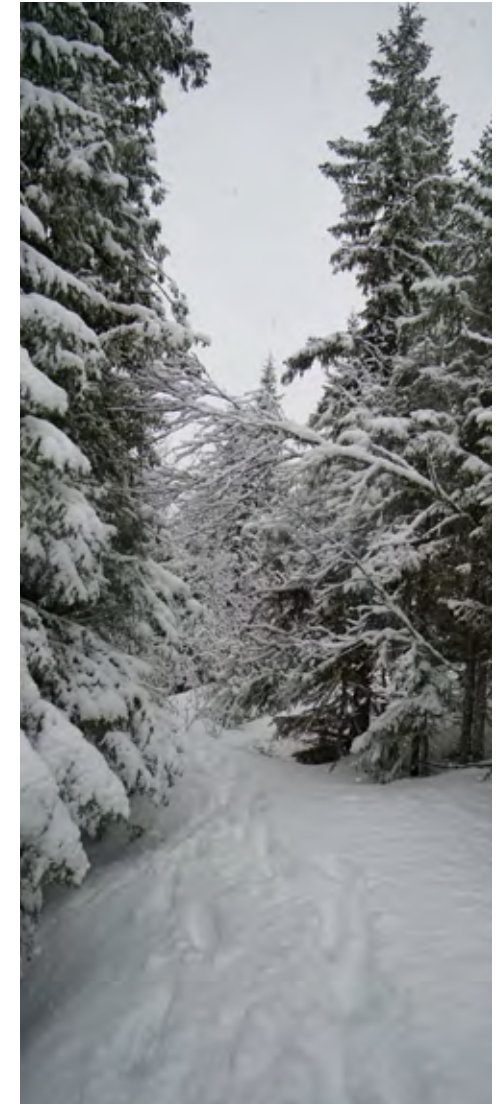
RIKTINGAR



KLIMATANPASSNING



Vy mot söder Foto Greta Kollberg



Vy mot norr Foto Eva Troive

METOD

UPPGIFTEN

Ett verktyg för att lära känna alla inblandade och få en förståelse för behoven

1

BERÄTTELSEN

Alla inblandade har fått beskriva sin vision av stugvistelsen

FAVORITPLATSER

Tagit del av bilder och berättelser från familjens vardag och platser av betydelse

MODELLSTUDIER

Ett öppet utforskande i modellstudier, diagram och skisser

2

MODELL-STUDIER

Ett utforskande av rumsligheter och materialitet och detaljer i tredimensionella process-modeller

STRATEGI

Tydliga strategier beskrivna i diagram har varit vägledande genom projektet

PLATSBESÖK

Dokumentation och test av idéer på plats

3

INKÄNNANDE

Fått en känsla av tomten och dess kontext, riktningar, vyer, vegetation och terräng för att kunna föreslå en motiverad placering

DOKUMENTATION

Mätt upp och fotat vegetation av betydelse på tomten samt terrängens sluttning.

TEST

Mätt upp skissförslaget på tomten för att få en känsla av skala, placering och riktning av rumstyper.

1-1 STUDIE

Test av förslaget i verklig skala för att få en känsla för rymd och storlek

4

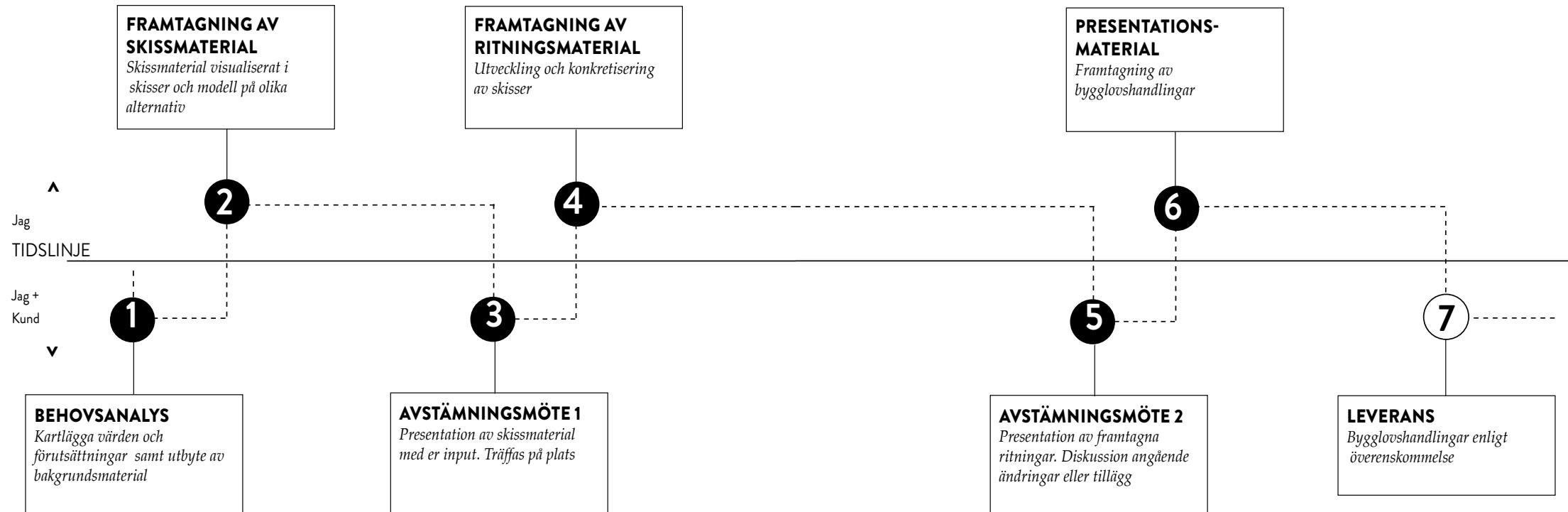
UPPMÄTNING

Mäta upp enligt skiss

ANPASSNING OCH ÄNDRING

Göra ändringar baserat på upplevelsen av rummen

TIDSPLAN





UPPGIFTEN

Det kändes viktigt att inte tappa någon på vägen men också att få en mer spännande och personlig utgångspunkt i projektet. Jag tog därför fram en uppgift till alla inblandade, ett slags formulär. Ofta får man kontakt med endast en representant för projektet. När det gäller en familj på 6 personer i tre generationer kan det betyda att allas vision inte når fram. För att ge samtliga inblandade en möjlighet att påverka gav jag dem varsin uppgift.

Idén fick jag av Klas Anshelm (Anshelm, 2005) Den här uppgiften skulle kunna referera till det brev som familjen Oljelund skrev till Klas Anshelm när Villa Oljelund skulle ritas. Istället för direktionser om kvadratmeter och rumstyper skrev Oljelund ett brev till Anselm där han beskrev hur de ville leva sina liv i villan. Med den utgångspunkten blev villa Oljelund ett mycket unikt hem skräddarsytt för de som skulle leva där. Den uppgift som jag gav dem beskrivs nedan.

FAVORITPLATSER

Ta ett foto eller rita en teckning för varje situation. Du och familjen får gärna vara med själva i bilden för att jag ska förstå situation så bra som möjligt. Använd rutorna eller bifoga bilderna separat märkta med nummer. Vill ni lägga till något går det bra.



1. Här känner jag mig som mest lekfull



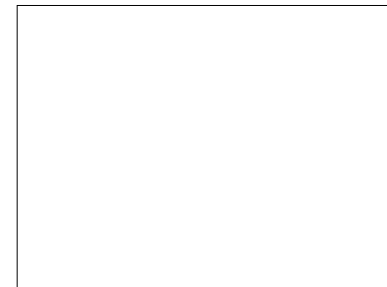
2. Här känner jag mig rofylld



4. När jag vill vara ifred går jag hit



5. Här spenderar vi mest tid tillsammans



6. Här har vi det som mysigast när familjen är tillsammans



3. När jag vill vila, vilar jag helst här

Namn _____

BERÄTTELSEN

Fyll i berättelsen om stugvistelsen så att den blir så personlig som möjligt. Använd raderna eller skriv texten separat i ett dokument. Vill ni lägga till något i berättelsen så går det bra.

Äntligen är vi framme vid stugan, mina förväntningar med vistelsen är.....

.....
.....

Vi packar ur bilen, några saker som vi har med oss är.....

.....
.....

Det första jag gör när jag anländer till stugan är att.....

.....
.....

Senare på kvällen gör vi

.....
.....

Det första jag ser när jag vaknar är.....

.....
.....

Dagen spenderar vi

.....
.....

Alla börjar bli hungriga så

.....
.....

Senare när jag får lite tid för mig.....

.....
.....

Namn _____

MAN 47 ÅR

*"Vi är lite världsmästare på att uppskatta nuet i sin enklaste form utan div. extra lyx **Lyxen ligger i att vara nära varandra**"*

MAN 69 ÅR

*"Det första jag gör när vi anländer till stugan är att skotta snö, elda, och **mötas av någorlunda snöfri entré**"*

KVINNA 66 ÅR,

*"**Vila uppstår även när en vy inspirerar en.** Spela ett spel, rita, en kaffekopp och tidning i en skön fåtölj. Att bara gå ut i skogen en typ av mental vila."*

BARN 6 ÅR

*"**Lekfull, lite överallt, i vardagsrummet, i trappan, i köket, i badet, inne och ute, lördagar, söndagar och tisdagar.**"*

KVINNA 38 ÅR

*Tid för mig själv behöver inte innebära att inte vara bland dom andra. Det kan vara en bok, en tidning, ett korsord. Att ta en löprunda i området norr om stugan. Men även i "vara ifred stolar/platser" **en fåtölj eller en plats där andra inte lätt stannat utan bara går förbi.***

REFLEKTION

- UPPGIFTEN

Genom att börja med en bred undersökning där alla fick bidra med sin berättelse i bilder och text som utgångspunkt har jag fått en ärlig och inspirerande utgångspunkt till projektet. Jag upplever också att jag har fått ett mycket fint förtroende och en bra relation till samtliga inblandade.

De situationer som de beskriver har jag försökt översätta till behov och applicerat på rumsligheter, relationen mellan rummen samt funktioner och praktiska lösningar. Något som jag har satt stort värde i var hur familjen värderar privata och sociala rum i fjällstugan. De beskrev hur dem gärna hittar

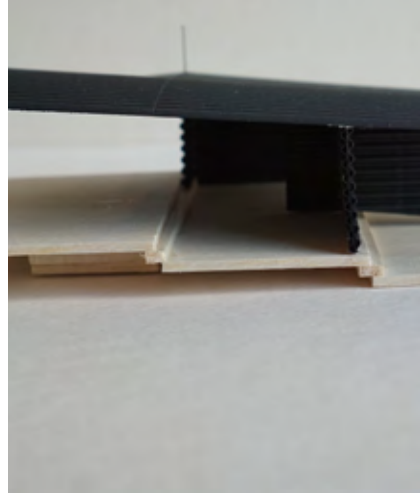
en plats där de kan vara ifred, samtidigt som de är tillsammans. Till exempel den där fåtöljen där andra går förbi men inte stannat upp.

Exempel på praktiska situationer är hur de beskriver situationen med sköttning vilket jag har tolkat som vikten av att ha tillgång till uterum under tak.

De beskriver även lyxen i att vara nära varandra i sin enkelhet, skogen som en slags mental vila och hur till exempel trappen kan vara en central plats för lek.

MODELL- STUDIER

Under projektet har den fysiska modellen fått ta stor plats i utforskandet av rumsligheter samt för att ta fram strategier för att ta sig an terrängen. Tydligt har även varit att den fungerat som ett verktyg för att kommunicera idéer med de inblandade.



MODELLEN -MODELLEN SOM VERKTYG

Mo Zell, författare till boken 'The Architectural Drawing Course' (Zell, 2005), nämner förloppet som krävs för att skapa en fysisk modell under designprocessen och hur det har avsevärda kvalitéer.

Hon beskriver hur det tillåter arkitekten att utöver att skapa det tredimensionella rummen, om än i mindre skala, även att förstå faktiska, fysiska sammansättningen av alla dess delar och design.

Zell nämner även hur en taktill omedelbarhet tillåts i förståelsen av formerna man skapar genom att man just rör, vrider och vänder på sina rum.

Idag fungerar datorn och dess verktyg som arkitektens förlängda arm och används i alla stadier av arkitektens arbete. Jag anser fullt ut att dessa dataprogram är fantastiska och effektiva hjälpmedel.

Men man kan ställa sig frågan om det kan finnas en risk att arkitekturen som vi skapar blir lidande av automatiseringen? Riskerar vi att förlora kontakten med material, taktillitet och förankringen till kroppen?

Vanligt idag är att vi sätter oss vid skärmen mycket tidigt i processen och det är då svårt att undgå dess tidsbesparande och underlättande funktion. Väl där bakom skärmen är det svårt att ta sig tillbaka till de analoga verktygen som har blivit allt mer bortglömda.

Jag upplever dock att då vi tidigt i skisstadiet får ta i material och skapa modeller med enkla medel kan testa principer och koncept på ett effektivt vis vilket i det långa loppet även kan spara tid.

Genom att låta kunden vila ord och strategier på en faktiskt modell, är det även lättare att diskutera vad som är de starkaste ståndpunkterna i projektet och argumentera för dessa genom processen.

Hur den caddade modellen i datorn än ser ut och presenteras så finns den i en skärm, som än så länge bara representerar bilder av tredimensionell form. Ny teknik såsom VR ger förstås andra möjligheter.

Därför har jag i min process använt mig av fysiska modeller främst i skisstadiet, men även för att visa resultatet för kunden. Jag upplever att det har underlättat för att förstå byggnaden när man faktiskt har kunnat vrida och vända på modellen.

UNDERSÖKANDE STUDIER

I mina modellstudier har jag bland annat undersökt hur rum kan skapas med hjälp av enkla medel så som en pelare, lättare väggar och nivåskillnader i golv och tak. I boken The inner harmony of the japanese house (Ueda, 1998) beskriver Autsushi Ueda den japanska kulturens sätt att se på rum, vilket har gett mig inspiration till mitt arbete.

Jag har även tittat på hur rum kan vara flexibla och användas på olika sätt. När det handlar om sociala rum med en dynamisk utformning så har Herman Hertzberger har varit en stor inspirationskälla. Jag har främst kollat på projektet Diagoonhousing (1967-1970) som är ett spännande projekt utan traditionella rumsindelningar och där de boende själva uppmanas att sätta sin prägel på huset.

I boken Flexible Fixation, the paradox of Dutch housing architecture (Van Eldonk och Fassbinder, 1990 s 49) nämns ett citat från Herman Hertzberger: "We must abandon the collective interpretation of individual life patterns, and allow the creation of a variety of spaces where the different functions are sublimated into archetypes which, by their overall suggestibility and there adaptability to any purpose and change of purpose."

I mina modellstudier har jag utgått från familjens berättelser och försökt skapa rumsligheter som är skräddarsydda för just dem och deras behov. Samtidigt så har jag kollat på hur rum kan ha flera funktioner och vara flexibla. I åtanke har även varit hur den sociala situationen är föränderlig beroende hur många som vistas i stugan samtidigt och med den relativt lilla yta som projektet utgör så måste varje kvadratmeter utnyttjas på bästa sätt.



"Tid för mig själv behöver inte innebära att inte vara bland dom andra. En fatölj eller en plats där andra inte lätt stannar utan bara går förbi"



Modell av bänk i skala 1:20 där jag använt mig av traditionell bock-princip.

FLEXIBLA RUM

Jag har undersökt hur man med hjälp av golv, tak och väggar kan skapa upplevelsen av rum. *Olika väggtyper och skjutdörrar kan ändra rummets funktion.*

I den här modellen har jag även utforskat öppningar på motsatta sidor för ha kontakt med naturen och få en känsla av vart man befinner sig i landskapet.

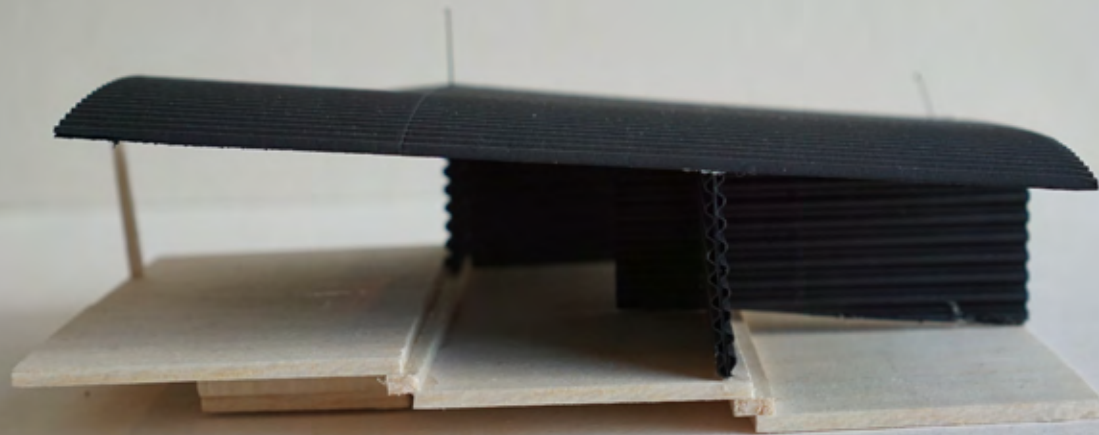
Jag har även kollat på hur dynamiska rum och *rumindelningar kan skapas genom en förskjutning av rummen.*

TRADITIONELLA METODER

Vilken karaktär har en fjällstuga, ett boende främst anpassat för kallt klimat? Vad har bastun och kaminen för roll och hur kan dessa ta uttryck? Hur kan det robusta uttrycket i material, arkitektur och inredning ta en ny tolkning?

I den här modellen har jag tittat närmre på den traditionella bock-principen som bygger på massiva självbärande träblock som *varken behöver spik eller skruv för att hållas samman.*

Betydande genom projektet har varit hur inredning och arkitektur fungerar tillsammans. Vanligt förekommande i många fjällstugor är platsbyggd inredning. *Det är dels yteffektivt och funktionellt men ger även en känsla av en helhetslösning* som gör projektet starkare i sitt uttryck.

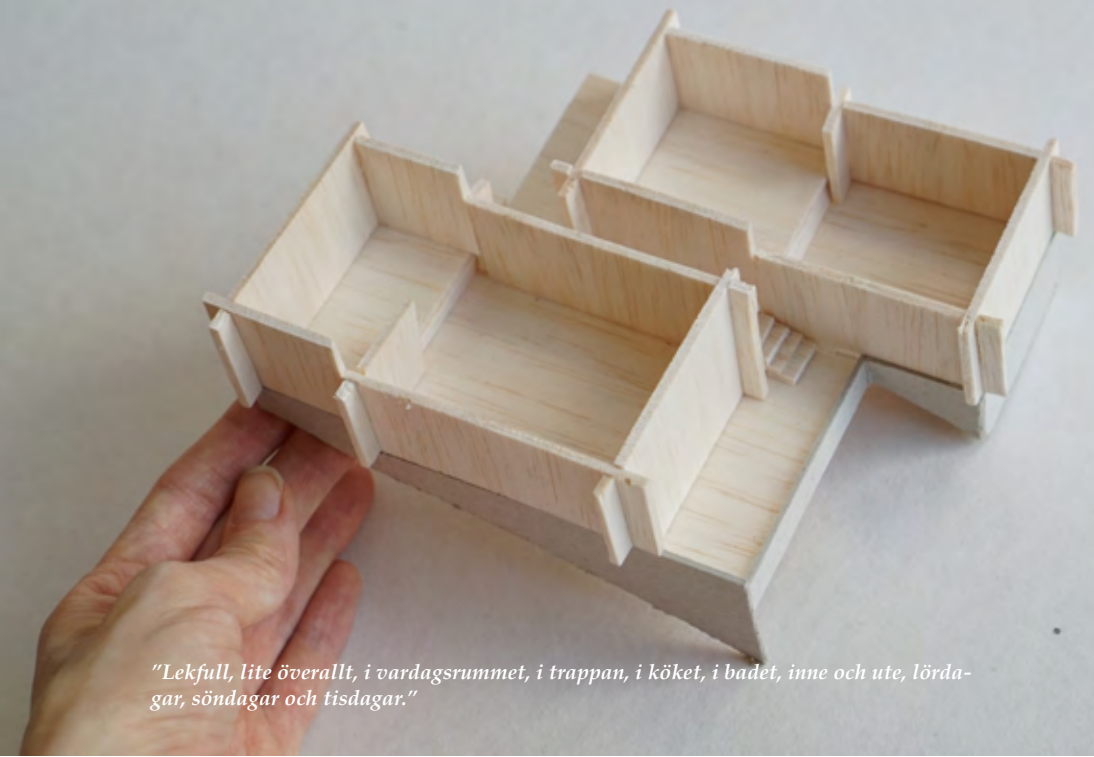


"Vi gräver ner oss och gör en snögrotta ute där vi äter eller så har vi planerat att komma tillbaka till stugan för att äta där inne eller ute"

SLUTTNINGEN

Hur kan nivåskillnader skapa rumsindelningar och hur kan rum skapas utomhus med ett skyddande tak?

I den här modellen har jag undersökt hur *sluttningen kan användas för att skapa nivåer som fungerar som rumsindelare*. Jag har även undersökt hur entrén och uteplatser placeras efter dessa nivåer samt hur man rör man sig inne i huset och utanför.



"Lekfull, lite överallt, i vardagsrummet, i trappan, i köket, i badet, inne och ute, lördagar, söndagar och tisdagar."

RUMSINDELNING

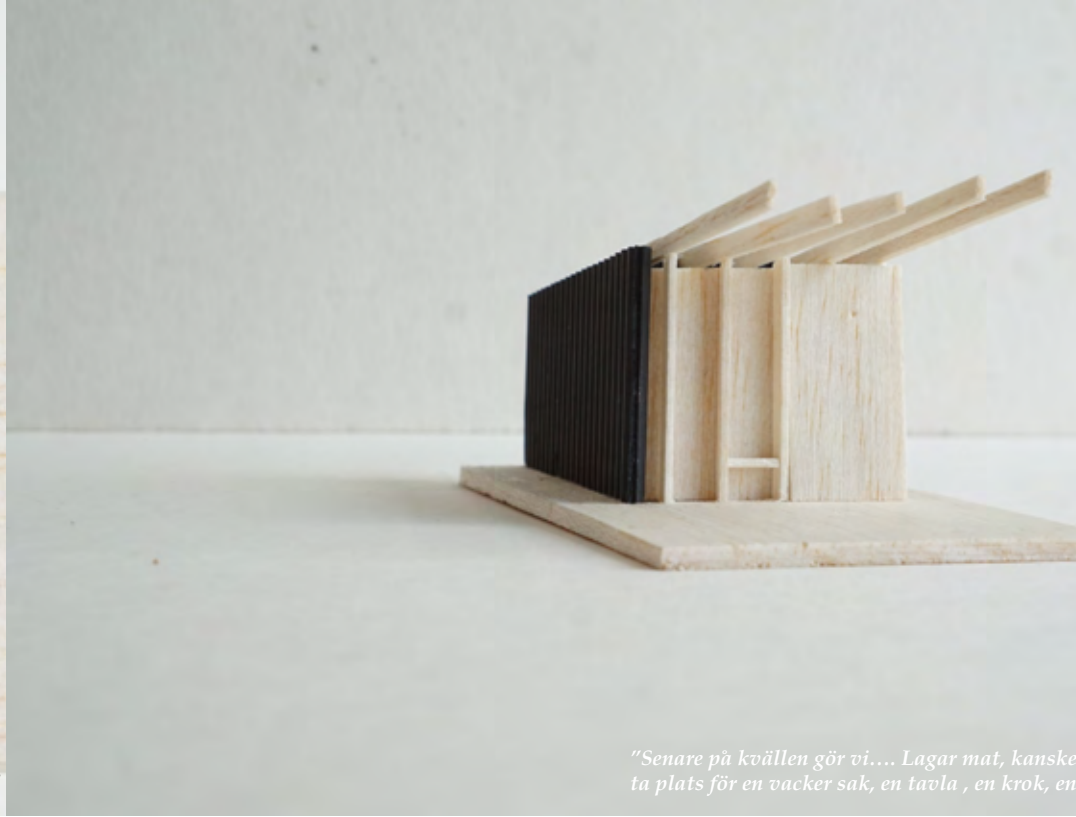
Förskjutning av volymerna kan användas för att skapa rum ute. Rummen får sol hela dagen samtidigt som de är skyddade mot vind i olika riktningar. Genom att sära på de två volymerna skapas en centrerad entré och ytterligare ett rum i mitten. *De tre olika rumstyperna kan användas samtidigt för olika ändamål, mer eller mindre aktiva.*

Trappen och hallen får därmed en central plats och funktion vilket den också har i fjällmiljö som den mentala övergången mellan ute och inne samt av praktiska skäl såsom för utrustning och ombyte.

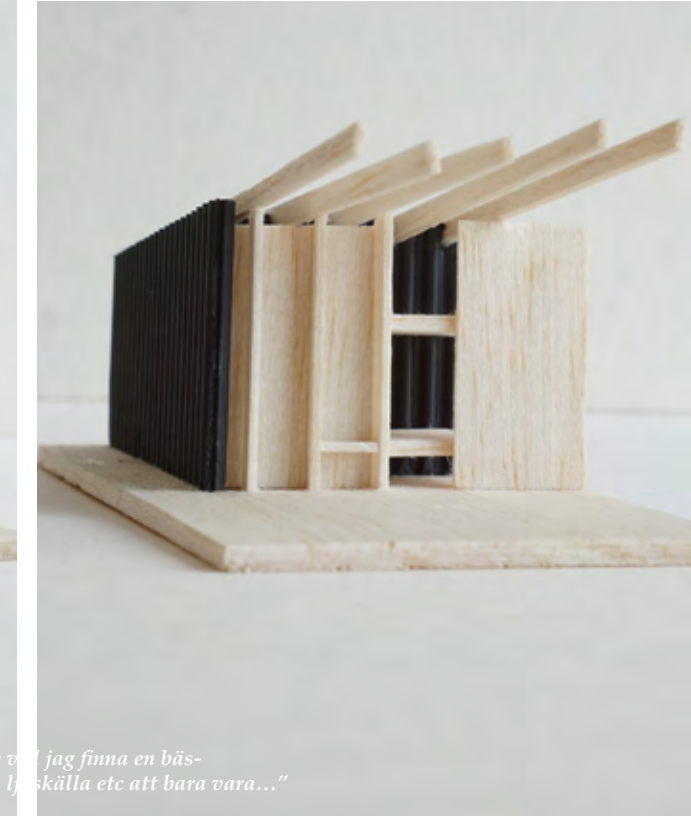
Modellen visar även på en tolkning av timrade knutar som jag senare utvecklat vidare.



"Vila uppstår även när en vy inspirerar en. Spela ett spel, rita, en kaffekopp och tidning i en skön fätölj. Att bara gå ut i skogen - en typ av mental



"Senare på kvällen gör vi... Lagar mat, kanske ta plats för en vacker sak, en tavla, en krok, en ljuskälla etc att bara vara..."



ÖPPNINGAR

Relationen med det som finns utanför. Det stora och det lilla, det som är nära och det som är långt bort. Genom att skapa ett djup i fönstret kan det användas som en plats för vila.

VÄGGPRINCIP

I den här modellen har jag undersökt en *synlig konstruktion som blir en del av inredningen*. Konstruktionen gör det möjligt att ha funktioner inuti väggen. Bakom kan rum, alkover eller förvaring finnas. Skjutdörrar gör det möjligt att öppna upp och skärma av. *Facken i väggarna bildar hyllplan, dessa kan användas som förvaring eller till att ställa något dekorativt.*

Skjutdörrarna kommer även bli en viktig del i projektet senare då de fungerar dels som ett sätt att skapa och skärma av rum, men även som ett sätt att i fasaden *klä av och klä på huset efter olika väderförhållanden.*



"När jag vill vila: I sängen/utanpå sängen med filt, i soffan, i ett gästrum, i en liggsäng/stol men allra bäst för att släppa alla tankar så kryper jag ner i ett bad. Men även forest "bathing" att bara gå ut i skogen en typ av mental vila."

MELLANRUMMET

Entrén ligger en nivå ner och skapar en form av grovzon där pjäxor tas av och på. Här tillåts golvet vara blött och sittytor samt praktisk förvaring är av stor betydelse.

När man kommer in i stugan ser man rakt genom byggnaden och skymtar det stora glaspartiet mot skogen vilket utgör mellanrummets karaktär. *En plats för vila med en vy mot skog och natur.*

Entrén ligger en nivå ner och skapar en form av grovzon där pjäxor tas av och på. Här tillåts golvet vara blött och sittytor samt praktisk förvaring är av stor betydelse.

REFERENSER

PROJEKT OCH STUDIEBESÖK

- Skogssauna, Tomtebo
- Timrat, historiskt och lokalt
- Material och detaljer
- Konstruktion



Foto Eva Troive

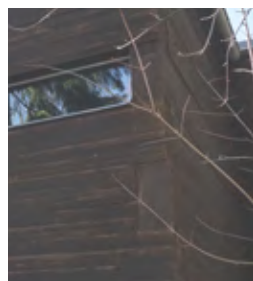


Foto Eva Troive



Foto Eva Troive



Foto Eva Troive



Foto Eva Troive



Foto Eva Troive

SKOGSSAUNA -Tomtebo Gävle



Gården Högen med portlider, Jämtland
Bild: Kringla, Riksantikvarieämbetet



Kulturen Lund Foto Eva Troive



Härbre, segersa Foto Eva Troive



Loftbod, Kulturen Lund Foto Eva Troive

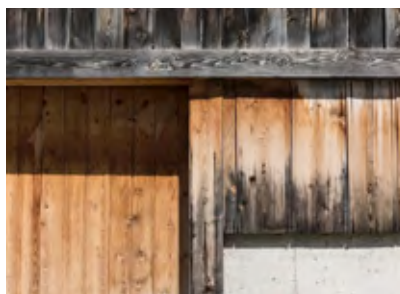


Bod, Segersta Foto Eva Troive



Tak och dimensioner, Segersta Foto Eva Troive

TIMRAT - Historiskt och lokalt



Zumphor Gugalun house



Gion A. Caminada, Stiva da Morts



Gion A. Caminada, Stiva da Morts



Gion A. Caminada, Bus Stop



Zumphor Gugalun house

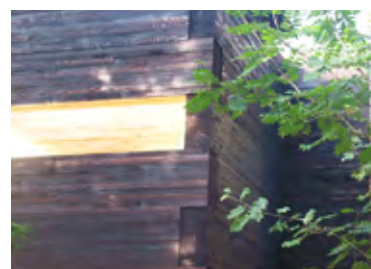
MATERIAL OCH DETALJER -Trä, sten och betong



Isotimber massivträ, Östersund



Gion A. Caminada, Stiva da Morts



Skogssauna, Tomtebo Gävle

KONSTRUKTION -MÖJLIGHETER MED TRÄ

ISO TIMBER - Bärande väggar

Öppen men tät av massivt trä och ingen inplastning krävs. Finns i olika tjocklekar och levereras i färdiga byggpaket. Ger kreativ frihet då väggarna i sig är bärande. Hållbart ur flera miljöaspekter samt att de tillverkas lokalt i Östersund.

LIMTRÄ- Synliga balkar

Martinsons i Skellefteå levererar limträ i bland annat dimensioner av 42x 270 som kommer att utgöra den synliga tak och vägg konstruktionen.

KONSTRUKTION

- Konstruktion och tekniska lösningar blir en del av inredningen och fyller funktion
- Kl-trä i tak bjälklag samt bärande väggar Isotimber
- Betonggrund, platta på mark
- Takkonstruktion av limträ som är synliga från insidan

PLATSBESÖKET

HÖGÅSEN

Via Trondheim tog jag mig till det lilla samhället Enafors som ligger vackert vid Storsnasens fot. Olyckligtvis var det dimmigt den dagen, så vidare mycket av utsikten såg man tyvärr inte.

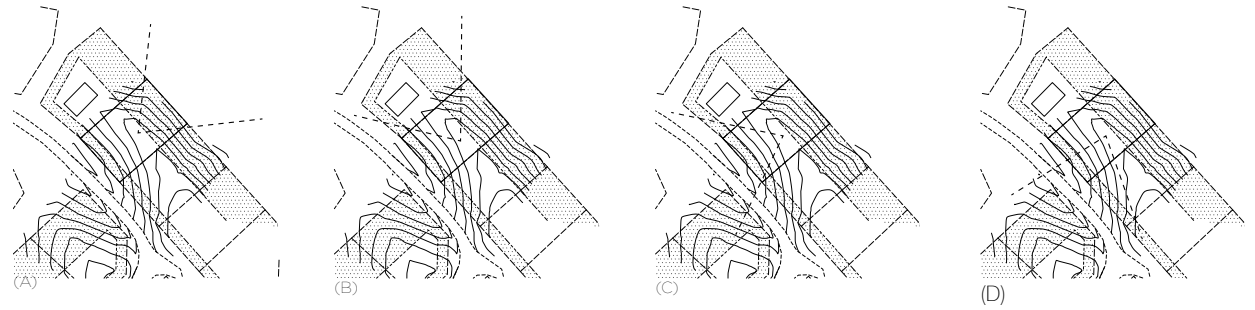
Det som slog mig mest under platsbesöket var hur vacker baksidan av tomten var. Kanske var detta extra tydligt med tanke på den bristfälliga vyn. Tätt gammal barrskog, där grenarna var täckta med snö. Här i skogen fann vi även en glänta som direkt blev den självklara placeringen för bastun.

Jag hade tagit med mig ett första utkast på ett förslag. Vi mätte tillsammans ut rummen genom att trampa upp gångar i snön. Det gav mig otroligt mycket då jag fick en känsla för hur rummen och naturen förhåller sig till varandra samt riktningar så som den öppna vyn mot fjällen och den mer slutna mot skogen. Jag fick även en känsla för hur tomten förhåller sig till granntomterna och till vägen nedanför.





Med hjälp av ddrönbilder över tomten fick jag en bättre bild av dess terräng och omgivning Foto Ida Wressel



(A)



(B)



(C)



(D)

Foton Eva Troive



GLÄNTAN I SKOGEN

Blev den naturliga platsen för bastuns placering

PLATSANALYS

-Strategiförslag

Efter en platsanalys fann jag två strategier för att angripa den relativt lilla tomten. Den ena var att gräva sig in i sluttningen, den andra vara att placera byggnaden på toppen. Jag har gjort ett förslag på vardera men kommer vidare i rapporten motivera varför jag har valt att gå vidare med det ena förslaget.

Jag hade tagit med mig ett första utkast på ett förslagen. Vi mätte tillsammans ut rummen genom att trampa upp gångar i snön. Det gav mig otroligt mycket då jag fick en känsla för hur rummen och naturen förhåller sig till varandra samt riktningar så som den öppna vyn mot fjällen och den mer slutna mot skogen. Jag fick även en känsla för hur tomten förhåller sig till granntomterna och till vägen intill.

ALTERNATIV 1

-I sluttningen

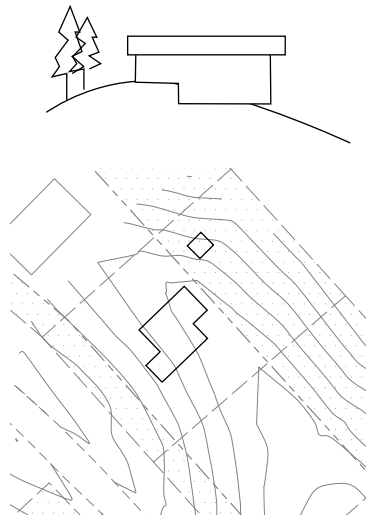
Förslaget är baserat på en volym som först är delad i två och förskjuten för att skapa skyddade uterum på både fram och baksidan av tomten. De två delarna är sedan förskjutna åt sidan för att skapa ytterligare en del i mitten.

De tre delarna har olika karaktär och funktion. Byggnaden vänder sig lik väl mot bak- som framsidan men är slutna på sidorna dit granntomterna vetter.

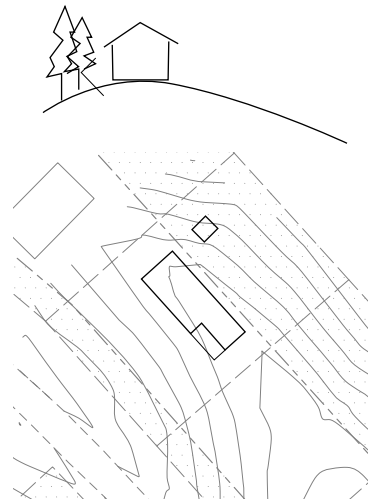
På bottenplan finns grovutrymmen såsom vallabod, carport och hall. Man kommer in i byggnaden genom entrén som är centrerad på bottenplan. Där möts man av en rymlig hall med dubbel takhöjd och en vy rakt genom byggnaden upp i skogen.

Då byggnaden är relativt bred har jag placerat takfönster längs med hela nordvästra sidan och får därmed in mycket ljus i mellanrummet.

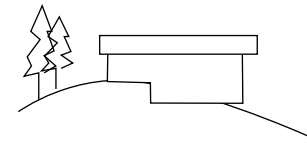
ALT 1 I sluttningen



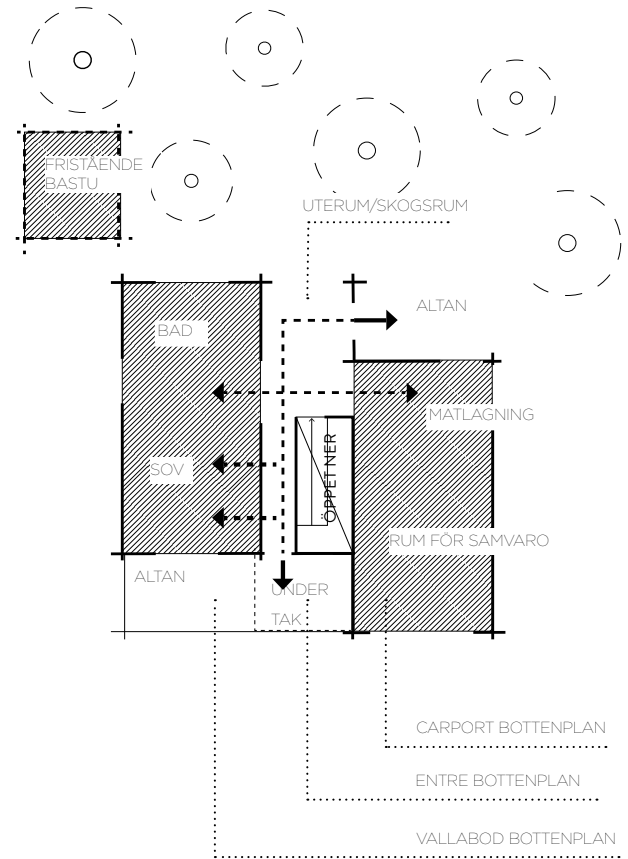
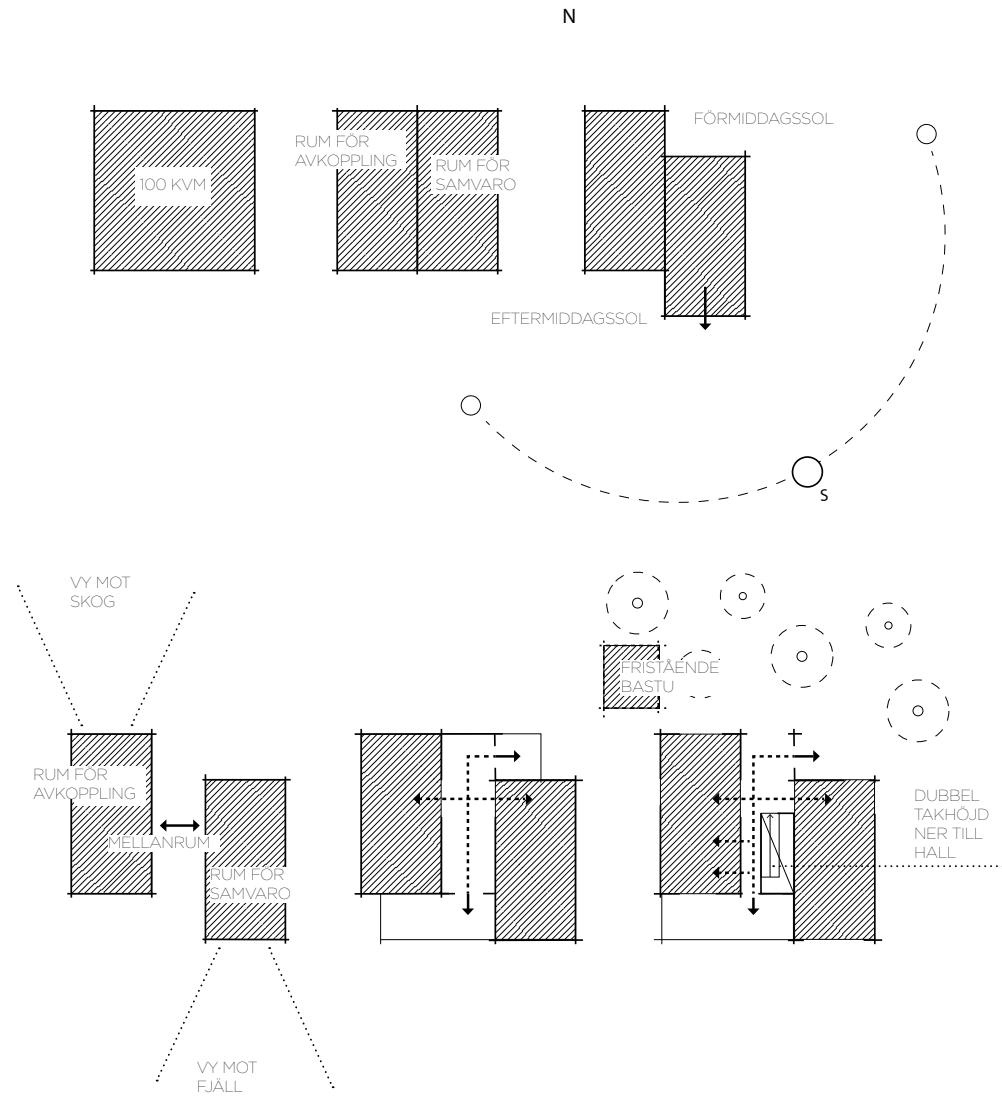
ALT 2 På toppen

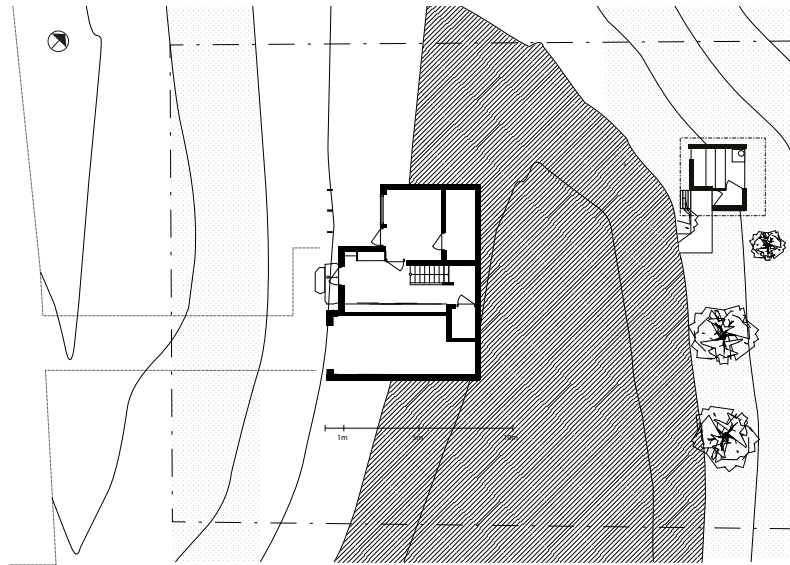


ALT 1 I sluttningen

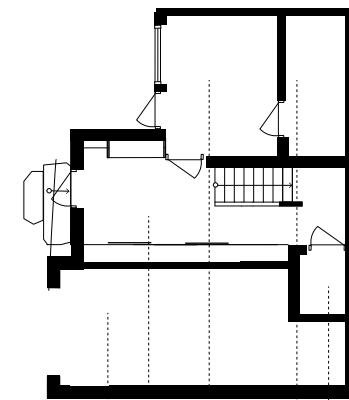


STRATEGI



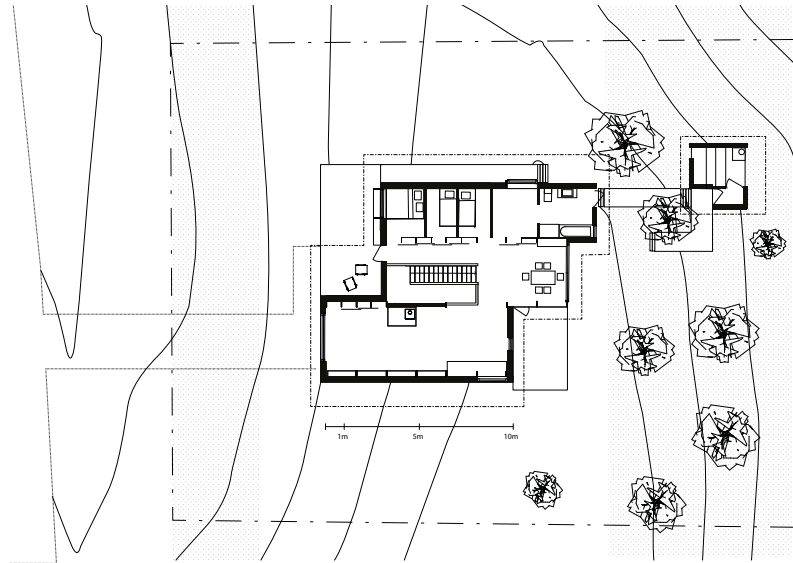


BOTTENVÅNING 1:400

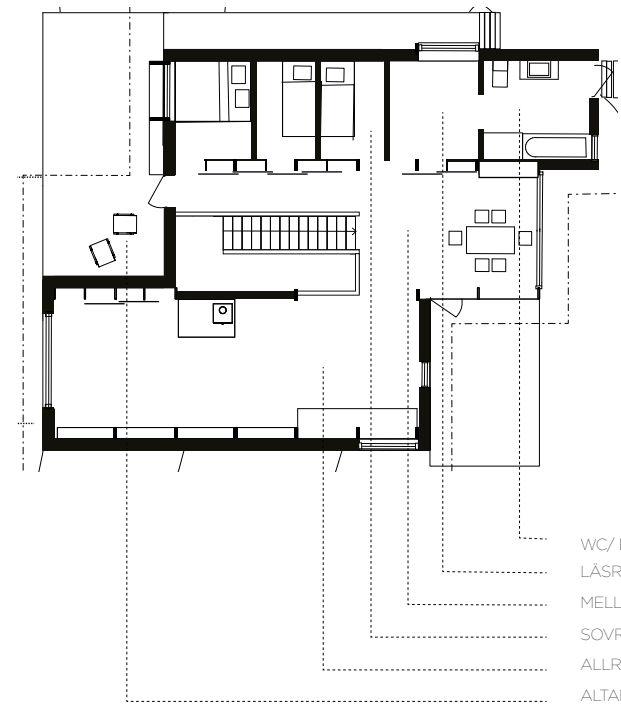


- WC
- TEKNIK OCH TVÄTT
- VALLABOD OCH FÖRRÅD
- MELLANRUM / HALL
- CARPORT/ GARAGE

BOTTENVÅNING 1:200

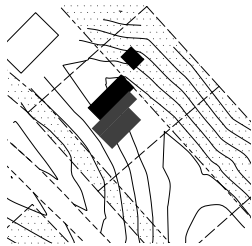


ÖVERVÄNING 1:400

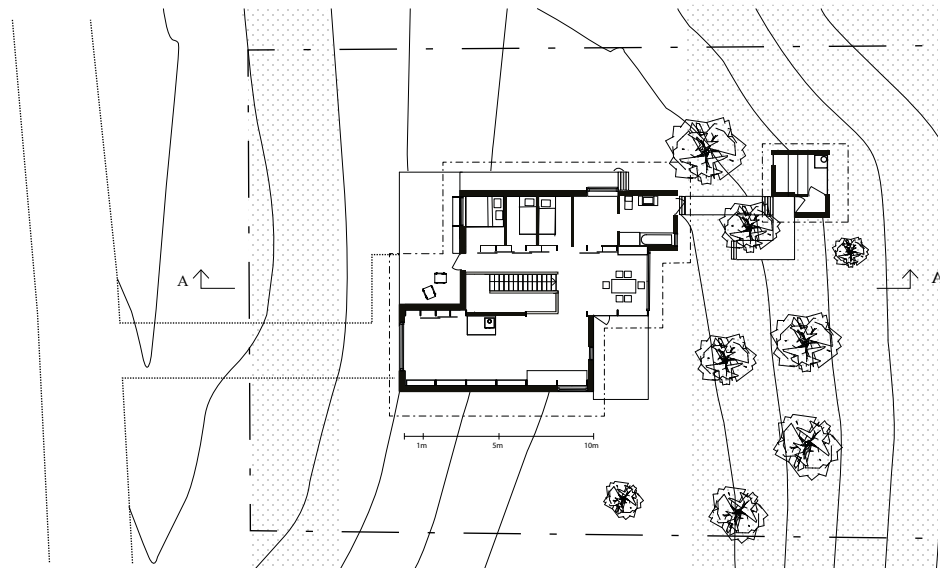


- WC/ BAD
- LÅSRUM
- MELLANRUM
- SOVRUM
- ALLRUM/KÖK
- ALTAN

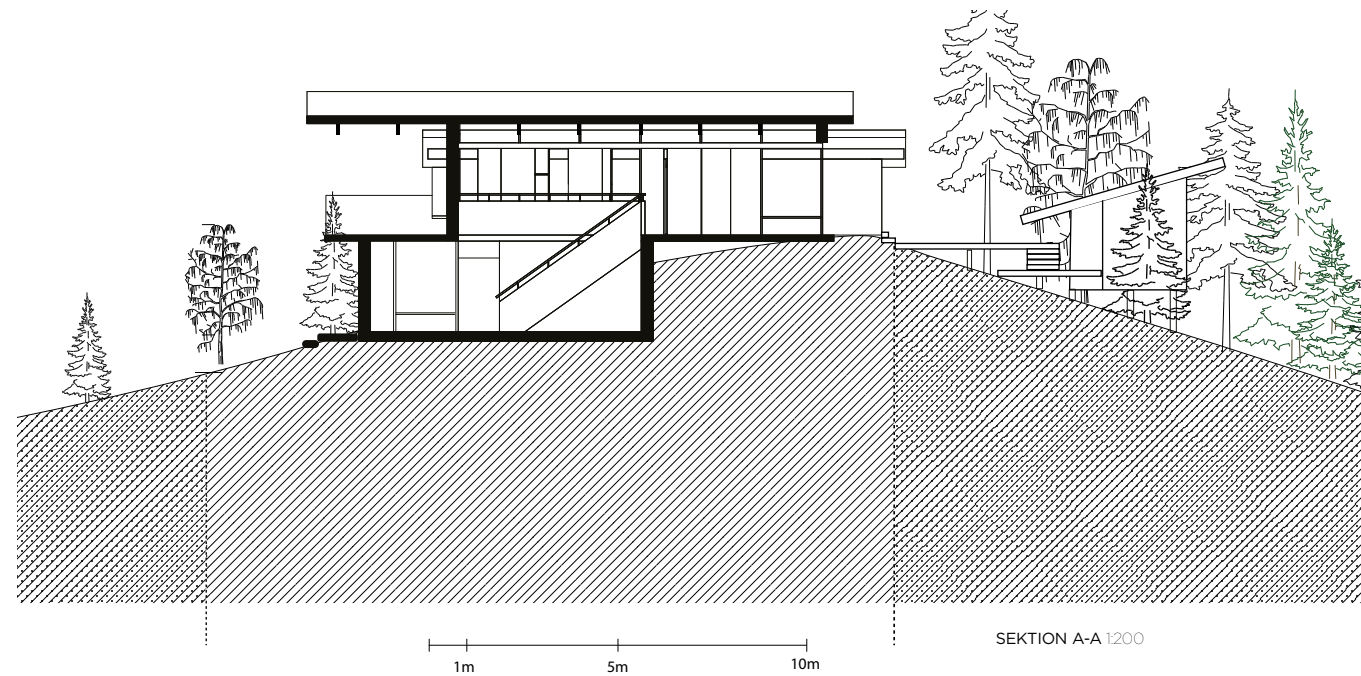
ÖVERVÄNING 1:200



SITUATIONSPLAN



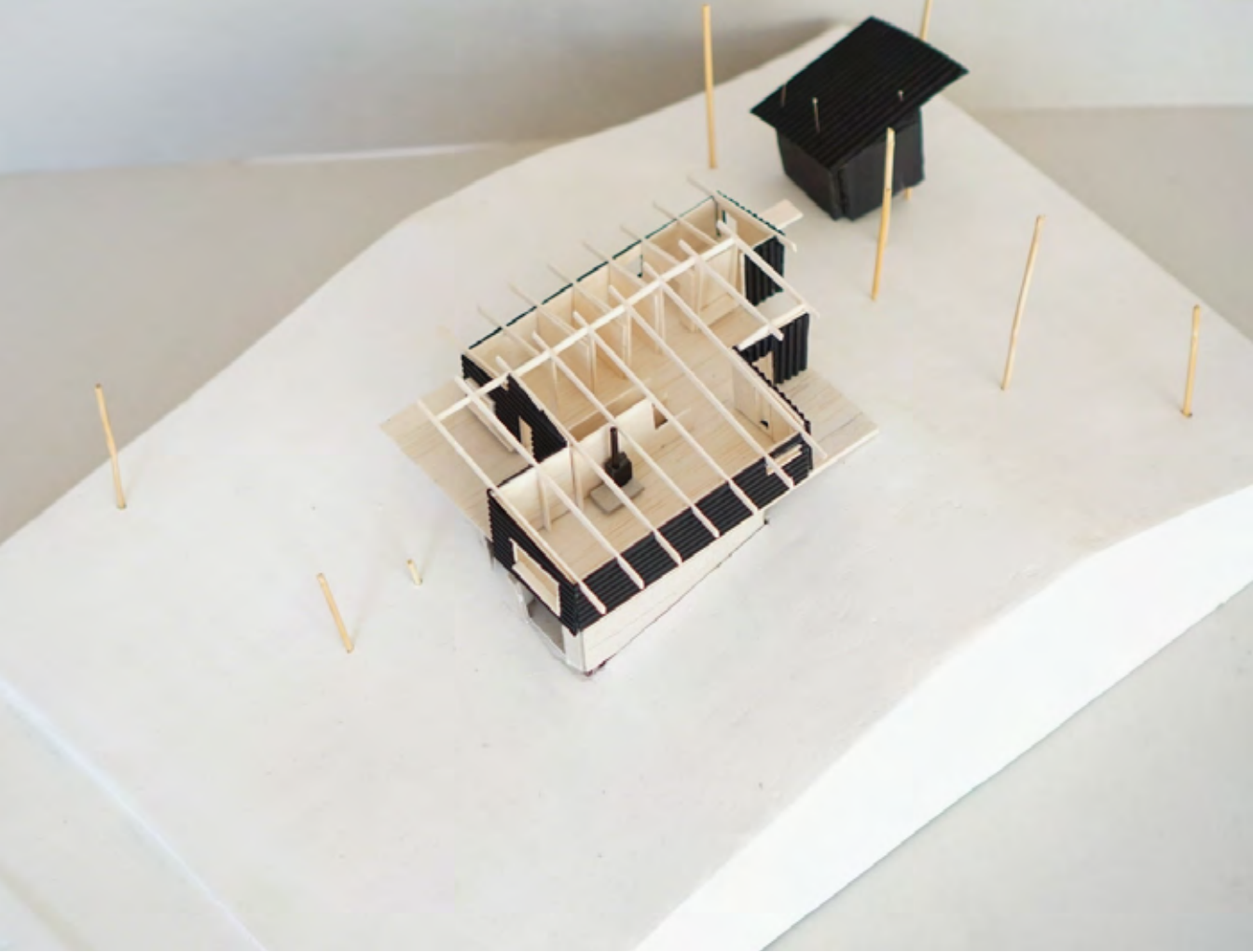
ÖVERVÅNING 1:400



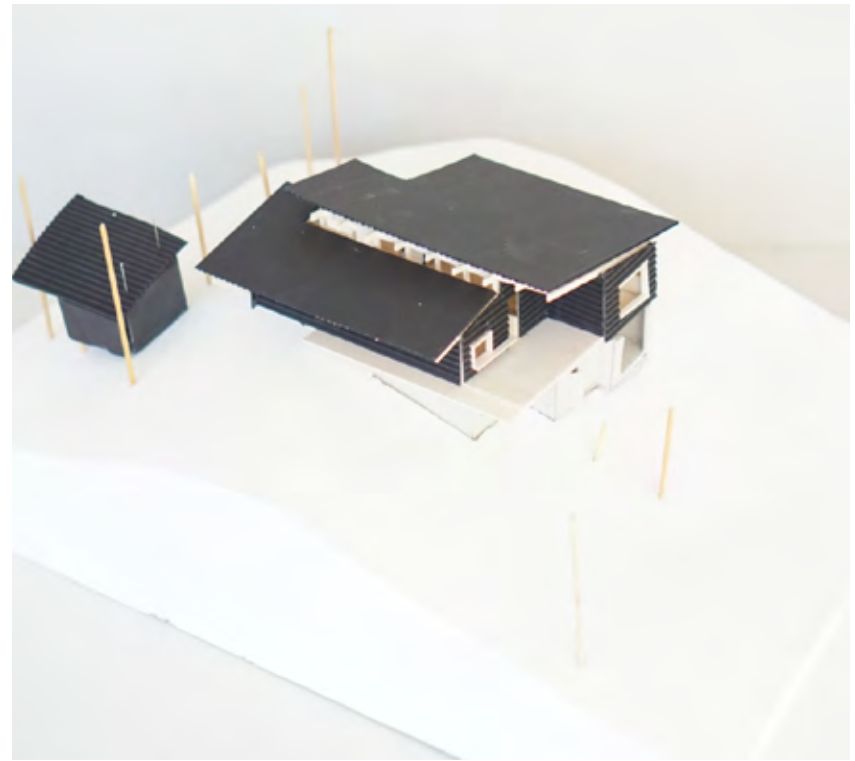
SEKTION A-A 1:200



SEKTION A-A 1:400



ÖVERVÄNING MODELL 1:100



ALTERNATIV 1 PÅ TOPPEN MODELL 1:100



Hyllsystem i kök som ramar in fönstret och fortsätter upp i takkonstruktionen
skala 1:50

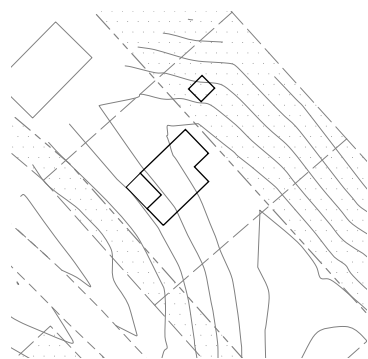
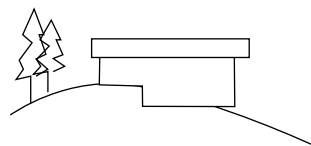


Exempel på ljusinsläpp och hur konstruktionen blir en del av inredningen. Ej skalenlig

REFLEKTION

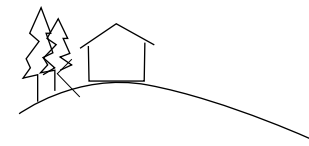
I sluttningen

ALT 1 I sluttningen



ALTERNATIV 2

På toppen



Efter att ha utvärderat det första alternativet såg jag potentialen av att bygga på toppen. Jag började därför göra ytterligare modellstudier där jag behöll en del av rumskoncepten men anpassade dem efter en lång volym på toppen.



FÖRDELAR +

- Mer boyta till ett mindre avtryck
- Två våningar med full takhöjd
- Central placering på tomten ger mer frihet i utformandet
- Möjlighet att parkera bil i bottenplan

NACKDELAR-

- Risk för outnyttjad yta i källarplan och kostnader kring detta
- Färre öppningar mot söder och fjällvyn
- Saknad av uteplats på marknivå i sydväst
- Stort ingrepp på naturen att gräva ur tomten

FÖRDELAR +

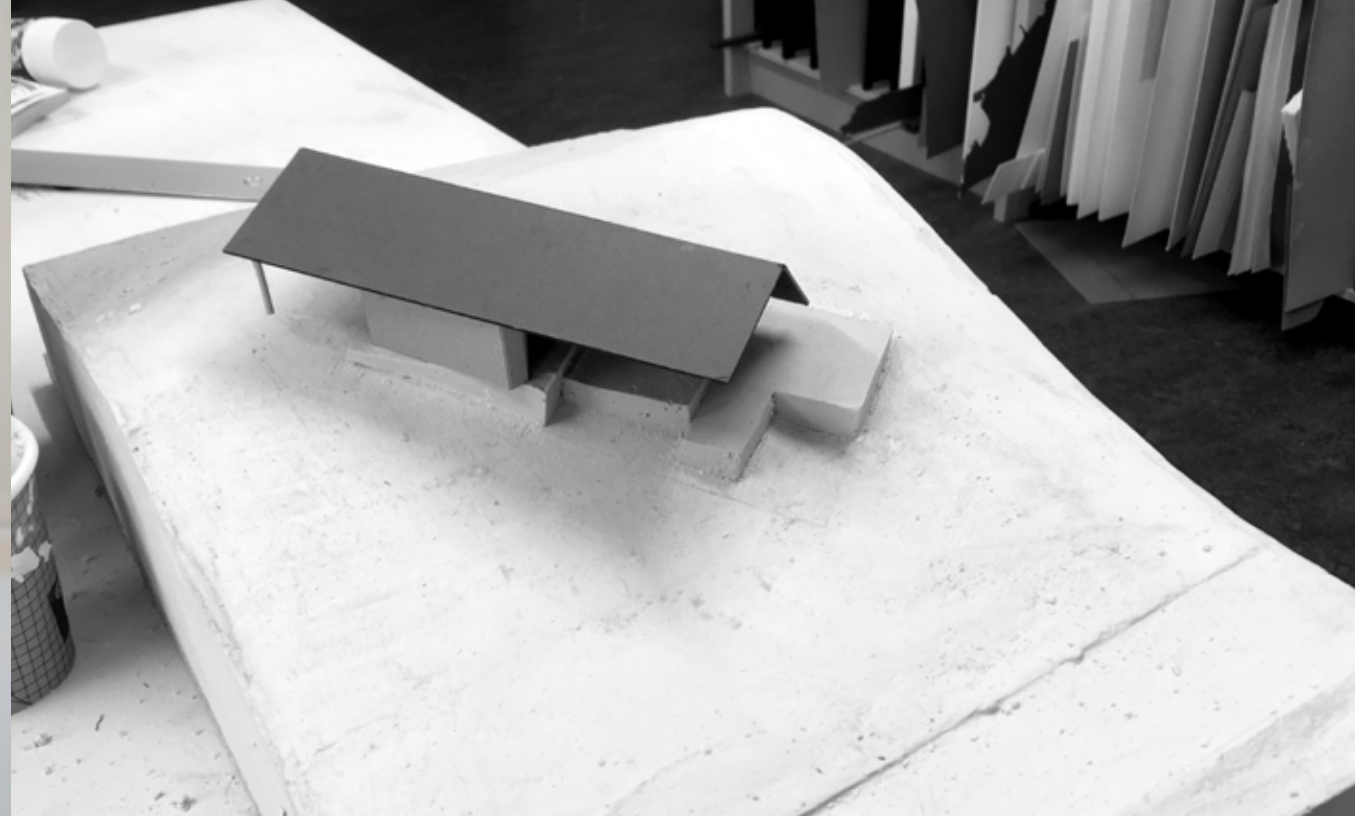
- Komma närmare naturen även på framsidan med altan på bottenplan.
- Bevara och röra så lite som möjligt av natur och terräng
- Vind från Sydväst i åtanke och bättre förutsättningar för vyn mot fjällen i söder.

- Fördelar med att placera sig högt upp, mindre insyn från vägen och grannar samt att upplevelsen av utsikten blir starkare.
- Bättre tillgång till altan och möjlighet att öppna upp för att få en förlängning av rummen



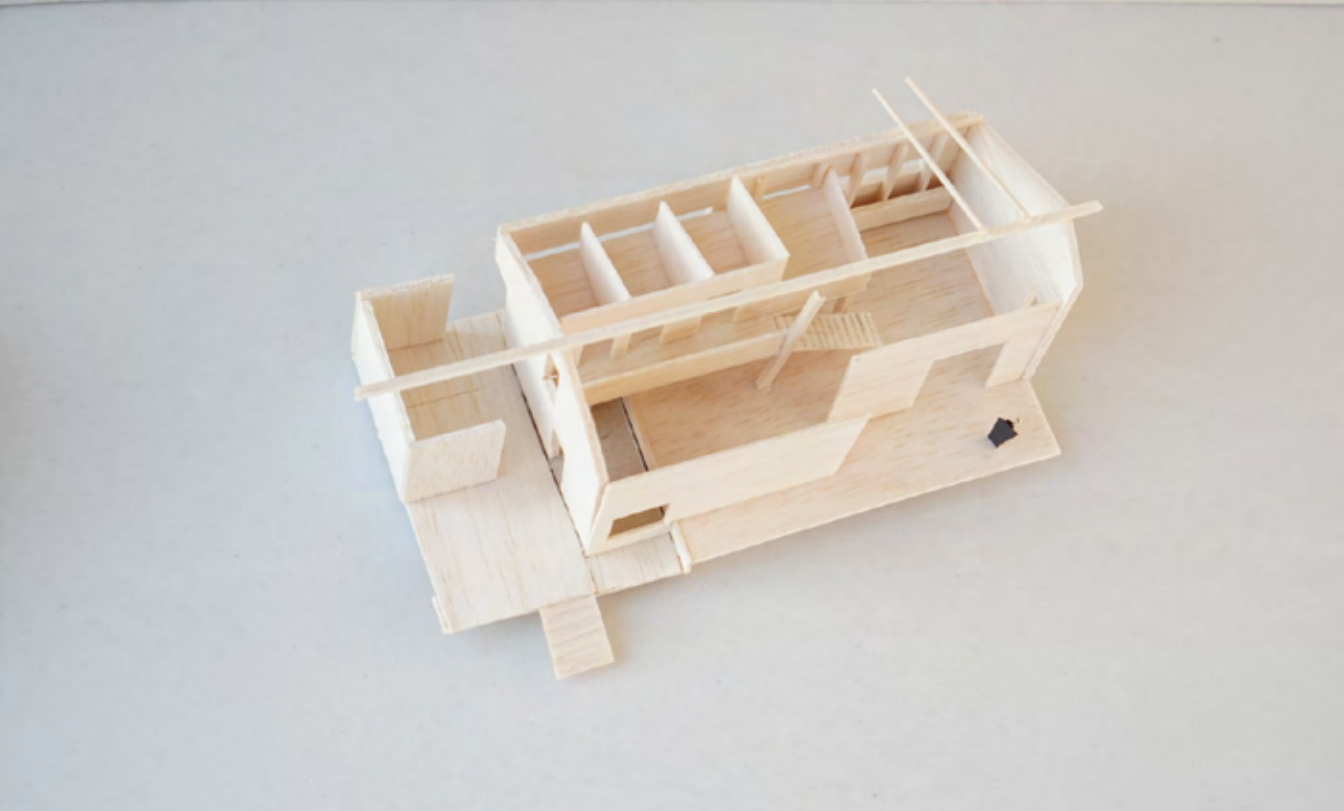
NY TOLKNING

Mellanrummet är även i den här skissen en viktig del av strategin. I den här modellen har jag försökt tolka mellanrummets kvalitéer och hur man kan ta med sig dem till förslaget på toppen.



NIVÅER EFTER TERRÄNG

I den här modellen har jag undersökt hur man kan jobba med mindre nivåskillnader utefter terrängen. Ett sätt att ödmjukt placera sig i landskapet. Idén bygger på att man i stort sett skulle kunna flytta på huset och att terrängen är så gott som bevarad.



"Det första jag gör när vi anländer till stugan är att skotta snö, elda, möts av någorlunda snöfri entré"

ENTRÉ GENOM BYGGNADEN

I den här skissen utgörs byggnaden av ett stort tak. Under taket är byggnaden delad i två där den ena delen är bostadsdel och den andra är ouppvärmt förråd och vallabod. *Med inspiration från ladugårdens "portlider", finns en entré genom byggnaden som ramar in skogen.*

Verandan löper runt stora delar av byggnaden och skapar rum med olika kvalitéer utomhus under tak.

NIVÅSKILLNADER OCH LOFT

Här har jag tagit idéer från de tidigare modellerna och skapat ett skissförslag för projektet. Idén bygger på samma princip som tidigare modell fast här finns tankar om materialet Isotimber som bärande väggar i åtanke.

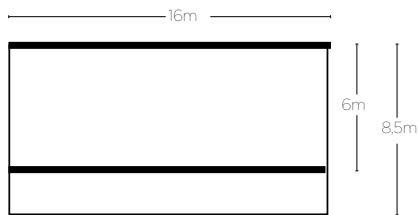
Här finns även en utveckling av sovloftet samt idéer om nivåskillnad efter sluttning som markerar entré-delen.

FULLSKALIG STUDIE

FRÅN STRATEGI TILL PLANLÖSNING I FULL SKALA

Jag ville se hur planlösning och utformning skulle påverkas av att skissa i full skala. Samtidigt ville jag utveckla min egen känsla för dimensioner av rum. Då ambitionen med projektet har varit att skapa rymliga rumsupplevelser trots den begränsade ytan ville jag utnyttja varje kvadratmeter till fullo men samtidigt skapa känslan av rymd.

Då tomten är 25 m bred, visste jag att jag hade 16 meter att jobba med på längden med 4,5 meter till tomtgräns. Den totala byggnadsytan för tomten tillåts vara 150 kvm. För att skapa rum som tar in ljus från båda håll och där man upplever kontakten med naturen på båda sidorna utgick jag från 6 meter i bredd och 2,5 meter till altan. Den totala byggnadsytan uppskattas då bli ca 130 kvm och det ges då möjlighet att bebygga ytterligare 20 kvm vid senare tillfälle för exempelvis carport eller uthus.





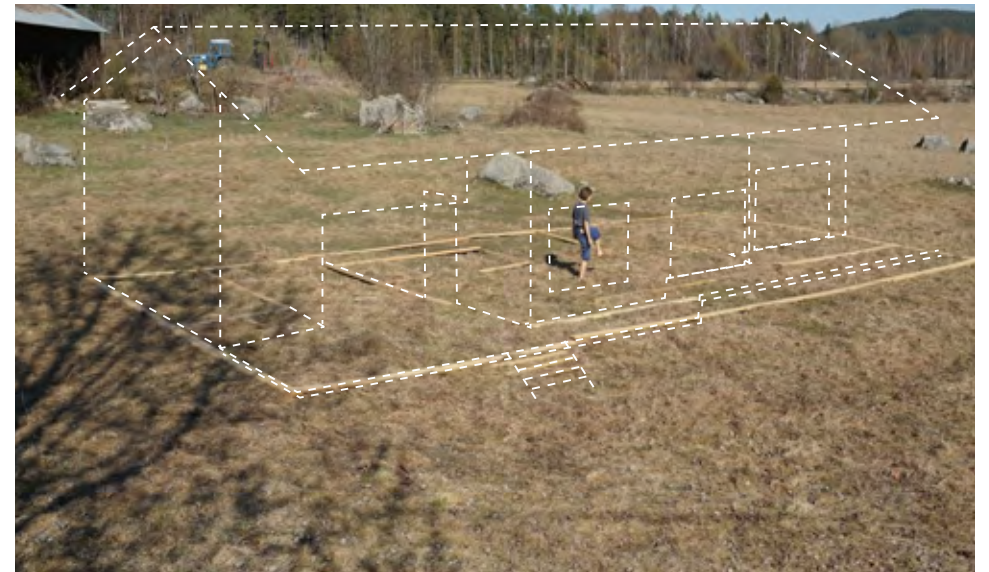
Sågar till plankor i olika dimensioner och bygger upp ett ramverk.



Anpassar planlösningen efter upplevelsen av rummen.



Granskar helheten och testar ytan för altanens rum.



Visualisering av byggnaden i 3D.

FÖRSLAGET PÅ TOPPEN

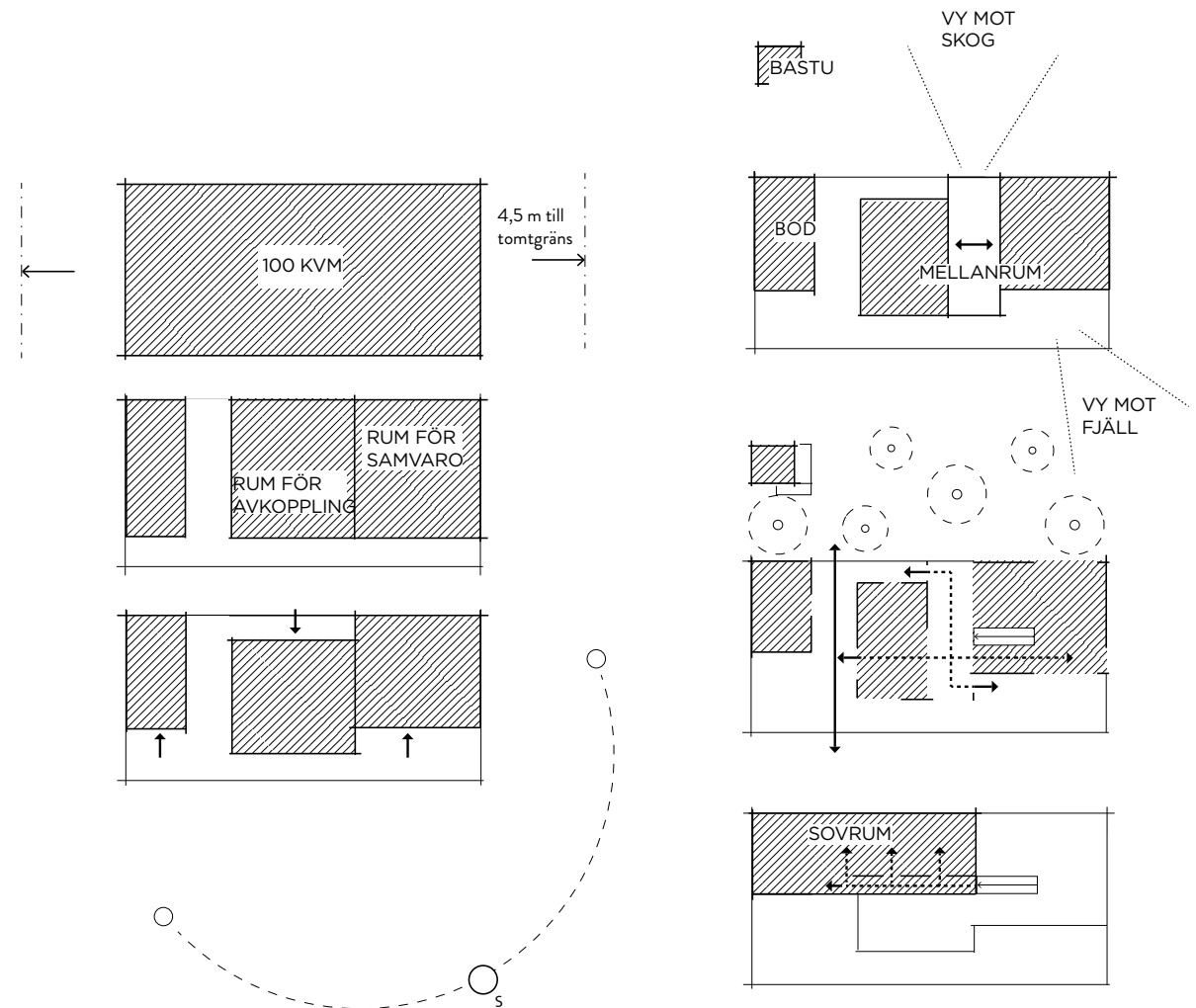
PLAN OCH RUMSBESKRIVNING

Planlösningen bygger på att rummen är utkarvade ur totalytan för att skapa dynamiska rum ute och inne.

Jag har förhållit mig till vind och solförhållanden samt jobbat med förhållandet till granntomterna och vägen. Därav finns inga större fönsterpartier på kortändarna mer än fönstret i sydlig riktning som ramar in den högsta fjälltoppen Storsnasen.

Jag har arbetat med olika typer av zoner istället för rumstyper. Stugan består av fyra zoner, de olika zonerna skiljer sig åt i form av funktion, klimat och rymd

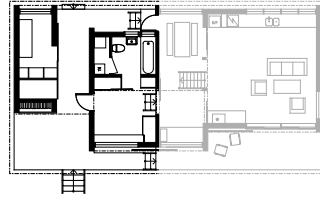
STRATEGI



HALLEN - GROVZONEN

Hallen börjar egentligen vid första trappsteget då man tar sig upp till stugan och består av en del ute och en del inne. Ute finns tillgång till förvaring av utrustning, bod för att valla skidor samt vedförvaring och en bänk längs med väggen att sitta då man tar på sig utrustning eller väntar in de andra med ytterkläder på.

Motsvarande bänk finns även i hallen då man tagit sig in i stugan. Här är golvet av slitstark betong som klarar blöta pjäxor och blöta fötter som springer mellan bastu och badrum. Väggen har en tjocklek som rymmer förvaring längs med två sidor. Från hallen har man en vy rakt genom byggnaden.

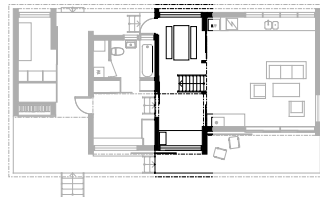


MELLANRUMMET - FRIZONEN

När man tagit sig upp för den lilla nivåskillnaden från hallen möts man av mellanrummet, även kallad frizonen. En plats för avkoppling utan måsten. Dagbädden till höger med vy mot Snasahögarna symboliserar den där platsen, där andra inte stannar utan bara går förbi.

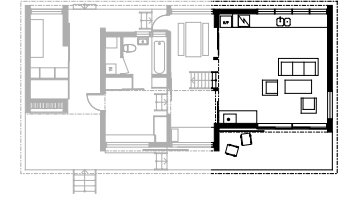
Mellanrummet består av två delar, där delarna separeras med hjälp olika takhöjd samt av trappan som går upp till loftet. I den andra delen finns ett stort fönster från golv till tak som ramar in skogen.

Längs med båda sidorna av mellanrummet finns skjutdörrspartier som är fästa i de två balkarna samt i golv. Dessa gör det möjligt att skärma av eller öppna upp.



ALLRUMMET - AKTIVITETS OCH SAMVAROZONEN

I allrummet möts man av den öppna spisen som har en central plats i stugan. Här finns generöst med plats för soffgrupp samt ett fyra meter långt köksparti. Hela allrummet har dubbel takhöjd på 3,2 meter på lägsta punkt och 5,7 m upp till nock. Köket har en panoramavy mot skogen medan motsatt sida har ett stort öppningsbart glasparti som går ner till golv och gör det möjligt att öppna upp mot altanen som en förlängning av rummet.

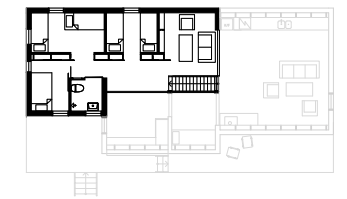


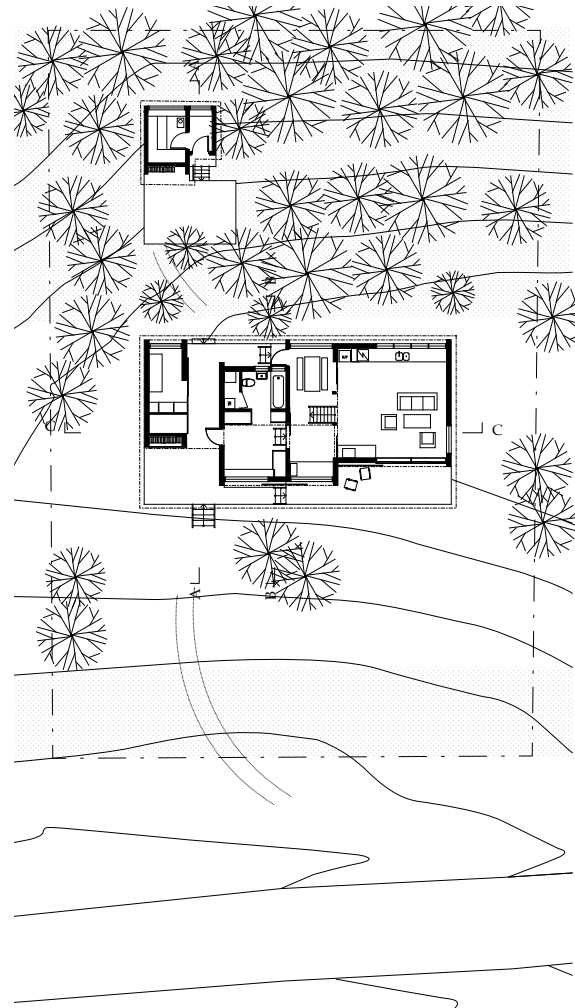
BALKONGEN - VILOZONEN

Trappan leder upp till balkongen, här har man en vy över hela stugan. På balkongen finns det plats för en mindre soffgrupp.

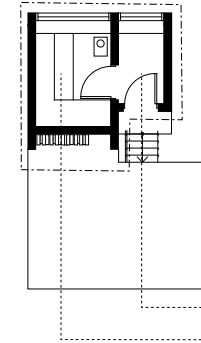
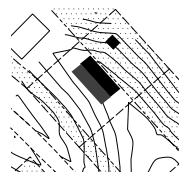
Här finns tre sovrum ett mindre badrum samt ett litet loft som man når med en stege i badrumsväggen. Det lilla loftet kan användas för extra sovplatser eller förvaring. Här finns en liten lekfull glugg där man kan kika ner över stugan. Rummen är av lite olika storlek där ett har full ståhöjd och våningssäng medan de andra två har full ståhöjd till en början.

Även här har väggen en tjocklek för förvaring. Konstruktionen liknar en bokhylla med skjutdörrar bakom vilka rummen finns

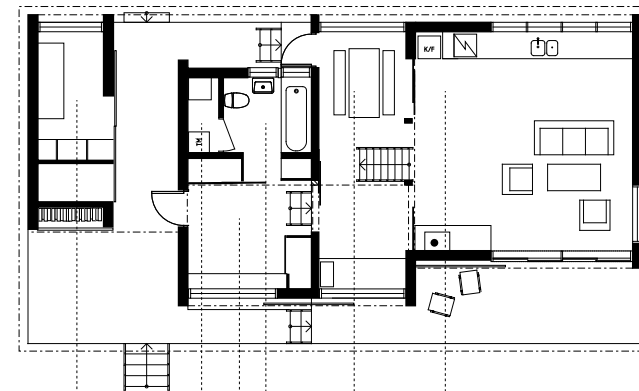




BOTTENVÅNING SKALA 1:400

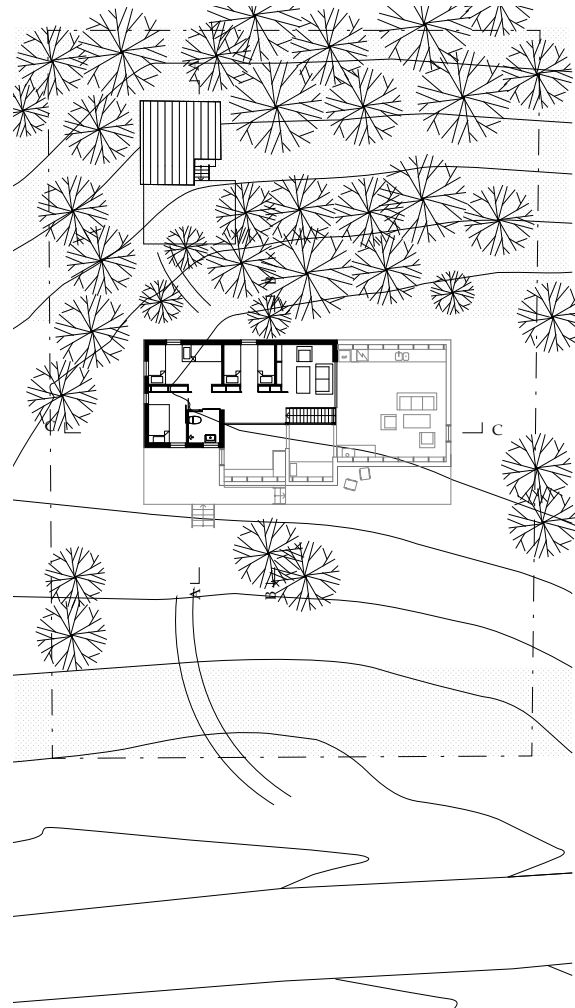


OMKLÄDNINGSRUM
BASTU

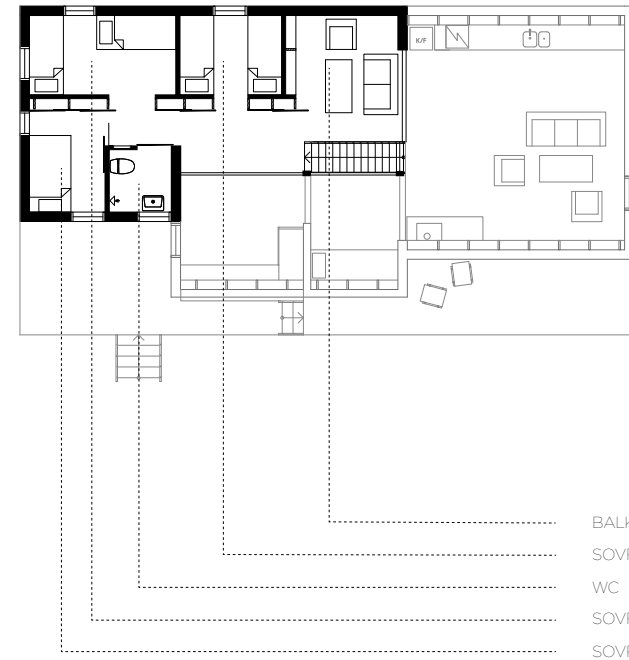
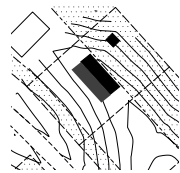


KÖK OCH ALLRUM
MELLANRUM
BADRUM
HALL
TEKNIK OCH TVÅTT
VALLABOD OCH FÖRRÅD

BOTTENVÅNING SKALA 1:200



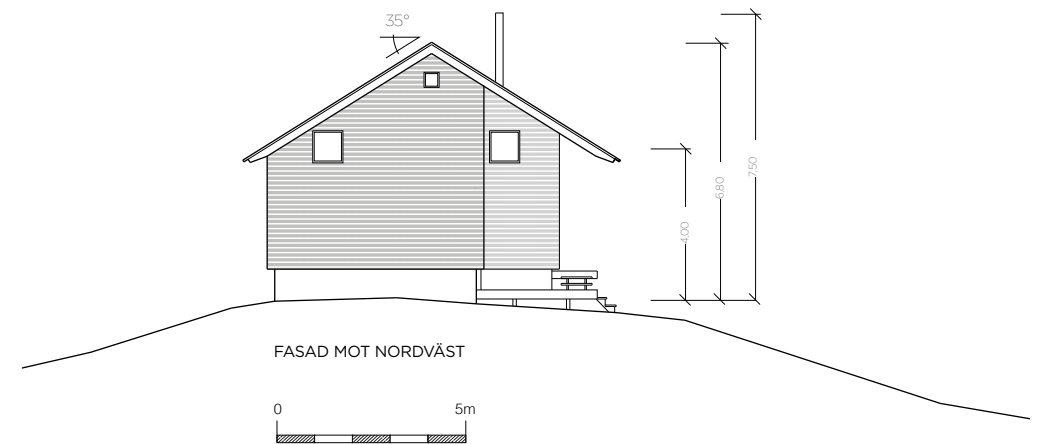
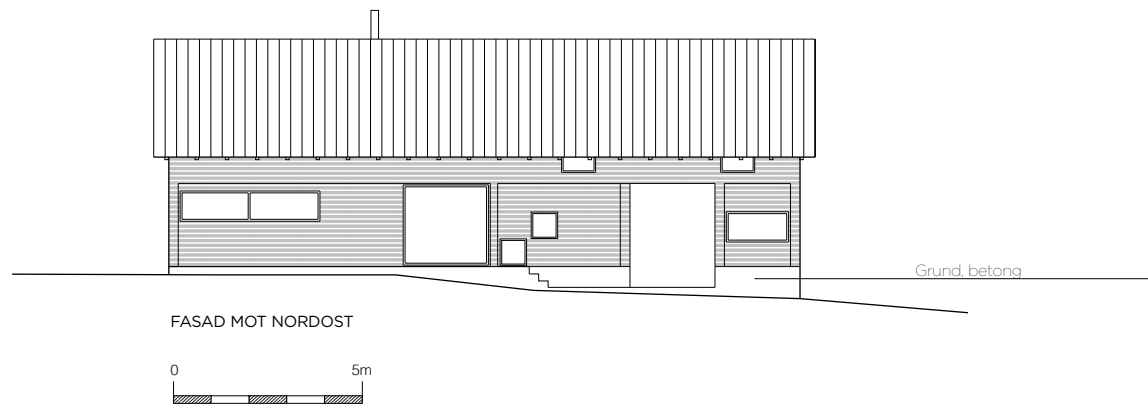
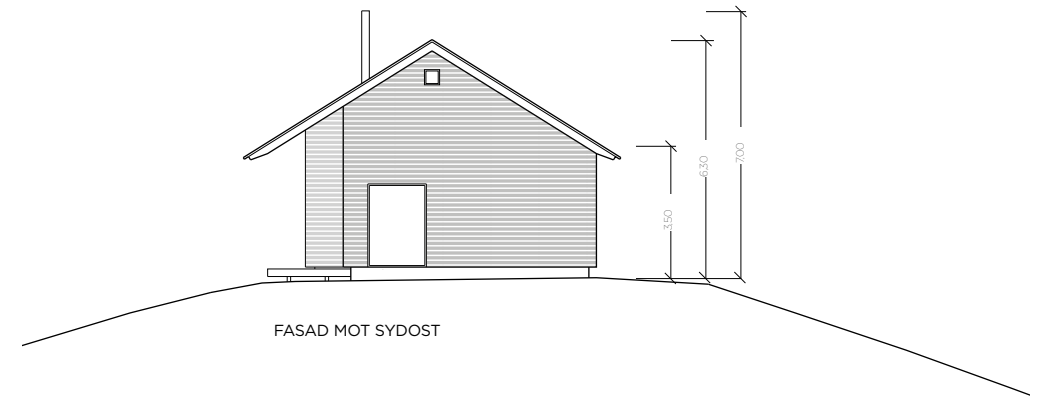
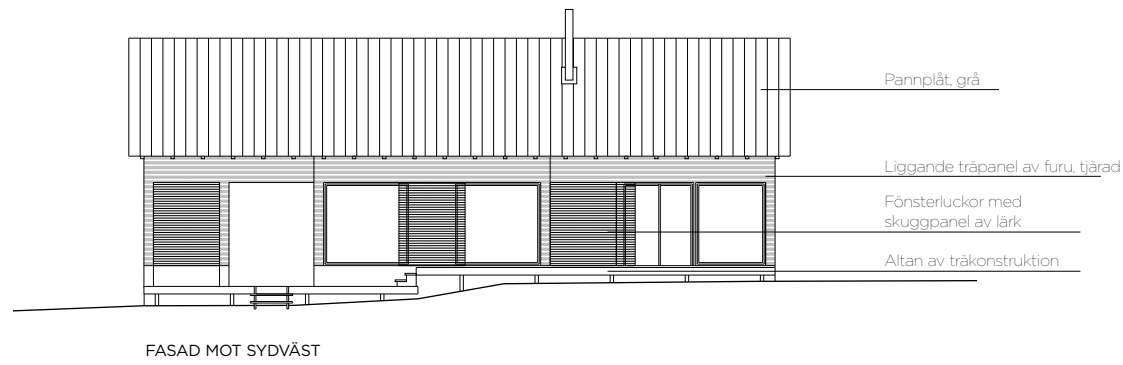
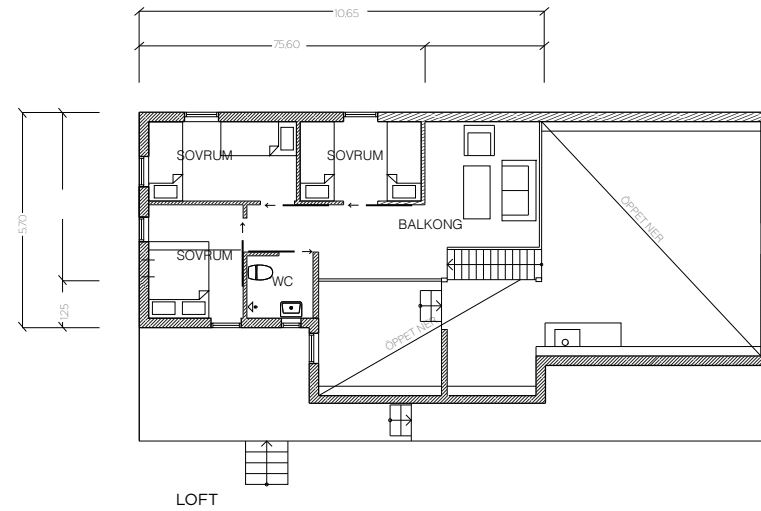
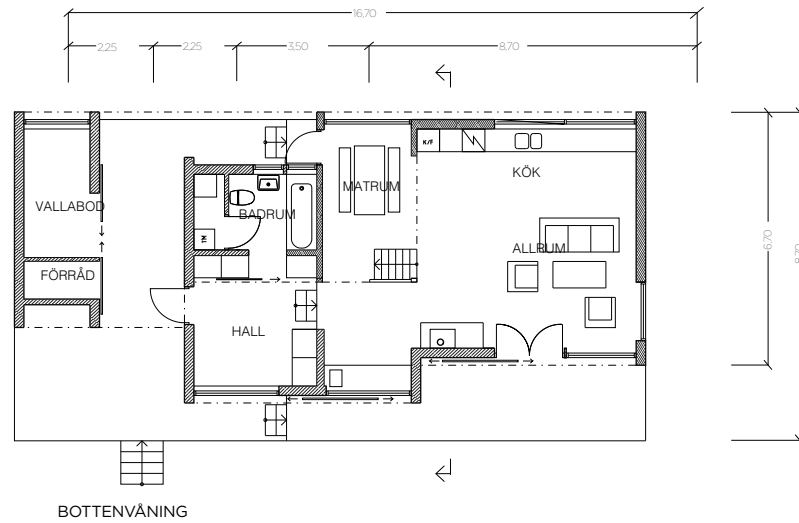
LOFT SKALA 1:400



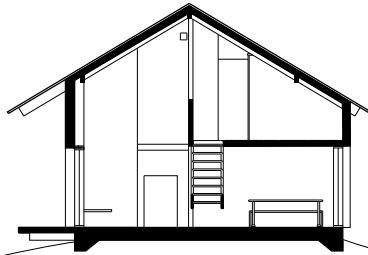
- BALKONG
- SOVRUM
- WC
- SOVRUM
- SOVRUM

LOFT SKALA 1:200

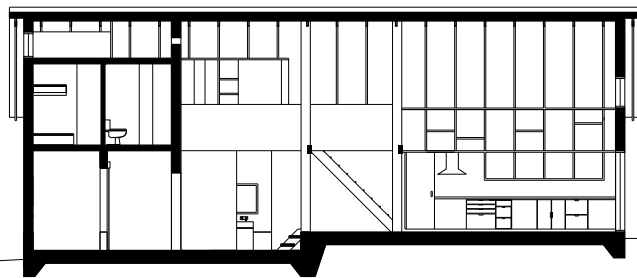
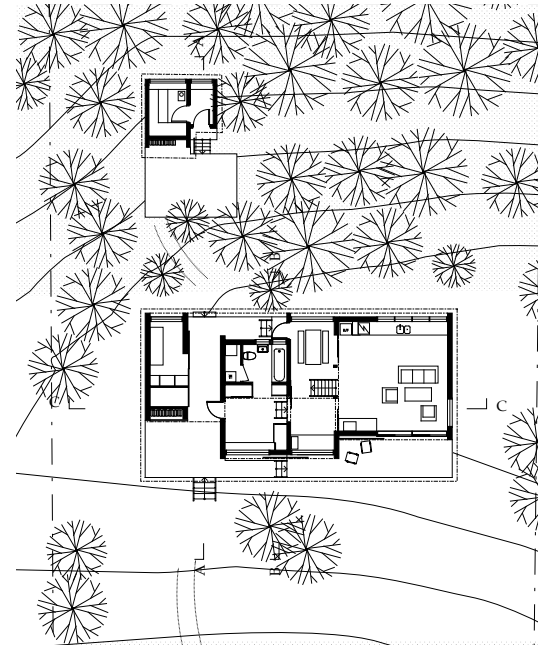




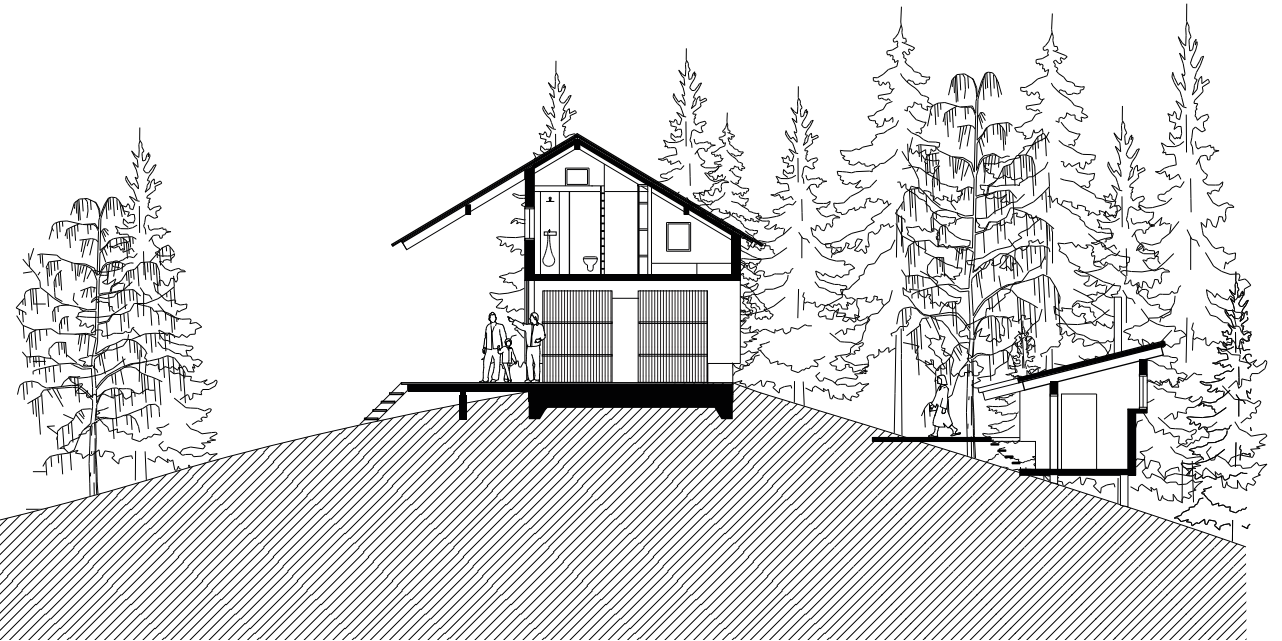




SEKTION B-B



SEKTION C-C



SEKTION A-A





BÄRANDE VÄGGAR

IsoTimber bygger på en byggt teknik som gör det möjligt att bygga isolerande och bärande väggar bestående av trä och luft, ingen plast behövs. Tekniken påminner om hur man byggde hus som andades förr.

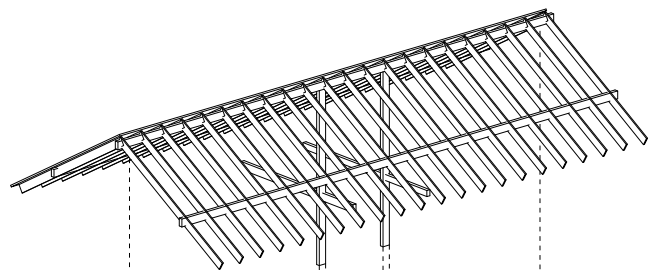


DETALJ VÄGG SKALA 1:1

Knutar som sticker ut från fasaden. Väggen består av 2 x 100 mm Isotimber samt panel av ohylat virke, 60 x 25 mm.

TAK

Takkonstruktionen består av limträbalkar i dimensionen 42 x 270 mm cc 800 mm. Dessa vilar på tre långsgående balkar som i sin tur bärs upp av de bärande väggarna.

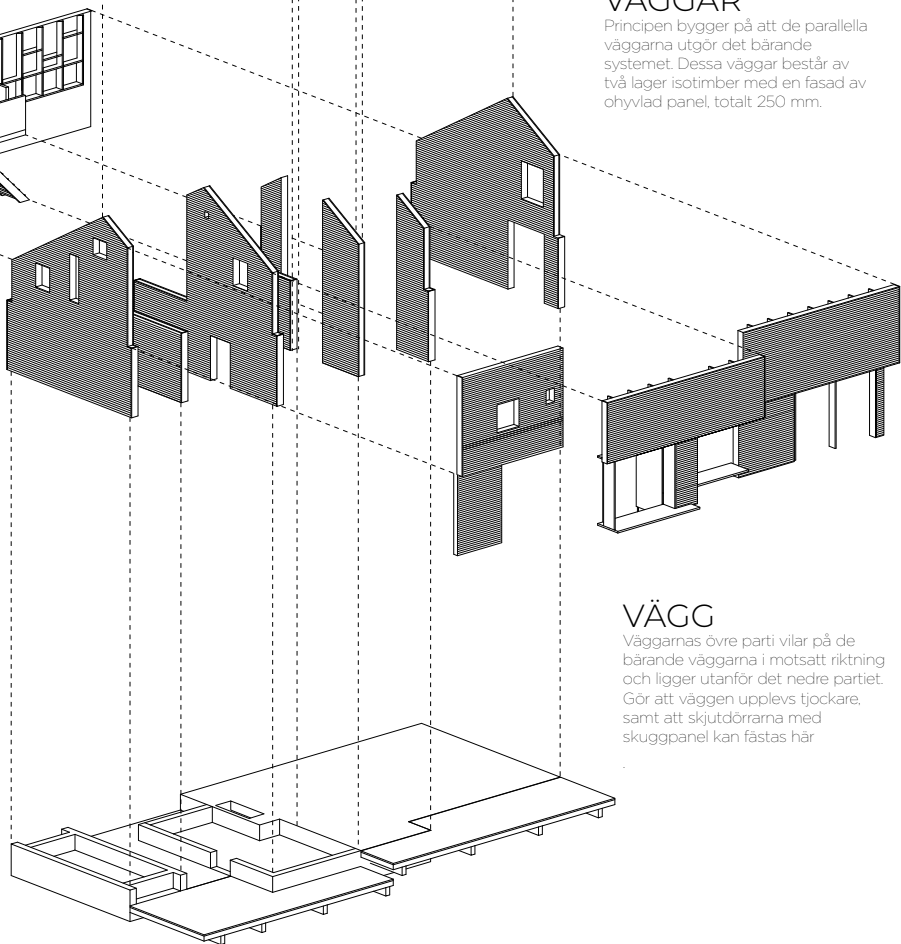


BALKONG

Balkongen vilar på ett bjälklag i KL-trä. Likaså gör loftet. Balkongens väggar utgörs av lätta regelväggar. Skjutdörrarna är av björkplywood.

GRUND

Gjuten platta på mark efter terrängens förutsättningar. I den lägre delen är även väggarnas grund gjutna upp till samma nivå som det övre planet.



BÄRANDE VÄGGAR

Principen bygger på att de parallella väggarna utgör det bärande systemet. Dessa väggar består av två lager isotimber med en fasad av ohyvlad panel, totalt 250 mm.

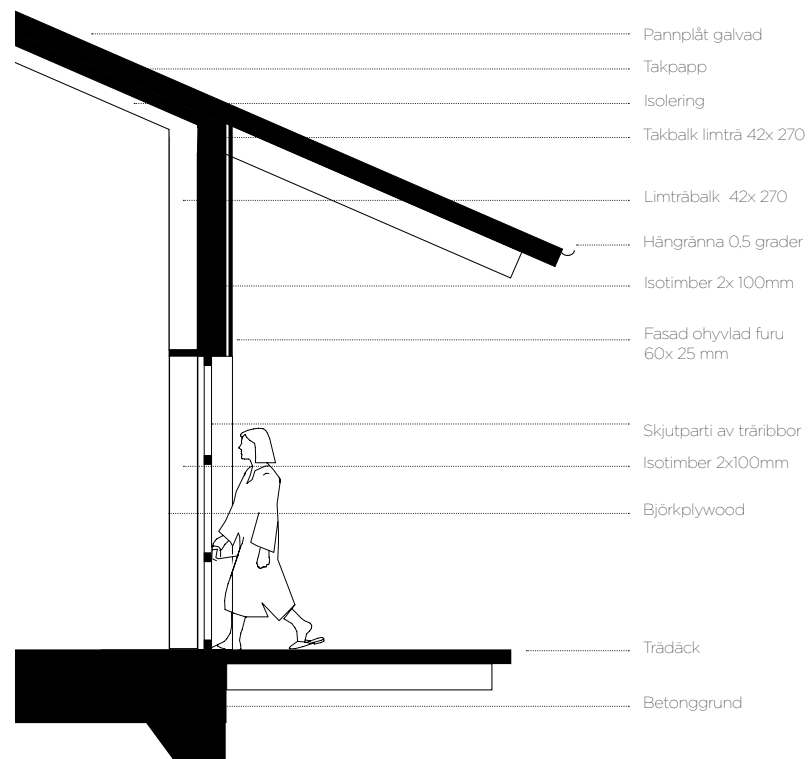
VÄGG

Väggarnas övre parti vilar på de bärande väggarna i motsatt riktning och ligger utanför det nedre partiet. Gör att väggen upplevs tjockare, samt att skjutdörrarna med skuggpanel kan fästas här

KONSTRUKTIONSPRINCIP

Principen bygger på att de parallella väggarna i kortgående riktning samt pelarna är konstruktionens bärande element. Dessa väggar består av två lager Isotimber med en fasad av ohyvlad panel, totalt 250 mm. De motsatta väggarna vilar på dessa och det övre partiet har därmed ett utskjut på

200 mm. Utskjutet gör det möjligt att fästa skjutpartier med skuggpanel här. Knutarna sticker ut längs med långsidan och är rumsskapande utomhus samt ger plats för vedförvaring. Den vänstra delen i axon utgör loftpartiet. Ett bjälklag av kl-trä bärs upp av väggar och pelare.









BÄNKEN FJÄLLA, SKALA 1:1

BÄNKEN FJÄLLA

Bänken Fjälla är en av de möbler som jag har gjort i projektet. Tanken har varit att anpassa och integrera inredning i arkitekturen i fjällstugan. Bänken har jag byggt i full skala. Den är av massiv 45mm furu och byggd av en limträbalk. Samma dimension av limträbalk som konstruktionen utgör. Sidorna är sammanflätande likt fjäll. Bänken är 1200 mm lång.



DETALJ, SKALA 1:1

REFLEKTION

Det här examensarbetet har varit en process i att undersöka vilka metoder som kan användas vid gestaltning av ett projekt mot en kund. I det här fallet har det rört gestaltning av en fjällstuga på 100 kvm med bastu.

Examensarbetet har varit komplext på många sätt då jag dels har haft olika tidsramar och deadlines att förhålla mig till, men också förväntningar från olika håll. Den största svårigheten har varit att hålla processerna isär men samtidigt ha en nära dialog och ett gemensamt mål. Jag skulle trots detta rekommendera andra som är i samma situation att precis som jag, hålla processerna isär, då risken finns att examensarbetet stannar upp eller tar plötsliga vändningar.

I mitt fall har jag gjort två förslag, där jag sedan har gått vidare med ett utav dem. Jag började gestalta förslaget i sluttningen och kom så pass långt att jag hade en planlösning med mig till platsbesöket. En slutsats som jag har tagit från det är att inte gå in på utformningen för fort utan först göra

en ordentlig platsanalys. I mitt fall skulle jag ha utvecklat båda alternativen parallellt innan platsbesöket och där bestämma med vilket vi skulle gå vidare med. En avgörande faktor var att jag inte kunde göra platsbesöket förrän vid avstämningsmöte två, strax efter mitt-kritiken vilket egentligen var för sent in i processen.

Trots vissa svårigheter så har det här examensarbetet varit otroligt roligt, givande och lärorikt. Jag har dels lärt mig praktiska saker kring att jobba med ett verkligt projekt och en kund, något som jag till viss del kan sakna i utbildningen. Men det har även varit otroligt givande att tillåtas utforska sin egen process. I mitt fall har det handlat om det projektbaserade undersökandet som har gynnat gestaltungsprocessen. Detta har sedan resulterat i en slags verktygslåda som jag kommer ta med mig vidare och förmodligen kunna applicera på andra projekt i framtiden.

BILDREFERENSER

Bild Högåsen: <https://www.lansfast.se/Content/bilder/objekt/CMTOMT4OUUBIOF2OTLGBU7A/dji-1003redigerad-6439.jpg?width=406&height=227&mode=crop>

Bild Snasahögarna: <https://www.lansfast.se/Content/bilder/objekt/CMTOMT4OUUBIOF2OTLGBU7A/dji-0999redigerad-387.jpg>

Karta Sverige: <https://kartuskrift.lantmateriet.se/>

Zumphthor gugalun house: https://live.staticflickr.com/7227/7024945259_6b38e45b90_b.jpg

Gion A. Caminada, tiva da Morts Vrin,Switzerland: <https://encrypted-tbn0.gstatic.com/>

Gion A. Caminada, tiva da Morts Vrin, interiör: <http://hiddenarchitecture.net/wp-content/uploads/2018/05/01-1-1024x848.jpg>

Gion A. Caminada, Bus Stop, Foto:ida Wressel

Referens- Isotimber massivträ, Östersund: https://isotimber.se/wp-content/uploads/2014/02/MG_8833.jpg

Referens- Gion A. Caminada - Vrin, Switzerland: <https://i.pinimg.com/originals/ae/d3/71/aed3711a98adda5983f2e713c46a27ce.jpg>

Referens- Skogssauna -Tomtebo Gävle: <https://i.pinimg.com/originals/ae/d3/71/aed3711a98adda5983f2e713c46a27ce.jpg>

REFERENSER

The Architectural Drawing Course' (Zell, 2002)

The inner harmony of the japanese house (Ueda, 1998)

Herman hertzberger, Space and the Architect (Herman Hertzberger, 2010)

Klas Anshelm, Villa Oljelund, Göteborg, 1970

Flexible Fixation, the paradox of Dutch housing architecture (Van Eldonk och Fassbinder, 1990 s 49)

ETT TACK FRÅN FAMILJEN KOLLBERG

Efter att vi presenterat tomtkarta och egna önskningar fick vi en tydlig presentation av tänkt arbetsprocess med tidslinje vilket hjälpte oss att snabbt få överblick över processen.

Den inledande fasen som bestod av en behovsanalys medverkade till att göra vår process levande och kreativ. Genom den fick vi alla i familjen man 69 år, kvinna 66 år, man 47 år, kvinna 38 år och barn 6 år möjlighet att ge uttryck för tankar och behov. Den fortsatta processen följdes av skiss, ritningar och 3D vyer detta medverkade till att tydliggöra vart vi var på väg och bidrog också till att tydliggöra vart vi ville. Processen innehöll även ett platsbesök där "verklighetens" förutsättningar tydliggjordes ytterligare vilket resulterade i att nya skisser togs fram.

Kommunikationshjälpmedel under processen har varit, mail, avstämningsmöten, telefon, videokonferens vilket varit till stor hjälp då båda parter befunnit sig på olika geografiska platser i landet.

Eva har i vår process visat på stort tålamod och kommunikations-vilja då vi varit 5 viljor med olika önskningar och behov. Hennes lugn, tydlighet, öppenhet och intjäningsförmåga har varit till stor tillgång för oss alla för att vi skulle nå fram till mål. Och utan Evas konstnärliga och kreativa förmåga hade vi troligtvis fortfarande suttit som vilsna uppdragsgivare.

Med bakgrund av vår gemensamma arbetsprocess med framtagning av ritningar och bygglovshandlingar kan vi med det varmaste rekommendera andra att anlita Eva Troive vid behov av att forma en byggnad som ska stämma för natur, miljö, mänskliga behov och som ska hålla länge över tid.

Vi hoppas att vi i framtiden när nya byggbehov uppstår ska få möjlighet att åter få kunna anlita Eva Troive.