



**LUNDS**  
UNIVERSITET

Socialhögskolan

# **Kvinnors förtroende för rättsväsendet i samband med sexualbrott**

Emmy Rahbek & Linnéa Nilsson Lorensen

Kandidatuppsats: SOPA63

Aktuell termin: HT 2019

Handledare: Malin Nilsson

# Abstract

Authors: Emmy Rahbek & Linnéa Nilsson Lorensen

Title: Women's trust in the judicial system in regard to sexual offences

Supervisor: Malin Nilsson

This bachelor thesis addresses women's trust in the Swedish judicial system in regard to sexual offences with the ultimate aim of detecting any differences in trust between the age groups of 18-21, 22-25 and 26-29 years old as well as district and city location and size. The outset for this was an internet-based survey, which was shared in two of the biggest Swedish Facebook groups for women. In total, 264 women responded. The results showed that there was no difference in trust to the judicial system and, furthermore, age group, region, and the city size did not have an impact on trust either. Comparing this result to previous research, a notable difference in the conclusions is apparent. The uneven distribution of women in each group and the small amount of women who participated in our survey were ultimately this thesis's shortcoming. Further research into this topic with larger sample sizes is imperative to understanding such a complex and crucial aspect of our judicial system.

**Keywords:** sexual violence, sexual offences, trust, social capital, The Swedish National Council for Crime Prevention

## Förord

Att få skriva denna kandidatuppsats om kvinnors förtroende för rättsväsendet i samband med sexualbrott har varit otroligt lärorikt och mycket intensivt. Vi vill tacka varandra för att vi kämpat oss igenom alla dessa timmar tillsammans. Vi vill rikta ett stort tack till alla kvinnor som tog sig tid och svarade på vår enkät. Tack till familj och vänner som stöttat oss och läst vår uppsats. Vi vill såklart tacka vår handledare Malin Nilsson – Tack för all hjälp och värdefull handledning!

Efter blod, svett och tårar säger vi nu SKÅL!

Emmy & Linnéa  
Kandidatuppsats hösten 2019

# Innehållsförteckning

<b>1 INLEDNING</b> .....	<b>6</b>
1.1 PROBLEMFÖRMULERING .....	7
1.2 SYFTE .....	8
1.3 FRÅGESTÄLLNINGAR .....	9
1.4 HYPOTESER .....	9
<b>2 KUNSKAPSLÄGE</b> .....	<b>9</b>
2.1 SEXUELLT VÅLD .....	9
2.2 SEXUALBROTT I SVERIGE .....	10
2.3 FÖRTROENDE OCH TILLIT .....	11
2.4 BROTTSFÖREBYGGANDE RÅDETS UNDERSÖKNINGAR OCH STATISTIK .....	12
2.5 FAKTORER SOM PÅVERKAR FÖRTROENDE FÖR RÄTTSVÄSENDET .....	14
<b>3 TEORETISK UTGÅNGSPUNKT</b> .....	<b>15</b>
3.1 SOCIALT KAPITAL .....	15
<b>4 METOD</b> .....	<b>18</b>
4.1 SÖKPROCESS .....	18
4.2 VAL AV METOD .....	19
4.3 FÖRTJÄNSTER OCH BEGRÄNSNINGAR MED ENKÄTSTUDIE .....	19
4.4 URVAL .....	21
4.5 ENKÄTEN - KONSTRUKTION OCH TILLVÄGAGÅNGSSÄTT .....	22
4.6 FORSKNINGSETISKA ÖVERVÄGANDEN .....	25
4.7 VALIDITET OCH RELIABILITET .....	27
<b>5 ANALYS</b> .....	<b>28</b>
5.1 BEARBETNING AV DATA .....	28
5.2 BORTFALLSANALYS .....	29
5.3 KODNING .....	31
5.4 METODDISKUSSION .....	32
<b>6 RESULTAT</b> .....	<b>33</b>
6.1 FÖRTROENDE OCH ÅLDER .....	34
6.1.1 ÅLDERSFÖRDELNING .....	34
6.2 FÖRTROENDE OCH STORLEK PÅ BOENDEORT .....	40
6.2.1 FÖRDELNING AV BOENDEORT .....	40
6.3 FÖRTROENDE OCH BOENDEREGION .....	43
6.3.1 FÖRDELNING AV BOENDEREGION .....	44
6.4 SLUTSATS .....	47

<b>7 AVSLUTANDE DISKUSSION.....</b>	<b>50</b>
<b>LITTERATURLISTA .....</b>	<b>53</b>
<b>BILAGOR.....</b>	<b>57</b>
BILAGA 1: INFORMATIONSMEDDELANDE .....	57
BILAGA 2: ENKÄTFORMULÄR.....	58
BILAGA 3: TACK-MEDDELANDE .....	64
BILAGA 4: DIAGRAM - FÖRTROENDE & ÅLDER .....	65
BILAGA 5: DIAGRAM – FÖRTROENDE & STORLEK PÅ BOENDEORT .....	66
BILAGA 6: DIAGRAM – FÖRTROENDE OCH BOENDEREGION .....	69

# 1 Inledning

Kvinnor har i århundraden kämpat för sina rättigheter. Jordens befolkning består av hälften kvinnor och hälften män, ändå är världens samhällen inte jämställda. Kvinnor och flickor förtrycks och utsätts för våld i hela världen på grund av att de är just kvinnor. Våld mot kvinnor bottnar i patriarkala makt- och samhällsstrukturer där män har social makt och dominans (UN Women 2019). I ett patriarkat är männen överordnade kvinnor och graden av kvinnoförtryck kan variera. Patriarkatet är en maktstruktur som gynnar mäns inflytande i samhället och förhindrar jämställdhet, men en maktstruktur är möjlig att bryta (ibid).

Tystnadskultur är ett fenomen som finns överallt och har funnits i årtal.

Tystnadskultur i samband med sexuellt våld handlar om skam, skuld, rädsla, socialt tryck samt hot och våld som hindrar människor att berätta om sexuella övergrepp (Skinnari, Jonsson & Vesterhav 2019). Efter hashtaggen #metoo som spreds i USA 2017 bröts en del tystnadskulturer. Metoo-rörelsens syfte var att synliggöra hur utbrett sexuella trakasserier och övergrepp är mot kvinnor. Rörelsen fick stort genomslag i nästan hela världen, där kvinnor klev fram och berättade om att de blivit sexuellt utnyttjade av män. #Metoo slog likaså igenom stort i Sverige och allt fler kvinnor runt om i landet öppnade upp sig och berättade sina historier som offer för vålds- och sexualbrott. Egentligen startade #metoo redan 2006 av Tarana Burke, men det fick inte samma genomslag som när Alyssa Milano spred hashtaggen 2017 inom filmindustrin i USA (Jämställdhetsmyndigheten 2019a).

I Sverige har sexualbrotten ökat sedan 2015. År 2017 uppgav 6,4 % av befolkningen att de blivit utsatta för sexualbrott, medan siffran sjönk till 6,0 % 2018 (Molin, Lifvin & Irlander 2019). Brottsförebyggande rådet ställde sig frågan om statistiken för 2018 är en nedåtgående trend eller endast är en avvikelse och att sexualbrotten kommer fortsätta att öka (ibid.). Enligt preliminär statistik för året 2019 ökade anmälda sexuella ofredanden mot kvinnor med 244 brott (+5%) och anmälda våldtäkter mot kvinnor med 443 brott (10%) vilket indikerar att sexualbrotten försätter att öka (Brå 2020).

I Sverige begås ungefär 100 våldtäkter om dagen (UN Women Sverige 2019). Vid ett allvarligt brott som våldtäkt är det viktigt att den våldsutsatta har samhällets stöd (Holmgren & Lewenhagen 2019). Att en förövare får fällande dom ses ofta som den viktigaste upprättelsen för en våldsutsatt. I Sverige är det endast 5 av 100 anmälda våldtäkter som går vidare till fällande dom (ibid.). Samtidigt visar Brottsförebyggande rådet att kvinnor har högre förtroende för rättsväsendet i sin helhet än män (Molin, Lifvin & Irlander 2019).

## 1.1 Problemformulering

I Sverige litar vi på varandra i hög grad och vår sociala tillit är bland det högsta i världen (Holmberg & Rothstein 2015). Länder med högre social tillit fungerar generellt bättre och effektivare. De har till exempel mindre ekonomiska kostnader vid säkerhetsarrangemang än länder med låg social tillit på grund av att människor litar på varandra mer. Låg tillit blir som grus i samhällssystemet och allt går trögare, medan hög tillit kan ses som ett smörjmedel och ger ett mer välfungerande samhälle (ibid.).

Brottsförebyggande rådet beskriver förtroende för rättsväsendet som en grundläggande förutsättning för en rättsstat som Sverige (Molin, Lifvin & Irlander 2019). I *Brottsoffer i Rättsväsendet* förklarar Therese Enarsson likaså att hela vårt rättssystem bygger på att de som har utsatts för brott har förtroende för rättsväsendet, att de anmäler brotten och även medverkar i brottsutredningar (Enarsson 2013). Om individer slutar anmäla brott blir mörkertalen större, brottsstatistiken blir sämre och vårt rättsväsende kommer inte vara lika välfungerande vilket kan leda till stora konsekvenser (Enarsson 2013; Molin, Lifvin & Irlander 2019).

Skogan (1984) uppger att en person som exempelvis anmäler ett sexualbrott gör det utifrån logiskt tänkande och inte i samband med förtroende för rättsväsendet. Faktorer som osäkerhet, att personen vill gå vidare, jobbig rättsprocess, skuld, skam, bemötandet, normer och kultur kan påverka det realistiska tänkandet och anmälningsbenägenhet (Skinnari, Jonsson & Vesterhav 2019). En av de vanligaste anledningarna till att inte anmäla ett sexualbrott är att den våldsutsatta såg händelsen som en betydelselös småsak som polisen ändå inte kan göra något åt (ibid.). Julia Grosse (2012) menar däremot att all mänsklig interaktion präglas av tillit och förtroende, där ens tillit till en vän eller granne kan ha en koppling till hur vår tillit är till samhällseliga myndigheter såsom rättsväsendet.

Hur ser då kvinnors förtroende ut till rättsväsendet när Brå visar att endast 5% av alla våldtäkter går till fällande dom (Holmgren & Lewenhagen 2019)? Brå presenterar i sin senaste nationella trygghetsundersökning att kvinnor generellt har lite högre förtroende för rättsväsendet i sin helhet än män (Molin, Lifvin & Irlander 2019). De som har högst förtroende för rättsväsendet är kvinnor i 35–44 år, medan de yngsta (16–24 år) och äldsta kvinnorna (65–84 år) har lägst förtroende. Å andra sidan har Brottsförebyggande rådet ingen specifik undersökning som presenterar kvinnors förtroende för rättsväsendet *med fokus på sexualbrott*.

Hur är kvinnors förtroende för rättsväsendet i samband med sexualbrott relevant till

socialt arbete? Det finns flera viktiga aspekter, men i stora drag att kvinnor är den störst utsatta gruppen för sexualbrott, där 1 av 3 kvinnor i världen kommer att utsättas för våld och sexuellt våld i sitt liv (UN Women 2019). Våld mot kvinnor är ett globalt samhällsproblem och är en kränkning mot de mänskliga rättigheterna (NCK 2019). I Sverige är det 1 av 5 kvinnor som utsätts för sexuella övergrepp och trakasserier. Det betyder att det är högst sannolikt att vi som framtida socionomer kommer att möta dessa kvinnor i våra yrkesroller och behöver en bättre fördjupad utbildning och kompetens (Kvinnofridslinjen 2019; NCK 2019). Kvinnofridslinjen (2019) belyser betydelsen av yrkesverksammas kunskap, stöd och bemötande samt att tillit och kunskap är A och O för den våldsutsatta. Den 1 juli 2018 infördes ett krav och examensmål om våld i nära relationer samt mäns våld mot kvinnor på sju utbildningar 2018 (åtta utbildningar januari 2019), bland annat för socionomexamen vilket är ett viktigt steg för att öka kompetensen redan under studietiden (Jämställdhetsmyndigheten 2019b).

Enligt Grosse (2012) kan förtroende påverka människors beslut och handlingar. Kvinnors förtroende är viktigt att undersöka i samband med sexualbrott, eftersom kvinnor är den mest utsatta gruppen i samhället. Förtroende kan hänga ihop med huruvida kvinnor söker hjälp, anmäler brott, kontaktar socialtjänst, kurator, kvinnojour eller annan myndighet och det är många brottsutsatta som har svårt att anförtro sig till myndigheter (Kvinnofridslinjen 2019). Största gruppen som uppger att de blivit utsatta för sexualbrott är kvinnor 20–24 år, därefter 16–19 år och tätt därpå 25–34 år (Molin, Lifvin & Irlander 2019). Det är därmed de yngsta grupperna som är mest utsatta och de har likaså lägre förtroende än 35–44 åringar.

I studien ska vi undersöka kvinnors förtroende för rättsväsendet i samband med sexualbrott bland 18–29 år. Vidare har vi valt boenderegion i Sverige och storlek på boendeort för att se om förtroende skiljer sig i Sverige och för att få ett någorlunda rikstäckande resultat. Brottsförebyggande rådet (Viberg 2018) presenterar en undersökning om förtroende och regionala resultat, där de inte uppvisar könsuppdelning som i deras övriga undersökningar. Därmed är det intressant att undersöka kvinnors förtroende beroende på boenderegion eftersom det inte finns någon liknande undersökningar som visar på detta.

## **1.2 Syfte**

Syftet med studien är att undersöka kvinnors förtroende för rättsväsendet i samband med sexualbrott. Genom att studera om förtroendet skiljer sig mellan tre åldersgrupper, storlek på boendeort i Sverige samt boenderegion.



## 1.3 Frågeställningar

- Skiljer sig förtroende för rättsväsendet i samband med sexualbrott mellan kvinnor i åldersgrupperna 18–21 år, 22–25 år och 26–29 år?
- Kan förtroende för rättsväsendet i samband med sexualbrott förklaras beroende på storlek på boendeort?
- Kan förtroende för rättsväsendet i samband med sexualbrott förklaras beroende på boenderegion?

## 1.4 Hypoteser

Nollhypotes: Ingen skillnad.

Hypotes 1: Kvinnor 18–21 år har lägre förtroende än kvinnor 22–25 år.

Hypotes 2: Kvinnor 18–21 år har lägre förtroende än kvinnor 26–29 år.

Hypotes 3: Kvinnor som bor i småort/mindre tätort har lägre förtroende än de som bor i större tätort/större stad.

Hypotes 4: Kvinnor i Region Öst har lägre förtroende än resterande regioner.

Hypotes 5: Kvinnor i Region Syd har lägre förtroende än resterande regioner.

## 2 Kunskapsläge

I detta kapitel presenteras tidigare forskning om sexuellt våld, sexualbrott, olika definitioner av tillit och förtroende, hur förtroende för rättsväsendet ser ut idag samt faktorer till förtroende. Studien i sin helhet tar avstamp i Brottsförebyggande rådets undersökningar om förtroende och vidare fokuserar studien på förtroende för myndigheter (institutionell tillit).

### 2.1 Sexuellt våld

Nationellt centrum för kvinnofrid (NCK 2019) beskriver sexuellt våld som ett utbrett samhällsproblem. Våld i nära relation och mäns våld mot kvinnor är en kränkning av de mänskliga rättigheterna (NCK 2019). Sexuellt våld innebär sexuella kränkningar och övergrepp, allt från förnedring, att bli fasthållen och kysst emot sin vilja till de allvarligare övergreppen och våldtäkt. Vid grövre sexuella övergrepp och våldtäkt är det ofta en partner som är förövaren, därmed i nära relation, medan vid mindre allvarliga övergrepp är det mer

vanligt med en okänd person eller bekant (ibid.).

I världen är det 1 av 3 kvinnor som någon gång under sitt liv kommer bli utsatt för fysiskt eller sexuellt våld (UN Women Sverige 2019; Fulu 2016). Våld mot kvinnor inom Europeiska Unionen uppskattas kosta ungefär 226 miljarder euro varje år (European Institute for Gender Equality 2019). Våldet förekommer i alla kulturer, religioner, klasser, i alla olika samhällsskikt och är därmed ett globalt problem (NCK 2019; Fulu 2016). Sexuellt våld handlar mer om makt än sexualitet och det upprätthåller patriarkala strukturer i samhället (NCK 2019).

Fysisk och psykisk ohälsa är starkt kopplat till våldsutsatta kvinnor och män, vilket gör det till ett stort folkhälsoproblem (NCK 2019). Vid sexuellt våld kan bland annat långvariga fysiska och psykiska skador, stressreaktioner och posttraumatiskt stressyndrom (PTSD) uppstå. Våldtäkt och sexuella övergrepp är några av de vanligaste traumatiska händelserna som kan få en att utveckla PTSD tillsammans med bland annat tortyr, krigshändelser, naturkatastrofer och andra svåra upplevelser (ibid.). Att utsättas för sexuellt våld sätter spår i en människa resten av livet (Fulu 2016).

## 2.2 Sexualbrott i Sverige

Att utföra sexuella handlingar mot en annan människas vilja är olagligt och är ett sexualbrott. Den samhällsgrupp som är mest utsatt för sexualbrott är kvinnor, framförallt unga kvinnor 16–24 år (Molin, Lifvin & Irlander 2019). I Brås sammanfattning *Misstänkta personer 2018* uppger de att män stod för 99% av våldtäktsbrotten mot kvinnor/flickor och för 98 % totalt, oavsett mot vilket kön (Brå 2019). Män stod vidare för 99 % av sexuella ofredanden mot kvinnor/flickor och 97 % totalt, oavsett mot vilket kön (ibid.).

Studien *Våld och hälsa* från 2014 uppger att 1 av 5 kvinnor har utsatts för sexuella övergrepp och trakasserier och 1 av 20 män (NCK 2019). I Brås rapport är alla sexualbrott, mindre och mer allvarliga hopslagna i statistiken, där 1 av 10 kvinnor har utsatts för sexualbrott och bland män är det 1,6 av 100 som utsatts (Söderström, Lifvin & Viberg 2019). Våld mot kvinnor kostar Sveriges samhälle cirka 43 miljarder kronor varje år (European Institute for Gender Equality 2019). Det som innefattar 43 miljarder är bland annat personalkostnader, förlorad ekonomisk inkomst/produktion för kvinnan samt smärta och lidande (ibid.). Våld mot kvinnor är komplext och det kan vara svårt att uppskatta våldets kostnader. De direkta kostnaderna kan vara kostnader för hälsa/ohälsa, vårdkostnader, kostnader till rättsväsendet, välfärdssystem, rättsprocess och de indirekta är till exempel

brottsoffrets personliga kostnader, stödsamtal, jourverksamhet, skyddat boende och specialiserade verksamheter (NCK 2019).

## 2.3 Förtroende och tillit

Forskning om social tillit i samband med socialt kapital har tydligt ökat de senaste tio-femtonårsperioden enligt Nordisk tillitsforskning (Grosse 2007). Julia Grosse (2012) beskriver i sin avhandling att det finns många begrepp inom tillitsforskningen såsom tillit, förtroende, socialt kapital, säkerhet, trygghet, relationer mellan organisationer och människor samt sociala band. Tillit kan ses som flerdimensionellt, ibland överlappande och ibland identisk, tillit är därmed inte entydigt. Det kan göra att tillit är något problematiskt att mäta och förklara i forskning. Tillit kan sättas i relation med bland annat förväntningar, framtid, erfarenhet, relationer, kontext, osäkerhet och sårbarhet. Grosse (2012) förklarar vidare att tillit har ett samband till ålder och generationer, där den äldre generationen vuxit upp i gemenskap, medan de yngre numera har ett mer individualistiskt tänkt, vilket har lett till att yngre inte har lika god tillit till sin omgivning. All mänsklig interaktion präglas av tillit och förtroende, där tillit till en vän eller granne kan ha en koppling till hur vår tillit är till samhällliga myndigheter (ibid.).

De övergripande definitionerna av tillit i Grosses avhandling handlar om hur tillit samspelar med tid, dess riktning, information och värderingar (Grosse 2012). Till de fyra definitionerna kan bland annat förutsägbarhet, framtid, risker, osäkerhet, relationer/samspel, erfarenheter och moral förklara det vidare. Tillit ses som ett socialt fenomen eftersom det ofta riktar sig till mänskliga relationer. I mänskliga relationer och samspel finns förväntningar på varandra och människor förväntar sig att andra lever upp till sina roller, löften och handlingar. Förtroende och tillit har en grund i förväntningar, men med dessa förväntningar finns ofta risker och osäkerhet som kan leda till besvikelser. När det kommer till förtroende finns en övertygelse att ens förväntningar uppfylls och att en själv inte kan påverka eventuella besvikelser eller risker. Vid tillit finns tankar om risk redan från början. Skillnaden mellan tillit och förtroende är inte definitiv och beror på många faktorer. Vidare nämner Grosse (2012) att tillit går i linje med socialt kapital. Där sammanbindande socialt kapital håller ihop människor som står en nära och gynnar den lilla gruppen, medan överbryggande socialt kapital förankras i att människor vill skapa nya kontakter som vidare gynnar samhället (ibid.).

Förtroende för institutioner och system kan skilja sig beroende på om det är mot ett mänskligt tillitsobjekt eller ett system som tillitsobjekt (Grosse 2012). Människor har

generellt förtroende för system som är skapade av människor, än själva systemen i sig. Förtroende för institutioner som politiska partier, regeringen eller rättsväsendet diskuteras och mäts ofta samt att det är mänskliga objekt bakom systemen och är människor i själva institutionen (ibid.). Förtroende för en institution eller myndighet menas med att människor litar på att verksamheten fullföljer sina förpliktelser, att de är kompetenta, trovärdiga, ansvarstagande och att de fungerar väl (jmf Blixt 2007).

The Organisation for Economic Co-operation and Development är en organisation som arbetar med att skapa bättre policys, öka människors välbefinnande och förutsättningar tillsammans med länder runtom i världen (OECD 2017). OECD tar upp tillit som högst relevant för att utveckla och bibehålla en fungerande välfärd. I OECD:s *Guidelines on Measuring Trust* beskriver de skillnad mellan mellanmänsklig tillit och institutionell tillit. Mellanmänsklig tillit är tilliten till andra människor i samhället. Institutionell tillit är tillit till myndigheter och institutioner. De presenterar flera modeller som mäter tillit, exempelvis enkätfrågor eller intervjuer där de har påståenden som kan vara om vardagliga situationer eller beteenden som de därefter omvandlar till tillit på olika vis (ibid.).

Holmberg och Rothstein (2015) beskriver svenskar som tillitsfulla människor och att målet är att den höga tilliten ska bestå. Deras syfte är att undersöka hur den mellanmänskliga tilliten ser ut i Sverige (ibid.). De tar upp olika gruppkillnader som kön, ålder, boendeort, utbildning, sysselsättning, klass, hälsa och ursprung. Holmberg och Rothstein (2015) presenterar att människor som har dålig hälsa, är arbetslös eller har sjuk- eller aktivitetsersättning, människor födda i Europa eller utanför Europa och är lågutbildade samt att yngre människor 16–29 år har lägre mellanmänsklig tillit. Det fanns inga direkta skillnader i tillit mellan storstad, tätort och landsbygd och inte heller bland män och kvinnor. Holmberg och Rothstein (2015) förklarar att de mest utsatta grupperna i samhället har generellt lägre mellanmänsklig tillit.

## **2.4 Brottsförebyggande rådets undersökningar och statistik**

I Sverige finns myndigheten Brottsförebyggande rådet (Brå) vars syfte är att förebygga brottslighet, öka tryggheten i samhället, sprida fakta och kunskap samt ge förslag på åtgärder till främst regeringen och rättsväsendet (Molin, Lifvin & Irlander 2019). Under första halvåret av 2019 visar Brå att 48% av befolkning (16–84 år) har mycket/ganska stort förtroende för rättsväsendet i sin helhet, vilket är likställt med resultatet för 2018. Bland kvinnor har 51% mycket/ ganska stort förtroende och män har motsvarande 45 %. Det är därmed kvinnor som

har högst förtroende för rättsväsendet i sin helhet. Inom gruppen kvinnor är det kvinnor 35–44 år som har allra högst förtroende (57 %) och lägst har kvinnor 16–19 år och 65–74 åringar (48 %) (ibid.).

Det är vanligare att kvinnor generellt har större förtroende för hur rättsväsendet i sin helhet behandlar brottsutsatta (Molin, Lifvin & Irlander 2019). Kvinnor i åldrarna 16–34 år har betydligt lägre förtroende än män i samma åldrar. 27–31 % av kvinnorna 16–34 år har mycket/ ganska stort förtroende och män i samma ålder, 32–42 % i hur rättsväsendet bemöter brottsutsatta. Utifrån statistiken har män större förtroende i hur rättsväsendet bemöter brottsutsatta. Det är fortfarande kvinnorna 35–44 år som har högst förtroende av alla åldersgrupper (ibid.).

Vidare framkommer det i undersökningen att 49 % av kvinnorna i åldrarna 20–24 år uppger att de oroar sig för våldtäkt/sexuella övergrepp där motsvarande siffran för män är 3 %. Generellt är det fler kvinnor som oroar sig för brott och utsatthet (Molin, Lifvin & Irlander 2019). Det är framförallt de yngsta och äldsta kvinnorna i undersökningen (16–84 år) som väljer att inte gå ut alls, gå andra vägar hem, avstå en aktivitet och känner sig mer otrygga i samhället. Likaså är kvinnor i ganska hög grad oroliga för att någon närstående ska utsättas för brott. Även 11 % av kvinnorna 20–24 år upplever att deras livskvalitet påverkas av deras oro för brott (ibid.). I stora drag är kvinnor mer utsatta än män i samhället, trots det har kvinnor högre förtroende för rättsväsendet.

Brottsförebyggande rådet (Blix, Hradilova & Westlund 2010) presenterar i en annan undersökning att brottsoffer har lägre förtroende för rättsväsendet än de som inte blivit utsatta för brott. En person som blivit utsatt och anmält har likväl ett lägre förtroende än en person som blivit utsatt och inte anmält. Vidare har den som genomgått en rättegång lägre förtroende än den som inte varit med om en rättegång. En förklaring kan vara missnöje av tidigare rättsprocess, tidigare anmälan och bemötandet kan ge lägre förtroende, då ett brottsoffer kan ha haft förväntningar som inte uppnåtts (ibid.). För övrigt uppger brottsutsatta att de generellt upplevt sig bra bemötta under en rättsprocess (Molin, Lifvin & Irlander 2019). Däremot upplever offer för våld i nära relationer sig sämre bemötta och mer misstrodda än andra brottsoffer samt att våldsutsatta män upplever sig mer misstrodda än våldsutsatta kvinnor (Enarsson 2013).

I trygghetsundersökningen 2018 presenterar Brå statistik om förtroende i samband med boendeort (Söderström, Lifvin & Viberg 2019). Brå har delat in boendeort i storstadsregion, större stad och mindre stad/landsbygd. I mindre stad/landsbygd har 44%

mycket/stort förtroende för rättsväsendet utifrån undersökningen. I större stad har 47% mycket/stort förtroende och storstadsregion ligger på 49%. Statistiken har i princip sett likadan ut sedan 2007, där mindre stad/landsbygd haft lägst förtroende eller samma procent som större stad, förutom ett år. Generellt har människor i mindre stad och landsbygd lägre förtroende till rättsväsendet i sin helhet i Sverige (ibid.).

Brå (Viberg 2018) presenterar en rapport på regionala skillnader om förtroende i samband med län och polisregioner från år 2017. I hela riket hade 55 % av befolkningen mycket/ ganska stort förtroende för rättsväsendet i sin helhet. Lägst förtroende hade polisregion Syd (Skåne, Blekinge, Kalmar och Kronoberg) där 49 % har stort förtroende. Polisregion Stockholm, Väst och Bergslagen kom därefter med 56 % stort förtroende och resterande län/polisregioner hade högre än 56% (ibid.). De lägsta regionala siffrorna var förtroende för kriminalvården där riket ligger på 39 % och där Syd och Stockholm ligger på 37 % vilket betyder att ganska få har stort förtroende för kriminalvården. Genomgående visar de regionala resultaten att polisregion Syd har lägre förtroende än resterande län och polisregioner.

## **2.5 Faktorer som påverkar förtroende för rättsväsendet**

Förtroende för rättsväsendet är nödvändigt för att rättsväsendets verksamhet ska fungera (Blixt 2007). Om en myndighet inte håller det som lovats, överenskommelser eller ageranden leder det till ett lägre förtroende i samhället och de samhällsliga funktionerna kommer delvis falla. Lagstiftning, myndigheter och domstolar ska skydda människor och fälla de som enligt bevisning har begått ett brott på ett rättssäkert och korrekt sätt. Om förtroende för antingen polis, åklagare, domstol eller kriminalvård försämras är risken att förtroende för rättsväsendet i sin helhet också blir sämre. Det är därmed viktigt att varje myndighet inom rättsväsendet arbetar effektivt, samverkar och bemöter både brottsoffer och misstänkta humanit och korrekt (ibid.).

Brå presenterar tre huvudsakliga förtroendefaktorer 1) bedömning av verksamheten, dess kvalitet och reliabilitet, 2) ens eget intresse för verksamheten samt 3) samhällets allmänna värderingar, normer och det aktuella opinionsklimatet samt sociala mediers påverkan (Blixt 2007). Förtroende påverkas av hur människor bedömer rättsväsendet, ifall myndigheterna är trovärdiga och om arbetet utförs med kvalitet. Egna bedömningar och tankar om rättsväsendet spelar in och likaså andras erfarenheter. Varje individ kan ha olika intresse för rättsväsendet, som kan ge en positiv eller negativ bild. Sist och högst relevant är

sociala medier och opinionsklimatet som numera kan påverka människor ganska snabbt. Sociala medier når ut till många och nyheter sprids fort. Brå redogör för ett exempel från nyheters påverkan som påvisar att människor som tror att brottsligheten ökar i samhället också ofta har mycket lägre förtroende för rättsväsendet än de som uppfattar att brottsligheten inte ökar (ibid.).

Enarsson (2013) tar upp rättsväsendets skyldigheter och brottsoffers rättigheter. Som myndighetsperson inom rättsväsendet bör en bemöta brottsoffer med professionalitet och förståelse, få brottsoffer att känna sig trygga samt ha ett tydligt brottsofferperspektiv. Brottsoffer har vidare rätt till information om sina rättigheter i en rättsprocess samt stöd och skydd (ibid.). Rättsväsendet har ett stort ansvar i mötet med brottsoffer. Hur rättsväsendet bemöter brottsoffer kan påverka brottsoffrets framtida förtroende och möjlighet att gå vidare samt bearbeta vad hen blivit utsatt för (NCK 2019).

### **3 Teoretisk utgångspunkt**

Som teoretisk utgångspunkt utgår studien från socialt kapital som kan förklara förtroende och tillit.

#### **3.1 Socialt kapital**

Putnam (1996 s. 201) definierar socialt kapital som förtroende, normer och nätverk inom en samhällsordning, samt kategorier som kan utveckla effektiviteten inom samhället genom anpassade handlingar. Socialt kapital påverkar vilka möjligheter som ges till en människa för att uppnå saker i sitt liv (ibid.). Förtroende är en avgörande beståndsdel i socialt kapital (Putnam 1996 s. 203–205). Förtroende påverkas och sprids utifrån sociala nätverk. Förtroende är en utav flera exempel på socialt kapital som kan ses som *moraliska resurser*, med detta menas att resurserna ökar med användningen och töms om de inte används. Likväl som andra former av socialt kapital såsom sociala normer och nätverk så förstärks de vid användning och minskar om de inte används (ibid.).

Normer är något som påverkar en som person inom det sociala kapitalet. Människor brukar i större utsträckning rätta sig efter normer även om de inte är rättsligt, detta främst för att inte bli utesluten från samhället (Putnam 1996 s. 207). Normer kan användas för att tillämpa förståelse för kvinnors förtroende till rättsväsendet. Exempelvis kvinnor som själva

inte genomgått en rättsprocess avseende sexualbrott kan likväl ha ett lågt förtroende för rättsväsendet i samband med sexualbrott, vilket kan förklaras utifrån det sociala kapitalet och normers påverkan. Människor kan generellt i en grupp påverka varandra både positivt och negativt, likaså till ett lägre eller högre förtroende. Kvinnor kan därmed påverka varandra och om en kvinna gjort valet enskilt kan hennes förtroende ha sett annorlunda ut (Putnam 1996 s. 207–208).

Coleman (1994 s. 49) skildrar i sin bok vilka rättigheter en har rätt till och i vilka situationer. Om en handling inte går emot lagen är det stora skäl som talar för att en människa kommer utföra denna handling. De rättigheter som inte utformas utifrån lagen betraktar Coleman däremot som problematiska. Han ställer frågan om en kan nyttja sina rättigheter inom alla situationer eller om rättigheterna är bundna till situationen? Om rättigheten en utfärdar inverkar på någon mer än en själv får en betrakta sin handling utifrån situationen. Enbart för att en person anser sig ha rätten att utföra en handling innebär det inte att det är rätt i just den situationen. Som exempel skriver han om hur en rökare inte kan ta sig rätten att röka bredvid en person som inte själv är rökare, även om rökaren betraktar sig ha rätten att röka omfattas inte denna rätten i situationen (ibid.). För att göra en koppling till sexualbrott, sex är ingen mänsklig rättighet. Det krävs samtycke från båda parter för sexuellt umgänge samt att samtycke alltid kan tas tillbaka. Sex utan samtycke är ett sexualbrott.

Vidare menar Putnam (1996 s. 196–198) menar att människor i samhället hade haft det bättre om de hade samarbetat, men detta brister då människor inte har tillräckligt högt förtroende för varandra och därmed väljer att klara sig på egen hand. En modell som beskriver hur rationella människor inte alltid gör rationella beslut. För att ett samarbete ska fungera krävs det att människor kan lita på andra utöver sig själva. Däremot kan det uppfattas som en svårighet att finna tillit till att en människa inte avviker. En vanlig förekommande strategi inom det kollektiva handlandet är avhopp. Oberoende på hur effekten blir för övriga inblandade kvarstår avhopp som det rationella valet. Sannolikheten är att samarbetet i ett samhälle ökar om förtroendet är högt. Likväl ökar förtroende i samband med att samarbete stärks (ibid.). Likt Putnam beskriver Rønning och Starrin (2011 s. 35–38) ett tätt socialt kapital utifrån att människor arbetar tillsammans, bor i närheten av varandra och har samma fritidsintressen.

Under tidigt 1900-tal var människor mer benägna att engagera sig i samhället, rösta, gå till kyrkan, socialisera sig, lita på medmänniskor och utföra volontärarbete jämfört med 1950-talet och senare (Putnam 2000 s. 264–274). Människor var generellt mer engagerade i



samhället vilket ledde till högre social tillit. Födda efter 1950 är mindre benägna att engagera sig vilket drabbar det sociala kapitalet och den sociala tilliten. En studie visar även att de födda på 1990-talet är svagare, färre och har fler ytliga sociala nätverk än de födda 1950. Putnam menar också att generationerna i slutet av 1900-talet är mer individualistiska och isolerade som ger lägre socialt kapital och tillit till andra (Putnam 2000 s. 264–274).

Varje individ har en uppfattning om hur separata aktörer kommer att agera i en viss situation (Putnam 1996 s. 206). Förtroende till en myndighet, aktör eller person uppstår inte enbart för att myndigheten eller att personen uppger sig göra något. Tillit tillkommer utav att en vet om personens karaktär, vilka möjliga handlingar som finns och vilka konsekvenser det kan leda till, samt att en då förväntar sig att personen ska agera utifrån det (ibid.). Till exempel kan kvinnors förtroende påverkas av andra kvinnors upplevelser vid en rättsprocess rörande sexualbrott. Kvinnors förtroende kan påverkas av vilka förväntningar de har på rättsväsendet och likaså andra kvinnors delade erfarenheter.

Putnam (1996 s. 206) berättar att inom mindre samhällen bildas ett så kallat *kompakt förtroende* genom en nära bekantskap mellan personer. I det större och mer komplicerade miljöerna framkommer ett mer personligt eller indirekt förtroende. Rønning och Starrin (2011 s. 36) skriver om *tätt* och *tunt kapital*. Om en befinner sig inom samma arbetsplats, bor i samma område och har samma fritidsintresse omfattas en inom det täta kapitalet som är likt det kompakta förtroende Putnam hänvisar till. Medan förtroendet i de större städerna kan betraktas utifrån det tunna kapitalet, då ett tätare kapital inte kan rymma alla invånare i en större stad utan relationerna blir främst ytliga (Rønning & Starrin 2011 s. 36). Tilliten är generellt högre i småstäder än i större städer då brott förekommer mer utbredd i de större städerna utifrån det amerikanska samhället (Putnam 2006 s. 145). Personer som blivit offer för brott eller våld har däremot generellt en låg tillit oavsett boendeort (ibid.). Tilliten till det sociala samhället behöver inte avspegla tilliten som finns för institutioner och staten utan det kan skilja sig åt (Putnam 2006 s. 143–144). Likaså benämner Coleman (1994 s. 109) att samhällen som står nära varandra och som har en generell tillit till varandra har ett större förtroende, som exempel tar han upp tilliten en har för löften som enbart sägs verbalt.

Putnam (2006 s. 143–144) beskriver två former av tillit. Den ena av dem grundas i att känna trygghet i relationen med någon och benämns som *massiv tillit*. *Den generaliserade andre* är en form av tunnare tillit som oftast ses som tilliten en känner till en ny bekant. En person drar störst nytta till den tunnare tilliten då den inte kräver djupare relationer med andra människor. Utifrån detta breddas därmed radien för människor som en kan börja lära känna på

ett personligare plan. *Den generaliserade andre* uppger Putnam även kan betraktas som ett stående beslut som omfattar att lita på de flesta människor även om en inte personligen har något att göra med dem (ibid.). Dessa två nämnda former av tillit kan förklaras vidare utifrån begreppen bonding och bridging (Rønning & Starrin 2011 s. 36–37). Bonding förstärker slutna och täta nätverk vilket kan bli negativt. Bonding inom socialt kapital beskriver att människor söker sig till lika människor som de sedan kan utvecklas tillsammans med. Socialt kapital som bridging menar med att en utvecklas tillsammans med andra människor som är olik en. Bridging ses som positivt för att stärka relationer utöver nätverkets gränser och för att skapa ömsesidig förståelse är bridging positivt (ibid.).

## 4 Metod

I detta kapitel diskuteras val av metod, metodologiska överväganden, möjligheter och begränsningar, urval och material, validitet och reliabilitet samt forskningsetiska överväganden. Därefter presenteras tillvägagångssätt, utformning och bearbetning av enkäten, utförandet av enkätundersökningen och insamling av materialet. Till sist presenteras analysmetod, kodning och bortfallsanalys.

När vi kom fram till att uppsatsen skulle handla om kvinnors förtroende för rättsväsendet i samband med sexualbrott, var tanken att undersöka förtroende genom en enkätstudie och därmed kvantitativ metod. En enkätstudie gav möjligheten till att kunna samla in ett stort empiriskt material att arbeta med. Förhoppningar fanns även att till en viss mån kunna generalisera resultatet till en större population. Vid en kvalitativ metod hade fem till tio personer inom ramen för kandidatuppsatsen intervjuats. Intervjupersonerna hade troligtvis nåtts i Lund eller Malmö. Möjligheten till att spegla intervjupersonernas svar till en större population hade troligtvis begränsats. Vid intervjuer hade möjligheten för djupare svar och förståelse funnits kring kvinnors förtroende för rättsväsendet genom fördjupning- och uppföljningsfrågor vilket likaså hade varit värdefullt (Bryman 2011 s. 206).

### 4.1 Sökprocess

Via Google, Libris och LUBcat har sökningar gjorts för att samla in material till studien genom följande nyckelord: *sexuellt våld, sexual violence, sexualbrott, brottsförebyggande rådet, förtroende, tillit, trust, socialt kapital, social capital*.

## 4.2 Val av metod

Till studien om kvinnors förtroende för rättsväsendet i samband med sexualbrott har vi valt en kvantitativ ansats. En grund i kvantitativ forskning är att empirin inte behöver vara bunden till den teoretiska utgångspunkten i undersökningen, den kan däremot vara det (Lind 2014 s. 145). Empirin som samlas in vid kvantitativ forskning ska återspegla det som studerats på ett opartiskt sätt. Vid en kvantitativ ansats prövas hypoteser varpå syftet är att framföra kausala samband. Det empiriska underlaget bör vara stabilt och frågor om underlagets representativitet har en stor betydelse (Lind 2014 s. 147).

Kvantitativa data kan vara enkla att jämföra eftersom de är standardiserade och numeriska, vilket är lämpligt vid ett stort datamaterial för att kunna göra statistiska analyser (Lind 2014 s. 148–149). Kvantitativ forskning antas ta ett analytiskt synsätt, medan kvalitativ forskning är mer tolkande. Den kvalitativa forskningen formas likaså av uppfattningen av de prövade hypoteser som utvecklar kunskapen. Den kvalitativa forskningen är mer beroende av teori och hur forskningen influerats. Forskningen utgår från teoretiska referensramar för att finna samband och mönster i det empiriska underlaget (ibid.).

Syftet med studien är att undersöka kvinnors förtroende för rättsväsendet i samband med sexualbrott genom en enkätundersökning för att se om det skiljer sig i olika åldersgrupper, storlek på ens boendeort samt boenderegion i Sverige. Enkätundersökningen sändes ut i två stora Facebook-grupper riktade till kvinnor. I studien är observationerna av kvinnors förtroende och som blir det insamlade datamaterialet (Edling & Hedström 2003 s. 10). För att undersöka detta utgår studien ifrån en kvantitativ metod med utgångspunkt i en deduktiv ansats. En deduktiv ansats visar relationen mellan teori och praktik i samhällsvetenskap (Bryman 2011 s. 26). Genom teori och tidigare kunskap formades hypoteser och det är hypoteserna som styr datainsamlingen. Baserat på kunskap och de teoretiska övervägandena som rör förtroende för rättsväsendet och sexualbrott kom vi fram till flera hypoteser som slutligen testades statistiskt. Hypoteserna omfattar begrepp som omvandlas till forskningsbara fenomen, vilket i studiens fall är förtroende som kommer definieras längre fram (ibid.).

## 4.3 Förtjänster och begränsningar med enkätstudie

För att nå ut till så många kvinnor som möjligt under kort tid betraktades enkätstudie vara en passande metod. En enkätstudie var mest lämplig då vi ville ha kvinnor som befinner sig

inom olika geografiska områden i Sverige och olika åldrar (Bryman 2011 s. 228). För att nå ut till en stor grupp kvinnor och inom ramen för studiens tidsbegränsning var en webbaserad enkät det snabbaste och smidigaste alternativet. En webbaserad enkätstudie är ofta kostnadsfri och enkel att administrera (ibid.). Postenkäter hade krävt tid och pengar samt hade varit ett större projekt för att få tag i postadresser. Att invänta enkätsvaren hade även krävt tid som inte fanns.

Överlag är en enkätstudie en mycket effektiv metod i jämförelse med exempelvis intervjuer som är tidskrävande innan, under och efter intervjun. Att utforma själva enkäten och att revidera enkätfrågorna var det som krävde mest tid. Innan enkäten färdigställdes formulerades information om såsom samtycke, meningsuppbyggnad, layout, typsnitt, storlek, rubriker och begreppsförklaringar. Målet var att skapa en så felfri enkät som möjligt, vilket till en viss mån kunde säkerställas genom en liten pilotstudie som skickade ut till 13 vänner och bekanta (se enkätkonstruktion s. 22).

Till en webbaserad enkätundersökning finns många enkätverktyg att välja. Vi fick tips av handledaren om Lunds Universitet hade ett enkätverktyg, vilket var lättillgängligt för oss. Vi fick snabbt behörighet till enkätverktyget Sunet Survey och vidare information av administrationen att Lunds Universitet har ett undertecknat avtal med Sunet Survey, vilket kändes som det mest trygga och självklara valet för oss. Sunet Survey uppfyller även kraven för GDPR vilket var en bra fördel. Respondenterna som valde att delta i enkätstudien kunde även garanteras full anonymitet.

Andra förtjänster med enkätstudien var att det inte blev en så kallad intervjuareffekt (Bryman 2011 s. 229). Vi kunde därmed inte påverka våra respondenter eller formulera om frågorna som ställts eftersom vi inte var närvarande. Däremot är det en begränsning att respondenterna inte kan fråga om hjälp snabbt om de har frågor kring enkäten, vilket kan leda till att de avbryter enkäten eller svarar på något de inte är säkra på. En alternativ lösning var att en mailadress skrevs ut i början av enkäten, men det var ingen som tog kontakt under tiden som enkäten var tillgänglig. Vi hade inte kunnat svara lika fort som vid en intervju, men respondenterna gavs ändå möjligheten.

Begränsningar med en enkätstudie är bland annat inga fördjupade svar och ingen möjlighet till att ställa följdfrågor. Fördjupade svar kring förtroende för rättsväsendet hade varit väldigt intressant och hade troligen bidragit till en djupare förståelse om kvinnor intervjuats. En annan begränsning är att vi faktiskt inte vet vilka som svarar på vår enkät och vilka den når ut till (Bryman 2011 s. 230). Det vi visste var att Facebook-grupperna hade som

krav att en skulle identifiera sig som kvinna om en ville bli medlem. Vi kunde aldrig vara helt säkra på vilka som svarade genom Facebook, men antagandet kan göras utifrån detta krav att enkäten enbart nått kvinnor och de som identifierar sig som kvinna.

#### 4.4 Urval

Utifrån Brås undersökning visste vi att äldre kvinnor 35–44 år hade högre förtroende och att bland kvinnor 16–34 åringar var förtroendet lägre (Molin, Lifvin & Irlander 2019). Därmed valde vi att rikta studien till yngre kvinnor och undersöka om det fanns skillnader. Brå använde sig av åldersgrupperna 16–19 år, 20–24 år och 25–34 år och utifrån de skapades grupperna 18–20 år, 21–24 år och 25–29 år. Valet till att välja kvinnor från 18 år och uppåt var på grund av samtycke (Bryman 2011 s. 131–132). Något senare gjordes upptäckten att fördelningen mellan grupperna var ojämn och indelningen ändrades till 18–21 år, 22–25 år och 26–29 år. Vi ville ha jämna åldersspann mellan grupperna och det blev likt den förra indelningen med en *gymnasieåldersgrupp* och *unga vuxna*, där unga vuxna ibland räknas till 25–26 år och ibland till 29 år. Det var även intressant att undersöka yngre kvinnors förtroende eftersom deras förtroende var lägst utifrån Brå samt att yngre kvinnor är generellt mer utsatta.

Utifrån att det finns en del undersökningar om förtroende samt Brås omfattande undersökningar, gjordes valet att enbart göra en enkätstudie riktad till endast kvinnor och att jämföra åldrar. Valet av att undersöka boendeort och boenderegion gjordes för möjligheten att få ett jämförbart rikstäckande resultat. Intresset var att se om förtroende skiljer sig runtom i Sverige. Därmed valdes två av Sveriges största kvinnogrupper på Facebook som urvalsgrupp. Grupperna omfattar ungefär 146 000 och 136 000 kvinnor vardera och kravet för ett medlemskap i grupperna är att en identifierar sig som kvinna. Följaktligen omfattar kvinnogrupperna en bred population med många olika kvinnor samt olika åsikter och värderingar. Grupperna omfattar en stor variation av kvinnor därmed anses valet av population inte styrt (Bryman 2011 s. 180–183)

Utifrån att Facebook-grupperna gemensamt har cirka 280 000 kvinnor och har en stor variation av kvinnor är studiens urval ett obundet slumpmässigt urval (Bryman 2011 s. 183) Antagandet kan göras att respondenterna uppfyller kraven för undersökningen då empirin samlats in från dessa två Facebook-grupper. Med tanke på Facebook-gruppernas storlek fanns det i åtanke, innan publicering av enkäten, att för många svar skulle inkomma. Inom ramen för denna studie var 200–300 respondenter ett godkänt antal. Om 1000 enkätsvar

inkommit hade det ändå varit möjligt eftersom vi använt oss av ett statistiskt analysprogram som hade gjort de genomförbart.

När det kommer till vilka kvinnor som deltog i enkäten har vi inte haft någon inverkan. Kvinnorna som kom att bli respondenterna inom dessa grupper har blivit det utifrån en slump. Alla medlemmar ska tekniskt sett ska ha haft samma möjlighet att utföra den webbaserade enkäten. Å andra sidan kan enkäten undkommit många kvinnor, eftersom det är väldigt många inlägg som publiceras inom grupperna dygnet runt och att enkäten kan ha blivit en i mängden. Att enkäten undkommit en del respondenter kan även förklaras genom vilken tidpunkt den publicerats och vilken tidpunkt kvinnorna varit aktiva på Facebook samt att vissa kvinnor är aktiva flera gånger om dagen medan andra en gång per dag eller en gång i veckan. Kvinnors varierande tid framför Facebook förtydligar att slumpen har avgjort vilka kvinnor som uppmärksammat enkäten och valt att delta (Bryman 2011 s. 183).

## 4.5 Enkäten - konstruktion och tillvägagångssätt

Första delen av utformningen av den webbaserade enkät var att konstruera frågor och påståenden. Att konstruera frågor var en tidskrävande process eftersom de behövde bearbetas ett flertal gånger. Frågorna fick inte upplevas som för komplicerade eller för långa för respondenterna, utan korta och koncisa. Frågorna skulle även svara på studiens frågeställningar. För att kunna mäta kvinnors förtroende var det mest passande att utforma frågorna utefter påståenden och att använda skalor. Påståenden gjorde det lättare att undvika vinklade frågor och gav respondenterna möjlighet att ta ställning utifrån skattningsskalor. Att använda skattningsskala som svarsalternativ betraktades som passande eftersom åsikter skulle mätas (Hagevi & Viscovi 2016 s. 100–103). Skattningsskalan i enkätstudien motsvarar 1–5, där 1 = *instämmer inte alls* och 5 = *instämmer helt*. Vid siffrorna 2, 3 och 4 skrevs inget utifrån att de flesta har svarat på enkäter tidigare och vet att 2 är lite mer positiv än 1 samt att 4 är lite mindre positiv än 5, medan 3:an är alternativet i mitten. Utifrån detta upplägg upplevdes enkäten bli kortare vilket eftersträvades.

Vidare gjordes valet att inte ha med *vet ej* som ett svarsalternativ och respondenterna gavs istället möjlighet att hålla sig neutrala till påståendet eftersom svarsalternativen omfattade en ojämn skala (Hagevi & Viscovi 2016 s. 100–103). Valet av att inte ha med *vet ej* som svarsalternativ gjordes utifrån att fler respondenter kan välja att inte ta ställning till påståendena. Om det finns ett *vet ej-alternativ* kan det göra respondenterna osäkra över sin egen kunskap och därmed välja det istället. Genom att ta bort *vet ej* fick respondenterna tänka

en extra gång. Det fanns också en risk att respondenterna faktiskt inte visste eller hade kunskapen om ämnet och svarat ett alternativ de egentligen inte stod för. Däremot gavs respondenterna den udda skalnivån 1–5 och chansen att ta mindre ställning till påståenden, eftersom alternativet i mitten kan tolkas som neutral eller varken eller. Antagandet gjordes att fler respondenter skulle ta ställning och reflektera mer om ett tydligt *vet ej-svar* inte erbjöds (Hagevi & Viscovi 2016 s. 100–103).

Efter att ha bearbetat frågorna och utformningen av svaren ett flertal gånger, påbörjades nästa steg i utformningen av enkäten i enkätverktyget Sunet Survey. Målet var att utforma en webbaserad enkät som uppfattades professionell och tydlig. Enkätens layout och längd kan ha en påverkan på bortfall. För att undvika ett större bortfall än vad en enkät redan kan tänkas omfatta, sågs utformningen av enkäten över noga. För att motverka detta ägnades mycket arbete på att framställa en webbaserad enkät som inte innehöll allt för många frågor eller komplicerat språk (Bryman 2011 s. 233). Att utforma enkäten så att den blev både innehållsrik och inte omfattade för många frågor upplevdes ibland som en balansgång.

I Sunet Survey skapades en framsida med samtyckesformulär och information om GDPR. Frivillighet och anonymitet nämndes och att enkäten riktar sig till kvinnor samt att enbart vi kommer behandla enkätsvaren. Vidare information om att inga personuppgifter sparas och att de kan maila oss vid frågor genom en mailadress. Efter att respondenterna accepterat villkoren kommer de till själva enkäten där de gavs en kort beskrivning av enkäten samt definitioner av rättsväsendet och sexualbrott. En kort förklaring gavs om myndigheten rättsväsendet och vid definitionen av sexualbrott utgick vi ifrån polisens definition (Polisen 2019). Att respondenterna skulle ha samma uppfattning som oss gällande begreppen rättsväsendet och sexualbrott ansågs som viktigt. Därmed valde vi att presentera definitionerna för att undvika missförstånd gällande begreppen.

Reflektioner fördes kring om begreppen *våldsutsatta* och *våldsutövare* skulle definieras i enkäten eller inte. Beslutet gjordes att inte utöka enkäten med ytterligare text, för att respondenterna inte skulle avstå från att delta på grund av för mycket text (Bryman 2011 s. 233). Begreppen *våldsutsatta* och *våldsutövare* bedömer vi vara allmänna och förståeliga begrepp som människor mött tidigare, medan rättsväsendet kan vara mer okänt. Sexualbrott kändes som viktigt att förtydliga eftersom människor kan ha olika kunskap om ämnet (ibid.).

Ytterligare ett val gjordes angående myndigheterna inom rättsväsendets som är polis, åklagare, domstol och kriminalvård. Vi valde att exkludera kriminalvården utifrån vår uppfattning att kriminalvården inte är en lika betydande indikation på förtroende.

Kriminalvården har hand om fängelse, frivård och häkte och arbetar för att minska återfall gällande kriminalitet genom bland annat rehabilitering för brottsutövare (Kriminalvården 2019). Studien riktade därför in sig enbart på processen fram till fällande dom. Utifrån detta ansågs inte att förtroende för kriminalvården var relevant för studien och därmed exkluderades kriminalvården (Bryman 2011 s. 232).

De tre bakgrundsfrågor ålder, storlek på boendeort och boenderegion hade vi direkt efter information om enkäten. Vi valde att ha ålder som ett öppet fält där respondenterna kunde skriva i sin ålder i siffror. Därefter storlek på boendeort där boendeort delades in i *större tätort* (minst 50 000 invånare), *tätort* (10 000–49 999 invånare), *mindre tätort* (200–9999 invånare) och *småort* (0–199 invånare) utifrån Statistiska centralbyrån och delvis egna indelningar för att specificera tätort till mindre och större tätort (SCB 2019).

Vidare till regionindelning ansågs först polisens indelning av regioner som lämplig. Polisens indelning var däremot svårare att avläsa och de delade in län genom att dela vissa län, vilket kunde förvirra. Därmed valdes följande uppdelning av regionerna utifrån Indelningskommittén (Fi 2015:09): *Region Norr* (Norrbottens, Västerbottens, Västernorrlands och Jämtlands län), *Region Mitt* (Dalarnas, Gävleborgs, Södermanlands, Uppsala, Västmanlands och Örebro län), *Region Öst* (Gotlands och Stockholms län), *Region Väst* (Hallands, Värmlands och Västra Götalands län), *Region Sydöst* (Östergötlands, Jönköpings, Kalmar och Kronobergs län) och *Region Syd* (Blekinge och Skåne län). Indelningskommitténs regionindelning var tydligare då regionerna delades in länsvis samt att de beskrivs som jämnstarka regioner (Fi 2015:09).

Efter den allmänna enkätinformation och bakgrundsfrågorna kom enkätens 20 frågor i fyra kategorier; rättsväsendet i sin helhet, polis, åklagare och domstol. I slutet av enkäten kunde respondenterna välja att skicka in sitt enkätsvar och då kom ett tack-meddelande upp på en på en ny sida. Där vi skrev tack för din medverkan och en lista på stödorganisationer. Ifall enkäten skulle bringa känslor eller tankar ville vi ha en lista på organisationer som kan ge stöd, information och samtalskontakt (se bilaga 3).

Innan den slutgiltiga enkäten publicerades i Facebook-grupperna utfördes en mindre pilotstudie som skickades ut till tretton av våra vänner och bekanta. En pilotstudie är bra för att få utomstående kommentarer och kritik gällande utformningen av enkäten samt se om respondenterna uppfattade frågorna på det viset vi tänkt (Hagevi & Viscovi 2016 s. 168). Tanken var att respondenterna i pilotstudien skulle se över helheten så som antal frågor, om frågorna var lätta eller svåra, meningsuppbyggnad, layout, typsnitt, storlek informationen och



rubriker (ibid.). Pilotstudien skickades enbart till tretton personer och kritiken kan ha blivit mer omfattande utifrån en större pilotstudie bland kvinnor som vi inte haft lika nära relation till. Emellertid hade vi en tidsram att förhålla oss till och möjligheten för en bredare pilotstudie hade inte varit genomförbart.

Inkomna kommentarer från pilotstudien diskuterades, som bland annat var *vet ej-alternativet*, förstora texten, längden på enkäten och att det hade kunnat finnas något öppet svarsfält samt att vissa kände att de inte hade tillräcklig kunskap. Fel som hittades redigerades och i slutändan gjordes bedömningen att behålla alla 23 frågor, men förtydliga vissa frågor och begrepp. Frågorna ansågs tillföra empirin och inte ge ett alltför ökat bortfall.

Vid utförandet av en enkät är bortfall ett mycket vanligt förekommande, ett faktum som vi var medvetna om vid val av metod (Bryman 2011 s. 231). Till sist gjordes valet att ha alla frågor obligatoriska, anledningen till detta var för att vi ville få in fullständiga resultat från var och en av respondenterna. Därmed motverkades ett internt bortfall och undvek därmed omkodningen vid analysen. Ambitionen var att få in mellan 200 till 300 enkätsvar. När enkäten skickades ut i Facebook-grupperna skrev vi ett kort syfte, om oss och studien, samt anonymitet ihop med enkät-länken för att kvinnorna kort kunde se vad vi delade för något. Enkäten var öppen för respondenterna i tio dagar och efter dessa dagar hade 264 enkätsvar inkommit.

För att få fler svar valde vi att publicera påminnelser med syfte och enkät-länken i båda grupperna (Bryman 2011 s. 231). En påminnelse skickades ut var dag till båda Facebook-grupperna vid olika tidpunkter, vilket gav goda resultat. Att publicera en påminnelse var dag bedömdes som nödvändigt eftersom enkäten vid varje publicering försvann bland alla övriga inlägg i grupperna och nådde inte ut till alla kvinnor i gruppen vid ett publiceringstillfälle.

## 4.6 Forskningsetiska överväganden

Lind benämner att frivillighet, integritet, konfidentialitet och anonymitet är de forskningsetiska frågor som är särskilt viktiga inom samhällsvetenskaplig forskning. Dessa ges ofta uttrycka i fyra olika krav (2014 s. 167). Bryman beskriver dessa fyra krav som informationskravet, samtyckeskravet, konfidentialitetskravet och nyttjandekravet (2011 s. 131). Vid varje tillfälle som enkäten publicerades i Facebook-grupperna bifogades en informationstext tillsammans med enkäten. Utifrån texten fick respondenterna information

gällande syftet med undersökningen, vad som studerades och våra namn samt att det var frivilligt att delta i enkätundersökningen. Ytterligare information gällande GDPR och samtycke uppgavs när respondenterna valde att klicka vidare till enkäten (se bilaga 1). Innan respondenterna kunde få tillgång till enkäten behövde de uppge samtycke till sitt deltagande. Deltagarna informerades om att enkäten uppfyllde kraven för GDPR samt att deras enkätsvar inte skulle behandlas av obehöriga. Nyttjandekravet uppfylls då vi enbart använder oss av de inkomna enkätsvaren till vår kandidatuppsats (Bryman 2011 s. 131 - 132).

Alla kvinnor som deltog i enkäten förblev helt anonyma. Valet till att ge respondenterna anonymitet grundar sig i att respondenterna förmodligen kände sig tryggare att svara ärligt. Svaren är inte möjliga att koppla till vem utav kvinnorna som svarat vad. Möjligheten att ge kvinnorna anonymitet anses vara enklast utifrån en enkätstudie (Bryman 2011 s. 132–133). Vid utformningen av enkätfrågorna fördes reflektioner kring hur respondenterna skulle uppfatta frågorna. Vilket berodde på att vi ville undvika att respondenterna skulle uppleva obehag eller negativa känslor vid utförande av enkäten eller efter (Bryman 2011 s. 133). Kvinnorna har själva rätt att bestämma över sin medverkan i undersökningen utifrån samtyckeskravet. Deltagarna var tvungna att svara på allt, men gavs möjlighet att avbryta sitt deltagande när som. Enkäten var webbaserad och eftersom kvinnorna fyller i den på egen hand kan de själva välja om de vill avbryta enkätundersökningen eller avstå att delta. Det betraktades därmed inte som ett etiskt problem gällande att ha alla frågor obligatoriska (Bryman 2011 s. 137). Samtyckeskravet kräver även att minderåriga (under 18 år) ska ha vårdnadshavares godkännande. Kravet för att bli medlem i Facebook är 13 år och unga har generellt fri tillgång till internet, utifrån detta ansåg det svårt att få föräldrarnas samtycke. Till följd av detta togs de respondenter som uppgett att de är under 18 år bort i analysen (Bryman 2011 s. 131–132).

Individer som deltar i en undersökning ska aldrig påverkas negativt av deltagandet i undersökningen utifrån forskningsregler (Lind 2014 s. 166). Med hänsyn till detta uteslöts frågan: *Har du själv blivit utsatt för sexualbrott?* Om frågan skulle inkluderas i enkätundersökning hade den varit inte varit obligatorisk som övriga frågor, vilket även skulle förtydligats för deltagarna. Efter övervägande ansågs frågan vara för känslig och vi valde att inte ha med den. Efter att deltagaren skickat in sina svar till enkätundersökningen framfördes information kring vart en skulle vända sig för att få stöd om en själv blivit utsatt. Olika jurer med dess kontaktuppgifter uppgavs (se bilaga 3).

## 4.7 Validitet och reliabilitet

Med hjälp av begreppen validitet och reliabilitet kan tillförlitlighet och trovärdighet mätas och diskuteras i relation till studien (Lind 2014 s. 163). Validiteten beskriver om undersökningen mätt det som en tänkt mäta. Om validiteten är hög finns det en tydlig definition av begreppet som är den bästa möjliga för att kunna yttra sig om det fenomenet en mätt. Reliabilitet kan istället ses som en måttstock för hur en mäter det studien undersöker. Om en inte lyckats mäta det en velat undersöka på ett tillförlitligt sätt har studien problem med reliabiliteten (Barmark & Djurfeldt 2015 s. 51–52).

För att studien ska kunna uppnå validitet är det viktigt att de mått som framkommer utifrån undersökningen speglar förtroendet för kvinnor i åldrarna 18–29 år (Bryman 2011 s. 163). Förtroende är inte ett entydigt begrepp och skiljer sig beroende på hur en formulerar ett påstående eller fråga samt hur en ställer den gällande förtroende (OECD 2017). Därmed är det viktigt att respondenterna uppfattar begreppet förtroendet utifrån den definition som vi tänker oss begreppet i undersökningen. Respondenternas uppfattning av förtroende påverkar hur våra mätfel kan komma att se ut. Mätfelet kan vara utav två olika former nämligen systematiskt eller slumpmässigt. Ett systematiskt mätfel uppvisar att överenskommelsen mellan teoretiska begrepp och variabeln är dålig (Barmark & Djurfeldt 2015 s. 51). Det innebär att vi inte lyckats täcka begreppet vi velat mäta, vilket i studien är förtroende för rättsväsendet. Det är en betydande skillnad att fråga om tilliten till andra specifika individer, en generell tillit till andra eller en mer specificerad tillit till institutioner (OECD 2017).

Vid utformningen av enkäten var vi medvetna om att påståenden gällande förtroende skiljer sig beroende på vem eller vad förtroende omfattar. I enkätfrågorna framgår det därmed tydligt att vi frågar om *förtroende för rättsväsendet* gällande sexualbrott. Genom att delat in frågor till var och en av institutionerna inom rättsväsendet blir det ännu tydligare vad som frågas efter i enkäten. Utifrån detta anser vi oss mätt det vi velat mäta och att undersökningen inte har några särskilda problem med validiteten (Barmark & Djurfeldt 2015 s. 51). Att undersöka förtroende för myndigheter är vanligt förekommande, som exempel har Our World in Data (2019) utfört undersökningar kring institutionellt förtroende. Trots detta kan ett systematiskt mätningfel uppstå då vi valde att avstå att definiera förtroende. I följd av detta kan kvinnor gjort en egen tolkning av begreppet som inte överensstämmer med undersökningen och kan ge bristande validitet. Statistik betraktas som avgörande för att en mätning gällande förtroende ska tas på allvar (OECD 2017).

Vidare till det slumpmässiga mätningfelet som visar på hur vi mäter det vi vill mäta.

Det slumpmässiga mätfelet fungerar som ett slags brus som försämrar precisionen av mätningen. Bruset kan ses som en störning som stör mätningen och påverkar dess stabilitet och pålitlighet. Om vi inte lyckas mäta det som är tänkt att mäta med studien på ett sätt som anses tillförlitligt och bra får vårt mått en låg reliabilitet (Barmark & Djurfeldt 2015 s. 52).

För att se över om en studie har hög reliabilitet brukar studien genomföras ett antal gånger för att se om svaren överensstämmer med varandra. På grund av en begränsad tidsram fanns inte möjligheten att göra två utskick av enkäten för att mäta vår studies reliabilitet (Barmark & Djurfeldt 2015 s. 53). Studien anses ha relativt hög reliabilitet då pilotstudien gjorde det möjligt att se om de tretton kvinnorna som deltog i pilotstudien uppfattade enkäten som det var tänkt. Ett vanligt förekommande för bristande validiteten är annars att frågor och svarsalternativen i undersökning upplevs som otydliga (ibid.).

## 5 Analys

I det här stycket presenterar vi hur vi praktiskt gått tillväga för att besvara våra frågeställningar.

### 5.1 Bearbetning av data

När enkäten stängts i Sunet Survey kunde den insamlade enkätsvaren exporteras från enkätverktyget Sunet Survey direkt till analysprogrammet SPSS statistics. Frågor och svarsalternativ exporterades till svar och svarsvärden som sedan kunde öppnas genom en datafil. I SPSS kontrollerades all överförd data och det visade sig att totalt 264 kvinnor hade svarat på vår enkät. Vi ändrade därefter våra enkätfrågor, som i SPSS blev våra variabler till V1-V24 (under *Name*) i *Variable view*. Respondent-ID blev V1, frågan om ålder blir V2, frågan om storlek på boendeort blir V3, frågan om boenderegion blir V4 och likadant för resterande 20 frågorna. Våra variabler 1–4 (V1-V4) har en nominal skalnivå, där variabel 1 motsvarar ID, 2 motsvarar ålder, 3 motsvarar storlek på boendeort och 4 är boenderegion. Dessa fyra variabler har en nominal skalnivå då de inte omfattas utav någon rangordning eller logisk ordning utan enbart kategorier såsom till exempelvis kön eller ålder (Edling & Hedström 2003 s. 16–17). Resterande frågor variabel 5–24 (V5-V24) har lika stora skillnader mellan två enheter på en skala, de har en rangordning i skalan 1–5 och är därmed en intervallskala (ibid.).

Variabler 5–24 är även diskreta variabler då de enbart antar fördefinierade diskreta värden som i vårt fall är fördefinierade skalfrågor till förtroende (Edling & Hedström 2003 s. 16). Förtroende (för rättsväsendet) är vår *beroende* variabel som *påverkas* (Edling & Hedström 2003 s. 52). Ålder, storlek på boendeort och boenderegion är våra *oberoende* variabler som *påverkar*. I en statistisk analys vill vi hitta samband mellan två variabler eller fenomen, ifall den ena påverkar den andra eller om det inte finns en skillnad alls (ibid.). Vi testar därför våra hypoteser samt nollhypotesen för att se om det finns en skillnad eller om vi ska förkasta eller anta våra hypoteser.

Vi gick vidare med att utforska datamaterialet genom en beskrivande analys (univariat analys) för att få fram enkla frekvenstabeller och lära känna materialet (Edling & Hedström 2003 ss. 15–209). I en frekvenstabell kan vi se centralmått som är typvärde, median och medelvärde samt spridningsmått som minimum, maximum, variansvidd, kvartiler och standardavvikelse (ibid.). I SPSS: *Analyze -> Descriptive Statistics -> Frequencies*. Om vi klickade på *Statistics* (i *Frequencies*) kunde vi välja exakt vilka mått som skulle visas i frekvenstabellen och vi ville se bland annat spridning, median, medelvärde, procent, antal och fördelning. Därefter valde vi att analysera ålder, storlek på boendeort och boenderegion var för sig för att se hur många som deltagit och spridningen i alla grupper. Vi kollade därefter förtroende för rättsväsendet i sin helhet som är första frågan om förtroende från vår enkät. Vi gjorde beskrivande analyser för att komma igång med SPSS och förstå vår data och även se hur vi vidare skulle koda om och lägga ihop våra variabler och presentera vårt resultat. I vår enkätstudie hade vi skala 1–5, där 1 = instämmer inte alls och 5 = instämmer helt och 2–4 var endast siffror. Vi har i efterhand definierat hela skalan, där 2 = instämmer delvis inte, 3 = neutral/ varken eller och 4 = instämmer delvis. I vår analys har vi valt att värde 1–2 mer negativa med inget/lägre förtroende, värde 3 är varken eller/neutral och 4–5 är mer positiva med delvis förtroende/har förtroende.

## 5.2 Bortfallsanalys

I början när datan strukturerats kunde vi se att totalt 264 kvinnor svarat på enkäten och skickat in sina svar, men vi kunde se att det fanns glapp bland alla respondent-ID. Det fanns nämligen 366 respondent-ID. Det gick att räkna ut att 366 hade påbörjat enkäten, 264 hade skickat in och 102 hade avbrutit enkäten och inte skickat in. De 102 personer räknas som ett externt bortfall, personer som vi inte lyckas fånga in helt då de valt att avbryta. Det externa bortfallet

beskrivs som de personer som väljer att inte delta eller inte är tillgängliga (Barmark & Djurfeldt 2015 s. 79). Alla bortfall är problematiska och bortfallet ska vara så lite som möjligt, men inom ramen för vår studie är 264 svar en ganska hög svarsfrekvens. Internt bortfall har inte varit ett problem i studien eftersom alla våra frågor var obligatoriska i enkäten och därmed saknas inget svar på någon fråga och vi fick ingen så kallad missing data (Barmark & Djurfeldt 2015 ss. 80, 96).

Några anledningar till att det externa bortfallet blev 102 personer kan ha varit för att enkäten kan upplevts som lite svår och tung (Bryman 2011 s. 133). En annan reflektion är att frågorna kan ha väckt känslor och tankar hos kvinnorna som gjort att de inte velat fortsätta genomföra enkäten samt att osäkerhet och okunnighet kan ha påverkat. Även om vi försökt se över dessa möjliga externa bortfall vid utformningen av enkäten är det alltid svårt att undvika helt (ibid.). Alla frågor gjordes obligatoriska för att få svar på alla frågor och det fanns inte heller något *vet ej-svar* för vi ville minska det interna bortfallet till analysen, vilket kan ha gjort att många avbröt enkäten. Även om enkäten enbart hade 23 frågor var det många upprepade frågor där vi bytte bland de olika myndigheterna och det kan ha upplevts långt och enformigt.

I ursprungsdatan hade 264 kvinnor svarat och de var 16–58 år. Det upptäcktes i det här stadiet att vi faktiskt hade glömt att skriva ut i själva enkäten vilka åldrar vi hade riktat oss till utifrån studiens frågeställningar. Vår frågeställning om ålder har tre åldersgrupper som är 18–21 år, 22–25 år och 26–29 år. Vi diskuterade i tidigt stadie huruvida vi skulle skriva att enkäten riktade sig till 18–29 år och det blev till slut en blank ruta där de kunde skriva in sin ålder i siffror och någonstans på vägen glömde vi nämna 18–29 år i informationsfältet. Att vi glömde att skriva ut vilka vi riktade oss till gjorde inte någonting i slutändan för i stora drag var det flesta kvinnorna 18–35 år. Totalt blev det 35 kvinnor som var under 18 år och över 29 år som vi fick exkludera i analysen eftersom de åldrarna inte svarar på frågeställningarna och att de inte skulle varit med i analysen från början.

Vidare till storlek på boendeort hade vi fyra indelningar. Större tätort (minst 50 000 invånare), tätort (10 000–49 999 invånare), mindre tätort (200–9999 invånare) och småort (0–199 invånare). Det var endast 3 personer som var ifrån en småort räknat från vår data inom 18–29 år. Ett alternativ var att vi hade kunnat placera in de 3 personerna i mindre tätort, men vi kollade att de 3 personerna inte påverkade den gruppens medelvärde eller analys och de hade därmed inte gjort någon skillnad. Ett andra alternativ hade varit att ta bort de 3 personerna helt från analysen eftersom den gruppen inte kan säga så mycket utifrån att det är

så få kvinnor. Vi valde det tredje alternativet som blev att ha kvar de 3 personerna i sin småort för att visa att 3 personer från småorter faktiskt har svarat, även om de inte kommer ge oss så mycket.

Till sist hade vi sex boenderegioner och där såg fördelningen bra ut och det var minst 17 personer i varje region. Bland regionerna fanns ingenting direkt att anmärka inför analysen. Det vi kunde se var att Region Norr hade minst antal kvinnor med 17 kvinnor och nästa region hade 27, vilket var godkänd fördelning.

### 5.3 Kodning

För att få fram de tre åldersgrupperna 18–21, 22–25 och 25–29 och för att exkludera alla 35 kvinnor under 18 och över 29 år behövde vi koda om. Åldrarna kodades om till tre åldersgrupper och fick därmed ett nytt värde (value) vilket resulterade i att åldersgrupperna delades in i tre grupper med varsin siffra. I SPSS: *Transform-> Recode into different variables-> valde frågan: Hur gammal är du (ålder) -> Label (nytt namn) -> Ålder\_NY3kat*. Old value 18–21 år blev New value 1, 22–25 år = New value2 och 26–29 år blev 3. Därefter ändrade vi vår nya variabel Ålder\_NY3kat i Variable view (under Values) så att siffran 1 = 18–21 år, 2 = 22–25 år och 3 = 26–29 år. Vi ändrade för att vi skulle kunna se åldersgrupperna istället för de nya värdena 1,2 och 3 för att presentera det tydligt i våra diagram senare. I dessa tre åldersgrupper blev det totalt 229 personer kvar av vår data.

Vi ville skapa medelvärden för alla myndigheter och frågor för att få fram resultat och diagram. Vi framställde först medelvärden för var och en av myndigheter i sin helhet vilket var rättsväsendet, polisen, åklagare och domstol. I SPSS: *Transform-> Compute variable-> Function group-> All-> Mean (medelvärde)*. I *Target variable* kunde vi välja namn på vår nya variabel och döpte den första till Rättsväsendet\_means. Därefter la vi in alla fem frågor från rättsväsendet och omvandlade dem till ett medelvärde. Sen gjorde vi samma sak med polisen, åklagare och domstol. Vi gjorde vidare likadant för att få fram medelvärden i våra temafrågor. Vi skapade fem medelvärden som är följande: förtroende för myndigheterna i sin helhet, förtroende för att myndigheterna har tillräckligt med resurser för sexualbrott, förtroende för att myndigheterna prioriterar sexualbrott, förtroende för att myndigheterna har god kunskap i att bemöta våldsutsatta samt förtroende för att myndigheterna har god kunskap i att bemöta våldsutövare.

När vi hade gjort klart våra nya variabler kunde vi analysera dem tillsammans med våra åldersgrupper, boendeorter och regioner. Vi beslutades oss för att använda lådagran för

att visa våra resultat på ett tydligt och mer intressant sätt (Barmark & Djurfeldt 2015 s. 116). I ett lådagran kan vi se median, övre och lägre kvartilen, högsta (5) och lägsta (1) värdet och eventuella extremvärden som avviker från gruppen. Vi kunde därmed se spridning och avvikelser på hur kvinnorna hade svarat på frågorna genom ett lådagran. I SPSS: *Graphs* -> *Chart builder* -> *Boxplot*. Beroende variabler (förtroendefrågor) i Y-axeln och våra tre oberoende variabler i X-axeln. När vi gjorde diagram med på storlek på boendeort och boenderegion la vi även in ett filter med de tre åldersgrupperna för att få fram analyser för boendeort och region för åldrarna 18–29 år och inte för hela ursprungsdatan. I SPSS: *Select cases* -> *Use filter variable* -> *Ålder\_NY3kat*. Vi gjorde även ett antal diagram som visar fördelning av åldersgrupperna, storlek på boendeort och boenderegion för att tydligt visa studies data.

Sist testade vi alla åldersgrupper, storlek på boendeort och regioner med våra medelvärden och frågor för att se om det fanns signifikanta skillnader och det gör vi genom T-test, bivariat analys (Edling & Hedström 2003 ss. 51, 120). Vid statistisk inferens kan en dra slutsatser från ett urval till hela populationen (Edling & Hedström 2003 s. 39). Vi testade våra hypoteser för att de fanns skillnader i våra medelvärden och om de skiljer sig från nollhypotesen (Edling & Hedström 2003 s. 48). Genom att testa medelvärden och se om det finns samband kan vi anta eller förkasta nollhypotesen. Vi vill se om en skillnad beror på slumpen och skillnaden ska helst vara så liten som möjligt. Om signifikansen ligger under 0,050 är det 5% sannolikhet att skillnaden är slumpmässig och skillnaden är då signifikant på 95 %. Ett resultat får gärna vara signifikant på en 99% nivå. För att testa signifikans använde vi *Analyze* -> *Compare means* -> *Independent-samples T-test* och det gjorde vi med alla subgrupper och variabler. Vi fann ingen signifikant skillnad i våra åldersgrupper, boendeorter eller regioner ihop med våra variabler. Därmed antas nollhypotesen (ibid.).

## 5.4 Metoddiskussion

Vi diskuterade hur vi skulle analysera vår data och kom fram till att använda oss av 1–5 skalan även i SPSS och att värdena motsvarar desamma som siffran. Vi valde därmed att 1 skulle motsvara 1 och 2=2 och så vidare som är intervall i en logisk ordning, där 1 är lägst och 5 högst (Barmark & Djurfeldt 2015 s. 99). Anledningen till att vi ville ha kvar skalorna 1–5 var för att få fram ett tydligare medelvärde mellan 1 till 5, än om vi har kodat om våra värden och haft 1 till 3. Vi har valt att presentera våra värden som positiva och negativa samt att mitten är neutral. Där 1–2 är inget eller delvis förtroende, 3 är neutral/varken eller och 4–5



är delvis förtroende och förtroende.

En annan metod som vi hade kunnat använda i analysen hade varit att direkt koda om variabler till nya variabler samt att ge dem nya värden. Om vi hade kodat om våra variabler på attitydskalan 1–5, hade vi lagt ihop tidigare värde 1–2 (negativ/ delvis negativ) till nytt värde 1 och som blir negativ. Värde 3 hade blivit ett nytt värde 2 som blir neutral/varken eller. Värde 4–5 (delvis positiv/positiv) hade blivit nytt värde 3 och positiv. En fördel med denna typen av omkodning av data är att vi minskar information, där fem värden blir tre värden. Det vi hade gjort genom den metoden är egentligen bara en ny version av ursprungliga variabler (Barmark & Djurfeldt 2015 s. 103). Multipel regressionsanalys hade likväl varit en alternativ metod för att hitta samband mellan flera variabler eftersom vi hade en beroende variabler och tre oberoende variabler (Edling & Hedström 2003 s. 95). Vi valde att inte använda oss av regression då vi fokuserade på att jämföra medelvärden och T-test för att finna signifikanta skillnader.

## 6 Resultat

I detta kapitel ska vi presentera våra resultat genom bland annat tabeller och diagram. Vi kommer presentera fördelningen på ålder, storlek på boendeort och boenderegion. Vi kommer vidare presentera förtroende för rättsväsendet samband med sexualbrott i utvalda diagram. Resterande diagram som inte är med i resultatet finns i bilaga 4–6.

Vi har använt oss av lådagram som visar median (svart mittenstreck), högsta och lägsta värdet, extremvärden (nummer-id som skiljer sig från gruppen) samt nedre och övre kvartilen. Kvartiler visar spridning runt medianen. Det är 50% av kvinnorna som har svarat inom nedre och övre kvartilen. 25 % kvinnor har svarat över den övre kvartilen och 25 % under den nedre kvartilen.

Utifrån våra enkätfrågor blir skalorna 1 till 5 så här:

1 = inget förtroende

2 = delvis inget förtroende

3 = neutral/varken eller

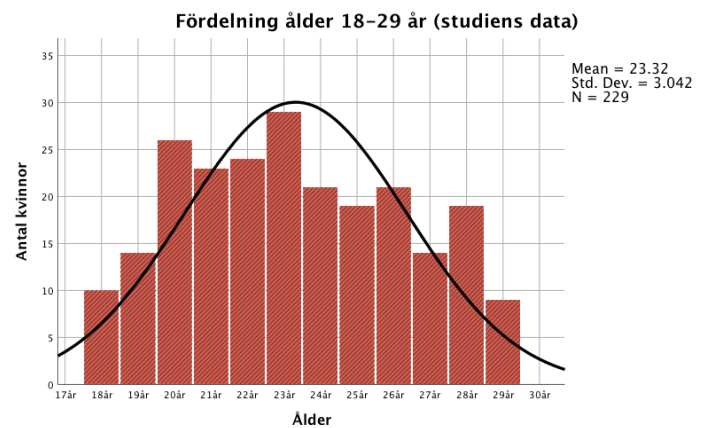
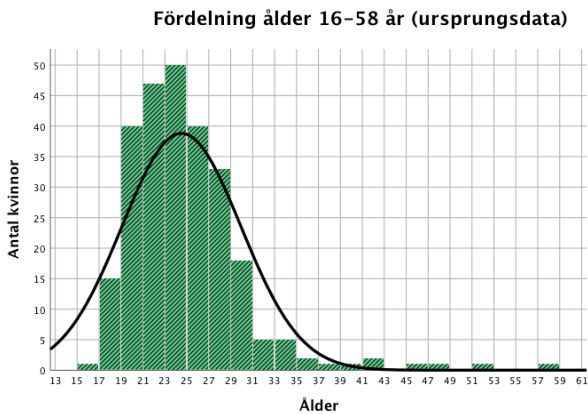
4 = delvis förtroende

5 = förtroende

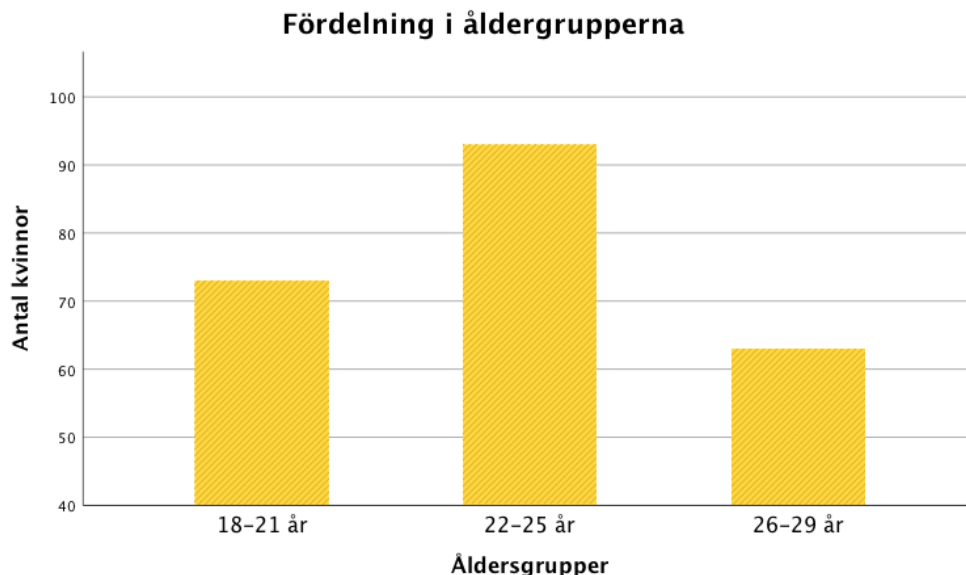
## 6.1 Förtroende och ålder

Här presenteras diagram om förtroende för rättsväsendet i sin helhet. Därefter presenterar vi diagram där vi har lagt ihop våra fem temafrågor ur enkäten från varje myndighet för att få fram ett gemensamt värde för förtroende per temafråga.

### 6.1.1 Åldersfördelning



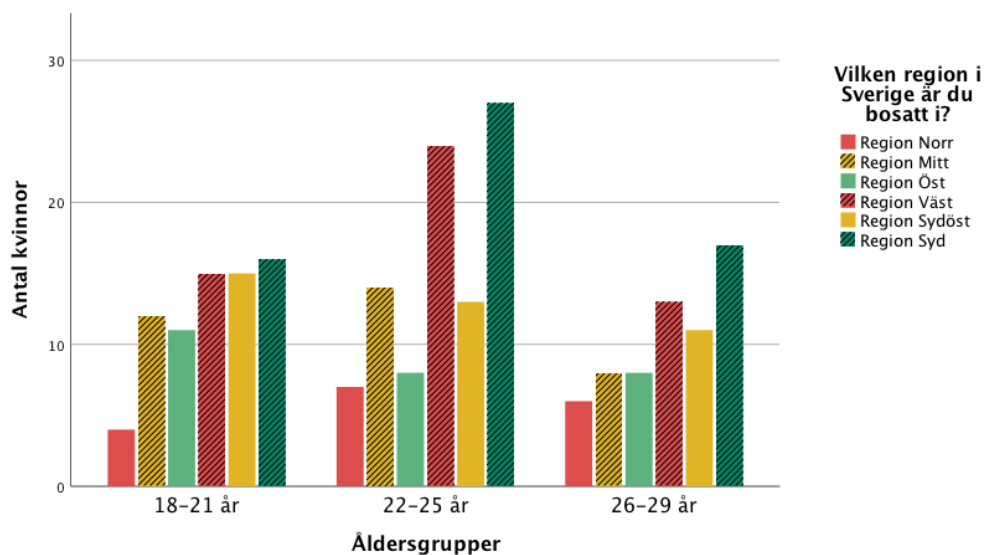
I ursprungsdatan ser vi en positiv normalkurva, då den faller åt höger. I studiens faktiska data ser vi en jämnare normalkurva.



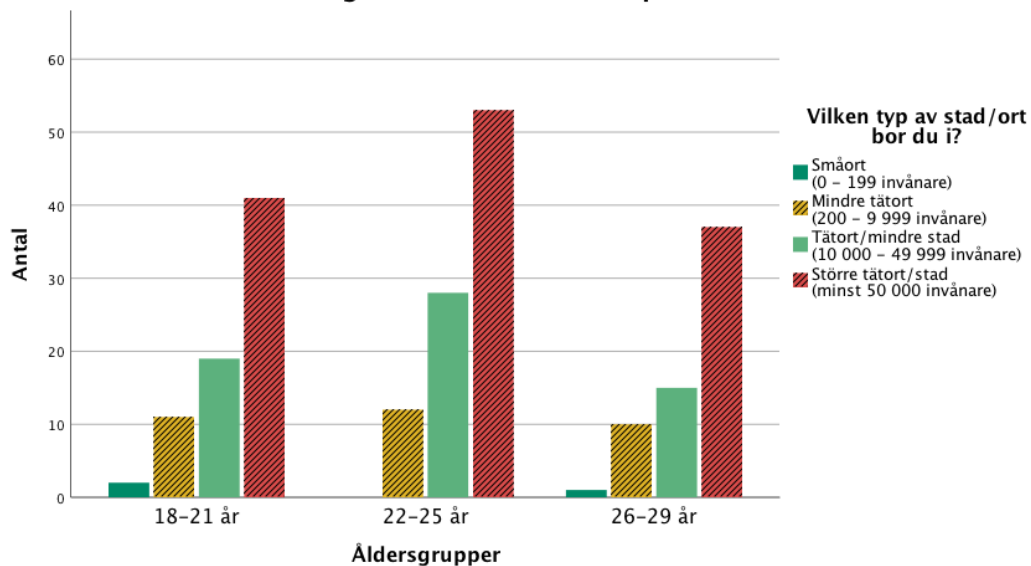
Fördelning av åldersgrupperna:

18-21 år = 73 kvinnor, 22-25 år = 93 kvinnor, 26-29 år = 63 kvinnor.

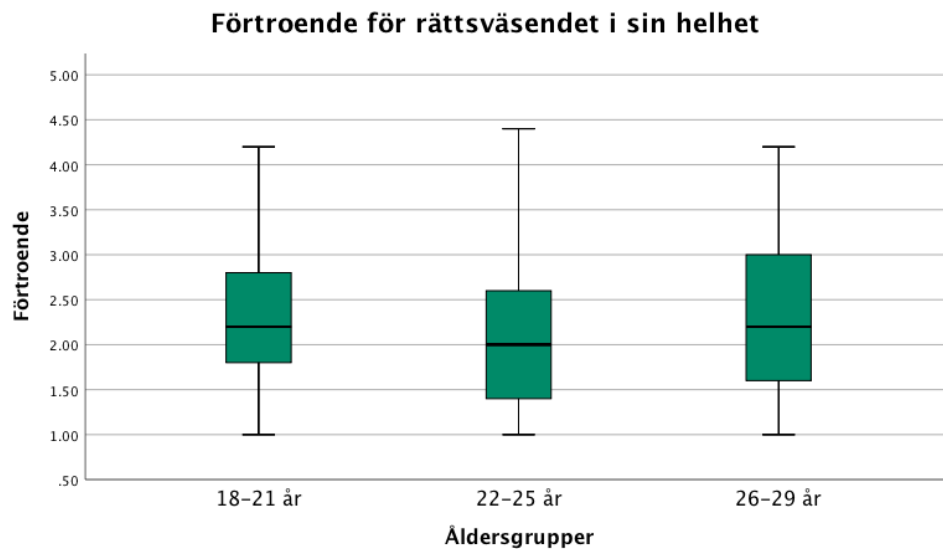
### Fördelning av ålder och boenderegion



### Fördelning av ålder och storlek på boendeort



## Diagram 1.



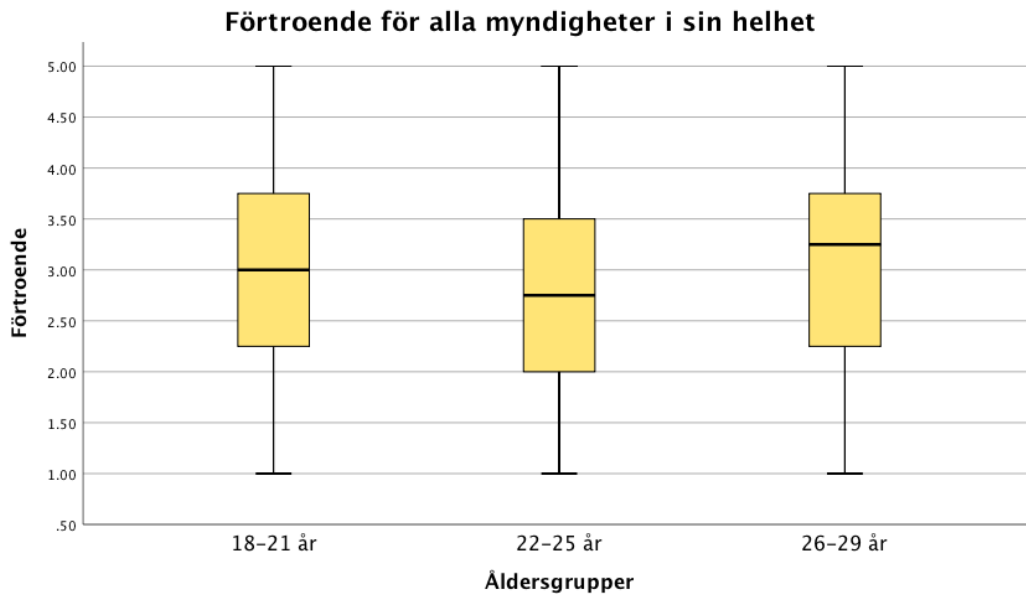
Detta lådagram visar våra fem frågor om förtroende för rättsväsendet som vi presenterar som rättsväsendet i sin helhet samt våra tre åldersgrupper. I vår analys om ålder och förtroende för rättsväsendet i sin helhet har gruppen 22–25 år generellt lägre förtroende (under 3) utifrån medianen och kvartiler. Grupp 18–21 år har inte lägst förtroende vilket motsäger vår hypotes att de skulle ha lägst förtroende.

## Tabell 1.

		Sig.	t	Sig. (2-tailed)	Lower	Upper
Rättsväsendet_means	Equal variances not assumed	.006	.073	.942	-.26187	.28196
	Equal variances assumed		.072	<b>.943</b>	-.26731	.28740

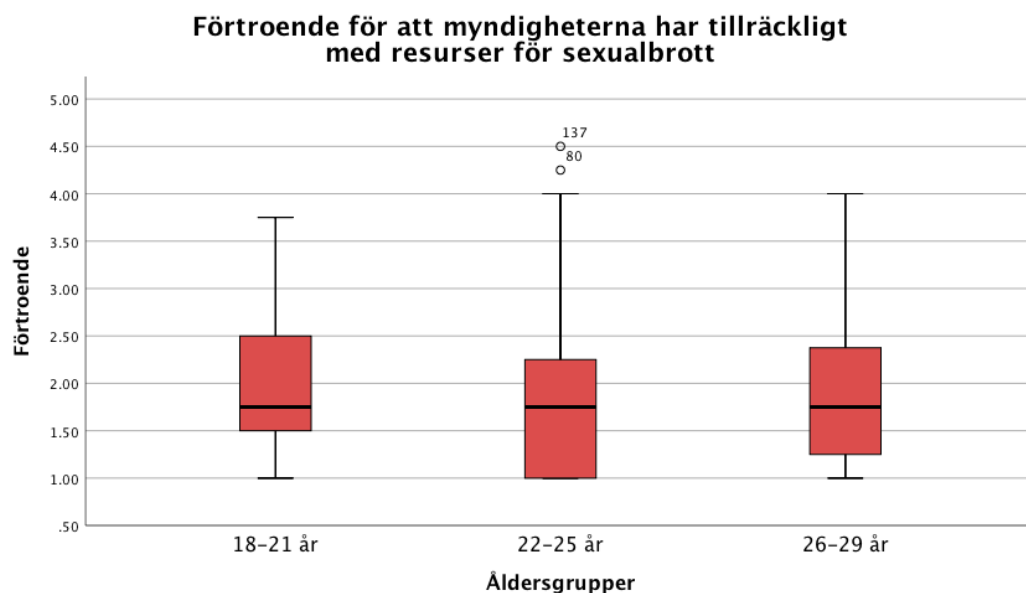
Om vi istället tittar på tabell 1 som utifrån SPSS visar åldersgrupperna 18–21 år och 26–29 år kan vi se att det inte finns en signifikant skillnad eftersom Sig. 2-tailed visar 0,943. Det betyder att vi inte kan vara säkra på att samband finns mellan dessa två variabler i populationen som vårt stickprov är draget ur (Barmark & Djurfeldt 2015 ss. 141, 146). Signifikant skillnad bör vara mindre än 0,05 (ibid.). I åldersgrupper 18–21 år och 22–25 år samt 22–25 år och 26–29 år fanns inte heller någon signifikant skillnad. *Varken ålder, storlek på boendeort eller boenderegion hade signifikanta skillnader, därför uppvisar vi enbart en tabell.*

## Diagram 2.



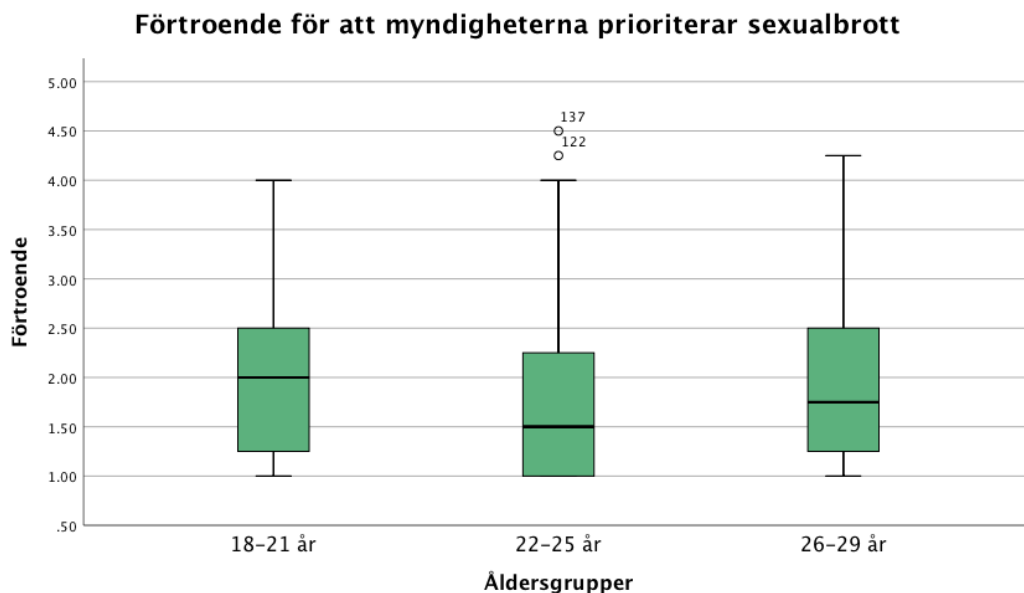
Lådagrammet ovan presenterar alla medelvärden från fråga 1 om förtroende i sin helhet ifrån alla fyra myndigheter samt de tre åldersgrupperna. Här ser vi återigen genom median och kvartiler att 22–25 år har lägre förtroende (under 3) än de andra grupperna samt att gruppen 26–29 år har högst. Grupp 18–21 år har inte lägre förtroende än 22–25 år, vilket motsäger vår hypotes. Däremot har 18–21 år en aning lägre än gruppen 26–29 år, men ingen betydande skillnad. Vi ser att kvinnorna svarat väldigt varierat från värde 1 till 5. I denna analys hittade vi ingen signifikant skillnad i någon av grupperna och kan därmed inte vara säkra och generalisera till populationen som stickprovet är draget ur.

## Diagram 3.



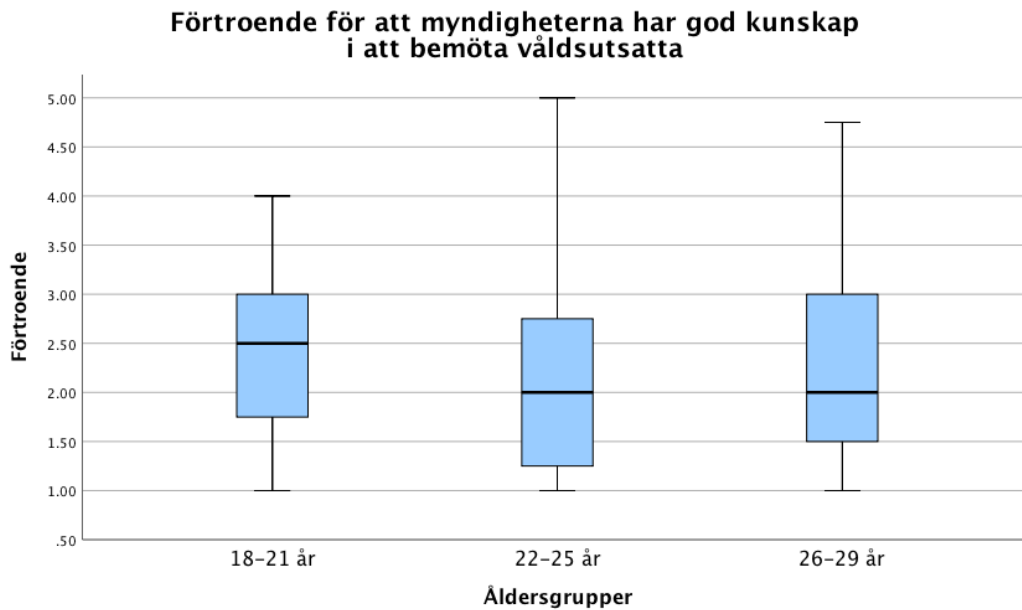
I detta lådagram presenterar vi alla medelvärden från fråga 2 om förtroende för att myndigheterna har tillräckligt med resurser för sexualbrott insamlat från alla fyra myndigheter. Vi ser att alla värden är genomgående lägre än tidigare diagram. Lådagrammet har förflyttat sig och de nedre och övre kvartilerna är mellan 1–2,5, vilket är lägre förtroende (under 3) för att myndigheterna har tillräckligt med resurser. Medianen är likvärdig mellan de tre åldersgrupperna. Vi ser även 2 extremvärden (värde 4–4,5) i gruppen 22–25 år som skiljer sig från resten av gruppen, de visar sig ha delvis förtroende/ förtroende. Vi hittade ingen signifikant skillnad under 0.05.

#### Diagram 4.



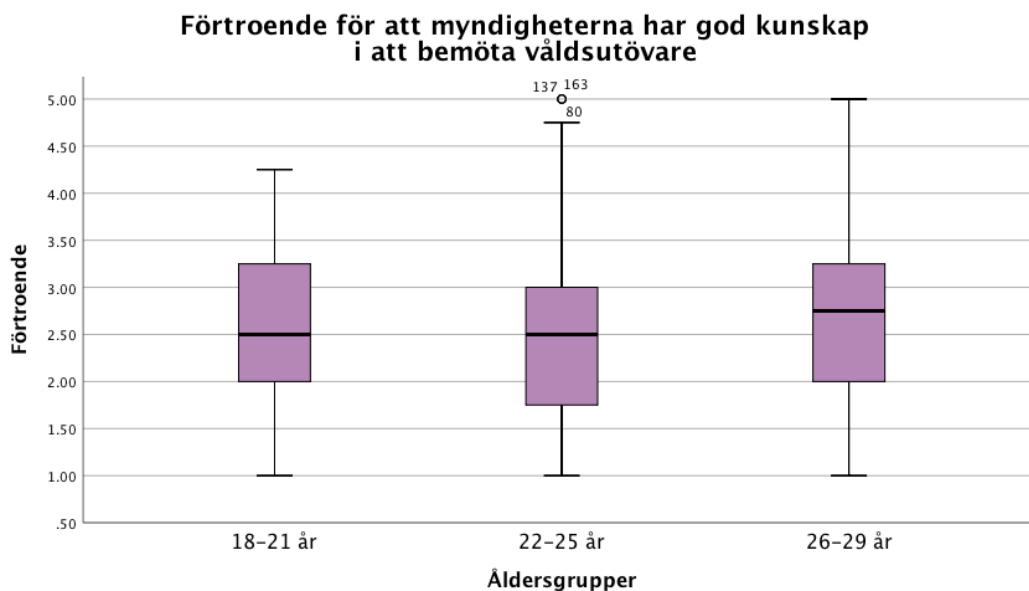
I denna ser vi ungefär samma resultat som analysen innan. Två extremvärden (värde 4–4,5) som avviker gruppen och generellt har alla grupper genomgående har lägre förtroende (under 3) i frågan om myndigheterna prioriterar sexualbrott. Gruppen 22–25 år har lite lägre förtroende utifrån medianen än de andra grupperna. Ingen signifikant skillnad under 0.05 i grupperna. Grupp 18–21 år har inte lägst förtroende vilket motsäger vår hypotes att de skulle ha lägst förtroende.

**Diagram 5.**



I frågan om myndigheterna har god kunskap i att bemöta våldsutsatta har övre kvartilen förflyttat sig uppåt närmre värde 3 jämfört med diagram 4. Generellt har alla kvinnor lägre förtroende (under 3). Här fann vi inte heller någon signifikant skillnad under 0.05. Grupp 18–21 år har inte lägst förtroende vilket motsäger vår hypotes att de skulle ha lägst förtroende.

**Diagram 6.**

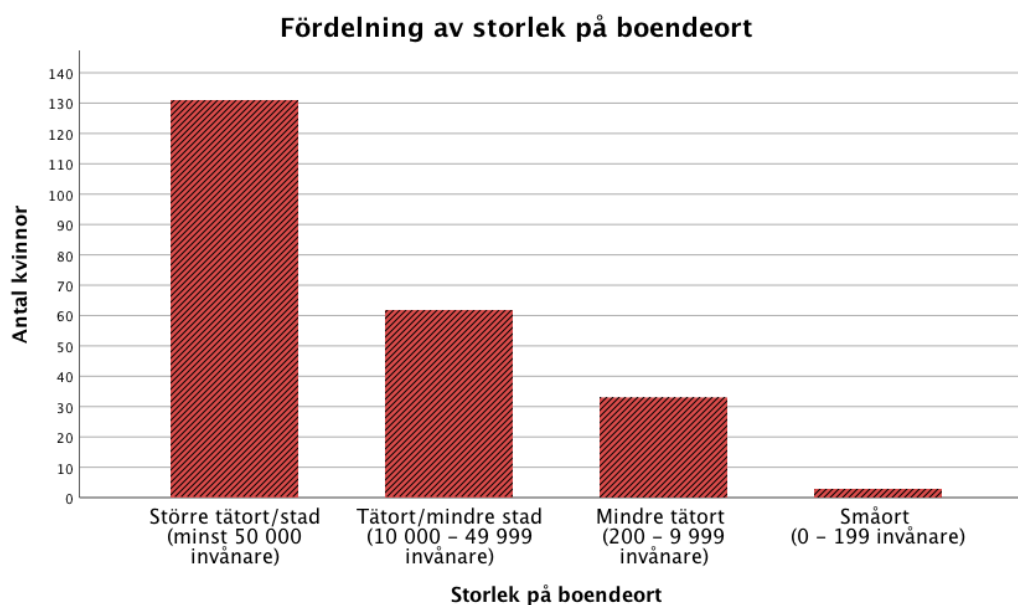


I sista frågan om myndigheterna har god kunskap i att bemöta våldsutövare sträcker sig övre kvartilen en aning över värde 3 till skillnad från diagram 7. Över 3 betyder att några kvinnor har delvis förtroende i frågan om att bemöta våldsutövare, men resterande har generellt ett lägre förtroende. Vi ser också tre extremvärden i gruppen 22–25 år som har svarat 5 i enkäten som är förtroende och avviker från gruppen. Vi fann ingen signifikant skillnad.

## 6.2 Förtroende och storlek på boendeort

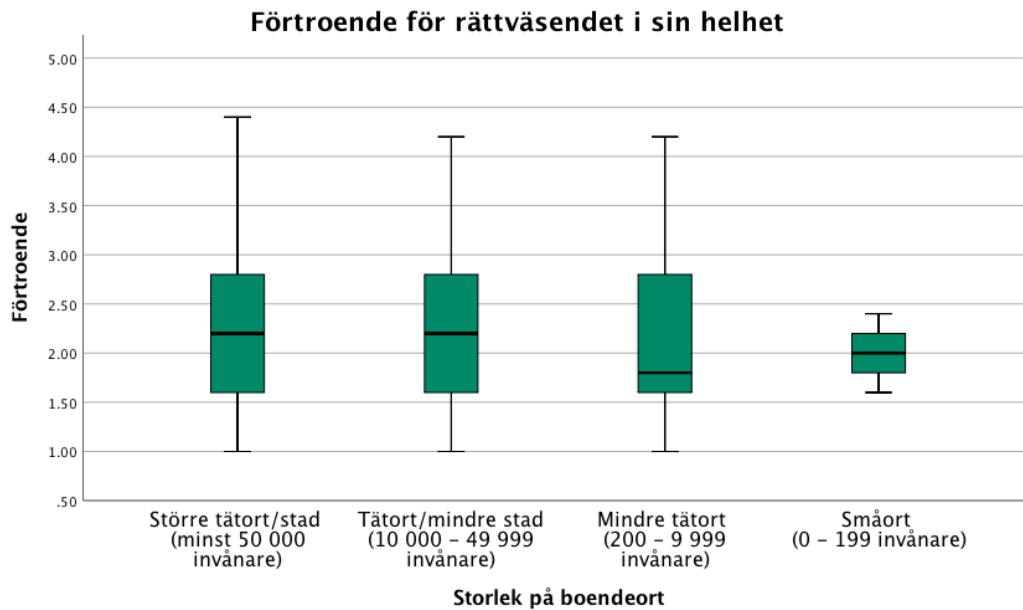
Här presenteras diagram om förtroende för rättsväsendet i sin helhet genom de fem enkätfrågorna. Därefter presenterar vi diagram där vi har lagt ihop våra fem temafrågor ur enkäten från varje myndighet för att få fram ett gemensamt värde för förtroende per temafråga.

### 6.2.1 Fördelning av boendeort



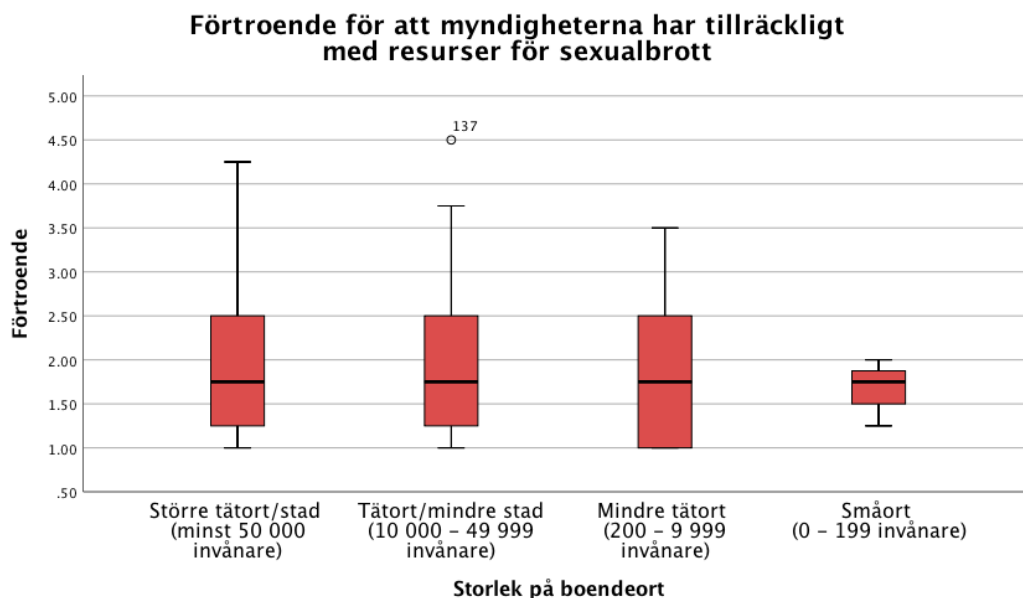


**Diagram 1.**



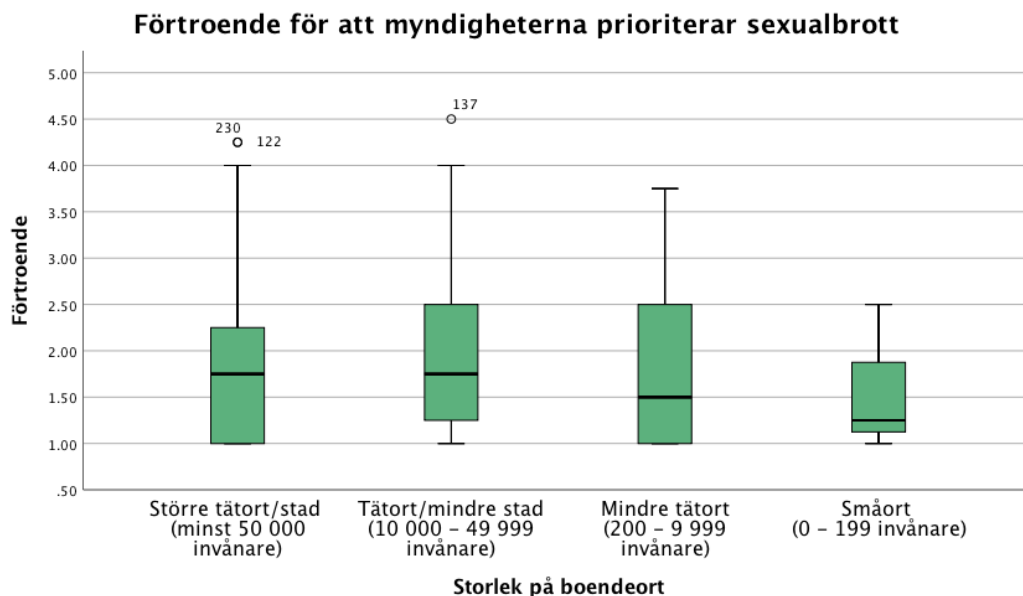
Detta lådagram visar våra fem frågor om förtroende för rättväsendet som vi presenterar som rättväsendet i sin helhet samt storlek på boendeort. Medianen uppvisar ingen betydande skillnad mellan boendeorterna och det fanns ingen signifikant skillnad. Mindre tätort och småort avviker en aning och har lägre förtroende (under 3) utifrån medianen och kvartiler. Genomgående har alla orter utifrån övre kvartil under 3, vilket är lägre förtroende.

**Diagram 2.**



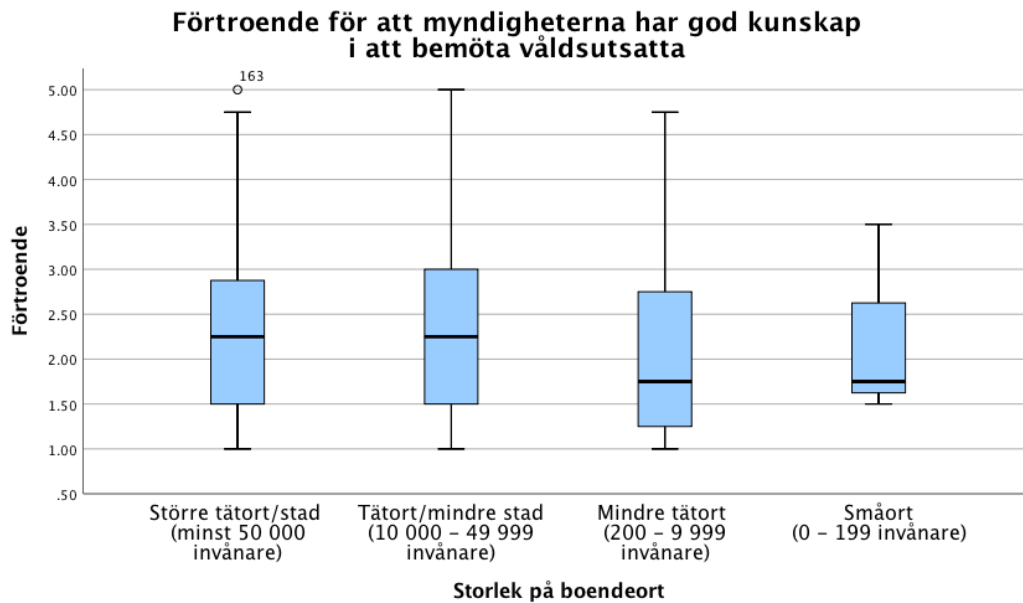
I detta lådagram presenterar vi alla medelvärden från fråga 2 om förtroende för att myndigheterna har tillräckligt med resurser för sexualbrott insamlat från alla fyra myndigheter. Precis som med förtroende och ålder har kvinnorna generellt lägre förtroende (under 3) i frågan om tillräckligt med resurser för sexualbrott även här. Vi ser att alla värden är genomgående lägre än diagram 1. Lådagrammet har förflyttat sig och de nedre och övre kvartilerna är mellan 1–2,5, vilket är lägre förtroende (under 3) för att myndigheterna har tillräckligt med resurser. Medianen är likvärdigt mellan orterna. Vi ser även ett extremvärde (värde 4,5) i tätort/mindre stad som visar att en person har delvis förtroende/ förtroende. Vi hittade ingen signifikant skillnad under 0.05.

### Diagram 3.



I denna ser vi ungefär samma resultat som analysen innan. Tre extremvärden (värde 4,25–4,5) som har förtroende och avviker från gruppen, men generellt har alla grupper lite lägre förtroende (under 3) i frågan om myndigheterna prioriterar sexualbrott. Ingen signifikant skillnad under 0.05 i grupperna. Mindre tätort och småort har en aning lägre median.

## Diagram 4.

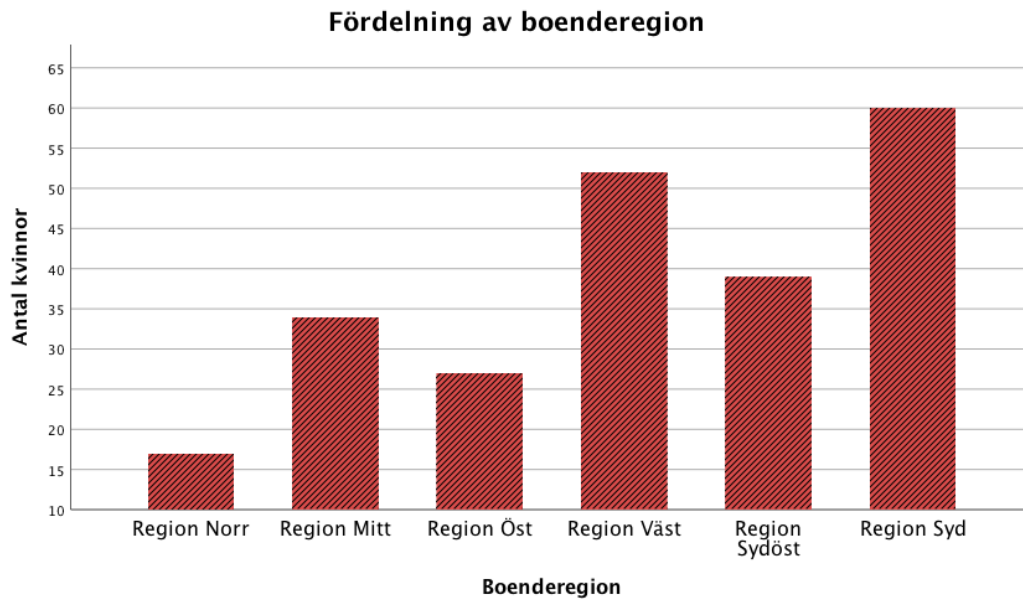


I denna ser vi ungefär samma resultat som analysen innan, övre kvartilerna är däremot närmre värde 3 än föregående diagram. Det finns ett extremvärde som har mer förtroende (värde 5) och avviker från gruppen. Generellt har alla grupper lite lägre förtroende (under 3) i frågan om myndigheterna har god kunskap i att bemöta våldsutsatta. Ingen signifikant skillnad under 0.05 i grupperna. Mindre tätort och småort har en aning lägre median.

### 6.3 Förtroende och boenderegion

Här presenteras diagram om förtroende för rättsväsendet i sin helhet genom de fem enkätfrågorna. Därefter presenterar vi diagram där vi har lagt ihop våra fem temafrågor ur enkäten från varje myndighet för att få fram ett gemensamt värde för förtroende per temafråga.

### 6.3.1 Fördelning av boenderegion



Region Norr (Norrbottens, Västerbottens, Västernorrlands och Jämtlands län)

Region Mitt (Dalarnas, Gävleborgs, Södermanlands, Uppsala, Västmanlands och Örebro län)

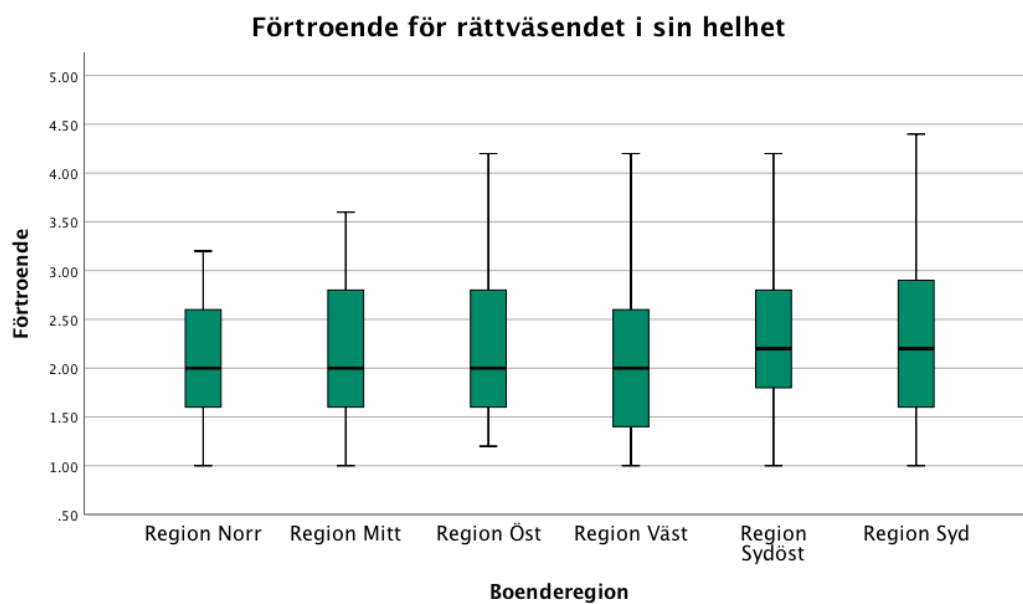
Region Öst (Gotlands och Stockholms län)

Region Väst (Hallands, Värmlands och Västra Götalands län)

Region Sydöst (Östergötlands, Jönköpings, Kalmar och Kronobergs län)

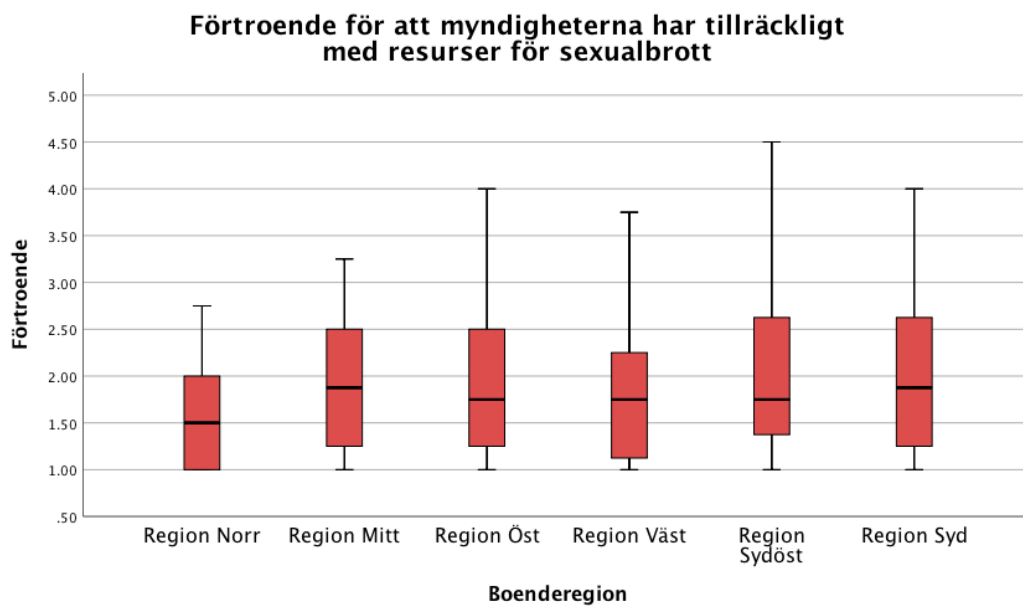
Region Syd (Blekinge och Skåne län)

### Diagram 1.



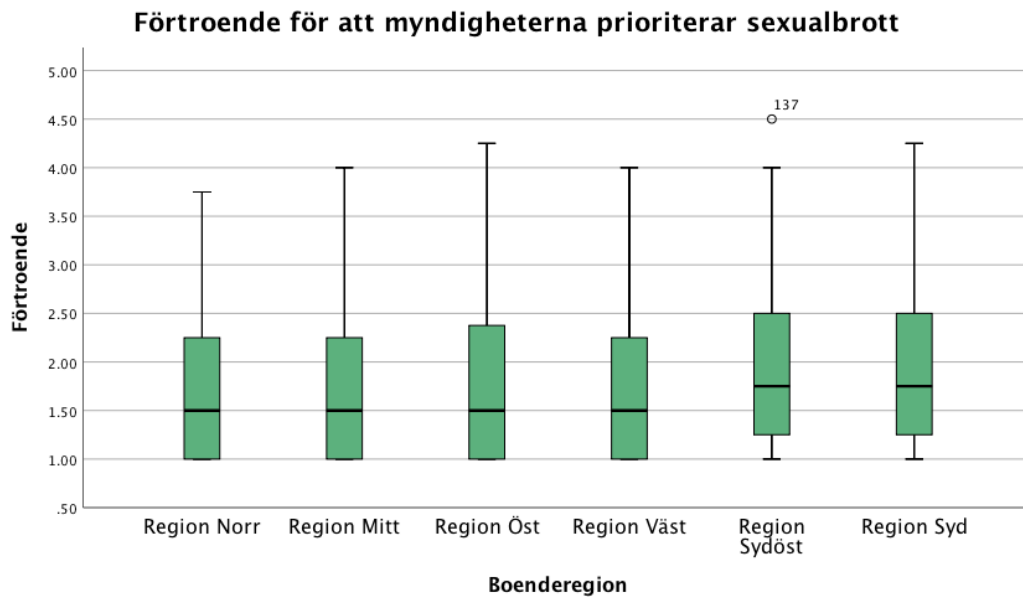
Detta lådagram visar våra fem frågor om förtroende för rättsväsendet som vi presenterar som rättsväsendet i sin helhet samt boenderegioner. Medianen är likvärdig utifrån alla regioner och det fanns ingen signifikant skillnad. Genomgående har alla regioner utifrån övre kvartil under 3, vilket är lägre förtroende. Region Syd och Öst har inte lägst förtroende utifrån medianen eller medelvärde vilket motsäger vår hypotes om att de skulle ha lägre förtroende än resterande regioner.

## Diagram 2.



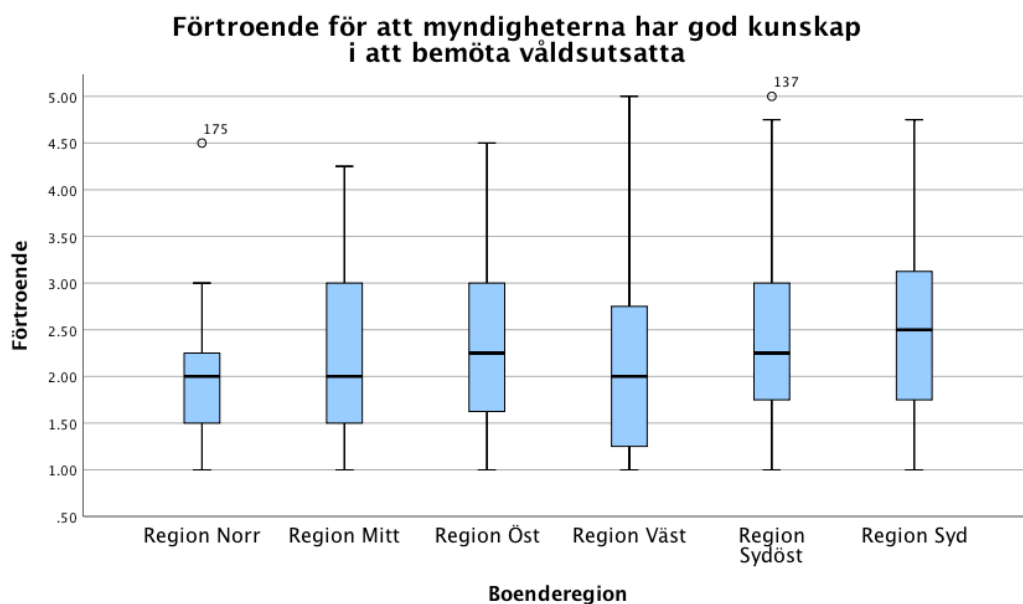
I detta lådagram presenterar vi enkätfråga 2 om förtroende för att myndigheterna har tillräckligt med resurser för sexualbrott insamlat från alla fyra myndigheter. Precis som tidigare analyser har kvinnorna generellt lägre förtroende i frågan om tillräckligt med resurser för sexualbrott även här. Vi ser att alla värden är genomgående lägre än diagram 1. Lådagrammet har förflyttat sig neråt och de nedre och övre kvartilerna är mellan värde 1–2,7, vilket är lägre förtroende (under 3) för att myndigheterna har tillräckligt med resurser. Medianen är likvärdig mellan regionerna, region Norr har en aning lägre median. Region Syd och Öst har inte lägst förtroende utifrån medianen eller medelvärde vilket motsäger vår hypotes om att de skulle ha lägre förtroende än resterande regioner. Det fanns ingen signifikant skillnad under 0.05.

### Diagram 3.



I denna ser vi ungefär samma resultat som analysen innan. Lådagrammet befinner sig mellan värde 1–2,5 utifrån kvartilerna. Det finns ett extremvärde i Sydöst-gruppen (värde 4,5) som har mer förtroende och avviker från gruppen. Generellt har alla grupper lite lägre förtroende (under 3) i frågan om myndigheterna prioriterar sexualbrott. Ingen signifikant skillnad under 0.05 i grupperna. Ingen betydande skillnad mellan regionerna utifrån medianen. Region Syd och Öst har inte lägst förtroende utifrån medianen eller medelvärde vilket motsäger vår hypotes om att de skulle ha lägre förtroende än resterande regioner.

### Diagram 4.



I frågan om att bemöta våldsutsatta är resultat mellan värde 1–3,2. Två extremvärden (värde 4,5–5) som har mer förtroende och avviker från gruppen. Generellt har alla grupper ganska lågt förtroende (under 3,2) i frågan om myndigheterna har god kunskap i att bemöta våldsutsatta. Ingen signifikant skillnad under 0.05 i grupperna. Region Syd och Öst har inte lägst förtroende utifrån medianen eller medelvärde vilket motsäger vår hypotes om att de skulle ha lägre förtroende än resterande regioner.

## 6.4 Slutsats

Första frågeställningen i studien var att undersöka om det fanns någon skillnad mellan åldersgrupperna 18–21 år, 22–25 år och 26–29 år när det kommer till förtroende för rättsväsendet i samband med sexualbrott. Utifrån studiens resultat påvisades ingen större skillnad mellan åldersgrupperna och inte heller några signifikanta skillnader. Åldersgruppen 22–25 år har en aning lägre förtroende än gruppen 18–21 år utifrån analyserna, vilket motsäger första hypotesen. Första hypotesen var att åldersgruppen 18–21 år skulle ha lägre förtroende än 22–25 år. Andra hypotes var att åldersgruppen 18–21 år skulle ha lägre förtroende än åldersgruppen 26–29 år, vilket stämde i enstaka analyser. Det uppvisade inga signifikanta skillnader och vi kan inte vara säkra på att samband finns mellan dessa åldersgrupper i populationen som vårt stickprov är draget ur, därmed antas nollhypotesen (Barmark & Djurfeldt 2015 ss. 141, 146).

Utifrån fördelning var det en större mängd kvinnor som deltog i åldersgruppen 22–25 år (93 kvinnor) jämfört med åldersgruppen 18–21 år (73 kvinnor) och 26–29 år (63 kvinnor). Om antalet kvinnor varit jämnare mellan grupperna kan resultatet eventuellt sett annorlunda ut samt om vi haft fler respondenter än 229 kvinnor. Åldersgruppen 22–25 år uppvisade en aning lägre förtroende än resterande åldersgrupper. Utifrån Brå kan en eventuell förklaring vara att kvinnor 20–24 år (Brås åldersgrupp) är den mest utsatta gruppen för sexualbrott (Molin, Lifvin & Irlander 2019). För att vidare kunna svara på frågan om kvinnorna 22–25 år har lägre förtroende i samband med utsatthet hade det behövts en fråga om kvinnorna hade varit utsatta för sexualbrott, vilket vi inte hade med.

Brå förklarar att yngre kvinnor 16–19 år har en aning lägre förtroende än gruppen 20–24 år och 25–34 år, men det är generellt en procentsats skillnad (Molin, Lifvin & Irlander 2019). Enligt Brå har unga kvinnor 16–34 år lägre förtroende än medelåldersgruppen 35–44 år (ibid.). Grosse (2012) förklarar likaså att den yngre generationen har lägre förtroende då de vuxit upp mer individualistiskt och inte i samma gemenskap som äldre generationer. Putnam

(2000 s. 264–274) förklarar likt Grosse att det finns skillnader i generationer förr och idag samt att dagens unga generation är mer individualistiska. Tidigare på 1900-talet hade människor en större social gemenskap och samhörighet som i sin tur gav högre social tillit jämfört med slutet av 1900-talet och idag. Tidigare forskning och teori visar därmed på att det finns skillnader i ålder och förtroende. Att yngre människor generellt har lägre förtroende (Molin, Lifvin & Irlander 2019; Grosse 2012; Holmberg & Rothstein 2015).

Studiens andra frågeställning var om förtroendet för rättsväsendet i samband med sexualbrott kunde förklaras utifrån storlek på boendeort. Resultatet uppvisar att kvinnor bosatta i mindre tätort har en aning lägre förtroende än kvinnor i de större orterna. Kvinnor i småort har även ett lägre förtroende än kvinnorna i större tätort och tätort. Å andra sidan är småort inte representativt med enbart 3 kvinnor. Tredje hypotesen var att mindre tätort skulle ha lägre förtroende vilket delvis stämmer utifrån studien, men det fanns inga signifikanta skillnader, vilket inte kan garantera sambandet till populationen.

Tredje hypotesen kopplas mer till tidigare svensk forskning som Brå (Molin, Lifvin & Irlander 2019) och Holmberg och Rothstein (2015). I grunden borde den utgått ifrån teorin, socialt kapital eftersom det är teorin som ska förklara förtroende i studien. En teori kan däremot inte förklara allt eller visa på hela sanningen. En teori kan förklara samband och det finns teorier som motsäger varandra. Tidigare forskning visar i detta fall på samband om att människor i mindre stad och landsbygd har lägre förtroende för rättsväsendet i Sverige (Molin, Lifvin & Irlander 2019).

Putnams teori (2006 s. 143–145) om socialt kapital förklarar utifrån det amerikanska samhället att människor i mindre orter har högre förtroende. Människor i större städer har enligt Putnam lägre förtroende och generellt högre brottsstatistik. Inom mindre orter kan de ha en närmare samhörighet till varandra och lita på varandra mer, även det kan variera från ort till ort. Putnam (2006 s. 143–145) redogör vidare för att personer som blivit offer för brott eller våld generellt har lågt förtroende oavsett boendeort, vilket studien inte kan svara på eftersom vi valde att inte ha en fråga om en blivit utsatt för sexualbrott. Kvinnor kan ha svarat att de har lågt förtroende utifrån egna erfarenheter och framförallt eftersom statistiken visar på att var femte kvinna har utsatts för sexuella trakasserier och övergrepp i Sverige (NCK 2019). Att studiens resultat blev mer likt Brås undersökningar kan vara på grund av att Putnam förklarar utifrån det amerikanska samhället.

Tredje frågeställningen var om förtroendet för rättsväsendet i samband med sexualbrott kunde förklaras utifrån boenderegion. Fjärde hypotesen var att kvinnor i region



Syd skulle uppvisa ett lägre förtroende än kvinnor i övriga regioner. Femte hypotesen var att region Öst skulle uppvisa ett lägre förtroende än resterande regioner. Varken hypotes fyra eller fem kunde antas enligt studiens resultat, då andra regioner hade lägre förtroende i analysen. Det fanns ingen signifikant skillnad i någon av regionerna. Fördelningen i regionerna var varierande, från 17 kvinnor i region Norr till 60 kvinnor i region Syd. Region Syd och Väst hade flest kvinnor och i region Öst hade hälften så många, vilket kan påverkat resultatet. Det fanns små skillnader mellan regionerna och de varierade beroende på analys. Skillnaderna var däremot inte tillräckligt märkbara eller signifikanta för att dra slutsatsen att kvinnors förtroende kan förklaras utifrån boenderegion.

Hypotes fyra och fem kan kopplas till tidigare forskning i Sverige och till socialt kapital. Utifrån Brå (Viberg 2018) finns det skillnader i regioner och i undersökningen presenteras de som polisens regioner. Enligt Brås undersökning har polisregion Syd och polisregion Stockholm lägre förtroende än resterande regioner (ibid.). Polisregion Syd och Stockholm motsvarar på ett ungefär länen och kommunerna i vår studies Region Syd och Region Öst. Putnam (1996 s. 143–145) tar upp att större städer har lägre förtroende och högre brottslighet, vilket kan sättas i relation till vår Region Öst och Syd då de omfattar två av Sveriges största städer, Stockholm och Malmö. Skillnader kan finnas utifrån tidigare forskning och i relation till Putnam och större städer, men att Region Syd och Öst skulle ha lägre förtroende framkom inte i denna studie.

Att det inte fanns signifikanta skillnader eller att vi inte kunde dra slutsatser i studien betyder inte att det inte fanns skillnader utan att studiens validitet kan ha brustit. Urvalsgruppen kan ha påverkat resultatet eftersom vi inte vet vilka kvinnor som svarat på enkätstudien eller hur de själva har tolkat begreppet förtroende. Att förtroende inte definierades i enkäten kan ha varit en nackdel. Om förtroende definierats i enkäten hade studiens validitet eventuellt förbättrats, då vi i högre grad mätt det vi ville mäta (Barmark & Djurfeldt 2015 s. 51). En definition om institutionell tillit eller förtroende för institutioner/myndigheter hade troligtvis förtydligat syftet för respondenterna och till viss mån garanterat att vi mätt *rätt typ av förtroende*.

Sammanfattningsvis, fann vi inga signifikanta skillnader i förtroende för rättsväsendet i samband med sexualbrott, i varken åldersgrupperna, storlek på boendeort eller boenderegion. Utifrån detta antas nollhypotesen. Fördelning och urval kan ha påverkat resultatet samt bristande validitet då förtroende inte definierades i enkäten.

## 7 Avslutande diskussion

Syftet med studien var att undersöka kvinnors förtroende för rättsväsendet i samband med sexualbrott. För att förklara förtroende har socialt kapital varit den teoretiska utgångspunkten och vi har använt tidigare forskning för vidare fördjupning av tillit och förtroende.

Svarsalternativen i enkäten var en skala på 1–5 där 1 var instämmer inte alls och 5 instämmer helt. I analysen omvandlades 1 till lågt förtroende, 3 = neutralt och 5 = förtroende. Utifrån alla analyser som går att utläsa från studiens diagram har kvinnorna som deltog relativt lågt förtroende (1–2) eller neutralt (3) förtroende. Det finns några diagram där övre kvartilen närmar sig 3,5–4 och likaså finns det kvinnor som uppvisat 5 på skalan till förtroende för rättsväsendet, men generellt är förtroendet mer neutralt eller lägre i studien. Inga signifikanta skillnader hittades, vilket betyder att nollhypotesen inte kunde förkastas.

Att vi inte fann signifikanta skillnader eller märkbara resultat kan ha berott på bland annat fördelning, urval och validitet som kan påverkat resultatet. Fördelningen i åldersgrupperna, storlek på boendeort och boenderegion var inte helt jämna, vilket är svårt att uppnå vid enkätstudier. Om fördelningen hade varit jämnare kan resultatet ha sett annorlunda ut. När det kommer till urval kan vi inte vara säkra på vilka kvinnor som faktiskt har svarat på enkäten. Utgångspunkten var att de två Facebookgrupperna var stora grupper med alla typer av kvinnor. Kvinnor med olika ålder, bakgrund, utbildning, sysselsättning och intressen. Vi utgick delvis från våra vänner och bekanta som var medlemmar i grupperna där vi uppfattade att det var en bred blandning av kvinnor och vilket sågs som positivt. Unga vuxna exponeras generellt väldigt mycket för sociala medier. Sociala medier som Facebook är ett brett forum och de flesta har tillgång till det, vilket gjorde att Facebook ansågs som lämpligt för att nå ut till många snabbt.

Vi kan vidare inte vara säkra på att kvinnorna har svarat utifrån *sexualbrott*, trots att det definierades samt att alla frågor ställdes i samband med sexualbrott. Kvinnorna kan ha svarat utifrån egna erfarenheter, vänners erfarenheter eller slumpmässigt. De kan vidare ha påverkats av sociala medier som kan påverka förtroende och uppfattningar av rättsväsendet eftersom rådande normer och opinionsklimat har den påverkan på oss (Blixt 2007). Ingen enkätstudie är felfri.

Att vi inte definierade förtroende var för att enkätstudiens frågor ansågs vara tillräckligt förklarande och hade *rättsväsendet*, *polisen*, *åklagare* eller *domstol* i frågorna som visade på att frågorna var riktade till myndigheter. För att förbättra studien hade det varit

fördelaktigt att definiera institutionell tillit eller förtroende för institutioner/myndigheter. En begränsning med den kvantitativa metoden var att möjlighet till att ställa följdfrågor till kvinnorna begränsades. Vilket kan påverkat analysen då kvinnorna möjligtvis hade kunnat ge en djupare förklaring till svaren och vi hade kunnat försäkra oss att de uppfattade *rätt förtroende* som vi ville mäta.

För att förbättra validiteten hade vi kunnat använda en redan beprövad enkät. Exempelvis en enkät som Holmberg och Rothstein (2015) använder sig av från SOM-institutet som mäter mellanmännskligt tillit genom frågor om beteende och vanor. Likaså har The Organisation for Economic Co-operation and Development (OECD 2017) verktyg för att mäta mellanmännsklig tillit och institutionell tillit som kan ha varit mer lämpade än en nyskapad enkätstudie. Om vi använt en beprövad enkät hade vi troligtvis reviderat den eftersom frågorna skulle vara specifikt till sexualbrott, vilket kan ha påverkat validiteten oavsett.

För en vidare diskussion utöver våra tre frågeställningar uppvisar studien fler intressanta analyser. Studien uppvisar att kvinnor har ett lågt förtroende (generellt under 3 på skalan 1–5) för att rättsväsendet och myndigheterna var för sig har tillräckligt med resurser för sexualbrott. Likaså lågt förtroende i att myndigheterna prioriterar sexualbrott samt att myndigheterna har god kunskap i att bemöta våldsutsatta. Vi tror att dessa frågor ifrån enkätstudien uppvisar lägre förtroende eftersom de är mer tydligt riktade till sexualbrott och utsatta kvinnor. Att det kan finnas ett allmänt missnöje i hur rättsväsendet hanterar och inte prioriterar sexualbrott är ganska troligt. Nästan alla kvinnor känner en annan utsatt kvinna (utsatta kvinnor). Vi tror även att sociala medier och framförallt #metoo kan ha bidragit till att kvinnor delar med sig av egna erfarenheter av sexuellt våld och utsatthet i högre grad. Ju fler som delar med sig leder i sin tur till att fler kvinnor (och människor generellt) blir mer upplysta om hur utbrett sexuellt våld faktiskt är. Att bli mer medveten kan vidare bidra till osäkerhet, missnöje och oro för utsatthet (Molin, Lifvin & Irlander 2019). Brås (2020) preliminära statistik visar vidare på att sexuella ofredanden och våldtäkter mot kvinnor faktiskt fortsätter att öka under året 2019. Det kan finnas många orsaker till att anmälningar ökar, att fler kvinnor anmäler eller att sexualbrott faktiskt ökar. Dessutom kan vi aldrig vara säkra på mörkertalet. Det är ett faktum att kvinnor är den mest utsatta gruppen, att sexuellt våld är könat och en kränkning mot kvinnors mänskliga rättigheter.

Avslutningsvis, antas nollhypotesen i vår studie till alla tre frågeställningar om förtroende för rättsväsendet i samband med sexualbrott. Vi hittade inga signifikanta skillnader

i våra åldersgrupper, storlek på boendeort eller boenderegion. Således kan vi inte med säkerhet generalisera till populationen även om vi tror att sambanden finns och är uppvisat i andra omfattande undersökningar.

# Litteraturlista

Barmark, Mimmi & Göran Djurfeldt (2015) *Statistisk verktygslåda 0 - att förstå och förändra världen med siffror*. Lund: Studentlitteratur.

Blixt, Madeleine (2007) *Förtroende för rättsväsendet - Resultat från nationella trygghetsundersökningen, 2006*. Brottsförebyggande rådet, Rapport: 2007:09. Stockholm: Brottsförebyggande rådet.

Blixt, Madeleine, Hradilova, Klara & Westlund Olle (2010) *Brottsoffers kontakter med rättsväsendet En fördjupande studie utifrån Nationella trygghetsundersökningen 2006–2008 och intervjuer med fokusgrupper*. Brottsförebyggande rådet, Rapport: 2010:1. Stockholm: Brottsförebyggande rådet.

Brottsförebyggande rådet (2019) *Misstänkta personer 2018 - slutlig statistik*. [[https://www.bra.se/download/18.62c6cfa2166eca5d70e4fb5/1553761849578/Sammanfattning\\_misstankta\\_2018.pdf](https://www.bra.se/download/18.62c6cfa2166eca5d70e4fb5/1553761849578/Sammanfattning_misstankta_2018.pdf)]. Hämtat: 2019-12-16].

Brottsförebyggande rådet (2020) *Anmälda personer 2019 - preliminär statistik*. [[https://www.bra.se/download/18.7d27ebd916ea64de5301efed/1579163409123/Sammanfattning\\_anmalda\\_prel\\_helar\\_2019.pdf](https://www.bra.se/download/18.7d27ebd916ea64de5301efed/1579163409123/Sammanfattning_anmalda_prel_helar_2019.pdf)]. Hämtad: 2020-01-17].

Bryman, Alan (2011) *Samhällsvetenskapliga metoder*. Andra uppl. Stockholm: Liber.

Coleman, James Samuel (1994) *Foundation of social theory*. Cambridge, Mass., United States: The Belknap Press.

Edling, Christofer & Peter Hedström (2003) *Kvantitativa metoder: Grundläggande analysmetoder för samhälls- och beteendevetare*. Lund: Studentlitteratur.

Enarsson, Therese (2013) *Brottsoffer i rättskedjan: en rättsvetenskaplig studie av förhållandet mellan brottsoffers rättigheter och rättsväsendets skyldigheter*. Doktorsavhandling. Uppsala: Iustus Förlag AB.

European Institute for Gender Equality (2019) *Jämställdhetsindex 2017: Sverige*. [<https://eige.europa.eu/publications/gender-equality-index-2019-sweden>]. Hämtat: 2019-12-

17].

FI (2016) Indelningskommittén. *Diskussionsunderlag i form av en kartbild*.

[<http://www.sou.gov.se/wp-content/uploads/2016/01/PM-9-mars.pdf> . Hämtat: 2019-11-18].

Fulu, Emma (2016) Violence against women and girls. *GSDRC Professional Development Reading Pack*, (32).

Grosse, Julia (2007) *Nordisk tillitsforskning*. Doktorsavhandling. Stockholm: Ersta Sköndal Högskola.

Grosse, Julia (2012) *Kommer tid till tillit? Unga vuxna och medelålders erfarenheter*. Doktorsavhandling. Stockholm: Stockholms Universitet.

Hagevi, Magnus & Dino Viscovi (2016) *Enkäter. Att formulera frågor och svar*. Lund: Studentlitteratur.

Holmberg, Sören & Rothstein, Bo (2015) Hög mellanmänsklig tillit i Sverige – men inte bland alla. I: Annika Bergström, Bengt Johansson, Henrik Oscarsson & Maria Oskarson (red) *Fragment*. Göteborgs universitet: SOM-institutet.

Holmgren, Stina & Lewenhagen, Lars (2019) *Våldtäkt från anmälan till dom - en studie av rättsväsendets arbete med våldtäktsärenden*. Brottsförebyggande rådet, Rapport: 2019:9. Stockholm: Brottsförebyggande rådet.

Jämställdhetsmyndigheten (2019a) #METOO. [<https://www.jamstalldhetsmyndigheten.se/mans-vald-mot-kvinnor/sexuella-trakasserier/metoo> . Hämtat: 2019-12-20].

Jämställdhetsmyndigheten (2019b) *Utbildning för ökad kunskap - Delredovisning av uppdrag om utbildning till lärosäten om mäns våld mot kvinnor och våld i nära relationer*. Jämställdhetsmyndigheten, Rapport: 2019:4. Göteborg: Jämställdhetsmyndigheten.

Kriminalvården (2019) *Kriminalvårdens uppdrag*. [<https://www.kriminalvarden.se/om-kriminalvarden/kriminalvardens-uppdrag/>. Hämtat: 2019-11-16].

Kvinnofridslinjen (2019) *Socionomen: Ett samtal kan vara avgörande*.

[<https://kvinnofridslinjen.se/sv/om-stodtelefonen/mot-kvinnofridslinjen/socionomen-ett->

samtal-kan-vara-avgörande/ . Hämtat: 2019-12-04].

Lind, Rolf (2014) *Vidga vetandet*. Andra uppl. Lund: Studentlitteratur.

Molin, Maria, Lifvin, Sofie & Irlander Strid, Åsa (2019) *Nationella trygghetsundersökningen 2019 - om utsatthet, otrygghet och förtroende*. Brottsförebyggande rådet, Rapport: 2019:11. Stockholm: Brottsförebyggande rådet.

Nationellt centrum för kvinnofrid (2019) *Kunskapsbanken - NCK:s ämnesguider*. [<https://www.nck.uu.se/kunskapsbanken/amnesguider/>. Hämtat: 2019-12-04].

OECD (2017) *OECD Guidelines on Measuring Trust*. [[https://read.oecd-ilibrary.org/governance/oecd-guidelines-on-measuring-trust\\_9789264278219-en#page4](https://read.oecd-ilibrary.org/governance/oecd-guidelines-on-measuring-trust_9789264278219-en#page4) . Hämtat: 2019-11-18].

Polisen (2019) *Sexualbrott - lagar och fakta*. [<https://polisen.se/lagar-och-regler/lagar-och-fakta-om-brott/sexualbrott/>. Hämtat: 2019-11-14].

Putnam, Robert D. (1996) *Den fungerande demokratin: medborgarandans rötter i Italien*. Stockholm: SNS Förlag.

Putnam, Robert D. (2000) *Bowling alone - The Collapse and Revival of American Community*. New York: Simon & Schuster.

Putnam, Robert D. (2006) *Den ensamme bowlaren: den amerikanska medborgarandans upplösning och förnyelse*. Stockholm: SNS Förlag.

Rønning, Rolf & Bengt Starrin (2011) *Socialt Kapital - ett fruktbart begrepp*. I: Bengt Starrin & Rolf Rønning (red.) *Socialt Kapital - i ett välfärdsperspektiv*. Malmö: Liber.

SCB (2019) *Tätorter*. [<https://www.scb.se/hitta-statistik/statistik-efter-amne/miljo/markanvandning/tatorter/>. Hämtat: 2019-11-18].

Skinnari, Johanna, Jonsson, Anna & Vesterhav, Daniel (2019) *Tystnadskulturer - en studie om tystnad mot rättsväsendet*. Brottsförebyggande rådet, Rapport: 2019:10. Stockholm: Brottsförebyggande rådet.

Skogan, Wesley G. (1984) *Reporting Crimes to the Police: The Status of World Research*.

*Journal of Research in Crime and Delinquency*, 21 (2): 113–137.

Söderström, Maria, Lifvin, Sofie & Viberg, Johanna (2018) *Nationella trygghetsundersökningen 2018. Om utsatthet, otrygghet och förtroende*. Brottsförebyggande rådet, Rapport: 2019:1. Stockholm: Brottsförebyggande rådet.

UN Women Sverige (2019) *Stoppa våld mot kvinnor och flickor*.

[<https://www.unwomen.se/un-womens-arbete/un-women/vald-mot-kvinnor-och-flickor/> . Hämtat: 2019-12-20].

UN Women (2019) *Progress of the world's women 2019-2020 - Families in a changing world*. [[https://www.unwomen.org/-](https://www.unwomen.org/-/media/headquarters/attachments/sections/library/publications/2019/progress-of-the-worlds-women-2019-2020-en.pdf?la=en&vs=3512)

[/media/headquarters/attachments/sections/library/publications/2019/progress-of-the-worlds-women-2019-2020-en.pdf?la=en&vs=3512](https://www.unwomen.org/-/media/headquarters/attachments/sections/library/publications/2019/progress-of-the-worlds-women-2019-2020-en.pdf?la=en&vs=3512) . Hämtat: 2019-12-28].

Viberg, Johanna (2018) *Nationella trygghetsundersökningen 2006–2017 - Regionala resultat*. Brottsförebyggande rådet, Rapport: 2018:3. Stockholm: Brottsförebyggande rådet.



# Bilagor

## Bilaga 1: Informationsmeddelande

Enkäten är *anonym* och *frivillig* att delta i. Enkäten är riktad till alla som identifierar sig som *kvinna*.

Lunds Universitet har avtal med Sunet Survey (enkäten), som *uppfyller krav för GDPR*.

Om du har några frågor kan du maila oss så svarar vi så fort vi kan:

em4561ra-s@student.lu.se

**Genom att ge oss ditt samtycke kommer vi att samla in och behandla dina enkätsvar. Du kommer ej behöva uppge namn eller uppgifter som kan knytas till dig som person. Enkätsvaren kommer ej behandlas av obehöriga.**

## Bilaga 2: Enkätformulär

### **Kvinnors förtroende till rättsväsendet** **i samband med sexualbrott**

Enkäten är uppdelad i teman:

- Bakgrundsfrågor
- Rättsväsendet i sin helhet
- Polisen
- Åklagare
- Domstolen

#### **Om rättsväsendet**

Rättsväsendet omfattar polis, åklagare, domstol (och kriminalvård, som vi valt att inte ha med i enkäten). Tillsammans ansvarar de för Sveriges rättssäkerhet och rättstrygghet.

#### **Om sexualbrott**

Att utföra sexuella handlingar mot en annan människas vilja är olagligt och är ett sexualbrott. Sexualbrott är ett samlingsbegrepp för brotten sexuella kränkningar, utnyttjande och ofredanden, sexuella trakasserier, köp av sexuell tjänst, koppleri, sexuella övergrepp och våldtäkt samt våldtäkt mot barn (under 15 år).

*Tänk på att alla frågor är i samband med sexualbrott och inte övriga brott.*

### **Bakgrund**

1. Hur gammal är du?

## 2. Vilken typ av stad/ort bor du i?

Större tätort/stad (minst 50 000 invånare)	Tätort/mindre stad (10 000 - 49 999 invånare)	Mindre tätort (200 - 9 999 invånare)	Småort (0 - 199 invånare)
--	---	--	------------------------------



## 3. Vilken region i Sverige är du bosatt i?

- Region Norr (Norrbottens, Västerbottens, Västernorrlands och Jämtlands län)
- Region Mitt (Dalarnas, Gävleborgs, Södermanlands, Uppsala, Västmanlands och Örebro län)
- Region Öst (Gotlands och Stockholms län)
- Region Väst (Hallands, Värmlands och Västra Götalands län)
- Region Sydöst (Östergötlands, Jönköpings, Kalmar och Kronobergs län)
- Region Syd (Blekinge och Skåne län)

## Rättsväsendet i sin helhet - polisen, åklagare och domstol

### 4. Jag har förtroende för rättsväsendet i sin helhet.

Instämmer inte alls					Instämmer helt
1.	2.	3.	4.	5.	



### 5. Jag har förtroende för att rättsväsendet har tillräckligt med resurser för sexualbrott.

Instämmer inte alls					Instämmer helt
1.	2.	3.	4.	5.	



**6. Jag har förtroende för att rättsväsendet prioriterar sexualbrott.**

Instämmer inte alls					Instämmer helt	
1.	2.	3.	4.	5.		
<input type="radio"/>	<input checked="" type="radio"/>	<input type="radio"/>	<input type="radio"/>	<input type="radio"/>		

**7. Jag har förtroende för att rättsväsendet har god kunskap i att bemöta våldsutsatta.**

Instämmer inte alls					Instämmer helt	
1.	2.	3.	4.	5.		
<input type="radio"/>	<input checked="" type="radio"/>	<input type="radio"/>	<input type="radio"/>	<input type="radio"/>		

**8. Jag har förtroende för att rättsväsendet har god kunskap i att bemöta våldsutövare.**

Instämmer inte alls					Instämmer helt	
1.	2.	3.	4.	5.		
<input type="radio"/>	<input type="radio"/>	<input checked="" type="radio"/>	<input type="radio"/>	<input type="radio"/>		

**Polisen - ska förebygga och utreda brott**

**9. Jag har förtroende för polisen i sin helhet.**

Instämmer inte alls					Instämmer helt	
1.	2.	3.	4.	5.		
<input type="radio"/>	<input checked="" type="radio"/>	<input type="radio"/>	<input type="radio"/>	<input type="radio"/>		

10. Jag har förtroende för att polisen har tillräckligt med resurser för sexualbrott.

Instämmer inte alls					Instämmer helt	
1.	2.	3.	4.	5.		
<input type="radio"/>	<input checked="" type="radio"/>	<input type="radio"/>	<input type="radio"/>	<input type="radio"/>		

11. Jag har förtroende för att polisen prioriterar sexualbrott.

Instämmer inte alls					Instämmer helt	
1.	2.	3.	4.	5.		
<input type="radio"/>	<input checked="" type="radio"/>	<input type="radio"/>	<input type="radio"/>	<input type="radio"/>		

12. Jag har förtroende för att polisen har god kunskap i att bemöta våldsutsatta.

Instämmer inte alls					Instämmer helt	
1.	2.	3.	4.	5.		
<input type="radio"/>	<input checked="" type="radio"/>	<input type="radio"/>	<input type="radio"/>	<input type="radio"/>		

13. Jag har förtroende för att polisen har god kunskap i att bemöta våldsutövare.

Instämmer inte alls					Instämmer helt	
1.	2.	3.	4.	5.		
<input type="radio"/>	<input checked="" type="radio"/>	<input type="radio"/>	<input type="radio"/>	<input type="radio"/>		

Åklagare - väcker åtal, avgör om ett brott har begåtts och om det finns tillräckligt med bevisning

**14. Jag har förtroende för åklagare i sin helhet.**

Instämmer inte alls					Instämmer helt	
1.	2.	3.	4.	5.		
<input type="radio"/>	<input checked="" type="radio"/>	<input type="radio"/>	<input type="radio"/>	<input type="radio"/>		

**15. Jag har förtroende för att åklagare har tillräckligt med resurser för sexualbrott.**

Instämmer inte alls					Instämmer helt	
1.	2.	3.	4.	5.		
<input type="radio"/>	<input checked="" type="radio"/>	<input type="radio"/>	<input type="radio"/>	<input type="radio"/>		

**16. Jag har förtroende för att åklagare prioriterar sexualbrott.**

Instämmer inte alls					Instämmer helt	
1.	2.	3.	4.	5.		
<input type="radio"/>	<input checked="" type="radio"/>	<input type="radio"/>	<input type="radio"/>	<input type="radio"/>		

**17. Jag har förtroende för att åklagare har god kunskap i att bemöta våldsutsatta.**

Instämmer inte alls					Instämmer helt	
1.	2.	3.	4.	5.		
<input type="radio"/>	<input checked="" type="radio"/>	<input type="radio"/>	<input type="radio"/>	<input type="radio"/>		

**18. Jag har förtroende för att åklagare har god kunskap i att bemöta våldsutövare.**

Instämmer inte alls					Instämmer helt	
1.	2.	3.	4.	5.		
<input type="radio"/>	<input checked="" type="radio"/>	<input type="radio"/>	<input type="radio"/>	<input type="radio"/>		

**Domstolen - prövar åklagarens bevisning samt eventuell påföljd/dom**

19. Jag har förtroende för domstolen i sin helhet.

Instämmer inte alls					Instämmer helt	
1.	2.	3.	4.	5.		
<input type="radio"/>	<input checked="" type="radio"/>	<input type="radio"/>	<input type="radio"/>	<input type="radio"/>		

20. Jag har förtroende för att domstolen har tillräckligt med resurser för sexualbrott.

Instämmer inte alls					Instämmer helt	
1.	2.	3.	4.	5.		
<input type="radio"/>	<input checked="" type="radio"/>	<input type="radio"/>	<input type="radio"/>	<input type="radio"/>		

21. Jag har förtroende för att domstolen prioriterar sexualbrott.

Instämmer inte alls					Instämmer helt	
1.	2.	3.	4.	5.		
<input type="radio"/>	<input checked="" type="radio"/>	<input type="radio"/>	<input type="radio"/>	<input type="radio"/>		

22. Jag har förtroende för att domstolen har god kunskap i att bemöta våldsutsatta.

Instämmer inte alls					Instämmer helt	
1.	2.	3.	4.	5.		
<input type="radio"/>	<input checked="" type="radio"/>	<input type="radio"/>	<input type="radio"/>	<input type="radio"/>		

23. Jag har förtroende för att domstolen har god kunskap i att bemöta våldsutövare.

Instämmer inte alls					Instämmer helt	
1.	2.	3.	4.	5.		
<input type="radio"/>	<input checked="" type="radio"/>	<input type="radio"/>	<input type="radio"/>	<input type="radio"/>		

## Bilaga 3: Tack-meddelande

### **TACK FÖR DIN MEDVERKAN!**

Sex ska vara frivilligt!

**Om du vill ha stöd eller prata med någon finns det många att vända sig till.**

**Polisen (endast vid akuta/livshotande situationer)**

Ring: 112

**Kvinnofridslinjen (stöd dygnet runt)**

020-50 50 50

<https://kvinnofridslinjen.se/sv/>

**Unizon - stödjourer i Sverige**

Hitta din lokala jour för kontakt

<http://unizon.se>

**Riksorganisationen för kvinnojourer och tjejjourer i Sverige**

Hitta din lokala kvinno- och tjejjour för kontakt

<https://www.roks.se>

**Brottsofferjouren**

0200-21 20 19

<https://www.brottsofferjouren.se>

**Ungdomsmottagningen**

Chatta eller ring till din lokala mottagning

<https://www.umo.se/>

**Hitta din lokala vårdcentral/ 1177 Vårdguiden**

Sjukvårdsrådgivning - Ring: 1177

[www.1177.se](http://www.1177.se)



## Bilaga 4: Diagram - förtroende & ålder

Diagram 1.

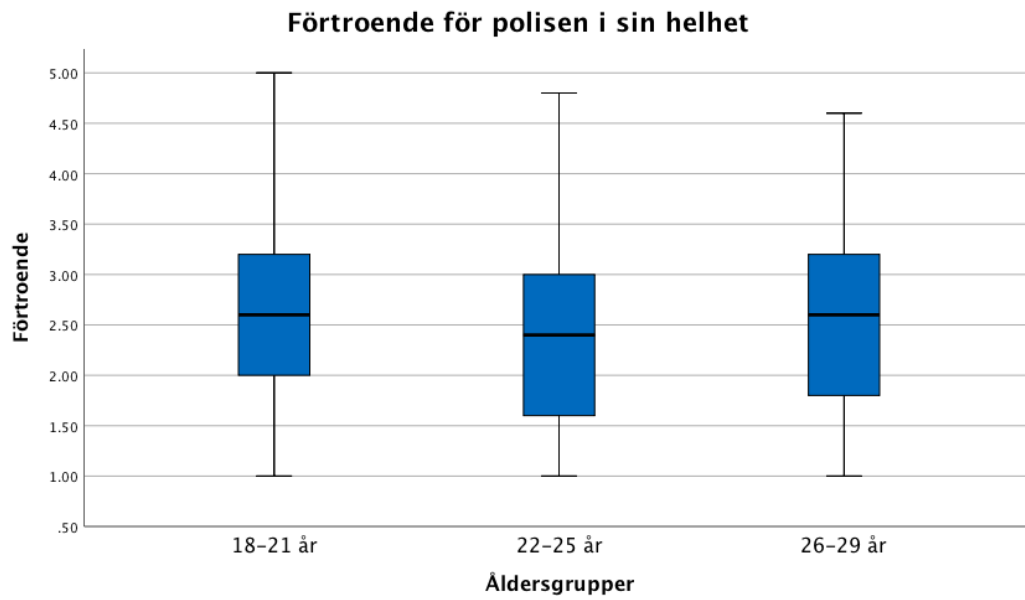
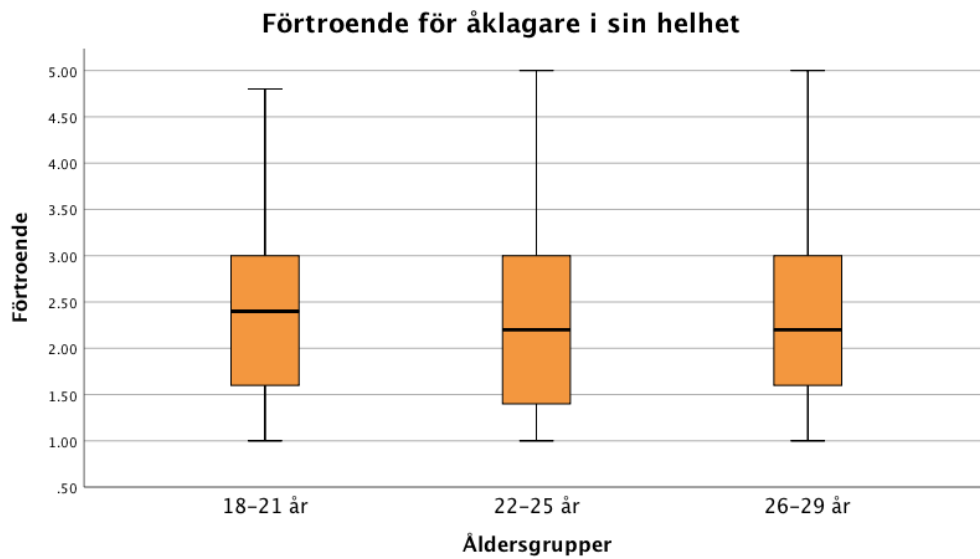
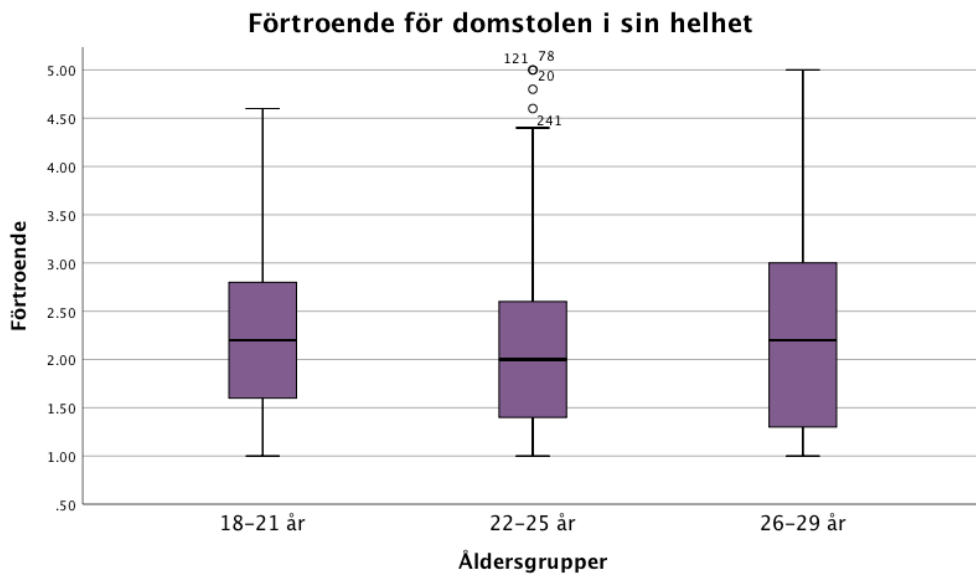


Diagram 2.

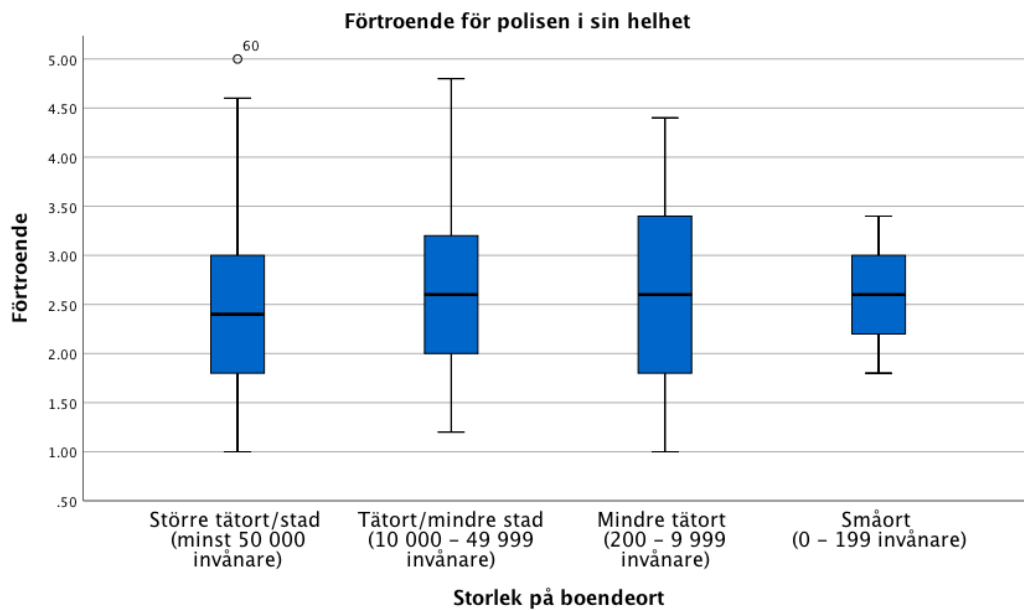


**Diagram 3.**

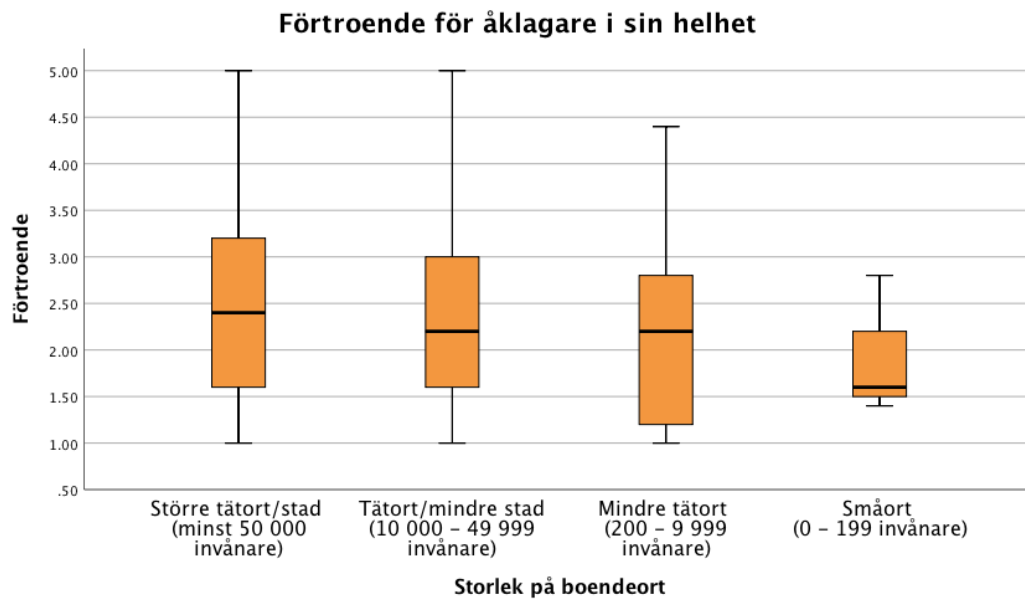


**Bilaga 5: Diagram – förtroende & storlek på boendeort**

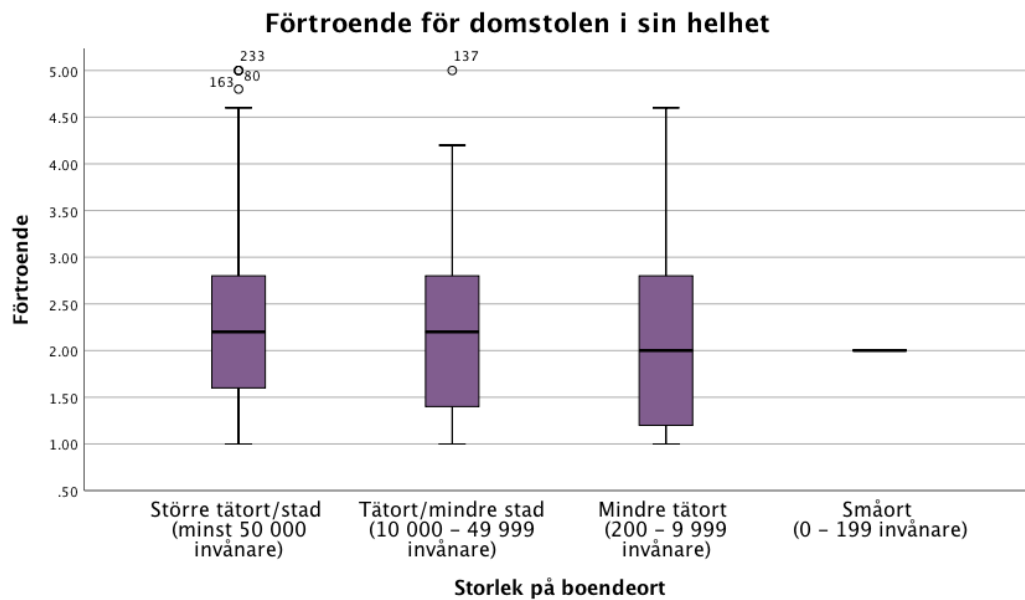
**Diagram 1.**



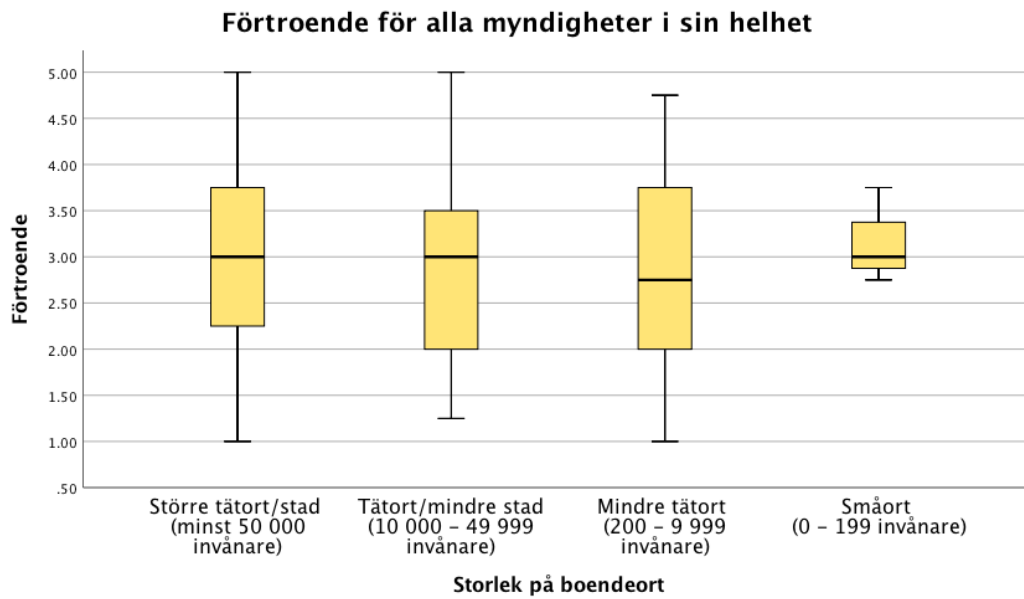
**Diagram 2.**



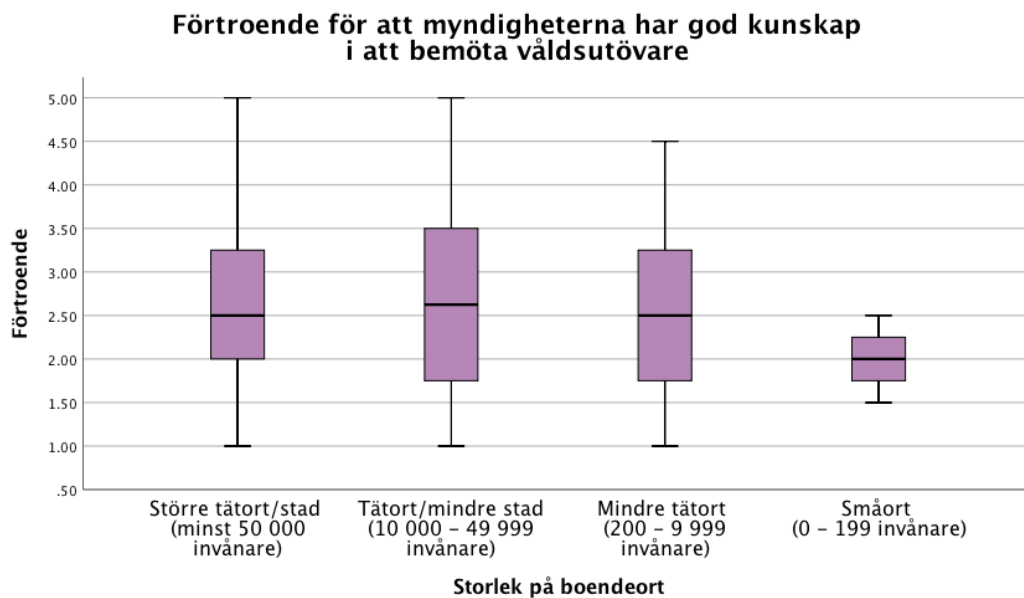
**Diagram 3.**



**Diagram 4.**



**Diagram 5.**



## Bilaga 6: Diagram – förtroende och boenderegion

Diagram 1.

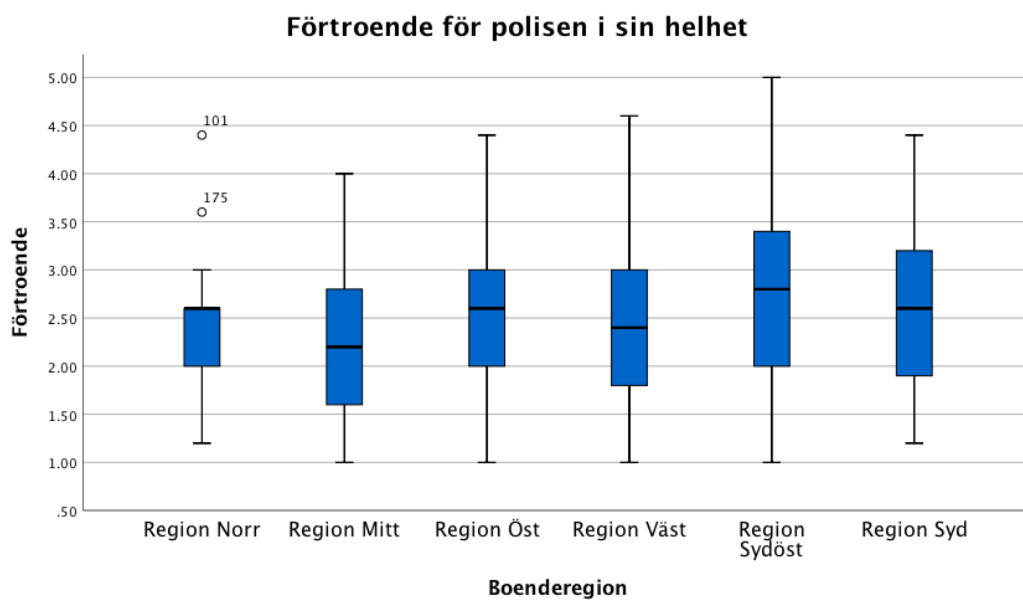
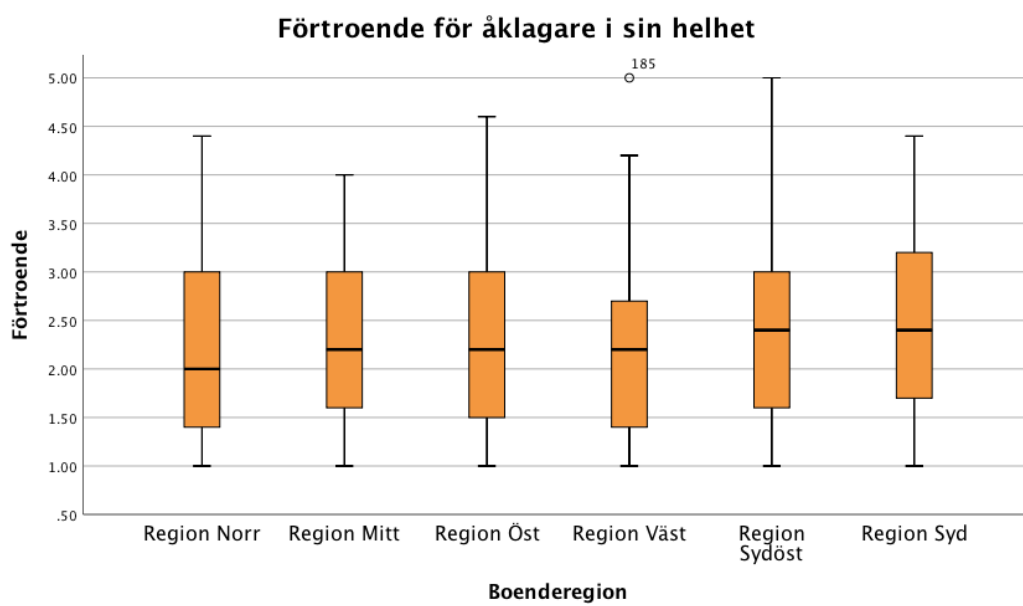
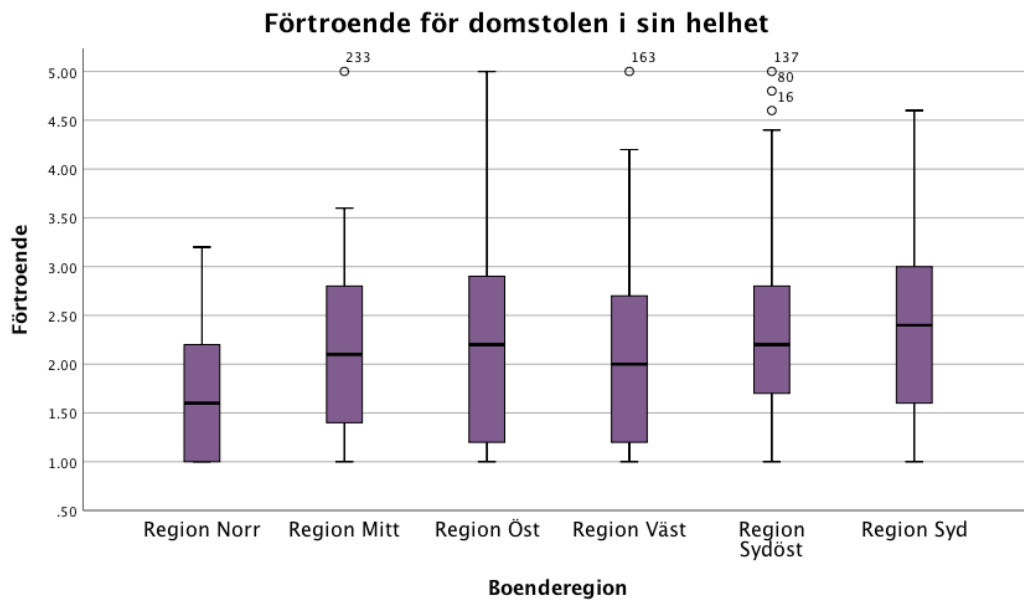


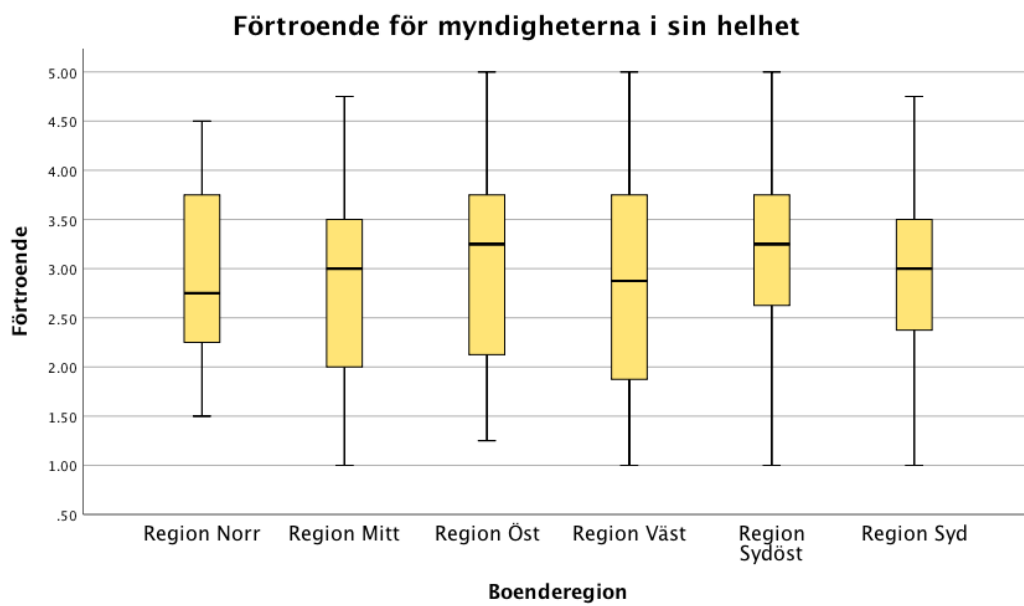
Diagram 2.



**Diagram 3.**



**Diagram 4.**



**Diagram 5.**

