



LUNDS
UNIVERSITET
Socialhögskolan

Studenternas representanter

**En kvantitativ studie av samband mellan socioekonomisk
bakgrund och engagemang i studentkåren**

Linnea Ringhage Kechid

Kandidatuppsats SOPA63

HT 2019

Handledare: Anna Tegunimataka

Abstract

Author: Linnea Ringhage Kechid

Title: The students' representatives. A quantitative study of the relation between socioeconomic background and participation in the student union. [Translated title]

Supervisor: Anna Tegunimataka

Assessor: Jayeon Lindellee

In Swedish higher education, the students have a right by law to partake in the decisions that concern them and the education. The participation in such decisions is organized through student representatives elected by the student unions. Previous studies on representation in student unions and politics suggested that a certain socioeconomic background might be overrepresented among the student unions. This motivated a study of who the students' representatives are.

The aim of this study has been to investigate the relation between socioeconomic background and participation in the student union. This was done through a survey that was analysed quantitatively by creating two respective indexes from multiple indicators, measuring socioeconomic background and level of participation in the student union. The correlation and regression between these two indexes was analyzed through Bourdieu's theoretical framework of different types of capital and field.

The study found a very weak correlation, however not statistically significant. This could in parts be explained by the troubles the study had with attrition. Nonetheless does this indicate that there are other reasons, yet to be discovered, behind a person's decision to get involved in the student union and be part of the mobilization of this particular type of clients.

Key words: student union, representation, student representatives, Bourdieu, field, socioeconomic background

Innehåll

1	Inledning.....	1
1.1	Problemformulering.....	1
1.1.1	Relevansen för socialt arbete.....	1
1.2	Syfte.....	3
2	Kunskapsläge	4
2.1	Studentkårer och studentrepresentation.....	4
2.2	Representativitet bland politiker.....	5
2.3	Ungas politiska deltagande	5
2.4	Utbildningsnivå och politiskt deltagande	6
2.5	Ideellt engagemang.....	7
2.6	Socioekonomisk status och studentkårer.....	8
2.7	Klass och livsstil.....	8
3	Teoretiska ramar.....	10
3.1	Begreppet makt.....	10
3.2	Begreppen klass och socioekonomisk bakgrund	10
3.3	Bourdieu's teori om habitus, kapital och klass	11
3.3.1	Habitus	12
3.3.2	Fält.....	12
3.3.3	Kapital	12
4	Hypotes.....	14
5	Metod	15
5.1	Förförståelse	15
5.2	Metodval.....	15
5.3	Urval och distribuering	16
5.3.1	Urval och avgränsningar	16
5.3.2	Distribution.....	16

5.4	Operationalisering	17
6	Reliabilitet och validitet	19
6.1	Validitet	19
6.2	Reliabilitet	20
6.2.1	Intern reliabilitet för konstruerade index	20
6.3	Begränsningar	21
6.4	Bearbetning av data och analysmetod	21
6.5	Kodning	22
6.6	Etiska överväganden	23
7	Resultat	24
7.1	Socioekonomisk bakgrund	24
7.1.1	Subjektiv klass	25
7.1.2	Subjektiv ekonomi	25
7.1.3	Föräldrars utbildning	26
7.1.4	Bostadsområde	26
7.1.5	Bostadstyp	26
7.1.6	Föräldrarnas yrke	26
7.2	Kårengagemang	26
7.2.1	Arvodering och heltidsuppdrag	27
7.2.2	Tidsomfattning	27
7.2.3	Typ av engagemang/roll i studentkåren	28
7.2.4	Verksamhetsområde	28
7.3	En anekdotisk bivariat analys	28
8	Analys	29
8.1	Korrelation	29
8.2	Regression	31
8.3	Kapital och habitus i studentkårens fält	32

9	Slutdiskussion.....	33
11	Referenser.....	35
11.	Bilagor.....	39
	Bilaga 1: Informationsbrev.....	39
	Bilaga 2: Enkät.....	40
	Bilaga 3: Tabeller.....	46

1 Inledning

1.1 Problemformulering

2016 konstaterades det i en svensk rapport från Institutet för arbetsmarknad och utbildningsutveckling (IFAU) att tidigare engagemang i en studentkår var en fördel på den svenska arbetsmarknaden (Lundin, Nordström Skans & Zetterberg 2016). Strax efter examen var sannolikheten för att ha ett arbete 20 procentenheter högre för de som suttit i sitt kårfullmäktige jämfört med de som inte hade gjort det. Dessutom ökade chansen till ett välbetalt arbete med cirka 10 procentenheter under den närmsta tiden efter examen för de som suttit i sitt kårfullmäktige (ibid.). Även om man i rapporten kommenterar frågan kring vem som i första hand väljer att engagera sig studentfackligt har rapporten intresserat sig endast för karriärfallet (ibid.).

Rapporten har således inte tagit hänsyn till huruvida social bakgrund påverkar chanserna att studenter söker sig till kårengagemang. Det tål att ifrågasättas huruvida det är tidigare social bakgrund som snarare påverkar karriärchanserna, och ifall detta då sammanfaller med ett starkt medborgardeltagande och engagemang i civilsamhället som till exempel i studentkåren.

Universitetskanslersämbetet (UKÄ), tillsammans med Statistiska centralbyrån (SCB) presenterade statistik 2016 som visade på att det sker en generell snedrekrytering till svenska universitet (Universitetskanslersämbetet & Statistiska centralbyrån 2016). 38 % av nya studenter under 35 års ålder hade högutbildade föräldrar samtidigt som motsvarande siffra för de med lågutbildade föräldrar var 23%. I samhället i stort är fördelningen nästan det omvända, då 25 % respektive 33% av befolkningen har högutbildade respektive lågutbildade föräldrar (ibid.). Den här uppsatsen handlar om hur föräldrarnas utbildningsnivå tillsammans med andra delar av studenters socioekonomiska bakgrund korrelerar med engagemang i studentkåren.

1.1.1 Relevansen för socialt arbete

Socialt arbete är ett tvärvetenskapligt akademiskt ämne, en profession och ett hantverk på samma gång. Många gånger tenderar beskrivningen av socialt arbete att fokusera på individuella insatser som ska hjälpa samhällets utsatta. Men många gånger poängteras också

vikten av det förebyggande sociala arbetet och det sociala arbetets möjlighet att tillhandahålla samhällseliga lösningar på problem som främst tar sig uttryck hos individer (Meeuwisse & Swärd 2006). Jag menar att den här studien är relevant för det sociala arbetet, dels ur ett bredare samhällsperspektiv på socioekonomisk bakgrund, och dels för att studentkårer kan anses utgöra en särskild typ brukare av välfärdsinstitutionerna. Begrepp som social bakgrund, socioekonomisk status eller klass är av vikt för socialt arbete. För verksamma socionomer krävs det att kunna kritiskt reflektera över de kategoriseringar som försätter människor i verkliga livssituationer (Mattsson, 2015). Människors klasstillhörighet påverkar deras möjligheter och utsikter såväl som deras känsla av identitet och tillhörighet, eller icke tillhörighet(ibid.). Klasstillhörighet kan både tilldelas en person och definiera oss. Beroende av vilken klasstillhörighet en person kategoriseras till skapas olika förväntningar och idealbilder(ibid.).

Men klass innebär förutom en identitet även en uppdelning som kan leda till social exkludering. Social exkludering utesluter människor från delar av samhället. För att denna exkludering ska kunna förbytas i inkludering behöver nya sociala processer skapas som erbjuder utvecklingsmöjligheter och tydliggör de medborgerliga rättigheterna för de som står utanför samhällslivet och det civila engagemanget(Heule 2016). På detta sätt kan vi se studiet av socioekonomisk bakgrund som viktigt för förståelsen av delaktighet i samhället och tillvaratagandet av individens rättigheter.

Utöver den bredare samhällsrelevansen för studiet av socioekonomisk bakgrund är studentkårer också intressanta i sig för socialt arbete om vi ser studentkårer som exempel på social mobilisering. Organiseringen av studenter har sina rötter så tidigt som i medeltidens Bologna där så kallade *nationer* tillvaratog studenternas intressen i fråga om välfärd och social säkerhet. Studenternas mobilisering utvidgades senare till att styra universitetets verksamhet i sin helhet (Klemenčič 2012, s. 3). Studentinflytandet har sedan dess varierat i makt och utbredning, både mellan platser och över tid. Under 60-talet var till exempel studentrörelsen en viktig del i att de så kallade gräsrotterna, välfärdsbrukarna själva, höjde sina röster och uttalade sig om de ansedda experternas arbete. (Heule 2016). Idag har flera länder i Europa lagstadgat hur studentrepresentationen ska se ut vid universiteten (Klemenčič 2012).

Kan man då likställa studenter med de brukare som den kommunala socialtjänsten möter? Det vill jag mena, om vi ser studenter som brukare av den institutionaliserade utbildningsapparaten som högre utbildning i Sverige utgör. Utbildning som bedrivs vid svenska statliga universitet är myndighetsutövning, och studenterna som utsatta för eller

mottagare av denna myndighetsutövning kan därmed anses vara brukare av välfärdens utbildning. Studentkårernas av inflytande äger rum på flera nivåer. För att använda Hultqvist och Salonens (2016) beskrivning av former för brukarinflytande kan det dels anses utgöra en *kollektiv medverkan*, genom remissförfaranden som inte minst berör den socialpolitik som är av vikt för denna särskilda brukargrupp. Men inflytandet kan även anses utgöra ett *kollektivt inflytande* genom representationen i de beslutande universitetsorganen.

Social mobilisering kan anses innefatta fyra aspekter: strukturell förändring, socioekonomisk integration, institutionell utveckling och förnyelse (Payne 2014, s. 284) och beroende på vilken aspekt man väljer att ta störst hänsyn till kan social mobilisering definieras på olika sätt. Studentkårers arbete riktar i huvudsak in sig på institutionell utveckling av lärosäten så att de bättre motsvarar studenternas behov och förväntningar.

Slutligen kan vi också se studenter som en särskild samhällsgrupp som är känslig för specifika sociala risker. Studenter står till exempel utanför arbetsmarknaden, och även om flera studenter arbetar vid sidan av studierna förväntas studier om 30 högskolepoäng per termin utgöra heltidssysselsättning. Studenter tar därför lån via Centrala studiestödsnämnden (CSN), en statlig myndighet och institution som har stor inverkan på studenters levnadsvillkor. Studenter omfattas också av andra sjukskrivningsregler än yrkesaktiva då rätten till sjukpenning bland annat förutsätter att man får studiestöd från CSN (Försäkringskassan 2018). På så vis kan vi även betrakta studenter inte bara som brukare av utbildningen utan även som en särskild kategori brukare av välfärdsstatens övriga institutioner. Studentkåreerna kan således ses som en särskild form av social mobilisering.

1.2 Syfte

Syftet med den här studien är att undersöka huruvida det finns ett samband mellan klasstillhörighet och engagemang i studentkåreerna Samhällsvetarkåren vid Lunds universitet samt Malmö studentkår. Syftet uppnås genom att följande frågor besvaras:

- Vilken social bakgrund har de som är engagerade i en studentkår?
- Vilken typ av engagemang har de engagerade i studentkåren?
- Finns det ett samband mellan socioekonomisk bakgrund och grad av engagemang i studentkåren?

2 Kunskapsläge

Det finns mycket lite svensk forskning kring studentkårerna i allmänhet och än mindre i frågan kring vem som väljer att engagera sig i studentkårerna. Även i resten av Europa finns mycket lite litteratur om studentkårerna, trots att studentinflytande snarare är regel än undantag (Klemenčič 2012). Eftersom tidigare studier på det specifika ämnet studentkårer är mycket begränsade presenteras här ett antal studier kring representativitet, politiskt deltagande, och livsstil. Studierna som presenteras berör både studenter, ungdomar och befolkningen i stort. Inledningsvis finns en beskrivning av studentkårsväsendet i Sverige idag.

2.1 Studentkårer och studentrepresentation

I Sverige finns idag över 400 000 studenter (Universitetskanslersämbetet 2017a). Dessa har enligt högskolelagen rätt att vara representerade i beslut som rör deras utbildning (Högskolelagen 2 kap. 7§), och vid de universitet där det finns studentkårer är det studentkårernas uppgift att tillsätta dessa representanter (Högskolelagen 4 kap 9§, Studentkårsförordning 7§).

Den 1 juli 2010 avskaffades det så kallade kårobligatoriet som hade funnits sedan 1908 och gjort det obligatoriskt för alla studenter vid statliga universitet, med vissa undantag, att vara medlemmar i en kår (Högskoleverket 2010, s. 5ff). Sedan dess kan studenterna själva välja huruvida de vill ansluta sig till en studentkår. De representanter som är tillsatta av en studentkår är dock skyldiga att representera alla studenter i kårens upptagningsområde, oavsett om de är medlemmar eller ej (Studentkårsförordning 8§). Enligt Universitetskanslersämbetet deltar endast 4% av landets studenter i valen till sina studentkårers ledning (Universitetskanslersämbetet 2017b).

Studentkårer har även en påverkan på den lokala såväl som nationella politiken som berör studenter. Inte minst utövas detta inflytande genom att cirka 50 av studentkårerna samlas under en paraplyorganisation, Sveriges Förenade Studentkårer, SFS (SFS 2018a). SFS arbetar opinionsbildande men är också en viktig remissinstans i frågor som rör studenter, inte minst rörande studiemedel, rätten till bostadsbidrag, bostadspolitik och möjligheten till att sjukskriva sig på deltid som student. Under 2017 gav SFS 18 remissvar (SFS 2018b). Därmed har studentkårerna också ett inflytande över den nationella utbildnings- och socialpolitiken som förs i landet.

2.2 Representativitet bland politiker

För att kunna ställa förväntningar på studiens resultat är det relevant att se till tidigare studier kring annat politiskt deltagande och representativitet. I en studie från 2017 undersöktes representativiteten bland svenska riksdags och kommunpolitiker (Dal Bó et al. 2017).

Författarna förväntade sig utifrån olika samhällsvetenskapliga teorier att man skulle finna att politikerna i huvudsak skulle komma från hem med hög socioekonomisk status, ett maktfullt toppskikt. Detta eftersom politiskt kunnande i stor utsträckning korrelerar med socioekonomisk status.

Men studien kom tvärt emot fram till att riksdagen var mycket representativ i avseendet social bakgrund. Enligt författarna torde detta bero på att svenska politiska partier har bakgrunder och väljarstöd i olika samhällsgrupper (ibid.). Därmed väljer väljarna de som representerar deras egen samhällsgrupp. Samtidigt såg man att partierna nominerar kompetenta och kunniga personer oavsett social bakgrund. Studien diskuterar även det faktum att politisk kompetens verkar finnas inom alla samhällsklasser vilket skulle kunna vara en effekt av universellt hög utbildningsnivå (ibid.).

2.3 Ungas politiska deltagande

Några år tidigare, i samband med demokratiutredningen 2014 sammanställde Emma Bäck, Hanna Bäck och Nils Gustafsson en rapport om särskilt ungas politiska deltagande. I rapportens inledande delar konstaterades att det politiska deltagandet sett till traditionell partipolitik sjunker i Sverige (Erlingsson & Persson 2014 se Bäck, Bäck & Gustafsson 2015, s.5). Det lyftes fram att det är särskilt oroande att unga inte engagerar sig eftersom det är de som kan garantera partiets fortlevnad (Bäck, Bäck & Gustafsson 2015). Författarna redogjorde för flera teorier kring vad det är som gör att unga i lägre utsträckning engagerar sig partipolitiskt.

Bland annat har stadiet i livet utpekats som en möjlig orsak, det vill säga att ungdomar som varken har familjer eller är beroende av socialpolitiska institutioner inte har ett egenintresse av att engagera sig i partipolitiken (Bäck, Bäck & Gustafsson 2015 s. 8f). Om detta hade varit den huvudsakliga faktorn för människors politiska engagemang torde alla studenter vara engagerade i sina studentkårer eftersom studentkårerna endast arbetar med frågor relevanta för studenter. Så ser det emellertid inte ut hos studentkårerna (Universitetskanslersämbetet, 2017b).

En annan förklaring är att ungdomar idag utbildar sig i högre utsträckning än tidigare. Personer med längre utbildning bakom sig har antagits vara mer kritiska mot de institutioner och strukturer som finns vilket i så fall skulle leda till att de väljer att inte organisera sig på traditionellt sätt. Detta stärks till viss del av att forskning kunnat påvisa att människor generellt väljer att påverka genom andra former än att engagera sig partipolitiskt eller rösta, exempelvis genom namninsamlingar och demonstrationer (Garcia Albacete 2011; Norris 2002 se Bäck, Bäck & Gustafsson 2015).

Ytterligare en syn på frågan är att ungdomar snarare än att vara kritiska helt och hållet saknar förtroende för de etablerade institutionerna och att detta antingen föranleder eller beror på ett bristande intresse för politiken. Det finns också de som påstår att unga inte känner sig förpliktigade att delta i politiken (Blais et al 2004 se Bäck, Bäck & Gustafsson 2015).

Bäck, Bäck och Gustafssons rapport påvisar slutligen främst att ungdomar idag engagerar sig politiskt i ungefär samma grad som tidigare generationer om än i andra former. Sociala medier har blivit en viktig plattform för ungas politiska deltagande. När politiska åsikter kan demonstreras genom att dela inlägg, skriva kortfattade kommentarer eller ingå i grupperingar för enskilda sakfrågor blir trösklarna till politiken lägre jämfört med det traditionella föreningslivet och partipolitiken (Bäck, Bäck & Gustafsson 2015). Men författarna kan även konstatera att utbildningsnivå samvarierar med graden av politiskt deltagande.

2.4 Utbildningsnivå och politiskt deltagande

Detta överensstämmer även med Mikael Perssons doktorsavhandling i ämnet, *Does Education Cause Participation in Politics?* från 2013. Persson menar att det inte kan påstås finnas ett kausalt samband mellan utbildningsnivå eller typ av utbildning och politiskt deltagande. Däremot kan utbildningsnivå och val av studier indikera att det finns andra faktorer hos en person som även påverkar det politiska deltagandet såsom familjens socioekonomiska status (Persson 2013). Bäck, Bäck och Gustafsson redogör även för att flera andra studier har pekat på att tillgången till resurser, tid och kunskap ökar sannolikheten för en person att engagera sig politiskt (Bäck, Bäck & Gustafsson 2015 s. 15).

Författarna lyfter även fram tidigare socialpsykologisk forskning som menar att människor i stort sett handlar efter samhällets normer. Om man förväntas rösta eller engagera sig partipolitiskt är det även stor chans att man gör det. Människor gör helt enkelt som "alla andra". Från Universitetskanslersämbetets rapport om att endast ca 4% av studenterna deltar i

kårvalen (UKÄ 2017b) kan man alltså dra slutsatsen att det nationellt sett inte är norm att engagera sig i studentkåren. Detta förklarar dock inte varför vissa ändå deltar i valen och även engagerar sig i studentkåren och varför vissa inte gör det. Vilka väljer att bryta normen genom sitt deltagande?

2.5 Ideellt engagemang

I samband med Demokratiutredningen 2014 undersöktes även vilka faktorer som inverkar på benägenheten att arbeta ideellt (von Essen & Wallman Lundåsen 2015). Studien fann att två viktiga faktorer i sambandet var kön och utbildningsnivå. Män arbetade ideellt i större utsträckning än kvinnor och personer med akademisk utbildning arbetade ideellt i större utsträckning än de med lägre utbildningsnivå. Faktorn kön hade dock mindre signifikans när man undersökte samma sak med kontrollgrupper medan akademisk utbildning hade fortsatt hög signifikans (ibid.).

Samtidigt som akademisk utbildning alltså är av vikt för benägenheten att arbeta ideellt visade studien också att de personer vars föräldrar varit föreningsaktiva i högre utsträckning själva engagerade sig (ibid.).

Kopplingen mellan socioekonomisk status och engagemang i föreningslivet påvisades även 2003 i Statistiska centralbyråns rapport där man kunde konstatera att "Svenskt föreningsliv är, liksom exempelvis det norska, i högsta grad präglad av samhällets socioekonomiska ojämlikhet. De som har hög utbildning, hög socioekonomisk grupp och höga inkomster deltar mest." (Statistiska centralbyrån 2003, s. 94) Rapporten påpekade också vikten av föreningsengagemang för att odla socialt och politiskt kapital.

Robert D. Putnam menade att ett starkt föreningsliv genom att skapa förutsättningar för socialt och politiskt kapital för medborgare av ett samhälle även var en förutsättning för välfungerande demokrati (Putnam 1995 se SCB 2003). Kritiker av Putnams teori menar dock att det är politisk trygghet och förtroende som föder föreningslivet snarare än tvärtom. Oavsett är det inte oförsvarbart att påstå att föreningslivet ofta odlar färdigheter och dygder som av vårt samhälle anses som eftersträvansvärda. Dels lär sig deltagarna i föreningslivet att argumentera och fatta gemensamma beslut. Men föreningslivet öppnar också upp mötesplatser för människor med liknande eller olika livshistorien och intressen. Utöver detta möjliggör föreningslivet att medborgarna får ett politiskt inflytande genom att föreningen sätts i ett större sammanhang (SCB 2003). Studien kunde även visa på att

föreningsengagemang även innebär en större benägenhet till politiskt deltagande (SCB 2003 s. 51)

2.6 Socioekonomisk status och studentkårer

Enligt en kinesisk studies resultat är det studenter med hög socioekonomisk status som söker sig till studentkårernas ledning. Zhu Xinzhuo, Shi Junhua och Dong Zhihui (2015) undersökte huruvida familjebakgrund påverkar chanserna att verka som ”student union cadre” vid ett kinesiskt universitet. Student union cadre kan närmast liknas vid de svenska studentkårernas arvoderade förtroendevalda med tyngre uppdrag.

Författarna undersökte flera olika variabler och fann att det fanns ett samband mellan familjens socioekonomiska status och studentens möjligheter att bli student union cadre i sin studentkår. De studenter som kom från familjer med hög socioekonomisk status, hög inkomst, längre utbildning och som bodde i större städer hade större chans att bli student union cadre jämfört med studenter från familjer med lägre socioekonomisk status, lägre inkomst, kortare utbildning och som kom från landsbygden (Xinzhuo, Junhua & Zhihui 2015).

De fann samtidigt att studenter från familjer med högre socioekonomisk status var generellt mer troliga att över huvud taget studera vid universitetet. Samtidigt var den proportionella representationen av de olika samhällsklasserna snarare den omvända i samhället utanför universitet (Xinzhuo, Junhua & Zhihui 2015, s. 133).

Författarnas förklaring och diskussioner kring vad som påverkar detta samband är starkt kopplade till den nationella kontexten där man bland annat pekar på regionala skillnader i dialekter som påverkar förmågan att göra sig förstådd och hur utbildningskvaliteten skiljer sig mellan landsbygden och stadsområdena i Kina (Xinzhuo, Junhua & Zhihui 2015). Det är därmed inte säkert att denna studie kan indikera hur det ser ut i svensk kontext.

2.7 Klass och livsstil

Ylva Ulfsdotter Eriksson genomförde 2002 en studie på västsvenska ungdomar och studenter där hon undersökte klassbakgrundens inverkan på livsstil, val av studier och utlandsvistelse. Resultatet visade bland annat att ungdomar med arbetarbakgrund i lägre utsträckning söker sig till högre utbildning. Samtidigt skilde sig studenternas livsstil från övriga ungdomars i regionen. Studenterna diskuterade till exempel politik och deltog i demonstrationer i högre utsträckning än övriga ungdomar med skillnader på 37 respektive 20 procentenheter

(Ulfsdotter Eriksson 2002). Slutsatsen som kunde dras var att studenterna var mer aktiva än de övriga ungdomarna. Som förklaringar på detta angav författaren bland annat det kulturella kapital knutet till den bland studenter överrepresenterade samhällsklassen. Författaren menar även att de studenter som har arbetarbakgrund skiljer sig från övriga ungdomar med arbetarbakgrund och att detta skulle kunna bero på att de har omformat sina kulturella och sociala kapital under sin tid som studenter. Termerna kulturellt och socialt kapital hämtar Ulfsdotter Eriksson från Bourdieus teorier kring klassreproduktion (ibid.) vilka beskrivs närmare i den här uppsatsen under avsnittet *Teori*.

3 Teoretiska ramar

Nedan presenteras de begrepp och teoretiska ramar som varit närvarande i utformandet av studien och i dess analys. Bourdieus teori om habitus, fält och kapital blir relevant för förståelsen av hur den socioekonomiska bakgrunden kan påverka människors makt i olika sammanhang, däribland studentkåren. Hur den här uppsatsen förhåller sig till begreppen makt och klass och behöver därmed också presenteras.

3.1 Begreppet makt

Makt är ett användbart begrepp för det sociala arbetet när relationer mellan socialarbetare eller statliga myndigheter och mottagare av insatser diskuteras (Järvinen 2006). Men på en generell samhällsnivå kan makt även ses som något som är ständigt närvarande (Börjesson och Rehn 2009). Makt som abstrakt objekt är svårt att definiera men blir mer lätthanterligt när vi studerar hur det manifesteras, vilka positioner som håller makten och hur makten upplevs (ibid.). Makt är inte bara den tvingande makten, med hot om våld, utan makt utövas i det vardagliga livet hela tiden. Samhället kan ses som ett system, där individerna måste underkasta sig systemets regler för att kunna åtnjuta diverse belöningar eller uppnå de mål vi har (ibid.). Makt innebär alltså inte bara att styra individer direkt, utan även att kunna skapa det system som andra blir tvungna att underkasta sig. Systemet kan exempelvis motiveras av expertis eller att systemet tillåter oss att nå ett visst mål (ibid.).

3.2 Begreppen klass och socioekonomisk bakgrund

Att dela in människor i samhällsklasser eller socioekonomiska grupper är ett sätt att teoretisera och konkretisera ekonomiska och sociala ojämlikheter. En viktig utgångspunkt för detta är att ojämlikheter inte är naturliga utan skapas genom vårt beteende och vår förståelse av samhället (Crompton 2014). Begreppet *klass* kan anses vara reserverat för att beskriva ekonomisk eller materiell ojämlikhet, samtidigt som det även kan användas för att beskriva status och livsstil, ägandet av maktresurser eller aktörskap (ibid.).

Att ha en viss klassrelaterad status i kombination med att ha klassrelaterade ekonomiska resurser kan ge upphov till en identitet vilket i sin tur föranleder att man handlar i

enighet med den identiteten. Detta kan benämnas med *klassmedvetande* och *klasshandling*. Detta sätt att se på klass är dock omstritt (Crompton 2014, s. 33ff).

Enligt Crompton bör termen klass anpassas så att begreppet förklarar det man vill att det ska förklara. Det skapar alltså utrymme för att anpassa tolkningen av klassbegreppet beroende på ifall man vill undersöka exempelvis materiell levnadsstandard eller subjektivt upplevd klasstillhörighet inom samhällsstrukturen (Crompton 2014, s. 21).

Social status eller socioekonomisk status kan snarare förstås som beroende av faktorer som bostadsområde och yrkestyp på en hierarkisk skala. Klass kan också sättas in på en hierarkisk skala, men då oftare utifrån konkret makt (Crompton 2014).

Sociologer, forskare och teoretiker utvecklar debatter och problematiserar ständigt olika mått som konstrueras. Dels kan man problematisera huruvida olika vedertagna mått mäter klass eller social status, och utöver detta förändras statusen för exempelvis yrkesgrupper och bostadsområden vilket gör att mått måste omvärderas. Vissa mått kan dessutom anses redogöra för resultatet av konflikter mellan samhällsklasser, snarare än förklara orsakerna till dem (Crompton 2014, s. 94 ff).

Att diskutera klass och socioekonomisk bakgrund blir risker därför att bli fel hur man än tar sig an det, beroende på vem man frågar. I arbetet med den här uppsatsen kommer främst begreppet *socioekonomisk bakgrund*, *klass* eller *socioekonomisk status* användas synonymt för att beskriva vad Bourdieu annars kunde beskriva som social klass. Oftast används dock *socioekonomisk bakgrund* som ett samlingsord för alla tre.

3.3 Bourdieus teori om habitus, kapital och klass

Ett sätt att förstå individers klassidentitet i relation till deras omgivning och positioner är genom Pierre Bourdieus teorier om habitus, kapital och fält. Trots att hans undersökningar intresserade sig för social stratifikation grundar sig Bourdieus teorier i begrepp som beskriver mekanismerna i det vardagliga handlandet snarare än i att studera sociala problem eller "eländen" (Carle 2007).

Jan Carle (2007) menar att trots att ha utvecklat en omfattande begreppsanvändning kunde Bourdieu i sina olika texter använda begreppen på olika sätt. I vilket fall har teorierna och begreppen fått stor spridning och används flitigt inom samhällsvetenskapen (ibid.).

3.3.1 Habitus

Ett av Bourdieus mest vedertagna begrepp enligt Karl Maton (2008) är *habitus*. Habitus användes av Bourdieu för att förklara hur människors fria vilja och handling kunde samexistera med sociala strukturer och mönster (Maton 2008, s. 50f). Begreppet habitus avser de vanor, tendenser eller benägenheter som formats genom uppfostran och utbildning och som formar ens framtida förehavanden (ibid.).

Habitus är förutom en nedärvd tendens även en sammanvägning av de upplevelser en människa delar med en grupp beroende på att man delar samma kön, klass, etnicitet etc. som till exempel att arbeta med ett visst yrke eller dela en viss kultur. Habitus var enligt Bourdieu något en person förvärvar men som blir en del av tänkandet och handlingen utan att vi tänker på det (Bourdieu 1993:86 se Maton 2008, s. 56).

3.3.2 Fält

Habitus inverkar inte ensamt över en människas tankar, utan samverkar med det sociala utrymmet, *fältet*, enligt Bourdieu (Maton 2008). Begreppet *fält* kan i flera avseenden liknas vid begreppet kontext, alltså i vilket historiskt och samhälleligt sammanhang en person befinner sig. Men begreppet *fält* tar därutöver hänsyn till hur tidigare kunskap framställts och i vems intresse (Thomson 2008). Fält är ett strukturerat socialt utrymme där människor använder sin makt relativ till det givna fältet för att antingen bevara eller förändra fältet. Makten som är relativ till fältet skapar en konstant ojämlikhet mellan människor i detta fält (Bourdieu 1998 se Thomson 2008).

3.3.3 Kapital

Slutligen är de olika typerna av kapital relevanta begrepp framtagna av Bourdieu. Symboliskt kapital var från början ett begrepp som Bourdieu använde för att beskriva värdet av sociala företeelser utifrån av ekonomisk princip. Med tiden utvecklade han denna ekonomiska princip för maktfördelning till att infatta även socialt och kulturellt kapital jämte den givna variabeln ekonomiskt kapital. Robert Moore tolkar Bourdieus användning av termen symboliskt kapital som att kulturellt och socialt kapital endast är dess subgrupper (Moore 2008) medan Jan Carle (2007) beskriver dem som tydligt avgränsade från det symboliska kapitalet. I Tina Mattsons diskussion om klass i intersektionalitet ses det symboliska kapitalet snarare som ett värde som de andra kapitalformerna innebär (Mattson 2015, s.75) Oavsett hur distinktionerna mellan olika kapital görs menade Bourdieu att kapitalen är bärare av symboliska värden som ger

olika maktrelationer i olika sociala sammanhang eller inom olika fält (Carle 2007). Det sociala kapitalet kan beskrivas som de sociala kontakter en person har medan det kulturella avser utbildning och kännedom kring kultur. Det symboliska kapitalet i sin tur består av de uttryck som en person behöver känna till för att påvisa sin tillhörighet (ibid.).

Bortsett från det ekonomiska kapitalet anskaffas kapitalen över tid och förkroppsligas i personen som anskaffar dem (Moore 2008). I studiet av klass med hjälp av kapital-begreppet menade Bourdieu att ojämlikheter som kunde kopplas till det kulturella kapitalet berodde på ojämlikheter i förutsättningar att tillgodogöra sig eller anskaffa kapital. Dessa bristande förutsättningar i sig grundade sig i brist på kulturellt kapital (Moore 2008).

Hur blir då Bourdieus teoribildning relevant för studier av klass? Jo, Bourdieu menade att klasstillhörighet reproduceras genom olika exkluderande eller inkluderande mekanismer där habitus och kapital påverkar maktrelationerna inom ett visst fält. Detta stod i motsats till andra sociologiska teorier med fokus på socialisering som krasst kan sägas anta att alla människor har samma möjlighet att anpassa sig till ett sammanhang (Carle 2007). I sin bok *Homo Academicus* beskrev Bourdieu hur denna klassreproduktion gick till på de franska universiteten och i den akademiska världen i stort (ibid.). Bourdieu menade att för att få tillgång till den akademiska världen, för att ha makt inom fältet akademien och anses tillhöra samma samhällsskikt som akademikerna, räcker det inte att vara en duktig vetenskapsman eller student. Man måste också besitta samma symboliska kapital som de övriga inom fältet. Man måste kunna presentera sin vetenskap i den givna formen för akademien (ibid.).

För personer med ambitionen att nå en högre socioekonomisk status krävs det därför inte bara att utbilda sig till ett välbetalt yrke, men också att tillgodogöra sig de symboliska värdena. För personer med ett visst habitus eller symboliska kapital blir detta en självklar medan det för andra är en verklig utmaning menade Bourdieu. På detta sätt reproduceras enligt honom klassamhället och de ojämnt fördelade symboliska kapitalen (ibid.).

4 Hypotes

Det finns alltså flera studier som talar för att den sociala bakgrunden eller klasstillhörigheten har inverkan på människors grad av politisk delaktighet och ideella engagemang. Det är tidigare konstaterat i bland annat tillgång till tid, resurser och kunskap ökar sannolikheten att en person engagerar sig politiskt. Sådana tillgångar associeras med hög socioekonomisk status (Ulfsson Eriksson 2002; Bäck, Bäck & Gustafsson 2015). Utöver detta kan vi se att de vars föräldrar varit föreningsaktiva i större utsträckning engagerar sig ideellt i olika föreningar. Samtidigt är det de med högre utbildning och inkomst som deltar mer aktivt i föreningslivet (von Essen & Wallman Lundåsen 2015). Utifrån detta torde alltså ansamlingen av kapital reproduceras inom politiken och föreningslivet vilket skulle gå i linje med Bourdieus teorier Dessutom pekar en studie på att snedrekryteringen till akademien katalyseras i ledningen för studentkårer i Kina (Xinzhuo, Junhua & Zhihui 2015).

En rimlig förväntning på resultatet vore att finna att högre socioekonomisk status återfinns i lika stor utsträckning hos studentkårerna som bland studenter nationellt, alltså hos 38% (Universitetskanslersämbetet & SCB 2016).

H₀ (Nollhypotes): Det finns inte ett samband mellan socioekonomisk bakgrund och kårengagemang

H (Mothypotes): Det finns ett samband socioekonomisk bakgrund och kårengagemang

5 Metod

5.1 Förförståelse

Min förförståelse av studentkårers hierarkier och uppbyggnad har varit viktigt i de metodologiska övervägandena. Jag har själv varit engagerad sedan en längre tid och har baserat stora delar av operationaliseringen av kårengagemangs-index på denna förförståelse. På så sätt har den varit hjälpsam och positiv. Samtidigt har förförståelsen inneburit en risk för att indikatorer som bättre hade kunnat beskriva kårengagemang missas

Min ansats har varit att kombinera denna förförståelse med studier av exempelvis organisationskartor, men också genom att undersöka ifall de samband för indikatorerna som jag förväntat mig har varit sanna. Detta har tillåtit mig att få belägg för mina antaganden som annars till största del varit baserade på förförståelsen.

5.2 Metodval

Då syftet är att undersöka ett samband mellan social bakgrund och kårengagemang behövde undersökningen genomföras med kvantitativ metod. Det hade varit möjligt att diskutera klass och kårengagemang även utifrån en kvalitativ studie men det hade inte varit möjligt att uttala sig om något statistiskt samband.

Syftet är att undersöka hur sambandet ser ut genom att antingen bekräfta eller förkasta hypoteser, och arbetssättet kan därmed anses vara deduktivt. Hypoteserna är dock inte tagna ur en enskild teori utan formulerade utifrån tidigare forskning i närliggande ämnen. De teoretiska ramar som redogörs för i avsnittet *Teori* kan främst hjälpa oss att förstå förekomsten av klassreproduktion och socioekonomisk status.

För att generera en analyserbar datamängd skickades en elektronisk enkät ut. Enkäten bestod av 17 frågor indelade i tre delar; grundinformation, kårengagemang och social bakgrund. Frågornas utformning diskuteras vidare nedan under rubriken *Operationalisering*. Datan analyserades därefter genom univariat analys av variablerna samt bivariat analys av två utifrån variablerna konstruerade index.

5.3 Urval och distribuering

5.3.1 Urval och avgränsningar

Urvalsramen består av studenter aktiva inom en studentkår. För den här studien avgränsades urvalet till först till ett sampel bestående av aktiva medlemmar endast i Malmö studentkår och Samhällsvetarkåren vid Lunds universitet. Detta urval kan inte ses som ett slumpmässigt urval då det främst grundades i praktiska förutsättningar för studien (Bryman 2011, s. 177ff) och är snarare en sorts bekvämlighetsurval (Bryman 2011, s. 194f).

Om strävan är att presentera en representativ bild innebär urvalen en tämligen stor risk för samplingsfel då det inte är troligt att kårerna är fullkomligt representativ för den hela den svenska studentrörelsen. Men å andra sidan är kåren representativ för sig själva, och urvalet kan därmed försvaras genom att kårerna får anses utgöra en fallstudie. Trots att fallstudiers resultat inte är representativa eller generaliserbara (Bryman 2011, s.177 ff) finns det tidigare kvantitativ forskning som använt sig av fallstudier med hjälp av surveyemetod, exempelvis Goldthorpes et al. fallstudie om förborgerligande (1968) (Bryman 2011, s. 84). Fallstudier kan användas för att beskriva en vanlig situations omständigheter (Bryman 2011, s. 77) i en kontext som anses representera de omständigheter man vill undersöka (Bryman 2011, s.78)

Fördelen med den här studien är att resultatet kan säga oss någonting om hur förhållandena mellan engagemang och socioekonomisk bakgrund ser ut just i den här studentkåren och utifrån det kan vi vidare problematisera och reflektera teoretiskt kring resultatet. I och med att studien är en fallstudie blev det heller inte aktuellt att undersöka förhållanden hos studenter som inte var aktiva. Ifall syftet vore att påvisa ett nationellt generaliserbart samband kan detta anses vara av vikt men så är alltså inte fallet här.

Utöver avsiktliga avgränsningar tvingades studien förhålla sig till vissa praktiska begränsningar som också diskuteras under rubriken *Begränsningar*.

5.3.2 Distribution

Distributionen skedde genom att ordföranden i respektive kår¹ kontaktades via e-post med en uppmaning om att sprida enkäten vidare till kårens aktiva medlemmar. För att underlätta för kårerna fanns en redan författad text till det tänkta utskicket skriven på engelska som

¹ I detta skede kontaktades även Malmö studentkår som sedan inte visade något intresse av att delta. Se rubriken *Begränsningar*.

förklarade enkätens syfte. Även det mer formella informationsbrevet bifogades för att skickas vidare.

Informationsbrevet innehöll utförlig information om studien såväl som kontaktuppgifter ifall att frågor skulle uppstå. Detta för att i möjligaste mån minska bortfallet. Informationen till respondenterna i övrigt diskuteras under rubriken *Etiska överväganden*.

Det blev dock uppenbart att informationen inte skickades vidare och när detta diskuterades med Samhällsvetarkåren vid Lunds universitet blev jag istället erbjuden att publicera länken till enkäten tillsammans med presentation och det formella informationsbrevet i en Facebook-grupp särskilt avsedd för kårens aktiva medlemmar. Informationsbrevet och enkäten finns om bilaga 1 respektive 2 till den här uppsatsen.

5.4 Operationalisering

Studien mäter sambandet mellan två komplexa begrepp, *klass* och *kårengagemang* som inte är av naturen mätbara begrepp (Bryman 2011 s. 151ff; Giddens & Sutton 2014, s. 316,). För att kunna mäta dessa begrepp behöver de definieras och operationaliseras (Bryman 2011, s. 151ff). Operationaliseringen av de två begreppen påverkar utformningen av enkäten och därmed vad som egentligen mäts, det vill säga validiteten (Hjerm 2014, s. 94). För att uppnå hög validitet kan man enligt Nilsson använda sig av tidigare teoretisk förståelse eller tidigare forsknings operationalisering av ett begrepp, men också använda sig av nya typer av frågor (2014, s.170).

I tidigare forskning om klass har man ofta utgått från scheman där klass definierats genom yrkeskategorier (Giddens & Sutton 2014, s. 316; Crompton 2014). Enligt Giddens och Sutton innehåller John Goldthorpes klass-schema en nyanserad bild då det utöver yrkeskategori tar hänsyn till bland annat kontroll, makt, lönenivå och anställningstrygghet (Goldthorpe u.å. se Giddens och Sutton 2014, s. 317ff.). Jag tog även del av SOM-institutets enkät med indikatorer för klass använda under en undersökning genomförd 2008 (SOM-institutet 2019; SOM-institutet 2008).

Samtidigt var det av vikt för studien att använda sig av så enkla indikatorer som möjligt för att underlätta för respondenterna så att de inte skulle avstå från att svara (Eljertsson 2014, s.45ff). Eftersom studenter befinner sig i förstadiet till sina egna karriärer kan frågan om klass anses vara en fråga om social bakgrund och därmed föräldrarnas eller familjens klasstillhörighet, snarare än studenternas egna karriärer.

Begreppet klass operationaliserades in i indikatorerna, *upplevd klasstillhörighet*, *typ av bostadsområde*, *bostadstyp*, *föräldrars utbildningsnivå*, *föräldrars yrkeskategori*, och *upplevelsen av familjens ekonomi*. Eftersom studien intresserar sig för den socioekonomiska bakgrunden intresserade sig frågorna också för förhållanden under respondenternas uppväxt, snarare än den nuvarande.

Upplevd klasstillhörighet hade kunnat användas som ett enda mått för socioekonomisk bakgrund. Bryman (2011, s. 155) gör skillnad på direkta och indirekta indikatorer. Upplevd klasstillhörighet hade kunnat anses utgöra en direkt indikator för begreppet socioekonomisk bakgrund. Men att endast mäta en faktor som till exempel inkomst eller yrke hade kunnat ge en ofullständig bild och kategorisering av respondenterna (Bryman 2011, s. 158f). Således användes flera indikatorer.

Typ av bostadsområde och *bostadstyp* var sådana indikatorer som hämtades från SOM-institutets undersökning. *Föräldrars utbildningsnivå* förenklades till att respondenterna fick ange utbildningsnivå för den förälder med högst utbildningsnivå. Detta för att förenkla för både respondenten och analysen. Även Universitetskanslersämbetet och Statistiska centralbyrån använde sig av denna definition i den deras tidigare nämnda rapport (Universitetskanslersämbetet & Statistiska centralbyrån 2016, s. 5).

Upplevelsen av familjens ekonomi operationaliserades utifrån att vi får anse att inkomst hänger ihop med socioekonomisk status, och att det här handlar om föräldrarnas inkomst. Att använda sig av en sådan fråga innebar särskilt övervägande. Det får anses vara en nackdel ifall frågan hade varit utformad så att det vore svårt för respondenterna att besvara (Eljertsson 2014, s. 45ff). En sådan fråga hade till exempel varit ifall man frågade om föräldrarnas årsinkomst. Det är föga troligt att studenterna skulle känna till svaret. Istället formulerades frågan på så vis att respondenterna fick ange hur väl de upplevde att inkomsten räckte för att tillgodose familjens behov under deras uppväxt. Frågor om inkomst är alltid känsliga oavsett hur de utformas (Eljertsson 2014, s. 68f) men detta diskuteras vidare i avsnittet *Etiska överväganden*.

Kårengagemanget kunde inte operationaliseras på precis samma sätt som klass. Alla studentkårer är enskilda organisationer och därför kan organisationsstrukturer skilja sig åt. Poster med liknande namn kan i verkligheten innefatta olika uppdrag. Detta var till exempel något som inte nämndes i IFAUS rapport (Lundin, Nordström Skans & Zetterberg 2016). Det finns heller ingen tidigare forskning på vad kårengagemang är. Jag valde därför att operationaliseras begreppet utifrån indikatorer kopplade till engagemangets innehåll. De indikatorer som valdes ut var uppdragets hierarkiska placering i organisationen, huruvida

uppdraget var arvoderat, huruvida uppdraget utfördes på heltid eller inte, arbetets omfattning, och inom vilka områden personen verkade. För att kunna konstruera en enkät som tillgodoser alla tänkbara poster i de tillfrågade studentkårerna undersöktes respektive kårstruktur genom deras hemsidor (Samhällsvetarkåren 2018, Studentkåren Malmö 2018).

Slutligen landade studien i att undersöka variablerna *uppdragets hierarkiska placering i organisationen, huruvida uppdraget var arvoderat, huruvida uppdraget utfördes på heltid eller inte, arbetets omfattning, och inom vilka områden personen verkade.*

Det är här av vikt att påpeka att de som inte är engagerade i någon av de politiska posterna ju inte är relevanta för studien ur ett perspektiv där man ser studentkåren som ett demokratiskt verktyg. Det kan samtidigt visa sig att det finns skillnader i vilka som söker sig till politiska poster och de som söker sig till icke-politiska poster och det ansågs även vara av vikt att alla som svarade på enkäten kunde hitta alternativ som passade dem för att inte riskera att förvränga resultatet genom att ge delvis rätta svar. Därför gav enkäten utrymme för att fylla i engagemang även i icke-politiska uppdrag.

I övrigt var det under utformandet av enkäten var det också viktigt att ta hänsyn till att enkäten inte skulle vara alltför tidskrävande att besvara (Bryman 2011, s. 231f). Detta eftersom det inte är omöjligt att respondenterna i egenskap av studenter får många olika enkäter att besvara under ett år till exempel i samband med kursvärderingar, vilket kan minska deras benägenhet att svara på en alltför lång enkät. Det tog respondenterna uppskattningsvis fem minuter att svara på hela enkäten.

6 Reliabilitet och validitet

6.1 Validitet

Validiteten i studien kan avseende klassbegreppet vara god då indikatorerna valdes ut med hänsyn till tidigare forskning och teoretisk förståelse av begreppet socioekonomisk bakgrund. Samtidigt kan man anse att det finns fler indikatorer som skulle ha fått ingå eller att en annan teoretisk förståelse av socioekonomisk bakgrund borde fått företräde. Här vill jag dock återkomma till att debatten kring vad som får anses utgöra indikatorer för socioekonomisk status i dagens samhälle inte är enhällig, som tidigare nämnts under avsnittet *Begreppen klass och socioekonomisk bakgrund.*

Huruvida det använda måttet för kårengagemang är tillförlitligt är en svårare fråga då det inte fanns någon tidigare forskning eller teori att tillgå kring just studentkårers uppbyggnad och hierarkier. För att öka validiteten har jag valt att använda flera olika indikatorer som dessutom hade internt godtagbar reliabilitet. Att använda sig av flera indikatorer i ett index ökar validiteten, eftersom det fångar upp flera aspekter (Hjerm 2016, s. 95).

6.2 Reliabilitet

Undersökningen genomfördes genom en elektronisk enkät, vilket minskar risken för låg interbedömarreliabilitet och för respondenterna skulle påverkas av undersökaren (Bryman 2011, s.160f; Nilson 2016, s. 170). Frågorna var flervalsfrågor vilket minskar risken för feltolkning under analysarbetet jämfört med helt öppna frågor (Nilson 2016, s. 170).

Något som påverkar reliabilitetsmättet stabilitet negativt är att måtten för kårengagemang är baserade på hur organisationerna var uppbyggda vid tiden för undersökningen. I delar av enkäten efterfrågades också respondenternas subjektiva upplevelse av deras klasstillhörighet och familjens ekonomi. Sådana subjektiva förståelser kan också förändras över tid. Måtten blir därmed inte stabila över tid (Bryman 2011, s.161). Det får dock anses vara försvarbart utifrån de dilemman som diskuterats i avsnittet *Operationalisering* eftersom det fanns få andra sätt att få reda på informationen.

6.2.1 Intern reliabilitet för konstruerade index

Den interna reliabiliteten för de olika indikatorerna som fick ingå i respektive index kontrollerades genom Cronbach's Alpha efter att datainsamlingen var gjord för att kunna bedöma reliabiliteten (Barmark & Djurfeldt 2015 s. 109ff).

Samvariation kontrollerades för indikatorerna *arvodering*, *tidsomfattning*, *typ av engagemang* och *verksamhetsområde* och resulterade i ett värde på över 0,756 vilket är över det rekommenderade minsta värdet 0,7 (ibid.) och indikerade att det var lämpligt att dessa variabler skulle ingå i ett index över studentkårsengagemang.

Samvariation kontrollerades initialt för variablerna *bostadstyp*, *bostadsområde*, *utbildningsnivå*, *yrkeskategori för båda föräldrarna*, *subjektiv ekonomi* och *subjektiv klass*. Variabeln *bostadsområde* inte kunde anses samvariera i tillräckligt hög utsträckning med de andra tilltänkta variablerna uteslöts den för att ge det samlade indexet högre reliabilitet När samvariation kontrollerades för variablerna *bostadstyp*, *utbildningsnivå*, *yrkeskategori för*

båda föräldrarna, subjektiv ekonomi och subjektiv klass resulterade det i ett värde på 0,745 vilket är över det rekommenderade minsta värdet 0,7 (Barmark & Djurfeldt 2015 s. 109ff). I kombination med de teoretiska resonemangen torde tala det för att indexet var legitimt.

6.3 Begränsningar

I och med att studien genomförs inom ramen för en kandidatuppsats fanns det inte möjlighet varken tid- eller resursmässigt att samla in en tillräckligt stor datamängd för att kunna presentera ett nationellt generaliserbart resultat. I ett första försöka att avgränsa undersökningen begränsades studien till att undersöka förhållandet i Samhällsvetarkåren vid Lunds universitet och Malmö studentkår. De två kårerna skiljer sig åt på flera sätt. Malmö studentkår är en lärosätesövergripande kår medan Samhällsvetarkåren vid Lunds universitet är en fakultets-kår och därmed inte representerar alla studenter vid Lunds universitet. Även lärosätena skiljer sig. Medan Lund är ett 350 år gammalt universitet är Malmö universitet varit en högskola sedan 1999 och ett universitet endast sedan 1:a januari i 2018 (Malmö Universitet 2019). Samtidigt är de två universiteterna belägna i samma region. Utifrån detta kan man förvänta sig både likheter och skillnader i resultatet vilka vore av intresse för vidare diskussion.

Under arbetet med studien visade det sig dock att det inte fanns intresse från Malmö Studentkår att sprida enkäten trots att påminnelser skickades. Studien begränsades därför ytterligare till att endast undersöka Samhällsvetarkåren vid Lunds universitet.

6.4 Bearbetning av data och analysmetod

Då enkäten gjordes elektroniskt importerades data enkelt till dataprogrammet Statistical Package for the Social Sciences (SPSS) som användes för bearbetning av data.

Varken socioekonomisk bakgrund eller kårengagemang kan redovisas med en enda variabel utan behövde omarbetas till index. För att ge en nyanserad bild och kunna undersöka samband mellan dessa två sattes det oberoende indexet socioekonomisk bakgrund och det beroende indexet årengagemang i ett spridningsdiagram (Edling & Hedström 2003, s. 55f). Att redovisa samtliga variabler i en korstabell hade istället gett en svåröverskådlig bild

6.5 Kodning

En del data i empirin var i var på ordinal- eller nominalskalenivå. För att Cronbach's Alpha skulle kunna mätas för variablerna inom det tilltänkta måttet på kårengagemang behövde variablerna först justeras till likriktade och användbara värden. Då det inte finns några direkta tidigare teoretiska resonemang kring vilken typ av engagemang som innebär ett större ansvar eller större inverkan på studentkåren fick andra faktorer anses påverka.

För variabeln *Typ av engagemang* sorterades svarsalternativen hierarkiskt redan i enkäten för att underlätta ifall en respondent kände igen sig i flera svarsalternativ. Respondenten uppmanades att ange det alternativ som var högst placerat i listan, vilken överensstämde med den hierarkiska ordningen. För att komma fram till denna ordning konsulterades kårens egen organisationskarta för att ge vägledning till vilken vikt ett visst sorts engagemang skulle tillskrivas. Efter att empirin hade samlats in hittades ett svagt samband vilken typ av uppdrag man hade inom kåren och hur mycket tid man lade ner på sitt arbete vilket bekräftade antaganden gjorda under operationaliseringen. Utifrån detta kodades de tidigare 7 variabelvärdena om till 5 variabelvärden på kvotskalenivå enligt nedan

Presidium/koordinator/studentombud = 5;
Styrelse = 4;
Fullmäktige samt Valberedning, projektgrupp eller annan intern post = 3;
Fristående organisation under kåren samt Studentrepresentant på fakultets, eller universitetsnivå = 2
Studentrepresentant på institutionsnivå = 1.

Variabeln *Verksamhetsområde* kodades inte om utan istället bedömde jag det som lämpligt att anta att uppdrag som sträcker sig över flera områden ger möjlighet till en högre grad av påverkan och att det därmed kan anses vara en indikator på ett större engagemang i kåren. Varje svar gavs därför värdet 1. På så sätt genererade högre kårengagemangs-index för respondenter som var engagerade i flera verksamhetsområden. I övrigt kodades variabler om för att vara likriktade.

För att analysera de komplexa begreppen klass och kårengagemang som två enskilda variabler konstruerades två index bestående av respektive variabler som tagits fram i samband med att begreppen operationaliserades. (Barmark & Djurfeldt 2015, s. 108ff). För att konstruera ett sådant index uteslöts först irrelevanta variabelvärden eller kategorier som exempelvis "Vet ej" (Barmark & Djurfeldt 2015, s. 111ff). Därefter omkodades som sagt variabelvärdena så att de alla var kodade i samma riktning (Barmark & Djurfeldt 2015, s.

112ff). I ett sista steg omvandlades variablerna till en gemensam skala (Djurfeldt, Larsson & Stjärnhagen 2003, s. 477) När ett index konstruerats av indikatorerna mättes detta index på intervallskalenivå (Djurfeldt, Larsson & Stjärnhagen 2003, s.42).

Utifrån spridningsdiagram var det sedan möjligt att göra en sambandsanalys och räkna ut korrelationskoefficient såväl som determinationskoefficient (Bryman 2011, s. 328; Edling & Hedström 2003, s. 58ff)

6.6 Etiska överväganden

I och med att uppgifter samlas in från deltagarna om deras sociala bakgrund berörde frågorna i viss mån även deras föräldrar. Detta skulle möjligtvis kunna ses som ett hinder för att uppnå samtyckeskrauet som gäller för forskning (Vetenskapsrådet u.å.) i och med att man kan hävda att man också skulle behöva inhämta samtycke från föräldrarna. Å andra sidan är enkäten anonym och frågorna om den sociala bakgrunden är såpass vitt ställda att det skulle bli mycket svårt att uttala sig om respondenternas föräldrar i vilket fall.

Att svara på frågor om ens inkomst eller om ens föräldrars inkomst kan tänkas vara känslig information i relation till att studien undersöker klass. Det är inte orimligt att tänka att deltagarna kan känna sig stigmatiserade av den typen av frågor. Detta bör dock anses vara uppvägt av att var och en genom Taxeringskalendern kan söka upp hur mycketpersoner i Sverige betalat i skatt för sin tjänsteinkomst. Beslut om skatt omfattas inte heller av sekretessbestämmelserna i Offentlighets- och sekretesslagen 27 kap 6§. Därmed kan man dra slutsatsen att även om det kan vara obekvämt för respondenterna att besvara frågor om inkomst kan detta förmildras av försäkran om anonymitet i relation till den som genomför undersökningen samt att uppgifterna i vilket fall är tillgängliga för allmänheten.

Då enkäten är elektronisk är det enkelt för respondenterna att avsluta när de vill. Det samtycke som krävs för studien (Vetenskapsrådet u.å. s. 9) bör kunna anses vara underförstått genom att medlemmarna fyller i enkäten.

Enligt Vetenskapsrådet bör man uppge syftet med studien för deltagarna (Vetenskapsrådet u.å. s. 7). I samband med att enkäten skickades ut medföljde även ett informationsbrev som hade för avsikt att informera om studiens syfte och därigenom underlätta för respondenterna att avgöra huruvida de önskade delta i undersökningen. I informationsbrevet blev respondenterna också erbjudna att ta del av den sammanställda studien enligt Vetenskapsrådets rekommendationer (Vetenskapsrådet u.å. s. 15). Det klargjordes även att studien skulle publiceras som kandidatuppsats.

Studien kan tänkas intressera aktörer inom utbildningsväsendet. De bör kunna ta del av forskningen men inte av dess empiriska underlag då detta skulle innebära att data nyttjas för andra, icke vetenskapliga ändamål än de som respondenterna fått kännedom om (jfr Vetenskapsrådet u.å. s. 14).

Respondenterna behövde inte uppge namn i enkäten men det fanns ändå delar som kunde uppfattas som utlämnande eller avanonymiserande. Detta gällde främst respondenterna som jag som student har personlig kontakt med. För att dessa skulle känna sig bekväma med att svara utan att kunna identifieras under analysen vidgades svarsalternativet för posterna genom att svarsalternativen *presidium*, *koordinator* och *studentombud* sammanslogs som ett svarsalternativ på fråga 6. På detta sätt blev det svårare att härleda svaren till en viss person.

I informationsbrevet informerades respondenterna även om att de kunde hoppa över frågor som de inte var bekväma med att svara på och alla frågor var frivilliga².

7 Resultat

22 personer svarade på enkäten. Av dessa var hälften kvinnor och hälften män. I gruppen där länken publicerades finns 102 medlemmar, bortfallet kan därmed anses vara högt (79%) Medianåldern på respondenterna var 24 år och 19 personer studerade på kandidatnivå medan de 3 återstående studerade på mastersnivå.

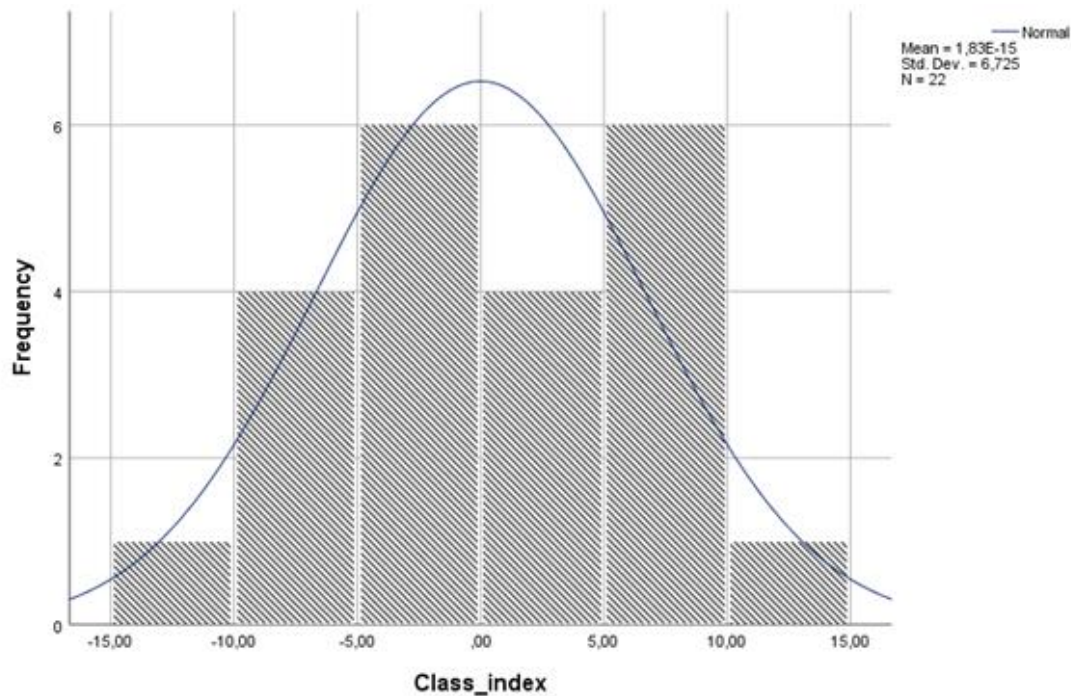
7.1 Socioekonomisk bakgrund

I den här delen presenteras först de övergripande resultaten för vilken typ av kärengagemang respondenterna hade och vilket resultat som framkom när index hade konstruerats. Därefter presenteras de enskilda variabelernas tillika indikatorernas resultat mer i detalj. I de fall det är av vikt för presentationen inkluderas här även grafer och tabeller. I annat fall återfinns dessa i Bilaga 3.

I resultatet kunde det övergripande konstateras att de flesta respondenter identifierade sig som medelklass, hade minst en förälder med examen från universitet eller högskola och uppgav att de haft en normal ekonomisk situation under sin uppväxt. Över hälften hade vuxit upp i villa medan bostadsområde och föräldrarnas yrke var jämnare fördelade mellan studenterna.

² Den första frågan som handlade om huruvida respondenten var en utbytesstudent var dock obligatorisk då den syftade till att möjliggöra utgallring av svar från utbytesstudenter.

När index konstruerats fick jag fram en ny skala. Medelvärdet för indexet var 0 medan variationsvidden var 24,74 och standardavvikelsen var 6,72.



7.1.1 Subjektiv klass

Respondenterna fick svara på frågan “Enligt somliga kan man dela in människor i olika samhällsklasser. Vilken samhällsklass skulle du säga att du tillhör?”

Bland det totala antalet deltagare identifierade sig 31,8% som arbetarklass, 54,5% procent som medelklass och 13,6 % som övre medelklass. Ingen av respondenterna identifierade sig med alternativen underklass eller överklass.

7.1.2 Subjektiv ekonomi

Respondenterna fick svara på frågan “Hur upplevde du att din familj klarade sig ekonomiskt under din uppväxt?” på en femgradig skala där 1 motsvarar mycket dåligt och 5 motsvarar mycket bra. Den högsta svarsfrekvensen fick svaret 3. Detta kan delvis bero på att 3 anses motsvara “Varken bra eller dåligt” även om detta inte var uttryckt i enkätens instruktioner eller i frågan.

7.1.3 Föräldrars utbildning

Respondenterna fick svara på frågan “Vilken utbildningsnivå hade den av dina föräldrar med högst utbildningsnivå?”. Minst en förälder hade examen från universitet eller högskola hos 72,7 % av respondenterna, motsvarande 16 personer.

7.1.4 Bostadsområde

Respondenterna fick svara på frågan: ”I vilken typ av område har du huvudsakligen vuxit upp?” Flest respondenter (22%) svarade att de i huvudsak vuxit upp på landsbygden, även om fördelningen var relativt jämn.

7.1.5 Bostadstyp

Respondenterna fick svara på frågan: “I vilken typ av bostad har du huvudsakligen vuxit upp?” Över hälften av respondenterna hade vuxit upp i en villa, men spridningen mellan övriga bostadstyper var relativt jämn. Om man vill se hyresrätter och villor som polariserade delar av skalan kan man anse det anmärkningsvärt att endast tre respondenter uppger att de vuxit upp i hyresrätt.

7.1.6 Föräldrarnas yrke

Respondenterna fick svara på frågan: “Inom vilken yrkeskategori skulle du placera dina föräldrar?” Respondenterna hade möjlighet att ange svaren separat för respektive förälder. Flest föräldrar uppgavs vara arbetare (14 fall),. följt av högre tjänstemän och lägre tjänstemän som hade samma frekvens (10 fall) Totalt uppgavs yrkeskategorier för 37 föräldrar. Alla respondenter har därmed inte uppgett två föräldrars yrkeskategori, men instruktionerna var också i enkäten att uppge i huvudsak den förälder man hade levt med under uppväxten.

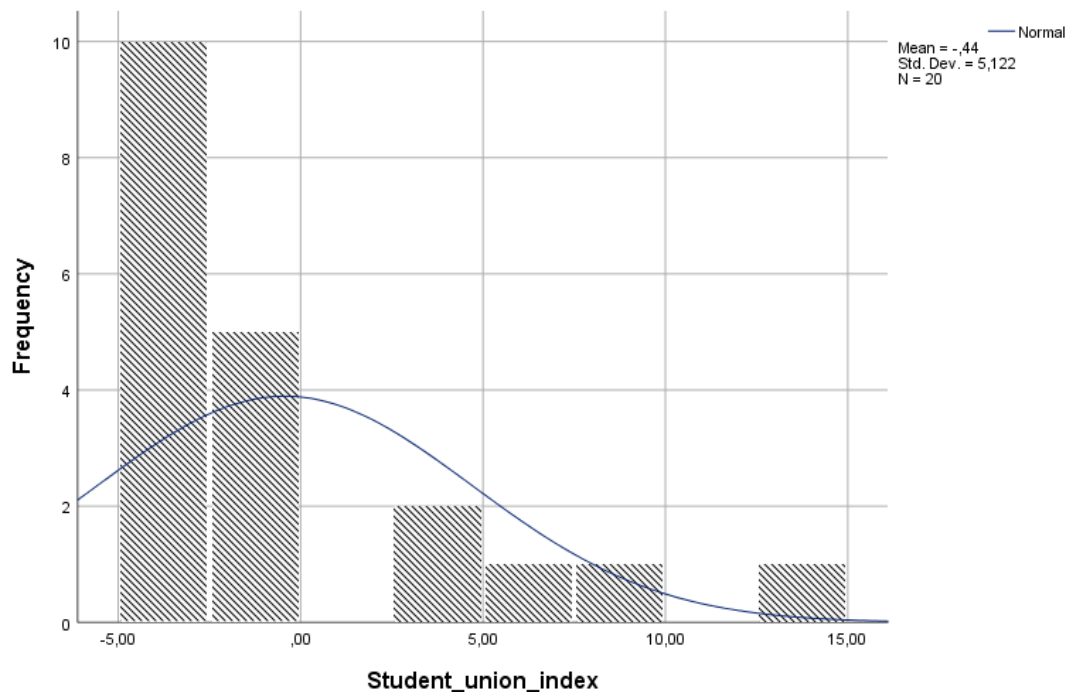
7.2 Kårengagemang

I den här delen presenteras först de övergripande resultaten för vilken typ av kårengagemang respondenterna hade och vilket resultat som framkom när index hade konstruerats. Därefter presenteras de enskilda indikatorernas resultat mer i detalj. I de fall det är av vikt för presentationen inkluderas här även grafer och tabeller. I annat fall återfinns dessa i Bilaga 3.

Övergripande var de flesta respondenter inte heltidsarvoderade och lade ner mellan 10 - 20 timmar i veckan. De som var heltidsarvoderade uppgav att de lade ner över 40 timmar i

veckan. Hälften av respondenterna hade en roll som kunde betraktas som i operationaliseringen betraktats som tyngre. Flera av respondenterna var verksamma inom flertalet områden av verksamheten, varav det vanligaste området var utbildningsbevakning.

När index konstruerats fick jag fram en ny skala. Medelvärdet för indexet var -0,44 medan variationsvidden var 17,79 och standardavvikelsen var 5,122.



7.2.1 Arvodering och heltidsuppdrag

Respondenterna fick svara på frågorna “Är din post arvoderad?” och “Är din post ett heltidsuppdrag? Med detta menas uppdrag som kräver att du behövt göra uppehåll i dina studier för att kunna inneha posten”

Av de 22 respondenterna var 3 arvoderade av studentkåren för sitt uppdrag och 3 hade uppdrag som krävde att de gjorde uppehåll i sina studier för att fullfölja uppdraget. Det kunde bekräftas av underlaget att det var samma tre respondenter som uppgav att de var arvoderade och gjorde ett uppehåll i studierna.

7.2.2 Tidsomfattning

Respondenterna fick svara på frågan: “Hur många timmar skulle du säga att du lägger på ditt arbete inom studentkåren per vecka?”

72,7 % av respondenterna uppgav att de lägger 10 - 20 timmar per vecka på arbete relaterat till sitt uppdrag i studentkåren. 3 personer, motsvarande drygt 13 procent uppgav att de lade ner mer än 40 timmar i veckan. Genom en korstabell kunde det senare konstateras att alla de 3 som lade mer än 40 timmar i veckan hade uppgett rollen presidial/koordinator/studentombud på frågan om typ av kårengagemang vilket talar för att dessa är tunga poster inom organisationen.

7.2.3 Typ av engagemang/roll i studentkåren

Respondenterna fick svara på frågan "På vilket sätt är du engagerad i studentkåren? Välj det alternativ som stämmer bäst in. Om du är aktiv på flera sätt, välj det alternativ som står högst upp på listan"

Bland de svarande var 4 var aktiva som presidium/koordinator/studentombud, 3 var aktiva i styrelsen, 1 respondent aktiv i kårens fullmäktige, 8 var aktiva i valberedning, eller fristående organisation 2 var studentrepresentanter på fakultet- och universitetsnivå, 4 var aktiva som studentrepresentant på institutionsnivå. Medelvärde för variabeln efter att den kodats om var 4,05 vi kan därmed säga att respondenterna hade övervägande tyngre roller i studentkåren.

7.2.4 Verksamhetsområde

Respondenterna fick svara på frågan "Inom vilket område är du aktiv i studentkåren?" De kunde markera alla alternativ som stämde in på dem. Eftersom en person inom en och samma roll kan vara verksam inom flera olika typer av områden finns det ett större antal fall än respondenter. Högst frekvens fick värdet Utbildningsbevakning, med 15 av 49 fall motsvarande drygt 30 procent av fallen.

7.3 En anekdotisk bivariat analys

Under bearbetningen av variablerna fann jag en grupp vars föräldrar utgjorde majoriteten av de högtbildade föräldrarna. Samtidigt var samma grupp var i majoritet bland de som identifierades sig som arbetarklass.

8 Analys

SCB:s rapport på att 38 % av nya studenter under 35 års ålder hade högutbildade föräldrar. I den här studien hade hela 72,7% av respondenterna högutbildade föräldrar. Samma siffra för föräldrar med endast gymnasieutbildning var för alla nya studenter 2016 23%, i vår studie var det 9,1% (Universitetskanslersämbetet och SCB 2016) .

Det kan finnas flera anledningar till detta. Dels kan det vara så att ett universitet som Lund har en högre andel studenter med högutbildade föräldrar än genomsnittet, eller så kan det vara fallet för den södra delen av Sverige. Men det kan också vara så att hypotesen om att personer med högutbildade föräldrar dras till studentkårsengagemanget stämmer, och att högutbildade föräldrar är en bidragande faktor till att man engagerar sig i civilsamhället i stort.

8.1 Korrelation

Sambandet mellan social bakgrund-index och kårengagemangs-index undersöktes genom bivariat korrelationsanalys där Pearsons korrelationskoefficient var 0,12. Detta indikerar ett relativt svagt samband (Djurfeldt, Larsson & Stjärnhagen 2018, s. 259f).

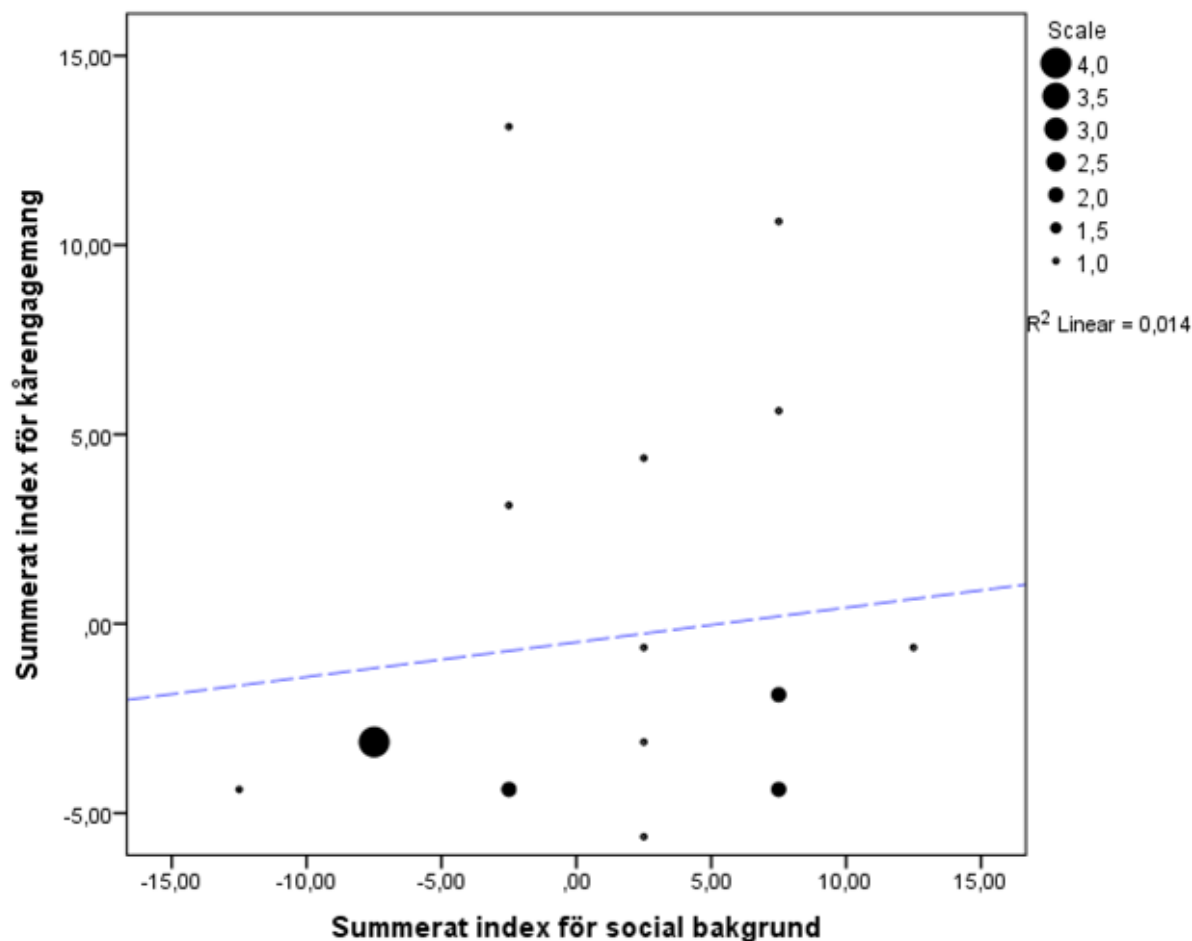
Av den bivariata korrelationsanalysen får vi även fram signifikansvärdet som i det här fallet visar sig vara 0,614, alltså långt över den vedertagna gränsen (0,05) för hur högt signifikansvärde får vara för att anses statistiskt signifikant (Hjerm 2014; Bryman 2011). Vi kan alltså dra slutsatsen att det bland respondenterna fanns ett svagt samband mellan socioekonomisk bakgrund och kårengagemang, men detta samband är inte statistiskt signifikant.

Korrelation mellan index för socioekonomisk bakgrund (här med titeln Class_index) och index för kårengagemang (Här med titeln Student_union_index),

Correlations			
		Class_index	Student_union_index
Class_index	Pearson Correlation	1	,120
	Sig. (2-tailed)		,614
	N	22	20
Student_union_index	Pearson Correlation	,120	1
	Sig. (2-tailed)	,614	
	N	20	20

8.2 Regression

Även om korrelations-analysen visade att sambandet inte var statistisk signifikant gjordes en regressionsanalys. Sambandet kan illustreras genom ett spridningsdiagram med index för kårengagemang syns på y-skalan och index för social bakgrund på x-skalan. I det här spridningsdiagrammet kan vi se att determinationskoefficienten är 0,014, vilket betyder att social bakgrund endast skulle stå för en mycket liten del av orsaken till kårengagemang, ifall det här resultatet var statistiskt signifikant. Detta talar hypotetiskt sett för att det finns andra faktorer som påverkar engagemanget i en studentkår utöver socioekonomisk bakgrund.



8.3 Kapital och habitus i studentkårens fält

Utifrån Bourdieus teorier kan vi se studentkåren som ett fält där personer har olika makt beroende på de olika kapital de förvaltar över. Att ha föräldrar inom en viss yrkeskategori kan jämföras med Bourdieus beskrivning av ett socialt kapital, bestående av kontakter. Det kulturella kapitalet som enligt Bourdieu består av utbildning och kännedom kring kultur kan istället jämföras med föräldrarnas utbildningsnivå. Dessa kapital antas möjliggöra vidare tillskansning av kapital och därigenom bidra till att exkludering eller inkludering reproduceras.

Bourdieu har påvisat hur de olika kapitalen reproducerar klass, men eftersom klass i vår studie inte kan sägas ha ett samband med studentkårens engagemang borde detta betyda att samma typer av kapital inte har jämförbara värden i fältet studentkåren. Andra värden torde istället vara viktigare. En faktor som inte undersökts i den här studien är till exempel tidigare erfarenhet av politiskt arbete. Sådan erfarenhet skulle i och för sig kunna anses utgöra ett symboliskt kapital, beroende på vems beskrivning av kapitaltyperna man instämmer med.

Bourdieu menade därutöver att habitus påverkar personers benägenheter och vanor. Till skillnad från kapitalen innefattar habitus de upplevelser som är en del av individens smak och identifiering. Habitus kan påverkas av en persons identifiering med en viss samhällsklass eller grupp som individen delar kultur med. Vilken typ av habitus har respondenterna i min studie på? Det tillät inte metoden svara på, men eventuellt har habitus ett samband med kårens engagemang. Om habitus i sin tur påverkas av klasstillhörighet kan även små samband mellan klass och kårens engagemang ha sin förklaring däri.

I operationalisering och konstruktionen av index har respondenternas engagemang i kåren ordnats in på en numerisk skala, där högre värde förutsetts innebära en högre hierarkisk position och mer makt. Makt över fältet kan utövas av de som besitter de rätta kulturella kapitalen enligt Bourdieus teorier. I resultaten kunde vi se att flera respondenter arbetade över fler än ett verksamhetsområde. Detta skulle kunna ses som att inträdet i fältet studentkåren möjliggör för vidare tillskansning av symboliskt kapital och därigenom fler positioner.

Den anekdotiska bivariata analysen, respondentgruppen som hade högt utbildade föräldrar men identifierade sig som arbetarklass förvånade men är intressant att resonera kring. I relation till förväntningarna på studien, borde sambandet snarare ha varit att de med föräldrar med hög utbildning skulle identifiera sig med en högre klass. Att det i det här fallet inte verkar stämma kan kanske förstås genom att utbildningarna har lett till ett yrke som traditionellt ses som arbetarklass-yrken eller är ett låglönat yrke trots att det kräver studier.

Man kan också tänka att respondenternas habitus trots detta sociala kapital i större utsträckning var påverkats av en samhörighet med något som respondenterna uppfattade som arbetarklass.

9 Slutdiskussion

Den här studien har ämnat undersöka sambandet mellan socioekonomisk bakgrund och engagemang i studentkåren. Relevansen har påverkats av ett högt bortfall. Det hade därför varit av intresse att se vilka resultat som framkommit ifall samma studie görs om med ett större urval. Idealet hade varit ifall möjlighet funnits att ha många fler respondenter över flertalet lärosäten och utbildningar, samt kontrollgrupper.

Vi kunde se att den subjektiva identifikationen med medelklassen dominerade i urvalsgruppen och att subjektiv arbetarklass var i minoritet samtidigt som ingen identifierade sig som underklass. Det lilla antal respondenter som identifierade sig som arbetarklass respektive underklass kan ses som en bekräftelse på att de med högre socioekonomisk status i högre utsträckning söker sig till universitets studentkårer. Att studien fann personer som identifierar sig som arbetarklass påvisar samtidigt det faktum att lägre socioekonomisk status inte helt utesluter en person från att engagera sig i studentkåren.

Efter att ha konstruerat två index utifrån flera indikatorer på såväl engagemang som socioekonomisk tillhörighet och analyserat dessa har den här studien inte funnit att socioekonomisk status leder till ett större engagemang i studentkåren. Så trots att det funnits delar som talat för ett samband har ett sådant inte kunnat påvisas för helheten.

Eftersom den här studien inte funnit att den avgörande faktorn för att engagera sig i kåren verkar stå att finna i den socioekonomiska bakgrunden hos individer uppstår frågan vilken faktor som istället är avgörande. Ett sätt att ta reda på det hade varit genom att genomföra en liknande studie på ett större antal respondenter men där fler oberoende variabler än socioekonomisk bakgrund undersöks. Det hade också varit intressant att undersöka vad som framkommit ifall fler variabler för kårengagemang hade tagits med, så som hur länge man varit engagerad i kåren eller om faktorer för att mäta andra typer av engagemang i civilsamhället tagits med för att utröna ifall reproduktion av kulturellt kapital är möjligt inom fältet.

Den här studien har inte heller ämnat undersöka hur respondenterna resonerade kring att engagera sig i studentkåren eller vilken deras motivering är. För att undersöka sådant torde en annan typ av studie kunna lämpa sig bättre. En sådan studie skulle kunna hitta helt andra

orsaker till vad som gör att någon engagerar sig. Kanske finns det rent av inga generaliserbara samband utan har mer att göra med slumpmässiga händelser?

Som redogjort för finns det forskning som pekar på att socioekonomisk klass katalyseras inom studentkårernas toppskikt i Kina (Xinzhuo, Junhua & Zhihui 2015), samtidigt som detta inte kunde ses bland politiker i svenska riksdagen (Dal Bó et al. 2017). Kan det då antas vara ett typiskt svenskt resultat att inte kunna påvisa ett samband mellan socioekonomisk status och engagemang i studentkåren? Det överläts till andra studier att besvara.

Den här studien inspirerades av IFAU:s rapport hur studentkåren kan utgöra en språngbräda in i arbetslivet. Jag inledde studien med att problematisera ifall det är engagemanget i studentkåren som ger en fördel, eller om det är andra typer av tillgångar hos individen som påverkar. Även om den här undersökningen inte tillät att svara på detta så kan det konstateras att ifall studentkåren är ensam faktor om att påverka utsikterna på arbetsmarknaden efter studierna vore synd ifall en sådan språngbräda vore reserverad för ett fåtal.

Slutligen är det värt att ställa sig frågan ifall representativitet är önskvärt. Det finns säkert de som skulle hävda att viktiga beslut både på nationell politisk nivå och på enskilda lärosäten bör överlåtas till de som har tid och intresse, även om detta skulle råka sammanfalla med en viss socioekonomisk status. Jag vill mena att representativitet är viktigt bland de som ålagts att representera. Representativitet kan tillhandahålla de perspektiv som inte går att läsa sig till, den tysta kunskapen som vi tillskansar oss genom egna erfarenheter. Men representativitet är inte heller den avgörande faktorn för att maktutövande uppfattas som rättvisa.

11 Referenser

- Barmark, Mimmi & Göran Djurfeldt (2015) *Statistisk verktygslåda 0 – att förstå och förändra världen med siffror*. Lund: Studentlitteratur.
- Bryman, Alan (2011) *Samhällsvetenskapliga metoder*. Andra uppl. Stockholm: Liber
- Bäck, Emma, Hanna Bäck & Nils Gustafsson (2015) *Ungas politiska deltagande. Nya former och aktivitet genom sociala medier*. Regeringskansliet/2014 års Demokratiutredning
- Börjesson, Mats & Rehn, Alf (2009) *Makt*. Malmö: Liber.
- Crompton, Rosemary (2014) *Klass och stratifiering*. Stockholm: Liber.
- Dal Bó, Ernesto, Frederico Finan, Olle Folke, Torsten Persson, Johanna Rickne (2017) Who becomes a politician. I *The Quarterly Journal of Economics*, 132, (4): 1877–1914.
- Djurfeldt, Göran, Rolf Larsson & Ola Stjärnhagen (2003) *Statistisk verktygslåda – samhällsvetenskaplig orsaksanalys med kvantitativa metoder*. Lund: Studentlitteratur
- Djurfeldt, Göran, Rolf Larsson & Ola Stjärnhagen (2018) *Statistisk verktygslåda – samhällsvetenskaplig orsaksanalys med kvantitativa metoder*. 3 uppl. Lund: Studentlitteratur
- Edling, Christofer & Peter Hedström (2003) *Kvantitativa metoder. Grundläggande analysmetoder för samhälls- och beteendevetare*. Lund. Studentlitteratur.
- Försäkringskassan (2018) *Nya regler för sjukskrivning för studenter* [https://www.forsakringskassan.se/sjukvard/nyhetsarkiv/!ut/p/z0/fYxBC4JAEIV_TUcZTQm vXtKEKIRA5yJLTbauzOrsKvXvs7p3-97jew8QakBWi-6U15bVsOYGd216LpKiDLfHvIqTMKsu-zg_pNEpjaAE_C-sD7qfJswAr5Y9PT3UX2DvqBVyo2WnF9qE_HqQJ_mACoS6gSS4WwlcPxtnR C-sufs1fr6texIYDTZvqGsNLg!!/ Hämtad 2019-11-27]
- Giddens, Anthony & Philip W. Sutton (2014) *Sociologi*. Femte uppl. Lund: Studentlitteratur

- Heule, Cecilia (2016) Socialt arbete som mobilisering. I: Verner Denvall, Cecilia Heule & Arne Kristiansen (red.) *Social mobilisering. En utmaning för socialt arbete*. Andra uppl. Malmö: Gleerups.
- Hjerm, Mikael (2014) Univariat analys. I Hjerm, Mikael, Lindgren, Simon & Nilsson, Marco. *Introduktion till samhällsvetenskaplig analys*. Malmö: Gleerups.
- Hultqvist, Sara & Salonen, Tapio (2016) Brukardelaktighet i välfärdsstaten - retorik och praktik. I: Verner Denvall, Cecilia Heule & Arne Kristiansen (red.) *Social mobilisering. En utmaning för socialt arbete*. Andra uppl. Malmö: Gleerups.
- Järvinen, Margaretha (2013) Ett maktperspektiv på mötet mellan klient och system I Meeuwisse, Anna & Swärd, Hans (red.) *Perspektiv på sociala problem*. Stockholm: Natur & Kultur
- Lundin, Martin, Nordström Skans, Oskar, Zetterberg, Pär (2016) *Kåren och karriären: studentpolitiken som språngbräda*. Rapport 2016:3 Institutet för arbetsmarknads- och utbildningspolitisk utvärdering.
- Malmö Universitet (2019) *Tidslinje över vår historia*. [<https://www.mah.se/Om-Malmo-universitet/fakta-statistik/> Hämtad 2020-01-05]
- Maton, Karl (2008) Habitus. I: Grenfell Michael (red.) *Pierre Bourdieu - Key concepts*. Stocksfield: Acumen.
- Mattsson, Tina (2015) *Intersektionalitet i socialt arbete. Teori, reflektion och praxis*. Andra uppl. Malmö: Gleerups.
- Meeuwisse, Anna & Swärd, Hans (2006) Vad är socialt arbete? I *Socialt arbete. En grundbok*. Stockholm: Natur & Kultur
- Moore, Rob (2008) Capital. I: Grenfell Michael (red.) *Pierre Bourdieu - Key concepts*. Stocksfield: Acumen.
- Thomsson, Patricia (2008) Field. I: Grenfell Michael (red.) *Pierre Bourdieu - Key concepts*. Stocksfield: Acumen.
- Payne, Malcolm (2014) *Modern teoribildning i socialt arbete*. Stockholm: Natur och kultur.
- Samhällsvetarkåren vid Lunds universitet (2018) <https://www.samvetet.org/the-union> Hämtad 2018-04-16
- SOM-institutet (2008) *Frågeformulär Klass-SOM 2008*. Göteborg: Göteborgs universitet.

- SOM-institutet (2019) <https://som.gu.se/undersokningar/specialundersokningar> Hämtad 2019-11-24
- Svensk nationell datatjänst (2019) <https://snd.gu.se/sv/catalogue/study/snd0896> Hämtad 2019-11-24
- Studentkåren Malmö (2018) <https://malmostudenter.se/en/english/contact/board/> hämtad 2018-04-16
- Ulfsdotter Eriksson, Ylva (2002) *Klassbakgrundens betydelse för högre studier. I: Oscarsson Henrik (red.) Spår i framtiden.* Göteborgs universitet. Göteborg.
- Universitetskanslersämbetet & Statistiska centralbyrån (2016) *Universitet och högskolor. Högskolenybörjare 2015/16 och doktorandnybörjare 2014/15 efter föräldrarnas utbildningsnivå.* Statistiska meddelanden UF 20 SM 1602.
- Universitetskanslersämbetet & Statistiska centralbyrån (2017a) *Universitet och högskolor. Studenter och examinerade på grundnivå och avancerad nivå 2015/16.* Statistiska meddelanden UF 20 SM 1701.
- Universitetskanslersämbetet (2017b) *Studentinflytandet. Kartläggning och analys av studentinflytandets förutsättningar efter kårobligatoriets avskaffande.* Rapport 2017:4.
- Högskoleverket (2010) *Kårobligatoriet – en kartläggning.* Rapport 2010:14 R.
- Giddens, Anthony & Philip W. Sutton (2014) *Sociologi.* Femte uppl. Lund: Studentlitteratur
- Persson, Mikael (2013) *Does Education Cause Participation in Politics?* Statsvetenskapliga institutionen. Göteborgs universitet. Göteborg
- SFS (2018a) <https://www.sfs.se/om-sveriges-forenade-studentkarer> hämtad 16/4
- SFS (2018b) <https://www.sfs.se/aktuellt/remisser/svar> hämtad 16/4
- Vetenskapsrådet (u.å.) *Forskningsetiska principer inom humanistisk-samhällsvetenskaplig forskning.*
- von Essen, Johan och Susanne Wallman Lundåsen (2015) *Medborgerligt engagemang - klassresa eller klassklyfta?* Regeringskansliet.

Xinzhuo, Zhu, Shi Junhua & Dong Zihui (2015) The Impact of Family Background on College Students' Chances of Serving as Student Union Cadres. I *Chinese Education & Society*, 48 (2): 128 – 142.

11. Bilagor

Bilaga 1: Informationsbrev

Vem blir aktiv i studentkåren?

Enligt flertalet studier påverkar ens sociala bakgrund graden av socialt och politiskt deltagande i det omgivande samhället.

Med hjälp av den här enkäten vill jag undersöka ifall det finns ett samband mellan social bakgrund och engagemang i studentkåren. Enkäten är en del av en studie som syftar till att undersöka sambandet mellan social bakgrund, engagemang i studentkåren samt huruvida ett eventuellt samband skiljer sig åt beroende på ålder och kön men även typ av uppdrag inom studentkåren.

Undersökningen vänder sig till studenter som är aktiva i antingen Samhällsvetarkåren vid Lunds universitet eller Studentkåren Malmö. Då studien undersöker de svenska förhållandena mellan social bakgrund och medborgardeltagande riktar enkäten sig inte till internationella studenter.

Jag som utformat enkäten heter Linnea och studerar socionomprogrammet vid Socialhögskolan, Lunds universitet. Enkätsvaren kommer utgöra det empiriska materialet för min kandidatuppsats i socialt arbete inom ramen för kursen SOPA63¹. Analysen kommer fokusera på statistiska samband och alltså inte undersöka förhållanden på individnivå.

Ditt deltagande är givetvis helt frivilligt och dina svar behandlas anonymt. Dina svar kommer hanteras på ett sådant sätt att obehöriga inte kommer kunna ta del av dem, och de besvarade enkäterna kommer inte nyttjas för något annat ändamål än den ovan beskrivna studien. Jag som genomför studien kommer heller inte diskutera resultaten med utomstående annat än ur ett helhetsperspektiv.

Även om dina svar behandlas anonymt kan det tänkas att du upplever att du anonymiseras genom att svara på en särskild fråga. Om du av detta eller andra skäl inte vill svara på en viss fråga kan du lämna den och gå vidare med resten av enkäten. Du kan när som helst helt avsluta enkäten.

Resultatet av studien kommer att publiceras som en kandidatuppsats. Om du vill ta del av resultatet eller har några andra frågor gällande studien är du välkommen att kontakta mig via e-post.

Tack på förhand för att du tar dig tid att besvara enkäten!

Med vänlig hälsning

Linnea Ringhage Kechid

soc15lri@student.lu.se

¹ <https://www.soch.lu.se/utbildning/socionomprogrammet/sjalvstandigt-examensarbete-15-hp>

Bilaga 2: Enkät

Vem blir aktiv i studentkåren?

Please note that this survey is aimed to study swedish conditions. Therefore international students that are in Sweden for an exchange or similar purposes are not concerned by the study. The rest of the survey will be in swedish.

Den här enkäten genomförs anonymt. Om du inte vill svara på en viss fråga kan du hoppa över den och gå vidare med enkäten. Du kan när som helst välja att avsluta enkäten.

***Obligatorisk**

1. **Are you an exchange student or in any similiar way only temporarily staying in Sweden because of your studies? * Markera endast en oval.**

- Yes
 No

Grundinformation

2. **Kön**

*Markera
endast en
oval.*

- Kvinna
 Man
 Annat

3. **Ålder**

4. **Lärosäte**

*Markera
endast en
oval.*

- Lunds universitet

5. **Studienivå**

Markera endast en oval.

- Kandidat
- Master
- Doktorand

Ditt studentkårsengagemang

I det här avsnittet ställs frågor om ditt engagemang i studentkåren. Om du inte hittar ett visst svarsalternativ, välj det alternativ som du tycker stämmer bäst in.

6 **På vilket sätt är du engagerad i studentkåren? Välj det alternativ som stämmer bäst in. Om du är aktiv på flera sätt, välj det alternativ som står högst upp på listan** *Markera endast en oval.*

- Presidium/koordinator/studentombud
- Styrelse
- Fullmäktige
- Valberedning, projektgrupp eller annan intern post som inte nämns ovan
- Fristående organisation under kåren, exempelvis sektioner eller föreningar
- Studentrepresentant på universitets- eller fakultetsnivå
- Studentrepresentant på institutionsnivå
- Övrigt: _____

7. **Är din post arvoderad?** *Markera endast en oval.*

- Ja
- Nej

8. **Är din post ett heltidsuppdrag? Med detta menas uppdrag som kräver att du behövt göra uppehåll i dina studier för att kunna inneha posten.** *Markera endast en oval.*

- Ja
- Nej

9. **Är din post ett deltidsuppdrag? Med detta menas uppdrag som i stadgar eller andra styrdokument omnämns som halvtidsuppdrag men inte nödvändigtvis kräver studieuppehåll. Markera endast en oval.**

- Ja
 Nej

10. **Hur många timmar skulle du säga att du lägger på ditt arbete inom studentkåren per vecka? Markera endast en oval.**

- mindre än 5 timmar
 5 - 10 timmar
 10 - 20 timmar
 20 - 30 timmar
 30 - 40 timmar
 mer än 40 timmar

- 11 **Inom vilket område är du aktiv i studentkåren? Du kan markera flera alternativ. Markera alla som gäller.**

- Ekonomi
 Utbildningsbevakning
 Lokal politik
 Annat
 Studiesociala frågor
 Studenthälsa
 Nationell politik
 Kommunikation
 Arbetsmarknadsfrågor

Event, spex eller andra sociala aktiviteter

Din sociala bakgrund

I det här avsnittet ställs frågor om din sociala bakgrund.

Vissa frågor handlar om dina föräldrars utbildning och arbete. Studien intresserar sig i första hand för de förhållanden som påverkat dig eller din uppväxt. Om du huvudsakligen vuxit upp med andra vuxna eller vårdnadshavare än dina föräldrar fyller du med hänsyn till studiens intresse istället i dessa andra personers utbildning och arbete. Detsamma gäller ifall du i huvudsak vuxit upp med en av två vårdnadshavare.

12. Enligt somliga kan man dela in människor i olika samhällsklasser. Vilken samhällsklass skulle du säga att du tillhör? Markera endast en oval.

- Underklass
- Arbetarklass
- Medelklass
- Övre medelklass
- Överklass

13. I vilken typ av område har du huvudsakligen vuxit upp? Markera endast en oval.

- Storstad, centralt
- Storstad, ytterområde/förort
- Stad eller större tätort, centralt
- Stad eller större tätort, ytterområde
- Mindre tätort
- Landsbygd

14. I vilken typ av bostad har du huvudsakligen vuxit upp? Markera endast en oval.

- Hyresrätt
- Bostadsrätt
- Småhus
- Villa

15 Vilken utbildningsnivå hade den av dina föräldrar med högst utbildningsnivå? Markera endast en oval.

- Tagit examen vid universitet eller högskola
- Studerat vid universitet eller högskola
- Folkhögskola
- 3-årigt gymnasium
- 2-årigt gymnasium
- Grundskola
- Folkskola

16. Inom vilken yrkeskategori skulle du placera dina föräldrar?

Markera endast en oval per rad.

	Akademiker	Högre tjänstemän eller ledande befattning	Lägre tjänstemän	Egenföretagare utan anställda	Arbetare	Lantbrukare	Arbetslös
Förälder 1	<input type="radio"/>	<input type="radio"/>	<input type="radio"/>	<input type="radio"/>	<input type="radio"/>	<input type="radio"/>	<input type="radio"/>
Förälder 2	<input type="radio"/>	<input type="radio"/>	<input type="radio"/>	<input type="radio"/>	<input type="radio"/>	<input type="radio"/>	<input type="radio"/>

17, Hur upplevde du att din familj klarade sig ekonomiskt under din upväxt? Markera endast en oval.

	1	2	3	4	5	
Mycket dåligt	<input type="radio"/>	<input type="radio"/>	<input type="radio"/>	<input type="radio"/>	<input type="radio"/>	Mycket bra

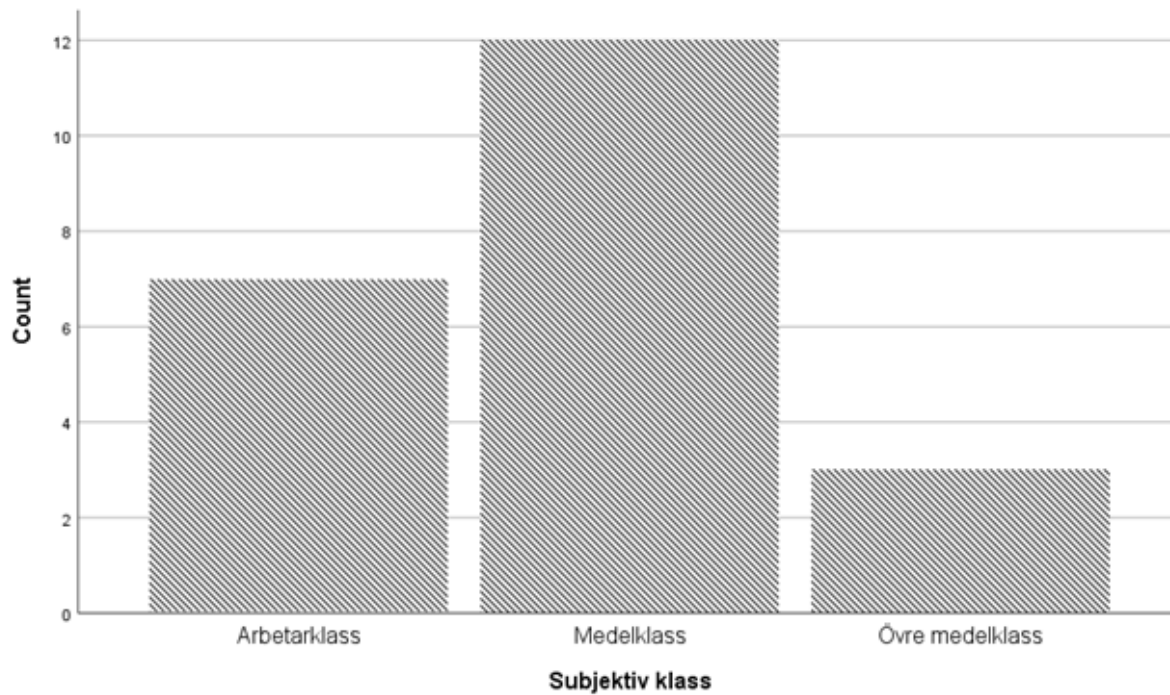
Synpunkter på enkäten

I det här avsnittet har du möjlighet att lämna dina egna synpunkter på enkäten ifall du vill förtydliga ditt svar på en viss fråga eller påpeka något som gjorde det svårt att svara på frågorna.

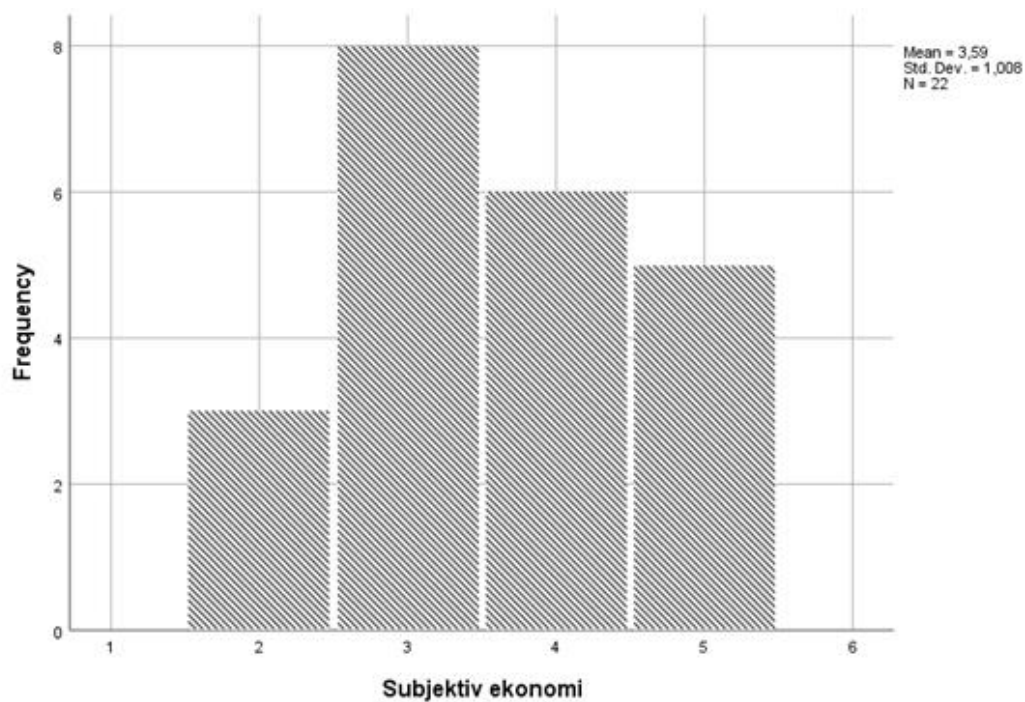
18. Vill du tillägga någon innan du avslutar enkäten?

Bilaga 3: Tabeller

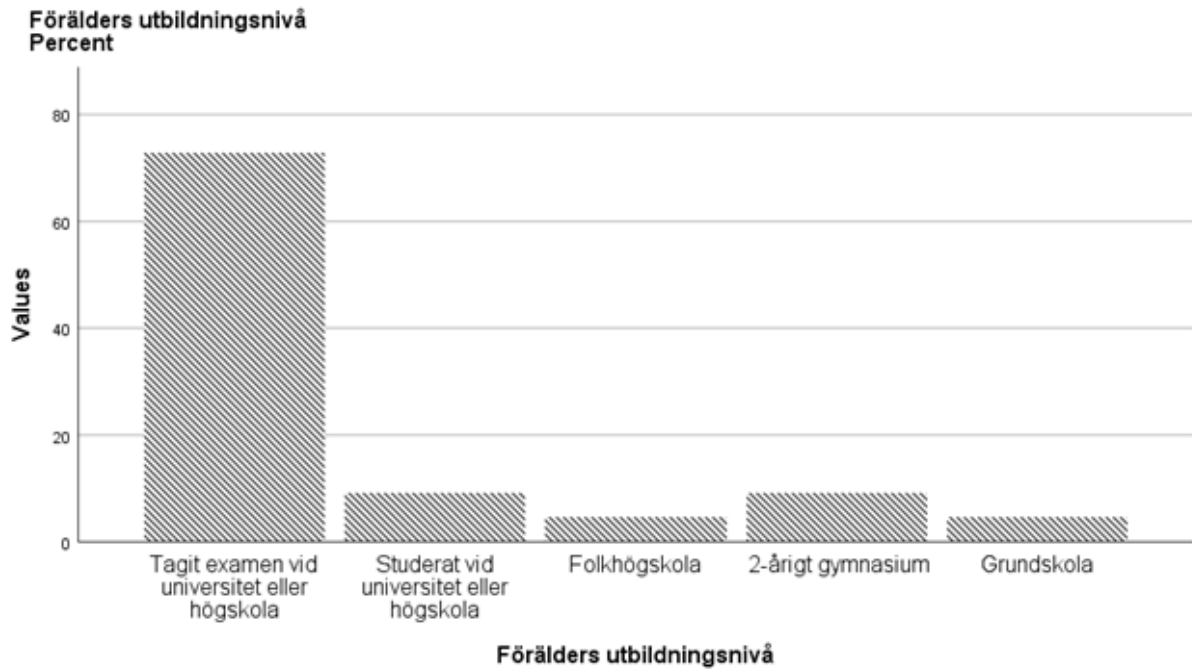
1. Diagram: Visar upplevd klasstillhörighet



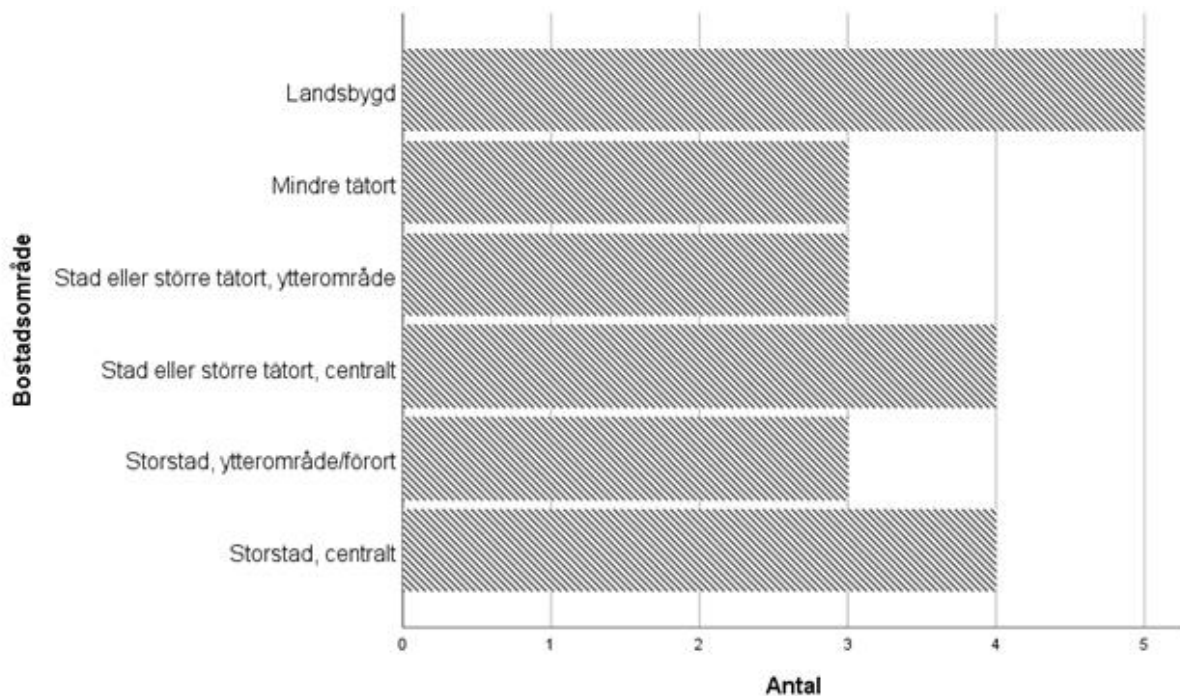
2. Diagram: Visar upplevelsen av familjens ekonomi under uppväxten där 1 stod för mycket dålig och 5 stod för mycket bra.



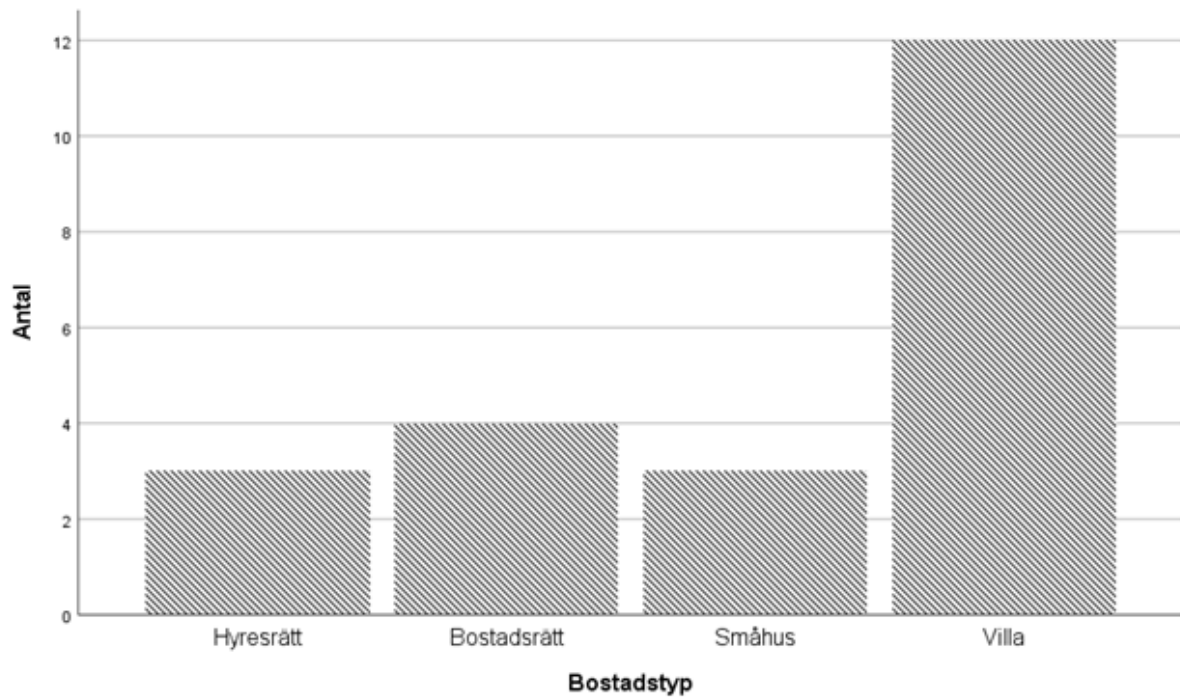
3. Diagram: Visar utbildningsnivå för föräldern med högst utbildningsnivå



4. Diagram: Visar bostadsområde under uppväxten



5. Diagram: Visar fördelningen av bostadstyp under uppväxten.



6. Frekvenstabell: Visar föräldrarnas yrkeskategorier

\$Yrkeskategori Frequencies				
		Responses		Percent of Cases
		N	Percent	
Föräldrarnas yrke ^a	Akademiker	7	15,9%	31,8%
	Högre tjänstemän eller ledande befattning	10	22,7%	45,5%
	Lägre tjänstemän	10	22,7%	45,5%
	Egenföretagare utan anställda	2	4,5%	9,1%
	Arbetare	14	31,8%	63,6%

	Arbetslös	1	2,3%	4,5%
Total		44	100,0%	200,0%
a. Group				

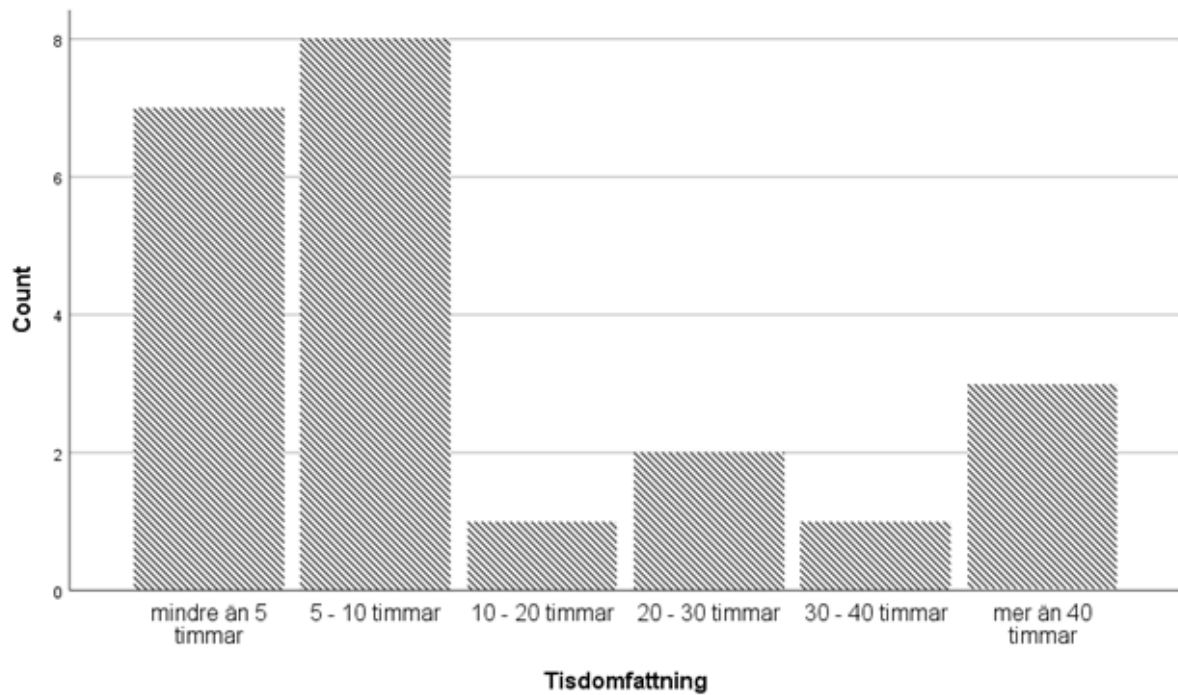
7. Frekvenstabell: Visar andelen arvoderade respektive icke arvoderade

Arvoderad					
		Frequency	Percent	Valid Percent	Cumulative Percent
Valid	Nej	19	86,4	86,4	86,4
	Ja	3	13,6	13,6	100,0
	Total	22	100,0	100,0	

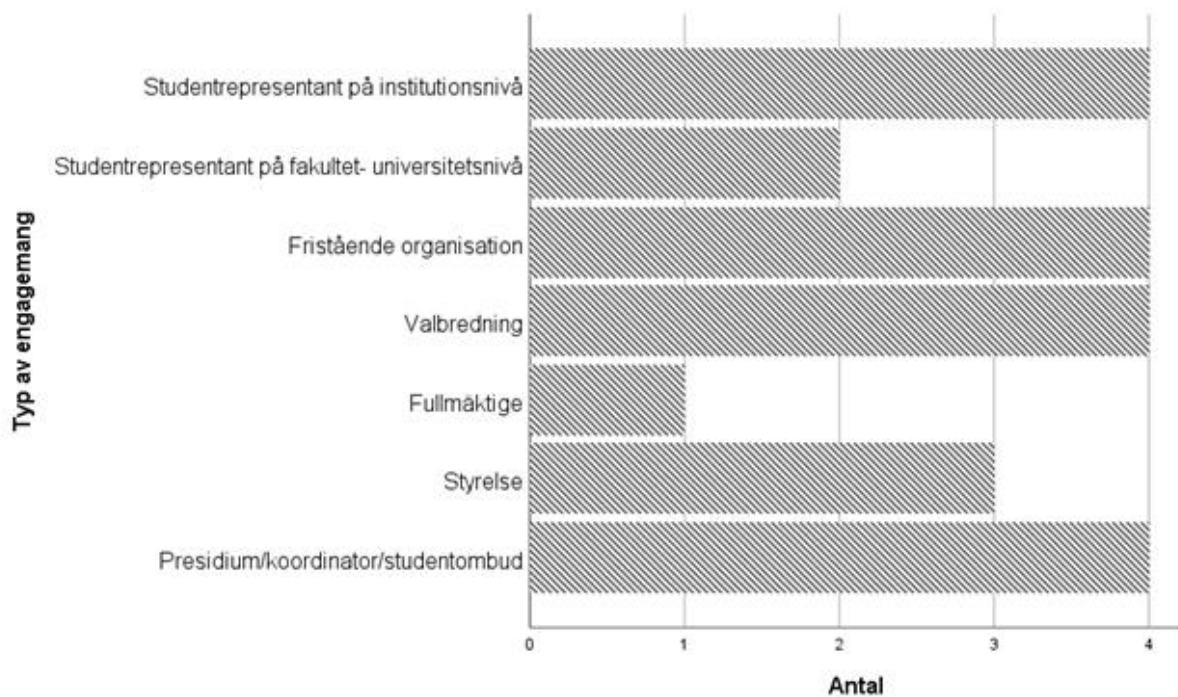
8. Frekvenstabell: Visar andelen heltidssysselsatta respektive icke heltidssysselsatta.

Heltid					
		Frequency	Percent	Valid Percent	Cumulative Percent
Valid	Nej	19	86,4	86,4	86,4
	Ja	3	13,6	13,6	100,0
	Total	22	100,0	100,0	

9. Diagram: Visar fördelningen av engagemangets tidsomfattning.



10. Diagram: Visar fördelningen av typer av engagemang.



11. Frekvenstabell: Visar frekvensen av engagemang per verksamhetsområde

\$Verksamhetsområde Frequencies

		Responses		Percent of Cases
		N	Percent	
Verksamhetsområde ^a	Nationell politik	4	8,2%	19,0%
	Utbildningsbevakning	15	30,6%	71,4%
	Event, spex , sociala aktiviteterr	4	8,2%	19,0%
	Arbetsmarknadsfrågor	3	6,1%	14,3%
	Kommunikation	4	8,2%	19,0%
	Ekonomi	2	4,1%	9,5%
	Lokal politik	4	8,2%	19,0%
	Studiesociala frågor	6	12,2%	28,6%
	Studenthälsa	3	6,1%	14,3%
	Annat	4	8,2%	19,0%
Total		49	100,0%	233,3%

a. Dichotomy group tabulated at value 1.

12. Reliabilitetsmått för index för socioekonomisk bakgrund

Reliability Socioekonomisk bakgrund

Cronbach's Alpha	Cronbach's Alpha Based on Standardized Items	N of Items
,745	,758	6

13. Reliabilitetsmått för kårengagemang

Reliability Kårengagemang

Cronbach's Alpha	Cronbach's Alpha Based on Standardized Items	N of Items
,607	,756	5