

Gränsfortifikationer i det sydsvenska landskapet

- En regionalstudie om en forntida gräns mellan Skåne och Blekinge

Lunds Universitet

Höstterminen 2019

Institutionen för arkeologi och antikens historia

Arkeologi: Examensarbete 15 HP

Kandidatuppsats

Författare: André Hjulström

Handledare: Fil. Dr. Stella Macheridis

Innehållsförteckning

1. Inledning.....	1
1.1 Syfte.....	1
1.2 Frågeställning.....	1
1.3 Disposition.....	1
1.4 Definitioner.....	2
1.4.1 Centralplats.....	2
1.4.2 Politisk enhet.....	2
1.4.3 Politisk gräns.....	2
1.4.4 Befäst anläggning/befästning.....	2
1.5 Bakgrund och tidigare forskning.....	3
1.6 Teori.....	4
1.6.1 Maktstrukturer inom boplatser - makt på mikronivå.....	5
1.6.2 Centralplatser och centralitet – makt på makronivå.....	6
1.6.4 Maktinnehavarens roll.....	8
1.6.5 Skåne inom det danska riket - Regionalitet.....	9
1.7 Metod och material.....	11
1.7.1 Praktisk metod.....	11
1.7.2 Forskningsstrategi.....	12
1.7.3 Undersökningsområdet och objekten.....	12
1.7.4 Avgränsningar och källkritik.....	13
2. Analys.....	15
2.1 Sammanfattning av etablerad gräns.....	15
2.2 Teorins tillämpning på analysen.....	18
2.3 Östra undersökningsområdet.....	18
2.3.1 Centralplats: Västra Vång.....	18
2.3.2 Fornborgar.....	19
2.4 Västra undersökningsområdet.....	22
2.4.1 Sölvesborgsområdet.....	23
2.4.2 Bromöllaområdet.....	23
2.4.3 Kristianstad kommun.....	23
3. Resultat och diskussion.....	26
3.1 Resultat och diskussion av resultat.....	26
3.2 Resultatets innebörd för hypotesen.....	28
3.3 Diskussion.....	29
3.4 Möjlig plats för politisk gräns i undersökningsområdet.....	30
3.5 Framtida studier.....	30
4. Sammanfattning:.....	31
5. Källförteckning.....	33

Abstract:

This paper is a study of the political border between Scania and Blekinge during the Merovingian and Viking ages. The established border from previous research is tested by analysing its geographical position in relation to and its proximity to central places and fortifications to determine where the political border may have been.

Keywords: politisk gräns, politisk enhet, centralplats, befästningsanläggning, boplatssområde, maktuttryck

1. Inledning

Under järnåldern i södra Skandinavien skedde en förändring i samhällsorganisationen. Från att tidigare ha varit präglad av mindre stammar under den äldre järnåldern skulle Skandinavien under den yngre järnåldern präglas av mindre och större kungariken, bland dessa det danska riket, som även innefattade Skåneområdet. Vad som under järnåldern definierar ett politiskt enhetligt område är variabler som samhörighet i materiell kultur mellan regioner (Helgesson 2002), gemensamma knutpunkter i form av centralplatser som säten för makt (Näsman 1998) samt anslutning till gemensamma kommunikationsleder (Lihammar 2003).

En intressant variabel som visar på en yttre avgränsning av politiska enheter är befästningsanläggningar. Det bästa exemplet av detta ifrån Skandinavien är Danevirke, en jordvall som sträckte sig över nästan hela södra Jylland från den östra till den västra kusten. Under den danska vikingatiden fungerade Danevirke som en försvarsvall mot Frankerna och senare mot det tysk-romerska riket i söder. Man kan därmed tolka anläggningen som en faktisk politisk gränsmarkör söderut (Larsson & Hårdh, 2003 s.4). Om det finns ett samband mellan befästningar och politiska gränser, kan man då hitta samma samband som hos Danevirke och det södra danska riket när man behandlar frågan kring var de politiska gränserna gick i den norra delen av det östdanska riket? Denna uppsats kommer behandla denna fråga och besvara huruvida man kan se ett samband mellan förekomsten av försvarsverk och de platser där man tror riksgränsen gått i den nordöstra delen av det östdanska riket.

1.1 Syfte

Mitt syfte är att testa redan etablerade uppfattningar kring var de politiska gränserna gick mellan de sydsvenska politiska enheterna och det östdanska riket i dagens nordöstra Skåne och västra Blekinge under vendeltid-vikingatid genom att studera sambandet mellan förekomsten av befästningar och var man i tidigare undersökningar menar att gränsen gått.

1.2 Frågeställning

- Existerar det ett samband mellan befästningsanläggningars geografiska placering och de föreslagna politiska gränserna i nordöstra Skåne/sydvästra Blekinge området?
- Om detta är fallet eller om detta inte är fallet, vad kan det innebära?

1.3 Disposition

Undersökningen är strukturerad på följande sätt: Inledningsavsnittet behandlar ämnets bakgrund genom en beskrivning av tidigare forskning kring ämnet, viktiga begrepp, definitioner och presentation av syfte och frågeställning. I teoriavsnittet presenteras och diskuteras teoretiska ramverk och centrala begrepp som ligger till grund för ämnet. I metod och materialavsnittet presenteras valda metoder för att analysera materialet, samt en presentation av det material som kommer vara objekt för undersökningen och ett källkritiskt avsnitt. I analysavsnittet sammanfattas den etablerade gränsen och analysen presenteras och utförs. I det sista avsnittet, resultat och diskussion, återkopplar jag till frågeställningen, redogör för resultatet av analysen och diskuterar

ifall ett samband kan återfinnas i materialet genom analysen med teoretiska ramverk och centrala begrepp i åtanke som tas upp i teoriavsnittet. Slutligen följer en sammanfattning.

1.4 Definitioner

Jag kommer att inkludera begrepp i min undersökning vars innebörd inte är självklar utan kontext, nämligen centralplats, politisk enhet, politisk gräns och befäst anläggning/befästning. Nedan följer definitioner av dessa begrepp.

1.4.1 Centralplats

En boplatz som främst utifrån arkeologiska fyndmaterial, men även variabler som topografiskt läge och skriftliga källor bedömts varit en plats av stor social och/eller ekonomisk vikt inom ett geografiskt område. Platsens roll bedöms ha varit kontrollerande över ett område som kan omfatta flera boplatser. Specialisering i form av antingen hantverk eller social funktion, exempelvis kultplats är typiska för områden som bedömts ha fungerat som centralplatser (Larsson & Hårdh 2003 s.7) Närmare beskrivning av begreppet ges vid sida 7.

1.4.2 Politisk enhet

Ett geografiskt område vars arkeologiska fyndmaterial påvisats vara sammanhängande kulturellt, t.ex. genom gemensam materiell kultur, samt kan kopplas till en närliggande centralplats. En politisk enhet är självständig och kan innefatta flera lokala centralplatser, en centralplats är således alltid en del av en politisk enhet men är inte alltid självständig. Exempelvis har Uppåkras roll högst troligen varit en centralplats, men den politiska enheten varit en del av var det danska riket, var Uppåkra inte varit den huvudsakliga centralorten. Arkeologen Ulf Näsman menar att politiska enheter är enklare att avgränsa om tydliga geografiska hinder finns i landskapet, men är svårare att avgränsa om sådana inte finns. I de fallen är platser utan stor bebyggelsekoncentration mer rimliga att bedöma som gränsområden mellan politiska enheter (Näsman, 1998 s.19-21)

1.4.3 Politisk gräns

En gräns mellan två politiska enheter. Denna linje dras mellan två geografiska områden, vilka bedöms vara kontrollerade från olika lokala centralplatser. Som tidigare nämnts är denna gräns inte alltid självklar om inte naturliga barriärer finns. I det arkeologiska materialet framkommer snarare kulturella gränser i form av olika seder och/eller materiell kultur, vilka kan vittna om att det funnits en politisk gräns mellan områden med olika materiell kultur eller gravskick (Näsman, 1998 s.23).

1.4.4 Befäst anläggning/befästning

En anläggning som utifrån den arkeologiska undersökningen bedömts ha fungerat som en plats där man samlats i tider av konflikt för att få ett defensivt-strategiskt övertag. Jag kommer att använda detta begrepp i min undersökning då jag testar min hypotes om en positiv korrelation mellan platser där man tror en politisk gräns gått och fynd av befästa anläggningar. Det huvudsakliga materialet kommer vara i form av fornborgar. Fornborgarnas roll är dock omdiskuterad, deras primära roll är inte helt självklar och uppfattningen om detta bland forskare varierar från lagringsutrymmen till militära befästningar (Driver, 2018). Fornborgarnas roll diskuterar jag vidare i Resultat och diskussion avsnittet.

1.5 Bakgrund och tidigare forskning

I detta avsnitt redogör jag kort för bakgrund till frågeställningen och vad som skrivits tidigare om detta ämne.

Sambandet mellan gemensam materiell kultur och militära anläggningar, även över större geografiska ytor har observerats i tidigare undersökningar. Exempelvis i Per H Ramqvists verk ”Regional variation och samhälle i Norden under den äldre järnåldern” där han betonar bristen på försvarsanläggningar av typen fornborgar trots skillnader i materiell kultur mellan mellersta Norrland och södra Österbotten. Han menar att detta antyder på fredliga relationer mellan södra Österbotten och mellersta Norrland, som i annat fall hade varit rikare på fornborgar om konflikter varit närvarande (Ramqvist, 1991 s.28-40). I samma text framhäver Ramqvist den jämförelsevis stora mängden försvarsanläggningar i sydligare politiska enheter. Detta menar han att indikerar på en större koncentration av konflikter som ägt rum i mellersta Sverige än i norra Sverige. En stor mängd fornborgar har hittats i Södermanland, vilket enligt Ramqvist visar att de politiska enheterna i Mälardalen stått i konflikt med de i Östergötland (Ramqvist, 1991 s.44).

En annan modell över politiska enheters struktur järnålder är Björn Myhres modell över politiska enheter i södra Norge. Myhre tänker sig att en centralplats är omgärdad av en försvarszon bestående av fornborgar, vilka således fungerar som försvarbar strategisk gräns (Näsman, 1998 s.19). Fornborgar kan därmed ses som en viktig variabel att studera för att bedöma var politiska gränser kan ha gått. Både Ramqvist och Myhre ser ett samband mellan politiska maktanspråk och befästningsanläggningar i form av fornborgar. Det är detta samband jag kommer att studera då jag undersöker var den politiska gränsen kan ha gått i nordöstra Skåne/västra Blekinge.

Vid studier av politiska gränser under forntid finns det inte alltid samtida material att studera. Därför är det intressant för undersökningen att granska material som ligger nära i tid. Anders Andrén skildrar i sitt verk från år 2008: ”Städer och kungamakt – en studie i Danmarks politiska geografi före 1230” de olika administrativa indelningarna inom det danska riket under högmedeltid, vilka han kallar ”kungalev” utifrån den ursprungliga termen ”konunglef”. Varje kungalev utgår ifrån en lokal centralort som har en utmärkande storgård. Dessa storgårdar kan enligt Andrén fungerat som kungsgårdar och därmed ses som uttryck för politisk indelning (Andrén, 1983 s.36-38). Genom att utgå ifrån den medeltida administrativa indelningen inom det danska riket kan man få en ledtråd hur den politiska indelningen sett ut under järnåldern, med tanke på att indelningen måste ha en historisk förankring i vad som i detta fall är förhistorien. I kartan över kungaleven inom Danmark i Andréns skrift är både Skåne och Blekinge delar av det danska kungariket (Andrén, 1983 s.36). Gränsen mellan dessa medeltida administrativa enheter är en god utgångspunkt om man vill undersöka var gränsen gick under järnåldern.

Charlotte Fabech diskuterar hur Skåne-regionen kunde ha varit politiskt organiserad under yngre järnålder. Hon menar att det finns en möjlighet att en politisk gräns gått igenom centrala Skåne i Sösdala-området längs Linderödåsen och Söderåsen, som avgränsats av skogsbygden i nordöstra Skåne (Fabech, 1993 s.238). Skåne ska utifrån denna modell ha bestått av två politiska enheter under yngre järnålder, en i södra/västra Skåne dominerad av Uppåkra och en nordlig/östlig dominerad av Vä. Fabech menar även att östra Skåne och Blekinge präglats av maritima

handelscentran längs en viktig farled som norrut leder till Kalmarsund och Mälardalen, vilket gör detta område ekonomiskt intressant. (Fabech, 1993 s.237-239)

Frågan om riksbyggnad är av vikt då man diskuterar politiska gränser, då det ger en nödvändig distinktion mellan vad som är en gräns mellan två olika enheter, det vill säga en riksgräns eller vad som är en administrativ gräns inom samma enhet. Ulf Näsman diskuterar detta i sitt kapitel ”Sydskandinavisk samhällsstruktur i ljuset av merovingisk och anglosaxisk analogi eller i vad är det som centra/platserna är centrala” i skriften ”Centrala platser, centrala frågor”. Näsman hävdar att det under järnåldern i Norden pågick en process från små stamsamhällen till kungariket, vilket han förklarar i sin egen modell, samt jämför med de samtida anglosaxiska och frankiska rikena. Näsman menar att den politiska utvecklingen över tid i Norden såg ut på följande sätt (Näsman, 1998 s.23):

- Flera oavhängiga stamsamhällen under äldre järnålder, lokala centralplatser är huvudsätet för ledaren (framkommer främst genom vilken plats som har de rikaste gravfynden)
- Stamförbund under yngre romersk järnålder-tidig vendeltid. En politisk enhet (överkungadöme) omfattar flera stammar och stora centralplatser börjar växa fram.
- Mer eller mindre integrerade kungariket under sen vendeltid-vikingatid med de viktigaste centralplatserna urbaniserade

De centralplatser som utgör säten för administration över ett område har således förändrats i sin roll under järnålderns lopp. Detta är viktigt att ha i åtanke när man hanterar försvarsanläggningar från olika tider, då en anläggning byggd under vendel- eller vikingatid kan ha fungerat som gränsfortifikation vid en riksgräns och en anläggning som är byggd under romersk järnålder kan exempelvis vara byggd av en stam, vars syfte är att försvara sig mot en annan stam. Definitionen av centralplatser med koppling till makt kommer jag att behandla i teori-avsnittet.

Innebörden av begreppet ”politisk enhet” under forntid är inte helt självklar, särskilt när de ofta definieras utifrån orter som tolkats som administrativt viktiga, det vill säga centralplatser. I Bertil Helgessons ”Järnålderns Skåne. Samhälle, centra och regioner” skriver han om de urbana centralplatsernas uppkomst i Skandinavien som ett resultat av närheten till återstoderna av de romerska städerna och arvtagarna till dessa i form av de germanska och brittiska stammarna. Helgesson poängterar dock att centralplatser inte behöver vara urbana, då byar och makthavare i de byarna haft en central roll även innan man kunde tala om urbanisering i regionen (Helgesson 2002, s.15).

1.6 Teori

För att beskriva aspekter av de politiska enheterna i södra Skandinavien, i detta fall politiska gränser, behöver en diskussion kring maktstrukturer föras. Mer specifikt frågor som: Vad är det som definierar makt lokalt, liksom över ett större geografiskt område? Hur kan man se det i det arkeologiska materialet? Återspeglar den religiösa världsbilden samtidens maktstruktur? Vilken roll

hade makthavaren? Hur kan man se samhörighet mellan olika geografiska områden i det arkeologiska materialet?

Maktbegreppet under järnåldern tog en annan skepnad än det moderna maktbegreppet. Idag innebär politisk makt institutionaliserade staters anspråk på geografiska områden med tydligt definierade gränser. I järnålderns Sydskandinavien kontrollerade mäktiga ätter grupper av människor, inte nödvändigtvis definierade landarealer. Maktinnehavarnas status i dominanshierarkin var beroende av deras prestige och förmåga att bilda allianser (Svanberg, 2000 s.252). Hur detta maktyttrande visar sig i det arkeologiska materialet, samt skriftliga källor redogör jag för nedan:

1.6.1 Maktstrukturer inom boplatser - makt på mikronivå

Lokal makt inom en boplats yttrar sig något annorlunda i det arkeologiska materialet än maktanspråk över större områden. I detta avsnitt behandlar jag hur makt yttrat sig på mikronivå, det vill säga interpersonellt inom en boplats. Frands Herschend skriver i sitt verk "The Early Iron Age in South Scandinavia: Social Order in Settlement and Landscape" om järnåldersboplatsernas utveckling från att vara uppdelade i separerade kluster av gårdar till att bli byar med en tydligt dominant gård som utmärker sig i sin position i boplatserna, samt storlek på huvudbyggnaden. Ett exempel på detta är Gröntoft, som under förromersk järnålder till yngre romersk järnålder var organiserad i ett nordligt och sydligt kluster av gårdar, men som under övergången till folkvandringstid växte, varpå en tydlig huvudgård tillkom bland de andra gårdarna (Herschend, 2009 s.206-207). När boplatserna växte i storlek, men tillgången till odlingsbar mark förblev densamma som tidigare finns det skäl att tro att ett klient-system utvecklades, där markägare arrenderade ut mark till familjer i boplatserna utan egendom, vilket skapade ett beroendeskap och på så vis en större kapacitet för den dominanta gården att utöva makt. (Herschend, 2009 s.215-216) Detta är ett exempel på hur man, genom det arkeologiska materialet inom boplatser kan se uttryck av makt som ändrats under järnålderns lopp.

Processen som sker då en boplats utvecklas över tid till ett säte för en individ högt placerad i samhällshierarkin är ett ämne som Bengt Söderberg behandlar i "Integrating Power Some Aspects of a Magnate's Farm and Presumed Central Place in Järrestad, South-East Scania" från 2003. Söderberg utgår ifrån en fyndrik boplats i Järrestad, östra Skåne så han studerar utvecklingen av huvudbyggnaden i boplatserna, som ett resultat av stormannens ökade makt. Av namnet "Järrestad" att döma kunde denna storman under något skede haft titeln "Jarl".

Stormannens hall, som Söderberg kallar det, växte till sig över tid, från att ha varit 37 meter lång och 7 meter bred under boplatsernas första fas på 600 talet e.kr. (Söderberg, 2003 s.288), till att vara 50 meter lång och 14 meter bred under boplatsernas sista fas, 1050-tal (Söderberg, 2003 s.289). Han menar att man genom de rika fynden kan finna paralleller till andra framträdande boplatser såsom Tissö på Själland. En intressant detalj som kan antyda på en maktstruktur, som även ställer Järrestad i kontext till en riksnivå är huvudbyggnaden under senare faser, då byggnadstypen påminner om de på Tissö i Själland. Genom detta menar Söderberg att Järrestad kan ha varit en del av ett interregionalt nätverk med Själlandområdet (Söderberg, 2003 s.294). Kontakten mellan östra Skåne och det danska riket under sen vikingatid bekräftas genom områdets kontakter med England

under samma tid, vilket Fredrik Svanberg skriver om i sitt kapitel ”Skåne och Själland 800-1050” i boken ”Porten till Skåne”. Detta framkommer genom berättelser om vikingatåg i England, samt dyrbara föremål från samma område. Kontakter med Danmark visas även genom fynd av tidiga nordiska mynt som ska vara präglade i Hedeby eller i dagens Schleswig-Holstein, samt i kvinnors dräktskick som stämmer överens med det västerut (Svanberg, 2000 s.234).

1.6.2 Centralplatser och centralitet – makt på makronivå

Centralortsteorin är en geografisk teori som förklarar ekonomisk distribution i förhållande till urbanisering. Teorin menar, att en varudistribution av gods som producerats i centralplatser kan återfinnas i periferin, och därmed härledas till samma centrala knutpunkt – centralplatsen. Centralplatsen är således en gemensam ekonomisk nod för omgivningen (Parr, 2017). I arkeologiska sammanhang kan omgivningen definieras som omkringliggande boplatser som inte uppfyller kriterierna för att definieras som centralplatser.

Hur kan vi då se konkreta bevis för att en centralplats haft inflytande över eller till och med kontroll över närliggande boplatser? Det vill säga, hur kan vi se maktanspråk över större geografiska områden som exempelvis Skåne i det arkeologiska materialet? För att göra frågan möjlig att besvara utgår jag ifrån Helgessons bok ”Järnålderns Skåne. Samhälle, centra och regioner”, där han definierar och beskriver centralplatser. Helgesson nämner en definition av centralplatser som Ulf Näsman gjort år 1991: "bopladser med overregionale funktioner inden for rets- og trosudovelse, og med funktion som knudepunkter for spredningen af handels og håndverksprodukter”.

Helgesson menar att denna definition är korrekt men utesluter många potentiella boplatser som kandidater till att ses som centralplatser (Helgesson, 2002 s.35-36). Definitionen av centralplats kan alltså vara en plats som har ett socialt och ekonomiskt inflytande över omgivande boplatser. Det kan liknas vid de dominanta gårdarnas inflytande inom boplatserna. Helgesson anger flera variabler som beskriver vad som utmärker en centralplats i jämförelse med omnejden, vilket han beskriver som ”centrala funktioner”(Helgesson, 2002 s.22):

- specialiserat hantverk
- långväga varuutbyte/distribution
- kult/religion
- försvar/krigsmakt
- kommunikation och rättsväsen

Beroendskapet som troligen funnits mellan markägare och arrenderande jordbrukare kan återfinnas även i centralplatser där Helgesson menar att specialiserat hantverk antyder på ett beroendskap mellan en hantverkarklass och en lokal elit (Helgesson, 2002 s.23). Hur kan vi då se bevis på centralplatsernas inflytande över närliggande boplatser? Nedan redogör jag för tre variabler som kan visa detta:

Prestigeföremål

Helgesson menar att redistribution av prestigevaror i form av gåvor är ett arkeologiskt belägg för en centraliseringsprocess. Prestigeföremål definieras som föremål vars funktion inte är viktiga för överlevnad, men viktiga för att upprätthålla samhällets sociala och politiska organisation (Helgesson, 2002 s.32). Föremål som kan definieras som prestigevaror i boplatserna kan härröras till en lokal centralplats (där specialiserat hantverk tillverkas), eftersom att det är ett tecken på att föremålen givits som gåvor av en lokal elit belägen i centralplatsen i utbyte mot lojalitet (Helgesson, 2002 s.25). Förutom redistribution av specialiserat hantverk och prestigeföremål som kan härledas till en lokal centralplats är det svårt att direkt se samband mellan centralplatser och närliggande boplatser. Exempelvis rättsskipning och kultplatser kan tolkas genom ortsnamn, men vi kan inte genom det arkeologiska materialet på ett säkert sätt konkret visa att omnejden samlades i centralplatsen för ting eller samlades av religiösa skäl. Kommunikation i form av vägar är nödvändigt för kontrollen över ett område (Helgesson, 2002 s.28), men det i sig självt betyder inte nödvändigtvis att boplatser som är kopplade till centralplatser varit underlydande den sistnämnda, vägarna kan med lika stor sannolikhet i huvudsak ha fungerat som handelsled.

Kommunikationsled

Någon som behandlar frågan om centralitet, det vill säga större boplatser (som tolkats som centralplatser) och deras centrala roll i förhållande till omgivande landskap och boplatser är Anne Lihammar i sin skrift "The Centrality of the Landscape Elite Milieus in Eastern Blekinge during the Viking Age and Early Middle Ages" från 2003. Lihammar ger exempel på rika fynd i östra Blekinge som visar att en mäktig man levde i boplatserna Augerum vid Hallerumviken som genom fynden kan kopplas till det danska riket, men som inte nödvändigtvis behöver ha varit lojal till den danska kungen. I Lihammars text framförs möjligheten att Blekinge varit en del av svearnas rike under vikingatid och det danska riket från och med sen vikingatid. Augerum är beläget strategiskt i viken med en skyddande skärgård mot söder, bördig jordbruksmark till väster och öster, samt obebyggd skogsmark i norr. Augerum var placerad i mynningen av Lyckebyån, vilket gjorde platsen passlig för en hamn. Augerum var ansluten i norr genom en väg som ansluter sig till ett huvudled som ska ha gått igenom hela Blekinge.

Lihammar menar att kommunikationsled var den viktigaste aspekten när det kommer till att bedöma boplatsernas centralitet, och Augerum var en kommunikativ knutpunkt genom sin anslutning i norr samt sitt goda hamnläge (Lihammar, 2003 s.262-263). Lihammar menar dock att den rika boplatserna vid Hallerumsviken inte kan ses som en styrande centralplats över omkringliggande boplatser, främst på grund av geografiska hinder. Det ska snarare ses som en viktig utpost mellan Hedeby och Birka med ett starkt strategiskt läge när det kommer till både försvar och handel (Lihammar, 2003 s. 270-273). Rikedomerna i boplatserna kan således härledas till handel och inte indrivning av skatt från andra boplatser. (Lihammar, 2003 s.273).

Ur detta kan man dra slutsatsen att boplatser som ger sken av att vara centralplatser inte behöver ha makt över närliggande boplatser, utan makt över landskapet som omger den. Begreppet "centralitet" kan således sträckas till en militär-strategisk och handels-kommersiell innebörd om landskapet är centralplatsens föremål för kontroll.

Produktion

Boplatser är en del av ett kulturlandskap, det vill säga ett landskap som är föremål för mänsklig aktivitet. Det vanliga är därför att fynd ifrån boplatser återspeglar kulturlandskapet (Fabech, 1995 s.12), därför kan organiskt material som inte är typiskt för kulturlandskapet vara ett tecken på att utbyte ägt rum. Exempelvis fynd av fiskben i en boplatz långt ifrån kusten eller vattendrag kan antyda på import från annat område eller att människorna på plats köpt föda någon annanstans ifrån. En möjlighet är att en sådan plats fungerat som ekonomisk knutpunkt och ha en roll som viktig marknadsplats.

Det finns ett samband mellan rika fynd och boplatzens centrala roll. I Danmark har ett mönster uppenbarat sig som visar att centralplatser med regionell betydelse tenderar att ha fynd som: Guldgubbar, brakteater, vapen, stöpformer och glas. Alla dessa tyder på en inhemska specialiserad produktion, vilket är typiskt för centralplatser. Större centralplatser med överregionell betydelse har fynd som: prakthjälmar, guldföremål av kontinental karaktär och föremål som uppvisar hög konstnärlig kvalitet (Fabech, 1995 s.14)

1.6.4 Maktinnehavarens roll

Ett sätt att bilda en uppfattning kring den rådande ideologin med hänseende till makt i ett samhälle är att studera den religiösa världsbilden. Detta är något Lotte Hedeager gjort i sitt verk "Iron Age myth and materiality: An archaeology of Scandinavia 400-1000", där hon studerar Odens roll som asarnas kung genom de symboler som tillskrivs i samband med honom. Makten att kontinuerligt kunna ge gåvor är hans genom ringen Draupnir, ur vilken åtta guldringar kommer var nionde natt. Förutom detta bjuder Oden fallna krigare till ett gille varje kväll i Valhall, där de äter av Särimmer som återuppstår följande dag. Detta ger honom möjligheten att praktisera generositet och är enligt Hedeager något som kännetecknar järnålderssamhället där generositet var nödvändigt för att knyta allianser. Symboliken med Valhall och Oden som värd kan även liknas med värdarna i de stora gårdarna som kunde försörja en hird genom att bjuda till gille (Hedeager, 2011 s.9-10).

Symboliken kring makt hos Oden och den parallell man kan dra till de jordliga furstarna i Skandinavien kan berätta för oss hur den idealiska fursten skulle vara: En generös man som knyter kontakter genom att skänka gåvor och har hög våldskapacitet (i form av en hird).

En viktig variabel att ta hänsyn till då man diskuterar maktstrukturer är våldskapacitet. Utan en kapacitet till våldsutövning över en omnejd kan inte ett maktanspråk hävdas. Detta kan återfinnas i det arkeologiska materialet i form av vapendepåer och andra fynd som med rätt kontext kan tolkas ha använts eller vara avsedda att användas i stridande sammanhang som rustningsdelar och sköldbucklor. Problemet är vapenfyndens mångfacetterade betydelse, de kan ha varit föremål för smideshantverk eller vara prestigeföremål, vars syfte inte är strid, utan för uppvisning (Helgesson, 2002 s.28). Av detta skäl är befästningar och andra försvarsverk betydligt mer pålitliga som uttryck för makt via militär kontroll.

Genom att studera andra skriftliga källor om germanska stammar på den europeiska kontinenten under järnåldern kan man få ledtrådar om hur makthierarkin och strukturen såg ut i Norden. Per H Ramqvist skriver i sitt verk "Regional variation och samhälle i Norden under den äldre järnåldern" om det västgotiska samhället i Mutenien, detta beskrivs i "Passio sancti Sabae

Gothi” i Delehay 1912. I denna identifieras sex stycken stammar, varje gotisk stam hade en lokal ledare (hövding, småkung) som kallades *reiks*. Samtliga stammar ingick i en större politisk enhet vid namn ”Gutthuida” som var belägen nära den romerska gränsen vid dagens sydöstra Rumänien. En *reiks* valdes av och bland byns elit (aristokratin, alternativt storbönderna) och då stammarna skulle agera i gemensam sak bildade de, vad Ramqvist kallar, ”Folklandsförbund” (Ramqvist, 1991 s. 30)

I förbundet fanns ett styrande råd som troligen bestod av de olika folklandens (stammarnas) ledare. Ramqvist menar att organisationen träder i kraft då yttre hot som militära motsättningar uppstår och slumrar till då fredstid råder (Ramqvist, 1991 s.29-30). Trots att detta gäller en region på andra sidan Europa och några århundraden före vendeltid och vikingatid menar Ramqvist att samma sorts organisation i form av Folkländer funnits i Norden med en liknande social stratifiering som i Mutenien, Ramqvist menar att ett folklandsråd bestående av storbönderna ur varje by valde en Folklandsledare som skulle verkställa rådets beslut (Ramqvist, 1991 s.31).

Folklandsledaren hade en hird under sig, vilken försörjdes genom det lokala jordbruksöverskottet som fanns på den dominanta gården (Ramqvist, 1991 s.31-32). Denna beskrivning ger oss en bild av hur den hierarkiska maktstrukturen i det skånska järnålderssamhället kan ha sett ut med en styrande aristokratisk klass baserad ute i de större gårdarna bland boplatserna. Parallellen till Oden som värd för sin hird är tydlig. Detta beskriver dock endast den lokala makstrukturen i Skåneområdet, inte som region i ett danskt kungarike. Hur ändrades då detta under järnålderns lopp i och med den danska kungarikets bildning?

1.6.5 Skåne inom det danska riket - Regionalitet

Utifrån det arkeologiska materialet finns det goda skäl tro att människorna i det danska området under järnåldern hade sin lojalitet till samma kung som Skåneområdet. Denna politiska övergång skedde troligtvis i flera etapper och man tror att det danska området var samma politiska enhet som västra Skåne under den äldre järnåldern och sedan även östra Skåne under den yngre järnåldern (Svanberg, 2000 s.234-235).

Om ett geografiskt område uppvisar säregenskaper i form av exempelvis skillnader i gravskick och materiell kultur jämfört med de närliggande områdena kan man tala om att området visar en hög grad av regionalitet. Peder Mortensen och Birgit M. Rasmussen (Mortensen & Rasmussen 1991) behandlar i boken ”Fra Stamme til Stat i Danmark: Jernalderens stammesamfund” det danska kungarikets framväxt genom att analysera regionaliteten, utifrån materialskillnader mellan olika platser i Jylland.

Författarna menar att det fanns tre distinkta regioner i Jylland under den äldre järnåldern/början på folkvandringstid: en nordlig, mitt och sydjylländsk del, som särskiljde sig ifrån varandra i gravskick och materiell kultur. Under den yngre järnåldern menar de att denna skillnad, dvs områdenas regionalitet blev svagare och därmed tolkas spänningarna mellan områdena ha sjunkit, vilket i sin tur tolkas som att alla områden blev del av samma politiska enhet. Riksbildning har således ägt rum (Mortensen & Rasmussen, 1991 s.48-51). Samhörigheten genom en relativt

enhetlig materiell kultur i västra Skåne med det danska området är tydlig. Däremot uppvisar Skåneområdet en stor inre regionalitet när det kommer till gravskick även under vikingatid. I sydvästra skåne dominerar brandgravskick i samband med obrända gravar, i sydöstra Skåne dominerar brandgravfält och i nordöstra Skåne dominerar skelettgravfält. Det är därför inte en självklarhet att hela Skåneområdet varit en del av samma politiska enhet under vikingatid (Svanberg, 2000 s. 232).

Regionalitetens avtagande i södra Skandinavien var ett resultat av det danska kungarikets framväxt. Denna process yttrar sig i det arkeologiska materialet, men det är inte möjligt att på ett exakt sätt observera rikets tillväxt som en linjär process. Gränsfortifikationen Danevirke är det tydligaste yttrandet för dansk kunglig makt. Den uppvisar en organiserad vilja till försvar riktad söderut. Borgen i Trelleborg anses också vara ett tecken på maktanspråk från en dansk monark i Skåne. Mynt är bland de mest pålitliga fynden i det arkeologiska materialet för att tolka den danska kungamaktens utbredning. Myntningen började dock på allvar först under början av 1000-talet i Danmark och därmed är det svårt att dra slutsatser kring äldre kungars makt utifrån myntfynd. Skriftliga fynd ifrån Danmark, som kan vittna om kungamakt under yngre järnålder är dock fåtaliga (Sawyer, 1991 s. 282). Det finns däremot skriftliga källor från Frankland och England som berättar om det danska kungariket. Den danska kungens titel var högre än vad frankerna gav slavernas ledare, nämligen *reges*, som betyder kung, framför slavernas *duces* och *principes*. Detta visar att en uppfattning om ett enat danskt kungarrike fanns i Frankland under 800-talet e.Kr. Frankiska källor från samma tid vittnar även om en maktkamp mellan två mäktiga ätter i Danmark (Sawyer, 1991 s.282-283).

Näsman menar att man under inledningen till den yngre järnåldern kan tala om inre och yttre faktorer som stimulerar riksbildningsprocessen:

- De inre faktorerna kan ses i utvecklingen mot större huvudgårdar i boplatserna, fler handelsplatser och centralplatser än tidigare och en mer enhetlig materiell kultur över större områden.
- De yttre faktorerna som påverkade riksbildningen i Danmark är primärt geopolitiska i och med det frankiska rikets framväxt under 700-800 talen, vilket visar sig genom stora strukturer som Danevirke (Näsman, 1991 s.177).

Under den senare delen av yngre järnåldern (Vendel-vikingatid) finns mer detaljerade frankiska källor som vittnar om det danska kungarikets utbredning. Den frankiska krönikan från år 815 e.Kr. berättar om kung Godfreds danska rike, att det sträcker sig till öarna kring Lilla och Stora Bält. Osfreds rike kan även ha sträckt sig till den skandinaviska halvön, vilket framkommer ur ett samtida vittnesmål av en man vid namn Ottar, som hävdar att även landet öster om Kattegatt kallas Danmark och en av de danska representanterna vid de frankiska-danska fredsförhandlingarna år 811 kallades "Osfred av Skåne", vilket kan antyda på att det skånska området var en del av Godfreds rike (Sawyer, 1991 s.283-284). Spåren av och bevisen för riksbildning är således tydliga i materialet, men det är även tydligt att detta är en lång process vars inledning är det första danska anspråket på det skandinaviska fastlandet och vars slutfas är den fullständiga danska annekteringen av Skåneområdet

1.7 Metod och material

I teoriavsnittet har jag gått igenom hur makt yttrat sig på olika nivåer under järnålder i södra Skandinavien. Eftersom att syftet med uppsatsen är att studera en maktyttring i form av en politisk gräns behöver variabler som antyder på maktyttring i undersökningsområdet studeras. Maktuttryck på mikronivå i form av föremål som exempelvis vapen samt befästningsanläggningar inom boplatser kommer att inkluderas i analysavsnittet. Maktuttryck på makronivå, i detta fall centralplatserna i undersökningsområdet och deras geografiska position i relation till fornborgarna, kommer att studeras för att testa den hypotetiska gränsen.

Med maktuttryck på mikro och makronivå i åtanke har jag valt material och metod för min undersökning, vilka jag redogör för i detta avsnitt. Avsnittet är indelat i följande delar: Val av metod, i denna del beskriver jag praktisk metod, dvs tillvägagångssätt, samt forskningsstrategi. I nästa del, undersökningsområdet och undersökningsobjekten beskriver jag det material som är föremål för undersökningen. I den sista delen: avgränsningar och källkritik beskriver jag undersökningsområdets geografiska avgränsning och gör en kort källkritisk diskussion kring undersökningsobjekten.

1.7.1 Praktisk metod

Undersökningen är en regionalstudie över ett begränsat område som inkluderar delar av Skåne och Blekinge län.

För att hitta, göra ett urval ur och visualisera materialet använder jag mig av en digital karttjänst vid namn Fornsök. Karttjänsten är utvecklad av Riksantikvarieämbetet och består av lantmäteriets digitala karta, samt geografisk information om var fornlämningar är belägna. Bland de alternativ som presenteras i karttjänsten kommer jag att inkludera följande kategorier i min undersökning:

- Fornborgar: Försvarsanläggningar från forntid. Anläggningen är ofta separat från boplatser, men utgör genom sin position i landskapet ett försvarsområde där både boplatser (i form av centralområden, dvs geografiska områden med hög bebyggelsekoncentration) och fornborgar ingår (Helgesson, 2002 s 21). Fornborgars förekomst i landskapet kan därför markera ut centralområden och därför politiska enheter.
- boplatksområde: områden där spår av bofast mänsklig aktivitet hittats. Jag kommer specifikt att leta efter vapendepåer, pålspärrar och vallanläggningar inom dessa. Dessa variabler kan visa social kontroll och närvaron av en försvarsmakt, därmed en våldskapacitet som möjliggör maktanspråk (Helgesson, 2002 s.28). Centralplatser ingår i denna kategori. Variablerna är utvalda utifrån de som nämnts i Helgesson 2002.

Valda centralplatser inom undersökningsområdet kommer läggas särskild vikt på, då dessa kunnat fungera som centrum för den lokala makten och är därmed högst intressanta att studera i kontext till befästningsanläggningar. Boplatserna studeras utifrån publicerade rapporter och centralplatserna studeras utifrån vetenskapliga texter som publicerats kring dem rörande deras roll som centralplatser. Fornborgar studeras, liksom boplatser utifrån publicerade rapporter, samt litteratur.

Boplatksområden utan fler registrerade anläggningar som kan visa på bebyggelse än tre enheter kommer jag inte inkludera. Detta för att underlätta i valet av boplatksområden som ska vara del av undersökningen. Större boplatksområden har en större kvantitet på information. Som jag nämner

senare i det källkritiska avsnittet, kan detta urval vara missvisande på grund av saknade information i Fornsök.

1.7.2 Forskningsstrategi

Som forskningsstrategi har jag valt Hypotetisk-deduktiv metod. Med detta avses en forskningsstrategi, vari man utgående ifrån en inledande hypotes ämnar att finna konsekvenser i materialet som logiskt följer om hypotesen stämmer (Nationalencyklopedin. Hypotetisk-deduktiv metod). Min hypotes är att det råder ett samband mellan förekomsten av befästningsverk och det geografiska området där den etablerade gränsen gått. Befästa anläggningar är således politiska gränsmarkörer i hypotesen. Om befästa anläggningar förekommit i samband med gränser mellan politiska enheter, så kommer man att hitta lämningar av befästningar där gränserna gått. Om ett samband inte kan återfinnas i materialet, falsifieras hypotesen. Detta är utgående ifrån att premissen om att gränsen faktiskt gått igenom undersökningsområdet stämmer.

1.7.3 Undersökningsområdet och objekten

Som jag nämnde tidigare är själva undersökningsområdet utvalt utifrån tidigare undersökningar av regionell indelning i Skåne under järnåldern. Gränstrakten mellan Skåne och Blekinge är i huvudsak brukad mark med lätt kupering utan några naturliga gränser, såsom vikar eller tät skog mellan de två länen. I både Andréns skrift och Ramqvists överblick över småkungadömen i Sverige under järnåldern framstår det som att Järnåldersskånes gränser överensstämmer med det moderna länets, eftersom att detta är något jag vill pröva i min undersökning är det av stor vikt att jag med nämnda verk i beaktande ändå söker i ett större område än endast den nutida etablerade länsgränsen för att ge rum åt en felmarginal. För att skapa en rimlig buffertzona som kan inkludera alla möjliga platser gränsen kan ha funnits har jag valt att söka efter försvarsanläggningar i dessa kommuner: Kristianstad, Bromölla, Sölvesborg, Östra Göinge, Olofström, Karlshamn, Tingsryd, Ronneby och Osby, se figur 1.

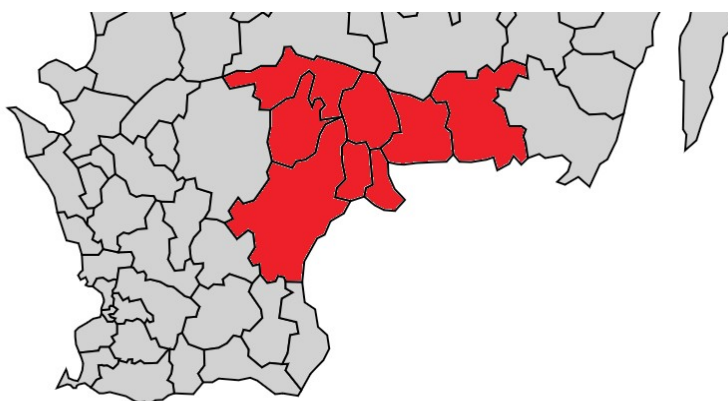
Landskapet i undersökningsområdet präglas av vattendrag, i form av mindre sjöar, åar och vikar längs kusten. Den nordliga delen av området är högre beläget i form av berg och kullar. Huruvida detta påverkar boplatsernas och fornborgarnas placering och deras placering i förhållande till kommunikationsleder är intressant för min undersökning. Naturliga barriärer som åar och berg kan fungera utmärkt som politiska gränser, vilket gör de till viktiga aspekter att ta hänsyn till. Centralplatser är nödvändiga för min undersökning, eftersom att deras särskilda ställning bland andra boplatser i omgivningen visar var makten var belägen och hur långt den möjligtvis kan ha sträckt sig, det vill säga till en annans centralplats periferi. Således behandlas centralplatser på vardera sida av den gräns som man tror ha funnits i området.

Boplatser kommer undersökas i anknytning till centralplatser, eftersom att makt i förhållande till geografi är det som ligger i fokus för denna undersökning. Fynd som kan härledas till militär närvaro eller anläggningar som kan tyda på att försvarsverk funnits på platsen är av särskilt intresse. Dessa centralplatser är Västra Vång i Ronneby kommun och Vä i Kristianstad kommun. Förutom dessa kommer större boplatsområden som kan ha haft en central roll i området inkluderas i undersökningen. Dessa är Åhus, Fjälkinge och Rinkaby i Kristianstad kommun. Se figur 2 för deras geografiska position. Fornborgar är det tydligaste tecknet på försvarsvilja i det förhistoriska

arkeologiska materialet, på grund av dess specifika funktion som försvarsanläggning. Vilken fornborg som tillhörde vilken centralplats' sfär av inflytande är svårt att bedöma, men en hög koncentration fornborgar mellan två centralplatser kan rimligtvis tolkas som ett område präglad av konflikt.

1.7.4 Avgränsningar och källkritik

Av det som framgått i källor som jag presenterat tidigare verkar gränsen mellan Skåne och Blekinge ha gått nära där den är idag. Den geografiska avgränsningen är således nära de angränsande kommunerna mellan de två länen. Den kronologiska avgränsningen är anläggningar under vendel-vikingatid, eftersom att det är högst osäkert utifall en riksgrens funnits i området före den tiden, men troligt under senare delen av yngre järnålder. Befästningsanläggningar som byggts innan vendeltid, men kan ha använts som befästningar även under vendeltid-vikingatid kommer inte vara föremål för min undersökning, då dessa sannolikt inte byggdes i samband med att en riksgrens etablerats eller uppehållits och kan därför varken bekräfta eller falsifiera min hypotes. Förutsättningen att urskilja vilka anläggningar som byggdes under vilken tid beror på hur exakt den datering som gjorts i varje enskild undersökning är. En risk med att begränsa undersökningsområdet till området kring den moderna gränsen mellan Skåne/Blekinge är möjligheten att den forntida riksgrens gått igenom ett annat område än vad som förväntats. På grund av det begränsade omfånget, samt tidsbrist, kan denna undersökning inte inkludera ett större undersökningsområde. Det finns en risk att undersökningsobjekten inte funnits eller varit i bruk under samma tid och man kan därför inte oproblematiskt dra slutsatser utifrån dem eller om förhållandet mellan dessa om en noggrann datering ej finns tillgänglig. Vissa platser, till exempel Olofström är dåligt inventerade, vilket påverkar resultatet.



*Figur 1: Undersökningsområdets plats i södra Sverige markerat i rött. Kartmaterial: Av Lokal_Profil, CC BY-SA 2.5, <https://commons.wikimedia.org/w/index.php?curid=1929839>
Programvara: Fornsök, Riksantikvarieämbetet*



Figur 2: Karta över samtliga undersökningsobjekt i undersökningsområdet, samt den hypotetiska politiska gränsen markerat i rött.

De röda cirkelarna markerar följande boplatsoområden: Vä (1), Fjälkinge (2), Rinkaby (3), Åhus (4), Västra vång (5).

De blå triangelarna markerar följande fornborgar: Korpaberget (6), Borgamostad (7), Borgkullen (8), Borgaberget (9), Tresjöberget (10), Silverberget (11).

Kartmaterial: Lantmäteriet. Programvara: Fornsök, Riksantikvarieämbetet.

2. Analys

I detta avsnitt sammanfattar jag de politiska gränserna som tidigare forskning gjort, analyserar materialet utgående ifrån de variabler jag angivit och jämför med min hypotes. Sedan följer ett källkritiskt kapitel samt presentation av resultat och en slutsats/slutdiskussion. För en komplett karta med alla undersökningsobjekt och hypotetisk gräns utmarkerade, se figur 2.

Jag delar in undersökningsområdet i delar, baserat på områden kring de stora centralplatserna, samt området där riksgränsen ska ha funnits enligt tidigare forskning: Se figur 3.

- En västlig del: Denna del består av Kristianstadsslätten, den huvudsakliga centralplatsen är Vä.
- En östlig del: Denna del består av centrala Blekinge, den huvudsakliga centralplatsen är Västra vång.

2.1 Sammanfattning av etablerad gräns

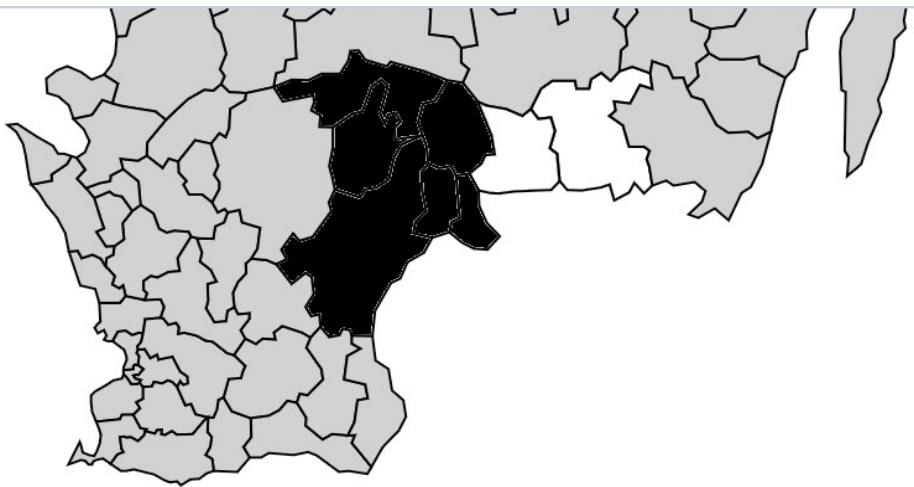
Enligt Per Ramqvist i hans skildring över småkungarikena i Sverige, gick gränsen under järnåldern mellan Skåne/östdanska riket och de politiska enheterna i dagens Blekinge strax öster om Sölvesborg kommun (Ramqvist, 1991 s. 26), se figur 4. Uppfattningen om att gränsen gått på denna plats stärks av Johan Callmer som kartlagde bebyggelsekoncentrationer i södra Skandinavien kring år 800, där det skånska området, samt området kring Sölvesborg kommun har hög bebyggelsekoncentration, för att sedan avta i det område Ramqvist menar att gränsen gått, med endast få sporadiska bebyggelser vid kusten och sedan öka i centrala/östra Blekinge (Callmer, 1995 s.41). Om man utgår ifrån Ramqvists tes om att den bebyggda ytans slut markerar en gräns under järnåldern blir sambandet särskilt intressant (Ramqvist, 1991 s.31).

Det är detta område, strax öster om Sölvesborg kommun i Karlshamn kommun som jag kommer att testa utifrån det arkeologiska materialet jag analyserar, ifall det finns starka belägg för en forntida riksgräns. Redan på 1920 talet hävdade T.J. Arne att bygden i Blekinge under järnåldern var uppdelad i två delar: En östlig del där Vång och Augerum var de två dominerande platserna och en västlig del där det s.k. Listerlandet ingick, vilket idag motsvarar halvön där Sölvesborg kommun ligger. Han menade att gränsen gick längs Mörrumsån och Vierydsplatån (Henriksson & Nilsson, 2016 s.39). Den föreslagna gränsen mellan det Östdanska riket och Blekinge som presenteras nedan sammanfaller med Mörrumsån. Det är därför rimligt att tänka sig att bygden på Kristianstadsslätten och Listerlandet varit delar av samma bygdeenhet.

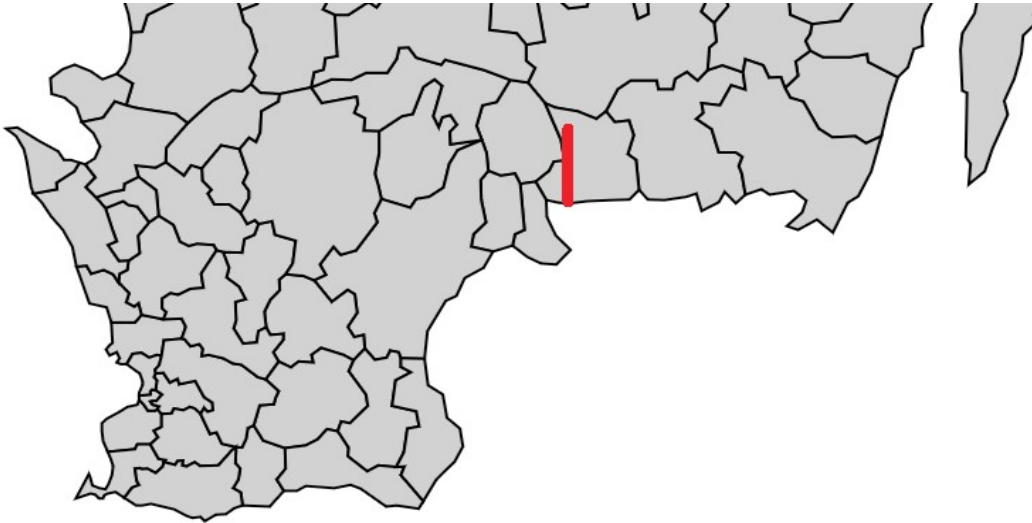
Naturlandskapet kring platsen där den hypotetiska gränsen gått präglas av skogsbygd kring Mörrum å och österut i Blekinge län, för att sedan i väster övergå i slättbygd i nordöstra Skåne (Nationalencyklopedin. Blekinge). Denna skogsbygd gör västra Blekinge till ett glest befolkat område jämfört med bygderna på slätten i nordöstra Skåne och kan fungera som en naturlig barriär mellan politiska enheter. Till skillnad från inlandet är den blekingska kusten bördig mark och har ett större potential för bebyggelse än inlandet, vilket gör kusten känsligare för eventuella angrepp.

Kommun:	Antal boplatssområden	Fler bebyggelseanläggningar än tre	Försvarsverk/militär närvaro
Kristianstad	38	4	2
Bromölla	10	2	0
Olofström	1	0	0
Östra Göinge	0	0	0
Osby	0	0	0
Sölvesborg	2	1	0
Karlshamn	1	0	0
Ronneby	1	1	1

Tabell: Tabell över det analyserade undersökningsområdet. Tabellen visar fördelningen av boplatssområden i undersökningsområdets kommuner, hur många av dem som har fler bebyggelseanläggningar (hus) än tre, samt hur många av dessa som har försvarsanläggningar eller vapenfynd. De boplatssområden som uppfyller en eller samtliga kriterier nämns nedan vid namn och beskrivs/analyseras.



Figur 3: Västra och östra undersökningsområdet. Det östra är markerat i vit färg och det västra i svart. Kartmaterial: Av Lokal_Profil, CC BY-SA 2.5, <https://commons.wikimedia.org/w/index.php?curid=1929839>



Figur 4: Hypotetisk gräns mellan det östdanska riket och politiska enheter i dagens Blekinge markerat i rött. Kartmaterial: Av Lokal_Profil, CC BY-SA 2.5,<https://commons.wikimedia.org/w/index.php?curid=1929839>

2.2 Teorins tillämpning på analysen

Teoretiska begrepp som centralitet och regionalitet möjliggör en politisk-geografisk analys över ett område. Markörer för vilka platser som fungerat som centralorter, exempelvis dyrbara prestigeföremål och specialiserade hantverk kan fungera som variabler för undersökningar vars syfte är att kartlägga centralplatser i ett geografiskt område. På liknande sätt kan skillnader i materiell kultur mellan olika områden studeras för att kartlägga gränser mellan politiska och kulturella enheter för att bedöma regionaliteten inom geografiska områden. Variabeln befästningsanläggningar, vilket är en manifestation av makt över ett landskap, kan studeras i förhållande till centralplatsers geografiska position för att bedöma gränser mellan politiska enheter. Det är vad jag kommer göra i denna undersökning.

2.3 Östra undersökningsområdet

Relativt få järnåldersboplatser har identifierats i Blekinge. Den största boplatser och den dominerande centralplatsen i Blekinge under järnålder är Västra Vång. Två andra boplatser som har identifierats som järnåldersboplatser är Augerum och Istaby. Den sistnämnda tillhör dock västra undersökningsområdet. På grund av det ringa materialet i form av boplatzlämningar kommer detta avsnitt, förutom centralplatsen Västra Vång, behandla fornborgarna som är i Ronneby och Karlshamns kommuner.

2.3.1 Centralplats: Västra Vång

Liksom man kan förvänta sig av en centralplats ifrån järnålderns Sydsandinavien har vapenfynd hittats i Västra Vång från denna tid, på platsen har fynd både av lansar och pilspetsar gjorts, lansspetsarna har daterats till folkvandringstid och pilspetsarna har inte daterats närmre och kan typologiskt sett vara från hela järnåldern. Om dessa vapenfynd är använda i jakt, rituella sammanhang eller i faktisk strid är osäkert, men vapenfynd i kontext med centralplatser har gjorts exempelvis i Uppåkra och Sorte Muld. Brandspår uppe på en kulle, nära där vapenfynden hittades i Västra Vång kan antyda att lansspetsarna och pilspetsarna är lämningar från en strid (Henriksson & Nilsson, 2016 s.43-48)

På platsen har typiska föremål för en centralplats såsom en silverskatt, guldgubbar, samt glas hittats. Förslag på att Västra Vång fungerat som kultplats har lagts fram, bl.a. på grund av fynd som Björketorpsstenen, en runsten som man tolkat som inristad med besvärjelser (Henriksson & Nilsson, 2016 s.18). Monumentet kan, med tanke på läget nära ett kommunikationsled ha haft rollen som markör till det landskap som Vång tillhört och förbannelsen på runstenen gav skydd åt centralplatsen, med tanke på runstenarnas viktiga betydelse i mytologin (Henriksson & Nilsson, 2016 s.30-31). Björketorpsstenen i sig är ett tecken på att en mäktig storman funnits i området som hävdade sin rätt över landskapet genom att resa monumentet i närheten till ett viktigt kommunikationsled och gravfält (Henriksson & Nilsson, 2016 s.38-39)

Det finns ännu inte en klar bild över bebyggelsen i Västra Vång under vendeltid-vikingatid. På platsen har man hittat grophus, samt ett eventuellt långhus som nämnts i text, men inte skrivits om ytterligare. På kullen har vendeltida glas hittats, vilket är sällsynt i skandinaviska gravar under denna tid. I området hittades 29-35 grön-gråa glasskärvor av en dryckesbägare, detta kan visa en närvaro av en aristokratisk klass, som deltagit i ceremoniellt drickande för att stärka

sammanhållningen i samhället. Detta ceremoniella drickandet kan även haft som syfte att stärka bandet till den lokala hirden, vilket stärks av vapenfynden som gjorts nära samma kulle där glasskärvorna hittats (Henriksson & Nilsson, 2016 s.56-61)

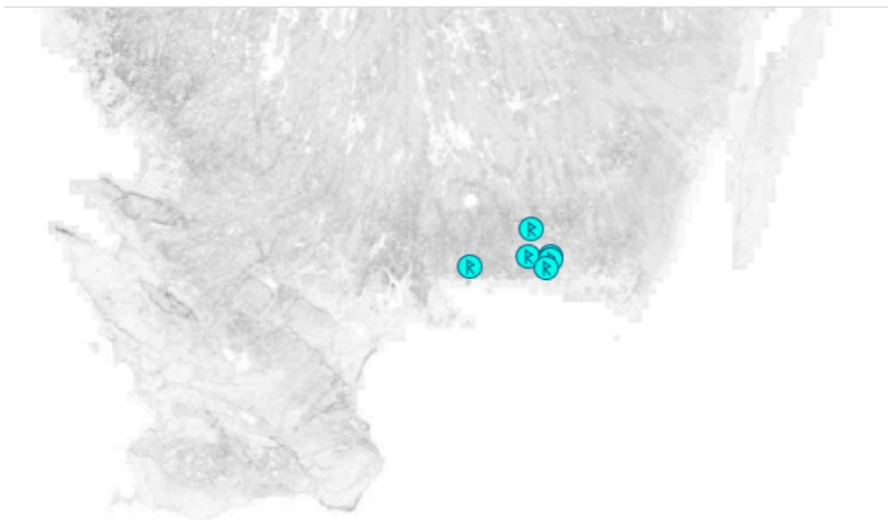
Västra Vång kan genom dessa fynd identifieras som en centralplats. Att ett maktcentrum skulle ha befunnit sig i Ronneby-trakten under yngre järnålder blir troligt då ett kungalev bildades i centrala och västra Blekinge med Ronneby som centralort (Andrén, 2008 s.63-64). Västra vång är placerat till öster om fornborgarna i Ronneby kommun. Detta är intressant med hypotesen i åtanke. Jag diskuterar detta vidare i Resultat och Diskussion avsnittet.

2.3.2 Fornborgar

Fornborg som begrepp har i senare forskning ifrågasatts. Det enda samtliga definierade fornborgar har gemensamt är att de är hägnader som avgränsar en yta med vallar. Den roll en fornborg har haft kan ha skiftat med tiden från exempelvis försvarspunkt till kultplats. Därför är "befästning" i militära sammanhang ett begrepp som inte är helt självklart när det kommer till anläggningar som definieras som fornborgar (Olausson, 1995 s.48).

Frågan hur man daterar fornborgar är inte helt oproblematiske. Även om trämaterialiet i fornborgen dateras korrekt, innebär det inte att stenkonstruktionen rests under samma tid. Datering av fornborgar görs därför ofta genom både C14 metoden då organiskt material ska dateras och luminescensdateringar när oorganiskt material ska dateras (Olausson, 1995 s 152). Man kan även typologiskt göra goda försök att särskilja fornborgar från brons- respektive järnåldern, en sådan typologisk-kronologisk modell har gjorts av Michael Olausson, där han menar att fornborgar som kännetecknas av god befästning, ytmässigt lite utrymme och utan tecken på intern struktur tenderar att dateras till järnålder. Men utan fynd som stärker datering kan inga slutsatser dras (Olausson, 1995 s.156-157).

Samtliga fornborgar i undersökningsområdet, sex stycken är koncentrerade till Karlshamns och Ronnebys kommuner. Se figur 5. Av dessa är fem i Ronneby kommun, fyra av dessa ligger inom högst 8 km avstånd ifrån varandra, se figur 6. Om dessa var samtida med varandra är inte helt klart, men utifrån deras strategiskt utvalda position intill Ronnebyån och topografiskt gynnsamma platser i bygden kring Ronneby med tydliga försvarsstrukturer kan man åtminstone se att de haft ett försvarssyfte (Björkquist, 1967 s.35). Fornborgen i Karlshamn kommun har ett unikt läge i förhållande till de övriga fornborgarna i det östra undersökningsområdet, då det ligger intill den plats där den hypotetiska gränsen gått.



Figur 5: *Fornborgarnas placering i hela undersökningsområdet. Kartmaterial: Lantmäteriet. Programvara: Fornsök, Riksantikvarieämbetet.*

Hästhagen-Tresjön

På ett 25 meter högt berg ligger Fornborgen Hästhagen-Tresjön. Under forntiden var den södra sidan skyddad av en sjö och den östra sidan skyddad av sankmark och branter på nordostsidan. Den nordvästra sidan var skyddad av murar och här igenom tror man att förbindelserna utåt funnits. Platsen kan även ha fungerat som kultplats (Enger, 1937 s.43-46).

Bårkullen

I Bräkne-Hoby finns en fornborg som är placerad på en höjd intill Nässjön. Fornborgen är omgiven av stup och branter på alla sidor förutom i nordost, mot sjön där trämurar var resta. Det var även på den norra sidan som en öppning fanns (Nordkvist, uå.).

Borgaberget

Den mest strategiskt uppförda av fornborgarna är den på Borgaberget. Fornborgen är placerad på en bergsklack och skyddas av lodräta stup på 4-11 meters höjd förutom i nordost där berget sluttar något och genomfart försvåras av klyftor. På platsen finns rester av murar, en inre mur som troligen användes i försvarssyfte och en yttre som kan ha fungerat som stormskydd, alternativt inhägnad för boskap som inte kunnat transporterats till bergsklacken (Enger, 1937 s.48-49). Användandet av naturgeografiska hinder som stup och höjdryggar är typiskt för fornborgar som byggts i försvarssyfte (Olausson, 1995 s.50).

Borgamostad

Fornborgen är omringad av lodräta stup på varje sida, förutom i nordost där det finns branta klippor försvarade av en mur. En yttre mur låg kring de minst svåråtkomliga områdena, samt sjöar och sankmark som gjorde terrängen ännu mer svåråtkomlig. Den södra delen av fornborgen försvarades av en 7 meter bred och 2 meter hög mur, vilket är den största enskilda vallanläggningen på platsen. Det är även möjligt att denna plats fungerat som kultplats under forntid, vilket visas genom

”märkliga stenar” i den nordvästra delen av fornborgen. Enligt lokal berättelse ska fornborgen ha fungerat som tillflyktsort även under Erik XIV härjningar i Blekinge (Enger, 1937 s.48-51)

Silverberget

Fornborgen Silverberget är placerad intill Ronnebyån och är skyddad av branter i västnordväst, samt sydost. Två murar har identifierats i den lättillgängliga södra sidan och på den norra sidan. Två portar fanns vid dessa murar, den södra muren är något insjunknen, vilket ger försvararna ett övertag genom att exponera fiendens sidor. Muren är således ”fortifikatoriskt effektiv”, vilket innebär att fornborgen varit funktionellt duglig som försvarspunkt och kan därför bedömas ha haft ett praktiskt syfte (Olausson, 1995 s.50)

Till skillnad från de andra fornborgarna i Blekinge finns inte hålör/skyddsfranskansningar som kan antyda på att en vaktpost funnits på platsen. Med tanke på närheten till havet, kan Silverbergets fornborg fungerat som Ronnebyåns främsta försvar mot ett angrepp söderifrån (Björkquist 1967)

Utifrån detta uppenbarar sig möjligheten att syftet var att försvara bygden kring Ronneby från ett angrepp ifrån havet snarare än över land västerifrån. Men med tanke på de övriga fornborgarnas avsides placering i förhållande till Ronneby å, som kan tänkas vara den primära farleden för angripare från havet, kan inte möjligheten att även en tanke om en defensiv plan mot angrepp västerifrån existerat i området uteslutas.

Korpaberget

Korpabergets fornborg ligger i Asarums socken, Karlshamn kommun cirka 5,5 km öster om den hypotetiska politiska gränsen. Fornborgen ligger på en bergsplatå som till del är täckt av morän och skogsbevuxen. Bergsplatån präglas av branta sluttningar förutom i norr och nordöst. Fornborgen är belägen parallellt till en höjd i väster, med en dal mellan de båda höjderna (Okänd författare, 1979). Detta skulle ge ett avsevärt strategiskt övertag om det gått ett kommunikationsled. Till skillnad från de andra fornborgarna är denna belägen nära den hypotetiska gränsen. Detta kan betyda att Korpabergets fornborg fungerat som gränsfortifikation med tanke på dess närhet till gränsen och dess avstånd till tätbefolkade områden, snarare än en tillflyktsanläggning.

Sammanfattning

Samtliga fornborgar hade en topografisk gynnsam position på höga höjder, fornborgen ”Silverberget” hade en strategisk position intill Ronneby å och typologiskt kan man säga att samtliga fornborgar uppfyller typiska drag för fornborgar under yngre järnålder, de är små till ytan och inriktade på försvar, inte som hägnade anläggningar för övrig aktivitet. Genom detta kan man dra slutsatsen att de hade en funktionell försvarsroll över området kring Ronneby. Möjligtvis bildar de en försvarszon åt centralplatsen i Västra Vång som beskrivs i Myhres modell. Med tanke på att bebyggelsen var koncentrerad till de södra delarna av centrala Blekinge, snarare än de västra delarna av Blekinges kust under yngre järnålder förefaller det sig troligt att förmoda att fornborgarnas placering är vald utifrån närheten till befolkningen snarare än bemannade gränsfortifikationer av en organiserad politisk enhet. Som nämndes tidigare i analysavsnittet är den blekingska kusten ett känsligare område för angrepp än det blekingska inlandet som präglas av tät skog. Detta kan göra försvarsbehovet av viktiga vattenleder som mynnar ut i havet som Ronneby å större än svår terräng i skogsbygden, även om den politiska gränsen gått igenom det området.



Figur 6: Fornborgarna i Ronneby kommun utmarkerade i olika färgteman, samt siffror. Kartmaterial: Lantmäteriet. Programvara: Fornsök, Riksantikvarieämbetet.

Lila/1: Borgamostad:

Svart/2: Bårkullen

Blå/3: Borgaberget

Orange/4: Tresjöberget

Röd/5: Silverberget

2.4 Västra undersökningsområdet

Geografiskt sett består det västra undersökningsområdet i huvudsak av Kristianstadsslätten, ett öppet landskap som täcker en yta ifrån östra Hässleholm kommun till västra Blekinge. Det finns skäl att tro att detta område varit en sammanhängande bygd under järnåldern (Callmer, 1995). Utgående ifrån indelningen av det medeltida danska kungariket i Kungälev kan Listerlandet, vilket är en halvö i sydvästra Blekinge, utgjort en egen administrativ enhet (Andrén, 1983 s.63). Jag kommer dock inkludera Listerlandet som en del av det västra undersökningsområdet, på grund av den geografiska samhörigheten, inte på grund av en uppfattning om att Listerlandet varit en del av en politisk enhet styrd från Kristianstadsslätten under yngre järnålder.

Det västra undersökningsområdet är omfattande. Jag kommer framförallt fokusera på de tre stora järnåldersboplatserna Vä, Fjälkinge och Åhus på Kristianstadsslätten samt områdena mellan Kristianstadsslätten och Mörrum å (Bromölla kommun och Sölvesborg kommun). Det finns inga omfattande boplatzlämningar i Olofström, Tingsryd och Osby, varför dessa inte kommer att analyseras. Detta beror på fåtaliga utgrävningar och inventeringar i kommunerna jämfört med antalet i Kristianstad kommun och resten utav Skåne.

En fornborg vid namn Hälleberga backe i Gumlösa socken i Hässleholm kommun ligger isolerad från boplatserna på Kristianstadsslätten, cirka 25 km uppströms längs Helge å norr om Vä och är ett av få fornborgar i Skåne. Syftet med resningen av fornborgen är inte känd, men det kan vara ett tecken på maktanspråk av en elit i östra Göinge som tagit kontroll över en del av ån (Helgesson, 2002 s.151-152).

2.4.1 Sölvesborgsområdet

I Listerlandet har det funnits bebyggelse under mycket lång tid, med fynd från så långt tillbaka som till Kongemosekultur. Vid en utgrävning av en boplatz i Ysane i Sölvesborg kommun hittades 3 stolphus, 2 grophus och 1 båthus, alla daterade till folkvandringstid-vendeltid. I samband med detta hittades smidesslagg, samt 30 båtningar. Detta kan antyda att omfattande järnhantering och järnhantverk ägt rum på platsen (Okänd författare. 1978). De mest intressanta fynden ifrån Listerlandet med hänsyn till makt är dock tre runstenar som är placerade intill en dåtida farled. På runstenarna står namnen ”Heruwolfr”, ”Hariwulfr” och ”Haruwolfr”. Namnen, som åsyftar på ulv, tyder på en miljö med krigisk ideologi, i och med den forngermanska aristokratiska seden att associera namn med vilda, aggressiva djur (Hellstam, 2015 s.44). Oavsett om Listerlandet ingick i en större politisk enhet styrd från Kristianstadsslätten eller centrala Blekinge är ”ulvarna” intressanta i sammanhanget då runstenarna kan ha haft en avskräckande roll, som björketorpsstenen i Västra Vång eller visa ett släktskap mellan regionerna (Henriksson & Nilsson, 2016 s.40).

2.4.2 Bromöllaområdet

I Bromölla kommun har bebyggelse från neolitikum till äldre järnålder observerats vid arkeologiska undersökningar, men få strukturer ifrån yngre järnålder. Detta kan bero på små undersökningsytor i form av smala schakt som undersökts och därför är det svårt att identifiera större strukturer såsom stora långhus. Grophus, som blev vanligare under folkvandringstid mot vikingatid har dock hittats i området, vilket verkar ha varit en betydande del av järnåldersboplatserna i Bromölla-området. Två exempel på grophus i samband med boplatzlämningar nära Näsrum och Ivetofta har påträffats. En gårdsstruktur från äldre järnålder i Råby, nära Kristiansstad påminner mycket om gårdsstrukturer i Åby och Ivetofta med uthusen placerade vinkelrätt mot huvudbyggnaden (Björk, 2010 s.8-13). Liksom Sölvesborgsområdet har några fornborgar eller boplatzområden med fynd som kan antyda på väpnad konflikt, militär närvaro eller befästningsverk under yngre järnålder ej upptäckts.

2.4.3 Kristianstad kommun

Mängden boplatzområden och deras omfattning är större i Kristianstad kommun än de övriga inom undersökningsområdet. Forskning kring fornlämningar från yngre järnålder på Kristianstadsslätten har gjorts kontinuerligt av Johan Callmer. En intressant observation som Callmer gjort är närheten mellan boplatserna, som i området är högst två kilometer samt att många av dem har en kontinuitet till de medeltida byarna (Helgesson et al, 2013 s.16). Som figur 2 visar, är den korta distansen mellan boplatzområdena påtaglig. Förutom de boplatzområden jag tar upp i detta avsnitt finns järnåldersboplatser som exempelvis Hammar, som man tror haft en direkt kontinuitet till en medeltida by på samma plats. I Hammar har man identifierat minst 3 gårdar och en storgård under tidig vendeltid och tre andra nedslag från vikingatid/medeltid. Två av dessa gårdar från vendeltid har tolkats som föregångare till den medeltida byn Hammar (Helgesson et al, 2013 s.181). På

platsen har hantverksfynd som gjutformar och guld i deglar hittats, vilket antyder på guldhantverk (Helgesson et al, 2013 s.176). Hammar är bara ett exempel på en fyndrik och omfattande boplats som varit verksam under lång tid, både mängden boplatssområden och fynden i dessa är stor i Kristianstad kommun. Jag har därför behövt avgränsa antalet boplatssområden som jag tar med i undersökningen. Nedan redogör jag för de valda boplatssområdena.

Vä

Vä är beläget strax sydväst om Kristianstad. Under järnåldern inhyste denna plats på södra Kristianstadsslätten nordöstra Skånes mest betydande centralplats. Platsen var även under järnåldern ett öppet landskap, med den idag uttorkade kyrkbäcken intill boplatsten. Under järnåldern tror man att genomfart med segelfartyg var möjligt längs kyrkbäcken, som på den tiden var en flod. Floden verkar ha haft en defensiv roll åtminstone under 1500 talet, då invånarna i Vä, norr om floden uppmuntrades att delta i upprättandet av försvarsverk. Floden kan således ha fungerat som kompletterande försvarslinje med de övriga vallanläggningarna. Själva boplatsten var belägen på en höjd och avgränsades i öster av sankmark. Genom pollenanalyser framkommer det att invånarna odlade råg, havre, korn och möjligtvis bovete (Stjernquist, 1951 s.20-23).

Boplatsens kontinuitet från romersk järnålder till dags datum är vad som gör Vä unikt. Från och med yngre järnålder utvecklades ett gudskomplex på platsen som kan kopplas till den danska kungafamiljen, vilket kan betyda att Vä redan under vikingatid fungerade som lokalt maktcentrum i form av ett kungalev (Helgesson, 2003 s.68)

Utifrån tidigare utgrävningar har inte några omfattande mängder av byggnadskonstruktioner påträffats. Vid utgrävningarna 1945-1946 hittades grunder till tre hus, samtliga från äldre järnålder (Stjernquist, 1951). Under utgrävningarna 1962-1963 påträffades ett stort antal grophus, 30 stycken, varav 9 stycken är daterade till vikingatid (Thun, 1982 s.71). Thun menar att utifrån det 6 hektar stora undersökningsområdet uppskattas att 120 grophus funnits i Vä (Thun, 1982 s.59-60). Huruvida dessa fungerade som bostäder är osäkert på grund av bristen på härdar i dessa, samt att utseendet på grophusen överensstämmer med vad som tidigare hittats i Löddeköpinge, där grophusen tolkats som säsongsmässiga (Thun, 1982 s.70-71).

Så som man kan förvänta sig av en centralplats har många rika fynd hittats i Vä. Under den första omfattande utgrävningen av platsen år 1945 hittades fibulor, varav en utav dessa var en nålhållare av silver, ett stort antal pärlor av glasfluss i olika färger och en guldgubbe (Stjernquist, 1951 s.84-113)

Vid senare utgrävningar hittades en guldpärkla, en romersk silverdinar och två C-brakteatrar. Det är omdiskuterat utifall guldhantverk ägt rum på platsen. Detta grundar sig i ett fynd av vad vissa tror är en patris. Prestigefynd i form av en svärdsskida av silver, med förgyllning och nielloinläggningar samt en armring av silver daterade till vikingatid har hittats på platsen. Ett klippt arabiskt silvermynt och vikter visar att långväga varuutbyte kan ha ägt rum på platsen.

Fynd som kan antyda på en organiserad beväpnad närvaro har hittats på platsen i form av pilspetsar, som daterats till efter romersk järnålder och ett rustningsfragment i form av rester av en ringbrynja (ett mycket dyrbart föremål under denna tid) daterad till äldre romersk järnålder (Stjernquist, 1951 s.112-113). Rester av järnslag i de vikingatida grophusen och bronssmältor visar att metallframställning förekommit på platsen.

Fjälkinge

Den östligaste av de stora boplatserna på Kristianstadsslätten är Fjälkinge. Platsen har en lång kontinuitet med rika fynd från neolitikum såväl som bronsålder och järnålder. Järnåldersboplatsen Fjälkinge, som uppskattas ha täckt en yta på 13 hektar under yngre järnålder, har bestått av ett stort långhus på 59 meter med tillhörande gårdshus och två vikingatida gravfält. På platsen har även en vikingatida silverskatt, samt vikingatida bronsföremål hittats (Björk et al, 2002 s.18). Med tanke på de rika fynden, samt det stora långhuset, har spekulationer kring den faktiska rollen som Fjälkinge haft i nordöstra Skåne under yngre järnålder. Var även Fjälkinge en centralplats samtidigt som Vä, eller var det endast ett säte för en rik storman eller en handelsplats? Bertil Helgesson menar att det finns starkare grund till att tro att Vä varit den dominerande centralplatsen i området under denna tid, med tanke på sitt tjocka kulturlager (Helgesson, 2002 s.150). Dessutom ersätts storgården med det 59 meter långa långhuset med ett gravfält under mitten av vikingatid (Helgesson, 2002 s.65).

Det mest unika fyndet från yngre järnålder i Fjälkinge är ett gravfält med 79 gravar av barn under 3 års ålder. Gravfältet består av 121 gravar med 128 begravda individer (Helgesson, 2002 s.65). Huruvida detta beror på det undersökta områdets begränsade omfång eller om det faktiskt är representativt för hela gravfältet är oklart. Det kan möjligtvis vara ett tecken på att omfattande våldsamheter ägt rum på platsen under vikingatid. Några fynd av vapen och försvarsverk har ej gjorts på platsen än som skulle kunna styrka detta. Att agrar verksamhet ägt rum på platsen är med tanke på kulturlandskapet inte förvånande. I de sju mest fyndrika grophusen på platsen har totalt 38,5 kg benmaterial hittats. Nästan allt dateras till vikingatid-medeltid. 27 kg av den totala mängden benmaterial anses vara av djurart och 20,3 kg av detta bedöms vara rester efter slakteriverksamhet (Edring, 1995 s.48).

Åhus

Åhus skiljer sig från de övriga utmärkande boplatserna på Kristianstadsslätten genom sina rika hantverksfynd. Platsen var bebyggd under två faser under järnåldern, den första under vendetid 700-750 e.kr. Man tror inte att bebyggelsen varit permanent i området under denna tid, utan man bedrev endast hantverk på platsen på grund av tillgången till kaolinlera som används vid tillverkning av smältdeglar. På platsen har fynd av glaspärlor, gjuttappar, deglar och bearbetade horn hittats. Ur detta kan man anta att även en smidesverksamhet ägt rum på platsen. Sedan under 750-850 e.kr. Då bebyggelsen omlokaliserades 500 meter nordost om den tidigare blev boplatsen mer permanent än tidigare. Denna plats sträcker sig över 10 hektar. På platsen har 120 grophus, samt några rester av stolphus hittats och hantverket verkar ha skiftat från tillverkning av glaspärlor till kammar samt bronsgjutning. Gjutformar har hittats som visar att tillverkning av föremål som armband, nycklar och ovala spännen tillverkats i brons på platsen. Det finns även en teori om att segeldukar tillverkats och reparerats i området. Fynd av orientaliska pärlor, västeuropeiska glasskärvor och keramik från det slaviska området, samt Rhenlandet har även påträffats (Helgesson, 2002 s.72). Detta i samband med lokala handelsvaror som myrmalmsjärn, kronhjärtshorn och bärnsten ger en bild av att varor både exporterats och importerats till området i anmärkningsvärd utsträckning (Ericsson-Borggren, 1991 s.27)

Utifrån detta kan man dra slutsatsen om att järnålderns Åhus varit en viktig hantverks och handelsplats under järnåldern. Den påtagliga frånvaron av agrara element i boplatsen kan vittna om ett beroendeförhållande till centralplatserna på Kristianstadsslättens inland, som med sin tydliga jordbrukskaraktär kunnat försörja Åhus i utbyte mot valuta och importerade föremål och hantverksprodukter. Platsen har bedömts som att ha varit en viktig del av Kristianstadsslättens bygdeområde och på så vis även knutet till Fjälkinge och Vä (Ericsson-Borggren, 1991 s.35).

Rinkaby

Beläget mellan Fjälkinge och Åhus är en boplats med tio husgrunder från yngre bronsålder och äldre järnålder. 7 säkra hus kunde identifieras, varav ett är ett så kallat "Trelleborgshus" (Okänd författare. 1990). Med detta menas ett hus med krumma vägglinjer och som uppehålls av snedstöttor. Dessa hus har förekommit i samband med centralplatser och ringborgar. Att en sådan konstruktion påträffats i Rinkaby kan innebära att platsen därmed haft eller varit en del av en större befästningsanläggning. Boplatsen är i övrigt fyndfattig, vilket kan vittna om att platsen åtminstone inte varit en centralplats (Söderberg, 2010).

3. Resultat och diskussion

3.1 Resultat och diskussion av resultat

Utifrån analysen av undersökningsområdet med fokus på större boplatsområden samt försvarsanläggningar framkommer följande mönster:

Inget generellt samband mellan områden med hög befolkningskoncentration och befästningsanläggningars närhet till dessa kunde påträffas

Fornborgarna förekommer inte på platser med hög befolkningskoncentration i det västra undersökningsområdet. Det har hittats en stor mängd vapenfynd i Vä och västra vång, men inte i de övriga boplatserna. Detta kan förklaras genom Ramqvists modell över folklandsförbund (Ramqvist, 1991 s. 29) där han förklarar att krigsmakten inom folklandet var koncentrerat till folklandsledaren. Utgående ifrån detta är det ett rimligt förslag att folklandsledarens residens rimligtvis kunnat ha varit Vä om ett folkland funnits på Kristianstadsslätten under vendeltid-vikingatid, samt Västra vång i centrala Blekinge under samma period. Detta stödjer tidigare föreställningar om Vä som centralplats.

Inget generellt samband mellan den föreslagna gränsen vid Mörrum å och en koncentration av befästningsanläggningar kunde påträffas

Detta betyder antingen att:

- befästningsanläggningar inte i regel definierar gränser under denna period
- Att det rådde vänliga relationer mellan bygderna på Kristianstadsslätten och de i centrala Blekinge under perioden.
- Att det inte fanns ett försvarsbehov över området
- Att gränsen har gått på annan plats än där den föreslagits.

Den första möjligheten motsägs av Danevirkes existens, då denna försvarsanläggning definierat en gräns söderut mot Frankerriket, så en tanke om gränsförsvaret har alltså funnits i det danska riket under den senare delen av yngre järnålder. Den andra möjligheten är mer rimlig då det skulle förklara vissa gemensamma kulturella yttringar, som exempelvis runstenarna i Listerlandet och Västra vång samt ridutrustning som är ovanlig utanför Danmark vid denna tid har hittats i Augerum i sydöstra Blekinge. Detta kan antyda att stormannen i området hade kontakt med den danska kungen, om inte direkt lojalitet till denne (Lihammer, 2003 s.262-263). Den tredje möjligheten är också rimlig, då den överensstämmer med Svanbergs tes om att makten under järnåldern var över människor och inte geografiska områden (Svanberg, 2000). Det fanns således inte ett behov att försvara vad som i stort sätt är svår terräng och vildmark i dagens Karlshamn kommun. Den fjärde möjligheten hade förklarat det stora antalet fornborgar i Ronneby kommun, att de fungerat som gränsbefästningar mellan politiska enheter väster och öster om dem. Jag diskuterar möjligheten att gränsen gått på annan plats vidare i diskussionsavsnittet. Fornborgen i Karlshamns kommun har ett intressant läge och skulle kunna vara en gränsbefästning, men på grund av dess ensliga läge och den stora koncentrationen av fornborgar i Ronneby kommun som kontrast, verkar det som att en större försvarsvilja funnits i dagens Ronneby kommun än i det hypotetiska gränsområdet.

Befästningsanläggningarnas geografiska placering är med hänsyn till topografi

Det råder ett tydligt mönster mellan fornborgarnas placering i landskapet och höga topografiska höjder för strategisk fördel. Det finns inget exempel inom undersökningsområdet på fornborgar som placerats trots ogynnsamma topografiska förhållanden, det vill säga låg topografi, vilket skulle kunna antyda att placeringen av fornborgar endast gjorts med hänsyn till topografi samt andra geografiska förhållanden som exempelvis Silverbergets fornborg vid Ronneby å, inte som politiska gränsbefästningar.

Ett samband mellan avsaknaden av boplatssområden och den plats där gränsen föreslagits ha gått kunde påträffas

I Karlshamn kommun kunde inga boplatssområden påträffas genom Riksantikvarieämbetets program Fornsök. Detta kan innebära följande saker: Området var inte önskvärt på grund av dess terräng, därför bosatte sig inte folk där permanent och på så vis fanns ingen politisk kontroll över ett område utan människor att ha makt över – det blir således en buffertzona som skapats mellan bygderna. Alternativt har det inte ägt rum tillräckligt med arkeologiska undersökningar för att hitta tydliga boplatsslämningar som kan visa permanenta bosättningar i området. Detta skulle förklara de få boplatssområdena som kunde hittas i området. Johan Callmer menar att befolkningen i området var koncentrerad till kusten och att populationen var låg (Callmer, 1995 s.40).

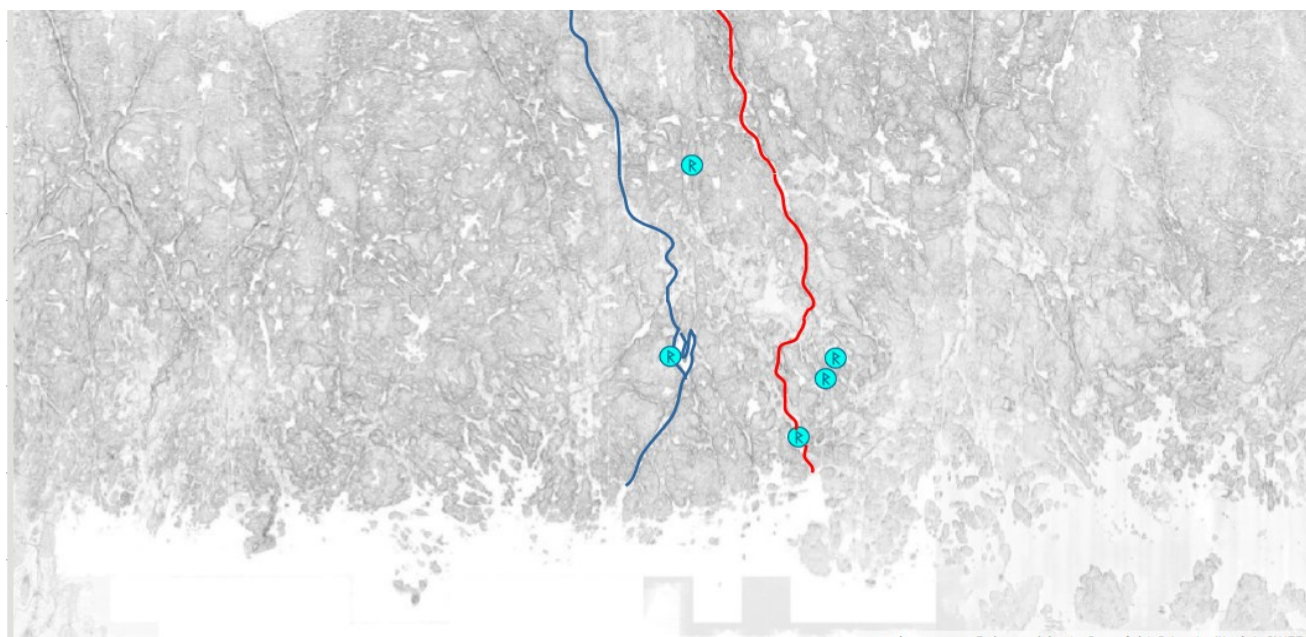
Vallanläggningar och övriga försvarsanläggningar kunde inte, med ett fåtal undantag påträffas i boplatssområdena

Utifrån de analyserade boplatssområdena kunde inte exempel på försvarsanläggningar inom boplatserna hittas. En temporär organiserad krigsmakt som endast organiserar sig under kristid till centralplatserna kan förklara de fåtaliga vapenfynd som hittats i många utav boplatserna inom undersökningsområdet, dock råder en påtaglig frånvaro av försvarsverk, även i centralplatserna. Det enda undantaget är Rinkaby där trelleborgshuset hittades, en hustyp som brukar höra samman med vikingatida ringborgar. Vad denna frånvaro av vallanläggningar beror på är oklart, förmultning

av träanläggningar är en möjlighet, samt att virket kan ha tagits bort och använts till annat efter att försvarsanläggningarna ansetts vara onödiga. Alternativt har försvarsanläggningar av någon anledning inte setts som nödvändiga på dessa platser, som kanske förlitat sig på hirden och/eller naturliga barriärer som åar och terräng.

3.2 Resultatets innebörd för hypotesen

Undersökningen visar att det finns tydliga koncentrationer av bebyggelse på vardera sida av den föreslagna gränsen och således att olika politiska enheter kan ha funnits på vardera sida av Mörrum å med några kilometer vildmark som bildat en buffertzona mellan sig. Det finns inte ett tydligt samband mellan försvarsanläggningar varken i form av fornborgar eller anläggningar inom boplatsområden och den plats där gränsen föreslagits ha gått. Materialet visar däremot att en brist på bebyggelse och människor kan ha definierat en politisk gräns under vendeltid-vikingatid i dagens Karlshamn kommun, inte försvarsanläggningars närvaro. Jag kan därmed falsifiera min hypotes om att det råder ett samband mellan försvarsanläggningar och den föreslagna politiska gränsen, samt en avsaknad av samband mellan försvarsanläggningar och befolkningskoncentrationer som kan definiera politiska enheter inom det valda undersökningsområdet. En ny hypotes utifrån undersökningens resultat är att gränsen gått längs Ronneby å eller Vierydsån. Åarna delar upp klustret av fornborgar i två delar (se figur 7). Av dessa två är Ronneby å mer trolig som gränsmarkör utgående ifrån fornborgarna, eftersom att fyra utav fem fornborgar är närmare placerad Ronneby å än Vierydsån. För att testa denna nya hypotes skulle kulturella skillnader på vardera sida av den nya hypotetiska gränsen behöva studeras. Jag utvecklar detta vidare i avsnittet ”Framtida studier”.



Figur 7: Karta över Ronneby kommun med Vierydsån och Nässjön markerade i blått samt Ronnebyån markerad i rött. Fornborgarna är markerade med Fornsöks standardiserade fornlämningsymboler. Kartmaterial: Lantmäteriet. Programvara: Fornsök, Riksantikvarieämbetet

3.3 Diskussion

Politisk-geografiska studier med fokus på politiska gränser och befästningsanläggningar i form av fornlämningar som till exempel fornborgar och vallanläggningar är genomförbara i andra regioner än södra Sverige. Man kan därmed hävda att metoden är universellt genomförbar oavsett vilket område som studeras i norra Europa under yngre järnålder. Resultatet är däremot inte generaliserbart, eftersom att andra geografiska och politiska förutsättningar har funnits i andra områden. Om området kring Karlshamn kommun hade saknat Mörrum å som naturligt hinder och utfall det hade varit mer lämpligt som jordbruksmark, hade det möjligtvis funnits ett större behov att försvaras och därför hade fler befästningar funnits i området som vittnar om politisk kamp mellan olika politiska enheter, såsom exempelvis Danevirke. Stora befästningsanläggningar som Danevirke är möjligtvis något som förekommer i områden som hotas av en expansiv stormakt som Frankerriket och ett sådant hot kanske inte var närvarande i nordöstra Skåne/ västra Blekinge.

Resultatet skulle kunna vara generaliserbart om det går att visa på goda relationer mellan de politiska enheterna på vardera sida gränsen. Befästningsanläggningar som gränsfortifikationer samt vallanläggningar inom boplatserna kan känneteckna gränser/gränsområden mellan och inom politiska enheter som präglas av konflikt, som exempelvis det danska rikets sydliga gräns med Danevirke. Politiska gränser mellan enheter med goda relationer till varandra karaktäriseras möjligen av naturliga barriärer och en avsaknad av boplatzbebyggelse utan tydliga tecken på våldsamma händelser eller försvarsvilja. På samma sätt som hög regionalitet visar tecken på ett politiskt splittrat område genom skilda sedvanor som olika begravningsskick och olika materiell kultur, kan en variabel som gemensam materiell kultur visa på nära kontakter mellan olika politiska enheter och därför vänskapliga relationer (Mortensen & Rasmussen, 1991). Ur exemplet från Augerum i sydöstra Blekinge, som jag nämnde tidigare, framkommer ett exempel på materiell kultur som är ovanlig utanför det danska området. Detta kan vara ett bevis på vänskapliga förhållanden mellan Blekingeområdet och det danska området, därmed även Skåneområdet (Lihammar, 2003)

De två stora boplatzområdena Vä och Västra vång visar typiska drag som centralplatser, inte endast på grund av fynden som antyder på specialhantverk, utan också den markant större mängden vapenfynd i förhållande till andra boplatser i närområdet. Detta kan antyda på en militär närvaro i form av en hird som gästar i den lokala stormannens hall. Detta visar en centralitet, den lokala våldskapaciteten koncentreras till centralorten där ledaren har sitt säte. Genom analysen förefaller det därmed troligt att Vä och västra Vång varit två olika centra för två olika politiskt självständiga eller regional-administrativa enheter. För att bedöma huruvida dessa varit regionella centra eller självständiga enheter skulle centralplatsernas regionalitet i förhållande till det skandinaviska området i stort behöva undersökas. Lihammar nämner att Blekinge kan ha tillhört svearnas rike under yngre järnålder och varit ett danskt kungalev senare under medeltid (Lihammar, 2003 s.258). För att ytterligare etablera vilka politiska enheter som funnits i södra Sverige under vendel-vikingatid skulle en studie om centralitet, med avseende på centralplatsernas roll i sitt närområde för att etablera politiska enheter och regionalitet med avseende på de politiska enheternas materiella kultur och gravskick för att kartlägga deras geografiska utsträckning. På så vis kan man få en bild av vilka centralplatser som var självständiga centrum för politiska enheter eller administrativa centra för större politiska enheter.

Som jag nämnde tidigare i inledningsavsnittet är fornborgarnas syfte inte helt självklart. Toby Driver diskuterar vilka syften fornborgar kunnat haft i Wales och ger exempel på olika synpunkter och teorier; Äldre forskare som Christopher Hawkes menar att fornborgarna var ett resultat av invaderande grupper i Britannien som byggde de i försvarssyfte. Somliga, t.ex. A.H.A Hogg menar att fornborgar endast kan ses allt ifrån inhägnader för boskap till små byar och hade sällan tydliga militära syften (Driver, 2018). Detta gör variabeln fornborgar problematisk att använda då man diskuterar militära anläggningar under järnålder, men är i många fall de enda exempel på anläggningar från järnålder som kunnat haft en defensiv roll. De fornborgar som jag tagit upp i undersökningen visar tecken på att ha haft defensiva roller, men detta gäller inte nödvändigtvis alla fornborgar och det är därför viktigt att särskilja försvarsanläggningar och inhägnader på höga höjder när man talar om fornborgar.

3.4 Möjlig plats för politisk gräns i undersökningsområdet

I den inledande hypotesen utgick jag ifrån Ramqvists och T.J. Arnes förslag om en politisk gräns längs Mörrum å. Undersökningens resultat visar dock att en hög koncentration av fornborgar istället finns öster om den hypotetiska gränsen. Fornborgarnas position väster om västra vång skulle kunna vara tecken på gränsfortifikationer och att gränsen därför gått i mitten av Ronneby kommun längs Ronnebyån och inte i Karlshamn kommun.

Eftersom att dateringen utav dessa, samt oklarheten kring deras roll och deras förhållande till varandra kan inte en politisk gräns i detta område styrkas med stor säkerhet. Bristen på bebyggelse och/eller inventering väster om fornborgarna i Ronneby kommun och öster om Listerlandet försvårar ytterligare någon slutsats om fornborgarnas roll. Listerlandet är ett intressant område i och med dess särskilda status som egen administrativ enhet under tidig medeltid. Huruvida detta var fallet även under vendel-vikingatid framkommer inte ur resultatet.

Inga befästningsanläggningar påträffades i området som kan belysa detta och antalet boplotsområden var ringa, detta möjligen på grund av fåtaliga utgrävningar och inventeringar i området. En annan intressant möjlighet är att gränsen gått utanför undersökningsområdet, att nordöstra Skåne och Blekinge redan under yngre järnålder varit delar av det danska riket. För att bekräfta om detta är fallet behöver mer omfattande studier göras, förslag på vilka jag presenterar i avsnittet nedan.

3.5 Framtida studier

För att göra en mer ingående bedömning om det politiska landskapet i nordöstra Skåne/ västra Blekinge behöver vidare utgrävningar och inventeringar göras i de områden där få hittills gjorts. Detta för att få en mer representativ bild av boplotsområdenas fördelning i kommuner där få eller inga hittills påträffats. Möjligheten att information om boplotsområden och befästningsanläggningar försvunnit under överföringen mellan den äldre och nyare versionen av Fornsök kan ha givit missvisande information om variabelernas kvantitet. Fler utgrävningar och inventeringar av Karlshamn kommun skulle möjliggöra en studie om skillnad i materiell kultur öster och väster om fornborgarna i Ronneby kommun, detta för att testa ifall fornborgarna kan ha fungerat som gränsfortifikationer mellan två politiska enheter som definieras av en hög grad av materiell regionalitet i området.

Framtida studier kan därför ge en kompletterande bild då mer information har kommit in om boplatssområden i centrala och västra Blekinge utifrån det råder ett bortfall under övergången. Vidare utgrävningar kan också ge en kompletterande bild om kulturlandskapet i området, särskilt i centrala och västra Blekinge. Mer omfattande undersökningar om regionaliteten i södra Sverige är nödvändiga för att skapa en bild av den politiska utvecklingen i området. Den yngre järnåldern är en period på ca 500 år. För att med säkerhet bedöma utvecklingen av det danska rikets utsträckning i det svenska fastlandet över tid, vore därför regionalitet över tid studeras, såsom gjordes i Jylland (Mortensen & Rasmussen, 1991). Detta skulle innebära studier över många olika variabler, framförallt materiell kultur och gravskick, men även variabler som mynt och andra typiska ekonomisk-politiska markörer som kan visa vilka områden som tillhörde vilken politisk enhet.

En studie om de nordostskånska och de blekingska kungalevens regionalitet i förhållande till det danska kärnområdet under medeltid, då vi med säkerhet kan bedöma områdena som delar av det danska riket under denna period och en jämförelse med det samma under vendel-vikingatid, skulle kunna ge en bra bild av vid vilken tidpunkt det danska rikets inflytande sträckte sig till undersökningsområdet. Detta hade inneburit ytterligare belysning kring fornborgarna i Ronneby kommuns roll. Om fallet är att samtliga fornborgar kan dateras till senare delen av yngre järnålder (vendel-vikingatid) och kristianstadslättens boplatssområden från samma tidsperiod visar på låg regionalitet och en samhörighet med det danska kärnområdet, men en liknande samhörighet inte kan återfinnas i det centrala och östra Blekingeområdet, skulle en tes om fornborgarnas roll som gränsmarkörer vara fullt rimlig.

Framtida politisk-geografiska studier om befästningsanläggningar i förhållande till centralplatser och boplatssområden över andra undersökningsområden i Skandinavien för att bedöma politiska gränser hade möjliggjort jämförelsestudier mellan olika områden. Sådana jämförelsestudier skulle belysa vilka markörer i landskapet som antyder på politiska gränser genom jämförelser mellan områden med väletablerade gränser och områden med mindre eller icke-etablerade gränser. Studerandet av utvecklingen av politiska enheters geografiska utsträckning genom undersökningar av områdets regionalitet och centralplatsers materiella samhörighet till kärnområden som Själland och Mälardalen vore ett utmärkt komplement till politisk-geografiska jämförelsestudier. Dessa två typer av studier hade givit en bättre bild över det politiska landskapet i Skandinavien under vendel-vikingatid genom att både belysa vilka variabler som markerar politiska gränser och vilka områden som ingått i vilka politiska enheter. Detta är nödvändig kunskap för framtida studier av exempelvis riksbyggning. Detta skulle kunna genomföras med hjälp av exempelvis ett GIS program i samband med riksantikvarieämbetets data.

4. Sammanfattning:

Undersökningen behandlar frågan om var den politiska gränsen gått mellan nordöstra Skåneområdet och Blekingeområdet under vendeltid-vikingatid utifrån hypotesen om att närvaron av befästningsverk markerar politiska gränser och därmed även den hypotetiska gränsen etablerad av tidigare forskning. Maktbegreppet och hur det yttrar sig i det arkeologiska materialet på olika samhällsnivåer, samt vad maktinnehav kan ha inneburit under yngre järnålder behandlas för att beskriva politiska enheters karaktär under yngre järnålder i södra Skandinavien. Med bakgrund av tidigare forskning om politiska enheter, samt teoretiska begrepp som regionalitet och centralitet analyseras ett undersökningsområde som täcker ett flertal kommuner i nordöstra Skåne och västra

Blekinge genom riksantikvarieämbetets öppna tjänst Fornsök. Två variabler analyseras i undersökningen: boplatssområden och fornborgar. Boplatssområden analyseras med fokus på befästningsanläggningar och vapenfynd, vilka kan visa på var i landskapet försvarsvilja och våldskapacitet fanns. Boplatssområden som har karaktäristiska drag som centralplatser tas med i undersökningen, då de kan ge en bild av var makten var centrerad i landskapet och ge ledtrådar om var de politiska enheterna haft sina centralorter. Fornborgar analyseras som fristående befästningsanläggningar från boplatssområdena. Deras geografiska läge i förhållande till den plats där man i tidigare forskning tror att gränsen gått studeras för att testa den etablerade uppfattningen utifrån hypotesen.

Resultatet av analysen visar inget samband mellan befästningsanläggningar/vapenfynd i boplatssområden och närhet till där gränsen föreslagits ha gått. Vad detta kan bero på diskuteras i resultat och diskussion avsnittet. Falsifieringen av hypotesen ger rum åt kompletterande framtida forskning där fler variabler än de som undersökts i denna uppsats studeras för att vidare testa den etablerade gränsen i syfte att kartlägga det politiska landskapet under vendeltid-vikingatid. Förutom detta läggs en ny hypotes fram om att gränsen kan ha gått längs Vierydsån eller Ronneby å.

5. Källförteckning

Andrén, Anders. ”Städer och kungamakt – en studie i Danmarks politiska geografi före 1230”. 2008

Björk, Tony. ”Järnåldersgårdar mellan Ivösjön och Ryssberget”. 2010

Björk, Tony; Borna-Ahlkvist, Hélène; Edring, Anders och Stark, Kennet Med bidrag av Essen, Elisabet; Lagerås, Per och Lilja, Helén. 2002. UV syd rapport 2002:17 Arkeologisk utredning steg 1 Kristianstad–Fjälkinge.

Björkquist, Karl Axel. ”Halwara Berg-Wikinga Borgen – Silverberget: Ett preliminärt meddelande om en blekingsk fornborg” i Blekingeboken 1967

Callmer, Johan. ”Hantverksproduktion, samhällsförändringar och bebyggelse iakttagelser från östra Sydsandinavien ca. 600-1100 e.Kr.”. 1995. Oslo

Driver, T. 2018 New Perspectives on the Architecture and Function of Welsh Hillforts and Defended Settlements, *Internet Archaeology* 48. <https://doi.org/10.11141/ia.48.4>

Edring, Anders. ”Ett gårdskomplex från vikingatid/tidig medeltid, Fjälkinge 48:15, Skåne” 1995.

Enger, P. H. ”Fornborgar” i Blekingeboken 1937.

Ericsson-Borggren, Tyra med bidrag av Nordell, Maria & Salminen, Lars. ”Åhus 42:84 m fl Åhus sn Fornlämning 35 Skåne” 1991.

Fabech, Charlotte & Ringtved, Jytte. ”Produksjon og samfunn: Om erverv, spesialisering og bosetning i Norden i 1. årtusen e.Kr.”. 1995. Oslo

Fabech, Charlotte ”Skåne – et kulturelt og geografisk graenseland i yngre jernalder og i nutiden”. 1993.

Hedeager, Lotte. ”Iron age myth and materiality: An archaeology of Scandinavia 400-1000”. 2011. London

- Helgesson, Bertil. "Järnålderns Skåne. Samhälle, centra och regioner" (Uppåkrastudier 5). 2002
- Helgesson, Bertil. Fabech, Charlotte. Linderoth, Thomas & Skoglund, Peter. "Hammar 9:21". 2013
- Hellstam, Antonia. "Ulvorna i gränslandet - fyra blekingska runstenar i social kontext". 2015.
- Henriksson, Mikael & Nilsson, Björn. "Vikten av Vång: en järnåldersplats tar form". 2016. Olofström
- Herschend, Frands "The Early Iron Age in South Scandinavia Social Order in Settlement and Landscape". 2009. Uppsala
- Larsson, Lars & Hårdh, Birgitta. Centrality – Regionality The Social Structure of Southern Sweden during the Iron Age (Uppåkrastudier 7). 2003. Lund
- Lihammar, Anne. "The Centrality of the Landscape Elite Milieus in Eastern Blekinge during the Viking Age and Early Middle Ages". 2003. Lund
- Mortensen, Peder & Rasmussen, Birgit H. "Fra Stamme til Stat i Danmark: Hövdingesamfund og Kongemakt". 1991. Århus
- Mortensen, Peder & Rasmussen, Birgit H. "Fra Stamme til Stat i Danmark: Jernalderens stammesamfund". 1991. Århus
- Nationalencyklopedin, hypotetisk-deduktiv metod. <http://www.ne.se.ludwig.lub.lu.se/uppslagsverk/encyklopedi/lång/hypotetisk-deduktiv-metod> (hämtad 2019-12-11)
- Nationalencyklopedin. Blekinge. <https://www-ne-se.ludwig.lub.lu.se/uppslagsverk/encyklopedi/lång/blekinge> (hämtad 2019-12-11)
- Nordkvist, Andreas. www.Brakne-Hoby.se. "Fornborg i Bräknebygden" .2016.
- Näsman, Ulf. "Centrala platser, centrala frågor: Samhällsstrukturen under järnåldern". 1998. Lund
- Näsman, Ulf. "Fra Stamme til Stat i Danmark: Hövdingesamfund og Kongemakt". 1991. Århus
- Okänd författare (Riksantikvarieämbetet), RAÄ: Asarum 63:1. 1979

Okänd författare (Riksantikvarieämbetet). RAÄ: Rinkaby 21:1. 1990

Okänd författare (Riksantikvarieämbetet), RAÄ:Ysane 41. 1978

Olausson, Michael. "Det inneslutna rummet – Om kultiska hägnader, fornborgar och befästa gårdar i Uppland från 1300 f.kr. Till Kristi födelse". 1995. Stockholm

Parr, John B. "Central place theory: an evaluation". 2017.

Ramqvist, Per H. "Regional variation och samhälle i Norden under den äldre järnåldern". 1991

Sawyer, Peter. "Fra Stamme til Stat i Danmark: Hövdingesamfund og Kongemakt". 1991. Århus

Stjernquist, Berta. "Vä under järnåldern". 1951. Lund

Svanberg, Fredrik & Söderberg, Bengt "Porten till Skåne". 2000. Lund

Söderberg, Bengt. "Ett "trelleborgshus" i en husaby". 2010.

Söderberg, Bengt. "Integrating power. Some aspects of a magnates farm and presumed central place in Järrestad, south-east Scania". 2003. Lund