

## **BEDDINGE HAVSBAD**

AAHM01- Examensarbete i arkitektur

Lunds Tekniska Högskola

2020-02-03

Författare: *Anton Köhler*

Handledare: *Ingegärd Johansson*

Examinator: *Tomas Tägil*

## INNEHÅLLSFÖRTECKNING

### INLEDNING

Abstrakt och metod .....	<i>sida 3-7</i>
Personlig koppling .....	<i>sida 8-11</i>

### FAS I - EN FÖRÄNDERLIG ORT

Orten Beddingestrand .....	<i>sida 14-17</i>
Samlingspunkten .....	<i>sida 18-25</i>
Byggnaden PärLAN .....	<i>sida 24-33</i>

### FAS II - EN REGIONAL KOPPLING

Analys av fenomen .....	<i>sida 36-43</i>
Analys av referenser .....	<i>sida 44-51</i>

### FAS III - EN LOKAL MÖTESPLATS

Vision Havsbaden .....	<i>sida 54-81</i>
Angreppssätt .....	<i>sida 82-87</i>
Beddinge Havsbad .....	<i>sida 88-117</i>

### FAS III - EN PERSONLIG REFLEKTION

Reflektion .....	<i>sida 120-127</i>
Källförteckning .....	<i>sida 128-129</i>



**LUNDS**  
UNIVERSITET

*Examensarbete*  
*Arkitektskolan, LTH*  
*2019-11-26*  
*Anton Köhler*

### ABSTRACT

My thesis was initiated in a face where I had a chosen site which I feel both love and hate towards. This paradox motivated me to form a future plan for this place.

The love I feel lays in a form of projected memory of a place which today not feels more then just an abandoned place. In a landscape, approximately 70 meters from the water in a seaside village in the south of Skåne, the old restaurant of PärLAN stands empty. With a location which since the 1930s have formed a point of connection for both inhabitants and guests of

Beddingestrand and villages close by. I have chosen to begin with the building that stands today, a traditional brick characterized building from the 1950s.

To understand this building I have analysed its form, context and relevant precedents from the region it originates in. The analysis have later on been used as a basis for the design of the future ocean meeting point of Beddingestrand. A plan with the ambition of Giving the visitor a stronger connection to surrounding nature. Preferably all months of the year.



### ABSTRAKT PÅ SVENSKA

Mitt examensarbete påbörjades i en fas där jag valt en plats som jag känner en viss hatkärlek gentemot. En hatkärlek som gett mig energi till att skapa min vision.

Kärleken ligger i en slags projicerad minnesbild av en plats som idag inte är mycket mer än bara en plats. I ett landskap, cirka 70 meter från vattenbrynet i en badort på Skånes sydkust, står restaurang Pärlan övergiven. En plats som från 30-talet varit en knutpunkt för både boende och gäster i orten Beddingestrand och dess intilliggande grannorter.

Jag har därför valt att utgå ifrån byggnaden som står på platsen idag, en 50-talsbyggnad med en traditionell karaktär och en i området välkänd historia.

För att förstå denna byggnad har jag analyserat dess utformning, orten den härstammar från men också referenser jag tyckt varit relevanta från regionen. Analysen har sedan använts till att gestalta ett förslag på framtidens havsbad i Beddingestrand. En vision som ska ge besökaren en starkare koppling till omgivande natur. Helst alla månader om året.

## INSPIRATION

### BIBLIOGRAFI

Andersson, Thorbjörn (2005). <i>Per Fribergs Arkitektur</i>
Brönmark, Nils (2004). <i>Beddingestrand- från fiskeläge och badort till dagens moderna samhälle</i>
Engel, Heino (1997). <i>Tragsysteme-Structure Systems</i>
Frampton, Kenneth (2001). <i>Studies in Tectonic Culture</i>
Fridh, Kristina (2004). <i>Japanska rum<span> </span>: om tombet och föränderlighet i traditionell och nutida japansk arkitektur</i>
Pallasmaa, Juhani (1996). <i>The Eyes of the Skin: Architecture and the Senses</i>
Sten Møller, Henrik (1966). <i>Jørn Utzon on Architecture- a conversation</i>
Tangaa Hansen, Holger (1982). <i>Danske huse</i>
Tägil, Tomas (1996). <i>Arkitekten Hans Westman, funktionalismen och den regionala särarten</i>
Utzon, Jørn (1966). <i>Platforms and Plateaus-Ideas of a Danish Architect</i>

### STUDIEBESÖK

Louisiana Museum. <i>Ritat 1958-1998 av Jørgen Bo och Vilhelm Wohlert</i>
Kingohusene i Helsingør. <i>Ritade 1957 av Jørn Utzon</i>
Villa Erlandsson i Ljunghusen. <i>Ritat 1999 av Per Friberg</i>
Villa Solroosen i Ljunghusen. <i>Ritat 1964 av Jørgen Bo och Vilhelm Wohlert</i>
Villa Sørensen i Köpenhamn. <i>Ritat 1955 av Erik Christian Sørensen</i>
Per Fribergs sommarhus i Ljunghusen. <i>Ritat 1956 av Per Friberg</i>

Utöver ovannämnda platser:

*Diverse parkeringar, stränder, kallbadhus och skogsdungar i Skåne och Danmark*

### METOD

Mitt arbete utgår ifrån ett upplägg där jag stegvis tagit mig genom olika faser av mitt skissarbete för att senare kunna presentera denna rapport.

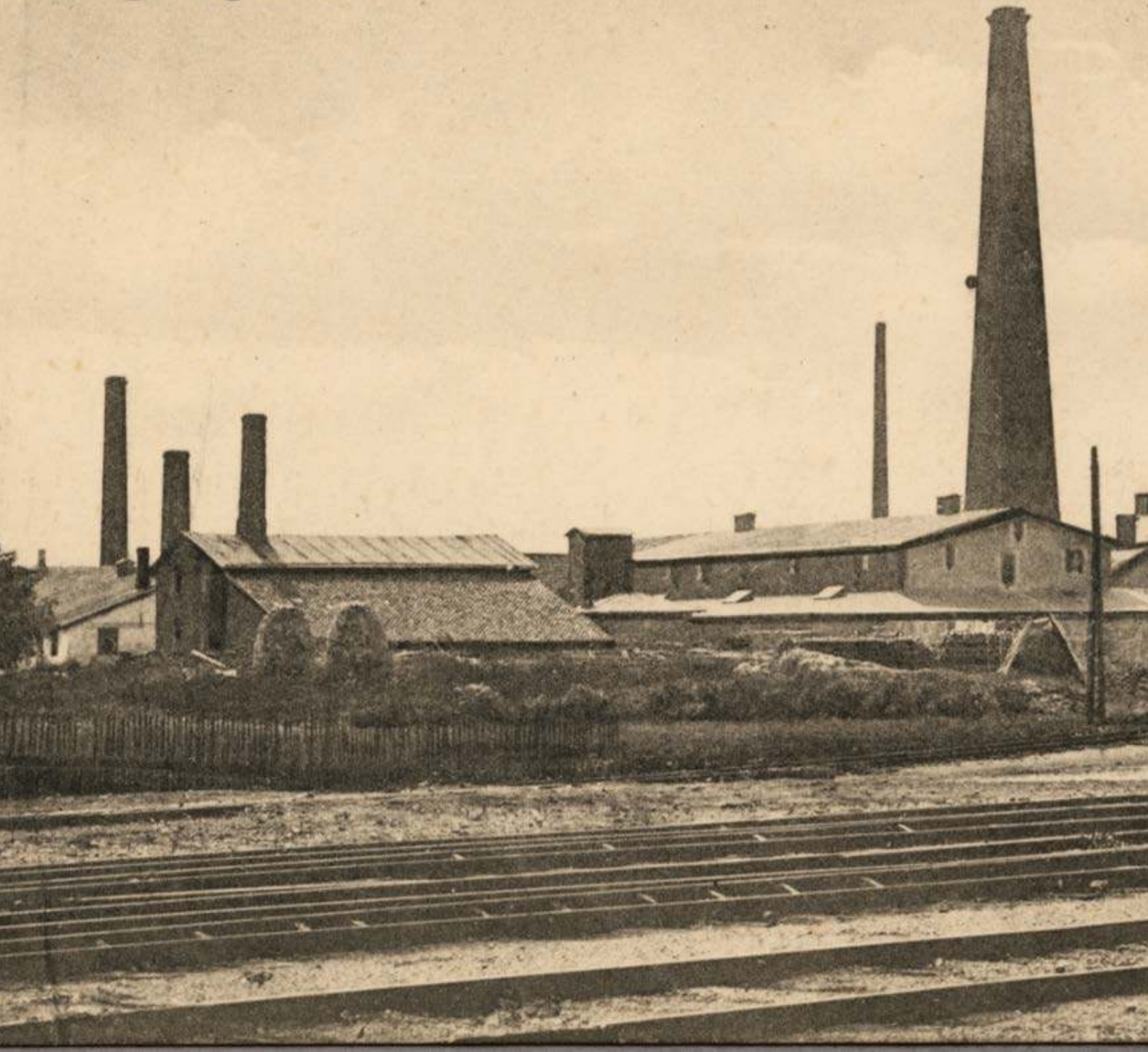
Även om processen varit allt annat än linjär har jag sammanfattat den i fyra kronologiska faser. Faserna ska skildra den process jag gått igenom och även den handledning jag fått under höstterminen. Fas ett innefattar en analys av orten Beddingestrand och den valda platsen. Fas två är baserad på den litteratur jag

läst och de referenser och studiebesök jag studerat under tiden. Fas tre är det gestaltade förslaget och en förklaring av det. Till sist avslutas rapporten med fas fyra där jag reflekterar över den gångna processen.

Mina huvudsakliga verktyg under fas ett och två har varit papper, penna och fysisk modell. Jag har sedan i fas tre och fyra övergått till att rita alltmer i datorn men alltid haft modell och skisser nära till hands. Jag inleder rapporten med min relation till platsen.



## Böringe Tegelbruk



### PERSONLIG KOPPLING

*Böringe Tegelbruk*

*(Figur 1. Fotografi av Tegelbruket från 1910-talet)*



### VÄGEN TILL BEDDINGESTRAND

Min morfar, Karl Köhler, är den huvudsakliga anledningen till ämnet jag valt åt detta examensarbete. Hans släkt har genom tre generationer drivit olika tegelbruk i Sverige och Danmark men morfar växte upp i orten Böringe utanför Svedala.

Under tegelbrukens absoluta glansdagar i början av 1900-talet var Böringe en ort som var välkänd i Sverige på grund av sitt röda tegel. Ungefär när han föddes, år 1929, nådde tegelbruket sin kulmen men

efterfrågan skulle drastiskt minska under andra världskriget. Antalet tegelbruk i Skåne hade snabbt minskat från 109 stycken till totalt 53 i hela landet, idag är finns det dessvärre nästan inga kvar.

Även om det hade varit intressant att skriva ett examensarbete om tegel och dess lokala betydelse blev inte släkthistorian avgörande i detta arbete. Det avgörande blev vart släkten flyttade medan tegelbruket lades ner. Huset de flyttar till grundar mitt val av plats.





#### PERSONLIG KOPPLING

*Sommargäster i Beddingestrand*

*Familjefoto från slutet av 1990-talet*



BEDDINGESTRAND

#### MIN KOPPLING TILL PLATSEN

Ett av morfars barndomshem är alltså anledningen till min personliga koppling till orten Beddingestrand. Jag har spenderat alla mina somrar där och på senare år förstått vad friheten, havet och naturen kan betyda.

Det finns otaliga minnen från somrar i Beddinge men framförallt tror jag platsen och landskapet format mig. Ett stort intresse har vuxit inom den skånska regionala historien men också den platta landskapsbilden med varierade naturkaraktär. Jag har länge varit intresserad

av landskapet som helhet men under senare år även väckt ett stort intresse för arkitektur som härstammar från regionen. I regionen anser jag också Danmark vara högst delaktigt, om inte drivande.

Beddingestrand har förändrats en hel del och fler och fler väljer att bosätta sig här året runt. Med en ökad inflyttning och turism kändes det naturligt att välja en övergiven byggnad längs kusten för att göra ett sista och förhoppningsvis betydelsefullt arbete som student.

# FAS I

## EN FÖRÄNDERLIG ORT

Beddingstrand, precis som många andra orter i vårt land, står inför ständiga förändringar. Med bostadsbrist i storstäderna, snabbare kommunikationsmöjligheter, alltmer flexibla yrken och utbildningsmöjligheter skapas förutsättningar för människor att bosätta sig mer permanent utanför städerna. Utvecklingen har lett

till att orten jag arbetat med förändrats en hel del från det samhälle som växte fram under 1600-talet. I den första fasen av mitt arbete har jag kartlagt ortens utveckling med fokus på platsen där restaurang Pärlan idag står övergiven. Ett fokus ligger på ortens före detta mötesplats, som inte ersatts trots dess saknad.







#### ORTEN BEDDINGE

*Terrängkarta från tidigt 1800-tal*

*(Figur 2. Karta från fältmättningskären)*



#### ORTENS HISTORIA

I kartunderlag från Fältmättningskären kan man från 1800-talet se hur Beddinge bestod av Lilla Beddinge, Lilla Beddinge Fiskeläge och Stora Beddinge. Stora Beddinge är uttritat på en höjd innanför kusten och själva fiskeläget består endast av en liten gata med några få hus. I Lilla Beddinge, strax nordväst om fiskeläget omringar byggebygelsen en kyrka.

Under samma tidsperiod som denna kartan ritats genomgick Skåne sin största jordreform genom

tiderna; *enskiftet*. Detta gjorde att ägandegränserna för jordbruket helt ändrades och befolkningmängden i Skåne växte. Beddinge påbörjade alltså redan under 1800-talet den förändring som skulle skapa dagens ort.

Idag finns såväl Lilla Beddinge som Stora Beddinge kvar men Lilla Beddinge fiskeläge skulle bli delen av orten som förändras mest. Idag är fiskeläget en del av orten Beddingestrand och består inte längre av enstaka hus utan en sammanlänkad kustremsa.

Nationalencyklopedin (2020)

*Artikel om Enskiftet*





### ORTEN BEDDINGE

*Analys av stadsplanen*

*(Figur 3.) Sammansatt ortofoto från kustremsan*



### KUSTREMSANS LAGER

År 2016 består Beddingestrand av 1325 invånare enligt kommunens befolkningsstatistik. Den stora tillväxten har flera orsaker, men väg 9 är en av anledningarna. Idag består kustremsan i orten av tre huvudsakliga lager; *stranden, bostadsbebyggelsen* och *åkrarna*.

Bostadsbebyggelsen blir alltmer omfattande när både åkermark och tidigare otillgängliga tomter bebyggs. Väg 9 klyver orten i två långsmala delar, den norr om vägen och den söder om vägen. Av de två offentliga platserna längs havet har jag valt att arbeta med *PärLAN*.

Trelleborgs kommun (2017)

*En befolkningsstatistisk presentation*





#### **SAMLINGSPUNKTEN**

*Platsens omvandlingar*

*(Figur 4.) Ortfoto från Lantmäteriet*



#### **FISKELÄGET**

Sedan 1600-talet har Beddinge varit bebott av fiskare. Sillfisket blev sedermera älfiske längs stränderna. Fisket ökade och orten växte.



#### **BADORTEN**

För att dryga ut inkomsterna från fisket började fiskarna hyra ut sina stugor under 1920-talet. Orten växte ytterligare och tallskog planterades.



#### **ÅRET-RUNT-ORTEN**

Under folkhemstiden fortsatte folkmängden att öka och Beddinge blir allt mer året-runt-anpassat när handel, restauranger och kiosker växte fram.

Brönmark, Nils (2004)

*Beddingestränd- från fiskeläge och badort till dagens moderna samhälle*





**SAMPLINGSPUNKTEN**  
*Havsbadens omvandlingar*  
 (Figur 6.) Ortfoto från kartor



**1940**

Under 40-talet drevs Beddinge Saltsjöbad på den utvalda tomten. Byggnaden som står där då byggdes år 1933 men brann ner under 50-talet.



**1960**

Efter branden 1952 byggdes en ny lokal. Intill ligger en Strandkiosk och platsen kallades för Beddinge Saltsjöbad.

Brönmark, Nils (2004)  
*Beddingestrand- från fiskeläge och badort till dagens moderna samhälle*



**1975**

Allt fler bostäder har byggts i närområdet och ett etablerat nät av stigar växer fram. Beddinge Saltsjöbad och Pärlan hade sina glansår.

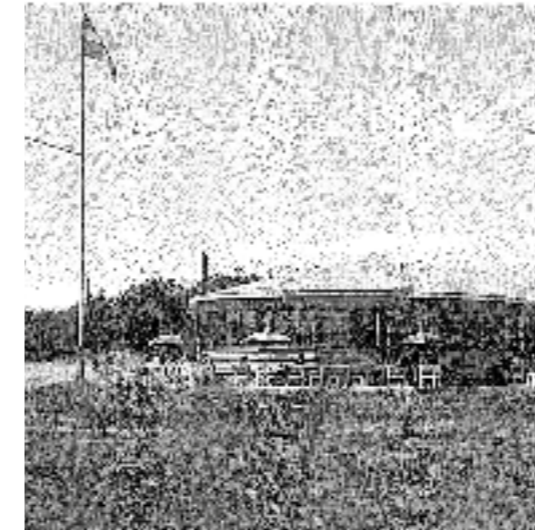




#### **SAMLINGSPUNKTEN**

*Dåtidens mötesplats*

*(Figur 7.) Fotografi av 70-talets nya krögare*



#### **BEDDINGE SALTSJÖBAD**

Beddinge Saltsjöbad var från år 1933 en stor attraktionskraft och började locka allt mer folk från grannorterna.



#### **BYGGNADEN BRINNER NER**

Byggnaden som brann ner år 1952 ersattes med Pärlan som den står idag. Byggnaden skulle snabbt ersättas på platsen och blev klar år 1953.



#### **PÄRLAN VÄXER FRAM**

Från 1954 användes byggnaden flitigt av Beddingeborna. Olika krögare gjorde satsningar fram tills 90-talet. Idag står byggnaden tom.

Brönmark, Nils (2004)

*Beddingestränd- från fiskeläge och badort till dagens moderna samhälle*





#### **SAMLINGSPUNKTEN**

*Nutidens mötesplatser*

*Eget fotografi; grillning med grannarna*



#### **GATAN**

Beddingeborna ses ofta på gatan, där springer man på grannarna, andra boende i orten eller ibland till och med turister som frågar om parkeringsplatser för strandhäng.



#### **STRANDEN**

Om man inte ses på gatan så springer man på varandra på stranden. Vare sig väderleken är bra eller dålig så ger sig många ut på strandpromenader.



#### **AFFÄREN**

Den största mötesplatsen brukar bli affären. Här träffar man inte bara folk från ens absoluta närområde utan även andra ortsbor. Utöver dessa saknas en tydlig mötesplats för alla.





#### **BYGGNADEN PÄRLAN**

*Platsens utmaningar*

*Eget fotografi; den övergivna baksidan*



#### **VARIERANDE VÄDER**

Snabbt skifande väder längs kusten är både en styrka och en utmaning. Bilden är tagen på Fiskets dag som annordnas av byalaget varje sommar.



#### **EROSION**

Strandskyddet och erosionen gör att strandremsan kan förändras från dag till dag. Ibland beror det på hög- eller lågvatten men kustlinjen har blivit mindre och mindre.



#### **ÖVERGIVEN BYGGNAD**

Runt PärLAN och den tillhörande badplatsen finns en övergiven och vildvuxen karaktär. Platsen behöver rustas upp ordentligt och en helhetsgreppande framtidsplan bör skapas.





#### **BYGGNADEN PÄRLAN**

*Möjligheter på platsen*

*Eget fotografi; tallskogen runt vägen*



#### **HAVET**

Badplatsen och läget kan ses som attraktionskraft nog för området. Det faktum att Pärlan är beläget på en kulle ger god utsikt över havet men ändå plats för en mer självständig badplats.



#### **PLATSENS ARV**

Beddingebornas minnen från Pärlan ger platsen ett ännu starkare behov av att bevaras. Pärlands glansdagar ger byggnaden en stark förankring i orten, detta bör tillgodoses i ett nytt förslag.



#### **OMGIVANDE NATUR**

Runt Pärlan finns en stark och otämjd naturkaraktär. De vilda ängarna, den starka tallskogen och stranden ger förutsättningar för att uppmärksamma besökarna om omgivningen.

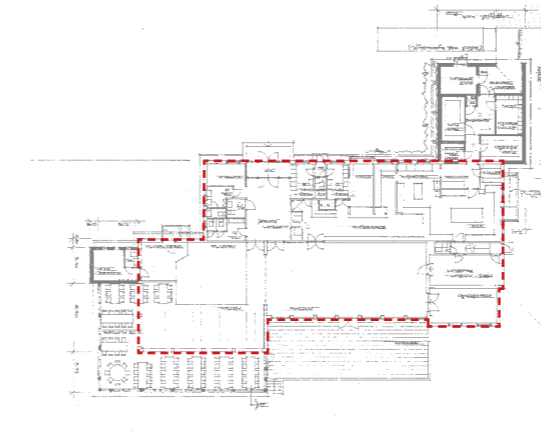




#### **BYGGNADEN PÄRLAN**

*Byggnadens förutsättningar*

*(Figur 8.) Fotografi av Fasaden mot stranden*



#### **BYGGNADEN**

Ursprunget till det PärLAN som står idag byggdes alltså år 1954. Sedan dess har byggnaden byggts till i omgångar för att troligtvis uppfylla andra krav på verksamheten. Terrassen blev till ett inglasat uterum. En lastbrygga och förvaringsutrummen byggdes till. Även en tillbyggnad i västlig riktning gjordes för att få mer ytor bakom matsalen.

Till vänster finns en Bygglövsansökan från 1982 där man tänkt bygga ut matsalen i en annan riktning för

att få 70 sittplatser till. Lyckligtvis blev denna tillbyggnad aldrig av, vilket nu möjliggör att det PärLAN som byggdes år 1954 kan återskapas utan att hela ursprungskaraktären i byggnaden förvanskas.

Den rödmarkerade linjen är ursprunget som jag har en vision om att återskapa. Med en omsorgsfull värdering av byggnadens karaktär får jag ett underlag för den vision och helhetsgrepp jag valt att göra på platsen. Tillbyggnaderna som står idag förgör ursprunget helt.





**BYGGNADEN PÄRLAN**  
*Tillbyggnader utan omsorg*  
*Eget fotografi av tegelmötet*



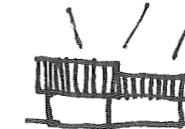
**TEGELDETALJERNA**

Teglet från 1954 ger byggnaden en fin karaktär. Tillbyggnaderna har en sockel och annan nyans.



**BÅGARNA**

De vitmålade betongbågarna på söderfasaden gör Pärlan lätt att särskilja från andra byggnader.



**MONOLIT**

Det faktum att byggnaden ger ett tungt och beständigt intryck ger den en styrka som bör bevaras.



**TYDLIG ENTRÉ**

När besökare anländer från byggnadens baksida syns en tydlig entrésituation där monoliten blir uppglasad.



**FOLKLIG**

Historien bakom Pärlan och dess förankring bland de äldre Beddingeborna gör byggnaden stark.



## FAS II

### EN REGIONAL KOPPLING

Beddingstrand i dess större sammanhang är länkat till både Trelleborg och Ystad. Längs en resa på sydkusten förstår man den starka kopplingen orten har till det skånska kulturlandskapet. Samma tydliga landskap kan man se i vårt grannland Danmark. Jag har valt att i min vision för framtidens Havsbad undersöka och analysera

referenser från liknande landskap och tidsperioder som Pärnan vuxit fram under. Visioner om en lokal förankring, naturförankring, föränderlighet och tektonik har format min vision i arbetet. 1950-talets regionala stil har skildrat delar av processen och inspirerat mitt förhållningssätt till platsen.





#### ANALYS AV FENOMEN

*Mötet mellan natur och artefakt*

*Eget fotografi från bryggan i Beddinge*



#### BYGGD NATUR

Beddingestrand är, liksom alla andra platser, en plats där man måste väga konsekvenserna av att bygga mot att inte bygga alls. En person som jag beundrar för sin ödmjuka förmåga att skapa sömlös balans mellan byggnad och natur är Per Friberg. Fenomenet han valt att kalla skapandet av ett *allkonstverk*.

Friberg använde ofta de två motsatsbegreppet *natur* och *artefakt* i sina resonemang. I sina analyser av olika platser valde han att likna ett *allkonstverk* vid den

italienska renässansens villor. Där är villan inte bara ett hus utan en del av en komposition, ett konstverk bestående av inredning, arkitektur och trädgård i en och samma tanke.

Per Fribergs verk väcker tydliga känslor hos mig som betraktare. Man ser hans tydliga förhållningssätt mellan natur och artefakt, där de lever i symbios. Min tidiga vision har legat i att ge artefakten de förutsättningar som krävs för att framhäva naturen.

Andersson, Thorbjörn (2005)

*Per Fribergs Arkitektur*



#### ANALYS AV FENOMEN

*Trygghet och utblick mot landskapet*

*(Figur 9.) Fotografi från Utzons hus i Hellebæk*



#### DANSK-SKÅNSK REGIONALISM

Det dansk-skånska landskapet rymmer, precis som ordet *hatkärlek* en spänningsfull paradox. I jämförelse med det mer bevuxna och stundtals obeträdbara landskapet norröver är det skånska landskapet öppet, ordnat och uppstyckat. Trots det till synes statiskt och inrutade landskapet är det lätt att anpassa efter dess brukare, föränderligt.

En man som också delvis pionjerade i detta landskap var Jørn Utzon. Hans inspiration från sina besök av

andra kulturer gjorde honom mer medveten om hans egna region. I olika texter kom jag över starka formuleringar av olika möten med naturen.

Han skriver om kontrasterna i japanska och nordiska tankesätt om rum. I Norden vill man sitta *nära väggen*, medan man i Japan vill sitta *på golvet*. Känslan kan förklaras av att stå på en smal träbro, en upphöjd och sviktande plattform dimensionerad bara för din vikt. Platån och dess relation till taket blev Utzons signum.

Utzon, Jørn (1966)

*Platforms and Plateaus-Ideas of a Danish Architect*

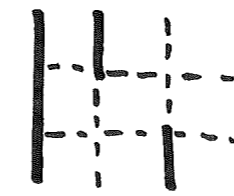




#### ANALYS AV FENOMEN

*Japansk föränderlighet från 1600-talet*

(Figur 10.) Fotografi från Villa Katsura i Kyoto



#### BESTÄMD FÖRÄNDERLIGHET

Det ofta upphöjda och sviktande japanska golvet är bara en dimension av den arkitekturskatt som finns i kulturen. Utöver detta lockas jag av ett systematiskt tankesätt om rums *användning* och *förändring*.

Under min bearbetning av referenser har jag hela tiden lockats av det anspråkslösa och enkla snarare än det exklusiva. Det japanska kulturarvet har många exempel på byggnader med enkelt uppfyllda funktioner och stark koppling till omgivande natur.

Bondens asketiska liv på landet blev en förebild för härskarklassen som i *Villa Katsura* tog inspiration från den traditionella *Minka*-typologin.

Systemet bygger på att funktionskraven ständigt ändras på gårdarna. Den bärande konstruktionen består av ett pelar-balk system i trä där flexibla byggnadsdelar sedan sätts in. Pelarna vilar på naturstenar och systemet gör att man i varierande klimat och årstid kan öppna upp eller stänga byggnaden enkelt.

Fridh, Kristina (2004). *Japanska rum : om tomhet och föränderlighet i traditionell och nutida japansk arkitektur*



#### ANALYS AV FENOMEN

*Tektonisk sinnlighet av Peter Zumthor*

*Eget fotografi från Zumthors skydd för ruiner i Chur*



#### TEKTONIKENS BETYDELSE

Juhani Pallasmaa och Kenneth Frampton är två kända teoretiker vars syn på arkitektur och dess behov av lokal förankring också format mitt arbete. Pallasmaa kritiserar den moderna arkitekturen för att vara för visuellt fokuserad. Den talar därför inte till alla våra sinnen. Modern arkitektur handlar tyvärr inte alltid om att välja material och tektonik integrerat i en form som ger betraktaren mer än bara visuell stimulans. Ett tydligt exempel på en samtida arkitekt som bemästrar detta är Peter Zumthor. Mer lokalt finns Arrhov Frick

från Stockholm. I en text från 2G om just Arrhov Frick sammanfattar Pallasmaa deras arkitektur tydligt. Eleganta och enkla träkonstruktioner bestående av huvudsakligen trä och glas, byggda med ödmjuk detaljering och belägna i naturdominerade landskap.

Jag har valt att analysera olika fenomen hos valda förebilder där natur och artefakt samspelar. Den huvudsakliga utgångspunkten har legat i att analysera tektonik och platsbildning som jag uppskattar.

Pallasmaa, Juhani (1996)

*The Eyes of the Skin: Architecture and the Senses*





**ANALYS AV REFERENSER**

*Badplatser för allmänheten*

*Eget fotografi från Ribersborgs kallbadhus*



**SIKTLINJER MOT HAVET**

Hagaparkens Pelouse skapar både tydliga siktlinjer och en sluttning mot havet.



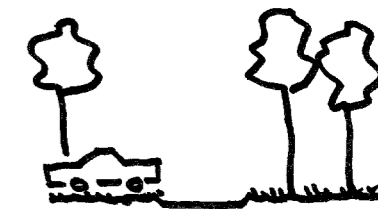
**ÅRET-RUNT-BAD**

Båstads kallbadhus är ett bra exempel på en kort och enkel brygga med både badplats och bastu.



**NATURDOMINERAD PARKERING**

Vid stranden i Ängelholm strandbad kan bilar enkelt parkera på små grusplättar i naturen.



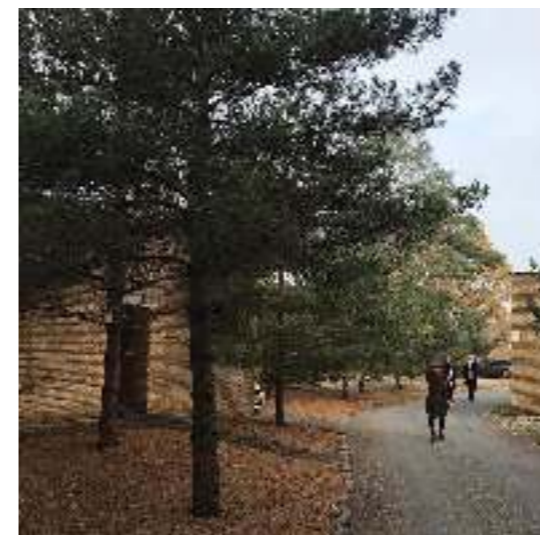




**ANALYS AV REFERENSER**

*Naturdominerad civilisation*

*Eget fotografi från Ljunghusen*



**MJUKA GRÄNSER**

Kingohusen i Helsingör har mjuka övergångar från det offentliga till det mer privata.



**KLIPT ÄNG**

En så enkel sak som en klippt äng kan skapa gångar och överlappande naturrum.



**BRYGGA PÅ LAND**

Ett trädäck gör att man kan skapa riktning och hierarkier i en naturdominerad miljö.







#### ANALYS AV REFERENSER

*Mötet mellan byggnad och natur*

*Eget fotografi från Fribergs sommarhus*



#### PLATÅ OCH STÖDMUR

Utzons sommarhus har tydliga gränser där naturen tar över. Stödmuren skapar kontrasten.



#### OVANPÅ

I Fribergs sommarhus kan den fria vilda naturen leva ohämmat då huset är upplyft ovanpå den.



#### I SAMMA NIVÅ

I Bruno Mathssons primitiva sommarhus överlappas nästan golvet av naturen utanför.







**ANALYS AV REFERENSER**

*Systematisk rumsbildning*

*Eget fotografi från Villa Sörensen*



**RUMSBILDANDE SYSTEM**

Synliga konstruktionssystem i trä ger en taktill karaktär och förståelse för byggnaden.



**NATURLIG MARKBELÄGGNING**

Naturmaterial såsom singel, stenar och tallbarr kan skapa naturliga gränser.



**NATURLIGA ELEMENT**

Andra element såsom stockarna i Beddingestrand kan också skapa gränser.



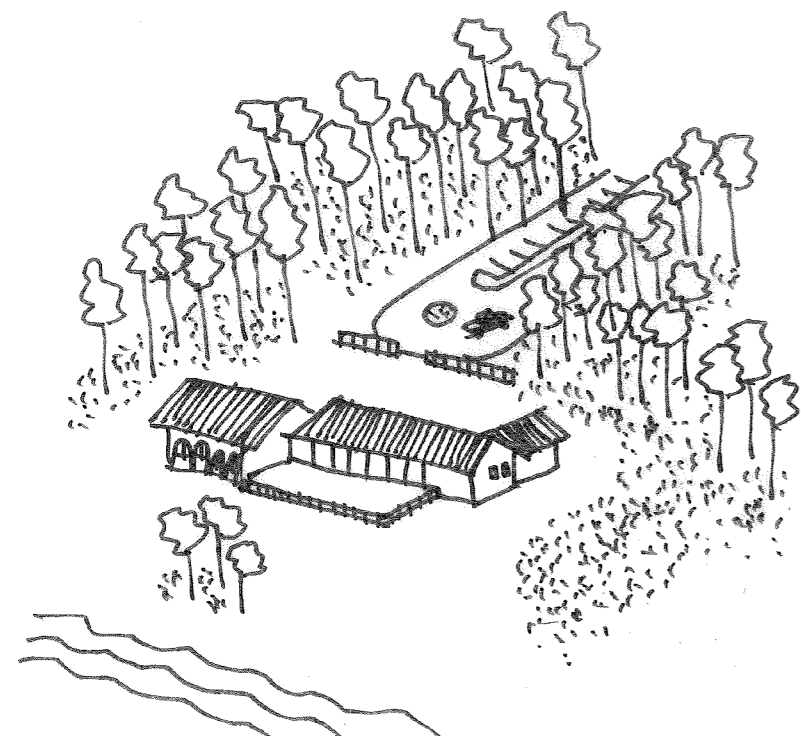
## FAS III

### EN LOKAL MÖTESPLATS

Jörn Utzon har uttalat sig bra om många saker. Han tycker att god arkitektur ger människor möjligheten att ta platser i anspråk, platser där livet kan levas. Utzon gör ett exempel på att arkitektur liknar handlingen att lägga en violin på en tågplattform. Handlingen betyder inget förrän någon tar upp den och börjar spela.

Detta stämmer väl överens med min uppfattning av en folkig mötesplats. Byggnaden är på något sätt underordnad orten, precis som Pärulan idag. Den betyder inget förrän folket får ta den i anspråk och skapa egna minnen. Byggnaden ska inte provocera utan ta ett steg tillbaka, och upplysa oss om platsen, naturen och ljuset.





## VISION HAVSBADEN

*Kommunens vision för platsen*

*Skiss av Havsbaden idag*



### TILLGÄNGLIGHET

Historiskt sett har platsen haft ett nät av stigar som delvis vuxit igen. Gamla och nya rörelsemönster och genvägar kan ge platsen nytt liv.



### BAD ÅRET RUNT

Badorten är en attraktionskraft under sommaren. Havet och badplatsen ska kunna locka gäster även på vintern.



### BELYSNING

Beddinge saknar till stor del kvällsbelysning och har därför ett problem med rörelser som inte är i ett fordon med belysning.



### STÄRKA SKOGEN

Beddinge har en karaktär av havsnära hus i skog. Kronoskogen vid Pärlan behöver delvis rensas och tillgängliggöras.



### NÄRSERVICE

Beddinge är i behov av mer närservice såsom caféer och mindre butiker. Mataffär, mack och pizzerior är vad som finns i närheten idag.



### FÖRENINGSLIV

Det finns mycket små föreningar i området. Yoga, bokcirklar, körer, surfing och konstnärer är exempel på sådana. Många saknar lokaler.

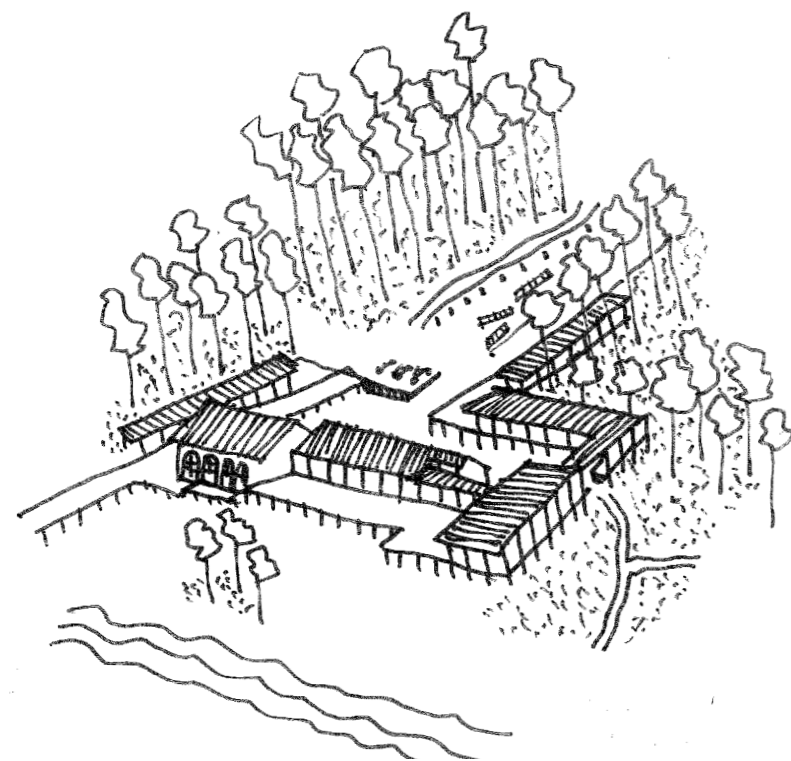


### LEKPLATS

Generellt är efterfrågan på offentliga platser hög i området. Bland annat lekplatser och utegym efterfrågas bland ortsborna.

Rue Hallén, Kajsa (2012)  
*Designdialog Beddingestränd*





## VISION HAVSBADEN

*Framtaget koncept för platsen*

*Tidig skiss av framtidensbadsbad*



### RESTAURANG

En ordentlig restaurang behövs i miljön som annars är dominerad av pizzerior. Det är inte bara ohälsosamt mat som behöver vara billig.



### KALLBAD

För att badplatsen ska kunna användas året runt behövs förutsättningar för kallbad. Bryggan och en bastu behövs.



### VARMBAD

Genom att erbjuda bad med spa inomhus kan fler gäster lockas till Havsbaden. Turism, konferenssällskap och familjer kan nyttja lokalerna.



### ÖVERNATTNING

Platsen ska kunna utnyttjas nattetid också. Detta är framförallt för att kunna locka mer långväga gäster att spendera natten på området.



### NÄRSERVICE I BODAR

Flexibla bodar kan göra det möjligt för olika verksamheter att frodas vid Havsbaden. Exempel är café-, glass- och surfbodar.



### FÖRENINGSLOKALER

Föreningslivet är exempel på aktiviteter i Beddinge som pågår året runt. Många föreningar hade kunnat behöva flexibla lokaler.

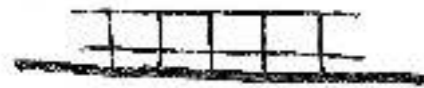


### STRANDPARK

I Beddingestrand är det brist på leplatser och rekreationsområden. Därför kan ytan användas för att skapa både utegym och lekplats.



PÄRLAN SKAPAR TYNGD



OVANRÄ DET VILDA LANDSKAPET



HORIZONTALITET FÖRSTÄRKER SLUTTNINGEN



### KONTRASTER OCH SEKVENSER

Jag, som besökare och betraktare, kan sakna förståelse för Pärkans relation till omgivningen om inte mer än ett minne av en plats det en gång varit. På sätt och vis saknar byggnaden en relation till sin omgivning i form av landskap. Byggnaden möter marken på ett sätt som hade varit intressant att läsa om i Utzons *Platforms and Plateaus*. Byggnaden bildar en minst en meter hög kulle på dess framsida som bara känns som en överbliven schaktmassa. Det är i just möten mellan byggnad och natur jag vill skapa spänning i form av kontraster.

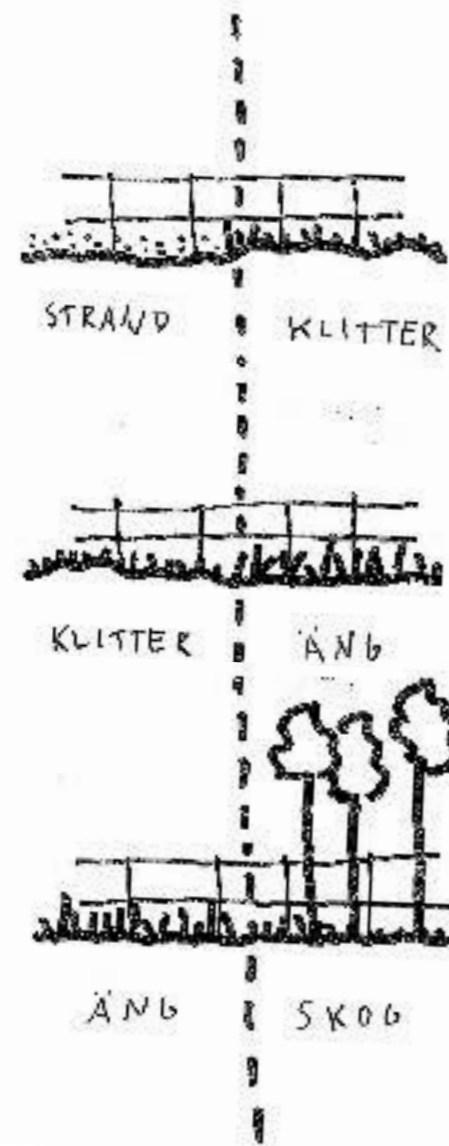
Uppgiften jag har format för mig själv ligger därför i att föreslå ett grepp om platsen som innefattar naturen den omges av, det är nämligen den som ger energin.

Uppfattningen härstammar delvis från Kristina Fridhs bok om japansk kultur och deras syn på att vara en del av naturen, ett dynamiskt växelspel mellan människan och universum. På sätt och vis är det möjligt att koppla till Per Fribergs syn på allkonstverket. Det handlar lika mycket om landskapet, hur *natur* möter *artefakt*.

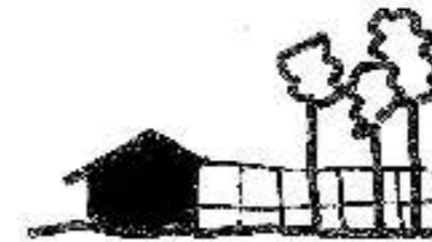
### VISION HAVSBADEN

*Att förhålla sig till det befintliga*

*Egna diagram*



**VISION HAVSBADEN**  
*Rum som skapas i kontrasterna*  
 Egna diagram



**MOTSATSERS BETYDELSE**

Förhållandet mellan PärLAN och naturen är där jag tänkt lägga min energi. Ett förhållande som jag tidigare beskrivit genom ordet *hatkärlek*.

Vi har under processens gång diskuterat innebörden av *oxymoron*. Tomas samlar på dessa ord och jag förstår varför. Ett oxymoron är ett ord som består av två ord som står i motsats till varandra och är oförenliga. För att beskriva och sätta fingret på mänskliga känslor är dem fenomenala. Ordet *hatkärlek* hade inte kunna

förklaras på något annat sätt än genom att sitta ihop, de två motpolerna förstärker varandra och ger mening.

För att relatera detta till arkitektur är det precis detta jag vill lyckas med. Att få naturen och den byggda miljön att förstärka varandra. Att genom spänningsfulla grepp ge PärLAN den koppling den borde ha till naturen, att jobba med *hatkärleken* jag känner och göra den tydligare. Göra så att *natur* stärks av *artefakt*, och ge platsen medel för att besvara folkets behov i orten.

## VISION HAVSBADEN

*Problem som bör besvaras*

*Egna fotografier*



### TILLBYGGNAD BLOCKERAR HAVET

Beddinges välstrukturerade stadsplan gör att flera av de mindre vägarna som går vinkelrätt med väg 9 visar en skymt av havet. Vägen ner till Pärlan är ett undantag på grund av tillbyggnaden som blockerar sikten mot badplatsen och havet.



### BILEN GÅR FÖRE CYKELN

Den raka och asfalterade vägen saknar både gång- och cykelväg. Den påminner därför inte alls om de annars jämlika grusvägarna runtom i orten där bilister, cyklister och gångtrafikanter rör sig samtidigt i ett lägre tempo.



### PARKERINGAR PRIORITERAS

Längs halva den asfalterade vägen finns parkeringsfickor i en parallell fil. Parkeringen kan under långa perioder stå helt tom för att senare fyllas vid bra väder. Vägen ner till vattnet blir därför öde och inte alls kopplad till omgivningen.



### PLATS FÖR TURISM

Karaktären platsen förmedlar gör snarare ett intryck av att försöka locka turister än förmedla den genuina karaktären i området. Platsen kunde därför vara placerad varsomhelst längs kusten utan egentlig tillhörighet till Beddingestrand.



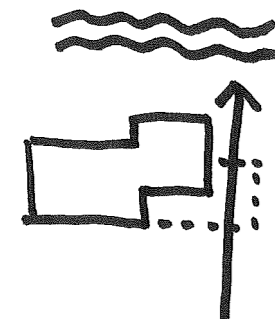
### IGENVUXET OCH MISSKÖTT

Platsen har idag flera skogsytor som är helt igenvuxna och otillgängliga. Det skapar både en känsla av övergivenhet men också onödiga barriärer och otrygghet längs den asfalterade vägen.



### ALLT FOKUS PÅ BADET

Idag, när Pärlan inte längre lockar folk, är platsen helt beroende av badgäster. Samtidigt är det ingen som uppehåller standarden en kommunal badplats förväntas ha. Till exempel saknas ett så basalt behov som offentliga toaletter intill Pärlan.



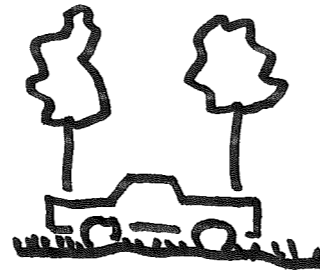
### SIKTEN MOT HAVET

Genom att riva den utbyggnad från 80-talet som blockerar havsutsikten kan man från väg 9 skymta havet. Längs grusvägen kan man därför få den kontakt med havet som skapar den typiskt havsnära karaktären som orten annars har.



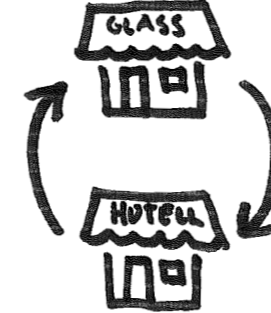
### PRIORITERA LÅNGSAMMA FLÖDEN

Genom val av markläggning och den naturdominerade karaktären hamnar bilen plötsligt i bakgrunden. De långsammare flödena prioriteras så att både cyklister och gångtrafikanter får en chans att ta del av rummet.



### BILAR I NATUR

Att föreslå en naturdominerad väg ned till Pärlan är baserat på en tanke om att de bilar som parkeras på området är underordnade naturen. På så sätt kan de gräsplättar som är avsedda för parkering också användas som allmänningar.



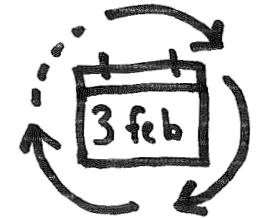
### FÖRÄNDERLIGA FUNKTIONER

De funktioner som föreslås kan enkelt omvandlas. Parkeringen kan användas för midsomrar, försäljning kan bli övernattnings och föreningslokaler kan bli ett dagis. Dessa är bara exempel på vad ett flexibelt system skapar.



### GÖRA PLATSEN LJUSARE

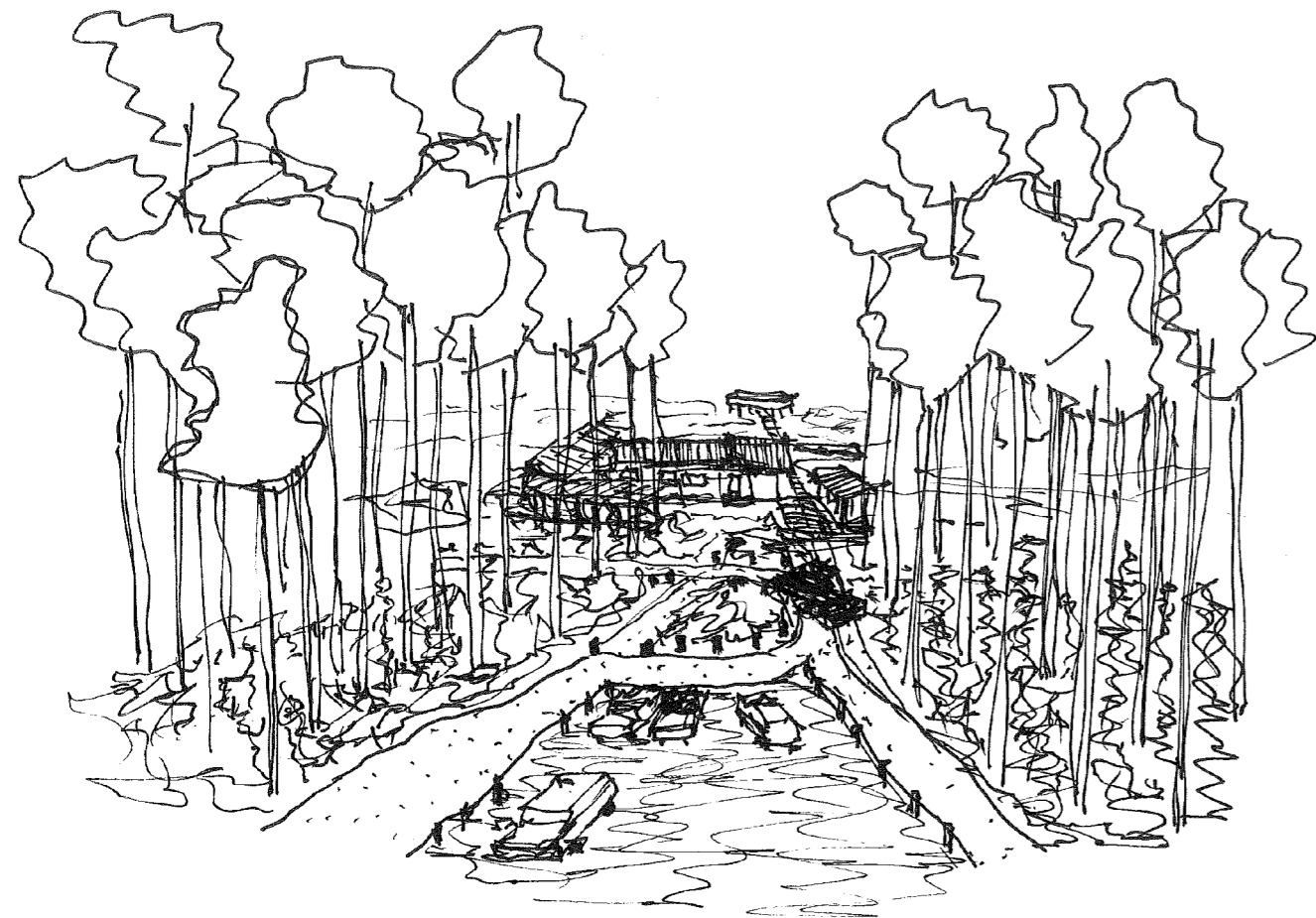
Kronoskogen som står idag kan genom viss avverkning bli av med de tätvuxna buskage som finns och skapa en större rörlighet kring platsen. Genom viss avverkning längs vägen kan mer dagsljus nå den idag väldigt dunkla vägen.



### ÅRET-RUNT-ANPASSA

Funktionerna som tillgodoses idag gör att platsen bara används under sommarhalvåret. Min vision är att kunna förse platsen med ett helhetsgrepp som kan ge funktioner under årets alla månader, oberoende av säsong.





#### **VISION HAVSBADEN**

*Naturliga kontraster och gränser*

*Tidig skiss från processen*



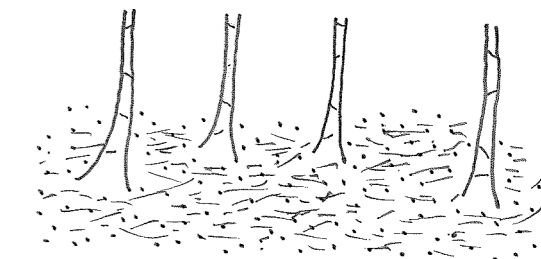
#### **STENMJÖL**

Den naturliga karaktärer som jag saknar vid dagens Pärlan kan enkelt skapas med naturmaterial som annars dominerar orten. Grusvägar med stenmjöl ger fina övergångar till det naturdominerade landskapet runtomkring.



#### **GRÄS**

Gräset kan växa ända fram till kanten av vägarna och bilda subtila övergångar mellan natur och väg. Gräsets höjd kan också skapa naturliga gränser mellan exempelvis stigar och hed, allmänning och gångstig, strandäng och strand.



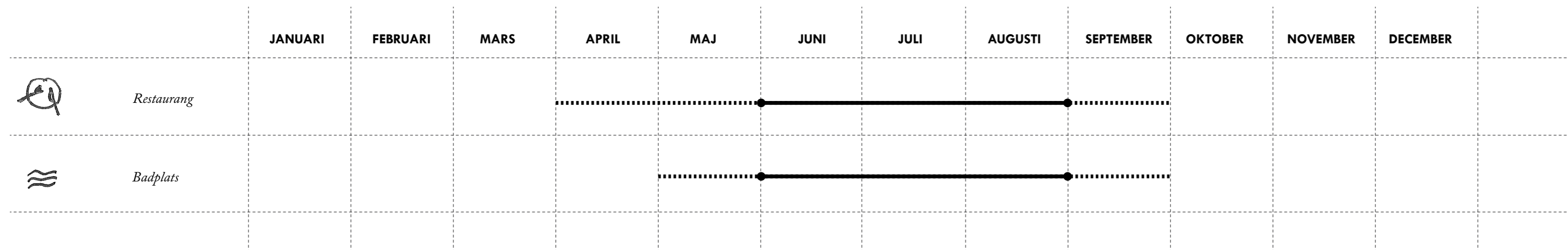
#### **TALLSKOG**

Tallskogen skapar en fin cykel över årets alla månader. Under hösten och vintern trillar barret av och täcker delar av marken under sig. Marken visar på så sätt ännu tydligare gränser mellan exempelvis skog och hed.



- 1. Golfbana
- 2. Mack
- 3. Pizzeria
- 4. Asfalterad väg
- 5. Parkeringsplats
- 6. Cirkulationsplats
- 7. Grusparkering
- 8. Pärlan
- 9. Heden
- 10. Strandgång
- 11. Badbrygga





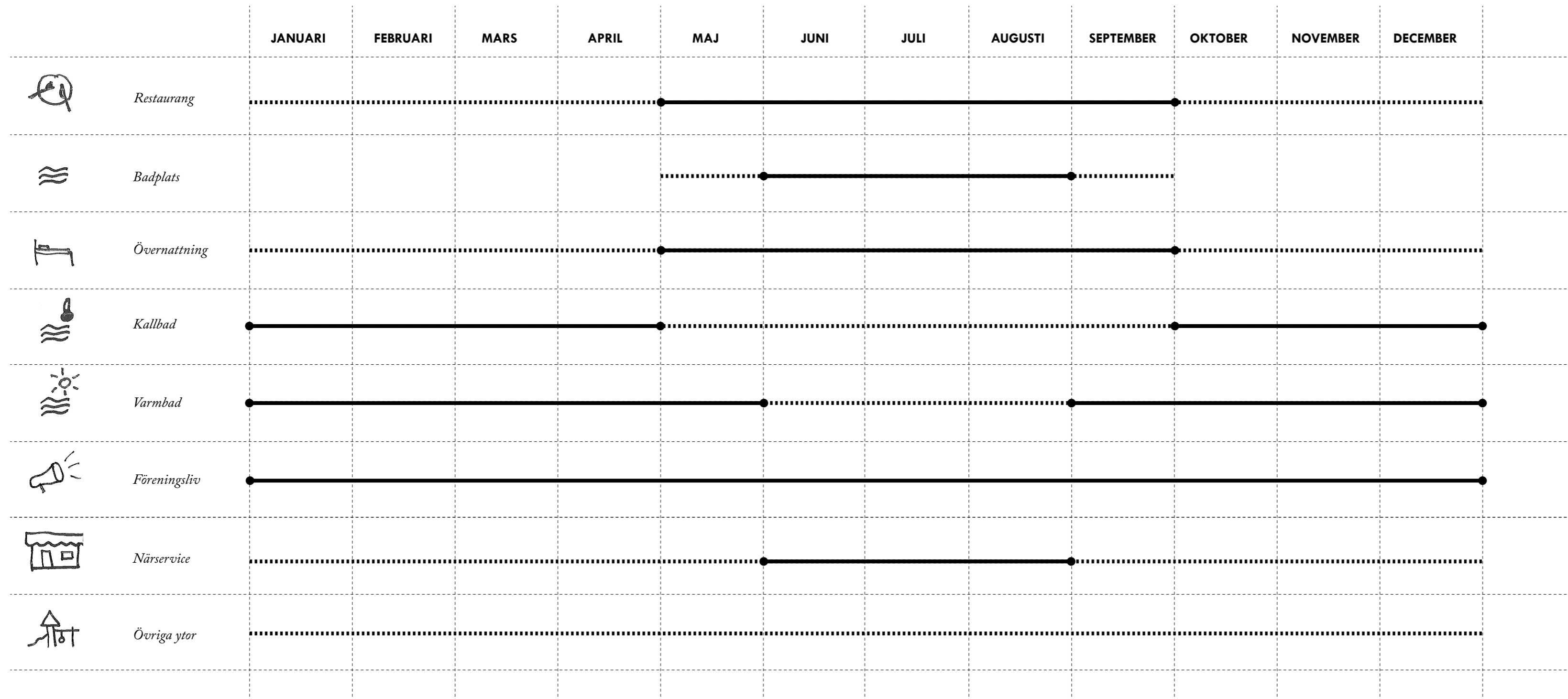
**URSPRUNGLIGA FUNKTIONER**

Idag står PärLAN övergiven, utan hyresgäst för restaurangverksamheten. Lokalen har under det senaste året använts vid enstaka tillfällen för privata evenemang men saknat tillgänglighet för allmänheten. Den ursprungliga verksamheten i lokalerna baseras på en sommarsäsong från ungefär april till september. Badplatsen används med vissa undantag när vädret tillåter, vilket brukar inträffa mellan juni och september. Under högsommaren är intresset som störst för platsen men detta beror snarare på läget än funktionerna.

————— *Uppskattad högsäsong*

..... *Uppskattad användning*





#### FRAMTIDA FUNKTIONER

I min vision för området ligger det ett stort intresse i att få verksamheten att fungera under resten av året. På så vis kan ortens intresse och förväntningar av platsen öka. Desto fler möjligheter till olika aktiviteter desto mer människor kommer nyttja platsen. Genom att kombinera både kommersiella och ideella intressen kan man dessutom nå ut till hemorten, grannorterna och mer långväga turism. Fler funktioner kan dra nytta av varandra och både badplatsen och Pärlan kan nyttjas under hela året. Havsbaden blir den folkliga helheten.

●—————● Förväntad högsäsong

..... Förväntad användning



- 1. Golfbana
- 2. Mack med laddstolpar
- 3. Pizzeria
- 4. Pizzeria
- 5. Dagligvarubandel
- 6. Allmänning
- 7. Handikappsparkering
- 8. Av- och påstigningszon
- 9. Lekbage
- 10. Övernattningsbodan
- 11. Cykelparkering
- 12. Försäljningsbodan
- 13. Utegyrn
- 14. Pärlan
- 15. Föreningslokaler
- 16. Fojé
- 17. Flexibel yta
- 18. Heden
- 19. Tillgänglig brygga
- 20. Kallbadhus







*Tallskog*

*Grusgång*

*Allmänning*

*Allmänning*

*Grusväg*

*Tallskog*

## VISION HAVSBADEN

*Året-runt-anpassad växtlighet*

*Illustrationer*



### LJUNG

Denna buske har små barrliknande blad som korsvis är motsatta från varandra. Detta gör att bladen sitter kvar hela året trots blomningen sker från juli till augusti. Växten trivs i magra marker och klarar torka såväl som fuktighet.



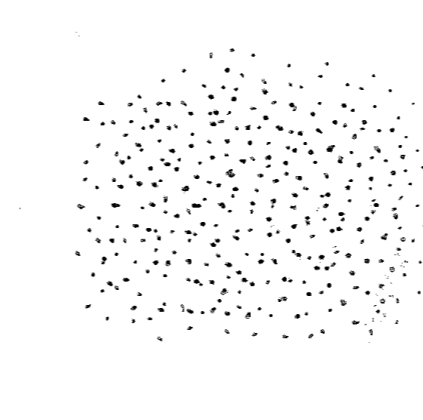
### TALL

Tallen är ett stort barrträd med gles krona och rak stam. Den har starka barr som blir cirka fem år gamla innan de faller av. Trädet invandrade till Sverige söderifrån och trivs bäst på torra marker såsom sandmark och hedar.



### GRÄS

I Sverige finns 53 släkten och 150 arter av gräs. De fyra viktigaste ekonomiskt sett är råg, havre, vete och korn. Gräset i Havsbaden utnyttjas inte för någon skörd men kan utnyttjas i naturen både som kortklippt och vildvuxet.



### SAND

Sanden kan man undra varför den nämns i detta sammanhanget men sanden är viktig i de förhållanden som råder i strandmarken. Under sommarmånaderna frodas insektsliv i den varma sanden och följande två växter växer i sanden.



### STRANDRÅG

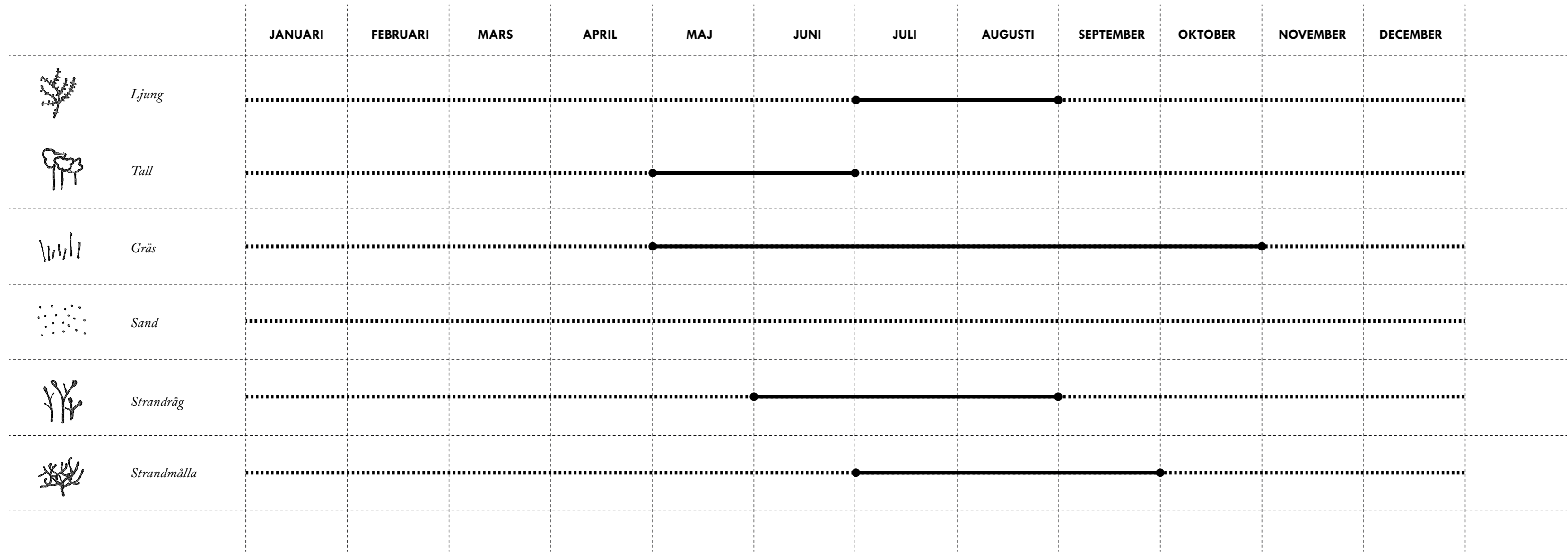
Strandråg är ett grovt gräs med breda grågröna blad. Bladen kan bli flera decimeter långa och är styva. De växer framförallt längs kusten och nästan uteslutande på strandmarker. Växten blommar från juni till augusti.



### STRANDMÅLLA

Strandmållan ses nog av många i Beddingestrand som vilt gräs på stranden. Arten växer främst på havsstränder och tångvallar och har en rikt grenig och grågrön växtlighet. Den blommar från juli till september och överlever i viss mån vintern.



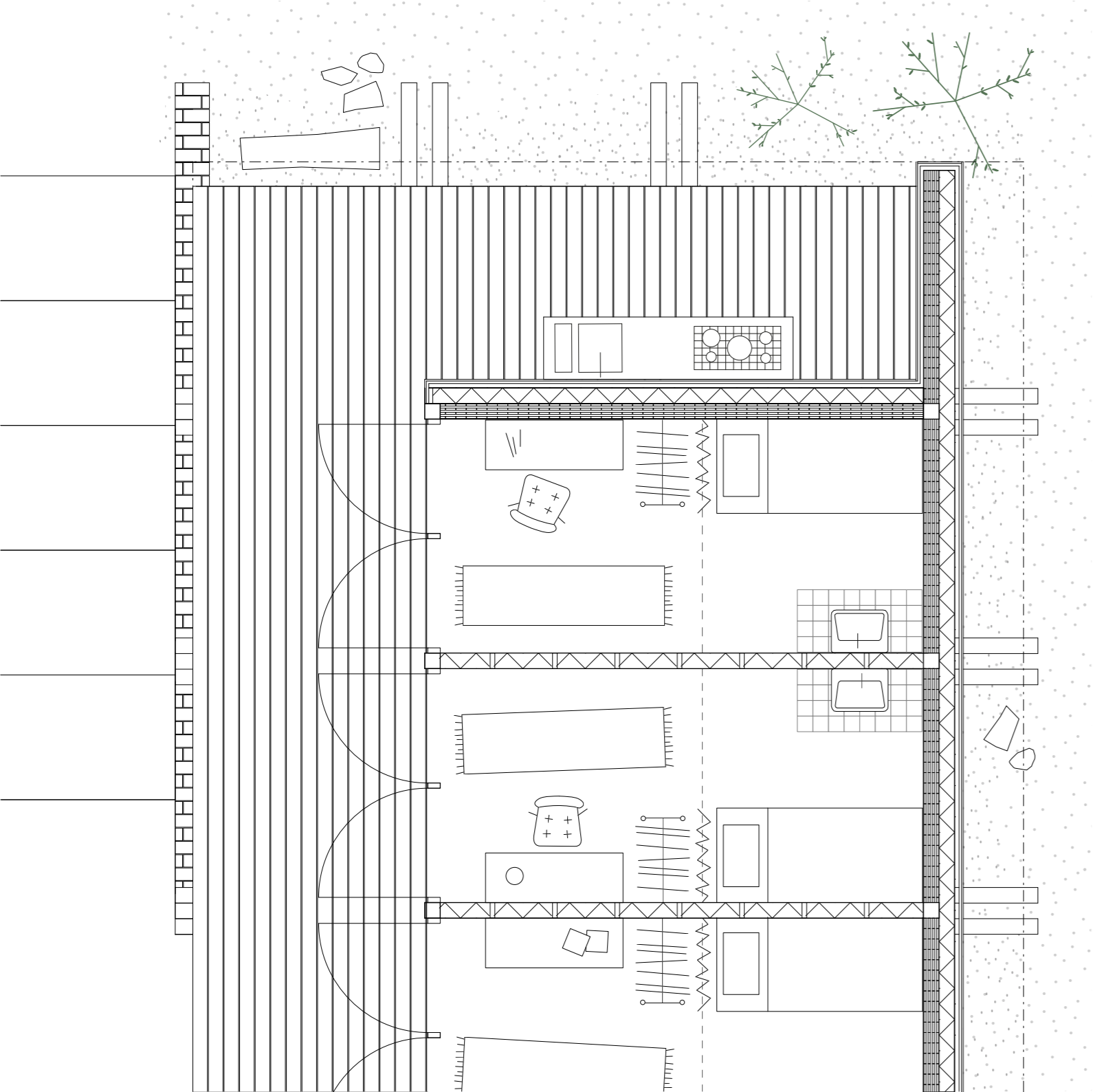


#### VÄXTLIGHETENS SÄSONGER

Den biologiska mångfalden i strandmarken är god med både rikt fågelliv och insekter. Tanken med växtligheten är att den, precis som aktiviteterna i Havsbaden, ska kunna framhäva karaktärer av året-runt-perspektivet. Valet av växter grundas i de förutsättningar och växter som finns i orten redan idag. Skogen består av huvudsakligen planterad Kronoskog från 1927 och tallarna har därför växt sig starka. Tall, ljung, och olika former av råg i området står sig året runt och visar i viss mån finare karaktärer under delarna av året som de inte blommar.

●—————● *Förväntad blomning*

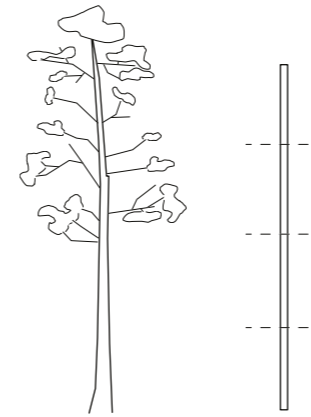
..... *Förväntad överlevnad*



#### ANGREPPSSÄTT

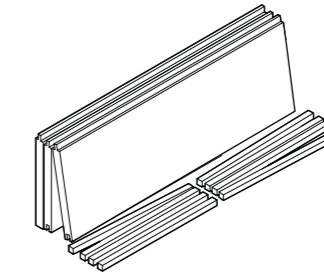
*Rumsbildning med platspecifikt system*

*Detaljerad plan 1:50*



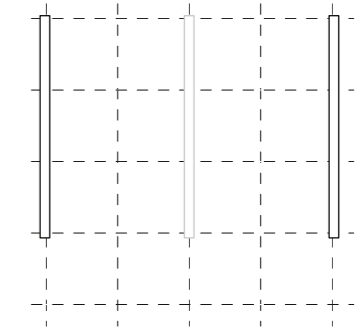
#### PELARE FRÅN TRÄD

De få träd man fäller symboliseras genom användandet av furu i de tillägg som görs med systemet som byggs på platsen.



#### PREFABRICERADE ELEMENT

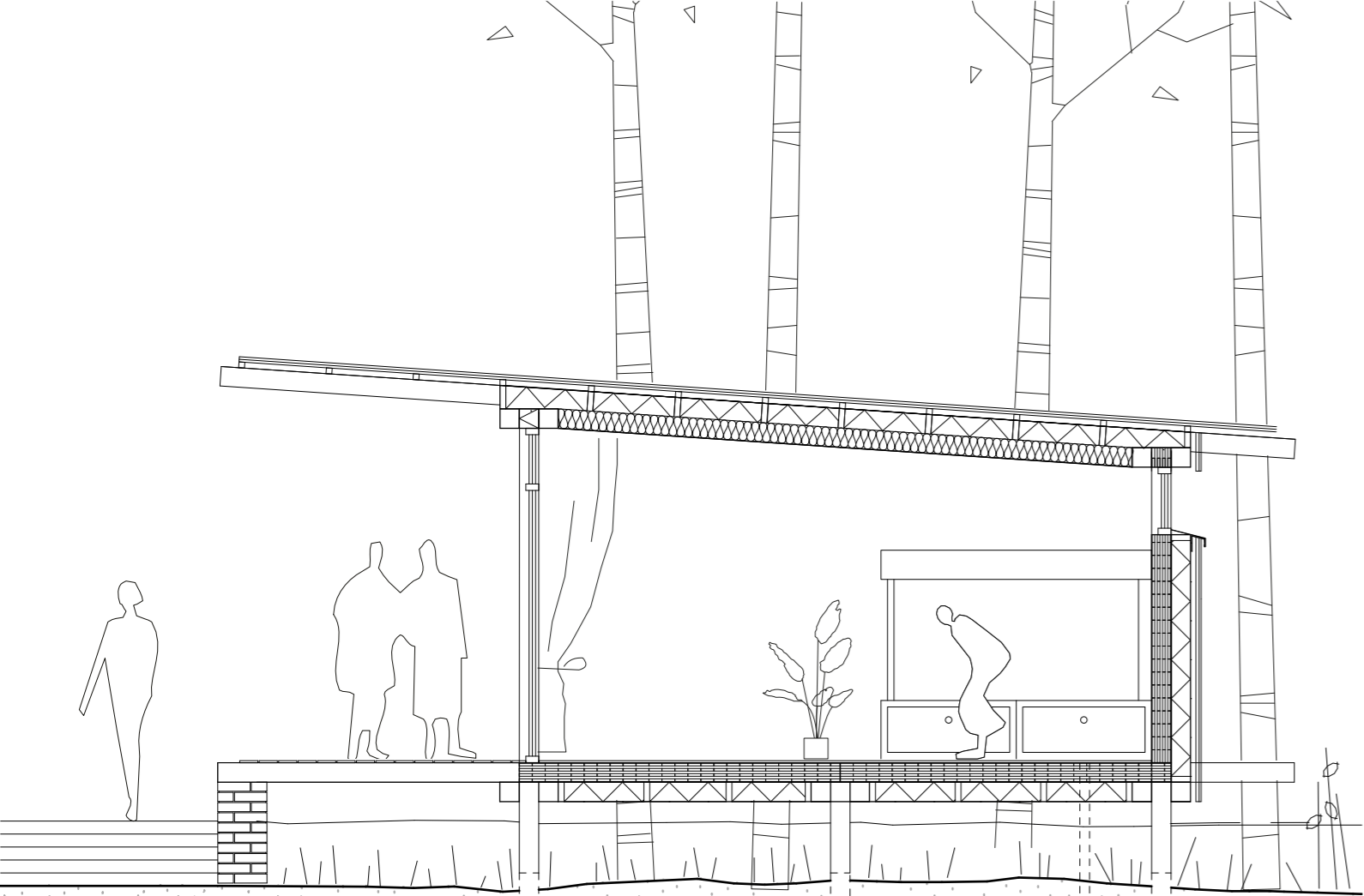
Både pelare och bärande väggar kan prefabriceras och enkelt levereras med lastbil till platsen. Byggtiden blir kortare och mer effektiv.



#### FÖRÄNDERLIGA SKILJEVÄGGAR

Mellan de bärande väggelementen kan skiljeväggar av enkla träregelstommar snabbt och enkelt monteras eller demonteras.

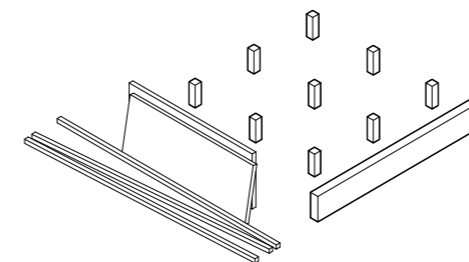




### ANGREPPSSÄTT

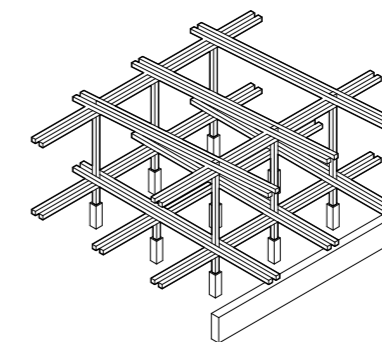
*Rumsbildning med plats specifikt system*

*Detaljerad sektion 1:50*



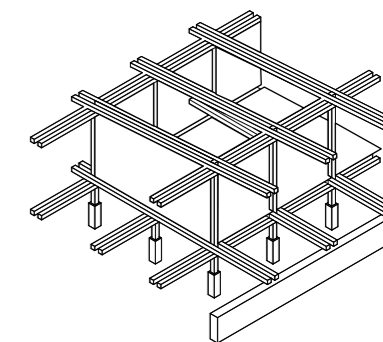
### PLINTGRUND

Det vilda landskapet kan bibehållas genom att tilläggen byggs på en plintgrund. På så vis svävar byggnaderna ovanpå den fina naturen.



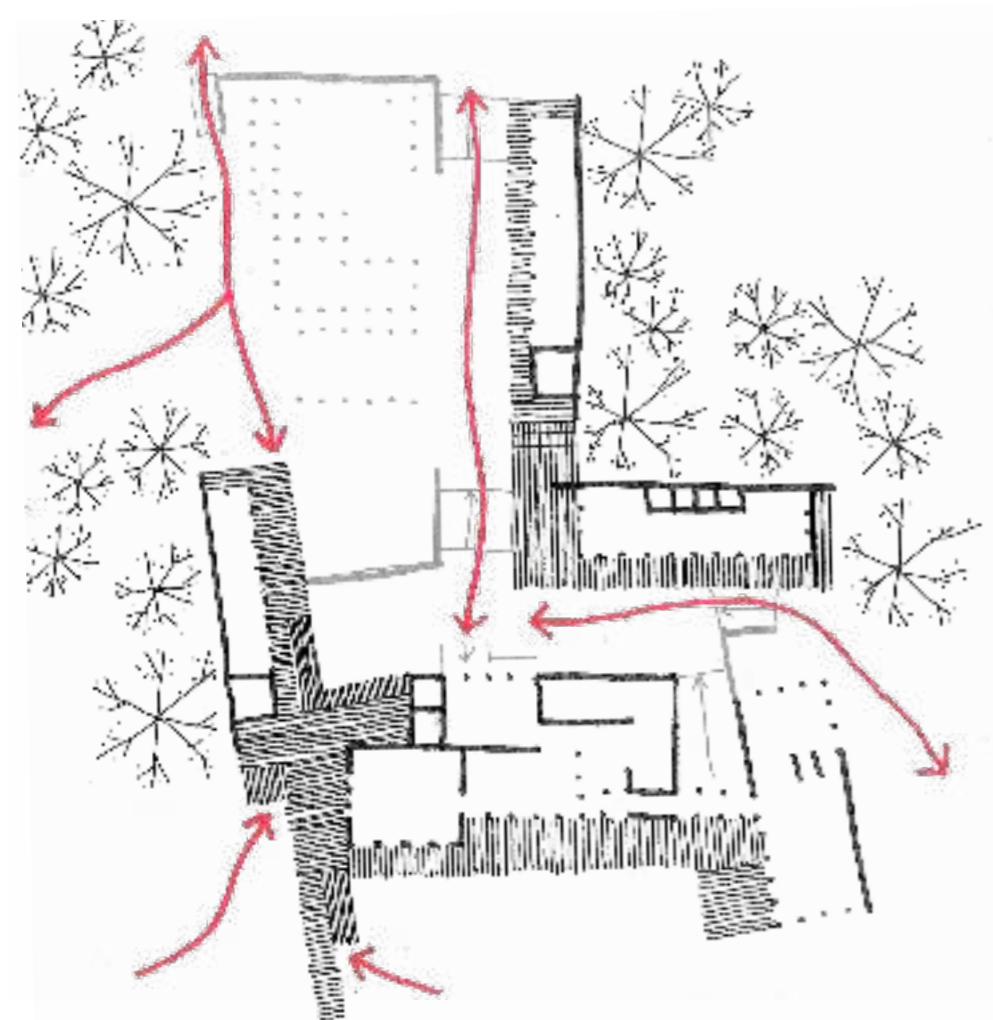
### TRÄBALKAR

Träbalkar kan sedan monteras på plintarna för att skapa rumsligheter i landskapet. Dessa balkar monteras så att de blir en del av uttrycket.



### CLT ELEMENT

För att stärka balkkonstruktionen monteras prefabricerade CLT-element som ytterväggar och golv för att öka styvheten i konstruktionen.



**ANGREPPSSÄTT**

*Utformningens premisser*

*Illustration av system och rörelses*



**TRÄDEN FORMAR RYGGRADEN**

Tallskogens placering i landskapet bildar den huvudsakliga formen. Systemet sprids med ryggen mot skog och grannar.



**SYSTEMET SKAPAR GRÄNSLAND**

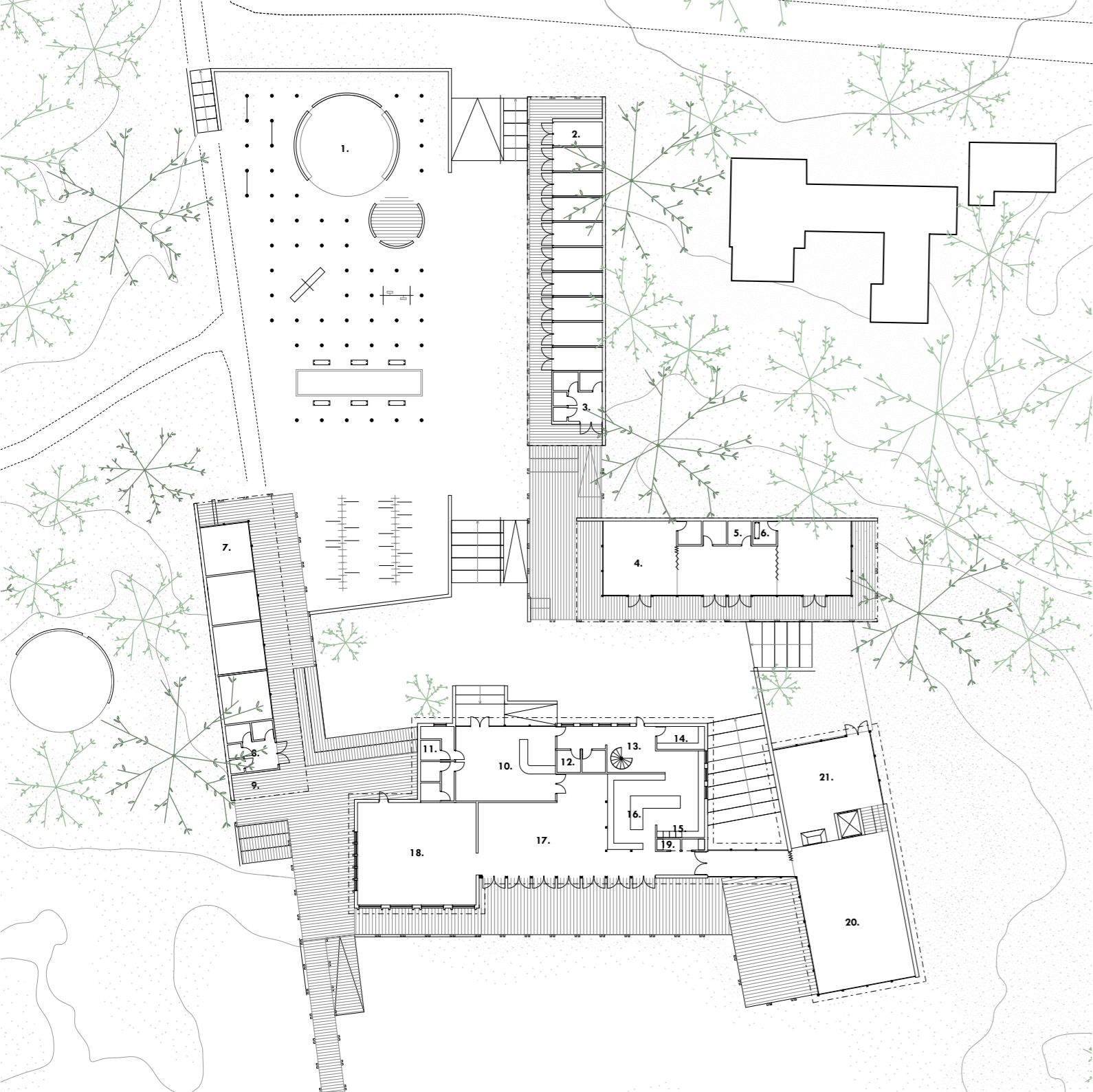
De upphöjda tillbyggnaderna bildar en rygg mot träden men växtligheten sträcker sig under byggnaderna mot de gestaltade gårdsrummen.



**PÄRLAN BILDAR HJÄRTAT**

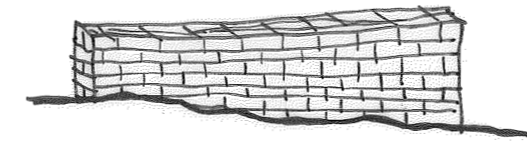
Gårdsrummen är riktade mot Pärlan men möter olika stigar och gångvägar. Respektive rum har olika karaktär och uppgift.





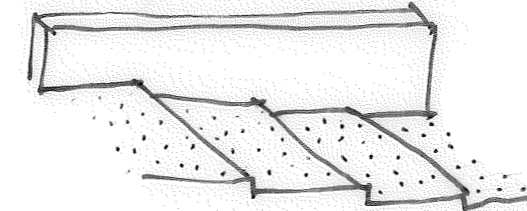
1. Umgänge- och lekbage
2. Övernattingsgöbar
3. Läsbara badrum
4. Avskiljbara lokaler
5. Toalett
6. Förvaring
7. Försäljningsbodas
8. Offentliga toaletter
9. Offentliga duschar
10. Reception
11. Besökartoaletter
12. Personaltoaletter
13. Personalingång
14. Kylrum
15. Diskhörna
16. Kök och servering
17. Cafélokal
18. Matsal
19. Förvaring
20. Flexibel yta
21. Foajé

**BEDDINGE HAVSBAD**  
Föreslagen utformning  
Markplan 1:500



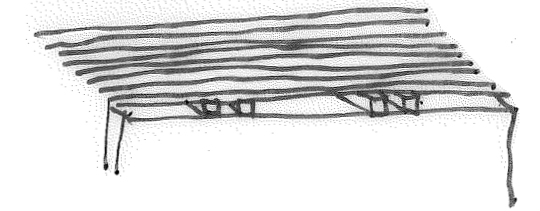
### STÖDMURAR

Det överblivna teglet från rivningen av utbyggnaderna är tänkt att användas till stödmurar som skapar rumsligheter i naturen.



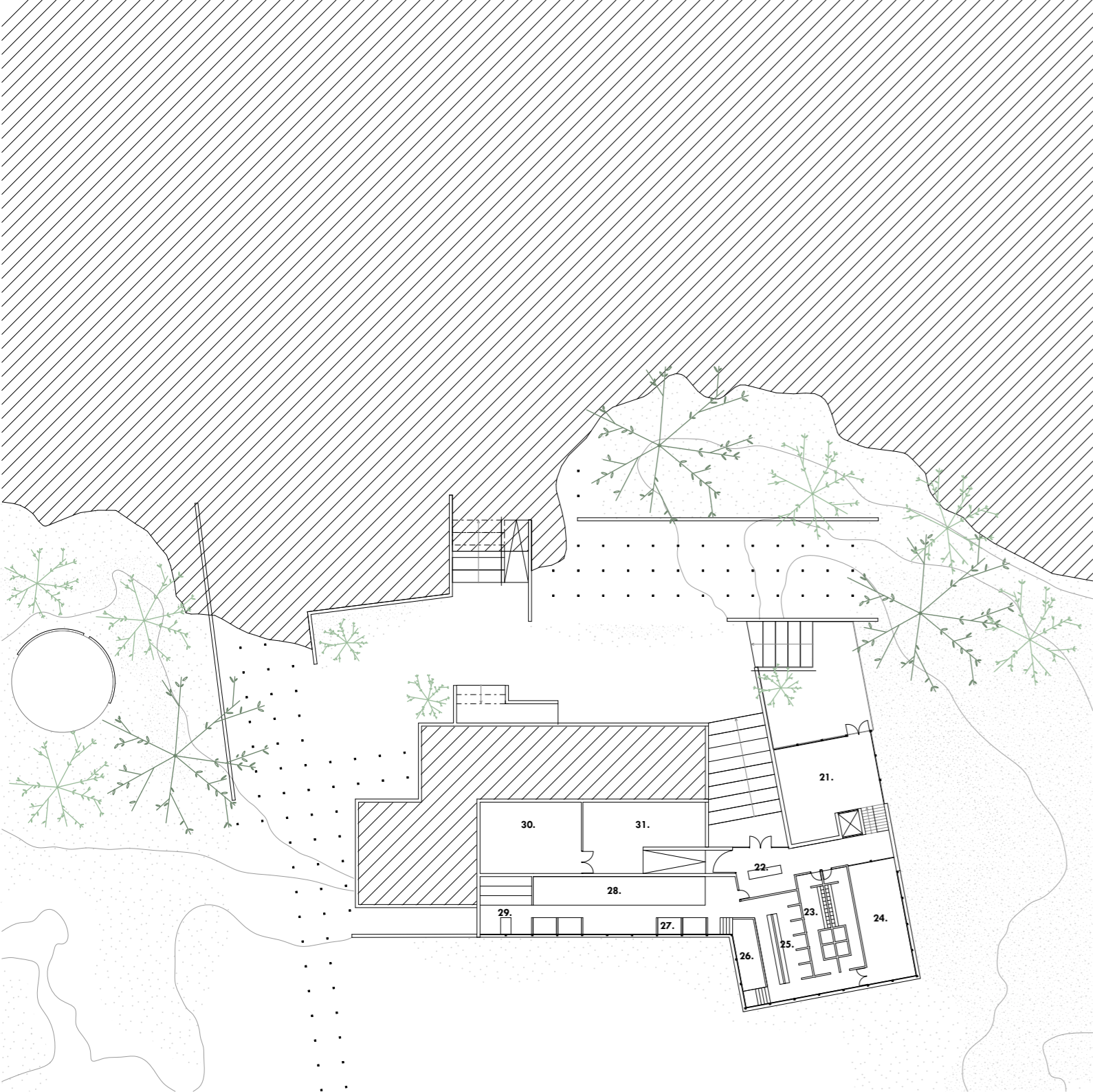
### TRAPPSTEG

Längs vägen ner till Havsbaden finns svagt lutande trappsteg och ramper som tillgängliggör de rummen som skapas.



### TRÄDÄCK

Trädäck används för att skapa rum och leda besökare ned till Havsbaden. Även de är upphöjda ovanför det vilda naturlivet.



- 21. Foaé
- 22. Entré till varmbad
- 23. Omklädningsrum
- 24. Aktivitetssal
- 25. Duschar
- 26. Varmbad
- 27. Alkov
- 28. Bassäng
- 29. Bastu
- 30. Teknikrum
- 31. Förråd

**BEDDINGE HAVSBAD**  
 Föreslagen utformning  
 Källarplan 1:500



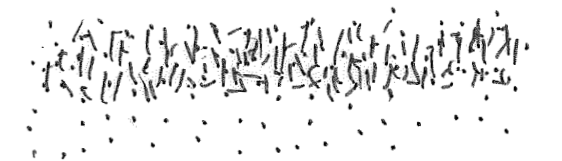
### TRÄDSTAMMAR

Från de gestaltade rumsligheterna syns stammar och det överlappande naturlivet. Utvlada rum är riktade mot den omgivande tallskogen



### TRÄPÅLAR

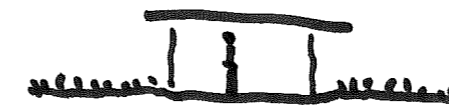
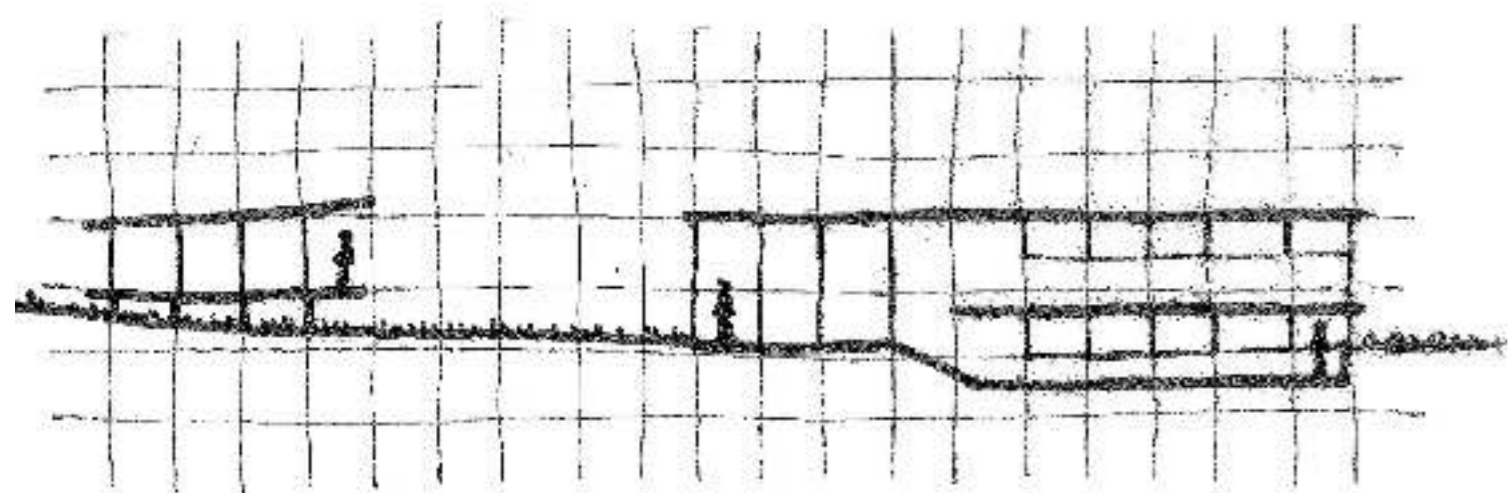
Precis som i stammarna från tallskogen så används naturliga trädpålar för att skapa gränser och rum som påminner om skogsmiljön.



### MARKBELÄGGNING

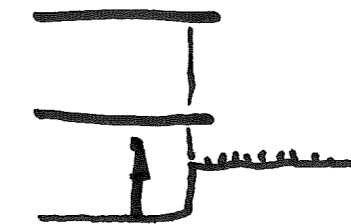
Mötet mellan olika markbeläggningar och naturmaterial skapar också rum där man kan ge besökarna en tilltänkt riktning.





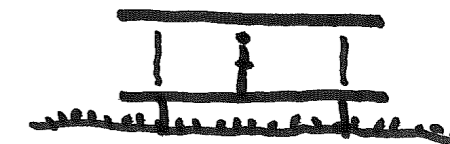
### I SAMMA NIVÅ

För att besökare ska kunna uppleva omgivningen på olika sätt är tanken att de ska se naturen från utvalda höjder och vinklar. Rum som ligger i marknivå bjuder in natur och gäster.



### NEDSJUNKEN

Omgivningen får en annan innebörd om man ser den i ungefär samma nivå som ens blick ligger. Rum som ligger nedsjunkna ger en annan naturupplevelse och närvaro i kontexten.



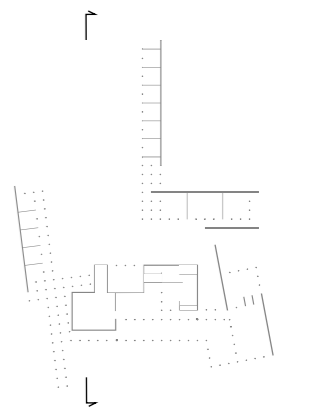
### OVANPÅ

Upphöjd ovanför ett vilt landskap kan besökaren känna ytterliggare en typ av koppling till naturen. En bättre överblick och en rumslig trygghet inbringas med ödmjukhet mot naturen under.

## BEDDINGE HAVSBAD

*Rumslig ambition*

*Diagram över riktade naturutblickar*



*Cirkulationsplats*

*Avstigning*

*Grillhörna*

*Lekbage*

*Boulebana*

*Cykelparkering*

*Gårdsrum*

*Terrass*

*Matsal*

*Tillbyggnad*

*Strandmark*

**BEDDINGE HAVSBAD**

*Rumsbildning i nivåer*

*Längdsektion 1:200*





#### **BEDDINGE HAVSBAD**

*Platser för dygnets alla timmar*

*Illustration av övernattningsbodarna*

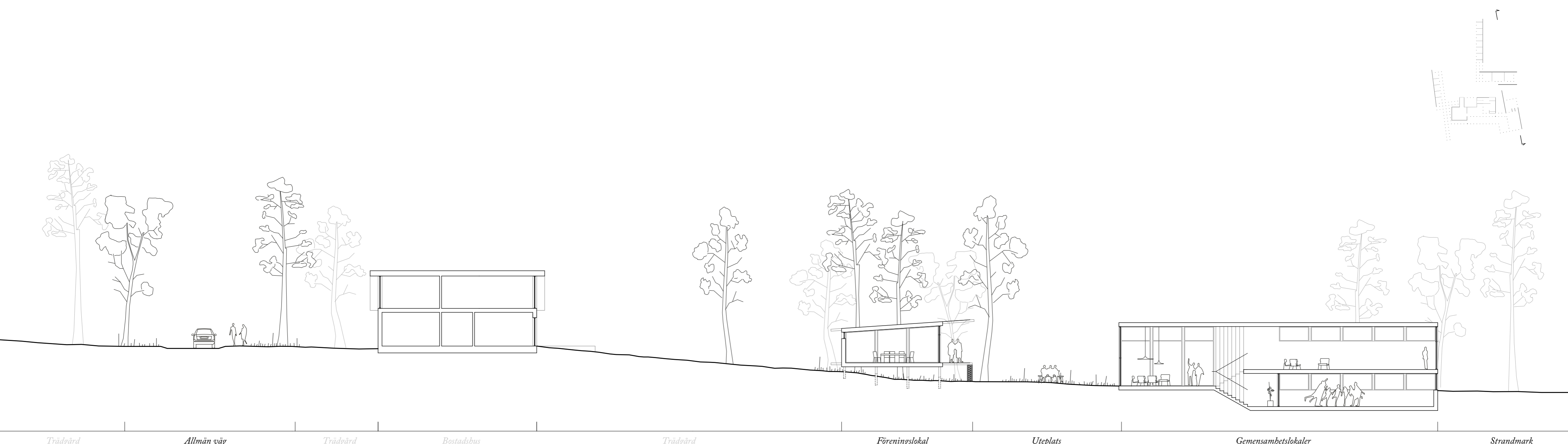


#### **PRIMITIVT UPPEHÄLLE**

Det finns många funktioner som man kan tycka att Beddinges nuvarande havsbad saknar. Tanken om att kunna ge platsen ett året-runt-perspektiv grundas i ett uttalat behov från invånarna i orten. Idag lämpas platsen egentligen bäst för de turister som besöker orten, vilket jag tycker är fel. Både ortsbor och besökare ska kunna leva i symbios på platsen och skapa utbyten.

En utgångspunkt i att tillföra platsen mer permanenta funktioner har därför tagits i att skapa övernattnings-

möjligheter. Sovplatserna är inte tänkta som några exklusiva hotellrum utan istället relativt primitiva hytter med en våningssäng, garderob, skrivbord och ett enkelt handfat. Andra behov kan utträttas i de delade badrum som finns i samma byggnad. Resten av behoven hos besökarna ska kunna stimuleras i Havsbadens delade faciliteter bestående av gemensamhetslokaler, restaurang, försäkningsbodas, varmbad och kallbad. Platsen handlar således om gemenskap och närhet till naturen snarare än kommersialism.



*Trädgård*

*Allmän väg*

*Trädgård*

*Bostadshus*

*Trädgård*

*Föreningslokal*

*Uteplats*

*Gemensambetslokaler*

*Strandmark*

**BEDDINGE HAVSBAD**

*Relationen till naturen*

*Längdsektion 1:200*

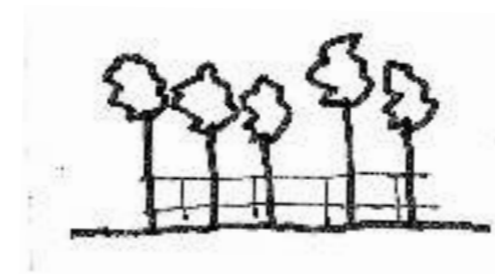




#### **BEDDINGE HAVSBAD**

*Lokaler för ideellt arbete*

*Illustration av föreningslokalerna*



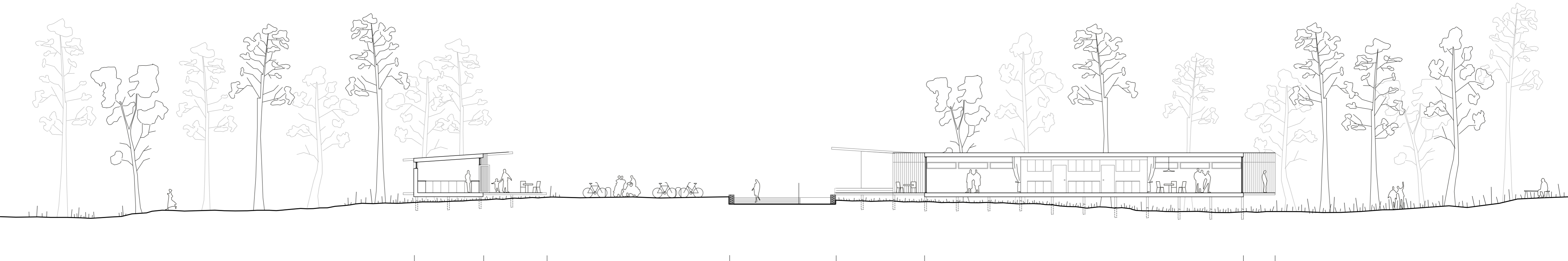
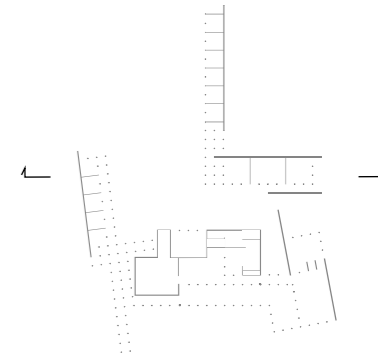
#### **NATURLIGA UTBLICKAR**

Naturen runt omkring har varit drivande i utformningen av Havsbaden. De mest koncentrerade punkterna i landskapet har identifierats och därifrån har jag försökt upplysa besökaren om dessa. En sådan punkt kan exempelvis vara i övergången från hed till talldunge, eller äng till strand.

Föreningslokalerna bildar en rumssekvens av tre avskiljbara lokaler som kan husera en gemensam eller tre separata funktioner. Rummen överblickar framför-

allt gårdsrummet mellan sig själva och Pärlan. I ändarna är byggnaden uppglasad och ger i östlig riktning en tydlig kontakt med tallskogen som omger.

Tanken är att de tre stora glaspartierna ska rama in talldungen. Här syns delar av stammarna och hela glaspartiet bildar en tavla av naturen. Det finns möjlighet för brukaren att gå ut på det förlängda trädäcket och få en starkare kontakt med skogen. Utkravningen är ett repetitivt element i visionen.



Skog- och strandmark

Försäljningsbodar

Brygga

Cykelparkering

Terrass

Föreningslokaler

Skog- och ängsmark

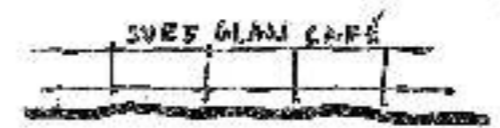




#### **BEDDINGE HAVSBAD**

*Badplatsen för alla*

*Illustration av försäljningsbodarna*



#### **FÖRÄNDERLIG SERVICE**

För att skapa en fungerande helhet krävdes förutsättningar för de olika verksamheterna att kunna drivas på platsen. Dessa lokaler, vare sig de består av övernattningsbodar, försäljningsbodar eller föreningslokaler behöver förutsättningar för att snabbt och enkelt kunna stänga och skifta funktioner.

Det konstruktiva systemet ska tillåta förändringar där fastishetsägare och brukare kan prova sig fram till den bäst fungerande uppdelningen av lokalerna.

Den förlängda bryggan som leder ned till stranden, badplatsen och kallbadhuset är planerad för att koncentrera den publika rörelsen framför försäljningsbodarna och Pärlan. Detta i kanten av den siktaxel som skapas från väg 9 ned till havet.

Längs bryggan finns både permanenta sittplatser samt lösa stolar och bord utställda under tiden bodarna har öppet. De kan vid öppning och stängning enkelt stänga sin bod utan att påverka röreslemönster längs bryggan.





### BEDDINGE HAVSBAD

*Badplatsen för alla*

*Illustration av försäljningsbodarna*



### SKIFTANDE VÄDERLEK

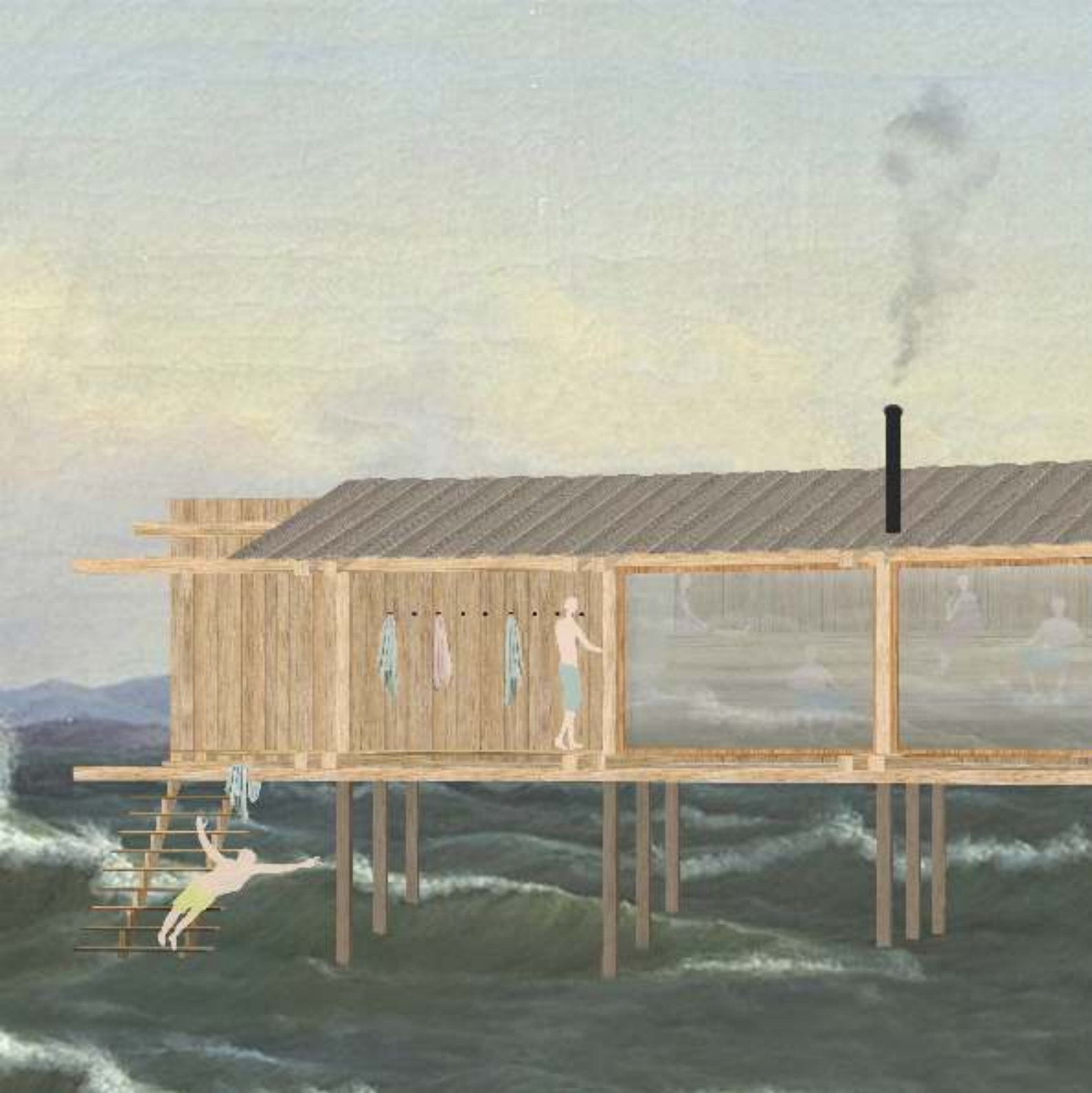
När väderleken inte lämpar sig för strandhäng och glass finns fortfarande funktioner som lockar besökare till Havsbaden. Det ständigt växande intresset för surfing längs kusten är en av parametrarna som kan skapa ett intresse för stranden även under regn och storm.

Bodarna kan enkelt öppnas och stängas och exempelvis surfboden kan öppnas för att hyra ut utrustning eller hålla lektioner för besökare och ortsbor. Platsen får en

annan innebörd och blir snarare en plats associerad med hav än en plats associerad med glassigt väder.

Samtidigt kan resterande funktioner i Havsbaden fungera som de ska, föreningslokaler, restaurang, kallbad och varmbad kan egentligen drivas precis likadant. De funktioner som under dåligt väder missgynnas kan bäras upp av att andra funktioner lockar besökare. Ett av exemplena på en sådan funktion är just kallbadhuset.





#### **BEDDINGE HAVSBAD**

*Bad under årets alla väder*

*Illustration av kallbadet*



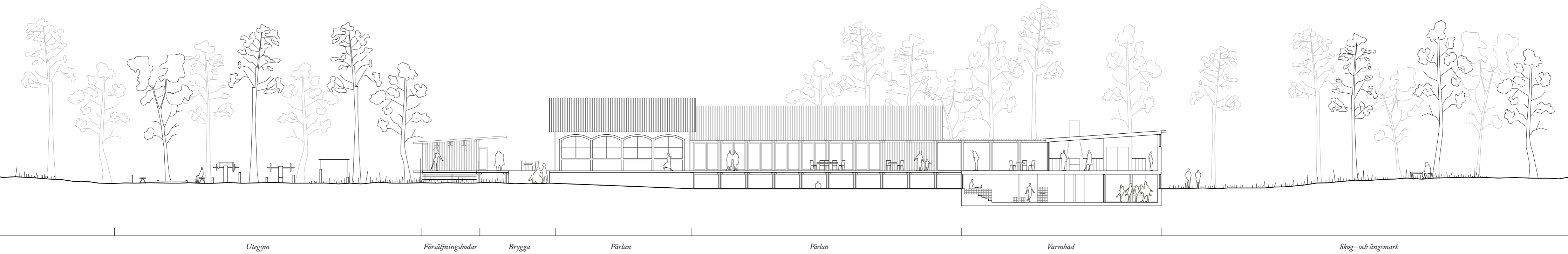
#### **AVSKÄRMAT KALLBAD**

Den mest symboliska och värdefulla funktionen för en föredetta badort som nu blivit året-runt-ort blir kallbadhuset. Jag ser kallbadhuset som en förlängd brygga med en oisolerad och asketisk träbyggnad med två vedeldade bastuaggregat. Från vardera sida i den svagt kurvade byggnaden kan man nå havsytan genom enkla trappsteg, allt byggt i trä.

Som besökare av kallbadhuset är det enda man kan se havet och horisonten. Avskärmat från strandens gäster

och den anslutande badbryggan kan kallbadare under tiden känna sig fria och bortkopplade från PärLAN.

Kallbadhuset, precis som resterande byggnader i Havsbaden, är självständig men del av en helhet. Tanken är att brukare kan få nyckeln från receptionen i PärLAN. Precis på samma sätt som övernattnig, föreningsliv och varmbad kan tänkas drivas. När PärLAN inte är öppen är tanken att det är medlemmar eller ansvariga som måste vara med om lokalerna ska brukas.







#### **BEDDINGE HAVSBAD**

*Systemet skapar kontraster*

*Illustration av mötet med Pärlan*



#### **NYGAMMALT MÖTE**

Visionen om framtidens Pärlan handlar en hel del om bebyggelsevärd. För att kunna ge platsen fler funktioner krävdes en omfattande analys av de värden platsen och byggnaden förmedlar idag. När de värdena inte lever upp till sin potential kan det vara positivt att göra ett nytt grepp om platsen.

Det system jag tillämpat på platsen har i huvudsaklig uppgift att skapa rum som saknas i den utformning platsen har idag. Vare sig det har handlat om

riktningar, funktioner eller angreppssätt så är huvuduppgiften att göra platsen till en folklik mötesplats. De karaktärer den gamla bebyggelsen har ska kunna framhävas och förstärkas ytterligare. Detta genom både ett återställande och tillskott för platsen. Ett tillskott som har i uppgift att hjälpa Pärlan få den kopplingen till omgivningen som den borde ha. Hur gammalt möter nytt blir på något sätt väldigt symboliskt för den reinkarnation som jag har en vision att uppnå med min vision för Havsbaden.



#### **BEDDINGE HAVSBAD**

*Rum med olika relationer till naturen*

*Illustration av varmbadet*



#### **NEDSÄNKT VARMBAD**

Under den upphöjda terrassen kan besökare avnjuta ett varmbad med omklädningsrum, aktivitetssal, bastu och olika bassänger. Detta rum ligger halvt nedsänkt i marken och ger en upplevd koppling till naturen och horisonten utanför som ligger i ungefärlig brösthöjd.

Tanken med varmbadet är egentligen enkel, det ska kunna fungera som en sammankopplad del i helheten Havsbaden men också som en frikopplad funktion som inte kräver att varken restaurangen

eller receptionen är öppen. Genom en egen entré från gården kan källaren nås genom en bred trappa till den mindre foajén.

Detta varmbad ska både övernattingsgäster, ortsbor och andra gäster kunna besöka. Det blir ett av de sista stegen som tas i den vision som görs för att Havsbaden ska kunna bilda en badplats året runt. Ett bad med ett huvudsakligt avkopplande tempo i ett kontrollerat klimat.

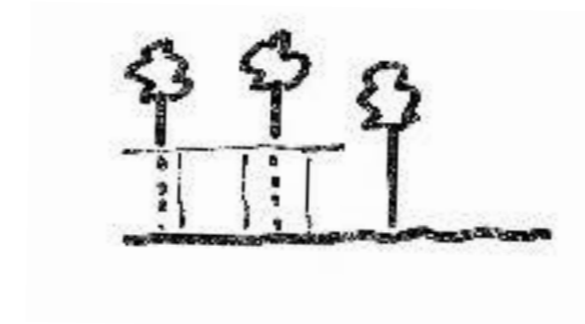




### **BEDDINGE HAVSBAD**

*Systemet som härstammar från skogen*

*Illustration av gemensambetsutrymmen*



### **NATURENS MATERIAL**

För att förstärka mitt försök till ett ödmjukt förhållande till omgivande natur har naturmaterials förutsättningar varit drivande i gestaltningen. Trä, sten och tegel är de tre naturmaterial med lokal anknytning som finns representerade i förslaget.

Träet och dess egenskaper har varit drivande och skapar en enkel och anspråkslös karaktär där skogen som omger är det viktiga. Furu är det konstruktiva träslaget med en tydlig koppling till tallskogen, furu är

som ni kanske vet, utvuttet ur tallskog. Utöver det faktum att träets förutsättningar varit drivande har också kontexten spelat en avgörande roll för formen. Det stundtals varierande klimatet kommer ge träslaget en vacker lyster medan träet i sin tur står för skydd mot vädret. Ett enkelt och helt naturligt utbyte av tjänster.

Det tektoniska värdet i träbalkarna, dess möte med det till synes svävande taket och den enkla fasaden är ärlig mot betraktaren. Konstruktionen blir lätt att förstå.

# FAS III

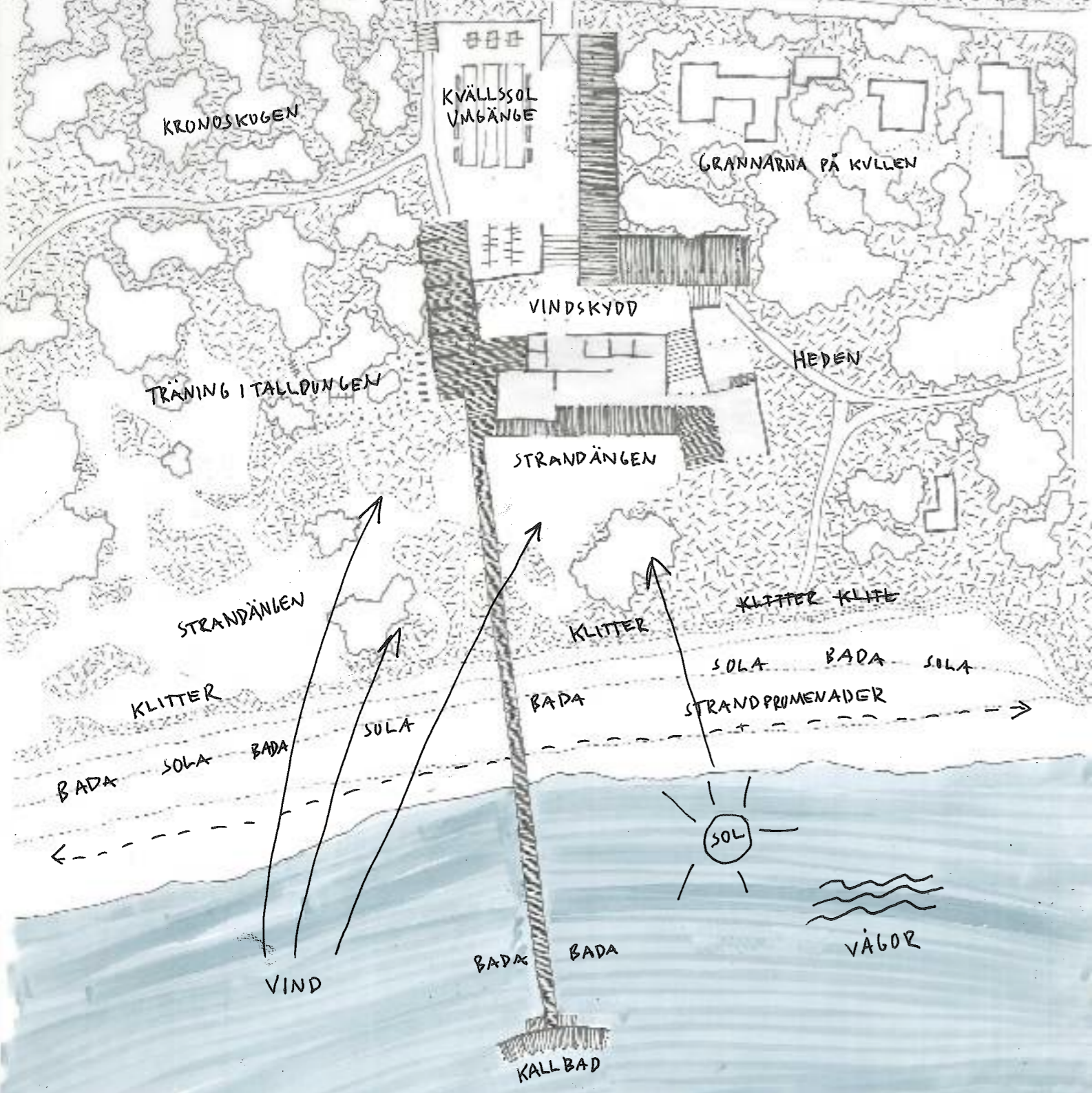
## EN PERSONLIG REFLEKTION

I nästan alla situationer under min tid som student har jag behövt göra avgränsningar för att kunna hinna testa mig fram. Även om detta projektet fått löpa under en hel termin så har det funnits avvägningar från dag ett. En stor del av processen har bestått av att forma de verktyg jag använt för att greppa platsen och därför

känns det som att det vore en rolig uppgift att fortsätta experimentera med dessa. I den sista fasen av arbetet kommer jag att reflektera över de metoder jag valt för mitt arbete och hur de har drivit min process. Jag kommer också diskutera hur jag valt att presentera min process och mina ambitioner om att väcka folks idéer.



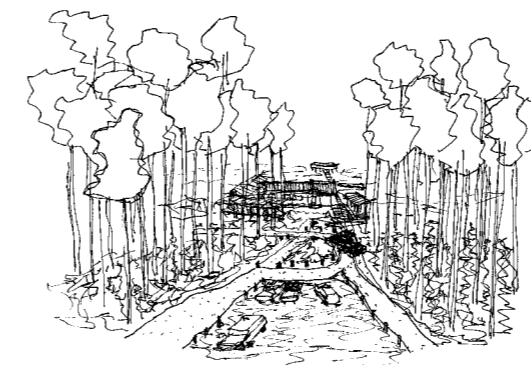




#### REFLEKTION

Handen fick greppa platsen

Del av handritad situationsplan



#### LANDSKAPSARKITEKTUR

Inledningsvis hade jag en ambition om att göra ett detaljerat förslag på en ombyggnad av Pärulan men hade inte resonerat särskilt mycket över vart jag skulle dra gränsen. Efter mina två första handledningar märkte jag hur diskussionen mellan mig, Ingegärd och Tomas handlade mycket om hur man kom till platsen och om min upplevelse av landskapsbilden runtomkring Pärulan.

De problemen jag påvisade med platsen hade också en hel del med vägen ner att göra. och tankarna väcktes

om hur denna platsen också kunde bli en plats för folket. Den övergivna karaktären i området tydde på ett väldigt tydligt behov av ett nytt grepp på platsen.

Att få jobba mycket med situationsplanen, olika flöden, förståelse av sluttningar och relationen till omgivning blev därför en stor motivation i processen. Jag fick möjligheten att jobba med viss stadsplanering, landskapsarkitektur och mer traditionella uppgifter om funktioner och gestaltning i ett och samma projekt.

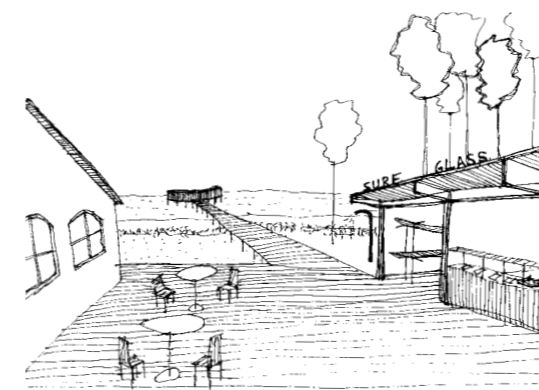




#### REFLEKTION

*Landskapets betydelse för rummet*

*Tidig skiss från processen ovanpå målning*



#### ASSOCIATIONENS BETYDELSE

Att få jobba med en plats som man varit på hela sitt liv är på nästan alla sätt positivt. Ett problem kan dock bli paradoxen i att man vet hur något egentligen är men glömmer att kommunicera det.

Därför blev en stor del av skissarbetet format av att försöka lyckas förmedla de karaktärerna platsen besitter och samtidigt ge en uppfattning om möjligheterna som finns. Min grundidé har hela tiden varit att försöka gestalta och väcka de associationer jag gör när jag

analyserat platsen och tiden den skapades i. Tanken var att genom min presentationsmetod, i form av handskisser, illustrationer, och modell väcka en lust i betraktaren att vilja ta tillvara på Pärlands möjligheter.

För att kunna få en rimlig omfattning och kunna skapa en övergripande vision valde jag att framförallt jobba i skala 1:1000, 1:500, 1:200. Under hela den processen testade jag hur det gestaltade systemet skulle funka i en detaljeringsnivå som motsvarade skala 1:50.

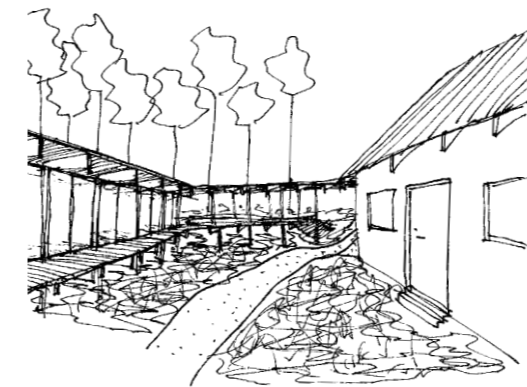




## REFLEKTION

*Referensers betydelse*

*Eget fotografi från studieresa*



## AMBITION OM REGIONALISM

Tillvägagångssättet skulle genom analyser bli tankar och associationer med arkitektur jag sympatiserar med. Den skånska kontexten har gjort att ämnet *kritisk regionalism* diskuterats allt flitigare under processens gång. Tomas hade nyligen en föreläsning om ämnet som på något sätt satte en hel del ord på begreppet.

På något sätt knöts säcken ihop och mina ambitioner om gestaltningens lokala förankring fick ännu starkare fäste. I Tomas avhandling om regional funktionalism

har han översatt Framptons kriterier för regional arkitektur. Sammanfattningsvis finns bland annat en användning av lokala material, en tradition av lokal klimatanpassning, anpassning till topografi men också rådande förutsättningar för ljus och tektonik.

Värdet av mina referenser har varit stort, samtliga har enligt en regional förankring. Avskalat och asketiskt blev genom val av material och tektonisk form en slags hyllning till kontexten från tiden då Pärlan byggdes.





## REFLEKTION

*Framtidens samlingspunkt.*

*Skiss på figur 5*



## SKISSEN ÄR ALDRIG FÄRDIG

Beddingstrand i dess transformation gör på något sätt Pärulan till symbolen för förändring från 50-talet till idag. Idag saknar orten vissa servicefunktioner men olika upplåtelseformer och typologier hade kunna öka mångfalden av invånare i orten. Ambitionen är att genom min vision väcka viss debatt om Pärulans framtid och dess potentiella del i ortens omvandling.

I början av min process ritade jag på en del varierade bostäder på den valda platsen där Pärulan står idag men

upptäckte snabbt att denna plats måste förvaltas och få en mer publik funktion. Ambitionen om att skapa *folkets plats* blev därför drivande och jag ser det som en utgångspunkt i att förstätta diskutera näromdet. Därför hade det som nästa steg i processen varit intressant att göra en sammanlänkad plan med campingen nordväst om Pärulan. En tomt som hade kunnat ge en mycket värdefull koppling till Havsbaden genom ett utbyte av publika och mer privata funktioner. Jag vill inte tro att det är här processen slutar, snarare där den börjar.



## REFERENSER

### KÄLLFÖRTECKNING

Andersson, Thorbjörn (2005). *Per Fribergs Arkitektur*

Brönmark, Nils (2004). *Beddingestrand- från fiskeläge och badort till dagens moderna samhälle*

Frampton, Kenneth (2001). *Studies in Tectonic Culture*

Fridh, Kristina (2004). *Japanska rum : om tombet och föränderlighet i traditionell och nutida japansk arkitektur*

Pallasmaa, Juhani (1996). *The Eyes of the Skin: Architecture and the Senses*

Rue Hallén, Kajsa (2012) *Designdialog Beddingestrand*

Tägil, Tomas (1996). *Arkitekten Hans Westman, funktionalismen och den regionala särarten*

Utzon, Jørn (1966). *Platforms and Plateaus-Ideas of a Danish Architect*

### BILDFÖRTECKNING

*Figur 1.* Börringe Tegelbruk (1910-1919). Bild tagen av Martin Svensson

*Figur 2.* Rekognoceringskartan (1812). Ritad av fältmätningssären

*Figur 3.* Sammansatt ortofoto (2019). Bilder från Apple Kartor

*Figur 4.* Sammansatt ortofoto (2019). Bilder från Lantmäteriet

*Figur 5.* Sammansatt ortofoto (2019). Bilder från Lantmäteriet

*Figur 6.* Sammansatt ortofoto (2019). Bilder från Apple Kartor

*Figur 7.* Bild på Pärkans nya krögare (1977). Bilder tagen av Sydsvenskan

*Figur 8.* Bild på Pärkan från stranden (2012). Bilder tagen av Per Egevad

*Figur 9.* Bild på Lis Utzon i sommarhuset (1960). Bild från State Library NSW

*Figur 10.* Fotografi från Villa Katsura (u.å.). Bild från Hidden Architecture



### AVSLUTANDE ORD

Mitt arbete har medvetet handlat om att inte ha en specifik frågeställning. Jag har med hjälp av Ingegärd och Tomas istället jobbat med målbilden av att påvisa visionens betydelse utan att definiera en hypotes, frågeställning och ett eventuellt svar på detta.

Hypotesen är egentligen simpel och hade i efterhand kunnat formas ungefär såhär; *det går att med hjälp av en tydlig vision om tillbyggnad göra Pärkan till en folklig mötesplats i Beddingestrand.* Arbetet skildrar processen

och i den har jag haft otroligt bra hjälp av både handledare och examinator för att forma den produkt jag har idag. Tack Ingegärd och Tomas för alla trevliga samtal med utbyten av referenser och tankar.

Jag skulle vilja ta tillfället i akt och tacka Trelleborgs kommun för ritningsunderlag. Ett stort tack till fastighetsägare Claes Werntoft för sina svar om byggnaden. Jag vill även tacka kommunstyrelsens ordförande Mikael Rubin för hans tankar om orten.



LUNDS  
UNIVERSITET