



LUNDS
UNIVERSITET

Oceanhamnen i Helsingborg

- Stadsförnyelseprojektet i relation till kommun samt hushåll med små ekonomiska medel i Söder

Cornelia Nilsson

SGEL36 Samhällsgeografi: Examensarbete inom kandidatprogrammet för samhällsplanering

Institutionen för kulturgeografi och ekonomisk geografi

Vårterminen 2020

Handledare: Anders Lund Hansen

FÖRORD

Uppsatsen har skrivits som ett examensarbete på kandidatprogrammet i samhällsplanering på Lunds Universitet på institutionen för kulturgeografi och ekonomisk geografi.

Först och främst skulle jag vilja tacka min handledare, Anders Lund Hansen, för all hjälp jag fått. Dina råd har varit till stor hjälp. Jag vill också tacka mina föräldrar; min mamma för att hon hjälpte mig dela ut 201 exemplar av min enkät till boende i Söder i Helsingborg och min pappa för tips om olika bostadsrätts- och hyresrättsföreningar i Söder. Sist men inte minst vill jag även rikta ett stort tack till de respondenter som tog sig tid till att svara på min enkät.

ABSTRACT

This paper is about how households with a lower income in the neighbourhood Söder in Helsingborg experience the urban renewal H+ in Söder, and how this relates to Helsingborg municipality's intentions with the urban renewal H+. More specifically, the study focuses on Oceanhamnen which is one of four projects within H+. The questions at issue were examined by performing a document analysis and a survey. The results were analysed and compared in the interest of discovering both agreements and disagreements between the households with a lower income and the municipality. The conclusion suggests that the municipality's intentions are somewhat vague. The economic and social goals of the urban renewal project do not always go along, which leads to a discussion about to what extent the goals will be pursued. Moreover, the result from the survey indicates that most respondents are positive or very positive towards Oceanhamnen. However, as soon as the urban renewal project was associated with Söder, the respondents were less unanimous and there was a greater uncertainty.

Keywords: *Urban renewal, gentrification, city competitiveness, the right to the city, social sustainability*

INNEHÅLLSFÖRTECKNING

1. INTRODUKTION.....	5
1.1 Inledning.....	5
1.1.1 Viktiga begrepp.....	6
1.1.2 Avgränsningar.....	6
1.1.3 Disposition.....	6
1.2 Bakgrund.....	7
1.2.1 Inkomstfördelning i Helsingborg.....	10
2. TEORI.....	12
2.1 Stadsförnyelse och gentrifiering.....	12
2.1.1 Gentrifiering.....	12
2.2 Storstadskonkurrens och den kreativa staden.....	14
2.2.1 Den nyliberala staden.....	15
2.3 Rätten till staden.....	16
2.4 Sammanfattning.....	16
3. METOD OCH METODOLOGI.....	17
3.1 Kvalitativa och kvantitativa metoder.....	17
3.2 Dokumentanalys.....	17
3.3 Enkätundersökning.....	20
4. RESULTAT.....	23
4.1 Innehållsanalysens resultat.....	23
4.2 Enkätundersökningens resultat.....	30
5. ANALYS OCH DISKUSSION.....	38
5.1 Diskussion.....	38
5.2 Reflektion kring metoderna och resultat.....	38
5.3 Helsingborgs kommuns avsikter med Oceanhamnen.....	40
5.4 Söders upplevelse av Oceanhamnen.....	43
5.5 Förhållandet mellan invånare i Söder och Helsingborgs kommun i frågan om Oceanhamnen.....	43
6. SLUTSATSER.....	46
7. KÄLLFÖRTECKNING.....	48
8. BILAGOR.....	52
8.1 Utdrag från enkäten.....	52
8.2 Kodbok som använts till innehållsanalysen.....	53
8.3 Hela enkäten.....	54
8.4 Informationsbrevet till hushåll med små ekonomiska medel i Söder.....	59

FIGURER

<i>Figur 1.1.</i> Karta över Helsingborg.....	7
<i>Figur 1.2.</i> Karta över Centrum Söder.....	8
<i>Figur 1.3.</i> Karta över Oceanhamnen.....	10
<i>Figur 4.1.</i> Diagram om respondenternas inställning till Oceanhamnen.....	32
<i>Figur 4.2.</i> Diagram om respondenternas åsikt om Oceanhamnens påverkan på Söder.....	33
<i>Figur 4.3.</i> Diagram om respondenternas åsikt om Oceanhamnens påverkan på hushållen i Söder.....	34
<i>Figur 4.4.</i> Diagram om respondenternas åsikt om de kan tänka sig flytta ifrån Söder.....	35
<i>Figur 4.5.</i> Diagram över respondenternas könsfördelning.....	36
<i>Figur 4.6.</i> Diagram över respondenternas åldersfördelning.....	36

TABELLER

<i>Tabell 3.1.</i> Översikt av de dokument som det gjorts en innehållsanalys på.....	18
<i>Tabell 3.2.</i> Översikt av använda koder till innehållsanalysen.....	18
<i>Tabell 4.1.</i> Schema som redovisar resultaten från innehållsanalysens kodning.....	23

1. INTRODUKTION

1.1 Inledning

När jag började eftersöka ämne för min uppsats kom jag över en kartläggning av Vetenskapsrådet där de uppgav att det saknas forskning på hur hushåll med små ekonomiska medel upplever pågående gentrifiering och hanterar detta (Sahlin 2018, s.22). Det väckte genast mitt intresse och jag kom senare över en kandidatuppsats från 2017 om gentrifiering och segregation i Södra hamnen i Helsingborg. Här skriver Anna Petersson följande;

“Indirekt bortträngning [gentrifiering] är den exkluderande mekanism som sker genom att ett bostadsområde blir så dyrt att leva i att låginkomsttagare inte har råd att bo där. Den indirekta bortträngningen av låginkomsttagare kan ses som en potentiell följd för det nya området i Södra Hamnen [i Helsingborg] då de strategier som finns på H+s hemsida tydligt riktar in sig på att attrahera välbeställda grupper till området. Denna indirekta bortträngning återfinnes på H+s hemsida i projektbeskrivningar, mål, visioner, bilder av Oceanhamnen och länkade prisestimeringar.” (Petersson 2017, s.13)

Med andra ord har valet av uppsatsämne till stor del inspirerats av citatet ovan med koppling till vetenskapsrådets kartläggning. Kartläggningen påvisar att det finns vetenskaplig efterfrågan på denna typ av forskningsämne och den tidigare forskningen bekräftar att det sker en pågående gentrifiering i södra Helsingborg som påverkar hushåll med små ekonomiska medel. Vidare har gentrifiering länge varit centralt i många samhällsdebatter då uttrycket myntades på 60-talet. Processen av att gamla, slitna områden renoveras om och mer välbärgade personer flyttar in har möts av såväl ris som ros. Fördelarna består av att staden oftast blir mer attraktiv, fastighetsvärden ökar och de kommunala skatteintäkterna stiger, medan det i förlängningen kan bidra till oönskade utfall. Stor del av dagens litteratur kring gentrifiering innehåller just stark kritik (Språktidningen 2008).

Syftet med min uppsats kommer därmed vara att ta reda på hur invånare i Söder i Helsingborg upplever Stadsförnyelseprojektet H+ i Söder och hur detta står i kontrast till Helsingborgs kommuns avsikter med Stadsförnyelseprojektet H+ i Söder. Vidare kommer uppsatsen i huvudsak behandla tre forskningsfrågor;

1. Vad är Helsingborgs kommuns avsikter med stadsförnyelseprojektet Oceanhamnen?
2. Hur upplever hushåll med små ekonomiska medel i Söder stadsförnyelseprojektet Oceanhamnen?
3. Hur förhåller sig invånarna i Söder och Helsingborgs kommun till varandra i frågan om Oceanhamnen?

1.1.1 Viktiga begrepp och definitioner

I uppsatsen används "Helsingborgs kommun" istället för "Helsingborgs stad" som kommunen egentligen kallar sig för (Helsingborg 2020). Detta för att göra det tydligare att skilja mellan kommunen som politisk organisation och staden som det urbana rummet.

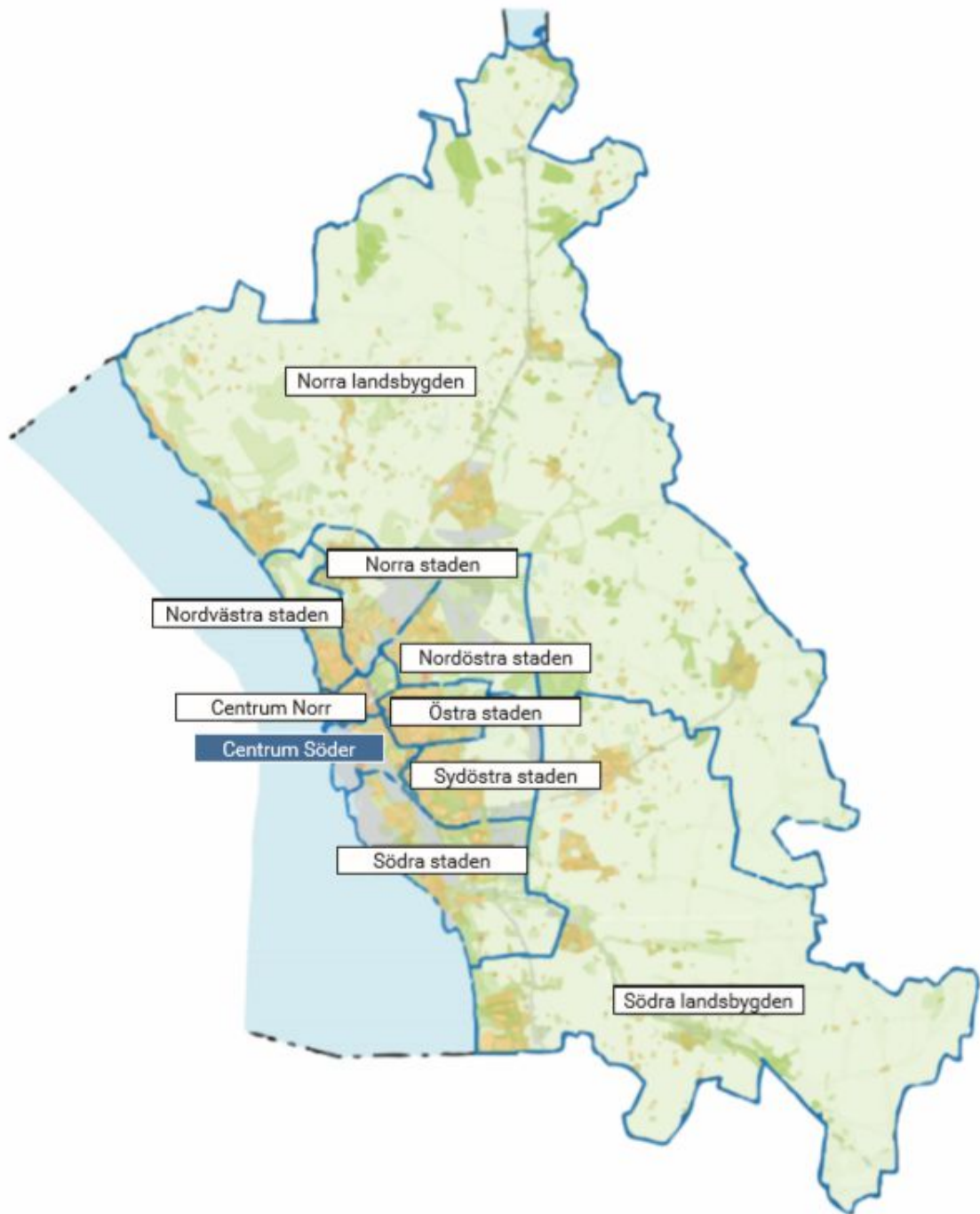
1.1.2 Avgränsningar

Studien har avgränsats till det geografiska området "Söder" i Helsingborg. Vidare ligger fokuset även på Oceanhamnen som är en av de fyra olika stadsförnyelseprojekten i Helsingborg. Valet av dessa avgränsningar har gjorts för att inte förstora arbetsbördan då uppsatsen har skrivits under en period på tio veckor med begränsade resurser. Dessutom har det underlättat uppsatsskrivandet då ett tydligt syfte, i kombination med ett fokus på en delaspekt av ett komplext samhällsproblem, är grundläggande för att göra uppsatsen hanterlig (KEG 2014, s.5).

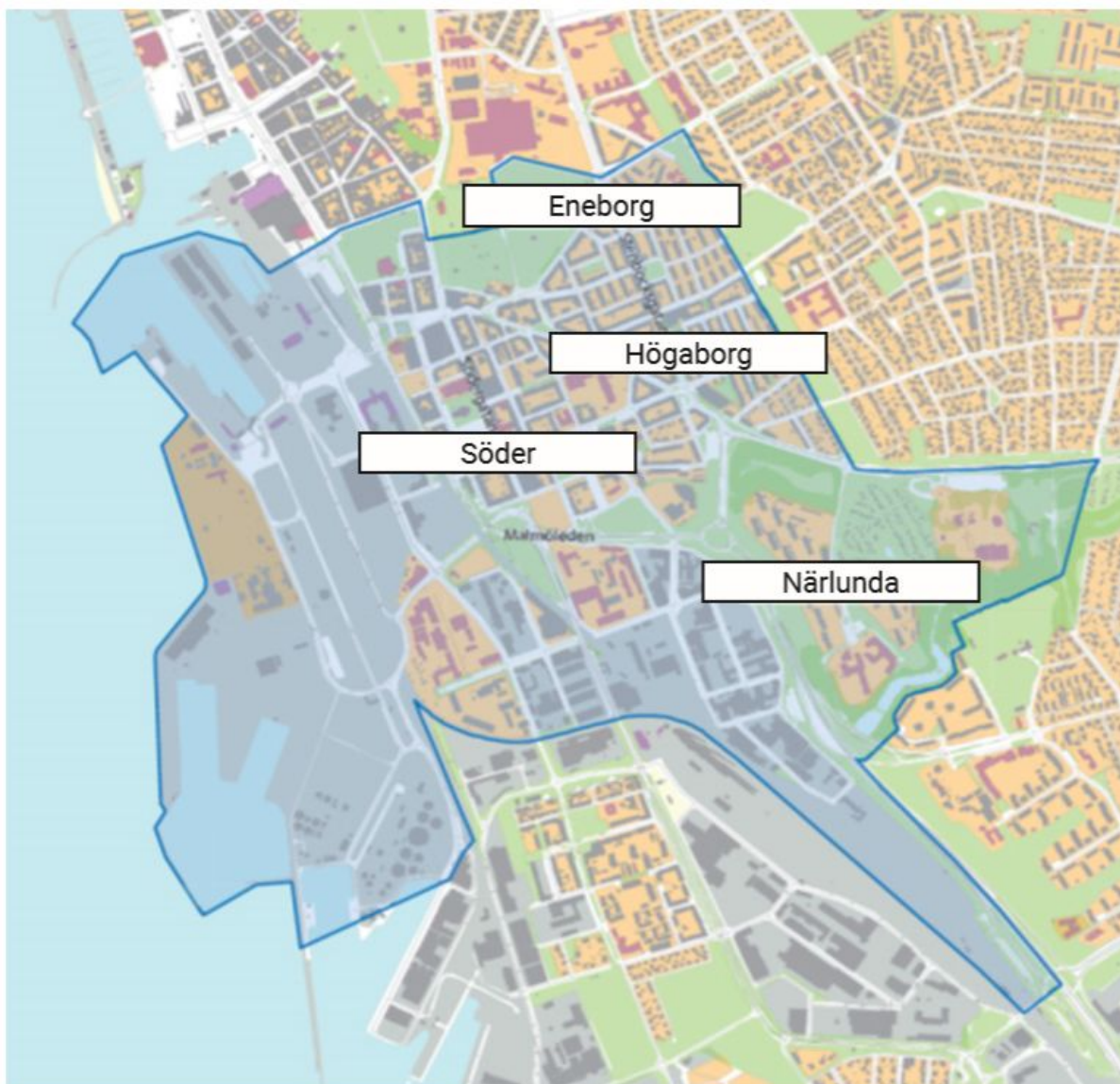
1.1.3 Disposition

Uppsatsen tar i nästkommande stycke avstamp i en presentation av Söder för att ge en bakgrundsbild av stadsdelens historia fram till idag. Därefter redogörs den litteratur som används i studien i teoridelen (se kapitel 2). Vidare, i kapitel 3, presenteras de metoder som använts i studien i kombination med en diskussion kring validiteten av metoderna. Därpå introduceras uppsatsens resultat i form av ett schema för innehållsanalysens resultat samt tabeller och diagram från enkätundersökningens svar (se kapitel 4). Slutligen sammanförs studien av en längre diskussion kring uppsatsens teoretiska ramverk, resultat samt rapportens forskningsfrågor, och avslutas med slutsatser.

1.2 Bakgrund



Figur 1.1. Kartan ger en överblick över Centrum Söder i förhållande till Helsingborgs samtliga områden. Källa: DOCPLAYER.



Figur 1.2. Kartan ger en överblick över Centrum Söder. Oceanhamnen ligger i industriområdet till vänster om Eneborg, Högaborg och Söder. Källa: DOCPLOYER.

Söder i Helsingborg beskrivs i en rapport av kommunstyrelsen från 2006 som en stadsdel som tidigare slogs med en ohållbar social situation där ohälsan var utbredd, arbetslösheten stor och kriminaliteten hög. “Söder i förändring” sattes igång 2000/2001 som ett initiativ till att få fler i stadsdelen att känna sig trygga utomhus och att upprusta byggnaderna för att göra området mer attraktivt. År 2006 stod flera av förändringsarbeten klara, bland annat en nybyggd sporthall vid GA-skolan och en mer öppen och trygg Furutorpspark.

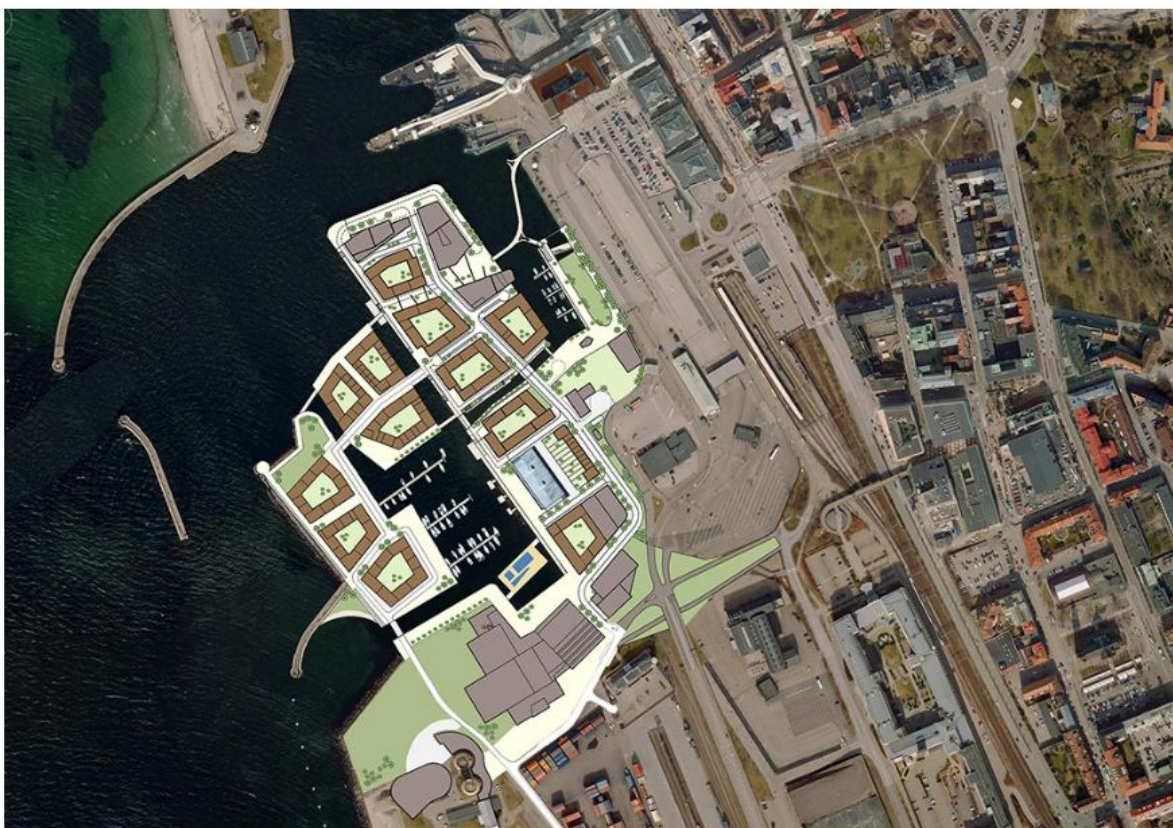
I rapporten beskriver man att Helsingborg under lång tid varit uppdelad i en nordlig och en sydlig del. Det står att kommunen “[r]edan under första hälften av 90-talet framförd[e] tankar på att riva de barriärer som begränsar och avskiljer Söder från resten av Helsingborg” (Andréasson - Birgersson 2006, s.3-6). Barriärerna i fråga är både av fysisk och social karaktär. Trädgårdsgatan fungerar exempelvis som skiljelinjen mellan Norr och Söder, både mentalt och fysiskt. På hemsidan “Helsingborg City”, driven av Helsingborgs caféer,

restauranger, banker, kommersiella fastighetsägare, Helsingborgs stad med flera, ges en historisk överblick av Söder. Det kan vara värt att nämna att deras huvudsakliga inriktning är stadskärnan i Helsingborg, men att de också skriver att de vill “[s]kapa tydliga mikroidentiteter med attraktiva stråk som binder samman de olika delarna [i koppling till stadskärnan]”. I den historiska överblicken av Söder står det att segregationen i staden, den mellan Norr och Söder, uppstod på grund av de industrier och arbetarkvarter som etablerades under 1800-talet i Söder då hamnen och järnvägen var och är i närheten. När industrierna flyttade inrättades bostäder, kontor och butiker. Idag finns även många mångkulturella butiker och restauranger i området. Skillnaden mellan Norr och Söder är fortfarande påtaglig då de på hemsidan nämner att Söder uppfattas som tidvis stökig då det ibland förekommit skjutningar i stadsdelen. Upplevelsen av Söder är att den är otrygg och att det förekommer mycket brott här i jämförelse med andra delar av staden. Trots det är det många i området som trivs bra, enligt polisens trygghetsmätningar. Förutom initiativet “Söder i förändring”, nämnt ovan, har andra kommunala initiativ vidtagits i hopp om att förbättra situationen i Söder. Exempelvis en ny utvecklingsplan “Tänk om/Söder” från år 2014 och det pågående projektet “Ett Söder där alla kan trivas” i syfte att öka medvetenheten om hur nedskräpning påverkar tryggheten negativt. I samband med förbättringsarbetena i Söder har stadsförnyelseprojektet H+ i hamnområdet också påbörjats, med förhoppningen att tyngdpunkten av stadskärnan ska flyttas mer söderut och göra Söder mer central. Söder har nämligen en direkt koppling till H+-området och havet (HBG CITY).

“Fram till år 2035 kommer Helsingborg att växa med cirka 40 000 nya invånare. För att möta det framtida behovet växer staden årligen med 1000 nya bostäder. Flera stora stadsförnyelseprojekt med spännande arkitektur och nya kreativa mötesplatser ska inspirera till att fler utvecklar sina idéer. Med andra ord, vi vet vad vi vill och vad vi siktar mot: En spännande, attraktiv och hållbar plats – en magnet för kreativitet och kompetens.” (H+ 2019)

H+ Stadsförnyelseprojekt beskrivs som det största stadsförnyelseprojektet i Helsingborg i modern tid. Fokuset ligger på det gamla hamn- och industriområdet som har en storlek på en halv miljon kvadratmeter. Området ska utvecklas till en blandad stad där Oceanhamnen, Universitetsområdet, Husarområdet och Gåsebäck ska kopplas samman till resten av Helsingborg i syfte att skapa en mer tät och attraktiv stad. Sammanfattningsvis planeras restauranger, handel, 5000 bostäder, kontor, skolor och annan kommunal service. Det ska även finnas inomhus- och utomhusmötesplatser. Oceanhamnen är först ut av de fyra stadsdelarna (H+ 2019) och kommer utvecklas på industriområdet vid hamnen (se figur 1.3)

(H+ 2019b).



Figur 1.3. Visionsbild från H+ Stadsförnyelseprojekts hemsida på hur Oceanhamnens utbredning kan bli som mest. Källa: H+ 2019b.

På H+ Stadsförnyelseprojekts hemsida skriver de också att de har som ambition att “knyta ihop stadsdelen Söder med centrum och de nya stadsdelarna Oceanhamnen och Universitetsområdet” (H+ 2019). Därav är Söder ett berört område i förhållande till H+-projekten.

1.2.1 Inkomstfördelning i Helsingborg

Eftersom min uppsats utgår ifrån hushåll med små ekonomiska medel eftersökte jag information om inkomstfördelning i Helsingborg för att ta reda på den genomsnittliga inkomsten för boende i Söder. Jag kom då över en områdesprofil för “Centrum Söder” från 2017 av Henrik Persson, samhällsanalytiker på Helsingborgs kommun, som ger en bred bild av stadsdelen med information om bland annat befolkning, hushåll, arbetsmarknaden i området och inte minst inkomst. Här går att läsa att det i slutet av 2015 bodde 12 775 invånare i stadsdelen med en högre andel i åldern 20-29 i jämförelse med resten av Helsingborg. Medellivslängden är tre år kortare för män och två år kortare för kvinnor jämfört med andra delar av Helsingborg, vilket Persson skriver kan kopplas till utbildning, arbete och inkomst. 55 procent av alla 6700 hushåll i “Centrum Söder” består av ensamstående vuxna utan barn. Gruppen strax därefter består av sammanboende utan barn

och tillsammans utgör dessa två grupper nästintill tre fjärdedelar av alla hushåll i området. 90 procent av alla bostäder är lägenheter varav 70 procent är hyresrätter. Vidare förvärvsarbete runt 73 procent i Helsingborg gentemot 58 procent i "Centrum Söder". Persson påpekar dock att det kan ha att göra med att det är många unga som bor i området och som inte arbetar ännu. Fortsättningsvis ligger medelinkomsten på 276 400 kr i jämförelse med 357 000 kr för hela Helsingborg. Efter skatter, avgifter och sociala transaktioner hade en ensamstående utan barn en årlig ekonomi på 187 500 kr i genomsnitt, gentemot 223 000 kr i genomsnitt för samma grupp för hela Helsingborg. Områdesprofilen visar på så sätt att den genomsnittliga inkomsten för boende i Söder är lägre i jämförelse med resten av Helsingborg (DOCPLAYER, s.5-10).

2. TEORI

Syftet med min uppsats är att ta reda på hur invånare i Söder i Helsingborg upplever Stadsförnyelseprojektet H+ i Söder och hur detta står i kontrast till Helsingborgs kommuns avsikter med Stadsförnyelseprojektet H+ i Söder. Nästkommande stycken är på så sätt disponerade på följande sätt; "Stadsförnyelse och gentrifiering" samt "Storstadskonkurrens och den kreativa staden" är delar som relaterar till första forskningsfrågan om vad Helsingborgs kommun har för avsikter med stadsförnyelseprojektet Oceanhamnen. Därav presenteras dessa delar först. Andra forskningsfrågan om hur hushåll med små ekonomiska medel i Söder upplever stadsförnyelseprojektet Oceanhamnen relaterar inte till någon litteratur då enbart resultatet från enkätundersökningen används till den frågan. Den tredje frågan, den om hur invånarna i Söder och Helsingborgs kommun förhåller sig till varandra i frågan om Oceanhamnen, anknyter sig en viss del till "Storstadskonkurrens och den kreativa staden", men framförallt "Rätten till staden". På så sätt är "Rätten till staden" placerad i slutet av teoridelen. För övrigt diskuteras samhörigheten teorierna emellan ytterligare i "Analys och diskussion"-delen.

2.1 Stadsförnyelse och gentrifiering

Det finns två sätt att se på stadsförnyelseprojekt enligt Henrik Gutzon Larsen och Anders Lund Hansen (2014). Med utgångspunkt från David Harvey medför olika typer av moderniseringsprocesser, däribland gentrifiering, element som antingen kan vara av förödande eller reparerande sort. Istället för reparerande och förödande använder Larsen och Hansen termerna varsam och traumatisk i sin analys av gentrifieringen av Vesterbro i Köpenhamn. Vidare skriver författarna att skandinaviska texter om stadsförnyelse ofta innehåller kritik mot de teorier om urbanism som utgått ifrån nordamerikansk kontext. Skandinaviska författare menar att urbana konflikter i Nordamerika går till överdrift och kan på så sätt inte mätas med de här i Norden. Sålunda lägger svenska stadsplanerare sin tilltro till den svenska hyresregleringen och stadsplaneringslagar vid stadsförnyelseprojekt, som till skillnad från nordamerikanska lagar, ska förhindra traumatiska utlopp för olika socioekonomiska grupper i staden (2014, s.189-193). Vad däremot Larsen och Hansen upptäckte i sin studie av Vesterbro i Köpenhamn var att sociala frågor, och mer specifikt social blandning, snarare användes för att legitimera stadsomvandlingen av Vesterbro. Istället för social blandning skedde istället en undanträngning av socioekonomiskt svaga grupper i området, vilket talar emot uppfattningen om att skandinavisk samhällsplanering skulle vara mer idealt än exempel från Nordamerika (Ibid, s.208-209).

2.1.1 Gentrifiering

Niel Smith förklarar gentrifiering som en investering av kapital i stadens centrum som skapar plats för en mer förmögen klass att manövrera över (Lees m.fl. 2008, s.9). I boken

“Gentrification” av Loretta Lees, Tom Slater, Elvin Wyly och John Slater (2008) förklaras begreppet som den process där den rådande populationen byts ut av en “gentry”. De menar att “gentry” ursprungligen syftades till medelklassen som flyttade in i arbetarklasskvarter. Gentrifieringen medförde på så sätt att arbetarklassen tvingades flytta därifrån på grund av ökade hyror, vilket i sin tur resulterade i att kvarterets nuvarande sociala karaktär övergick till en ny. De nedgångna bostäderna förvandlades till eleganta och lyxigare residenter förklarar författarna (Ibid, s.4-5). I det näst sista kapitlet i “Gentrification” tar författarna upp både fördelar och nackdelar med gentrifiering. De nämner J. P. Byrnes uppsats “Two Cheers for gentrification” där Byrne, med hjälp av en tabell, radar upp olika följder av gentrifiering, såväl positiva som negativa (eller varsamma och traumatiska för att återkoppla till Larsen och Hansen). Kortfattat förklarar han att det inte går att förneka det faktum att många människor förlorat prisvärda lägenheter till följd av gentrifiering. Samtidigt ger en mer förmögen population fördelar i form av bland annat högre skatteinkomst för staden och större konsumtion av lokala varor och tjänster. Han argumenterar också för att hushåll med mindre ekonomiska medel skulle få ett ökat socialt utbyte med andra människor och på så sätt en minskad isolering från resten av samhället. Dessutom tillägger han att det skulle öka kunskapsnivån hos låginkomsttagare och att kriminalitet i området avtar. Byrne menar att problemet snarare ligger i att den lokala styrningen (eller styrningen på en annan nivå för den delen) misslyckas med att säkerställa eller producera prisvärda boende. Han lägger också till att en stad med högre skatteinkomster har större möjlighet att finansiera prisvärda boende (Ibid, s.195-197). I Storbritannien har man på lokal nivå också uppmuntrat till gentrifiering genom olika policys. Stuart Cameron menar att det leder till att människor beblandas och att koncentrationer av fattigare områden tunnas ut i Storbritannien. Han argumenterar för att staden kräver social integration eftersom fattigare områden tenderar att förlora arbeten och investering, då arbetena och investeringarna istället placeras på andra områden i staden. Därav vill man på många håll i Storbritannien främja för social blandning genom gentrifiering för att se till att livskvaliteten förbättras i hela staden. Koncentrationer av subventionerade bostäder ger inga ekonomiska fördelar för området i det längre loppet enligt engelsk politik (Ibid, s.198-199). I motsats till Bryne menar Powell och Spencer att gentrifiering snarare handlar om klasskamp och makt. Inflyttningen av den “vita medel- och överklassen” förändrar den existerande gemenskapen som är av stor vikt för låginkomsttagare, immigranter och minoritetsgrupper, utan att de sistnämnda ens få någon slags kompensation för det. I enlighet med Powell och Spencer leder gentrifiering till allt annat än tolerans, kreativitet och social blandning. De menar istället att minoritetsgrupper blir undanträngda (Ibid, s.214-215). Litteraturen beskriver på så sätt både fördelar och nackdelar med gentrifiering vilket påvisar att stadsförnyelseprojekt, som Larsen och Hansen menar, både kan ge varsamma och traumatiska följder.

2.2 Storstadskonkurrens och den kreativa staden

Med hjälp av Richard Florida (2006) kan stadsförnyelseprojekt och gentrifiering också förstås utifrån kreativitet och den kreativa klassen. I sin bok "Den kreativa klassens framväxt" börjar han med att beskriva att samhällets utveckling drivs på av kreativitet. Med andra ord hävdar Florida att vår ekonomi drivs av människans "förmåg[a] att skapa nya meningsfulla sammanhang" vilket ger stora konkurrensfördelar. Kreativitet definieras av Florida som ett element som förekommer i många olika former, och handlar om att människan oavbrutet förändrar och förbättrar produkter, aktivitet och processer. På så sätt leder det också till att det urbana rummets utformning är viktigt för att inspirera och froda kreativitet. Genom att skapa kreativa centra och trivsamma boendemiljöer finns det möjlighet att attrahera kreativa människor. Alla människor, oberoende av kön, etnicitet, ålder med mera, kan besitta kreativitet och det är även därför begreppet mångfald fått större popularitet i olika sammanhang, enligt Florida. Det är på grund av det ökade ekonomiska behovet av kreativitet som den kreativa klassen vuxit fram. Den kreativa klassen beskrivs som en grupp människor som arbetar med bland annat vetenskap, ingenjörskonst, arkitektur och design, musik och konst. Den huvudsakliga gemensamma komponenten är att de arbetar med att skapa nya idéer, teknologi eller annat kreativt innehåll. Däremot skriver Florida att kreativiteten även ökar i andra samhällsklasser. Han nämner bland annat fabriksarbetaren och den minst betalda i servicebranschen (Florida 2006, s.31-37). Enligt Florida kan även den regionala tillväxten förklaras utifrån kreativitet. Sedan omstrukturaliseringen från industrisamhälle till kunskapssamhälle har regional tillväxt blivit viktigt för att råda bot på olika missförhållanden i samhället såsom arbetslöshet (Harvey 2011, s.7). För att skapa regional tillväxt har många städer världen över därav förändrat sina städer på olika sätt och i samband med detta uppmuntrat till lokal ekonomisk tillväxt. Detta har lett till konkurrens mellan städer, och regioner, i hopp om att locka till sig humankapital och företag. De har använt sig av strategier i form av att bland annat bygga högattraktiva bostadsområden, såsom Oceanhamnen i Helsingborg. Andra exempel är stöd till småföretag i regionen, stöd till IT- och upplevelseindustrin och olika marknadsföringar av staden (Mukhtar-Landgren 2017, s.121). Florida (2006) har studerat utvecklingen och förklarar situationen utifrån de tre T:na "Teknologi, talang och tolerans". Tillsammans kan de attrahera kreativa människor, skapa innovation samt ekonomisk tillväxt. Med teknologi och talang syftar Florida till koncentrationer av innovationskraft och högteknologiska näringar respektive koncentrationer av utbildade och kreativa människor. Det tredje T:t tolerans handlar om att alla människor i olika sociala och ekonomiska sammanhang blir accepterade och välkomnade. Med andra ord handlar det om ett öppet samhälle med en mångfald av människor och företag, enligt Florida (2006, s.295-298).

2.2.1 Den nyliberala staden

Nyliberalismen har sedan slutet på 70-talet starkt påverkat alla beslutsled i den offentliga förvaltningen vilket lett till att kapitalet i större grad dragit nytta än medborgaren, enligt Purcell (2009). Med andra ord har ideologin bidragit till en större avveckling av välfärdssystemet och skapat en större klyfta mellan rika och fattiga då en stark konkurrenskraft, en okränkbar äganderätt och vikten av bytesvärdet av mark är av stor vikt. Trots nyliberalismens medförda brister vilar den på en stark tilltro då nyliberaler menar att ideologin är nödvändig för att inte hela samhället ska stagnera. På så sätt fortsätter nyliberalismen att dominera beslutsfattandet. Purcell påpekar dock att dessa demokratiska brister, till följd av en stark nyliberalistisk agenda, skiljer sig åt från plats till plats, men att konsekvenserna fortfarande bidrar till en instabilitet i samhället (Purcell 2009, s.143-146). David Harvey (1985) skriver i "Planning ideology" att samhällsplaneraren behöver förstå sig på hur den byggda miljön påverkar den sociala reproduktionen för att kunna planera på ett effektivt sätt. En planerare vilar på så sätt på en bred kunskapsbas om hur personer och ting förhåller sig till varandra i det urbana systemet för att kunna avväga för- och nackdelar med olika beslut. En planerare kan på så sätt ses som en förmedlare för olika aktörers intressen och behov. Harvey menar på så vis att samhällsplaneraren bär på ett stort ansvar för att bibehålla en balans i samhället då samhället har en tendens att mynnar ut i klasskonflikter, och det är just denna föreställning som gett upphov till planeringsideologin, enligt Harvey. Däremot är planeraren sällan objektiv. Planeraren kan bli påverkad av bland annat korruption, politik och i vissa fall även av radikala argument och på så sätt förlora sin stabiliserande roll. Harvey använder synonymer så som "righter of wrongs", "corrector of imbalances" och "defender of the public interest" till samhällsplaneraren. (Harvey 1985, s.176-177). Mark Purcell (2009), i likhet med David Harvey, hävdar att planeringen snarare stödjer än motstår den nyliberala agendan, vilket i sin tur leder till brister i demokratin. Purcell menar att planeringen, en kommunikativ planering i sin rätta term, saknar ett ifrågasättande av de bakomliggande maktrelationerna. Kommunikativ planering utgår ifrån att alla få uttrycka sina åsikter i lika stor grad, vilket Habermas, grundaren till teorin kommunikativ planering, kallar för "the ideal speech situation". På så sätt ska olika maktrelationer neutraliseras och det slutliga beslutet vara grundat på delaktighet på lika villkor för alla involverade parter. Denna ideala situation inkluderar också att alla inblandade strävar efter att uppnå ett beslut som gynnar gruppen och bortser från egenintressen. I sin text tar Purcell upp kritiken om att det inte är logiskt möjligt att uppnå en sådan ideal situation. Detta på grund av att det behövs motstridighet för att ens göra en diskussion begriplig. Med andra ord kräver kommunikation i grund och botten någon form av friktion för att den inte ska upphöra. Vidare skriver Purcell att maktrelationer också är grundläggande i alla typer av sociala relationer. Kommunikativ planering ifrågasätter därför inte den nyliberala agendan då visionen om en delad överenskommelse mellan olika aktörer, "the ideal speech situation", inte främjar ett ifrågasättande mot den rådande nyliberalistiska hegemonin (Purcell 2009, s.141-152).

2.3 Rätten till staden

Idag är mänskliga rättigheter i stort fokus, både etiskt och politiskt. Med andra ord finns en stark tilltro på att en expansion av mänskliga rättigheter skapar en bättre värld. Däremot menar David Harvey att mänskliga rättigheter inte fått tillräcklig fotfäste i praktiken på grund av nyliberalismens marknadslogik som dominerar i samhället. Mer specifikt menar Harvey att det bland annat hejdat *rätten till staden* som han kallar "The right to the city" på engelska. Rätten till staden kategoriseras enligt Harvey nämligen också som en mänsklig rättighet. I en artikel från den brittiska tidskriften "New Left Review" från 2008 förklarar David Harvey mer ingående om rätten till staden. Han nämner exempelvis Robert Park där Park beskriver staden som den plats där människan bäst kan påverka sin livsmiljö till det bättre. Park menar till och med att "...in making the city man [remakes] himself". Med andra ord skapar människan staden i lika hög grad som staden skapar människan (NLR 2008, s.23-24). Människans levnadssätt, värderingar och en del av hans identitet påverkas helt enkelt av den livsmiljö hen lever i (Hållbar stad 2015). Vidare har urbaniseringen alltid varit påverkad av en kamp om rummet mellan olika aktörer och grupper (NLR 2008, s.24):

"Staden är inget naturfenomen, den är en av människans maffigaste uppfinningar. Hur den låter, vilken färg den har och vad den inrymmer är ett resultat av flera generationers makthavare, stadsbyggare och entreprenörer." (Hållbar stad 2015)

Rätten till staden handlar på så sätt om allas rätt att utnyttja stadens resurser, att urbana resurser ska fördelas till alla och inte enbart tillhandahållas av ett fåtal människor (NLR 2008, s.23-24). Det handlar om att alla har rätt att göra avtryck, synas och ta plats (Hållbar stad 2015). Målet har därför blivit att städer i större utsträckning ska inkludera rättvisa, inkludering och hållbarhet i samhällsplaneringen. Idag diskuteras det även flitigt om rätten till staden i många urbana studier och akademiska cirklar (Purcell 2014, s.141).

2.4 Sammanfattning

Sammanfattningsvis, för att återigen tydliggöra teorins disposition, är de två första delarna "Stadsförnyelse och gentrifiering" samt "Storstadskonkurrens och den kreativa staden" kopplade till den första forskningsfrågan. En del av "Storstadskonkurrens och den kreativa staden" samt hela "Rätten till staden" är kopplade till den tredje forskningsfrågan. Vidare kommer nästkommande stycke behandla studiens metod och metodologi.

3. METOD OCH METODOLOGI

Syftet med uppsatsen har varit att titta på hur hushåll i Söder med små ekonomiska medel ser på stadsförnyelseprojektet Oceanhamnen, och hur deras syn står i kontrast till Helsingborgs kommuns avsikter. Jag valde att fokusera på Söder eftersom Söder består av en högre andel hushåll med små ekonomiska medel jämfört med resten av Helsingborg, enligt områdesbeskrivningen av Helsingborgs kommun från 2017 (DOCPLAYER). Jag har använt mig av två metoder. Den första har bestått av en innehållsanalys av hemsidan för H+ stadsförnyelseprojekt och av relevanta planeringsunderlag för Oceanhamnen på Helsingborgs kommuns hemsida. Den andra metoden har bestått av en enkätundersökning med både öppna och fasta frågor för att undersöka frågeställningen om hur hushåll med små ekonomiska medel i Söder upplever stadsförnyelseprojektet Oceanhamnen.

3.1 Kvalitativa och kvantitativa metoder

Det finns en ökad tendens i forskningsstudier att blanda kvalitativa och kvantitativa metoder med varandra eftersom respektive för med sig såväl fördelar som nackdelar. Därför används metodkombinationen för att stärka forskningens validitet då kombinationen ger möjlighet för forskaren, samt läsaren, att kontrollera en metods resultat med en annan metods resultat. Kombinationen av metoder förstärker på så sätt fyndens träffsäkerhet. Samtidigt är det viktigt att forskningsdesignen står i överensstämmelse med uppsatsens frågeställningar eftersom det viktigaste är att välja metoder som passar till det givna forskningsproblemet (Denscombe 2018, s.220). Mina metoder, dokumentanalys och enkätundersökning, kompletterar varandra i den mening att de ger data som kan ställas emot varandra, vilket varit syftet med uppsatsen. Därav har jag inte haft lika stort behov av att använda mig av en metodkombination. Metoderna består istället till största del utav kvalitativ sort eftersom detta har varit bäst lämpat för att besvara mina frågeställningar enligt egen mening. Enkäten ger till viss del kvantitativ data då 3 antal frågor utav 14 har genererat svar i form av ordinaldata. Ordinaldata är data som mäter respondenternas förhållande till saker eller händelser genom en typ av rangordning (Ibid, s.348). I mitt fall har frågorna utgått ifrån respondenternas förhållande till Oceanhamnen samt Söder där respondenterna fått möjlighet att svara med hjälp av skalan 1-5. 1 motsvarade "Mycket negativ" och 5 motsvarade "Mycket positiv" (se bilaga 8.1, s.52). Med andra ord har jag utgått ifrån att anpassa mina metoder till forskningsproblemet snarare än att fokusera på att kombinera mina kvalitativa metoder med kvantitativa metoder. I nästkommande stycken går jag igenom mina metoder mycket noggrannare för att diskutera validiteten av mina valda metoder ytterligare.

3.2 Dokumentanalys

Dokumentära källor innehåller ofta ett viktigt budskap vilket gör dokument extra intressanta i forskning då det finns saker att lära genom att leta efter den djupare innebörden i texten.

Dessutom är dokument av bestående form och innehåller därför belägg som inte kan ändras, vilket gör dokument extra användbara ur just den synvinkeln (Denscombe 2016, s.319-320). Mer specifikt valde jag att göra en innehållsanalys av H+ hemsidas webbsidor och av en stadsplan och en fördjupad översiktsplan "FÖP H+" från Helsingborgs kommuns hemsida. Jag valde ut dessa texter och dokument eftersom de har en direkt koppling till Oceanhamnen och jag har därför begränsat mig till dessa dokument.

Tabell 3.1. Översikt av de dokument som det gjorts en innehållsanalys på.

Organisation	Dokument	Källa
Helsingborg kommun	Fördjupad översiktsplan för H+ (FÖP H+)	(Helsingborg 2011)
	Webbsidor på H+ hemsida (H+ hemsida)	<ol style="list-style-type: none"> 1. (H+) 2. (H+ 2020) 3. (H+ 2020b) 4. (H+ 2019) 5. (H+ 2019b) 6. (H+ 2019c) 7. (H+ 2019d) 8. (H+ 2019e) 9. (H+ 2019f) 10. (H+ 2018) 11. (H+ 2018b) 12. (H+ 2018c) 13. (H+ 2017) 14. (H+ 2017b)
	Stadsplan 2017 - Sammanfattning (Stadsplan 2017)	(Helsingborg 2017)

Genom att göra en innehållsanalys kodar forskaren dokumenten och kategoriserar på så sätt texten. På så vis kan forskaren upptäcka vilka koder som förekommer mest och eventuellt upptäcka vilket eller vilka budskap i texten som står i fokus och varför (Ibid, s.392-393). Därav har innehållsanalys varit en mycket lämplig metod för att svara på hur Helsingborgs kommun ser på, och har för avsikter med, Oceanhamnen. Vidare har valet av orden och definitionerna baserats på den litteratur i teoridelen och den bakgrundsfakta om Söder jag presenterat i min uppsats. Jag har använt mig av följande koder;

Tabell 3.2. Översikt av använda koder till innehållsanalysen.

Söder/Söder:	Området Söder. När Söder nämns i positiv bemärkelse (egen definition).
--------------	--

Söder/Söder:	Området Söder. När Söder nämns i negativ bemärkelse (egen definition).
Kreativitet/Kreativitet:	Det element som enligt Richard Florida skapar en öppen och dynamisk miljö som attraherar fler talangfulla personer från den kreativa klassen, vilket i sin tur ger staden mer kapitalinkomst och affärsverksamheter (Florida 2006, s.48). <i>När kreativitet nämns som positivt.</i>
Kreativitet/Kreativitet:	Det element som enligt Richard Florida skapar en öppen och dynamisk miljö som attraherar fler talangfulla personer från den kreativa klassen, vilket i sin tur ger staden mer kapitalinkomst och affärsverksamheter (Ibid). <i>När kreativitet nämns som negativt.</i>
Social hållbarhet:	Ett socialt hållbart samhälle är ett jämställt och jämlikt samhälle (MSH 2018).
Ekonomiskt kapital:	Ökade tillgångar som ökar tillväxten, exempelvis nya affärsbyggnader (egen definition).
Renoveringar:	Omvandlingar eller upprustningar av byggnader (egen definition).

Jag hade till början de två koderna “Ekonomisk hållbarhet 1” och “Ekonomisk hållbarhet 2” men båda två hade definitioner som jag märkte att jag inte kunde använda mig av när jag började koda dokumenten. Istället ersatte jag dem med “Ekonomiskt kapital” och “Renoveringar” som fungerade bättre. Dessutom har koderna “Söder” och “Kreativitet” fått dubbelt utseende för att de skulle fungera till understrykningen av texter i både Word- och Pdf-programmen. Se gärna kodboken (bilaga 8.2, s.53).

Innehållsanalys är en bra metod på så sätt att den möjliggör för andra forskare att upprepa. Däremot menar Denscombe att dess begränsning ligger i att textavsnitt lyfts ut ur sitt sammanhang och saknar på så sätt en kontext som kan vara användbart för att förstå textens underförstådda meningar (2016, s.393). Jag valde därför att göra ett schema där jag tar ut hela citat (se resultatdelen) och kopplar dessa till “Analys och diskussion”-delen i senare del av uppsatsen. Dessutom, i mitt val av dokument och texter, utgick jag ifrån det avsnitt i forskningshandboken som pratar om webbsidors trovärdighet. Jag har givit H+ webbplatsen stor tilltro då den tillhör Helsingborgs kommun och därav inte är en privat sida som kan kräva en större försiktighet enligt Denscombe. Dessutom står avsikter från kommuner och andra statliga organisationer oftast i linje med medborgares behov och önskemål (jallafall i ett demokratiskt land) vilket gör att webbsidan kan klassas ha ett seriöst och legitimt syfte. Denscombe skriver också att forskaren bör se över antal besökare på webbplatsen, men det är dessvärre ingenting jag har lagt tid på att se över (Ibid, s.331). Jag har istället utgått ifrån att

webbplatsen har en relativt stor popularitet av besökare då det är många som berörs av Helsingborgs kommuns planering.

3.3 Enkätundersökning

Martyn Denscombe skriver i forskningshandboken (2018, s.30) att enkätundersökningar är lämpliga att använda för att ge en överblicksbild av den rådande situationen. Jag valde därför att göra en enkätundersökning för att få en så bred överblick som möjligt över hur boende i Söder upplever projektet med Oceanhamnen. Eftersom uppsatsskrivande också innebar en kortare tidsperiod på tio veckor var enkätundersökning därför också passande. Detta på grund av att enkätundersökningen inte nödvändigtvis kräver personlig interaktion och eftersom jag sökte efter relativt okomplicerad information (Ibid, s.244), vilket varken var tidskrävande eller krävde att jag fanns på plats hos respondenterna när de svarade. Respondenterna har med andra ord kunnat svara i sin egen takt (de har haft 4 veckor på sig att svara).

Enkätundersökning som metod har därför hjälpt mig att spara tid. Frågeformuläret har dessutom enbart funnits över internet på "Google Forms" (se bilaga 8.3, s.54) eftersom jag inte haft tillräckligt med resurser för att göra enkätundersökning i pappersform då detta skulle ha inneburit att jag skulle ha velat stå för kostnaden för det frankerade brevet de skickar tillbaka till mig. Istället har jag delat ut ett informationsbrev om bland annat syftet med min enkät, länken till enkäten online samt kortare information om H+ stadsförnyelseprojekt Oceanhamnen och dess relation till Söder (se bilaga 8.4, s.59). Detta informationsbrev har jag delat ut 201 stycken av för hand i postlådor i Söder. Eftersom många av dörrarna hade portkod så kom jag inte alltid in överallt. Men det har varit positivt för det har gjort att enkäterna blivit mer utspridda över området. Eftersom postenkäter innebär statistiskt sätt en låg svarsfrekvens enligt Denscombe (2018, s.32) valde jag därför att även mejla om hjälp till följande bostads- och hyresrättsföreningar i Söder; BRF Sachsen, BRF Sjöstjärnan, BRF Vinbäret, Balder, HSB Ugnen, HSB Ostronet, Akelius, Helsingborgshem samt Garnito. Denscombe skriver nämligen att kontakt med föreningar som kan hjälpa till att dela ut enkäten till sina medlemmar ger en mycket högre svarsfrekvens (Ibid, s.37). Utöver det har jag dessutom frågat följande facebooksidor om de godkänner att jag lägger ut enkäten på deras facebooksidor; Helsingborg stad, Köpcentret SÖDER, Familjecentralen söder, Anytime fitness Helsingborg, Campus Helsingborg samt lokaltidningen Helsingborg/Höganäs. De flesta svarade aldrig. Några få svarade men förklarade att det inte var möjligt på grund av olika anledningar. Den enda sidan jag lade ut min enkät på var Campus Helsingborgs facebooksida. Den största svarsfrekvensen hade kommit genom att intervjua ansikte mot ansikte men det hade jag dessvärre inte tid till då jag ville nå ut till så många boende som möjligt i Söder (Ibid, s.32). I informationsbrevet hade jag dessutom uppmanat respondenterna att dela enkäten vidare till andra boende i Söder som skulle vara intresserade. I slutändan blev enkäten besvarad av sex respondenter, vilket är viktigt att poängtera eftersom det har gjort att uppsatsens fokus ligger mer på dokumentanalysen än enkätundersökningen i "Analys och diskussion" samt "Slutsatser".

Den svåraste delen av enkätundersökningen har varit att konstruera den då jag ville göra den så intressant som möjligt i hopp om att öka sannolikheten för att få svar. Jag har använt mig av "Google Forms" och haft följande frågor;

1. Vilka typer av människor tror du kommer bosätta sig i Oceanhamnen?
2. Varför?
3. Är du positiv, likgiltig eller negativ till stadsförnyelseprojekt som Oceanhamnen?
4. Varför?
5. Hur tror du Söder kommer påverkas av stadsförnyelseprojektet?
6. Varför?
7. Hur tror du ditt eget boende kommer påverkas av stadsförnyelseprojektet?
8. Varför?
9. Kan du tänka dig att flytta ifrån Söder?
10. Varför?
11. Kön
12. Ålder
13. Årsinkomst (frivilligt)
14. Om du vill ta del av enkätresultaten skickar jag gärna ut min färdiga C-uppsats i juni till dig. Ange din mejladress här:

Jag utgick ifrån forskningshandbokens tips för att få en så hög svarsfrekvens som möjligt. Bland annat skriver Denscombe att det är av stor vikt att ha en träffsäker urvalsram (2018, s.41). Min urvalsram har varit de boende i Söder. Vidare har jag presenterat ämnet på ett kortfattat men intressant sätt i kombination med att hålla svarsbördan låg (jag har enbart haft 7 obligatoriska frågor), erbjuda återkoppling genom att skicka en kopia av min färdiga rapport till de som önskar samt visat på att deltagarna gör skillnad då uppsatsen förhoppningsvis kan komma till nytta i framtiden för exempelvis Helsingborgs kommun (Ibid, s.41-44). Det har också varit en utmaning att formulera frågorna för att skapa så relevanta frågor som möjligt som dessutom ger mig den data jag behöver i koppling till forskningsfrågan "Hur upplever hushåll med små ekonomiska medel i Söder stadsförnyelseprojektet Oceanhamnen?". *Upplevelse* är ett väldigt abstrakt ord och i mina frågor har jag omvandlat upplevelse till att fråga om negativitet och positivitet (se bilaga 8.1, s.52). Eftersom mina frågor också har varit av öppen typ innebar det en större mental ansträngning för respondenterna vilket kan leda till en lägre svarsfrekvens (Ibid, s.249). Jag har därför använt mig av en skala mellan 1-5 för att minska svarstiden och göra enkäten roligare. De frågor där jag frågar "varför?" har jag dessutom gjort frivilliga att svara på. För egen del har skalan 1-5 inneburit en lättare hantering av datan eftersom jag fått största delen av datan i siffror istället för text. Vidare har en av mina frågor handlat om årsinkomst, vilket enligt Denscombe klassas som känsligt och kan leda till att färre svarar på enkäten (Ibid, s.254). Jag har därför placerat frågan om årsinkomst, tillsammans med kön och ålder, i slutet av enkäten och jag har också gjort det frivilligt att svara på årsinkomst. På så vis anser jag att

jag har utformat enkätundersökningen på ett intresseväckande sätt, trots att svarsantalet blev mycket lågt i slutändan (enbart sex respondenter svarade på enkäten som sagt).

Viktigt att nämna är att det också är av stor vikt att forskaren följer uppförandekoder eftersom forskaren har ingen rätt att fullfölja sina intressen på bekostnad av inblandade människor i sin studie (Denscombe 2018, s.433). I min studie har jag visat på respekt för forskningsetiken genom att enkäten varit helt frivillig att svara på med rätten att dra sig ur, respondenterna har varit anonyma, det har funnits kontaktuppgifter till mig samt att jag har varit öppen och tydlig med enkätens syfte.

4. Resultat

Följande schema redovisar de resultat från innehållsanalysen som genomförts på H+ hemsidas webbsidor, sammanfattningen i stadsplan 2017 samt den fördjupade översiktsplanen "FÖP H+" av Helsingborgs kommun. Därefter rapporteras enkätresultaten som är baserad på sex respondenters svar. För övrigt kommer resultatdelen enbart bestå utav rådata. En diskussion och analys kring resultaten från innehållsanalysen och enkätundersökningen kommer istället redogöras i "Analys och diskussion"-delen. "Analys och diskussion"-delen kommer efter "Resultat".

4.1 Innehållsanalysens resultat

Tabell 4.1. Schema som redovisar resultaten från innehållsanalysens kodning.

Tema	Undertema	Beskrivning	Citat + Källa
Ämne: Vad ligger i fokus i Helsingborgs kommuns planering av H+?	När området Söder nämns i positiv bemärkelse	<i>Nämns ganska regelbundet genom FÖP H+, men definieras som ett större område ("södra Helsingborg") som även omfattar exempelvis Ramlösa station, Miatorp, Kopparverksamheten m.m. Nämns oftast i samband med H+ projektens positiva påverkan på hela södra Helsingborg. Skrivs också om Söder i koppling till exempelvis utbyggnad av gröna stråk och spårvägsdragning. Nämns däremot enbart två gånger på H+ hemsida och nämns inte alls i sammanfattningen i Stadsplanen 2017.</i>	"Den process som H+ projektet påbörjar kommer att innebära en utveckling av hela södra Helsingborg." (FÖP H+) "Det som ska samla och hålla ihop H+ området är främst kollektivtrafiksstråken, det blågröna stråket och nätverket av stråk och stadsrum. Det är också dessa bärande strukturer som integrerar och kopplar samman den nya bebyggelsen med befintliga stadsdelar som Söder, Planteringen och Närlunda." (FÖP H+) "Spårvägens dragning från Knutpunkten och ner mot Miatorp binder de södra stadsdelarna starkare till centrala staden." (FÖP H+) "Planerna för H+ områdets utveckling bedöms ha stora möjligheter att knyta samman de centrala delarna av Helsingborg, vilket kan verka läkande för den segregerade staden." (FÖP H+) "En av ambitionerna är att knyta ihop stadsdelen Söder med centrum och de nya stadsdelarna Oceanhamnen och Universitetsområdet." (H+ hemsida) "Inom promenadavstånd ligger centrum, den nya gallerian Söderpunkten på söder, restaurangtorget vid Mariakyrkan och shopping på Kullagatan i norr. I centrala Helsingborg har du tillgång till 450 butiker, 150 restauranger och 17 hotell." (H+ hemsida)

	<p>När området Söder nämns i negativ bemärkelse</p>	<p><i>Nämns enbart två gånger i FÖP H+ i samband med att det krävs åtgärder för att förbättra Söder och integrera Söder med andra stadsdelar. Finns inte alls med på H+ hemsida eller i sammanfattningen i Stadsplanen 2017.</i></p>	<p>"Blir det en alltför homogen invånargrupp inom nybyggnadsområdena i H+ kan det medföra att mentala barriärer med omgivande Söder och Planteringen istället förstärks." (FÖP H+) "De stora utmaningarna är att skapa en mer integrerad stad och väva samman stadsdelarna. Att i de offentliga rummen utveckla de kvaliteter som de södra delarna av Helsingborg lider brist på." (FÖP H+)</p>
	<p>Kreativitet som något positivt (Det element som enligt Richard Florida skapar en öppen och dynamisk miljö som attraherar fler talangfulla personer från den kreativa klassen, vilket i sin tur ger staden mer kapitalinkomst och affärsverksamheter)</p>	<p><i>Nämns regelbundet i FÖP H+ i samband med allt ifrån utmaningar och visioner till folkhälsa. Orden som används som synonym till kreativitet (enligt egen mening) är tolerant, dynamisk, attraktiv, unikt, dragningskraft, upplevelser, entreprenörskap, nyfikenhet, öppen miljö, oväntade, inspiration, identitet, tillgänglighet, kunskapsintensiva företag m.m. Attraktiva attraktioner är också viktigt, så som "Oslopiren och dess havsbad". Det skrivs en aning mer intensivt om kreativitet i positiv bemärkelse på H+ hemsida på så</i></p>	<p>"H+ områdets dragningskraft är beroende av att vi lyckas skapa god närhet till vatten och grönska och bryta ner dagens storskaliga miljöer till en mer mänsklig skala." (FÖP H+) "Visionen om H+ handlar om den toleranta staden. En dynamisk plats där morgondagens Öresundsbor vill arbeta, bo, studera och tillbringa sin lediga tid." (FÖP H+) "Om vi dessutom i Gåsebäck kan erbjuda spännande miljöer där boende och verksamheter samsas i nya och äldre byggnader kan en bredd av människor tilltalas vilket främjar en hög kreativitet." (FÖP H+) "Den toleranta staden [...] År 2035 är södra Helsingborg en internationell och mångsidig plats där människor möts, idéer testas och upplevelser skapas. Här finns miljöer som frigör lusten och kreativiteten hos oss, en plats där vi vågar lite mer. En plats att längta tillbaka till." (FÖP H+) "För att ge plats åt en större mångfald av aktiviteter och platser ska attraktioner och kulturella uttryck som uppstår spontant ges möjlighet att utvecklas." (FÖP H+) "Flera stora stadsförnyelseprojekt med spännande arkitektur och nya kreativa mötesplatser ska inspirera till att fler utvecklar sina idéer. Med andra ord, vi vet vad vi vill och vad vi siktar mot: En spännande, attraktiv och hållbar plats – en magnet för kreativitet och kompetens." (H+ hemsida) "Den industriella hamnen förvandlas till en spännande stadsdel [...] Området kompletterar stadskärnan med attraktiva, vattennära bostäder och kontor i spektakulära lägen." (H+ hemsida) "Pixlapiren är en unik och kreativ mötesplats i Oceanhamnen. Sedan 2016 då vi invigde platsen har flera hittat hit för att testa och förverkliga sina idéer." (H+ hemsida) "Vi vill stärka stadskärnans attraktivitet som central mötesplats och besöksmål." (Stadsplan 2017) "Stadens grönområden ger livskvalitet och attraktivitet..." (Stadsplan 2017)</p>

		<p>sätt att de använder mer laddade ord, såsom spektakulär, en magnet för kreativitet etc. I Stadsplan 2017 nämns kreativitet mycket sällan. Nämns då i samband med att förstärka mötesplatser, skapa nya attraktiva grönområden och skapa fler arbetstillfällen.</p>	
	<p>Kreativitet som något negativt (Det element som enligt Richard Florida skapar en öppen och dynamisk miljö som attraherar fler talangfulla personer från den kreativa klassen, vilket i sin tur ger staden mer kapitalinkomst och affärsverksamheter)</p>	<p>I FÖP H+ nämns kreativitet i negativ bemärkelse enbart i delen "Sociala konsekvenser". Det nämns i samband med utträngningseffekt er pga ökade markhyror samt vid kritik av fysiska kopplingar mellan stadsdelar som genomförs för sent. Nämns ej på H+ hemsida eller i Stadsplan 2017.</p>	<p>"Det finns dock en risk för utträngningseffekt i Gåsebäck och Planteringen då värdet på mark och byggnader stiger. Omvandlingen av Gåsebäck riskerar att tränga ut de små kommersiella och kulturella aktörer som idag finns i området..." (FÖP H+) "I Planteringen finns en risk att hyrorna på bostäder stiger i takt med att området rustas upp och förnyas." (FÖP H+) "Det är viktigt att göra de nya kopplingarna och stråken attraktiva i ett tidigt skede. Om kopplingar etableras i ett för sent skede kan det bli svårt att skapa de nya rörelsemönster som gör att människor från olika områden kan mötas." (FÖP H+)</p>

	<p>Social hållbarhet (Ett socialt hållbart samhälle är ett jämförbart och jämlikt samhälle)</p>	<p><i>I FÖP H+ är social hållbarhet väl integrerat. Det nämns i termer av framförallt att integrera stadsdelar, skapa mötesplatser, motverka segregation, öka deltagandet i kommunens förstudier och planering, skapa tillgänglighet till service, att H+ ska vara öppet och välkomnande för alla, förbättra folkhälsan genom gå- och cykelvägar samt skapa H+ områden med olika typer av upplåtelseformer. På H+ hemsida är social hållbarhet inte lika väl integrerat som i FÖP H+. Här nämns det i koppling till att framförallt binda samman stadsdelar och skapa närhet. Ett fåtal gånger nämns det i form av att öka deltagandet i olika stadsprojekt, serviceutbud och skapa nya mötesplatser. Däremot skriver de om projektet #pixlapiren som sticker ut i mängden då majoriteten av</i></p>	<p>"De stora utmaningarna är att skapa en mer integrerad stad och väva samman stadsdelarna." (FÖP H+) "Målsättningen med fördjupningen av översiktsplanen för H+ är att visa en övergripande struktur som minskar de fysiska och mentala barriärerna och bidrar till mer integrerade stadsdelar." (FÖP H+) "Genom H+ projektet kan Helsingborg bli en mer attraktiv och hel stad. För att nå dit behöver vi inom H+ området tillskapa mötesplatser och aktiviteter som ger alla förutsättningar att delta oavsett socioekonomisk ställning. Grunden är en variation av bostäder och verksamhetslokaler, i olika storlekar och prisklasser och med blandade upplåtelseformer." (FÖP H+) "Inkomna synpunkter på samrådshandlingen har sammanställts i en samrådsredogörelse [...] Ett fåtal privatpersoner har lämnat in skriftliga synpunkter." (FÖP H+) "Närheten till vatten är ett karaktärsdrag som bidrar till att området känns öppet och välkomnande för alla. H+ är utformat utifrån människan och hennes behov." (FÖP H+) "Behovet av 2 grundskolor och ca 6 förskolor lokaliserade inom H+ området med tillgång till en grön gård och närhet till park ska tillgodoseas." (FÖP H+) "En människas sociala nätverk har stor betydelse för hennes möjligheter att få arbete, bostad och tillgång till service. Möjligheterna att träffa olika människor beror bl a på den egna bostadsmiljön, utbudet av olika typer av mötesplatser och rörelsemönster i staden." (FÖP H+) "Att det skapas nya attraktiva rekreativa miljöer och ökad vattenkontakt [...] har förhoppningsvis god inverkan på helsingborgarna och kan bidra till ökad fysisk aktivitet och hälsa." (FÖP H+) "I Oceanhamnen planeras ett blågrönt stråk som binder ihop stadsdelarna och skapar områden för rekreation och möten." (H+ hemsida) "Närheten till centralstationen Helsingborg C i norr och Ramlösa station samt bra gång- och cykelvägar ger många invånare möjligheten att prioritera hållbara resor." (H+ hemsida) "Med social hållbarhet menas en bättre social, kulturell och fysisk miljö för människor i södra Helsingborg. Att skapa tillgänglighet och närhet till sundet, centrum och de omkringliggande stadsdelarna. Det finns också förutsättningar för att utveckla gång- och cykelstråk samt kollektivtrafik." (H+ hemsida) "Tolerans: Mångfald i allt. Vi bjuder in och involverar invånare, samarbetspartners och andra aktörer i olika typer av medskapande processer för att utveckla och testa nya idéer och mötesplatser." (H+ hemsida) "Staden arbetar för att området ska ha ett varierat utbud av butiker, restauranger och service." (H+ hemsida) "Varför #pixlapiren? Oslopiren är stor, därför har vi</p>
--	---	--	---

		<p><i>deras texter handlar om annat än social hållbarhet. Stadsplan 2017, i likhet med FÖP H+, innehåller mer fokus på social hållbarhet och en större variation av sociala aspekter.</i></p>	<p>delat in den i ett rutmönster där varje ruta är cirka 10 gånger 10 meter. Det är inte hugget i sten, vi testar oss fram. Tanken är att helsingborgarna får låna en ruta, eller pixel, för sin aktivitet under en period. Genom att fylla sin ruta bidrar helsingborgarna till #pixlapiren." (H+ hemsida) "I utbyggnadsområdena behöver det finnas plats för service, dagvattenhantering, parker, gröna stråk och parkering." (Stadsplan 2017) "I en tät och hållbar stad ökar behovet av närhet till både offentlig och kommersiell service. Den behöver finnas nära bostäder och vara lättillgänglig med gång, cykel och kollektivtrafik. Vi har ett stort behov av nya förskolor och skolor till den växande befolkningen, och platser både ute och inne för fysisk aktivitet och för att skapa förutsättningar för rekreation och mötesplatser. Många offentliga funktioner kan samordnas, och lokaler och utomhusytor kan samnyttjas." (Stadsplan 2017) "Maria station och Ramlösa station ska bli lokala centrum som är lätta att nå, framförallt med kollektivtrafik, gång och cykel." (Stadsplan 2017) "Koloni- och odlingslottsområden ska vara öppna och tillgängliga och en del av stadens grönstruktur." (Stadsplan 2017) "Skolor och förskolor ska ligga nära bostaden och på bilden visar vi var vi behöver nya skolor (ljusblå punkter med mörkblå kant)" (Stadsplan 2017)</p>
--	--	---	---

	<p>Ekonomiskt kapital (Ökade tillgångar som ökar tillväxten, exempelvis nya affärsbyggnader)</p>	<p><i>Ekonomiskt kapital nämns regelbundet genom hela FÖP H+, bland annat tillsammans med förtätning, nya bostäder, utbyggnad av service, näringsliv m.m., nya spännande miljöer, hamnen, nya mötesplatser (exempelvis ett offentligt bad) och tillgänglighet. På H+ hemsida är ekonomiskt kapital i större fokus än i FÖP H+ på så sätt att de presenterar planerna mer i detalj (i antal och typ av verksamhet/byggnad). Med andra ord uppmärksammas vad som ska byggas och hur många. Ibland nämns också vikten av att knyta samman stadsdelar och skapa tillgänglighet genom exempelvis en ny gång- och cykelbro etc. Stadsplan 2017 presenterar, på liknande sätt som H+ hemsida, vad som ska byggas på ett mer detaljerat sätt än FÖP H+. Fokuset ligger på att</i></p>	<p>"Möjligheten att tillskapa det blågröna stråket och god tillgång till rekreationsytor begränsas av viljan att bygga tät innerstad med hög intensitet och hög exploateringsgrad." (FÖP H+) "Området ska rymma en stor andel bostäder med tillkommande service, ett växande stadsuniversitet, omfattande handelsutveckling, kunskapsföretag och därtill offentliga platser och stråk." (FÖP H+) "Om vi med H+ området kan erbjuda stadsdelar med goda boendemiljöer, service, närhet till havet, cityhandel samt tillgång till parker innebär det stora möjligheter att attrahera boende från hela regionen. Om vi dessutom i Gåsebäck kan erbjuda spännande miljöer där boende och verksamheter samsas i nya och äldre byggnader kan en bredd av människor tilltalas vilket främjar en hög kreativitet." (FÖP H+) "Beslutet att bygga Södertunneln skapade förutsättningar för den omfattande stadsförnyelse med plats för mer än 10 000 nya invånare, ett utbyggt universitet och en mångfald av nya företag." (FÖP H+) "Helsingborgs stads näringslivsstrategi från 2009 [...] Strategin konstaterar att: "Helsingborgs stad ska leda en kraftsamling tillsammans med andra aktörer för att göra Helsingborgsregionen till en av Sveriges mest attraktiva platser för näringsliv, besökare och boende."" (FÖP H+) "Hamnen är viktig för staden, både som centrum för logistik och transporter och genom de verksamheter och arbetstillfällena som är knutna till hamnen. För staden är det angeläget att kunna kombinera en välfungerande hamn med utvecklingen av H+ området." (FÖP H+) "Kvalitet och tillgänglighet på stråk, platser och stadsrum är avgörande för de nya områdenas attraktivitet. För att kunna tillskapa dessa kvaliteter och läka staden är det viktigt att väva samman befintliga och nya nätverk." (FÖP H+) "För att ge plats åt en större mångfald av aktiviteter och platser ska attraktioner och kulturella uttryck som uppstår spontant ges möjlighet att utvecklas." (FÖP H+) "Fram till år 2035 är planen att staden ska växa med cirka 40 000 nya invånare. För att det ska kunna ske behövs många nya bostäder, kontor och affärsmöjligheter." (H+ hemsida) "I H+ byggs också ett nytt affärsdistrikt, Oceanhamnen Waterfront Business District. 32 000 m2 nya kontor med ett spektakulärt läge vid stadens inlopp, ett stenkast från Helsingborgs centralstation." (H+ hemsida) "För att möta det framtida behovet växer staden årligen med 1000 nya bostäder." (H+ hemsida) "År 2035 planeras de fyra stadsdelarna ge plats för 5 000 bostäder, kontorslokaler, skolor och annan kommunal service, handel och restauranger samt ett</p>
--	--	---	---

		<p><i>skapa arbetstillfällen och fler bostäder till ett växande Helsingborg.</i></p>	<p>flertal mötesplatser både inne och ute." (H+ hemsida) "Nyligen färdigställdes de nya kontorslokalerna som ligger ut mot Öresund." (H+ hemsida) "Med ekonomisk hållbarhet ska det bli möjligt för centrala Helsingborg att växa, vilket förstärker stadens roll som navet i norra Öresundsregionen. I de nya stadsdelarna kommer det att skapas förutsättningar för attraktiva boendemiljöer och mötesplatser som lockar till sig verksamheter och skapar tillväxt." (H+ hemsida) "Vi föreslår nya utbyggnadsområden och förtätning inom befintlig bebyggelse med totalt cirka 12 750 bostäder." (Stadsplan 2017) "Helsingborg utgör en central arbetsmarknad och tillväxtmarknad i Nordvästra Skåne. En framskrivning av prognoser pekar på behovet av cirka 20 000 nya arbetstillfällen." (Stadsplan 2017) "Vi ska i samverkan med andra aktörer arbeta med och underlätta för förtätning med kvaliteter i hela staden. Tätheten i nya utbyggnadsområden ska vara hög med 100-140 bostäder per hektar." (Stadsplan 2017) "Vi ska ha beredskap för extrem nederbörd i form av multifunktionella ytor och sekundära avrinningsvägar, samt ta höjd för stigande havsnivåer." (Stadsplan 2017)</p>
	<p>Renoveringar (Omvandlingar eller upprustningar av exempelvis byggnader eller områden)</p>	<p><i>"Renoveringar" nämns regelbundet genom hela FÖP H+ då FÖP H+ till stor del innebär omvandling av olika stadsdelar knutna till H+ projekten. Förutom omvandlingar nämns också utveckling och karaktärsstärkande åtgärder av områden. Vidare nämns "renoveringar" sällan på H+ hemsida. Här berörs det i koppling till stadsförnyelseprojektet generellt och till enskilda</i></p>	<p>"Detta förslag [FÖP H+] innebär att Helsingborg påbörjar en omvandlingsprocess att utveckla en blandstad med bostäder, handel, kontor, service etc. i tidigare industriområden." (FÖP H+) "För att stärka Citys handel bör Järnväggsgatan utvecklas till ett handelsstråk som binder samman Norrcity och Södercity." (FÖP H+) "I en andra etapp påbörjas utveckling av Husarområdet och i en tredje etapp påbörjas en större omvandling av Gåsebäck" (FÖP H+) "Hur kan det [hamnverksamheten] utvecklas till något unikt som ger mervärden istället för att ses som något störande?" (FÖP H+) "Starten var projektet Söder i förändring, en bred medborgardialog kring år 2000, som bland annat resulterade i ombyggnaden av Södergatan till cykel- och bussgata och en omgestaltning av Gustav Adolfs torg." (FÖP H+) "Syftet med Hamnleden är att samla all trafik till hamn och färjor till en led för att minska störningar som buller, luftföroreningar och vibrationer samt minska riskspridningen av transporter med farligt gods." (FÖP H+) "På Planteringen utvecklas Wienertorget till ett levande centrum. Ramlösa station stärks som mötesplats." (FÖP H+) "Under den första etappen i Oceanhamnen görs den gamla torrdockan om till en helt ny park – Varvsparken." (H+ hemsida) "På Helsingborgs centralstation pågår ett arbete för att utveckla och modernisera anläggningen. Nyligen</p>

		<p><i>specifika projekt, såsom att gamla torrdockan görs om till en park. I Stadsplan 2017 nämns "renoveringar" vid tre tillfällen, se citat.</i></p>	<p>färdigställdes de nya kontorslokalerna som ligger ut mot Öresund." (H+ hemsida) "Den industriella hamnen förvandlas till en spännande stadsdel..." (H+ hemsida) "Fram till 2035 ska det gamla hamn- och industriområdet på cirka en miljon kvadratmeter utvecklas till blandad stad." (H+ hemsida) "För att bli en tätare och mer klimatanpassad stad ska vi utveckla och förbättra vårt dagvattensystem så att det kan ta hand om mer vatten." (Stadsplan 2017) "Vi ska utveckla och förtäta våra regionala noder Helsingborg C, Maria station och Ramlösa station med hög täthet, besöks- och personalintensiva verksamheter, service och bostäder." (Stadsplan 2017) "Området runt Ramlösa station har stor utvecklingspotential. Därför påbörjar vi ett projekt där vi också utreder möjligheten att koppla samman området med Östra Ramlösa via Clausgatan med strukturbildande kollektivtrafik och förtätning." (Stadsplan 2017)</p>
--	--	---	---

4.2 Enkätundersökningens resultat

Enkätundersökningen har fått in svar från sex personer totalt; tre män, två kvinnor samt en som inte ville uppge sitt kön. Tre personer i åldern 30-49 år, två personer i 50-69 år samt en person i åldern 18-29 år. Här presenteras frågorna i turordning återigen:

1. Vilka typer av människor tror du kommer bosätta sig i Oceanhamnen?
2. Varför?
3. Är du positiv, likgiltig eller negativ till stadsförnyelseprojekt som Oceanhamnen?
4. Varför?
5. Hur tror du Söder kommer påverkas av stadsförnyelseprojektet?
6. Varför?
7. Hur tror du ditt eget boende kommer påverkas av stadsförnyelseprojektet?
8. Varför?
9. Kan du tänka dig att flytta ifrån Söder?
10. Varför?
11. Kön
12. Ålder
13. Årsinkomst (frivilligt)
14. Om du vill ta del av enkätresultaten skickar jag gärna ut min färdiga C-uppsats i juni till dig. Ange din mejladress här:

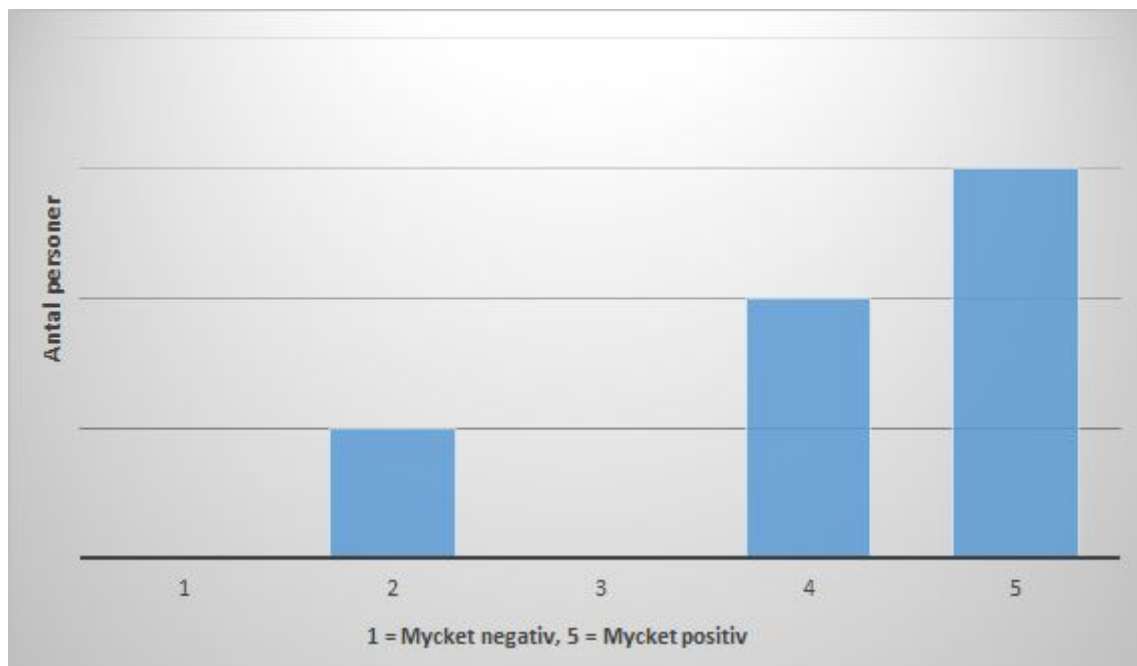
Se gärna även igen hur enkäten såg ut i "Google Forms" (bilaga 8.3, s.54).

Eftersom en del av frågorna inte var obligatoriska har en del inte svarat på alla frågor. Följande del redovisar enkätsvaren.

Fråga 1. Vilka typer av människor tror du kommer bosätta sig i Oceanhamnen?
<i>Förmögna i olika åldrar, men även pensionärer med låg pension.</i>
<i>Jag vet inte, det nästan spelar ingen roll för mig, men bara vill inte människor som håller så stor med sina region, eller såna så.</i>
<i>Rikare människor</i>
<i>Rika människor.</i>
<i>De med pengar.</i>
<i>Övre medelklass</i>

Fråga 2. Varför?
<i>Beträffande "förmögna", så utgår jag ifrån att bostadpriserna i området är höga, vidare vet jag att pensionärer med låg pension bereds bostad i området.</i>
<i>För att man kan bo och uppleva</i>
<i>Jag har intrycket av att nybyggda, centralt belägna bostadsområden ofta är dyrare.</i>
<i>För att det är ett fint ställe och fin utsikt</i>
<i>Det kommer att kosta. Kostar för att det är nybygge, centralt läge och sundsutsikt.</i>
<i>Dyra bostäder, höga hyror</i>

Fråga 3. Är du positiv, likgiltig eller negativ till stadsförnyelseprojekt som Oceanhamnen?



Figur 4.1. Diagram om respondenternas inställning till Oceanhamnen. Källa: Egen enkätundersökning, 2020.

Fråga 4. Varför?

Nya bostäder och nya områden

Jag anser att känslan av en kustnära stad snart har försvunnit helt, då man valt att bebygga på ett sätt som utestänger sundet från det direkt stadslivet. Knutpunkten, nya kongresshuset med hotell och bostäder i övriga Norra Hamnen, har sammantaget blivit en mur mot vattnet.

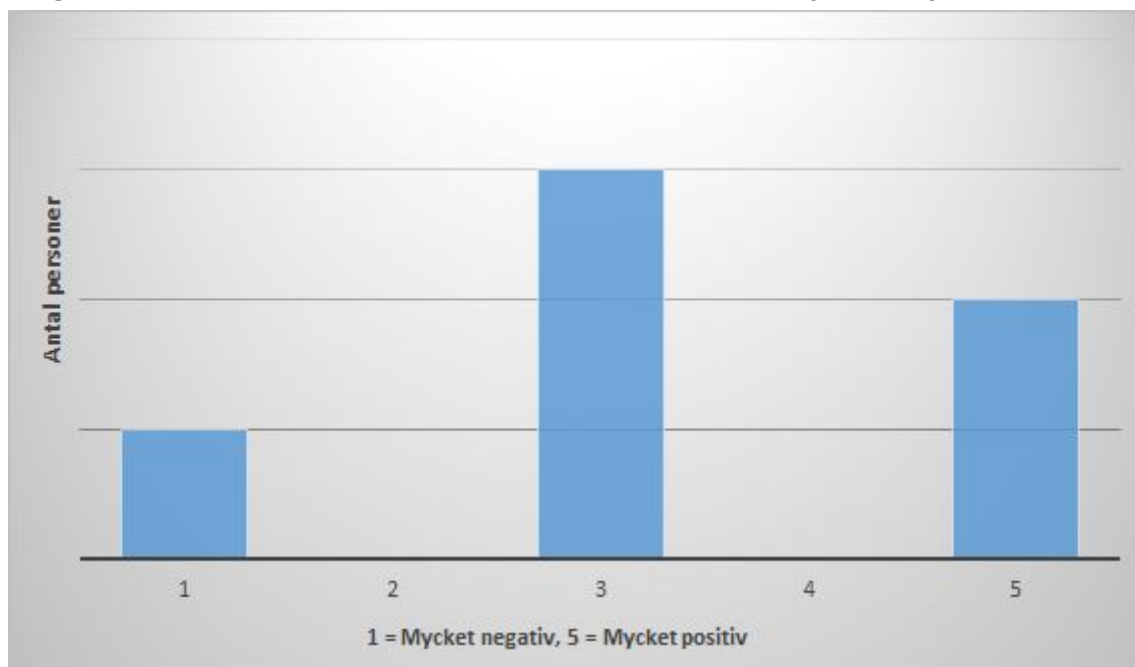
Jag tror det är bättre .

Alltid kul med stadsförändring som ger en med levande stadsbild.

Det ser fint ut på bilderna. Fler bostäder behövs alltid.

Behövs fler bostäder

Fråga 5. Hur tror du Söder kommer påverkas av stadsförnyelseprojektet?



Figur 4.2. Diagram om respondenternas åsikt om Oceanhamnens påverkan på Söder.
Källa: Egen enkätundersökning, 2020.

Fråga 6. Varför?

Vet faktiskt inte

Jag tror inte bebyggelsen i det s.k. H+ området kommer att påverka Söder i stort. Vill man skapa integration och ett levande Söder behövs större sociopolitiska insatser än ett nytt bostadsområde med havsutsikt. Den mentala gräns som många upplever går mellan Norr och Söder längs Trädgårdsgatan upphör inte p.g.a. bygget i hamnen. Och vill man ha ett Söder som lever på lika villkor, så behöver man skapa en stadspark som sammanfogar båda stadsdelarna och inkluderar folk från båda håll. Rätt intressant i sammanhanget att man fortfarande väljer att kalla de olika delarna för "Södercity" och "City". Det finns ju inget "Norrcity", så redan benämningen är en form av exkluderande. Varför inte börja med att tala om ett samlat "City"?

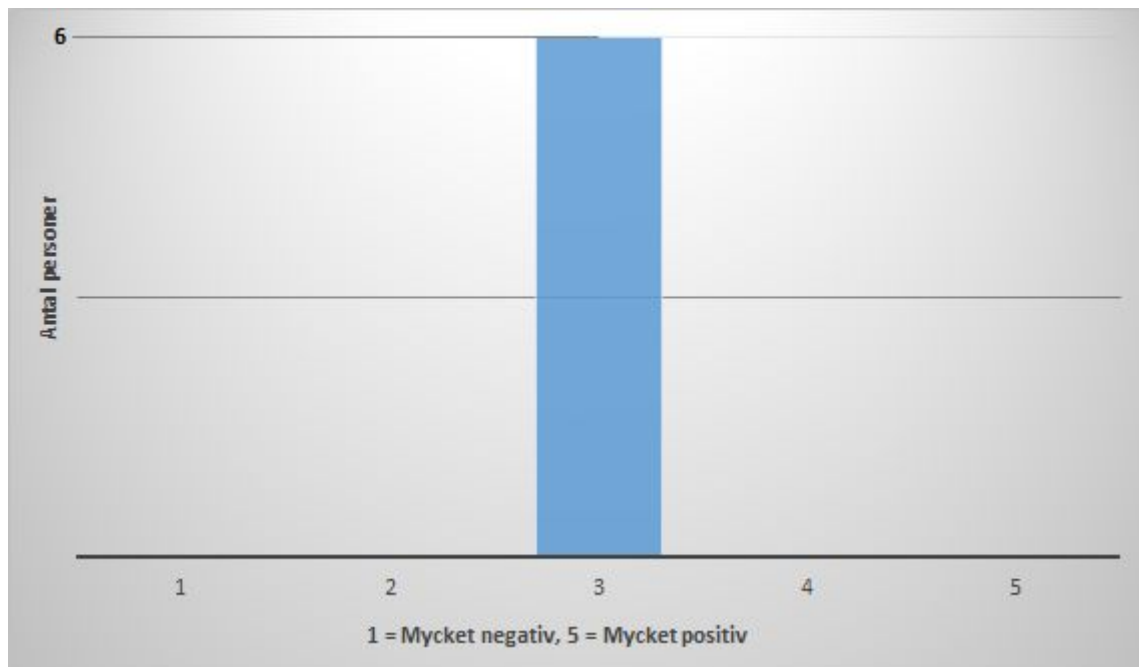
Jag vet inte exakt, men alltid nya saker uppmuntrar och påverkas

Folk kanske "vågar" sig ner på Söder. Men....då måste också något göras åt själva Södercentrum. Som det är nu är det lite för ensidig handel och utseende.

Jag känner inte att jag har tillräckligt med kunskap för att spekulera om det.

En mer attraktiv kommun att bo i som kan växa

Fråga 7. Hur tror du ditt eget boende kommer påverkas av stadsförnyelseprojektet?



Figur 4.3. Diagram om respondenternas åsikt om Oceanhamnens påverkan på hushållen i Söder. Källa: Egen enkätundersökning, 2020.

Fråga 8. Varför?

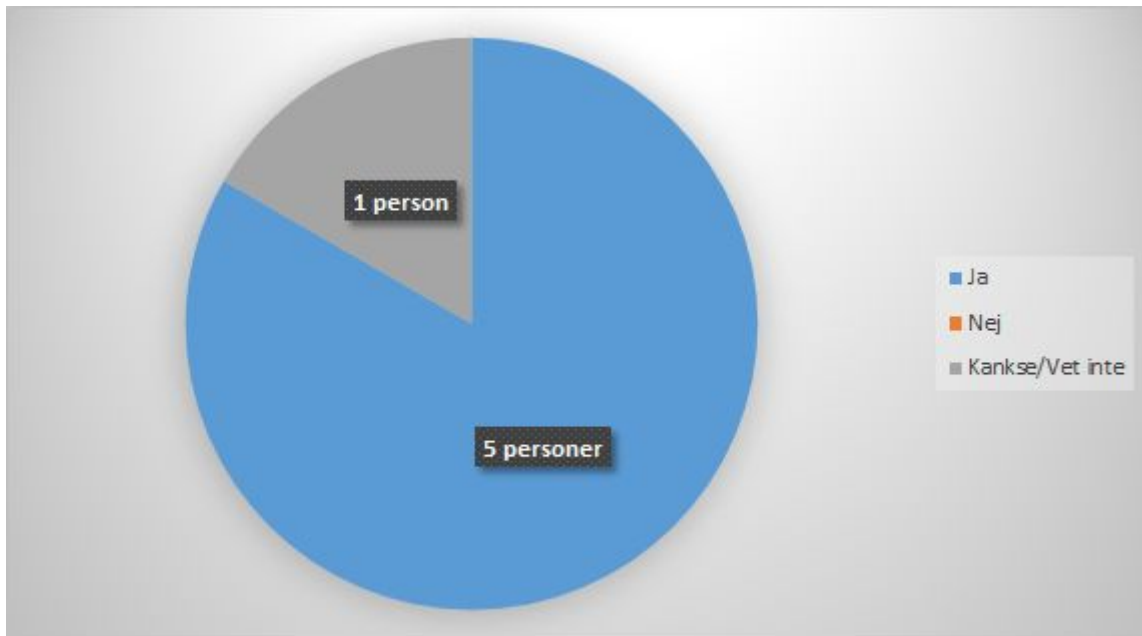
Som jag skrev under förra frågan, så är jag av åsikten att det nya H+ området inte kommer att påverka Söder som stadsdel i någon större omfattning.

Jag vet inte. det beror på hur det funkar ..

Vet inte hur mitt boende skulle påverkas. Det är på Högaborg, inte direkt Söder.

Det är inget jag funderat på.

Fråga 9. Kan du tänka dig att flytta ifrån Söder?



Figur 4.4. Diagram om respondenternas åsikt om de kan tänka sig flytta ifrån Söder. Källa: Egen enkätundersökning, 2020.

Fråga 10. Varför?

Gillar inte området eller min hyresvärd

Kan både tänka mig att bo kvar eller flytta. Har inget direkt med området att göra.

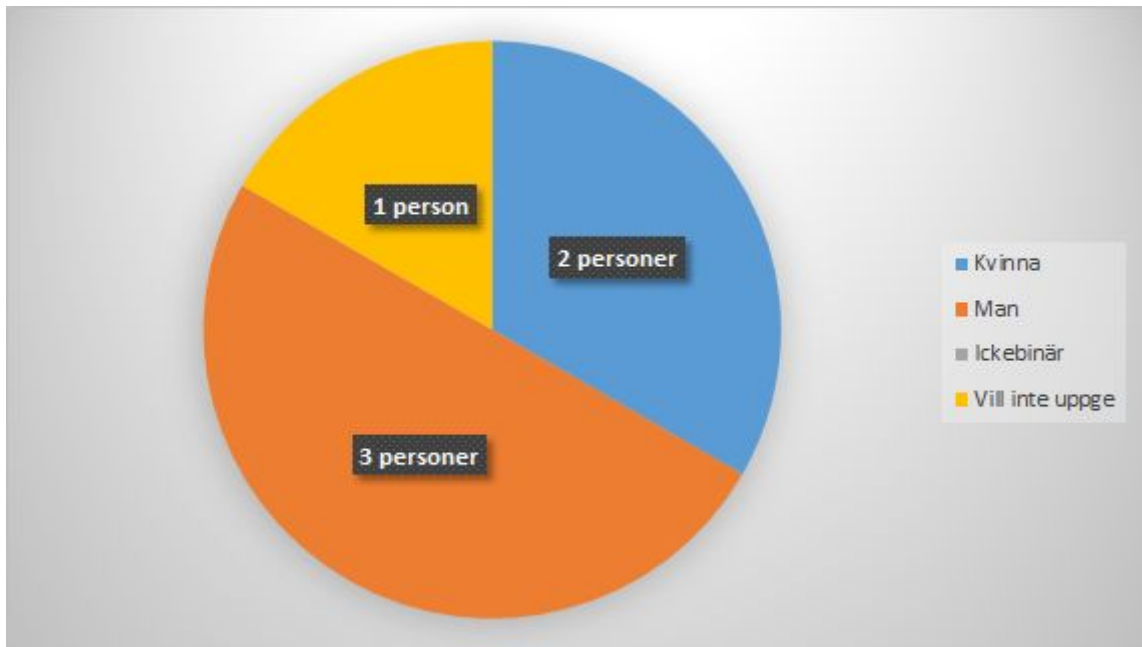
min lägenheten passar mig inte bra, men området jag brukar att bo

Högaborg. Eventuellt för att få ett bättre läge eller närmare min familj som bor uppåt landet.

Vill ha en bostad närmare min arbetsplats.

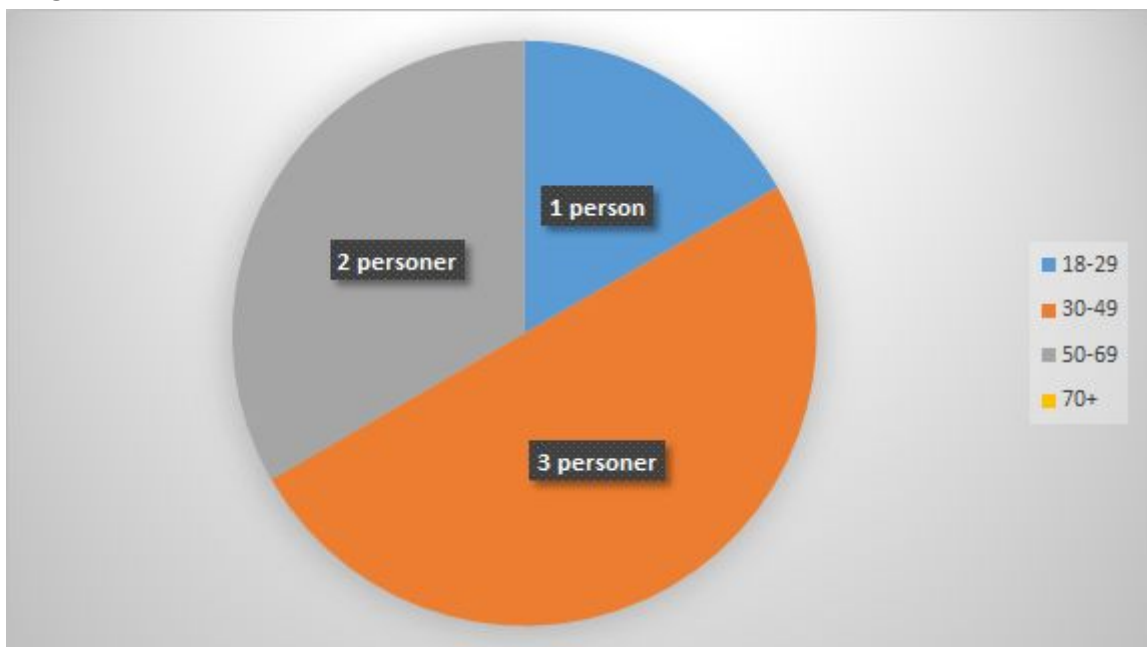
Bra med valmöjligheter

Fråga 11. Kön.



Figur 4.5. Diagram över respondenternas könsfördelning. Källa: Egen enkätundersökning, 2020.

Fråga 12. Ålder.



Figur 4.6. Diagram över respondenternas åldersfördelning. Källa: Egen enkätundersökning, 2020.

Fråga 13. Årsinkomst
<i>ca 345 000</i>
<i>100000- 120000</i>
<i>360000</i>

5. ANALYS OCH DISKUSSION

Inledningsvis kommer följande del av studien bestå av en diskussion om hur litteraturen i teoridelen, som behandlar olika aspekter, hör ihop och vad de har för funktion. Därefter en värdering av de valda metoderna i uppsatsen samt reflektion kring resultatdelen. Till sist avslutas "Analys och diskussion"-delen med hur litteraturen samt resultatet från dokumentanalysen och enkäten kan tolka studiens material respektive besvara forskningsfrågorna.

5.1 Diskussion

Teoridelen har framförallt handlat om att stadsförnyelseprojekt kommer både med fördelar såväl som nackdelar, samt att det finns en kamp mellan social och ekonomisk hållbarhet. Syftet har i synnerhet varit att visa på den motstridighet som finns mellan social och ekonomisk hållbarhet. Den sociala hållbarheten, den om att stadens alla invånare har rätt att sätta sitt avtryck i staden, strider mot den ekonomiska hållbarheten, den om att städer befinner sig i en tävlan om konkurrensfördelar för att attrahera företagare och fler invånare. Ekonomisk hållbarhet kan på så sätt ses som det element som oftast prioriterats högre än social hållbarhet i olika planeringssammanhang av staden. Teoridelen har sammantaget förklarat det viktigaste om vad stadsförnyelseprojekt och gentrifiering är, och att samhället utvecklats på ett sätt som gjort att städer, i många fall, fått prioritera ekonomisk hållbarhet för att klara av den omvälvande omstrukturaliseringen från industrisamhälle till kunskapssamhälle. Däremot ska inte detta uppfattas som att ekonomisk hållbarhet alltid har första prioritet. I teoridelen har det därför också tagits upp att städer uppmanas allt mer till att inkludera andra aspekter, däribland social hållbarhet, för att stadsförnyelseprojekt ska bli så rättvisa och inkluderande som möjligt för så många som möjligt i staden, och inte enbart för ett fåtal. Litteraturen har på så sätt haft funktionen att förklara vad kommuner ofta har för avsikter med stadsförnyelseprojekt, vilka möjligheter samhällsplaneraren har i relation till styrningen i kommunen, samt vad invånarna i staden har för rättigheter till den livsmiljö de lever i. Detta för att kunna tolka det material som uppkommit från dokumentanalysen och enkäten, och i sin tur kunna besvara studiens tre forskningsfrågor. Litteraturen har sålunda varit relevant i förhållande till forskningsfrågorna eftersom den fokuserar på styrningen i staden samt samhällsplaneraren i förhållande till invånarna i staden. Det är just dessa aktörer som är med i forskningsfrågorna då uppsatsen har handlat om hur invånare i Söder i Helsingborg upplever Stadsförnyelseprojektet H+ i Söder och hur detta står i kontrast till Helsingborgs kommuns avsikter med Stadsförnyelseprojektet H+ i Söder.

5.2 Reflektion kring metoderna och resultat

I studien har en innehållsanalys samt en enkätundersökning genomförts. I det stora hela tycker jag att innehållsanalysen har fungerat mycket bra i förhållande till syftet av uppsatsen.

Jag tycker att schemat för innehållsanalysen (se s.23) innehåller mycket värdefull och relevant information för att kunna besvara forskningsfrågorna. Den svåraste biten var att skapa relevanta koder. Däremot tror jag säkert att koderna hade kunnat se annorlunda ut och vara ännu mer träffsäkra för uppsatsens syfte. Ibland var det exempelvis svårt att veta ifall texten skulle kategoriseras som "Ekonomiskt kapital" eller som "Reoveringar", då dessa till en viss del liknade varandra definitionsmässigt. Till en annan gång hade det varit till fördel att kunna diskutera valet av koderna med en eller ett flertal kunniga kollegor. Dessutom, till ett framtida forskningsprojekt, tycker jag att dokumentanalyser går mycket bra i hand med djupare intervjuer med relevanta aktörer. I denna uppsats hade det exempelvis varit extra intressant att intervjua en representant från Helsingborgs kommun då jag hade kunnat fråga mer på djupet om stadsförnyelseprojekts nackdelar, och hur kommunen planerar mer i detalj för att undvika dem. I min innehållsanalys fick jag nämligen fram att kommunen är medveten om utträningseffekterna som kan ske på bekostnad av H+ projekten, men att de inte skrivit om hur de tänkt hantera detta.

Enkätundersökningen har inte varit lika lyckad som innehållsanalysen då enbart sex personer svarat på enkäten. I likhet med valet av koderna till innehållsanalysen har det också varit en utmaning att finna relevanta frågor till enkätundersökningen. Detta hade även kunnat diskuterats ihop med kollegor för att säkerställa ännu bättre kvalitet på frågorna. Jag tycker ändå att jag verkligen tänkt igenom utformningen av frågorna, inte minst genom att jag har utgått mycket från forskningshandboken. Jag kan se att de flesta av respondenterna ändå tog sig tid att svara på "Varför?"-frågorna (icke obligatoriska frågor) som det fanns rätt många av, vilket tyder på att det ändå funnits intresse från respondenterna att vilja lägga tid på enkäten. Jag tror att resultatet av enbart sex respondenter beror mycket på att enkäten enbart delats ut via en länk i informationsbrevet (se bilaga 8.4, s.59). Exempelvis hade det underlättat att få enkäten i pappersform, särskilt för respondenter i åldern 70+, som de sedan hade kunnat skicka tillbaka till mig, alternativt att jag kom tillbaka och samlade in alla enkäter. Jag tror också det hade varit till fördel om hyres- och bostadsrättsföreningar hade kunnat hjälpa mig att dela ut enkäten till sina medlemmar. Det hade ökat legitimiteten på enkätundersökningen. Svarsantalet hade säkerligen också ökat om jag hade fått godkännande av de facebookgrupper jag var i kontakt med att lägga ut enkäten på deras sidor. Vidare, till ett framtida forskningsprojekt med enkätundersökning, hade det varit gynnsamt att till en början kolla upp fler detaljer om respondenterna. I Söder märkte jag till exempel att det var många med utländska namn och efternamn när jag delade ut enkäterna i brevlådorna. På så vis hade det varit lämpligt att i förhand kolla upp vilka språk som talas i området och sedan utforma enkätundersökningen på flera språk än enbart svenska. Att exempelvis bara ha en engelsk version i tillägg till en svensk hade kunnat öka svarsantalet. Ett alternativ till enkätundersökning i en framtida studie hade kunnat vara att skapa en fokusgrupp. En fokusgrupp i denna studien hade gett mig ett bredare och djupare underlag av information från ett x antal deltagare från Söder. Framförallt hade det säkerställt att jag fått in mer information till skillnad från de svar jag fått från enbart sex respondenter.

5.3 Helsingborgs kommuns avsikter med Oceanhamnen

Inledningsvis kommer första forskningsfrågan “Vad är Helsingborgs kommuns avsikter med stadsförnyelseprojektet Oceanhamnen?” behandlas. Utifrån innehållsanalysen kan det konstateras att social hållbarhet överlag är väl integrerat i planeringsdokumenten. Detsamma gäller för ekonomiskt kapital (ökade tillgångar som ökar tillväxten, exempelvis nya affärsbyggnader). Sedan är det lite spritt vad gäller resterande koder. Det kan ändå noteras att “Söder i positiv bemärkelse”, “Kreativitet som något positivt” samt “Renoveringar (Omvandlingar eller upprustningar av exempelvis byggnader eller områden)” också fått relativt stort fokus trots att de ibland nämns mindre i ett eller två dokument. De koder som fått minst uppmärksamhet i planeringsunderlagen är “Söder i negativ bemärkelse” samt “Kreativitet som något negativt”, vilket inte är så märkvärdigt då planeringsunderlagen fungerar som visioner för ett önskvärt framtida tillstånd för Helsingborg stad.

Det kan också vara värt att nämna att det framkommit skillnader mellan de dokument som använts till innehållsanalysen. FÖP H+, i det stora hela, tar mycket mer hänsyn till social hållbarhet än H+ hemsida. H+ hemsidan skiljer sig från FÖP H+ på så sätt att den skulle kunna tolkas som reklamsida för H+ projekten för att sälja in projekten till företag, privatpersoner med flera. Stadsplan 2017 råder det osäkerhet kring då jag inte läst hela stadsplanen, enbart sammanfattningen. På så vis vågar jag inte yttra mig om Stadsplan 2017. Utifrån innehållsanalysen kan man dock se att Stadsplan 2017 både har likheter med H+ hemsidan och FÖP H+.

För att återkoppla till litteraturen och tolka det material som uppkommit från innehållsanalysen så finns det ett antal intressanta iakttagelser som kan diskuteras. För det första, som Larsen och Hansen (2014) presenterat, kan stadsförnyelseprojekt både vara av varsam eller traumatisk sort, men innebär för det mesta både och. Utifrån innehållsanalysen är dokumenten mycket positiva till Oceanhamnen. Dokumenten belyser till största del de positiva följder som kan ske med hjälp av stadsförnyelseprojekten i Helsingborg. Det ser vi utifrån de flesta koder. Stadsförnyelseprojekten kommer på så sätt både vara positivt ekonomiskt såväl som socialt; det kommer tillföras nya bostäder, utbyggnad av service, nya spännande miljöer, nya mötesplatser (exempelvis ett offentligt bad) och skapas större tillgänglighet. Stadsdelar ska integreras och segregation ska motverkas med mera. Det diskuteras därför inte mycket om stadsförnyelseprojekt som traumatisk sort. Det nämns enbart vid ett enstaka tillfällen i FÖP H+ där kommunen skriver att H+ projekten kan leda till utträngningseffekter på grund av ökade markhyror, och att det är av stor vikt att fysiska kopplingar mellan stadsdelar inte genomförs för sent. Vidare visar kommunen också på medvetenhet om eventuella negativa följder gällande Söder som stadsdel: "Blir det en alltför homogen invånargrupp inom nybyggnadsområdena i H+ kan det medföra att mentala barriärer med omgivande Söder och Planteringen istället förstärks" (Helsingborg 2011). Sammanfattningsvis, utifrån innehållsanalysen, kan stadsförnyelseprojekten, däribland Oceanhamnen, i högre grad tolkas som varsamma än traumatiska för Helsingborg stad.

Däremot diskuteras aldrig lösningar på de negativa följder som stadsförnyelseprojekten kan leda till.

Larsen och Hansen (2014) har också skrivit om att stadsplaneringen skiljer sig åt mellan Nordamerika och Skandinavien enligt skandinaviska författare inom urbanisering. De skandinaviska författarna påstår att skandinavisk samhällsplanering tar mer hänsyn till att förhindra traumatiska följder för olika socioekonomiska grupper i staden. Utifrån att ha läst FÖP H+ anser jag att Helsingborgs kommun varit mycket medvetna om att tänka på olika aspekter inom planeringen för stadsförnyelseprojekten. Efter att ha gjort innehållsanalysen anser jag att kommunen tagit hänsyn till socioekonomiska grupper i andra omkringliggande stadsdelar. Stadsförnyelseprojekten innebär nämligen att stadsdelar ska integreras och att bland annat Oceanhamnen ska vara en plats för alla, inte minst genom att öka tillgängligheten till och från Oceanhamnen. Det talas nämligen mycket om att "läka" den segregerade staden.

"Planerna för H+ områdets utveckling bedöms ha stora möjligheter att knyta samman de centrala delarna av Helsingborg, vilket kan verka läkande för den segregerade staden." (FÖP H+)

Vidare kan det vara rimligt att återigen nämna att kommunen, vid sidan av planeringen av stadsförnyelseprojektet, arbetat med att förbättra exempelvis Söder via olika initiativ, som jag skrev om i bakgrunden. Min poäng, utifrån innehållsanalysen, är helt enkelt att kommunen verkar vilja ta ansvar för att sociala aspekter ska prioriteras i tillägg till alla de ekonomiska fördelar ett stadsförnyelseprojekt kan bidra med. Jag tycker som sagt att det är relativt väl balanserat mellan de sociala och ekonomiska perspektiven, framförallt i FÖP H+.

För det andra kan jag se att mycket av litteraturen om gentrifiering och den kreativa klassen genomsyrar plandokumentet. Det har framförallt upptäckts genom koderna "Kreativitet som något positivt", "Kreativitet som något negativt" samt till viss del genom "Ekonomiskt kapital" och "Renoveringar". I innehållsansalysens schema skriver jag bland annat att FÖP H+ innehåller till stor del ord så som tolerant, dynamisk, attraktiv, unik, inspirerade, tillgänglig etc. Attraktiva attraktioner är också viktigt, så som "Oslopiren och dess havsbud". Detta kan kopplas till det Richard Florida (2006) förklarar som ett sätt för kommunen att attrahera kreativa människor. Han skriver att just kreativa centra och trivsamma boendemiljöer möjliggör detta. Genom innehållsanalysen var det också tydligt att kommunen önskar attrahera en mångfald av människor med kompetens.

"Med andra ord, vi vet vad vi vill och vad vi siktar mot: En spännande, attraktiv och hållbar plats – en magnet för kreativitet och kompetens." (H+ hemsida)

Med andra ord kan innehållsansalysens resultat kopplas till Floridas tre T:n, framförallt talang och tolerans, det vill säga kompetens och ett öppet samhälle. Däremot är det inte lika tydligt vad för sorts teknologi, Floridas tredje T, kommunen önskar utveckla i Oceanhamnen och i

de andra stadsförnyelseprojekten. De skriver att de kommer bygga fler kontorslokaler och ett nytt affärsdistrikt, Waterfront Business District, men inte exakt vilken sorts "teknologisk näring", som Florida kallar det för, där kommer bedrivas. Däremot står det, utifrån innehållsanalysen, att "[h]amnen är viktig för staden, både som centrum för logistik och transporter och genom de verksamheter och arbetstillfällena som är knutna till hamnen. För staden är det angeläget att kunna kombinera en välfungerande hamn med utvecklingen av H+ området" (Helsingborg 2011). På så sätt skulle man kunna tänka sig att det framförallt är knutet till hamnrelaterade verksamheter, också eftersom det just heter *Waterfront Business District*.

Så vad är då Helsingborgs kommuns avsikter med stadsförnyelseprojektet Oceanhamnen? Sammanfattningsvis, utifrån denna studie, är Helsingborgs avsikter att se till att Oceanhamnen både gynnar det sociala såväl som det ekonomiska för staden och dess invånare. Stadsdelar ska integreras och segregation ska motverkas i samband med att nya kontorslokaler och ett nytt affärsdistrikt byggs. På så sätt är det, utifrån kommunens dokument, relativt balanserat mellan det sociala och det ekonomiska. Däremot gick det inte att utläsa någonstans hur de kan tänka sig hantera eller motverka de negativa följderna, såsom utträngningseffekter, som kan uppstå vilket bidrar till ett minskat förtroende för att de sociala fördelarna kommunen lovar verkligen kommer ske. Man kan då undra om staden verkligen kommer bli integrerad i den utsträckning som önskas genom stadsförnyelseprojektet Oceanhamnen? Vidare kan man också kritisera kommunen för att de nämner att de vill attrahera högutbildade människor i lika stor grad som de nämner att de vill ha ett brett utbud av människor. Eftersom nya bostadsområden oftast innebär höga hyror kan det vara svårt att attrahera en mångfald av människor till att bosätta sig i Oceanhamnen. På så vis kan detta också leda till att staden inte blir lika integrerad som det står att kommunen önskar i plandokumentet. Med andra ord kan plandokumentet överlag tolkas som balanserat mellan ekonomiska och sociala aspekter, samtidigt som de innehåller visioner som motsätter sig varandra. Detta kan likna det exempel om Vesterbro som Hansen och Larsen (2014) studerade. I likhet med deras studie finns i min studie också oklarheter kring hur dessa motpoler av social och ekonomisk hållbarhet ska hanteras. Det står som sagt inte hur Helsingborgs kommun har tänkt hantera de utträngningseffekter som riskerar att ske på grund av stadsförnyelseprojekten, däribland Oceanhamnen. Då kan man undra om stadsförnyelseprojekten verkligen kommer kunna undvika traumatiska konsekvenser, som de skandinaviska författarna påstår, eller om det i själva verket är ett sätt att legitimera H+ projekten, så som stadsplanerna gjorde för Vesterbro i Köpenhamn, enligt Hansen och Larsen. Inför framtida forskning hade det därför varit intressant att studera hur väl visionerna i plandokumentet stämmer överens med hur det blev i Oceanhamnen, och i de andra H+ projekten.

5.4 Söders upplevelse av Oceanhamnen

Vidare kommer andra forskningsfrågan “Hur upplever hushåll med små ekonomiska medel i Söder stadsförnyelseprojektet Oceanhamnen?” behandlas. Utifrån enkätundersökningen har fem utav sex respondenter svarat att det är förmögna människor som kommer bosätta sig i Oceanhamnen. De flesta menar att de beror på att nybyggnation och centrala lägen med fin utsikt oftast är dyrare. Däremot skrev en respondent att hen var informerad om att pensionärer med låg pension erhålls bostad i området, vilket var intressant då det inte varit något som framgått i de plandokument som studerats i studien. Undersökningen visade också att fem av sex respondenter är positiva eller mycket positiva till Oceanhamnen då de tycker att det behövs bostäder och/eller att det kommer bli fint och kul med förändring. I frågan om hur de tror Söder kommer påverkas av Oceanhamnen var det spridda åsikter. En var mycket negativ, tre varken eller, samt två mycket positiva. Till frågan om varför var det tre personer som inte riktigt visste. En person svarade att det snarare är andra insatser som kan påverka Söder till det bättre. En annan respondent menar att Oceanhamnsprojektet kan leda till att fler rör sig ner till Söder och en ytterligare svarade att det är positivt för det får kommunen att växa och bli mer attraktiv. Däremot var alla mer likställda i frågan om hur deras bostad i Söder kommer påverkas av utbyggnaden av Oceanhamnen då majoriteten svarade att de inte riktigt visste och en person svarade att det inte kommer påverka Söder. Vidare svarade fem utav sex personer att de kan tänka sig att flytta ifrån Söder. Dessutom, som tidigare nämnt, var tre respondenter män, två kvinnor och en som inte ville uppge sitt kön. Tre personer var i åldern 30-49, två personer 50-69 och en i åldern 18-29. Sista frågan i enkäten var icke obligatorisk och handlade om årsinkomst. Två personer svarade runt 350.000 kr och en annan svarade 100.000-120.000 kr.

Eftersom det enbart är sex personer som svarat på enkäten kan inga större slutsatser dras. Däremot är det intressant att ändå få reda på att de flesta som svarat är positiva eller mycket positiva till Oceanhamnen. Däremot, när stadsförnyelseprojektet kopplades till Söder, var alla inte längre samstämmiga och var mer osäkra. Eftersom fem av sex personer också kan tänka sig att flytta ifrån Söder kan det ha påverkat respondenternas svar. Man skulle kunna tänka sig att de då inte är lika måna om Söder som de som vill bo kvar i Söder, och är på så sätt mer positiva till Oceanhamnen. Dessutom, eftersom två av respondenterna hade en högre årsinkomst än invånare i genomsnitt i Söder, kan det också ha påverkat svaren.

5.5 Förhållandet mellan invånare i Söder och Helsingborgs kommun i fråga om Oceanhamnen

Slutligen kommer tredje forskningsfrågan “Hur förhåller sig invånarna i Söder och Helsingborgs kommun till varandra i frågan om Oceanhamnen?” behandlas. Det var mycket tydligt att de sex boende i Söder tror att det framförallt kommer bo förmögna människor i Oceanhamnen, till skillnad från plandokumentet som varit planerat för ett brett utbud av

människor och däribland även många personer med kompetens. Vidare är invånare i söder mycket positiva till Oceanhamnen, precis som kommunen. Å andra sidan rådde det större osäkerhet hos respondenterna kring hur Oceanhamnen kommer påverka Söder.

Plandokumentet däremot har istället kontinuerligt betonat stadsförnyelseprojektens positiva påverkan på hela Helsingborg, och däribland Söder. Vidare svarade en respondent mer utförligt kring hur Söder hade kunnat förbättras utifrån andra sociopolitiska insatser, eftersom bygget av Oceanhamnen i sig inte kommer påverka Söder enligt respondenten. Mer exakt skrev hen att "[d]en mentala gräns som många upplever går mellan Norr och Söder längs Trädgårdsgatan upphör inte p.g.a. bygget i hamnen. Och vill man ha ett Söder som lever på lika villkor, så behöver man skapa en stadspark som sammanfogar båda stadsdelarna och inkluderar folk från båda håll". Kommentaren är väldigt intressant då det framgått i plandokumentet att kommunen redan tänkt genomföra liknande insatser i samband med bygget av Oceanhamnen:

"Det som ska samla och hålla ihop H+ området är främst kollektivtrafikstråken, det blågröna stråket och nätverket av stråk och stadsrum. Det är också dessa bärande strukturer som integrerar och kopplar samman den nya bebyggelsen med befintliga stadsdelar som Söder, Planteringen och Närlunda." (FÖP H+)

Vad som ändå framgått tydligt i diskussionen kring första forskningsfrågan om Helsingborgs kommuns avsikter med Oceanhamnen, och som bör nämnas här igen, är otydligheten kring kommunens hantering av de negativa (traumatiska) följder som riskerar att ske i bland annat Söder. Trots att enkätundersökningen och innehållsanalysen till stor del pekar på att båda aktörer, invånare och kommun, är positiva till Oceanhamnen så råder det fortfarande tveksamheter kring ifall visionerna om en integrerad stad kan bli verklighet. Utöver klargörandet om att stadsförnyelseprojekt i skandinavisk kontext trots allt kan ge traumatiska följder, finns det också andra förklaringar. Som litteraturen i studien uppvisar så har nyliberalismen också starkt påverkat beslutsfattandet som i sin tur påverkat kommunens prioriteringar i stadsplaneringen. Som jag skrev har kapitalet i många fall dragit större nytta än medborgaren då bland annat konkurrenskraft och bytesvärdet av mark fått större spelrum än exempelvis sociala frågor. Purcell (2009) menar att den nyliberala agendan skiljer sig åt från plats till plats men att den på ett eller annat sätt ändå kommer skapa en viss instabilitet i samhället. Eftersom kommunen kortfattat nämner negativa följder som kan ske på grund av stadsförnyelseprojekten så tyder det på att kommunen är medveten om att de vidtagit en del åtgärder som gynnar kapitalet mer än medborgaren. Likaså förklarar det varför samhällsplaneraren, som enligt David Harvey (1985) har ansvaret för att bibehålla en balans i samhället, tenderar att ge vika för sin roll som "corrector of imbalances". Eftersom samhällsplaneraren kan bli påverkad av andra aktörer, argument och politik förlorar hen sin stabiliserande roll. Som också nämndes i teoridelen menar Purcell (2009) att beslutsfattandet utgår ifrån en kommunikativ planering som innebär att den nyliberala agendan inte ifrågasätts. Detta på grund av att "the ideal speech situation" består av en kommunikation utan friktion. Utan friktion blir kommunikationen meningslös då friktion är grundläggande

för att en kommunikation inte ska upphöra. Med andra ord påverkar nyliberalismen samhället, och däribland samhällsplaneraren, vilket därför också kan förklara varför stadsförnyelseprojekt såsom Oceanhamnen riskerar att få traumatiska följder för socioekonomiska grupper (invånare i Söder) och leda till ett mindre integrerat Helsingborg. Vidare går resonemanget även att koppla till David Harvey (NLR 2008) som talar om att mänskliga rättigheter, och framförallt rätten till staden, fått allt större fokus i samhällsplaneringssammanhang, men att det samtidigt inte fått tillräcklig fotfäste i praktiken på grund av nyliberalismens marknadslogik som dominerar i samhället. Det är tydligt att staden är starkt påverkad av en kamp om rummet mellan olika aktörer och grupper, speciellt då exempelvis stadsförnyelseprojekt tenderar att gynna vissa grupper och aktörer över andra. Som jag skrev i teoridelen är målet att städer i större utsträckning ska inkludera rättvisa, inkludering och hållbarhet i samhällsplaneringen. Man kan då hoppas på att Helsingborgs kommun inte väljer samma väg som Vesterbro i Köpenhamn, utan verkligen genomför det de lovat och tar ansvar för eventuella negativa följder för olika socioekonomiska grupper. För så som David Harvey (NLR 2008) sade; alla har rätt till staden.

6. SLUTSATSER

Uppsatsen har i huvudsak behandlat tre forskningsfrågor;

1. Vad är Helsingborgs kommuns avsikter med stadsförnyelseprojektet Oceanhamnen?
2. Hur upplever hushåll med små ekonomiska medel i Söder stadsförnyelseprojektet Oceanhamnen?
3. Hur förhåller sig invånarna i Söder och Helsingborgs kommun till varandra i frågan om Oceanhamnen?

Genom innehållsanalysen har första forskningsfrågan kunnat besvaras. Däremot har enkätundersökningen erhållit ett begränsat antal svar (enbart från sex respondenter) vilket har gjort att svarsmöjligheterna till andra forskningsfrågan varit limiterad. Studiens alla tre forskningsfrågor har på så sätt blivit besvarade till den grad som varit möjlig.

Sammanfattningsvis kunde Helsingborgs kommuns avsikter till en början tolkas som goda då plandokumentet behandlar såväl sociala som ekonomiska frågor. Oceanhamnen som stadsförnyelseprojektet kunde på så sätt förstås som mer varsam än traumatisk för Helsingborgs stad och dess invånare. Däremot diskuterade kommunen aldrig lösningar på de negativa följderna de kortfattat nämnde, däribland utträngningseffekter på socioekonomiskt svaga grupper i samhället, vilket ledde till en diskussion om ett minskat förtroende för de sociala målen kommunen arbetat fram. Det i sin tur gav upphov till frågan om staden verkligen kommer bli så integrerad som kommunen planerar? Vidare, trots enbart svar från sex respondenter, var det ändå intressant att se att de flesta som svarade på enkätundersökningen var positiva eller mycket positiva till Oceanhamnen. Däremot, när stadsförnyelseprojektet kopplades till Söder, var alla inte längre samstämmiga och fler var mer osäkra. Vissa visste inte hur Oceanhamnen skulle kunna påverka Söder, en annan var negativt inställd och två andra mer positiva. Sammantaget var båda parter, kommun och invånare, i förhållande till Oceanhamnen, lika på så sätt att båda var positiva till projektet men att majoriteten av respondenterna svarade att det är förmögna människor som kommer bosätta sig i Oceanhamnen. Kommunen har istället talat om en mångfald av människor, men även människor med kompetens. Vidare visade enkätundersökningen som sagt att respondenterna hade blandade uppfattningar om hur Oceanhamnen kommer påverka Söder, där kommunen istället var mycket positivt inställd.

Då studien har lett till frågan om staden verkligen kommer bli så integrerad som kommunen planerar hade det varit intressant, i ett framtida forskningsprojekt, att studera hur väl visionerna i plandokumentet stämmer överens med hur det blev i Oceanhamnen, och i de andra H+ projekten. Blev Oceanhamnen exempelvis en stadsdel för alla? Vem har flyttat dit? Och hur har Söder, eller andra stadsdelar, samt dess invånare, påverkats av H+ projekten? Vidare hade det också varit intressant att studera hur kommunen arbetar fram

planeringsunderlag och sedan förankrar målen i praktiken. Detta för att bland annat upptäcka vilka mål som hamnar i fokus och vilka mål som inte gör det.

7. KÄLLFÖRTECKNING

Andréasson, Henrik - Tommy Birgersson, 2006. *Processen Söder i förändring - så här gick det till* [Elektronisk]

https://hplus.helsingborg.se/wp-content/uploads/sites/74/2016/11/sif_rapport-1.pdf

Hämtdatum: [2020-04-06]

Denscombe, Martyn, 2016. *Forskningshandboken: för småskaliga forskningsprojekt inom samhällsvetenskaperna*. 3 uppl. Studentlitteratur.

Denscombe, Martyn, 2018. *Forskningshandboken: för småskaliga forskningsprojekt inom samhällsvetenskaperna*. 4 uppl. Studentlitteratur.

DOCPLAYER, 2017. *Centrum Söder. Områdesbeskrivning* [Elektronisk]

<https://docplayer.se/48224544-Centrum-soder-omradesbeskrivning.html> Hämtdatum:

[2020-04-13]

Florida, Richard, 2006. *Den kreativa klassens framväxt*. Uddevalla: Mediaprint.

H+ stadsförnyelseprojekt. Helsingborg är en av de snabbast växande städerna i Sverige

[Elektronisk] <https://hplus.helsingborg.se/> Hämtdatum: [2020-04-14]

H+ stadsförnyelseprojekt, 2017. *Syftet med projektet* [Elektronisk]

<https://hplus.helsingborg.se/om-h/syfte-med-projektet/> Hämtdatum: [2020-04-14]

H+ stadsförnyelseprojekt, 2017b. *Förskola i Oceanhamnen* [Elektronisk]

<https://hplus.helsingborg.se/etapper/oceanhamnen/etapp-2/> Hämtdatum: [2020-04-13]

H+ stadsförnyelseprojekt, 2018. *Kontorslokaler i Oceanhamnen* [Elektronisk]

<https://hplus.helsingborg.se/etapper/oceanhamnen/kontorslokaler-i-oceanhamnen/>

Hämtdatum: [2020-04-13]

H+ stadsförnyelseprojekt, 2018b. *Varför Oceanhamnen* [Elektronisk]

<https://hplus.helsingborg.se/etapper/oceanhamnen/kontorslokaler-i-oceanhamnen/varfor-oceanhamnen/> Hämtdatum: [2020-04-13]

H+ stadsförnyelseprojekt, 2018c. *Serviceutbudet inom gångavstånd* [Elektronisk]

<https://hplus.helsingborg.se/etapper/oceanhamnen/kontorslokaler-i-oceanhamnen/serviceutbudet-inom-gangavstand/> Hämtdatum: [2020-04-13]

H+ stadsförnyelseprojekt, 2019. *Om H+* [Elektronisk] <https://hplus.helsingborg.se/om-h/>
Hämtdatum: [2020-04-09]

H+ stadsförnyelseprojekt, 2019b. *Oceanhamnen* [Elektronisk]
<https://hplus.helsingborg.se/etapper/oceanhamnen/> Hämtdatum: [2020-04-09]

H+ stadsförnyelseprojekt, 2019c. *Fem T: Riktlinjer för en bättre stadsutveckling*
[Elektronisk] <https://hplus.helsingborg.se/om-h/fem-t/> Hämtdatum: [2020-04-14]

H+ stadsförnyelseprojekt, 2019d. *Bostäder i Oceanhamnen* [Elektronisk]
<https://hplus.helsingborg.se/etapper/oceanhamnen/bostader/> Hämtdatum: [2020-04-13]

H+ stadsförnyelseprojekt, 2019e. *Badanläggningar* [Elektronisk]
<https://hplus.helsingborg.se/etapper/oceanhamnen/havsbadet/> Hämtdatum: [2020-04-13]

H+ stadsförnyelseprojekt, 2019f. *Vill du testa idéer på #pixlapiren* [Elektronisk]
<https://hplus.helsingborg.se/etapper/oceanhamnen/pixla-piren/> Hämtdatum: [2020-04-13]

H+ stadsförnyelseprojekt, 2020. *Gång- och cykelbro till Helsingborg C* [Elektronisk]
<https://hplus.helsingborg.se/etapper/oceanhamnen/gangbro-till-knutpunkten/> Hämtdatum:
[2020-04-13]

H+ stadsförnyelseprojekt, 2020b. *Hållbarhet* [Elektronisk] <https://hplus.helsingborg.se/miljo/>
Hämtdatum: [2020-04-13]

Hansen, Lund Anders - Henrik Gutzon Larsen, 2014. *Köpenhamn - varsam eller traumatisk gentrifiering?* [Elektronisk]
https://scholar.google.com/scholar?hl=sv&as_sdt=0%2C5&q=K%C3%B6penhamn+varsam+eller+traumatisk+gentrifiering&btnG= Hämtdatum: [2020-04-13]

Harvey, David, 1985. *The urbanization of capital - Studies in the history and theory of capitalist urbanization*. Storbritannien: Basil Blackwell Ltd.

Harvey, David, 2011. *Ojämlighetens nya geografi*. Stockholm: Atlas.

HBG CITY. *Älskade söder Området* [Elektronisk]
<https://www.helsingborgcity.se/alskadesoder/området/> Hämtdatum: [2020-04-06]

Helsingborg, 2011. *FÖP H+ fördjupning av översiktsplan för H+ inklusive miljökonsekvensbeskrivning* [Elektronisk]
https://styrning.helsingborg.se/wp-content/uploads/sites/53/2016/09/fop_hplus_antagandehan_dling_dell_avstampochforslag.pdf Hämtdatum: [2020-04-14]

Helsingborg, 2017. *Stadsplan 2017* [Elektronisk]
<http://kartor.helsingborg.se/stadsplan/src/index.html?appid=8d8be12f83ee43408e834ceab5634b67> > Sammanfattning. Hämtdatum: [2020-04-14]

Helsingborg, 2020. *Så styrs Helsingborg* [Elektronisk]
<https://helsingborg.se/kommun-och-politik/sa-styrs-helsingborg/> Hämtdatum: [2020-04-02]

Hållbar stad, 2015. *Omvärld - Rätten till staden* [Elektronisk]
<https://www.hallbarstad.se/omvarld-blog/ratten-till-staden/> Hämtdatum: [2020-04-20]

KEG - Institutionen för kulturgeografi och ekonomisk geografi, 2014. *Hur man skriver en akademisk uppsats* [Elektronisk]
https://liveatlund.lu.se/departments/humangeography/SGEL36/SGEL36_2020VT_100_1_NML_1281/CourseDocuments/Hur%20man%20skriver%20en%20akademisk%20uppsats_rev_150414.pdf Hämtdatum: [2020-04-08]

Lees, Loretta - John Slater, Tom Slater, Elvin Wyly, 2008. *Gentrification*. New York: Taylor & Francis Group, LLC.

Mukhtar-Landgren, Dalia, 2017. *Den delade staden - Välfärd för alla i kunskapsstaden Malmö* [Elektronisk]
https://liveatlund.lu.se/departments/humangeography/SGEA20/SGEA20_2017HT_-99_/Delkurs3Landskapsforandringurbaniseringochsammalletsgeografi/CourseDocuments/Stad%20-%20literature/Mukhtar-Landgren_Den_delade_staden_FRONESIS_nr18.pdf
Hämtdatum: [2020-04-16]

Mötesplats social hållbarhet (MSH), 2018. *Vad är social hållbarhet för oss?* [Elektronisk]
<https://www.folkhalsomyndigheten.se/motesplats-social-hallbarhet/social-hallbarhet/>
Hämtdatum: [2020-04-13]

NLR, 2008. *The right to the city* [Elektronisk]
<https://newleftreview.org/issues/II53/articles/david-harvey-the-right-to-the-city> Hämtdatum: [2020-04-20]

Petersson, Anna, 2017. *STADEN FÖR DIG SOM VILL NÅGOT - En antropologisk analys av segregation och gentrifiering i Södra Hamnen, Helsingborg* [Elektronisk]
<http://www.diva-portal.org/smash/get/diva2:1174111/FULLTEXT01.pdf> Hämtdatum: [2020-03-27]

Purcell, Mark, 2009. *Resisting neoliberalization: communicative planning or counter-hegemonic movements?* [Elektronisk]
<https://eds.a.ebscohost.com/eds/search/basic?vid=2&sid=efb52a29-02cf-4ca0-9a34-d0b2033755f5%40sessionmgr4007> > Resisting neoliberalization Mark Purcell. Hämtdatum: [2020-04-21]

Purcell, Mark, 2014. *Possible Worlds: Henri Lefebvre and the Right to the City* [Elektronisk]
<https://eds.a.ebscohost.com/eds/search/basic?vid=2&sid=efb52a29-02cf-4ca0-9a34-d0b2033755f5%40sessionmgr4007> > Possible Worlds Mark Purcell. Hämtdatum: [2020-04-20]

Sahlin, Kerstin, 2018. *Svensk forskning om segregation – en kartläggning* [Elektronisk]
https://www.vr.se/download/18.4dd26b09169cbe0ddda629/1555326345256/Svensk-forskning-om-segregation_VR_2018.pdf Hämtdatum: [2020-03-27]

Språktidningen, 2008. *Gentrifiering* [Elektronisk]
<https://spraktidningen.se/artiklar/2008/11/gentrifiering> Hämtdatum: [2020-03-31]

8. BILAGOR

8.1 Utdrag från enkäten. Exempel på ordinaldata (skala 1-5).

Är du positiv, likgiltig eller negativ till stadsförnyelseprojekt som Oceanhamnen*? *

*Finns information om Oceanhamnen i informationsbrevet du fått av mig.

	1	2	3	4	5	
Mycket negativ	<input type="radio"/>	<input type="radio"/>	<input type="radio"/>	<input type="radio"/>	<input type="radio"/>	Mycket positiv

Varför?

Lång svarstext
.....

Hur tror du Söder kommer påverkas av stadsförnyelseprojektet? *

	1	2	3	4	5	
Mycket negativt	<input type="radio"/>	<input type="radio"/>	<input type="radio"/>	<input type="radio"/>	<input type="radio"/>	Mycket positivt

8.2 Kodbok som använts till innehållsanalysen

Koder använda av: *Cornelia Nilsson*

Söder/Söder*: Området Söder. När Söder nämns i positiv bemärkelse.

Söder/Söder*: Området Söder. När Söder nämns i negativ bemärkelse.

Kreativitet/Kreativitet*: Det element som enligt Richard Florida skapar en öppen och dynamisk miljö som attraherar fler talangfulla personer från den kreativa klassen, vilket i sin tur ger staden mer kapitalinkomst och affärsverksamheter (Florida 2006, s.48). *När kreativitet nämns som positivt.*

Kreativitet/Kreativitet*: Det element som enligt Richard Florida skapar en öppen och dynamisk miljö som attraherar fler talangfulla personer från den kreativa klassen, vilket i sin tur ger staden mer kapitalinkomst och affärsverksamheter (Florida 2006, s.48). *När kreativitet nämns som negativt.*

Social hållbarhet: Ett socialt hållbart samhälle är ett jämställt och jämlikt samhälle (MSH 2018).

Ekonomiskt kapital: Ökade tillgångar som ökar tillväxten, exempelvis nya affärsbyggnader.

Renoveringar: Omvandlingar eller upprustningar av exempelvis byggnader eller områden.

*Det finns två alternativ av samma kod eftersom det inte gått att använda enbart ett och samma alternativ till både word- och pdf-redigeringsprogrammen. Word och Pdf har helt enkelt olika funktioner av understrykning av texter.

8.3 Hela enkäten

Vad tycker du om Oceanhamnen?

Mitt namn är Cornelia och jag skriver min C-uppsats i samhällsplanering på Lunds universitet. Jag har gjort en enkät i syfte att ta reda på vad ni i Söder tycker om stadsförnyelseprojektet Oceanhamnen och hur detta påverkar er livssituation. Inga personuppgifter kommer behövas så du kommer vara helt anonym. Som tack skickar jag gärna ut min färdiga uppsats i juni till dig. Ange då din mejladress i slutet av enkäten. Förhoppningsvis kommer också Helsingborgs kommun kunna ta nytta av era svar och min uppsats. Du får gärna dela vidare enkäten till andra boende i Söder som är intresserade av att svara.

Enkäten tar ca 3 minuter. 7 obligatoriska frågor. Sista svarsdag: 4 maj.

*Obligatorisk

Vilka typer av människor tror du kommer bosätta sig i Oceanhamnen? *

Ditt svar

Varför?

Ditt svar

Är du positiv, likgiltig eller negativ till stadsförnyelseprojekt som Oceanhamnen*?

*

*Finns information om Oceanhamnen i informationsbrevet du fått av mig.

	1	2	3	4	5	
Mycket negativ	<input type="radio"/>	<input type="radio"/>	<input type="radio"/>	<input type="radio"/>	<input type="radio"/>	Mycket positiv

Varför?

Ditt svar

Hur tror du Söder kommer påverkas av stadsförnyelseprojektet? *

	1	2	3	4	5	
Mycket negativt	<input type="radio"/>	<input type="radio"/>	<input type="radio"/>	<input type="radio"/>	<input type="radio"/>	Mycket positivt

Varför?

Ditt svar

Hur tror du ditt eget boende kommer påverkas av stadsförnyelseprojektet? *

1 2 3 4 5

Mycket negativt Mycket positivt

Varför?

Ditt svar

Kan du tänka dig att flytta ifrån Söder? *

- Ja
- Nej
- Kanske/Vet inte

Varför/Varför inte?

Ditt svar

Kön *

- Kvinna
- Man
- Ickebinär
- Vill inte uppge

Ålder *

18-29

30-49

50-69

70+

Årsinkomst (frivilligt)

Ditt svar

Om du vill ta del av enkätresultaten skickar jag gärna ut min färdiga C-uppsats i juni till dig. Ange din mejladress här:

Ditt svar

Skicka

Skicka aldrig lösenord med Google Formulär

Det här innehållet har varken skapats eller godkänts av Google. [Anmäl otillåten användning](#) - [Användarvillkor](#) - [Sekretesspolicy](#)

Google Formulär

8.4 Informationsbrevet till hushåll med små ekonomiska medel i Söder

2020-04-05

Hej!

Mitt namn är Cornelia och jag skriver min C-uppsats i samhällsplanering på Lunds universitet. Jag har gjort en enkät i syfte att ta reda på vad ni i Söder tycker om stadsförnyelseprojektet Oceanhamnen och hur detta påverkar er livssituation. Inga personuppgifter kommer behövas så du kommer vara helt anonym. Som tack skickar jag gärna ut min färdiga uppsats i juni till dig. Ange då din mejladress i slutet av enkäten. Förhoppningsvis kommer också Helsingborgs kommun kunna ta nytta av era svar och min uppsats. Du får gärna dela vidare enkäten till andra boende i Söder som är intresserade av att svara.

Enkäten tar ca 3 minuter. 7 frågor. Sista svarsdatum: 4 maj.

Enkäten finns online på: <https://forms.gle/penWpph3NfUCw8E4A>

Tusen tack för er tid och era svar!

Kort fakta

H+ Stadsförnyelseprojekt beskrivs som det största stadsförnyelseprojektet i Helsingborg i modern tid. Fokuset ligger på det gamla hamn- och industriområdet som har en storlek på en halv miljon kvadratmeter. Området ska utvecklas till en blandad stad där Oceanhamnen, Universitetsområdet, Husarområdet och Gåsebäck ska kopplas samman till resten av Helsingborg i syfte att skapa en mer tät och attraktiv stad. Sammanfattningsvis planeras restauranger, handel, 5000 bostäder, kontor, skolor och annan kommunal service. Det ska även finnas inomhus- och utomhusmötesplatser. Oceanhamnen är först ut av de fyra

stadsdelarna och kommer utvecklas på industriområdet vid hamnen (se karta).



Visionsbild från H+ Stadsförnyelseprojekts hemsida på hur områdets utbredning kan bli som mest.

På H+ Stadsförnyelseprojekts hemsida skriver de också att de har som ambition att "knyta ihop stadsdelen Söder med centrum och de nya stadsdelarna Oceanhamnen och Universitetsområdet". Därav är Söder ett berört område i förhållande till H+-projektet.

Frågor?

Om du har frågor till mig om enkäten kan du skriva till min mejladress:

co4460ni-s@student.lu.se