



**LUNDS**  
UNIVERSITET  
Socialhögskolan

# Att ligga runt – ett brott mot rådande samhällsnormer?

En kvantitativ undersökning av socionomstudenters syn  
på sexuellt utsvävande beteende i 3 § LVU

Angelica Forsell

Kandidatuppsats SOPA63  
Aktuell termin VT 2020  
Handledare: Malin Nilsson

# Abstract

Author: Angelica Forsell

Title: Sleeping around - a violation of prevailing social norms?

A quantitative study of social work students' views on sexually challenging behavior in § 3 LVU [translated title]

Supervisor: Malin Nilsson

Assessor: Lisa Wallander

This study aimed to investigate whether social work students assess the need for compulsory care under the Care of Young Persons (Special Provisions) Act (1990:52) (LVU) differently based on differences in gender, sexually abusive behavior, and age. The aim was to find out if social work students find that sexually abusive behavior is enough for LVU to the same extent for young girls and boys. The aim was also to find what differences and similarities there was in the motivations of social work students as to why LVU is or is not applicable in the present case, based on the gender of the youth and how the factors of age and number of sex partners can change the social work students' assessment of LVU? The study used a vignette design and was conducted through an online survey method and was handed out through an internet forum. In total 222 individuals answered the questionnaire. To analyze the result a critical feminist theory was used. The outcome showed that girls were not provided care in accordance with LVU more often than boys but that sexually challenging behavior was enough for LVU or at least for some kind of measure under the Social Service Act (2001:453). Other factors that would change the outcome were age and number of sexual partners. It showed that the younger the child was and the more sex partners they had; the more people would choose to provide care under LVU. Future studies are needed to chart a more comprehensive view of how widespread this is.

*Keywords:* sexuality and gender; social work students; § 3 LVU, youths' sexuality; compulsory care

## Förord

Jag vill rikta ett stort tack till min handledare Malin Nilsson, utan henne hade inte denna uppsats blivit av. Jag vill även tacka alla respondenter som svarade på denna enkät och som gjorde studien möjlig.

Jag vill även tacka mina vänner som också läst igenom och bidragit till spännande diskussion samt nya idéer och synvinklar. Sist men inte minst vill jag rikta ett stort tack till min partner Viktor för att han har läst igenom och diskuterat med mig alla de här veckorna.

Angelica Forsell, Lund 2020

# Innehållsförteckning

<b>1. Inledning</b> .....	1
1.1 Problemformulering.....	1
1.2 Syfte.....	3
1.3 Frågeställningar.....	3
<b>2. Kunskapsläge</b> .....	3
2.1 Tidigare forskning.....	3
2.1.1 Flickors sexualitet i juridiken .....	3
2.1.2 Flickors sexualitet som problematik .....	6
2.1.3 Socionomutbildningens normgivande .....	7
2.2 Artikel- och litteratursökning.....	8
<b>3. Teoretiska utgångspunkter</b> .....	8
3.1 Kritisk feministisk teori.....	8
3.1.1 Performativ subversion .....	9
3.1.2 Postkonstruktionistisk onto-epistem-ologi .....	10
<b>4. Metod och metodologiska överväganden</b> .....	11
4.1 Kvantitativ ansats .....	11
4.2 Empiriskt datamaterial .....	12
4.2.1 Utformning av enkät .....	12
4.2.2 Studiens forskningsdesign .....	15
4.3 Bearbetning av material .....	16
4.4 Urval.....	17
4.4.1 Population .....	17
4.4.2 Urvalsprocess.....	18
4.4.3 Bortfall .....	19
4.5 Tillförlitlighet.....	19
4.5.1 Validitet .....	19
4.5.2 Reliabilitet.....	20
<b>5. Forskningsetiska överväganden</b> .....	21
<b>6. Resultat och analys</b> .....	23
6.1 Resultat och analys .....	23

6.1.1 Bakgrundsfrågor .....	24
6.1.2 Varför är LVU inte tillämpligt? .....	26
6.1.3 Varför är LVU tillämpligt? .....	27
6.1.4.1 Lagen om vård av unga .....	27
6.1.4.2 Sexuellt utsvävande beteende .....	30
6.1.4.3 Ålder .....	33
<b>7. Diskussion .....</b>	<b>36</b>
7.1 Diskussion av bedömningen .....	36
7.2 Sexuellt utsvävande beteende .....	37
<b>8. Avslutande diskussion .....</b>	<b>41</b>
<b>Referenslista .....</b>	<b>43</b>
<b>BILAGA 1 – ENKÄT .....</b>	<b>46</b>
<b>BILAGA 2 – Variabler .....</b>	<b>50</b>

# 1. Inledning

## 1.1 Problemformulering

Bristande jämlikhet mellan könen kan ta sig många uttryck. Ofta handlar det om att kvinnor i större utsträckning utsätts för sexuellt våld, har svårare att göra fria val samt är underrepresenterade i politiska sammanhang (Förenta nationerna [FN], 2020). Ett annat problem som rapporteras om i världen är den skilda synen på pojkars och flickors sexualitet som UNICEF (2018) skriver om i sin "Gender inequality overview".

Den feministiska forskningen har länge lyft fram sexualitet som ett av de områden där mäns och kvinnors förutsättningar att verka i samhället skiljer sig som mest (Stainton Rogers & Stainton Rogers 2002, s. 61, Butler 2007 s. 52). Detta är också en del av det allmänna medvetandet, i svensk dagspress och debattartiklar skildras att män som "ligger runt" anses som "kingar" medan kvinnor som "ligger runt" anses som "horor"<sup>1</sup>.

Det sociala arbetet har en mängd av dimensioner som socionomen som står i mitten behöver ta ställning till i sin professionella yrkesvardag. Hur ska bistånd bedömas, hur ska lag tolkas och hur ska en arbeta med brukare? Inom dessa dimensioner finns även den professionellas egna värderingar och normer som kan påverka åt olika håll angående bedömningar.

Astrid Schlytter (1999, s. 65) skriver om socialsekreterarens dubbla perspektiv och lyfter där att både det juridiska perspektivet och det människobehandlande perspektivet är viktigt för socialsekreteraren att behärska. Det finns en viktig kompetens inom det sociala arbetet som handlar om att samtidigt kunna se människan i det rättsliga, något som vissa andra professioner inte behöver handskas med på samma sätt genomgående i sitt arbete.

Detta blir extra viktigt när det är tvångsvård som ska behandlas. Här är socialarbetarens kompetens och behärskning av praxis ytterst viktig då

---

<sup>1</sup> Se till exempel denna debattartikel på ämnet <https://www.expressen.se/debatt/lat-tjejer-fa-ligga-och-kallas-kungar/>

en tvångslag alltid kräver mycket kompetens för att kunna argumenteras för. Rekvisiten för tvångsomhändertagande av unga i enlighet med Lag (1990:52) med särskilda bestämmelser om vård av unga (hädanefter förkortad LVU) kan ibland vara svåra att tyda och kräver en socialarbetare med tydlig rättslig kompetens. De två paragrafer som beslutar om vård enligt LVU är 2 § och 3 § där 2 § handlar om hemförhållanden (Schlytter 1999, s. 50) medan 3 § handlar om beteende hos den unga (Schlytter, 1999, s. 12). I Schlytters (1999, s. 93) forskning av 400 domar visar hon att inte en enda pojke ska behandlas med tvångsvård till följd av "utsvävande sexualitet" medan flertalet av flickornas domar tar upp detta som ett av skälen till att besluta om tvångsvård.

Under socionomutbildningen får studenterna en stor grund inom flertalet olika ämnen som till exempel sociologi, psykologi och juridik. Under utbildningens gång är det meningen att studenterna ska få ta del av många olika verktyg och modeller för att i slutändan kunna använda sig av de verktyg som fungerar bäst i studentens framtida yrkesroll och då kunna hantera de svårigheter som socialarbetaren ställs inför som tidigare nämnt. Ett exempel som studenter lär sig under utbildningen är att alltid vara kritiska mot hur samhällets normer och värderingar påverkar viktiga beslut. Det är viktigt att här vara medveten om att även utbildningen överför normer och värderingar i sin undervisning till studenten. När Socialstyrelsen (2004, s. 101) skriver (se nedan) att det är viktigt med ökad kunskap går det att argumentera för att det behövs en ökad kunskap redan inom grundutbildningen för att ge en starkare grund för ett könsperspektiv i sina beslut i den framtida yrkesrollen.

Socialstyrelsen fick 2002 i uppdrag att följa upp, analysera och redovisa könsskillnader på hälso- och sjukvårdens och socialtjänstens verksamhetsområden. När det kommer till utredningen av åtgärder för barn och unga (2004, ss. 98f) tar de upp problematiken kring hur flickor och pojkar bedöms olika och då särskilt i relation till LVU. I sin slutsats (2004 s. 101) skriver de att det finns stor brist på systematisk kunskap för hela "vårdkedjan" och att det krävs fler studier för att kartlägga problemet samt att det finns ett behov av kritisk diskussion på området. Mot

bakgrund av detta fokuserar denna uppsats på socionomstudenters bedömning av tvångsvård utifrån kön.

## 1.2 Syfte

Syftet med denna studie är att undersöka om socionomstudenter bedömer behov av tvångsvård olika utifrån skillnader i kön, sexuellt utsvävande beteende och ålder.

## 1.3 Frågeställningar

Frågeställningarna som denna studie utgår från är följande:

- Bedömer socionomstudenter i samma utsträckning för unga flickor och pojkar att sexuellt utsvävande beteende är tillräckligt för tvångsvård i enlighet med LVU?
- Vilka skillnader och likheter finns det i motiveringarna hos socionomstudenter angående varför LVU är respektive inte är tillämpligt i det aktuella fallet, utifrån ungdomens kön?
- Finns det skillnader och likheter beroende på ungdomens kön i hur faktorerna ålder och antal sexpartners kan ändra socionomstudenters bedömning av LVU?

## 2. Kunskapsläge

### 2.1 Tidigare forskning

#### 2.1.1 Flickors sexualitet i juridiken

Flickor och kvinnors sexualitet har internationellt ifrågasatts och använts som underlag för problemformuleringar i flertalet studier (se till exempel Grant Bowman & Brundige 2013, Sandland 2019). Olika teman som tas upp i studier likt dessa är kvinnlig könsstympning (Grant Bowman & Brundige 2013) och sexuellt våld och sätts då i relation till pojkar som inte utsätts i samma omfattning (Sandland 2019).

I en svensk kontext används ofta Astrid Schlytters studie "Kön och juridik i socialt arbete" (1999) som underlag för studier likt denna. I sin studie ifrågasätter Schlytter neutraliteten i rättstillämpningen av LVU och med fokus på rekvisitet "annat socialt nedbrytande beteende". Studien



riktar sig till socionomstudenter och ska hjälpa dem i deras framtida yrkesroll att respektera och förstå rättssystemet (Schlytter 1999, s. 24). Utgångspunkten i studien är att rätten inte är neutral i de könsmissiga avseendena utan att det är mycket värderingar och normer kring könen inbyggda i rättens beslut (Schlytter 1999, s. 23), samt att rätten förmedlar uppfattningar och sociala normer om kvinnor, män och om relationen mellan dessa.

Tabell 1: Antal barn och unga i åldern 0–20 år som någon gång under 2018 fick vård efter typ av insats och kön (SCB 2019)

<b>Barn och unga i åldern 0–20 år som någon gång under 2018 fick vård efter typ av insats</b>			
Antal			
Typ av insats	Grund till insats	Flickor	Pojkar
SoL:	<i>Vård utanför hemmet</i>	9 553	22 906
LVU:	<i>Omedelbart omhändertagande</i>	1 477	1 698
	p.g.a.		
	– endast brister i hemmiljön	1 083	991
	– endast den unges beteende	296	614
	– både brister i hemmiljön och den unges beteende	115	102
LVU:	<i>Vård med placering</i>	2 937	3 431
	p.g.a.		
	– endast brister i hemmiljön	2 317	2 219
	– endast den unges beteende	450	1 045
	– både brister i hemmiljön och den unges beteende	193	185
LVU:	Vård med placering eller omedelbart omhändertagande	3 822	4 427
Totalt antal unga som fick insatser i enlighet med LVU eller SoL		13 375	27 333

Tabell 1 visar hur många flickor och pojkar som under 2018 fick olika insatser, både i enlighet med LVU men också frivilliga insatser i enlighet med Socialtjänstlag (2001:453) (hädanefter förkortad SoL). Här går det att se att det var minst 746 flickor och 1659 pojkar som bereddes vård i enlighet med LVU med hänvisande till den unges beteende. Rekvisiten för detta är ”den unge utsätter sin hälsa eller utveckling för en påtaglig risk att skadas genom missbruk av beroendeframkallande medel, brottslig verksamhet eller något annat **socialt nedbrytande beteende**. ” (LVU, 3 §). Det som är intressant här är rekvisitet ”annat socialt nedbrytande beteende”. I förarbetena till detta benämns socialt nedbrytande beteende som ett avvikande från samhällets grundläggande normer (prop 1989/90:28, s. 67). Problemet med detta rekvisit tar Schlytter upp som en konsekvens av en ”pojknorm” (1999, ss. 46ff). De grundläggande normerna som utgås ifrån är normer som stämmer överens med samhällets syn på hur pojkar ska bete sig, och då faller inte flickorna inom ramen utan blir då istället lättare ett problem. Om lagen var utformad för att passa en annan norm skulle möjligtvis färre flickor kunna beredas vård enligt LVU (ibid.).

I sin studie riktar Schlytter (1999, s. 141) kritik mot hur lagens uppbyggnad diskriminerar flickor då den är utformad från en norm som flickor inte passar in i. Schlytter (ibid.) skriver vidare att flickorna inte döms för att det föreligger en risk för deras hälsa och skada för utvecklingen, som det står i lagen ska vara uppfyllt, utan att de istället blir dömda för *normbrott*. De uppfyller alltså inte normen för hur flickor ska bete sig och därför anser rätten det som ett socialt nedbrytande beteende som kan skada deras hälsa och utveckling menar Schlytter (ibid.). Lagstiftningen räknas som könsneutral och ska präglas av jämställdhet (Svensson 1997, s. 15). Forskning har dock visat att könsneutral lagstiftning istället kan motverka politiska väl förankrade ambitioner om jämställdhet (Svensson 1997, s. 17), då den utgår från en norm som är mer anpassad till mannen än till kvinnan som även Schlytter skriver om. Enligt Svensson och Schlytter finns det alltså redan en omöjlighet i lagstiftningens uttalade könsneutralitet för kvinnor och män att dömas lika då det trots denna formulering inte ligger samma normer bakom.

### 2.1.2 Flickors sexualitet som problematik

Under lång tid har sexualitet behandlats olika hos kvinnor och män. I sin studie av flickor och pojkar i den sociala barnvården under 1900-talet skriver Kerstin Hamreby (2004, s. 169) att de olika synsätten på sexualitet har format flickor och pojkars, och därigenom även män och kvinnors, liv på olika sätt. Hamreby skriver även att denna sexualmoraliska kompass som funnits i samhället framförallt drabbat kvinnor och flickor mest.

I sin studie "Flickor och pojkar på institution – ett könsperspektiv på vården av ungdomar" (2005) skriver Ingrid Claezon och Mats Hilde om betydelsen av kön hos pojkar och flickor på institution. Där har de sett att flickor ofta benämns som sexuellt utsvävande och omoraliska kring sin sexualitet medan inte alls samma benämningar finns hos pojkarna på institution (Claezon & Hilde 2005, s. 46). De skriver även att ungdomsvården ordnar sig efter könsroller och normer som sedan formar en könad praktik (ibid.). När det sedan handlar om kategoriseringar i relation till kön och diskurser förs två helt olika diskussioner utifrån om det handlar om pojkar eller flickor (Claezon & Hilde 2005, ss. 51ff). I diskussionen om flickorna samtals mycket om deras sexuella utsvävande, hur de flörtar med äldre pojkar och hur de har ett utmanande beteende. Huvudfokuset i diskussionen om pojkarna är istället begrepp som ADHD och aggressivitet. Denna skilda tolkning kan även förklaras som att flickors problematik *internaliseras* genom att de känslomässiga aspekterna och den inre problematiken betonas (Kullberg et al 2012, s. 155). Detta medan pojkars problematik istället *externaliseras* genom att beskrivas som yttre problematik.

Skillnaderna mellan flickors och pojkars sexualitet, menar Claezon (2008, s. 16) är att båda följer en heterosexuell matris där flickor får ta ansvar för sexuella handlingar och då ses som omoraliska eller sexuellt utsvävande medan pojkars sexualitet inte ifrågasätts på samma vis. Vidare beskrivs flickors sexualitet som något som skapar och/eller bidrar till problem medan det å andra sidan knappt nämns i några utredningar som har med pojkar att göra utan ses som självklart och oproblematiskt i deras liv (Claezon 2008, ss. 202f).

### 2.1.3 Socionomutbildningens normgivande

Under socionomutbildningen får studenterna ta del av många olika ämnen för att förbereda sig inför den framtida yrkesrollen som bland annat grunder i psykologi, sociologi och juridik (Högskoleverket 2009, s. 30). Enligt Statens offentliga utredning ”Barns och ungas rätt vid tvångsvård. Förslag till ny LVU. Del A. (SOU 2015:71)” anses socionomutbildningen som en bred grundutbildning som ger en generalistkompetens (SOU 2015:71 s. 169). För att utbildningen ska kunna fortsätta räknas som en bred grundutbildning krävs det alltså att studenterna får ta del av flera olika ämnen och tar med sig en stor grund in i sitt yrkesliv (Högskoleverket 2009, s. 29).

Vidare har det även undersökts vad som är det viktigaste i utbildningen. Det som var viktigt visade vara att socionomutbildningen ger studenterna möjlighet till att utveckla sin värderingsförmåga, den personliga mognaden, den empatiska förmågan och att den utformar grundläggande etiska värderingar skriver Högskoleverket (2009, s. 30) i sin utvärdering av Sveriges socionomutbildningar. Detta är förmågor som behövs för självständig kunskapsutveckling men också för att studenten ska kunna fördjupa sina kunskaper i vetenskapliga metoder. De skriver också att det är viktigt med värderingsförmågan då det behövs för att ta de beslut som ska värna om brukarens egenvärde oavsett kön och könstillhörighet, ålder, etnicitet, religion och politisk tillhörighet (ibid.). För att kunna ta dessa beslut går det därför att argumentera för att utbildningen behöver ge studenterna verktyg för att kunna hantera olika attityder. Paulina Martinez, Allan Barsky och Sharron Singleton (2011, s. 308) skriver att attityder ständigt påverkas av olika värderingar och känslor och därför blir det viktigt att socionomstudenter får ta del av verktyg under utbildningen som hjälper dem att balansera de olika faktorerna som kan komma att påverka deras attityder till att sedan ta beslut som påverkar brukare.

Högskoleverket (2009, s. 31) skriver att ju mer ansvar socionomer får för kvalitén på det sociala arbetet desto mer krävs det att studenterna lär sig ännu mer socialrätt och att detta blir en central del av utbildningen.

Även här blir det viktigt att då ta upp under utbildningen att socialrätten i sig har normer som påverkar hur den ser ut (Schyttler 1999, s. 30). På de 28 utbildningarna runt om i landet ser det olika ut kring hur mycket socialrätt som inkluderas i utbildningen, vissa lärosäten har 30hp under en hel termin medan vissa delar upp det med 15 hp på två terminer och andra utbildningar har endast 15hp<sup>2</sup>.

## 2.2 Artikel- och litteratursökning

För sökningar på litteraturen till denna undersökning har universitetets gemensamma bibliotekskatalog Lubcat använts. Sökorden som användes här var: *genus*, *genusforskning*, *feminism "social work"*, *intersectionality "social work"*, *LVU genus*.

Sökningar av artiklarna som används i denna studie har gjorts via universitetets allmänna söktjänster LUBsearch, Libris och Swepub. Sökorden som använts har varit *"swedish law"*, *girls and boys*, *norms*, *juridik och sexualitet*, *law and gender*, *"socialt arbete" lvu genus*, *equality youths sweden*, *norms "social work education"*, *young girls sexuality*.

## 3. Teoretiska utgångspunkter

I denna studie användes kritisk feministisk teori för att analysera och problematisera kring åsikter och föreställningar kring flickors sexualitet i relation till LVU.

### 3.1 Kritisk feministisk teori

Socialkonstruktivism, historisering och språklig dekonstruktion är några redskap som den kritiska feministiska teorin använder sig av för att bemöta könskonservativa åsikter om att kön endast är en sammankoppling av biologi och sociokultur (Lykke 2009, s. 34). Feminister under 70- och 80-

---

<sup>2</sup> Informationen kring detta finns att tillgå på de olika lärosätenas utbildningsplaner till socionomprogrammen. En övergripande lista över hur många socionomutbildningar samt vart de finns går att tillgå på Universitets- och högskolerådets hemsida för ansökan till utbildningar och kurser  
<https://www.antagning.se/se/search?period=9&courseProgram=programs&freeText=socionom&semesterPart=0>

talet bröt upp distinktionen mellan det biologiska könet och det sociokulturella könet (*genus*) för att kunna skilja ut det sociokulturella könet för politisk och vetenskaplig analys (Lykke 2009, s. 35). Den kritiska feministiska teorin använder sig alltså av olika redskap för att bryta upp könskonservativa åsikter och tankar genom att aktivt arbeta för en förklaring mellan skillnaden på det biologiska och sociokulturella könet. Detta blir relevant i denna studie då det sociokulturella könet eller ens *genus* blir ett föremål för diskussion kring vad för egenskaper som tillskrivs det, som till exempel synen på att utsvävande sexualitet tillskrivs flickor som omoraliskt och fel men inte pojkar. Lykke (2009, ss. 35f) lyfter även upp att det finns kritik mot denna särskiljning av *genus* och biologiskt kön och att det på senare tid istället pratas om kön som ett hybridfenomen. Kön etableras då som ett samlingsbegrepp där både det biologiska och kulturella sammanfaller men på ett annat sätt än i den könskonservativa diskursen. Här tas istället vikten av tvärvetenskaplig forskning upp för att kunna få en förståelse för hela hybridformen (ibid.). I denna studie kommer den kritiska feministiska teorin, eller den klassiska feministiska teorin, att vara i huvudfokus med reservation för att det finns fler faktorer kring varför flickor behandlas olika i LVU fall än pojkar än deras *genus*. Det som är intressant och varför denna studie använder denna teori kring *genus* är då den kan illustrera hur flickor bedöms utifrån normer och samtidigt fostras in i ett samhälle där flicknormen påverkas av samhällets *genus*diskurser.

Då kritisk feministisk teori är ett brett begrepp som innefattar många olika skolor kommer denna studie att fokusera på två huvudteorier, Judith Butlers (2007, s. 205) teori om performativ subversion och Karen Barads (2007, s. 185) teori postkonstruktionistisk onto-epistem-ologi.

### 3.1.1 Performativ subversion

Inom den nyare feminismen är Judith Butlers bok *Genustrubbel* (*Gender Trouble*, 1990, svensk översättning 2007) en av de mest omdiskuterade texterna. Här tar Butler upp *performativ subversion* och detta beskrivs i Lykke (2009, s. 65) som att kön är en effekt av upprepade talhandlingar som kallar in individen i en könsidentitet och där blir även individen ett

*könssubjekt*. Den performativa synen på kön ger alltså en syn på att människors identitet endast blir till när något eller någon ”kallar på oss” och då ger oss namn samt identitet. Vidare menar Butler (2007, s. 88) att denna syn på könet som performativ kan föranleda en *subversion lek med genusinnebörder*, vilket kort sagt innebär att denna syn på att kön inte är ett konstant varande utan snarare en konstruktion. Butler (ibid.) menar då att ett medvetandegörande kring detta kan komma att revolutionera hela genusinnebörden och kan då bekämpa de reglerande system som bestämmer om hur människan, och då med fokus på sexualitet, ska fungera.

Är ”kroppen” eller ”den könade kroppen” det fasta underlaget för tvingande sexualitetssystem och genusfunktioner? Eller är redan ”kroppen” formad av politiska krafter som har strategiskt intresse av att denna kropp konstitueras och begränsas av könsmarkörerna?

(Judith Butler 1990, svensk översättning 2007, s. 205)

I citatet ovan skildras hur Butler diskuterar kring hur sexualitet och genus kan ses som performativa. Denna teori blir intressant för denna studie då den handlar om att synen på könet och genus påverkas av andra personers uppfattningar och endast uppstår i relation till annat. Butlers analyser kring att ”kroppen” redan är formad av politiska krafter blir intressant i denna studie där relationen mellan flickors sexualitet och amoralitet ska undersökas. Det ligger i studiens intresse att undersöka om det går att tala om en subversiv performativitet på flickors sexualitet.

### 3.1.2 Postkonstruktionistisk onto-epistem-ologi

Den feministiska fysikern och vetenskapsteoretikern Karen Barad (i Lykke 2009, s. 101) undersöker i första hand inte sambandet mellan kön och genus utan snarare överskridandet av den dikotomi mellan diskurs och materialitet som ofta behandlas i feministisk konstruktionism, men denna teori kan även etableras på frågor som berör kön och genus. Denna teori, som också kan kallas för *agential realistisk* förståelse av kön, förklarar ett ömsesidigt transformerande samspel mellan mänskliga och icke-mänskliga

aktörer, som diskurser och materialitet (Lykke 2009, s. 218). Teorin går, trots den naturvetenskapliga grunden, lätt att implementera på genusteorin och argumenterar då för att det inte går att upprätthålla gränsen mellan biologisk-materiella och sociologiska aspekter av kön (ibid.). Det är här den blir intressant även för denna studie där det då blir en samverkan mellan synen på sexualitet som problematik samtidigt som bedömandet av en ungdoms rättighet och barnets bästa ska tas i beaktande. Centralt i teorin är att Barad anser att upprätthållandet av särskiljningen mellan epistemologi och ontologi, det vill säga vetenskapsfilosofin och läran om verkligheten, blir detsamma som att upprätthålla andra problematiska dikotomier mellan subjekt och objekt och bör därför talas gemensamt om som onto-epistem-ologi istället för att särskiljas (Lykke 2009, s. 151). Det går alltså inte att endast prata om diskurserna i samhället utan att ta upp det materiella och i denna studie blir det då en diskussion kring genusdiskurserna och lagrummen.

## **4. Metod och metodologiska överväganden**

### **4.1 Kvantitativ ansats**

Denna uppsats antar den kvantitativa forskningsansatsen och bygger på en utvecklade enkätstudie som empiri. Alan Bryman (2016, s. 61) skriver att en kvantitativ ansats betraktas som en forskningsstrategi som betonar kvantifiering vid insamlandet och analys av data. Den kvantitativa ansatsen utgår från ett deduktivt synsätt där en går in med en hypotes kring teori och forskningen redan innan insamlandet av datamaterialet påbörjas (ibid.). Kvantitativ forskning strävar också efter att förstå hur både människor och samhället formas och förändras utifrån människans beteende (Edling & Hedström 2003, s. 10).

Denna studie kommer att med tydliga teoretiska referensramar att undersöka sambanden mellan olika variabler och sedan diskutera kring slutsatser, vilket då är en grundpremiss för att använda kvantitativ metod (Lind 2014, ss. 145f).

Att mäta olika fenomen kallas övergripande för operationalisering (Hagevi & Viscovi 2016, s. 33) och ett sätt att operationalisera är att



använda sig av enkäter. Genom att operationalisera mäter forskare en på förhand bestämd egenskap (Hagevi & Viscovi 2016, s. 43) och den bestämda egenskapen i denna studie är *socionomstudenters bedömningar av LVU utifrån normer kring kön och sexualitet*. Enkätstudier kan även räknas in i begreppet *tvärsnittsdesign* som innebär att vid endast en tidpunkt samla in data från flertalet fall, med syftet att komma fram till kvantifierbara data som kopplas till förutbestämda variabler för att på det viset kunna hitta ett mönster kring olika samband (Bryman 2016, s. 87). De variabler som denna enkät bygger på är kön, ålder, utbildningslängd och bestämmelser av vård enligt LVU.

Det kan även vara av vikt att här betona att denna studie använder sig av begreppen flicka och pojke med reservationen för att det finns fler könsidentiteter. Detta då det är de begreppen som används inom den tidigare forskning och inom lagen och ger en lätt överblick.

## 4.2 Empiriskt datamaterial

Det empiriska datamaterialet som består av elektroniska enkäter skickades ut till ett onlineforum för rätt målgrupp som i detta fall är socionomstudenter. Barmark och Djurfeldt (2015, s. 82) skriver om att skicka ut sin enkät online och om dess fördelar och nackdelar. De lyfter framförallt två fördelar, dels att det är lätt och billigt samt att det är mycket lättare att sedan koda materialet. Nackdelar är att det är lättare för respondenterna att "glömma bort" en onlineenkät som endast ligger på mejlen istället för på köksbordet och påminner. Författarna menar även på att en papperskopia ibland ger ett mer seriöst intryck än vad en onlineenkät gör. Denna metod för utdelning av enkäten valdes då det var ett enkelt sätt att nå ut till en stor målgrupp.

### 4.2.1 Utformning av enkät

Enkäten bygger på flera olika variabler som sätts i samband med svar till en vinjettfråga. Bryman (2016, s. 330f) skriver att en vinjetteknik är en bra form att använda för att ställa slutna frågor i samband med undersökning av människors normer och värderingar. För att kunna använda

vinjettekniken krävs det att vinjetterna är välarbetade och trovärdiga (ibid.). Det som är negativt med vinjettekniken är att det är svårt att avgöra om respondenterna svarar i enlighet med hur deras egentliga handlingar hade varit i verkligheten samt att det är svårt att avgöra om respondenterna kan skapa sig en ordentlig bild av personerna i fallet (ibid.). Trots detta menar Bryman (ibid.) att vinjettekniken är ett realistiskt alternativ för forskning som baseras på värderingar och normer. För att få en trovärdig bild av vinjetten som används i denna studie har tidigare domar gått igenom för att utifrån dem forma en vinjett som bygger på verkliga fall.

Det går att argumentera för att vinjettfrågor skulle kunna bytas ut mot attitydfrågor som blir mer korta och koncisa. Det som är svårt här är dock att respondenter kan känna sig mer hotade av attitydfrågor än vinjettfrågor (Bryman 2016, s. 331). I vinjettfrågor vävs problemet mer in i en berättelse medan attitydfrågor är väldigt rakt på problemet och kan ge respondenten en uppfattning om att hen döms utifrån sina svar på ett annat sätt än vad den inlindade frågan i vinjetter gör. Då denna enkät riktar sig till en grupp som kommer att arbeta med frågor likt den i enkäten kändes det då mer rimligt att använda vinjettmetoden för att inte göra respondenterna obekväma.

Hagevi och Viscovi (2016, s. 79) skriver att alkohol och droger, ohälsa, sexualitet och kriminellt beteende kan räknas som känsliga frågor för vissa personer. Det är därför lättare att fråga om dessa frågor på en samhällsnivå istället för en individuell nivå, vilket gör att denna enkät mer syftar till en allmän bild av hur sexuellt beteende påverkar beslutsfattande än hur individer anser. Frågeställningen i enkäten är därför ”Utifrån ovan beskrivning, finns det, enligt dig, tillräckliga skäl för att bereda vård enligt 3 § LVU?” där fokuset blir om respondenten anser att LVU som lag är tillämplig istället för att fråga om respondenten anser att tvångsvård är tillämpligt utifrån eget tyckande. Det blir indirekt en fråga om respondentens egna åsikter vilket då kan anses lättare för respondenten att svara på än om den hade varit direkt (ibid.).

För att kunna skapa en omfattning i enkätundersökningen krävs det att en kvantifierar fenomen och egenskaper i den sociala verkligheten (Edling & Hedström 2003, s. 15). Detta gör en genom att få fram flera

olika variabler i enkäten som till exempel kön, ålder eller inkomst (ibid.). I denna enkätundersökning har flertalet variabler använts som presenteras i bilaga 3.

Variabeln kön kallas för dikotom eftersom den endast kan anta två värden (se diskussion kring detta under rubriken Forskningsetiska överväganden), medan attityder är en diskret variabel eftersom den antar fördefinierade diskreta värden som till exempel 1–5 där 1 är mycket positiv och 5 mycket negativ (Edling & Hedström 2003, s. 16). I början var även lärosäte med som en variabel men då detta kan tänkas inskränka anonymiteten i enkätsvaren valdes denna variabel bort.

I utformningen av enkäten är det viktigt att tänka på flertalet aspekter, såsom att enkäten måste vara läsbar, ge en förståelse för frågornas betydelse samt generera ett intresse (Hagevi & Viscovi 2016, s. 137). Hur frågeordningen är har då stor betydelse för hur respondenten ska uppfatta enkäten. Ett exempel är att frågorna ska ställas i en viss ordning för att hela tiden upprätthålla intressent hos respondenten. Det är lämpligt att använda sig av *tratt-tekniken* när en fastställer frågeordningen i enkäten (Hagevi & Viscovi 2016, s. 155). Detta innebär att den ska inledas med allmänna frågor för att sedan fortsätta med frågor med mer specifikt innehåll. När respondenterna utgörs av ett homogent urval, såsom endast socionomstudenter som i denna studie, är det bra att redan i början ställa frågor som är specifika och engagerande för urvalsgruppen för att väcka intresset (ibid.). I denna studie har bakgrundsfrågor använts först att sedan gå in på vinjetfrågan i enlighet med *tratt-tekniken*. Trots att det är en bra idé att påbörja enkäten med intresseväckande frågor ansågs det inte finnas tillräckligt många frågor i enkäten för att inleda med detta i början av enkäten, trots det homogena urvalet.

Som avslutning på enkäten användes *frågebatterier*. Med frågebatterier menas en fråga som har en övergripande introduktion och fråga men som sedan tar upp olika item (Hagevi & Viscovi 2016, s. 157). Här är det 10 olika item med den övergripande frågan om någon av dessa påståenden skulle kunna ändra respondentens inställning till fallet. Dessa item har sedan 4 olika svarsalternativ: skulle absolut ändra mitt val, skulle kanske ändra mitt val, skulle kanske inte ändra mitt val och skulle

absolut ändra mitt val. Denna typ av teknik kallas även för likertskala (Bryman 2016, s. 204). Frågebatterier är bra att använda då de kan innefatta många frågor utan att ta mycket plats i enkäten men för omfattande frågebatterier kan även trötta ut respondenterna (Hagevi & Viscovi 2016, s. 158). Här har 10 items använts där två par är motsatta frågor. Detta för att få en bredd av information kring vad som skulle kunna vara faktorer som ändrar fallet istället för att ha flertalet frågor som gör enkäten längre och uttröttande (Hagevi & Viscovi 2016, s. 159).

4 av frågorna i frågebatteriet, de som handlar om missbruk, skolkl, ensamstående föräldrar samt om prostitution, är *kunskapsfrågor* som används för att mäta respondenternas kunskande av lagtexten. I dessa kunskapsfrågor finns det rätt eller fel svar och kan då användas för att säkerställa respondenternas faktiska kunskap (Bryman 2016, s. 320) om hur lagtexten ska etableras på specifika fall. Det finns negativa och positiva aspekter av kunskapsfrågor (Hagevi & Viscovi 2016, ss. 74), där de positiva aspekterna är att de kan användas som indikatorer på respondenternas kunskande medan de negativa aspekterna kan vara att respondenterna känner sig fördummade av att inte kunna svaret. Kunskapsfrågorna i frågebatteriet är dock ställda tillsammans med attitydfrågor för att respondenterna inte ska känna av att det finns ett rätt eller fel svar på frågan.

#### 4.2.2 Studiens forskningsdesign

Denna studie är, som tidigare nämnt, en enkätstudie med tvärsnittsdesign som utvecklats med ett vinjettexperiment. Vinjetten har en *between-subjects-design* med vilket innebär att respondenterna tar ställning till enbart en vinjett var (Coleman 2015). För att få fram en jämförande analys har en manipulation gjorts i vinjetten där en del av respondenterna fick ta del av en vinjett där en pojke var i fokus medan den andra delen fick en vinjett med en flicka. Med manipulering menas att forskaren ingriper i en situation med syftet att avgöra vilken av två eller flera faktorer som påverkar undersökningspersonerna (Bryman 2016, s. 77), vilket här då blir utifall de olika könen påverkar respondenternas svar och ställningstaganden.

Meningen var att hälften av respondenterna skulle få svara på en vinjett där huvudpersonen var en pojke medan andra hälften skulle svara på en med en flicka i huvudroll. Då programmet som användes inte hade den funktionen samt att det hade varit väldigt svårt att fördela ut enkäterna jämt 50/50 valdes istället att omprogrammera enkäten på det sätt att de som svarade att de gick i termin 1,3,5 eller 7 fick svara på enkäten med flickfallet och de som svarade termin 2,4,6 eller avslutad utbildning inom 2 år fick svara på enkäten med pojkfallet. På detta sätt var meningen att få en någorlunda jämn och neutral fördelning med svar på de olika fallen. Detta blev dock inte fallet utan det skedde en ojämn fördelning där många fler respondenter svarade på pojkfallet. Att använda en annan variabel som kön eller ålder hade kunnat påverka studien på ett annat sätt. Med denna uppdelningsmetod är det även lika många grupper som har gått eller inte gått juridikterminen då den på de flesta socionomutbildningar i Sverige infaller under termin 3.

#### 4.3 Bearbetning av material

För att bearbeta empirin i denna undersökning har programmet SPSS använts. Frågorna i enkäten blir då variablerna som används i bearbetningen. För att kunna bearbeta variablerna är det sedan viktigt att definiera vilken skalnivå de ligger på vilket antingen är nominal, ordinal, intervall eller kvot (Edling & Hedström 2003, ss. 16f). Om variabeln är på nominal skalnivå klassificeras de olika kategorier utan inbördes rangordning(ibid.) och i denna empiri blir då till exempel variablerna kön och inställning till LVU på nominal skalnivå där det finns två beteckningar utan rangordning. Frågorna i frågebatteriet räknas istället på ordinal skalnivå(ibid.) då de olika värdena har en rangordning kring hur mycket de skulle eller inte skulle ändra sig utifrån påståendet.

För att först få en överblick av materialet användes först en univariat analys på variablerna för att skapa en övergripande blick på hur värdena såg ut. Detta gjordes främst genom att skapa datatabeller och frekvenstabeller där fokuset låg på de procentuella värdena. I dessa tabeller gick det lätt att se hur resultatet i stort såg ut. Efter detta skapades

olika cirkel- och stapeldiagram för att ännu tydligare kunna se och tolka skillnader.

För att sedan få en tydlig överblick över den jämförande analysen behövdes en omkodning av ett antal variabler göras. Dessa omkodningar var för de som hade svarat ja respektive nej till LVU och hade flickfallet och sedan detsamma för de som hade pojkfallet. Detta gjordes genom att alla värden 1 och 2 från terminvariabeln kodades ihop till en ny variabel som kallades **alla fall** med värdena 1 och 2, där 1 = flickfall och 2 = pojkfall. Sedan kombinerades denna med LVUbeslut-variabeln för att få fram vilka fall som hade svarat ja eller nej. För att kunna räkna ihop detta användes dessa värden:

$$\boxed{\text{JaLVU} = 1 \text{ NejLVU} = 3 \text{ Flickfall} = 1 \text{ Pojkfall} = 2}$$

Då blev de nya värdena 2, 3, 4 och 5. Dessa nya värden användes sedan för att kunna göra jämförande grafer med variablerna från frågebatteriet för att kunna sammanställa ett tydligt resultat för den komparativa analysen.

Sist gjordes korstabeller med den oberoende variabeln vinjettkön som delades upp i värdena 1 = pojkfall och 2 = flickfall och inställning till LVU, med de beroende variablerna i frågebatteriet för att kunna ta fram den signifikanta differensen, *Chi-2*. Den ojämna fördelningen av svarsfrekvensen som redovisas i resultat- och analysavsnittet har påverkat den signifikanta differensen, då det är en stor skillnad i hur frekvenserna är mellan de två olika fallen bidrar detta till ett lågt  $\text{Chi}^2$ -värde (Barmark & Djurfeldt 2015, s. 145) genom hela analysen.

I resultatet har vissa variabler inte tagits med då de inte har relevans för analysens slutsats.

## 4.4 Urval

### 4.4.1 Population

Populationen i denna studie utgörs av socionomstudenter från hela Sverige och från alla terminer samt socionomer som tog examen för max två år sen. Anledningen till att det blev studenter är för att dessa tenderar att ha högre svarsfrekvens än yrkesverksamma, särskilt i och med det rådande

läget med COVID-19 där en inte kan åka till arbetsplatser för att samla in enkätsvar.

Inom kvantitativ forskning föredras sannolikhetsurval men som i denna studie är det ibland inte möjligt (Bryman 2016, s 222) på grund av olika anledningar som till exempel brist på tid och resurser. Under denna studie har bristen på resurser varit en stor del till att det inte är ett slumpmässigt urval. Om resurser hade funnits hade en lista sammanställts över alla socionomstudenter i Sverige och istället valt att skicka ut enkäten till ett slumpmässigt antal personer av alla socionomstudenter i landet genom till exempel en maillista eller post-enkäter. I denna studie har istället en Facebookgrupp valts som urvalsram för en större population.

#### 4.4.2 Urvalsprocess

Enkäten publicerades online via Facebook i en grupp som riktar sig till socionomer och socionomstudenter i Sverige. Detta för att kunna nå ut till socionomstudenter i hela landet. En diskussion fördes om att skicka ut enkäten via universitetets mailutskick men då hade respondenterna antagligen varit överrepresenterat från Lunds universitet och då meningen var att samla in svar från hela Sverige valdes detta bort. Totalt samlades 222 unika svar in. I Facebookgruppen fanns det under enkätens öppna tid 15 861 unika medlemmar. Det finns ingen statistik kring exakt hur många av dessa medlemmar som uppfyller denna studies krav för respondenter. I ett försök att hitta statistik tillfrågades admin av gruppen som svarade att ungefär hälften av medlemmarna är studenter vilket då skulle ge ett utfall på 2,6% men denna siffra går inte att helt säkerställa.

Hagevi och Viscovi (2016, s. 164) uttrycker en stor skepticism till *självselektion* som en urvalsmetod. Att dela ut en enkät till en stor grupp med en öppen fråga om ”vem vill svara på denna enkät?” gör att det sedan inte går att dra slutsatser om ett representativt urval. Det går att argumentera för att denna studie använde sig av självselektion då enkäten publicerades öppen, men å andra sidan publicerades den i en grupp som riktade sig till studiens population med tydliga instruktioner kring vad för krav som ställdes på respondenterna angående att vara studerande.

#### 4.4.3 Bortfall

Det finns mycket som tyder på att urvalsrelaterade fel och bortfall när det kommer till onlinesurveys är större än vid fysiska enkäter (Bryman 2016, s. 251). I denna studie finns det flera faktorer som kan förklara bortfallet, till exempel Facebooks egna algoritmer som gör att vissa inlägg inte når alla i en grupp eller inaktiva användare. Detta kan vara en viss förklaring till varför en väldigt liten del av gruppens medlemmar besvarade enkäten

#### 4.4.4 Felkällor

I vissa delar av resultatet tyder det på att det finns felkällor som spelat in i resultatet. I tabell 5,6,7 och 8 går det till exempel se att respondenterna som svarade nej till LVU har förstått frågan och lagen rätt medan flera av respondenterna som svarade Ja till LVU antingen inte förstått frågan eller lagen då de vill ändra sitt LVU trots att det enligt lagen ska beredas tvångsvård om ungdomen missbrukar och prostituerar sig. Detta trots en upprepning av formuleringen av LVU och att respondenterna kunde gå tillbaka i enkäten för att se sina tidigare svar. Detta återspeglas kring de flesta svaren, det är en stor bredd i hur respondenterna svarat. Det kan bero på att respondenterna faktiskt har åsikter som skiljer sig från vad författaren anser vara det ”rätta”, men det kan också bero på den mänskliga faktorn kring att ha misstolkat frågan eller att de glömt bort sitt svar kring LVU. För att komma bort från dessa felkällor hade frågeställningarna kunnat förtydligas.

### 4.5 Tillförlitlighet

#### 4.5.1 Validitet

För att mäta validiteten kan en forskare använda sig av flertalet metoder som till exempel ytvaliditet, samtidigt validitet, prediktiv validitet, konvergent validitet och begreppsvaliditet (Bryman 2019, ss. 209ff). Det som är viktigt här är att det som undersöks faktiskt är det som ska undersökas och kan stärkas genom flertalet metoder. Ett sätt att arbeta med validitet är att vara tydlig i enkäten med vad som efterfrågas och att tydligt förklara begrepp. Ett sätt som detta arbetas med det här är att genom flertalet gånger påminna om vad som står i lagtexten om LVU och vad



som faktiskt behöver vara uppfyllt för att respondenterna tydligt ska kunna arbeta med lagtexten. Detta är ett sätt att minska förvirring kring begreppen för att på så sätt kunna säkerställa att respondenterna är säkra på att de svarar på frågor om lagtext och inte om andra faktorer som kan komma att spela roll vilket säkerställer validitet (Bryman 2019, s. 75). Det är viktigt att tänka på att undersökningens hypoteser handlar om studenternas tolkning av LVU vilket gör det viktigt att fundera över om mätningens validiteten är hög då frågorna behöver uppfylla kravet att få in tolkningen. Det får alltså inte bli enbart frågor som handlar om LVU utan om deras tolkning av LVU, därav formuleringen ”Utifrån ovan beskrivning, finns det, enligt dig, tillräckliga skäl för att bereda vård enligt 3 § LVU”. *Enligt dig* blir alltså en viktig komponent i frågeställningen för att kunna visa på validitet, annars skulle enkäten lätt kunna vinklas till en enkät om enbart lagen. Det blir också viktigt att fundera över bearbetningen av materialet för att en hög validitet (Bryman 2016, s. 254) i studien då om bearbetningen inte faktiskt bearbetar det som ska studeras blir det låg validitet. Även överförbarhet (extern validitet) är ett viktigt begrepp att ta upp som handlar om att resultaten inte enbart får vara korrekta till den genomförbara undersökningen utan ska också kunna generaliseras till andra likartade sammanhang (Lind 2018, s. 164). I denna studie är den statistiska signifikansen låg i de flesta korstabellsanalyser vilket gör att den externa validiteten här inte är särskilt hög (Bryman 2016, s. 423).

#### 4.5.2 Reliabilitet

Att studien ska uppfylla en hög reliabilitet innebär att studiens mätningar ska vara pålitliga och ha en följdriktighet (Bryman 2016, s. 207). Det är viktigt här att diskutera om studiens stabilitet, interna reliabilitet och interbedömarreliabilitet. Med stabilitet menas det att studien ska vara så pass stabil så att om exakt samma undersökning görs om igen ska samma resultat framkomma (Bryman 2016, s. 208). Denna enkät hade kunnat återanvändas igen till samma sorts population och resultatet hade antagligen blivit liknande denna studies då de utomstående faktorerna hade varit samma. Den interna reliabiliteten handlar om de olika indikatorerna

som respondenterna har påverkar deras svar på frågor, dvs om olika svar i enkäten påverkar andra. Med interbedömarreliabilitet menas att studien ska komma fram till samma slutsatser oberoende av vem som utför testet, alltså hur hög risk är det att forskaren gör sin egen tolkning av empirin. För att arbeta med detta i denna studie har dels handledaren fått läsa igenom resultatet och analysen för att bedöma om en egen tolkning gjorts och även feedback från andra utomstående har tagits med i bearbetningen. Ett sätt för att upprätthålla hög reliabilitet är att inte göra enkäten för lång eftersom det kan få respondenterna att bli irriterade och slutar tänka igenom frågorna ordentligt vilket då gör att reliabiliteten blir lägre (Barmark & Djurfeldt 2015, s. 83). Ett enkelt sätt att undvika detta på är att redan i början ge en uppskattning om hur lång tid det tar att genomföra enkäten för att respondenten ska vara beredd på detta och kunna ta sig tiden (ibid.).

## **5. Forskningsetiska överväganden**

Barmark & Djurfeldt (2015, s. 86f) diskuterar kring olika aspekter av etiska överväganden inom kvantitativa undersökningar.

Informationsskyldigheten är ett av de exempel som författarna lyfter och menar då på att en som forskare alltid har skyldighet att se till att respondenterna i studien inte far illa på något sätt, varken psykiskt eller fysiskt (ibid.) genom att alltid ge tydlig information till respondenterna om studiens syfte och genomförande.

I denna enkätstudie var respondenterna helt anonyma. Det finns en skiljelinje i enkäter som samlar in personuppgifter och enkäter med fullständig anonymitet (ibid.). Om insamlande av personuppgifter som till exempel namn, personnummer, adress eller telefonnummer hade enkäten gått under personuppgiftslagen (1998:204) där det finns tydliga restriktioner kring hur personuppgifter ska behandlas. Denna studie kommer dock att gå under den andra grenen, det vill säga fullständig anonymitet.

Trots anonymiteten finns det andra etiska överväganden att ta hänsyn till i en enkätstudie. Det är viktigt att frågorna som ställs är

genomtänka och formulerade på ett sätt som inte kan uppfattas som kränkande. Barmark & Djurfeldt (2015, s. 87) skriver exempelvis om dilemmat med kön. Det är en vanlig variabel att jämföra med i kvantitativ forskning och kallas då som tidigare nämnt för dikotom eftersom det endast är två värden, 1 och 2. Detta trots att vi vet i samhället att det finns mer än två kön. I denna studie valdes det att lägga till ett tredje alternativ under denna fråga som är ”annat” genom att inkludera alla eftersom det är viktigt med frågor som inte är kränkande och detta är en extra variabel som inte påverkar enkäten tillräckligt mycket för att inte tas med. Särskilt när det handlar om en fråga som är kränkande mot en redan marginaliserad grupp är det extra viktigt att diskutera om inkludering. Detta blir såklart även en viktig del av vinjettfrågorna. Dessa måste formuleras och konstrueras om till att inte kunna tolkas kränkande av respondenter men måste ändå kunna vara tillräckligt tankeväckande för att ge intressanta svar. I vinjetten används dock enbart två kön vilket handlar om den jämförande analysen och inte om en exkludering av andra könsidentiteter.

Utöver detta är det även viktigt att aktivt följa de regler som vetenskapsrådet ger ut i Forskningsetiska principer. De fyra huvudkraven är informationskravet, samtyckeskravet, konfidentialitetskravet och nyttjandekravet (Vetenskapsrådet, s. 6). Informationskravet har redan redogjorts för tidigare och konfidentialitetskravet handlar om känsliga uppgifter som kan knytas till en person vilket inte är väsentligt här i en anonym enkätundersökning (Vetenskapsrådet, ss. 12f). Nyttjandekravet handlar om att uppgifterna som samlas in endast får användas till forskningens ändamål (Vetenskapsrådet, s. 14). Här blir det alltså betydelsefullt att tänka på att ingen ska få ta del av de enskilda enkätsvaren för till exempel ett kommersiellt syfte utan det är viktigt att forskaren håller det för sig själv (ibid.). För att upprätthålla det i denna studie har tabellerna valts att ta med men inte de enskilda enkätsvaren.

Samtyckeskravet innebär att respondenterna själva bestämmer över om de vill medverka i undersökningen (Vetenskapsrådet, ss. 9ff). Detta krav går lätt att uppfylla genom en ruta i början av enkäten med rubriken ”jag samtycker till att mina enkätsvar får användas som empiri i denna undersökning”.

## 6. Resultat och analys

### 6.1 Resultat och analys

**Tabell 2. Utifrån ovan beskrivning, finns det, enligt dig, tillräckliga skäl för att bereda vård enligt 3 § LVU?**

		Flickfall	Pojkfall	Totalt
Nej	Antal	50	119	169
	Procent	74,6%	76,8%	76,1%
Ja	Antal	17	36	53
	%	25,4%	23,2%	23,9%
Totalt	Antal	67	155	222
	Procent	100,0%	100,0%	100,0%

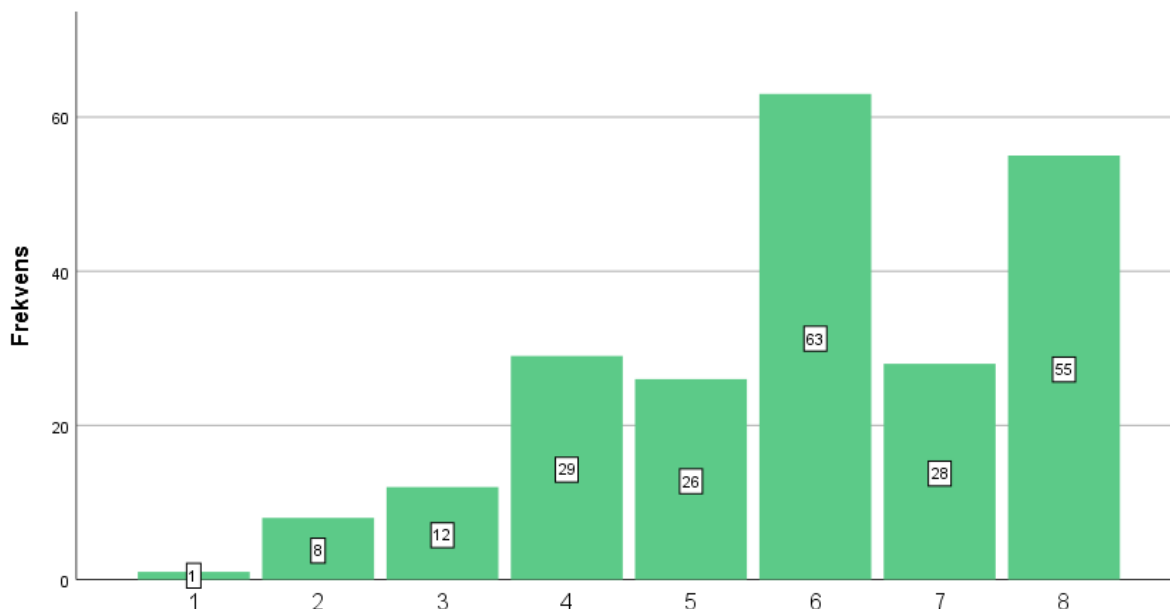
Sig. (Pearson  $\chi^2$ ) 0,730

I tabell 2 går det att utläsa att materialet består av 222 fullständigt besvarade enkäter. Av dessa var det 155 som svarade på pojkfallet och 67 som svarade på Flickfallet. Av de respondenter som fick pojkfallet var det 36 som svarade att LVU kunde appliceras på fallet vilket blir ett utfall på 23,2%. Av flickfalls-responenterna var det 25,4% (17 svar) som svarade att LVU var tillämpligt utifrån vinjetten. Detta resultat saknar statistisk signifikans eftersom risken för slumpmässigt samband här är 73%.

Resultatet och analysen kommer att bygga på skillnader mellan dessa fyra grupper, alltså ja eller nej till LVU och flickfall eller pojkfall.

### 6.1.1 Bakgrundsfrågor

**Diagram 1. Fördelning av terminstillhörighet i ett stapeldiagram**



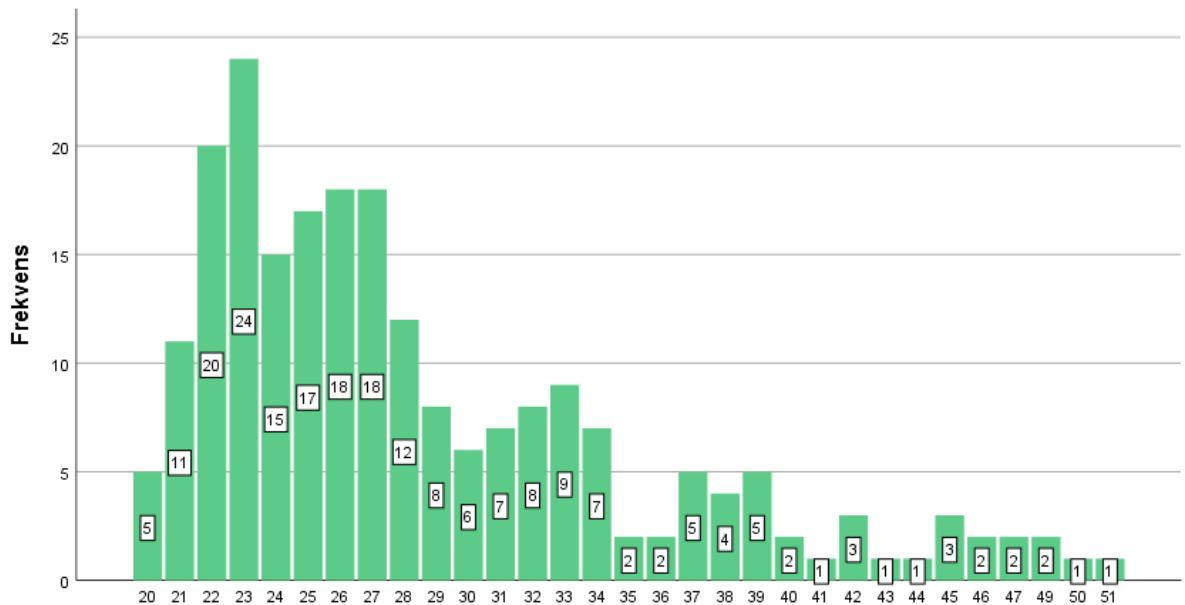
**Tabell 3. Fördelning av de olika fallen utifrån terminstillhörighet**

	Antal	Procent	Kumulativa procent
Flickfall (Termin1,3,5,7)	67	30,2	30,2
Pojkfall (Termin2,4,6,9)	155	69,8	100,0
Totalt	222	100,0	

I diagram 1 presenteras fördelningen av respondenternas terminstillhörighet. I tabell 3 går det sedan att se att fördelningen av de olika vinjetterna i denna studie blev ojämn. Av de 222 svaren var det en övervägande del som svarade på pojkfallet då det var fler av respondenterna som var en del av de terminer (2,4,6, avslutad utbildning inom 2 år) som tilldelades pojkfallet. Det totala utfallet blev 30,2% flickfall och 69,8% pojkfall. Denna ojämna fördelning av grupperna gör då att den ena gruppen blir väldigt liten. Detta påverkar i sin tur att den

statistiska signifikansen då den är låg eller obefintlig i alla sambanden, då Chi<sup>2</sup> fungerar bäst på större grupper.

**Diagram 2. Fördelning av ålder i ett stapeldiagram**



I diagram 2 presenteras respondenternas ålder. Det blev en stor spridning på åldrarna av respondenterna. Det högsta värdet var 51 och det lägsta 20.

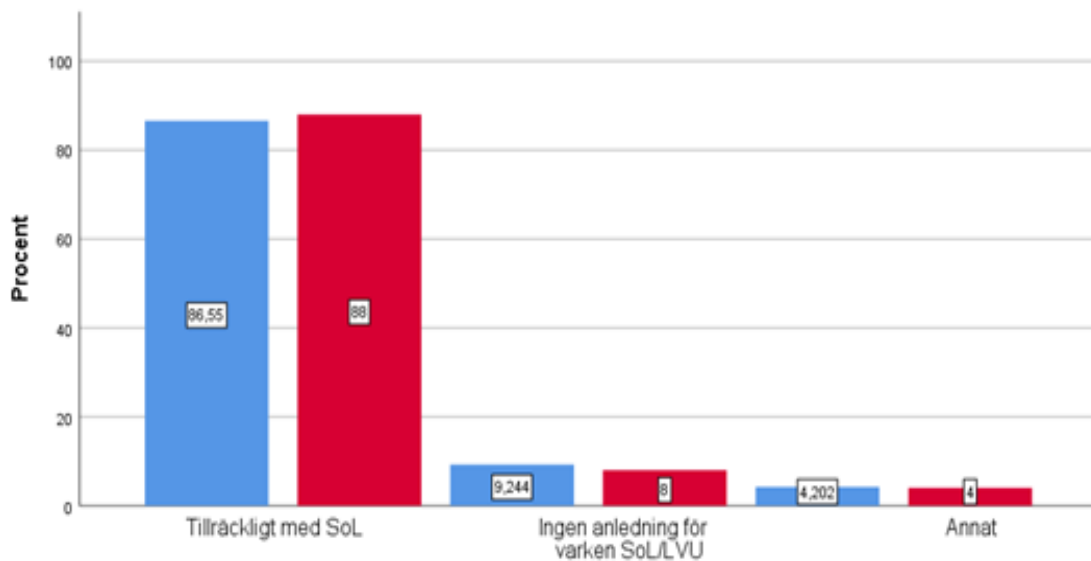
**Tabell 4. Respondenters könsidentiteter**

	Frekvens	Procent	Kumulativa Procent
Man	26	11,7	11,7
Kvinna	195	87,8	99,5
Annat	1	,5	100,0
Totalt	222	100,0	

I tabell 3 presenteras respondenternas könsidentiteter. Det var en majoritet av respondenterna som identifierade sig som kvinnor.

### 6.1.2 Varför är LVU inte tillämpligt<sup>3</sup>?

**Diagram 3. Varför är LVU inte tillämpligt?**

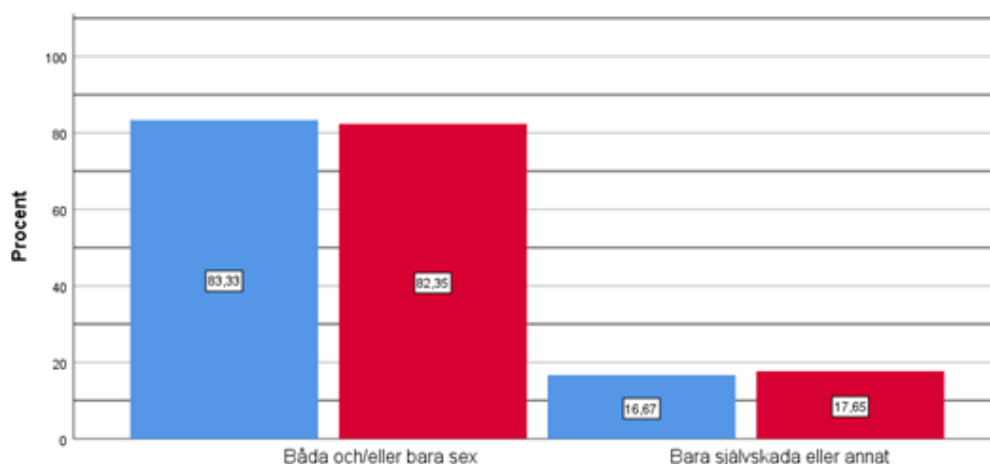


Av de som svarade att LVU inte var tillämpligt var det till mesta del på grund av att de ansåg att ungdomens problematik kunde lösas med frivillig vård i enlighet med SoL. 9% av NEJ-responenterna ansåg att det inte fanns tillräcklig med orsak till vare sig LVU eller frivillig vård. Ungefär 8% svarade ”Annat” och skulle då specificera varför de valde annat och här skrev de flesta att det var för otydligt i vinjetten om frivillig vård hade prövats eller inte och om det inte hade prövats skulle ansåg dessa responenter att detta skulle ske innan LVU, vilket då stämmer överens med majoritetens svar.

<sup>3</sup> Blå = pojk svar, Röd = flick svar

### 6.1.3 Varför är LVU tillämpligt?<sup>4</sup>

**Diagram 4. Varför är LVU tillämpligt?**



I diagram 4 går det att se att av de som svarade att LVU var tillämpligt var det en överhängande del som ansåg att bara det sexuellt utsvävande beteendet och/eller båda faktorerna var anledningen. Här är dessa variabler ihopkopplade då de båda innebär att sexuellt utsvävande beteende är en faktor till ett normbrytande beteende. Det är en liten skillnad här mellan de olika fallen, ungefär 1% mer anser att flickornas LVU är tillämpligt utifrån sex och/eller självskada medan 1% mer anser att självskada eller annat ligger till grund av pojkarnas.

### 6.1.4 Faktorer som kan ändra bedömningen av LVU

Under varje variabel kommer det under denna rubrik finnas två tabeller som är uppdelade på inställningen till LVU, alltså ja eller nej. Den oberoende variabeln är vinjettkön som är uppdelad i värdena pojk- och flickfall.

#### 6.1.4.1 Lagen om vård av unga

Faktorerna missbruk och prostitution tas upp i lagtexten och ska innebära ett omhändertagande i fall av LVU om inte frivillig vård kan uppnås. Därför redovisas dessa samband som kontrollfrågor för att se om

---

<sup>4</sup> Samma färger även här



respondenterna har förstått lagtexten rätt. För att uppfylla kraven på hur lagens bestämmelser är borde alla respondenter ansett att LVU skulle tillämpas.

**Tabell 5. Skulle inställningen till LVU ändras om ungdomen missbrukade?  
(Nej till LVU)**

		Pojkfall	Flickfall	Totalt
Absolut inte ändra	Antal	1	2	3
	Procent	0,8%	4,0%	1,8%
Kanske inte ändra	Antal	5	3	8
	Procent	4,2%	6,0%	4,7%
Kanske ändra	Antal	62	19	81
	Procent	52,1%	38,0%	47,9%
Absolut ändra	Antal	51	26	77
	Procent	42,9%	52,0%	45,6%
Totalt	Antal	119	50	169
	Procent	100,0%	100,0%	100,0%

Sig. (Pearson Chi<sup>2</sup>) 0,228

**Tabell 6. Skulle inställningen till LVU ändras om ungdomen missbrukade?  
(Ja till LVU)**

		Pojkfall	Flickfall	Totalt
Absolut inte ändra	Antal	25	11	36
	Procent	69,4%	64,7%	67,9%
Kanske inte ändra	Antal	5	4	9
	Procent	13,9%	23,5%	17,0%
Kanske ändra	Antal	3	0	3
	Procent	8,3%	0,0%	5,7%
Absolut ändra	Antal	3	2	5
	Procent	8,3%	11,8%	9,4%

Total	Antal	36	17	53
	Procent	100,0%	100,0%	100,0%

Sig. (Pearson Chi<sup>2</sup>) 0,526

I tabell 5 och 6 går det att se att vissa av respondenterna inte har tolkat lagtexten rätt och därför ska detta tas med som en felkälla genomgående i resultatet.

Sambanden under dessa tabeller är inte statistisk signifikanta eftersom p-värdet inte är under 0,05 på någon av sambanden och då inte uppfyller kraven för statistisk signifikans.

**Tabell 7. Skulle inställningen till LVU ändras om ungdomen prostituerat sig?  
(Nej till LVU)**

		Pojkfall	Flickfall	Totalt
Absolut inte ändra	Antal	1	1	2
	Procent	0,8%	2,0%	1,2%
Kanske inte ändra	Antal	7	3	10
	Procent	5,9%	6,0%	5,9%
Kanske ändra	Antal	43	17	60
	Procent	36,1%	34,0%	35,5%
Absolut ändra	Antal	68	29	97
	Procent	57,1%	58,0%	57,4%
Totalt	Antal	119	50	169
	Procent	100,0%	100,0%	100,0%

Sig. (Pearson Chi<sup>2</sup>) 0,930

**Tabell 8. Skulle inställningen till LVU ändras om ungdomen prostituerat sig? (Ja till LVU)**

		Pojkfall	Flickfall	Totalt
Absolut inte ändra	Antal	25	11	36
	Procent	69,4%	64,7%	67,9%
Kanske inte ändra	Antal	4	4	8

	Procent	11,1%	23,5%	15,1%
Kanske ändra	Antal	2	0	2
	Procent	5,6%	0,0%	3,8%
Absolut ändra	Antal	5	2	7
	Procent	13,9%	11,8%	13,2%
Total	Antal	36	17	53
	Procent	100,0%	100,0%	100,0%

Sig. (Pearson Chi<sup>2</sup>) 0,532

Prostitution är som tidigare nämnt också en faktor som ska ligga till grund för ett omhändertagande i enlighet med LVU vilket gör att det som redovisas i tabell 7 och 8 då på samma sätt blir felkälla. Vissa av respondenterna har antingen tolkat frågan fel eller inte förstått lagtext. Här är inte heller sambanden statistiskt signifikanta.

#### 6.1.4.2 Sexuellt utsvävande beteende

**Tabell 9. Skulle inställningen till LVU ändras om ungdomen hade haft mer än 20 sexpartners? (Nej till LVU)**

		Pojkfall	Flickfall	Totalt
Absolut inte ändra	Antal	28	12	40
	Procent	23,5%	24,0%	23,7%
Kanske inte ändra	Antal	41	14	55
	Procent	34,5%	28,0%	32,5%
Kanske ändra	Antal	39	20	59
	Procent	32,8%	40,0%	34,9%
Absolut ändra	Antal	11	4	15
	Procent	9,2%	8,0%	8,9%
Total	Antal	119	50	169
	Procent	100,0%	100,0%	100,0%

Sig. (Pearson Chi<sup>2</sup>) 0,791

I tabell 9 går det att utläsa att av de som svarat Nej till LVU anser 42% av de som hade pojkfallet att de skulle ändra sitt LVU om ungdomen hade haft mer än 20 sexpartners och av de som hade flickfallet skulle 48% ändra sitt svar. Alltså är det något fler av de som hade flickfallet som anser att detta är tillräckligt för att ändra sitt beslut från nej till ja. Detta är inte statistisk signifikant då det är 79,1% risk för att sambandet inte stämmer.

**Tabell 10. Skulle inställningen till LVU ändras om ungdomen hade haft mer än 20 sexpartners? (Ja till LVU)**

		Pojkfall	Flickfall	Totalt
Absolut inte ändra	Antal	28	11	39
	Procent	77,8%	64,7%	73,6%
Kanske inte ändra	Antal	3	5	8
	Procent	8,3%	29,4%	15,1%
Kanske ändra	Antal	3	0	3
	Procent	8,3%	0,0%	5,7%
Absolut ändra	Antal	2	1	3
	Procent	5,6%	5,9%	5,7%
Total	Antal	36	17	53
	Procent	100,0%	100,0%	100,0%

Sig. (Pearson  $\chi^2$ ) 0,166

Av tabell 10 går det att utläsa att de som sagt ja till LVU till överhängande del inte skulle välja att ändra sitt LVU. Här är det knappt någon skillnad mellan de olika fallen. Denna har inte heller statistisk signifikans då det är 11,6% risk för att sambandet inte stämmer.

**Tabell 11. Skulle inställningen till LVU ändras om ungdomen endast haft en sexpartner? (Nej till LVU)**

		Pojkfall	Flickfall	Totalt
Absolut inte ändra	Antal	74	30	104
	Procent	62,2%	60,0%	61,5%
Kanske inte ändra	Antal	34	18	52

	Procent	28,6%	36,0%	30,8%
Kanske ändra	Antal	10	1	11
	Procent	8,4%	2,0%	6,5%
Absolut ändra	Antal	1	1	2
	Procent	0,8%	2,0%	1,2%
Total	Antal	119	50	169
	Procent	100,0%	100,0%	100,0%

Sig. (Pearson Chi<sup>2</sup>) 0,351

Om ungdomen istället endast haft en sexpartner går det att avläsa i tabell 11 att majoriteten av de som svarat nej till LVU inte skulle ändra deras beslut. Det är något färre av de som hade pojkfallet som har valt detta då 96% av de som hade flickfallet inte skulle ändra beslutet om att inte ge LVU mot 90,8% av pojkfallet. Här är risken 35,1% att sambandet inte stämmer och är därför inte heller statistisk signifikant.

**Tabell 12. Skulle inställningen till LVU ändras om ungdomen endast haft en sexpartner? (Ja till LVU)**

		Pojkfall	Flickfall	Totalt
Absolut inte ändra	Antal	19	5	24
	Procent	52,8%	29,4%	45,3%
Kanske inte ändra	Antal	7	4	11
	Procent	19,4%	23,5%	20,8%
Kanske ändra	Antal	10	5	15
	Procent	27,8%	29,4%	28,3%
Absolut ändra	Antal	0	3	3
	Procent	0,0%	17,6%	5,7%
Total	Antal	36	17	53
	Procent	100,0%	100,0%	100,0%

Sig. (Pearson Chi<sup>2</sup>) 0,049

Av de som svarade ja till LVU visar tabell 12 att det är större skillnad mellan fallen. 52,9% av de som hade flickfallet menar att detta inte skulle påverka deras val medan 72,2% av de som hade pojkfallet menar att de inte skulle ändra sitt beslut om ja till LVU. Här är det alltså en relativt stor skillnad på hur respondenterna resonerar kring de olika könen. Denna korstabell har statistisk signifikans då det är under 5% risk att sambandet inte stämmer.

#### 6.1.4.3 Ålder

Här fanns det två olika frågor, antingen att åldern skulle höjas med fem år hos den trettonåriga ungdomen (=18 år) eller sänkas med tre år (=10 år).

**Tabell 13. Skulle inställningen till LVU ändras om ungdomen är fem år äldre (Nej till LVU)**

		Pojkfall	Flickfall	Totalt
Absolut inte ändra	Antal	55	25	80
	Procent	46,2%	50,0%	47,3%
Kanske inte ändra	Antal	33	15	48
	Procent	27,7%	30,0%	28,4%
Kanske ändra	Antal	22	6	28
	Procent	18,5%	12,0%	16,6%
Absolut ändra	Antal	9	4	13
	Procent	7,6%	8,0%	7,7%
Total	Antal	119	50	169
	Procent	100,0%	100,0%	100,0%

Sig. (Pearson Chi<sup>2</sup>) 0,784

Om åldern höjs med 5 år visar tabell 13 att en majoritet av de som svarade nej till LVU absolut inte skulle ändra sitt beslut om LVU. Det är ungefär lika mellan de olika fallen. Risken för att sambandet inte stämmer är 78,4% och därför saknar denna korsanalys statistisk signifikans.

**Tabell 14. Skulle inställningen till LVU ändras om ungdomen är fem år äldre  
(Ja till LVU)**

		Pojkfall	Flickfall	Totalt
Absolut inte ändra	Antal	6	1	7
	Procent	16,7%	5,9%	13,2%
Kanske inte ändra	Antal	8	4	12
	Procent	22,2%	23,5%	22,6%
Kanske ändra	Antal	14	7	21
	Procent	38,9%	41,2%	39,6%
Absolut ändra	Antal	8	5	16
	Procent	22,2%	29,4%	24,5%
Total	Antal	36	17	53
	Procent	100,0%	100,0%	100,0%

Sig. (Pearson Chi<sup>2</sup>) 0,733

I tabell 14 går det att utläsa att 70,6% av de som valde ja till LVU och hade flickfallen skulle ändra sitt LVU och 61,1% av de som hade pojkfallet. Här är det alltså en liten skillnad mellan fallen. Detta samband har 73,3% risk att inte stämma och är därför inte heller statistisk signifikant.

**Tabell 15. Skulle inställningen till LVU ändras om ungdomen är tre år yngre  
(Nej till LVU)**

		Pojkfall	Flickfall	Totalt
Absolut inte ändra	Antal	6	2	8
	Procent	5,0%	4,0%	4,7%
Kanske inte ändra	Antal	7	1	8
	Procent	5,9%	2,0%	4,7%
Kanske ändra	Antal	35	11	46
	Procent	29,4%	22,0%	27,2%
Absolut ändra	Antal	71	36	107
	Procent	59,7%	72,0%	63,3%
Total	Antal	119	50	169

Procent	100,0%	100,0%	100,0%
---------	--------	--------	--------

Sig. (Pearson Chi<sup>2</sup>) 0,430

I tabell 15 visas resultatet för om åldern hos ungdomen istället skulle vara 10. Då menar de som svarat nej till LVU att de skulle ändra sitt beslut. 94% av de som hade flickfallet skulle ändra sitt beslut medan 89% av de med pojkfallet skulle ändra sitt nej. Denna korsanalys har inte statistisk signifikans eftersom risken för att sambandet inte stämmer är 43%.

**Tabell 15. Skulle inställningen till LVU ändras om ungdomen är tre år yngre  
(Ja till LVU)**

		Pojkfall	Flickfall	Totalt
Absolut inte ändra	Antal	27	13	40
	Procent	75,0%	76,5%	75,5%
Kanske inte ändra	Antal	2	2	4
	Procent	5,6%	11,8%	7,5%
Kanske ändra	Antal	2	1	3
	Procent	5,6%	5,9%	5,7%
Absolut ändra	Antal	5	1	6
	Procent	13,9%	5,9%	11,3%
Total	Antal	36	17	53
	Procent	100,0%	100,0%	100,0%

Sig. (Pearson Chi<sup>2</sup>) 0,741

Av de som svarade ja till LVU menar 20% av de som hade pojkfallet att de skulle ändra sitt ja till LVU till ett nej. Av de som hade flickfallet skulle 88,2% inte ändra sitt LVU. Här är det 74,1% risk för att sambandet inte stämmer och därför saknas även här statistisk signifikans.



## 7. **Diskussion**

Utifrån analyserna och resultatet går det nu att diskutera sambanden med hjälp av kritisk feministisk forskningsteori. Det som tas upp här är jämförelsen kring bedömningarna utifrån de olika könen och även en allmän samt jämförande diskussion av hur sexuellt utsvävande beteende tolkas och används som motivering till LVU. Diskussionen kring faktorerna sexuellt utsvävande beteende och ålder tas också upp samt om det finns skillnader och likheter i resultatet utifrån ungdomarnas kön.

### 7.1 Diskussion av bedömningen

Resultatet av studien visade att det var en majoritet som inte bedömde ut tvångsvård i enlighet med LVU. Det går även att avläsa att socionomstudenter i samma utsträckning bedömer ut tvångsvård till både pojkar och flickor, med en liten högre andel som bedömde ut till flickor men denna skillnad visar ingen statistisk signifikans och blir då svår att diskutera kring. I relation till Butlers (2007, s. 205) teori om subversiv performativ blir detta intressant eftersom Butler argumenterar för att kroppen blir formad av politiska krafter. Socionomstudenter som ska vara den framtida delen av rättssamhället som hjälper att ta fram underlag för bedömning av tvångsvård anser enligt denna studie att det inte finns en skillnad mellan flickor och pojkar. Detta kan komma att bryta den onda cirkeln där flickor inte bedöms utifrån samma kriterier som pojkar, då kan kriterierna för LVU sluta antas utifrån pojknormen (Schlytter 1999, s. 135) och istället utveckla systemet. Här går även att med den postkonstruktionistiska onto-epistem-ologin (Barad i Lykke 2009, s. 151) påvisa just den påverkan som det icke-materiella har på det materiella. Det icke-materiella som pojknormen, kroppen som definieras av politiska krafter samt synen på flickors sexualitet påverkar i sin tur det materiella som blir beslutet om LVU. Resultatet som denna studie kan påvisa visar då att denna rättsnorm kan brytas och då som icke-materiellt ting påverka det materiella tinget, beslutet om LVU, på ett positivt sätt.

Det går därför att genom denna studies jämförande analys se att det finns stora likheter i socionomstudenters bedömningar utifrån kön som

faktor, vilket tyder på en positiv förändring i relation till tidigare forskning.

## 7.2 Sexuellt utsvävande beteende

För att kunna använda begreppet sexuellt utsvävande beteende krävdes det att en fråga i enkäten handlade om varför LVU var tillämpligt eller inte. I resultatet går det att se att ungefär 84% av både flick- och pojkfallsrespondenterna som valde LVU valde detta utifrån det sexuellt utsvävande beteendet. Av de som inte valde LVU var det främst att problemen kunde lösas med frivillig vård som ansågs som orsak till att LVU inte var tillämpligt. Detta blir intressant att diskutera eftersom det ändå tar upp att det krävs en åtgärd för ungdomen. Vinjetten är utformad på det sätt att det sexuellt utsvävande beteendet ska vara i huvudfokus och oavsett om respondenterna valt att ge LVU eller inte, visar resultatet att majoriteten anser att det sexuella beteendet hos ungdomarna är något som kräver en åtgärd. Här går det alltså att peka på det som Butler (2007, s. 205) tar upp om att politiska krafter påverkar vår syn på hur sexualitet och kroppen tolkas. Oavsett om respondenterna ansåg att tvångsvård var applicerbart eller inte ansåg en klar majoritet att sexuellt utsvävande beteende är tillräckligt för att uppfylla ett krav på ett behöva någon sorts åtgärd. En 13-åring som har ett sexuellt utmanande beteende är något som bryter mot rådande samhällsnormer och behöver åtgärdas. Butler (i Mattsson 2010, s. 96) menar på att sexualitet som sådan inte går att reduceras till en kulturell och symbolisk orättvisa utan även en socio-ekonomisk orättvisa då det ekonomiska samhället är beroende av reproduktion. Om då ungdomar, som i denna vinjett, skiftar synen på hur den *normala* sexualiteten ska te sig hos ungdomar i denna ålder kan detta leda till ett skifte som varken samhället i stort eller det ekonomiska kan hantera utan behöver då åtgärdas. Detta visar även på det som Barad (i Lykke 2009, s. 151) menar i sin postkonstruktionistiska onto-epistemologi. Det icke-materiella här blir sexualitet, och då specifik ungas sexualitet, i relation med det materiella beslutet om åtgärd. Det går inte för sexualitet att existera som något icke-materiellt, och särskilt inte på ett

normbrytande sätt, utan att sättas i kontext med något materiellt som i detta fall blir ett beslut om åtgärd.

Resultatet visade även på att antalet sexpartners är något som påverkar beslutet mycket. Av de som valde att ge LVU till flickorna skulle hälften ändra sig om hon endast haft en sexpartner. De som sa nej till LVU och hade flickfallet sa att det inte skulle ändra. För pojkarna såg det inte likadant ut, där spelade den enskilda sexpartnern inte särskilt stor roll utan majoriteten skulle inte ändra sitt beslut, oavsett ja eller nej. Att det finns en skillnad kring pojkar och flickor tar Butlers performativa teori (i Stainton Rogers & Stainton Rogers 2002, ss. 294f) också upp. Butler menar på att de materiella särdragen hos en persons kropp har en bestämmande faktor för hur personen kommer att vara, bete sig och tas emot av omgivningen. Genuset är performativt menar Butler och bestämmer vårt kön. När det inte räknas in i flickors norm att *ligga runt*, men flickorna ändå gör det, krockar detta med de särdrag som ska definiera personen och könet vilket gör det mer naturligt för de som tolkar särdragen att sätta det i ett fack som är fel och därför behöver hjälp. När pojkar *ligger runt* läggs de inte in i samma fack eftersom det är med i deras norm på ett annat sätt och därför ligger inte detta på samma sätt till grund för exakt samma beslut. Om flickorna då inte gör det påverkar det beslutet till att inte bli ett omhändertagande medan det för pojkar inte är en bidragande faktor eftersom det kanske inte bryter lika mycket mot ungdomarnas sexualitet som performativ.

Om ungdomen istället hade haft mer än 20 sexpartners ansåg många av de som valt LVU att de inte skulle ändra och de som valde nej till LVU skulle ändra det, alltså ansåg en majoritet här att LVU var tillämpligt om ungdomen haft mer än 20 sexpartners. Här var det ungefär samma resultat för de båda könen också. Alltså spelar sexuellt utsvävande beteende ganska stor roll i hur tolkningen sker kring hur mycket ungdomen bryter mot samhällets rådande normer, oberoende på kön. Butler (i Kullberg et al 2012, ss. 14f) skriver även om sexualiteten och den kroppsliga njutningen i form av ett performativ. Butler menar på att våra sexuella aktiviteter och vår åtrå är underkastade konstruktioner och är inte ett faktum som vi accepterar och förhåller oss till, utan det är snarare något som påverkas av

normer, värderingar, handlingar och maktrelationer. Att vara ett barn på 13 år som har mer än 20 sexpartners är inte något som passar in i en norm, oavsett könet på den unge. Alla människor, enligt Butler, är formade av att sexualiteten är reglerad av fortplantningens område (Butler 2007, s. 213). Det Butler skriver om här är heteronormativitetens performativ men detta går även att applicera på denna studie eftersom det visar sig även här. Ett barn som har flertalet sexpartners bryter mot det som vi har förutbestämt genom vårt sexualitetsperformativ och detta bryter mot den diskurs som vi har kring sexualitet och i synnerhet barns. Butler (2007, s. 214) skriver att sexualiteten ständigt ifrågasätts för att fortsätta vara intvingad i den reproduktiva och heterosexuella ramen. Om ungdomar inte håller sig inom den normativa ramen kring vad som är ett accepterat antal sexpartners beroende på ens ålder kan det på lång sikt påverka hur sexualitet som performativ tolkas och då sker det subversion av genusinnehåll som Butler (2007 s. 88) också argumenterar för. Om det normativa bryts och medför att performativet ändras, ger det också att ett synsättsskifte sker på den totala bilden av sexualitet. Butler (2007, s. 89) skriver vidare att med gemensam mobilisering och subversiv sammanblandning kan de kategorier som nu definierar genus upplösas. Här går det alltså att argumentera för att om en annan syn på hur sexualitet tas in i diskussionen redan under socionomutbildningen kan detta då påverka beslut i det kommande yrkeslivet.

Även när ålder vävs in som faktor påverkar detta mycket. Av de respondenter som svarade nej till LVU skulle 90% ändra sig angående beslutet om det istället handlade om ett barn på 10 år. Om det istället handlade om en 18åring ansåg respondenterna i högre grad att LVU inte var applicerbart. Detta blir också intressant i relation till den onto-epistemologiska teorin om att det alltid finns ett överskridande kring materiella och icke-materiella ting. Om ålder ses som icke-materiellt blir alltså det en tydlig påverkan på det materiella beslutet om LVU. Ett ungt barn blir i relation till ett sexuellt utsvävande beteende mycket problematiskt medan en ungdom som i lagens namn räknas som vuxen räknas som mycket mindre problematisk. Om det istället skulle förts en relation kring enbart vuxna med samma åldersspann som till exempel 40, 43 och 48 kan en

fundera kring om utfallet hade varit detsamma. Ålder blir alltså en mycket tydlig faktor kring beslutet kring LVU. Även här går det att argumentera för det som Butler (2007, ss. 88f) skriver om angående subversiv performativ. Om även här, precis som tidigare diskuterat, synen på hur åldern spelar roll ändras ger även detta ett skifte kring hur sexualitet uppfattas och vad det betyder i allmän mening.

## 8. Avslutande diskussion

Syftet med denna studie var att försöka svara på om socionomstudenter resonerar olika kring LVU beroende på om det är en flicka eller pojke samt om sexuellt utsvävande beteende är tillräckligt för att bedöma att ungdomen bryter mot grundläggande samhällsnormer. Resultatet tyder på att socionomstudenter bedömer ut tvångsvård i samma utsträckning till både flickor och pojkar och att sexuellt utsvävande beteende kanske inte är tillräckligt för att ge LVU, men det är i vilket fall tillräckligt för att behöva åtgärdas. Resultatet stämmer ibland överens med vad den tidigare forskningen inom området har kommit fram till men den jämna fördelningen av tvångsvård mellan könen går emot den tidigare forskningen. Det som denna uppsats bidrar med till diskussionen är att lyfta utbildningens röst i debatten eftersom den visar att det inte enbart är i sin yrkesprofessionella roll som socionomer tar vinklade beslut utan även innan sin framtida yrkesroll tar socionomer beslut som detta. Det går därför att fundera på hur utbildningen är utformad och vilka normer som den bidrar till att ge framtida socionomer. Studien tyder också på att utbildningen behöver ett starkare könsperspektiv för att inte det ska ske en felbedömning när faktorerna som ålder och antal sexpartners tas med, samt en starkare diskussion kring normbilden av sexualitet och hur den påverkar framtida socionomers normer.

Studiens resultat är inget oväntat när en jämför med det rådande debattklimatet där det finns en stark syn på sexualitet och hur tonåringar ska bete sig. Det är inte heller något främmande att det finns en ojämställdhet i samhället. Det som istället är viktigt att poängtera här är att det finns många olika stadier i samhället som gör att normerna och diskurserna påverkas och studien visar på att det går att resonera kring att socionomutbildning kan komma att ha en betydelse för detta.

För framtida forskning kan det vara intressant att fortsätta diskutera LVU ur ett könsperspektiv och kolla på fler aspekter som till exempel hur lång tid av utbildningen som kan påverka ens åsikter eller göra en jämförande analys mellan studenter och yrkesverksamma som arbetat under lång tid med frågorna. Ett annat intressant forskningsproblem kan vara att se hur sexuellt utsvävande beteende uppfattas av flera olika

professioner och definiera begreppet utifrån olika synvinklar. På det sättet gör det diskussionen om denna uppsats och LVU mer intressant då det kan påverka hur beslut kan tas. En annan forskningsvinkel skulle kunna vara att göra en kvalitativ intervjustudie med unga som varit med om LVU och göra en jämförande analys kring deras upplevelser av bemötande med antingen ett könsperspektiv eller ett sexualitetsperspektiv. Det finns även av vikt att etablera ett HBTQ+ perspektiv på framtida forskning för att se om detta kan påverka hur beslut fattas.

## Referenslista

- Agelstam, Linn (2018) Låt tjejer få ligga och kallas kungar, *Expressen*, 29 september 2018. [<https://www.expressen.se/debatt/lat-tjejer-fa-ligga-och-kallas-kungar/>] (hämtad 2020-05-02)
- Barmark, Mimmi & Göran Djurfeldt (2015) *Statistisk verktygslåda 0: Att förstå och förändra världen med siffror*. Lund: Studentlitteratur AB
- Barad, Karen (2007) *Meeting the Universe Halfway. Quantum Physics and the Entanglement of Matter and Meaning*. London: Duke University Press
- Butler, Judith (2007) *Genustrubbel: feminism och identitetens subversion*. Göteborg: Diadalos AB
- Bryman, Alan (2016) *Samhällsvetenskapliga metoder*. Stockholm: Liber AB
- Claezon, Ingrid (2008). *Att göra skillnad: könsperspektiv i socialt arbete med barn och ungdomar*. Stockholm: Allmänna barnhuset
- Coleman, Andrew M (2015) Between-subjects-design (n.) *A Dictionary of Psychology*. Oxford University Press
- Edling, Christofer & Peter Hedström (2003) *Kvantitativa metoder: Grundläggande analysmetoder för samhälls- och beteendevetare*. Lund: Studentlitteratur AB
- Grant Bowman, Cynthia & Elizabeth Brundige (2013) Sexism, sexual violence, sexuality, and the schooling of girls in Africa: a case study from Lusaka province, Zambia, *Texas Journal of Women & the law*, 23(1) 37-75
- Hagevi, Magnus & Dino Viscovi (2016) *Enkäter: Att formulera frågor och svar*. Lund: Studentlitteratur AB
- Hamrebry, Kerstin (2004) *Flickor och pojkar i den sociala barnvården: Föreställningar om kön och sociala problem under 1900-talet*. Diss. Umeå: Umeå universitet
- Hilte, Mats & Ingrid Claezon (2005) *Flickor och pojkar på institution – ett könsperspektiv på vården av ungdomar*. Stockholm: Allmänna Barnhuset
- Högskoleverket (2009) *Utvärdering av socionomutbildningen vid svenska universitet och högskolor* Stockholm: Högskoleverket



- Kullberg, Christian, Marcus Herz, Johannes Fäldt, Weronika Wallroth & Mikael Skillmark (2012) *Genus i socialt arbete*. Malmö: Liber AB
- Lag (1990:52) med särskilda bestämmelser om vård av unga
- Lind, Rolf (2018) *Vidga vetandet*. Lund: Studentlitteratur AB
- Lykke, Nina (2009) *Genusforskning – en guide till feministisk teori, metodologi och skrift*. Stockholm: Liber AB
- Martinez, Paulina, Allan Barsky & Sharron Singleton (2011) Exploring Queer Consciousness Among Social Workers, *Journal of Gay & Lesbian Social Services*, 23 (2): 296-315, DOI: 10.1080/10538720.2010.541026
- Mattsson, Tina (2010) *Intersektionalitet i socialt arbete – Teori, reflektion och praxis*. Malmö: Gleerups
- Prop. 1989/90:28 Om vård i vissa fall av barn och unga
- Sandland, Ralph (2019) The Construction of Gender and Sexuality in the Approach of Key International Law Actors to the Circumcision of Children, *Human Rights Law Review*, 19(4), 617-647
- Schlytter, Astrid (1999) *Kön och juridik i socialt arbete*. Lund: Studentlitteratur AB
- Socialtjänstlag (2001:453)
- Socialstyrelsen (2004) *Jämställd socialtjänst? Könsperspektiv på socialtjänsten*. Stockholm: Socialstyrelsen
- SOU 2015:71. *Barns och ungas rätt vid tvångsvård. Förslag till ny LVU. Del A*.  
[https://www.regeringen.se/contentassets/e77c4c5bd7624980aebe10b0bfe1c23f/barns-och-ungas-ratt-vid-tvangsvard-forslag-till-ny-lvu-sou-2015\\_71\\_dela\\_webb.pdf](https://www.regeringen.se/contentassets/e77c4c5bd7624980aebe10b0bfe1c23f/barns-och-ungas-ratt-vid-tvangsvard-forslag-till-ny-lvu-sou-2015_71_dela_webb.pdf) (hämtad 2020-05-06)
- Statistiska centralbyrån (2019) *Barn och unga som någon gång under 2018 fick vård efter typ av insats och ålder*.  
[https://www.scb.se/contentassets/e949028fffe641ec80795f143b87f57c/5\\_-\\_jamstalld\\_halsa\\_publ\\_191217.xlsx](https://www.scb.se/contentassets/e949028fffe641ec80795f143b87f57c/5_-_jamstalld_halsa_publ_191217.xlsx) (hämtad 2020-03-22)

- Stainton Rogers, Wendy & Rex Stainton Rogers (2001) *Genuspsykologi: Kön och sexualitet*. Lund: Studentlitteratur AB
- Svensson, Eva-Maria (1997). *Genus och rätt: en problematisering av föreställningen om rätten*. Diss. Göteborg: Handelshögskolan
- UNICEF (2018) *Gender equality overview*  
[<https://data.unicef.org/topic/gender/overview/>] (hämtad 2020-05-18)
- Universitets- och högskolerådet (2020) *Socionomprogramsutbildningar i Sverige*  
[https://www.antagning.se/se/search?period=9&courseProgram=programs  
&freeText=socionom&semesterPart=0](https://www.antagning.se/se/search?period=9&courseProgram=programs&freeText=socionom&semesterPart=0) (hämtad 2020-05-06)
- United Nations [UN] (2020) *Goal 5: Achieve gender equality and empower all women and girls* [<https://www.un.org/sustainabledevelopment/gender-equality/>] (hämtad 2020-05-18)
- Vetenskapsrådet (u.å.) *Forskningsetiska principer inom humanistisk-samhällsvetenskaplig forskning*.  
<http://www.codex.vr.se/texts/HSFR.pdf> (hämtad 2020-03-22)

## **BILAGA 1 – ENKÄT**

Denna studie syftar till att undersöka hur socionomstudenter bedömer ut tvångsvård utifrån rekvisitet "annat socialt nedbrytande beteende" i 3§ LVU i avseende av ungas sexualitet.

För att bli dömd till tvångsvård i enlighet med Lag (1990:52) med särskilda bestämmelser om vård av unga (LVU) ska en ungdom uppfylla ett av två rekvisit. Det ena handlar om hemförhållanden och det andra om den unges egna beteenden.

Enkäten kommer att utgöra det empiriska underlaget i min kandidatuppsats som är ett självständigt vetenskapligt arbete inom ramen för kursen (SOPA63) under socionomutbildningen.

Det är 7 frågor och kommer ta ungefär 10 minuter att besvara enkäten.

Ditt deltagande i denna studie är **helt frivilligt och fullständigt anonymt**. Dina svar kommer att hanteras på ett sätt där inga obehöriga kan ta del av dem samt kommer endast att användas för ändamålen som här ovan beskrivet.

Resultatet kommer att publiceras till sommaren 2020. Vill du ta del av resultatet är du mer än välkommen att kontakta mig.

Tack för ditt deltagande!

Med vänlig hälsning

Angelica Forsell

e-post: [an2384fo-s@student.lu.se](mailto:an2384fo-s@student.lu.se)

**Socialhögskolan**

**Lunds Universitet**

**1. Könstillhörighet**

- Man  
 Kvinna  
 Annan

**2. Ålder**

**3. Vilken termin går du?**

- 1  
 2  
 3  
 4  
 5  
 6  
 7  
 Avslutade min socionomutbildning för max 2 år sen

**(OM TERMIN 1,3,5,7 VISAS DENNA VINJETT)**

**Läs igenom fallet och svara sedan på frågorna nedan**

”Socialnämnden har ansökt om att en 13-årig flicka skulle beredas vård enligt LVU. E. har ett självdestruktivt beteende men har aldrig varit i behov av sjukvård på grund av självförvårdad skada. E. saknar betyg i några ämnen men går till skolan varje dag. E. håller tider och fullföljer planer. E. har haft en partner som är 9 år äldre. E. har fungerande hemförhållanden. E. har ett öppet sexualiserande beteende som kan försätta henne i farliga situationer där hon riskerar att bli utnyttjad och/eller få könssjukdomar. E. har varit i behov av sjukvård till följd av sexuellt umgänge. Hon behöver hjälp för att inte skada sig själv samt för att hantera sin impulsivitet för att inte riskera att hamna i farliga situationer. Föräldrarna och E. är tveksamma till insatser.”

3 § LVU säger: "Vård skall också beslutas om den unge utsätter sin hälsa eller utveckling för en påtaglig risk att skadas genom missbruk av beroendeframkallande medel, brottslig verksamhet eller något annat socialt nedbrytande beteende." endast ett rekvisit behöver uppfyllas för att vård ska kunna beredas.

**(OM TERMIN 2,4,6, avslutat utbildning VISAS DENNA VINJETT)**

**Läs igenom fallet och svara sedan på frågorna nedan**

”Socialnämnden har ansökt om att en 13-årig pojke skulle beredas vård enligt LVU. E. har ett självdestruktivt beteende men har aldrig varit i behov av sjukvård på grund av självförvållad skada. E. saknar betyg i några ämnen men går till skolan varje dag. E. håller tider och fullföljer planer. E. har haft en partner som är 9 år äldre. E. har fungerande hemförhållanden. E. har ett öppet sexualiserande beteende som kan försätta honom i farliga situationer där han riskerar att bli utnyttjad och/eller få könssjukdomar. E. har varit i behov av sjukvård till följd av sexuellt umgänge. Han behöver hjälp för att inte skada sig själv samt för att hantera sin impulsivitet för att inte riskera att hamna i farliga situationer. Föräldrarna och E. är tveksamma till insatser.”

3 § LVU säger: "Vård skall också beslutas om den unge utsätter sin hälsa eller utveckling för en påtaglig risk att skadas genom missbruk av beroendeframkallande medel, brottslig verksamhet eller något annat socialt nedbrytande beteende." endast ett rekvisit behöver uppfyllas för att vård ska kunna beredas.

**4. Utifrån ovan beskrivning, finns det enligt dig tillräckliga skäl för att bereda vård enligt 3 § LVU?**

- Ja  
 Nej

**5. Om nej, varför?**

- Det finns inte tillräckliga skäl för LVU utan problemet kan lösas med frivillig vård i enlighet med SoL  
 Det finns inte tillräckliga skäl för LVU eller frivillig vård  
 Om annat, specificera

**6. Om ja, varför?**

- Eftersom ungdomen självskadar är LVU tillämpligt  
 Eftersom ungdomen har ett öppet sexualiserande beteende som försätter denne i farliga situationer är LVU tillämpligt  
 Både alternativen stämmer  
 Om annat, specificera

**7. Skulle följande påståenden om fallet kunna ändra ditt val?**

	Detta skulle absolut ändra mitt val	Detta skulle kanske ändra mitt val	Detta skulle kanske <b>inte</b> ändra mitt val	Detta skulle absolut <b>inte</b> ändra mitt val
Ungdomen har missbrukat droger under en längre period	<input type="checkbox"/>	<input type="checkbox"/>	<input type="checkbox"/>	<input type="checkbox"/>
Ungdomen har prostituerat sig	<input type="checkbox"/>	<input type="checkbox"/>	<input type="checkbox"/>	<input type="checkbox"/>
Ungdomen har skolkat väldigt mycket från skolan	<input type="checkbox"/>	<input type="checkbox"/>	<input type="checkbox"/>	<input type="checkbox"/>
Ungdomens förälder är ensamstående	<input type="checkbox"/>	<input type="checkbox"/>	<input type="checkbox"/>	<input type="checkbox"/>
Ungdomen har haft 20+ sexpartners	<input type="checkbox"/>	<input type="checkbox"/>	<input type="checkbox"/>	<input type="checkbox"/>
Ungdomen har endast haft en sexpartner	<input type="checkbox"/>	<input type="checkbox"/>	<input type="checkbox"/>	<input type="checkbox"/>
Ungdomen har tjänat pengar genom porrfilmer	<input type="checkbox"/>	<input type="checkbox"/>	<input type="checkbox"/>	<input type="checkbox"/>
Ungdomen undviker preventivmedel	<input type="checkbox"/>	<input type="checkbox"/>	<input type="checkbox"/>	<input type="checkbox"/>
Ungdomens ålder höjs med 5 år	<input type="checkbox"/>	<input type="checkbox"/>	<input type="checkbox"/>	<input type="checkbox"/>
Ungdomens ålder sänks med 3 år	<input type="checkbox"/>	<input type="checkbox"/>	<input type="checkbox"/>	<input type="checkbox"/>

## BILAGA 2 – Variabler

Tabell 1. Fördelning av variabler i enkäten

Variabel	Kodning
Kön	1 = kvinna 2 = man 3 = annat
Termin	(1) flickfallet = 1,3,57 (2) pojkfallet = 2,4,6, avslutad utbildning
Beslut om LVU	1 = ja 2 = nej
Om nej, varför?	1 = Tillräckligt med SoL 2 = behövs ej insats 3 = annat
Om ja, varför?	1 = Sexuellt beteende + båda 2 = Självskada + annat
Frågebatteriet: Missbruk Prostitution Skolk Ensamstående förälder 20+ sexpartners 1 sexpartner Deltagit i och tjänat pengar på porrfilm Undviker preventivmedel Ålder höjs med 5 Ålder sänks med 5	1 = Skulle absolut ändra mitt val 2 = Skulle kanske ändra mitt val 3 = Skulle kanske inte ändra mitt val 4 = Skulle absolut ändra mitt val