

- i Höganäs hamnområde

TILLSAMMANS HET



LUNDS
UNIVERSITET

TILLSAMMANSHET I HÖGANÄS

/Togetherness in Höganäs

AAHM01

Examensarbete i Arkitektur/ Degree Project in Architecture
LTH, Lunds tekniska högskola VT 2020

Författare - Amanda Möller
Handledare - Ingegärd Johansson
Examinator - Tomas Tägil

ABSTRACT

Today, a large group of people in cities, are single-family households. Private accommodation has become a measure of well-being. In many cases, we choose private housing, which in the long run can lead to loneliness. To counteract loneliness, we need community in the everyday environment. We need an easy access to interact with people around us. How can architecture and the common outdoor environment contribute to this? I use the term togetherness. It means a common thinking from neighbourhood scale to small details. To work on different levels and from different perspectives with daily interaction and natural meetings between people. Simple meetings in the neighbourhood, on the street level and in the details contribute to common life.

The port of Höganäs is two steps away from the city center. An attractive area with swimming and boat-life. Despite the closeness to the city center, there are no obvious links to the rest of the city. The relationship between the sea and the center is weak. The harbour is one of the last larger areas which has the potential to be developed in the central parts of Höganäs.

The history of Höganäs talks about common functions and spaces. With inspiration from the historical context and built community, I create a framework for how the port of Höganäs can be developed. The aim of the project is to address questions about how architecture can contribute to new connections with a focus on what I call togetherness in the port of Höganäs year-round.

SAMMANFATTNING

Idag är en stor del av hushållen i storstäder singelhushåll. Det privata boendet har blivit ett mått på välfärd. I många fall väljer vi de privata boendeformerna av rena bekvämlighetsskäl vilket i längden kan leda till ensamhet. För att motverka ensamheten behöver vi gemenskap i den vardagliga miljön. Vi behöver lättillgänglig kontakt och samvaro med människor runt omkring oss. Hur kan stadsbyggnad, arkitektur och den gemensamma utemiljön bidra till samhörighet? Jag använder uttrycket tillsammanshet. Det innebär ett gemensamhetstänk som lyser igenom i arkitekturen, från kvartersnivå till den lilla detaljen. Att i olika skalor och från olika perspektiv arbeta med social hållbarhet så som daglig samvaro och naturliga möten mellan människor. Där enkla möten i kvarteret, på gatunivån och i detaljerna kan bidra till det gemensamma livet.

Hamnen i Höganäs ligger två stenkast från stadens centrum. Ett attraktivt område med bad och båtliv. Trots det nära läget till centrum saknas tydliga kopplingar till resten av staden. Relationen mellan havet och centrum är svagt. Hamnen är en av de sista stora ytorna som har potential att utvecklas i de centrala delarna av Höganäs.

Höganäs historia berättar om gemensamma funktioner och ytor. Med inspiration från den historiska kontexten och byggd gemenskap skapar jag ramar för hur Höganäs hamn kan utvecklas. Jag hanterar ekologisk, ekonomisk och social hållbarhet med ett fokus på den sociala hållbarheten. Önskan med projektet är att bemöta frågor kring hur arkitektur kan bidra till nya kopplingar med fokus på det jag kallar tillsammanshet i Höganäs hamn året om.

INNEHÅLL

8 INLEDNING

10 Mötas i hamnen

14 HÖGANÄS - EN ORIENTERING

16 Ett brukssamhälle

20 Arbetarbostädernas tillsammanshet

24 Hamnens historia

26 Hamnen idag

28 Industrihamnen

30 Kwickbadet

32 Småbåtshamnen

34 Hamnens framtid

36 Läsning av platsen

42 TILLSAMMANSHET

44 Gemenskap och ensamhet i städer

46 TILLSAMMANSHET I HÖGANÄS

48 Mötas i hamnen

50 Från olika perspektiv

52 DEL 1 -

TILLSAMMANSHET I DET TÄTA OCH LÅGA

54 Dragör

56 Nya tag på småbåtshamnen

58 Process med penna och modell

60 Småskalig hamnbebyggelse

62 Situationsplan

64 Att dela kvarter

66 Varierat program för byggnader

70 Olika karaktär på stråk

72 Vattenträdgård

74 Tillsammanshet och hållbara funktioner

76 Kajpromenaden

78 Stadsstråket

80 Hertzbergers tillsammanshet

82 Stadsstråket

84 Parkering med flexibla ytor

86 DEL 2 - TILLSAMMANSHET MELLAN HUSEN

88 Karaktär på gränder

96 Delade entréer

98 Gemensamma trädgårdar

102 DEL 3 - TILLSAMMANSHET I BOSTADEN

104 Gathuset

106 Co-living

108 Gathuset

114 REFLEKTIONER

116 Mina tankar

118 KÄLLHÄNVISNING



Höganäs samhälle.

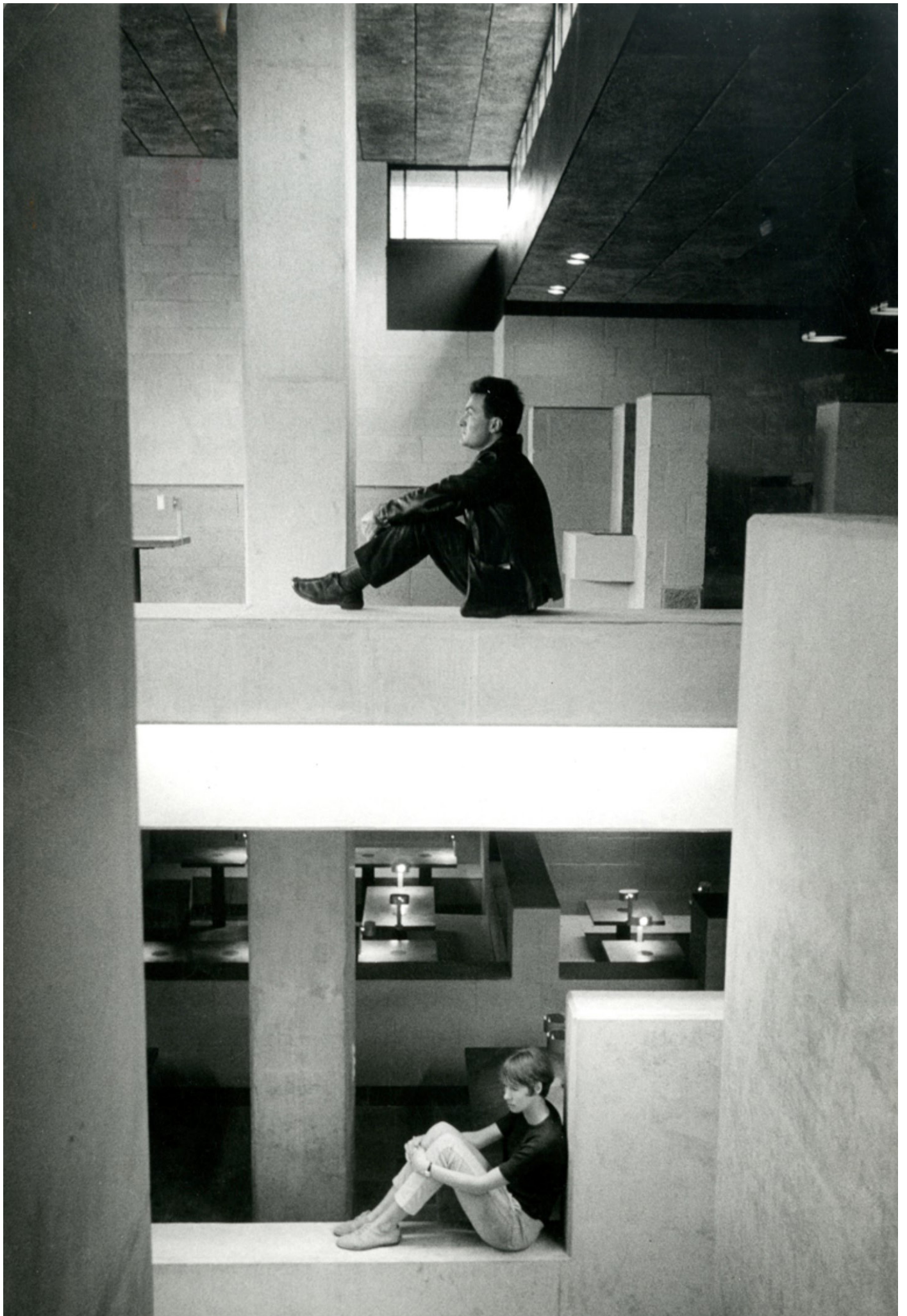
INLEDNING

En personlig koppling

Mitt arkitekturintresse har från ett tidigt stadium kretsat kring de gemensamma ytorna i staden. Hur vi delar och möts på olika vis i samhället, i den sociala hållbarheten. Jag har tidigt varit intresserad av hur stadsbyggnad och arkitektur kan bidra med livskvalitet. Hösten 2018 studerade jag i Delft i Nederländerna där jag kom i kontakt med Herman Hertzbergers arkitektur. Att genom gestaltning få människor att mötas, lyser igenom i hans projekt och det fascinerade mig. Även den holländska arkitekturen med dess starka tegelkaraktär som omgav en, inspirerade mig.

Då jag är uppvuxen i Ängelholm och har spenderat somrarna på Kullahalvön har Höganäs kommit att inspirera mig med dess tegelkaraktär och historia som arbetarstad. Tiden spenderade i hamnen i Höganäs har fått mig att se dess potential att utvecklas.

Att kombinera den sociala hållbarheten med lokal historia på en plats som enligt mig har potential att utvecklas var inspirationskällorna till början på mitt projekt Tillsammanshet i Höganäs.



MÖTAS I HAMNEN

Tillsammanshet i Höganäs hamn

Hamnen i Höganäs ligger två stenkast från centrum av staden. Ett attraktivt område med båtliv och bad. Men trots det nära läget till centrum är området avskilt från resten av staden och trots aktiviteter i hamnen saknas det mötesplatser. En tydlig saknad av kopplingar mellan havet och centrum. Hamnplanen är en av de sista stora ytorna som har potential att utvecklas i de centrala delarna. Längre har staden haft planer på att utveckla området men inte kommit fram till hur.

Höganäs historia och karaktär berättar om gemensamma funktioner och rum. Detta är något jag tycker ska genomlysas hela staden och inte vara begränsad till historien eller endast vissa delar. Med inspiration från den historiska kontexten och med det jag kallar tillsammanshet skapar jag ramarna för ett gestaltungsförslag i Höganäs hamn.

Jag föreslår en gestaltning i hamnen som genomlysas av ett gemensamhetstänk. Jag vill undersöka hur tillsammanshet i ett stadsutvecklingsförslag med inspiration från den lokala och regionala historien kan bidra med livskvalité till Höganäs hamn.



Höganäs hamnområde.

MÖTAS I HAMNEN

Min önskan

Önskan med mitt projekt är att gestalta ramarna för ett förslag som från olika perspektiv kan bemöta frågor kring hur en plats kan bidra till gemenskap. Jag hanterar ekologisk, ekonomisk och social hållbarhet med ett fokus på den sociala hållbarheten. Jag ställer mig frågan hur det jag kallar tillsammanshet kan skapa nya kopplingar och mötesplatser i Höganäs hamn.

Förslaget består av tre delar som från olika perspektiv tittar på hur tillsammanshet kan skapa värden i Höganäs hamnområde med koppling till historien.

Del ett handlar om hur vi möts i det offentliga rummet. Stadsbyggnad står i centrum och jag tittar i kvartersnivå hur nya kopplingar med fokus på gemenskap kan bidra med liv i hamnen året om.

Del två omfattar gatunivån mellan husen och handlar om hur olika karaktärer på gator och gränder, både publika såväl som privata, kan skapa gemensamma stadsrum.

Del tre fokuserar på bostaden och hemmet. Hur vi kan dela på ytor i detaljnivå.

Jag har angripit uppgiften genom att:

- Spendera tid på platsen och i Höganäs. Analyserat området med dess utmaningar och potential.
- Studera Höganäs och hamnens historia, tillsammans med dagens utveckling och framtidens planer.
- Inspireras av arbetarbostäder med studiebesök i Danmark. Jag har även tagit stöd i bland annat arkitektkontoret Vandkunstens och Hertzbergers sätt att arbeta med gemenskap i vardagliga miljöer.
- Undersökt förslagets möjligheter i skiss samt fysisk och digital modell.
- Haft social, ekologisk och ekonomisk hållbarhet i ständig åtanke.





Kullahelvön

Höganäs

ETT BRUKSSAMHÄLLE

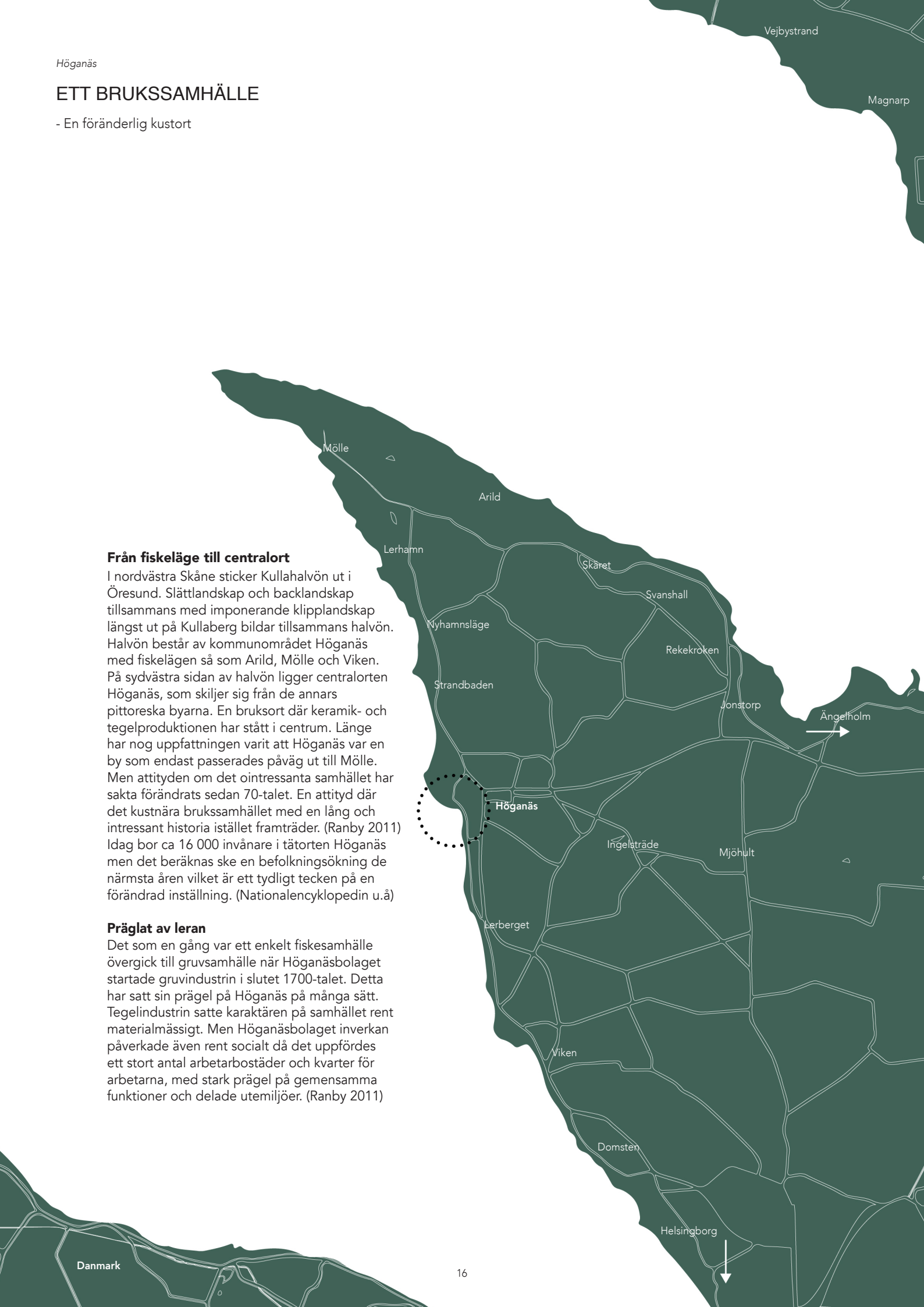
- En föränderlig kustort

Från fiskeläge till centralort

I nordvästra Skåne sticker Kullahalvön ut i Öresund. Slättlandskap och backlandskap tillsammans med imponerande klipplandskap längst ut på Kullaberg bildar tillsammans halvön. Halvön består av kommunområdet Höganäs med fiskelägen så som Arild, Mölle och Viken. På sydvästra sidan av halvön ligger centralorten Höganäs, som skiljer sig från de annars pittoreska byarna. En bruksort där keramik- och tegelproduktionen har stått i centrum. Längre har nog uppfattningen varit att Höganäs var en by som endast passerades på väg ut till Mölle. Men attityden om det ointressanta samhället har sakta förändrats sedan 70-talet. En attityd där det kustnära brukssamhället med en lång och intressant historia istället framträder. (Ranby 2011) Idag bor ca 16 000 invånare i tätorten Höganäs men det beräknas ske en befolkningsökning de närmsta åren vilket är ett tydligt tecken på en förändrad inställning. (Nationalencyklopedin u.å)

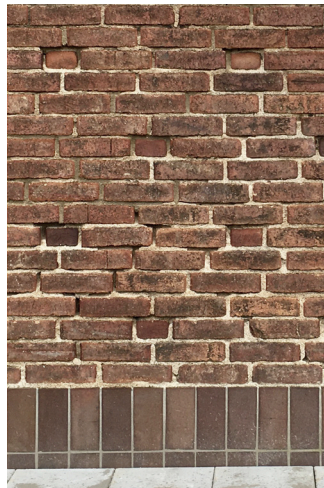
Präglad av leran

Det som en gång var ett enkelt fiskesamhälle övergick till gruvsamhälle när Höganäsbolaget startade gruvindustrin i slutet 1700-talet. Detta har satt sin prägel på Höganäs på många sätt. Tegelindustrin satte karaktären på samhället rent materialmässigt. Men Höganäsbolaget inverkan påverkade även rent socialt då det uppfördes ett stort antal arbetarbostäder och kvarter för arbetarna, med stark prägel på gemensamma funktioner och delade utemiljöer. (Ranby 2011)





Hultabogatan. Arbetarbostadsgata med det gula Höganäs teglet.



Tegeldetaljer i mark och fasad.

Sandflygsgatan. Arbetarbostadsgata.



ETT BRUKSSAMHÄLLE

- Kullahalvön

En del av Kullahalvön

Förhistorien vittnar om höga vattennivåer och den så kallade Görslövssänkan mynnade ut i dåtidens Höganäs. Detta bidrog till en mycket våtare mark än det är idag. (Ranby 2013) Detta i sin tur gjorde att det under slutet av 1700-talet påbörjas en gruvindustri i Höganäs, som då bara var en liten by. Höganäsbolaget grundades, ett företag som skulle komma att bli Kullahalvöns största arbetsgivare och det lilla samhället gick från fiskeläge till bruksort med gruvor, tegelbruk och keramikindustri. Industrin bestod först av stenkolsbrytning där lera var en biprodukt. Men i och med att efterfrågan på kol minskade i början av 1800-talet, övergick företaget till att bli ett tegelbruk.

Industriverksamheten bidrog inte bara till Höganäs tillväxt utan även dess utbredning som samhälle. Gruvan drev tillväxten av samhällets expansion i öst-västlig riktning, tvärtom från exempelvis intilliggande Helsingborg och Viken, vilka har en tydligt nord-sydlig utbredning. Då brytningen började bestod Höganäs endast av fiskläget och dess brygga. Bruket tillkom i norr och i öst byggdes området Ryd som planerades bli stadens centrum. Åkermark skiljde de tre områdena, Bruket, Övre och Nedre Höganäs, åt. Det var först i början av 1900-talet som en ny stadsplanering utformades där områdena knöts samman. (Ranby 2011)



Bruksgatan. Cyklade arbetare till Höganäsbolaget.



1910. Del av Kullagatan.

1867. Höganäs då tre bebyggda områden; Bruket, Fiskeläget och Ryd.



ARBETARBOSTÄDERNAS TILLSAMMANSHET

- Höganäs arbetarbostäder

Gemensamma rum i ett historisk lager

I Höganäs finns ett antal bostadsområden som uppfördes av Höganäsbolaget, vilka består av arbetarbostäder och egnahem som uppfördes i början av 1900-talet. Områdena är bland annat Tivolivången, kvarteret Villervallan, Lilla Rydsgatan, Hultabogatan och Sandflygsgatan. Höganäsbolaget erbjöd arbetarbostäderna eller egnahem för att förbättra livssituation för arbetarna på bruket. Bostäderna bestod av material som bolaget tillverkade. Tegelpannor till tak, murtegel till fasaden och tegelplattor till marken. Även restprodukter från bruket användes i trädgårdarna till trappsteg eller liknande. Arbetarbostäderna som byggdes på Lilla Rydsgatan var flerbostadshus om fyra lägenheter där det delades en gemensam entré. Till nästan varje hus fanns trädgårdar vilket tidigt gav Höganäs en stark trädgårdskultur. Dessa trädgårdar blev en gemensam plats för varje hushåll i bostaden. Trädgården möjliggjorde yta för gemensam odling som var livsviktigt för många. Men det var även en plats för tvätt, lek och samtal. En plats att mötas.

Till många av arbetarbostäderna fanns uthuslängor som ramade in trädgården. Detta skapade en mer privat trädgård som då delades mellan alla hushåll i varje byggnad. Uthusen kom att fungera som gemensamma funktioner. Det kunde vara funktioner som bland annat kolbodar, utedass, hönshus, bryggghus eller bagerier. (Ranby 2011)

Samtidigt med arbetarbostädernas uppkomst anlades Tivoliparken där Tivolihuset uppfördes. Det byggdes som en samlingsplats för Höganäsbolagets anställda där de kunde träffas och spendera sin fritid. (Länsstyrelsen u.å) Gemensamma rum skapades i Höganäs, dels omedvetet och medvetet. Dessa platser och funktioner har format delar av Höganäs karaktär. (Ranby 2011)

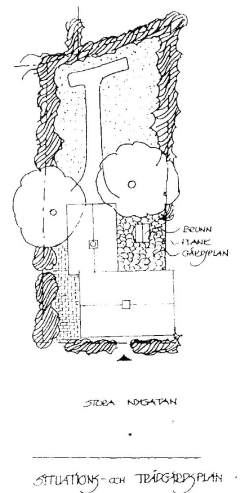
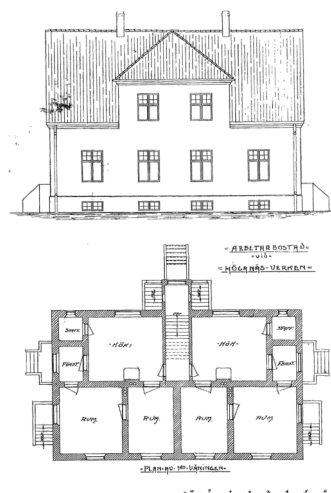


Gaturummet på Humlegatan.



Trädgården som ett extra rum till samvaro, tillsammans med delade funktioner i uthuslängan.

Arbetarbostad. Gemensam entré till fyra lägenheter i varje villa.





Höganäs hamnområde.

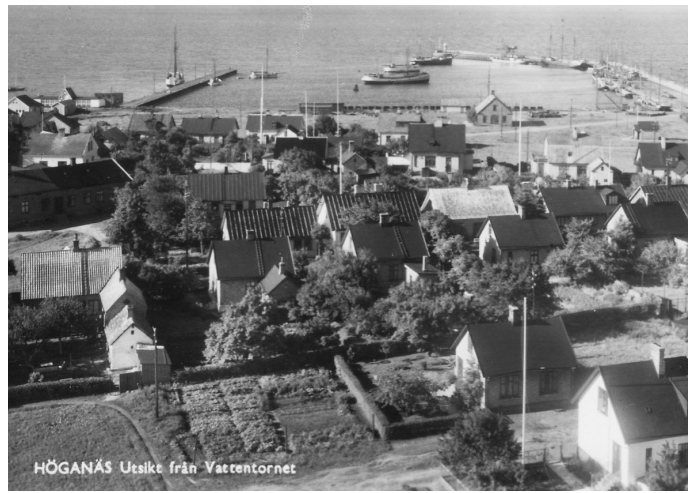


HAMNENS HISTORIA

Från fiskeläge till kustsamhälle

Fiskeläget Höganäs är känt redan från 1500-talet och här fanns tidigt en naturlig hamn. Det kustnära läget har möjliggjort att platsen länge fungerat som en viktig handelsplats för fiske. Redan under 1700-talet fanns en lång brygga men länge bestod hamnen endast av en liten samling av byggnader, så kallade gatehus. (Höganäs museum 2020) Under 1800-talet började hamnen förtätas och bebyggelse tillkom längs med Köpmansgatan och Strandgatan. Sjöfarten med export och import förvandlade Höganäs till ett viktigt kustsamhälle, med fiske- och industrihamn. (Ranby 2011)

Idag återstår endast ett fåtal delar av den äldre fiskarbebyggelsen. I början av 2000-talet uppfördes det som kallas Höganäs Marina, ett antal byggnader som formar dagens kajpromenad.



Utsikt över hamnområdet.



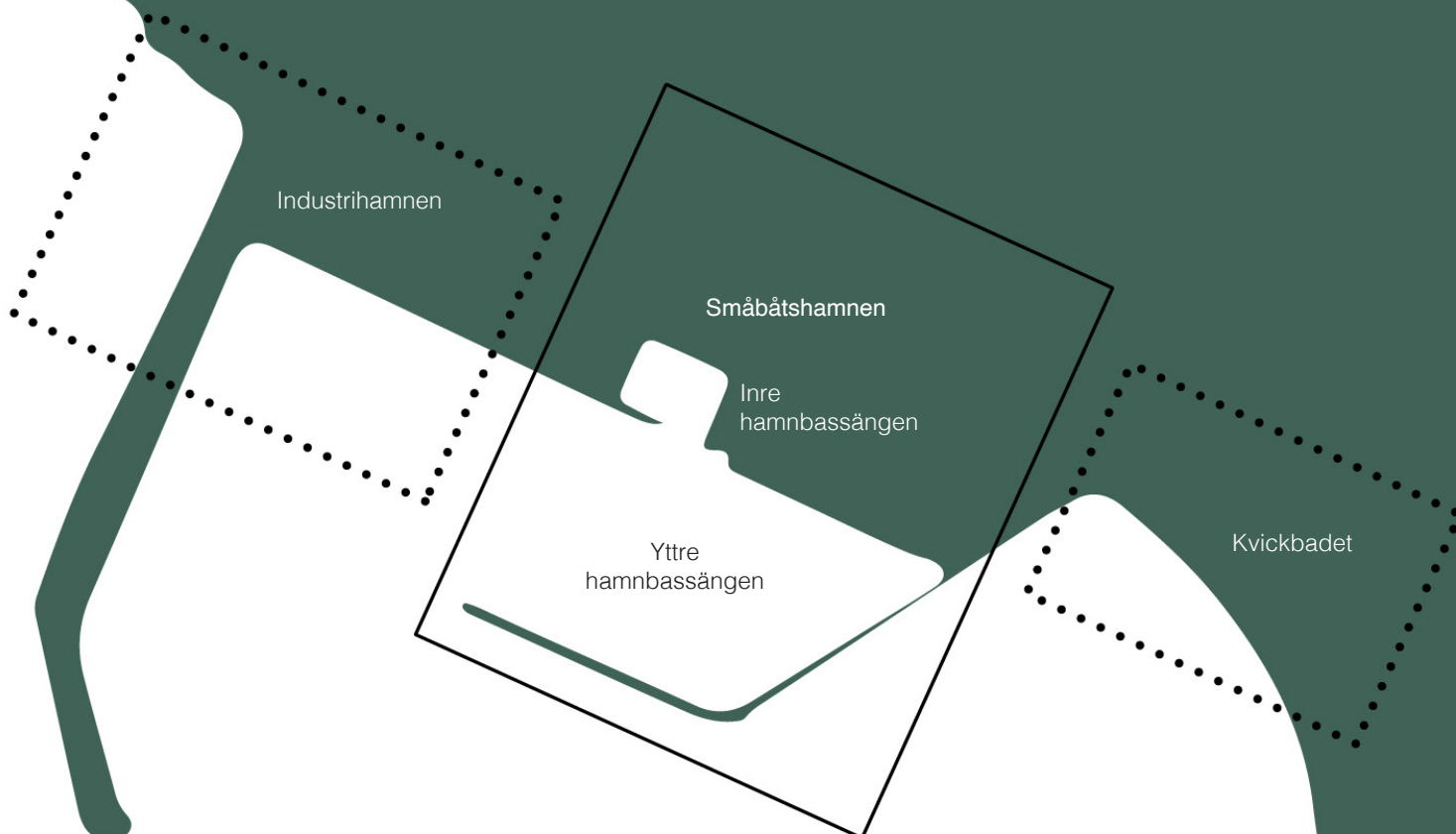
Sundsplanen, nere vid vattnet, en mötesplats.

Höganäs Marina. Publika funktioner längs kajen.



HAMNEN IDAG

- Industrihamnen, Småbåtshamnen och Kvickbadet



Hamnområdet

Hamnområdet består idag av tre delar; Industrihamnen, Kvickbadet och Småbåtshamnen. De tre områdena har olika karaktär. Kvickbadet är en anlagd badplats som drar mycket folk sommartid. Industrihamnen har stora ytor som är oanvända. Småbåtshamnens publika funktioner som kallas Höganäs Marina, lockar människor till hamnen men kopplingen mellan den bebyggelsen och centrum är svag. Attraktiva ytor tas upp till parkering för bilar och båtar. (Höganäs Kommun 2020)



Fysisk modell över det befintliga hamnområdet.

INDUSTRIHAMNEN

- En oanvänd gräsplan

Överst; Tullhuset med Höganäsbolagets kran i bakgrunden.
Nederst; Gräsplanen och första raden av villor som vetter ut mot havet.





Industrihamnen. Industrihamnen tillhör Höganäsbolaget och består till stora delar av stora öppna oanvända ytor som till vissa delar är inhägnade. Här ligger Tullhuset och Lotshuset som har historisk förankring.

KVICKBADET

- Sommarattraktion

Överst: Sandstranden på Kvickbadet.

Nederst: Lekplatsen och utegym på vägen ner till Småbåtshamnen.





Kvickbadet. Kvickbadet är det första mötet från centrum, som består av sandstrand, utegym, gräsmatta med lekplatser och en brygga med soldäck och bastu.

SMÅBÅTSHAMNEN

- En plats för alla?

Överst; Båtuppställningsplatsen med de publika funktionerna i bakgrunden.
Nederst; Asfalterade vägen mellan parkering och de publika funktionerna, Höganäs Marina.





Småbåtshamnen. Småbåtshamnen har ett antal publika funktioner så som restaurang, frisör och kontor i fem röda sadeltaks byggnader. Dessa ligger längst ut på bryggans hamnpromenaden och kallas Höganäs Marina. Resten av småbåtshamnen består av asfaltsparkering för antingen bilar under sommaren och båtuppställning vintertid.

HAMNENS FRAMTID

- Kommunala planer

Medborgardialog

Sedan länge har frågan kring hamnområdet intresserat och upprört invånarna i Höganäs. Planer på storskaligt bygge i hamnområdet för många år sedan resulterade i stora protester och demonstrationer. Det genomfördes även en folkomröstning för ett antal år sedan om hotellbygge i hamnen. Under 2019 skedde en medborgardialog för invånarna där de fick tycka till om hur hamnen kan utvecklas med fokus på kommuninvånare, turister och båtlivet. (Höganäs kommun 2019)

Fyra olika förslag presenterades;

1. Låt området vara som det är.
2. Bygg inga byggnader, men utveckla gärna området.
3. Utveckla hamnen och bygg småskaligt.
4. Bygg (innefattar utveckling av större byggnader och förtäta på höjden).

Genom tankarna och åsikterna från medborgardialogen beslutade kommunen att jobba vidare med förslag nummer tre. Att utforma något småskaligt och ta vara på karaktären av kustsamhället och småstaden. Lokala verksamheter och små verksamheter som ger liv och rörelse i hamnen. (Höganäs kommun 2019)

Delar av dessa tankar tog jag med mig i mitt eget projekt. En hamn med flexibilitet i användandet som kombineras med stadens liv och skapar en plats för alla, invånare som turister.

"Gör hamnområdet tillgängligt för alla och alltid genom att öppna upp Storgatan, Sundsgatan och Pridesgatan direkt ner till hamnen för alla, såväl gående som bilar och cyklande."

"Bygg gärna, men bygg småskaligt."



"Låga byggnader, ungefär två våningar,
som passar in i hamnmiljön."

"Stråket kring Kwickbadet
är fint utvecklat."

"Rusta upp den inre hamnen."

"Öka områdets gröna kvalitéer
med träd, buskar etc."

"Så gräs i stenformar på
båtupställningsplats så ytan
kan användas till annat på sommaren."

"Båtupställningsplatserna kan
samexistera till viss del, men tar upp för mycket av
den attraktiva ytan. En del av båtarna kan rymmas i
en lagerlokal vintertid."

"Gör en slinga,
där man kan ta en promenad och
få en historisk lektion."

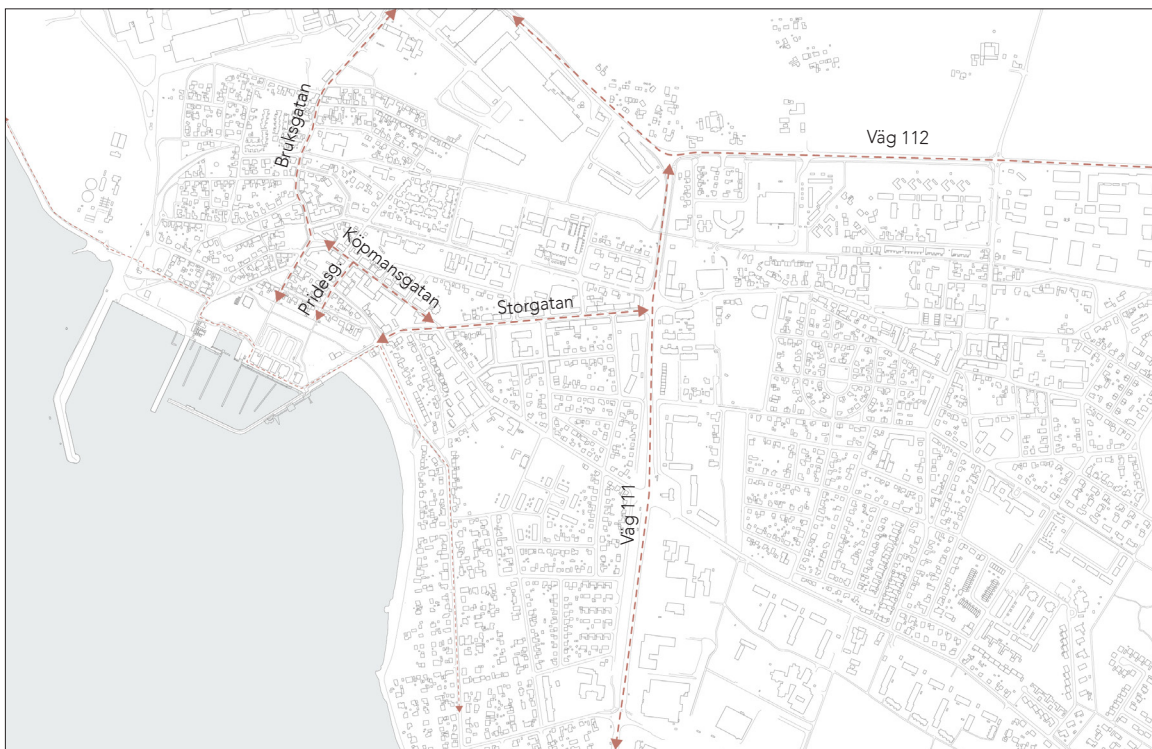
"Båtupställningsplatserna
förfular och är ett
dåligt nyttjande av marken."

"Koppla hamnen till
Höganäs/Kullabygden med keramiken,
konsten och maten."

"Utsikt till havet."

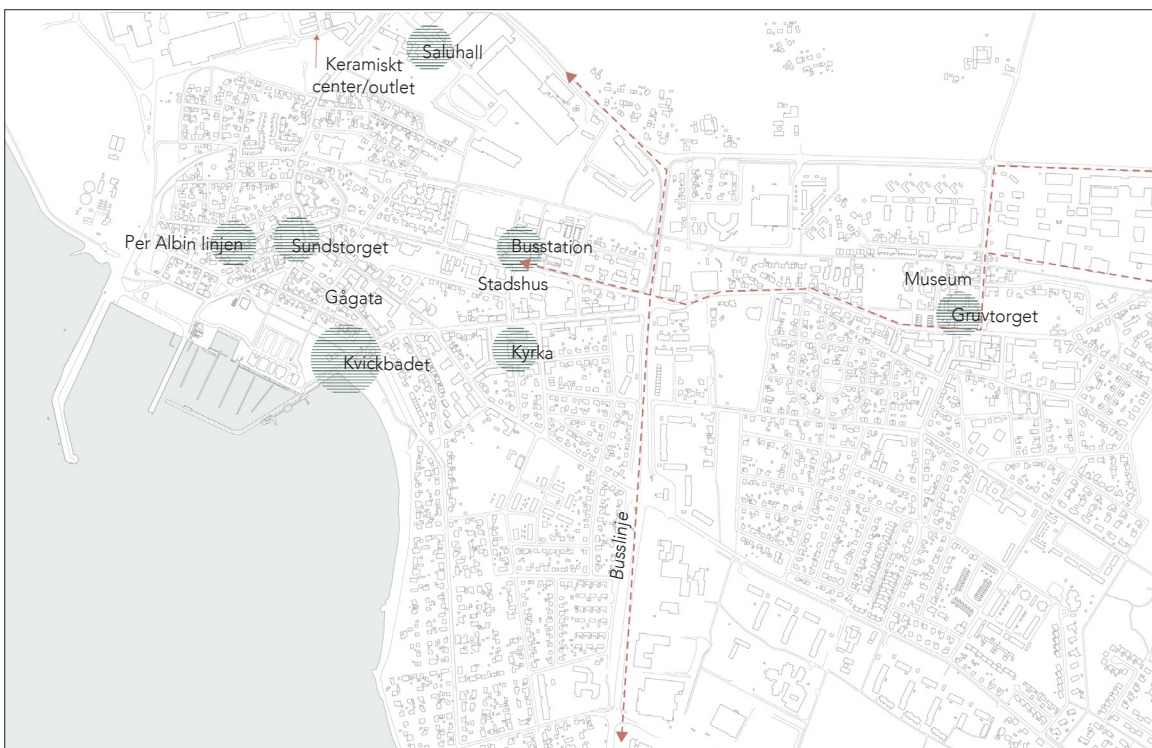
LÄSNING AV PLATSEN

- Stadsanalyser



Gatstråk. Väg 111 från Helsingborg i söder och 112 från Ängelholm i öster. Köpmansgatan är Höganäs gägata. Storgatan är en bilväg som leder ner till havet. Bruksgatan går från saluhallen i norr ner till hamnens start. Pridesgatan är en liten gata mellan villakvarter.

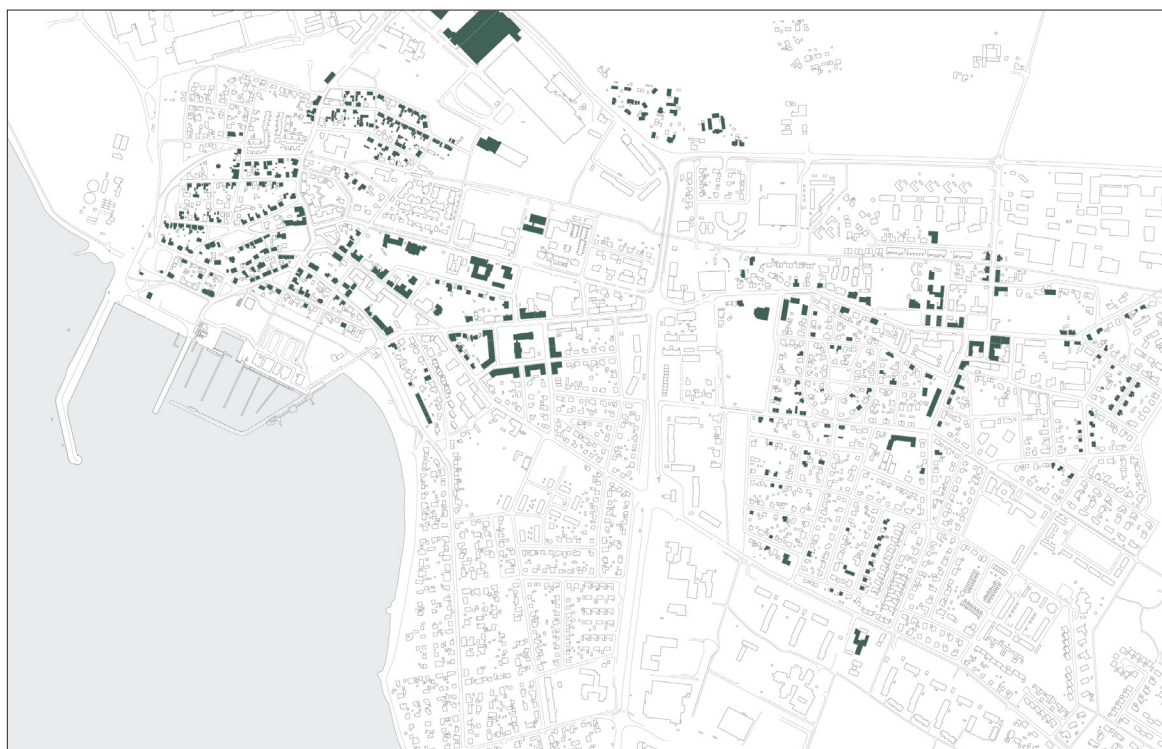
Noder.





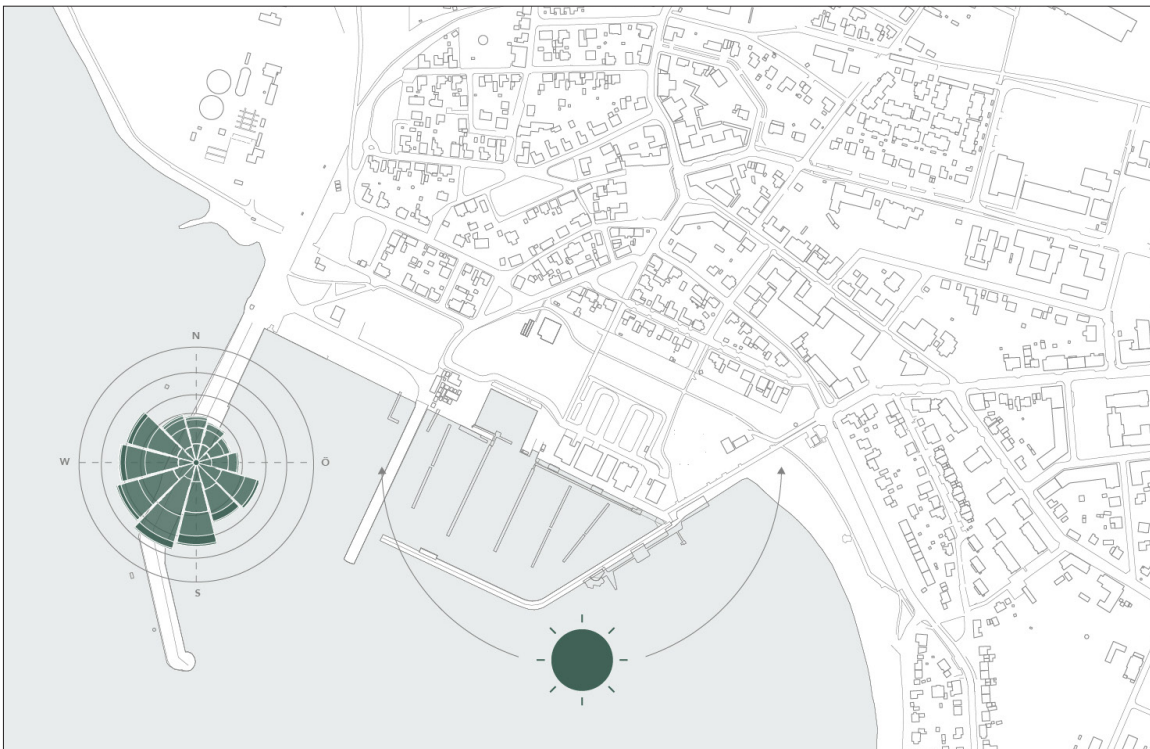
Bruks gatans variation. Bruks gatans knäcker sig ner till havet och områdena runt omkring den talar om variation och en lång historia, så som arbetsbostäder och torg. Gatan slutar precis innan hamnen startar.

Äldre bebyggelse. Lokalt bevarande intressen av historiska lager. (Kommunkarta)



LÄSNING AV PLATSEN

- Utmaningar och barriärer i hamnen



Mikroklimat. Vinden kommer mestadels från havet. (Höganäs Kommun, Klimat, 2019)

Framtida 100-års vattenstånd.

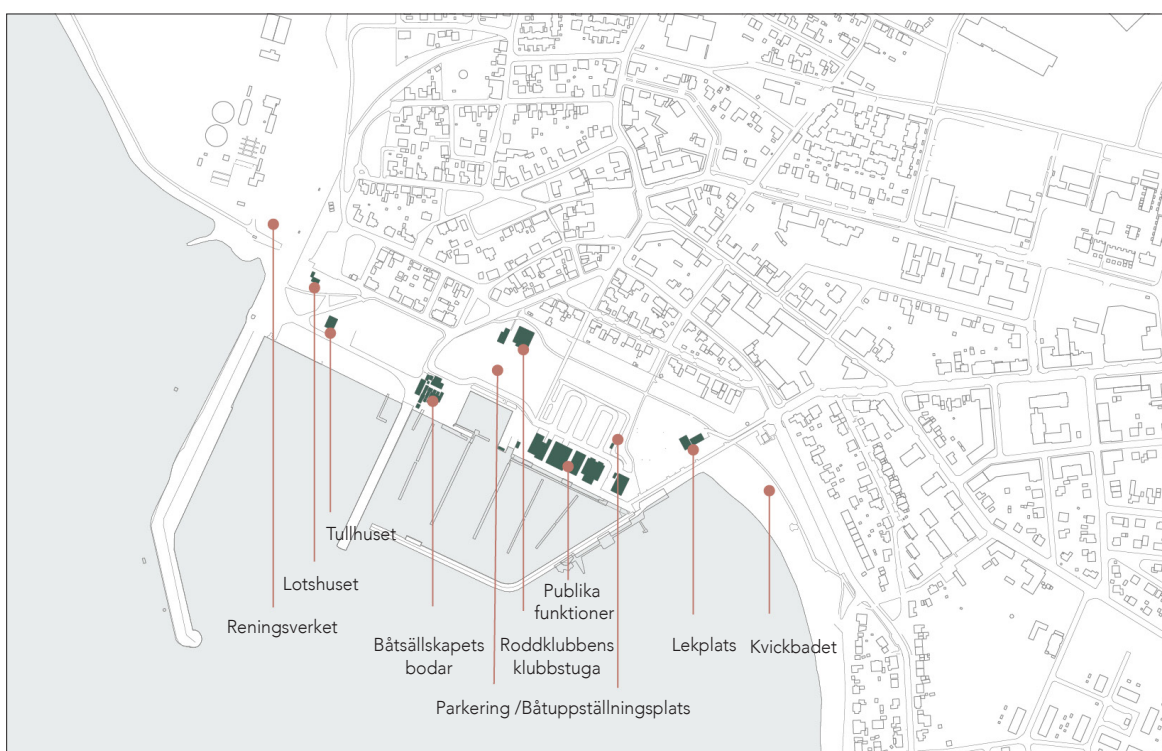
Stora delar av hamnen kan komma att ligga under vatten vid potentiell havsnivåhöjning. (Höganäs Kommun, Klimat, 2019)





Barriärer och avbrutna flöden. Hamnen har tre stora områden som ges till parkering för båtar och bilar. Dessa områden tillsammans med stråk som tar slut vid hamnens början gör övergången mellan kust och stad otydlig.

Befintlig bebyggd struktur.



LÄSNING AV PLATSEN

- Funktioner i hamnen

Grusparkering

Gräsplan

Grusparkering

Grillplats

Camping



Lotshuset

Tullhuset

Båtsällskapets
bodar

Roddklubbens
klubbstuga

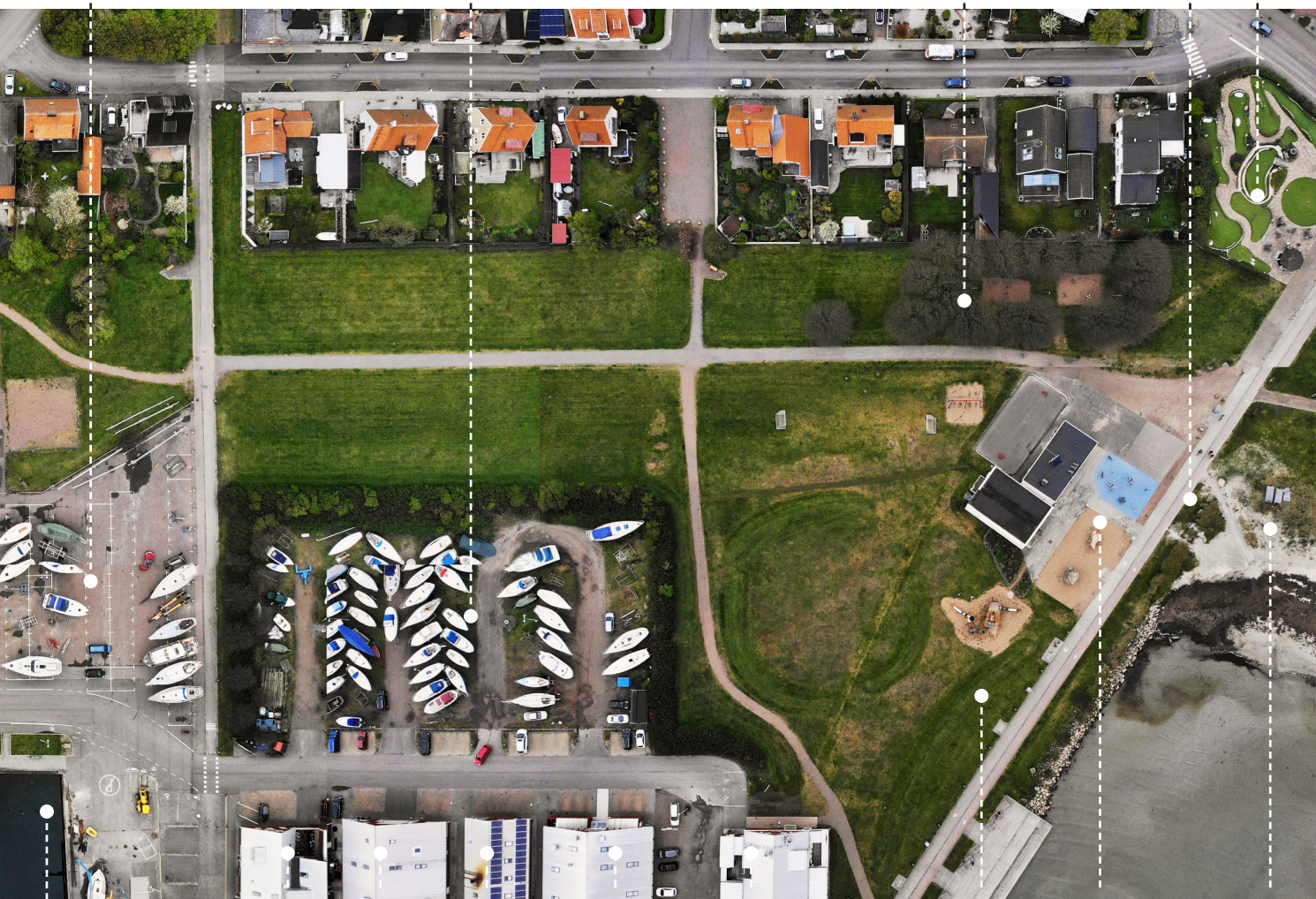
Båtupställningsplats

Båtupställningsplats

Trädallé

Kvickbadet

Minigolf



Inre hamnen

Restaurang
Bryggan

Båtshop

Frisör

Arkitektkontor

Hamnkrog

Lekplats

Utegym

Glasskiosk



Modellskiss Kajpromenaden.

GEMENSKAP OCH ENSAMHET I STÄDER

Ensamheten i städer

Ensamheten i städer har länge varit ett ämne som fångat kreativa yrken som arkitekter och konstnärer. Stockholm är idag världsledande i andelen singelhushåll. Uppemot 60 % av hushållen är singelhushåll. Välfärdsstäder som Köpenhamn, Helsingfors, Berlin och Amsterdam är de mest ensamma städerna. (Staden Podcast 2017) Vi har möjligheten att bo ensamma, vi måste inte, men vi gör det. Det privata boendet har blivit ett mått på välfärd. I många fall väljer vi de privata boendeformerna av rena bekvämlighetskäl. Vi väljer bort den energikrävande formen att dela boende med andra. I vissa fall leder detta till ensamhet i längden. Ensamheten är komplicerad och individuell. Vi har alla ett behov att vara ensamma ibland och tar den ofta för givet. Ensamhet som upplevs självvald för många är för andra ofrivillig.

Frivillig och ofrivillig ensamhet

Ensamheten kan var problematisk och bidra till psykiska och fysiska symtom, så som otrygghet och ångest. I många fall tror vi att avsaknaden av en partner är den bidragande faktorn men närheten till ett socialt nätverk är många gånger mer betydande. Studier visar ett tydligt samband mellan depression och ensamhet. Ensamheten har effekter på vår lycka. Det sociala nätverket har alltså visat sig ha stor betydelse för vårt välbefinnandet. (Värdguiden 2018)

Den gemensamma nämnaren är att vi vill kunna välja när vi vill ha den, ensamheten. Vi vill ha vår privata sfär med möjligheten att dra oss tillbaka när vi känner för det, likväl som vi vill ha det sociala nära och valbart. Problemet med dagens boendeformer är att valbarheten i många fall svårnådd. Ensamheten blir i många fall påtvingad och oavsiktlig.

Att bryta ensamheten

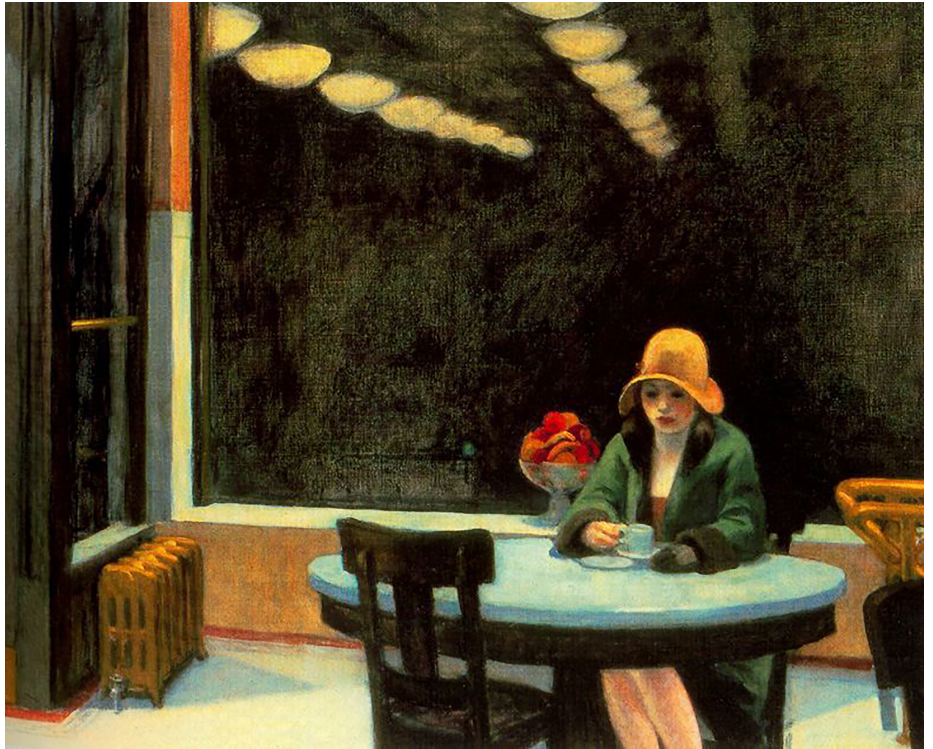
En handlingsplan för hur en individ kan göra för att bryta sin ensamhet är framtagen av socialpsykologen John T. Cacioppo. Den handlar om att ta små steg för att få kontakt genom att hälsa, småprata och ha ögonkontakt med andra människor. Att söka sig till likasinnade och olika aktiviteter eller föreningar. (Värdguiden 2018)

Så för att motverka ensamheten behöver vi gemenskap i den vardagliga miljön. Vi behöver kontakt och samvaro med våra medmänniskor runt omkring oss. Men för många är det svårt att ta den kontakten. Därför behöver möjligheten till samvaron vara lättillgänglig och naturlig. Detta kan arkitektur bidra med enligt mig.

Arkitektur och tillsammanshet

Hur kan då arkitektur och stadsbyggnad hjälpa till att motverka den ofrivilliga ensamheten? Hur kan arkitektur möjliggöra gester som till exempel dagliga samtal med din granne eller känslan av tillhörighet där du bor? Hur kan utformningen av utemiljön bidra till naturliga möten?

Jag använder uttrycket *tillsammanshet*. Det innebär ett gemenskapstänk som syns genom hela arkitekturen, från stadsplanering till detaljer. Att i olika skalor arbeta med daglig samvaro och naturliga möten mellan människor som kanske nödvändigtvis inte känner varandra. Där dessa enkla möten kan bidra till minskad ensamhet. Platser för lättillgänglig social interaktion, med tydliga avgränsningar på vad som är publikt och privat, där du kan välja när du vill ut i det publika rummet samtidigt som det privata är väldefinierat. Att i kvarteret, i bostaden och i detaljerna gestalta för det gemensamma livet och sociala hållbarheten.



1927. "Automat". Edward Hopper skildrar ensamhet i stadsmiljöer genom konsten.

Montessori school, Herman Hertzberger. Byggd gemenskap i Delft.





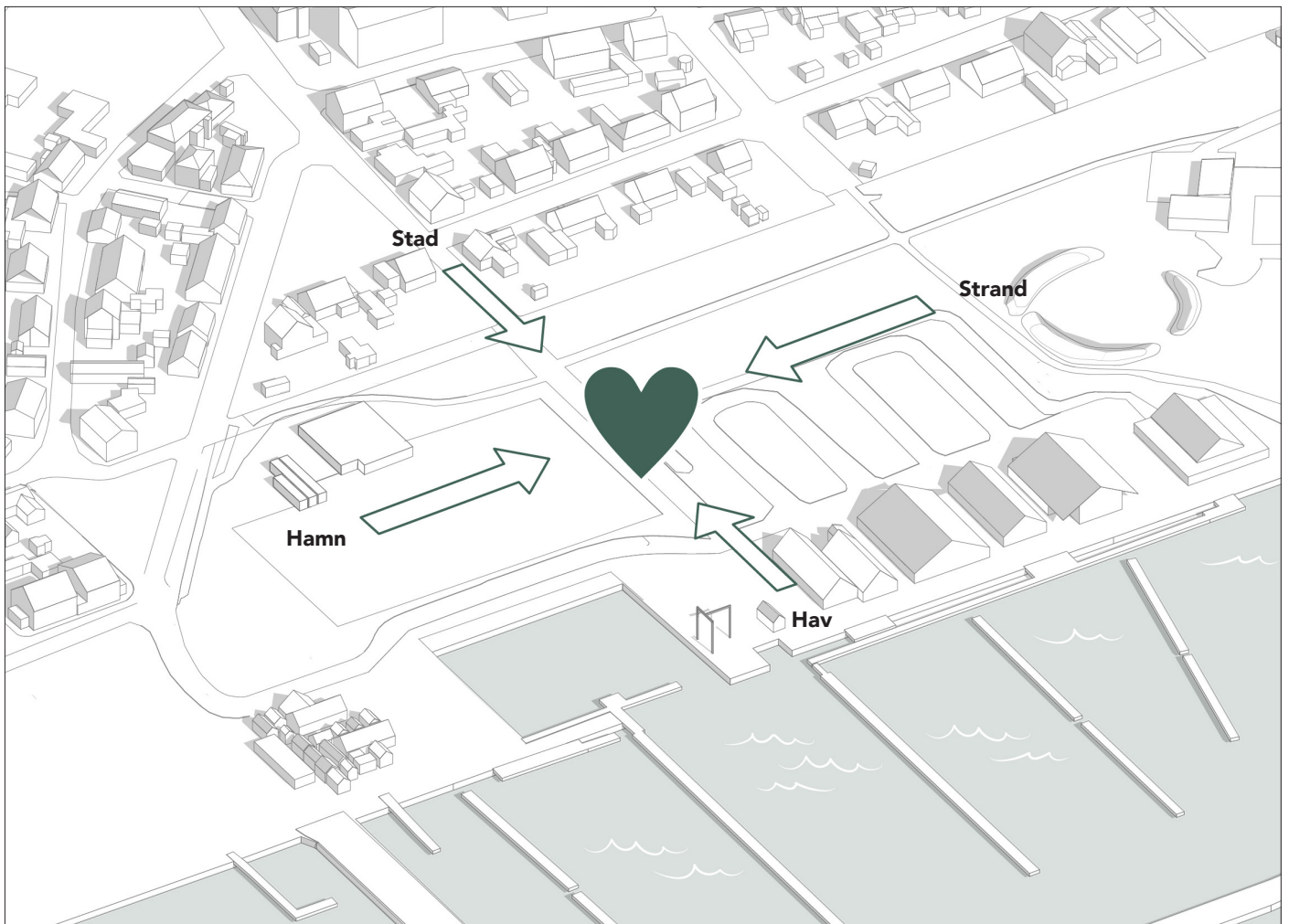
Modellskiss.

TILLSAMMANSHET I HÖGANÄS HAMN

Tillsammanshet i Höganäs hamn

MÖTAS I HAMNEN

- En första tanke



Områden vävs samman. Havet, staden, hamnen och stranden får nya kopplingar mellan varandra.

Gemensam utemiljö

Nya kopplingar

Historisk kontext

Hav+staden

Mixed-use

Mötas i det publika rummet

Förlängning av Bruksgatan

Aktivt dygnet runt

Attraktivt alla säsonger

Tätt-lågt

Tegel

Kollektiv

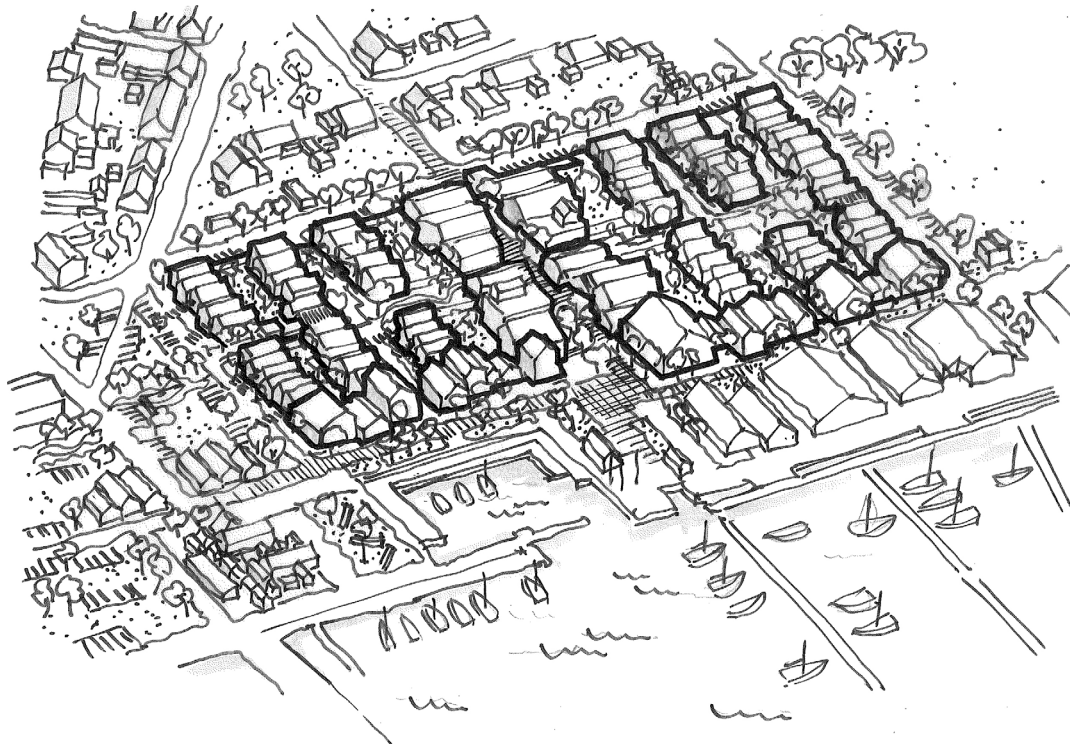
Båtliv tillsammans med stadsliv

Lokala sammanhanget

För alla, höganäsbor som turister.

FRÅN OLIKA PERSPEKTIV

- Kvartersnivå, gatunivå och detaljnivå



Del 1. Tätt och lågt

- Att mötas i kvarteret

Gemenskap från olika perspektiv

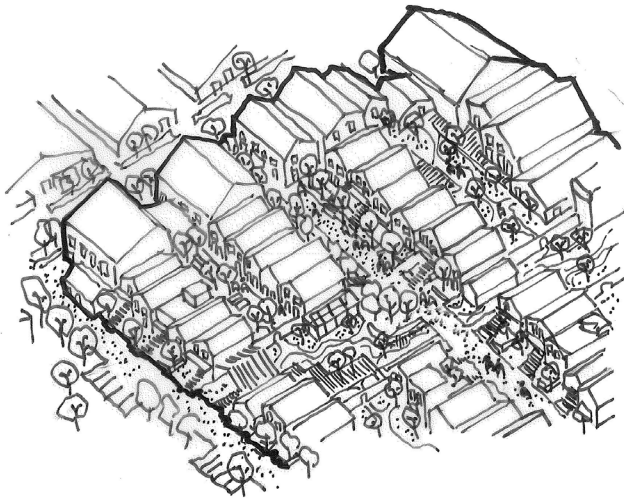
Att se ett förslag från olika perspektiv möjliggör att fler kan ta del och uppskatta olika delar av det. Att titta på hur tillsammanshet från olika synvinklar kan bidra till gemenskap ger möjligheten till ett förslag som kan passa en bredare målgrupp.

Att se tillsammanshet i helheten men även att fördjupa sig och titta på hur den finns i detaljerna. Tre delar som från olika perspektiv tittar på hur tillsammanshet kan skapa värden i Höganäs hamnområde.

- Att mötas i det offentliga rummet och i kvarteret. Nya kopplingar med fokus på gemenskap bidrar med liv i hamnen året om.

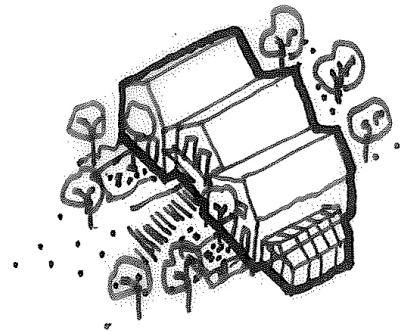
- Att mötas på gatunivån mellan husen. Där det finns olika karaktärer på gator, mer publika eller privata, vilket skapar gemensamma stadsrum.

- Att mötas i bostaden och hur vi delar på ytor i detaljnivå och i hemmet.



Del 2. Gränder och trädgårdar

- Att mötas på gatan



Del 3. I bostaden

- Att mötas i detaljerna

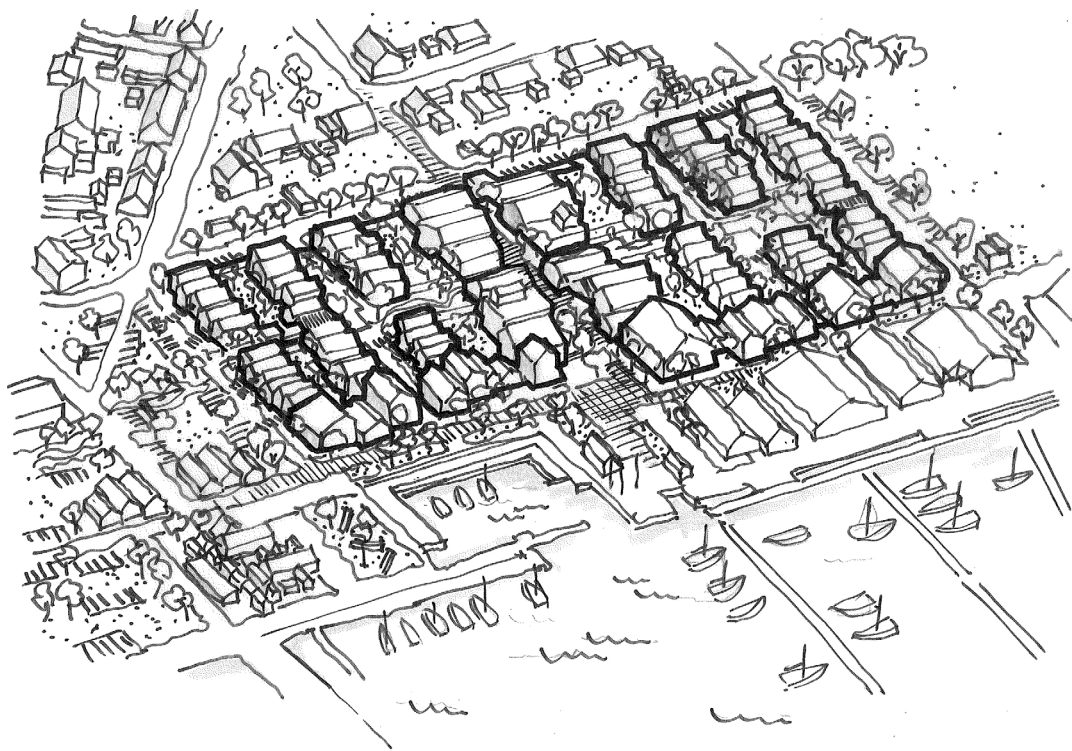


Illustration över kvarteren.

DRAGÖR

- Studiebesök

Studiebesök Dragör. Typiska gränder och torg.



Variation i gaturummet

Studiebesök Köpenhamn och fiskeläget Dragör visade en tät labyrint av låga gulmålade hus med röda tak. Mellan husen skapas gränder, små torg och mötesplatser. Variationen finns inte i byggnaderna själva utan det är mellanrummet där uppbrutna siktlinjer och förskjutningar bildar mötesplatser. Variationen skapar det intressanta gaturummet. Placeringen av husen skapar små torg med jämna mellanrum vilket möjliggör möten med grannen i det publika rummet. Denna typ av bebyggelse där det täta och låga möts inspirerade mig.



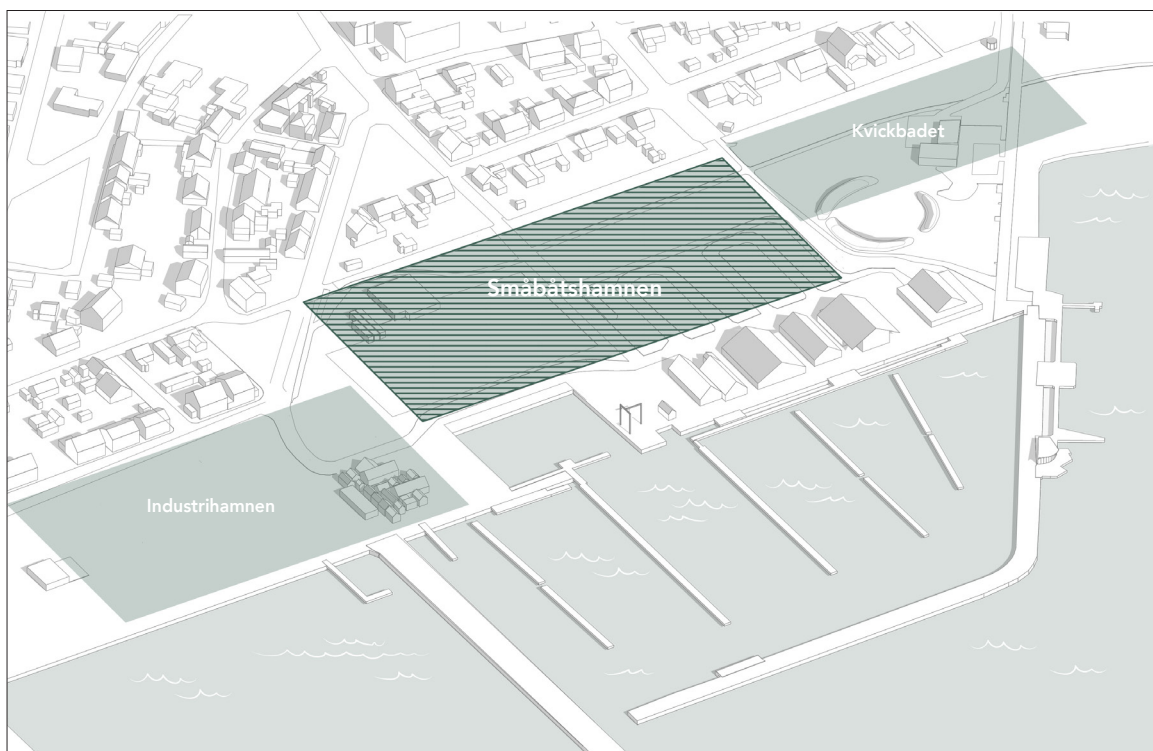
Plan över Dragörs hamnområde

Kartan visar Dragör bebyggelse i hamnområdet. Gröna fält är torg och mötesplatser. Streckad linje visar promenaden genom kvarteret.



NYA TAG PÅ SMÅBÅTSHAMNEN

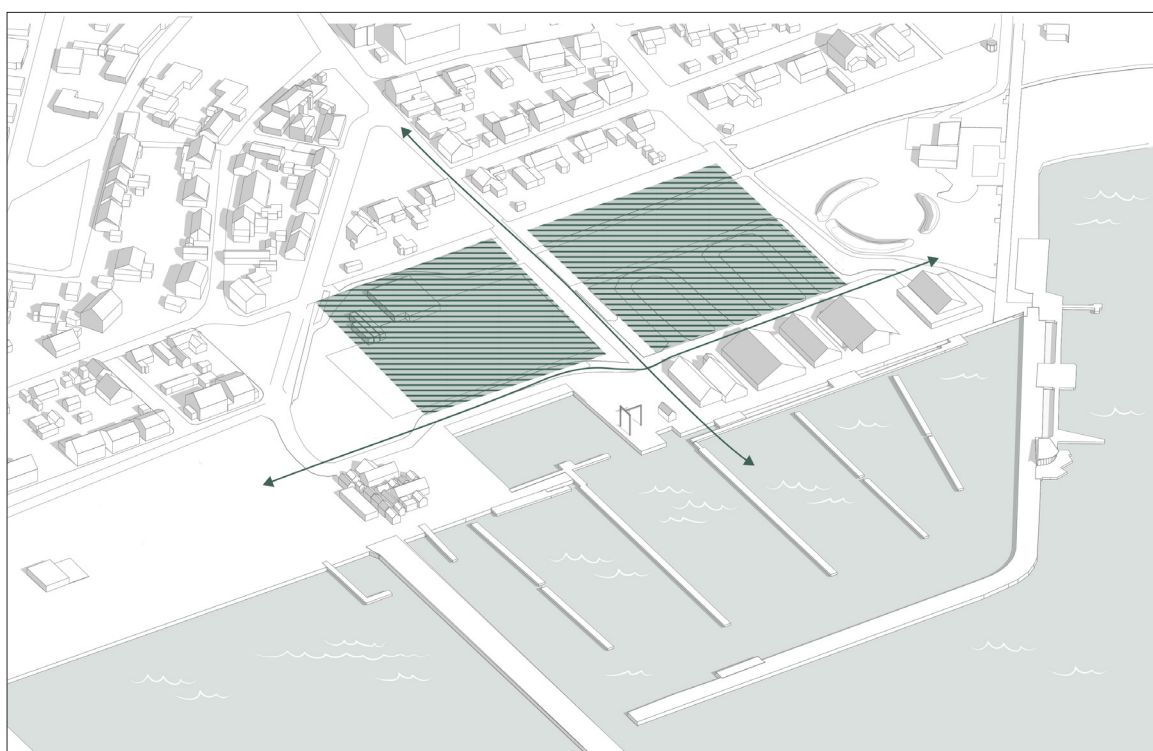
- Koncept

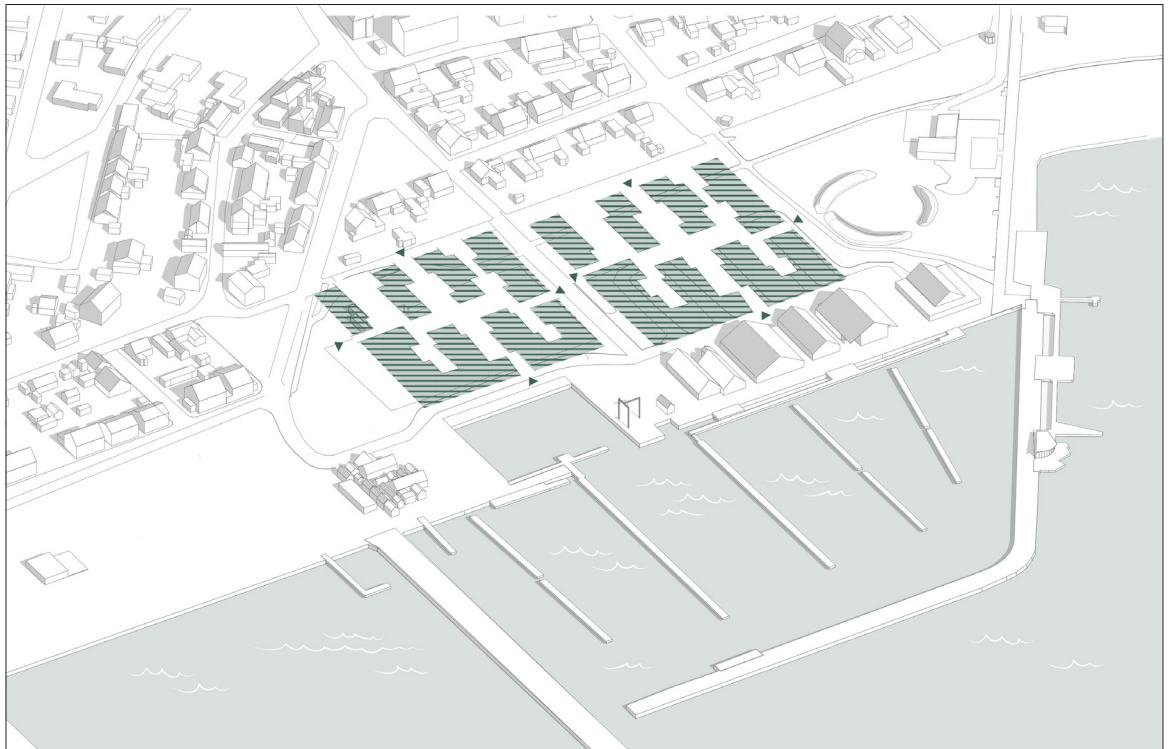


Områdena i hamnen.

Då Kvickbadet är utvecklat och Industrihamnen används för mer tyngre båttrafik, valde jag att fokusera på Småbåtshamnen, men att ha de intilliggande områdena i ständig åtanke.

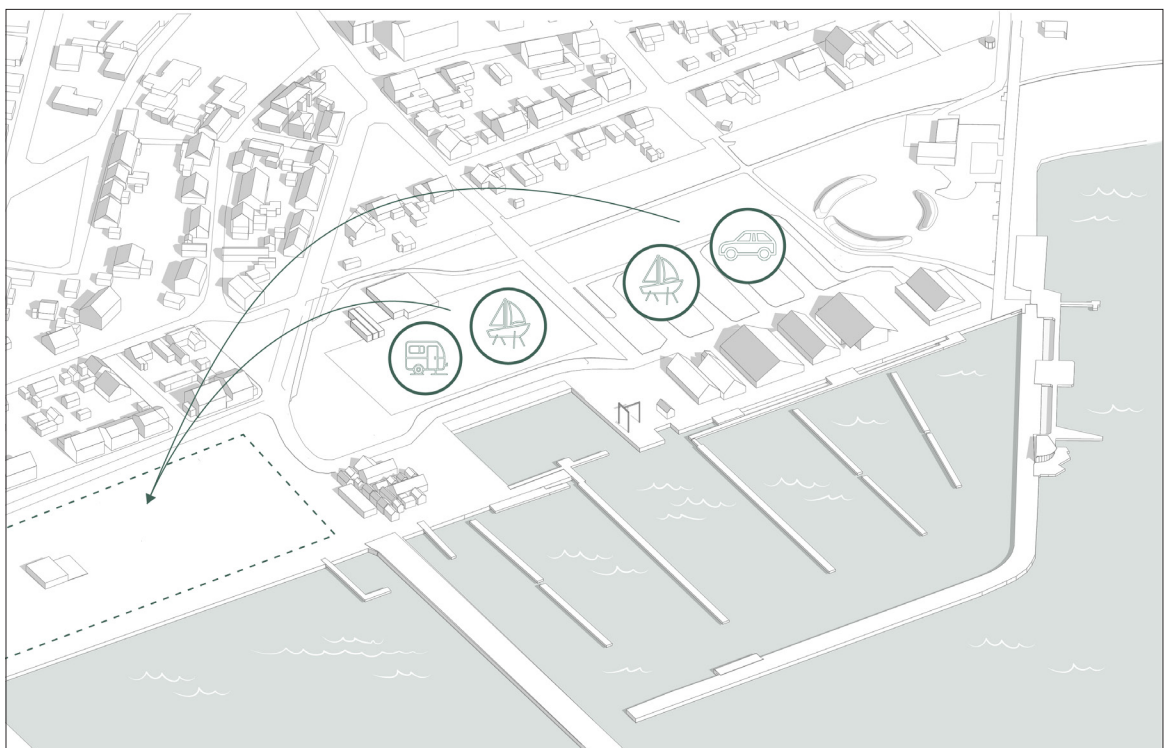
Nya kopplingar. Bebyggelse skapar nya kopplingar mellan centrum och havet.



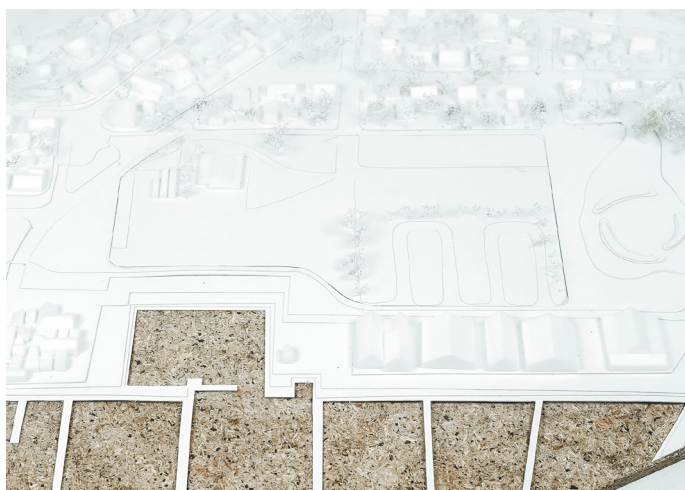


Utgå från mellanrummet. Rummet mellan husen lika viktigt som det byggda. Gestalta dem samtidigt.

Omplacering av båt- och bilparkering.
Att inte ge parkering det mest attraktiva läget. Båtuppsällningsplats, parkering och camping flyttas till Industrihamnens gräsplan.



PROCESS MED PENNA OCH MODELL



Modellskiss över befintligt i hamnområdet.

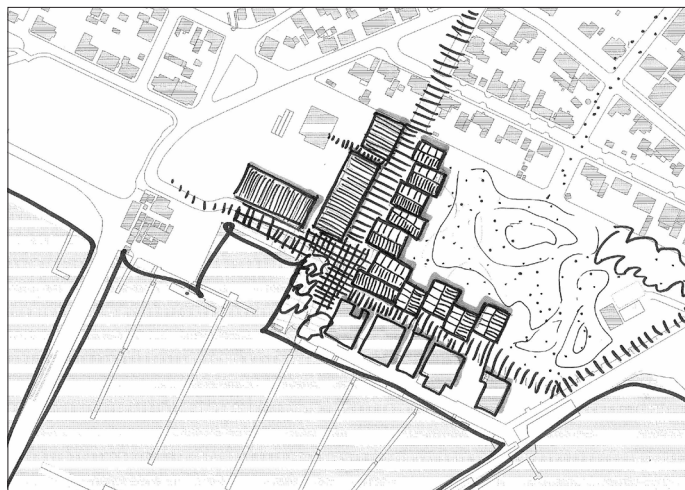


Första skiss på konceptet med tät och låg bebyggelse.



Vidare utvecklad fysisk modell som visar skillnaden mellan publika och privata byggnader.

Skiss på ny koppling från centrum till hamnen.
Första skisserna på en förlängning av Bruksgatan
ner till vattnet som där delar sig och bildar en
gata med den befintliga strukturen.



Skiss på hela området.
Vidare skiss på vad som händer på andra sidan
stråket. Ny omgivning där det täta och låga blev min
inspirationskälla.



Skiss på två kvarter.
Fortsatt skiss på två kvarter med inre gröna stråk ner till kajen.
De inre stråken skapade dock ingen tydlig koppling mellan
kvartern.

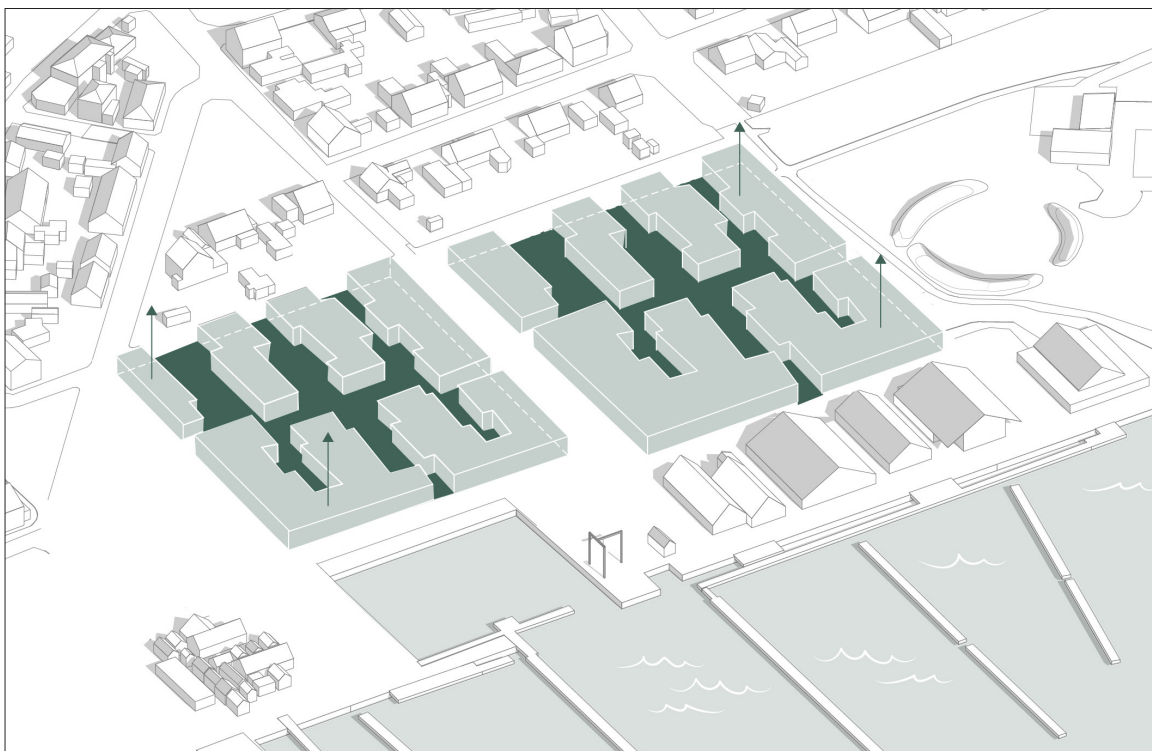


Skiss på samman kopplade kvarter.
Grönt-blått stråk längsgående med vattnet kopplar
samman kvarteren och alla tre områdena.



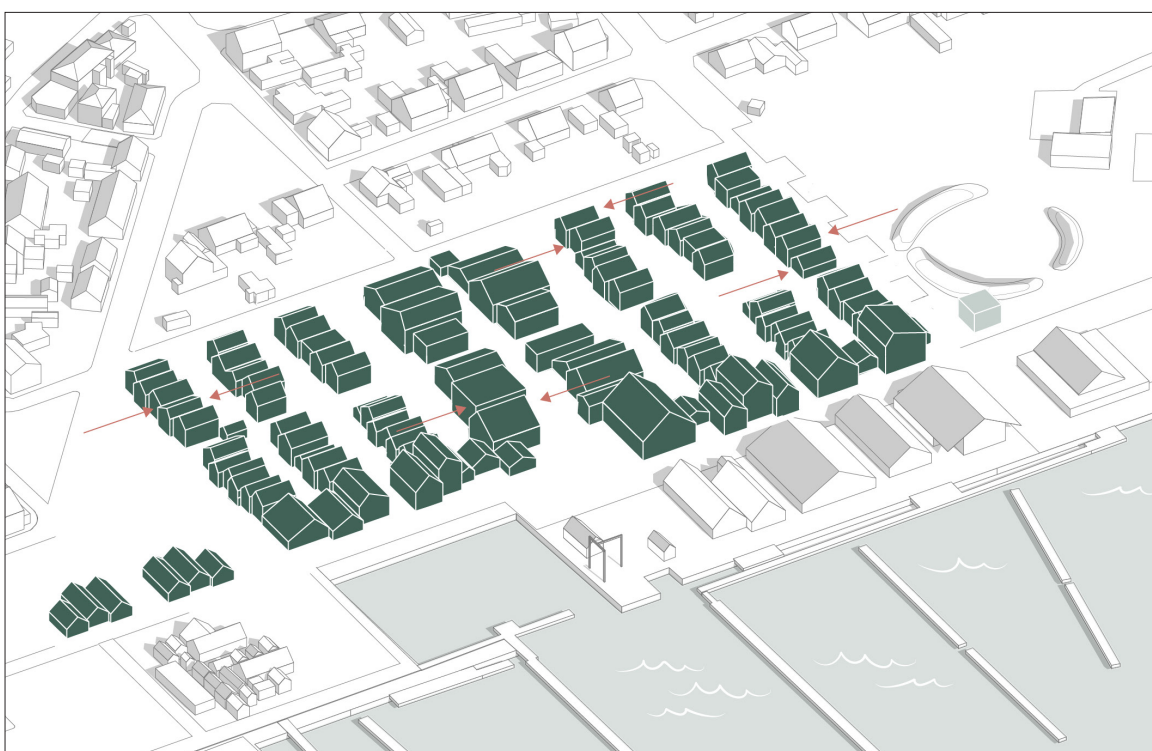
SMÅSKALIG HAMNBEBYGGELSE

- Koncept



Låg bebyggelse. Höjden på bebyggelsen varieras upp mellan 1-3 våningar.

Förskjutning. Bebyggelsen blir till gathus och förskjuts mellan varandra för att skapa ett varierat gaturnum.





Tätt och lågt. En småskalig bebyggelse med mötesplatser här och var.

ILLUSTRATIONSPLAN

Skala 1:1000



Parkering

Vattenträdgård

Vattenträdgård

Vattenträdgård

Grillplats

Allmäning

Havspaviljonger

Servicebodär

Allmäning

Båtuppsällning

Parkering

Campingplatser

Kajpromenaden

Båtsällskapets bodär

Skyddsbyggör

Kajpromenaden

Inre hamnen



Stora entrépilar - Lokal
Mindre entrépilar - Bostad



Stadsstråket

Parkering

Parkering

Trädallé

Kvickbadet

Vattenträdgård

Vattenträdgård

Vattenträdgård

Solgräsplan

Torg

Torg

Torg

Kajpromenaden

Kajpromenaden

Glasskiosk

Hamnkontor

Restaurang Bryggan

Båtshop

Frisör

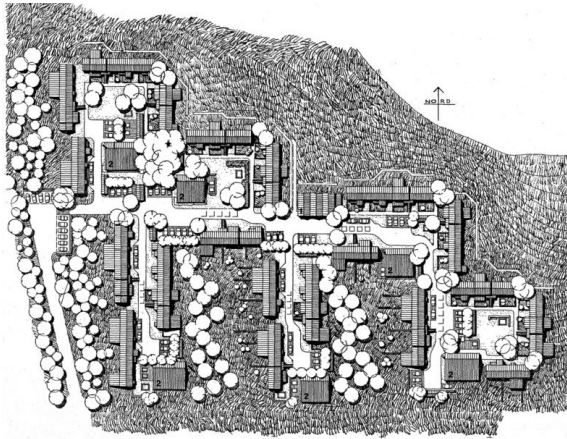
Arkitektkontor

Hamnkrog

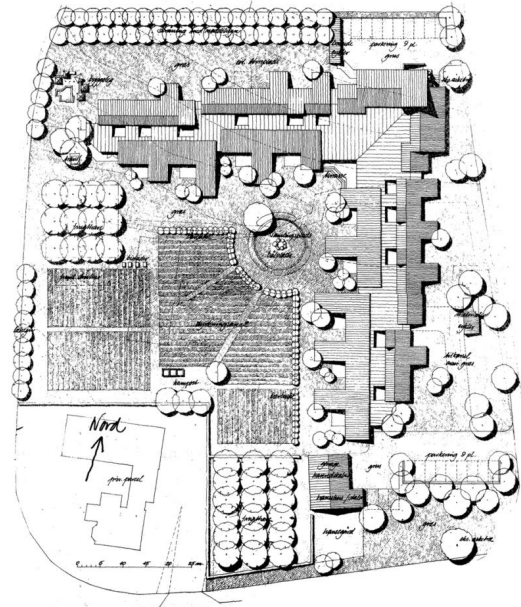
Yttre småbåtshamnen

ATT DELA KVARTER

- Tillsammanshet



Plankarta över Tinggården.



Plankarta över Jystrup Savværk.

Att dela kvartersytor

Människor har alltid delat ytor mer eller mindre. Endast en fönsterkarm med växter i trapphuset eller allting, till och med sovrum. Förr levde olika samhällsskikt och generationer tätt tillsammans. Trångboddheten kunde vara problematisk men det innebar samtidigt en gemenskap, på gatan, gårdarna och i trapphusen. (Egelius 2018)

Att dela på ytor idag kan vara komplicerat. Det kan ofta bli att kollektivboende-formen endast riktar sig till en liten homogen grupp. Bland studenter har det nästan alltid vara accepterat att dela på boende, allt från kompisboende till korridorer med gemensamma kök och duschar. Alla är inte beredda att dela på sina hem. Men att dela på ytor behöver inte enbart betyda att dela hela hemmet eller inomhusmiljö. Att dela på ytor kan betyda så mycket mer.

Vandkunsten

Arkitekter som gång på gång visar hur det tydligt går att bygga bostäder och stadsmiljö med gemensamhetstänk är det danska arkitektkontoret Vandkunsten. Ett av deras första projekt, Tinggården i Danmark, ritades med stort fokus på att främja den sociala sammanhållningen, vilket är ett tydligt exempel på att genom gemensamma utrymmen skapa samvaro mellan grannar i ett kvarter. Ett senare projekt, Jystrup Savværk, visar exempel på hur arkitektur genom små medel kan bidra med social interaktion. Ett stråk övertäckt med ett glastak skapar en gemensam plats precis utanför entrén som möjliggör för de boende att kunna dela växtlighet, måltider och lek inom kvarteret. (Vandkunsten u.å)



Delade ytor i Tinggården av Vandkunsten.

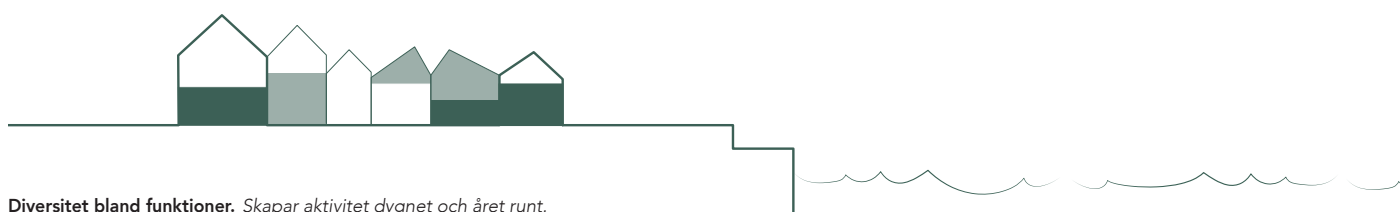
Gemensamt utrymme mellan bostäderna i Jystrup Savveark av Vandkunsten.



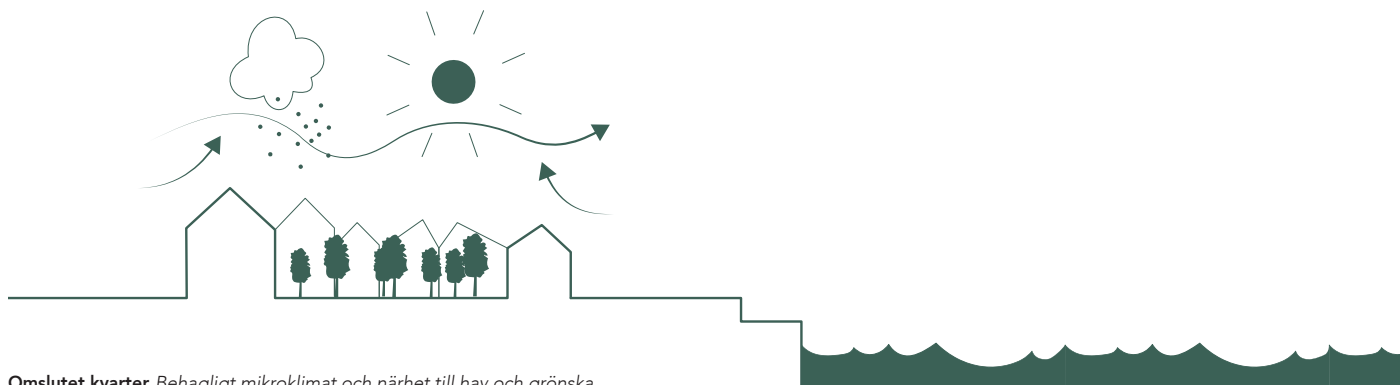
VARIERAT PROGRAM FÖR BYGGNADER



Publikt och privat. Förtydligar och skapar riktlinjer.



Diversitet bland funktioner. Skapar aktivitet dygnet och året runt.



Omslutet kvarter. Behagligt mikroklimat och närhet till hav och grönska.

Tillsammanshet för Höganäsbon

Kommersiella lokaler så som bagerier, caféer, gallerier och frisörer blandas med bostäderna, detta för att tillföra liv i hamnen året runt. Men bostäderna bidrar också till att hamnen blir aktiv dygnet runt då folk alltid kommer röra sig där. Blandade funktioner och bostäder skapar rörelse vid olika tidpunkter vilket i sin tur medför trygghet. (Sim 2019)

Tillsammanshet för hamnbon

Likt det gamla Höganäs med uthuslängor med delade funktioner finns här mitt bland bostädernas gemensamma funktioner för boende så som tvättstuga, verkstad, bastu och festlokaler. Ett lokalt sammanhang.



Publika lokaler för allmänheten i Höganäs. ●

Bostäder i varierade gathus. ●

Gemensamma funktioner för boende. ●

Sammanställning ytor

Den privata delen av bostäderna är relativt små men tillgången på gemensamma utrymmen för boende står för ca 10 % vilket medför en större yta att kalla hem.

Det är även en blandning av upplåtelseformerna vilket kan bidra till en diversitet bland boende.

Publika funktioner/verksamheter: ca 6 200 kvm BTA

Bostäder

Ca 140 hushåll från 1 ROK - 4 ROK samt kollektivlägenheter för ca 340 personer.

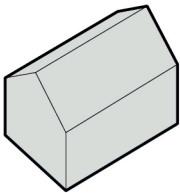
- Bostäder: ca 11 700 kvm BTA

- Gemensamma funktioner för boende:

ca 1300 kvm BTA

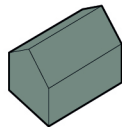
Totalt bostäder: ca 13 000 kvm BTA

VARIERAT PROGRAM FÖR BYGGNADERNA



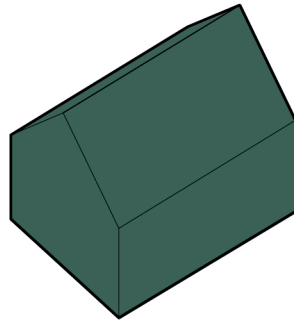
Bostad

Gathus som bostad.



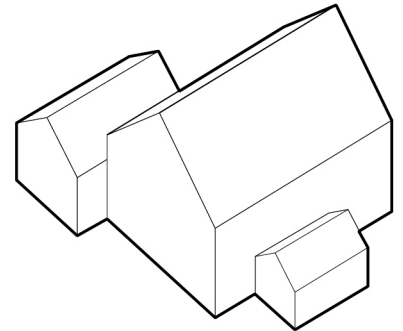
Gemensamhets lokal

Gathus som gemensam funktion för boende i området.



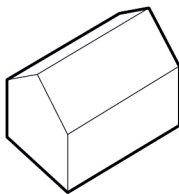
Publika lokal

Gathus som lokal med någon form av publik funktion.



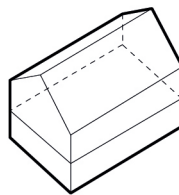
Mixed-use

Tillsammans bildar de en blandad bebyggelse med olika typer av aktiviteter.



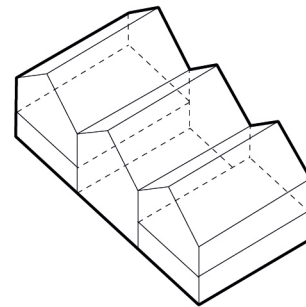
Bostad

Enskilt gathus. Ett helt gathus kan innefatta 4 rum och kök med två våningar.



Olika våningar

Gathuset kan även vara uppdelat mellan våningarna och innehålla till exempel två lägenheter med 1-2 rum och kök.



Varierade lägenheter

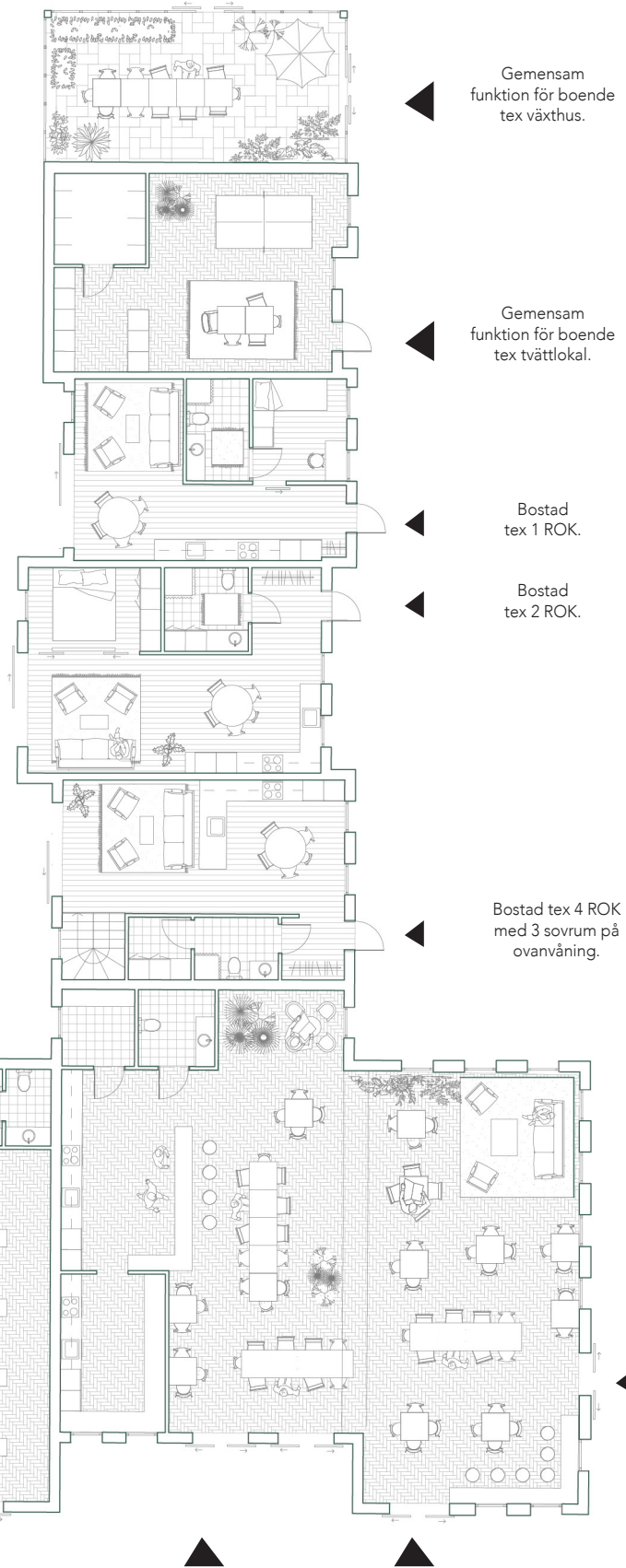
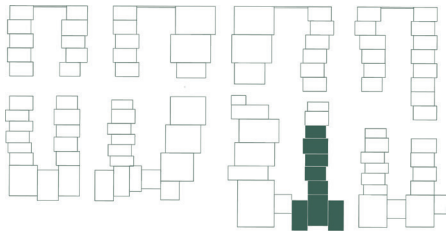
Gathus varierar i vilken typ av lägenhet/lägenheter den innehåller. Detta gör att bebyggelsen tilltalar olika typer av familjer.

Varierade bebyggelse

Delar av bebyggelsens är publik bebyggelse som kan vara kommersiell eller icke kommersiell. Andra delar är mer privata bostäder och till de hör ett antal hus som innehåller gemensamma funktioner för de boende vilket refererar tillbaka till arbetarbostädernas uthuslängor. Detta skapar ett område med olika typer av aktiviteter vid olika tidpunkter på dygnet och året.

Varierade hushåll

Husen i det gamla fiskeläget Höganäs var gatehus. (Höganäs museum 2020) Likt den äldre bebyggelsen kallar jag byggnaderna i det nya hamnområdet gathus. Den privata bebyggelsen består av gathus som innefattar ett varierad hushåll där lägenheternas storlek skiljer sig från varandra. Vissa gathus består av singelhushåll endast på bottenplan vilket bidrar till tillgänglighet medan andra innefattar båda våningarna och bildar en lägenhet på 4 rum och kök. I vissa fall är även gathusen sammanslagna och bildar kollektivbostäder, vilket jag återkommer till. Det tillsammans med blandade upplåtelseformer av bostäderna gör att olika konstellationer av familjer blir grannar.



Gemensam funktion för boende tex växthus.

Gemensam funktion för boende tex tvättlokal.

Bostad tex 1 ROK.

Bostad tex 2 ROK.

Bostad tex 4 ROK med 3 sovrum på ovanvåning.

Lokal (tex frisör)
Bostad på andra våningen.

Lokal (tex butik)
Bostad på andra våningen.

Lokal (tex restaurang)
Bostad på andra våningen.

Stora entrépilar - Lokal
Mindre entrépilar - Bostad

Entréplan Skala 1:200



OLIKA KARAKTÄRER PÅ STRÅK

- Det publika och privata skapar vägvisare

Överst; Humleby.

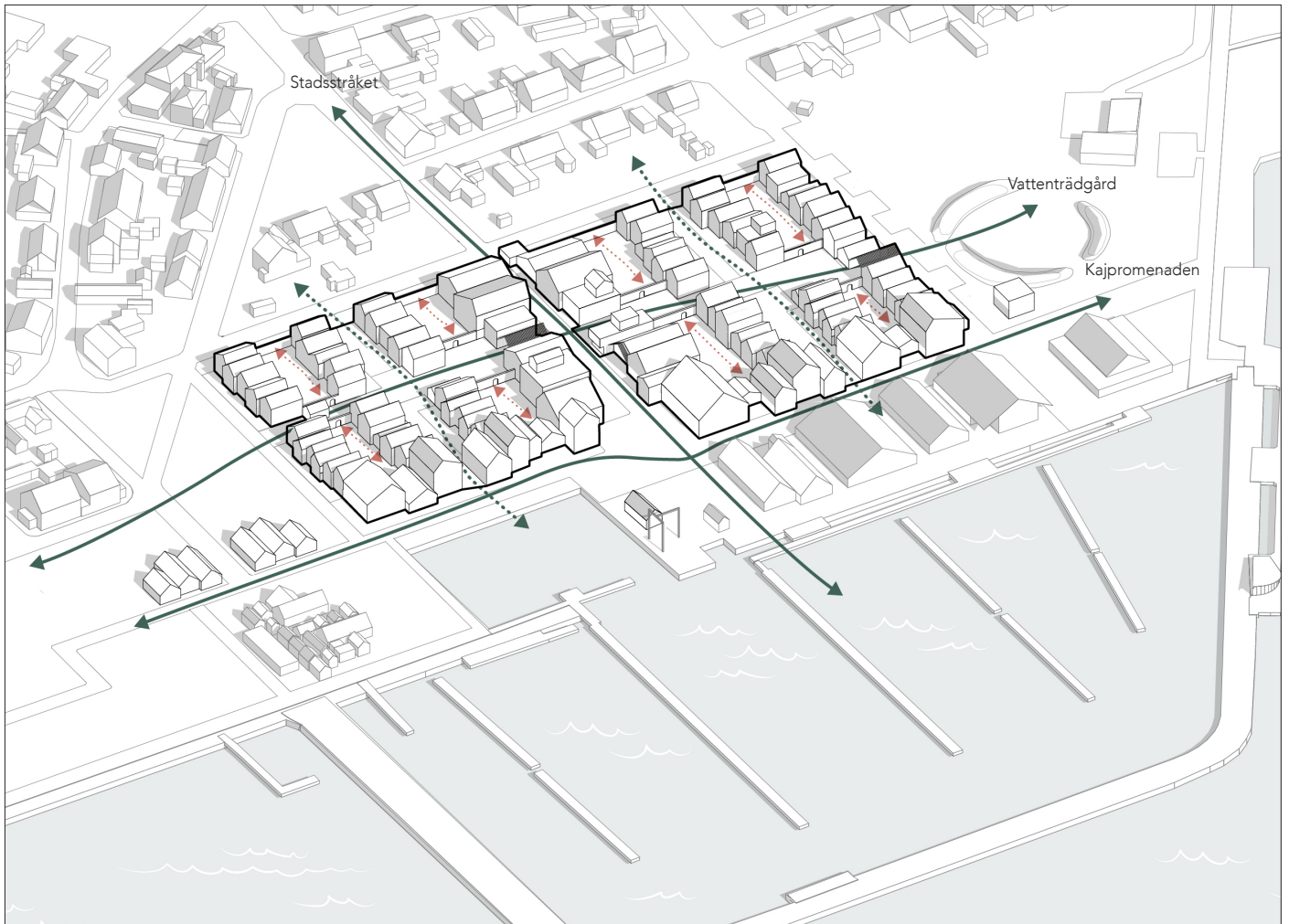
Mitten; Brumleby, Michael Gottlieb Bindesbøll och Vilhelm Klein.

Underst; The City Houses, Vandkunsten.



Privata och publika gator

Vidare studiebesök i Köpenhamn gav inspiration från andra typer av arbetarbostäder, kvarteren Humleby och Brumleby. Dessa kvarter visade gator med tydligt definition av vad som är publikt och vad som är privat. Vartannat gaturum är publikt med förgårdsmark och vartannat privat med egna små trädgårdar. Vandkunsten har byggt en modern version av denna strukturen som kallas The City Houses.



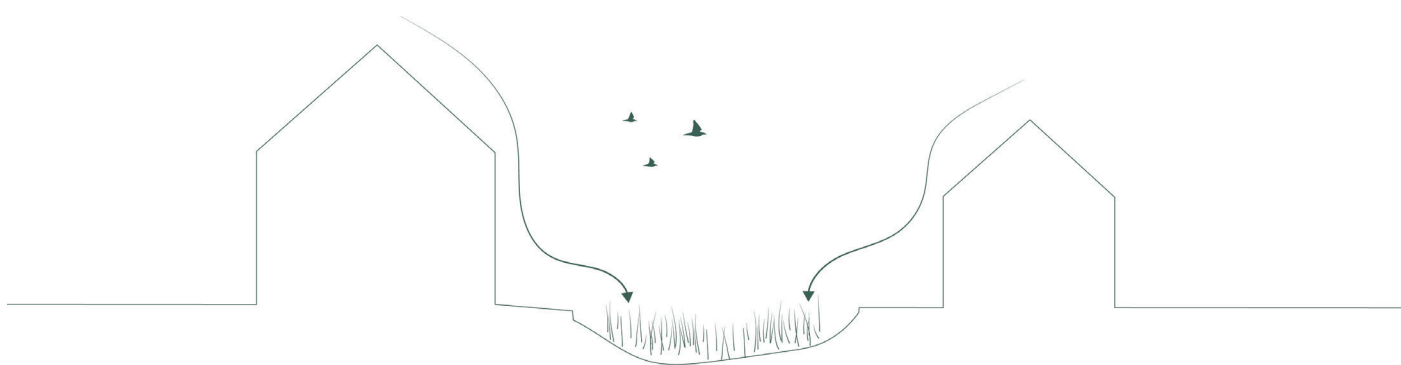
Publika stråk. —————

Gränder.
.....

Gemensamma trädgårdar för boende.
.....

VATTENTRÄDGÅRD

- Mötas i det gröna och blå



Diagramsektion över dagvattenhanteringsområdet som tar hand om regnvatten från tak och gator.

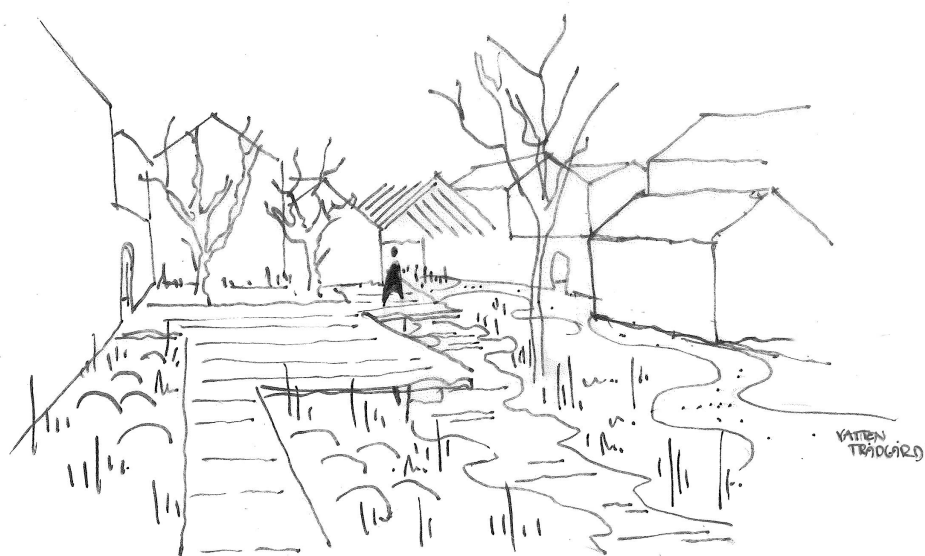
Social och ekologisk mötesplats

Minst lika viktigt som stråken från centrum och ner till kajkanten är sträckan som binder ihop hamnen längsgående med vattnet. Detta stråk kallas Vattenträdgården och är ett grönbliått stråk som går genom hela området, genom båda kvarteren. Det är ett stråk med socialt och ekologiskt värde, då det är en regnträdgård som bromsar upp vattenflödet vid skyfall. En dagvattenhantering som tar upp vatten från tak, trottoarer och gator. Vid lätt regn filtreras vattnet genom växtligheten och hela promenaden går att använda. Vid

större regnmängder fylls endast delar och små dammar framkommer. Den norra sidan av stråket har genomgående trädäck som fungerar som sittplatser eller vid hög vattennivå, broar. De olika tillfällena möjliggör för olika typer av aktiviteter. Det är ett naturområde som har en ekologisk hållbar funktion då variationen på växter bidrar till ökad biologisk mångfald samtidigt som platsen skapar sociala värden. En grön-bliått yta med mening, där man möts kring hållbara lösningar på kommande ökad nederbörd.

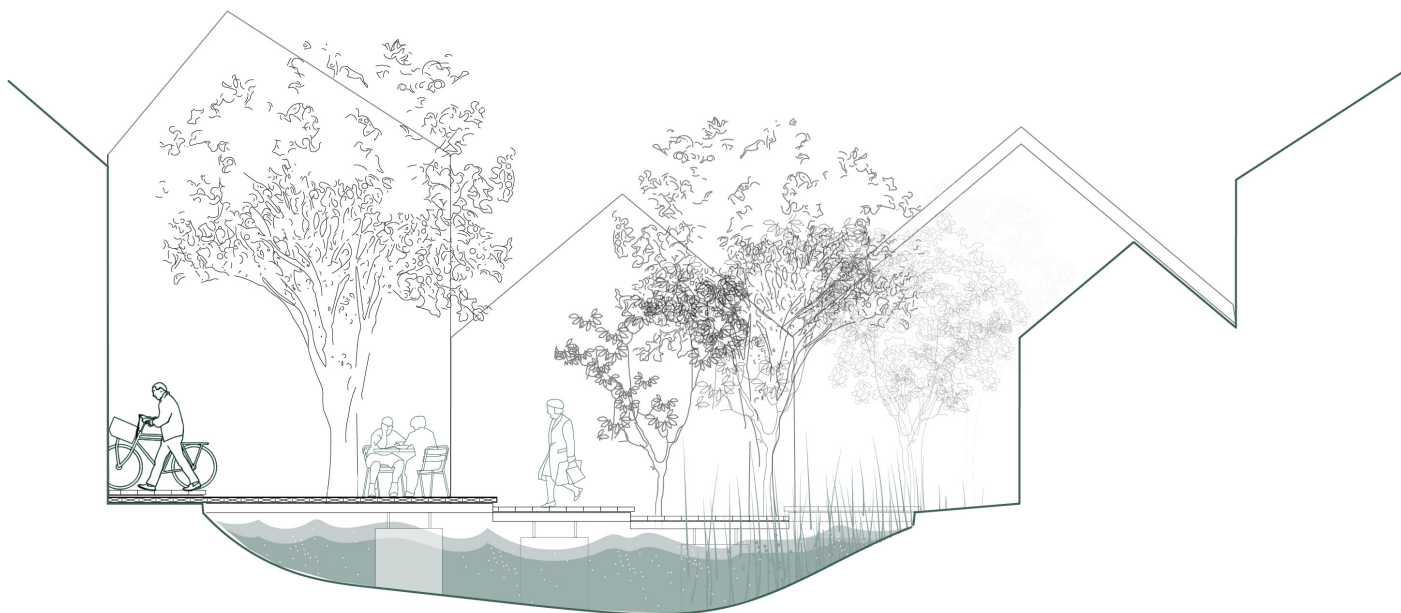


Vattenträdgården. Det är ett naturområde som har en ekologisk hållbar funktion samtidigt som det skapar sociala värden.



TILLSAMMANSHET OCH EKOLOGISK HÅLLBARHET

- Mötas i Vattenträdgård



Sektion A - A

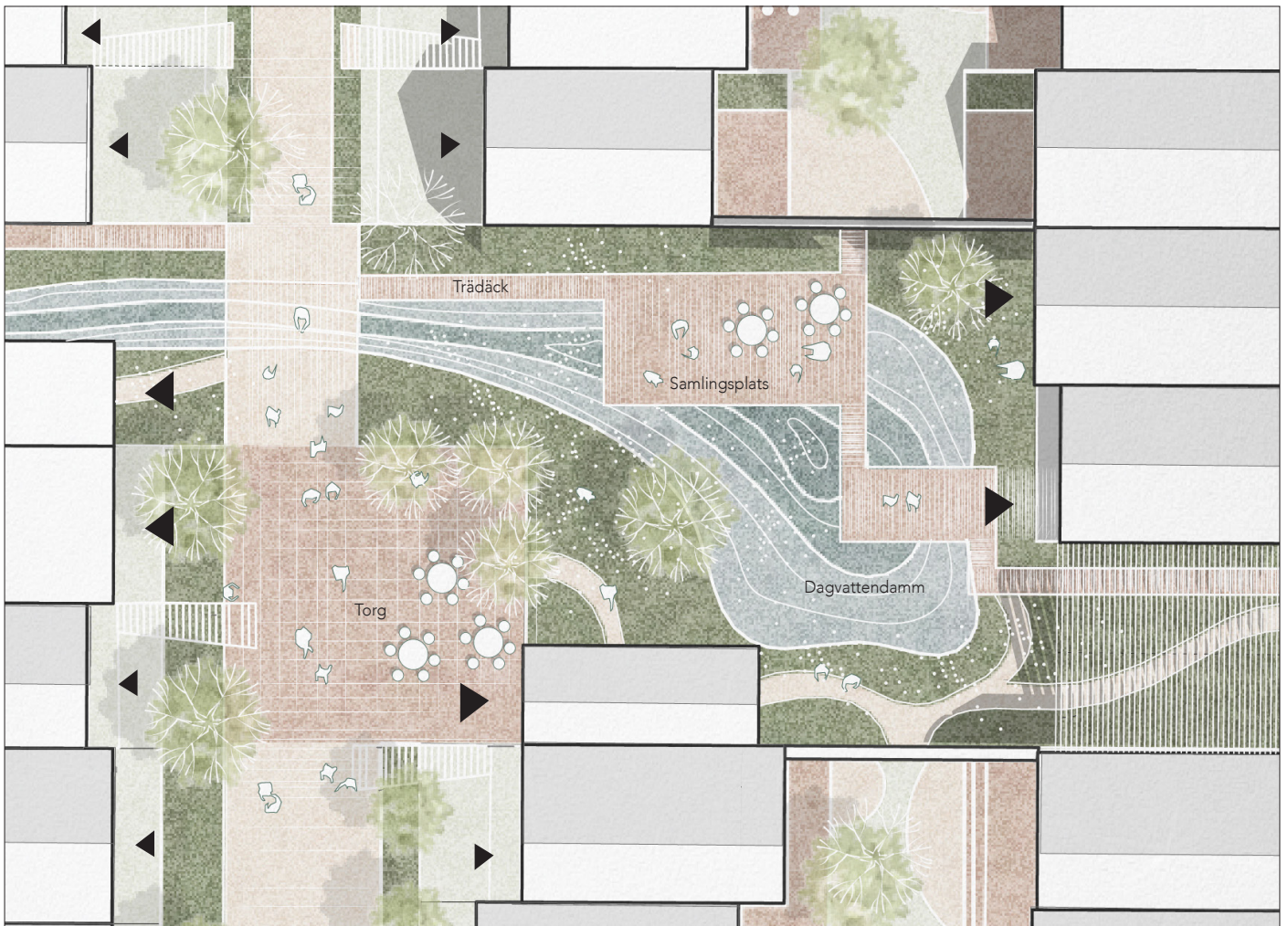
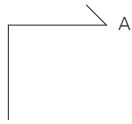
Tyngre regn. Under vissa perioder är vattenträdgården fylld och trädäcken fyller sin funktion som broar.



Sektion A - A

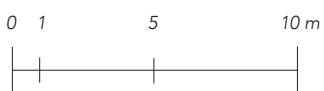
Lättare regn. Under vissa perioder kan hela vattenträdgårdens yta användas.






Stora entrépilar - Lokal
Mindre entrépilar - Bostad

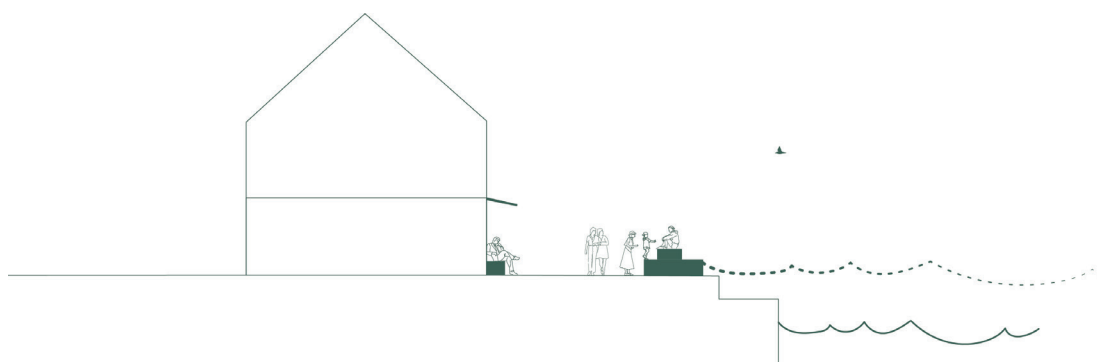
Vattenträdgården. Att mötas kring en hållbarhetslösning.



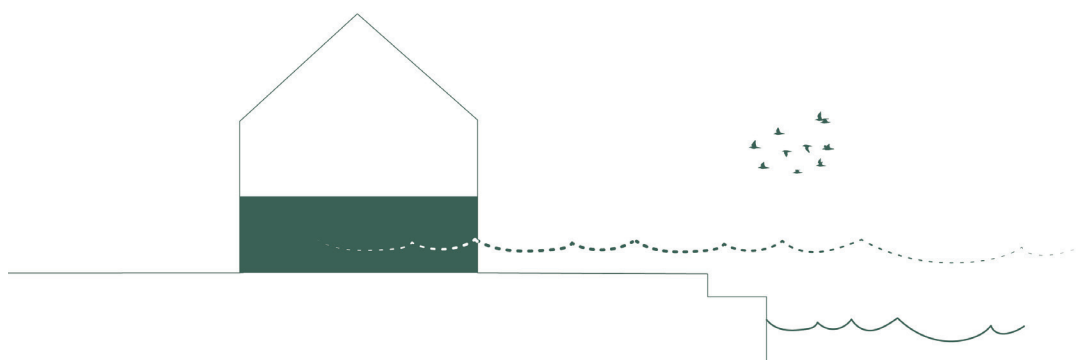
Plan över del av Vattenträdgården . 

KAJPROMENADEN

- Mötas längs kajen



Extrem väder. Kajpromenad med användbara skyddsbyggnad som fungerar som barriärer mot hög sjö, vågbrytare.



Havsnivåstigning. Bebyggelsen närmast havet har översvämningsmöjlighet på entréplan.

Sektionsdiagram.

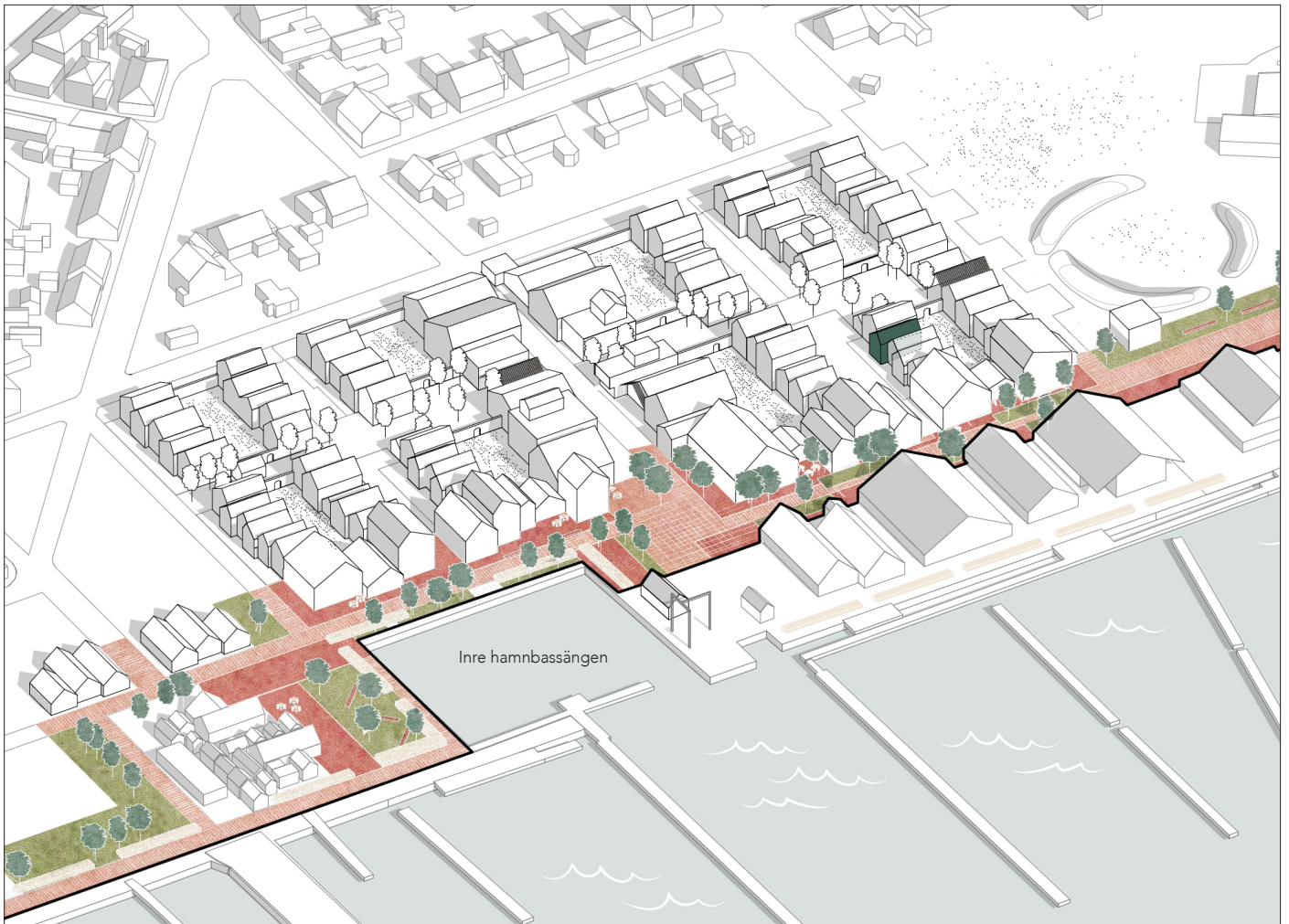
Längs med vattnet

Genom det nya tillägget skapas en kajpromenad. Den börjar vid Kwickbadet som blir till en stadsgata mellan det nya och befintliga. Den befintliga strukturen har redan idag en stark dragningskraft med blandade funktioner så som frisör, kontor och restaurang och med entréer mot en asfalterad parkering. Med det nya tillägget bildas istället ett gaturum. Därefter möter Kajpromenaden den inre hamnen som har fått en rygg med nya gathus. Promenaden avslutas sedan i Industrihamnen där den blir en del av Allmänningen som används till parkering, camping, båtuppställning och en plats för tillställningar.

Tillsammanshet och ekologisk hållbarhet

Området är bebyggt på plushöjd 3 meter över havet vilket är rekommenderat men bebyggelsen är även anpassad genom funktioner som kopplar an till tillsammanshet. Då en större del av den yttre bebyggelsen är publika funktioner finns möjligheten till översvämningsbara bottenplan vid en potentiell havsnivåhöjning.

Längs med Kajpromenaden är skyddsbyggnad utplacerade för att fungera som skydd mot hög sjö. Dessa fungerar i vanliga fall som användbara sittplatser och element att mötas på. I fall då kraftiga stormar ökar, fungerar byggarna som vågbrytare och skyddar bebyggelsen. Likt Vattenträdgården blir även här tillsammansheten en hållbar lösning på klimatförändringar.



Kajpromenaden. En varierad vandring längs med kajkanten.



Stora entrépilar - Lokal
Mindre entrépilar - Bostad

Plan över del av Kajpromenaden .



STADSSTRÅKET

- Mötas i det publika rummet

Modellskiss Stadsstråket.



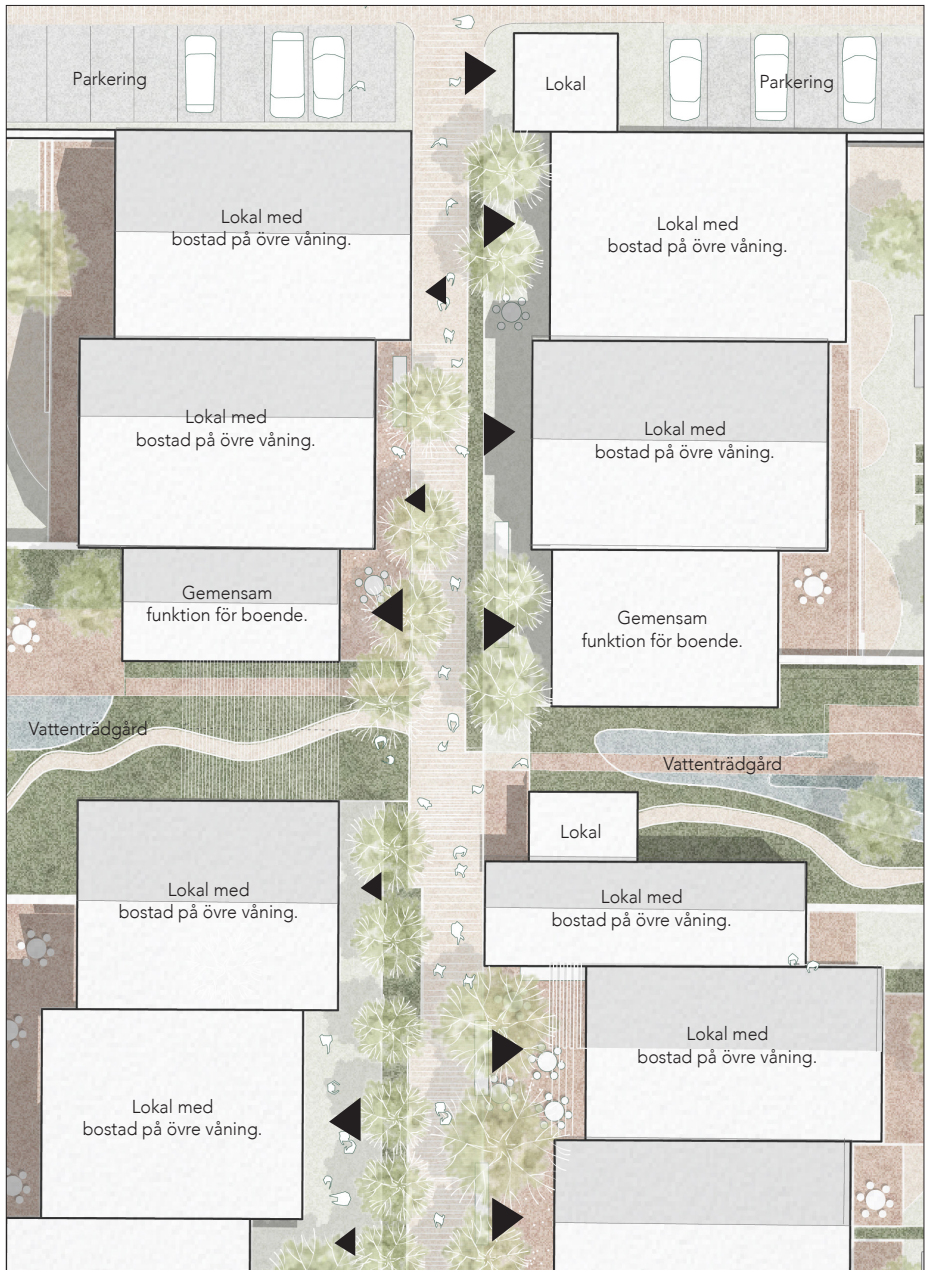
Urbana gaturummet

Stadsstråket är den starkaste kopplingen från centrum och ner till hamnen. Den börjar vid Sundstorget och leds ner genom det nya tillägget, fram till det torget som skapas tillsammans med den befintliga bebyggelsen. Restaurang Bryggan kan ha sin uteservering rakt ut på torget. Bebyggelsen längs med stråket har en entréväning som generellt har en publik funktion medan de övre våningarna nyttjas som bostäder. Detta ger liv till stråket dygnet runt och skapar i sin tur en trygghetskänsla. (Sim 2019)

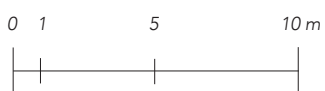


Det urbana livet blandas med båtlivet.

Plan över del av Stadsstråket.



Stora entrépilar - Lokal
Mindre entrépilar - Bostad



HERTZBERGERS TILLSAMMANSHET

ATT DELA - Detaljer

Boende och gator kan bidra till att människor interagerar lättare men även detaljerna kan bidra med naturliga möten i vardagen. Det är detaljerna som ofta markerar vad som är privat och publikt. Den holländske arkitekten Herman Hertzberger ger tydliga exempel på detta i sin arkitektur. Till exempel Haarlemmer Houttuinen Housing i Amsterdam, ett bostadskomplex med element som skiljer på privat och publikt. En låg mur av betongblock visar tydligt den privata delen samtidigt som kontakten till grannen är naturlig.

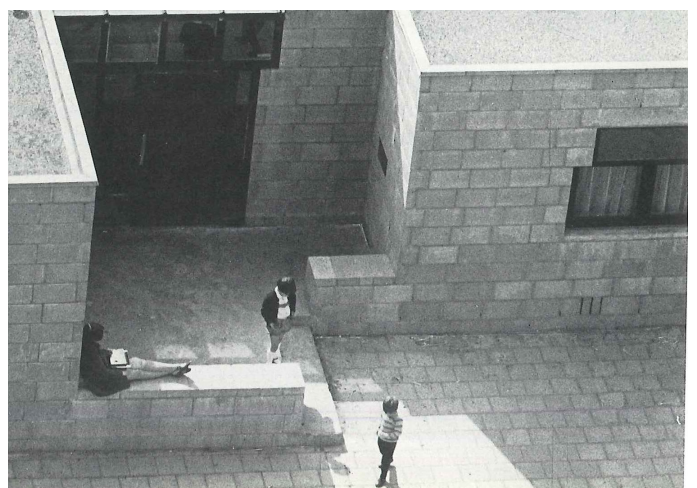
Samma sak utstrålar balkongerna, där räcket skärmar av samtidigt som en del är öppen för en pratstund med grannen. Då Hertzberger även var en del av strukturalismens framfart på 60-talet bidrar många av hans detaljer till flexibilitet i användandet av funktionen. Till exempel som en entré i Montessoriskolan i Delft, som dels fungerar som skydd men även som viloplats, eller mötesplats. Flexibiliteten bidrar till olika sorters möten och aktiviteter. (Hertzberger & Lüchinger 1987)



*Uteplatser med flexibla funktioner.
Haarlemmer Houttuinen, Amsterdam.*



*Trappor som inte bara fungerar som en transport utan en plats att uppehålla i.
Scool Ambonplein och Apollolaan, Amsterdam.*



*Entréer att umgås vid.
Montessorischool, Hertzberger, Delft.*

STADSSTRÅKET

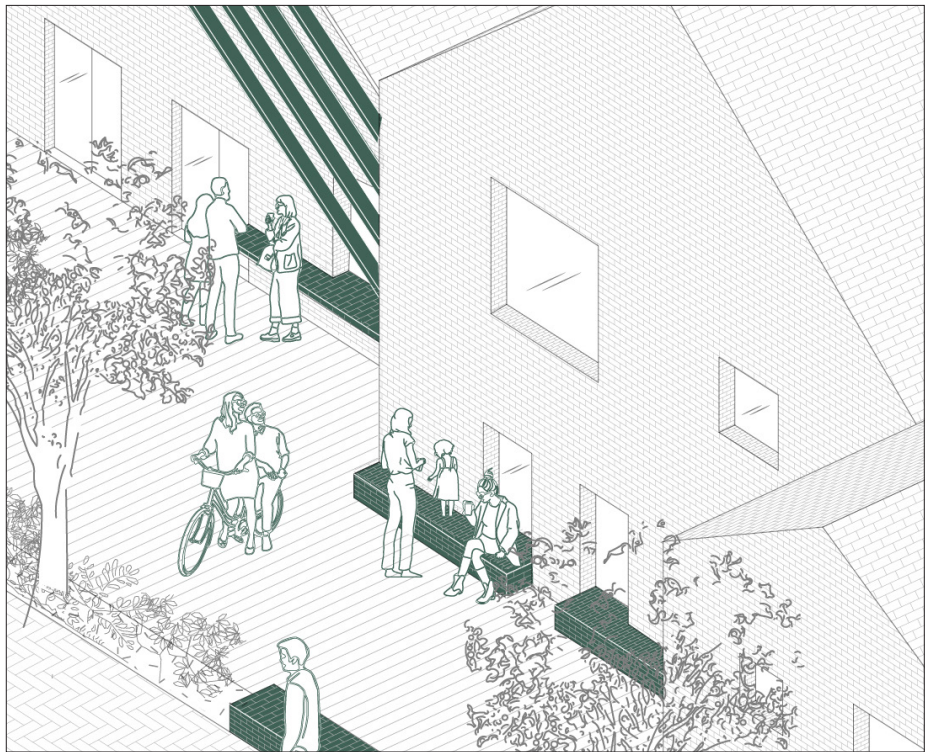
- Mötas i fasaden



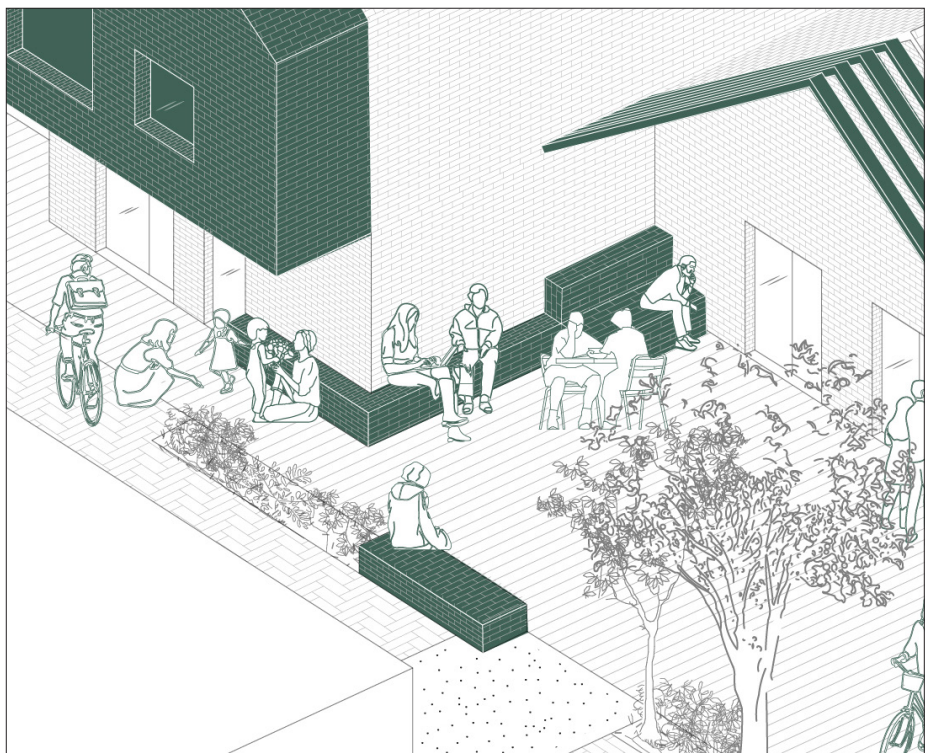
Illustration över Stadsstråkets möblering i fasaden.

Tillsammanshet i de enkla detaljerna

Gathusen är uppförda i tegel och istället för platta fasader växer teglet ut här och där och bildar tillsammanshet. En utskjutande fasad skapar en sittplats för en kort pratstund eller ett överhäng som skapar känslan av att vara skyddad av byggnaden mot sol eller regn men samtidigt vara utomhus. Eller fönsterkarmar utanför en butik för den som väntar. De mjukar upp den annars hårda övergången mellan inne och ute. Detaljering och möblering i fasaden ger möjlighet till att stanna till och mötas.



Stadsstråket. Fönsterkarmar blir sittbänkar eller barbord.



Stadsstråket. En utskjutande fasad skapar en sittplats för en kort pratstund och ett överhäng som skapar känslan av att vara skyddad av byggnaden vilket kan göra att folk uppehåller sig på platsen.

ALLMÄNNING MED FLEXIBILITET

- Parkering mellan träden



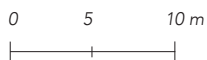
Sommartid. Allmänningen används till parkering och camping mellan det gröna.



Året om. Vid tillfällen kan ytan användas till gemensamma tillställningar och event i hamnen.



Vintertid. Allmänningen används till båtlivet, så som båtuppställning och båthantering.



Sektion B - B

Bilens rörelse

Idag får bilarna och parkering för stort utrymme i de mest attraktiva delarna av hamnen. Bilarnas rörelse leds nu istället runt kvarteren och kan vid upp- och avhämtning tas i sig in i de inre gränderna. Detta för att skapa gator och stråk för gång- och cykeltrafikanter.

Parkering

- Frikostligt med cykelparkering per hushåll.
- Bilparkering för boende: ca 0,5 platser per hushåll.

Båtens och bilens parkering

Jag föreslår att båt och bilparkering placeras i Industrihamnens öppna gräsplan som idag är oanvänd. Ytan kan då fungera som en allmänning med flexibel funktion beroende på tillfälle och säsong. Under vinterhalvåret fungerar ytan som båtuppställningsplats och utrymme att mötas mellan arbetet med båtupprustning. Under de varmare månaderna när båtarna är i vattnet används ytan till parkering eller tillställningar. Industrihamnen blir även betydligt grönnare och en del av Vattenträdgården.



Bilstråk. Bilens rörelse genom området.

Tillsammanshet och parkering.
 Parkeringen för båtar och bilar blandas
 med det gröna. En plats att mötas kring arbetet
 med båtar är på land.



Skala 1:1000



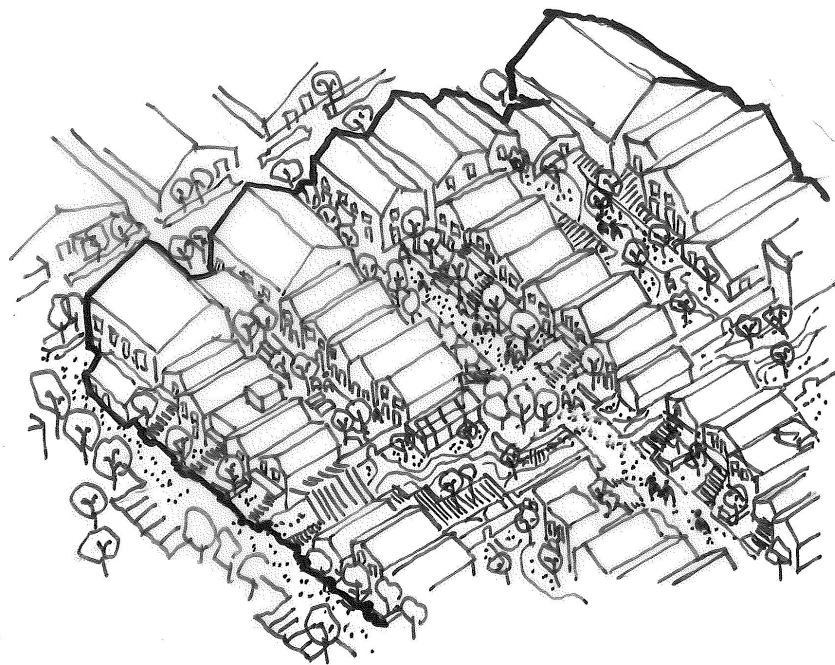


Illustration över gränder och trädgårdar.

KARAKTÄR PÅ GRÄNDER



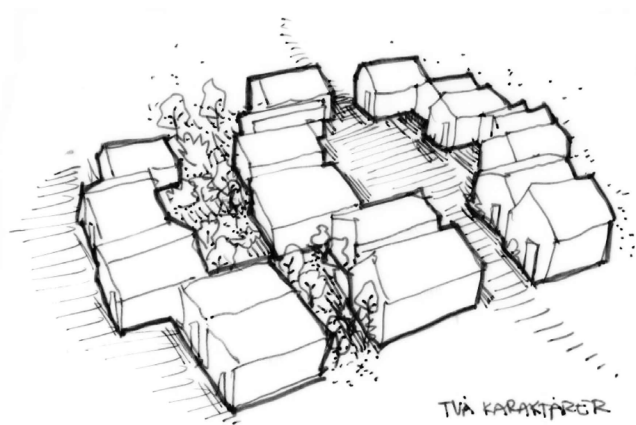
Kapitel om en inzoomning på gatunivå där mötet mellan grannar sker i publika gränder och gemensamma trädgårdar.



Gränder och trädgårdar. Olika karaktär på gränder.

Publik gränd med aktiv entréfasad. ●

Privat gemensam trädgård för boende. ●



TVÅ KARAKTÄRER

KARAKTÄR PÅ GRÄNDER

- Mötas i publika gränder och gemensamma trädgårdar

Överst; Tidigt 1900-tal på Humlegatan. Husen till vänster rymde två små butiker. Gaturummet var gemensamt.
Mitten; Brumleby
Underst; The City Houses, Vandkunsten.



Att dela gaturum och trädgård

Genom vidare studier av referensprojekten från studiebesöket i Köpenhamn utvecklade jag karaktären på de inre gatorna i kvarteren. I Brumleby delar boende på grön ytan utanför dörren. Ytan kan användas till att hänga tvätt eller gemensamma middagar. I City houses kantas entrégatan av en mer privat kantzonz och därefter ett tydligt gemensamt gaturum.

I mitt föreslagna kvarter i Höganäs skapas två typer av inre rum. En publik gränd med en aktiv entréfasad med förgårdsmark och växtbädd. Andra sidan av gathusen vetter mot en omsluten trädgård som hushållen runt omkring delar på. Att skilja på det publika och privata skapar en tydlighet för användaren och bidrar till tillsammanshet.



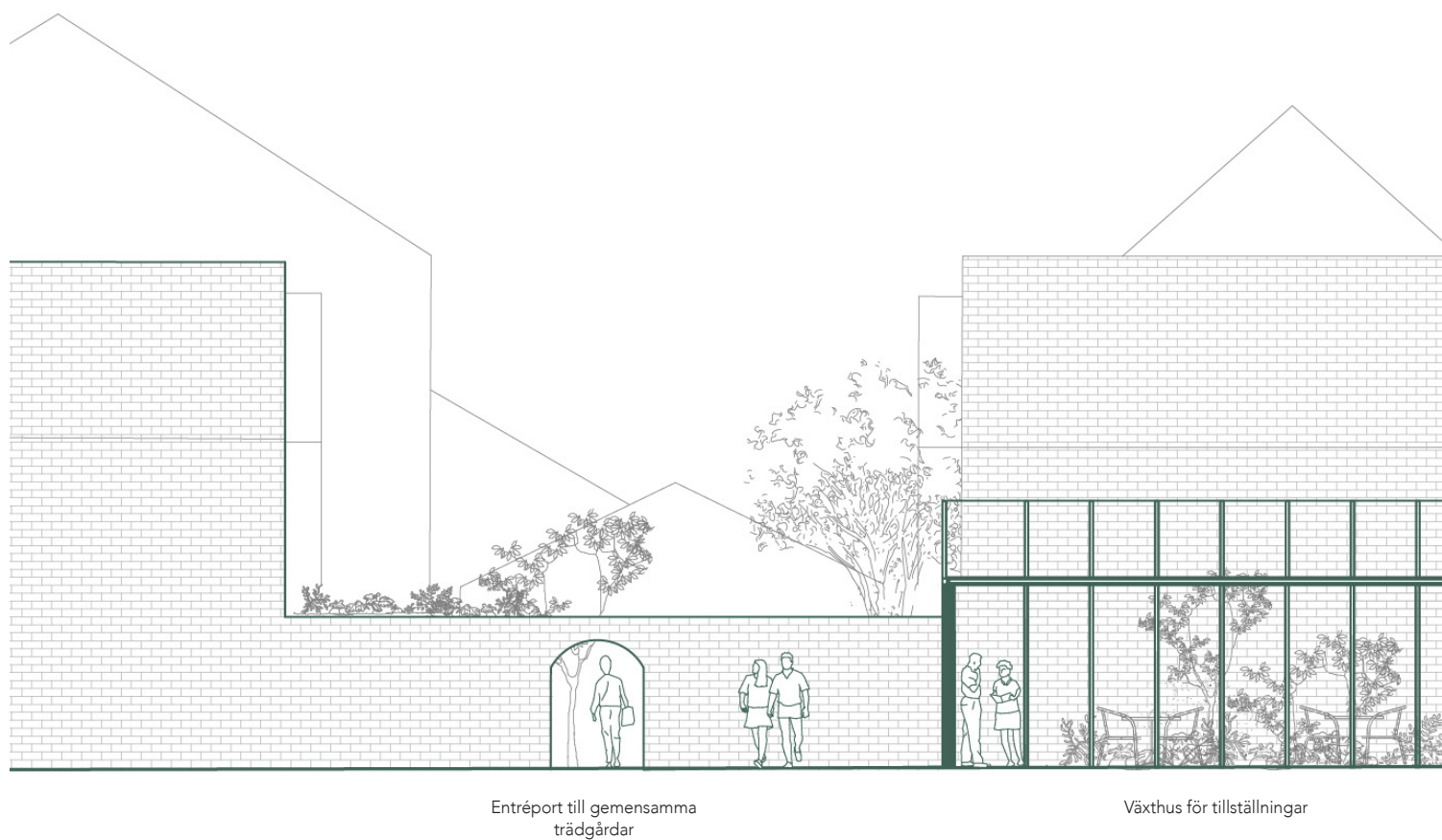
Publikt och privat. En gränd som är mer publik och en som är mer privat.

Gränder och trädgårdar. Gemensam trädgård för boende och entrégränd med kantzonen och växtbädd.



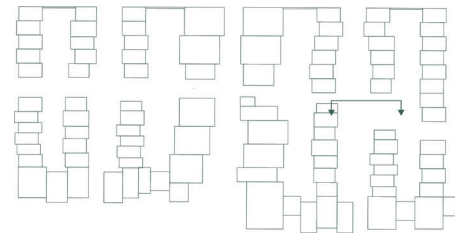
KARAKTÄR PÅ GRÄNDER

- Mötas i gränden



Trädgård och gränd.

Sektion över port till gemensam trädgård för boende i kvarteret samt gränden med delade entréer ut i gaturummet.



Förgårdsmark

Trappor som mötesplatser

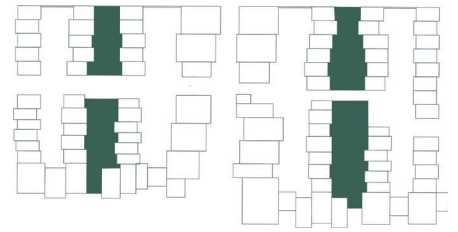
Gemensamt gaturum

Förgårdsmark



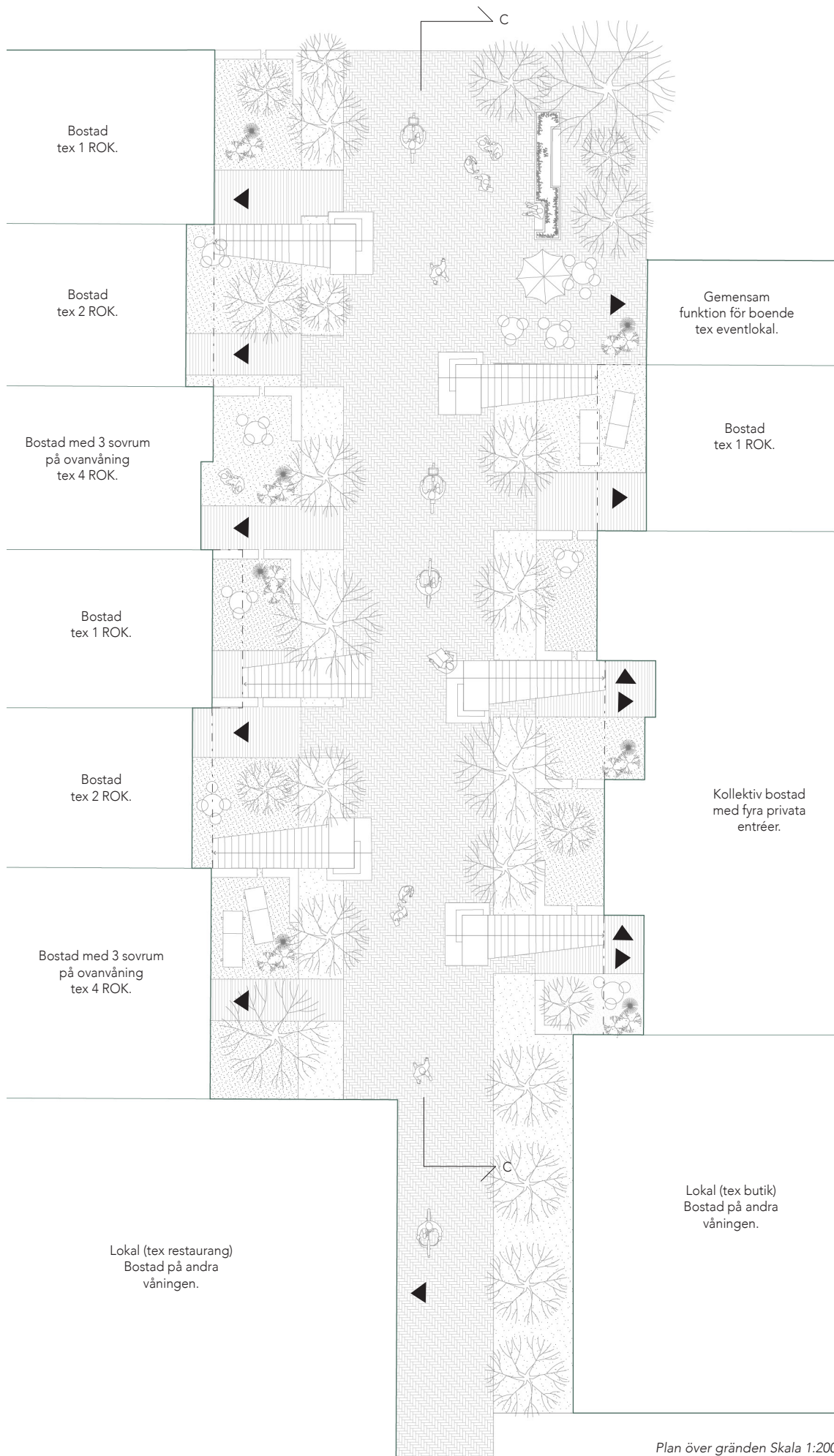
KARAKTÄR PÅ GRÄNDER

- Mötas i gränden



Gemensamt gaturum.

Illustration över balkongen från ett av gathusen ner över gränden.



Plan över gränden Skala 1:200



DELADE ENTRÉER

- Mötas i grändens detaljer

Hertzbergers delade entréer.

Mitten; Student Housing Weesperstraat, Amsterdam. Likt arbetarbostäderna återfinns delade entrésituationer i många av Hertzbergers arkitektur.

Överst; De Drie Hoven, Amsterdam.

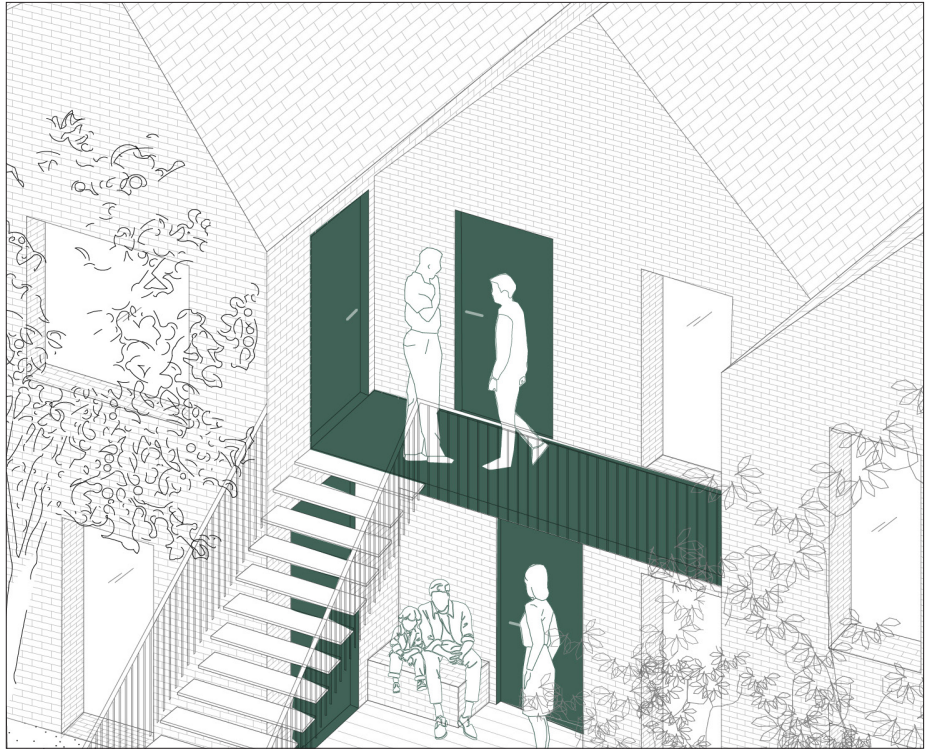
Underst; Haarlemmer Houttuinen, Hertzberger, Amsterdam.



Tillsammanshet i trappan

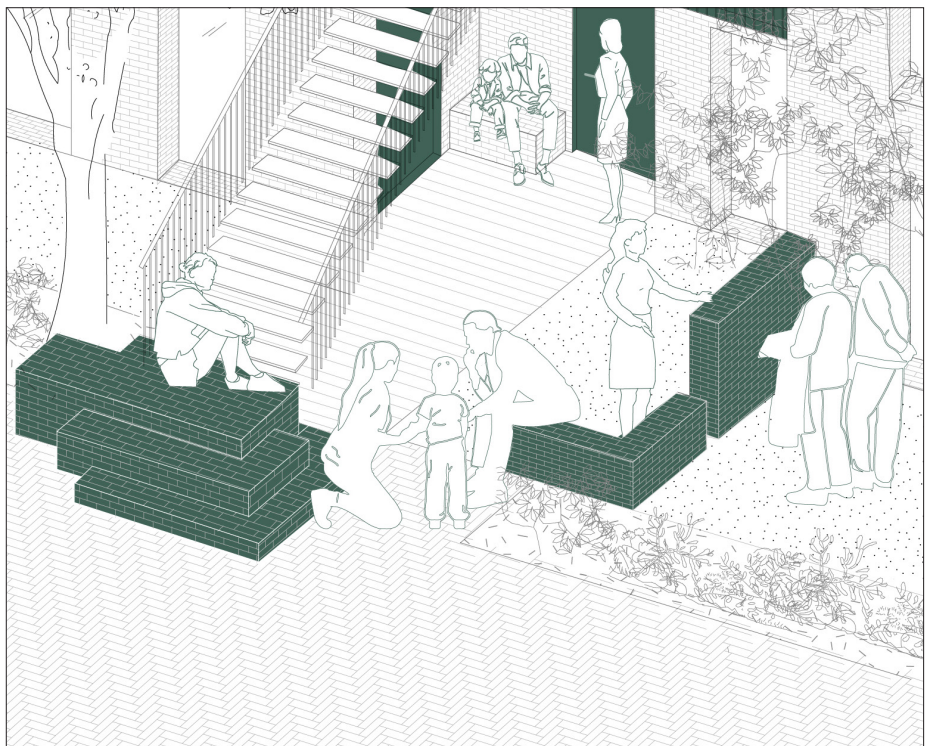
Övergång mellan gathus och det levande gaturummet är viktig, då det förklarar vad som är privat och publikt. Trapporna ut i det gemensamma gaturummet blir till sittplatser vid mötet med marken. Här kan barn leka eller en förbipasserande stanna till för en stund. Det blir även neutral zon att möta grannar i de intilliggande gathusen. Tegelmurar skiljer de förgårdsmarkerna mellan gathusen. Detta skapar en känsla av eget. En högre mur intill väggen för mer privat yta tillsammans med en lägre mur som då även kan fungera som en sittplats närmare det gemensamma gaturummet.

Varje lägenhet har en egen individuell entrédörr men entrésituationen delas mellan de som bor på första eller andra våningen.



Delade entréer. Varje gathus har entré ut i det gemensamma rummet. Intelligande gathus delar entré situation med sin granne.

Flexibla element. Avskiljande tegelmurar i olika höjd skapar olika platser för möte eller mer privat yta. Trappor upp till andra våningen blir i mötet med marken tegel och mötesplatser.



GEMENSAMMA TRÄDGÅRDAR

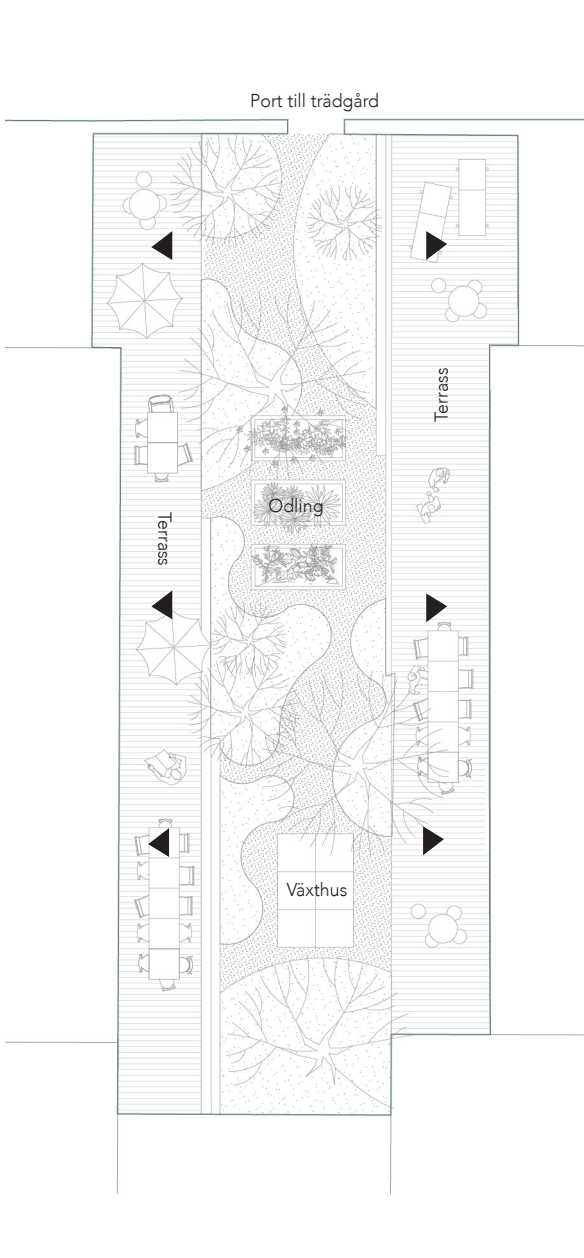
- Mötas i den gemensamma trädgården

Höganäs då. Arbetarbostädernas trädgårdar delades mellan hushållen. Fotografi från idag på en av de bevarade arbetarbostäderna med uthuslänga.

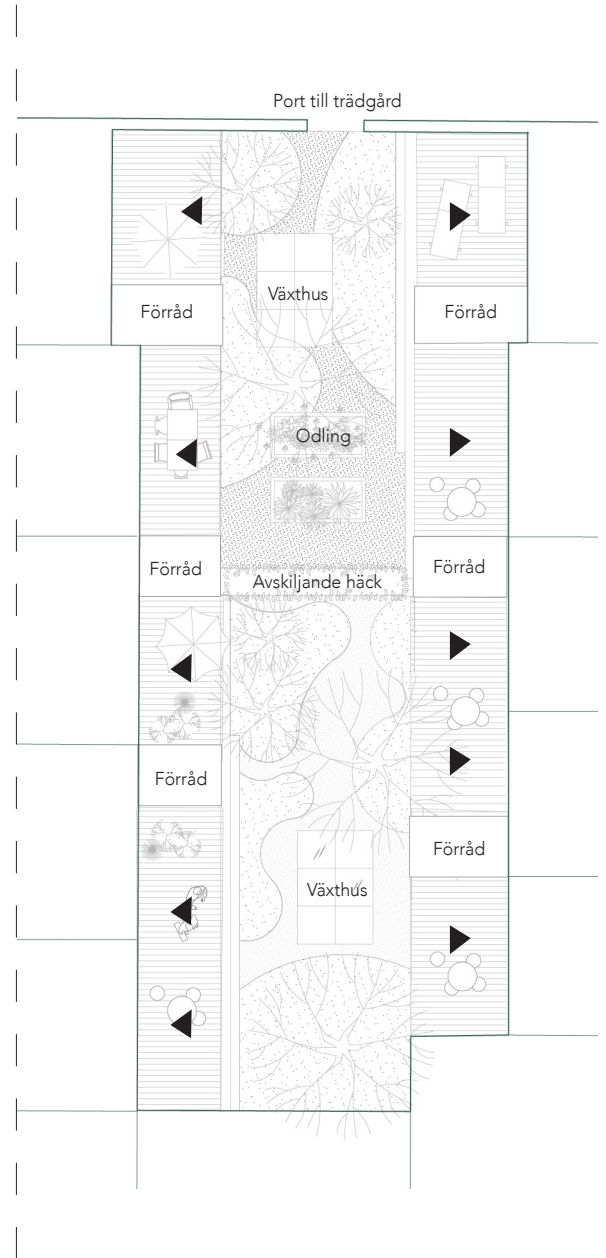


Samvaro i bostadsträdgården

Andra sidan av gathuset vetter mot den gemensamma trädgården. Likt trädgårdarna i det äldre Höganäs delas de mellan hushållen i gathusen. Trädgårdarna är olika stora beroende på hur många som delar på den. En större trädgård till fler hushåll och en mindre trädgård till färre. I för stora grupper förloras ofta ansvarskänslan. (Minoura 2019) Trädgårdarna delas alltid mellan fler än två hushåll då intimiteten att endast dela mellan två bygger på gott socialt samarbete, vilket är lättare i en större antal. I varje trädgård finns ett gemensamt växthus som gör att umgänge i trädgården kan ske året om. Tillsammansheten här är påtaglig.



En trädgård.
 En stor trädgård där hela utemiljön delas mellan alla lägenheterna och kollektiven.



Två trädgårdar.
 Mindre trädgårdar där utemiljön delas mellan ett färre antal av lägenheterna.

GEMENSAMMA TRÄDGÅRDAR

- Mötas i den gemensamma trädgården



Entrén till trädgårdarna är mer slutna än till exempelvis gränderna för att skapa en mer privat känsla för boende.

Rumslig inramning

Gränssnittet mellan trädgårdarna, gränderna och de mer publika gatorna är tydlig. Att förstå vart ett område tar slut och ett annat börjar behöver vara lätt att uppfatta. Det hjälper användare att förstå tillhörighet och vilket typ av beteende som förväntas. Öppenheten mot omgivningen bör därför variera beroende på hur publikt eller privat ett område är. Trädgårdarna har en rumslig inramning för att

skapa en tydlighet och trygghet hos boende. Gården ska inte upplevas som en allmän plats utan är till för de boende. Gränssnittet, muren, som avskärmar är attraktivt på båda sidor genom olika aktivitet på vardera sida. Trädgårdarna hjälper till att skapa engagemang i närmiljön. (Minoura 2019)



Samvaro i trädgården.

Illustration över det trädgårdarna för boende i hamnen. Gården hjälper till att skapa engagemang i närmiljön.

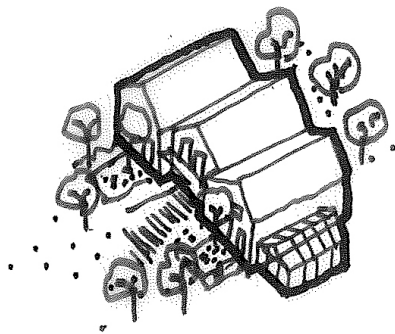
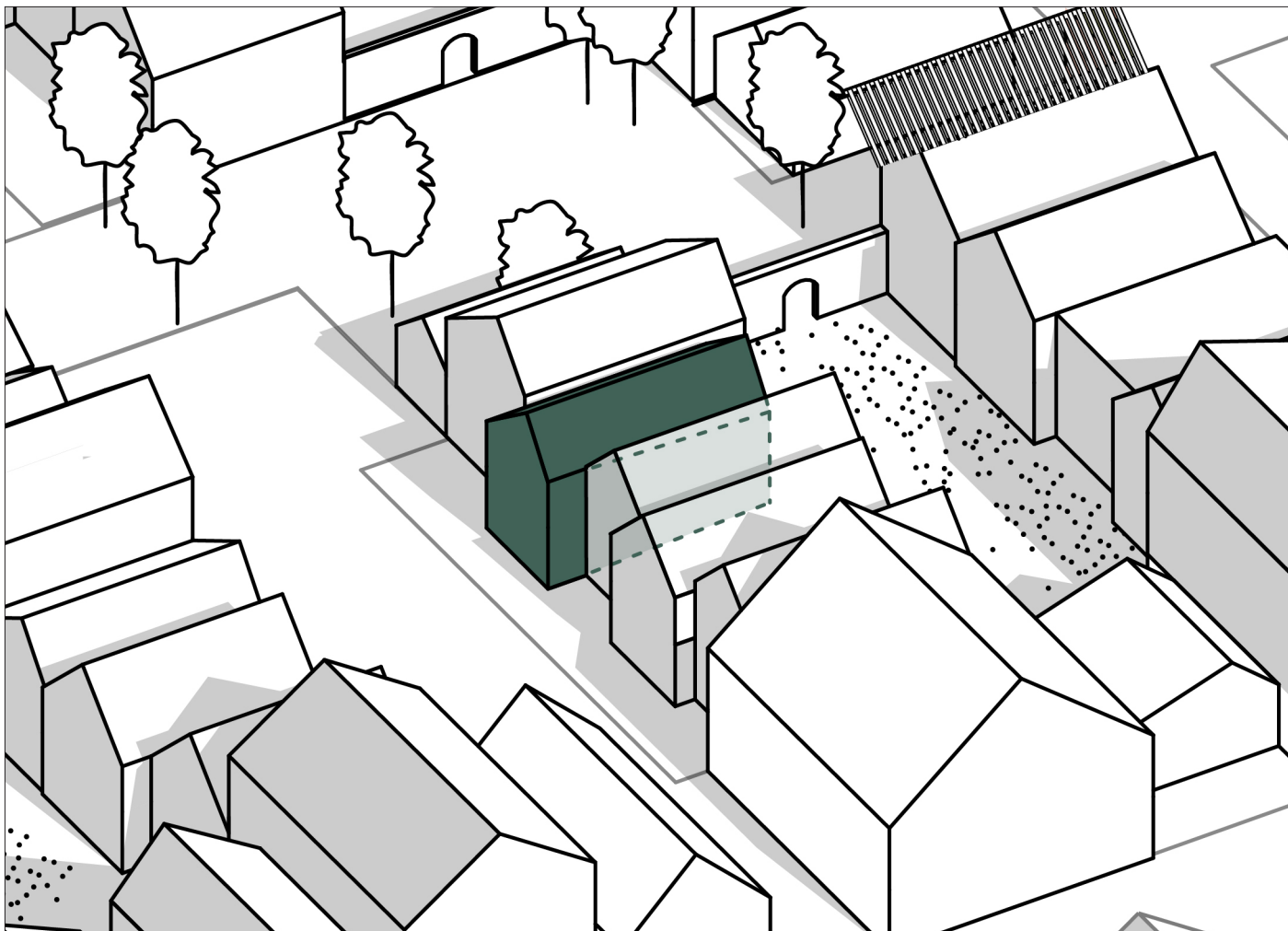


Illustration över gathusen.

GATHUSET





I bostaden. Variationen i gathusen .

CO-LIVING

- Mötas i bostaden

ATT DELA - Boende

Ett sätt att dela på ytor är den kollektiva boendeformen. Den presenterades i Sverige början av 1900-talet. Då delades kök och kollektiv barnomsorg, vilket skulle hjälpa kvinnor in på arbetsmarknaden. Kollektivhus för ensamstående kvinnor blev ett koncept som fick positiv respons men formen att dela bostad familjer emellan kritiserades stark. (Egelius 2018)

I Sverige stöttade staten inte konceptet med kollektivhus utan de som byggdes var genom privata initiativ. De kollektivhus som byggdes hade fokus på service, med reception, centralkök, sällskapsrum och daghem. Några av de första som byggdes var Hemgården på Östermalm och Kollektivhuset på John Ericssonsgatan. Samtidigt kom fördomarna om det kollektiva boendet och förställningen om att det inte är en boendeform för allmänheten utan några få entusiaster, vilket kan ha bidragit till varför konceptet inte är mer använt än vad det är idag. Begreppet kollektivhus innebär idag att man som boende har en egen komplett lägenhet men att det finns gemensamma kök där man delar på matlagning tillsammans med

ett antal andra gemensamma rum och funktioner. Tullstugan i Hammarby Sjöstad är ett typiskt exempel på ett kollektivhus. Där sköter varje boende sig själv i sin lägenhet men kan delta i matlagning på frivillig basis. (Egelius 2018)

Ordet kollektivhus avdramatiseras mer och mer då begrepp som co-housing och bogemenskaper tillkommer. Co-living är ett begrepp som liknar idén om kollektivhus, där man har sitt eget sovrum och kokvrå men delar matsal, kök och vardagsrum. Även gemensamma funktioner så som gym, festlokal och övernattningslägenhet kan tillkomma. Det ska tillföra bekvämlighet och gemenskap. (Egelius 2018)

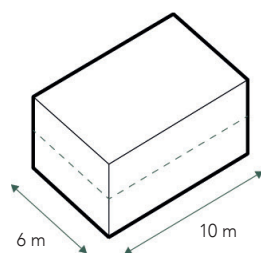
Vandkunstens projekt Tinggården som består av bostadskluster där varje grupp av hushåll delar en gemensam byggnad för måltider och aktiviteter. De privata boendena är relativt små men de gemensamma utrymmena är många och möjligheten till att använda dessa gör att begreppet hem blir brett. (Vandkunsten u.å)



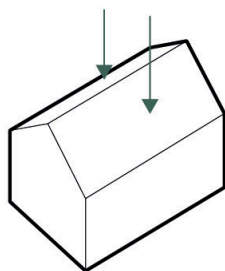
Tinggården, Vandkunsten. Gemensamma utrymmen inomhus.

GATHUSET

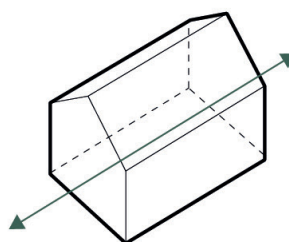
- Mötas inomhus



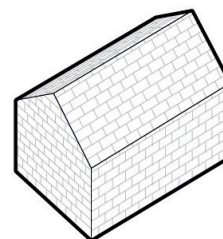
Gathus
Gathus med två eller tre våningar.



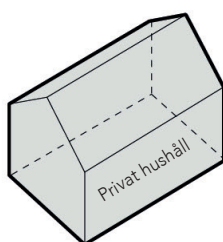
Sadeltak
Sadeltak i olika vinklar för vattenavrinning och en antydning till klassiska fiskebodar.



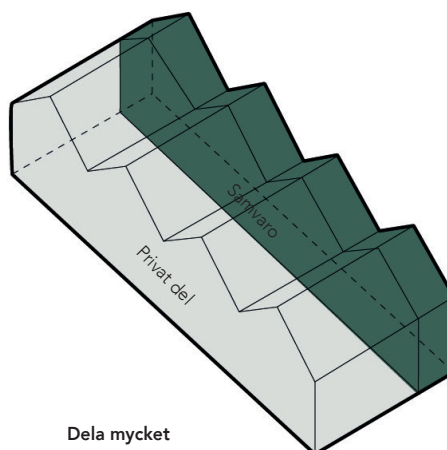
Genomgående
Samvaro-rum samlade på entréplan. Genomsikt.



Material
Tegel i fasad med antydning tillbaka Höganäs tegelkaraktär.



Dela lite
Vissa gathus är mycket privata och delar inte på mer ytor än trädgård.

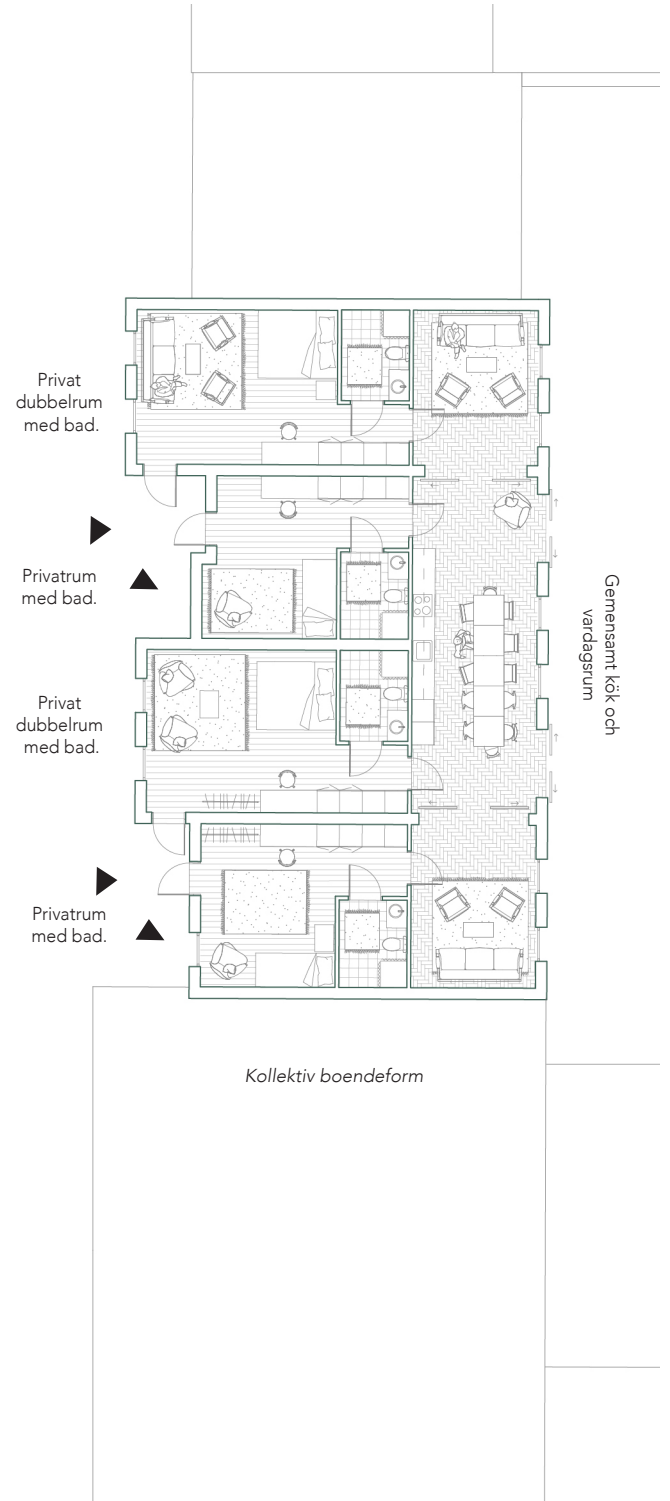
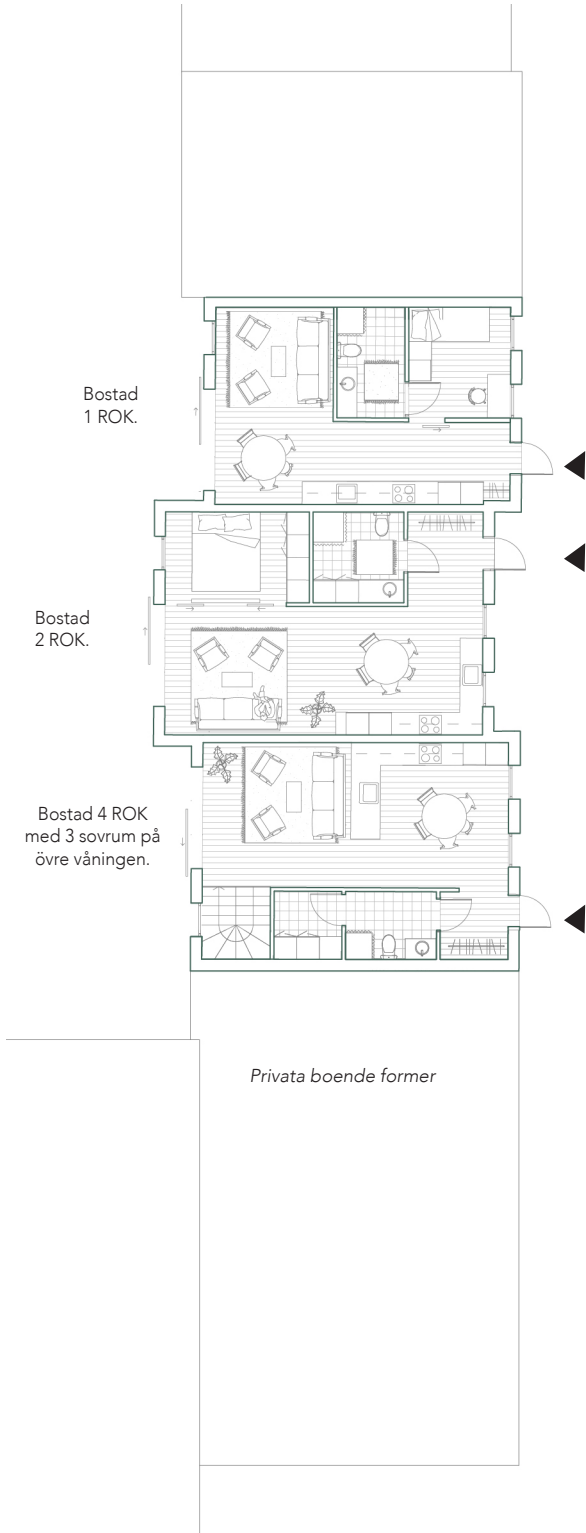
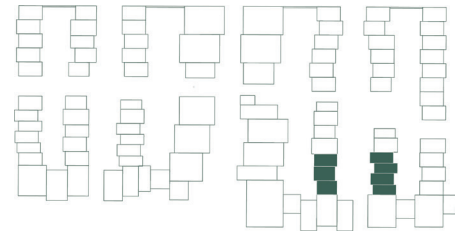


Dela mycket
Andra delar på mycket så som vardagsrum och kök. En mer kollektiv boendeform.

Gemensamt hem

Gathusen är ungefär 10 x 6 m, men rymmer olika typer av boende. Planlösningarna är kompakta och hushållen delar på olika mycket. Ett antal av bostäderna har helt privat boende medan i vissa fall är de sammanslagna och boende delar mycket, så som vardagsrum och kök. De mer privata boendena är 1-4:or där 4:orna har både entréplan och en andra våning. Vissa lägenheter är endast på bottenvåning vilket medför en tillgänglighet för

rörelsehindrade eller äldre personer. I de privata hushållen är det ett komplett privata boende men man delar trädgård och de gemensamma funktionsbyggnader. De sammanslagna gathusen innefattar en mindre privat del men större gemensam yta. Det fungerar mer som kollektiv där fyra hushåll delar på kök och vardagsrum. Boende har sitt egna privata sovrum med dusch och toalett.



GATHUSET

- Mötas i bostaden

Tillsammanshet i bostaden

Variationen på boendeformer i gathuset bidrar till att olika typer av människor kommer kunna bo på olika sätt i hamnområdet. Beroende på vilken situation man är i livet så finns möjligheten att byta bostad och ändå bo kvar i området. Att dela bostad på olika vis bidrar förhoppningsvis till att människor kan ha sin privata sfär men ändå ha en lättillgänglig och naturliga samvaro. I längden hoppas jag att denna typ av tillsammanshet i den byggda miljön kan bidra till gemenskap och minskad ofrivillig ensamhet. Stadsbyggnaden och arkitekturen bidrar till en stad för människor idag och i framtiden.



Samvaro.

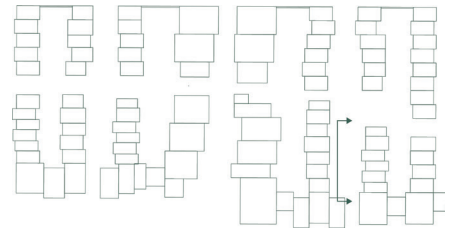
Illustration över det gemensamma köket och vardagsrummet i kollektivlägenheterna.

GATHUSET

- Mötas i bostaden



Sektion över gaturummet framför gathuset. Möjligheter att mötas i trapporna, entréerna, och i teglet.



Trappa till
andra våningen

Sittmöblering

Förgårdsmark

Trappa till andra våningen

Sittmöblering





MINA TANKAR

Att ta med mig tillsammans

I projekt har jag satt ramar för hur jag tycker att hamnen kan utformas. Jag har velat förmedla en känsla och ett innehåll till i området mer än en färdig produkt, vilket jag kallar tillsammans.

En känsla av samhörighet som ett övergripande tema, vilket genomsyras i alla delar av projektet. Konceptet tillsammans är något jag vill ta med mig vidare i kommande projekt och som jag kommer försöka att alltid ha i åtanke när jag gestaltar. Tillsammans kan fungera som en röd tråd genom olika typer av projekt, oavsett om det rör sig om bostadsprojekt, stadsplanering eller publik byggnation. För mig hoppas jag att det

kan fungera som ett typ av redskap för att arbeta och ständigt ha med den sociala hållbarheten i projekt. Jag hoppas det kan hjälpa mig i mitt arbete som arkitekt att ha ett fokus som bidrar till att människor möts, upplever trygghet och samhörighet.

Genom gestaltningen vill jag arbeta mot ett mer hållbart samhälle och bra livsvillkor för människor i staden. Arbetet har direkt fokuserat på den sociala hållbarheten men går även in på de ekologiska och ekonomiska delarna mer indirekt. Vilket har varit väsentligt då alla aspekter behövs för att skapa ett projekt som strävar mot en mer hållbar stad.



KÄLLHÄNVISNING

Text

Källorna anges i den ordning som de presenteras i rapporten.

Ranby, Henrik (red.) (2011). *Höganäs historia: på uppdrag av kommunfullmäktige, utgiven av därtill utsedda kommitterade. D. 1 Höganäs från stenålder till millennieskifte*. Höganäs: Höganäs kommun

Ranby, Henrik (red.) (2013). *Höganäs historia: på uppdrag av kommunfullmäktige, utgiven av därtill utsedda kommitterade. D. 2 Kullahalvön från inlandsis till kommunreformer*. Höganäs: Höganäs kommun

Møldrup, Susanne, Amundsen, Marianne & Dirckinck-Holmfeld, Kim (red.) (1994). *Vandkunsten: en billedbog*. Köpenhamn: Arkitektens forlag

Sim, David (2019). *Soft City*. Washington: ISLAND PRESS

Hertzberger, Herman & Lüchinger, Arnulf (1987). *Herman Hertzberger: Bauten und Projekte, 1959-1986. Buildings and projects*. Den Haag: A. Lüchinger

Minoura, Eva (2019). *Bostadsgården: territoriell arkitektur*. Upplaga 1:1 Lund: Studentlitteratur

Egelius, Mats (2018). *BoStad: bostadsarkitektur och stadsbyggnad*. Stockholm: Arkitektur media

Övriga källor

Studiebesök på Höganäs museum 2020-02-28.

Staden podcast (2017). *Staden och ensamheten* [radioprogram]. Sveriges Arkitekter, Arkitektur, 27 april.

Webbsidor

Nationalencyklopedin (u.å) *Höganäs*. www.ne.se/uppslagsverk/encyklopedi/lång/höganäs [2020-05-17]

Höganäs kommun (2020) *Här kan du bada* www.hoganas.se/Invanare/upplev/badplatser3/badstrander/ [2020-05-17]

Höganäs kommun (2019) *Höganäs hamn* www.hoganas.se/Invanare/stadsutveckling-och-trafik/Aktuella-projekt/hoganas-hamn/ [2020-05-17]

Höganäs kommun (2019) *Sammanställning andra delen av medborgardialogen* www.hoganas.se/globalassets/documents/invanare/bygga-bo-och-miljo/planavdelningen/hoganas-hamn-2018/rapport_efter_genomford_medborgardialog_sista.pdf [2020-05-17]

Höganäs kommun (2019) *Sammanställning första delen av medborgardialogen* www.hoganas.se/globalassets/documents/invanare/bygga-bo-och-miljo/aktuella-projekt/hoganas-hamn-2018/hoganas_hamnomrade_sammanstallning_forsta_fasen.pdf [2020-05-17]

Kommunkarta (2020) *Skyddade miljöer* maps.hoganas.se/webapp/kommunkarta/ [2020-05-17]

Höganäs kommun (2019) *Klimat* www.hoganas.se/Invanare/bygga-bo-och-miljo/miljoarbete-och-klimat/Klimat/ [2020-05-17]

1177 *Vårdguiden (2018) Ensamheten skadar vår hälsa* www.1177.se/Vasternorrland/liv--halsa/psykisk-halsa/ensamhet-skadar-var-halsa/ [2020-05-17]

Vandkunsten (u.å) *Tinggården* www.vandkunsten.com/en/projects/tinggaarden [2020-05-17]

Vandkunsten (u.å) *Jystrup Savværk* www.vandkunsten.com/en/projects/co-living-jystrup [2020-05-17]

Länsstyrelsen Skåne (u.å) *Höganäs* <https://www.lansstyrelsen.se/skane/besoksmal/kulturmiljoprogram/omraden/hoganas.html> [2020-05-17]

Bild

Bildkällor anges i den ordning som de presenteras i rapporten.
Bilder som ej är källhänvisade är tagna eller tillhör författaren.

AHH (u.å) *Student Housing Weesperstraat*. <https://www.ahh.nl/index.php/en/projects2/14-woningbouw/135-student-housing-weesperstraat-amsterdam> [2020-05-18]

Malmros, E. (2016) *Gamla miljöer ställs mot nya*. <https://www.hd.se/2016-12-05/gamla-miljoer-stalls-mot-nya> [2020-05-18]

Vårt gamla Höganäs [D. 1]. (1986). Höganäs: Wiken

Stawfordska sällskapet (u.å) *1867 års karta över Höganäs Stenkolverk*. http://www.stawford.se/pdf/rapport10_karta1867.pdf [2020-05-18]

Fogelmark, P. (2016) *I arbetarens trädgård*. https://stud.epsilon.slu.se/9181/1/fogelmark_p_160509.pdf [2020-05-18]

Studiebesök på Höganäs museum 2020-02-28.

Ranby, H. (1996) *Arbetarbostäder och egnahem i Höganäs Malmö: Forskarutbildningen i Konstvetenskap vid Lunds universitet*

Vårt gamla Höganäs [D. 1]. (1986). Höganäs: Wiken

Edward Hopper (u.å) *Automat, 1927 by Edward Hopper*. <https://www.edwardhopper.net/automat.jsp> [2020-05-18]

(1960-66) *Montessori Primary School Delft* <https://www.flickr.com/photos/kro-korr/5474458420/player/c05909083a> [2020-05-18]

Vandkunsten (u.å) *Tinggården* www.vandkunsten.com/en/projects/tinggaarden [2020-05-18]

Vandkunsten (u.å) *Jystrup Savværk* www.vandkunsten.com/en/projects/co-living-jystrup [2020-05-18]

Hertzberger, Herman & Lüchinger, Arnulf (1987). *Herman Hertzberger: Bauten und Projekte, 1959-1986. Buildings and projects*. Den Haag: A. Lüchinger

Hertzberger, H. (u.å) *Lessons for students in Architecture*. https://books.google.se/books?id=l7KxKAAHW2sC&pg=PA173&source=gbs_selected_pages&cad=3#v=onepage&q&f=false [2020-05-18]

Vandkunsten (u.å) *Tinggården* www.vandkunsten.com/en/projects/tinggaarden [2020-05-18]



TILLSAMMANSHET I HÖGANÄS - AMANDA MÖLLER