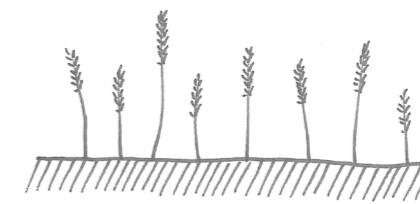


Arkitektur som instrument i landskap

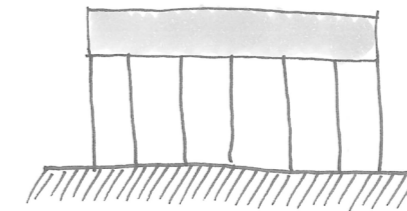


Arkitektur som instrument i landskap

Architecture as an Instrument in Landscape

AAHM01
Examensarbete i arkitektur
Degree project in Architecture
LTH 2020

Av Catrin Frid
Examinator: Tomas Tägil
Handledare: Per-Johan Dahl

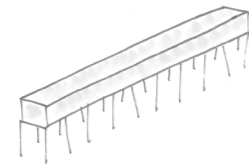


TACK!

Till:

Per-Johan Dahl för inspirerande handledning
Tomas Tägil likaså
Susan Bolgar för guidning på Kivik Art Centre och informationskälla
Dan Wiberg för bra snack på Bergdala Gård
Karin och Lisa för CAD-träd
Johanna, Nush, och min familj för korrläsning och pepp
Kerstin för Kaffe
Ludvig för evig stabil punkt
Kaffe och Digestive i Studion
Inte corona

Sist men inte minst alla fellow exjobbare i studion som varit stöd
och bollplank under processen och bidragit till många skratt och
oförglömliga moments.

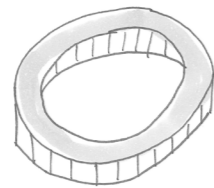


My degree project has been an explorative process in how architecture relates to the landscape and its nature. The result of my work is an example in how my approach could adapt to a place with certain given conditions. The example is portrayed as a gallery and café whose architecture follows and exhibit the subtle changes and transitions in the landscape and surrounding nature.

The location of this degree project is Bergdala, also called Lilla Stenshuvud, a beautiful agricultural and natural landscape just south of Kivik. The two businesses active on the site are Bergdala Jordbruk AB, an agriculture farm, and Kivik Art Centre, an art institution focusing on the interface between architecture - nature - art. They have coexisted for several years and together they have created a unique

place for combined nature and architecture experiences. The site is interesting as it possesses an atmosphere allowing an explorative approach for architecture in a sensitive nature and agricultural environment.

Throughout the process I've always tried to design to allow the two businesses to connect. In order to develop the collaboration between the two, both of their interests need to be taken into account. A part of my process has been me trying to reflect the nature of the agricultural landscape through the architecture and bring forward the values of the site.

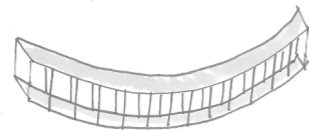


Mitt examensarbete har varit en utforskande process i hur arkitektur förhåller sig till landskap och natur. Arbetet har resulterat i ett exempel på hur mitt förhållningssätt skulle kunna anpassa sig och landa på en plats med vissa givna förutsättningar. Exemplet tar form i ett galleri och café vars arkitektur följer och ställer ut platsens subtila förändringar och övergångar i landskap och natur.

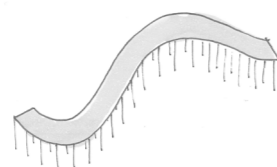
Examensarbetet utspelar sig på Bergdala, också kallat Lilla Stenshovud, ett vackert jordbruks- och naturlandskap strax söder om Kivik. Verksamheterna Bergdala Jordbruk AB, en mindre jordbruksverksamhet, och Kivik Art Centre, en kulturverksamhet med fokus på gränssnittet arkitektur - natur - konst, samexisterar här och har under flera års tid skapat en unik plats

för natur och arkitekturupplevelser. Platsen är intressant med en atmosfär som tillåter ett utforskande angreppssätt för arkitektur i känslig natur- och jordbruksmiljö.

Genom arbetets gång har jag hela tiden velat väva samman de båda verksamheterna på platsen. För att samarbetet ska fortsätta utvecklas måste båda parter intressen tas till vara på. En del av min process har varit att försöka spegla jordbruksnaturen genom arkitekturen och på så sätt synliggöra platsens värden.



Inledning _____	6
- Abstract	7
- Sammanfattning	9
- Innehållsförteckning	11
- Introduktion	12
- Konstpaus	14
Bakgrund _____	16
- Start	16
- Bergdala	18
- Citatpaus	28
- Bergdala Jordbruk AB	30
- Ko-nstpaus	36
- Kivik Art Centre	38
- Citatpaus	46
- Inspirationer	48
- Konstpaus	50
Mätning _____	52
- Dagboksutdrag - Första möte	52
- Lära känna landskapet	54
- Instrument	64
- Konstpaus	70
- Instrument + Gamla Åkern + Program	72
- Arkitekturen följer landskapet	78
- Konstpaus	80
Galleriet på Gamla Åkern _____	82
- Mötet	82
- Entré	90
- Galleri	92
- Läspaus	98
- Lite luft	100
- Kaffepaus	102
- Utsikt	104
- Möte med mark	106
Tankar & Reflektioner _____	112
Källförteckning _____	114



Mitt examensarbete har varit en utforskande process i hur arkitektur förhåller sig till landskap och natur. Arbetet har resulterat i ett exempel på hur mitt förhållningssätt skulle kunna bete sig och landa på en plats med vissa givna förutsättningar. Vilka upplevelser skapar arkitekturen? Frågeställningarna jag ställt mig är;

- › **Hur kan arkitektur fungera som ett instrument för att mäta naturen och landskapet?**
- › **Hur kan arkitekturen stärka bandet mellan, samt utveckla, verksamheterna på platsen?**

Examensarbetet utspelar sig på Bergdala, också kallat Lilla Stenshuvud, ett vackert jordbruks- och naturlandskap strax söder om Kivik. Verksamheterna Bergdala Jordbruk AB, en mindre jordbruksverksamhet, och Kivik Art Centre, en kulturverksamhet med fokus på gränssnittet arkitektur - natur - konst, samexisterar här och har under flera års tid skapat en unik plats för natur och arkitekturupplevelser. Platsen är intressant med en atmosfär som tillåter ett utforskande angreppssätt för arkitektur i känslig natur- och jordbruksmiljö.

Det krävs en tydligare förändring i byggnadsindustrins synsätt vad gäller dagens byggnadsmaterial. En mer hållbar strategi måste eftersträvas som i sin tur leder till en minskning av koldioxidutsläppen i produktionen. Intresse och

investeringar måste börja landa i byggnadsmaterial som exempelvis trä som besitter konstruktiva egenskaper som mäter sig väl med betong som dominerar idag.

Det krävs en helomställning i förhållningssätt till byggnadsmaterial som kommer ta tid men som måste göras. I den mindre skalan behövs ett nytt förhållningssätt till underhåll av material och arkitektur. Underhåll måste bli en del av arkitekturen och inte stå utanför som något negativt.

I grunden behövs en större förståelse för den natur vi bygger i och i det landskap vi bygger på. Istället för att jämna allt med marken innan nybyggnation måste vi istället jobba med den mark och natur som finns på platsen. På så sätt växer förståelsen för omgivningen och de värden den

besitter.

Jag tror att detta förhållningssätt kan uppnås genom en arkitektur som lever med naturen och där strukturen är av material som kan återgå till naturen utan negativ påverkan.

Processen har varit fokuserad på en natur- och landskapsanalys i form av skissarbete i fysisk modell. Detta har sedan resulterat i fyra typologier av instrument som placeras på olika platser i landskapet. Vidare har jag utvecklat ett av dessa instrument på en plats till ett projekt som i sin helhet representerar min process.

Målet har varit att fullfölja en applicering av detta instrument på en plats med dess specifika förutsättningar och med ett program som får verksamheterna på platsen att utvecklas.



> Ett renoverat stråttak. Kan vi bli inspirerad av den här strukturen för att bygga på ett mer hållbart sätt idag?

Foto: Therese Melin 2015

Konstpaus

Arkitektur- och kulturmiljöprogram



Simrishamns kommun har många höga kulturvärden i form av såväl byggnader som landskapsmiljöer som är viktiga för kommunens identitet – någonting som Simrishamns kommun är stolt över och vill värna om. Därför tar vi nu fram ett arkitektur- och kulturmiljöprogram som ska tydliggöra kommunens inriktning i arkitektur- och gestaltningsfrågor.

Kulturmiljöer bidrar till kommunens attraktionskraft som besöksmål och boendemiljö. Därför kommer arkitektur- och kulturmiljöprogrammet vara vägledande för hur kommunen kan bevara det som finns idag men även hur man kan föra Simrishamn framåt genom att skapa ny bebyggelse. Att sätta en arkitektonisk vision är inte ett i förväg detaljstyra utan att sätta olika stadsbyggnadsinitiativ och enskilda projekt i ett större sammanhang. Syftet är att programmet ska bli ett inspirationsrikt och rådgivande tillägg till vår översiktsplan som vänder sig till medborgare, tjänstepersoner, politiker, och besökare i Simrishamns kommun.

Under våren 2019 påbörjades en inventering av kulturmiljöer runt om i kommunen, ett underlag som ligger till grunden för arbetet med att ta fram Arkitektur- och kulturmiljöprogrammet för Simrishamns kommun. Medborgare fick även möjlighet att påverka genom en digital dialog som pågick under november och december 2019.

Underlaget kommer att användas i det fortsatta arbetet med framtagandet av ett arkitektur- och kulturmiljöprogram. Under 2020 kommer programmet att ställas ut i sin helhet och då finns möjligheter att tycka till om innehållet.

Publicerad: 18 november 2019 kl. 15:11
Senast uppdaterad: 20 december 2019 kl. 10:14 

> *Simrishamns kommun (2019)*

På sätt och vis är jag delvis uppvuxen på Österlen. Alla mina somrar och lov har jag spenderat i Brantevik där min mormor en gång föddes och växte upp. Min resterande uppväxt skedde dock på andra sidan Skåne, i Malmö och Lund. Resan mellan dessa kuster bjöd på böljande åkerlandskap som skiftade mellan gult, grönt och brunt. Möjligheten att göra ett projekt på Kivik Art Center och Bergdala föll mig precis i smaken och jag kände starkt för att arbeta på kusten som jag håller så kär.

Att utforska arkitektur i naturmiljö är något jag gjort innan under utbildningen. Jag vill dock hinna gå ner mer på djupet i mina landskapsanalyser. Generellt tror jag på att vi måste samarbeta bredare mellan landskapsskalan och byggnadsskalan för att driva arkitekturen framåt.

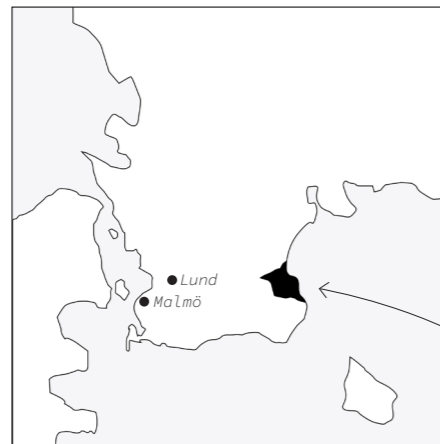
Mitt intresse för material inom arkitektur och vikten av att bygga med hållbara byggnadsmaterial ville jag från början låta vara en del av mitt examensarbete. Arkitektur där materialet får komma till sin rätt, där dess egenskaper tas till vara på är inspirerande. Det kan till exempel vara en konstruktiv egenskap i hur olika element kopplas samman, eller i hur ett material med tiden förändras och bidrar med olika upplevelser hos betraktaren. Allt detta bottenar i en förståelse för var materialen kommer ifrån. Detta inspirerar till att ytterligare utforska arkitektur i landskap och försöka åstadkomma något likt ovanstående. Vilken miljö är inte bättre att testa detta på än Kivik Art Centre?

Simrishamns kommun är just nu i en process av att ta fram ett arkitektur- och

kulturmiljöprogram som i sin slutgiltiga form kommer tydliggöra kommunens inriktning i arkitektur- och gestaltningsfrågor (Simrishamns kommun 2019). Bergdala tycker jag kan ses som en egen bubbla inom kommunen. En undantagsfläck där nya idéer om, och förhållningssätt till, arkitektur får ta plats och där experiment hur arkitektur möter en känslig natur och kulturmiljö kan utföras. Situationen är speciell för platsen då det mycket levande jordbruket med dess gård, historia och brukade landskap är förutsättningar som måste beaktas när ny arkitektur uppförs. Hur ska arkitekturen förhålla sig till Bergdala? Den nya arkitekturen måste ta hänsyn till den verksamhet som sker där, och som har format platsen.

Simrishamns kommun är rik på arkitektur i

gamla byggnadstekniker, tekniker som idag börjat uppmärksammas på nytt. Hållbarhetsperspektivet i vårt byggande är idag mer aktuellt än någonsin. Det är dags att blicka tillbaka på de sätt vi byggde på förr. Med vilka material byggde vi samt, inte minst, hur underhöll vi byggnaderna för att de just skulle hålla länge. De står än idag och underhåll av till exempel ett gammalt korsvirkeshus är helt enkelt en del av arkitekturen. Med de tekniker som finns idag tror jag vi står inför en spännande hållbar utveckling inom byggnadsindustrin där en samtida tolkning av gamla byggnadstekniker kommer dyka upp mer och mer.



> Skåne

Österlenska backlandskapet

En gång i tiden formade inlandsisen Linderödsåsen som idag ger området sitt kuperade landskap. Åsen avslutas i ett crescendo i form av Stenshuvud med sin upptakt av Lilla Stenshuvud där Bergdala gård och Kivik Art Centre ligger idag. Denna företeelse skapar rumsligheter i landskapet tillsammans med storslagna vyer och en varierande naturupplevelse (Länsstyrelsen i Skåne Län 2007 s. 150). Åkrar, betesmark, skogar och fruktodlingar ger området ett lapptäcke av naturtexturer som inhyser en mångfald i flora och fauna (Länsstyrelsen i Skåne Län 2007 s. 151). Inte minst Stenshuvud utmärker sig med sin natur då det även är ett naturreservat och en nationalpark. Det är även med råge det största turistmålet i området med sina ca 400 000 besökare om året.

Området bjuder även till Sveriges

största fruktodling som ligger just här. Inte bara försörjer det ca 200 fruktodlare utan även småföretagsverksamhet som kretsar kring frukten som råvara. Detta bidrar också till turistnäringen, inte minst under blomstertid och skördetid. Naturen, åkrarna, odlingarna, Kiviks Musteri, Stenshuvud med flera andra platser i området länkas samman av Skåneleden, som löper längs kusten, samt väg 9. Tillsammans skapar de ett färgstarkt underlag för blomstrande kulturverksamhet (Länsstyrelsen i Skåne Län 2007 s.153).

Mitt i kärnhuset, hjärtat, av allt detta hittar vi Bergdala gård och Kivik Art Centre. Det myllrande österlenlivet cirkulerade länge runt denna plats och inte många kände till dess potential. Men, myllret började ta sig in på

Vitemölla
Ravlunda
Brösarp

Kivik
Bergdala Jordbruk AB
Kivik Art Centre
Lilla Stenshuvud
Södra Mellby



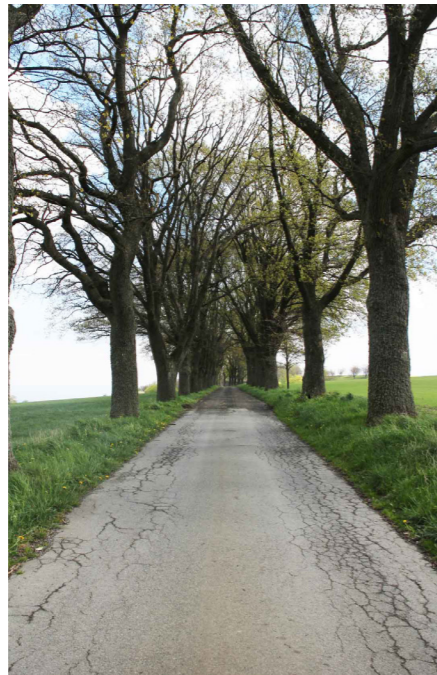
Rörum
Vik
Simrishamn

tomten 2007 då Kivik Art Centre slog upp portarna för besökare för första gången. Tankarna om ett konst- och kulturcentrum på Österlen hade börjat flera år innan dess och en stiftelse skapades av boenden i området. Det blev till slut verklighet efter att stiftelsen fann platsen Bergdala med likasinnade markägare. Idag, 13 år senare, är det en självklar del av kulturverksamheten i området och har utvecklats till en verksamhet med fokus på gränssnittet mellan arkitektur - natur - konst. Världskända arkitekter och konstnärer har genom åren bidragit med verk som står utplacerade på tomten och vem vet vad som väntar härnäst. Ambitionen är dock att utvecklas långsamt. Att utveckla ett unikt koncept och bygga en stark institution kräver flera års tålmodigt arbete (Kivik Art Centre 2020).



< Situationsplan

1. Uppfart till gården genom en ekallé
2. Nästan framme vid gården
3. Vy mot väst över gården
4. Stengärgård
5. Skogsvy
6. Skogsmark täckt av mosstäckt sten
7. Åker, skog, hav, land
8. Vy mot sydöst över öppna landskap
9. Vy från toppen av lilla stenshuvad ut över norr och Kivik
10. Vacker stenhög



1. Uppfart till gården genom en ekallé



2. Nästan framme vid gården



3. Vy mot väst över gården



4. Stengärsgård



5. Skogsvy



6. Skogsmark täckt av mosstäcka sten



7. Åker skog hav land



8. Vy mot sydöst över öppna landskap

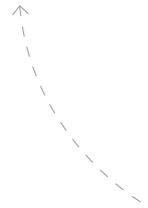


9. Vy från toppen av Lilla Stenshuvud ut över norr och Kivik



10. Vacker stenhög

its = byggnadens



“[...]close to agriculture, its task is to modify the earth’s surface in such a way as to take care of it[...].”

(Frampton 1995 s. 27)

Citatpaus



> Unga plantor på väg upp



● Byggnader tillhörande jordbruksverksamheten

Tomten tillhörande Bergdala Jordbruk AB innefattar inte bara åkermark utan även varierande skogsmarker och öppna betesmarker. Jordbruksverksamheten sträcker sig långt tillbaka i tiden men har varit i nuvarande ägares händer, Dan Wiberg, sedan slutet på 1980-talet.

Bergdala har under århundraden formats av människan till sina natursköna zoner som finnes idag. Åkermark övergår till slutet skog som i sin tur övergår i öppna gläntor. Höjdskillnaderna nyanserar ytterligare.

Det odlas främst spannmål och raps på åkrarna kring gårdsbebyggelsen. Betesmarkerna ligger mestadels norr om Lilla Stenshuvud samt en del i skogslandskapet där jordbrukets kor betar på sommarhalvåret (Hanna Wiberg 2013, s.35).

Bergdala Jordbruk AB och Kivik Art Centre

ingår varje år i ett nyttjanderättsavtal som innebär att Kivik Art Centre får använda marken som utställningsområde för sin verksamhet. Detta samarbete är idag grunden för den unika plats som Bergdala är idag. Dan Wiberg, ägare av Bergdala Jordbruk AB, menar att en utveckling av Bergdala gård påverkar Kivik Art Centres utveckling och vice versa (Hanna Wiberg 2013, s.36). Det behövs ett vidare samarbete likt det som redan existerar mellan Kivik Art Centre och jordbruksverksamheten för att platsens biologiska mångfald och kulturlandskap ska bevaras. Exempelvis finns tomma ekonomibyggnader i gråsten på gården som i framtiden skulle kunna användas av Kivik Art Centre (Hanna Wiberg 2013 s. 37). Möjligheterna är många men utvecklingen måste få ta tid om konceptet ska bli starkt.

Det finns också en önskan om att få besökarna till Kivik Art Centre att också få upp ögonen för och förstå sig på jordbruksverksamheten bättre. Genom att komma nära åkrar, betesmark och skog, kanske de också lämnar platsen med en rikare förståelse för jordbrukslandskapet tillika kulturlandskapet och dess biologiska mångfald.

Inte bara Bergdalas landskap och natur är inspirerande utan även verksamhetens hårda arbete och rutiner fascinerar. Liksom resten av Skånes jordbrukslandskap bygger det upp bilden av de böljande gula och gröna fält som så många identifierar det Skånska landskapet med. Det finns mycket inspiration att hämta vad gäller material och konstruktioner i dessa landskap som på olika sätt representerar lokala resurser och möter landskapet.



> Alla olika naturkaraktärer gör resan genom tomten dynamisk.



> Gårdsbebyggelse

Foto: Lantmäteriet 2020

1. Mjölnerbostad, privatboende
2. Plåtbyggnad, Maskinverkstad
3. Plåtstall, djuruppfödning
4. Äldre gråstensbyggnad, ekonomibygnad
5. Äldre flygel, privatboende
6. Mangård, privatboende
7. Äldre flygel, privatboende
8. Äldre gråstensbyggnad, ekonomibygnad
9. Brunn
10. Brunn
11. Stall
12. Halmförråd
13. Militärförråd



> Lunchpaus i stallet



> Böljande åkerlandskap



> Viewfinder av Snøhetta (2007)

...med betande kor. Kanske kan den här bilden symbolisera platsens unika koncept.

Foto: Hans Nerstu, 2009

Ko-nstpaus



> Kö till konstverket *Nine Towers (for Jene)* av Sol LeWitt (2018)

Foto: Kivik Art Centre 2020



> Ny entrésituation (11) av Krook & Tjäder (2020)

Illustration: Krook & Tjäder 2020

Kivik Art Centre är en kulturinstitution som verkar i gränssnittet mellan arkitektur - natur - konst. Under hittills 13 år, sedan starten 2007, har arkitektur och konstverk av svenska såväl som internationella arkitekter och konstnärer placerats i landskapet där de på olika sätt utforskar vad arkitektur och konst kan vara på just denna vackra plats. "Ambitionen är att skapa en institution som inte liknar någonting som redan existerar" (Kivik Art Centre 2020).

Kivik Art Centre's mål är att växa och bli större, men på ett hållbart sätt och med ett långsiktigt perspektiv. Nya program behövs som till exempel ett utbildningscenter för barn, besökscentrum, konstmuseum och ytterligare utforskande konstrelaterad arkitektur och skulptur som alla på något sätt ska förhålla sig till

platsen och få besökare att reflektera över de frågor och tankar som uppstår kring verken, platsen, naturen, hållbarhet med mera. Det är viktigt att utvecklingen av Kivik Art Centre är förankrat i sin historiska och samhälleliga kontext samt att platsens landskap och natur reflekteras i det som skapas, men de vill också så småningom mäta sig internationellt. En god start är att etablera samarbeten lokalt och regionalt med lokala hantverkare och designers samt samarbeta med andra institutioner och skolor inom liknande ämnesområden (Kivik Art Centre 2020).

Idag finns 8 permanenta verk huvudsakligen placerade längs vägen som löper runt Lilla Stenshovud. Tre av verken ligger på åkermark. Verksamheten har öppet mellan juni - september. En tillfällig parkeringsplats har upprättats

på södra sidan av gården samt biljettköp har skett i form av självbetjäning. Olika evenemang, samarbeten och tillfälliga utställningar har anordnats under årens lopp med allt från barn till universitetsstudenter till etablerade arkitekter och konstnärer (Kivik Art Centre 2020).

Inför säsong 2020 kommer två nya verk monteras. "Lyckans Portar" av Hubert Garnier placeras på södra sidan av gården vid foten av berget samt "Ruta" av Maria Finn och Jacob Kamp monteras på åkern nedanför utsiktstornet av Chipperfield och Gormley. Även en ny entrésituation ska uppföras, ritat av Daniel Berg från Krook & Tjäder, också den på södra sidan av gården. I entrén ska biljettförsäljning samt information rymmas (Kivik Art Centre 2020).

Som Kivik Art Centre redan konstaterat

är de i behov av lokaler som tillåter en året-runt verksamhet. Detta skulle kunna vara något av de program som tidigare nämnts. Jag tror att landskapets vinterskrud också behöver upplevas, dock möjligtvis inte i samma utbredda skala som det torra sommarklimatet tillåter. Något som Kivik Art Centre också redan varit inne på är konceptet av verk som är tillfälliga och som exempelvis endast uppförs säsongsvis. Jag tror att detta koncept verkligen kan utvecklas och vara anledning till att besökare kommer tillbaka i större utsträckning. Verket Ruta kommer göra just detta. En del av veteåkern är klippt i rutor som kommer växa till sig och så småningom bilda rutor i landskapet som man kan röra sig runt. Detta skulle också på ett bra sätt kunna integreras som koncept i själva arkitekturen. Alltså att det inte



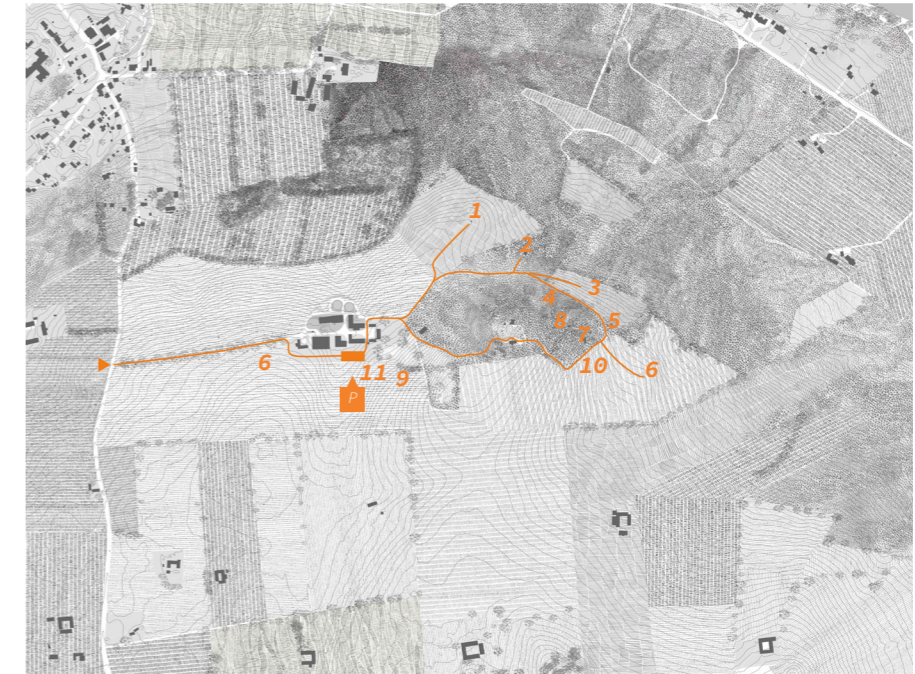
> Till vänster syns Lyckans Portar (9) av Hubert Garnier (2020). Till höger syns Ruta (10) av Maria Finn & Jacob Kamp (2020).

Illustration & foto: Kivik Art Centre 2020

bara är ett verk som monteras upp och sedan ner när säsongen är över, utan att materialen och/eller strukturen som verket består av successivt förändras under tiden säsongen varar. Ett lager av temporalitet hade givit hållbarhetsdiskussionen tyngd.

Vidare hade denna temporalitet också kunnat vara ett friskt tillskott och kontrast till samlingen verk längs besöksslingan som idag i huvudsak består av betong-, stål-, plast- eller glasstrukturer. Alla verk utforskar vad arkitektur kan vara i, mer eller mindre utsträckning, möte med naturen runt omkring.

På följande 2 uppslag presenteras dagens permanenta verk samt mina egna korta reflektioner kring dem. De verk som ska uppföras till säsong 2020 syns här i detta uppslag.



● Besöksslinga idag

1. *Nine Towers (for Jene)*, Sol Lewitt, 2018
2. *Venturo*, Matti Suuronen, 2009
3. *Bibliotheca*, Ulla Viotti, 2019
4. *Refugium/Illusion*, Petra Gipp & Runa Islam, 2010
5. *Photo Box*, Tom Sandberg & Snøhetta, 2007
6. *Viewfinder*, Snøhetta, 2007
7. *Three Solid Block Masses*, David Chipperfield & Anthony Gormley, 2008
8. *Himlatrappa*, Gert Wingårdh, 2013
9. *Lyckans Portar*, Hubert Garnier, 2020
10. *Ruta*, Maria Finn & Jacob Kamp, 2020
11. *Entré*, Krook & Tjäder, 2020



1. *Nine Towers (for Jene)*, Sol LeWitt, 2018

Ramar in landskapsvyer genom de nio tornen. Är en kontrast till landskapet men speglar den matematiska perfektionen som kan finnas i naturen



2. *Venturo*, Matti Suuronen, 2009

Landar som ett ufo på marken. Ett främmande föremål.



3. *Bibliotheca*, Ulla Viotti, 2019

Ett tegelbibliotek där skånska författares namn hittas i väggarna. Som att berget börjat växa upp ur marken med områdets historia.



4. *Refugium/Illusion*, Petra Gipp & Runa Islam, 2010

Ett rum i skogen för eftertanke. Det tunga betongrummet skjuter lätt ut från sluttningen men tycks vila på det vertikala träschaktet.



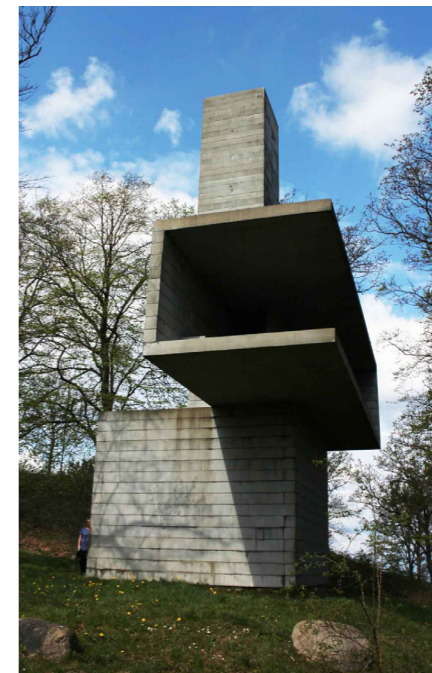
5. Photo Box, Tom Sandberg & Snøhetta, 2007

Naturen filtreras genom filmen på glaset.
En mänsklig gestalts avtryck på naturen.



6. Viewfinder, Snøhetta, 2007

Verket ramar in en vy. En tavla som
ständigt förändras.



7. Three Solid Block Masses, David
Chipperfield & Anthony Gormley, 2008

Tre kroppar med samma volym tycks balansera
på varandra. Under resan genom volymerna
upplever man kontrasten mellan mörker
och ljus och vyer inår, i ingen, en eller
flera riktningar.



8. Himlotrappa, Gert Wingårdh, 2013

Vägen upp till himlen? Hade trappan
fortsatt hade vi känt hur skalan
förändrades från bekanta trappsteg till en
tunn linje långt långt upp. Vi hade känt
oss små.

建築とは、結局のところ物質である。物質と人間との会話である。世界という得体のしれない大きさなるものが、物質という具体的存在を通じて、人間と会話するのである。物質が違くと、会話の仕方も変わり、こちらの気分も大いに変わってくる。20世紀は、コンクリートのせいで、会話は固くなり、人間の表情もずいぶん暗くなった。

もう一度、様々な物質と、いきいきとした会話をはじめよう。

隈研吾

“At the end of the day, architecture is about materials, or the conversation between humans and those materials. It is so because we need to rely on something apprehend-able such as materials in order to communicate with the overwhelmingly large and uncertain world - nature. If we choose the wrong materials, our conversation could be altered and we'll feel out of place. Indeed, concrete shaped the 20th century and our conversation with the world became hard and tough. We felt tense.

It's time to start a livelier conversation with materials again.”

Kengo Kuma

(Translation by Mihoyo Fuji)

Citatpaus



^ Robert Smithson Partially Buried Woodshed
Som verket såg ut 1982
Foto: Glen Apseloff 1982

> Allen Kaprow Fluids när den byggdes 1967
Foto: Julian Wasser 1967

Som jag nämnde i början av rapporten har mitt arkitekturintresse ofta kretsat kring material och gärna material i sin naturliga skepnad. I artikeln "Structure, Construction, Tectonics" skriver Eduard F. Sekler om hur en god arkitektur ska uppnås. Då arkitekten förstår sig på materialet och dess egenskaper i en konstruktion kommer också en god struktur att uppstå. En god arkitektur ska inhysa en stark tektonik, upplevelse genom strukturen. Beträktaren ska genom strukturen ledas till en viss upplevelse (Sekler 1965, s. 89-95). Detta ger mig inspiration till att försöka finna just denna kunskap om ett material. Genom processen har jag studerat några olika strukturer av konstnärer och arkitekter som också har materialet i centrum och som på olika sätt undersöker hur strukturen ter sig. I

verket Fluids av Allen Kaprow ser vi hur isblock används som byggstenar till ett rektangulärt rum. Med tiden börjar isblocken smälta och då förändras även strukturen. Tidsaspekten blandas här in i materialets livscykel (Nationlgalerie 2015). Likaså är tidsaspekten central i verket "Partially buried Woodshed" av Robert Smithson. Här lastades mängder av jord på ett gammalt trähus tills de bärande elementen i huset gav vika. Smithson lät sedan huset långsamt förfalla under flera år och långsamt återgå till naturen (Mundy 2012). Verket sätter igång tankarna kring att vi faktiskt lånar allt material från jorden. Att det alltid förfaller långsamt och så småningom lämnas tillbaka till moder jord. All arkitektur är i sinom tid temporär.

Jag studerade ett år arkitektur i Tokyo,



> Innersta helgedomen av Ise Jingu Shrine 1953
Foto: Watanabe Yoshio 1953, s. 70

Japan, på University of Tokyo. Där fick jag uppleva japansk arkitektur på nära håll. I den traditionella arkitekturen finns ett temporärt synsätt på materialet och dess livscykel och även synen på underhåll och restaurering av strukturer. Till skillnad från väst är det vanligt att till exempel byta ut delar av ett gammalt trätempel utan att dess historiska värde påverkas negativt. Traditionen av att ständigt byta ut delar när de tjänat sitt syfte är helt enkelt en del av arkitekturen. Ett exempel på detta är Ise Jingu, ett tempelkomplex i Ise, Japan, som byggs upp på nytt vart 20:e år. Senaste uppbyggnaden registrerades som den 62:e. Den äldre konstruktionen står kvar bredvid och effekten av åldrandet, patinan, av materialen blir påtaglig i den direkta möjligheten till jämförelse. Japanerna

uppskattar den osminkade ytan hos materialet i fråga. Patinan får komma fram ohindrat och en sorts respekt för materialets åldrande råder. Det fragila och temporära blir vackert (Oh-i Takahiro 2018, s. 70).



> En stätta. En enkel konstruktion för att ta sig över olika gränser i landskap. Till exempel olika typer av stängsel, stengården eller vattendrag. Konstruerade så att boskap inte ska kunna ta sig över.

Konstpaus



> Mätning

> Mätning

Klockan är 8 på morgonen, en solig onsdag i januari. Pågatåget från Triangeln går 08.10 och är framme kl 09.38 i Simrishamn. Min pojkväsns snälla mamma, som bor i Rörum strax söder om Kivik Art Centre, hämtar upp mig och vi dricker en kopp kaffe.

Kl 11 möter jag upp med Susan Bolgar, projektkoordinator för Kivik Art Centre, hemma hos henne, också i Rörum. Där har hon även kontoret för Kivik Art Centre. Hon erbjuder kaffe och te, jag tar te, och vi slår oss ner vid matbordet och börjar prata om Kivik Art Centre.

Sedan starten för verksamheten 2006 har Kivik Art Centre samexisterat med Bergdala gård som drivs av Dan Wiberg. Kulturverksamhet och jordbruk, hand i hand. De har haft ett fint samarbete och kunnat dra nytta av varandra och

tillsammans har de skapat något unikt. Wiberg äger gården och marken, Kivik Art Centre har nyttjanderätt av marken som utställningsområde.

Båda parter vill fortsätta samarbetet och skriva längre kontrakt, men tyvärr saktar den ekonomiska situationen ner utvecklingen. Viljan finns, men inte pengarna. Visionen och drömmarna kan de dock utveckla och det är här jag kommer in.

Jag försökte förklara mina tankar och idéer samt fokusområde för Susan. Mitt intresse kring bland annat material och hållbarhet hade hon genast referenser till samt berättade hur deras verksamhet arbetat med material innan men också betydelsen av materialet i deras arkitektoniska konstverk.

Innan vi lämnade kontoret i Rörum fick jag ta del av deras planer på en ny entré och även ett

exjobb från 2013 skrivet av Hanna Wiberg, ägaren Dan Wibergs dotter, som är byggnadsingenjör med inriktning arkitektur. Hon bor även på gården och har i sitt exjobb klargjort hur Bergdala gård fungerar samt deras samarbete med Kivik Art Centre. En mycket bra referens även här.

Susan och jag tar bilen till Bergdala. Det är nästan slående hur idyllisk den korta bilfärden genom fält och gårdar är. Till slut kommer vi fram till uppfarten mot Bergdala gård. Grusvägen är omgiven av en ekallé och redan här, om inte tidigare, fångades jag av naturens skönhet. Så var det. Rakt fram, en först till synes oändlig allé, till höger ett utbrett fält och till vänster en utsikt över fält, stad och hav. När vi kliver ut ur bilen välkomnas vi av kanonskott från det närliggande Ravlunda skjutfält. Vilken entré. Gården är även den väldigt vacker. En gammal mangård med karakteristiska gråstensbyggnader från 1800-talet. Kivik Art Centre har bara öppet mellan juni och september så den vanliga infarten till parkeringsplatsen var just nu blockerad. Susan sa att de också ska flytta på entrésituationen till nästa säsong för att leda om besökarna runt gården och vidare till början på slingan genom området. Eftersom både son och dotter till Dan Wiberg bor på gården och i de hus som passerar av över 10 000 besökare om året kan jag förstå beslutet att ha entrén på en annan plats. Susan guidade mig genom alla verk på området och vi rörde oss i en hackig långsam takt eftersom jag hela tiden skulle ta bilder. Genom hela vandringen pratade vi om allt från verken, rättsprocesser och framtidsvisioner.

Jag valde helt rätt dag att besöka Kivik Art Centre. Solen gjorde verkligen sitt. Trots leriga åkrar kunde vi nå alla verken och det kändes lyxigt att ta del av platsen helt själv, nästan i alla fall. Eftersom det är januari så finns det ju inte heller några löv på träden som skymmer sikten. Vanligtvis brukar man endast se ett verk i taget, men nu avslöjade alla sig direkt och vid någon punkt kunde jag nog se alla på samma gång. Jag såg dem i vinklar och i filter av grenar som de från början inte är tänkt att upplevas genom. De smälte samman med naturen och omgivningen på ett fint sätt. Kopplingen naturarkitektur gjorde sig påtaglig.

Det enda negativa under guidningen var att Susan inte hittat nyckeln till David Chipperfield's och Antony Gormley's verk. Vi kunde således inte gå in i den samt gå upp i tornet. Men det får jag göra nästa gång helt enkelt. Susan menade att jag när som helst var välkommen tillbaka om jag skulle behöva det under våren. Det kommer jag nog. Det vore nyttigt att även uppleva platsen med löv på träden.

Borde vi tvätta verken? Eller ska vi låta dem få patina och långsamt återgå till naturen? Det var frågor vi diskuterade när vi såg de mossigt gröna avlagringarna på den vanligtvis ljusa betongfasaden av tornet. Det är tydligen även en ständig diskussion i styrelsen för Kivik

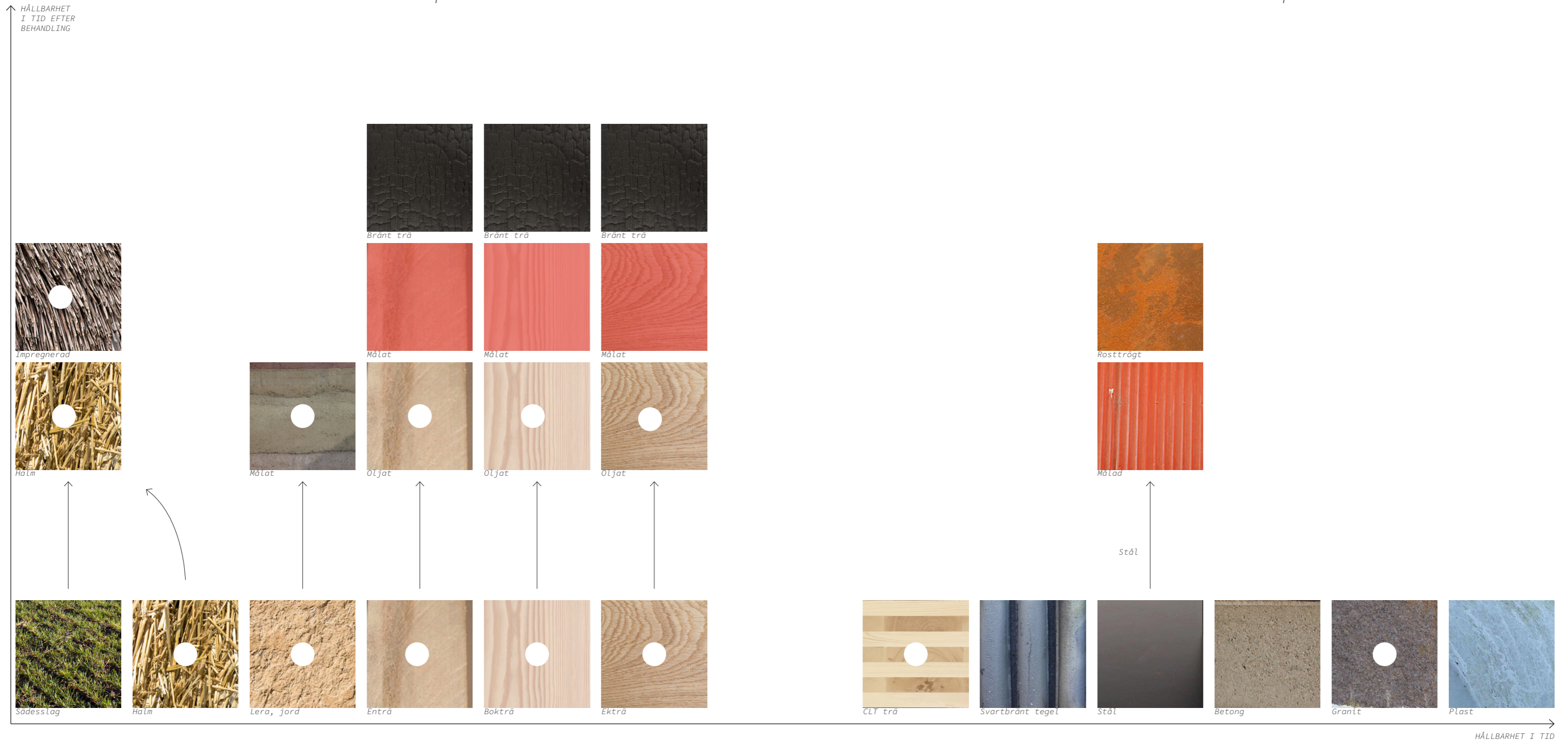
Art. Vi får se vart den landar. Men enda sättet är ju att prova sig fram. I alla fall vad gäller vissa verk. Andra verk, som t.ex "Nine Towers (for Jene), måste hållas fläckfri för att inte mista sin Sol LeWitt stämpel. En av medlemmarna i stiftelsen Sol Lewitt råkade för några månader sedan befinna sig i Köpenhamn och gjorde ett spontanbesök för att titta på Nine Towers. Besviken över renligheten på verket har nu lett till att noga utförd rengöring enl. manual skall göras varje säsong. Blänkande vit ska den stå mitt på fältet. Perfekt.

Till min förvåning var inte toppen av Lilla Stenshuvud krönt med något verk. Den kanske mest centrala punkten på tomt. Förklaringen; två stugor och ett antal radiomaster uppförda på 1940-talet av Försvarmakten. Strategiskt läge. Möjligheten att hyra stugorna året runt gör dock platsen till en mer levande och social pausplats med utsikt i alla väderstreck. Vi ska också tacka dessa två stugor för sin existens då de var en avgörande företeelse i en rättsprocess i mark-och-miljödomstolen om att få behålla de redan byggda verken samt få tillåtelse att bygga fler i denna natursköna miljö över huvud taget. Men det är en historia i sig.

På stigen ner möts vi av ett ruckel som en gång var förråd åt försvarsmarken. Väldigt dåligt skick, men Susan sa att Dan absolut inte ville riva det. Klokt. En enkel träbyggnad med en fantastisk vy åt norr över Kivik. Kanske skulle denna kunna användas för framtida verksamhet? Tanken är lockande. Ytterligare kvarlämningar från förr är de långa stengårdsgårdarna som löper lite kors och tvärs över tomt. De skapar rum och avgränsar på ett lustigt sätt idag. Förr var de såklart självklara.

Rundturen tog slut och vips satt jag hemma hos min pojkväsns mamma igen. En lunch, kaffe och lite snack senare var jag åter tillbaka på pågatåget hem. En mindre trevlig färd med en halv flaska utspilld MER i knät från en skolklass. Men det torkade snabbt i solen genom rutan. Imorgon blir det mulet igen.

Catrin 2020-01-22



Efter mitt besök på Bergdala började jag göra en inventering över vilka material jag kunde hitta på platsen. Både vilka material som fanns i naturen, men också vilka material som byggnaderna var gjorda av. På detta sätt kom jag närmare platsens karaktär och jag började bygga ett bibliotek av allt jag hittade. Genom att sedan fundera kring detta bibliotek, hur materialen används i arkitektur och som byggnadsmaterial började jag rangordna dem i hur länge de håller innan de återgår till naturen. Sedan expanderade jag biblioteket med olika typer av behandlingar av materialen som förlänger livslängden som byggnadsmaterial. Jag ringade in de material som fanns naturligt på platsen och vilka som klingade i dur med mitt intresse för hållbart byggande men också representerar platsen. De material markerade

med en vit prick är de som jag sedan gick vidare med.

Halmen som kommer från åkrarna används som foder till boskapsdjuren. Den mängd halm som produceras varje säsong skulle också kunna användas som byggnadsmaterial. Det kan främst användas som isolering i väggar, men också monteras som tak. Även mer temporära strukturer kan skapas av halmen.

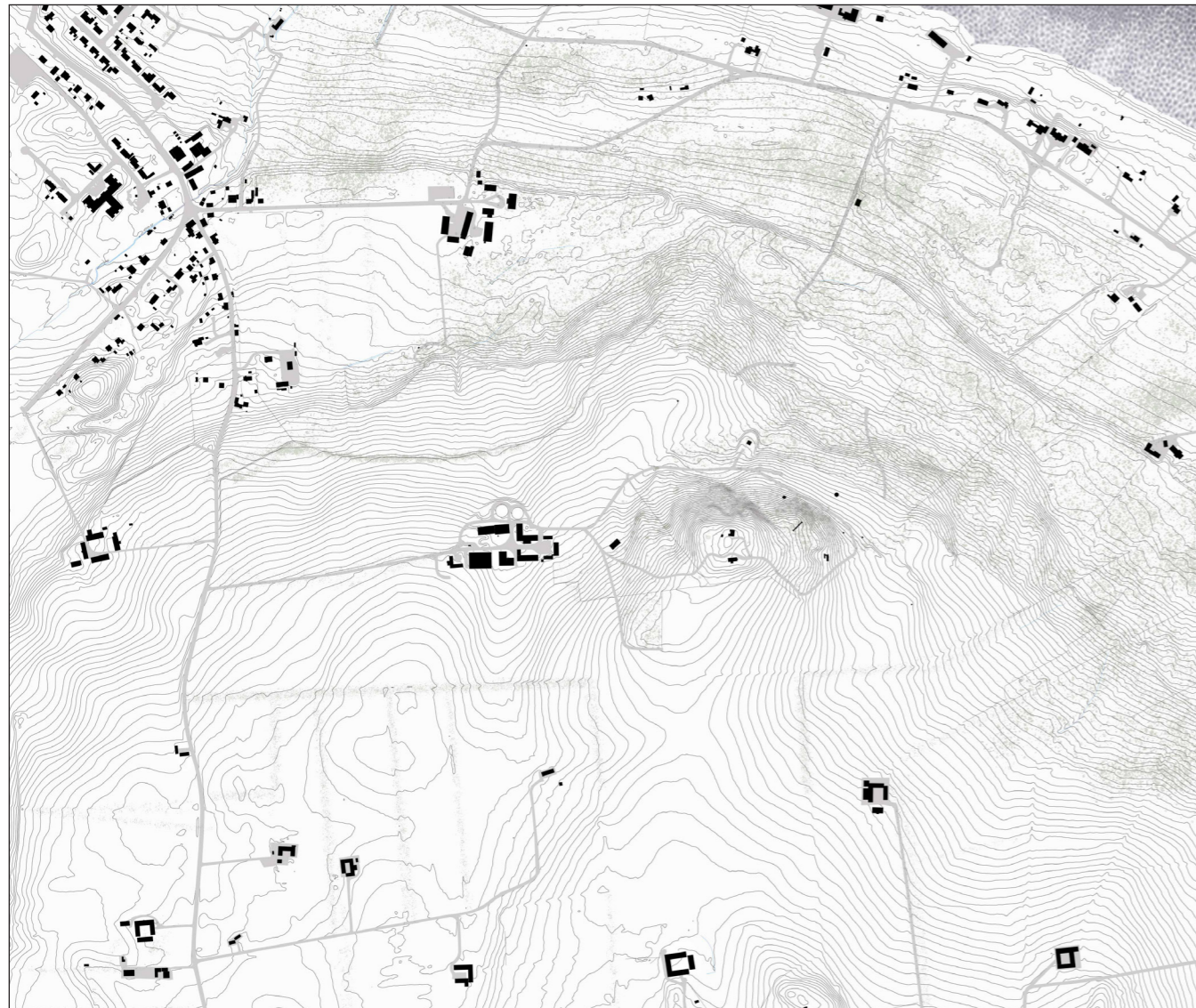
Lera och jord finns det massor av. I kombination med halm blir det en stabil struktur som använts i århundraden i arkitektur.

Trä såklart. En, bok och ek används vanligtvis inte som konstruktionsvirke idag, dock har ek varit vanligt i just korsvirkeskonstruktioner förr. Trä som konstruktionsmaterial representerar väl traktens

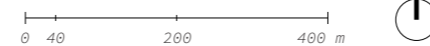
byggnadshistoria.

Granit är grundstenen för hela Bergdala. Lilla Stenshuvud har genom åren försett trakten med rullstenar till alla stengårdsgårdar. Även en hel del gårdsbyggnader är av vackra gråstensfasader.

Vidare i min process har jag ständigt haft dessa material i bakhuvudet. Att använda sig av dessa material utgör också en kontrast till vad som redan är byggt längs Kivik Art Centres besökslinga. Jag tror att ett tillskott som är byggt av trä, halm, lera och granit kan tillföra många nya intressanta lager till konceptet på Bergdala.

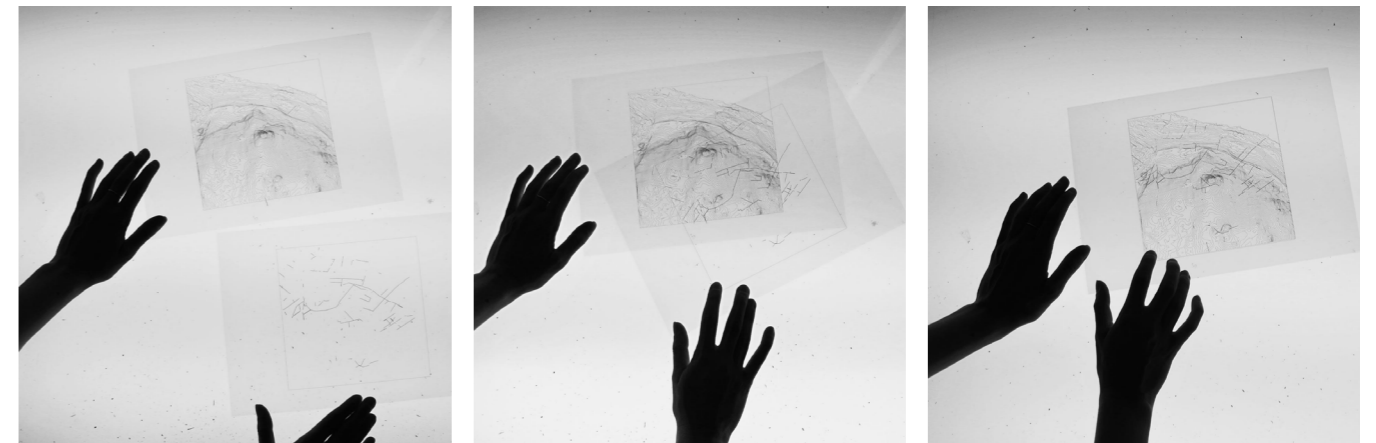


> Situationsplan Bergdala



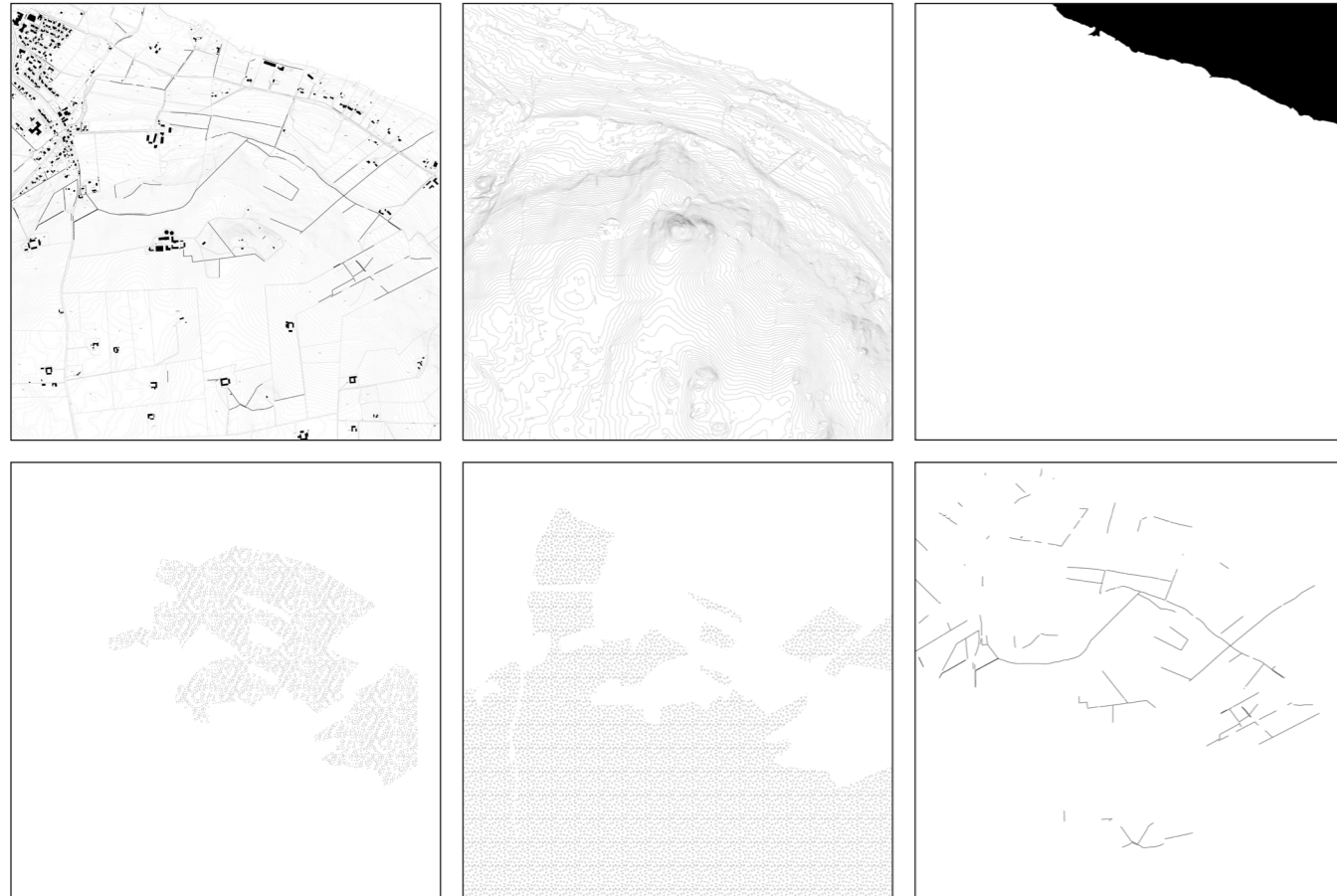
För att förstå platsen ytterligare började jag extrahera olika lager i landskapet och studera dem var för sig. Jag började sedan kombinera dem två och två, tre och tre och vidare för att sedan sammanställa hur de olika lagren hängde ihop med varandra. I exemplet på nästa sida syns kombinationen höjdkurvor och stengårdsgårdar. Merparten stengårdsgårdar var placerade där landskapet övergick från planare till brantare mark. Många av kombinationerna var såklart väldigt logiska, exempelvis kombinationen åkerlandskap och höjdkurvor. Det är givetvis mest effektivt att odla på planare mark. Dessa självklarheter var dock nyttiga för mig att uppmärksamma igen för att förstå helheten av landskapet.

Efter att ha studerat alla lager började jag hitta platser som jag fann extra intressanta.



> Höjdkurvor i kombination med stengårdsgårdar

Det var platser som på olika sätt var rumsliga, befann sig på en gräns mellan exempelvis skog och åker eller på något sätt befann sig mellan de båda verksamheterna.



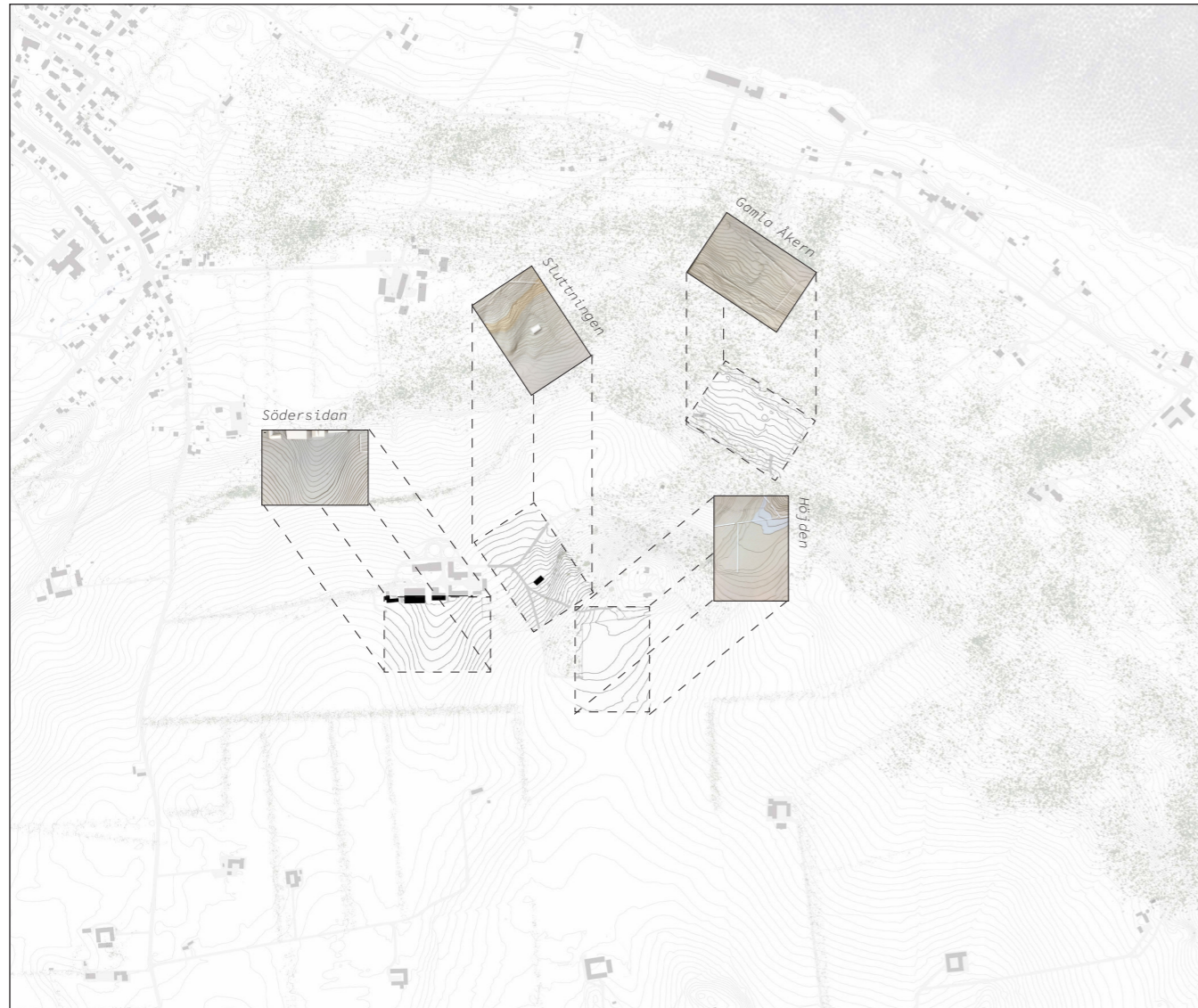
> Från uppifrån vänster:

- Samlat
- Topografi
- Hav
- Skog
- Åker/Odling
- Stengärsgränser



> Från uppifrån vänster:

- Byggnader
- Bergdala Jordbruk AB byggnader
- Kivik Art Centre byggnader
- Vägar
- Åkergränser
- Allt samlat



> Situationsplan, utvalda platser

0 40 200 400 m



Jag valde ut fyra platser att studera närmare. De fick namnen Gamla Åkern, Sluttningen, Höjden och Södersidan. Genom modeller av varje plats försökte jag komma dem ännu närmare.

Gamla Åkern fann jag intressant för att det just är en gammal åker. Idag är det ett öppet rum i skogen täckt av gräs och sten. Som gräns mellan skog och öppen mark löper en stengårdsgård. När jag var på platsen upplevde jag den tyst och det var lä till skillnad från andra platser högre upp på tomten.

Sluttningen låg precis mellan gården och Kivik Art Centres verk idag. Det är också platsen där det förfallna militärförrådet ligger. Jag upplevde platsen som en övergång från gårdsbebyggelse till konstbebyggelse. Berget accelererar också här från planare sluttning till

brantare bergsvägg åt norr.

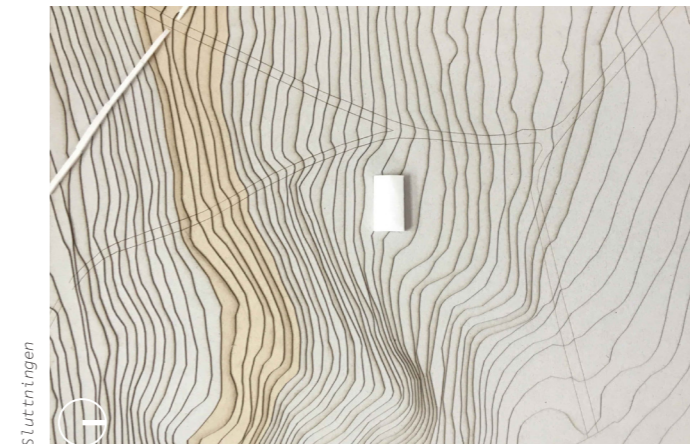
Höjden har berget som fond i ryggen med en plan plåtå som scen med utsikt åt öst, väst och söder. En solig plats på södra sidan av berget som jag tycker har stor potential. Gränsen mellan berget och åkern syns tydligt även här med stengårdsgårdar.

Platsen Södersidan ligger som namnet avslöjar på just södra sidan av tomten. Närmare bestämt södra sidan av gårdsbebyggelsen. Platsen används som tillfällig parkeringsplats för Kivik Art Centres besökare under besökssäsongen. Denna baksida av gården tycker jag hade kunnat bli mer av en framsida för att utnyttja det soliga läget. En tydlig långsträckt sänka i landskapet skapar en skålförmad entresituation som blir en intressant övergång in till utställningsområdet.



Gamla Åkern

- > Rumslig
- > Kontrastrik
- > Tyst
- > Centrerad



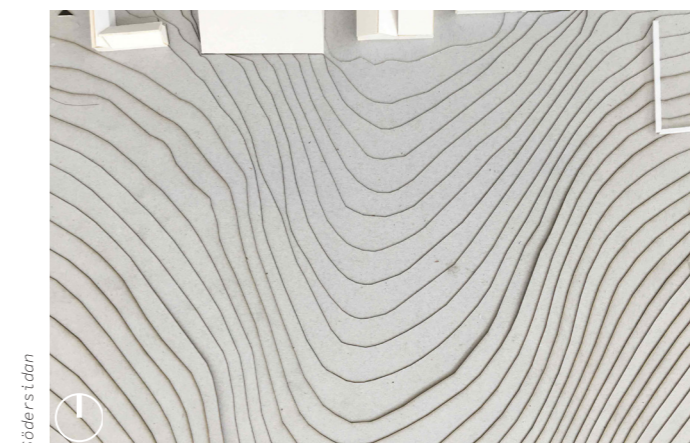
Sluttningen

- > Brant
- > Utsikt
- > Historisk
- > Central



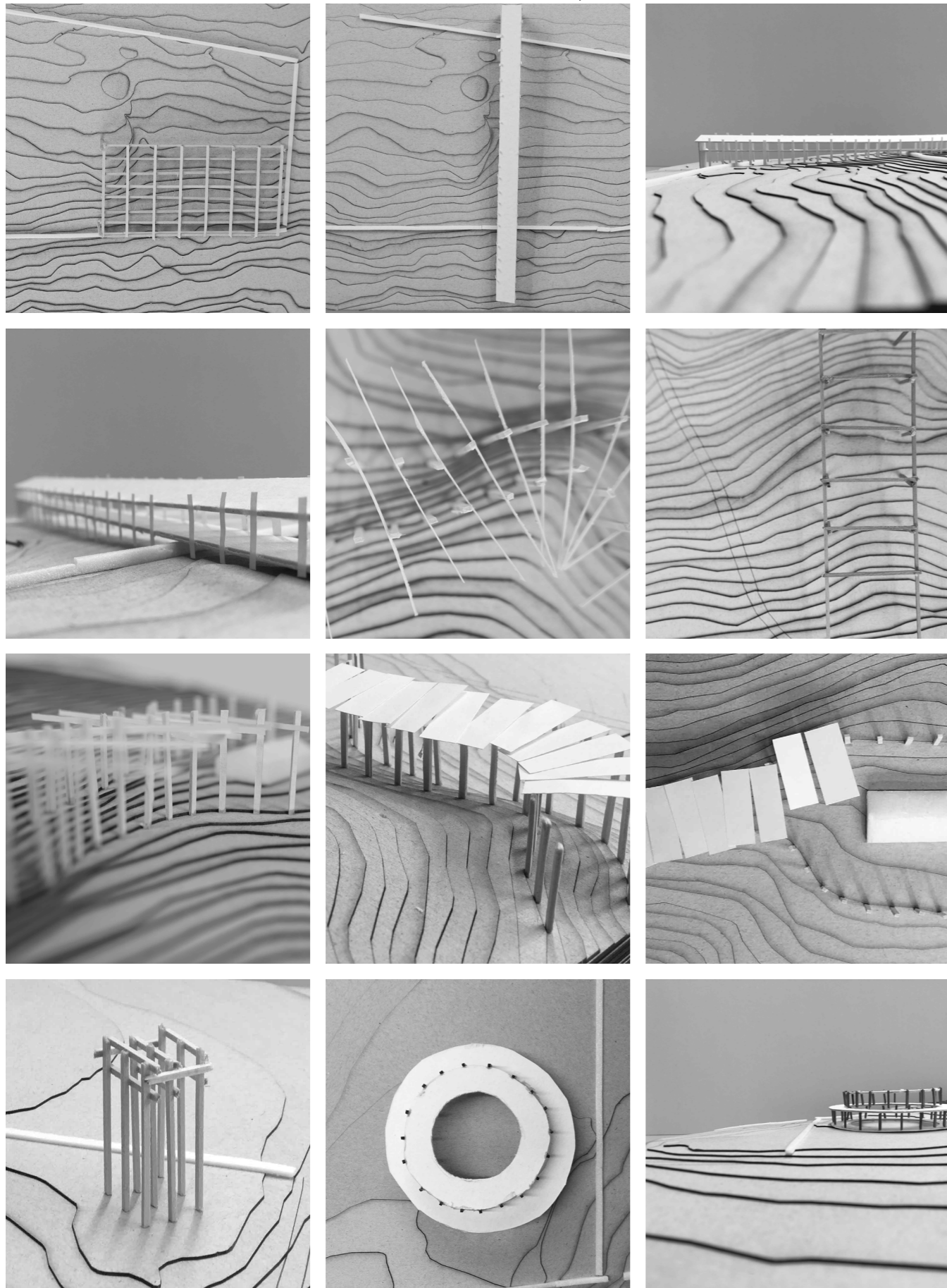
Höjden

- > Vidsträckt
- > Solig
- > Exponerad

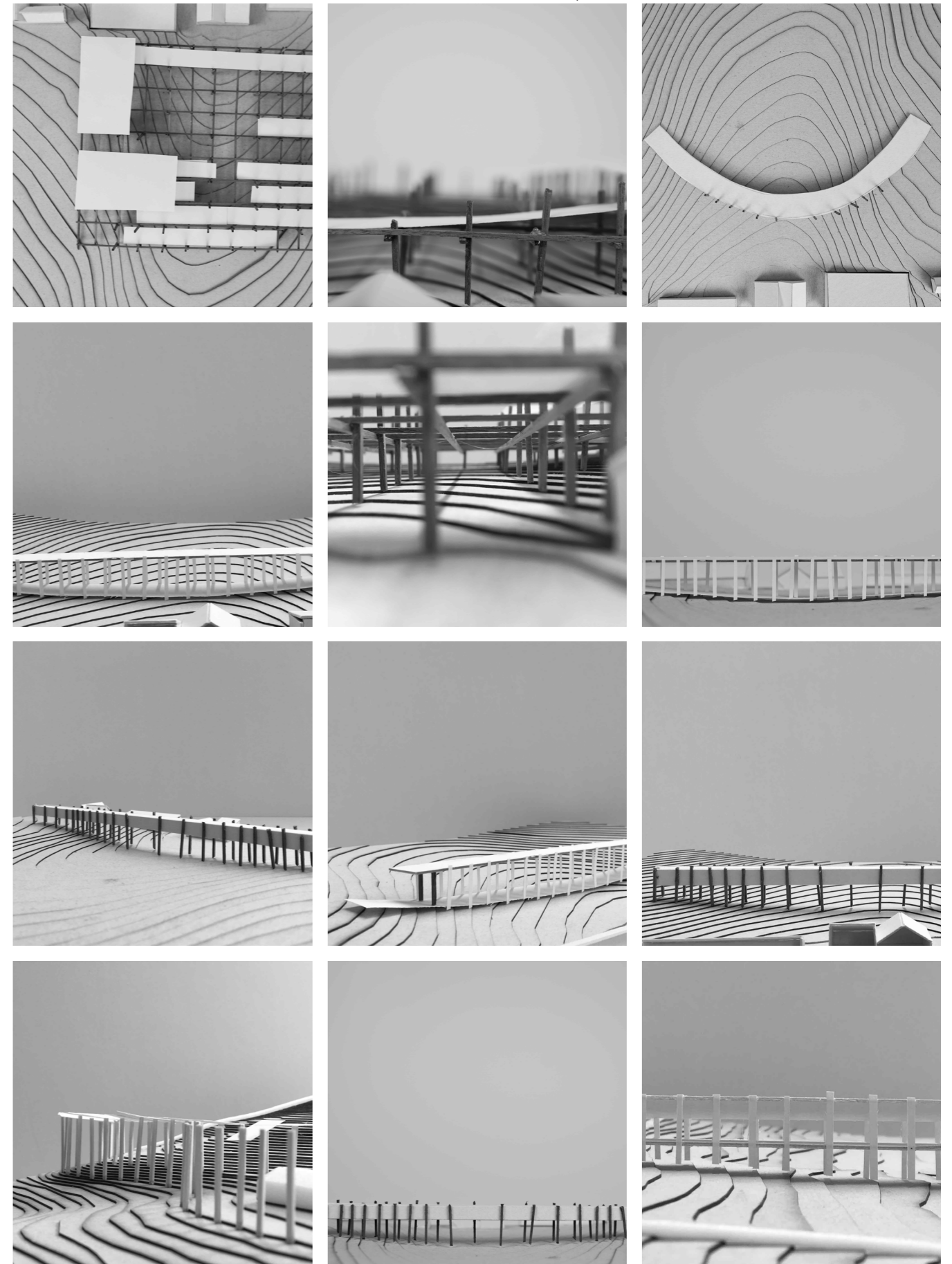


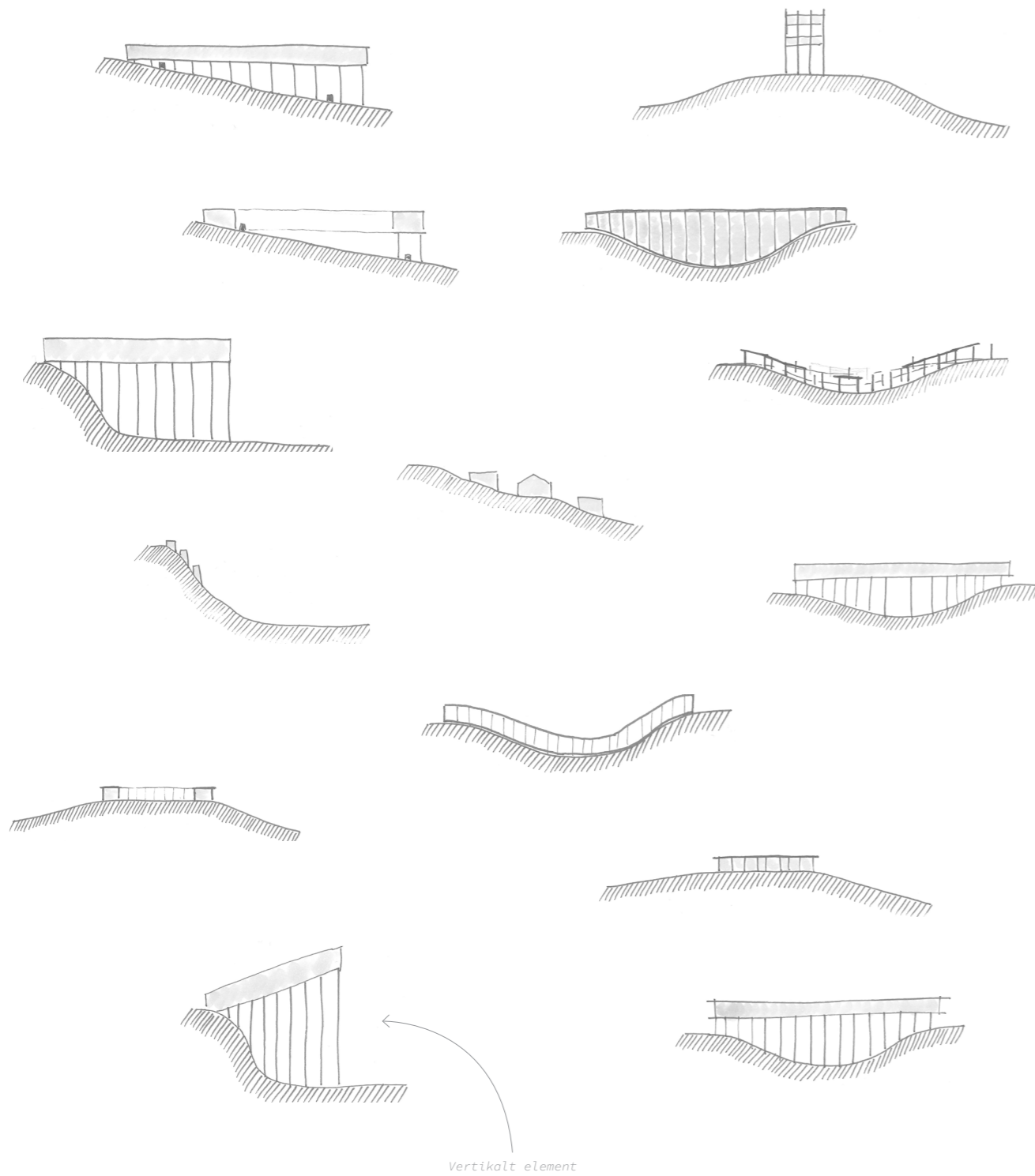
Södersidan

- > Solig
- > Böljande
- > Öppen
- > Livlig



Massvis av små skissmodeller senare började jag se mönster i hur jag arbetade med topografin och de olika gränserna. Jag bryter topografin med enkla volymer, följer landskapet med mer organiska former, skapar strukturer som ger riktningar åt alla väderstreck och på olika sätt försöker jag strukturera och sätta skala på höjdskillnaderna genom enkla vertikala och horisontella element.





Vertikalt element

Sammanfattningsvis tycks jag på olika sätt mäta landskapet. Genom de vertikala elementen skapas långsträckta kroppar som kontrasterar eller följer landskapet. Antingen följer elementen landskapet eller så följer kroppen landskapet och ibland följer båda landskapet. Rörelserna i x- och y-led börjar skapa olika rumsligheter tillsammans med marken under. Strukturerna är dessutom långsträckta för att hinna med så mycket förändring i landskapet som möjligt. På så sätt uppmärksammas även de subtila förändringarna i landskapet.

Kokar jag ner alla dessa skisser får jag till slut fram fyra typologier av instrument som mäter landskapet på olika sätt.

Första instrumentet är en enkel långsträckt kropp vars vertikala element, pelare, landar på

marken och anpassas efter topografin för att hålla kroppen horisontell.

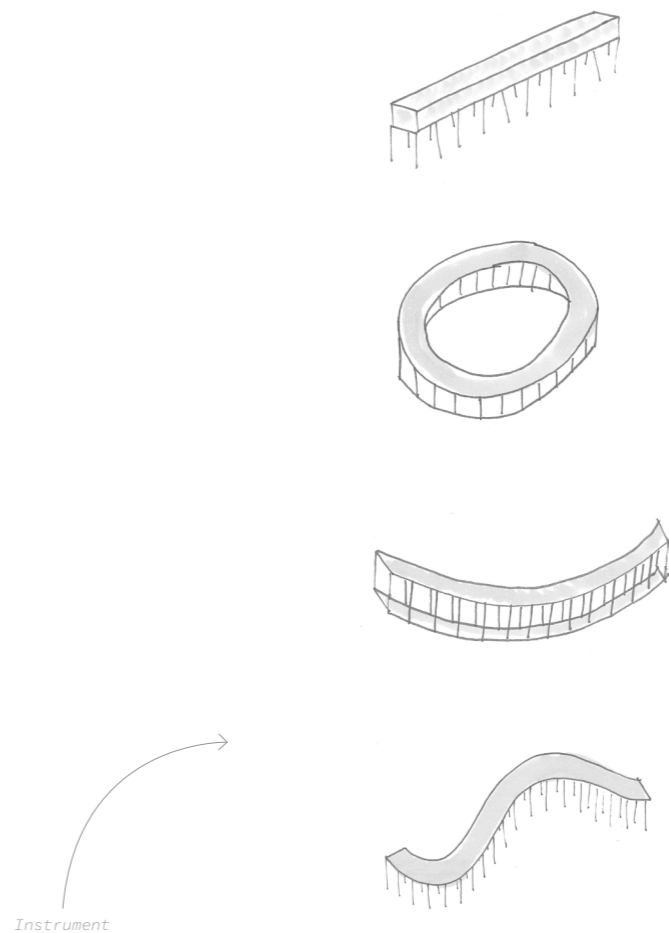
Andra instrumentet är en cirkulär kropp som centreras kring en topp i landskapet. De vertikala elementen fördelas kring cirkeln och riktar blickar i de olika väderstrecken.

Tredje instrumentet är en kropp som i sig följer landskapet i vertikalled.

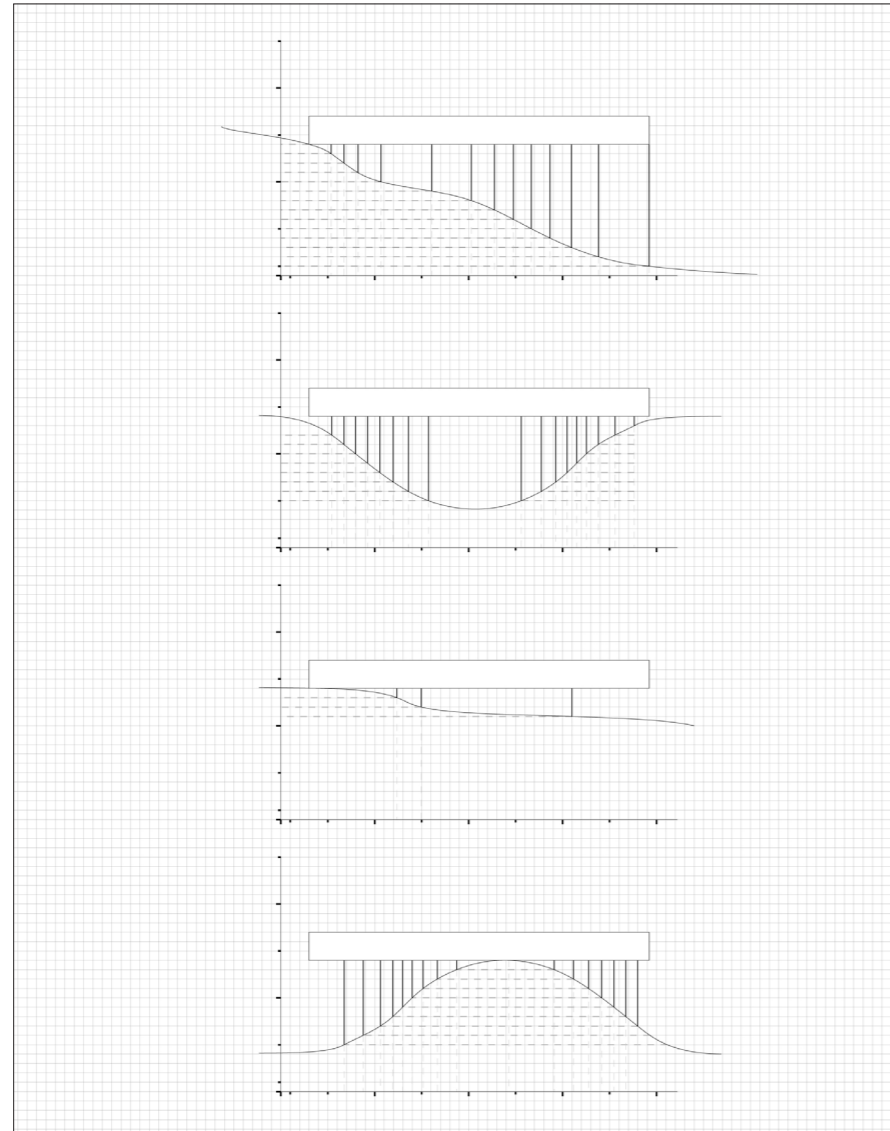
Fjärde instrumentet följer landskapet längs samma höjdmeter i horisontalled.

Under processens gång har jag ytterligare försökt systematisera dessa fyra instrument för att vidareutveckla dem och se vilka typer av effekter det blir på golv väggar och tak.

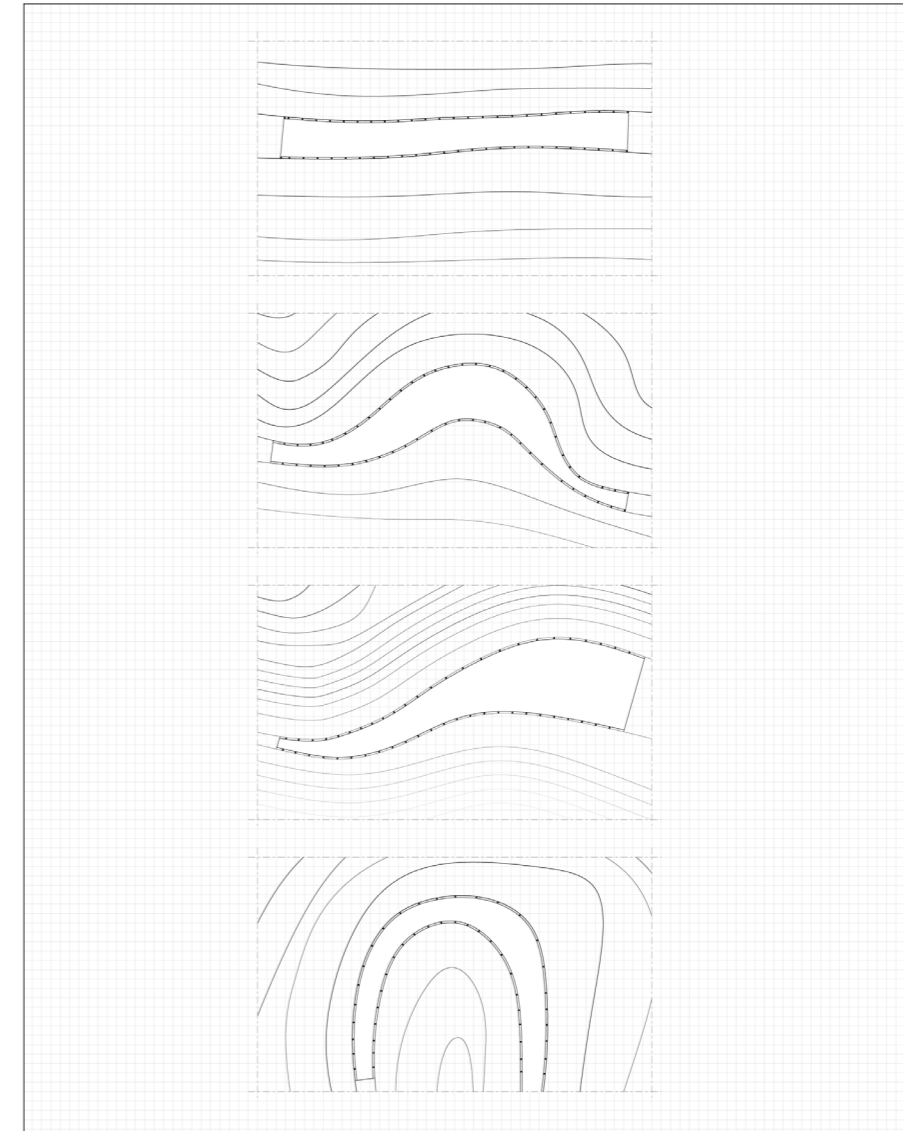
På följande två uppslag visas diagram på hur instrumenten anpassas efter olika topografier.



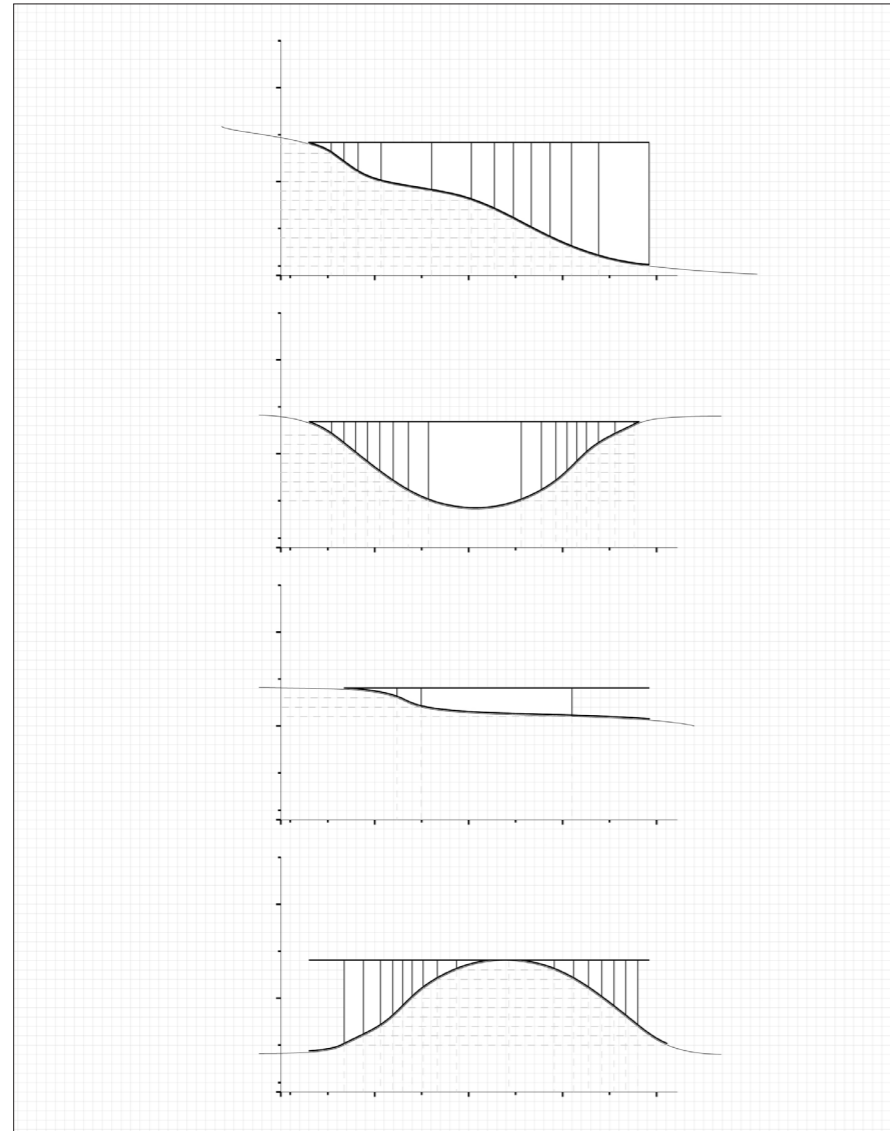
Instrument



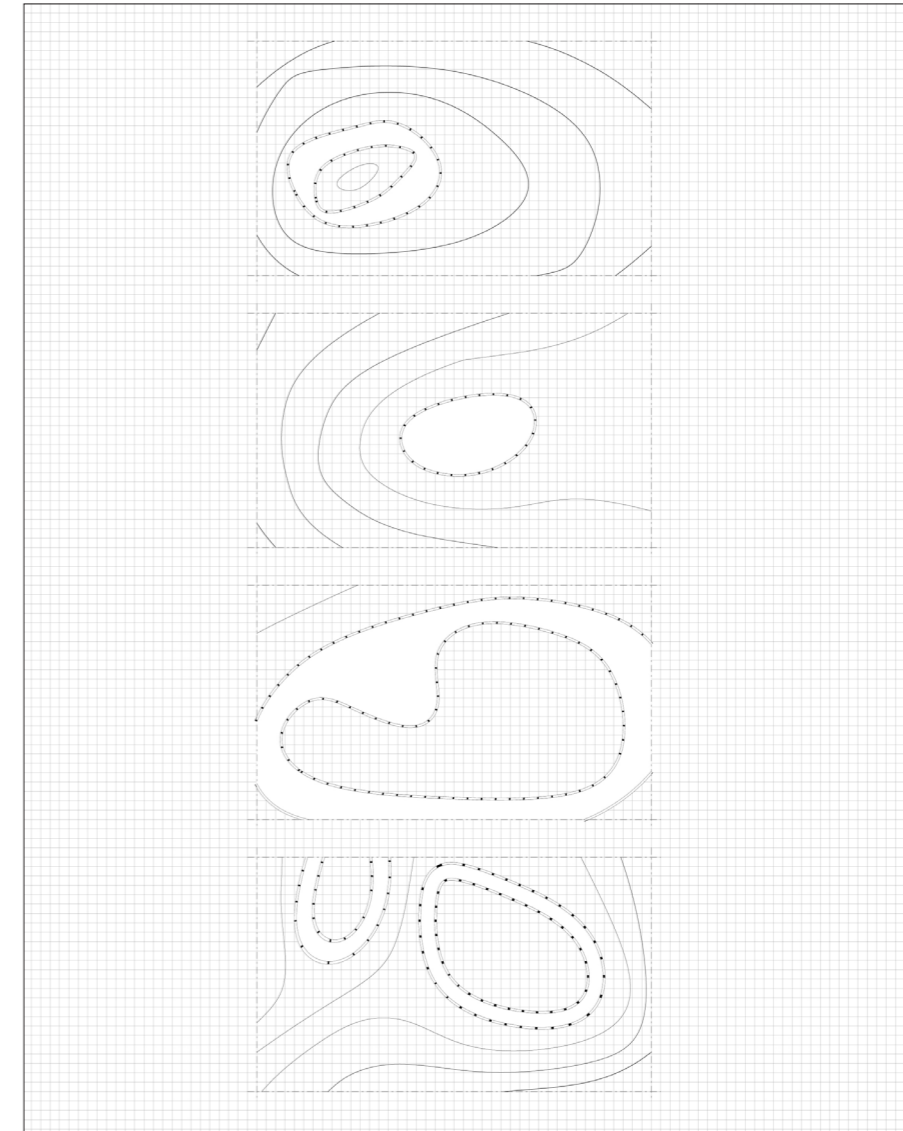
> Sektionsdiagram på instrument 1. Olika topografi ger olika utslag.
De vertikala elementen möter marken vid varje höjdmeter.



> Plandiagram på instrument 2. Vertikala element sätts längs en
höjdmeter. Desto skarpare kurvor, desto glesare placering av
vertikala element. Utblickar skapas i olika riktningar.



> Sektionsdiagram på instrument 3. Olika topografi ger olika utslag. De vertikala elementen möter marken vid varje höjdmeter. Olika rum skapas mellan de vertikala elementen.



> Plandiagram på instrument 4. Vertikala element sätts längs en höjdmeter. Desto skarpare kurvor, desto glesare placering av vertikala element. Olika rum skapas, både inomhus och utomhus. En sorts mätning av utanför och innanför sker.

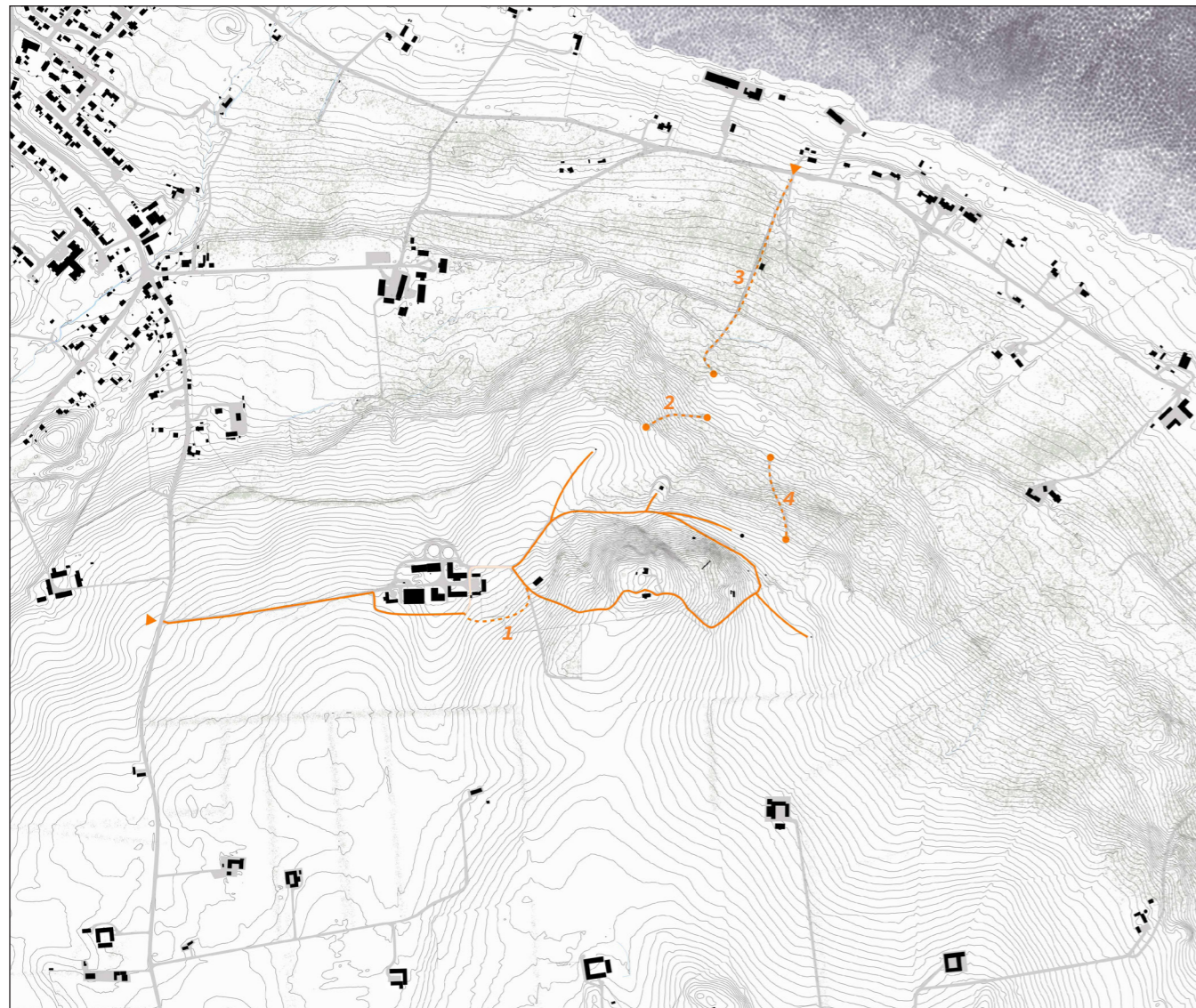


> Hässja.

En konstruktion att torka halmen på. En av många enkla konstruktioner i åkerlandskapet att bli inspirerad av.

Foto: Leif Bength, 2010

Konstpaus



> En framtida slinga för Kivik Art Centre. Ny entréslinga (1), Ekbacken (2) som leder ner till Gamla Åkern, En sekundär entreslinga till området i norr (3) och en traktorväg (4) som återkopplar med befintlig slinga där Ulla Viottis verk står idag.

0 40 200 400 m



Höjdkurva = 1m

- Befintlig slinga
- - - Tillagd slinga
- Borttagen slinga

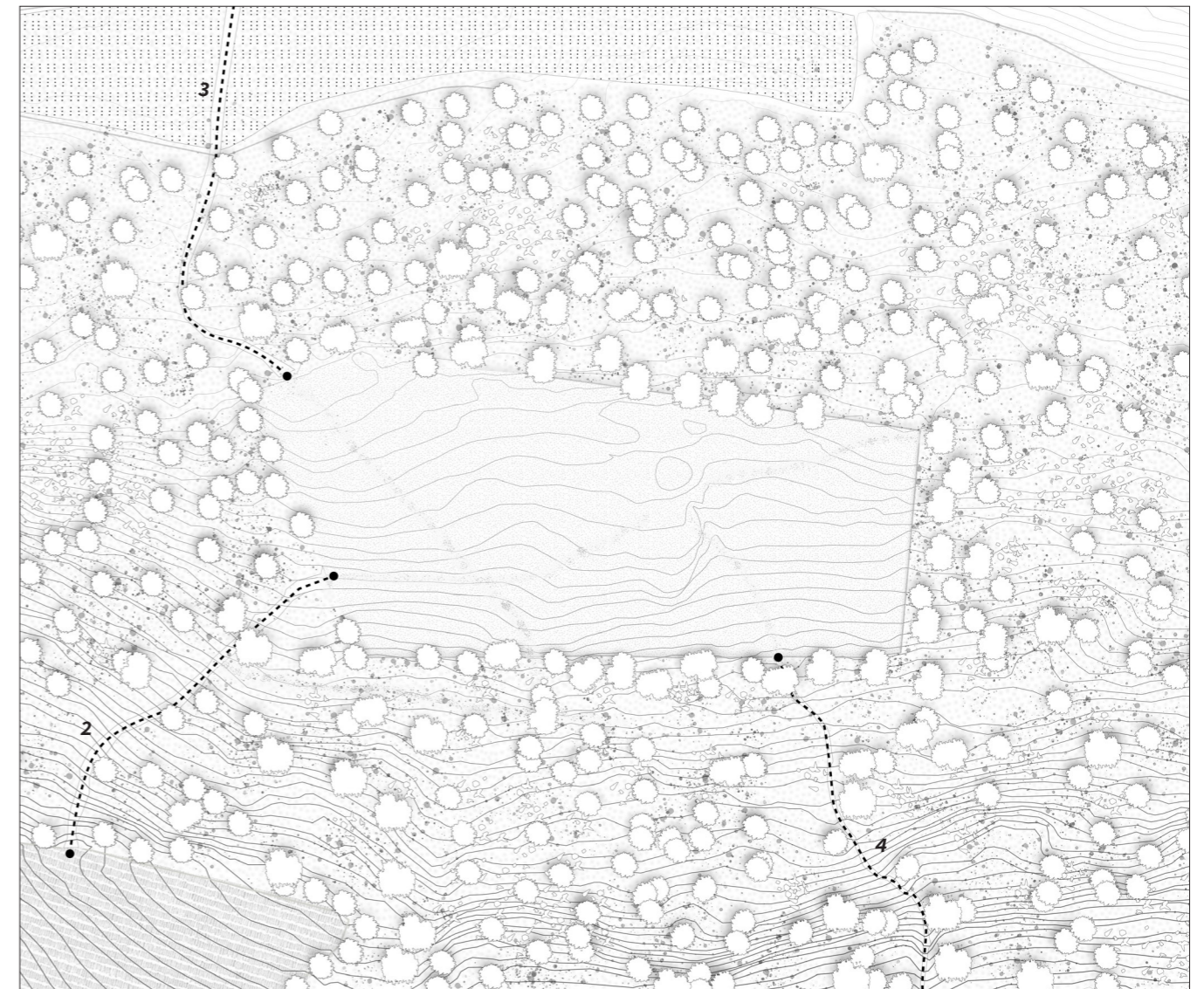
För att kunna förstå hur en applicering av ett instrument på en plats fungerar fullt ut, vad det ger för resultat arkitektoniskt, valde jag att just fokusera på en plats och ett instrument. Hur påverkar landskapet och naturen instrumentet, och hur påverkar det i sin tur golvet, väggar och tak. Hur följer hela strukturen landskapet och vad skapas för rum och upplevelser?

Jag valde att fortsätta med Gamla Åkern som plats. Gamla Åkern är redan ett definierat rum i landskapet som tycks vänta på att få upplevas av fler besökare. Platsen ligger längre ner i slutningen åt norr, mitt i skogslandskapet, undangömd och lite bortglömd.

Idag går besökslingen för Kivik Art Centre främst runt berget Lilla Stenshuvud med korta avstickare ut på åkern i norr och öst.

Första delen av slingan har hittills gått genom den privata gården. För att hålla gården mer privat framöver dras en ny slinga (1) runt gården istället. Längs den nya entreslingen kommer också den nya entrén av Krook & Tjäder samt Lyckans Portar vara placerade.

Gamla Åkern är omgiven av befintliga traktorvägar som kan öppna upp platsen och göra den mer tillgänglig för besökare. Från åkern i norr där verket av Sol Lewitt står idag finns en traktorväg (2) som leder ner till Gamla Åkern. Ekbacken kallas den av Dan, ägaren av Bergdala Jordbruk AB. Vägen som leder norrut (3) ut till Bredarörsvägen samt skåneleden från Gamla Åkern kan möjliggöra för en sekundär entré till området. Härifrån kan dessutom andra målgrupper nås och fångas upp för att uppleva Kivik Art Centre.



> Situationsplan Gamla Åkern. Ekbacken (2), Entreslinga norr (3), Traktorvägen (4).

0 10 50 100 m



Höjdkurva = 0,5m

Ytterligare en traktorväg (4) i södra hörnet av Gamla Åkern leder upp till platsen där Ulla Viottis Verk står idag. Då är vi tillbaka till den befintliga slingan igen.

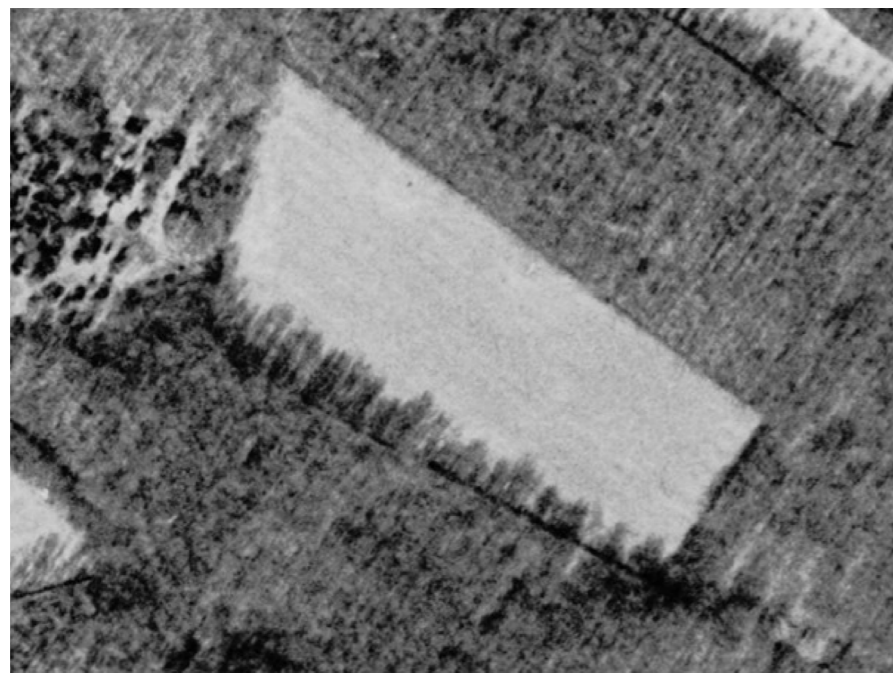
Gamla Åkern kan bli en naturlig del i besökslingen. Då platsen är avskild och lugnare passar det bra att placera funktioner där som tillåter eftertänksamhet, pauser och återhämtning. För besökarna som möter området från norra entrén blir Gamla Åkern en tydlig början och ett tydligt slut på vistelsen.

Gamla Åkerns historia av att vara en del av jordbruket är även den intressant och ger platsen en svag dimma av mystik. Stengårdsgården som omger platsen är idag nästan gömd av björnbärsbuskage.

För att verksamheterna ska utvecklas tillsammans behövs något program som tillåter

en året runt verksamhet. Ett enkelt galleri hade givit möjlighet att bedriva just detta. Lokala konstnärer kan ställa ut sin konst, tillfälliga konstnärer i samarbete med Kivik Art Centre kan ha utställningar säsongvis, men även utställningar om platsens historia samt information om jordbruket och arkitektur i stort kan ställas ut här. I koppling till galleriet behövs ett café. Idag finns inga publika funktioner längs slingan och inget rum där en bekväm paus kan tas.

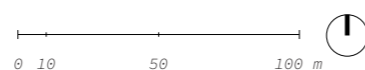
Lutningen på platsen är inte dramatisk, men tydlig. Höjdskillnaden från skogen på södra sidan av platsen till skogen på norra sidan är drygt 10 meter. Denna förändring vore intressant att plocka upp. De subtila höjdskillnaderna gör mycket för den öppna platsen. Genom att använda mig av instrument 1 kommer jag också åt övergången skog,



^ Flygfoto 1960

> Flygfoto 2019

Flygfoton: Lantmäteriet 2020



stengårdsgård, öppen mark, stengårdsgård, och åter skog.

Genom att utveckla detta koncept på Gamla Åkern kommer hela strukturen att ställa ut landskapet och naturen just här.

På 1960-talet var gamla åkern bara en åker. Skarpa kanter, tydliga gränser. Årtiondet därpå började den så småningom avvecklas som åker och

istället bistå med sten och grus till anläggning av vägar i området. Idag benämns platsen som grusåkern av Dan. Boskap betar dock fortfarande av grönskan som finns kvar och de har sina egna stigar ner från berget genom skogen tills de når det öppna fältet. Jag väljer att fortsätta kalla platsen Gamla Åkern för att påminna om vad som en gång pågått här.



^ Vy av Gamla Åkern från nordväst

> Vy av Gamla Åkern från södra hörnet



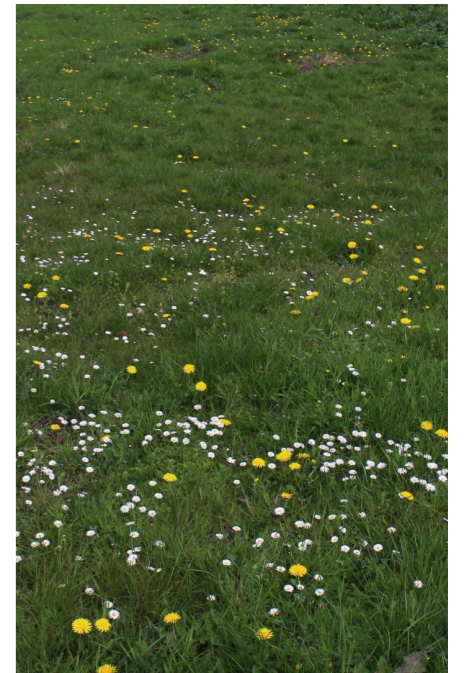
> Sekvensbilder från Bredarörsvägen till Gamla Åkern (väg 3 i plan på föregående uppslag)



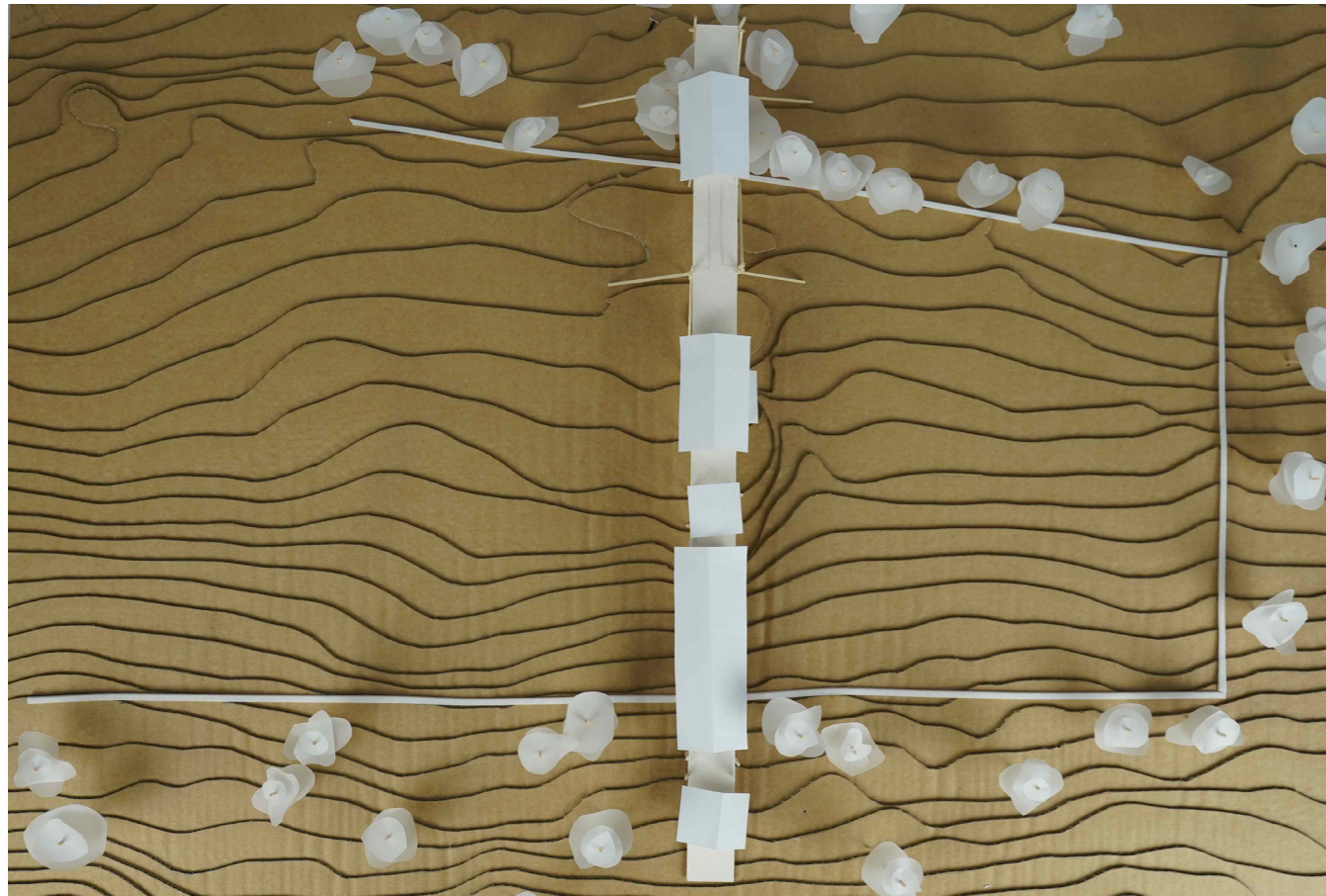
> Sekvensbilder från Traktorvägen ner till Gamla Åkern (väg 4 i plan på föregående uppslag)



> Sekvensbilder från Ekbacken ner till Gamla Åkern (väg 2 i plan i föregående uppslag)



> Detaljbilder från gamla åkern. Från vänster; Björnbärstäckt stengårdsgård, Liten glänta på södra skogssidan av Gamla Åkern, Fältet täckt av tusenskönor och maskrosor

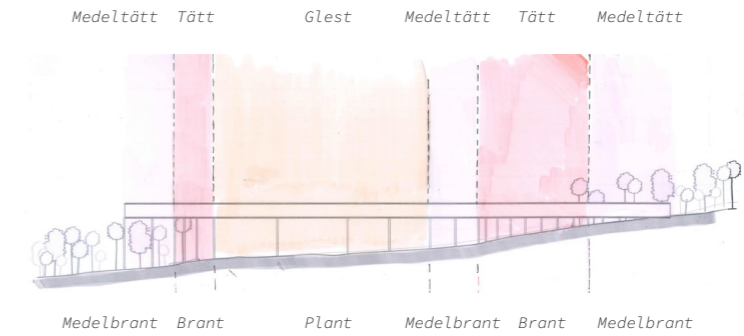


Jag byggde ännu en skissmodell på Gamla Åkern i skala 1:200. Som en kontrast till landskapet och för att få så mycket utslag på som möjligt la jag instrumentet tvärs över Gamla Åkern från sydväst till nordöst. Instrumentet började bland trädstammarna och avslutades bland trädtopparna. Instrumentet utvecklades till att dess vertikala element, pelarna, landade på varje höjdhalmvmenter och skapade en oregelbundenhet i strukturen. Där landskapet var brantare satt pelarna tätare, där landskapet planade ut blev också placeringen av pelarna glesare. Detta skapade en dynamik i strukturen som jag sedan byggde vidare på i golv, väggar och tak.

Olika zoner skapades i strukturen som jag även lät väggarna följa. Ju brantare landskap desto mer slutna rum och ju planare landskap desto

mer öppna rumsligheter.

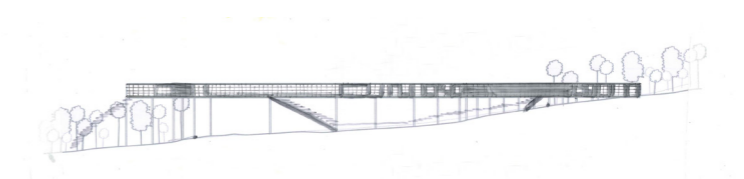
Skisserna på nästa sida är några av de första jag gjorde på konceptet öppet och slutet. Väggelement följer landskapet och luckras upp ju planare landskapet blir. Likt den rationella uppdelningen av åkermark i det skånska landskapet delar jag upp fasaden i ett rutsystem som flexibelt kan förändras med landskapet. Topografien i landskapet skapar något sorts DNA för hur konstruktionen ska bete sig. Den stora gesten som hela strukturen gör kontrasteras med en sorts pixeleffekt i uppbyggnaden av strukturen. Den stora skalan möter den mindre skalan. Strukturen kommer sila igenom ljus och filtrera utblickar till den omgivande naturen. Olika rum skapas och det ger olika förhållanden som passar olika funktioner.



> Genom dessa rum som är ett resultat av platsens förutsättningar kommer besökaren se Gamla Åkern med nya ögon genom arkitekturen.



> Pulserande väggelement i takt med landskapet



> Successiv övergång från slutet till öppet

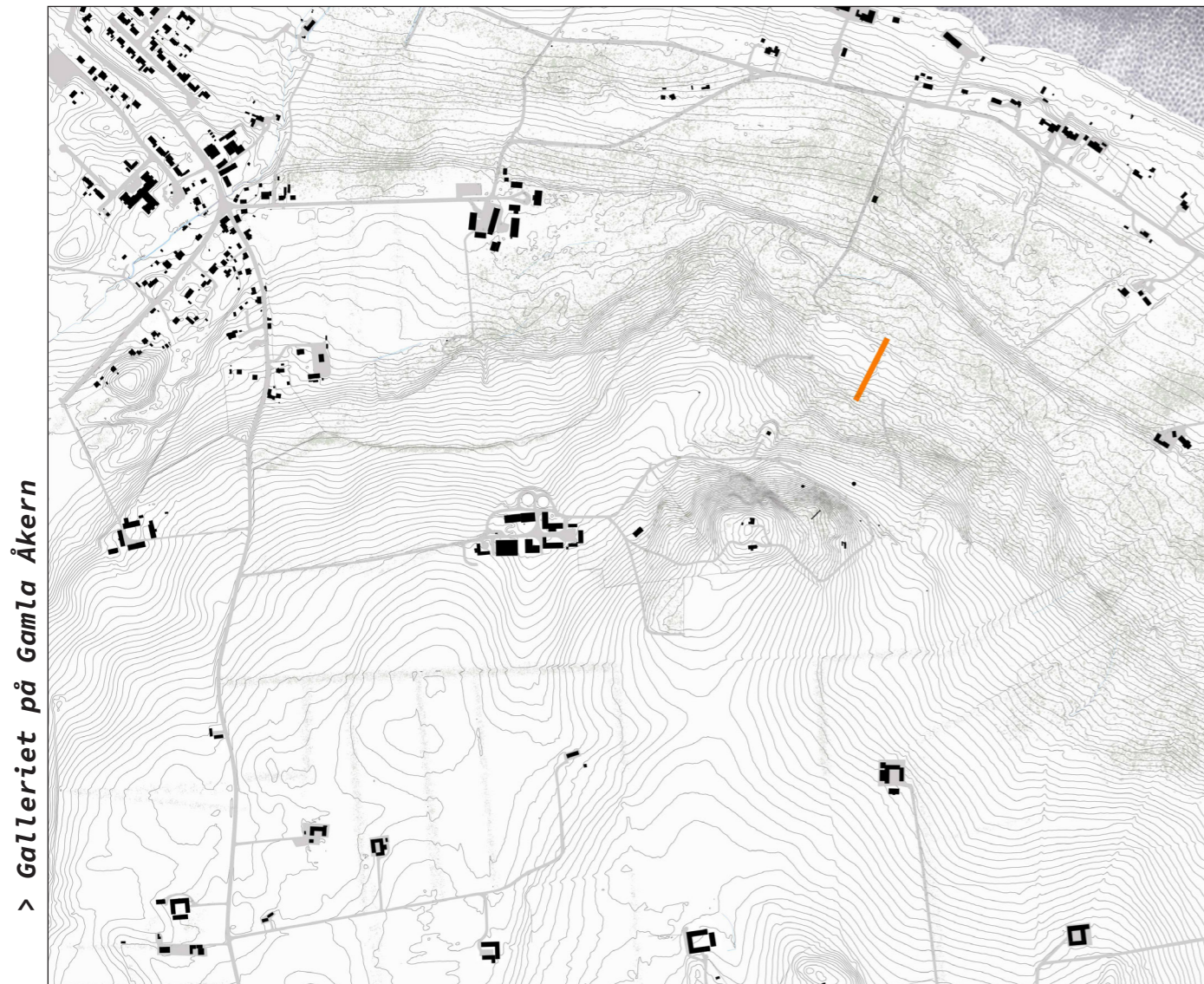


> Håköring i Frö.

Denna enkla brygga är konstruerad för att enkelt kunna lasta hö och halm in och ut från höskullen. Rampen är en viktig konstruktion bland lantbruken.

Foto: Carl-Axel Bröme, 1975

Konstpaus



> Galleriet på Gamla Åkern

Situationsplan

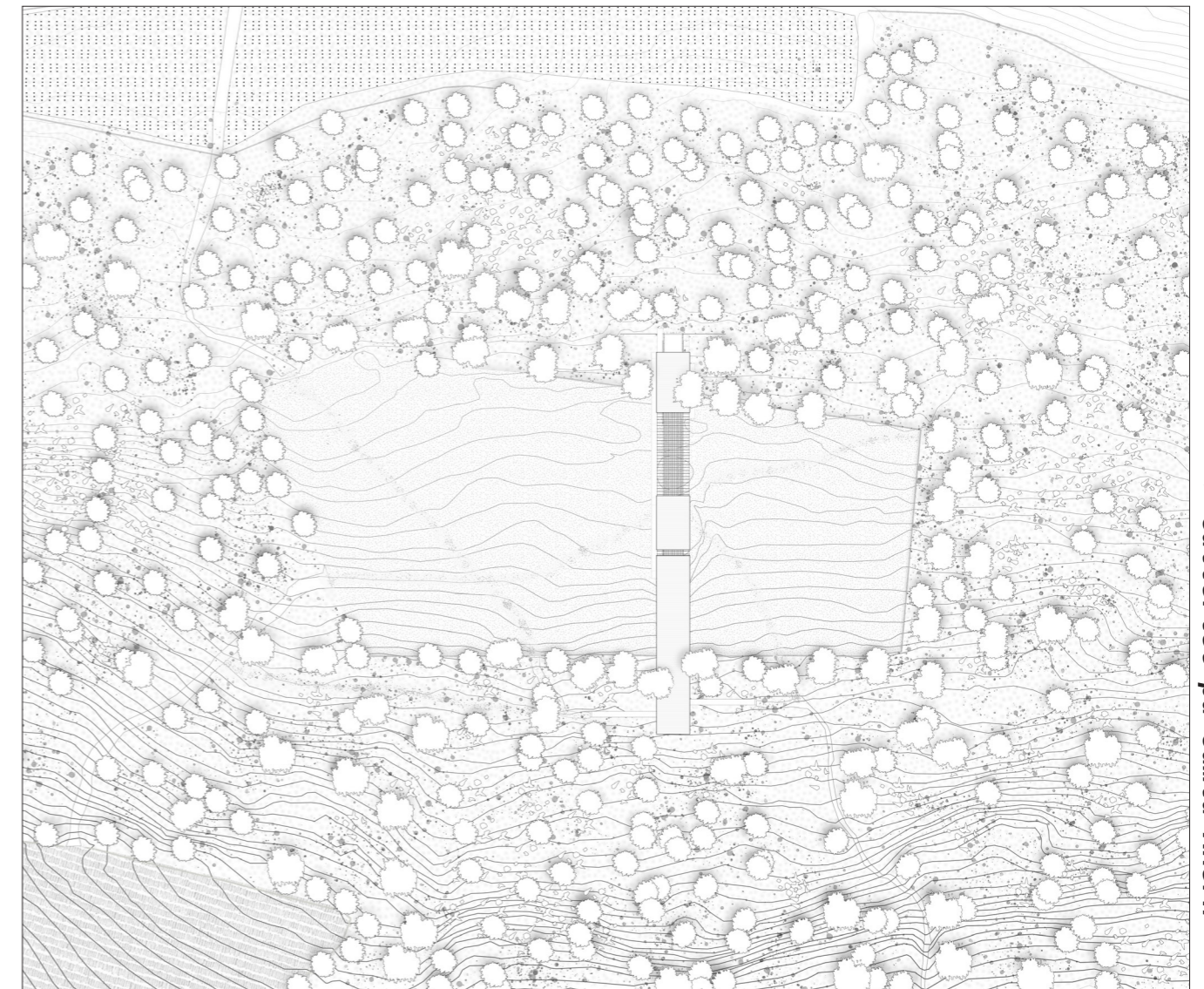
Höjdkurva = 1m

■ Byggnad



Som en linjal i landskapet är Galleriet placerat på Gamla Åkern. Byggnaden ligger och lurar i den stora gläntan som Gamla Åkern är. När man väl möter arkitekturen är det en tydlig gest i landskapet.

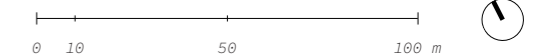
När du anländer till Gamla åkern från norra entrévägen eller ekbacken leds du till entrén via en enkel stig på södra sidan av stengårdsgården eller den befintliga smitvägen över stengårdsgården. Stigen leder genom skogen, bland strädstammar och buskage till en ramp som tar dig upp till byggnaden. Anländer du istället från traktorvägen i öst kanske du redan kan skymta entrérampen till vänster innan du når Gamla Åkern.



> Galleriet på Gamla Åkern

Takplan

Höjdkurva = 0,5m





> Första möte med byggnaden när du kommer från Entrévägen i norr eller Ekbacken

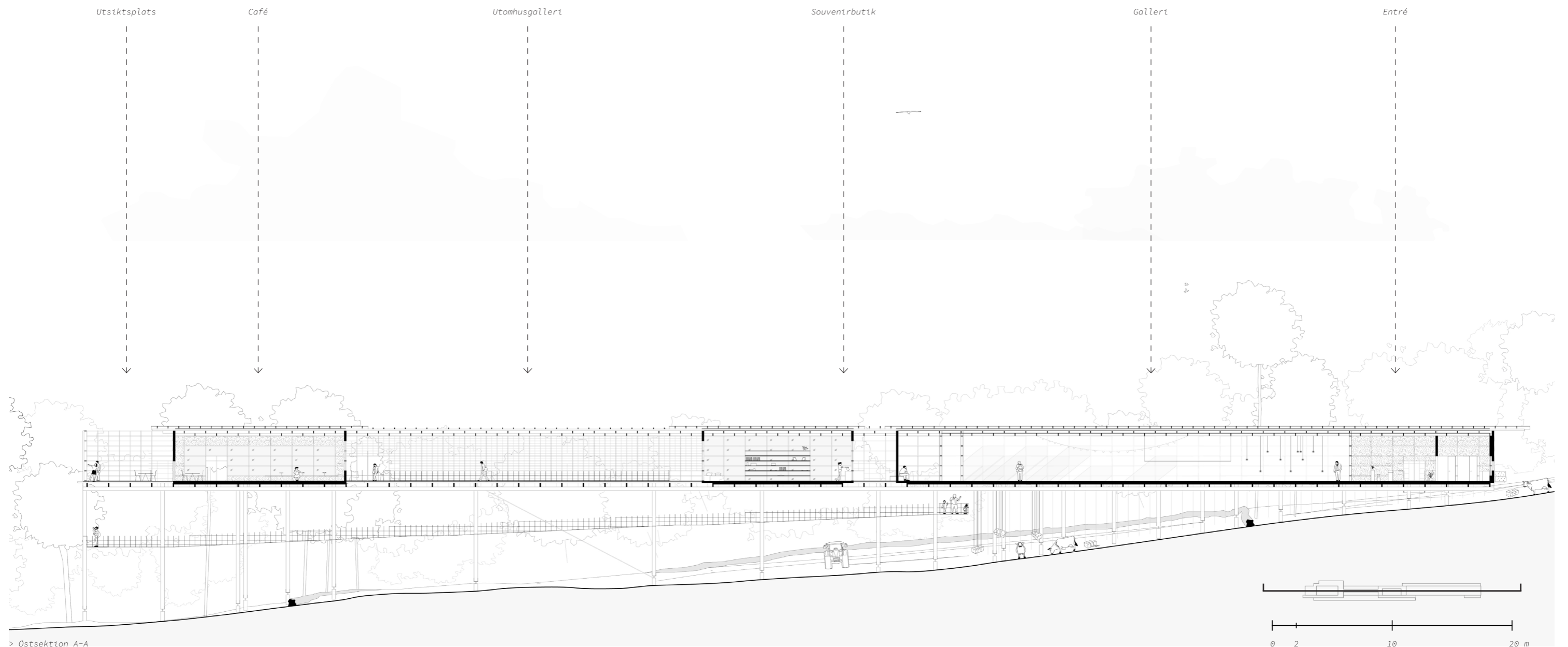


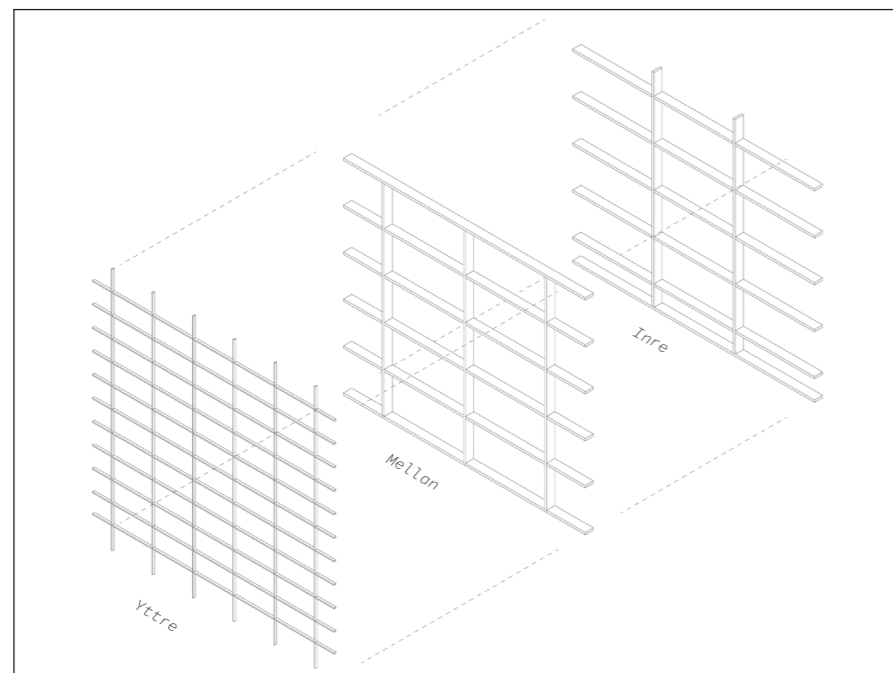
Första mötet med Galleriet är en stor kropp som sträcker sig över landskapet vars början och slut inte uppfattas. Som en kontrast till Kivik Art Centrés övriga verk landar strukturen lätt mot marken. Det logiska vore ju om entrén ligger vid markplan. Du kom från norra entrén och börjar gå rakt över Gamla Åkern för att gå in i skogen en bit upp.



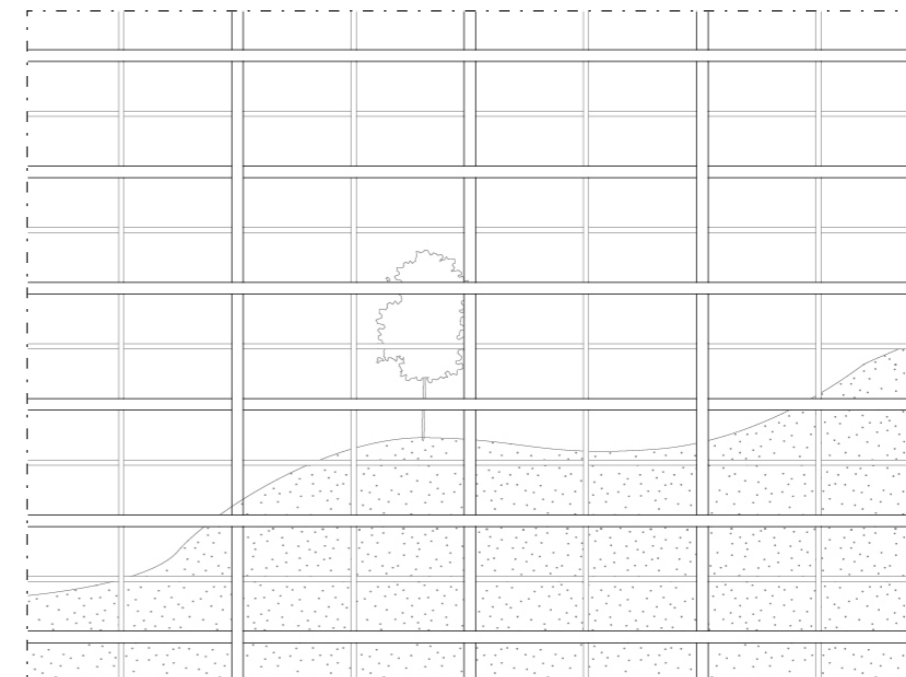
> Möte med västentrén





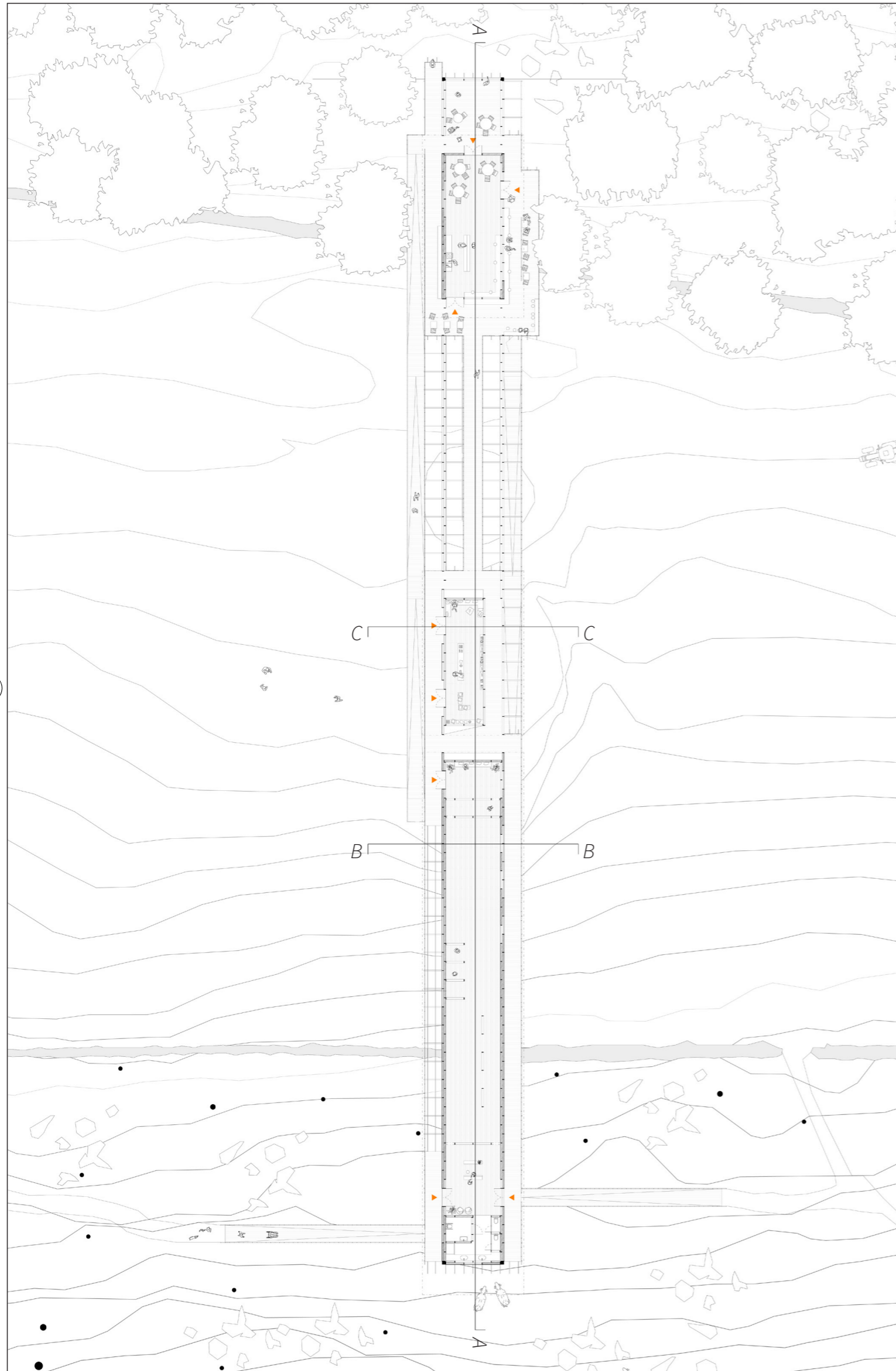


> Fasadstrukturen är uppbyggd i tre lager av rutsystem. De går i omlott och avtar i skala. Beroende på var du befinner dig i byggnaden befinner du dig också mellan de olika lagren.

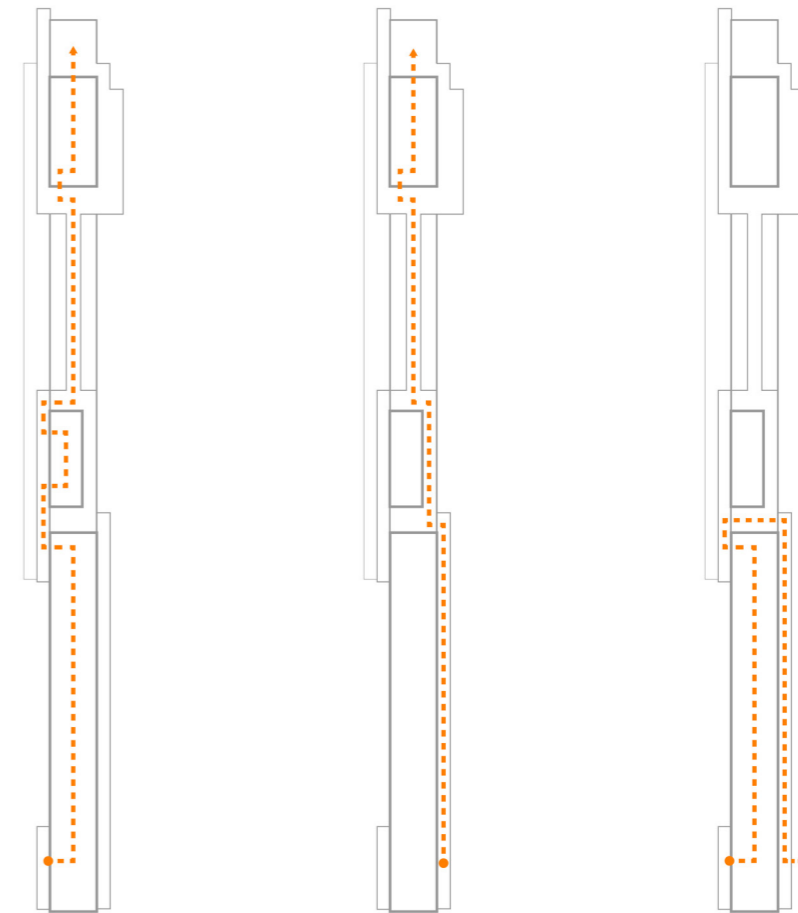


> Förskjutningen och skalförändringen i fasaden skapar ett djup och ramar in landskapet utanför i olika tavlor.

Entré



Entré



> Helhetsupplevelsen

> Den kaffesugna

> Snabbvisit

Entrén finnes bland trädstammarna och björnbärsbuskaget i söder. Kanske träffar du på en ko som äter lite halm utanför toalettöfönstret. När du fått din broschyr om utställningen tar du dig in i galleriet. Efter en lugn vandring genom konsten börjar fasaden luckras upp och släppa in mer och mer ljus. Din kompis väntar in dig i slutet på galleriet.

Du möts av en vy åt väster och befinner dig plötsligt några meter ovanför mark. Ni går vidare in i butiken och kikar lite på souvenirer. Bläddrar kanske lite i en bok om arkitektur eller nötkreatur.

Vandringen fortsätter ut i utomhusgalleriet där naturens element gör sig påtagliga. Utsikten åt höger, vänster, upp och ner filtreras genom strukturen. Sist du var här hade lös halm lagts

på taket. Nu har det blåst bort och strukturen är helt öppen. Lagom framme vid kaféet blir ni kaffesugna och köper kaffe, tar med det vidare ut på utkiksplatsen bland trädtopparna. Ni sätter er ner och blickar ut över havet och horisonten.

Är man bara kaffesugen är det möjligt att ta smitvägen på östra sidan av galleriet, fortsätta förbi butiken och slutligen nå kaféet. Har man bara tid för ett kort galleribesök är det möjligt att göra en skarp u-sväng när man är klar och gå tillbaka på östra sidan för att sedan koppla på resterande bit av besöks slingan genom Kivik Art Centre.



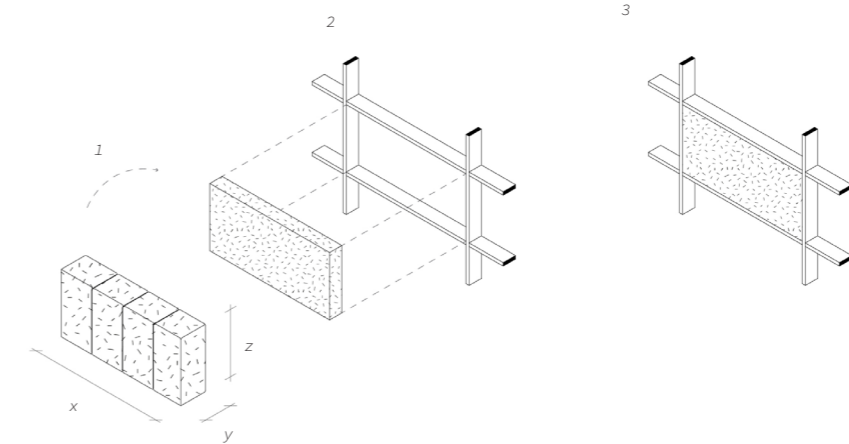
> Fasaden börjar öppna upp sig i slutet på galleriet.



> Trä som bärande material



> Lera tillsammans med halm som väggelement



x ~ 1800 mm
y ~ 360 mm
z ~ 900 mm

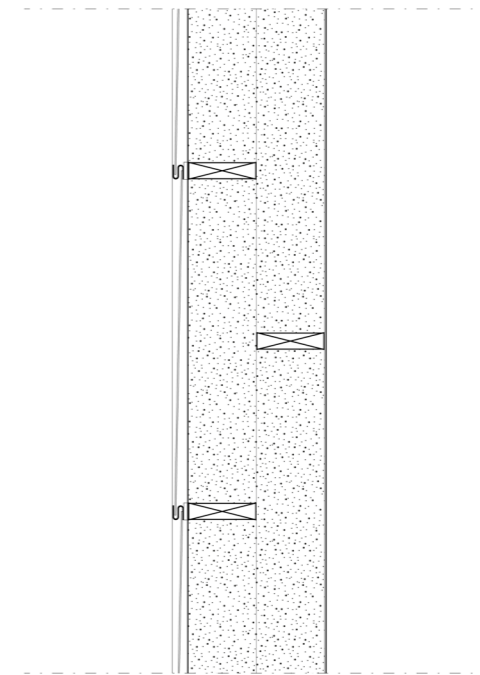
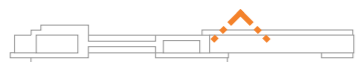
Hela strukturen kretsar kring val av material som representerar landskapet och verksamheterna. Trä som bärande stomme, halm och lera som isoleringsmaterial samt glas och kanalplast som väderskydd. Hela rutsystemet utgår från standardmätten från en halmbal. Dessa mått varierar en aning, men i denna konstruktion förhåller sig allt till 1800 x 900 x 360 mm. I detta rutsystem isoleras väggarna med prefabricerade halmelement som enkelt kan monteras och eventuellt bytas ut vid behov eller ombyggnad.

Interiört kan galleriets väggar täckas av en canvas av frostat glas. Strukturen i väggen suddas bort och kan först anas igen när den börjar ses igenom vissa punkter där solen lyser in. Strukturen ställs också ut.

Likaså är taket uppbyggt av olika lager av rutsystem där varje lager täcks med ett lager av kanalplast.



> Information om arkitekturen finns att hitta i broschyrer i entrén.



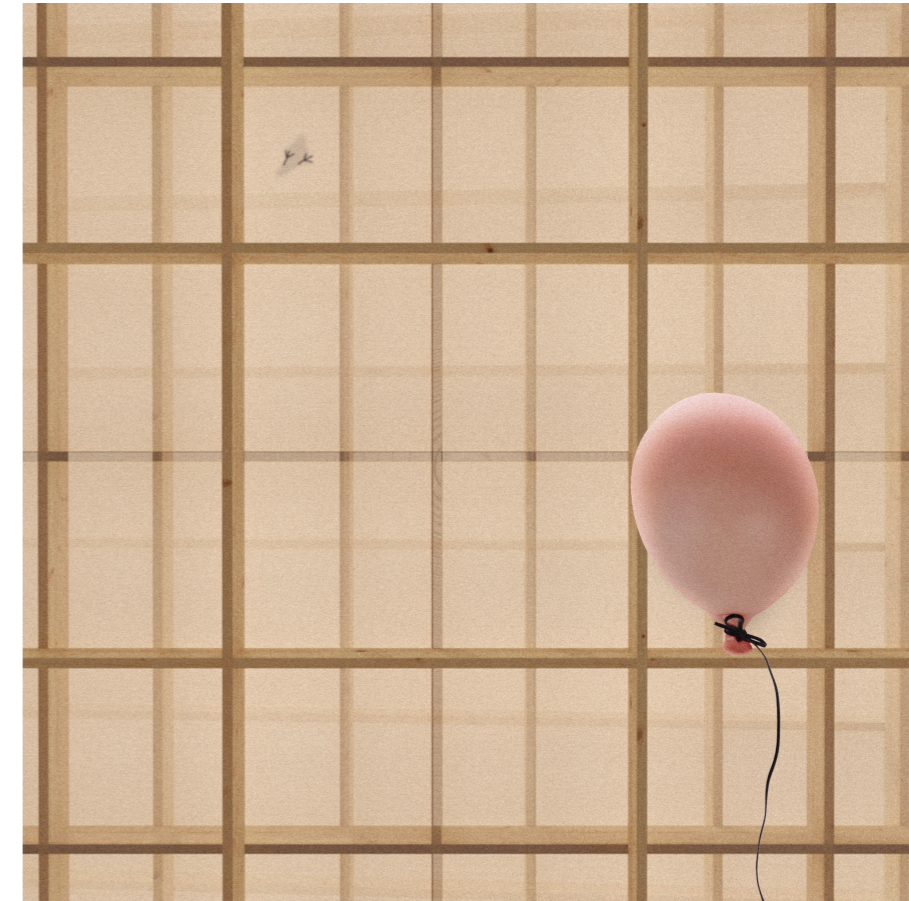
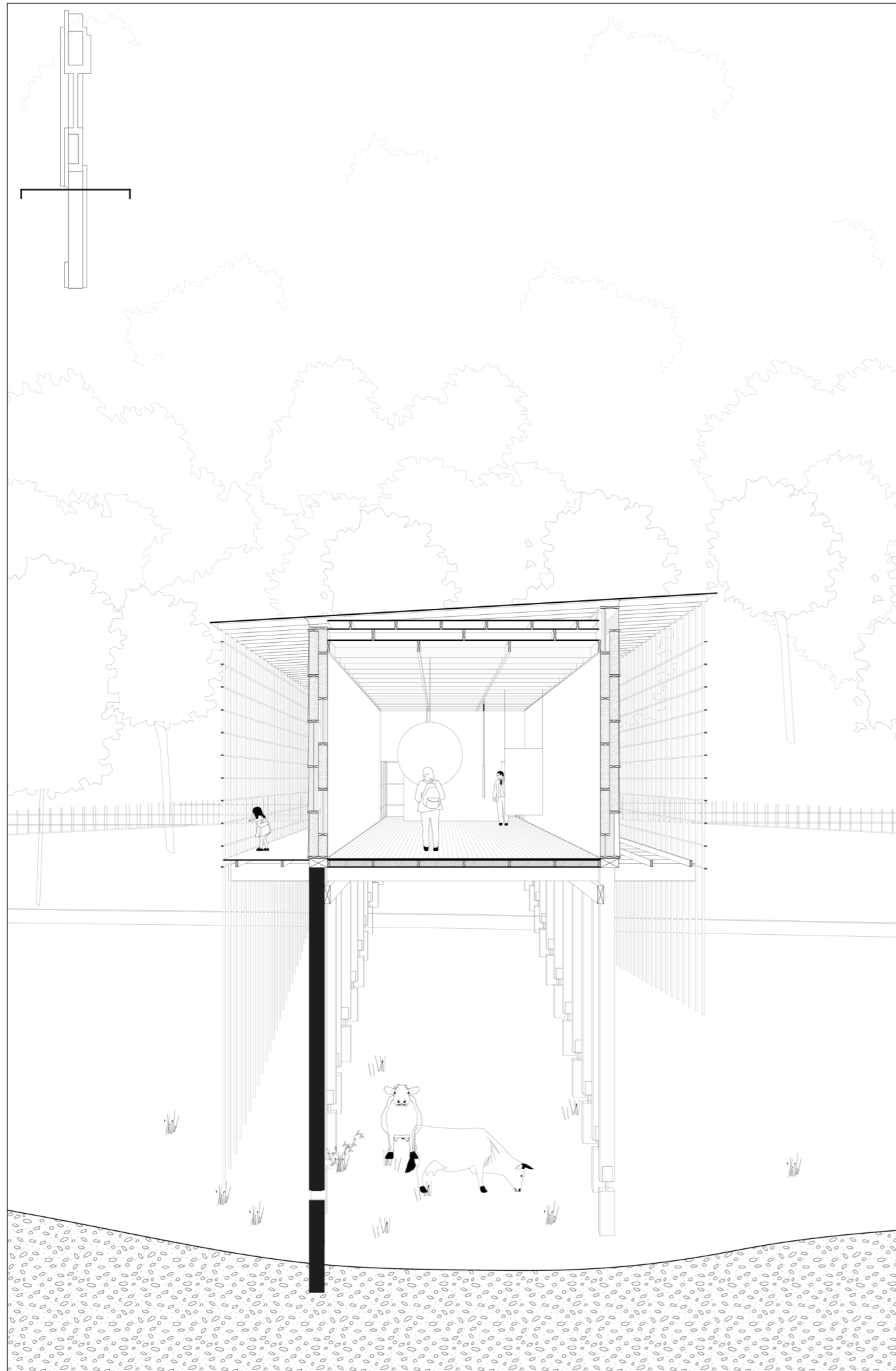
> En idéritning på uppbyggnaden av väggen.

Från vänster syns en vertikal täcklist i vy. Fasaden är klädd med glaspaneler som hänger omlott monterade med gångar som i sin tur är fästa i de horisontellt löpande träreglarna i yttersta rutsystemet. Efter det följer halmisoleringen och slutligen en canvas av frostat glas interiört.

Fasaden är avslöjande. Uppbyggnaden syns genom glaset. Arkitekturen ställer ut sig själv. Besökaren ska förstå vad arkitekturen består av och koppla till vart materialen kommer ifrån.

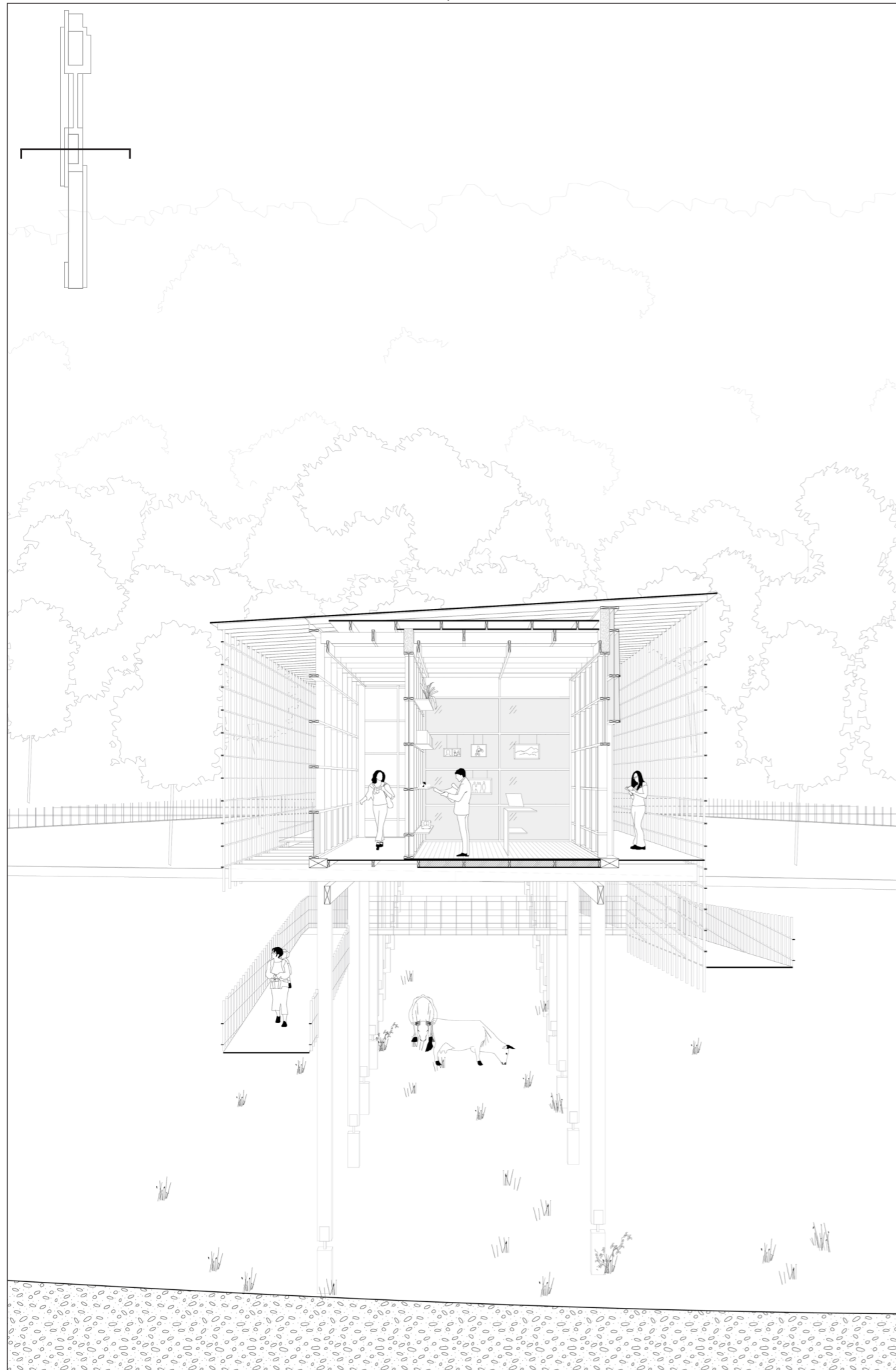
Den omgivande naturen reflekteras och blir en del av fasaden vilket kanske också sätter igång tankarna till vad detta egentligen är för plats.





> Vy upp mot taket i galleriet.

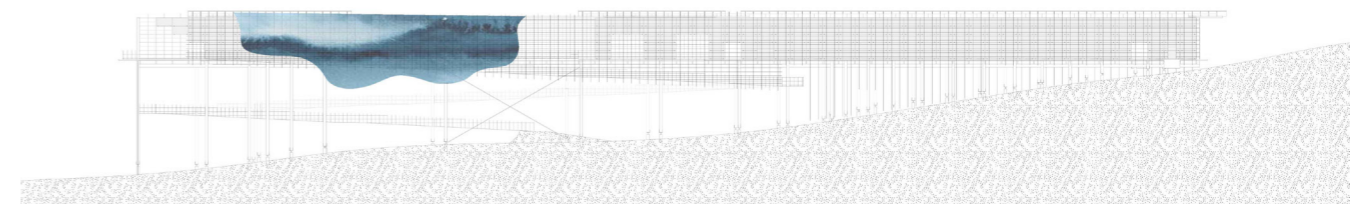
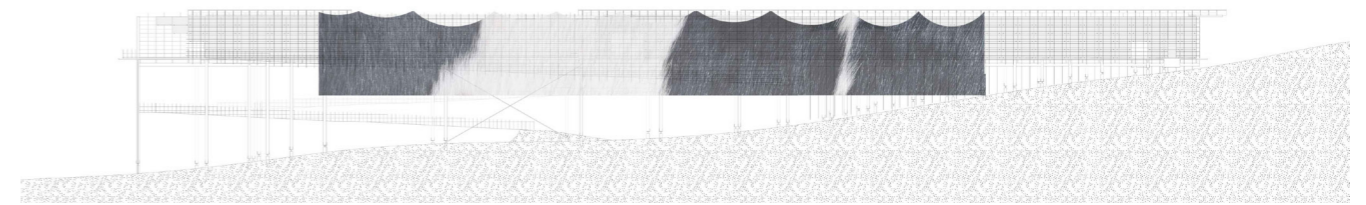
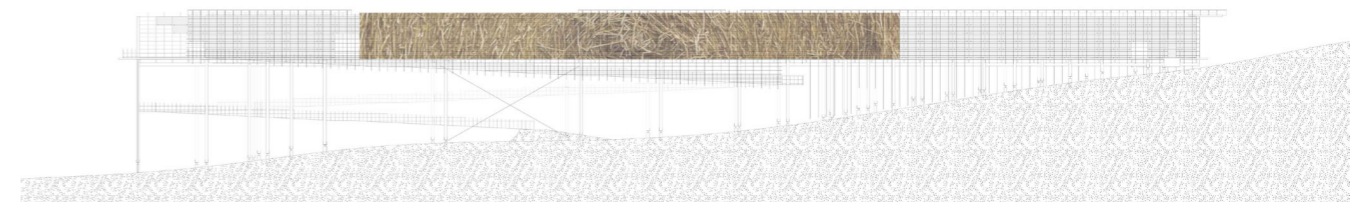
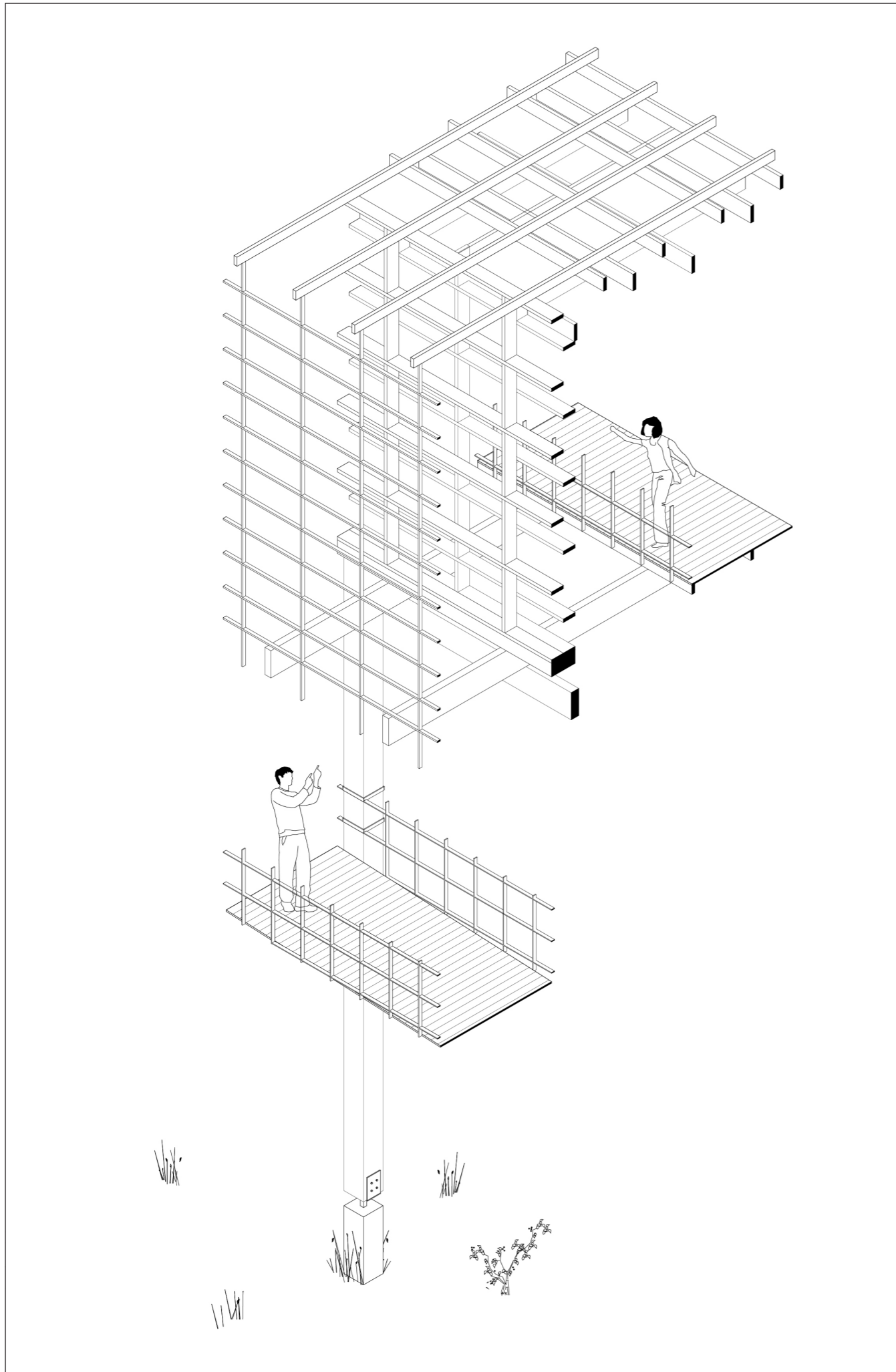
Strukturen skapar förutsättningar för en flexibel gallerimiljö. Taket och väggarna kan användas för att bygga olika utställningar. Även korna som ibland betar på Gamla Åkern kan ta skydd från väder och vind under galleriet. Tillfälliga paneler kan monteras för att skydda mot den värsta blåsten.



5 m
1
0

Butiken som ligger i mitten på strukturen och i mitten av hela Gamla Åkern är platsen där de olika lagren i fasaden börjar visa sig helt. Glasrutor har börjat ta över efter halmelementen och nu är sikten fri från öst till väst.

Antingen tas vägen genom butiken, eller så smiter du runt utanför. Inne i butiken är du omsluten av golv väggar och tak. Det känns lite som ett växthus. Om du står utanför butiken har du fortfarande golv under fötterna och tak över huvudet, du rör dig mellan inne och ute och strukturen börjar öppna upp sig när du rör dig norrut.



När du lämnar butiken träder du ut på en smal spång som leder dig framåt i mitten av strukturen som dessutom nu helt öppnar upp sig. Kikar du ner ser du andra gäster som hunnit längre än du och verkar vara på väg ner längs en ramp. Nu börjar avståndet till marken bli högt.

Denna del fungerar som ett sorts utomhusgalleri vars struktur på olika sätt kan kläs med material eller konst. Genom att hänga upp större dukar med konst eller täcka fasaden med lös halm kan besökarnas första möte med byggnaden variera för varje gång de besöker Kivik Art Centre.



> Halmen avslöjar sig i cafét. Det inger en varm känsla.

Äntligen kaffedags.

Bland trädtopparna kan du välja att sitta antingen inne eller ute och dessutom tillsammans med löv som kanske landar i kaffet.

Cafét blir en lite skuggig plats. Halmen är här helt synlig interiört vilket också bidrar till en mer dämpad stämning.

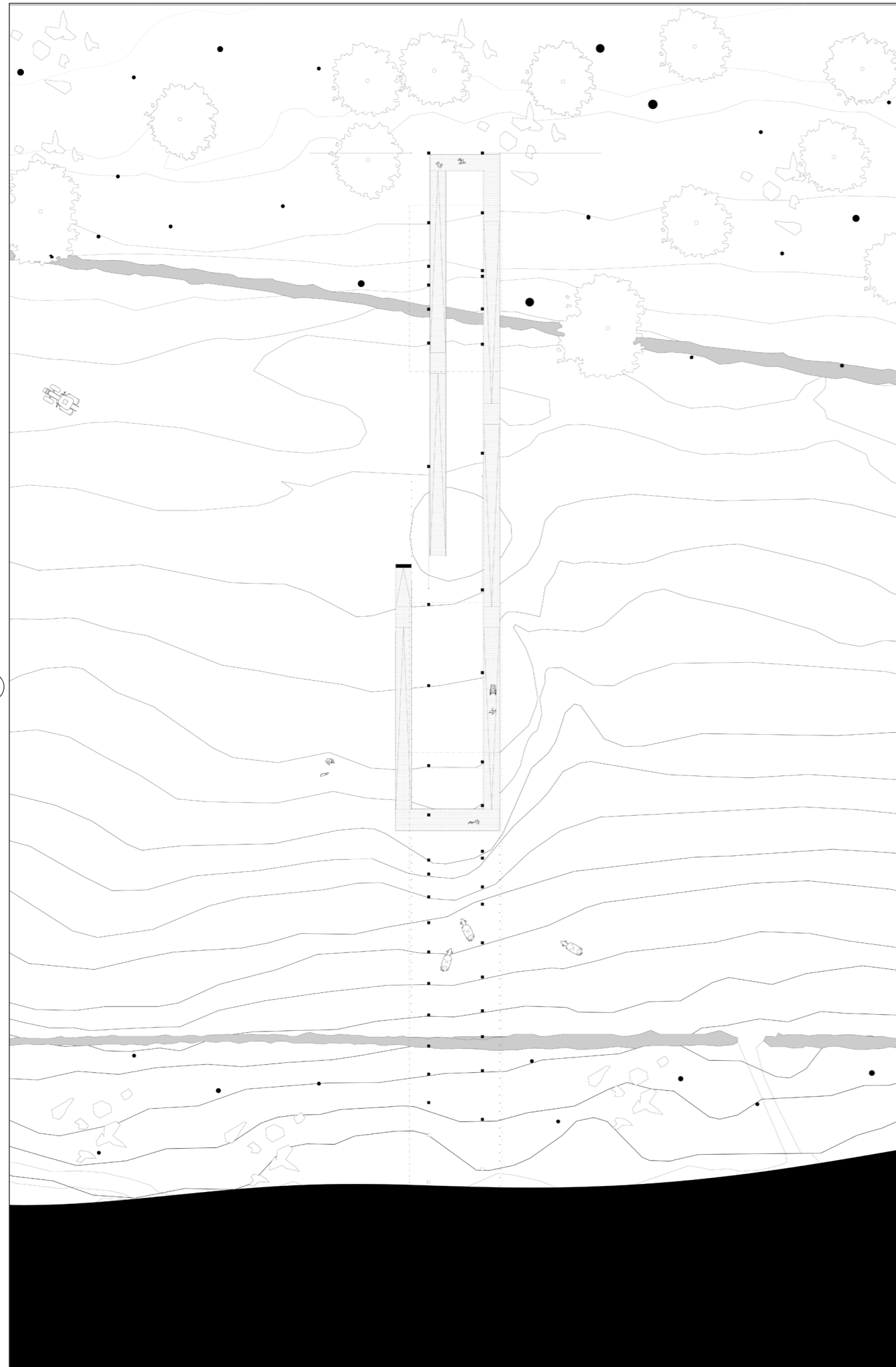


> Trafik ute i Hanöbukten.

Slutligen når du utsiktsplatsen som ger dig en vy rakt norrut ut över havet och horisonten. Har du tur kanske du skimtar Jakten Hoppet som är på väg hem till Brantevik.

Du kan även här avnjuta din kaffe, eller ställa dig på den utstickande spången för att ta en selfie.

Nu är det dags att åka hem och komma tillbaka någon annan gång...



... men inte riktigt än.

I kontrast till den snabba rörelsen från entré i markplan till utsiktsplats i norr är vägen tillbaka långsam. Från utsiktsplatsen börjar en lång ramp slingra sig neråt. Det tar en liten stund att vandra igenom rampen och på vägen rör du dig utanför strukturen, tvärs över strukturen och under strukturen. Vid första kröken kanske du stöter på en ko som skuggar sig, vid nästa krök befinner du dig bland trädstammar. Till slut når du marken och befinner dig mitt i Gamla Åkerns centrum. Rampen gav dig en resa ner till marken där du sakta fick följa landskapet och känna platsens skala.



> Enoura Observatory, Hiroshi Sugimoto & New Material Research Laboratory (2017)

Byggnaders möte med marken är även viktig i Japan. Berget skakar hand med byggnadens pelare och säger, välkommen.

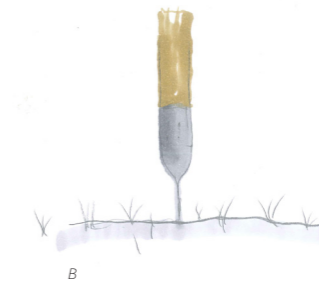
Foto: Marco Zanta 2017

Större delen av landskapet är täckt av rullstenar som påminner om inlandsisens tillbakadragning. Även Gamla Åkern har sina rullstenar och dessutom är just denna plats rik på just, sten. Dess historia av att bidra med sten till områdets anläggning av vägar har gett platsen namnet grusåkern eller stengläntan.

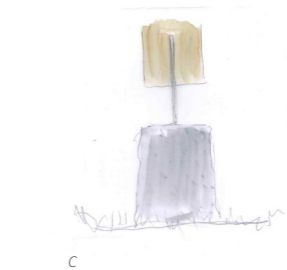
Med inspiration från rullstenarna, mätinstrumentet och Enoura Observatory resulterade mötet med marken i skiss C på nästa sida.



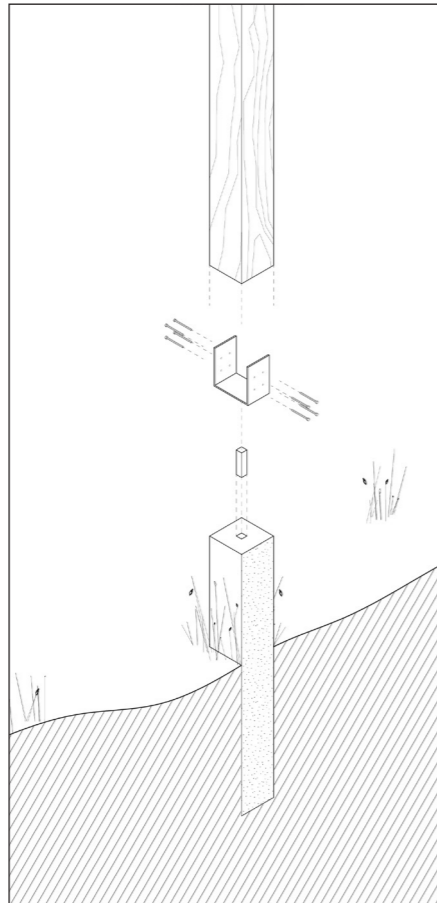
A



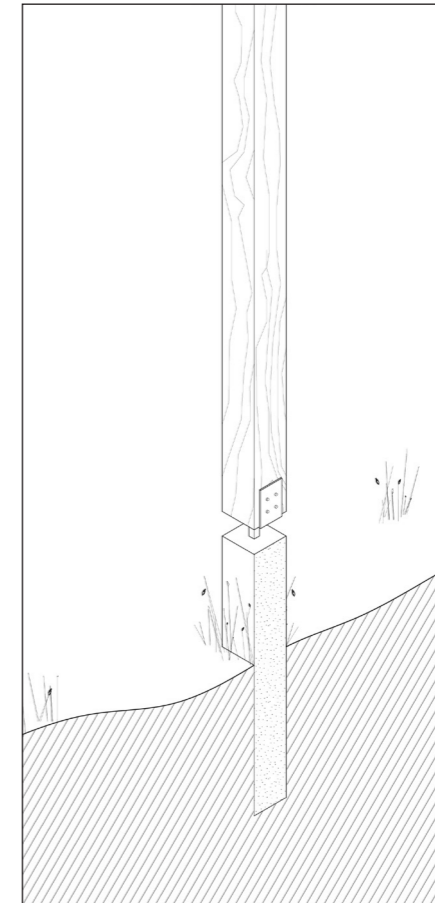
B



C



> Strukturen kliver fram i landskapet med sina pelare för att inte göra ett för stort avtryck på naturen under. Försiktigt möter träpelaren betongfundamentet liksom ett fint mätinstrument.



> Precis som pelarna möter marken gör du slutligen också det. Förhoppningsvis med en större kunskap om arkitektur, natur och konst.

Mätresultat, klart.



Att få göra ett sammanhängande projekt i 4,5 månader har varit en väldigt intressant resa för mig som blivande arkitekt. Under mina år som arkitektstudent har jag hela tiden sökt efter mitt eget sätt att driva min process på. Tiden för tidigare projekt har varit betydligt kortare. Under examensarbetet däremot har jag mer ingående kunnat bena ut och förstå hur jag arbetar och tillåtit mig själv att fokusera på undersökningen. Jag har också känt mig trygg i att låta processen leda mig framåt och helt släppt förväntningar på något slutresultat.

Examensarbetet har även förtydligat vikten av att göra begränsningar i arbetet. En tydlig begränsning i processen gjorde jag då jag beslutade mig för att arbeta vidare med en plats, ett instrument och ett program. Hade jag

inte gjort det hade jag aldrig nått skalan där materialen och människan befinner sig vilket var mina intressen från första början innan jag visste exakt vad jag skulle göra för examensarbete. En begränsning jag också funderat på i efterhand är mina rektangulära utstansningar av de fyra platserna i landskapet. De kan tyckas strikta mot det böljande landskapet. Varför drog jag gränserna just där? Jag tror att det helt enkelt var ett sätt för mig att börja på.

Jag trodde heller inte i början att det skulle handla så mycket om landskapet. Det är något jag dock insåg tidigt i processen. Jag förstod att det var centralt att göra en ordentlig undersökning av landskapet innan jag gick vidare med arkitekturen. Tidigt hade jag också en undersökande inställning till mina intressen om

material och då jag inte arbetat så mycket med landskap tidigare var det rätt inställning att fortsätta med.

Jag har insett att landskapsarkitektur och byggnadsarkitektur går hand i hand. Det kan låta självklart, men det är en ständig diskussion inom arkitektbranschen att det behövs mer samarbete, och att samarbetet måste starta tidigt. Jag har varit inne och nosat på att koppla samman landskapsarkitekturen med byggnadsarkitekturen i tidigare projekt i utbildningen. Då gjorde jag något så enkelt som att planera den närmsta omgivande marken runt min byggnad med samma omsorg som min design i byggnaden. Det gav genast resultat. Mitt examensarbete har inte handlat om att planera omgivningen, men det har handlat om att möta ett befintligt landskap som i detta fall är den känsliga naturen och jordbrukslandskapet. Jag ska ta med mig detta framöver, att lyfta blicken och studera landskapet mer i detalj vilket sedan förhoppningsvis leder till en perfekt detalj i själva byggnaden.

Metoden av att arbeta undersökande genom modellarbete har varit väldigt givande. Inte bara har jag fått större förståelse för landskapet med dess topografi, utan under tiden jag byggt modellerna har mina tankar och funderingar också fått puttra i sin takt. Jag har arbetat väldigt intuitivt med mina skissmodeller vilket gav mig en uppsjö av alternativa förhållningssätt till landskapet. Trots att jag avgränsade mig genom att sammanfatta skisserna till fyra instrument hade jag fortfarande alternativ till förhållningssätt som alla var rätt, ingen av dem var fel.

Under processen har jag hela tiden cirkulerat kring de båda verksamheterna på Bergdala. Bergdala Jordbruk AB och Kivik Art Centre. Utan dem hade detta examensarbete aldrig blivit till. Något som var svårt under processen var hur och hur mycket mina två frågeställningar skulle ta plats gentemot varandra. Jag fick koppla bort verksamheterna när jag arbetade med landskapet och koppla bort landskapet när jag arbetade med verksamheterna. Men i slutändan tycker jag att de gifte sig väl. Det finns en spänning dem mellan och en spänning mellan platsen och verksamheterna som hela tiden varit intressant att utforska.

Verklighetsförankringen i mitt projekt vad gäller ekonomi och detaljlösningar har väckt frågor jag brottats med först i slutet av projektet. Vissa av lösningarna i projektet kan tyckas naiva, men det så kallade slutresultatet, Galleriet på Gamla Åkern, är en undersökande struktur som i sin uppbyggnad testar nya sätt att förhålla sig till landskapet och material.

Upplevelsen genom strukturen har varit viktigare än ovanstående. Hur upplevs naturen runt omkring genom arkitekturen? Hur kopplas funktionerna ihop med upplevelsen av naturen? Hur kan arkitekturen på bästa sätt sammanlänkas med den specifika platsen Gamla Åkern och de

verksamheter som finns där? Dessa frågor blev i slutet centrala i designbesluten.

Byggnadens skala kan i efterhand upplevas stor. En stor gest som i plan och sektion är väldigt lång och hög. Jag tror dock att skalan dämpas av den omgivande naturen och i min process har platsen krävt ett sådant grepp för att göra avtryck i arkitekturen. En annan aspekt att diskutera är huruvida galleriet konkurrerar ut de verk som redan finns på platsen då de är i betydligt mindre skala. Galleriet syns inte alls innan en sätter foten på Gamla Åkern. Därav finns ingen direkt visuell konkurrens att tala om.

Inspirationen jag fann i min läsning av referenser och teori gav mig bränsle i mitt skissande. Examensarbetet gav mig möjlighet att testa mina intressen i ett projekt helt självvalt. Min handledare Per-Johan Dahl var bra på att fånga upp mina tankar och förse mig med relevant litteratur och tipsade om referensprojekt i samma anda som mina intressen. Galleriet är en sökande struktur som i sitt sökande också förklarar för besökaren vad som pågår i landskapet runt omkring. En sorts pedagogisk arkitektur som besökaren förstår sig på. Jag har hela tiden försökt vara förklarande i mina val för att på så sätt skapa rum som blir intressanta att röra sig igenom. Att strukturen förmedlar en viss stämning.

Projektet blir aldrig färdiga, eller, blir de färdiga men hade lika gärna kunnat bli ett annat färdigt resultat. Så hade det kunnat bli för Galleriet på Gamla Åkern. Kanske ska jag se det som att projektet alltid är föränderliga. Kanske ska vi alltid bygga med en flexibilitetstanke hos strukturen där förändring eller underhåll är en del av konceptet. Konstruktionen måste nödvändigtvis inte vara ett rutnätssystem för att det ska vara föränderligt, utan det räcker med att man använder sig av ett material där materialets livscykel respekteras och vars kvalitéer omhändertas. En vidareutveckling av de 3 andra instrumenten hade givit helt andra resultat. Frågan är om jag hade valt samma typ av konstruktion då.

Resan genom examensarbetet har varit väldigt lärorik, både i ämnet arkitektur i landskap, men också i min självständiga sökande process. Projektet som i början kändes som en evighet gick fruktansvärt snabbt. Jag hoppas att mitt examensarbete kan inspirera Kivik Art Centre med idéer kring arkitektur i landskap samt användning av material. Kanske kan Gamla Åkern få vara en del av naturupplevelsen på något sätt. Vikten av att försöka inkludera jordbruksverksamheten tror jag är väsentlig för utvecklingen.

I sommar ska jag ta mig dit och beskåda de nya verken. Som jag nämnde tidigare i rapporten är några av dem redan inne och nosar på liknande diskussioner som jag precis fört här.

Bildhänvisning

Foton och illustrationer som inte är hänvisade tillhör författaren

Apsehoff, G. (1982). *Robert Smithson Partially Buried Woodshed Som verket såg ut 1982* [fotografi]. <https://www.tate.org.uk/art/artists/robert-smithson-4541/lost-art-robert-smithson> [2020-05-10]

Bength, L. (2010). *Hässja*. [Fotografi]. <https://www.wildlifephotographer.se/blog/2010/07/hassjordikesslatte-och-walter-en-verklighet-en-frihet/> [2020-05-17]

Bröme, C. A. (1975). *Hökörning i Frö* [Fotografi]. <http://sockenbilder.se/smaland/odensvi/utskrift2.asp?id=2953&bildnummer=CB2717&land=SE&forening=Odensvi%20hembygdsf%F6rening&motivkategori=jordbruk&sokord=h%F6sk%F6rd%20h%F6lass%20balvagn%20k%F6rbro%20ladug%E5rd%20h%F6balar&bildtext=H%F6k%F6rning%20i%20Fr%F6%20750600&motivplats=Kalmar,%20V%E4stervik,%20Odensvi,%20Ogestad&slaktboken=&publiceras=ja&saljas=&bildfilstor=CB2717.jpg&bildfilliten=CB2717.jpg&tidigarenr=&fotoar=1975&teknik=Scannat%20negativ&fotograf=Carl-Axel%20Br%F6me&rattighet=&samling=Carl-Axel%20Br%F6mes%20negativalbum%20Blad%206.&skick=®av=PiL®datum=2009-08-22> [2020-05-17]

Kivik Art Centre (2020). *Kö till konstverket Nine Towers (for Jene) av Sol Lewitt (2018)* [Fotografi]. <https://www.kivikart.se/land-arc-kids/investera-i-framtiden/> [2020-05-17]

Kivik Art Centre, (2020). *Till vänster syns Lyckans Portar av Hubert Garnier. Till höger syns Ruta av Maria Finn & Jacob Kamp* [Foto]. <https://www.kivikart.se/lyckans-portar/> [2020-05-17]

Kivik Art Centre, (2020). *Till vänster syns Lyckans Portar av Hubert Garnier. Till höger syns Ruta av Maria Finn & Jacob Kamp* [Illustration]. <https://www.kivikart.se/lyckans-portar/> [2020-05-17]

Krook & Tjäder (2020). *Ny entresituation (11) av Krook & Tjäder (2020)* [Illustration]. <https://www.krooktjader.se/nyheter/krook-tjader-har-ritat-ny-entre-till-kivik-art-center> [2020-05-10]

Lantmäteriet (2020). *Flygfoto 1960* [Foto]. <https://minkarta.lantmateriet.se/> [2020-05-17]

Lantmäteriet (2020). *Flygfoto 2019* [Foto]. <https://minkarta.lantmateriet.se/> [2020-05-17]

Lantmäteriet (2020). *Gårdsbebyggelse* [Foto]. <https://minkarta.lantmateriet.se/> [2020-05-17]

Melin, T. (2015). *Ett renoverat stråttak* [Fotografi]. <https://www.byggahus.se/renovera/lagga-stratak-vass-eller-halm> [2020-05-17]

Nerstu, H. (2009). *Viewfinder av Snøhetta (2007)* [Fotografi]. <https://www.flickr.com/photos/28402310@N06/4226069887> [2020-05-17]

Wasser, J. (1967). *Allan Kaprow Fluids när den byggdes 1967* [fotografi]. <http://www.kaprowinberlin.smb.museum/en/> [2020-05-10]

Watanabe, Y. (1953). *Innersta helgedomen av Ise Jingu Shrine 1953* [fotografi]. *Japan in Architecture: Genealogies of Its Transformation*. Tokyo: Shimoda Yasunari, Echelle-1, Inc.

Zanta, M. (2017). *Enoura Observatory, Hiroshi Sugimoto & New Material Research Laboratory* [Fotografi]. https://www.archdaily.com/903621/enoura-observatory-hiroshi-sugimoto-new-material-research-laboratory/5bbd6a42f197cc31a80002aa-enoura-observatory-hiroshi-sugimoto-new-material-research-laboratory-photo?next_project=no [2020-05-17]

Texthänvisning

Frampton, Kenneth (1995). *Studies in Tectonic Culture: The Poetics of Construction in Nineteenth and Twentieth Century Architecture*. Cambridge, Mass: The MIT Press, 1996

InterAction Green (2020). *Kengo Kuma Exhibition: a LAB for materials*. <https://www.interactiongreen.com/kengo-kuma-exhibition-lab-materials/> [2020-05-10]

Kivik Art Centre (2020). *Koncept*. <https://www.kivikart.se/koncept/> [2020-05-04]

Kivik Art Centre (2020). *Lyckans Portar*. <https://www.kivikart.se/lyckans-portar/> [2020-05-04]

Länsstyrelsen i Skåne Län (2007). *Det skånska landsbygdsprogrammet*. <https://www.lansstyrelsen.se/download/18.2e0f9f621636c8440272691a/1528230362341/Det%20sk%C3%A5nska%20landsbygdsprogrammet.pdf> [2020-04-13]

Mundy, Jennifer (2012). *Lost Art: Robert Smithson*. <https://www.tate.org.uk/art/artists/robert-smithson-4541/lost-art-robert-smithson> [2020-05-10]

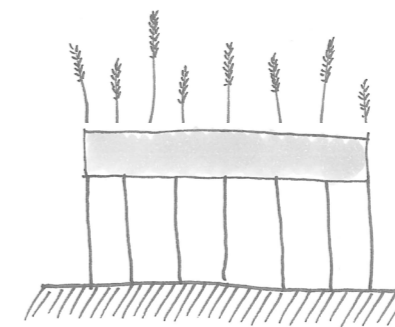
Nationalgalerie (2015). *Fluids*. <http://www.kaprowinberlin.smb.museum/en/> [2020-05-10]

Oh-i Takahiro, Mori Art Museum (2018). *Ise Jingu Sho-den (the Ise Grand Shrine Central Hall)*. *Japan in Architecture: Genealogies of Its Transformation*. Tokyo: Shimoda Yasunari, Echelle-1, Inc.

Sekler, Eduard F. "Structure, Construction, Tectonics." In *Structure in Art and in Science*, edited by Gyorgy Kepes, 89-95. New York: Braziller, 1965.

Simrishamns kommun (2019). *Arkitektur- och kulturmiljöprogram*. <https://www.simrishamn.se/bo-och-bygga/planer-och-utveckling/vara-oversiktsplaner/arkitektur-och-kulturmiljoprogram> [2020-04-13]

Wiberg, H. (2013). *Hållbar landsbygdsutveckling - En studie av Bergdala gård och Kivik Art Centre*. Tekniska Högskolan i Jönköping, 2013





LUNDS
UNIVERSITET