

# Plats för lek och natur i staden

En studie av naturmiljön vid lekplatser i den urbana miljön  
i Lund och dess möjligheter till utveckling

---

FRIDA PETERSEN 2020

MVEK02 EXAMENSARBETE FÖR KANDIDATEXAMEN 15 HP  
MILJÖVETENSKAP | LUNDS UNIVERSITET



# Plats för lek och natur i staden

En studie av naturmiljön vid lekplatser i den urbana miljön i Lund och dess möjligheter till utveckling

Frida Petersen

2020



**LUNDS**  
UNIVERSITET

Frida Petersen

MVEK02 Examensarbete för kandidatexamen 15 hp, Lunds universitet

Handledare: Helena Hanson, Centrum för miljö- och klimatforskning, Lunds universitet

CEC - Centrum för miljö- och klimatforskning

Lunds universitet

Lund 2020

# Abstract

Children's outdoor play and natural elements at public playgrounds is important in the urban society. In this study the Outdoor Play Environment in the municipality of Lund is evaluated with the use of eight perceived sensory dimensions in green urban spaces. The evaluation shows that public playgrounds has a potential to function as bridges between children and the natural environment with the help of more accessible nature interpretation and actions that improve outdoor play during all seasons.

Nyckelord: Närnatur, lekplats, rekreation, naturvärden, urbanisering, folkhälsa, miljövetenskap, miljöpsykologi, naturvägledning, landskapsarkitektur



# Innehållsförteckning

## **Abstract 3**

## **Innehållsförteckning 5**

### **1. Inledning 7**

*1.1 Barn, natur och hälsa 7*

*1.2 Lek i staden 8*

*1.3 Syfte 9*

### **2. Metod 11**

*2.1 Kartläggning av gröna miljöer 12*

*2.2 Urval 14*

*2.3 Kartläggning av lekplatser 15*

*2.4 Analys av resultat 16*

### **3. Resultat 17**

*3.1 Särskilda kvaliteter 17*

*3.1.1 Tillgänglighet, information och trygghet 17*

*3.1.2 Lek och rörelse 18*

*3.1.3 Rastplatsen och klimatanpassning 18*

*3.2 Upplevelsekvaliteter 19*

*3.2.1 Det vilda 21*

*3.2.2 Det artrika/variation 23*

*3.2.3 Det rymliga 25*

*3.2.4 Det rofyllda 27*

*3.2.5 Det lekfulla 29*

*3.2.6 Det gröna torget/grön mötesplats 31*

*3.2.7 Det festliga 33*

*3.2.8 Det kulturella 35*

**4. Diskussion 37**

**5. Slutsats 41**

**Tack 43**

**Referenser 45**

# 1. Inledning

Genom lek utvecklar barn sin fantasi, kreativitet och får möjlighet att uttrycka tankar och känslor. Leken har därför en stor betydelse för barns utveckling under hela deras uppväxt och skapar även goda förutsättningar för att öka deras självkänsla, självkännedom och sociala färdigheter (Ernst 2018; Boverket 2015). Leken uppstår där barn möts vilket innebär att efter förskolan och skolan utgör offentliga lekplatser en viktig mötesplats för barnen (Boverket 2015).

Under slutet av 1800-talet började lekplatser anläggas i svenska parker och blev på ett par decennier ett vanligt inslag i bebyggd miljö (Nolin 2016). Lekplatser lyfts som en plats som speglar samhällets och stadens utveckling men har samtidigt fått utstå stark kritik som samhällets lösning på behovet av plats för barnens lek (ref). Idag ifrågasätts ibland behovet av särskilda platser för barn och flera lekplatser har försvunnit på grund av det, men även pga. förtätning av städerna och nedskärningar i offentlig förvaltning(ref). Den anlagda lekplatsens framtid är alltså hotad och osäker, samtidigt som barns behov av utelek kvarstår (Jansson & Klintborg Ahlkos 2016).

## 1.1 Barn, natur och hälsa

Miljön och platsen för leken har stor betydelse för hur leken och aktiviteten utvecklas. Forskning visar att barn med tillgång till miljöer med mycket yta och natur bidrar till ökat lärande och en hälsosam utveckling (Jansson & Andersson 2018; Ernst 2018). Barns tillgång till utevistelse begränsas dock inte enbart av tillgången till välutvecklade lekmiljöer utan även av deras egna möjligheter att ta sig till platserna och att vistas där utan vuxna. De är därmed beroende av att vuxna i deras omgivning är motiverade och känner sig trygga med miljön för att ta med sig barnen ut (Ernst 2018). Tid och motivation för utevistelse kan vara svårt för småbarnsfamiljer och utgör ett stort hinder som begränsar barnens utelek (Ernst 2018). Även om tid för längre äventyr i vardagen saknas så kan närbelägna lekplatser besökas både på vardagar och helger vilket gör dem till en än viktigare plats för barnen (Refshauge, Stigsdotter, Cosco 2012).

Lekplatser ger dessutom barnen en plats för aktivitet och rörelse utomhus. Genom att tillbringa tid och genomföra aktiviteter i naturen så förbättras



människors hälsa, trivsel och livskvalitet (Folkhälsoinstitutet 2009). Barnens aktiviteter på lekplatsen påverkas av platsen och tillgången på träd och grönområden runt lekplatsen har visat sig ha stor betydelse för barns positiva upplevelse av lekplatsen(ref). Tillgången till natur runt lekplatsen kan utgöra lika stor eller till och med en större del av lekupplevelsen än själva lekplatsen i sig (Jansson 2008). Barn som leker i naturliga miljöer har bättre motorik, bättre koncentrationsförmåga, är mindre sjuka, är mer fantasifulla och självständiga än andra barn (Grahn 1997).

En studie visar att relationen mellan människan och dess miljö, eller snarare systemen av meningsfulla relationer mellan sinne, kropp, kultur och miljö kan leda till en mer hållbar livsstil (Giusti 2019; Ernst & Burcak 2019; Giusti, Svane, Raymond & Beery 2018). (2019)Den visar också att det krävs mer än enbart platser med höga naturvärden runt barn under deras uppväxt för att skapa dessa relationer och att det snarare handlar om kvaliteter och nyttjande naturvägledning i den vardagliga miljön för att påverka barnen och skapa en vilja att skydda naturen (Giusti 2019). Relationen vi utvecklar till naturen påverkas av de möten som sker med naturen under uppväxten vilka kan vara avgörande för att skapa ett hållbart samhälle med hållbara livsstilar (Ernst & Burcak 2019; Giusti, Svane, Raymond & Beery 2018; UNESCO 2008). Särskilt utmanande blir detta i den urbana miljön där förtätning och urbanisering minskar möjligheterna för möten med naturen (UNESCO 2008).

## 1.2 Lek i staden

I Jansson och Klintborg Ahlkos bok (2016) beskrivs Lund som en stad med känsla för lek, där man ända sedan mitten på 1800-talet har uppmärksammat behovet av lekplatser i staden. Från 1850 tills 1930 förändrades staden och stora byggnader för skola, sjukvård, vård och omsorgsboenden byggdes och i anslutning till dessa anlades stora parker och trädgårdar där många barn lekte. Under samma tid togs också initiativ från staden för att anlägga platser för rekreation och lek och samtidigt försköna gamla övergivna industritomter och lergravar (Klintborg Ahlkos 2016).

Idag finns det 159 kommunala lekplatser i Lunds kommun varav huvuddelen finns i staden (Lunds kommun 2020a). Kommunens grönpolicy ger riktning för den framtida planeringen och anger att invånare i Lunds stad och de större tätorterna bör ha max 200 m till närmsta grönyta (minst 0,2 ha), 300 m till en närpark (minst 1 ha) och minst en stadsdelspark ska finnas i varje stadsdel, men lekplatsens utrymme i planeringen framgår inte tydligt. Barn och ungas behov av utemiljöer lyfts i grönpolicyn samtidigt som det framkommer att utrymmet för barn och unga minskat i den nya stadsbebyggelsen (Lunds kommun 2020b). I en enkätundersökning om parker och naturområden i Lunds kommun (Splitvision

2003), som genomfördes hösten 2002, framkom mycket information om hur olika boende använder parker (Lunds kommun 2006). Totalt uppgav 91 % av de svarande i Lunds stad att de besöker parker. Enkäten besvarades av Lundabor i åldrarna 18-80 år och ger därav ett vuxet perspektiv, men de vuxna intervjuades även om deras barns användning av parker. Bland svaren framkom att ca 70 % av barnen (0-7 år) besöker den närmsta parken minst några gånger i veckan (Lunds kommun 2006).

Parker och grönområden ska vara av hög kvalitet vilket är ett mål som preciseras genom grönplanens handlingsprogram genom åtgärder som exempelvis att utveckla parker i behov av förnyelse, höja kvaliteten på befintlig parkmark i samband med förtätning och mer konkret för lekplatserna så ska ett lek- och aktivitetsprogram tas fram som syftar till att ge bättre stöd vid placering, gestaltning, materialval, byggande och skötsel av kommunens lekplatser<sup>1</sup> (Lunds kommun 2020b).

Offentliga lekplatser är även intressanta att studera närmre då de faller utanför Boverkets pågående regeringsuppdrag som syftar till att utveckla skolors och förskolors miljöer (Boverket 2019). Offentliga lekplatser rymdes inte heller i Boverkets tidigare uppdrag med vägledning för barns och ungas utemiljö då man valde att avgränsa uppdraget till att endast gälla förskolegårdar och skolgårdar i urban kontext (Movium 2019).

### 1.3 Syfte

Uppsatsens syfte är att kartlägga olika typer av lekplatser i den urbana miljön och reflektera kring naturens plats på lekplatsen och människans relation till sin omgivande naturmiljö genom att besvara frågeställningarna:

- Hur ser förutsättningarna för barns möten med naturen ut på olika lekplatser i Lunds kommun?
- Vilka upplevelsekvaliteter finns det på lekplatser i staden?
- Finns det någon skillnad mellan nya och äldre lekplatser?
- Finns det särskilda upplevelsekvaliteter som bidrar till ökat nyttjande?

---

<sup>1</sup> Maria Sjögren, Park- och naturavdelningen, Tekniska förvaltningen, Lunds kommun, mail den 23 januari 2020.



## 2. Metod

I denna studie kommer naturmiljön vid lekplatser i den urbana miljön i Lund att studeras genom inventering och kartläggning av lekplatsernas naturmiljö. Fokus för studien ligger på lekplatser, så endast miljön på lekplatsen samt miljön i dess direkta anslutning kommer att kartläggas även om vissa lekplatser ligger i parker eller gränsar till stora grönområden. Avgränsningen görs för att kunna bedöma barnens möjlighet till fri lek i naturen vid lekplatser då deras möjlighet att röra sig fritt över stora områden är begränsad.

Studien genomförs genom en kombination av en kvantitativ och kvalitativ analys av lekplatser och kartläggningen genomförs i tre steg.

1. Förberedelse, som består av ett urval och genomgång av underlag från Lunds kommun om stadens lekplatser. Totalt väljs 20 lekplatser med varierande ålder och storlek ut. inventering av grönområden från Folkhälsoinstitutet omarbetades för att istället mer specifikt kartlägga lekplatsernas kvaliteter.
2. Inventering av lekplatser sker genom platsbesök där checklistan fylls i samt övrigt relevant antecknas och dokumenteras.
3. Analys av resultat. Resultaten från inventeringarna sammanställs för att dra slutsatser och bedöma lekplatsernas kvaliteter och möjligheter till utveckling. I den efterföljande analysen beskrivs och utvärderas samtliga kvaliteter för grönområden och förslag på utveckling av lekplatsernas naturmiljö redovisas.

## 2.1 Kartläggning av gröna miljöer

Det finns flera modeller för kartläggning av lekplatser och barns gröna miljöer som ex. OPEC (Outdoor Play Environment Categories), Lekvärdesfaktorn och “Seven Cs”, men de har främst utvecklats för att värdera utemiljön på förskolor vilket innebär att fokus för dem ligger på barnens lek på en begränsad och inhägnad yta och de bedöms därav inte tillämpbara i denna studie (Jansson & Andersson 2018). Ett analysverktyg mer specifikt för värdering och utveckling av lekplatskvalitet har även tagits fram av Caroline Andersson vid SLU, vilket skulle kunna vara tillämpbart och användbart i det kommunala arbetet, då det kan fungera som verktyg som på ett översiktligt sätt värderar lekplatsens egenskaper, geografiska kontext och kommunens strategier (Jansson & Andersson 2018). Då denna studie inte berör kommunens strategier utan syftar till att kartlägga naturmiljön vid ett flertal lekplatser används det i denna studie istället en modell med åtta upplevelsekvaliteter för hälsofrämjande parker, gårdar och grönområden som är baserad på forskning från SLU, även kallade parkkaraktärer. Modellen väljs eftersom den är av generell karaktär, är välbekant i den kommunala planeringen av grönområden och ger stort utrymme för kringliggande grönområden vilket bedöms av vikt för utvärdering av lekplatsernas naturmiljö.

Forskningen har visat att det finns åtta kvaliteter som avgör vilka grönområden som människor upplever som attraktiva. Ju fler kvaliteter ett grönområde har, desto populärare är det (Grahn & Stigsdotter 2010), (Statens folkhälsoinstitut 2009). Dessa upplevelsekvaliteter behandlas i del 1 av checklistan och utgår ifrån Statens folkhälsoinstituts (2009) checklista där kvaliteterna är definierade enligt nedan.

1. **Det vilda.** Behovet av att finna det vilda är starkt hos människor, att finna ett visst mått av mystik. Områden som betecknas som vilda känns helt opåverkade av människan och lämpar sig för aktiviteter av skilda slag, särskilt om de är tillräckligt stora.
2. **Det artrika.** Människan fascinerar av biologisk mångfald. Det finns då mycket att studera och samlaren inom oss väcks till liv. Särskilt viktigt för biologisk mångfald är träd i olika åldrar, död ved, vegetation i flera skikt, ytvatten samt gröna stråk som binder samman olika grönområden
3. **Det rymliga.** Den rymliga parken ska ge en känsla av att komma in i en annan värld, att komma bort från staden. För att ge en känsla av rymd fordras två saker:
  - Det ska vara möjligt att röra sig länge utan att komma utanför området.
  - Områdets alla delar måste på ett naturligt sätt höra samman.
4. **Det rofyllda.** Denna egenskap hänger samman med människors behov av frånvaro av stadens larm och buller samt renhet och orördhet. De rofyllda

områdena ska inte innehålla några permanenta anordningar för nöjen och ska vara välskötta. Människan har ett starkt behov av att finna den lugna, fridfulla och rena oasen.

5. **Det lekfulla.** Detta är barnens miljö där de får röra sig fritt i sin egen värld. Miljön är robust med klätterträd, stenar och buskar. Här finns också sandlådor, rutschkanor och gungor. Det ska finnas saker att upptäcka och barnens naturliga nyfikenhet och experimentlusta ska få plats. För att vara optimalt lämpad för lek bör det förutom en mängd växter även finnas djur och vatten.
6. **Det gröna torget.** Ett område med denna egenskap lämpar sig för dans, teater, musikevenemang och för idrott. Miljön ska vara robust och tålig och gärna innehålla kullar som kan användas för intervallträning men även som sittplatser för åskådare. Arenor och planer är viktiga kulturmiljöer.
7. **Det festliga.** Hit går många för att se på människor, koppla av och roa sig bland andra. Det är en tillgång om det finns permanent anläggning av typen kafé och scen. Folklivet och festligheterna bör vara koncentrerade på en mindre yta.
8. **Det kulturella.** De kulturella egenskaperna kan vara i form av exempelvis stenmurar, torg, konstverk, fontäner, statyer och blomsterarrangemang.

För tolkning av karaktärsdrag och värden ur checklistan används handledningen och definitioner ur Statens folkhälsoinstituts vägledning ”Grönområden för fler” (2009). Då lekplatser utgör en anlagd plats i samhället blir vissa kvaliteter som ex. ”Det vilda” där platsen ska upplevas helt opåverkad av människan omöjlig att uppnå och värden inom kvaliteten kommer därav att tolkas generöst för att ge ett mått på hur mycket av känslan av kvaliteten som finns med hänsyn till lekplatsens begränsningar. Modellen med upplevelsekvaliteter är dessutom framtagen för att värdera större grönområden där lekplatsen kan utgöra ett värde i sig vilket gör vissa värden svåra att uppnå på lekplatsens begränsade yta. En mindre justering har därför gjorts i checklistan så kvaliteterna bättre beskriver värden som kan återfinnas på lekplatser (ex. blommor att plocka istället för fiskevatten som värde inom kvaliteten ”Det artrika/variation”), men ursprungs kvaliteterna består trots allt. Varje rad i checklistan står för en kvalitet och flera markeringar per rad indikerar fler karaktärsdrag och värden för platsen och ger därmed en upplevelsekvalitet som kan anses starkare.

Del 2 i checklistan behandlar särskilda kvaliteter som utgör en stödjande funktion som kan förbättra lekplatsupplevelsen då den berör tillgängligheten och möjligheten att ta sig till området, information om platsen, beskrivning av rastplatsen och bidrar med en fördjupning om förutsättningar för lek och rörelse på platsen.

## 2.2 Urval

Urvalet består av lekplatser med sitt ursprung från 1940–2016 i varierande storlek, placerade i bostadsområden som rymmer såväl lägenheter som hus och radhus. Enligt den enkätundersökning som genomförts om parker och naturområden i Lunds kommun (Splitvision 2003), besöker barn i stor utsträckning parker oavsett boendeform. Skillnaderna mellan boendeform yttrar sig snarare genom vilka barn (0–7 år) som går till parken själva eller i sällskap av en vuxen, där boende i villa och radhus ibland (16 %) går själva till parken medan barn boende i lägenhet alltid går tillsammans med någon vuxen. För de äldre barnen (8–12 år) har andelen barn som går själva ökat och skillnaden mellan boendeformerna minskat då 63 % av barnen boende i villa/radhus går själva och 50 % av barnen boende i lägenhet (Lunds kommun 2006).

Urvalet av lekplatser baseras på lekplatsernas ålder då Jansson och Klintborg Ahlkos (2016) i sin bok skriver att nationella planeringsnormer från 1960-talet ledde till att mycket utrymme för lek nära bostäder avsattes, vilket senare ändrades samtidigt som kommunernas ekonomiska förutsättningar förändrades så från 1990-talet har lekplatsernas plats i planeringen blivit mer osäker (Jansson 2016). Dessutom har lekplatserna starkt påverkats av EU:s säkerhetsstandarder från 1999 vilka bedöms ha lett till standardiserade och mindre utmanande lekplatser än tidigare (Jansson, Bucht & Bodelius 2016). För att hitta rätt årtal för urvalet kontaktades forskaren Märit Jansson<sup>2</sup> som är lektor i landskapsplanering och undervisar om barns utemiljöer. Efter samråd med Märit Jansson valdes årtalet 1999 som skilje år för de två urvalsgrupperna. Lunds kommun kontaktades också för uppgifter om lekplatsernas ålder, men då uppgifterna inte fanns sammanställda för samtliga lekplatser fick det återkomma med information från ritningar och flygfoton efter att urvalet hade skett vilket innebar att vissa lekplatser visade sig vara äldre än det ursprungliga urvalskriteriet och skiljeåret justerades därför till 1990 istället.

I studien kartläggs 20 lekplatser runt om i Lunds stad, varav 10 kommer vara anlagda innan 1990 och 10 efter 1990. Urvalet bedöms inte tillräckligt stort för att påvisa statistiskt säkerställda skillnader, men tillräckligt för analys och fortsatt diskussion.

---

<sup>2</sup> Märit Jansson, lektor i landskapsplanering med inriktning mot stadslandskapets bruk och förvaltning vid SLU, mail 28 januari 2020.

## 2.3 Kartläggning av lekplatser

I denna studie har 20 olika lekplatser runt om i Lunds stad besökts och kartlagts. Kartläggningen genomfördes från den 16 januari till den 18 februari med återbesök på vissa lekplatser senare för fotografering. De lekplatser som besökts redovisas i tabell 1. Besöken genomförs under dagtid, vardagar och helger med viss anpassning till vädret, så regniga och blåsiga dagar undveks i största mån. Beroende på väder och mina barns<sup>3</sup> leklust varierade lekplatsbesöken i tid. Tid gavs för lek i lekplatsens olika miljöer, dokumentation av observationer och upplevelse av platsen samt fotografering så all relevant information som krävdes för att fylla i checklistan samlades in för vidare sammanställning och analys av resultaten. Vid besöken antecknas även besöksantal för att ge en ögonblicksbild av nyttjandegraden.

**Tabell 1**

Tabell över utvalda lekplatser i Lunds kommun där 1-10 representerar urvalet av äldre lekplatser anlagda innan 1990 och 11-20 utgör urvalet av lekplatser anlagda efter 1990. Siffran inom parentes anger kommunens numrering av lekplatserna som även redovisas på karta i appendix.

Urval av lekplatser	Äldsta ritning alt. flygfoto
1. Tunaparken (2)	1960
2. Galjevångsparken (4)	1963
3. Sankt Jörgens park (6)	1946
4. Elias Fries park (7)	1953
5. Stadsparken (27)	1940
6. Mästers park (37)	1966
7. Slätterbacken (42)	1961
8. Oscarshemsparken (48)	1964
9. St Hans park (54)	1968
10. Sliparelyckan (94)	1973
11. Bjerredsparken (40)	1946 (ny utformning 2014)
12. Per Johans park (122/123)	1992
13. Ständernas park (124)	1997
14. Bivackparken (129)	2007
15. Kollegieparken (131)	1990
16. Frejas sal (134)	2007
17. Mariaparken (135)	2011
18. Speldosan (136)	2012
19. Sankt Larsparken (137)	2011
20. Fossilparken (138)	2016

<sup>3</sup> Mina två barn Truls 3,5 år och Hugo 11 månader.



## 2.4 Analys av resultat

Resultaten från kartläggningen sammanställdes och summerades med avseende på respektive upplevelse kvalitet samt särskilda kvaliteter. För bedömning av upplevelsekvaliteten ”det rofyllda” och värdet ”tystnad” har Lunds kommuns karta över buller från vägtrafik använts för att lokalisera lekplatser som utsätts för buller som överstiger 50 Leq dB(A).

För att bedöma mer än enbart vilka kvaliteter som finns och även beskriva spridningen så summeras upplevelsevärdena inom respektive kvalitet och redovisas i procentform, så det framgår hur stark respektive kvalitet är. Då antalet upplevelsevärden varierar mellan de olika kvaliteterna (från 2-5) skiljer sig de summerade procenttalen. Medianvärde för spridningen av upplevelsevärden bland lekplatser beräknas för alla lekplatser och de två olika urvalsgrupperna med avseende på lekplatsernas ålder och redovisas i text. Resultaten redovisas även i figurer genom låddiagram där medel, median och spridning framgår.

## 3. Resultat

Lekutbudet på lekplatserna varierar, men består för alla av gunga, sandlåda, rutschkana och klättertorn/hus. Variationen mellan lekplatserna är stor både i dess utformning, storlek och naturmiljö. Med undantag för Frejas sal och Speldosan angränsar lekplatserna till ett grönområde där de delar av dem som ligger i direkt anslutning till lekplatsen ingår i kartläggningen. Lekunderlaget utgörs oftast av grus, men för de nyrenoverade och nyanlagda lekplatserna utgörs stora delar även av gummimattor. Lekplatserna omges av träd och buskar som ger viss variation i landskapet och skapar en inramning av platsen samtidigt som vegetationen bidrar med skugga och vindskydd. Den mest välbesökta lekplatsen var Stadsparken och därefter kom Bjerredsparken, men även lekplatser i utkanten av staden som Per Johans park och Fossilparken var välbesökta vid fint väder. Flera av lekplatserna var dock helt tomma på besökare trots att de flesta besöken genomfördes under eftermiddagstid och på helger.

### 3.1 Särskilda kvaliteter

#### 3.1.1 Tillgänglighet, information och trygghet

Det är enkelt att ta sig till alla lekplatserna via gång- och cykelvägar, de kan däremot vara svåra att hitta då skyltning saknas och flera ligger i utkanten av dess tillhörande park eller grönområde. Kollektivtrafik stannar inom ca 100 m från 11 av lekplatserna och bil går ofta att parkera utmed vägar i närheten av lekplatsen för att sedan promenera den sista biten på gång- och cykelbana.

Information om såväl aktiviteter som faciliteter saknas för huvuddelen av lekplatserna och finns bara på tre platser: Tunaparken, Stadsparken och St Hans park. I Tunaparken finns det information om parkens historia som tillhörde Tuna slott från början. I Stadsparken finns information på många platser dels generellt om parken och med vägvisare för information om faciliteter. I St Hans park finns det information om den angränsande fritidsgården och dess djur och biodling.

Överblickbarheten på lekplatserna är generellt god och huvuddelen av lekplatserna har tillhörande grönområden som går att överblicka från lekplatsen. En

stor brist inom denna kvalitet är belysningen som oftast saknas helt på lekplatserna. Gång- och cykelvägarna intill är väl upplysta, men inne på lekplatsområdet fanns det endast belysning på 5 av lekplatserna: Bjerredsparken, Fossilparken, Speldosan, Frejas sal och Stadsparken.

### **3.1.2 Lek och rörelse**

Lekplatserna har ett varierande utbud, men många påminner om varandra, gungor, sandlåda och något typ av klättertorn finns på samtliga. Säsongvariation på lekplatserna är väldigt begränsad. Pulkabackar är ett vanligt inslag, men under snöfattiga år finns det inte utrymme för blöt höst- och vinterlek då vatten och löst material (utöver sandlådor) ofta saknas. Möjlighet till kreativa aktiviteter tex. kojbygge finns endast på 6 lekplatser: Elias Fries park, Oscarshemsparken, Per Johans park, Kollegieparken, Mariaparken och Sankt Larsparken.

Utöver möjligheterna till rörelse på lekplatsen genom lek och klättring så ges det i många fall möjlighet till spontanidrott på den angränsande gröningen eller bollspel på idrottsplaner som ligger intill. Idrott ges större utrymme på äldre lekplatser än de mer nyanlagda och medianvärdet för denna kvalitet är 50 % för de äldre men bara 33 % för de anlagda efter 1990.

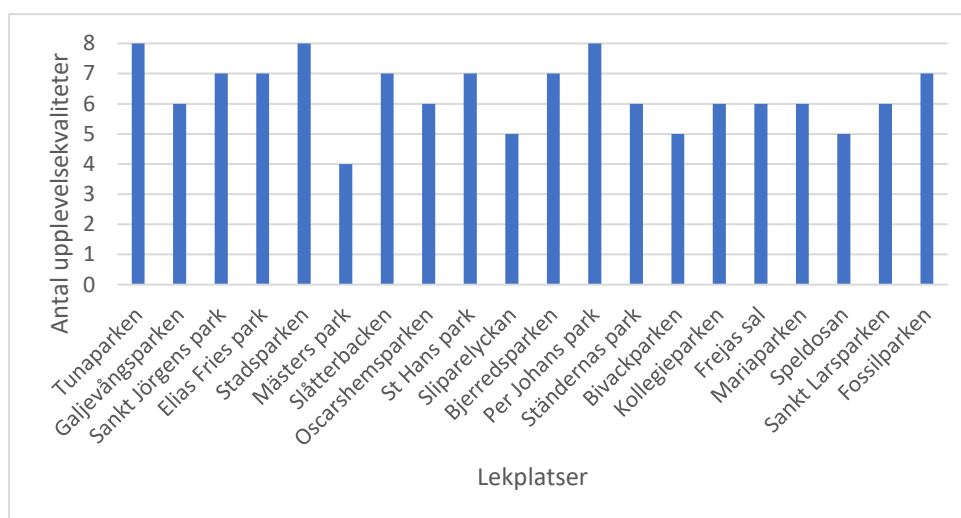
### **3.1.3 Rastplatsen och klimatanpassning**

Lekplatsen utgör inte enbart en plats för lek utan även en plats för fika och vila vilket erbjuds genom bänkar och likande på samtliga lekplatser, men värden som vindskydd och andra faciliteter som grillmöjlighet, toalett och källsortering finns bara på Stadsparkens lekplats.

Denna kvalitet berör även möjligheten till sol- och väderskydd vid lekplatserna och värden som sittplatser med sol och skugga, möjlighet för lek i skugga samt vindskyddade lägen har bedömts. Stora träd och buskar ger vindskydd och naturlig skugga på lekplatserna och utgör sol- och väderskydd på huvuddelen av lekplatserna. Medianvärdet för denna kvalitet är högt bland lekplatserna, fram för allt för de äldre lekplatserna som uppnår 100 % av värdet avseende väder och klimat. Bland de mer nyanlagda är värdet något lägre 83 % och spridningen större då de tre mest nyanlagda lekplatserna: Speldosan, Mariaparken och Fossilparken där saknar barnen möjlighet till lek i skugga samt att Mariaparken och Fossilparken saknar vindskyddade lägen.

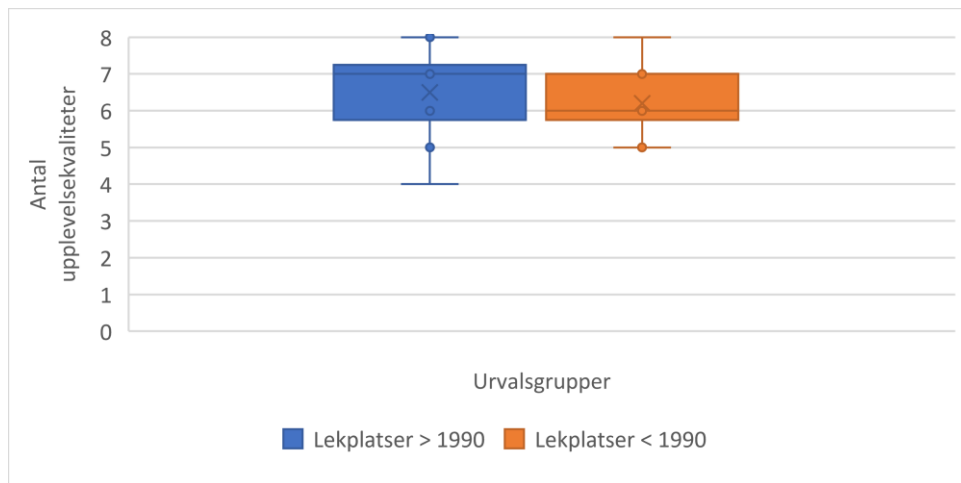
## 3.2 Upplevelsekvaiteter

Antalet upplevelsekvaiteter på lekplatserna är i genomsnitt 6 av de 8 kvaiteterna, se figur 1. Medeltalet för antalet upplevelse kvaitéer är något högre för de äldre lekplatserna (7 kvaiteter) än för nyanlagda lekplatser (6). Det finns totalt 3 lekplatser som rymmer samtliga upplevelsevärden och det är lekplatserna: Tunaparken, Stadsparken och Per Johans park. Kartläggningen visar på en skillnad mellan de äldre och de mer nyanlagda lekplatserna gällande antalet värden inom respektive upplevelsekvaitet, där värdet generellt är högre för de äldre, vilket redovisas i figur 2. Det finns en stor spridning för respektive upplevelsekvaitet vilken redovisas i figur 3 och beskrivs närmre för varje upplevelsekvaitet nedanför.

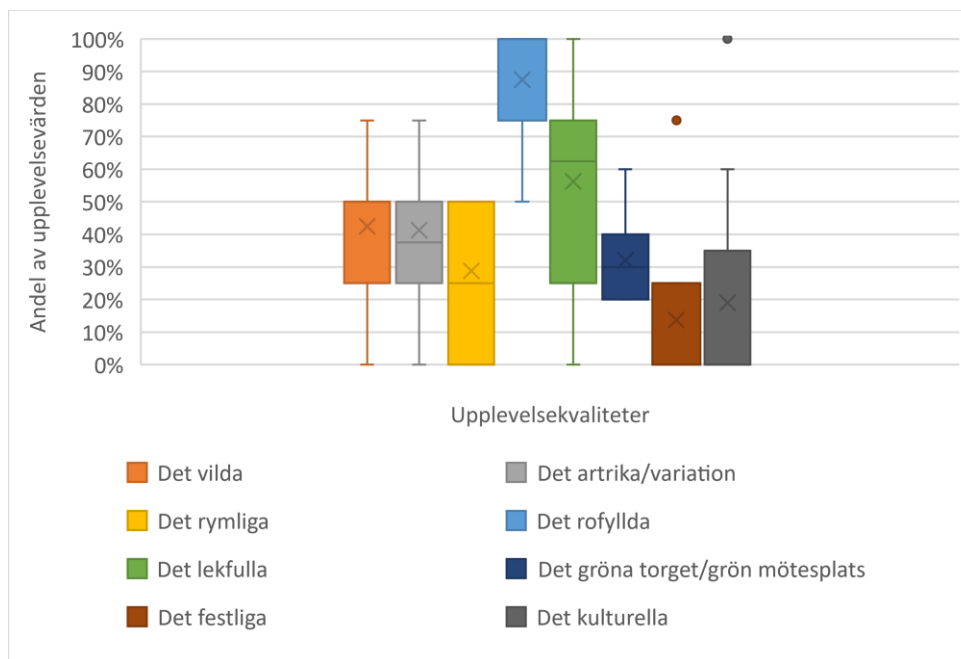


**Figur 1**

Antalet upplevelsekvaiteter per lekplats för de utvalda lekplatser i Lunds kommun. Maxantal upplevelsekvaiteter är 8 och spridningen mellan lekplatserna går från 4-8. Medel för samtliga lekplatser är 6 kvaiteter.



**Figur 2**  
 Figur över skillnaden mellan urvalsgrupperna äldre och nyare lekplatser med avseende på uppnådda upplevelsekväliteter.



**Figur 3**  
 Figur över spridningen av upplevelsekväliteter på besökta lekplatser i Lunds kommun.

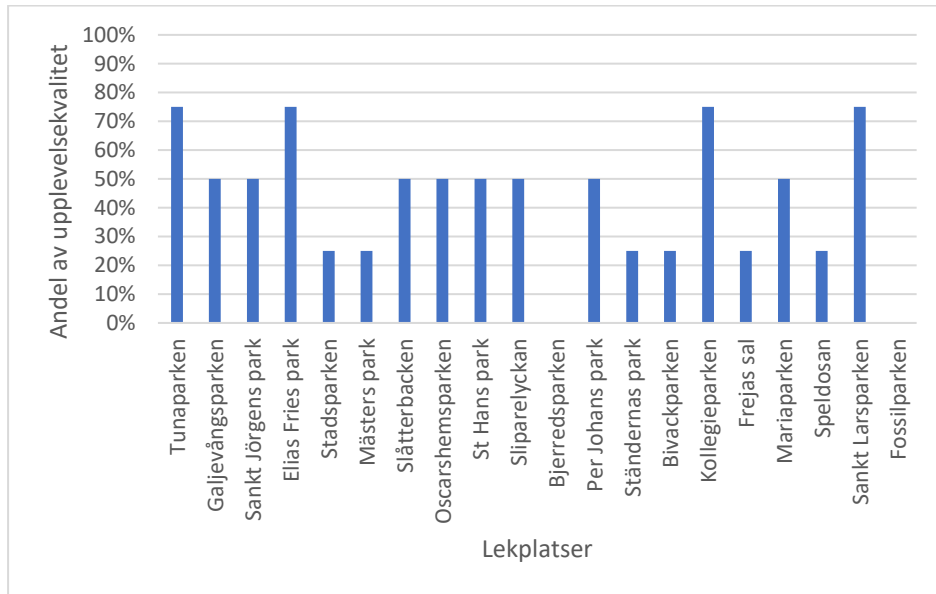
### 3.2.1 Det vilda



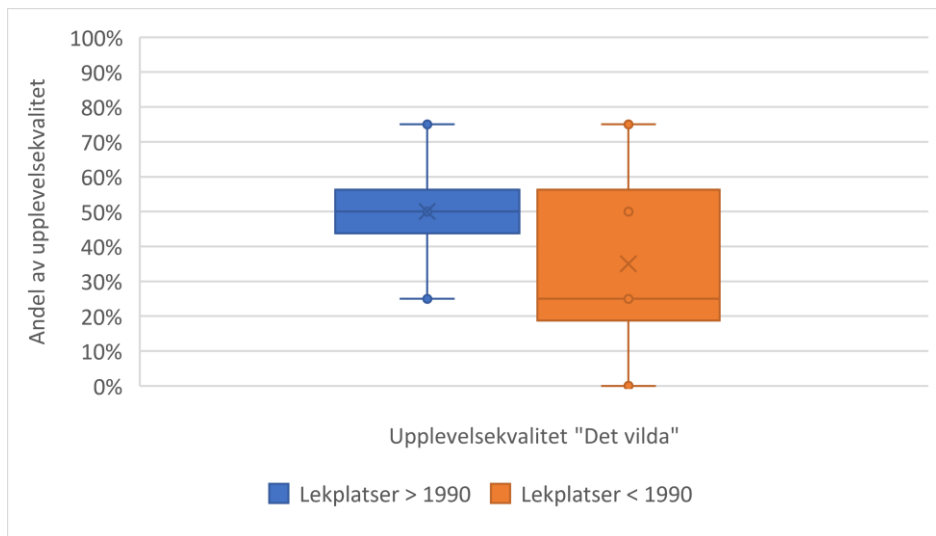
**Bild 1 Exempel på kvaliteten "Det vilda".**

Foto med exempel på kvaliteten "Det vilda" som visar upptrampade naturliga stigar i buskagen vid Per Johans park.

Denna kvalitet förekommer på alla utom Bjerredsparkens och Fossilparkens lekplats, se figur 4. Inom kvaliteten ryms värden som att platsen upplevs opåverkad, det ska inte förekomma buller och folkliv, finnas tillgång till naturliga stigar och inga anlagda gång- och cykelbanor. Det värde som är vanligast förekommande är att lekplatsen är utan buller och folkliv och därmed utgör en lugn plats, vilket gäller för 16 av 20 lekplatser. Att området upplevs opåverkat är även ett vanligt värde och förekommer på 9 av 20 lekplatser. Medianvärdet för kvaliteten för samtliga lekplatser är 50 %. Endast tre lekplatser uppnår 75 % av kvalitetens värden vilka återfinns på lekplatserna Tunaparken, Elias Fries park och Kollegieparken. Dock bedöms samtliga värden inom kvaliteten svåra att uppnå eftersom kvaliteten till viss del går emot en strävan om en lättillgänglig och välbesökt lekplats genom värden för avsaknad av gång- och cykelbanor och att det inte ska förekomma buller och folkliv. Medianvärdet för de äldre lekplatserna är högre och utgör 50 % än för medianvärdet bland de anlagda efter år 1990 med ett medianvärde på 25 %, se figur 5.



**Figur 4.** Figur där spridningen av lekplatsernas värde utav upplevelse kvaliteten "Det vilda" redovisas.



**Figur 5.** Figur där skillnaden i spridningen inom upplevelse kvaliteten "Det vilda" mellan de två urvalsgrupperna redovisas.



### 3.2.2 Det artrika/variation

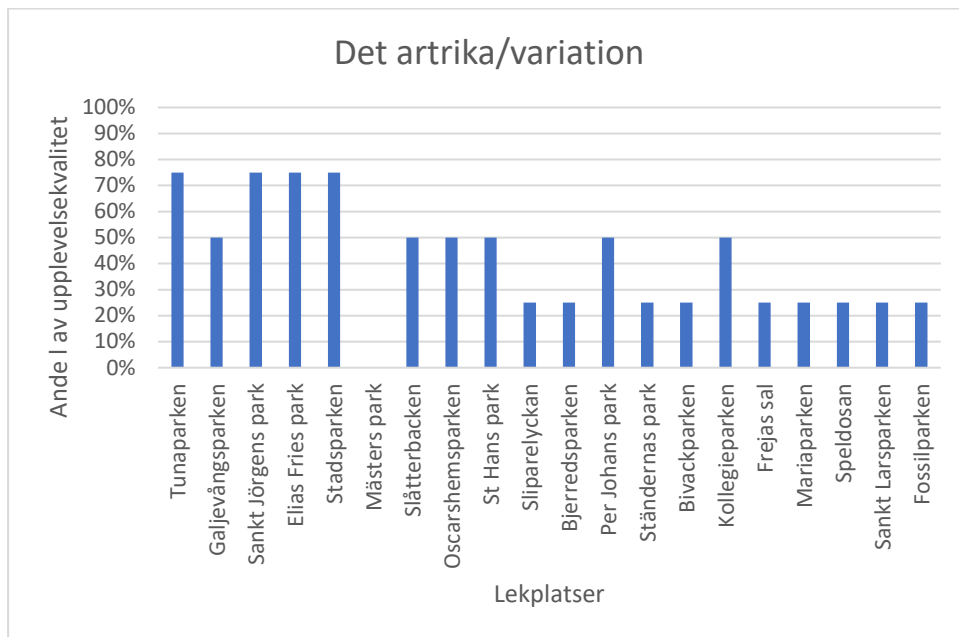


**Bild 2 och 3 Exempel på kvaliteten ”Det artrika/variation”.**

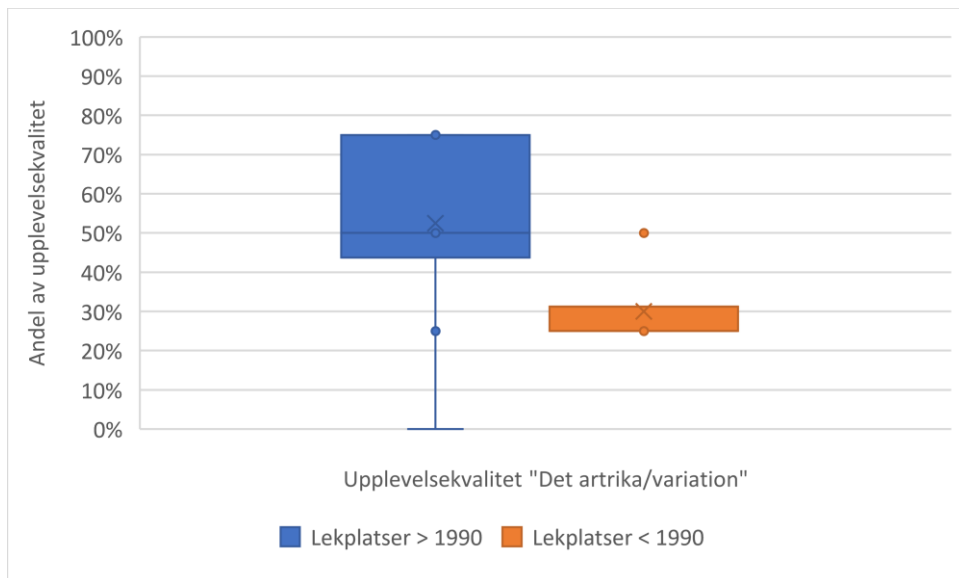
Foto med exempel på kvaliteten ”Det artrika/variation” som visar fruktträd på Speldosans lekplats samt blommor att plocka i Elias Fries park.

Ett visst mått av det artrika och en variation rymts på huvuddelen av lekplatserna, men saknas helt på en lekplats, Mästers park, se figur 6. Värden som beskriver upplevelsekvaliteten är tillgång till: varierad natur, kuperad terräng, fruktträd eller bär och nötter eller blommor att plocka. På 15 lekplatser bedöms naturen vara varierad och på 12 lekplatser finns variation i landskapet genom att det förekommer kuperad terräng. Förekomsten av fruktträd eller bär var svår att bedöma pga. att kartläggningen genomfördes under vintertid, så förekomsten är troligtvis högre än enbart Frejas sal och Speldosan där prydnadsäpplen växte. Ingen lekplats uppnår samtliga värden inom kvaliteten, men fyra lekplatser rymmer 75 % av värdena vilka är, Tunaparken, Sankt Jörgens park, Elias Fries park och Stadsparken. Det som skiljer de fyra platserna från övriga var att de utöver värdena variation och kuperad terräng även rymmer nötter och blommor att plocka. Medianvärde för kvaliteten på samtliga lekplatser är 38 %. Medianvärde för de äldre lekplatserna är högre och utgör 50 %, än medianvärdet för de anlagda efter år 1990 med 25 %, se figur 7. En förklaring på det lägre medelvärdet kan vara att vegetationen vid nyanlagda lekplatser inte hunnit växa upp och variationen i landskapet därmed blir lägre, men utgör troligtvis inte hela förklaringen då förutsättningarna för variation och artrikedom saknades på några lekplatser pga. brist på yta och begränsningar i dess planering.





**Figur 6.** Figur där spridningen av lekplatsernas värde utav upplevelsekvalliteten "Det artrika/variation" redovisas.



**Figur 7.** Figur där skillnaden i spridningen inom upplevelsekvalliteteten "Det artrika/variation" mellan de två urvalsgrupperna redovisas.

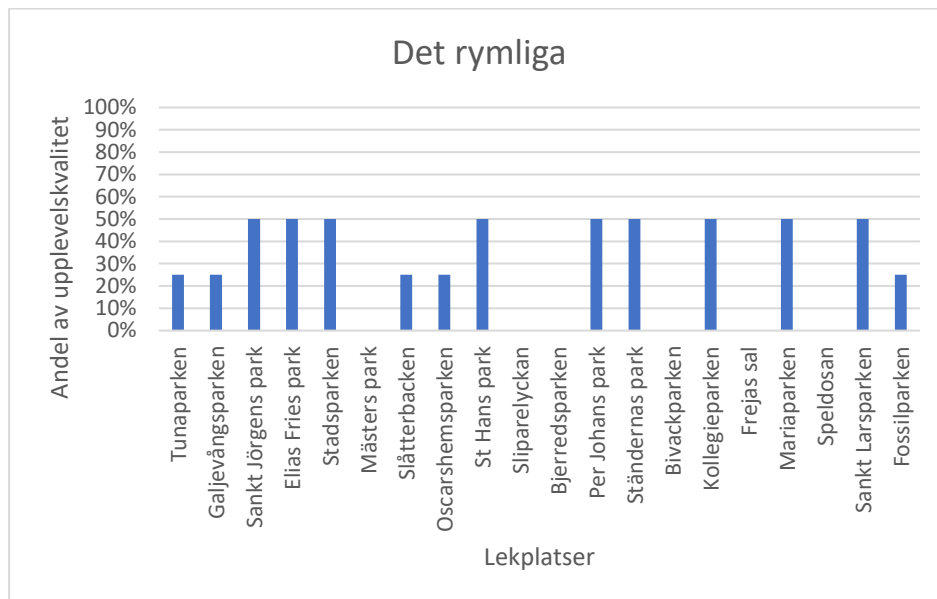
### 3.2.3 Det rymliga



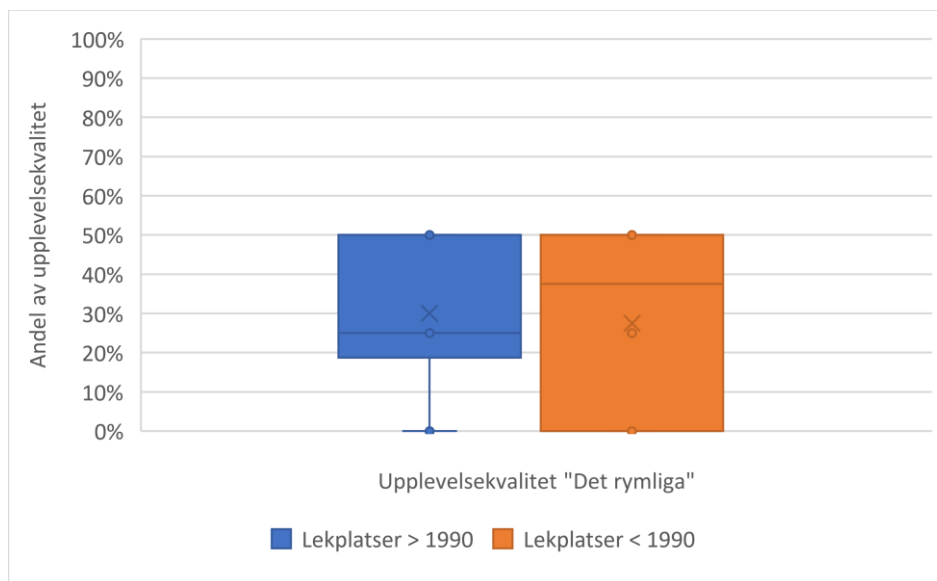
**Bild 4 Exempel på kvaliteten "Det rymliga".**

Foto med exempel på kvaliteten "Det rymliga" som visar utsikten från lekplatsen Mariaparken.

Inom kvaliteten det rymliga ryms värden som att vägar och byggnader inte syns, att platsen ger möjlighet till total avskildhet utan störning, möjlighet till längre promenader och utsikt och vidd. Spridningen av värden inom denna kvalitet är stor mellan de olika lekplatserna, se figur 8 och 9. Vanligast är att lekplatserna ger möjlighet till total avskildhet utan störningar, vilket gäller för 9 lekplatser. Även värdet utsikt och vidd förekommer på 9 lekplatser. På 6 lekplatser saknas värden från kvaliteten helt och medianvärdet för samtliga lekplatser är 25 %. Medianvärdet för äldre lekplatser är 25 % och för nyare 38 %, dock är spridningen bland de nyare lekplatserna stor så medelvärden för grupperna ger endast en liten skillnad, se figur 9.



**Figur 8.** Figur där spridningen av lekplatsernas värde utav upplevelsekvalliteten "Det rymliga" redovisas.



**Figur 9.** Figur där skillnaden i spridningen inom upplevelsekvalliteteten "Det rymliga" mellan de två urvalsgrupperna redovisas.

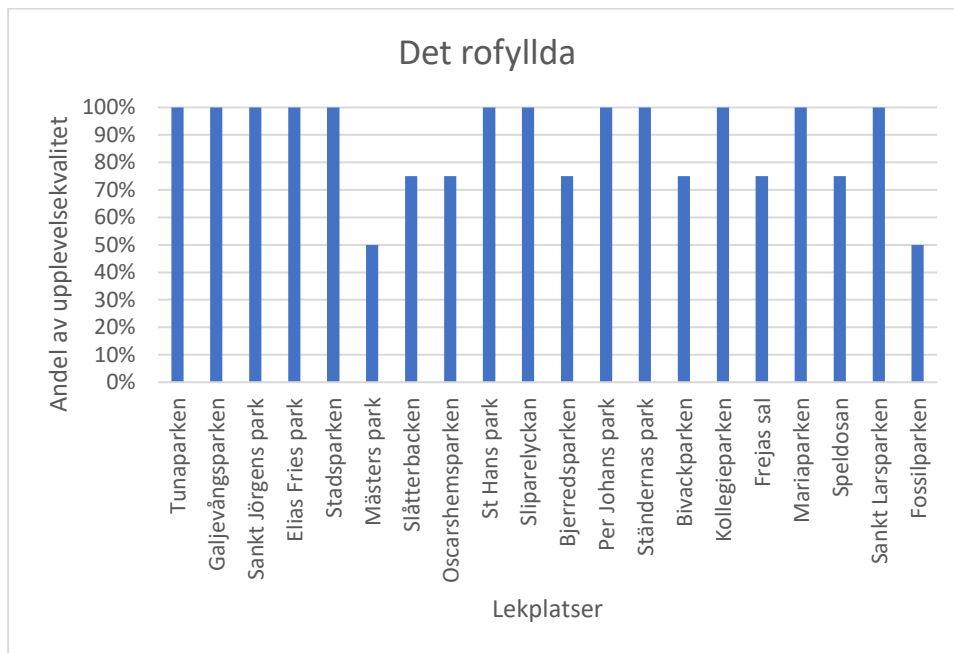
### 3.2.4 Det rofyllda



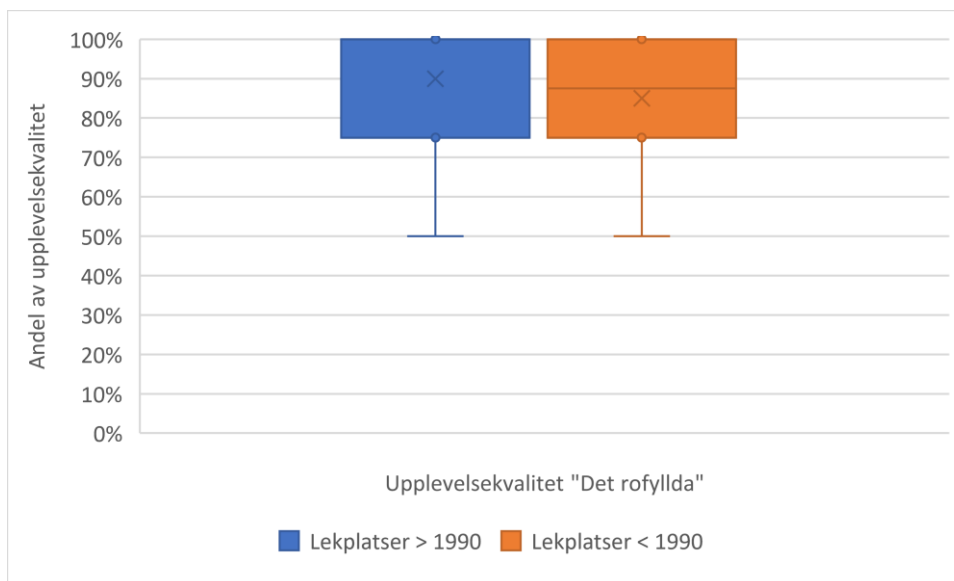
**Bild 5 Exempel på kvaliteten "Det rofyllda".**

Foto med exempel på kvaliteten "Det rofyllda" från den lugna lekplatsen i Elias Fries park där man från lekplatsen blickar ut över parken med stora träd, rhododendronbuskar och vatten som lugnt flyter fram.

Det rofyllda är en upplevelsekvalitet som stämmer in väl på många lekplatser, se figur 10. Totalt 12 av lekplatserna rymmer samtliga värden inom kvaliteten vilket innebär att lekplatsen upplevs fridfull, tyst, det är rent och välskött och det saknas anläggningar som tex. caféer. Samtliga lekplatser uppfyller värdet rent och välskött, samma gäller för avsaknad av tex caféer på platsen. Övriga två värden: upplevelsen av fridfullhet och tystnad, varierar desto mer. Lunds kommuns karta över buller från vägtrafik visar att tre lekplatser, Mästers park, Oscarshemsparken och Fossilparken är placerade på platser med buller som överstiger 50 Leq dB(A). Medianvärdet för samtliga lekplatser är trots allt högt och ligger på 100 %, där variationen mellan äldre och nyare lekplatser är liten, se figur 11. Medianvärdet för äldre är 100 % och nyare har ett medianvärde på 88 %.



**Figur 10.** Figur där spridningen av lekplatsernas värde utav upplevelsekvalliteten "Det rofyllda" redovisas.



**Figur 11.** Figur där skillnaden i spridningen inom upplevelsekvalliteteten "Det rofyllda" mellan de två urvalsgrupperna redovisas.



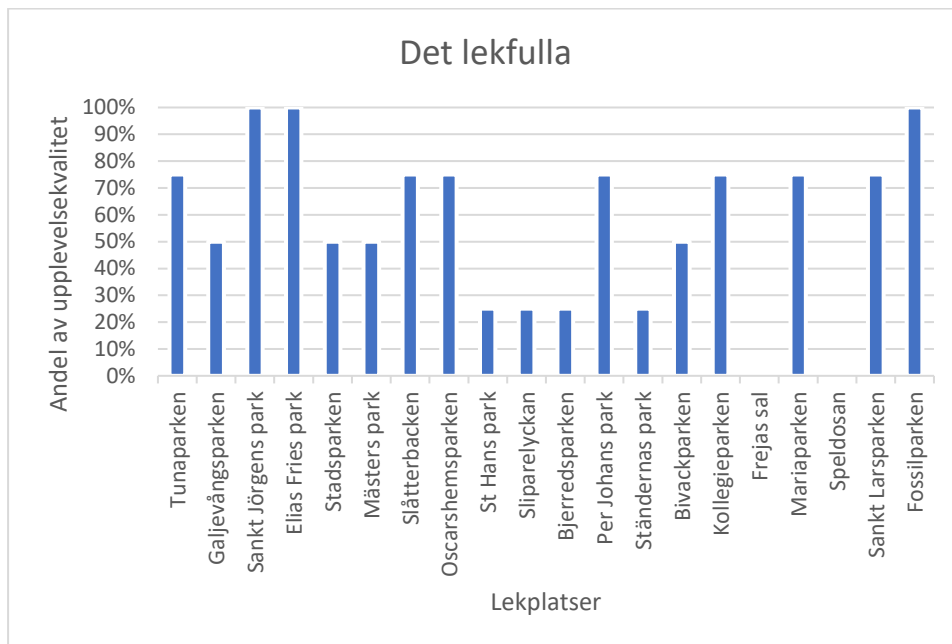
### 3.2.5 Det lekfulla



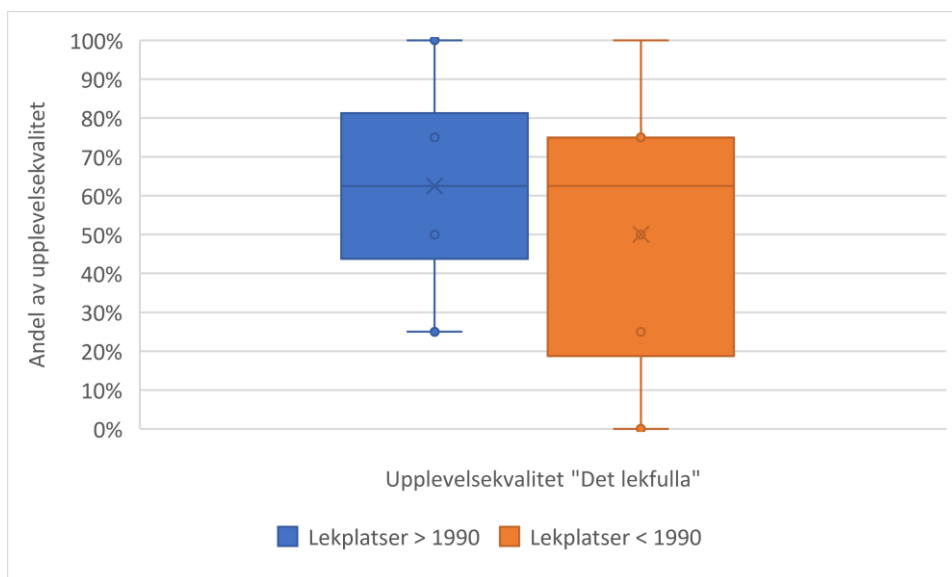
**Bild 6 Exempel på kvaliteten "Det lekfulla".**

Foto med exempel på kvaliteten "Det lekfulla" som visar trädkojor och klätterträd vid Oscarshemsparken.

För upplevelsekvaliteten "Det lekfulla" är spridningen stor bland lekplatserna, se figur 12. Sankt Jörgens park, Elias Fries park och Fossil parken rymmer samtliga värden med stockar och stenar för lek, kuperad terräng, klätterträd, buskar och annan växtlighet för lek samt möjlighet till vattenlek. Samtidigt saknas dessa värden helt för lekplatserna Frejas sal och Speldosan. Möjligheten till vattenlek är det värde som är minst förekommande inom denna upplevelsekvalitet. Trots att lekplatsens syfte är att vara en plats för just lek så är medianvärdet för kvaliteten "Det lekfulla" endast 63 %. Medianvärdet för äldre lekplatser är samma som för nyare lekplatser som har ett medianvärde på 63 %, dock är spridningen större bland de nyare lekplatserna och sträcker sig från 0-100 %, se figur 13.



**Figur 12.** Figur där spridningen av lekplatsernas värde utav upplevelsekvalliteten "Det lekfulla" redovisas.



**Figur 13.** Figur där skillnaden i spridningen inom upplevelsekvalliteteten "Det lekfulla" mellan de två urvalsgrupperna redovisas.

### 3.2.6 Det gröna torget/grön mötesplats

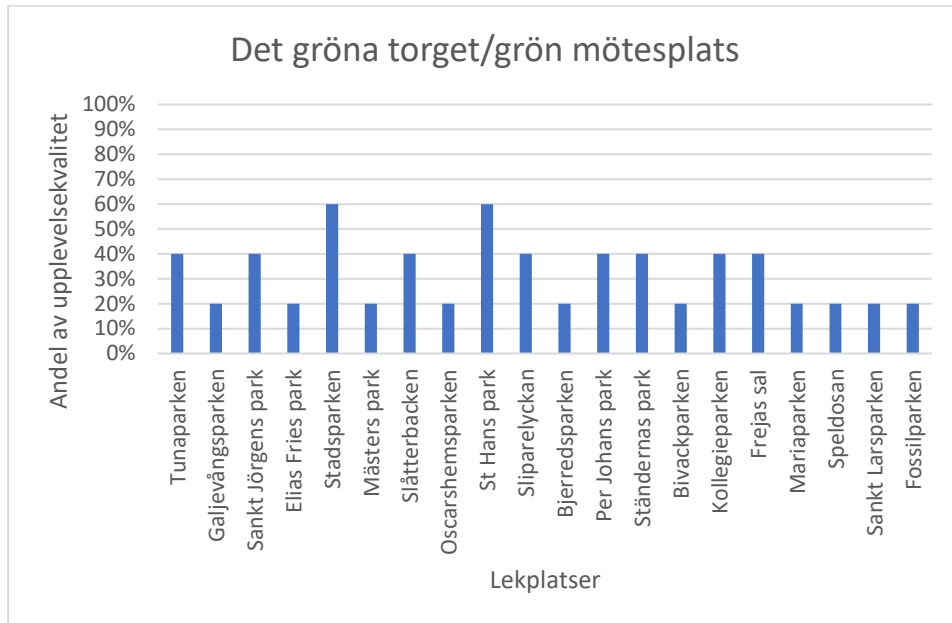


**Bild 7 Exempel på kvaliteten "Det gröna torget/grön mötesplats".**

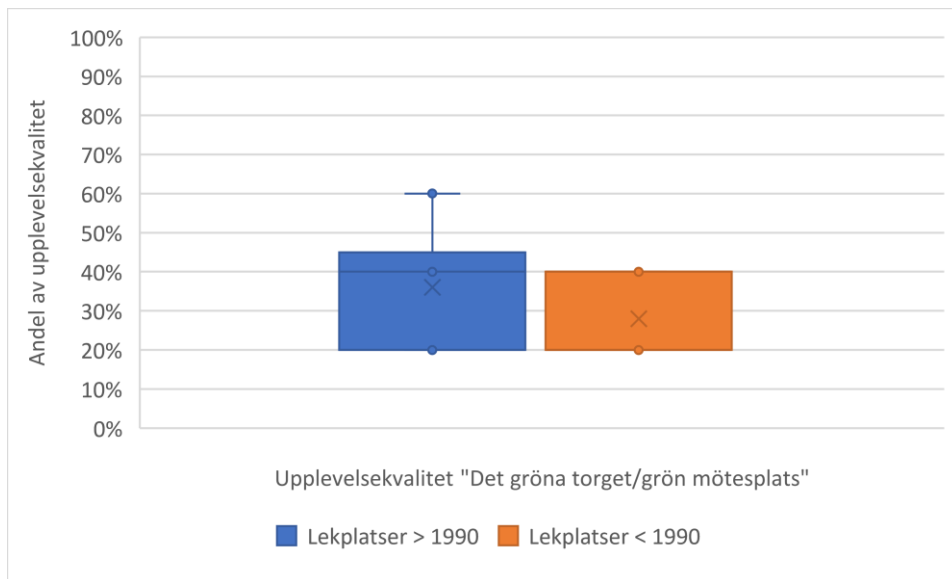
Foto med exempel på kvaliteten "Det gröna torget/grön mötesplats" från St Hans parkens lekplats där man vid bänkarna har utsikt in till fårhagar och bikupor, men också till beachvolleyplaner som ligger i sluttningen nedanför lekplatsen.

Lekplatsen i sig utgör en grön mötesplats så samtliga lekplatser innehåller värden av denna upplevelsekvalitet, se figur 14. Utöver lekplatsen så utgör den vanligaste formen av grön mötesplats är en idrottsplan eller stor grönyta. De lekplatser som rymmer flest värden inom denna kvalitet rymmer 60 % av kvalitetsens värde vilket för Stadsparken och St Hans parken innebär att de utöver idrottsplats även rymmer ett minizoo. Medianvärdet för kvaliteten är 30 % för samtliga lekplatser och medianvärdet för äldre är 40 % medan det för nyare är 20 %, se figur 15.





**Figur 14.** Figur där spridningen av lekplatsernas värde utav upplevelsekvalliteten "Det gröna torget/grön mötesplats" redovisas.



**Figur 15.** Figur där skillnaden i spridningen inom upplevelsekvalliteteten "Det gröna torget/grön mötesplats" mellan de två urvalsgrupperna redovisas.

### 3.2.7 Det festliga

**Bild 8 Exempel på kvaliteten ”Det festliga”.**

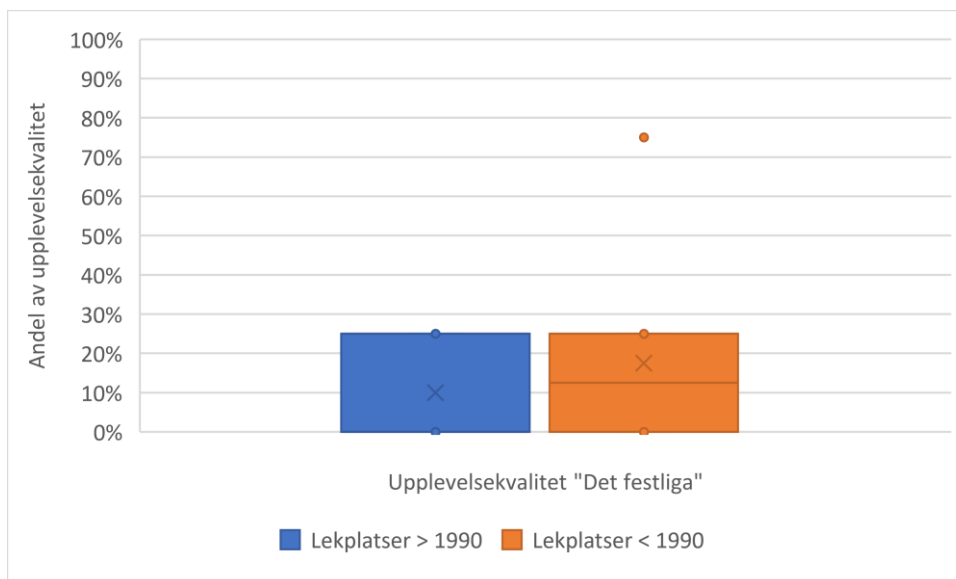


Foto med exempel på kvaliteten ”Det festliga” som visar en utblick från lekplatsen i Bjerredsparken där dess centrala läge ger närhet till cafeer och handel och utgör en mötesplats där många familjer möts upp från jobbspending och förskola.

Lekplatsen i sig utgör till viss del denna kvalitet som en mötesplats för barnen och deras föräldrar, men utifrån checklistans bedömningsgrunder så bedöms 9 av 20 lekplatser vara en öppen och central plats. Övriga värden som servering och handel saknas oftast, men återfinns vid Bjerredsparkens lekplats som ligger högst med 75 % som medelvärde för denna kvalitet, se figur 16. Medianvärdet för samtliga lekplatser ligger lågt på 0 %, se figur 17.



**Figur 16.** Figur där spridningen av lekplatsernas värde utav upplevelsekvaliteten "Det festliga" redovisas.



**Figur 17.** Figur där skillnaden i spridningen inom upplevelsekvaliteteten "Det festliga" mellan de två urvalsgrupperna redovisas.

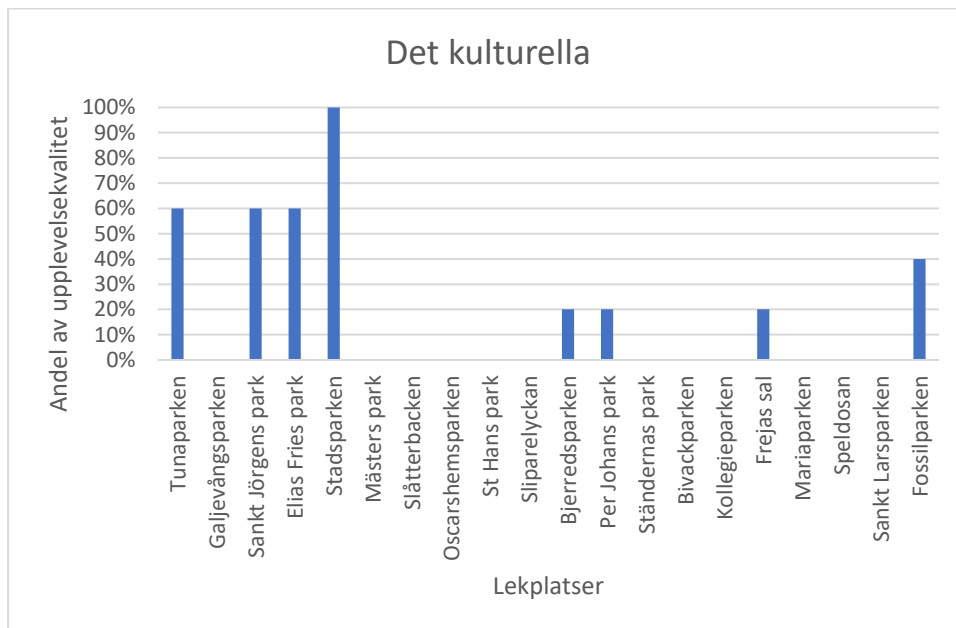
### 3.2.8 Det kulturella



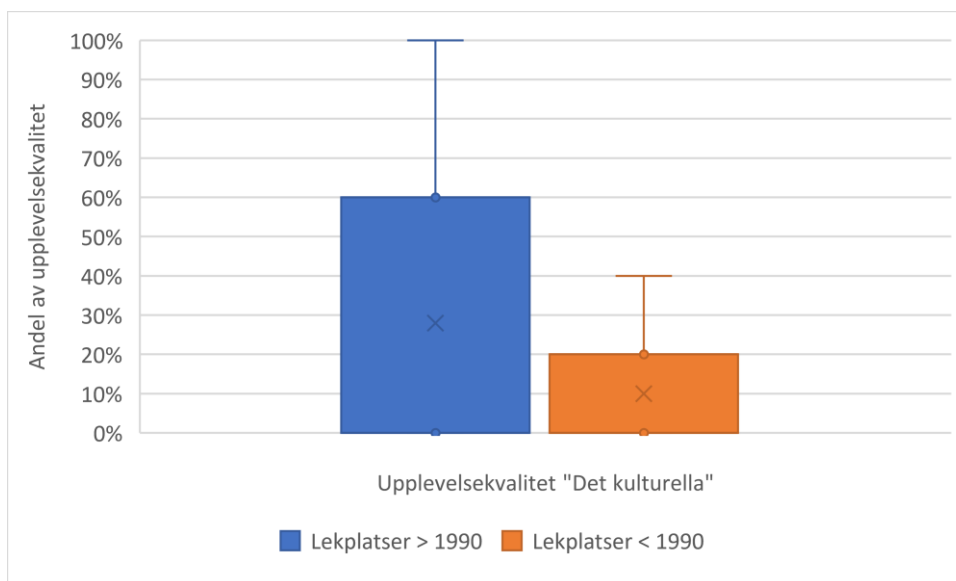
**Bild 9 Exempel på kvaliteten ”Det kulturella”.**

Foto med exempel på kvaliteten ”Det kulturella” som visar lek och konst i Stadsparken. I Stadsparken rymms mycket kultur nära lekplatsen, i bild finns både lekskulptur, planteringar och fontän.

Det kulturella är en kvalitet som ofta saknas på lekplatserna och värden fanns endast på 8 av de besökta lekplatserna, se figur 18. I Stadsparken är kvaliteten starkast och 100 % av kvalitets värden återfinns, vilket yttrar sig i form av planteringar, gamla stora vårdträd, konst, fontän den gamla stadsvallen och miniatyrhusen som ger en tillbakablick till Lundautställningen 1907 (Lunds kommun 2020c). Ett värde som ofta saknas är fornlämningar vilket utöver Stadsparken även återfinns i Tunaparken och i Sankt Jörgens park. Då flera lekplatser helt saknar denna kvaliteten ”Det kulturella” är medianvärdet för lekplatserna 0 %. Det finns ingen skillnad mellan urvalsgruppernas medianvärden som är 0 %, men medelvärdet för äldre och nyare lekplatser skiljer sig, se figur 19. Medelvärdet för äldre lekplatser är 26 % mot de nyare som har ett lägre medelvärde på 10 %.



**Figur 18.** Figur där spridningen av lekplatsernas värde utav upplevelsekvalliteten "Det kulturella" redovisas.



**Figur 19.** Figur där skillnaden i spridningen inom upplevelsekvalliteteten "Det kulturella" mellan de två urvalsgrupperna redovisas.

## 4. Diskussion

Baserat på den debatt som pågår om urbanisering och förtätning av staden finns det inget tvivel om att behovet av att värna om grönområden med lekplatser inom promenadavstånd är stort även i framtiden. Det finns relativt gott om lekplatser i Lund, men det är desto mer glest med lekplatser som uppnår alla de 8 upplevelsekaraktärerna och än färre som dessutom rymmer särskilda kvaliteter som exempelvis vindskydd, eldstad eller toalett. Några av de 8 upplevelsekaraktärerna är svåra att påverka efter anläggandet av lekplatsen eftersom de är beroende av omgivningen och valet av plats, men flera är påverkbara även för befintliga lekplatser. Det gäller framförallt för: ”Det artrika/variation”, ”Det lekfulla”, ”Det gröna torget/grön mötesplats”, ”Det festliga” och ”Det kulturella” som genom vidareutveckling kan förstärkas.

En bra lekplats ger barnen en möjlighet till att utmana sig själv, där ska också finnas egna platser och en möjlighet att påverka platsen (Jansson 2008). Samtliga av dessa tre förutsättningar för en bra lekplats erbjuds i naturen och naturliga element bör därav ges ökat utrymme på lekplatserna. Natur på lekplatser skapar nyfikenhet och leder till större intresse och ansvar för gröna värden, så lekplatsen har möjlighet att vara en plats där lek och barns känsla för naturen samsas. Detta då naturen är en källa till upplevelser, som ger tillhörighet och bidrar till lärande, vilket beror på att kopplingen människan historiskt haft till naturen har satt djupa spår i våra liv (Rodhe 2019). Det finns en inneboende längtan efter att vara i naturen då såväl natur som kulturlandskap har en stor betydelse för människors tillhörighet och identitet (Rodhe 2019).

Olika årstider ges utrymme på många lekplatser i form av t.ex. pulkabackar, men för vintrar utan snö lämnas en grå lekyta utan ytor för ex. vattenlek eller kojbygge. Avsaknaden av väderskydd eller möjlighet till värme från grillplatser kan vara en förklaring till att många lekplatser stått relativt tomma under vinterhalvåret 2019/2020 även det faktum att belysning saknas på huvuddelen av lekplatserna försvårar användningen av dem under vinterhalvåret.

Mer plockbart vore även önskvärt, såväl blommor som frukt, nötter, kastanjer m.m. skulle bidra med aktiviteter under fler säsonger och skapa en större variation på platsen. Barnen skulle då få större möjlighet att närma sig naturen och samtidigt skulle fler vuxna få en större rekreativ upplevelse än enbart leken. Enligt Mårtensson et al. (2009) uppstår rekreation bäst i gröna miljöer där vegetationen är integrerad i aktiviteten. Rekreation i samband med barnens lek tycks ha präglat de

äldre lekplatserna där det återfinns plats för både lek och planteringar, detta inslag saknas på många lekplatser men återfinns till viss del bland de mest nyanlagda lekplatserna. Flera av de nyanlagda lekplatserna upplevs dock mindre och det kan vara trångt mellan lekredskapen så den vidd och rymd som äldre lekplatser har saknas ofta bland de nyanlagda lekplatserna vilket drar ner känslan av både ”Det vilda” och ”Det rymliga”. Att medianvärdet för ”Det gröna torget/grön mötesplats” är lägre för nyare lekplatser kan eventuellt bero på förtätningen av staden, då utrymmet för grönområden och idrottsplaner i anslutning till lekplatser kan vara väldigt begränsat.

I likhet med tidigare studier (Refshauge, Stigsdotter, Cosco 2012) visar denna studie att storleken på själva lekplatsen inte nödvändigtvis är av betydelse utan att det snarare handlar om hur det omgivande grönområdet är integrerat i lekplatsen som påverkar lekplatsens möjlighet att uppnå många kvaliteter, detta gäller för ex. Sankt Jörgens park och Elias Fries park som utgör små lekplatser men som genom sitt tillhörande grönområde uppnår många upplevelsekvaliteter. Lekplatser och grönområden som är stora och utsträckta kan försvåra leken för barn och medföljande vuxen och är därför inte att föredra (Refshauge, Stigsdotter, Cosco 2012), utan översiktbarhet är ett viktigt inslag vilket är tydligt för ex. St Hans park och Sankt Larsparken där flera kvaliteter finns i det större grönområdet ex. vatten och grillplats, men som ligger utom synhåll från lekplatsen. Om bra sittplatser som är integrerade i lekmiljön finns kan lekplatsen även bli en viktig mötesplats för det vuxna då det enligt tidigare studier (Refshauge, Stigsdotter, Cosco 2012) ökar möjligheterna för sociala kontakter mellan föräldrar vilket kan leda till ett ökat nyttjande av lekplatserna. Genom utveckling av lekplatsernas rastplatser stärks upplevelsekvaliteterna ”Det gröna torget/grön mötesplats” och ”Det festliga”.

Lunds kommun totalrenoverar ett par lekplatser per år och då vidareutvecklas i vissa fall även vegetationen på lekplatsen, men överlag byts endast lekredskap ut och grönområdena lämnas orörda för ordinarie skötsel. Att totalrenovera en lekplats kan vara mycket kostsamt och kommunen beräknar ca 200 000 kr – 1 miljon per lekplats (Lund 2020a). Att vidareutveckla befintlig vegetation på äldre lekplatser behöver däremot inte vara särskilt kostsamt. Det kan handla om åtgärder för biologisk mångfald och naturpedagogik genom att tillföra faunadepåer och fågelholkar, plantera fruktträd och bärbuskar eller anlägga planteringar vilket samtidigt stärker upplevelsekvaliteterna ”Det vilda”, ”Det artrika/variation” och ”Det kulturella”.

Enligt Giusti (2019) krävs det bryggor i samhället för att kunskapen och omtanken om miljön ska föras vidare till barnen, lekplatsen kan vara en lämplig plats att vidareutveckla så den kan fungera som en sådan brygga. För en sådan vidareutveckling krävs det satsningar även på naturvägledning för förmedling av känsla och kunskaper om naturen. Överlag saknas det information på lekplatserna, om vad man kan göra där, hur platsen blev till, vilken flora och fauna som finns eller vilka tjänster som näraturens små vardagshjältar bidrar med. Eftersom

naturvägledning syftar till att öka förståelsen för grundläggande ekologiska och kulturella samband för människans roll i naturen för att därigenom förbättra möjligheterna till positiva upplevelser i naturen som ger ökad miljömedvetenhet så kan naturvägledning via skyltar vara värdefullt för besökare från såväl pedagogiska verksamheter som vid besök med en vuxen (Sandberg 2019). Ett arbete med skyltning av lekplatserna pågår till viss del redan i kommunen, då de under 2019 efterfrågade invånarna om vilka namn som används på lekplatserna så att de under 2020 ska få ett mer publikt namn som ska sättas upp under året (Lund 2020a), men mer än vägvisare till platserna krävs för att lekplatsen ska fungera som en brygga mellan barnen och dess naturmiljö.

Denna studie visar på vikten av att utveckla och förmedla naturens nyttor på lekplatserna så vi får fler söta smultron och får ta del av biets hjälteinsats, kanske kan vi också få lära oss mer om myrans superkrafter och grodans mystik? Med fler tillgängliga lekfulla platser och berättelser i vårt vardagliga landskap finns det möjlighet att fånga barnens nyfikenhet och hjälpa fler att också våga sig längre ut i naturen för äventyr och upplevelser som bidrar till att stärka barnens utveckling vilket ger dem en känsla för såväl naturen som ett hållbart samhälle.





## 5. Slutsats

Studien behandlar ett tvärvetenskapligt område där både teorier inom miljövetenskap, miljöpsykologi, pedagogik, naturvägledning och landskapsarkitektur behandlas vilket bidrar med en komplexitet som leder till svårigheter att dra tydliga slutsatser. I studien framkommer dock likheter med andra studier så några generella slutsatser är tillämpbara.

Antalet upplevelsekvantiteter på lekplatserna är generellt högt och medelvärdet var 6 av 8 vilket visar på att lekplatsen är en plats med många möjligheter i en urban miljö, då den kan utgöra en plats där ekologiska värden får ta stor plats samtidigt som barnens utrymme till lek tillgodoses. Genom att visa lekplatsens upplevelsekvantiteter kan behovet av lekplatser tydliggöras i kommunens grönplan och ytan kan vidareutvecklas för att även nyttjas av fler under hela året.

Välutvecklade grönområden i staden är viktigt för såväl utveckling av hållbara samhällen som för god folkhälsa.



# Tack

Stort tack till min handledare Helena Hanson som alltid funnits där med bra synpunkter och förståelse för mitt arbete. Och tack till Johanna Alkan Olsson som trots att så många år gått sedan jag var igång sist vågade ge mig en ny chans att slutföra mitt arbete. Tack till Lunds kommun och Märith Jansson som besvarat frågor och har bidragit med värdefullt underlag till mitt urval av lekplatser.

Tack också till mina barn Truls och Hugo som glatt följt med för att upptäcka nya lekplatser och har gett mig spännande perspektiv på lekupplevelsen som jag aldrig själv skulle sett. Ni ger mig fantasi och tid för många reflektioner samtidigt som ni hjälpt mig att hålla fokus på uppgiften eftersom ni inte gett mig tid att utforska annat än uppsatsens syften!



## Referenser

- Boverket, 2019. Utveckla skolors och förskolors miljöer <https://www.boverket.se/sv/samhallsplanering/arkitektur-och-gestaltad-livsmiljo/boverkets-uppdrag/utveckla-skolors-och-forskolors-miljoer/> [2019-12-16]
- Boverket, 2015. Gör plats för barn och unga! En vägledning för planering, utformning och förvaltning av skolans och förskolans utemiljö. Karlskrona: Boverket.
- Ernst, J. & Burcak, F., 2019. Young Children's Contributions to Sustainability: The Influence of Nature Play on Curiosity, Executive Function Skills, Creative Thinking, and Resilience. *Sustainability*, Vol 11, Iss 15, p 4212 (2019). DOI: 10.3390/su11154212
- Ernst, J., 2018. Exploring Young Children's and Parents' Preferences for Outdoor Play Settings and Affinity toward Nature. *International Journal of Early Childhood Environmental Education*, v5 n2 p30-45 Spr 2018.
- Folkhälsoinstitutet, 2009. Grönområden för fler – en vägledning för bedömning av närhet och attraktivitet för bättre hälsa. Rapport 2009:02 Stockholm: Folkhälsoinstitutet.
- Grahn, P. & Stigsdotter, U., 2010. The relation between perceived sensory dimensions of urban green space and stress restoration. *Landscape and Urban Planning*, 94 (3-4), pp. 264-275. DOI: 10.1016/j.landurbplan.2009.10.012
- Grahn, P., Mårtensson, F., Lindblad, B., Nilsson, P. & Ekman, A., 1997. Ute på dagis: hur använder barn daghemsgården?: utformningen av daghemsgården och dess betydelse för lek, motorik och koncentrationsförmåga. Alnarp: Movium
- Giusti, M., 2019. Human-nature relationships in context. Experiential, psychological, and contextual dimensions that shape children's desire to protect nature. *PLoS ONE* 14(12), pp 1- 24. DOI: 10.1371/journal.pone.0225951
- Giusti, M., Svane, U., Raymond, CM. & Beery, TH., 2018. A Framework to Assess Where and How Children Connect to Nature. *Frontiers in Psychology*. 8:2283. DOI: 10.3389/fpsyg.2017.02283
- Jansson, M. & Andersson C., 2018. Lekplatsers kvalitet – Verktyg för värdering och utveckling. *Movium Fakta*, 3 (6).
- Jansson, M. & Klintborg Ahlklo, Å., (red),. 2016. Introduktion. Plats för lek – Svenska lekplatser förr och nu, Stockholm: AB Svensk Byggtjänst, ss 6-13.
- Jansson, M., Bucht, E. & Bodelius, S., 2016. Fri lek och fasta normer – om lekplatsernas reglering. I Jansson, M. & Klintborg Ahlklo, Å., (red),. 2016. Plats för lek – Svenska lekplatser förr och nu, Stockholm: AB Svensk Byggtjänst, ss 72-93.

- Jansson, M., 2016. Lekplatser idag och i framtiden – tankar om hållbar utveckling. I Jansson, M. & Klintborg Ahlklo, Å., (red),. 2016. Plats för lek – Svenska lekplatser förr och nu, Stockholm: AB Svensk Byggtjänst, ss 148-175.
- Jansson, M., 2008. Children's Perspectives on Public Playgrounds in Two Swedish Communities. *Children, Youth and Environments*, 18(2), pp. 88- 109. DOI: 10.7721/chilyoutenvi.18.2.0088
- Klintborg Ahlklo, Å., 2016. Leka i Lund – en alldeles vanlig historia. I Jansson, M. & Klintborg Ahlklo, Å., (red),. 2016. Plats för lek – Svenska lekplatser förr och nu, Stockholm: AB Svensk Byggtjänst, ss 56-71.
- Lunds kommun, 2020a. Lekplatser, <https://www.lund.se/uppleva--gora/Parker-lek-natur/lekplatser/> [2020-03-16]
- Lunds kommun, 2020b. Grönprogram för Lunds kommun, <https://www.lund.se/bygga-bo-miljo/natur/gronprogram/> [2020-03-16]
- Lunds kommun, 2020c. Uteklassrum Stadsparken, <https://www.lund.se/naturskolan/uteklassrum/stadsparken/> [2020-03-25]
- Lunds kommun, 2006. Grönstruktur- och naturvårdsprogram för Lunds kommun – bevarande och utveckling. Lund: Lunds kommun.
- Movium (u.å). Vägledning – barns och ungas utemiljöer <http://www.movium.slu.se/vagledning-utemiljoer> [2019-12-16]
- Mårtensson, F., Boldeman, C., Söderström, M., Blennow, M., Englund, J.-E. & Grahn, P., 2009. Outdoor environment assessment of attention promoting settings for preschool children. *Health and Place*, vol. 15, no. 4, pp. 1149-1157. <https://doi.org/10.1016/j.healthplace.2009.07.002>
- Nolin, C., 2016. Hundra år av lekplatshistoria 1850-1950. Jansson, M. & Klintborg Ahlklo, Å., (red),. 2016. Plats för lek – Svenska lekplatser förr och nu, Stockholm: AB Svensk Byggtjänst, ss 34-55.
- Refsauge, AD., Stigsdotter, U. & Cosco, NG., 2012. Adults' motivation for bringing their children to park playgrounds. *Urban Forestry & Urban Greening*, 11(4), pp 396-405. DOI: 10.1016/j.ufug.2012.06.002
- Rohde, T., 2019. Naturvägledningens roll och värdegrund. Sandberg E. (red.) *Naturvägledning i Norden: En bok om upplevelser, lärande, reflektion och delaktighet i mötet mellan natur och människa*. Köpenhamn: Nordiska ministerrådet, ss. 25-35.
- Sandberg, E., 2019. Introduktion. Sandberg E. (red.) *Naturvägledning i Norden: En bok om upplevelser, lärande, reflektion och delaktighet i mötet mellan natur och människa*. Köpenhamn: Nordiska ministerrådet, ss. 6-10.
- UNESCO., 2008. The contribution of early childhood education to a sustainable society. Paris: UNESCO.



**LUNDS**  
UNIVERSITET

[WWW.CEC.LU.SE](http://WWW.CEC.LU.SE)  
[WWW.LU.SE](http://WWW.LU.SE)

47  
Lunds universitet

Miljövetenskaplig utbildning  
Centrum för miljö- och  
klimatforskning  
Ekologihuset  
223 62 Lund