

LUNDS UNIVERSITET

Institutionen för kommunikation och medier

Blind kärlek och reproducerade ideal

- om språkhandlingar och maskuliniteter i Netflix “Love is Blind”

Medie- och kommunikationsvetenskap MKVA22:4 VT20

Examinator: Katarzyna Herd

Författare: Kaur, Nanjot & Roslund, Alexandra

Handledare: Sandal, Christine

Abstract

Realityserien "Love is blind" är ett socialt experiment som går ut på att olika singlar dejtar varandra utan att kunna se varandras fysiska utseende. Poängen med serien är att paren ska skapa ett starkt emotionellt band som går utöver det fysiska utseendet. Syftet med den här studien är att undersöka hur maskuliniteter konstrueras samt vad de språkliga handlingar som återfinns i programmet säger om samtida ideal. I studien appliceras en kritisk textanalys på programmet med genusteori som utgångspunkt. Frågeställningarna besvaras genom en djupdykning i deltagarnas sätt att kommunicera, det vill säga genom de språkhandlingar som kommer till uttryck. Vad som kunde konstateras var att många deltagare agerade i linje med de traditionella ideal som finns om maskulinitet och därigenom även femininitet, men även ett fåtal tillfällen där deltagare gick emot traditionella ideal kunde återfinnas. Vad som dock ganska tidigt kunde konstateras är att via *genusslentrian* klippning upprätthåller och reproducerar "Love is Blind" traditionella förväntningar på män och kvinnor. Genomgående genom de studerade avsnitten är det framförallt när deltagare utövar maskuliniteter som de ges fler dimensioner. Maskulinitet utgör normen och även kvinnliga identiteter konstrueras utifrån positioneringar kring denna norm.

Nyckelord: *Reality-TV, dejting, genus, språk, ideal, aktiviteter, Love is Blind, maskuliniteter*

Innehållsförteckning

Abstract	2
1. Inledning	4
1.1. Syfte och frågeställningar	4
1.2. Tidigare forskning	5
2. Teori	7
2.1. Språk, makt och kön	8
2.2. Performativitet och autenticitet	9
3. Metod	10
3.1. Textanalys	10
3.2. Urval	10
3.3. Metodreflektion	12
4. Analys och resultat	12
4.1. Yrken	12
4.2. Intressen	16
4.3. Familjebildning	18
4.4. Äktenskap	20
4.5. Relationer	22
4.6. Sex och sexualitet	22
5. Avslutande reflektioner	27
Litteratur	29
Audiovisuella medier	31
Bilagor	32
Bilaga 1: Om "Love is Blind"	32
Bilaga 1a: Paren	33
Bilaga 2: Bilder på gemensamma utrymmen	34
Bilaga 3: Bild på poddar	35
Bilaga 4: Teman och kategorier	36
Bilaga 5: Bild på Camero	37
Bilaga 6: Skärmdump på Mark och Jessica	37

formaterade: Teckenfärg: Text 1

formaterade: Teckensnitt:(Standard) Times New Roman, Komplex skrifteckensnitt: Times New Roman

formaterade: Teckensnitt:(Standard) Times New Roman, Komplex skrifteckensnitt: Times New Roman

formaterade: Teckensnitt:(Standard) Times New Roman, Komplex skrifteckensnitt: Times New Roman

formaterade: Teckensnitt:(Standard) Times New Roman, Komplex skrifteckensnitt: Times New Roman

formaterade: Teckensnitt:(Standard) Times New Roman, Komplex skrifteckensnitt: Times New Roman

formaterade: Teckensnitt:(Standard) Times New Roman, Komplex skrifteckensnitt: Times New Roman

formaterade: Teckensnitt:(Standard) Times New Roman, Komplex skrifteckensnitt: Times New Roman

formaterade: Teckensnitt:(Standard) Times New Roman, Komplex skrifteckensnitt: Times New Roman

formaterade: Teckensnitt:(Standard) Times New Roman, Komplex skrifteckensnitt: Times New Roman

formaterade: Teckensnitt:(Standard) Times New Roman, Komplex skrifteckensnitt: Times New Roman

formaterade: Teckensnitt:(Standard) Times New Roman, Komplex skrifteckensnitt: Times New Roman

formaterade: Teckensnitt:(Standard) Times New Roman, Komplex skrifteckensnitt: Times New Roman

formaterade: Teckensnitt:(Standard) Times New Roman, Komplex skrifteckensnitt: Times New Roman

formaterade: Teckensnitt:(Standard) Times New Roman, Komplex skrifteckensnitt: Times New Roman

formaterade: Teckensnitt:(Standard) Times New Roman, Komplex skrifteckensnitt: Times New Roman

formaterade: Teckensnitt:(Standard) Times New Roman, Komplex skrifteckensnitt: Times New Roman

formaterade: Teckensnitt:(Standard) Times New Roman, Komplex skrifteckensnitt: Times New Roman

1. Inledning

Är kärleken blind? Med denna fråga som utgångspunkt får vi i tio avsnitt följa en grupp människor i åldrarna 24–38 och deras jakt på kärleken i Netflix realityserie “Love is Blind” där män och kvinnor dejtar varandra utan att kunna se varandra. Serien utspelar sig i en amerikansk kontext där syn på kön, familj och sex är specifikt anpassat utifrån den amerikanska idealet. Från början dejtar samtliga deltagare alla andra (av annat kön¹) kortare stunder men med tiden får de längre dejting med de deltagare de föredrar mest. Syftet är att de ska skapa en djupare relation som går utöver det fysiska utseendet. Paren ges möjlighet att se varandra först om de väljer att förlova sig. De par som väljer att förlova sig åker sedan på en romantisk semester till ett resort i Mexiko där de får möjlighet att interagera även fysiskt under ett par dagar. Lyckas de hålla ihop under resan till Mexiko så är det sedan dags att flytta ihop, träffa föräldrar, ha möhippor och svensexor samt, i den stora finalen, ställa sig framme vid altaret på bröllopsdagen för att säga ja eller nej².

Netflix förklarar realityserien som ett “socialt experiment” där syftet är att ta reda på om “kärleken är blind” (Love is Blind, avsnitt 1). Men utöver att vara ett socialt experiment är det även en serie, som just på grund av att deltagarna endast har sina röster och sitt språk som verktyg i första mötet med varandra, tydligt visar hur språk används för att konstruera den egna individen. Då målet med programmet dessutom är att potentiellt finna sin livspartner kan vi anta att dessa konstruktioner kommer ske på ett sätt som framhäver vad de anser att potentiella partners kommer finna som deras bästa sidor baserat på samhälleliga normer och förväntningar. Programmet spelades in under 2018 och hade premiär i mitten av februari 2020 vilket gör det till ett högst aktuellt program för att studera hur populärkulturella medier reflekterar och reproducerar rådande ideal. Så vad kan egentligen dessa språkliga konstruktioner av deltagarna säga oss om samtida ideal? Finns det någon skillnad i vad som sägs om kvinnor och män?

1.1. Syfte och frågeställningar

Syftet är att undersöka hur det talas om kvinnor och män i realityprogrammet “Love is Blind” för att skapa en uppfattning om vilka könsideal som råder i nutida västvärlden samt hur dessa reproduceras i programmet. Populärkulturella medier både reproducerar och reflekterar

¹ Kvinnor ges endast möjlighet att dejta män och män ges endast möjlighet att dejta kvinnor

² För en mer genomgående presentation av programmet se Bilaga 1: Om “Love is Blind”

normer, ideal och ideologier som råder i samhället. Genom att granska ett nutida populärkulturellt medie som ämnar att reflektera verkligheten ("reality") men samtidigt är en producerad version³ av nutiden är ambitionen att få en tydligare bild av vår samtid och förväntningen på kvinnor och män som existerar och reproduceras via medierna. Med bakgrund i detta är de frågeställningar som studien utgår från följande:

- På vilka sätt talas det om maskulinitet? Vad kan språkliga konstruktioner av deltagarna säga om samtida ideal?
- Hur befäster realityserien "Love is Blind" samtida ideal?

1.2. Tidigare forskning

I *Skogens konung och djurens konung i TV - Natur, kultur och genus i naturfilm* av medie- och genusforskaren Hillevi Ganetz (2004) berörs hur genus konstrueras i naturdokumentärer och hur medier via genusslentrarian tenderar att producera bilder av manlighet och kvinnlighet som genom att vara just slentrianmässiga sker omedvetet, oreflekterat och återkommande. Ganetz menar att skildringarna inte är tydligt könsdiskriminerande utan att dessa snarare är vanemässiga upprepningar av föreställningar kring manligt och kvinnligt (ibid.:3–4). Ganetz påpekar att naturfilmer inte främst är en reflektion av naturen som den är utan även en del av underhållningsindustrin. Underhållningsindustrin, som så väl som att reproducera normer och moraliska föreställningar i sin kulturella kontext, även vidmakthåller dessa (ibid.:11). Via genusslentrarianer, såsom att i naturfilmer endast visa på heterosexuella praktiker, menar Ganetz att konventionella könsmonster upprätthålls, bakom en mask där naturfilmer (likt reality-TV) säger sig reflektera "verkligheten" vilket i sin tur används för argument om vad som är "naturligt" kvinnligt och manligt. Trots att detta är en högst producerad tolkning, utifrån mänskliga stereotyper, av djurens liv (ibid.:2004:12).

Det finns ett flertal studier som granskar hur kön konstrueras inom genren reality-TV. I *Learning From Love Island? Diversification of the Hegemonic Man* av maskulinitets- och genusforskaren Kitty Nichols (2019) granskar Nichols det brittiska programmet "Love Island" utifrån ett konstruktivistiskt perspektiv med kopplingar till teorier om den hegemoniska mannen samt kring multipla maskuliniteter (ibid.:2ff). Nichols menar att det tydligt kan ses en maskulinitetskonstruktion som går i linje med hegemonisk maskulinitet och heterosexuella ideal men att en även kan konstatera ideal som rör att vara känslös och

³ Se punkt 2.3. Reality TV

omtänksam. Nichols noterade även att det fanns tillfällen där kvinnor utövade performativa handlingar som går i linje med hegemonisk maskulinitet men att dessa ofta mötte kritik av såväl andra deltagare samt publik (2019). Nichols skriver, med referat till Goffman (1959) att det är en "dramaturgisk uppgift" att agera på ett sätt som får ens omgivning att läsa en som maskulin och att detta sker genom att utföra "manhood acts". Dessa manlighetsutövningar konstaterar Nichols i "Love Island" (precis som inom annan reality-TV) bygger på egenskaper som aggressivitet, styrka, kraftfullhet samt mental styrka och ligger inbäddade i diskurser, handlingar och symboler (2019:3). En faktor som Nichols poängterar är av vikt att ha i åtanke när en studerar sociala normer i reality-TV är att interaktioner och intima relationer som annars sker inom den privata sfären i denna kontext sker inför kameror och publik vilket ökar kraven på att följa dominerande ideal (ibid.:5-6). Nichols konstaterar sammanfattningsvis att genuskonstruktioner kan ses i representativa, interaktiva samt sociala processer och att media har en stor roll i dessa. Nichols konstaterar att "Love Island" och liknande program upprätthåller heterosexuella ideologier och prisar könade beteenden och hierarkier. Nichols menar att genom att analysera denna typ av program kan forskare se och lyfta att vårt samhälle består av en mångfald av maskuliniteter, och människor som agerar enligt dem, men att även om dessa existerar och går att se vid närmare granskning så påverkar och försvårar hur genren traditionellt arbetar med gestaltningar, producentering och redigering detta arbete (2019:9-10).

I en studie från 2009 granska kommunikationsforskaren Rachel E. Dubrofsky hur kvinnor och känsloutövningar av kvinnor porträtteras i realityprogrammet "The Bachelor". Med titeln *Fallen women in society* beskriver Dubrofsky om programmet där en man dejtår 25 olika kvinnor och där kvinnorna en efter en åker ut under loppet av åtta veckor, tills "the bachelor" har funnit sin framtida fru (ibid.:354). Dubrofsky skriver att realityprogram inte är "reality" utan i hög grad fiktiva, precis som en serie med ett färdigt manus, skillnaden i realityprogram är att det är "riktiga" människor som skapar det fingerade i serien (ibid.:354). Dubrofsky konstaterar att producenter för "The Bachelor" (och genren som helhet) formar ett specifikt narrativ som reproduceras under samtliga säsonger. Ett av de verktyg som används för att stärka narrativet är vad Dubrofsky kallar "The money shot". Begreppet härstammar inom porrindustrin där det syftar till manliga karaktärernas klimax. Inom reality-genren är "The money shot" ett begrepp för när kvinnliga deltagare får känsloutbrott på ett sätt som anses som oredligt och faller utanför normen och vad som ses som konventionellt för kvinnliga känsloutövningar (ibid.:355-356). Dubrofsky menar att det kontroversiella kring känsloutövningarna inte ligger i att kvinnan visar känslor - kvinnor förväntas visa känslor och

deras kompatibilitet till mannen bygger på just att de visar känslor - utan att problematiken ligger i att kvinnan visar för mycket känslor (ibid.:357). Detta skriver Dubrofsky reflekterar den rädsla för kvinnor som visar intensiva känslor som återfinns inom den nordamerikanska heterosexuella kulturen. Då programmet följer ett återkommande narrativ tas medvetet kvinnor som är "ett dåligt exempel" på förväntat beteende bland kvinnor. Dubrofskys slutsats är att "The money shot" används på ett offensivt sätt för att måla upp kvinnor som labila (ibid.:366)

2. Teori

I följande studie kommer socialkonstruktivistisk en syn på kön i linje med filosofen och könsteoretikern Judith Butlers teorier om kön som *performativt* att appliceras. Butler jämför köns performativitet med teaterföreställningar där varje individ fungerar som en skådespelare i deras biologiska kön (2011). Att kön är performativt innebär att det inte kan existera något kön förrän man agerar utifrån sin kön - för att performativitetens "skådespeleri" bidrar till personens identitet. Med andra ord menar Butler att det inte går att anknyta sig till ett kön såvida man inte agera inom könets ramar (ibid.:47–50). Vidare förklarar Butler att kön är socialt konstruerat genom vardagliga *språkhandlingar*⁴ men även genom icke-verbal kommunikation, detta för att bibehålla och definiera identiteter (ibid.:69–72). Butlers teorier ligger till grund både för utgångspunkten för hur vi i denna studie valt att se på kön men även till flera av de teorier som applicerats på analysen. Med anledning av detta nämns Butler mindre frekvent genom analysen men vi anser att hennes teorier är viktiga att nämna då de ligger till grund för vårt teoretiska ramverk.

Även sociologen Raewyn Connell (2001) har en socialkonstruktivistisk syn på kön och skriver i sin bok *Understanding men: Gender sociology and the new international research on masculinities* om *multipla maskuliniteter*. Connell framhäver den kulturellt dominerande maskuliniteten - *den hegemoniska maskuliniteten* - och att trots en existens av multipla maskuliniteter är det denna som ställs på både maskulinitets- och könshierarkin som helhet (ibid.:18). Connell menar att utövningar av av maskuliniteter sker genom vardagliga handlingar genom bland annat konversationer mellan människor (ibid.:18). Han förklarar att maskuliniteter är dynamiska, med andra ord föränderliga över tid och rum (ibid.:20).

⁴ *Språkhandlingar* - användning av språket (Edlund, Erson & Milles, 2007:19).

2.1. Språk, makt och kön

Inom feministisk språkvetenskap ses språket som en *aktiv handling* och en handling som både brukas för att konstruera den egna identiteten och bilden av vem en är men även för att förstå och förklara den värld vi lever i samt utmana och upprätthålla traditionella föreställningar (Edlund, Erson & Milles, 2007:11–17). Lingvistikprofessorerna Penelope Eckert och Sally McConnell-Ginet (1992) framhäver hur kön konstrueras via *språkhandlingar* i det vardagliga livet (ibid.:462). De lägger vikt vid att studera de *praktikgemenskaper*⁵ där språkhandlingarna sker (ibid.:463). Eckert och McConnell-Ginet framhäver att hurida vad som sägs har ett fundament av dominans eller jämställdhet är både beroende på *vad* som sägs men även på *vem som säger* det och *vem som hör* det som sägs. Att kalla någon "hjärtat" kan exempelvis ha väldigt olika betydelse beroende på om det görs mellan två romantiska partners eller av en manlig äldre chef till en yngre kvinnlig medarbetare. Det är samma ord men i två olika praktikgemenskaper, ordet i det första exemplet får en kärleksfull innebörd och i det andra en dominerande (ibid.:483). Även professor i svenska språket Gunilla Byrman framhäver i *Tributes to Women and Men* vikten av att förstå relationen mellan människor när en studerar språk *om* personer. Samt att, om det sker i medier, ha förståelse för hur mediets genre påverkar innehållet (2012:130). Byrman studerade familjesidorna i svenska nyhetstidningar från 2000-talet samt 1940-talet för att se hur dessa reflekterar könsroller samt hur textmönster förändras med tiden (ibid.:115). Byrman kunde konstatera att det fanns fler och längre texter om män än kvinnor samt att kön konstrueras på ett traditionellt sätt även i texterna från 2000-talet. (ibid.:129).

Då vi i studien önskar att granska ideal har vi även utgått från dialektolog och professor i nordiska språk Margareta Svahnns teorier om hur språk framhäver samtida ideal (1999). I *Den Liderliga Kvinnan och den Omanlige Mannen - skällsord, stereotyper och könskonstruktioner* studerar Svahn hur ideal för män och kvinnor speglas i de skällsord som används för dem (ibid.:109). Svahn menar att skällsorden reflekterar "*anti-ideal*" det vill säga att de presenterar ideal, förväntningar, på hur människor baserat på sin könstillhörighet *inte* bör vara (ibid.:189). Svahnns studie visar oss vilka ideal som kunde ses när studien gjordes under början av 1990-talet, vilket Svahn mena var någorlunda i linje med hur det såg ut redan på medeltiden, med några få uppdateringar/tillägg baserat på modernare normer (ibid.:109–114).

⁵ *Praktikgemenskap* - en grupp som bildats baserat på gemensamt intresse/deltagande i en händelse eller aktivitet (Eckert & McConnell-Ginet, 1992:463) ens familj arbetsplats, bokklubb och/eller kompisgäng exempelvis

Men studien visar även på hur vi genom att studera språk som används *om* kvinnor och män kan se vilka ideal som råder för människor baserat på deras könsidentitet. I "Love is Blind" förekommer ytterst få skällsord men vi kan ändå se reflektioner av de ideal som Svahn (1999) lyfter i de språkliga handlingar som utövas.

2.2. Performativitet och autenticitet

Medie- och kommunikationsprofessorn Annette Hill (2005) skriver i boken *Reality TV - audience and popular factual television* om performativitet och autenticitet. Hill förklarar paradoxen med reality tv - ju mer underhållande programmet är, desto mindre trovärdigt känns det för tittarna. De faktiska elementen i reality-tv är hämtade från dokumentärergenren, inspirerat från observations dokumentärer, som sedan satts i en populärkulturell kontext (ibid.:57). Karaktär- och talfokuserade underhållningar inom reality-tv innefattar en rad olika underhållande element som är lånade från fiktiva genrer som dokusåpor. (ibid.:58). Vidare förklarar Hill att realityprogram som exempelvis "Big Brother" har lågt förtroende bland tittarna då programmets utformning uppmuntrar till skådespeleri. Deltagarna är med i en popularitetstävling där de blir filmade i den så kallade reality-TV "scenen" (ibid.:62). Men om en deltagare "gör till" sig för mycket och dess agerande blir allt performativt märker publiken detta (ibid.:62).

Sociologen Beverley Skeggs och medie- och kommunikationsvetaren Helen Wood (2012) skriver i sin bok *Reacting to Reality Television_ Performance, Audience and Value* om reality-tv om samspelet mellan program och tittare samt autenticitet. I boken observerar de hur 40 kvinnor med olika etniska bakgrunder reagerar på program som *Wife swap* och *Faking it*. I studien applicerar de ett intersektionellt perspektiv för att undersöka kön och klass. Skegg och Wood kunde konstatera att deltagare som kom från arbetarklassbakgrund dömdes hårdare än övriga. Båda menar att de bakomliggande kulturella aspekterna spelar roll i reality-tvs meningsskapande. Skeggs och Wood har en socialkonstruktivistisk syn på kön och menar att det skapas genom interaktionen mellan programmet och publiken.

3. Metod

3.1. Textanalys

Kritiska textanalys har sin utgångspunkt i att språket är en social praktik samt att det finns en stark koppling mellan språkliga och sociala strukturer (Seiler Brylla, Westberg & Wojahn, 2018:10). Med denna studie ämnar vi att granska hur människor av olika kön beskrivs samt om det finns några genomgående teman i hur det beskrivs. Därmed anses textanalysen, med dess koppling mellan språkliga och sociala strukturer en adekvat metod för att genomföra studien. (Ledin & Moberg, 2019:194). "Love is Blind" är ett medium där den text vi möter sker i samtalen mellan deltagarna och sker i kontext av ett realityprogram.

Kritisk textanalys har sin grund i att språk är konstruktivistiskt. Språket är en av grundpelarna i mänskliga relationer, ideologiska processer och normer inom samhället men formas även utifrån rådande samhälleliga förhållanden (Seiler Brylla, Westberg & Wojahn, 2018:10). Med anledning av att texten som analyseras i studien är ett realityprogram är det viktigt att ha i åtanke att även om det vi hör sägas i programmet ämnar reflektera verkligheten (reality) så är det också en högst producerad version⁶. Vi som tittare missar de delar av samtalen, de beskrivningar och berättelser som producenterna väljer att redigera bort. Dessutom sker det i en "reality" där deltagarna är medvetna om att de är framför en kamera och därför troligen gör medvetna val i hur de konstruerar sig själva. De interaktioner vi får se är intressanta att studera då medier, bland annat i val av vad som syns och inte syns, hörs och inte hörs, är med och upprätthåller och konstruerar samhälleliga hierarkier och normer, såsom ideal för kvinnor och män (Seiler Brylla, Westberg & Wojahn, 2018:14)

3.2. Urval

För studien har två olika avsnitt samt en scen från avsnitt 4 där de pratar om sin första kväll tillsammans med sin partner valts ut för djupare analys, övriga avsnitt i seriens första säsong har även setts och antecknats kring för att få en djupare förståelse för serien som helhet. Utöver själva serien har även ett flertal intervjuer som rör produktionen lästs för att få en djupare förståelse av produktionen utöver det som vi tittare får se. Dessa intervjuer har inte haft någon betydelse för analysen utan endast för att öka vår förförståelse för själva

⁶ Se punkt. 2.2. Performativitet och autenticitet

produktionen men har även använts i förklaringen av programmet som kan ses under Bilagor⁷.

Det första avsnittet som transkriberats och studerats är även seriens första avsnitt. Detta med anledning av att här har inte deltagarna sett dem de ska dejta ännu och träffar deltagarna av samma kön för första gången. Dessutom är det första gången vi som tittare möter deltagarna. Med andra ord syns de i dejtingsituationer där de utan att ha sitt fysiska utseende till hjälp ska försöka via samtal imponera på potentiella romantiska partners, i ett rum fyllt av människor med samma könsidentitet men även i synkar⁸ där de försöker ge oss som tittare en bild av vilka de är. Vi studerar detta avsnitt då det är första gången vi tittare får se hur deltagarna via språkhandlingar⁹ väljer att konstruera sig själva men även får se första gångerna de talar om sina potentiella partners. Även seriens tredje avsnitt transkriberas och studeras. Detta med anledning av att många¹⁰ av de tolv deltagare¹¹ som lyckats forma par och förlovat sig här får ser varandra för första gången. I avsnittet åker även paren på en romantisk semester i Mexiko och får spendera sin första natt tillsammans. Vi anser att det är intressant att se om/hur de talar om sig själva och sina partners förändras när även utseende och möjligheten till fysisk kontakt blir en faktor. Med hänvisning till att fysisk kontakt blir möjlig i avsnitt 3 har även en scen i avsnitt 4 där alla deltagarna som är kvar träffas efter första natten i Mexiko analyserats för att se hur de samtalar om eventuella samlag från kvällen innan.

Tidigt i analysstadiet kunde vi konstatera att för att djupdyka i det material vi valt ut behövdes även en begränsning i vilka samtal som studerades göras. Från början fanns en tanke om att studera samtal som rör aktiviteter, interna egenskaper och yttre egenskaper¹² men på grund av studiens omfång togs beslutet att endast studera samtal som rörde aktiviteter såsom yrken, intressen, familjebildning, äktenskap, relationer samt sex och sexualitet. Aktiviteter valdes ut som ämne då det upplevdes som det minst utforskade temat av dessa tre men även då, vilket kan läsas under bland annat 4.1.2. *Intressen*, ideal för aktiviteter även samverkar med ideal för yttre och inre egenskaper.

⁷ Se Bilaga 1: Om "Love is Blind"

⁸ Klipp där deltagare i reality-TV pratar direkt in i kameran till tittaren.

⁹ Framförallt i mötet med sina potentiellt romantiska partners då detta möte sker utan att de kan se den andres utseende och därmed endast har sitt språk och sin röst som verktyg.

¹⁰ Två av paren förlovade sig tidigare än de andra och fick se varandra för första gången redan i avsnitt två.

¹¹ Det var egentligen 16 personer som formade par men produktionen ansåg sig inte ha rum för alla i programmet (Se Bilaga 1: Om "Love is Blind" för mer information.

¹² Se bilaga 4: teman och kategorier

3.3. Metodreflektion

Vi har valt att begränsa oss till ovan nämnda avsnitt och scener då de anses mest relevanta för analys av hur språkhandlingar reflekterar ideal. Då vi inte studerar samtliga avsnitt kan det finnas en risk att vi missar vissa samtal som även de skulle varit relevanta för analysen. Vi skulle kunnat studera samtliga avsnitt med en kvantitativ metod då det möjliggör studier av stora volymer av material (Karlsson & Johansson, 2019:171) men då det finns en önskan av att studera hur sociala strukturer reflekteras i språket anses textanalys som mer lämplig (Seiler Brylla, Westberg & Wojahn, 2018:10).

Inom kritiska perspektiv är forskarens analytiska förmåga en stor faktor. Men precis som alla andra människor är de som genomför studier del av ett större sammanhang med sociala strukturer och hierarkier (Seiler Brylla, Westberg & Wojahn, 2018:10). Det är därför viktigt att vara medveten om sina egna värderingar och idéer och även kritiskt reflektera kring dessa på samma sätt som en reflekterar över det en studerar (Eriksson & Machin, 2019:274). Objektiviteten i studier som tillämpar kritiska perspektiv är frekvent ifrågasatt men det finns också argument för att ingen forskning kan vara helt objektiv samt att kritiska perspektiv lyfter och granskar "objektiva sanningar". En av dessa är exempelvis idéer om kvinnor och män och belyser att dessa ofta har en ideologisk bakgrund (Edlund, Erson & Milles, 2007:52).

4. Analys och resultat

Med utgångspunkt i tidigare studier såsom Byrmans (2012) *Tributes to Women and Men* av kan vi anta att vi främst kommer se samtal som handlar om kvinnor relaterat till fritidssysslor, familjebildning och äktenskap samtidigt som män kommer vara mer frekvent förekommande i samtal kring yrken. Byrman konstaterade en trend av att kvinnor främst beskrivs inom den privata sfären och utifrån deras inre liv och känslor samt i deras relation till andra människor. Texter om män lyfte oftast dem som rationella människor och inom den publika sfären (yrke och akademi). Byrman kunde även konstatera att texter om kvinnor mer frekvent handlar om *hur* de är samtidigt som texter om män la vikt vid *vad* de är (ibid.:129–130).

4.1. Yrken

I de avsnitt och de klipp som studerats är samtal om yrken förvånansvärt ovanligt. Vi möter dock två deltagare vars yrken kommer på tal, Cameron som arbetar som vetenskapsman och

tidigare brandman samt Amber som är före detta militär (Love is Blind, avsnitt 1). Camerons yrke kommer först på tal under hans första dejt med hans framtida fru, Lauren (ibid.).

Lauren: "What kind of work do you do?"

Cameron: "I work in artificial intelligence"

Lauren: "When you say 'artificial intelligence', I think about building robots and..."

Cameron: "Yeah, I'm basically taking over the world."

(Lauren & Cameron, Love is Blind, avsnitt 1)

Likt vad Byrman konstaterar om texterna i tidningarna kommer Lauren (kvinnans) yrke inte på tal i samtalet i det vi kan se i programmet. Dock skulle detta eventuellt kunna bero på klippningen och vara tecken på vad Ganetz (2004) benämner *genusslentrion*, det vill säga en reproduktion och upprätthållning via medier av traditionella könsmonster som sker rent vanemässigt, oreflekterat och omedvetet av produktionen. Ganetz menar att slentrianmässiga konstruktioner av genus är subtila men får konsekvensen att de även upprätthåller vedertagna könsideal (2004:12). Det kan ha varit så att då Lauren är den som ställer frågan och de vill hålla klippet kort så klipps Camerons eventuella motfråga och Laurens svar bort. Men att detta får konsekvensen att de mönster vi ser i texterna Byrman studera (kvinnans plats är inom det privata och mannens inom det publika (2012:129)) än en gång upprepas och via upprepning, upprätthålls. Detta gäller även om det skulle vara så att Cameron inte ställde frågan tillbaka i detta skeende, då det i senare avsnitt (se exempelvis: Love is Blind, avsnitt 6) framgår att Cameron är medveten om vad Lauren jobbar med även om vi som tittare inte hör henne prata om det. Redan tidigt i serien definieras Cameron och hans maskulinitet med hjälp av hans yrke. Med andra ord får han ytterligare en dimension i sin identitet – till skillnad från hans partner Lauren.

Camerons yrke kommer även på tal i hans presentation i en "synk" till oss tittare strax efter klippet där han och Lauren pratar om hans yrke.

"My name is Cameron Hamilton. I'm 28, and I'm from Lee, Maine. I always hear, 'you don't look like a scientist', which is kind of a funny thing because, like, what does a scientist really look like? But as a scientist, I'm a believer in this experiment that's removing the confounding variables of ethnicity, race, background, and the big one being physical appearance. None of that matters"

(Cameron, Love is Blind, avsnitt 1)

Detta är första gången Cameron har en "synk" och pratar direkt till oss tittare. Utifrån denna beskrivning kan vi förstå att Camerons utseende enligt människor Cameron möter inte faller inom ramarna av hur de förväntar sig att en vetenskapsman ska se ut, Cameron är en medellång, muskulös man med kort brunt hår och skägg¹³. Cameron finner även det konstigt

¹³ Se bilaga 5: Bild på Cameron

att det finns en förväntning på hur han ska se ut och nämner även att han i rollen av en vetenskapsman ser det "experiment" som är "Love is Blind" som intressant (Love is Blind, avsnitt 1). Detta kan jämföras med Laurens presentation som fokuserar på att hon längtar efter att gifta sig och att hennes mamma påminner henne om att hon börjar bli äldre och bör skaffa barn¹⁴ vilket än en gång går i linje med Byrmans analys av att kvinnor mer frekvent beskrivs utifrån sin relation till andra människor och sin privata sfär samtidigt som män beskrivs utifrån sina yrkesliv (2012:129). Även här går det att konstatera att Cameron får ytterligare en dimension i sin identitet genom att han får utrymme till att ge en mer nyanserad bild av sig själv i synen. Laurens porträttering blir däremot mer endimensionell då de delar programmet väljer att ha kvar om henne är relaterade till att hon är singel (vilket vi som tittare redan är medvetna om) samt hennes strävan efter att finna en man.

I kontrast till hur könsroller konstrueras i klippen från Lauren och Camerons relation har vi förhållandet mellan Amber och Barnett där endast Ambers yrkesliv kommer på tal. Amber och Barnett diskuterar namn och Barnett nämner att han kallas för sitt efternamn (Barnett) istället för förnamn (Matthew) varpå Amber nämner att hon tidigare har varit aktiv inom militären.

Amber: "Yeah, a lot of my friends call me Pike. It's kind of an army thing, but they also did it in cheerleading"

Barnett: "Okey, so you're in the army?"

Amber: "I was"

Barnett: "And you were a cheerleader?"

Amber: "I enlisted in the Georgia Army Guard when I was 17. I did 8 years"

Barnett: "Oh, wow..."

Amber: "I'm so used to, like, running with the boys. Like I'm just soooo off-the-wall crazy sometimes"
(Love is Blind, avsnitt 1)

Till skillnad från i Byrmans texter samt interaktionen mellan Lauren och Cameron är det här kvinnans yrke som kommer på tal. Vad som är intressant är att Barnett antyder om en kontrast mellan cheerleading som är en sport med främst kvinnliga utövare (Grindtaff, West, 2006) och att vara militär som är ett mansdominerat yrke (Brunner, 2013). Att Amber talar om att hon är van vid att umgås med män och ser sig själv som "off-the-wall crazy sometimes" skulle kunna tolkas som ett sätt att gå emot normer av vad som anses som "kvinnligt".

¹⁴ Vi återkommer till Laurens presentation senare i detta avsnitt när vi berör äktenskap och familjebildning.

“A lot of girls will develop daddy issues in the form of ,’oh I need a man’s attention’. Instead of turning into that I became my own masculine influence in my life. I was a big tomboy, like, I wanted to work on cars” (Amber, Love is Blind, avsnitt 1)

Ambers sätt att prata om hur hon skiljer sig från andra kvinnor och strävar efter att vara sin egen “maskulina” förebild är ett sätt att, som West och Zimmerman (1987) benämner det, *göra kön*. Via vad Amber nämner ser vi ideal för maskulinitet, arbeta med händerna, intresse för att bygga och motorer samt att vara “bad ass”. Vi ser även hur hon konstruerar detta som motsatsen till feminina ideal då hon talar om detta som ett maskulint alternativ till vad “most girls” gör (Love is Blind, avsnitt 1). Detta går i linje med Nichols (2019) studie av det brittiska realityprogrammet “Love Island” där hon konstaterade att även kvinnor utövar genuskonstruktioner som går i linje med maskulina ideal. Nichols menar att när kvinnor uppträder enligt maskulina normer utmanar detta den binära ordningen av feminint och maskulint (ibid.:9). Amber uttalar även detta men gör också distinktionen av att detta inte är vad “most girls” gör vilket i sin tur bekräftar den binära ordningen (Love is blind, avsnitt 1). Nichols kunde i “Love Island” se att de kvinnor (främst en deltagare vid namn Megan Barton) som agerade enligt maskulina ideal mötte stor kritik från både kvinnor och män då de agerade på ett sätt som ansågs “oacceptabelt” och “oväntat” för deras kön (Nichols, 2019:8). Vilket går i linje med West och Zimmermans (1987) teorier då de menar att om en “misslyckas” med att göra “sitt” kön riskerar en (som individ) även att möta motstånd och kritik (ibid.:167). Även Barnett som Amber i slutet av serien gifter sig med verkar obekvämt med Ambers maskulina sidor.

Synk med Barnett

B: “Amber’s scary. I really like her. I really like talking to her, but she’s kind of a little scary for me”

Klipp till dejt mellan Amber och Barnett

A: “I was the first person to actually fire an AT4 rounds and lite hit the tank. Like hit the target, and blow the tank up”

(Love is Blind, avsnitt 1)

En skulle dock kunna argumentera för att detta delvis har med klippningen att göra då det klipper från synken med Barnett till att Amber under deras dejt pratar om sin tidigare karriär.

I klippet från dejten fortsätter det med:

Barnett: “You’re impressive as hell”

Amber: “I KNOW!”

Amber skrattar

Barnett: “Golly.”

Amber: “Trust me, a lack of confidence is not a weakness of mine”

(Love is Blind, avsnitt 1)

Så eventuellt skulle det kunna vara så att Barnett säger att det är något annat som skrämmer honom men på grund av programmets klippning ger det oss en bild av att det är Ambers tidigare (maskulint kodade) karriär som skrämmer honom (Love is Blind, avsnitt 1). Enligt Byrman (2012) beskrivs män oftast inom den publika sfären som innefattar jobb och akademiska meriter. Men när en kvinna, i detta fall Amber, närmar sig detta betraktas det istället som något hotfullt. Klippet från deras dejt som citerats ovan samt en senare dejt med Carlton är även intressant då hon går mot förväntan på att kvinnor ska hålla låg profil och inte ta plats. Svahn (1999) menar att ett av de ideal vi kan se utifrån de *anti-ideal* som finns i skällsord för kvinnor är att det finns en förväntan på kvinnor att, som nämnt ovan, hålla låg profil och inte ta plats då detta ses som maskulina drag (ibid.:122). Samtidigt ser vi här en Amber som agerar enligt maskulina ideal och är öppet stolt över det (Love is Blind, avsnitt 1). Redan här i första avsnittet kan vi via bland annat Amber men även andra deltagare se hur maskulinitet definieras med hjälp av feminitet samt/eller avståndstaganden från feminitet. Det går också att betrakta interaktionen med Barnett som att Barnetts position blir starkare när han kan hantera och vill vara med en "skrämmande" kvinna som Amber. Amber menar att hon faller utom ramen för vad som anses vara feminint när det gäller yrkesval, detta trots att hon deltar i programmet för att hitta en man att ingå en romantisk relation med. Med andra ord motsätter hon sig inte normer, utan hon använder normer för att positionera sig.

4.2. Intressen

I samtalen där paret försöker lära känna varandra sker förvånansvärt få diskussioner som rör intressen och fritidsaktiviteter. Deltagaren Diamond nämner för sin partner Carlton att en av de saker hon uppskattar med honom är att de har ett gemensamt intresse i att resa (Love is Blind, avsnitt 1) och Lauren berättar för Carlton att hon tycker om att umgås med sina vänner, se på film, äta mat och dricka vin (ibid.). Men även bland diskussioner kring intressen, precis som kring yrken, återfinner vi kvinnor som utövar maskuliniteter, Jessica beskriver hur atletisk hon är och nämner vid ett flertal tillfällen att hon har ett stort intresse för sport.

"My name is Jessica Baton, I'm from Rock Falls Illinois. I've had a rigid set of standards. I would only date a guy between one to five years older. I would only date athletes because I'm really athletic."

(Jessica, Love is Blind, avsnitt 1)

Jessica I en konversation med Barnett beskriver hon hur hon anser att hennes intresse för sport går i kontrast med hennes feminina sidor. Hennes intresse för sport blir ett sätt för henne att utöva maskulina ideal samt att forma ideal för de män hon attraheras av. Den nivå

av intresse hon har utformar bilden av hennes potentiella (manliga) partners utseende och intresse.

Barnett: "Alright, so I'm a big weirdo. What's the weirdest thing about you?"

Jessica: "Oh... I like this. Like you would look at me and think that I would be... really girly. Which I have that side of myself, for sure, but I actually dig sports. And I definitely couldn't date a dude that wasn't into sports."

Barnett: "Ouuuh... um I hate sports"

Jessica: "You do not."

Barnett: "No, I'm kidding. I played baseball my whole life."

(Love is Blind, avsnitt 1)

Vad vi kan utläsa från denna interaktion är dels, som nämnt ovan, att Jessica anser att hon läses som feminin och har feminina sidor men att intresset till sport går i kontrast till detta. Vi kan även konstatera att hon har ett ideal för potentiella partners om att de ska vara intresserade av sport. Istället för att beskriva sitt sportintresse som något positivt framställer hon det istället som något konstigt för henne (i rollen av kvinna) samt som något utöver det traditionella idealet. Samtidigt betraktar hon sportintressen som något maskulint. Det finns en förväntan på att Barnett, som man, ska ha ett intresse för sport då det ses som absurt när han skojar om att han hatar sport. West och Zimmerman skriver i *Doing Gender* (1987) om hur en av konsekvenserna för hur heterosexuella praktiker genomförs även är att det påverkar hur kön görs. Det finns människor av alla möjliga åldrar och storlekar men på grund av de roller och aktiviteter som tillskrivs män i heterosexuella förhållanden förväntas de vara både större, starkare (/atletiska) och äldre än sina kvinnliga partners. Detta då denna typ av fysik är mer lämplig för de aktiviteter och roller som männen förväntas utföra inom förhållandena (1987:138). I det här fallet ser vi West och Zimmermans teorier reflekteras både i Jessicas önskan om en atletisk (manlig) partner men även i hur det tas som självklart att Barnett är atletisk. Men vi ser även Jessica utöva de maskulina idealen i att hon själv ser sig som atletisk och som intresserad i något som hon och människor hon möter anser går i kontrast med hennes feminina identitet.

West och Zimmermans teorier kring heterosexuella förhållanden och kopplingen mellan ideal för aktiviteter och externa faktorer som vi kan läsa utifrån dem blir även intressanta när vi studerar Jessica och Marks förhållande. Mark jobbar som Fitness instruktör så han är stark och atletisk, men han är också 10 år yngre än henne och mindre än de män hon i vanliga fall faller för¹⁵

"I would say he's not the typical guy that I would go for. My normal type is usually a bigger guy."

(Jessica, Love is Blind, avsnitt 1)

¹⁵ Se Bilaga 6: Skärmdump på Mark och Jessica för att se bild på dem tillsammans

Och i slutändan när de står vid altaret på bröllopsdagen och blir frågade om de vill spendera resten av deras liv ihop blir Jessicas svar nej (Love is Blind, avsnitt 10). Programmet är, som konstaterats tidigare, en konstruerad verklighet, och vi kan inte veta om anledningen till att hon väljer att säga nej är för att Mark inte följer de ideal som West och Zimmerman nämner för hur manlighet görs inom heterosexuella förhållanden. Dock ger programmet oss bilden av att detta kan vara bakgrunden till Jessicas nej via upprepade klipp där Jessica kommenterar om deras åldersskillnad eller hur Mark inte ser ut som de män Jessica vanligtvis faller för. Både att han är yngre och att han är "mindre" än hennes standard går emot att, som West och Zimmerman nämner, män i heterosexuella förhållanden förväntas vara större och äldre.

Jessica samtalar med en annan deltagare efter dejt med Mark

Jessica: "I'm learning so much about myself. And I realise that there are things that I didn't even know I was looking for. So, this set of guidelines that I came in with... 'oh you know I want someone between, you know, these ages, and somebody that's into this'. The guy that I'm into meets zero of those criteria."

(Love is Blind, avsnitt 1)

Med andra ord: Genom att programmet väljer att visa oss just dessa delar av Jessicas tveksamhet reproducerar det idéer om hur manlighet görs. Framförallt då dessa idéer grundas bland annat i heterosexuell selektivitet (1987:138) och vi här verkar se en kvinna aktivt välja bort en man hon säger att hon älskar då han är yngre och inte "a bigger guy".

Programmet vill framhäva att den relation som paret bygger under programmets gång grundas i deras personligheter och en djupare relation. Vad som dock kan vara värt att notera är att de två par som i samband med bröllopsdagen valde att gå separata vägar är Kelly och Kenny samt Jessica och Mark och i båda fallen nämner kvinnan i paret under programmets gång att mannen inte är hennes vanliga "typ" med stor betoning på utseendet. Precis som Ambers yrke så faller även Jessicas intressen inom ramen för vad som anses vara maskulint. När de talar om sig själva är det med maskulinitet som bakgrund samt att det också speglar de förväntningar som de har på män. Männerna verkar inte ifrågasätta deras tankar - istället kan de betrakta det som något "cool" eller "skrämmande". Det är männen som sätter gränserna för just deras maskulinitet (Love is Blind, säsong 1).

4.3. Familjebildning

En deltagare, Lauren, presenterades utifrån förutsättningen att hon vill gifta sig och att hennes mamma ringer och påminner henne om att hon åldras och "borde" skaffa barn snart. Detta relaterades till Byrmans forskning som talar hur kvinnor frekvent beskrivs utifrån deras

förhållanden (bland annat som mödrar) till andra (2012:129). Även i "Love is Blind" kan vi konstatera en trend av att i de klipp där någon pratar om familjebildning så är kvinnor mer frekvent förekommande. Men även i beskrivningar av männen kommer det kommentarer om dem som potentiella fäder, även om det är mer sällan.

"I would love for this to work out for Cameron and I, because he's everything I've ever wanted in a husband and a father, to my future children. [...]"

(Lauren, Love is Blind, avsnitt 3) Camerons maskulinitet blir bekräftad med hjälp av Laurens kommentar. Hon menar att han verkar vara perfekt som man och fader vilket i sig är ett starkt uttryck. Det bekräftar hans maskulina position och värde i hans maskulinitet. Här går det att se ett samband i hur kvinnans förväntningar bidrar till bilden av den ideala maskuliniteten. En av de män som mest frekvent förekommer i samtal om familjebildning är Barnett. Men till skillnad från kvinnliga deltagare, som exempelvis Jessica, som talar om att "[...] I want to be a mom more than anything [...]" (Jessica, Love is Blind, avsnitt 1) verkar Barnett lite mer osäker.

Amber: "Do you want kids, Barnett?"

Barnett: "Do I have kids?"

Amber: "Do you want kids?"

Barnett: "Oh, yeah, I do, but..."

(Love is Blind, avsnitt 1)

Vad som är intressant här är att Jessica, som i samtal med andra kvinnor och med Mark (som gärna vill ha barn) framhäver att hon väldigt gärna vill ha barn i samtal med Barnett verkar avläsa denna försiktighet och då ändrar ton.

Barnett: "I know everybody wants kids and stuff like that, so like, once we get married, can we go ahead and start or do we need to wait a year? Like do we need to get to know each other even more for the next year?"

Jessica: "I could totally... [funderar] I am not on a timeline"

Barnett: "Okay, that's what I was wondering. Like..."

Jessica: "No, no look..."

Barnett: "Look, I just want to make sure that you're not here just to start a family. I wanna make sure..."

Jessica: "Okay, look, listen up. I'm a fucking catch over here"

Barnett skrattar

J: "I'm a fucking catch I don't need your sperm"

(Love is Blind, avsnitt 1)

I denna interaktion kan vi läsa ut tre olika teman.

1. Barnett utgår från att Jessica vill ha barn. Dessutom då Jessica (34) är äldre än Barnett (27) förväntar han sig att hon ska, i likhet med hur Laurens mamma pratar om att

Laurens “eggs are shriveling up”, vilja ha barn snarast möjligt. (Love is Blind, avsnitt 1).

2. Jessica märker att Barnett inte vill ha barn “snarast möjligt” och anpassar därför hur hon pratar om det. Eckert och McConnell-Ginet talar om hur människor anpassar hur och om vad de pratar om beroende på den praktikgemenskap de befinner sig i och vad som ger mest fördelar i just den praktikgemenskapen (1992:463). I samtalen (praktikgemenskaperna) med Mark och de andra kvinnorna har Jessica kunnat tala öppet om att hon vill ha barn. Men i samtalet med Barnett märker hon av Barnetts tveksamhet och anpassar därför vad hon säger efter vad som är fördelaktigt i deras praktikgemenskap. Man kan också konstatera att kvinnan, Jessica i detta fall, anpassar sig utefter när männen känner sig redo för att skaffa barn.
3. I sättet Jessica försöker lätta upp stämningen genom att skämta om hur hon “don’t need your sperm” kan vi även avläsa idealet om att kvinnor inte ska vara “allt” för sexuellt tillgängliga som Svahn nämner i *Den Liderliga Kvinnan och den Omanlige Mannen - skällsord, stereotyper och könskonstruktioner* (1999). Svahn konstaterade i sin studie om skällsord för kvinnor och män att det i skällsord för kvinnor finns en dubbelbestraffning i att kvinnor inte får vara “för” sexuellt tillgängliga men inte heller “för” sexuellt otillgängliga (ibid.:14). Jessica både framhäver hur hon är “a fucking catch” och inte behöver Barnetts spermier på ett sätt som skulle kunna tolkas som att han ska vara tacksam om hon eventuellt gör sig tillgänglig, men att hon inte heller är fullständigt otillgänglig. Det kan också betraktas som en sätt för Jessica att få sig själv att framstå som åtråvärd genom att visa sitt värde för honom. (Love is Blind, avsnitt 1).

4.4. Äktenskap

En av de allra första sakerna vi hörs säga i programmet är introduktionen av programledarna.

Vanessa Lachey: “I’m Vanessa Lachey”

Nick Lachey: “I’m obviously Nick Lachey, her husband.”

(Love is Blind, avsnitt 1)

Det är inte en lång introduktion men lyckas trots det bryta mot den trend Byrman (2012) kunde se på familjesidorna, här är en man som introducerar sig själv i form av någons make och en kvinna som inte nämner något som sin relation till någon annan (Love is Blind, avsnitt 1). Med tanke på att serien utspelar sig i en amerikansk kontext där äktenskap är det ultimata målet med programmet är diskussioner om äktenskap oundvikliga i programmet. Vi ser även

här trots programledarnas start, precis som i diskussioner om familjebildning, en större mängd språkhandlingar som rör kvinnorna och deras egna mål och förväntningar samt förväntningarna på kvinnor från andra (Love is Blind, 2020). För att få den position som kvinnorna vill ha, för att uppnå denna idealen, behöver de en man i ett traditionellt äktenskap. Några kvinnor i programmet definierar sig genom att förknippa kärlek med äktenskap, som till exempel deltagare LC.

“I’m LC, I’m 26 and I’m from Tampa Florida. I definitely want to get married. Who doesn’t want to feel loved? Like that’s just like a basic human necessity. If you say you don’t want it, you’re a liar. Go to therapy. Like...”

(LC, Love is Blind, avsnitt 1)

Vad vi kan förstå av detta är att giftermål är det ultimata beviset på kärlek enligt LC. LC verkar även anse att äktenskap är ett viktigt livsmål för alla människor då hon menar att alla människor vill ha denna typ av kärlek, och de som inte vill ha det ljuger och/eller behöver gå i terapi (Love is Blind, avsnitt 1). LCs tankar reflekterar traditionella ideal av äktenskap som högsta mål för kvinnor. Såväl Byrman (2012:116) som Svahn (1999:109) konstaterar att även med samhällelig utveckling är många ideal som återfinns idag baserade på traditionella idéer. Vad som dock kan vara värt att notera är att LC inte nämner att det är varje kvinnas dröm utan att det är något som gäller alla människor.

Utöver LCs uttalande återfinns idealen av “den gifta kvinnan” även på andra platser i programmet. Barnett skojar exempelvis om att det måste vara något som är fel efter som att Jessica är singel trots att hon är 34.

“I think Jessica could be wife material. I don’t understand how she could be single at 34. There’s gotta be something wrong, right. I haven’t found anything wrong yet, and I’m trying”

(Barnett, Love is Blind, avsnitt 1)

Vi vet, då Jessica är med i programmet och själv säger det, att hon vill gifta sig så att hon inte är gift beror inte på att hon inte vill gifta sig. Men Barnetts funderingar rör endast att något eventuellt skulle kunna vara fel med Jessica, inte hennes eventuella tidigare partners eller att hon kanske inte känt sig redo för äktenskap tidigare. Den heteronormativa strukturen bidrar till en förväntan av att kvinnan behöver en man i sitt liv – det är även kvinnan som måste anpassa sig utifrån mannens behov och önskemål. Med andra ord bidrar kvinnlig labilitet till att maskuliniteten betraktas som stabil. För hon som kvinna, förväntas ha haft det som ett livsmål redan som yngre. Att vara en gift kvinna är ett återkommande ideal för kvinnor (se exempelvis Byrman, 2012), men även om detta är något hon har velat och strävat efter behöver det inte innebära att det är baserat på vem hon är som det inte skett.

4.5. Relationer

Svahns (1999) studier av skällsord gav insyn i de förväntningar som finns på män och kvinnor och, som tidigare nämnt, att det finns ett ideal av att kvinnor ska vara mindre sexuellt aktiva och män desto mer (ibid.:191–192). Programmets syfte är att deltagarna ska dejta flera olika människor i jakten på sin framtida partner, vilket deltagarna är medvetna om. Med anledning av detta ser vi få reflektioner av ovan nämnda ideal relaterat till antalet partners, det är trots allt en del av programmets konstruktion att både kvinnor och män dejtar flera deltagare. Vi får dock se en kort reflektion av detta i Barnett som i slutet av första avsnittet dejtar Jessica, Amber och LC och inte riktigt vet vem han ska välja. Samtidigt dejtar Jessica även Mark vilket får Barnett att känna sig osäker vilket han uttrycker i en synk.

“I know who Jessica is still interacting with, and I know how they feel towards her. And it’s like, is she telling everybody the same thing? [...]”

(Barnett, Love is Blind, avsnitt 1)

Barnett bekymrar sig för Jessicas relation till Mark och i dejten med Jessica vi får se efter detta lyfts denna oro men också att han verkligen tycker om henne. Vad han dock inte verkar reflektera över är att han själv dejtar fler än en person så att han egentligen gör exakt samma som Jessica (Love is Blind, avsnitt 1). Men här har vi också ett underliggande ideal där han som man förväntas vara mer tillgänglig samtidigt som Jessica som kvinna ska vara tillgänglig men inte till flera personer (Svahn, 1999:191–192). Eckert och McConnell-Ginet talar om hur det är just vardagliga och oreflekterade språkhandlingar och ageranden som lägger grunden för hur vi förväntar oss att manlighet och kvinnlighet görs (1992:462). Även om Barnett är tydlig med att han tycker om Jessica och är rädd för att bli sårad så genom att oreflekterat prata om endast det faktum att hon dejtar flera personer blir konsekvensen att de ideal vi diskuterat i detta avsnitt reproduceras. Barnett nämner så klart att han dejtar flera personer med och han pratar om att han är rädd att såra dem när han “måste” välja en av dem, men problemet är just att han “måste” välja, inte att han pratar med flera kvinnor (Love is Blind, avsnitt 1–3).

4.6. Sex och sexualitet

I sina teorier om *multipla maskuliniteter* nämner Connell (2001) hur mångkulturella samhällen har inflytande från flera olika kulturers ideér kring maskuliniteter och därmed även multipla konstruktioner av maskulinitet (ibid.:16). Vi ser i “Love is Blind”, precis som Nichols (2019) gjorde i “Love Island”, ett flertal representationer av maskuliniteter. Vi ser

vid ett flertal tillfällen män gråta och vara känslomässigt tillgängliga på ett sätt som går emot traditionella maskulina ideal men vi ser dem även skratta åt att en av männen som inte haft sex tidigare. En av de män som visar på hur maskuliniteter, som Connell (2001:20) nämner, är dynamiska både i tid och rum men även i hur individer väljer att utöva dem är Carlton. Den allra första beskrivningen vi får av Carlton är i en synk i början av första avsnittet.

“Growing up, I wanted to be like Hugh Hefner... a stylish guy who can have his pick of the litter. “But there comes a time in every man’s life... [skrattar till] where he has to settle down. I’m so ready to find a wife”

(Carlton, Love is Blind, avsnitt 1)

Carlton framhäver här flera ideal som går i linje med de Svahn talar om finns för män. Svahn menar att det manliga idealet främst lägger fokus på att inte vara “omanlig” och ett stort element i detta är att vara sexuellt aktiv och heterosexuell (båda ser vi representerade i citatet ovan). Men Svahn nämner även hur dagens *anti-ideal* för män även rör “casanovan/playern/förföraren” (1999:192). Carlton lyfter hur han tidigare har velat vara som Hugh Hefner men hur han nu som äldre känner sig redo att “settle down” och finna sin fru. Carlton är även öppen om hur han som man länge känt en förväntan på att inte visa sig sårbar och att gråta.

Carlton: “Yeah. How do you think I feel? It’s like ‘boys don’t cry!’. Like, that’s constantly conditioned in black men’s heads since we were boys.”

Diamond: “Yeah, I know”

Carlton: “I have had to learn how to open up, and it’s okay to... be sensitive and emotional and vulnerable. I’m a preacher’s kid, and because I’m so outgoing, I’m so outspoken, people see me and they say, ‘Oh, he must not be insecure about anything’, but sometimes on the inside I haven’t always felt that confident, [...]”

(Love is Blind, avsnitt 1)

I sin studie av maskuliniteter i “Love Island” kunde Nichols konstatera att det fanns flera exempel där män gjorde motstånd mot normer av att män ej ska visa omtanke, sårbarhet eller gråta (2019:5–6). Vilket vi även kan se i “Love is Blind” både i förhållande till Carlton men även övriga män i programmet både gråter och visar omtanke samt sårbarhet under programmets gång. Vad som dock skiljer Carlton åt från övriga manliga deltagare som vi får följa är att han är svart och att han är den enda som uttrycker att han inte är heterosexuell. Att Carlton är svart är värt att poängtera med hänvisning till Connells (2001) teorier om det mångkulturella samhällets multipla maskuliniteter, för Carlton som en svart man finns det både olika förutsättningar och olika ideal jämfört med exempelvis Cameron som är vit (2001:16). Att Carlton inte är heterosexuell utan har en flytande sexualitet¹⁶ gör att han går

¹⁶ Carlton definierar aldrig själv sin sexualitet mer än att den är flytande och med hänvisning till detta kommer vi att hålla oss till denna beskrivning.

emot den *hegemoniska maskuliniteten* som till stor del bygger på heterosexuella ideal (se exempelvis Nichols, 2019) och det blir även slutet på hans och Diamonds relation, inte att han har en flytande sexualitet, men av vad vi som tittare förstår, på grund av att han varit så rädd för att hon ska lämna honom om han berättar att han väntar tills de blivit förlovad med att berätta.

Carlton: "Like the past. I feel like there was no possible way a woman like you, as perfect as you, as beautiful as you are..." *“(Carlton börjar gråta)”*

Diamond: "Aww. What's wrong?"

[...]

Carlton: "I don't feel like you're going to want me after this information."

Diamond: "What information?"

Carlton: "In the past. I've dated both genders."

Diamond: "What do you mean? Like male and female?"

Carlton: "Male and female, yeah".

(Love is Blind, avsnitt 3)

Vi ser även hur skadligt ideal/normer kan vara, inte bara i hur osäker Carlton känner sig på grund av sin sexualitet. Men även i hur han hanterar denna osäkerhet.

Carlton: "I had to pick the craziest person in the house."

Diamond: "You thought I was... I'm not crazy."

Carlton: "Yeah, you're crazy. I knew that from day one."

Diamond: "Why? Because I spoke my mind?"

Carlton: "Mhmm."

Diamond: "That's normal, ain't it?"

Carlson: "Mhmm. You better be happy you pretty."

Diamond: "I get away with stuff because I'm pretty?"

(Love is Blind, avsnitt 3)

Vi i publiken får reda på via synkar redan i avsnitt ett att Carltons sexualitet är flytande och har från det programmet fått följa hans inre tankar så för oss är det någorlunda tydligt att Carltons plötsliga skiftning i ton är av rädsla att komma ut till sin fästmö (Love is Blind, avsnitt 1–3). Men Diamond får inte se Carltons synkar och vet inte vad det är som pågår i Carltons huvud, hon får bara höra att hon är "crazy" och ska va glad att hon är vacker (Love is Blind, avsnitt 3). Och även om hon får reda på Carltons oro strax efter följer dessa kommentarer även mönstret i några av de skällsord mot kvinnor som Svahns (1999:122–127) studie lyfte: de rör att hon är framåt med vad hon tycker och tänker samt hennes utseende. Och slutligen lämnar båda programmet, sårade och som singlar, trots att de båda uttryckt hur mycket de älskar varandra och mår bra av varandra. Trots att Carltons maskulinitet blir hotad i programmet så kan han vinna på att få mer element i sin identitet – han säger att Diamond är galen och reducerar hennes kulturella kapital genom att ge sig på hennes utseende. Som

tidigare kan man konstatera att programmet är anpassat och redigerat på ett specifikt sätt och att detta i sin bidrar till att definiera maskulinitet och dess maktposition. (Love is Blind, avsnitt 1–3).

Vi har återkommande lyft Svahns studier och ideal kring sex som råder för män och kvinnor men ännu inte gått in på hur det faktiskt samtalas om sex i programmet. Men om vi går in på det ser vi ett flertal situationer där människor går emot vad som förväntas av dem baserat på deras könstillhörighet. Dock gäller detta framförallt kvinnorna. Amber säger redan i en av de första dejtarna med Barnett att hon “ain’t timid” i sängen (Love is Blind, avsnitt 1), Lauren berättar för oss tittare att hon gärna vill ha sex med Cameron,

“I’ve never dated anyone that was white. This is going to be a new experience for me, and my thoughts are that he looks good. Cameron is very sexy. He’s very attractive. He has a little swag, so I definitely want to jump his bones. Why is my mind in a gutter it’s been way too long y’all. I’m sorry mom and dad. I’m sorry. I’m an adult.”

(Lauren, Love is Blind, avsnitt 3)

och Giannina både pratar öppet om sitt sexliv och är den som initierar hennes och Damians första sexuella akt (Love is Blind, avsnitt 3). Till skillnad från vad som ofta händer när människor går emot vad som förväntas av deras könstillhörighet möts dock ingen av dess kvinnor av kritik. Vad som dock är intressant i situationen med Damian och Giannina är att Damian verkar vilja vänta med att ha sex eller åtminstone är helt okej om de väntar,

“As I told you before like I will move at your pace, the sex is not important but do enjoy spending time with you and getting to know you more. I want it to be right, I don’t want it to be forced just because we are engaged.”

(Damian, Love is Blind, avsnitt 3)

men Giannina drar en flirtig replik om att hon är Damians efterträtt och strax efter går de mot sängen (Love is Blind, avsnitt 3). Här är det alltså ombytta roller till vad Svahn konstaterade i sin studie (1999), här ser vi en kvinna som är sexuellt drivande och en man som är mer passiv.

Att männen är mer passiva och i alla fall vill ge bilden av att de kan tänka sig att vänta med att ha sex för sin partners skull är återkommande i konversationer som sker mellan paren. Eckert och McConnell-Ginets (1992) teorier om hur *praktikgemenskaper* påverkar hur kön görs (ibid.:463) syns i dessa exempel väldigt tydligt. Vi ser en framhävnings av villighet att vänta och utgå från sin partners önskemål när männen är tillsammans med sin partner men i avsnitt 4 när hela gruppen möts efter första kvällen i Mexiko låter det lite annorlunda. Det vi kan se är en del av ett nutida maskulint ideal där männen kontrollerar sig och anpassar sig efter när kvinnan vill ha sex. Däremot kan det betraktas som en typ av performativitet då

Damian visar ett annat karakteristiskt sätt att uttrycka sig när han befinner sig i grupp med andra män - reglerna blir annorlunda och han visar ett annat element av sin maskulinitet. Likt det Skeggs och Wood (2012) skriver om kvinnans position i relation till mannen - där hon ska vara underordnad och passiv – blir det svårt att tänka sig att kvinnan hade kunnat ändra sitt sätt att uttrycka sig lika drastiskt beroende på vem hon är med. Som tidigare nämnts får vi se en mer nyanserad bild av maskuliniteten och kanske är det på grund av att kvinnan ska vara mer anpassningspar för mannens skull istället för dominerande (ibid.:73-74).

Damian: Barnett how was your night?

Kenny: Yeah!

Cameron: Yeah, we haven't heard anything from Barnett.

Barnett: Oh god. So, I pulled my back out, taking the luggage in.

[...]

Damian: No, you didn't. Please tell us a realistic story. If you pulled you back out, it wasn't from luggage.

Synk:

Mark: I'm being patient, but everyone else is having sex. And it sucks.

(Love is Blind, avsnitt 4)

Mark är frustrerad eftersom han och Jessica ännu ej har haft sex, och han tror att alla andra par har haft det. Trots att han håller med när Jessica kvällen innan säger till Mark att hon vill vänta med att ha sex ett tag med referens till att han vill vara respektfull och lyssna till vad hon önskar (Love is Blind, avsnitt 3–4). Men Mark är inte ensam om att inte ha haft sex med sin partner. Men när Kenny som är den andra mannen som inte haft sex med sin partner får frågan om han och hans partner Kelly haft sex väljer han att ge ett svar som insinuerar att han och Kelly har haft samlag.

Kenny: I can say this. Hey, I don't kiss and tell. I did not and could not go for a run this morning.

That's all I'm going to say.

(Love is Blind, avsnitt 4)

Vad som dock framgår under programmets gång är att Kenny och Kelly aldrig har sex innan bröllopsdagen (Love is Blind, säsong 1). Men vi ser här hur *praktikgemenskapen* av att vara i en grupp med bara män gör att männen verkar känna ett större behov av att konstruera sin maskulina identitet i linje med mer traditionella ideal än de har i andra situationer. Hill (2005) konstaterar i sin studie av reality-TV att det är av relevans för realityprogram att visa män som flirtiga då det får män i publiken att relatera och känna sig representerade (ibid.:75–77). Så att se denna interaktion och denna maskulina performativitet av männen fyller inte bara en funktion i hur de konstruerar sin maskulinitet utan även i hur reality-genren som helhet fungerar. Hill menar att realityserier är konstruerade genom att de uppmuntrar deltagarna att ge vissa reaktioner i vissa situationer (ibid.:62). Interaktionen mellan männen, Marks

frustration och Kennys “förvridning av sanningen” är alla till stor del ett resultat av hur produktionen har valt att konstruera denna del av programmet. De har aktivt valt att samtliga par ska ha sin smekmånad på samma resort och planerat gemensamma aktiviteter för alla deltagare. Troligen då de vet att interaktioner som dessa (och till och med svartsjuka i framtida avsnitt¹⁷) kommer att ske om deltagarna befinner sig på samma plats.

5. Avslutande reflektioner

Genomgående under de studerade avsnitten av “Love is Blind” kan vi se hur människor agerar i linje med traditionella ideal och hur deras kön “görs”. Vid ett fåtal tillfällen ser vi hur deltagare bryter mot de förväntningar som finns på dem, de gånger då det ger minst reaktioner är när kvinnor agerar enligt maskulina ideal såsom när de visar ett intresse för sport eller sexuellt driv. Kan detta kanske bero på att de agerar enligt de ideal som är mest premierade i samhället? Att de agerar enligt hegemoniska och maskulina ideal? Samtidigt ser vi också hur programmet via klippning får det att verka som att Barnett är rädd för det faktum att Amber varit med i militären vilket ger bilden av att det är acceptabelt som kvinna att praktisera maskuliniteter, men till en viss gräns. Vi kan även konstatera att för att de kvinnliga deltagarna ska ges mer dimensioner så är det i relation till maskulina ideal. De som ges utrymme att måla upp en mer nyanserad bild gör det genom att framhäva maskulina praktiker och positionera sig inom dessa.

Vi ser även hur *praktikgemenskaper* i programmet påverkar hur kön “görs”. Detta syns allra tydligast när vi studerar hur de manliga deltagarna pratar om sex. I situationer där männen umgås med sina kvinnliga partners väljer de att framhäva hur de är villiga att vänta med samlag tills båda parterna känner sig redo (Love is Blind, avsnitt 3). Men när vi ser dem dagen efter och de umgås utan de kvinnliga deltagarna är det till och med en deltagare (Kenny) som insinuerar att han och hans partner (Kelly) har haft sex trots att de inte har det.

Precis som Ganetz (2004) talade om *genusslentrian* i naturfilmer kan vi även i Love is Blind se hur oreflekterade klippningar reproducerar traditionella ideal. Vi nämnde i analysen detta gällande hur Cameron och Lauren framställs i första avsnittet men vi har även återkommande klipp där Jessica talar om hur Mark inte faller inom ramarna för maskulina ideal och slutligen lämnar honom vid altaret samt hur Barnett ser Amber som läskig. Faktum är att även om

¹⁷ Se exempelvis “Love is Blind” avsnitt 6

programmet ämnar reflektera deltagarnas liv så som det var under inspelningsperioden så har det fortfarande tagits mer eller mindre aktiva val i vad som får vara kvar och det påverkar också tittarnas bild både av deltagarna och av de ideal som råder i det samhälle vi lever i. När vi ser upprepade klipp om hur varken Kenny eller Mark är deras partners "typ" och sedan ser dem lämna programmet som singlar, eller när vi ser kvinnor vid upprepade tillfällen pratas om utifrån den privata sfären, är det inte konstigt om det ger oss en bild av vad som är önskvärt och mindre önskvärt hos människor baserat på deras kön. Medias reproduktion och upprepning av traditionella ideal får konsekvenserna att dessa ideal upprätthålls. Här sker det dessutom i en kontext av ett program som säger sig visa "verkligheten". I "Love is Blind" framhävs femininet och maskulinitet som motsatser till varandra. Ska en (kvinnlig) deltagares karaktärisering ges mer dimensioner görs detta (som tidigare nämnt) alltid utifrån maskuliniteter, detta är till stor del en konsekvens av de val som tas i produktionen av programmet.

Avslutningsvis, i återträffen för "Love is Blind" konstaterar dess programledare att experimentet om att bevisa att kärleken är blind varit en succé och att programmet lyckats uppfylla sitt syfte (Love is Blind, avsnitt 11). Vi skulle vilja argumentera för att detta är ytterst tveksamt. Trots att utseendeelementen tas bort finns övriga ideal kvar och troligen såväl val av partner som hur relationerna utvecklas. Vi ser människor som säger sig blivit förälskade utan att se varandra, men vi ser även att de förhållanden där en av parterna inte är attraherad av den andra tar slut. Vi ser dessutom hur heterosexuella och maskulina ideal får konsekvensen att en part i ett förhållande är så pass rädd att berätta för sin partner att han har en flytande sexualitet att förhållandet tar slut samt att "oattraktionen" i ett av de tidigare nämnda paren verkar bero på just ideal inom heterosexuella förhållanden. Så visst, paren lyckades kanske bli kära i poddarna utan att se varandra. Men vi vet också att ideal fick konsekvenser för de par som fick träffa varandra.

Litteratur

Brockington, A. 2020. The First Season of Love Is Blind Was Filmed A Long, Long Time Ago. *Refinery29*. 20 februari. <https://www.refinery29.com/en-us/2020/02/9440895/when-was-love-is-blind-filmed-netflix-dating-show> (Hämtad 13 maj 2020)

Ändrad fältkod

Brunner, E. M. (2013) *Foreign security policy, gender and US military identity*. [Elektronisk resurs]. Palgrave Macmillan (Gender and politics). Tillgänglig via: <https://search.ebscohost.com/login.aspx?direct=true&db=cat07147a&AN=lub.5819600&site=eds-live&scope=site> (Hämtad 19 maj 2020).

Ändrad fältkod

Butler, J. (2011). *Bodies That Matter*. London: Routledge. Doi: <https://doi.org/10.4324/9780203828274> (Hämtad 3 maj 2020)

Ändrad fältkod

Byrman, G. *Tributes to Women and Men*. I: J. Brandtler, D. Håkansson, S. Hubert & E. Klingvall (red.). 2012. *Discourse & Grammar*. Lund: Media-tryck, Lund University. Kap. 6.

Connell, R. (2001). Understanding Men: Gender Sociology and the New International Research on Masculinities. *Social Thought & Research*, 24(1/2), 13-31. Tillgänglig via: www.jstor.org/stable/23250072. (Hämtad 14 maj 2020)

Ändrad fältkod

Dubrofsky, R. E. 2009. 'Fallen Women in Reality TV', *Feminist Media Studies*, 9:3:353-368. [Hämtad 2 april 2020] Doi: [10.1080/14680770903068324](https://doi.org/10.1080/14680770903068324)

Ändrad fältkod

Eckert, P. and McConnell-Ginet, S. (1992) 'THINK PRACTICALLY AND LOOK LOCALLY: Language and Gender as Community-Based Practice', *Annual Review of Anthropology*, 21(1), pp. 461-490. doi: 10.1146/annurev.an.21.100192.002333. (Hämtad 13 maj 2020)

Edlund, A.C., Erson, E. & Milles, K. *Språk och kön*. 2007. Falun: Scandbook.

Eriksson, G.; & Machin, D. *Multimodal analys av audiovisuell kommunikation*. I: Ekström, M. & Johansson B. (red.). 2019. *Metoder i medie- och kommunikationsvetenskap*. Lund: Studentlitteratur. Kap 10.

Ganetz, H. 2004. Skogens konung och djurens konung i TV: natur, kultur och genus i naturfilm, *NORDICOM-information*, 26(1). Hämtad via https://www.nordicom.gu.se/sites/default/files/kapitel-pdf/25_003-016.pdf (Hämtad 6 maj 2020)

Ändrad fältkod

Hill, Anette. 2005. *Reality TV - audiences and popular factual television*. 1: a uppl. Great Britain: MPG Books, Bodmin, Cornwall.

Johnson, C. M. E. (2015) ‘“Just Because I Dance Like a Ho I’m Not a Ho”’: Cheerleading at the Intersection of Race, Class, and Gender’, *Sociology of Sport Journal*, 32(4), pp. 377–394. doi: 10.1123/ssj.2014-0091.

Karlsson, M. & Johansson, B. *Kvantitativ innehållsanalys*. I: Ekström, M. & Johansson, B. (red.). 2019. *Metoder i medie- och kommunikationsvetenskap*. 3. uppl. Lund: Studentlitteratur. Kap 7.

Kinane, R. 2020. Love Is Blind creator on what they didn't show — including even more proposals. *Entertainment Weekly*. 14 februari. <https://ew.com/tv/2020/02/14/love-is-blind-netflix-dating-show-creator-what-you-didnt-see/> (Hämtad 13 maj 2020)

Ändrad fältkod

Ledin, J. & Moberg, U. *Språklig analys av text*. I: Ekström, M. & Johansson B. (red.). 2019. *Metoder i medie- och kommunikationsvetenskap*. Lund: Studentlitteratur. Kap 8.

Mahalingam, R. and Jackson, B. (2007) ‘Idealized cultural beliefs about gender: implications for mental health’, *Social psychiatry and psychiatric epidemiology*, 42(12), ss. 1012–1023. doi: 10.1007/s00127-007-0250-8 (Hämtad 5 maj 2020).

Nichols, K. 2019. ‘Learning From Love Island? Diversification of the Hegemonic Man’. *Frontiers in Sociology Critical Discourse Studies*. 4:72. [Hämtad 1 april 2020] Doi: [10.3389/fsoc.2019.00072](https://doi.org/10.3389/fsoc.2019.00072)

Ändrad fältkod

Rasmussen, M. L. et al. (2018) ‘The Role of Self-Esteem in Suicides Among Young Men’, *Omega: Journal of Death & Dying*, 77(3), ss. 217–239. doi: 10.1177/0030222815601514. (Hämtad 5 maj 2020)

Seiler Brylla, C., Westberg, G., & Wojahn, D. *C som i Kritik*. I: Wojahn, D., Seiler Brylla, C., & Westberg, G. (red.). 2018. *Kritiska text- och diskursstudier*. Stockholm: Elanders. Kap 1.

Stanton, A. G. et al. (2017) 'Social Media Contributions to Strong Black Woman Ideal Endorsement and Black Women's Mental Health', *Psychology of Women Quarterly*, 41(4), ss. 465–478. doi: [10.1177/0361684317732330](https://doi.org/10.1177/0361684317732330). (Hämtad 5 maj 2020)

Ändrad fältkod

Svahn, M. *Den Liderliga Kvinnan och den Omanlige Mannen - Skällsord, stereotyper och könskonstruktioner*. 1999. Stockholm: Carlsson Bokförlag.

West, C., & Zimmerman, D. (1987). Doing Gender. *Gender and Society*, 1(2), 125-151. Doi www.jstor.org/stable/189945 (Hämtad 14 maj 2020)

Ändrad fältkod

Audiovisuella medier

Love is Blind. Säsong 1 avsnitt 1. 2020. Netflix,
<https://www.netflix.com/watch/81006558?trackId=200257859>

Ändrad fältkod

Love is Blind. Säsong 1 avsnitt 3. 2020. Netflix,
<https://www.netflix.com/watch/81006560?trackId=200257859>

Ändrad fältkod

Love is blind. Säsong 1 avsnitt 4. 2020. Netflix
<https://www.netflix.com/watch/81006561?trackId=200257859>

Ändrad fältkod

Love is Blind. Säsong 1 avsnitt 6. 2020. Netflix,
<https://www.netflix.com/watch/81006563?trackId=200257859>

Ändrad fältkod

Love is Blind. Säsong 1 avsnitt 7. 2020. Netflix,
<https://www.netflix.com/watch/81006564?trackId=200257859>

Ändrad fältkod

Love is Blind. Säsong 1 avsnitt 8. 2020. Netflix,
<https://www.netflix.com/watch/81006565?trackId=200257859>

Ändrad fältkod

Love is Blind. Säsong 1 avsnitt 9. 2020. Netflix,
<https://www.netflix.com/watch/81006566?trackId=200257858>

Ändrad fältkod

Love is Blind. Säsong 1 avsnitt 10. 2020. Netflix,
<https://www.netflix.com/watch/81006567?trackId=200257858>

Ändrad fältkod

Love is Blind. Säsong 1 avsnitt 11. 2020. Netflix,
<https://www.netflix.com/watch/81261860?trackId=200257858>

Ändrad fältkod

Bilagor

Bilaga 1: Om “Love is Blind”

“Love is Blind” hade premiär på Netflix i februari 2020 (Love is Blind, avsnitt 1). programmets första avsnitt ser vi hur flera deltagare anländer till huset där programmet spelas in och hur männen ges ett rum för att umgås i när de inte dejtar och kvinnorna ett annat¹⁸. På

¹⁸ Se bilaga 2: Bilder på gemensamma utrymmen

så sätt hålls de separerade även när de inte är på dejting så att de inte kan se de dejting men ges ändå möjlighet att socialisera med andra deltagare. Dejterna sker i vad programmet kallar "poddar", små ljudisolerade rum utan fönster där deltagarna på vars en sida om en av väggarna sitter och samtalar¹⁹. Här ges deltagarna möjlighet att dejta varandra under tio dagar för att forma en relation som programmet beskriver som "djupare" då den bildas utan att fysiska aspekter såsom utseende (Love is blind, avsnitt 1). Deltagarna får inte använda sina telefoner eller på andra sätt ha kontakt med omvärlden under dejtingperioden. I denna del av programmet är det flera deltagare med som vi sedan inte möter igen utan det är endast de som väljer att förlova sig som vi sedan får följa från och med programmets tredje avsnitt (Love is Blind, avsnitt 3). För att få se sin partner krävs det att deltagarna väljer att förlova sig. I en intervju med Entertainment Weekly berättar seriens skapare Chris Coelen att det totalt var åtta par som förlovade sig men att vi endast fick se sex av dessa då det inte fanns utrymme för att följa alla åtta (Kinane, 2020). De par som vi får följa från och med tredje avsnittet ges en romantisk semester på ett resort i Mexiko, även här är deltagarna utan kontakt med omvärlden (Love is Blind, avsnitt 3). Under semestern i Mexiko väljer ett av paren att bryta sin förlovnings och de återkommer inte i programmet förrän vid sista avsnittet som är programmets återförening (Love is Blind, avsnitt 11). Efter semestern i Mexiko får paren tillbaka sina telefoner och de flyttar även in i ett lägenhetskomplex där alla paren har vars en lägenhet men bor i samma komplex (Love is Blind, avsnitt 6). De möter varandras vänner och familjer (Love is Blind, avsnitt 7), firar en av deltagarnas födelsedag (Love is Blind, avsnitt 6), förbereder sig inför bröllopet (Love is Blind, avsnitt 8), firar svensexor och möhippor (Love is blind, avsnitt 9) och slutligen får vi se vilka par som väljer att säga ja på bröllopsdagen (Love is blind, avsnitt 10). Av de fem par som har en bröllopsdag är det två som gifter sig och tre som väljer att inte gifta sig. Under programmets återförening får vi reda på att båda paren som gifter sig fortfarande är gifta²⁰ samt att ett av paren som valde att inte gifta sig fortfarande är ett par, övriga hade vid återföreningen avslutat sin relation (Love is Blind, avsnitt 11)

Bilaga 1a: Paren

Lauren & Cameron – Gifter sig i avsnitt 10 och är fortfarande tillsammans

¹⁹ Se bilaga 3: Bild på poddar

²⁰ Deltagaren Damian berättade i en intervju med Refinery29 att programmet (med undantag för återföreningen) spelades in under hösten 2018 (Brockington, 2020) - återföreningen spelades in i samband med att den publicerades på Netflix i början av maj 2020 (Love is Blind, avsnitt 11)

Jessica & Mark – Jessica säger nej framme vid altaret i avsnitt 10 och de går skilda vägar därefter.

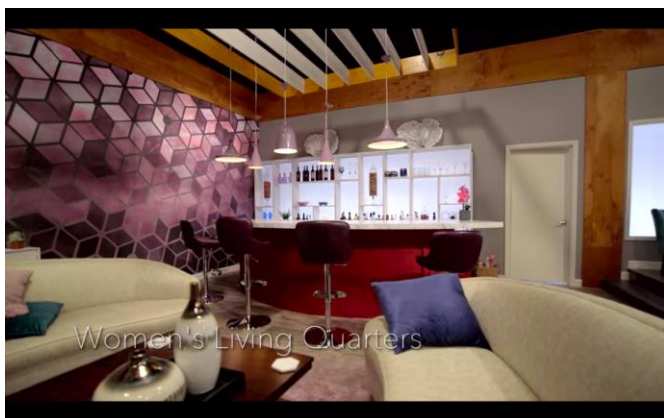
Giannina & Damian – Damian säger nej framme vid altaret i avsnitt 10 men de är fortfarande ett par.

Amber & Barnett – Gifter sig i avsnitt 10 och är fortfarande tillsammans

Kelly & Kenny – Kelly säger nej framme vid altaret i avsnitt 10 och de går skilda vägar därefter.

Diamond & Carlton – Efter konflikt i avsnitt 4 lämnar båda programmet och går skilda vägar.

Bilaga 2: Bilder på gemensamma utrymmen



Kvinnornas gemensamma rum



Männens gemensamma rum

Bilaga 3: Bild på poddar



Poddarna sett ovanifrån.

Bilaga 4: Teman och kategorier

För att genomföra textanalysen kategoriseras samtal och beskrivningar efter vad de berör vilka därefter sorteras in i teman. Teman är i tabellen fetmarkerade och kategorierna går att finna under de teman de är sorterade efter.

Interna egenskaper	Aktivitet	Yttre egenskaper
Personlig utveckling	Yrke	Kroppsstorlek/längd - män
Beskrivning av eget inre	Fritidssysslor	Beskrivning av eget yttre
Ursprung	Familjebildning	Kvinna söker i man
Erfarenheter från tidigare förhållanden	Äktenskap	Man söker i kvinna
Kvinna söker i man	Sex och sexliv	Kvinnas röst
Man söker i kvinna	Dejtingliv	Mans röst
Kvinna ser i man	Omsorgsrelaterat	Kvinna om man
Man ser i kvinna	Intressen	Man om kvinna

Man ser i annan man		
Relationsförväntningar		
Känslor		
Sexualitet		

Bilaga 5: Bild på Camero



Bilaga 6: Skärmdump på Mark och Jessica

(Jessica har klackskor på sig här och genomgående genom programmet)

