



SKOMAKARUDDEN

- Bostäder för havsnära möten

FÖRORD

Jag skulle vilja börja med att tacka min handledare Bernt Nilsson för goda råd och stöd. Tack till Christer Malmström för värdefulla kommentarer under projektets gång. Tack till familj och vänner för stöd och tålamod.

Stort tack till Inger Gustafsson och Mikael Andersson för ert bidrag med fotografier och litteratur över Bovallstrand.

Slutligen vill jag rikta det största tacket till mina vänner i studion. Det har varit fantastiskt att dela denna termin med er, allt stöd och skratt har förygylt även tunga dagar.



LUNDS
UNIVERSITET

Skomakarudden - Bostäder för havsnära möten
Skomakarudden - Dwellings for meetings by the sea

Kurs: AAHM01 - Examensarbete i arkitektur LTH
Degree Project in Architecture
År: 2020

Författare: Sofie Odby
Examinator: Christer Malmström
Handledare: Bernt Nilsson

ABSTRACT

This master thesis investigates how to build in a sensitive environment in two senses. Partly, in terms of the physical context; Bovallstrand, a small fishing village in the archipelago of Bohuslän, with strength building restrictions and a present cultural heritage. Further, the chosen site for the project. An unbuilt cape where the nature is growing freely in between rising hills. Where the cliffs are becoming bare, the closer they get to the ocean.

But also, in sense of the social context, where the village is characterized by the seasonal tourism. The number of inhabitants double during the summer months, while the village is filled with uninhabited houses during the remaining months. The few restaurants are closed and testifies about absence of the tourists.

How can we with the help of architecture contribute to a more lively atmosphere, and reduce the distance between the permanent and temporary inhabitants?



INTRODUKTION	9	En annan väg	68
Inledning	11	Funktion utifrån kontext	71
Bakgrund/Syfte	12	Det gemensamma boendet	73
Frågeställning	15	GESTALTNINGEN	77
Metod	16	Platsanalys	80
BAKGRUND	19	Referensprojekt	88
Bohuslän	21	Process	90
Bovallstrand	26	Förslag	102
Historisk kontext	28	REFLEKTION	134
Byggd miljö	35	KÄLLHÄNVISNING	136
Skomakarudden	55		
PROGRAM	65		
Detaljplanen	66		



Mormor och morfars sommarbostad på Bruket i Bovallstrand.

INLEDNING

Längst med den bohuslänska kusten, vid Bottnafjordens inlopp, är den mindre före detta fiskeorten Bovallstrand belägen. Orten stoltserar med typiska bohuslänska attribut som röda sjöbodar, bryggor, tät bebyggelse (i stor utsträckning trähus i ljusa kulörer) samt ett landskap i form av hav, klippor och öar. Det är förmodligen inte en överraskning att Bovallstrand för många förknippas med sommar, inte minst för mig. Varje år, efter den traditionsenliga skolavslutningen, lämnade vi med full bil Göteborg och åkte upp till Bovallstrand. Varje år, samma återkommande känsla när vi slutligen nådde fjorden.

Några av mina starkaste minnen är kopplade till havet. Hela dagar ute på havet. Varje morgon fattades beslut om vilken ö som skulle fungera vardagsrum för dagen. Varma mjuka granithällar. Men starkaste minnet är mormor och morfars hus på Bruket – efter ett gammalt tegelbruk. Ett hus från början av 1900-talet, med klassisk stående träpanel och en bottenvåning av sten. Huset var målat ljusrosa och på framsidan klättrade en enorm röd rosenbuske. Mörkblåa dörrar. Det kan tyckas

vara en udda färgsättning, men det ska vara så. Allt annat skulle kännas fel – *unheimlich*.

Mormor och morfar flyttade alltid ner i källaren när vi kom, liksom många permanent boende hade gjort sedan badgästerna började strömma ut till de bohuslänska orterna under slutet av 1800-talet. På mittenvåningen möttes vi. Ibland gick jag till farmor och farfar som även de bodde i Bovallstrand. Byggde något i farfars enkla men kompletta träverkstad, eller skissade på mina första planlösningar vid hans ritbord. Det var från samma ritbord, som min farfars far hade ritat det rosa trähuset på Bruket.

Jag upplever känslosamma minnen även från mitt barndomshem i Göteborg, det ställe där jag spenderade mest tid under mina första 20 år. Dock är dessa känslor inte lika starka som de är för sommarhuset i Bovallstrand. Möjligtvis är det lättare att romantisera och förknippa temporärt boende med kvalitativ rekreation. Vardagen i Göteborg kanske tog överhand och lämnade lite plats till känslor framkallade av hemmet?

BAKGRUND/SYFTE

Likt andra orter längst med den bohuslänska kusten är den täta bebyggelsen i Bovallstrand fokuserad runt ett torg, men tunnas snabbt ut därefter. Strax utanför den allra tätaste bebyggelsen, något längre in i fjorden, skjuter en udde ut från land - Skomakarudden. Mitt examensarbete ämnar undersöka möjligheten att exploatera denna udde, men utan att förgöra miljömässiga kvaliteter.

I skrivandets stund pågår en planprocess där en ny detaljplan för udden med omnejd har framarbetats. Den innefattar bland annat bostäder, hotell/vandrarhem, restaurang och två nya småbåtshamnar. Vidare i rapporten presenteras den nya detaljplanen mer ingående. Jag har i mitt examensarbete förhållit mig till den nya detaljplanen, använt den som ett verktyg samt förankring till verkligheten, men fokuserat på ett nytt enskilt tillägg på udden.

Den initiala tanken var att undersöka huruvida en annan funktion än hotell/vandrarhem skulle kunna vara ett mer lämpligt och givande alternativ för den yttre delen av Skomakarudden. Permanent bosatta i orten vittnar om att sommarsäsongen för turister

blivit allt kortare de senaste åren (trots att turismen generellt ökar), och frågan är om där finns behov för ett hotell/vandrarhem resterande tid. Frågan väcktes om det möjligtvis hade varit mer lämpligt och lönsamt med en funktion som de bofasta eller delårsboende kunde nyttja året om? I det tidiga skedet av processen har fokus legat på att utreda denna fråga, identifiera behov samt möjligheter.

Den säsongsbetonade turismen som i stor utsträckning präglar orten, skapar både möjligheter och begränsningar. I takt med att många sommargäster under de senaste decennierna förvärvat sina egna sommarbostäder, har bostadspriserna ökat hejdlöst. Särskilt populära är de gamla husen i ortens kärna. Den permanenta befolkningen har i större utsträckning bosatt sig i de nyare områdena strax utanför kärnan. Tendensen bidrar till en under vinterhalvåret sovande kärna, där de nedsläckta husen vittnar om den mänskliga frånvaron.





FRÅGESTÄLLNING

Arbetet kommer i huvudsak att utreda två frågor:

- *Hur kan permanent och temporärt boende mötas och leva i symbios?*
- *Hur bygger vi i en känslig miljö utan att förgöra de kvaliteter naturen besitter?*

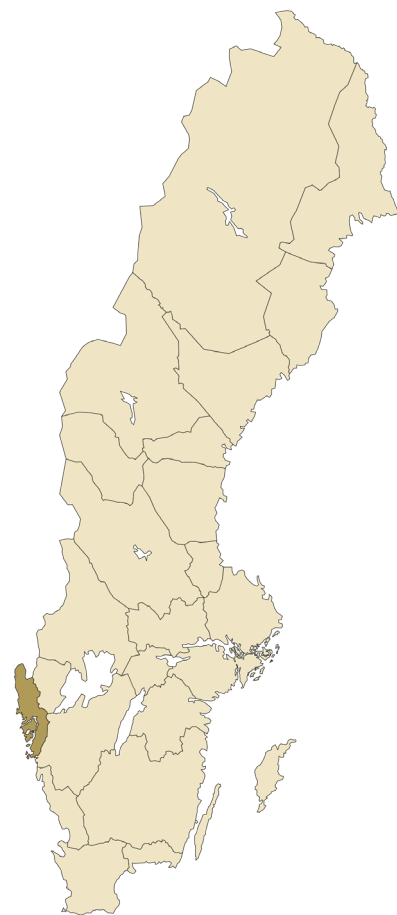
METOD

När jag inledde processen för ett arkitektoniskt tillägg på Skomakarudden, blev det tydligt att funktionen måste härledas från platsen. Min motsättning vad gäller ett hotell/vandrarhem, grundade sig trots allt i en bristande förståelse för den sociala kontexten. För att kunna bestämma en funktion/ett program för den valda platsen, krävdes alltså en djupare förståelse för orten och på olika plan. Första delen av rapporten innefattar således en ortspresentation av Bovallstrand. Här presenteras Bovallstrands historia, fysiska kontext, samt den aktuella situationen. Den byggda miljön analyseras, där den traditionella bebyggelsen ställs mot den nutida. Denna del har sedan stått till grund för nästa skede av processen, där program har valts efter att

behov och möjligheter identifierats. Analysen av den byggda miljön, har använts som ett verktyg för att ta ställning i frågan om gestaltning.

Oavsett funktion och program, är det en utmaning att bygga i en känslig miljö likt Skomakarudden. Mitt mål varit att noggrant och tydligt arbeta med den fysiska kontexten, dels den specifika platsen (Skomakarudden), men även ur de tidigare nämnda kontextuella aspekterna. Jag har strävat efter slutresultat där materialitet och form fungerar i harmoni med det karaktäristiska bohuslänska landskapet. Där mitt tillägg är väl integrerat i de påtagliga topografiska skillnaderna, men samtidigt tillåts manifesteras dess funktion och uttryck.





BOHUSLÄN

Precis norr om Göteborg tar det bohuslänska landskapet avstamp och sträcker sig upp till den norska gränsen. Det är Sveriges västligaste landskap och karaktäriseras av sitt läge mellan hav och inland. Från den bohuslänska gränsen överstiger avståndet till kusten aldrig mer än 4 mil och havet har kommit att prägla den sociala utvecklingen genom åren. Ursprungligen genom sten- och fiskenäringen, men senare även i form av badorter och säsongsbetonad turism.

Bohuslän kan stoltsera som Sveriges mest utpräglade skärgårdslandskap med ca 3000 öar och 4500 holmar och skär. Delvis karaktäriserade av sin karghet med begränsad vegetation. Sprickor och förkastningar som uppstod efter jordskorpan rörelse för många miljoner år sedan, genomkorsar landskapet i två riktningar. Dessa sprickor gröptes ur av inlandsisarna och lämnade kvar dalar och fjordar tillsammans med morän, stora stenar, grus, sand och lerpartiklar. Klipporna har sedan istiden utsatts för naturens krafter och slipats till runda mjuka former. Även på fastlandet, där kustlinjen möter havet, är den släta karaktären påtaglig. I huvudsak utgör gnejs och granit denna berggrund. Gnejs i huvudsak i södra Bohuslän, och Granit i centrala Bohuslän och norröver. Inåt land är bergen av en mer klippig

karaktär och växtligheten gör desto mer anspråk på landskapet. Mellan bergen, i dalgångarna, breder partier av åkerjordar och blandskog ut sig. Mycket mer skog täckte en gång stora delar av landskapet, men har under de senaste hundra åren skövats i förmån för skeppsbygge, husbygge och andra behov. Bland annat under 1600- och 1700-talet då en omfattande skogsskövling skedde i syfte att bygga fartyg till den danska flottan. Vid mitten av 1700-talet skrev Linnélärjungen Pehr Kalm i sin resedagbok:

”Som största delen av Bohuslän ligger vid havet, så nära sig och nästan halvp parten av invånarna med fiskande. Man finner längsvid stranden här och där stora byar, vars invånare allesamman äro fiskare och hava ej större jordlapp att bruka än ett litet källand, likaledes finnes på öar boende, nu flera tillsammans, nu få, som alla idka fiskande, av vilka somliga hava några små åkerstycken, somliga hava ock alls intet.”

Det karga landskapet med relativt små dalar, bergsryggar och restberg resulterade alltså i få åkerjordar. För att ta till vara på den brukbara marken uppfördes gårdarna och byarna på impediment; till exempel på grusåsar, i steniga backar eller på bergsknallar (Werne & Östnäs, 1983).



22 Foto: Klädesholmen (u.år)

Även om jordbruket senare skulle komma att utvecklas, har fisket sedan flera hundra år tillbaka spelat en avgörande roll som främsta näringsgren i Bohuslän, där tre olika sillperioder varit av betydelse. Första sillperioden startade under 1500-talets andra hälft, och under denna period uppkom några av de fiskelägen som än idag finns kvar, till exempel Hunnebostrand och Fiskebäckskil. Denna bebyggelse räknas som en av de äldsta formerna av skärgårdsbebyggelse och många fiskelägen är byggda utifrån liknande principer.

Den andra sillperioden varade från mitten av 1700-talet till en bit in på 1800-talet. Under denna period uppstod ytterligare ett antal fiskelägen längst med kusten. De redan befintliga fiskelägena utvecklades ytterligare i och med en ökad inflyttning. Samhällena växte fram relativt organiskt, där de drevs självständigt av invånarna. Befolkningsmängden varierade mellan några hundra och några tusen, men i de olika orternas bebyggelse kunde gemensamma attribut återfinnas. Även konservindustrin utvecklades under denna period

och stenhuggerinäringen tog fart i norra Bohuslän.

Den tredje stora sillperioden startade under sent 1800-tal och pågick en bit in på 1900-talet. Därefter var tekniken så pass utvecklad att fiskarna hade möjlighet att följa storsillen till havs. Nya verktyg och möjligheter ledde även till strukturomvandling där fisket i stor utsträckning centraliserades till de större orterna. De mindre fiskelägena påverkades av detta, men omständigheterna förmildrades tack vare den nya näringsgrenen som var på väg att ta över - turism.

Nya byggnadsregleringar som brandskydd, renhållning, vatten och avlopp kom under denna tid att förändra byggnationen. Samhällena växte med nya områden, där marken delades in i tomter. Fanns det tillgång till större fria ytor, kunde de bland annat användas till skolor, badortsanläggningar samt torkställningar för fisk och redskap. (Westerlind, 1972).

Med den ökade biltrafiken kom fler och fler turister och badgäster från hela Sverige. Det var de salta baden och de kala granitklipporna som lockade turister till de små städerna och fiskesamhällena längs med kusten, för att inte tala om skaldjuren i världsklass. Även segling och båtliv liksom paddling och sälsafari blev populärt för turisterna. De idylliska samhällena ligger som ett pärlband längs kusten. För att bara nämna några:

- Klädesholmen som redan på 1500-talet var känt för sin sillindustri.
- Lysekil där Havets Hus ligger med sina 40 akvarier.
- Smögen, den kanske mest kända och pittoreska badorten med sina bryggor med sjöbodar och välsmakande räkor.
- I Tanum i norra Bohuslän ligger Vitlycke museum med de världsberömda hällristningarna.
- Strömstad nära den norska gränsen där man tar båten ut till Kosteröarna. Naturreservatet Capri ligger 5 km norrut och är Sveriges västligaste udde.

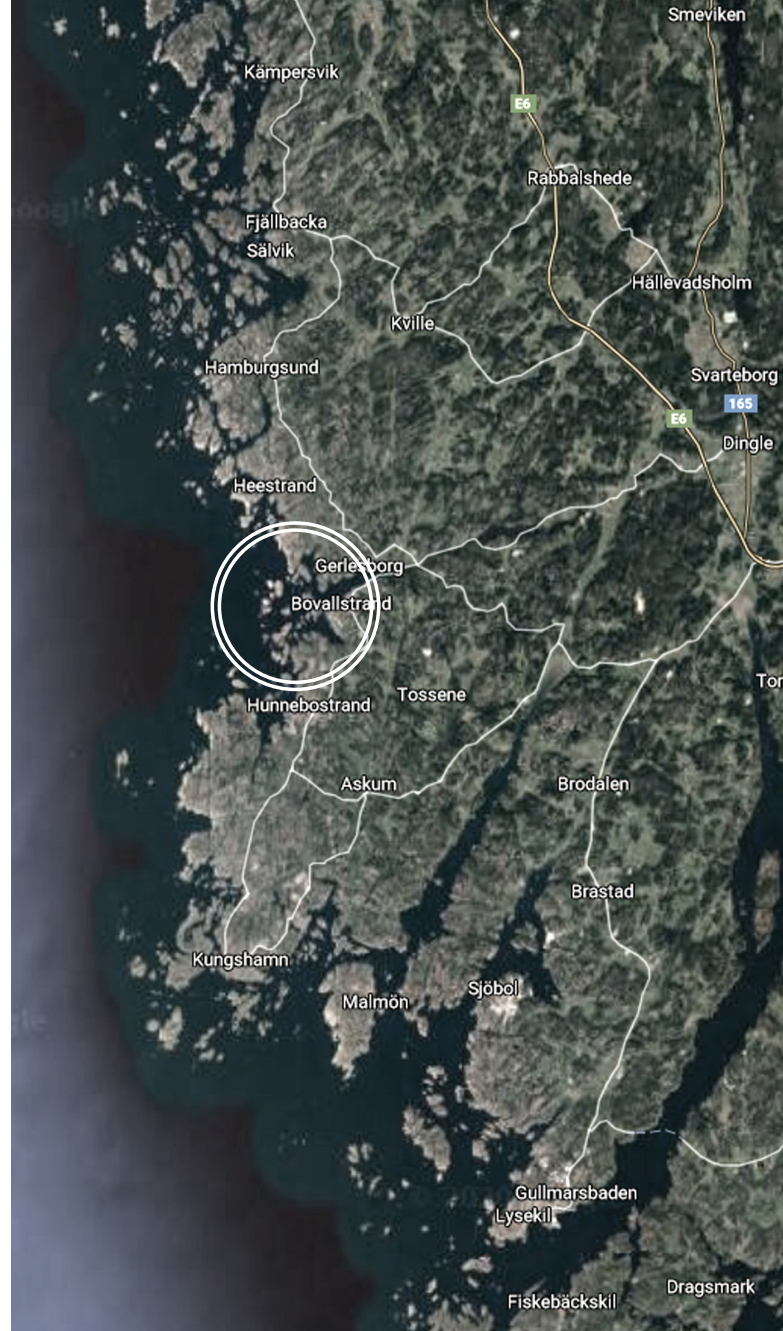
Men Bohuslän är inte bara kust, här finns också vandringsleder genom både berg och skog. Den mest kända, Bohusleden, är 370 kilometer lång och sträcker sig från Mölndal i söder till Strömstad i norr.



BOVALLSTRAND

Bovallstrand är beläget i Bottnafjordens utlopp, i dialog med Gerlesborg och Bredvik på norra sidan av fjorden. Landskapets karaktär går från plan betesmark i fjordens botten, till runda karga klippor i dess utkant. Där fjorden slutar, tar öar vid och skyddar orten från det öppna havet.

Bovallstrand är beläget centralt i Bohuslän, i närhet till bland annat Kungshamn och Smögen i syd, och Hamburgsund och Fjällbacka i norr. Med bil tar det cirka 30 minuter till Uddevalla, och önskar man mer stadsliv, ligger Göteborg ytterligare 30 minuter söder ut.



HISTORISK KONTEXT

Sedan 1974 är Bovallstrand tillsammans med bland annat Hunnebostrand, Smögen och Kungshamn en del av Sotenäs kommun. Föregångaren till Sotenäs kommun bildades för cirka 1000 år sedan och gick då under namnet Sotenäs Skeppsreda, eller Sotenäs härad. Indelningen fungerade under vikingatiden främst i försvarssyfte, men vidare även som verktyg för kyrkan samt i juridiska sammanhang. Under 1500-talet uppkom de allra första fiskelägena i kommunen i samband med att sillfisket tog fart. Den äldsta bevarade texten där Bovallstrand omnämns är från 1585, men då under namnet Bouwolt. Ungefär tio år senare, Bouoltstrand, där antagande gjorts att namnet syftar till "bosättning vid stranden". I dessa texter bekräftas Bovallstrand som gammalt fiskeläge där även saltning och utförelse av sill förekom under 1500-talet (Lidén 1990, s. 10).

Bottnafjorden ramas in av relativt branta och höga berg, vilka påverkat bebyggelsens tillkomst. Det innebar det att den ursprungliga bostadsbebyggelsen i Bovallstrand anlades nedanför höjderna Korpåsberget och Gullviksberget. Närmast strandkanten uppfördes bryggor och bodar för

att tjäna fiskeverksamheten. I och med den stora sillperioden mellan 1749–1809 ökade befolkningen i de bohuslänska orterna, och fisket fungerade som främsta näringsgren tillsammans med jordbruket fram tills 1840-talet. Då skulle stenbrytningen börja ta fart med start på Bohus-Malmön. Den nya näringsgrenen växte i storlek och spred sig till fler orter i omnejd, vilket resulterade i en ytterligare befolkningsökning. Tack vare en relativt öppen farled mot havet, i kombination med en sockenväg, kunde Bovallstrand tidigt fungera som utskeppningsplats för bland annat sill och sten samt fick även en reguljär ångbåtsförbindelse. Mellan Korpåsberget och Gullviksberget bredde en äng ut sig där markägarnas djur betade. När befolkningen ökade beslutades det att ängen skulle bebyggas, och ängen skulle komma att bli Bovallstrands kärna. Den långgrunda stranden som sträckte sig in mot ängen fylldes igen, och har sedan dess fungerat som torg (Sotenäs Personhistoriska Förening u.å, s. 1). Vidare presenteras en djupare inblick i Bovallstrands bebyggelse och dess karaktär.



"Ljugarbänken", mitt på torget i Bovallstrand (Bild: Bovallstrands hembygdsförening u.å.)



Bovallstrands ursprungliga kärna med Gullviksberget i vy (Bild: Arkivkopie 1944)

Stenindustrin fortsatte att utvecklas fram till 1930-talet, då depressionen resulterade i en tillbakagång. Det innebar en betydande nedgång för både fiskar- samt stenhuggarepoken, men istället tog turistsamhället vid i större utsträckning. Med häradsväg, reguljär ångbåtsförbindelse, poststation och år 1921 ny landsväg till Dingle, ökade förutsättningarna för Bovallstrand som turistort.

Sommargästerna hade sedan slutet av 1800-talet kommit till Bovallstrand och under somrarna hyrt in sig hos ortsbefolkningen. Badet i havsvatten ansågs hälsosamt, och på flera orter fanns en badläkare som ordinerade lämplig badkur vid ankomst. Som följd av intresset för hälsosamma bad inrättade lokala köpmän gemensamt aktiebolaget Bovallstrand Badinrättning år 1909. Invånarna i Bovallstrand var till en början skeptiska och fasade för att priserna på livsmedel skulle höjas om badgäster kom till orten. Men köpmännen var framsynta, och ville utveckla Bovallstrand för att stödja turismindustrin. Det resulterade i att det år 1911 fanns både en anställd badläkare samt en massör i orten (Lidén 1990, s. 86).

Bovallstrands Bad- och Sommarort

är ett bland Bohusläns vackraste fisklägen, beläget vid den i Emelie Flygare-Carléns böcker omnämnda Bottna-fjorden, 2 tim. ångbåtsresa från Lysekil, (daglig förbindelse), 4 tim. ångbåtsresa från Strömstad, 5 tim. från Uddevalla och 7 tim. från Göteborg, med vilka platser är direkt ångbåtsförbindelse flera gånger i veckan.

Närmaste järnvägsstation är Dingle å Bohusbanan, till vilken station är 27 k.-m. god och jämn väg (cirka 3 tim. skjuts). Vid tillsägelse pr telefonstation här möter skjuts, eller ock kan skjuts erhållas i Dingle.

De sanitära förhållandena äro goda och hälsotillståndet är mycket gott. Riklig tillgång på mjölk och andra födoämnen samt gott dricksvatten. Sunda bostäder (de flästa hus har en trädgårdstappa). Enskilda rum erhålles för 20—30 kr. samt våningar om 3 rum och kök för 100 kr. i månaden, för längre tid billigare pris. Lämplig plats för hållande av eget hushåll.

Restaurang 2: 25 pr dag.

Härlig utsikt över havet med Väderöarnas fyr vid horisonten.

God tillgång på utmärkta båtar för fiske och segling. Segelbåtar kan få hyras pr månad för 15—20 kr. För segling med däckade båtar pr tim. För längre tid och för större sällskap efter överenskommelse. Segelturer till Väderöarna samt Sotskär rekommenderas. Av sevärdheter i orten är Svenneby gamla kyrka värd ett besök, Köpmanshus i skärgården, hållristningar, Hornborgs slott (varest utgrävningar skett) m. fl.

Post ankommer 6 gånger i veckan.

Rikstelefonstation.

Varmbadpriserna äro:

Enkla varmbad med dusch.....	Ångbad
Gyttjebad	Halvbad

Samtliga bad med 10 öres tillägg för badlinne.

Härliga strandbad å sandbotten, för vilka erlägges en avgift av 50 öre pr vecka.

Vattnets salthalt 3,25 proc.

Läkare besöker platsen minst en gång i veckan.

Sjukgymnast finnes.

Intet societetstvång, vilket många har lovordat.

Av varje sommargäst som stannar över en vecka fordras en inskrivningsavgift av 1 kr.

Lysekil 1912. E. F. Larssons Boktryckeri.

Annons för badorten Bovallstrand (Bild: Bovallstrands Hembygdsförening u.ä.)



Badholmarna April 2020.

1930 utvecklade badbolaget Bovallstrand ytterligare som badort med nya investeringar då en bit av en strandremsa samt en holme inköptes. Holmen förbands med land via en stenbro och förseddes med badstegar, svikter, ett hopptorn samt badhytter. Man administrerade även simskola. Några år senare, 1939, förvärvades även Biskopsholmen och Mittholmen vilka kopplades samman till den första holmen med träbroar. Vad som först benämndes som "Badholmen" blev därefter "Badholmarna" (Lidén 1990, s. 99).

Än idag fyller Badholmarna sin ursprungliga funktion, och under varma sommardagar är badentusiaster utpridda över holmarna. Utformningen är genomgående trä, där träet målats i vitt och grönt eller lämnats i dess naturliga form.

Badholmarna under mitten av 1900-talet (Bild: Bobusläns museum u.å.)



Bovallgården (Bild: Leopolds Antikvariat u.å.)

När turismen blev allt mer omfattade skapas även nya möjlighet till temporärt boende. Det stora lyftet skulle komma i och med Badrestaurangen (1939) respektive Bovallgårdens (1943) tillkomst. Restaurangen fungerade som en socitysalong, och bidrog till Bovallstrands anseende som fashionabel badort. Gästerna roade sig på restaurangen, men bodde fortfarande i rum som restaurangägarna arrangerade hos de bofasta. Inte förrän några år senare skulle restaurangen komma att kompletteras med ett badhotell.

Bovallgården, skulle däremot komma att bli det första hotellet för verksamhet året runt. Gästerna föredelades på två våningar, samt vindsrum. På första våningen fanns en restaurang med en stor trädgård



Badhotellet (Bild: Leopolds Antikvariat u.å.)

där gästerna roade sig under dygnets senare timmar. Bovallgården fungerade liksom Badhotellet som en mötesplats, och den permanenta befolkningen fick tack vare turismnäringen sammanhang för möten, även sinsemellan, trots att det inte alltid varit naturligt för ortsbefolkningen att umgås med de bofasta samt ambulerade sommargästerna (Alexandersson och Karlsson (red.) 2004, s. 98).

Bovallstrands turism blomstrade och under mitten av 1900-talet var det inte helt ovanligt att badgästerna förvärvade egna sommarbostäder. Generationsskiftet innebar att flera av dem som tidigare hyrt in sig hos ortsbefolkningen nu hade helt andra ekonomiska förutsättningar.



BYGGD MILJÖ

Bebyggelsen i Bovallstrand skiljer sig inte avsevärt från den byggda miljön i andra bohuslänska orter. Den har uppkommit på liknande vis, där de kontextuella förutsättningarna har resulterat i diverse typologier. Där fiskenäringen har varit central för byggnadernas uppkomst och utformning. Därför är det kanske ingen överraskning att vi även i Bovallstrand möts av sjöbodar allra närmast strandlinjen, kompletterade med bryggor som löper parallellt med vattenlinjen. Sjöbodarna är av varierade storlekar, och fungerar i vissa fall som en firstående enhet, men ofta som en del av ett kluster eller i en rad.

Strax bakom den frontala strandbebyggelsen reser sig de tätt byggda bostadshusen. De flesta rättar sig in i ledet och ligger i en rad, men undantag finns. Bostadshusen skiljer sig något beroende på när de är byggda, om mer eller mindre omfattande renoveringar gjorts och så vidare. Det som dock är gemensamt i de flesta fall är materialen. Kraftiga stengrunder, ofta i granit, som övergår till fasader i sätende träpanel.

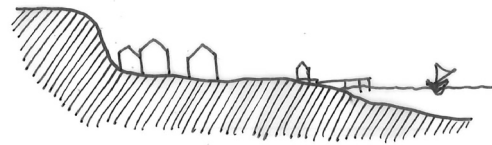
Till höger ser vi en skiss som visar bebyggelsen i orten. Densiteten är som högst runt torget, där bebyggelsen är som äldst. De nyare områdena strax utanför kärnan är i vissa fall byggda i kluster, men med betydligt mer luft emellan. Karaktären är således annorlunda, inte bara vad gäller utformningen. Utöver den äldsta delen av orten, där sjöbodarna står tätt intill varandra och möter havet, är strandlinjen i regel obebyggd.

I skissen framgår också hur bebyggelsen har anpassats efter höjderna - de flesta husen är belägna i bergens nedre kant. Dock med undantag för en del av den senare bebyggelsen.

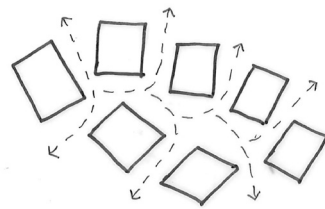


□ AFFÄRSVERKSAMHET/
INDUSTRI

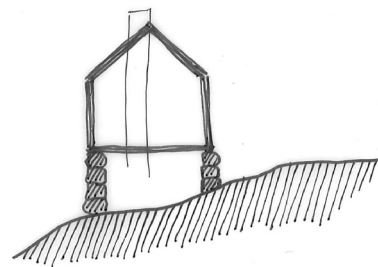
■ BOSTÄDER



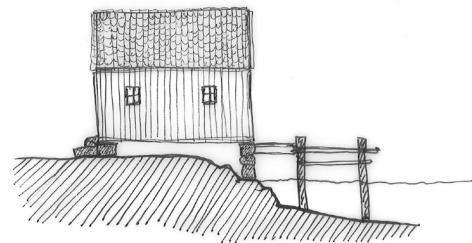
Husen uppfördes intill berget för skydd mot vind och visuell kontakt med bodar och bryggor.



Även den täta placeringen av husen skapade skydd mot vinden och sociala ytor.



Bebyggelsen med dess stengrund möter varsamt topografin.



Sjöbodarnas anslutning mot mark och sjöbotten fungerar på liknande sätt.

Den allra första bostadsbebyggelsen i Bovallstrand anlades som tidigare nämnts nedanför Korpåsberget och Gullviksberget. Slanor lades ut på marken för att markera var man ville uppföra sitt hus, och hade ingen flyttat dem inom en vecka, kunde bygget börja. En dokumentation från 1658 visar fyra bebyggelsestecken i Bovallstrand och fram tills mitten av 1800-talet var upp till 20 bostäder uppförda (Alexandersson och Karlsson (red.) 2004, s. 19).

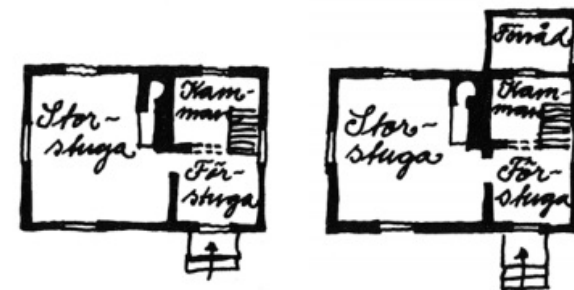
De äldsta husen var små enkelhus uppförda i timmer direkt anlagda på de kala berghällarna. För att få en jämn yta där timmerskiftet tog vid, användes lokal natursten som mötte berget. Husen placerades nära varandra i syfte att skydda mot vind och istället för trädgård användes ytorna mellan husen för arbete och samvaro. Bebyggelsen blev alltså ett resultat av praktikaliteter och naturliga förutsättningar snarare än ett resultat av snäva rutnät och regleringar. Många av husen är uppförda i branter och bergiga sluttningar, med gavlar mot havet i syfte att skapa god vy (Westerlind, 2011).



Ett av de äldsta enkelhusen i Bovallstrand



Enkelhus tillhörande Bovallstrands hembygdsförening



*Exempel på hur ett klassiskt enkelhus kunde se ut
Illustrationer: (Tanums Kulturnämnd, 1984)*

Föregångaren till enkelhuset är gavelhuset, vilket endast hade ett rum med ingång från gaveln. Till skillnad från gavelhuset försågs enkelhuset med en kammare och ingången placerades på långsidan av huset. I vissa fall lades en förstuga till. För maximalt nyttjande tillkom även loft vilka nåddes via branta trappor. Husen skulle även komma att varieras på olika sätt, ofta med små utbyggnader, snedsträckor, där till exempel fiskeredskap kunde förvaras (Westerlind, 2011).



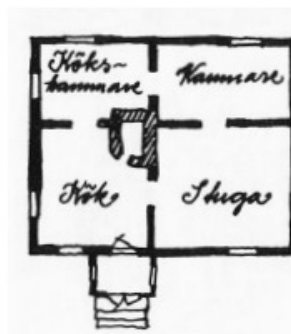
Dubbelhus byggd 1912, rikligt med snickeridetaljer



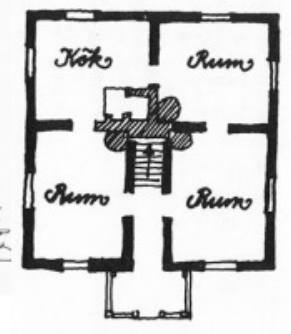
Dubbelhus med färre snickeridetaljer. De spröjade fönstrena på den undre våningen kan återfinnas på flera hus från samma tid



Äldre form av dubbelhus, runt 1800-1850



*Dubbelhus i schweizerstil, runt 1850-1910
Illustrationer: (Tanums Kulturnämnd, 1984)*



Tillväxten i samhället resulterade i rader av nya bostadshus i jämn storlek och likartat utseende under 1800-talets senare hälft samt 1900-talets början. De skulle få benämningen dubbelhus och utfördes i schweizerstil med lövsägeridetaljer. De små omslutande trädgårdarna började ta form med gräs och köksväxter där den underliggande marken tillät det, eller anpassades. Vissa enkelhus omvandlades till dubbelhus och förädlades med tidstypiska snickeridetaljer. Med den lokalt huggna stenen uppfördes rikligt med terrassmurar, grindstolpar, trappor och verandapelare. Dubbelhusen, till skillnad från enkelhusen, byggdes utifrån en korsplansprincip. En kvadratisk plan, där fyra lika stora rum omger den centrala murstocken och ger möjlighet för rundgång. I de ursprungliga dubbelhusen var trappan ofta placerad i köket, men i senare varianter byggdes även trapphus intill gavlarna. De sammankopplade även källaren, som genom en väl tilltagen grund i sten, blev ytterligare ett plan till stor del ovan mark. Husgrunderna blev ett resultat av lokalt nyttjade resurser och kompetens (Westerlind, 2011).

Sjöbodarna, även kallade ekenomibyggnaderna (tillsammans med magasin och sillsalterier), är den första bebyggelse som möter fiskaren vid ankomst mot land och där även fiskaren förberett sig inför arbetet ute till havs. Byggnaden användes både som en verkstad för tillverkning av fiskeredskap, samt för förvaring och underhåll av redskapen. Ofta anlades sjöbodarna precis i anslutning till bryggorna, med den främre delen hängandes ut över havet, vilandes på laftade eller timrade stenkistor. På så sätt kunde fiskaren komma tätt intill boden med sin båt. Sjöboden, bryggan och båten var helt enkelt en arbetsorganisatorisk helhet, där samtliga delar kan kopplas samman rumsligt.

De allra äldsta sjöbodarna är knuttimrade med enkelhaksknutar. Ofta köptes de från skogsbygderna,

där de tidigare timrats upp för att sedan monteras ner innan transporten. Sjöbodarna mätte i regel ca fyra gånger sex eller sex gånger åtta meter. I vissa fall byggdes de med två våningar. Timret som användes var ofta återanvänt från bostadshus eller andra större byggnader som magasin, vraktimmer eller liknande. Eftersom rummet krävde god ventilation för att fiskeredskap och nät inte skulle mögla, tilläts drag genom dåligt isolerade väggar. Taken kompletterades med enkupigt tegel och kargar längst med kanterna. Tack vare väl tilltaget taksprån och vindskivor blev fasaden något skyddad och kunde användas till förvaring av redskapen. Här hängdes till exempel master, stänger, spiror, åror och stengar upp som inte var möjliga att få in bodarna (Werne & Östnäs, 1983, s. 98).





Många av de äldre sjöbodarna står än idag kvar längst ortens strandlinje. På bilden ser vi det typiska sättet att plinta upp huset från land och ut i havet.



Bilden visar hur ett av de äldsta husen i orten följsamt anpassar sig efter den underliggande marken.



Flera exempel finns där pelare i granit hjälper till att bära delar av husen. Här ser vi ett bostadshus i Bovallstrands kärna, där pelarna i princip ansluter till den publika gatan.



Där nivåskillnaderna är påtagliga, är i flera fall grunderna inskjutna i landskapet. I direkt anslutning till gatan, blir den höga grunden som en mur.



En mindre sommarbostad är anlagd en bit upp på Gullviksberget. Hus med terrass möter landskapet med ett antal mindre nedslag. Träpelare, som anpassats i längd och placering.



Ett av de senaste tillskotten hus i Bovallstrand, beläget på Korpåsbergets östra kant. En fundament gjutet i betong gör anspråk på bergskanten och möjliggör uppförandet av "kataloghus".



Ett exempel där tegel har använts som bausakligt material



Fasad med eternitplattor som beklädnad

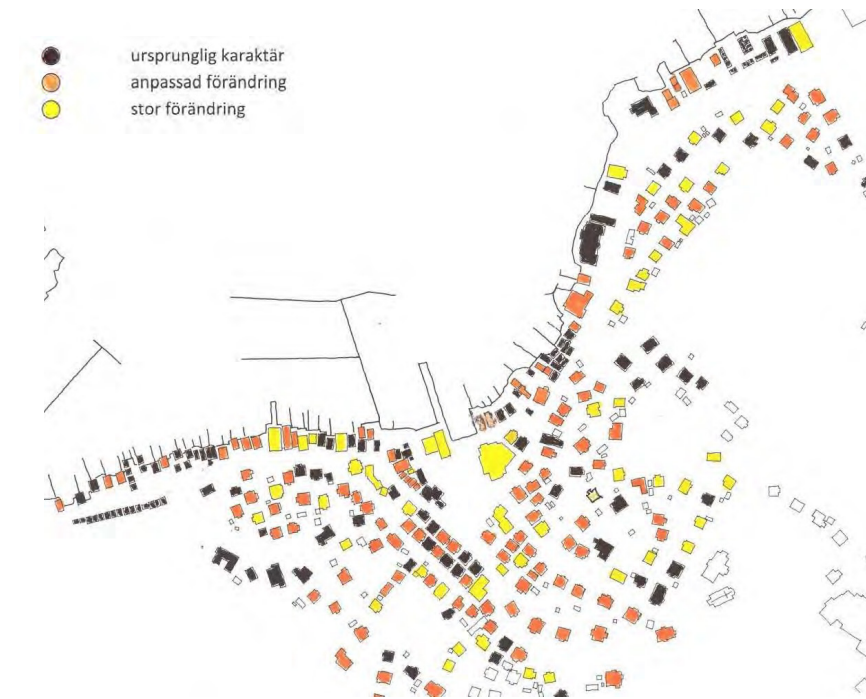


Det första hyreshuset i Bovallstrand

Strax utanför den gamla kärnan breder områden ut sig med bebyggelse från mitten av 1900-talet och framåt. Trä fortsatte att vara ett av de främsta byggmaterialen, men numera i form av mineralullsiserade regelstommar. Dessutom skiljde sig ofta dessa hus från de gamla i storlek (bortsett från de små fritidshusen som också byggdes under denna tid). Eternitbeklädda fasader blev populärt, men även tegel började att användas i relativt stor utsträckning.

Under 60-talet skulle även Bovallstrand få sitt första hyreshus. Detta uppfördes strax utanför den gamla kärnan, med mindre bostadshus som grannar.

Mycket av den äldre bebyggelsen står fortfarande kvar och bidrar till Bovallstrands karaktär som traditionellt kustsamhälle. Röda sjöbodar med tillhörande bryggor möter havskanten, strax bakom reser sig bostadshusen i ljusare kulörer. Exempel finns där gamla hus restaurerats med värdighet, men där finns även mindre lyckade exempel. I flera fall har utbyggnationer gjorts till fördel för de boendes önskemål, där den ursprungliga formen och dess proportioner gått förlorade. Originalfönster har bytts ut mot fönster i aluminium eller plast, i hopp om mindre framtida skötsel. Gamla fönster i sina rätta proportioner har bytts ut till pivohängda fönster med fuskpröjs. Den omsorg som tidigare fanns för detaljer, material och finsnickeri, verkar bli allt mer avlägsen.



Karta som visar byggnadernas förändring 2010. (Kustbebyggelseprojektet, 2011)



Paraboler som tar mottager fiskens signaler?

Även vad gäller sjöbodarna vid strandkantens linje har förändringar skett under åren. Många sommargäster köper upp sjöbodar, ibland flera på rad, och bygger om dessa till exklusiva sommarbostäder. Vad som vid första anblick ser ut som en traditionell bod att tjäna fiske, döljer på insidan moderna bostäder med kompletta faciliteter. Enligt lag får inte sjöbodarna tjäna som bostad, men detta kringgås ofta utan några större problem. Istället för att på traditionellt vis fungera som en övergång mellan hav och land, fungerar numera flertalet sjöbodar som en barriär mellan havet och övriga invånare. Mellanrummen mellan enheterna byggs inte sällan igen för att skapa en mer privat karaktär, och kontakten med havet går förlorad.



Sjöbodar som tjänar sitt ursprungliga syfte



Sjöbodar som fått en ny mer privat funktion

EN NY BEBYGGELSE

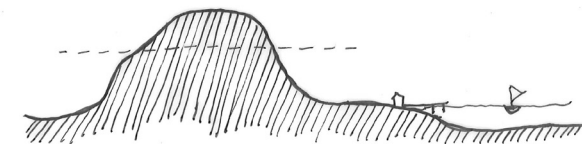
Den senaste utvecklingen vad gäller byggnation i Bovallstrand skiljer sig inte särskilt mycket från övriga bohuslänska orter. Generella tendensen är att försöka efterlikna den ursprungliga bebyggelsen, men i många fall når försöken inte hela vägen fram. Ofta finns en avsaknad vad gäller materiella kvaliteter och genvägar tas. Det traditionella detaljsnickeriet utelämnas, och i syfte att bygga större bostäder förlorar husen dess traditionella proportioner. Det resulterar alltså i en pastisch-artad arkitektur, där syftet går förlorat och snarare blir kontraproduktivt. Istället för att existera i symbios med den äldre bebyggelsen och smälta in (vilket syftet kan antas vara), skapas vaga kontraster utan finess.

Möjligtvis en än mer relevant aspekt är hur de nya husen förhåller sig till varandra och landskapet, eller snarare brister i sin förhållning. Ser vi till den äldsta bebyggelsen i Bovallstrand, har byggnationen anpassats efter landskapets förutsättningar. Husen placerades vid bergens nedre kanter, för naturligt skydd mot väder och vind. Ytterligare skydd skapades genom att placera husen tätt intill varandra. Idag uppförs fler och fler områden utan dessa aspekter i åtanke. Silhuetten av de bohuslänska orterna har

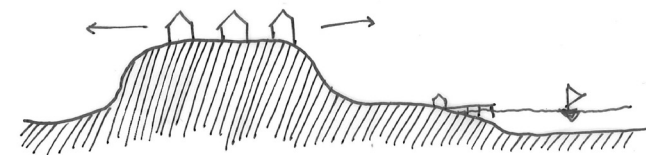
förändrats avsevärt, då nya hus uppförts på bergens toppar. Fantastiska vyer över havet prioriteras, så även det privata livet och en väl tilltagen trädgård. Husen placeras alltså numera med en större distans sinsemellan, vilket också påverkar den slutgiltiga helhetsbilden. Bergen utsätts för radikala ingrepp där den bohuslänska graniten sprängs bort, i fördel för anläggning av platta på mark. Istället för att tillvarata landskapets förutsättningar, motarbetas dessa.

En stor del av den senare bebyggelsen går i mer dova kulörer än den traditionella. Det verkar vara en enkel utväg för att få husen att "smälta in" i landskapet, särskilt om husen uppförs på berg, eller i sluttningar. Fördelen skulle kunna vara att de faktiskt i vissa fall knappt syns på avstånd, vilket gör att påverkan inte blir avsevärt stor.

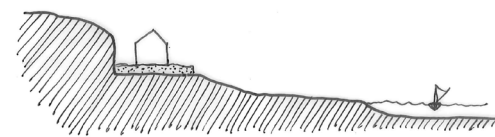
Problem uppstår möjligtvis när denna sortens bebyggelse uppförs i en större mängd. Ofta är det samma byggherre som fyller ut ett helt nytt område, utan att prioritera variation. Både vad gäller färg och form. Därmed blir kontrasten till den gamla bebyggelsen väldigt stor, sett till helheten.



Ofta plansprängs bergets topp i fördel för ny byggnation och vägar.



Vidsträckt utsikt prioriteras och påverkar landskapets siluett. Ofta placeras husen med större mellanrum än på traditionellt vis.



Ingrepp i berget för att möjliggöra platta på mark.



Nytt bostadsområde på Stärkesten, okänd arkitekt. Delar av berget lämnas intakt, men siluettpåverkan från havet sett är stor.



Nytt bostadsområde på Korpäsberget, Wingårdh Arkitekter. Ingreppet i berget är ett tidigare resultat av stenindustrin. Siluettpåverkan är relativt låg i och med att berget är intakt mot havet, men proportioner och placering av husen kan diskuteras.



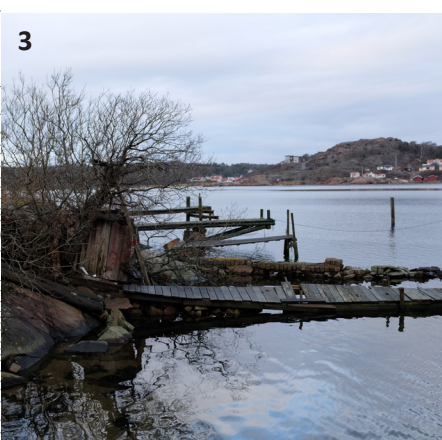
SKOMAKARUDDEN

Skomakarudden fungerar idag främst som en plats för bad och naturnära upplevelser. En mindre sandstrand fylls under de varma sommardagarna med barnfamiljer. Stenarna i anslutning till stranden fungerar som platåer för barnen som roar sig med krabbfiske. Längre ut på udden där klippställarna är något brantare, kan bad ske via en stege. Här höjs medelåldern och tempot är annorlunda. Visserligen spenderar sofliga hela dagar på denna plats om vädret tillåter, men minst lika ofta tjänar badplatsen för snabba dopp. Ett typiskt ställe för det klassiska kvälldoppet.

Längst med uddens östra kant är karaktären annorlunda. Ett fåtal små bryggor sträcker ut sig ut i havet, men några av dem har påverkats kraftigt av år i hårda väderförhållanden.

Vad gäller de tre byggnader vi ser längst ut på udden, på flygfotot till vänster, står endast det röda (till höger) kvar idag. Samtliga byggnader förlorade sin ursprungliga funktion, då stenindustrin avvecklade sin verksamhet på platsen.

Till höger i bild kan vi skymta Sotenäs Trävaru ABs gamla lokaler. De stora industriella byggnaderna står fortfarande kvar på platsen i anslutning till uddens västliga kant. Idag skapar de storskaliga byggnaderna en barriär mellan vägen och havet, lutandes och fallfärdiga. Eftersom planområdet omfattar både Skomakarudden och det gamla industriområdet, är även denna del relevant att uppmärksamma. Där framtidsvisionen kopplar samman denna del med udden genom ny byggnation.



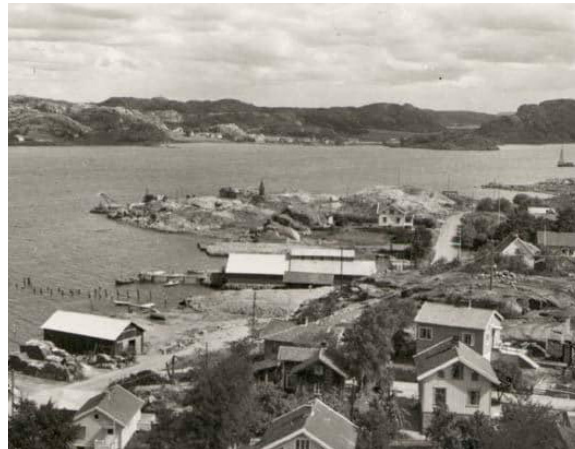


Bild över Gräsnäs med Skomakarudden i vy. Den gamla landsvägen ligger i anslutning till udden, och fortsätter fram till Bovallstrands kärna.



Tack vare den djupa hamnen kunde även större fartyg lägga till vid udden för utskeppning av sten.

Med närheten till den gamla sockelvägen, dess utbuktning i fjorden och djuphamn, var Skomakarudden en strategiskt bra plats för utskeppning av sten. Främst användes udden av Aktiebolaget Lysekils Stenindustri för att skeppa ut sten från Evja stenbrott. För att nå dess spets, sprängdes delar av berget bort och en mindre väg anlades längst med uddens östra kant. Ungefär hallvägs ut anslöt ytterligare en väg som gjorde det möjligt för lastbilar att nå bergets topp. Genom att komma upp i höjd kunde stenen tippas ovanifrån ner till marken där stenen sedan lastades. Den sprängda

bergsväggen ett är alltså en resultat av åtgärder vidtagna för att möjliggöra en rationell lasthantering och lagring. Här skeppades ut gatsten (stora och små ”knott”), kantsten respektive byggnadssten, samt skrotsten. Gatu- och kantsten skeppades ut fram till slutet av 1960 talet. Senare under 1970 och 1980 talet, skedde viss export av skrotsten för utfyllnad ex. vid byggnation av Öresundsbron. När skrotsten användes för utfyllnad, ex. i havet ställs oftast krav på att skrotstenen skall ha en viss storlek (vikt), vilket gör att vissa mindre stenar inte är lämpliga. Mindre skrotstenar krossas därför numera i olika fraktioner.



Trots att platsen inte längre används för utskeppning av sten, gör efterlämningarna i naturen oss påminna om historien. Här ser vi bergsväggen, där stenen lastades av ovanifrån.



Den gamla vägen som ledde ut till kanten av berget är idag svår att se. Det sprängda berget ger en antydning, men i övrigt har växtligheten tagit över.



Naturinventering, Skomakarudden (Bild: Naturcentrum AB, 2019)



NATUR

Skomakarudden utgörs både av artificiella och naturliga miljöer. De artificiella miljöerna är framför allt ett resultat av stenindustrin, t.ex. uppgrusade planer, vägar och skrotsten, men där finns också ett antal betongbunkrar som gjort anspråk på landskapet.

De naturliga miljöerna karaktäriseras av sand, torrängar, klippmarker och mindre fuktstråk. Klippmarkerna är som kalast vid strandlinjen, för att sedan övergå i en mer grön karaktär.

I samband med planarbetet utfördes en översiktlig naturinventering och naturvärdesbedömning av området. Till vänster redovisas en karta hur udden delats in i delområden och resultatet av naturvärdesklassningen.



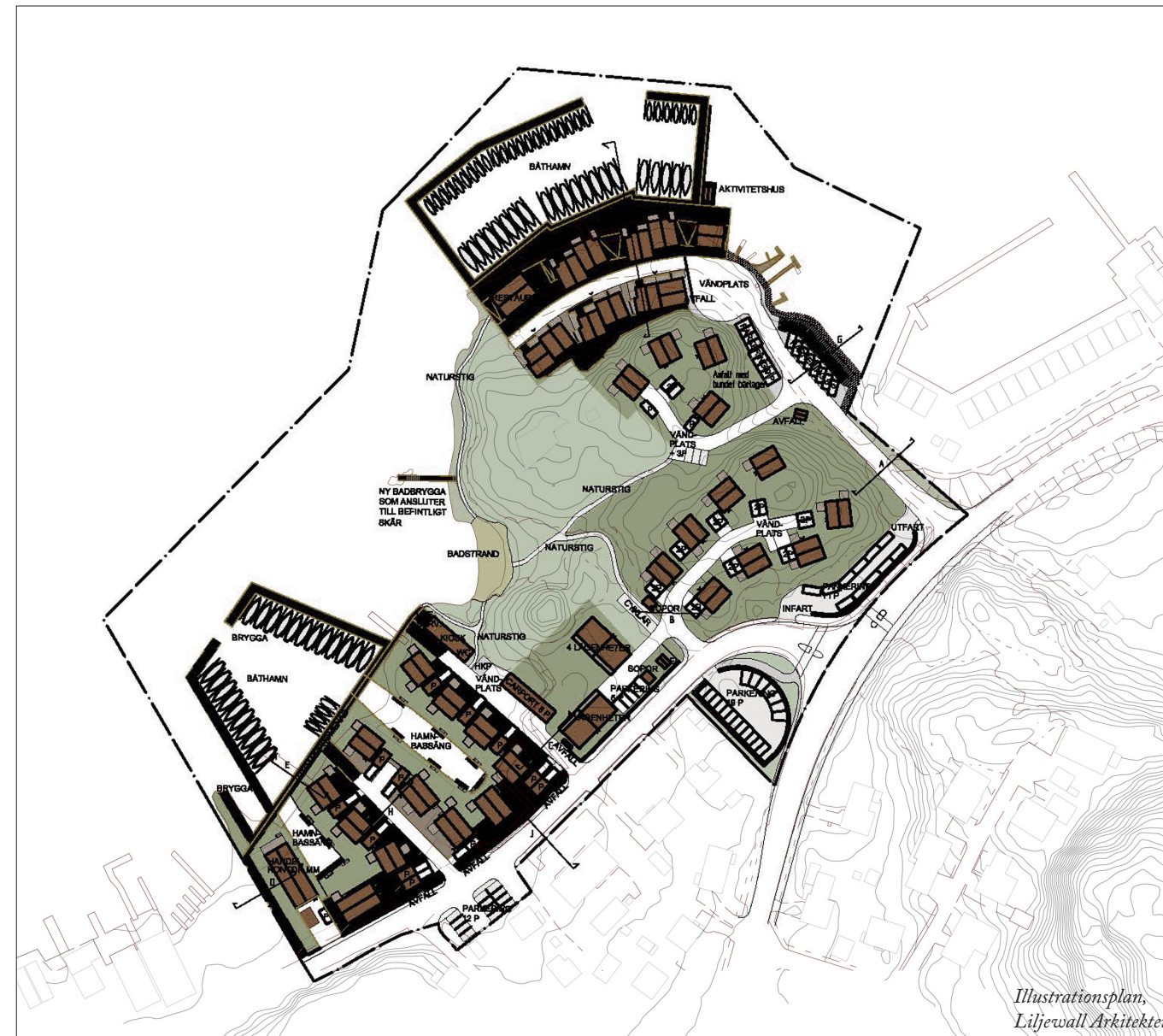
DETALJPLANEN

I den rådande detaljplanen fastställd 1942, föreslås fastigheten (Råghult 1:5) nyttjas för industriändamål väster om udden, ett antal bostäder längst med landsvägen (vid uddens början) samt hotell- och restaurangändamål (vid uddens spets). Mellan 1988 och 1990 var området föremål för detaljplansändring, men processen avbröts på grund av det dåliga konjunkturläget. 2003 till 2007 gjordes ett nytt försök, men inte förrän 2008 återupptogs arbetet ännu en gång, men nu med en delvis ny inriktning. Det nya förslaget ställdes ut 2011, men gick inte till antagande i Kommunfullmäktige, efter meningsskiljaktigheter i det föreslagna exploateringsavtalet. Efter justeringar, kunde en reviderad och uppdaterad version av planförslaget åter igen ställas ut 2018.

I skrivandets stund pågår planprocessen där Sotenäs kommun utreder Skomakaruddens framtid. Syftet med den nya detaljplanen är att möjliggöra uppförandet av 32 nya bostäder. Sydväst om udden,

där Sotenäs Trävaru ABs verksamhet tidigare bedrevs, föreslås i den nya detaljplanen tolv nya bostäder med två hamnbassänger emellan. Vidare längst med den gamla landsvägen åtta lägenheter samt åtta fristående hus. Något längre ut, ytterligare fyra stycken bostäder, placerade på höjden. En ny mindre väg planeras, och kopplas samman med den gamla vägen som tidigare fungerade vid utskeppning av sten. Strax nedanför, vid uddens spets, föreslås mer publika funktioner: vandrarhem/hotell, restaurang, kontor, handel, två småbåtshamnar samt parkering.

Detaljplaner syftar även till att säkerställa strandlinjens tillgänglighet för allmänheten, genom att möjliggöra prommenader runt hela udden utan uppbrott av privat mark. En ny spång på uddens västra sida, där klipporna är som brantast, låter besökaren komma närmare havet än vad som är möjligt idag. Den befintliga badstranden samt badplatsen med stege avses bevaras orörda, liksom en stor del av naturmarken på höjden.



Illustrationsplan,
Liljewall Arkitekter

EN ANNAN VÄG

Det initiala skedet av processen präglades av att hitta en ny funktion för den yttre delen av Skomakarudden. Den främsta anledningen till min motsättning av hotell/vandrarhem var för att jag ville tillföra något till de permanent boende. Ett arkitektoniskt tillägg, som kunde fylla en funktion samtliga månader. Självklart kan turism öppna många dörrar och bidra positivt till en liten ort, men i Bovallstrands fall är det knappast en bristvara. Snarare behöver orten en levande befolkning året om.

I och med att befolkningen i Bovallstrand ökar från drygt 500 personer vintertid, till ungefär 2000 under sommarmånaderna, är ortens karaktär väldigt dynamisk. Under vinterhalvåret står majoriteten av husen obebodda och de under somrarna lukrativa

restaurangverksamheterna stängs ned. Den starka relationen mellan Bovallstrand och turism går inte att förneka.

Dynamiken mellan bofasta och temporärt boende är inte unik för Bovallstrand. Även i många andra orter förändras karaktären drastiskt beroende på säsong. Möjligtvis är skillnaderna mellan Sälen (ca 600 bofasta invånare) på sommaren och Bovallstrand på vintern relativt små. De huvudsakliga turistattraktionerna, oavsett om det är en afterski-bar eller seglarkrog går i dvala och lämnar ett tomrum i orten. Butiker och restauranger är under turistsäsongen pressade att nå resultat som gör det möjligt att överleva lågsäsongen. De bofasta påverkas alltså i hög utsträckning av att vara en del av en så pass föränderlig ort.



Illustrationsplan,
Liljewall Arkitekter

FUNKTION UTIFRÅN SOCIAL KONTEXT

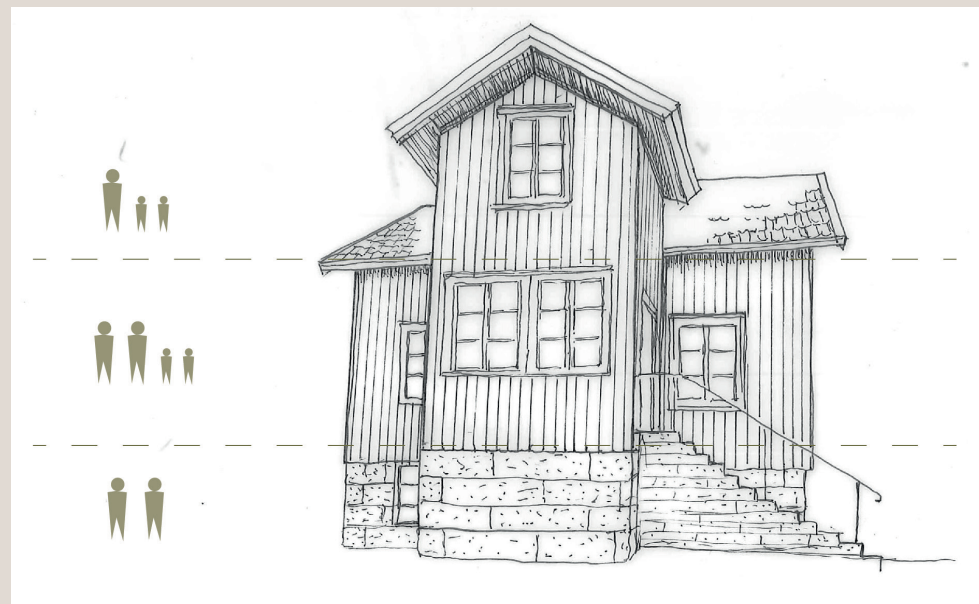
Arkitektur kan skapas utifrån många olika förutsättningar och premisser. Det kan vara en funktion som efterfrågas, till exempel ett badhus, och därefter följer en process av att finna den rätta platsen. Funktionen är alltså given, men inte platsen. I andra fall finns en lucka i staden, där nästa steg blir att hitta den ”rätta” användningen av platsen. I bästa fall utvärderas behov och praktikaliteter noga, innan beslut om platsens framtid fattas.

I mitt fall hade intressent för denna specifika plats väckts sedan en tid tillbaka. I och med att platsen, Skomakarudden, dessutom var föremål för en ny detaljplan, fann jag ett projekt i miljön ännu mer angeläget.

Anledningen till att jag motsatte mig planen för den yttre delen av Skomakarudden handlade i grund och botten om en bristande förståelse för den sociala kontexten. Jag beslutade mig för att platsen, men även orten, måste få bestämma funktionen i det här

fallet. Eftersom udden i övrigt inte är exploaterad i dagsläget, och den övriga miljön inte går att jämföra med ”en lucka i staden”, blir förutsättningarna också annorlunda.

För att nå ett resultat, där det arkitektoniska tillägget tillför något i det sociala sammanhanget, lät jag mig i viss mån inspireras av strukturalismens metoder. Metoder som går ut på att omformulera sociala mål med hjälp av fördjupad förståelse, och på så sätt nå nya formidéer. Där människors aktivitet, medvetenhet och livsformer kan stå till grund för en nyskapande arkitektur - en utvecklad version av funktionalism. Socialpsykologiska faktorer och sociala mönster översätts helt enkelt till fysisk form. Det handlar alltså om att bygga en motsvarighet till grundstrukturerna i människans livsvärld, genom förståelse. Men således med förutsättningen att arkitekten bemästrar att uppfatta koder och avläsa behov.



Exempel på hur ett dubbelhus från början av 1900-talet kunde fungera som boende för tre olika familjer.



Trots att jag i det initiala skedet av projektet motsatte mig ett tillägg i form av hotell/vandrarhem, resulterade analys och nya tankebanor i att intresset för funktionen växte. Jag hade länge varit läst vid den konventionella bilden av ett vandrarhem, men insåg att där fanns fler vägar att ta.

Går vi tillbaka i historien, när badgästerna började strömma in under 1800-talet, fanns det inte många andra alternativ än att hyra in sig hos en bofast familj. Det blev en ny möjlighet för den lokala befolkningen att tjäna extra pengar liksom för handlarna. Som tidigare nämnt, var det vanligt att de bofasta flyttade ner i källaren och lät badgästerna kunde nyttja resterande delar av husen. Tack vare väl tilltagna grunder (ofta i granit) kunde även källarvåningen förses med större fönster, och

skiljde sig därmed inte avsevärt från resterande våningsplan. De stora tjocka grunderna gjorde även att källarvåningen var sval och behagligt tempererad under sommarmånaderna. Dubbelhusen var i vissa fall utformade med utskjutande trapphus, vilket möjliggjorde uthyrning av samtliga våningsplan. Trädgården kunde fungera som en mötesplats. (Alexandersson & Karlsson (red.) 2004, s. 62). I ett utdrag från en intervju med Bertil Nordén i "Bovallstrand, ett kustsamhälle i ord och bild" berättar Nordén om sin farmor och mors upplevelser:

"Under sommaren flyttade familjen ner i källaren, där vi smög kring för att inte störa badgästerna. För 2 kr bädd och dag skulle rum städas, pottor tömmas, sängar bäddas och vatten fyllas i kannor." (Alexandersson och Karlsson (red.) 2004)

“Architecture is established through morphology & topography, but also through dialogue with memories contained in the site – different stories. Preserve and discover these memories, interpreting and manifesting them.”

Sverre Fehn

Även idag hyr bofasta ut sina hus under somrarna. Ibland en del av huset, ibland hela huset. Andra har låtit uppföra friggebodar eller attefallshus på tomten. Däremot förekommer inte det delade boendet i samma utsträckning. De bofasta har helt enkelt inte samma ekonomiska behov att hyra ut sin bostad, men även efterfrågan är nog också lägre. Många sommargäster har haft möjlighet att köpa sina egna sommarbostäder, och särskilt populära är de äldsta husen runt Bovallstrands kärna. De bofasta har mer och mer dragit sig utanför kärnan, och bosatt sig i hus från 70-talet och framåt. Ibland ställs yngre bofasta inför valet att köpa ett äldre hus för kanske 4-8 MSEK eller bygga ett nytt för 4-5 MSEK.

I följande kapitel presenteras mitt förslag för den yttre delen av Skomakarudden. Projektet ämnar undersöka huruvida det delade boendet kan återintroduceras, men med nya grepp för att möta dagens behov. Syftet har varit att skapa flexibla bostäder utformade för att möjliggöra uthyrning, men utan att kvaliteter går förlorade. De ska alltså fungera lika bra i sin fulla storlek, som med ett rum mindre. De exteriöra rummen ska uppmuntra till möten mellan de permanent och temporärt boende.



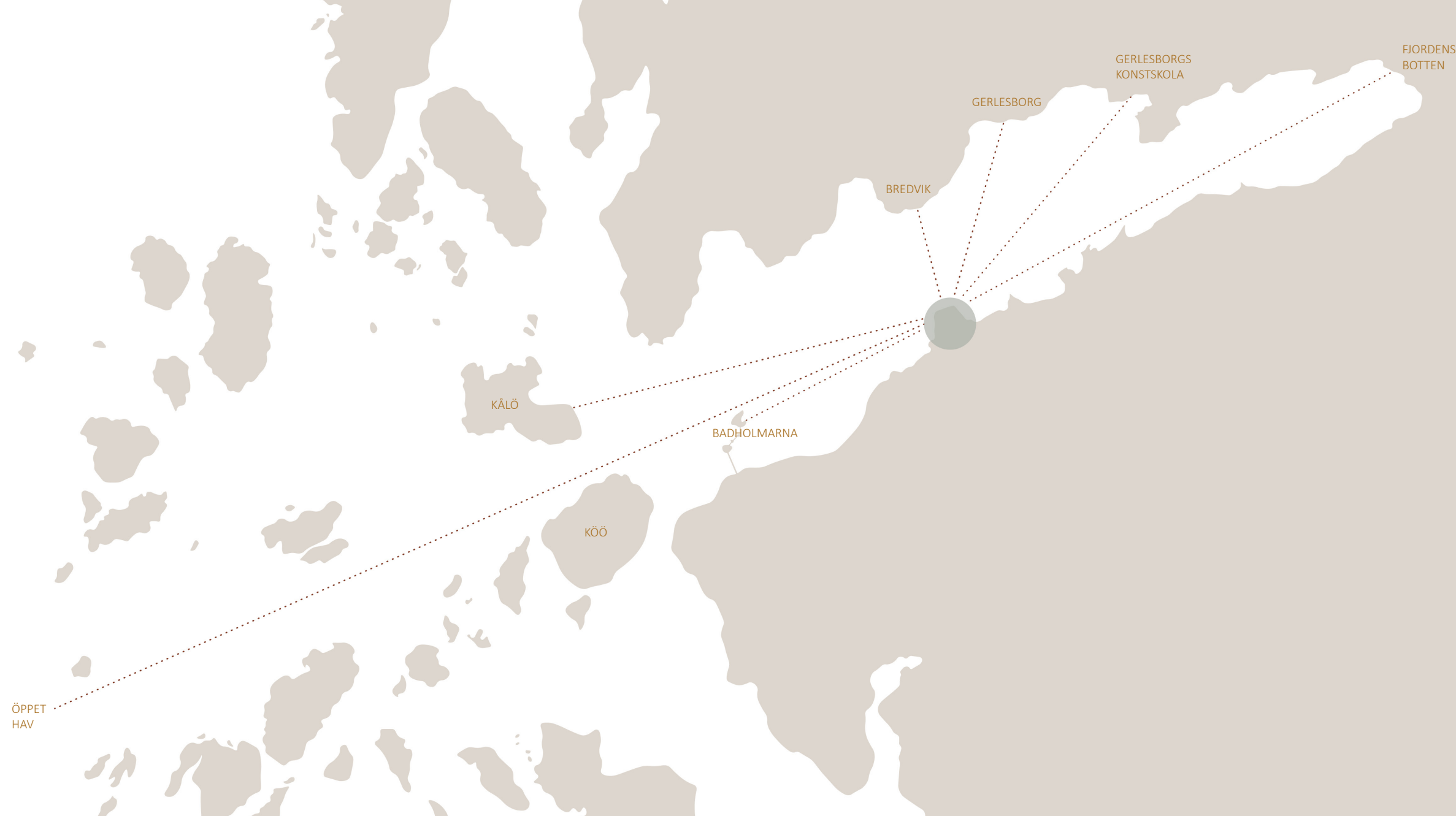
SITUATIONSPLAN
IDAG

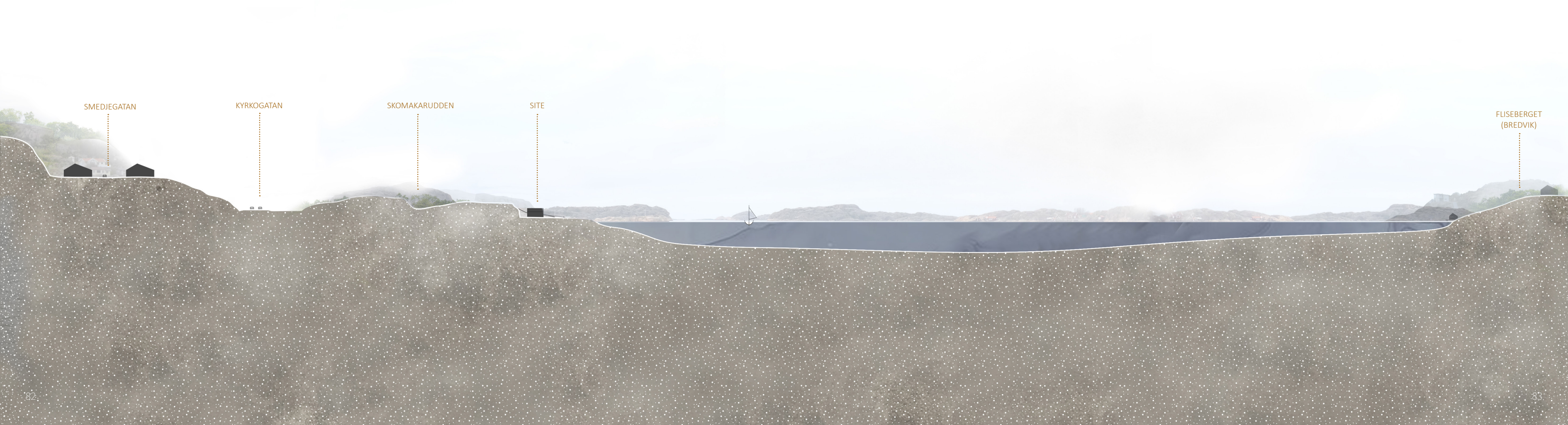
1:1000

I och med att udden skjuter ut från land är inte bara kontakten med havet påtaglig, utan också kontakten med landskapet på motsatt sida fjorden. Bergen som reser sig runt fjorden skapar en större rumslighet, där havet hjälper till att definiera skalan. Att befinna sig längst ut på udden, med fastlandet i ryggen, skapar en känsla av att vara en del av denna rumslighet, snarare än en del av tillhörande fastland.

Styrs blicken rakt fram möts den av byggelsen på andra sidan fjorden. En bebyggelse invävd i topografin, utan en tydlig kärna. Riktas blicken ytterligare inåt fjorden blir växtligheten mer påtaglig, och de branta bergen har övergått till planare karaktär. Allra längst in i fjorden är landskapet i princip i nivå med havet och fungerar som en betesäng.

Vänder vi istället blicken väster ut, uppenbarar sig ett antal karga öar där fjorden möter havet. Som skyddar fastlandet från det öppna havet, men tillåter på ett fåtal ställen sikt fram till horisonten.





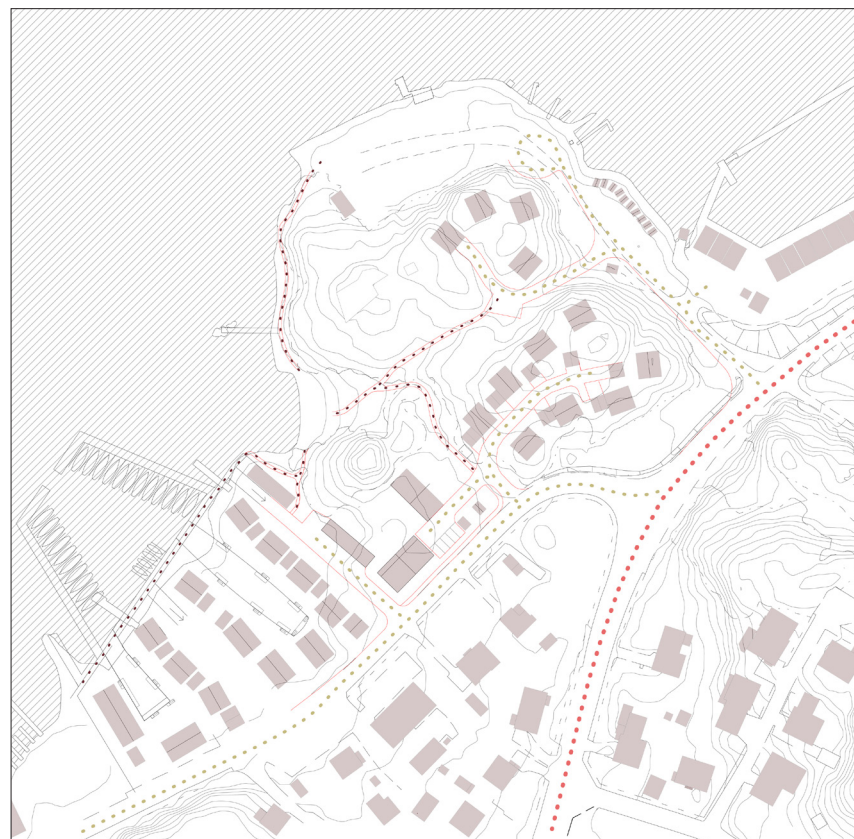
Den närmaste bebyggelsen kring Skomakarudden består främst av bostadshus. Några av de äldre husen hittar vi längst med den gamla landsvägen, mitt emot Sotenäs Trävaru ABs gamla lokaler (markerade i grönt), samt ett av ortens få hyreshus. De flesta hus söder om den "nya" vägen, är byggda från 1950 och framåt, vilket resulterat i en annan karaktär än i den äldre ursprungliga samhällskärnan.

För ca 15 år sedan uppfördes en rad sjöbodar öster om udden, sammankopplade med en gemensam brygga som möter havet. Samtliga sjöbodar är likt de traditionella målade i falu rödfärg, men med individuella fönstersättningar och detaljer. Vissa verkar fungera för dess ursprungliga syfte som redskapsbod för fiske, medan andra främst tycks användas som mindre fritidshus, där sammanbyggnad skett och allmänhetens kontakt med havet gått förlorad.





Det aktuella rörelsemönstret



Det framtida rörelsemönstret



Ingrepp i naturen

Även ifall detaljplanen ledde mig fram till att arbeta med den yttre delen av Skomakarudden, upplevde jag att även den fysiska kontexten uppmuntrade till detta. Den yttre delen av Skomakarudden hade sedan tidigare utsatts för ingrepp, och enligt den naturinventering som gjordes i samband med den framtagna detaljplanen, bedömdes platsen endast ha ett "visst naturvärde".

REFERENS PROJ EKT



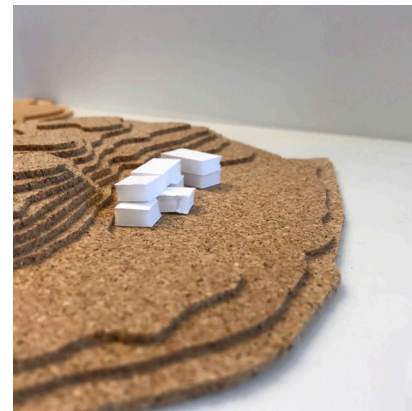
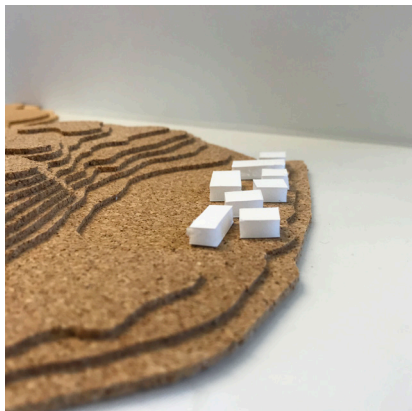
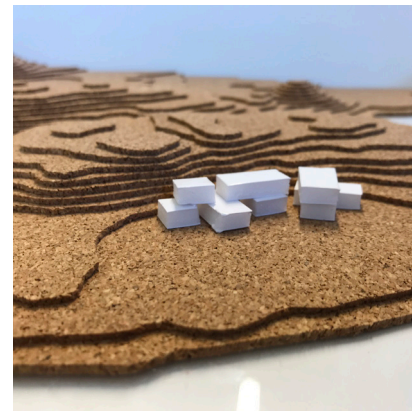
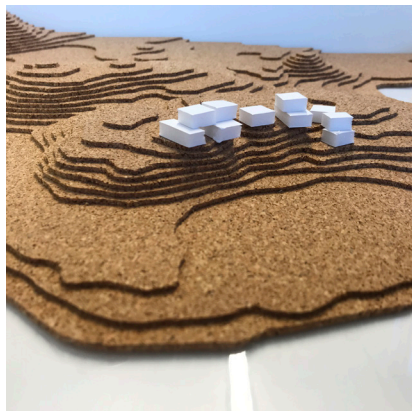
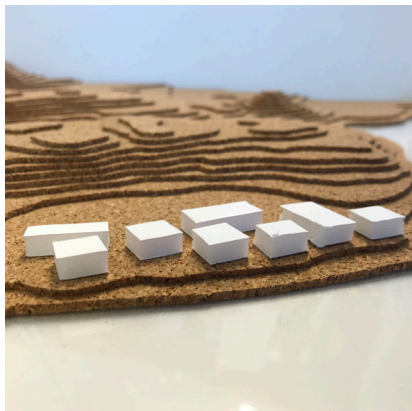
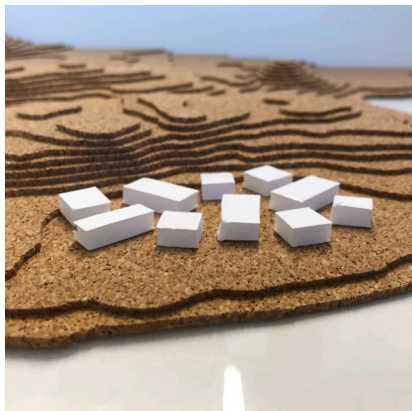
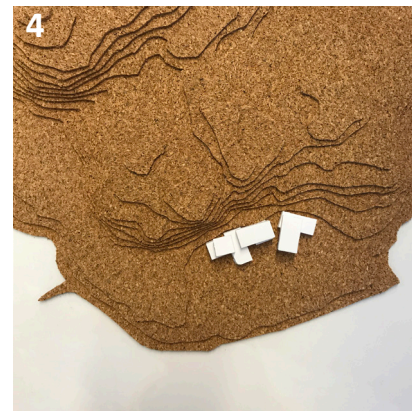
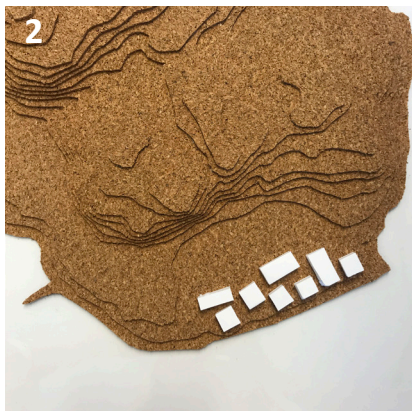
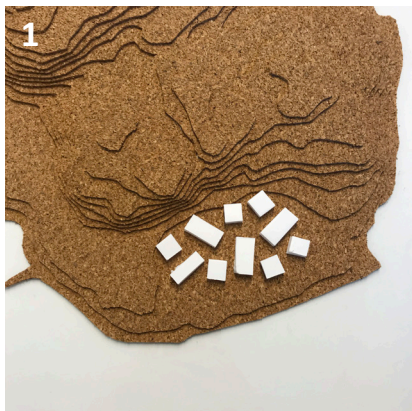
Bostad i Titirangi, Nya Zeeland. Arkitekt: Peter Norton (Bild: Barfoot & Thompson 2019)



Sea Ranch, Sonoma County, Kalifornien. Arkitekter: Charles Moore, William Turnbull Jr., Donlyn Lyndon, Richard Whitaker, Lawrence Halprin (Bild: Dezeen, 2018)



Villa Busk, Bramble, Norge. Arkitekt: Sverre Fehn. (Bild: Tumblr, 2015)



I det initiala skedet av gestaltningsprocessen tog jag hjälp av en fysisk modell i skala 1:500 för att studera landskapets karaktär och relation till havet. Eftersom den valda platsen ligger något avskilt från ortens byggda miljö, har förhållningen till de naturliga elementen varit av stor vikt. Med stora penseldrag testade jag några olika varianter, som framförs till vänster.

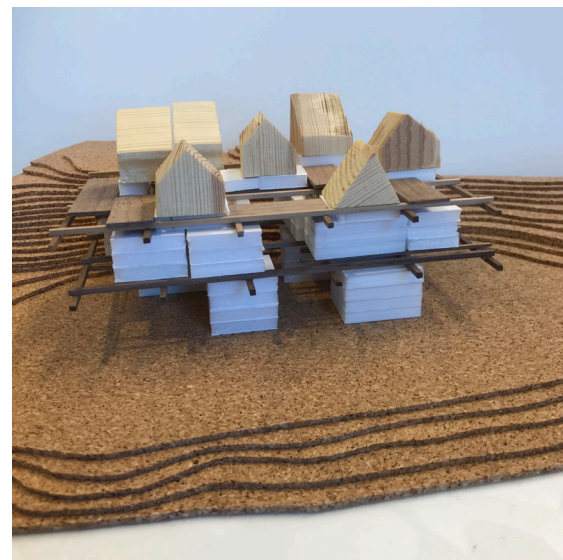
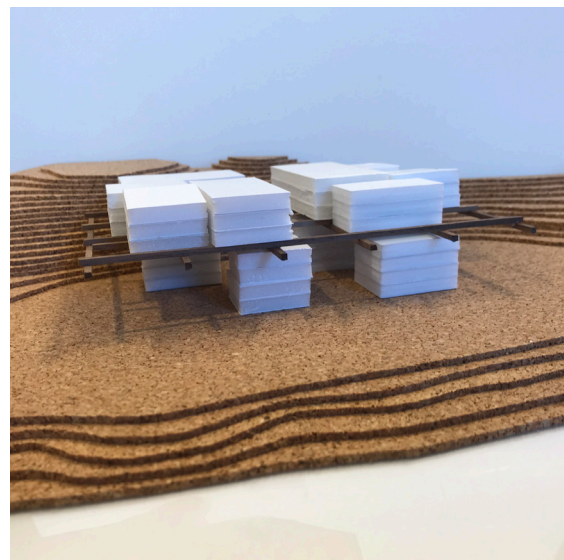
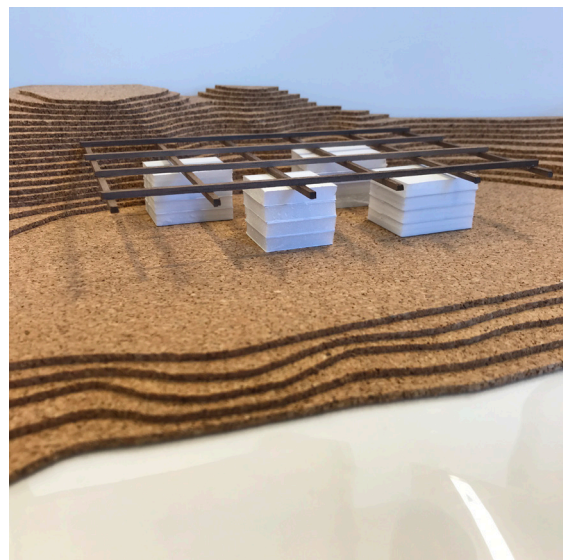
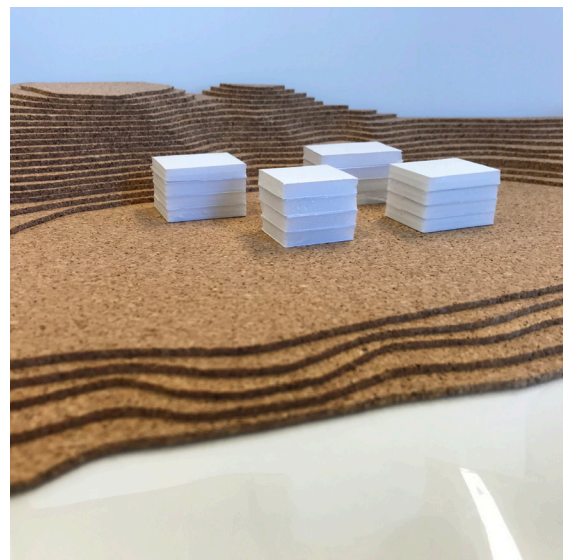
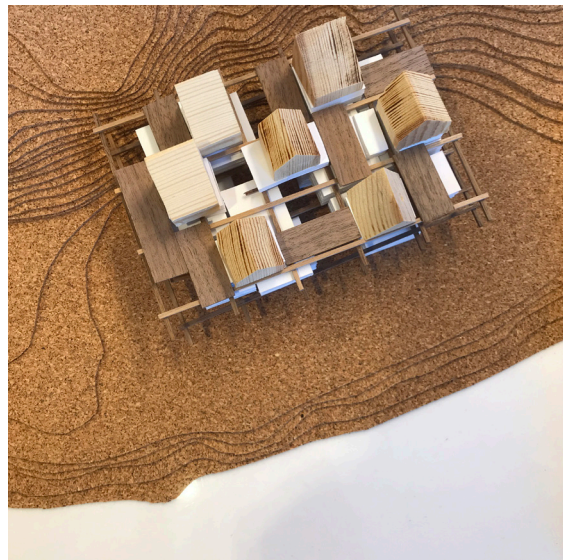
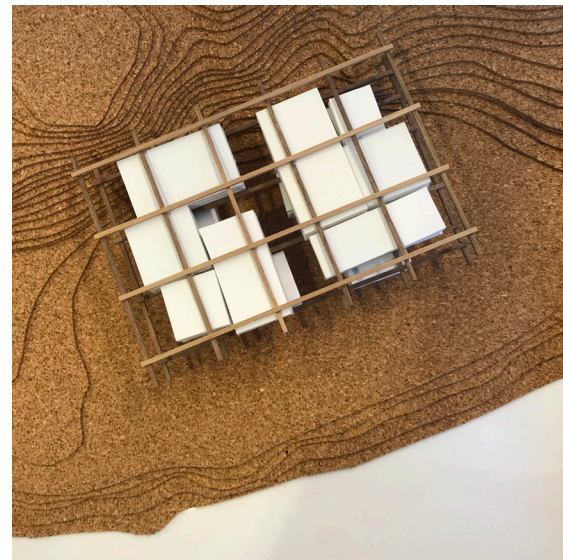
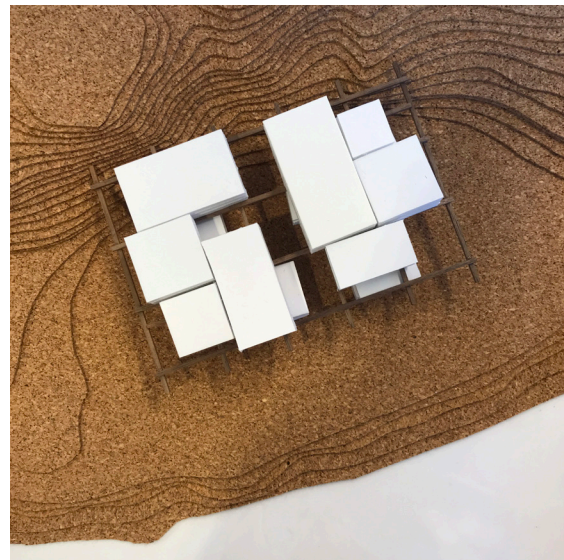
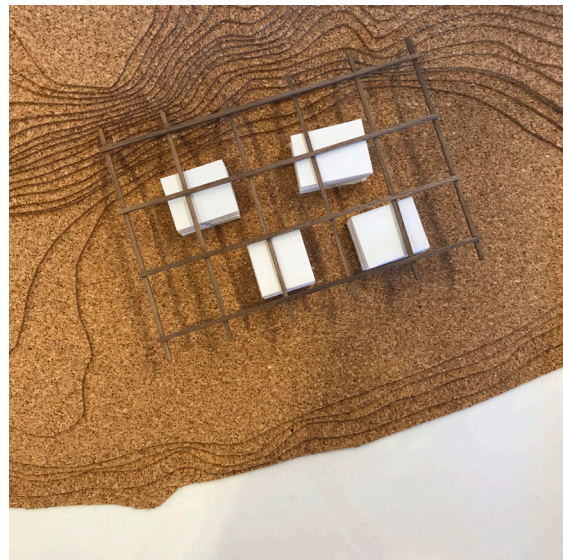
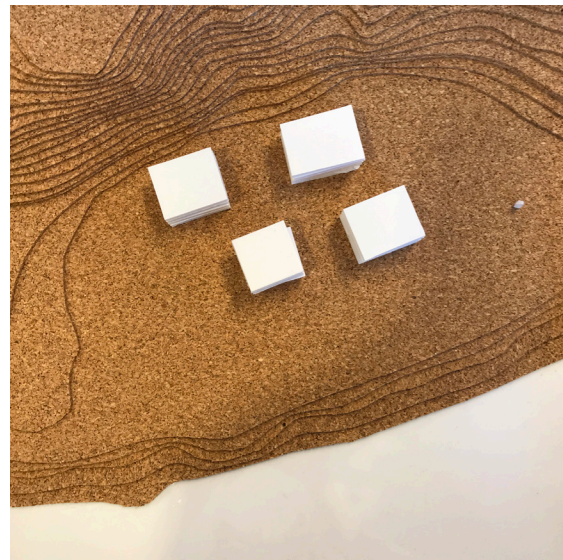
I det första förslaget placeras volymer ut i ett kluster, relativt nära bergsväggen, likt den allra äldsta bebyggelsen i orten. Dock blir den skyddande effekten inte lika stor här i jämförelse med den ursprungliga bebyggelsen, eftersom vi befinner oss på en udde. De yttersta enheterna ligger väldigt utsatt för både vind och hav.

Den andra varianten visar hur volymer är placerade längst med strandlinjen, men fortfarande tätt placerade för ett visst skydd. Utsattheten för vind är stor, och vid de allra kraftigaste vindarna finns risk

för höga vågor som slår upp över land. Dessutom riskerar bostäder i denna placering skapa en avgränsning mot havet för övriga invånare/besökare i orten. Remsan framför byggnaderna kan komma att uppfattas som privat, även om volymerna inte når ända fram.

Tredje versionen speglar det angreppssätt som mycket av den senare bebyggelsen i Bovallstrand är ett resultat av. Volymer placeras på bergets topp, utsatta för vindar, men med vidsträckt havsutsikt. Ett angreppssätt jag efter mina tidigare studier av den byggda miljön förkastat på grund av dess bristande förhållning till den fysiska kontexten.

I det fjärde alternativet flyttas återigen volymerna ner till den plana yta där berget en gång sprängts bort. Istället för ett större, utspritt kluster, närmar sig istället volymerna bergsväggen i en tätare konstellation. Ytterligare skydd skapas i och med att berget omfamnar platsen även i västlig riktning.

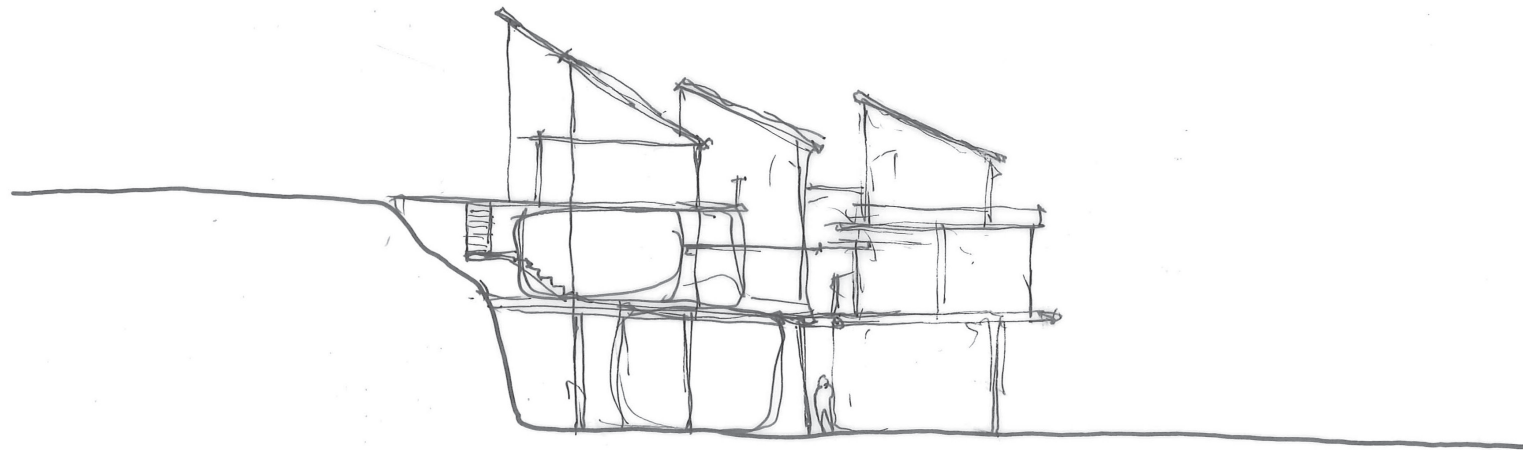
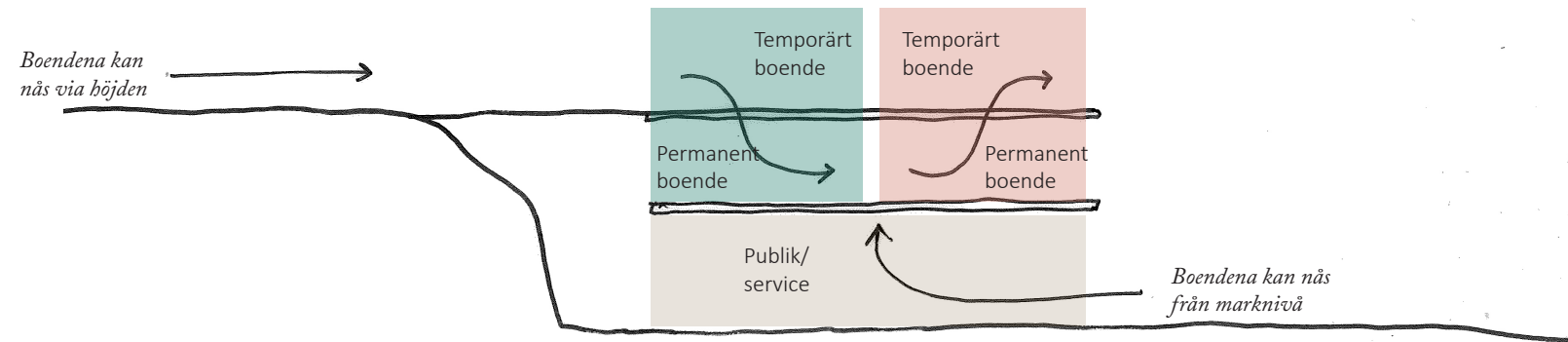


Jag valde att gå vidare med det fjärde alternativet, där byggnadskroppen möter bergets nedre kant - likt den gamla bebyggelsen förhöll sig till landskapet.

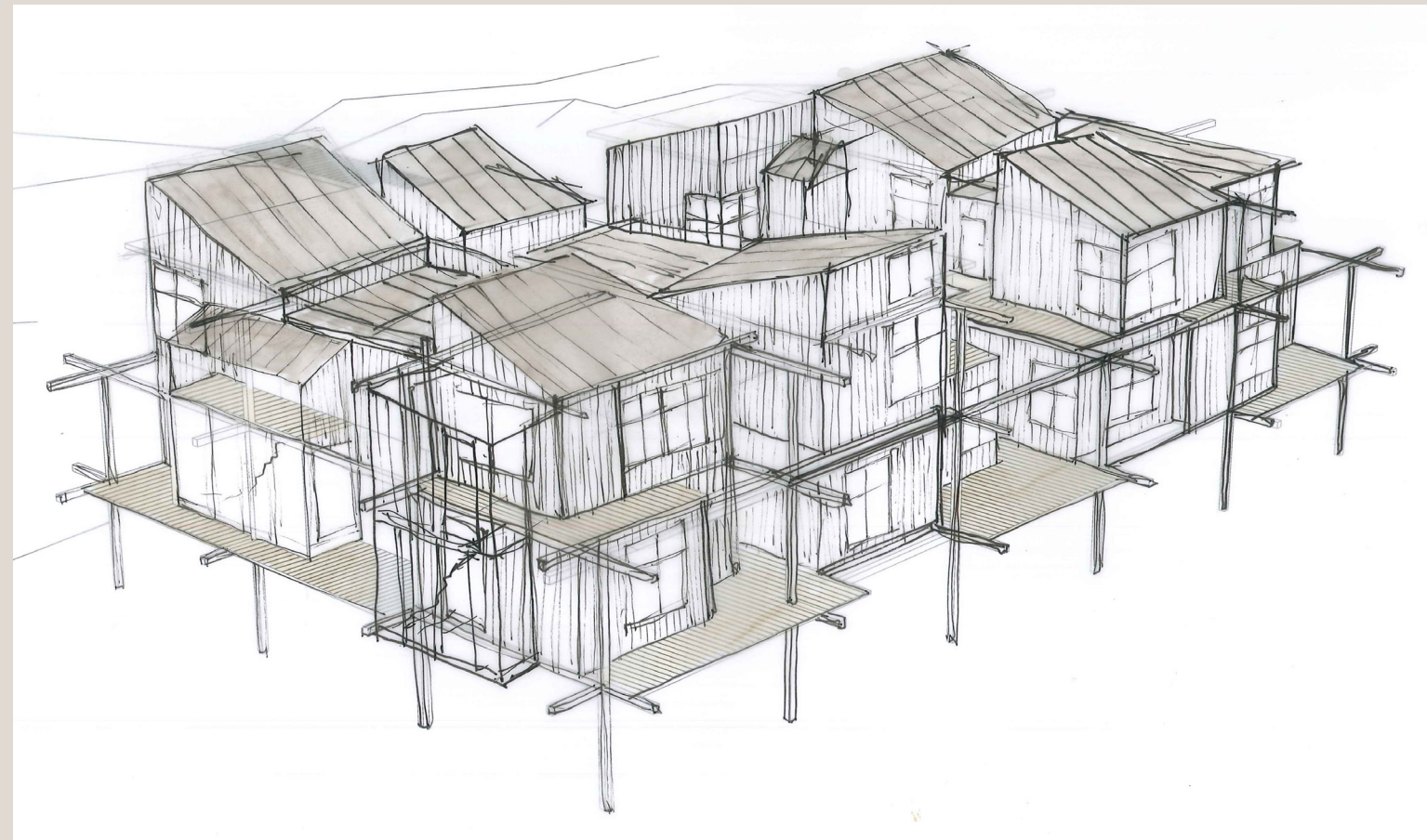
För att skapa bra ljusinsläpp i samtliga bostäder, beslutade jag mig för att låta bostäderna börja ett våningsplan upp. Dessutom, för att komma upp till en viss nivå med hänsyn till eventuella höjda havsnivåer. Det resulterade i en trästruktur, som på så vis gjorde de två övre planen strukturellt oberoende av markplanet med dess volymer.

Markplanet fylldes ut med både funktioner till lägenheterna, samt mer publika funktioner. Genom att separera de undre volymerna, kunde även rörelse under strukturen tillåtas.

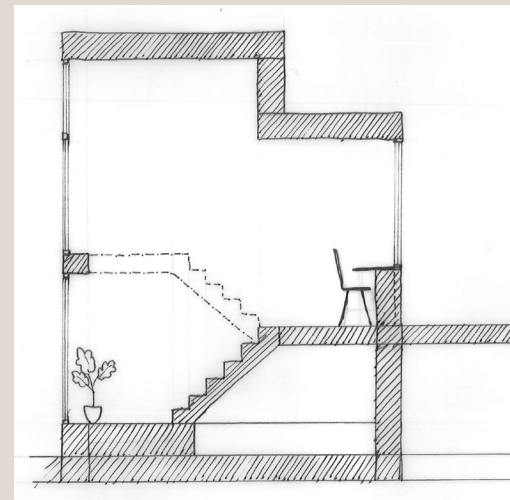
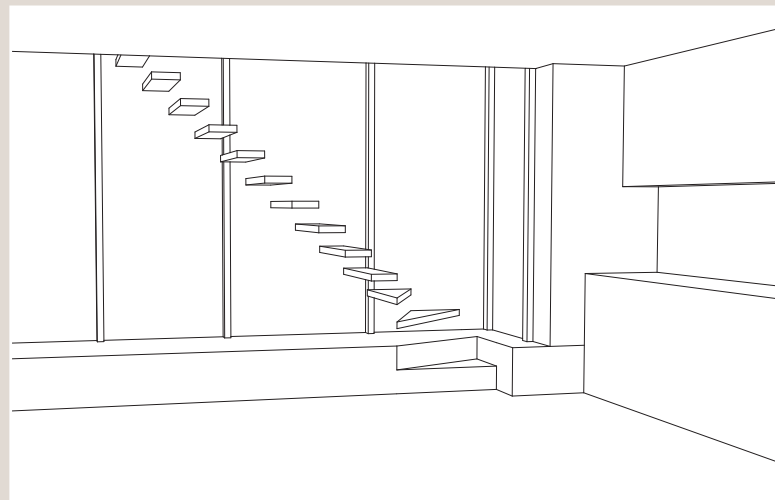
I vertikal riktning anpassades våningsplanens höjder för att kunna anslutas till bergets kant. På så sätt kunde byggnaden även bli tillgänglig ovanifrån och anslutas till den planerade vägen upp på berget.



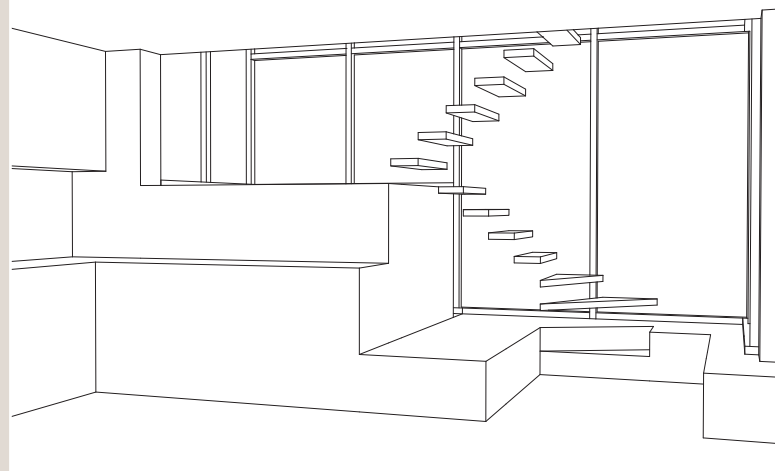
Tidig skiss hur byggnaden möter landskapet och förhållande mellan volymer och nivåer.



Volymerna lyfts upp och separeras för att tillåta rörelse däremellan, samt skapa ytor för uteplatser.



Sektion hur ett mindre halvplan kan få en användning



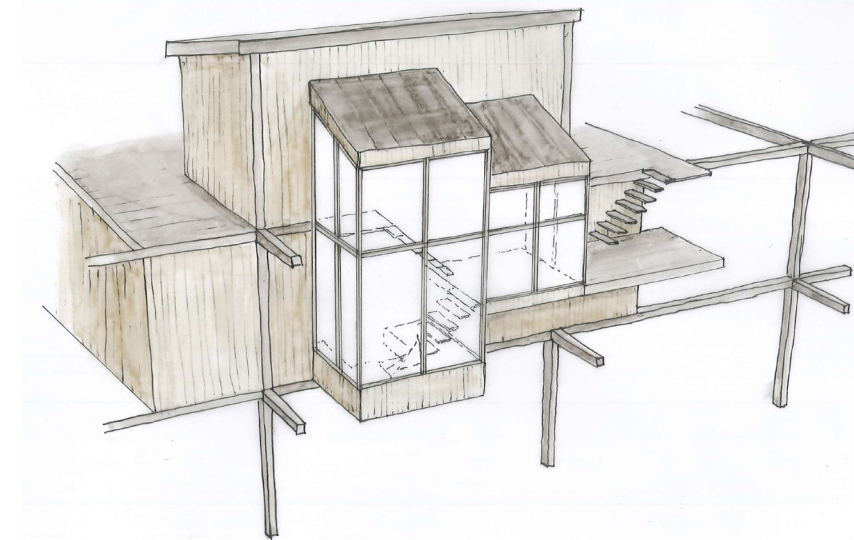
*Principskisser där trappan är placerad utanpå fasaden.
När det övre planet hyrs ut under sommarmånaderna kan
trappan forsstätta att fylla en funktion.*

*Övre bilden t.v: Integrerad bänk, trappan kan fungera som
hyllplan.*

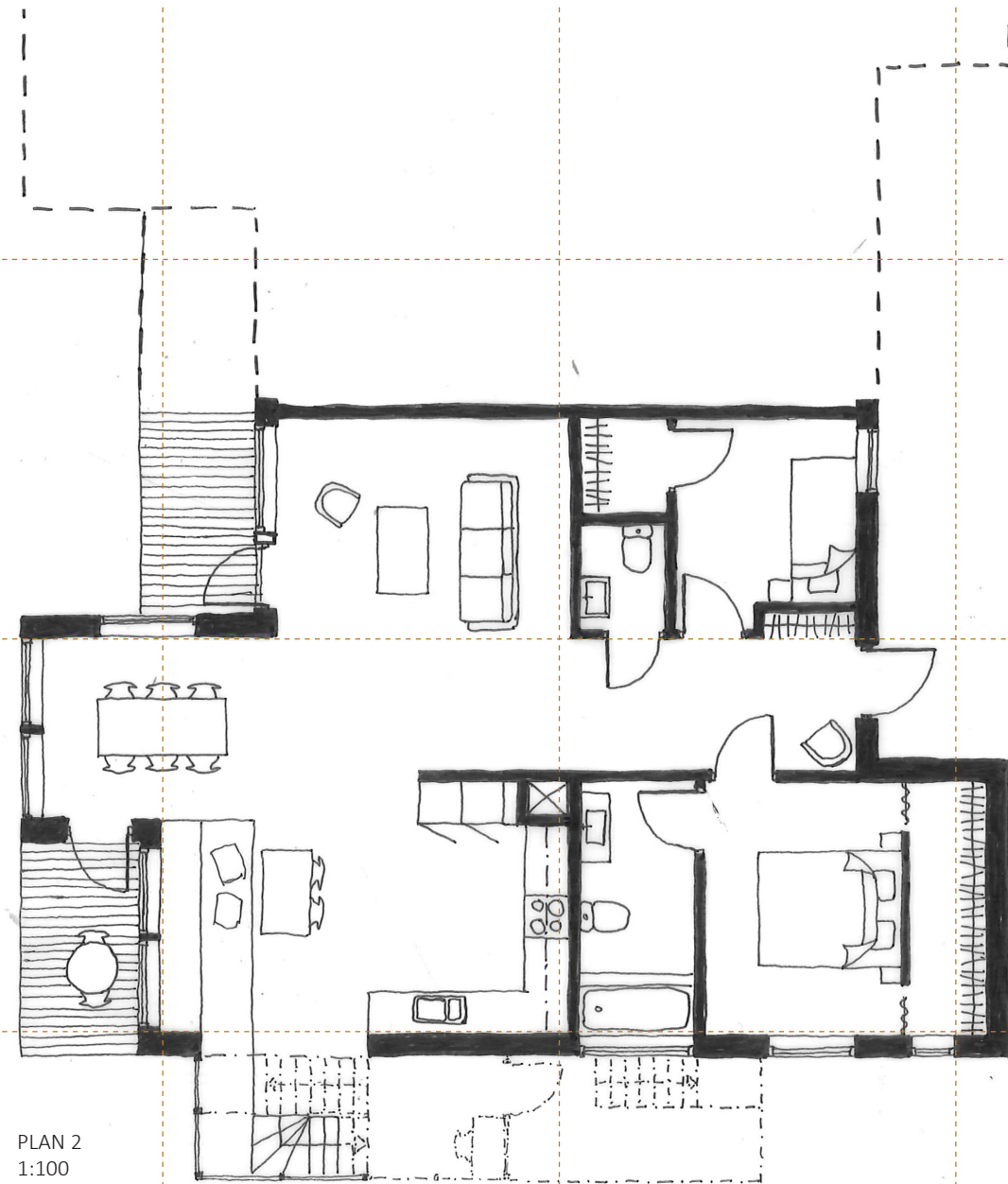
*Nedre bilden t.v: Även här integrerad bänk. Trappan leder
upp till ett halvplan och fyller således en funktion även när
övervåning hyrs ut.*



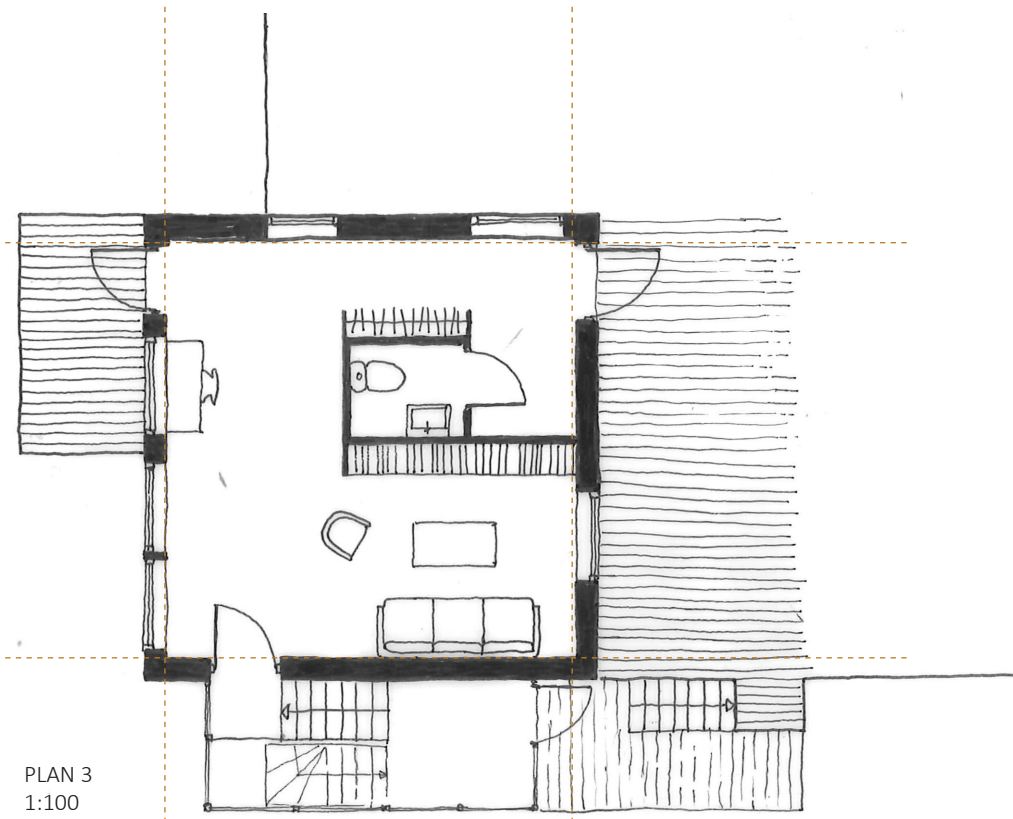
*Trapphus placerade på utsidan korsplanen
underlättade vertikal rörelse utan inträng.
Källarplanet kunde dessutom nås via en direkt
ingång.*



*Skiss hur liknande vertikal förflyttning kan ske mellan de
permanenta och temporära bostäderna. Halvplanets bjälklag
förlängs och skapar en exteriör plats i syfte att minimera
distansen mellan de två planen. Det ämnar underlätta för
möten mellan permanent och temporärt boende.*

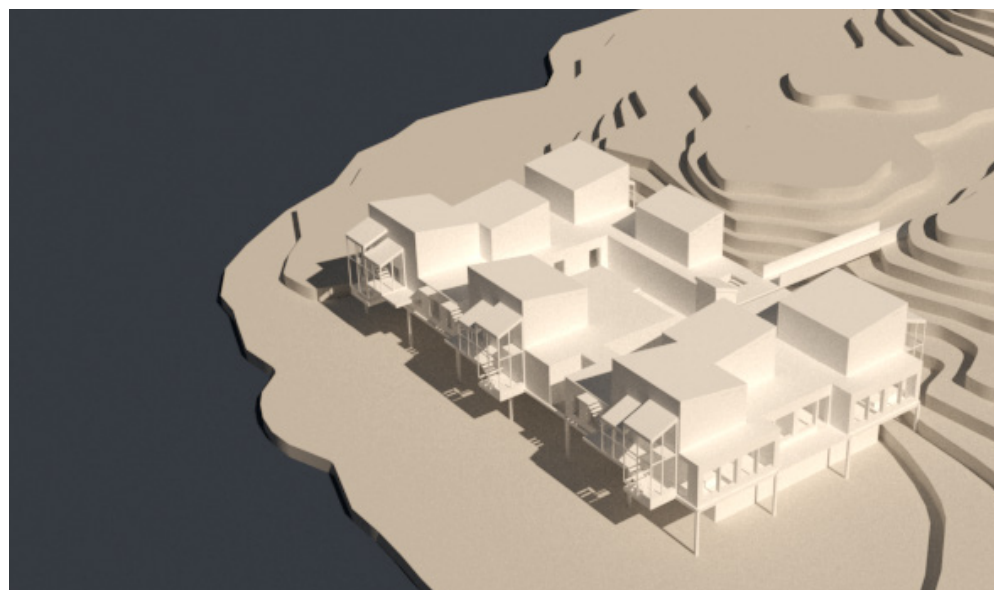
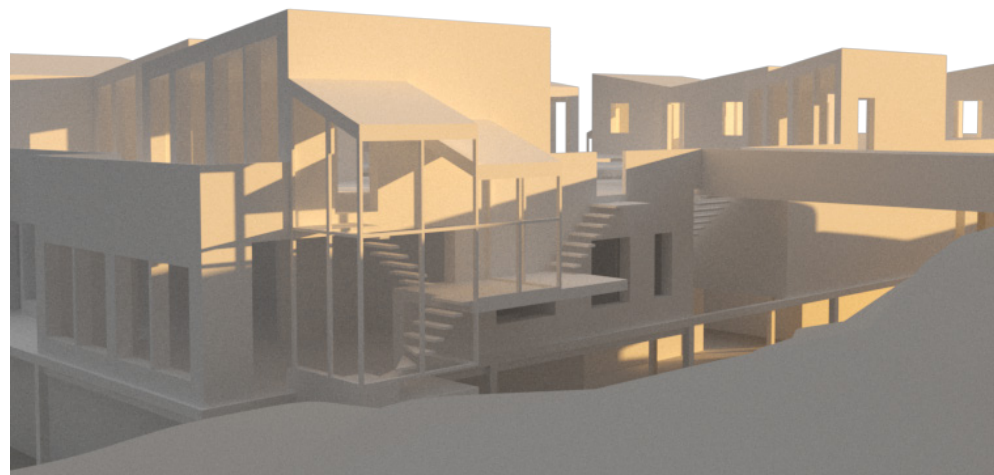


PLAN 2
1:100



PLAN 3
1:100

Efter att de vertikala förflyttningarna gått från idé till något mer konkret, började den rumsliga organisationen mer och mer ta form. Till vänster ser vi ett utkast på vad som närmar sig den slutgiltiga gestaltningen av lägenheternas disposition. I detta skede jobbade jag utifrån en konstruktion med 6 meters spännvidd i ett rutnät. Jag var i detta skede ganska övertygad om att låta konstruktionen som möter marken, följa med ända upp till översta planet, även visuellt. Det fungerade som ett bra verktyg för att ha något att förhålla mig till, men blev samtidigt begränsande, och jag upplevde att rummen i vissa fall tog skada av följa systemet strikt.

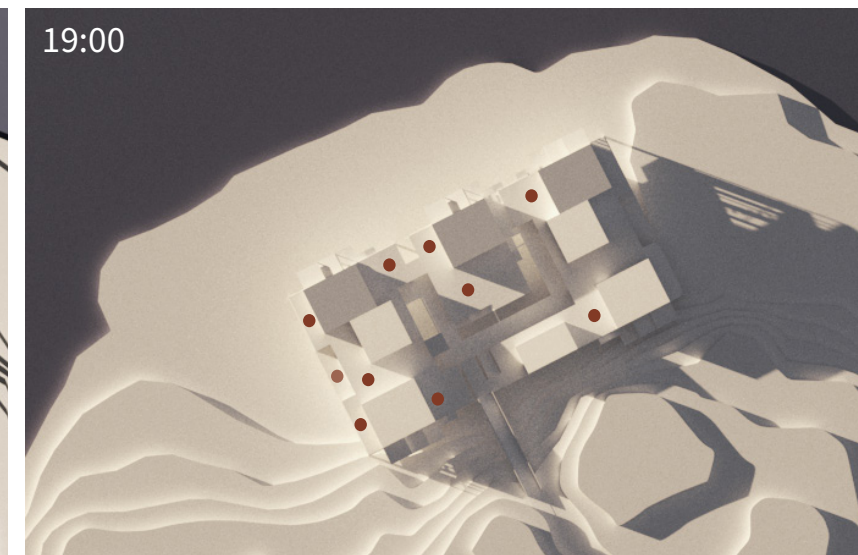
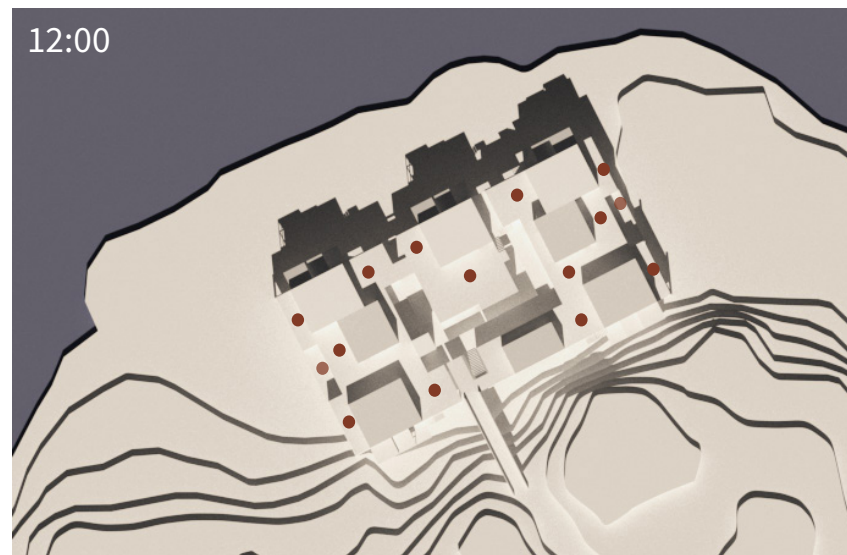


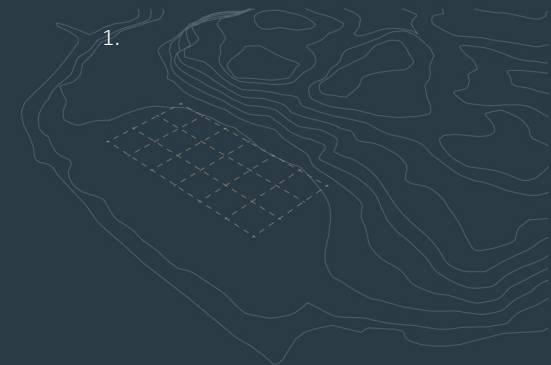
Samtidigt genomfördes studier där olika sammansättningar av volymer testades. Dels sökte jag ett resultat där kompositionen fungerade rent estetisk, men framförallt arbetade jag med att försöka främja de sociala förutsättningarna samt anpassning till den fysiska kontexten. Eftersom mötet mellan temporärt och permanent boende varit av stor vikt genom projektet, lades fokus vid de exteriöra platserna. För att optimera dessa platser, krävdes hänsyn till vind- och solförhållanden. Då platsen för projektet ligger utsatt för vind, längst ut på en udde, blev utmaningen stor.

Strategin har varit att förskjuta volymerna och på så sätt skapa "fickor" i olika vädersträck. Framförallt har jag tagit de västliga vindarna i beaktning, som oftast är de kraftigaste, men jag har också strävat efter att uppnå platser i lä oavsett vindens riktning. Volymerna har dessutom anpassats för att skapa så goda förutsättningar som möjligt för sol. Innan jag gick vidare med ett framarbetat förslag, undersökte jag solförhållandena under tre tidpunkter på dygnet i mars, juni och oktober.

SOLSTUDIE - JUNI

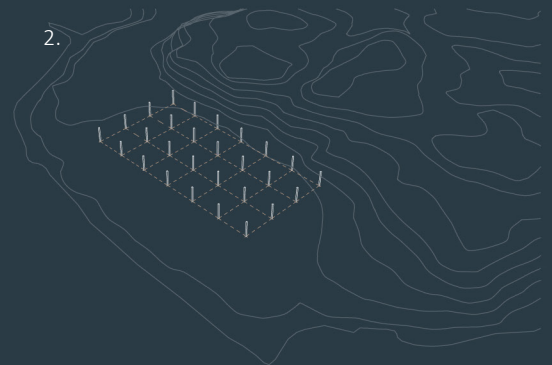
● Uteplatser i bra solläge





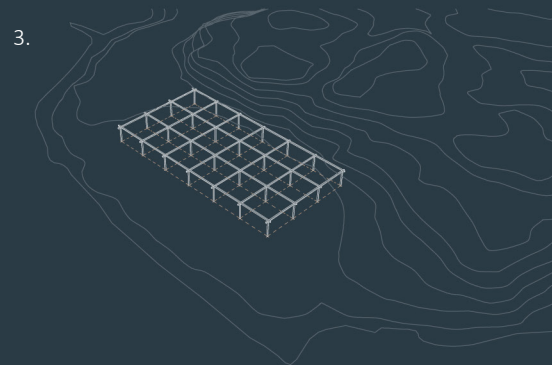
1.

6 x 6 meter grid



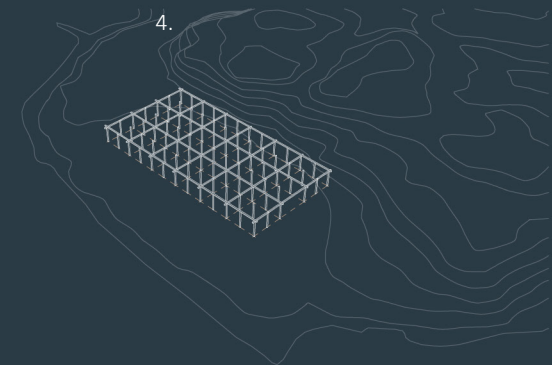
2.

Vertikala pelare



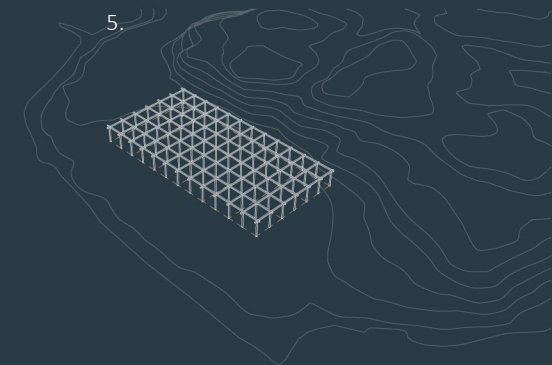
3.

Horisontella balkar i två riktningar
läser konstruktionen



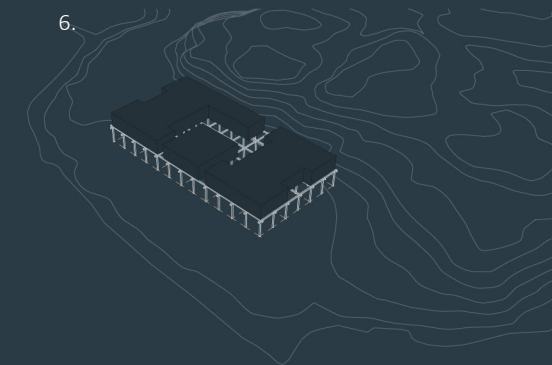
4.

Systemet utökas med vertikala pelare för att
minska avståndet till 3 x 3 meter



5.

Horisontella balkar tillförs



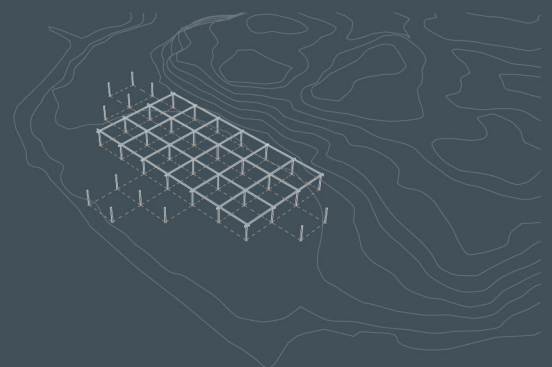
6.

Större volymer med permanentbostäder reser sig
från denna nivå

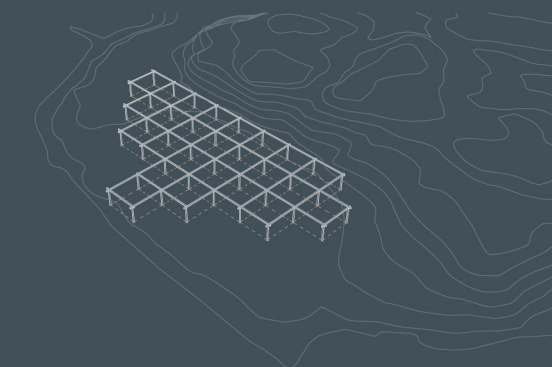


3.1

Systemet kan utökas och modifieras
utefter behov



3.2

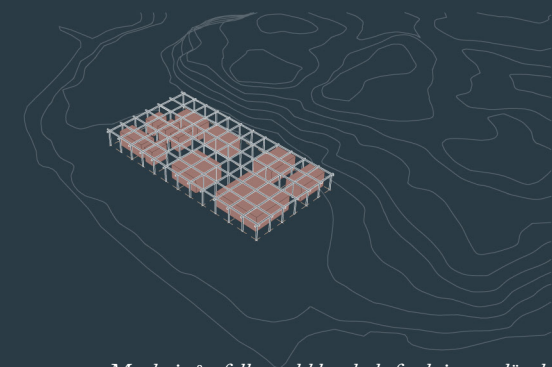


3.3



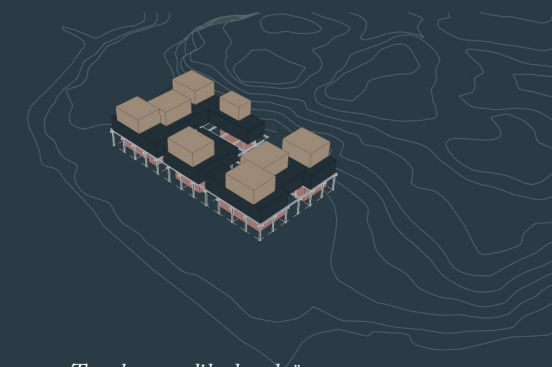
7.

Bostäderna kompletteras vertikalt med mindre
volymer av flexibel karaktär, gestaltade för
möjlighet till uthyrning (temporärt boende)



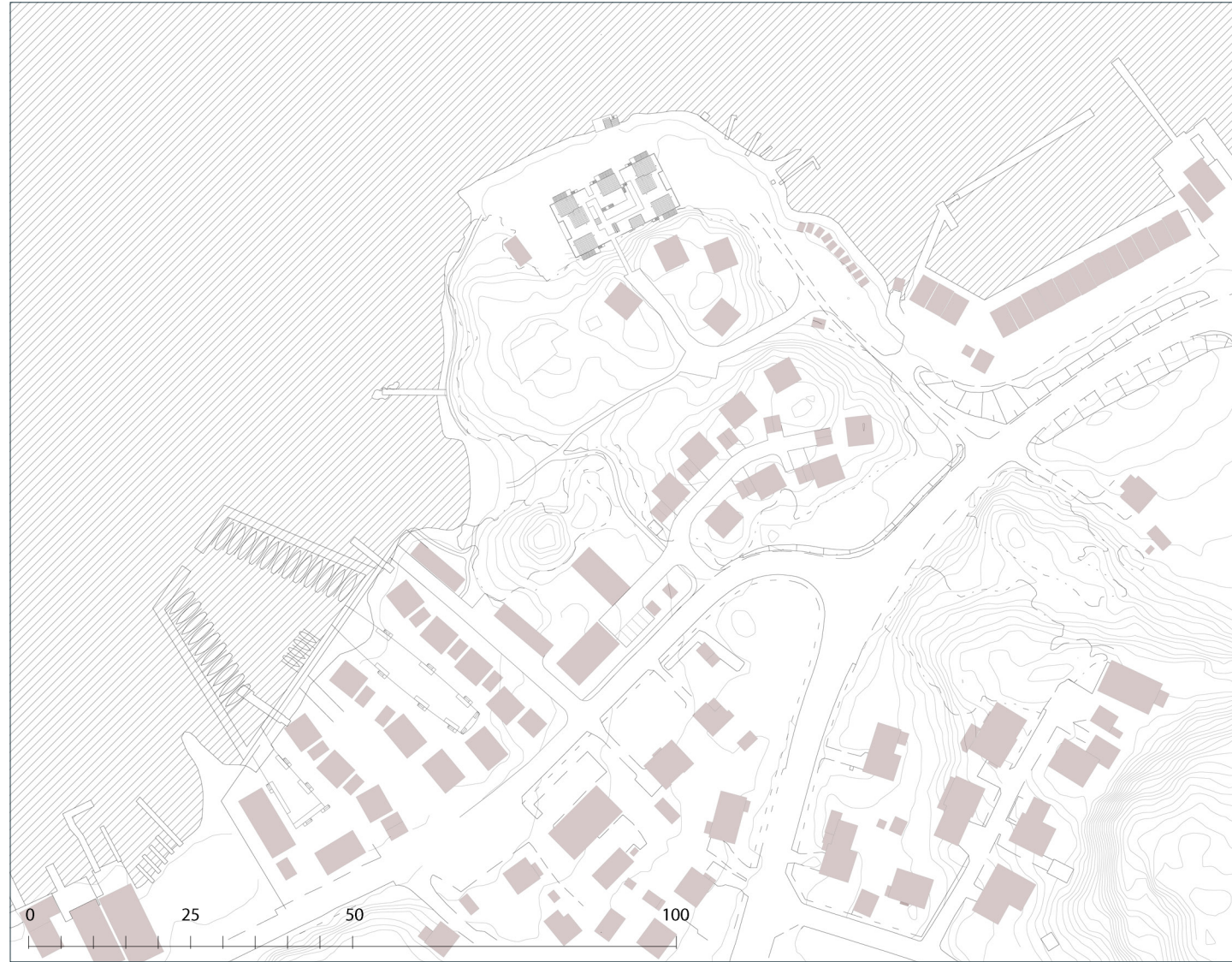
8.

Marknivån fylls med blandade funktioner, där de
yttre volymerna avses vara publika



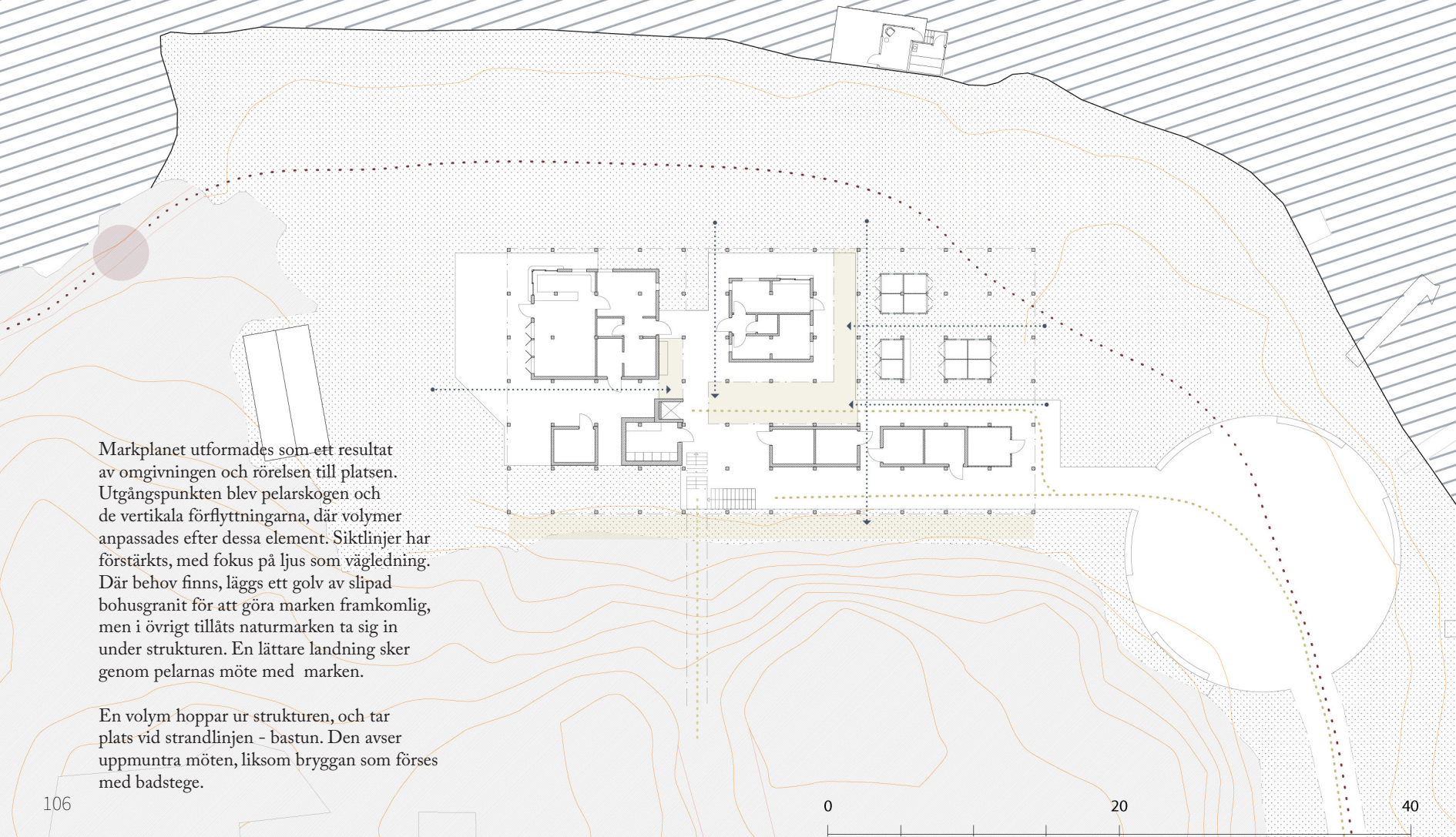
9.

Tre plan av olika karaktär





MARKPLAN
1:400



Markplanet utformades som ett resultat av omgivningen och rörelsen till platsen. Utgångspunkten blev pelarskogen och de vertikala förflyttningarna, där volymer anpassades efter dessa element. Siktlinjer har förstärkts, med fokus på ljus som vägledning. Där behov finns, läggs ett golv av slipad bohusgranit för att göra marken framkomlig, men i övrigt tilläts naturmarken ta sig in under strukturen. En lättare landning sker genom pelarnas möte med marken.

En volym hoppar ur strukturen, och tar plats vid strandlinjen - bastun. Den avser uppmuntra möten, liksom bryggan som förses med badstege.

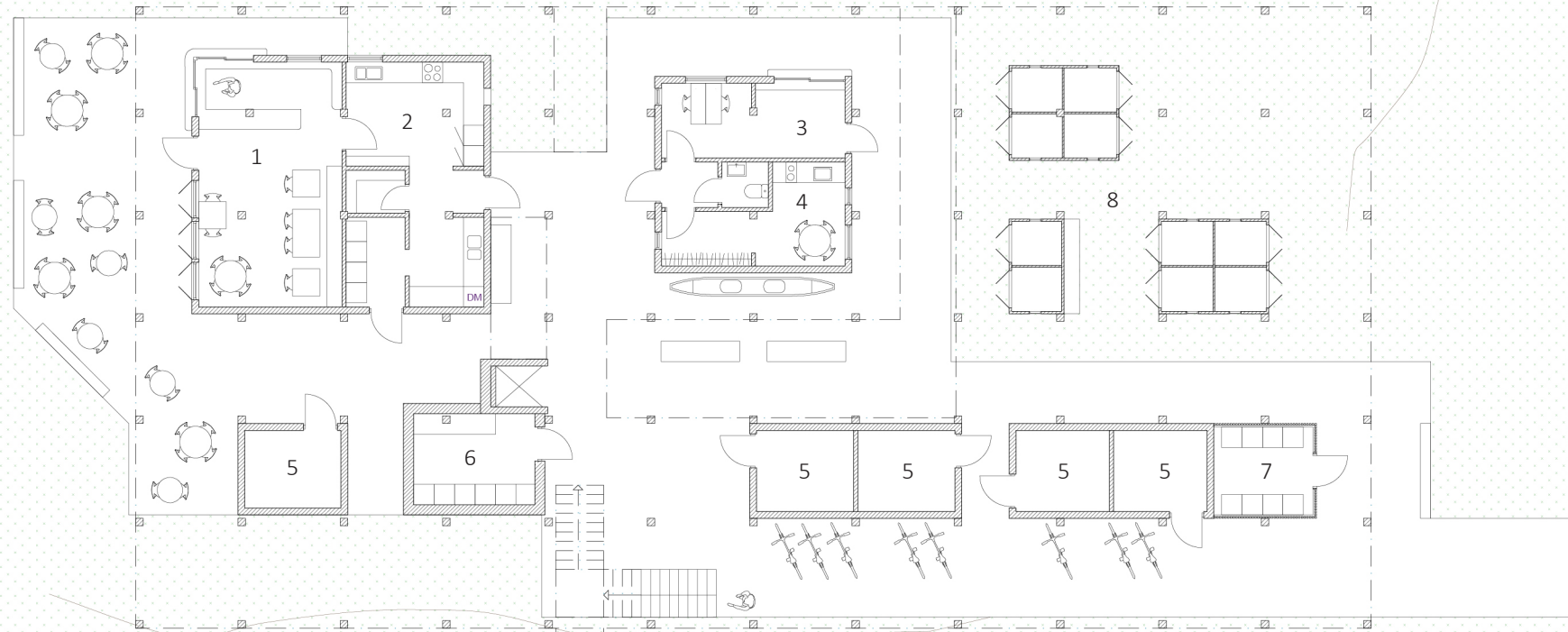


Ljuset faller ned längst med bergsväggen och in i byggnadens centrala del, leder besökaren in i strukturen. Marken varieras mellan granitgolv och naturlig karaktär.



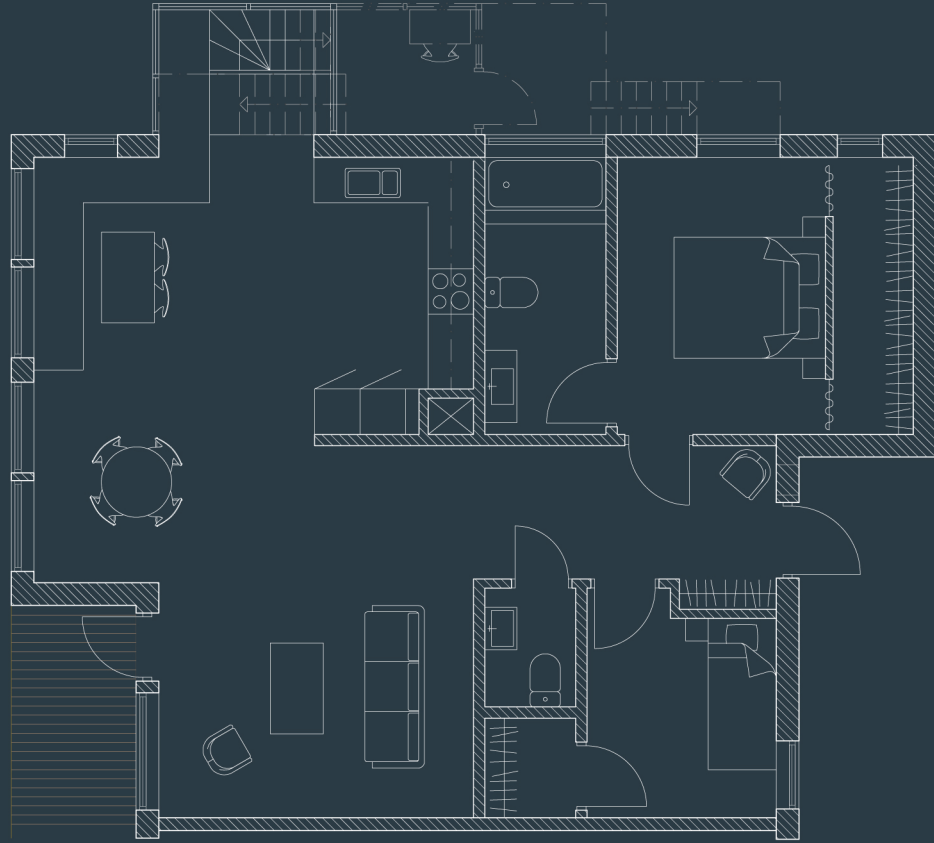
PLAN 1
1:200

- 1. Café
- 2. Kök
- 3. Lokal
- 4. Personal
- 5. Förråd
- 6. Tvätt
- 7. Soprum
- 8. Redskapsbodnar

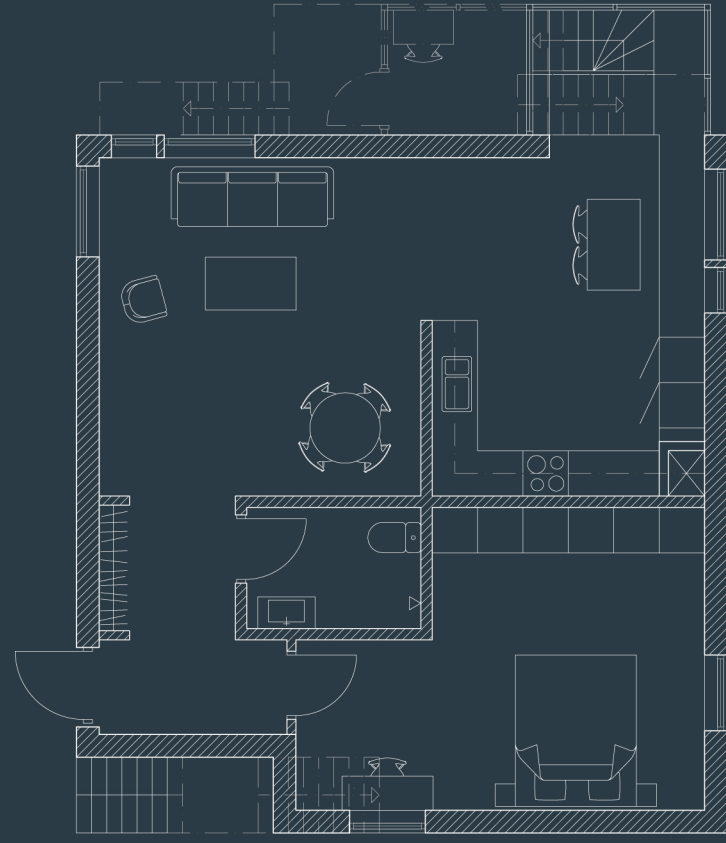


Vid cafét tillåts granitgolvet följa med utanför strukturen och kan användas som uteservering i sydvästläge. Tillsammans med landskapet, berget, skapar arkitekten ett nytt exteriört rum.

TYPLÄGENHET 1.1
BOA: 87 m²
1:100



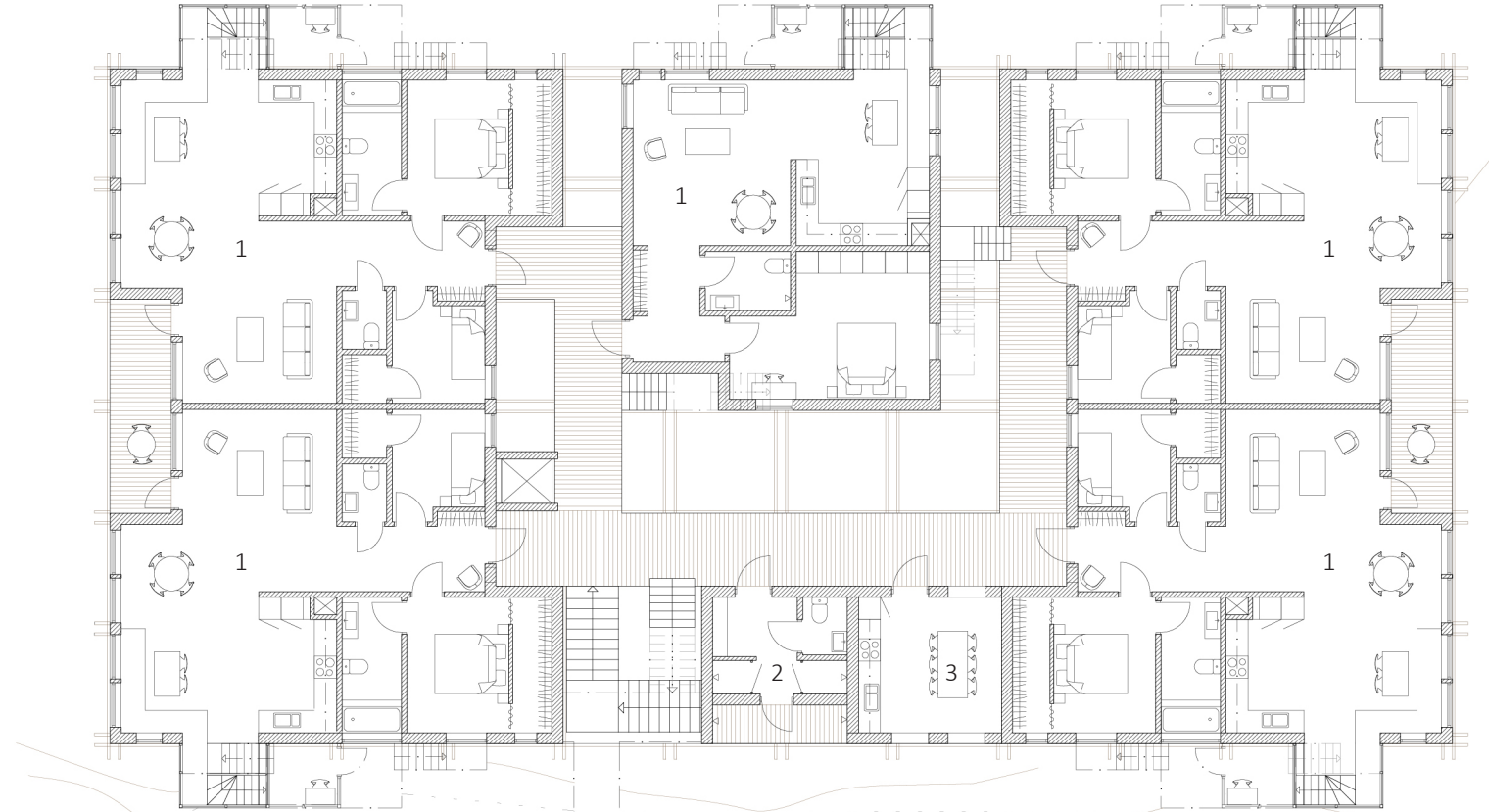
TYPLÄGENHET 1.2
BOA: 66 m²
1:100

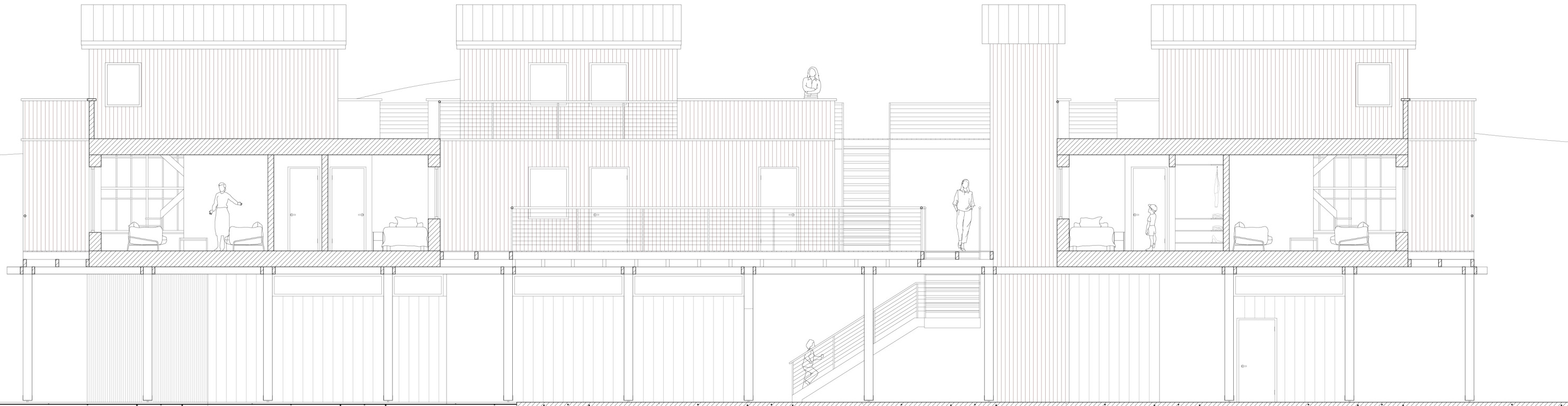
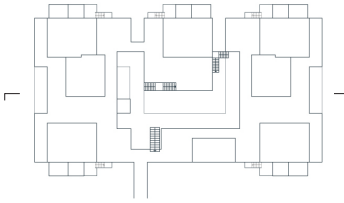


- 1. Permanentbostad
- 2. Gemensamma duschar
- 3. Gemensamt kök



PLAN 2
1:200



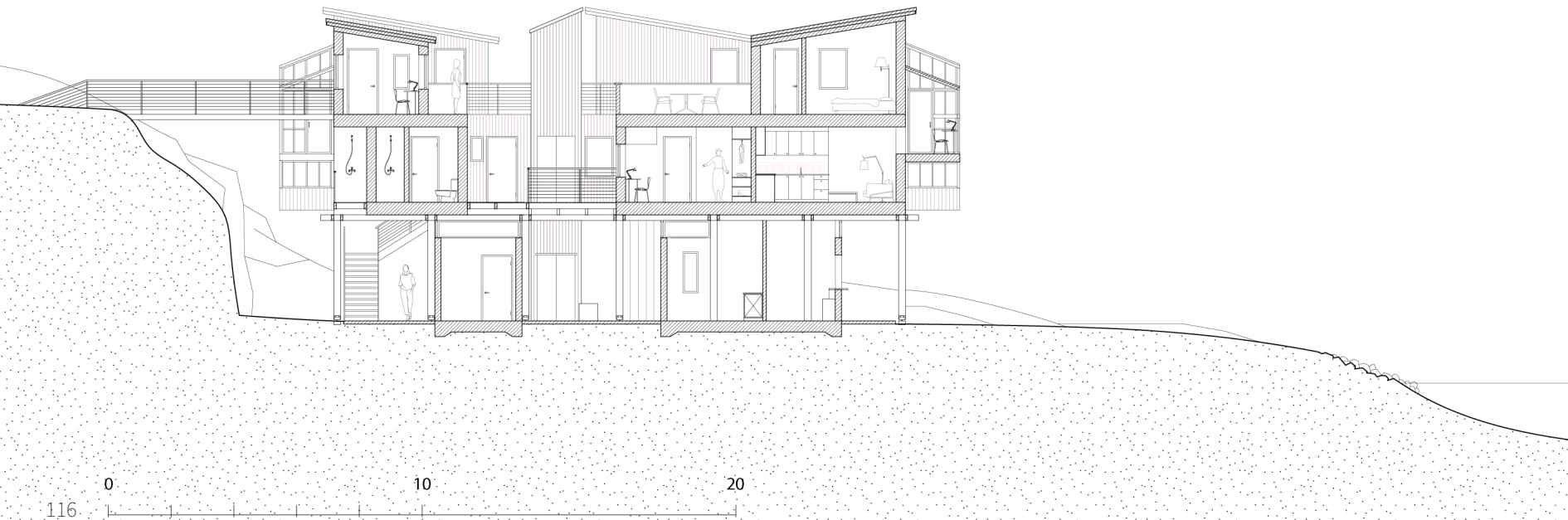
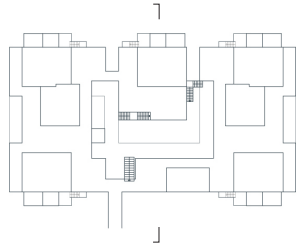


Tydlig fokus riktas in mot kärnan, som får en mer privat karaktär utifrån sett. Inifrån, skapas kontakt mellan de olika nivåerna. De som bor temporärt på de övre planet rör sig ned för tillgång till dusch och kök. De permanent boende rör sig uppåt, för tillgång till större uteplatser i sol. Möjlighet till vertikal förflyttning kan ske exteriört via tre olika trappor eller en hiss.



Då bostäderna är placerade längst ut på en udde, blir havet närvarande i tre olika riktningar - samtliga bostäder får sikt mot havet i minst två rum. Där strukturen istället möter berget placeras badrum och sovrum. Bergsväggen med fallande ljus ger rummen en annan karaktär, rofylld och privat.

SEKTION
1:200



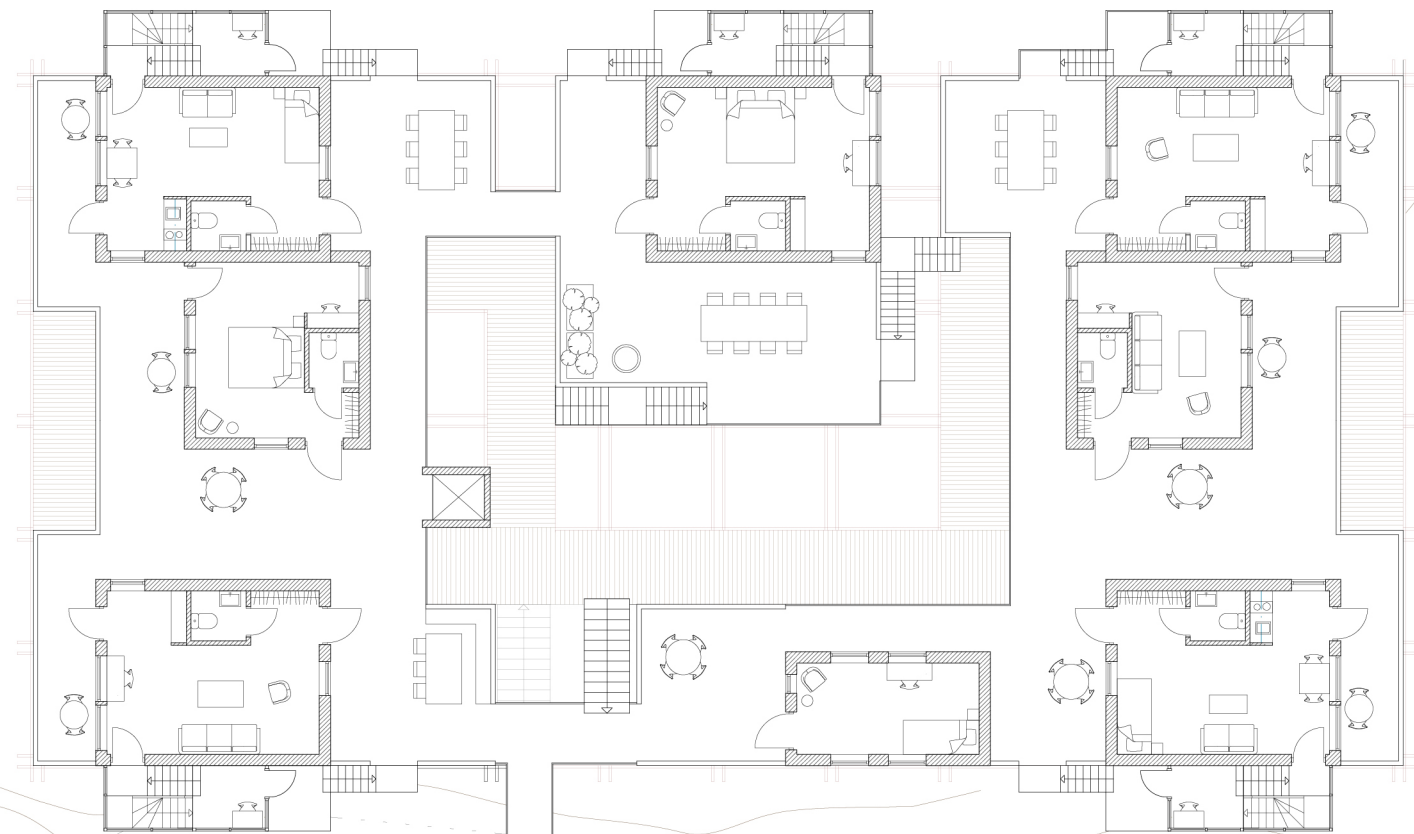
De utanpåliggande trapphusen fungerar som en egen rumslig kategori och kopplar samman permanent- och temporärbostäderna. När det övre planet hyrs ut, har de som bor i den undre större enheten möjlighet att låsa dörren till den övre enheten. Trappan fortsätter att fylla en funktion, dels som en rumslighet, men vidare också för exteriör förflyttning mellan planen.



Vid eventuell uthyrning av det övre planet, fyller trappan fortfarande en funktion.

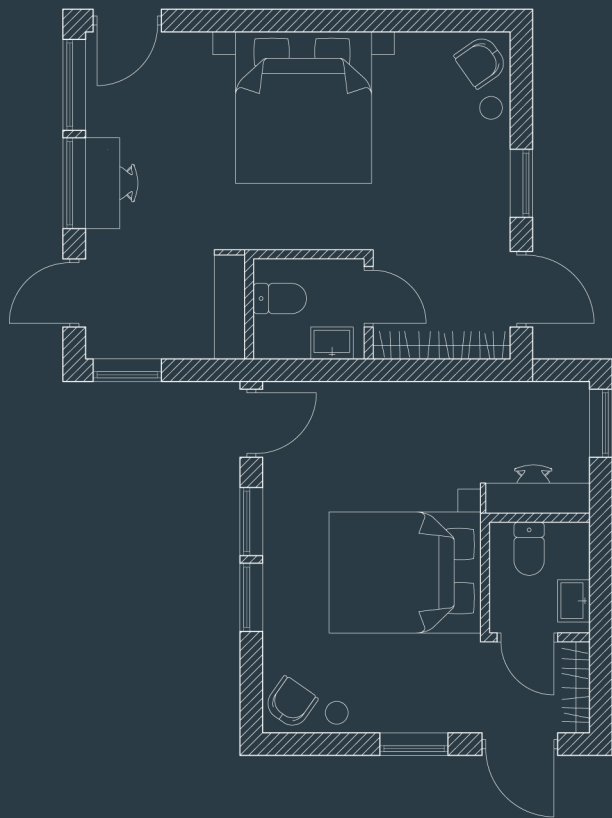


PLAN 3
1:200

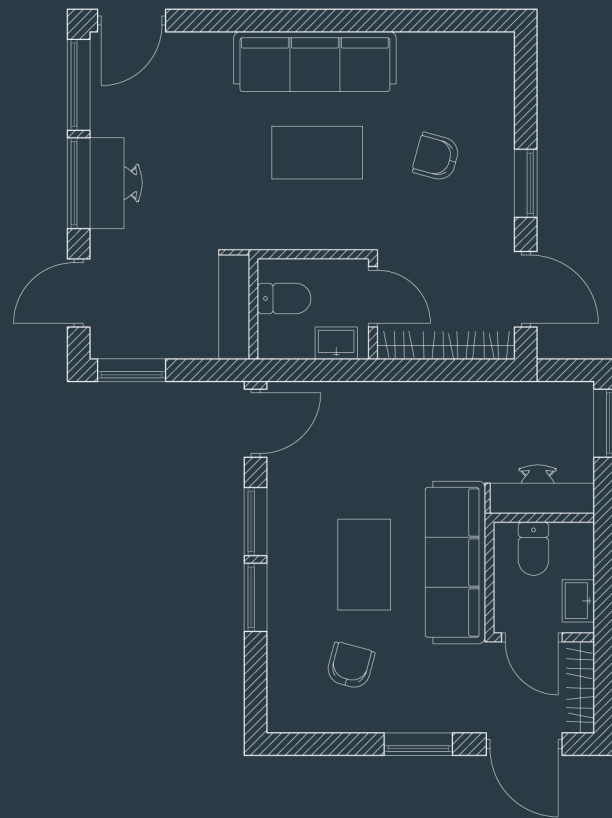


Strukturen öppnar upp sig inåt, och volymerna placeras strategiskt i syfte att främja möten i form av uteplatser. 119

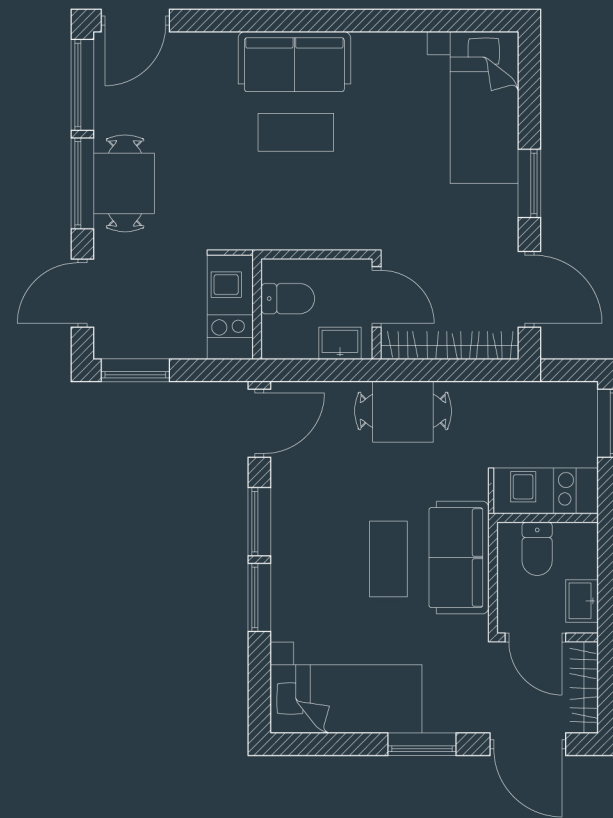
TYPLÄGENHET 2.1
BOA: 24 m² resp. 20 m²
1:100



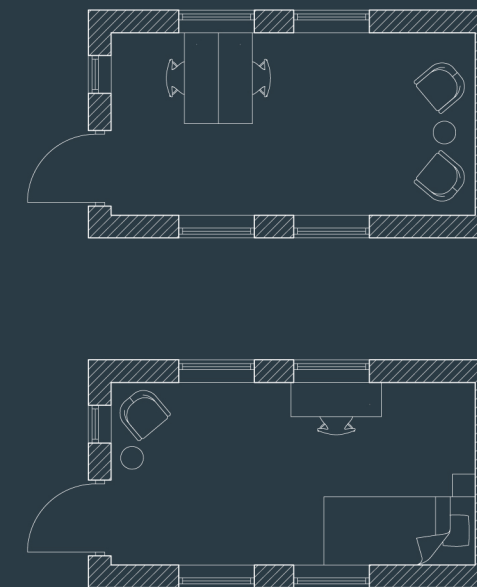
TYPLÄGENHET 2.2
BOA: 24 m² resp. 20 m²
1:100



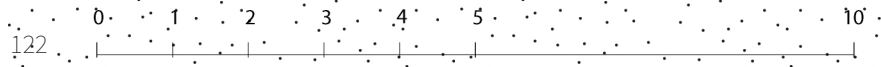
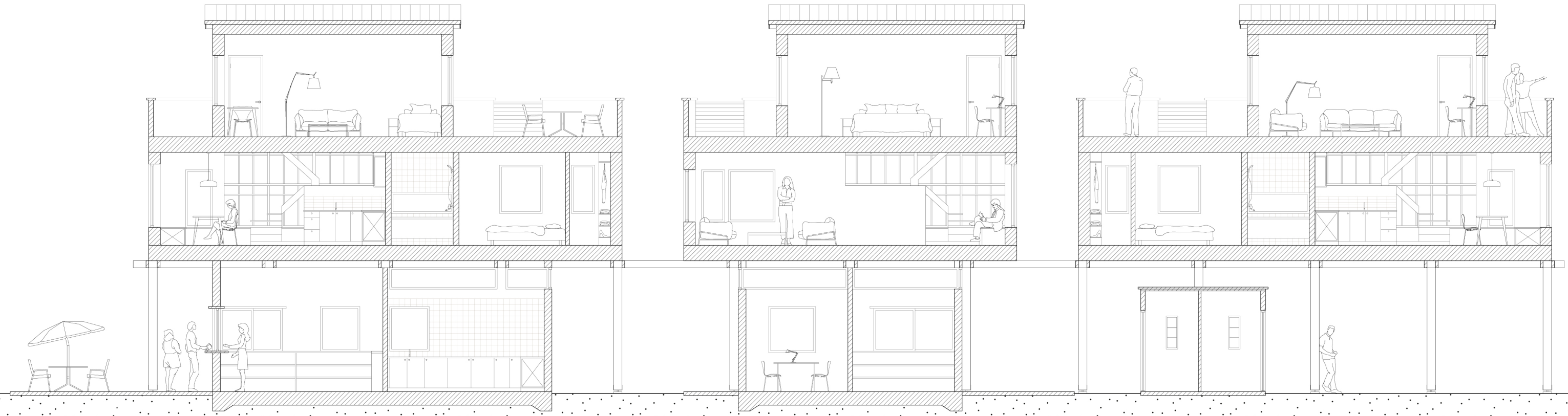
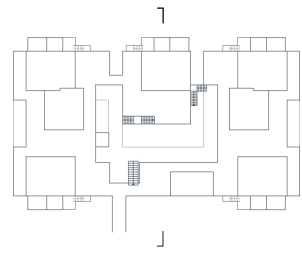
TYPLÄGENHET 2.3
BOA: 24 m² resp. 20 m²
1:100



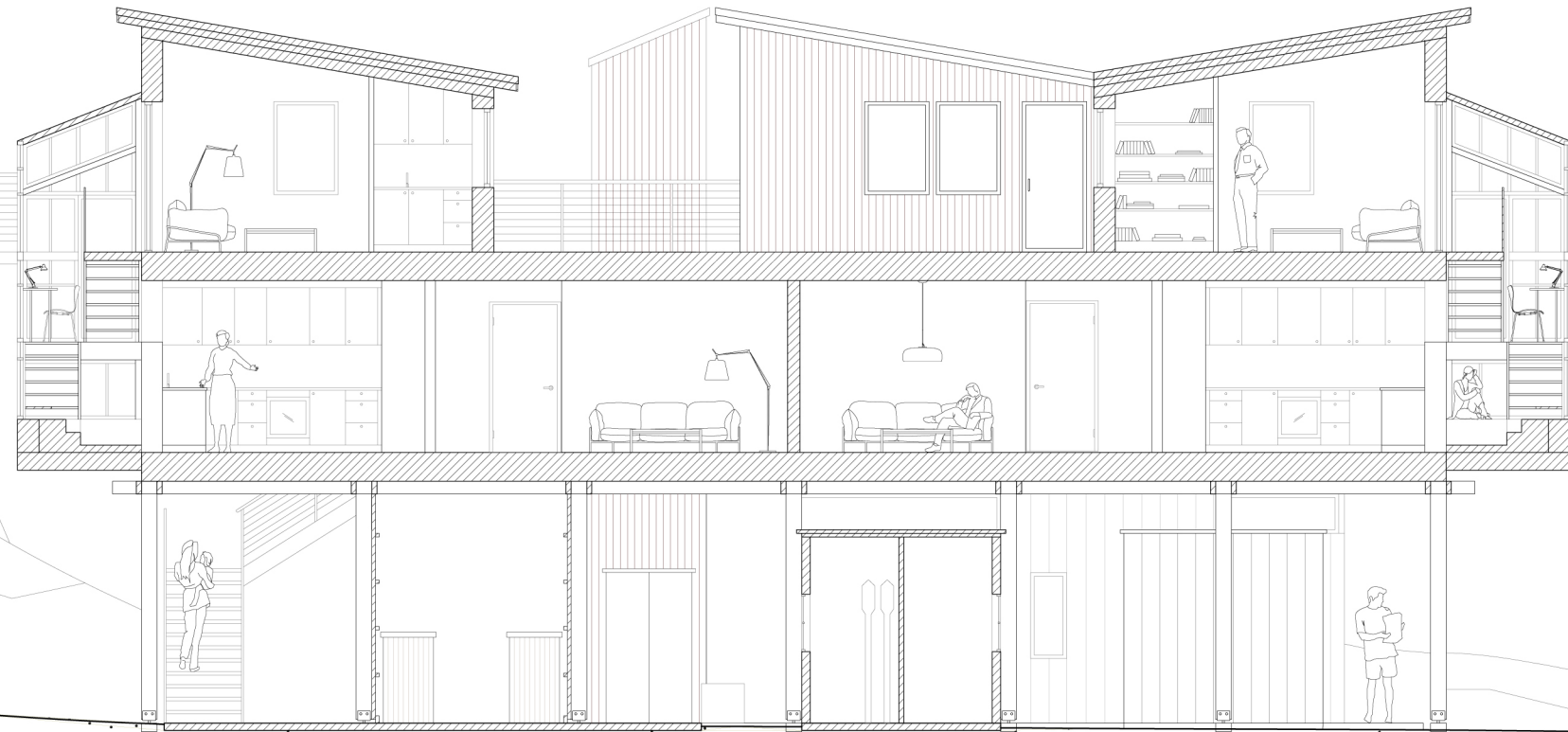
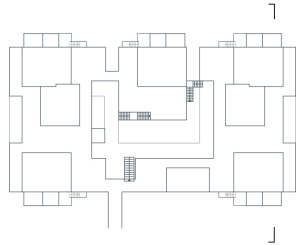
TYPLÄGENHET 2.4
BOA: 12 m²
1:100



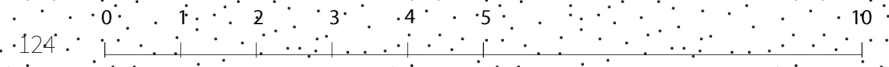
SEKTION
1:100



SEKTION
1:100



I sektionen ser vi hur byggnaden sträcker sig ut från berget likt en brygga ut i havet. Bostäderna lyfts upp från markplanet och vertikaliteten skapar naturligt en mer privat karaktär och låter ljuset nå även rummen mot bergsväggen. Bottenplanet tillhör marken, berget, och karaktären är således annorlunda.





Genom utvalda siktlinjer i olika riktningar förstärks känslan av att befinna sig i landskapet, även inne i strukturen.

Eftersom en ny typologi infördes i orten behövde gestaltningen vara ett svar på denna. Som tidigare nämnt, är mycket av den nyare bebyggelsen gestaltad för att "smälta in" i sin omgivning (exempelvis på ett berg), vilket går helt emot den ursprungliga bebyggelsen med målat trä i olika kulörer.

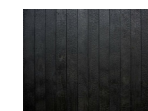
Jag ville varken ansluta mig till den nyare bebyggelsen strategi eller skapa ett pastisch-
artat utseende. Valet av material föll på trä, det huvudsakliga materialet i orten, men i tre olika varianter; oljat trä, trä behandlat med järnvitriol samt tjärat trä. Den gamla bebyggelsen har ett väldigt tydligt grafiskt utseende sett i sin helhet och med de tre varianterna av trä, försökte jag återkoppla till det grafiska, men på ett annat sätt.



Oljat trä



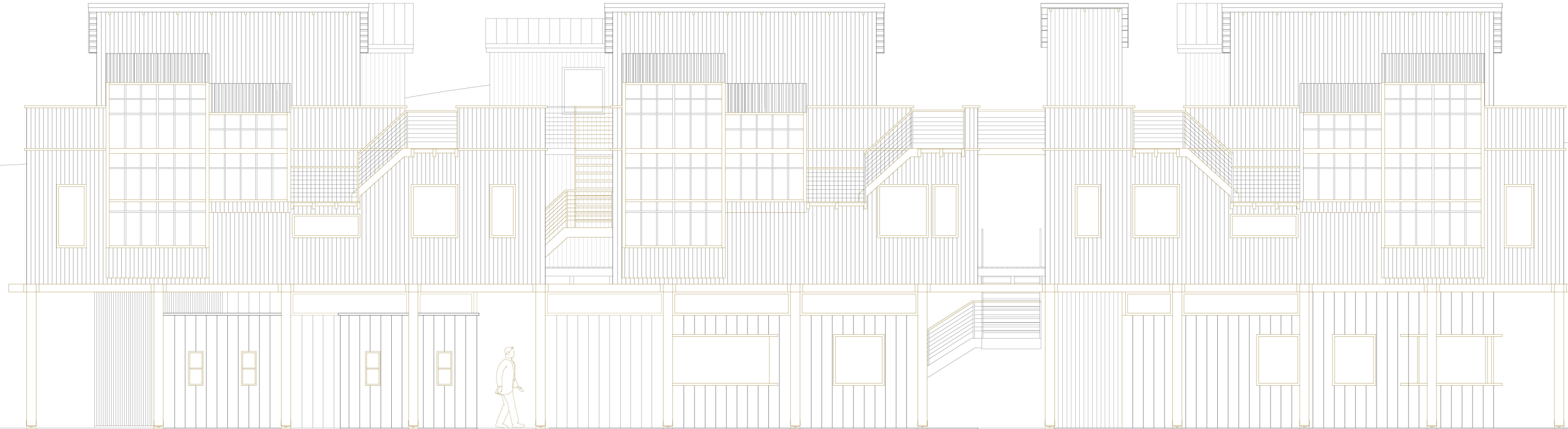
Trä behandlat med järnvitriol



Tjärat trä



I byggnadens centrala del är kontakten mellan de tre planen påtaglig och uppmuntrar till möten däremellan.





Den övre anslutningen landar på berget likt en landgång till ett fartyg. Den gamla vägen, som tidigare tjänade stenindustrin, har fått ett nytt syfte.



REFLEKTION

För att kunna sammanfatta resultatet av detta examensarbete bör vi återgå till den ursprungliga frågeställningen:

- Hur kan permanent och temporärt boende mötas och leva i symbios?

- Hur bygger vi i en känslig miljö utan att förgöra de kvaliteter som naturen besitter?

När jag inledde processen för ett tillägg på den yttre delen av Skomakarudden, riktades fokus på den senare frågan - alltså hur den fysiska kontexten skulle hanteras och bemötas. Således analyserades både den byggda miljön i Bovallstrand samt den specifika platsen grundligt.

Efter att jag hade studerat både den äldre och den nyare bebyggelsen i orten kunde jag dra slutsatsen att där fanns en tydlig skillnad. Den äldre bebyggelsen var ett resultat av de förutsättningar naturen givet samt funktionen av ett fiskesamhälle. Där byggnationen anpassats efter landskapet, väder och relationen till havet. I kontrast till den nyare bebyggelsen, där snarare individuella aspekter prioriteras. Landskapet undermineras till fördel för samtida populära

byggtekniker. De sociala aspekterna och bostädernas funktion i samhället verkar vara av mindre betydelse.

Den initiala kartläggningen av bebyggelsen skulle leda mig vidare till en större förståelse för kopplingen mellan den fysiska miljön och den sociala kontexten. Projektet började mer angripa de sociala frågorna, och söka en efter en ny typologi som kunde svara på dagens behov. De två ursprungliga frågorna fick alltså ett tydligare samband. Jag sökte helt enkelt svar på hur vi skulle kunna bygga i fördel för ett turistsamhälle snarare än ett fiskesamhälle. Detta genom att driva frågan så långt som möjligt, undersöka och analysera hur en rumslig anordning skulle kunna se ut för att ta emot den sociala strukturen. Söka efter en arkitektur som uppmuntrar till integration av temporärt boende.

Självklart är det svårt att avgöra huruvida ett fiktivt projekt uppfyller de kvaliteter som eftersträvats, särskilt när det gäller de sociala aspekterna. Det gestaltade förslaget som presenterats i rapporten är ett försök till att visa på ett alternativt sätt att bygga i dessa kustnära turistsamhällen (eller andra orter med liknande social karaktär). Där den nya typologin sträcker sig utanför individuella aspekter, och möter de behov som är aktuella i samhället. Jag upplever

att syftet således är uppfyllt, en ny typologi har introducerat, olik den i övrigt byggda miljön. I och med att det är en ny typologi, behövde gestaltningen vara ett svar på denna. Där fokus genomgående har varit att uppnå det sociala syftet och byggnadens funktion är ett resultat av plats och miljö.

En stor utmaning under projektets gång har varit att bearbeta en återkommande tanke: Tycker jag ens att denna plats ska exploateras? En tanke som jag tror grundar sig i den starka relation jag har till platsen. Med relationen kommer många fördelar, framför allt kunskap, men den skapar också ängslighet. En ängslighet att inte göra ett för stort, eller snarare förödande, ingrepp. Jag hoppas att min medvetenhet om problematiken inte begränsat projektet allt för mycket, men risken finns. I slutändan tog trots allt detta projekt avstamp i en aktuell detaljplan, där en exploatering av Skomakarudden redan var ett faktum. En utmaning antogs.

Jag hoppas att mitt förslag för den yttre delen av Skomakarudden kan fungera som ett exempel på ett alternativt förhållningssätt till bebyggelse i liknande miljöer. Där arkitekturen är ett resultat av fysisk miljö och social kontext.

KÄLLFÖRTECKNING LITTERATUR

Alexandersson, Bruno och Karlsson, Sigvard (red.) (2004). *BOVALLSTRAND - Ett kustsamhälle i ord och bild 2*. Bovallstrand: Bovallstrands hembygdsförening

Caldenby, Claes och Nygaard, Erik (2011). *Arkitekturteoriernas historia. Stockholm: Forskningsrådet Formas*

Lidén, Sten (red.) (1990). *Bovallstrand: ett kustsamhälles liv i ord och bild*. Bovallstrand: Bovallstrands hembygdsförening

Sotenäs Personhistoriska Förening (u.å.) *Bovallstrand*
<https://sotenasperson.se/onewebmedia/bovallstrand.pdf> [2020-02-15]

Westerlind, Ann-Marie och Wsterlind, Gunnar (2011). *Kustebebyggelseprojektet*. Slutrapport skede 1 - Norra Bohuslän. Rapport 2011:29

Werne, Finn och Östnäs, Sara (1983). *Bygge i Bohuslän*. Södertälje: Wahlström & Widstrand

KÄLLFÖRTECKNING BILDER

Om inget annat angivits, tillhör bilderna författaren.

Alexandersson, Bruno och Karlsson, Sigvard (red.) (2004). *BOVALLSTRAND - Ett kustsamhälle i ord och bild 2*. Bovallstrand: Bovallstrands hembygdsförening

Barfoot & Thompson (2019)
<https://www.barfoot.co.nz/property/residential/waitakere-city/titirangi/house/768299> [2020-03-26]

Bohusläns museum (1944) *Arkivkopia*
https://arkivkopia.se/sak/digmus-bm-UMFA53264_0339
[2020-02-27]

Dezeen (2018) *The Sea Ranch in California "still has a magical lure" says SFMOMA curator*
<https://www.dezeen.com/2018/09/25/interview-sea-ranch-architecture-environment-idealism-jennifer-dunlop-fletcher-sfmoma/> [2020-04-02]

Inger Gustafsson (u.å.)

Klädesholmen (u.å.) *History*
<https://kladesholmen.se/history/?lang=en> [2020-02-18]

Lennart Magnusson (u.å.)

Leopolds antikvariat (u.å.)
<http://www.abm.se/leopolds/Vykort.Bohuslan.A.F.html>
[2020-02-24]

Tumblr, PeopleTecture (2015) *Villa Busk*
<https://ivan-petrus-iobstraibizer.tumblr.com/post/114660732821/lessismoreexpensive-sverre-fehn-villa-busk> [2020-04-21]

