



LUNDS
UNIVERSITET

Institutionen för psykologi

Anknytningens betydelse för barns akademiska prestation under skolåren

En narrativ kunskapsöversikt

**EN: The role of attachment in children's academic achievements during
school years**

A narrative review

Emma Andersson & Elin Åkesson

Kandidatuppsats, VT 2020

Handledare: Petri Kajonius

Abstrakt

I en samtid där akademisk prestation är en allt viktigare aspekt för framtida framgång blir det angeläget att veta vilka faktorer som kan inverka på det. Anknytning har visat sig ha en väsentlig roll i vår utveckling och därav väcks frågeställningen kring vilken betydelse anknytning har för akademisk prestation. I den här systematiska narrativa kunskapsöversikten har vi granskat och eftersökt redan existerande litteratur inom ämnet för att kartlägga sambandet mellan anknytning och akademisk prestation och därutöver undersöka vilka mediatorer som kan tänkas inverka mellan anknytning och prestation. Resultatet visade att det finns signifikanta positiva samband mellan anknytningstrygghet och akademisk prestation. Sammanfattningsvis indikerar de behandlade studierna även att det finns signifikanta samband mellan anknytning, akademisk prestation och mediatorer som självreglering, uppfattad självförmåga samt självkoncept. Vidare leder resultatet till en diskussion kring uppfostran, utbildning och stöd i skolväsendet.

Nyckelord; Anknytning, akademisk prestation, självförmåga, självreglering, självkoncept, narrativ kunskapsöversikt

Abstract

In a time where academic achievement is a key factor for future success, the importance of knowing which factors have an impact on achievement is crucial. Parent-child attachment has shown to have an essential role in our development and therefore the question of which role attachment has on academic achievement is awoken. In this systematic narrative review we have examined and sought after existing literature within the concerned field of study to describe the relationship between parent-child attachment and academic achievement and to investigate which mediating factors could possibly affect attachment and achievement. The results of the review show that there are significant positive associations between attachment security and academic achievement. The studies included also indicate that there are significant associations between attachment, academic achievement and mediating factors such as self-regulation, perceived self-efficacy and self concept. Furthermore the results leads to a discussion about upbringing, education and support in the school system.

Keywords: Attachment, academic achievement, self-efficacy, self-regulation, self-concept, narrative review

Inledning

“It is easier to build strong children than to repair broken men” (Douglass, 1855). Vår primära anknytning till våra föräldrar har blivit ett koncept som smugit sig in i vår vardag genom populärvetenskap och självhjälpsböcker och används flitigt bland parterapeuter. Vikten av kunskap kring anknytning och dess inverkan på hur vi är och svarar i relationer är allmänt etablerat. Men hur påverkar anknytningen hur vi presterar i skolan? I Sverige har vi skolplikt som innebär att varje barn ska gå nio år i grundskolan. Där spenderar vi största delen av vår tid som barn och det lägger även grunden för vår framtida sysselsättning. I skolåldern är akademiska prestationer en viktig markör för verklig framgång. Vi får betyg från årskurs 6 och för att studera vidare på gymnasiet krävs minst godkänt i svenska, engelska, matematik och i minst nio andra ämnen från grundskolan för ett högskoleförberedande program och i minst fem för ett yrkesprogram (Skolverket, 2020). Elever utan en gymnasieexamen har en fördubblad arbetslöshet jämfört med de med en gymnasieexamen (Arbetsförmedlingen, 2018). På längre sikt innebär en oavslutad gymnasieutbildning även en större risk för psykisk ohälsa (Skolverket, 2020). Skolgången är av största vikt för vårt välmående och är både en grundläggande rättighet men också en skyldighet i Sverige. Det är även ett hett ämne att diskutera politiskt - ska vi ha hårdare tag, mer disciplin, fokusera på bättre integrering eller jämlikhet och rättvisa? En skola av hög kvalitet är de flesta överens om att vi ska sträva efter. Men vad innebär egentligen det?

Alla barn börjar inte skolan med samma förutsättningar. Vår skola ska möta upp för att undvika att klass och social bakgrund spelar roll i klassrummet, men det finns fler betydande faktorer. Att se varje enskild individ och förstå vad mer som kan inverka på barns akademiska motivation och prestation är viktigt för att ge våra barn bästa möjliga förutsättningar. Att bygga upp starka, välmående barn från grunden som kan bidra till vårt samhälle är lättare än att arbeta med konsekvenserna av att inte göra det. Vi har därför valt att undersöka betydelsen anknytning har för akademisk prestation bland barn och ungdomar och vilka medierande faktorer som kan tänkas inverka däremellan.

Teorier

Anknytningsteori. Anknytningsteorin har sin grund i etologin, läran om djurs beteende. Det är ur etologin och evolutionsteorin som bland annat John Bowlby och Mary Ainsworth utvecklat anknytningsteorin vidare för att kunna appliceras till människor (Ainsworth & Bowlby, 1991). Bowlby (1969/1982) benämner utvecklandet av anknytning som ett överlevnadsbeteende från barnet för att försäkra skydd från omvärlden, både hos djur och människor.

Man kan beskriva anknytning som bandet som formas mellan barn och vuxen, ofta först till modern, i tidig ålder. Redan vid tre månaders ålder uppvisar spädbarn tendenser till att etablera ett anknytningsbeteende mot modern genom bland annat perceptuell diskriminering och vid 3 års ålder är anknytningsbeteendet etablerat och stabilt. Detta visar sig bland annat genom att barnet vänder sig till anknytningspersonen när hen blir rädd och till exempel ler mot denna specifikt (Bowlby, 1969/1982).

Mary Ainsworth observerade att det finns olika typer av anknytningsbeteende och etablerade därmed att det finns olika anknytningsstilar. Med hjälp av testet Strange Situation kan man baserat på hur ett barn beter sig när deras primära anknytningsperson är närvarande, lämnar platsen eller är helt frånvarande också identifiera dess anknytningsstil (Bowlby, 1969/1982). Ainsworth formulerade tre olika anknytningsstilar. Trygg anknytning, otrygg-ambivalent samt otrygg-undvikande (Bowlby, 1969/1982). Med anknytningen söker barnet en trygghet och säkerhet och använder den primära anknytningspersonen att söka sig till vid oro. När barnet är bekvämt använder hen däremot anknytningspersonen som en utgångspunkt att våga utforska miljön runt omkring utifrån. Anknytningen och dess system funkar på så sätt för att reglera barnets interaktioner och utforskande med sin omgivning och för att påverka barnets utveckling (McCartney & O'Connor, 2007).

Barn med trygg anknytning litar på och har en trygghet i att deras anknytningsperson är uppmärksam på deras behov och vågar därför också utforska omgivningen mer med anknytningspersonen som en trygg bas. Barn med otrygg anknytning litar inte på att deras anknytningspersoner kommer att ge dem stöd vid oro eller rädsla och vågar därmed heller inte utforska sin omgivning lika fritt genom att använda anknytningspersonen som trygg bas (McCartney & O'Connor, 2007). En otrygg anknytning bidrar också till att barnet inte har

samma intresse eller möjlighet att utforska sin omvärld, något som har en negativ inverkan på inläring av viktiga färdigheter (Bowlby, 1969/1982). Detta leder därmed också till att utvecklingen hos ett barn med otrygg anknytning har sämre förutsättningar än ett barn med trygg anknytning. Anknytningsmönster och anknytningsstil är förhållandevis stabila över tid och blir mindre föränderliga med åren. Det antyder att anknytningsstilen man etablerar som ett litet barn ofta är densamma som man sedan har med sig som vuxen (Bowlby, 1969/1982).

Självförmåga. Självförmåga, eller self-efficacy på engelska, är en socialkognitivistisk teori. Teorin utvecklades av Albert Bandura och grundar sig i betydelsen av självet. Ens uppfattade självförmåga innebär hur bra eller dålig man upplever sin kompetens att vara för att klara av en specifik uppgift. Teorin utgår från att ens uppfattade självförmåga påverkar hur man presterar på sagda uppgift (Bandura, 1997). Desto större tilltro man har till att man kan prestera bra i en viss situation desto bättre presterar man också. Samma tes appliceras även på motsatta hållet, en tro på att man kommer prestera dåligt kommer leda till en sämre prestation. En högre tro till ens självförmåga bidrar även till att man är mer benägen att försöka sig på svårare uppgifter, uthärda motgångar i dessa och att inte ge upp (Bandura, 1997). Bandura skiljer uppfattad självförmåga från självkänsla på så sätt att självförmågan, till skillnad från självkänsla, är situationsbundet (Bandura, 1997).

Självreglering. Självreglering, eller self-regulation på engelska, är en teori inom socialpsykologin och refererar till ens förmåga att ändra eller påverka sina responser och inre tillstånd. Genom att hindra en impuls av ett mindre önskvärt beteende och ersätta detta med något annat så använder man självreglering. Även begreppet uppskjuten behovstillfredsställelse (delay of gratification) är en del av självreglering (Baumeister, Schmeichel & Vohs, 2007).

Baumeister delar upp självreglering i tre huvudkomponenter. Befästandet av en standard, övervakning av självet och beteenden och slutligen förmågan att förändra beteendet. Med befästandet av en standard så syftar de till att man etablerar vad som är de önskvärda beteendena och målen. Detta är grundläggande, utan detta finns det heller inte något att reglera sitt beteende utifrån. Övervakning av självet innebär att det krävs en självmedvetenhet kring sina beteenden och tankar för att förändra dem. Den sista

komponenten, att kunna förändra beteendena är också det som blir den tydligaste effekten av en effektiv självreglering (Baumeister, Schmeichel & Vohs, 2007).

Den standard man sätter för sitt önskvärda beteende formas delvis utifrån hur viktiga personer i ens liv har reagerat på tidigare beteendemönster. Både genom direkta tillsägningar men också genom egen reflektion över andras reaktioner och respons mot ett beteende (Bandura, 1991).

Tidigare forskning

Barns anknytning och hur det påverkar deras utveckling är sedan tidigare välstuderat och är fortfarande ett väldigt aktuellt ämne. Hur anknytningen och dess effekter utspelar sig i barnens akademiska liv och vilka medierande faktorer som finns har också behandlats, även om det finns mycket kvar att undersöka. Det finns flera perspektiv att titta på när det kommer till anknytning och barns prestation och vad som kan tänkas mediera där emellan. Vi har i teorin tagit upp självförmåga och självreglering som potentiella mediatorer men i tidigare forskning har vi funnit anknytning och dess relation till skolanpassning och kognitiv förmåga relevant för vårt syfte och som potentiella mediatorer mellan anknytning och akademisk prestation.

Anknytning och skolanpassning. Anknytningen är avgörande för barns utveckling eftersom det gör det möjligt för dem att klara av stress, rädsla och ångest samtidigt som det uppmuntrar dem att utforska den fysiska och sociala miljön med tillit (Ainsworth, Blehar, Waters & Wall, 1978). Ungdomar med trygga arbetsmodeller har totalt sett en positiv representation av sig själva i en anknytningsrelation och uppfattar anknytningspersonen som tillgänglig och lyhörd. Ungdomar med otrygga modeller har en negativ representation av sig själva och förutspår att anknytningspersonen kommer att avvisa dem eller vara inkonsekventa (Kobak & Hazan, 1991). De internaliserade modellerna stabiliserar sig under tonåren (Allen & Land, 1999; Sroufe, 1988) och påverkar ungdomars uppfattningar och beteenden främst i situationer där social utforskning och utveckling av nya relationer är avgörande för deras justering (Feeney & Noller, 1996).

Barn som saknar en trygg bas vänder sig inte till sina föräldrar eller andra personer de litar på när de upplever obehag utan hittar istället andra sätt att reglera sina negativa känslor

på. Det kan ge sig uttryck genom exempelvis internaliserande och externaliserande problembeteende (Duchesne & Larose, 2007). Dessa beteenden kan öka risken för ungdomar som börjar gymnasiet att bli avvisade av sina kamrater och uppfattas negativt av lärare (Kupersmidt, Coie & Dodge, 1990) vilket därefter påverkar deras akademiska motivation och prestation. Studier har visat att elever som kontrollerar deras impulsivitet i klassen tycks göra en bättre anpassning till skolan, medan de som uppvisar internaliserat beteende med högre nivåer av ångest och depression upplever sig sakna akademisk förmåga (Cole, Martin, Peeke, Seroczynski & Fier, 1999).

Anknytningen till båda föräldrarna är viktig och delaktiga på sitt sätt i barnets utveckling. Barns uppfattning om deras anknytningstrygghet till fadern är exempelvis relaterat till självkänsla, acceptans hos vänner och vänrelationer i skolåldern (Lieberman et al. 1999; Verschueren & Marcoen, 2005). I tidig barndom visade sig barn som hade en trygg anknytning till sin pappa även klara sig bättre i en problemlösningsuppgifter (Easterbrooks & Goldberg, 1984) och att de var mer sociala bland främlingar än deras otrygga kamrater (Main & Weston, 1981).

Anknytning och kognitiv förmåga. Enligt Van Ijzendoorn et al. (1995) utvecklar barn med trygg anknytning inre arbetsmodeller och ser sig själva som kompetenta och värdiga av kärlek, vilket kan öka den kognitiva utvecklingen som ett resultat av de motiverande konsekvenserna av deras självrepresentation. Akademisk självuppfattning anses ha motiverande egenskaper som kan påverka efterföljande akademiska prestationer. Som ett resultat kan barn som uppfattar sig själva som mer kompetenta åstadkomma mer än barn som har mindre positiva självuppfattningar (Marsh et al. 2005). Liknande detta är Banduras (1997) begrepp självförmåga. Självförmåga är relaterat till personens bedömning av hans förmåga att uppfylla en viss uppgift eller anpassa sig till ett särskilt villkor, varav låg självförmåga är associerat med negativa fysiska och psykologiska resultat.

Barn med en otrygg anknytning har ett kortare uppmärksamhetsspann med sämre kognitiva färdigheter till skillnad från deras trygga motsvarigheter (Moss & St. Laurent, 2001). Trygga barn visade en högre nivå av kognitivt engagemang under problemlösningsuppgifter mellan moder-barn och hade också mer prestationsmotiv än otryggt-undvikande och otryggt-ambivalenta barn. Analys av prestationsmotiv visade att trygg anknytning var den enda betydande prediktorn för detta. Inga övriga faktorer som kön

eller IQ visade effekt i resultatet mellan anknytning och skolrelaterad kognitiv funktion (Moss & St. Laurent, 2001).

Kvalitén på anknytningen mellan spädbarn och förälder är starkt förknippat med spädbarns språkutveckling och kognitiva utveckling. I en studie med otrygg-ambivalent anknutna spädbarn, verkar otrygga anknytningar vara relaterade till en lägre nivå av kognitiv prestation (Van IJzendoorn, Dijkstra & Bus, 1995). Detta kan bero på att barn som är tryggt anknutna kan vara mer villiga att interagera och kommunicera med sina anknytningspersoner och kan därför vara mer motiverade att utforska språk. Barn som är otryggt anknutna engagerar sig inte i långvarigt verbalt utbyte med sina föräldrar. Detta kan i sin tur leda till mindre exponering av vuxnas språk och på grund av de otryggt anknutna barnens sämre relationer med kamrater och vuxna så kan det innebära en mindre rik språkmiljö. Sammanfattningsvis verkar otrygg anknytning associeras med en lägre nivå av kognitiv funktion men också sämre språkkunskaper (Van IJzendoorn, Dijkstra & Bus, 1995).

Tidigare gjorda reviews. Vid eftersökningar av tidigare systemiska narrativa kunskapsöversikter inom samma kunskapsfält fann vi en narrativ kunskapsöversikt som behandlade en likartad frågeställning. Bergvik, Ramsdal och Wynn (2015) publicerade en narrativ kunskapsöversikt som sammanställde och besvarade frågeställningen om vilka variabler inom anknytningsspektret som kan inverka på akademisk prestation och förutsäga prediktiva faktorer för avhoppning av gymnasiet. I denna kunskapsöversikt har man utgått från Van IJzendoorns et al. (1995) ramverk med fyra grundhypoteser för möjliga mediatorer. Anknytning-lärande hypotesen, anknytning-utforskande hypotesen, socialt-nätverk hypotesen och anknytning-kooperation hypotesen. Det är också utifrån dessa hypoteser man strukturerat och organiserat resultatet. Denna kunskapsöversikt är förhållandevis stor med över 158 artiklar inkluderat. En stor del av den inkluderade litteraturen är publicerad omkring tidigt 2000-tal. Bergvik, Ramsdal och Wynn (2015) konkluderar resultaten från de granskade studierna med att presentera en modell för att öka förståelse kring många medierande effekter som interagerar med varandra och som således kan ha en inverkan på akademisk prestation genom anknytning. Anknytningstrygghet, eller brist på, formar ett dynamiskt system av komponenter som i sin tur inverkar på bland annat akademisk prestation och därmed konsekvenser som ofullständig skolgång. Sammanfattningsvis så inverkar anknytning, genom de granskade mediatorerna, antingen

direkt på akademisk prestation eller indirekt genom inflytande på social anpassning i skolan. Bergvik, Ramsdal och Wynn (2015) belyser dock även att den granskade litteraturen saknar en samstämmighet kring medierande faktorer och att de flesta studier har undersökt mediatorerna enskilt. Men att de inkluderade studierna sammantaget indikerar på en tidig utveckling av en trygg relation till den primära anknytningspersonen resulterar i grundtrygghet och tillit i sin tur som skapar en positiv kontext för inläring.

Syfte

Syftet med vår narrativa kunskapsöversikt är att kartlägga sambandet mellan anknytning och akademisk prestation och vilka möjliga mediatorer som finns däremellan. Vår frågeställning blir således; vilken betydelse har anknytning för akademisk prestation hos barn och ungdomar samt vilka medierande faktorer inverkar däremellan? Akademiska prestation som konstrukt kommer i denna kunskapsöversikt definieras utifrån de inkluderade studiernas mätsätt av detta konstrukt. Detta innebär att akademisk prestation definieras som elevers skolbetyg, poäng på standardiserade tester, observationer av skolengagemang samt självskattningsurveys om prestation i skolan.

Valet att genomföra en narrativ kunskapsöversikt motiveras med att vi genom att sammanställa redan existerande forskning kan få en bredare överblick kring vilken roll anknytning har i skolvärlden än att genomföra en egen undersökning.

Det är etablerat att anknytning har en betydelsefull roll för vår utveckling, speciellt i våra relationer (Bowlby, 1969/1982). Till följd av detta är det intressant att vidare undersöka anknytningens specifika betydelse inom andra fält, i detta fall skolvärlden. Vidare är det även relevant att undersöka vilka mediatorer som är delaktiga i sambandet mellan anknytning och akademisk prestation för att ingående kunna kartlägga sambandets alla delar och få en helhetsbild över processen. Det är utifrån hypotesen att anknytningstrygghet korrelerar med akademisk prestation genom diverse mediatorer såsom självförmåga, självreglering och självkoncept som arbetet är strukturerat. I kunskapsöversikten har utgångspunkten varit att akademisk prestation i sin tur består av olika komponenter, däribland kognitiv förmåga och skolanpassning, som vi tittar på utifrån ett anknytningsperspektiv.

Att undersöka vilken roll anknytning har i skolvärlden är relevant på grund av att skolan lägger stor grund för vår framtid och allt som kan bidra till ökad kunskap om hur barn och ungdomar hanterar sin skolgång är viktig. Det är relevant ur ett uppfostringsperspektiv, för föräldrar, pedagoger, kuratorer och hela skolväsendet för att öka elevhälsan och prestationen för att eleverna ska få så bra förutsättningar som möjligt. Finns det mer kunskap och förståelse kring hur anknytningsmönster inverkar på akademisk prestation möjliggör det att ta fram strategier för att möta upp barn där de har problem både i förebyggande syfte men även löpande under åren.

Metod

Sökstrategier. Vi har använt oss av en systemisk narrativ kunskapsöversikt för att undersöka litteraturen om anknytningsmönster och dess inverkan på prestation i skolan. De relevanta publicerade och peer-reviewed studierna samlades in systematiskt genom de två elektroniska databaserna LUBsearch och Google Scholar. Vi undersökte först om det fanns någon tidigare narrativ kunskapsöversikt på ämnet för att undersöka betydelsen av vår undersökning och vårt tillägg kring ämnet och genom resultatet ansåg vi att vår studie skulle bidra med ny kunskap och nya perspektiv.

För att kvalificera studierna till vår undersökning använde vi oss av inkluderings- respektive exkluderingskriterier. Inkluderingskriterierna är beskrivna nedan;

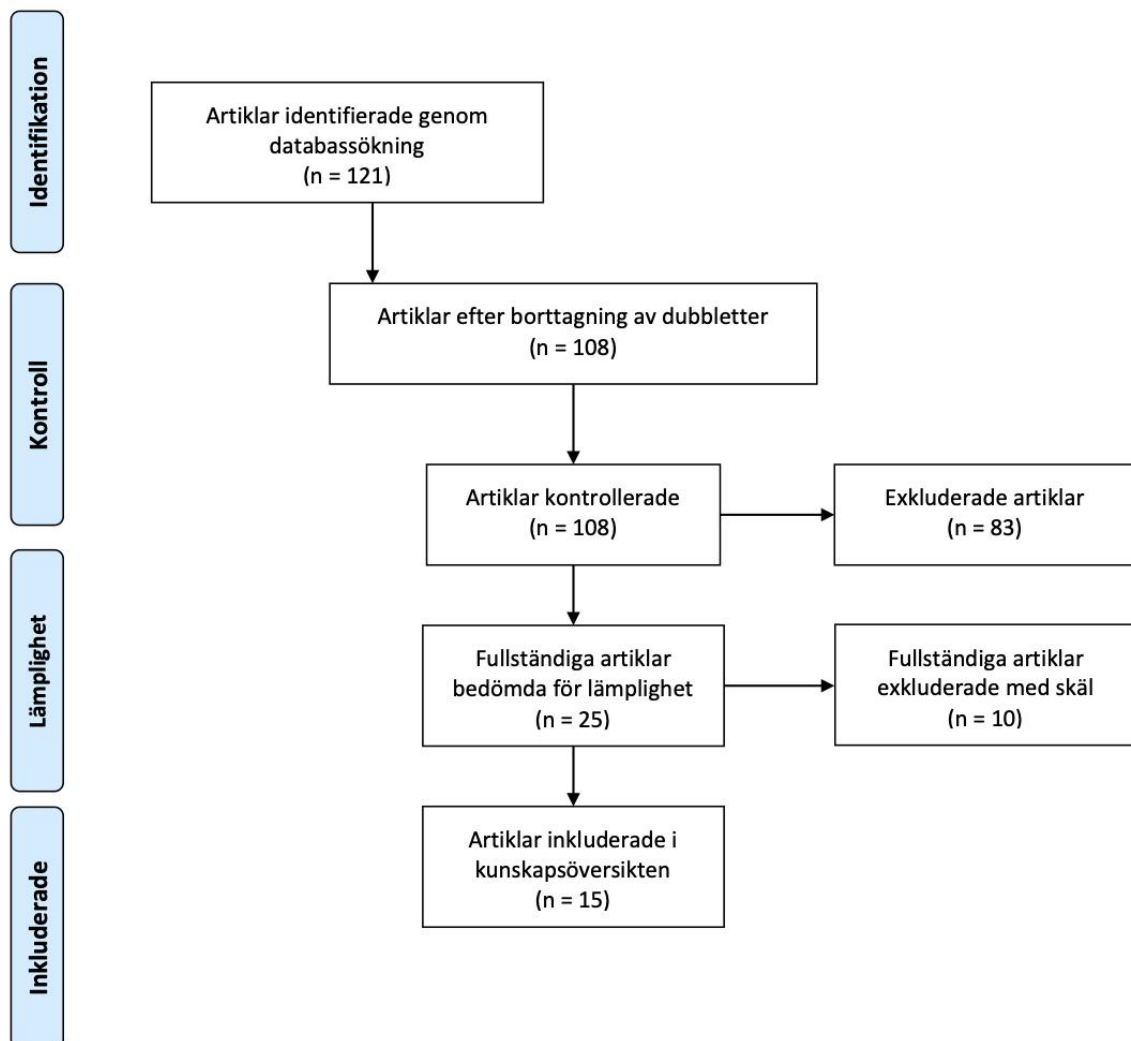
1. Artiklarna behövde i sin rubrik ha med båda orden "Attachment" och "academic" samt minst ett av orden "performance", "outcomes", "styles", "theory", "school", "children" eller "adolescents".
2. Artikeln ska vara publicerad på svenska eller engelska och vara tillgänglig online.
3. Deltagarna i studien ska vara mellan 0-19 år gamla.
4. Studien ska enbart behandla anknytning mellan barn och förälder/vårdnadshavare.
5. Studien ska använda sig av anknytning till föräldrarna/vårdnadshavarna som den huvudsakliga oberoende variabeln som inverkar på akademisk prestation.

Sökresultat. *Inkluderande studier:* I sökproceduren användes och kombinerades relevanta termer som "Attachment, attachment styles, parent-child attachment, performance, achievement, academic performance, school performance, academic outcomes". Mellan varje

sökord användes "AND" och inte exempelvis OR. Med våra inkluderingskriterier fann vi 53 relevanta studier totalt.

Exkluderande studier: Studier som exkluderades var de med deltagare med konstaterad reaktiv kontaktstörning, deltagare diagnostiserade med övriga psykiska diagnoser eller sjukdomar samt studier som fokuserade på stress, barn i riskgrupper, föräldrars status, trauma och barn i fosterhem. Med dessa inkluderingskriterier återstod 15 relevanta artiklar.

Nedan följer en prisma flowchart för att förtydliga vårt tillvägagångssätt. I vår flowchart kan man följa informationsflödet genom de olika faserna. Först kartlägger vi antalet artiklar som identifierats, sedan kontroll av dubletter, antalet artiklar som exkluderats och antalet artiklar som inkluderats i vårt arbete.



Vi har inte gjort några särskilda etiska överväganden då vi enbart använt oss av studier som redan granskats och blivit godkända. Den etiska aspekten som är relevant att ta hänsyn till är hur vårt urval av litteratur har gått till och hur vi kom fram till inklusions- och exklusionskriterier. Vi var noga med att inte låta den egna möjliga hypotesen om resultat styra utan valde att sälla ner studierna så att de i största möjliga mån var fokuserade på just vår frågeställning utan övriga variabler.

Resultat

Redovisning av de inkluderade studierna. Inför att de berörda frågeställningarna besvaras och resultaten redovisas utförligt presenteras två tabeller för att bidra med en översikt av vår narrativa kunskapsöversiktens inkluderade studier. Tabell 1 som presenteras nedan redovisar samtliga studiers deltagarålder, dess primära fokusområde bortsett från anknytning och akademisk prestation, vald metodologi, till vem anknytningstryggheten mätts samt vilka instrument som använts för att fastställa anknytningstrygghet och akademisk prestation i olika former. Tabell 2 redovisar vilken eller vilka av denna narrativa kunskapsöversiktens huvudkonstrukt som de inkluderade studierna berör. Det vill säga otrygg samt trygg anknytning, självreglering, självförmåga och självkoncept.

Tabell 1.

| Studiens namn. | Ålder på deltagare | Anknytning mätt till vem | Anknytningsstil mätverktyg | Akademisk prestation mätverktyg | Använd metodologi | Studiens fokusområde |
|---|--|--------------------------|------------------------------|--|-------------------|--------------------------------|
| Attachment and Effortful Control in Toddlerhood Predict Academic Achievement Over a Decade Later | 2 samt 3 år, (M=32,9 mån) samt 11 & 15 | Mamma | Attachment Q-set | Standardiserade tester, ITBS samt ITED | Longitudinell | Effortful control som mediator |
| Mother-child attachment and cognitive performance in middle childhood: An examination of mediating mechanisms | 15,24 samt 36 mån samt 9 till 10 år | Mamma | Strange situation samt Q-set | Betyg och IQ test | Longitudinell | Självreglering |

| | | | | | | |
|--|---|----------------|--------------------------------|---|-----------------------------|--|
| Parent-Adolescent Attachment and Academic Adjustment: The Mediating Role of Self-Worth | M= 15.3 år | Båda föräldrar | IPPA, frågeformulär | Enkäter om betyg samt akademiskt engagemang | Korrelations analys | Self-worth |
| Attachment patterns as predictors of academic self-efficacy among secondary school students in rivers state | 16 till 19 år | Båda föräldrar | PCASS, frågeformulär | Akademisk självförmåga snarare än prestation | Multipel Regressions analys | Självförmåga |
| Paternal attachment styles and loneliness as predictors of academic achievement of senior secondary school students in Rivers state, Nigeria | 16 till 19 år | Pappa | IPPA, frågeformulär | Betyg | Korrelations analys | Anknytning och ensamhet |
| The relationship between attachment styles, self-regulation, and academic achievement in students | 18 till 19 år | Båda föräldrar | Revised adult attachment scale | Betyg | Regressions analys | Självreglering |
| Attachment, self-concept, and academic motivation in high-school student | 17 till 19 år | Båda föräldrar | IPPA, frågeformulär | Betyg | Multipel Regressions analys | Självkoncept, intrinsiskt värde och självreglering |
| From Early Attachment to Engagement With Learning in School: The Role of Self-Regulation and Persistence | 15 & 36 mån samt uppföljning mellan 7-11 år | Mamma | Strange situation | Skolengagemang mätt genom direkta observationer | Longitudinell | Självreglering |
| Adolescent Parental Attachment and Academic Motivation and Performance in Early Adolescence | M= 12,97 år | Båda föräldrar | IPPA, frågeformulär | Academic motivation scale samt betyg | Regressions analys | Lärarstöd och problemlösningsförmåga |

| | | | | | | |
|---|-------------------------|------------------------------|--|---|----------------------------------|--|
| Perceived Attachment Security to Father, Academic Self-Concept and School Performance in Language Mastery | 8-12 år, medelålder 9,7 | Båda föräldrar, men farfokus | Security scale, frågeformulär | Betyg, IQ och läsförståelse | Regressions analys | Akademiskt självkoncept och språkbehärskn ing |
| Academic self-efficacy: predictive role of attachment styles and meta-cognitive skills | 17,1 medelålder | Båda, speciferas ej närmare | Collins and Reeds Revised Adult attachment scale | MJSES, akademisk självförmåga frågeformulär | Deskriptiv korrelationsstudie | Självförmåga och metakognition |
| Attachment to the mother and achievement goal orientations at the beginning of middle school: The mediating role of academic competence and anxiety | 11,83 medelålder | Mamma | Security scale, frågeformulär | Uppfattad akademisk kompetens, PCLDS | Korrelations analys | Achievement goals , akademisk kompetens och ångest |
| Children's Attachment Styles, Academic Achievement and Social Competence at Early Childhood | 3 till 5 år | Båda föräldrar | ASAS, attachment style assessment scale | PARS (betyg), | Korrelations analys | Akademisk och social kompetens |
| Influence of Attachment Styles on Academic Performance of Adolescents in High Cost Private Secondary Schools in Nairobi County, Kenya | 16 till 19 år | Båda föräldrar | Frågeformulär BSQ | Betyg | Korrelations analys | Socioekonomisk status |
| The Relationship between Attachment Style with Self-Efficacy and Academic Performance of Secondary School Students in Bandar Abbas | 10 till 14 år | Båda föräldrar | Adult Attachment Style Questionnaire | Betyg | Regressions & korrelationsanalys | Självförmåga |

Tabell 2.

| Namn på studie | Berörda konstrukt | | | | |
|---|-------------------|----------------|--------------|-------------------|------------------|
| | Självförmåga | Självreglering | Självkoncept | Otrygg anknytning | Trygg anknytning |
| Attachment and Effortful Control in Toddlerhood Predict Academic Achievement Over a Decade Later | | | | | x |
| Mother-child attachment and cognitive performance in middle childhood: An examination of mediating mechanisms | | x | | x | x |
| Parent-Adolescent Attachment and Academic Adjustment: The Mediating Role of Self-Worth | | | x | x | x |
| Attachment patterns as predictors of academic self-efficacy among secondary school students in rivers state | x | | | x | x |
| Paternal attachment styles and loneliness as predictors of academic achievement of senior secondary school students in Rivers state, Nigeria | | | | x | x |
| The relationship between attachment styles, self-regulation, and academic achievement in students | | x | | x | x |
| Attachment, self-concept, and academic motivation in high-school student | | x | x | | x |
| From Early Attachment to Engagement With Learning in School: The Role of Self-Regulation and Persistence | | x | | x | x |
| Adolescent Parental Attachment and Academic Motivation and Performance in Early Adolescence | | | | x | x |
| Perceived Attachment Security to Father, Academic Self-Concept and School Performance in Language Mastery | | | x | x | x |
| Academic self-efficacy: predictive role of attachment styles and meta-cognitive skills | x | | | x | x |
| Attachment to the mother and achievement goal orientations at the beginning of middle school: The mediating role of academic competence and anxiety | | | | x | x |
| Children's Attachment Styles, Academic Achievement and Social Competence at Early Childhood | | | | x | x |
| Influence of Attachment Styles on Academic Performance of Adolescents in High Cost Private Secondary Schools in Nairobi County, Kenya | | | | x | x |

| | | | | | |
|--|---|--|--|---|---|
| The Relationship between Attachment Style with Self-Efficacy and Academic Performance of Secondary School Students in Bandar Abbas | x | | | x | x |
|--|---|--|--|---|---|

Vilken betydelse har trygg samt otrygg anknytning för akademisk prestation bland barn och ungdomar?

Majoriteten av våra granskade studier visar på att det finns ett signifikant samband mellan anknytningsstilar och akademisk prestation. Detta visade sig både genom direkt inverkan men också genom medierande faktorer som de olika anknytningsstilarna bidrar till.

Trygg anknytning. Anknytning kan betydligt förutsäga elevernas akademiska prestationer, upptäckte Faraghi och Abedini (2015) i sin studie på 265 mellanstadiebarn i Bandar Abbas. Det kan även förutsäga elevernas självförmåga. Det fanns en signifikant positiv korrelation mellan trygg anknytningsstil och akademiska prestationer, likaså mellan anknytning och självförmåga. Den positiva korrelationen mellan trygg anknytning och akademisk prestation var $r = 0.30$ och 0.40 mellan trygg anknytning och självförmåga. Detta visar på en medelstark korrelation mellan variablerna. De beskriver att personer med en trygg anknytning har en positiv syn på sig själva och andra. (Faraghi & Abedini, 2015).

En annan studie som visade på att anknytning signifikant kan förutsäga akademisk prestation är en av Echendu och Ijeoma (2018). De undersökte om anknytningen i fader-barn relationen kan förutsäga akademisk prestation för barn i familjer med både hög och låg socioekonomisk status. Resultatet visade att anknytning signifikant kan förutsäga akademisk prestation och det tycktes finnas en större signifikant påverkan hos familjer med högre socioekonomisk status. Hos familjer med högre socioekonomisk status var korrelationen mellan anknytning och akademisk prestation $r=0.62$ och hos familjer med lägre socioekonomisk status var $r= 0.43$. Detta visar på en stark korrelation mellan variablerna, särskilt hos familjer med högre socioekonomisk status.

Ekeh (2012) kunde i sin studie visa att beroende på vilken anknytningsstil förskolebarn har så kunde man se en signifikant skillnad i akademisk prestation. Barn med trygg anknytning erhöll de högsta akademiska poängen i ämnena engelska, matematik, grundvetenskap och samhällskunskap. De erhöll även den högsta poängen för social kompetens. De trygga barnen hade ett akademiskt medelvärde på 73.07.

Den primära anknytningen till föräldrarna, men även den till läraren, kan vara en viktig faktor för akademisk prestation i tonåren (Learner & Kruger, 1997). Detta förklaras genom mediatorerna självreglering, som föräldrarna bidrog till, samt egenvärde som lärarna hjälpte med. Anknytningsvariablerna till lärare hade en mindre korrelation till självreglering där $r=0.18$, en liten men signifikant effektstorlek medans anknytningsvariablerna till föräldrar hade en högre korrelation där $r = 0.31$ med en medel effektstorlek (Learner & Kruger, 1997).

Dindo et al. (2017) genomförde en longitudinell studie där de undersökte anknytningen hos småbarn för att sedan följa upp och se hur deras akademiska status ser ut mellan 11-15 årsåldern. Resultaten visade på att anknytningstrygghet till mamma har en positiv korrelation till effortful control där $r=0.24$, således en medelstark effekt. De upptäckte även att en viktig mediator för detta var effortful control, som korrelerade positivt med en tryggare moder-barn anknytning. Effortful control har i sin tur en positiv korrelation till skolkompetenser där $r=0.20$, en liten men signifikant effekt. Anknytningstrygghet i sig hade en svag korrelation till skolkompetenser där $r = 0.18$. Resultatet visade att anknytningen signifikant förutsäger akademisk prestation i tonåren.

En annan longitudinell studie som bekräftar resultatet mellan anknytning i småbarnsåldern och akademisk prestation under tredje och fjärde klass är en av West, Mathews och Kerns (2013). Deras resultat visade att barn med trygg anknytning vid 26 och 36 månaders ålder hade ett positivt samband med högre akademisk prestation och högre IQ. Anknytningstrygghet vid 24 samt 36 månader har en svag korrelation men signifikant korrelation till akademisk prestation där $r=0.16$ vid båda åldrar.

Anknytning är positivt relaterat till betyg, akademiskt engagemang och self-worth/självvärde (Chen, 2017). Chen (2017) fann även i sin studie att barn med trygg anknytning hade en väldigt positiv självbild. Vidare visades det att anknytningen till modern och fadern båda hade samma inverkan på det akademiska engagemanget och mediatorerna. Anknytning till moder och fader hade en positiv korrelation till akademisk prestation och betyg med ett medelvärde på $r=0.35$, således en medelstark effektstorlek.

Bacro (2012) testade enbart den upplevda anknytningsstilen till fadern och dess inverkan på barns akademiska prestation i åldrarna 8-12 år. Resultatet visade att upplevd anknytningsstil till fadern är en signifikant prediktor för både betygsgenomsnitt i

språkbehärskning och akademisk självuppfattning. Anknytning till fadern har en positiv medelstark korrelation till betyg där $r=0.22$. (Bacro, 2012).

De olika anknytningsstilarna visar sig inte alltid korrelera direkt med akademisk prestation. Majimbo (2017) kunde i sin studie på ungdomar i privatskolor i Nairobi visa på att det fanns ett signifikant, om än svagt, samband mellan anknytning och akademiska prestationer - men enbart med otrygg anknytning. Studien visade på en negativ korrelation mellan anknytningstrygghet och akademisk prestation där otrygg undvikande hade $r=-0.20$, otrygg ambivalent hade $r=-0.24$ och disorganiserad hade $r=-0.20$. Samtliga korrelationer hade således en medelstark effektstorlek. Korrelationen mellan trygg anknytning och akademisk prestation var positiv men inte statistiskt signifikant. Denna korrelationen var endast $r=0.11$. Resultatet tydde även på att nivån av trygg anknytning tycktes diktera ens känslomässiga reglering.

Duchesne och Larose (2007) upptäckte i sin studie inget signifikant samband mellan anknytning och akademisk prestation, men de fann däremot ett samband mellan anknytning och akademisk motivation. Korrelationen mellan akademisk motivation och anknytning till moder samt fader hade en medelstark effektstorlek på $r=0.29$ samt $r=0.28$ (Duchesne & Larose, 2007).

Sayedi, Yazdanbakhsh och Karami (2017) kunde i sin studie inte heller finna något signifikant samband mellan de olika anknytningsstilarna och akademisk prestation. De kunde även visa på ett samband mellan trygg anknytning och självreglering. Denna korrelation var svag men signifikant där $r=0.18$. Trygg anknytning kunde alltså indirekt påverka akademisk prestation via mediatorer.

Otrygg anknytning. Faraghi och Abedini (2015) fann i sin studie att undvikande anknytningsstil har en signifikant negativ korrelation med akademisk prestation, likaså med självförmåga. Otrygg undvikande samt otrygg ambivalent hade svaga men signifikanta negativa korrelationer med akademisk prestation på $r=-0.22$ samt $r=-0.19$.

Ekeh (2012) fann i sin studie att otrygga barn fick sämre akademiska poäng i ämnena engelska, matematik, grundvetenskap och samhällskunskap. De otryggt-undvikande barnen med ett akademiskt medelvärde på 50.40 presterade något bättre än de desorganiserade barnen med ett akademiskt medelvärde på 47.54 men sämre än de trygga barnen.

Majimbo (2017) kunde i sin studie visa att när otrygg anknytning ökade så minskade de akademiska prestationerna. Detta gällde alla otrygga stilar - undvikande, ambivalent och desorganiserad. Otrygg anknytning vid 15 månaders ålder och undvikande anknytning vid 36 månaders ålder är inte relaterat till akademisk kompetens eller IQ under mellanstadiet. Däremot fanns det ett samband med ambivalent och desorganiserad anknytning vid 36 månaders ålder och lägre betyg samt IQ under mellanstadiet. Denna negativa korrelation var svag men signifikant med $r=-.11$ (West, Mathews & Kerns, 2013). Sammantaget kan man utläsa att effektstorlekarna för att anknytning korrelerar med akademisk prestation är generellt medelstarka.

Vilka mediatorer finns det mellan anknytning och akademisk prestation?

Sambanden som påvisas i den här kunskapsöversikten inkluderade studier mellan anknytning och akademisk prestation är sedan tidigare frågeställning behandlat. Men finns det medierande faktorer som ytterligare kan kartlägga varför detta samband finns? En betydande andel av de innefattande studierna visar på att det är fler variabler associerat till anknytning som har en inverkan på olika former av akademisk prestation.

Självreglering. Ett flertal studier visar på att självreglering har ett signifikant samband med anknytning samt former av akademisk prestation. Resultaten i en studie, där deltagarna var gymnasieelever i Iran, visar på att det finns ett signifikant positivt samband mellan självreglering och akademisk prestation. I denna studie är korrelationen signifikant men svag då $r=0.19$. Om elevernas självreglering ökar gör således också deras akademiska prestation (Sayedi, Yazdanbakhsh, & Karami, 2017). De fann även ett signifikant samband mellan flera komponenter som utgör självreglering, såsom kognition, metakognition, motivation och akademisk prestation. Dessa korrelationer är desto svagare med värden 0.14, 0.17 samt 0.14 (Sayedi, Yazdanbakhsh, & Karami, 2017). En studie utförd av Learner och Kruger (1997) i USA på elever i samma åldersspann bekräftar även att det finns ett signifikant samband mellan anknytning och självreglering. Resultatet av studien visar på att barnets anknytningstrygghet till föräldrar är en bra förutsägare för dess självreglering, korrelationen mellan dessa variabler är nämligen $r=0.31$ (Learner & Kruger, 1997).

Flera studier påvisar samma typ av samband, däribland Belsky, Drake och Fearon (2014) som undersökte hur självreglerings-färdigheterna, som utgjordes av social

självkontroll, uppgifts-uthållighet och effortful control, utvecklades över tid under de första skolåren och om detta kunde vara en mediator mellan anknytning och skolengagemang. Utfallet av denna longitudinella studie, där man fastställt anknytningstryggheten på barnet vid 15 samt 36 månader, visar på att trygga barn hade signifikant högre poäng på social självkontroll än otrygga barn i första klass. Vid 36 månader fanns det en medelstark korrelation mellan variablerna anknytningstrygghet och social självkontroll där $r=0.36$. Resultaten fastställer även att social självkontroll i första klass, som är en komponent av självreglering, var en förutsägande faktor för senare akademisk prestation (Belsky, Drake & Fearon, 2014).

Dindo et al. (2017) genomförde en longitudinell studie där man följde barn och föräldrar från småbarnsålder samt fastställde anknytningsstil vid två och tre års ålder, för att utförligt granska anknytningens möjliga inverkan på akademisk prestation över ett årtionde senare. Studien ämnade även att undersöka om effortful control, som tidigare nämnt är en komponent i självreglering, kunde vara en möjlig mediator mellan anknytning och akademisk prestation. Resultaten av studien visade på att det fanns ett signifikant positivt samband mellan anknytningstrygghet och effortful control. Detta sambandet var medelstarkt med ett värde på 0.24. Den visade även på ett signifikant samband mellan effortful control vid 3 års ålder och bättre akademisk prestation och kompetens i tidig tonår (Dindo et al., 2017).

Ytterligare en longitudinell studie påvisar sambandet när anknytningstryggheten är fastställd i tidig ålder. En studie av Mathews, Kerns och West (2013) ämnar att undersöka relationen mellan anknytning och kognitiv prestation i mitten av barndomen, i denna studie definierat som mellan andra till sjätte klass. Studien har också undersökt vilka mediatorer som kan existera mellan dessa faktorer, där självreglering är en av de undersökta mediatorerna. För att mäta självregleringsförmågan hos deltagarna har man delat upp den i två komponenter, barnets impulskontroll och delay of gratification. Anknytningsstilarna som faställdes vid 24 och 36 månader var båda signifikant relaterade till självreglering med svaga korrelationer på $r=0.18$ samt 0.11, däremot hade anknytningen faställt vid 15 månader inte ett signifikant samband till självreglering. Även den kognitiva förmågan, som uppmättes genom lärarbedömning av deltagarna och deras prestation samt IQ poäng, var signifikant relaterad till självreglering. Denna korrelation var medelstark med $r=0.22$ (Mathews, Kerns & West, 2013). En studie utförd av Evelyn Majimbo (2017) där deltagarna var elever i övre tonåren i

Kenya bekräftar också relationen mellan anknytning och självreglering. Resultaten av denna studie visar på att vilken anknytningstrygghet en har också kan inverka på ens känsloreglering.

Självförmåga. Tavakolizadeh, Tabari och Akbari (2017) genomförde en studie i Iran med gymnasieelever i övre tonåren för att undersöka vilken prediktiv roll anknytning har i relation till akademisk självförmåga. Man fann att det fanns ett starkt signifikant positivt samband mellan akademisk självförmåga och trygg anknytning med $r=0.55$. Man fann även att det fanns ett signifikant negativt samband mellan akademisk självförmåga och otrygg anknytning, denna korrelation var också stark med $r=-0.68$ (Tavakolizadeh, Tabari & Akbari, 2015). Njoku (2018) genomförde en studie som undersökte hur anknytningsmönster kan förutsäga akademisk självförmåga och till vilken grad. Resultatet i studien visar på att de tre olika otrygga anknytningsmönster man fastställt hos deltagarna, ambivalent, undvikande och desorganiserad, är signifikanta förutsägare för akademisk självförmåga. Denna korrelation mellan otrygga anknytningsstilar och akademisk självförmåga var medelstark på -0.21 . Till skillnad från den tidigare nämnda studien så fann de inget signifikant samband mellan trygg anknytning och akademisk självförmåga (Njoku, 2018). Ytterligare en studie undersöker relationen mellan anknytning och självförmåga hos elever i slutet av tonåren. Studien, utförd av Abedini och Faraghi (2015) har även ett tydligare fokus på vilken effekt upplevd självförmåga har på akademisk prestation. Studiens resultat rapporterar om att det finns ett signifikant samband mellan anknytning och självförmåga och således akademisk prestation. Korrelationen mellan trygg anknytning och självförmåga är stark där $r=0.40$. Korrelationen mellan otrygg anknytning var också signifikant men medelstark med $r=-0.21$. En trygg anknytning har en positiv prediktiv roll till självförmåga samt akademisk prestation medan otrygg anknytning har en negativ prediktiv roll i relation till självförmåga och akademisk prestation (Abedini & Faraghi, 2015).

Självkoncept. Följande studie undersöker kinesiska tonårs-elevers självvärde som en möjlig mediator mellan anknytning och akademisk anpassning, en faktor som benämns som avgörande för akademisk prestation (Chen, 2017). Den fastställda anknytningstryggheten hos deltagarna, till både fader och moder, hade ett positivt samband till självvärde med en medelstark korrelation på $r=0.36$. Självvärde var i sin tur var positivt medelstarkt samt svagt korrelerat till akademiskt engagemang och betyg med $r=0.28$ samt $r=0.18$. Resultaten

indikerade på att självvärde signifikant medierade relationen mellan anknytning och akademiskt engagemang (Chen, 2017). Bacro (2012) besvarar i sin studie frågeställningen kring om självkoncept är en mediator mellan anknytning och akademisk prestation. Studiens resultat visar att det finns signifikant positivt samband mellan akademiskt självkoncept och akademisk prestation såväl som generell kognitiv förmåga. Akademiskt självkoncept är enligt denna studie även positivt relaterat till anknytningstrygghet med en medelstark korrelation på $r=0.25$ (Barco, 2012). Duchesne, Feng, Maltais och Ratelle (2015) bekräftar även i deras studie att upplevd akademisk kompetens har ett signifikant positivt samband med anknytningstrygghet. Denna korrelation är medelstark med $r=0.28$.

Diskussion

Något som går att fastställa utifrån det presenterade resultatet är hur påtagligt fördelaktigt det är att ha en trygg anknytning, även i den akademiska världen. De inkluderade studierna har utförts med deltagare i åldersspann från femton månader till nitton år, med varierande etnicitet och socioekonomisk status. Med mellanstadieelever i Frankrike och sistaårselever som går gymnasiet i Nigeria. Det är ett brett spann och gemensamt har de att majoriteten av de undersökta studierna konstaterat att man funnit samband mellan anknytningstrygghet och akademisk prestation. Dessa resultat ger tydliga indikationer på att anknytning och akademisk prestation har ett signifikant samband som existerar oavsett klasstillhörighet och etnicitet. Vår kunskapsöversikt bekräftar även det som tidigare forskning konstaterat om anknytningens betydelse för inläring och prestation men kompletterar även med ytterligare indikationer kring sambanden mellan anknytning, akademisk prestation och mediatorer.

Det viktigaste att ta med sig från resultaten är att det styrks hur betydelsefull anknytningen blir för framgång i den akademiska världen. Både genom den direkta inverkan anknytning har på de olika komponenterna som utgör akademisk prestation men också genom dess inverkan på mediatorer så som självreglering, upplevd självförmåga och självkoncept som i sin tur påverkar den akademiska prestationen.

Uppfostran. Barns anknytning sker inte slumpmässigt - det är ett resultat av föräldrarnas uppföstran och föräldrastil som formar bandet mellan dem och deras barn i tidig ålder. En lyckad föräldrastil är den som producerar ett hälsosamt band mellan förälder och

barn genom att vara uppmärksam, lyhörd, tillgänglig och ge stöd vid behov och nöd så att barnen känner tryggheten i att ha en säker bas att vända sig och komma tillbaka till. Hur mycket av vad varje barn behöver kan vara individuellt, men ett universellt faktum är att barn inte kan få för mycket av eller skämmas bort med kärlek. Synen på barnuppfostran ser olika runtom i världen - könsroller, rättigheter och skyldigheter skiljer sig och är lika kulturellt som tidsenligt. I Sverige har vi tack vare modern forskning gått från laglig barnaga till att bemöta det med fängelsestraff och böter under de sista 50 åren, men den generation barn som växte upp då är fortfarande föräldrar och mor- och farföräldrar idag med ett annat perspektiv och kunskap än de som blir föräldrar idag. Med den forskning som finns tillgänglig idag, bland annat de studier som vi har undersökt i vårt arbete, är det viktigt att den nya kunskapen även sprids till allmänheten och blir allmänt vedertaget. Resultat från exempelvis vår kunskapsöversikt visar på vikten av bra uppfostran och engagemang från föräldrar och konsekvenserna av avsaknaden av det. Vi utgår från att majoriteten av alla föräldrar vill sina barns bästa och gör vad dem kan för att deras barn ska få så bra förutsättningar som möjligt, men det är inte alltid lätt när man inte vet vad det bästa är. Våra fynd understryker vikten av att ge rätt verktyg till föräldrar redan vid barnets första år, något som kan börja redan vid inskrivningen på barnmorskemottagningen under graviditeten.

Anknytningens inverkan gör ingen skillnad på klass och social bakgrund. Det gäller familjer med både hög- och låg socioekonomisk status men tycktes ännu viktigare i familjer med högre socioekonomisk status (Echendu & Ijeoma, 2018). Dels har barnen sannolikt fler resurser till godo och faktorer som anknytning får större effekt, men föräldrar från välbärgade familjer sätter ofta även högre press på sina barn. Föräldrar som sätter höga krav och stor press på sina barn kan orsaka mer stress än motivation hos sina barn (Majimbo, 2017). Föräldrarna bör istället vara realistiska och hitta sätt att involvera sina barn när de sätter förväntningar för att barnen ska känna sig sedda och accepterade. Det leder sannolikt i slutändan till de önskvärda resultat som ofta eftersträvades från början.

Utbildning. Välvilja är viktigt men räcker inte alltid och barn kommer sannolikt att etablera en otrygg anknytning trots bättre kunskap även i framtiden. Här är det då viktigt att skolväsendet kan möta upp de barn med andra förutsättningar och som ställer andra krav på lärare och skolmiljö för att jämna ut skillnaderna.

Vårt resultat har befast de medierande faktorerna anknytningen har på vår akademiska prestation och en av dessa var begreppet självförmåga. Självförmåga påverkar hur man presterar på en uppgift. En högre tro till ens självförmåga bidrar även till att man är mer benägen att försöka sig på svårare uppgifter, uthärda motgångar i dessa och att inte ge upp (Bandura, 1997). Med kunskap och förståelse för det här kan lärare möta upp de otrygga barnen, uppmuntra och motivera dem att fortsätta och främja uppfattningen av deras kompetens. Elever bör få hjälp och stöd i att ta fram strategier och mål i sina studier samt att hitta effektiva och flexibla sätt att anpassa sina kognitiva förmågor i olika ämnen och uppgifter.

Barn som saknar en trygg bas väljer ofta att reglera sina negativa känslor genom internaliserande eller externaliserande beteenden som kan öka risken att bli avvisad av kamrater och lärare (Kupersmidt, Coie & Dodge, 1990). Om lärare utbildas i att känna igen dessa beteende tidigt - sorg, depression och aggressivitet som exempel så kan rätt resurser sättas in i god tid och bemötas med empati istället för avvisande och därmed inte påverka vare sig skolanpassning eller den akademiska prestationen i samma utsträckning.

En annan medierande faktor mellan anknytning och akademisk prestation var självreglering. De trygga barnen hade en bättre självreglering, något som föräldrarna påverkar tidigt i livet. Baumeister, Schmeichel och Vohs (2007) talar om tre huvudkomponenter i självregleringen - Befästandet av standard, övervakning av självet samt att kunna förändra beteenden. Man behöver etablera önskvärda beteenden och mål, ha en självmedvetenhet för att förändra dem och sedan aktivt förändra dem. Bandura (1991) talar om att önskvärda beteenden formas utifrån hur viktiga personer i ens liv reagerar på ens tidigare beteendemönster. Både genom tillsägningar men också genom att se på hur andra reagerar och svarar på ens beteende. Här kan skolan göra skillnad genom att guida barnen kring rätt och fel, självreflektion och regler.

Det är viktigt att förtydliga att lärare är pedagoger var fokus ligger på undervisningen och bör därför inte hållas ansvariga för barns uppfostran. Skolor bör dock upprätta en arbetsplan med elevhälsoteamet för att sätta tydliga riktlinjer kring acceptabla beteenden, regler och förhållningssätt för att etablera en skolmiljö där alla barn kan trivas och växa utifrån sina förutsättningar. Man bör aktivt jobba med att skapa en sammanhållning i

klasserna där man uppmanar eleverna till utforskande, samarbete och integration där barnen kan inspireras av varandra och främja social kompetens. Regelbundna lekar, teamwork-aktiviteter och utmaningar bör prioriteras för att alla elever ska ha en miljö där de möts med kärlek, respekt och förståelse. Anknnytning till lärare och kamrater bör inte underskattas som en positiv faktor i barnens liv.

Upplysning. När vi förstått betydelsen av anknnytning, behandlat problemet från grunden och satt in insatser i skolan har vi förhoppningsvis kommit en bra bit på vägen. Det finns dock barn med större behov och svårigheter som kan kräva större insatser. Psykologisk hjälp från kurator och psykolog är en viktig del av elevhälsan och bortsett från att arbeta och stötta barnen på plats så kan rådgivningstjänster och interventioner bli aktuellt. Skolorna bör arbeta tillsammans med föräldrarna genom att hålla seminarier och workshops där betydelsen av en trygg anknnytning betonas. Att erbjuda vägledning och rådgivning där både föräldrar och barn involveras för att nå en ömsesidig förståelse samt att ge rätt verktyg att fortsätta arbeta med är en väg att gå. Föräldrar kan hjälpas känna igen stressiga händelser i barns liv - övergång från årsklasser, mobbning, nya lärare, förlust av vänner och liknande för att kunna vara en källa till stöd för sina barn och tillsammans arbeta för en bättre känsloreglering och stresshantering.

Framtida forskning. Ett förslag till framtida forskning, utifrån de resultat den här kunskapsöversikten sammanställt, är att vidare undersöka vilka åtgärder och insatser som kan användas för att jämna ut den inverkan som en otrygg anknnytning har på akademisk prestation. Vilka verktyg och metoder kan vårdnadshavare, myndighetsanställd och skolvärlden tillämpa för att säkerställa en skola där förutsättningarna för akademisk framgång är jämlika?

Studiens begränsningar. Till följd av att denna narrativa kunskapsöversikt är skriven som ett examensarbete på kandidatnivå har det inneburit väsentliga begränsningar i form av de avgränsningar som behövts göras. Storleken på resultaten vid de initiala sökningarna ledde till en insikt i att både söktermer samt inkluderings och exkluderingskriterierna behövde vara förhållandevis snäva för det skulle vara möjligt att utföra arbetet under den bestämda tidsbegränsningen. För att konkretisera kan detta ha inneburit att studier som kan ha varit relevanta för att besvara valda frågeställningar inte inkluderats, eller hittats, på grund av de

söktermer och kriterier som bestämts. Möjliga konsekvenser av detta är att det kan ha missats viktig kunskap inom fältet eller perspektiv som därmed inte lyfts i denna kunskapsöversikt.

Ytterligare en viktig aspekt att belysa är att de begränsningar som de inkluderade studierna själva kartlagt i sina studier likväl kan bli begränsningar i denna kunskapsöversikt. Faktorer så som att barnens ålder vid fastställandet av anknytning skiljer sig åt igenom studierna, metoderna man har använt för att samla in uppgifter om och mäta olika komponenter såsom självkänsla, intelligens och akademisk prestation ser inte likadana ut utigenom alla studier. De stora variationerna mellan studierna är en faktor som betraktats som fördelaktig för resultatets generaliserbarhet men det kan också vara en begränsning. De olika mätbara komponenter som i studierna tillsammans utgjort akademisk prestation är inte samma i alla studier och det kan leda till att en slutgiltig summering blir vilseledande om slutsatserna grundar sig helt på resultaten från dessa specifika mätningar.

Avslutning

En trygg anknytning garanterar inte framgång - men en otrygg anknytning garanterar en tuffare väg dit. Det är slutsatsen vi kan dra av vår narrativa kunskapsöversikt. Världen skiljer sig åt i många aspekter - barnuppfostran, rättigheter och möjligheten till skolgång. Klass, status och ekonomi är komponenter som tillsammans är med och skapar en stor del av förutsättningarna för ens framtid, faktorer till framgång som ibland kan framstå som orättvisa. Men det finns faktorer som faktiskt går att kontrollera för att ge förutsättningar för ett bättre liv. En av dessa är anknytningen. Våra resultat visar att anknytningens konsekvenser inte diskriminerar. Där är vi alla barn i behov av trygghet. Frederick Douglass sa det bäst för 165 år sedan - Det är lättare att bygga starka barn än att laga trasiga män.

Referenser

- Ainsworth, M. D., Blehar, M. C., Waters, E., & Wall, S. (1978). *Patterns of attachment: A Psychological study of the strange situation*. Hillsdale, NJ: Erlbaum
- Ainsworth, M. S., & Bowlby, J. (1991). An ethological approach to personality development. *American Psychologist*, 46(4), 333–341. <https://doi.org/10.1037/0003-066X.46.4.333>
- Allen, J. P., & Land, D. (1999). Attachment in adolescence. In J. Cassidy & P. R. Shaver (Eds.), *Handbook of attachment: Theory, research, and clinical applications* (s. 319–335). The Guilford Press.
- Arbetsförmedlingen. (2018) *Perspektiv på arbetsmarknadsläget för personer med kort utbildning*. Hämtad från <https://mb.cision.com/Public/1326/2640007/8426b9f0797e92b3.pdf>
- Bacro, F. (2012). Perceived attachment security to father, academic self-concept and school performance in language mastery. *Journal of Child and Family Studies*, 21(6), <https://doi.org/10.1007/s10826-011-9561-1>
- Bandura, A. (1997) *Self-efficacy: The exercise of control*. New York: Freeman.
- Bandura, A. (1991). Social cognitive theory of self-regulation. *Organizational Behavior and Human Decision Processes*, 50(2), 248–287 [https://doi.org/10.1016/0749-5978\(91\)90022-L](https://doi.org/10.1016/0749-5978(91)90022-L)
- Baumeister, R. F., Schmeichel, B. J., & Vohs, K. D. (2007). *Self-regulation and the executive function: The self as controlling agent*. In A. W. Kruglanski & E. T. Higgins (Eds.), *Social psychology: Handbook of basic principles* (s. 516–539). The Guilford Press.
- Bergvik, S., Ramsdal, G., & Wynn, R. (2015) Parent–child attachment, academic performance and the process of high-school dropout: a narrative review, *Attachment & Human Development*, 17:5, 522-545, DOI: 10.1080/14616734.2015.1072224
- Bowlby, J. (1969/1982). *Attachment and Loss, Vol. 1: Attachment* (2:a uppl). New York: Basic Books.

- Chen, B. (2017) Parent–Adolescent Attachment and Academic Adjustment: The Mediating Role of Self-Worth. *J Child Fam Stud* 26, 2070–2076 . <https://doi.org/10.1007/s10826-017-0728-2>
- Coie, J. D., Dodge, K. A., & Kupersmidt, J. B. (1990). Peer group behavior and social status. *Peer rejection in childhood*, 17. <https://psycnet.apa.org/record/1990-97775-001>
- Cole, D. A., Martin, J. M., Peeke, L. A., Seroczynski, A. D., & Fier, J. (1999). Children's over–and underestimation of academic competence: A longitudinal study of gender differences, depression, and anxiety. *Child development*, 70(2), 459-473. DOI: 10.1111/1467-8624.00033
- Dindo L, Brock RL, Aksan N, et al. (2017) Attachment and Effortful Control in Toddlerhood Predict Academic Achievement Over a Decade Later. *Psychological Science*. 28(12): 1786-1795. DOI: 10.1177/0956797617721271
- Douglass, F. (1855) *My Bondage and My Freedom*. New York: Miller, Orton, and Mulligan <https://archive.org/details/mybondagemyfreed00indoug>
- Drake, K.E., Belsky, J., & Fearon, R.M. (2014). From early attachment to engagement with learning in school: the role of self-regulation and persistence. *Developmental psychology*, 50 5, 1350-61 . DOI: 10.1037/a0032779
- Duchesne, S. and Larose, S. (2007), Adolescent Parental Attachment and Academic Motivation and Performance in Early Adolescence. *Journal of Applied Social Psychology*, 37: 1501-1521. doi:10.1111/j.1559-1816.2007.00224.x
- Echendu, I. & Ijeoma, E.E. (2018) Paternal attachment styles and loneliness as predictors of academic achievement of senior secondary school students in Rivers state, Nigeria. *Impact Factor: 5.2 IJAR*. <http://www.allnationaljournal.com/download/149/4-1-29-959.pdf>
- Ekeh, P. U. (2012). Children's Attachment Styles, Academic Achievement and Social Competence at Early Childhood. *African Research Review*, 6(4), 335-348. DOI: 10.4314/afrev.v6i4.23

- Easterbrooks, M. A., & Goldberg, W. A. (1984). Toddler development in the family: Impact of father involvement and parenting characteristics. *Child development*, 740-752. <https://doi.org/10.2307/1130126>
- Faraghi, M., & Abedini, M. (2015). The Relationship between Attachment Style with Self-Efficacy and Academic Performance of Secondary School Students in Bandar Abbas. *European Online Journal of Natural and Social Sciences: Proceedings*, 4(1 (s)), pp-716. http://european-science.com/eojnss_proc/article/view/4275
- Feeney, J. A., & Noller, P. (1996). *Adult attachment* (Vol. 14). Sage Publications.
- Kobak, R. R., & Hazan, C. (1991). Attachment in marriage: Effects of security and accuracy of working models. *Journal of Personality and social Psychology*, 60(6), 861. DOI: 10.1037//0022-3514.60.6.861
- Lerner, D. G., & Kruger, L. J. (1997). Attachment, self-concept, and academic motivation in high-school students. *American Journal of Orthopsychiatry*, 67(3), 485-492. <https://doi.org/10.1037/h0080249>
- Lieberman, M., Doyle, A. B., & Markiewicz, D. (1999). Developmental patterns in security of attachment to mother and father in late childhood and early adolescence: Associations with peer relations. *Child development*, 70(1), 202-213. DOI: 10.1111/1467-8624.00015
- Main, M., & Weston, D. R. (1981). The quality of the toddler's relationship to mother and to father: Related to conflict behavior and the readiness to establish new relationships. *Child development*, 932-940. <https://doi.org/10.2307/1129097>
- Majimbo, E. (2017). Influence of Attachment Styles on Academic Performance of Adolescents in High Cost Private Secondary Schools in Nairobi County, Kenya. *European Scientific Journal, ESJ*, 13, 10-90. DOI: 10.19044/esj.2017.v13n10p90
- Maltais, C., Duchesne, S., Ratelle, C. F., & Feng, B. (2015). Attachment to the mother and achievement goal orientations at the beginning of middle school: The mediating role of academic competence and anxiety. *Learning and Individual Differences*, 39, 39-48. <https://doi.org/10.1016/j.lindif.2015.03.006>

- Marsh, H. W., Trautwein, U., Lüdtke, O., Köller, O., & Baumert, J. (2005). Academic self-concept, interest, grades, and standardized test scores: Reciprocal effects models of causal ordering. *Child development*, 76(2), 397-416. DOI: 10.1111/j.1467-8624.2005.00853.x
- McCartney, K. & O'Connor, E., (2007) Attachment and cognitive skills: An investigation of mediating mechanisms. *Journal of Applied Developmental Psychology* 28, 458 - 476. <https://doi.org/10.1016/j.appdev.2007.06.007>
- Moss, E., & St-Laurent, D. (2001). Attachment at school age and academic performance. *Developmental Psychology*, 37(6), 863–874. <https://doi.org/10.1037/0012-1649.37.6.863>
- Njoku, E. O. (2018). Attachment patterns as predictors of academic self-efficacy among secondary school students in rivers state. *African Journal of Educational Research and Development (AJERD)*, 11, 1. <http://ajerduniport.com/wp-content/uploads/2019/03/J16.pdf>
- Sayed, F., Yazdanbakhsh, K., & Karami, J. (2017). The relationship between attachment styles, self-regulation, and academic achievement in students. *International Journal of Educational and Psychological Researches*, 3(4), 250 DOI: 10.4103/jepr.jepr_63_16
- Skolverket. (2020) *Antagning till gymnasieskolan*. Hämtad 2020-05-22 från <https://www.skolverket.se/regler-och-ansvar/ansvar-i-skolfragor/antagning-till-gymnasieskolan#h-Behorighetochurval>
- Skolverket. (2020) *Främja närvaro och förebygga frånvaro*. Hämtad 2020-05-22 från <https://www.skolverket.se/skolutveckling/inspiration-och-stod-i-arbetet/stod-i-arbetet/framja-narvaro-och-forebygga-franvaro>
- Sroufe, L. A. (1988). The role of infant-caregiver attachment in development. *Clinical implications of attachment*, 18-38. <https://psycnet.apa.org/record/1987-98825-002>
- Tavakolizadeh, J., Tabari, J., & Akbari, A. (2015). Academic self-efficacy: predictive role of attachment styles and meta-cognitive skills. *Procedia-Social and behavioral sciences*, 171(16), 113-120. <https://doi.org/10.1016/j.sbspro.2015.01.096>

- van IJzendoorn, M. H., Dijkstra, J., & Bus, A. G. (1995). Attachment, intelligence, and Language: A meta-Analysis. *Social Development*, 115, 415–128. <https://doi.org/10.1111/j.1467-9507.1995.tb00055.x>
- Verschueren, K., & Marcoen, A. (2005). Perceived security of attachment to mother and father. *Attachment in middle childhood*, 71-88 <https://psycnet.apa.org/record/2005-09266-010>
- West, K., Mathews, B. & Kerns, K. (2013). Mother–child attachment and cognitive performance in middle childhood: An examination of mediating mechanisms. *Early Childhood Research Quarterly*. 28. 259–270. DOI: 10.1016/j.ecresq.2012.07.005.