



INVANDRING OCH DEN BRUNA VÅGEN

Hur den växande mångkulturella invandringen påverkat högerpopulismen



Abstract

I denna studie försöker vi besvara frågan *leder en ökad etnisk och kulturell mångfald till följd av invandring till ett ökat stöd för högerpopulistiska partier?* Studien samlar in data på populationsförändringen samt förändringen i röster på Sverigedemokraterna inom Sveriges samtliga kommuner mellan åren 2014 och 2018. Variablerna analyseras deskriptivt samt i en regressionsanalys. Vi finner en statistisk signifikant men svagt positiv korrelation mellan den ökade etniska och kulturella mångfalden, och det växande stödet för Sverigedemokraterna. Mer forskning behövs dock för att kontrollera för bakomliggande variabler som kan klargöra orsakssambandet.

Nyckelord: IVF, högerpopulism, Sverigedemokraterna, invandring, mångfald, kommuner, asylsökande

Antal ord: 4206

Innehåll

Abstract	1
Introduktion	3
Teori	6
Metod	8
Centrala Begrepp	10
Material	12
Resultat och analys	13
Deskriptiv statistik	13
Analys	22
Diskussion	23
Referenslista	25

Introduktion

Under de senaste åren har högerpopulistiska partier sett en stor framgång i Europas samtliga länder där de ofta kunnat påverka politiken genom att antingen sitta i regeringsposition eller en stark opposition. Att förstå hur dessa partier fungerar har därför blivit ett allt viktigare statsvetenskapligt område för att förstå den politiska samtiden. Eftersom högerpopulism är ett brett begrepp som innefattar flera olika psykologiska och politiska aspekter där det ännu inte råder konsensus inom statsvetenskaplig forskning, kan man studera det från olika perspektiv och fokusera på olika aspekter av begreppet. Ett av de karaktäriserande dragen bland högerpopulistiska partier där störst konsensus råder är deras invandringskritiska politik, vilket gör det till ett lämpligt fenomen att undersöka för att förstå högerpopulismens framväxt. (Rydgren, 2018).

I denna uppsats ska vi studera hur en ökning av etnisk och kulturell mångfald bidrar till stödet för högerpopulistiska partier. Vi har hittat befintliga arbeten kring kulturell och etnisk mångfald som ger oss goda skäl till att tro på att vår hypotes stämmer. Något som ger denna hypotes stöd är att efter flyktingkrisen i Europa år 2015 har den europeiska politiken tagit en systematisk högervändning som lett till en mer invandringskritisk retorik. Utöver detta har även studier gjorts som bekräftat ett tvärsnittsförhållande mellan etnisk mångfald, politiska preferenser och politiska resultat (Facchini & Mayda, 2009).

Vi vill ta reda på ifall en ökning av etnisk och kulturell mångfald till följd av invandring leder till ett ökat stöd för högerpopulistiska partier. Ifall detta är fallet kan det enligt tidigare forskning indirekt påverka omfördelningen av offentliga utgifter (Facchini & Mayda, 2009). Om invandring i sig själv orsakar en kraftig ökning av nationalism kan det också leda till en politik som begränsar invandring i fall där den ur ett ekonomiskt perspektiv inte har ett behov av att minska (Harmon, 2018).

För att testa vår hypotes har vi undersökt andelen icke-västerländskt födda invånare i förhållande till befolkningsstorleken inom alla Sveriges kommuner år 2014 och 2018 samt samlat in data kring andelen röster på Sverigedemokraterna inom alla Sveriges kommuner. Vi valde år 2014 och 2018 då de sammanfaller med de två senaste riksdagsvalen samt att flyktingkrisen i huvudsak ägde rum år 2015 vilket bidrog till en markant ökning av invandringen till Sverige.

Vi har använt oss av källor på vad som konkret får stödet för högerpopulistiska partier att öka till följd av ökad invandring. Bland annat finns det stöd för teorier om att motståndet mot invandring ökar på grund av att många invandrare lever på skattefinansierade bidrag, samt tron på att invandrare tar jobben ifrån den infödda befolkningen (Lonsky, 2020). Det finns även stöd för teorier som betonar sociala aspekter som orsaken till högerpopulistisk framgång; kriminalitet, xenofobi, samt kulturella och nationella identiteter (Lonsky, 2020) (Baldassarri m.fl., 2020).

Det finns även stöd för teorier som hävdar motsatsen. Dessa teorier hävdar att ökad kontakt med invandrare leder till en positivare inställning till invandring, vilket är känt som kontakthypotesen. Gordon Allports forskning kring ämnet handlar om hur kontakt mellan människor av olika kulturer kan leda till minskade fördomar, förutsatt att båda grupperna som möts är jämbördiga och jobbar mot samma mål. Risken är annars stor att grupperna som möts får en negativ inställning till varandra (Pettigrew & Tropp, 2005, 262–264).

År 2008 publicerade Linda Tropp och Thomas Pettigrew en metaanalys av över 500 studier som testat kontakthypotesen. Deras analys visar på att kontakthypotesen lyckas göra människor mer informerade om utgruppen, sänkte oron för kontakt mellan olika kulturella grupper samt ökade empatin för utgruppen (Pettigrew & Tropp, 2008).

Bakgrund

Sverige siktar på att ha en hållbar migrationspolitik. Den ska värna om asylrätten, underlätta rörelser över gränserna, främja en behovsstyrd arbetskraftsinvandring, ta hänsyn till migrationens utvecklingseffekter och fördjupa det europeiska och internationella samarbetet (Regeringskansliet - Justitiedepartementet, 2019). Regeringen anser dock att Sverige har tagit ett enormt ansvar i flyktingkrisen 2015, och försökte kraftigt minska antalet asylsökande när det visade sig att EU:s medlemsstater inte delade på ansvaret. Bland annat införde man tillfälliga gränskontroller och anpassade svenska asylrätten till EU-rättens miniminivåer (Regeringskansliet - Justitiedepartementet, 2019).

Historik

Invandringen mellan 1850 och 1930 bestod till största delen av svenskar som kom tillbaka efter att ha utvandrat till USA. I slutet av andra världskriget bestod invandringen framför allt av invandrare från hårt drabbade länder av kriget, främst från Baltikum och andra östeuropeiska länder. Efter krigets slut var Sverige i behov av arbetskraft på grund av den ökade tillväxten inom industrin, vilket ledde till att arbetskraftsinvandringen från framför allt andra nordiska och europeiska länder ökade markant.

Detta fortsatte ända in på 1970-talet och den utrikes födda befolkningen femdubblades. Arbetskraftsinvandringen minskade dock på 1970-talet, mestadels på grund av försämrade ekonomiska omständigheter. Många arbetskraftsinvandrare lämnade Sverige under denna period, vilket ledde till att utvandringen under vissa år till och med var högre än invandringen. Efter detta stiftades lagar om krav på uppehållstillstånd, arbetstillstånd och bostad för att få invandra till Sverige.

Från och med 80-talet och framåt bestod invandringen i allt högre grad av flyktinginvandring. Till en början invandrade många från länder utanför Europa, såsom Chile, Libanon och Iran, medan invandringen under 90-talet främst bestod av flyktingar från kriget i forna Jugoslavien. Invandringen ökade framförallt i början av 2000-talet, delvis på grund av en fortsatt hög flyktinginvandring, men även på grund av en ökande arbetskraftsinvandring från nyblivna EU-länder (Migrationsinfo, 2020).

År 2015 är ett år som kommer att gå till historien i svensk migrationshistoria. Cirka 163.000 människor kom till Sverige för att söka asyl. Som en jämförelse sökte år 2014 cirka 81.000 människor asyl i Sverige. Antalet asylsökande i Sverige hade då dubblerats på endast ett år, och det hade aldrig i historien varit så många som sökt asyl i Sverige, därav flyktingkrisen. I samband med flyktingkrisen växte stödet för högerpopulistiska partier runt om i Europa, i Sveriges fall stödet för Sverigedemokraterna, ett parti som av *The Oxford Handbook of the Radical Right* klassificeras som högerpopulistiskt och invandringskritiskt (Widfeldt, 2018). Vid årsskiftet mellan 2019 och 2020 var 19,6 % av Sveriges befolkning födda utomlands (SCB 2).

Teori

Vi kommer att göra en teoriprovande studie. Teorin vi kommer testa säger att en ökande etnisk och kulturell mångfald i ett tidigare etniskt homogent område leder till en ökad misstro mot mångfald, vilket i sin tur leder till ett ökat stöd för högerpopulistiska partier. Denna teori har tidigare använts i liknande forskning, exempelvis i en liknande studie i Danmark av Nikolai Harmon (Harmon, 2018).

Enligt Harmon har det ökade stödet för högerpopulistiska partier drivits på av den snabbt växande mångfalden i flertalet europeiska länder. Medan nettoinvandringen till Danmark från icke-västliga länder låg på ca. 1.000 år 1981, var den cirka 10 gånger högre år 2001, vilket har lett till en mångdubbling av antalet icke-västliga invandrare under dessa 20 år från 55.000 till 269.000. Trots att invandrabefolkningen skiljer sig kraftigt mellan olika danska kommuner, menar Harmon att det är den ökande kulturella och etniska mångfalden som har lett till det ökade stödet för högerpopulistiska partier (Harmon, 2018).

Vad som faktiskt får stödet för högerpopulistiska partier att öka till följd av en ökad invandring finns det ett flertal teorier om. Ofta lyfts ekonomiska aspekter fram, såsom missnöjet mot att invandrare till stor del lever på skattefinansierade bidrag, samt uppfattningen att invandrare stor utsträckning tar arbetstillfällena från den infödda befolkningen (Lonsky, 2020).

Även de icke-ekonomiska aspekterna betonas ha stor betydelse. Dessa handlar framför allt om kulturella och sociala aspekter, såsom misstron till andra kulturer och levnadssätt. I en studie om ökat stöd för det finska högerpopulistiska partiet Sannfinländarna lyfter Jakub Lonsky fram kriminalitet, xenofobi samt kulturella och nationella identiteter som viktiga faktorer som kan kopplas till det ökade stödet för högerpopulistiska partier till följd av ökad invandring (Lonsky, 2020). I en liknande studie från Tyskland menar även Delia Baldassarri, Johanna Gereke och Max Schaub att de kulturella aspekterna är viktiga, framför allt i områden som tidigare har varit etniskt och kulturellt homogena och som har haft en låg andel icke-västligt födda. Studien visar på att det ofta finns en rädsla hos den infödda befolkningen att den ökade kulturella mångfalden till följd av invandring riskerar att utmana och påverka deras sätt att leva samt "deras" lands kulturella och sociala värderingar (Baldassarri m.fl., 2020).

Denna teori lyfts även fram av Marcel Lubbers och Geertje Lucassen, som menar att det *upplevda* kulturella och etniska hotet har en större påverkan på det ökade stödet för

högerpopulistiska partier än vad det upplevda ekonomiska hotet har. Som ett exempel nämner de att motståndet mot invandring kan öka även i fall där invandringen gynnar landet ekonomiskt (Lubbers & Lucassen, 2011). Detta upplevda kulturella och etniska hot symboliseras ofta av att folk har en tendens att överskatta andelen invandrare inom landet från länder med främmande kulturer. Enligt en studie från opinionsinstitutet Ipsos Mori trodde svenskar exempelvis att andelen muslimer år 2016 var 17 %, medan den verkliga andelen samma år beräknades till 4,6 %. Liknande överskattningar förekommer i flertalet andra länder i studien. (Ipsos, 2016).

I artikeln *What Unites Right-Wing Populists in Western Europe?* finner Elisabeth Ivarsflaten stöd för att ökad etnisk och kulturell mångfald leder till ilska mot invandring, vilket i sin tur leder till ökat stöd för högerpopulistiska partier. Hennes studie visar att inga högerpopulistiska partier i Europa presterade bra i val kring 2002 förutom när de hade mobiliserat klagomål över invandringen i sina valkampanjer (Ivarsflaten, 2008). Däremot ser man inte samma framgång hos andra högerpopulistiska partier som mobiliserat klagomål över ekonomiska förändringar, politisk elitism och korruption. Ivarsflaten ser då att det som framgångsrika högerpopulistiska partier framförallt har gemensamt är en negativ inställning mot invandring (Ivarsflaten, 2008).

Metod

För att besvara vår frågeställning *leder ökad etnisk mångfald till stöd för högerpopulism?* har vi valt att undersöka alla Sveriges kommuner mellan åren 2014 och 2018. Vår forskningsdesign kommer vara statistisk, där vi undersöker förändringen av etnisk och kulturell mångfald på kommunal nivå för att se hur det påverkar stödet för Sverigedemokraterna inom alla Sveriges kommuner. De två variablerna i denna undersökning blir således *icke-västerländska invånare i förhållande till befolkningsstorlek* (X-variabeln) och *andelen röster på Sverigedemokraterna* (Y-variabeln). Dessa två variabler kommer sedan analyseras i en regressionsmodell för att se hur väl de korrelerar med varandra. Analysenheterna är alla Sveriges 290 kommuner.

Den statistiska metoden har som fördel att det är ett bra sätt att få en övergriplig bild över Sverige som helhet vilket gör att studiens resultat kommer kunna generaliseras till hela landet, vilket inte nödvändigtvis hade varit fallet vid en studie som fokuserade på färre analysenheter. Bristen med det övergripliga perspektivet ligger i dess sämre förmåga att ge en djupare förståelse för ämnet som undersöks, med den ytterligare risken för systematiska mätfel vid felaktigt operationaliserade begrepp. Vår tilltro till den statistiska metoden i denna studie är på så vis sammanlänkad med vår tilltro till att våra operationaliseringar av de centrala begreppen är tillräckligt utförliga för att inte generera signifikanta mätfel som riskerar att underminera studiens resultat (se operationaliseringar under rubriken *centrala begrepp*).

Valet att använda *icke-västerländska invånare* (hädanefter kommer *icke-västerländska invånare* benämnas som *IVF*) som den oberoende variabeln och *röstning på SD* som beroende och inte tvärtom, är delvis motiverat av att tidigare forskning som även använt sig av kontrollvariabler har gett stöd för att orsakssambandet ser ut som det gör (Lonsky, 2020). Det omvända orsakssambandet, alltså att icke-västerländska invandrare skulle söka sig till SD-täta kommuner verkar dessutom intuitivt osannolikt, men skulle kunna vara sant om man tar hänsyn till mellanliggande faktorer. Till exempel kan det vara så att flyktingar disproportionerligt fördelas till SD-täta kommuner, inte för att de är SD-täta, utan för att dessa kommuner till exempel skulle kunna ha fler tillgängliga bostäder. Vår

regressionsanalys kommer bara undersöka två variabler och inte kontrollera för dessa typer av mellanliggande variabler då det är bortom räckvidden för denna studie.

En annan typ av mellanliggande faktor som skulle kunna skada validiteten i denna studie är att IVF är mindre benägna att rösta på SD (SCB 1) vilket gör att de kommuner med en högre grad av invandring skulle kunna ha en mindre andel SD-väljare fastän stödet för SD ökar hos den infödda kommunbefolkningen. Denna typ av mätfel har vi löst genom att bara analysera förändringen i demografin mellan åren 2014 och 2018. Genom att bara mäta förändringen av IVF mellan dessa fyra år utgår vi från att den överväldigande majoriteten inom denna demografi inte har fått rösträtt till valet 2018 eftersom det som regel tar minst fem år att få svenskt medborgarskap och således få rösträtt i riksdagsvalet (Migrationsverket 1).

En annan möjlig invändning mot vår operationalisering av IVF är att de icke-västerländskt födda som flyttar över kommungränserna inom landet mellan 2014 och 2018 kommer räknas som "nya" IVF i vår analys, trots att det kan röra sig om svenska medborgare som bott i landet under en lång tid. Vid första anblick kan detta ses som ett stort mätfel i vår studie men vid närmare inspektion har det mindre betydelse på grund av två anledningar:

För det första så är vi intresserade av att mäta *upplevd* etnisk och kulturell mångfald, snarare än faktisk mångfald. Det är således av intresse att inkludera de IVF-individer som flyttar till en ny kommun i vår statistik, eftersom de tidigare invånarna i kommunen kan tänkas uppleva att dessa nyinflyttade personer bidrar till en ökad etnisk och kulturell mångfald. För det andra så tar regressionsanalysen hänsyn till denna "överskattning". För varje person som tillkommer i materialet genom att flytta till en ny kommun, så försvinner denna person från ursprungskommunen vilket väger upp för överskattningen och gör resultatet mindre snedvridet.

Ett ytterligare potentiellt problem för denna studies validitet är att Sveriges befolkning som helhet inklusive IVF har en tendens att flytta från glesbygdskommuner där SD har relativt stort stöd, till mer tätbefolkade och mindre SD-täta kommuner (SCB 3). Detta riskerar att göra resultatet för studien delvis snedvridet åt ett håll, vilket minskar den potentiella positiva korrelationen mellan andelen IVF och SD-stöd.

Centrala Begrepp

Högerpopulistiskt parti

Vi kommer utgå från definition av högerpopulistiska partier som finns i *The Oxford Handbook of the Radical Right* (Rydgren, 2018).

Högerpopulistiska partier är ett samlingsbegrepp på partier som kännetecknas av en etnonationalistisk och populistisk profil, vilket präglar politiken. Dess nationalistiska drag karakteriseras av en politik som syftar på att stärka nationen genom att göra den mer etnisk och kulturellt homogen. Detta tar sig uttryck i framförallt förespråkandet av en stramare invandringspolitik av människor från andra kulturer, då dessa ses som ett hot mot nationen (Rydgren, 2018). Utöver den protektionistiska nationalismen karakteriseras högerpopulistiska partier av att uttrycka en fientlighet mot det rådande etablissemanget inom landet som de anklagar för att sätta internationella intressen före nationens. Inom den statsvetenskapliga litteraturen uppfyller Sverigedemokraterna dessa kriterier för att klassificeras som ett högerpopulistiskt parti (Widfeldt, 2018).

Kulturell och etnisk mångfald

1. Alla som är födda i ett land som inte ligger i Europa, Nordamerika eller Oceanien. Turkiet definieras här som ett icke-västerländskt land. Vi använder SCB:s definitioner på kategoriseringen av länder. I resultatet benämns denna komponent som *IVFb*.
2. Asylsökande som är inskrivna i Migrationsverkets mottagningssystem utan att ha fått uppehållstillstånd, och som därmed inte är folkbokförda och inte finns med i SCB:s befolkningsstatistik.

Vår definition av *Kulturell och etnisk mångfald* kommer operationaliseras av måttet IVF som består av de två komponenterna ovan (1 och 2). Eftersom det är omöjligt att tydligt rama in och kvantifiera människors etnicitet och kultur kommer alla typer av operationalisering av detta fenomen vara sårbara för kritik om validitet. För att vara på den säkrare sidan har vi valt att använda oss av en snävare definition av etnisk och kulturell mångfald än vad viss tidigare forskning inom ämnet har utgått ifrån, detta för att undvika att överskatta mängden etnisk och kulturell mångfald (Harmon, 2018).

Den första komponenten utgår ifrån SCB:s statistik över Sveriges demografi, som utgår från var IVF är folkbokförda inom landet. Denna komponent kompletteras med Migrationsverkets statistik på asylsökande som befinner sig i landet utan att ha fått uppehållstillstånd. Då migrationskrisen 2015 sker under de åren vi undersöker, vilket innebär att Sverige har ett stort antal asylsökande inom landet, har denna kompletterande definition stor betydelse för resultatet av studien.

Antagandet är att de individer som räknas in inom vår definition av IVF kommer att bidra till en upplevd ökad etnisk och kulturell mångfald i en kommun de första fyra åren efter att de är nyinflyttade.

Material

Den data som kommer användas i vår analys kommer främst vara demografisk statistik som hämtats från SCB och Migrationsverkets databaser, samt valstatistik som hämtats från Valmyndigheten. Denna data kommer sedan behandlas i SPSS för att ta fram deskriptiv statistik samt regressionsanalyser för att kunna mäta samvariationen mellan våra två variabler.

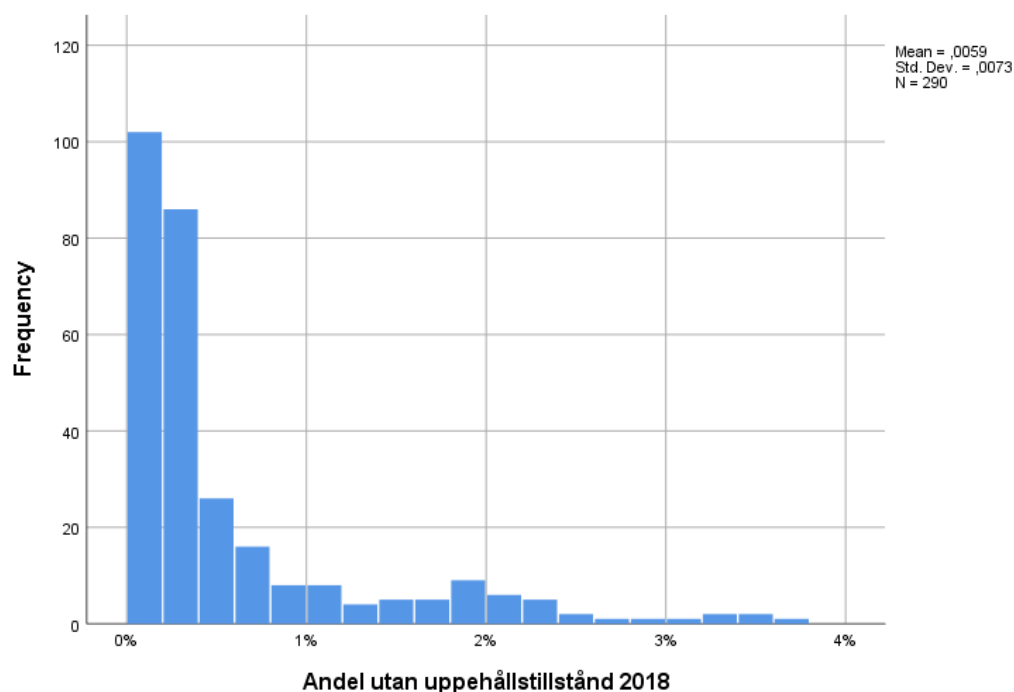
Utöver materialet vi sammanställer kommer vi använda oss av tidigare teorier om högerpopulism och invandring som används i kompendiet “Oxford Handbook of the Radical Right” (Rydberg, 2018).

Resultat och analys

Här presenteras den data vi samlat in i form av deskriptiv statistik och grafer samt resultatet från våra regressionsanalyser under “Analys”.

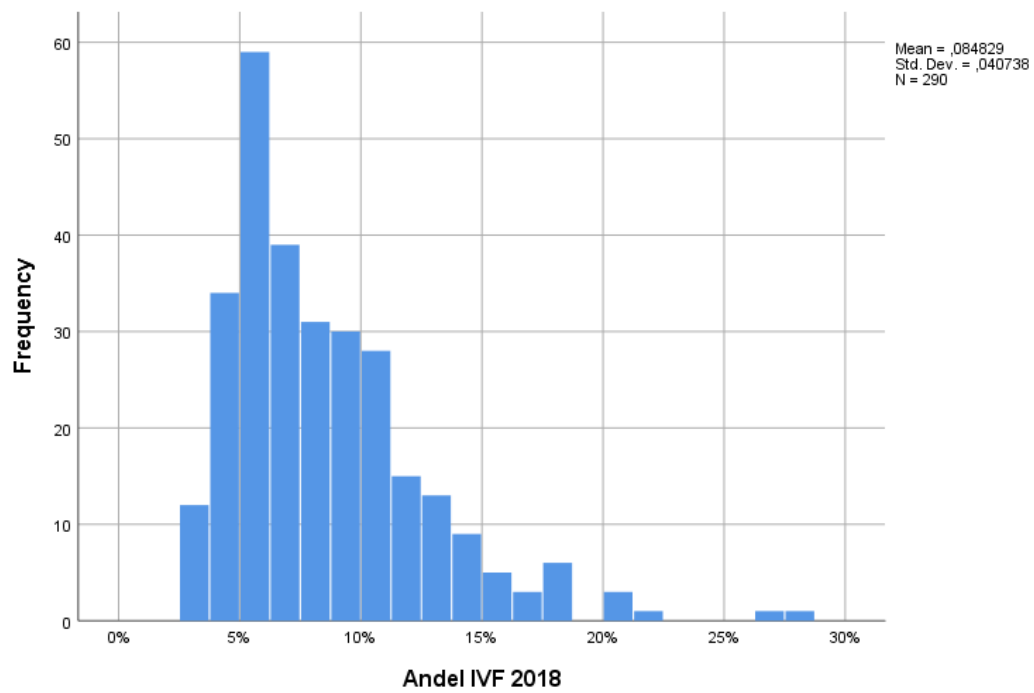
Deskriptiv statistik

Figur 1



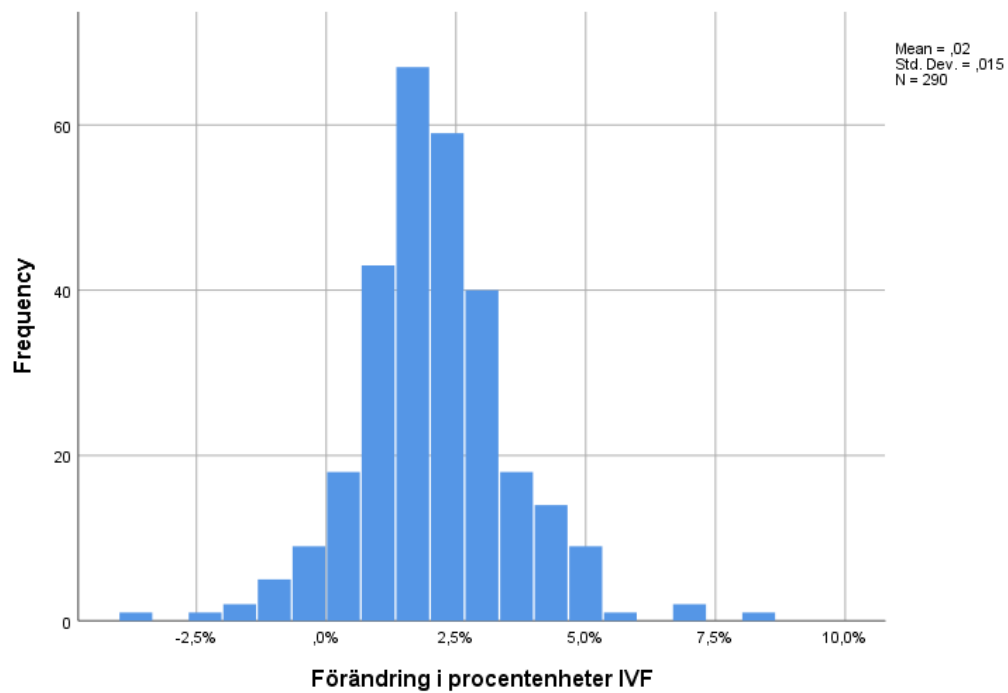
Totalt fanns det 45652 asylsökande utan uppehållstillstånd i Sverige år 2018. Denna population stod för mellan 0 och 4 % av Sveriges kommuners totala befolkning 2018. I majoriteten av kommunerna stod asylsökande utan uppehållstillstånd för mindre än 0,5 % av befolkningen 2018.

Figur 2



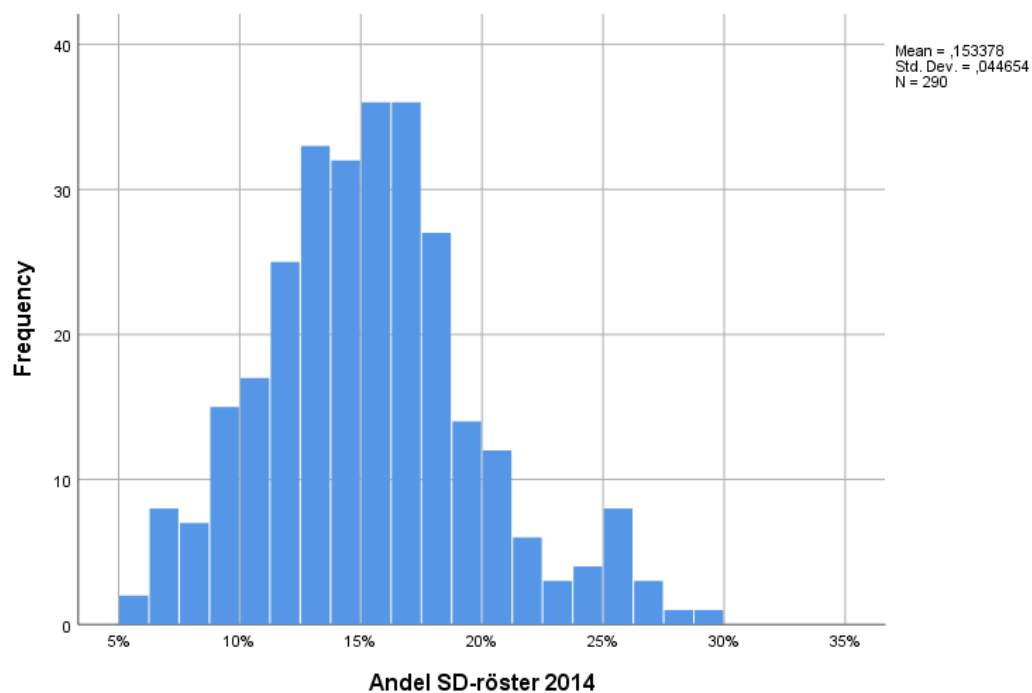
Andelen IVF som bor i Sveriges kommuner. De två avvikande kommunerna är Botkyrka och Södertälje där andelen IVF uppgick till närmare 30%.

Figur 3



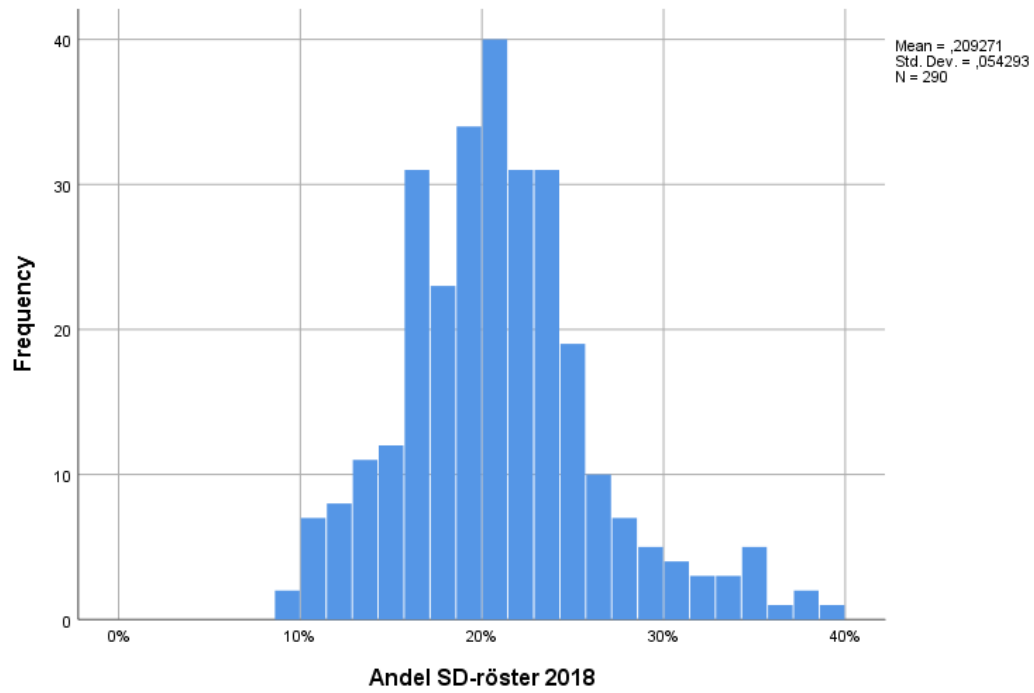
Förändringen av andelen IVF i Sveriges kommuner mellan 2014-18. I varje kommun ökade IVF-befolkningen i genomsnitt med cirka 2 procentenheter. (Statistiskt signifikant)

Figur 4



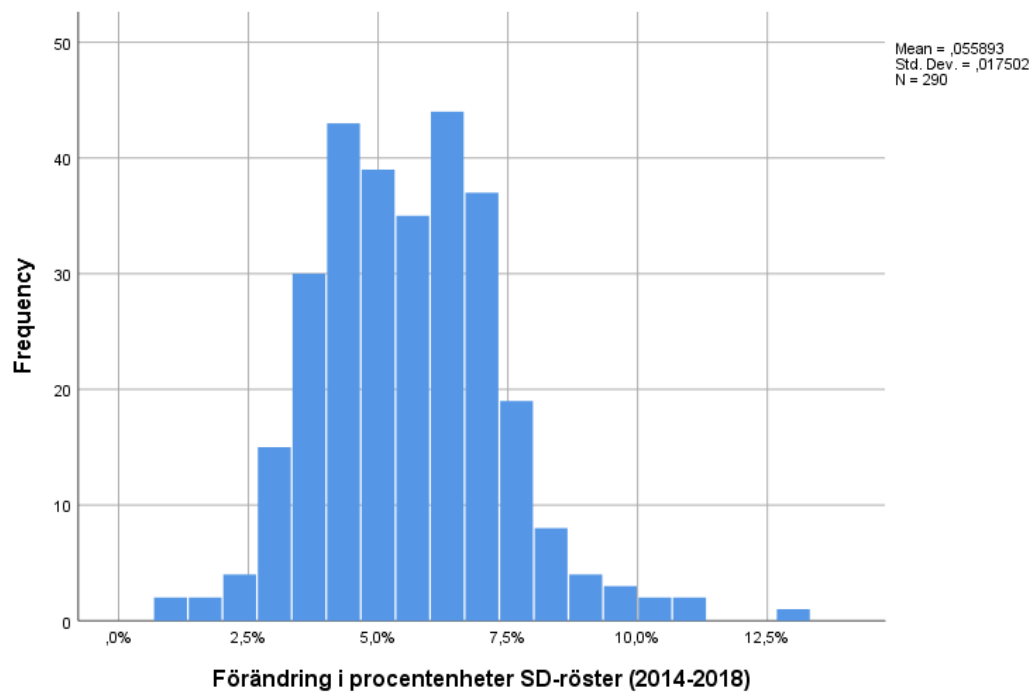
Andelen röster på SD i Sveriges kommuner i riksdagsvalet 2014.

Figur 5



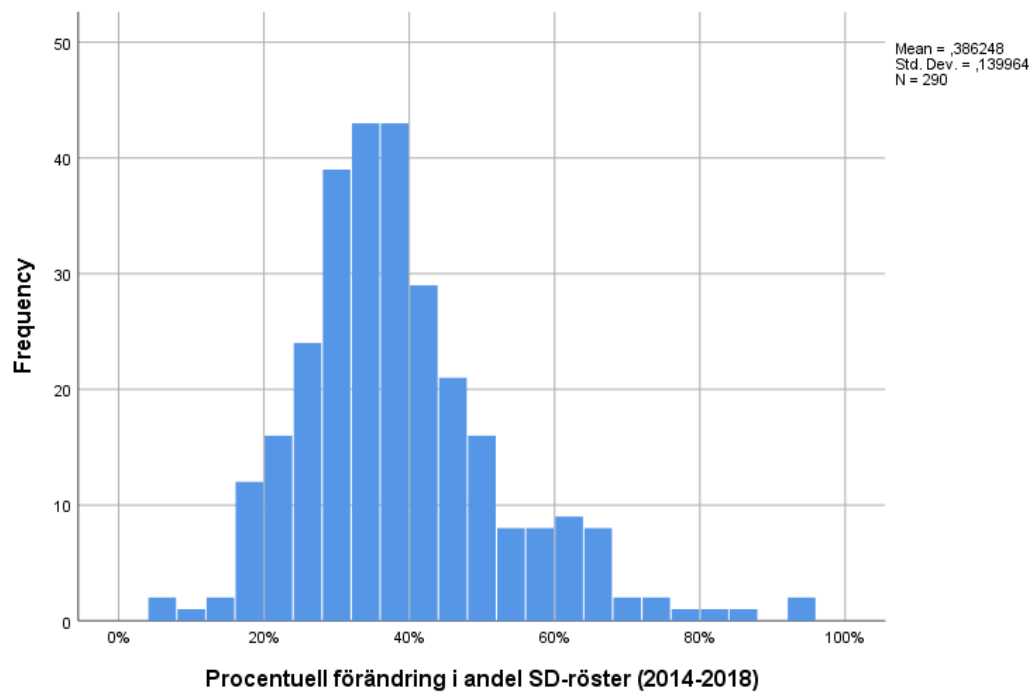
Andelen röster på SD i Sveriges kommuner i riksdagsvalet 2018.

Figur 6



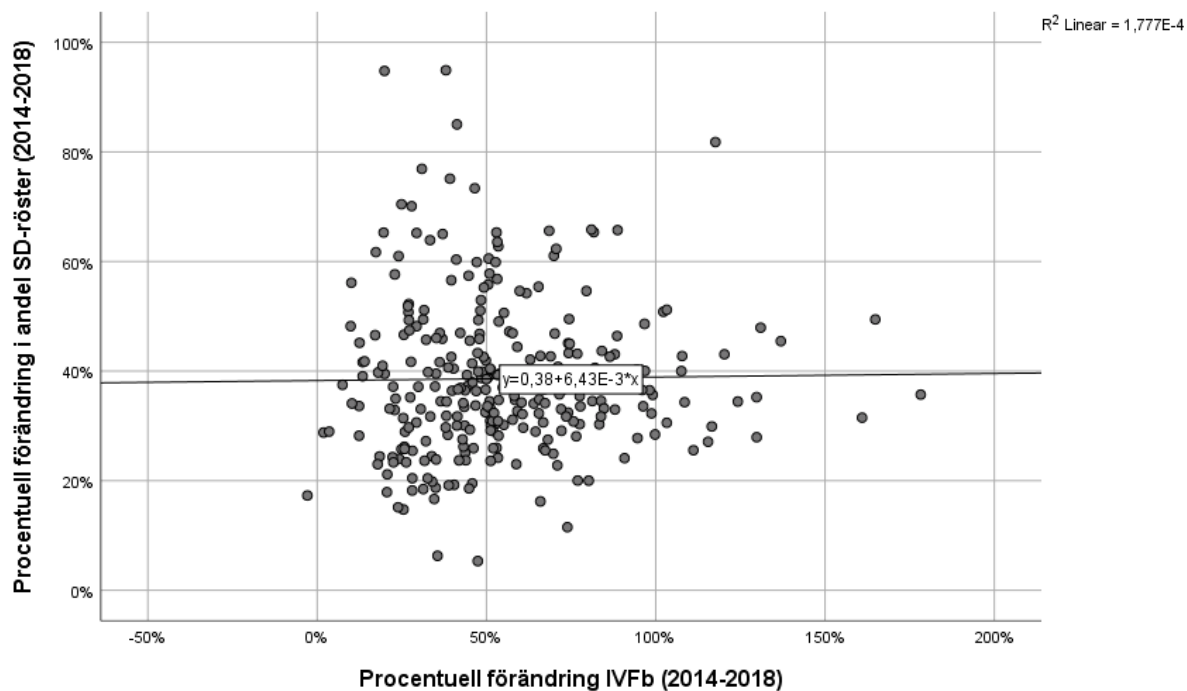
SD:s genomsnittliga framgång i riksdagsvalet i Sveriges kommuner mellan 2014 och 2018 var cirka 5 procentenheter. Kommunen Bjuv avviker (dock inte extremt) med 12,7 procentenheter.

Figur 7



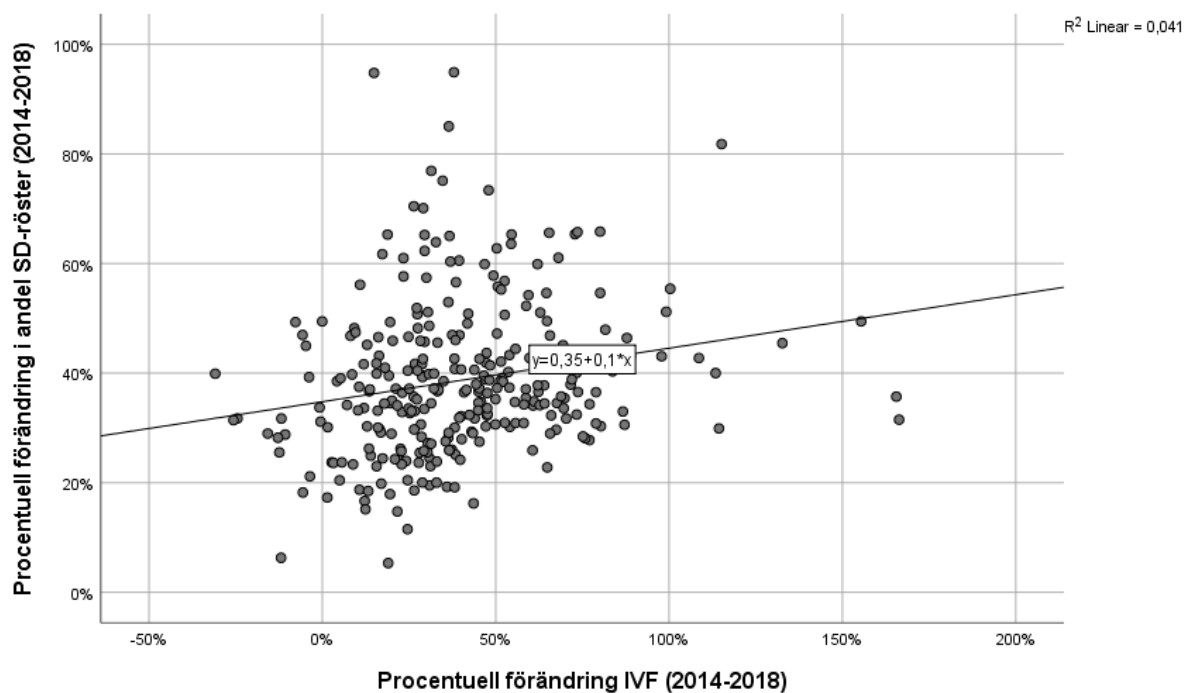
Den genomsnittliga procentuella ökningen i röster på SD i riksdagsvalet i alla Sveriges kommuner mellan 2014 och 2018 var 38,6%. I Danderyd ca 95%.

Figur 8



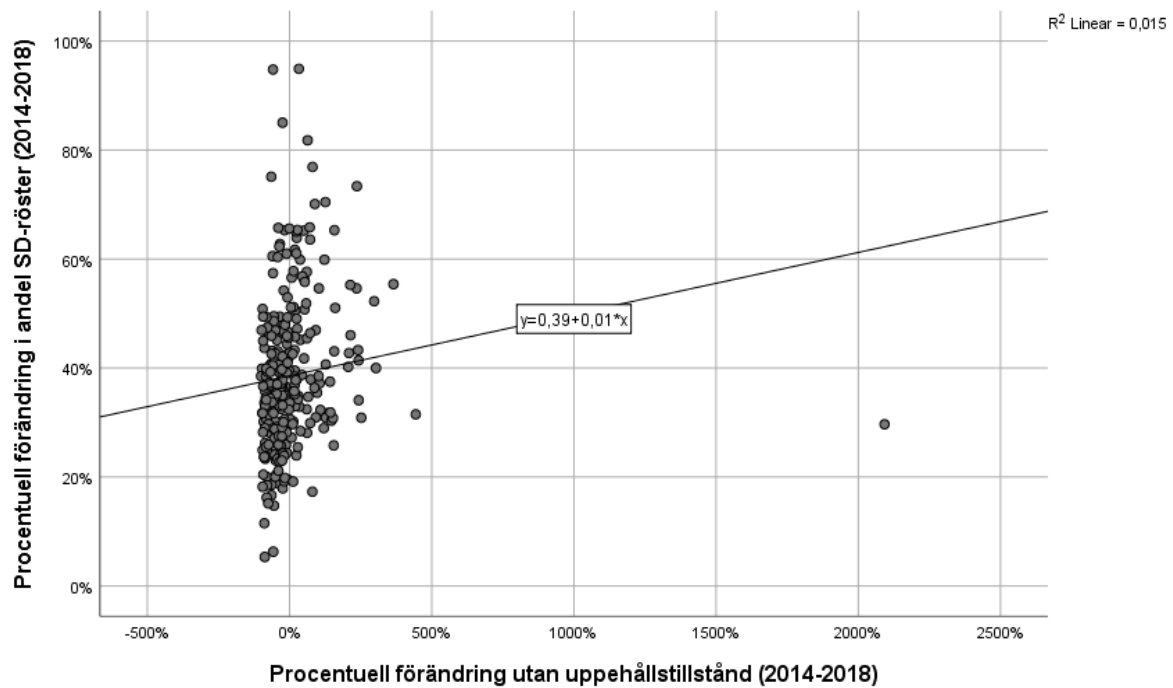
I Figur 8 ser vi en svag positiv korrelation mellan ökningen av icke-västerländskt födda folkbokförda i Sverige (IVFb, som exkluderar asylsökande utan uppehållstillstånd) och stödet för SD.

Figur 9



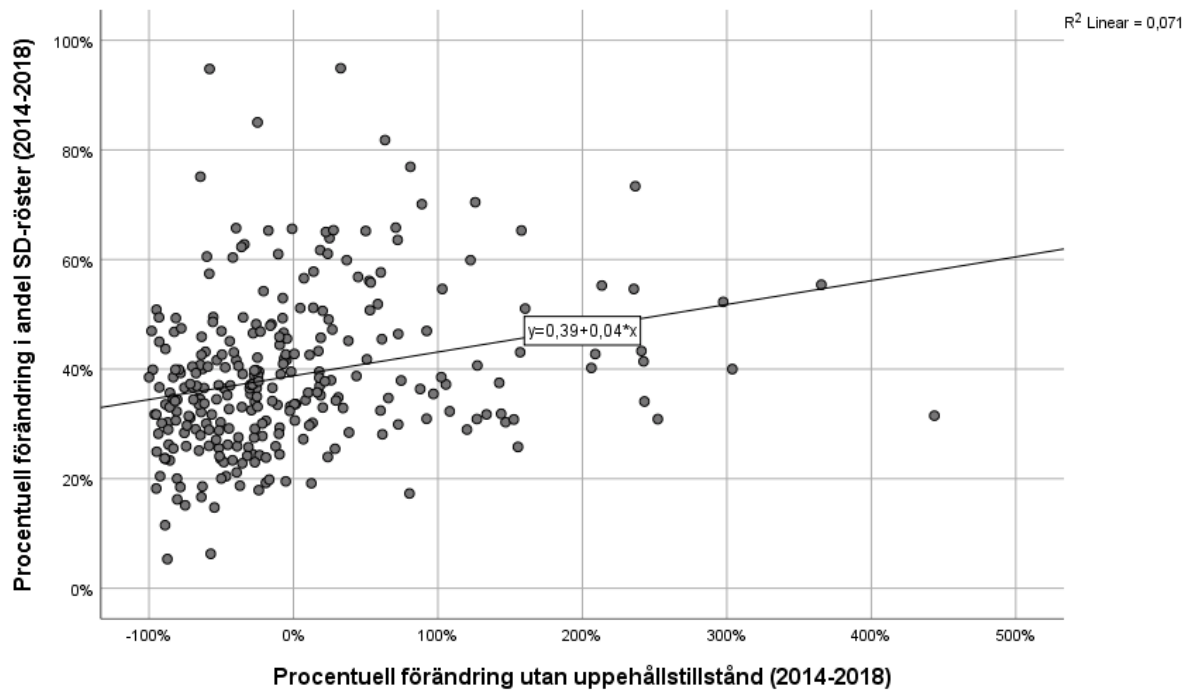
Ett positivt samband mellan ökningen av IVF (asylsökande inom landet utan uppehållstillstånd medräknat) och SD-röster.

Figur 10:a



Positivt samband mellan den procentuella ökningen av andelen invånare utan uppehållstillstånd inom en kommun och stödet för SD. Habo kommun utger sig som extremvärde då kommunen hade en person utan uppehållstillstånd år 2014 och 24 personer 2018.

Figur 10:b



Figur 10:a, med extremvärdet Habo borttaget.

Analys

Regressionsanalys: “Procentuell förändring SD” och “Procentuell förändring IVF”

R2: 0,041

B-koefficient: 0,098

Sign: 0,001

Regressionsanalysen visar på ett statistiskt signifikant positivt samband mellan ökningen av IVF och röster på SD. R2-värdet visar hur stor del av ökningen av andelen SD-röster som berodde på vår oberoende variabel IVF, i detta fall 4,1%.

Regressionsanalys: “Procentuell förändring SD” och Procentuell förändring av asylsökande utan uppehållstillstånd”

R2: 0,015

B-koefficient:0,011

Sign: 0,039

Regressionsanalysen visar på ett statistiskt signifikant positivt samband mellan ökningen av IVF och röster på SD. R2-värdet visar hur stor del av ökningen av andelen SD-röster som beror på enbart ökningen av asylsökande utan uppehållstillstånd, i detta fall 1,5%. Om Habo inte räknas med får vi R2-värdet 7,1%.

Diskussion

Regressionsanalysen av datan i denna studie visar på att det finns ett statistiskt signifikant samband mellan andelen IVF inom en kommun och ett ökat stöd för SD, där 4,1% av förändringen i SD:s stöd kan förklaras av den ökade invandringen i vår modell. Detta ger stöd åt teorin att ökad etnisk och kulturell mångfald i ett land leder till ett högre stöd för högerpopulistiska partier.

Det större sambandet mellan den växande andelen asylsökande utan uppehållstillstånd och SD:s ökade stöd inom kommuner kan förklaras av att de individer som ännu inte har uppehållstillstånd kan tänkas bidra till en högre nivå av upplevd etnisk och kulturell mångfald än individerna i den större gruppen IVF i sin helhet. Detta beror på att den första gruppen enbart består av människor som precis anlant till Sverige och inte fått möjligheten att integrera sig i samhället i samma utsträckning som den andra gruppen, vars population bland annat även inkluderar utomeuropeisk arbetskraftsinvandring, vilket kan tänkas påverka integreringen i det svenska samhället. Denna studie hade därför gynnats av en noggrannare differentiering mellan olika typer av invandrare. Kontroll för bakomliggande faktorer såsom inkomst, utbildning och religion hade kunnat ge en tydligare bild av vilken typ av mångfald som påverkar stödet för SD. Detta är ett väsentligt ämne för framtida forskning inom området.

En aspekt som inte undersöks i denna uppsats, men som kan tänkas ha en betydelsefull påverkan på den upplevda etniska och kulturella mångfalden i samhället är den geografiska segregationen inom kommunerna. Då kommuner skiljer sig åt gällande en mängd olika faktorer såsom urbanisering, bostadstillgång, naturlig geografi, bostadsmarknad, befolkningstäthet med mera, finns det även stora skillnader på hur etniskt och kulturellt segregerade de är. I vissa kommuner kan det tänkas att majoriteten av IVF bor i ett fåtal bostadsområden med mycket höga andelar IVF, medan befolkningen i andra kommuner kan antas vara betydligt mindre geografiskt segregerade. I en rapport från Hyresgästföreningen om mångfald och segregation i Sverige tar Love Börjeson fram en rankinglista på hur segregerade alla Sveriges kommuner är, och finner då att det inte är storstäderna, utan istället de medelstora städerna som är de mest segregerade (Börjeson, 2018, s. 19). Enligt denna ranking är Sveriges tre mest segregerade städer Borlänge, Karlskrona och Trollhättan, vilka alla är medelstora städer ur ett svenskt perspektiv (Börjeson, 2018, s. 21).

En av de viktigaste faktorerna i vår teori är den *upplevda* kulturella och etniska mångfalden. Därmed kan man anta att segregationen spelar en viktig roll i denna upplevda mångfald. I en mindre segregerad kommun skulle alltså den upplevda mångfalden kunna vara högre då befolkningen av IVF inte är lika koncentrerad till ett fåtal områden. Däremot kan förekomsten av områden med en hög andel IVF även leda till en högre upplevd mångfald inom vissa områden, exempelvis inom områden med en låg andel IVF som ligger nära områden med en hög andel IVF. Därmed skulle mångfalden i kommuner som annars har mycket jämförbara andelar IVF år 2014 och 2018 kunna upplevas väldigt olika för kommunernas invånare. Denna aspekt har sannolikt en betydande påverkan på den politiska opinionen, vilket till viss del kan antas förklara det relativt svaga sambandet i vår analys.

Då denna studie enbart berör Sverigedemokraternas framgång i Sverige, är det diskutabelt om resultaten av studien är generaliserbara även på andra länder. Skillnader i kulturella, ekonomiska och historiska egenskaper mellan länder, med mera, kan antas ha en betydande påverkan på huruvida högerpopulistiska partiers framgång påverkas av icke-västerländsk invandring. Exempelvis kan historiska aspekter i form av tidigare invandring och demografi kunna påverka den allmänna toleransen för ökad etnisk och kulturell mångfald. Även i hur stor grad ett land historiskt sett har varit en nationalstat lär påverka den allmänna toleransen för ökad mångfald. En nationalstat kännetecknas av en homogen befolkning och en tydligt dominerande majoritetsbefolkning (Nationalencyklopedin, 2021), av vilken omfattningen historiskt skiljer sig mellan länder. Till skillnad från exempelvis USA och Kanada, vars samhällen är grundade på en omfattande invandring och en hög grad av mångfald, grundar sig de flesta länder i Europa på nationalstater där befolkningen varit mer homogen historiskt sett. Man kan således anta att toleransen för ökad kulturell och etnisk mångfald är lägre i länder som historiskt inte har haft denna mångfald som ett grundläggande kännetecken av samhället, då sådana samhällen haft mindre erfarenhet av mångfald.

I exempelvis Tysklands fall visar tidigare forskning att stödet för det högerpopulistiska partiet Alternativ för Tyskland (*Alternative für Deutschland, AfD*) är betydligt högre i de delar av landet som har en lägre andel invandrare, framförallt i de förbundsländer som tidigare tillhörde Östtyskland (Tyska demokratiska republiken) (Baldassarri m.fl., 2020). Detta skulle kunna förklaras av olika faktorer: till exempel historiska faktorer och kontakthypotesen (Pettigrew & Tropp, 2008). De historiska faktorerna kan kopplas samman till de demografiska och kulturella skillnaderna mellan dåvarande Västtyskland (Förbundsrepubliken Tyskland) och Östtyskland, då Västtyskland hade en markant högre

utomeuropeisk invandring under en längre period än Östtyskland, främst bestående av arbetskraftsinvandring (Baldassarri m.fl., 2020). Då de delar som tidigare tillhörde Västtyskland har haft en högre kulturell och etnisk mångfald under längre tid, kan toleransen för ytterligare ökad mångfald antas vara högre. Enligt kontakthypotesen är det däremot den nuvarande mångfalden i Tyskland, snarare än den historiska mångfalden, som leder till ökad tolerans, då hypotesen går ut på att mer kontakt mellan invandrare och den infödda befolkningen leder till ökad förståelse och högre tolerans i samhället (Pettigrew & Tropp, 2008).

Trots att vi finner stöd för teorin att etnisk och kulturell mångfald leder till en högre nivå av högerpopulism, utesluter inte vår studie att andra liknande teorier kan ha liknande förklaringskraft på det observerade sambandet. Som nämnt i teoridelen lyfter Jakub Lonsky fram att även ekonomiska aspekter skulle kunna påverka sambandet mellan en ökad invandring och ett ökat stöd för högerpopulistiska partier (Lonsky, 2020). Exempelvis uppmärksammar han att många invandrare till stor del lever på skattefinansierade bidrag, vilket kan antas påverka opinionen negativt. Han tar även upp den upplevda ökande konkurrensen på arbetsmarknaden. Detta kan antas leda till en mer vanligt förekommande uppfattning om att invandrare tar arbetstillfällen från infödda, vilket sannolikt leder till en ökad misstro mot invandring och därmed ett högre stöd för högerpopulism (Lonsky, 2020). Dessa teorier tar vi dock inte ställning till på djupare nivå i denna studie.

Referenslista

Baldassarri, Delia, - Gereke, Johanna och Schaub, Max, 2020. *Strangers in Hostile Lands: Exposure to Refugees and Right-Wing Support in Germany's Eastern Regions*. DOI: 10.1177/0010414020957675

Börjeson, Love. 2018. *Mångfald och segregation i Sverige*. Stockholm: Hyresgästföreningen. <https://www.hyresgastforeningen.se/globalassets/faktabanken/rapporter/2018/mangfald-och-segregation-i-sverige.pdf> (Hämtad 2021-01-03).

Facchini, Giovanni - Anna Maria. 2009. *Does the welfare state affect individual attitudes towards immigrants? Evidence across countries*. Länk: https://www.jstor.org/stable/pdf/25651339.pdf?casa_token=Ymy1us1CjpkAAAAA:qnkJ4GC6GXrpPjz8S1MkNcLDVSUZb6Sr2MtE4muThjY-mokrytank-n40BPLuV4W65aAsIBE-k_N2yM-fLpfB7HMZ61L2ic7zpRNcioxlMAOfabpohU (Hämtad 2020-12-14).

Harmon, Nikolai. 2018. *Immigration, Ethnic Diversity, and Political Outcomes: Evidence from Denmark*. DOI: 10.1111/sjoe.12239

Ipsos MORI. 2016. *Perils of Perception*. Länk: <https://www.ipsos.com/sites/default/files/migrations/en-uk/files/Assets/Docs/Polls/ipsos-mori-perils-of-perception-charts-2016.pdf> (Hämtad 2021-01-02).

Ivarsflaten, Elisabeth. 2008. What Unites Right-Wing Populists in Western Europe? Re-Examining Grievance Mobilization Models in Seven Successful Cases. *Comparative Political Studies* 41(1): 3-23. DOI: 10.1177/0010414006294168

Lonsky, Jakub. 2020. *Does immigration decrease far-right popularity? Evidence from Finnish municipalities*. DOI: 10.1007/s00148-020-00784-4

Lubbers, Marcel - Geertje Lucassen, 2011. *Who Fears What? Explaining Far-Right-Wing Preference in Europe by Distinguishing Perceived Cultural and Economic Ethnic Threats*. DOI: 10.1177/0010414011427851

Migrationsinfo. 2020. *Historiskt*. Länk:
<https://www.migrationsinfo.se/migration/sverige/historiskt/> (Hämtdatum: 2020-12-14).

Migrationsverket = Migrationsverkets webbplats. 2020. *Tid i Sverige*. Länk:
<https://www.migrationsverket.se/Privatpersoner/Bli-svensk-medborgare/Medborgarskap-for-vuxna/Tid-i-Sverige.html>. (Hämtdatum: 2020-12-15).

Nationalencyklopedin, *Nationalstat*. Länk:
<http://www.ne.se/uppslagsverk/encyklopedi/lang/nationalstat> (Hämtdatum: 2021-01-02).

Pettigrew, Thomas - Linda Tropp. 2008. "How does intergroup contact reduce prejudice? Meta-analytic tests of three mediators" *European Journal of Social Psychology* 38(6): 922-934. DOI: 10.1002/ejsp.504

Pettigrew, Thomas - Linda Tropp. 2005. *Allport's intergroup contact hypothesis: its history and influence*. I Dovidio, John F., m.fl. (red) *On the Nature of Prejudice: Fifty Years after Allport*. Hoboken: John Wiley & Sons, 262-264. DOI: 10.1002/9780470773963

Rydgren, Jens. 2018. *The Radical Right: An Introduction*. I Rydgren, Jens. *The Oxford Handbook of the Radical Right*. DOI: 10.1093/oxfordhb/9780190274559.013.1

Regeringskansliet - Justitiedepartementet. 2019. *Svensk migrations- och asylpolitik*. Länk:
<https://www.regeringen.se/4adaca/contentassets/3295338958214275b72db1002b42be27/svensk-migrations--och->

asylpolitik#:~:text=Svensk%20migrationspolitik%20omfattar%20flykting%2D%20och,ocks%20fr%20C3%A5gor%20om%20svenskt%20medborgarskap. (Hämtdatum: 2020-12-15).

SCB 1 = Statistiska Centralbyrån. 2018. *Partisimpatier november 2018*. Länk:

<https://www.scb.se/hitta-statistik/statistik-efter-amne/demokrati/partisimpatier/partisymptiundersokningen-psu/pong/statistiknyhet/partisymptiundersokningen-psu-i-november-2018---partisimpatier/?fbclid=IwAR1r7ai9m5z55NTBVD7Bi2qt3QgCbYy-l9GZ6Y58sL0WkdH14zjvdfpf8w> (Hämtdatum: 2020-12-20)

SCB 2 = Statistiska Centralbyrån. 2020. *Utrikes födda i Sverige*. Länk:

<https://www.scb.se/hitta-statistik/sverige-i-siffror/manniskorna-i-sverige/utrikes-fodda/>
(Hämtdatum: 2020-12-14).

SCB 3 = Statistiska Centralbyrån. 2015. *Dagens urbanisering – inte på landsbygdens bekostnad*. Länk: <https://www.scb.se/hitta-statistik/artiklar/2015/Dagens-urbanisering--inte-pa-landsbygdens-bekostnad/> (Hämtdatum: 2020-12-15).

Widfeldt, Anders. 2018. *The Radical Right in the Nordic Countries*. I Rydgren, Jens. *The Oxford Handbook of the Radical Right*. DOI: 10.1093/oxfordhb/9780190274559.013.27