



LUNDS UNIVERSITET

Olika men ändå lika

En jämförelsestudie av konstruktioner, gravgods och ritualer mellan svenska och kontinentaleuropeiska kammargravar under folkvandringstiden



Markus Ahlberg

Kandidatuppsats ARKK04

Arkeologi: kandidatkurs

Lunds universitet

Handledare: Fredrik Ekengren

HT 2020

2021-01-06

Tack till:

Fredrik Ekengren för att ha varit en utmärkt handledare som alltid varit tillgänglig och kommit med användbara och hjälpliga litteraturtips och rekommendationer för skrivandet, och min familj som stöttat mig under uppsatsens process.

Abstract

The aim of this essay is to compare Migration Period chamber tombs from Central and Western Europe with Migration Period chamber tombs from Sweden, with a specific focus on the constructions, grave goods and traceable rituals in each respective geographical area's tombs. This comparative study also features three examples of Swedish chamber tombs, located in Högom, Lilla Jored and Lilla Sylta, which are discussed in comparison with the continental chamber tombs, as well as the general view on Swedish chamber tombs. The study showcased that both similarities and differences existed between Swedish and continental European chamber tombs during the Migration period, with the similarities outweighing the differences. The closest similarities were within construction, which in both geographical areas was predominantly characterized by timbered tombs, often buried under a stone cairn and an earthen mound, and at times constructed with corner posts. The biggest differences regarding construction included the presence of bed constructions in Swedish chamber tombs, which were much fewer than continental examples.

Regarding grave goods, both similarities and differences could be traced. While similarities included the presence of bronze and glass vessels, finely decorated belts, as well as *spatha*-swords and weaponry collections, a big difference included clasp buttons and animal sacrifices, which weren't present within continental chamber tombs but often appeared in Swedish tombs.

The most notable differences appeared in the ritualistic comparisons. While the positioning of the dead often appeared in an east-western direction on the continent, it was not as frequent in Sweden. A division between a placement of private and public grave goods aren't as discernable in Swedish chamber tombs either, as it is in European chamber tombs. The biggest difference between continental and Swedish Migration period chamber tombs included the gender of the buried. While deceased of both genders could be buried in chamber tombs in central and Western Europe, the chamber tomb burials were predominantly reserved for men in Migration period Sweden.

Innehåll

Abstract	2
Inledning	4
Introduktion	4
Syfte och frågeställning	4
Forskningshistorik	4
Materialval, källkritik och avgränsningar	5
Teoretiska ramverk	7
Metod	8
Analys	8
Kammargravarnas kontextuella bakgrund	8
Kontinentala kammargravar	10
Ursprung	10
Spridning och konstruktion	10
Gravgods	12
Ritual	13
Svenska kammargravar	14
Ursprung	14
Spridning och konstruktioner	15
Gravgods	17
Ritual	19
Fallstudier	20
Grav 1 – Högom grav 2	20
Grav 2 – Lilla Joreds kammargrav	24
Grav 3 – Lilla Syltas kammargrav	27
Diskussion	29
Jämförelser	29
Konstruktion	30
Gravgods	32
Ritual	35
Resultat och sammanfattning	38
Käll- och litteraturförteckning	40
Litteratur	40
World Wide Web	43
Bildförteckning	44
Bilagor	47

Inledning

Introduktion

Under järnåldern påverkades Skandinavien avsevärt av diverse kulturella och sociopolitiska influenser från kontinenten. Särskilt ses detta i de praktföremål och exklusiva varor som den nordiska eliten importerade efter att ha blivit inspirerade av det kontinentala härskarskiktet. Dessa element inlånades eller omvandlades utifrån deras nya kulturella kontexter. Det är alltså just i elitära kontexter som vi kan spåra kontinentala influenser under järnåldern, bland annat inom den skandinaviska elitens gravskick som i sig ofta anses ha influerats av kontinentens gravformer. Några av de tydligaste exemplen på kontinentala influenser bland eliten i järnålderns Skandinavien finns i de svenska kammargravarna från folkvandringstiden. Vilka var dessa influenser? Vilka fyndkategorier, gravkonstruktioner, traditioner och seder från kontinenten satte sin prägel på det skandinaviska kammargravskicket? På vilka sätt skiljde sig dessa geografiskt avskilda gravskick, och i vilken mån liknade de varandra?

Syfte och frågeställning

Syftet med denna uppsats är att undersöka vilka kontinentala influenser som under folkvandringstid kom att påverka den svenska elitens kammargravskick. Uppsatsen ämnar undersöka vilka ideologiska och praktiska element som inkorporerades i den materiella kulturen i de skandinaviska elitgravarna, på vilka sätt de liknades vid de kontinentala kammargravarna från norra och centrala Europa, och på vilka sätt de skilde sig från dessa kontinentala gravar. Frågeställningarna lyder som följer:

- Vilka likheter respektive skillnader finns det mellan svenska och kontinentala kammargravar under folkvandringstid gällandes deras konstruktioner?
- Vilka föremålskategorier förekommer i såväl de svenska som de kontinentala folkvandringstida kammargravarna och vilka föremålskategorier saknas från de svenska respektive kontinentala kammargravarna?
- Finns det ideologiska element i form av seder, traditioner eller religiösa element i de svenska kammargravarna som lånats in från kontinenten? I så fall, vilka?

Forskningshistorik

Inom den arkeologiska forskningen har kammargravar främst diskuterats som uttryck för och manifestationer av politisk makt och social status. Detta tema framkommer i ett flertal olika artiklar och publikationer med olika invändningar på temat. I sin artikel "Kammargravar i

stensträngbygd” (2008a) diskuterar Richard Grönwall gravarnas relation i landskapet, deras avvikande konstruktion från det då dominerande brandgravsskicket och hur kontakter med kontinenten lade grund för dessa uttryck för makt och social status (Grönwall 2008a, s. 113ff, 124f, 126f). Liknande ämnen har även Svante Fischer berört i sin artikel ”Swedish migration period chamber graves” (2014), där han även lyfter fram plundring av folkvandringstida kammargravar kort efter deras anläggning för att få tag på svärd i dessa kammargravar (Fischer 2014, s. 387ff, 397ff). John Ljungkvist har diskuterat kammargravars, såväl som andra skelettgravars, relation till brandgravsskicket och hur skelettgravarnas exklusivitet reflekterar makt och status (Ljungkvist 2011, s. 130f, 148f). Kammargravarnas roll som makt- och statussymboler har Grönwall även undersökt i sin artikel ”Kammargraven som symbol för hög status” (2010). Där jämför han kammargravarna från yngre romersk järnålder och folkvandringstid med exempelvis de samtida hallbyggnaderna i både funktion såväl som materialitet. Hans tes är att kammaren representerar den gravlagdes hus och det högklassiga gravgodset i form av importerade föremål och mat reflekterar elitens gästbud (Grönwall 2010, s. 33ff). Liknande forskning har gjorts av Per H. Ramqvist, som tolkar kammargravsskicket som speglades den gravlagdes hus uppdelad mellan två delar; en privat och en officiell del, där den sistnämnda ofta är uppdukad för en festmåltid (Ramqvist 2011, s. 104). Ramqvist har även diskuterat de nätverk, kontakter och allianser den folkvandringstida eliten skapat, såväl inom som utanför Skandinaviens gränser, och vilka influenser som speglas i kammargravarna och deras gravgods utifrån dessa kontaktnätverk. Dessa aspekter, menar Ramqvist, kan bland annat spåras i form av gravgodsens och kroppens placering, samt andra rituella eller ideologiska uttryck (Ramqvist 2011, s. 103, 112ff). Detta har även Grönwall såväl som Fischer och Ljungkvist diskuterat i sina artiklar (Grönwall 2008a, s. 127f; Ljungkvist 2011, s. 141f; Fischer 2014, s. 401).

Materialval, källkritik och avgränsningar

Denna uppsats är en litteraturstudie som baseras på publicerade verk om kammargravar från folkvandringstid, alltså tidsperioden som i Skandinavien omfattar åren mellan ca 375 och 550 e. Kr. Undersökningen omfattar även en fallstudie med fokus på tre svenska kammargravar. Den första är hög 2 från Högom vid mellersta Norrlands östkust. Denna grav har daterats mellan 400- och 500-talet e. Kr. och är särskilt innehållsrik på gravgods, då den aldrig blev öppnad eller plundrad före dess utgrävning mellan 1949 och 1950 (Ramqvist 1990; Ramqvist 1992; Ekengren 2020). Den andra kammargraven är graven från Lilla Jored, lokaliserad i västra Sverige nära Norges södra gräns. Den dateras till folkvandringstidens början mellan

slutet av 300-talet och början av 400-talet. Den grävdes ut så tidigt som 1800-talets början och innehöll en samling diverse praktföremål (Sällström 1943; Thordeman 1924). Den tredje kammargraven är grav/stensättning 2 från Lilla Sylta i områdena kring Mälardalen. Denna är en relativt sent utgrävd grav, exkaverad 2005, som liksom Högomgraven dateras till övergången mellan 400- och 500-tal och innehåller ett antal fragmentariskt bevarade föremål (Andersson et al 2005; Fischer och Victor 2008). Då alla tre kammargravar är utgrävda har ett flertal publikationer i form av artiklar och annan litteratur om dem utkommit. Ett urval av dessa publikationer agerar här som uppsatsens primärkällor för fallstudierna nedan.

För Högom grav 2:s del består de huvudsakliga källorna av två publikationer skrivna av Per H. Ramqvist. Den ena, *Högom* (1990), är en kortfattad sammanfattning av utgrävningarna och de arkeologiska fynden som gjordes i området. Den andra, *Högom. The Excavations 1949-1984* (1992), är en mer detaljerad sammanslagning av utgrävningarna, fynden och gravens konstruktioner. Vid sidan om detta har Fredrik Ekengrens artikel "Death and Display. The Visual Analysis of Mortuary Practices" i antologin *Approaching the Dead: Studies in Mortuary Ritual in the Ancient World* (2020) bidragit med kompletterande information om fynden i Högomgraven, såväl som Ramqvists artikel "Saddle and bridle from Högom, central Sweden" i *The Sösdala Horsemen and the equestrian elite of fifth century Europe* (2017). Litteraturen om Lilla Jored består av två publikationer. Folke Sällströms artikel "Lilla Jored-fyndets gravanläggning" (1943) i samlingsverket *Kungliga Vitterhets Historie och Antikvitets Akademiens Handlingar. Femtiofemte Delen* (1943) utgör den första publikationen. Den andra är Bengt Thordemans artikel i *Fornvännen*, "Tvenne hundraåriga gravplaner" (1924) som visserligen inte diskuterar graven, men däremot presenterar två nedskrivna källor från utgrävningen under 1800-talets början (Lidström 1816 och Lindgren 1817 i Thordeman 1924). Problematik finns visserligen med dessa publikationer på grund av dess ålder. Viss komplettering för fynden presenteras därmed i form av den kortfattade beskrivning av fynden som Historiska muséet i Stockholm ger på sin hemsida, såväl som bilder från muséets samlingar (Lilla Jored: hövdingagraven, Historiska muséet i Stockholm). Litteraturen om grav/stenröse 2 från Lilla Sylta består av den rapport som skrevs av Helena Victor, Markus Andersson och Annika Westerholm i samband med utgrävningen av platsen 2005, *Kammargravar från folkvandringstid i Lilla Sylta – RAÄ 91, en gravplats använd under brons- och järnålder* (2005). Vid sidan om denna inkluderas även artikeln "De gnistrande kammargravarna i Lilla Sylta" (2008) av Victor i samarbete med Svante Fischer i antologin *Hem till Jarlabanke*, såväl som Fischers artikel "Swedish migration period chamber graves"

(2014) i *Kammergraber im Barbaricum Zu Einfhiss en und Ub ergangsphinomenen von der vorromischen Eisenzeit bis in die Volkerwanderungszeit*. I alla dessa publikationer presenterar författarna information om de tre kammargravarna, deras gravgods och konstruktioner, som kommer att redogöras för i analysavsnittet. Dessa fallstudier valdes dels utifrån tidsperioden de dateras till, folkvandringstid, och dels utifrån den mängd litteratur som behandlar dem.

Teoretiska ramverk

Denna undersökning grundar sig på perspektiv som skildrar materiell kultur som kommunicerande aktörer med förmågan att influera människorna som upplever den. Perspektivet används här för att jämföra vilka möjliga materiella influenser som går att spåra i undersökningsområdenas kammargravar (Ekengren 2013, s. 176). Det teoretiska ramverket bygger främst på de teorier om materialism och ideologi i forntida samhällen som Lotte Hedeager presenterar i *Danmarks jernalder. Mellem stamme og stat* (1990). De folkvandringstida kammargravarna, i såväl Sverige som på kontinenten, måste förstås som sprungna ur vad Hedeager kallar för samhällen med en prestigevaroekonomi. I denna typ av samhällssystem grundar makthavarna sin sociala, politiska och ideologiska bas på ekonomisk och militär kontroll. De ekonomiska elementen är särskilt viktiga för denna studie, då de i dessa samhällen karaktäriseras av prestigevaror i form av praktföremål och lyxartiklar. Prestigevaror definieras som föremål som inte är nödvändiga för samhällets överlevnad, men samtidigt viktiga för att upprätthålla den sociala och politiska ordningen. De är materiella ting vars ideologiska laddning gör att de inte kan köpas av vem som helst, utan är tvungna att anskaffas genom personliga relationer och allianser, ofta långväga sådana på grund av föremålets exklusivitet. Detta skedde genom import från avlägset liggande områden såväl som personlig och/eller lokal fördelning. Sammanfattat kan man säga att utvecklingen av ett sådant samhällssystem var baserat på elitens monopol och kontroll av införseln av prestigevarorna, vilket både bygger på och ger förutsättningar för allianssystem och beroendeställningar personer/släkter emellan (Hedeager 1990, s. 91f). I dessa prestigeföremål avspeglas i sin tur samhällselitens ideologi. Elitens politiska och sociala makt legitimeras i och med deras monopol på dessa prestigevaror, och blir därigenom direkta symboler för makten i samhället (Hedeager 1990, s. 39).

Undersökningens teoretiska ram grundar sig även på de perspektiv som Svante Fischer presenterar i sin artikel "The material culture of 5th century returning veterans" (2017), som till stor del sammanfaller med Hedeagers teorier om prestigevaroekonomin under mitten av järnåldern. Såsom diskuterat mer i detalj nedan i bakgrundskapitlet tog sig skandinaviska

krigare söderut för att tjänstgöra militärt på kontinenten och införtjäna prestigevaror och etablera interregionala kontaktnätverk. Därefter återvände de till Skandinavien för att bygga upp egna maktsfärer baserade på detta inflöde av lyxprodukter. Plötsligt fanns det en helt ny status- och maktbaserad materiell kultur som bara kunde införskaffas genom att antingen ta del av den återvändande krigarens sociala nätverk, beröva denne på sitt ägande av prestigevarorna eller själv resa söderut för att söka sin lycka på kontinenten (Fischer 2017, s. 314). Dessa teser grundar sig på att det fanns något lockande med de kontinentala rikenas praktföremål och materiella kultur som den skandinaviska folkvandringstida eliten ville ta del av. Dessa påverkade den skandinaviska elitens ideologi och materiella kultur och bör därför ha flera liknelser med kontinentala motsvarigheter.

Metod

Undersökningen utgår från en komparativ analys, där svenska kammargravar i allmänhet, och gravarna från Högom, Lilla Jored och Lilla Sylta i synnerhet, kommer jämföras med kontinentala kammargravar. Denna jämförelse fokuserar främst på aspekter relaterade till gravkonstruktioner, gravgåvor och utläsbara seder och ritualer som kan spåras i respektive områdes kammargravskick. Det är troligt att det är just i dessa aspekter som man kan finna paralleller mellan de kontinentala och de svenska kammargravarna. Som en konsekvens av jämförelsen skall tydliga exempel på likheter och skillnader mellan svenska och kontinentala kammargravar, och om möjligt även möjliga influenser från respektive område i de olika gravarna, presenteras. I analyskapitlet framkommer först en redogörelse för kontinentala kammargravar och deras gravskick med ett antal nämndvärda exempel. Därefter följer en diskussion om svenska kammargravar och vilka karaktäristika som definierar dem. De tre fallstudierna redovisas därefter utifrån deras konstruktion och gravgods. Slutligen jämförs dessa fallstudier med de kontinentala kammargravarna i diskussionskapitlet.

Analys

Kammargravarnas kontextuella bakgrund

För att få en helhetsförståelse för kammargravskicket i Skandinavien och kontinenten krävs att man sätter dem i samma kontext som utvecklingarna i Europa under folkvandringstiden. I kölvattnet av det västromerska rikets fall under 400-talet e. Kr. skedde ett flertal militära mobiliseringar där olika grupper av germanska, asiatiska och indoiranska grupper rörde sig kors och tvärs över det krigshärjade och turbulenta Europa. I de områden de slog sig ned tog de ofta temporärt över den politiska makten, och kom därigenom i direkt kontakt med den

romerska kulturen, som i sin tur kom att influera dem (Fischer och Victor 2008, s. 145). Tecken tyder även på att skandinaviska grupper började ta del av händelserna på kontinenten. Det är troligt att militära förband från de nordiska områdena deltog som legoknektar för de olika sidorna i de många krigen. Troligtvis skedde detta för att finna nya sätt att tjäna sitt uppehälle om gårdens produktion inte gav tillräckligt (Bratt 2008, s. 155; Grönwall 2008a, s. 127f; jfr Näsman 2008, s. 28; Fischer 2017, s. 317f). På kontinenten blev de skandinaviska krigarna betalade för sin tjänstgöring med romerska guldmynt och andra dyrbara praktföremål. Dessa inkluderade bland annat kärl av brons och glas, dräktspännen av guld, silver och brons, samt vapen. Ren och skär plundring lär säkerligen också ha förekommit i samband med dessa krigståg (Bratt 2008, s. 155; Fischer och Victor 2008, s. 146; Näsman 2008, s. 28f). Där hemma kunde guldet, silvret och bronset antingen behålla sin ursprungliga form eller omvandlas i sin nya kulturella kontext till vackert utsmyckade lyxvapen, aggrafknappar, reliefspännen, guldmyntsinspirerade brakteater med kejsarens ansikte och andra lokalt tillverkade praktföremål. Inspirationen från romarriket gav också upphovet till djurornamentiken (Fischer och Victor 2008, s. 148; Grönwall 2008a, s. 112; Näsman 2008, s. 30f; Fischer 2017, s. 317f).

På kontinenten formade skandinaverna interregionala nätverk i form av allianser, utlovande av militärt stöd, giftermålsförbindelser och prestigevaroutbyte. Denna import av praktföremål, skapandet av interregionala nätverk som säkrade importen, samt de kunskaper och erfarenheter de lärt sig av kontinentens maktskick, påverkade de skandinaviska krigarna ideologiskt. Detta kom att leda till att en krigareelit började växa fram vid tiden kring romersk järnålder och folkvandringstid, som baserade sin makt inte bara på jordbruket utan även på dessa kontinentala kontakter och rikedomar (Arwidsson 1962, s. 177; Näsman 2008, s. 28, 32; Grönwall 2008a, s. 112; Ramqvist 2011, s. 103; Fischer 2017, s. 314). Att det är just en krigareelit som uppkommer vid denna tid vittnar särskilt det rika gravmaterialet om, som ofta bestod av vapen vid sidan om de importerade eller omvandlade föremålen i guld, silver, brons och glas. Bland dessa inkluderas kammargravarna, som mycket väl kan ha agerat som en materiell manifestation och legitimering över den nya krigarelitens makt och status (Arwidsson 1962, s. 117; Grönwall 2008a, s. 113, 128). Andra tydliga tecken på importen av praktföremål från kontinenten inkluderar de folkvandringstida guld- och silverfynd som gjorts på öarna i Östersjön, såsom Gotland, Öland och Bornholm, samt på Helgö i Mälaren (Bratt 2008, s. 155; jfr Fischer et al 2009, s. 8; Fischer 2014, s. 399). Vissa forskare menar att importen av praktföremålen även kunde ha förts genom handel med skinn och bärnsten, varav

detta bland annat nämns i 500-talshistorikern Jordanes verk *Getica*. Något som särskilt talar för handelsteorierna kan spåras i öländska fynd av krumknivar för skinnberedning (Grönwall 2008a, s. 127; Fischer 2014, s. 315ff). Vad denna import av glas och andra praktföremål än grundade sig på skulle den först upphöra vid övergången mellan 490- och tidigt 500-tal. På Öland slutade den ännu tidigare, runt 476 e. Kr., troligen i samband med det västromerska rikets fall, vilket ströp tillförseln av praktföremål från kontinenten till Skandinavien (Fischer och Victor 2008, s. 137f; Fischer 2017, s. 322).

Kontinentala kammargravar

Ursprung

Ursprunget till de central- och nordkontinentala och skandinaviska kammargravarna spåras längre tillbaka än till folkvandringstid. Tecken tyder på att kammargravar i trä skall ha anlagts så tidigt som under 1000-talet f. Kr. på de sydryska stäpperna (Grönwall 2009, s. 53). Enligt Jan Peder Lamm skall kammargravar rika på föremål även ha anlagts i Centraleuropa under de keltiska Hallstatt och La Tené-kulturerna för att därifrån influera germanska folk på kontinenten (Lamm 1973b, s. 66; jfr. Grönwall 2009, s. 53). Andra mönster bakom kammargravarnas ursprung inkluderar influenser från Östeuropa, i skytosarmatiska och roxalanska knuttimrade kammargravar under hög från tiden 200-talet e. Kr. Bland de germanska folken kan kammargravskicket först spåras bland den så kallade Lübsow-gruppens gravar från ca 100-talet e. Kr. Dessa gravfält har av många forskare tolkats vara anlagda av vandaliska, burgundiska, langobardiska och markomanniska stammar, och skall ha utgjorts av träkammare i schakt på två meters djup. Förtimrade kammargravar med eller utan monumentala högar förekom även i Västeuropa vid denna tid, kring dagens Belgien och Eifelområdet, men dessa var i allmänhet brandgravar (Lamm 1973b, s. 72f).

Spridning och konstruktion

Under folkvandringstiden hade kammargravskicket spridit sig till att bli en inter-germansk företeelse hos den kontinentala eliten. Trots dess vida kulturella utbredning var gravskicket exklusivt, då det främst var praktiserat av samhällets härskande skikt, manifesterande deras makt (Lamm 1973b, s. 68; Ramqvist 1992, s. 143; Ament 2003, s. 363f). Den vanligaste kammargravsformen under 400- och 500-talen var så kallade ”Reihengräber”. Dessa började dyka upp under 300-talets slut, bli allt vanligare under de efterföljande århundradena, och var som vanligast under Merovingisk tid, enligt Hermann Ament. De kunde anläggas både under hög såväl som flat mark. Vissa hade även stenrösen under högarna, likt den något tidigare

300-talsgraven från Pilgramsdorf i Kreis Neidenburg (Seger 1915-16, s. 488; Sällström 1943, s. 41; Ament 2003, s. 362f). Den geografiska spridningen av dessa gravar går att spåra i stora delar av centrala, västra och norra Europa. Denna typ av gravskick påträffas bland andra inom thüringiska, frankiska, alemanniska, nordsvebiska, langobardiska och markomanniska kontexter (Seger 1915-16, s. 488; Sällström 1943, s. 41, 42ff; Lamm 1973b, s. 72, 75f; Ament 2003, s. 362).

Enligt Hans Segers beskrivningar karaktäriseras Reihengräber av ett schakt på 1 till 2 meters djup där kroppen placerats i en östvästlig riktning, ofta på en bädd av trä eller i en kista. Bäddar och sängliknande träkonstruktioner har bland annat påträffats i de välbevarade kammargravarna från Oberflacht i Tyskland (Seger 1915-1916, s. 488; Ramqvist 1992, s. 49). Ekengren tolkar dem som symboliserande vila och sömn i samband med döden, men föreslår även att de kan ha varit inspirerade av den romerska seden att ligga och äta. Det har trots allt även förekommit kammargravar där bäddar och bord ställts i närheten av varandra (Ekengren 2020, s. 178). Detta kan även liknas vid de provinsialromerska ”totenmahl”-gravstenarna från nuvarande Tyskland, där den gravlagde avbildats halvliggandes till bords omgiven av mat och dryck (Grönwall 2010, s. 35) (fig. 1). Ibland var kammargravarna även täckta med brädor, ett fenomen Seger menar är särskilt förekommande i kammargravar från dagens Oberbayern (Seger 1915-16, s. 488). Vissa kammargravar, kallade ”Holzkammern mit Eckpfoste”, som dateras från ca 450 till 700 e. Kr., byggdes även med vågrätt placerade brädor och hörnstolpar (Lamm 1973b, s. 76). Andra exempel på gravkonstruktioner inkluderar frankiska Reihengräber. Dessa skall enligt Lamm ha bestått av ett schakt som täcktes över med stenplattor och/eller brädor, varefter man placerade en låg hög ovanpå. Gravschakten beskrivs antingen ha varit uppbyggda av träkammare eller bara haft inre träväggar. I vissa exempel har även hörnstolpar av trä påträffats, som agerade som stöd för de timrade väggarna. Den döde skall även ha placerats i en kista i kammaren (Lamm 1973b, s. 75f). De frankiska folkvandringstida kammargravarna var dock varken de enda eller de första med hörnstolpar inkluderade konstruktionen. Liknande exempel från 300-talet e. Kr. har påträffats i dagens Tyskland enligt Grönwall. Andra samtida och även senare exempel på kontinentala kammargravar med hörnstolpar inkluderar de gravar med en ca 1,3 x 3,2 meters bottenyta som påträffats i dagens Krefeld-Gellep och Morken vid Rhenområdet. Dessa dateras från första hälften av 500-talet till början av 600-talet. Precis som de frankiska exemplen begravdes liken även här i separata kistor (Lamm 1973b, s. 76; Grönwall 2008b, s. 17; Fischer et al 2009, s. 10).

Gravgods

De gravlagda i Reihengräbern var ofta iklädda dyrbara smycken och gravgodsens inkluderade ofta vapenuppsättningar, redskap för hygien och koppar, bågare, skålar och fat av olika material. Hygienartiklar, såsom kammar, saxar eller pincetter, har bland annat påträffats i läderpungar, ofta också fyllda med betalningsmedel, som exempelvis mynt. De kunde också innehålla knivar, nycklar och redskap för eldtändning. Segers beskrivningar specificerar dock inte vilka dessa eldtändningsredskap är, men det är troligt att det inkluderar eldslagningsstenar (Sejer 1915-16, s. 488; jfr Ramqvist 1992, s. 121). Både män och kvinnor kunde begravas i kammargravarna, men deras gravgods såg ofta olika ut. Män tenderade att begravas med vapenuppsättningar, bestående av svärd av både dubbeleggad *spatha* och eneggad *scramasax*-typ, kastyxa (också kallad *francisca*), kastspjut (kallade *ango*), stötspjut och sköld. I frankiska gravar lades spjuten ofta ovanpå kistan enligt Svante Fischer och Jean Soulat, och i vissa har även pilspetsar påträffats. Pilar och bågar anses enligt Ramqvist ha varit en östlig influens från hunnerna som romarna tagit västerut (Sejer 1915-1916, s. 488; Ramqvist 1992, s. 64; Ament 2003, s. 362; Fischer et al 2009, s. 10, 12). Män begravdes också med detaljerade och prydda bälten, krigsutrustningar och kläder ofta prydda med dekorerade fibulor och spännen. Kvinnor begravdes med smycken, såsom pärlor, armband och örhängen (Sejer 1915-16, s. 488). Vapenuppsättningarna i manliga kammargravar kunde även skilja sig från varandra beroende på område, enligt Ramqvist. Exempelvis kan ett större fokus på pilar och bågar ses i kammargravarna från de bavariska områdena än i de frankiska. Till stor del inkluderade dock de olika regionernas kammargravar samma typ av vapenfyndkategori, i form av *spatha*, sköld, *scramasax* och stötspjut (Ramqvist 1992, s. 65). Exempel på manliga kammargravar med stora vapenuppsättningar finns bland annat i dagens Mähren. Dessa har forskare tolkats som tillhörande langobarderna (Lamm 1973b, s. 77).

Bland smycken inkluderas guldringar i de kontinentala kammargravarna, några få av vilka var dekorerade med den gravlagdes sigill, namn eller porträtt (Ramqvist 1990, s. 59). I tidigare exempel på kammargravar, såsom en 300-talsgrav från Gommern i dagens Nordtyskland, har man även hittat romerska speluppsättningar, och exempel på importerade glas- och elfenbenspjäser har påträffats i kontinentalgermanska kontexter (Fischer och Victor 2008, s. 138f). Importerade glasbågare och skålar från romarriket och områdena vid svarta havet har också funnits i kontinentala kammargravar. Exempel på kammargravar med glas finns från både Tyskland såväl som Frankrike, såsom skildrat av Bücker samt Fischer och Soulat. Fat och serviser i brons har även förekommit, såsom i den aristokratiska kvinnograven från Vron,

beskriven av Fischer och Soulat (Fischer et al 2009, s. 11f; Bücker 2014, s. 365, 371, 381). I vissa kontinentala kammargravar påträffades även utsmyckade sadlar och hästutrustningar, såsom i både Krefeld-Gellep, såväl som Tournai där den frankiske kungen Childeric begravdes under slutet av 400-talet. Detta fenomen är dock ovanligt bland kontinentala kammargravar och ofta har bara tränsen eller andra delar av hästutrustningen återfunnits. Så har bland annat fallet varit i thüringiska och alemanniska områden (Ramqvist 1992, s. 85, 87; Ramqvist 2017, s. 228, 232). Rester efter hasselgrenar finns också i kontinentala kammargravar. Enligt Ramqvist tänkts de ha haft en helande rituell funktion eller agerat som en symbol för tur i krig inom folkvandringstida germansk tro (Ramqvist 1992, s. 117).

Ritual

Gravläggningsriktningen i en östvästlig riktning med huvudet placerat i väst kan peka på ett kristet inspirerat gravskick, något som Seger påpekar går att spåra särskilt i de yngre exemplen på Reihengräber (Seger 1915-16, s. 488). Enligt Ramqvist var detta en utveckling som började ske i allt större omfattning under 400-talets andra hälft, i och med de germanska folkens kontakt med det västromerska riket; ett fenomen kallat "Reihengräberhorisonten" (Ramqvist 1992, s. 143; Fehr 2008 i Ramqvist 2011, s. 113). Detta kan både ha sitt ursprung i kristendomens entré i Europa vid tiden kring 300- och 400-talen, såväl som den kejsarliga kulten av solguden Sol Invictus (Ramqvist 2011, s. 113). Sällström argumenterar exempelvis att en östvästlig gravläggning var vanlig bland särskilt alemannerna (Sällström 1943, s. 41). Andra mindre religiöst motiverade förklaringar har varit att likets placering i en östvästlig riktning har att göra med topografiska omständigheter och därigenom inte nödvändigtvis behöver vara religiöst förankrat (Næss 1996 i Ramqvist 2011). Förekomster av begravingar i nordsydlig riktning har exempelvis också påträffats bland de germanska kammargravarna, enligt Christel Bücker (2014, s. 317). Ett annat troligen religiöst eller rituellt element som kopplats starkt till elitens gravar på kontinenten är användandet av oboler eller Karonsmynt. Dessa kan definieras som en sorts betalningssgåva som placerades i den dödes hand eller mun och tog ofta skepnaden av ett importerat mynt. Obolerna kunde dock även förekomma i form av ringar och andra guldföremål, samt även glasskärvor och pärlor. Obolus-seden skall ha varit en romersk import som germanska legoknektar tog med sig efter tjänstgöring, och började uppkomma i större utsträckning vid tiden för yngre romersk järnålder och folkvandringstid. På kontinenten har sådana påträffats bland annat i kammargravar från Mecklenburg (Ramqvist 1990, s. 25; Ramqvist 1992, s. 126; Ekengren 2009, s. 182f, 187ff).

Ramqvist argumenterar att gravgodsens uppsättning i kammargravarna också skall ha haft sin speciella organisering och funktion. Kammarens utrymme utgjordes av en personlig och en offentlig del. Den personliga delen var oftast placerad till väster och innehöll den gravlagdes dräkt och smycken, vapen, hygienartiklar och andra personliga föremål. Den offentliga delen, till öster, inkluderade olika typer av kärl, fat, husgeråd och andra behållare, samt ofta ett handfat med en kam längst till söder, som var en symbol för att en måltid skulle intas. Enligt Ramqvist kan detta tolkas som antingen en skildring av den dödes hall där det är uppdukat för en ceremoniell måltid för två eller flera personer, eller som en skildring av den dödes färdkost under resan till dödsriket (Ramqvist 2011, s. 114f). Ibland var faten med kammar av metall, såsom brons. Ett sådant exempel inkluderar en grav i Beckum, Westphalen, dock invid den dödes ben utanför den kista eller bädd den döde legat i (Ramqvist 2011, s. 110). Ett annat upplägg beskrivs dock i Fischers och Soulats skildringar av kammargravarna i Morken, där de personliga tingen och vapnen lagts i kammarens norra sida medan maten och serviserna placerats i kammarens södra sida (fig. 2). I den södra delen placerades även skölden. En likhet med Ramqvists beskrivningar är dock att även i Morken förekommer kammen i gravkammarens södra del (Fischer et al 2009, s. 10). Vid sidan om kammargravar för enskilda individer fanns även gravar för flera personer, såsom familjegravar (Seger 1915-16, s. 488). Reihengräber skulle, enligt Seger, även påverka det slaviska gravskicket, där deras motsvarigheter ofta saknade vapen men inkluderade huvudbonader dekorerade med ringar (Seger 1915-16, s. 488).

Svenska kammargravar

Ursprung

Det är från kammargravarna av Reihengräber-typ som de skandinaviska motsvarigheterna skall ha utvecklats från enligt Lamm. Detta påstående är tämligen troligt, då det är också vid samma tid, mellan 300- och 500-tal, som majoriteten av de svenska kammargravarna uppkommer (Lamm 1973b, s. 75f; jfr. Grönwall 2008a, s. 115). Kammargravskicket i Sverige, liksom på kontinenten, går dock att spåra längre tillbaka än folkvandringstid. Ett av de allra äldsta exemplen, strax norr om Uppsala, dateras till 100-talet e. Kr. under äldre romersk järnålder. I Gödåker i Uppland påträffades även två kammargravar från 200- och 300-talen. Det är också värt att påpeka att många av de föremålskategorier och gravkonstruktioner som förekommer i folkvandringstida kammargravar också påträffats i de från romersk järnålder. Det är troligt att en gravgåvomässig kontinuitet med inspiration från kontinenten går att spåra här (Nordberg och Wikell 2006, s. 305; Fischer och Victor 2008, s.

134; Grönwall 2008a, s. 115, 128; Grönwall 2009, s. 53f; Grönwall 2010, s. 32ff). Detta är dock inte att säga att de skandinaviska kammargravarna var enhetliga. I Sverige verkar de till större del ha bestått av träkammare, såsom på kontinenten, medan de i Norge och delar av västra Sverige byggts med kallmurade stenväggar och definieras snarare som hällkistor. På Öland tycks kammargravar bestående av hällkistor också vara det normala jämfört med det svenska fastlandet. Dessa skillnader mellan kammargravskicken ligger troligen i de skilda materiella omständigheter som finns mellan Sverige och Norge respektive Öland (Lamm 1973b, s. 69f; Grönwall 2009, s. 51; Fischer 2014, s. 392; Persson 2016, s. 83).

Spridning och konstruktioner

Antalet svenska kammargravar är inte många; endast runt 40 har påträffats i Sverige. Av dessa är 70 % koncentrerade till de centrala jordbruksområdena norr om Mälaren, där de skulle fortsätta anläggas kontinuerligt fram till Vendeltid. Kammargravar har även påträffats på andra håll i Sverige, från Medelpad och Norrlands kustland till områdena kring Bohuslän och även i södra Skåne (Bratt 2008, s. 161; jfr. Fischer och Victor 2008, s. 134; Grönwall 2008a, s. 113, 115; Grönwall 2008b, s. 13f; Grönwall 2009, s. 52; Grönwall 2010, s. 32, 34; Fischer 2014, s. 387; Persson 2016, s. 83, 94). De svenska kammargravarna var uteslutande skelettgravar. Detta tillhörde ovanligheten, då den dominerande merparten av det svenska gravskicket efter ca 200 e. Kr. bestod av kremationsgravar. Agneta Bennett argumenterar exempelvis för att när in på alla folkvandringstida skelettgravar i områdena kring Mälardalen skall ha utgjorts av kammargravar (Bennett 1987, s. 78, 91; jfr. Fischer och Victor 2008, s. 145; Grönwall 2008a, s. 115; Grönwall 2009, s. 51; Ljungkvist 2011, s. 130; Lamm 1973b, s. 65, 67). Fåtalet påträffade kammargravar, koncentrationen till Mälarenområdet, de dyrbara fynden som påträffats i gravarna, såväl som deras konstruktion och relation till brandgravskicket har lett forskare till slutsatsen att kammargravarna skall ha varit ett exklusivt begravningsätt endast tillägnat eliten i det folkvandringstida skandinaviska samhället. Nära kontakter med den kontinentala eliten tros också ligga bakom gravskickets uppkomst i Sverige och dess påtagliga exklusivitet i form av föremål och konstruktion (Lamm 1973a, s. 83f; Lamm 1973b, s. 67f; Nordberg och Wikell 2006, s. 305; Grönwall 2008a, s. 113; Grönwall 2009, s. 53, 56; Grönwall 2010, s. 32; Ljungkvist 2011, s. 130; Persson 2016, s. 83). Både Grönwall och Fischer påpekar att det i inte finns några direkta motsvarigheter till de kontinentala kammargravarna i Sverige. En skillnad inkluderar vilka som begravdes i kammargravarna, då endast manliga sådana tycks ha förekommit i Sverige (Nordberg och

Wikell 2006, s. 305; Fischer och Victor 2008, s. 145; Fischer 2014, s. 387, 392; Grönwall 2010, s. 32).

Över kammargravarna restes oftast ett stenröse eller en jordhög. I Mälardalen domineras de dock för det mesta av medelstora stensättningar, enligt Bennett (Lamm 1973a, s. 87; Bennett 1987, s. 74, 167; jfr Grönwall 2008a, s. 115; Fischer 2014, s. 387). Som nämnts ovan bestod de svenska kammargravarna oftast av träkonstruktioner. Dessa kunde skilja sig till stor del, och det råder relativ oenighet över exakt vad som definierar en kammargrav i Sverige. Lamm presenterade en definition som utgick från att kammargraven skulle bestå av en inre, oflyttbar träkonstruktion som konstruerats på platsen för graven. Denna konstruktion skall också vara större än en modern likkista (vars mått mäter upp till ca 2 meters längd, 0.7 meters bredd och 0.6 meters höjd), och har därför även plats för gravgåvor eller alternativt en kista för kroppen. Denna åsikt ansluter även Ramqvist sig till, och förespråkar att den stationära kammaren skall ha varit uppbyggd av antingen timmer, sten eller kallmurning. Viss problematik finns dock med dessa kriterier, då träkonstruktionerna sällan påträffas i välbevarat skick (Lamm 1973a, s. 84; Lamm 1973b, s. 66f; Andersson et al 2005, s. 7; jfr Grönwall 2008a, s. 115; Grönwall 2009, s. 51; Grönwall 2010, s. 32; Ramqvist 2011, s. 103f; Ljungkvist 2011, s. 132ff; Persson 2016, s. 83). Annan problematik gäller kammargravarnas generella utformning, storlek och konstruktion. Det har bland annat påträffats små gravkammare som lätt kan förväxlas med kistor, och vissa gravar kunde även vara fyrkantiga eller runda till formen. Konstruktionsmässigt förekommer knuttimrade kammargravar med fackverkskonstruktion, såsom exempelvis den ovan nämnda Gödåkergraven eller de folkvandringstida kammargravarna på Lovö, medan andra byggdes i skiftesverk. Vissa konstruktioner, som i Danmarks by i Uppland, kunde ha format en ram med plankor i ett skift, medan man i andra kan utskilja stolphål i schaktets fyra hörn, såsom i kammargraven i Salby (Lamm 1973a, s. 84, 87; Lamm 1973b, s. 66ff; Andersson et al 2005, s. 7; Grönwall 2010, s. 32f, Ljungkvist 2011, s. 134). Just stolphålen lägger Bennet stor vikt vid, och menar att kammargravarna skall innehålla en tydlig, minst manslång, rektangulär nedgrävning med hörnstolpar (Bennett 1987, s. 91). Sådana konstruktioner har även påträffats i kammargrav 46 i Danmarks by, som också var konstruerad med skiftesverk och hade ett stenröse över sig (Rundkvist och Westerholm 2008, s. 83) I vissa få fall har det också påträffats att delar av virket som användes i kammargravarnas konstruktion bränts ytligt. Ola George tolkar detta som ett försök att förhindra förruttelse i graven, varav fenomenet kan spåras i en kammargrav från Björkå, där stora mängder kol påträffades under den överlagrande högen. Andra tolkningar framförda av

George inkluderar att marken bränts av innan kammarschaktet grävdes ut, eller att en boplats skall ha varit på platsen innan gravkammaren och högen konstruerades (George 2016, s. 75). Vidare går det inte att spåra några tydliga allmängiltigt gällande mönster för hur kamrarna i kammargravarna placerats i förhållande till ursprunglig marknivå, enligt Lamm (Lamm 1973a, s. 84ff).

Gravgods

De skandinaviska kammargravarna bör ses inom kontexten för utvecklingarna i Europa under yngre romersk järnålder och folkvandringstiden. Det är just vid denna tid som den svenska eliten började fylla sina kammargravar med praktföremål, bland annat importvaror från kontinenten. Detta bör tolkas som ett uttryck att efterlikna den kontinentala elitens livsstil (Lamm 1973b, s. 64; Bennett 1987, s. 91f; Ramqvist 1990, s. 24f; Bratt 2008, s. 155; Grönwall 2008a, s. 113). Medan det finns klara praktföremålskategorier i de svenska kammargravarna är vissa gravar mer innehållsfattiga än andra och kan därför innehålla mindre prestigefyllda föremål. En trolig anledning till varför detta är fallet är för att folkvandringstida kammargravar, särskilt i områdena kring Mälardalen, regelmässigt plundrats eller öppnats upp kort efter deras uppbyggnad (Lamm 1973b, s. 66; Grönwall 2009, s. 51; Grönwall 2010, s. 32; George 2016, s. 77). Tekniskt sett kan man argumentera för att alla ädelmetaller som påträffas i de svenska kammargravarna är importerade från kontinenten. Själva fyndkategorierna behöver dock inte nödvändigtvis vara importvaror, då de ursprungliga föremålen ofta smälts ner och gjutits om till nya föremål (Ramqvist 1990, s. 90). Sådana fynd inkluderar aggraffknappar. Dessa saknar motsvarigheter i Central- och Nordeuropa och förekommer uteslutet i folkvandringstida material från Skandinavien och Storbritannien. De agraffknappar som påträffades i kammargravarna från Lovö har exempelvis bara svenska motsvarigheter (Arwidsson 1962, s. 118; Fischer och Victor 2008, s. 135). En annan fyndkategori i ädelmetall utgörs av guldringar, oftast fingerringar. Ramqvist jämför dessa med de sigillringar som bars av den kontinentala eliten och ibland kunde vara dekorerade med den gravlagdas porträtt eller namn. Sådana har visserligen inte påträffats i Sverige, men ringarna bör likväl utifrån liknande kontexter ses som en maktmanifestation (Ramqvist 1990, s. 59). De kan också ha agerat som betalningssmedel (Persson 2016, s. 84). Betalningsguldetesen är särskilt rimlig för sådana ringar som avsiktligt gjorts för små för mänskliga fingrar. En sådan ring påträffades i kammargraven från Björkå, enligt George (George 2016, s. 80). Betalningsguld förekom även i andra former, såsom exempelvis en spiralformad ring från kammargrav 3 på Lovö (Arwidsson 1962, s. 114).

En ofta påträffad praktföremålskategori i svenska kammargravar är glaskärl. Dessa förekommer oftast i fragmenterat skick. De vanligaste ursprungsplatserna för majoriteten av de importerade glaskärlen brukar vara från Svarta havsområdet, i närheten av Rhendalen och Rumänien och från Västeuropa. En vanlig glastyp är den så kallade Snartemotypen, som bland annat påträffats på Lovö. Enligt Lamm skall denna typ av glas ha förekommit främst under 400- och 500-talen i ett vidsträckt västeuropeiskt spridningsområde, och består av tunt gulgrönt glas med pålagda glastrådar av samma färg. Glas har även förekommit i kammargravarna från Karby, Lilla Sylta och Lovö (Arwidsson 1962, s. 114, 116, 118; Lamm 1973b, s. 82f; Bennett 1987, s. 95; Nordberg och Wikell 2006, s. 305; Grönwall 2008a, s. 120ff, 124; Grönwall 2009, s. 54; Rundkvist och Westerholm 2008, s. 93; Ljungkvist 2011, s. 148; Ramqvist 2017, s. 221f). Importföremål inkluderar även bronskärl. Bland dessa finns de så kallade Vestlandskittlarna, vars namn kommer från den stora mängd som påträffats i Vestlandet i Norge. Deras ursprung går dock att spåra i provinsialromerska områden i närheten av dagens Belgien (Ramqvist 1990, s. 90; Ramqvist 2011, s. 110; Ramqvist 2017, s. 221f). Andra påträffade bronsföremål inkluderar en bronskopa av romerskt ursprung och beslag till dryckeshorn i Gödåker (Grönwall 2010, s. 33) (fig. 3). Kammar av ben och horn förekommer också i svenska kammargravar, och har även förekommit i bronsfat (Arwidsson 1962, s. 114; Grönwall 2010, s. 33; Ramqvist 2011, s. 110, 115).

Precis som i Europa finns även vapenuppsättningar i de svenska kammargravarna, som vittnar om den krigareelit som började etablera sig vid tiden för folkvandringstid. Dessa vapenuppsättningar kunde innehålla både enkla vapen såväl som vapenattiraljer (Nordberg och Wikell 2006, s. 305; Grönwall 2008a, s. 124, 128). Bland vapenfynden finns bland annat sköldbucklor såväl som spetsarna efter lansar eller stötspjut. Båda dessa fyndkategorier förekom exempelvis fragmentariskt på Lovö (Arwidsson 1962, s. 114, 118). Svärd är också vanliga fynd inom det svenska kammargravskicket. Dessa bör för det mesta ses som individuella produkter och skiljer sig därigenom formmässigt inte bara från kontinenten utan även från andra svenska exempel på svärd (Ramqvist 1990, s. 90; Ramqvist 2017, s. 221f). Problematiken med svärd i svenska kammargravar är att man ofta bara påträffar dem i fragmenterat skick, då de varit en fyndkategori som ofta förstörts eller avlägsnats vid plundringar av gravarna. I kammargravarna i Sylta och Lovö exempelvis finns endast svärdsdetaljer, medan klingorna var borta. Detaljerna som är kvar brukar visserligen påpeka hur vanliga svärden var även i de svenska kammargravarna. Sådana detaljer inkluderar

exempelvis en förgylld silverdoppsko med spiraldekor från gravkammare 3 på Lovö (Arwidsson 1962, s. 114; Grönwall 2009, s. 54; Fischer 2014, s. 397).

En annan kategori som förekommer i det svenska kammargravskicket är djuroffer. För det mesta tycks dessa djuroffer ha utgjort proviant till den gravlagde, såsom i Gödåker där man hittade djurben efter tamsvin, get och gumse tillsammans med den döde, men även hela djur har påträffats i svenska kammargravar (Bennet 1987, s. 167; Andersson et al 2005, s. 19, 139, fig. 21, 17; Grönwall 2010, s. 33f).

Ritual

Placeringen av den döde i de svenska kammargravarna tycks ha varit sporadisk under folkvandringstiden, och vissa forskare, som Ljungkvist, argumenterar till och med för att den inte tycks ha spelat någon större roll rent rituellt. Därför förekommer östvästliga såväl som norrsydliga likplaceringar i samma utsträckning bland de svenska kammargravarna (Ljungkvist 2011, s. 141f). Vad som ytterligare pekar för att likets position inte tycks ha spelat en stor roll är de fynd av sittande eller halvliggande kroppar som påträffats i vissa kammargravar (Lamm 1973b, s. 69f). Av annan åsikt är dock Ramqvist, som menar att likplaceringen under folkvandringstiden skall ha varit av betydelse, där de östvästliga skall ha varit ett direkt inlånande från kontinenten medan de norrsydliga bör ses som ett ställningstagande mot dessa inlånade idéer (Ramqvist 1990, s. 25; Ramqvist 2011, s. 114).

Vissa forskare, såsom Lamm, Grönwall och Ramqvist, har tolkat gravkammarens konstruktion som replikerande det av en hallbyggnad eller en miniatyrversion av huset den gravlagde bebott i livet. Detta går bland annat att se i kammargraven från Gödåker där trästockarna, utifrån deras bearbetning, antas tidigare ha ingått i en större konstruktionsmässig kontext, såsom ett hus. Mer talande för husliknelsen är den öppning som påträffades i kammarens norra gavelända, som tros ha agerat som en slags skendörr. Husliknelsen kan också ses utifrån Ramqvists teser att svenska gravkammare, likt de kontinentala motsvarigheterna, ofta också kan delas in i en "privat" och en "offentlig" del, där den offentliga delen tog formen av en sal uppdukad för ett gästabud. Gästabudet representerades i graven av förekomsten av mat såväl som dryckesbägare, enligt Grönwall (Lamm 1973b, s. 64; Grönwall 2010, s. 33f, 35f; Ramqvist 2011, s. 104, 114f). Medan denna ordning mellan privat och offentligt inte går att spåra lika tydligt utifrån Fischers eller Grönwalls beskrivningar påpekar de också att kammargraven måste uppfattas som ett rum där den döde kunde leva vidare, röra sig, äta, dricka och vila såsom i jordelivet. I deras skildringar beskrivs istället

husgeråd, mat, vapen och hygienartiklar som relativt nära placerade den döde. Kärl, glas och mat beskrivs som placerade invid den dödes huvud och fötter i Grönwalls skildringar, och i Fischers beskrivningar befinner de sig direkt invid den döde, såväl som vapenutrustningen och hygienartiklar placerade rakt under (Grönwall 2010, s. 34; Fischer 2014, s. 388f). En annan tolkning av kammargravarnas rum och de rika gravfynden är att de utgjorde utrustning inför resan till livet efter detta (Ramqvist 2011, s. 115). Särskilt de gravar där man hittat oboler tyder på detta, enligt Lamm. Dessa började uppkomma i Skandinavien först vid yngre romersk järnålder och folkvandringstid (Lamm 1973b, s. 65; Ramqvist 1990, s. 25). Obolerna placerades ofta i närheten av den dödes huvud (i munnen eller ögonhålorna), i handen eller på bröstet och kunde bestå av mynt, andra guldföremål, såväl som andra typer av material som ofta inte förknippas med betalningsmedel (Ramqvist 2011, s. 114).

Fallstudier

Grav 1 – Högom grav 2

Gravkonstruktion

Högom grav 2 låg i Högom utanför dagens Sundsvall och grävdes ut mellan 1949 och 1951 (Ramqvist 1990, s. 7f, 31) (fig. 4). Graven är välbevarad jämfört med de samtida kammargravarna från områdena kring Uppland och Mälardalen som ofta plundrats (Lamm 1973b, s. 66; jfr Grönwall 2009, s. 51; Grönwall 2010, s. 32; George 2016, s. 77). Graven bestod till det yttre av en jordhög, 40 meter i diameter och 5 meter hög, medan gravens mitt bestod av ett 19 meter stort och 3 meter högt stenröse (fig. 5). På toppen av röset hade också en upprätt placerad sten rests, som av Ramqvist tolkas som en manlig symbol (Ramqvist 1990, s. 31, 36). Under högen och röset låg kammaren, som enligt Ramqvists beräkningar mätte upp till 5x2 meter, låg i en östvästlig riktning och hade blivit sammanpressad av stenarna och jorden till endast ett decimetertjockt skikt. Vi vet dock att kammaren skall ha varit nedgrävd runt 0,7 meter under markytan och nått mellan 0,3 och 0,7 meter ovanför den, vilket Ramqvist och Ekengren menar skall ha gjort att kammaren mätte mellan 1 och 1,5 meter i höjd (Ramqvist 1990, s. 31, 35; Ramqvist 1992, s. 46; Ramqvist 2017, s. 222; Ekengren 2020, s. 168). Oenighet rådde under utgrävningen över hur kammaren var uppbyggd i detalj, då konstruktionen var dåligt bevarad och inga rester efter varken knutar eller hörnstolpar gick att spåra. Sannolikt bestod kammaren av liggande trästockar eller plankor. Ramqvist påpekar att det är troligt att den skall ha varit byggd i skiftesverk (Ramqvist 1990, s. 35; Ramqvist 1992, s. 46), medan Lamm, menar att den skall ha varit

knuttimrad (Lamm 1973b, s. 70). Ekengren påpekar även att kammaren troligen inte hade ett trägolv, utan var istället täckt av björnfällar (Ekengren 2020, s. 168). Kammarens tak var betydligt mer bevarat, och skall ha bestått av stockar som täckts över med björknäver (Ramqvist 1990, s. 35; Ramqvist 1992, s. 46; Ekengren 2020, s. 168, 177). Den döde skall ha placerats på en typ av bädd eller sängliknande konstruktion på 2,6x1 meter bestående av två längre träplankor i en östvästlig riktning och sju kortare plankor i en nordsydlig riktning, troligen placerade under de längre plankorna. På dessa hade sedan textilier eller läder och björnskin lagts. Själva sängkonstruktionen var placerad i kammarens nordvästra hörn (Ramqvist 1990, fig. 29, s., 35; Ramqvist 1992, s. 47; Ekengren 2020, s. 169, 177). Den döde tros, utifrån bland annat gravgodsets placering, ha lagts med huvudet i väst (Ramqvist 1990, fig 29; Ramqvist 1992, plansch 12; Ekengren 2020, s. 169).

Gravgods

I grav 2 påträffades en komplett utrustad grav med vapenutrustning, personliga redskap och föremål, rester efter klädesdräkt, fat, kärl och serviser med mera (Ramqvist 1990, s. 35, 37) (fig. 6). Vapenuppsättningen i Högom var omfattande och inkluderade stötspjut, kastspjut, sköld, pilar (och troligtvis även båge), två yxor, ett *spatha*-svärd och en dolk eller ett eneggat kortsvärd (Ramqvist 1990, fig. 29, s. 36; Ramqvist 2017, s. 222) (fig. 7). Alla vapen var placerade vid den dödes direkta närhet eller rakt ovanpå den döde (Ekengren 2020, s. 179). *Spatha*-svärdet var placerat vänster om den gravlagde. Det var 95 centimeter långt och väldekorerat med hjalt av hornmaterial med förgyllda silverbårder och en pyramidformad knapp också i förgyllt silver dekorerad med spiraler i relief. Både svärdets handtag, såväl som svärdsskida, var gjorda i lövträ, och även svärdsskidan var dekorerad med förgyllt silver i form av mynningsbeslag, kantbeslag och en doppsko, varav endast doppskon var odekorerad. Dekormetoderna inkluderade diverse djuornamentik utformad i niello, pressbleck, filigran, granulering och granitinläggning (Ramqvist 1990, s. 36ff; Ramqvist 1992, s. 50ff; Ekengren 2020, s. 173f) (fig. 8). Det dolkliknande förmålet tolkar Ramqvist som ett eneggat kortsvärd. Det är 30 centimeter långt och satt i anslutning till den dödes bälte, vilket gör det till det enda vapnet i samlingen som inte låg löst. Likt *spatha*-svärdet var också detta kortsvärd dekorerat med djuornamentik på greppet såväl som dess skida, men litteraturen specificerar inte vilket material denna dekor skall ha varit i. Likt *spatha*-svärdet hade även detta vapens svärdsskida en U-formad silverdoppsko (Ramqvist 1990, s. 40; Ramqvist 1992, s. 106; Ekengren 2020, s. 172). De två yxorna, som påträffades rakt ovanför den dödes huvud, var i rostat skick, men man kunde trots allt avgöra att den ena var större än den andra, varav den mindre troligen

användes som kastyxa (Ramqvist 1990, fig. 29, s. 40; Ramqvist 1992, s. 64f; Ekengren 2020, s. 173). De två spjutspetsarna utgjordes av ett frankiskinspirerat stötspjut eller lans och ett kastspjut med de fragmenterade resterna efter hakar. Dessa var de enda vapnen som inte låg i den dödes direkta närhet, utan låg något till höger om den dödes högra fot. Den rimliga förklaringen är att träet från spjuten ruttnat bort och lämnat kvar spetsarna på sin avlägsna plats jämfört med de andra vapenfynden (Ramqvist 1990, fig. 29, s. 40; Ramqvist 1992, s. 59). Bland vapnen inkluderades även en praktsköld med detaljer i guld, silver, brons och järn, samt fragmenten efter runt 36 pilspetsar (Ramqvist 1990, fig 29; Ramqvist 1992, s. 57f, 60; Ramqvist 2017, s. 222; Ekengren 2020, s. 173f) (fig. 9).

Diverse hygienartiklar påträffades också, de flesta lokaliserade direkt invid den döde (Ramqvist 1990, fig 29; Ramqvist 2017, s. 222). Bland dessa fanns två hårsaxar placerade vid den dödes vänstra arm och huvud, varav den vid huvudet påträffades i ett träfodral dekorerat med en förgylld silvernit. Det dekorerade fodralet tyder enligt Ramqvist på hur viktig hygien var som statusmarkör i det sociala livet under folkvandringstiden (Ramqvist 1990, s. 48; Ramqvist 1992, s. 118ff; Ekengren 2020, s. 173). Liknande fynd inkluderar en eroderad pincett av silver, kopplad till bältet som den döde begravdes med (Ramqvist 1990, s. 48ff; Ramqvist 1992, s. 105; Ekengren 2020, s. 172). Ett par andra möjliga hygienartiklar, påpekade av Ekengren, inkluderar tre järnknivar, varav en var i fragmenterat skick, som också hade placerats i närheten av den dödes huvud, och därför troligen fungerat som rakknivar (Ekengren 2020, s. 173). Två guldtelar påträffades också och tolkades av Ramqvist som antingen tandpetare eller betalningsguld. De påträffades i en liten väska med söljor och remändesbeslag av silver, troligen fäst vid bältets högra baksida. Huruvida dessa guldtelar skall ha varit tandpetare eller betalningsguld är dock osäkert (Ramqvist 1990, s. 50f, 58f; Ramqvist 1992, s. 123f; Ramqvist 2017, s. 222; Ekengren 2020, s. 172). Definitiva hygienartiklar inkluderar dock de handtagskammare med fodral av ben som påträffades i graven; en kopplad till bältet och en påträffad i ett bronsfat i gravens östra del (Ramqvist 1990, s. 50, 56; Ramqvist 1992, s. 122; Ramqvist 2017, s. 222; Ekengren 2020, s. 176) (fig. 10).

Som ovan nämnt förekom bronsfatet i kammarens östra halva. Här, såväl som vid kammarens södra vägg, fanns majoriteten av de kärl som den döde begravdes med, många av dem bestående av keramik från Norge och träkärl. Allt som allt räknas kärnen upp till runt ett 20-tal behållare, fat och bägare, varav fyra var av trä (Ramqvist 1990, s. 54, 57f; Ramqvist 1992, s. 138; Ramqvist 1992, s. 222). Bland de mest exklusiva kärnen, typiska importföremål, fanns

två koniska glasbägare från övergången mellan 300- och 400-talet, tillverkade i Svarta havsområdet och lagade med fastborrade silver- och bronsbleck (Ramqvist 1990, s. 54f; Ramqvist 1992, s. 127ff; Ekengren 2020, s. 176f) (fig. 11). De andra importfynden utgörs av en vestlandskittel samt det ovan nämnda bronsfatet, båda troligen producerade i provinsialromerskt område i nuvarande Belgien (Ramqvist 1990, s. 54f, 91; Ramqvist 1992, s. 131f, 140f; Ekengren 2020, s. 176f). Glasbägarna skiljer sig något från resten av kärlden i brons, trä och keramik, då de placerats i kammarens västra sida medan de andra kärllkategorier endast förekommer i öst. Ramqvist menar att glasen skall ha haft en mer ceremoniell roll, baserat på deras placering i graven såväl som reparationerna som gjort att de inte kunnat användas till vardagligt bruk, något som även motiveras av glasbägarnas ålder (Ramqvist 2017, s. 138). Ekengren tolkar grav 2 som bortom en strukturerad placeringsordning när det kommer till kärlden. Snarare tycks det som om den enda strukturen man försökt följa är att lägga de mest personliga föremålen i närheten av den döde (vapnen och de mesta av hygienartiklarna), medan ting som husgeråden placerats i kammaren först efteråt på obestämda platser (Ekengren 2020, s. 181f).

Det fanns också ett antal praktföremål av ädelmetaller i Högom grav 2. Bland dessa påträffades ett flertal agraffknappar i förgyllt silver och brons med djuornamentik, fästa vid den dödes byxor och armar (Ramqvist 1990, s. 51; Ekengren 2020, s. 171). Ett antal agraffer fanns även i närheten av huvudet, såväl som två skedformade guldföremål av obestämd funktion, som av Ramqvist föreslagits ha varit örhängen, ministriglar eller hängt i gehängremmen vid den dödes axel (Ramqvist 1990, s. 58f; Ramqvist 1992, s. 124; Ramqvist 2017, s. 222; Ekengren 2020, s. 172) (fig. 12). Det är även troligt att agraffknapparna, men kanske även de skedformade föremålen, skall ha tillhört en huvudbonad som den döde begravdes med, enligt Ekengren (Ekengren 2020, s. 172). Även två fingerringar av guld fanns i gravkammaren. De var relativt enkelt formade guldringar utan någon märkbar dekor, men bör likväl ses som en symbol för den gravlagdes höga sociala status (Ramqvist 1990, s. 58f, fig. 29; Ramqvist 1992, s. 123f; Ramqvist 2017, s. 222; Ekengren 2020, s. 171). Det kanske mest intressanta guldfyndet i Högom kammargrav består av en myntformad guldplans som placerats på den dödes bröst eller axel, som av Ramqvist tolkas som en obol eller ett Karonsmynt (Ramqvist 1990, s. 25, 58f, fig 29; Ramqvist 2017, s. 222; Ekengren 2020, s. 172).

Det kanske mest kända fyndet från Högom grav 2 är den hästutrustning som påträffades utspridd i gravkammarens östra del, troligtvis upphängd på dess väggar (Ramqvist 1990, s.

40; Ekengren 2020, s. 175). Denna utrustning skall bland annat ha bestått av ett stångbetsel, påträffat i kammarens nordöstra hörn, med S-formade stänger dekorerade med fågelprydda bronshylsor och ett tygelbeslag dekorerat med ett förgyllt djurhuvud av brons (fig. 14). En ringsadel vid kammarens östra vägg påträffades också med sadelbågar dekorerade med tvehövdade djur såväl som sadelbeslag av brons, även de med tvehövdade djur (Ramqvist 1990, s. 41f, 46f; Ramqvist 1992, s. 67f, 71ff, 78ff, 82; Ekengren 2020, s. 175f) (fig. 15 och X). Ett annat, mindre utarbetad betsel i järn påträffades också i kammarens sydöstra hörn (Ramqvist 1990, s. 44ff, fig. 44; Ekengren 2020, s. 175). Bland diverse fynd inkluderas bältet och dess accessoarer, såsom den ovan nämnda silverpincetten, väskan med guldenarna, kammen och dolken/kortsvärdet (fig. 13). Tillhörande det praktfulla bältet, dekorerat med bältesbeslag i brons, finns också en ovalspetsig eldslagingssten, ett tillhörande elddon och en läderpung med hasselnötter i (Ramqvist 1990, fig 49; Ramqvist 1992, s. 100ff, 103f; Ekengren 2020, s. 171f). Hasselnötter förekom också på kammarens golv i närheten av hästutrustningen (Ekengren 2020, s. 175).

Grav 2 – Lilla Joreds kammargrav

Gravkonstruktion

Gravkammaren i Lilla Jored, strax söder om den norska gränsen och utgrävd under 1800-talets början, är liksom Högomgraven en annan kammargrav som inte tycks ha blivit plundrad innan dess utgrävning, utan förekom vid utgrävningen i välbevarat skick (Sällström 1943, s. 13; Lilla Jored: hövdingagraven, Historiska muséet i Stockholm; Lilla Jored, Historiska muséet i Stockholm) (fig. 17). Detta kan ha att göra med gravens datering, som enligt Sällström sträcker sig till övergången mellan yngre romersk järnålder och folkvandringstid; vid 300-talets slut och 400-talets början (Sällström 1943, s. 10). En annan tolkning är att de allra flesta plundrade folkvandringstida kammargravar främst påträffats i områdena kring Uppland (Lamm 1973b, s. 66; Grönwall 2009, s. 51; Grönwall 2010, s. 32; George 2016, s. 77). Själva gravkammaren låg enligt Sällströms beskrivningar under en jordhög på 3 meters höjd och en diameter mellan 12 och 21 meter. Under högen fanns ett ihåligt röse, på 1,78 meters höjd och en diameter på 12 till 13 meter som omgivit kammaren (Lindgren 1817 i Thordeman 1924, s. 251; Sällström 1943, s. 13, 19) (fig. 18).

På grund av att Sällströms artikel baserar sig på vittnesmål om kammargraven finns det osäkerhet i beskrivningarna, men enligt Sällströms tolkningar skall den ha bestått av en kist- eller kammarliknande konstruktion på runt 3 meters längd och 1,35 meters bredd. Höjden på

kammaren kunde inte avgöras, men utifrån Sällströms tolkningar av det omringande röset beskrivs den ha varit något nedsänkt i marken under högen. Kammaren skall ha haft fyra hörnstolpar som stöttats upp från marken med grundstenar. Den skall även ha haft liggande väggplankor, vars ändar inskjutits i rännor på stolparnas insidor, och varit byggd i skiftesverk (fig. 20). Kammarens takkonstruktion är däremot osäker (fig. 19). Det enda som kan fastställas är att det skall ha bestått av två skiljestockar, som Sällström tolkar som bärlinor, och tre lockbrädor som under tidens gång kollapsat in i graven. Sällström gissar att de löpt parallellt med varandra under skarvarna mellan de tre lockbrädorna och att kammaren eller kistan också skall ha haft ett golv bestående av två stora ekplankor. Graven beskrivs även ha varit riktad i en sydväst-nordostlig riktning, koncentrerat mot en nordsydlig placering, med huvudet placerat i nordost (Lindgren 1817 i Thordeman 1924, s. 251; Sällström 1943, s. 13, 17, 19, 27, 33, 48, fig. 8). Runt omkring kammaren och även täckandes de fyra hörnstolparna och kammarens ovansida, på runt 5 meters diameter, påträffades ett centimetertjockt lager träkol som även täcktes med näver, överdraget med ett tunt skikt lera. Troligtvis anlades kollagret för att förebygga fukt och förruttelse (Lindgren 1817 i Thordeman 1924, s. 251; Sällström 1943, s. 19f).

Gravgods

Många av fynden som påträffades i Lilla Jored-graven är fragmentariska, men deras placeringar, som Sällström skildrat i form av ritningar baserade på ögonvittnet regementspastor Anton Lidbergs beskrivningar från 1816, kan förhoppningsvis måla upp en bild av vilka typer av föremål som kan ha funnits i graven (Lidberg 1816 i Thordeman 1924, s. 250f; Sällström 1943, s. 18, fig. 10a-b) (fig. 21). En serie föremål Sällström lägger särskild vikt vid är ett antal förgyllda silverbleck med pressad ornering innefattande blå glaspärlor som påträffades relativt centralt i graven (Lidberg 1816 i Thordeman 1924, s. 251; Sällström 1943, s. 6, fig. 10a-b; Lilla Jored: hövdingagraven, Historiska muséet i Stockholm) (fig. 22 och 23). Sällström tolkar majoriteten av dessa föremål som tillhörande ett praktbälte, något som Historiska muséet i Stockholm tycks instämna om. Att ett bälte skall ha funnits vittnar också påträffandet av en remsölja i kammarens östra del om (Sällström 1943, s. 6; Lilla Jored: hövdingagraven, Historiska muséet i Stockholm). Silverblecken utgjordes av två spetsovala bleck, tre ofullständiga klapperbleck utan dekor av silverplåt på ett bronsunderlag, samt fem silverbeslag med springande djuornamentik som skall ha tillhört en silverkalk eller ett dryckeskärl. Några av de mer intressanta av dessa silverbleck associerar Sällström också med beslag till svärdsblad och cylindriska partier på sköldbucklor, något som kan tyda på att

praktvapen skall en gång ha nedlagts i Lilla Jored-graven (Sällström 1943, s. 6ff). Lidberg beskriver också att två av dessa många silverbeslag troligen skall ha tillhört en huvudbonad, men då ritningarna inte skildrar en placering av silverobjekt i närheten av den dödes huvud är detta tveksamt (Lidberg 1816 i Thordeman 1924, s. 251).

Att kategorisera dessa silverbeslag är svårt, då de flesta tycks ha förekommit på samma ställe utifrån Lidbergs beskrivningar; centralt i graven lite mot norr och öst. Det hjälper inte heller att många av beslagen inte beskrivs i större detalj (Lidberg 1816 i Thordeman 1924, s. 249f, 251; Sällström 1943, fig. 10a-b). Fynden av små ringar, grenformade silverbeslag och trärester, samt ett silverbeslag med två avbrutna svängda sidoarmar, som alla påträffades i nordöstra delen av graven, tolkas av Sällström särskilt som delar av ett svärdgehäng till det ovan nämnda bältet. Det är också troligt att ett av dessa fragment, mitt vid kammarens östra vägg, skall ha utgjort en doppsko. Av själva svärdet tycks dock väldigt lite vara bevarat, då klingan helt tycks ha rostas bort. Enligt Sällströms ritning efter Lidbergs beskrivningar skall dock svärdet ha befunnit sig antingen i kammarens mitt eller dess östra del, kort till vänster om den döde (Sällström 1943, s. 6ff, 27; fig. 10a-b). Ett par påsyningsbeslag påträffades också i graven, som Sällström tolkar som en del av dräkten, troligen mycket likt agraffknappar (Sällström 1943, s. 8).

Föremål av guld påträffades också i Lilla Jored-graven. Bland dessa inkluderas en spiralformad arming, två fingerringar och, kanske mest intressant, vad Sällström beskriver som en medaljong efterbildande ett östromerskt mynt (fig. 24). Historiska muséet och dess kataloger påvisar även att en mindre guldbrakeat av C-typ skall ha påträffats i graven (Lidberg 1816 i Thordeman 1924, s. 251; Sällström 1943, s. 8, 10, fig. 2; Lilla Jored: hövdingagraven, Historiska muséet i Stockholm; Historiska muséets samlingar, inventarienummer SHM 413 2011) (fig. 25). Av beskrivningarna av fyndens orientering framstår det att både fingerringarna och armingen skall ha funnits i närheten av silverbeslagen. Troligtvis hade den döde sina armar över föremålen med silverbeslag, såsom exempelvis den förmodade svärdsidan med silverbeslag (Sällström 1943, fig. 10a-b). Det är mindre klart var medaljongen och brakteaten skall ha påträffats, och Sällström själv påpekar att medaljongen endast kan ”med en viss reservation hänföras till detta fynd, emedan omständigheter, under vilka den funnits och inkommit till museet äro oklara.” (Sällström 1943, s. 10). Ett spänne av simpelt guld beskrivs också av både Lidberg och kapten A. Lindgrens beskrivningar av de påträffade fynden, men exakt vart detta skall ha varit i graven och hur det sett ut är oklart (Lidberg 1816 och Lidgren 1817 i Thordeman 1924, s. 251f).

Det finns ett antal fyndkategorier som Sällström inte redogör för i detalj, men som däremot påpekas i ritningarna utifrån Lidbergs beskrivningar av utgrävningen. Bland dessa inkluderas de bronskärl som förekommer i Lilla Jored-graven. Upp till fem mer eller mindre fragmenterade bronsbitar som av Sällström tolkas som kärl förekommer i ritningarna, varav ett beskrivs som bestående av 9 tums (ca 23 cm) bottendiameter och ett annat beskrivs ha haft en kant av förgyllt silver. Ingen koncentration eller organisation går att spåra bland dessa kärl, då de tycks ha placerats utspritt vid de östra, södra och västra väggarna i kammaren. Vad som vidare talar för bristen på en ordnad placering är att de också då och då placerats vid sidan om lerkärl (Lidberg 1816 i Thordeman 1924, s. 251; Sällström, fig. 10a-b). Bland de mer intressanta fynden inkluderas glas i kammarens nordvästra del. Dessa måste ha påträffats i fragmentariskt skick, då ritningarna beskriver dem alternativt som ”söndervittrade bergskristallspärlor”. Enligt Lidberg är de beskrivna som glas, medan de av Lindgren beskrivs som ”en mängd råa diamanter”. Det är därigenom osäkert att urskilja exakt vad dessa föremål skall ha varit (Lidberg 1816 och Lindgren 1817 i Thordeman 1924, s. 251f; Sällström, fig 10a-b). En spelbricka beskrivs även ha påträffats vid kammarens östra vägg. Det är dock oklart vilket material denna spelbricka skall ha gjorts av (Sällström fig 10a-b).

Grav 3 – Lilla Syltas kammargrav

Gravkonstruktion

Stensättning eller kammargrav 2 i Lilla Sylta befinner sig i områdena kring Mälardalen och grävdes ut 2005 (fig. 26). Tyvärr är detta en av de gravar från detta område som plundrats kort efter det att den anlades (Fischer 2014, s. 397f). Gravkonstruktionen är tämligen unik jämfört med de föregående exemplen. Medan inga mått ges för högens storlek framkommer det att högen över kammargrav 2 varit täckt av över ett halvt ton vit sönderdelad kvarts, som enligt Fischer och Victor skall ha bidragit till att högen gnistrat vitt när solen sken. Att stora delar av högen skall ha bestått av kvarts vittnar Andersson et al om, där de beskrev att den framkom direkt under torven och var utspridd över hela stensättningen (Andersson et al 2005, s. 19; Fischer och Victor 2008, s. 132; Fischer 2014, s. 390). Under kvartshögen fanns ett stenröse som är något mer detaljerat beskriven. Även detta beskrivs av Andersson et al ha bestått till stor del av kvarts. Faktum är att kvartskoncentrationerna tycktes öka ju närmre gravkammaren man kom. Röset beskrivs som till utseendet oansenligt flackt med en oval rektangulär fördjupning i centrum där kammargraven påträffades (Andersson et al, 2005, s. 18f). Under lagren av den kvartsblandade högen och stenröset låg kammaren, som skall ha bestått av en rektangulär fördjupning ca 2,5 m i diameter där själva kammaren var 2,4x1,6 meter.

Kammaren i sig beräknas ha varit ca 0,36 meter djup. Kammaren låg i en nordsydlig riktning med en svag lutning mot öst och väst. Kammargraven hade fyra rundade hörn, varav stolphål efter hörnstolpar påträffades i tre av hörnen och bergshäll förekom i det fjärde på samma nivå som stolphålen. Kammaren var dåligt bevarad, men skall enligt Andersson et al ha varit byggt i skiftesverk och bestått av stående stolpar med skåror för liggande plank, likt konstruktionen i Lilla Jored. Kantställda stenar påträffades i kammarens norra och södra delar, troligen uppsatta för att stödja väggarna. Ett par hörnstenar fanns också i det nordvästra och nordöstra hörnet. (Andersson et al 2005, s. 19, 56f, 61, fig. 11; Fischer och Victor 2008, s. 133).

Gravgods

Ett flertal olika fynd påträffades i fragmenterat skick i Lilla Sylta grav 2 (Fischer och Victor 2008, s. 133; Fischer 2014, s. 390). De kanske mest imponerande av dessa inkluderar de ca 300 skärvorna efter minst två olika glasbägare tillhörande gruppen överfångsglas med slipad dekor; den ena med grönt och den andra med blått övergångsglas, båda troligen importerade från områdena kring Svarta havet (fig. 27). Överfångsglas, som ofta dateras till övergången mellan 300- och 400-tal, tillverkades genom att man lagt ett färgat glaslager ovanpå bottenlagret och därefter slipat, så att två färger uppstår. Vissa mindre fragment av genomskinligt glas utan färg påträffades utspritt i kammargraven också, troligen också tillhörande de två ovan nämnda bägarna. Några koncentrationer, mer än ett större antal blå fragment i sydvästra hörnet, går inte att tala om (Andersson et al 2005, s. 19, 24f, fig. 15; Fischer och Victor 2008, s. 131, 133, 137; Fischer 2014, s. 390, 395). Andra glasföremål som påträffades i kammargraven var två spelpjäser i svart glas med en svag mörkgrön nyans (fig. 28). De dateras troligen till yngre romersk järnålder och tolkas av Andersson et al vara importerade från verkstäder vid Rhenområdet inom romarrikets gränser. Båda spelpjäserna mäter upp på runt 6 millimeters höjd med en diameter på mellan 13 och 14 millimeter. De är troligen slipade, då Andersson et al beskriver deras form som mjukt rundade. Båda spelpjäserna påträffades i närheten av gravens östra vägg; den ena något mer i närheten av den södra väggen än den andra. Andersson et al menar även att fåtalet spelpjäser troligen har att göra med att inkompleta speluppsättningar troligen också lades i kammargravar (Andersson et al 2005, s. 19, 24, fig. 15; Fischer och Victor 2008, s. 131, 133, 138; Fischer 2014, s. 390).

Bland ädelmetallsfynden fanns fyra agraffknappar, varav en var fastsatt vid en textilbit med brickband på. Det är utifrån dessa, såväl som de ovan nämnda glaskärlen, som graven fått sin datering till andra hälften av 400-talet (Andersson et al 2005, s. 19, fig. 16, 30; Fischer och Victor 2008, s. 131, 133; Fischer 2014, s. 390). Ett stort antal fragmenterade silver- och

bronsbleck fanns också i Lilla Sylta-graven, liksom glasfragmenten utspridda över kammargraven med några möjliga koncentrationer kring kammarens mitt. De påträffades i samband med fragment av läder och päls. Andersson et al ger en detaljerad beskrivning av dem. Två var vinklade och hade dekor i form av parallella relieflinjer, och omslöt det vikta läderfragmentet som troligen var hopsytt. Ett plant bleck på 17 millimeters längd, 8 millimeters bredd och 0,5 millimeters tjocklek utan dekor höll fast dessa vinklade bleck mot pälsfragmentet och var fastnitat med två försilvrade bronsnitar. Alla dessa komponenter tolkas av Andersson et al som tillhörande ett förmodat svärdbeslag, kanske till ett svärdgehång. Fischer och Victor expanderade på denna tolkning genom att föreslå att dessa delar utgjort en hjaltskena och ett fragmenterat kavelbeslag av förgyllt brons. Dessa delar hade också brottsytor, vilket tyder på att någon öppnat upp graven och brutit av svärds klingan. Tillhörande det förmodade svärdet inkluderar troligen ett fragmentariskt järnföremål som kan ha tillhört just klingan, exempelvis (Andersson et al 2005, s. 19, 29; Fischer och Victor 2008, s. 141f; Fischer 2014, s. 397). Andra järnfragment påträffades också i graven, fördelat på minst 120 fragment på en vikt av 223 gram. Det är svårt att bedöma exakt vilka typer av föremål dessa järnfragment skall ha utgjort, men då flera av dem hade vidhäftade trärester och kunde ta formen av både nitar och bleckrester är det inte uteslutet att de kan ha utgjort delar av vapen, såsom av det ovan nämnda svärdet, yxor eller andra vapenkategorier (Andersson et al 2005, s. 19, 29, fig. 16; Fischer och Victor 2008, s. 133).

Utifrån fosfatanalyser av gravskiktet framkom det att en förmultnad kropp skall ha funnits i gravens sydöstra hörn, och påträffandet av ben från ett tamsvin från just det området tyder på att den gravlagde även fått med sig ett offerdjur eller delarna av dessa (fig. 29). Av mänskliga kvarlevor påträffades ett tandfragment och ett rörben mellan kammarens mitt och dess norra hälft. Det är därför troligt att den döde skall ha legat med huvudet riktat mot norr (Andersson et al 2005, s. 19, 139, fig. 21, 17).

Diskussion

Jämförelser

Nu när de generella aspekterna av de kontinentala och svenska kammargravarna, såväl som de tre fallstudierna, har presenterats kommer jämförelser göras för att skildra vilka gravkonstruktioner, föremålskategorier och ritualer som påträffats; vilka av dessa som de båda geografiska områdena delar och vilka som skiljer områdena åt.

Konstruktion

Att det finns likheter och skillnader mellan de svenska och kontinentala kammargravskickens konstruktioner framkommer tydligt i publikationerna av de kontinentala och svenska kammargravarna, såväl som de tre fallstudierna. Kammargravar med högar och stenrösen förekommer i såväl svenska som kontinentala kontexter, exempelvis (Seger 1915-16, s. 488; Lamm 1973a, s. 87; Bennett 1987, s. 74, 167; Grönwall 2008a, s. 115; Fischer 2014, s. 387). På kontinenten inkluderar de bland annat den ovan nämnda Pilgramsdorfgraven (Sällström 1943, s. 41). Av svenska exempel kan man säga att alla av de tre undersökta fallstudierna var konstruerade med såväl en hög som ett stenröse (Lindgren 1817 i Thordeman 1924, s. 251; Sällström 1943, s. 13, 19; Ramqvist 1990, s. 31, 36; Andersson et al, 2005, s. 18f; Fischer och Victor 2008, s. 132; Fischer 2014, s. 390). Den mest unika av dessa hög- och rösekonstruktioner var dock Lilla Syltas kammargrav, som innehöll stora kvantiteter kvarts, något som inte nämnts i några av de andra publikationerna vare sig det gäller svenska eller kontinentala kammargravar. Fischer och Victor menar att den vita kvartsen skall ha varit en liknelse vid Theoderiks mausoleum i Ravenna som byggdes i vit marmor, men då detta inte var en kammargrav är denna liknelse irrelevant för undersökningen (Andersson et al 2005, s. 19; Fischer och Victor 2008, s. 132; Fischer 2014, s. 390). En annan unik konstruktion inkluderar Högom grav 2:s stenröse med dess på toppen upprätt stående sten; en symbol som Ramqvist, som ovan nämnt, tolkar som en manlighetssymbol. Likt Lilla Syltas kvartsfyllda hög och röse tycks inte publikationerna redogöra för något liknande Högoms upprättstående sten (Ramqvist 1990, s. 31).

Såsom påpekat av Lamm kan en kammargrav identifieras utifrån att deras mått mäter upp till mer än en modern likkistas storlek (2 meters längd, 0,7 meters bredd och 0,6 meters höjd); mått som enligt Lamm kan betyda att en separat kista såväl som gravgåvor kunnat läggas ner i kammargraven, mycket likt de frankiska kammargravarna av Reihengräber-typ såväl som gravarna vid Krefeld-Gellep och Morken (Lamm 1973a, s. 84, 87; Lamm 1973b, s. 66f, 75f). Medan ingen av fallstudieexemplen hade kistor i kammarna ifyller de alla Lamms storlekskriterier, där Högomgravens kammare var den största på 5x2 meters omkrets och mellan 1 och 1,5 meters djup, och Lilla Syltas kammargrav den minsta på 2,4x1,6 meters omkrets och 0,36 meters djup (Ramqvist 1990, s. 31, 35; Ramqvist 1992, s. 46; Ramqvist 2017, s. 222, Ekengren 2020, s. 168; Andersson et al 2005, s. 19, 56). De tre fallstudierna skall även ha haft vågrätt liggande plankor eller stockar i deras konstruktion, något som leder tankarna till de kontinentala "Holzkammern mit Eckpfoste" som också skall ha konstruerats

med horisontellt liggande timmer, såväl som hörnstolpar. Kammargravar med hörnstolpar har påträffats i svenska såväl som kontinentala kammargravar, såsom de i Krefeld-Gellep, Morken och inom frankiskt område och Danmarks by i Sverige (Seger 1915-16, s. 488; Lamm 1973b, s. 76; Grönwall 2008b, s. 17; Rundkvist och Westerholm 2008, s. 83; Fischer et al 2009, s. 10). Medan både kammargravarna i Lilla Jored och Lilla Sylta skall ha haft hörnstolpar, och därigenom liknade vid de från dagens Tyskland och Frankrike, har inga sådana påträffats i Högomgraven (Sällström 1943, s. 19f, 33; Ramqvist 1990, s. 35; Andersson et al 2005, s. 19, 57).

Konstruktionsmässigt var både Lilla Jored- och Lilla Sylta-gravarna uppbyggda i skiftesverk, medan osäkerhet råder mellan Ramqvist och Lamm vare sig Högomgraven var också byggd i skiftesverk eller knuttimrad (Sällström 1943, s. 48; Lamm 1973b, s. 70; Ramqvist 1990, s. 35; Ramqvist 1992, s. 46; Andersson et al 2005, s. 19). Båda teknikerna förekommer i Sverige och det är inte otänkbart att fallet var liknande på kontinenten (Lamm 1973a, s. 84, 87; Lamm 1973b, s. 66ff; Andersson et al 2005, s. 7; Grönwall 2010, s. 32f, Ljungkvist 2011, s. 134). En aspekt av Lilla Joreds gravkammare som endast känns igen i Sverige är användandet av kol för att förhindra förruttelse. Det enda liknande exemplet publikationerna presenterar är från Georges beskrivningar av kammargraven i Björkö. Några kontinentala motsvarigheter vittnar litteraturen inte om (Lindgren 1817 i Thordeman 1924, s. 251; Sällström 1943, s. 19f; George 2016, s. 75). Ibland var kammargravarna även övertäckta med brädor, ett fenomen Seger menar är särskilt förekommande i kammargravar från dagens Oberbayern (Seger 1915-16, s. 488). Detta går att se särskilt i Högom- och Lilla Jored-gravarna, där Högomgraven konstruerades med ett tak av stockar och björknäver och Lilla Jored med en plankkonstruktion av två bärlinor och tre lockbrädor (Sällström 1943, s. 16f, 33). Man kan även jämföra denna takkonstruktion med de frankiska kammargravarna beskrivna av Lamm, som använde sig av antingen stenplattor eller brädor i sina takkonstruktioner (Lamm 1973b, s. 75f; Ramqvist 1990, s. 35; Ramqvist 1992, s. 46; Ekengren 2020, s. 168, 177).

Bland kammargravskonstruktionerna inkluderades också träbäddar. Dessa beskrivs som förekommande i kontinentala kontexter, såsom Oberflacht i Tyskland, men är så gott som uteslutna i de svenska kontexterna (Seger 1915-16, s. 488; Ramqvist 1992, s. 48f). Inga sådana konstruktioner förekom i vare sig Lilla Jored- eller Lilla Sylta-gravarna. Däremot förekom en bäddkonstruktion i Högomgraven, som tydligt visar på kontinentala mönster (Ramqvist 1990, s. 35; Ramqvist 1992, s. 47; Ekengren 2020, s. 169, 177).

Gravgods

Av kontinentala fyndkategorier tycks vapen ha varit något som särskilt tycks uppkomma i både kontinentala och svenska kammargravar i varierande mängd (Sejer 1915-16, s. 488; Lamm 1973b, s. 77; Ramqvist 1992, s. 64f; Nordberg och Wikell 2006, s. 305; Grönwall 2008a, s. 124, 128; Fischer et al 2009, s. 10, 12). Särskilt dekorerade svärd tycks vara en kategori som förekommit i svenska såväl som kontinentala gravar, såsom sett i alla tre fallstudieexempel, trots deras mer eller mindre fragmenterade tillstånd i både Lilla Jored- och Lilla Sylta-gravarna (Sällström 1943, s. 6ff, 27; fig. 10a-b; Ramqvist 1990, s. 36ff, 90; Ramqvist 1992, s. 50ff; Andersson et al 2005, s. 19, 29; Fischer 2008, s. 141f; Fischer 2014, s. 397; Ramqvist 2017, s. 221f; Ekengren 2020, s. 173f). När det kommer till fullständiga vapenuppsättningar är det inte lika lätt att påpeka bland fallstudierna, med ett undantag för Högomgraven vars vapensamling är mycket lik de kontinentala kammargravarna. Kategorier som förekommer i kontinentala kontexter från både östra och västra delar av Centraleuropa, såväl som Högom inkluderar det ovan nämnda *spatha*-svärdet, skölden, det eneggade kortsvärdet eller dolken som i sig kan liknas vid *scramasax*-svärden, kastyxorna som bör ses som motsvarigheter till de kontinentala *francisca*-yxorna, spjutspetsarna såväl som pilhuvudena (Sejer 1915-16, s. 488; Ramqvist 1990, s. 36, 40; Ramqvist 1992, s. 57ff, 60, 64f, 106; Ramqvist 2017, s. 222; Ekengren 2020, s. 172ff). Alla vapen i Högomgraven var också placerade vid den dödes direkta närhet eller rakt på den döde, något som känns igen från svenska kammargravar eller den frankiska traditionen att lägga spjuten på toppen av den döde (Fischer och Soulat 2009, s. 10, 12; Grönwall 2010, s. 34; Fischer 2014, s. 388f; Ekengren 2020, s. 179). Vapnens placering i graven, i nordväst, är också intressant och stämmer överrens med både Ramqvists såväl som Fischers och Soulats beskrivningar av vart privata föremål, som vapen och hygienartiklar, placerades i kammarna på kontinenten (Ramqvist 2011, s. 114f; Fischer et al 2009, s. 10). Samma vapenplacering och organisation är inte lika lätt att påträffa i vare sig Lilla Jored- eller Lilla Sylta-gravarna. I Lilla Jored tycks inte heller något vapen mer än praktsvärdet och möjligtvis en sköld ha nedlagts med den döde (Sällström 1943, s. 6ff), och i Lilla Sylta kan vi bara spekulera om de fragmentariska resterna skall ha tillhört någon typ av vapen, såsom svärd eller yxor (Andersson 2005, s. 19, 29; Fischer och Victor 2008, s. 133).

Gällande andra privata föremål i fallstudierna, som hygienartiklar, tycks sådana endast ha påträffats i Högomgraven i form av hårsaxarna, kammarna, silverpincetten, rakknivarna och möjligtvis även de antagna tandpetarna i guld (Ramqvist 1990, s. 48f, 50f, 56, 58f; Ramqvist

1992, s. 105, 118ff, 122ff; Ramqvist 2017, s. 222; Ekengren 2020, s. 172f). Fokusen på hygien, med dessa typer av föremål, har påträffats i ett flertal kammargravar från kontinenten, men till skillnad från exemplen Seger beskrev, som påträffats i läderpungar, tycks de flesta av dessa ha varit löst placerade eller kopplade till den dödes bälte, med ett undantag för kammen som påträffades i bronsfatet. Inga kontinentala motsvarigheter till guld tandpetarna har heller påträffats, och det kan vara möjligt att de snarare bör ses som betalningsguld, som däremot har förekommit i kontinentala sammanhang (Seger 1915-16, s. 488).

Föremål i ädelmetaller förekom i alla de tre undersökta fallstudieexemplen. Bland de identifierbara vanligaste kategorierna fanns agraffknappar, som förekom i både Högomgraven såväl som i kammargraven i Lilla Sylta (Ramqvist 1990, s. 51; Ekengren 2020, s. 171). Agrafferna som fyndkategori kan visserligen inte kopplas till kontinenten, men bruket av dem som delar av en huvudbonad, såsom påträffat i Högomgraven, kan ses som en möjlig kontinental influens från Östeuropa, då slaviska kammargravar påträffats med föremål av ädelmetaller kopplade till huvudbonader. På liknande sätt bör vi även tolka de skedformade guldföremålen i Högomgraven, som också de påträffades nära den gravlagdas huvud (Seger 1915-16, s. 488; Ramqvist 1990, s. 58f, Ramqvist 1992, s. 124; Ramqvist 2017, s. 222; Ekengren 2020, s. 172). Bland ädelmetallsföremål finns också fingerringar i guld, varav dessa förekommer i både Högom och Lilla Jored, båda med två till antalet (Lidberg 1816 i Thordeman 1924, s. 251; Sällström 1943, s. 8, 10, fig. 2; Ramqvist 1990, s. 58f; Ramqvist 1992, s. 123f; Ramqvist 2017, s. 222; Ekengren 2020, s. 171). Dessa ringar bör, precis som kontinentens ringar både med och utan sigill, ses som en symbol för den gravlagdes höga sociala rang. Både Högom- och Lilla Jored-ringarna saknade dock sigill, likt de flesta påträffade guldringar i svenska kammargravar, och bör därför inte ses som en direkt motsvarighet (Lidberg 1816 i Thordeman 1924, s. 251; Sällström 1943, s. 8, 10; Lilla Jored: hövdingagraven, Historiska muséet i Stockholm; Ramqvist 1990, s. 58f, fig. 29; Ramqvist 1992, s. 123f; Ramqvist 2017, s. 222; Ekengren 2020, s. 171). Svårare är det att dra paralleller med de andra guldfynden från Lilla Jord-graven. Litteraturen redogör inte för några kontinentala exempel på den armring, medaljong eller brakteat som påträffades i graven (Sällström 1943, s. 10). Det är lockande att dra paralleller till obolusseden gällande brakteaten och medaljongen, men då inga beskrivningar ges över exakt vart i graven dessa påträffades är dessa antaganden allt för ogrundade för att tyckas trovärdiga. Troligen kan den ha agerat som betalningsguld, varav liknande förekom på kontinenten i form av romerska mynt (Seger 1915-16, s. 488; jfr Ramqvist 1992, s. 121). Om man använder sig av betalningsguldstenen hade

visserligen armingen från Lilla Jored kunnat jämföras med den spiralformade ring som påträffades på Lovö i Sverige, men inga motsvarigheter finns från kontinenten (Arwidsson 1962, s. 114).

Bland kärl förekommer både glas och brons i svenska och kontinentala kontexter, såsom exempelvis i Vron i Frankrike för bronskärl såväl som Lovö i Sverige för glaskärl (Ramqvist 1992, s. 137ff, 140f; Fischer et al 2009, s. 11f; Bücker 2014, s. 365, 371, 381). I Sverige påträffas kärl av brons oftast i form av romerskproducerade föremål, som Vestlandskittlarna eller bronsfat. Sådana fanns exempelvis i Högomgraven (Ramqvist 1990, s. 54f, 90f; Ramqvist 1992, s. 131f, 140f; Ramqvist 2011, s. 110; Ramqvist 2017, s. 221f; Ekengren 176f). I Lilla Jored förekom det också bronskärl av oidentifierade typer, men det är troligt, på grund av områdets geografiska närhet till Norge och de Vestlandskittlar som påträffats där, att något av bronskärlen i Lilla Jored-graven skall ha varit en Vestlandskittel (Lidberg 1816 i Thoreman 1924, s. 251; Sällström fig. 10a-b). Glas förekom i diverse form i så gott som alla fallstudier, varav de från respektive Högomgraven och Lilla Sylta-graven med säkerhet kan kopplas till bägartyper ursprungna från Svarta havsområdet (Sällström 1943, fig. 10a-b; Ramqvist 1990, s. 54f; Ramqvist 1992, s. 127ff; Andersson et al 2005, s. 19, 24f, fig. 15; Fisher och Victor 2008, s. 131, 133, 137; Fischer 2014, s. 390, 395; Ekengren 2020, s. 176f). I Lilla Jored är glasförekomsten dock osäker, då fragmenten som påträffats där också kan vara söndervittrade bergskristallspärlor. Det redogörs inte heller för vad detta skall ha varit för typ av föremål ursprungligen, vilket ökar osäkerheten kring fyndet. Praktbältet med pressornerat silverbleck skall dock ha haft blått glatt inefattat i sin dekor (Lidberg 1816 och Lindgren 1817 i Thordeman 1924, s. 251f; Sällström 1943, s. 6; Lilla Jored: hövdingagraven, Historiska muséet i Stockholm). Att glasbägare som prestigeföremål förekom på kontinenten såväl som i Sverige, såsom Lovö, redogör litteraturen också för (Fischer et al 2009, s. 11f; Bücker 2014, s. 365, 371, 381). En annan kategori som fallstudieexemplen delar med kontinentala kammargravar är förekomsten av spelpjäser i glas och andra material, där Lilla Sylta-graven innehöll två spelpjäser av svart glas och Lilla Jored en spelpjäs av oidentifierat material (Sällström 1943, fig. 10a-b; Andersson et al 2005, s. 19, 24; Fischer och Victor 2008, s. 131, 133, 138f; Fisher 2014, s. 390).

Bland övriga fynd kan de väl dekorerade bältena med beslag av silver och brons från respektive Lilla Jored och Högom liknas vid de praktbälten man påträffat bland kontinentala mansgravar, enligt Seger beskrivningar (Seger 1915-16, s. 488). Bältenas accessoarer kan också jämföras med kontinenten. Högombältets elddon och eldslagningssten kan jämföras

med eldtändningsredskap som påträffats i läderpåsar på kontinenten. Skillnaden här är att Högoms eldtändningsverktyg var kopplade till bältet och inte funna i en läderpung (Ramqvist 1992, s. 100ff, 103f; Ekengren 2020, s. 171f). Hasselnötterna som påträffades läderpungen kopplad till Högomgravens bälte, samt vid gravens hästutrustning, kan också länkas till kontinentala kammargravar (Ramqvist 1992, s. 116f; Ekengren 2020, s. 175). Medan det enligt publikationerna inte förekommer hasselnötter i kontinentala kammargravar har hasselgrenar påträffats. Det är därför troligt att den begravda i Högom haft en liknande åskådning på växten som den kontinentala eliten (Ramqvist 1992, s. 117). Andra övriga fyndkategorier inkluderar hästutrustningar. Sådana, eller delar av dem, har ofta påträffats i kontinentala sammanhang, men tycks vara så gott som uteslutna från svenska kammargravar. Detta ses i dess förekomst i Högomgraven medan liknande inte påträffats i varken Lilla Sylta eller Lilla Jored (Ramqvist 1990, s. 40ff, 46f; Ramqvist 1992, s. 67f, 71ff, 78ff, 82; Ekengren 2020, s. 175f). Bland kontinentala exempel inkluderas bland annat Childerics grav i Tournai, kammargravarna i Krefeld-Gellep såväl som thüringiska som alemanniska gravar (Ramqvist 1992, s. 85, 87; Ramqvist 2017, s. 228, 232). Ramqvist menar till och med att de närmsta parallellerna mellan Högoms hästutrustning på kontinenten finns i thüringiska områden, och tolkar detta som att en allians skall ha funnits mellan den gravlagde i Högom och den thüringiska eliten (Ramqvist 1992, s. 88; Ramqvist 2017, s. 227). Precis som i Childerics grav förekommer det inte heller några tecken på en hästbegravning i Högom grav 2:s gravkammare, eller någon annan djurbegravning för den delen (Ramqvist 1990, s. 40).

En föremålskategori som inte påträffats från det kontinentala materialet men som däremot förekommer i skandinaviska kammargravar är djuroffer som följt med den gravlagde (Bennett 1987, s. 167). Medan det visserligen förekommer begravingar av hästar på kontinenten, såsom fallet är med Childerics grav i Tournai, gavs dessa som oftast en separat grav vid sidan om den gravlagda. Här kan man dock spåra gravoffren i kammargravarna (Bennett 1987, s. 167; Ramqvist 1992, s. 87; Ramqvist 2011, s. 113). Bristen på offerdjur i både Högom och Lilla Jored är en skillnad från andra exempel på svenska kammargravar, där sådant ibland förekommer. I Lilla Sylta påträffades bland annat det osteologiska materialet efter ett tamsvin (Bennett 1987, s. 167; Andersson 2005, s. 19, 39).

Ritual

Enligt Ljungkvist skall placeringen av den döde i det svenska folkvandringstida gravskicket inte spelat en större roll (Ljungkvist 2011, s. 141f). Detta är tämligen troligt i undersökningar av de gravlagdas placeringar i de tre fallstudierna, där endast Högomgraven tycks ha följt en

kontinental östvästlig placering med huvudet i väst (Ramqvist 1990, fig 29; Ramqvist 1992, plansch 12; Ekengren 2020, s. 169). Både Lilla Syltas och Lilla Joreds kammargravar, och därigenom troligen även kroppsplacering, ligger snarare i ett mellanting mellan östvästliga och nordsydliga riktningar, varav särskilt Lilla Sylta tycks ha haft en större vinkling mot norr och syd än Lilla Jored (Sällström 1943, s. 13, 19, 27; Andersson et al 2005, s. 56f, fig. 11). Om man applicerar Ramqvists teorier angående gravläggningarna kan man argumentera för att särskilt Lilla Sylta skulle ha representerat en strävan att skilja sig från de nya kontinentala influenserna, medan Högom å andra sidan starkt följer det kontinentala gravskicket (Ramqvist 2011, s. 114). Detta lämnar visserligen Lilla Jored-graven i sin egen kategori som ett mellanting. Detta kan visserligen förklaras utifrån kronologiska aspekter. Seger menar att utvecklingen mot en östvästlig gravläggning inom kontinentala Reihengräber först började ske vid gravskickets yngre tidsskede, vid folkvandringstidens senare delar (Seger 1915-16, s. 488). Både Högom-graven och Lilla Sylta-graven kan dateras till övergången mellan 400- och 500-tal vid folkvandringstidens andra hälft, medan Lilla Jored-graven snarare dateras till 300-talets slut och början av 400-talet; folkvandringstidens början (Sällström 1943, s. 41; Ramqvist 1990, s. Grönwall 2009, s. 54). Utifrån denna tolkning är det troligt att de kontinentala gravläggningsmönstren ännu inte gjort lika stor entré i Sverige vid tiden för Lilla Jored-gravens anläggning, till skillnad från Högom- och Lilla Sylta-gravarna.

En annan kontinental sed inkluderade obulus-seden. Denna går endast att spåra tydligt i Högomgraven, där en myntliknande guldplans påträffades vid på den dödes bröst eller axel (Ramqvist 1990, s. 25, 58f, fig 29; Ramqvist 2017, s. 222; Ekengren 2020, s. 172). Användningen av Oboler och Karonsmynt känns tydligt igen i kontinentala kammargravar, såsom i Mecklenburg, och Lamm påpekar att de också har förekommit sporadiskt i Sverige (Ramqvist 1992, s. 126; Lamm 1973b, s. 65). Som ovan nämnt är det lockande att tolka den guldbrakteat som påträffades i Lilla Jored som en obol också, men problematik med vart i graven denna skall ha placerats förhindrar sådana tolkningar (Sällström 1943, s. 10). Utifrån Ekengrens tolkningar av sängkonstruktioner i kammargravar tycks det även som om bädden i Högomgraven var menad att främst representera den dödes vila, snarare än den romerska seden att ligga och äta. Detta ses utifrån faktumet att majoriteten av gravgods relaterade till måltider och gästbud befinner sig i kammarens östra hörn, jämfört med sängen som ligger i nordväst (Ramqvist 1990, fig. 29; Ekengren 2020, s. 178).

Angående organiseringen av gravgods och uppdelningar mellan privata och offentliga delar i kammargravskicket var det endast Högomgraven som kunde uppvisa krav på sådana

gravgodsplaceringar. Det faktum att en av de två benkammarna påträffades inte bara i kammarens östra del, utan även i ett bronsfat, talar inte bara för hygienens viktiga sociala roll, utan stämmer även mycket väl överrens med teserna om kammargravarnas privata respektive officiella delar. Medan majoriteten av de föremål som oftast kategoriseras som privata, såsom vapen och hygienartiklar, befunnit sig i kammarens, enligt Ramqvists teser, privata del i väst i närheten av den döde, tycks kammen och bronsfatet här ha ingivits en betydligt mer offentlig roll, något som går att känna igen från både svenska såväl som kontinentala kammargravar, enligt Ramqvist och Fischer, dock i de fallen med en placering i söder snarare än i öster (Ramqvist 1990, s. 56; Ramqvist 2011, s. 110, 114f). I den östra delen av kammaren påträffades även majoriteten av de andra kärnen av brons, keramik och trä som placerats i graven, med ett undantag för glasbägarna som placerades i gravkammarens västra sida. Utifrån Ramqvists uppdelning mellan privat och offentligt kommer vi till insikten att till skillnad från de andra kärnen, tycks glasbägarna ha varit personliga föremål, då de placerades i kammarens västra sida, om än ett par decimeter till söder om den döde. Troligtvis blir föremålen mer personliga ju närmre den döde de befinner sig, varav i detta fall den döde såväl som de personliga ägodelarna till större del förekommer i nordväst jämfört med sydöst (Ramqvist 1990, fig. 29; Ramqvist 2011, s. 114f). Ramqvist menar att glasen skall ha haft en mer ceremoniell roll, baserat på deras placering i graven såväl som reparationerna som gjort att de inte skulle kunna ha använts till vardagligt bruk, något som även motiveras av glasbägarnas höga ålder (Ramqvist 2017, s. 138). Kan det vara så att vi här ser ett klart tecken på den folkvandringstida elitens monopol på importen och användandet av praktföremål? I både Högom såväl som Lilla Sylta förekom det även två individuella glaskärl, vilket kan tolkas utifrån gästbudsteorierna, då ett glas kan tolkas som menat för den gravlagda och det andra för den dödes gäst (Ramqvist 1990, s. 54f; Ramqvist 1992, s. 127ff; Andersson et al 2005, s. 19, 24f, fig. 15; Fischer och Victor 2008, s. 131, 133, 137; Fischer 2014, s. 390, 395; Ekengren 2020, s. 176f). I allmänhet tolkar Ekengren Högomgravens struktur som bortom en strukturerad ordning, såsom föreslaget av Ramqvist med ett östvästligt perspektiv och Fischer med ett nordsydligt. Snarare tycks det här som om den enda följbara strukturen var att lägga de personliga föremålen i närheten av den döde (vapnen och det mesta av hygienartiklarna), medan ting som husgeråden placerats i kammaren först efteråt på obestämda platser. Det enda undantaget tycks utgöras av den ovan nämnda kam-bronsfatskombinationen (Ramqvist 2011, s. 114f; Fischer et al 2009, s. 10; Ekengren 2020, s. 181f).

En liknande organisation, där privata ting, såsom svärd och föremål av ädelmetaller, tycks ha blivit placerade vid den dödes direkta närhet kan spåras i Lilla Jored-graven. Här finner vi det förmodade svärdet, bältet, guldringarna och andra föremål av ädelmetaller koncentrerat centralt i graven, troligen placerat ovanpå eller invid den döde, medan alla kärl, vare sig av brons eller av keramik, placerats vid väggarna runtomkring (Sällström 1943, fig. 10a-b). Denna typ av organisation gick inte att spåra alls i Lilla Syltas kammargrav, där fynden låg sporadiskt utspridda över gravschaktet.

I övrigt påpekades det att det folkvandringstida kammargravskicket i Sverige var uteslutande bestående av manliga gravar, jämfört med kontinenten där även kvinnor kunde gravläggas i kammare (Fischer och Victor 2008, s. 145; Fischer 2014, s. 387). Utifrån fallstudierna tycks detta vara sant, då alla tre gravar haft spår efter vad som tolkats vara manliga fyndkategorier; såsom exempelvis vapenuppsättningarna och svärden. Sådana vapenuppsättningar har påträffats i manliga gravar bland annat inom langobardiska områden (Hällström 1943, s. 6ff, 27; Lamm 1973b, s. 77; Ramqvist 1990, s. 36ff, 40; Andersson et al 2005, s. 19, 29; Fischer och Victor 2008, s. 133; Ramqvist 2017, s. 222; Ekengren 2020, s. 172ff, 179).

Resultat och sammanfattning

Såsom påvisat i den jämförande diskussionen finns det både likheter och olikheter mellan de kontinentala och svenska kammargravarna i form av gravgods, gravkonstruktioner, ritual och seder. Angående konstruktioner var likheterna övervägande. Kammargravar under hög och röse förekom såväl på kontinenten som i Sverige, och kammargravar från respektive geografiska område kunde byggas både med eller utan hörnstolpar och takkonstruktioner, där hörnstolpar förekom bland gravarna i Lilla Jored och Lilla Sylta medan takkonstruktioner förekom i Lilla Jored såväl som Högom. Överlag var timmer även det mest förekommande materialet som kammargravarna byggdes i, både på kontinenten och i Sverige. Den största konstruktionsmässiga skillnaden var förekomsten av bädd- och sängliknande konstruktioner, som bland fallstudierna endast förekom i Högom.

Utifrån gravgodsen går det även här att spåra fler liknelser än skillnader. Bland de fyndkategorier som inte påträffades på kontinenten inkluderas agraffknappar såväl som offerdjur. Annars fanns många likheter. Kärl av brons och glas förekommer i både kontinentala kontexter såväl som i svenska, såsom sett i fallstudierna där glas definitivt förekom i Högom och Lilla Sylta, medan bronskärl förekom i både Högom och Lilla Jored. Den största liknelsen låg dock i förekomsten av vapenuppsättningar, specifikt förekomsten av

svärd i gravarna, där alla fallstudier hade tecken på praktsvärd begravda tillsammans med den döde. Av resterande vapen kan man argumentera för att både Högom och Lilla Sylta skall ha haft vapenuppsättningar jämförbara med kontinentens. Praktbälten, som ofta förekommer på kontinenten, påträffades även i Högom och Lilla Jored. En oväntad parallell var liknelsen mellan östeuropeiska kammargravar och Högom grav 2, där guld- och silverföremålen troligen använts i en huvudbonad, likt hur ädelmetaller även användes för huvudbonader på slaviskt område.

De största skillnaderna mellan de kontinentala och de svenska kammargravarna låg i rituella och ideologiska element. Detta inkluderar den utbredda förekomsten av både nordsydliga och östvästliga gravläggningar under folkvandringstiden jämfört med kontinenten. Den kontinentala uppdelningen mellan västliga privata delar och offentliga östliga delar av kammargravarna kunde inte heller spåras på samma sätt inom svenska gravar, utan var för det mesta här ersatt av en organisation där de privata föremålen snarare placerades vid den dödes direkta närhet. Obol-seden är också till stor del frånvarande bland de svenska kammargravarna och bland fallstudierna förekom den endast med säkerhet i Högomgraven. De svenska kammargravarna, och även fallstudierna, var också enbart manliga med fyndkategorier som både på kontinenten och i Sverige främst associeras med manligt gravskick, såsom vapenuppsättningarna.

Käll- och litteraturförteckning

Litteratur

Ament, Hermann. 2003. ”Reihengräberriedhöfe” i *Reallexikon der Germanischen Altertumskunde. Vierundzwanzigster Band. Quadriburgium-Rind*. Müller, Rosemarie (red.). Berlin och New York 2003.

Andersson, Markus, Victor, Helena och Westerholm, Annika. 2005. *Kammargravar från folkvandringstid i Lilla Sylta RAÄ 91, en gravplats använd under brons- och järnålder. Norrortsleden. Uppland, Fresta socken, Lilla Sylta. RAÄ 91:1 och RAÄ 91:4. Dnr 423-1780-2003. 2005 Riksantikvarieämbetet. ISSN 1404-6083. Stockholm 2005.*

Arwidsson, Greta. 1962. ”Lovö-bor med kontinentala förbindelser på 400-talet”. Ingår i *Proxima Thule. Sverige och Europa under forntid och medeltid. Hyllningsskrift till H.M. konungen den 11 november 1962*. Hamberg, Per Gustaf (red.). Stockholm 1962.

Bennett, Agneta. 1987. *Graven – religiös och social symbol. Strukturer i folkvandringstidens gravskick i Mälardalenområdet*. Theses and papers in North-European archaeology 18. Stockholms universitet. Tierp 1987.

Bratt, Peter. 2008. *Makt uttryckt i jord och sten. Stora högar och maktstrukturer i Mälardalen under järnåldern*. Stockholms Studies in Archaeology 46. Stockholms universitet. Stockholm 2008.

Bücker, Christel. 2014. ”Germanische Elite oder römische Söldner und Feederaten? Zu den Kammergräbern an Hoch- und Oberrhein”. Artikel i *Kammergraber im Barbaricum Zu Einflüssen und Ub ergangspänomenen von der vorromischen Eisenzeit bis in die Volkerwanderungszeit*. Abegg—Wigg, Angelika och Lau, Nina (red.). Neumünster/Hamburg 2014.

Ekengren, Fredrik. 2009. *Ritualization. Hybridization. Fragmentation. The mutability of Roman vessels in Germania Magna AD-1-400*. Acta Archaeologica Lundensia, Series in Prima 4*, No. 28. Lund 2009.

Ekengren, Fredrik. 2013. ”Contextualizing grave goods. Theoretical perspectives and methodological implications”. Artikel i *The Oxford Handbook of The Archaeology of Death and Burial*. Stutz, Liv Nilsson och Tarlow, Sarah (red.). Oxford 2013.

Ekengren, Fredrik. 2020. "Death and Display. The Visual Analysis of Mortuary Practices". Artikel i *Approaching the Dead: Studies in Mortuary Ritual in the Ancient World*. de Hemmer Gudme och Valkama (red.). Helsinki 2020.

Fischer, Svante och Victor, Helena. 2008. "De gnistrande kammargravarna i Lilla Sylta". Artikel i *Hem till Jarlabanke* Olausson, Michael (red.). Lund 2008.

Fischer, Svante, Soulat, Jean och Victor, Helena. 2009. "Two papers on chamber graves". Artikel i *Glaube, Kult und Herrschaft. Phänomene des Religiösen im 1. Jahrtausendn. Chr. im Mittel- und Nordeuropa. 59. Internationales Sachsensymposium*. von Freeden, Uta. (red.). Frankfurt am Main 2009.

Fischer, Svante. 2014. "Swedish migration period chamber graves". Artikel i *Kammergraber im Barbaricum Zu Einflüssen und Übergangsphänomenen von der vorromischen Eisenzeit bis in die Völkerwanderungszeit*. Abegg—Wigg, Angelika och Lau, Nina (red.). Neumünster/Hamburg 2014.

Fischer, Svante. 2017. "Chapter 16. The material culture of 5th century returning veterans". Kapitel i *The Sösdala Horsemen and the equestrian elite of fifth century Europe*. Jutland Archaeological Publications Vol. 99. Fabeck, Charlotte och Näsman, Ulf (red.). Moesgård 2017.

George, Ola. 2016. "En folkvandringstida kammargrav vid Björkå i Överlänäs, Ångermanland." Artikel i *Fornvännen* 2016(111):2, s. 73-82. Ingår i samla.raa.se. Stockholm 2016. http://kulturarvsdata.se/raa/fornvannen/html/2016_073

Grönwall, Richard. 2008a. "Kammargravar i stensträngsbygd". Artikel i *Hem till Jarlabanke* Olausson, Michael (red.). Lund 2008.

Grönwall, Richard. 2008b. "En folkvandringstida kammargrav vid Karby i Täby socken, Uppland". Artikel i *Fornvännen* 2008(103):1, s. 13-22. Ingår i samla.raa.se. Stockholm 2008. http://kulturarvsdata.se/raa/fornvannen/html/2008_013

Grönwall, Richard. 2009. "Mälardalens kammargravar från den äldre järnåldern". Artikel i *Äldre Järnålder 2008 Ett arkeologiskt symposium i samarbete mellan Arkeologisektionen i Stockholms läns hembygdsförbund och Stockholms läns museum*. Rapport 2009:5. Bergström-Hyenstrand, Eva, Windelhed, Bengt, Armberg, Anna och Grönwall, Richard (red.). Nacka 2009.

Grönwall, Richard. 2010. "Kammargraven som symbol för hög status". Artikel i *Makt, kult och plats. Högstatusmiljöer under den äldre järnåldern. Kultplatser. Två seminarier arrangerade av Stockholms läns museum under 2009 och 2010. Nr. 5*. Bratt, Peter och Grönwall, Richard (red.). Stockholm 2010.

Hedeager, Lotte. 1990. *Danmarks jernalder. Mellem stamme og stat*. Aarhus 1990.

Lamm, Jan Peder. 1973a. "En folkvandringstida grav vid Torsätra". Artikel i *Fornvännen* 81-89. Ingår i: samla.raa.se. Stockholm 1973.

http://kulturarvsdata.se/raa/fornvannen/html/1973_081

Lamm, Jan Peder. 1973b. *Fornfynd och fornlämningar på Lovö. Arkeologiska studier kring en uppländsk järnåldersbygd*. Thesis and papers in North-European archaeology 3. Stockholm 1973.

Ljungkvist, John. 2011. "Skelettgravar i tiden – från sen romersk järnålder till tidig vendeltid". Artikel i *Runnhusa. Bosättningen på berget med de många husen*. Ed. Olausson, Michael (red.). Stockholm 2011.

Nordberg, Andreas och Wikell, Roger. 2006. "Kammargravar på Södertörn". *Fornvännen* 2006(101):5, s. 305-311. Ingår i: samla.raa.se. Stockholm 2006.

http://kulturarvsdata.se/raa/fornvannen/html/2006_305

Näsman, Ulf. 2008. "Från Attila till Karl den store. Skandinavien i Europa". Artikel i *Hem till Jarlabanke*. Olausson, Michael (red.). Lund 2008.

Persson, Peter. 2016. "Kammargravar i Västernorrlands län." Artikel i *Fornvännen* 2016(111):2 83-96. Ingår i samla.raa.se. Stockholm 2016.

http://kulturarvsdata.se/raa/fornvannen/html/2016_083

Ramqvist, Per H. 1990. *Högom*. Malung 1990.

Ramqvist, Per H. 1992. *Högom. The excavations 1949-1984*.

Ramqvist, Per H. 2011. "Folkvandringstida kammargravar – Några omtolkningsförslag av Enebø- och Snartemogravarna" Artikel i *VIKING Norsk arkeologisk årbok. Bind LXXIV – 2011*. Solli, Brit, Glørstad, Zanette Tsigaridas, Melheim, Anne Lene och Mikkelsen, Egil (red.). Oslo 2011.

Ramqvist, Per H. 2017. "Saddle and bridle from Högom, Central Sweden". Kapitel i *The Sösdala Horsemen and the equestrian elite of fifth century Europe*. Jutland Archaeological Publications Vol. 99. Fabech, Charlotte och Näsman, Ulf (red.). Moesgård 2017.

Rundkvist och Westerholm. 2008. "Kammargravfältet vid Danmarksby Sveaaristokrater från en bister guldålder". Artikel i *Uppland: årsbok för medlemmarna i Upplands fornminnesförening och hembygdsförbund*. Liby, Håkan (red.). Uppsala 2008.

Seeger, Hans. 1915-1916. "Reihengräber" i *Reallexikon der Germanischen Altertumskunde unter mitwirkung zahlreicher fachgelehrten. Dritter band. K-Ro. Mit 44 Tafeln und 26 Abbildungen im Text*. Hoops, Johannes (red.). Strakburg 1915-1916

Sällström, Folke. 1943. "Lilla Jored-fyndets gravanläggning". Artikel i *Kungliga Vitterhets Historie och Antikvitets Akademiens Handlingar. Femtiofemte Delen*. Stockholm. 1943.

Thordeman, Bengt. 1924. Tvenne hundraåriga gravplaner. Artikel i *Fornvännen* 19, 245-258. Ingår i: samla.raa.se. Stockholm. 1924.

http://kulturarvsdata.se/raa/fornvannen/html/1924_245

World Wide Web

Historiska muséet i Stockholm – Lilla Jored hövdingagraven.

<https://historiska.se/upptack-historien/artikel/lilla-jored-hovdingagraven/> (senast hämtad 05/01-2021)

Historiska muséet i Stockholm – Lilla Jored.

<https://historiska.se/upptack-historien/site/445-lilla-jored/> (senast hämtad 05/01-2021)

Historiska muséets samlingar – Inventarienummer SHM 413.

<http://mis.historiska.se/mis/sok/invnr.asp?invnr=413> (senast hämtad 05/01-2021)

Bildförteckning

Omslagsbild - Ekengren, Fredrik. 2020. "Death and Display. The Visual Analysis of Mortuary Practices". Artikel i *Approaching the Dead: Studies in Mortuary Ritual in the Ancient World*. de Hemmer Gudme och Valkama (red.). Helsinki 2020. Fig. 1, s. 168. Målning Väneheim, Mats.

Fig. 1. - Grönwall, Richard. 2010. "Kammargraven som symbol för hög status". Artikel i *Makt, kult och plats. Högstatusmiljöer under den äldre järnåldern*. Kultplatser. Två seminarier arrangerade av Stockholms läns museum under 2009 och 2010. Nr. 5. Bratt, Peter och Grönwall, Richard (red.). Stockholm 2010. Fig. 6, s. 35. Rheinisches Landesmuseum i Bonn.

Fig. 2. - Fischer, Svante, Soulat, Jean och Victor, Helena. 2009. "Two papers on chamber graves". Artikel i *Glaube, Kult und Herrschaft. Phänomene des Religiösen im 1. Jahrtausendn. Chr. im Mittel- und Nordeuropa. 59. Internationales Sachsensymposion*. von Freeden, Uta. (red.). Frankfurt am Main 2009. Fig. 10, s. 10.

Fig. 3. - Grönwall, Richard. 2010. "Kammargraven som symbol för hög status". Artikel i *Makt, kult och plats. Högstatusmiljöer under den äldre järnåldern*. Kultplatser. Två seminarier arrangerade av Stockholms läns museum under 2009 och 2010. Nr. 5. Bratt, Peter och Grönwall, Richard (red.). Stockholm 2010. Fig. 2, s. 34.

Fig. 4. - Ramqvist, Per H. 1990. *Högom*. Malung 1990. Fig. 8, s. 14.

Fig. 5. - Ramqvist, Per H. 1990. *Högom*. Malung 1990. Fig. 19, s. 30.

Fig. 6. - Ramqvist, Per H. 1990. *Högom*. Malung 1990. Fig. 29, s. 34.

Fig. 7. - Ramqvist, Per H. 1990. *Högom*. Malung 1990. Fig. 31, s. 37. Teckning Faith-Ell, Harald.

Fig. 8. - Ramqvist, Per H. 1990. *Högom*. Malung 1990. Fig. 36, s. 39. Foto Jansson, Gunnel.

Fig. 9. - Ramqvist, Per H. 1990. *Högom*. Malung 1990. Fig. 37, s. 41. Foto Jansson, Gunnel.

Fig. 10. - Ramqvist, Per H. 1990. *Högom*. Malung 1990. Fig. 50, s. 49. Foto Jansson, Gunnel.

Fig. 11. Ramqvist, Per H. 1990. *Högom*. Malung 1990. Fig. 56, s. 55.

Fig. 12. - Ramqvist, Per H. 1990. *Högom*. Malung 1990. Fig. 62, s. 60. Foto Jansson, Gunnel.

Fig. 13. - Ramqvist, Per H. 1990. *Högom*. Malung 1990. Fig. 49, s. 49. Teckning Ramqvist, Per H.

Fig. 14. - Ramqvist, Per H. 1990. *Högom*. Malung 1990. Fig. 39, s. 42. Foto Jansson, Gunnel.

Fig. 15. - Ramqvist, Per H. 1990. *Högom*. Malung 1990. Fig. 47, s. 47. Teckning Ramqvist, Per H.

Fig. 16. - Ramqvist, Per H. 1990. *Högom*. Malung 1990. Fig. 46, s. 46. Foto Jansson, Gunnel.

Fig. 17. - Historiska muséet i Stockholm – Lilla Jored.

<https://historiska.se/upptack-historien/site/445-lilla-jored/> (senast hämtad 05/01-2021)

Fig. 18. - Sällström, Folke. 1943. ”Lilla Jored-fyndets gravanläggning”. Artikel i *Kungliga Vitterhets Historie och Antikvitets Akademiens Handlingar. Femtiofemte Delen*. Stockholm. 1943. Fig. 6, s. 14. Teckning av A. Lindgren 1817. Foto A.T.A.

Fig. 19. - Sällström, Folke. 1943. ”Lilla Jored-fyndets gravanläggning”. Artikel i *Kungliga Vitterhets Historie och Antikvitets Akademiens Handlingar. Femtiofemte Delen*. Stockholm. 1943. Fig. 12, s. 34.

Fig. 20. - Sällström, Folke. 1943. ”Lilla Jored-fyndets gravanläggning”. Artikel i *Kungliga Vitterhets Historie och Antikvitets Akademiens Handlingar. Femtiofemte Delen*. Stockholm. 1943. Fig. 11, s. 31.

Fig. 21. - Sällström, Folke. 1943. ”Lilla Jored-fyndets gravanläggning”. Artikel i *Kungliga Vitterhets Historie och Antikvitets Akademiens Handlingar. Femtiofemte Delen*. Stockholm. 1943. Fig. 10a och b, s. 28-29.

Fig. 22. - Sällström, Folke. 1943. ”Lilla Jored-fyndets gravanläggning”. Artikel i *Kungliga Vitterhets Historie och Antikvitets Akademiens Handlingar. Femtiofemte Delen*. Stockholm. 1943. Fig. 1, s. 7. Foto A.T.A. 1942.

Fig. 23. - Historiska muséets samlingar – Inventarienummer SHM 413. Bild 33. <http://mis.historiska.se/mis/sok/invnr.asp?invnr=413> (senast hämtad 05/01-2021)

Fig. 24 - Sällström, Folke. 1943. ”Lilla Jored-fyndets gravanläggning”. Artikel i *Kungliga Vitterhets Historie och Antikvitets Akademiens Handlingar. Femtiofemte Delen*. Stockholm. 1943. Fig. 2, s. 9. Foto A.T.A. 1942.

Fig. 25 - Historiska muséets samlingar – Inventarienummer SHM 413. Bild 58.
<http://mis.historiska.se/mis/sok/invnr.asp?invnr=413> (senast hämtad 05/01-2021)

Fig. 26 - Fischer, Svante. 2014. "Swedish migration period chamber graves". Artikel i *Kammergraber im Barbaricum Zu Einfhiss en und Ub ergangsphinomenen von der vorromischen Eisenzeit bis in die Volkerwanderungszeit*. Abegg-Wigg, Angelika och Lau, Nina (red.). Neumünster/Hamburg 2014. Fig. 7, s. 392.

Fig. 27 - Andersson, Markus, Victor, Helena och Westerholm, Annika. 2005. *Kammargravar från folkvandringstid i Lilla Sylta RAÄ 91, en gravplats använd under brons- och järnålder. Norrortsleden. Uppland, Fresta socken, Lilla Sylta. RAÄ 91:1 och RAÄ 91:4. Dnr 423-1780-2003*. 2005 Riksantikvarieämbetet. ISSN 1404-6083. Stockholm 2005. Fig. 45, s. 206. Foto Andersson, Markus.

Fig. 28 - Andersson, Markus, Victor, Helena och Westerholm, Annika. 2005. *Kammargravar från folkvandringstid i Lilla Sylta RAÄ 91, en gravplats använd under brons- och järnålder. Norrortsleden. Uppland, Fresta socken, Lilla Sylta. RAÄ 91:1 och RAÄ 91:4. Dnr 423-1780-2003*. 2005 Riksantikvarieämbetet. ISSN 1404-6083. Stockholm 2005. Fig. 46, s. 206. Foto Andersson, Markus.

Fig. 29. - Andersson, Markus, Victor, Helena och Westerholm, Annika. 2005. *Kammargravar från folkvandringstid i Lilla Sylta RAÄ 91, en gravplats använd under brons- och järnålder. Norrortsleden. Uppland, Fresta socken, Lilla Sylta. RAÄ 91:1 och RAÄ 91:4. Dnr 423-1780-2003*. 2005 Riksantikvarieämbetet. ISSN 1404-6083. Stockholm 2005. Fig. 21, s. 187.

Bilagor



Fig. 1. Totenmahl-sten från Bonn i Tyskland, 100-talet e. Kr.

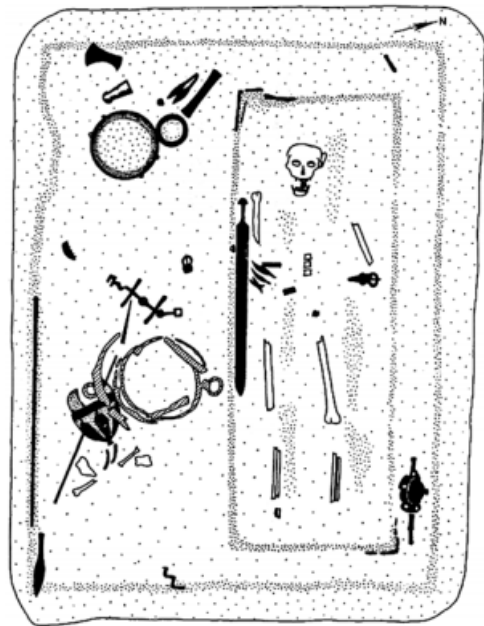


Fig. 2. Placeringen av gravgods i kammargraven i Morken, Tyskland. Här kan man se att personliga föremål placerades i norr, medan mat och husgeråd placerades i söder.



Fig. 3. Gravkammare från Gödåker, Uppland. Gravgodsen inkluderar en romersk bronsskopa, dryckeshorn med beslag av ädelmetall och djuroffer.



Fig. 4. Karta över centrala Norrlands östkust, med Högom inringat i rött.

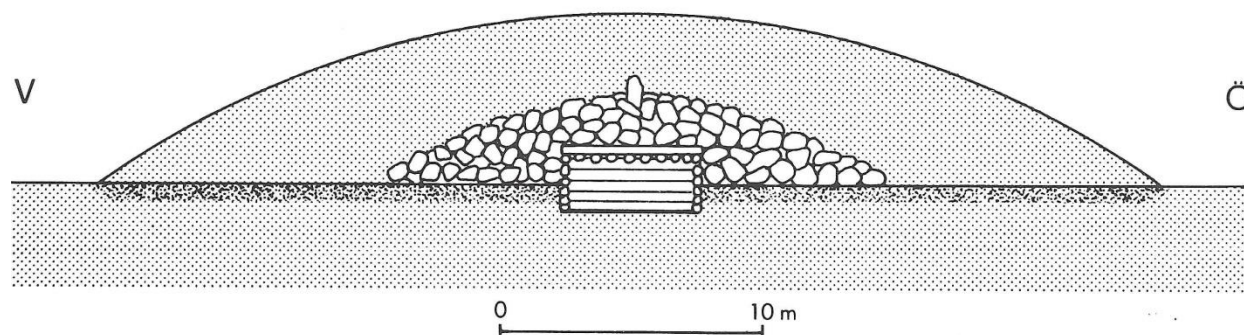


Fig. 5. Rekonstruktionsskiss av högen, röset och kammaren som utgjorde Högom grav 2.

- 1 Svärd, tveeggat, J.S.G.
 - 2-3 Lans- och spjutspets, J.
 - 4 Pilspetsar, J, ca 30 st i koger.
 - 5 Kortsvärd, eneggat, J.
 - 6 Sköld, Sköldbuckla, J, och beslag, J.
 - 7 Stångbetsel, J.B.G.
 - 8 Ringbetsel, J.
 - 9 Ringsadel med beslag och söljor, B.S.
 - 10 Dräktröster av textil.
 - 11 Agraffknappar, 76 st till dräkt och huvudbonad, G.S.B.
 - 12 Två släta guldringar.
 - 13 Två guldhängen.
 - 14 Två guldtenar.
 - 15 Guldplans.
 - 16 Silverpincett.
 - 17 Elddon, J.
 - 18 Sölja till bälte, B.
 - 19 Remändebeslag, B.
 - 20-21 Bältebeslag, B.
 - 22-23 Bronsinfattad eldslagningssten.
 - 24 Bältebeslag, B.
 - 25-26 Två kammar av horn.
 - 27 Sax, J.
 - 28 Sax, J. i träfodral.
 - 29-30 Två yxor, J.
 - 31 Bryne.
 - 32-33 Två knivar, J.
 - 34 Syl(?), J.
 - 35 Glasbägare, inslipade facetter.
 - 36 Glasbägare, inslipade ovaler.
 - 37-38 Två keramikkrärl.
 - 39 Smältdegel från högens fyllning.
 - 40 Bronsfat.
 - 41 Vestlandskittel, B.
 - 42 Träämbar med järnbeslag.
 - 43-44 Två trätallrikar.
 - 45-54 Hartstättningsringar = rester efter näverkärl.
 - 55-61 Fragment av hartstätningar (ej inprickade).
 - 62 Del av trästång.
 - 63-64 Järnbeslag.
 - 65 Järnknopp.
 - 66 Skrinhank, J.
 - 67 Verktyg (?), J.
 - 68 Kniv (?), J.
 - 69 Bronsring.
 - 70-75 Krampor, nitar och spikar, J.
 - 76 Nit, J.
 - 77 Hasselnötter, ca 30 st samlade i läderpung.
 - 78 Två hasselnötter.
 - 79-89 Fragment av organiskt material (ej inprickade).
 - 90 Järnfragment (ej inprickat).
 - 91-96 Fragment av organiskt material (ej inprickade).
 - 97 Nit, J.
- J = järn, B = brons, S = silver, G = guld.

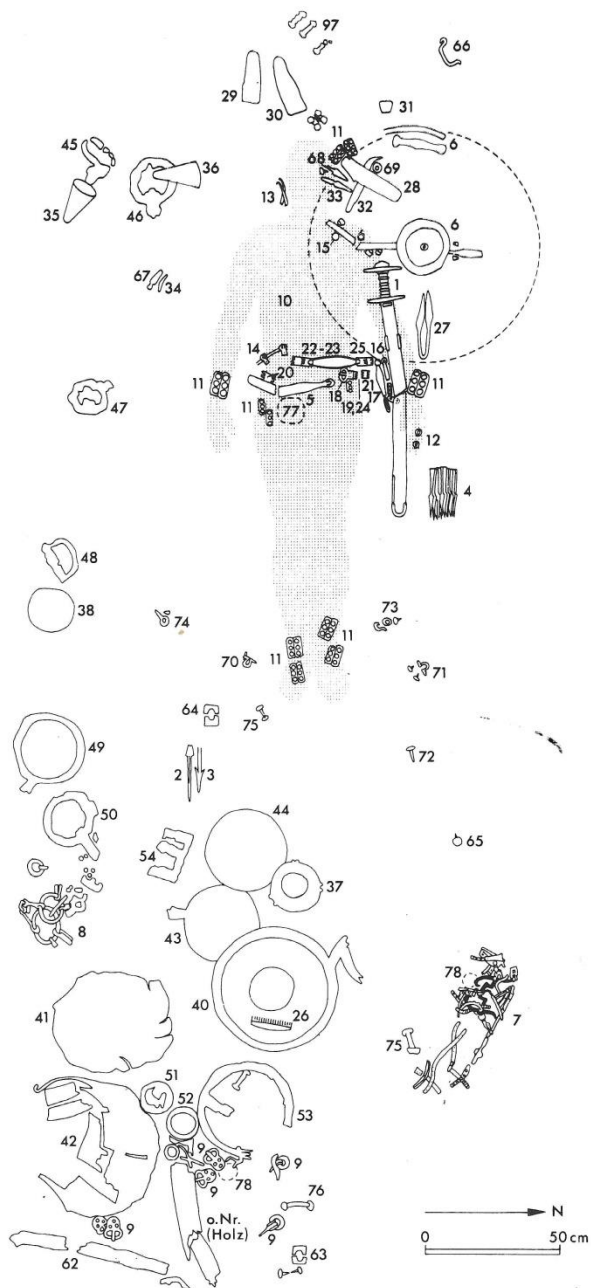


Fig. 6. Plan och lista över gravkammaren i Högom grav 2.

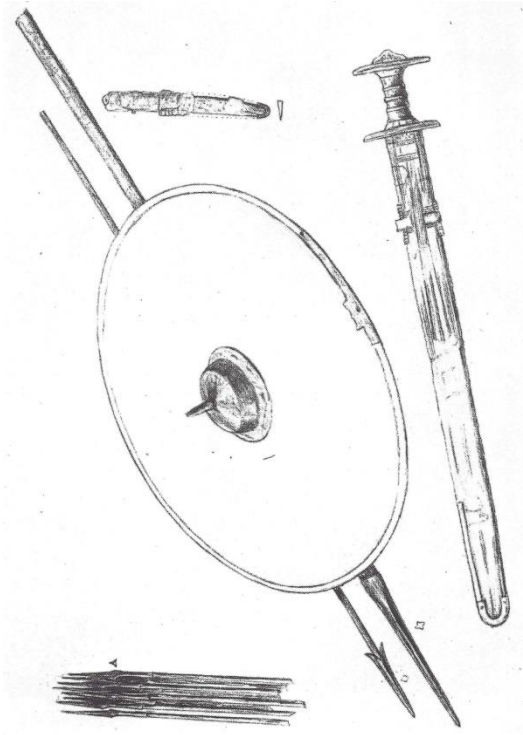


Fig. 7. Vapenrustningen från Högom grav 2.



Fig. 8. Vældekorerat *Spatha*-svärd från Högom grav 2.



Fig. 9. 36 pilspetsar från Högom grav 2.

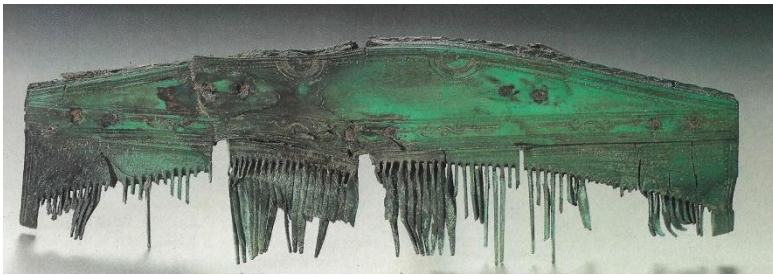


Fig. 10. Benkam från Högom grav 2, påträffad i ett bronsfat.



Fig. 11. – Glasbägare med slipade
mönster, tillverkade i Svarta
Havsområdet, från grav 2 i Högom.



Fig. 12. Guldföremål från Högomgrav 2
i form av två fingerringar, två skedformade
föremål och en obol.

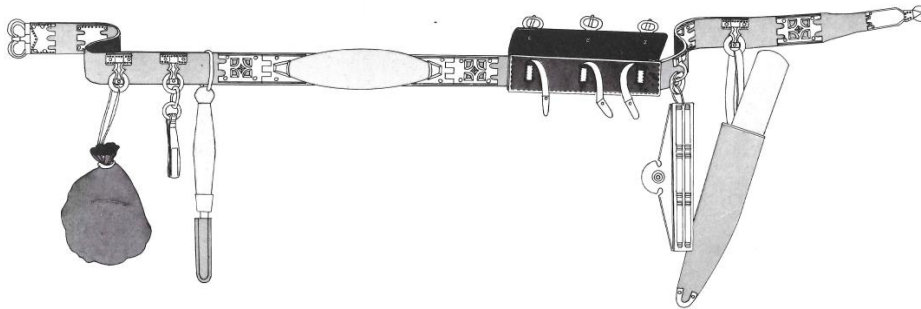


Fig. 13. – Rekonstruktionsskiss av det praktbälte med accessoarer som
påträffades i Högom grav 2.



Fig. 14. Stångbetsel med S-formade stänger som avslutas
i fågelhuvud av brons från Högom grav 2.

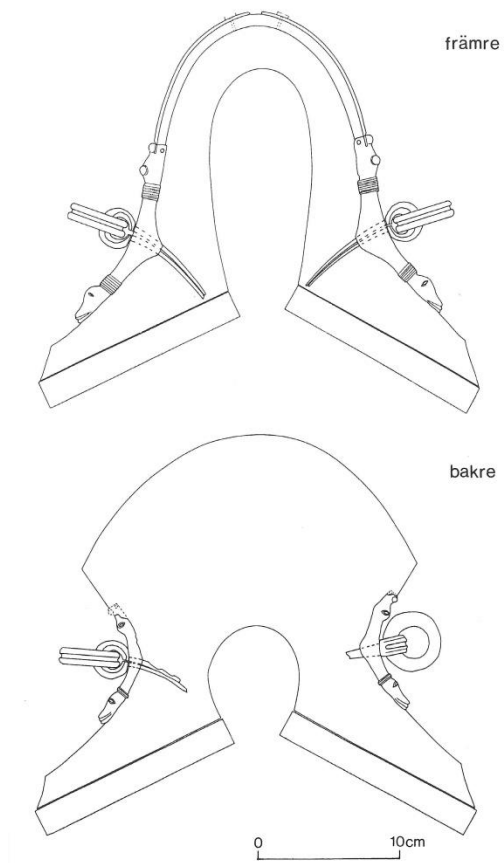


Fig. 15. Rekonstruktionsskiss av främre och bakre delarna av ringsadeln från Högom grav 2.



Fig. 16. Sadelbeslag av brons med tvehövdade djur från Högom grav 2.

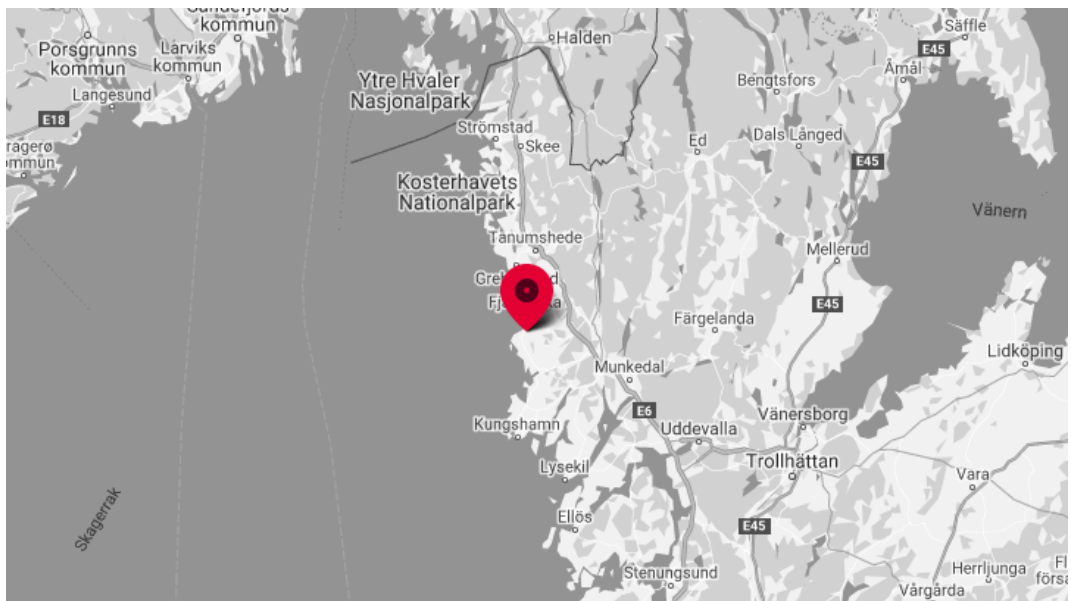


Fig. 17. Lilla Jored-gravens lokalisering, strax söder om den norska gränsen.

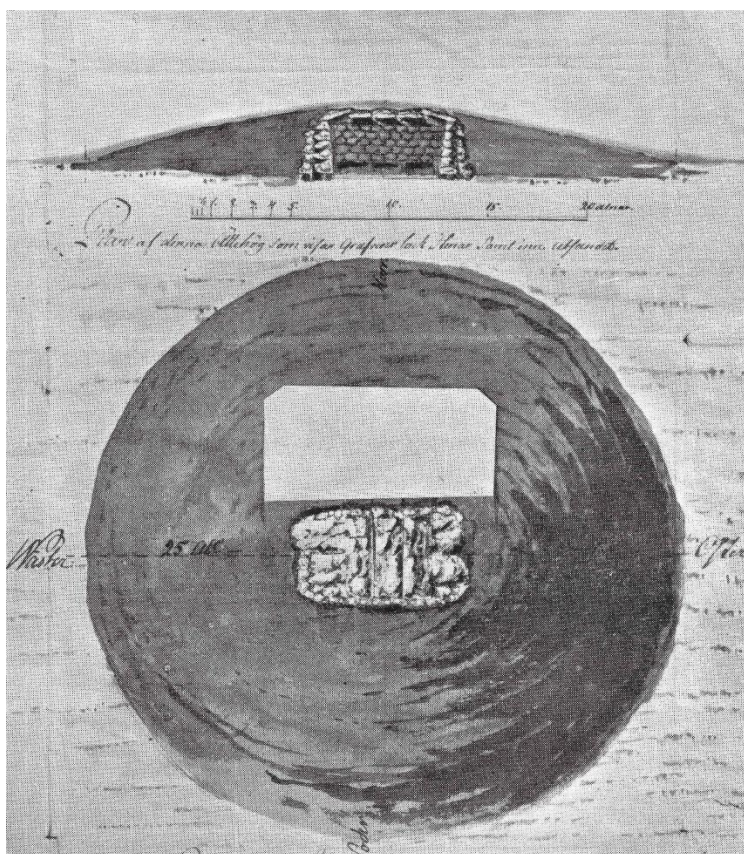


Fig. 18. Plan och profil av Lilla Jored-graven; tecknad av A. Lindgren, 1817.

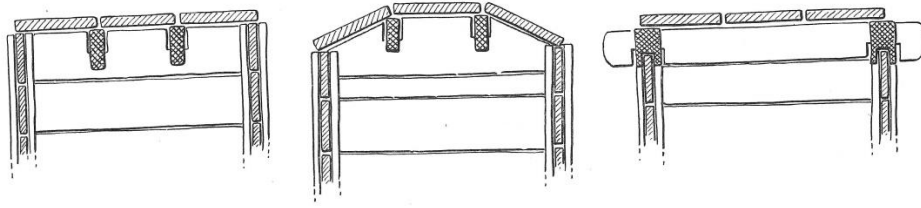


Fig. 19. Skisser över hur taket till gravkammaren i Lilla Jored kan ha sett ut.

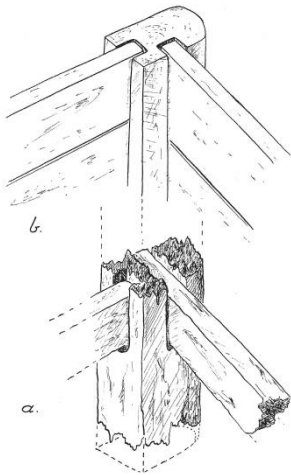


Fig. 20. Lilla Joreds kammargrav byggdes i skiftesverk, såsom skildrat av de kvarvarande väggkonstruktionerna.

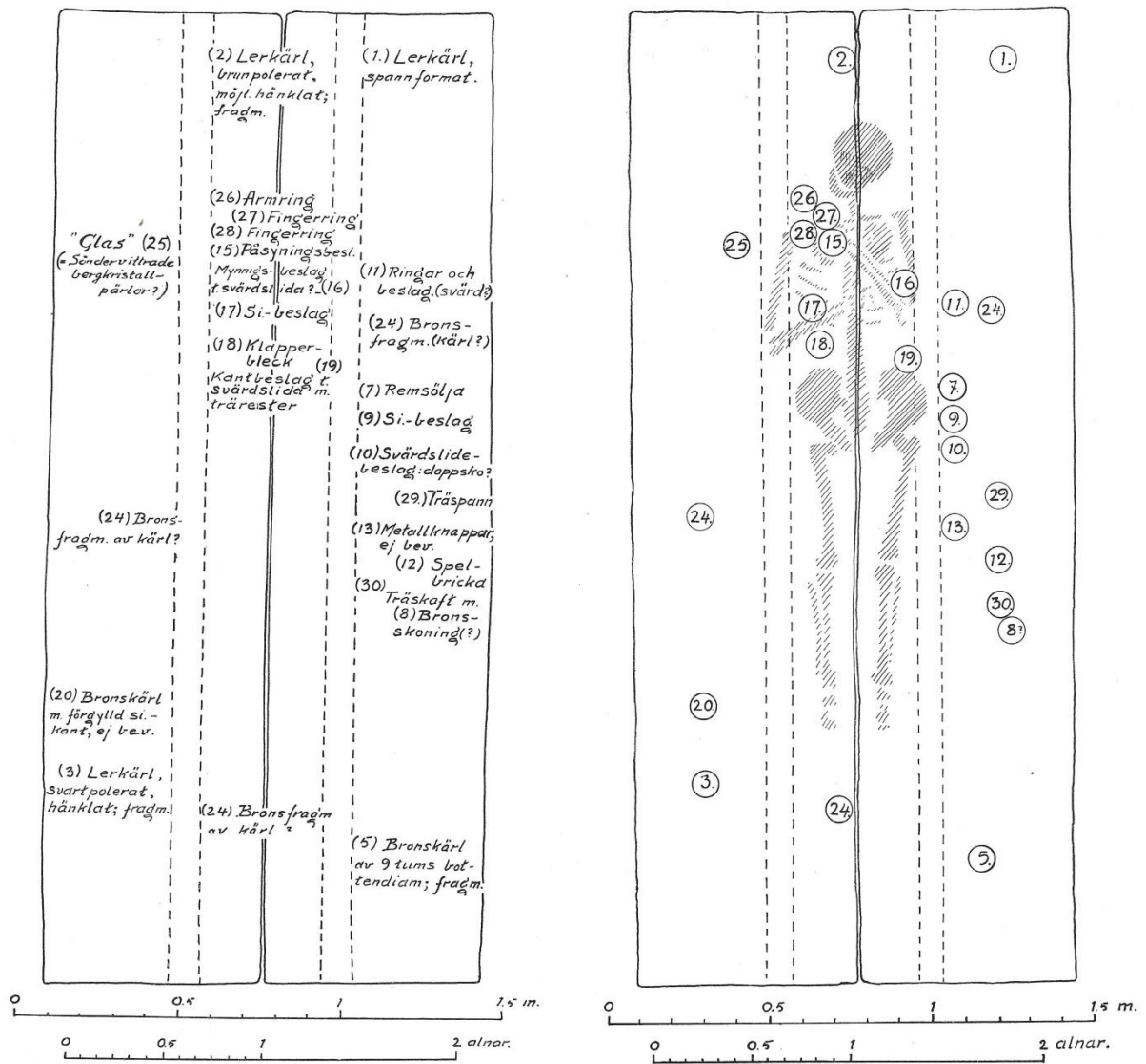


Fig. 21. Rekonstruktion av Lilla Jorets kammargrav och placeringen av gravgodsen, skissad efter Lidbergs beskrivningar.

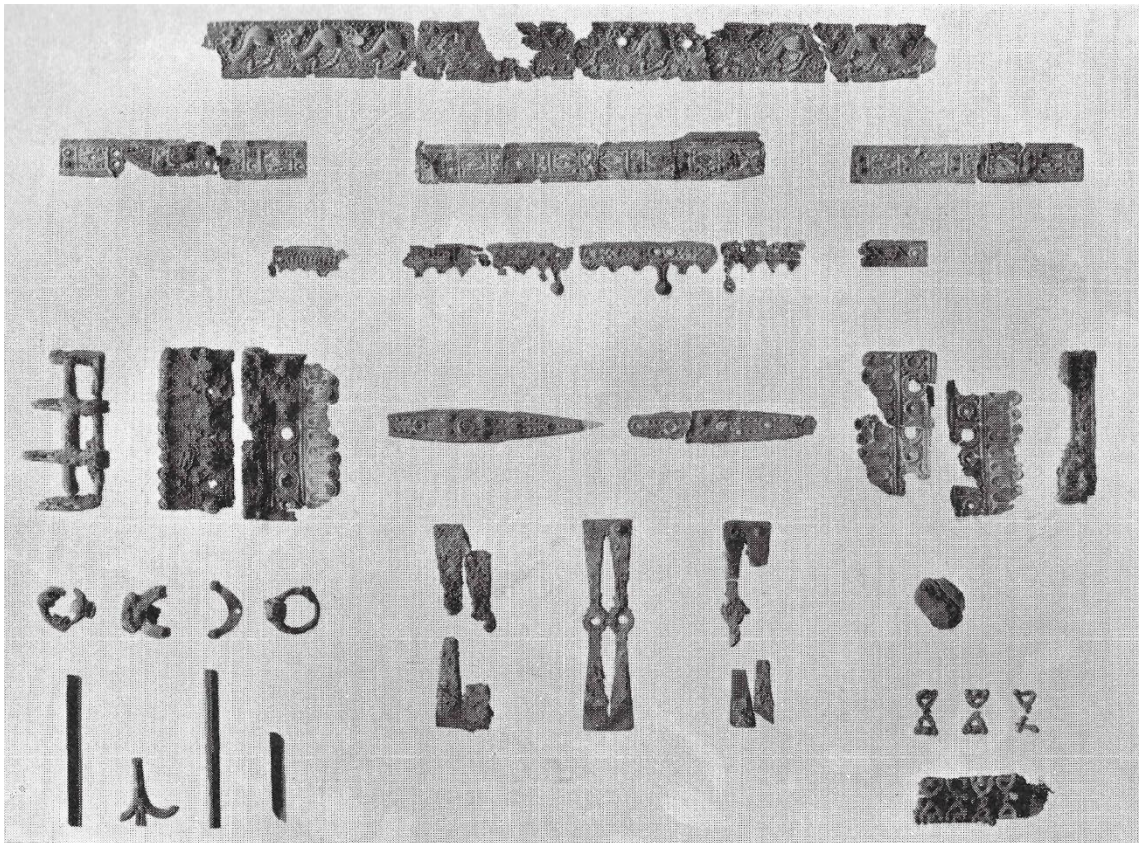


Fig. 22: Beslag av förgyllda pressbleck av silver med underlag av brons från dryckesbägare och bälte, silverpläterade hängprydnader av brons, påsyningsbeslag för dräkt, silverbeslag till svärdsslida, samt en spelbricka från kammargraven i Lilla Jored.



Fig. 23. Förgyllda silverbeslag från praktbälte med innefattat glas från kammargraven i Lilla Jored.

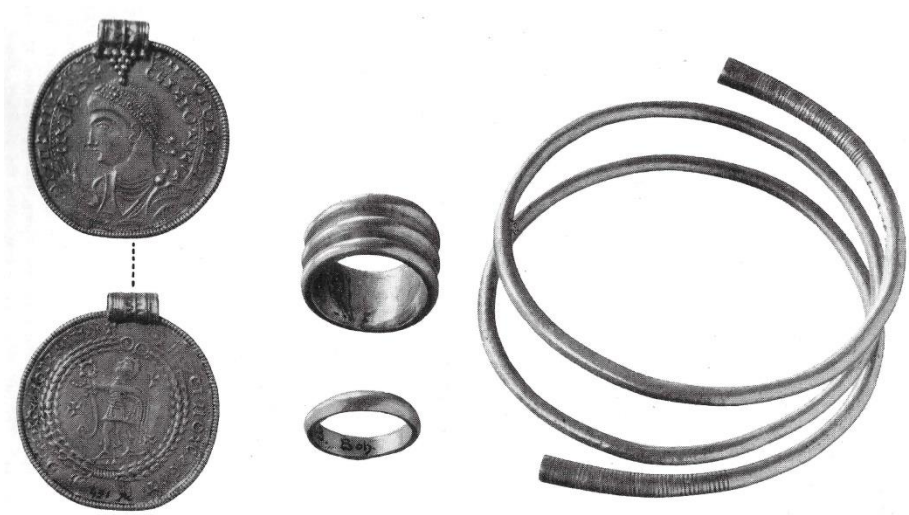


Fig. 24. Medaljong efterliknande ett östromerskt mynt, fingerringar och arming av guld från kammargraven i Lilla Jored.

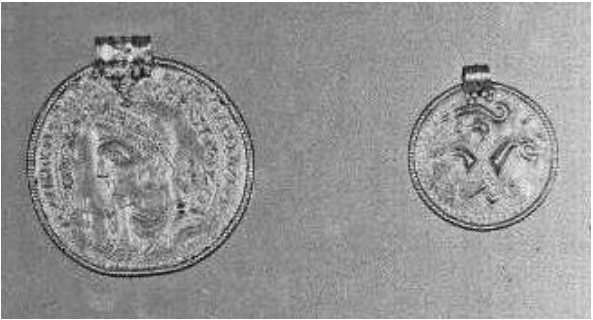


Fig. 25. Medaljongen och brakteaten från Lilla Jored-graven.

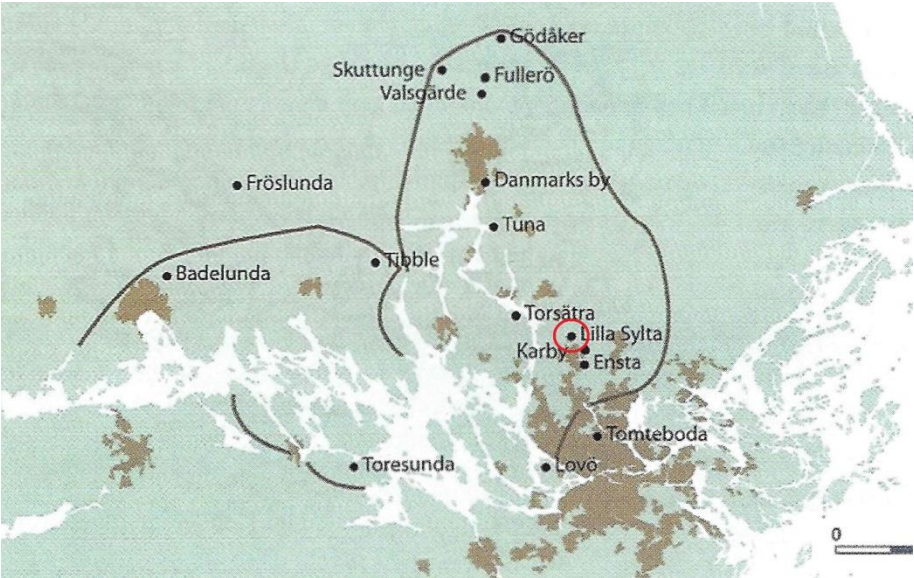


Fig. 26. Karta över kammargravar i områdena kring Uppland, med Lilla Sylta inringat i rött.

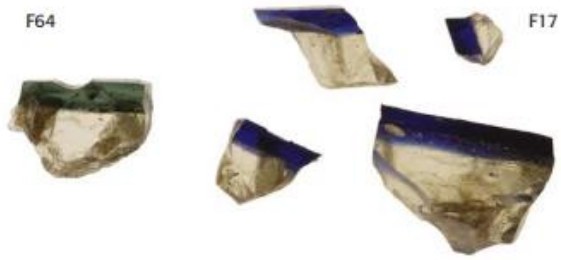


Fig. 27. Skärvor efter blått och grönt överfångsglas från grav 2 i Lilla Sylta.



Fig. 28. Två speljäser i svartgrönt glas från grav 2 i Lilla Sylta.

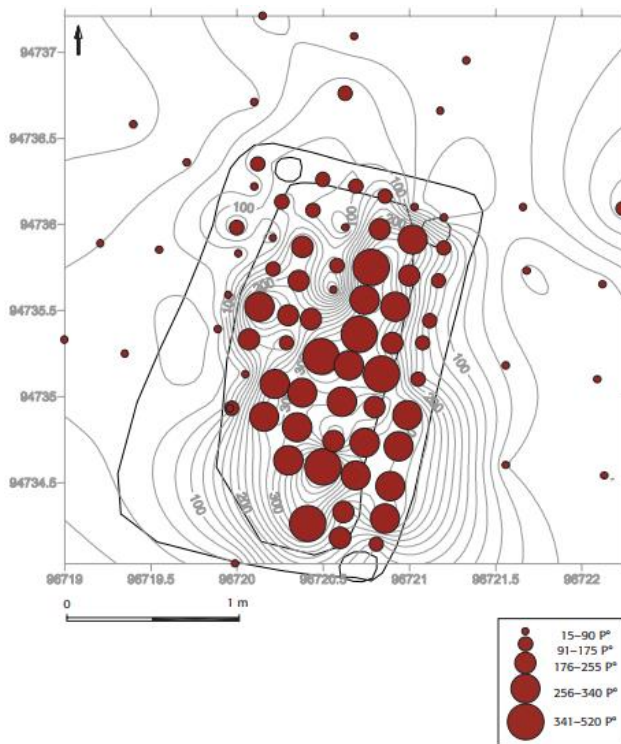


Fig. 29. Fosfatvärden från grav 2 i Lilla Sylta.