

EN JÄMFÖRELSE MELLAN STOLPVERKSHUS OCH REGELVERKSHUS

PROBLEM

Stolpverk har ett gammalt ursprung men en ny våg av hantverkare och husägare har börjat bygga med denna metod i Nordamerika. I Sverige har den dock inte brett ut sig lika stort. Stolpverkshus har till skillnad från regelverkshus den bärande stommen synligt på insidan av huset. Stommen använder sig inte av spik eller skruv utan sätter fast sina byggdelar med hjälp av fogar, kilar och plugg. Kan denna metod jämföra sig med regelverkshus?

SYFTE

Syftet med arbetet är att jämföra byggmetoderna stolpverk och regelverk ur aspekterna tid, kostnad, materialåtgång, byggnadsmetoder, kompetens och design.

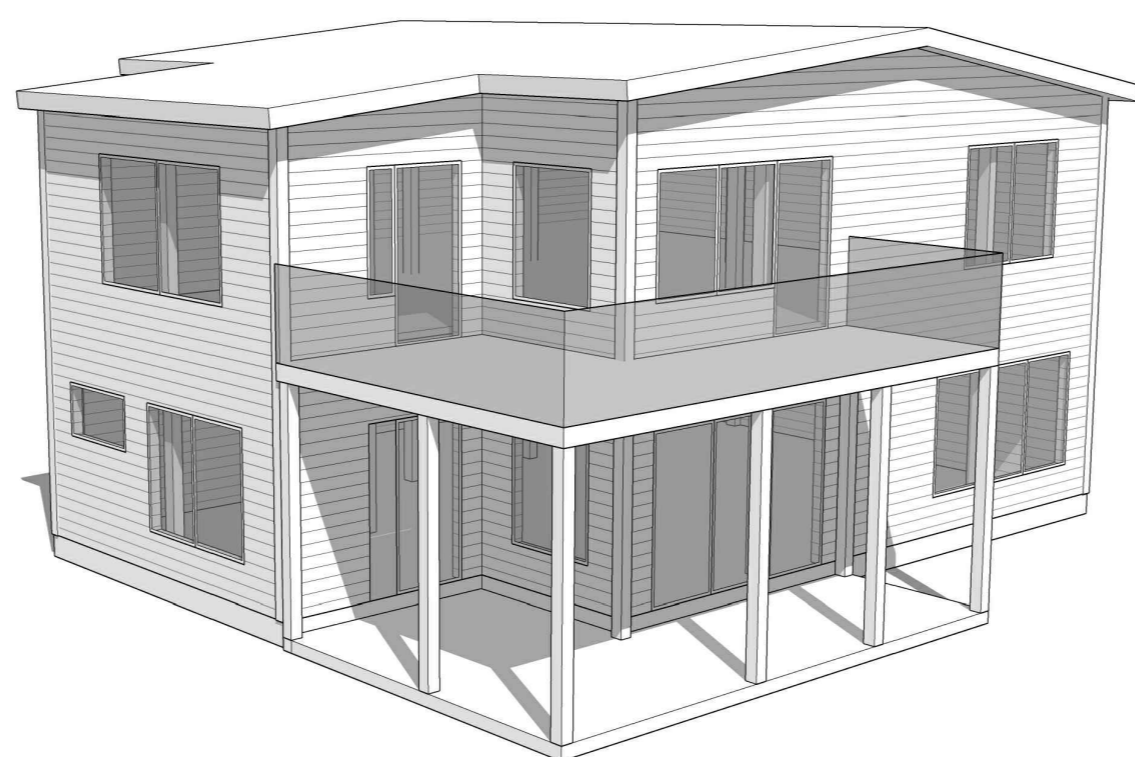
FRÅGESTÄLLNING

- Hur skiljer sig ett hus byggt med stolpverks metoden kontra ett likvärdigt hus byggt med regelverks metoden?
- Vilka för- och nackdelar finns det med stolpverkshus jämfört med regelverkshus?

JÄMFÖRELSE AV HUS

Stolpverkshuset

- hade en byggnadsarea på 107,28m²
- kostnad för att bygga var 22 500 kr/m²
- 6 månaders byggtid
- Stomme av limträ, k-virke och stålballkar
- Isolerad med PIR isolering



Figur 1: Illustration på stolpverkshuset, framtagen av Charlie Coster och Joel Jonsson

Regelverkshuset

- hade en byggnadsarea på 141,98m²
- kostnad för att bygga var 33 100 kr/m²
- 6 månaders byggtid
- Stomme av limträ, k-virke och stålballkar
- Isolerad med mineralull



Figur 2: Illustration på regelverkshuset, framtagen av Charlie Coster och Joel Jonsson

STOLPVERKSHUS

Ett stolpverkshus är en byggnad där stommen består av större stolpar och balkar som sammanfogas och bildar det bärande skelettet i byggnaden. Stolpverket blir en synlig del på insidan av väggarna och skapar ett estetiskt tilltalande rum. Balkarna har oftast stora dimensioner och kan därför sträcka sig långa spännvidder, vilket skapar stora öppna ytor

REGELVERKSHUS

Ett regelverkshus består i stället av flera regler som står nära varandra och på så vis skapar en stadig konstruktion. Reglarna döljs inuti väggen och blir därför inte en synlig del av konstruktionen. Regelverkshus är den dominerande byggmetoden i Sverige.

METOD

- Kvalitativ forskningsmetod med hjälp av intervjuer av personer verksamma inom respektive byggnadsmetod
- Litteraturstudie för att skapa ett underlag för forskningen
- Jämförelse av två befintliga hus, ett stolpverk och ett regelverk där materialåtgången och kostnaden har studerats per kvadratmeter.

RESULTAT

Resultatet visar fördelarna och nackdelarna med regelverks- respektive stolpverksmetoden. Den visar att båda byggmetoderna är lika varandra till kostnad samt tidsåtgång. Vilka tillvägagångssätt som man väljer att bygga respektive metod på är det som har störst påverkan på kostnad samt tidsåtgången. Studien visar att en stor anledning till att bygga stolpverkshus har med designen att göra. Man ser också att stolpverksmetoden är svårare att bygga och ställer högre krav på hantverkaren än vad ett regelverksmetoden gör. Vid jämförelsen av de två befintliga husen ser man att stolpverkshuset har en betydligt bättre isoleringsförmåga trots att den förbrukar mindre material än regelverkshuset per kvadratmeter.

DISKUSSION

Det har varit svårt att göra en rättvis jämförelse mellan de två existerande husen. Det hade därför varit mycket bra om en hade flera hus att jämföra för att få en tydligare bild om byggmetoderna, vilken är billigast, vilken tar längst tid och vilken kräver mest material? Det kan ju också argumenteras att jämförelsen inte blir korrekt eftersom husen måste vara identiska i utformningen för att ge en rättvis jämförelse ska kunna göras. Detta ville vi ju så klart ha men det är väldigt svårt, nästan omöjligt i praktiken. Det första svårigheten är ju att bara hitta ett stolpverkshus här i Sverige då metoden inte är utbredd här i Sverige. Nästa är att hitta två hus som är identiskt byggda. Detta görs mestadels när man vill effektivisera ett bygge och tar fram en modell som kan produceras flera gånger, vilket gör att man kan få ner kostnader och tidsåtgången. Att då använda sig av olika byggmetoder för de olika husen tar bort fördelen och försvårar bygget istället. Att därför hitta två identiska hus som är byggda med två byggnadsmetoder blir svårt. Därför gjordes resultatet ifrån jämförelsen per kvadratmeter.



CHARLIE COSTER

Växjögtan 3b
252 51 Helsingborg
Tel. +46 70 293 22 56
charlie.coster@hotmail.com



JOEL JONSSON

Bryggaregatan 40
252 27 Helsingborg
Tel. +46 76 767 97 97
joel.jonsson.1997@hotmail.com