



# MARIEHOLMS KULTURFABRIK

Arkitektur i tid & rum

Kandidatrapport

Elsa Schröder VT21

## **SYFTET MED KURSEN**

Syftet är att genom gestaltning i komplexa kontextuella sammanhang präglade av olika tidsavtryck ge studenten kunskap om arkitekturens rumsliga egenskaper och utveckla dennes förmåga att utforma arkitektur i fysiskt specifika och socialt sammansatta situationer. Särskilt fokus ägnas miljöer av kulturhistoriskt värde och hur dessa kan vidareutvecklas i samtiden och över tid.

# INNEHÅLLSFÖRTECKNING

Arkitektur i tid & rum . . . . .	2
<b>Kontext . . . . .</b>	<b>5</b>
Marieholm . . . . .	6
Yllefabriken . . . . .	7
Området . . . . .	8
Väveriet . . . . .	13
Om <i>transformation</i> . . . . .	14
<b>Vision &amp; program . . . . .</b>	<b>17</b>
Marieholms Kulturfabrik . . . . .	18
Referenser . . . . .	21
Den lilla staden . . . . .	22
Torg inne/torg ute . . . . .	25
<b>Gestaltningssidé . . . . .</b>	<b>27</b>
Konstruktions-detalj . . . . .	39
Materialitet . . . . .	40
<b>Slutreflektion . . . . .</b>	<b>42</b>
Källor . . . . .	43

# ARKITEKTUR I TID & RUM

Skådeplatsen för detta projekt är Marieholms yllefabrik. En fabrik och ett samhälle som har många fina kvaliteter men som av olika skäl inte utnyttjas av så många.

Vår uppgift har varit att transformera den gamla fabriken. Jag har valt att göra om den, med särskilt fokus på fyra byggnader vid det gamla väveriet, till en folkhögskola för dans, teater och musik - Marieholms Kulturfabrik.

Stort fokus har legat vid att skapa rörelse och siktlinjer igenom byggnaderna, och att sudda ut gränserna mellan interiör/exteriör genom att låta balkar löpa fritt genom klimatskalet och marktegel från gårdarna flyta in.

Målet är att skapa en plats för lärande och möten, både för personer på skolan och utanför.

Välkomna in!





**KONTEXT**

## MARIEHOLM

Längs den slingrande Saxån mellan Eslöv och Landskrona ligger det gamla industrisamhället Marieholm.

Kring 1940-talet var yllefabriken den största arbetsgivaren med drygt 300 anställda (Gustavsson 1997) och orten sprudlade av olika typer av verksamheter: tegelbruk, gästgivaregård, speceriaffärer, dansbana, samlingshem och olika idrottsverksamheter.

Efter att fabriken lades ner 2002 och i samband med att riksväg 17 lades om så att den inte längre går igenom Marieholm har samhället slumrat till och de flesta verksamheter flyttat till omkringliggande samhällen eller bommat igen.

Sedan 2016 har dock Pågatåget fått en ny hållplats i Marieholm och samhället har mycket tack vare det börjat väckas till liv igen.

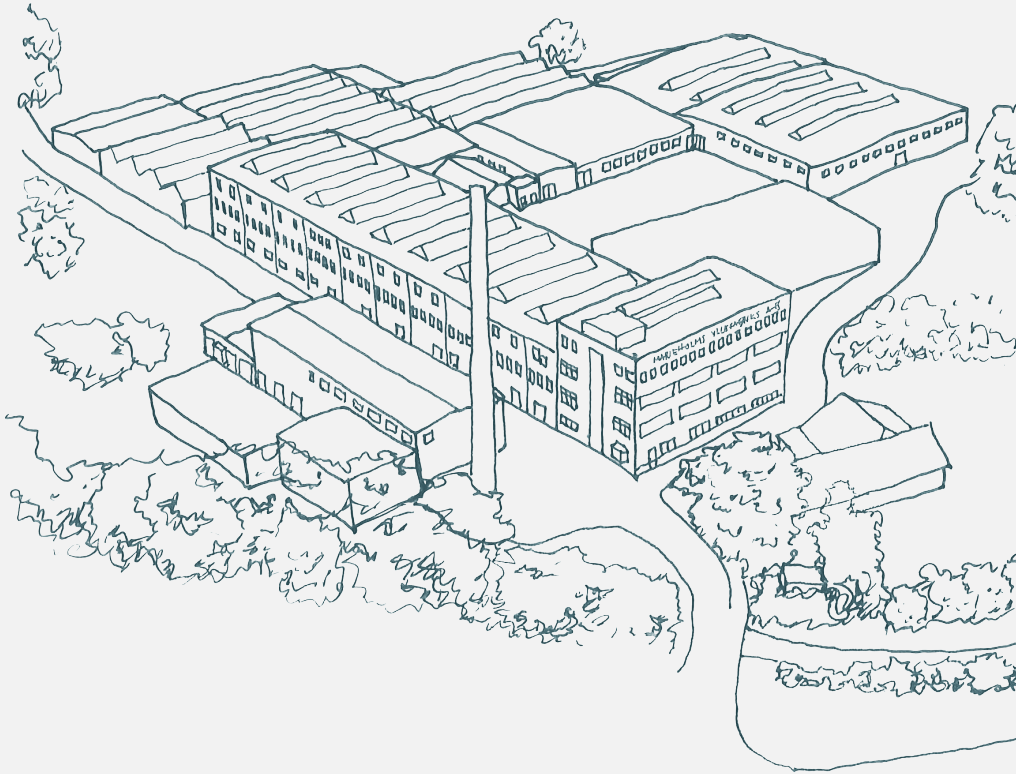


Vykort med foto på den gamla stationsbyggnaden.



Gammalt flygfoto över Marieholm med yllefabriken skymtandes i det vänstra hörnet.





Vy över yllefabriken från norr.

## YLLEFABRIKEN

1889 startar Jöns Hansson och hans tidigare kollega Carl Herrman yllefabriken i det före detta lönngodsfärgeriet intill Saxån i Marieholm. Carl lämnade verksamheten tidigt och Jöns drev det framgångsrikt som ett familjeföretag i många år.

Världskrigen hade stor inverkan på framgångsfaktorn eftersom fabriken tillverkade mycket kläder och textilier till militären. På 50-talet var textilindustrin i stor kris och många fabriker i Sverige lades ner. Jönsson sålde fabriken till Almedahls tyger år 1968 som lyckades hålla liv i den ända fram till 2002 då man som den sista yllefabriken i Sverige stängde av maskinerna för gott.

Sedan 2017 har Återbrukets Myllan hållit i trådarna och hyrt ut lokalerna till olika typer av verksamheter som bland annat loppisar, konstnärer och bilmekaniker.

## OMRÅDET

Faktumet att allt fler söker sig till orter utanför storstäder med goda pendlingsmöjligheter gör att Marieholm har goda möjligheter att blomstra igen. Från Marieholm kan man sedan några år nå Malmö och Helsingborg på 40 minuter åt varsitt håll.

Saxån har haft stor betydelse för orten och inte minst för fabriken. Den ringlar sig fram längs med samhället och ger fina speglingar upp på träden i Sundelius park som skiljer av mellan ån och fabriken.

Den totala arean av fabriken är ca 17 000 kvm men består av många olika volymer som byggts till och byggts om i flera olika etapper.

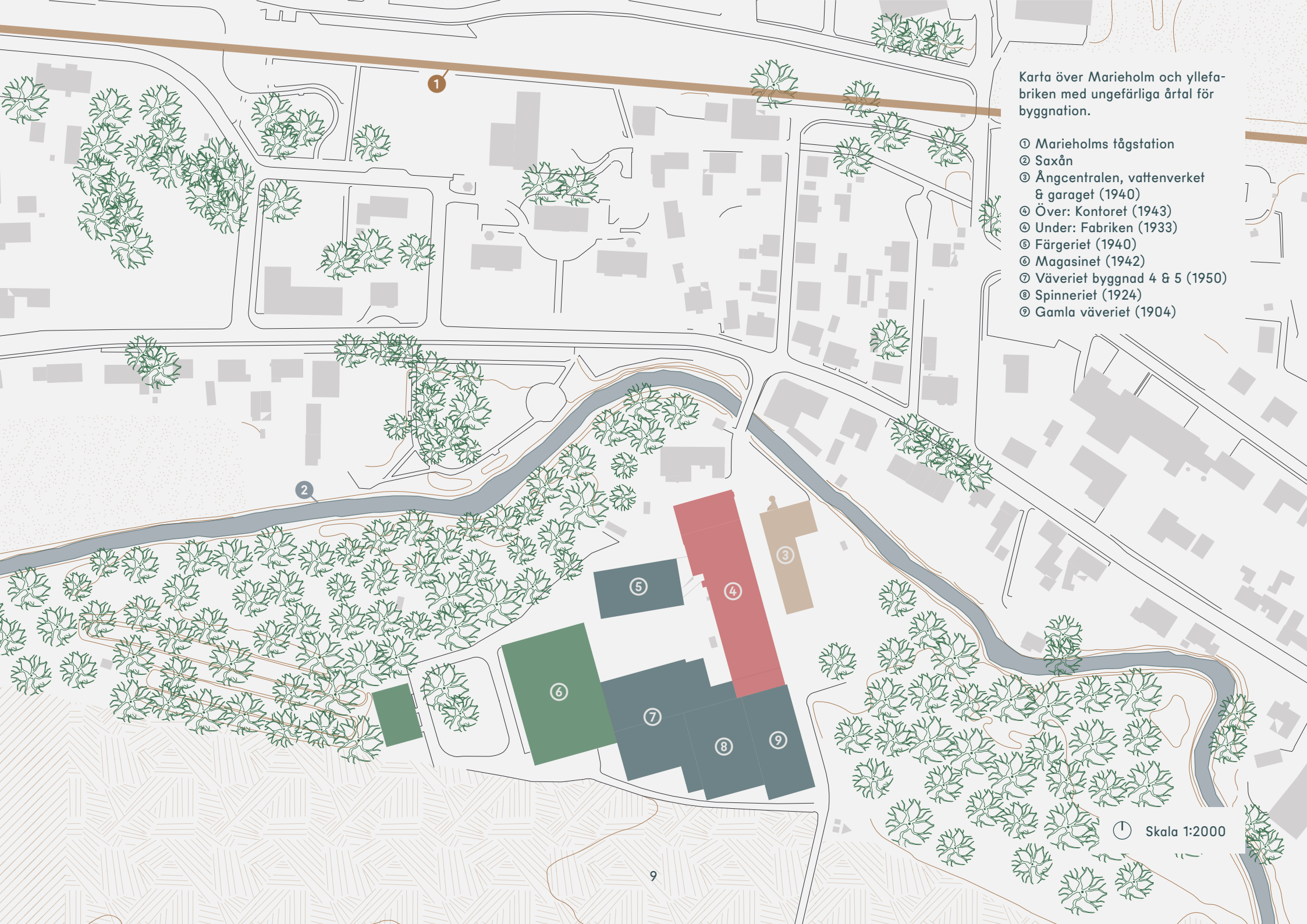
Idag ger området ett något rörigt intryck med stor skala. Bakom plåttfasaderna skymtar dock fina tegelväggar och igenbommade fönster kan öppnas upp för att återigen få släppa in ljus till de interiöra rummen och skapa kopplingar mellan byggnaderna och omgivningen.



Fotografi taget från bron över Saxån med kontoret som reser sig upp och välkomnar.

Karta över Marieholm och yllefabriken med ungefärliga årtal för byggnation.

- ① Marieholms tågstation
- ② Saxån
- ③ Ångcentralen, vattenverket & garaget (1940)
- ④ Över: Kontoret (1943)
- ④ Under: Fabriken (1933)
- ⑤ Färgeriet (1940)
- ⑥ Magasinet (1942)
- ⑦ Väveriet byggnad 4 & 5 (1950)
- ⑧ Spinneriet (1924)
- ⑨ Gamla väveriet (1904)



Skala 1:2000



Småstadsskala på Yllegatan mellan Ångcentralen och Fabriken.



Möten mellan gammalt och nytt.



Fint formgivna detaljer.



Gammal ränna för avrinning av kondens på fönstren i Fabriken.



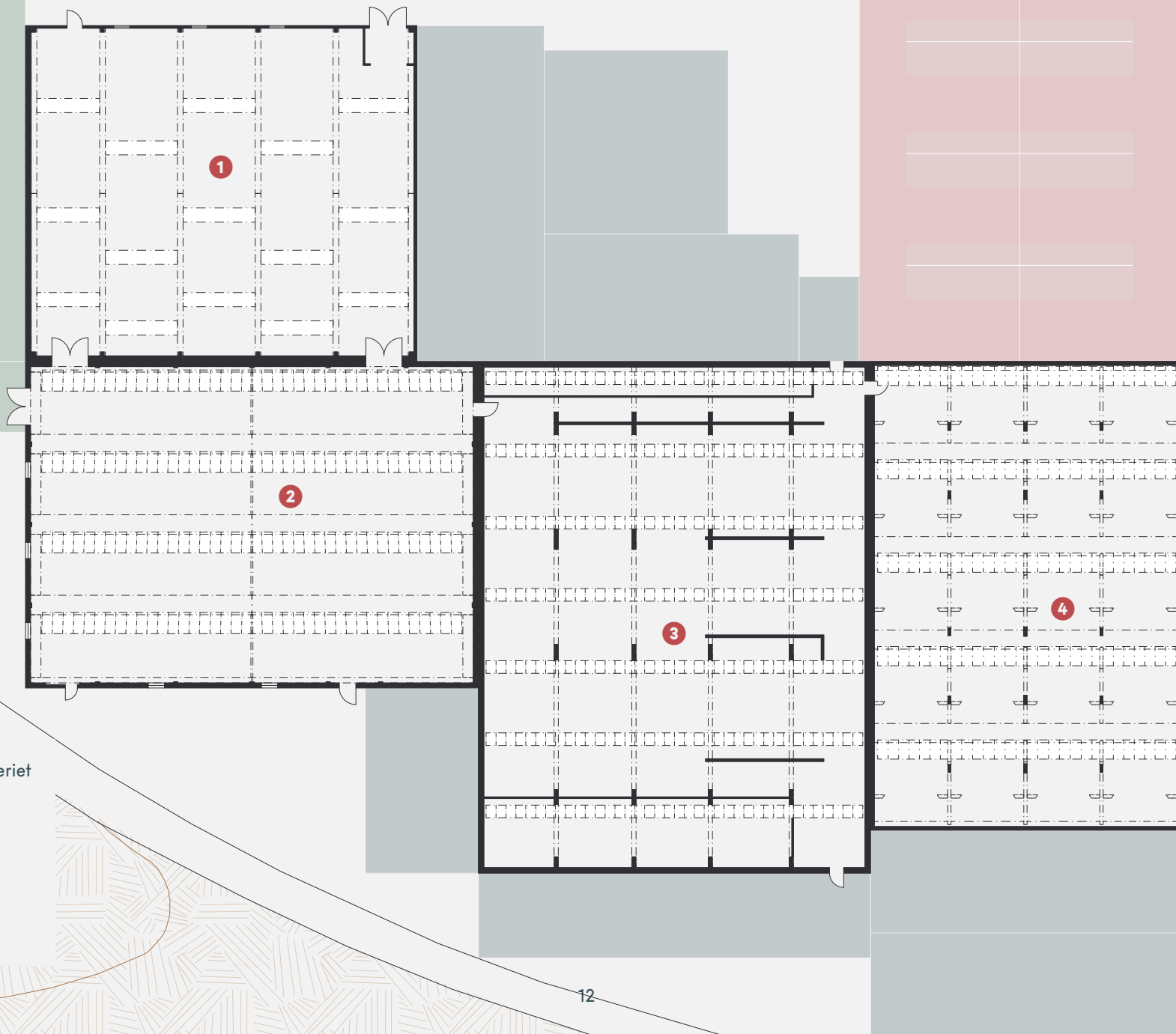
Igenbomnade fönster.



Stora takfönster mot norr i byggnaderna i Väveriet.



Karaktäristiska sågtandstak.



Översiktsplan Väveriet

- ① Byggnad 4
- ② Byggnad 5
- ③ Spinneriet
- ④ Gamla väveriet

🕒 Skala 1:400

# VÄVERIET

Jag har valt att fokusera på byggnaderna som med ett gemensamt namn kallas Väveriet.

Väveriet består av fyra byggnader som enligt gamla ritningar kallas byggnad 4, byggnad 5, Spinneriet och det Gamla väveriet.

Det första som slog mig när jag kom in var det otroliga överljuset från taklanterninerna och de stora rumsligheterna. Gedigna pelar-/balksystem bär upp taken och skapar förutsättningar för många olika typer av verksamheter eftersom innerväggar därmed inte behöver vara bärande.

Den känslan som hängde kvar mest var dock att det var så svårt att orientera sig inuti detta vidsträckta hav av byggnader. Eftersom många fönster var igensatta och hela byggnaderna ofta bara var ett enda rum var det svårt att få en uppfattning om var omkringliggande byggnader låg i förhållande till den man stod i, och åt vilket håll ligger egentligen åkern?

# OM TRANSFORMATION

Ordet transformation är ett relativt nytt begrepp och används ofta antingen som motpol eller synonymt med ordet restaurering (Bock 2011). Restaurering handlar dock om att återställa något till sitt ursprungliga skick och transformation snarare om att utveckla eller konfigurera om en byggnads funktion till något nytt.

Transformation handlar därmed även om att värdera vad av en byggnad som är värt att behålla och vad som kan rivs eller förändras. I denna värdering krävs det att man är lyhörd och nyfiken på byggnadens historia och detaljer. Att som arkitekt se den existerande byggnaden som en fråga och komma med en ny form som svar (Harlang 2011).

För mig handlar transformation även mycket om omsorg för klimatet – byggande är extremt resurskrävande och vi borde göra allt vi kan för att försöka minska våra klimatavtryck. Vad passar då bättre än att använda sig av material som redan finns?



Jag har valt att bevara så många takfönster som möjligt för att minna om byggnadernas historia som arbetsutrymmen, och för att behålla det fantastiska ljusinsläppet.





Fasadteglet är tillverkat i Marieholm egna gamla tegelbruk och känns fint att bevara i så stor utsträckning som möjligt.



Det konstruktiva systemet med pelare och balkar behålls både för sina estetiska kvaliteter men också för dess praktiska egenskaper.



# **VISION & PROGRAM**

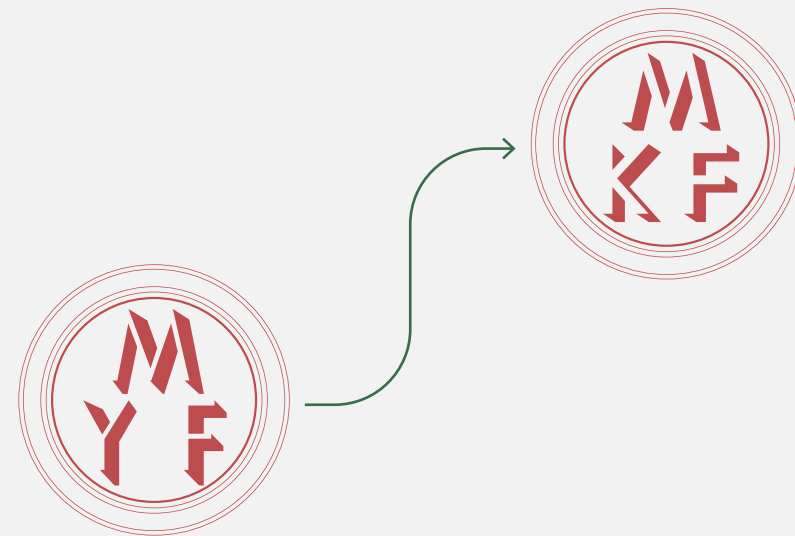
# MARIEHOLMS KULTURFABRIK

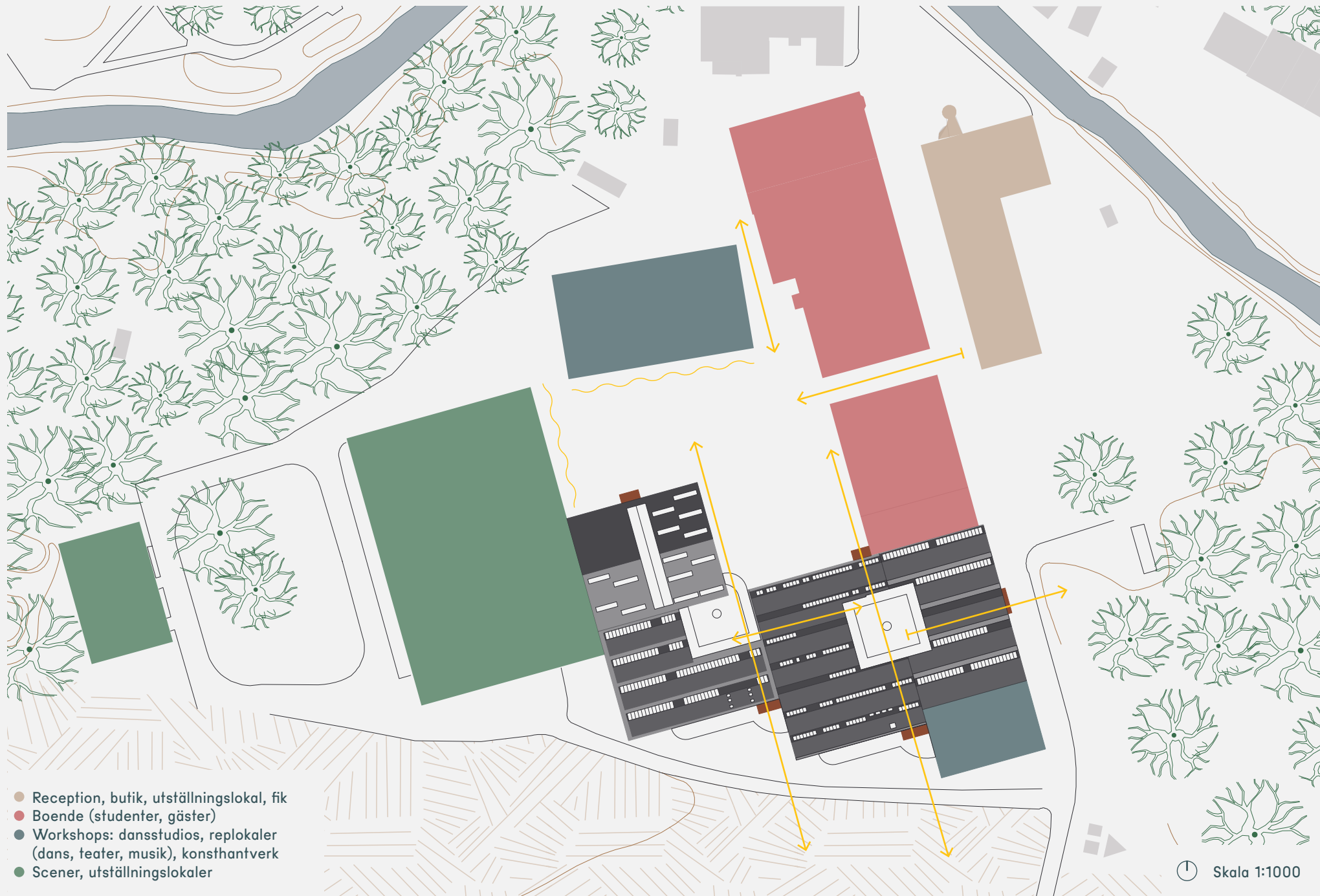
Min vision för den gamla yllefabriken är att omvandla den till folkhögskola för scenkonst. Även andra konstformer skulle kunna få plats på området, till exempel konsthantverk, måleri eller fotografi.

Jag tror att en folkhögskola skulle kunna vara en fin hjälp till att få Marieholm att sprudla av liv igen och tror att olika konstformer kan hjälpa till att få dit besökare även utanför skolan. Speciellt med tanke på att det är så lätt att ta sig dit med Pågatåg från omkringliggande städer.

Med tillhörande restaurang och/eller fik som även är öppet för allmänheten tror jag att man kan skapa trevliga mötesplatser för studenter och andra som bor i Marieholm.

En skola behöver ha slitstarka ytor och då tror jag att en gammal fabrik kan vara ett utmärkt ställe att utgå från!







Harrow Arts center har varit en stor inspirationskälla, här i form av olika uttryck i tegelfasader och skala på gångarna mellan husen.



Genom att studera ritningarna tillsammans med ett studiebesök på Skånes dansteater har jag fått en fingervisning om vad som är bra storlek på dansstudios men även tips om materialitet.



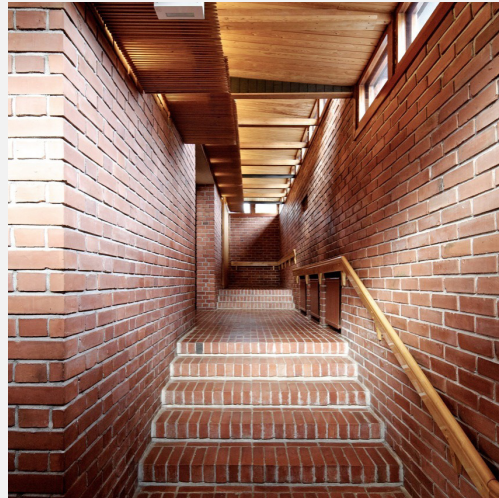
Kulturcentret Snape Maltings har inspirerat mig genom sina möten med olika uttryck på tegel, kombinationen med betong och varma kulörer.



I utformningen av musikstudiorummen har jag tittat på väldigt många referensprojekt men speciellt detta från Lightship95 som är under däck på ett gammalt skepp från 1930-talet.



Den absolut största inspirationskällan har varit Alvar Aaltos kommunhus i Säynätsalo. De stora fönstren och med teglet som markbeläggning skapas en flytande gräns mellan inne och ute.

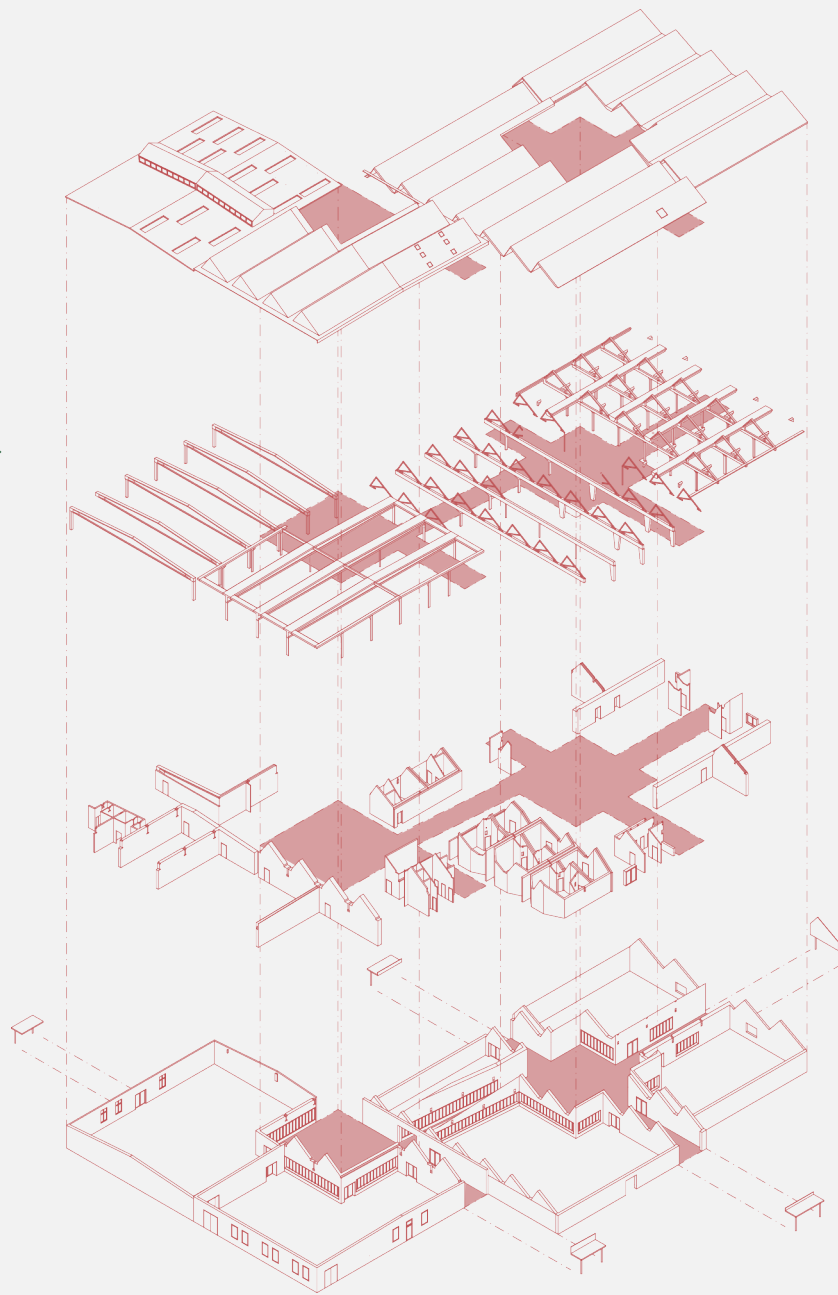
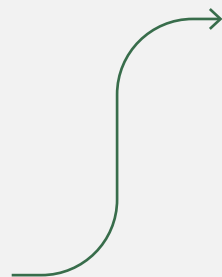
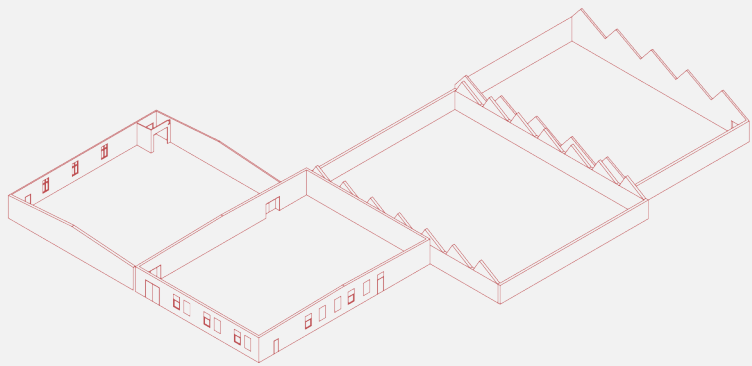
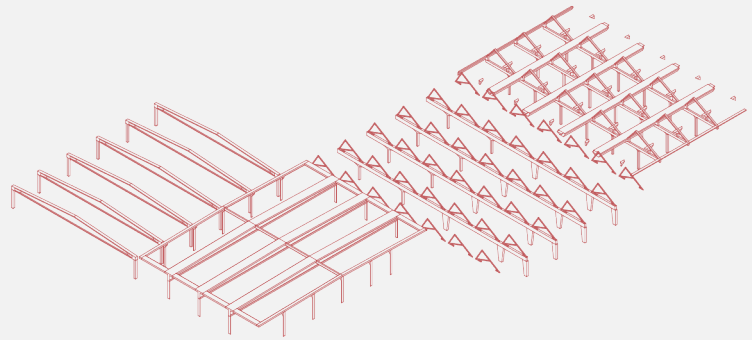
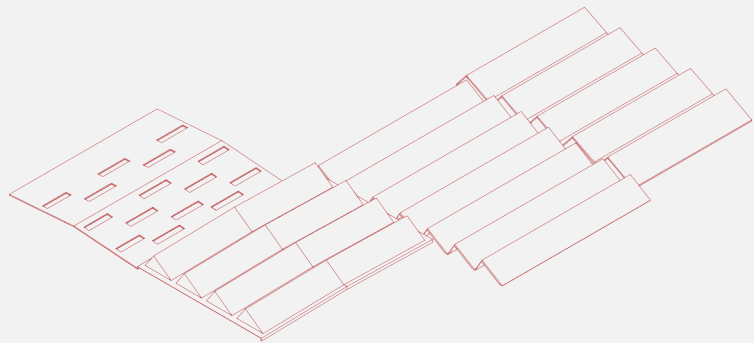


Förutom de stora fönstren som skapar siktlinjer mellan byggnader skapas även fina ljusspel som jag tagit med mig in i Marieholms Kulturfabrik.

## REFERENSER



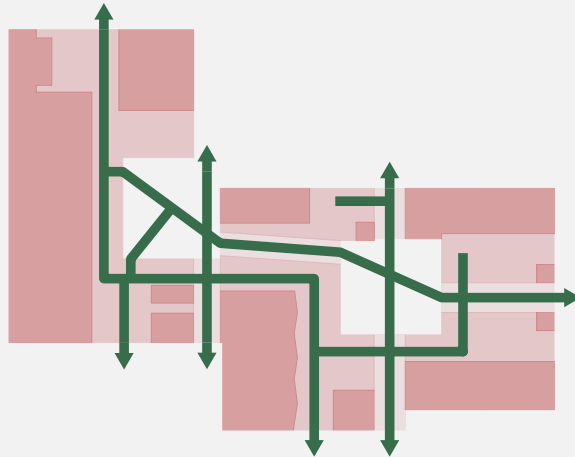




T.v. sprängaxonometri över existerande byggnader. T.h. sprängaxonometri med förslag för kulturfabriken.



Visualisering som visar ett av de interiöra torgen som markeras med tegel på golvet. I fönstret längst bort skimtar åkern, och det upphöjda taket släpper in ljus som spelar på väggarna.



Rörelsedigram.

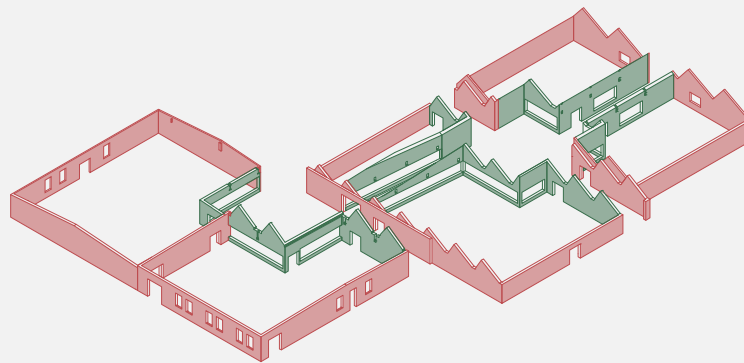


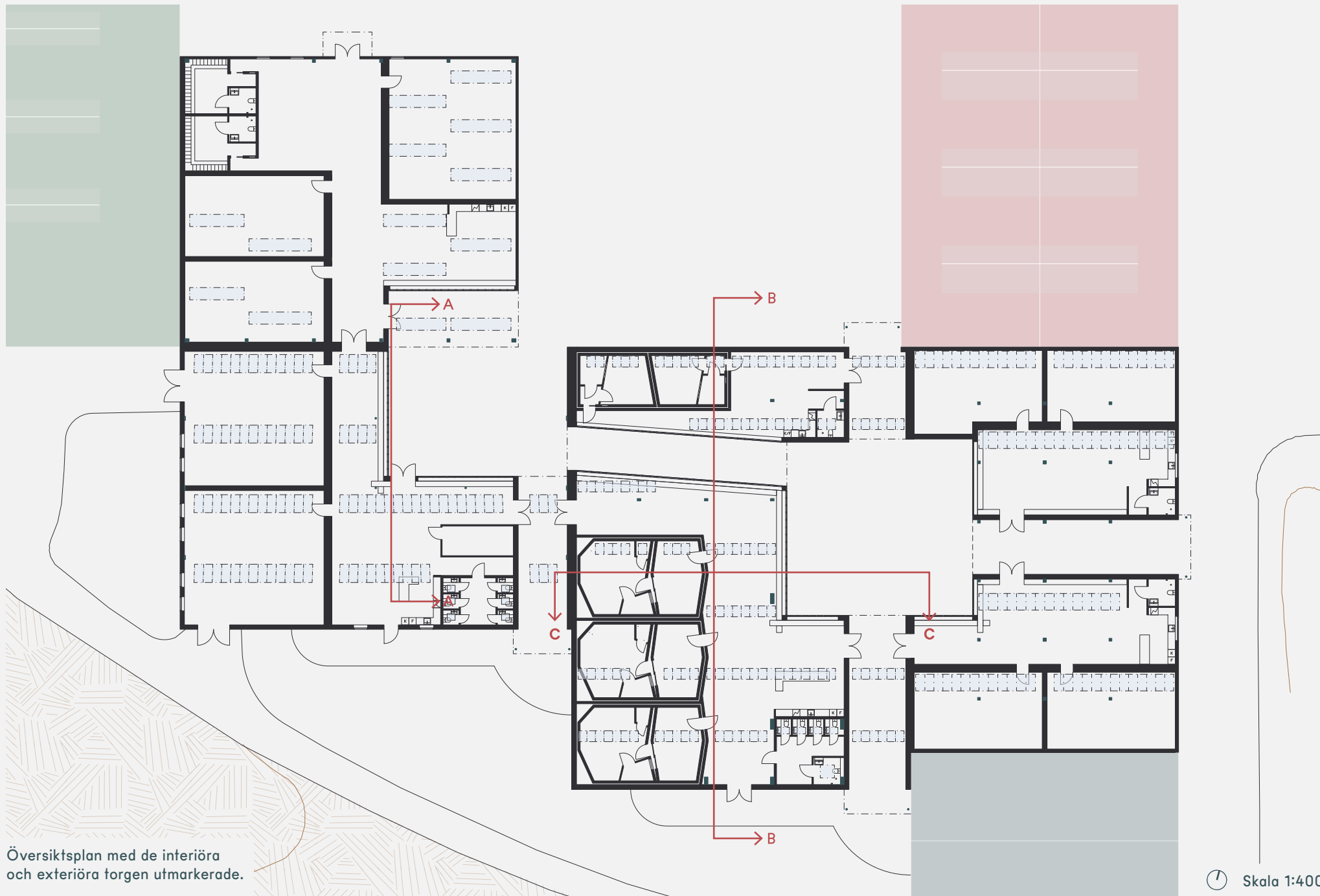
Diagram som visar var de nya (gröna i bilden) tegelväggarna möter de gamla (röda). Det nya är återbrukat, i en ljusare nyans och mer "mele- rat" - för att koppla till det gamla men också ge kontrast.

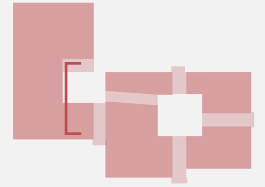
## TORG INNE /TORG UTE

En annan strategi var att försöka sudda ut gränserna mellan inne och ute. Med det omväxlande klimatet vi har i Sverige är det lätt att fastna inomhus när det är dåligt väder. Jag ville att man skulle kunna ha en tydlig kontakt till det som är utomhus även innanför klimatgränsen.



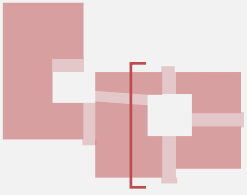
# GESTALTNINGSIDÉ





Sektion AA

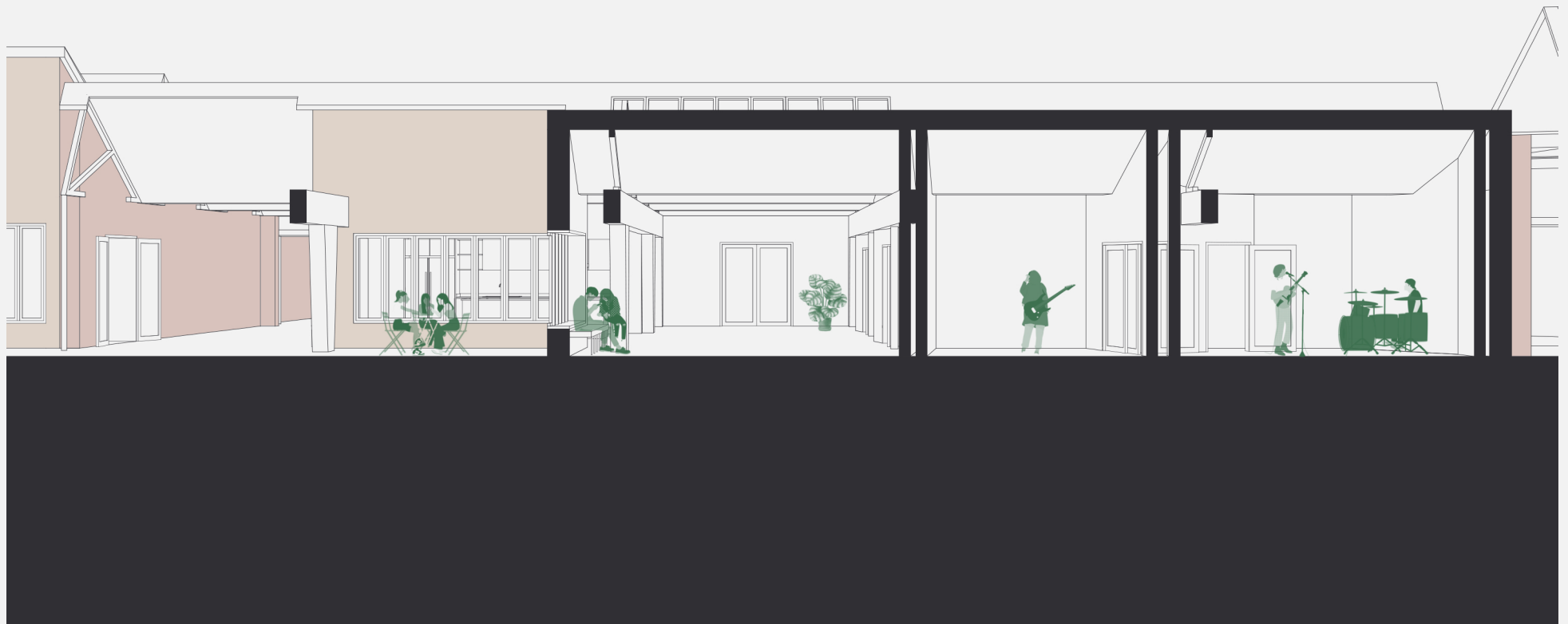
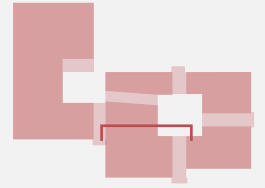
Skala 1:100



Sektion BB

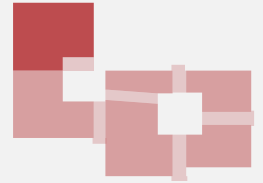
Skala 1:200



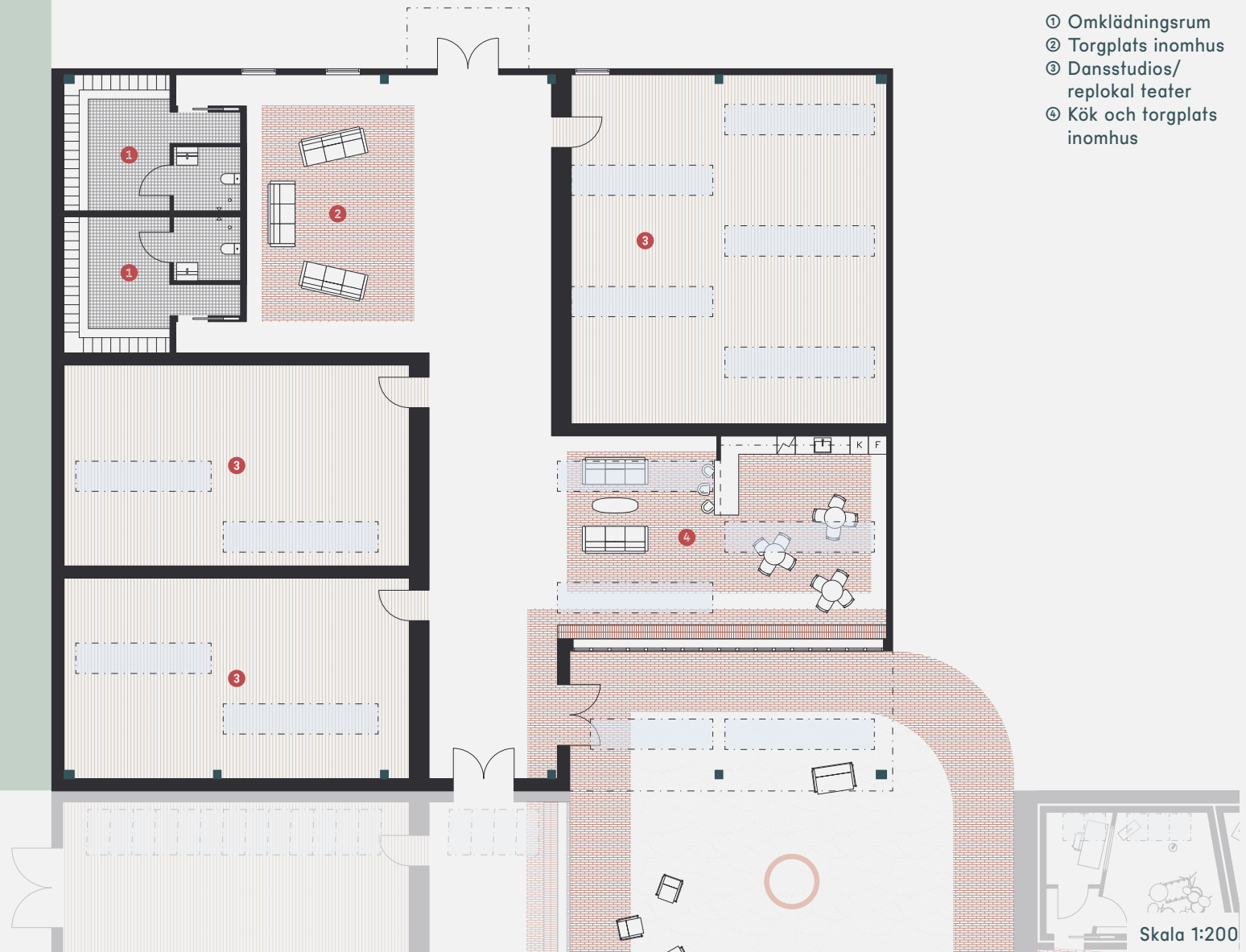


Sektion CC

Skala 1:100



- ① Omlädningsrum
- ② Torgplats inomhus
- ③ Dansstudios/  
replokal teater
- ④ Kök och torgplats  
inomhus



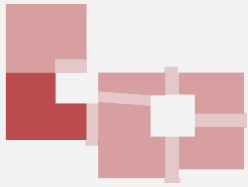
Plan Byggnad 4



Visualisering från den största dansstudion.



Visualisering från byggnad 5 med vy mot gården och åkern.



- ① Torgplats utomhus
- ② Dansstudios/  
replokal teater
- ③ Torgplats inomhus
- ④ Teknikrum
- ⑤ Uteplats



Plan Byggnad 5

Skala 1:200



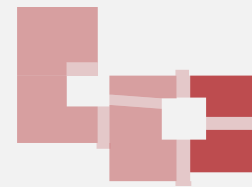
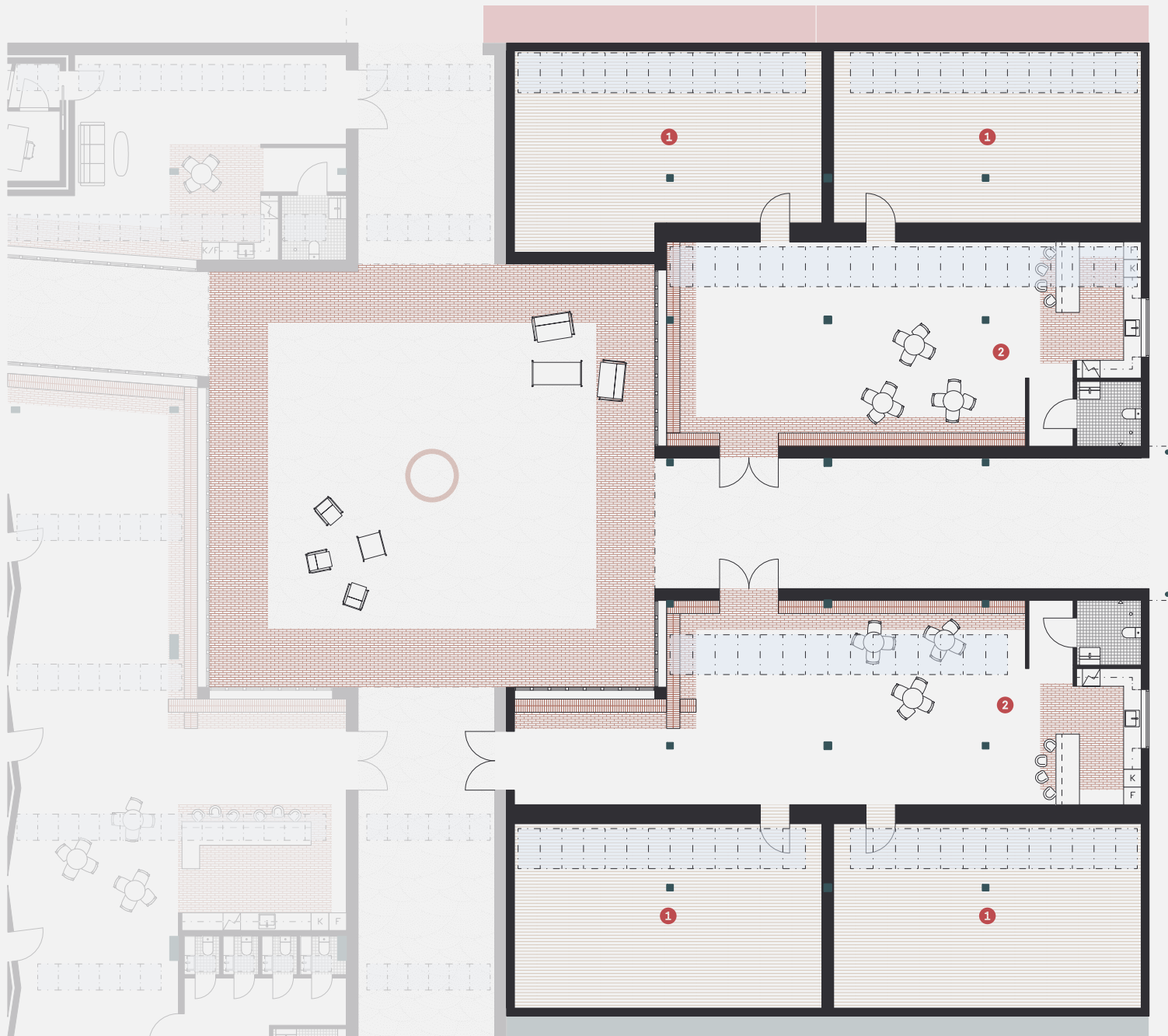
- ① Musikstudiorum
- ② Torgplats inomhus
- ③ Torgplats utomhus

Plan Spinneriet

Skala 1:200



Visualisering från Spinneriet med musikstudiorummen strax till vänster utanför bilden.

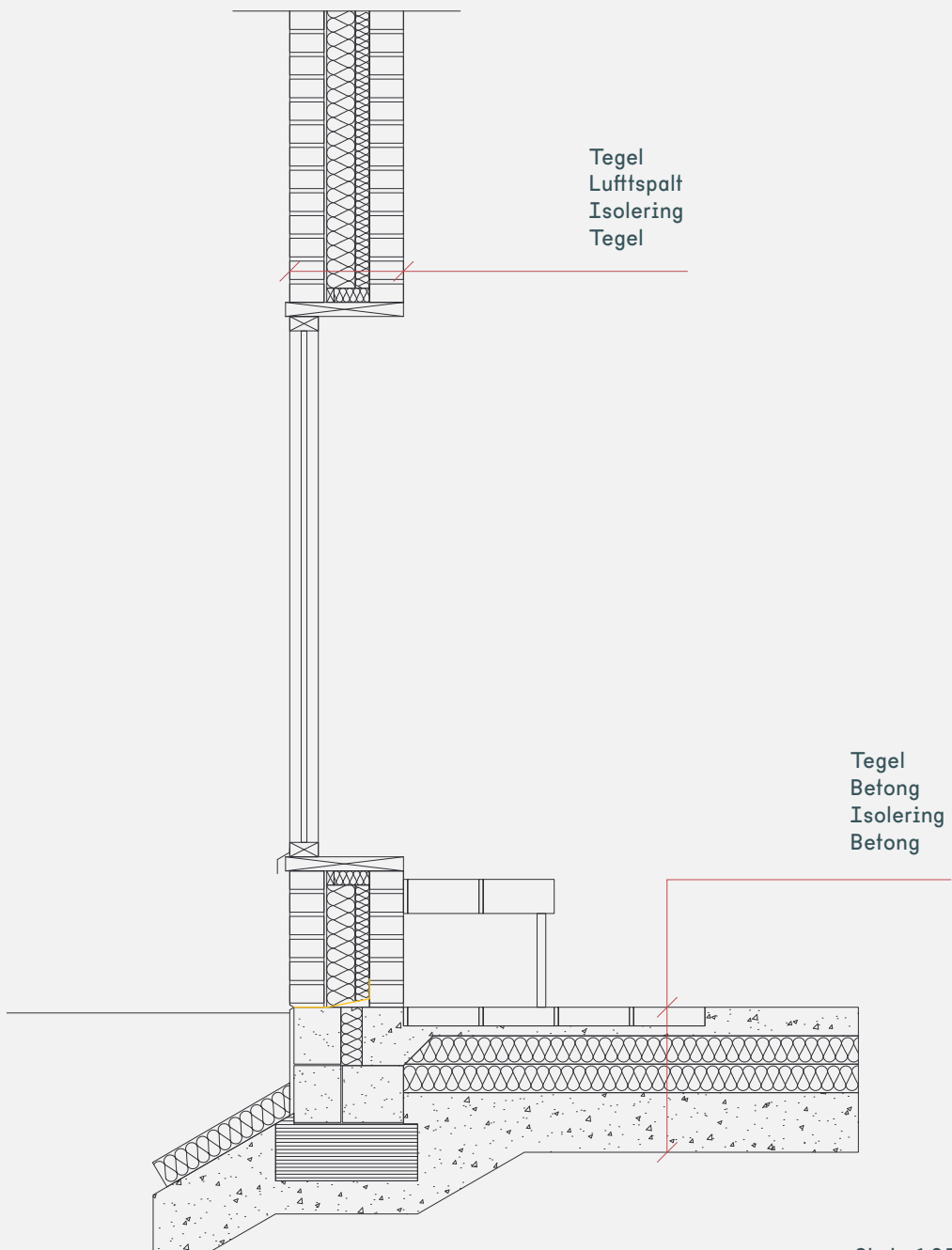


- ① Replokaler teater/musik
- ② Torgplats inomhus

Plan Gamla väveriet

Skala 1:200

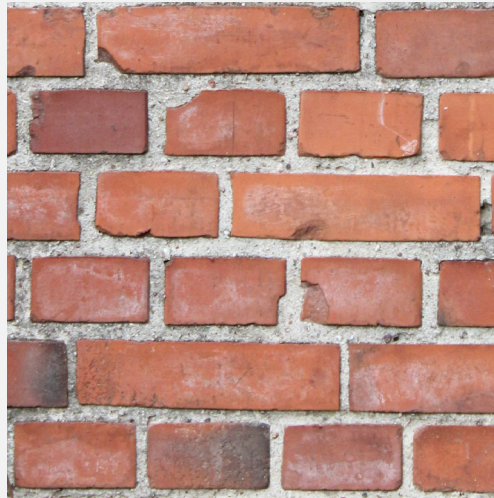




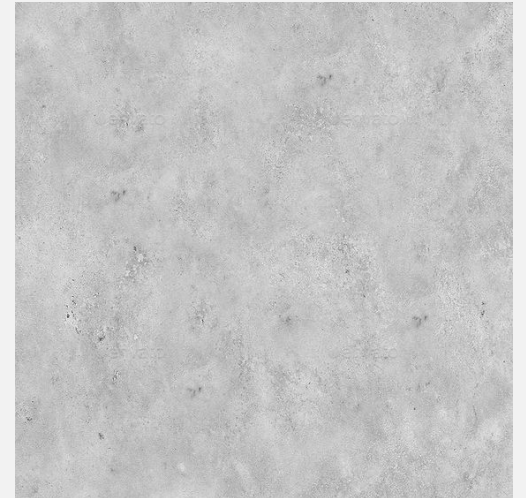
## KONSTRUKTIONS- DETALJ

Skala 1:25

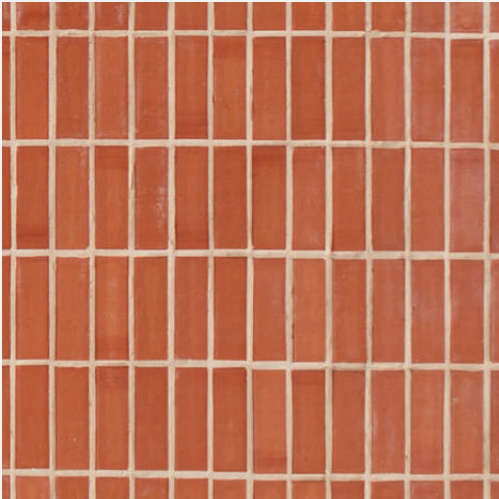
## MATERIALITET



Det gamla teglet följer med efter transformationen och visar vad som kom först.



Färgen på balkarna skrapas av och visar den råa betongen under för att matcha golvet som också är i betong.



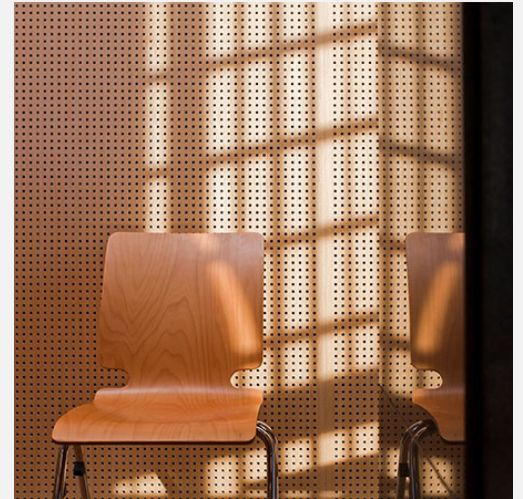
Tegelbänkarna som löper längs fasaden är i tegel i rullförband.



Karmar till fönster och ytterdörrar i ek.



Återbrukat tegel i en ljusare kulör används vid alla tillagda yttreväggar och får även synas på insidan.



Ljudabsorberande träpanel i musikstudiorummen.

# SLUTREFLEKTION

Det här projektet har varit väldigt roligt och otroligt utmanande. Något till synes lätt – att ”bara” bryta upp och fylla några hallar knappt utan interiör rumsindelning – har visat sig vara mycket mer komplext än vad jag först trott. Om jag hade förstått exakt hur utmanande det skulle bli hade jag nog bara valt en byggnad, inte fyra. ;)

I min transformation har jag försökt vara lyhörd inför de existerande byggnaderna och låta min gestaltning spela med det gamla, men samtidigt vara tydlig med vad som är tillagt och förändrat. Fördelen med att ha jobbat med alla väverietbyggnaderna har varit att få utforska konceptet med flytande gränser mellan inne/ute, rörelse och siktlinjer på ett mer heltäckande vis.

Jag visste tidigt att jag ville göra något som hade med kultur att göra och anledningen till varför jag valde just folkhögskola istället för till exempel konsthall är för att jag tror att ett myller av

folkhögskolestudenter skulle kunna hjälpa till att väcka Marieholm till liv igen. Förutom studenterna som skulle bo på platsen skulle även gäster komma dit för olika scenframträdanden och även de bidra på sitt sätt till Marieholms överlevnad.

Innan jag läste den här kursen hade jag bara nosat på transformationsarkitektur men kände redan då att det, som Christoffer Harlang skriver i sin text ”1+1>2”, känns som framtidens arkitektur. Med de enorma utmaningar vi står inför vad gäller klimatet känns det inte försvarbart att inte göra allt för att återbruka i så stor utsträckning som möjligt istället för att producera nytt.

Det känns även fint att värna om och lära av historien. Likt hur det är i övrigt i livet är det viktigt att känna till sin historia och lära den vidare, samtidigt som vi lär oss mer och förhoppningsvis blir bättre med tiden som går.

## KÄLLOR

Bock, L. N. (2011). 'Transformation'. *Arkitektur DK*, no. 3, ss. 4-7.

Harlang, C. (2011). '1+1>2'. I Steenberg, C. C., Harlang, C. & Andersen, N. B. (red.) *Transformation*. Köpenhamn: Kunstakademiets Arkitektskole.

# TACK

till Tomas Tägil, Mattias  
Andréasson och Johanna  
Salomonsson-Bengtsson.



