



LUNDS
UNIVERSITET

Återfall i brott: Ett Luhmannianskt perspektiv på neurosociala influenser underliggande handling

Av: Linus Broström och Jonas Gewert

LUNDS UNIVERSITET
Rättssociologiska institutionen

Kandidatuppsats (RÄSK02)
Vårterminen 2021



Handledare: Håkan Hydén

Examinator: Jannice Käll

Förord:

Vi vill i inledningen av denna uppsats tacka vår handledare Håkan Hydén vid Lunds Universitet som har givit oss en stor frihet i åtagandet av detta omfattande projekt, samt stått till tjänst med goda tips och vägledning under skrivandeprocessen. Därtill vill vi tacka Karl Dahlstrand, Lunds Universitet, som uppmuntrat oss till att bredda våra kunskaper och för de givande diskussioner vi haft kring föreläsningarna under vår studietid. Slutligen vill vi också tacka Patrik Olsson, Lunds Universitet, för de givande diskussioner vi haft och som tjänat till att stärka vårt intresse för det rättssociologiska ämnet.

"Människans hjärna är en bokstavligen obegripligt komplex och genial maskin. Den innehåller drygt 100 miljarder hjärnceller och väger någonting mellan 1 och 1½kg. Den är helt utvecklad först i de övre tonåren. Den har ingen känsel; huvudvärk är således aldrig värk i hjärnan. Neuroner (informationshanterande celler) med sammankopplade synapser finns också i nervsystemets övriga delar. Nervsystemet förmedlar signaler från sinnesorganen och signaler till kroppens olika organ.

Det psykiska är rumsligt oskiljbart från det fysiska."

- Nils Jareborg, 2016

ABSTRACT

The purpose of this paper is to investigate what motivates the recidivism discrepancy between populations with: *severe psychiatric disorder* and *non-severe psychiatric disorder*. The aim is to introduce an argument for biopsychosocial influences as underlying an individual's propensity to act, using Luhmannian systems theory. By making use of current research on social and neurological risk factors, along with a need-benefit-assessment of a biopsychosocial perspective within the Swedish Prison and Probation Service, we speculate as to the interconnectedness of biological, psychological, and social systems within the individual from a Luhmannian standpoint. We found support in empirical data that a view of the individual as multifaceted (i.e., not solely understood from a single scientific perspective) caused predictive models to become more precise with regard to accuracy and predictability in their estimates of recidivism, thus also granting support to the interconnected biopsychosocial perspective. The primary conclusion of this paper is as follows; The more risk factors that are present, in addition to the social risk factors, cause the individual to become more prone to recidivism. As such, when multiple risk factors are present and interact from within multiple fields, the probability of individual recidivism increases further, which motivates and partially explains the discrepancy between the previously mentioned groups. The interconnectedness of these biological, psychological, and social systems and risk factors are highlighted by placing the individual in a Luhmannian systems theoretical context, from which we were able to increase our understanding of an individual's propensity to act with respect to recidivism.

Keywords: *Luhmann, Recidivism, Risk factors, Socioneurology, Systems theory*

Kandidatuppsatsen omfattar: 16,450 ord

INDEX

Terminologi

1. INLEDNING,	1
1.1. Problemformulering,	3
1.2. Syfte och Frågeställning,	4
1.3. Hypotes,	4
1.4. Avgränsningar,	5
2. DISPOSITION,	5
3. TIDIGARE FORSKNING,	6
3.1. Externa influenser,	6
3.2. Interna influenser,	9
3.3. Resultat av integrativ modellering,	12
4. TEORETISKT RAMVERK,	14
4.1. Systemdifferentiering,	15
4.1.1. Själv- och Annanreferens,	17
4.2. Autopoiesis och emergens,	20
4.3. Ett Luhmannianskt perspektiv på individen,	22
5. METOD,	32
5.1. Systematisk kunskapsöversikt,	32
5.2. Metodkombinatorisk studie,	36
5.2.1. Kvalitativ datainsamling,	36
5.2.2. Kvantitativ datainsamling,	38
5.3. Metod för analys,	38
5.3.1. Analys av sekundärdata,	39
5.4. Reliabilitet och Validitet,	39
5.5. Etiska överväganden,	40
6. RESULTAT,	41
6.1. Statistik återfallsbenägenhet,	41
6.2. Innehållsanalys av intervjuer,	42
7. ANALYS,	46
7.1. Implikationer av individen som system,	46
8. SLUTSATS OCH DISKUSSION,	50
8.1. Slutsats,	50
8.2. Diskussion,	50
8.3. Framtida forskning,	53
9. REFERENSER,	55
10. BILAGOR,	59
10.1. SAMTYCKESFORMULÄR TILL INDERVJUDELTAGARE,	59
10.2. INTERVJUFRÅGOR,	61
10.3. KODNINGSSCHEMA FÖR TRANSKRIBERING AV INTERVJUER,	62
10.4. TRANSKRIBERINGS-AVSNITT,	63

TERMINOLOGI

Juridisk Terminologi:

BrB – Brottsbalken (1962:700)

FäL – Fängelselag (2010:610)

LPT – lag (1991:1128) om rättspsykiatrisk tvångsvård

LPV – lag (1991:1129) om rättspsykiatrisk vård

Forsknings Terminologi:

Atrofi – Avser inom uppsatsen förtvining av organ eller vävnad på grund av sjukdom.

Akutsymtomatik – Avser inom uppsatsen de provocerande faktorer vilka föranleder och som kan vara närvarande vid psykos.

Episteme – Kunskap vilken överensstämmer med hur den objektiva verkligheten faktiskt är, utifrån observatörens trosföreställningar om verkligheten. [*inte att misstas för doxa, ontologi, eller som förbunden till tid och plats*].

Exekutiva dysfunktion – Skador som försämrar eller sätter de högre kognitiva funktionerna ur spel.

Exekutiva funktioner – De högre kognitiva funktionerna i hjärnan vilka tillåter för planering, organisering och åtagande av handling.

Kronologisk ålder – Hur många kalenderår en individ har levt.

Neuroimaging – Användandet av en funktionell MRI (fMRI) för att avbilda hjärnan.

Neurologisk ålder – Hjärnans utveckling (psykologiskt och neurokognitivt) i förhållande till individens kronologiska ålder. Fastställs med fMRI, med vilken man har möjlighet att utröna individuella skillnader i psykologiska och neurokognitiva åldringsprocesser.

Neurologiska riskfaktorer – Ett paraplybegrepp som innefattar uppkomna skador, medfödda abnormaliteter och varierande mutationer, samt deras influens på individens handlingsåtagande. Dessa är således interna influenser.

Orbitofrontala cortex – Den del som återfinns längst fram, längst ned i hjärnan samt utgör en del av prefrontala cortex. Reglerar positiva och negativa förstärkningar, kodifierar förväntade utfall av handlingar samt assisterar i utvärderandet av åtagen handling.

Prediktor – En faktor som verkar indikativt för handlingsbenägenhet.

Prefrontala cortex – Den del som utgör de främre regionerna av hjärnan. Reglerar individens moraliska, sociala, kognitiva och emotionella processer.

Psykisk störning – Allmän benämning på olika psykiatriska störningar.

Sociala riskfaktorer – Ett paraplybegrepp som innefattar olika influenser från samhälle, organisationer och interaktioner med andra individer, vilka påverkar individens handlingsåtagande. Dessa är således externa influenser.

Störning – Ett/En avvikande och icke normativt beteende eller funktionalitet.

Myndighets Terminologi:

Enskild – Individens benämning vari endast den *enskilda* individen åsyftas.

Klient – Myndighetsutövarnas benämning på en individ inom den verkställande populationen.

Verkställande – En individ vilken ådömts brottspåföljd.

1. INLEDNING

Spelar endast "det sociala" en roll för människans olika handlingsåtaganden och dennes återfallsbenägenhet i förhållande till brott? – Kriminalvårdens årsredovisning för 2020 rapporterade att 30 procent av individer med tidigare verkställighet och utan psykiatrisk störning återfaller i brott och erhåller ny dom inom tre år efter frigivning (Kriminalvården, 2021, s. 4). Samtidigt kan i Kriminalvårdens statistiska rapport för 2020 utläsas en återfallsfrekvens om 39,3 procent inom en uppföljningsperiod om tio år (1994-2004) (Kriminalvården, 2020a, s. 73). Därtill redovisas i en av Kriminalvårdens forskningsrapporter att återfallsfrekvensen för individer vilka genomgått rättspsykiatrisk undersökning, motsvarar 53 procent inom en uppföljningsperiod om tio år (1992-2002) (Edberg, et al., 2010, s. 9). Bonta et al. som undersökt olika prediktorer för återfall, kommenterar i sin forskningsrapport att prediktorerna är väl överensstämmande mellan grupperna psykiskt och icke-psykiskt störda individer, trots en antydd återfallsfrekvens om 20-55 procent för individer med psykisk störning (1998, s. 135; Edberg et al., 2010, s. 5). Det empiriska område som undersöks i denna uppsats växte fram dels av ett eget intresse av att undersöka för huruvida individen uteslutande kan beskrivas som en social varelse, dels av ett intresse för återfallsbenägenhet. När vi kombinerade dessa två intressen kom vi naturligt att rikta in oss på den återfallande populationen inom Rättspsykiatri och Kriminalvård, varvid vi uppmärksammade diskrepansen i återfall mellan dessa grupper, vilket också kom att utgöra vårt empiriska underlag för denna uppsats.

Att en lagöverträdare med varierande grad av psykisk störning kan återfinnas inom Frivård, Kriminalvård och Rättspsykiatri motiveras av 1 kap. 3 § Brottsbalken (BrB). Paragrafen konstaterar att ådömande av *överlämnande till vård* är att betraktas som en övrig brottspåföljd på grund av lagöverträdelse, vilken också understryker att vården inte är att betraktas som ett straff. 31 kap. 3 § BrB förklarar att den som lider av allvarlig psykisk störning och ådöms brottspåföljd, kan av rätten överlämnas till sådan institution vilken bedriver rättspsykiatrisk vård. Förutsättningen för sådant överlämnande grundar sig i lagöverträdarens psykiska tillstånd och dennes personliga förhållanden, samt att det är påkallat att vårda individen psykiatriskt med hänsyn till dennes tillstånd på en inrättning som också är förenad med ett frihetsberövande och annat tvång. 30 kap. 6 § BrB behandlar

begränsningarna för möjligheten att döma psykiskt störda lagöverträdare till fängelse för de fall där lagöverträdaren har begått ett brott under en påverkan av allvarlig psykisk störning. Det poängteras dock, med stöd i samma lagrum, att enskilda i vissa fall kan ådömas fängelse vilka också skulle kunna dömas till rättspsykiatrisk vård. Sådana fall kan utgöras av individer vilkas psykiska störning uppkommer först efter sitt lagöverträde, eller fall vari den psykiatriska störningen inte kan betraktas förorsakat lagöverträdelsen per 30 kap. 6 § 1st. 4 p. Vidare betonas i 30 kap. 6 § 1 st. att rätten får döma till fängelse om synnerliga skäl föreligger. Det specifika skäl vi menar är av intresse berör 30 kap. 6 § 1 st. 2 p. som uttrycker att om den tilltalade har ett begränsat behov eller en avsaknad av psykiatrisk vård, kan denne dömas till fängelse. Därmed kan individer vilka lider av psykiska störningar, om dessa inte motiverat lagöverträdelsen eller uppkommit först efter överträdelsen, dömas till fängelse. Detta förutsatt att den psykiatriska vården kan tillgodoses under verkställigheten av fängelsestraffet per 9 kap. fängelselag (2010:610) (FäL) och lag (1991:1129) om rättspsykiatrisk vård (LPV).

9 kap. 1 § FäL betonar att verkställande som är i behov av hälso- och sjukvård skall vårdas i enlighet med de anvisningar som ges av läkare. 2 § hänvisar i sin tur till bestämmelserna för en verkställande i behov av psykiatrisk tvångsvård i LPV, samt för Kriminalvårdens och regeringens befogenheter att fatta beslut kring särskilda restriktioner för den verkställande i lag (1991:1128) om psykiatrisk tvångsvård (LPT). Vidare framkommer av 28 § 2 st. LPT att tvångsvården skall betraktas som upphörd varvid ett beslut fattas som medför en rättspsykiatrisk vård. Detta medför att individer vilka är frihetsberövade i form av anhållan och häktning eller som har begått ett brott, kan utredas för rättspsykiatrisk tvångsvård och därefter överlämnas till antingen fängelse eller annan institution för rättspsykiatrisk vård. Detta understöds av 4 § 2 st. LPV som uttrycker att om en enskild vilken vårdas enligt LPT förpassas till en kriminalvårdsanstalt ska förpassningen av denne betraktas som ett beslut om rättspsykiatrisk vård.

Vi finner det därför högst rättssociologiskt intressant och relevant att undersöka de särskiljande prediktorer för individens handlingsbenägenhet i förhållande till återfall, med hänsyn till det faktum att individer med psykiska störningar (som bevisligen erhåller varierande grad av återfallsbenägenhet) kan bli förpassade till Kriminalvårdsrättsliga institutioner för sin behandling.

1.1. Problemformulering

Rättssociologin bygger på förhållandet mellan rätt och samhälle, där individen är en del av samhället och samhällliga grupperingar. Rättssociologins ingående förhållanden är vidare bestående av tolv relationer, som möjliggörs av rättssociologins fyra byggstenar: *Kodifierad statsrätt, Rättslig praxis, Sociala normer* och *Social praxis* (Baier, et al., 2018, ss. 13-21). Men när individen som social varelse ställs inför rätten och i de fall där Rättsmedicinalverket kopplas in för bedömning av psykisk status, sker inte denna bedömning på juridiskt rättsdogmatiska grunder eller rent sociala förhållanden, utan på rättsmedicinska grunder. För utredandet av individens psykiska status görs omfattande utredningar kring dennes sociala förhållanden, psykiatriska störningar och neurologiska funktionalitet (*Bilaga 10.4*) – något som inte kan härledas utifrån det rättssociologiska perspektivet. Individen utreds i denna bemärkelse utifrån underliggande biologiska, psykologiska och sociala influenser för dennes handlingsåtagande, vilket sammanställs och senare bemöts i rätten. Individen är således i de fallen att betraktas som flerfaktoriell. Rättssociologins perspektiv av förhållande mellan rätt och det sociala kan i detta fall ses sakna överbryggande perspektiv mellan individens sociala, biologiska och psykiska system vilka kan influera till ett visst handlingsåtagande. Vi menar att överbryggande av dessa system gör sig behövt för en utökad förståelse av individens specifika handlingsåtagande, där vi i vår studie belyser detta genom diskrepansen mellan två grupper för återfall i brott.

1.2. Syfte och Frågeställning

Syftet med vår studie är att undersöka och analysera den diskrepans som återfinns för återfall i brott mellan grupperna: allvarlig psykisk störning och icke allvarlig psykisk störning, samt att finna en möjlig förklaring till varför diskrepansen ser ut som den gör mellan dessa grupper. För att bemöta vårt syfte har vi formulerat en primär frågeställning:

1. Vad motiverar diskrepansen för återfall i brott mellan grupperna allvarlig psykisk störning och icke allvarlig psykisk störning?

Våra sekundära frågeställningar har dekonstruerats utifrån vår primära frågeställning och avser att assistera oss i att besvara denna. Dessa formuleras som följande:

1. Hur tar sig sociala respektive neurologiska riskfaktorer till uttryck för individen i förhållande till återfall i brott?
2. Hur åtskiljer sig en social individs handlingsbenägenhet kontra en socioneurologisk individs handlingsbenägenhet i förhållande till återfall i brott?

1.3. Hypotes

Eftersom vi med vår uppsats ämnar undersöka diskrepansen för återfall i brottslighet mellan allvarligt psykiskt störda och icke allvarligt psykiskt störda, har vi formulerat en hypotes grundad i de underliggande influenser vilka motiverar individens handlingsåtaganden:

1. En individ vilken influeras av flera underliggande riskfaktorer, utöver de sociala, är också mer benägen att återfalla i brott.

1.4. Avgränsningar

Det statistiska underlaget för denna uppsats är begränsad till svenska myndigheters redogjorda statistik för att säkerställa validiteten av data. En avgränsning gällande intervjupersonerna avsedde att dessa var tvungna att arbeta i antingen klientnära, beslutsfattande eller strategiska positioner i syfte att säkerställa behovs och nyttoargument utifrån flera olika nivåer. Uppsatsen avgränsar sig vidare till att undersöka sociala och neurologiska riskfaktorer med hänsyn till tid och platsbrist, vilket är varför psykologiska riskfaktorer uteblir. Trots detta anser vi oss kunna skapa en god bild av sammanbundenheten riskfaktorer emellan, vilket är varför arbetet inte hämmas av uteslutandet av de psykologiska riskfaktorerna. Uppsatsen avgränsar sig slutligen från att granska juridiska regelverk i form av juridisk metod, utan kommenterar endast på det rättsmedicinska underlaget som motiverar domslut och kommenterar de lagrum vilka ger upphov till att placera individen inom Rättspsykiatrisk och Kriminalvårdsrättslig verksamhet.

2. DISPOSITION

I uppsatsens första avsnitt, *Inledning*, presenteras uppsatsens forskningsproblematik och syfte samt de frågeställningar uppsatsen ämnar besvara. Avsnittet behandlar även den rättssociologiska relevansen av arbetet samt den av författarna formulerade hypotesen tillsammans med uppsatsens avgränsningar. Uppsatsens andra avsnitt, *Disposition*, utgör en kort sammanställning av uppsatsens innehåll och moment. I det tredje avsnittet, *Tidigare forskning*, presenteras en tvåbent kunskapsöversikt gällande sociala och neurologiska riskfaktorer. I det fjärde avsnittet, *Teoretiskt ramverk*, presenteras uppsatsens teoretiska underlag samt en utredning av individen i systemteoretisk kontext vilken ligger till grund för analysen i det sjunde avsnittet. Det femte avsnittet, *Metod*, redogör för uppsatsens tillvägagångssätt vad gäller kunskapsöversikt, metodkombination, datainsamling, analys samt en bedömning av uppsatsens reliabilitet, validitet och generaliserbarhet. I det sjätte avsnittet, *Resultat*, redovisas kvantitativa data utifrån forskningsrapporter och kvalitativa data utifrån intervjuer i form av en behovsanalys. Det sjunde avsnittet i uppsatsen, *Analys*, behandlas implikationerna av individen som system i förhållande till det insamlade underlaget utifrån

de föregående avsnitten. I det sista avsnittet, *Slutsats och diskussion*, bemöts de inledande frågeställningarna och uppsatsens hypotes besvaras. Därtill presenteras ett diskussionsavsnitt och efterföljande betänkanden kring framtida forskning.

3. TIDIGARE FORSKNING

Vi har för den tidigare forskningen valt att dela upp denna i två delar för vad vi valt att benämna externa och interna influenser. Detta görs dels för att vår systematiska kunskapsöversikt varit tvåbent avseende sociala och neurologiska riskfaktorer, dels för att belysa hur vi betraktar de sociala riskfaktorerna som externa influenser till individen medan de neurologiska riskfaktorerna är att betraktas som interna.

3.1. Externa influenser

Forskningen kring riskfaktorer är mångfaldig men ett återkommande fenomen är fördelningen av riskfaktorer i två grupper: *Statiska* och *Dynamiska*. De statiska riskfaktorerna är att betraktas som konstanta för individen och kan således inte förändras, medan de dynamiska riskfaktorerna kan influeras av olika interventioner (Mulder, et al., 2011, s. 119). Olika exempel på dynamiska riskfaktorer inkluderar olika personlighetskaraktäristika, beteendestörningar, drogmissbruk, socioekonomisk status, skolk och kriminellt umgänge (Mulder, et al., 2011, ss. 119-120). Andra exempel på några av de oföränderliga statiska riskfaktorerna är kön, neuropsykologisk karaktär, intelligens, negligering ifrån samt negativa relationer till föräldrar och utbildning (Mulder, et al., 2011, s. 119; Grieger & Hosser, 2014, s. 632). Flera av författarna i den framtagna litteraturen för tidigare forskning argumenterar för att de dynamiska riskfaktorerna är de som främst ser till det kriminogena behovet hos individer och är de faktorer man arbetar mest med vid modern rehabilitering av individen i dagsläget (Grieger & Hosser, 2014, s. 614; van der Knaap, et al., 2012, s. 413; Mulder, et al., 2011, s. 119). Vilka faktorer det är som styr eller bidrar till kriminalitet har diskuterats länge och efterfrågan på kausala faktorer kan anses vara efterlängtdade. Men på grund av individens och våra samhällens komplexa natur samt de oändliga variationer som återfinns både inom människorna själva och i deras omgivning, ter sig denna forskning utmanande. En översikt över forskningsläget utförs av Bassarath et al. där författarna syntetiserar de riskfaktorer som de anser forskningen tagit fram. De tar

fram elva individuella faktorer som fungerar neutraliserande till kriminalitet vilka de benämner *Protective factors*, som vid negligering kan övergå till att fungera som riskfaktorer. Faktorerna kan således existera i ett polaritetsförhållande. Faktorerna ska huvudsakligen motverka kriminell handling och några exempel som författarna presenterar är hög intelligens, positiv social orientering, stöttande relationer till vuxna, vänner och familj, samt starka och stabila sociala organisationer (Bassarath, 2001, ss. 613-614).

Ett genomgående tema för det aktuella forskningsläget angående riskfaktorer för återfall i brottslighet kan exemplifieras med Bonta et al. argument för riskbedömningar, och avser att modeller för objektiva riskbedömningarna är mer träffsäkra än den enskilda individens subjektiva bedömning av en lagöverträdarens återfallsbenägenhet (Bonta, et al., 1997, s. 128). Det är utifrån detta argument som Bontas centrala åtta riskfaktorer presenteras återkommande inom litteraturen i sin helhet, (Bonta, et al., 1997; Grieger & Hosser, 2014) eller återfinns individuellt i andra studier (Bassarath, 2001, ss. 610-613). De åtta riskfaktorerna delar Bonta in i fyra starka (*Big four*) och fyra moderata (*Moderate four*) och indexeras följande av oss:

Tabell 1: Bontas åtta riskfaktorer

Big four:	Moderate four:
<i>Historik av antisocialt beteende</i>	<i>Familjen</i>
<i>Antisocialt personlighetsmönster</i>	<i>Skolan</i>
<i>Antisocial kognition</i>	<i>Fritidssysselsättning / Nöjen</i>
<i>Antisocialt umgänge</i>	<i>Drogmissbruk</i>

Riskfaktorerna kan senare anpassas och kompletteras för olika analyser vilket van der Knaap et al. påvisar när författarna argumenterar utifrån Risk-Need bedömningar vid återfallsbenägenhet (2012, s. 416). De nuvarande Risk-Need modeller (*RNR-modell*) man i nuläget (Nederländska myndigheter) använder i prövningar för villkorliga domar utreder återfallsbenägenheten, brottsliga behovs-element samt individers respons på interventioner genom att se till tolv olika faktorer: *Brottslig historik, Aktuell dom för brott*

och kriminellt mönster, Bostad, Utbildning/Arbete/Kunskaper, Hantering av privata finanser, Relationer/Familj/Släkt, Vänskapsband, Drogmisbruk, Psykisk hälsa, Attityder samt Beteende (van der Knaap, et al., 2012, s. 416). Vi menar här att de tolv faktorerna faller in under Bontas övergripande åtta riskfaktorer. Som stöd för detta argumenterar Van der Knaap et al. för att annan forskning rörande psykometriska egenskaper i förhållande till RNR-baserade modeller, har påvisat att sådana modeller erhåller en stark inter-rater reliabilitet, god intern konsistens samt en tillfredsställande prediktiv validitet (van der Knaap, et al., 2012, s. 416).

Ett argument för skillnader mellan faktorer för individer samt grupper är att vissa typer av kriminalitet påverkar individer och grupper aningen olika. Van der Knaap et al., Grieger & Hosser samt Mulder et al. gör alla liknande argument i sina studier om att olika riskfaktorer är mer signifikanta gällande generell återfallsbenägenhet kontra våldsam återfallsbenägenhet (2012, ss. 419-420; 2014, s. 615; 2011, s. 130). Exempelvis menar Grieger & Hosser att Bontas "Moderate four" faktorer är mer prediktiva gällande återfall hos ungdomar, än för vuxna eftersom Bontas "Big four" är mer tongivande i prediktionen av återfallsbenägenhet för den gruppen. Med detta menar författarna att olika faktorer väger tyngre beroende på målgruppen som undersöks (Grieger & Hosser, 2014, s. 629). Oavsett skillnaden i riskfaktorernas signifikans grupper och subgrupper emellan, menar flera författare att riskfaktorerna på ett övergripande plan för generell och våldsam återfallsbenägenhet är nästintill identiska (van der Knaap, et al., 2012, ss. 419-420; Bonta et al., 1998, s. 135; Bonta et al., 1997, ss. 138, 141). Mulder et al. ställer det övergripande perspektivet av riskfaktorerna i kontrast till det individuella och menar att individuella riskbedömningar riktade mot ungdomar, angående återfallsbenägenhet, är svåra med dagens sociologiska verktyg. Detta eftersom individens situation präglas av interaktionen mellan biologiska-, individuella- och miljömässiga faktorer vilka är under stor förändring i ungdomsåren och gör dessa mer oberäknliga (2011, s. 119). Någon som expanderar på Mulder et al. argument är Bassarath som menar att en integrativ modell av genetik, neuroimaging och andra biovetenskaper tillsammans med psykosociologisk forskning kommer att bidra oerhört till fältet behandling, bestraffning och förebyggande arbete (2001, s. 614).

3.2. Interna influenser

Som påvisat av Bonta et al. med flera är de sociala prediktorerna för generellt och våldsamt återfall i brott nästintill identiska (1998, s. 135), något som också undersökts och stärkts av senare forskning (Delfin, et al., 2019, s. 2). Trots detta ser vi en diskrepans i återfall mellan de som är och de som inte är psykiskt störda (Kriminalvården, 2020a, ss. 68, 73; Edberg, et al., 2010, s. 9). Därmed, om de sociala prediktorerna är gemensamma för de båda grupperna och dessa inte kan förklara diskrepansen i återfall, måste vi se till de faktorer vilka differentierar mellan grupperna.

Ling & Raines forskning vilken centrerats kring neurovetenskapen av psykopati lyfter fram prefrontala cortex som en prediktor för psykopatiskt beteende (2018, ss. 297-298). Likaså argumenterar Kiehl et al. för objektiva markörer i form av en lägre volym av gråmateria som en signifikant prediktor på återfall och arrest (2018, ss. 820, 822; Ling & Raine, 2018, s. 303). Att frontallobstrukturerna skulle påverka individens personlighet och behaviorism fick vi gott underlag för i fallet med byggarbetaren Phineas Gage, 1868. Phineas vänstra frontallob penetrerades av en stav av trampjärn vilken totalt förstörde hans orbitofrontala (OFC) och prefrontala cortex (PFC) (Ling & Raine, 2018, s. 297). Phineas vanligtvis lugna temperament och resonliga attityd blev utbytt mot en argsint individs personlighet och behaviorism (Holt, et al., 2019, s. 118). Vi vill här betona att Holt et al. inte ingår som en del av materialet för kunskapsöversikten, men eftersom författarna behandlar resultatet av Phineas Gages skada ansåg vi det relevant att göra en hänvisning till dessa. OFC spelar således en extremt viktig roll för individens positiva och negativa förstärkningar vid utvärdering av ett specifikt handlingsåtagande. Innan individen åtar sig en handling kodifierar OFC alla möjliga och förväntade utfall av handlingen, samt assisterar efter åtagandet av handlingen i utvärderingen av dess utkomst. Därtill kan OFC signalera ånger över missade chanser till ett bättre utfall (Kiehl, et al., 2018, ss. 819-820). PFC i sin tur berör individens moraliska, sociala, kognitiva och emotionella processer, vilket är varför dysfunktionen av frontallobstrukturerna kan resultera i ett ohämmat och belöningsdrivet beteende (Ling & Raine, 2018, s. 298). I enlighet med detta argumenterar Delfin et al. för att en av de mest konsistenta objektiva markörerna, i form av neurobiologi för antisocialt beteende, avser just reduktioner i frontallobstrukturerna (2019, s. 2). Annan forskning

visar även på att atrofi på temporalloberna medför förändringar både i beteende och personlighet (Delfin, et al., 2019, s. 13; Ling & Raine, 2018, s. 298) samt att en reducerad gråmateria i själva temporalloben är en unik prediktor för unga som begår mord (Kiehl, et al., 2018, s. 819). Det finns således ett växande verk av bevisning för att neurobiologiska faktorer har en direkt influens på individens åtagande av särskilda handlingar.

Sedgwick et al. presenterar i sin forskning att objektiva markörer, i deras mätbarhet, kan reducera sannolikheten av felaktiga bedömningar vid beslutsfattande och vid identifikation av behovsområden (2016, s. 431), något som Ling & Raines ses instämma i för deras argument om att en skada (medfödd eller tillkommen) till OFC därmed kan göra individen predispositionerad till ett visst psykopatiskt beteende (2018, s. 298). Vaske i sin tur presenterar i sin översiktsartikel hur skyddande faktorer för återfall, såsom närvaro av föräldrar, inte har någon direkt inverkan på utfallet så snart ungdomspsykiatriska diagnoser (ADHD), bristande självkontroll och negativa emotioner togs till hänsyn (2017, s. 990). I enlighet med detta argumenterar Nazime et al. att individer med en exekutiv dysfunktion i hjärnan, möjligen saknar den tillräckliga självkontrollen behövlig för att hantera psykologiska symtom eller andra stressorer som uppkommer av aggressivt beteende (Nazime, et al., 2013, s. 98). De exekutiva funktionerna avser i breda drag förmågan att skapa en möjlig lösning på ett problem genom att organisera, planera samt med selektiv uppmärksamhet och självkontroll lösa problematiken man står inför (Nazime, et al., 2013, s. 94). Vi ser därmed att en utökad indexering av de exekutiva funktioner som ligger till grund för problemlösande, torde bidra till en utökad förståelse för den enskildes åtagande av specifika handlingar. En bättre indexering som underlag för prediktiv modellering är något som Harris & Rice också argumenterar för i förhållande till individens behandling, återfall och benägenhet. Dock gör Harris & Rice en intressant distinktion vilken vi här endast önskar lyfta för läsarens intresse: Om det är så att psykopater utgör en fundamentalt distinkt subgrupp av lagöverträdare, vilka inte förbättras av behandling på samma sätt som medlemmar av andra grupperingar, kanske är det så att psykopati inte är en störning utan istället en funktion, baserat på naturligt urval (1997, s. 1173). Med detta menar vi inte att psykopater är att ses som mindre eller förmer, utan vill snarare belysa skillnaden mellan det individuella normativa tänkandet utifrån den avvikande

underliggande neurologin, samt problematisera detta i förhållande till det tänkandet och handlandet av individer i samhället med en normativ neurologisk utformning.

Den tidigare forskningen om integrativ modellering mellan sociala och neurologiska riskfaktorer (i form av objektiva markörer) är fortfarande i sina barnsben, dock är forskningen lovande vad gäller utökandet av prediktiviteten för handlingsbenägenhet (Sedgwick, et al., 2016, ss. 430, 441). Med modeller som bygger på hjärnans mognad och utveckling kan argument göras för individens relativa impulsivitet och handlingsbenägenhet, istället för att klassificera individen som tillhörande en riskgrupp baserat på ålder (Kiehl, et al., 2018, s. 821). Därtill visas underlag finnas för behov av prediktiv modellering av våldsamt för psykiatriska patienter, samt för akutsymtomatiska patienter med samtidig exekutiv dysfunktion, med anledning av högre aggression under verkställighet (Nazime, et al., 2013, s. 98). Samtidigt påvisas en högre IQ medföra att individen är mindre våldsbenägen, vilket understryker att neurofysiologiska funktioner kan spela en roll för individens våldsamma beteende (Sedgwick, et al., 2016, s. 440).

Flera forskare diskuterar också kring oron att introducera de rent teoretiska förklaringsmodellerna i ett juridiskt forum. Vaske lyfter fram att en introduktion av neurologiska förklaringsmodeller i ett juridiskt utrymme, vari mottagaren av informationen saknar insikt i vad dessa medför, resulterar i att man både uppfattar svaranden som mer farlig och som mindre ansvarig för sina handlingar (2017, s. 991). Ling & Raine problematiserar vidare den förföriska lockelse som neurovetenskap kan ha för de oinvigda, vari neurovetenskapens introduktion i rätten kan betraktas som en förklaring till allt mänskligt beteende och varnar för att sådana förklaringar skulle vara felaktiga (2018, s. 302). Sålunda återfinns ett behov av reson och försiktighet i förmedlandet av kunskapen, sådant att det inte färgar den juridiska processen i mer än att informativt förmedla om rådande förhållanden.

Sedgwick et al. argumenterar i förhållande till framtida forskning om att man dels borde utöka förståelsen för den unika kontribution som var prediktor medför, dels att dikotomin av egenskap och tillstånd för varje biomarkör måste tas i beaktning, dessförinnan implementerandet av en modell kan förespråkas (2016, s. 441). Nazime et al.

kommenterar likaså att framtagandet av en typologi för lagöverträdare som också är relevant i förståelsen av etiologin bakomliggande deras handlingar, torde medföra ett tydligt ramverk för individens handlingsbenägenhet i form av kausala mekanismer (2013, s. 98). Ling & Raine menar avslutningsvis att den ultimata vetenskapliga utmaningen kommer att ligga i hur forskare kan nyttja den neurovetenskapliga kunskapen för att assistera i utvecklingen av goda interventioner (2018, s. 306).

3.3. Resultat av integrativ modellering

Med detta avsnitt avser vi belysa sammanbundenheten av riskfaktorer från olika vetenskapliga fält och *trots* att de uppkommer från olika vetenskapliga fält. Bassarath presenterar ett påstående i sin studie om återfallsbrottslighet, att de individer i urvalet som inte hade några riskfaktorer närvarande hade en tre procents ökning i fällande domar jämfört med kontrollgruppen i studien (avseende generell brottslighet). År fyra till fem faktorer närvarande så ökar däremot individens risk för återfall i brott med 31 procent, vilket leder författaren till slutsatsen att interaktionen mellan individer och de miljömässiga riskfaktorerna var de som verkligen avgör för den generella variationen i utfallet för de ungdomar som studerades (2001, s. 613). Harris och Rice ger stöd till detta genom sitt argument om att miljömässiga faktorer har möjlighet att påverka individens neurofysiologi, något som författarna menar utgör en relevant mekanism underliggande beteendet (1997, s. 1173). Sedgwick et al. presenterar i sin tur intressanta resultat utifrån tidigare studier kring förhållandet mellan CNV (kontingent negativ variation) under en go/no-go uppgift (kognitiv mätning) och generellt återfall. Författarna redogör för att träffsäkerheten av en sådan mätning motsvarar 63,6 procent och utgör en relativ förbättring om 72 procent bättre än subjektiva bedömningar gällande möjligt utfall. Därtill argumenterar författarna för att sådana mätningar ska betraktas som objektiva bedömningar av individens behavioristiska impulsivitet, och understryker detta genom att sådana resultat redan idag används inom rättsväsendet för att betona individens patologiska impulsivitet (2016, s. 439). För beteendestörningar likt de beskrivna av Sedgwick et al., så presenterar Mulder et al. i sin artikel data angående mental hälsa för urvalspopulationen i sin studie om återfallsbenägenhet. Deras data påvisar att närvaron av beteendestörningar återfinns i varierande grad hos den totala populationen, där 13,4 procent inte hade mentala

hälsoproblem i form av beteendestörning, 26,2 procent uppvisade medelsvåra problem och där 60,4 procent hade mycket svår problematik eller en DSM-IV (ett psykiatriskt index) psykiatrisk störning (2011, ss. 123–124).

I en undersökning genomförd av Delfin et al. fann man att samsjuklighet mellan flera psykiatriska störningar var vanligt förekommande bland de som återföll i brott, varav 59 procent hade två eller flera psykiatriska störningar på DSM-IV Axis I (2019, s. 7). Delfin et al. initiala modell, *Baseline*, bestod av åtta statiska och dynamiska riskfaktorer och erhöll en träffsäkerhet på 0.64 i intervallet mellan 0–1. Den efterföljande modellen, *Extended*, vilken tog hänsyn till både riskfaktorerna och neuroimaging, påvisade en träffsäkerhet om 0.82 på samma intervall. AUC (Area under curve) utökades också från 0.69 till 0.81. Därutöver lyckades den slutgiltiga modellen göra korrekta prediktiva bedömningar för 24 av 28 fall avseende individer som inte kommer att återfalla i brott under utredningsperioden, samt 12 av 16 korrekta prediktioner avseende återfall. Baseline modellens prediktioner motsvarade 10 av 16 för återfall och 18 av 28 för icke återfall (Delfin et al., 2019, s. 9).

4. TEORETISKT RAMVERK

Varför Luhmann? – Luhmanns systemteori har visat sig gång på gång att vara en otroligt mångfaldig teori som gör sig tillämplig på flertalet forskningsområden. I uppmärksammandet av hur andra forskare har tillämpat Luhmanns systemteori finner vi omfattande variation av applikationsområden som berör allt från *Tillit i samhället* (Morgner, 2018), *Sociala medier och Massmedia* (Gerim, 2017), *Religion* (Pace, 2017), *Jordbävningar* (Yoldaş & Rittersberger Thiç, 2019), *Aktieägares intressen* (Valentinov, et al., 2019), *Socialt arbete* (Kihlström, 2011), *Konflikthantering kring vargar* (Ottolini, et al., 2021) till *Synen på utbildning* (Mangez & Vanden Broeck, 2020) – och det är denna mångfaldighet som vi menar understryker tillämpligheten av att betrakta individen som ett system. Genom att utreda sammanbundenheten mellan sociala och neurologiska riskfaktorer (prediktorer) för en utökad förståelse av individens ingående delar och handlingsbenägenhet i förhållande till återfall i brott, tänker vi oss kunna argumentera för den påvisade diskrepansen i återfall mellan grupperna allvarligt psykiskt störda och icke allvarligt psykiskt störda. I den efterföljande texten förklaras först Luhmanns systemteori innan det att vi placerar individen i en systemteoretisk kontext. Detta tillåter för utredandet av sammanbundenheten och överbryggandet av olika influerande riskfaktorer. Vi spekulerar således kring individens komposition utifrån de premisser Luhmann ställt upp i det teoretiska avsnittet, i syfte av att förstå hur individen kan influeras av de olika systemen (biologiska, psykologiska och sociala) till återfall i brott.

Systemteorin beskrivs av Luhmann som att den erhåller en universell validitet, vilket innebär att systemteorin i sig omfattar både analytiska system såväl som epistemologiska beteenden (Luhmann, 1995, ss. 12–13). Sålunda, för att argumentera för systemets lämplighet och legitimitet måste en betraktelse göras för huruvida systemet löser problematiken av episteme och analys, något som Luhmann menar sker så snart systemet är att betraktas som en jämförande och reproducerande observatör (Luhmann, 1995, s. 13). Individen, i vår systemteoretiska betraktelse, är således att betraktas som ett autopoiesiskt system, vilken existerar i det sociala och begår sina handlingar i det sociala. Dock eftersom det sociala är en bestående del av individen för individens självreferens, ger detta upphov till en rekursivitet mellan individ och samhälle. Denna rekursivitet kommer inte att

behandlas mer än i omnämmande för uppsatsen på grund av dess omfattande natur, vårt fokus ligger istället till den autopoiesiska individen.

4.1. Systemdifferentiering

Luhmann beskriver systemets differentiering gentemot andra system som beroende av systemets egen interna struktur, vilket medför att informationen som återfinns i miljön omgivande systemet, inte gör sig relevant för systemets egen distinktion om vad som särskiljer det egna systemet gentemot andra (Luhmann, 2012, s. 67). Anledningen till att informationen i miljön inte är av relevans för systemets differentiering grundar sig i vad Luhmann kallar funktionell differentiering. Den funktionella differentieringen rekonstruerar systemets ingående operander till att betraktas som egna subsystem och således också som operationellt stängda (Luhmann, 2012, s. 75). Den operationella stängningen åsyftar i betraktelsen av systemets operander som subsystem, att dessa i sin funktionella differentiering, precis som det ovanstående systemet, sätter upp gränsvärden (inklusions- och exklusionskriterier) omgivande sig själva för vilken information som tillåts förmedlas in och ut från systemet (Luhmann, 2012, ss. 75, 86; Luhmann, 1995, s. 7). Utifrån en sådan rekonstruktion antar subsystemen en universell kompetens för sin unika funktion inom det ovanstående systemet, och tillåter för ett komplext nätverkande av systemen emellan på deras respektive nivåer (Luhmann, 2012, ss. 75–76; Andersen & Kaspersen, 2007, ss. 297, 301-302). Det är dock viktigt att här betona att den dekonstruktionistiska meningen, av att fördela det hela (systemet) in i delar (subsystem), antingen som faktisk division (*partitio*) eller som konceptuell division (*divisio*) är ett felaktigt perspektiv (Luhmann, 2013a, ss. 1–3). Istället bör det ovanstående systemet betraktas som mer än produkten av dess ingående delar och således en emergent produkt (detta behandlas vidare under avsnittet *Autopoiesis och emergens*). Den direkt subsystematiska miljön är inte heller att betraktas som statisk i det att inga andra subsystem kan tillkomma, utan som en föränderlig miljö inom vilken nya subsystem kan uppkomma baserat på den information som förpassas av det ovanstående systemet in i den subsystematiska miljön (Luhmann, 2013a, s. 3). Den subsystematiska miljön expanderas därmed i ett evolutionärt perspektiv baserat på differentieringen mellan systemet och dess subsystem, vilket ger upphov till strukturella förändringar som influerar systemet som helhet (Luhmann, 2013a, s. 3).

Differentiering tillåter därmed utifrån subsystemets perspektiv att betrakta det ovanstående systemet som gränsdragande för den egna miljön, samt tillåter för subsystemet i sin tur att agera gränsdragande för dess interna miljö. Därmed medför systemdifferentieringen för generation av intrasystematiska och subsystematiska miljöer inom vilka information kan utbytas på en inklusions- och exklusionsbaserad basis (Luhmann, 2013a, ss. 3–4). Av en kontinuerlig funktionell differentiering av system och subsystem följer också att en repetition av systemets formation kan återskapas flera gånger, med varierande emergenta resultat baserat på dess interna komplexitet (Luhmann, 2013a, ss. 97–98; Luhmann, 2013b, s. 97). Dock kan det funktionella systemets differentiering segmenteras in i olika element, vilket medför en central-perifer bild av systemet som helhet (Luhmann, 2013a, s. 98; Luhmann, 1995, ss. 18–19).

Luhmann menar att den interna differentieringen (systemdifferentiering) är konstruerad på en helt annan grund än vad den externa differentieringen är (Luhmann, 1995, s. 189) – vilket är varför, om än de båda differentieringarna *låter lika*, vi måste skapa en förståelse för skillnaderna mellan dessa. Den externa differentieringen mellan system och miljö avser kraven för att systemet ska kunna observera sin miljö. Detta är något som Luhmann menar både begränsar och stimulerar systemet samt som tydliggör differensen gentemot den interna differentieringen, vilken är ett resultat av autopoiesisk reproduktion (detta behandlas vidare under avsnittet *Autopoiesis och emergens*) (Luhmann, 1995, s. 189). Luhmann beskriver vidare den externa differentieringen som beroende av meningskonstruerade gränser bestående av en själv- och miljöbaserad referens (Luhmann, 1995, ss. 194–195). Dessa gränser ska inte betraktas som system i sig och som uppfyller systematiska funktioner, utan att de istället sammanväver samtliga element som ett system består av och reproducerar elementen inom systemet självt (Luhmann, 1995, s. 195). Därmed betraktas varje element som gör en förbindelse till andra eller under- och ovanstående system, också vara bidragande till den meningskonstruerade gränsen. Luhmann understryker vidare att informationsutbytet mellan olika system vid passage av information från subsystem till miljö till system, eller system till miljö, grundar sig i de system- och miljöskillnader vilket skiljer de meningskonstruerade gränserna åt. Således bidrar, bestämmer och assisterar variansen mellan system och miljö till att bibehålla

systemets gränser (Luhmann, 1995, s. 195). Vidare argumenterar Luhmann för att de meningskonstruerade gränserna tjänar till att ordna elementens konstruktion och därigenom gör det möjligt att utröna vilka element som bildas och utformas inom systemet (Luhmann, 1995, s. 195). Detta leder till något som Luhmann kallar för en radikal avontologisering (*de-ontologisk*) av systemet som objekt (Luhmann, 1995, s. 177) – grundat i att systemets observation gör sig beroende av: Den interna och externa konstitutionen av meningskonstruerade gränser, Påtryckningar mellan system och miljö för vilken information som tillåts att förmedlas, Meningen av informationen som förmedlas, Komplexiteten av analysen som systemet genomför vid observationen. Luhmann argumenterar därmed för att en sådan tolkning av observation och informationsutbyte medför att allting som *händer* ett eller flera system, alltid också *händer* miljön av andra system (Luhmann, 1995, s. 177; Luhmann, 2018, ss. 46–47). Således, vid konstaterande av en händelse inom system eller miljö krävs att en avontologisering görs av den observerade händelsen. Därtill krävs att beskrivningen, observationen och konceptualiseringen av händelsen återger en systemreferens, sådant att händelsen kan fastställas som antingen en del av systemet eller en del av den omgivande miljön (Luhmann, 1995, s. 177). Observationen av systemet (den externa differentieringen) består således till en viss del av avontologiseringen av oidentifierade händelser och klassificeringen av dessa som en del av systemet eller en del av miljön, samt förpassandet av information till eller från andra system och till eller från miljön baserat på den interna och externa konstitutionen av observatörens meningskonstruerade gränser (Luhmann, 1995, ss. 177, 189, 194–195). Systemets observation är således en aktiv, snarare än passiv företeelse.

4.1.1. Själv- och Annanreferens

Luhmann menar att system som är konstruerade med meningsbärande gränser och förmedlar information via dessa, endast kan beskriva och observera sin miljö eller sig själva utifrån den mening som förmedlas (Luhmann, 2012, s. 22). Detta grundar sig i Luhmanns argument för att system existerar i ett medium av mening – dess omgivande miljö. Eftersom systemet existerar inom en miljö vari flertalet system kontinuerligt utbyter information, är det meningen av informationen som tillåter för inkorporation av informationen in i det egna och andra systemen (Luhmann, 2012, ss. 22, 27). Luhmann menar här att systemteori i

ett medium av mening är att betraktas som en teori av distinktion mellan miljön och systemet, och att det är på grund av detta perspektiv återinträde av information till systemet är möjligt, under förutsättning att systemet själv i dess operationer har möjlighet att differentiera mellan själv- och annanreferens (Luhmann, 2012, ss. 27-28). För att erhålla en förståelse av hur själv- och annanreferensen operationaliseras måste vi enligt Luhmann inta en andra ordningens observation vari *vi* observerar hur systemet både observerar och går tillväga för att differentiera mellan sin själv- och annanreferens (Luhmann, 2004, s. 106).

Luhmann beskriver systemets självreferens som en reflekterande och reflexiv process vilken beskriver den *enhetlighet* som ett system, element eller en process har för sig självt (Luhmann, 1995, ss. 32–33) – det vill säga oberoende av kringvarande observatörer. Den självrefererande processen beskrivs av Luhmann som bestående av definitionen av systemets enhetlighet samt som ett underhåll av den definierade enhetligheten. Vidare menar Luhmann att enhetligheten endast kan uppkomma genom olika relationella operationer mellan olika system, element eller faktorer och att enhetligheten därmed produceras och kan inte betraktas som någonting vilket existerar innan en relation etablerats (Luhmann, 1995, s. 33). Luhmann argumenterar vidare för att ett självrefererande system endast kan betraktas som sådant ifall elementen vilka konstituerar systemet (som funktionella enheter) också är självrefererande i sin självkonstruktion baserat på de relationer som existerar mellan elementen. En följd av detta menar Luhmann är att de självrefererande systemen initialt genom sin självkontakt (självreferens som underbygger självkonstruktion baserat på systematiska, elementära och faktoriella relationer) inte kan erhålla någon annan form av miljömässig kontakt än självkontakten. Självrefererande system är därmed att betraktas som *stängda* eftersom systemet inte tillåter för andra processer än självreferensen för dess självbestämmande och konstitution (Luhmann, 1995, ss. 33–34). Luhmann menar trots detta att konceptet av självreferens inte medför för självrefererande stängda system, att dessa inte skulle kunna vara öppna gentemot sin miljö. Luhmann förklarar detta genom att självreferensen i sin funktion av att definiera och att underhålla sin egen enhetlighet, breddar systemets ingående möjligheter att skapa olika förbindelser med miljön. Detta baserat på

identifikation av element kapabla till förbindelse och ett utrönande av den omgivande miljöns komplexitet baserat på systemets interna struktur (Luhmann, 1995, s. 37). Därmed menar Luhmann att alla interna operationer till systemet tillåter för mening som en kontinuerlig referens till systemet självt och i förbindelserna av en mer eller mindre komplex miljö. Av detta följer att system bestående av mening är stängda i sådan utsträckning att endast mening kan hänvisa till mening och att endast mening kan förändra mening. Således kan orienteringen av systemet betraktas som öppen i sådan utsträckning att det via anslutande operander återges mening genom interna och externa referenser (Luhmann, 1995, s. 37).

Medan systemets självreferens avser beskrivelse och underhåll av systemets enhetlighet, är annanreferensen att betraktas som andra sidan av "samma mynt" och en del av samma process. Luhmann beskriver denna differens som systemets särskiljande av vad som återfinns *inom* och *utom* systemet, således systemets själv- och annanreferens (Luhmann, 2012, s. 19). Vidare understryker Luhmann systemets funktionalitet som beroende av systemets förmåga att särskilja mellan själv- och annanreferensen. En självreferens måste alltid innefatta en annanreferens i betraktelsen av vad som är internt till systemet, på samma sätt som annanreferensen också måste innefatta självreferensen i avgörandet av vad som externt till systemet (Luhmann, 2012, s. 22). Av detta följer att alla händelser som uppkommer måste granskas i förhållande till systemets konstitution. Luhmann menar att det är denna process som gör det möjligt för vitt skilda meningskonstruerade system inom ett medium av mening, vars reproduktion gör sig beroende på kommunikation och medvetenhet, att kunna relatera till varandra genom annanreferensen. Detta trots att de båda har egna utgångspunkter för sina själv- och annanreferenser (Luhmann, 2012, s. 22). I denna bemärkelse får vi nu en förståelse för hur ett operationellt stängt system kan vara öppet gentemot sin miljö samt hur förbindelser i miljön kan skapas med hjälp av annanreferens baserat på systemets interna struktur och självreferens. Luhmann benämner detta med att systemen är att betraktas som normativt stängda (per sin självreferens) men kognitivt öppna (per sin annanreferens) (Luhmann, 2004, ss. 106, 110; Luhmann, 2012, s. 53). Ett tydligt exempel på detta är att rätten är normativt bestämd till dess innehåll, men kognitivt öppen i det att den kan tillämpas på

olika kontexter. Exempelvis reglerar Trafikförordningen (1998:1276) bilar, cyklar och de som framför sig i trafik. Således, trots motsättningen att ett system inte kan existera utanför sina egna gränser medför systemets referenshantering en sambundenhet vilken möjliggör för lärande, systemutveckling och komplexitet baserat på evolution (Luhmann, 2012, s. 22; Luhmann, 2018, ss. 48–49).

Förbindelser i miljön mellan olika system och informationsutbytet mellan dessa är ett vanligt förekommande fenomen inom Luhmanns systemteori. Luhmann argumenterar för att producerandet av en händelse i miljön, vari andra system befinner sig, skapar irritation hos de andra systemen (Luhmann, 2004, s. 42). Detta ger till upphov till att de kringvarande systemen *reagerar* gentemot den uppkomna irritationen och påbörjar den avontologiserande processen. Luhmann menar här att återkommande irritationer kan skapa extremt stabila och prediktiva mönster i ett utbyte av irritation och reaktion. Dessa irritationer och reaktioner kan förstås som förhållandet vilket underbygger den strukturella kopplingen. Dock är det den interna strukturen till systemet vilket observerar händelsen som avgör för huruvida en strukturell koppling kan skapas (om en reaktion efterföljer irritation) (Luhmann, 2004, ss. 42–43). Därtill argumenterar Luhmann för att det som utgör en strukturell koppling mellan olika subsystem också utgör strukturen för systemet med högre dignitet (Luhmann, 2013a, s. 5). Av detta följer att en beskrivning av det system som erhåller högst dignitet, måste göras utifrån dess differentieringsform på grund av att det är denna som begränsar och etablerar vilka strukturella kopplingar som är möjliga inom dess subsystem (per dess själv- och annanreferens) (Luhmann, 2013a, s. 5).

4.2. Autopoiesis och emergens

Den systemteoretiska formen av autopoiesis särskiljer sig från den organiska autopoiesis som Maturana och Varela diskuterar, i att den i motsättning till det organiska, förskjuter självreferensen bort från strukturell förändring och strukturell formation, till att istället fokusera på konstitutionen av det system vilket undersöks (Luhmann, 1995, s. 34). En av de viktigaste konsekvenserna av detta menar Luhmann avser episteme. Luhmann argumenterar för att det inte existerar en fundamental grund inom ett system som kan sägas vara den vilken binder samman enheterna inom systemet (Luhmann, 1995, s. 35). Detta grundar sig i att en funktionell enhet inom ett system inte kan observeras utifrån

systemet, utan istället måste antas som en del av det hela. Luhmann menar därmed att varje observation av ett system måste basera sina slutsatser utifrån ett differensschema i avgörandet av vad som är att betraktas som funktionella enheter och därmed i distinktion till andra enheter (Luhmann, 1995, s. 35). Därmed är det inte möjligt för system att dekonstruera ett annat system i redogörelse för dess funktionella enheter, eller som del av en analys för etablerandet av en slutgiltig substans, för vilket det skulle vara möjligt att fästa sig vid i syfte av att säkra en strukturell koppling (Luhmann, 1995, s. 35). Således måste varje observation använda sig av ett differensieringsschema i vilket differensen etableras utifrån det observerande systemet och inte av det system/händelse vilket observeras. Luhmann menar att detta inte skulle exkludera systemets självobservation, utan att självobservationen istället är att betraktas som distinkt avskild från systemets reproduktion av systemets enhetlighet (Luhmann, 1995, s. 35) – således dess autopoiesis.

Autopoiesis grundar sig därmed i Luhmanns betraktelse av produktion som grundar sig i självreferens på nivån av ett element, också måste ansluta sig till typen av element som redan inom systemet är definierat. I denna betraktelse utgör självrefererande produktion *reproduktion* och således måste också systemet producera element vilka kan återfinnas i miljön. Luhmann exemplifierar detta utifrån att ett handlingssystem alltid svarar med reproduktionen av handlingar och inte med produktion av idéer, celler eller förslag och menar att detta är vad självreferensen av systemets element garanterar (Luhmann, 1995, s. 35). Autopoiesis är därmed de reproducerande, självrefererande och självbevarande förhållanden som vi i tidigare avsnitt har behandlat. Autopoiesis blir således samlingsordet som inbegriper alla dessa processer och som i sin struktur bidrar till utformningen av en ny episteme av tings sammanbundenhet.

Möjligheten för ett system att organisera sin egen autopoiesis, utifrån dess strukturella komplexitet, är det vilket Luhmann menar ger upphov till emergens. Den strukturella komplexiteten hänvisar till och är ett samlingsbegrepp för, allt det vi i tidigare avsnitt diskuterat, nämligen: mening, självreferens, operationell stängning, kommunikation och autopoiesisk reproduktion. Luhmann menar i denna bemärkelse att emergens är någonting som uppkommer och som inte kan reduceras till egenskaperna av dess ingående komponenter (Luhmann, 2012, s. 77) – och således är mer än dess ingående delar.

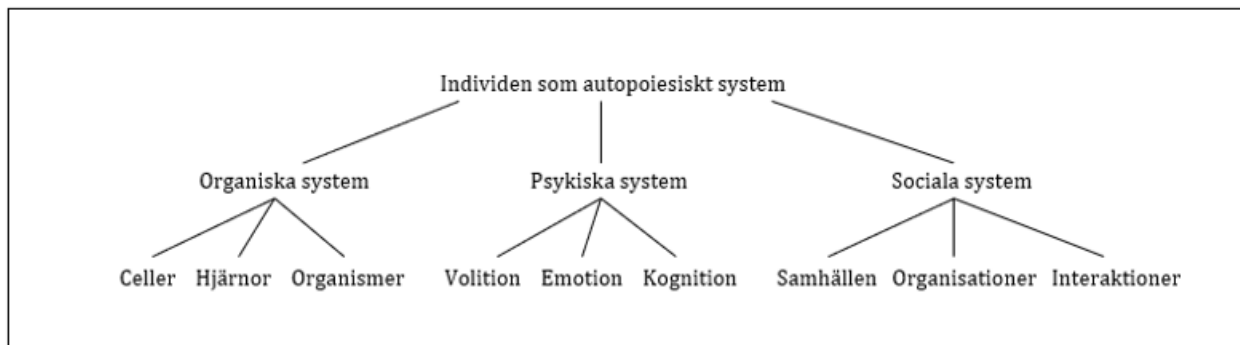
Luhmann argumenterar vidare för att metaforen av emergens, som någonting mer än sina ingående delar och som en evolutionär produkt grundad i komplexitet och differentiering, idag är det teoretiska perspektiv som är i bäst ställning att förklara hur strukturer uppkommer utifrån olika system, samt att bemöta frågan för strukturernas självreproduktion i förhållande till prediktiva och kausala förklaringar (Luhmann, 2012, s. 251).

4.3. Ett Luhmannianskt perspektiv på individen

För denna uppsats har vi lagt särskilt fokus till det organiska subsystemet *hjärnan* i form av neurologiska riskfaktorer och till de sociala subsystemen *samhälle, organisationer* och *interaktioner* i form av sociala riskfaktorer i den tidigare forskningen. Vi menar dock att det även återfinns ett psykiskt system inom individen vilket måste tas till hänsyn vid betraktelsen av individen som ett autopoiesiskt system. Därmed, även om vi inte behandlat psykiska riskfaktorer inom avsnittet för tidigare forskning, anser vi det allt för viktigt för att utlämna från den systemteoretiska betraktelsen av individens komposition. Vi har dock för den tidigare forskningen återkommande funnit en tydlig återkoppling mellan det psykiska och organiska samt det psykiska och sociala i form av neuropsykiatriska och psykosociala riskfaktorer, något vi menar i viss mån redan understryker sammanbundenheten av det organiska, psykiska och sociala.

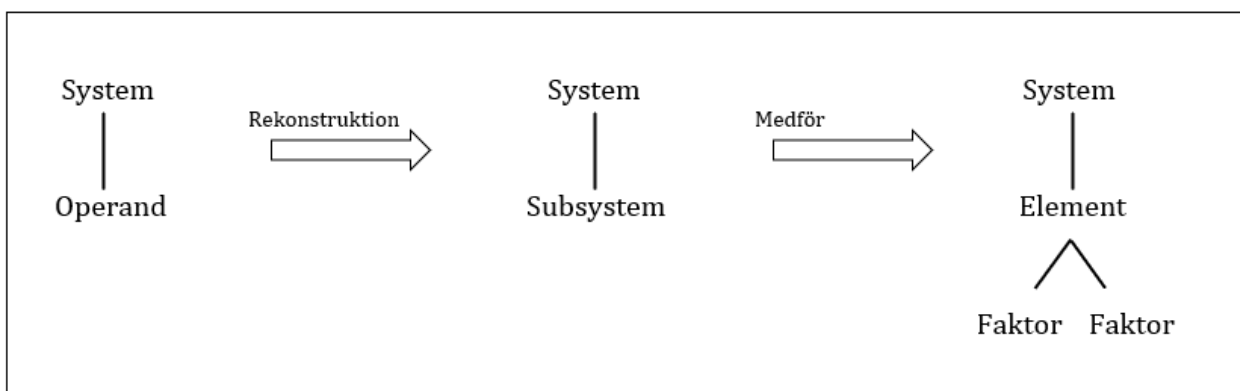
I vår betraktelse av den autopoiesiska individen kan vi inledningsvis segmentera denne i tre skilda system: Organiska, Psykiska och Sociala. Dessa är alla system vilka Luhmann själv identifierat i sin litteratur, men vilka i den systemteoretiska betraktelsen av individen utgör delar av individens hela. De organiska, psykiska och sociala systemen kan betraktas som de system inom individen vilka erhåller högst dignitet avseende individens interna systematiska struktur. Individen som ett autopoiesiskt system, med interna system ordnade efter ett segmenteringsschema från högst till lägst dignitet, är också att betraktas som funktionellt differentierad i sin struktur, vilket möjliggör för konstruktion av system och subsystem i en central-perifer mening. Det organiska systemet för individen fördelas in i subsystematiska komponenter bestående av individens organiska delar, däribland och med specifikt fokus för vår studie: Hjärnan. Det psykiska systemets subsystem fördelas i sin tur in i volition (vilja), emotion (känsla) och kognition (tänkande). Till sist för det sociala

systemet har vi valt att använda oss av Luhmanns egen fördelning på den subsystematiska nivån: Samhällen, Organisationer och Interaktioner.



Figur 2: Segmenteringsschema

Enligt Luhmann är ett system innan funktionell differentiering att betraktas som bestående av dess ingående operander, det vill säga subsystematiska faktorer som inte innehåller andra subsystem. Vid funktionell differentiering rekonstrueras operanderna till subsystem vilka i sin tur kan innehålla flera subsystem ad infinitum, vilket givit upphov till viss kritik. För att undvika denna kritik använder vi oss av samma digniteter som Luhmann ställer upp men rekonstruerar dessa att erhålla en minsta komponent. Ett system är det inom individen vilket erhåller högst dignitet, subsystem är de vilka innehåller ett eller flera subsystem och härefter är att benämnas som element, samt subsystem som saknar eller uteslutande är bestående av operander är att benämnas som faktorer. Paraply-begreppet system används i hänvisningen till system, element och faktorer varvid det hänvisade objektets innevarande struktur inte är av intresse.

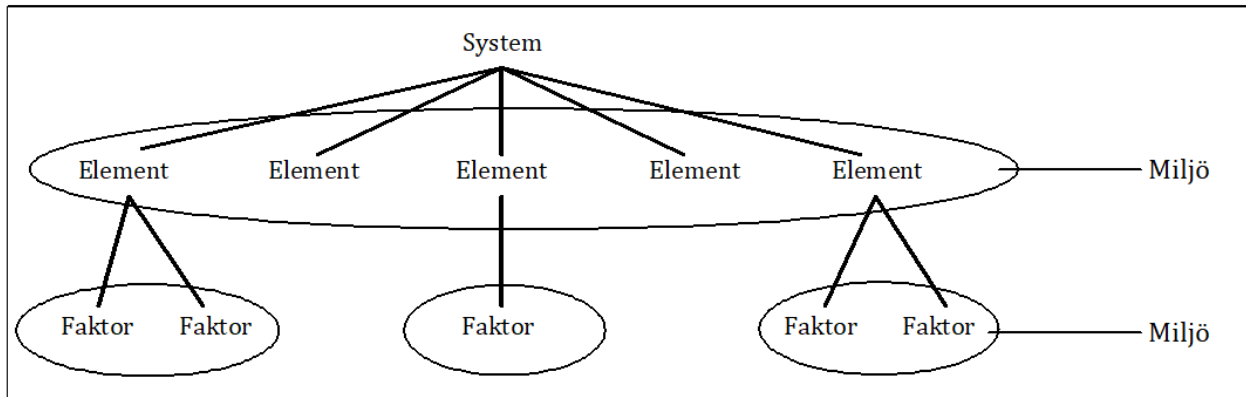


Figur 3: Systemets rekonstruktion

Vi erkänner således kritiken av att dekonstruktion ad infinitum av individen medför att individen till slut inte går att urskilja från det globala informationsflödet (innehållande andra individer och samhällen), men menar i motsättning till denna kritik att människan är mer än sina ingående delar och således en emergent produkt. Fördelningen av system, element och faktorer möjliggör för olika vetenskaper att bidra med innehåll och kunskap vid betraktelsen av individen i en systemteoretisk kontext. En neurolog kan fokusera på specifika kemiska processer i hjärnan och en socionom på sociala förhållanden, varefter de båda har möjlighet att tillgå och inkorporera varandras forskning i sin egna data. Detta leder till bibehållandet och integrationen av kunskap om individen i en systemteoretisk mening.

Vi önskar här understryka, på samma sätt som framkommer av Luhmanns systemteori, att eftersom vi betraktar den autopoiesiska individen som funktionellt differentierad, omges varje system och i sin tur varje systematisk miljö av en meningsbärande gräns. Denna meningsbärande gräns bidrar på samma sätt som för Luhmanns systemteori till självbevarande och självreproduktion av det observerade systemet. Därmed vidhåller vi möjligheten av evolutionär utveckling av system och miljö i enlighet med Luhmanns perspektiv på kontinuerlig funktionell differentiering inom systemet. Dock måste vi här bemöta problematiken av kommunikation mellan individuella system. Medan kommunikation mellan olika system inom den sociala verkligheten är möjlig utan vidare bekymmer, uppstår en direkt problematik vid introduktionen av psykiska och organiska system. För att bemöta detta problem ser vi tillbaka till segmenteringen av den autopoiesiska individen och till systemen vilka erhåller högst dignitet för individens systematiska struktur. Varje system, organiskt, psykiskt och socialt, är att betraktas som unika i deras ingående struktur och särskiljer sig därmed från de övriga systemen, samt i deras natur, det vill säga den information som är relevant och intressant för systemet. På grund av den särskiljande strukturen mellan de organiska, psykiska och sociala systemen, är dessa att betraktas som olika stamträd inom individens systematiska struktur. Av detta följer att element och faktorer tillhörande en specifik stam saknar förmågan att direkt förmedla information ut i miljön av andra element och faktorer som inte tillhör samma stam, även om dessa erhåller samma dignitet. Det föreligger således en strukturell

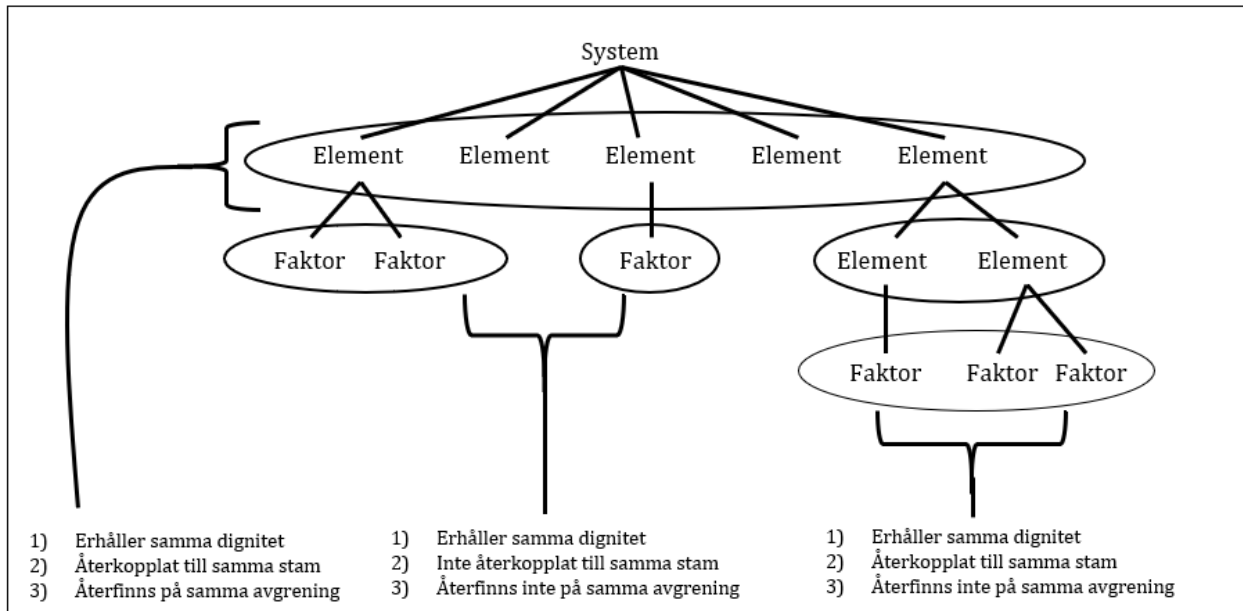
stängning, inte bara mellan system och deras miljöer, men också mellan de olika stammarna och deras avgreningar.



Figur 4: Fördelning av system, element och faktorer

Ett exempel på detta är att hjärnan som element och objekt inte kan förmedla information till något element eller en faktor tillhörande den sociala stammen. Det blir än tydligare när vi tittar på förhållandet ur ett verklighetsperspektiv. Hjärnan som objekt saknar förmåga att direkt kommunicera med andra individer, utan måste göra så genom att förmedla information via andra system i kroppen innan informationen kan förmedlas. Processen för sådan förmedling är initialt villkorad utifrån den kapacitet som systemet har till att förmedla viss typ av information, samt beroende av dess dignitet och stam. Det vill säga att ett system tillhörande en specifik dignitet och stam är begränsad i sin kapacitet att förmedla information icke vidkommande systemet självt. Därmed kan inte ett socialt element förmedla organisk information, lika lite som ett psykiskt system kan förmedla social information. Trots detta ser vi inkorporation och utbyte av information mellan system, oberoende deras dignitet och stam, vilket initialt tycks motsägande till denna premis. Systemets kapacitet till att förmedla specifik information begränsas som ett resultat av Luhmanns förklaring av den funktionella differentieringen, vilken fastställer systemets universella kompetens och funktionalitet. Med detta menas att en faktor inom den organiska stammen vilken behandlar celler, saknar möjlighet att förmedla information med en social struktur. Dock kan vi här göra betraktelsen av att varje system har möjlighet att förmedla information till sin omgivande miljö på en konditionalbasis. Varje system, element och faktor inom individen delar miljö med de system vilka uppfyller samma tre villkor som det systemet vi observerar. Det första villkoret för en delad miljö är att det observerade och

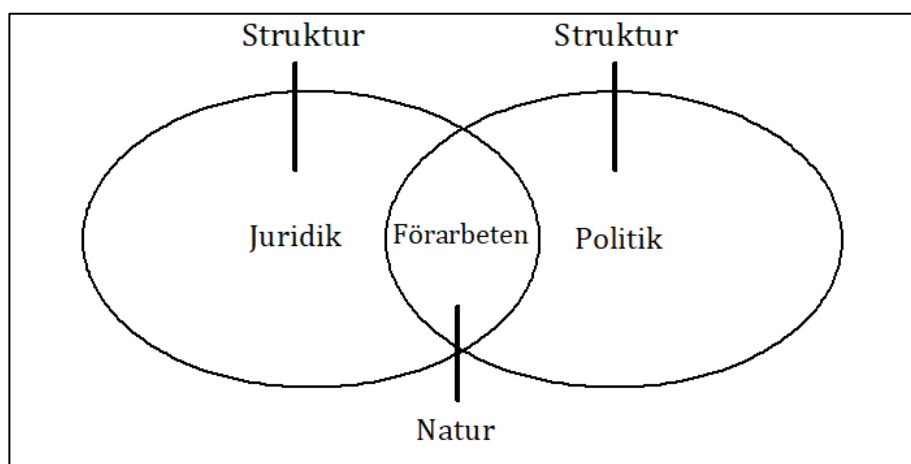
observerande systemen måste erhålla samma dignitet. Det andra villkoret avser att det observerande systemet måste vara återkopplat till samma stam som det observerade systemet. Det tredje villkoret avser slutligen att systemen måste återfinnas på samma avgrening från den ovanstående stammen.



Figur 5: Villkor för delad miljö

Direkt kommunikation med stöd av strukturell koppling kan således endast ske inom miljön av det observerade systemet för ett system som uppfyller de tre villkoren. Information kan dock förmedlas till högre eller lägre system, dock endast inom den egna stammen, därefter måste informationen förmedlas enligt samma villkor som listats ovan. Den strukturella kopplingen för utbytet av information mellan system, kan därmed betraktas som vertikal och horisontal. Medan den horisontella kopplingen sker i tre steg, system-miljö-system, så sker den vertikala kopplingen i fyra steg, system-miljö-miljö-system. Därutöver är av särskild vikt att betrakta att varje förmedling mellan ett och annat system, är beroende av sin egen strukturella koppling till det system för vilket informationen avses förmedlas. Detta medför dock en problematik gällande villkoren för kommunikation mellan system. När ett subsystem inom det sociala systemet önskar förmedla information till en faktor av ett subsystem inom det organiska, existerar ingen strukturell koppling mellan dessa, eftersom de varken är tillhörande samma stam eller dignitet – de känner inte vid varandra. Den strukturella kopplingen fyller således

endast sin funktion i det horisontala och vertikala kopplingarna till de kringvarande systemen. Informationen vilken kan nå ett organiskt faktoriellt subsystem måste därför bemötas, inte utifrån det sociala subsystemets kopplingar till det faktoriella, men utifrån informationens struktur och natur – dess mening (strukturell) och essens (natur). Ta som exempel det politiska systemets förmedling av information ifrån sig självt via den meningsbärande gränsen ut i miljön, som därefter inkorporeras i det juridiska systemet. Anledningen till att informationen som förmedlats accepteras in i strukturen av det juridiska systemet, är att även om informationen som förmedlas av det politiska systemet är politisk i sin struktur (mening), är informationen att betraktas som juridisk i sin natur. Ett exempel på detta är en politiker som talar i ett öppet forum. Meningen som politikern förmedlar är rent politisk, medan när politikern önskar förändring i lagen förändras syftet av kommunikationen. Irritationen som politikern förmedlar är således juridisk om än den uppkommer utifrån ett politiskt system. Dess essens är juridisk. Den meningsbärande gränsen för det politiska systemet tillåter inte för förmedlandet av juridiskt strukturell information, på grund av problematiken tidigare bemött via själv- och annanreferensen, och vad som är tillhörande systemet. En händelse som i sin avontologisering, inte är att betraktas tillhöra vare sig miljö eller system förkastas av de båda. Därmed måste informationen för att passera den yttersta meningsbärande gränsen för det politiska systemet, strukturera sin information sådan att den betraktas som politisk, men vari dess natur är juridisk. Detta medför hos det juridiska systemet, vid granskning av informationen i miljön som en händelse, att det juridiska systemet i sin avontologisering betraktar informationens samtliga komponenter. Det som därefter inkorporeras i det juridiska systemet, är den information vilken är att betraktas som av juridisk natur. Detta är således en horisontal strukturell koppling inom det sociala systemet, vilken framställs av en kombination i struktur och natur.



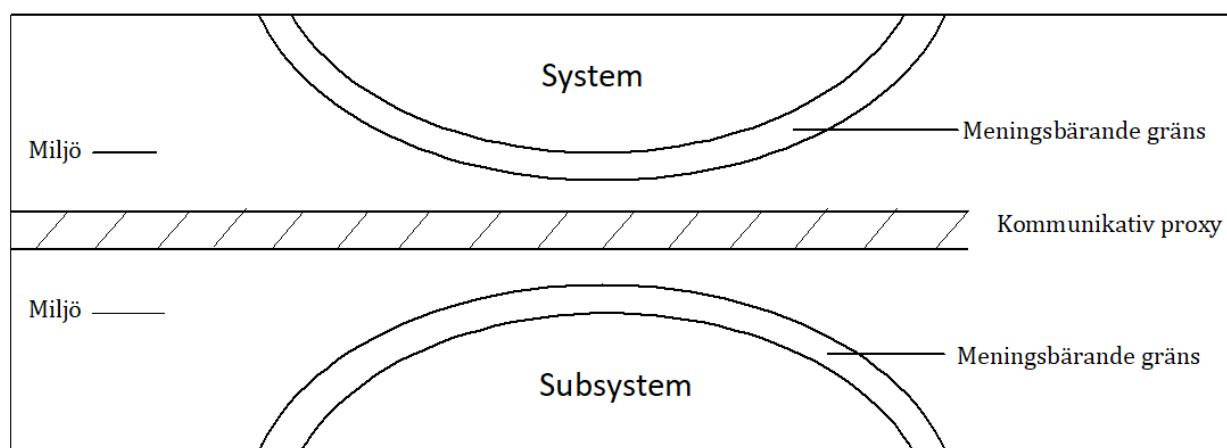
Figur 6: Strukturell koppling

Vi måste därmed ta i beaktning det informationskonstrukt som ska förmedlas mellan system, som varken har samma dignitet eller stam. Därmed är det naturen och strukturen av informationen som förmedlas vilka är det som tillåter för förmedlingen. Information avseende konflikter kan förmedlas utifrån det sociala subsystemet *Interaktioner*, vilket behandlar och bildar informationens natur innan det att systemet förmedlar den till sin omgivning. Här kan vi betrakta informationen gällande konflikt som att vara socialt strukturellt formulerad, men där dess natur är att förstås som en stressor. Informationen passerar subsystemets eget sociala meningsbärande filter på grund av sin sociala struktur och tillåts ut i miljön, vari informationen betraktas som en händelse av systemen tillhörande samma stam och av samma dignitet (*Samhällen, Organisationer*). Dock är det återigen av vikt att betona en skiljaktighet mellan det dikotoma förhållandet av att inkorporera eller inte inkorporera, att stanna i miljön eller i systemet. Ett system i sin betraktelse och vid avontologisering av en händelse tar inte in händelsen som en del av sig självt, utan återskapar händelsen inom sig. Därmed influeras systemen baserat på de delar i avontologiseringen som de genom reproduktion inkorporerar inom sig själva. Händelsen vilken förmedlas av ett system ut i en miljö, förblir i miljön för att sålunda också kunna influera andra system. Dock stöter händelsen nu på ett omfattande hinder avseende förmedlingen av information i ett vertikalt led. Miljön av de system med högre dignitet är distinkt åtskilda med en meningsbärande gräns på samma sätt som mellan subsystemen.

Den meningsbärande gränsen, vilken bemöts i det tidigare teoretiska avsnittet, konstrueras, reproduceras samt självbevaras av dess ingående system och sätter därmed

också upp en gränsbevarande effekt gentemot allting vilket inte är tillhörande systemet självt. På samma sätt, och på varje nivå av dignitet, etableras en meningsbärande gräns, vars villkor konstitueras av systemen vilka återfinns inom den dignitära miljön. Därmed, för att en händelse ska kunna passera den meningsbärande gränsen, måste dess struktur och natur vara överensstämmande med vad vi valt att kalla den kommunikativa proxy som särskiljer digniteter. *Den kommunikativa proxyn* menar vi existerar som en meningsbärande gräns i miljön av samtliga system understående ett annat system med högre dignitet. Denna tjänar till att differentiera informationsflödet mellan de systematiska och subsystematiska miljöerna. Detta betyder att information vidkommande endast faktoriella system inte ska riskera att influera systemen med högre dignitet, exempelvis på samma sätt som en ansökan om att sätta upp en vägs skylt inte ska riskera att ändra grundlagarna. På grund av att proxyn är meningsbärande på samma sätt som för sub-/systemens differens mellan det interna och externa, fastställs inklusions- och exklusionskriterier för proxyn baserat på den information vidkommande miljön av de högre digniteterna. Vår tidigare nämnda stressor, vilken är strukturellt social och psykisk i sin natur, tillåts passage genom den kommunikativa proxyn i det att den inte innehåller någon information, vilken inte är vidkommande de högre digniteterna. Hade strukturen eller naturen istället varit mekanisk, hade den kommunikativa proxyn inte tillåtit för passage eftersom inget av de högre digniteterna är mekaniska. Därmed introduceras ingen information till den systematiska miljön vilken inte är vidkommande deras interna struktur. Efter passage via den kommunikativa proxyn återfinns informationen i form av en händelse i den övre dignitetens miljö, inom vilken systemen påbörjar den avontologiserande processen. Häri reproduceras den psykiska naturen inom det psykiska systemet och den sociala strukturen inom det sociala systemet. Därefter behandlar och formulerar det psykiska systemet informationen och förmedlar därefter information av psykisk struktur och organisk natur, i vilken händelsen förmedlar att om än konflikten är över är det möjligt att ett hot kvarstår. Denna information, nu som en ny händelse, förmedlas ut i miljön av det nya systemet i vilket det psykiska och sociala påbörjar sina avontologiseringar. Det sociala systemet finner ingen relevant information i avontologiseringen och förpassar därmed händelsen. Det organiska systemet finner dock relevans i form av informationens organiska natur och reproducerar denna i sitt system. Sakteliga och med samma processer för de vertikala och

horisontala kopplingarna, förmedlas informationen baserat på dess konstruktion genom individens olika system. Ett sådant ihållande informationsled vari ett dolt hot (orosmoment) uppmärksammas av det psykiska och förmedlas till det organiska, är därmed hur en konflikt i det sociala kan påverka det psykiska till att skapa ett informationsled, i vilket det organiska ger upphov till reaktion i form av psykosomatiska uttryck, exempelvis magsår. Vi betraktar därmed individens system, inte som någonting statiskt, utan kontinuerligt föränderligt och flytande. Som färg i vatten sprider sig informationen ut i miljön av systemet, men endast den information som innehåller särskilda element tillåts passera filtret i ett vertikalt led in i högre eller lägre digniteter.



Figur 7: Kommunikativ proxy

Individen, utifrån ovanstående differentieringar och med specifikt fokus på produktionen av element (ting) grundat i självreferens, betraktar vi som autopoiesisk. De självrefererande systemen ger genom sin reproduktion upphov till självbevarelse av individens system, element och faktorer. Individen i sin autopoiesis är därmed att betraktas som självbevarande, självrefererande och självproducerande. Således ser vi i förhållande till individens komposition av: autopoiesisk reproduktion, självreferering, kommunikation, meningen de förmedlar och systemens operationella stängning – tillsammans ge upphov till strukturell komplexitet inom individen som autopoiesiskt system. Denna strukturella komplexitet inom systemet möjliggör för en evolutionär produktion av emergenta produkter. Häri, och slutligen, betraktar vi handlingsåtgående som den yttersta evolutionära produkten för individen som ett autopoiesiskt system, vari uttrycket av handlingen baseras på utformningen och influenserna av individens organiska, psykiska och sociala faktorer,

element och system. Handlingen är därmed en evolutionär produkt (resultat) baserat på individens interna struktur, utbytena systemen emellan samt i hur de influerar varandra. Handlingen betraktas som mer än sina ingående faktorer och således emergent. Vi erhåller också med sådant perspektiv på individen en utökad förståelse för olika strukturers (handlingsåtaganden) självreproduktion i en prediktiv och kausal mening, vilket överensstämmer med Luhmanns argument för nyttan av ett evolutionsbaserat perspektiv grundat i komplexitet och differentiering.

5. METOD

5.1. Systematisk kunskapsöversikt

För att kunna samla in adekvat litteratur till vår kunskapsöversikt, vilken utgjorde materialet för *Tidigare forskning*, har vi genomfört en systematisk litteraturöversikt. Vi utgick ifrån Chris Harts definition och riktlinjer för ett systematiskt tillvägagångssätt (2018, ss. 93; 99-101). Enligt Hart kan en systematisk översikt användas i studier vilka syftar till att med förståelse för det rådande kunskapsläget studera en situation eller ett fenomen (2018, ss. 92-94). Vår studie, vilken ämnar utreda diskrepansen för återfall i brott med hänsyn till underliggande riskfaktorer, medför att en systematisk litteraturöversikt gjorde sig väl lämpad. Det var således vår förhoppning med översikten att kunna införskaffa oss en större förståelse för områdets olika idéer, och att ta del av aktuella argument (Hart, 2018, ss. 93-94; 99-100) innan vi klev in på kunskapsfältet. Kunskapsöversikten delades in i tre olika steg för att planera, inhämta och utröna det slutgiltiga relevanta materialet.

Steg 1. Planering av litteraturöversiktsprocessen:

Ett gott urval av databaser är av stor vikt för kvaliteten och validiteten av materialet litteraturöversikten ger. För den här studien valdes fyra databaser ut som ansågs tillgodose tillräcklig bredd för ändamålet: LUBSearch, PubMed, ScienceDirect och Annual Review. Dessa fyra tillhandahåller alla de verktyg för avancerade sökningar vilket behövs i sökandet av peer-review artiklar, artiklar med sociologisk och neurologisk utgångspunkt för forskning.

Steg 2. Sökning, identifiering och organisering:

Eftersom litteraturöversikten ämnar undersöka sociala och neurologiska riskfaktorer, gjordes två separata sökningar för att tillgodose båda perspektiven, en så kallad tvåbent sökning. Nyckelorden *Neuro** och *“risk factors”* utgjorde skillnaden mellan sökningarna där nyckelorden *Recidivism* och *Prediction* var med i båda sökningarna, för att komplettera och begränsa sökningen till artiklar inom vårt område. Synonymer till *Recidivism* (*reoffending, repeat offenders*) och *Prediction* (*predictive, predictors, predicting*) lades till med BOOLEANS OR för att inte missa eventuellt relevant material. Kompletterande BOOLEANS AND, användes med alla tre nyckelorden (med dess synonymer) för att

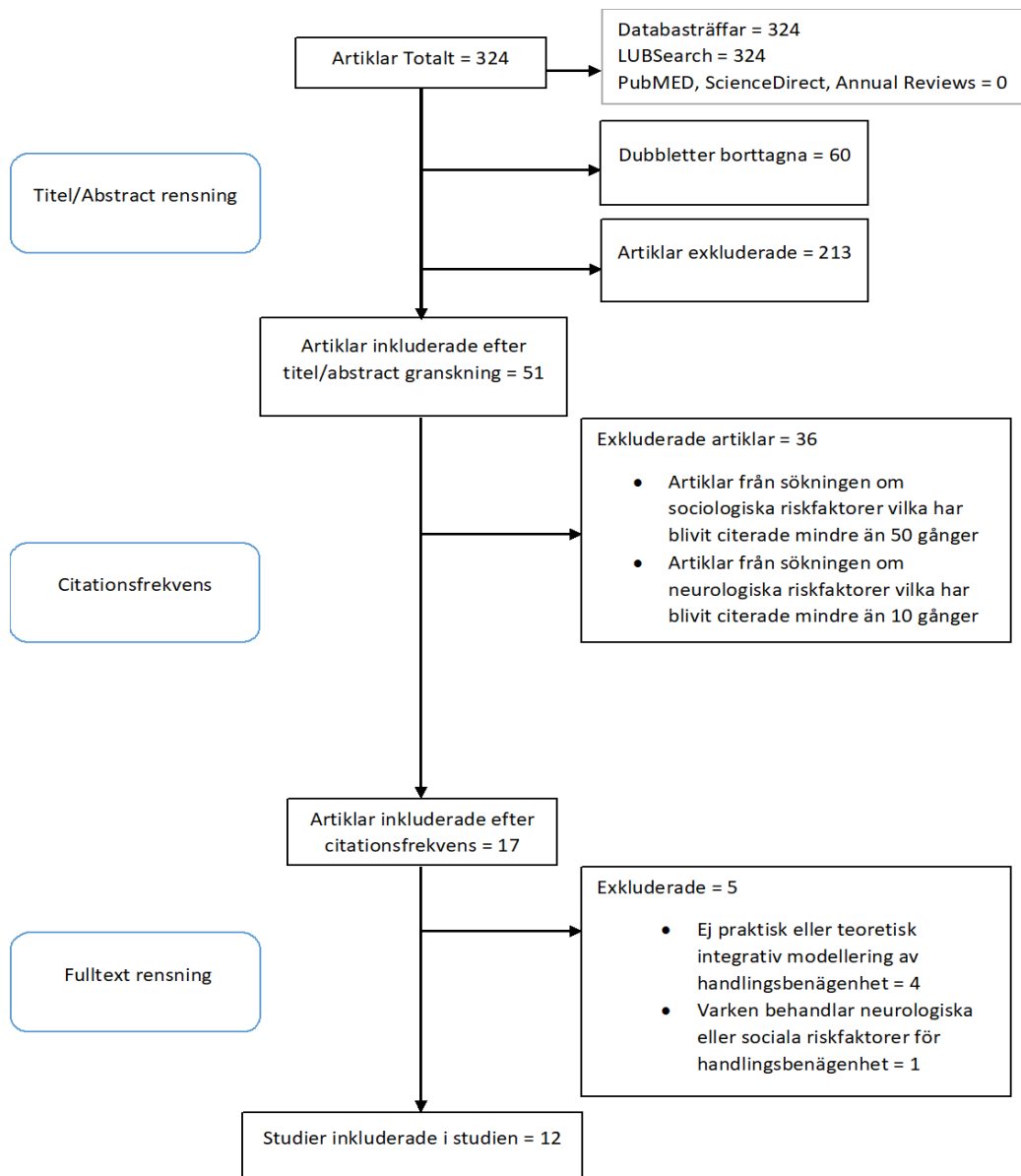
garantera material vilka inkluderade alla sökorden i titel eller abstrakt. Efter nyckelorden tog vi fram inklusions- och exklusionskriterier, vilka ämnade guida urvalsprocessen och möjliggöra för relevant material att urskiljas från mängden. Dessa kriterier anpassades för att kunna appliceras på den tvåbenta sökningen utan modifikation.

Tabell 2: Inklusions- och exklusionskriterier

Inklusionskriterier	Exklusionskriterier
Peer-reviewed granskade artiklar.	Inklusionskriteriet om att enbart inkludera insamlat material vilka är peer-reviewed granskade, medför per automatik att allt material som inte uppfyller detta kriterium bortfaller, exempelvis: böcker, nyhetsartiklar, kandidatuppsatser, etc.
Endast artiklar på Engelska.	Publicerat material på övriga språk.
Artiklar som behandlar: (1) Praktisk integrativ modellering av prediktorer från olika fält, (2) Teoretisk integrativ modellering av prediktorer från olika fält, (3) Sociala prediktorer, (4) Neurologiska prediktorer.	Artiklar som: (1) Utesluter prediktorer från andra fält. (2) Varken behandlar neurologiska eller sociala prediktorer. (3) Varken behandlar praktisk eller teoretisk integrativ modellering.

Zotero & Flowcharts:

För att enklare kunna hantera den mängd data vi erhållit i form av artiklar, har vi använt oss av ett referenshanteringsprogram, *Zotero*. Med stöd av programmets funktioner har vi haft möjlighet att skapa olika mappar och grupperingar i vilka vi kunnat fördela in de olika inhämtade artiklarna. Samtliga artiklar gick att återfinnas i vårt ovanstående bibliotek och motsvarade 324 stycken. Vi fördelade de artiklar som berörde neurologiska riskfaktorer och de som berörde sociala riskfaktorer i egna mappar för att kunna granska deras abstrakt. Efter att vi hade granskat abstrakten gjordes en citationsfrekvens i vilken vi fördelade de artiklar som blev kvar i ytterligare undermappar för fulltextgranskning. Vi skapade slutligen en mapp för att placera de artiklar vilka vi fann vara relevanta efter fulltextgranskningen. På så vis har vi hela tiden kunnat kontrollera och se till så att inget material har försvunnit eller blivit felplacerat under arbetets gång (*Se figur 8*).



Figur 8: Flowchart på systematisk litteraturoversikt

Citations Frekvenser:

De 51 artiklar som återstod efter titel och abstraktgranskning ansågs utgöra för mycket material på grund av studiens tidsram. Vid granskning av citationsfrekvenserna på våra kvarvarande artiklar, för att identifiera de artiklar som kan sägas utgöra kärnmaterialet (Hart, 2018, ss. 23, 258), använde vi oss av Google Scholar. På grund av att integrationen av neurologi med sociala faktorer är ett relativt nytt forskningsområde, förväntade vi oss inte en alltför hög citationsfrekvens på artiklarna som behandlade området. Rörande integrationen av neurologiska riskfaktorer hade vi en liknande uppfattning och valde därför ett gränsvärde om tio citationer för att både reducera antalet artiklar, men också för att säkerställa att vi inte gick miste om relevanta verk. Av de tolv artiklar vilka stämde överens med våra inklusionskriterier uppfyllde endast nio artiklar det krav på citeringar vi satt upp. Vi upplevde vid citations-granskning av de artiklar vilka berör sociala riskfaktorer ett omvänt förhållande. För att kunna reducera antalet artiklar som var tillgängliga för oss och eftersom sociala riskfaktorer har diskuterats i mångt och mycket i tidigare forskning, valde vi här att sätta upp ett högre gränsvärde om 50 citationer. Av de 39 artiklar vilka stämde överens med inklusionskriterierna, uppfyllde endast åtta artiklar en tillräckligt hög citationsfrekvens för att ingå i den slutgiltiga fulltextläsningen. Således erhöll vi sammanlagt 17 artiklar vilka var relevanta för vår frågeställning och som erhöll en tillräckligt god citationsfrekvens.

Steg 3. Utvärdera och extrahera data:

Vid extrahering av data har vi här bestämt oss för att fulltextgranska de kvarstående 17 artiklarna. Genom att läsa varje studie anser vi oss få en god överblick och förståelse för kunskapsläget avseende integrationen av sociala och neurologiska riskfaktorer. Vidare, har vi använt oss av nyckelordssökning i varje artikel för att identifiera särskilt relevanta passager för vår studie. Passagerna identifieras utifrån nyckelord vilka vi finner reflekterar vår primära frågeställning: *neuro**, *social**, *integrat**, *predict** och *“risk factors”*. Användningen av asterisk i sökorden tillåter för variationer av ordet vi eftersöker att också listas av relevanta passager i texterna. Sålunda säkerställde vi att vi inte gått miste om någon information. Efter fulltextgranskningen kvarstod tolv artiklar som utgjorde det slutgiltiga materialet för studien.

5.2. Metodkombinatorisk studie

Vår undersökning har utgått ifrån två typer av metoder vid införskaffning av materiel vilket ska hjälpa oss besvara våra frågeställningar: Statistisk data och semistrukturerade intervjuer. Detta har medfört att studien blev metodkombinatorisk eftersom vår kvalitativa data på ett adekvat sätt samverkar med den kvantitativa data och på så sätt har använts i efterföljande analys (Bryman, 2018, ss. 750-751, 757-759). Studiens kvalitativa data utgörs av en innehållsanalys, för att kunna identifiera ett eventuellt behov av överbryggande perspektiv med stöd i socioneurologiska riskfaktorer. Den kvantitativa data från Kriminalvården och Rättspsykiatrin, möjliggör för oss att bygga vidare på behovsanalysen och ge oss en mer fullständig bild och förståelse för återfallsbenägenhet. Den kvantitativa data används därmed som ett komplement till den kvalitativa, för att skapa en mer enhetlig bild av området (Denscombe, 2018, ss. 220-221). Således utgörs inte vårt metodkombinatoriska förhållningssätt av ett triangulerings- och valideringssyfte, utan istället för att komplettera och för att förklara fynd i en annan del av vår studie (Denscombe, 2018, s. 225).

Hypotetiskt Deduktiv-Metod:

Studien tar sig an forskningsfrågan med en deduktiv karaktär. Deduktiv forskning fordrar en hypotes vilken vi ställde upp inledningsvis, som därefter använts tillsammans med vår teori och verkat tongivande igenom arbetet. Både teorin och hypotesen har således styrt insamlingen av data för att sedan bekräftas eller förkastas i analysen, varpå vi omprövar och validerar teorins giltighet (Bryman, 2018, ss. 45-47).

5.2.1. Kvalitativ datainsamling

Intervjuer:

För att täcka upp den kvalitativa delen av materialet blir intervjuer ett lämpligt tillvägagångssätt, eftersom vi på ett adekvat sätt ska tillförskaffa oss information angående: Sociala och neurologiska riskfaktorer, Nyttan och behovet av integrativ modellering, samt i vilken utsträckning individer med psykiatriska störningar återfinns och hanteras inom Rättspsykiatriska och Kriminalvårdsrättsliga system.

För intervjuerna har vi varit intresserade av de olika perspektiv, åsikter och erfarenheter angående olika komplexa frågor, vilket inte kan förmedlas, alternativt är svårfunnet, med metoder av mer kvantitativ karaktär (Bryman, 2018, ss. 260, 561 ff; Denscombe, 2016, ss. 266-267). Ytterligare förväntas intervjuerna också ge oss material för vidare behovsanalyser och vägleda oss i exempelvis diskussioner om möjlig framtida forskning. Intervjuerna är av semistrukturerad form, där vi har tagit fram frågeställningar i en lista utifrån de teman som samtalet skulle beröra. Detta gjordes med önskan att intervjun skulle bli mer flexibel och mer följsam efter den riktning som intervjudeltagaren för samtalet, för att på så sätt främja en önskad atmosfär där intervjudeltagarna får tillfälle att reflektera över och fördjupa sina svar (Bryman, 2018, ss. 260, 561-564).

Urval:

Intervjudeltagarna för studien valdes med ett målstyrt urval (Bryman, 2018, ss. 496-498) där vi specifikt eftersökte individer vilka i sin yrkesroll arbetade som: *klientnära*, *beslutsfattande* eller *strategisk* personal. Vi ansåg dessa tre yrkeskategorier alla skulle kunna tillgodose oss den information angående sociala eller neurologiska faktorer och nyttan samt behovet vilket studien ämnar undersöka. Det var vidare vår önskan att vi hade intervjudeltagare för studien som inte alla befann sig i samma yrkeskategori, detta för att kunna få ett mångfaldigt perspektiv. Studiens urval inkluderar totalt sex personer: en Kriminalvårdsinspektör på NTE (Kriminalvårdens Nationella Transportenhet), en Nationell Förhandlarinstruktör vid Kriminalvården, en Frivårdsinspektör på Frivården, en Säkerhetshandläggare vid Kriminalvården, en Kriminalvårdare på NTE, samt en Överläkare på Rättsmedicinalverket. Urvalet är gjort med ett snöbollsurval (Bryman, 2018, ss. 245-246) där vi hade en ursprunglig kontakt med Kriminalvårdsinspektören och via denne fick kontakt med andra relevanta personer inom organisationen för studien, exklusive intervjudeltagaren från Rättsmedicinalverket vilken kontaktades separat. Detta eftersom vi ville säkerställa studiens validitet, på grund av att variationen vilken önskades för vår behovsanalys, kanske inte kunde säkerställas genom ett snöbollsurval uteslutande från Kriminalvården.

Kodifiering av data för intervjuer:

Vi valde att transkribera alla intervjuer i sin helhet istället för styckvis vid behov, detta för att vi på så sätt kommer i närkontakt med vår data (Denscombe, 2018, s. 395) och med ett enklare, samt på ett mer träffsäkert sätt, kunde genomföra vår sambandsanalys. De cirka 30 minuter långa intervjuerna spelades in och transkriberades i sin helhet, eftersom vi med narrativ återberättelse önskar förmedla de centrala teman i texterna, något som underlättas med vårt valda tillvägagångssätt (Bryman, 2018, s. 577-579). Samtidigt säkerställer vi en korrekt tolkning med stöd av det transkriberade materialet, samt att vi vid citering av olika kommentarer har möjlighet att hänvisa till transkriberade intervjusektioner. Vi har även infogat ett kodningsschema till varje transkribering (se *Bilaga 3*).

5.2.2. Kvantitativ datainsamling

Den kvantitativa data som berör återfall med eller utan psykisk störning, har vi samlat in från Kriminalvårdens forskningsrapporter, medan den kvantitativa data avseende integrativ modellering som ligger till grund för analysen är inhämtad från tidigare forskning. Den data vi erhåller utgörs därmed av sekundärdata, men vi anser att den erhåller en hög tillförlitlighet på grund av att en stor del av materialet är inhämtat från statliga myndigheter samt att materialet är peer-review granskat.

5.3. Metod för analys

För att kunna ta sig an materialet i senare analyser på ett adekvat sätt, kräver detta ett verktyg för att sortera ut relevant information. Vi utförde en av kvalitativ analys i linje med Brymans argument för den mer tematiska analysen, där vi letar efter mönster i texten som är intressanta för vår forskningsfråga (Bryman, 2018, ss. 702-708). För att underlätta för analysen av intervjumaterialet har vi under intervjuperiodens gång valt att transkribera alla intervjuerna parallellt med resterande arbete. Detta har gjorts både i syfte av att spara tid och som en inledande analys av det material vi erhållit. Eftersom teman i analysen ska tjäna till att utröna ett behov av integrativ modellering av sociala och neurologiska riskfaktorer för handlingsbenägenhet, markerar vi relevanta passager i intervju-texterna vilka relaterar till uppsatsens syfte och frågeställning (Lindstedt, 2019, s. 231). Dessa passager har därefter färgkodats för att vi ska kunna identifiera samma eller

återkommande teman i de olika transkriberingarna (Bryman, 2018, ss. 367-368). Vi har därefter valt att sammanställa materialet från de olika transkriberingarna och låtit detta utgöra den kvalitativa empirin av vår behovsanalys.

5.3.1. Analys av sekundärdata

Samtlig kvantitativ data vi erhåller för studien är sekundärdata vilken inhämtats från tidigare forskning och utifrån Kriminalvårdens forskningsrapporter. Denna data kommer därmed inte att prövas gentemot den kvalitativa utan verka kompletterande (Denscombe, 2018, ss. 225-226). Således har inte en analys av statistiska samband genomförts på den kvantitativa data, utan inhämtad data har verkat som objektiva markörer för att påvisa diskrepansen i återfallsbenägenhet för de med tidigare verkställighet som antingen har eller saknar psykisk störning.

5.4. Reliabilitet och Validitet

Vi bedömer den intervjubaserade reliabiliteten som god. Intervjudeltagarna vilka valts utifrån ett snöbollsurval har också strukturerats utefter deras yrkesroller och de myndigheter för vilka de är verksamma, som klientnära, beslutsfattande eller strategisk personal. Detta har medfört att vi lyckats erhålla de allmänna perspektiven inom myndigheterna som vi haft för avsikt att införskaffa oss, med vilket vi undviker den reliabilitets- och validitetsproblematik som Bryman beskriver angående snöbollsurval (Bryman, 2018, ss. 245-246). De allmänna perspektiven stärker också den externa validiteten (Bryman, 2018, ss. 73-74). Vidare anser vi att reliabiliteten och validiteten av det statistiska underlaget som god, på grund av att samtlig data är sekundär, peer-review granskad och inhämtad utifrån rapporter vars syfte är att undersöka samma problematik som vi själva (Bryman, 2018, s. 73). Generaliserbarheten av det systemteoretiska perspektivet betraktar vi således som god. Detta på grund av att: underlaget berör vedertagna sociala och neurologiska riskfaktorer, att vi har anpassat vårt perspektiv till individen i en specifik kontext, samt på grund av validiteten och reliabiliteten av vår kvantitativa och kvalitativa data (Bryman, 2018, ss. 72-74; 216).

5.5. Etiska överväganden

De forskningsetiska principerna är viktiga för att säkerställa god forskning, eftersom principerna berör frivillighet, integritet, konfidentialitet och anonymitet för de individer som är inblandade i studien (Bryman, 2018, s. 170). Eftersom vi samlade in data till studien angående individers erfarenheter och åsikter utifrån sin egen yrkesroll och om sitt arbetsområdes framtid, finner vi de etiska principerna av stor vikt att säkerställa. På grund av vårt sätt att anonymisera personuppgifter och övrig känslig information i studien menar vi att de forskningsetiska principerna upprätthållits. Alla deltagare i intervjuerna fick valmöjligheten att själva bestämma den nivå av anonymitet som de kände sig bekväma med och kunde ångra sin medverkan när som helst under studiens gång. Vi valde trots att vissa personer godkände att nämnas vid förnamn att inte använda oss av dessa, eftersom vi ansåg att argumenten i studien kunde göras med samma vikt utan att nämna intervjupersonerna vid namn och utgöra en onödig risk. Därtill svärtade vi och anonymiserade uppgifter som framkom under intervjuerna, vilka dels möjligen utgjorde inofficiell myndighetsinformation, dels privat information som kunde tjäna till att identifiera intervjudeltagarna, något vi bedömde kunde utgöra möjlig risk för skada. Detta var ytterligare en motivation till att vi sökte efter personer i chefsposition eller erfaren personal, vilka kunde tänkas vara mer medvetna om vilken information som fick presenteras för utomstående. Samtyckes- och informationskravet de etiska principerna ställer, tillgodoses på två sätt eftersom vi skickade ett samtyckesformulär med all information angående studien till intervjudeltagarna, samt att vi efter varje avslutad intervju frågade intervjudeltagaren om de var bekväma med frågorna samt deras svar.

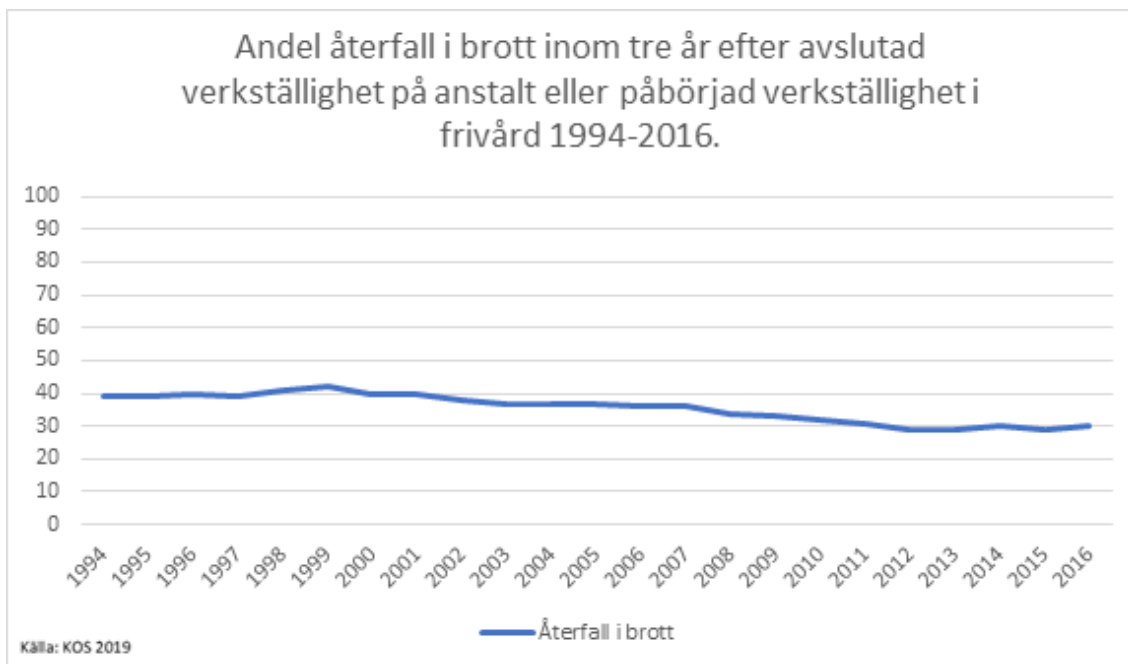
6. RESULTAT

6.1. Statistik återfallsbenägenhet

För att kunna besvara delarna av vår frågeställning, angående skillnader mellan sociala och neurosociala individer, har vi utgått ifrån svensk kriminalvårdsstatistik, samt tagit fram data för statistisk återfallsbenägenhet både angående den generella återfallsbrottsligheten i Sverige och för individer inom rättspsykiatriska myndigheter. Vilket är den senaste svenska data tillgänglig. För den generella återfallsbenägenheten räknar svensk kriminalvård endast data över en treårsperiod som startar från den dag individen avslutar tidigare verkställning. De individer som blir inkluderade i återfallsbenägenheten är de som kommer tillbaka efter tidigare verkställighet inom Kriminalvården samt erhållit ny brottspåföljd och ska verkställa denna på anstalt eller inom Frivården. Övriga faktorer, såsom misstanke för brott och anhållan i väntan på dom eller utredning, är inte en del av statistiken (Kriminalvården, 2020a, s. 67). Kriminalvården redogör för 2020 att andelen för generellt återfall i brott, vilket räknas på detta sätt, motsvarar 30 procent (Kriminalvården, 2020a, ss. 68-70; Kriminalvården, 2021, s. 4).

På sistone har stor tid och vikt lagts vid neuropsykiatriska utredningar inom Kriminalvården i syfte att identifiera ADHD och inleda korrekt farmakologisk behandling med ändamål att förbättra individens möjlighet att avhålla sig från brottslig verksamhet (Kriminalvården, 2020b, s. 13; Nilsson, 2011, s. 13). Bakgrunden till detta är bland annat att forskning som utförts åt Kriminalvården påvisar att individer som dömts till vissa frivårdspåföljder eller rättspsykiatrisk undersökning, också har uppvisat en ökad risk för återfall i brottslighet, jämfört med de övriga individerna som döms till fängelse (Edberg, et al., 2010, s. 10). Resultatet ifrån tidigare forskning som utgör underlaget för Edberg et al. studie, menar att återfallsbenägenhet hos individer med psykisk sjukdom har antydd en återfallsfrekvens mellan 20-55 procent (Edberg, et al., 2010, s. 5). Författarna menar i sin tur att återfallsfrekvensen inte skiljer sig från lagöverträdare i sin helhet, men att den stora skillnaden i återfallsfrekvensen påvisar ett tydligt behov av att studera subgrupperingar (Edberg, et al., 2010, s. 6). Psykossjukdomar som schizofreni och depression när dessa undersöks som isolerande faktorer, korrelerar inte för risk för återfall i brott. Dock påvisar studien att (neuro-)psykiatriska störningar som ADHD och bipolär sjukdom korrelerar med

en högre risk för återfall (Edberg, et al., 2010, s. 10). Avslutningsvis kommer studien fram till att 53 procent av studiepopulationen lagfördes för någon form av brottslighet under uppföljningsperioden om tio år (Edberg, et al., 2010, s. 9). En siffra som utgör det senaste statistiska underlaget som Kriminalvården har producerat gällande rättspsykiatrisk återfallsbenägenhet fram tills dagens datum (2021-04-27).



Figur 9: Återfallsbenägenhet Sverige

6.2. Innehållsanalys av intervjuer

För att kunna konstatera ett behov i överbryggandet av riskfaktorer behöver vi initialt bilda oss en uppfattning om tre delar; Ifall det finns ett *kunskapsgap* angående sociala och neurologiska riskfaktorer inom Kriminalvården och Rättspsykiatri idag, ifall det finns ett upplevt *behov* av integrativa modeller, samt om intervjudeltagarna skulle se en *nytta* av dessa modeller. Dessa punkter är framtagna för att kunna kartlägga ett teoretiskt såsom ett praktiskt behov och följande stycken är sammanställningen av de teman, åsikter och erfarenheter som våra sex intervjudeltagare delade med sig av under intervjuerna.

Kunskapsgapet inom Kriminalvården och Rättspsykiatri betraktas olika beroende på vilken position intervjusubjekten innehar, samt vilken utbildning som de hade innan anställning och beroende på vilka vidareutbildningar de erhållit under anställning. Det finns

idag ett kunskapsgap inom Kriminalvården angående psykiskt och neurologisk sjuka människor där Rättspsykiatrin, av kanske förklarliga skäl, är mycket bättre på att hantera människor med sådan problematik. Kunskaperna inom organisationen är inte undermåliga men i intervjuerna menar både klientnära kriminalvårdare inom transportenheten, kriminalvårdare i egenskaper av förhandlare och den kriminalvårdsinspektör vi intervjuat, att det finns förbättringspotential med olika typer av, eller med mer frekvent utbildning angående riskfaktorer som berör det psykiskt störda klientelet. De varierande perspektiven påvisas av den mer klientnära personalen som menade att Kriminalvårdare idag i princip inte hade någon utbildning angående sociala eller neurologiska riskfaktorer, medan förhandlaren inom Frivården påpekade att alla inom dennes myndighetsgren var tvungna att ha högskoleutbildning inom någon beteendevetenskap och således hade en grundförståelse för olika riskfaktorer. Kunskapsdiskrepansen dessa två yrkesroller emellan påvisar att oavsett initial utbildningsnivå vid anställning, återfinns ett behov vilket framkommer av redogörelsen från de båda i hänseende till tillkortakommanden och förbättringspotential. Applikation och integration av neurologiska riskfaktorer inom myndigheters utbildning och rehabiliteringsarbete är ett relativt nytt fenomen (fält), vilket kan förklara det uppmärksammade kunskapsgapet inom myndigheternas dagliga verksamhet, även om denna utvecklats mycket med tiden. Kriminalvårdsinspektören beskrev en utvecklingsperiod där man utifrån dennes arbetslivserfarenhet, inte använde sig av neurologiska riskfaktorer vid säkerhetsbedömningar, men förklarade att man idag har större träffsäkerhet i allmänhet och ökar sina kunskapsbaser kontinuerligt. Exemplifieringen var att man tidigare enbart tittade på våldshistorik vid säkerhetsbedömningar, men där man idag har inorporerat individens psykiska status. Överläkaren som kom att företräda det rättspsykiatriska och rättsmedicinska perspektivet för intervjuerna, beskrev en lite annorlunda situation angående kunskapsgapet. Denne presenterade att neurologiska riskfaktorer, som till exempel lägre volym eller densitet av gråmateria i prefrontala cortex, inte användes i personens arbetsroll utan snarare i så fall inom områdets pågående samt framtida forskning.

Behovet av integrerade modeller uppfattades som påtagligt för de respektive yrkesområdena, men med viss variation. De personer i intervjuerna vilka hade tidigare

erfarenhet inom rättspsykiatri, antingen genom utbildning eller tidigare arbetslivserfarenhet, menade att man hade haft god nytta av tidigare kunskaper i sina nuvarande yrkesroller. Vidare menar intervjupersonerna att man inom Kriminalvården idag, inte har så mycket kunskaper om psykiatri och bemötande av denna typ av klienter. Det finns idag utbildning för personalen att tillhanda i olika utsträckning, men den är inte en prioritet för den dagliga verksamheten och utbildning om beteenden samt neurologiska riskfaktorer hade varit önskvärt för att hjälpa personal och på så sätt klienterna själva. Kunskap angående neurologiska riskfaktorer och psykiatriska störningar är inget som Kriminalvården behöver kunna utantill. Dock framträdde behov av utbildningsinsatser där man lär sig att känna igen vissa riskfaktorer vilket hade hjälpt personalen, och av insatser som möjliggör för mer grundläggande information om klienterna för att kunna bemöta dessa på ett korrekt sätt. Information mellan Rättspsykiatri och Kriminalvården har idag svårt att verka mellan myndigheterna och information angående individer är idag beroende på klientens frivilliga medgivande. Ett fenomen som var särskilt präglande på Frivården, men även närvarande i hög grad hos Kriminalvården om än inte i samma utsträckning. Detta kan idag göra det svårt att på ett korrekt sätt bedöma individer som är dömda för första gången, eftersom historik hos myndigheten var en stor del av grunden för hur mycket information som fanns tillhanda. Symptom och indikatorer är viktiga för Kriminalvårdens vardagliga arbete och modeller som tar hänsyn till neurologiska, sociala och psykiska riskfaktorer var önskvärda för att kunna bemöta eventuell impulsivitet, våldsamt beteende och sjukdomar på ett för klienten hjälpsamt och korrekt sätt. Detta understryks av Frivårdsinspektören som lyfter fram att de klienter med neuropsykiatriska funktionsnedsättningar av olika slag utgör en annan risk än klienter utan samma problematik. Behovet för det rättspsykiatriska och rättsmedicinska perspektivet blev beskrivet i den meningen att man får vara ödmjuk till att det i framtiden kan visa sig att psykiatriska sjukdomar kan ha en neurologisk koppling. Eftersom psykiatri i många avseenden är symptombeskrivande utan att ha objektiva mått på vad som är underliggande symtomatiken, måste man på så sätt vara öppen för fältets utveckling. Alla modeller med objektiva markörer vilka kan öka rättssäkerheten hade varit välkomna, skulle dessa vara praktiskt och ekonomiskt genomförbara.

Vilken *nytta* en integrativ modell hade haft, varierar likt *behovet* och *kunskapsgapet* beroende på yrkesroll och myndighet. Sammanfattningsvis kan sägas att hade informationen modellerna förmedlar landat i direktiv och instruktioner, hade behovet för klientnära personal förbättrats. Detta eftersom personal således hade fått en mer omfattande uppfattning om individens grundläggande riskfaktorer för en bättre helhetsbild om handlingsbenägenhet. Fel eller brister i informationen om individen kan göra att klienter med psykosjukdomar och störningar felbehandlas av personalen, där missbedömningar av situationer vari individen handlat på grund av neurologiska faktorer vilka feltolkas av personalen som attitydproblem. Symptom och indikatorer är de punkter som klientnära personal och relevanta myndigheter hade haft nytta av. En integrativ modell med sociala, neurologiska och psykologiska riskfaktorer hade kunnat tillgodose detta, även ifall modellen i sig hade använts av en annan yrkesroll inom myndigheterna för att ta fram relevanta direktiv och instruktioner. Den rättsmedicinska nyttan framkommer i intervjun av att objektiva markörer hade varit till nytta i domstolen, eftersom dessa hade kunnat ge en viss tyngd. Här ska poängteras att man måste vara försiktig vid användning av dessa eftersom missbruk och felaktig användning kan få negativa konsekvenser för rättssäkerheten. Objektiva markörer hade också varit behjälpliga ifall en klient förnekar att de har symptom som psykiatriker undersöker, och man skulle med objektiva markörer och modeller kunna påvisa saker som talar för symptomens existens.

7. ANALYS

7.1. Implikationer av individen som system

Med stöd av vårt systemteoretiska perspektiv i förhållande till resultaten, har vi kunnat konstruera en mer omfattande och förklarande bild av återfallsgrupperna: allvarlig psykisk störning och icke allvarlig psykisk störning – vilken både förtydligar och betonar på differensen mellan dessa. Genom att ställa upp en målbild av att varje individ ska handla normativt och i enlighet med lagen, erhåller vi ett jämviktsläge i det systemteoretiska perspektivet för vilket vi kan utreda båda grupperna. Jämviktsläget inom det systemteoretiska perspektivet syftar till att betona de fall varvid individens handlingsåtagande faller inom normativa förväntningar och i enlighet med lag. När individen faller utom dessa normativa förväntningar, i återkoppling till Luhmanns systemteori samt individen i en systemteoretisk kontext, förlitar vi oss på tillskrivelser utifrån ett differentieringsschema. Den observerade individens beteende kontrasteras gentemot det normativa beteendet i allmänheten och förklaringar till avvikelser görs med tillskrivelser om intern dysfunktion. Den rättsmedicinska utredningen ger därefter underlag för huruvida tillskrivelsen är korrekt eller ej. En störning av jämviktsläget utifrån olika riskfaktorer gör därmed individen mer eller mindre benägen att åta sig olika handlingar. Således influeras individen också av riskfaktorerna till visst handlingsåtagande.

Vi ser av det statistiska underlaget en distinkt skillnad (13,7 procentenheter) i statistiskt återfall mellan grupperna för återfall med eller utan allvarlig psykisk störning. Medan Kriminalvårdens årsrapport (2021) redogör för den generella återfallsbenägenheten om 30 procent, påvisas i Kriminalvårdens statistiska rapport en återfallsfrekvens om 39,3 procent inom loppet av tio år (2020a, s. 73). Därtill redogör Edberg et al. för diskrepansen mellan generell återfallsbenägenhet och återfall med allvarlig psykisk störning, genom att i sin studie presentera resultaten om att 53 procent återfaller med allvarlig psykisk störning under uppföljningsperioden om tio år (2010, s. 9). Till detta lyfter Edberg et al. också fram att återfallsbenägenheten för de med psykiatriska störningar (allvarlig och icke allvarlig störning inkluderat) har en antydd återfallsbenägenhet om 20-55 procent (2010, s. 5). Som tidigare nämnt påvisar Bonta et al. att prediktorerna för

återfall mellan grupperna psykiskt och icke-psykiskt störda individer att vara väl överensstämmande, vilket antyder en differens bortom de sociala (1998, s. 135; Delfin, et al., 2019, s. 2). Vid betraktelse av gruppen som återfaller utan allvarlig psykisk störning erhåller vi en förståelse för individens handlingsbenägenhet utifrån de sociala influenserna i form av statiska och dynamiska riskfaktorer. Här påvisas av den tidigare forskningen att sociala riskfaktorer, vilka bemöts av olika insatser, existerar i ett polaritetsförhållande, där en faktor kan antingen utgöra en risk för icke normativt handlande eller verka skyddande och förstärkande för det normativa (Bassarath, 2001, ss. 613-614). Den sociala influensen för individens handlingsåtagande är därmed påtaglig i form av avsaknade eller befintliga skyddande sociala insatser. Samtidigt ser vi i återfall för gruppen med allvarliga psykiska störningar att samma statiska och dynamiska sociala riskfaktorer gör sig gällande, men med ytterligare inverkan av olika neurologiska riskfaktorer. En reduktion i frontallobstrukturerna i form av reducerad gråmateria, skador på prefrontala cortex eller orbitofrontala cortex har visat sig, enligt tidigare forskning, vara goda prediktorer på återfall och kunna verka som objektiva markörer för återfall (Kiehl, et al., 2018, s. 820; Ling & Raine, 2018, s. 303). Störningar i prefrontala cortex resulterar i hämmade moraliska, sociala, kognitiva och emotionella processer, medan störningar i orbitofrontala cortex medför sämre processmöjligheter vid individens kodifiering av handlingsåtagande och konsekvensutfall. I enlighet med detta ser vi dysfunktioner i frontallobstrukturerna argumenteras för som en av de mest konsistenta objektiva markörerna för antisocialt beteende (Delfin, et al., 2019, s. 2; Ling & Raine, 2018, s. 298; Kiehl, et al., 2018, s. 820) – vilken i sig är en stark social prediktor för återfall (Grieger & Hosser, 2014, s. 632; Bonta, et al., 1997, s. 131). Således utsätts medlemmar i gruppen för allvarlig psykisk störning för riskfaktoriella influenser både externt och internt i jämförelse med gruppen utan allvarlig psykisk störning, vilka utsätts för externa influenser i form av sociala riskfaktorer. En stor bidragande faktor som vi ser utifrån resultaten och den tidigare forskningen för gruppen av allvarlig psykisk störning, avser polaritetsförhållandet av de sociala prediktorerna och det icke-polära förhållandet av neurologiska prediktorerna. Medan de sociala prediktorerna kan verka skyddande eller som riskfaktorer, tycks de neurologiska prediktorerna verka i endast en riktning – mot risk. Detta grundar sig i att individens neurologi är att betraktas som en dynamisk faktor i ungdomsåren, men som statisk i vuxen ålder. Detta är till exempel

varför vi ser kronologiska fördelningar för prediktion av återfall förefalla föråldrade, i jämförelse med användningen av neurologisk ålder (Kiehl, et al., 2018, s. 819). Den kronologiska åldern för individen säger inte mer än vilket neurotypiskt (och risktypiskt) tillstånd individen borde befinna sig i, och ha utvecklats till, på grund av neurologins dynamiska natur i ungdomsåren. På grund av detta återfinns inget polaritetsförhållande avseende de neurologiska riskfaktorerna, utan istället måste neurologiska insatser göras så snart en avvikelse uppmärksammas från den neurotypiska utvecklingen. Sådana insatser kan göras i syfte av att korrigera eller verka hindrande för den förmodade utvecklingen av dysfunktionella strukturer (Ling & Raine, 2018, s. 306).

Betydelsen av de neurologiska och sociala riskfaktorernas influenser på individen i dennes handlingsåtagande, talar för ett informativt utbyte faktorerna emellan. Detta påvisas vidare av den integrativa modellering som Delfin et al. presenterar i sin forskning, i vilken integrationen av sociala och neurologiska riskfaktorer utökade omfånget för återfallande individer med 17 procent och träffsäkerheten med 28 procent (2019, s. 10). Vi ser därmed behovet av ett överbryggande perspektiv för underliggande influenser, stärkas av och inom den kliniska forskningen. Vidare belyses detta av resultatet från behovsanalysen med det praktiska och teoretiska behovet, där intervjupersonerna betonade att ytterligare kunskaper vidkommande de neurosociologiska riskfaktorerna, kan medföra att man undviker felbehandling och missförstånd i situationer där individen handlar på grund av neurologiska faktorer, vilka misstolkas av personal och riskerar leda till konflikt. Sammanfattningsvis kan vi för det teoretiska hänseendet se en efterfrågan i vårt intervjumaterial och tidigare forskning för utredandet av etiologiska och typologiska förklaringsmodeller, som skulle kunna ligga till grund för säkerhetsbedömningar, klienthantering, behandling och utbildning. (Nazime, et al., 2013, s. 98; Sedgwick, et al., 2016, ss. 440-441; Ling & Raine, 2018, s. 306). Detsamma kan ses i det praktiska hänseendet med en efterfrågan på träffsäkra och tillförlitliga verktyg för vilka etiologin och typologin redan är fastställd, för praktisk tillämpning och utbildning. I denna bemärkelse kan individen som system tänkas utgöra god grund för en förståelse av handlingsåtagande, om än någon praktisk applikation är att betraktas som avlägsen.

Med hänseende till den underliggande etiologin av individens handlingsåtagande i en systemteoretisk kontext ser vi ett behov av att tydliggöra funktionen av riktade insatser. Eftersom individen i denna kontext är bestående av det biologiska, psykologiska och sociala system, riskerar riktade insatser till endast ett eller två system medföra att interventionen lämnas kort. Exempelvis kan en individ med behov av neuropsykiatrisk assistans, sociala insatser och psykologiskt stöd, på grund av utformad lagstiftning riskera att bli placerad inom Kriminalvårdsrättsliga instanser, mot bakgrund av att vårdbehovet är att betraktas som uppfyllt. Förutsatt att denne inte bedöms lida av allvarlig psykiatrisk störning. Vi vill här understryka att individen i sin utformning som biopsykosocial är en otroligt omfattande och komplex varelse, vilken inte uteslutande kan förklaras av det systemteoretiska perspektivet. Dock påvisas att den biopsykosociala formuleringen och således också perspektivet vara en mycket lovande modell för individuellt handlingsåtagande. Detta genom att överbrygga olika vetenskaper *inom* individen, samtidigt som det systemteoretiska perspektivet tillåter för segmentering av individen och för betraktelsen av dess etiologi. De ingående delarna av systemet och således också individen, ger därigenom upphov till det emergenta handlandet på basis av sin influens. Handlandet betraktas som konstruerat utifrån delarna vilka föranleder handlingen, men också som mer än dess ingående komponenter. Komplexiteten vilken underliggert individens handlingsåtagande, medför därmed för samtliga aktörer att handlingar och handlingsåtaganden, oberoende arenan för vilken de uttrycks, är grundade i biopsykosociala influenser.

8. SLUTSATS OCH DISKUSSION

8.1. Slutsats

Uppsatsen har i sin målsättning ämnat undersöka och analysera den diskrepans som återfinns för återfall i brott samt besvara vad som motiverar denna diskrepans. Hur de sociala och neurologiska riskfaktorerna tar sig till uttryck för individen i förhållande till brott, har påvisats i differensen i benägenhet till återfall såsom presenterats i tidigare forskning, i vårt empiriska underlag och i analysen av våra intervjuer. Hur den sociala individens handlingsbenägenhet åtskiljer sig kontra den socioneurologiska individens handlingsbenägenhet i förhållande till återfall i brott, bemöts av studien i sin helhet, samt i det empiriska underlaget i form av statistisk data. Med stöd av inhämtad empiri avseende återfallsbenägenhet för grupper vilka återfaller med allvarlig psykisk störning och icke allvarlig psykisk störning, fann vi en påtaglig differens mellan grupperna som inte kunde förklaras enbart utifrån sociala riskfaktorer. Denna differens belystes i den tidigare forskningen om riskfaktorer för individens handlingsåtagande. Av denna såg vi att vid närvaro av flera influerande underliggande riskfaktorer, utöver de sociala, desto större tycks risken för återfall i brott vara. Det är med stöd av detta som vi betraktar vår hypotes, gällande att en individ vilken influeras av flera underliggande riskfaktorer, utöver de sociala, är mer benägen att återfalla i brott, bekräftad.

Slutsatsen av detta arbete, utifrån vår primära frågeställning avseende vad som motiverar diskrepansen för återfall i brott mellan de undersökta grupperna, tar stöd i vår bekräftade hypotes. I betraktelsen av individen i en systemteoretisk kontext erhåller vi en större förståelse för hur de olika sociala och neurologiska riskfaktorerna kan influera individens handlingsbenägenhet i förhållande till brott, vilket också bidrar till en större insikt i vad som motiverar diskrepansen mellan grupperna. Vår slutsats blir således att det är antalet faktorer, faktorernas samverkan och ursprung (neurologiska och sociala för vår uppsats) vilket motiverar den individuella och gruppsmässiga diskrepansen.

8.2. Diskussion

Individen som komplext system förhåller sig till det externa omgivande sociala systemet vilket regleras av sociala normer och social praxis. Ett system, likt det av en

individ med psykiatriska störningar, kan liknas till det av ett fordon med punktering och som kör på tre hjul – det är inte stabilt. Fordon utan punktering är förväntade att framföras på ett normativt sätt och framförandet skall ske i enlighet med de lagar som reglerar trafiken. Men ett fordon, för vilket man inte uppmärksammat det trasiga däcket, kommer att agera avvikande från rådande normer. Vi anser därför att man bör ha förståelse och medvetenhet om individen som komplex varelse i en komplex miljö, för att kunna motarbeta återfallsbenägenhet och normbrytande beteende inom den komplexa sociala miljön för vilken individen befinner sig.

Denna uppsats har uppmärksammat flera problem och punkter av intresse som vi här önskar bemöta. Initialt finner vi, här med återkoppling till inledningen av uppsatsen, att individer med psykiska störningar återfinns både inom Rättspsykiatri och Kriminalvård. Dock vilar inte processen, för huruvida individen ska dömas till Rättspsykiatrisk vård eller Kriminalvårdsrättslig påföljd, på en rättsdogmatisk juridisk grund utan på en rättsmedicinsk. Som framkommer av intervjumaterialet tar en rättspsykiatrisk undersökning fokus på psykiatriska symtom och inte dess underliggande orsaker. Beträktelsen av de subjektiva rekvisiten vilka ligger till grund för domslutet influeras därmed av en arena vilken inte är hemmahörande till det juridiska, samt av bristande möjligheter till att utreda det etiologiska grundförhållandet mellan symtom och åtagande av handling. Vi menar därför att detta torde medföra att juridiska beslut, vilka berörs av psykiatrisk och neurologisk symtomatik, till viss del fattas i ett vakuum. Vi ämnar inte med detta att illegitimera den juridiska processen eller de juridiska besluten, utan önskar påpeka problematiken av att utdöma Rättspsykiatriska eller Kriminalvårdsrättsliga påföljder, när en insikt i den underliggande etiologin vilken gav upphov till handlingen saknas. Eftersom individen döms baserat på objektiva och subjektiva rekvisit vari det psykiatriska tillståndet spelar en roll för huruvida de subjektiva rekvisiten kan anses uppfyllda, måste individen i vår mening, betraktas som en komplex varelse i dess bemötande av det juridiska, i dess behandling, rehabilitering och i syfte av att motverka återfallsbenägenheten till brott.

Neurologiska riskfaktorer har som presenterats i tidigare forskning ansetts som statiska och således omöjliga (svåra) att förändra. I nuläget så tenderar

rehabiliteringsmetoder för individer i samhället att enbart fokusera på de dynamiska faktorerna, vilket presenteras i den tidigare forskningen och som i viss utsträckning synliggörs av intervjuunderlaget. Vi menar att om samhället betraktar de neurologiska riskfaktorerna som statiska och om de använder samt erkänner dessa inom sina yrkesroller, medför detta en betraktelse om att sådana riskfaktorer inte går att påverka med de sociala interventioner som används vid rehabiliteringsprogram. Vårt teoretiska perspektiv som bygger på att individen alltid handlar utifrån sig självt i förhållande till sin omgivning (bio-psyko-socialt), medför att individen åtar sig handlingar utifrån sina biologiska, psykologiska och sociala förutsättningar. Därmed ser vi ett möjligt behov av att förändra vår syn på rehabiliteringsprogram *från* att endast ta hänsyn till dynamiska riskfaktorer (vilket tidigare forskning kopplas till det sociala), *till* att ta hänsyn till den dynamiska och statiska sammanbundenheten av det organiska, psykiska och sociala systemen. Den stora frågan för den praktiska tillämpningen av ett sådant perspektiv är i vilken utsträckning den neurologiska men även den psykologiska faktorn kan och ska tas i beaktning, för att en positiv effekt hos individer inom rehabiliteringsprogram ska uppnås på ett kostnadseffektivt sätt. Ett överbryggande perspektiv av riskfaktorer skulle således agera som ett komplement vid individanpassade insatser för förebyggandet av brott och hur en sådan insats skulle utformas. Som framkommit av vår intervju med överläkaren vid Rättsmedicinalverket är det endast symtomen som är intressanta för domstolen vid utfärdandet av brottspåföljd. Ett problem som vi uppmärksammar med detta är i betraktelsen av vad som händer när en psykiatriskt störd individ placeras inom Kriminalvården, på grund av att dennes vårdbehov betraktas uppfyllt i förhållande till symtomatiken, men vari individen egentligen är i behov av neuropsykiatrisk assistans. I enlighet med vad som framkommer av intervjumaterialet riskerar detta att medföra en bristfällig behandlingsplan samt eventuellt felaktigt bemötande av individen. Resultatet av detta skulle kunna vara att man inte reducerar benägenheten för återfall i brott för den verkställande, samt att man riskerar utöka riskmomenten för den klientnära personalen, grundat i individens utökade behov i och med dennes psykiatriska störning.

Här önskar vi också bemöta eventuell oro av att en individ i detta överbryggande perspektiv skulle betraktas som deterministisk. Om biopsykosociala prediktorer är så

påvisande för antisocialt beteende och återfallsbenägenhet, medför det att individen som är född med en neurologisk skada, psykiatrisk störning eller som bor i ett socioekonomiskt utsatt område är född till att begå brott? Vårt svar på denna fråga är ett rungande: Nej! De biopsykosociala prediktorerna agerar endast som influenser på individen och dennes handlingsåtagande. Eftersom vi alla lever inom sociala system vari normer och efterlevnad av lagar är förväntat, medför riskfaktorer inom det biopsykosociala en utökad risk för visst handlande som strider mot etablerade normer och lagar inom samhället. Detta leder oss tillbaka till poängen Luhmann förmedlar avseende att det systemteoretiska perspektivet för analytiska system och epistemologiska beteenden. Genom betraktelsen av individen från ett systemteoretiskt perspektiv, som en autopoiesisk och komplex varelse, tillåts vi erhålla en större episteme av hur individen i dennes handlingsåtagande influeras av olika faktorer.

8.3. Framtida forskning

Kriminalvården redogör för att 30 procent av de med tidigare verkställighet inom verksamheten återfaller inom loppet av tre år. Vidare visar Kriminalvårdens forskningsrapport med hänsyn till återfall för gruppen vilken genomgått en rättspsykiatrisk undersökning, att denna grupp återfaller med 53 procent inom tio år, medans endast 39,3 procent återfaller inom samma period och som haft tidigare verkställighet. Kriminalvården redogör också för att av de vilka genomgått tidigare rättspsykiatrisk undersökning, döms 43 procent till rättspsykiatrisk vård vid återfall. Det vi anser av intresse här är att åter betona att en individ som inte bedöms lida av allvarliga psykiska störningar kan placeras inom Kriminalvården, istället för hos Rättspsykiatrin. Detta menar vi ger oss skäl att förvänta oss att den Kriminalvårdsrättsliga statistiken för återfallsbenägenhet omfattar både de med och de utan psykiatrisk störning. Därmed är det statistiska återfallen inte representativa för de med tidigare verkställighet utan psykiatriska störningar, och inte heller för de med tidigare verkställighet med psykiatriska störningar. För framtida forskning vilken ämnar utreda den utsträckning psykiatriska störningar har på den enskildes återfallsbenägenhet, rekommenderar vi att fördela den verkställande populationen i tre grupperingar: Återfall utan psykisk störning, Återfall med psykisk störning, Återfall med allvarlig psykisk störning. Detta är något vi tror skulle medföra en mycket tydligare bild av i vilken utsträckning psykiatriska influenser påverkar individen i

dennes handlingsåtagande. Ytterligare forskning rekommenderas utreda det etiologiska förhållandet mellan neurologisk exekutiv dysfunktion och psykiatrisk symtomatik, för en utökad förståelse av specifikt handlingsåtagande grundat i detta sambandsförhållande.

Vi har inom ramen för uppsatsen uppmärksammat hur de neurologiska och sociala riskfaktorerna samverkar i en överbryggande mening, vad gäller prediktion för återfall. I vårt systemteoretiska perspektiv är den psykologiska aspekten också en oerhört viktig del för vad som motiverar individens handling, något som vi dessvärre inte hade utrymme till att utreda i denna uppsats. Vi måste därför ställa oss ödmjuka inför den influens de psykologiska faktorerna kan ha på individen och hur de verkar i den överbryggande meningen. Således är det fullt möjligt för psykologiska faktorer att verka som protective factors, riskfaktorer, eller vara helt utan verkan. I vilket fall uppfattar vi faktorerna att vara prediktiva baserat på deras nära koppling till det neurologiska och sociala.

Vi bedömer möjligheterna att fortsätta arbeta med ett överbryggande perspektiv i förhållande till handlingsåtagande, fritt från kontexten av återfall, som god. Vi rekommenderar framtida studier att ta fokus på, med stöd av behovsanalysen, utredandet av vilka teoretiska och praktiska applikationer som hade varit till störst nytta för olika yrkesroller och instanser inom Kriminalvården. Detta eftersom alla intervjupersonerna såg behovet och nyttan med sådana applikationer, men med viss variation beroende på yrkesroll och instans.

9. REFERENSER

- Andersen, H. & Kaspersen, L. B., 2007. *Klassisk och modern samhällsteori*. 3:9 red. Lund: Studentlitteratur AB.
- Baier, M., Svensson, M. & Nafstad, I., 2018. *Om rättssociologi*. Lund: Studentlitteratur AB.
- Bassarath, L., 2001. Conduct disorder: a biopsychosocial review. *Canadian Journal of Psychiatry*, 46(7), pp. 609-616.
- Bonta, J., Hanson, K. & Law, M., 1998. The Prediction of Criminal and Violent Recidivism Among Mentally Disordered Offenders: A Meta-Analysis. *Psychological Bulletin*, 123(2), pp. 123-142.
- Bonta, J., LaPrairie, C. & Wallace-Capretta, S., 1997. Risk prediction and re-offending: Aboriginal and non-aboriginal offenders. *Canadian Journal of Criminology*, 39(2), pp. 127-144.
- Bryman, A., 2018. *Samhällsvetenskapliga metoder*. 3 red. Stockholm: Liber AB.
- Delfin, C. o.a., 2019. Prediction of recidivism in a long-term follow-up of forensic psychiatric patients: Incremental effects of neuroimaging data. *PLoS ONE*, 14(5), pp. 1-21.
- Denscombe, M., 2018. *Forskningshandboken : För småskaliga forskningsprojekt inom samhällsvetenskaperna*. 4:e red. Lund: Studentlitteratur AB.
- Edberg, H., Sturup, J. & Kristiansson, M., 2010. *Återfall i brott hos rättspsykiatriskt undersökta*, Stockholm: Kriminalvårdens Utvecklingsenhet.
- Gerim, G., 2017. A Critical Review of Luhmann's Social Systems Theory's Perspective on Mass Media and Social Media. *The Journal of Humanity and Society*, 7(2), pp. 141-154.
- Grieger, L. & Hosser, D., 2014. Which Risk Factors are Really Predictive?: An Analysis of Andrews and Bonta's "Central Eight" Risk Factors for Recidivism in German Youth Correctional Facility Inmates. *Criminal Justice & Behavior*, 41(5), pp. 613-634.
- Harris, T. G. & Rice, E. M., 1997. Risk Appraisal and Management of Violent Behavior. *PSYCHIATRIC SERVICES*, 48(9), pp. 1168-1176.

Hart, C., 2018. *Doing a Literature Review: Releasing the Research Imagination*. 2 red. London: SAGE Publications.

Holt, N. o.a., 2019. *Psychology: The Science of Mind and Behaviour*. London: McGraw-Hill Education.

Jareborg, N. & Ulväng, M., 2016. *Tanke och uppsåt*. 1:1 red. Uppsala: Författarna och Istus Förlag AB.

Kiehl, A. K. o.a., 2018. Age of gray matters: Neuroprediction of recidivism. *NeuroImage: Clinical*, Volym 19, pp. 813-823.

Kihlström, A., 2011. Luhmann's system theory in social work: Criticism and reflections. *Journal of Social Work*, 12(3), pp. 287-299.

Kriminalvården, 2020a. *Kriminalvård och Statistik 2019*, Norrköping: Kriminalvården.

Kriminalvården, 2020b. *FRÅN GEN TILL HJÄRNA: Olika aspekter av begreppet psykopati*, Norrköping: Kriminalvården.

Kriminalvården, 2021. *Årsredovisning 2020*, Stockholm: Kriminalvården.

Lindstedt, I., 2019. *Forskningens hantverk*. 2:2 red. Lund: Författaren och Studentlitteratur AB.

Ling, S. & Raine, A., 2018. The neuroscience of psychopathy and forensic implications. *PSYCHOLOGY, CRIME AND LAW*, 24(3), pp. 296-312.

Luhmann, N., 1995. *Social Systems*. Stanford: Stanford University Press.

Luhmann, N., 2004. *Law as a Social System*. New York: Oxford University Press.

Luhmann, N., 2012. *Theory of Society, Volume I*. Stanford: Stanford University Press.

Luhmann, N., 2013a. *Theory of Society, Volume II*. Stanford: Stanford University Press.

Luhmann, N., 2013b. *Introduction to Systems Theory*. Cambridge: Polity Press.

Luhmann, N., 2018. *Organization and Decision*. Cambridge: Cambridge University Press.

Mangez, E. & Vanden Broeck, P., 2020. The history of the future and the shifting forms of education. *Educational Philosophy and Theory*, 52(6), pp. 676-687.

Morgner, C., 2018. Trust and Society: Suggestions for Further Development of Niklas Luhmann's Theory of Trust. *Canadian Review of Sociology*, 55(2), pp. 232-256.

Mulder, E., Brand, E., Bullens, R. & Van Marie, H., 2011. Risk Factors for Overall Recidivism and Severity of Recidivism in Serious Juvenile Offenders. *International Journal of Offender Therapy & Comparative Criminology*, 55(1), pp. 118-135.

Nazime, F. I., Nebi, R. M., Zylfije, H. & Bekim, H., 2013. Poor Executive Functioning Associated with the Risk of Aggressive Behavior Recidivism in the Forensic Community in Schizophrenic Patients. *International Journal of Biomedicine*, 3(2), pp. 94-99.

Nilsson, K. W., 2011. *Antisocialt beteende; biologiska och psykosociala markörer samt psykiatrisk samsjuklighet*, Stockholm: Kriminalvårdens Utvecklingsenhet.

Ottolini, I., De Vries, J. R. & Pellis, A., 2021. Living with Conflicts over Wolves. The Case of Redes Natural Park. *Society & Natural Resources*, 34(1), pp. 82-98.

Pace, E., 2017. Systems theory and religion. *Civitas*, 7(2), pp. 345-359.

Sedgwick, O., Young, S., Das, M. & Kumari, V., 2016. Objective predictors of outcome in forensic mental health services - a systematic review. *CNS Spectrums*, Volym 21, pp. 430-444.

Thurén, T., 2007. *Vetenskapsteori för nybörjare*. 2:9 red. Stockholm: Liber AB.

Valentinov, V., Roth, S. & Will, M. G., 2019. Stakeholder Theory: A Luhmannian Perspective. *Administration & Society*, 51(5), pp. 826-849.

van der Knaap, L. M., Alberda, D. L., Oosterveld, P. & Born, M. P., 2012. The Predictive Validity of Criminogenic Needs for Male and Female Offenders: Comparing the Relative Impact of Needs in Predicting Recidivism. *Law & Human Behavior (American Psychological Association)*, 36(5), pp. 413-422.

Vaske, C. J., 2017. POLICY IMPLICATIONS OF BIOSOCIAL CRIMINOLOGY. *CRIMINAL JUSTICE AND BEHAVIOR*, 44(8), pp. 989-992.

Yoldaş, B. & Rittersberger Thiç, I. H., 2019. Using a Luhmannian perspective for earthquake resilience: Inventory of local associations in Düzce province. *Disaster Prevention and Management*, 28(3), pp. 319-331.

10. BILAGOR

10.1. SAMTYCKESFORMULÄR TILL INDERVJUDELTAGARE

Vad handlar studien om och varför är vi intresserade av dina kunskaper och erfarenheter

Den här studien är en kandidatuppsats för Kriminologiprogrammet med Rättssociologisk inriktning vid Lunds Universitet. Vi har för vår uppsats tagit sikte på integrationen av sociala och neurologiska riskfaktorer för prediktiv modellering inom Rättspsykiatri och Kriminalvård. Det är vår förhoppning att en praktisk tillämpning av sådan modell inom Rättspsykiatri och Kriminalvård kan medföra en reducerad risk- och återfallsbenägenhet efter verkställighet. Ytterligare användningsområden vi kan se av sådan modell berör underbyggandet av säkerhetsbedömningar och klienthantering eftersom studien ämnar ge utökade kunskaper om impulsivt handlande för klientnära och beslutsfattande personal inom NTE, Håkte, Anstalt, Frivård och Rättspsykiatri.

Vi vill intervjua dig för att få en inblick i den vardag du upplever i ditt yrkesliv och för att undersöka huruvida du uppfattar att det finns ett kunskapsgap vad gäller prediktiv modellering inom din verksamhet. Vi önskar också som en del av intervjun ta del av ditt perspektiv om klienthantering, återfallsbenägenhet och säkerhetsbedömningar.

Din intervju kommer slutligen att ingå som en del av vårt underlag för en behovsanalys av en integrerad modell för prediktiv modellering inom verksamheten.

Hur kommer ditt deltagande i studien se ut

Ditt deltagande i studien kommer att bestå av en intervju som förväntas pågå i ca 30 minuter. Vi kommer att ställa frågor om dina erfarenheter och din kunskap kring ditt yrkesområde samt hur detta förhåller sig till individers återfallsbenägenhet och förebyggande modeller för kriminalitet. Frågornas natur kommer vara av reflekterande karaktär, där du presenterar dina erfarenheter för oss och samtidigt får fundera över vad som kunnat på ett positivt sätt bidra till en annorlunda situation för dig eller din omgivning.

Innan intervjun behöver du inte förbereda dig på något sätt.

Dina uppgifter och vårt etiska förhållningssätt

Din intervju kommer vid transkribering utefter behov och önskemål att anonymiseras på sådant sätt att din identitet kommer att skyddas. Detta görs för att obehöriga varken skall kunna identifiera dig som person och för att du obekymrat ska kunna diskutera ditt perspektiv. Informationen du förmedlar under din intervju kommer att kodifieras sådant att det klientel eller eventuella offentliga personer vilka berörs av diskussionen inte kan identifieras. Du kan under studiens gång välja att meddela oss om ändringar i din inställning till anonymitet. Ditt material kommer därefter att korrigeras i enlighet med dina önskemål.

Hur kan deltagande i studien påverka dig

Som deltagare i studien så bedöms du inte utsättas för någon risk eller utsättas för obehag på något sätt. Du som deltagare uppmuntras innan intervjun att fundera över ifall återberättande av eventuellt obehagliga erfarenheter kan skapa negativa känslor hos dig eller på annat sätt orsaka skada. Om så är fallet, bör du fundera över om du trots detta vill delta i studien.

Frivilligt deltagande

Deltagande i studien sker på frivillig basis och du kan när som helst avbryta din medverkan. Vid sådan händelse behöver du inte motivera ditt beslut, det är dock viktigt att du meddelar om önskat avbrott till ansvariga för studien.

Kontaktuppgifter

Ansvariga för studien är:

Lars Linus Broström (e-post: la5588br-s@student.lu.se, telefon: +467 394 896 90)

Jonas Gewert (e-post: jo0620ge-s@student.lu.se, telefon: +467 232 056 88)

Ort och datum _____

Underskrift (deltagare) _____

Underskrift (ansvarig) _____

10.2. INTERVJUFRÅGOR

- 1) Skulle du inledningsvis kunna berätta för oss om din nuvarande yrkesroll och dina tidigare yrkeserfarenheter?
- 2) På vilket sätt berör din yrkesroll idag områdena: *risk- och återfallsbenägenhet, säkerhetsbedömningar, klienthantering, kunskapsbildning om impulsivt handlande för den klientnära och beslutsfattande personalen?*
- 3) Hur omfattande är den informationen du/ni mottar gällande klientelets psykiatriska tillstånd och historik?
- 4) I vilken utsträckning anser du det behövt för klientnära personal att ha insikt i att individer med varierande psykiatriska störningar inte bara återfinns inom Rättspsykiatri men även inom Kriminalvården?
- 5) I vilken utsträckning anser du att det idag finns ett kunskapsgap att fylla vad gäller klienternas handlingsbenägenheter utifrån sociala och neurologiska riskfaktorer?
- 6) Anser du att det idag finns ett behov för integrerad modellering av sociala och neurologiska riskfaktorer som påverkar individen i dennes åtagande av olika handlingar?
- 7) Tror du att dina chefer (i sina yrkesroller) skulle identifiera samma behov?
- 8) Vad för nytta tror du att en sådan modell skulle göra inom ditt specifika yrkesområde?
- 9) Hur skulle du skatta tillförlitligheten till de modeller som idag används inom Kriminalvård och Rättspsykiatri för: *risk- och återfallsbenägenhet, säkerhetsbedömningar, klienthantering, kunskapsbildning om impulsivt handlande för den klientnära och beslutsfattande personalen?*
- 10) Har du egen erfarenhet eller erfarenhet av andras bedömningar kring handlingsbenägenhet - och har neurologiska faktorer då vägts in i bedömningen?

* Utfyllnadsfrågor medkommer.

10.3. KODNINGSSCHEMA FÖR TRANSKRIBERING AV INTERVJUER

Transkribering av intervju med: [ID], [Yrkesroll] och [Funktionsuppdrag] vid [Myndighet].

Kodifiering av intervjumaterial:

[ID] – Intervjudeltagare

[B] – Broström: Intervjuare

[G] – Gewert: Intervjuare

– [X]: – Inspel av intervjudeltagare eller intervjuare

[ordföljd: förf. anm.] – förtydligande för meningskontexten

{oidentifierbart} – Sektion eller yttring som inte kunde förstås vid återspelning av intervju

██████████ – Sekretessbelagt material vilket har svärtats.

10.4. TRANSKRIBERINGSAVSNITT

”Exempelvis, man kan ju ha en grav demens som ger psykotiska symtom, teoretiskt sätt, eller någon form av neurogenerativt tillstånd. Men vanligen, det vi tar hänsyn till för en allvarlig psykisk störning är ju i vanliga fall en psykosjukdom. – [G]: Ja okej – Men jag skulle även säga att en bipolär sjukdom, det man förr kallar nu manodepressiv sjukdom är en sån, vanligt är. Vissa grava personlighetsstörningar, det vi kallar personlighetssyndrom nu, exempelvis borderline personlighetssyndrom med gränpsykotiskt beteende skulle kunna vara en allvarlig psykisk störning. En väldigt svår autism, skulle kunna vara en allvarlig psykisk störning till exempelvis. Men vanligen så pratar man ju om, psykosjukdom. Det är väl det allra vanligaste. – [G]: Ja okej – Och det är ju mer en psykiatrisk diagnos då, sen kan ju folk som sagt ha psykoser av andra skäl. Du kan ju teoretiskt sett ha en psykos på grund av en hjärntumör, en hjärnskada, demens eller något i den stilen. Men det är ju kanske inte det vanligaste vi ser även om det förekommer. Jag skulle säga att det här begreppet allvarlig psykisk störning, är helt, det är inte oavsett orsak så kan det vara en allvarlig psykisk störning. Det betyder att om psykosen beror på att, en hjärntumör, så är det fortfarande psykisk störning, likväl som det beror på en psykosjukdom då. – [G]: Mm – Och dom faktorer vi gör i riskbedömningen, där väger vi ju in fler olika faktorer. Då har vi ju sån här standardiserad klassningsinstrument, och vi använder framförallt ett som heter HCR-20 och då tittar man ju då till, ja, sjukdom, sjukdomsinsikt, drogmissbruk, historik av arbete, boende, relationer – så där finns det ju många sociala faktorer med och lite framåtblickande också. – [G]: Yes – Sen har vi ju andra skattningsskalor som vi använder, men mindre sällan, och de kan, men det finns vissa som är riktade mot sexualbrott till exempelvis, eller hedersvåld och liknande. Vi använder inte dom lika ofta. När det gäller det här med sociala faktorer vid allvarlig psykisk störning – [G]: Mm – så brukar man tala om att, vi tittar ju till funktionsförmågan också, och om funktionsförmågan är väldigt låg på grund av en psykisk sjukdom så kan det i sig tala för allvarlig psykisk störning. Det vill säga att om du är så svårt sjuk att du inte kan ta hand om dig själv, du kan inte ha relationer, du kan inte upprätthålla ditt eget boende och så vidare. Det är en sådan faktor som skulle kunna tala för en allvarlig psykisk störning, men, det är ju primärt de psykiatriska symtomen vi ska titta på. Men en sådan faktor är ju ett, av vikt också kan man säga.” – *Överläkare, Rättsmedicinalverket.*