



# LÄGERPLATS

ETT EXAMENSARBETE I ARKITEKTUR AV JOSEFIN EKLUND



AAHM01 Examensarbete i arkitektur/Degree Project in Architecture, LTH  
2021

Titel: Lägerplats/Campsite

Författare: Josefin Eklund

Examinator: Lars-Henrik Ståhl

Handledare: Christer Malmström



**LUNDS**  
**UNIVERSITET**  
Lunds Tekniska Högskola

## SAMMANFATTNING

Jag har alltid älskat att vandra i naturen och under de senaste åren, inte minst under år 2020, har jag lagt märke till att fler och fler börjat tillbringa tid ute i skog och mark. Det senaste årets reserestriktioner och uppmaningar till att hålla fysisk distans har bidragit till att människor ersatt sina utlandssemestrar med upplevelser här hemma i Sverige och vandringstrenden har ökat något enormt. Detta fick mig att börja fundera på vad som skulle göra vandring på Skåneleden till en ännu bättre upplevelse, och fick då idén om att utveckla de lägerplatser som finns utplacerade längs leden. Med lägerplats Alunbruket som exempel ville jag undersöka hur lägerplatsen som fenomen skulle kunna bli något mer än bara ett nödvändigt stopp på vägen.

Resultatet är en slags lägerplatskollektion bestående av bland annat övernattningsstugor, en bastu och en grillplats där närhet till naturen kombineras med bekvämlighet och därför passar såväl nybörjaren som den vana vandra- ren. I gestaltandet har målet varit att hitta ett samspel med den valda platsen, men också en balans mellan det enkla och det lite oväntade. Genom att använda element som är typiska för lägerplatser på ett nytt sätt skapas något som känns bekant och tryggt, men samtidigt tar upplevelsen till en annan nivå.

## ABSTRACT

I have always loved hiking and in recent years, especially in 2020, I have noticed that more and more people have started to spend time in nature. The past year's travel restrictions and physical distancing have contributed to people replacing their holidays abroad with experiences here in Sweden, and the hiking trend has increased a lot. This made me think about what would make hiking on the Skåneleden trail an even better experience, and I believe that a development of the campsites along the trail could be a part of that. With campsite Alunbruket as an example, I wanted to investigate how the campsite as a phenomenon could become something more than just a necessary stop on the way.

The result is a campsite collection consisting of cabins, a sauna and a barbecue area, among other things. Closeness to nature is combined with comfort in a way that suits both the beginner and the experienced hiker. During the design process the goal has been to find a way in which the built interacts with the chosen site, but also a balance between the simple and the unexpected. By using elements that are typical for campsites in a new way, it results in something that feels familiar and safe, but at the same time takes the experience to a new level.

## INNEHÅLLSFÖRTECKNING

Sammanfattning & Abstract	4	GESTALTNING	
Inledning	6	Den nya lägerplatsen	48
Tillvägagångssätt	7	Tre stugor - fem krypin	50
Frågeställningar	7	Stuga 1 - Krypin Kotten & Kvisten	52
		Stuga 2 - Krypin Stubben	58
		Stuga 3 - Krypin Barken & Barret	63
BAKGRUND		Olika sovalternativ	69
Vandring	10	Material	70
Lägerplatser	13	Detaljer	72
Naturnära men bekvämt	14	Uppsamling av regnvatten	73
Några nordiska exempel	16	Bastubrygga	74
Bygga i naturen	18	Grillplats	79
Skyddad natur	19	Toalett, förråd & soptunnor	82
PLATS		Några avslutande tankar	84
Skåneleden	22	Källförteckning	86
Val av plats	22		
Verkasjön & lägerplats Alunbruket	24		
Vad finns i sjöns omgivning?	29		
Ny placering	32		
PROCESS			
Utveckling av lägerplatsen	38		
Vad ska finnas?	38		
Vad är bekvämlighet och vad innebär det att vara i naturen?	39		
Sökandet efter en form	42		
Inspiration och idéer	44		

## INLEDNING

Som barn tog mina föräldrar ofta med mig och min bror till olika vackra platser i Skåne, och sedan dess har min kärlek till den skånska naturen aldrig upphört. Jag har vandrat på Skåneleden många gånger och under mina vandringar har jag även provat på att övernatta på olika lägerplatser. I arbetet med att utveckla lägerplats Alunbruket har jag därför utgått från mina egna erfarenheter av att sova ute i naturen. Jag har tänkt tillbaka på mina olika upplevelser och funderat på vad det är som gör dem så speciella, men också på vad som skulle kunna göra dessa upplevelser ännu större och bättre.



Bild 1.

## TILLVÄGAGÅNGSSÄTT

Arbetet påbörjades genom att söka information om och reflektera över sådant som kunde vara bra att ha med mig i processen. Därefter begav jag mig ut på Skåneleden för att hitta en lägerplats med utvecklingspotential. Efter att ha läst på om den valda platsen och känt in dess kvalitéer var det dags att försöka formulera ett program och börja skissa på olika idéer med mina frågeställningar som utgångspunkt. Dessa idéer har sedan finslipats och presenteras slutligen som ett färdigt gestaltningsförslag, i form av bland annat ritningar och visualiseringar.

## FRÅGESTÄLLNINGAR

- Hur skulle lägerplatsen som fenomen kunna utvecklas och bli en del av att skapa en större och bättre naturupplevelse?
- Hur kan man hitta en balans mellan vad som är bekvämt och vad som faktiskt är en del av att vara i naturen?
- Hur kan det byggda samspela med naturen på ett sätt som förstärker platsens karaktär och vad är viktigt att tänka på när man bygger i naturen?





BAKGRUND

## VANDRING

Under de senaste åren, inte minst under år 2020, har vandringstrenden ökat något enormt i Sverige. Den främsta anledningen till att svenskarna vandrar är, enligt en undersökning som Svenska Turistföreningen (STF) har gjort tillsammans med Novus, för att komma ut i naturen. Att få uppleva tystnad och lugn och känna sig friskare och sundare är också starka drivkrafter. Dessutom är vandring en aktivitet som inte kräver särskilt mycket förkunskaper eller dyr utrustning.

Enligt samma undersökning ägnar sig nästan en fjärdedel (24 %) av svenskarna helst åt vandring under en aktiv semester i Sverige. Efter det man vanligen förknippar en semester med såsom att besöka lokala sevärdheter, sola och bada och gå på restaurang, är det vandring svenskarna allra helst ägnar sig åt. Bland yngre personer (18-29 år) är det hela 28 % som helst vandrar på den aktiva semestern.

För många har vandring länge varit förknippat med fjällen, men faktum är att det finns fantastiska vandringsleder utspridda i hela Sverige och enligt undersökningen har allt fler börjat upptäcka vandringslederna i södra och mellersta Sverige. Enligt Magnus Ling, generalsekreterare på STF, har det även märkts av ett breddat intresse för guidade turer och vandringskurser, vilka numera fylls av ungdomar, barn-

familjer och människor som inte alltid är uppväxta i ett par vandringskängor. Vandring kan ske i olika ambitionsnivåer från en kortare utflykt i okomplicerad terräng, till längre vandringar i mer krävande natur och i högre takt. Därför är det en aktivitet som passar såväl nybörjaren som den vana vandraren (Svenska Turistföreningen u.å.).

De första vandringslederna i Sverige

Svenska Turistföreningen grundades i Uppsala 1885 av en grupp friluftsintrasserade geologistuderenter. Redan från början var målet att främja turismen och göra landet mer tillgängligt för alla. 1887 började man pricka ut de första vandringslederna och 1899 drog planerna igång för den storslagna Kungsleden. Från början verkade STF framförallt i fjällen där de bland annat utvecklade fjällstugor och fjällstationer för övernattningsalternativ, men med tiden började vandringslederna röra sig mer söderut. De nya vandringslederna krävde en ny typ av boende, vilket ledde till att STF uppfann namnet vandrarhem – det knöt an till fjällvandring och signalerade hemtrevnad. Det första vandrarhemmet öppnade år 1933 i Gränna. Sedan dess har både vandringslederna och övernattningsalternativen fortsatt att utvecklas, men än idag arbetar STF med samma mål: att få fler människor att upptäcka Sverige (Svenska Turistföreningen u.å.).



#### Den vana vandraren

- Mycket erfarenhet och kunskap om naturen
- Komplet utrustning
- Tycker om utmaningar och äventyr



#### Promenadpersonen

- Ganska van vid att röra sig i naturen
- Begränsad utrustning
- Lagom äventyrlig



#### Nybörjaren

- Vill tillbringa mer tid i naturen
- Ingen utrustning
- Uppskattar bekvämlighet



Bild 2.

Vatten



Toalett

Vindskydd



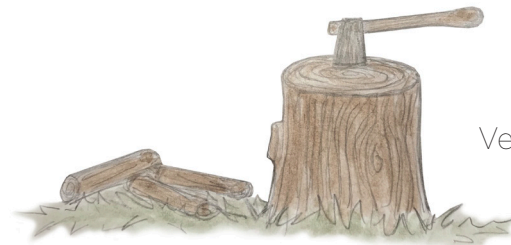
Eldstad för värme  
och matlagning



Soptunna



Ved



## LÄGERPLATSER

Människor har i alla tider slagit läger på olika sätt. För länge sedan var lägerplatsen nödvändig för att människor skulle kunna hålla sig varma och trygga över natten, men med tiden har den utvecklats till något som snarare används i rekreationssyfte.

Längs många vandringsleder finns idag ofta utplacerade lägerplatser med fasta vindskydd som man kan övernatta i, som ett naturnära alternativ till vandrarhemmet. Lägerplatserna ser ofta ungefär likadana ut. Förutom vindskydd finns ibland även vatten, ved, soptunnor och någon form av toalett. Lösningarna är enkla men tillfredsställer de mest basala behoven. Vindskydden kan variera lite i utseende men består ofta av tre väggar och ett tak med en eldstad framför öppningen.

Att övernatta i vindskydd är många gånger en väldigt härlig och minnesvärd upplevelse. Att spendera kvällen framför en öppen eld, blicka ut över en vacker utsikt, somna till naturens ljud och vakna i takt med solens uppgång är en speciell, och i dagens samhälle ganska ovanlig, känsla. Vid övernattnings i vindskydd krävs dock en hel del planering och extra utrustning i form av exempelvis liggunderlag och sovsäck. Det kan även vara bra att förbereda sig på att vindskyddsövernattnings inte alltid är så härliga upp-

levelser. Ibland måste man till exempel dela utrymmet med andra vandrare. Den där elden kanske inte blir någon eld för att veden på lägerplatsen tagit slut, den vackra utsikten kanske inte alls var så vacker som du föreställt dig, naturens ljud kanske skrämmer dig istället för att vagga dig till sömns och istället för att sova tills solen går upp kanske kylan, myggen och det hårda underlaget håller dig vaken hela natten. Alla dessa faktorer tror jag gör att många väljer vandrarhemsalternativet framför lägerplatsen, men det som händer då är att de går miste om något väldigt speciellt: känslan av att vara ett med naturen.

## NATURNÄRA MEN BEKVÄMT

Under de senaste åren har det poppat upp nya sätt att övernatta lika nära naturen som i ett vindskydd, men utan att behöva göra avkall på bekvämlighet. Glamping är ett sådant exempel. Fenomenet är stort i Europa och har nu även börjat locka oss svenskar. Ordet myntades i Storbritannien tidigt 2000-tal och är en sammanslagning av orden "glamorous" och "camping" (Wikipedia 2021). Glamping kombinerar den naturnära campingkänslan och hotellvistelsens bekväma glamour, oftast i form av bokningsbara tält med hotellrumsliknande inredning. Hårda liggunderlag har bytts ut till sköna sängar och ofta ingår även andra bekvämligheter.

Inom turismforskningen ser man glamping som ett fenomen i tiden. "Glamping speglar en mer exklusiv efterfrågan. Man är ganska resvan, man har redan gjort det ena och det andra. Samtidigt har det smugit in en större del av bekvämlighet i det man gör. Man vill ha lättare bokningar, snabbare resor från dörr till dörr. Mer paketerat, bra översikt, allt levererat", säger Robert Pettersson, som är turismforskare på Etour vid Mittuniversitetet (V. Larsson, E. 2018).

Förutom de typiska glampingtälten har det även börjat komma exempel på mer stugliknande lösningar. Gemensamt för dessa är att de är ganska små och enkla. Ofta

innehåller de bara ett enda rum, vilket fungerar som ett sovrum. Naturen får i de flesta fall agera vardagsrum och kök, precis som när man övernattar i tält eller vindskydd. Designen kan dock se ut på många olika sätt. Ibland rör det sig om en lite mer alldaglig stuga i trä och glas, som The 72 Hour Cabin i Dalsland, och ibland rör det sig om något som ligger närmre konst, som Treehotel i Harads. Alla förhåller sig dock till naturen på ett eller annat sätt.

Jag tror att glampingtrenden kan säga något om i vilken riktning dagens lägerplatser borde utvecklas. Människors längtan efter att tillbringa sin fritid och semester ute i naturen tror jag kommer fortsätta öka. Människors vilja göra något meningsfullt med sin lediga tid, något som känns på riktigt, något som är äkta. Samtidigt är allt fler ovana vid naturen. De har aldrig gjort upp eld, täljt en grillpinne eller sovit utomhus i ett vindskydd. Därför tror jag att naturnära + bekvämt är ett ganska bra recept för framtidens lägerplats.



Glampingtält

## NÅGRA NORDISKA EXEMPEL



Bild 4.

The 72 Hour Cabin  
Henriksholm, Dalsland



Bild 5.

Nolla Cabin  
Lidö, Stockholm



Bild 6.

Stedsans in the Woods  
Hyltebruk, Halland



Bild 7.

Treehotel  
Harads, Norrbotten





Bild 8.

Birk, Birka & Ronja  
Hässleholm, Skåne



Bild 9.

Blue Landmarks  
Fyn, Danmark



Bild 10.

Tubakuba  
Bergen, Norge



Bild 11.

Lofthuset  
Orbaden, Hälsingland

## BYGGA I NATUREN

Relationen mellan människan och naturen har ständigt varit under förändring. Därmed har också relationen mellan naturen och det byggda sett olika ut genom tiderna. Idag kan nog de flesta arkitekter skriva under på att de ser naturen som något värdefullt, något att ta hand om men också inspireras av.

Personligen tycker jag att om man planerar att bygga i naturen så är det viktigt att skaffa kunskap om den valda platsen. Dels för att kunna göra det bästa av platsens förutsättningar, och dels för kunna minimera negativ påverkan på de djur och växter som finns på platsen. Det är också en fördel om man i största möjliga mån kan använda naturliga, och gärna lokala, material. Dessutom är det bra att tänka på att el, värme och vatten inte alltid är en självklarhet, och att man kan behöva hitta alternativa lösningar för detta.

När det kommer till lägerplatser är dessa ofta placerade inom olika skyddsområden, till exempel naturreservat, vilket innebär att man kan behöva ansöka om dispens eller tillstånd för att få bygga där. Detta görs antingen hos kommunen eller länsstyrelsen (Naturvårdsverket u.å.).

## SKYDDAD NATUR

### Nationalparker, naturreservat och Natura 2000

I nationalparker och naturreservat gäller föreskrifter, det vill säga särskilda regler som beskriver vad som är förbjudet att göra i området. Föreskrifterna är olika i alla nationalparker och naturreservat och man måste läsa beslutet för respektive område för att få reda på vad som gäller just där. Nationalparker och naturreservat kan även vara Natura 2000-områden, områden vars natur har särskilda skydds- eller bevarandevärden ur ett EU-perspektiv. Det innebär att man kan behöva ansöka om Natura 2000-tillstånd för den åtgärd som man vill göra (Naturvårdsverket u.å.).

### Strandskydd

Områden kring hav, insjöar och vattendrag skyddas även av strandskyddet. Strandskyddet syftar till att "långsiktigt trygga förutsättningarna för allemansrättslig tillgång till strandområden och bevara goda livsvillkor för djur- och växtlivet på land och i vatten". Skyddet gäller både i tätort och i glesbygd, oavsett vilka naturtyper eller arter som finns och 100 meter från strandkanten både upp på land och ut i vattnet, även miljön under vattnet. På några platser är strandskyddet borttaget och ibland är strandskyddet utvidgat till upp till 300 meter från strandlinjen. I strandskyddade områden får man normalt inte bygga eller ändra något.

Om man ändå skulle vilja bygga till exempel en brygga eller ett förråd kan man söka dispens från strandskyddet. Dispens kan fås om det finns särskilda skäl för ett undantag från förbudet och syftet med strandskyddet inte påverkas. Särskilda skäl kan vara till exempel att området redan har tagits i anspråk på ett sätt som gör att det saknar betydelse för strandskyddets syften, eller att området behöver tas i anspråk för att tillgodose ett angeläget allmänt intresse som inte kan tillgodoses utanför området (Naturvårdsverket u.å.).

### Andra typer av skyddsområden

Några ytterligare exempel på skyddsområden där man kan behöva ansöka om dispens eller tillstånd är djur- och växtskyddsområden, biotopskyddsområden, vattenskyddsområden och landskapsbildsskyddsområden. Precis som för nationalparker och naturreservat gäller olika föreskrifter i olika områden. Enligt Naturvårdsverket är 14,1 % av Sveriges totala yta skyddad natur och på deras hemsida finns ett kartverktyg som visar var dessa områden finns (Naturvårdsverket u.å.).



PLATS

## SKÅNELEDEN

Skåne erbjuder mycket variationsrik vandring. Strosa längs kusten med blick över havet, följ en led som omges av mäktig bokskog eller vandra över vida slätter. Den över 130 mil långa Skåneleden är uppdelad på sex delleder: SL1 Kust till kust, SL2 Nord till syd, SL3 Ås till ås, SL4 Österlen, SL5 Öresund och SL6 Vattenriket.

De första etapperna av Skåneleden invigdes 1978 mellan Sölvesborg och Glimåkra och blev början till SL1. Detta blev möjligt tack vare drivkraften och visionen hos initiativtagaren Folke Friberg, och sedan dess har kartan ritats om otaliga gånger i takt med att mil efter mil tillkommit.

Region Skåne är ledhuvudman för Skåneleden och driver utvecklingen av leden framåt. De är även ansvariga för kommunikation och marknadsföring av leden. Stiftelsen Skånska Landskap ansvarar för förvaltningen av leden på uppdrag av Region Skåne och det är ledansvariga i respektive kommun som ansvarar för all praktisk hantering utmed leden. Skåneleden går i stor utsträckning på privatägd mark och det är tack vare de omkring 1000 markägare utmed Skåneleden som har godkänt att vandrare får färdas över deras mark som leden görs möjlig (Skåneleden u.å.).

## VAL AV PLATS

Av Skåneledens delleder har jag personligen starkast relation till SL4 Österlen. Jag har vandrat på Österlen många gånger och varje gång slås jag av hur fint där är. Sträckan som går mellan Nybrostrand och Andrarum har av Svenska Turistföreningen utsetts till en av Sveriges 12 signaturleder, vilket betyder att naturen där är särskilt vacker och karaktäristisk för sin landsdel (Svenska Turistföreningen u.å.). Längs sträckan finns hur mycket som helst att se och uppleva, vilket gör den attraktiv både för vana vandrare och nyfikna turister. Vid kusten är man ständigt i sällskap av vita sandstränder och passerar förutom olika pittoreska fiskelägen även sevärdheter som Ales stenar och Stenshuvud nationalpark. När leden följer Verkeån inåt land rör man sig upp och ner på Österlens berömda böljande backar, Brösarps backar och passerar bland annat Hallamölla vattenfall och Andrarums alunbruk (Skåneleden u.å.).

För att hitta den perfekta platsen för mitt lägerplats-projekt valde jag att åka och besöka de lägerplatser som finns längs denna strecka idag. Jag letade inte efter den plats som fungerar bäst idag eller som känns mest självklar vid första anblick, utan efter den plats med mest potential till att kunna bli något mycket mer. Direkt fastnade jag för Verkasjön och lägerplats Alunbruket, som ligger i anslutning till den nordvästra delen av SL4 Österlen (kryss på kartan).



## VERKASJÖN & LÄGERPLATS ALUNBRUKET

I Verkeåns västra naturreservat, Agusa-Hallamölla finns den lilla sjön Verkasjön. Verkasjön tillhör Verkeåns avrinningsområde och är en del av Christinehofs Ekopark. Sjön är en gammal torvtäkt som försåg Andrarums alunbruk med bränsle. Den är 2,1 meter djup, har en yta på 0,07 kvadratkilometer och befinner sig 107,9 meter över havet. Verkasjön ligger i Natura 2000-området Verkeåns dalgång och skyddas av fågeldirektivet. Fiske är tillåtet i sjön och vid provfiske har bland annat abborre, gädda, mört och ruda fångats (Wikipedia 2020).

Runt sjön finns förutom fiskebryggor även en grillplats och toaletter utplacerade. En liten bit bort finns ett vindskydd. Det mesta är i ett ganska dåligt skick, nästintill fallfärdigt, vilket jag reagerade på när jag besökte platsen. Jag reagerade också på att vindskyddet placerats på ett sådant sätt att det förlorar all kontakt med sjön, vilket är synd då det till stor del är vattnet som gör platsen så vacker.

När jag besökte platsen kände jag så starkt att den har något speciellt, men att detta speciella inte utnyttjas och tas hand om på bästa sätt idag. Verkasjön är ett perfekt val för placeringen av en lägerplats då flera vandringsleder knyts samman i området. Det finns också mycket att se och uppleva inom rimliga vandringsavstånd, och även om

både bilvägar och parkeringar finns nära känns platsen väldigt lugn, tyst och avskild. En sådan plats där man bara vill stanna och njuta. Ändå är det något som inte känns rätt med lägerplatsen så som den är idag. Jag skulle nästan vilja påstå att platsen där vindskyddet är placerat känns lite kuslig och otrygg. Varför har jag svårt att sätta fingret på men jag tror att mycket har med placeringen att göra. Vindskyddet står i en rondelliknande situation med grusvägar som omringar vilket gör att man känner sig oskyddad i alla riktningar. Samtidigt är det enda man kan se från platsen buskar och träd, vilket gör att man inte har något i omgivningen att förhålla sig till.

Placeringen kan säkert bero på att man velat hamna utanför strandskyddat område, men jag är övertygad om att det går att bygga närmre sjön utan att på något sätt förändra platsen till det negativa. Snarare tvärtom. Jag vill visa att en bättre lägerplats vid Verkasjön skulle kunna vara ett sätt belysa de kvalitéer som redan finns på platsen, och få fler människor att vilja upptäcka och lära sig mer om naturen där.











## VAD FINNS I SJÖNS OMGIVNING?



1. Parkering



2. Grillplats



3. Toaletter



4. Grusväg



5. Granskog



6. På väg mot vindskydd



7. Vindskydd



8. Stig



9. Bro över Verkeån



10. Alunbrukets slagghögar



11. Alunbruket



12. Kaffestugan

## NY PLACERING

Efter att ha konstaterat att jag ville hitta en ny placering närmre sjön började jag undersöka olika möjligheter. Ganska snabbt bestämde jag mig för den västra sidan av sjön där det finns en bit granskog. Redan när jag besökte sjön första gången hade jag nämligen lockats in bland dessa granar, och när jag stod där och tittade ut mot sjön mellan trädstammarna kände jag "här vill jag vara!". Det var något speciellt med atmosfären som fick mig att känna ett sådant lugn och jag började med en gång fantisera om hur det hade varit att vakna upp där en tidig morgon. Eftersom solen går upp i öster, alltså på sjösidan, föreställer jag mig att soluppgången måste vara helt magiskt.

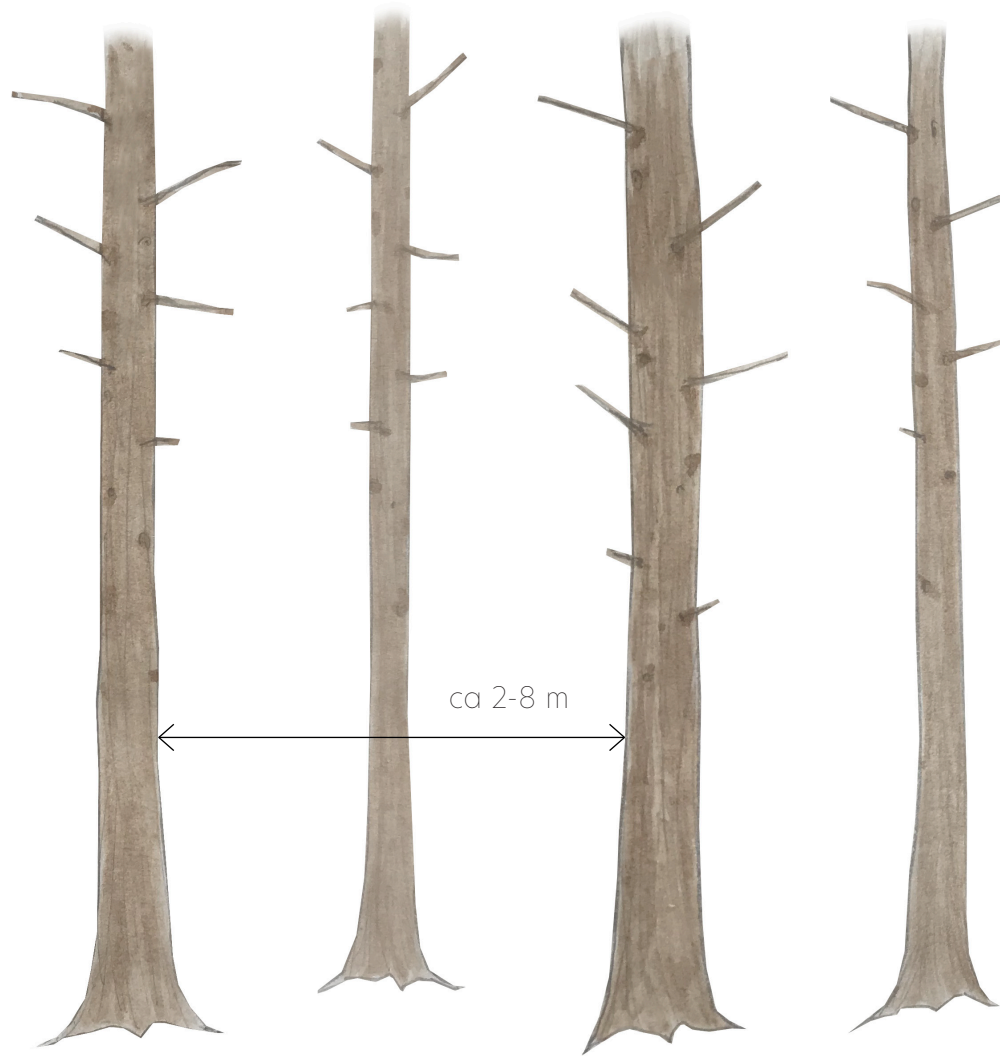
De praktiska förutsättningarna för att bygga inne bland granarna är också goda. Marken är relativt platt, vilket underlättar både gestaltandet och byggandet. Träden har tillräckligt stort mellanrum och är tillräckligt höga för att kunna få plats, vilket är positivt då inga träd behöver fällas. Dessutom finns det en grusväg mellan sjön och granarna där det går att köra in med transporter.







Det känns som att jag skulle kunna stanna här under granarna i timmar, bara sitta helt tyst och observera vad som händer på sjön. Trädstammarna och trädkronorna skapar tillsammans ett rum som skyddar mig och får mig att känna mig trygg. Det är något med granarnas höjd och ljuset som letar sig fram mellan trädstammarna som påminner om atmosfären i en kyrka. Det enda jag hör är fågelkvitter och vatten som porlar en bit bort.





PROCESS

## UTVECKLING AV LÄGERPLATSEN

De lägerplatser som finns idag fyller sin funktion som ett stopp på vägen, men jag är övertygad om att lägerplatsen som fenomen skulle kunna utvecklas och bli en del av att skapa en större och bättre naturupplevelse, exempelvis genom att förändra följande punkter:

- Samma närhet till naturen men mer bekvämlighet - för att passa såväl nybörjaren som den vana vandraren
- Mer unik och värd att besöka ur ett arkitektoniskt perspektiv
- Möjlighet att både vara för sig själv och tillsammans med andra
- Fler saker att göra på platsen
- Möjlighet att låna utrustning

## VAD SKA FINNAS?

För att kunna utforma ett program för lägerplatsen har jag dels tittat på hur den typiska lägerplatsen ser ut idag, dels funderat på vad jag tycker saknas. Samtidigt har det varit viktigt att inte pressa in alldeles för mycket saker på liten yta då det kan förstöra känslan av att vara i naturen. Det här är vad jag kommit fram till:

- Övernattningsstugor
- Brygga med bastu och utomhusdusch
- Ny grillplats med förvaring av ved och grillredskap
- Nya toaletter
- Förråd med låneutrustning
- Soptunnor

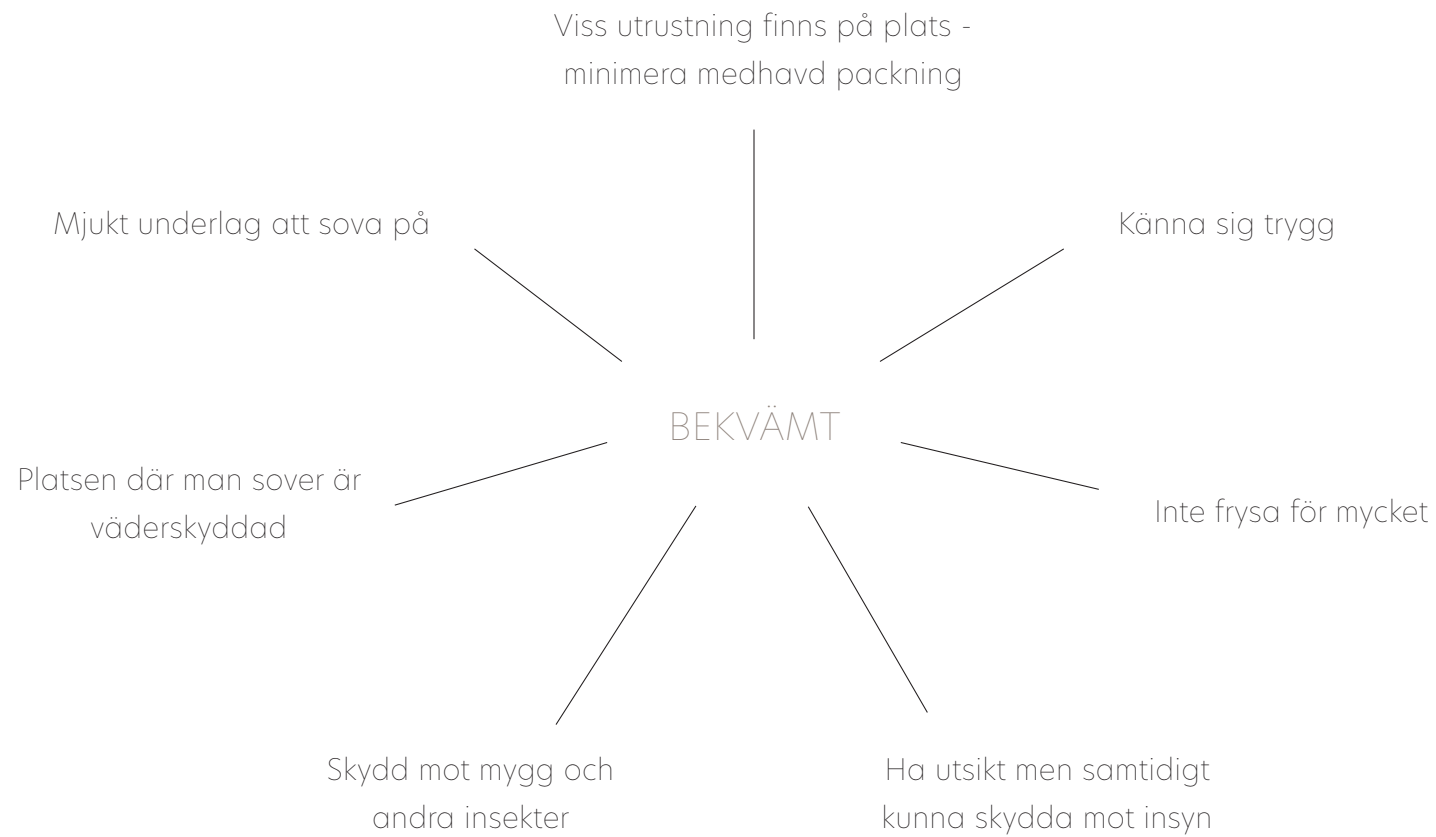
## VAD ÄR BEKVÄMLIGHET OCH VAD INNEBÄR DET ATT VARA I NATUREN?

Som jag nämnt tidigare i rapporten tror jag att människor kommer vilja lägga mer av sin tid på sådant som känns på riktigt och äkta, samtidigt som vi blir allt mer ovana vid att vara i naturen och allt vad det innebär. Gestaltningsarbetet har därför handlat mycket om att försöka hitta en balans där lägerplatsupplevelsen blir mer bekväm, men samtidigt inte FÖR bekväm. Det ska kännas att man är i naturen och då är kanske avsaknaden av el, till exempel, inte nödvändigtvis något att betrakta som negativt. Om avsaknaden av el däremot kombineras med ett stenhårt underlag att sova på och kalla vindar som blåser rakt in finns risken att väldigt många människor väljer bort lägerplatsen och därmed går miste om naturupplevelsen. Samtidigt finns det de som inte alls skulle se detta som något obekvämt, utan snarare som det som gör lägerplatsupplevelsen till det den är.

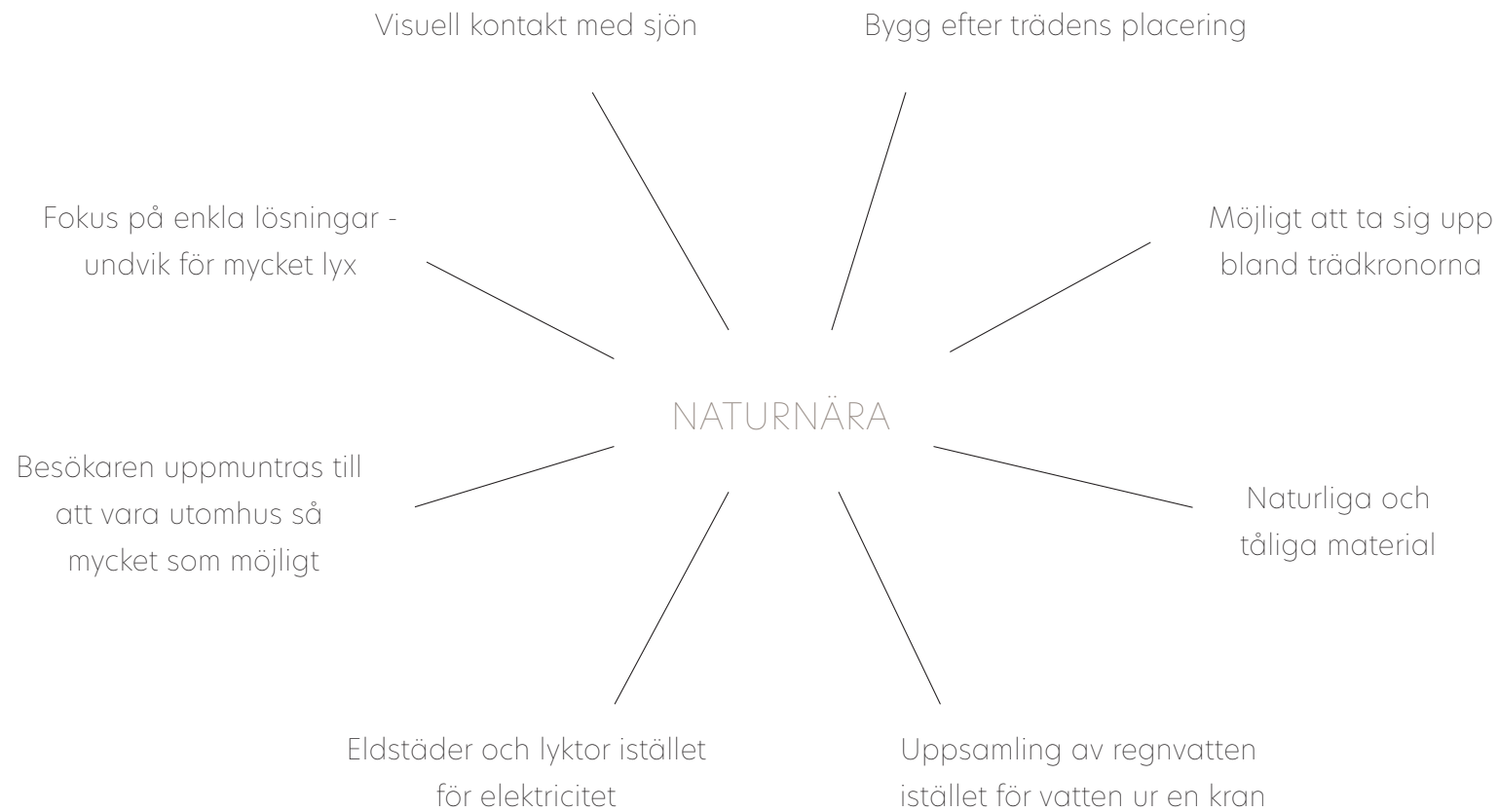
Att definiera vad bekvämlighet är är därför väldigt svårt, eftersom det beror på vem man frågar och vilken typ av plats det handlar om. I det här arbetet har jag därför utgått från mina egna upplevelser av vad bekvämlighet är samt hur man i liknande projekt har valt att arbeta med balansen mellan det naturnära och det bekväma. Jag anser inte att

det naturnära och det bekväma står i motsats till varandra, men jag tror ändå att sökandet efter någon slags balans är viktig.

Frågor som till exempel hur man kan få samma visuella kontakt med naturen som i ett vindskydd men samtidigt skydda mot väder och vind har inte varit helt lätta att svara på. Att sätta in en glasruta kanske kan verka som en enkel lösning, men glaset skapar också en tydligare gräns mellan inne och ute och bidrar därför eventuellt till en minskad naturupplevelse. I det här fallet har jag dock resonerat på ett sådant sätt att om en glasruta kan ge mer bekvämlighet och därmed få fler människor att vilja uppleva lägerplatsen och naturen, så väger det upp för att upplevelsen kanske blir lite mindre än vad den hade blivit utan glas. På liknande sätt har jag resonerat kring andra frågor, som exempelvis huruvida stugorna ska förses med madrasser eller inte. På nästa uppslag har jag försökt sammanfatta hur jag har tänkt kring orden "bekvämt" och "naturnära" i gestaltningsarbetet.



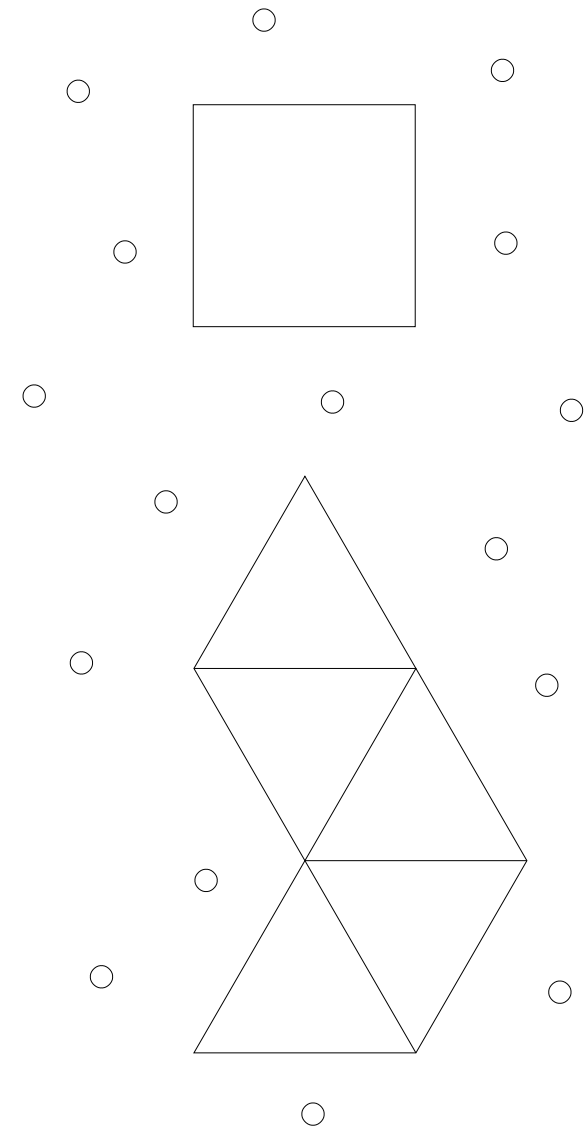


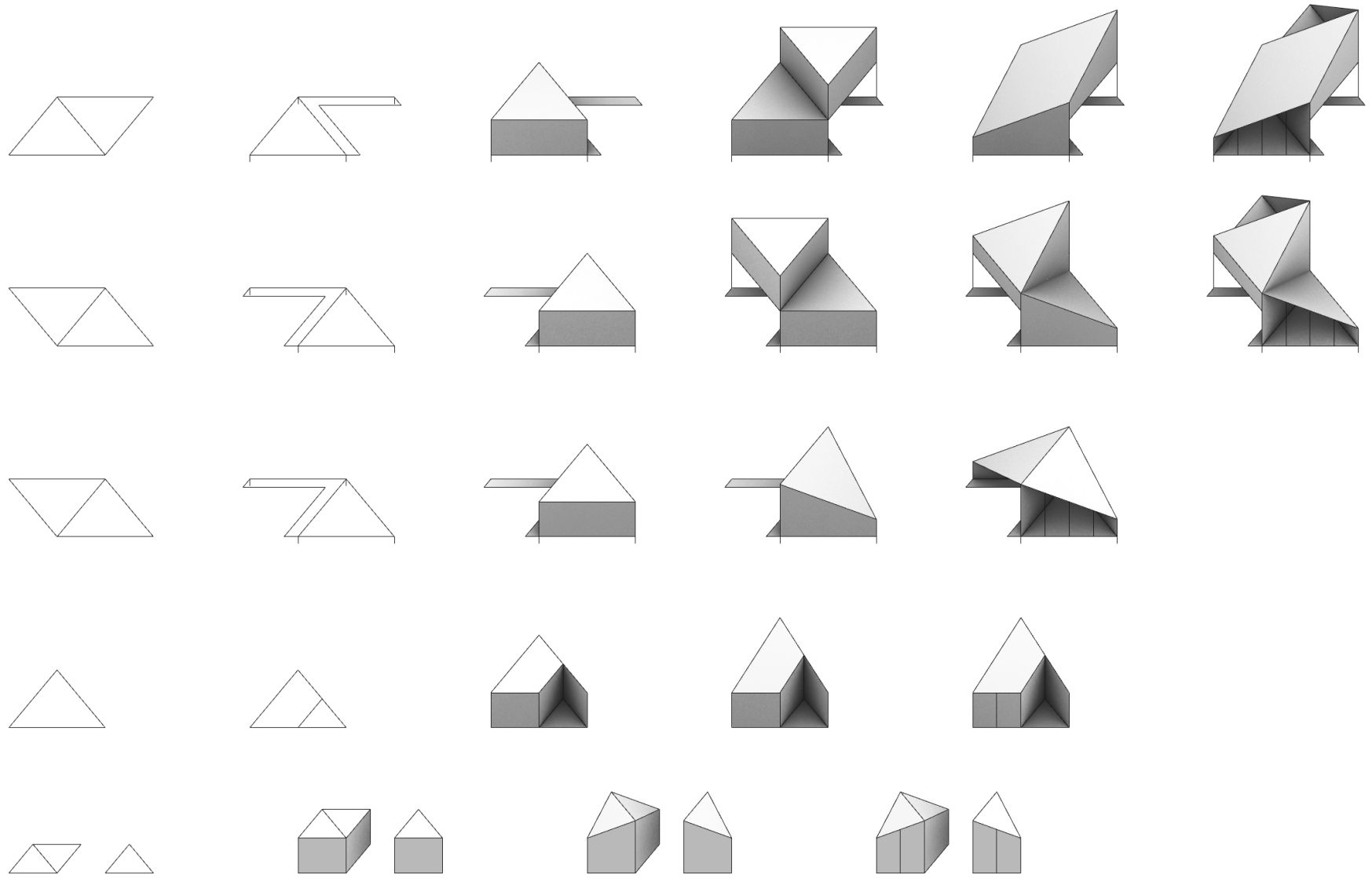


## SÖKANDET EFTER EN FORM

Ganska snabbt efter att jag börjat skissa på olika idéer upptäckte jag att den triangulära formen är väldigt bra att arbeta med eftersom jag inte vill behöva fälla några träd. I jämförelse med till exempel rektangulära former är det nämligen mycket enklare att få triangulära former att passa in mellan träderna. Den triangulära formen är dessutom en intressant form som det går att skapa väldigt annorlunda rum med. Självklart har formen även sina nackdelar, som att hörnen kan vara svåra att utnyttja på ett bra sätt, men jag ansåg ändå att fördelarna övervägde i det här fallet.

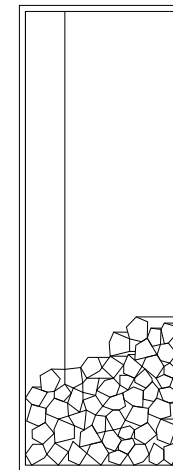
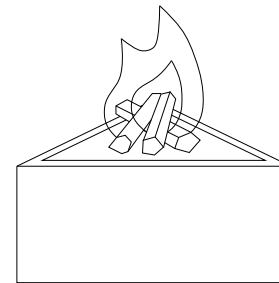
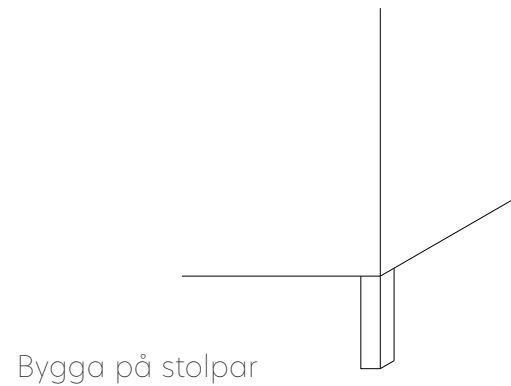
När jag hittat en form att arbeta med började jag experimentera med olika volymer och rumsligheter. Till att börja med använde jag en enkel triangulär volym med platt tak som jag skapade olika kombinationer av. De kombinationer som jag tyckte mest om fortsatte jag sedan att utveckla genom att testa olika taklutningar och addera olika detaljer. Det faktum att alla volymer är baserade på en och samma form gör att de, trots att de ser olika ut, ändå har ett slags släktskap.



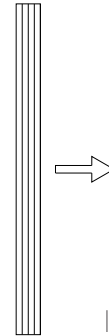
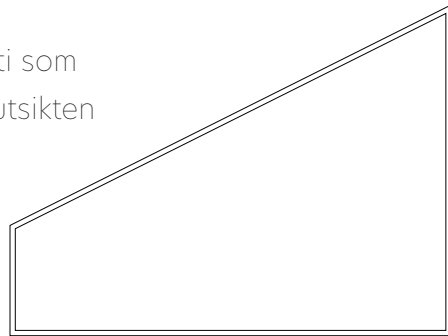


## INSPIRATION OCH IDÉER

Målet har inte varit att skapa något som ser ut som ett vindskydd, men inte heller en helt vanlig stuga - utan något mittemellan. Därför har det inte funnits några tydliga "regler" att följa och jag har kunnat plocka inspiration från olika håll. Jag har velat skapa något som känns bekant och tryggt, men som samtidigt kan bidra till en större och lite oväntad upplevelse. Här är några av de idéer som det färdiga gestaltungsförslaget bygger på.



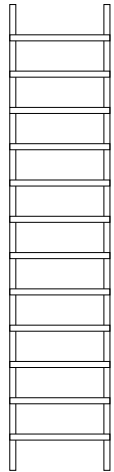
Glasparti som  
ramar in utsikten



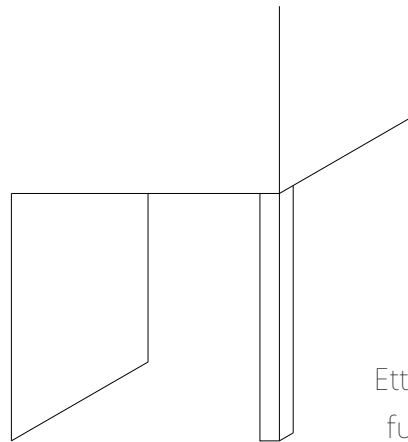
Insynsskydd



V-formade bänkar  
skapar sociala ytor

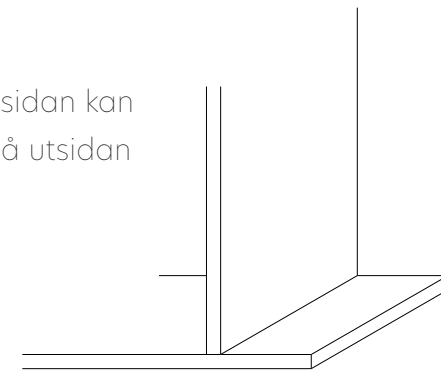


Stege att klättra  
upp på



Ett golv kan också  
fungera som tak

Golv på insidan kan  
bli bänk på utsidan





GESTALTUNG

## DEN NYA LÄGERPLATSEN

Resultatet är en slags lägerplatskollektion där de tre övernattningsstugorna är det som står i fokus. Tillsammans med bastubryggan, den nya grillplatsen samt toalett-, förråd- och soptunnedelen blir lägerplatsen komplett och kan användas även av de som inte vill boka en stuga. Att basta med utsikt över den stilla sjön, sätta sig på bryggan med ett lånat fiskespö eller tillaga en god middag på grillen är nämligen lika mycket en del av upplevelsen som att somna till skogens ljud och vakna upp till solens morgonstrålar.

Grillplatsen samt toalett-, förråd- och soptunnedelen har placerats på de platser där liknande funktioner är placerade idag. De är bra placerade i förhållande till vandringsleden och därför såg jag ingen anledning till att flytta dem, till skillnad mot övernattningsstugorna som fick en ny placering inne bland granarna. Att alla de olika delarna fått ett gemensamt formspråk gör dock att de, trots att de är utspridda över ett område, ändå ser ut att höra ihop. De svarta, triangulära volymerna i bränt trä kan nästan liknas vid installationer som placerats ut i naturen, då de inte ser ut som något man vanligtvis stöter på när man är ute och vandrar. Ändå känns de så naturliga på platsen. De tar inte över utan låter skogen och sjön vara det som är viktigast.



1:1000

STUGA 3

STUGA 2

STUGA 1

BASTUBRYGGA

GRILLPLATS

TOALETT, FÖRRÅD  
& SOPTUNNOR



## TRE STUGOR - FEM KRYPIN

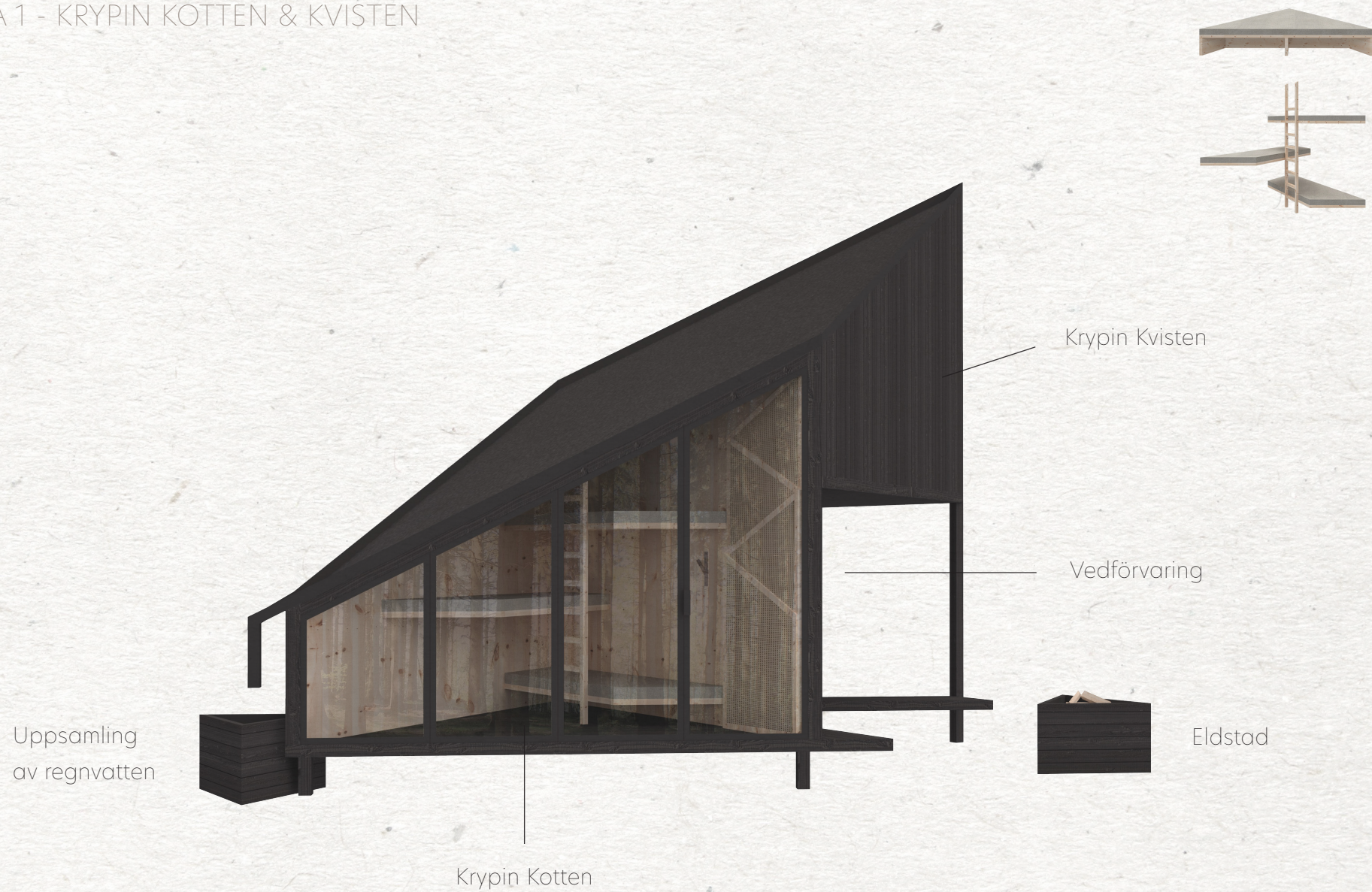
I de tre stugorna finns totalt fem olika krypin, eller enskilda rum. Stuga 1 har två krypin, Stuga 2 har ett och stuga 3 har två. Dessa är utformade på lite olika sätt för att kunna passa de flesta personer och grupper, och man kan antingen boka en hel stuga eller bara ett krypin. Totalt rymmer stugorna ungefär 12-15 personer.

Ett krypin fungerar i princip som ett enklare sovrum där man också får plats att hänga av sig sina vandringskläder och annan utrustning. Varje säng har försetts med en enkel linnemadrass och i varje krypin finns även ullplädar och lyktor som bidrar med ljus och värme. Mycket mer än så är det inte. Enkelt och avskalat, men bekvämt.

Om kryptinet är sovrummet så är bänkarna, eldstaden och hela skogen utanför vardagsrummet. Tanken med detta är att besökaren ska uppmuntras till att vara utomhus så mycket som möjligt, och på sätt och vis bli ett med naturen. Om naturens krafter blir lite väl påtagliga, till exempel i form av ösregn, kan man känna sig trygg med att varje stuga också har ett utomhustak att ta skydd under.



# STUGA 1 - KRYPIN KOTTEN & KVISTEN





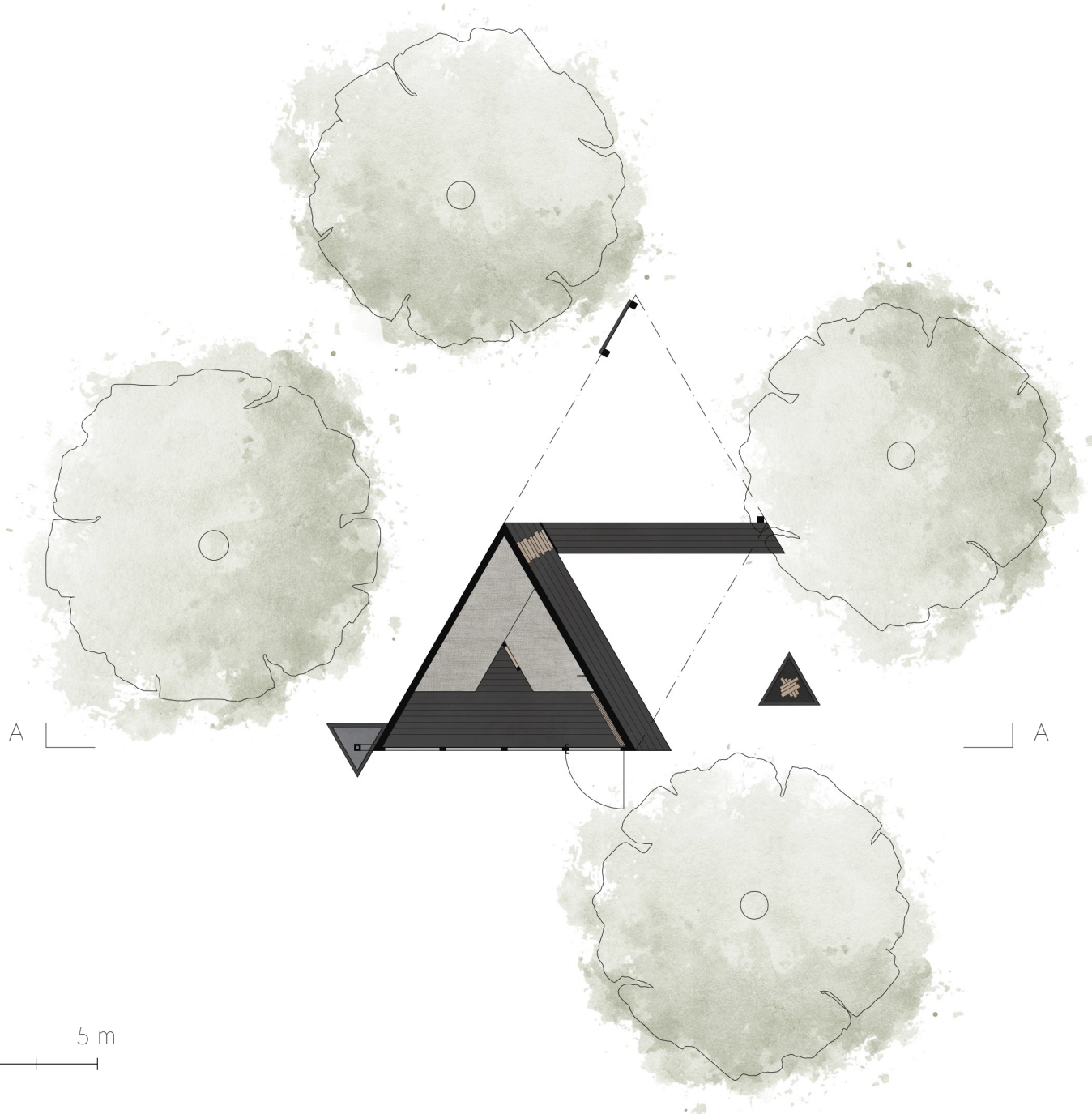
0 5 m

Fasad Sydväst 1:100

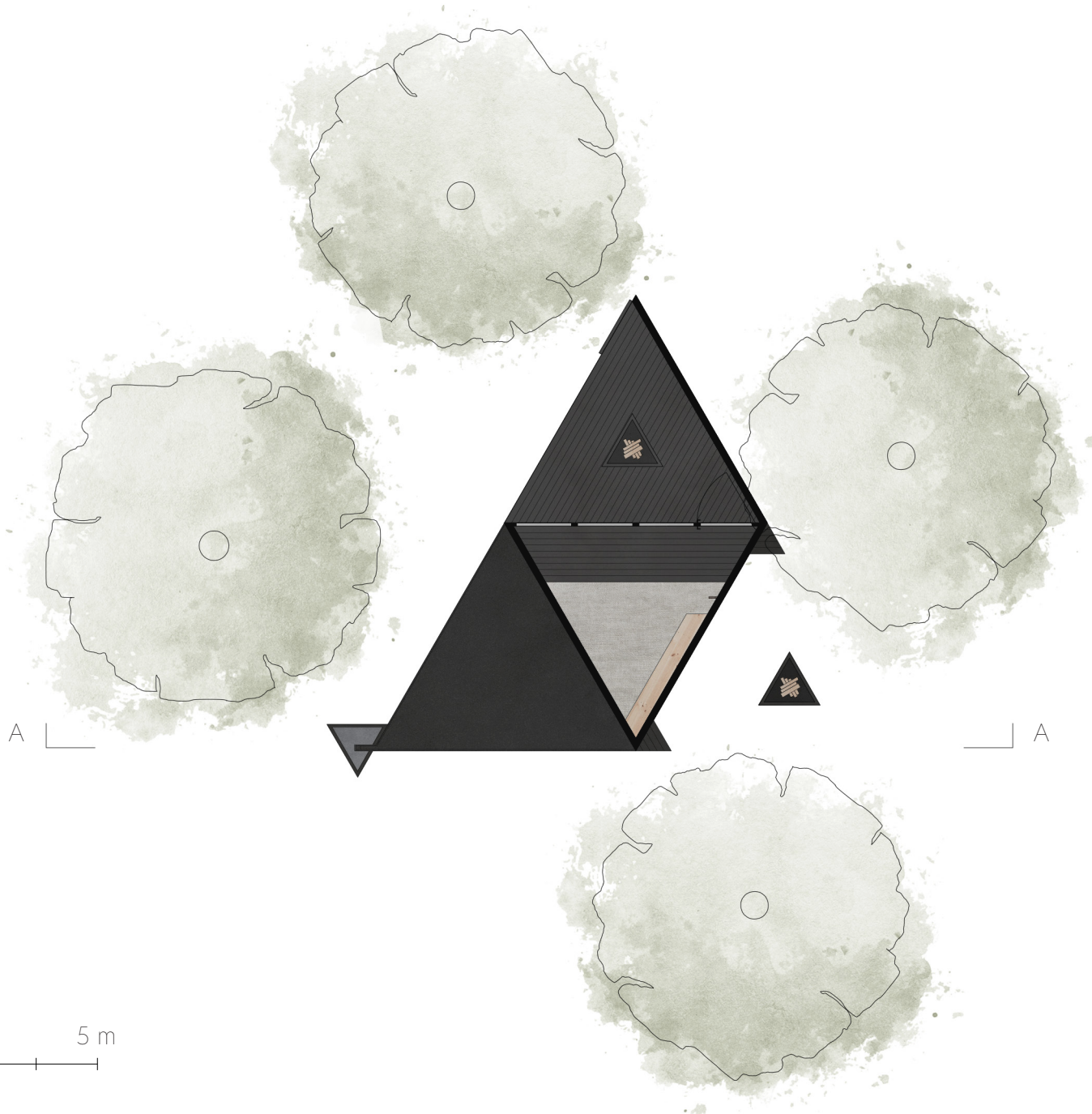


0 5 m

Fasad Öster 1:100



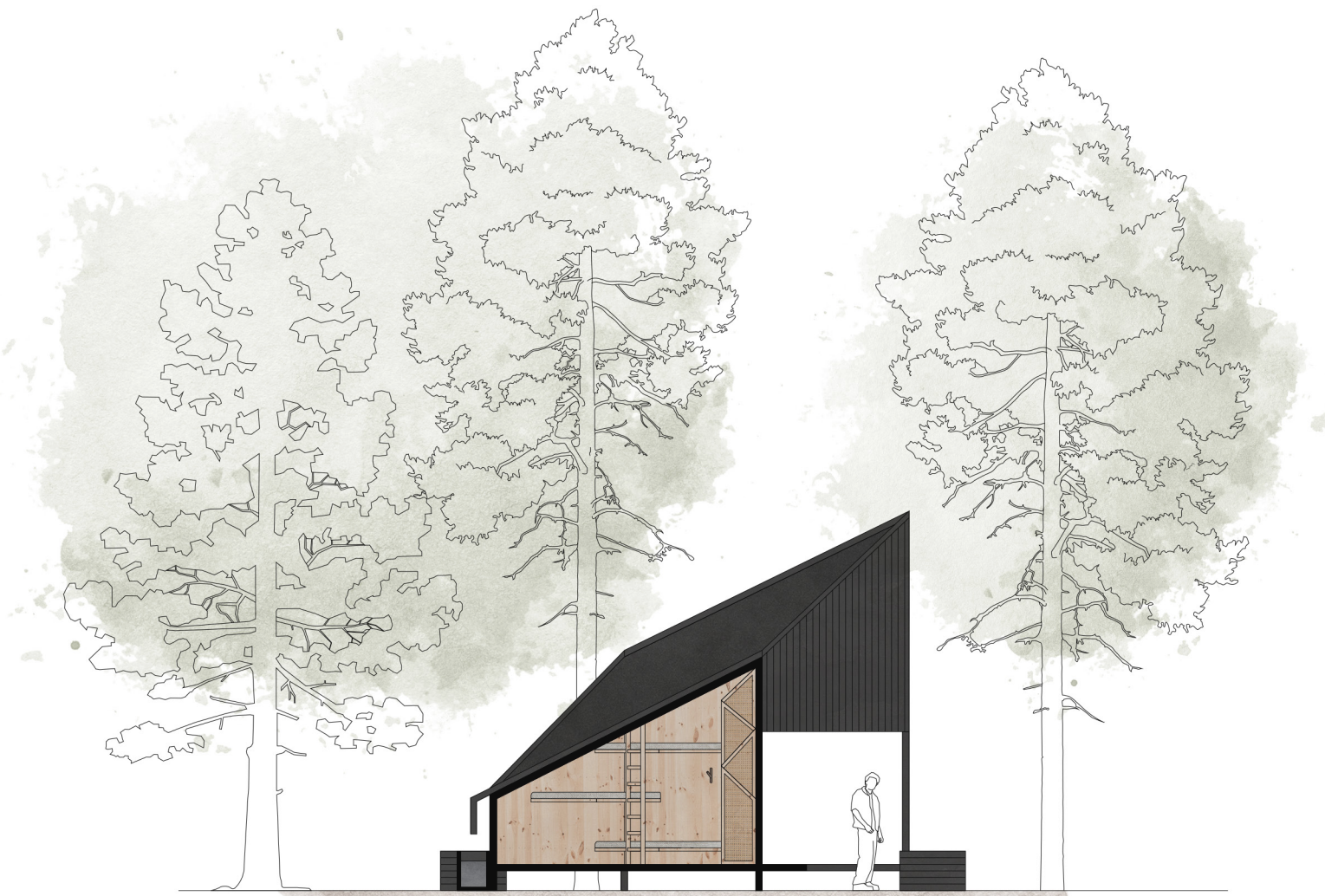
Plan 1 1:100



0 5 m

Plan 2 1:100

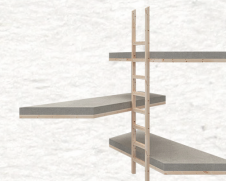




0 5 m

Sektion A-A 1:100

# STUGA 2 - KRYPIN STUBBEN



Vedförvaring

Krypin Stubben

Eldstad

Uppsamling  
av regnvatten



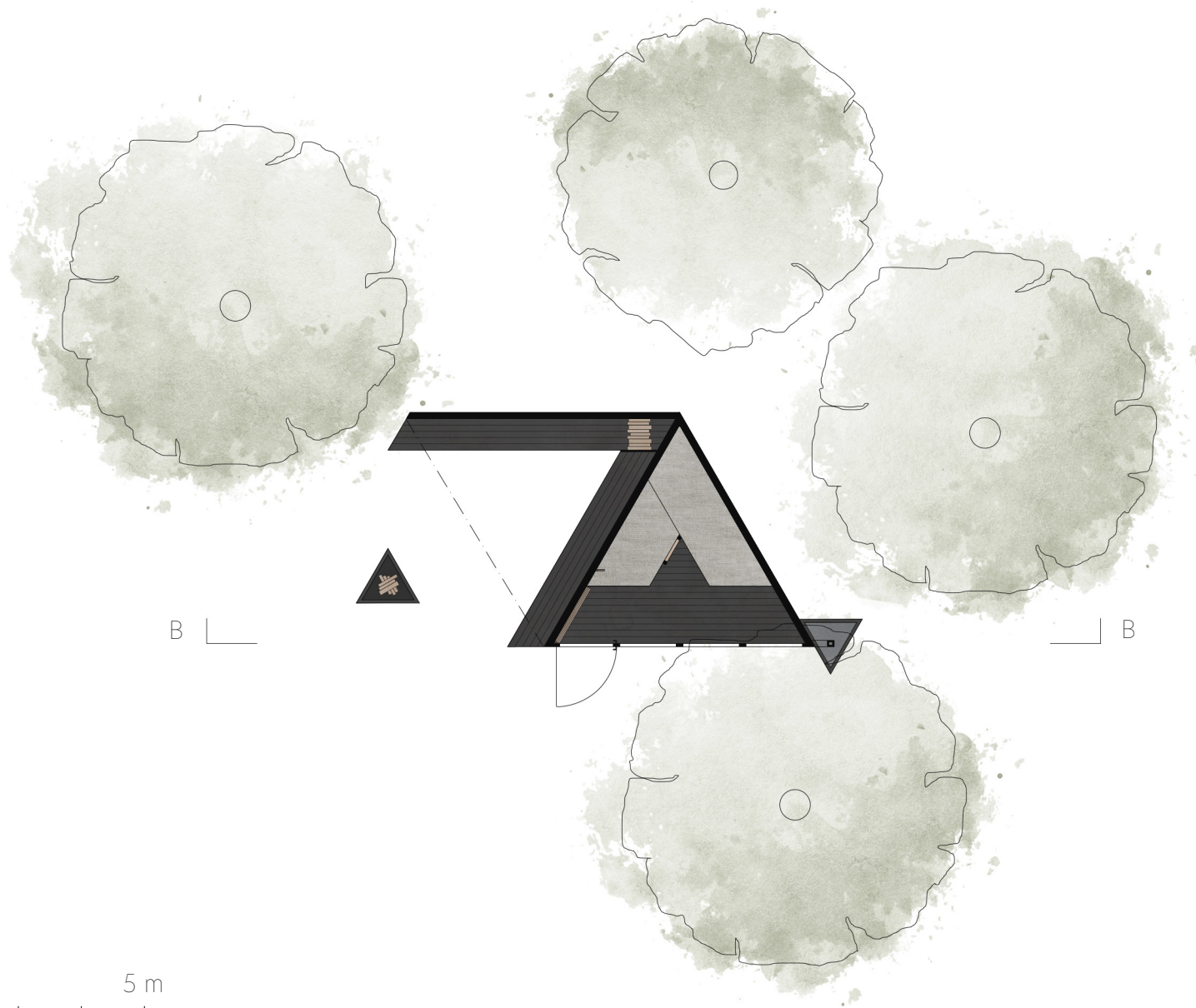
0 5 m

Fasad Sydost 1:100



0 5 m

Fasad Öster 1:100

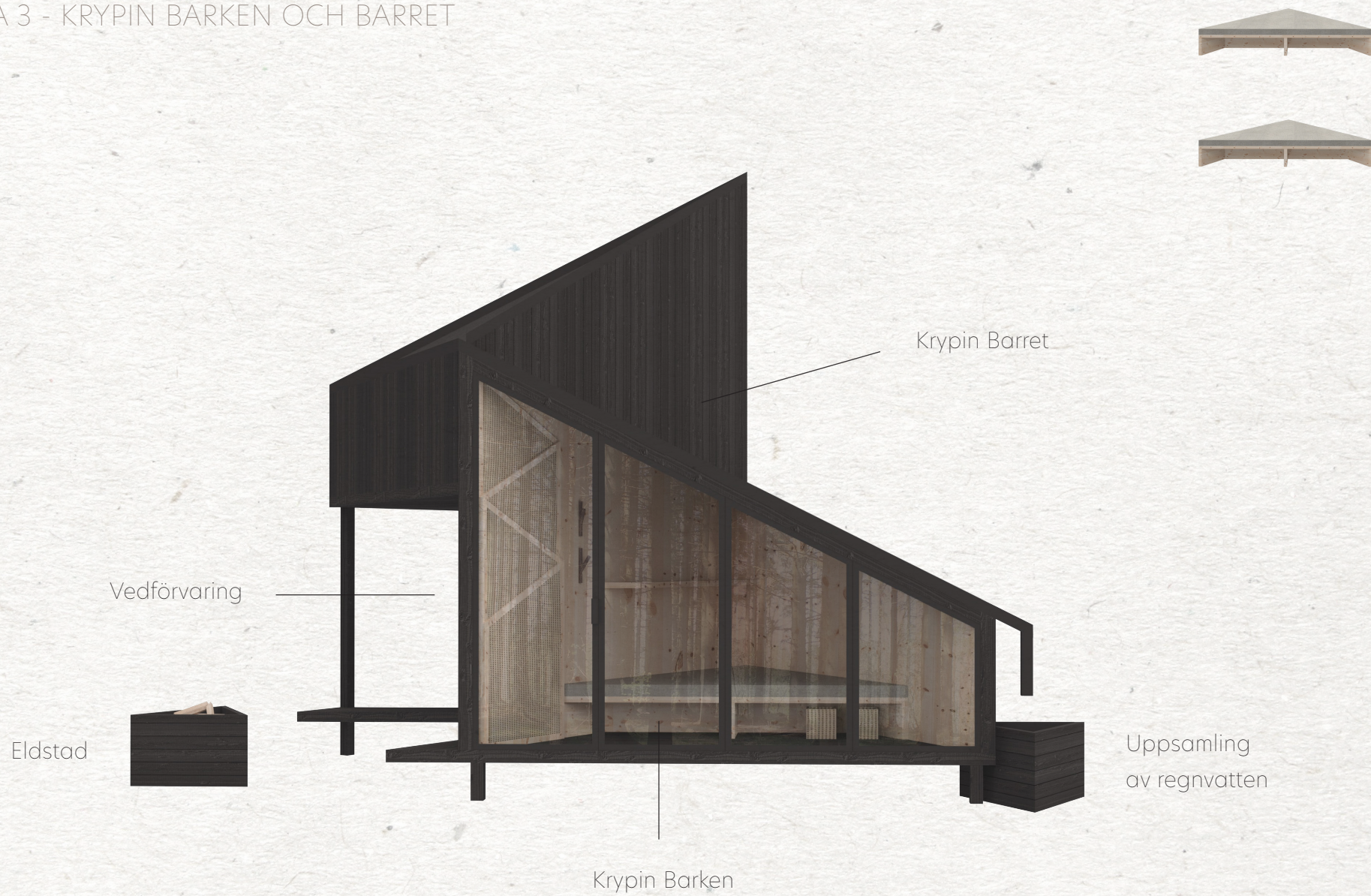


Plan 1:100



Sektion B-B 1:100

# STUGA 3 - KRYPIN BARKEN OCH BARRET





0 5 m

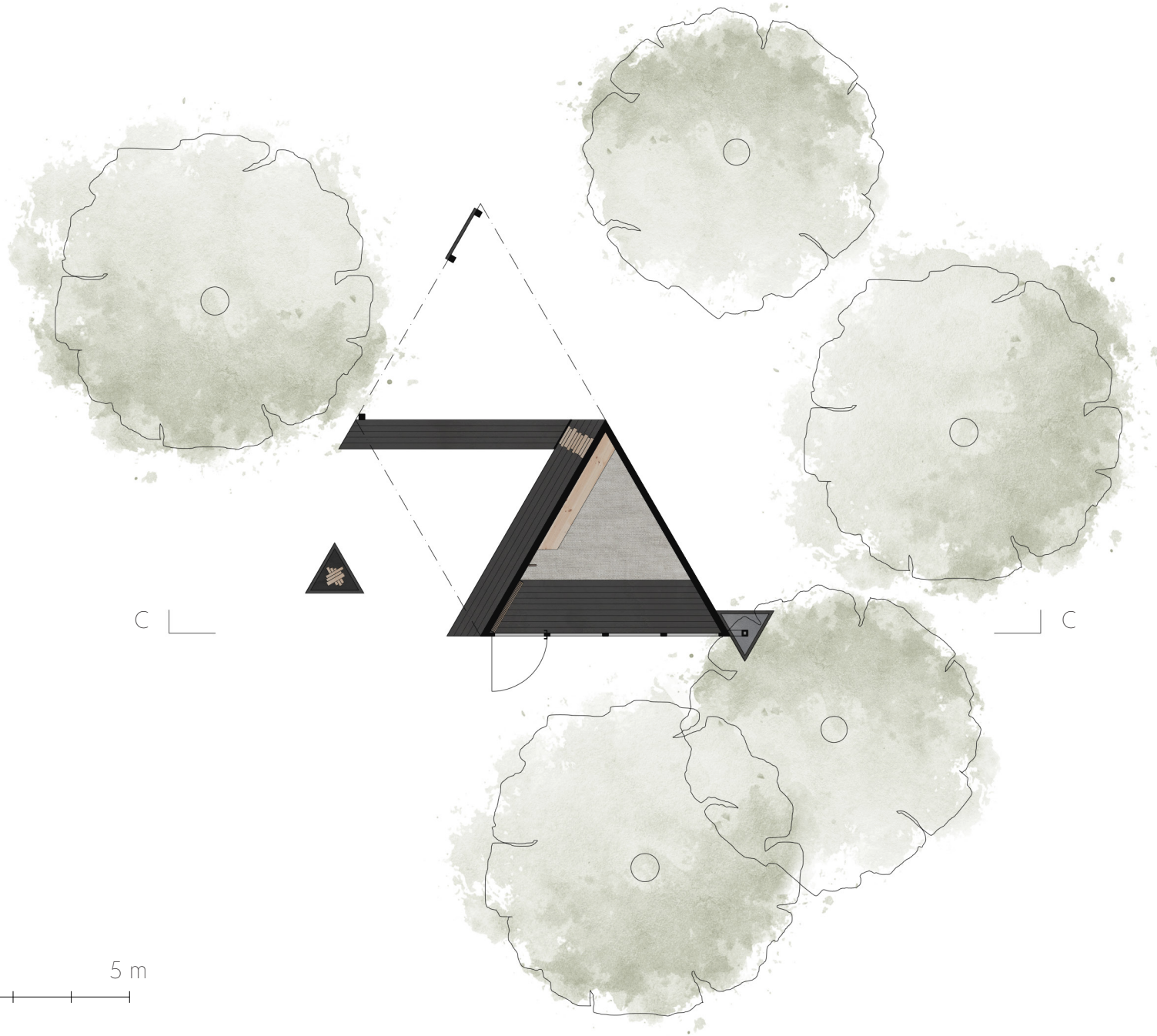
Fasad Nordost 1:100





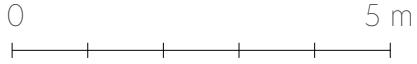
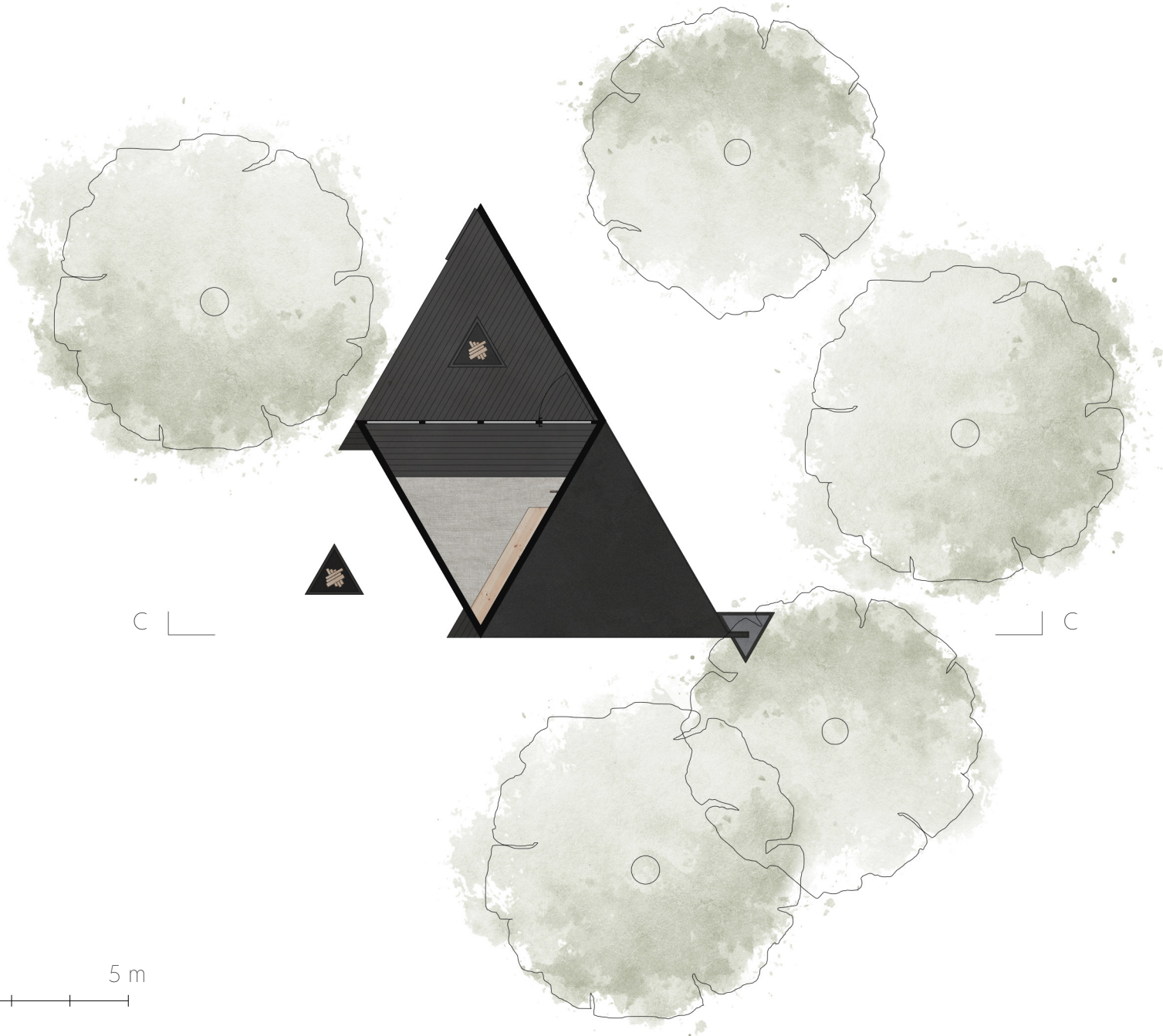
0 5 m

Fasad Öster 1:100



0 5 m

Plan 1 1:100



Plan 2 1:100



0 5 m

Sektion C-C 1:100

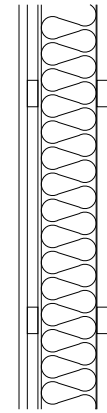
## OLIKA SOVALTERNATIV

För att passa de flesta personer och grupper finns det olika sovalternativ att välja på. Det ena alternativet är en enorm säng att dela, det andra är tre små separata. Dessa alternativ kombineras på olika sätt i de olika stugorna. Någon av stugorna kanske passar bättre för familjer, någon för kompisgäng, någon för kollegor och någon för par. Det är upp till var och en att avgöra.



## MATERIAL

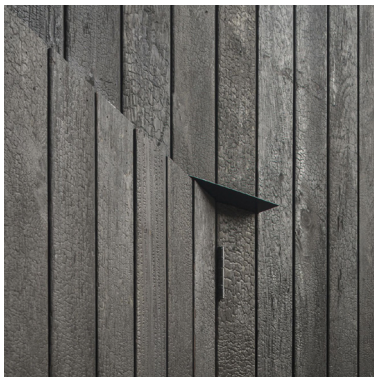
Det material som används mest är granträ, vilket känns som ett ganska naturligt val då största delen av lägerplatsen är placerad i just en granskog. Invändigt dominerar det obehandlade träet och utvändigt har träet bränts enligt den japanska tekniken Shou Sugi Ban. På så sätt får träet en mörk, förkolnad yta som är estetiskt unik och vacker att se på. Shou Sugi Ban är också ett miljövänligt sätt att bevara trä. Den förkolnade ytan gör träet mer resistent mot förruttelse, fuktskador, mögel, svamp, skadedjur, solljus, erosion och eld utan att färg eller några giftiga impregnerande produkter behöver användas (Tree u.å.).



1:20

Vägg utifrån och in:  
träpanel stående 22x120, spontad gran,  
bränd och linoljad  
spikläkt och luftspalt 28  
vindskydd  
träregel och isolering 145  
ångbroms  
spikläkt 28  
träpanel stående 22x120, spontad gran,  
obehandlad

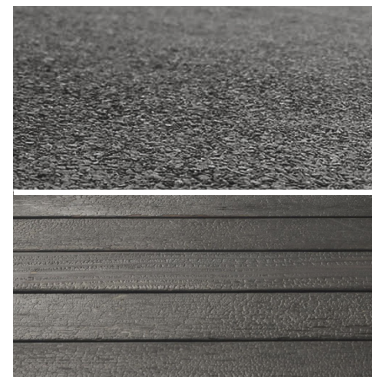
Vägg ute



Vägg inne

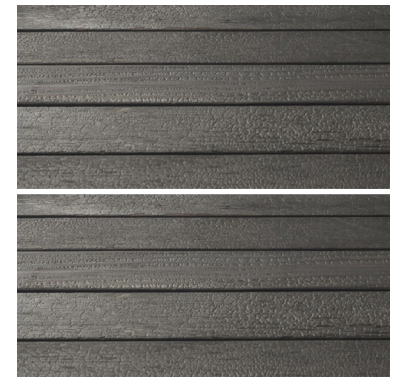


Tak ute



Tak inne

Golv ute



Golv inne



# DETALJER



Trädgrenskrokar

Lyktor



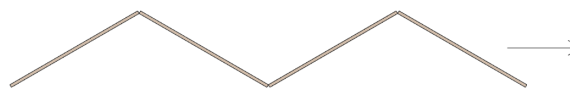
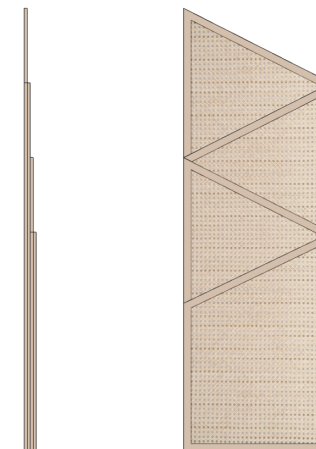
Jutekorgar



Linnetextilier



Ullplädar

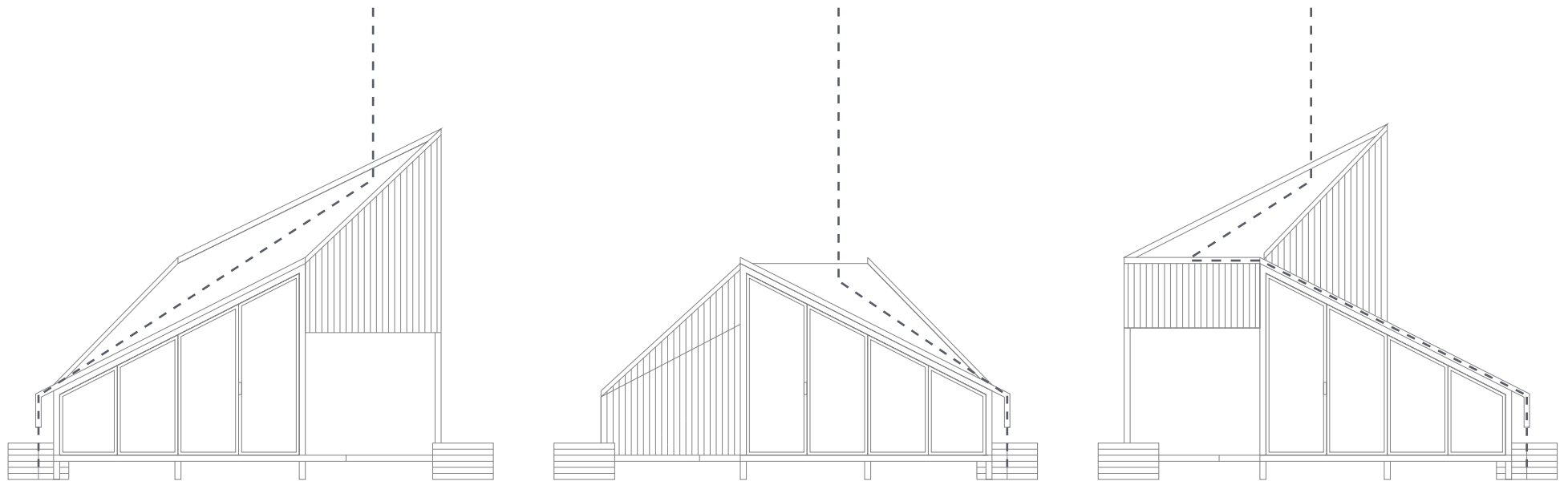


Insynsskyddande vikkvägg i rotting med magnetiskt väggfäste

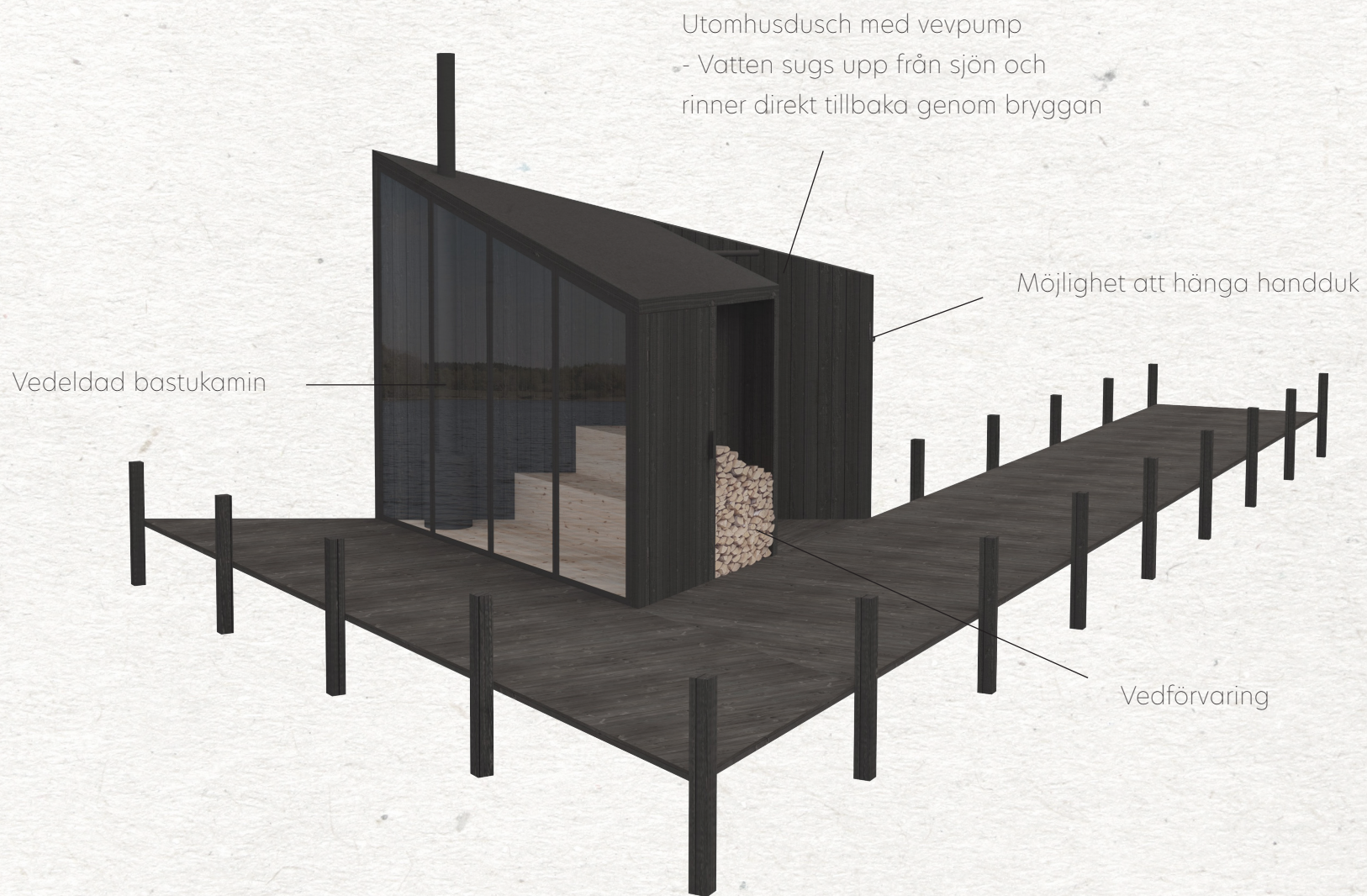


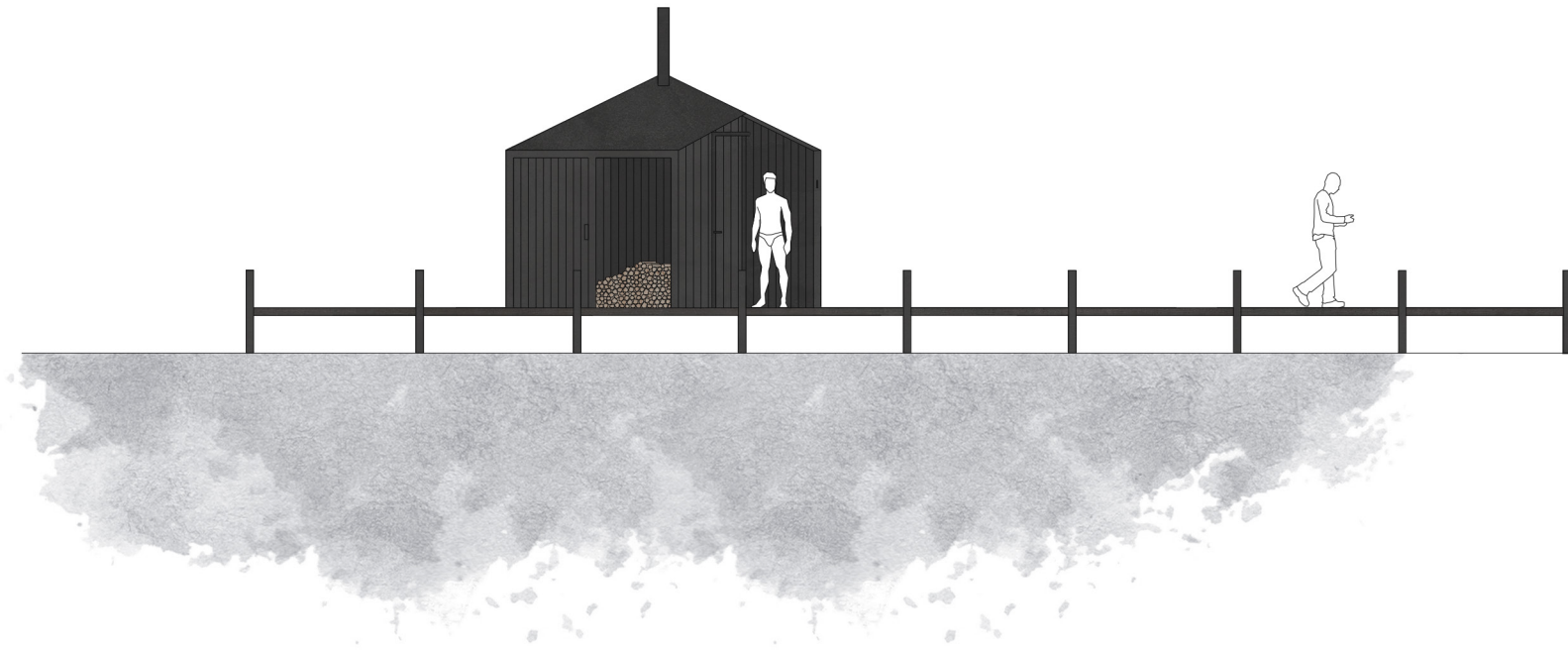
## UPPSAMLING AV REGNVATTEN

Även om lägerplatsen är placerad vid en sjö utnyttjas möjligheten att samla upp det regnvatten som hamnar på stugornas tak. På så sätt finns vatten alltid nära till hands, exempelvis om man behöver släcka en eld, utan att vara beroende av sjövattnet. Dricksvatten finns att hämta 500 meter från lägerplatsen.



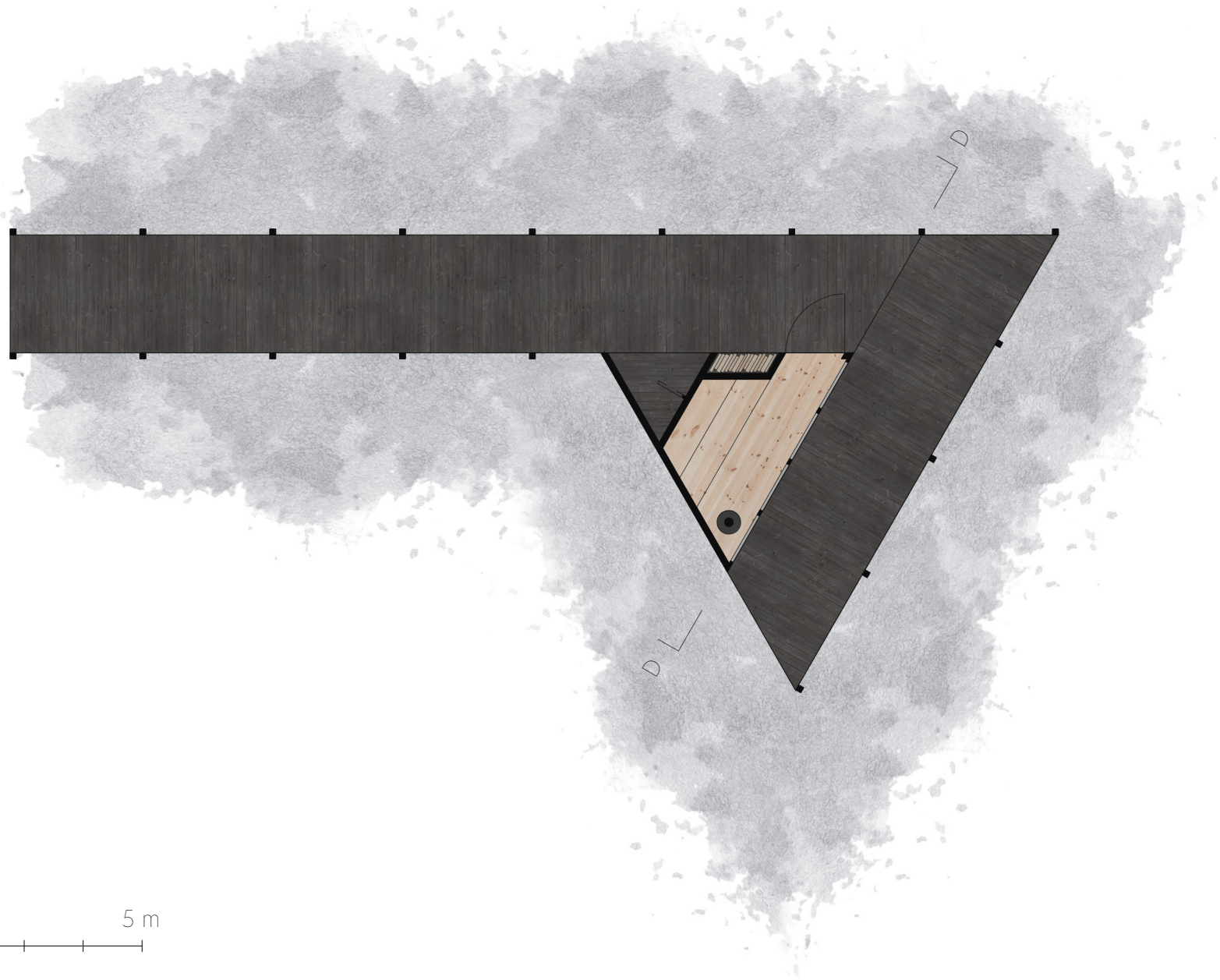
# BASTUBRYGGA



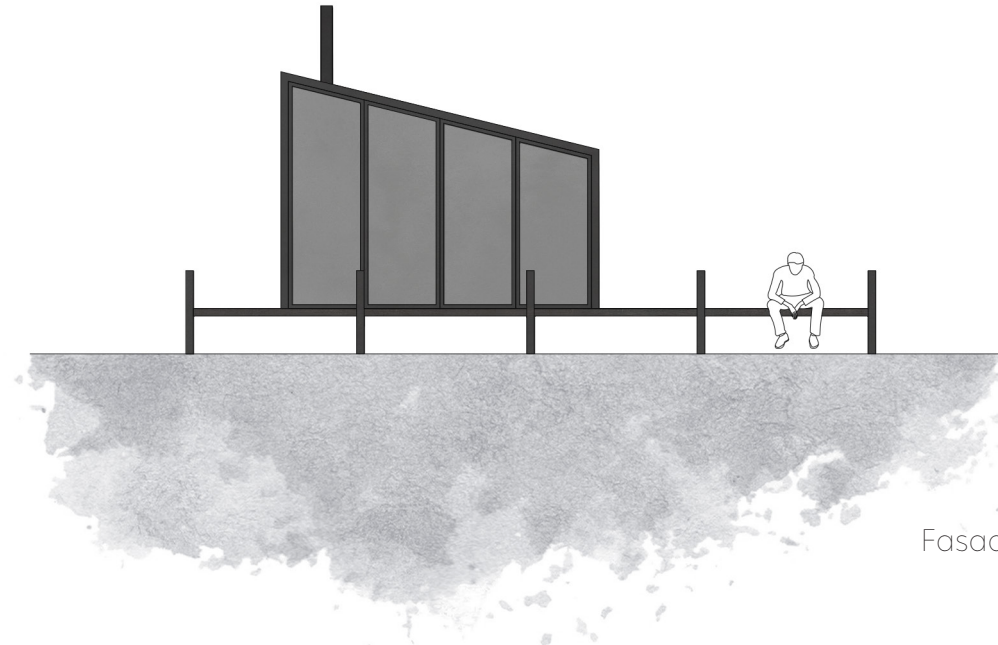


0 5 m

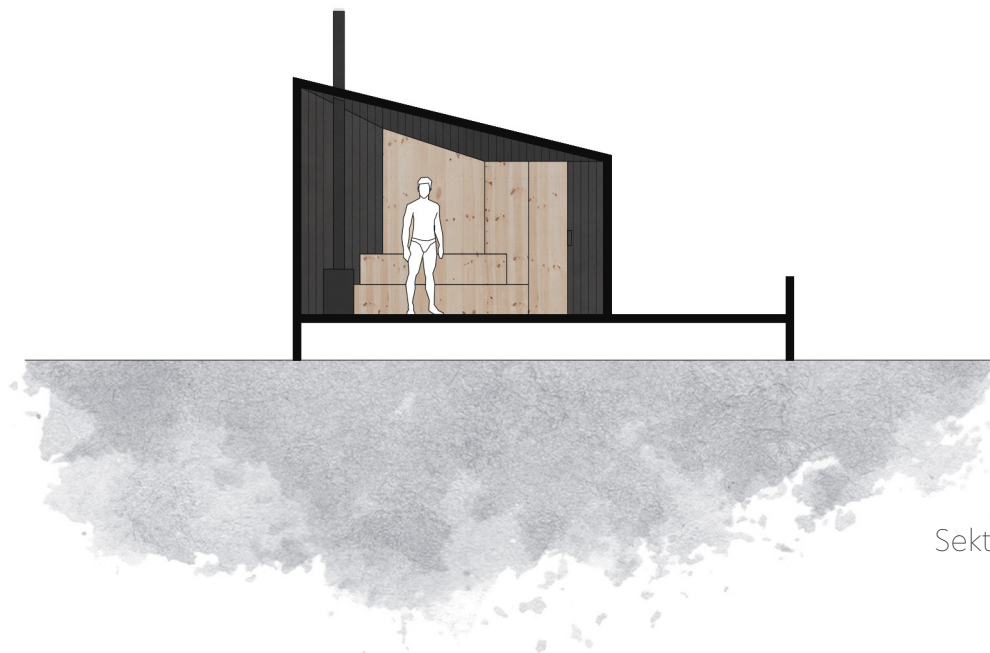
Fasad Norr 1:100



Plan 1:100



Fasad Sydost 1:100

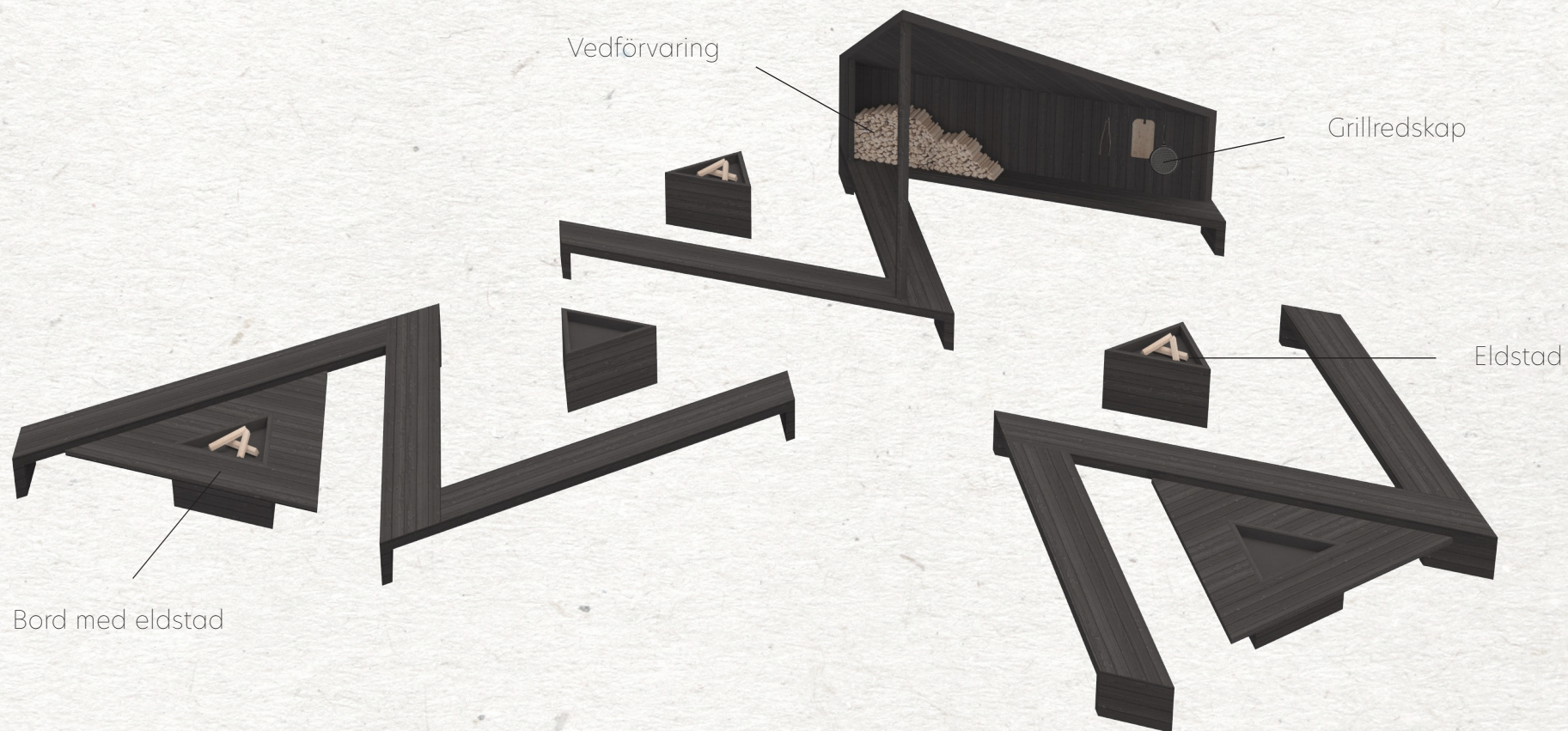


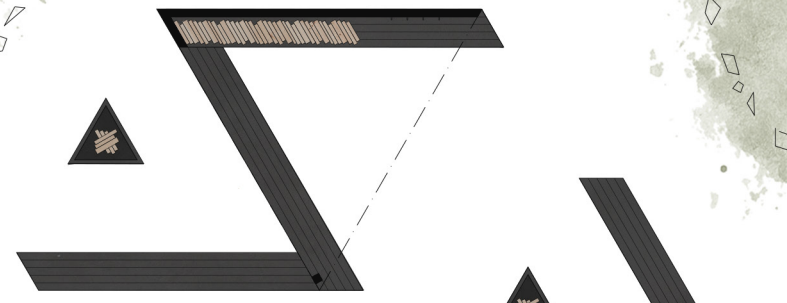
Sektion D-D 1:100





# GRILLPLATS





E

E



0 5 m

Plan 1:100

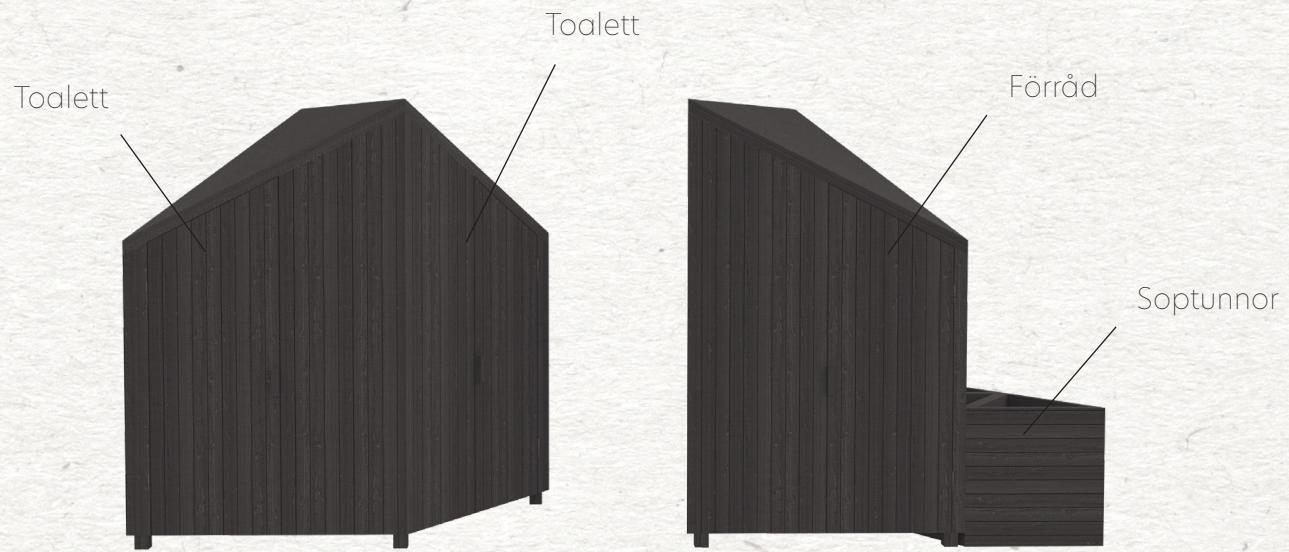




0 5 m

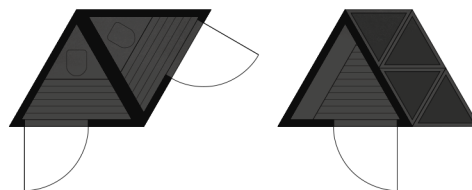
Sektion E-E 1:100

# TOALETT, FÖRRÅD & SOPTUNNOR





Fasad Norr 1:100



Plan 1:100



## NÅGRA AVSLUTANDE TANKAR

När jag påbörjade det här arbetet hade jag svårt att föreställa mig vad det i slutändan skulle resultera i. Det enda jag visste var att jag ville undersöka hur lägerplatsen som fenomen skulle kunna utvecklas. Ganska snabbt insåg jag att det bästa vore att utgå från en specifik lägerplats, eftersom det är svårt att hitta en lösning som passar alla typer av platser. Dessutom tänker jag att vandringsupplevelsen blir större om olika lägerplatser utformas på olika sätt. Det betyder dock inte att det färdiga gestaltningsförslaget inte skulle kunna gå att applicera även på andra platser än vid Verkasjön. Projektet har visserligen en del platsspecifika kvalitéer, men det finns också en viss flexibilitet i lösningarna. De olika volymerna som stugorna är uppbyggda av har till exempel väldigt återkommande mått, vilket gör att de olika komponenterna skulle kunna sättas ihop på nya sätt, och därmed skapa nya stugor som kanske passar bättre någon annan stans. Detta "kit of parts"-tänk skulle också underlätta vid en större produktion av stugor.

Det svåraste med det här arbetet har varit att försöka hitta en balans mellan vad som är bekvämt och vad som faktiskt är en del av att vara i naturen. Inledningsvis tänkte jag att ju mer bekvämlighet, desto bättre resultat. Men sedan insåg jag att för mycket bekvämlighet också kan innebära att man förlorar den där speciella känslan av att vara ett

med naturen. Som jag nämnt tidigare i rapporten anser jag inte att det naturnära och det bekväma står i motsats till varandra, men att det ändå behövs någon slags balans. Därför har jag gång på gång behövt gå tillbaka till mina egna lägerplatsupplevelser och fundera på vad jag faktiskt tycker är viktigt, vilka kvalitéer jag vill bevara och vad jag vill förändra, men också på vad jag tror att de allra flesta skulle uppskatta. Detta ledde till att jag, istället för att försöka skapa något storslaget och spektakulärt, började fokusera på hur enkla och ibland ganska självklara lösningar kan bli mer intressanta och ge känslan av "det där lilla extra". Jag har också insett att var jag än väljer att dra gränsen för bekvämlighet så finns det de som inte kommer hålla med mig, då definitionen av bekvämlighet kan skilja sig mycket från person till person. Därför vet jag inte om mitt sökande efter balans egentligen har lett fram till ett tydligt svar, men det har definitivt gett mig något att fundera vidare på.

Under arbetets gång har jag också funderat en del på hur lägerplatsen skulle fungera i praktiken. För att vara realistisk så kommer viss skötsel av lägerplatsen behövas. Någon kommer då och då behöva göra saker som att städa, leverera ny ved och fylla på med toalettpapper. Därför är det också rimligt att det skulle kosta en liten summa att

boka stugorna. Dessa bokningar skulle eventuellt kunna ske via Christinehofs Ekopark, som Verkasjön är en del av och som i dagsläget är de som ansvarar för fiskekort med mera. Ett samarbete med Kaffestugan Alunbruket, ett café som ligger 500 meter från lägerplatsen, är inte heller helt otänkbart. Jag förstår mig hur härligt det hade varit att till exempel kunna få en frukostkorg levererad till sin stuga på morgonen.

Oavsett vad så är det en lägerplats som jag själv mer än gärna hade velat besöka. Efter att ha lagt ner otaliga timmar på att fantisera om hur det hade varit känns det lite synd att den inte finns på riktigt. Men vem vet, kanske kan det här arbetet inspirera till att liknande projekt förverkligas?

## KÄLLFÖRTECKNING

Naturvårdsverket (u.å.). *Skyddad natur*. <https://www.naturvardsverket.se/Var-natur/Skyddad-natur/> [2021-03-10]

Skåneleden (u.å.). *Om Skåneleden*. <https://www.skaneleden.se/item/om-skaneleden/9uxdv4uxye1g5ihkp2ekeuwk-6qzmr7bi> [2021-03-20]

Svenska Turistföreningen (u.å.). *Vandringstrenden allt starkare*. <https://www.svenskaturistforeningen.se/om-stf/aktuellt/vandringstrenden-allt-starkare/> [2021-02-15]

Svenska Turistföreningen (u.å.). *Från akademisk förening till folkrörelse*. <https://www.svenskaturistforeningen.se/om-stf/historia/> [2021-02-15]

Svenska Turistföreningen (u.å.). *STFs 12 signaturleder*. <https://www.svenskaturistforeningen.se/aktiviteter/vandring/signaturleder/> [2021-03-20]

Tree (u.å.). *Om Shou Sugi Ban*. <https://tree.nu/om-shou-sugi-ban/> [2021-04-15]

V. Larsson, E. (2018). *Glamping: Att tälta med stil*. *Utemagasinet*. <https://www.utemagasinet.se/artiklar/nyheter/20180822/glamping-att-talta-med-stil/> [2021-03-05]

Wikipedia (2021). *Glamping*. <https://en.wikipedia.org/wiki/Glamping> [2021-03-05]

Wikipedia (2020). *Verkasjön*. <https://sv.wikipedia.org/wiki/Verkasj%C3%B6n> [2021-03-25]

## BILDER

Bilder och illustrationer är författarens egna om inget annat anges.

Bild 1. Green, S. (2019). *Hiking in Hovdala nature area* [fotografi]. <https://www.sarahinthegreen.com/hiking-in-skane-hovdala-nature-area/> [2021-04-05]

Bild 2. Skåneleden (u.å.) [fotografi]. <https://www.skaneleden.se/> [2021-02-15]

Bild 3. Glamping Sweden (u.å.) [fotografi]. <https://www.glampingsweden.se/> [2021-05-10]

Bild 4. Fridh & Hell's Bygg AB (2017). *The 72 Hour Cabin* [fotografi]. <https://www.fhbygg.se/bygg/the-72-hour-cabin/> [2021-03-30]

Bild 5. Falck, R. (2018). *Nolla Cabin* [fotografi]. <http://robin-falck.com/nolla> [2021-03-30]

Bild 6. Stedsans in the Woods (u.å.) [fotografi]. <https://www.stedsans.org/> [2021-03-30]

Bild 7. Tham & Videgård (u.å.). *Treehotel* [fotografi]. <https://www.thamvidegard.se/work/public/treehotel/> [2021-03-30]

Bild 8. Williams, L-E. (u.å.). *Välkommen till landet mellan skymning och gryning - en magisk plats för vila och äventyr* [fotografi]. <http://turism.hassleholm.se/hovdala-slott/hovdala-slott/natur/vindskydd-birk-birka-och-ronja.html> [2021-03-30]

Bild 9. ArchDaily (2015). *Shelters by the Sea - Blue Landmarks / LUMO Architects* [fotografi]. <https://www.archdaily.com/777356/shelters-by-the-sea-blue-landmarks-lumo-architects> [2021-03-30]

Bild 10. Veremode (2016). *Tubakuba: An Off-Grid Mountain Hotel in Norway* [fotografi]. <https://www.veremode.com/tubakuba-an-off-grid-mountain-retreat/> [2021-03-30]

Bild 11. Bergaliv (u.å.) [fotografi]. <https://bergaliv.se/> [2021-03-30]

