



LUNDS
UNIVERSITET

En delad bild - svensk kulturhistoria på display

En diskursanalys av Nordiska museet på instagram

Av: Elsa Hernbrandt

LUNDS UNIVERSITET

Institutionen för kommunikation och medier

Medie- och kommunikationsvetenskap

MKVA:22 HT 2020

Handledare: Fredrik Edin

Examinator: Katarzyna Herd

Abstract

I denna uppsats undersöks vad det är för historieskrivning som reproduceras genom Nordiska museets instagramprofil. Syftet är att studera hur nationell kulturhistoria presenteras och konstrueras genom representation i sociala medier och hur detta förhåller sig till uppfattningar om historieskrivning och nationell identitet. Uppsatsen argumenterar även för att det är viktigt att studera institutioners maktutövande genom sociala medier, eftersom dessa kanaler blir alltmer betydande i samhället. Inledningsvis genomfördes en kvantitativ innehållsanalys för att kartlägga förekomst av olika typer av innehåll i Nordiska museets instagramflöde. Därefter genomfördes en kritisk diskursanalys av materialet, genom vilken två huvudsakliga teman formulerades som har tilldelats varsitt analyskapitel i uppsatsen. I det första av dessa analyskapitel diskuteras hur museets olika tidsepoker representeras i instagramflödet. Det andra analyskapitlet undersöker hur etnicitet och svenskhet representeras i Nordiska museets instagramflöde. Teorier som används i analysen är diskursteorin, historiskt perspektiv och representationsteori. Studien visar att fotografiskt material samt tidsperioden 1900-1950 är överrepresenterat i inläggen jämfört med annat material och att detta material används för att presentera bredare kunskaper som museet besitter. Analysen visar att detta beror på den upplevelse av autenticitet och relaterbarhet som fotografier väcker, såväl som på instagram som kanal. Vidare visar studien att bilden av svensk kulturhistoria som museet förmedlar utgår från nordiska nationella identiteter och Sápmi och helt utelämnar alla andra minoritetsgrupper och etniciteter i Sverige. Slutsatser som dras är att trots att museet verkar i en historietradition präglad av att föra fram komplexa budskap och tidigare åsidosatta röster så är det bara vissa svenska röster som får höras. Detta sker dessutom under väldigt likriktade former och är präglad av ett kolonialistiskt arv. Genom detta argumenteras för att Nordiska museet i sin instagramprofil inte enbart förhåller sig till en samtida postmodernistisk historiediskurs, utan även i stor utsträckning präglas av den modernistiska diskurs i vilken museets material samlades in.

Nyckelord: *diskursanalys, kulturhistoria, svenskt kulturarv, instagram, representation*

Titel: *En delad bild - svensk kulturhistoria på display. En diskursanalys av Nordiska museet på instagram.*

Författare: Elsa Hernbrandt, Medie- och kommunikationsvetenskap, Institutionen för kommunikation och medier, Lunds universitet

Innehållsförteckning

1. Inledning	1
1.1 Bakgrund	1
1.1.1 Nordiska museet som institution	1
1.1.2 Nordiska museet på instagram	2
1.2. Syfte och frågeställningar	3
1.3. Forskningsfältet	4
1.4 Teoretiska utgångspunkter	5
1.4.1 Diskursteori	5
1.4.2 Historiska perspektiv	6
1.4.3 Representationsteori	8
2. Metod och material	9
2.1 Avgränsning	10
2.2 Kvantitativ innehållsanalys	11
2.3 Diskursanalys	11
2.4 Material	12
2.5 Kritiska reflektioner	12
3. Resultat av den kvantitativa innehållsanalysen	13
4. Analys	14
4.1 Översikt över analyskapitlet	14
4.2 Representation av historiska tidsperioder	15
4.3 Representation av etniciteter i materialet	23
5. Slutdiskussion	28
6. Referenser	33
6.1 Litteratur	33
6.2 Digitala källor	35
7. Bilagor	36
7.1 Redogörelse för den kvantitativa innehållsanalysen	36
7.2 Frekvenstabeller från den kvantitativa innehållsanalysen	38
7.3 Korstabeller från den kvantitativa innehållsanalysen	42

1. Inledning

Så gott som varje dag när jag öppnar instagram möts jag av inlägg som berättar om kultur, vardagsliv, företeelser eller personer i ett historiskt perspektiv. Jag är en person med stort intresse för historia och kultur som ständigt törstar efter ny kunskap inom dessa ämnen och efter att få ta del av nya, tidigare oberättade, perspektiv. Därför följer jag, som många andra, institutioner som intresserar mig på sociala medier. Samtidigt har jag tack vare studier i etnologi, konsthistoria och medie- och kommunikationsvetenskap emellanåt en kritisk blick gällande hur urvalet av kunskap som presenteras i dessa forum egentligen går till.

Kulturella institutioner sitter på en stor kunskapsbank och har stort förtroende när det gäller att sprida bilden av gångna tider. En institution som jag följer på instagram, och vars innehåll jag emellanåt reflekterat över som etnolog, är Nordiska museet. Nordiska museet är en av Sveriges mest betydelsefulla kulturinstitutioner. De besitter ett enormt kulturarv och därmed även stor makt gällande vilken historia som blir tillgänglig för allmänheten. I många avseenden är Nordiska museet den enskilt största makthavaren när det gäller att definiera vad som ska räknas, och inte räknas, till vårt gemensamma förflutna och svensk kultur. De är alltså en betydande maktfaktor för vad som räknas till svenskhet både historiskt och i samtiden. Därmed har de en stor roll även i hur allmänheten ser på svenskhet och på vad som är relevant kulturarv, vilket påverkar vilka delar av vårt historiska arv vi som svenskar inte identifierar oss med och vilka grupper som blir exkluderade från begreppet svenskhet.

I takt med sociala mediers intåg i våra liv har de blivit en viktig källa till kommunikation för såväl privatpersoner som organisationer. Plattformer som instagram och facebook är idag kanaler som de flesta större organisationer använder sig av för att kommunicera budskap och aktiviteter till sina kunder (Palm & Åkerström 2019:25f; 38ff). Detta gäller även kulturella institutioner, vars aktivitet på sociala medier innebär en ökad tillgänglighet för allmänheten till institutionernas samlingar och kunskaper. Därmed blir deras position som aktiva medskapare av det kulturella arvet alltmer betydelsefull. I ett samhälle där sociala medier har en viktig roll för informationsspridning är det viktigt att utöka förståelsen för hur historiskt material reproduceras och representeras på dessa kanaler, och därmed för hur institutioner utövar ovan nämnda makt via dem.

1.1 Bakgrund

1.1.1 Nordiska museet som institution

Nordiska museet grundades 1873 och är Sveriges största kulturhistoriska museum (Nordiska museet 2020d). Museets huvudsakliga uppgift är att bevara och berätta om hur människor i

Norden har levt, arbetat, klätt sig samt ägnat sig åt olika former av kultur och traditioner från 1500-talet fram till idag (ibid.; Nordiska museet 2020f). Förutom utställningslokalerna innehar Nordiska museet samlingar som omfattar över 1,5 miljoner föremål, cirka 6 miljoner fotografier, cirka 5 500 hyllmeter arkivhandlingar (vilket är Nordens största kulturhistoriska arkiv), ett kulturhistoriskt specialbibliotek med verk från 1550-talet och framåt, levande samlingar i form av bevarade växt- och djurarter samt förvaltande av historiska miljöer (Nordiska museet 2020c; Nordiska museet 2020a).

Det finns en inbyggd paradox i att Nordiska museet heter just “nordiska” när dess funktion är nationellt museum för svensk kulturhistoria (jfr Hillström 2013:247). Ända sedan museet grundades har detta inneburit ett ambivalent förhållningssätt till var gränserna för det bevarade och förmedlade egentligen ska dras (ibid.). Redan från början inkluderades material från Norge, Danmark, Estland och Finland i insamlingen och arkiven och med tiden utökades detta också till att omfatta bland annat Island och Grönland (ibid.:248). En viktig anledning till detta är troligtvis att museets grundare Artur Hazelius formulerade syftet som att bevara nordisk kultur, i kontrast till svensk kultur, och att han verkade i en tidsanda präglad av en stark skandinavisk identitetsgemenskap (ibid.:255). Ambitionen att bevara kultur från olika nordiska regioner har också ett starkt samband med Hazelius strävan att bevara kultur från olika områden i Sverige, vilket inte minst märks på hur Skansens (som han också grundat och vars historia är starkt förbunden med Nordiska museets) samlingar är uppbyggda (ibid.:257).

Efter Hazelius död bestämde kommittén för Nordiska museet att dess uppgift främst skulle vara kultur inom landets geografiska gränser, även om det gamla namnet fortfarande användes (ibid.:261). 1938 beslutade svenska staten om nya riktlinjer för museet, där det fastställdes att museet främst ska inhysa den svenska befolkningens minnen och ha ett tydligt nationellt fokus men även bidra till förståelsen för relationen mellan nordiska folk (ibid.:264). Det bör dock nämnas att det även i vår samtid finns en syn på nordisk gemenskap som en förlängd version av nationalism. Denna blir inte minst tydlig i hur högernationalistiska partier ser på nordisk kultur i förhållande till mångkultur och förespråkar allianser mellan “nordiska folk” och stärkta nordiska gränser för att motverka massinvandring (Aronsson 2013:292f).

1.1.2 Nordiska museet på instagram

Att Nordiska museet är en av de allra viktigaste förvaltarna av svenskt kulturarv och att det finns stor kännedom och tilltro till deras verksamhet hos svenska folket märks inte minst på deras instagramsida. Deras konto har strax under 51 000 följare vilket kan sättas i relation

liknande kulturhistoriska institutioner såsom Historiska museet med cirka 16 000 följare och Skansen med cirka 25 800 följare (Nordiska museet 2020f; Historiska 2020; Skansen 2020).

I Nordiska museets flöde på instagram är det ett ytterst litet urval av samlingarna som visas, och det tycks råda en viss struktur för vilken typ av verk som visas och hur dessa presenteras. När verk från samlingen presenteras handlar det i stor utsträckning om svartvita fotografier på vardagsliv (Nordiska museet 2020f). Detta kan ses som i linje med museets uppdrag gällande att levandegöra vardagsliv och folklig kultur i nordisk historia. Det tycks även vara en överrepresentation av grupper som historiskt sett inte varit så representerade i berättandet om den nationella historien, såsom pigor, statare och samer. Genom detta kan konstateras att den information som Nordiska museet sprider i sitt instagramflöde med stor sannolikhet inte är densamma som förmedlats i andra tider och kontexter. Den historia Nordiska museet väljer att reproducera i sitt instagramflöde, och vad denna representerar, kan säga något om samtidens syn på historia och upplevelser av kulturhistoriska institutioners uppgift. Detta väcker frågor om hur mycket vi präglas av vår samtid i synen på gångna tider och vilka aspekter av vår historia som vi idag undviker eller missar att förmedla.

Eftersom det omöjligt går att inom instagrams format kommunicera kring alla inventarier och all kunskap institutionen innehar gör de ett aktivt ett urval av vad som förmedlas och i detta urval är det ofrånkomligen viss typ av material som prioriteras och annat som förbises. Dessutom spelar kanalens utformning roll för vad som kommuniceras och hur. Sociala medier har en inneboende direkthet och behov av att snabbt dra till sig uppmärksamhet samt skapa upplevelse av personlig kontakt hos mottagarna. Detta i kombination med att visuellt material är centralt för kanalen kan exempelvis tänkas vara en starkt bidragande faktor till överrepresentationen av fotografiskt arkivmaterial (Palm & Åkerström 2019:46f). Det finns alltså flera goda anledningar att förhålla sig kritiskt till hur Nordiska museet väljer ut vilka delar av samlingarna som förmedlas på instagram.

1.2 Syfte och frågeställningar

I min uppsats ämnar jag undersöka hur nationell kulturhistoria presenteras och konstrueras genom representation i sociala medier. Detta kommer göras genom undersökning av vad det är för historieskrivning som visas och reproduceras genom Nordiska museets instagramprofil. Genom att undersöka förekomsten av olika typer av arkivmaterial, tidsepoker, samhällsgrupper och teman samt hur dessa presenteras och beskrivs ämnar jag redogöra för och diskutera vilka delar av Nordiska museets samlingar som prioriteras i detta forum. Vidare ämnar jag analysera vilken bild av svensk historia och kultur som museet bidrar till att skapa

och upprätthålla. Genom detta vill jag studera hur representationen förhåller sig till idéer om historieskrivning och nationell identitet samt till sociala medier som kanal. Mina frågeställningar är således:

- Vad är det för bild av Sveriges historia och kultur som Nordiska museet förmedlar i sitt instagramflöde? Vad inkluderas och exkluderas i denna bild?
- Hur kan den förmedlade bilden begripliggöras i relation till samtida uppfattningar av svensk historia och kultur?

Genom dessa två frågeställningar ämnar jag även studera vilka grupper som inkluderas i representationen av svensk kulturhistoria och hur instagram som kanal påverkar urvalet och presentationen av material.

1.3 Forskningsfältet

Inom humaniora och samhällsvetenskap har gjorts ett flertal studier som undersöker hur sociala medier används av och på museer. En sådan studie är “Ephemeral Storytelling With Social Media: Snapchat and Instagram Stories at the Brooklyn Museum” (2020) av Villaespesa & Wowkowych. I denna studie undersöktes museibesökarens användning av funktionen stories på instagram och snapchat. Resultatet visade att en central aspekt av det material som besökare delade på stories är att det är kortlivat och därför knappt behöver redigeras. Motiven valdes ofta baserat på estetiska, känslomässiga och identitetsbekräftande aspekter. Studien är ett relevant bidrag till forskning om sociala medier i museisammanhang. Dock skiljer den sig från min studie i avseendet att det är museibesökarens, snarare än museernas, skapande av material på sociala medier som undersöks. Studien gör heller inga anspråk på att diskutera museers konstruktioner av berättelser om kulturhistoria.

En studie som utgår ifrån just museers egna kommunikation via sociala medier är “Augmenting the agora: Media and civic engagement in museums” (2014) av Haller Baggesen, publicerad av *Society of Media researchers In Denmark*. Denna studie tar sin utgångspunkt i att museers ökande användning av sociala medier kan ses som en del av en pågående demokratiseringsprocess. Haller Baggesen argumenterar för att användningen av sociala medier kan ses som en inkluderande handling av museer men det kan också vara vilseledande gällande hur pass demokratiserande arbete museerna ägnar sig åt i praktiken och riskera att museers skyldigheter gentemot offentligheten bara blir tomma ord. I relation till min studie fokuserar denna studie mer på demokratiseringsprocesser och faktisk publik än på hur urval av material, och därmed presentation och konstruktion av historia, går till.

I en svensk kontext är värt att nämna artikeln “Medier och minnen” (2013) av mediehistorikern Marie Cronqvist, som publicerades i *Scandia : tidskrift för historisk forskning*. Cronqvist betonar i denna artikel betydelsen av att analysera innebörden av att minnen i större utsträckning tillgängliggörs digitalt, både vad gäller skapande av nytt material och av digitalisering av arkivmaterial, och på så vis är öppen för allmänheten på ett sätt som aldrig förr. I artikeln läggs också fokus på behovet att studera i vilken mån medier bidrar till formandet av vår kultur. I förhållande till min studie är denna artikel relevant gällande tankegångar kring hur digitala medier samverkar med kollektiva minnen. Dock saknar den fokus på kulturinstitutioners roll i att medskapa bilden av historia.

1.4 Teoretiska utgångspunkter

1.4.1 Diskursteori

Analysen utgår till stor del från ett diskursanalytiskt perspektiv, som kan sägas vara en vidareutveckling av socialkonstruktivismen (Winther Jørgensen & Phillips 2000:11). Inom socialkonstruktivismen ses vår uppfattning om omvärlden som grundad på sociala processer och inlärdade mönster och fungerar som en förklaringsmodell för hur uppfattningar förändras i samhället över tid (Wenneberg 2001:12; 176f). Diskursbegreppet är välanvänt och väldebatterat men kan definieras som att det omfattar “allt som sägs, skrivs och görs inom en institutionell sfär” (Berglez 2019:231f). Fairclough definierar diskurser som tätt sammanvävda med ideologi och formade av såväl sociala maktrelationer som samhället i stort (Winther Jørgensen & Phillips 2000:72). Diskurser kan ses som något dubbelriktat och flytande, som en pågående förhandling mellan samhället och dess medborgare gällande betydelse och sammanhang (Winther Jørgensen & Phillips 2000:40ff). Inom diskursteori studeras institutioner som kunskapsproducenter, och man utgår från ansatsen att kunskaper har skapats genom regler och överenskommelser för *vad* man gör och *hur* man gör detta (Berglez 2019:231f). Diskursteori är en naturlig utgångspunkt för denna studie eftersom det erbjuder verktyg för att undersöka förhandlingsprocesser av exempelvis diskurser kring historieskrivning, institutioners betydelse och användning av sociala medier.

Inom diskursanalys finns flera olika inriktningar och skolor. I min studie har jag gjort en kritisk diskursanalys, vilket är en inriktning som fokuserar på maktstrukturer i samhället och genom vilken man kan analysera sambandet mellan diskurser och sociala strukturer (Berglez 2019:234ff). I användandet av diskursanalys är begreppen diskursiv praktik, text och sociokulturell praktik centrala och väl användbara, och dessa tre står ständigt i relation till varandra och samverkar (Svensson 2019:56). Med diskursiv praktik menas texters

produktion, distribution och konsumtion och hur detta hänger samman med andra diskurser, andra texter och sociala relationer (ibid.). Begreppet text används för att studera språkliga aspekter, som begrepp och formuleringar inom diskursen, i relation till relationer och identiteter (Winther Jørgensen & Phillips 2000:75). Med sociokulturell praktik menas diskursers förhållande till makt och ideologiska strömningar i samhället (Svensson 2019:56). I studien har jag använt mig av alla dessa tre utgångspunkter. Detta för att kunna kartlägga bakomliggande faktorer till att textmaterialet i Nordiska museets instagramflöde ser ut som det gör, både utifrån maktintressen, sociala aspekter och kommunikativa aspekter.

1.4.2 Historiska perspektiv

I studien förhåller jag mig även genomgående till historiska perspektiv. Som nämndes i inledningen är det i Nordiska museets flöde en stor överrepresentation av grupper som historiskt sett inte varit så representerade i berättandet om den nationella historien. Detta nya synsätt på historia hänger väl samman med postmodernismen och dess utgångspunkter att ha en friare tolkning av verkligheten som fokuserar på decentralisering, fragmentering och mångfald av kulturer (Betts & Bly 2013:5). Det postmodernistiska begreppet är egentligen väldigt brett men innebär ett i grunden kritiskt förhållningssätt till själva utgångspunkten att gångna tider går att förmedla på ett sanningsenligt sätt (Berkhofer 2008:ix). Istället utgår man enligt denna tradition från historievetenskapen som beroende av diskurser och konstruktioner (Salomon 2009:61ff). Under de senaste decennierna har synen på historia som vetenskap förändrats till att numera inkorporera en bredd gällande perspektiv och representation (Salomon 2009:64f). Ett framträdande perspektiv är socialhistoria, där den "vanliga" människans perspektiv sätts i centrum, istället för nationen eller makthavarna, och det finns en inbyggd strävan att ifrågasätta hierarkier och skriva in marginaliserade grupper i historien (ibid.). Denna ansats är en relevant aspekt av den historiediskurs som Nordiska museet, och dess följare, får antas förhålla sig till och därför även relevant för denna studie.

För fördjupad förståelse för den diskurs i vilken Nordiska museet växte fram och byggde upp sin samling har jag tagit hjälp av Karin Gustavssons bok *Expeditioner i det förflutna: etnologiska fältarbeten och försvinnande allmogekultur under 1900-talets början* (2014). I denna bok redogörs för hur forskarvärlden kring sekelskiftet 1800-1900 upplevde att dåtidens samhällsförändringar gjorde att den svenska allmogens kultur riskerade att gå förlorad och därför beslöt att rädda kunskaper om densamma genom insamling och dokumentering (Gustavsson 2014:15ff). Intresset för och insamlandet av gångna tiders kultur var en del av den då pågående moderniseringsprocessen, även om detta kan ses som

paradoxalt (ibid.:46). I takt med industrialiseringens nya innovationer och tankegångar påbörjades nya sätt att dokumentera, såsom inventeringar och användandet av exempelvis kameror och nya transportmedel (ibid.:41; 192). I denna process fanns även starka kopplingar till dåtidens moderna idéer om nationalism och regionalism (ibid.:57). De perspektiv som lyfts fram i boken är extra intressanta för min studie eftersom det tidiga 1900-talets insamlande av svensk allmogekultur inte enbart utgick från akademiska fält och institutioner utan även till stor del utgick från Nordiska museet och specifika tjänstemän verksamma där (ibid.:55). Dessutom ligger det material som samlades in under denna period, oavsett om insamlarna var verksamma vid universitet eller museer, till grund för stora delar av de samlingar som visas på landets museer idag, och under större delen av 1900-talet har museernas uppdrag inneburit att förvalta och förmedla just dessa kunskaper om allmogesamhället (ibid.:192).

För att ytterligare kunna analysera hur urvalet och presentationen av arkivmaterial påverkar bilden av svensk historia har jag tagit stöd i teori om hur kulturarv förhandlas fram, förmedlas och begripliggörs. I boken *Fashioning history* (Berkhofer 2008) presenteras aspekter av den postmodernistiska historiesynen på ett begripligt och handfast sätt. Berkhofer skriver bland annat att minnen upprätthåller traditioner och uppfattningar om det delade kulturarvet och formar en uppfattning av vad av den gemensamma historien som är relevant att föra vidare (2008:42). Detta perspektiv på relationen mellan minnen och historia är ett betydelsefullt bollplank i analysens första del, i diskussionen kring vilka tidsperioder som är främst förekommande i museets instagramflöde och hur dessa tidsperioder presenteras.

I samma del av analysen är boken *Picturing the Past* (Brennen & Hardt (red.) 1999) en väsentlig del av diskussionen. Boken är en samling texter med utgångspunkten att fotografier påverkar vad och hur vi minns. Historiker är mycket väl medvetna om dilemmat det innebär att fotografier bär på en tvetydighet och en tillkomstkontext som är osynlig för den samtida betraktaren (Berlier 1999:206f). I en postmodernistisk historiesyn ses fotografier därför inte som historiskt tillförlitliga källor om de inte får stöd av andra typer av källmaterial (Brennen & Hardt 1999:2f; Berlier 1999:206). En central teori i boken är dock att fotografier har en viktig roll i formandet av kollektiva minnen (Brennen & Hardt 1999:1). Sedan fotografier började användas i dokumentärt syfte i journalistiken har bilden fått en central roll i att förmedla skeenden i världen (ibid.:2f). I takt med att fotografi och video under 1900-talet i mångt och mycket tagit över berättande, via exempelvis film och nyhetsförmedling, har bilden fått kulturell status som den främsta förmedlaren av det autentiska och har även alltmer blivit något som publiken förväntar sig (ibid.).

För utökad förståelse för den kontext i vilken Nordiska museet formats har jag även tagit hjälp av antologitexterna “Sweden versus *Norden* in the Nordiska Museet” (Hillström 2013) och “Performing the Nordic in Museums: Changing Ideas of *Norden* and their Political Implications” (Aronsson 2013). Dessa texter är främst relevanta i analysens andra del, där etnicitet och svenskhet undersöks. Dessutom använder jag mig i detta kapitel av boken “För Sápmi i tiden” (Westergren & Silvén (red.) 2008), som är Nordiska museet och Skansens årsbok 2008, för utökad förståelse av Nordiska museets relation till samiskt kulturarv.

1.4.3 Representationsteori

Utöver nämnda teoretiska perspektiv använder jag även representationsteori, med utgångspunkt i boken *Representation* (Hall, Evans, & Nixon (red.) 2013). Boken tar avstamp i kritiska kulturstudier och redogör för olika sätt att studera representation av exempelvis ras, kön, sexualitet och klass inom kulturella forum och verk. De olika teorierna i boken, som bland annat innefattar stereotypisering och postkolonialt perspektiv, fungerar som ett ramverk för analysens andra del, där materialet diskuteras utifrån representation av etniciteter.

Stuart Hall beskriver representation som processen att använda språk för att skapa mening inom en kultur (ibid.:45). Vidare beskriver han det som att alla typer av objekt och personer är sammankopplade med en mental representation vilken vi bär på för att kunna tolka vår omvärld på ett meningsfullt sätt (ibid.:3). I denna process sorteras saker in i kluster av mentala bilder genom att likheter och skillnader noteras (ibid.). Dessa mentala representationer kommuniceras sedan genom tecken eller koder, vilka snabbt förmedlar koncept på ett för mottagaren begripligt sätt (ibid.:4f; 45). Denna metod för att begripliggöra omvärlden behöver inte vara något negativt men när det används för att utmåla grupper som naturligt innehavande av förenklade karaktäristiska drag och samtidigt tona ned komplexitet hos dessa grupper kan det få negativa konsekvenser (ibid.:215ff). Denna process, som kallas stereotypisering, bidrar till reducerande av personer och grupper till dessa stereotyper vilket förstärker upplevelsen av skillnader mellan dessa grupper och en själv och därmed kan leda till exkludering (ibid.). I porträtterandet av grupper kan stereotypisering användas som ett maktmedel eftersom det befäster och överdriver skillnader och därmed utesluter grupper ur en meningsfull gemensam diskurs (ibid.:248ff).

2. Metod och material

Syftet med denna uppsats är att undersöka vad det är för bild av svensk historia och kultur som Nordiska museet bidrar till att skapa genom sitt urval och presentation av museets samlingar i sin instagramprofil. Jag vill genom detta studera hur representationen förhåller sig till idéer om historieskrivning och nationell identitet samt till sociala medier som kanal.

Denna utgångspunkt hade varit möjlig att studera med ett flertal metoder. En kvalitativ textanalys hade exempelvis kunnat användas för att studera hur innehållet framställs och får mening i samspelet mellan texten, dess kontext och dess läsare (Ledin & Moberg 2019:195). Detta hade också gått att kombinera med en djupgående intervju med anställda på Nordiska museet, vilket hade kunnat öka förståelsen för kontexter och processer bakom olika inlägg och i förlängningen hade ökat förståelsen för processerna bakom den historieskrivning som premieras. Det hade också varit möjligt att använda sig av kulturanalys i studiet av hur diskurser kopplade till nationell historia skapas, reproduceras och förändras.

Den huvudsakliga metod jag valt för denna undersökning är dock diskursanalys. Detta faller sig naturligt i relation till det problem, de frågeställningar och den teori jag tidigare presenterat. För att kunna undersöka hur nationell historia presenteras och konstrueras med hjälp av sociala medier lämpar det sig väl med en kvalitativ analysmodell, eftersom dessa i högre grad än kvantitativa analysmodeller ger möjlighet till djupgående studier av processer och relationer (Ekström & Johansson 2019:17f). Diskursanalys erbjuder möjligheter att studera vad som förmedlas i Nordiska museets instagramflöde utifrån kritiska och ideologiska aspekter och med speciellt fokus på samhällseliga aspekter och relationer. Metoden möjliggör alltså analys av de maktstrukturer som ligger bakom det material som Nordiska museet väljer att presentera. Genom att fokusera på diskursanalys, istället för att kombinera olika kvalitativa metoder, kan analysen av just det kommunicerade materialet bli mer mångbottnad och diskurser som materialet förhåller sig till ges på så vis möjlighet att framträda tydligare.

Innan min huvudsakliga studie utfördes gjorde jag dessutom en kvantitativ innehållsanalys för att kartlägga materialet i Nordiska museets instagramflöde. Syftet med detta var att tydligt kunna få en överblick över förekomsten av olika aspekter i materialet, såsom gruppstillhörigheter, plats, tidsepok och materialtyp, och deras inbördes förhållanden (Karlsson & Johansson 2019:171). Att kvantifiera materialet på detta sätt har gett mig möjlighet att dra mer generella och objektiva slutsatser om mönster, och därför fungerat som en stabil fond och vägledning i mitt diskursanalytiska arbete. (ibid.:172).

Eftersom studieobjektet utgörs av kommunikation på sociala medier är det också av vikt att nämna att jag även använt mig av, och förhållit mig till, netnografi. Enligt sociologen Martin Berg innefattar netnografiskt arbete all form av kvalitativa studier av interaktion och kommunikation på internet, och kan innebära både att aktivt delta i skapandet av empiriskt material, som exempelvis genom samtal, och att observera kommunikation (Berg 2015:99). I min studie har jag dock sluppit de etiska dilemman som det kan innebära när interaktion mellan olika privatpersoner studeras på internet, eftersom materialet som studerats kvalitativt enbart är inlägg som Nordiska museet publicerat och inte följares kommentarer på dessa (ibid.:81). Med anledning av detta, och att jag enbart passivt har studerat redan publicerade inlägg, har jag inte heller behövt förhålla mig till hur min egen digitala närvaro ska kommuniceras, vilket ofta kan komma att bli aktuellt i netnografiska studier (ibid.:93). Däremot har jag av etiska och upphovsrättsliga skäl kontaktat Nordiska museet och informerat om studien och fått deras tillåtelse att använda bilder och texter i uppsatsen. Trots studiens brist på etiska dilemman i relation till materialet har jag behövt förhålla mig aktivt till netnografiska principer, eftersom alla sammanhang på internet är ordnat efter en viss struktur och nätverk (ibid.:108). Vid forskning om kommunikation online är det av största vikt att vara medveten om internets, och den specifika kanalens, betydelse för det material som studeras samt reflektera över dess förhållande till sitt digitala sammanhang och detta sammanhangs specifika kultur (ibid.:65; 69).

2.1 Avgränsning

I materialinsamlingen har jag enbart utgått från det material som presenterats i flödet på Nordiska museets instagramkonto. Jag har alltså inte studerat material i stories eller diskussioner under specifika inlägg. I första hand har jag valt att fokusera på bildinlägg framför videoklipp. Dessa avgränsningar har jag gjort för att säkerställa att det material jag studerar går att studera utifrån samma utgångspunkter. Dock gjorde jag i den kvantitativa innehållsanalysen en grundläggande undersökning av hur olika typer av medieinnehåll förhåller sig till varandra i Nordiska museets flöde.

För att underlätta för djupgående analys har jag enbart fokuserat på inlägg som publicerats år 2020. Om studien gjorts i större skala hade det varit intressant att mer utförligt studera hur olika funktioner och materialtyper på instagram förhåller sig till varandra samt hur användandet av instagram, och framställningen av historiskt material, förändrats över tid. Det hade även varit intressant att jämföra med det material som publiceras på Nordiska museets facebookprofil, som i stor utsträckning använder sig av samma material som på

instagram men även publicerar inlägg utan bilder. Utifrån studiens omfattning är det dock fördelaktigt att materialet följer dessa snäva avgränsningar, eftersom det möjliggör en ingående och sammanhållen analys.

2.2 Kvantitativ innehållsanalys

Det första steget i utförandet av den kvantitativa analysen var att formulera variabler som skulle mätas. De variabler som formulerades valdes ut för att möjliggöra undersökning av både representation av museets samlingar ur flera aspekter samt samband mellan olika typer av material och gensvar från kontots följare eller besökare. Variablerna som mättes var: Inläggstyp, antal likes, antal kommentarer, typ av (huvudsakligt) bildinnehåll, huvudsakligt ämnesinnehåll, representerad tidsperiod, representerad etnicitet och representerad klass.

Sedan gick jag vidare med att avgränsa populationen. Här bestämde jag mig för att göra ett totalurval för år 2020 (fram till den 21/11), vilket innebar 93 inlägg.

Nästa steg var att operationalisera de bakomliggande frågeställningarna på ett sätt som gjorde att materialet gick att kvantifiera. Detta arbete bestod till största del av att utforma och finslipa ett kodschema med variabelvärden som inte var beroende av kontexter eller min subjektiva tolkning (Karlsson & Johansson 2019:171f). Kodschemat och mer om tillvägagångssättet finns att läsa som en bilaga till uppsatsen (bilaga 7.1).

Efter empiriinsamlingen använde jag statistikprogrammet SPSS för att analysera materialet, vilket resulterade i frekvenstabeller och korstabeller. Dessa tabeller har sedan använts som en utgångspunkt för mitt fortsatta arbete med att analysera materialet. En sammanfattning av resultatet av den kvantitativa innehållsanalysen presenteras i ett separat resultatkapitel och tabellerna medföljer som bilagor (bilaga 7.2 och 7.3).

2.3 Diskursanalys

I ett första skede av empiriinsamlingen gjorde jag en översiktlig analys av materialets huvudsakliga innehåll, tematik på både en makro- och mikronivå i materialet, ideologiska processer som framträder i materialet och språkliga nyanser i framställande av budskapen (Berglez 2019:236ff). I denna process tog jag även resultatet från den kvantitativa analysen till hjälp. I detta skede var det ett ganska stort och spretigt material jag hade samlat in och jag var under en period osäker på hur jag skulle gå vidare i arbetsprocessen. För att komma framåt i analysarbetet följde jag det arbetssätt som Svensson (2019) presenterar för diskursanalytisk metod. Detta arbetssätt består av att "1) bekanta sig med det empiriska materialet, 2) organisera det empiriska materialet, 3) närläsning, 4) tematisering och 5)

kontextualisering” (Svensson 2019:132). Enligt Svensson gäller det att ha tålamod i denna process, och vara öppen för att ägna sig åt dessa olika steg i den ordning som upplevs naturlig i analysarbetet snarare än att eftersträva en viss arbetsgång (ibid.). Detta var även något jag fick erfar i mitt analysarbete, då jag i flera omgångar behövde gå tillbaka och omorganisera och omvärdera empirin och bekanta mig med det på nytt, från ett annat perspektiv.

Slutligen landade jag i att fördjupa mig i två teman, som nu utgör analysens två avsnitt. Det första kretsar kring att museet använder sig av svartvita fotografier för att berätta om de olika tidsepoker som de innehar kunskap om. Framförallt behandlar detta tema faktumet att fotografier används för att förmedla de breda kunskaper museet besitter och vad detta får för konsekvenser för vilken bild av svensk historia som sprids. Det andra temat berör hur etnicitet representeras i Nordiska museets instagramflöde, och vad som därmed framhävs som relevant svensk, eller nordisk, kultur. Dessa teman har sedan analyserats med hjälp av den teori som presenterats.

2.4 Material

Det empiriska materialet består av:

- 1) En statistisk översikt gällande förekomsten av olika typer av innehåll och teman i Nordiska museets instagramflöde år 2020.
- 2) Den kartläggning av innehåll, tematik, ideologiska processer och språkliga nyanser som framträtt genom kritisk diskursanalys.

2.5 Kritiska reflektioner

I analysen av materialet är det viktigt att ha i åtanke att arkivmaterialet inte bara presenteras i en kontext; det har också tillkommit i en kontext. Dessa kontexter skiljer sig från varandra men bygger båda på diskurser och värderingar gällande vad som är relevant historia att bevara och förmedla. Här är det viktigt att vara ödmjuk inför faktumet att hur mycket jag som forskare än sätter mig in i olika diskurser kan jag aldrig frigöra mig från de diskurser jag själv tillhör. I uppsatsen diskuterar jag Nordiska museet som makthavare och aktiv medskapare av bilden av svensk kulturhistoria samt hur detta präglas av en postmodernistisk historiediskurs och en samtida diskurs gällande visuellt materials betydelse för kommunikation. I detta sammanhang är det också av största vikt att ha i åtanke att även jag tillhör dessa diskurser. Jag är vetenskapligt skolad i en socialkonstruktivistisk och postmodernistisk anda och är präglad av kontexter inom det akademiska och i samhället som jag inte kan frigöra mig ifrån. Jag tillhör alltså de diskurser jag försöker studera kritiskt vilket i sig på sätt och vis är en

omöjlig utgångspunkt, och samtidigt är det i detta fall den enda möjliga utgångspunkten. Därför är det extra viktigt att jag förhåller mig till god forskningssed för kvalitativa studier och strävar efter att göra mig så neutral och öppen för materialet som möjligt samt relaterar min analys till tidigare forskning (Ekström & Johansson 2019:14f; Berglez 2019:251f).

Det bör också nämnas att resultatet med allra största sannolikhet är tydligt påverkat av vem jag är som person och vilka erfarenheter och intressen jag bär med mig. All kvalitativ forskning är beroende av vart forskaren riktar blicken och detta är något som bör hållas i åtanke. Mitt stora intresse för kultur, levnadssätt, historieberättande och representation inom historia samt min bakgrund inom etnologi är aspekter som säkerligen präglat utformningen av studien. Mitt personliga engagemang och mina kunskaper inom just dessa områden erbjuder möjlighet till fördjupad förståelse och analys för just den studie jag utformat. En person med annan bakgrund hade med största sannolikhet ställt andra frågor till materialet, utformat studien annorlunda, funnit andra teman i materialet och andra teorier mer relevanta att undersöka och därmed även uppnått ett annat resultat.

3. Resultat av den kvantitativa innehållsanalysen

Sammanfattningsvis visar resultatet av de univariata analyserna att svartvita fotografier, tiden efter år 1900 och befolkning med låg ekonomi/tillhörande arbetarklass förekommer i högre grad än andra värden för dessa variabler. Cirka 58% av inläggen består av en bild, medan 25% består av flera bilder och cirka 17% består av en video (bilaga 7.2, figur 1). Svartvitt fotografi är den absolut vanligast förekommande typen av huvudsakligt bildinnehåll (cirka 40%) i instagramflödet, följt av bilder på museets byggnad (cirka 18%) (bilaga 7.2, figur 4). Den oftast förekommande typen av ämnesinnehåll hos populationen är "vardagsliv", vilket cirka 27% av materialet kategoriserats som (bilaga 7.2, figur 5). Nästan 40% av inläggen skildrar tidsperioden 1900-1950, ungefär hälften av inläggen skildrar tiden efter år 1900 och mindre än 5% enbart skildrar tiden innan 1850 (bilaga 7.2, figur 6). Vidare visar resultatet att klasstillhörighet ofta är svårbestämt men att drygt 30% av inläggen skildrar gruppen "arbetarklass/lågavlönad" medan mindre än 5% skildrar gruppen "överklass/övrig medelklass/högavlönad" som står för mindre än 5% (bilaga 7.2, figur 8). Slutligen visar resultatet att etnicitet är svåratt mäta i materialet, då cirka 45% tilldelades värdet "förmodat svensk" och bara cirka 5% av populationen innehar värdet "svensk (uttalad)". Andra framträdande uttalade etniciteter är "varierad/kombinerad nordisk" som står för cirka 8% av den representerade etniciteten och "samisk" som står för cirka 7% (Se bilaga 7.2, figur 7).

De bivariata analyserna visar bland annat att inlägg med svartvita fotografier respektive som skildrar tiden efter år 1900 har fler likes och fler kommentarer än andra typer av inlägg (bilaga 7.3, figur 9-12). De visar även att reaktionerna på huvudsakligt ämnesinnehåll har en bred spridning över värdena men att "vardagsliv" och "arbete/arbetsliv" står för den största andelen av de inlägg som får över 4000 likes och att "vardagsliv" innehar den största andelen av inlägg med fler än 110 kommentarer (bilaga 7.3, figur 13 och 14).

I en analys av den här typen är det svårt att fånga mångtydigheter, såsom flera parallella teman eller breda perspektiv. Trots strävan för att fånga upp den variation som inläggen erbjuder finns det därför risk att någon typ av innehåll förbisets eller förfördelats.

4. Analys

4.1 Översikt över analyskapitlet

Syftet med denna uppsats är att undersöka hur nationell kulturhistoria presenteras och konstrueras genom representation i sociala medier. Detta undersöks i studien utifrån vilken bild av svensk historia och kultur som visas och reproduceras genom Nordiska museets instagramprofil. Studien ämnar också undersöka hur representationen förhåller sig till idéer om historieskrivning och nationell identitet samt till instagram som kanal.

I detta kapitel diskuteras det material som framkommit genom kvantitativ innehållsanalys och diskursanalys med hjälp av diskursteori, historiska perspektiv och representationsteori. Analysen kretsar kring diskurser gällande framställning av svensk historia, utifrån två teman som blivit framträdande i empirin från båda undersökningarna.

Analysens första del tar sin utgångspunkt i faktumet att svartvita fotografier och tidsperioden år 1900-1950 är den mest frekvent förekommande typen av material i Nordiska museets instagramflöde både gällande bildinnehåll och ämnesinnehåll. Inledningsvis diskuteras att Nordiska museet använder fotografiskt material för att presentera historia som spänner över flera tidsperioder och olika typer av kunskaper som museet besitter. I analysen redogörs även för synsätt på fotografi som historiskt material, minnens relation till fornamnet av historia, betydelsen av att göra historia relaterbart, aktiviteter och miljöer som representeras i materialet samt museets maktposition i förhållande till dessa teman.

I analysens andra del undersöks hur etniciteter representeras i materialet och vad detta kan säga om diskurser om svenskhet och svensk historia. Denna del utgår ifrån den kvantitativa analysens slutsatser att större delen av inläggen representerar svensk historia utan att tydligt uttrycka att det är svenska personer som skildras samt att samer är den enda svenskboende etnicitet (förutom svensk) som förekommer i materialet. I analysen diskuteras

vad som framhävs som relevant svensk kultur och vad som exkluderas från denna bild. Detta diskuteras utifrån faktumet att varken svenska nationella minoritetsgrupper (utom samer) eller invandrargrupper förekommer i materialet samt utifrån hur samisk kultur presenteras.

4.2 Representation av historiska tidsperioder

Fotografi som verktyg för att förmedla olika typer av kunskaper



nordiskamuseet
Brunnby, Skåne Län, Sweden

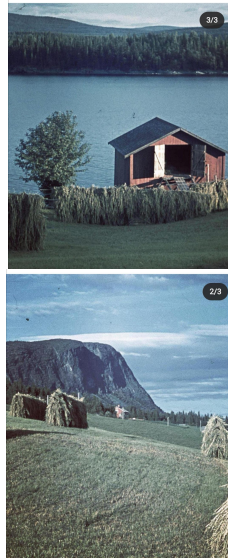


nordiskamuseet Detta är statarfamiljen Stedt samlad för middag i Skåne 1946. Potatis, kanske lite sås och en sillbit står på bordet. Maten och bostaden är den huvudsakliga lönen, staten, för arbetet de utför vid Krapperups slott.

Statarsystemet fick sitt genombrott i Sverige och Finland under 1800-talet. Många gånger delade familjen på ett enda rum. Bostäderna var ofta kalla och fuktiga – vintermorgnar kunde vattenhinken vara bottenfrusen. Under 1930-talet förbättrades statarnas villkor och 1945 avskaffades systemet officiellt. Men inte alla hade stöttat nedläggningen. Vissa fann en trygghet i det lilla de hade och var ovana att sköta sin egen ekonomi.

Familjen Stedt fick under 1950-talet möjlighet att bygga ett eget hus med hjälp av Egnahemslån till låg ränta. Det var en statlig satsning för att minska trångboddheten och förbättra bostadsstandarden för den snabbt växande befolkningen. Foto: Gunnar Lundh/ Nordiska museet

Inlägget ovan publicerades på Nordiska museets Instagramsida den 3 november 2020 och tillhör en inläggskategori som är vanligt förekommande i kontots flöde; ett svartvitt fotografi i hemmiljö som skildrar vardagsliv i samhällets lägre skikt under 1900-talets första hälft. I den tillhörande texten beskrivs såväl beståndsdelar i familjens vardagsliv, såsom matvanor och bostadssituationen, som statares levnadsvillkor i ett bredare perspektiv. Inlägget behandlar, trots sin mycket begränsade omfattning, alltså på samma gång flera olika teman, som exempelvis gastronomisk historia, statarsystemets historia och svensk bostadsutvecklings historia. Denna typ av komplexitet och mångtydighet i inläggen är vanligt förekommande, och är något som inte går att studera med hjälp av kvantitativ innehållsanalys. I inlägget blir också tydligt att trots att fotografiet är taget i tidsperioden 1900-1950 så spänner innehållet som avhandlas i bildtexten över en längre tidsperiod, som innefattar både 1800-talet och 1950-talet. Även detta är något som är vanligt förekommande i materialet som studerats. Ett liknande exempel där detta förekommer är följande inlägg från den 3 juli 2020:



nordiskamuseet Det tid för slätter år 1939. Mannen med lien ser ut att ha tagit en paus eller en funderare på hur han ska fortsätta sitt arbete. Det gällde att ta vara på allt naturen gav och i norr var säsongen kort. I söder kunde en slätteräng ge flera skördar en bra sommar. Slåttern inföll från midsommar och framåt beroende på var i Norden man bodde. Höet torkades på stackar eller hässjor och förvarades sedan i närbelägna ängslador till vinterns utfodring av djuren.

Ängsbruket började försvinna under 1800-talets andra hälft och 1900-talets början. Idag är det återigen aktuellt för bevarande av växter, djur och öppna landskap. Foto: Gunnar Lundh/ Nordiska museet

Även dessa fotografier skildrar tidsperioden 1900-1950 medan innehållet i texten spänner över en längre tidsperiod. Detta inlägg skildrar arbetsliv snarare än vardagsliv, även om dessa två kategorier är svåra att särskilja i tider och yrkeskategorier där arbetssysslorna och levnadsplatsen är tätt sammanvävda, men ger också en inblick i historiska förutsättningar för jordbruk och geografiska skillnader gällande detta inom landet. Precis som det första inläggsexemplet innehåller detta inlägg fotografi med tydligt definierad plats, miljö och tidsperiod men i bildtexten framkommer ett mer mångbottnat innehåll som snarare visar på ett fenomenets historiska utveckling än något statiskt. Denna typ av kombination av bildinnehåll och textinnehåll är något som kan sägas vara norm för hur historiskt material behandlas i Nordiska museets instagramflöde. Det är inte heller ovanligt att inlägg om traditioner eller högtidsdagar hör till denna kategori av kombinerat innehåll gällande text och bild, där bilden föreställer en specifik plats och tid medan texten binder samman flera olika tidsperioder med vår samtid i beskrivning av hur firandet utvecklats. Det kan alltså konstateras att slutsatsen som drogs i den kvantitativa innehållsanalysen gällande att första halvan av 1900-talet är den vanligast förekommande tidsperioden går att problematisera. Snarare kanske kan sägas att det innehåll man möter vid första anblick, ofta både i bild och text, skildrar 1900-talets första hälft men att detta till stor del fungerar som ett medel för att förmedla kunskap om ett fenomenets historiska utveckling. Detta sätt att skildra historia hänger väl samman med museets uppdrag att berätta om hur människor har levt, arbetat, klätt sig och på olika sätt ägnat sig åt kultur och traditioner (Nordiska museet 2020d). Dessa ämnen är i sig komplexa och något som varierar och utvecklas över tid och beroende på plats och sammanhang.

Förutom att materialet som presenteras på Nordiska museets Instagramsida är i linje med en postmodernistisk historiesyn gällande vilken typ av människors historia som berättas så är även denna typ av mångbottnat berättande av historia är i tydlig linje med en postmodernistisk historiediskurs (jfr Salomon 2009:64f). Inom denna tradition ses historia som något flytande, i ständig rörelse, och bestående av många olika trådar som alla är av relevans snarare än som något statiskt och avskilt från samtiden (jfr *ibid.*:61ff). I sitt förmedlande av kunskap blir det på många sätt tydligt att Nordiska museet förhåller sig till just dessa aspekter av en samtida postmodernistisk historiediskurs. Allra tydligast är detta i innehållet i bildtexterna, som både vad gäller diskursiv och sociokulturell praktik samspelar med de aspekter av historia som idag förmedlas av andra historiemässigt betydelsefulla institutioner (jfr Svensson 2019:56; Salomon 2009:64f). Samtidigt är bildmaterialet som förmedlas oftast insamlat under en period då en modernistisk historiediskurs rådde och därför förmedlas även denna diskurs i det material som Nordiska museet kommunicerar (Gustavsson 2014:48f). Oavsett vad som kommuniceras språkligt går det inte att komma ifrån att produktionen av bildmaterialet, samt de maktförhållanden och ideologiska strömningar som låg bakom dess insamlande, tillhör en modernistisk diskurs som oundvikligen också förmedlas (jfr Svensson 2019:56; Gustavsson 2014:194f). Alltså kan argumenteras för att Nordiska museet genom sina Instagraminlägg bidrar till att upprätthålla en postmodernistisk historiediskurs, men samtidigt kan de inte göra detta utan att samtidigt förhålla sig till och reproducera delar av en modernistisk historiediskurs. Just dessa tankegångar kring att historia som vetenskap är beroende av konstruktioner och inte går att återskapa objektivt är centrala för den postmodernistiska historiesynen, och det går alltså att argumentera för att även inkorporerandet av olika diskurser ingår i den postmodernistiska historiediskursen (Salomon 2009:61ff; Berkhofer 2008:ix). Dock syns ingenstans i det studerade materialets text just detta kritiska förhållningssätt till museets samlingars uppkomst och skillnader mellan olika diskurser av historieskrivning, vilket försvårar analysen kring vad det finns för sociala överenskommelser gällande vilken typ av historiesyn som bör förmedlas. Oavsett väcker detta frågor kring hur Nordiska museet förmedlat historiekunskap tidigare, hur de kommer göra det i framtiden och även hur pass viktig roll de som inflytelserik kulturinstitution har i upprätthållandet av rådande historiediskurs. Organisationen sitter på en betydelsefull position när det gäller kulturhistoriskt material, kompetens och kommunikationsroll och kan därmed sägas ha en tydlig maktposition när det gäller att forma allmänhetens syn på nationell kultur.

Angreppssättet att berätta om historisk kontext till levnadssätt, kultur eller tradition tycks också stämma väl överens med den kunskap som museet besitter både i form av

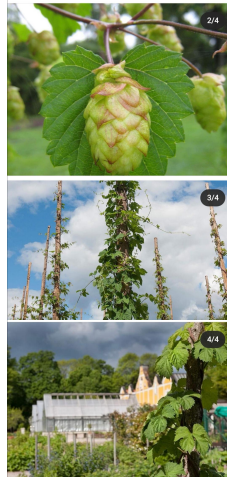
samlingar av olika slag och av de anställdas kompetenser (jfr Nordiska museet 2020c; Nordiska museet 2020d). Många typer av kunskaper och material som museet besitter kan förmodas lämpa sig bättre att förmedla i exempelvis en utställningsmiljö eller i videoformat, där de samverkar med annat material för att förmedla en helhet, än i en bild på objektet med kort tillhörande text. Exempel på detta kan vara klädesplagg eller andra typer av föremål där det underlättar att visuellt kunna presentera objektets kontext för att göra kunskapen såväl begriplig som intressant för den oinsatte. Följande inlägg, som publicerades 2 december 2020, kan ses som ett exempel på hur fotografi också kan användas för att lyfta fram denna typ av kunskap:



5 728 gilla-markeringar

nordiskamuseet Här sitter Robert Olsson, 17 år. Det är 1917 och han har riggat för ett självporträtt med sin nya kamera köpt på postorder. Han är nykammad och bär snörkängor och kostym, men är inte helt uppklädd. Han bär varken slips eller fluga, under västen syns den kraglösa arbetsblusen, en så kallad bussarong. På väggen hänger en fiol och på bordet skymtar ett dragspel, så kanske var han också road av musik. Robert blev senare hemmansägare i Norra Löten, Dalarna, men han fortsatte att fotografera på sin fritid. Robert Olsson/ Nordiska museet

Precis som i fallet med representerad tidsperiod så kan inläggen innehålla fler typer av material från samlingarna än vad som framträder vid första anblick. Detta inlägg ter sig vid första anblick som ett personporträtt, såväl i bild som i text, men det kan också ses som ett sätt att förmedla kunskap om modehistoria och fotografihistoria på ett intresseväckande och relaterbart sätt. Valet att använda fotografi som bildinnehåll i ett inlägg kan alltså ses som ett sätt att samtidigt förmedla detaljkunskaper gällande föremål från samlingarna och kunskaper om förändringsprocesser på ett lätthanterligt sätt för mottagaren. I följande inlägg, från 4 september 2020, används fotografi på liknande sätt för att berätta om delar av museets samlingar som är svåra att förmedla i en bild:



nordiskamuseet Några kvinnor tar kaffepaus från humleplockningen i närheten av Näsrum, Skåne en sensommardag 1937. Humlerankor är ganska sträva och riviga, så både rejåla arbetsrockar, förkläden och kaffepanna var bra att ha i arbetet. Kvinnan till höger bär en stickad mössa lätt på svaj, precis som modet föreskrev.

I mer än tusen år har humle använts som medicinalväxt, konserveringsmedel och vid tillverkning av öl. Idag finns ett ökat intresse för humleodling. På Julita gård, som tillhör Nordiska museet och ligger i Sörmland, finns 24 humlesorter som museet ansvarar för att bevara i ett klonarkiv. Foto: Gunnar Lundh, Peter Segemark/ Nordiska museet

Här används ett fotografi på kvinnor som tar en kaffepaus i sitt arbete som ingång för att berätta om museets bevarande av en växtart och denna växtarts kulturella historia. Utöver detta vävs det i texten in beskrivningar av bland annat klädesplagg och en kulturhistorisk miljö som museet förvaltar. I ett kort inlägg behandlas flera delar av museets samlingar och en lång tidsperiod. Ändå faller valet av huvudsakligt bildmaterial, åtminstone det bildmaterial tittaren först möts av, på svartvitt fotografi från 1900-talets första hälft. Det kan knappast vara någon slump att dessa brokiga, mångfacetterade inlägg återkommande porträtteras med just ett fotografi från denna tidsperiod. En anledning till detta kan stå att finna i den respons som olika typer av bildmaterial får. Den kvantitativa innehållsanalysen visade att inlägg som berör tiden efter år 1900 och som har svartvita fotografier ofta är de med flest likes och kommentarer (se figur 9-12 i bilaga 7.3). Detta kan alltså vara en anledning till att Nordiska museet väljer att presentera olika typer av kunskaper med dessa komponenter som draghjälp. Men *varför* genererar då dessa typer av inlägg större respons hos publiken? Någonstans i svaret på denna fråga finns nog snarare svaret på *varför* materialet framställs på detta sätt.

Fotografi som historiskt dokument

Inom historievetenskapen finns en dominerande diskurs gällande att fotografier inte bör ses som ett tidsdokument som bringar förståelse för en hel kontext hos betraktaren (Brennen & Hardt 1999:2f). Trots detta är det som förmedlas i Nordiska museets instagramprofil till stor del en diskurs om fotografiet som ingång till förståelsen av gångna tider; som ett tittskåp in i det förflutna. Visserligen kompletteras detta med andra typer av källor och kunskaper, men det går inte att komma ifrån att det fotografiska materialet är det som först möter betraktaren och som kanske väcker den starkaste emotionella kopplingen till det förmedlade.

Som nämndes i teoriöversikten har fotografier fått en kulturell status som förmedlare av autenticitet och innehar numera en viktig roll i att forma kollektiva minnen (Hardt & Brennen 1999:1ff; Berlier 1999:206). Fotografiet tillför en trovärdighet till det berättade för

åskådarna, oberoende av att denna trovärdighet problematiseras inom vetenskapen (Schwartz 1999:174f). Fotografiet upplevs alltså ofta som en oproblematiserad sanningsbärare och kan i en samtida diskurs, där det visuella har en så viktig del i kulturen, frammana stark upplevelse av autenticitet även om den i en vetenskaplig diskurs inte bedöms som oomstritt autentisk. Med detta resonemang kan även argumenteras för att Instagram kan upplevas mer autentiskt än andra sociala medier, eftersom fotografi och direkthet är själva utgångspunkten för kanalen.

Minnets betydelse för uppfattningar om historia

För att förstå varför publiken i hög grad interagerar med inlägg som berör fotografiskt material är det relevant att diskutera hur minnen och historia samverkar. Berkhofer beskriver det som att minnen upprätthåller uppfattningar om det delade kulturarvet och skapar en bild av vilka delar av den gemensamma historien som är relevant att bevara (2008:42). Han hävdar att vissa typer av minnen formas och förstärks av extra starka upplevelser i våra liv och att detta skapar ett problematiskt förhållande mellan minnen och historia eftersom minnen är subjektiva och kontextbundna (Berkhofer 2008:42). Brennen och Hardt lyfter perspektivet att i takt med att fotografier blev en central del i nyhetsförmedling och införlivades i de personliga minnena så förändrades uppfattningen om det förmedlade från en intellektuell upplevelse till en känslomässig upplevelse (1999:8). Detta kan även vara en förklaringsmodell för hur historia upplevs genom fotografier.

Med detta som bakgrund är det begripligt att fotografier förknippas med egna minnen av historia och på så vis blir en bro till det förflutna och till de gemensamma minnena av en kulturell identitet. De svartvita fotografierna som presenteras i Nordiska museets flöde är dessutom tagna i en tid som inte är alltför avlägsen vår, men fortfarande så pass avlägsen att vi distanserat oss från den (jfr Berkhofer 2008:42). Det finns en direkt relaterbarhet i att publiken kan känna igen miljöer och föremål i fotografierna från sin barndom, eller från minnen av hur äldre släktingar visat och berättat om fotografier i fotoalbum. Eftersom svartvita fotografier länge agerat historiebärare även i privata sammanhang kan det antas finnas sociala överenskommelser angående deras betydelse inom en allmän samtida diskurs. Det kan även därmed antas finnas en emotionell koppling till fotografier från 1900-talets första hälft, på ett sätt som inte finns till andra typer av material som dessutom tillhör museets äldre samlingar. Denna emotionella koppling, samt svartvita fotografiers tillskrivna betydelse inom diskursen, kan tänkas ligga till grund för den ökade benägenheten att interagera med materialet. Detta kan också säga något om hur nationell kulturell historia *känns* och vad vi inom en samtida diskurs lärt oss att förknippa med hur historia och tradition ska kännas. Faktumet att färgfotografier och material från 1900-talets senare delar inte fått samma starka

gensvar säger också något om att det inom diskursen förekommer överenskommelser om att det krävs att en viss tid har förflutit för att det ska upplevas som intressant historiskt material. Det kan alltså konstateras att historia, trots att det inom en postmodernistisk vetenskaplig diskurs ses som något evigt pågående och i samspel med samtiden, i en mer allmän diskurs känns som något frikopplat och avlägset från samtiden men att det samtidigt underlättar om det inte är *för* avlägset utan fortfarande är tydligt relaterbart. Här bör också nämnas att det just är traditioner och kulturhistoria som behandlas, till skillnad från avlägsna historiska händelser och personer som behandlas i traditionell politisk historia, och i denna typ av historieförståelse bär just det mellanmännliga och minnesbaserade på en central roll i meningsskapandet.

Att göra det förflutna relaterbart

Nordiska museet har, som tidigare nämnts, som huvudsaklig uppgift att bevara och berätta om hur människor i Norden har levt och ägnat sig åt olika former av kultur och traditioner från 1500-talet fram till idag (Nordiska museet 2020d). I relation till detta är det, trots de argument som nyss förts fram, anmärkningsvärt att de sällan behandlar historia innan 1800-talet. Visserligen väver de ofta in förändring över tid i bildtexterna, men denna förändring sträcker sig inte i min empiri till 15- eller 1600-tal. Detta kan ha sin förklaring att de tar avstamp i det som är tydligt relaterbart till samtiden, som befinner sig just i den emotionellt relaterbara minnessfären, och att de därför upplever det som för komplext och omständligt att väva in historia som sträcker sig över hundratals år i ett så direkt och kompakt format som ett instagraminlägg (jfr Brennen & Hardt 1999:8f). Detta ställningstagande kan dock även tolkas som att det finns ett slags brist på tilltro till allmänhetens förmåga att ta till sig komplexa budskap. Samtidigt bör det betänkas att instagram är en kanal där fotografi står i centrum och där främst korta och lättillgängliga budskap förmedlas, vilket självklart är något även museer behöver förhålla sig till i sin kommunikation (jfr Villaespesa & Wowkowych 2020:10f). Studier har även visat att enklare budskap ofta generar större gensvar av följare på sociala medier (ibid.). Dock bör det även reflekteras över vad denna typ av kommunikativa ställningstaganden gör med en allmän diskurs av historia på sikt, när det kollektiva minnet blir allt mer medialiserat, digitaliserat och eventuellt förenklat (jfr Cronqvist 2013:126f).

Historieteorin erbjuder argument för att just en sån här typ av förenkling kan vara att föredra. Berkhofer lyfter filosofiska aspekter av det postmodernistiska historieperspektivet, som att själva kärnan i idén om det förflutna är just att det inte längre existerar i nuet och att varken arkivmaterial eller minnen kan återskapa kontexten i vilken de skapades (2008:1; 4).

Han hävdar istället att historia som vetenskap inte har som uppgift att återskapa det förflutna utan syftar till att ge det förflutna en gemensam betydelse (ibid.:ix). Vidare argumenterar han för att historiker bara till en viss gräns har förmåga att visa upp det förflutna för en samtida publik och att trots att historisk kunskap är beroende av den historiska kontexten så är det nuet som måste fungera som utgångspunkt för förståelse av tidigare kontexter (ibid.:31). Utifrån detta tankesätt, som tillhör en postmodernistisk diskurs gällande historia, är det alltså att föredra att utgå från samtiden för att förmedla kunskap om historiska kontexter.

Det finns alltså goda argument för att Nordiska museet i sitt instagramflöde på flera sätt starkt bidrar till att upprätthålla en postmodernistisk historiediskurs. Även om fotografi inom denna diskurs ses som tydligt beroende av kontexter så problematiseras detta sällan i inläggen, vilket också detta kan sägas vara i linje med diskursen eftersom det erbjuder en möjlighet för den samtida publikens förståelse av historia. Detta kan dock, även inom det postmoderna förhållningssättet, kritiserars eftersom fotografier är så tydligt beroende av diskurser och dessa diskurser inte informeras om i publicerandet av bilden. Fotografier kan i kombination med andra typer av material, som exempelvis text, berätta väldigt skilda saker och är därmed anpassningsbara till olika diskurser och kontexter (Brennen & Hardt 1999:10).

Detta blir problematiskt i relation till att Nordiska museets anställda får antas ha kunskap om historisk teori medan deras publik med största sannolikhet inte har detta i samma utsträckning. I detta synsätt finns alltså en inbyggd kunskapshierarki där Nordiska museet besitter stor makt gällande vilken historia som anses relevant och ska förmedlas inom rådande historiediskurs. I och med ståndpunkten att historia bäst förstås genom relaterbarhet till samtiden, inte minst genom samtidens tilltro till fotografiers autenticitet, är Nordiska museet även medskapare till den gemensamma föreställningen av hur historia känns.

Representation av aktiviteter och miljöer

I en postmodernistisk diskurs finns en tydlig strävan att förmedla historia om de delar av samhället som tidigare inte skildrats (Salomon 2009:64f). I linje med detta, och med institutionens uppdrag, har Nordiska museet i sitt instagramflöde en central utgångspunkt i att förmedla historia kring vardagsliv, arbetsliv och traditioner (Nordiska museet 2020d). I det studerade materialet förmedlas detta ofta genom information om arbetsförhållanden, bostadsmiljöer, mattraditioner, tro, högtider och familjeliv. Däremot framgår inte så mycket av fritidsaktiviteter i stil med sporter och musikutövande, lekar eller andra delar av det glädjefyllda vardagslivet. Dessutom är det total frånvaro av ungdomskultur, med exempelvis historia kring sexualitet, identitet och mötesplatser såsom dansbanor. Detta kan såklart ha en direkt koppling till vilket fotografiskt material som finns i samlingarna, där det går att anta att

tidiga fotografier i högre utsträckning föreställer porträtt av grupper av människor på hemmen eller i andra miljöer än människor som roar sig på ett folkligt sätt. Det ska också påminnas om att det även finns en tydlig koppling till vilket material som historiskt ansetts relevant att samla in till museet, det vill säga vad som inom tidigare diskurser ansetts varit "den rätta" folkkulturen att bevara för eftervärlden och vart gemensamma förförståelser och tankegångar gjort att man riktat blicken (Gustavsson 2014:194ff). Dessutom bör man även ha i åtanke att det inom de diskurser där materialet samlats in funnits tydliga överenskommelser om vad man visade upp respektive underhöll när fotografen eller arkivinsamlaren kom på besök.

Oavsett bakgrund till urvalet av situationer och miljöer finns det anledning att ifrågasätta bilden som detta skapar av gångna tider. Det säger något om att trots att historia ses som något rörligt inom en postmodernistiskt diskurs är det fortfarande tydligt distanserat från den mångfald av upplevelser och identiteter som vi anser hör till den samtida människan. Svensk historia och bondesamhälle målas upp som något grått, slitigt, tungt och enahanda utan nämnvärda glädjeämnen eller förströelser. Detta ställs i tydlig kontrast till att vi idag är mer fritänkande, varierade och rörliga som människor. Oavsett vad som idag är allmän kunskap och gemensamma överenskommelser för historiker och kulturvetare framförs alltså i berättandet av historia en bild som är samstämmig med en slags allmän övertygelse om att historien, och människors liv, alltid leder framåt och till förbättring. Detta kan även sättas i relation till samtidens arbets- och konsumtionsbaserade samhälle och att vi associerar detta levnadssätt med frihet och valfrihet. Samtidigt finns det i materialet tydliga tendenser till romantisering av bondesamhället och landsbygden före industrialiseringen, som tydligt hänger samman med de dokumentationer av allmogekulturen som inleddes kring sekelskiftet 1800-1900 och den bild man då ville bevara (ibid.:203). De inslag av nostalgi och romantisering som fanns i insamlandet av museets material bidrar alltså fortfarande den bild och känsla av det gamla bondesamhället som museet förmedlar (jfr ibid.).

4.2 Representation av etniciteter i materialet

Bakgrund

I det statistiska materialet framkom att större delen av inläggen skildrar kultur som får förmodas vara svensk. Cirka 7% representerar samisk historia samtidigt som bara drygt 5% uttalat representerar svensk historia, exempelvis genom att tydligt beskrivas som regionalt svensk eller med personer som är kända svenskar eller som har tydligt svenskklingande namn. Dessutom förekommer i mindre utsträckning material som berör andra nordiska

nationella etniciteter. I detta analyskapitel kommer jag diskutera vad representationen av etniciteter i materialet innebär för den bild av svensk kultur som förmedlas.

Tidigt i uppsatsen beskrevs hur svensk respektive nordisk historia hanterats av museet historiskt. Denna bakgrund, och kanske främst hur museets samlingar uppkommit, är en viktig fond för förståelse av de etniciteter som representeras i materialet. Det fokus som museet i sina tidiga år hade på att samla in kultur från olika regioner är påtagligt ända in i samtidens presentation av kulturhistoria. I materialet blir detta främst påtagligt i hur olika företeelser och bilder kopplas samman med olika landskap (jfr Hillström 2013: 257).

Bristen på representation av etniciteter

Det blir, både genom den kvantitativa analysen och diskursanalysen, tydligt att bara vissa nordiska och svenska identiteter räknas in i den kultur som representeras genom museets instagramflöde. Extra tydligt blir det att varken svenska invånare med annan etnisk bakgrund eller nationella minoritetsgrupper utöver samer överhuvudtaget omnämns i det material jag studerat. Detta säger något om samtida diskurs om svenskhet. Att denna diskurs dessutom reproduceras av en så erkänd institution som Nordiska museet befäster den snävhet som definitionen av svenskhet innehar inom diskursen.

Som framgår av det statistiska materialet är det främst vardagsliv och arbetsliv hos lägre samhällsskikt eller genomsnittssvensken som representeras. Detta hänger, som tidigare diskuterats, samman med det material som ansågs vara relevant i en modernistisk diskurs, där det som definierades som allmogesamhället skulle dokumenteras (Gustavsson 2014:196ff). I relation till dessa teman och till museets uppdrag att "bevara och levandegöra minnet av liv och arbete i Sverige, företrädesvis för tiden efter 1520" är det dock anmärkningsvärt att varken invandring eller arbetskraftsinvandring, eller dessa gruppers levnadsförhållanden, framträder i något av de studerade inläggen (Nordiska museet 2020d). Eftersom 1900-talshistoria är den mest representerade är det också anmärkningsvärt att svenskhetens möte med andra etniciteter inom landet inte avhandlas, eftersom denna typ av kulturmöten ofta ligger till grund för kulturell utveckling.

De kulturella identiteter som presenteras i materialet utgår från landsgränser och är tydligt separerade från varandra. Ibland presenteras kultur och fenomen som överensstämmande eller liknande i flera Nordiska länder. Det är dock även här tydligt att Sverige, och det nordiska området, presenteras som definierade av geografiska gränser snarare än som en kontaktyta för olika kulturer att mötas, samexistera och utvecklas. Svensk historia förmedlas alltså inom en diskurs där en konventionell och statisk bild av nationella identiteter råder.

Att Nordiska museet väljer att inte skildra minoritetsgrupper i sitt instagramflöde, under den studerade tidsperioden, är också intressant i relation till deras uppdrag och till att de ofta presenterar mångbottnade och komplexa texter i sina inlägg (ibid.). En enkel förklaring till att de inte presenterar fotografiskt material av minoritetsgrupper under tidigt 1900-tal är faktumet att detta inte bedömdes som den relevanta svenska folkkultur som prioriterades att bevara under denna tidsperiod (jfr Gustavsson 2014:192). Det var allmogens kultur som skulle bevaras och vilka delar av befolkningen som ingick i den var självklara för de verksamma inom denna diskurs, och i denna definition ingick inte landets minoritetsgrupper (ibid.). Även om det i museets samlingar saknas bildmaterial på minoritetsgrupper under denna tidsperiod så gör de dock ett aktivt val att inte använda sig av andra typer av bildmaterial i sitt instagramflöde, exempelvis från senare delen av 1900-talet, eller behandla dessa ämnen i bildernas tillhörande texter.

Det bör dock nämnas att det finns ett fåtal inlägg utanför denna studiens studerade material där svenska minoritetsgrupper berörs. Ett exempel på detta är ett inlägg från den 30 augusti 2019, som alltså är utanför tidsramen för denna studiens material, där gruppen finlandssvenskar diskuteras. Inlägget innehåller ett fotografi från 1916 på en kvinna utanför sitt hem i ett område som tillhör de värmländska finnmarkerna, och i texten beskrivs kort förutsättningarna för invandring från finska Savolax till Värmland på 1600-talet. Detta är dock det enda inlägg jag funnit som skildrar andra folkgruppers liv i Sverige, och det är varken bekräftat att fotografiet föreställer just en person med finskt påbrå eller speciellt informativt om sverigefinnars levnadsförhållanden och traditioner. Detta är intressant i relation till att gruppen sverigefinnar kan tänkas vara relativt enkel att skildra, eftersom de har en lång historia och både den svenska och den finska kulturen är etniciteter som ansetts relevanta i Nordiska museets historia (jfr Hillström 2013:248). Utöver detta finns det stor möjlighet att minoritetsgrupper kan finnas representerade i materialet på ett outtalat sätt vilket lett till att jag inte kunnat utläsa något etnicitet. Det tydligaste exemplet på detta är ett inlägg som föreställer några barn framför ett hus i Tornedalen. Eftersom det enbart är regionen, och inte personernas identitet, som specificeras i texten finns det inte tillräcklig grund för att tolka dem som tornedalingar. Det blir i och med dessa inlägg tydligt att Nordiska museet i stor utsträckning verkar inom en diskurs där det redogörs för regioner snarare än folkgrupper, vilket tydligt kan kopplas samman med den modernistiska anda av nationalism och regionalitet som rådde vid insamlandet av materialet (jfr Hillström 2013:247ff; Gustavsson 2014:57). Ur detta avseende förhåller sig alltså museet fortfarande till en modernistisk historiediskurs.

Sedan år 2000 är (utöver samer) tornedalingar, sverigefinnar, romer och judar erkända som nationella minoriteter i Sverige (Kulturdepartementet 1999:1). I regeringens proposition beskrivs hur dessa grupper befolkade Sverige under lång tid och att det "behövs också åtgärder för att värna om de nationella minoriteternas språk och kultur som en del av vårt kulturarv" (ibid.:10f). Trots detta statliga erkännande finns de alltså inte nämnvärt representerade som en del av det svenska kulturarvet i Nordiska museets instagramflöde. Man kan alltså dra slutsatsen att trots att det i en samtida postmodernistisk diskurs gällande historia är av betydelse att inkludera olika gruppers perspektiv, och trots att fotografiet under större delen av 1900-talet varit så omfattande använt för dokumentation att olika kulturer i Sverige bör ha dokumenterats avsevärt, är detta alltså något som det inom den specifika diskursen gällande historia inte är nödvändigt att ta hänsyn till. Detta tyder på att Nordiska museet, och eventuellt andra museer för nationell kulturhistoria, inte behöver följa samma regler gällande producerande och reproducerande av historieberättande och skildrande av svenskt kulturarv som andra statliga kulturinstitutioner. Denna slutsats pekar på att det inom en samtida diskurs för historiesyn råder överenskommelser om att olika institutioner har olika uppdrag och att det finns en stor förhandlingsmöjlighet inom diskursen. Alltså kan sägas att trots att Kulturdepartementet och Nordiska museet på många sätt tillhör en gemensam diskurs, gällande kulturuppdrag som är i svenska statens intresse, så finns det områden där det inom diskursen råder olika sociokulturella praktiker.

Att museet valt att inte inkludera andra sidor av den svenska folkliga kulturen än just den romantiserade allmogens, eller genomsnittssvenskens, kan också ses som ett tecken på att denna syn på svenskhet är utbredd accepterad inom rådande diskurs. Det säger även något om hur mycket det inom diskursen sker pågående förhandlingar om innebörden av begreppet svenskhet.

Representation av samisk kultur och historia

Det samiska kulturarvet är ett tydligt undantag i hur nationella minoriteter behandlas i instagramflödet. Detta kan ha ett samband med att de är ett urfolk samt har en tydlig naturlig region, vilket kan ha påverkat att de behandlas som en relevant nordisk etnicitet (jfr Hillström 2013:257). Ända sedan Nordiska museets bildande har den samiska kulturen varit av intresse för de nationella museerna att bevara och förmedla (Westergren & Silvéen 2008:7). De samiska samlingarna har dock tillkommit i en kolonial kontext, på de svenska museernas villkor, och den samiska kulturen har skildrats från ett utifrånperspektiv (ibid.). På så vis har det kulturella arvet bidragit till att bygga upp museets dragningskraft utan att de som tillhör kulturen tillfrågats (ibid.). Nu innehar Nordiska museet världens största samling av samiska

föremål och ett betydande bildmaterial och arkivmaterial som skildrar samisk kultur (ibid.:8). Idag försöker museet göra upp med sitt koloniala arv bland annat genom att förhålla sig kritiskt till materialets tillkomstkontext och samarbeta med personer som företräder Sápmi (ibid.).

Ett steg i denna strävan att göra upp med sitt problematiska förhållande till det samiska materialets insamlande är att vara transparent med att materialet använts på olika sätt genom historien (ibid.). Många av fotografierna som avbildar samisk kultur i Nordiska museets samling är tagna på 1920-och 30-talen av en fotograf som arbetat på uppdrag av Statens institut för rasbiologi (Jonsson 2008:116f). Dessa fotografier togs i många fall med avsikt att porträttera samiska individer och deras fysiologiska drag (ibid.). Kanske är det just dessa problematiska aspekter av arkivmaterialet, och de maktförhållanden och ideologiska överenskommelser i den diskurs i vilken det uppkom som så tydligt avviker från överenskommelser i samtida diskurser kring historia och vetenskap, som gör att de samiska samlingarna nu får en så tydlig roll i Nordiska museets presentation av material?

Även om Nordiska museet i mångt och mycket gjort upp med sitt koloniala och rasbiologiska arv bör nämnas att den samiska kulturen i instagramflödet ofta berättas med hjälp av de tecken vi tydligast förknippar med den samiska kulturen såsom kåtor, renar och koltar. I och med att denna typ av avbildande ligger nära en stereotyp bild av samer som ett folk avskilt från det moderna samhället och svenska kontexter kan det sägas bidra till upprätthållandet av dem som "de andra" (Hall 2013:215ff). Denna reducerade bild av samisk kultur kan, enligt Halls representationsteori, förstärka upplevelsen av skillnader mellan gruppen svenskar och gruppen samer (ibid.). Eftersom det finns ett tydligt maktförhållande mellan dessa grupper, och eftersom Nordiska museet både är ett svenskt kulturhistoriskt museum och sitter på makten att välja material som presenteras, kan det bidra till att skillnaderna grupperna emellan befästs (ibid.; ibid.:248ff). Denna typ av fokusering på och förstärkning av skillnader kan, enligt Hall, bidra till exkludering av redan exkluderade grupper (ibid.).

I det fotografiska materialet är det, precis som när det gäller svensk etnicitet, vardagssituationer och -miljöer som presenteras. Samerna på bilderna presenteras oftare i en bredare kontext av namn och plats än kontots genomsnittliga fotografiska inlägg. Detta kan ses som en ansträngning både för att göra kulturen på bilden mindre anonym och sammanhanget mer specifikt samt för att erbjuda det inifrånperspektiv på samisk historia som tidigare saknats i en svensk nationell diskurs. Dessa aspekter bidrar till att samiska personer inte i samma utsträckning ses som "den andre", utan görs relaterbara och mångfacetterade.

Dock målas, som nämnt, samisk kultur fortfarande upp som något fristående från svensk kultur. Inga möten mellan samer och etniska svenskar visas, ingen annan bebyggelse än kåtor visas och ingenting i texten visar på banden mellan Sverige och Sápmi. Just att de historiska bilderna av samisk kultur sällan går utanför det förväntade kan tänkas bidra till diskursen av dem som "de andra" även om museet aktivt strävar mot att motverka just detta. Det ska dock även nämnas att det i flödet även förekommer inlägg som visar upp samtida samisk konst, vilket både breddar bilden av den samiska kulturen och ger möjlighet till ett genuint inifrånperspektiv på densamma.

5. Slutdiskussion

Genom att studera hur Nordiska museet förmedlar sitt arkivmaterial och sina kunskaper på instagram har jag kunnat analysera vilken bild av svensk kulturhistoria som de bidrar till att skapa och upprätthålla. Resultatet visar att det, trots ansatsen att förmedla en bred bild av svensk kultur och svenskars levnadsförhållanden genom historien, på vissa sätt är en ganska variationslös och stereotyp bild av det förflutna som målas upp i Nordiska museets instagramflöde. Fotografiskt material och historia från 1900-talet är tydligt överrepresenterat i materialet i förhållande till att museets samlingar består av väldigt varierande typer av material och sträcker sig tillbaka till mitten av 1500-talet.

Även om urvalet är tänkt att göra det förflutna relaterbart och meningsfullt späder det på vissa sätt på det upplevda avståndet till det förflutna. De viktiga beståndsdelar av livet som inte visas upp, såsom sexualitet och nöjen, bidrar till en bild av det förflutna som mindre glädjerikt och varierat än hur vi har det idag. Detta bidrar till bilden av att människans levnadsvillkor, och människan i sig, ständigt utvecklas i en positiv riktning. Det bidrar också till upplevd distans till gångna tider och till en indelning av historia i ett då och ett nu, snarare än att visa på att historia är något evigt pågående som vi i vår samtid också befinner oss i.

Det kan också konstateras att andra svenska etniciteter än den som i materialet framstår som okomplicerat och förgivettaget nationellt svensk representeras med än mindre mångfald av situationer, miljöer och företeelser. Samisk kultur är exempelvis nästan enbart presenterat i sammanhang av renskötsel eller hemmiljö, med hjälp av bilder från första halvan av 1900-talet medan exempelvis traditioner, tro och politik tillåts få ta plats i inlägg som berör den etnisk svenska befolkningen. Samtidigt är samisk kultur åtminstone representerad i det material jag studerat, vilket inte går att säga om andra svenska nationella minoriteter och om invandrargrupper. Dock finns det, som tidigare nämnt, enstaka inlägg utanför den tidsram jag studerat som berör minoritetsgrupper. Det ska också sägas att den presenterade bredden

av sammanhang hos den svenska majoritetsbefolkningen har ett tydligt samband med det stora antal inlägg som behandlar just denna grupps kulturarv.

Det är en otroligt nationellt, nästan nationalromantiskt, präglad bild av Sverige som målas upp i flödet. Detta har i uppsatsens analys satts i relation till den tidsanda i vilket museet skapades och stora delar av dess material samlades in, och hänger alltså starkt samman med den modernistiska diskurs som rådde vid denna tidsperiod (jfr Gustavsson 2014). Trots att bilden som presenteras i Nordiska museets instagramflöde på många sätt presenteras i linje med postmodernistisk historiediskurs, exempelvis gällande beskrivning av traditioners utveckling och inslag av socialhistoria, upplevs den alltså samtidigt som en rest av det nationalromantiska Sverige som museet grundades inom (jfr Salomon 2009:64f). Det material som presenteras förmedlar en bild av svensk kultur som den såg ut under det tidiga 1900-talet och svenskarna som ett hårt arbetande folk, bestående av uteslutande vita svenskar med en identitet som tydligt överensstämmer med den övergripande nationella eller är samisk, och i det fallet frångår det övergripande nationella.

Förutom bristen på etnisk mångfald är också queera perspektiv helt frånvarande i materialet. Ingenstans i empirin diskuteras sexuell läggning och könsidentiteter och hbtqi-personers historia är helt obehandlad. Det finns dock enstaka inlägg utanför den studerade tidsramen som uppmärksammar Stockholms pridefestival, men inte heller utanför den studerade tidsramen har jag funnit inlägg som berättar om hbtqi-personers historia i Sverige. Även personer med funktionsvariationer är frånvarande i materialet. Frånvaron av dessa grupper är värd att nämna i relation till att den bild av Sverige som ofta skildras i instagramflödet är bilden av den svenska välfärden, folkhemmet och de idéer som förknippas med detta. Nordiska museets sätt att presentera det svenska samhället som uppbyggt av fattiga, hårt arbetande svenskar är visserligen till stor del sann men också på ett problematiskt sätt förknippat med svensk identitet. Samtidigt begicks under denna process övergrepp av många svenskar bland annat i form av tvångssteriliseringar av romer, hbtqi-personer och personer med funktionsvariationer (SOU 2002:20). Precis som diskuterats tidigare kan frånvaron av dessa perspektiv i materialet härledas till kontexten i vilken museets samlingar uppstått och de ideal som då rådde, som exempelvis kan ha lett till att medborgare hållit sin könsidentitet och sexuella läggning dold från såväl samhällsinstitutioner som människor i sin närhet. Däremot är det i andra sammanhang i en svensk samtida historiediskurs vanligt förekommande att hbtqi-personers historia berättas med hjälp av kulturinstitutioners arkivmaterial i kombination med information som kommit fram i efterhand. Bland annat är detta tydligt i historiska biografier och populärvetenskapliga texter, som exempelvis

“Kvinnor på gränsen till genombrott : Grupporträtt av Tidevarvets kvinnor” och “Ett jävla solsken : en biografi om Ester Blenda Nordström” (Knutson 2004; Bremmer 2017).

I en samtida diskurs som exempelvis Kulturdepartementet, akademiska sammanhang och andra statliga institutioner förhåller sig till ingår det i berättande om Sveriges kultur och historia ett demokratiarbete som innefattar en transparens gällande negativa aspekter av nationens historia och ett ifrågasättande av gångna tiders syn på och behandling av medborgare som inte ansetts ideala (jfr Salomon 2009:61 ff; Betts & Bly 2008:5; Kulturdepartementet 1999:10ff). Avseende detta får Nordiska museet på sin instagramsida sägas frånga vissa av de överenskommelser som finns inom den postmodernistiska historiediskursen. Visserligen ingår det i det postmoderna perspektivet att förhålla sig kritiskt till att det går att presentera historia på ett sanningsenligt sätt, men det väcker ändå frågor kring hur överenskommelserna ser ut gällande olika kulturinstitutioners uppdrag att förmedla svensk kulturhistoria (jfr Berkhofer 2008:ix). Finns det inom en postmodernistisk historiediskurs ett samförstånd gällande att just museer får reproducera skildringar från en modernistisk diskurs utan att redogöra för dess kontexter och baksidor? Anses museer, inom diskursen, ha uppdrag och syfte vars karaktär skiljer sig såtillvida gentemot andra kulturinstitutioners att det finns överenskommelser kring att deras demokratiarbete inte behöver vara lika omfattande? Eller är det så att skillnaden i förhållningssätt till den postmodernistiska diskursen främst gäller kanaler, och att denna avsaknad av kontextualisering gällande materialets uppkomst och brister är just i Nordiska museets instagramflöde?

Oavsett bakgrund till vilka grupper som representeras kan konstateras att den bild som förmedlas i museets instagramflöde inte är representativ för hur den svenska kulturen ser ut som helhet vare sig idag eller historiskt. Snarare bidrar bilden till fortsatt exkludering av de folkgrupper som länge exkluderats i synen på vilken svensk kultur som är värd att uppmärksamma och bevara. Bilden av historia som ett diffust “då” som enbart nås genom distansering från nuet blir än mer problematisk i förhållande till vilka grupper som presenteras ha ingått i ett gemensamt förflutet; det bidrar till en upplevelse av historisk förankring i att ickenormativa svenskar inte ingår i den svenska kulturen. Detta väcker frågor kring vilka som är tänkta att känna igen sig i den svenskhet som förmedlas. Även om den förmedlade bilden ses som meningsskapande för normsvensken får den antas upplevas exkluderande för en stor del av landets befolkning. Nordiska museet är ett av landets främsta maktfaktorer när det gäller att definiera vår gemensamma kultur och vad som innefattas i

svenskheter. Att de enbart representerar normativ svenskhet i en kanal som är tillgänglig för större delen av landets befolkning är, oavsett anledning, anmärkningsvärt.

Även om Nordiska museet, i linje med en postmodernistisk diskurs, påstår sig arbeta aktivt för att göra upp med sitt koloniala arv är inte detta något som är tydligt framträdande på deras instagramkonto. Det främsta sättet på vilket denna strävan märks är att samisk kultur frekvent förekommer i flödet. Detta har jag i min analys problematiserat med att det fortfarande i stor utsträckning är en stereotypiserad bild som presenteras. Det finns dock andra aspekter av kolonialism som är helt osynliga i den bild av svensk historia som framställs, och som gör att jag bedömer dem verka i linje med en kolonial diskurs. Allra tydligast tecken på detta är att museet inte gör någon ansats till att erkänna Sveriges del i ett globalt kapitalistiskt system. De förhåller sig exempelvis överhuvudtaget inte till Sveriges del i framväxten av dagens kapitalistiska samhälle eller den dominans västvärlden idag har över andra delar av världen, vilket är frågor som diskuteras inom exempelvis en antirasistisk diskurs. Med detta som bakgrund framstår deras strävan att aktivt inkludera samisk kultur i historieberättandet som främst en effekt av de krav som inom en postmodernistisk diskurs finns på att göra upp med nationens rasism och övergrepp i gångna tider, dvs i detta fall Sveriges roll som kolonisatör av Sápmi i insamlandet av de samiska samlingarna. Detta leder till funderingar kring vilka delar av deras perspektiv på historieberättande som kommer ifrågasättas i framtiden samt slutsatsen att det förmodligen är just detta ifrågasättande som kommer leda till förändring.

Det är dock viktigt att komma ihåg att denna studie enbart studerat bilden som Nordiska museet förmedlar på instagram. Det är möjligt, och rentav troligt, att deras representation av historiska tidsperioder och etniciteter ser annorlunda ut på andra kanaler, inte minst i deras fysiska museum. Det är i linje med instagrans grundkoncept att publicera fotografiskt och lättillgängligt material, och det är naturligt att innehållet anpassas efter det material som får bäst gensvar hos följarna. På Nordiska museets hemsida finns information om en pågående utställning om Sápmi som kretsar kring identitet, kulturmöten och bilden av sig själv och den andre (Nordiska museet 2020e). Detta visar på en tydlig medvetenhet om den problematik det kan innebära att framställa minoritetsgrupper på ett nationellt museum och på ett aktivt ifrågasättande av vad som räknas som svenskhet. Att detta är ett förhållningssätt som museet utgår ifrån i sitt arbete gör det bara ännu mer intressant att det inte är utläsbart på deras instagramsida. Det väcker både frågor om hur museet resonerar kring användandet av sociala medier och om hur genomgripande deras inkluderande och

problematiserande arbete är. Det väcker dessutom frågor om hur mycket det egentligen är möjligt att läsa ut gällande historiediskurser enbart genom att studera instagraminlägg.

Det är lätt att se kulturinstitutioners konton på sociala medier som underhållning eller som lättsam utbildning. I takt med att nya medier blir viktiga för befolkningen är det dock viktigt att granska maktutövande genom dessa på samma sätt som kulturinstitutionernas traditionella kanaler. Haller Baggesen kom i sin studie "Augmenting the agora: Media and civic engagement in museums" (2014) fram till att museers användande av sociala medier kan ses som en demokratiseringsprocess men att denna demokratisering riskerar att bli tomma ord beroende på hur museerna använder kanalerna. Vi lever nu i en tid där sociala medier erbjuder möjligheter för större delen av landets befolkning att ta del av museimaterial oberoende av deras möjlighet att fysiskt besöka museer. Detta har aktualiserats ytterligare genom covid-19-pandemin som i skrivande stund innebär att Nordiska museet, som många andra museer, inte håller sina fysiska utställningar öppna för allmänheten. Eftersom den bild som museer förmedlar via sociala medier i större utsträckning än det i allmänhet betraktas som är medskapare av gemensam kulturhistoria är det extra viktigt att utöka förståelsen för kulturinstitutioners maktutövande genom dessa kanaler.

För utökad förståelse för museers maktutövande via sociala medier och vad deras förmedlade bild innebär för gemensamma uppfattningar om svensk kultur och historia skulle det behöva drivas forskning på flera plan. Bland annat behövs kunskap om hur representation skiljer sig åt på olika typer av kanaler, genom jämförande studier av sociala medier, material på hemsidor och museets fysiska utställningar. För att kunna dra bredare slutsatser om institutioners representation av svenskhet och historia behöver även andra betydande institutioner studeras. Dessutom skulle intervjuer med museets anställda ge en inblick i beslutsprocesser bakom urvalet och vilka riktlinjer de följer. Slutligen behövs studier som undersöker hur ickenormativa svenskar, exempelvis personer ur minoritetsgrupper, upplever det som Nordiska museet presenterar som svensk kulturhistoria, för att kunna få en uppfattning om hur exkluderande detta upplevs i praktiken och vad det får för konsekvenser.

Slutligen kan konstateras att Nordiska museet, trots den postmodernistiska ansatsen att inkludera grupper som tidigare åsidosatts i historieskrivningen, på många sätt presenterar en relativt snäv och föråldrad bild av svensk kultur och identitet, präglad av modernismens ideal, även om de gått över till ett nytt medium.

6. Referenser

6.1 Litteratur

Aronsson, P. (2013). Performing the Nordic in Museums: Changing Ideas of Norden and their Political Implications. I: Aronsson, Peter & Gradén, Lizette (red.). *Performing Nordic heritage: everyday practices and institutional culture*. Farnham: Ashgate, ss. 271-300.

Berg, M. (2015). *Netnografi: att forska om och med internet*. 1. uppl. Lund: Studentlitteratur.

Berglez, P. (2019). Kritisk diskursanalys. I: Ekström, M. & Johansson, B. (red.). *Metoder i medie- och kommunikationsvetenskap*. Lund: Studentlitteratur, ss. 225-244.

Berkhofer, R. F. (2008). *Fashioning history: current practices and principles*. 1. ed. New York: Palgrave Macmillan.

Berlier, M. (1999). The Family of Man: Readings of an exhibition. I: Brennen, B. & Hardt, H. (red.). *Picturing the past: media, history, and photography*. Urbana: University of Illinois Press, ss. 206-241.

Betts, R. F. & Bly, L. (2013). *A History of Popular Culture in the Contemporary World. More of Everything, Faster and Bigger*. 2:a uppl. London: Routledge.

Bremmer, F. (2017). *Ett jävla solsken: en biografi om Ester Blenda Nordström*. Stockholm: Forum

Cronqvist, M. (2013). Medier och minnen. *Scandia : tidskrift för historisk forskning*. 79(1), ss. 123-132. <https://journals-lub-lu-se.ludwig.lub.lu.se/scandia/article/view/9445>

Ekström, M. & Johansson, B. (2019). Inledning. I: Ekström, M. & Johansson, B. (red.). *Metoder i medie- och kommunikationsvetenskap*. Lund: Studentlitteratur, ss. 11-23.

Gustavsson, K. (2014). *Expeditioner i det förflutna: etnologiska fältarbeten och försvinnande allmogekultur under 1900-talets början*. Diss. Lund : Lunds universitet.

Hall, S. (2013). The spectacle of the 'other'. I: Hall, S. Evans, J. & Nixon, S. (red.). *Representation*. 2. ed. London: SAGE, ss. 215-287.

Hall, S. (2013). The work of representation. I: Hall, S. Evans, J. & Nixon, S. (red.). *Representation*. 2. ed. London: SAGE, ss. 1-59.

Haller Baggesen, R. (2014). Augmenting the agora: Media and civic engagement in museums. *MedieKultur: Journal of Media & Communication Research*, 30(56), ss. 117–131. <https://search-ebshost-com.ludwig.lub.lu.se/login.aspx?direct=true&AuthType=ip.uid&db=cms&AN=97262452&site=ehost-live>

Hardt, H. & Brennen, B. (1999). Introduction. I: Brennen, B. & Hardt, H. (red.).

Picturing the past: media, history, and photography. Urbana: University of Illinois Press, ss. 1-10.

Hillström, M. (2013). Sweden versus Norden in the Nordiska Museet. I: Aronsson, Peter & Gradén, Lizette (red.). *Performing Nordic heritage: everyday practices and institutional culture*. Farnham: Ashgate, ss. 247-270.

Jonsson, J. (2008). Samer i bild - bilder av samer. Ett fotografi och tre berättelser. I: Westergren, C. & Silvé, E. (red.). *För Sápmi i tiden: Nordiska museets och Skansens årsbok 2008*. Stockholm: Nordiska museets förlag, ss. 107-120.

Karlsson, M. & Johansson, B. (2019). Kvantitativ innehållsanalys. I: Ekström, M. & Johansson, B. (red.). *Metoder i medie- och kommunikationsvetenskap*. Lund: Studentlitteratur, ss. 171-192.

Knutson, U. (2004). *Kvinnor på gränsen till genombrott: grupporträtt av Tidevarvets kvinnor*. Stockholm: Bonnier

Palm, L. & Åkerström, M. (2019). *Kommunikationsplanering: en handbok på vetenskaplig grund*. Lund: Studentlitteratur.

Salomon, K. (2009). Den kulturella vändningens provokationer. *Scandia : Tidskrift för historisk forskning*, 75(1), ss.61-84.

<https://search-ebshost-com.ludwig.lub.lu.se/login.aspx?direct=true&db=edsojs&AN=edsojs.3594&site=eds-live&scope=site>

Schwartz, D. (1999). Photographs as facts. I: Brennen, B. & Hardt, H. (red.). *Picturing the past: media, history, and photography*. Urbana: University of Illinois Press, ss.158-181.

SOU 2002:20. *Steriliseringsfrågan i Sverige 1975-1995*. ”Historia i backspegeln”, Stockholm: Fritzes.

Svensson, P. (2019). *Diskursanalys*. Lund: Studentlitteratur.

Villaespesa, E. & Wowkowych, S. (2020). Ephemeral Storytelling With Social Media: Snapchat and Instagram Stories at the Brooklyn Museum. *Social Media + Society*, 6(1), ss. 1-13. doi: 10.1177/2056305119898776.

Wenneberg, S. B. (2001). *Socialkonstruktivism: positioner, problem och perspektiv*. Malmö: Liber ekonomi.

Westergren, C. & Silvé, E. (2008). Inledning. I: Westergren, C. & Silvé, E. (red.). *För Sápmi i tiden: Nordiska museets och Skansens årsbok 2008*. Stockholm: Nordiska museets förlag, ss. 6-15.

Winther Jørgensen, M. & Phillips, L. (2000). *Diskursanalys som teori och metod*.
Lund: Studentlitteratur.

6.2 Digitala källor

Historiska (instagramprofil) (2020). <https://instagram.com/historiska?igshid=d0fq1n05w6ru>
[2020-11-10]

Kulturdepartementet (1999). *Nationella minoriteter i Sverige* (Regeringens
proposition 1998/99:143). Stockholm: Regeringskansliet.
<https://www.regeringen.se/49bafd/contentassets/27916edfb28242ee9e3f56b2d2e9f415/nationella-minoriteter-i-sverige>

Nordiska museet (2020a). *Arkivet*.
<https://www.nordiskamuseet.se/om-samlingarna/arkivet> [2020-11-12]

Nordiska museet (2020b). *Om museet*. <https://www.nordiskamuseet.se/om-museet>
[2020-11-11]

Nordiska museet (2020c). *Om samlingarna*.
<https://www.nordiskamuseet.se/samlingar/om-samlingarna> [2020-11-11]

Nordiska museet. (2020d). *Organisation*.
<https://www.nordiskamuseet.se/om-museet/detta-ar-stiftelsen-nordiska-museet> [2020-11-11]

Nordiska museet. (2020e). *Sápmi*. <https://www.nordiskamuseet.se/utställningar/sapmi>
[2020-01-09]

Nordiska museet (instagramprofil) (2020f).
<https://instagram.com/nordiskamuseet?igshid=994rrz9rk5w3> [2020-11-10]

Skansen (instagramprofil) (2020). <https://instagram.com/skansen?igshid=o2acknoftl5s>
[2020-11-10]

7. Bilagor

7.1 Redogörelse för den kvantitativa innehållsanalysen

Efter att jag valt ut variabler och formulerat hypoteser gick jag vidare med att avgränsa populationen. I urvalsprocessen stötte jag på problem i form av att hur jag än valde att avgränsa undersökningsenheterna så fanns det faktorer som skulle komma att påverka resultatet av mätningarna. Eftersom Instagrams funktioner för inlägg utvecklats de senaste åren och Nordiska museet inte publicerar mer än drygt 100 bilder om året på sitt konto bedömde jag det lämpligt att göra ett slumpmässigt urval på som mest vart tredje inlägg. Om jag skulle analysera vartannat eller var tredje inlägg uppstod dock nya problem; att flödet tycks följa ett mönster för att uppnå variation gällande innehåll och estetik som gör att ett sådant urval inte skulle bli representativt för helheten. Av denna anledning bestämde jag mig slutligen för att göra ett totalurval för år 2020 (fram till den 21/11), vilket innebar 93 inlägg. Genom detta beslut kan jag vara säker på att fånga den variation som Nordiska museet förmedlar i sitt flöde, även om det är på bekostnad av förståelse för kontinuitet över tid.

Nästa steg i operationaliseringen av frågeställningarna var att utforma ett kodschema där jag strävade efter att formulera variabelvärden som inte skulle vara beroende av min subjektiva tolkning. Detta gjorde jag bland annat genom att försäkra mig om att de olika variabelvärdena tillsammans fångade in alla relevanta värden (bland annat genom att göra en pilotstudie för variabler där jag var osäker). För att öka reliabiliteten formulerade jag även variabelvärdena så att de var ömsesidigt uteslutande samt att det fanns neutrala svarsalternativ. Mitt kodschema såg slutligen ut som följer:

Inläggstyp	Antal likes	Antal kommentarer	Typ av (huvudsakligt) bildinnehåll
1 En bild	1 0-1000	1 0-10	1 Svartvitt fotografi
2 Flera bilder	2 1000-2000	2 10-30	2 Färgfotografi
3 Video	3 2000-3000	3 30-50	3 Föremål
	4 3000-4000	4 50 - 80	4 Utställningslokal
	5 4000 +	5 80 - 110	5 Utställningsbyggnad
		6 110 +	6 Konstverk
			7 Kombinerat
			8 Muntligt innehåll kombinerat med olika typer av innehåll
			9 Annat

Huvudsakligt ämnesinnehåll	Tidsperiod representerad	Etnicitet representerad	Yrke/klass representerad
1 Tradition/Högtid	1 -1850	1 Svensk (uttalad)	1 Arbetarklass/Lågavlönad
2 Tro/Religion	2 1850-1900	2 Förmodat svensk (inte uttalad)	2 Överklass/Övre medelklass/Högavlönad
3 Vardagsliv	3 1900-1950	3 Samisk	3 Vet ej/Svårbestämt
4 Arbete/Arbetsliv	4 1950 +	4 Annan nordisk	4 Inte mätbart
5 Historiska personer	5 Spänner över flera tidsperioder	5 Varierad/kombinerad nordisk	
6 Institutions/Företags/Offentlig miljöns historia	6 Vet ej/Svärdefinierat	6 Övrig	
7 Museiförlagd verksamhet/utställning	7 Inte mätbart	7 Inte mätbart	
8 Muséets historia eller utseende			
9 Annat/Svärdefinierat			

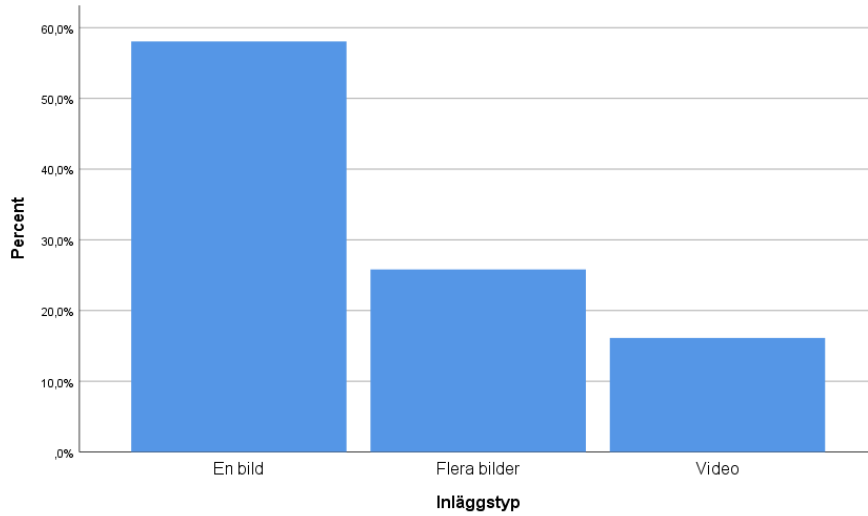
Med "huvudsakligt bildinnehåll" avser jag inläggets visuella innehåll och med "huvudsakligt ämnesinnehåll" åsyftar jag det som lyfts fram i inläggets skriftliga text. Eftersom jag både har utformat och följt kodschemat, utan att det testats av någon annan, är det svårt att veta hur pass reliabelt det är. För att förbättra reliabiliteten, och därmed validiteten, har jag även upprättat och följt instruktioner för kodningen. I de fall då flera typer av innehåll förekommer har jag utgått från det som sammanvägt tar mest plats i inlägget. I tveksamma fall har jag valt det innehåll som tydligt uttrycks först i både bild och text. Om valet fortfarande varit svårt har jag valt ett svarsalternativ som visar på komplexiteten (såsom "kombinerat" eller "annat"). Variabelvärdet "inte mätbart" har exempelvis använts om ett inläggs bild och text handlar om museets lokaler eller verksamheter snarare än om samlingarna. På liknande sätt har jag även arbetat med kategorisering av andra variabler. Dessa strategier i operationaliseringen gör att jag bedömer det min studie ha god validitet.

I min operationalisering av problemet har jag försökt säkerställa att analysen är tillförlitlig och mäter det studien avser att mäta och min uppfattning är att jag utfört en studie med relativt hög reliabilitet och validitet. Trots det har analysen ofrånkomligen en del begränsningar. I en analys av den här typen svårt att fånga mångtydigheter, såsom flera parallella teman eller breda perspektiv i inläggen. Trots att jag försökt fånga upp den variation som inläggen erbjuder finns det risk att någon typ av innehåll förbisetts eller förfördelats. En annan begränsning med studien är antalet undersökningsenheter. Eftersom enbart 93 inlägg analyserats och flera av studiens variabler är indelade i många värden är vissa av dessa värden applicerbara på väldigt få enheter, och därför blir det svårt att dra statistiskt tillförlitliga slutsatser på detta material.

Om resultatet skulle följas upp med en ny studie skulle därför mitt första förslag vara att utöka antalet analyserade enheter till att studera inlägg från minst ytterligare två år tillbaka. Mitt andra förslag hade varit att låta flera andra forskare studera samma undersökningsenheter som jag gjort, med samma variabelvärden, för att undersöka interkodarreliabiliteten och vid behov revidera kodschemat. Utöver detta hade det varit intressant att följa upp med studier av andra kulturinstitutioners instagramflöden, för att studera samband och kulturinstitutioners urval av material på sociala medier i ett bredare perspektiv. Slutligen hade det varit intressant att fördjupa analysen genom att applicera fler variabler på samma undersökningsenheter. Dessa skulle exempelvis kunna gälla representation av olika landskap samt underkategorier till variabelvärdena "fotografi" och "föremål". Exempelvis hade det varit intressant att undersöka förekomst av olika miljöer, kön och ålder i fotografier samt användningsområde för föremålen.

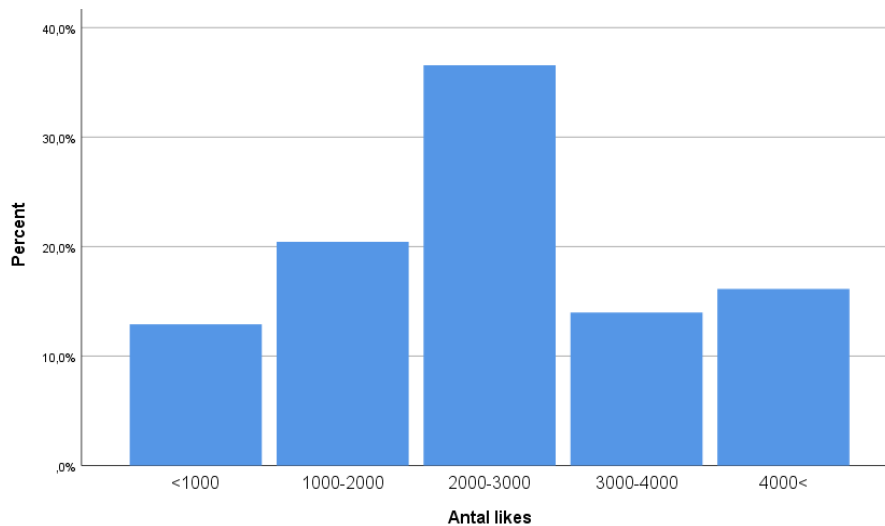
7.2 Frekvenstabeller från den kvantitativa innehållsanalysen

Figur 1:



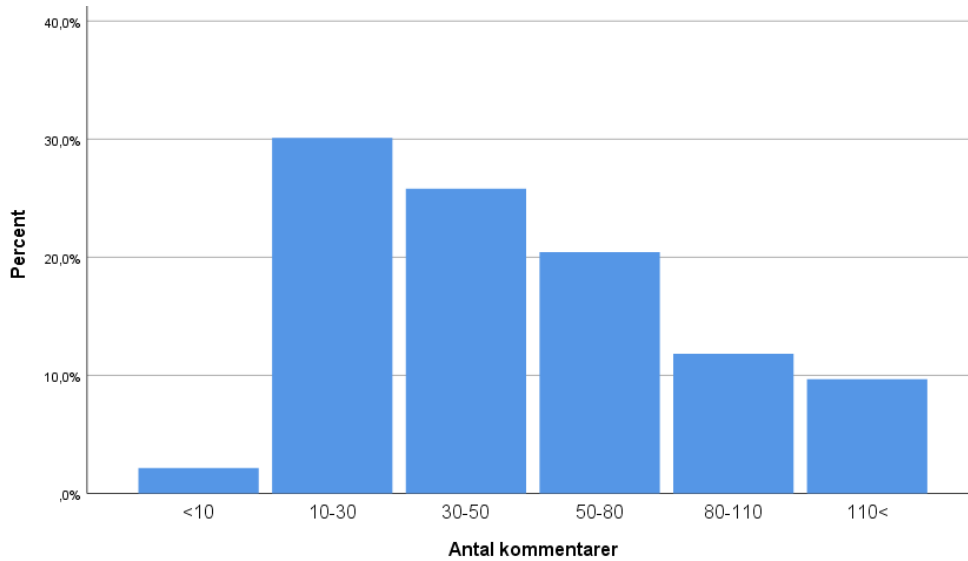
Diagrammet visar fördelningen av typer av inlägg. Resultatet visar att de flesta inlägg (ca 58%) består av en bild. Ca 25% består av flera bilder och ca 17% består av en video.

Figur 2:



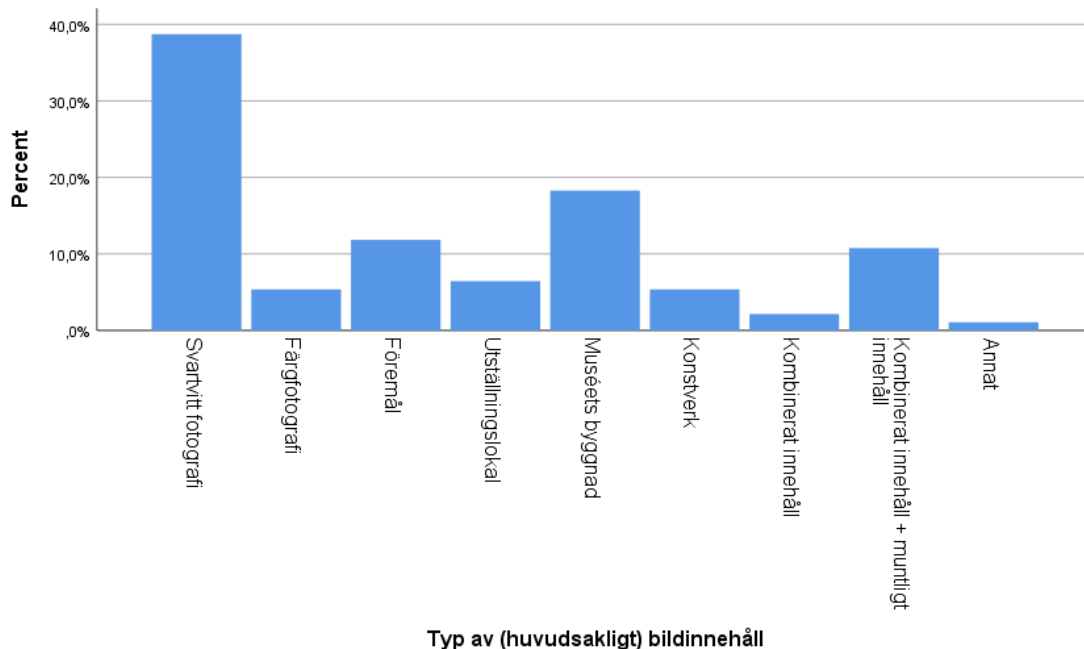
Diagrammet visar fördelningen av antal likes. Resultatet visar bland annat på en bred spridning av antal likes, där 36-37% av inläggen fått 2000-3000 likes, ca 12% fått färre än 1000 likes och ca 17% fått fler än 4000 likes.

Figur 3:



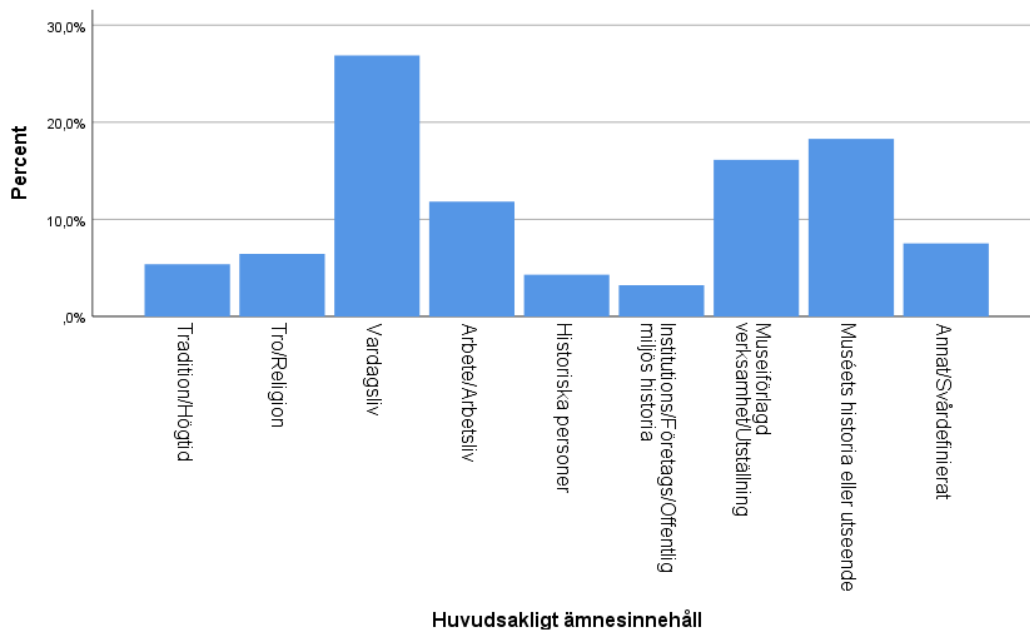
Diagrammet visar fördelningen av antal kommentarer. Resultatet visar bland annat att 30% av inläggen fått 10-30 kommentarer, att ca 80% fått 10-110 kommentarer, att nästan 10% fått fler än 110 kommentarer samt att endast 2-3% av inläggen fått färre än 10 kommentarer.

Figur 4:



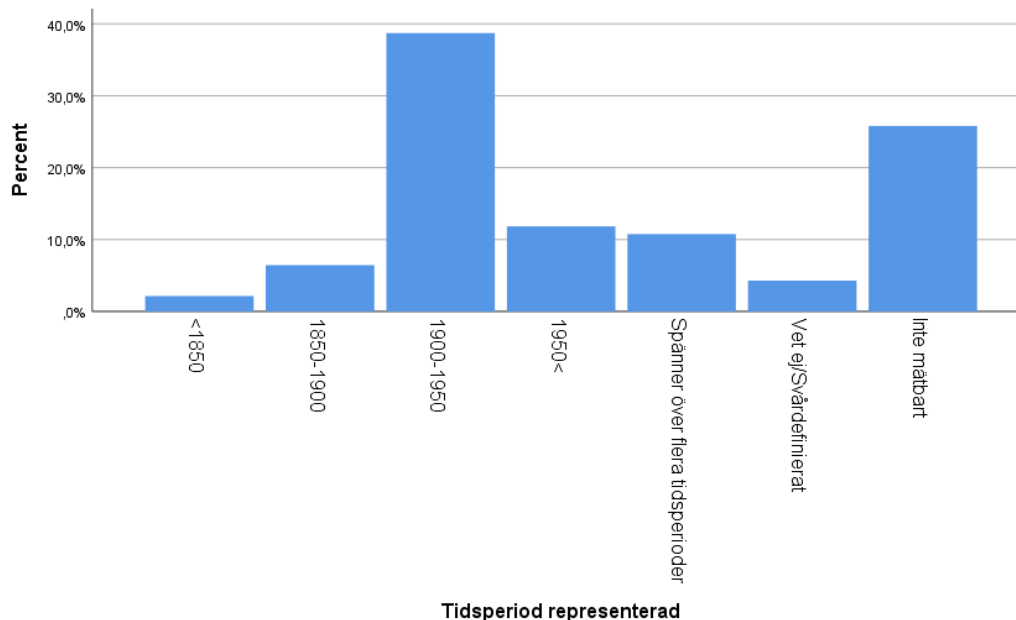
Diagrammet visar att svartvitt fotografi är den absolut vanligast förekommande typen av bildinnehåll (ca 40%) hos populationen. “Museets byggnad” är det näst vanligaste värdet med ca 18% av innehållet. Resterande dryga 40% är fördelade över de sju andra variabelvärdena.

Figur 5:



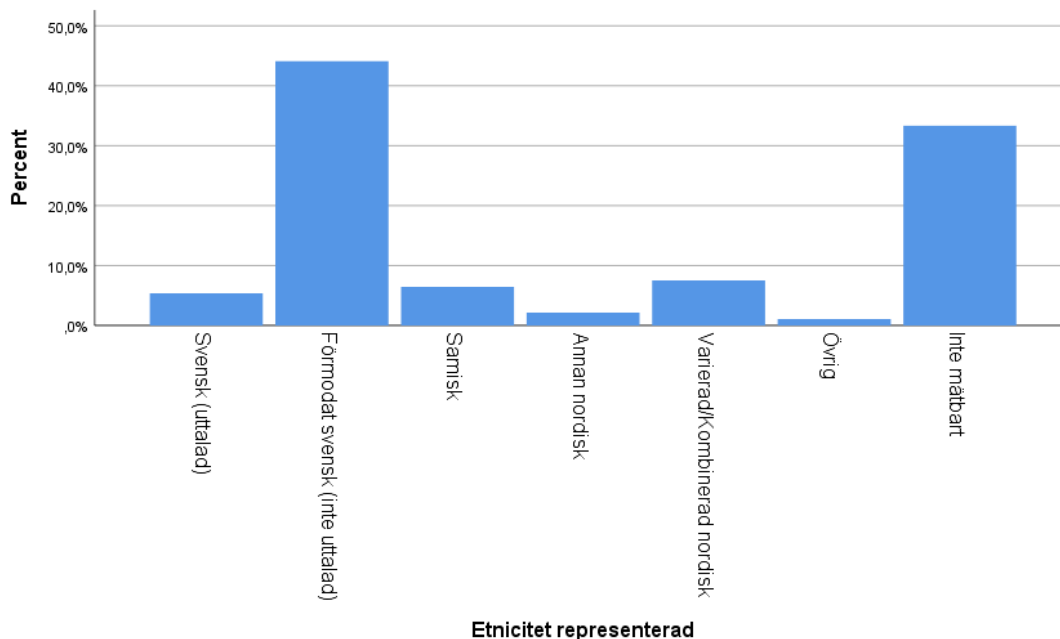
Diagrammet visar att “vardagsliv” (ca 27%) är den oftast förekommande typen av ämnesinnehåll hos populationen. “Museets historia eller utseende” står för ca 18% av innehållet, “museiförlagd verksamhet/utställning” för ca 16% och “arbete/arbetsliv” för ca 12% av innehållet. Resterande dryga 25% är fördelade över de fem andra variabelvärdena.

Figur 6:



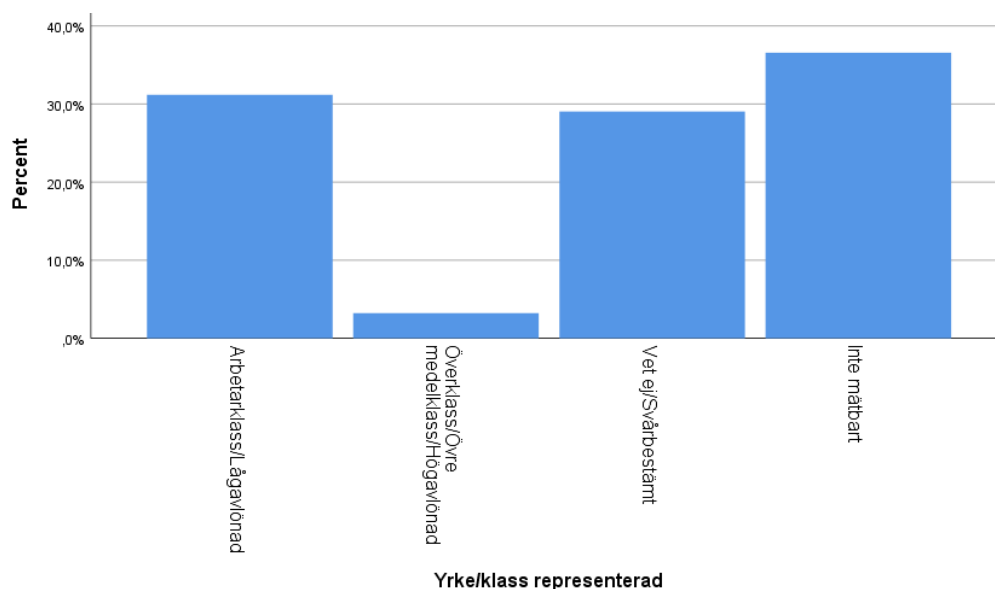
Diagrammet visar att nästan 40% av inläggen skildrar tidsperioden 1900-1950 samt att ca hälften av inläggen skildrar tiden efter år 1900. Resultatet visar också bland annat att ca 25% av populationen har värdet “inte mätbart” och att <5% enbart skildrar tiden innan 1850.

Figur 7:



Diagrammet visar att bara ca 5% av populationen uttryckligen innehar värdet “svensk (uttalad)”. Nästan 45% av inläggen har dock värdet “förmodat svensk”. Vidare har drygt 30% av populationen värdet “inte mätbart”. “Varierad/kombinerad nordisk” står för ca 8% av den representerade etniciteten medan “samisk” står för ca 7%.

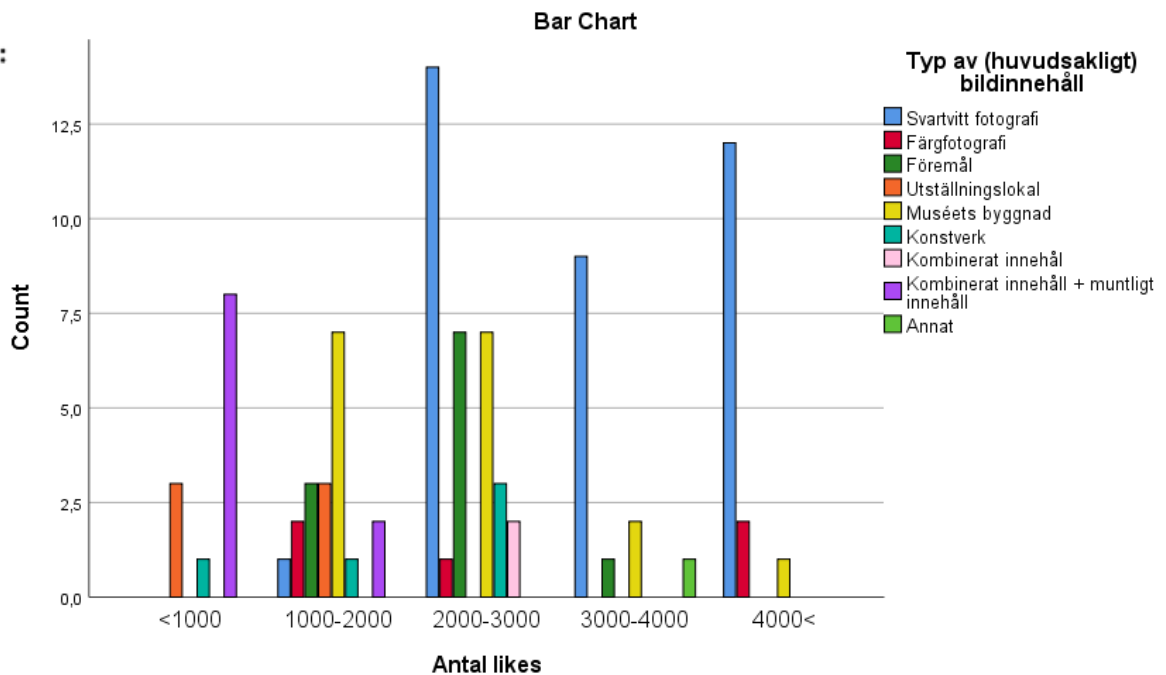
Figur 8:



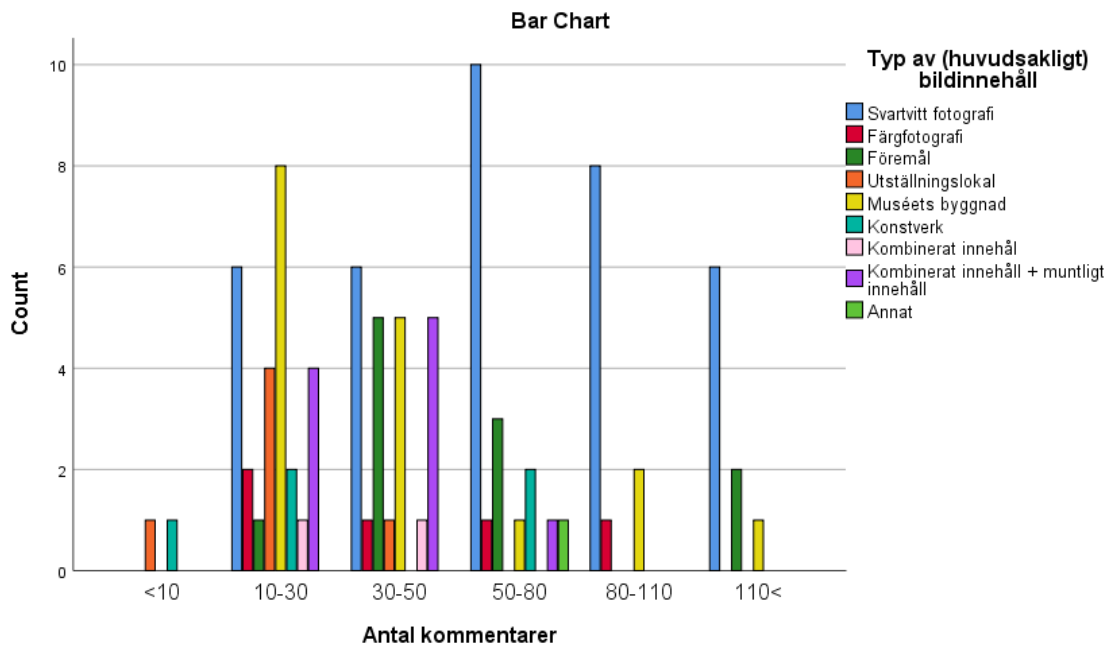
Diagrammet visar att drygt 30% av populationen tillhör variabelvärdet “arbetarklass/lågavlönad”. Detta står i tydlig kontrast till värdet “överklass/övre medelklass/högavlönad” som enbart står för mindre än 5%. Allra mest utmärkande är dock att nästan 30% tillhör värdet “vet ej/svårbestämt” och att drygt 35% tillhör värdet “inte mätbart”.

7.3 Korstabeller från den kvantitativa innehållsanalysen

Figur 9:

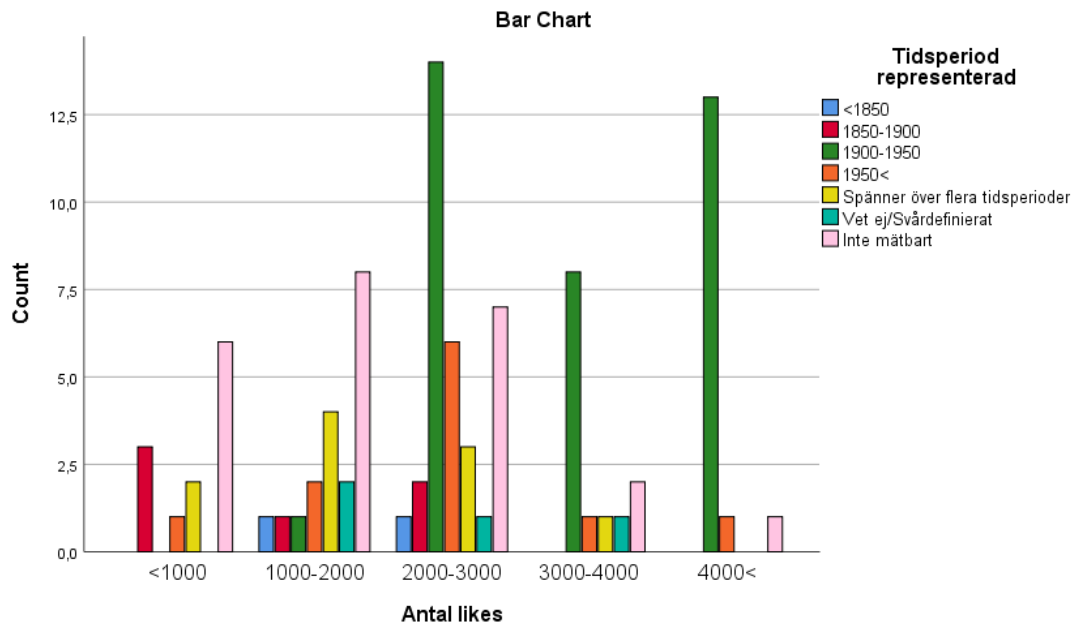


Figur 10:

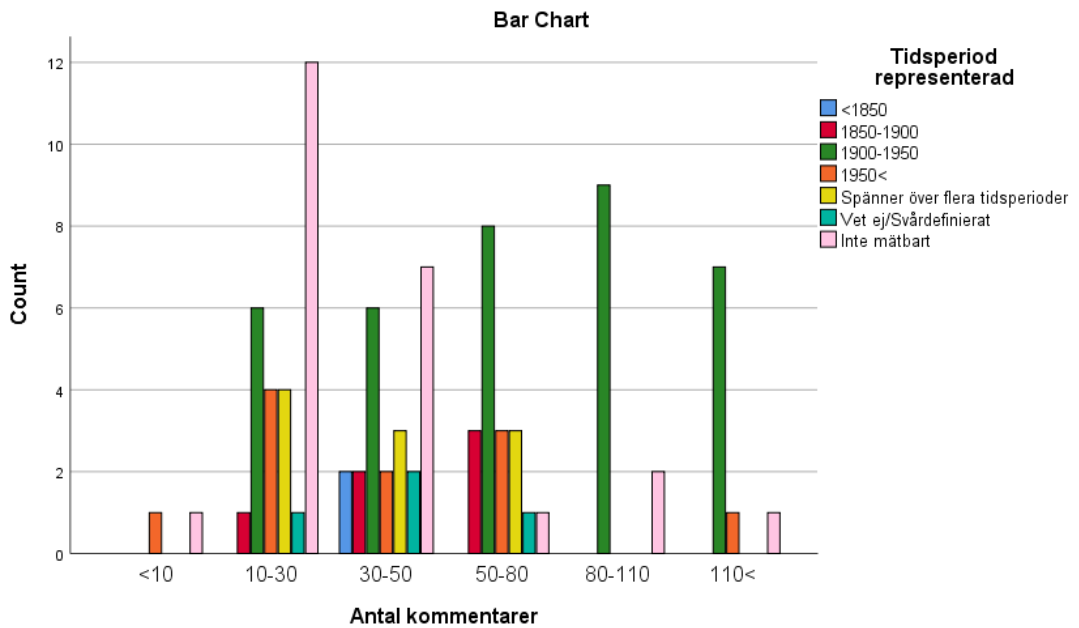


Ovanstående två diagram redogör för reaktioner på olika typer av bildinnehåll. Resultatet visar bland annat att “svartvitt fotografi” är det variabelvärde som står för störst andel likes och kommentarer i dessa variablers tre högsta värden. Det visar också att “kombinerat innehåll + muntligt innehåll” är det värde som står för störst andel av de inlägg som har mindre än 1000 likes, men däremot inte är de inlägg som har minst antal kommentarer (denna position innehas istället av “föremål” och “utställningslokal”).

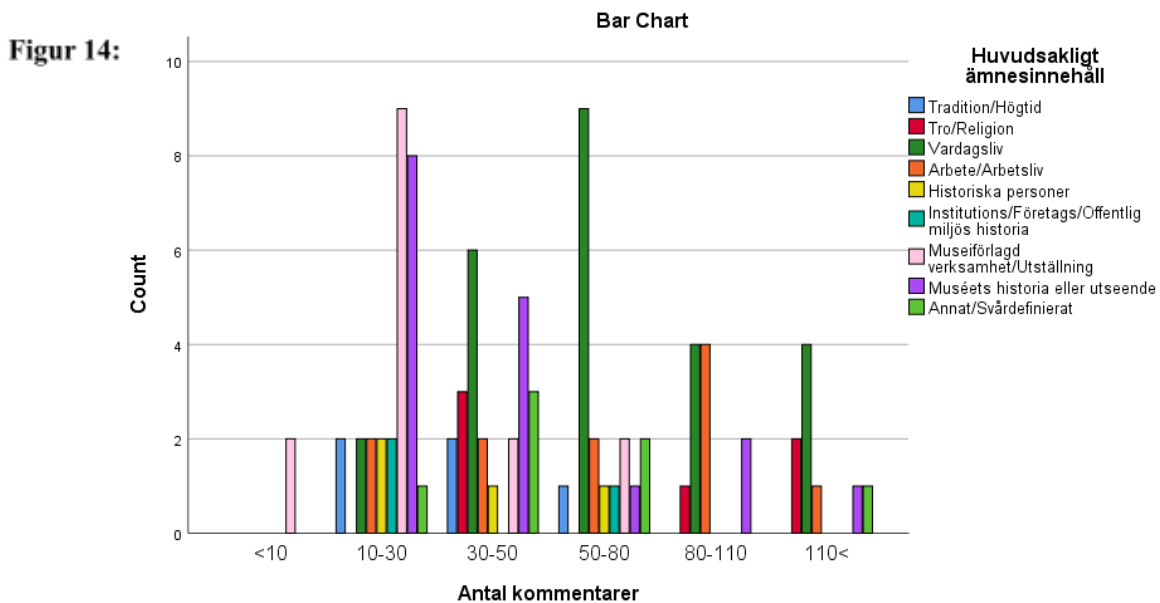
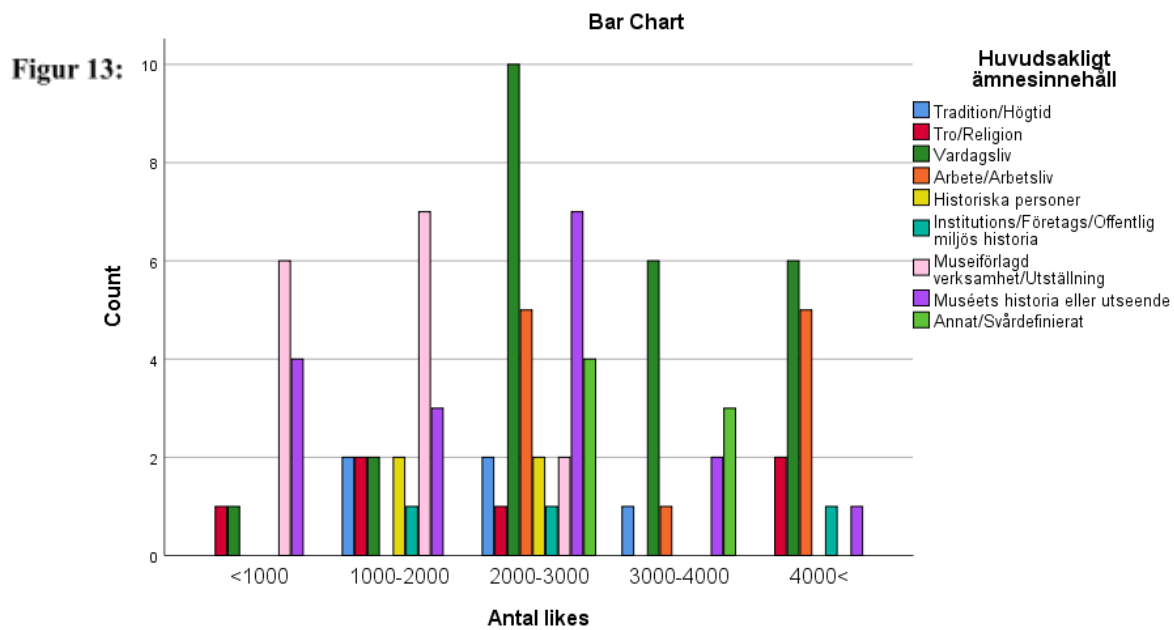
Figur 11:



Figur 12:



Ovanstående två diagram redogör för reaktioner på olika representerade tidsperioder. Resultatet visar bland annat att tidsperioden 1900-1950 är den tidsperiod som står för störst andel likes och kommentarer i dessa variablers tre högsta värden. Det visar också att det enda andra mätbara värdet för tidsperiod som fått mer än 4000 likes och mer än 80 kommentarer är perioden efter 1950. Dessutom visar det att tidsperioden 1850-1900 ofta genererar under 1000 likes men samtidigt sällan genererar färre än 30 kommentarer.



Ovanstående två diagram redogör för reaktioner på olika typer av huvudsakligt ämnesinnehåll. Resultatet visar bland annat att reaktionerna är någorlunda utspridda över värdena men att innehåll relaterat till själva museet ofta genererar någorlunda få likes och kommentarer. Det visar också att värdena “vardagsliv” och “arbete/arbetsliv” står för den största andelen av de värden som får över 4000 likes. “Vardagsliv” innehar också den största andelen av inlägg med fler än 110 kommentarer.