



TROMSØ

EN ARKTISK HAMN

TROMSØ

EN ARKTISK HAMN

Examensarbete i arkitektur/Degree Project in Architecture, LTH
Februari 2020

Tromsø: An Arctic Harbor

Kristoffer Benne

Examinator: Jesper Magnusson
Handledare: Louise Lövenstjerne

Utsikt från Fjellheisen över dagens hamn i Tromsø

FÖRORD



Från augusti 2018 till juni 2019 bodde och praktiserade jag i den norska staden Tromsø. Under det året hann jag förälska mig i dess dramatiska landskap och växlande natur. Jag har varit på besök flera gånger sedan dess och de olika årstiderna och väderförhållandena har alltid något nytt att erbjuda. Tromsø innehåller också det mesta man kan önska från en medelstor stad när det kommer till kultur, restauranger och upplevelser. Däremot finns det få kvalitativa offentliga rum i centrum, särskilt om man inte samtidigt ska konsumera något. Kanske beror det på att vädret ofta håller folk inomhus, eller på att närheten till fantastisk natur gör att man hellre tar sig ut ur staden när samma väder tillåter det. Tromsø kommun har det svårt att skapa en sammanhängande vision för staden som de många markägarna och utbyggarna kan komma överens om att sträva mot. De flesta nybyggen blir självständiga och frånkopplade från sin omgivning. Förutom Storgata som blivit gågata linjerad med historiska byggnader är Tromsø trots sina vackra vyer inte ett vackert centrum att vandra i. Knut Eirik Dahl uttrycker det: "Du måste alltid gå på promenad så att du har utsikt över naturen. Det är naturens skönhet som är så stor att staden tål den byggnadsmässiga tristessen".

Tromsø är en stad som växt fram genom havet. Belägen på en 21,7 km² stor ö var vattnet tills 60-talet den enda transportvägen till och från ön. Hela stadens framväxt och ekonomi har stått på vattnet med fiske, handel och hamnindustri. Idag är havet mer av centrumets baksida när det skulle kunna vara framsidan. Som i många andra städer flyttas nu industrierna som avgränsat vattenkontakten utåt och öppnar upp för transformation i hamnen. Skillnaden mot många andra hamnstäder är det arktiska klimatet som gör öppna ytor mer utsatta. Viljan finns dock hos kommunen att skapa en strandpromenad längs med hela kustlinjen. Min ambition med det här arbetet var att utnyttja den stora potentialen som finns i Tromsø och skapa en vision för hur ett sådant möte mellan stad och hav kan se ut. Hur ser ett kvalitativt offentligt rum med havskontakt ut i en arktisk kontext?

SUMMARY IN ENGLISH



In this Master's degree project I've researched what a harbor transformation can look like in the Arctic context of Tromsø. I did a one year internship at an office in the city and fell in love with the city and its surrounding nature. But I felt a disconnect in the relationship between the city center and the sea that has been so important in its history and still is. The island of Tromsøya has beautiful recreational possibilities but it's not well connected to the center. A lot of cities around the world are transforming their harborfronts after moving industrial functions further out, and I wanted to look at how you approach such a transformation in this climate. My main question became "What does a qualitative seaside public space look like in an Arctic context?".

Through investigations of my own and talks with the municipality I decided on a site in the center to look further into. The site is along a quay of around 250 meters offering mostly parking. The waterfront here is not the face of Tromsø as it should be but the backside of the buildings. My vision is for the whole waterfront of Tromsø to be walkable and representative of its seaside identity. I've also tried making the water more accessible for everyone year-round. The water plays such an important part of Tromsø for it to only be enjoyed during nice weather.

My main findings and strategies for the harbor became connectivity and layering. Connecting the pedestrian walkways of the site to the network of existing and future recreational paths is essential in making it an active part of the city. The layering I liken to dressing for the weather. I think it's important to give people options for how exposed to the elements you want to be. Getting those options hopefully motivates people to move closer to nature even on days when only rough weather conditions are offered. In my project I bring a lot of the Arctic culture together along the quay with smaller buildings giving shelter between the sea and the city. It becomes a place where you decide at what degree you want to experience the water surrounding you. A place where city meets water.

INNEHÅLL

01. Introduktion

- 1.1 Porten till Ishavet s. 9
- 1.2 Tromsø s. 10

02. Vatten

- 2.1 Nu och då s. 13
- 2.2 Vattenkontakt s. 15

03. Site

- 3.1 Val av site s. 17
- 3.2 Site s. 21
- 3.3 SWOT s. 24
- 3.4 Befintliga planer s. 25

04. Vision

- 4.1 Stadens framsida s. 27
- 4.2 Kopplingar s. 28
- 4.3 Skala s. 30
- 4.4 Lager s. 32

05. Förslag

- 5.1 Kulturhamnen s. 35
- 5.2 Strandtorget till Museiparken s. 36
 - 5.2.1 Nerstranda s. 36
 - 5.2.2 Bostadskomplex s. 40
 - 5.2.3 Kulturkvartalet s. 42
 - 5.2.4 Sørsjeteen s. 48

06. Reflektioner

- 6.1 Mina reflektioner s. 51

- Källförteckning s. 52



01 INTRODUKTION

Svalbard



Tromsø

Nordnorge



1.1 PORTEN TILL ISHAVET

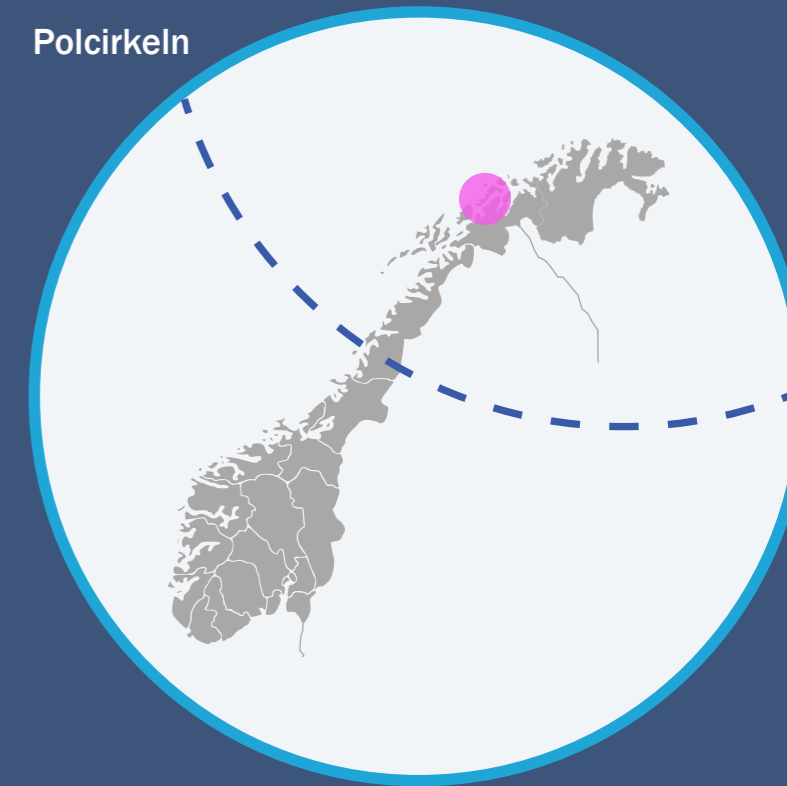
“Bort härifrån, ut i världen! Bortom detta utplånas alla konturer. Hon ser för sig något öppet, fritt och solbelyst. Och ett myller av människor. Som inte är ens anhöriga, inte kan ställa en till ansvar för ens fason och böjelser. Som man inte är skyldig att vara annorlunda än man är.”

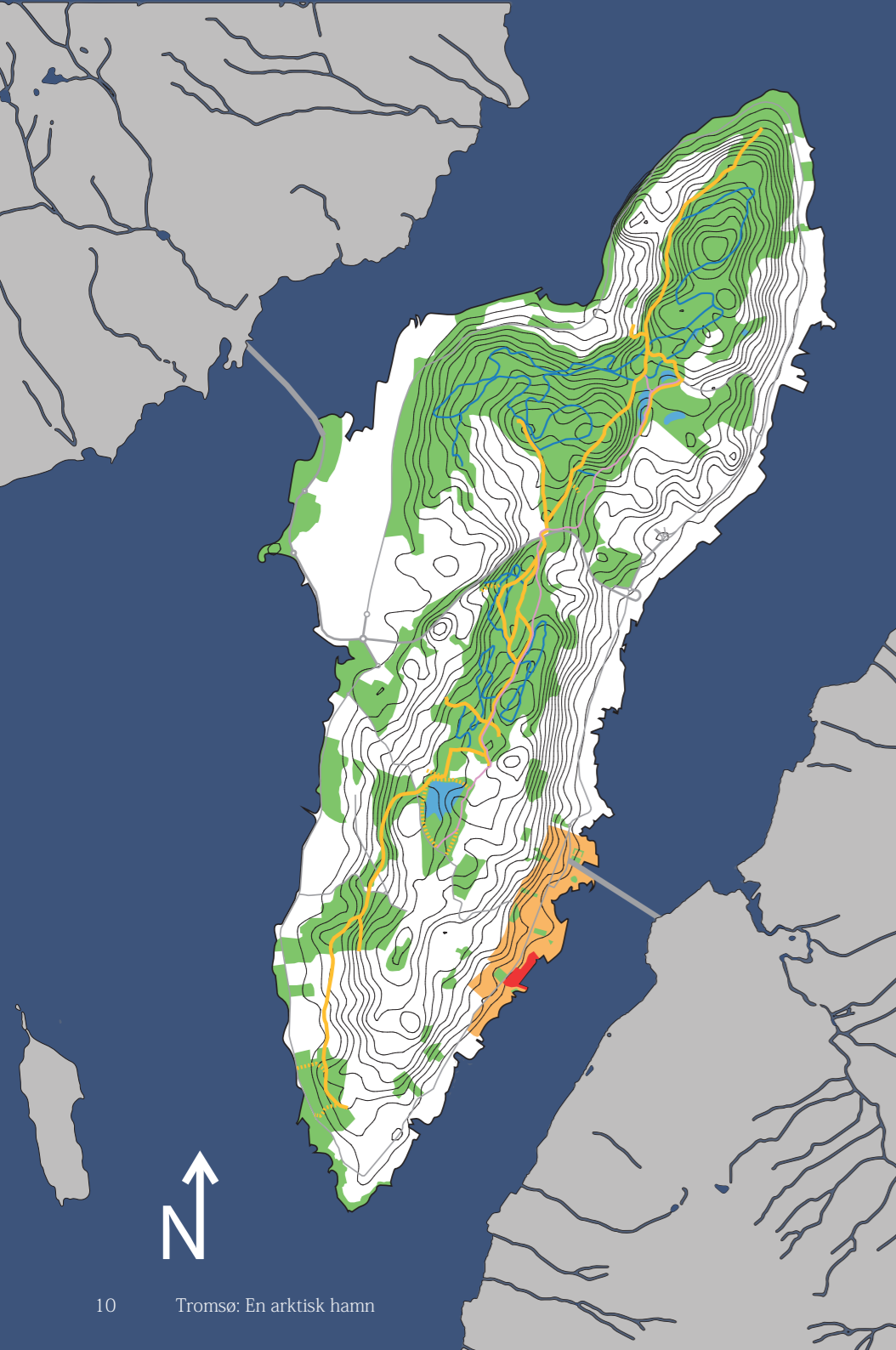
- från *Alberte og Jakob*, 1922. Cora Sandel - bosatt i Tromsø 1893-1899

På den 69:e breddgraden nord ligger Nordnorges största tätort, 350 km norr om den arktiska polcirkeln. Det är längre nord än Sveriges nordligaste punkt. Isolerad på en ö kan Tromsø stad för vissa verka som världens ände, medan det för andra är den centrala punkten för vidare utforskning i regionen. Det första de flesta säger till mig när de ser Tromsø på en karta är “Herregud va långt bort! Du måste ju frysa ihjäl!”, men så är det inte riktigt. Trots sin avlägsna position är Tromsø en tillgänglig stad. Golfströmmen rör sig rätt in i fjordarna och värmer upp havet och luften till en beboelig, om än sval, temperatur. Jämfört med andra städer i samma breddgrad går det här problemfritt att leva året om, vilket gör Tromsø till en unikt bra plats i världen att uppleva den arktiska naturen.

Citatet ovan är hämtat ur romanen *Alberte og Jakob* skriven av Cora Sandel. Boken handlar om Alberte som bor i en liten nordnorsk stad före första världskriget. Hon beskriver isolationen och längtan ut i världen en ung kvinna kan känna på en plats avskuren från resten av världen. Den isolationen har nog undermedvetet skapat mycket av Tromsøs identitet, och mentaliteten att man klarar sig bäst på egen hand. Det till trots av att staden alltid byggt på resande och kommunikation med resten av världen. Handel startade det hela, och sjömän har alltid via hamnen fört med pengar och influenser från avlägsna platser. Upptäcktsfärder till Arktis och resten av Ishavet har haft Tromsø som startplats och till universitet kommer forskare och studerar unika arktiska fenomen och skapar kunskap som sprider sig världen över.

Polcirkeln





1.2 TROMSØ

Tromsø stad ligger på den östra sidan av ön Tromsøya. Omgiven av vatten och fjäll ligger Tromsøya sträckt 10 km från syd- till nordspets. Dagens stad är koncentrerad inom de gamla stadsgränserna med centrum på den östra sidan av ön där avståndet är som kortast till fastlandet. På den västra sidan ligger ön Kvaløya som har fantastiska turfjäll, vita stränder och natur i överflöd. Förutom ett nytt handelsområde på västra sidan av ön och universitetsområdet norrut består resten av ön mest utav utspridda bostadsområden. Närheten till naturen finns för de flesta. Från den södra spetsen till den norra finns det nätverk av elljusspår som fungerar som vandringsleder på sommaren och skidspår på vintern. På öns topp ligger Prestvannet som omgiven av träd bildar en grön oas i staden. När man står vid Prestvannet på toppen av ön ser man nästan bara grönska mot en bakgrund av stora fjäll som skyskrapor i alla riktningar. Knut Eirik Dahl kallar det för Tromsøs Central Park. Hela ryggen av ön fungerar som grönområde med många rekreativsmöjligheter för invånarna, men nere i centrum har staden vänt sig från vattnet.

Kanske beror det mest på bilen. Man tappar ganska snabbt känslan av att vara på en ö när man ser hur lätt man kan ta sig ifrån den. Vattnet var tidigare den enda porten till resten av världen, och bilar fick transporteras med färja. Då bron till fastlandet stod färdigställd 1960 ville man precis som på många andra platser göra plats för bilen. Stora delar av staden vid vattnet rationaliserades och sanerades från småhusbebyggelse och mer plats för industri gjordes med hamnutfyllnad ut i havet.

Med bilen kom också mer utspriddhet och rörelsefrihet för de boende. Vad gör det om vattenkontakten försvinner i centrum när man på 10 minuter i bil kan ta sig till den finaste naturen man kan tänka sig?

Idag är cirka 40000 bosatta på Tromsøya, och 30000 till runt om i kommunen. Det är en stad som är i ständig tillväxt. Turistindustrin har växt explosionsartat de senaste åren och universitetet fortsätter utvecklas. Strategin för att hållbart kunna växa är bland annat att förtäta i centrum och skapa en stadskärna som är fotgängarvänlig.

Då man försöker bygga tätare och mer hållbart inom centrum tycker jag att det också borde finnas en närhet till grönska och rekreation där. Som boende i centrum saknade jag ofta den närheten. Jag åkte ofta på bilturer som var underbara och ibland gick jag till och med eller tog bussen över bron till fastlandet och vandrade i fjällen där. Men helst hade jag velat kunna komma ut på en trevlig promenad rätt utanför min dörr. Idag försöker man som i många andra hamnstäder återkoppla stadsrummet med vattnet och har gjort några punktinsatser. Med mitt arbete ville jag utforska hur sådana möten kunde se ut. Antingen kunde jag se på hur en strandpromenad runt hela ön skulle kunna se ut och planläggas, eller gå mer specifikt in på mötet mellan vatten och stad på en särskild plats.

Efter mina efterforskningar om Tromsø som stad och dess historia gick jag därför in för att närmre utforska Tromsøs relation till vattnet då och nu för att se var den kopplingen kunde förstärkas.



Färja 1903



Färjekö 1958



Tromsøbrua 1960

Bilder från Perspektivet Museums fotoarkiv



Prestvannet



TROMSØYA

KVALØYA

FASTLANDET



02 VATTEN

2.1 NU OCH DÅ

Relationen mellan staden och havet har genomgått många förändringar genom åren. och idag skulle jag säga att den har försvagats i centrum. Om havet förr var som en extra gatusida är det idag mer av en vacker backdrop.

Hamnen var platsen där familjemedlemmar försvann månader som sjömän i månader eller det som gav dagens mat och näring. Från hamnen upptäckte man en ny värld, eller välkomnade människor och föremål från andra kulturer till sin egen. Vatten har varit rekreation och arbetsplats, fara och resurs, handelsplats och transportväg och mycket däremellan. Hur är det idag?

Då de flesta industrier har flyttat ut från centrum är kajerna inte hem till lika många fraktbåtar. Det är dock fortfarande mycket båttrafik som rör sig i stadens hamnar. Förutom småbåtar brukas de större båtarna främst i passagerarsyften, turister eller andra utforskare. Många båtar åker på dagliga turer för att se fjordarna, valar eller norrsken, och några tar forskningsexpeditioner till Svalbard och andra arktiska destinationer. Hurtigruten är ett av de stora kryssningsfartyg som regelbundet lämpar av hundratals människor som på några timmar ska uppleva staden. Kajen och hamnen är en stor del av Tromsøs identitet, men kanske kan karaktären på dem ändras när användningen har gjort det.

Genom att se tillbaka på historien har jag funderat på om det går att återföra några av de tidigare bruken av vattnet till dagens stad, och funderat på vilka nya aktiviteter som kan tillföras till kustprogrammet. En strandpromenad kan innehålla mycket eller väldigt lite, så jag började utforska vilken kontakt som redan fanns runt om ön, och hur det kan kopplas samman.

Karta från Tromsø kommuns kartarkiv

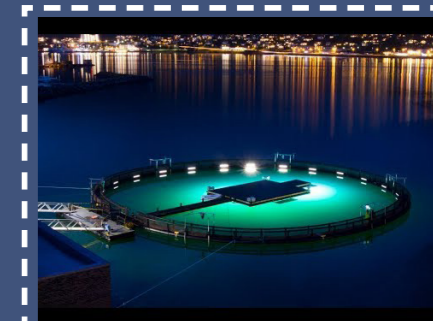


1903

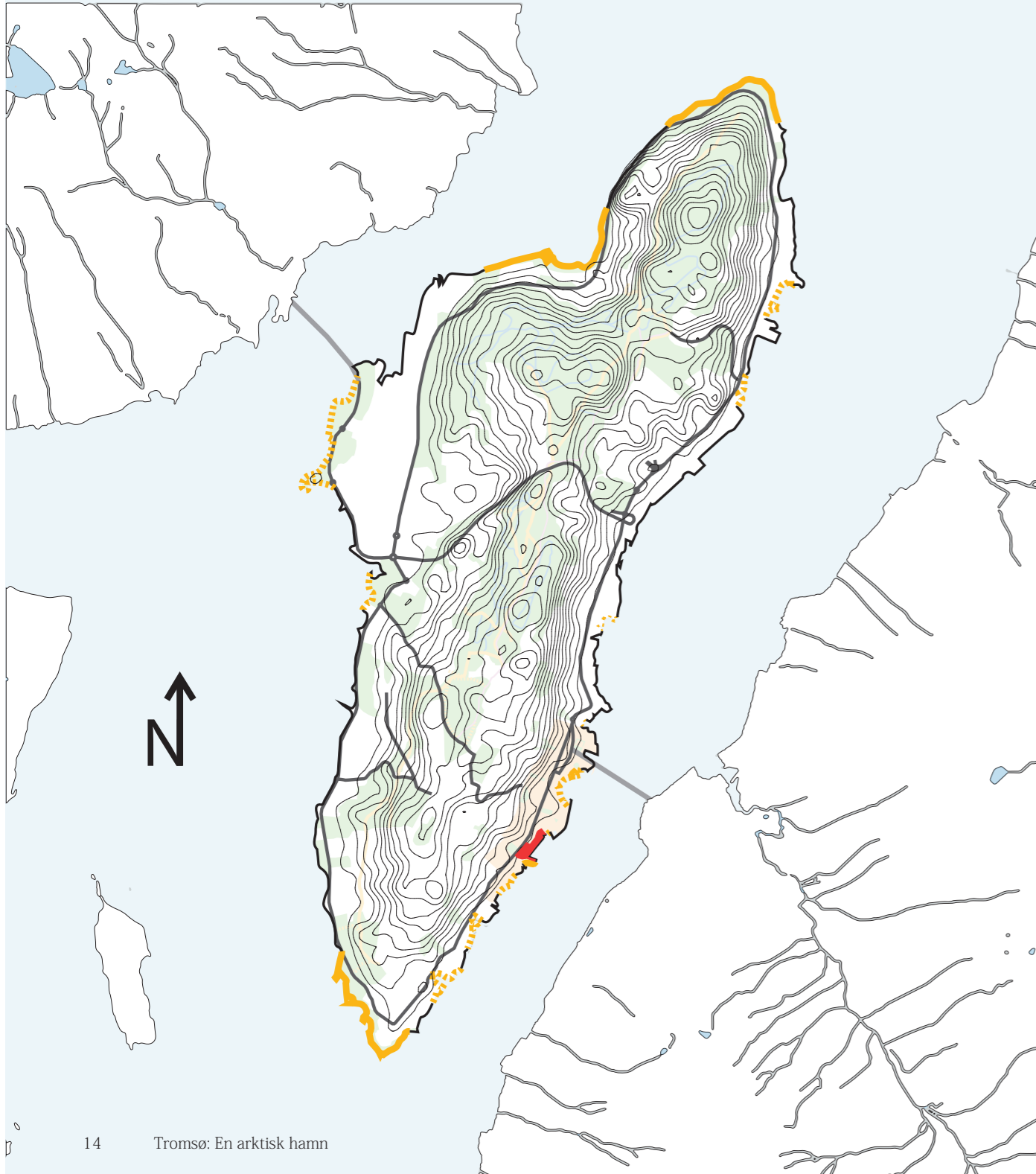


Historisk kustlinje i centrum

Bild från Perspektivet Museums fotoarkiv



Ett modernt havsbruk som inspirerat mig i Tromsø var när Hålogaland teater hösten 2019 byggde ut en scen i vattnet utanför teatern och hade den avslutande akten där ute. Smått kallt var det att stå och se på det i regnet, men man kom verkligen nära vattnet med dansare i vårdräkter som skvätte vilt.



Karta över vattnets tillgänglighet runt Tromsøya

- Naturlig strandlinje
- Tillrättalagt för vattenkontakt



Stora delar av centrums kustlinje består främst av betongkajar



Längs den södra spetsen av ön vid Telegrafbukta finns naturvägar vid vattnet

2.2 VATTENKONTAKT

Den gröna kopplingen uppe på ön fungerar väldigt bra medan den blå är väldigt avskuren runt hela ön. Antingen blockerar industrier eller vägar kontakten till vattnet. På den östra sidan av ön finns knappt något kvar av den ursprungliga strandremsan, och på den västra sidan blockerar huvudvägen havskontakten.

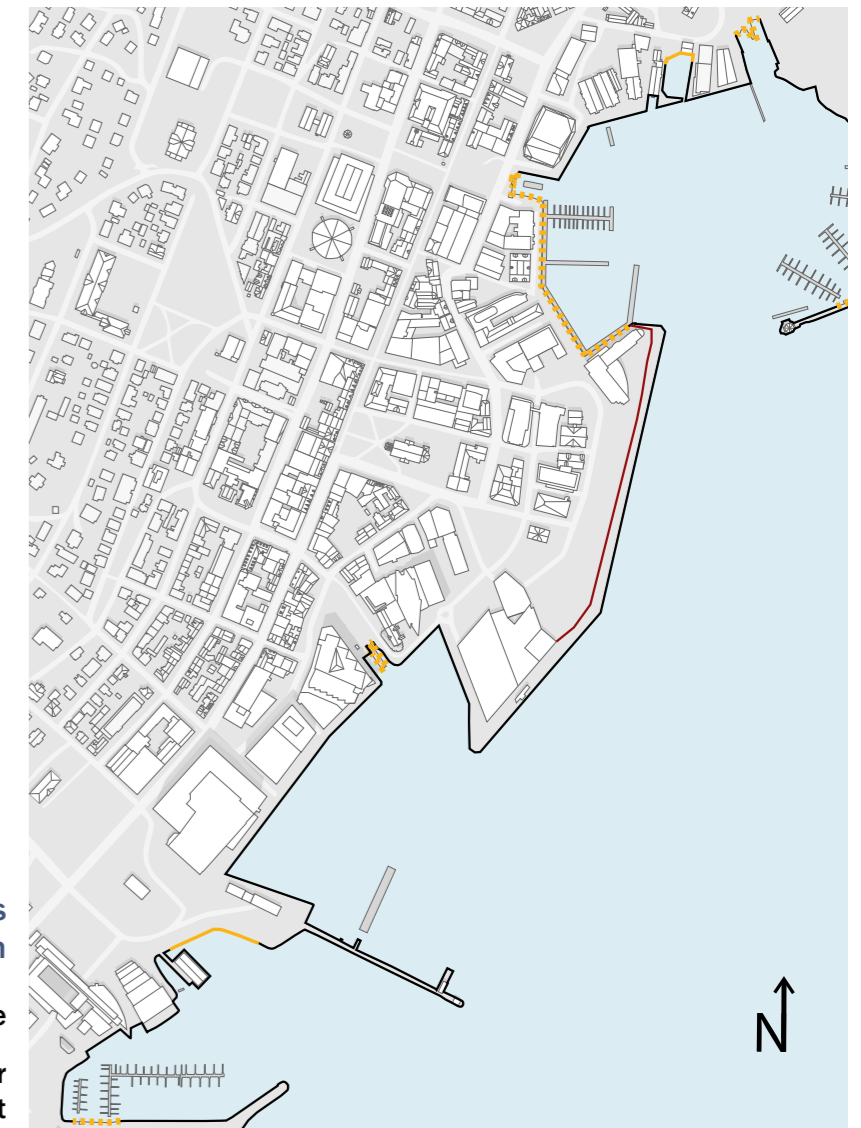
I intervjuer jag gjort med boende i Tromsø frågade jag på vilka platser på ön de kände att de hade kontakt med havet. Huvudsvaran blev Telegrafbukta som ligger på sydspetsen av ön och småbåtshamnen vid Stortorget i norra delen av centrum. Längs sydspetsen av ön går en naturpromenad längs kusten, med villabebyggelse innanför. Bilvägen går längre från vattnet och området mellan väg och hav är grönt och allmänt. Där finns strand, öppna gräsytor, lekplatser och bryggor. En enkel öppen plats som fungerar väl på grund av sitt läge, och dit alla åker under de få soliga dagar som kommer till Tromsø. Det är också här startpunkten av skidspåren upp längs ryggen av ön går. En viktig koppling för att få start på en rekreationsrunda runt ön tror jag är kopplingen mellan sydspetsen och centrum, och spåren uppe på ön. Det är en kustremsa där mycket byggande och förändring sker idag, och där det finns mycket potential till sammankoppling.

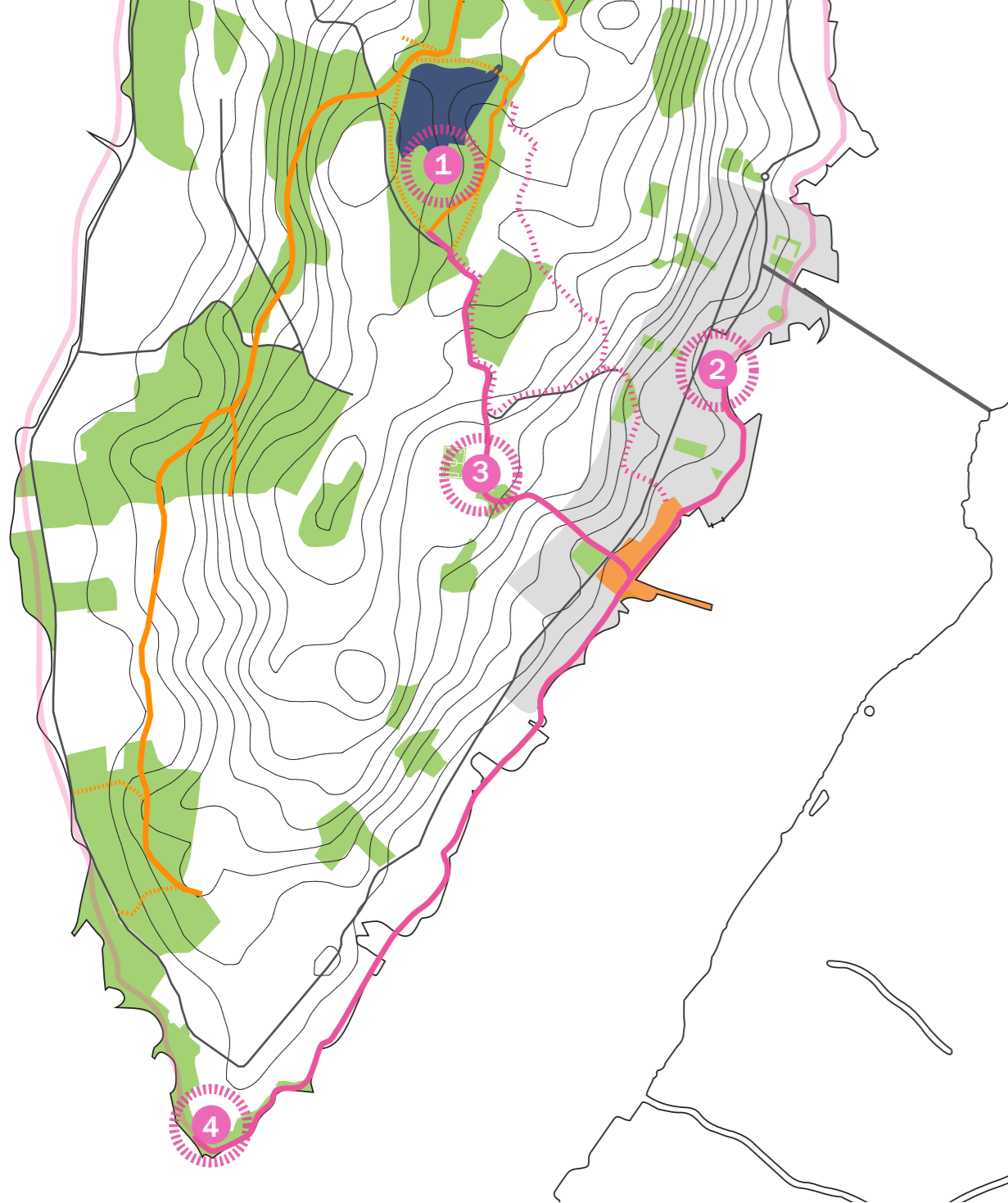
I centrum är den mesta kontakten med vattnet via sikt, men på några platser kan man komma nära. Hamnen utanför Stortorget har renoverats relativt nyligen. Här kan man gå ned till de flytande gångarna och båtplatserna och ut till bänkar med sikt över sundet. Problemet är väl att det inte finns så mycket annan aktivitet än just båtanläggning. Även om det är publikt känns det smått privat att gå mellan båtarna. Dessutom fungerar rampen ned bara vid högvatten då den annars är för brant.

Söderut vid museerna finns en gräsplätt kvar vid något som skulle kunna likna en naturlig strandlinje. Här finns mycket potential men just nu är det inte så inbjudande. På sommaren har jag dock sett folk sitta i gräset då det är en relativt vindskyddad plats.

Karta över vattnets tillgänglighet i centrum

- Naturlig strandlinje
- Tillrättalagt för vattenkontakt





- 1. Prestvannet
- 2. Stortorget
- 3. Alfheim
- 4. Telegrafbukta
- Site

03 SITE

3.1 VAL AV SITE

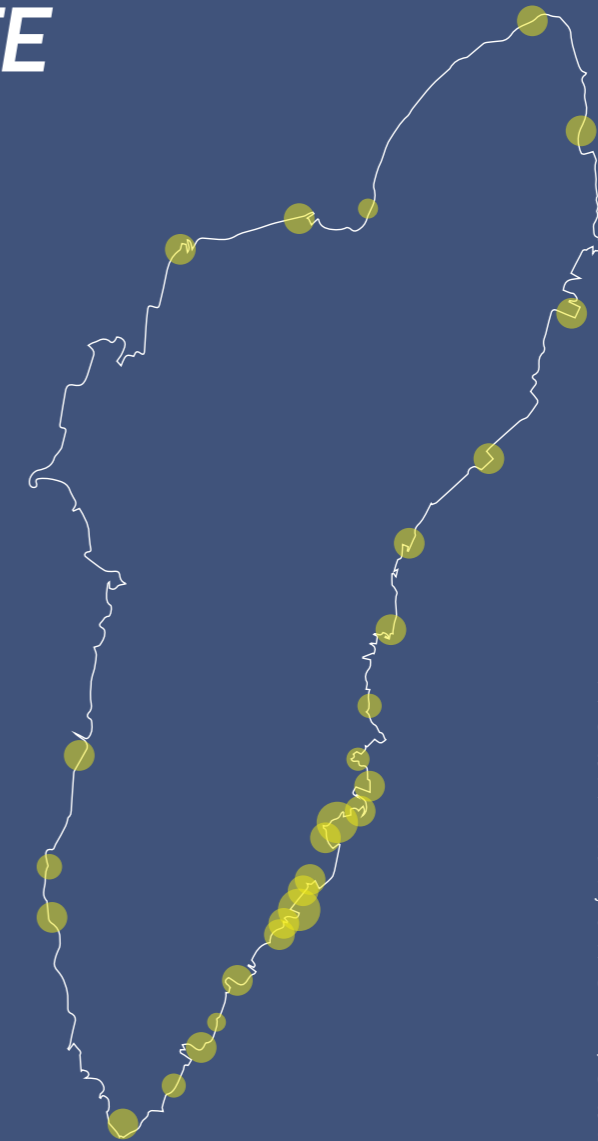
När det kom till att tydligare definiera var jag ville fokusera mitt arbete utgick jag från strandpromenaden runt ön. Den skulle också kunna kopplas till viktiga rekreationsytor på ön.

När det kommer till kustlinjen behöver det finnas en dynamik av platser med olika mängd aktiviteter. Många platser av ön tror jag det bästa är att ha en ganska naturlig gångväg nära vattnet där man väljer att gå när det är fint väder.

Med utgångspunkt i det tänkte jag att det intressanta i den arktiska kontexten inte är att utforma själva promenaden utan utarbeta en strategi för hur kusten kan se ut i en tätbyggd miljö. Jag vill utforska hur ett vattenmöte blir med ett urbant program där stad möter vatten.

I en urban kontext är det möjligt att utforska platser där åtkomst till vattnet kan vara tillgängligt året runt. Jag anser att vatten alltid ska vara en del av stadsbilden i centrum, men idag har kontakten blivit avskuren på många ställen. Där går det också att ha ett mer utfyllt program då stadskärnan blir väldigt tät i det här klimatet. För att få ett gångvänligt centrum året runt krävs det en bebyggelse som tillåter skyddad rörelse utomhus och en närhet mellan alla aktiviteter.

Det här arbetet tänker jag mig därför som en pusselbit i det nätverket för att kunna se på mer platsspecifika lösningar.

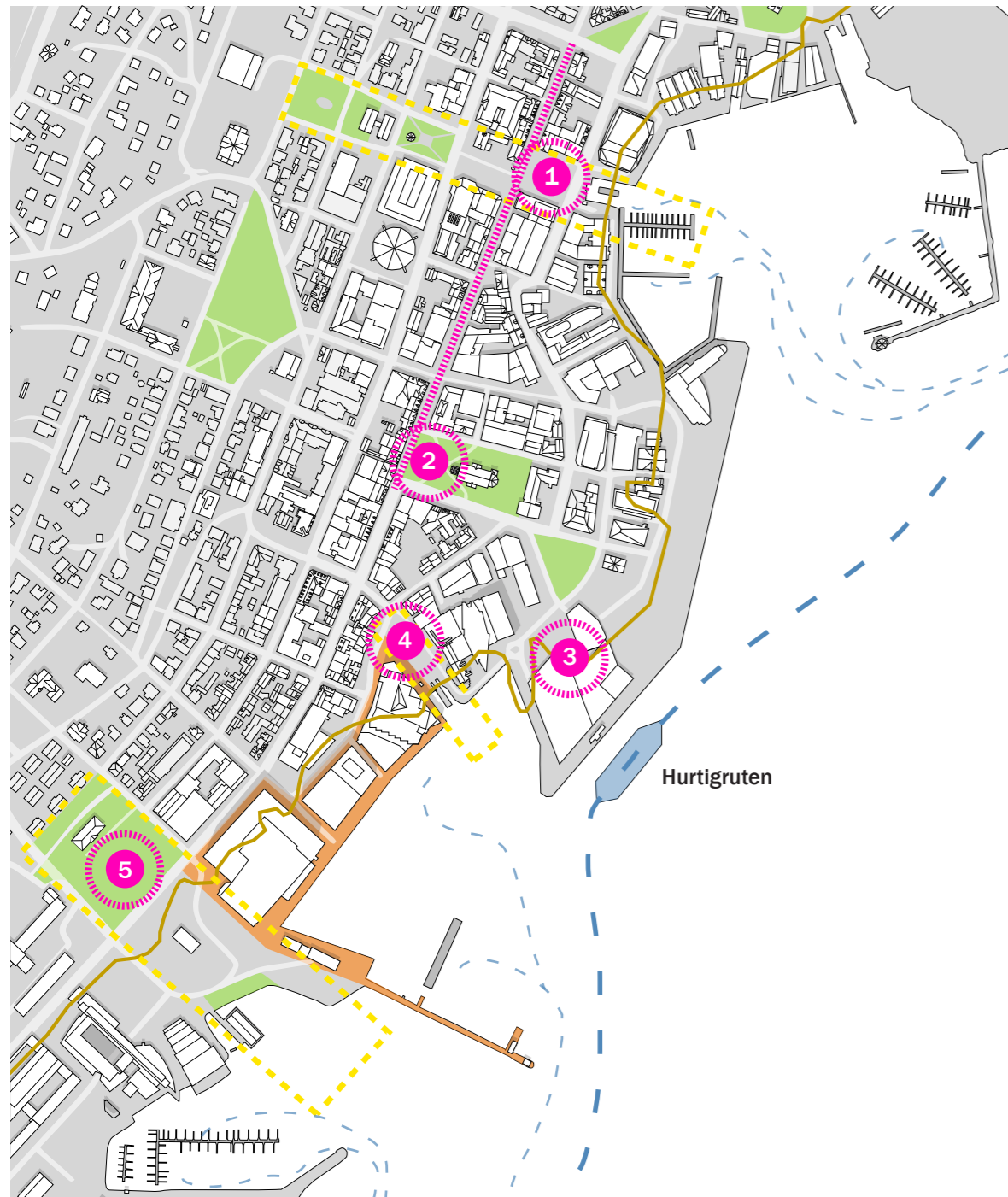


Koncentrationen av aktiviteter och program längs med kusten blir olika runt om ön. Jag har valt att fokusera på ett område i centrum för att kunna se närmre på hur en tät bebyggelse kan möta havet på ett sätt som skapar kvalitativa publika rum.

I kartan på sida 16 har jag markerat några av de platser som jag tycker är viktiga att koppla samman. Det är platser som redan har starka kopplingar till vattnet, rekreation eller gatuliv.

Siten valde jag i samtal med kommunen då jag tror att det är en strategiskt bra plats för att kunna sammankoppla rekreationsområden men också en plats som har potential för stor omvandling.

Jag tror att det kan fungera som en nod för ett önskvärt framtida rörelsemönster på ön, och samtidigt återföra vattnet till centrum. Medan Stortorget är centrumets norra mötesplats kan siten fungera som den södra delens huvudnod och en startpunkt för vidare utveckling söderut.



1. Stortorget
 2. Kirkeparken
 3. Havneterminalen
 4. Strandtorget
 5. Museiparken
- Site
 - Gånggata - Storgata
 - Strandlinje 1936
 - Båttrafik
 - Öppna ytor mot vattnet

I kartan här bredvid har jag markerat nyckelplatser och områden som jag anser har mest inverkan på centrum's gatuliv idag.

Grönskan är ganska begränsad och består mest av några få parker och torg. Det de öppna platserna har gemensamt är att de historiskt har haft en öppen koppling och vy ned mot havet. Tidigare har det varit långa torg och parker som kopplar samman det gröna med det blå. Idag är de mer avskärmade från varandra på grund av vägar och byggnader, men vyerna finns på många platser kvar. Den historiska strandkanten visas här som den låg 1936 innan de stora hamnutfyllnaderna gjorts. Vid min site kan man se att strandlinjen tidigare låg rätt vid huvudvägen från Storgata. Idag ligger gångvägen bekvämt som en mittremsa i centrum. Min förhoppning är att återigen kunna föra huvudrörelsen närmre vattnet.

Tromsø är i grunden inte en särskilt fotgängarvänlig stad. Till och med i centrum saknas trottoarer på sina platser, och cykelbanor existerar inte. Däremot är Storgatas sträckning från Kirkeparken till Stortorget en gågata. Det blir stadens naturliga mötesplats linjerad med butiker, och de viktigaste publika rummen är kopplade till den. Vid Stortorget (1) ligger ett stort öppet område på tvärs över gatan från hamnen till en skola längst upp i backen. Rummet som skapas där fungerar väl som samlingsplats och är en av få platser man känner av ursprunget i staden. Marknader hålls fortfarande på torget och man ser havet med småbåtar som lastar i hamnen. Här får man också en tydlig bild av marklutningen i centrum. Från hamnen till skolan har backen 30 meters höjdskillnad. Runt torget finns rådhus, kulturhus, restauranger och katolsk kyrka. Platsen blir ett naturligt dragplåster och en samlingsplats i det offentliga.

Domkyrkan (2) är viktig, och på många sätt centrum av staden. Platsen för kyrkan har alltid varit densamma, även om formen förändrats, och staden har växt utifrån den. Den är en mer symbolisk nod idag än förut men som landmärke står den sig trots att många högre bygg idag skymmer det ståtliga gula kyrktornet.

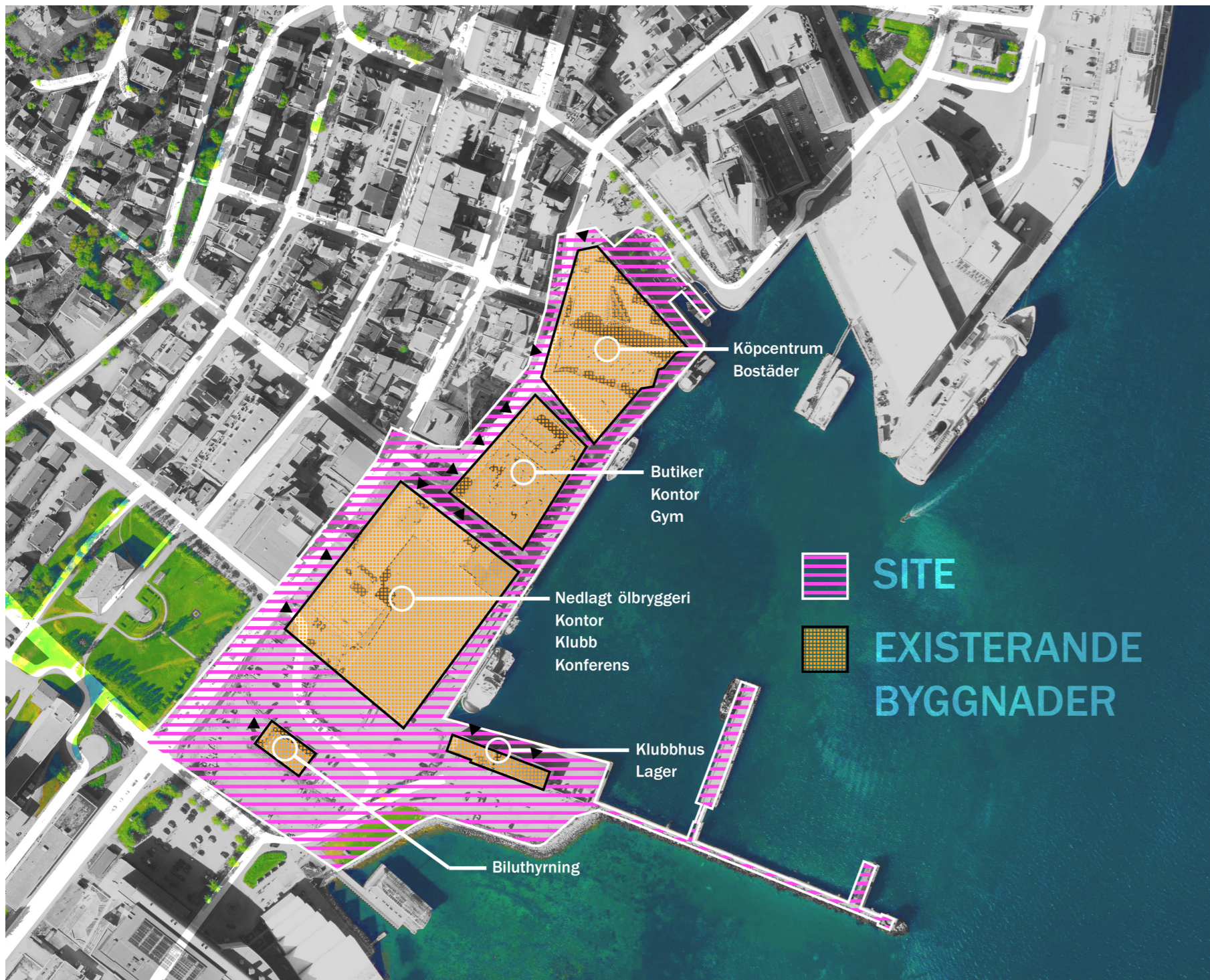
Idag är turismen en av de viktigaste komponenterna i Tromsøs tillväxt. Det har under de senaste åren ökat stadigt och 2019 hade kommunen enligt statistisk sentralbyrå 880 910 hotellövernattningar, i en stad med 40000 invånare. Framförallt beror det på en intresseökning av vinterturism. Tromsø har alltid varit kopplat till världen, men med en ökad globalisering är det viktigt att de finner sin plats i den globala kontexten utan att förlora stadens säregna karaktär.



I en debattartikel om den växande turistnäringen säger Tove Sørensen: "Vi må bygge en reiselivsnæring som styrker Tromsø, og som bygger opp under byens identitet. Det betyr at vi må utvikle byen på en måte som ivaretar både beboernes og turistenes behov".

Hon menar på att det inte går att utarma staden på dess själ om man vill ha en stad både lokalbor och turister kommer uppskatta, medan investerarna mest tänker på att bygga mer hotell än en levande stadsmiljö.

2019 stod den nya havneterminalen (3) för Hurtigruten klar i hamnen. Här anländer hundratals turister nästan varje dag med 4 timmar att hinna av båten, uppleva staden och tillbaka på. De flesta tar en tur upp mot domkyrkan och Storgata, eller så skjutsas de vidare i buss till olika aktiviteter. Det finns en önskan om att kunna hålla kvar den potentialen av konsumenter inom centrum. Min site ligger strategiskt bra för att kunna locka turister via Strandtorget (4) och vidare mot museiområdet söderut (5).



3.2 SITE

Siten ligger i södra delen av centrum och hyser främst spår av industri och hamnverksamhet. Den är inkilad mellan Strandtorget i norr och Museiparken i söder.

I norr ligger Nerstranda köpcentrum som är centrums största shoppingplats. Relativt nyrenoverat med bostäder ovanpå är det ett typiskt köpcentrum som är populärt då man kan skydda sig från klimatet. Det som är synd är att det har ett otroligt läge mot vatten och torg men är helt avstängt från det med entréer endast mot gatan. Det har stor potential och behov för förändring om det ska kunna konkurrera med de större köpcentrumen utanför centrum.

Bredvid den ligger ett hamnkontor som har enklare lokaler i bottenvåningen. Planer finns redan att riva det för att bygga nytt

på tomten. Även denna byggnad är avstängd från vattnet. Jag tror att valet att bygga om är rätt beslut. Det är en väldigt sluten kropp och det arkitektoniska värdet i det enkla kontorsbygget är inte tillräckligt att motivera en renovation på en plats med så mycket potential.

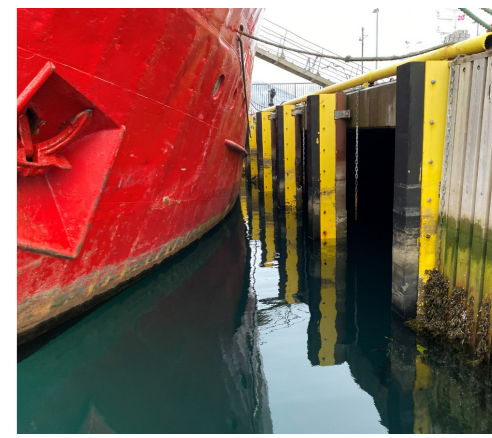
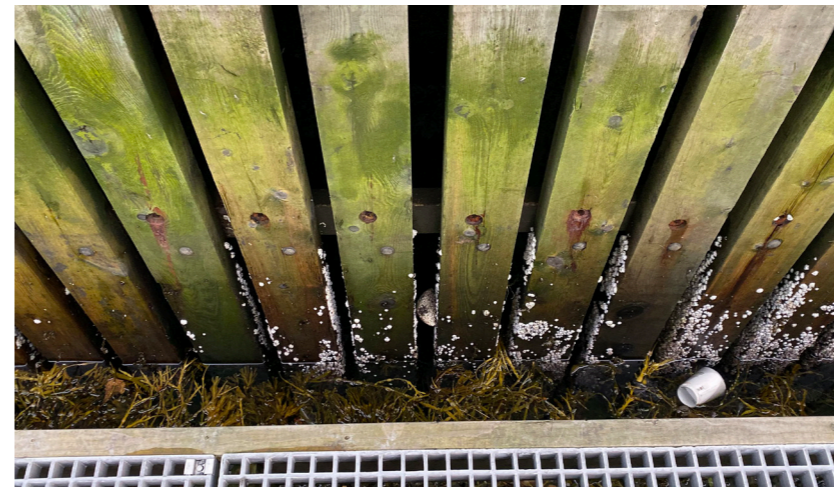
Den stora byggnadskroppen i mitten är Macks gamla bryggeri. En historisk viktig plats för staden då ölindustrin har varit en av de största arbetsgivarna. Idag har bryggeriet flyttat längre ut från Tromsøya och lokalen ska byggas om. Medan de står tomma finns en del tillfälliga aktiviteter i lagerlokalerna som är populära. Till exempel en klubblokal med inomhusminigolf.

Det visar på att potentialen för appropriation och utrymme för aktiviteter finns på platsen. När bryggeriet byggs om finns mycket potential i tomten att öppna upp mot havet men även att öppna upp inuti och skapa en innesluten kvartersmiljö. I byggnaden finns många byggnadshistoriska delar som är värda att bevara och inkorporera i det framtida bygget.

Bredvid Mackbryggeriet står ett litet hus som idag hyr ut bilar omgiven av parkeringsplatser. Här ska i framtiden Tromsø universitetsmuseum ritat av Henning Larsen stå. Ritningarna är färdiga och väntar bara på klartecken, bland annat från Mack som äger tomten. Jag har arbetat med antagande att museet blir av och förhållit mig till det.

Hamnen används för medelstora båtar som lägger till mot kajen. Främst skulle jag säga att det idag handlar om passagerarbåtar. Forskningsbåtar, turistbåtar och liknande. Hamnområdet blir i praktiken annars mest en stor parkeringsplats. Då alla byggnader har ryggen mot vattnet blir det ganska naturligt att området bara blir ett avlastningsområde för stadens bristande parkeringsmöjligheter.

Längst söderut finns en del museum. Polaria, Tromsø kunstforening och MS Polstjerne. De kan kännas ganska fränkopplade från centrum i sitt eget område, och med nya Tromsø museum blir det ett riktigt kulturcentrum här. Genom bearbetning av siten kan en viktig koppling skapas mellan stadskärnan och museerna. Dessutom för att fånga upp alla turister som kommer från Hurtigruten.



Bilder från hamnområdet

Materialitet

3.3 SWOT

Det finns både positivt och negativt med platsen, men framförallt tycker jag att den har stor potential.

Kajen är en stor öppen plats med mycket potential för förändring. Havsnära och med starka kommunikationer till centrum kan platsen fungera som ett startskott i omvandlingen av strandpromenaden i staden. De stora industriella byggnaderna runt omkring ska alla byggas om och det är ett bra tillfälle att se på hur det går att arbeta med kopplingen mellan entréplan och omgivningen för att skapa en helhet av kvalitativa publika rum. Det finns och kommer också att byggas många kulturella mötesplatser i området som dragplåster. Om det blir ett område man vill uppehålla sig i finns potentialen för ett livfullt kvarter.

S

Styrkor

Centralt
Knutpunkt
Havsnära
Öppna ytor
Förmiddagssol
Förändring
Kulturutbud
Utsikt

O

Möjligheter

Kontakt med vattnet
Potentiell framsida
Centrum för kultur
Rekreation
Park
Publika rum
Skydd
Plats för alla

W

Svagheter

Parkering
Hårda ytor
Vindutsatt
Industri
Baksida
Folktomt

T

Hot

Hamnverksamhet
Kyla
Vind
Ägarintressen
Tillgänglighet
Turistdominerat
Storskaligt

Samtidigt är kajen en väldigt utsatt plats oavsett väder. Vinden är stark och kall. Utan fungerande klimatskydd riskerar platsen att inte få några uppehållande besökare. Kajen har en väldigt industriell prägel idag. Hur mycket av det är värt att bevara medan en ny karaktär växer fram?

Något som visat sig i resten av Tromsø vid nybygg är att varje projekt blir avskuret från sin omgivning. Risken här är att det finns många olika intressen och markägare som måste komma samman för att skapa en attraktiv sammanhängande utemiljö.

En annan fråga som är viktig i Tromsø idag är vad som byggs för turistindustrin och vad som byggs för invånarna. Enbart hotell och kultur kan leda till ett område avskuret från det lokala livet.



Illustration Tromsø museum från Henning Larsen Architects

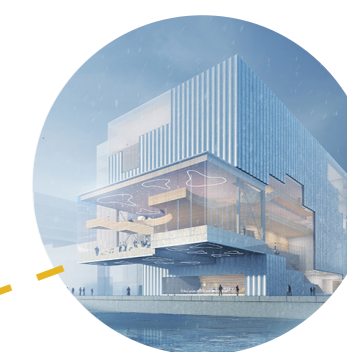
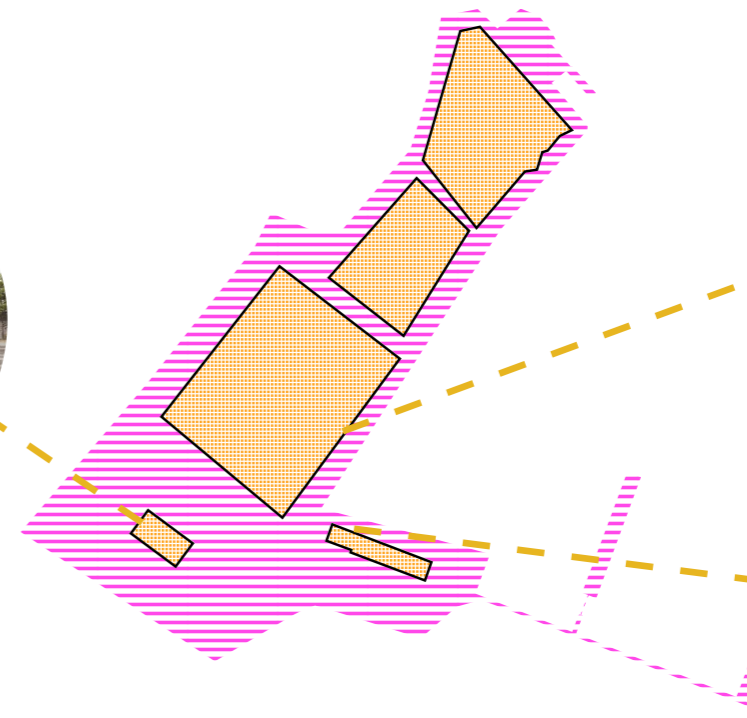


Illustration Mackkvartalet från Eiendomsspar AS



Illustration Sørsjøeteen från Eiendomsspar AS

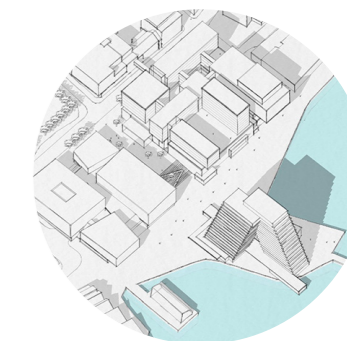
3.4 BEFINTLIGA PLANER

Planer finns som sagt redan för att bygga om från många av markägarna. Tromsø kommun sitter nu under början av 2020 med att göra nya detaljplaner för centrum. Svårigheten är hur man får allt det nya till att bli ett sammanhängande område och hur man kan reglera för det.

Tromsø museum är det första som kommer byggas, och där regleras även utemiljön ned mot vattnet nu. Det jag kan tycka är synd med museets utformning är att det blockerar mycket av det tidigare öppna området ned från museiparken och dess siktlinjer. Motiveringen från arkitekterna är att siktlinjen fortfarande finns mellan byggnadskropparna, men jag tror att kopplingen från gatunivå är väldigt viktig. Därför tror jag att området mellan Mackbryggeriet och museets utformning blir viktigt i sammankopplingen mellan vattnet och parkområdet.

Planerna på ett stort hotell och därmed Tromsøs högsta byggnad vid vattnet tror jag är negativt för hamnområdet. Framst blir det ett signalbygg för staden men jag tycker att det sänder fel signaler. Platsen blir då endast tillägnad turismen och fräntar stadens karaktär. Runt omkring kommer starka vindar fångas upp och solen kommer under stora delar av dagen blockeras längs kustlinjen. Att placera en sådan byggnad i den södra delen av centrum är att blockera Tromsøbornas absoluta favoritutsikt och ett sår i ögat då man söker den efterlängtrade solen.

I Macks gamla bryggeri planeras ett kulturkvarter som jag inte har något emot programmässigt. Jag kommer dock att designa kvarteret med mer öppenhet och tanka på genomrörlighet. Framförallt tycker jag det bristande i planerna är hanteringen av mötet med hamnen. Där tror jag att en strategi kan läggas fram.



Områdesplan från Eiendomsspar AS



04 VISION

4.1 STADENS FRAMSIDA

Tromsø för mig är en plats som är väldigt dynamisk och omväxlande. Kanske är det närheten till naturen och klimatet som förändras så dramatiskt som gör att det är lätt att ta till sig hela årscykeln. Det händer också alltid något i stan, festivaler och event. Med sin naturliga roll som samlingsstad för Nordnorge koncentreras mycket på en plats. Det vill jag också ta med in till staden. Jag vill inte skapa en statisk plats utan en som tillåter aktiviteter anpassade till årstiden, tid på dagen, väder och olika människor.

Min vision för framtidens Tromsø stad är att den fortsätter växa men på ett hållbart sätt där karaktären lever vidare, förstärks och förnyas. Tromsø är en stad som grundats och utvecklats genom influenser och resor till och från resten av världen, via havet. Mötet mellan stad och vatten ska även i fortsättningen vara mötesplats för det lokala och besökarna. En plats som är en startpunkt för utforskning och äventyr, men också en trygg hamn att komma hem till.

För att låta vattnet bli en ny mötesplats vill jag att man ska kunna ha det tillgängligt året runt. Med olika förhållningssätt till kusten vill jag skapa rum som fungerar annorlunda beroende på när de används. Alla rum ska ha kontakt med vattnet men på egna sätt. Kontakt med vattnet behöver inte betyda att man överallt ska kunna röra vattnet utan att det finns närvarande på något sätt. Olika väder frambringar olika aktiviteter och rörelsemönster, och hamnområdet ska kunna tillgodose det för alla. Genom en dynamik av platser skapas också dynamiska möjligheter.

På vintern kanske landskapet utanför bara blir just det, ett snölandskap att se ut på. Men också leka och gå i om man vill. På vintern handlar det mer om rörelsen inne i kvarteren och mellan husen. Vyer, vatten och utsikt. Man ska kunna komma nära och få kontakt med vattnet, men skyddad, kanske till och med inomhus.

Genom att skapa en dynamik mellan rummen vill jag skapa en lust att röra sig mellan de olika typerna av uterum mer än en klassisk genomfart. Man ska lockas till vattnet året runt genom att göra det tillgängligt även under dåligt väder, men man ska ha valfrihet i hur utsatt för klimatet man vill vara.

Jag tycker det är viktigt att ta tillvara både på de boende och de besökande. Turistnäringen är viktig för Tromsø idag, men den ska ge mer tillbaka till staden än den tar. Det behövs fler hotellrum, men kanske kan det integreras bättre i den lokala väven än sticka ut som i Macks hotellplaner. Hamnen ska kunna möta upp turisterna, ge en positiv bild av staden och locka till att konsumera. Samtidigt ska den ge en plats för alla som bor i Tromsø att vara och mötas på förutsättningslöst. Det jag vill att platsen ger åter till lokalbefolkningen är havet, rekreationsytor och grönska. En plats som året runt lockar ned till vattnet, och vidare.

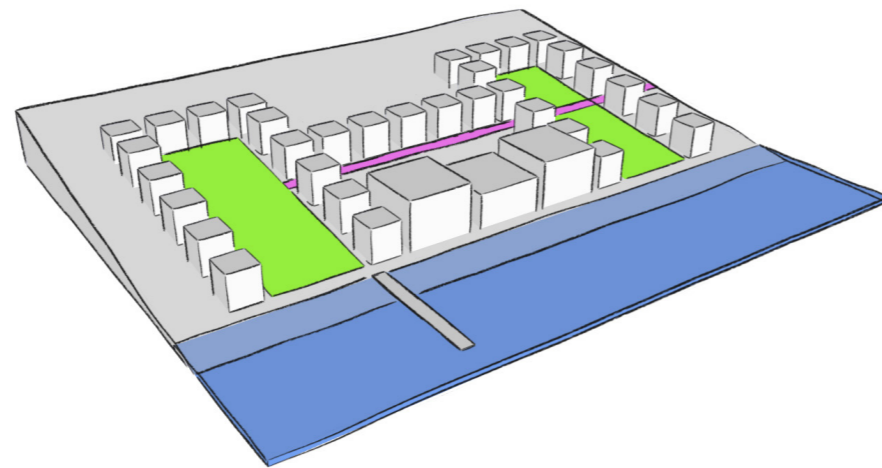
4.2 KOPPLINGAR

För att siten ska fungera som en kopplande pusselbit mellan Tromsøs olika delar är det viktigt att föra vidare de rörelser som finns i staden och skapa nya. Med funktion som ett kulturcenter och rekreationsplats måste den kunna koppla centrum, rekreationsområdena på toppen av ön och havet.

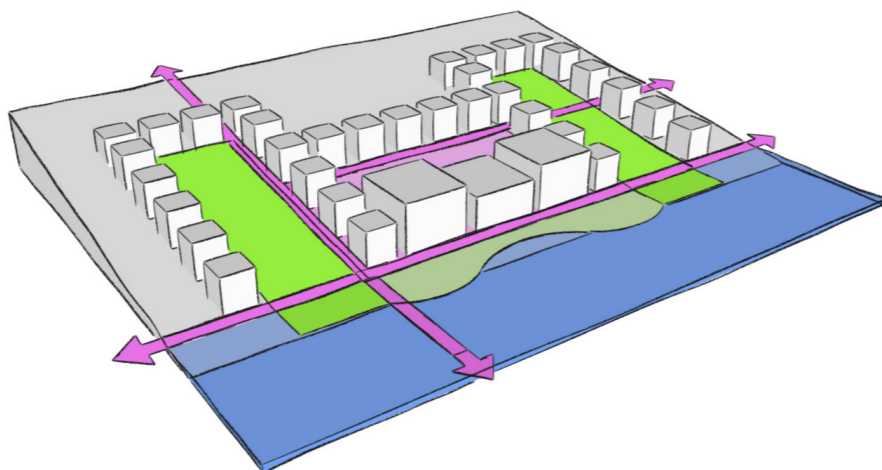
De tvärliggande öppna platserna är de mest välfungerande publika rummen i staden. Omringade av program med sikt ned mot vattnet. Siten har Strandtorget och Museiparken på var sida av den. Genom att förlänga de platserna ut mot och i havet förstärks den existerande kopplingen mellan grönt och blått.

Storgata är gågatan som fungerar som centrums sammanhållande axel och där de flesta rör sig gående. Idag ligger den isolerad från vattnet, men också skyddad från elementen. Rörelsen är viktig att föra vidare in i siten, och vidare längs med vattnet. Jag tror på att förstärka kopplingarna som redan finns till de öppna ytorna och att öppna upp kvarteren som skiljer gatan från hamnen. Inom kvarteren kan inte bara nya rörelser skapas men också mer skyddade rum som fungerar på vintern.

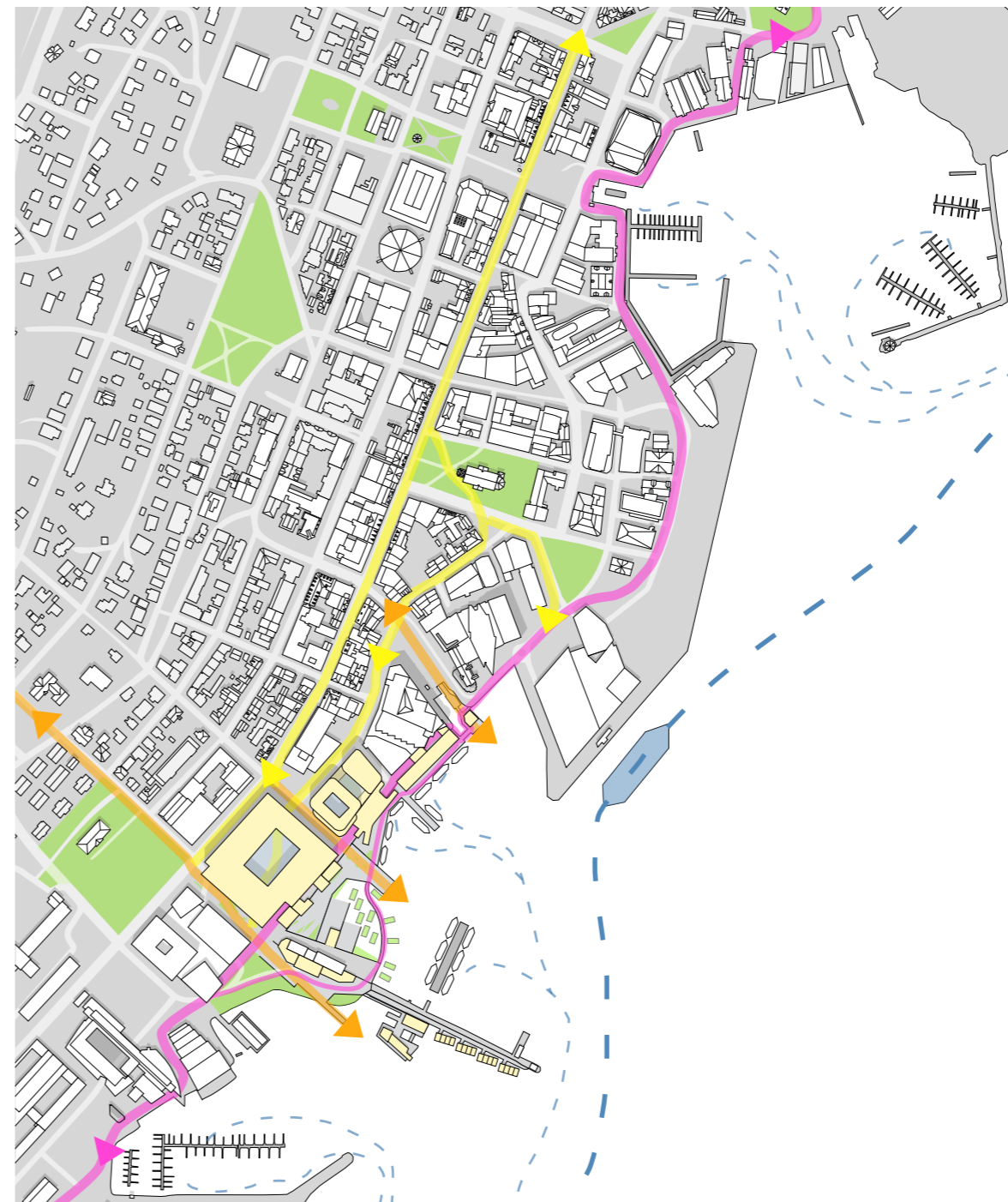
Längs med kusten vill jag också tillföra ett lager med landskap som kopplar de öppna ytorna. Det ger åter en del av Tromsøs historiska kustlinje och utrymme för rekreation i centrum. Självklart blir det en mer utsatt plats som kommer brukas mest under vackert väder, men det blir en plats där man verkligen kan komma nära vattnet. Därför är det också viktigt med flera lager av olika grader med skydd, så att man har valmöjligheten att utsätta sig för så stor del av elementen som man vill.






Siten idag med Museiparken och Strandtorget i grönt som öppna områden på tvär mot havet. Storgata i rosa som gågata är stadens huvudled



Siten blir en sammankopplare av centrum och havet. Genom att förlänga tväraxlarna och sammanbinda dem skapas ett område där man kan röra sig mellan olika grader av skydd och kontakt med vattnet.



-  Potentiell strandpromenad
-  Tvärkopplingar
-  Koppling Storgata

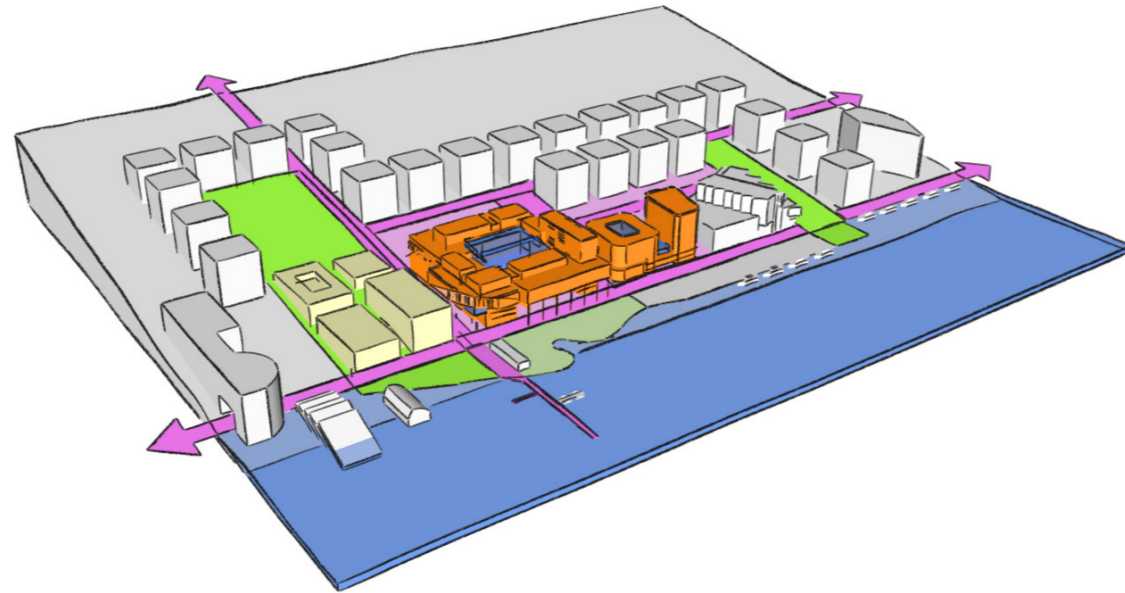
Tvärskopplingarna mellan byggnadskropparna är också viktiga att ta vara på. Precis som de viktigaste öppna stadsrummen idag skapas där siktlinjerna ned till vattnet som ger skydd samtidigt som man känner att man är nära havet. Jag vill förlänga de ut i vattnet men också upp mot toppen av ön och rekreationsområdena där.

Förlängningarna ut i havet låter en vandra ut ovan vattnet och skapa känslan av att vara i och omringad av vattnet. Från krönet lockas man också att utforska vad som händer mot vattnet. Kopplingen uppåt mot Prestvannet tänker jag mig kan gå längs med Museiparken uppåt mot Alfheim. I mitt arbete fokuserar jag mest på kopplingen från siten till parken, men i framtiden tänker jag att ett rekreationsstråk kan växa fram längs vägen uppför backen.

4.3 SKALA

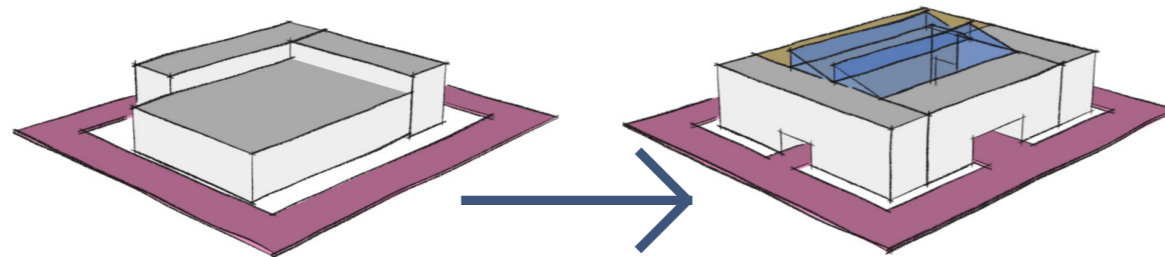
Tromsø museum, Mackbryggeriet, kontorshuset och Nerstranda köpcentrum är alla stora byggnadskroppar. Med de attraktiva tomterna och programmen som ägarna önskar finns risken att allt blir väldigt storskaligt och fränkopplat från gaturummet.

Tromsø museum blockerar tyvärr en stor del av den öppna ytan ned mot vattnet. Därför är det viktigt att ta vara på tvärkopplingen mellan museet och Mackkvarteret och tydligt visa kopplingen mellan parken ovanför och nedanför.



Tromsø museum i gult och mina tillagda byggnader i orange.

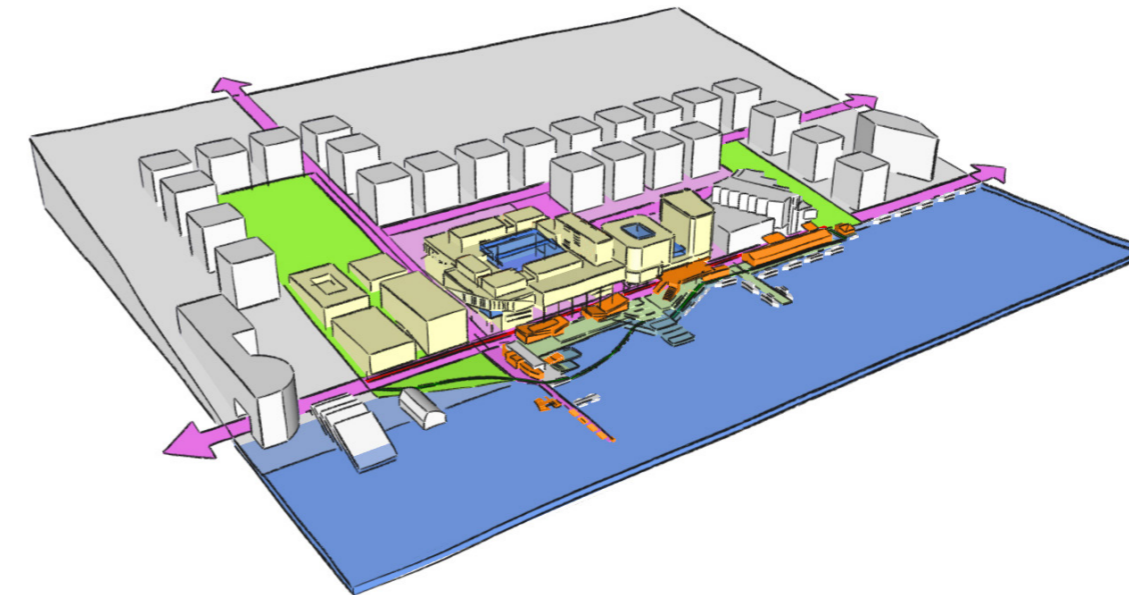
I min design av byggnaderna har jag utgått från programmen jag vet att de önskar men försökt utforma de på ett sätt som gynnar rörelsen i området. Genom att öppna upp bottenvåningarna för genomgång skapas också ett lager vid kusten som är helt skyddat. Där man kan gå en riktigt dålig dag och se ut mot havet och fjällen på betryggande avstånd. I Mackkvarterets fall tänker jag det verkligen som ett kvarter, med innergård som blir en egen stadsmiljö med glastak. Ett invändigt torg kopplat till sin omgivning.



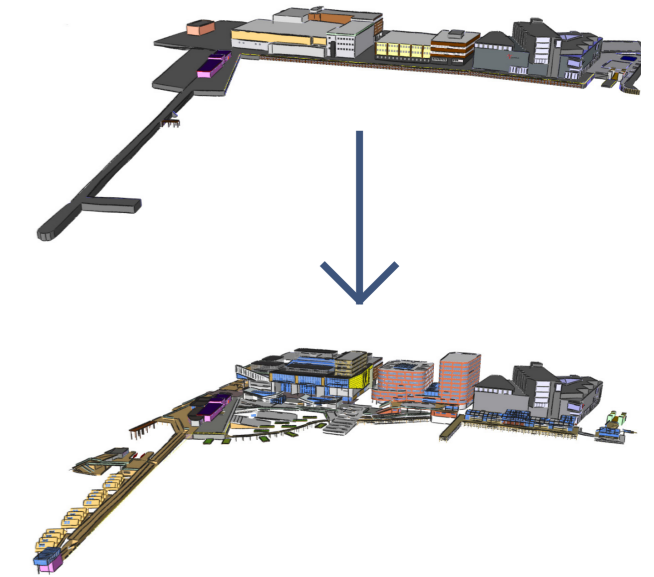
Från en stängd byggnadskropp till ett öppet kvarter med invändigt torg.

Idag byggs det redan väldigt storskaligt och högt längs med och ut i vattnet. Bostäder, hotell och kontor. Även om jag inte helt håller med om utvecklingen är det nog svårt att undvika när staden ska förtätas. De höga byggnaderna sticker ut i sin kontext med jämnstora hus i en sluttande terräng och blockerar sol och utsikt.

För att motverka känslan lite och få en mänskligare skala mot vattnet lägger jag till ytterligare ett lager av byggnader på kajen. De fungerar också som ett skydd mot elementen. På så sätt kan man välja att röra sig på tre olika sätt beroende av omständigheterna. Ut i landskapet där man kan ta på och använda vattnet, innanför byggnaderna där man kan röra sig halvskyddat och inne i byggnadskropparna där det är helt klimatiserat. De mindre byggnaderna kan få ett mer lokalt och publikt program eftersom det är kommunens mark. Därmed är det kanske också där staden kan styra mest vad som faktiskt ska byggas och arbetas med för att skapa en sammanhängande kustlinje i centrum.



Ett till lager byggnader läggs till längs med vattnet för att skapa skydd och göra skalan mänskligare



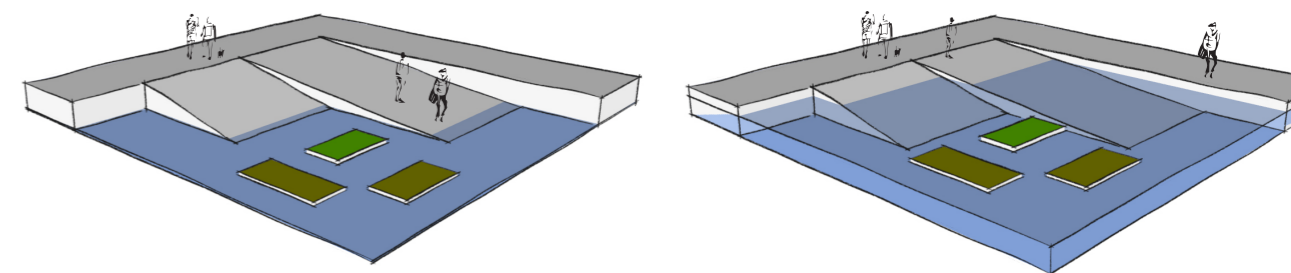
Kajfunktionerna flyttas även de utanför detta lager av byggnader. De är en stor del av Tromsøs och sitens karaktär och bör finnas kvar även i framtiden. Dock så har funktionen hos kajen i centrum förändrats och då bör kanske även utformningen av den göra det. När det rör sig mer från last till passagerarfartyg fokuserar jag i min utformning på att skapa väntplatser och en trevlig promenad längs med båtarna mer än framkomlighet för fordon.

4.4 LAGER

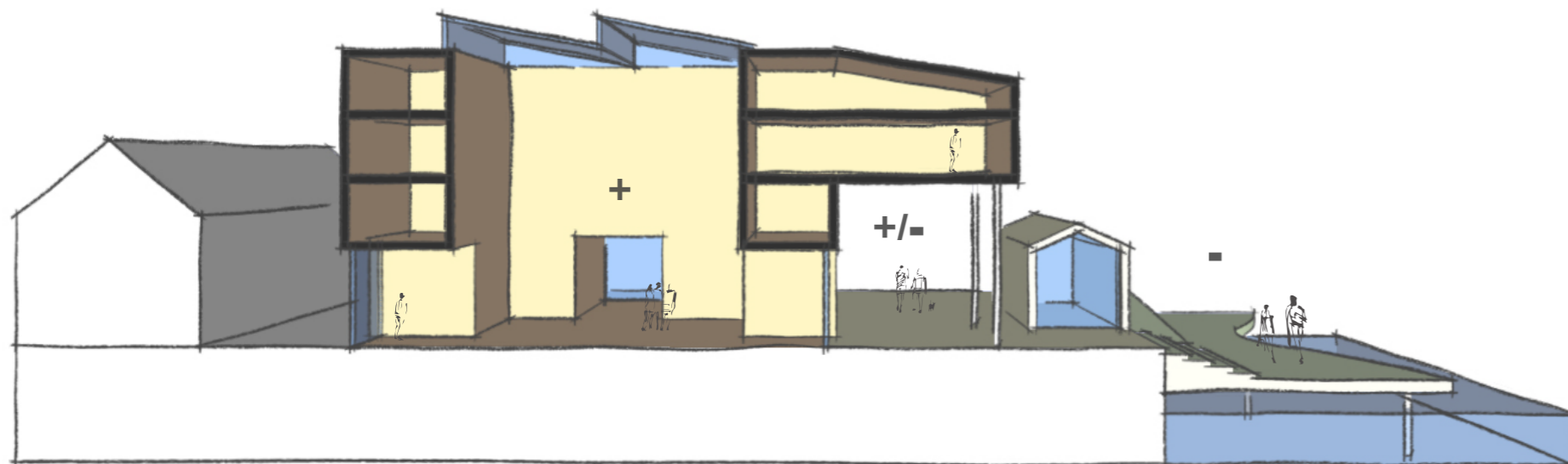
För att skapa ett behagligt klimat i en arktisk vinterstad krävs lager. Precis som invånarna här är experter på att klä sig efter väder och aktivitet tänker jag att den byggda miljön borde kunna ha en liknande variationsmöjlighet. På för många platser i centrum går det bara att välja mellan att vara helt inomhus eller helt utomhus. Jag vill skapa ett mellanlager som man kan röra sig i bekvämt när man vill ha kontakt med hav och vyer, men även är skyddad från oväder. Ett lager som kan vara semiklimatiserat eller bara skyddat ovan från regn och sidan från vind, men släpper in lite av den eftertraktade solen.

De olika lagren möjliggör olika typer av aktiviteter och olika möten med vattnet. Aktivitet avgör också vilket typ av skydd man söker. Det är olika att vara i rörelse och att välja att befinna sig en plats. En regnig dag håller man sig helst inne men kan gärna röra sig mellan de inre rummen utomhus så länge som man är skyddad från regnet. En mulen och kall vinterdag sätter man sig inte nere vid vattnet men kan ta en promenad där så länge som man har möjligheten att gå in och värma sig. Möjligheten att röra sig mellan lagren hoppas jag uppmuntrar till mer rörelse utomhus i centrum.

Det yttersta lagret är också det som förändras mest med tiden. Det får lager av snö och regn, det har grönska som förändras och påverkas hela tiden av tidvattnet. Antingen genom att det döljs och avslöjas av vattnet eller av att det flyter på det.



Det yttersta lagret påverkas av tidvattnet

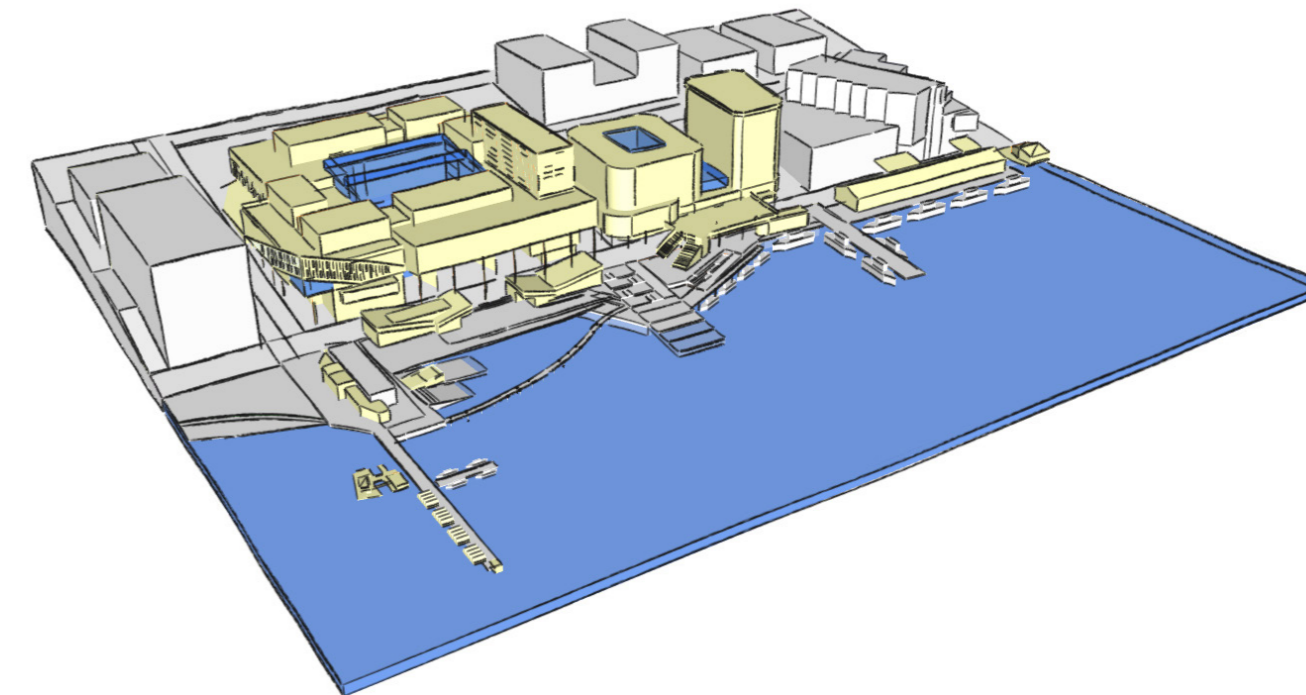


Inne i byggnaderna är du helt skyddad och kan uppevara dig under längre tid. Fortfarande med närheten till att komma ut.

I det semiklimatiserade skiktet är du fortfarande nära vattnet, rör dig utomhus och kan se ut på naturen

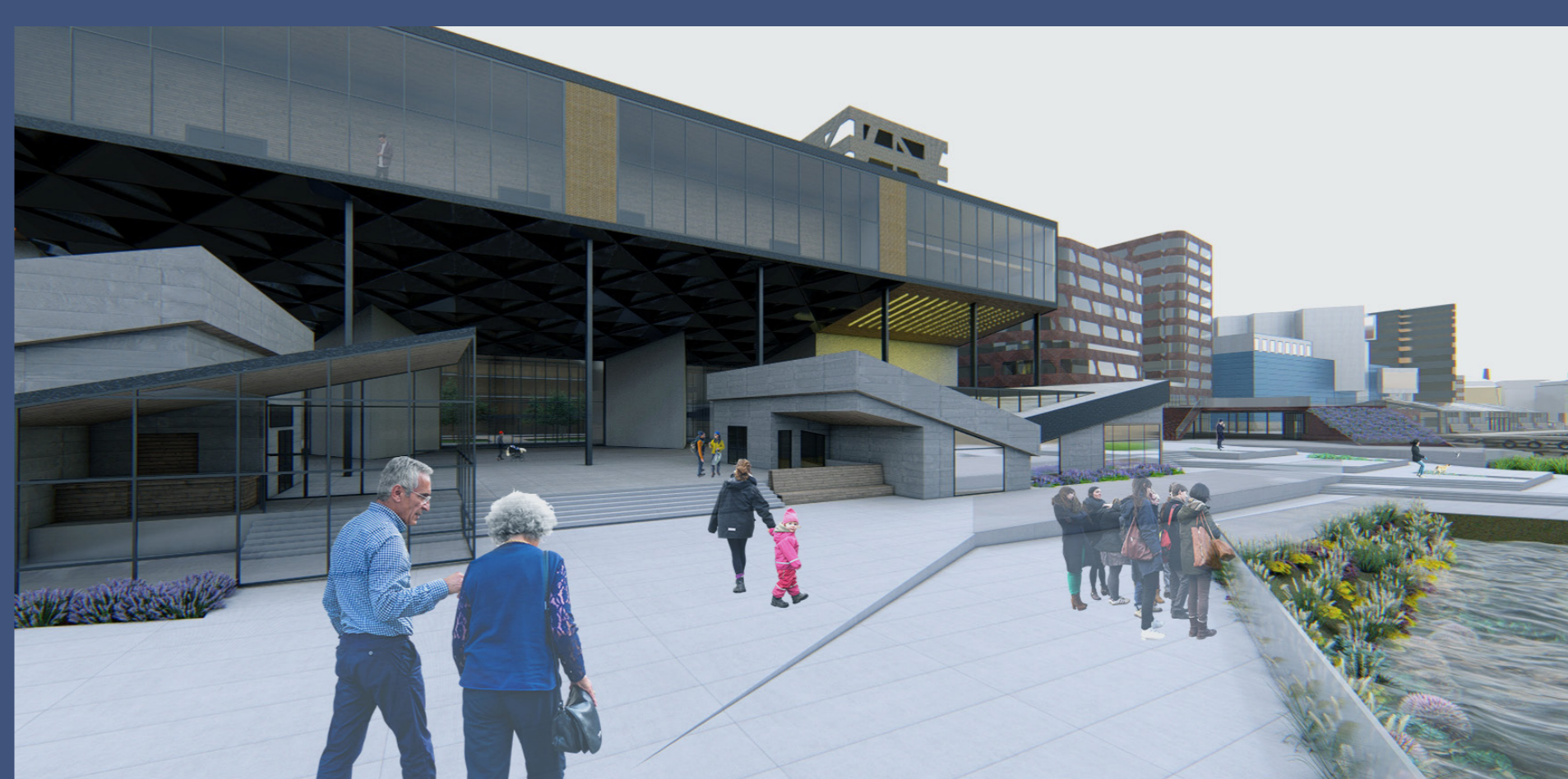
Längst ut kan man ta på vattnet, använda vattnet och har obruten sikt

De skyddande lagren ligger längs med kusten och upp från vattnet. På tvär mot dem kommer de existerande öppna områdena, och vägarna mellan byggnaderna som leder ned mot vattnet. De är lika viktiga att ta tillvara på. Det är här genom dem man längre in från kusten får sikt på vattnet och kan lockas ned. Som med de existerande områdena tänker jag att siten vid tvärgatorna öppnar upp sig och sträcker sig ut mot vattnet. Både för att skapa siktlinjer som drar en ned mot havet och för att skapa en dynamik mellan platserna längs med vattenfronten. Det semiklimatiserade lagret är mer slutet utanför byggnadskropparna och öppnar upp sig vid tväranslutningarna.





05 FÖRSLAG



Plats framför Macks kulturkvarter

5.1 KULTURHAMNEN

Mitt förslag gör ett ingrepp på hamnen som flyttar stadslivet ut mot vattnet. Den gamla kajen blir mer skyddad för att kunna röra sig längs den året runt med ett nytt lager utanför som möter vattnet på olika sätt.

Båtplatser finns kvar men får en ny karaktär och plats som inte tar lika mycket av vattenkontakten. De är en viktig del av identiteten på platsen men med dagens förändrade funktion hos hamnarna i centrum kan också kajerna ändra utseende.

Programmet blir brett med de stora byggnader som tillkommer men kretsar främst kring att uppleva och utbildas kring den arktiska kulturen.

Oavsett om det handlar att smaka på lokala delikatesser direkt från havet, att lära sig om den nordnorska naturen eller ta ett kallbad i det kyliga vattnet är det en del av Tromsøs kulturliv idag.

För att beskriva mötet mellan staden och vattnet vill jag ta dig på en promenad från Strandtorget i norr till Tromsø museum i söder med tvärsnitt genom projektet. Där kan jag mer detaljerat beskriva vad de olika komponenterna tillför till platsen.

5.2 STRANDTORGET TILL MUSEIPARKEN



5.2.1 NERSTRANDA

Strandtorget är idag en ganska populär plats på sommaren och har marknader året runt. Nerstranda är stadens stora köpcentrum som är slutet från sin omgivning. Här tror jag att det är viktigt att koppla till och öppna upp köpcentrumet mot vattnet. Det är en interiör gatumiljö som kan fungera som ett lager mot vattnet. Ett tillägg här ska fungera som ett skydd mot klimatet mot den stängda fasaden men samtidigt öppna upp med sikt till havet. Funktionen kan gärna vara kopplad till handeln men också något som lockar såväl turister som lokalinvånare till att röra sig vidare längs kajen.

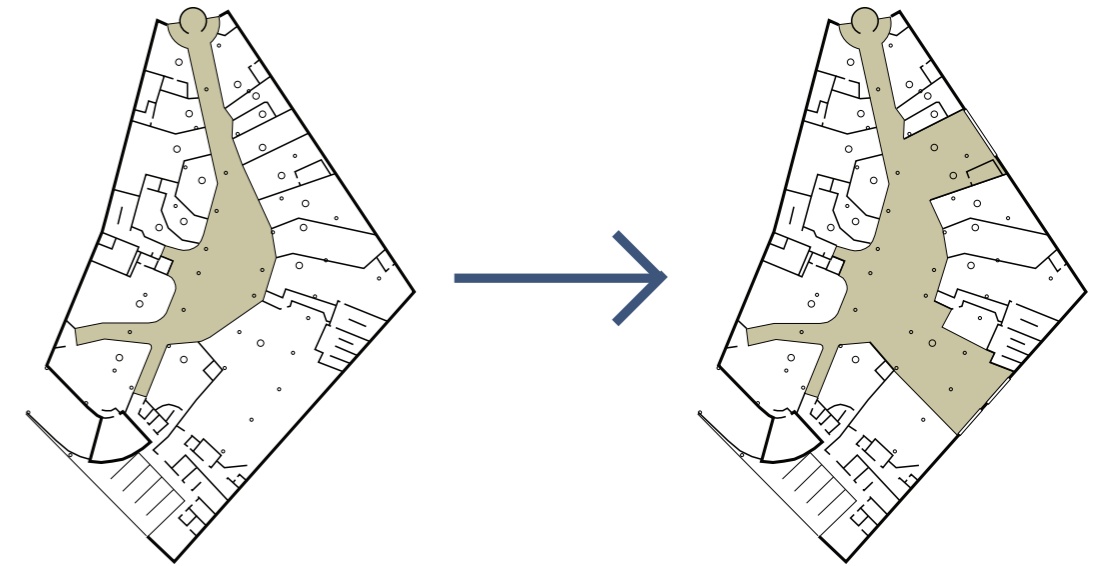


Färjeterminalen idag

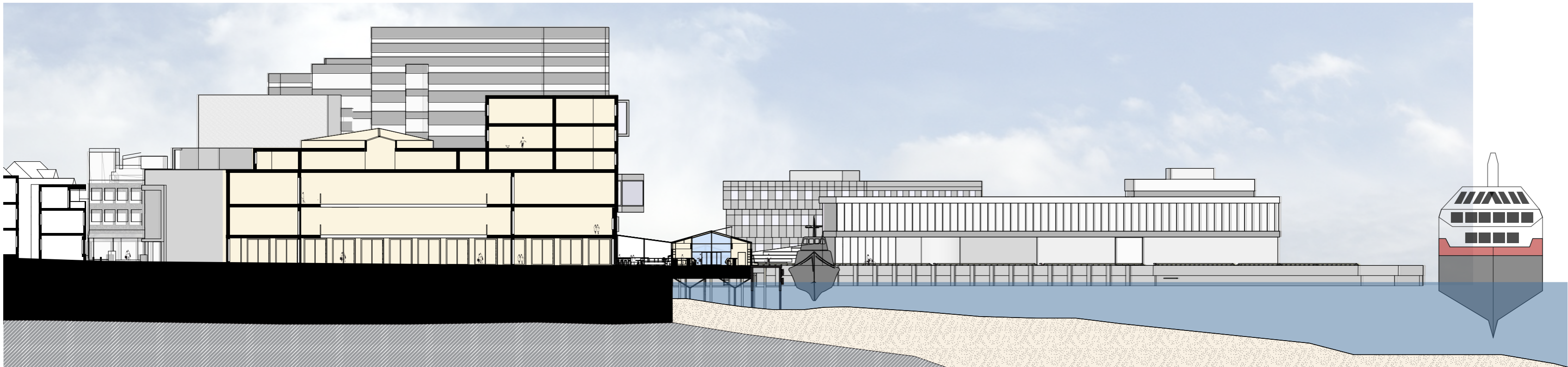
Som promenad startar vägen ut till vattnet från torgets gamla färjestation. Den kopplar även ihop promenaderna längs kajen och ger plats till små fiskebåtar att leverera dagens fångst till marknaden.



Nerstranda köpcentrum är idag slutet både ut mot Strandtorget och mot kajen. Potentialen finns att enkelt kunna öppna upp vid befintliga fönster och tillåta en genomströmning av gående.



Tvärsektion gata till hav genom Nerstranda köpcentrum. 1:400

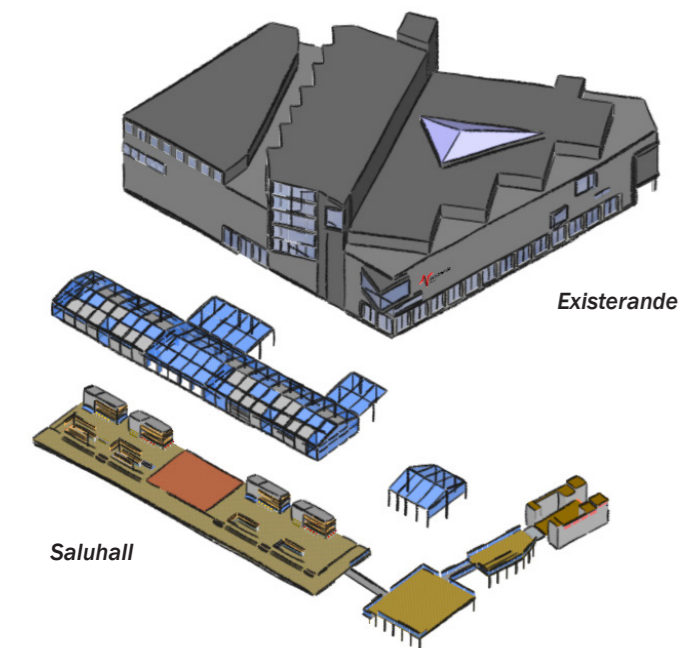


Med Hurtigrutens stopp vid Havneterminalen är det också en viktig plats att locka besökare att ta sig vidare. Förslaget tillåter att ta sig rätt från terminalen till kulturhamnen på bara några minuter.

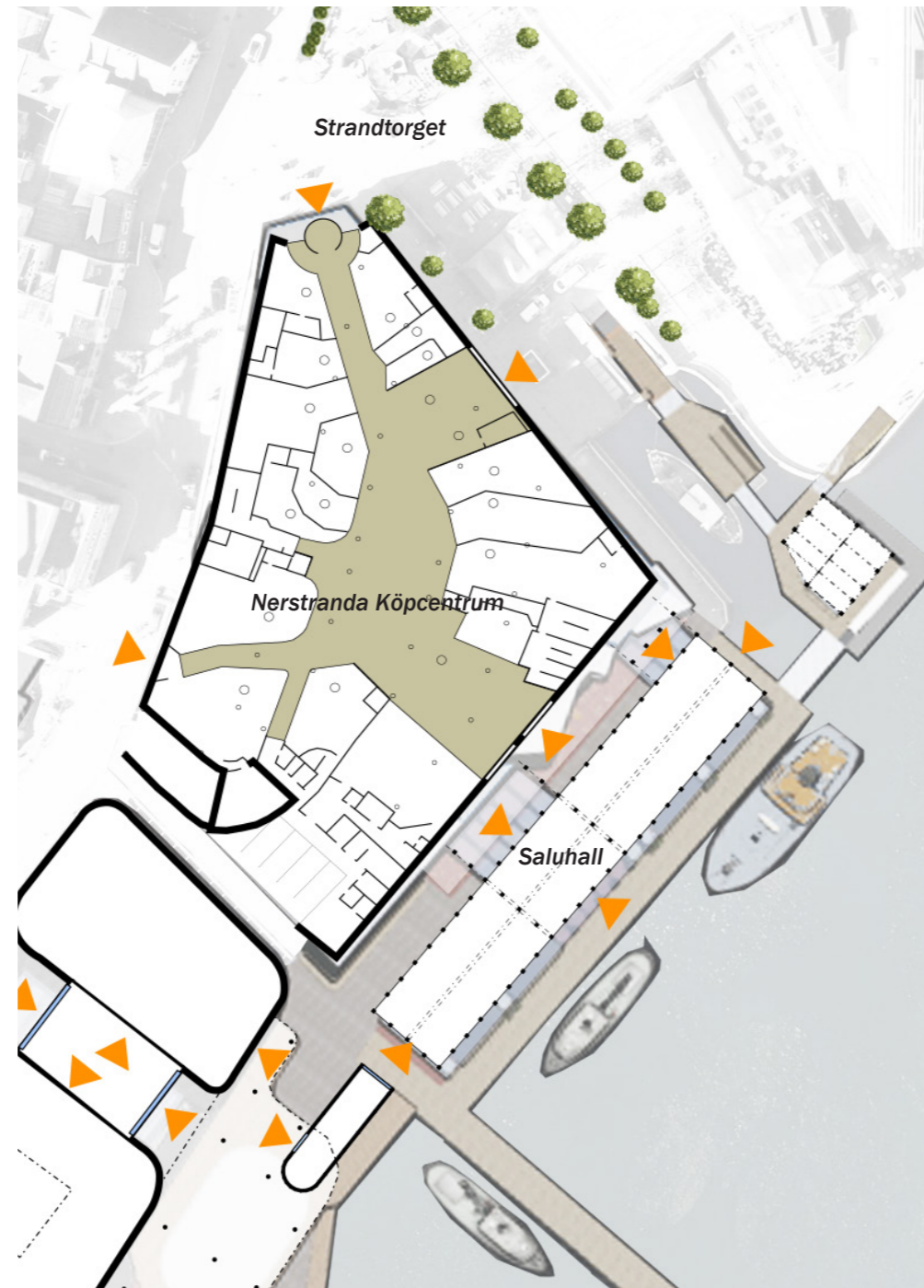
För att öppna upp och förnya handeln på platsen har jag i mitt förslag lagt till en saluhall ut mot havet. En plats där lokala produkter kan säljas och smakas har efterfrågats i staden och jag tror att det här är ett bra läge. Kopplingen till köpcentrumet öppnar upp och skapar nya uterum och kan ge det lyft till handeln i centrum som håller på att konkurreras ut av större handelsområden utanför staden.

Jag tänker att saluhallen även den kan ha olika grader av slutenhet beroende på årstid och väder. Med möjlighet att sluta sig helt men också att öppna upp och bli mer av en gatumarknad. Materialen i stora delar stål och glas tillåter genomsikt samtidigt som det ger skydd och en blinkning till hangarer och industrierna i området.

Tillägget skapar också tre olika vägval att gå längs. Lagret mellan Nerstranda och saluhallen ger lite skydd och är alltid öppet. I saluhallen är man skyddad och det sker aktivitet runt en. Det är en plats man kan uppehålla sig i eller långsamt röra sig igenom. Utanför saluhallen mot vattnet ligger båtarna. Här kan man vandra en vacker dag eller lasta på och av före avfärd.



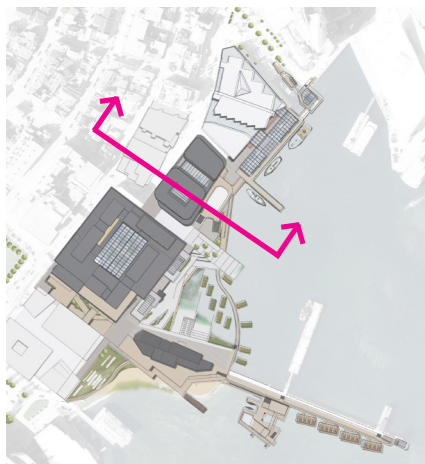
Entréplan 1:1000



Saluhallen hamnar i ett hangarliknande utrymme som kan vara slutet eller öppnas upp och bli en semiklimatiserad gångväg. Om inte annat för att släppa ut fiskdoften. Här finns platser att sitta för att smaka av den arktiska matkulturen eller för att ta en lättare lunch på väg till Tromsø museum.



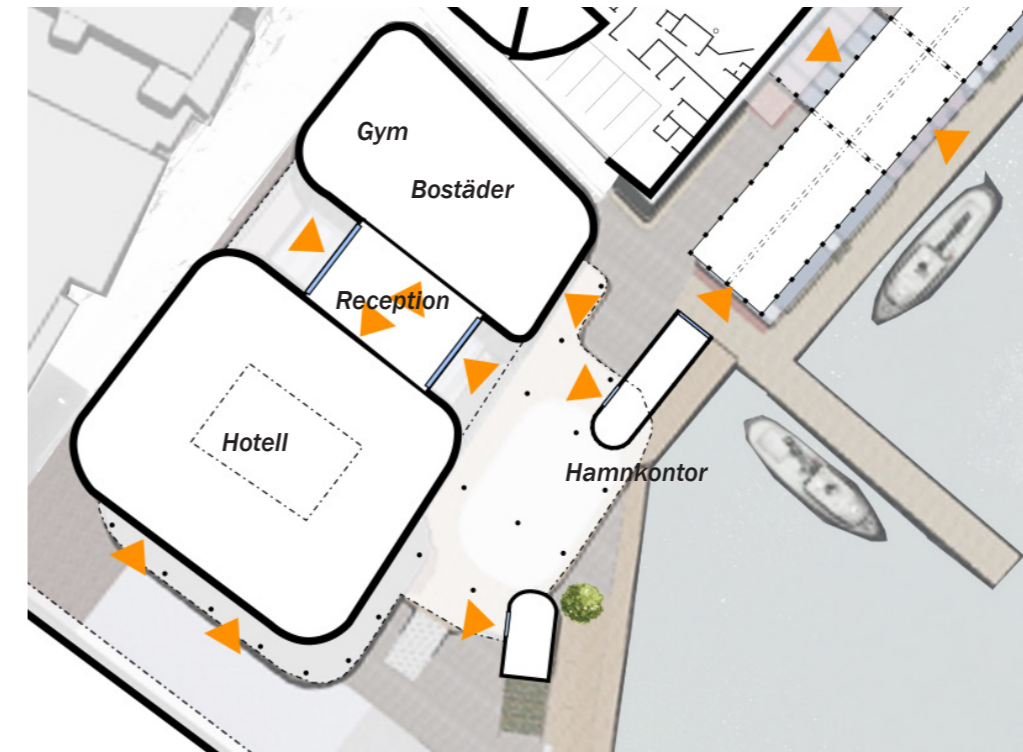
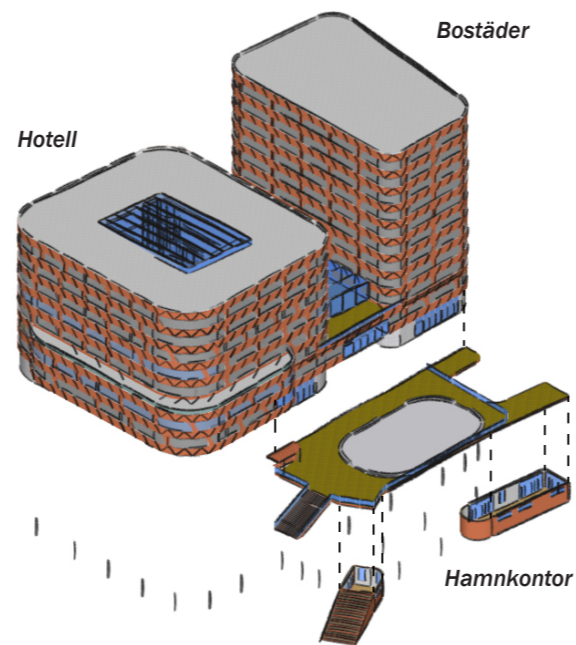
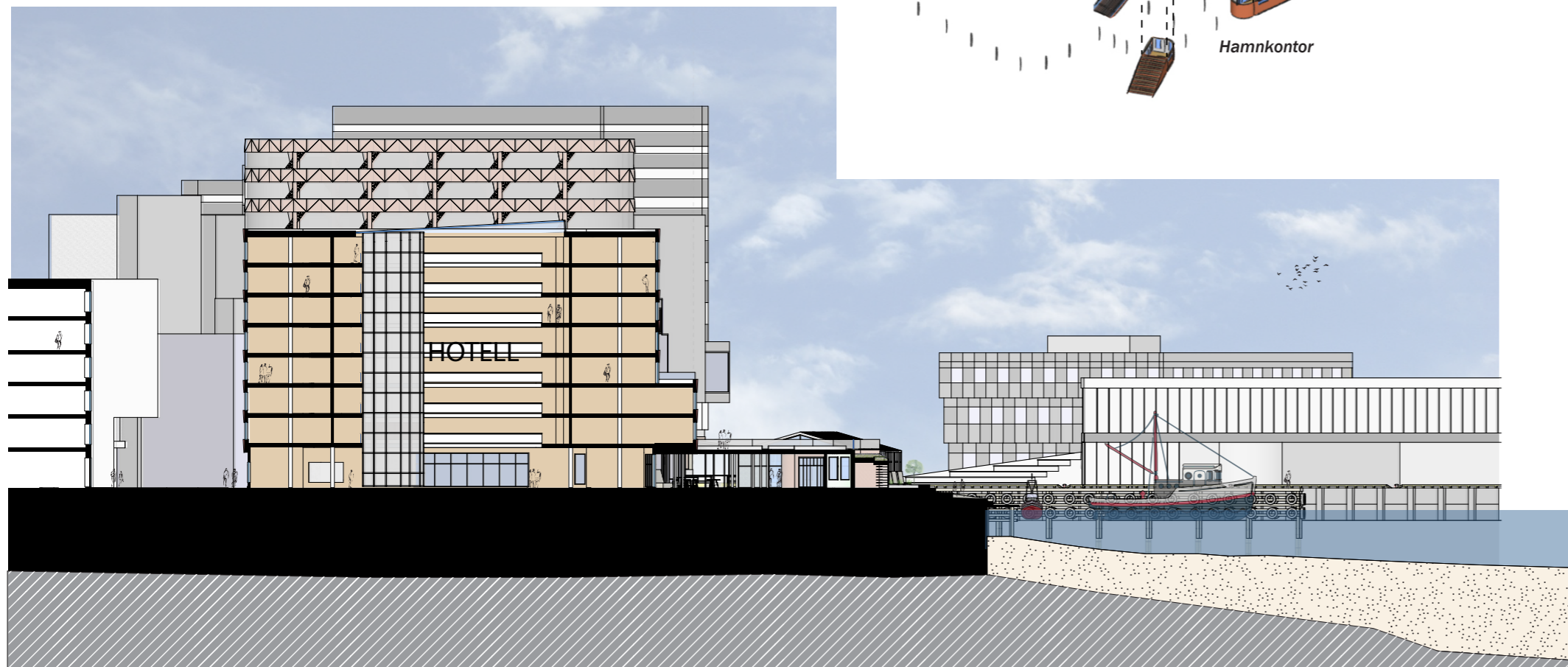
Promenad utanför saluhallen en sommardag. Här kommer man nära båtarna och hamnkulturen samtidigt som man känner doften av fisk från saluhallen. Du kan sitta och vänta på att nästa båt ska ge sig ut på tur eller studera fiskare leverera dagens fångst.



5.2.2 BOSTADSKOMPLEX

Vidare på promenaden kommer tomten som idag innehåller en kontorsbyggnad som kommer att rivas. Här valde jag att följa önskan om hotell från markägarna men utforska hur en byggnad med den funktionen också kan ge tillbaka till lokalbefolkningen. Min tanke är ett komplex med hotell och mindre lägenheter i de övre våningarna med allmänna funktioner i bottenvåningarna. De våningarna kan fungera både som gemensamma utrymmen för de boende i byggnaden men även vända sig utåt mot gatan. De mindre byggnaderna utanför riktar sig mer mot hamnaktiviteter samtidigt som de ger skydd.

Tvärsektion gata till hav genom hotell och bostadskomplex. 1:400



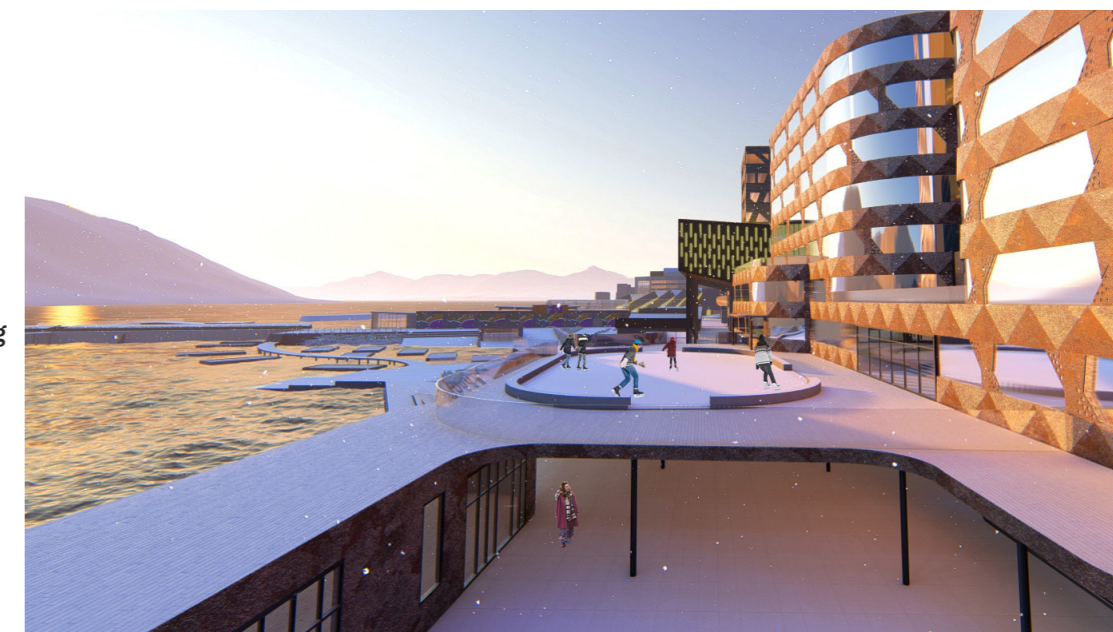
Entréplan 1:1000

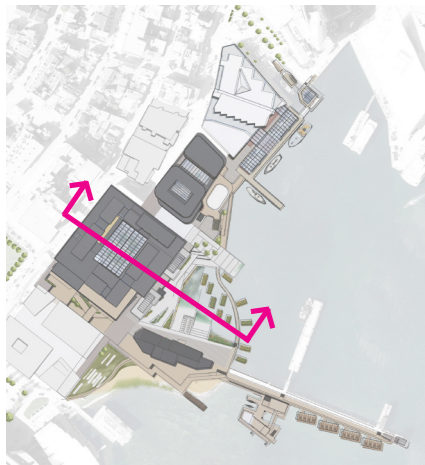
Funktionerna i bottenvåningen är förslagsvis sådana som kan brukas av både boende och utomstående. Exempelvis gym, bar och reception.

Andra våningen med tillgång till terrassen tänker jag mig har rum för restaurang och konferens. Den våningen har utsikt ut över havet och hamnen. Våningen ovanför får även den gemensamma uteutrymmen med grönska för de boende.

Ut mot vattnet på bottenvåningen har jag lagt några mindre byggnader som riktar sig mot hamnens funktioner.

Jag har skapat en upphöjd terrass på den andra våningen som fungerar som ett torg utanför hotellet. Det skapar även ett skyddat torg under där man tryggt kan röra sig året runt. Terrassen tänker jag mig både kan husera events kopplade till komplexet och mer allmänna funktioner som en skridsko- eller dansbana.



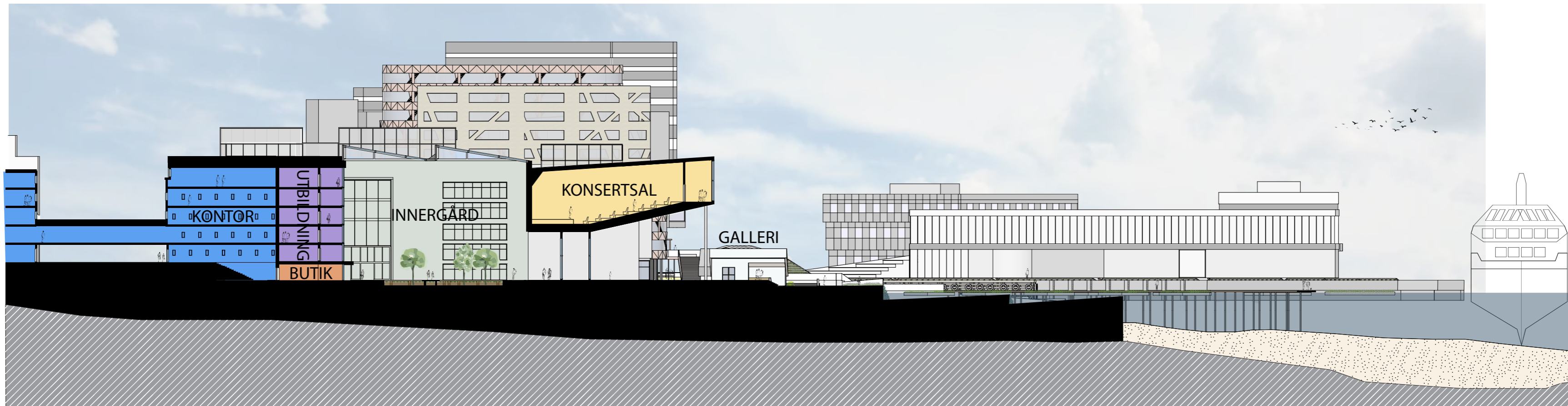


5.2.3 KULTURKVARTALET

Den största byggnaden i projektet är Macks gamla fabrikskvarter som omvandlas till kulturcentrum. Jag har även här utgått från de existerande planerna och utvecklat dem för att passa in i min strategi. Funktionerna är därför tagna därifrån med filharmonisk konsertsal, utbildningslokaler, kontor och butiker. Det jag har fokuserat mest på här är att samla funktionerna runt en innergård som fungerar som ett interiört torg skyddat från elementen. Det skapar också en skala som passar in i stadsbilden och blir en del av dagens struktur.

Utanför ner mot vattnet har jag designat ett landskap där man kan komma nära vattnet och vandra längs med det. Jag har försökt få in grönska och rekreation på ett sätt som fungerar i en utsatt position. De mindre byggnaderna utanför får mer allmänna och publika funktioner som kan förändras med tiden. Exempelvis för utställningar eller undervisning. Sammanfattningsvis ska kulturkvartalet kännas precis som det. Ett kvarter i staden, inte ett slutet komplex. Alla ska känna sig välkomna att röra sig genom kvarteret oavsett syfte och mål.

Tvärsektion gata till hav genom Macks kulturkvarter. 1:400

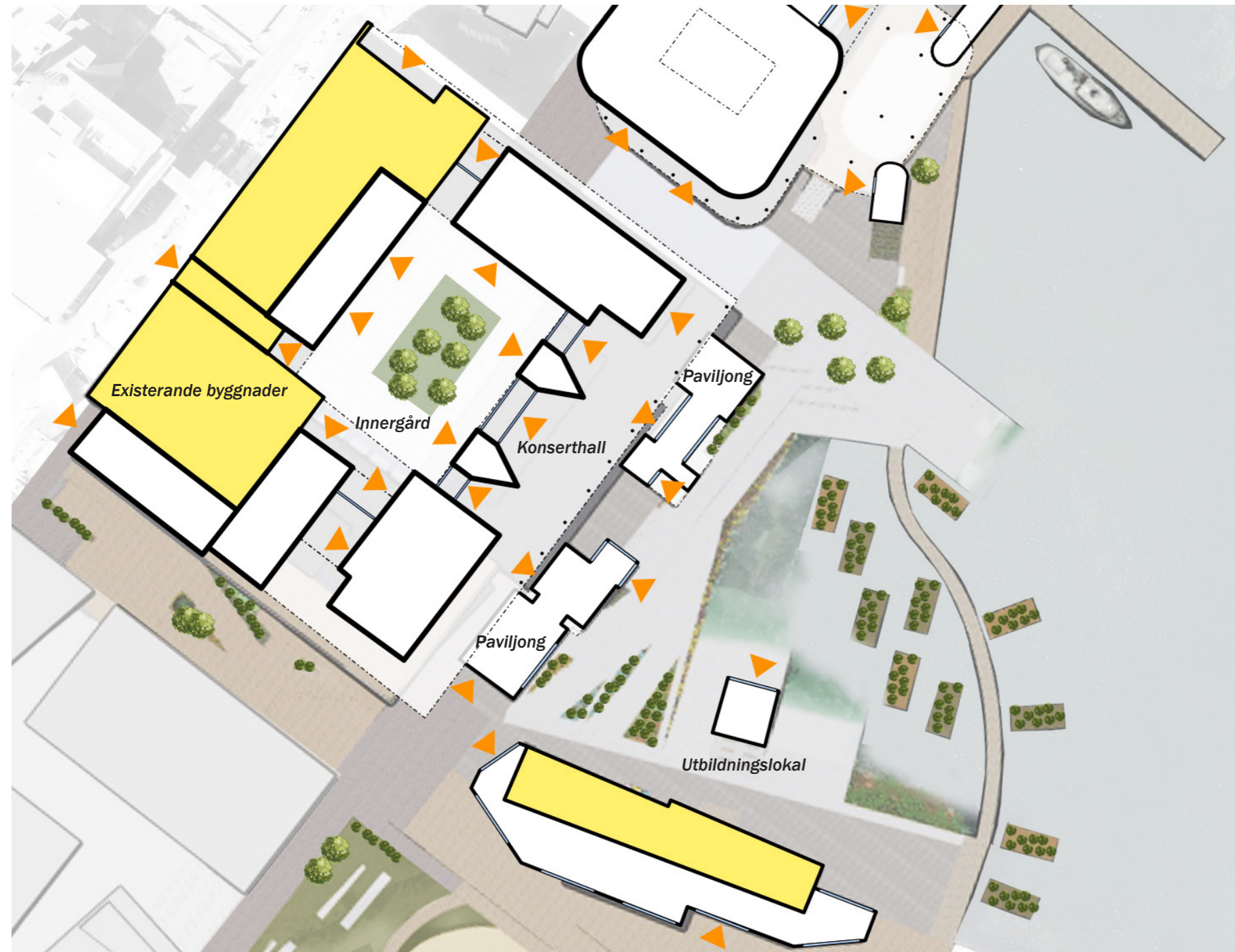


Del av Mackkvarteret idag

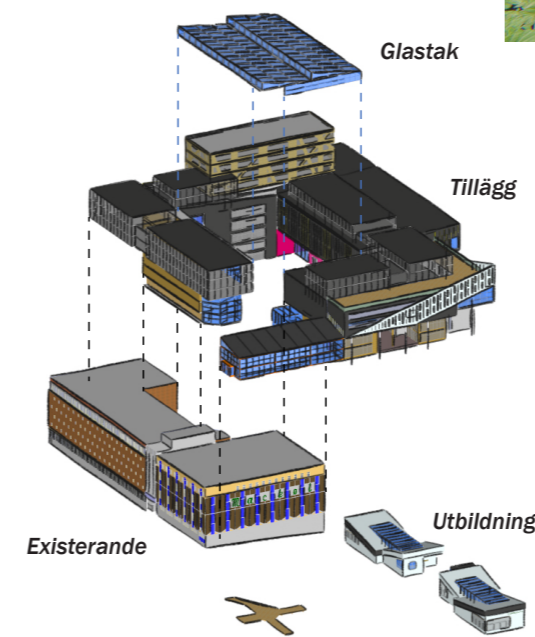
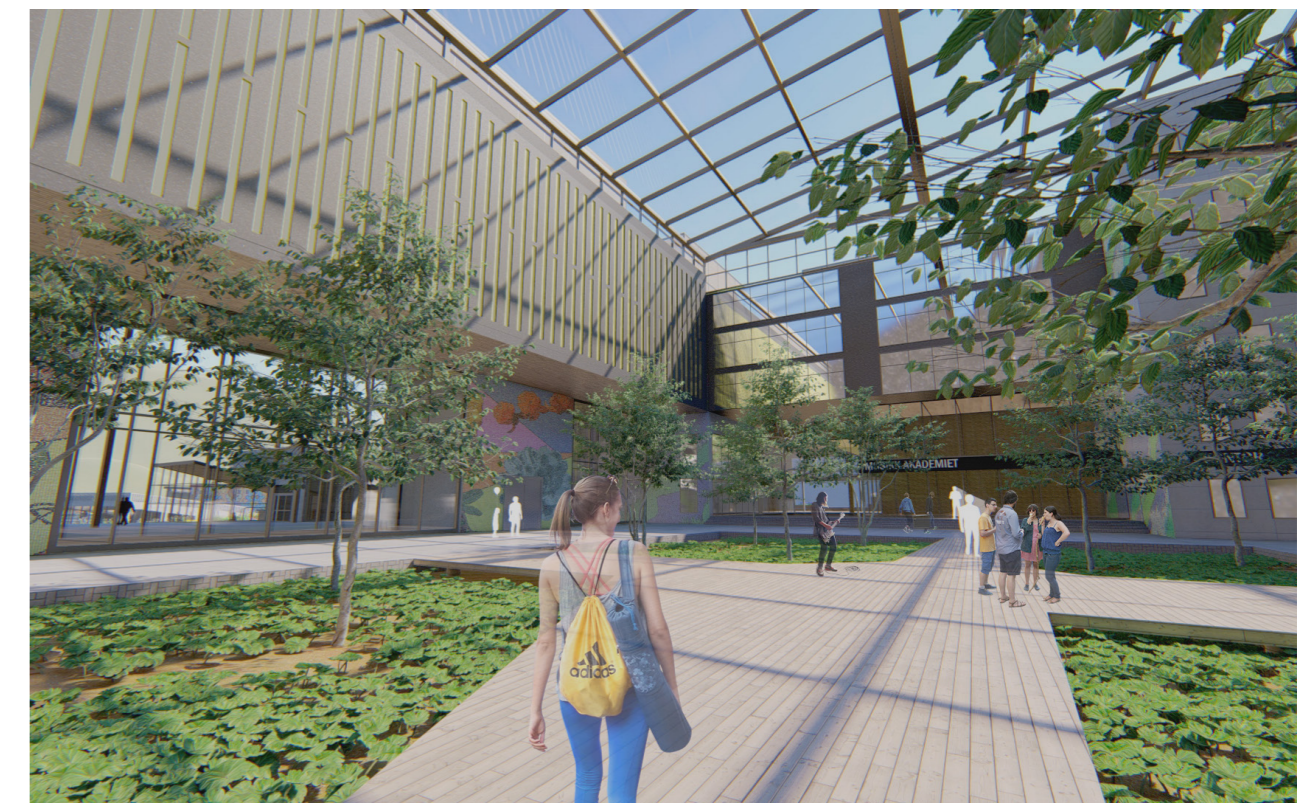
En del av Mackkvarteret upp mot gatan behålls och renoveras. Till höger är en rendering av hur mitt tillägg möter det existerande och skapar en ingång till det interiöra torget. Det är också synen som möter en på Strandgata.



Illustration av möte mellan existerande och ny byggnad



Upp mot Storgata behåller jag de existerande byggnaderna och koppar de samman med de nya tilläggen. Då entréerna här är relativt diskreta idag tänker jag mig byggnaderna som mer privata med exempelvis kontors- och utbildningsfunktioner. Däremot skapas en ny entré i hörnet mot museiparken och nya Tromsø museum då jag tror det blir en viktig nod i framtiden. Resten av kvarteret blir nybyggt. Ett glastak skyddar innergården och skapar ett interiört torg som kan tillåta skörare grönska som inte skulle överleva ute vid kusten annars. Tanken är att de flesta mindre funktionerna har sina entréer mot innergården och att entréerna utåt fungerar mer som gator in och ut ur kvarteret.



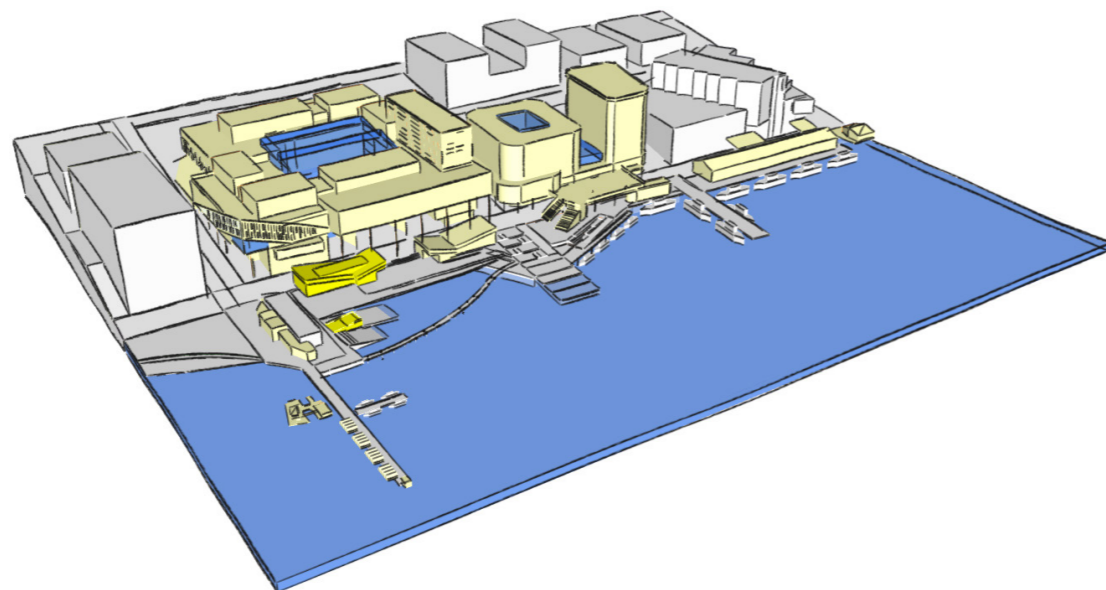
Runt innergården finns butiker och entréer till de större byggnaderna runt om. Där kan finnas caféer och scener för framträdanden exempelvis från musikskolan. Man ska kunna använda det som en genomfart när man bara vill ha skydd mot vädret, men också lockas att kanske vilja stanna kvar en stund. Jag tror att genom att skapa naturlig vardagsrörelse genom området så kommer det i framtiden att bilda en mer levande plats.



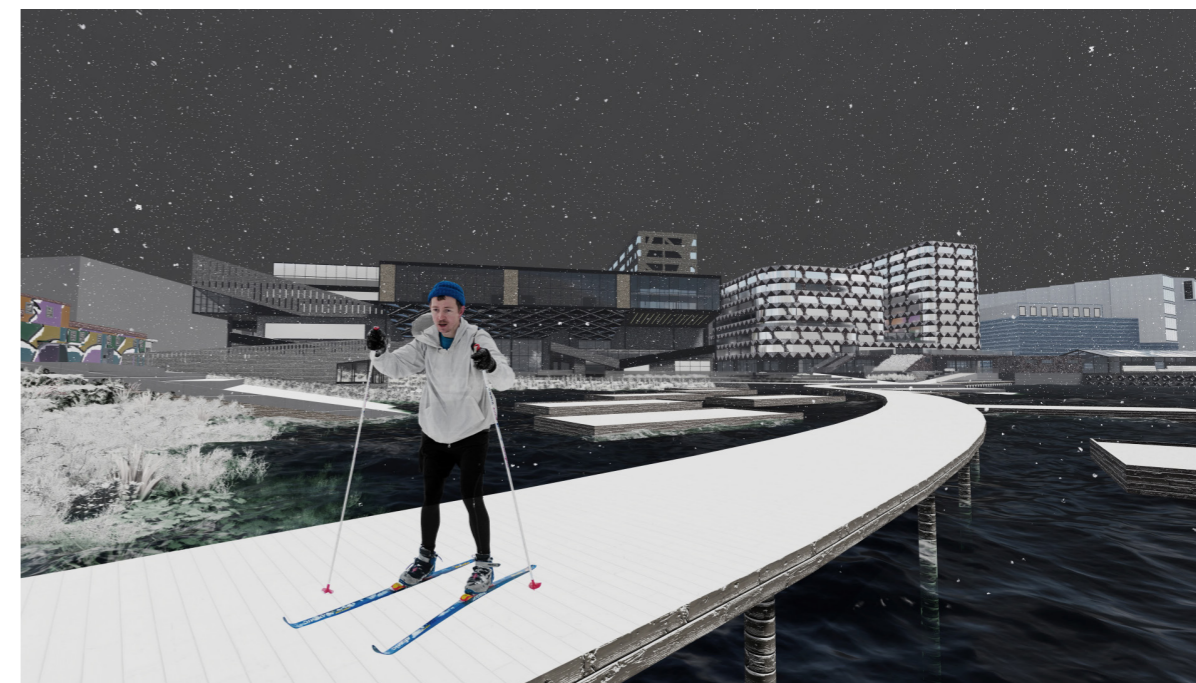
Utbildningslokal nere vid vattnet

Ned mot vattnet har jag designat ett landskap inspirerat av det arktiska klimatet. Här påverkar tidvatten och årstider mycket av upplevelsen av platsen. Här vill jag att man verkligen ska känna var man är. Även på avstånd. Antingen kan man stå uppe utanför konsertsalen och blicka ut över havet och landskapet och på så sätt känna kopplingen till havet. Eller så kan man gå ned och faktiskt röra vattnet och se på växtligheten runt om. Byggnaden längst ned vid vattnet är en utbildningslokal som jag tänker kan brukas för olika syften, men där man vill komma nära vattnet.

De mindre byggnaderna har jag lagt så att siktlinjerna sträcker sig från norr till söder längs promenaden. Lika viktigt som siktlinjerna längs tvärkopplingarna tror jag att det är att se längs med promenaden både utan- och innanför tilläggen. Att veta att det går att röra sig fritt längs med kusten är viktigt för att locka en vidare. Sikten söderut är också viktig för invånarna. Jag ville inte blockera sikten mot fjällen och heller inte den väldigt viktiga vårsolen. När solen kommer över horisonten och fjällen för första gången på två månader i slutet av januari vill jag att man ska kunna komma ned till havet och njuta utav den.



Sommar

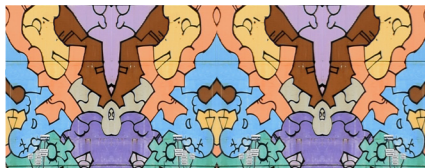


Vinter

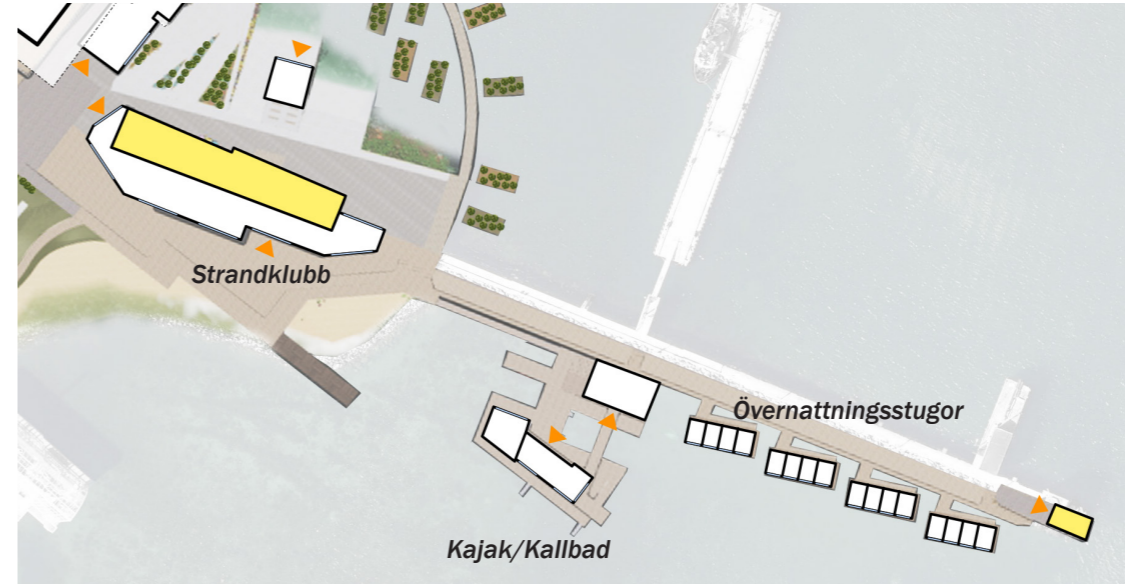
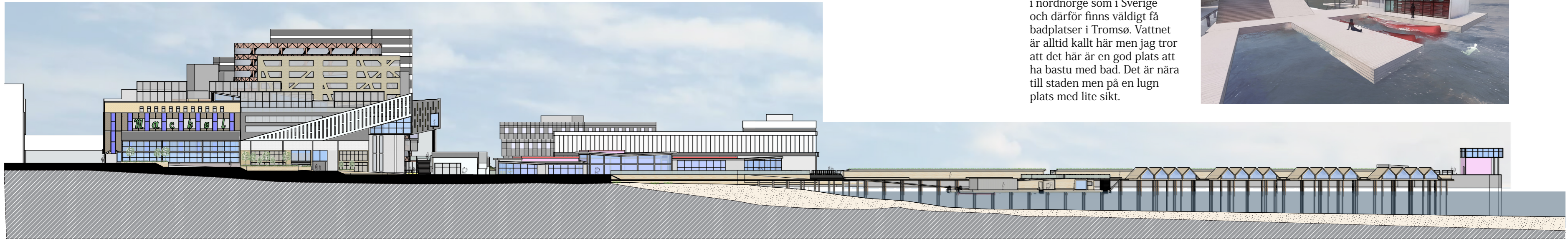
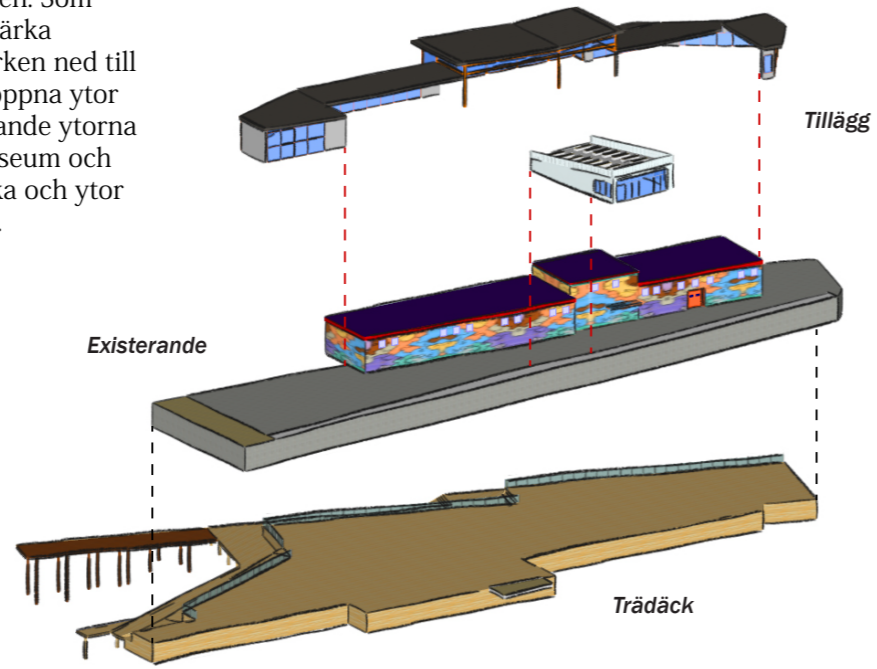


5.2.4 SØRSJETEEN

Vägen mellan Tromsø museum och Kulturkvartalet leder ned ut över Sørsjeteen som är en historisk vågbrytare i staden. Som diskuterat tidigare har jag velat förstärka siktlinjen och rörelsen från Museiparken ned till havet. Här har jag arbetat med mer öppna ytor längs axeln, inspirerat av de tvärliggande ytorna från dagens stad. Mellan Tromsø museum och Kulturkvartalet har jag fört in grönska och ytor att uppehålla sig vindskyddat i solen. Ute mot havet finns en existerande lager- och klubbhus som under schack-VM 2016 fick en färgstark fasad. Även om det är relativt nytt tycker jag att det tillför mycket till hamnbilden idag, och representerar ett framtidens Tromsø som återanvänder sitt arv och förnyar det.



Tvärsektion väg ned till vattnet och badet. 1:800

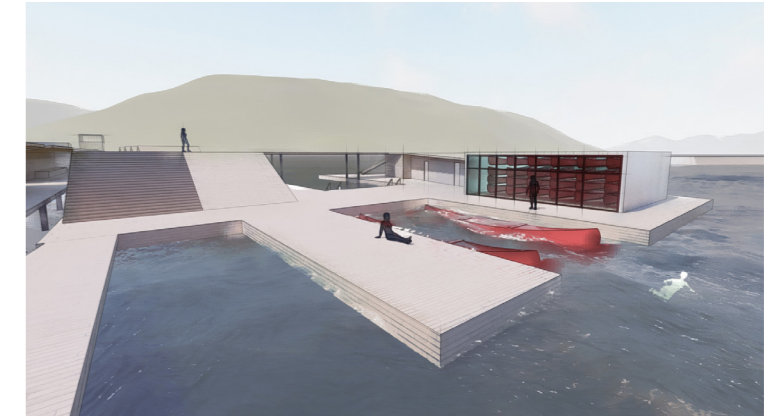


Entréplan

1:2000

Längs med den historiska Sørsjeteen som fortfarande brukas som kaj lägger jag till en träbrygga mot söder som ger en vacker promenad ut i vattnet. På den kan man även få regnskydd eller sitta i solen. Längst ut finns också en liten existerande byggnad som jag tänker kan få ett litet tillägg ovanpå. Det är en perfekt plats för att få vyer in mot staden och ut över fjällen. Viktigast för turister är såklart att man här kommer en bit bort från stadens ljus och på natten kan få extra bra förhållanden för att se norrskenet.

Kopplat till bryggan finns även ett flytande bad. Här finns badbrygga för kallbad, bastu och kajakförvaring. Kulturen med kallbad är inte lika stark i nordnorge som i Sverige och därför finns väldigt få badplatser i Tromsø. Vattnet är alltid kallt här men jag tror att det här är en god plats att ha bastu med bad. Det är nära till staden men på en lugn plats med lite sikt.



06 REFLEKTIONER

6.1 MINA REFLEKTIONER

Min frågeställning var "Hur ser ett kvalitativt offentligt rum med havskontakt ut i en arktisk kontext?" och landade i ett förslag som fokuserade på lagringen av bebyggelse ut mot vattnet. Om det är specifikt för en arktisk kontext eller applicerbart på alla möten mellan stad och vatten vet jag inte. Kanske är det dock extra viktigt i en sådan kontext för att tillgängliggöra en yta som annars är utsatt. Mina strategier svarar nog mer till offentliga rum med havskontakt än just den arktiska kontexten. Men den arktiska kontexten bidrog förmodligen till ett nytt sätt att tänka kring stad och vatten hos mig. Som pusselbit i Tromsøs utveckling ser jag projektet som ett intressant inlägg i debatten, och på så sätt är den en del av sin kontext. Kanske är inte en vattenfront i en arktisk kontext så annorlunda från hamnar i resten av världen? Den har bara andra klimatfaktorer att inkorporera i samma strategier.

Med det i åtanke hade det varit intressant att mer specifikt se på ytan ur en simuleringsvinkel. Att ta idén om lagring och föra in klimatfaktorerna i en ekvation för att få fram placering och form av byggnaderna. Exempelvis se vad som ger mest vindskydd men samtidigt mest solexponering eller mer exakt beräkna tidvattnet och skydd mot höjda vattennivåer i området. Självklart har jag haft det i åtanke men utgått från mina egna gissningar mer än faktiska beräkningar. På så sätt hade jag kunnat se på platser med olika egenskaper lättare. Eftersom jag nu har en tydlig idé kring var jag vill ha sikt, skydd, öppna ytor och sol hade en klimatstudie kunnat hjälpa utformningen.

Som diskuterat tidigare i rapporten var avgränsningen av utforskningsområde svårt. Skalan gick mellan att se på hela öns vattenfront till att göra en enskild byggnad. Jag är nöjd med var det landade då jag tror att det kan skapa grundlag för god diskussion om hamntransformationer i Tromsø och andra städer. Hade jag fortsatt utforska nu i efterhand tror jag att jag hade gått mer detaljerat in på en byggnad och dess möte med havet. Ingen av byggnaderna i projektet är i nuläget helt genomarbetade och jag tror att idén om lagring hade kunnat bli ännu starkare om den fick ett tydligt exempel på hur det faktiskt skulle kunna fungera. Jag tror också att Kulturkvartalet med tillhörande paviljonger hade varit ett intressant projekt att se närmre på, både med innergård och uteområde. Men även om slutresultatet inte är ett färdigt förslag till byggnation tror jag att det för min del krävde att se på helheten för att dra de slutsatser och få de lärdomar som jag fick.

I slutändan hoppas jag att Tromsø går mot en mer helhetlig stadsbild som förstärker upplevelsen av den fantastiska natur staden befinner sig i. En stad där vattnet, naturen och kulturen får ta sin plats mellan turistbussar och hotell.

KÄLLFÖRTECKNING

Diedrich, L. (2013). *Translating Harbourscapes Site-specific Design Approaches in Contemporary European Harbour Transformation*. PhD thesis. Department of Geosciences and Natural Resource Management, University of Copenhagen, Frederiksberg.

Dunderović, M. (2013). *Spillet om Tromsø. 15 år etter: Datidens metode for dagens utfordringer?*. Master thesis. Institutt for Sosiologi, Statsvitenskap og Samfunnsplanlegging, Universitetet i Tromsø, Tromsø.

Klem, C. (2015). Temporær promenering. *Arkitektnytt*, 06/2015.
www.arkitektnytt.no/nyheter/temporar-promenering

Larsen, M. & Hansen, P. (2019). Advarer mot turistboom i nord. *NRK*, 27 februari.
www.nrk.no/tromsogfinnmark/advarer-mot-turistboom-i-nord-1.14448135

Perspektivet Museum fotoarkiv <https://www.perspektivet.no/samlinger/fotoarkivet/>

Pressman, N. and Mänty, J. (1988). *Cities Designed For Winter*. Tampere, Finland: Departement of Architecture, Tampere University of Technology.

Schweder, A., Romuld, A., Arnesen, A. C. & Steenstrup, E. (2011). "Hvor går Tromsø?". Tromsø kommun.
<https://www.tromso.kommune.no/hvor-gaar-tromsoe-del-1.5252599-294313.html>

Statistisk sentralbyrå. www.ssb.no/kommunefakta/tromso

Tromsø kommune. www.tromso.kommune.no/



