

# Kv. FRILUND

## FRI I LUND, SYNLIG MEN TRYGG

ETT PROJEKT OM ETT SKYDDATBOENDE I LUND.

EXAMENSARBETE I ARKITEKTUR/  
DEGREE PROJECT IN ARCHITECTURE, LTH  
KURS: AAHM01  
ÅRTAL: 2021  
TITEL: FRISTADEN /  
FÖRFATTARE: DENISE UNVEREN  
EXAMINATOR: LARS-HENRIK STÄHL  
HANDLEDARE: NINA FALK ARONSEN



LUNDS  
UNIVERSITET

**LTH**  
LUNDS TEKNISKA  
HÖGSKOLA

## ABSTRACT

Parallellt med den rådande Covid-19 pandemin råder en annan "skuggpandemi" bakom stängda dörrar. Våld i hemmet har allt för länge varit ett nedprioriterat diskussionsämne och hur uppmärksammas våld som sker i det gömda och vilka är de ekonomiska, sociala och politiska konsekvenserna?

I en rapport från kvinnojouren *Unizon* redovisas det att mäns våld mot kvinnor har ökat under pandemin och att en flytt till ett skyddat boende oftast är den enda utvägen att komma undan våldet. Medan förövaren går fri, måste de drabbade gömma sig på hemligt ort. Denna marginaliserade grupp, oftast kvinnor och barn, drabbas ännu en gång, dock nu av samhällets bristfälliga hantering och hjälpinsatser. Våldet bör inte vara en privat fråga då ökningen vi ser är ett hot mot hela samhällsutvecklingen, vilket i längden medför stora kostnader för skattebetalarna. Offren blir dubbelt bestraffande när de rycks ur sitt sammanhang och placeras på ett institutionsliknande boende, på annan ort. Förövaren bör vara den som får offra en del av sina privilegier, inte offren.

Tillgången till skyddade boenden är lägre än efterfrågan, enligt socialtjänstens enkätundersökning "Kvalitet i skyddade boenden" från 2019. Offren blir ofta utan bostad pga. bristande tillgång på billiga hyresrätter och bostadsbristen i allmänhet och har därmed svårt att komma tillbaka till samhället. Även barnens röst och rättigheter behöver synliggöras vid förekomsten av våld i nära relationer. I skrivande stund rapporterade P3-Nyheter att det endast under tre veckors tid i april har mördats fem kvinnor av män de har haft en nära relation med.

Med detta sagt vill jag lyfta och belysa detta samhällsproblem och kommer i denna studie att undersöka skyddade boenden som placeringsform i Sverige. Jag vill utreda, undersöka och problematisera boendeformen och utifrån de brister jag finner, utveckla ett gestaltat konceptboende för Lunds kommun. Ett skyddat boende innebär inte hur bara hur man kan "gömma" de utsatta. Utan hur man kan skapa social och rumslig trygghet.

För att besvara studiens frågeställningar har jag intervjuat personal och kvinnor som bott eller arbetat/arbetat på skyddade boenden i Sverige. Denna undersökning hoppas jag bidrar och kan bli en tillgång till kommande arkitekter och kommuner för framtida arkitektoniska gestaltningsprocesser.





MISSTÄNKTA MORDET I HÖÖR 31 mars 2021 11:27

Spara

## Kvinna hittad död i Höör – man anhållen misstänkt för mord

En 18-årig kvinna har hittats död efter en stor sökinsats i Höör. Polisen misstänker att hon har mördats och en man i 25-årsåldern har anhållits av åklagare. Flera platser spärrades av för teknisk undersökning.

– Höör är en liten ort och det är en händelse som kommer leva kvar här länge, säger polisens presstalesperson Ewa-Gun Westford.



## Döda 18-åringens rädsla för misstänkta mördaren

Publicerad 1 apr 2021 kl 08:44

HÖÖR. Det lilla samhället har förlorat en ung kvinna och en man ur samma umgänge misstänks ha mördat henne.

Flera personer i kvinnans närhet berättar att hon känt sig rädd och bekymrad över kontakterna med mannen.

– Hon sa att det var en kille som skrev till henne och stalkade henne, säger vännen Ramzia Kuchi, 19.



## Polisen: Pojkvännen slog ihjäl Wilma, 17, i sitt vardagsrum

FALLET WILMA ANDERSSON Publicerad 13 maj 2020 kl 07:00, uppdaterad kl 13:43

## Stor ökning av våld i hemmet i pandemitider

Misshandel i nära relationer ökar kraftigt i spåren av pandemin och allra mest drabbade är kvinnorna. Det visar en färsk rapport från den ideella organisationen Huskurage.

## Han kastade sin fru från balkong – jagas

HÖGSTA DOMSTOLEN Publicerad 1 aug 2017 kl 10:42



## Misshandel i nära relation ser ut att ha ökat under pandemin

UPPDATERAD IGÅR 15:49 PUBLICERAD 30 MARS 2021

För ett år sedan uttryckte Susanne Strand, docent i kriminologi vid Örebro universitet, en skarp varning om att isoleringen under pandemin kunde bli farlig, rent av dödlig, för personer som lever med en våldsamt partner. I dag kom sammanställningen av brottsanmälningarna från i fjol, som visar på en uppgång av just misshandel i nära relation.

Rapporten kommer från Brottsförebyggande rådet och är en sammanfattning av fjolårets brottsanmälningar.



## INNEHÅLLSFÖRTECKNING:

- ABSTRACT
- 1. INLEDNING
  - 1.1 BAKGRUND-MIN INGÅNG I EXAMENSARBETET/MIN ROLL SOM ARKITEKT
  - 1.2 MÅL, SYFTE OCH FRÅGESTÄLLNING
  - 1.3 METOD/PROJEKTBEKRIVNING
- 2. VAD INNEBÄR SKYDDAT BOENDE?
  - 2.1 SKYDDAT BOENDE
  - 2.2 KARTLÄGGNING
  - 2.3 REFERENSER I ARKITEKTUREN
  - 2.4 REFLEKTION
- 3. VAD ÄR ETT BÄTTRE SKYDDAT BOENDE?
  - 3.1 MILJÖPSYKOLOGI, VAD SÄGER FORSKNINGEN?
  - 3.2 INKLUDERING OCH SAMHÖRIGHET
  - 3.3 ARKITEKTONISKA DESIGNELEMENT SOM STÖDJER LÄKANDEPROCESSER
  - 3.4 UTEMILJÖNS BETYDELSE VID SKYDDAT BOENDE
  - 3.5 REFLEKTION
- 4. VAD TYCKER DE BOENDE?
  - 4.1 INTERJUVER
  - 4.2 RESULTAT
  - 4.3 REFLEKTION
- 5. GESTALTNINGSPROCESS
  - 5.1 MINA KRAV
  - 5.2 DESIGN PRINCIPER
  - 5.3 PROGRAM OCH FUNKTION
  - 5.4 UTGÅNGSPUNKTER
  - 5.5 PLATSANALYS
  - 5.6-7 GESTALTNING

KÄLLOR  
BILAGOR

## 1. INLEDNING

### VÅLD I EU

Kvinnor utsätts för mer våld än män i nära relationer och resultatet av våldet skapar allvarliga och dyra konsekvenser (Socialtjänsten 2019). En kvinna som har blivit misshandlad kan tvingas fly och leva med en ny identitet i hela sitt liv.

Världshälsoorganisationen (WHO) vädjar till regeringar att agera mot det ökade våldet i nära relationer. WHO rapporterade i april 2020 att antalet nödsamtal från våldsutsatta kvinnor har ökat i Europa med 60 procent jämfört med föregående år (Unric, 2020).

Enligt SOU 2015:55 (Regeringens utredning) från 2015, beräknas våldet kosta mellan 21,5 och 45,5 miljarder kronor varje år. Lunds kvinnojour vädjar om ekonomiskt stöd och nämner i en skrivelse till kommunstyrelsen att de har beräknat kostnaden för hjälpinsatserna till någonstans mellan 298 och 631 miljoner kr per år. Där nämns det även att behovet av hjälp har ökat med 100 % sedan hösten 2020.

Våldet mot kvinnor minskar inte globalt och än mindre kommer den att göra det då stora nationer som Turkiet och Polen, tidigt under våren 2021, drog sig ur Istanbulkonventionen, som för tio år sedan skrevs under av EU och ytterligare 45 länder. Inom området är konventionen den mest omfattade och har som mål är att förebygga all form av våld mot kvinnor och våld i hemmet. Konventionen kräver att lagstiftning införs vilket kan tyckas vara en självklarhet, men att två betydande länder nu drar sig ur, innebär att man i princip har avkriminaliserat våldet. Än idag finns det kulturer där våldet inte anses vara ett problem. Att uttrycka sig våldsamt kanske till och med anses vara inkluderat i mannens rättigheter. Samtidigt är den allmänna uppmärksamheten och diskussionen kring våld mot kvinnor och den strukturella diskrimineringen även lågt prioriterad i Sverige.

I Sverige är den huvudsakliga skyddsinsatsen vid förekomsten av våld i nära relationer en flytt till ett skyddat boende för den utsatte. Trots detta är det många grupper som står utan denna insats. Dessutom saknas det grundläggande forskning kring miljön på boenden. Idag står unga män, hbtqia plus-personer, människor med funktionshinder och missbruksproblematik oftast utan skydd. System för att hantera detta samhällsproblem är bristfälliga och är osäkert finansierade.



1 av 3 Kvinnor utsätts för våld.

## 1.1 BAKGRUND

### **MIN INGÅNG I EXAMENSARBETET**

Mäns våld mot kvinnor i nära relationer är ett dyrt och omfattande samhällsproblem. Mer än var tredje kvinna utsätts för våld i världen (Unwomen, 2020). I Sverige utsätts var sjätte kvinna för våld och var tredje vecka dödas en kvinna av sin manliga partner (Brå, Brottsförebyggande rådet).

Hur kan det se ut såhär i det jämställda Sverige? Detta bortglömda och oprioriterade samhällsproblem får svenska jämlikhetsfasaden att spricka. Vi borde ställa oss frågan hur ett av världens mest progressiva länder, inte har kunnat komma längre i jämställdhetsfrågan.

Just nu finns det kvinnor ute i vårt samhälle som fruktar för sina liv och är i akut behov av skydd och rättvisa. Dessa utsatta kvinnor skyddas sällan av rättssystemet och det delas ut väldigt låga straff för kvinnofridskränkning.

Begreppet "mäns våld mot kvinnor" innefattar fysiskt och psykiskt våld och omfattar även all form av annat förtryck. När det talas om våld i nära relationer brukar det oftast syfta på mäns våld mot kvinnor och barn i heterosexuella relationer men det förekommer, dock mer ovanligt, även våld mot män, oftast i homosexuella relationer.

Kommunerna har enligt socialtjänstlagen skyldighet att hjälpa och stödja kvinnor som utsätts för våld. Det flesta skyddade boenden drivs av ideella kvinnojourer med få heltidsanställda där den huvudsakliga arbetskraften består av volontärer. Enligt en ny kartläggning från Socialstyrelsen (2019) finns idag runt 200 kvinnojourer och ungefär 280 skyddade boenden. Beroende på hotbild och stödbehov avgör socialtjänsten vart kvinnorna och de eventuella barnen ska placeras. Av säkerhetsskäl görs ofta placeringen i en annan kommun. Många kommuner saknar skyddade boenden och anlitar i stället ideella kvinnojourer och privata företag som kan bistå med omplaceringen. De flesta kvinnojourer och skyddade boenden är indelade i föreningar och de två största är Unizon och Roks.

Begreppet skyddat boende är ingen juridisk definition och förekommer inte i svensk lagstiftning. Idag finns det inte regleringar kring skyddade boenden och således saknas styrning på särskilda kvalitetskrav och tillståndsplikter (Regeringen 2020). Det finns alltså ingen formell definition av vad ett skyddat boende är, eller bör innefatta, likväl hur det bör drivas. Idag har Länsstyrelsen i uppdrag att stötta de ideella organisationer och kommuner som utför socialtjänst. Vidare har kommunerna i uppgift att upphandla avtal med bolag och jourer som driver skyddade boenden.

Den genomsnittliga ideella kvinnojouren tar mellan 600-800 kr/natt medans de privata kan ta upp emot 4000kr/natt. Med skamliga dygnspriser och bristande kvalitet upphandlas det avtal med kommuner. Kommuner som upphandlat bistånd i form av skyddat boende bär det främsta ansvaret att följa upp kvaliteten på dessa boenden.

Att Sverige fortfarande inte har något nationell styrning kring skyddade boenden som placeringsform är bekymmersamt då de våldsutsatta, som är i akut behov av professionell hjälp, ofta inte får det stöd de behöver. Det kan även innebära en viss problematik att allt fler privata aktörer med vinstintressen tillkommer då det kan tyckas märkligt att ett bolag stärks av ett ökat våld i samhället. Idag drivs ca 37 % av boendena av privata företag (Socialstyrelsen, 2019)

De skyddade boendena som finns idag är ofta trångbodda med gamla och slitna lokaler. Många kvinnor vittnar om bristfälliga förhållanden där deras behov för återhämtning inte tillgodoses. Många kvinnor har även medföljande barn och vittnar om att de ofta saknar viktiga nödvändigheter, för att tillgodose även deras rätt till en värdig tillvaro. De menar att boendena känns som en institution och att man ofta känner sig fångslad, samt att de opersonliga cell-liknade boendena med bristfälligt dagsljusinsläpp och undermåliga boendemiljöer, inte är läkande utan snarare bidragande till än mer stress och oro.

Min ingång i studien blir att lära mig mer om boendeformen och identifiera viktiga värden som kan underlätta läkande processen och bidra till att dessa kvinnor snabbare kan komma tillbaka från den turbulenta våldstiden till ett fungerande liv. Förutom att ställa större krav på regeringen och kommuner gällande kvalitet och regleringar vill jag undersöka hur man kan gestalta en bättre boendemiljö som tillgodoser behoven som finns.

Jag vill med detta arbete belysa detta samhällsproblem och undersöka hur man som arkitekt kan rita boendekoncept som kan säkerställa kvaliteten på boenden.

*The term "violence against women" means any act of gender based violence that results in, or is likely to result in, physical, sexual or psychological harm or suffering to women, including threats of such acts, coercion or arbitrary deprivation of liberty, whether occurring in public or in private life. (United Nations, 1993)*

## 1.2 MÅL, SYFTE OCH FRÅGESTÄLLNING

### **ARKITEKTENS ROLL**

Studiens syfte är att utreda, undersöka och kartlägga hur miljön ser ut på skyddade boenden och identifiera allmänna brister och problem med boendeformen. Samt att genom resultaten av intervjuer och research, utveckla ett gestaltat projekt. Målet är att slutgestaltningen ska uppfylla de krav och behov som efterfrågas och illustrera ett integritetsfullt boende som synliggör och bemöter samhällsproblemet på ett värdigt sätt.

#### **Frågeställning:**

Kan vi bygga värdiga och trygga boenden utan skyhöga byggkostnader?

Hur kan man skapa arkitektur som ger en social och rumslig trygghet?

Vad efterfrågas och hur implementerar jag det i ett slutprojekt?

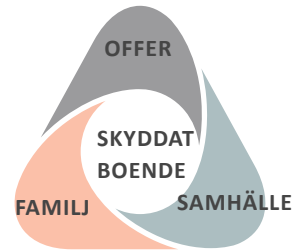
Ambitionen är att gestalta ett tryggt boende för människor som är i behov, där återhämtning och läkning får ta stor plats. Jag vill i högsta möjliga mån utforma ett respektabelt och kvalitetssäkert boende där jag undersöker vilka element och rumsliga egenskaper som kan bidra och skynda på de boendes läkandeprocess.

Istället för att isolera och avskärma de utsatta, vill jag kunna skapa ett projekt där de behövande är synliga och inkluderade i staden, där de slipper vara undangömda i små lägenheter utsprida i stadens utkanter. Jag vill försöka skapa ett långsiktigt hållbart projekt där det finns förutsättningar för inkludering, gemenskap, trygghet och möjlighet för en nystart i livet.

#### **Jag vill:**

- Fördjupa mig inom området och lära mig mer om hur det är strukturerat och organiserat.
- Undersöka och identifiera bristerna och kartlägga behoven som finns.
- Undersöka hur man skapar ett "programkoncept" som omfattar de behov som finns.





### 1.3 METOD/PROJEKT BESKRIVNING

#### **HUR, FÖR VEM OCH VAR?**

**Hur:** Genom att inhämta information via nationella rapporter, ideella organisationer, kommuner, socialtjänsten, forskning, intervjuer och andra relevanta källor har jag försökt att bilda mig en överblick över hur situationen ser ut idag. Denna kunskap har jag sedan omvandlat och utvecklat till ett gestaltungsprojekt.

För att få en djupare förståelse för hur det är att arbeta och bo på ett skyddat boende har jag i studien utfört intervjuer för att få fram respondenternas upplevelse, behov och önskemål. Intervjuerna har utförts genom digitala möten och telefonsamtal och även genom "Google formulär", för de kvinnor som inte velat eller kunnat ha en direkt kontakt. Intervjuer har genomförts med 10 kvinnor som antingen har bott på skyddade boenden eller arbetat i skyddsboenden.

**Vem:** Målgruppen är våldsutsatta kvinnor, barn, hbtqia plus-personer samt utsatta män.

**Var:** Efter att ha kunnat identifiera viktiga kvaliteter, önskemål och behov har jag hittat en till synes bra plats i Lund som uppfyller mina krav för placeringen av det skyddade boendet. Den nya stadsdelen Västerbro är ett utvecklingsområde som prioriteras av Lunds kommun där man satsar på bostäder, parker, skolor, förskolor, arbetsplatser och kommersiella verksamheter. Enligt översiktsplanen utlovas även en högklassig kollektivtrafik genom området.

Med stora sociala ytor och en gedigen rehabiliteringsträdgård, varvat med privata lägenheter där man kan dra sig tillbaka, är min ambition att ge de boende möjlighet att upprätthålla någon form av normalitet. Det är av vikt att gestaltningen kommer bort från den klassiska institutionskänslan och att det läggs tyngd på att skapa harmoniska och hemtrevliga boendemiljöer. Under boendekomplexet kommer det att finnas kommersiella verksamheter som vetter ut mot det offentliga torget. I min arkitektoniska gestaltning ville jag även undersöka hur forskning inom Green Rehab går att tillämpa.

#### **RAPPORTEN DELAS UPP I TVÅ DELAR:**

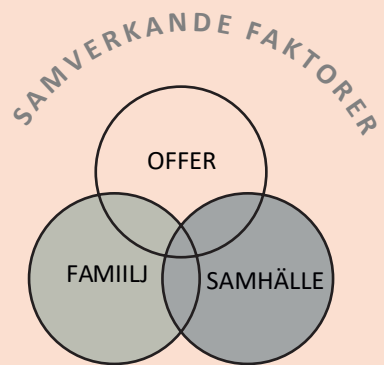
**Del 1.** En teoretisk del där jag samlar information och fakta kring ämnet.

**Del 2.** En gestaltande del där jag omvandlar all information till ett gestaltat projekt.

Ett mål är att byggnaden ska stå som en symbol mot övergrepp i nära relationer och väcka medvetenhet krig ämnet i stadsrummet.



## UPPBROTTSPROCESSEN



ATT BRYTA UPP



KRIS/CHOCKFASEN



ATT BLI FRI



BEARBETNING



FRAMÅTBlickande





## 2.1 VAD INNEBÄR SKYDDAT BOENDE?

### **SKYDDSINSATSEN**

Ett skyddat boende är en tillfällig skyddsinsats i boendeform, som erbjuds våldsutsatta under den tuffa tiden då man bestämt att lämna förtrycket. De skyddssökandes behov, livssituation och sexuella läggning varierar. De flesta av de skyddssökande är kvinnor och många har medföljande barn. En stor andel har utländsk bakgrund och inom den gruppen finns det fall där hedersrelaterat våld har förekommit. En plats på ett boende börjar oftast genom kontakt med socialen, polisen eller genom direkt kontakt med kvinnojouren. Behöver man hjälp med finansieringen måste det gå via socialtjänsten, vilket oftast är fallet då det kan bli väldigt dyrt långsiktigt, med heldygnsboenden. Socialtjänsten har huvudansvaret för placeringen. Boendeformen kan se helt olika ut i olika kommuner. Oftast erbjuds ett rum med en säng i ett kollektivboende, i ett stödboende, i en mindre friliggande lägenhet eller i ett familjehem. Ofta är dessa boenden långt ute på landsbygden eller "gömda" i staden. Det kan vara svårt med finansiering av personal på friliggande lägenheter och man ser därför ofta att kvinnojouren driver kollektivboenden.

Placeringen sker efter skyddsbehov och hotbild mot individen och ofta flyttas man från sin hemkommun. Avsikten med placeringen kan variera mellan att någon söker ett akut boende i några dagar till att man behöver en långsiktig placering. Bristen på billiga hyreslägenheter bidrar också till att många blir kvar på boenden en längre period. Även hjälpinsatsen varierar mycket mellan olika boenden och alla har sina egna regler och rutiner för hur placeringen ska hanteras. Många av kvinnorna är väldigt skrämda och rädda när de kommer till boendena. Därför har många svårt att vistas ute i samhället och erbjuds därför ledsagare som hjälper till att handla och utföra andra nödvändiga ärenden. Det kan även förekomma depression, psykisk ohälsa, fysiska skador och PTSD som får dem att inte vilja lämna boendet. Detta leder i förlängningen till att kvinnorna blir isolerade och fast på boendet. Boendemiljön blir deras enda värld och många vittnar om klaustrofobiska förhållanden. Få boenden tycks ha gedigna trivsamma uteplatser att vistas i, där t.ex. barnen kan få springa och leka.

I och med att "skyddat boende" som begrepp inte är juridiskt reglerat är de svåra att kvalitetssäkra. Många kvinnor berättar om oengagerad personal och sämre boendemiljöer, men nämner också att i den rådande livssituationen är man nöjd men en madrass i en källare, bara man slipper våldet. I samband med skyddsinsatsen görs även andra insatser genom myndigheter och socialtjänsten. Man gör ofta en säkerhetsplan, genomförandeplan och biståndsplan där målet är att stärka och hjälpa individen tillbaka till samhället så fort som möjligt.

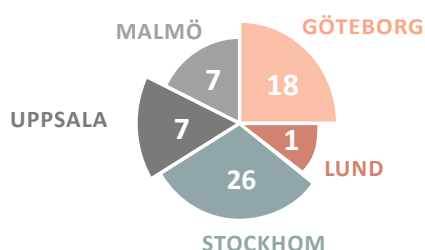
Utslussningen planeras också av socialtjänsten tillsammans med boendet och kan se olika ut då kvinnor ibland akut måste lämna boendet pga. hotbilden mot dem. (Fri från våld, 2013) Oftast behöver kvinnorna även psykiskt hjälp, i form av samtal, behandling och terapi. Det finns olika boenden med olika säkerhetsklasser och specialinriktningar beroende på hotbild och extra behov.

I en rapport från Regeringen 2019, som bl.a. baseras på en enkätundersökning från socialtjänsten, redovisas att vissa grupper, exempelvis personer med fysisk eller psykisk funktionsnedsättning eller missbruksproblematik, har svårare att få plats på boenden då detta kräver mer resurser och kompetens. Denna särskilt behövande grupp är svårare att hjälpa och står allt för ofta utan stöd och skydd (Fristad från våld, 2013).

Socialstyrelsen konstaterade att det var cirka 6500 vuxna och 6200 barn som bodde minst en natt på ett skyddat boende under perioden 31 juli 2008 till 1 augusti 2019. Många skyddade boenden bekräftar att bostadsbristen är en faktor till att många blir kvar på boenden en längre tid vilken i förlängningen leder till att andra behövande inte får plats (Socialstyrelsen, 2019). Majoriteten av de svenska skyddade boendena (92 %) tar emot kvinnor och barn under 18 år men enbart 38 % tar emot män. Detta kan vara ett stort problem för våldsutsatta unga vuxna män som lever i ett hedersrelaterat förtryck t.ex. pga. sin sexuella läggning. Denna grupp unga män står ofta utan skydd och drabbas hårt och det kan även bli problem för tonårspojkar som följer med sina mammor till boenden. (Nck,2013)

En annan grupp som också står utan väletablerade skyddsnet är de mindre barnen. I en rapport sammanställt av Sveriges Stadsmission och Bris, som arbetar med barns rättigheter enligt barnkonventionen, tas det upp att barnens behov och rättigheter ofta blir förbisedda på det skyddade boendena. Rapporten skriver att majoriteten av alla barn som följer med sin mamma har en utländsk bakgrund och att de ofta saknar nödvändiga miljöer på boendena. Många av barnen blir omplacerade i nya skolor och står ofta utan undervisning en längre period. Barnen saknar ofta lekrum, undervisningsrum och lekplatser som kan bidra till återhämtning och ett värdigt liv. Dessa brister i hanteringen av barnen påverkar dem livet ut där negativa inlärd beteenden förs vidare. (Min tur att berätta, 2020) Det ställs inga krav på socialtjänsten eller det skyddade boendet gällande uppföljning av barns behov före, under eller efter tiden på boendet. Barnen får inte något eget biståndsbeslut av socialtjänsten utan placeras som medföljande till föräldern.

Boendena har alltså inget övergripande ansvar direkt kopplat till barnet. (Min tur att berätta, 2020) Även om det står i barnkonventionen att barn har rätt till lek,

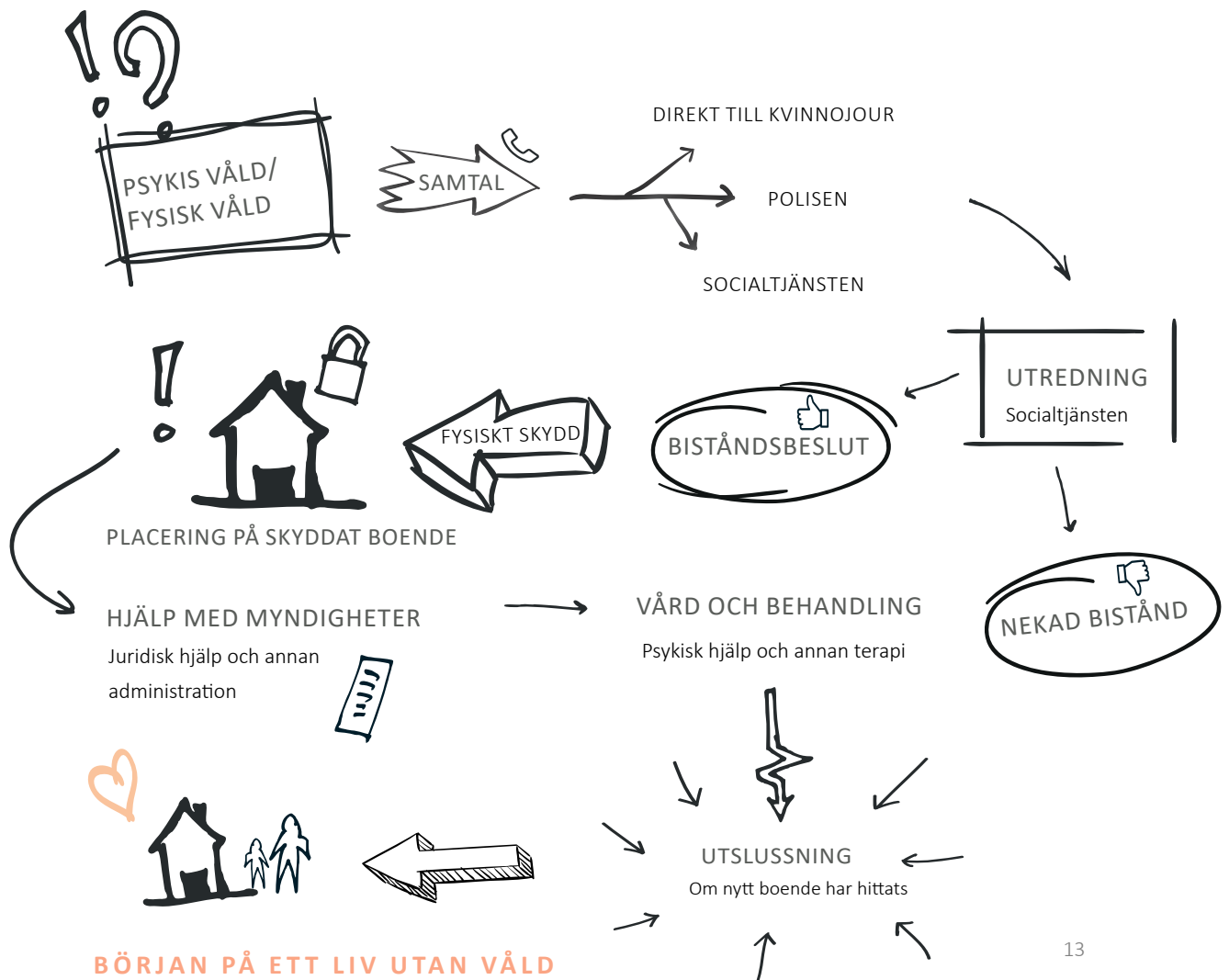


**Skyddade boenden våren 2019 var totalt i Sverige 282 st.**

vila, fritid och utbildning är det många barn som exempelvis inte går i skolan. Orsaken till detta kan variera men resultatet blir att många barn spenderar all sin vakna tid på enklare boenden, vilket är bekymmersamt.

På grund av sekretess är det svårt att ta del av hur boendemiljöerna ser ut. Jag planerade två studiebesök som blev inställda pga. pandemin. Men att döma av den informationen man kan hitta digitalt och av vad jag kunnat sammanställa från intervjuer, erbjuds ofta enklare rum med en våningssäng och ett litet fönster. Rummen är ofta opersonliga samt sparsamt inredda och man saknar ibland tillgång till ett eget pentry och badrum. Många boenden saknar utrymmen för aktiviteter och många av respondenterna vittnar om att barnen saknar lekrum och studierum. Dessa tuffa och sterila miljöer med låga sysselsättningsmöjligheter bidrar till långa händelselösa dagar på boendet.

### PROCESSEN- HUR GÅR DET TILL?



## 2.2 KARTLÄGGNING AV BOENDE

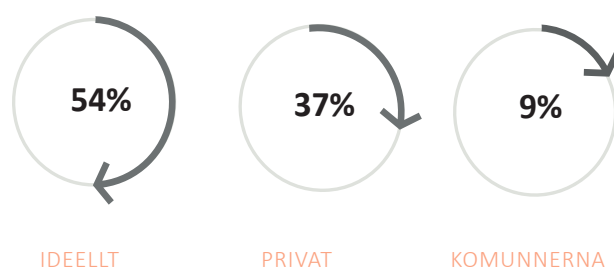
### **KARTLÄGGNING, FINANSIERING**

Socialstyrelsen har fått i uppdrag från regeringen att kartlägga landets skyddade boenden och ger en övergripande bild över antalet. Rapporten bygger på en enkätundersökning som skickades ut 2019 till 282 stycken boenden varav 70 % besvarade enkäten. Syftet med rapporten är att sammanställa en lägesbeskrivning samt att följa upp kvaliteten och tillgängligheten. Man konstaterade att minst hälften av landets kommuner har ett skyddat boende och att storregionerna oftast har flera. Majoriteten har en liten kapacitet där 72 % har färre än 10 platser och 20 % har mellan 10-19 platser. Oftast är de privata och kommunala boendena större än de ideella.

Vanligtvis finansieras ett skyddat boende genom verksamhetsbidrag, dygnsavgifter och annan finansiering såsom gåvopengar. Det är skatteverket som beviljar en skyddad folkbokföring och idag bor över 800 kvinnor med en skyddad identitet. Det förekommer att man blir nekad detta då de anser att det inte är nödvändigt. Bortsett från att människor med skyddad identitet har svårt med vanliga ärenden pga. sin nya identitet kan det även vara svårt att stå i bostadskö eller gå med i en bostadsförening, menar Kerstin Wanhatalo i ett reportage för Aftonbladet, som arbetar som sammordnare på Fredamottagningen mot våld.

Av alla skyddade boenden drivs 54% ideellt, medan 37% drivs i privatregi och endast 9% av kommunerna.

(Socialstyrelsen, 2019)



STATLIGA INSTITUTIONER



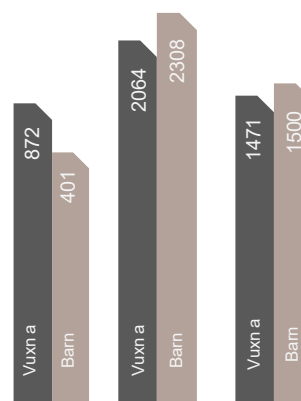
NATIONELLA ORGANISATIONER



PRIVATA ORGANISATIONER



KLIENTER, KVINNOR OCH BARN



Kommun (n=15) Ideell (n=106) Privat (n=70)

Antal vuxna och barn som bott minst en natt i det skyddade boendet från 31 juli 2018 till den 1 augusti 2019, per driftsform. (Socialstyrelsen, 2019)

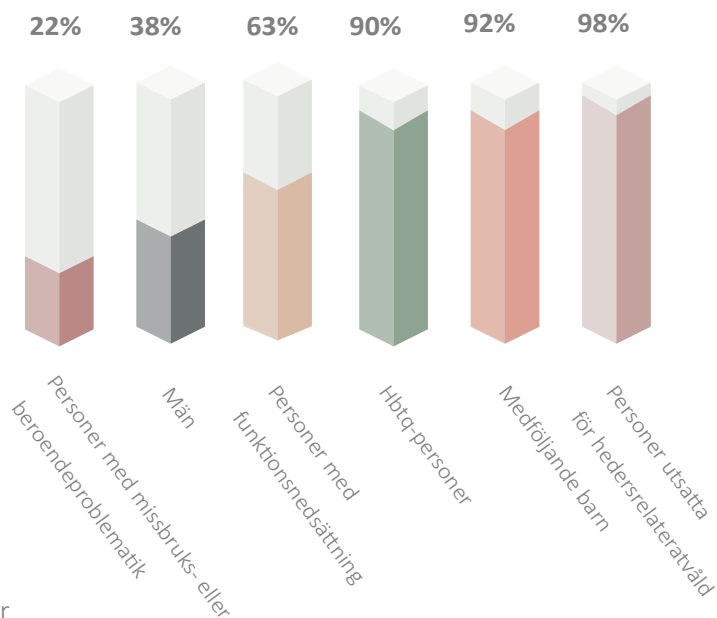


Figur 1. Karta från roks.

**FÖRKLARING:**

Karta från ROKS riksorganisation för kvinnor och barn över skyddade boenden.

- Roks kvinnojour
- Unizons jourer (män kan arbeta här)
- Övriga jourer



Andel skyddade boenden som tar emot olika kategorier av skyddssökande.

## 2.3 VEILIGE VESTE

### SKYDDATBOENDE - LEEUWARDEN, HOLLAND

KAW ARCHITECTEN

2013 färdigställde den holländska arkitektbyrån KAW-arkitekter ett skyddat boende, mitt i Friesland's huvudstad Leeuwarden, genom att renovera en gammal polisbyggnad som tidigare har använts som kontor. Projektet vann Hedy d'Ancona-priset 2014 för utmärkt sjukvårdsarkitektur. Djärvt, modigt och säkert skulle vara konceptet för det nya skyddade boendet, ämnat för tjejer som har utsatts för människohandel, våld i hemmet och annan form av förtryck. Vanlig praxis är att denna grupp människor förs till anonyma hus på bakgator för att minska risken för konfrontation men i detta projekt har man gjort tvärtom.

Man vill att projektet ska synas och ta plats och vara högst iögonfallande. Här ska man inte gömma kvinnor som fruktar sina gärningsmän. Med denna säkra fästning skickar man ut ett tydligt meddelande: vi är inte längre på språng.

Från detta projekt tar jag med mig idén att inte gömma undan byggnaden utan låter placeringen och utformningen snarare markera en tydlig närvaro och funktion. Samt inspireras jag av innergården, som omgärdas av byggnaden där de boende kan verka fritt och säkert från omvärlden som även samspelar med konceptet att konstruera ett öppet men säkert hus.



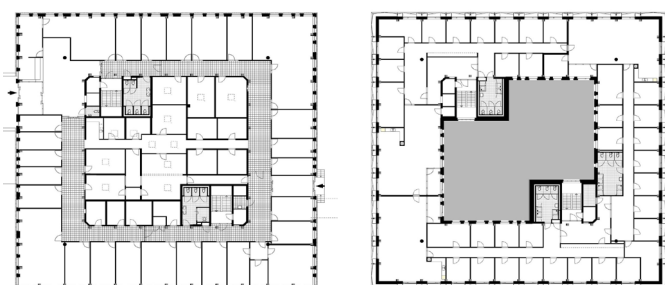
Figur 2. Veilige Veste.



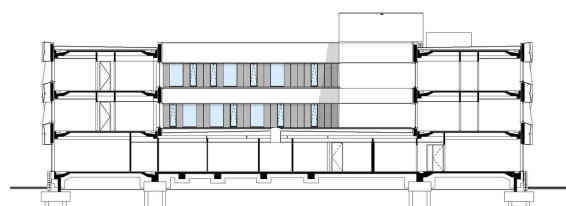
Figur 3. Veilige Veste,



Figur 4. Veilige wVeste,



Figur 5 Veilige Veste, Plan.1-2 och 2.



Figur 6 Veilige Veste, sektion.



### 2.3.1 TIETGENKOLLEGIET

#### **STUDENTBOSTADSHUS, KÖPENHAMN**

LUNDGAARD & TRANBERG

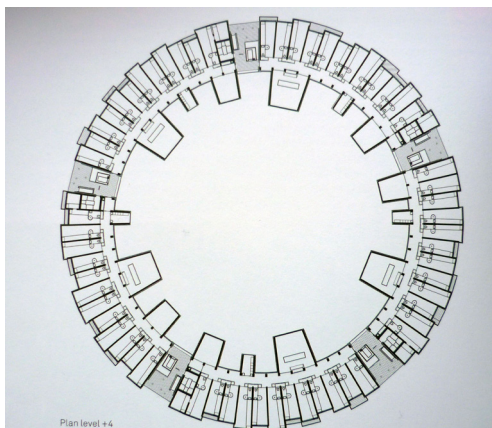
Kollegiet är ett studentboende i Örestad, Köpenhamn, ritat av Lundgaard och Tranberg, som uppfördes 2005. Det fick utmärkelsen samma år av *Foreningen for hovedstadens forskønnelse*, "för sin enastående form, materialvalet och att det är så genomtänkt".

Byggnaden är inspirerad i sin tur av Tuloubyarna i Kina där man bor i en cirkulär fästningsliknande byggnad med de offentliga verksamheterna i mitten dvs. i innergården. Konceptet har handlat till stor del om det gemensamma och hur det möter det individuella.

Detta är ett studentboende som fokuserar mycket på de delade ytorna där studenterna uppmuntras att röra sig ut från sina lägenheter och dela kök, vardagsrum och terrasser. Dessa gemensamma utrymmen vetter inåt mot ett torg som även allmänheten kan nå via fem passager. Byggnadens cirkulära form skapar även visuell kontakt mellan de olika ytorna såsom kök och vardagsrum. De privata lägenheternas utsikt vetter sig i motsats ut mot gatan. Byggnaden är utformad så att man kan promenera runt hela strukturen utan hinder och huvudkonceptet är att stärka gemenskap och samhörighet.



Figur 7 Tietgenkollegiet.



Figur 8 Tietgenkollegiet, Plan 4



Figur 9 Tietgenkollegiet från kanalen.

### 2.3.3 SAINTE MARIE DE LA TOURETTE

#### **KLOSTER - LYON, FRANKRIKE**

LE CORBUSIER

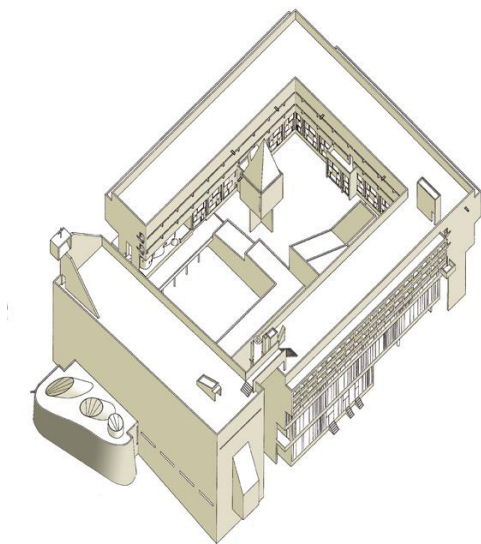
Sainte Marie de La Tourette, i folkmun kallat La Tourette, är ett kloster utanför Lyon i Frankrike. Klostret uppfördes mellan 1956 och 1960 och ritades av arkitekten Le Corbusier. Byggnaden är utformad som en fästning där de privata logierna omgärdar en öppen innergård. Loftgångar vetter inåt där ingångarna till de privata ytorna är anslutna. Därifrån har man insyn in mot innergården.

”Yta, ljus och ordning är saker som munkarna behöver likväl som bröd och logi.” – menade Le Corbusier.

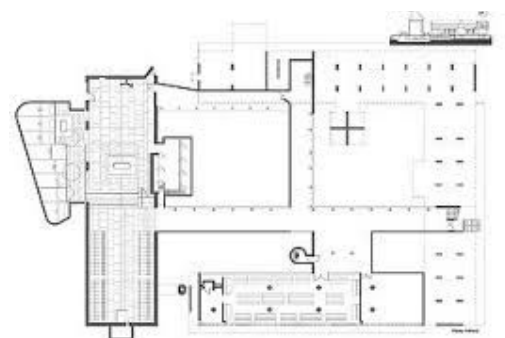
Byggnaden har inspirerat utformningen av mitt projekt då den ger ockupanterna en känsla av säkerhet, men samtidigt har en öppen karaktär invändigt, i motsats till fasaden på utsidan som ger intrycket av ett ointagligt fort.



Figur 10 Sainte Marie de La Tourette.



Figur 11 Sainte Marie de La Tourette, isometric.



Figur 12 La Tourette, planritning.



Figur 15 La tourette, interiör detalj.



Figur 14 La tourette, interiör detalj.



Figur 13 La Tourette, sektion.



## 2.4 REFLEKTION

### **VAD TAR JAG MED MIG & VARFÖR TAR JAG MED DET?**

Då en flytt till ett skyddat boende innebär stora uppoffringar för de drabbade pga. att man bl.a. rycks ur sitt sammanhang och nätverk, finner jag det viktigt att i mitt projekt ge utrymme för sociala ytor där de boende kan integrera med andra och knyta nya kontakter.

Då den rådande bostadsbristen försvårar möjligheterna för en snabb utslussning är det viktigt att skapa en plats där människor inte stagnerar i sysslolöshet ifall de måste tillbringa längre perioder på boendet. Även de som har ett behov av en längre vistelse ska få återhämta sig i en miljö där alla behov tillgodoses, såsom läkarvård, träning och psykiatrisk behandling. Lokalen ska kunna husera läkare och psykiatriker samt innehålla lokaler för rekreation och en träningsanläggning. Alla insatser bör således finnas till hands inom verksamhetens ramar och vara inkluderade i byggnaden. Byggnaden bör även tillhandahålla möjligheter som möter olika målgruppers behov.

Stadsmissionens och Bris rapporter om att barnens behov inte tas i beaktning är även det något som måste bemötas i detta projekt. Detta gör jag genom att implementera lekrum och studierum i byggnaden.

Det vittnas om att rummen och boendena idag ofta är opersonliga, med små möjligheter till att ge dem en personlig prägel vill jag i mitt projekt även bemöta denna aspekt.

För att inte riskera att vissa grupper t.ex. "särskilt behovande", blir utan skydd och stöd har jag i mitt projekt valt att fokusera på alla utsatta i samhället. Därför skulle det vara intressant att titta på hur man kan skapa olika boenden i ett boende. I mitt projekt kommer jag att arbeta med ett "medelsäkerhetsklassat" boende där projektet blir ett blandat boende för kvinnor, barn, män och hbtqia plus- person.

### **VAD TAR JAG MED MIG FRÅN REF PROJEKTEN?**

Det vore önskvärt att synliggöra byggnaden på en central plats men då måste man lägga stor vikt vid att skapa en stark trygghetskänsla. Det vore önskvärt att skapa ett boende där volymen ger en känsla av trygghet och det kan man göra genom att låta andra verksamheter husera det omgärdande bottenplanet som i sin tur kan agera som "skyddsmur" runt "borggården". Att utsidan agerar som en mur runt det öppna innandömet är ett koncept jag tar med mig. Jag skulle även vilja implementera insynsskydd genom smarta fönsterplaceringar på ytterfasaden.

Kollektivism stärker gemenskapen, ökar de sociala värdena, stärker trygghetskänslan och bidrar till en ökad social, ekonomisk och ekologisk hållbarhet. Detta är även något jag tar med mig i mitt projekt.



### 3.1 MILJÖSPYKOLOGI, VAD SÄGER FORSKNINGEN?

#### **TRYGHET, SÄKER OCH PLACERING**

Trots att den huvudsakliga skyddsinsatsen vid förekomsten av våld i nära relationer ofta blir en placering på ett skyddat boende, finns det dåligt med forskning kring boendeformen. Ämnesområdet är outforskat och det saknas grundläggande avhandlingar kring miljön och kvaliteten på boendena. (Ekström 2018)

Man har konstaterat att det viktigaste i dessa boendemiljöer är trygghet, säkerhet och rättssäkerhet (Socialtjänsten, 2019). Det bör alltså finnas tydliga säkerhetsrutiner på hur boendet hanterar hot och våld. Majoriteten av boendena har rutiner för hur detta ska hanteras då både boende och personal löper hög risk att bli utsatta. Med säkerhetsplanering vid flytt in och flytt ut ur boendet försöker man skapa optimal säkerhet. Tryggheten på boendet kan bl.a. ges genom tillgänglig och kompetent personal. Det framkommer att det är viktigt med samtal och stöd under dagtid och att det i vissa fall kan finnas ett mindre behov av personal kvällstid. Personalen är inte enbart där pga. våldet utan också för att ge kvinnorna verktyg för att bygga upp sig själva och skapa ett nytt och självständigt liv för att kunna komma tillbaka till samhället fortare.

Säkerheten kan också stärkas med tekniska åtgärder såsom säkerhetslussar, säkerhetsdörrar, videoövervakning och säkerhetsfönster. Då det är mer ekonomiskt gynnsamt med kollektivboende har jag valt att i min gestaltning, skapa ett sådant, så att man dygnet runt kan bemanna boendet med personal.

Förutom tydlig och gedigen säkerhet är placeringen av boendet också en intressant fråga. Det råder en delad uppfattning i frågan. Många kollektivboenden är anonyma och ligger i utkanten av staden. Detta kan tillsynes vara en bra lösning pga. hotbilden men det skapar också en isolering och ett utanförskap. Kvinnorna blir dubbelt bestraffade och samhället uppfattar inte den allvarliga problematiken som sker bakom stängda dörrar. Problemet blir osynligt och kvinnorna blir således bortglömda. Kritiken kring att offentliggöra boendena är att man äventyrar säkerheten men om man kan garantera tryggheten skulle detta kanske vara ett bättre alternativ.

I *Fanny zu Knyphausen Bergs* examensarbete, om skyddade boenden, skriver hon om hur platser för de skyddade boendena i Finland offentliggörs och hur man hanterar företeelsen annorlunda jämfört med i Sverige. I det boende som hon har gjort ett studiebesök på, kontaktas och informeras förövarna om vart familjen befinner sig. Om förövaren är villig att träffa familjen måste han gå ett hälsoprogram för sitt våldsbeteende. Då kan han under övervakade former få träffa sina barn. Detta innebär att man lägger fokus och ansvar på förövaren. Man menar att våldsbenägenheten minskar om förövaren är medveten om vart kvinnan befinner sig och att han blir mindre benägen att söka upp henne i byggnaden. I Sverige är de skyddade boendena helt gömda. Kanske är denna stigmatiserade fråga och den begränsade kunskapen kring ämnet orsaken till att vi fortfarande väljer att gömma boendena och offren.

Genom att synliggöra problematiken kring våldet exponeras även förövaren. Det är viktigt att kvinnorna inte känner någon skam över sina upplevelser och att man känner att samhället tar allvarligt på problemet.

## 3.2 INKLUDERING OCH SAMHÖRIGHET

### **KASAM-TEORIN OCH BOENDEMILJÖN**

**Inkludering** och **samhörighet** bidrar till en snabbare återhämtning, detta enligt den amerikanska professorn i medicinsk sociologi, Aaron Antonovsky. Hans teori KASAM (känslan av sammanhang) bygger på en studie som gjordes på kvinnor som överlevt förintelsen. Man undersökte hur det kommer sig att några kvinnor snabbare kunde återhämta sig från sina trauman de bar med sig efter tiden på koncentrationsläger medan andra var i djup depression och led av allvarlig psykisk ohälsa. Det man kunde se som skiljde de två grupperna åt var att sammanhang och meningsfullheten var en viktig faktor vid återhämtningen.

Teorin bygger på att man ska kunna begripa, hantera och känna meningsfullhet för att förbättra sitt hälsotillstånd. Känslan av sammanhang är bidragande i läkande processen och avgör hur du hanterar stressituationer. (ka-sam.se 2021)

JAG VET

**Begriplighet:** Känslan av att det som händer i verkligheten omkring och informationen som når en individen är begripligt, strukturerat och tydlig.

JAG KAN

**Hanterbarhet:** Kunna identifiera och ta till sig de resurser som finns tillgängliga för att kunna hantera de händelserna. Upplevelsen att kunna åstadkomma något.

JAG VILL

**Meningsfullhet** i livet: Hur man förhåller sig till de utmaningar man möter och ifall man känner någon meningsfullhet som bidrar till motivationen (ka-sam.se 2021)

Hur skapar man då ett boende där sammanhang och inkludering varvas med en värdig boendemiljö? Kan Antonovskys teori inspirera utformningen till en byggnad?

## 3.3 ARKITEKTONISKA DESIGNELEMENT SOM STÖDJER LÄKPROCESSEN

### **VÄRDEN OCH GODA RUMSLIGHETER**

Många vittnar om att skyddade boenden ofta känns små, opersonliga och karaktärlösa. Man använder lättskötta material som är återkommande i andra institutionella verksamheter. Att boenden påminner om institutioner kan påverka de boende negativt och bidra till en sämre återhämtning (Kallstenius 2012).

Som tidigare nämnt varierar tiden man lever på boendet. Då längre vistelser inte sällan förekommer är det än viktigare att skapa en hemtrevlig boendemiljö. Arkitekturen bör vara personlig, ge en hemtrevlig känsla, vara omhändertagande, läkande och skapa en känsla av frihet och självständighet.

De boende bör själva få bestämma om de vill vara med och umgås eller om de vill dra sig undan i avskildhet. Därför är ett viktigt med privata låsbara lägenheter. Det är av vikt att skapa hemliknade miljöer där de får bo in sig och vara med och bidra med sin egna personliga prägel på rummen.

Om man kan bygga öppna ytor och använda transparenta material kan man skapa förutsättningar för en bra översyn över stora ytor. Detta kommer bidra till upplevelsen av kontroll. För att främja läkandeprocessen bör utformningen vara professionell, välkomnande, vardaglig, trygg och attraktiv.

(Kallstenius 2012)

### 3.4 UTEMILJÖNS BETYDELSE VID SKYDDAT BOENDE

#### **REKREATION OCH GRÖN REHAB**

Till mitt projekt vill jag även undersöka uterummets betydelse för läkande processen och undersöka hur detta går att tillämpa på en arkitektonisk gestaltning. Många kvinnor och barn på de skyddade boendena lider av isolering. Deras rutiner, såsom skolgång och arbete uteblir periodvis och de vardagliga sysselsättningarna rubbas.

Därför finns ett behov av att kunna fylla dagarna med andra aktiviteter. Många boenden i staden har begränsade möjligheter till utomhusytor då detta kräver andra skyddsåtgärder pga. hotbilden. Uterummen kopplade till skyddade boenden måste vara trygga och säkra för att det ska kunna användas. Ofta krävs det insynsskydd och andra åtgärder som videoövervakning för att skapa en säker miljö (Lygum, 2012).

Många kvinnor är rädda och stressade och håller sig gärna inomhus. En säker utemiljö kan därför vara en viktig komponent för snabbare återhämtning och nystart. Studier visar på att det kan vara läkande att vistas i naturen och att olika aktiviteter såsom motion, lek och samtal i naturnära miljöer kan förbygga psykisk ohälsa. Även trädgårdssarbete och odling kan ha en terapeutisk effekt. Utomhusaktiviteter och naturnära vårdmiljöer kan lindra oro och dämpa stress. (Trädgårdsterapi, 2010)

Studien från Grahn och Stigsdotter från 2010 konstaterade utemiljöns positiva påverkan på hälsan och att respondenterna i enkätundersökningen föredrog naturnära miljöer när de var stressade med miljöer där de kunde få vara själva och återhämta sig utan påtvingade sociala interaktioner eller krav.

I rapporten "Post-Occupancy Evaluation of a Crisis Shelter Garden and Application of Findings Through the Use of a Participatory Design Process" (2019) styrks ovannämnda påståenden. Där menar man att många spontana möten i ett skyddat boende just sker utomhus, vilket är fördelaktigt då många kvinnor ofta inte har något nätverk eller sammanhang på boendet. Man kunde även se en positiv påverkan på de medföljande barnen. Barnen får en fristad där de kan leka och få utlopp för sina känslor.

Lantbruksuniversitetet i Alnarp har genom forskning kunnat ta fram en rehabiliteringssträdgård (ART) med terapiträdgårdar för olika behov. Man har kombinerat teorier från miljöpsykologi, landskapsarkitektur med medicinträdgårdar och andra terapiformer och ART har idag blivit ledande inom ämnesområdet.

Alnarpsmetoden eller "grön rehabilitering", som det även kallas, ger patienterna verktyg att genom trädgårdssarbete och utomhusvistelse minska stress- och orossymtom. Man får genom denna terapiform återhämtning, vaken vila och lära sig hur naturen fungerar. Detta har varit en effektiv metod för läkande processen. Patienterna lär sig hur naturen återhämtar sig genom olika årstider samt stärker vetskapen att, efter regn kommer solsken. (Trädgårdsterapi, 2010)

### 3.5 REFLEKTION

#### **SAMMANFATTNING**

Trygghet och säkerheten är de viktigaste elementen på ett skyddad boende men hemliknade miljöer där de boende får vara med och skapa och sätta personlig prägel på boendet är också viktigt. Att byggnaden är luftig, rymlig och invändigt transparent är även det starkt bidragande till en snabbare återhämtning.

Att även implementera KASAM teorin på mitt projekt skulle vara till stor fördel då det främjar en känsla av begriplighet, hanterbarhet och meningsfullhet till de boende.

Efter att ha undersökt och låtit mig inspireras av Alnarps Rehabiliteringsträdgård (ART), som är en trädgård där man genom forskning kunnat ta fram en gård som lindrar stress och ökar människans välbefinnande, är min ambition att även implementera detta koncept i mitt projekt.

Jag vill kunna ge de boende en trygg utemiljö där de kan ägna sig åt trädgårdsterapi och ge barnen en trygg plats för utomhuslek. Gården som är lämpad för hälsofrämjande aktiviteter ska ligga i byggnadens mitt och agera som en lugn oas. Denna rehabiliteringsträdgård är centralt belägen i byggnaden och ger även de boende möjlighet att övervaka sin miljö. Utemiljön är också viktig för sysselsättning och motion och erbjuder meningsfulla aktiviteter.

Trädgården bör rymma en varierad miljö, där det finns möjlighet för odling, avkoppling, motion, matlagning, lek, utomhusmöten och andra hälsofrämjande aktiviteter.



## 4.1 INTERJUVER

### **METOD**

Ambitionen var att göra studiebesök på flera skyddade boenden men pga. rådande pandemi fick jag istället göra min undersökning på avstånd. Det finns en del information tillgänglig för allmänheten men det är svårt att få en uppfattning kring hur boenden ser ut och vad det innebär med olika boendetyper som t.ex. ett privat skyddsboende kontra ett kollektivt skyddsboende. Information kring strukturer och fysiska aspekter av fastigheterna är ofta inte tillgängliga vilket resulterade i att det mest användbara materialet för min undersökning erhöles från intervjupersoner.

Utöver att kartlägga hur boenden ser ut var syftet med intervjuerna att ta reda på de boendes och personalens åsikter, tankar och idéer kring vad som är viktigt att tänka på för att säkerställa en värdig vistelse på ett skyddat boende.

Jag intervjuade totalt 10 personer varav 4 som bor i ett skyddat boende, 2 som tidigare har bott på ett skyddat boende och 4 som arbetar på skyddade boenden idag. Min metod var att genomföra semistrukturerade intervjuer med en person i taget genom digitala möten och telefonsamtal. De kvinnor som inte kunde eller ville ha en direkt kontakt fick genomföra intervjuerna genom "Google formulär".

Initialt var tanken att intervjua olika målgrupper för att få en bredare uppfattningar kring de olika behoven som finns beroende på vem den utsatte är och jag hade önskat att få intervjua respondenter med olika kön, åldrar och sexuell läggning, men då inte många ville medverka blev detta inte möjligt.

Inför intervjuerna kontaktade jag 40 kvinnojourer varav 15 svarade. Oro beträffande anonymitet, personalbrist och tidsbrist var återkommande anledningar till att inte medverka. Ett annat sätt att få kontakt med respondenter var genom privata grupper på sociala medier där jag snabbt kom i kontakt med utsatta kvinnor.

Intervjuerna har genomförts av mig med en personlig infallsvinkel.



## 4.2 RESULTAT

### **SVAR FRÅN FORMELÄR**

Jag delade inte upp samtalet i någon förutbestämd ordning och fick svar på mina frågor genom ett flytande samtal. Här redovisas ett urval av resultatet och de mest relevanta frågorna och svaren från intervjuerna. Detta avsnitt är avgränsat till frågor och svar som berör utmaningar och önskingar relaterade till skyddade boenden. I bilagor finns samtliga intervjufrågor.

### **RESPONDENTER**

De 10 respondenterna är: 6 personer varav 4 personer bor eller har bott på ett kollektivt skyddsboende och 2 personer som bor i privata skyddsboenden/lägenheter samt 4 personer ifrån personalen, varav 3 personer arbetar på ett kollektivt skyddsboende och 1 person arbetar på ett privat skyddsboende. Utav personalen arbetar 2 inom kommunen, 1 arbetar i den privata sektorn och 1 på en kvinnojour.

### **FRÅGOR & SVAR**

#### **1. Hur länge har du arbetat/bott på skyddade boenden?**

**Boende:** 4st har bott mer än 3 månader på ett skyddat boende och 2st har bott minde än 3 månader på ett skyddat boende.

**Personalen:** Alla fyra har arbetat på ett skyddat boende mellan 3-9 år.

#### **2. Hur ser en vanlig dag/arbetsdag ut för dig?**

**Boende:** De svarade varierande beroende på situation. Generellt svarade de, förberedelse av frukost sedan medverkande i samtalsterapi, möten med myndigheter, ordna nytt boende, läkarbesök och söka arbete. De med barn svarade att de såg till att barnens behov uppfylls som t.ex. hitta ny skola.

**Personal:** De svarade att arbetsuppgifterna varierade beroende på situation. Generellt svarade de att de främst finns till för de kvinnor som behöver samtal, att svara i den jourtelefon som är bemannad dygnet runt och mottagandet av nya inskrivningar via socialen, jour och polis.

#### **3. Finns det alltid personal närvarande på boendet?**

**Boende:** 3st svarade ja och 3st svarade nej.

**Personal:** 3st svarade ja och 1st svarade nej.

#### **4. Önskas det några speciella rum i direkt anslutning till de privata rummen?**

##### **T.ex. kök/pentrys och badrum?**

**Boende:** Samtliga svarade egna badrum och kök. 1st önskar ett eget sovrum och vardagsrum.

**Personal:** 1st önskar balkong och alla 4 önskar egna badrum.

### **5. Kan du beskriva vilka rum som bör finnas i ett skyddat boende?**

**Boende:** Arbetsrum, terrass, allrum, förråd, tvättrum, aktivitetsrum, mediarum, lektrum, spelrum, terapirum, relaxrum, gym, och aktivitetsrum.

**Personalen:** Övernattningsmöjligheter, personalrum, kontor, samtalsrum, telefonrum, ett gemensamt vardagsrum, tvättstuga, terrass, aktivitetsrum, undervisningsrum, samlingsrum för större sammankomster.

### **6. Vad saknas på boendena generellt? T.ex. skötrum, lektrum, trädgård och parkering osv.**

**Boende:** 2st saknade parkeringsplatser, 1st saknade närhet till centrum, 2st saknade badkar, 6st saknade garderobsförvaring och 1st saknade Tv på rummet.

**Personal:** 1st saknade parkering, 3st saknade personalrum och övernattningsrum och 1st saknade ett eget uterum för personalen.

### **7. Vad har ni för aktiviteter på boendet?**

**Boende:** Samtliga beskrev utflykter i naturen, besök på badhus, biograf och gym och 1st beskrev aktivitet för barnen.

**Personal:** 4st beskrev dagliga verksamheter för barn med en specialpedagog samt skolundervisning i några timmar, 4st beskrev utflykter sommartid, 1st beskrev kvällsaktiviteter (t.ex. spakväll), 2st beskrev gemensam frukost en gång i veckan och 2st beskrev husmöten en gång i veckan.

### **8. Upplever du ett större behov av (fler) aktivitetsrum?**

**Boende:** Samtliga svarade ja varav 4st även önskade större allrum och 1st önskade ett filmrum.

**Personal:** 4st svarade ja, 2st önskade rum för de äldre barnen, 4st önskade lektrum för de mindre barnen och 4st önskade ett gym.

### **9. Vilka rum upplever du används mest av de boende?**

**Boende:** 4st svarade gemenskapsutrymmen dvs. kök och vardagsrum och 1st svarade uterum.

**Personal:** Samtliga svarade de gemensamma utrymmena.

### **10. Finns det något som triggar dig/de boende negativt?**

**Boende:** 4st svarade för höga ljudnivåer, 2st svarade för små rum, 1st svarade för dåligt dagljusinsläpp och 1st svarade för dålig luftkvalitet. **Personal:** 4st svarade för höga ljudnivåer, 2st svarade långvarig isolering och 3st svarade understimulans.

### **11. Vad behöver du/de boende för att känna dig/sig trygg/trygga och säker/säkra?**

**Boende:** Samtliga önskade möjligheten att kunna låsa dörren till det egna rummet samt att ytterdörren i övrigt endast ska kunna öppnas av personal, 3st svarade att adressen ska vara hemlig och 1st önskade barnsäkrade funktioner.

**Personal:** Samtliga önskade att personal skulle vara tillgänglig så mycket som möjligt.

### **12. Vad mer kan man lägga till för att öka säkerheten på boendet utöver säkerhets-**

### **dörrar, säkerhetsslussar, videoövervakning, inbrotts/överfallslarm, säkerhetsfönster och närvarande personal?**

**Boende:** 1st önskade att köksskåp är barnsäkrade, 3st önskade en hemlig adress, 1st önskade flyktdörrar, 2st önskade tithål på ytterdörren, 1st önskade posthantering på annan plats, 2st önskade att boendets placering låg mer centralt, 4st önskade att inte bo på bottenplan och 1st önskade närhet till sjukhus och polis.

**Personal:** 1st önskade egen utgång, 1st önskade att boendets placering låg mer centralt, 1st önskade posthantering på annan plats och 1st önskade inga parkeringsplatser på gatan som kan röja det boende.

### **13. Finns det något som kan hjälpa de boende med rekreationen?**

**Boende:** 4st svarade vet ej, 1st svarade att samtal med personal är hjälpsamt och 1st svarade att böcker är hjälpsamt.

**Personal:** 2st svarade att gemensamma aktiviteter är hjälpsamt, 1st svarade att leksaker och film för barn är hjälpsamt, 2st svarade att terrasser är hjälpsamt och 1st svarade att datorer och wifi är hjälpsamt.

### **14. Är boendet tillgängligt?**

**Boende:** 4st svarade nej och 2st svarade ja.

**Personal:** 4st svarade ja.

### **15. Är de boende med psykiska funktionsnedsättningar i behov av andra rum som inte nämnts som svar på de tidigare frågorna?**

**Personal:** 2st svarade vet ej och 2st svarade ja, att det fanns behov av t.ex. vådrum.

### **16. Har du någon annan idé eller förslag på hur man kan förbättra de skyddade boendena?**

**Boende:** Generellt önskade de mycket förvarning, personliga rum, större rum, trevligare byggnad, ljusare rum, mycket utrymme så det inte blir så klaustrofobiskt, närhet till centrum, närhet till lekplats, tillgång till datorer och spelrum, egna nycklar till rummen, aktivitetsrum, bastu, eget badkar, trädgård, bil, tv på rummet, större gemensamma kök och mer gemensamma ytor.

**Personal:** Generellt önskade de inga grannar, närhet till livsmedelsaffärer, närhet till vård, vattenkokare och mikrovågsugn i alla rum, trevligare möblering, större budget för renovering, nya möbler, tätare ommålningar, bra ventilation då många tillagar mat under dagen och mer utrymme för de boendes personliga tillhörigheter.

## 4.3 REFLEKTION

### **ANALYS OCH DISKUSSION**

IntervjuseSSIONerna började oftast med att kvinnorna berättade om sina erfarenheter och upplevelser som resulterade i att de hamnade i behov av ett skyddat boende. Många ville helst prata om det i kontrast till det "mindre viktiga" boendet de huserade. Detta finner jag rimligt men för min undersökning var det inte relevant. Dock kan deras skiljda tidigare erfarenheter resultera i skiljda behov som i sig kan vara värda att beakta. Även om jag hade velat ha fler respondenter upplever jag att materialet jag erhöLL var användbart och ger goda svar på hur individer tolkar och uppfattar sin verklighet på boendena. De utsattas upplevelser är olika och alla har olika behov men i sin kritik hade de mycket gemensamt. Genom svaren fick jag en god övergripande bild över hur det kan se ut och vad som ofta saknas och jag upplever att jag har med deras hjälp kunnat identifiera viktiga utmaningar och brister.

Efter att ha sammanställt alla svar från både personalen och de boende gjorde jag en analys där det blev tydligt att de flesta hade likvärdiga önskemål gällande boendemiljön.

### **SAMMANFATTNING AV INTERVJUSVAR OCH ÖNSKEMÅL**

Det behövs flerrumslägenheter med möjligheter att stänga efter sig. Alternativt bör det finnas kontor (arbetsrum), samtalsrum, ett gemensamt vardagsrum, tvättstuga, terrass och skötrum. Det skulle också behövas lektrum för de små barnen likväl rum för de äldre barnen där de kan göra läxor och uppehålla sig med andra aktiviteter samt tillflyktsrum där man exempelvis kan prata ostört i telefon medan barnen sover. Det önskas rum uteslutna för skolverksamhet så att material kan finnas där ostört.

Trångboddheten skapar mer stress och försämrar möjligheten till en snabb återhämtning säger de flesta respondenter. En del boenden anordnar husmöten för samtliga boenden och skulle behöva större rum för att samlas. Det önskas rum för återhämtning som t.ex. yogarum.

Då många lämnar sina hem för gott och tvingas göra sig av med många ägodelar finns det önsningar på mer förrådsutrymmen för personliga tillhörigheter samt större utrymmen för förbrukningsvaror som t.ex. kläder, leksaker och andra tillhörigheter. Det önskas öppna planslösningar för att motverka klaustrofobiska känslor.

De som bor i ett privat boende önskar att lägenheterna inte är lyhörda, då eventuella grannar i samma fastighet kan bli störda av t.ex. barnskrik och/eller kan ana vad för slags verksamhet som bedrivs. Balkonger önskar de som inte vågar sig ut och/eller är rökare.

I rummen eller lägenheterna önskas det egna badrum och kök så de inte behöver röra sig ut ur den privata miljön flera gånger om dagen. Det önskas även en hemtrevlig inredning

med mysiga och slitstarka möbler samt växter, konst och dagljusinsläpp. Framför allt de som bor eller har bott på bottenplan önskade också persienner eller gardiner som insynskydd. De boende önskar dock generellt att inte placeras på bottenplan.

Boendemiljöerna bör vara välventilerade och vara försedda med slitstarka material som renoveras kontinuerligt. De i kollektiva boenden önskar gemensamma allrum och storkök där man kan möta andra och t.ex. laga mat tillsammans och stärka gemenskapen. Viktigt är att boendena ska vara slitstarka, lättstädade och kunna enkelt renoveras. Rummen ska vara rättdimensionerade utifrån hur många som huserar lokalerna samt att rummen är barnsäkrade då de mindre barnen ska kunna vara själva en stund utan mammans uppsikt. Rummen bör även vara ljusa och ge möjlighet för de boende att ge sin personliga prägel.

Generellt önskar samtliga om att få bo i närhet till större livsmedelsaffärer, apotek, skolor, parker och grönområden. Det finns ofta väldigt lite att sysselsätta sig med under tiden på ett skyddat boende och en del kvinnor efterfrågar rum för fysisk aktivitet med träningsredskap. Några önskar även rum för kreativa aktiviteter som målning, drejning, snickeri och sömnad. Om redskapen och möjligheten finns skulle det inspirera många att engagera sig i nyttiga sysselsättningar vilket skulle vara bra för återhämtningen. Boendets placering har också betydelse och många önskar att inte bo på en ödlig plats ifall personal inte finns tillgänglig dygnet runt.

Jag vill poängtera att personalen svarade mest för behoven som rörde utseende och material medans de boendes önskningar mest rörde möjligheter för aktiviteter, förvaring och säkerhet.

## 5. GESTALTUNGSPROCESS







## 5.1 MINA KRAV PÅ:

### **BYGGNADEN**

- MÖJLIGHET TILL MINDRE LÄGENHETER MED EGNA BADRUM OCH KÖK.
- MÖJLIGHET TILL AKTIVITETER I BYGGNADEN.
- EN TRYGG FRISTAD FRÅN VÅLD.
- ÖPPEN STÖDVERKSAMHET.
- DAGVERKSAMHET
- MÖJLIGHET ATT VÄLJA NÄR MAN VILL INTERAGERERA MED ANDRA.
- ROGIVANDE MATERIAL.
- GOD KVALITET OCH HÖG SÄKERHET.
- SJÄLVBESTÄMMANDE/ MÖJLIGHET FÖR APPROPRIERING.
- DELAKTIGHET/ SOCIAL SAMVARO.
- INGA BOSTÄDER PÅ MARKPLAN.
- TILLGÅNG TILL GEMENSAMHETSUTRYMMEN.



### 5.1.1 MINA KRAV PÅ:

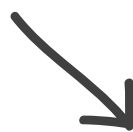
#### **PLATSEN**

- MÖJLIGHET ATT BYGGA STÖRRE KVARTERSSTRUKTUR.
- CENTRAL PLACERING.
- NÄRHET TILL GRÖNSKA.
- NÄRHET TILL HANDEL.
- NÄRHET TILL APOTEK OCH VÅRDINTÄTTNINGAR.
- GÅNGAVSTÅND TILL CENTRALEN.
- MÅNGFALD AV OLIKA VERKSAMHETER.
- BRA KOLLEKTIVTRAFIKFÖRBINDELSER.
- NÄRHET TILL GRUNDSKOLOR OCH FÖRSKOLOR.
- OMGÄRDANDE FASTIGHETER BÖR VARA KONSTURERADE MED FÅ VÅNINGSPÅN.

#### MOTION OCH AKTIVITETER

TERAPI OCH BEHANDLING

SAMHÖRIGHET



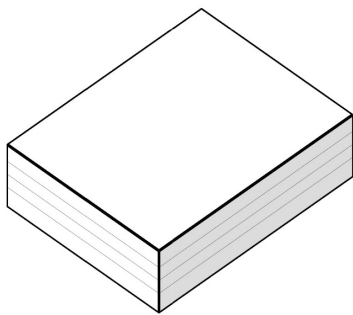
SNABBARE ÅTERHÄMTNING

## 5.2 DESIGNPRINCIPER

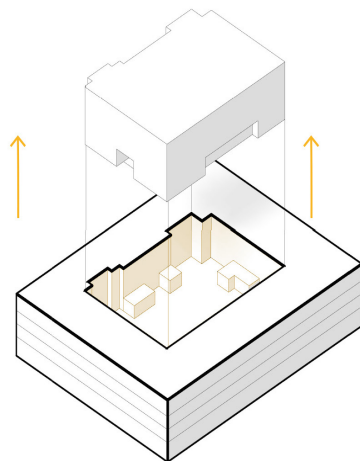
### **TRYGGHET, VÄRDIGHET, KONTROLL OCH ÅTERHÄMTNING**

Form och struktur som inger trygghet och säkerhet genom en omgärdande "skyddsmur" bestående av offentliga verksamheter på bottenplan. Privata bostäder från 2a våning upp längst med fasadsidorna.

Gemensamma ytor i byggnadens mitt med en frodig innergård försedd med flera sociala rum för stora och små sällskap. Plats för småbarnslek, odling, promenader, utomhusmatlagning m.m.

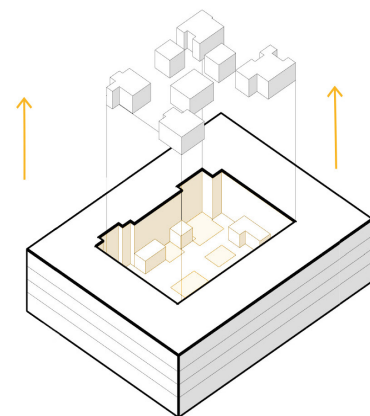


**1. VOLYM**



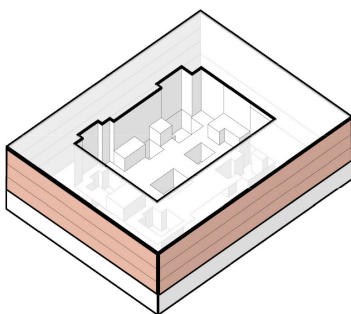
**2. URGRÖPNING**

För innergård.



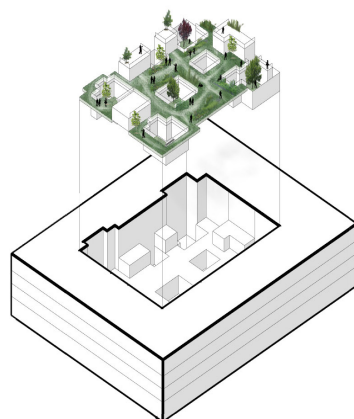
**3. URGRÖPNING FÖR LJUSGÅRDAR**

Öppning för goda solförutsättningar.

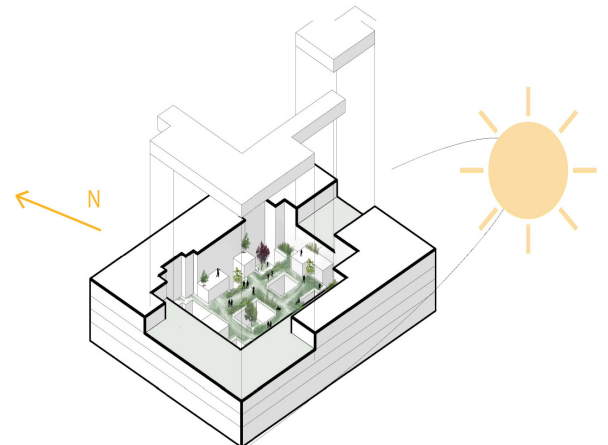


**4. BOENDEYTOR**

2a vån.

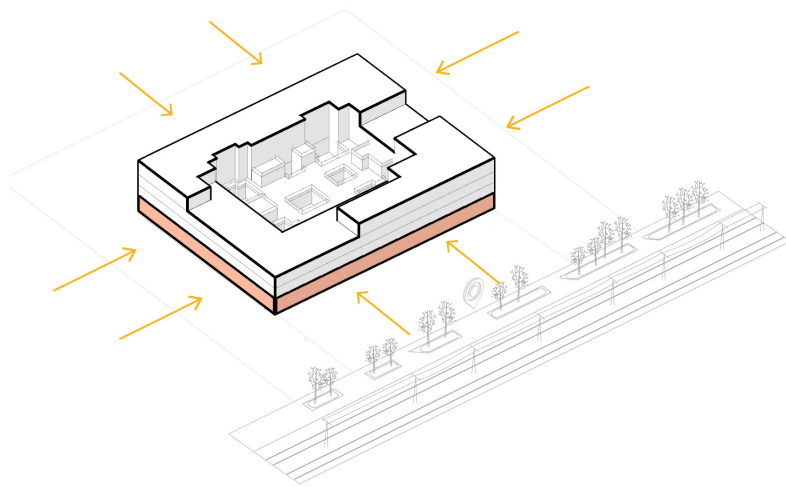


**5. INBJUDANDE INNERGÅRD**



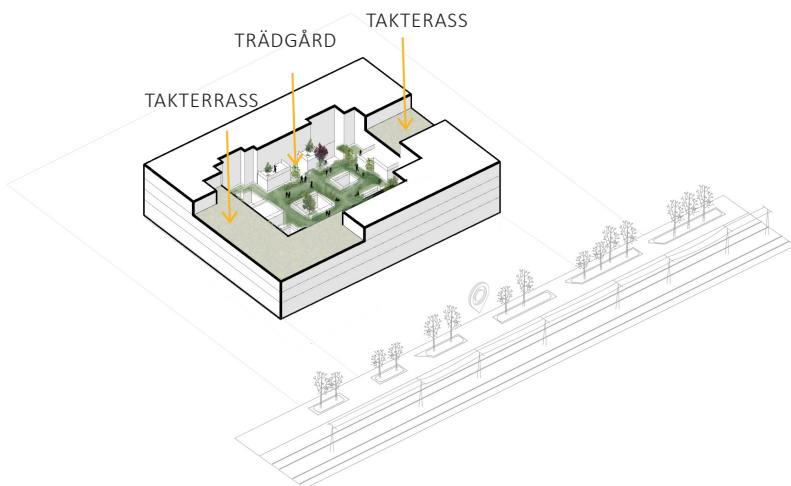
**6. TAKTERRASER**

Släpp i söder för solljus.



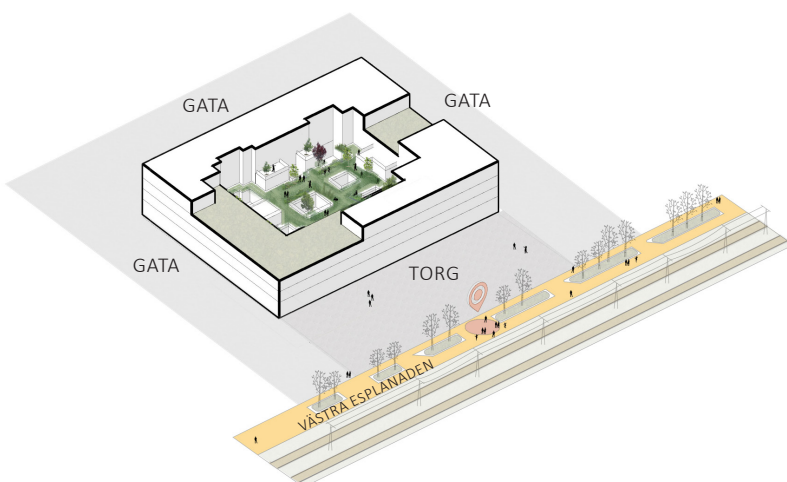
### 1. SKYDDSMUREN

Bottenvåning med verksamheter som skapar en tydlig mur mot stadsrummet.



### 2. GRÖNA RUM

Gemensam upphöjd rehabiliteringsinngård på bjälklag med frodig grönska med möjligheter för hälsofrämjandeaktiviteter. Gemensama takterrasser.



### 3. OMGIVANDE KARAKTÄR

Kvarteret är utformat med tre sidor mot gaturum och en sida mot torg.

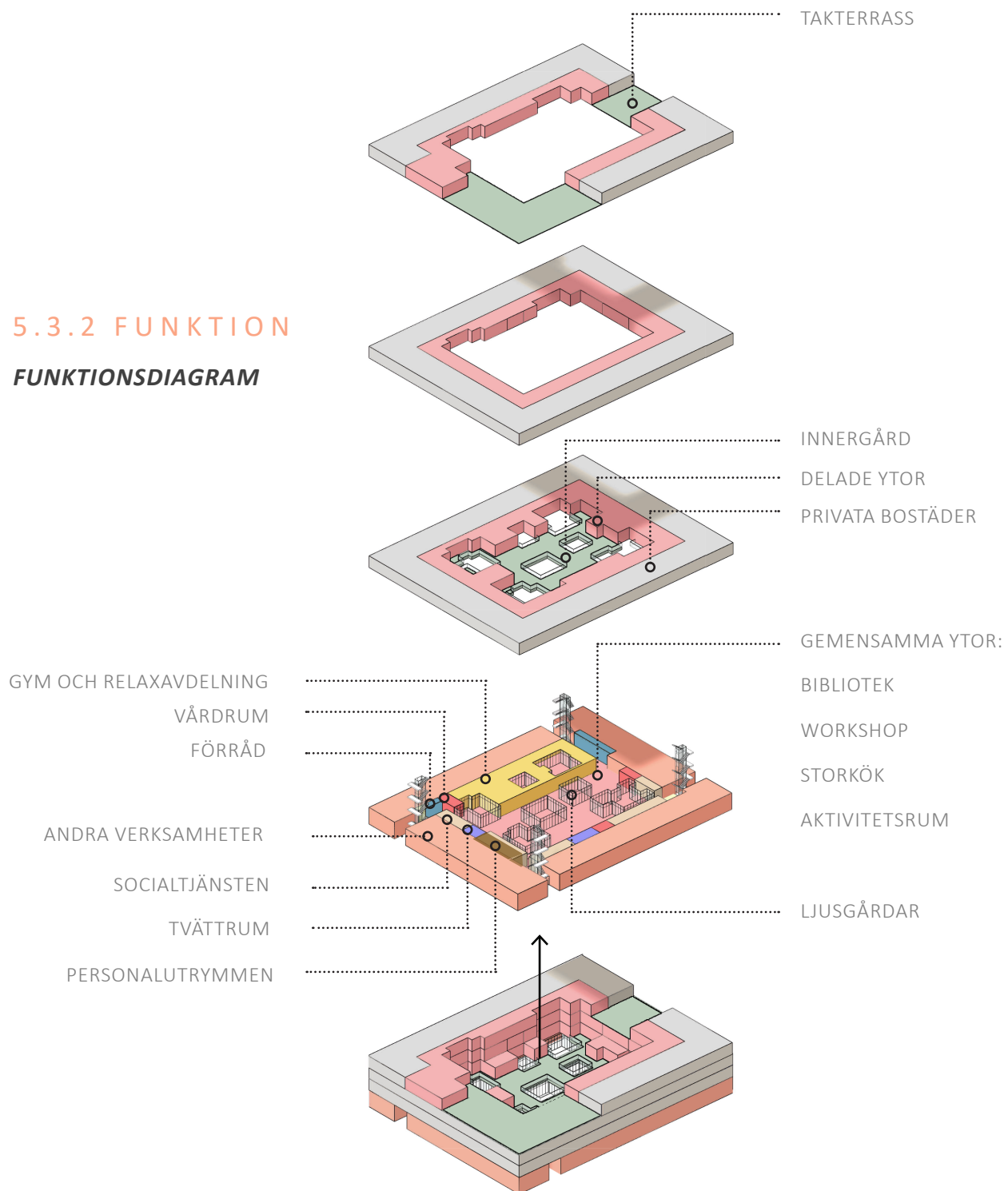
Torget vetter mot Västra esplanadsstråket och den högklassiga kollektivtrafiken.

### 5.3.1 PROGRAM OCH FUNKTION

#### PROGRAM

	CA 88 BOSTÄDER		ÖVERNATTNINGSRUM FÖR ANSTÄLLDA
	DELAD STRESSTRÄDGÅRD		LEKRUM FÖR MINDRE BARN 0-10 ÅR
	EGET PENTRY OCH BADRUM		FRITIDSRUM FÖR ÄLDRE BARN 10-18
	1 GEMENSAM MATSAL		UNDERVISNINGSRUM
	1 GEMENSAMT STORKÖK		BIBLIOTEKSRUM/LÄSRUM
	1 GEMENSAMT ALLRUM		AKTIVITETSRUM/WORKSHOP/MUSIKRUM
	6 SAMTALSRUM		TRÄNINGSRUM GYM/ YOGA/ MEDITATION
	KONTOR		SÄKERHETSSLUSSAR
	MYCKET FÖRVARING		TELEFONRUM
	PERSONALRUM		SPA/RELAXAVDELNING

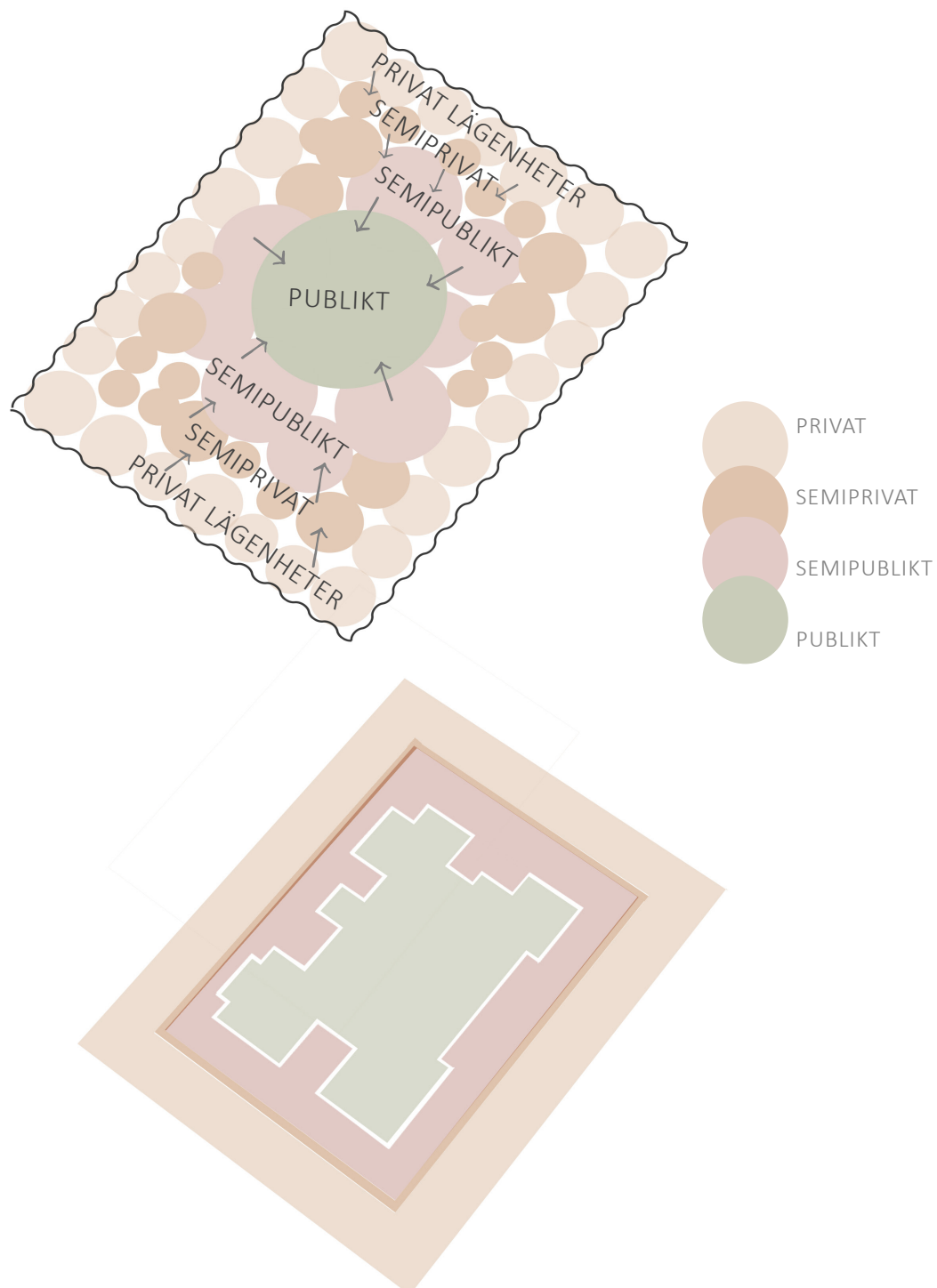
### 5.3.2 FUNKTION FUNKTIONSDIAGRAM



## 5.4 UTGÅNGSPUNKTER

### ÖVERGÅNGAR MELLAN OLIKA ZONER

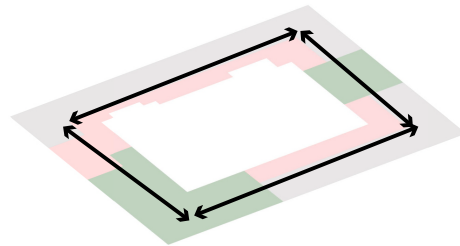
Hur det publika och privata ordnas i byggnaden.



## 5.4.1 UTGÅNGSPUNKTER RÖRELSEMÖNSTER

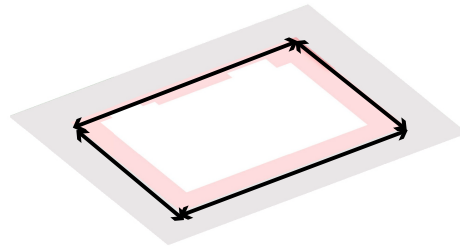
### PLAN 4.

Möjlig rörelse från lägenheterna till takterrassen.



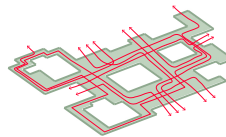
### PLAN 3.

Möjlig rörelse mellan de privata och sociala yorna.

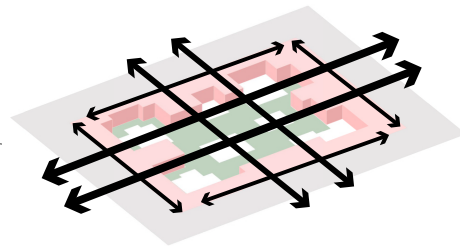


### PLAN 2.

Promenadstråken genom innergården som leder in i byggnaden.

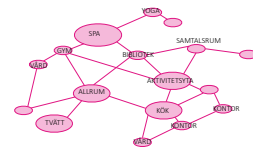


Bostäder och gemensam trädgård med möjlig rörelse.

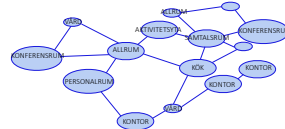


### BOTTENPLAN.

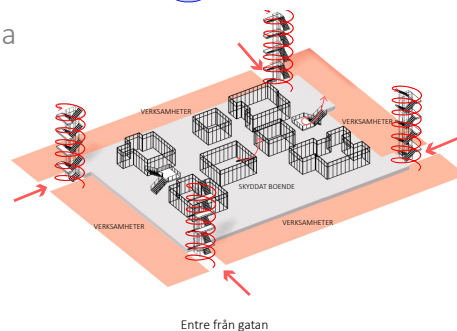
Boendes rörelsemönster.



Personalen rörelsemönster.



Entre från gatan och det vertikala rörelsemönstret.

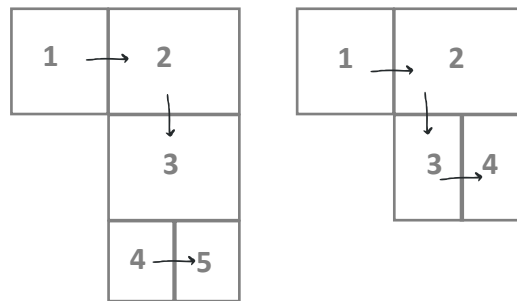
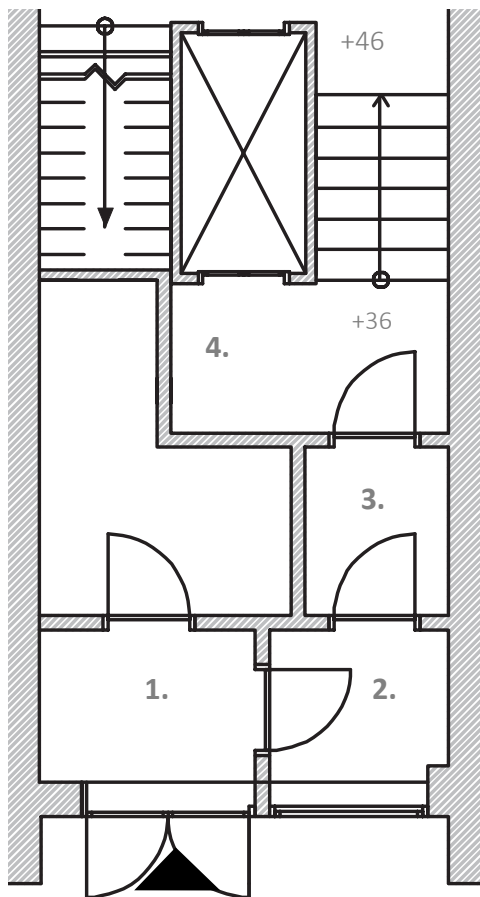


- Grönska
- Delade gemensamma ytor
- Lägenheter
- Kommersiell verksamhet bottenplan

## 5.4.2 UTGÅNGSPUNKTER

### SÄKERHET

Hela konstruktionen är försedd med säkerhetsdörrar, säkerhetsfönster, slussar, inglasade hisschakt, fri sikt mellan olika plan, inglasad fasad mot innergården, inbrotts och överfallslarm, videoövervakning och närvarande personal.

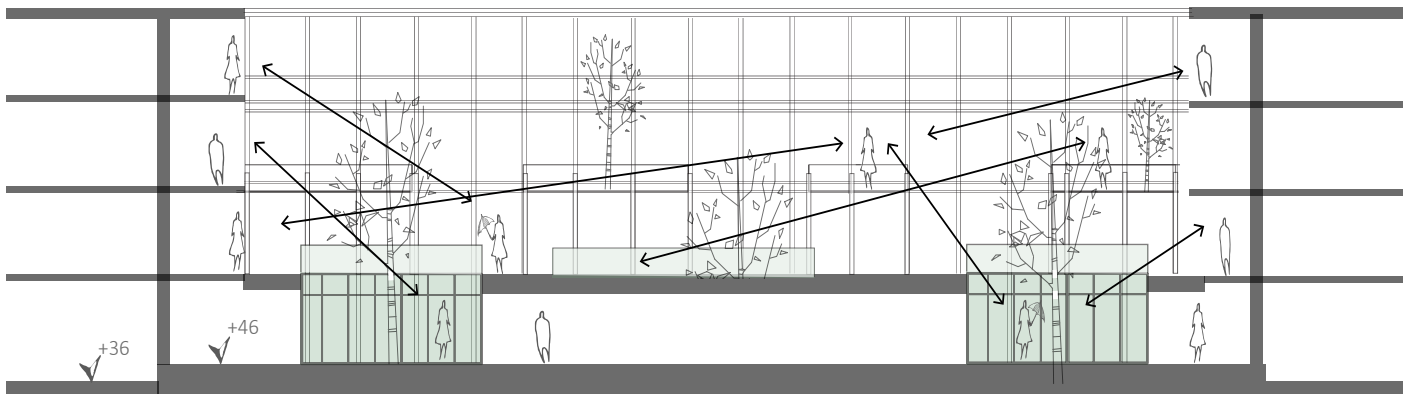


Alternativ för slusshantering



Figur 16 Referensbild Benjamin Benschneider lågstadieskola.





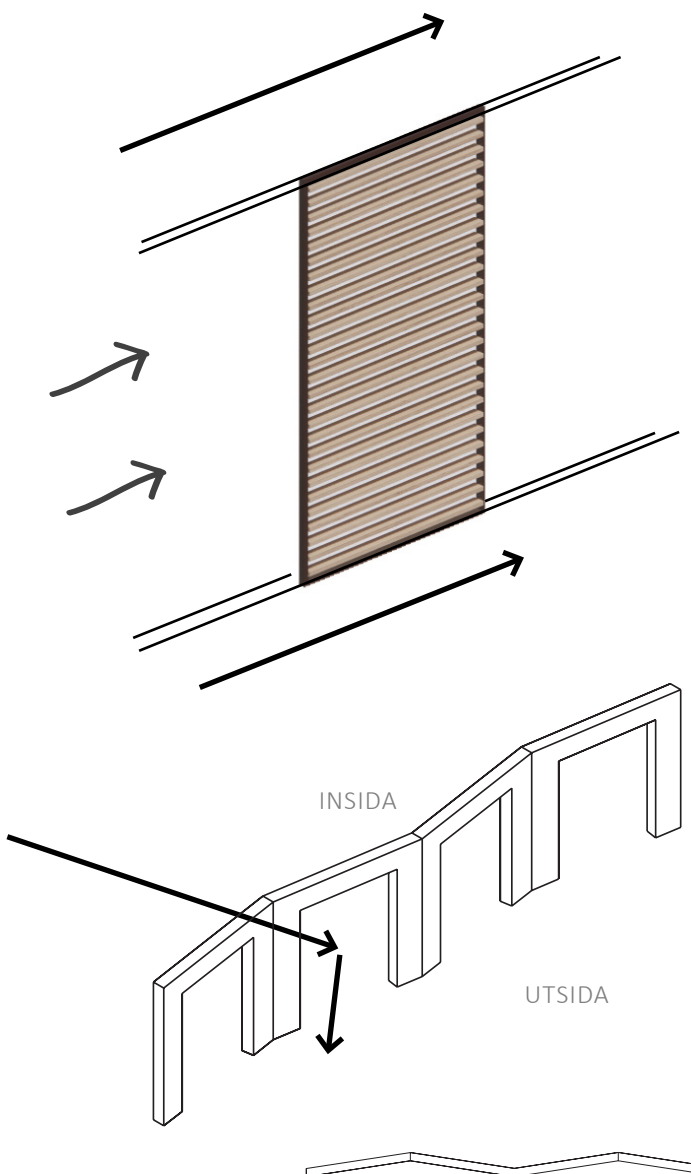
Principsektion för siktlinjer.

### 5.4.3 UTGÅNGSPUNKTER

#### **INSYNSSKYDD**

För att stärka trygghetskänslan och ge de boende möjlighet att själva bestämma hur mycket insyn de vill ha har jag skapat förutsättningar för olika sorters insynsskydd.

- Vinklade väggar för att skapa naturlig reflektion som försvårar insynen i bostäderna.
- Spegelfilm på samtliga fasadfönster vilket ger en speglande effekt på utsidan.
- Gardiner som släpper igenom mycket ljus men ändå är avskärmande som ger en mer stabil känsla och tyngd.
- Träskärm på skena med vinklingsbara paneler.



## 5.4.4 UTGÅNGSPUNKTER

### **REHABILITERINGSTRÄDGÅRD**

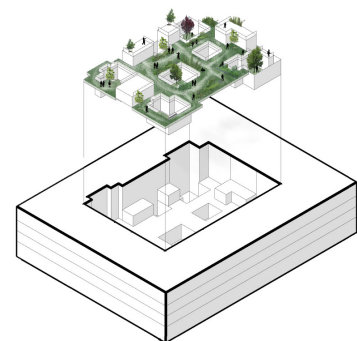
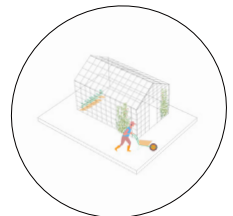
En innergård som inspirerar till rörelse och aktivitet. Plats för avkoppling, motion, matlagning odling och lek. En terapeutisk miljö som minskar stress med spontana möten som motverkar isolering.

Platsen erbjuder och uppmuntrar till många aktiviteter där de boende kan göra avtryck med möjlighet till egna odlingar. Det finns tillgång till långbord, grillplats samt redskap för lek och rörelse.

Beläget i mitten av byggnaden, visuellt isolerad utifrån, med lägre bebyggelse mot söder som släpper in solljus



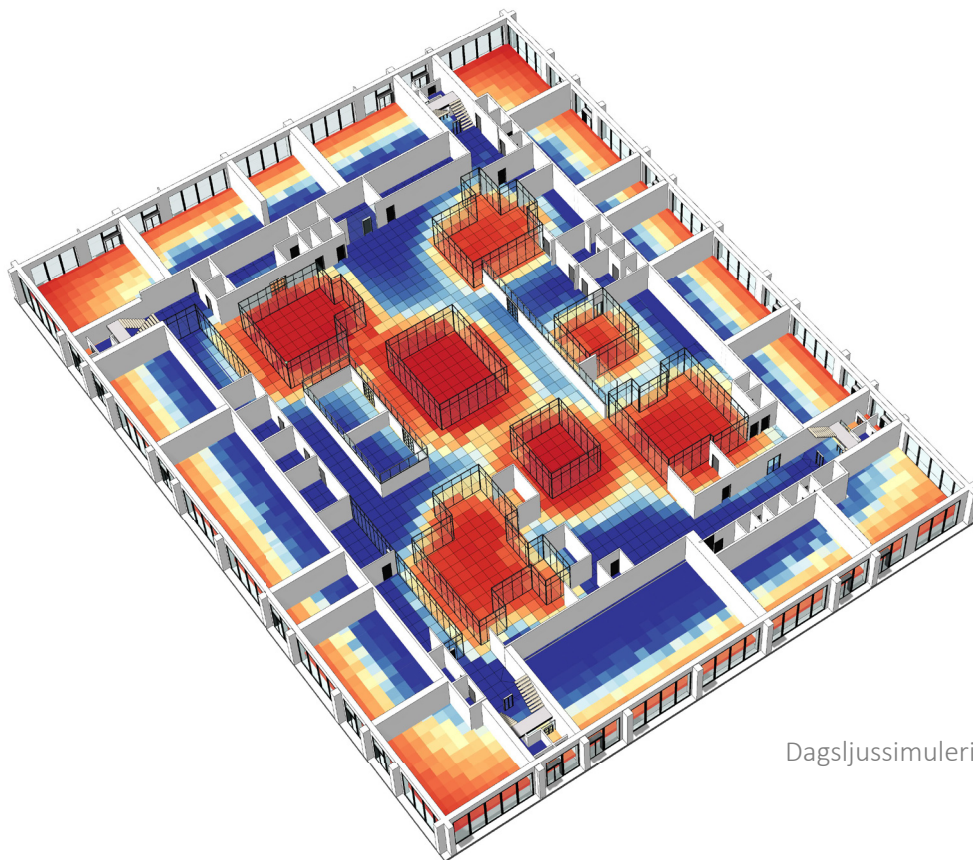
Illustration av innergården.



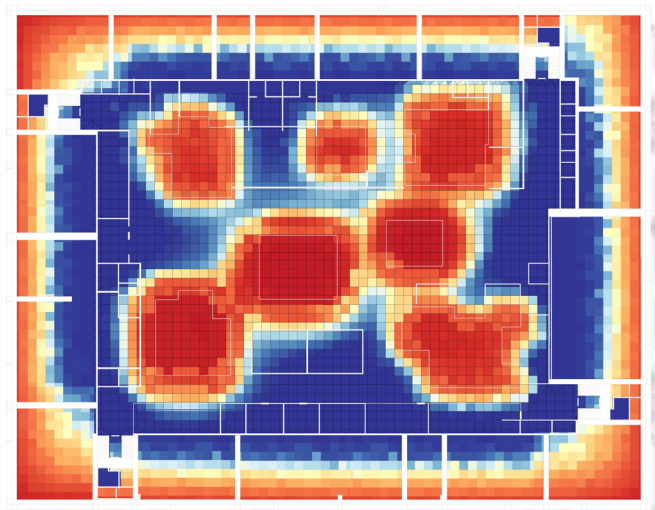
## 5.4.5 DAGSLJUS ANALYS

### DAGSLJUSANALYSER I TIDIGT SKEDE

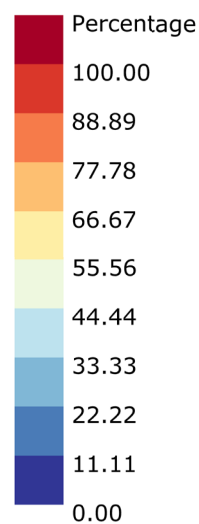
Simuleringen gjordes under volymstudien för att analysera dagsljusförhållandena på bottenplan. Utifrån dessa mätningar kunde jag ta fram en mer optimal placering av ljusgårdarna. Simuleringen är utförd med Grasshopper- Honey bee i Rhino.



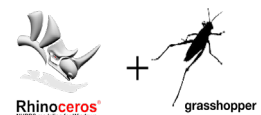
Dagsljussimulering av bottenplan



annual analysis



RHINO OCH GRASSHOPPER



LADYBUG HONEYBEE

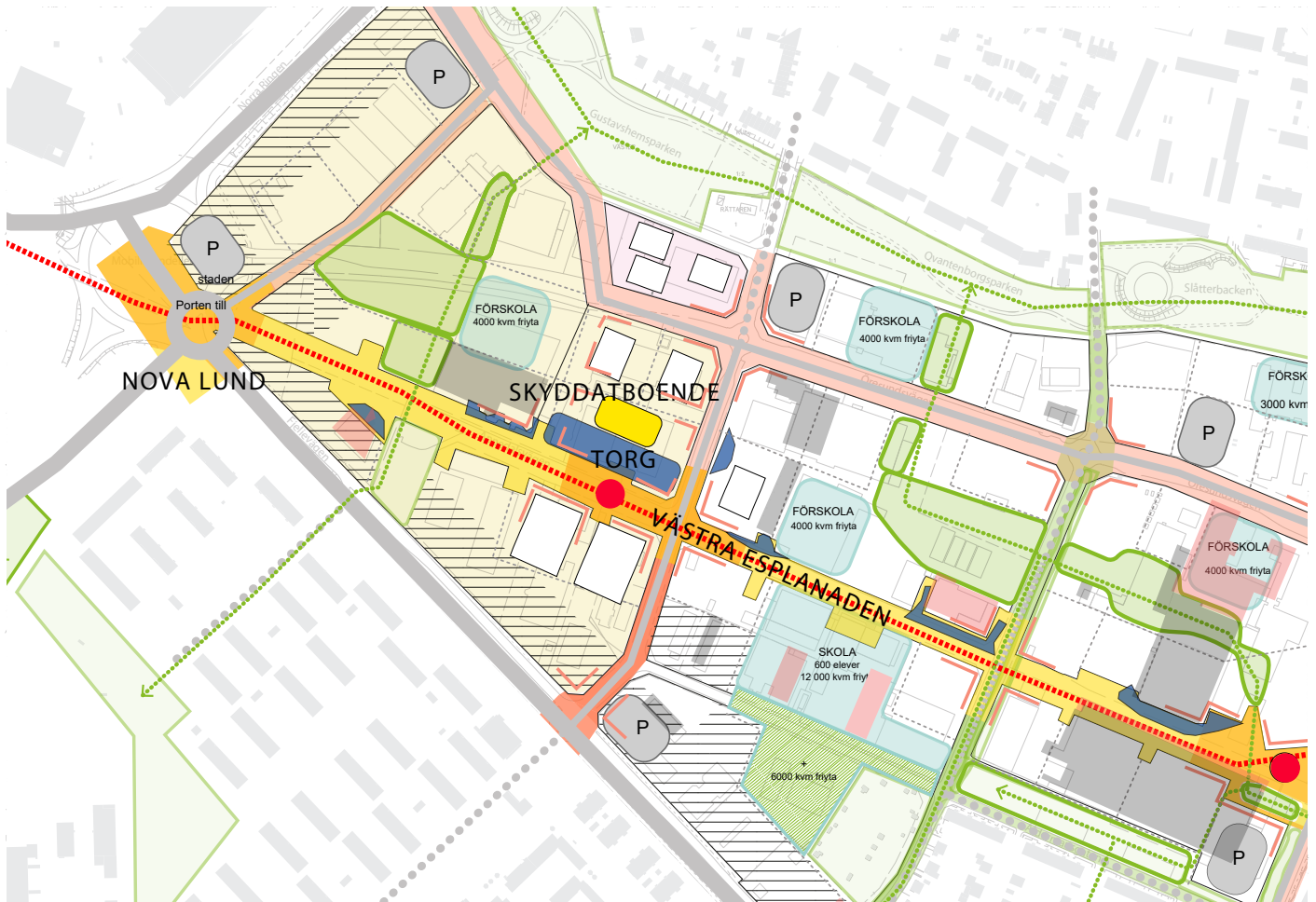






## 5.5.1 PLATSEN

### STRATEGIPLAN FÖR VÄSTERBRO



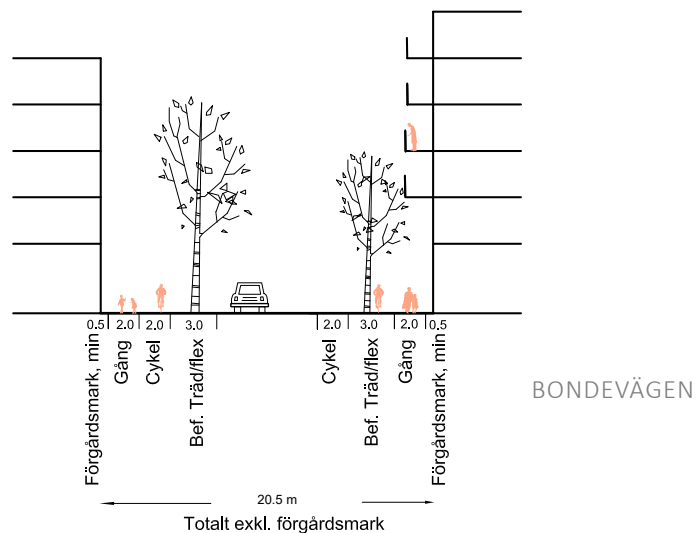
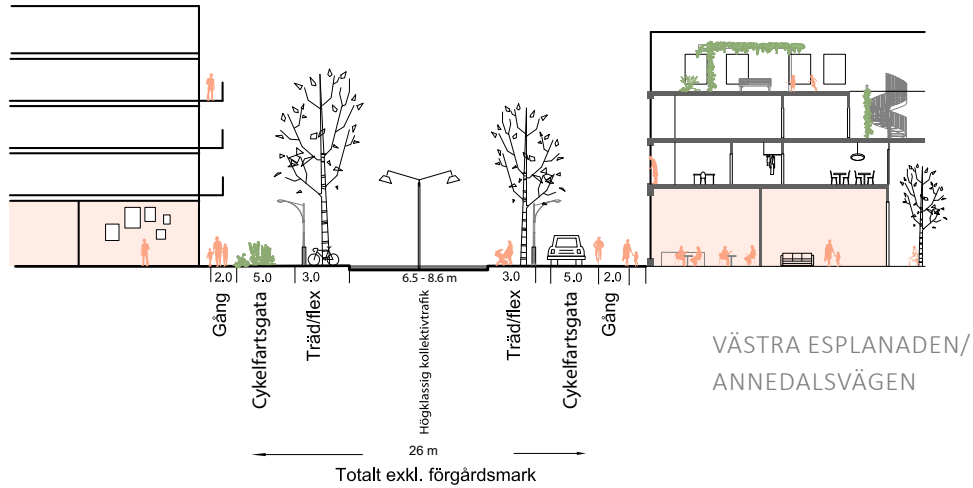
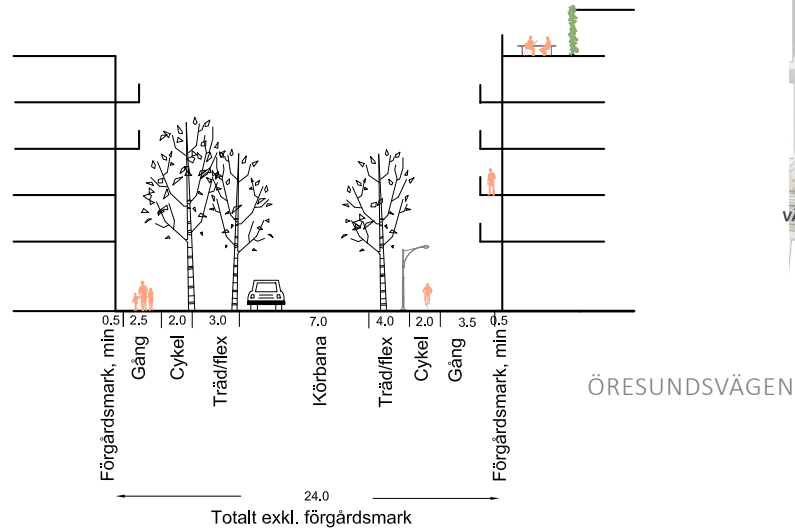
- Område**
- Omvandlas efter år 2030 enligt FÖP
- Stråk**
- Huvudgata
  - Grön koppling mellan befintliga och nya parker
  - Högklassig kollektivtrafik
  - Esplanaden. Trädplanering, platser för möten och vistelskvaliteter. Två noder vid hållplatslägen. Två entréer, en till staden och en till stadsdelen. Fokus på att synliggöra områdets industrihistoria.

- Platser**
- Park
  - Torg/plats intill hållplatslägen för kollektivtrafik. Entréer till staden/stadsdelen.
  - Hållplatsläge högklassig kollektivtrafik
- Bebyggelse**
- Bebyggelsekvarter.
  - Skola/förskola. 5 st. Förskolor integrerade i bebyggelsekvarter.
  - Möjlighet för koncentration av arbetsplatser/modern industri

- Möjlig plats för mobilitetshus
  - Centrumverksamhet i bottenvåning (strategiska lägen vid huvudstråk och vid hållplatser)
  - Möjlig plats för Skyddatboende
- Kulturhistoriskt värdefulla byggnader**
- Kulturhistoriskt värdefull byggnad eller byggnadsdel
  - Byggnad som ingår i, eller tillsammans med andra, bygger upp en kulturhistoriskt värdefull miljö

## 5.5.2 PLATSEN

### PRINCIPSEKTIONER FÖR HUVUDGATORNA I OMRÅDE



### 5.5.3 PLATSEN

#### **MATERIALITET OCH OMRÅDETSSTYRKOR**

Området karaktäriseras idag av industri- och verksamhetsbyggnader som varierar i ålder och i material, men rött tegel och plåt är vanligt.



66 HEKTAR UTVECKLINGSOMRÅDE



BRA KOLLEKTIVTRAFIKFÖRBINDELSE



3900 NYA BOSTÄDER



NÄRHET TILL GRÖNSKA



80 000KVM FÖR VERKSAMHETER



NÄRHET TILL AFFÄRER OCH APOTEK



1 GRUNDSKOLA



10 MIN GÅNG FRÅN CENTRALSTATIONEN



4-6 FÖRSKOLOR



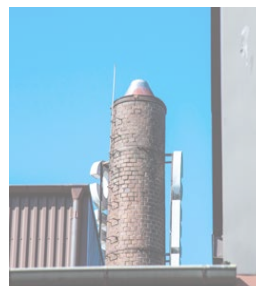
GÅNGAVSTÅND TILL LUND CENTRUM



1 IDROTTSHALL



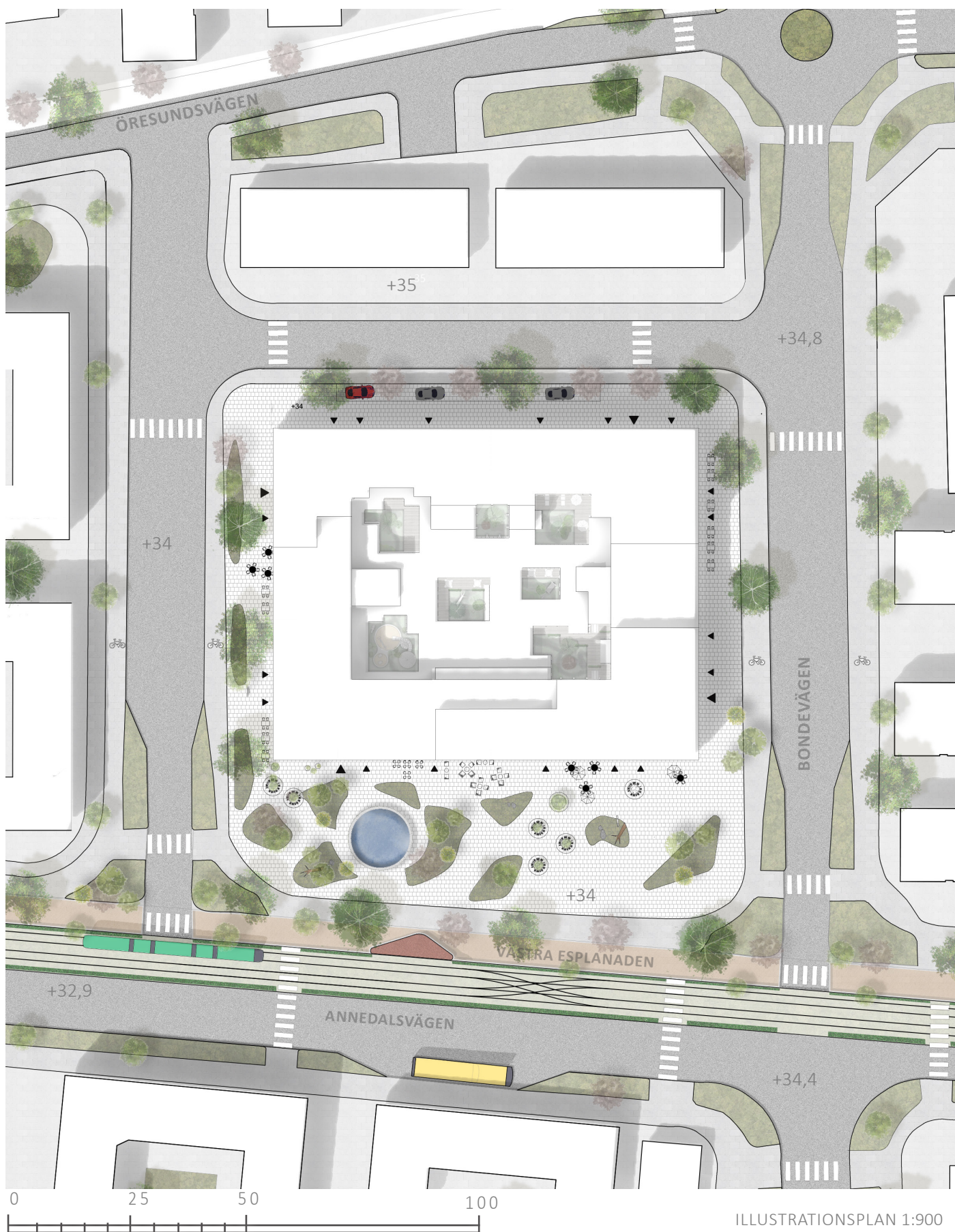
MÅNGFALD AV OLIKA VERKSAMHETER





# 5.6 GESTALTNING

## SITUATIONSPLAN



ILLUSTRATIONSPLAN 1:900

## 5.6.1 GESTALTUNG

### PLAN 1

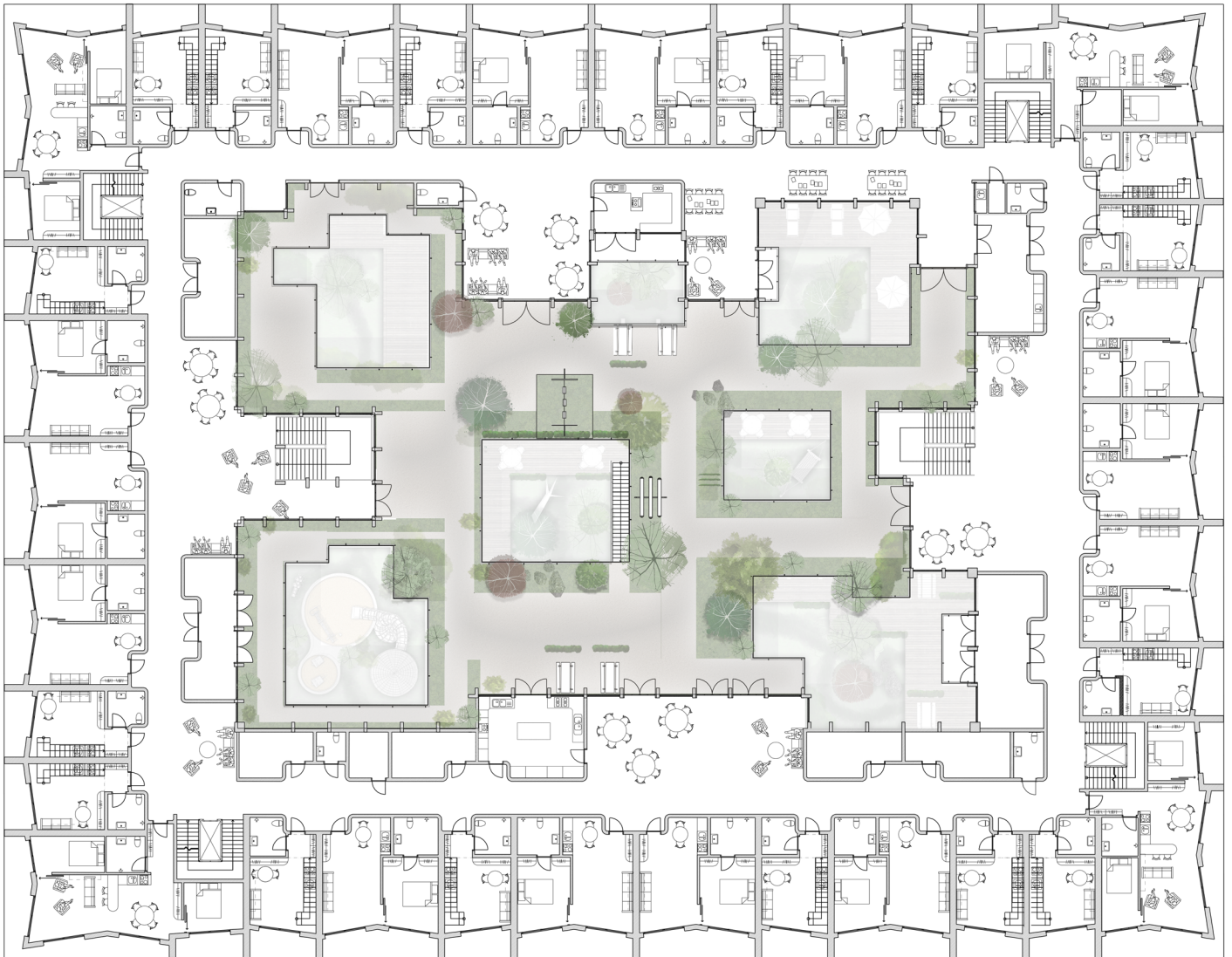


ENTREPLAN 1:400





## 5.6.2 GESTALTUNG PLAN 2



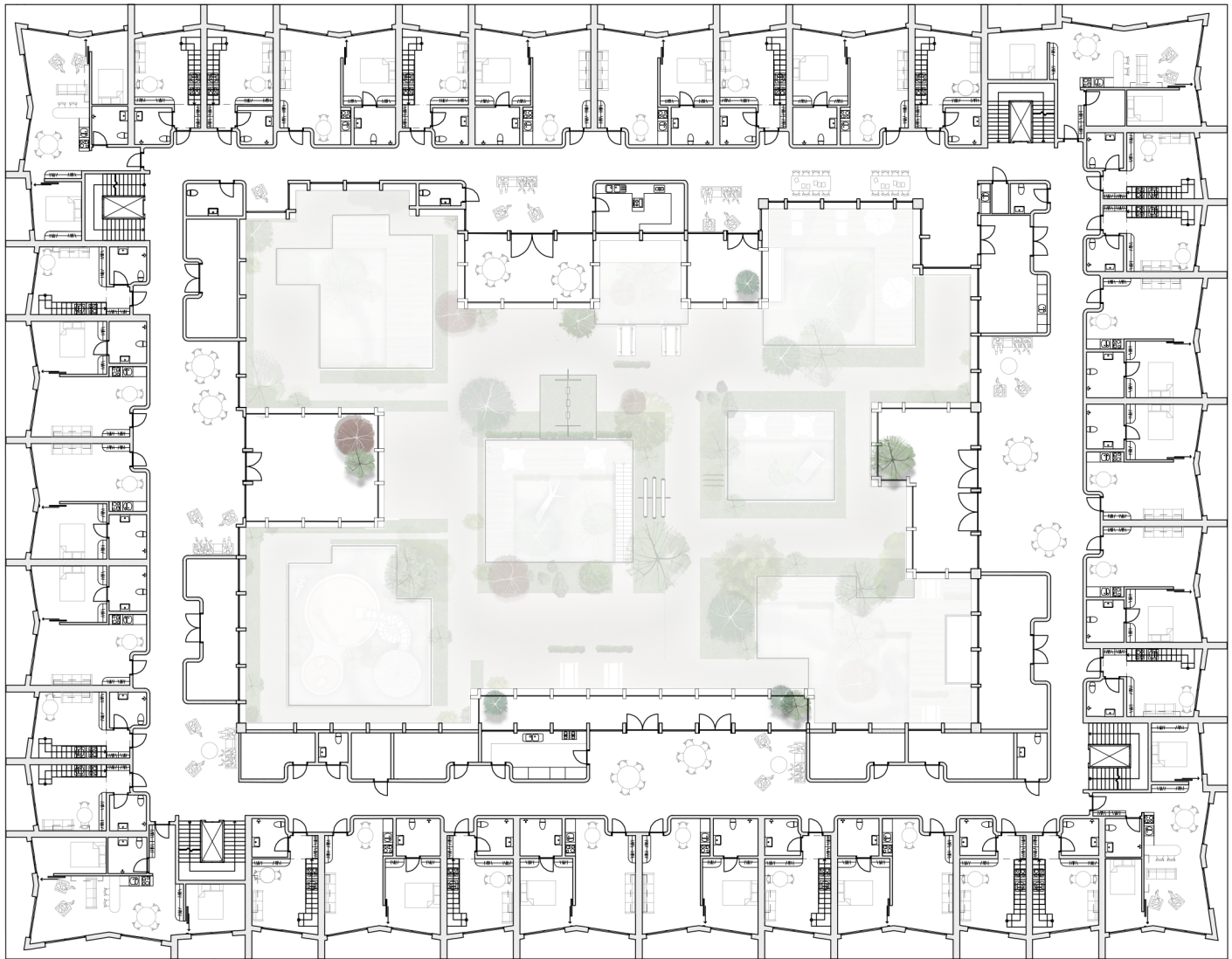
1:400



### 5.6.3 GESTALTUNG



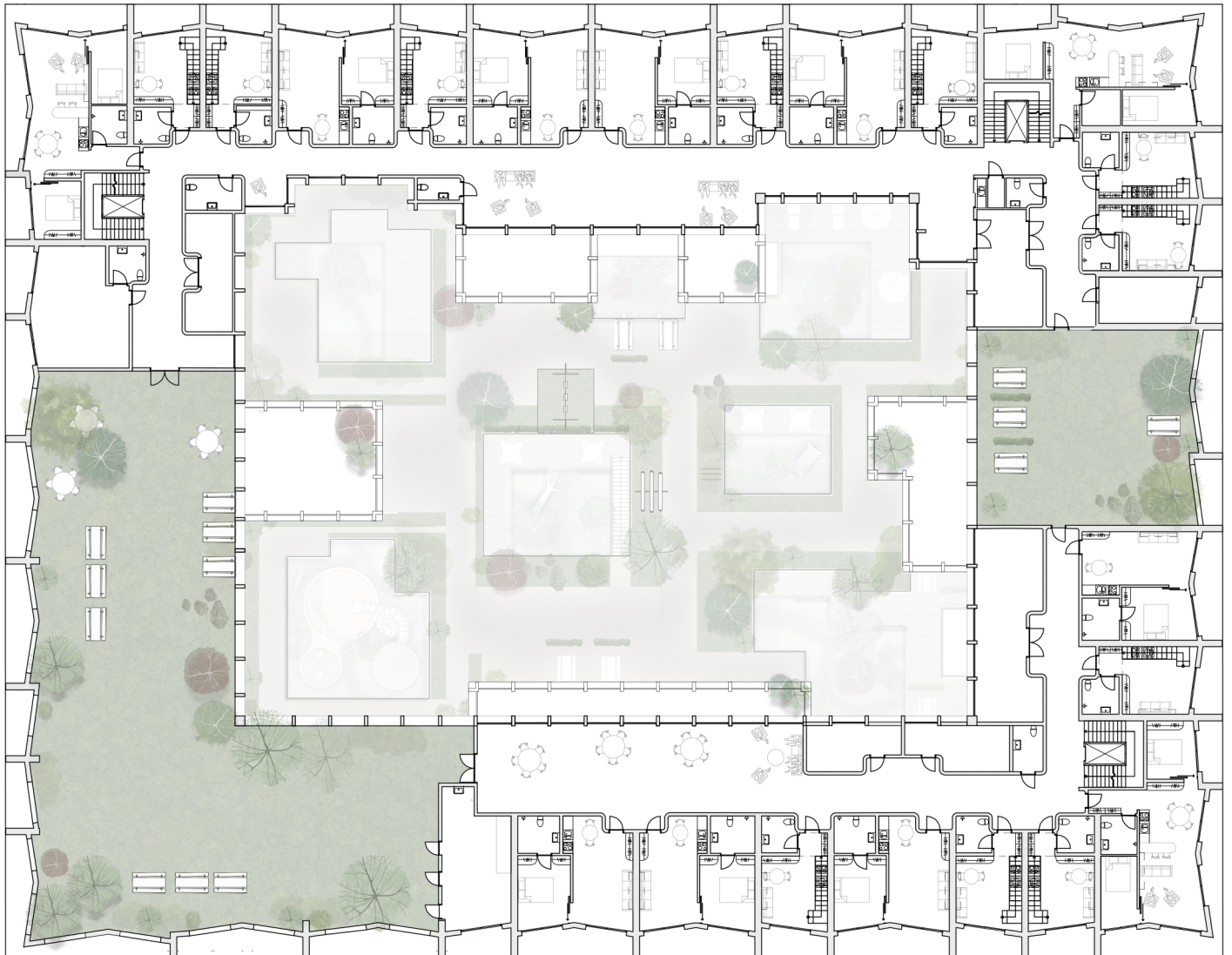
#### PLAN 3



1:400



# 5.6.4 GESTALTUNG PLAN 4

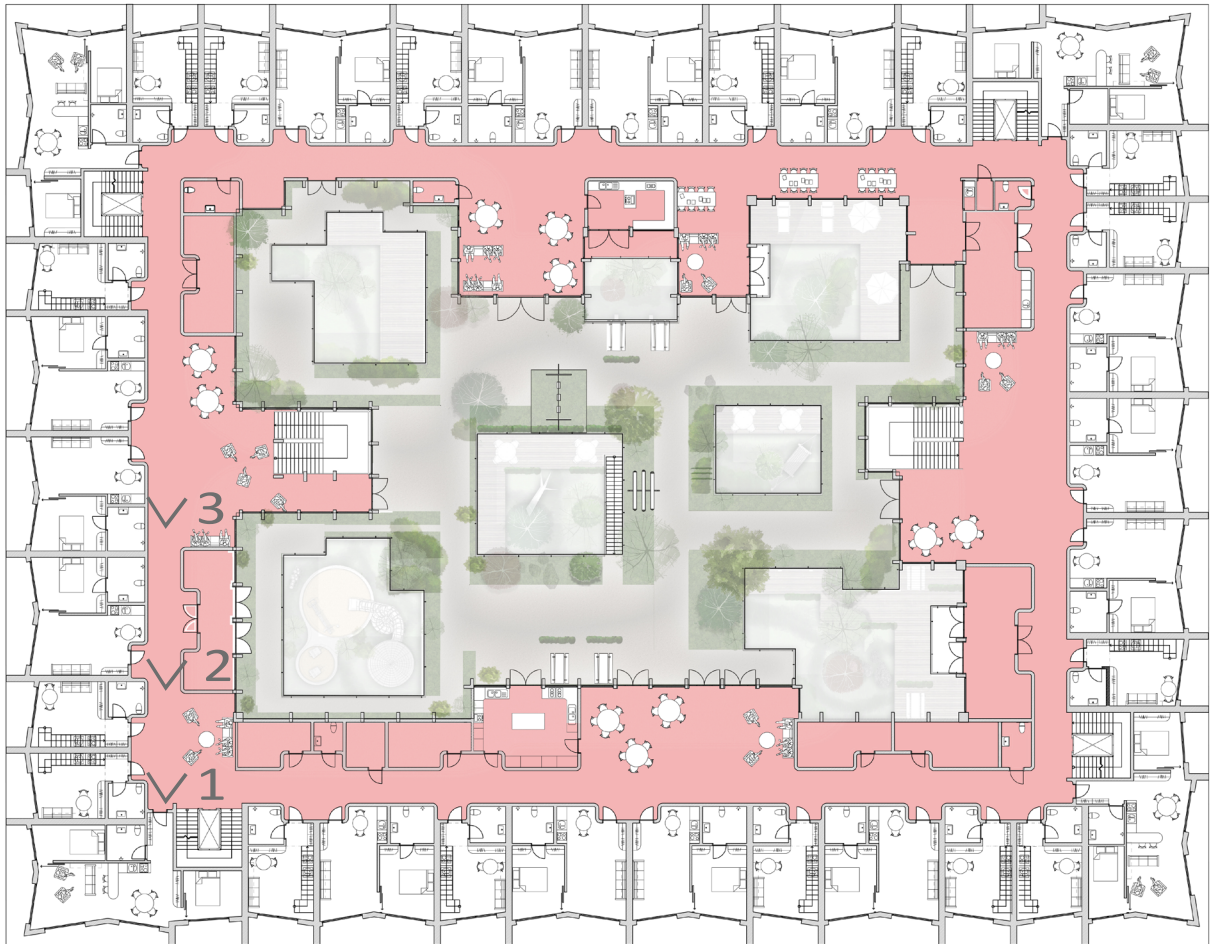


1:400





## 5.6.5 GESTALTNING DELADE YTOR OCH KORRIDORER





## 5.6.6 GESTALTNING

### **MATERIALVAL**

Betongstomme med träfasader som ger en omfamnande mjuk och varm känsla. Kulörer och detaljer är genomgående ljusa och varma för att ge en harmonisk och lugnande känsla.

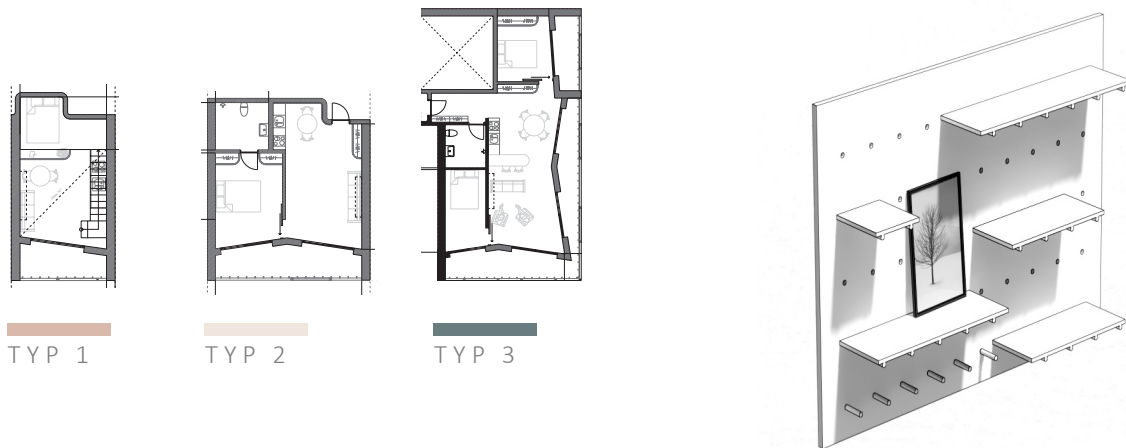




5.6.7 GESTALTNING  
*ELEVATION*



FASADRITNING FRÅN SÖDER

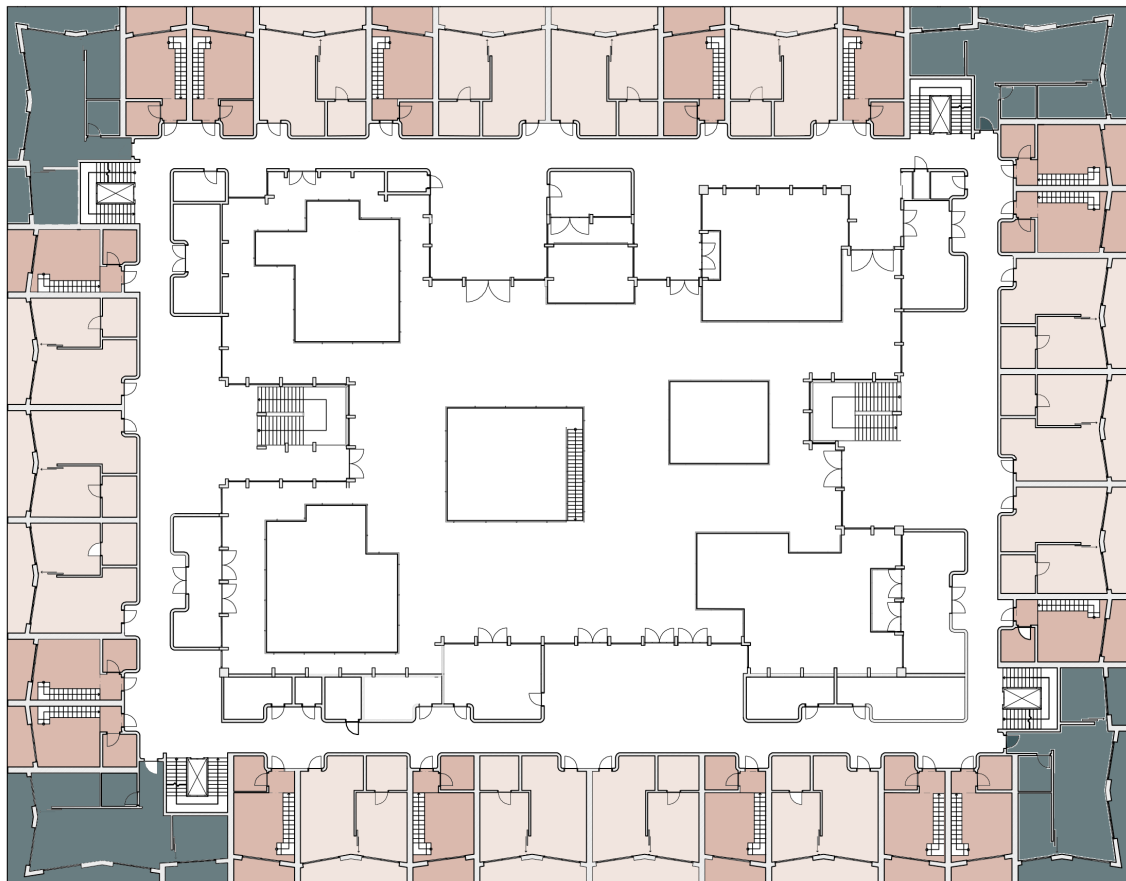


### 5.6.8 GESTALTNING LÄGENHETERNAS KARAKTÄR

FLEXIBEL HYLLA

Det finns 3 storlekar på lägenheterna, singelrum som innehåller loftsängar, samt två större lägenheter, på 45kvm och 65 kvm, för familjer. Alla lägenheterna är försedda med egna balkonger, stora badrum och möjlighet till extrabäddar.

Med ambitionen att komma bort ifrån en institutionskänsla är rummen försedda med organiska former med mycket ljusinsläpp och ljusa ytor. Rummen är försedda med ett hyllsystem med funktionen att designa hyllplanen efter eget önskemål, vilket ger den boende möjligheten till att ge sin personliga prägel. Det finns mycket förvaring och generösa ytor för måltider och tv-tittande.





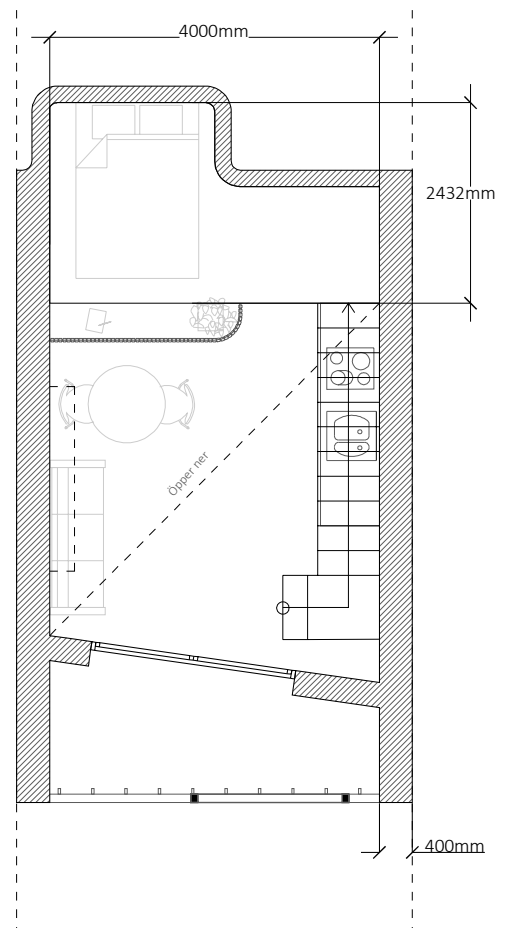
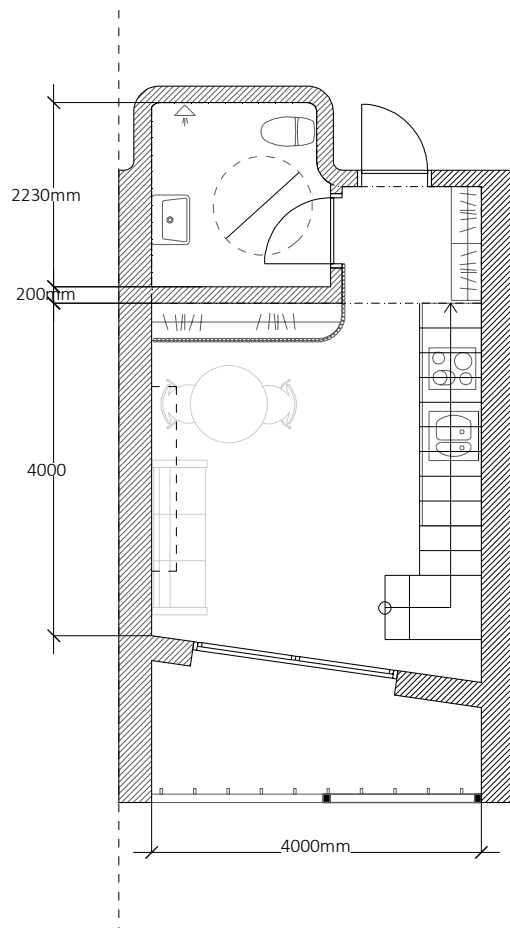
FLERFAMILJSLÄGENHET



SINGELLÄGENHETR

## 5.6.9 GESTALTNING

### TYPLÄGENHETER

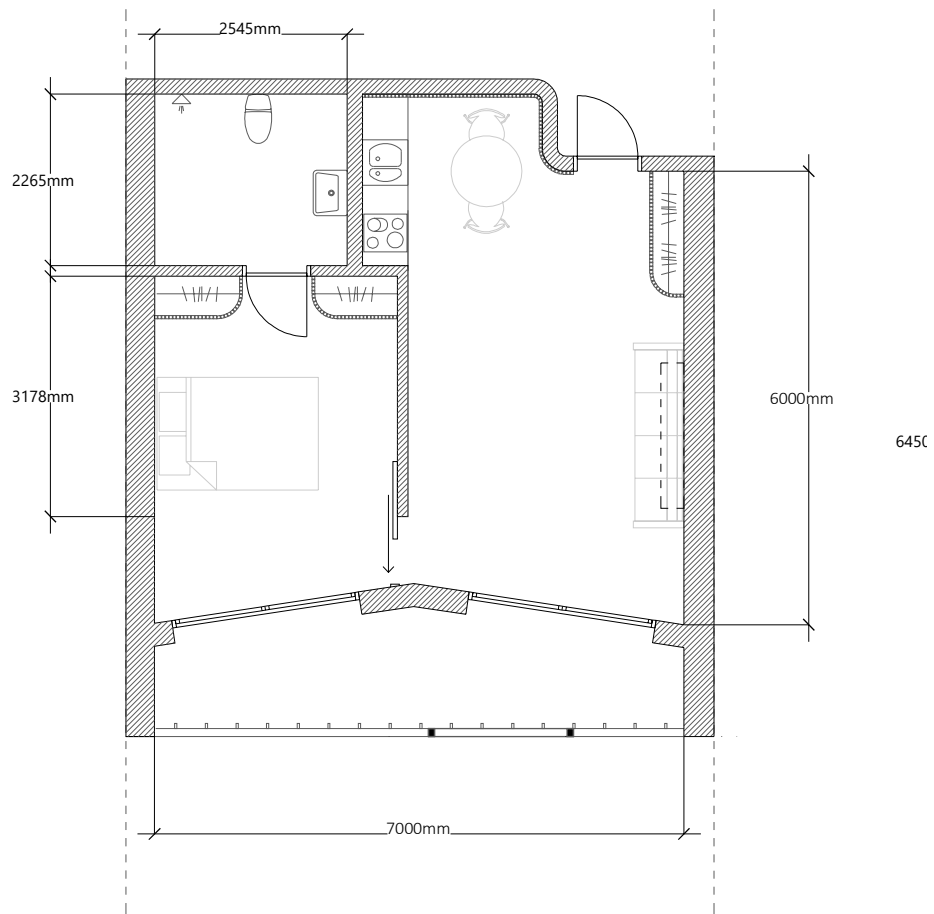


TYP 1.

CA 24 KMV

PLAN 1:100

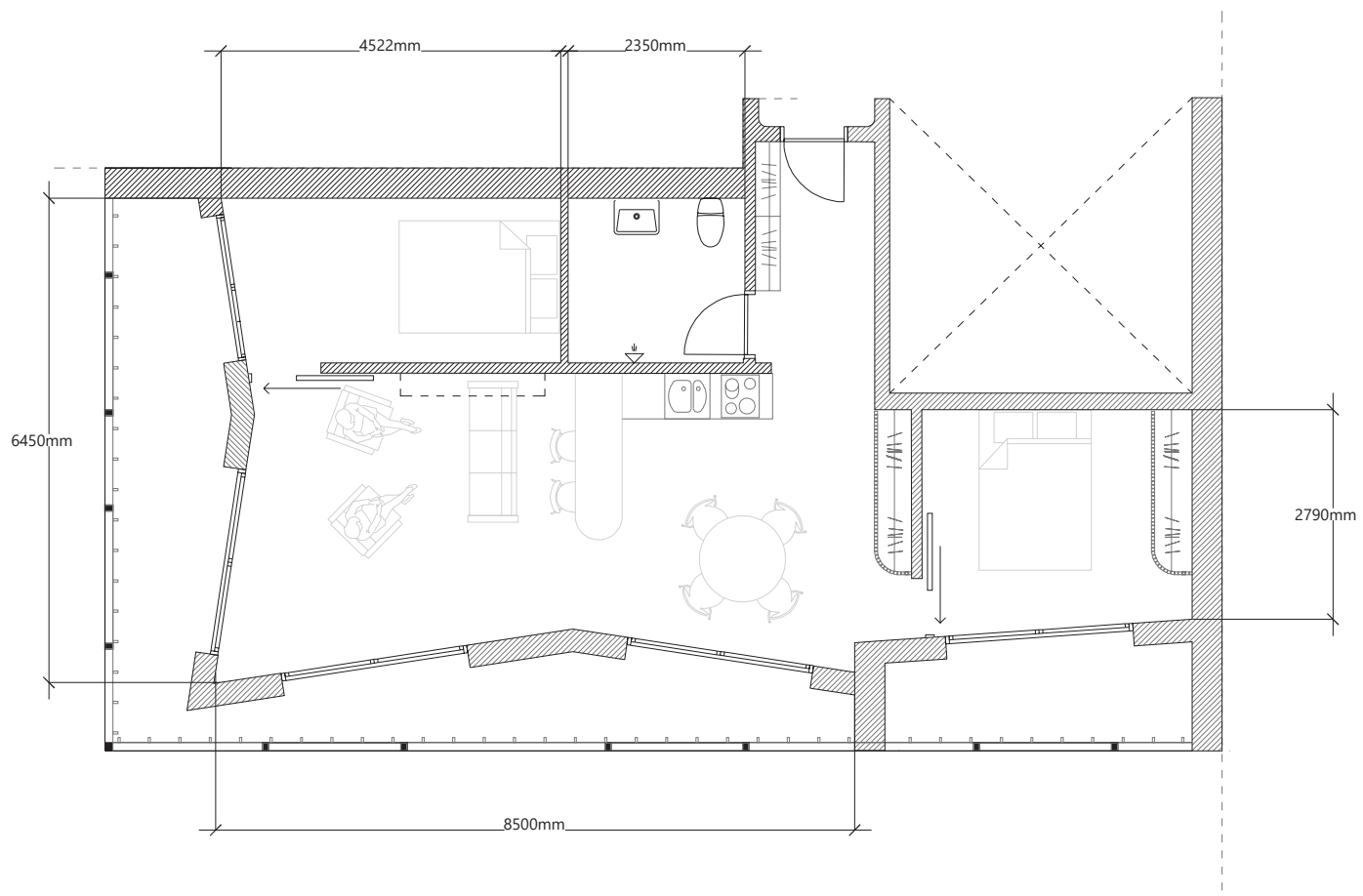
## 5.7.1 GESTALTNING TYPLÄGENHETER



TYP 2.  
CA 45 KVM  
PLAN 1:100

## 5.7.2 GESTALTNING

### TYPLÄGENHETER



TYP 3.  
CA 65 KVM  
PLAN 1:100



An architectural rendering of a city street scene. The scene is viewed from an elevated perspective. In the center, a large, simple, light-colored rectangular building stands on a street corner. To its right, a more detailed and multi-story building with a green roof and brown facade is visible. The street is paved with a light-colored grid pattern, and there are several trees and small figures of people scattered throughout the scene. The overall style is clean and modern, with a focus on geometric forms and light colors.

# TACK!

Lars-Henrik Ståhl, Examinator  
Nina Falk Aronsen, Handledare

Tack till alla respondenter som tog sin tid till att medverka  
i min studie.

Extra tack till:  
Melis Elhuseyni, Bästa mamma  
Nariman Mirzaei, Parhäst och själsfrände





BONDEVÄGEN

TORG

VÄSTRA ESPLANADEN/ANNEDALSVÄGEN

## Källor:

1. Brottsförebyggande rådet (2019) *Kriminalstatistik 2019*, antal anmälda brott. Hämtad 2021-03-05 från: <https://www.bra.se/statistik/statistik-utifran-brottstyper/vald-i-nara-relationer.html>
2. Socialstyrelsen (2013) *Fristad från våld - en vägledning om skyddat boende*. Hämtad 2021-03-22 från: <https://www.socialstyrelsen.se/globalassets/sharepoint-dokument/artikelkatalog/ovrigt/skyddat-boende-en-jamforelse.pdf>
3. Socialstyrelsen (2013) *Kartläggning av skyddade boenden i Sverige*. Hämtad 2021-04-15 från: <https://www.socialstyrelsen.se/globalassets/sharepoint-dokument/artikelkatalog/ovrigt/>
4. Socialstyrelsen (2019) *Kvalitet i skyddade boenden*. Hämtad 2021-03-16 från: <https://www.socialstyrelsen.se/globalassets/sharepoint-dokument/artikelkatalog/ovrigt/2020-6-6817.pdf>
5. Unizonjourer (2019) *Kvinnofridsbarometern*. Hämtad 2021-03-16 från: <https://www.unizonjourer.se/aktuellt/rapporter-statistik/kvinnofridsbarometern-2019/>
6. Unric (2020) *60 % ökning av våld i nära relationer - Förenta Nationerna*. Hämtat: 2021-03-04 från: <https://unric.org/sv/60-okning-av-vald-i-nara-relationer/>
7. Kvinnojouren i Lund (2020) *Skrivelse till kommunstyrelsen*. Hämtat: 2021-03-04 från: <https://moten.lund.se/welcome-sv/namnder-styrelser/kommunstyrelsen/kommunstyrelsens-sammantrade-2021-01-13/agenda/skrivelse-fran-kvinnojouren-i-lundpdf-72926?download-Mode=download>.
8. UN Women Sverige (2020) *Stoppa våld mot kvinnor och flickor*. Hämtat: 2021-03-22 från: <https://www.unwomen.se/un-womens-arbete/un-women/vald-mot-kvinnor-och-flickor/>
9. Regeringen (2015) *Nationell strategi mot mäns våld mot kvinnor och hedersrelaterat våld och förtryck*. Regeringen rapport SOU 2015:55.
10. Nationellt centrum för kvinnofrid (2013), *Våld mot kvinnor med funktionsnedsättning*. NCK rapport 2013:1.
11. Bris och stadsmissionen (2020) *Min tur att berätta*. Hämtat: 2021-04-01 från: [https://www.bris.se/globalassets/pdf/rapporter/rapport-bris\\_stadsmissionen.-2020\\_min-tur-att-beratta.pdf](https://www.bris.se/globalassets/pdf/rapporter/rapport-bris_stadsmissionen.-2020_min-tur-att-beratta.pdf)
12. Anders Hanberger Eva Wikström och Mehdi Ghazinour (2007) *Hur fungerar skyddat boende?* Delrapport 2 från den nationella utvärderingen av regeringens insatser mot hedersrelaterat våld. Hämtat: 2021-04-05 från: <https://www.divaportal.org/smash/get/diva2:147356/FULLTEXT01.pdf>
13. Ekström, Veronica (2018) *Forskning om socialtjänstens arbete med våld i nära relationer*. I E. Sinisalo & L. Moser Hällen.
14. KaSam (2021) *Hur fungerar kasam i praktiken*. Hämtad 2021-04-16 från: <http://www.ka-sam.se/hur-fungerar-kasam-i-praktiken>
15. Kallstenius, Marie-Louise. 2012 *Läkande rum- om arkitektur, psykiatri och läkande miljöer*. Examensarbete, KTH, Arkitektur
16. Zu Knyphausen, Fanny Bergs 2014. *Ett skyddat boende i Stadshagen* Examensarbete, KTH, Arkitektur
17. Lygum, Victoria L (2012). *Healing gardens at crisis shelters for women and children survivors of domestic violence*. Forest & Landscape Research. No. 55-2012.

18. Grahn, Patrik & Stigsdotter, Ulrika K. (2010). *The relation between perceived sensory dimensions of urban green space and stress restoration*. Landscape and urban planning. Vol 94, s.264-275.
19. Grahn, Patrik & Ottosson, Åsa (2010). *Trädgårdsterapi: Alnarpsmetoden: att ta hjälp av naturen vid stress och utmattning*. Stockholm: Bonnier Existens
20. Arch daily (2012) *Veilige Veste / KAW Architecten*. Hämtat: 2021-03-25 från: <https://www.archdaily.com/283369/veilige-veste-kaw-architecten>> ISSN 0719-8884
21. Tietgenkollegiet (2021) *Tietgenkollegiet/Lundgaard och Tranberg* Hämtat: 2021-04-25 från: <http://tietgenkollegiet.dk/>
22. LeCorbusier-worldheritage (2019) *Sainte-Marie- de-la-Tourette/ Le Corbusier* Hämtat: 2021-02-25 från: <https://lecorbusier-worldheritage.org/en/couvent-sainte-marie-de-la-tourette/>

#### **Bildkällor:**

1. Figur 1: Roks. (2020). Karta från ROKS [skrämbild]. Tillgänglig: <https://www.roks.se/index.php/hittaenjour>
2. Figur 2-5. *Veilige Veste*. Gerard van Beek. Archdaily Hämtad 2021-02-16 från: <https://www.archdaily.com/283369/veilige-veste-kaw-architecten>
3. Figur 7-9. *Tietgenkollegiet*. Borjabriongos .Hämtad 2021-04-1 från: <https://borjabriongos.tumblr.com/post/179141916659/residencia-de-estudiantes-tietgenkollegiet-en>
4. Figur 11-15. *Sainte Marie de La Tourette*. Le Corbusier Archives. Hämtad 2021-02-25 från: <https://lecorbusier-worldheritage.org/en/couvent-sainte-marie-de-la-tourette/>
5. Figur 16. *Benjamin Benschneider lågstadieskola*. Archdaily. Hämtad 2021-05-2 från: <https://www.archdaily.com/326114/the-8-things-domestic-violence-shelters-can-teach-us-about-secure-school-design/51097cf0b3fc4b37db000043-the-8-things-domestic-violence-shelters-can-teach-us-about-secure-school-design-photo>
6. Figur 17-18. *Illustration över Västerbro*. Lunds kommun. Hämtad 2021-02-10 från: <https://www.lund.se/trafik--stadsplanering/byggprojekt/vasterbro/>
7. Figur 19-20. *Områdets karaktär*. Lunds kommun. Hämtad 2021-02-10 från: <https://www.lund.se/trafik--stadsplanering/byggprojekt/vasterbro>



Kv. FRILUND

FRI I LUND, SYNLIG MEN TRYGG

ETT PROJEKT OM ETT SKYDDATBOENDE I LUND.



**LTH**  
LUNDS TEKNISKA  
HÖGSKOLA