



BRUCEBO KONSTHALL

ETT EXAMENSARBETE AV OLGA FÜRST VÄRILD

Lyfta konstnärskapet



LUNDS UNIVERSITET
Lunds Tekniska Högskola

Olga Furst Värild
AAHM01, examensarbete i arkitektur
Arkitektskolan vid Lunds universitet, 2020

Handledare: Ingegärd Johansson

Examinator: Tomas Tägil

Sammanfattning

BRUCEBO KONSTHALL

På Gotland tonar knotiga, skulpturala tallar upp sig och den vita kalkstenen ger ön ett alldeles eget ljus som har gjort intryck på flertalet besökare. Carolina Benedicks Bruce och hennes man William valde ön för konsten och det var genom den hon väckte mitt intresse. Det nationella kulturarv de skapade och deras konstnärshem Brucebo blev utgångspunkten jag ville bygga vidare på i mitt examensarbete. Ett stenkast från Brucebo ligger ett annat konstnärshem, Muramaris. I mitt projekt avser jag att bygga en knutpunkt i form av en konsthall, som ska binda samman konstnärshemmen. En pedagogisk verksamhet som ska belysa värdet av den kultur som redan finns på ön och samtidigt lyfta Gotlands karaktäristiska natur. På grund av den starka arkitekturen på Gotland vill jag i min gestaltning anknyta till traditionell arkitektur. En kompletterande byggnad där målet framför allt kommer vara att arbeta med ljuset och skapa en stämning i samklang med Gotlands kultur och natur. Konsthallen ska vara ett komplement till de befintliga verksamheterna och vara öppet för olika användningar, således kan Brucebo fortsätta vara en intim och personlig tidskapsel. En nyttillkommen konsthall, tillgänglig för alla, belyser den konstskatt som Gotland besitter och det finns även möjligheter att ta in utställningar från annat håll för att ge gotlänningarna det kulturliv de förtjänar.

Abstract

BRUCEBO ART GALLERY

At Gotland, gnarled sculptural pine trees rise and the white limestone creates a unique light that has made an impression on many visitors. Carolina Benedicks Bruce and her husband William chose to settle on the island to benefit their art which caught my interest from an early age. They created a national cultural heritage and their home Brucebo became the starting point from which I decided to begin my thesis project. Close to Brucebo there is another artist's home, Muramaris. This project intends to bind the two places together through an art gallery. An establishment of pedagogical nature that values already existing culture while considering the characteristic nature of Gotland. The design of this project will follow principles of the traditional architecture that is unique for the island. A building which aims to work with light and create a setting in unison with the culture and nature of Gotland. The art gallery will be open to different uses and function as a complement to existing establishments, allowing Brucebo to remain a personal and intimate time capsule. The new art hall, available for all, shines light on the art treasure that Gotland possesses while providing opportunities for external exhibitions, creating the cultural venue that gotlanders deserve.

Kapitel

INNEHÅLLSFÖRTECKNING

Sammanfattning			
Abstract			
Tillvägagångsätt			
Introduktion			
1. KONSTEN PÅ GOTLAND	s.13	5. TOLKA GOTLAND	s. 104
Gotland		Program	
Konsten på Gotlan		Den Gotländska gården	
Konsten behöver ett hem		Sten och trä	
Konstnärskvinnorna		Gränser	
Hemmen		Skapar rumsligheter i naturen	
2. KONSTEN OCH VÅRA SINNEN	s.45	Lek i naturen	
Kulturens inverkan		Placering	
Ett hem för konsten		Öppningar	
Regional koppling		Siluetten	
Barnens perspektiv		Flexibilitet	
Ljus för konst		6. BRUCEBO KONSTHALL - Konstnärshallen s. 143	
3. ATT HITTA ETT HEM FÖR KONSTEN	s.67	Skiftande årtider	
Carolinas plats/ konstnärsgården		Gränser	
Carolinas plats blir Brucebo konsthall / Färden dit		Situationsplan	
Själso		Plan	
Själso bageri		Sektion	
4. TOLKA PLATSEN	s.84	Fasader	
Viktiga platser		7. REFLEKTION	s. 176
Känslökarta		Slutord	
Växtlighet		Källförteckning	

Tillvägagångssätt

BRUCEBO KONSTHALL

Utgångspunkten i det här projektet har varit att ta vara på Gotlands kvaliteter och undersöka hur man med hjälp av arkitekturen kan lyfta konsten på ön, förankra till de kvaliteter som finns idag, både för dialogen med naturen och kopplingen till historien. Detta har resulterat i sju kapitel.

Första kapitlet innehåller en analys av Gotland och vad som finns för konsten idag. Andra kapitlet är baserat på litteratur kring hur konsten påverkar människan och hur kroppen kan interagera med arkitekturen genom våra sinnen.

I kapitel tre ska konsten få ett hem, här beskrivs platsen, dess historia, färden dit och kopplingen till Visby och konstnärshemmen. Att se platsens kvaliteter och utblickarna har varit grundläggande för projektet, upplevelsen av platsen kommer i kapitel fyra.

Processen till gestaltningsförslaget, tolkningen av Gotland och hur man kan skapa en dialog med naturen beskrivs i kapitel fem.

Kapitel sex redovisar gestaltningsförslaget med tillkommande förklaringar. Avslutningsvis kommer tankar och reflektioner kring processen och relationen till Carolina Benedicks-Bruce genom det här projektet. Rapporten inleds med min relation till Gotland och hur jag upplevt konsten.

Konsthall

KONSTNÄRSHALL

Gotland, en välbevarad ö som är rik på konstskatter och kulturhistoria. Naturens krafter gör sig påminda genom stormar, dofterna och havets ständiga närvaro. Symboliken av den gotländska kärvheten i kombination med de grägröna tallarna och inte minst ljuset väcker känslor.

Konsten skapar en poesi som egentligen bara riktar sig till våra sinnen. Den har ständigt varit ett verktyg vi människor använt oss av för att uttrycka oss, förklara var vi står, hur vi ser på varandra och samtidigt ett sätt för oss att göra skillnad. I dagens samhälle ska allt ha sin förklaring och existera av en anledning, där är konsten annorlunda. Så länge den väcker något hos oss är den relevant.

Naturen på gotland är grunden för dess konsthistoria, många skapare har vänt sig till Gotland för stämningen, om det inte är för att fånga den så är det för att känna lugnet den inger. Gotland präglas av konst och kultur, trots det finns inte det sammanhang och mötet med konsten som varit behövligt.

Det är ett sådant sammanhang för konst och skapande som det här projektet ska resultera i. En konstnärshall, ett begrepp som skapades ur en felsägning. Ett ord som egentligen beskriver syftet med verksamheten tydligare än om ordet konsthall använts.

Konstnärshallen, är en pedagogisk verksamhet som ska lyfta medvetenheten för konsten. Ett hem för konst och en plats som är lättillgänglig för alla. Konstvärlden kan tyckas ha formella ritualer och verka skrämmande att ge sig in i utan kunskap. Det behövs ingen kunskap, konsten kan upptäckas när som helst och det är betraktarens känslor i kroppen under mötet med konstverket som är det viktiga.

Platsen och sammanhanget som Brucebo konstnärshall befinner sig i gör det enkelt att ta första steget över tröskeln in i konstens värld, något Carolina Benedicks Bruce hoppades på.



KONSTEN PÅ GOTLAND



"Vi stod framför tavlan med två vita näckrosor. Jag gick nära och tittade. Då upptäckte jag att näckrosorna egentligen bara bestod av klickar och fläckar. Sedan gick jag längre ifrån igen, då blev det genast riktiga vita näckrosor, som låg där och flöt i vattnet. Trolleri!

- Blomqvist, hur kunde han veta hur han skulle sätta dit färgen? frågade jag. Han måste ju stå nära och måla, hur kunde han då vet hur det skulle komma att se ut på håll?"

LINNEA I MÅLARENS TRÄDGÅRD

(Andersson, 1987)

BILD: Jag på medeltidsveckan, 1999

Som liten var min favoritbok *Linnéa i målarens trädgård*, Lena Andersson skapar på ett pedagogiskt sätt ett möte med konsten som är lätt att relatera till för ett barn. Under min uppväxt på Gotland var barndomen full av skapande och lek. Tack vare mina föräldrar kom jag tidigt i kontakt med konsten och började på konstskolan i Visby, grundad av konstnärer. Jag minns tydligt hur jag som liten var i barnverkstan på Moderna muséet i Stockholm och det starkaste minnet var känslan av att få vara själv med barngruppen i muséet när det var stängt för besökare. En magisk värld!

På Gotland fanns inte någon sådan plats. Lyckan var stor när en förskolepedagog på Region Gotland anordnade en dagsresa till Stockholm, närmare bestämt Junibacken med temat Lena Anderssons *Maja*. Min bror och jag följde med, vilken grej, något sådant fanns inte på Gotland. Vi hade Kneippbyn, ett lekland, men ingenstans där vi kunde ta del av kultur i form av konst. Det var svårt för min familj att få utlopp för konstintresset, vi lämnade ön full av konstskatter med proveniens för att ta del av konst på fastlandet istället. Hur svårt var det då inte för människor som inte upptäckt konsten än att ta första klivet in konstens värld?

Gotland

Gotland, den gröna kalkstensön i Östersjön. En plats som gjort stort intryck på många konstnärer, författare, musiker och filmskapare. Deras skapande har bidragit till en unik relation till ön, där dess unika natur och det karaktäristiska ljuset haft en stor betydelse.

Byggnadstraditionen är gotlänningarnas egen med samma teknik som användes i kyrkobyggnader. Gotlands tillgång på kalksten har gjort det till ett grundmaterial. I öns kyrkor och ruiner kan man tydligt se hur stenen skiftar färg beroende på från vilket kalkbrott den kommer från. Naturmaterial är hållbart och kombineras enkelt med vitt, grått, gult, blått och rosa som är putsens kulörer.

Naturen och den traditionella gotländska bebyggelsen förenas i Visby. Den medeltida stenstaden som vid ett besök tar dig till en annan tid. Stenhusens former är enkla och skulpturala, men även trähusen från vikingatiden upplevs som skulpturerade i lera. I mötet med himlen kontrasterar stadens torn de små husen omslutna av muren, trots nivåskillnaderna finns en övergripande harmoni. Gaturummen domineras av stenväggar där utblickar plötsligt skapas i öppningar mot himmel, hav och träd.

Årstiderna har stor inverkan på ön och skapar sina egna uttryck. Sommarens röda solnedgångar, höstens alldeles egna ljus, om vintern träder den avskalade arkitekturen fram och på våren brister knopparna tidigt. Konstnärerna har kunnat ge tillbaka till ön i form av konstverk som skildrar just detta både för sin samtid, men även för eftervärlden.

Gotland har länge betraktats som en kulturö och besökare har kommit från världens alla hörn för att få uppleva naturen och den välbevarade historien. Många kreatörer har stannat kvar på ön och det har bidragit till att det blivit en samlingsplats för kreativa människor. Några av dem var konstnärsparet som skapade Brucebo. En bit därifrån skapade även konstnären och konsthistorikern Rosvaal von Hallwyl sig en plats för att kunna skapa, Muramaris. (Bogr och Emdén, 2017)



Konsten på Gotland

Gotland är en lång ö, där allt utanför Visby ligger utspritt. Det finns idag många verksamma kreatörer på ön och de verkar ofta runt hemmen som vanligtvis ligger på landet. Därför är det extra viktigt med information och marknadsföring för att kunna hitta till dessa skatter. I Visby är den största samlingsplatsen för kulturhistoria Fornsalen, Gotlands museum. Där i Visbys kärna finns stadens kulturskatter och innefattar ett helt kvarter, där den södra byggnaden mot Strandgatan ursprungligen var ett packhus från 1285. Den norra byggnaden mot Strandgatan var ett kronobränneri från 1776. Forna vävare, organisationen som startade muséet, grundades 1875, 1880 flyttade man in i en av husen och har sedan successivt vuxit. 1960 fick de namnet Gotlands museum. Under dem finns även Gotlands konstmuseum som tidigare situerade i den första folkskolan i Visby. Byggnaden byggdes 1847-1848 och blev byggnadsminne 1995. Konstmuséet öppnade i lokalerna 1988 och var en samlingsplats för muséets egen konstsamling med ursprung från Gotland, tidigt 1800 till nutid, huvudsakligen måleri och konsthantverk. (Mitt Gotland)



2019 kom ett besked som skulle komma att starta en konstdebatt på ön. Konstmuseet skulle stängas permanent. Orsaken påstods vara att byggnaden var olämplig för att användas för att använda som konstmuseum på grund av sitt undermåliga inomhusklimat. Efter att äldre konstverk skadats av att ha förvarats på övre plan, tömdes byggnaden under vintern tidigare år (Nilsson, 2019.)

Idag finns ingen redovisad plan för hur konstverken ska visas i framtiden, inte heller för byggnadens framtida användning. Idag visas delar av konstsamlingen, delvis Tyra Lundgrens verk i ett rum på fornsalen. Detta har upprört den gotländska befolkningen och skapat en oro för hur konsthistorien på Gotland ska fortskrida.

Det finns mycket konst och kultur på Gotland, samtidigt som det är mycket som saknas. Många museer är fokuserade på historia och i dagsläget är Körbärsgården på Sudret den enda stora samlingsplatsen för samtida konst på ön. Det finns ett hål som behöver fyllas.



Konstnärskvinnorna
ELLEN & CAROLINA



ELLEN ROOSVAL VON HALLWYL

Källa: Hallwylska muséet



CAROLINA BENEDICKS-BRUCE

Två kvinnor som kom till Gotland på grund
av sitt skapande och inspirerades av den
gotländska naturen.

Källa: Brucebostiftelsen

Ellen Roosvall von Hallwyl

MURAMARIS

Skulptrisen Ellen Roosval von Hallwyl föddes 1867, dotter till grundarna av Hallwylska palatset i Stockholm. Hon var banbrytande för sin tid och hon stred för att bryta mot tidens ideal och sin samhällsklass. Hon studerade konst och slutligen fastnade hon för stenhuggeri och skulptur. 1915-17 byggdes Muramaris och hon flyttade till Gotland tillsammans med Johnny Roosval som gjort mycket för forskningen kring de gotländska kyrkorna. Muramaris är en blandning av en italiensk renässansvilla och en gotländsk gård med en trädgård i barock stil. Huset byggdes i samklang med naturen. Byggnaden var i familjen Roosvals ägo till 1986. Det är idag k-märkt och byggnadsminnesförklarad.

Ellens konst präglas av religiösa motiv och hon hyllade naturen, livet och kärleken i sina verk som ofta byggde på rebusar. Muramaris och framförallt den stora sandstensspisen blev hennes största verk. Idag är Muramaris i privat ägo, men måste vara tillgängligt för allmänheten. Många av hennes skulpturer finns kvar där. (Hollström och Lytszy, 2009). Muramaris brann 2011 och efter detta har omfattande renovering och restaureringsarbete gjorts. Sandsstensspisen står fortfarande kvar, men idag finns ingen redovisad plan för hur Muramaris kommer att användas när renoveringen är klar. (Svensson, 2017)

BILD: MURAMARIS, skulpturen utanför är ett verk av ELLEN ROOSVAL VON HALLWYL





“Män och kvinnor är som sten och murbruk i samhället, kvinnan vill vara murbruk. Man behöver lika mycket av båda för att det ska fungera”

CAROLINA BENEDICKS-BRUCE

Carolina Benedicks-Bruce

BRUCEBO

Under Norrmalms glansdagar i Stockholms finaste salonger föddes 1856 Carolina Benedicks. Hon tillhörde en av Stockholms förmögna familjer, vilket gjorde det möjligt för henne att studera. Hon var tidigt delaktig i konstsammanhang och konsten blev en allt större del av hennes liv. Carolina var en modern kvinna för sin tid och istället för att gifta sig sökte hon in till stenhuggarlinjen på konstakademin, idag konstfack. Hon kom in som tredje kvinna på linjen och var ensam kvinna under alla studieår. Carolina ansågs därför manhaftig, men det rörde henne inte. För att lättare kunna arbeta var hon alltid klädd i en lannesärk med ett bälte i midjan (Pietikäinen, 2019).

Sista terminen deltog hon som andra kvinna i en skulpturtävling på utbildningen. Hon vann inte, men utmärkelsen och prispengarna hon fick blev ett bevis på hennes självständighet och att hon valt rätt väg (Ibid, 2019).

Likt många andra konstnärer på den tiden sökte hon sig sedan vidare till Paris där hon studerade skulptur hos skulptören Falguière. Somrarna tillbringade hon i Grez-sur-Loing, den franska konstnärskolonin. Det var även en samlingsplats för författare och musiker. Sveriges kulturelit, Strindberg, paret Larsson och Ellen Key fanns i hennes umgängeskretsar vid floden i den medeltida staden. Det var också där hon kom att träffa sin kärlek, den kanadensiske konstnären William Blair Bruce (Ibid, 2019).

De bodde några år i Paris, men valde sedan att flytta till Sverige. De ville bli en del av något och bestämde sig för att flytta till en plats de besökt flera gånger tidigare och där Carolina varit mycket på somrarna. Gotland, en ö som gjorde William tagen, ett ljus som varade längre än på någon annan plats han varit på. Ett hav likt de vid medelhavet, de historiska lämningarna och stenarna gav honom skaparlust. Vid 1800-talets slut ökade Gotland i popularitet och blev en tillflyktsort. Tack vare prinsessan Eugénie fick Stockholms finare kretsar upp ögonen för ön (Ibid, 2019).

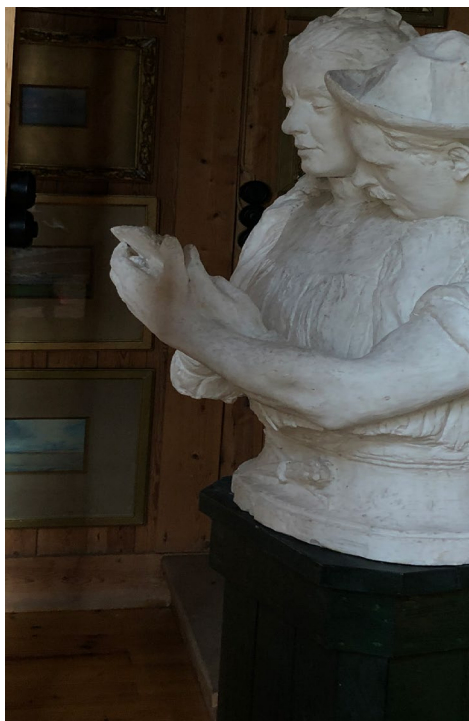
De fann sin plats ett stenkast från havet och 1900 började konstnärsparet skapandet av den byggnad som idag är Brucebo. Det gotländska ljuset, platsen, stämningen och känslan bidrog till en mängd verk i form av målningar och skulpturer (Ibid, 2019).

För Carolina var det viktigt att följa formen och att hitta sitt eget uttrycksätt, att kunna skapa med glädje och för sin egen skull. Paret möttes i konsten och för varandra var de jämlikar. Brucebo kom att bli deras största verk. Carolina var en kvinna med pondus, hon engagerade sig i Williams konstnärskap och hjälpte honom att få utställningar. Deras äktenskap gav båda större frihet och de kunde skapa för sin egen skull. William var hennes allt och för Carolina var det viktigt att lyfta hans konst till eftervärlden (Ibid, 2019).

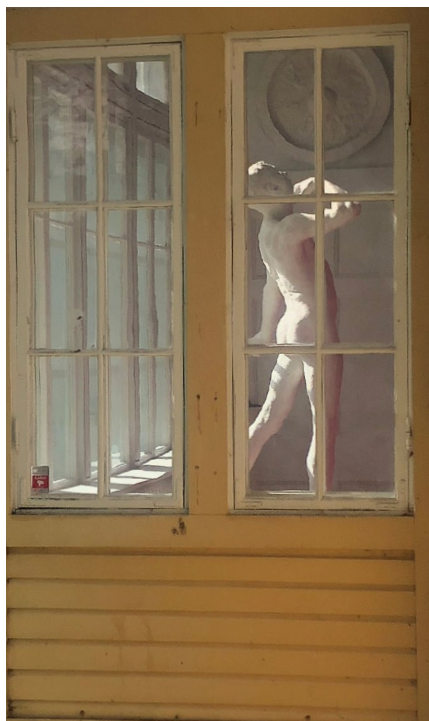
BILD: Konstnärsparet, CAROLINA BENEDICKS-BRUCE och WILLIAM BLAIR BRUCE
Källa: B. Kristoffersson / Brucebostiftelsen



Carolinas SKULPTURER



SKULPTUR
CAROLINA BENEDICK BRUCE och WILLIAM
BLAIR BRUCE porträtterade av Carolina.



SKULPTUR
Ljuset faller in på Carolina Benedicks Bruces
skulptur *The Yawning* på Brucebo.



BALKONG
I William Blair Bruces ateljé flödar ljuset in genom
det stora fönstret. Enligt William bör man betrakta
stora verk ovanifrån.



SKULPTUR
August Strindberg porträtterad i gips av Carolina.

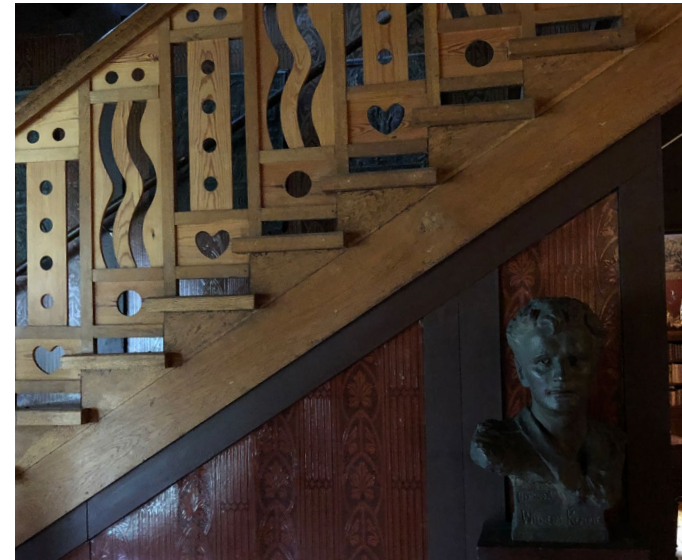


BILD: BRUCEBO, förändringen från det ursprungliga sommarhuset till hur det ser ut idag, årtal saknas.

Källa bild 1 och 2: Gotlands museum

Det gula trähuset beläget mitt i Brucebo naturreservat var från början ett mindre sommarhus som de tillsammans byggde ut och gjorde till sitt drömhjem. Havet är ständigt närvarande och båthuset byggdes om till en ateljé där William fångat ett stort antal solnedgångar. William låg bakom ritningarna till Brucebo, han var utbildad arkitekt. Carolina har däremot gjort detaljerna, exempelvis handtagen och gångjärnen formade likt Gotlands nationalväxt murgrönan. Hon kom även senare att rita ett korsvirkeshus i närheten av huvudbyggnaden, där personalen huserade. Brucebo är byggt i nationalromantisk stil, med en sekelskiftsanda. Gränserna mellan ute och inne har suddats ut och det stora fönstret ut mot vattnet är ovanligt stort för sin tid. Brucebo beskrevs som ett idealhem, med en blandning av kosmopolitisk lyx och nordisk charm. Det största rummet i huset var en ateljé med dubbel takhöjd som Carolina kom att tillägna William. För honom var det viktigt att man betraktade stora konstverk från högre höjd. Hennes egen ateljé låg på klinten, där hon genom ett stort fönster blickade ut över havet. Brucebo blev en samlingspunkt och alla parets vänner kom ofta på besök. Carolina köpte upp mark och fastigheter runt Brucebo. De skapade sitt eget Grez-sur-Loing dit kreatörer kom för att skapa och umgås. De umgicks flitigt med grannarna Roosval efter att Carolina hjälpt Johnny med hans arbete om de gotländska kyrkorna (Ibid, 2019).

William gick bort redan 1906 och lämnade Carolina ensam kvar. För att orka fortsätta leva såg Carolina till att hålla sig sysselsatt och hon gav sig själv i uppgift att se till att eftervärlden skulle få ta del av Williams verk. Hon skänkte 29 av hans bästa konstverk till Art Gallery of Hamilton i Canada.



Han blev hedrad både i Sverige och utomlands, man ansåg att världen förlorat en av sina bästa marinmålare. Hon sålde även verk och stiftade en stipendiefond, W. Blair Bruce's European prize som skulle delas ut till unga kanadensiska konstnärer som varit i samma situation som William en gång varit, detta skulle hålla honom vid liv (Ibid, 2019).

Hon gick sin egen väg och fortsatte sin kamp för förändring. Hon bidrog till mycket på Gotland och engagerade sig i kulturmiljöfrågor, styrelseuppdrag och politik. Hon hjälpte gärna till med pengar när det behövdes och var med och räddade Burmeisterska huset från förstörelse och bidrog till att Visby stad kunde köpa huset. Hon kom senare att vara ansvarig för restaurering av det gamla huset från 1600-talet (Pietikäinen, 2019).

BILD: Matsalen på Brucebos inramning av naturen utanför.

BILD: Räcket till trappan är ritat av Carolina. Rödbrun lädertapet och en av hennes skulpturer.



En av Carolinas hjärtefrågor var kvinnlig rösträtt. Hon stod alltid upp för att kvinnan skulle ha samma rättigheter som mannen. Hon var ordförande för Gotländska kvinnors medborgarförbund och en förgrundsgestalt i arbetet för kvinnlig rösträtt. Hennes bror var en av de ledande rösterna för det motsatta. 1921 blev Carolina helt myndig för första gången, 64 år gammal. För att ge andra samma möjligheter som henne själv att kunna gå på konstskola bjöd hon gärna in unga kvinnor till Brucebo för att hjälpa dem i sitt konstnärskap (Ibid, 2019).

Carolina har gjort ett stort avtryck på Gotland, både med sitt engagemang och med sin konst. Hennes verk finns på flera ställen på ön, då hon gjorde många skulpturer av kända gotläningar. Carolina ville lyfta konsten även när hon själv inte fanns kvar på Gotland. Hennes sista vilja 1935 var att byggnaderna som tillhörde Brucebo, konst, inventarier, möbler och större delen av det hon ägde på Gotland skulle bli Brucebostiftelsen. Brucebo är idag ett av de mest välbevarade konstnärshemmen i Sverige (Ibid, 2019).

När man passererar tröskeln på Brucebo färdas man 100 år tillbaka in i en tidskapsel där allt tycks stått stilla. Det är en nationell kulturskatt som berättar om ett pars liv, konst och samtid. Stämningen i byggnaden ger en känsla av att de närsomhelst ska kliva in genom dörren och fortsätta sina arbeten. Konstnärsparet har en sinnelig närvaro. Det är svårt att inte bli tagen efter ett besök i deras värld. På Brucebo finns även parets konstskatter bevarade. Sådant de fått av sina vänner och föremål som de samlat på sig under sina resor.

BILD: Williams ateljé där parets konst står kvar där de en gång lämnade dem för att aldrig ta vid. Det naturliga ljusets skuggspel ger en känsla för varför de valt att skapa just där.



BILD: SKULPTUR i matsalen av Carolina föreställande ELLEN KEY

BILD: Bakom Carolinas skulpturer hänger en kroki i olja av HILMA AF KLINT.

Till parets vänner tillhörde Elsa Beskow, Raoul Wallenberg, systrarna Key, Hilma af Klint, Friedrich Mehler, kronprins Gustaf VI Adolf, Gerda Ryberg Tirén och Nils von Dardel. (Pietikäinen, 2019) På väggen ovanför en bokhylla hänger en tidig kroki i olja av Hilma af Klint.

2014 blev Brucebo ett museum. Innan dess var det pensionat under några år. Under den tiden gjordes några renoveringar, annars är hemmet intakt. Varje år delas fortfarande stipendium ut till en svensk eller kanadensisk konstnär som får verka i en av ateljébostäderna i närheten av Brucebo. Carolinas ateljé brann tyvärr ner och finns inte längre kvar (Pietikäinen, 2019).

Det kommer fler och fler förfrågningar om utställningar både nationellt och internationellt, man ser ett ökat intresse i Frankrike. Frågar man gotlänningarna är det många som känner till Brucebo, men färre har tagit del av den värld som finns inuti det gula trähuset (Ibid, 2019).

Brucebo är fullt av kulturskatter, det känns viktigt att bevara den intima känslan och att besökarna får uppleva den personliga kontakten med byggnaderna, som man bara gör om det får vara kvar i den välbevarade form det är idag. Samtidigt behöver deras konst få den plats och tillgänglighet den förtjänar.

Gotland har sedan 1800-talet varit en plats för skapande och ryktet lever kvar om att vara en konst- och kulturö. Gotlands befolkning ökar, friare arbeten och resande gör att desto fler väljer att flytta ut till landet för att finna en harmoni som inte finns i storstäderna. Skaparglädjen finns och kulturarvet är enormt. Mycket av det som finns och har funnits på ön är skapat av konstnärerna själva. Konstskolan som tvingades stänga och lika så konstmuseet. Gotland likt Skåne har haft en Art week, men även den är nu hotad (Artweek). Gotland saknar idag en samlingsplats och ett sammanhang för konst och andra kulturövare. Det finns ett hål att fylla, nedstängningen av konstmuseet gjorde det tydligt att mötet mellan besökare och konstutövare blivit åsidosatt. Det var med den utgångspunkten mitt examensarbete skulle bli ett sätt att föra debatten vidare och lyfta medvetenheten för konsten samt värdet av ett kulturliv på Gotland.

Museum i Visby tvingas stänga

För dåligt inomhusklimat tvingar konstmuseet att stänga.

Museet måste uppfylla kraven

INSÄNDARE

Svar på debattinlägg av Helena Andreeff Laurin och Lotta Lagercrantz. Kulturrens ö. Det är ett begrepp jag gillar och hoppas vi kan fortsätta utveckla för hela Gotland.

Som svar på debattinlägget från Helena Andreeff Laurin och Lotta Lagercrantz kan jag absolut hålla med om att konst och kultur just nu står inför många utmaningar. Dessutom utmaningar beroende av flera olika anledningar.

Vad gäller det faktum att konstmuseet är stängt, så känns det tryggt att det nu görs en grundlig analys, med tre olika alternativ, av hur vi på bästa sätt kan få igång ett hållbart konstmuseum som uppfyller de krav som ställs för att få ta emot utställningar.

Jag förstår att det finns olika behov beroende på vad man ställer ut för slags konst, men det förtar inte att vi behöver uppfylla de krav som ställs. Jag ser det som orimligt att strunta i att göra de förbättringar och förändringar som krävs och ställa ut i de lokaler vi har till förfogande idag. Ett sådant scenario känns inte så ansvarfullt, istället behöver vi blika framåt mot en nystart.

Jag ser fram emot mer dialog och att kulturen, politiken och näringslivet kommunicerar och samarbetar för kulturens bästa i längden tjänar hela Gotland på det.

Frederik Gradellus (C), ordförande Kultur- och fritidsberedningen

Konsten hjälper oss att förstå verkligheten

INSÄNDARE

Konstnärer och konsthantverkare har sedan 1800-talet etablerat sig på Gotland.

Evenemang, workshops, utställningar, konserter har skapats här. Besökare kommer hit just för att få konstupplevelser, kulturell påfyllnad. Det händer mycket spännande kultursatsningar. Gotlands rykte är att vara konsternas och kulturens ö.

Men vad händer nu? När kulturskaparnas scener försvinner, urholkas allt detta. Först konstskolan, skapad av konstnärerna på ön, lades ner. Nu Konstmuseet, också ett initiativ från konstnärerna och kulturbarare, har stängts på obestämd tid. Galleri Gotland står inför nedläggning.

Varför stöder inte besöksnäringsektionen kulturen för vad den är värd, då den skapar så mycket besök? Varför stängs den sen som istället borde byggas ut, den mötesplats för idéfrön som vill gro inför nya satsningar? Varför finns inte Konstmuseet längre som den självklara platsen för möten, konserter, diskussioner, seminarier, kvällstid, liksom på dagtid utställd spännande samtidskonst? Konstnär och besökare behöver varann ömsesidigt.

Gotlandskonstnärerna och konsthantverkare drivs på ideell och kommersiell basis butiker och gallerier med höga hyror. Varför kan inte Konstmuseet utvidgas att vara den självklara platsen för dessa verksamheter? En funnighet, osäkerhet hos kulturbyråkraternas? Kortarenk?

Konstskolan, som sårade tillväxten bland öns konstnärer och kreatörer ända med mycket gott rykte bland fackfolk i övriga landet, stängdes. Konstmuseet samarbetade ibland med Baltic Art Centre som drog hit internationella gästanter. Museet har haft en rad nyskapande, intressanta utställningar. Nu stänger man. Tillgälligt? Varför? Klimatet i huset är inte bra för konst,



"Under kristider är kultur livsviktigt. Det är konsten som kan spegla all detta, formulera, gestalta göra verkligheten begriplig. Och frigöra kreativa lösningar." FOTO: CLAUDIO BRESCHIA/IT

sågs det. En omfattande renovering behöver göras.

Om kulturbyråkraternas fortsätter att styra efter eget huvud, uttraderas Gotland som den kulturens ö, den ännu är.

En trend inom museivärlden härjar runt om i Europa, att renovera museerna till klimatanpassning för konsten. Men det är skilnad att härbergerna Leonardos da Vincis Mona Lisa från 1500-talet i sekler i samma rum, än att ha samtidskonst under en period på två månader. Är det nyauppkomna behovet av att renovera museet bara ett svepskal?

När saken är utredd, fattas pengar och Konstmuseet försvinner för gott? Gotland har inte råd att låta dålig ekonomi strypa kulturen. Under kristider är kultur livsviktigt. Det är konsten som kan spegla all detta, formulera, gestalta göra verkligheten begriplig Och frigöra kreativa lösningar.

Vi behövs för att lyfta talet för dynamiken, den fruktanken, den som skapar ett god framtid.

Helena Andreeff Laurin
Lotta Lagercrantz

GOTLAND

Region Gotland har tilldelats 122 miljoner i extra statsbidrag. "Visa nu att kulturen är viktig", hälsar Armin Scholler, konstkonsulent till politiken.

ARTIKLAR: Urklipp från lokaltidningen på gotland.

Källa: Hejdström, Raymond/ Gotlands museum



KONSTEN OCH VÅRA SINNNEN
metod

Själen

KULTURENS INVERKAN

Kultur ger en plats möjlighet för filosofiska och existentiella frågor. Det väcker känslor som igenkännande och skapar länkar mellan konstnären och betraktaren, vilket i sin tur innefattar traditioner och samtida uttryck. Kultur har en stor social betydelse och gynnar länders ekonomier, turister reser världen över för att ta del av kultur.

Konst är ett verktyg för att uttrycka känslor och åsikter, vilket har gjort att konsten ofta speglar sin samtid. Den ger oss möjligheter för våra egna tolkningar och sätter igång vår fantasi. I konsten får vi en föräning om vart vi människor är på väg.

I dagens samhälle är vi omgivna av fler intryck än någonsin tidigare, samtidigt är det få intryck som berör och påverkar oss så mycket som konsten och naturen. Konsten väcker något inom oss som inte kan förklaras med ord. Konstverk blir konstverk när vi intragerar med dem. De finns inte utan betraktaren.

Konsten bidrar på samma sätt som hälsan till att läka den mänskliga själen, 1000 ledande personer från den franska konstscenen skrev ett brev till kulturministern Roselyne Bachelot i vädjan om att kunna öppna upp gallerier och konstmuséer under coronapandemin. De påpekade då



konstens pedagogiska värde och vikten av att främja det mentala välbefinnandet under den pågående världskrisen. (Mcgivern, 2021)

Teoretikern Paallasmaa menar att konst stärker vår självkänsla och låter oss engagera oss fullt ut i dimensioner av dröm fantasi och lust. Detta gör att vi känner oss som betydelsefulla varelser. Enligt honom är det den stora betydande funktionen för all betydande konst (Paallasmaa, 2012) .

KONSTVERK: CAROLINA BENEDICKS-BRUCE.

Källa: Hejdström, Raymond/ Gotlands museum



BILD: Konstmuséet LOUSIANA.
Källa:

Ett hem för konsten

DESTINATIONSSKAPANDE

Kulturen bygger broar mellan människor. Gotland är en plats full av kulturskatter och natur. Närheten till naturen gör att gotlänningarna så ofta det går tar tillfälle att göra utflykter och besöka sina favoritplatser på ön.

För att skapa en destination finns det många parametrar att uppfylla. En plats som blivit ett resmål, även för de som inte är kulturintresserade är Louisiana, ett konstmuseum i Humlebæk en bit utanför Köpenhamn.

En anledning till detta är platsen i sig själv, muséet har en tydlig dialog med naturen och att bara ta in platsen är en upplevelse i sig. Detta tillsammans med programmet och byggnadens utformning har lett till att det blivit känt över hela världen. Restaurangen bidrar till att många åker dit för att avnjuta en lunch i de vackra miljöerna och man har även sett till den minsta i befolkningen. De finns alltid något som bjuder in till lek i skapandets värld vilket har bidragit till en bredare besökargrupp. Även de som bara kommit för att betrakta vyn över sundet har fått en konstupplevelse de annars inte skulle upplevt.

I skulpturparken interagerar konsten med naturen ytterligare och rundvandringen är en viktig del av besöket. Besökare ska ständigt vara nyfikna på vad som ska komma närmast, samtidigt som det är minst lika viktigt med pauser mellan konstverken för att inte bli för trött av intrycken (Jensen, 1987).



BILD: LOUISIANA i dialog med naturen.

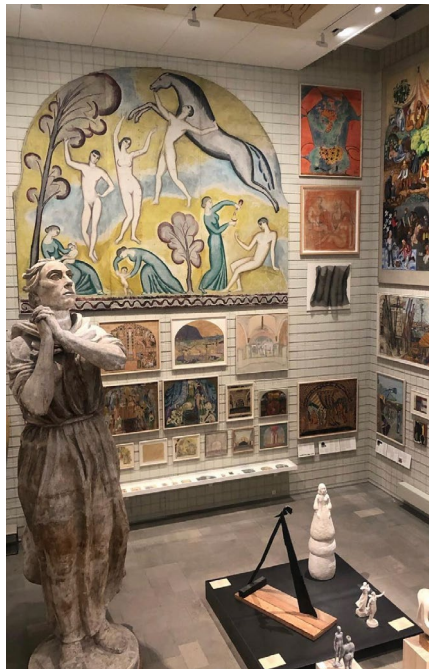
Källa: Kim Hansen & Jens Frederiksen

SKISSERNAS MUSEUM

Skissernas museum i Lund är en samlingsplats för skisser samt utställningar av samtida konst. Konstmuséet består av flera sammanbyggda hus kroppar som adderats genom åren med utgångspunkt från en gymnastiksal (skissernas museum).

UTGÅNGSPUNKTER ATT TA VARA PÅ:

- Skulpturparken, skulpturer är naturligt utspidda kring muséet.
- Additiv byggnad
Arkitekturen underlättar för tillägg.
- Rörelsen, funktionerna är placerade på ett lättnavigerat sätt. Besökare till föreläsningar och evenemang får en hint av konst på väg till Bitgit Rausingssal.
- Ljusets variation.
- Balkong, kunna se konstverken ovanifrån.



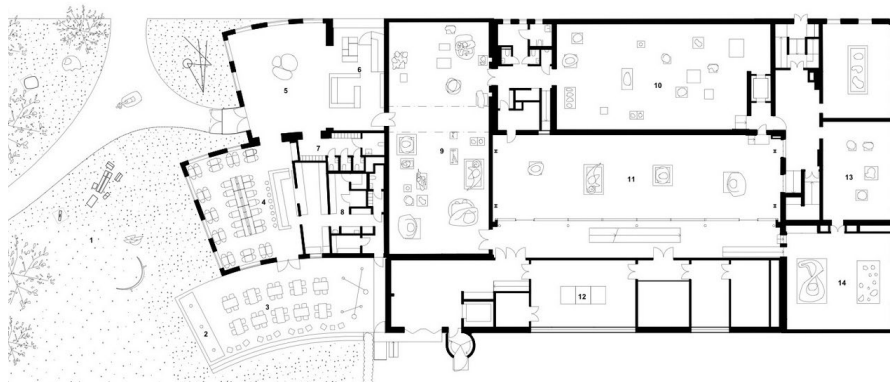
MILLESGÅRDEN



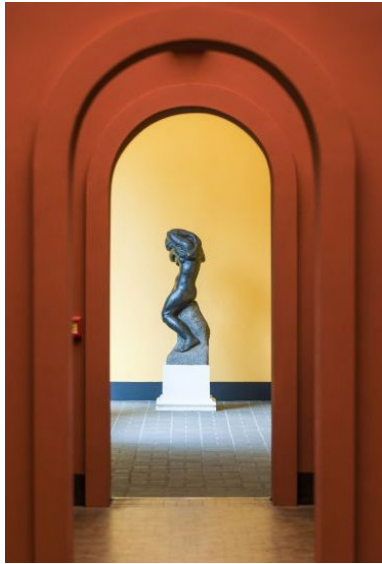
Konstnärsparet Carl och Olga Milles villa med tillhörande ateljé på Lidingö är samtida med Brucebo (Millesgården).

UTGÅNGSPUNKTER ATT TA VARA PÅ:

- Flera byggnader med olika takhöjder skapar tillsammans en helhet
- Naturen är närvarande och skulpturparken skapar ett mellanrum mellan byggnaderna.
- Passager mellan byggnaderna för konst eller vila.



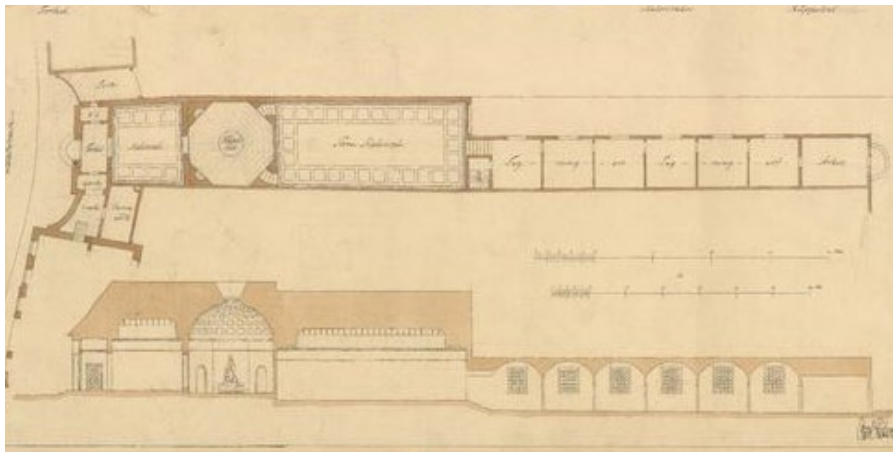
FAABORG MUSEUM



Faaborg museum, Carl Petersen
Byggnaden i symbios med lokal natur och kultur, där lokala material legat till grund för utformningen. Färgade väggar och lerlinkergolv från Fyn. Trots de mörka laserade väggarna i kalksten, är det enbart naturligt dagsljus som belyser konstverken. Ljuset samspelar med konsten. (Asklund,1998)

UTGÅNGSPUNKTER ATT TA VARA PÅ:

- Samlingsplats för Fyns kulturliv, kopplingar till lokala traditioner
- Rörelsen, sekvenser av linjära rum.
- Naturligt ljus



Regional koppling

ARKITEKTURENS DIALOG MED NATUREN OCH HISTORIEN

Gotland har en tydlig byggnadstradition, samtidigt som det finns många tydliga kopplingar till andra länder. Muramaris har influenser från Italienska renässansvillor och Visby innerstad har många likheter med Italienska bergsbyar.

Två teoretiker som lagt stor vikt vid arkitekturens dialog med naturen och upplevelsen genom alla våra sinnen är Kenneth Frampton och Juhani Pallasmaa.

Frampton menar att man med hjälp av materiella spår och rumsligheter kan ge historiska tidpunkter en ny och tydligare existens. Ett tydligt exempel på det är Hedmark muséet av Sverre Fehn, där nuet blir en del av en större helhet. Där det nya byggda snarare skapar en tidsgräns och på så vis istället för att bli ett objekt i ett rumsligt sammanhang skapar ett nytt tidslager (Frampton, 2001).

PLATSENS LAGER

Hedmarksmuséet av Sverre Fehn.





Det regionala speglas i att arkitekturen betonar platsspecifika faktorer så som klimat, topografi och ljusförhållanden. Ett arkitektkontor som idag enligt Frampton bemästrar denna teori kraftfullt är Studio Mumbai (Frampton, 2015). De arbetar tydligt med de regionala förutsättningarna med en sinnerlig taktilitet där materialen möter varandra på ett naturligt sätt. Man kan även se Utzons filosofi om hur man ska arbeta med en tyngd i mötet med marken och en lätthet där taket möter himlen (Weston, 2002).

Källa: Helene Binett



I Sverige är Asplund förespråkare för att interagera och förhålla sig till naturen i sin arkitektur. På skogskyrkogården tar han hjälp av träden i kapellet och leder varsamt in besökaren och låter naturens principer bli en del av gestaltningen.

Källa: Andy Liffner



Frampton, men även Paallasma, poängterar det taktila och att man blir medveten och tar in sin omgivning med andra sinnen än synen.

I stora rum, finns en ständig närvaro mellan ljus och skugga där skuggor andas in och belysning andas ut ljus. En arkitektonisk mästare på ljus var Louis Kahn, som balanserar inramningar och djup på ett allvarsamt sätt med hjälp av sin geometri.

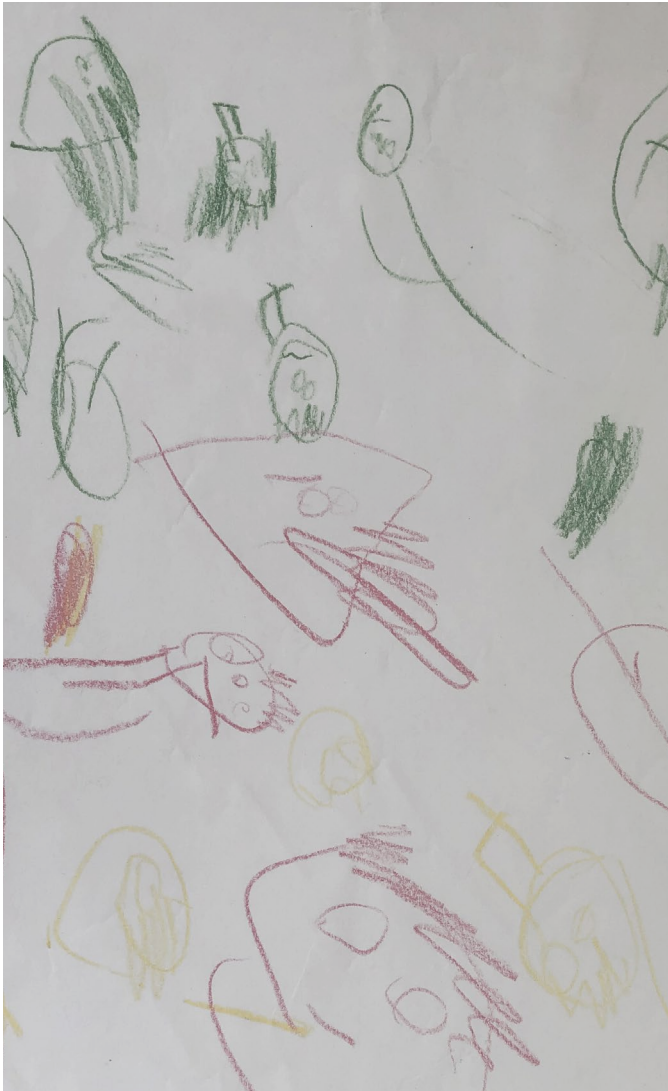
Källa: Laurian Ghinitoiu



Arkitektens tidlösa uppgift enligt Paallasma är att skapa förkroppsligade och levande existentiella metaforer som konkretiserar och strukturerar vårt varande i världen.

En konstnär som riktar sina verk direkt till kroppen genom materialitet, horisontalitet, vertikalitet, vikt och tyngdkraft är Richard Serra. Mellanrummet har lika stor vikt som de fysiska objekten i sig (Paallasma, 2012).

Källa: Curator



TECKNING: Olga Furst Värld, 1997

Skönhetssinnet

BARNENS PERSPEKTIV

Lek och ritande är början på ett barns möte med skapandet, som senare blir mötet med konst och kultur. Det har även en stor roll i alla människors kulturutveckling och är nödvändig för vårt välbefinnande enligt kulturhistorikern Johan Huizinga (Watz, 1999). Ellen Key menade att konsten var ett sjätte sinne, hon var tidig med att poängtera att skönhet och konst ska vara tillgängligt för alla. Sinnet för skönhet handlade inte om flärd utan om en inre rörelse för att kunna ge uttryck. Att uppmuntra barn att vilja skapa själva var något som även Hellsing ansåg var viktigt. Aristotelse uttryckte långt tidigare vikten av att barn och unga deltog i kulturen i tidig ålder, konstens förmåga att beröra på en känslomässigt plan var avgörande enligt honom. Kultur med dess estetiska kvaliteter är fortfarande inte en självklarhet för alla. Skapandet blir ett sätt att förmedla känslor, något barn gör genom att sjunga, rita, måla och skriva dagbok. Bristen på dessa verktyg gör att man kommer utanför samhället och skönhetssinnet blir en klassfråga, när det borde som Key förespråkade vara folkligt (Kåreland, 2015).

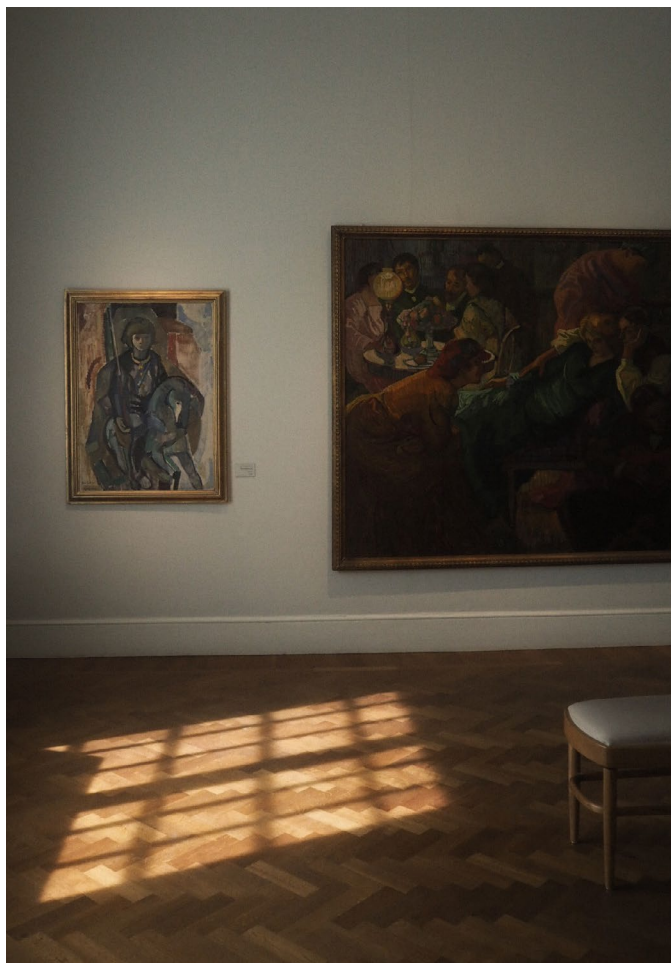


BILD: THEILSKA GALLERIET, det naturliga dagsljuset ger rummet atmosfär.

Ljuset STÄMNING

Ljuset har en stor inverkan i en konsthall både fysiskt och sinnerligt. Ljuset ska skapa en stämning och hjälpa besökaren att ta till sig konsten. Under lång tid har museum och konsthallar försökt ersätta dagsljuset med hjälp av artificiellt ljus, det har varit en svår utmaning och har i det flesta fall resulterat i för riktat och bländande ljus. Tidigare riktade man i huvudsak lampor mot konstverken, på Louvren i Paris har man istället testat strålkastare som riktas mot reflekterande ytor i taket istället vilket gett gott resultat (Olsson, 2004).

Det blir allt vanligare på museum och konsthallar världen över att till största del använda sig av naturligt dagsljus. För att inte skada konstverken använder man sig av filter för att undvika UV-strålningen. Människans öga uppfattar inte UV-strålningen, vilket gör att färgåtergivningen på konstverken inte påverkas av filtren. Det naturliga dagsljuset ger även besökarna en behagligare upplevelse och skapar en medvetenhet om naturen utanför. På Glyptoteket i Köpenhamn har man valt att sätta in kvällsbelysning i form av LED-system som komplement till dagsljuset. När skymningen faller träder det artificiella ljuset sakta in utan att besökarna bör märka något. Detta ska även belysa konstens hemligheter som inte syns i dagljus (Bjurström, 1999).



HITTA ETT HEM FÖR
KONSTEN

Carolinas plats

GRÖNA GÅRDEN / KONSTNÄRSGÅRDEN

Valet av plats för Brucebo konsthall var av yttersta vikt och när kännedomen om att Carolina ägde en plats som redan idag bär namnet konstnärsgården var valet enkelt. Det är ursprungligen en gammal fiskarstuga, även kallat gröna gården, som ligger på klinten med utblick över Själsö hamn.

Carolina köpte upp mark och fastigheter kring Själsö. Tidigare var där även en tillhörande ladugård och ytterligare uthus. Idag finns bara ett kvar, Fiskarstugan. Troligtvis uppförd under 1800-talets tidigare hälft. Carolina köpte byggnaden 1920. 1923 lät Carolina renovera och möblera huset. Hennes nära vän Fredrich Mehler fick då flytta in. Han kom att komponera flera musikstycken under sin tid där, där Brucebosviten kan ses som en hyllning. Under en tid bodde även konstnären Hjalmar Stååt där tillsammans med sin fru Magda. På flera av hans verk har han fångat platsen.

Konstnärsgården var en del av Brucebestiftelsen fram till 1972, då stiftelsens ansträngda ekonomi medförde att kommunen fick köpa loss den. 1995 kunde Brucebestiftelsen köpa tillbaka fiskarstugan. Den används som ateljébostad för de svenska och kanadensiska konststipendiaterna. Byggnaden byggdes senast om 1972 för att vara mer lämplig för sitt ändamål som ateljébostad (Appelquist).



BILD1: Ateljébostäder på konstnärsgården.

Källa: Gotlands museum

BILD2: Fiskarstugan innan den renoverades

Källa: Själsö hamn.

till ateljébostad under 1970-talet.

BILD3: När Gröna gården hade en lada 1933.

Carolinas plats blir Brucebo Konsthall

Ett stråk av konst med byggnader som förmedlar konst på olika sätt. Konsthallen blir navet som lyfter konstnärskarvet samtidigt som den genom en pedagogisk verksamhet belyser samtida konst och Gotlands kulturliv i stort.

Färden till konststråket ger flera möjligheter. Finns tid rekommenderas vandringsleden antingen från Visby eller från norr. Visby strandpromenad slutar vid Snäck, då tar naturlandskapet vid och speglar Gotlands natur med stora kalkstensväggar som växer upp ur havet, kargade tallar liksom skulpturer tornar upp sig för att sedan bli tät tallskog. Hela tiden har man havet närvarande och doften av släke (gotlänningarnas ord för tång) gör sig påmind samtidigt som den friska luften och vinden uppmärksammar dig på att du befinner dig på en ö. Vandringsleden går igenom Roosval Von Hallwyls ägor och man kan skymta tennisbanan med åskådarbänken av kalksten som naturligt växer ur klintens topografi. Muramaris tackar för besöket med kalkstensmurar och när du går genom portiken befinner du dig i Brucebo naturreservat. Den vackra stenstranden kommer närmare stigen och Brucebos strandateljé i tjärat trä dyker upp i en glänta strax innan Själsohamn. Uppe på klintkanten skymtar ateljébostäderna på konstnärsgården, numera Brucebo konsthall.





LANDSVÄG
149 från Visby mot Kappelshamn.



AVTAGSVÄG
Skylter visar riktning Själso och Själsobageri



VÄG LÄNGS KLINTEN
I höjd med och ovanför Brucebo



INFART
Ateljébostäderna och Själso bageri tornar upp sig. Själso bageri har en egen kalkstensmur för att gränsa av till vägen.

Finns inte tid tar man cykelstråket från Visby längs landsväg 149 mot Kappelshamn. Tallskogen längs vägkanten skapar en naturlig vägg och då och då öppnar den upp sig för några hus. Avskildheten från bilarna gör det enkelt att ta in omgivningen och cykla i sin takt.

Vill man istället ta bussen, går buss 61 mot Lärbro och 62 mot Väskinde från Visby busstation. Antingen kan man gå av i Väskinde eller så går man av vid Muramaris och går sista biten.

VISBY STRANDPROMENAD



SKOGSVÄG, längs vattnet



BRUCEBO STRANDATELJÉ



SJÄLSÖ HAMN, vandringsled



VY, upp mot konstnärsgården från Själsö hamn



BILD1: Vy över Själsö hamn kring 1973.

Källa: Jörgen Renström/ själsö hamn

BILD2: 1948, Vy mot konstnärsgården från Själsö hamn.

Källa: Ingvar Åslund/Själsö hamn
Källa: Gotlands museum

BILD3: Strandbodarna i hamnen 1965.

Källa: Själsö hamn och Gotlands museum

Socken: Västerhejde

SJÄLSÖ

Båda konstnärshemmen ligger belägna längs havsremsan på västra Gotland i Väskinde socken, nämare bestämt på Själsö, 6 km norr om Visby.

Som namnet antyder var det tidigare en ö, men med tiden har det istället förvandlats till en halvö. Namnet kommer ur att det tidigare fanns mycket sälar på ön. Själsö tillhörde tidigare Visby, men 1886 blev det en del av Väskinde socken.

Knutpunkten på Själsö är fiskehamnen som fanns redan under 1600-talet. Fiskebodarna vet man fanns där under 1700-talet. Den äldsta byggnaden i området är Själsö gård från 1777, det enda byggnaden som finns kvar från 1700-talet. Under 1800-talet fanns enbart 9 byggnader i Själsö, varav fiskarstugan, även kallat gröna gården i Carolinas ägo och det lilla sommarhuset som kom att bli Brucebo är några av dem. Under 1900-talet kom det att byggas mer på ön (Appelqvist). Det är idag mestadels permanenta bostäder i området.

Fisket är fortfarande populärt på Gotland och i närheten av hamnen ligger även Själsoån som är en attraktiv plats för havsöring. I hamnen kan man under sommaren köpa fisk av fiskare över reling.

Det lilla fiskeläget med 12 små bodar, de äldsta i kalksten och de senare i kargt trä. Materialen visar tydligt Gotlands byggnadshistoria. Fiskelägret är karakteristiskt för Gotland och har många besökare. Pinnarna för upphängning av näten står som skulpturer mot vattnet. Det är en samlingsplats för gotlänningarna och allt fler turister hittar hit. Flera aktiviteter anordnas av Själso hamnförening, Bakluckeloppisen, Forneldarnas natt, valborgsmässoafton och på midsommar samlas alla kring stängen nere vid vattnet (Appelqvist).



GISTGARDI: I gistgården, (pinnar för upphängning av fiskenät) står gistarna som skulpturer mot vattnet bakom fiskeläget.



STRANBODAR: Visar byggnadstraditionens tidsringar, där de äldre bodarna är i sten och de senare i trä. Kombinationen är återkommande på ön och skapar en tydlig förankring.



UTESERVERING: Möblerna är naturligt placerade i gräset med utblick mot hamnen. Där finns boulebana och ett pingisbord i Gotlandsenlig kalksten.

BULLAR

Själsö bageri

Tidigare fanns även ett seglarssällskap i Själsö som situerade i en byggnad uppe på klinten. 1949 flyttade man dit baracken som står där idag från en annan plats. Lokalen har använts flitigt för olika sammankomster och har även hyrts ut för privat användning. Runt 1989 gick seglarintresset ned och man beslutade att sälja stugan. 1992 ges boende i Själsö chans att lägga ett bud. Efter detta har baracken varit i olika ägor, 2014 öppnar Själsö bageri i den gamla seglarstugan. Det har sedan dess lockat många besökare till platsen och är idag ett attraktivt turistmål (Appelqvist).

För Brucebo konsthall ska Själsö bageri verka som ett kapital snarare än ett omslag. Med hjälp av Själsö bageri lockas besökare som annars inte skulle besökt en konsthall till platsen och konsthallen behöver inte något eget café.

Konstnärsgården en plats på klinten med utsikt över havet och hamnen som idag mestadels står tom. En plats full av kultur och som inspirerat många kreatörer, som nu nästintill glömts bort. Den stora tomten har en rik natur som speglar Gotland genom alla våra sinnen. Hamnen och Själso Bageri är redan etablerade besöksmål för en mångfald av besökare. Vad vore inte bättre än att ta fasta på just det och skapa en destination som kan locka nyfikna besökare till en plats de annars kanske inte besökt?

Att placera Brucebo konsthall på klintkanten gör den till ett landmärke, som kan ses från långt håll där den växer ur marken likt tallskogen mot himlen. Platsen kan binda samman bageriet med hamnen och ge möjlighet för deras besökare att på ett lätt tillgängligt sätt upptäcka konsten. Parken bakom konstnärsgården som tidigare varit okänd, får nytt liv där man naturligt kan röra sig mellan gläntorna.



TOLKA PLATSEN
platsanalys

För att placeringen av konsthallen ska ske i dialog med naturen och för att ge besökarna värdefulla utblickar i naturen har undersökningen av platsen haft stor vikt. För att lyfta kvaliteter har avgränsningar och inramningar gjorts.

HAMNEN

KONSTNÄRSGÅRDEN
/ Carolinas plats

BAGERI

BRUCEBO

- 1 Grusväg mellan bageriet och konstnärsgården
- 2 Ateljébostäder
- 3 Fiskarestugan
- 4 Vy mot hamnen och havet
- 5 Konstnärsgården sett från vägen
- 6 Vy från grusväg till Fiskarestugan
- 7 Vy från innan nivåskillnad mot havet
- 8 Vy från knäcken mot ateljébostäder och havet
- 9 Knäcken/nivåskillnaden
- 10 Nedanför knäcken mot havet
- 11 Nedanför knäcken, sten och buskar.
- 12 Vy mot knäcken
- 13 Vy öster bakåt på tomten
- 14 Vy mot vallkanten på sidan av tomten
- 15 Dunge
- 16 Sten och buske, naturligt stileben.



1



2

VY1: Grusväg mellan konstnärsgården och bageriet sett från parkeringen

VY2: Ateljébostäder



3

Idag finns tre byggnader på konstnärsgården. De två husen närmst vägen är idag konstnärsbostäder för stipendiater och förråd. Den gamla fiskarstugan är som tidigare nämnt huvudboendet för stipendiaterna.

VY3: Fiskarstugan



4



5

VY4: Själso hamn

VY5: Från vägen



6



7

BILD6: Vy från grusvägen mot fiskarstugan

BILD7: Vy innan sluttningen mot stora vägen och hamnen



8

VY8: Från sluttningen/knäcken ner mot ateljébostäderna och hamnen



9



10

VY 9: Sluttningen/knäcken

VY 10: Nedanför sluttningen mot havet



11

VY11: Nedanför sluttningen, naturelement skapar stilleben i naturrummet



12

VY 12: Mot sluttningen



13

VY 13: Vy öster, bakåt på tomten



VY14: Sluttningar på kanterna

14



VY15: Dunge

15



16

VY16: Naturelement, stilleben

VÄXTLIV



VÄXTLIV



TALL



STEN



Äppelträd



ENBUSKE



Syrén
LÖVBUSKE



Förvildat körsbärsträd
LÖVTRÄD



GRÄS

Kvaliteter

UTGÅNGSPUNKTER

- Varierande landskap
- Trädgårdsdelen och vildvuxna skogslika.
- Symboliken av Gotland representerat

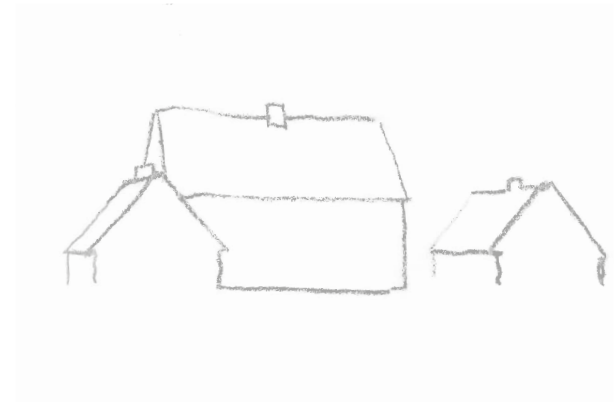
- FLÖDEN växtlighet kontraster öppet/slutet dunge skogsvägar
- siktlinje mot havet

KLINT lutning, sten

HAV hav och hamn

SKOG tallskog

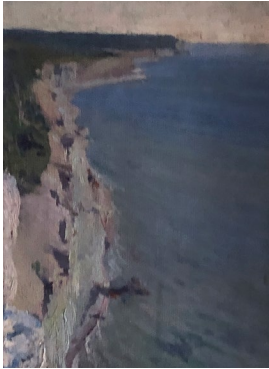
HIMMEL mötet med himlen, ljuset



ATT TOLKA GOTLAND

Process

KONCEPT



KLINT



GLÄNTA



HAV



HIMMEL

HAMN

STENAR

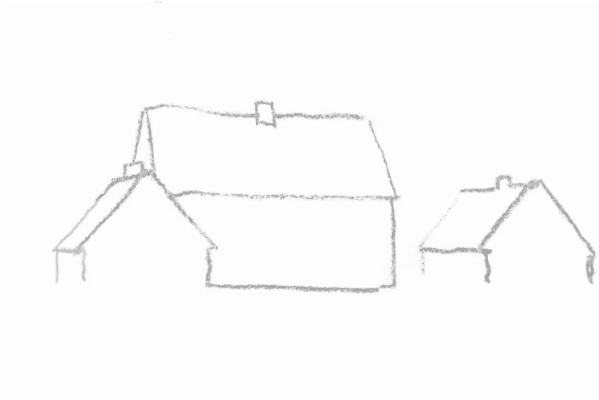
SKOG

ÖPPENHET

JORDNÄRA

GOTLAND

Konstverk av Carolina Benedicks-Bruce

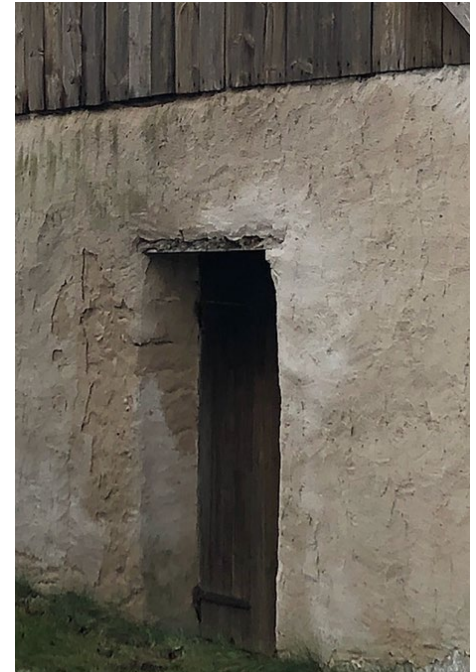


Den gotländska gården

ENSEMBLEN

På den gotländska landsbyggden tonar de skulpturala stenhusen upp sig längs landsvägen. Landskapet har sin stomme i stenhusen. Byggnadstekniken, formgivningen och materialen skiljer sig från samtida byggnader på fastlandet. På grund av skattelättnader ökade stenbyggandet under 1700-talet med väggar staplade som kalkmurar. Samma principer användes i stenbyggandet som under träeran. Varje hus på gården hade sin funktion. Kombinationen av sten och trä blir ett avtryck av utvecklingen av den gotländska byggnadstraditionen. Spår av gamla stenbyggnader finns kvar som monument i landskapet (Jonsson,1991).

Den nya byggnaden blir likt de gotländska gårdarna en del av en större helhet. Detta gör det även möjligt för att bygga vidare på konsthallens funktioner senare vid behov.





IV.IV

Sten & trä

MATERIAL

Det som skiljer Gotland från andra städer med tallträd är kombinationen av kalksten och tallar. Tallarna växer ofta upp från klintkanten. Klintens kalkfärg speglar sig och ger tallarna en gröngrå färg.

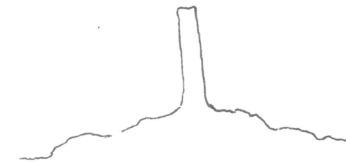
Det är en viss känsla att vistas i byggnader i trä. Trä är taktilt och sinnerligt. Det känns naturligt att träet omsluter kroppen, liksom gamla hyddor. Barn bygger kojor av pinnar redan som små. Materialiet gör det möjligt att skulptera olika former och liksom trähusen i Själsö hamn och Visby innerstad kan det uppfattas liksom skulpterade i lera fast med en ytterligare dimension. Materialet får lov att vara vad det är och den historiska aspekten ger träet möjlighet att följa sin samtid. Byggnaden får en naturlig länk med naturen.

Den gotländska kärvheten i klintkanter, hållar och raukar är signifikant för ön och visar sig i både byggnader, murar och stenläggningar. Trots att kalksten kan vara bruten från samma brott vid samma tidpunkten skiftar den i olika nyanser och former. Samma sak gäller de flammiga kalkputsarna, beroende på kalken och hur den läggs skapas varierande uttryck som alla känner Gotland. De grova skiftningarna i kalkfärgen och de kantiga stenarna förhöjer det taktila, även om man inte tar på ytan får man en känsla för hur det känns.

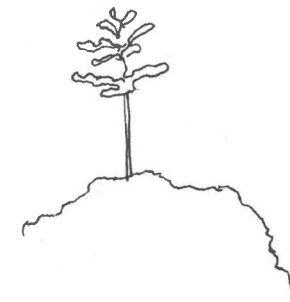
STEN & TRÄ



Konceptmodell



STENVÄGGAR SOM
VÄXER UR MARKEN



TYNGD - STEN
LÄTTHET - TRÄ



TRÄ OCH STENVÄGGAR

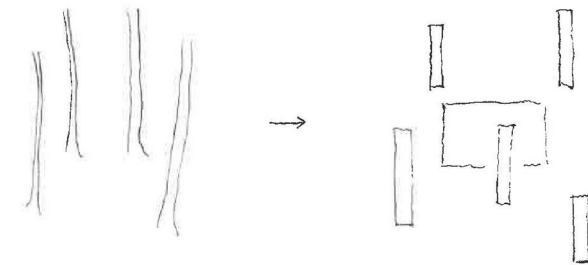
GLÄNTA



”Vilken stig ska vi välja i skogen och vad ska vi se i gläntan som bara den som går vilse kan hitta”

TRANSTRÖMER

Källa: Tranströmer, 2011



VÄGGAR LIKT GLÄNTAN I SKOGEN.

Du kan ta medvetna val, men du vet inte vad som väntar runt hörnet.

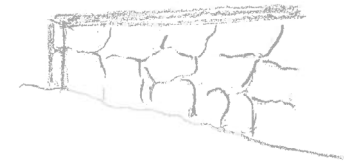
Sekvenserna linjära men behåller upplevelsen av labyritnen och de oväntade dungarna som skapas i konsthallen.



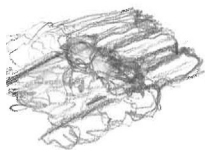
Källa: Bohusläns digitala museum
Nathalie Felicia, Andy Iiffner
och Albert Goethals

Gränser MURAR

För att skärma av och leda besökarna på platsen används murar för att skapa gränser. Murarna har olika höjder och gestaltningen är inspirerad av traditionella gotländska murar och de typiska färgerna från Visby innerstad, men som även ger en känsla från medelhavet. Murarna ramar även in vyer genom öppningarna. För att skapa naturliga rumsligheter i parklandskapet används stödmurar som en förlängning av byggnaden.



STÖDMUR



TRAPPA



GRÄS



STENMJÖL

BILD: STUDIO AALTO, Helsingfors.

Gradängar i slutningen, kan användas som sittplatser
Källa: Studio Aalto

Skapade rumsligheter i NATUREN

I konsthallen är det viktigt med vilplatser där besökarna kan ta en paus. För att ta vara på nivåskillnaden i lutningen förstärks dem genom gradängar, där besökarna kan sitta och titta ut över parken.

För att förstärka naturupplevelsen och inte styra besökarna för mycket kommer vilplatserna utomhus vara flexibla och utifrån behov och evenemang i konsthallen kan man placera dem vart det passar. Stenmjöl och klippt gräs knyter an till det gotländska landskapet. Genom att ha en skulpturpark kopplas konsten samman med naturen.



BILD: HOTELL FURILLEN, Gotland

Sittplatser naturlig placerade i naturen
Källa: Furillen

REFERENSER



1



2



3

BILD1: Egon Möller-Nielsen Tufsen lekskulptur

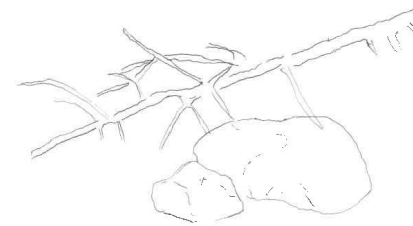
BILD2: Lekplats i Sickla, Stockholm

BILD3: Ett dött liggande träd på vandringsleden ut mot Sjalsö

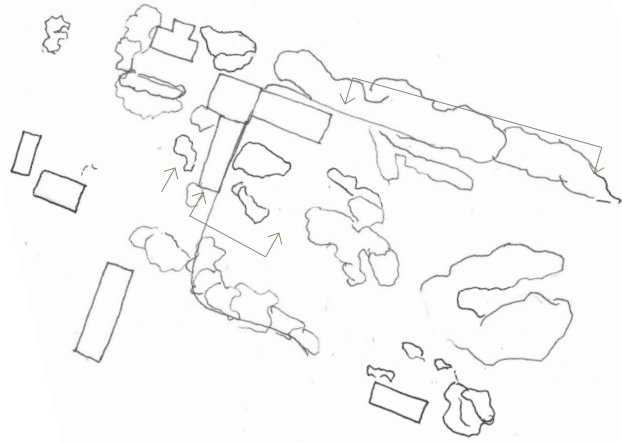
Källa: Sune Sundahl/ ARKDES och Landskaps laget

Lek i NATUREN

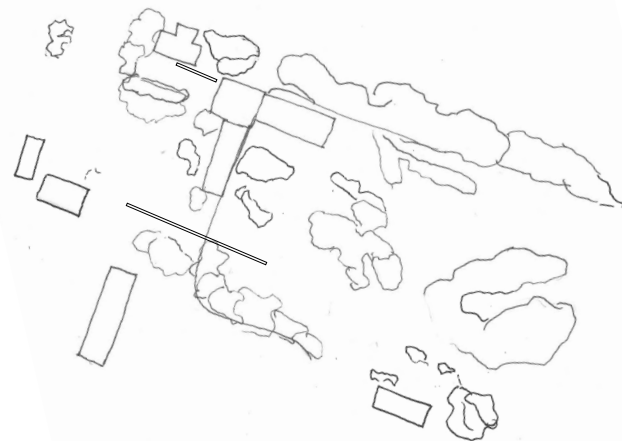
Naturen bidrar med mycket lek. Barn behöver inte programmerade lekplatser. Naturliga rum för lek främjar fantasin. Lekplatsen framför Brucebo konsthall har kopplingar till den Gotländska naturen, det finns flera döda träd på platsen redan idag som kan få vara kvar så länge de håller. Leksulpturer i sten är taktila och kopplar till steniga Gotland genom våra sinnen. De ger även möjlighet för klättring under och ovanpå.



PLACERING PÅ TOMTEN



GRÖNSKAN VÄNDER RYGGEN SKÄRMAR AV



SKAPA GRÄNSER MED MURAR



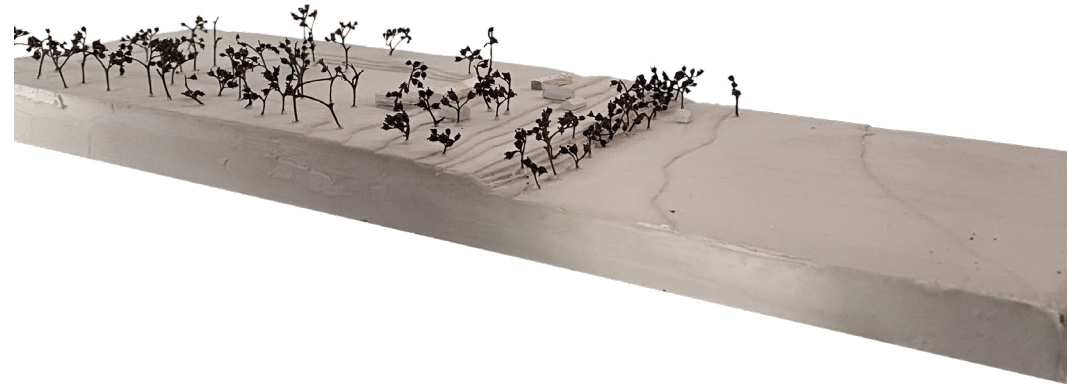
BYGGNADEN BALANSERAR DE ANDRA MED EN TYNGD

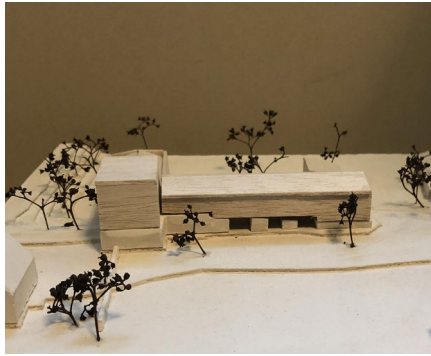
Den nya byggnaden svarar på horisontaliteten i den befintliga bebyggelsen. Den ger en tyngd som påvisar hierarkin på platsen och genom den skapar platsen en dialog med naturen. Inspiration från gårdsstrukturer.

VOLYMSTUDIE



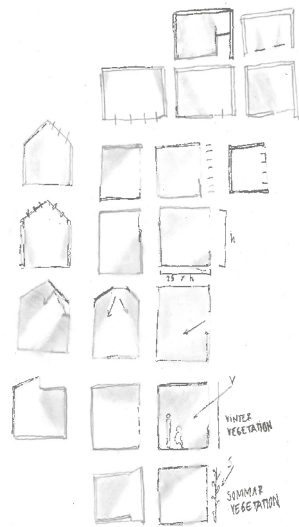
PLACERING AV VOLYM



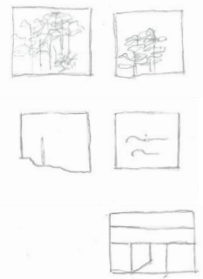


Mötet mellan de tre byggnadsdelarna och mötet med marken.
Stenen blir en del av marken. De tre omkringliggande
byggnaderna är befintliga Konstnärsgården/Gröna gården.

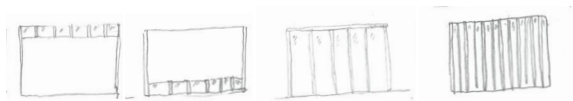
Fönster ÖPPNINGAR



LJUS



UTBLICKAR



FÖNSTER



BILD: LOUIS KAHN, Fischer house

Källa: The choicest hops

För att göra besökarna medvetna om den mänskliga skalan av att vara omsluten av naturen och ge konstneren rätt förutsättningar har utblickarna varierande höjder. Hav, klintskog och himmel är ledorden. I parken och i trädgården framför byggnaden speglas naturen i glaset och ger en extra dimension.

Att ha en tydlig hierarki i fasaden ökar förståelsen för konstruktionen och mötet mellan materialen. Enkelheten i Fischer house av Louis Kahn skapar en känsla av att fönstren är skulpterade i fasaden och att den saknar glas.

Siluetten

MÖTET MED HIMLEN

Det horisontella förstärker sluttningen. Inspiration till siluetten kommer från mötet mellan byggnaderna i Visby innerstad. Där möter sadeltaken ofta varandra i olika nivåer och ibland kontrasteras dem av horisontella linjer.

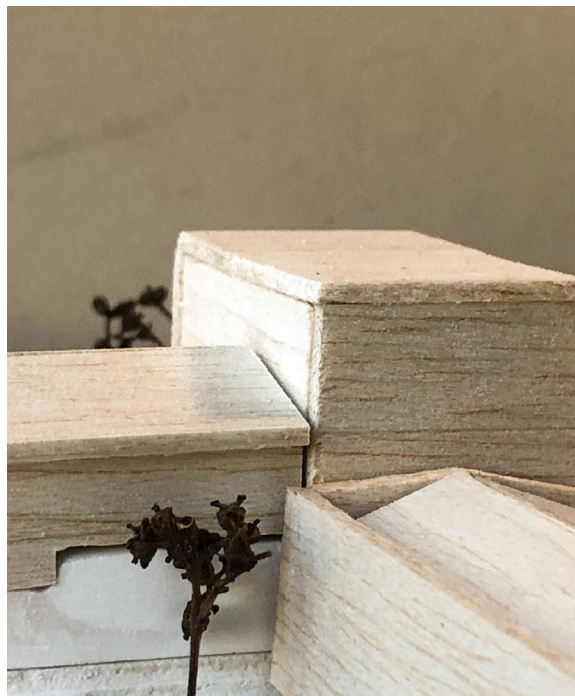


BILD: VISBY INNERSTAD och KATTLUNDS MUSEIGÅRD

KONSTRUKTION

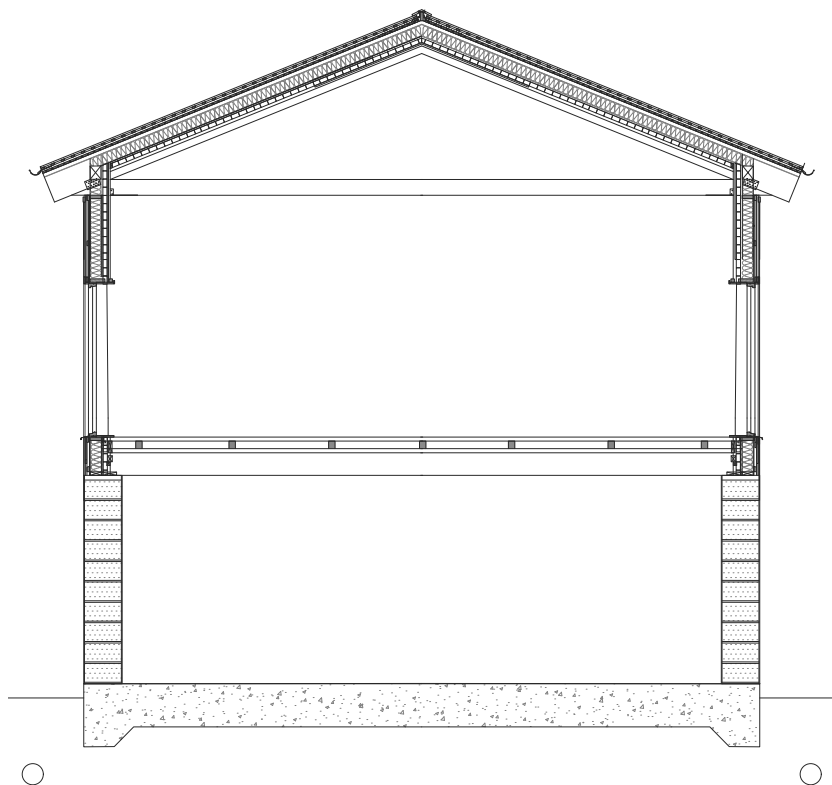


Materialmöten och mötet med marken utanför



Mötet mellan väggarna i byggnadsdel 2.

TEKTONISKT SNITT



Byggnadsdel 1. Skala: 1:100

Genom en platta på mark, växer väggarna av tjockfogade lättbetongblock. Ytskikten är av kalkputs avjämnad med murslev. Den massiva trästommen ger ett naturligt och behagligt inomhusklimat. På insidan skymtas konstruktionen som knyter an till Gotlands traditionella ladugårdsarkitektur.

FALTAK

Ventilerad luftspalt 25 mm.

Vindskydd.

Invändig beklädnad furu

Horisontell läkt (isolerat installationsskikt).

Ångspärr.

Värmeisolering.

Takstol furu

TRÄVÄGG

Furupanel

34x70 Spikläkt

Vindskyddsväv

45x195 Regel

195 Isolering

83 Flerskikts massivträskiva

Åldersbeständig plastfolie

45x45 Regel

45 Isolering

KL-träskiva

BETONGVÄGG

Kalkputs avjämnad med

murslev

tjockfogade lättbetongblock

Glidpapp

Fogstrykning alt fogmassa

GRUND

100 Betongplatta

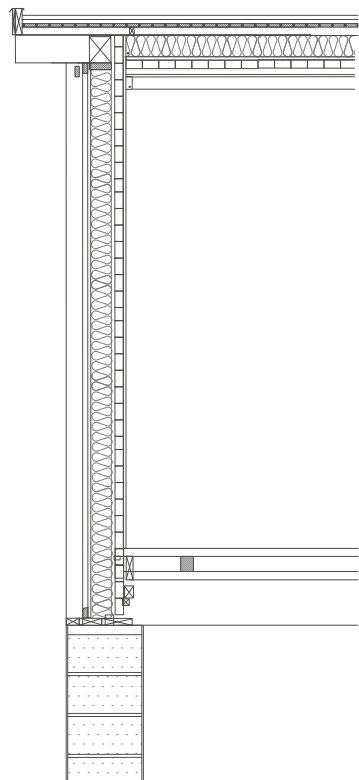
MIN.50 markisolering

0,2 PE-Folie

MIN.50 MArkisolering

1250-200 Dränlager

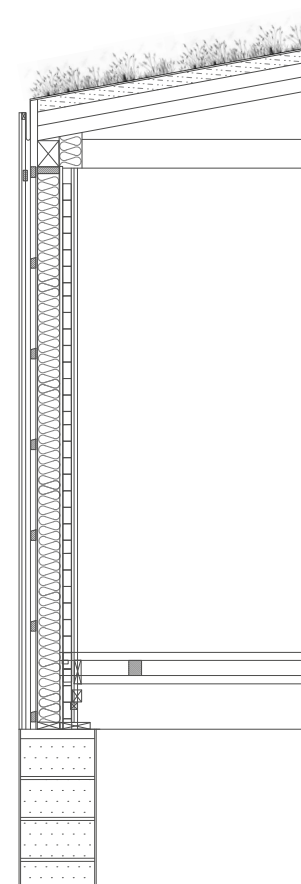
EV fiberduk brukklass II



- TAK
 Vindskivebeslag
 Snöfångare
 Yttre vindskiva 25 x 220
 Vindskiva 45 x 200
 Skyddsbelagd kappa
 Remsa av YEP 2
 Fotplåt av ytbelagd metalliserad stålplåt.
 Tätskiktsmatta.
 Byggpapp YAM 2 000/YEP2500
 Inbrädning med underlagsspont
 Takstol Furu
 Takbalk limträ 45 x 220,
 cc 900 Ventilerad luftspalt
 Vindskydd
 Värmeisolering 200
 Ångspärr
 KL-träskiva

Byggnadsdel 1. Skala: 1:50

Lösning mötet mellan väggar och låglutande tak. Mötet mellan stenmaterial och den massiva trästommen är genomgående i alla delar, fastän i olika höjder.



- TAK
 Hängränna
 Rännkrok
 Skyddsbelagd kappa
 Grästak
 Jordlager 100
 Dränering 25
 Tätskikt
 Skyddsskikt
 Underlagsspont 20 x 95
 Takbalk limträ 45 x 220, cc 900
 Ventilerad luftspalt
 Vindskydd
 Värmeisolering 200
 Ångspärr
 KL-träskiva

Byggnadsdel 3. Skala: 1:50



*Giacometti,
Moderna museet, Stockholm*



*Serra,
Gagosian*



*Chipperfield,
Inagawa cemetery chapel and visitor centre*

Flexibilitet VÄGGAR

För att kunna göra konsthallen kompatibel för så många olika former av utställningar som möjligt utan att förlora kvaliteter så används två typer av flexibla element.

Flexibla väggar som enkelt kan sättas upp i utställningshallarna för upphängning eller för att skapa den rumslighet som eftersträvas för den aktuella konstinstallationen.

Flexibla gardinskenor i balkarna gör att man utan att det påverkar utformningen av rummet, kan använda tyg som avskärmning eller om en utställning kräver total utestängning av dagsljus. Tyg är taktilt och linne är ett material med många fördelar.

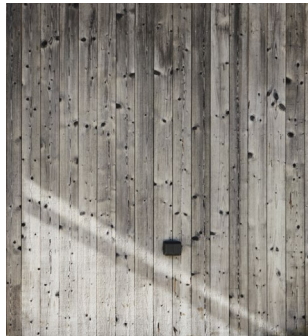


MATERIAL

TUNGT



LÄTT



Kalkputs avjämnad med murslev. Furu som får åldras naturligt.

FLEXIBELT



Linnegardin

Program

RUMSKVALITETER

NAV

RECEPTION

KONST: Konsthantverk

SKAPAR: Information

KONSTNÄRSSALEN

UTSTÄLLNING

KONST: Brucebo konst, annan konst, stipendiater

SKAPAR: Möjligheter variation av konst
Stort rum för tillställningar, dop, bröllop och mindre event

SAMLINGSPLATS, KUNSKAP

AUDITORIUM

KONST: Litteratur, konst, musik

SKAPAR: Mervärde, fler besöks tillfällen

STORA ATELJÉN

UTSTÄLLNING

KONST: Brucebo konst, stipendiater, annan konst

SKAPAR: Möjligheter för olika typer av konst

SAMLINGSPLATS, MÖTEN

RESTAURANG

KONST: Mindre utställningar

SKAPAR: Komplement till Själsö bageri
Annan målgrupp
Uppleva konst på annat sätt
Inkomstkälla

STENRUMMET

UTSTÄLLNING

KONST: Mindre utställningar

SKAPAR: Möjligheter variation av konst

PASSAGE

VILA

KONST: Paus mellan konsten

SKAPAR: Kroppen upplever marknivå

KONSTKÄNNARE

PERSONAL

KONST: Deras egen?

SKAPAR: En bra plats för personal som själva är kreatörer eller konstantusiaster som vill berätta

ARKIV

FÖRRÅD

KONST: För konst som inte används
Flexibla väggar
Konstmateriäl

SKAPAR: Gräns

SKAPA

VERKSTAD

KONST: Målarutbildning, Keramik

SKAPAR: Pedagogiskt lärande
Ständig aktivitet
Förstärker konstens ställning
Inkomstkälla

RÖRELSE UT

UTSTÄLLNING

KONST: Mindre utställningar

SKAPAR: Möjlighet för olika typer av konst
Intimare förrum för auditorium

FISKARSTUGA

ATELJÉBOSTAD

KONST: Carolina och Williams

SKAPAR: Bevarar konstnärsbostaden koppling till konsthallen där de sedan får ställa ut.
Uppmärksamma Stipendiater

CAROLINAS HUS

KONST: Brucebo

SKAPAR: Kärna av det gamla
Carolina ständigt närvarande

Kludd kludd kludd

BARNVERKSTAD

KONST: Huvudfoting

SKAPAR: Lockar till skapande
Besöksmål för familjer
Pedagogiskt lärande för barn
Möjligheter för skolan

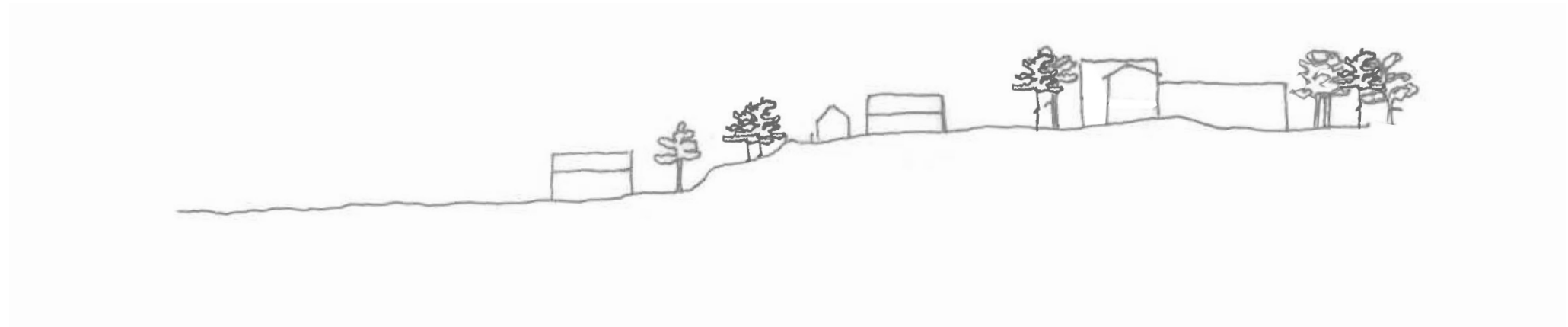


BRUCEBO KONSTHALL

Konstnärshallen

Konstnärshallen, en pedagogisk verksamhet som ska lyfta medvetenheten för konsten. En samlingsplats för konst och kultur. Där byggnaden inte är i fokus utan ska underlätta för mötet mellan betraktaren och konsten. Naturen runt byggnaden ska på något vis ge besökaren en känsla av vad konstnärerna på Gotland får skaparlust ur.

Samtidigt är gestaltungsförslaget ett sätt att genom arkitekturen lyfta rösten i frågan om konstens ställning på Gotland.



UTBLICKAR

Hav

Trädtoppar

Skog och kant

Glänta

Trädtoppar

Park





Vandringsled

Klintkant

Lövträd

Lövbuskar

Enbuske

Befintlig byggnad

Tallar

Lövträd

Tallskog

Staket

Befintlig byggnad

Ordnad trädgård

Tallar

Tallskog

Befintlig byggnad

Tallar

Naturstenar

LANDSVÄG
till 149
genom
Brissund

Bageri

Tallar

Tallar och granar

Tallar

Vilplats

Tallar

Buskar

Parkering

Naturstenar

Skulpturpark

Dunge

0 20 40 1:1000 N

GRÄNSER
MURAR



ENTRÉ



FÖRLÄNGD MUR VID ENTRÉN TILL KONSTHALLEN



MUR FRAMFÖR ATELJÉBOSTAD MÖTER KONSTHALL



SIKT GENOM KONSTHALLEN



SKULPTURER

Buskar

Tallskog

ATELJÉBOSTAD

Lövträd

MUR

Tallar

BARNVERKSTAD

NATURLEK

PERMANENT
UTSTÄLLNING
BRUCEBO

Vilplats

Sandmjöl

MUR

Sandmjöl

TALL

Vilplats
grädängar

Naturstenar

Tallar

FÖRRÅD

Liten skogsdunge

SJÄLSÖ BAGERI

MUR

Tallvagg

SKULPTURER

PARKERING

0 10 20 1:500



RORELSE

Barnverkstad

Konsthall

Vilplats

Brucebos samling

Barnverkstaden

Park

Konsthall / Restaurang

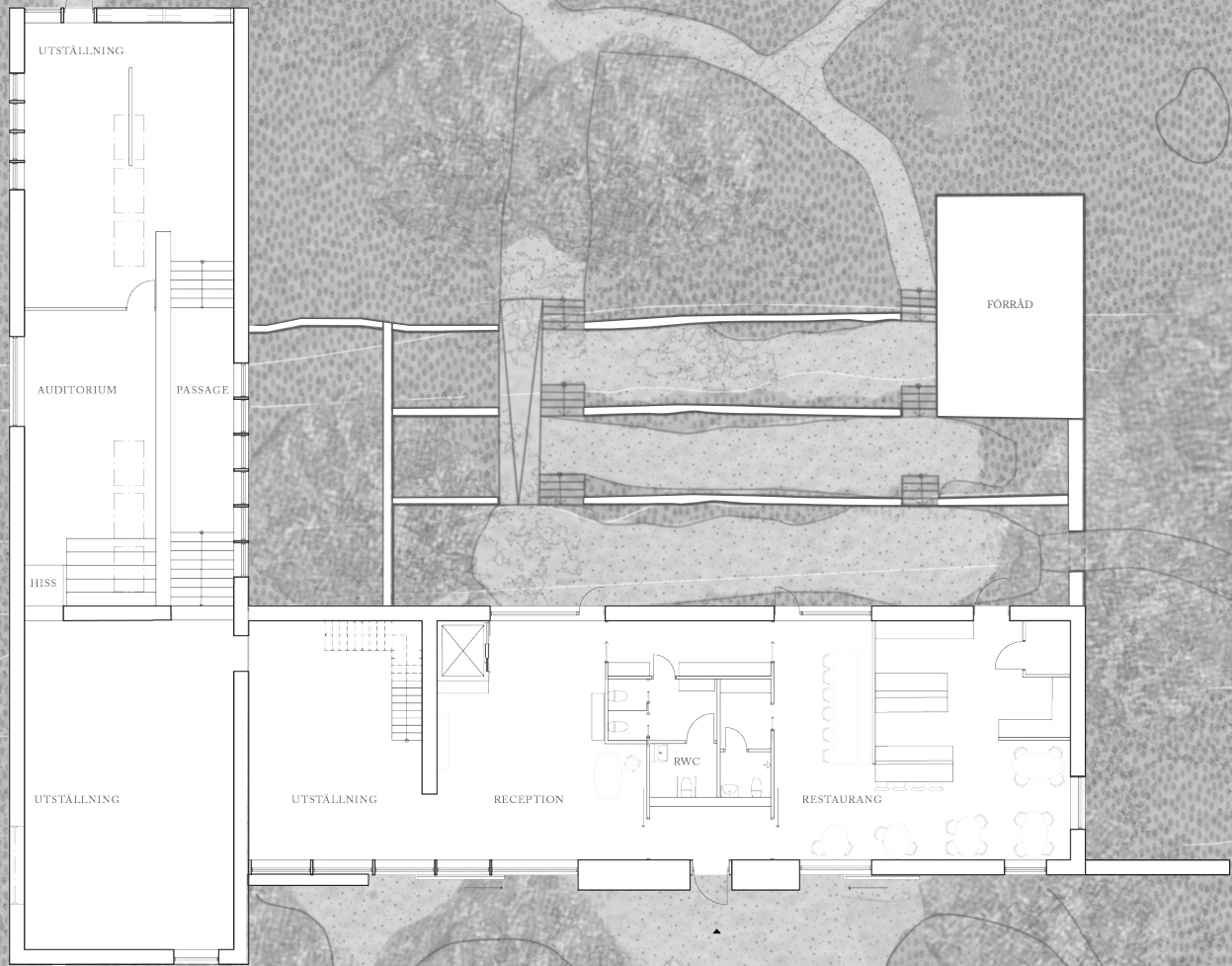
Vilplats

ENTRE

vandring park



ENTRÈPLAN



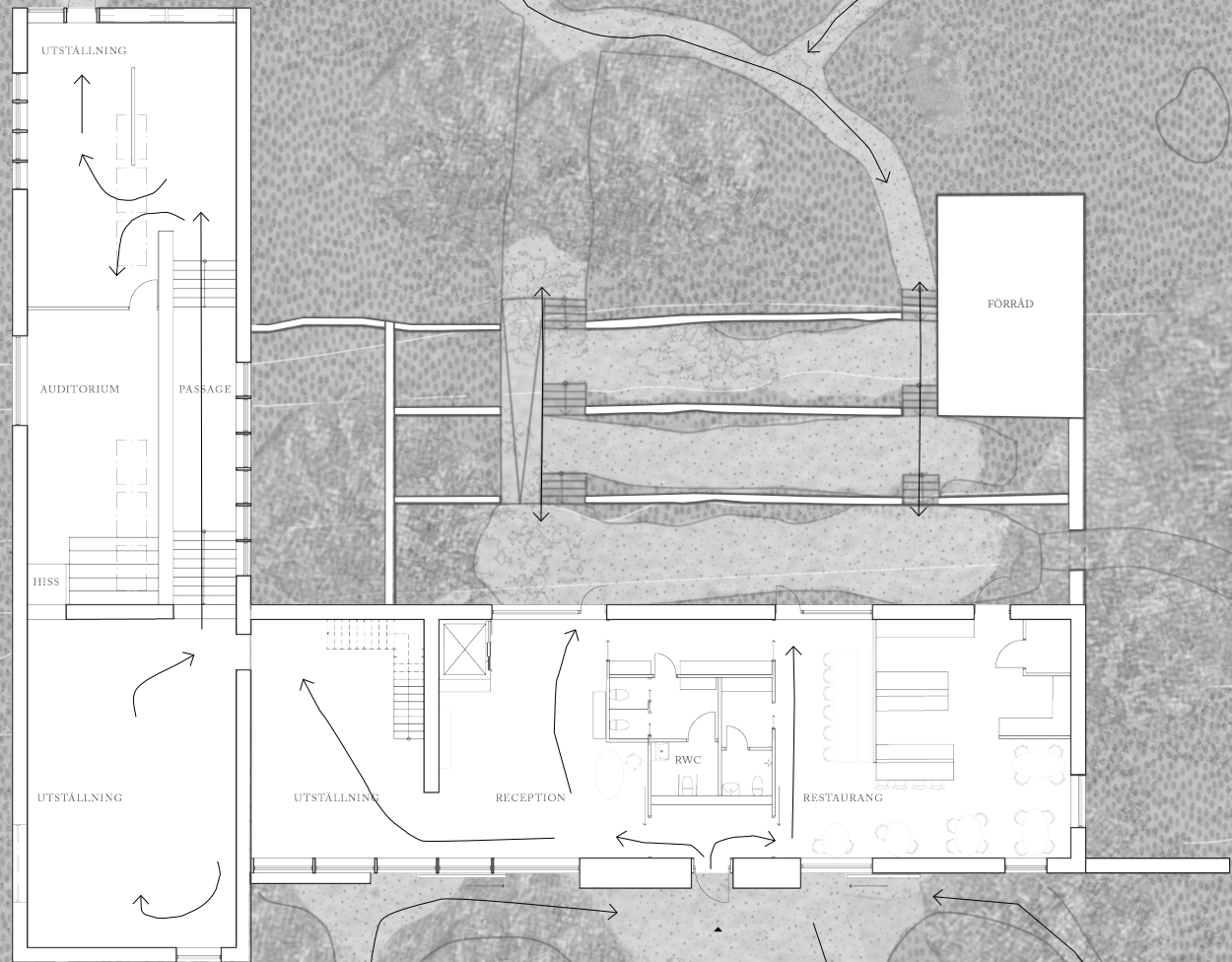
RÖRELSE

När man kommit in i konstens värld genom öppningen i muren rekommendras besökaren att börja rundvandringen med Brucebo konstsamling, i en av de befintliga byggnaderna på gården. Det ger en förståelse för verksamhet och platsen. På vägen dit passerar naturleken och skulpturer som naturligt fått sin plats i den ordnade trädgården.

Vid vägen finns ett litet hus med en farstubro, där inne är liv och lek. En paus mellan upplevelserna fås i trädgården innan rundvandringen fortsätter inne i konsthallen.

Havet är ständigt närvarande och träden kring tomten blir en naturlig vägg, bakom muren skymtas ateljébostaden för stipendiater.

Konsthallens entré tonar upp sig mellan två breda murar som leder besökaren vidare in i ett vindfång med en tjock stenvägg och lätta skjutdörrar i trä leder vidare in i receptionen.



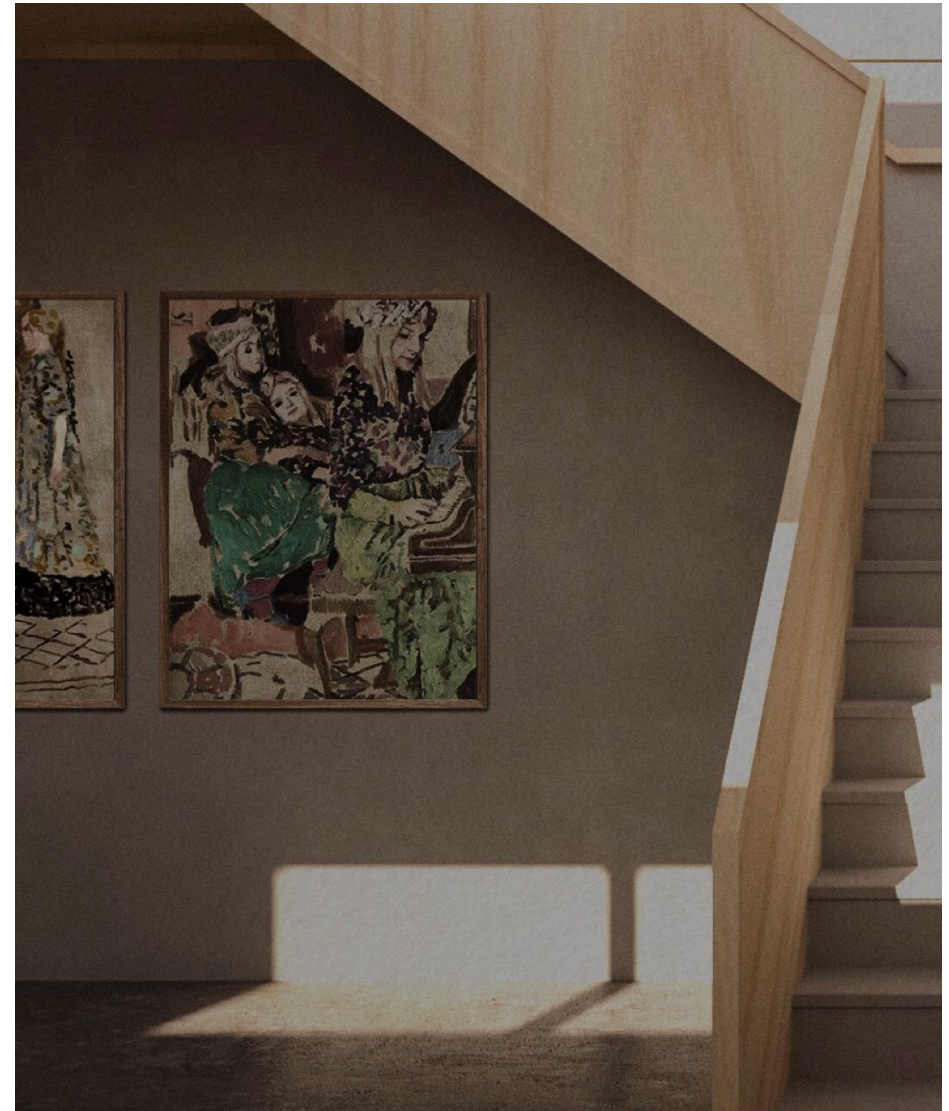
STENRUMMET

förstärker tyngden i stenmaterialet och dess struktur. Trappan blir ett med golvet och väggarna, träet i räcket och i taket kontrasterar.

Ljuset flödar in genom ett takfönster och leder besökaren upp. Fönstret markerar mötet mellan stenen och träet. Snett över rummet finns en öppning i väggen. På ovanvåningen finns ett stort öppet rum med skogen på ena sidan och havet på den andra. Direkt när man kommer uppför trappan kan man genom ett öppning i väggen betrakta konsten i stora ateljén. På ett helt nytt sätt, ah! Det var så William menat. I stora rummet finns möjlighet för olika utställningar eller evenemang. I slutet av rummet huserar konstkännare, de som ska vägleda på resan genom konstens värld. De har utblick över havet.

Byggnadsdel:1

Konst: Pia Ingelse.





STORA ATELJÈN

med sin dubbla takhöjd skapar en kontrast och öppnar upp sig. De flexibla väggarna gör att upplevelsen kan anpassas beroende på konstverken som ställs ut. Fönstren är liksom tavlor, talltoppar svajar mot himlen utanför. Längre in ramar havet in tillsammans med trädgården. Utblickarna ger en aning om hur konstnärerna skapar sina motiv.

Byggnadsdel: 2

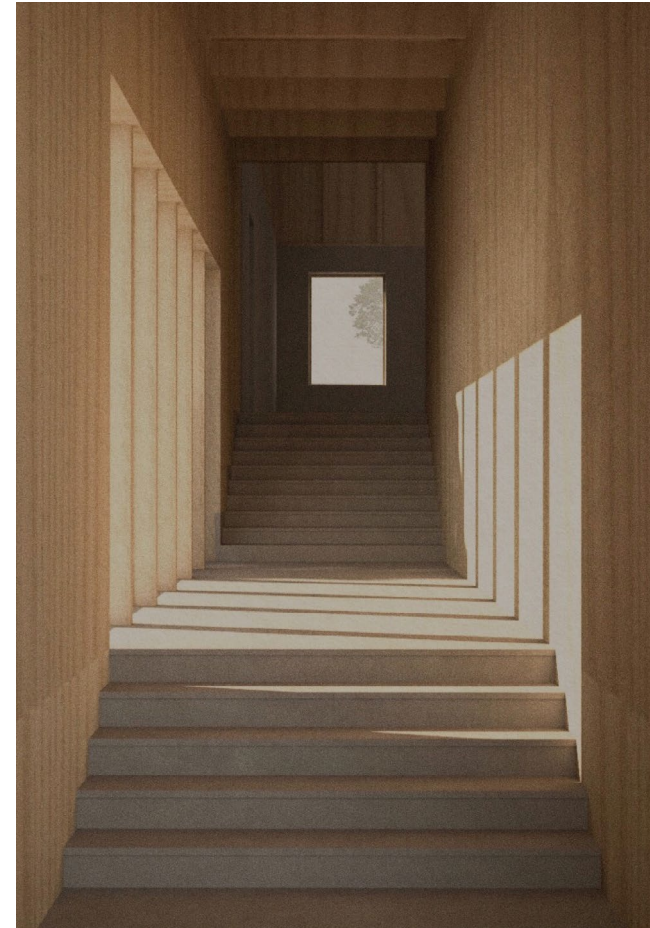
Konst: Johanna Gustafsson Fürst

PASSAGEN

Blir en plats för vila mellan konstverken.

Trappan gör kroppen medveten om slutningen och genom fönstret förstärker kontakten med marken och grönskan utanför upplevelsen. Framför hintar ett fönster med trädtoppar om att rundvandringen snart fortsätter utomhus. Först en ny utställning. Bakom en vägg finns en dörr. I auditoriet kan man ta del av musik och diktläsning. Utanför syns en sluttning med tallar och bakom dem skymtar en skog

Byggnadsdel: 3

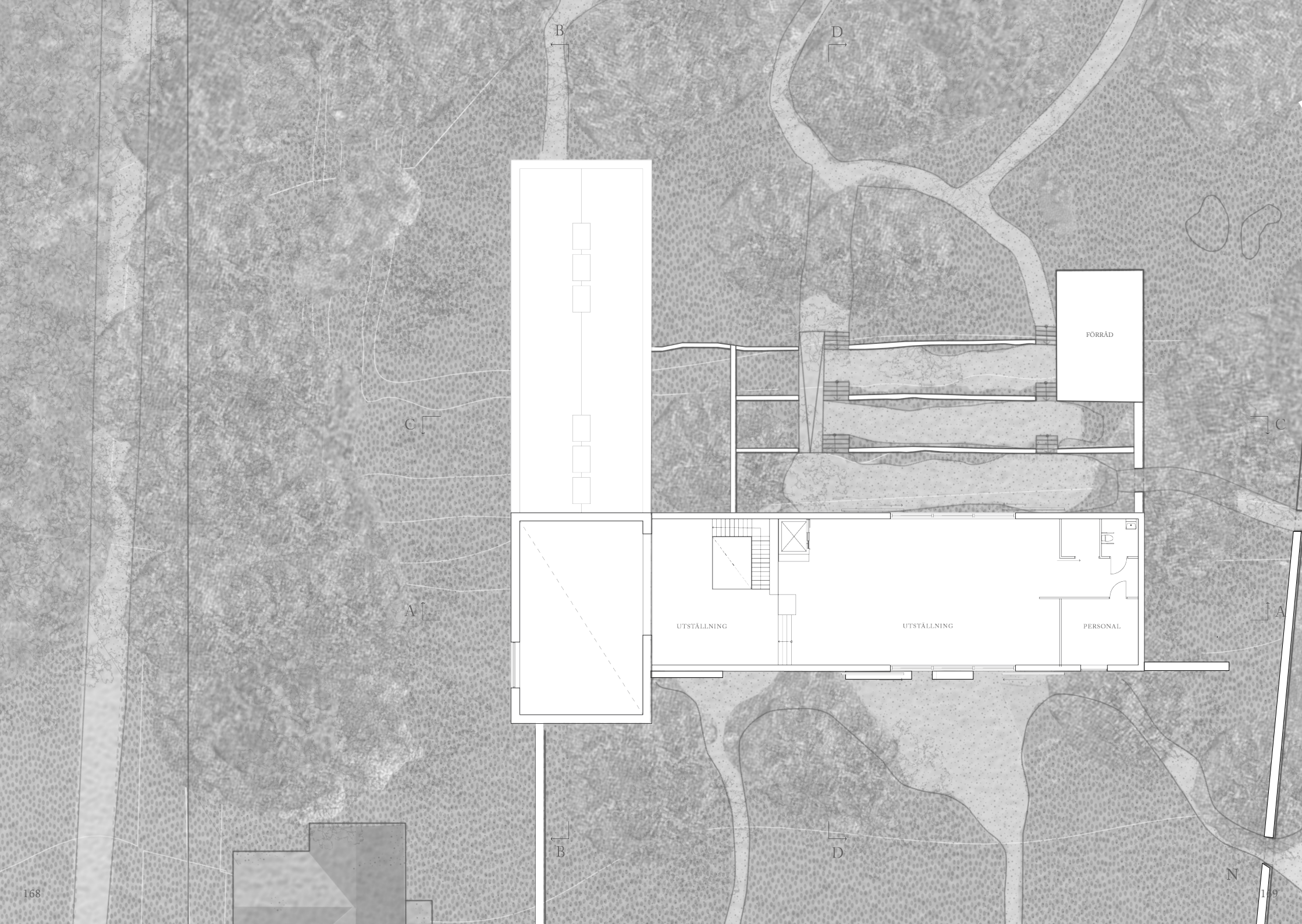


AUDITORIUM

Genom ett fönster i taket är himlen närvarande och leder vidare ut i parken. Slingriga vägar ger alternativ, men alla leder dig på en rundvandring av naturum, av skulpturer och vilplatser. Kanske börjar det bli kväll och restaurangen erbjuder middag när rundvandringen avslutas vid gradängerna utanför konsthallen som leder in i igen. I Restaurangen är naturen ständigt närvarande och möjligheten att laga mat på öppen eld ger doften av skog. Konst pryder väggarna och varför inte besöka själsö bageri innan besöket är slut. I Receptionen finns konsthantverk och information om vad du kan besöka inom konst och kultur på andra ställen på ön.

Byggnadsdel: 3





B

D

C

C

A

A

B

D

N

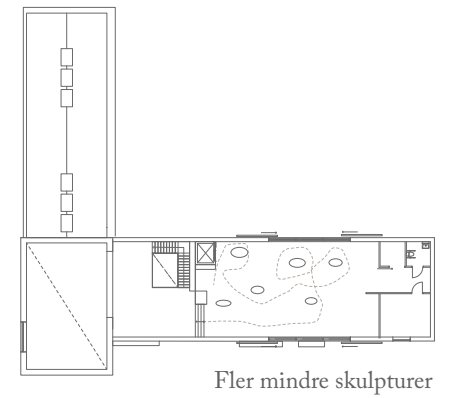
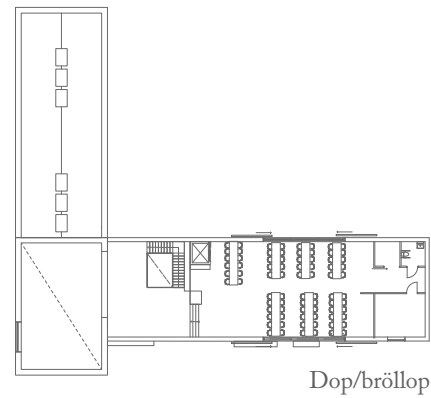
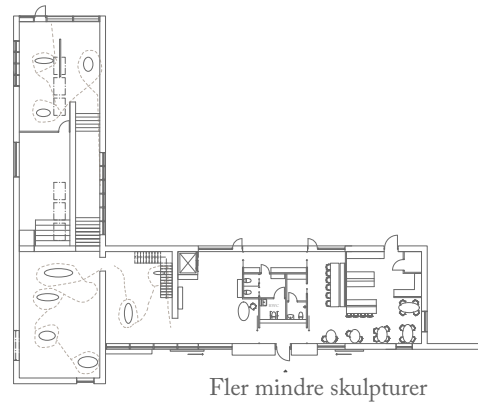
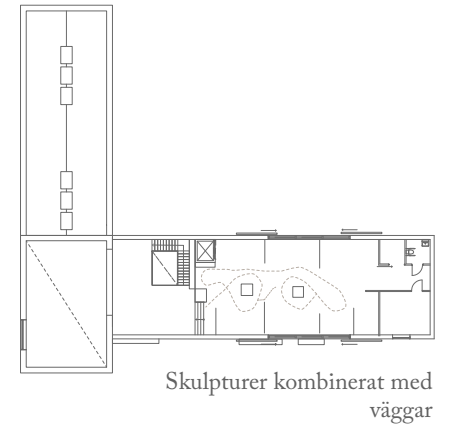
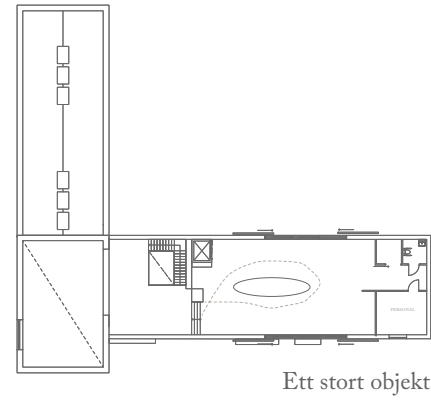
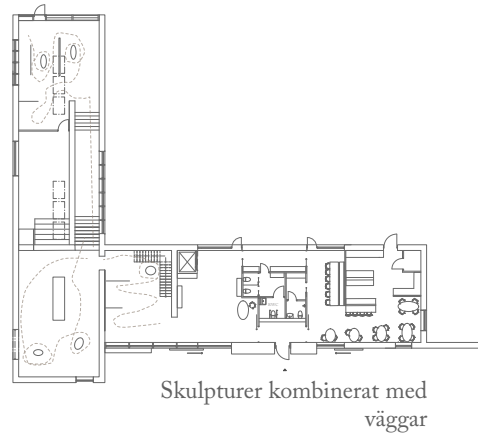
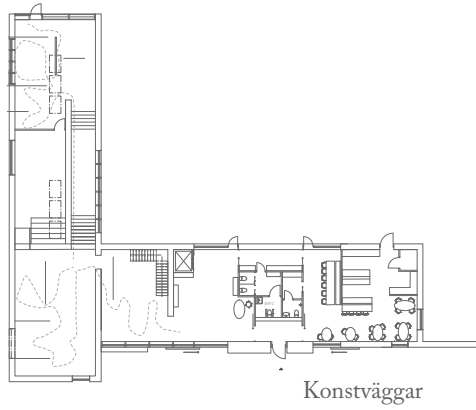
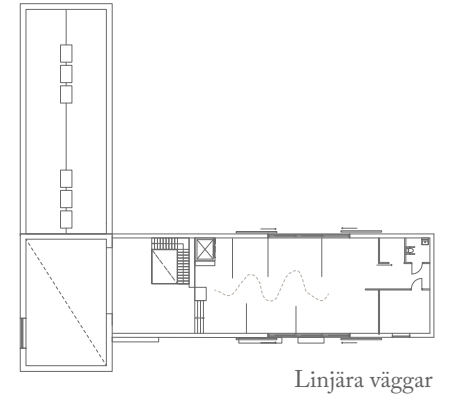
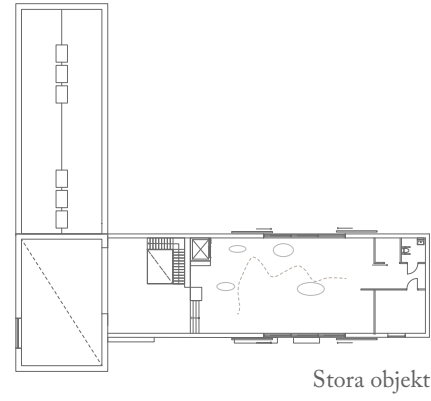
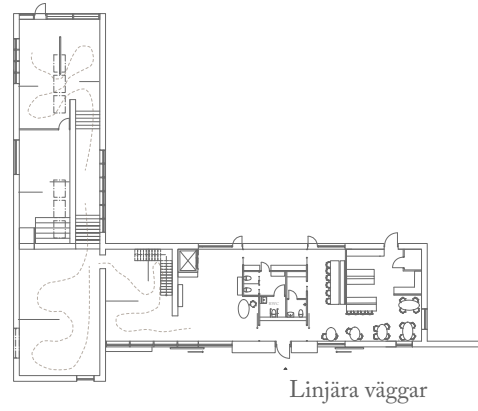
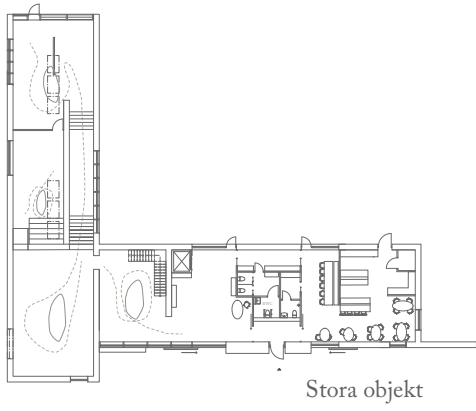


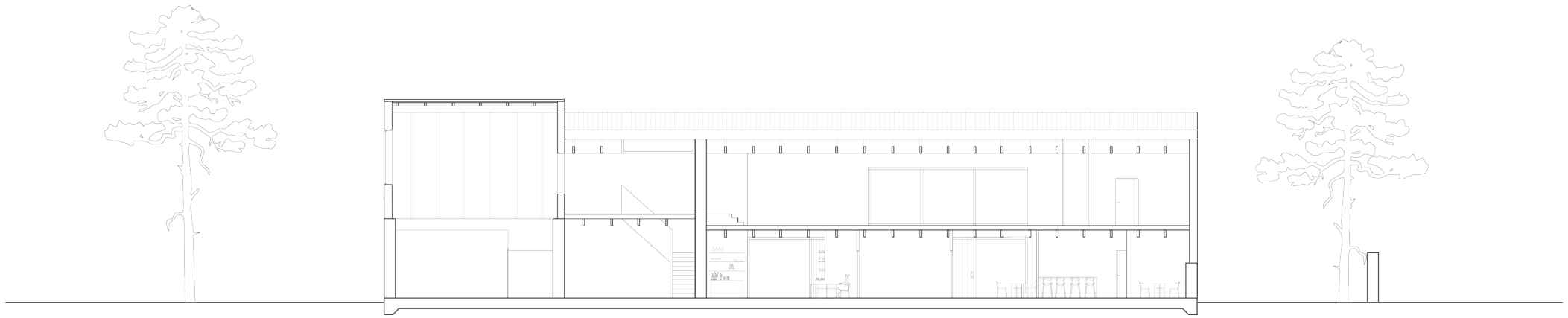
FÖRRÅD

UTSTÄLLNING

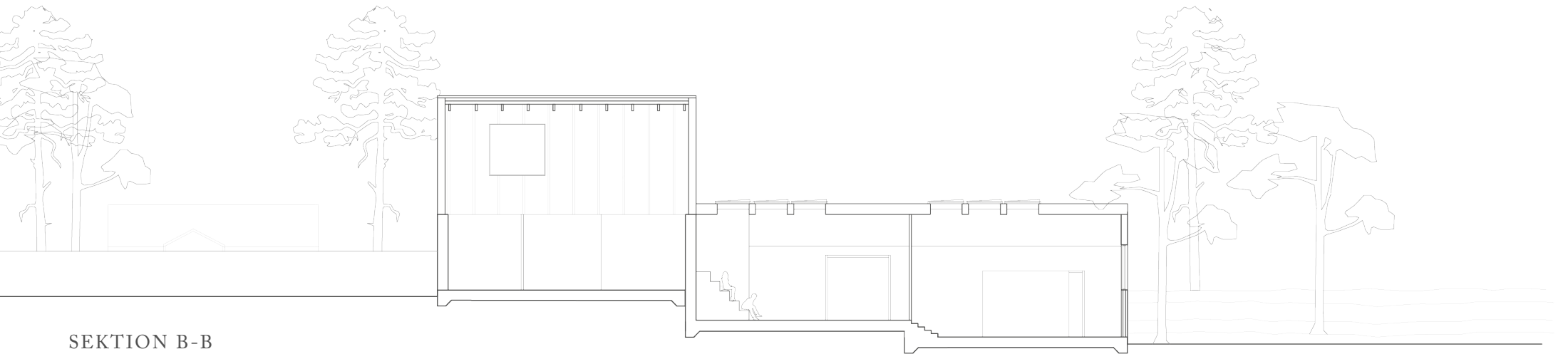
UTSTÄLLNING

PERSONAL

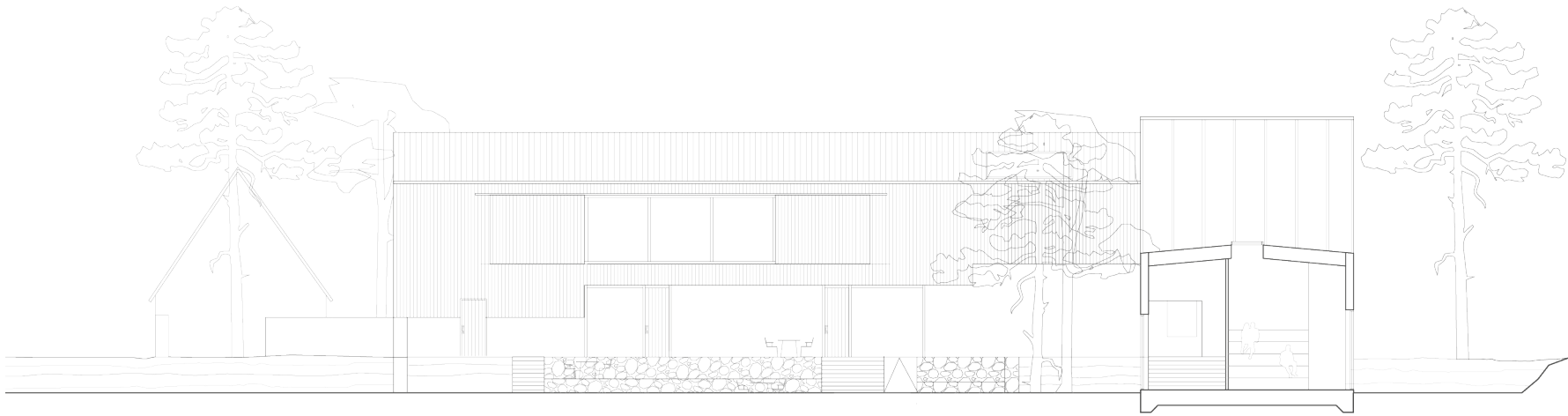




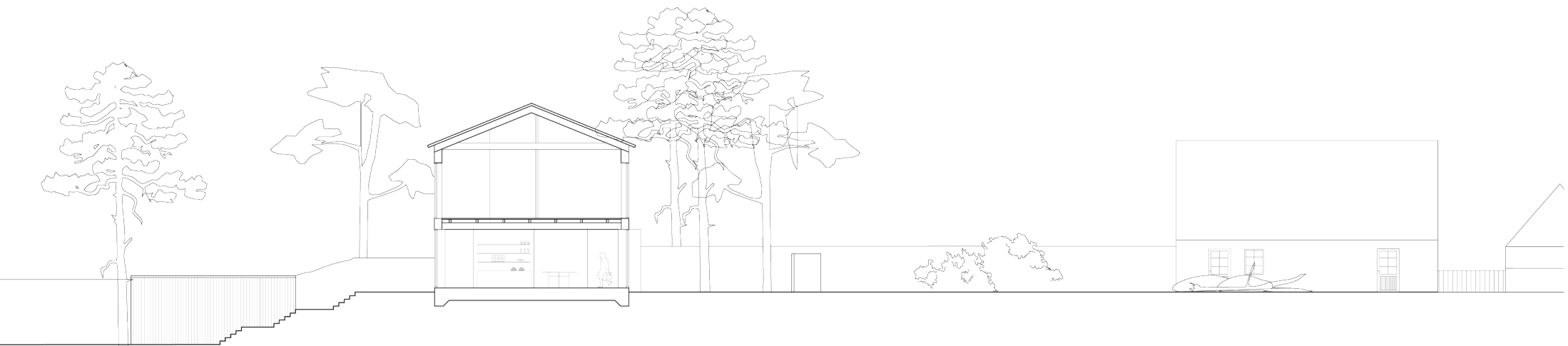
SEKTION A-A



SEKTION B-B



SEKTION C-C



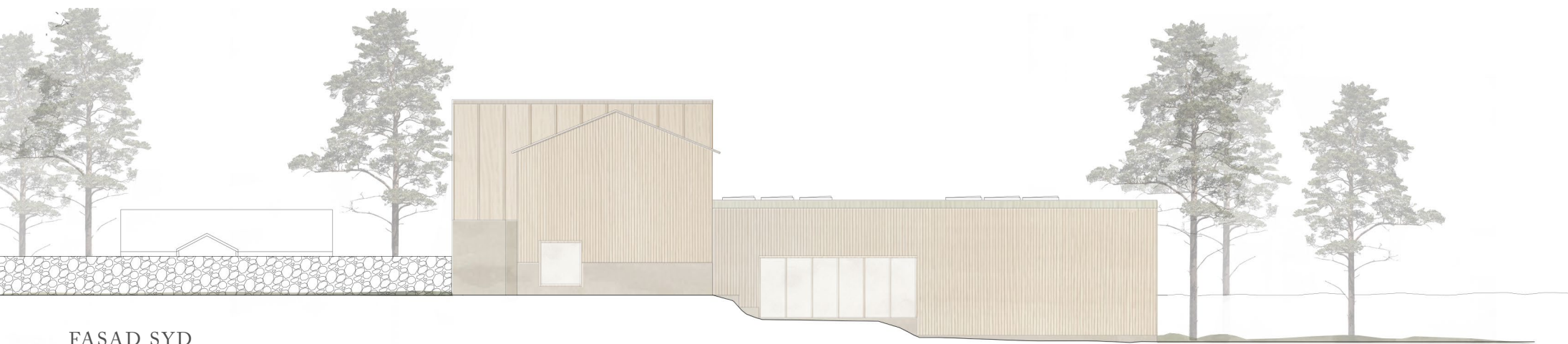
SEKTION D-D



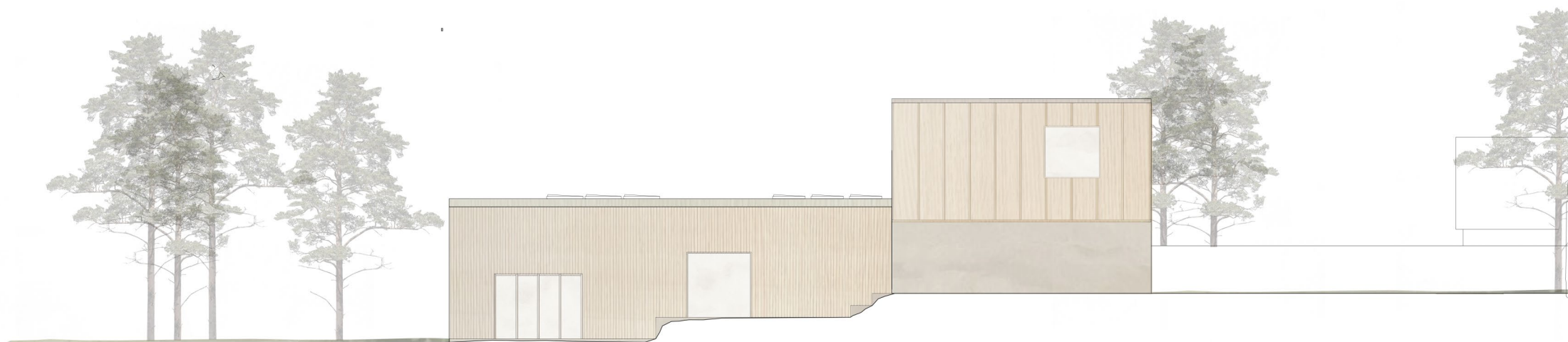
FASAD VÄST



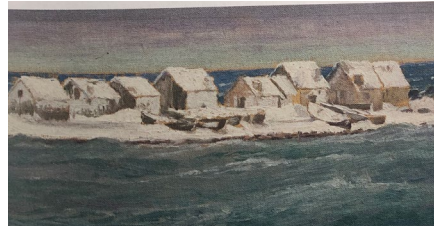
FASAD ÖST



FASAD SYD



FASAD NORR



Konstverk av William Blair Bruce

SKIFTANDE ÅRSTIDER

En pedagogisk verksamhet för konst och kultur på Gotland som ska lyfta medvetenheten för konsten och dess själsliga inverkan. Detta med naturen som hjälpmedel. En kulturell plats som ska bygga broar mellan människor på Gotland. En destination för turism, men framför allt för gotlänningarna året om. Naturen på Gotland skiftar med årstiderna och varje årstid bidrar med sitt skådespel. För att uppleva Gotland på riktigt bör man se sommarens röda solnedgångar som ger allt ett rosa skimmer, uppleva höstens skymningssaga, arkitekturens avskalade enkelhet i vinterskruden och de sju starurarna innan knopparna brister extra tidigt när det blir vår.

Slutord

REFLEKTION

Projektet är ett försök att lyfta frågan kring konstens utveckling och framtid på Gotland. Avstampet för projektet var att lyfta medvetenheten för konsten. Under kartläggningen över hur konstlivet på Gotland ser ut idag, kom kännedomen om hur situationen för Brucebo såg ut.

Valet av plats var inte självklar till en början, en plats i skogsmiljö med utsikt över havet var en första tanke. När konstnärsgården kom fram under kartläggningen av Brucebo, fanns inga tvivel om att det var dags att ge nytt liv åt platsen som idag mestadels stod tom. Att kunna dra nytta av Själsö hamn och Själsö bageri, var kvaliteter som skulle locka människor som annars inte skulle välja konsten.

Att utgå från platsen och naturen var en självskriven utgångspunkt då kreatörer som verkar på Gotland antingen kommit dit för eller använder sig av den i sina verk. Platsanalysen har varit en stor del av arbetet, där situationsplanen och vikten av flöden har varit ett viktigt verktyg i arbetet med sluttningarna, relationen till omgivningen och mötet mellan de två delarna av tomt.

En tidig utmaning var att beskriva och förmedla en plats som stod så nära. Stämningen och poesin var ett viktigt uttryck att förmedla för att få en förståelse för hur gestatningen kommer att upplevas.

Att utgå från ledorden hav, klint, himmel och skog var ett hjälpmedel som skapade ett ramverk till dialogen med naturen. Utifrån platsens kvaliteter formades utblickar som skulle förstärka upplevelsen och bidra till placeringen av byggnaden.

Avgränsning, både vad det gäller bakgrund och omfattningen av gestaltungsförslaget var något som krävdes tidigt i projektet. Tanken var från början att skapa alla funktioner på en gång. Det resulterade tillslut i en additiv arkitektur som så småningom kan byggas vidare på, med exempelvis nya ateljébostäder i sluttningskanten mer avskilt längre öster ut på tomten. Med tiden behövs möjligtvis fler utställningslokaler. I parken finns utrymme för paviljonger.

Referenser har varit en viktig del för att förstå behovet av vad en konsthall kräver och vad som utgör en bra konsthall. Det är en komplex fråga och skulle kunna vara ett projekt i sig. Det var ibland svårt att dra en gräns för när utforskningsfasen var över. Det kommer ständigt vara nya saker som dyker upp.

Med hjälp av kritisk regionalism skapades egna metoder och tillvägagångssätt att på ett sinnerligt sätt förmedla platsen, tektoniken, ljuset och på ett samtida vis tolka de gotländska byggnadstraditionerna.

Att arbeta med ett hantverk i processen, i form av fysisk modell i gips och handskisser, för att förmedla ett konstnärskap har varit betydelsefull för att förmedla till betraktaren av dess värde.



Under arbetes gång med efterforskningen i arkiven, har ny information dykt upp. I Gotlands museums arkiv fanns en anteckning om att Carolina önskat ett museum för att belysa konsten. I projektet har jag fått möjligheten att dyka in i hennes värld och upptäckten förstärkte känslan av att lyfta konstfrågan på Gotland var en förlängning av hennes arbete för konsten under sin tid och att de nu sker genom mig.

TACK till Tomas och Ingegärd för tankar och riktningar. Det här projektet hade inte funnits utan Carolina Benedicks-Bruce och Brucebo, tacksam för Brucebo stiftelsens engagemang i projektet. Hjärtligt tack till Pia Ingelse för ett gotländskt konstnärsperspektiv och uppmuntran. Tack till er som varit bollplank! Carl Magnus för visa ord och korrekturläsning. Ulla och Leif, för verkstaden som gjorde det möjligt att gjuta mina modeller. Emmas coachning, Eriks trygga axel och familjen som evig hejarklack.

Slutligen tack till alla som stöttat och hejat!

Referenser

KÄLLFÖRTECKNING

LITTERATUR:

Björk, Christina & Anderson, Lena (1987). *Linnea i målarens trädgård*. 2. uppl. Stockholm: Rabén & Sjögren

Bogren, Marika, Bogren, Marika & Emdén, Cathrin (2017). *Gotland med konstnärens blick*. Visby: Gotlands museum Fornsalens förlag

Frampton, Kenneth & Cava, John (2001). *Studies in tectonic culture: the poetics of construction in nineteenth and twentieth century architecture*. Cambridge, Mass. ; London: MIT Press

Hollström, Håkan & Lytsy, Anna (2009). *Muramaris - en kärlekshistoria*: [english translation]. 1. uppl. Stockholm: Sivart

Jensen, Knud W. (1987). *Mitt Louisiana*. Stockholm: Bonnier

Kärelund, Lena (2015). *Skönlitteratur för barn och unga: historik, genrer, termer, analyser*. 1. uppl. Lund: Studentlitteratur

Olsson, Sölve (2004) *Ljus i konstmuseer*, Stockholm: Byggförlaget

Pietikäinen, Johanna (2019). *Heartists: konstnärsparet Carolina Benedicks-Bruce och William Blair Bruce*. [Visby]: Gotlands Museum

Pallasmaa, Juhani (2012). *The eyes of the skin: architecture and the senses*. 3rd ed. Chichester: Wiley

Tranströmer, Tomas (2011). *Dikter och prosa 1954-2004*. Stockholm: Bonnier

Weston, Richard (2002). *Utzon: inspiration, vision, architecture*. Hellerup: Bløndal

Watz, Birgitta (1999). *Body poetry*. Stockholm: Högso grafiska AB

ELEKTRONISKA KÄLLOR:

Appelqvist, Gustaf. år. *Själso hamm*. [Föreningshemsida]. Tryckt. <http://www.sjalsohamn.se/brucebo> (Hämtad 2021-03-25).

Asklund, Lars, *Tre konsthallar. Ljuset är nyckeln till konsten*, Svenska Dagbladet, 1998, 24 oktober, Hämtad 2021-02-17 från: <http://www.asklund.se/tre-konsthallar/>.

Gotland Art week. år. Homepage. [Hemsida]. datum. <https://www.gotlandartweek.se> (Hämtad 2021-04-25).

Kenneth Frampton A Critical Voice. 2015. Michael Blackwood productions, 18 november. <https://vimeo.com/ondemand/kennethframpton?autoplay=1>

Mcgivern, Hanna. 2021. *Museum revolution: 100 French directors call for 'essential' reopening*. 3 Februari. <https://www.theartnewspaper.com/news/french-museum-directors-petition-to-reopen> (Hämtad 2021-03-05)

Millesgården. år. *Om Millesgården*. [Hemsida]. datum. <https://www.millesgarden.se/om-millesgarden.aspx> (Hämtad 2021-02-25).

MittVisby. år. *Byggnader, Gotlandsmuseum*. [Hemsida]. datum. <https://www.mittvisby.se/byggnader/gotlands-museum/> (Hämtad 2021-04-25).

Nilsson, Simon. 2019. *Museum i Visby tvingas stänga*. Hela Gotland. 2021-09-09 . <https://helagotland.se/15645552> (Hämtad 2021-05-21).

Nyhuus, Lone, *Nu kan Ny Carlsberg Glyptotek också opleves om aftenen, Den danske lyspris*, 2015, april, Hämtad 2021-02-26 från: <http://www.vanpee.dk/media/50164/den%20danske%20lyspris-glyptoteket.pdf>

Skissernas museum. år. *Museibygnaden*. [Hemsida]. datum. <https://skissernasmuseum.se/om-museet/museibygnaden/> (Hämtad 2021-02-25).

Svensson, Sanne. 2017. *Ågaren: då kan muramaris öppna igen*. 26 Juli. <https://helagotland.se/kulturojoe/bilder-agaren-da-kan-muramaris-oppna-igen-14127980.aspx> (Hämtad 2021-02-05)

FOTOGRAFIER OCH KONSTVERK:

Om inget annat anges är bilderna tagna av författaren själv

Andreeff Laurin, Helena och Lagercrantz, Lotta. 2020. *Konsten hjälper oss att förstå verkligheten*. [Artikel] Gotlands tidningen

Günter Lenz "Museumssicht". [Fotografi] <https://www.3aart.de/motivdetail&id=1180> (Hämtad 2021-02-25).

27 Ideas Modern Art Gallery Space Inspiration. [Fotografi]. <http://artjournalalannah.topfashionforme.ru/7304847-super-modern-art-gallery-space-inspiration-ideas-inn8.html> (Hämtad 2021-04-05).

<https://www.alvaraalto.fi/en/location/studio-aalto/>

Binet, Helene. *Belavali House / Studio Mumbai*. [Fotografi] <https://www.archdaily.com/224819/belavali-house-studio-mumbai> (Hämtad 2121-04-30)

Bogren, Marika, Bogren, Marika & Emdén, Cathrin (2017). *Akvarrell av Carolina Benedicks Bruce, Brucebo 1914*. [Konstverk] B. Kristofferson/Brucebostiftelsen. Gotland med konstnärens blick. Visby: Gotlands museum Fornsalens förlag

Bogren, Marika, Bogren, Marika & Emdén, Cathrin (2017). *Högklint, akvarrell av George Pauli utan är*, Gotlands museum. [Konstverk] R.Hejdstrom/Gotlandsmuseum. Gotland med konstnärens blick. Visby: Gotlands museum Fornsalens förlag

Bogren, Marika, Bogren, Marika & Emdén, Cathrin (2017). *Akvarell av Carolina Benedicks Bruce, Visby stadsmur 1914*. [Konstverk] B. Kristofferson/Bruceostiftelsen. Gotland med konstnärens blick. Visby: Gotlands museum Fornsalens förlag

Bogren, Marika, Bogren, Marika & Emdén, Cathrin (2017). *Carolina Benedicks Bruce och William Blair Bruce år 1895 med karta över Nordamerika*. [Fotografi] B. Kristofferson /

Brattberg, Bengt. *Brucebo huvudbyggnaden från väster*. [Fotografi]. Samlingar Gotlandsmuseum[online]. <http://samlingarna.gotlandsmuseum.se/index.php/Detail/objects/48500> (Hämtad 2021-04-05).

Bruceostiftelsen. Gotland med konstnärens blick. Visby: Gotlands museum Fornsalens förlag

Richard Serra Gagosian. [Fotografi] <http://curator.site/new-york-archives/2016/5/26/richard-serra-gagosian> (Hämtad 2121-04-30)

Elding Oscarson, Skissernas trädgårdar. November 2020. [Planritning]Tävlingsförslag Pdf.

Faaborg, Faaborg Museum, konkurrenceprojekt + forarbejder til dette Carl Petersen [Ritningar] <http://kunstbib.dk/samlinger/arkitekturtegninger/vaerker/000023980> (Hämtad 2021-02-25).

Gad. [Fotografi] <https://gad.se/wp-site-content/uploads/2017/10/kalklada.jpg>

Ghinitoiu, Laurian. *Louis Kahn's Indian Institute of Management in Ahmedabad Photographed by Laurian Ghinitoiu*. 2017-02-17. [Fotografi] <https://www.archdaily.com/805720/louis-kahns-indian-institute-of-management-in-ahmedabad-photographed-by-laurian-ghinitoiu/58ab2eb1e58eefe50000508-louis-kahns-indian-institute-of-management-in-ahmedabad-photographed-by-laurian-ghinitoiu-photo> (Hämtad 2121-04-30)

Gradelius, Fredrik. 2020. *Muséet måste uppfylla kraven*. [Artikel] Gotlands tidningen

Goethals, Piet Albert. *The Olive Houses / mar plus ask*. [Fotografi] <https://www.archdaily.com/944333/the-olive-houses-mar-plus-ask>

Gotlands museum. *Brucebo Fru Bruce 1839*. [Fotografi]. Samlingar Gotlandsmuseum[online]. <http://samlingarna.gotlandsmuseum.se/index.php/Detail/objects/48500> (Hämtad 2021-04-05).

Hallgren, Hugo/Bohuslänsmuseum. [Fotografi] <https://digitaltmuseum.se/011014340948/enligt-text-som-medfoljde-bilden-visby>

Hallwylska museet. *Ellen*[Fotografi. Hallwylska museet[online] https://hallwylskamuseet.se/sites/hallwylskamuseet.se/files/styles/artikelbild/public/bilder/120515_hwy-karaktaerer_roosvall_036_0.jpg (Hämtad 2021-02-10).

Hansen, Kim och Frederiksen, Jensen. *Louisiana Museum of Modern Art*. [Fotografi] <https://www.kinfolk.com/louisiana-museum-of-modern-art> (Hämtad 2021-04-05).

Hejdström, Raymond. *Brucebo Den s.k. Fiskarstugan inköpte fru Bruce 1920 av familjen Nyström*. [Fotografi] Samlingar Gotlandsmuseum[online]. <http://samlingarna.gotlands->

museum.se/index.php/Detail/objects/48515 (Hämtad 2121-04-30)
Hejdström, Raymond. *Brucebo Fiskarstugans lada iordningställdes 1959 till en ateljéstad. Det lilla buset till höger är en äldre ateljé, som renoverats*. [Fotografi] Samlingar Gotlandsmuseum[online]. <http://samlingarna.gotlandsmuseum.se/index.php/Detail/objects/48514>

Hejdström, Raymond. *Tavla av Carolina Benedicks Bruce*. Repro av akvarell med datum 26/9 1887. [Konstverk]. Samlingar Gotlandsmuseum[online]. <http://samlingarna.gotlandsmuseum.se/index.php/Detail/objects/48500> (Hämtad 2021-04-05).

Helsinki Studio Aalto. [Fotografi]

Ihreskog, Magnus. 2020. *Scholler: Ta chansen att markera för kulturen*. [Artikel] Gotlands tidningen

Liffner, Andy. *The iconic woodland cemetery in Stockholm seen through the eyes of photographer Andy Liffner*. [Fotografi] <https://www.theneweramagazine.com/2021/01/18/the-iconic-woodland-cemetery-in-stockholm-seen-through-the-eyes-of-photographer-andy-liffner/> (Hämtad 2121-04-30)

Millesgården [Fotografi]. <https://www.millesgarden.se/om-millesgarden.aspx> (Hämtad 2021-02-25).

Mings, Josh, 2001-07.-15. *Hedmarks museet hamar Sverre Fehn*. [Fotografi] <http://joshuamings.com/newsite/2011/07/15/hedmarks-museet-hamar-sverre-fehn/> (Hämtad 2121-04-30)

Nathaliefelicias. *Fribeten* 2020-09-03. [Fotografi] <https://www.instagram.com/p/CF47ikNH4zn/>

Pietikäinen, Johanna (2019). *Carry i sin ateljé 1925-1930* [Fotografi] Heartists: konstnärsparet Carolina Benedicks-Bruce och William Blair Bruce. [Visby]: Gotlands Museum

Pietikäinen, Johanna (2019). *Femme Sculpteur/carolina vid Kvaletten, 1981, Rom Olja på duk av William Blair Bruce* [Konstverk] Heartists: konstnärsparet Carolina Benedicks-Bruce och William Blair Bruce. [Visby]: Gotlands Museum

Fischer house. [Fotografi] <https://thechoicesthops.com/post/626551705584254976> (Hämtad 2121-04-30)

På bilden från 1933 syns Anna Lignell till höger med fiskerstugans uthus i bakgrunden. Foto tillhandahållet av Oswald Ginzel, dotterson till Anna. [Fotografi] <http://www.sjalsohamn.se/brucebo/#Fiskarstugan>

Skälsö fiskehamn 1975. (I Kulturavv Gotland har Jörgen Renström). [Fotografi] <http://www.sjalsohamn.se/skalso-hamn/>

Själsö fiskeläge, sannolikt omkring 1945. Foto tillhandh. av Ingvar Åslund. [Fotografi] <http://www.sjalsohamn.se/skalso-hamn/>

Sundahl, Sune/ARKDES. *Tuffsen Leksulptur*. [Fotografi]. <https://digitaltmuseum.se/011015010674/tuffsen-leksulptur>

Sumner, Edmund. *David Chipperfield architects Inagawa cemetery chapel and visitor centre*. [Fotografi]. <https://divisare.com/projects/441830-david-chipperfield-architects-edmund-sumner-keiko-sasaoka-inagawa-cemetery-chapel-and-visitor-centre>