



LUNDS
UNIVERSITET

Moselig fra den førromerske jernalder i Sydskandinavien – var de en del af et ofringsritual?

Emma Vitale

ARKK04 Arkeologi: Kandidatkurs
Institutionen för arkeologi och antikens historia
Lunds Universitet
HT 2019
Vejleder: Fredrik Ekengren

Indholdsfortegnelse

Abstract	3
Forord	4
Indledning	5
Formål og problemformulering	6
Forskningshistorik	6
<i>Dominerende teorier</i>	<i>8</i>
<i>Offer og ritual i tidligere forskning</i>	<i>9</i>
Teori og metode.....	12
<i>Rituel praksis</i>	<i>12</i>
<i>Metode</i>	<i>14</i>
<i>Materiale</i>	<i>15</i>
Analyse.....	16
<i>Bevaringsforhold i moser</i>	<i>16</i>
<i>Tollundmanden.....</i>	<i>19</i>
<i>Grauballemanden</i>	<i>21</i>
<i>Haraldskærkvinden</i>	<i>23</i>
<i>Windebypigen</i>	<i>25</i>
Resultat	26
Diskussion	29
Konklusion	32
Sammenfatning	33
Litteraturliste	34

Abstract

What indicates that the Scandinavian bog bodies were placed in bogs as a result of a ritual act? This paper will try to look into this by studying different cases of bog bodies from the Early Iron Age. To answer this question, I will examine the various theories researchers provide regarding bog bodies and why they were deposited. In a time period and region which is mainly dominated by cremation, the bog bodies are proof of a very atypical burial practice for human remains. Several scholars believe that the bog bodies can be interpreted as ritual sacrifices. Their argument for this, among other things, is based on the fact that bogs were places where people could make contact with the supernatural. In order to examine the selected cases of bog bodies, it is necessary to define and problematize the concept of ritual and sacrifice. I have used the practice theory and the comparative method to examine the signs of ritual practice in the archaeological material. The bog bodies fulfill several of the parameters that characterize structured deposits, including the fact that they deviate from the customary burial norm during this time period.

Keywords: bog bodies, theory, Pre-Roman Iron Age, Scandinavia

Forord

Jeg har valgt netop dette emne, eftersom min egen interesse for moselig begyndte, før jeg havde tænkt på at læse arkæologi. Det har altid undret mig hvordan et menneske, der døde for flere tusind år siden, kunne være så velbevaret. Det er også et arkæologisk fænomen, der har vakt opmærksomhed i medierne og hos den generelle befolkning. Dette gør, at de fleste mennesker kender til netop Grauballemanden og Tollundmanden, men højst sandsynligt ikke aner hvad en korsformet fibula er. Det er formentlig det faktum, at det er nemmere at relatere til en menneskekrop, der rent faktisk ligner os, end en bunke knogler der kan dateres til forhistorien. På denne måde bliver man sat ansigt til ansigt med fortiden og dens levevilkår.

Jeg vil gerne takke Dr. Fredrik Ekengren for vejledning gennem denne opgave, samt en særlig tak til Ida og Rebecca for gennemlæsning.

Indledning

De omfangsrige udgravninger og dræninger af moser i det 19. og 20. århundrede afslørede en af de mest sensationelle fundkategorier i dansk arkæologi, nemlig moseligene. Siden da er der blevet foretaget utallige studier, primært af de mumificerede moselig (Ravn 2010, s. 106).

Moseligene som ofte stammer fra den tidlige jernalder i Nordeuropa, udgør nogle af de mest fascinerende fund inden for arkæologien. På baggrund af de særlige iltfattige og sure bevaringsforhold i moserne, er de mumificerede kroppes bløddele såsom hår, maveindhold og hud bevarede, hvilket efterlader unikke data til nutidens arkæologer (Randsborg 2015, s. 1-7).

I en tidsperiode og region, som hovedsageligt var domineret af kremering, er moseligene et bevis på en særdeles atypisk deponeringspraksis for menneskelige rester. I Danmark udgør moseligene næsten de eneste mennesker, som ikke var blevet kremeret under det første millennium f.Kr. Hovedparten af moseligene – kvinder, mænd og børn – var nøgne og var ofte blevet slået ihjel ved hængning, selvom der også er forekommet andre drabsmetoder. Det er blevet hævdet, at flere af de døde individer er blevet udsat for overdrevet vold, hvilket indebærer, at de er blevet påført mere skade, end hvad der er i princippet skulle til for at dræbe dem (Randsborg 2015, s. 1-7). De fleste moselig har gennemgået en død, hvor der har været en anden part involveret, hvilket som regel leder til tolkningen om, at de enten blev myrdet eller ofret som en del af en rituel handling (fx. Aldhouse-Green 2015, s. 9).

Strukturerede deponeringer af dyr eller mennesker tolkes ofte som offer, som gave til guderne. Det samme gælder for inhumane objekter (fx. Aldhouse-Green 2015, s.183). Essensen af at ofre noget, er at opgive et værdifuldt objekt for at indfri et ønske eller mål. Miranda Aldhouse-Green, som har studeret offerpraksis inden for europæisk jernalder, mener at der er to vigtige faktorer inden for rituelle ofringer, nemlig foræring og adskillelse. Selve ofringen skal være en acceptabel gestus for modtageren, offeret skal være adskilt fra den profane verden. I religiøse sammenhæng har ofringen en afsender og en modtager. Afsender kan eksempelvis være individet eller samfundet der foretager ofringen og en gud eller ånd der er modtager af offeret. Målet er at overbevise modtageren om enten at forbarme sig over afsenderen eller give noget værdifuldt igen (Aldhouse-Green 2015, s.181).

Formål og problemformulering

Formålet med denne opgave er at undersøge hvilken hjemmel, der findes for den generelle tolkning om at de individer, som er fundet i moser, er blevet deponerede som en del af et offerritual. Jeg vil derfor kigge nærmere på fire udvalgte moselig, som er fundet inden for samme geografiske område og tidsperiode, nemlig den tidlige del af den skandinaviske jernalder. Der er også fundet kropsdele og menneskelig i moser, som stammer fra andre tidsperioder end den tidlige jernalder, men denne opgave tager udgangspunkt i den skandinaviske jernalder. Disse udvalgte fund bliver herudover ofte diskuteret i relation til hinanden, hvilket gør det oplagt at vælge netop disse eksempler. Jeg vil ud fra følgende problemformulering forsøge bedst muligt at belyse nedenstående problemstilling:

- Hvilke indikationer findes der for, at de udvalgte skandinaviske moselig var resultatet af en rituel handling?

Forskningshistorik

På trods af at man har fundet moselig, siden man begyndte at anvende tørv til varmeisolering og brændsel, så er det først i slutningen af 1800-tallet, at man begyndte at interessere sig for moseligene ud fra et videnskabeligt synspunkt. Inden da havde man ikke ressourcerne til at kunne udføre en fyldestgørende undersøgelse. Dette gjorde, at man ofte tolkede moseligene som mordofre fra samtiden. Derfor begravede man dem på ny i en kiste på kirkegården. Som følge af dette er mange moselig gået tabt i forhold til videnskaben (Glob 1966, s. 52).

I 1960'erne udkom den kendte bog, *Mosefolket*, af professor P.V. Glob fra Forhistorisk Museum i Århus. Med denne bog skabte Glob opmærksomhed omkring fænomenet moselig og deres bevaring. Menneskekroppe forgår som regel gennem tiden, og det er derfor sædvanligvis kun skeletter der består. Mumificerede kroppe fra Egypten og nedfrosne lig fra de nordligste lande er undtagelser. I P.V. Glob's bog gjorde han det tilgængeligt for alle at se et arkiv af europæiske moselig (Glob 1966). De fleste moselig stammer fra jernalderen mellem det 8. århundrede f.Kr. og år 400 e.Kr. Der er dog også fundet moselig, som stammer fra neolitikum. De forekommer i områder med forhøjede moser, såsom Irland, Holland, Danmark og det nordlige Tyskland. Under denne tidsperiode i disse områder blev de fleste individer kremeret eller begravet i tørgrave, men

somme tider forekom det, at datidens samfund valgte at nedlægge de døde i vådområder (Aldhouse-Green 2015, s.8-9).

P.V. Glob er en arkæolog, som stort set er blevet synonym med moseligene og forskningen omkring dem. På trods af at hans bog *Mosefolket* udkom i år 1965, bliver den stadig refereret til i nyere publikationer, både nationalt og internationalt. Man kan sige, at Glob var en pioner inden for området, da han var en af de første, der forsøgte at sætte moseligene ind i en større sammenhæng. Globs fortolkning af moseligene var, at de var ofrede til guderne. Dette var en teori, som i store drag byggede videre på arkæologen Elise Thorvildsens teorier. Desuden var Globs tolkninger baseret på hans undersøgelse af Tollundmanden. Teorien drager også paralleller til romeren Tacitus' skildring af det germanske folk i hans beretning *Germania*, som udkom omkring år 98 e.Kr. I Tacitus' tekster erklærer han, at blandt det germanske folk så, var den foretrukne metode for straf blandt udskældte individer, drukning i moser. Herudover beskriver han, hvordan de skulle tildækkes med grene. Denne beskrivelse forekommer ved flere af de fundne moselig i Nordeuropa. Man bør dog se Tacitus' tekster som værende nedskrivninger af mundtlige traditioner og ikke en historisk kilde. Herudover er der dog et flertal af de arkæologiske fund, der stemmer overens med hans beretninger (s. 82, Sunding 2009, s. 3-4, Aldhouse-Green 2015)

Allerede i 1952 foreslog arkæologen Elise Thorvildsen, at moseligene kunne have være ofringer i forbindelse med rituelle handlinger. Det var også denne teori, som P.V. Glob byggede videre på i hans bog. Glob og Thorvildsens tolkninger fra 1960'erne og fremadrettet har lagt grundlag for den rituelle opfattelse, som har domineret den moderne forskning af moseligene. Gennem de seneste år er der blevet udgivet en del populærvideenskabelig litteratur omkring moseligene og deres skæbne (Jahrehorn 2016, s.7). Moseskeletter er sjældent blevet inkluderet i diskussionen om, hvorfor mennesker havnede i moserne i forhistorisk tid (Ravn 2010, s. 106).

Historikeren Allan A. Lund har beskrevet moseligene med fokus på begivenhederne omkring disse fund. Hvordan de blev transporteret fra fundstedet og hvordan de blev undersøgt. Han beskriver derudover deres antagne dødsårsager og skader. Ligesom Glob, mener Lund, at moseligenes skader er forekommet i forbindelse med en form for mishandling (Lund 2002, s. 13-14). Lund mener, at der er flere argumenter, der taler imod Thorvildsen og Globs teori om menneskeofring, heriblandt det faktum at nutidens moser ikke nødvendigvis var moser på nedlæggelsestidspunktet. Herudover

fremhæver han, at det komplicerede i forhold til at fortolke moseligene er deres mangel på social kontekst. De adskiller sig derfor fra samtidige gravpladser, hvor gravgaverne kan reflektere fortidens samfundsstruktur, den dødes alder, køn eller sociale status. Lund pointerer også, at de moser hvorpå ligene er fundet, ikke lå i tilslutning til datidens bebyggelse, hvilket gravpladser gjorde. Ud fra disse fakta baserer Lund hans teori, om at de individer som blev dræbt og placeret i moser, har været personer som har været en byrde for samfundet og dets normer (Lund 2002, s. 78-79).

I Christian Fischers fortolkning af moseligene, peger han på det faktum, at en stor del af moseligene enten er blevet hængt eller kvalt. Heriblandt nævner han Tollundmanden og Ellingkvinden. Han vil forsøge at påvise, at der fandtes en hængningskult under førromersk jernalder. Herudover vil han tilknytte den hængningskult der findes i asatroen (Fischer 2007, s. 174-175).

Dominerende teorier

Siden man fandt de første moselig, har man taget udgangspunkt i to primære teorier angående hvorfor netop disse mennesker er blevet deponeret i vådområder. Jeg vil kort præsentere disse to teorier.

Da man under 1800-tallet og tidligt under 1900-tallet begyndte at indse, at der kunne forekomme menneskekroppe ved høsten af tørv, dominerede teorien om, at disse individer var resultatet af henrettelser og afstraffelse af kriminelle fra fortiden. Det var arkæolog og historiker Johanna Mestorf (1828-1909), der var fortaler for denne teori. Hun tog udgangspunkt i den romerske historiker Tacitus' *Germania*. I denne skriftlige kilde havde Tacitus dokumenteret, hvordan det germanske folk forholdte sig til lov og straf. Tacitus skrev blandt andet, hvordan forrædere blev hængt i træer, samt at de feje og ondskabsfulde skulle druknes i vådområder. Mestorf mente at på baggrund af den variation, man kunne se i moseligenes behandling, så kunne det tyde på, at det germanske folk havde tilpasset individernes straf på baggrund af forbrydelsen (Mestorf 1871, i Ravn 2010, s. 113). Tacitus' nedskrevne vidnesbyrd er dermed det hovedsagelige argument for denne teori.

Den anden teori om at moseligene var rituelle offergaver til guderne, udsprang først under 1950'erne. Det var også i denne periode, at man fandt to af de mest velkendte moselig;

Grauballemanden og Tollundmanden (Turner-Walker, m.fl., 2008, s.151). En af dem som rettede mest kritik mod teorierne, som omhandlede afstraffelse af kriminelle, var P.V. Glob. Glob hævdede i stedet, at disse moselig var blevet ofret til en frugtbarhedsgudinde i form af taknemlighed eller en forsikring om fremtidig vellykket høst (Glob 1966, Sunding 2009, Ravn 2010, Jarehorn, 2016). En af årsagerne til, at Glob tog afstand fra, at det var kriminelle og i stedet fokuserede på menneskeofringer, var muligvis baseret på at han selv havde været til stedet ved udgravningen af både Tollundmanden og Grauballemanden. I hans bog, *Mosefolket*, beskriver han blandt andet hvor fredfyldt Tollundmanden så ud, da man gravede ham frem. Glob beskriver, hvordan han fortolkede det som, at man omhyggeligt og forsigtigt havde placeret kroppen i mosen i en sovende stilling (Glob 1969, s.13). Man kan derfor gå ud fra, at det kunne tyde på at være en respektfuld behandling af den døde, hvilket ikke passer til måden, hvorpå man sædvanligvis behandler en forbryder.

Udover Glob's ræsonnement omkring den respektfulde behandling af Tollundmandens lig, post mortem, findes der yderligere et argument for denne teori, nemlig sammenhængen mellem moselige og de øvrige fund fra moserne. Man har blandt andet fundet smykker, bronzelurer samt den kendte Gundestrupkedel. Alle disse har man tolket som rituelle offergaver (Glob 1966, Sunding 2009, Ravn 2010, Jarehorn 2016). En anden faktor, der har spillet ind i fortolkningen af moselige, er at man har kunnet se, at flere af individerne er blevet udsat for unødvendig vold eller *overkill*. Det kriminologiske begreb ”overkill”, indebærer at man udsætter individet for systematisk vold med henblik på at dræbe. Man udfører disse voldshandlinger for at straffe vedkommende. Man kan se spor af ”overkill” på blandt andet Grauballemanden (Jarehorn 2016, s. 16). Moseligen har signifikante skader såsom sår under fødderne eller tegn på hængning og drukning. Der findes også et flertal af eksempler på fornedrelse af moseligen (Aldhouse-Green 2015, s. 82-85).

Offer og ritual i tidligere forskning

For at forstå hvordan deponeringer i moser er blevet fortolket, er man nødt til at diskutere de arkæologiske kategorier, som forskerne anvender. Samtlige af de tidligere nævnte forskere, har på hver deres måde taget udgangspunkt i begreber som offer og ritual i deres tolkning. I deres tolkninger bygger de videre på en forståelse, som er præget af, hvordan forskeren ser på menneskelige handlinger generelt, og er ofte tilkøbt synet på religion og ritual. Offerbegrebet og ritualbegrebet er aktuelle som tolkningskategorier indenfor arkæologien. Men hvad er det helt specifikt, der gør, at man tolker visse arkæologiske fund som ofringer? Som regel i forbindelse med

arkæologiske tolkninger er det både selve fundet samt fundsammenhængen, der er afgørende. Offertolkninger afviger dog ofte fra andre arkæologiske tolkninger, eftersom det ofte er en bedømmelse af, hvad genstanden *ikke* er. Der findes også en tendens til, at man benytter sig af mere generelle termer til at beskrive samme type af materiale, eksempelvis rituel deponering. Ritualbegrebet er også omdiskuteret. Man har inden for ritualforskningen forsøgt at ændre synspunktet ved at benytte sig af et handlingsteoretisk perspektiv. Her undersøger man, hvad det ændrede perspektiv inden for begrebet indebærer, og hvordan det kan anvendes i tolkningen af deponerede genstande. I denne sammenhæng er det handlingsteoretiske perspektiv relevant, fordi tolkningen handler om at kategorisere spor af forhistoriske handlinger (Berggren 2010, s. 44-47).

Når det omhandler gravmateriale, antager vi ofte at de materielle levn er et resultat af rituelle handlinger, eftersom begravelser af tradition betragtes som ritualer. Hvis disse levn ikke som udgangspunkt lader til at være resultat af en rituel handling, kan ritualekategorien betragtes som et af flere tolkningsalternativer. Andre alternativer kan eksempelvis være skjulested for gemte skatte eller tabte genstande. Det der er afgørende for diskussion, er hvad som anses for en rituel handling, dvs. hvordan man afgrænser ritualbegrebet (Berggren 2010, s. 45).

Teorierne om ofring er meget varierende. Det samme gælder den baggrund, som teorierne bygger på. De forskellige teorier om ofring er påvirkede af, hvordan forskeren ser på menneskelige handlinger generelt, og er samtidig tilkøbt deres syn på religion og ritual. Hvis vedkommende eksempelvis antager, at årsagerne til menneskets handling ligger i fornuften eller sociale relationer, så bliver offerhandlingerne dermed forklaret ud fra lignende termer. Offerteorierne afspejler derfor mere eller mindre den almene trend indenfor religionsstudier og i videnskaben (Berggren 2010, s. 47).

En af de første offerteorier blev formuleret i 1871 af britiske Edward Tylor i et værk, hvor han præsenterede en teori om religionens udvikling. Han baserede sit ræsonnement på skriftlige kilder, hvori der var stor tidsmæssig og geografisk spredning. Han mente at ofringen opstod som en gave til guderne. Ideen om ofret som en gave var ikke ny, men Tylors teori kom til at få stor indflydelse efterfølgende inden for offerforskning og arkæologien (Tylor 1871, i Berggren 2010, s. 48-49).

Inden for skandinavisk arkæologi har offertolkningerne en lang historie bag sig. Man begyndte at tolke fund som ofringer under anden halvdel af 1800-tallet. Tolkningerne skiller sig ud, baseret på

de forskellige perioder samt diverse teoretiske holdninger og forskelligt syn på materialet. En fællesnævner for de arkæologiske forskere er, at man tager udgangspunkt i, hvordan man adskiller de ofrede genstande fra øvrigt materiale (Berggren 2010, s. 60).

Ræsonnementet om ofring har ændret sig med tiden, men tilgangsmetoden er delvist uforandret. Udgangspunktet i flere af de arkæologiske studier går ud på at inddelle det arkæologiske materiale i foruddefinerede kategorier. Allerede i begyndelse af 1900-tallet havde man identificeret i hovedkategorier, som man kunne sortere det arkæologiske materiale under. I forhold til deponerede genstande, så tager forskeren som regel afsæt i, om det er deponeret med rituelle eller ikke rituelle motiver bag, hvilket indebærer, at man ofte antager, at der er en forskel mellem sakrale og profane foreteelser (Berggren 2010, s. 88-89).

I Åsa Berggrens afhandling skriver hun, at der er to måder at forholde sig på, som fører til to forskellige metoder. I den første antager man, at alle deponerede genstande kan forklares ud fra samme metode, hvilket fører til, at man forkaster visse forklaringer. Hermed udelukker man andre tolkninger end offertolkningen. Man afværger at genstanden eksempelvis skulle være blevet tabt, eller gemt i området. Dermed konkluderer man, at det er blevet ofret. Den anden måde at forholde sig til de deponerede genstanden er, at man godtager, at der findes forskellige bevæggrunde bag. Dette vil sige, at offertolkningen er et af flere tolkningsalternativer, og man kan derfor udpege de genstande, som er blevet ofret, blandt andre genstande som er deponeret af profane årsager. Det som er afgørende for, hvordan et fund tolkes, er ofte fundet i sig selv, fundstedet og andre fundomstændigheder. Hvis det viser sig, at der er tegn på speciel behandling af fundet, tolkes det ofte som rituelt deponeret eller ofret (Berggren 2010, s. 88-89).

De forskellige offerteorier inden for arkæologien refererer oftest til den type af offer, som er blevet dræbt. Generelt inddeler man materialet mellem sakralt og profant, når man fortolker det. I slutningen af 1900-tallet begyndte flere arkæologer at koncentrere deres tolkning omkring det profane, som indebærer de sociale virkninger, hvorimod man ikke valgte at videreudvikle de religiøse tolkninger. I forbindelse med de sociale effekter af ofring, kan man tyde en påvirkning fra de antropologiske teorier om blandt andet sociale hierarkier og magt. Her opfattes ofret som en form for kommunikation (Berggren 2010, s. 95-96).

Teori og metode

For at undersøge de udvalgte tilfælde af moselig og bedst muligt besvare min problemstilling, er det nødvendigt at definere og problematisere ritual- og offerbegrebet. For at kunne undersøge, om deponeringerne er rituelle, er det nødvendigt at definere de forskellige parametre under offerbegrebet for at klarificere, hvad dette specifikt indebærer. Derudover er det nødvendigt at forholde sig kritisk til flere af forskernes romantiserede billede af moseligene i et ritualiseringsperspektiv, men udgå fra den forskning der definerer ritual- og offerbegrebet.

Rituel praksis

I min opgave har jeg valgt at anvende et handlingsteoretisk perspektiv til at analysere mit materiale, moselig, som ud fra den arkæologiske tradition bliver betragtet som ofret igennem rituelle handlinger. Jeg vil derfor definere, hvad en rituel handling indebærer, for at sammenstille disse kriterier med de skandinaviske moselig. Jeg har taget udgangspunkt i Åsa Berggrens afhandling *Med kärret som källa: Om begreppen offer och ritual inom arkeologin*, hvor hun diskuterer ritual- og offerbegrebet samt hvad der karakteriserer disse begreber. Jeg har anvendt hendes diskussion omkring disse begreber til at belyse, hvad der definerer dem. Hendes studie tager afsæt i anvendelsen af offerbegrebet inden for skandinavisk arkæologi.

Derudover har jeg benyttet Berggrens diskussion til at beskrive hvordan moseligene opfylder parametrene indenfor disse begreber. Offerbegrebet er veletableret og bliver anvendt som en tolkningskategori inden for arkæologisk forskning generelt. Berggren mener, at anvendelsen af begrebet ofte bygger på en række forhåndsantagelser, hvilket hun mener er problematiske. Indimellem bliver offerbegrebet forvekslet med begrebet om rituel deponering, hvilket aktualiserer diskussion om forskellen mellem rituelle og ikke rituelle handlinger. Det er derfor et spørgsmål om kategorisering (Berggren 2010, s. 15).

Teorien om ritualisering tager udgangspunkt i handlingsteorien, og har mange af de samme kendetegn (Berggren 2010, s. 113). Ritualiseringsbegrebet er blevet knyttet til måden, hvorpå man betragter sociale strukturer og samfund. Man anser ritual som en form for kulturel kommunikation.

C. Bell (1992) har studeret ritualbegrebet, og undersøgt hvordan det er blevet teoretiseret samt konstrueret som kategori. Mange definitioner på ritualer indebærer, at man angiver et antal kriterier som en handling skal opfylde for at kunne kategoriseres som ritual. Ifølge Bell er nogle af de begreber, som ofte bliver nævnt i forbindelse med at definere et ritual, repetition, formalisme og bestandighed. Et udtalt problem med disse typer af definitioner, er at de udelukker handlinger som kan have været rituelle, men ikke passer ind under de ovennævnte kriterier. Et fællestræk for flere af de tidligere ritualdefinitioner er, at man antager, at ritualer er handlinger som altid har visse fælles egenskaber på trods af sammenhængen. En anden grundlæggende egenskab, som man har tilskrevet rituelle handlinger, er at de anses for at være kommunikative (Berggren 2010, s. 99-101).

Begrebet om ritualisering er tidligere blevet anvendt på flere forskellige måder, men Bell benytter sig af denne term for at fokusere på, hvordan ritualisering af en handling strategisk bliver anvendt for at adskille denne fra andre handlinger. Ifølge Bell kan denne strategi kan anvendes ved alle former for handlinger, hvilket indikerer, at alle handlinger kan ritualiseres. Hun mener derfor, at man skal fokusere på handlingerne når man undersøger ritualer. Dette kan gøres ved hjælp af handlingsteorien (Bell 1992, s. 75-77 i Berggren 2010, s. 118). Hun mener herudover, at ritualisering er en strategi, og hvordan den bliver udformet, afgøres af den kulturelle kontekst. Handlingen kontrasteres og sammenlignes med andre sociale handlinger. Ved at se ritualen som en form for kommunikation, bliver forskellen mellem tanke og handling taget for givet (Berggren 2010, s. 123-125).

Ifølge E. Hughes (2014) kan et ritual karakteriseres med transformation, timing, udføring og symbolisme. Dette afviger fra Bells (1992) definition af ritualer, som indebærer formalisme og sakral symbolisme. En rituel handling er gentaget eller forekommer som regel i forbindelse med begivenheder, såsom døden. En rituel handling indebærer ofte et element af transformation, for eksempel fødsel, pubertet eller død. Hertil sker en forvandling af individets rolle i samfundet. En anden betydelig karakteristik for den rituelle handling, er at den har symbolsk betydning for deltagerne (Hughes 2014, s. 7-10). Potentielle rituelle handlinger kan påvises ved afvigelse fra normen (Hughes 2014, s. 17).

Metode

Alle handlinger kan ritualiseres ved at anvende forskellige ritualiseringsstrategier. Dette gælder uanset om handlingen kan kategoriseres som profan eller sakral. Hertil kommer forskellige konsekvenser i mødet med det arkæologiske materiale. Ritualiseringsstrategierne kan være synlige i det arkæologiske kildemateriale igennem det fysiske miljø, hvor både ting og handlinger spiller en afgørende rolle. Vi har altså mulighed for at se strategierne i det arkæologiske materiale. Ritualisering kan betragtes som en universel mulighed, hvilket indebærer at alle handlinger kan ritualiseres i forskellig grad. I visse samfund kan det også tænkes, at man har valgt ikke at ritualisere bestemte handlinger. Man kan derfor ikke tage ritualer for givet (Berggren 2010, s. 130). Derfor vil jeg se forudsætningsløst på alle handlinger, jeg kan identificere i forbindelse med de respektive moselig, for derefter bedømme om de skal betragtes som ritualer. Eksempelvis det faktum, at de er blevet deponeret i moser.

Jeg vil kigge nærmere på ligheder og forskelle mellem de eksempler på moselig, jeg har udvalgt. Derudover vil jeg jævnføre deres dødsårsag for at se hvilke sammenhænge, der findes i forbindelse med eventuelle rituelle handlinger. Jeg vil derfor anvende et handlingsteoretisk perspektiv til at undersøge hvilke tegn, der forekommer på rituelle handlinger i det arkæologiske materiale. Jeg vil tage udgangspunkt i de forskellige cases, hvor jeg vil se efter gentagelser, fundsammenhæng, formalisering og mønstre. Herunder vil jeg mere specifikt undersøge, hvordan kroppen blev håndteret, hvordan individet døde, hvordan kroppen blev placeret, hvordan omstændighederne har været i forbindelse med deponeringen, samt undersøge hvorvidt der fandtes materiel kultur ved liget, og hvordan det relaterer til den døde. Derudover vil jeg anvende den komparative metode samt benytte kvalitativ metode, og jeg vil ved indsamling af fakta og analyse forsøge at besvare min problemstilling.

Ved at anvende handlingsteorien er mit fokus ikke kun på definitioner af handlinger, men også handlingernes strukturerende betydning for mennesket og handlingernes rolle i samfundets forandring med tiden (Berggren 2010, s. 16). Derfor er det også nødvendigt at se på konceptet om 'strukturerede deponeringer'. Dette koncept er blevet udviklet af arkæologer gennem de sidste 30 år. Forskerne har igennem årene etableret flere definitioner, der kan tilknyttes strukturerede deponeringer. Heriblandt termerne usædvanligt, symbolsk, udenlandsk, placeret, hensigtsmæssigt

og ceremonielt. Ved at se på mønstre og strukturer i deponeringen kan man finde information om rituel aktivitet (Crease 2015, s. 25-27).

Strukturerede deponeringer kan være et arkæologisk synligt aspekt af rituel adfærd. Herefter skal det påpeges, at alle menneskelige aktiviteter er symbolsk strukturerede, i og med at de reproducerer kulturelle normer og strukturer. Derfor er alle deponeringer strukturerede på et plan. Begrebet strukturerede deponeringer kan benyttes til at betegne en lang række definitioner af aktiviteter. Dette koncept kan sammenlignes med begrebet om ritual, men de har ikke helt samme betydning. S. Crease (2015) foreslår, at fortidens mennesker bevidst deponerede værdigenstande, hvilket kan beskrives som rituelt. Det er dog ikke alle deponerede genstande, som var udførte handlinger hvori der lå dybere intentioner bag (Hughes 2014, s. 19, Crease 2015, s. 25-27). Begrebet 'strukturerede deponeringer' kan defineres som mønstre i den måde, hvorpå genstande forefindes ved udgravning, hvilket tillader antydningen af adfærdsmæssige regulærheder (Oxford Reference 2019).

Strukturerede deponeringer kan være et synligt arkæologisk aspekt af rituel adfærd. Strukturerede deponeringer er også identificerede i diverse tidsperioder og geografiske områder. Der forekommer to sædvanlige former, hvorpå man diskuterer struktureret deponering, nemlig besynderlige deponeringer og mønstring af materiel kultur (Hughes 2014, s. 3). Man kan ud fra dette begreb kategorisere moselignene efter disse parametre, nemlig om der enten kan tilknyttes noget symbolsk eller usædvanligt ved disse deponeringer.

Materiale

Jeg tager udgangspunkt i materiale i form af forskellige parametre af tidligere forskning af moselig. Jeg vil anvende den tidligere forskning til at forsøge at forstå, hvorfor netop disse mennesker blev begravet i moser. Da moselig forekommer i flere europæiske områder, har jeg valgt at begrænse mig til forskning der berører fund fra Sydsandinavien, som kan dateres til den førromerske jernalder. De fleste skandinaviske moselig stammer fra den tidlige jernalder. Det er også netop fra denne tidsperiode, at jeg har udvalgt mine eksempler til anvendelse i analysedelen i min opgave. De eksempler jeg vil komme ind på i min opgave, er Grauballemanden, Tollundmanden, Haraldskærkvinden og Windebypiggen. Det er alle moselig, der fundet i Danmark, på nær Windebypiggen der er fundet i dagens nordlige Tyskland.

Dette kommer til at være et litteraturstudie, hvor jeg gennemgår materiale, der allerede er analyseret og studeret. Da meget af det litterære materiale omkring moselig er romantiseret ældre litteratur eller populærvidenskabelige værker, vil jeg forholde mig kritisk overfor dette materiale. Jeg kommer derfor ikke til at lave mine egne analyser af moseligen, men jeg tager i stedet udgangspunkt i de fund og studier som findes tilgængelige.

Grauballemanden blev fundet i år 1952 af Tage Busk Sørensen, der sammen med hans kollegaer høstede tørv i Nebelgård mose. Ud fra ¹⁴C datering kan man se, at Grauballemanden døde i den tidlige jernalder omkring år 390 f.Kr. (Aldhouse-Green 2015, s.19).

I 1950 fandt man Tollundmanden i en mose ved Bjældskovdal i Jylland. Ud fra dateringer har man fundet ud af, at han døde omkring år 400 f.Kr. På nær en skindhætte han bar på hovedet, var han fundet helt nøgen (Glob 1966, s. 13-15). Et andet moselig der er fundet i Jylland, er Haraldskærkvinden. Hun blev fundet i år 1835, og var ca. 40-45 år da døden indtraf. Hun døde omkring år 490 f.Kr. (Aldhouse-Green 2015, s.69-70). Et moselig, der adskiller sig fra æ ovennævnte, er Windebypiggen. Hun blev fundet i år 1952 i Windeby, i det nordlige Tyskland. Hun var kun omkring 13 år, da hun døde og viste ingen tegn på strangulering eller vold (Coles, B & J. 1989, s. 187).

Jeg vil i min analyse redegøre for bevaringsforholdene i moser, hvorefter jeg vil lave en tematisk gennemgang af de forskellige udvalgte cases af moselig ud fra de variabler, jeg nævner i metodeafsnittet. Derudover vil jeg lave en samlet opsummering af det generelle billede, hvorpå jeg vil se på resultatet.

Analyse

Bevaringsforhold i moser

Moser blev og bliver stadig den dag i dag, betragtet som specielle, mystiske og frygtindgydende. De svæver mellem land og vand, de er begge dele, men samtidig ingen af delene. Moser kan ikke kultiveres ligesom almindeligt jord, de bliver udformet af søer med lavvande og damme hvor døende planter havner i vandet. På grund af det iltfattige miljø der forekommer i moser, så forfalder vegetationen ikke, men forbliver i stedet i en tilstand der næsten er nedbrudt (Aldhouse-Green 2015, s. 9-11).

Når laget af planter ophober sig med tiden, bliver søen transformeret til en mose og tørv bliver dannet. Hvis andet organisk materiale bliver placeret i mosen, såsom mad, træ, dyr eller menneskekroppe, så bliver disse ikke nedbrudt. Førhen mente man, at moselig blev konserveret på baggrund af en kombination af iltfattige og sure forhold, men en anden faktor spiller en væsentlig rolle for bevaringen, nemlig *Sphagnum*. Sphagnumtørv har unikke og farvende egenskaber, og fungerer som konserveringsmiddel. Det er Sphagnumtørv, der er årsagen til, at moseligenes hud er mørkebrun og deres hår rødbrunt. Moseligenes har haft en stor betydning for arkæologien. På trods af at de bærer præg af beskadigelse som resultat af flere tusinders år opbevaring i moser, så har de overlevet som egentlige kroppe med hud, hår, negle og indre organer intakte. Dette velbevarede organiske materiale gør det muligt for nutidens arkæologer at redegøre for de forhistoriske menneskers liv og død, helt ned i detaljer, som eksempelvis alder, sygdomme og spisevaner (Aldhouse-Green 2015, s. 9-11).

Begrebet moselig betegner ikke blot de mumificerede moselig, som har det bløde væv intakt, men også moseskeletter. De bedste bevaringsforhold forekommer i højmoser, men det er ikke ensbetydende med, at alle moselig der er fundet i højmoser, er lige velbevarede. Dette kan man blandt andet konstatere ud fra eksemplet i Windeby, Tyskland. Her fandt man en pige og en mand, hvor både pigens bløde væv og knogler var blevet bevaret, hvorimod det kun var lidt af mandens hud der var tilbage. Bevaringsforholdene kan derfor variere, selv i den samme mose. Dette kan muligvis forklares ud fra ligenes placering i mosen, pigens blev fundet 25 m fra kanten i et område af mosen der var 2,6 m dybt. Manden derimod blev fundet tættere på kanten, hvor der ikke var ligeså dybt (Van der Sanden 1996, s. 16).

En afgørende faktor for at opnå de bedste bevaringsforhold i moser er, at liget er fuldstændig afskåret fra ilt, så har ådselædere ikke har adgang til liget og mikroorganismer der kræver ilt ikke kan påbegynde forrådningsprocessen. Når et lig er blevet inkorporeret i en højmose, begynder de kemiske processer i kroppen. Som tidligere nævnt er det forekomsten af polysaccharide – sphagnum, som findes i sphagnumtørv, der spiller en vigtig rolle i konserveringsprocessen. Polysaccharide er et langt molekyle, der består af mange monosaccharider. Saccharider er en anden betegnelse for hydrocarbon.

I levende sphagnumtørv er dette sphagnan bevaret i cellevæggene. Når tørv dør, bliver sphagnan langsomt udskilt fra cellevæggene og opløst i processen. Eftersom sphagnan er en ustabil kemisk forbindelse, bliver det konverteret til mørkebrun humussyre gennem en række mellemliggende processer. Disse kemiske processer udtrækker calcium fra kroppen, og dette calcium er indisponibelt over for bakterier, hvilket forhindrer bakteriel vækst. Herudover påbegynder disse kemiske reaktioner hvorpå kroppens hud bliver mørkere. Takket være disse forhold kan hud, hår, negle, hjernen, indvolde såsom leveren og nyrerne overleve i højmoserne. Beklædning der er fremstillet af uld og læder kan også overleve i moser (Van der Sanden 1996, s. 18).

Udover højmoser, findes der også en anden type mose, nemlig lavmoser. Denne type moser får tilført vandet gennem grundvandet, vandløb samt dræn. De moser, hvor der er forefundet europæiske moselig, stammer fra højmoser (Aldhouse-Green 2015, s. 53). I europæisk sammenhæng kan man finde højmoser i Irland, Storbritannien, Polen, de baltiske lande, Holland, Belgien, Tyskland, Skandinavien og i det nordlige Rusland. Alle disse moser er formeret efter den sidste istid, nemlig Weichsel-istiden. Herefter blev klimaforholdene forbedrede og mere fugtige, og der kom mere nedbør. Forskellig europæisk forskning viser, at formationen af mosetørv begyndte omkring år 5000 f.Kr. Der blev dannet forskellige former for højmoser i de førnævnte områder. Disse forskelle er forbundet med afvigende klimaforhold (Van der Sanden 1996, s. 25).

Endnu en afgørende faktor for bevaringen af moselig, er mosevandets temperatur. Temperaturen skal være under 4 grader for at forebygge forrådnelsesprocessen. Hvis vandet er varmere, vil huden begynde at rådne, og syren i vandet vil herudover opløse knoglerne. Det tyder på at moseligen blev placeret i syreholdige moser om vinteren, eftersom at forholdene om sommeren ville forværre bevaringsforholdene. Denne påstand stemmer også overens med både Tollundmandens og Grauballemandens maveindhold, hvilket ikke viste tegn på indtag af sommerplanter (Coles, B & J. 1989, s. 184).

I Danmark befinder størstedelen af vådområder sig i Jylland. Det er også i denne region, hvor det højeste af antal af højmoser forekommer. Arealet på højmoserne i denne region varierer fra 5 hektar til 256 hektar. Størstedelen var dog ikke større end 40 hektar. Det var også i Jylland, mere specifikt i Nebelgård mose i Silkeborg, at man fandt Grauballemanden. Mosen han blev fundet i, var 8 m

dyb. 10 km vest for Silkeborg fandt man Tollundmanden. Gennem årene fandt udover Tollundmanden, to andre moselig i Bjældskovdal (Van der Sanden 1996, s. 33-35).

Tollundmanden



Figur 1: nærbillede af Tollundmanden (Aldhouse-Green 2015).

Tollundmanden blev fundet den 6. maj 1950 i Tollund mose i Bjældskovdal af to tørvgravere. To dage efter ankom arkæolog P.V. Glob til stedet. Det var ham, der kom til at stå for ansvaret for håndteringen af det nye fund. Da man var bekymret for at liget skulle tage skade eller påbegynde nedbrydningsprocessen, besluttede man sig for at flytte det til Nationalmuseet i København til yderligere undersøgelser og konservering. For ikke at skade kroppen, valgte man at bygge en trækiste rundt om kroppen og det tørv der omgav den (Glob 1966, s. 13-15).

Dødsårsag

Ifølge retsmedicinere var Tollundmanden blevet hængt, da man fandt en løkke rundt om hans hals. Ud fra hvor rebet havde lavet mærker på halsen, kunne man se, at han var blevet hængt og ikke kvalt. ¹⁴C datering har påvist at døden indtraf for omkring 2000 år siden, hvilket vil sige at han stammer fra den tidlige jernalder i Skandinavien (Coles, B & J. 1989, s. 180-181).

Placering

Tollundmanden var omhyggeligt placeret i mosen, i sk hockerstilling (se figur 2). Hovedet lå i vest og var let hældet forover, han havde bøjet arme og ben. Han lå på hans højre side. Hans øjne var let tillukkede, og det var hans mund også. Han havde været dækket af 2,5 m tørv og da han blev fundet, lå han næsten på bunden af mosen (Glob 1966, s. 13). En dissekering afslørede, at Tollundmandens indre organer var intakte. Hans lunger, hjerte og lever var meget velbevarede. Man

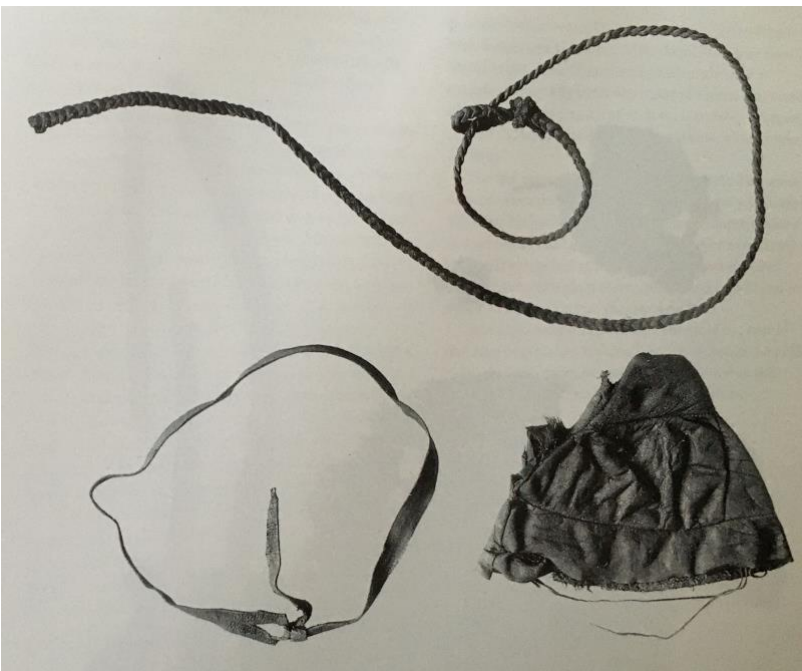
kunne også fastslå, at han havde levet et døgn før hans sidste måltid blev indtaget (Glob 1966, s. 24).



Figur 2: Tollundmanden i sk hockerstilling (Van der Sanden 1996).

Materiel kultur

Der fandtes ikke meget materiel kultur ved Tollundmandens krop. Efter den endegyldige undersøgelse af Tollundmanden på Nationalmuseet, konkluderede man at det eneste, han var begravet med, var en skindhue som var syet af 8 skindlapper, et bælte samt det flettede reb rundt om hans hals. Bæltet var placeret lige over hofterne og var af tyndt skind (Glob 1966, s. 21-23).



Figur 3: materiel kultur der blev fundet ved Tollundmanden (Van der Sanden 1996).

Andre omstændigheder

Eftersom Tollundmanden var så velbevaret, kunne man se at han havde været omkring 30-40 år på dødstidspunktet og omkring 160 cm høj (Coles, B & J. 1989, s. 180-181). I 1938 havde man fundet et andet moselig, bare 70 m fra hvor Tollundmanden havde ligget. Her er der tale om den såkaldte Ellingkvinde, som kan dateres til omkring år 210 f.Kr. (Fischer 1999, s. 93).

Nogle forskere mener, at i forbindelse med omstændighederne omkring Tollundmandens deponering, så blev han båret ned til mosen af landsbyboere. Efter at en del af mosen var blev drænet, kunne man placere kroppen der og derpå blev han forsigtig placeret i en sovende stilling. Hans øjne og mund blev lukket. Disse tegn tyder ifølge forskerne på at hans begravelse blev behandlet respektfuldt. Christian Fischer argumenterer for, at på baggrund af disse handlinger, så blev Tollundmanden ofret til guderne. Muligvis på baggrund af tørveforsyningen, til de kolde vintermåneder eller som offergave for at bede guderne om forsyning af jern. Jern var begyndt at blive uundværligt for jernaldermennesket, og den eneste kilde var netop jernmalm fra moserne, som især fremkom i tørvemoser. (Fischer 1999, s. 97).

Grauballemanden



Figur 4: Grauballemanden liggende i samme stilling, som da han blev fundet (Aldhouse-Green 2015).

Et par år efter at man havde fundet Tollundmanden, blev Grauballemanden fundet i Nebelgård mose i forbindelse med en tørvegravning i 1952, placeret omkring en kilometer syd for landsbyen Grauballe. Liget blev transporteret til Professor Willy Munck, som foretog den første obduktion af

kroppen. Han konstaterede at årsagen til, at kroppen var vredet, var på grund af trykket fra mosen der havde omsluttet ham i så mange år (Glob 1966, s. 29-37).

Dødsårsag

Efter en undersøgelse af hans knogler, kunne man tyde, at der havde været brud på venstre skinneben og lårben efter døden var indtruffet. På Grauballemandens hals fandt man et stort åbent sår, der gik fra øre til øre (se figur 5). Dette må have været selve dødsårsagen. Derudover havde han en tydelig fraktur nær den højre tinding, som er blevet fremkaldt med et stumpt instrument. Det kunne i 1952 ikke afgøres, om dette var blevet udført post-mortem (Glob 1966, s. 29-37).



Figur 5: Grauballemandens åbne sår, der går fra øre til øre (Van der Sanden 1996).

Placering

Da Grauballemanden blev fundet, lå han lidt skråt placeret i tørvemassen, hans hoved og overkrop var placeret højest. Hans hoved var vendt mod nord, og benene lå i syd. Han lå placeret på brystet med hans venstre ben strakt ud. Derudover var hans højre arm og ben bøjet.

Ved yderligere undersøgelser på daværende tidspunkt, fandt man ingen spor af klæder eller andre materielle ejendele. Der var derfor intet andet end fundomstændighederne, der kunne give et holdepunkt for en nærmere datering (Glob 1966, s. 29-37).

Andre omstændigheder

Grauballemanden var ca. 175 cm høj og omkring 30 år gammel, da han døde i år 390 f.Kr. Hans hår var bevaret på issen samt den venstre side af hovedet. Da man i år 2001-2002 udførte nye videnskabelige analyser af Grauballemanden på Aarhus universitet, påviste de at de skader, der var påført hans kranie, var udført post-mortem. Da man udførte de første undersøgelser i 1952, udgik man fra at disse skader stammede fra før dødstidspunktet. Det kraftige slag på hans skinneben var påført mens hans stadig levede. Man har ud fra undersøgelser af hans tænder fundet frem til, at han højst sandsynligt havde været underernæret i hans barndom (Aldhouse-Green 2015, s. 71-72). Der findes ingen tilgængelig information vedrørende omstændighederne ved deponeringen af Grauballemanden.

Haraldskærkvinden



Figur 6: Haraldskærkvinden (Aldhouse-Green 2015).

I efteråret 1835 opdagede to arbejdere et kvindeligt moselig i Juthemose, nær Haraldskær, Jylland. Den afdøde var en midaldrende kvinde, som var placeret nøgen i mosen (Aldhouse-Green 2015, s. 10). Først antog den danske historiker Niels Petersen, at denne kvinde var dronning Gunhild fra Norge, som antageligt skulle være blevet lokket til Danmark af Kong Harald Blåtand for at blive hans brud. Ifølge sagnet blev hun i stedet overfaldet af kongens soldater og druknet i et vådområde omkring år 970 e.Kr. Da man accepterede denne teori om dronning Gunhild, blev kvinden begravet på ny i en egekiste og kom på udstilling i kirken i Vejle (Glob 1966, 56-59). Det var først i 1970'erne, hvor man havde foretaget C14 analyser af kroppen, at kvinden kunne dateres til omkring

år 500 f.Kr. Her konkluderede man, at det ikke var en norsk dronning (Fischer 2007, s. 105-106). Håndteringen af dette moselig, har derfor ikke været optimal ud fra et videnskabeligt synspunkt.

Dødsårsag

Det tydede det på, at Haraldskærkvinden havde lidt en voldsom død, hvor hun var blevet nedpælet levende og viste tegn på hævelse omkring det venstre knæ. Hendes hænder og fødder afslørede, at det ikke havde været en hårdtarbejdende kvinde (Glob 1966, s. 63). Undersøgelser af liget påviste spor af kvælning ved hendes hals, hvilket betyder at hun blev kvalt og ikke druknet. Dette var formentlig udført med en garrotte (Aldhouse-Green 2015, s. 11).

Placering

Dette moselig var fæstnet til tørvejorden, ved hjælp af trækroge, som gennemborede hendes knæled og arme. Hun var dermed blevet nedpælet til mosen. Herudover var der anbragt grene og pæle over hendes bryst og underliv, hvilket også var holdt fast med trækroge. Da man havde fjernet kroge og grene, opdagede man at det var en kvinde med langt hår af en brunlig farve (Glob 1966, s. 60).



Figur 7: Haraldskærkvinden efter indtørring, hvor man kan se skaderne efter nedpælingen (Van der Sanden 1996).

Materiel kultur

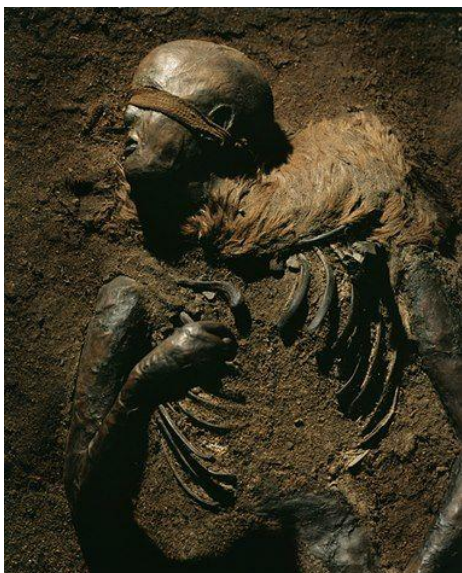
Ved fundet af Haraldskærkvinden fandt man af materiel kultur nogle beskadigede beklædningsdele. Tøjresterne man fandt, var af vævet fåreuld. Derudover havde et af stykkerne frynser på kanten, samt et rudet mønster. Man fandt desuden et skindslag af rødbrunligt læder som enten var af ko

eller får. Der fremkommer ingen oplysninger om tøjresternes oprindelige placering ved kvinden (Glob 1966, s. 63).

Andre omstændigheder

Efter indtørring målte kvinden ca. 158 cm i højde, alle hendes tænder var intakte, men yderst nedslidte. Man antog, at kvinden havde været overvægtig, ud fra hendes meget rynkede hud. Man anslog, at hun havde været omkring 40-50 år gammel (Glob 1966, s. 63). Eftersom teorien om Dronning Gunhild blev afvist efter nyere analyser, kender man ikke til andre omstændigheder omkring deponeringen af Haraldskærkvinden.

Windebypigen



Figur 8: Windeby pigen (Aldhouse-Green 2015).

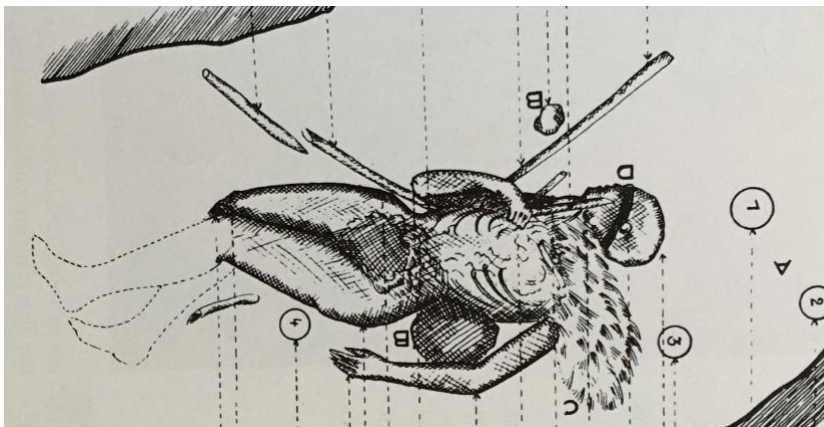
I modsætning til de ovenstående eksempler på moselig, var Windebypigen blot omkring de 12-13 år, da hun blev dræbt og placeret i en mose i Windeby, Schleswig-Holstein, omkring det første århundrede e.Kr. Hendes lig blev opdaget under en tørveudgravning i 1952. Kroppen var lille og spinkel (Aldhouse-Green 2015, s. 24-25).

Dødsårsag

Ud fra undersøgelserne af Windebypigen, kunne man ikke fastslå en dødsårsag. Der fandtes ingen tegn på voldelige overgreb, som kunne have ført til døden. Glob mener, at hun er blevet ført ud i mosen, hvor hun derefter er blevet druknet (Glob 1966, s. 97).

Placering

Ligesom Tollundmanden, var Windebypigens nøje og forsigtigt placeret i tørvemosen. Da hun blev fundet, lå hun på ryggen med hendes hoved tilbagebøjet. Herudover lå hun hvilende på højre side af hovedet. Windebypigens venstre arm lå udstrakt, og mellem armen og hoften var en stor stenblok placeret. Hendes ben lå let drejede, med det venstre øverst (Glob 1966, s. 92).



Figur 9: Windebypigens placering i mosen (Van der Sanden 1996).

Materiel kultur

Windebypigens blev fundet nøgen i tørvegraven, med et bind for øjnene. Derudover havde hun en krave om halsen. Båndet for øjnene var 3 cm bredt og var flettet af 38 uldtråde. Det var 49 cm langt, og har højst sandsynligt været anvendt som hårbånd. Udover dette fandt man ingen spor af materiel kultur ved pigens (Glob 1966, s. 94-97).

Andre omstændigheder

Liget viste ingen tegn på skader, men ud fra undersøgelsen af hendes knogler kunne man se, at hun var underernæret (Aldhouse-Green 2015, s. 24-25). Hendes hår var omkring 5 cm på den ene side, men barberet skaldet på den anden side. Udover stenen var der også placeret birkegrene over hendes nøgne krop, formentlig for at holde liget nede i vandet (Coles, B & J. 1989, s. 189). Samme år og blot nogle få meter væk fra hvor man havde opdaget Windebypigens, fandt man en mand i mosen. I modsætningen til pigens, var han blevet halshugget med en garrotte (Aldhouse-Green 2015, s. 24-25).

Resultat

Efter denne præsentation af de forskellige moselig vil jeg nu opsummere den generelle fortolkning af moselig med henblik på, hvordan de fremtræder i relation til struktureret deponering og ritualer.

Jeg har derfor lavet en tabel over de udvalgte moselig for at få et bedre overblik over ligheder og forskelle, samt hvordan man kan relatere dem til de variabler, der hører under struktureret deponering. Herunder kan man se gentagelser, der forekommer hos de forskellige moselig samt mønstre og fundsammenhæng. Ud fra skemaet kan man desuden se, at der har ikke har været tilgængelig information om alle moseligen. Det er tydeligt, at der eksempelvis forekommer mere information om Tollundmanden, som er en af de mest velkendte cases.

	Tollundmanden	Grauballemanden	Haraldskærkvinden	Windebypiggen
Alder da døden indtraf	Ca. 30-40 år	Ca. 30-35 år	Ca. 40-50 år	Ca. 12-13 år
Geografisk område	Bjældskovdal, Jylland. Danmark	Nebelgård, Grauballe, Jylland. Danmark	Haraldskær, Jylland. Danmark	Windeby, Schleswig-Holstein. Nordlige Tyskland
Dødsårsag	Hængning	Forblødning	Kvælning	Ukendt
Placering / deponering	Nøgen, i sovende stilling	Nøgen, hovedet øverst i nord og benene i syd	Nøgen	Nøgen, liggende på ryggen, hovedet tilbagebøjet
Materiel kultur	Læderbælte, skindhue	N/A	Tøjrester af fåreuld, ved siden af liget	Bånd af uld, krave, stenblok
Omstændigheder ved deponering	Løkke rundt om halsen, mosen var drænet	Fraktur nær venstre tinding, fraktur på venstre ben	Nedpælet til mosen med trækroge gennem arme og knæled, der var placeret grene over hende	Stenblok samt birkegrene over kroppen, barberet på den ene side af hovedet, der blev fundet et mandeligt lig i samme mose

Baseret på flere observationer, der tager udgangspunkt i Tacitus' *Germania*, har man traditionelt set gået ud fra, at moseligene var dræbte kriminelle. Herunder Tacitus' udgangspunkt i den germanske lov, hvor der blandt andet står at forrædere skal hænges i træer. Kujoner og sodomitter skal tildækkes med grene i en mudret mose. Desuden skal kvinder, der er fundet skyldige i utroskab, kronrages og piskes af deres mænd. Ud fra disse ytringer forekommer både hængning, fastgørelse i moser, kronragelse og nøgenhed hos flere af moseligene, heriblandt Tollundmanden, Windebypiggen og Haraldskærkvinden. Dette kan ses i ovenstående skema (Coles, B & J. 1989, s. 196-197).

Teorien om afstraffelsen af kriminelle blev delvist modificeret efter Første Verdenskrig. Dette kom efter antagelser om, at de formodede kriminelle blev ofret til guder, hvis regler de havde brudt. Herefter i den anden halvdel af det tyvende århundrede opstod hypotesen om, at de udelukkende blev ofret uden at have kriminel baggrund. Dette blev især baseret på flere fund i moser fra fortidens Danmark. Det er også denne teori P.V. Glob samt flere moderne skandinaviske arkæologer udgår fra. Udover at være mystiske steder, er moser også områder, hvorpå det er muligt at deponere genstande, der ellers kunne være samfundsskadelige (Randsborg 2015, s. 7)

Som tidligere nævnt viser flere af moseligene tegn på voldsomme dødsårsager heriblandt kvælning, hængning, overskæring af halse, vold mod kropsdele og placering i moser, ofte med brænde over sig, så kroppen ville forblive under vand. De er også oftest fundet nøgne eller med meget sparsom beklædning, som eksempelvis Tollundmanden der kun havde en skindhue og et bælte, eller Windebypiggen der blev fundet kun med et hårbånd og en krave. I Huldremose er der fundet tekstil af meget høj kvalitet. Ud fra disse faktorer kunne det tyde på, at det ikke var borgere fra den laveste samfundsklasse, der var begravet i disse moser. Selve klassespørgsmålet er der stor uenighed omkring blandt forskere. Mændene der er fundet i moser, er uden skæg og nogle af de yngre kvinder er fundet med halvdelen af håret barberet af, som vi ser i tilfældet med Windebypiggen. Dette kunne betyde, at de skulle nedværdiges i deres sidste tid på jorden. Dette strider imod teorien om, at de er blevet ofret, da man ikke ville forvente at sænke deres status inden de skulle ofres til guderne (Randsborg 2015, s. 12).

Begrebet om ritual har stor betydning inden for arkæologi og fortolkning af fortiden. En forståelse af ritualer forbinder sporene af de aktiviteter, der er hændt i den arkæologiske fortegnelse, til de

legemlige oplevelser af menneskelig praksis. Dette oplever vi i sammenhæng med moseligene. En af de primære metoder man anvender for at undersøge ritualer i fortiden, er strukturerede deponeringer, hvilket involverer formaliserede og gentagne handlinger. Derudover undersøger man mønstrene for de enkelte deponeringer (Hughes 2014, s. I).

En lang række af forskere mener, at moseligene kan fortolkes som rituelle ofringer. Deres argument for dette er blandt andet baseret på det faktum, at moser og andre vandområder er steder, hvor mennesket efter sigende ville opnå kontakt med det overnaturlige. Dette ses også i tidligere perioder. Moseligene korresponderer dermed med andre forhistoriske vådområdedeponeringer. Her deponerede man enkle eller værdifulde genstande for at markere kontakten med denne metafysiske verden (Van der Sanden 1996, s. 174). De ovenstående eksempler på moselig passer ind i forskernes fortolkninger om, at det skulle være rituelle handlinger på flere parametre. I tilfældet med Windebypiggen er der blevet fundet sten ved hendes krop. Generelt set er der blevet fundet sten ved de fleste moselig. Stenene havde en praktisk funktion ved at holde ligene nede under vandet. Herudover findes der Haraldskærkvinden, som blev pælet ned ved hjælp af grene og ikke sten. Derudover mener Wijnand Van der Sanden, at de havde en rituel betydning, eftersom at de er fundet ved flere af moseligene og hermed er en gentagen handling (Van der Sanden 1996, s. 174).

Herudover bliver brugen af unødvendig vold nævnt. Det er blevet nævnt, at denne type af vold ikke stemmer overens med rituel handling, eftersom at det ikke giver mening at afsende en beskadiget ofring. Her påpeger Van der Sanden et eksempel i Frankrig, hvor våben blev bukket og hakket i stykker, inden de blev ofret ved kultområder. Ydermere er mange ofrede våben i Skandinavien i det 3. til 6. århundrede e.Kr. også gjort ubrugbare før ofring. Dette var tydeligvis et aspekt af selve den rituelle handling. Derfor kan man se på den overdrevne vold mod moseligene ud fra samme kontekst (Van der Sanden 1996, s. 175).

Diskussion

Der findes flere argumenter og teorier, om hvorvidt moseligene er rituelle ofringer. I 1952, da Thorvildsen tilskyndede en teori der var afvigende fra ideen om afstraffelse, førte det til hendes fortolkning om, at moseligene var ofrede til guder (Ravn 2010, s. 110). P.V. Glob accepterede hurtigt ofringsteorien og inddelte moseligene i tre kategorier: myrdede, ofrede og tilfældige. Det var

også inden for disse kategorier, han placerede Tollundmanden samt Grauballemanden. Glob understregede, at de primært skulle anses som ofringer til guder, muligvis Odin eller Nerthus, og mente, at det kun var få der var blevet myrdet (Glob 1966, s. 120, s. 123-124). De fleste forskere i dag understøtter ofringsteorien, men der er flere forskellige teorier om baggrunden til ofringen. Christian Fischer fortolkede i 1979 moseligene som værende taknemmelighedsoffer til guder, efter at guderne skulle være fornærmede over den menneskelige aktivitet i moserne. I 2007 mente han derimod, at de var blevet ofret i forbindelse med en hængningskult (Ravn 2010, s. 110). Dette kan associeres til Tollundmanden, som blev hængt. Derudover fik både Haraldskærkvinden og Grauballemanden skåret halsen over.

Wijnand van der Sanden pointerer, at det er vanskeligt at generalisere vedrørende moseligene. Van der Sanden mener ikke, at de kun skal tolkes som menneskelige ofringer i forbindelse med en fertilitetskult. Han mener, at de i lige så høj grad kunne være blevet ofret i forbindelse med fejring eller taknemmelighed. Han mener dog, at størstedelen af moseligene blev ofret. (Ravn 2010, s. 110).

En af fortalene for at moseligenes placering i vådområderne, var uheld eller tilfælde, er arkæologen Stephen Briggs. Ifølge Briggs' teori, mener han først og fremmest at man burde stille spørgsmålstejn ved selve formationen af moser. Han mener ikke nødvendigvis, at moserne var moser, da individerne blev placeret i dem. Dermed betvivler han om bevaringsforholdene fandtes på nedlæggelsestidspunktet. Denne teori stemmer dog ikke overens med, hvor godt kroppene er bevaret. Desuden argumenterer Briggs imod beviserne for, hvorvidt om det var overlagt drab. Et alternativ til overlagt vold kunne være post-mortem beskadigelse. Nogle af de skader, vi ser hos moseligene, kan godt forklares med presset fra tørven eller snit fra tørveskæreren. Man ved at Grauballemanden hovedvar blevet mast af nogen, der var kommet til at træde på liget. En af de mindst overbevisende argumenter i Briggs' teori er hans diskussion om løkkerne rundt om ofrenes halse, hvilket er et af de tydeligste tegn på overlagt mord. Briggs forklarer dette med, at det var blevet brugt til at hjælpe rejsende op ad mosen. Man kan se på løkken rundt om Tollundmandens hals, at den var konstrueret til at kvæle og ikke til at redde (Aldhouse-Green 2015, s. 85-86).

Flere af nutidens forskere mener ikke, at moseligene er resultatet af individer, som tilfældigt havnede i mosen. Der findes for mange beviser på, at andre personer har været involveret i

processen. Dette gælder især de kroppe, der var blevet fæstnet i mosen, der var tildækket med grene samt dem der havde fået skåret halsen over, og dem der var fundet med løkker om halsen. Dette man kan se i tilfældet med både Tollundmanden, Grauballemanden, Haraldskærkvinden samt Windebypiggen (se skema, s. 24). Derudover kan der selvfølgelig forekomme tilfælde af uheld, hvor folk druknede i moser. Man ved, at der foreligger ulykker i moser i historisk tid, og derfor kan man gå ud fra at dette også opstod under forhistorisk tid (Van der Sanden 1996, s. 170). Spørgsmål omkring hvem der udførte disse, er svære at besvare. I en tidsperiode, der er nærmere vores tid, står der i nedskrevne kilder, at disse typer af rituelle ofringer oftest blev udført af de højest rangerende i stammen (Van der Sanden 1996, s. 180).

Volden mod moseligene er af forskerne forklaret som rituel ødelæggelse af det ofrede objekt, og fastholdelsen i mosen bliver forklaret af Glob som en generel beskyttelse mod spøgelse (Glob 1966, s. 60-63). Det er allerede beskrevet, at fastgørelsen i mosen ikke var et gennemgående karakteristikum for moseligene. Derudover er mange af sporene efter skader og vold ikke forårsaget af mishandling (Ravn 2010, s. 110). Man kan se i ovenstående skema, at både Windebypiggen samt Haraldskærkvinden blev holdt nede i mosen.

Ud fra undersøgelserne af moseligenes indvolde, finder man ingen beviser på rituelle handlinger. Deres sidste måltid var meget varierende. Man har fundet ud af, at Grauballemanden havde fået forgiftet korn. Man havde tydeligt kunne se, at der var noget galt med kornet og menneskerne var formentlig bekendt med konsekvenserne af indtaget af dette. Det var muligvis planlagt, at Grauballemanden skulle indtage det og blive bevidstløs som en del af ritualen (Van der Sanden 1996, s. 176-177).

Det er svært at redegøre for, hvornår og hvorfor disse individer blev dræbt. Hvis man havde mere information om en større gruppe af moseligenes maveindhold, kunne man fastslå, hvornår på året de døde. Hvis det så viste sig, at de alle var blevet ofret under ritualer, der forekom på et bestemt tidspunkt på året, kunne man ræsonnere, at det var såkaldte 'cyklus'-ritualer. I tilfældet med flere af de skandinaviske moselig har man derimod fundet ud af at både Grauballemanden og Tollundmanden døde om vinteren baseret på deres maveindhold (Van der Sanden 1996, s. 178).

En interessant omstændighed som forskerne ofte glemmer at nævne er, at der i visse tilfælde er blevet fundet flere lig i samme mose eller en nærliggende. Et eksempel på dette er Tollundmanden, som er et af de mest velkendte moselig. Der er blevet skrevet meget om ham, samt blevet lavet flere undersøgelser af ham. Derimod glemmer visse forskere, at der mindre end 60 m fra stedet, hvor Tollundmanden blev fundet, lå et kvindeligt moselig som også var blevet hængt samt havde en løkke om halsen. Dette moselig er kendt som Ellingkvinden, og ud fra undersøgelser var hun omkring sammen alder som Tollundmanden, da hun døde, og døde under det samme århundrede (Fischer 1999, s. 97). Det samme gælder tilfældet med Windebyypigen, hvor man også opdagede et moselig i samme mose. Med henblik på at forsøge at fortolke strukturerede rituelle deponeringer er det væsentligt observere, om der findes gentagelser i samme område.

Hovedargumentet for ofringsteorien er baseret på, at man i fortiden anså moser for at være hellige områder og deraf må moseligene også betragtes som hellige objekter. Der bliver lagt vægt på det faktum, at den sædvanlige begravelsesskik i den førromerske jernalder var kremation. Derfor bliver ofringer associeret med moser og vådområder. Det er indiskutabelt, at den almindelige måde hvorpå man begravede individer i førromersk jernalder var ved kremering. Det er derimod tvivlsomt at begravelsesmetoderne, der involverer vand udelukkende, drejer sig om ofring. Nogle af de politiske ledere blev eksempelvis begravet under andre forhold end ved kremering under den førromerske jernalder. Dette kunne f.eks. være ved begravelser i vådområder (Ravn 2010, s. 110).

Ud fra redegørelsen af de forskellige teorier og fortolkninger af moseligene, bør disse diskuteres samt udvides. Derudover er der behov for at udvide analyserne af det arkæologiske materiale, der forekommer. Hermed kan de mindre velkendte moselig blive inkluderet i diskussion, om hvorfor nogle individer endte i moser i den tidlige del af jernalderen (Ravn 2010, s. 110).

Konklusion

Et af de primære argumenter for forskernes fortolkning af moseligene, ud fra et rituellet perspektiv, er deres fremtoning. De baserer disse fortolkninger ud fra udseendet af visse moselig. Her nævner de blandt andet Tollundmandens fredelige udtryk, Grauballemandens hænder der ikke tydedepå fysisk arbejde samt Lindowmandens 'manicurerede' negle. Ifølge forskerne er dette indikationer på, at disse individer var højt rangeret i samfundet. Ud fra teorien om, at de havde en høj status i samfundet, medfører dette også, at de ikke var uønskede individer samfundsmæssigt (Van der

Sanden 1996, s. 176-177). Det er ikke alle af de førnævnte argumenter, der er lige overbevisende. På trods af dette findes der dog flere indikationer på, at man kan kategorisere moseligene som strukturerede samt rituelle deponeringer, både i forhold til mønstre, gentagelser og afvigelser fra normen. Heriblandt kan man nævne, at de fleste moselig enten er blevet hængt eller kvalt. Derudover ser vi også, at de udvalgte eksempler blev placeret nøgne eller med få beklædningsgenstande. Både ved tilfældet Windebypiggen samt Haraldskærkvinden, er de blevet fastholdt i mosen enten ved at blive pælet ned eller ved brug af sten. Derfor kan man konkludere, at der findes flere gentagelser i eksemplerne samt at de afviger fra den gængse begravelsesnorm, hvilket er to ting, der karakteriserer strukturerede rituelle deponeringer.

Moserne har givet mennesket en utrolig mulighed for bevaring og konservering af menneskelig. Ved at undersøge disse moselig og sætte dem i perspektiv med dødsårsager og associerede ritualer, kan vi få et indblik i individernes levevilkår og samfundsstatus (Brothwell 1986, s. 121).

Ved at definere hvad normen var under den førromerske jernalder i Skandinavien, kan vi også definere, hvad der skiller sig ud og hermed kan kategoriseres som strukturerede rituelle deponeringer. Eftersom den generelle begravelsesmetode under denne tidsperiode var kremation, afviger moseligene ved at være deponerede i moser (Randsborg 2015, s. 19)

Flere af moseligene kan dateres til perioden fra det 1. århundrede f.Kr. og frem til det 4. århundrede e.Kr. Denne tidsperiode er karakteriseret af udvidelsen af det romerske imperium, migration samt betydelige spændinger mellem og internt de indfødte stammer. Det er derfor ikke utænkeligt, at denne periode med moselig kan associeres med socialt stress indenfor lokalsamfundene. Det sociale stress kan have ledt til en øgning af de rituelle deponeringer (Van der Sanden 1996, s. 178).

Sammenfatning

I denne opgave har jeg udvalgt fire moselig, som jeg har taget udgangspunkt i, for at undersøge hvilke indikationer der findes for, at disse var resultatet af en rituel handling. Jeg har koncentreret mig om fund fra den sydiskandinaviske jernalder, da disse fund ofte bliver diskuteret i forbindelse med hinanden. Derudover har jeg også diskuteret andre fund i opgaven.

Jeg har i opgaven redegjort for, hvad der definerer strukturerede rituelle deponeringer for at kunne undersøge, hvordan moseligene opfyldte de parametre, der definerede dette begreb. Herudover har jeg har redegjort for andre forskeres teorier for at kunne give et generelt billede af moseligene. Jeg har bemærket, at der hos forskere ofte mangler en tydelig definition på hvad fundkategorien moselig egentlig indebærer. Man har ofte taget udgangspunkt i ældre forskning, samt baseret sine teorier derpå. Meget nyere forskning er baseret på Globs teorier, som har en romantiseret forestilling om moseligene. Moseligene har mange begrænsninger i forhold til at studere dem som en arkæologisk kilde, eftersom de ofte fremkommer i kontekstløse fundområder.

Fællesnævneren for de fleste moselig er, at de er blevet udsat for unødvendig vold, er blevet afklædte og dræbt. Der er både mænd og kvinder repræsenteret i alderen 14-50 år. Mange af skaderne på ligene er voldsomme. Det er svært at sige, hvad dette kan betyde for datidens samfund, men eftersom det er en gennemgående faktor hos de fleste moselige, indikerer det, at det var en del af deponeringsritualet. Nogle af disse individer er blevet udsat for væsentligt mere vold end andre, men det er svært at sige, hvad formålet med drabene har været. Enten kan det have været med hensigt at straffe eller ofring.

Årsagen til at mennesker blev placeret i moser i den tidlige jernalder skyldes ikke udelukkende en enkelt tradition eller ritual. Nogle kan skyldes uheld, straf eller mord. Herudover kan visse individer være blevet ofret, hvor andre er døde af naturlige årsager og derefter placeret i mosen (Ravn 2010, s. 113).

Litteraturliste

Aldhouse-Green, M. (2015). *Bog Bodies Uncovered: Solving Europe's Ancient Mystery*. London: Thames & Hudson.

Bell, Catherine. (1992). *Ritual theory, ritual practice*. New York: Oxford University Press.

Berggren, Å. (2010). *Med kärret som källa: Om begreppen offer och ritual inom arkeologin*. Lund: Nordic Academic Press.

Brothwell, D. (1986). *The bog man and the archaeology of people*. London: Butler & Tanner Ltd.

Crease, S. (2015) *Re-Thinking Ritual Traditions: Interpreting Structured Deposition in Watery Contexts in Late Pre-Roman Iron Age and Roman Britain*. University College London.

Coles, B., Coles, J. (1989). *People of the wetlands*. London: Thames & Hudson.

Fischer, C. (1999). The Tollund Man and the Elling Woman: and other bog bodies from Central Jutland. I Coles, B., Coles, J., & Jørgensen, M.S. (red.) *Bog Bodies, Sacred Sites and Wetland Archaeology*. Exeter: WARP, s. 93–97.

Fischer, C. 2007. *Tollundmanden - Gaven til guderna – Mosefynd fra Danmarks forhistorie*. Silkeborg.

Glob, P.V. (1966). *Mossarnas folk: järnålderns människor bevarade i 2000 år*. Stockholm: Ronzo Boktryckeri AB.

Hughes, Erica. (2014). *Structured deposition and the interpretation of ritual in the Near Eastern Neolithic: a new methodology*. The University of Liverpool. Tilgængelig: <https://livrepository.liverpool.ac.uk/17513/>

Jahreborn, T. (2016), *Mord, Mosse, Människor: Mors Ianua Vitae*. C, Linneuniversitetet. Institutionen för kulturvetenskaper. Tilgængelig: <http://urn.kb.se/ludwig.lub.lu.se/resolve?urn=urn:nbn:se:lnu:diva-59787>

Lund, A. A. 2002. *Mumificerede moselig*. Gylling

Oxford Reference. (2019). Structured deposition.

<https://www.oxfordreference.com/view/10.1093/oi/authority.20110803100538144> [2020-01-02]

Randsborg, K. (2015). *Roman reflections: Iron Age to Viking Age in Northern Europe*. London: Bloomsbury Academic.

Ravn, M. (2010). BURIALS IN BOGS: BRONZE AGE AND EARLY IRON AGE BOG BODIES FROM DENMARK. *Acta Archaeologica*, 81, s. 112–123.

Sandklef, A. (1944). *De germanska dödsstraffen, Tacitus och mossliken*. Fornvännen. Tillgänglig: http://kulturarvsdata.se/raa/fornvannen/html/1944_027

Sunding, E. (2009), *Mosslikens vara eller att inte vara: om mosslikens relevans som en egen fyndkategori och forskares sätt att skapa en sådan*. C. Högskolan i Kalmar, Humanvetenskapliga Institutionen. Tillgänglig: <http://urn.kb.se/ludwig.lub.lu.se/resolve?urn=urn:nbn:se:hik:diva-2502>

Turner- Walker, G., Peacock, E.E. (2008). *Preliminary results of bone diagenesis in Scandinavian bogs*. *Paleogeography, Paleoclimatology, Paleoecology*, 266, s. 151–159.

Doi:10.1016/j.paleo.2008.03.027

Van der Sanden, W. (1996). *Through nature to eternity: the bog bodies of northwest Europe*. Amsterdam: Batavian Lion International.