

# Minskad röstsammanhållning i European People's Party?

En undersökning av röstsammanhållningen i EPP-gruppen i Europaparlamentet utifrån Kristdemokraterna och Moderaterna.

Elin Hallin  
Linnea Landegren

# Abstract

Denna uppsats ämnar undersöka den minskade röstsammanhållningen i partigruppen European People's Party i Europaparlamentet sedan EU-valet 2019. Detta studeras utifrån Kristdemokraterna och Moderaterna, de två svenska partierna i partigruppen. Uppsatsen analyserar om partierna följer den övergripande trenden inom partigruppen genom att sammanställa data från tre politikområden samt genom fallstudier av specifika röstningar. Resultaten påvisar röstsammanhållning som överensstämmer med statistik av hela partigruppen, men med signifikanta skillnader mellan olika politikområden. I arbetet appliceras teorier gällande röstsammanhållning av Carey, Hix et al. och Chicci samt GAL-TAN dimensionen i politiken med syfte att förklara den minskade röstsammanhållningen. Våra mest framträdande slutsatser är att röstsammanhållningen minskar som konsekvens av skiljande politiska preferenser i flera politikområden, varav några associeras med GAL-TAN dimensionen. Vidare argumenterar resultaten och vår analys för en nationell komponent i röstningen i Europaparlamentet, särskild gällande politiska frågor med hög relevans för nationell politik.

*Nyckelord:* Röstsammanhållning, Europaparlamentet, European People's Party, Kristdemokraterna, Moderaterna

Antal ord: 9879

# Innehållsförteckning

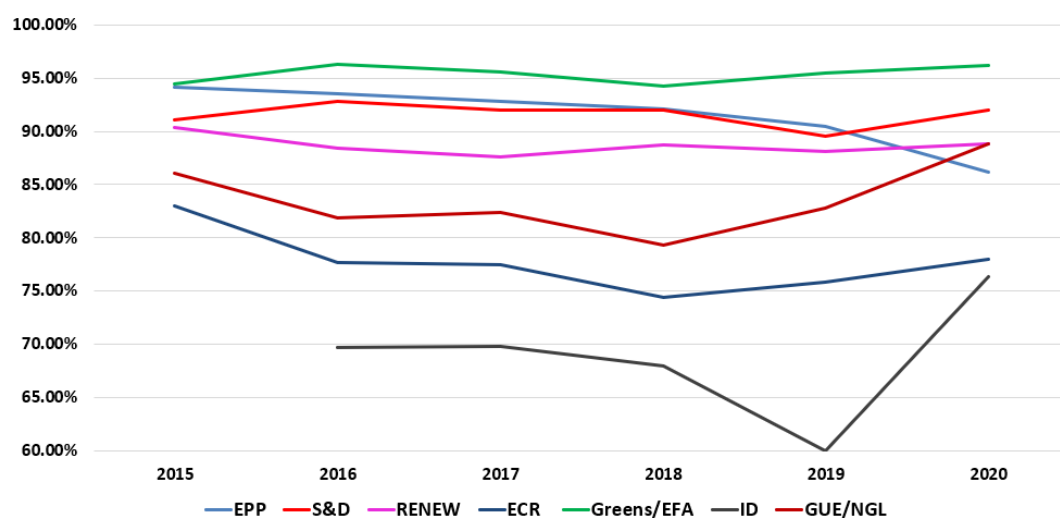
<b>1</b>	<b>Inledning</b> .....	<b>1</b>
1.1	Introduktion.....	1
1.2	Syfte och frågeställning.....	2
<b>2</b>	<b>Teori</b> .....	<b>4</b>
2.1	Europaparlamentet .....	4
2.2	European People's Party, Kristdemokraterna och Moderaternas ideologiska profil .....	5
2.2.1	European people's party (EPP) .....	6
2.2.2	Kristdemokraterna.....	6
2.2.3	Moderaterna .....	7
2.3	GAL-TAN .....	8
2.4	Röstsammanhållning .....	8
2.4.1	Röstsammanhållning i nationella legislaturer .....	8
2.4.2	Röstsammanhållning i Europaparlamentet.....	9
2.4.3	Nationell röstsammanhållning i Europaparlamentet .....	12
2.5	Hypoteser .....	13
<b>3</b>	<b>Metod och material</b> .....	<b>15</b>
3.1	Forskningsdesign.....	15
3.1.1	Univariat statistisk analys.....	15
3.1.2	Fallstudie .....	16
3.2	Motivering av fall.....	16
3.3	Material och avgränsningar .....	17
3.4	Förklaringsmodeller och applicering av teorier .....	18
3.5	Validitet och reliabilitet.....	20
<b>4</b>	<b>Resultat och analys</b> .....	<b>21</b>
4.1	Hur ser röstsammanhållningen i Kristdemokraterna och Moderaterna ut sedan EU-valet 2019 i förhållande till EPP-gruppen och dess minskade röstsammanhållning? .....	21
4.2	Hur kan avsteg från partigruppslinjen och bristande röstsammanhållning av dessa två partier förklaras med utgångspunkt i teorier gällande	

röstsammanhållning? Samt vilka möjliga orsaker finns för skillnader i röstsammanhållning mellan partierna? .....	23
4.2.1    Analys och slutsatser utifrån de statistiska resultaten .....	23
4.2.2    The EU Strategy for Gender Equality .....	27
4.2.3    Adequate Minimum Wages in the European Union .....	29
<b>5    Slutsatser.....</b>	<b>33</b>
5.1    Hur ser röstsammanhållningen i Kristdemokraterna och Moderaterna ut sedan EU-valet 2019 i förhållande till EPP-gruppen och dess minskade röstsammanhållning? .....	33
5.2    Hur kan avsteg från partigruppsslinjen och bristande röstsammanhållning av dessa två partier förklaras med utgångspunkt i teorier gällande röstsammanhållning? Samt vilka möjliga orsaker finns för skillnader i röstsammanhållning mellan partierna? .....	34
5.3    Slutdiskussion.....	36
<b>6    Referenser.....</b>	<b>37</b>

# 1 Inledning

## 1.1 Introduktion

Hur politiska partier och dess folkvalda ledamöter röstar i legislaturen är ständigt relevant eftersom detta har en ytterst avgörande roll för vilken politik som bedrivs. Utfallet av röstningar i legislaturer kan på så vis ses som det tydligaste beviset för partiernas ståndpunkt och ideologi i olika kärnfrågor. Det är därför intressant att undersöka de politiska partiernas röstsammanhållning inom Europaparlamentet (EP) eftersom det både påverkar politikens utfall för hela unionen och synen på överensstämmelsen mellan vad partierna uttrycker och hur de sedermera faktiskt agerar. Röstsammanhållning innebär i denna uppsats i hur stor utsträckning politiska partiers ledamöter röstar i enlighet med partigrupps-linjen. Uppsatsen ämnar undersöka röstsammanhållningen i European People's Party (EPP) i Europaparlamentet, utifrån Kristdemokraternas och Moderaternas röstningar.



Figur 1: Intern sammanhållning inom partigrupperna i EP (VoteWatch 2020)

Att undersöka röstsammanhållningen i EPP-gruppen är relevant då gruppen har uppvisat en minskad röstsammanhållningen sedan EU-valet 2019; EPP påvisas ha den lägsta

röstsammanhållningen av de traditionella partigrupperna i Europaparlamentet. De två svenska partierna som finns representerade i gruppen, Kristdemokraterna och Moderaterna, är därmed intressanta att undersöka och jämföra eftersom de kan bidra till en ökad förståelse för den presenterade utvecklingen i EPP.

Partierna kommer analyseras utifrån de mest utmärkande teorierna gällande röstsammanhållning och EP. Dessa fokuserar på betydelsen av ideologisk samstämmighet, men även på den historiska utvecklingen i EP, såsom hur partikoalitionerna bildats utifrån den traditionella vänster-högerskalan. Detta kompletteras även med teorier gällande den nationella faktorn i EP samt GAL-TAN dimensionens påverkan på politiken. Vårt syfte är att resonera kring flera perspektiv för att belysa komplexiteten i röstsammanhållningen i EP och behovet av kompletterande förklaringar. Vidare kommer även arbetet att kompletteras med korta skriftliga intervjufrågor från respektive parti vilket bidrar med en fördjupad förståelse om hur representanter väljer att rösta. Genom att illustrera flertalet förklaringsmodeller ämnar vi undersöka en samtida förändring och ge en ökad förståelse kring röstsammanhållning.

## 1.2 Syfte och frågeställning

Syftet med detta arbete är att undersöka EPP-gruppens röstsammanhållning i Europaparlamentet sedan EU-valet 2019. Denna uppsats avgränsas till att undersöka de två svenska partier som återfinns i EPP-gruppen, Kristdemokraterna och Moderaterna, och dessa partiers roll-call röster inom tre politikområden: ”Civil Liberties, Justice & Home Affairs”, ”Gender Equality” och ”Employment & Social Affairs”. Sedermera ämnar vi att undersöka specifika fall av avsteg från partigruppen som återfinns i röstningarna för att diskutera möjliga förklaringsmodeller för dessa utfall. Därmed ämnar uppsatsen besvara frågeställningarna:

- Hur ser röstsammanhållningen i Kristdemokraterna och Moderaterna ut sedan EU-valet 2019 i förhållande till EPP-gruppen och dess minskade röstsammanhållning?
- Hur kan avsteg från partigruppens linje och bristande röstsammanhållning av dessa två partier förklaras med utgångspunkt i teorier gällande röstsammanhållning?

- Vilka möjliga orsaker finns för skillnader i röstsammanhållning mellan partierna?

## 2 Teori

Vårt teoretiska ramverk utgår ifrån forskning gällande röstsammanhållning ur flera perspektiv, som både kompletterar och kontrasterar varandra. Carey presenterar teorier som påverkar röstsammanhållning utifrån ett övergripande perspektiv, medan Hix et al. och Chicci presenterar teorier samt empirisk forskning om röstsammanhållning och alliansformation i EP. Utifrån dessa teorier utformar vi förklaringsmodeller som är utgångspunkt för analysen av avsteg från röstsammanhållningen i EPP-gruppen i EP. Dessa teorier diskuterar ideologisk sammanhållning/splittring samt relevansen av en nationell faktor i röstningarna i EP. Vidare har vi inkluderat teori gällande positionering av partier i det politiska systemet genom en beskrivning av värderingsskalan GAL-TAN för att kunna presentera möjliga förklaringar till skiftande sammanhållning i partigruppen.

### 2.1 Europaparlamentet

EU:s institutionella arrangemang utgörs utav tre betydelsefulla instanser: EU-Kommissionen, Europaparlamentet och Ministerrådet. Instansernas betydelse och uppgift skiljer sig för varje politikområde, men den legislativa, exekutiva och beslutsfattande makten är uppdelad inom dessa tre. EP är EU:s enda direkt folkvalda institution och ska ses som en representation av EU:s befolkning. Det är tillsammans med Ministerrådet som parlamentet ska lagstifta och de utgör även en demokratisk kontroll av kommissionen (Bäck et al. 2015, 107,121,124–136).

Sedan 1979 har EP:s makt ökat inom flera områden, speciellt inom lagstiftning, i syfte att öka transparensen och ansvarsutkrävandet inom EU. Det har därmed setts som en viktig instans för att minska det demokratiska underskottet (Burns 2016, 159–160). Parlamentet röstar om ett stort antal frågor vid samma tillfälle och det finns flera olika



tillvägagångssätt. Oftast röstas det med handuppräckning men om det inte är tydligt vad som är i majoritet appliceras elektronisk röstning. En politisk grupp eller minst 38 medlemmar i parlamentet kan även i förväg kräva en så kallad ”roll-call vote” vilket innebär att varje medlem i parlamentets (MEP) röst registreras individuellt (European Parliament u.å). I vår uppsats kommer roll-call röster användas för att skapa statistik över röstsammanhållningen eftersom det är offentligt hur varje enskild medlem i parlamentet röstar. I både elektronisk röstning och roll-call röster finns tre alternativ för medlemmarna i parlamentet: för, emot och avstå (VoteWatch u.å)

Valen till EP sker var femte år och mandaten fördelas proportionellt utifrån valresultatet (Bäck et al. 2015, 124–125). Inom EP organiserar sig sedan partierna i transnationella partigrupper utefter ideologiska preferenser, och dessa grupper har blivit betydelsefulla aktörer allt eftersom parlamentets makt har ökat. Därav organiseras och röstar partier i parlamentet inte utefter nationella koalitioner utan utefter ideologi. Parlamentet organiseras och röstar således utefter den traditionella vänster-höger skalan (Burns 2016, 161–163). EPP är den största partigruppen i EU och är en samlingsgrupp för partier med kristdemokratisk och konservativ/moderat profil. Sverige har sex representanter i EPP-gruppen, två tillhörande Kristdemokraterna och fyra tillhörande Moderaterna (Nationalencyklopedin A, u.å).

## 2.2 European People’s Party, Kristdemokraterna och Moderaternas ideologiska profil

I undersökningen kommer vi applicera ideologisk splittring/sammanhållning som förklaringsmodell och därav krävs en beskrivning av partierna samt partigruppens politiska preferenser och ideologiska position. Detta kommer i huvudsak beskrivas utifrån partiernas valmanifest eftersom det ger tydliga indikationer på partiernas egen uppfattning om deras politiska preferenser. De mest framträdande punkter från dessa presenteras nedan. Under analysen kompletteras detta med specifika delar ur valmanifesten och förklaringar om deras generella EU-politik. Vi har valt att endast utgå ifrån manifesten från EU-valet 2019 eftersom vi enbart sammanställt data från röstningar

efter det valet. Eftersom valmanifesten presenterar specifika målsättningar utifrån partierna och gruppens prioriteringar är detta enbart en generell överblick över deras fokusområden och mest väsentliga likheter och skillnader. Mer ingående jämförelse används vid behov exempelvis i analys och motivering av fall och politikområden.

### 2.2.1 European people's party (EPP)

EPP-gruppen presenterar i sitt valmanifest inför EU-valet 2019 sina fokusområden och preferenser inom EU-politiken. Gruppen fokuserar på säkerhet och skydd för sina medborgare, exempelvis genom stopp för illegala migranter, bekämpning av terrorism och organiserad brottslighet samt genom att stärka det gemensamma försvaret emot yttre hot. Vidare presenteras ambitionen att skydda Europas sociala modell och bekämpa klimatförändringarna. Ytterligare presenteras målet att bevara det europeiska sättet att leva, med utgångspunkt i EU-gemensamma kristna värderingar, exempelvis demokrati och mänskliga rättigheter. Vidare introducerar gruppen en tredelad strategi för att skapa möjligheter för människor i Europa: en social marknadsekonomi, människocentrerad innovation samt att bibehålla att alla regioner ska vara konkurrenskraftiga. Gruppen förespråkar även parlamentarisk demokrati inom EU och att EU tar större plats i den globala världen. Slutligen presenterar de målsättningen att EU ska bli mindre byråkratiskt (European People's Party 2019, 1–16).

### 2.2.2 Kristdemokraterna

Kristdemokraterna presenterar i sitt valmanifest den kristna människosynen och etiken som central för deras politik. Detta anser de manifesteras i de mänskliga rättigheterna, vilka beskrivs som fundamentala inom EU. Partiet beskriver EU som ett nödvändigt samarbete, där de är positiva till samverkan inom vissa politiska områden, men även vill återföra makt till medlemsstaterna inom andra områden. Kristdemokraterna anser att subsidiaritetsprincipen är central och anser att EU inte bör behandla ämnen såsom arbetslöshetsstöd, familjepolitik och välfärdsfrågor. Subsidiaritetsprincipen innebär att beslut ska fattas på lägsta ändamålsenliga nivån. Därmed är Kristdemokraterna emot den europeiska pelaren för sociala rättigheter. Istället vill partiet stärka samarbetet inom ekonomi, klimatfrågor och mänskliga rättigheter. De anser inte att Sverige bör ansluta sig till EURO-samarbetet men förespråkar en social marknadsekonomi. Vidare är

Kristdemokraterna positiva till FRONTEX och vill därmed stärka försvaret av EU:s yttre gränser och dessutom stärka den gemensamma asylhanteringen i unionen. Partiet anser även att det krävs ökat samarbete med att bekämpa terrorism och organiserad brottslighet för att skydda unionens medborgare. De vill även förstärka arbetet gällande de medlemsstater som utvecklar auktoritära tendenser. Kristdemokraterna presenterar ytterligare fokusområden för EU, såsom klimatfrågor, utrikespolitik och naturfrågor (Kristdemokraterna 2019, 1–29). Därmed så linjerar Kristdemokraterna och EPP-gruppen i ett flertal områden, såsom i sakpolitiska frågor gällande den sociala marknadsekonomin samt säkerhet och klimatfrågor. Till det så kan även EPP och Kristdemokraternas värdegrund och synsätt kring mänskliga rättigheter som baseras utifrån kristen etik och människosyn anses samstämma.

### 2.2.3 Moderaterna

Moderaternas valmanifest från EU-valet 2019 deklarerar att de är ett EU-positivt parti. I likhet med Kristdemokraterna så fokuserar även Moderaterna fokuserar på trygghet och säkerhet, klimatfrågor och invandring genomgående i sitt manifest. Vidare beskriver Moderaterna sin utgångspunkt i en rad okränkbara rättigheter såsom frihet och marknadsekonomi men beskriver inte en koppling till kristendomen. Moderaterna vill begränsa den fria rörligheten för kriminella och stärka arbetet mot terrorism i unionen. Vidare värnar dem om fri- och rättigheter och anser därför att fortsatt arbete emot diskriminering och för jämställdhet krävs i unionen. De vill även stärka arbetet inom unionen emot medlemsstater med auktoritära tendenser. I invandringsfrågan anser Moderaterna att EU behöver stärka sina yttre gränser genom FRONTEX samt ha en mer kontrollerad invandring. Moderaterna är likt Kristdemokraterna emot den sociala pelaren inom EU och förespråkar inte heller medverkan i EURO-samarbetet (Moderaterna 2019, 1–22). Följaktligen kan man även mellan Moderaterna och EPP-gruppen finna gemensamma beröringspunkter såsom inom säkerhet, klimatfrågor och ekonomifrågor, men en skillnad i jämförelse med Kristdemokraterna är att de inte har sin utgångspunkt i kristna värderingar. Sammanfattningsvis överensstämmer därmed Kristdemokraternas politiska preferenser med partigruppen i högre utsträckning än Moderaterna utifrån deras valmanifest.

## 2.3 GAL-TAN

GAL-TAN är en värderingsskala som ämnar att beskriva ideologiska skillnader mellan politiska partier. GAL avser gröna, alternativa och libertära värderingar, medan TAN avser traditionella, auktoritära och nationalistiska värderingar. Skalan uppkom i början av 2000-talet för att beskriva positioneringen av politiska partier i europeiska politiska systemet, och särskilt för att förklara uppkomsten av nya partier. Skalan har två ändpunkter och exempelvis högerpopulistiska partier placeras ofta nära TAN-ändpunkten medan gröna och/eller feministiska partier placeras nära GAL-ändpunkten. Värderingsskalan kan ses som ett tillägg till den traditionella vänster-högerskalan eftersom den i högre utsträckning inriktas på kulturella värderingar (Nationalencyklopedin B u.å). GAL-TAN dimensionen inkluderar exempelvis teman såsom livsstil, ekologi, kulturell mångfald, nationalism och invandring. Exempelvis traditionella värderingar och motsättning mot invandring är tydliga teman inom TAN-sfären (Hooghe et al. 2002, 976).

## 2.4 Röstsammanhållning

### 2.4.1 Röstsammanhållning i nationella legislaturer

John M. Carey diskuterar i sin artikel "Competing Principals, Political Institutions, and Party Unity in Legislative Voting" (2007) hur institutionella faktorer kan påverka röstsammanhållningen i legislaturer. Dessa faktorer benämner Carey som "Competing Principals" och är "cohesiveness", "discipline" och "agenda control". "Cohesiveness" antyder att elektoral system producerar legislativa partier med en ideologisk sammanhållning. "Discipline" refererar till att ledare av partiet belönar sina ledamöter när de röstar i linje med partiet samt bestraffar när de röstar emot. "Agenda control" innebär att de som kontrollerar den legislativa trafiken styr den så att förslag som skulle kunna dela partiet röstas om på förhand. Carey menar att dessa faktorer varierar i institutionella sammanhang och syftar därför på att undersöka hur dessa principaler fungerar i olika

kontexter. ”Competing Principals”- teorin härleder därför Careys hypoteser kring röstsammanhållning och utgör grunden för de hypoteser som han sedan testar. Carey genomför detta genom att använda insamlade data av legislativa röster från 19 olika länder (Carey 2007, 92–93).

De slutsatser Carey drar är att röstsammanhållning är lägre om ledamöter tävlar mot andra kandidater från samma parti om mandatplats än om partiledarna genererar listor över nominerade kandidater för legislaturen (stängda listvalssystem). Detta menar Carey beror på att i stängda listvalssystem minimeras konkurrensen mellan ledamöterna medan i öppna listvalssystem kan ledamöter motiveras till att kultivera från dess konkurrenter samt gå emot partilinjen och underminera den ideologiska sammanhållningen. Ytterligare slutsats Carey kommer fram till är att röstsammanhållningen är något lägre i federala system än i unitära, då i unitära stater centraliseras partiets organisering på nationell nivå medan i federala är den primära nivån av partiets organisering subnationell. Med detta menas att ledamöter i federala system som konkurrerar på en subnationell nivå utsätts för en stark ”competing pull” på den nationella nivån och därför underminerar den nationella röstsammanhållningen, eftersom röstningen på den subnationella nivån har större påverkan för huruvida ledamöterna blir omnominerade eller inte. Vidare drar även Carey slutsatsen att det finns skillnader i röstsammanhållningen hos det regerande partiet huruvida det är ett parlamentariskt system respektive ett presidentiellt system. I det förstnämnda är det regerande partiet mer enade än oppositionen och lider mindre av bristande sammanhållning. I presidentiella system däremot beror legislativ förlust hos det regerande partiet av ”cross-voting” snarare än svag sammanhållning (Ibid, 93–94, 103–104).

#### 2.4.2 Röstsammanhållning i Europaparlamentet

Artikeln ”Power to the Parties: Cohesion and Competition in the European Parliament 1979–2001” skriven av Simon Hix, Abdul Noury och Gérard Roland (2005) presenterar en empirisk undersökning av alla roll-call röster i EP mellan 1979 och 2001 och diskuterar vilka slutsatser resultaten kan bidra med gällande partigruppernas röstsammanhållning. Resultaten påvisar att partigrupperna är bildade utefter den traditionella vänster-

högerdimensionen och att sammanhållningen ökat när institutionens och gruppernas makt har ökat. Vidare visar resultaten att ideologisk närhet samt partigruppernas effektivitet har stark påverkan på sammanhållningen (Hix et al. 2005, 210). Hix et al. presenterar en teoretisk utgångspunkt som innebär att sammanhållningen i EP kan förklaras av ideologisk närhet, effektiviteten i partigrupperna samt makten hos parlamentet (Ibid, 213). Vidare diskuterar artikeln att det finns två konkurrerande förklaringar till formationen av koalitioner: att de drivs av viljan att vinna fördelar, eller att de drivs av politiska preferenser. Även detta leder till slutsatsen att partigrupperna förväntas bildas utefter vänster-högerskalan, och att ideologisk distans mellan partigrupperna samt partigruppernas storlek bör undersökas när koalitionerna ska förklaras (Ibid, 214–215). Den empiriska undersökningen visar att partigrupperna har högre sammanhållning än nationella grupper, och att den nationella sammanhållningen har minskat över tid. Empirin visar även att partigrupperna organiseras enligt vänster-högerskalan likt författarnas antaganden (Ibid, 219). Resultaten av undersökningen visar även att partigruppernas storlek spelar roll för sammanhållningen; när partigrupperna har växt har röstsammanhållningen ökat. Därmed finner Hix et al. att inte endast politiska preferenser kan förklara sammanhållningen i partigrupperna, utan att detta kan uppnås trots viss mångfald i preferenser (Ibid, 226). Dessutom påvisas politiska preferenser spela större roll än att vara del av den vinnande koalitionen (Ibid, 232). Sammanfattningsvis presenterar artikeln en historisk analys av röstningar i EP mellan 1979–2001 och bidrar till flera centrala resultat och teorier gällande partigruppernas sammanhållning. Hix et al. drar slutsatserna att partigrupperna agerar utefter vänster-högerskalan, men att även andra faktorer spelar roll. Vidare visar deras empiriska analys att nationell samhörighet minskat över tid samt att politiska preferenser spelar stor roll i EP, men inte enbart kan förklara den ökade röstsammanhållningen över tid.

Simon Hix, Abdul Noury och Gérard Roland diskuterar även i artikeln ”Voting patterns and Alliance Formation in the European Parliament” (2008) teorier och empirisk forskning gällande formationen av partigrupperna i EU samt deras röstsammanhållning. De diskuterar hur partigrupperna har blivit en viktig aktör i EP allt eftersom institutionens makt har ökat och att det därför är intressant att undersöka varför partigrupperna bildats och upprätthålls. Det presenteras ett antal förutsättningar för partigrupperna, såsom att de blivit mer heterogena sedan EU:s expansion eftersom det medfört en större mångfald i politiska preferenser hos partierna i partigrupperna. Detta presenteras som särskilt

förekommande i EPP-gruppen, som beskrivs som en bred koalition av konservativa och kristdemokratiska partier (Hix et al. 2008, 821). Partigruppssammanhållningen i EP beräknas ha ökat sedan 1980-talet medan sammanhållningen mellan parlamentariker från samma nation istället har minskat. Hix et al. presenterar tre olika faktorer som de anser ha påverkat röstsammanhållningen hos partigrupperna: egenskaperna hos roll-call röstningarna, egenskaper hos partigrupperna samt makten hos EP. Resultat av empiriska undersökningar kring dessa påvisar att röstsammanhållningen är lägre under viktiga röstningar, och högre under röstningar av komplexa frågor. Vidare påvisas det att större partigrupper generellt sätt har högre röstsammanhållning samt att röstsammanhållningen i grupperna har ökat sedan EU:s expansion (Ibid, 824). Ytterligare slutsats är att MEP:s i högre utsträckning röstar enligt de transnationella partigruppsslinjerna än enligt nationstillhörighet och att partigrupperna därmed starkt påverkar parlamentarikers röstningsbeteende (Ibid, 826). Ytterligare central aspekt som diskuteras är teorin gällande agendakontroll i förhållande till EP. Agendakontroll innebär att ledningen i en politisk grupp skulle kunna främja sammanhållning i gruppen genom att kontrollera vilka frågor som tas upp i agendan; genom att utesluta att teman där gruppen är splittrad röstas om eller diskuteras så bibehålls röstsammanhållning. Inom EP existerar inte samma möjligheter som i nationella parlament att kontrollera agendan eftersom legislativa frågor kan initieras även av både Europeiska Kommissionen och Europeiska Rådet. Dessutom kan även olika grupper i EP påverka agendan, vilket gör att partigrupperna kan bli tvingade att rösta inom frågor där splittring finns, vilket påverkar röstsammanhållningen (Ibid, 825–826).

Vidare presenteras den centrala premissen att de politiska grupperna är bildade och agerar utefter den traditionella vänster-högerskalan i fråga om ideologiska preferenser (Ibid, 827). Hix et al. data påvisar att partierna röstar enligt partigruppsslinjen i cirka 90% av röstningarna, men att om en röstning är av speciellt värde kan partierna rösta emot partigruppen (Ibid, 821). Därmed påvisas det att röstsammanhållningen kan skilja sig beroende på det uppfattade värdet och betydelsen i frågan. Vidare diskuteras även att inom EP i jämförelse med ett nationellt parlament existerar inte samma medel för att bestraffa eller kontrollera MEP:s vid bristande lojalitet mot partigruppen eftersom valen till EP sker nationellt och inte utefter partigrupp samt att MEP:s ofta väljs utefter partiernas prestationer nationellt, inte partigruppens prestation (Ibid, 821). Denna premiss

skiljer teorier kring röstsammanhållning i nationella parlament från röstsammanhållning i EP.

Sammantaget menar Hix et al. att den mest centrala förklaringen för partigruppernas bildande och fungerande är den ökade möjligheten för genomslag av deras politiska preferenser. Vidare bidrar en uppdelning arbetet inom gruppen till att MEP:s oftare röstar enligt partigruppens linje, eftersom de antar att de har liknande politiska preferenser som resten av partigruppen (Ibid, 829). Sammanfattningsvis presenteras slutsatserna att den empiriska undersökningen tyder på att ideologiska preferenser i de transnationella partigrupperna skapar högre sammanhållning än nationalitet. Dessutom har röstsammanhållningen i partigrupperna ökat sedan 1980-talet, både efter parlamentets ökade makt samt expansionen av EU. Vidare diskuteras det även att flera aspekter som är centrala inom forskning om nationella parlaments röstsammanhållning, såsom medel för bestraffning samt agendakontroll inte är likvärdigt applicerbara inom EP i jämförelse med nationella legislaturer som ett resultat av dess utformning.

#### 2.4.3 Nationell röstsammanhållning i Europaparlamentet

Lorenzo Chicci undersöker i sin artikel "Party Groups in the European Parliament, Cohesiveness and the MEPs' Survey Data: New Evidence on Voting Behavior from a New (Simple) Methodology?" (2011) hur den nationella tillhörigheten kan påverka hur MEP:s röstar. Chicci studerar detta genom att använda en anonym frågeundersökning från 2010 där 272 MEP:s får svara på flera skattningsfrågor. Chicci sammanställer de preferenser som uttrycks i undersökningen till virtuella röster och jämför sedan dessa med roll-call röster under samma tidsperiod. Detta är för att kunna presentera data som visualiserar en skillnad i röstsammanhållning när MEP:s är anonyma i jämförelse med i roll-call röster. Den data som Chicci framställer påvisar tydligt att partigrupper har svagare röstsammanhållning om dess medlemmar skulle rösta i linje med preferenser som redogörs för i frågeundersökningen (Bilaga 6). Detta beror på att MEP:s inte är lika benägna att rösta enligt partigruppens linje när deras röster är anonyma (Chicci 2011, 137–143).

Vidare presenterar Chicci hur röstsammanhållningen är starkare i relation till nationstillhörigheten, snarare än partigruppen (Bilaga 7). Han förklarar att trots bristen av



en ”nationell parti-piska” så röstar MEP:s mer i linje med partierna från samma medlemsland, än dess egna partigrupp. Detta menar Chicci beror på hur den politiska frågan hanteras och diskuteras i nationell politik. Han exemplifierar detta genom att nämna abortfrågan, där svenska MEP:s hade hög röstsammanhållning då det är en konsoliderad politisk fråga. Däremot i Polen, där abort är en av de mest kontroversiella frågorna, syntes en svag röstsammanhållning. Chicci menar därav att om MEP:s skulle rösta i enlighet med deras exogena preferenser, skulle de ha starkare röstsammanhållning baserat på nationalitet än på ideologiska termer. Denna studie visar således hur den nationella politiken kan komma till hur svenska MEP:s röstar i Europaparlamentet (Ibid, 145–147).

## 2.5 Hypoteser

Utifrån forskningsläget och vårt teoretiska ramverk har vi ett antal förväntningar på resultaten i undersökningen:

Hypotes 1 – Röstsammanhållningen kommer variera mellan olika politikområden.

Hypotes 2 – Vid rebellröstning i frågor med hög nationell konsensus kommer Kristdemokraterna och Moderaternas röstning överensstämma och Sverige som helhet ha hög röstsammanhållning.

Hypotes 3 – Politikområden som inte befinner sig inom den traditionella vänster-högerskalan kommer splittra röstsammanhållningen i högre utsträckning i jämförelse med frågor kopplade till fördelningspolitik.

Hypotes 4 – Kristdemokraterna kommer uppvisa en starkare röstsammanhållning än Moderaterna i förhållande till EPP gruppen som resultat av mer överensstämmande ideologiska positioner.

Hypotes 1 kan härledas utifrån Chiccis resultat om att den politiska enigheten, i hans undersökning, varierade mellan olika politikområden. Även hypotes nummer två kan härledas från Chiccis teorier gällande att den nationella komponenten spelar viss roll i EP inom specifika områden. Hypotes tre härleds utifrån att Hix et al. påvisar stark sammanhållning i röstningar inom traditionell fördelningspolitik och att partigrupperna

är bildade utefter vänster-höger skalan inom politiken. Det kompletteras även med Careys antaganden gällande överensstämmande politiska preferensers betydelse för röstsammanhållning. Vidare antas GAL-TAN dimensionens förekomst i EU-röstningarna skapa större komplexitet för partigruppernas positionering, vilket förväntas påverka röstsammanhållningen liksom hypotes tre beskriver. Hypotes fyra kommer av vår diskussion gällande Kristdemokraterna och Moderaternas ideologiska positionering och politiska preferenser i jämförelse med deras partigrupp.

# 3 Metod och material

## 3.1 Forskningsdesign

### 3.1.1 Univariat statistisk analys

Våra frågeställningar kommer besvaras genom flera metoder. Vår första frågeställning är av beskrivande karaktär och kommer besvaras genom en statistisk analysmetod: envariabelsanalys. Denna analysmetod har valts eftersom den lämpar sig för att besvara beskrivande frågeställningar, vilket är en del av arbetets syfte. Analysen kommer genomföras genom att vi framställer sammanställningar av röstningar i Europaparlamentet och producerar frekvensfördelningar inom olika politikområden vilket visar hur MEP:s röstar. Frekvenser visar fördelningen av en variabel (Esaiasson et al. 2017, 363). Frekvensfördelning kommer i vår undersökning användas för att sammanställa resultatet av röstning utifrån de tre alternativ som finns vid roll-call röster i EP: för, emot eller avstå. Sedan ska vi framställa en standardisering av frekvenserna, vilket gör dem mer lättolkade (Esaiasson et al. 2017, 363–364). Detta innebär att vi omvandlar röstningarnas frekvensfördelning till procent och därmed tydligare kan visa förekomsten av avbrott från partigruppens linje. Sammanställningen visar det totala antalet rebellröster från Moderaterna och Kristdemokraterna, därav mäter vi antal omröstningar där det sker minst en röst mot partigruppens linje. En omröstning där det sker en enskild rebellröst eller flera rebellröster har således samma värde. Denna statistiska analys ska sedan användas för att dra generella slutsatser om Kristdemokraternas respektive Moderaternas röstsammanhållning inom olika politikområden i förhållande till deras partigrupp.

### 3.1.2 Fallstudie

Vår andra frågeställning ”Hur kan avsteg från partigruppslinjen och bristande röstsammanhållning av dessa två partier förklaras med utgångspunkt i teorier gällande röstsammanhållning?” Och den tredje frågeställningen ”Vilka möjliga orsaker finns för skillnader i röstsammanhållning mellan partierna?” kommer besvaras både utifrån envariabelanalyserna och genom fallstudier. Genomgående i uppsatsen diskuteras och jämförs fallen Kristdemokraterna och Moderaterna och deras röstsammanhållning, men i de förklarande frågeställningarna kommer även enskilda röstningar i EP analyseras. Detta genomförs för att illustrera de trender och tendenser som den beskrivande frågeställningen belyser och för att ingående applicera våra förklaringsmodeller och teorier på empirin. Därav kommer vi genomföra kvalitativa fallstudier där vi väljer ut två röstningar med syfte att illustrera våra teorier och förklaringsmodeller genom att applicera dessa på våra röstningar för att kunna dra slutsatser kring våra hypoteser. Vi definierar fallstudierna som teorikonsumerande och i viss mån även teoriprovande eftersom vi nyttjar existerande teorier för att förklara empirin. Eftersom vissa delar av teorin har motsättningar kommer det även diskuteras om dessa kan harmoniseras som kompletterande förklaringsmodeller och därmed om teorierna är möjliga att samtidigt applicera i våra frågeställningar. Fallstudierna kompletteras med röstförklaringar från parlamentarikerna gällande deras resonemang kring specifika röstningar. Även skriftliga intervjuer med Kristdemokraterna och Moderaterna gällande deras tankesätt vid röstning i EP samt synpunkter kring nedgången i röstsammanhållningen i EPP-gruppen presenteras.

## 3.2 Motivering av fall

I uppsatsen har Kristdemokraterna och Moderaterna valts ut som fall för att undersöka EPP-gruppens minskade röstsammanhållning. Dessa val av fall motiveras av att partierna generellt överensstämmer med gruppens politiska position och profil inom fördelningspolitiken. Därmed representerar partierna typiska fall i fråga om röstsammanhållningen i EPP-gruppen. Därav kan en jämförelse mellan partierna och deras röstsammanhållning gentemot partigruppen utgöra exempel för tendensen som

skildras i hela partigruppen. Dock är vi medvetna om att trots användning av typiska fall innebär det inte att vi kan dra slutsatser kring hela gruppens utveckling, utan endast de tendenser som återfinns i våra utvalda fall. Vidare har vi valt ut två enskilda röstningar och genomfört fallstudier gällande dessa för att illustrera och påvisa de tendenser som envariabelanalyserna uppvisar. Röstningarna har valts ut för att tydligt kunna applicera och exemplifiera våra förklaringsmodeller och undersöka deras bäring. Valet av röstningar till fallstudierna motiveras även i viss utsträckning utifrån dess politiska relevans ur ett svenskt perspektiv, således om temat även diskuteras i den svenska politiken.

### 3.3 Material och avgränsningar

I vårt arbete har vi avgränsat vårt material till sammanställda röstningar av de svenska partierna i EPP-gruppen, Kristdemokraterna och Moderaterna. Partierna har valts ut eftersom de tillhör samma nation, Sverige, och eftersom de tidigare deltagit i ett nära samarbete nationellt. Att partier valts som ingår i EPP-gruppen beror på forskning som påvisar en minskad röstsammanhållning inom gruppen, vilket vi centrerat våra frågeställningar kring. Vi har även avgränsat sammanställningen till röstningar sedan EU-valet 2019 eftersom tidsperioden därefter visar på minskad röstsammanhållning i EPP-gruppen. Därav avgränsas materialet till röstningar från 17/09/19 till 25/11/21 eftersom dessa är relevanta för att besvara våra frågeställningar.

I analysen av röstsammanhållningen har vi avgränsat vår sammanställda statistik av roll-call röster i Europaparlamentet till politikområdena "Gender Equality", "Employment and Social Affairs" och "Civil Liberties, Justice and Home Affairs". Roll-call röster har valts till detta arbete eftersom det ger möjligheten att följa enskilda MEP:s röster, vilket krävs för att kunna besvara våra frågeställningar. I samtliga tre politikområden råder delad befogenhet och det hanteras både legislativa och icke-legislativa röstningar (Europeiska Kommissionen u.å). Urvalet motiveras utifrån Lorenzo Chiccis (2011) sammanställning om röstsammanhållning i olika politikområden som visar varierande enighet mellan olika frågor. Urvalet av de tre politikområdena baseras således på hur stark eller svag röstsammanhållningen såg ut vid den tidsperioden. Trots att sammanställningen

är från 2011 motiveras detta urval genom att vi ämnar till att undersöka de politikområden där EPP tidigare haft en starkare respektive svagare enighet i sin röstning. ”Employment & Social Affairs” är det politikområde där EPP haft svagast röstsammanhållning samtidigt som i ”Gender Equality” är den något högre. ”Civil Liberties, Justice & Home Affairs” är det politikområde där det är starkast röstsammanhållning enligt Chiccis artikel. Därmed motiverar vi våra val av politikområden utefter att vilja jämföra mellan ett politikområde med hög samstämmighet med områden där mer splittring återfinns (Chicci 2011, 143). Utifrån detta kommer vi att sammanställa statistik av alla roll-call röster i dessa tre områden, vilket är totalt 137 röstningar (28st i ”Employment & Social Affairs”, 17st i ”Gender Equality” och 92st i ”Civil Liberties, Justice & Home Affairs”) under den avsedda tidsperioden. Sammanställningen ska sedan användas till att framställa statistiska envariabelsanalyser för att besvara vår beskrivande frågeställning, men även för att välja enskilda fall till vår analys i de förklarande frågeställningarna.

### 3.4 Förklaringsmodeller och applicering av teorier

Vår uppsats ämnar förklara variation i röstsammanhållning i EPP-gruppen utifrån Kristdemokraternas och Moderaternas röstningar. Därmed utgår vår uppsats från röstningar som analysenheter (Esaiasson et al. 2017, 51). Röstsammanhållningen kommer kompileras och mätas utifrån data från hemsidan VoteWatch, som sammanställer resultat från röstningarna från Europaparlamentets hemsida. VoteWatch beskriver att roll-call röster, vilket är det vår undersökning fokuserar på, genomförs i relativt liten utsträckning i förhållande till totala röster i parlamentet och att sammanställningen består av både legislativa och icke-legislativa röstningar (VoteWatch u.å). Den politiska linjen som en partigrupp beskrivs ha beräknar VoteWatch genom vilken av de tre röstningsalternativen som är i majoritet i röstningen. En MEP räknas som lojal till partigruppen om den röstar identiskt med partigruppens linje, och som rebell om något av de övriga två alternativen röstar på (VoteWatch u.å). Från dessa uppgifter om röstsammanhållning i enskilda roll-call röster inom olika politikområden har vi sedan sammanställt Kristdemokraternas och Moderaternas MEP:s röster för att kunna skildra deras röstsammanhållning i förhållande till partigruppen.

I vår uppsats kommer vi presentera och undersöka flera möjliga förklaringsmodeller utifrån våra tidigare presenterade teorier. Dessa diskuterar därmed egenskaper hos analysenheterna som vi anser vara möjliga förklaringar till variationen i röstsammanhållning (Esaiasson et al. 2017, 52). Dessa förklaringsmodeller är förekomsten av GAL-TAN dimensionen i röstningarna, ideologisk splittring samt nationell konsensus. Förekomsten av GAL-TAN dimensionen i röstningarna kommer diskuteras genom att undersöka eventuella skillnader i envariabelanalyserna mellan de olika politikområdena eftersom de är utvalda utefter traditionell fördelningspolitik respektive kulturella värderingsfrågor. Dimensionen kommer även diskuteras i enskilda röstningar, genom att undersöka om avbrott från partigruppen motiveras med hänvisning till skiljande politiska preferenser i GAL-TAN frågor så som de definieras i vårt teoretiska ramverk.

Ideologisk splittring kommer undersökas med utgångspunkt i Carey och Hix et al. teoretiska ramverk som presenterar ideologisk närhet som centralt för röstsammanhållning. Detta kommer appliceras som förklaringsmodell genom att diskutera om röstsammanhållningen är lägre vid röstningar där ideologisk splittring återfinns, respektive högre vid röstningar där partierna och partigruppens politiska preferenser har hög överensstämmelse. Om resultat som indikerar detta återfinns påvisar det relevansen för ideologisk splittring som förklaringsmodell för den minskade röstsammanhållningen. Detta kompletteras även med diskussion gällande Hix et al. antaganden om fördelningspolitiken som utgångspunkt för partigruppernas formation och om dessa teman fortfarande uppvisar hög röstsammanhållning.

Nationell konsensus som förklaringsmodell för minskad röstsammanhållning diskuterar vi genom att undersöka envariabelanalyserna och utpeka generella mönster, exempelvis att om rebellröstning ofta sker av både Kristdemokraterna och Moderaterna på samma röstningar är det en indikator för den förklaringsmodellen. Detta kommer även undersökas genom att diskutera fall där Kristdemokraterna och Moderaterna vid samma tillfälle inte följt partigruppen och diskutera om det finns en tydlig svensk konsensus i frågan. Om detta finns kan det enligt Chicci indikera nationell enighet och därmed anledning att rösta emot partigruppens linje. Nationell konsensus kommer undersökas genom att kontrollera den svenska röstsammanhållningen i fallet genom VoteWatches statistik samt påvisa diskussionen i Sverige kring frågan.

### 3.5 Validitet och reliabilitet

Denna studie avser att undersöka hur Kristdemokraterna och Moderaternas röstsammanhållning ser ut i tre politikområden i förhållande till deras partigrupp under en avgränsad tidsperiod. Tillvägagångssättet för mätningen av röstsammanhållningen består av sammanställda data hämtad från hemsidan VoteWatch där partiernas roll-call röster redovisas. Reliabiliteten hos studien blir därför hög, eftersom röstningarna kan hänvisas till enskilda EU-parlamentariker och sannolikheten för systematiska fel är låg. Begreppsvaliditeten för studien kan motiveras genom att hänvisa till att vi använder oss av redan etablerade förklaringsmodeller för att besvara våra frågeställningar. Tillvägagångssättet för studien blir följaktligen att arbeta kumulativt och att förena teorier som använder olika förklaringsmodeller för samma fenomen.

Möjligheter till generalisering blir således att vi bedömer Kristdemokraterna och Modererat som typiska fall, men som inte kan förklara hela trenden. Det går inte att förklara den nedåtgående trenden hos EPP utifrån uppsatsens bestämda omfång, men däremot kan möjliga förklaringar för röstsammanhållningen utifrån vårt teoretiska ramverk och det strategiska urvalet bidra med möjliga generella förklaringsmodeller. För att kunna generalisera våra förklaringsmodeller för nedgången inom EPP krävs ytterligare forskning om partigruppen i sin helhet, men denna uppsats kan ge möjliga förklaringar trots dess begränsningar. Därmed mäts forskningsproblemet med relevanta mätverktyg, men för att ytterligare stärka validiteten hos arbetet hade det varit relevant att undersöka fler roll-call omröstningar. Roll-call omröstningar sker dock, som presenteras under punkt 3.4, i en begränsad utsträckning och är således en faktor som vi inte kan påverka.



## 4 Resultat och analys

### 4.1 Hur ser röstsammanhållningen i Kristdemokraterna och Moderaterna ut sedan EU-valet 2019 i förhållande till EPP-gruppen och dess minskade röstsammanhållning?

Den första frågeställningen i vår uppsats kommer diskuteras i punkt 4.1 genom att vi presenterar våra resultat från datainsamlingen i envariabelsanalyser. Dessa anknyts sedan till de hypoteser som kan besvaras utifrån den deskriptiva frågeställningen. Våra kompletta resultat av sammanställningen av röstningar inom de tre politikområden återfinns i bilaga ett, två och tre. Resultatet presenteras utifrån en tabell som förklaras nedanför.

<b>Politikområde</b>	<b>1</b>	<b>2</b>	<b>3</b>	<b>4</b>	<b>5</b>	<b>6</b>	<b>7</b>	<b>8</b>
<b>Civil Liberties, Justice &amp; Home Affairs</b>	92	1	2	3	0	1%	2%	0%
<b>Employment &amp; Social Affairs</b>	28	15	13	15	13	54%	46%	46%
<b>Gender Equality</b>	17	7	5	8	4	41%	29%	24%

Tabell 1: Tabell över resultaten av den sammanställda datan av röstningar i tre områden. Tabellens numrerade kolumner representerar totala röstningar eller andelar rebellröster i antal eller procent och förklaras nedan.

Kolumn ett visar det totala antalet omröstningar i samtliga politikområden. Totalt baseras vår statistik och våra resultat på 137 röstningar i EP. Kolumn nummer två visar på antalet tillfällen Kristdemokraterna röstar emot partigruppelinjen. Våra resultat visar att i totalt

23 av 137 röstningar vi sammanställt avviker Kristdemokraterna från partigruppen vilket ger en total röstsammanhållning gentemot partigruppen inom dessa tre politikområden på cirka 83%. Kolumn nummer tre visar på antalet tillfällen Moderaterna röstar emot partigruppens linje. Resultaten visar således att i totalt 20 av 137 röstningar vi sammanställt avviker Moderaterna från partigruppen vilket ger en total röstsammanhållning gentemot partigruppen inom dessa tre politikområden på cirka 85%. Kolumn nummer fyra visar det totala antalet tillfällen när Kristdemokraterna eller Moderaterna inte röstar enligt partigruppens linje, antingen enskilt eller tillsammans. Kolumn nummer fem skildrar antalet tillfällen Kristdemokraterna och Moderaterna röstar emot partigruppens linje samtidigt. Detta innebär totalt 17 tillfällen av de 137 röstningar vi sammanställt och visar att Kristdemokraterna och Moderaterna i cirka 12% av röstningarna bryter partigruppens linje tillsammans. Kolumn nummer sex visar andelen procent som Kristdemokraterna inte följer partigruppens linje inom de olika politikområdena. Kolumn nummer sju visar andelen procent som Moderaterna inte följer partigruppens linje inom de olika politikområdena. Kolumn nummer åtta visar andelen procent som Kristdemokraterna och Moderaterna inte följer partigruppens linje vid samma tillfälle i det totala antalet röstningar.

En analys av resultaten visar att den sammantagna röstsammanhållningen gentemot EPP-gruppen är relativt hög för både Kristdemokraterna och Moderaterna, drygt 80%, vilket överensstämmer med VoteWatches sammanställning sedan valet 2019 (VoteWatch 2020), men är lägre än Hix beräkningar på 90% (Hix et al. 2008, 821). Våra sammanställningar visar även att Kristdemokraterna har något lägre röstsammanhållning än Moderaterna. Vid sammanställning av våra resultat påvisas det också att röstsammanhållningen skiljer stort mellan olika politikområden, både hos Kristdemokraterna och Moderaterna; ”Civil Liberties, Justice & Home Affairs” uppvisar högst röstsammanhållning, följt av ”Gender Equality” och sist ”Employment & Social Affairs”. Därmed kan vår analys av resultaten bekräfta hypotes ett: att röstsammanhållningen skiljer sig mellan olika politikområden. Resultaten visar också att vid majoriteten av röstningar med avvikelser från partigruppens linje genomförs detta av båda partierna samtidigt. Följaktligen påvisar resultaten för de tre politikområdena en total röstsammanhållning inom Kristdemokraterna och Moderaterna gentemot EPP-gruppen som är förenlig med VoteWatch rapport angående partigruppens minskade sammanhållning (VoteWatch 2020). Dock visar resultaten även stor skillnad i sammanhållning mellan olika

politikområden samt hög samstämmighet mellan Kristdemokraterna och Moderaterna vid de tillfällen när avbrott mot partigruppen återfinns.

## 4.2 Hur kan avsteg från partigruppslinjen och bristande röstsammanhållning av dessa två partier förklaras med utgångspunkt i teorier gällande röstsammanhållning? Samt vilka möjliga orsaker finns för skillnader i röstsammanhållning mellan partierna?

Den andra och tredje frågeställningen i vår uppsats diskuteras i punkt 4.2 genom att vi inledningsvis anknyter resultaten och analysen från den första, deskriptiva frågeställningen till våra teorier för att kunna diskutera slutsatser gällande flera av våra hypoteser. Sedan kommer vi presentera två enskilda röstningar som tydligt illustrerar våra förklaringsmodeller och hypoteser för att därefter kunna dra slutsatser kring vår andra och tredje frågeställning.

### 4.2.1 Analys och slutsatser utifrån de statistiska resultaten

De statistiska resultaten bekräftar den första hypotesen gällande att röstsammanhållningen skiljer sig mellan olika politikområden, med högstnotering på 99% (Kristdemokraterna inom ”Civil Liberties, Justice & Home Affairs”) och en lägstnotering på 46% (Kristdemokraterna inom ”Employment & Social Affairs”). Liknande tendenser ses även inom Moderaterna och resultaten visar följaktligen en signifikant skillnad mellan de olika politikområdena. En möjlig förklaring till resultaten är vår tredje hypotes, att politikområden som i huvudsak inte behandlar teman från den traditionella vänster-höger-skalan splittrar röstsammanhållningen mer än teman gällande klassisk fördelningspolitik. Politikområdet ”Gender Equality” berör teman med anknytning till GAL-TAN dimensionen, såsom livsstil och kulturella värderingar (Hooghe et al. 2002, 976). Området utmärks av GAL-TAN frågor såsom jämställdhet, sexuell och reproduktiv hälsa och könsbaserat våld och uppvisar samtidigt bristande

röstsammanhållning mellan Kristdemokraterna och Moderaterna gentemot partigruppen (Bilaga 2). Resultaten från politikområdet ”Gender Equality” är således förenliga med vår tredje hypotes.

Den bristande röstsammanhållningen inom området ”Employment & Social Affairs” kan diskuteras ur flera perspektiv, både utifrån GAL-TAN dimensionens förekomst och utifrån Hix et al. och Careys antaganden om att liknande politiska preferenser är centralt för röstsammanhållningen (Hix et al. 2005, 210, Carey 2017, 92–93). Området avhandlar frågor anknutna till sysselsättning och arbete, vilket inte beskrivs tillhöra GAL-TAN dimensionen, men även sociala rättigheter, vilket anknyter till temat livsstil. Detta politikområde har lägst röstsammanhållning och eftersom det både förekommer frågor tillhörande GAL-TAN dimensionen och fördelningspolitiken är det relevant att diskutera inom vilken typ av frågor partierna avviker från partigruppen. Avvikelse tyder på två tendenser: Kristdemokraterna och Moderaterna röstar flertalet gånger emot partigruppen i frågor gällande social policy, vilket överensstämmer med hypotes tre, eftersom detta berör GAL-TAN frågor. Detta visar också på ideologisk splittring mellan Kristdemokraterna och Moderaterna gentemot partigruppen. Både Kristdemokraterna och Moderaterna motsätter sig pelaren för sociala rättigheter inom EU (Kristdemokraterna 2019, 1–29, Moderaterna 2019, 1–22), och frågor som anknyter till sociala rättigheter avhandlas inom detta politikområde. Båda partierna röstar emot partigruppens linje i flera av dessa röstningar (Bilaga 3). EPP-gruppen framhåller däremot att de är positiva till pelaren för sociala rättigheter, och därmed finns en tydlig klyfta mellan partigruppen och de svenska partierna (European People’s Party 2017, 3). En förklaring till den bristande röstsammanhållningen inom detta politikområde är således att skillnader i politiska preferenser negativt påverkar röstsammanhållningen. Detta överensstämmer med Hix et al. antaganden gällande hur ideologisk sammanhållning påverkar röstsammanhållningen (Hix et al. 2005, 210).

I politikområdet skildras även ytterligare en tendens: Kristdemokraterna och Moderaterna röstar emot partigruppens linje vid flertalet röstningar som avhandlar riktlinjer för arbetsmarknaden (Bilaga 3). De svenska partiernas motstånd till EU:s röstningar om arbetsmarknaden diskuteras i punkt 4.2.3. En möjlig orsak finns även i Moderaternas svar på varför de tror att röstsammanhållningen minskat i EPP-gruppen, där de resonerar kring att arbetsmarknadsfrågor är nya i EU och därför kräver nya ställningstaganden (Bilaga

5). Inom området uppvisas därmed skiljande politiska preferenser inom flera teman och vissa associeras även med GAL-TAN dimensionen. Att partierna och partigruppens ideologiska position i dessa frågor skiljer sig och att en lägre röstsammanhållning också skildras i resultaten överensstämmer därmed med Hix et al. och Careys antaganden om ideologisk närhet som central faktor för röstsammanhållning (Hix et al 2005, 210, Carey 2017, 92–93). Även argument för den tredje hypotesen återfinns således vid analys av resultaten från politikområdet ”Employment & Social Affairs” eftersom avvikelser från partigruppen sker i omröstningar med anknytning till GAL-TAN dimensionen. Dock visar resultaten även avvikelser vid teman som har stark anknytning till vänster-högerskalan, vilket vår tredje hypotes inte kan förklara. En förklaring till den bristande röstsammanhållningen inom politikområdet kan således vara kombinationen av GAL-TAN frågor där partiernas preferenser skiljer sig, samt förekomsten av ett tema inom fördelningspolitiken där de svenska partierna har skiljande politiska preferenser i förhållande till sin partigrupp.

Även ”Civil Liberties, Justice & Home Affairs”, politikområdet med högst röstsammanhållning, berör i viss utsträckning ämnen med GAL-TAN anknytning, såsom invandring och mänskliga rättigheter. Detta ska enligt vår tredje hypotes ha en splittrande effekt på röstsammanhållningen i EP, men detta motverkas av den starka ideologiska sammanhållningen partigruppen presenteras ha inom dessa ämnen. Detta överensstämmer med Hix et al. resultat gällande att ideologisk närhet har stark påverkan på röstsammanhållningen (Hix et al. 2005, 213). Området berör även teman såsom demokrati, rättsstatsprinciper och säkerhet vilket inte har en lika stark association med GAL-TAN dimensionen, och inom vilka partierna och partigruppen har liknande politiska preferenser. Båda partierna och partigruppen framhåller i sina valmanifest arbete med säkerhet, trygghet, migration, terrorism och upprätthållande av mänskliga rättigheter inom unionen. Civil Liberties, Justice & Home Affairs”, är ett följaktligen ett område där de två svenska partierna och partigruppen tydligt har hög ideologisk sammanhållning. (European People’s Party 2019, 1–16, Kristdemokraterna 2019, 1–29, Moderaterna 2019, 1–22). Detta blir därmed en förklaring till den höga röstsammanhållningen i politikområdet, som dessutom harmoniserar med Hix et al. slutsatser. I området ”Civil Liberties, Justice & Home Affairs” återfinns således hög röstsammanhållning trots att den behandlar GAL-TAN frågor i viss utsträckning, vilket påvisar att det finns skillnader beroende på vilka teman som behandlas. Detta försvårar även möjligheterna till att

bekräfta vår tredje hypotes eftersom den splittrande effekten skiljer sig beroende på vilka GAL-TAN frågor det berör.

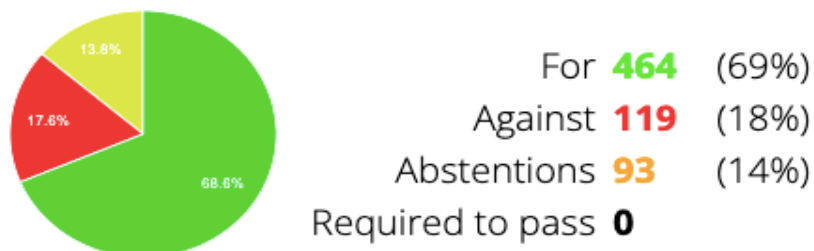
Resultaten visar därmed stora skillnader i sammanhållningen mellan olika GAL-TAN teman. Frågor anknutna till jämställdhet, sexuell hälsa visar stor splittring, social policy visar viss splittring medan invandring och mänskliga rättigheter istället visar hög samstämmighet. Slutsatsen att röstsammanhållningen även skiljer sig mellan olika frågor med anknytning till GAL-TAN beroende på samstämmigheten mellan partierna i frågorna komplicerar således bilden av röstsammanhållningen i EP och EPP-gruppen ytterligare. Resultaten påvisar även bristande röstsammanhållning inom vissa områden tillhörande den klassiska fördelningspolitiken. Detta harmoniserar inte med att Hix et al. diskuterar att partigruppernas formats och agerar utifrån ideologisk positionering på vänster-högerskalan (Hix et al. 2008, 827) eftersom det indikerar att det borde finnas starkast sammanhållning inom fördelningspolitiken. Sammantaget bidrar analysen med flera förklaringar till resultaten: att GAL-TAN dimensionen har viss påverkan på röstsammanhållningen i partigruppen, samt att Hix et al. centrala premisser, att ideologisk närhet främjar röstsammanhållning (Hix et al. 2005, 213) bekräftas eftersom teman med hög ideologisk närhet har hög röstsammanhållning, medan områden med låg röstsammanhållning även uppvisar skiljande politiska preferenser. Att partierna uppvisar ideologisk splittring gentemot partigruppen även inom fördelningspolitiken, vilket Hix et al. beskriver som utgångspunkt för partigruppernas sammanhållning (Hix et al. 2008, 827) belyser behovet av att diskutera kompletterande förklaringsmodeller för den negativa trend EPP-gruppen uppvisat sedan valet 2019. Detta nyanserar följaktligen diskussionen gällande vilka faktorer som kan påverka röstsammanhållningen i EP i samtiden.

Resultaten visar även att Kristdemokraterna har något lägre röstsammanhållning i förhållande till partigruppen i jämförelse med Moderaterna i förhållande till EPP-gruppen. Hypotes nummer fyra, Kristdemokraterna kommer uppvisa en starkare röstsammanhållning i förhållande till EPP gruppen som resultat av mer överensstämmande ideologiska positioner, kan utifrån våra resultat inte bekräftas, utan istället påvisas det motsatta. Möjliga förklaringar till detta kan inte härledas från våra teorier, eftersom de tyder på det motsatta sambandet; utifrån valmanifesten har Kristdemokraterna mer gemensamma politiska preferenser med EPP-gruppen än

Moderaterna. Eftersom skillnaderna mellan partierna i vår undersökning är relativt små krävs en större insamling av data för att vidare undersöka och diskutera resultatet, exempelvis från fler politikområden eller över tid, än vad omfattningen av denna uppsats tillåter. Sammantaget bekräftas därmed vår första hypotes medan den fjärde inte gör det och utifrån våra resultat kan vi därmed inte heller besvara vår tredje frågeställning. Att röstsammanhållningen skiljer sig medan olika politikområden kan förklaras på flera olika sätt, såsom varierande ideologisk sammanhållning och anknytning till GAL-TAN frågor, och dessa förklaringar är förenliga; båda kan påverka och förklara den bristande röstsammanhållningen.

#### 4.2.2 The EU Strategy for Gender Equality

Det första fallet som diskuteras är röstningen ”The EU Strategy for Gender Equality” (VoteWatch 2021B,) som avhandlar ett betänkande av EU-kommissionens jämställdhetsstrategi. Röstningen genomfördes 21/01/21 och är av typen ”motion for resolution” vilket innebär att det är en icke-legislativt bindande text som uttrycker EP:s ståndpunkt i en fråga (European Parliament u.å). Röstningen godkändes i parlamentet, vilket även kan ses i grafen nedan.



Figur 2: Tårtdiagram som visar resultatet av röstningen ”The EU strategy for gender equality” (VoteWatch 2021B)

Partigruppsslinjen från EPP var att rösta ja, men de tre deltagande från Moderaterna avstod sina röster, medan en av Kristdemokraternas MEP:s röstade avstå och en av dem nej. Därmed röstade de fem närvarande emot partigruppsslinjen (Bilaga 2). Parlamentarikerna motiverar och förklarar vissa av sina röstningar i efterhand, och i denna röstning finns förklaringar från båda partierna av minst en MEP. Arba Kokalari från Moderaterna motiverar röstningen genom

Moderaterna välkomnar arbetet med EU:s jämställdhetsstrategi och arbetar för en jämställdhetspolitik som ska ge lika förutsättningar oavsett kön. Jämställdheten mellan kvinnor och män har inte kommit tillräckligt långt i Europa. [...] Vi motsätter oss däremot kvotering i bolagsstyrelser och valsystem, förslag om bindande lönetransparens, långtgående förslag som rör arbetsmarknadspolitik och socialpolitik, samt att anta en vårdgiv för Europa. Med anledning av detta valde vi att avstå i slutvoteringen (Kokalari 2021).

vilket indikerar att de anser att frågan är komplicerad eftersom den innehåller både delar de förespråkar samt motsätter sig. David Lega från Kristdemokraterna motiverar sin röstning genom

Idag har Europaparlamentet röstat om ett initiativbetänkande rörande EU-kommissionens jämställdhetsstrategi. Jämställdhet är en viktig politisk fråga där det finns mycket kvar att göra i Europa. [...] Detta betänkande genomsyrades dock, tyvärr, av EU-centralistiska och vänsterfeministiska perspektiv vi ej kan ställa oss bakom. Bland mycket annat föreslås i betänkandet att sjukvårdspolitiken ska finansieras och regleras från Bryssel, att bolagsstyrelser och valsedlar ska kvoteras genom EU-lagstiftning och att olika typer av EU-kampanjer som läxar upp medborgarna om allt från anning till att de ej bör vara könsstereotypa ska genomföras. I texten finns förvisso också bra och viktiga skrivningar, exempelvis rörande arbetet mot våld i nära relationer, men vid en samlad bedömning av innehållet kunde Kristdemokraterna ej ställa sig bakom betänkandet, och röstade därför nej (Lega 2021).

Även Kristdemokraterna diskuterar således splittrade åsikter inom olika delar i röstningen. Dessa citat från MEP:s blir illustrerande för motiveringen av röstningarna och skapar ytterligare tydlighet vid applicering av våra teorier och förklaringsmodeller. Röstningen kan tydligt anknytas till vår tredje hypotes gällande att frågor som inte ingår i den traditionella fördelningspolitiken kommer ha en splittrande effekt på röstsammanhållningen. Förklaringsmodellen gällande svårigheterna bibehålla ideologisk sammanhållning inom GAL-TAN dimensionen kan därmed appliceras på fallet, men även Hix et al. och Careys antaganden om betydelsen av ideologisk sammanhållning är relevanta (Hix et al. 2005, 210, Carey 2017, 92–93). Både Kristdemokraterna och Moderaterna beskriver ett avståndstagande mot kvotering, ett tema som förekommer inom feminismen vilken placeras nära GAL-ändpunkten i skalan och inkluderas i GAL-

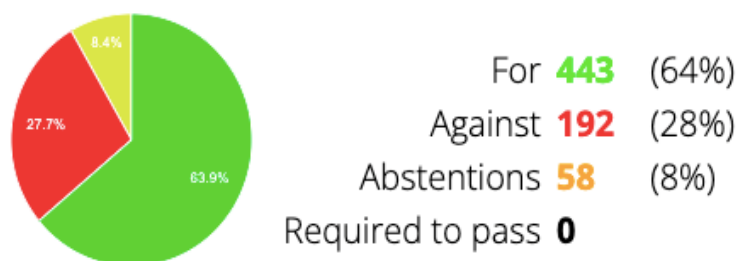


TAN dimensionen (Nationalencyklopedin B u.å). Vidare beskriver Kristdemokraterna en motsättning mot EU-kampanjer rörande exempelvis normer, vilket tydligt kan anknytas till kulturella värderingar och livsstil. Således uppvisar både Moderaterna och Kristdemokraterna en splittring från partigruppen i röstningen på basis av att de inte accepterar alla delar av röstningen, vilket EPP gör. Ytterligare kompletterande förklaring är att den ideologiska splittringen inom EPP gruppen negativt påverkar röstsammanhållningen. Detta speglas i gruppens totala röstsammanhållning i frågan, vilket endast var 53,13% (VoteWatch 2021B). Detta visar att splittrad röstsammanhållning återfinns i frågan inte endast utifrån de två svenska partierna utan även i gruppen som helhet.

Därmed illustrerar detta fall från politikområdet "Gender Equality" den ideologiska splittring som återfinns i EPP gruppen inom vissa frågor, vilket har en negativ påverkan på röstsammanhållningen såsom beskrivet av exempelvis Hix et al. (Hix et al. 2005, 210). Att detta sker i ett område som har en mycket tydlig anknytning till GAL-TAN frågor gör att det kan argumenteras för antagandet i vår tredje hypotes, att dessa frågor splittrar röstsammanhållningen i större utsträckning än frågor anknutna till den klassiska vänster-högerskalan. Röstningen uppvisar däremot inte en stark svensk röstsammanhållning, utan endast 28,95% (VoteWatch 2021B). Detta påvisar att det inte förekommer en stark nationell konsensus som påverkar denna röstning i EP och att Kristdemokraterna och Moderaterna inte röstar enligt en nationell linje. Därmed är förklaringsmodellen som utgår ifrån Chiccis teorier om den nationella faktorn i EP inte applicerbar i detta fall.

#### 4.2.3 Adequate Minimum Wages in the European Union

Det andra fallet för denna analys är omröstningen "Adequate Minimum Wages in the European Union" och är ett utkast för en legislativ resolution som skedde 25/11/2021. Resolutionen behandlar förslaget att införa EU-regler om lämpliga minimilöner i medlemsländerna i syfte av att garantera passande arbets- och levnadsstandarder (VoteWatch 2021A).



Figur 3: Tårtdiagram som visar resultatet av röstningen ”Adequate Minimum Wages in The European Union” (VoteWatch 2021A)

Resolutionen godkändes med 443 (64%) röstningar för. Denna resolution är relevant på grund av skillnaden i röstsammanhållningen i EPP kontra röstsammanhållningen mellan samtliga svenska MEP:s. Röstsammanhållningen i EPP var 18% och var den lägsta bland alla partigrupper i EP. Röstsammanhållningen mellan samtliga svenska MEP:s däremot var 100%. Moderaterna och Kristdemokraterna röstade emot förslaget och gick därför emot EPP:s partigruppslinje (Ibid). Diskussion kring frågan finns även i svenska medier, där exempelvis artikeln ”Svensk besvikelse – EU-regler för minimilöner går vidare” (Europaportalen 2021) beskriver en nationell besvikelse kring ett eventuellt införande av EU-regler om minimilöner. Artikeln menar att detta införande kan hota svenska arbetsmarknadsmodellen som inte har statliga minimilöner. I artikeln säger Heléne Fritzon (S), ledamot för Europaparlamentets sysselsättningsutskott, att detta innebär ett hot mot den svenska avtalsmodellen som utgör grunden för den svenska välfärden (Europaportalen 2021). Därmed visar artikeln att det finns ett nationellt motstånd mot resolutionen och i samband med den höga röstsammanhållningen mellan svenska MEP:s kan det argumenteras för att det råder en stark nationell konsensus kring frågan.

Den teoretiska förklaringsmodell som främst går att applicera för att analysera denna resolution är Chiccis teori om den nationella påverkan. Chicci, till skillnad från Hix et al., lägger stor vikt i hur den nationella tillhörigheten påverkar hur MEP:s väljer att rösta. Chicci syftar på att i frågor där det råder stark nationell konsensus kommer det att återspeglas i hur medlemsländernas MEP:s väljer att rösta (Chicci 2011, 146). Sara Skyttedals (KD) svar på fråga ett vid den skriftliga intervjun illustrerar hur motiveringen och resonemanget er ut när de väljer att gå emot EPP:s partigruppslinje:

EPP:s linje för oss är en grundplatta. En utgångspunkt. Men inte ett facit. EPP är en stor partigrupp, så vore ju konstigt om vi höll med om den officiella EPP-linjen i allt. KD avviker från EPP när vi har en avvikande politisk uppfattning. Det är inte konstigare än så (Bilaga 4).

Det blir tydligt med hänsyn till Skyttedals kommentar att det finns en ”nationell partipiska” då kommentaren syftar på att EPP är en utgångspunkt, men vid avvikande politiska frågor kommer partiet följa sin nationella partilinje. Även utifrån Moderaternas gemensamma svar vid fråga tre kan det tolkas som att det finns en medvetenhet om en svensk konsensus:

Moderaterna och Kristdemokraterna utgör den svenska delegationen inom EPP-gruppen, varför vi har ett nära samarbete i Europaparlamentet. Ytterligare en förklaring är att det kan handla om att försvara svenska intressen i en viss fråga. Till exempel att vara emot nya EU-skatte eller stå upp för svenskt skogsbruk, där partigruppen tenderar att ha en annan syn än oss (Bilaga 5).

Moderaterna nämner att en förklaring till att båda partierna ofta röstar emot partigruppens linje tillsammans kan bero på att försvara svenska intressen. Trots att Moderaterna nämner EU-skatte och svenskt skogsbruk som exempel, och inte vårt fall om minimilöner, blir svaret relevant då det syftar på att det finns en nationell konsensus (även om det endast är mellan två partier) i andra frågor utöver det fall som diskuteras.

Därmed motsätter sig Chiccis Hix et al. teori, då Hix et al. menar att den nationella betydelsen minskar i EP (Hix et al. 2005, 219). Vid denna resolution och Skyttedals kommentar blir det dock tydligt att det fortfarande finns en ”nationell partipiska”. Däremot påvisar Hix et al. att om en röstning är av ett speciellt värde kan partierna i större utsträckning rösta emot partigruppens linje. Denna resolution, med tanke på hur den beskrivs den svenska artikeln, kan vara en av speciellt värde och förenlig med Hix et al. förklaringsmodell för den låga röstsammanhållningen (Hix et al. 2008, 821) Vidare blir även detta fall intressant eftersom frågan ingår i den traditionella vänster-höger skalan, vilket innebär att denna resolution enligt förväntan bör ha haft en högre röstsammanhållning. Fallet blir därför unikt eftersom den nationella påverkan blir ännu tydligare och går emot Hix et al. om den nationella tillhörighetens betydelse samt om

förväntningen om hur frågor som faller under den traditionella vänster-höger skalan har högre röstsammanhållning. Således strider detta fall emot hypotes tre, men detta avfärdar inte hypotes tre eftersom det presenteras andra utfall som styrker hypotesen. Emellertid så visar detta specifika fall att det finns nationella intressen som kan väga tyngre trots att frågan faller in på den traditionella höger-vänsterskalan. Däremot förkastas inte Hix et al. eftersom teorierna som används snarare ska komplettera varandra och nyansera denna analys.

Utifrån den starka svenska röstsammanhållningen i resolutionen, i samband med artikeln som presenteras, kan det argumenteras för att om det råder nationella konsensus i en fråga kommer det att återspeglas i hur svenska MEP:s röstar. Dessutom uppvisas även en ideologisk splittring i partigruppen, vilket både Hix et al. och Carey menar har en negativ effekt på röstsammanhållningen. Utifrån detta fall så går det att bekräfta hypotes två, då det blir tydligt att när det råder nationell konsensus i en fråga har Moderaterna och Kristdemokraterna (och resterande svenska MEP:s) stark röstsammanhållning.

## 5 Slutsatser

Detta arbete har undersökt röstsammanhållningen i partigruppen EPP sedan valet 2019 genom att studera de svenska partierna Kristdemokraterna och Moderaterna roll-call röster i tre politikområden, ”Civil Liberties, Justice & Home Affairs”, ”Employment & Social Affairs” och ”Gender Equality”. Arbetet har ämnat besvara frågeställningarna:

- Hur ser röstsammanhållningen i Kristdemokraterna och Moderaterna ut sedan EU-valet 2019 i förhållande till EPP-gruppen och dess minskade röstsammanhållning?
- Hur kan avsteg från partigruppens linje och bristande röstsammanhållning av dessa två partier förklaras med utgångspunkt i teorier gällande röstsammanhållning?
- Vilka möjliga orsaker finns för skillnader i röstsammanhållning mellan partierna?

För att besvara dessa frågeställningar har vi använt ett teoretiskt ramverk gällande röstsammanhållning från Carey (2007), Hix et al. (2005 & 2008) samt Chicci (2011). Vidare har vi även nyttjat definitioner av GAL-TAN skalan för att skapa våra förklaringsmodeller. Dessa är ideologisk splittring, speciellt inom områden med anknytning till GAL-TAN dimensionen samt en nationell faktor som påverkar röstbeteende. Vi har även sammanställt fyra hypoteser som baseras på våra förväntningar på resultaten och analysen utifrån våra teorier. Våra förklaringsmodeller är inte avsedda att konkurrera, utan istället komplettera varandra för att ge flera olika möjliga förklaringar för utvecklingen inom EPP-gruppen. Detta innebär att vi använt flera olika teorier och förklaringar med syfte att belysa komplexiteten i röstsammanhållningen i EP och behovet av att diskutera flera olika kompletterande förklaringar för partigruppens samtida utveckling. Detta arbete har även ämnat att fylla en lucka eftersom det undersökt den samtida förändringen i EPP:s röstsammanhållning utifrån de mest relevanta teorierna om röstsammanhållning samt inkluderat fokus på GAL-TAN skalan, vilket inte återfinns i någon av teorierna om EP.

### 5.1 Hur ser röstsammanhållningen i Kristdemokraterna och Moderaterna ut sedan EU-valet 2019 i förhållande

## till EPP-gruppen och dess minskade röstsammanhållning?

Den deskriptiva frågeställningen besvaras under 4.1 under analysen. Vid denna punkt presenteras våra resultat från datainsamlingen av roll-call röster i avsedda politikområden. Frågeställning ett är av deskriptiv natur och därav blir den presenterade och sammanställda statistiken svaret på vår frågeställning. Utifrån våra resultat kan vi därmed dra slutsatserna att hypotes ett kan bekräftas vid denna punkt eftersom det tydligt redogörs för att den finns en skillnad i röstsammanhållning vid olika politikområden. Kristdemokraterna uppvisar en något lägre röstsammanhållning än Moderaterna, vilket gör att vi inte kan bekräfta vår fjärde hypotes, men den sammantagna röstsammanhållningen gentemot EPP-gruppen är relativt hög för båda partierna (ca 80%). I politikområdet "Civil Liberties, Justice & Home Affairs" påvisas den högsta röstsammanhållningen, medan i "Employment & Social Affairs" är den lägst. Därmed skildras det även utifrån den insamlade datan att den totala röstsammanhållningen hos partierna gentemot EPP i de tre politikområden är förenlig med VoteWatch rapport om partigruppens minskade röstsammanhållning (VoteWatch 2020). De slutsatser som kan dras är följaktligen att röstsammanhållningen för de svenska partierna gentemot partigruppen skiljer sig avsevärt mellan de tre politikområdena och att röstsammanhållningen sammantaget följer den minskning som EPP-gruppen uppvisar sedan valet 2019.

## 5.2 Hur kan avsteg från partigruppens linje och bristande röstsammanhållning av dessa två partier förklaras med utgångspunkt i teorier gällande röstsammanhållning? Samt vilka möjliga orsaker finns för skillnader i röstsammanhållning mellan partierna?

Vårt arbete presenterar flera olika möjliga förklaringsmodeller gällande den bristande röstsammanhållningen i EPP-gruppen utifrån Kristdemokraterna och Moderaterna inom tre politikområden. Dessa är bristande ideologisk sammanhållning inom EPP-gruppen, speciellt i områden med anknytning till GAL-TAN dimensionen av politiken samt nationell konsensus i vissa frågor. Utifrån dessa härleds hypotes två, tre och fyra. Hypotes nummer fyra kan genom våra resultat inte bekräftas, utan Kristdemokraterna uppvisar något lägre röstsammanhållning med EPP-gruppen än Moderaterna, trots att de uppskattas ha mer överensstämmande politiska preferenser. Detta gör att vi inte kan besvara den tredje frågeställningen gällande att förklara eventuella skillnader partierna emellan. För att kunna göra det krävs vidare insamling av data samt analys för att säkerställa skillnaden mellan partierna som vi ser i våra resultat samt att applicera andra förklaringsmodellerna än de vi inkluderat i vårt arbete.

Vidare kan vi se genom både fallen samt analys av vår data att röstsammanhållningen gentemot EPP-gruppen brister inom områden där partierna har skiljande politiska preferenser. Detta syns exempelvis i röstningar gällande sociala frågor, samt gällande olika aspekter av jämställdhet, vilket även är områden som associeras med GAL-TAN dimensionen av politiken. Därav är ytterligare möjliga förklaringar till den bristande röstsammanhållningen bristande ideologisk sammanhållning, således skiljande politiska preferenser. I våra resultat syns även att detta återfinns inom områden med anknytning till GAL-TAN dimensionen, vilket ger argument för vår tredje hypotes. Detta anknyts även till Kristdemokraternas resonemang gällande röstningen i EP, att om de har andra politiska preferenser än EPP-gruppen kommer de rösta utefter partiets egen linje (Bilaga 4). Detta påvisar därmed att det inte upplevs finnas ett egenvärde i att rösta enligt partigruppen, vilket även det är en möjlig förklaring till den bristande röstsammanhållningen sedan valet 2019 - att det inte upplevs som centralt att följa partigruppen. Sammantaget visar vår analys följaktligen att flera kompletterande förklaringsmodeller kan diskuteras i förhållande till den negativa trenden i röstsammanhållningen i EPP-gruppen. Detta påvisar även komplexiteten i röstsammanhållningen, eftersom flera skilda faktorer kan påverka enigheten, även i områden tillhörande fördelningspolitiken. Således påvisar vår analys behovet av att nyansera resonemangen kring röstsammanhållning i EP genom kompletterande förklaringsmodeller för att öka förståelsen för röstbeteenden i EP.

## 5.3 Slutdiskussion

Genom vår metod har vi kunnat besvara större delen av våra frågeställningar och bekräfta flera av våra hypoteser. Vi har kunnat tydligt argumentera för centraliteten av vårt teoretiska ramverk och de aspekter vi undersöker, men för att ytterligare undersöka röstsammanhållningen i EP behöver andra aspekter räknas in som vår omfattning inte tillåter. Därmed hade vårt arbete kunnat kompletteras genom att undersöka påverkan av externa faktorer på röstsammanhållningen i EP. Exempelvis skillnaden mellan nationella parlament och EP gällande de möjligheter som finns för konsekvenser vid röstning emot partigruppen och hur detta påverkar röstsammanhållningen undersöks inte i vårt arbete, vilket hade kunnat ge ytterligare förklaringar. Även förändringar i det politiska landskapet, såsom Brexit och Angela Merkels avgång i CDU, som är ett centralt parti i EPP, skulle kunna påverka gruppens sammanhållning, men är inte faktorer vi analyserar i detta arbete.

Vidare hade det varit relevant för framtida forskning att undersöka fler politikområden. Detta arbete avgränsades till endast tre politikområden på grund av dess omfång, men i ett större arbete hade det varit intressant att undersöka röstsammanhållningen i en mer storskalig utsträckning. Det hade även varit relevant att utföra en komparativ undersökning av EPP:s röstsammanhållning genom att studera partigruppens röstningsbeteende innan nedgången 2019 och jämföra över tid. Även att fokusera på ett teoretiskt ramverk, exempelvis Chicci som diskuterar hur den nationella tillhörigheten påverkar EP, och då studera samtliga svenska partier för att kunna analysera en eventuell förekomst av en svensk gemensam linje i EP är möjlig vidare forskning utifrån våra resultat.



## 6 Referenser

Burns, Charlotte (2016). I Cini, Michelle och Pérez-Solórzano Borrágan, Nieves (Red.). *European Union Politics*. Oxford: Oxford University Press, 155-166.

Bäck, Henry., Erlingsson, Gissur Ó., & Larsson, Torbjörn. (2015). *Svenska politiken: struktur, processer och resultat* (4 uppl.). Stockholm: Liber

Chicci, Lorenzo (2011). Party Group in the European Parliament, Cohesiveness and MEPs' Survey Data: New Evidence on Voting Behavior from a New (Simple) Methodology? *Interdisciplinary Political Studies*, 1(2), 137-147.

Esaiasson, Peter., Gilljam, Mikael., Oscarsson, Henrik., Towns, Ann., & Wängnerud, Lena. (2017). *Metodpraktikan: konsten att studera samhälle, individ och marknad*. Stockholm: Wolters Kluwer.

Europaportalen (2021) Svensk besvikelse – EU-regler för minimilöner går vidare. *Europaportalen*. 11 november.

<https://www.europaportalen.se/2021/11/svensk-besvikelse-eu-regler-minimiloner-gar-vidare> (Hämtad 06-12-21)

European Parliament (u.å). *How Plenary works*

<https://www.europarl.europa.eu/about-parliament/en/organisation-and-rules/how-plenary-works> (Hämtad 21/11/22)

European Parliament (u.å). *Legislative Powers*

<https://www.europarl.europa.eu/about-parliament/en/powers-and-procedures/legislative-powers> (Hämtad 26/12/21)

European People's Party (2019). *EPP Manifesto*

<https://www.epp.eu/files/uploads/2019/04/EPP-MANIFESTO-2019.pdf> (Hämtad 02/01/22)

European People's Party (2017). *Towards a Pillar of Social Rights — Income Fairness and Social Justice at Work*

<https://www.epp.eu/files/uploads/2017/04/12-EPP-Resolution-1-1.pdf> (Hämtad 02/01/22)

Europeiska Kommissionen (u.å) *EU:s befogenheter*.

[https://ec.europa.eu/info/about-european-commission/what-european-commission-does/law/areas-eu-action\\_sv#governments](https://ec.europa.eu/info/about-european-commission/what-european-commission-does/law/areas-eu-action_sv#governments) (Hämtad 10-12-21)

Hix, Simon., Abdul, Noury., & Gérard, Roland. (2005). Power to the Parties: Cohesion and Competition in the European Parliament, 1979–2001. *British Journal of Political Science*, 35(2), 209–234.

Hix, Simon., Abdul, Noury., & Gérard, Roland. (2008). Voting patterns and alliance formation in the European Parliament. *Philosophical Transactions of the Royal Society B: Biological Sciences*, 364(1518), 821–831.

Hooghe, Liesbet., Marks, Gary., & Wilson, Carol J. (2002). Does Left/Right Structure Party Positions on European Integration? *Comparative Political Studies*, 35(8), 965–989.

Kokalari, Arba (2021). *Written explanations of vote*

[https://www.europarl.europa.eu/meps/en/197406/ARBA\\_KOKALARI/other-activities/written-explanations](https://www.europarl.europa.eu/meps/en/197406/ARBA_KOKALARI/other-activities/written-explanations) (Hämtad 08/12/21)

Kristdemokraterna (2019) *Valmanifest*

[https://kristdemokraterna.se/wp-content/uploads/2019/05/valmanifest\\_marg-3.pdf](https://kristdemokraterna.se/wp-content/uploads/2019/05/valmanifest_marg-3.pdf)  
(Hämtad 02/01/22)

Lega, David 2021. *Written explanations of vote*

[https://www.europarl.europa.eu/meps/en/197393/DAVID\\_LEGA/other-activities/written-explanations](https://www.europarl.europa.eu/meps/en/197393/DAVID_LEGA/other-activities/written-explanations) (Hämtad 10/12/21)

Moderaterna 2019. *Valmanifest*

[https://moderaterna.se/sites/default/files/page\\_attachments/2019-05/Valmanifesttryck.pdf](https://moderaterna.se/sites/default/files/page_attachments/2019-05/Valmanifesttryck.pdf) (Hämtad 25/12/21)

*Nationalencyklopedin* (u.å). Europeiska folkpartiets grupp (Kristdemokrater)

<https://www.ne.se/uppslagsverk/encyklopedi/l%C3%A5ng/europeiska-folkpartiets-grupp-kristdemokrater> (Hämtad 21/11/22)

(Refereras till som Nationalencyklopedin A)

*Nationalencyklopedin* (u.å). GAL-TAN

<https://www.ne.se/uppslagsverk/encyklopedi/l%C3%A5ng/gal-tan> (Hämtad 21/11/22)

(Refereras till som Nationalencyklopedin B)

VoteWatch (2020) *European Parliament: The Current and Future Dynamics.*

[file:///Users/elinhallin/Downloads/European%20Parliament\\_%20current%20and%20future%20dynamicsVoteWatch%20\\_%20VoteWatch%20\(2\).pdf](file:///Users/elinhallin/Downloads/European%20Parliament_%20current%20and%20future%20dynamicsVoteWatch%20_%20VoteWatch%20(2).pdf) (Hämtad 02/01/22)

VoteWatch (u.å). *Methodology*

<https://www.votewatch.eu/blog/guide-to-votewatcheu/> (Hämtad 25/11/21)

VoteWatch (2021)

<https://www.votewatch.eu/en/term9-adequate-minimum-wages-in-the-european-union-draft-legislative-resolution-vote-decision-to-enter-int.html> (Hämtad 02/01/22)

(Refereras till som VoteWatch 2021A)

VoteWatch (2021)

<https://www.votewatch.eu/en/term9-the-eu-strategy-for-gender-equality-motion-for-resolution-vote-femm-resolution-as-a-whole.html###vote-tabs-list-2> (Hämtad

08/12/21) (Refereras till som VoteWatch 2021B)

Bilaga 1: Total sammanställning av röstningar i politikområdet ”Civil Liberties, Justice & Home Affairs”. Förkortningen KD representerar Kristdemokraterna, förkortningen M representerar Moderaterna. Kolumnen näst längst till höger visar röster som följer partigruppen, kolumnen längst till höger visar röster som inte följer partigruppen.

1	Röstning	Accepterad - ja	KD Ja-röst	KD nej-röst	KD avstå-röst	KD frånvarande	M Ja-röst	M nej-röst	M avstå-röst	M frånvarande	Antal röster som följer partigruppen	Antal röster som inte följer partigruppen
2	Legal migration	Ja	2	0	0	0	4	0	0	0	6	0
3	European Union	Ja	0	0	0	2	2	0	0	0	2	0
4	Strengthening der	Ja	0	0	0	2	2	0	0	2	2	0
5	The first anneve	Ja	0	0	0	2	2	0	0	2	0	2 M
6	Amending Regul	Ja	2	0	0	0	3	0	0	1	5	0
7	Amending Regul	Ja	2	0	0	0	3	0	0	1	5	0
8	Pandora Papers	Ja	2	0	0	0	3	0	0	1	5	0
9	The Rule of law	Ja	2	0	0	0	3	0	0	1	5	0
10	Artificial intellige	Ja	0	2	0	0	0	3	0	1	5	0
11	Media freedom	Ja	2	0	0	0	4	0	0	0	6	0
12	EU Blue Card Di	Nej	0	2	0	0	4	0	0	0	6	0
13	Visa Facilitation	Ja	2	0	0	0	4	0	0	0	6	0
14	Amending Coun	Ja	2	0	0	0	4	0	0	0	6	0
15	European Invest	Ja	2	0	0	0	4	0	0	0	6	0
16	Breaches of EU	Ja	2	0	0	0	3	0	0	1	6	0
17	Visa Information	Nej	0	2	0	0	3	0	0	1	6	0
18	Visa Information	Nej	0	2	0	0	3	0	0	1	6	0
19	Integrated Borde	Nej	0	2	0	0	3	0	0	1	6	0
20	Annual Report o	Ja	2	0	0	0	3	0	0	1	6	0
21	Use of technolog	Ja	2	0	0	0	3	0	0	1	6	0
22	European Union	Ja	2	0	0	0	3	0	0	1	6	0
23	Internal Security	Nej	0	2	0	0	0	3	0	1	6	0
24	Commission's 2f	Ja	1	0	0	1	3	0	0	1	6	0
25	Rule of Law situ	Ja	2	0	0	0	3	0	0	1	6	0
26	ETIAS consequ	Ja	2	0	0	0	3	0	0	1	6	0
27	ETIAS consequ	Ja	2	0	0	0	3	0	0	1	6	0
28	The adequate pr	Ja	0	1	0	1	0	3	0	1	6	0
29	European Union	Ja	2	0	0	0	3	0	0	1	6	0
30	New Avenues fo	Ja	2	0	0	0	3	0	0	1	6	0
31	Data Protection	Ja	2	0	0	0	3	0	0	1	6	0
32	The adequate pr	Nej	2	0	0	0	3	0	0	1	6	0
33	Exchange, assis	Ja	2	0	0	0	3	0	0	1	6	0
34	Assassination of	Ja	2	0	0	0	4	0	0	0	6	0
35	Commission eva	Ja	1	0	0	1	4	0	0	0	6	0
36	Application of R	Ja	1	0	0	1	4	0	0	0	6	0
37	Digital Green Ce	Ja	1	0	0	1	4	0	0	0	6	0
38	Digital Green Ce	Ja	1	0	0	1	4	0	0	0	6	0
39	Declaration of th	Ja	1	0	0	1	4	0	0	0	6	0
40	Children's Rights	Ja	1	0	0	1	4	0	0	0	6	0
41	Implementation	Ja	1	0	0	1	4	0	0	0	6	0
42	Implementation	Ja	1	0	0	1	4	0	0	0	6	0
43	Public access to	Ja	1	0	0	1	4	0	0	0	6	0
44	Mitigating the co	Ja	1	0	0	1	4	0	0	0	6	0
45	European Arrest	Ja	1	0	0	1	4	0	0	0	6	0
46	European Citizen	Ja	2	0	0	0	4	0	0	0	6	0
47	EU Security Unik	Ja	2	0	0	0	4	0	0	0	6	0
48	Implementation	Ja	2	0	0	0	4	0	0	0	6	0
49	Implementation	Ja	2	0	0	0	4	0	0	0	6	0
50	Abortion rights	ir	Ja	2	0	0	0	4	0	0	6	0
51	Situation of Funk	Ja	0	2	0	0	0	4	0	0	6	0
52	Strengthening M	Ja	2	0	0	0	4	0	0	0	6	0
53	The impact of C	Ja	1	0	0	1	4	0	0	0	6	0
54	Obligations of th	Ja	0	1	0	1	0	4	0	0	6	0
55	Digital Services	Ja	1	0	0	1	4	0	0	0	6	0
56	The rule of law	Ja	0	0	2	0	0	4	0	0	4	2 KD
57	The Establishme	Ja	2	0	0	0	4	0	0	0	6	0
58	Amendmentendi	Ja	2	0	0	0	4	0	0	0	6	0
59	Determination of	Ja	2	0	0	0	4	0	0	0	6	0
60	Report on the im	Ja	2	0	0	0	4	0	0	0	6	0
61	European ParliA	Ja	2	0	0	0	4	0	0	0	6	0
62	Motions for resol	Ja	2	0	0	0	4	0	0	0	6	0
63	Setting up a corr	Ja	2	0	0	0	4	0	0	0	6	0
64	The reopening o	Ja	2	0	0	0	4	0	0	0	6	0
65	The Anti-racism	Ja	2	0	0	0	4	0	0	0	6	0
66	Setting up a spe	Ja	2	0	0	0	4	0	0	0	6	0
67	EU-Montenegro	Ja	2	0	0	0	4	0	0	0	6	0
68	EU-Serbia statu	Ja	2	0	0	0	4	0	0	0	6	0
69	EU-Belarus Agr	Ja	2	0	0	0	4	0	0	0	6	0

70	EU-Belarus Agre Ja	2	0	0	0	4	0	0	0	6	0
71	Automated data Nej	2	0	0	0	4	0	0	0	6	0
72	False and Authe Ja	2	0	0	0	4	0	0	0	6	0
73	Changes to the € Nej	0	2	0	0	0	3	0	1	5	0
74	Ongoing hearing Ja	2	0	0	0	4	0	0	0	6	0
75	Protocol to the A Ja	2	0	0	0	4	0	0	0	6	0
76	Implementing an Ja	2	0	0	0	4	0	0	0	6	0
77	Changes to the € Nej	1	0	0	1	4	0	0	0	6	0
78	Commemoration Ja	1	0	0	1	3	0	0	1	6	0
79	The Rule of Law Ja	2	0	0	0	3	0	0	1	5	0
80	Public discrimin Ja	2	0	0	0	3	0	0	1	5	0
81	EU-Switzerland Ja	2	0	0	0	4	0	0	0	6	0
82	EU-Liechtensteir Ja	2	0	0	0	4	0	0	0	6	0
83	Protocol to EU-Š Ja	2	0	0	0	4	0	0	0	6	0
84	Recent actions t Ja	0	0	0	2	4	0	0	0	4	0
85	Children rights ir Nej	0	1	0	1	0	4	0	0	5	0
86	Children rights ir Nej	0	1	0	1	0	4	0	0	5	0
87	Children rights ir Ja	1	0	0	1	4	0	0	0	5	0
88	Changes to the € Ja	0	1	0	1	4	0	0	0	1	4 M
89	Situation of LGB Ja	2	0	0	0	4	0	0	0	6	0
90	Motions for resol Nej	0	2	0	0	0	4	0	0	6	0
91	Opening accessi Ja	2	0	0	0	4	0	0	0	6	0
92	Eurojust and Sei Ja	2	0	0	0	3	0	0	1	6	0
93	Launch of autor Ja	2	0	0	0	4	0	0	0	6	0

Bilaga 2: Total sammanställning av röstningar i politikområdet ”Gender Equality”. Förkortningen KD representerar Kristdemokraterna, förkortningen M representerar Moderaterna. Kolumnen näst längst till höger visar röster som följer partigruppen, kolumnen längst till höger visar röster som inte följer partigruppen.

1	Röstningar	Accepterad - ja	KD ja-röst	KD nej-röst	KD avstå-röst	KD frånvarande	M ja-röst	M nej-röst	M avstå-röst	M frånvarande	Antal röster som följer partigruppen	Antal röster som inte följer partigruppen
2	The impact of int Ja		1	0	0	1	4	0	0	0	6	0
3	Identifying gend Ja		0	0	2	0	4	0	0	0	2	4 M
4	Sexual and repr Nej		0	1	0	1	0	3	0	1	0	3 M 1 KD
5	Promoting gend Ja		2	0	0	0	3	0	0	1	5	0
6	Challenges ahe Ja		0	1	0	1	4	0	0	0	4	1 KD
7	The gender pers Ja		1	0	0	1	4	0	0	0	5	0
8	The EU Strategy Ja		0	1	0	1	0	0	4	0	0	4 M 1 KD
9	Closing the digi Ja		1	0	0	1	4	0	0	0	5	0
10	The need for a d Ja		0	2	0	0	4	0	0	0	4	2 KD
11	Gender Equality Ja		0	0	1	1	0	0	4	0	0	4 M 1 Kd
12	Motion for a resc Ja		2	0	0	0	4	0	0	0	6	0
13	An EU strategy t Ja		2	0	0	0	3	0	0	1	6	0
14	Gender pay gap Nej		2	0	0	0	0	0	3	1	0	3 M 2 Kd
15	Gender pay gap Ja		0	2	0	0	3	0	0	1	3	2 Kd
16	EU accession to Nej		0	0	0	2	0	4	0	0	4	0
17	EU accession to Ja		0	0	0	2	4	0	0	0	4	0
18	Changes to the t Nej		0	1	0	1	0	2	0	2	3	0

Bilaga 3: Total sammanställning av röstningar i politikområdet ”Employment & Social Affairs”. Förkortningen KD representerar Kristdemokraterna, förkortningen M representerar Moderaterna. Kolumnen näst längst till höger visar röster som följer partigruppen, kolumnen längst till höger visar röster som inte följer partigruppen.

1	Röstningar	Accepterad - ja €	KD ja-röst	KD nej-röst	KD avstå-röst	KD frånvarande	M ja-röst	M nej-röst	M avstå-röst	M frånvarande	Antal röster som följer partigruppen	Antal röster som inte följer partigruppen	
2	Adequate minimum wage	Ja	0	2	0	0	0	4	0	0	0	2	4
3	Introduction of a minimum wage	Ja	2	0	0	0	4	0	0	0	6	0	0
4	Employment and social protection	Ja	0	2	0	0	3	0	0	1	0	1	3
5	Protecting workers' rights	Ja	2	0	0	0	3	0	0	1	5	0	0
6	Guidelines for the minimum wage	Ja	2	0	0	0	4	0	0	0	5	0	0
7	Fair working conditions	Ja	0	0	2	0	0	0	4	0	0	2	4
8	Old continent guidelines	Ja	0	2	0	0	0	3	0	1	0	2	3
9	Impacts of EU rules	Ja	0	0	2	0	0	0	3	1	0	2	3
10	European Child Guarantee	Ja	1	0	1	0	0	0	4	0	1	1	4
11	Equal treatment	Ja	1	0	0	1	4	0	0	0	5	0	0
12	European Skills Agenda	Ja	1	0	0	1	4	0	0	0	5	0	0
13	Reducing inequalities	Ja	0	1	0	1	0	0	4	0	4	1	0
14	Decent and affordable housing	Ja	0	1	0	1	0	4	0	0	0	1	4
15	The right to discontinue employment	Ja	0	1	0	1	0	4	0	0	0	1	4
16	Reforming the Employment Directive	Ja	0	0	1	1	0	0	4	0	0	1	4
17	FEAD: specific measures	Ja	1	0	0	1	4	0	0	0	5	0	0
18	A strong social Europe	Ja	0	2	0	0	0	4	0	0	0	2	4
19	Council Recommendation	Ja	2	0	0	0	4	0	0	0	6	0	0
20	Enhanced cooperation	Ja	1	0	0	1	4	0	0	0	5	0	0
21	Economic policies	Nej	0	1	0	1	0	4	0	0	5	0	0
22	Employment and social protection	Ja	0	1	0	1	0	4	0	0	0	1	4
23	Reinforcing the minimum wage	Ja	0	2	0	0	0	4	0	0	0	2	4
24	Guidelines for the minimum wage	Ja	0	2	0	0	0	4	0	0	0	2	4
25	European protection	Ja	2	0	0	0	4	0	0	0	6	0	0
26	EU disability strategy	Ja	2	0	0	0	4	0	0	0	6	0	0
27	Request for urgent action	Ja	2	0	0	0	4	0	0	0	6	0	0
28	European Global Strategy	Ja	2	0	0	0	4	0	0	0	6	0	0
29	Employment and social protection	Ja	0	2	0	0	3	0	0	1	3	2	0

**Svar från Sara Skyttedal (KD) i Europaparlamentet (1/12/21)**

**Fråga:** *Hur resonerar och motiverar ni när ni väljer att rösta emot er partigrupp EPP?*

**Svar:** EPPs linje för oss är en grundplatta. En utgångspunkt. Men inte ett facit. EPP är en stor partigrupp, så vore ju konstigt om vi höll med om den officiella EPP-linjen i allt. KD avviker från EPP när vi har en avvikande politisk uppfattning. Det är inte konstigare än så.

**Fråga:** *Vi ser att ni ofta röstar emot partigruppen i samma röstningar som Moderaterna, finns det någon förklaring för detta?*

**Svar:** Det är inte heller så märkligt, KD och M utgör tillsammans den svenska delegationen i EPP-gruppen och vi har naturligtvis en löpande dialog om de frågor som kommer upp för avgörande. Och ofta finns det ju dessutom ett "svenskt" perspektiv, som i skogsfrågorna eller synen på EU:s budget. Det är inte heller någon hemlighet att KD och M rent policymässigt ligger nära varandra i många EU-frågor, och ofta har en gemensam position även i riksdagens EU-nämnd.

**Fråga:** *Röstsammanhållningen i EPP-gruppen har gått ner sedan valet 2019, vad tror ni det kan bero på?*

**Svar:** Jag kan bara konstatera att andelen voteringar där KD röstat mot EPP-linjen har minskat sedan 2019. Om det är så att andra partier i högre grad röstar mot partigruppens linje får frågan ställas till dem.



### **Gemensamt svar från Moderaterna i Europaparlamentet (10/12/21)**

**Fråga:** *Hur resonerar och motiverar ni när ni väljer att rösta emot er partigrupp EPP?*

**Svar:** EPP är en bred partigrupp med 177 ledamöter, som kommer från samtliga medlemsländer och en rad olika nationella partier. Det är därför naturligt för alla delegationer (sammanslutning av nationella partier) att ibland rösta annorlunda än det som är EPP-gruppens linje.

När vi röstar utgår vi från Moderaternas politik och prioriteringar i alla frågor, när de i stort sammanfaller med EPP:s röstar vi med gruppen, när vi gör andra politiska bedömningar eller prioriteringar röstar vi utifrån dem. Våra olika överväganden beror naturligtvis på själva sakfrågan. Utöver det arbetar vi också på förhand för att forma och påverka partigruppens linje, och samla stöd för Moderaternas syn på frågan.

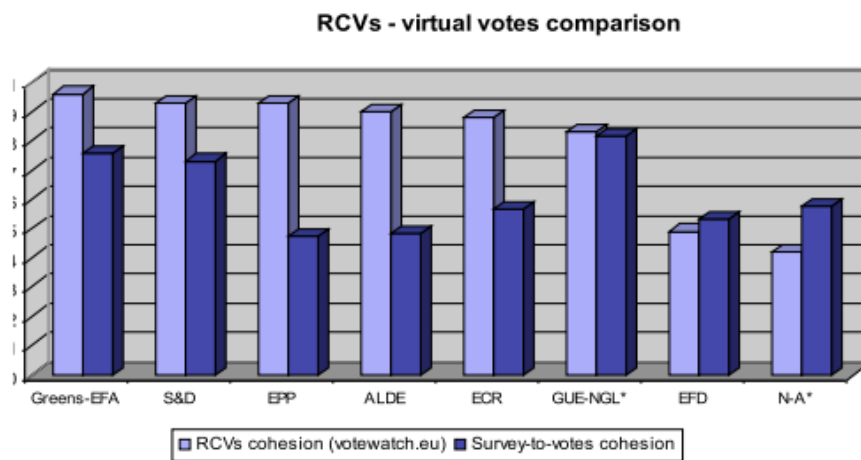
**Fråga:** *Röstsammanhållningen i EPP-gruppen har gått ner sedan valet 2019, vad tror ni det kan bero på?*

**Svar:** En spekulering är att det behandlas delvis nya frågor inom Europasamarbetet, som arbetsmarknadsfrågor eller hälso- och sjukvårdsfrågor, där nya positioner prövas. Majoritetsförhållandet i Europaparlamentet ser också delvis annorlunda ut vilket i sin tur kan påverka EPP-gruppens ställningstaganden.

**Fråga:** *Vi ser att ni ofta röstar emot partigruppen i samma röstningar som Kristdemokraterna, finns det någon förklaring för detta?*

**Svar:** Moderaterna och Kristdemokraterna utgör den svenska delegationen inom EPP-gruppen, varför vi har ett nära samarbete i Europaparlamentet. Ytterligare en förklaring är att det kan handla om att försvara svenska intressen i en viss fråga. Till exempel att vara emot nya EU-skatter eller stå upp för svenskt skogsbruk, där partigruppen tenderar att ha en annan syn än oss.

Bilaga 6: Stapeldiagram som visualiserar skillnaden i "cohesion-scores" mellan roll-call röster och de virtuella rösterna (Chicci 2011, 143).



Bilaga 7: Röstsammanhållning mellan MEP:s baserat på nationstillhörighet (Chicci 2011, 145).

	Inequal.	Crime	Econ.	Welfare	Marijua.	Inflation	Immigr.	Abort.	Pro-EU	Average
Austria*	0,83	0,50	0,83	0,50	0,50	0,50	0,50	0,50	0,50	0,57
Belgium	0,88	0,88	1,00	0,67	0,25	0,67	0,25	1,00	1,00	0,73
Bulgaria	0,33	0,92	0,92	0,63	0,92	0,63	0,33	1,00	0,92	0,73
Cyprus**	-	-	-	-	-	-	-	-	-	-
Czech Republic*	0,25	0,88	0,25	0,67	0,67	0,88	0,25	0,67	0,67	0,57
Denmark	0,63	0,63	0,63	0,63	0,63	0,33	0,63	1,00	0,63	0,63
Estonia**	-	-	-	-	-	-	-	-	-	-
Finland	1,00	0,67	0,88	0,88	0,25	0,67	0,88	0,88	0,25	0,70
France	0,89	0,81	0,71	0,58	0,13	0,89	0,40	0,95	0,95	0,70
Germany	0,38	0,50	0,21	0,21	0,50	0,38	0,50	0,68	0,91	0,47
Greece*	1,00	0,75	0,75	1,00	0,00	0,75	0,75	1,00	0,00	0,67
Hungary*	0,75	0,75	0,75	0,75	0,00	0,00	0,75	0,75	0,75	0,58
Ireland	0,92	0,80	0,63	0,63	0,63	0,80	0,33	0,33	0,50	0,62
Italy	0,81	0,89	0,41	0,50	0,68	0,70	0,35	0,30	0,61	0,58
Latvia**	-	-	-	-	-	-	-	-	-	-
Lithuania**	-	-	-	-	-	-	-	-	-	-
Luxembourg**	-	-	-	-	-	-	-	-	-	-
Malta**	-	-	-	-	-	-	-	-	-	-
Netherlands	0,67	0,67	0,25	0,67	0,88	0,67	0,67	0,88	0,67	0,67
Poland	0,30	0,83	0,50	0,30	0,75	0,30	0,00	0,00	0,90	0,43
Portugal*	1,00	0,83	0,50	0,83	0,50	1,00	1,00	0,83	1,00	0,83
Romania	0,71	0,89	0,40	0,58	0,81	0,40	0,71	0,89	0,95	0,71
Slovakia**	-	-	-	-	-	-	-	-	-	-
Slovenia**	-	-	-	-	-	-	-	-	-	-
Spain	0,92	0,63	0,92	0,80	0,33	0,63	0,33	0,80	0,92	0,70
Sweden	0,80	0,33	0,33	0,80	0,92	0,33	0,92	1,00	0,33	0,64
UK	0,58	0,89	0,40	0,58	0,40	0,40	0,58	0,58	0,58	0,56