



LUNDS UNIVERSITET

Den radikala högerpopulismens framgång

En jämförande fallstudie av radikala högerpopulistiska partier i
nordiska regeringar

Abstract

This study examines the reasons behind the government participation of radical right-wing populist parties in the Nordic countries, excluding Iceland. The reasons behind the inclusion of radical right-wing populist parties in government is investigated by looking at the government cooperation between mainstream parties and radical right-wing populist parties. This cooperation is analyzed using theories which argue that the government participation of radical right-wing populist parties is a consequence of a convergence of policy positions, particularly the movement of mainstream parties' policy positions closer to radical right-wing populist parties' policy positions. A qualitative comparison between the countries in question is done using a method of difference. Comparing Denmark, Norway, Finland and Sweden, the theories are used to analyze why radical right-wing populist parties have been in government in all of these countries, except Sweden. The results of this comparison show that a convergence of policy positions is not an adequate explanation behind the government participation of radical right-wing populist parties in the Nordic countries.

Nyckelord: Radikala högerpopulistiska partier, mainstreampartier, policy-positioner, koalitionsregeringar

Antal ord: 9954

Innehållsförteckning

1. Inledning	5
1.1. Bakgrund	5
1.2. Syfte och frågeställning	6
2. Teori och tidigare forskning	7
2.1. Tidigare forskning	7
2.2. Partifamiljen <i>radikala högerpopulistiska partier</i>	8
2.3. Två dimensioner	10
2.4. Avståndet mellan mainstreampartierna och RHP-partiernas policy-positioner	11
2.4.1. Hypotes	14
2.5. Andra möjliga förklaringar	14
3. Metod och material	15
3.1. Kvalitativ metod	15
3.2. Avgränsningar	18
3.3. Val av länder och partier	19
3.4. Variabler och operationalisering	21
3.5. Material	24
3.6. Validitet och reliabilitet	25
4. Resultat och analys	26
4.1. Resultat	26
4.1.1. Partiernas policy-positioner	26
4.1.2. Regeringarna som har bildats	31
4.2. Analys	34
5. Slutsatser	39
Referenser	40
Bilagor	44
Bilaga 1. Partiförkortningar och partinamn på partierna som är inkluderade i tabellerna 4.1-4.4 på inhemskt språk respektive engelska	44

1. Inledning

1.1. Bakgrund

Radikala högerpopulistiska partier (RHP-partier) har sedan det sena 1980-talet fått ökat väljarstöd och representation i den lagstiftande församlingen i ett flertal länder i Europa. I länder som till exempel Italien, Belgien och Österrike har RHP-partier i perioder varit representerade i den lagstiftande församlingen under flera årtionden. I många europeiska länder har denna typen av partier även varit med i, eller i egenskap av stödparti möjliggjort, regeringar (De Lange, 2012:899). I början av denna utvecklingen var de övriga partierna i ett flertal länder tydligt avståndstagande från RHP-partierna och skapade i vissa fall en så kallad *cordon sanitaire* (renlighetsbarriär) i ett försök att exkludera dessa nya partier från den politiska arenan. Detta motiverades av att RHP-partiernas hjärtefrågor generellt inte ansågs ha någon plats i västeuropeiska demokratier. Trots denna exkludering har RHP-partier över hela Europa vuxit och en följd av detta är att flera statsvetare hävdar att förståelse för RHP-partier är nödvändig för förståelsen av dagens europeiska partisystem (Loxbo, 2015:133-134). RHP-partiernas framgång är en av de mest märkbara förändringarna under den senaste tiden i demokratiska Europa. Dessa partier har lyckats få stöd genom att uppmärksamma, bland annat, frågor som immigration och har genom sin närvaro påverkat partistrukturen och partikonkurrensen i många europeiska demokratier (Backlund, 2020:21).

De nordiska länderna är inget undantag från trenden med RHP-partiers ökade framgång. I Norge var *Fremskrittspartiet* (FrP) ett regeringsparti mellan 2013-2020 (Nationalencyklopedin, u. å. a). Danska *Dansk Folkeparti* (DF) var stödparti till regeringen mellan 2001-2011 (Nationalencyklopedin, u. å. b). I Finland var *Sannfinländarna* (Sannf) ett regeringsparti mellan 2015-2017 (Nationalencyklopedin, u. å. c). Ett undantag från den här trenden är dock Island, som hittills inte har haft något framträdande RHP-parti (Nationalencyklopedin, u. å. d). I Sverige har *Sverigedemokraterna* (SD) sedan 2010 varit representerade i den svenska riksdagen men har hittills inte varit ett stödparti till, eller varit med i, en svensk regering (Nationalencyklopedin, u. å. e). Det är därför intressant att undersöka varför det svenska fallet är en avstickare från sina nordiska grannar.

1.2. Syfte och frågeställning

Syftet med undersökningen är att undersöka varför RHP-partier är i regering i vissa länder men inte i andra. Detta görs genom att undersöka de nordiska länderna Danmark, Norge, Finland och Sverige (exklusive Island) där RHP-partier har haft mandat i den lagstiftande församlingen i samtliga fall, men har varit med i, eller genom sitt stöd möjliggjort, regeringar i Danmark, Norge och Finland men inte i Sverige. De radikala högerpopulistiska partierna i fråga är *Sverigedemokraterna* (SD) i Sverige, *Dansk Folkeparti* (DF) i Danmark, *Fremskrittspartiet* (FrP) i Norge och *Sannfinländarna* (Sannf) i Finland (Nationalencyklopedin, u. å. a; Nationalencyklopedin, u. å. b; Nationalencyklopedin, u. å. c; Nationalencyklopedin, u. å. d; Nationalencyklopedin, u. å. e). Frågeställningen är därmed:

- *Varför är radikala högerpopulistiska partier i regering i vissa länder men inte i andra?*

Frågan är utomvetenskapligt relevant då den har relevans för omvärlden och är politiskt betydelsefull och berör ett större antal människor eftersom vilka regeringar som bildas påverkar samhällets utformning och därmed människors levnadssätt. Vidare kan man argumentera för frågans utomvetenskapliga relevans eftersom trenderna som undersöks har varit tydliga i ett flertal, främst, europeiska länder sedan ett antal år tillbaka och därmed rimligtvis också har relevans för flera länder utanför Norden (De Lange, 2012: 899, Teorell & Svensson, 2007: 18). Argumentation för att frågan också uppfyller kriteriet för inomvetenskaplig relevans grundar sig i att den fyller en lucka på forskningsområdet. Detta innebär att undersökningen strävar efter kumulativitet, alltså att bidra till den tidigare forskningen på området. Eftersom de valda länderna och partierna (alltså både RHP-partierna och mainstreampartierna), under den valda tidsperioden, inte har studerats och jämförts på det sätt som görs i denna undersökning, fyller det en lucka på området. Det blir även ett mer generellt inomvetenskapligt bidrag eftersom även mainstreampartierna undersöks, jämfört med om fokus legat på endast RHP-partierna, vilket ger en större bredd (Teorell & Svensson, 2007:18-19).

2. Teori och tidigare forskning

Undersökningen behöver förankras i teori för att resultaten ska kunna anknytas till en mer generell diskussion på området och därmed kunna relatera till diskursen som förts av den tidigare forskningen. Att anknyta till tidigare teori innebär alltså att man kopplar den egna empirin till en rad påståenden om verkligheten som är belägna på ett högre steg i abstraktionsstegen, dvs teorin (Teorell, 2007:44-45). I detta kapitel presenteras tidigare forskning om RHP-partier samt den tidigare forskningens förklaringar till varför RHP-partier är i regeringar.

2.1. Tidigare forskning

De Lange (2012:899-900) undersöker varför mainstreampartier bildar regeringar tillsammans med RHP-partier. Hon använder koalitionsbildningsteorier för att förklara detta fenomen i fem olika västeuropeiska länder, Italien, Österrike, Nederländerna, Danmark och Norge. Hennes slutsatser är att längtan efter att kunna genomföra det egna partiets policyer, få regeringsmakt samt att få röster motiverar mainstreampartier att bilda regeringar med RHP-partier. Hon drar även slutsatsen att två övergripande trender i partisystemen i dessa länder möjliggjorde bildandet av dessa regeringar. Dessa trender är att RHP-partiers och mainstreamhögerpartiers policy-positioner har närmats sig varandra samt att det har skett en övergripande förflyttning av väljarnas röster till höger.

Hur mainstreampartiers agerande påverkar radikala högerpopulistiska partiers framgång undersöks också av Meguid (2005:347). Hon undersöker hur mainsteamspartiers agerande påverkar så kallade "nichepartiers" framgång i val. "Nichepartier" är ett begrepp som, utöver RHP-partier, också innefattar främst gröna partier. Meguid tittar på 17 västeuropeiska länder under en tidsperiod på 30 år och finner att strategierna som mainstreampartierna agerar utifrån påverkar nichepartierna framgång, genom att, inte bara ändra sina policypositioner, utan även genom att påverka hur mycket uppmärksamhet som riktas mot vissa problem samt vilka partier som är mest associerade med vissa problem.

2.2. Partifamiljen *radikala högerpopulistiska partier*

Ideologin som tillskrivs den typen av partier som här benämns som *radikala högerpopulistiska partier* (RHP-partier) har fått ett flertal olika benämningar, vilka inkluderar, men inte är begränsade till, *populistisk nationalism*, *xenofobisk populism* och *neopopulism* (Mudde, 2007:11-12). Variationen av benämningar på denna typen av partier gör det viktigt att specificera vad man syftar på när man diskuterar RHP-partier. Motiveringen bakom att begreppet *radikala högerpopulistiska partier* används i denna uppsats är, för det första, att detta är en ofta använd samlingsbenämning för dessa partier, i den tidigare forskningen. Det är, för det andra, en benämning som enligt, bland annat Loxbo (2015:133-137) inkluderar de fyra partier som denna uppsats fokuserar på. Denna typen av partier har en mängd olika historiska ideologiska rötter, exempelvis fascistiska, liberala och rasistiska rötter. Till den första kategorin hör partier som är i det extremaste laget och har fascistiska eller till och med nationalsocialistiska ideologier. Denna typen av partier inkluderar exempelvis *Jobbik* i Ungern. Den andra kategorin består av partier med liberala rötter eller som har nyliberala ideologier, till exempel norska *Fremskrittspartiet* och danska *Dansk Folkeparti*. Till den sista kategorin hör partier med rötter i rasistiska rörelser. Exempel på dessa partier är *Sannfinländarna* och *Sverigedemokraterna*.

Trots denna variation i RHP-partiers olika bakgrund har dessa partier (utom de RHP-partier med liberal bakgrund) rört sig från den ideologiska extremismen mot en ideologisk kärna som är gemensam för, i princip, alla RHP-partier. Denna utveckling har motiverats av att partierna vill normalisera sina ideologier för att kunna attrahera en bredare väljarskara (Loxbo, 2015:136-137). Den ideologiska kärna som är gemensam för RHP-partier består enligt Mudde (2007:22-23) av *auktoritära värderingar*, *exkluderande nationalism* och *populism*. De auktoritära värderingarna innebär en tro på att samhället ska ha en tydlig ordning med tydliga auktoriteter och förhållandevis hårda straff för avvikelser mot den här ordningen. I den här kontexten innebär auktoritet alltså att stor vikt läggs vid lag och ordning. Exkluderande nationalism (nativism på engelska) inkluderar xenofobiska och nationalistiska idéer och innebär en tro på att endast den inhemska befolkningen ska befolka staten med motiveringen att utländska människor och idéer i sig är ett hot mot nationalstaten. Slutligen, innebär populism en tro på att politik i idealfallet bör vara en manifestation för folkets vilja samt att folket, som ses som fundamentalt gott, står i polemik med eliten, som i kontrast ses som fundamentalt ond eller korrupt. Muddes definition blir därmed definitionen av *radikala*

högerpopulistiska partier som används i denna uppsats, vilket motiveras av att tidigare forskning har kategoriserat de RHP-partier som är av intresse i denna uppsats med denna definition (Loxbo, 2015:136-137; Backlund, 2020:43).

Det som enligt Loxbo (2015:136) är gemensamt för alla RHP-partier är de ställer sig negativa till invandring och antingen vill signifikant minska, eller helt blockera, invandring. Vid en diskussion om RHP-partier är bakgrunden till deras uppkomst relevant att diskutera. Ett antal revolutioner har sedan mitten av 1800-talet orsakat olika skiljelinjer mellan olika grupper i samhället som ligger i konflikt med varandra. Till exempel orsakade den industriella revolutionen, bland annat, en skiljelinje mellan arbetsgivare och arbetstagare, vilket i sin tur ledde till att partier som arbetarpartier, socialistiska partier och socialdemokratiska partier bildades. Denna skiljelinje kallas ofta för höger-vänsterskiljelinjen. Den post-industriella revolutionen orsakade en skiljelinje som växte fram till följd av globaliseringen. Denna skiljelinje innebär en konflikt mellan de som gynnas ekonomiskt av globaliseringen och de som missgynnas av ökad internationell konkurrens. De som missgynnas av ökad globalisering och integration attraheras av partier som har en protektionistisk syn på det egna landets arbetsmarknad och vill prioritera det landets inhemska arbetare före utländska. Den här synen på ekonomin kombineras och förstärks av fördomar baserade på kultur och anti-invandringstankar genom att motsätta ett multikulturellt samhälle med nationella värden. Något som också inkluderas i denna utveckling och som har drivit på denna skiljelinje är ökat fokus på vikten av lag och ordning, som bland annat orsakats av flyktingkrisen och terroristattacker. Konflikten som utgör globaliseringsskiljelinjen har alltså lett till uppkomsten av populistiska partier, som främst befinner sig till höger på höger-vänsterskalan, men även vänsterpopulistiska partier förekommer (Caramani, 2020: 232-236).

2.3. Två dimensioner

Vidare har globaliseringsprocessen uppmärksammat en annan policy-dimension utöver höger-vänsterskalan. Denna dimension är främst en kulturell dimension, jämfört med höger-vänsterdimensionen som främst är en ekonomisk dimension, och kallas ofta GAL-TAN-dimensionen, där GAL står för Grön-Alternativ-Libertär och TAN står för Traditionell-Auktoritär-Nationalistisk. Den senare delen av denna dimensionen (alltså TAN-sidan) attraherar de som missgynnats av globaliseringen och är isolationistiska i jämförelse med den motsatta GAL-sidan. Sedan arbetarklassens och industrins nedgång har

väljare lagt allt mer vikt vid denna dimensionen, vilket har gjort att nya partier, inte minst RHP-partier, har kunnat attrahera de som missgynnats av globaliseringen och som tidigare röstat på bland annat partier till vänster om höger-vänster-skalan. Även faktumet att mainstreampartierna på höger och vänster tidigare har närmat sig varandra, när det gäller frågor som exempelvis immigration, har lett till att RHP-partier har kunnat fylla det vakuum som uppstått på policy-skalan rörande dessa frågor. RHP-partier är alltså generellt positionerade, om inte nära TAN-extremen så åtminstone, på TAN-sidan av GAL-TAN-skalan (Caramani, 2020:232-236, 249-250).

Det finns ingen samstämmig syn på hur de två dimensionerna bör definieras men vissa kännetecken är generellt erkända. På höger-vänsterskalan kännetecknas högersidan generellt av främjandet av individuella rättigheter, till exempel skydd av individuell egendom samt att dessa rättigheter väger tyngre än till exempel idéer om att staten ska fördela rättigheter för att främja jämställdhet. Vänstersidan utmärks generellt av policyer som syftar till att fördela resurser på ett sätt som främjar jämställdhet samt att gruppens rättigheter prioriteras över individens. På GAL-TAN-skalan karaktäriseras generellt GAL-sidan av policyer som främjar individuell frihet och kulturell jämlikhet och TAN-sidan kännetecknas av policyer som främjar traditionalism, kulturell ojämlikhet och auktoritarism (De Lange, 2008:53).

2.4. Avståndet mellan mainstreampartierna och RHP-partiernas policy-positioner

Precis som med RHP-partier behöver också *mainstreampartier* definieras för att tydliggöra vad man syftar på när man använder begreppet. I denna uppsats definieras *mainstreampartier*, med utgångspunkt i Meguids (2005:347-352) definition, som partier som främst positionerar sig på höger-vänsterskalan och som generellt är förhållandevis framträdande i val. Här är det nämnvärt att RHP-partier inte sällan också har varit framträdande i val men till skillnad från mainstreampartier positionerar sig RHP-partier inte främst på höger-vänsterskalan. Även så kallade *gröna partier* exkluderas från denna definition eftersom de, precis som RHP-partier, inte främst positionerar sig på höger-vänsterskalan.

I sin avhandling påvisar De Lange (2008:213-214) att mainstreampartiernas konvergerande med RHP-partier, när det kommer till policy-positioner, är en viktig förklaring till varför

RHP-partier är med i, eller är stödpartier till, regeringar i Västeuropa. Här är det också nämnvärt att det i vissa fall snarare är RHP-partierna som har rört sig närmare mainstreampartiernas policy-positioner, och då främst på höger-vänsterskalan, alternativt att båda typen av partier har närmat sig varandra. Det finns även variation i vilken typ av mainstreampartier som har förflyttat sina policy-positioner. Till exempel, har det i vissa fall varit alla mainstreampartier som har förflyttat sina policy-positioner närmare RHP-partierna, medan det i andra fall har varit endast mainstreampartierna till höger på höger-vänsterskalan som har gjort denna förflyttning. En generell trend är dock att konservativa mainstreampartier är mer benägna att flytta sina policy-positioner än till exempel liberala och kristdemokratiska partier, men att det finns undantag från denna trend samt stor variation i hur mycket mainstreampartierna har flyttat sig. Det finns alltså relativt stor variation i hur utvecklingen har sett ut, men övergripande kan man identifiera gemensamma mönster i flera länder som pekar på att mainstreampartier har flyttat sina policy-positioner närmare RHP-partiernas på GAL-TAN-dimensionen men behållit sina policy-positioner på höger-vänsterskalan.

I sin avhandling skriver De Lange (2008:209) att mainstreampartiers och RHP-partiernas policy-positioner kan förklara varför regeringskoalitioner bildas, eftersom partierna kan bilda koalitioner som till stor del uppfyller båda typen av partiernas policy-mål om partiernas policy-positioner konvergerar. Avståndet mellan partiernas policy-positioner, och om dessa är nära eller långt ifrån varandra, avgörs av var positionerna är placerade på en policy-skala som är av betydelse för åtminstone ett av de berörda partierna. För mainstreampartier är policy-skalan som är av störst betydelse generellt höger-vänsterskalan, medan motsvarande skala för RHP-partierna generellt är GAL-TAN-skalan. En konsekvens av detta blir därmed att båda dessa skalor blir viktig att överväga vid fastställande av de olika partiernas policy-positioner och deras placering i relation till varandra. Om mainstreampartierna och RHP-partierna fäster olika vikt vid de olika dimensionerna kan partierna lättare bilda koalitioner där de båda får sina policy-mål tillgodosedda, och behöver därmed inte kompromissa på policyområden som är betydelsefulla för respektive parti.

Följdfrågan till ovanstående resonemang blir: varför flyttar vissa mainstreampartier sina policy-positioner närmare RHP-partiernas policy-positioner? Enligt De Lange (2008:212-213) är svaret på denna fråga att mainstreampartier ändrar sina policy-positioner, om än tillfälligt, för att möta RHP-partiernas framgång i val eftersom de känner sig hotade av RHP-partierna. Detta innebär att mainstreampartierna har inkluderat vissa av RHP-partiernas

hjärtefrågor i sina egna partiprogram till exempel striktare policy på frågor som lag och ordning och immigration och asylrätt. Det värt att nämna att olika mainstreampartier har anpassat sina policy-positioner efter RHP-partiernas till olika grad, vilket beror på hur deras väljarkår ser ut. Mainstream högerpartiers väljarkår kan generellt delas upp i väljare med liberal-libertära och liberal-auktoritära ideologiska sympatier medan mainstream vänsterpartiers väljarkår generellt kan delas upp i väljare med social-libertära och social-auktoritära ideologiska sympatier. För både mainstream höger-och vänsterpartier kan förflyttning mot RHP-partierna kan göra de förstnämnda respektive typerna av väljare missnöjda men göra de sistnämnda respektive typerna av väljare nöjda. Dock är det överlag mer fördelaktigt för mainstream högerpartier att anpassa sina policy-positioner efter RHP-partierna, på grund av att högerpartierna i allmänhet har en större andel väljare med auktoritära ståndpunkter jämfört med mainstream vänsterpartier.

Oberoende av hur mycket mainstreampartier inkorporerar RHP-partiers policyfrågor i sina partiprogram, är syftet generellt att motverka RHP-partiernas framgång. Denna strategi har generellt inte uppnått sitt önskade mål, utan har istället stärkt RHP-partiers framgång ytterligare eftersom väljarna verkar föredra partierna som var först med att anamma policy-positionerna i fråga. Trots detta har mainstreampartierna svarat på denna utveckling genom att fortsätta flytta sina policy-positioner närmare RHP-partiernas i hopp om att motverka de nya partiernas framgång. Detta har i sin tur lett till att partisystemen och partiernas positioner har förflyttats mer mot TAN-ytterligheten på GAL-TAN-skalan, vilket i sin tur, i många fall, har haft konsekvensen att RHP-partier har inkluderats i regeringar. Den här utvecklingen har i många fall också drivits på av att mainstream vänster-och högerpartier har rört sig längre från varandra. Detta har också orsakat ett mer bipolärt partisystem än tidigare där partikonkurrensen är uppdelad i främst två block. En slutsats som kan dras av ovanstående resonemang är alltså att en förklaring till varför RHP-partier inte är i regering i vissa länder, trots att de kan ha varit framgångsrika i val och/eller ha mandat i den lagstiftande församlingen, är att RHP-partierna och mainstreampartierna har antagit policy-positioner som inte är tillräckligt nära varandra för att möjliggöra regeringssamarbete. Teorin som prövas i den här undersökningen är alltså ovanstående teori om att mainstreampartiernas förflyttning av sina policy-positioner närmare RHP-partiernas policy-positioner kan förklara varför RHP-partier har varit i, eller stödpartier till, regeringar och om denna teori är applicerbar på de valda länderna (De Lange, 2008:209-214).

Det är i kontexten relevant att nämna en teori som är kopplad till ovanstående teori och som används för att förutsäga vilka regeringskoalitioner som bildas. Detta är *minimal connected winning theory* som förutsäger att koalitioner kommer att bestå av partier vars policy-positioner angränsar till varandra i syfte att möjliggöra att partierna i koalitionen har bra förutsättningar för att komma överens med varandra. Regeringskoalitioner som förutsägs av minimal connected winning theory kan inkludera fler partier än vad som är nödvändigt för att bilda regering, om det behövs för att säkerställa att koalitionen är sammanhängande (De Lange, 2012:902-903).

När empirin ska anknytas till teoribildningen är det i denna undersökning rimligtvis passande att använda sig av hypotetisk-deduktiv metod. Detta innebär att man först och främst utgår från en hypotes eller teori, sedan konstrueras utifrån detta empiriska konsekvenser, vilket innebär observerbara konsekvenser av hypotesen eller teorin om denna är sann. Efter detta görs empiriska undersökningar för att se om de empiriska konsekvenserna är korrekta, efter vilket en slutsats dras om hypotesen eller teorin (Teorell & Svensson, 2007:50).

2.4.1. Hypotes

Utifrån ovanstående resonemang blir hypotesen således:

- RHP-partier har varit i regeringar till följd av att mainstreampartier har minskat avståndet mellan sina policy-positioner och RHP-partiernas policy-positioner tillräckligt mycket för att partierna ska kunna uppnå regeringssamarbete.

2.5. Andra möjliga förklaringar

Det är värt att nämna andra möjliga förklaringar bakom varför RHP-partier deltar i regeringar, eller inte, som har lyfts fram av den tidigare forskningen. En sådan förklaring lyfts av Geys, Heyndels & Vermeir (2006:957) som bygger vidare på teorier om att koalitionsbildning i ett politiskt system påverkas av systemets institutionella utformning. De undersöker vilken relation det finns mellan koalitionsbildning och en så kallad anti-paktregel eller *cordon sanitaire* (renlighetsbarriär), alltså löften som partier gör om att *inte* samarbeta med "utstötta" partier, till exempel RHP-partier. Geys et al. finner att, genom att titta på Belgien över en tidsperiod på 24 år, denna anti-pakt regel hade en betydande påverkan på vilka regeringar som bildades. Här är det dock nämnvärt att De Lange (2008:221) pekar på att anti-paktregler bildas till följd av att RHP-partierna dels inte är tillräckligt stora i storlek för

att bilda regering med, men också för att deras policy-positioner är placerade för långt bort från mainstreampartierna för att de ska kunna samarbeta i en regering. Även Backlund (2020:225) finner att, genom att titta på Sverige, bildandet av en *cordon sanitaire*/anti-paktregel är en förklaring till varför Sverigedemokraterna inte har varit i regering i Sverige. Han argumenterar även för att de svenska mainstreampartierna är begränsade till att inte samarbeta med SD till följd av att de inte har råd att riskera de skador på sitt anseende som ett sådant samarbete sannolikt skulle leda till. Dock finner Backlund också att om mainstreampartierna skulle behöva det, kan dessa begränsningar och anti-paktregler förändras och ändra ett RHP-partis ställning som pariaparti.

Fortsättningsvis, diskuterar De Lange (2008:213-214) hur en möjlig förklaring bakom det minskade avståndet mellan RHP-och mainstreampartiers policy-positioner är att RHP-partierna har flyttat sina policy-positioner mot mitten på höger-vänsterskalan. Hon diskuterar också att avståndet kan förklaras av att båda typen av partier har flyttat sig närmare varandra, specifikt att RHP-partierna har flyttat sig mer till vänster på höger-vänsterskalan och att mainstreampartierna har flyttat sig mer mot TAN-extremen på GAL-TAN-skalan.

3. Metod och material

3.1. Kvalitativ metod

Metoden för att genomföra denna undersökning är en kvalitativ jämförande studie mellan Danmark, Norge, Finland och Sverige för att undersöka varför radikala högerpopulistiska partier har inkluderats i, eller genom sitt stöd möjliggjort, regeringar i Danmark, Norge och Finland men inte i Sverige. Detta görs genom att studera hur partierna i de lagstiftande församlingarna har flyttat på sina policy-positioner över tid, i syfte att kunna dra slutsatser om huruvida mainstreampartierna har minskat eller ökat avståndet mellan sina egna policy-positioner och RHP-partiernas policy-positioner. En kvalitativ jämförande studie görs eftersom problemet som uppsatsen grundar sig i till stor del motiveras av att jämföra varför Sverige är en avstickare från sina nordiska länder och antalet fall därmed är få. Eftersom studien görs genom att titta på flera olika val och flera olika partier i de olika länderna kan man dock argumentera för att studien har kvantitativa inslag eftersom de fyra fallen består av ett flertal analysenheter (Teorell & Svensson, 2007:10).

Ambitionen med undersökningen är att förklara snarare än att beskriva. Det som görs är dock inte i första hand en undersökning av generella orsaker bakom varför RHP-partier är i regering i vissa länder men inte i andra, alltså en orsaksanalys. Det som istället görs är att en specifik kausalitet mellan två olika variabler undersöks. Det som skall förklaras, verkan, kallas den beroende variabeln (y) och orsaken kallas den oberoende variabeln (x) (Teorell & Svensson, 2007:27-29).

Det som undersöks är utfallet av regeringsbildningen, alltså vilka regeringar som bildats, istället för själva regeringsbildningsprocessen, till exempel tiden det har tagit att bilda regering. Undersökningen görs med hjälp av en så kallad mest-lika/"method of difference"-metod för att jämföra länderna. Mill's "method of difference" innebär att man väljer två fall som är så lika varandra som möjligt i så många aspekter som möjligt utom på den oberoende variabeln (x) som man tänker kan förklara den beroende variabeln (y), som fallen isåfall också kommer att vara olika varandra på. Enligt den här metoden kan man utgå från antingen värdena på den oberoende eller beroende variabeln, beroende på om man vill undersöka antingen effekterna av en oberoende variabeln eller orsakerna bakom en beroende variabel. I den här undersökningen kommer utgångspunkten vara värdena på den beroende variabeln (y), alltså det som ska förklaras, i det här fallet varför radikala högerpopulistiska partier är i regering (Teorell & Svensson, 2007:225-229). En fördel med Mill's "method of difference", jämfört med Mill's "method of agreement", där den beroende variabeln är konstant i alla fall och den oberoende variabeln också måste vara konstant i alla fall för att den valda teorin ska kunna appliceras på fallen, är att method of difference erbjuder kontrafaktiskt skillnad vilket underlättar sannolikheten för att kunna peka på samvariation (Teorell & Svensson, 2007:239-240).

Det finns dock en svårighet i att uttala sig om kausalitet mellan två variabler eller kontrafaktisk skillnad med utgångspunkt i få fall. Denna svårighet grundar sig i den deterministiska synen på kausalitet som ett sådant uttalande grundar sig i, alltså att den beroende variabeln alltid följer av den oberoende variabeln. Det kan vara fördelaktigt att istället använda sig av en probabilistisk syn på kausalitet, alltså att den oberoende variabeln påverkar sannolikheten för att den beroende variabeln inträffar. Detta motiveras av att den beroende variabeln troligtvis har flera orsaksfaktorer och att risken finns för mätfel alltid finns. Eftersom ett flertal x kan tänkas leda till y, behöver inte det betyda att det valda x:et

som undersöks med övertygelse leder till y. Att utgå från en probabilistisk syn istället för en deterministisk blir därför fördelaktig att använda (Teorell & Svensson, 2007:241).

En tabell över “method of difference” kan se ut så här, där a och b är relevanta variabler som länderna är lika varandra på och x är den oberoende variabeln, alltså orsaksvariabeln, och y är den beroende variabeln, alltså effektvariabeln (Teorell, 2007:226):

Variabler	Fall 1	Fall 2	Fall 3	Fall 4
a	a	a	a	a
b	b	b	b	b
x	x	x	x	inte x
y	y	y	y	inte y

Tabell 3.1 “Method of difference”.

Det finns ett antal svagheter med denna metoden. För det första behöver tidsföljden mellan den variabel som identifieras som den oberoende och den beroende variabeln inte nödvändigtvis vara den som man tänker sig utan den kan vara den motsatta. Detta brukar dock inte vara något större problem för fallstudier eftersom man kan följa den historiska tidsordningen. Till exempel, i den här undersökningen kan man relativt tydligt se hur partiernas policy-positioner har förflyttat sig över tid samt att tidpunkterna för formandet av de olika regeringarna är tydligt identifierbart. För det andra går det inte att hitta fall som är helt lika varandra förutom på bara den oberoende och beroende variabeln på samma sätt som det inte går att hitta fall som är helt olika varandra utom på den oberoende och beroende variabeln. Man bör därför se “method of difference” som en idealtyp som man kan komma olika nära att uppnå i olika fall (Teorell & Svensson, 2007:225-229).

Ytterligare en svaghet med fallstudier där man endast undersöker ett begränsat fall är risken för bakomliggande faktorer som gör att sambandet man undersöker inte är kausalt utan istället spuriöst. Det finns ett antal olika tillvägagångssätt att angripa detta problemet på, men det kanske lämpligaste för denna undersökningen är att precisera varför orsaken leder till verkan, alltså vad som är orsaksmekanismen (Teorell & Svensson, 2007:243-246). Orsaksmekanismen i den här undersökningen diskuteras mer utförligt ovan (under

teorikapitlet), men kortfattat är orsaksföljden att om mainstream-och RHP-partier har policy-positioner som konvergerar, är partierna mer troliga att bilda regeringskoalitioner med varandra, jämfört med exempelvis med andra partier vars policy-positioner ligger längre från det egna partiets, eftersom båda typerna av partierna lättare kan uppfylla sina policy-mål. Orsaksmekanismen är alltså att både mainstream-och RHP-partiers policy-mål kan uppfyllas.

3.2. Avgränsningar

Undersökningen behandlar de nordiska länderna, med undantag för Island. Detta undantag görs till följd av att Island inte har haft något framträdande RHP-parti som är jämförbart med partierna i de övriga nordiska länderna (Nationalencyklopedin, u. å. d). Även de självstyrande områdena Grönland, Färöarna och Åland är exkluderade, vilket till stor del motiveras av svårigheter att hitta data om dessa samt att, precis som är fallet med Island, dessa områden saknar RHP-partier som är jämförbara med RHP-partierna i länderna som är inkluderade i undersökningen (Nationalencyklopedin, u. å. f; Nationalencyklopedin, u. å. g; Nationalencyklopedin, u. å. h.). Vidare avgränsas tidsperioden som studeras till tidsperioden mellan året då RHP-partiet fick mandat i riksdagen och året partiet inkluderades i, eller blev stödparti till, en regering för första gången. Detta görs eftersom, om teorin är applicerbar på de valda fallen, det minskade avståndet mellan partiernas policy-positioner är det som orsakar att regeringarna med RHP-partier har bildats. Följaktligen bör förflyttningen av policy-positionerna inträffa före regeringsbildningen men efter RHP-partiet fått mandat i riksdagen (De Lange, 2008:209-214).

Studien är också begränsad till lagstiftande och verkställande församlingar på nationell nivå, och exkluderar därmed regional och lokal nivå, vilket främst motiveras av begränsningar i tid och utrymme. Vidare, benämns partier för tydlighetens skull vid sina nuvarande namn, även om de tidigare har haft andra namn, till exempel till följd av utbrytning från en föregångare med annat namn. Exempelvis fick *Dansk Folkeparti* sitt nuvarande namn efter utbrytning från *Fremskridtspartiet*, *Sannfinländarna* har föregångaren *Finlands landsbygdsparti* *Fremskrittspartiet* hette tidigare *Anders Langes parti*. Detta motiveras av man kan argumentera för att föregångarna är motsvariga efterföljarna, till exempel bildades *Dansk Folkeparti* efter att flera ledamöter bröt sig ur från *Fremskridtspartiet* och bildade efterföljaren (Nationalencyklopedin, u. å. a.; Nationalencyklopedin, u. å. b. och

Nationalencyklopedin, u. å. c.). Slutligen, exkluderas *Ny Demokrati*, vilket främst motiveras av att brist på utrymme och tid samt att de i jämförelse med SD och de andra RHP-partierna inte var lika framgångsrika i val (Nationalencyklopedin, u. å. i.).

3.3. Val av länder och partier

Valet av länder motiveras av att Danmark, Norge, Finland och Sverige alla har haft relativt framgångsrika RHP-partier som har haft mandat i respektive riksdag, även om det finns variation i hur länge de har haft platser i respektive riksdag. Dock har SD aldrig varit i, eller som stödparti möjliggjort, en svensk regering och Sverige blir därför ett lämpligt fall att undersöka som ett negativt fall (Nationalencyklopedin, u. å. j.; Nationalencyklopedin, u. å. k.; Nationalencyklopedin, u. å. l. och Nationalencyklopedin, u. å. m.). Det negativa fallet inkluderas eftersom valet av “method of difference” gör att man kan peka på samvariation, till följd av att man kan visa på kontrafaktisk skillnad (Teorell & Svensson, 2007:239-240).

Valet av länder motiveras även av att de är överlag relativt på ett flertal aspekter som, till exempel, ekonomisk utveckling, utbildning, kultur och välfärd. Värt att nämnas är dock att det också finns ett flertal skillnader mellan länderna, till exempel är Finland en republik, Norge är inte medlem i EU och ländernas mainstreampartier är överlag någorlunda olika, även om det finns ett antal partier som är förhållandevis lika. Trots vissa olikheter mellan länderna bör man ändå kunna argumentera för att de är relativt lika i förhållande till flera andra västeuropeiska demokratier där RHP-partier också haft en allt mer påtaglig närvaro i partisystemet. Danmark, Norge, Finland och Sverige har också relativt lika statskick med parlamentarism och lagstiftande respektive verkställande församling. Länderna är även lika varandra på potentiella bakomliggande variabler som, till exempel valsystem, eftersom alla länderna har proportionella valsystem (Nationalencyklopedin, u. å. j.; Nationalencyklopedin, u. å. k.; Nationalencyklopedin, u. å. l. och Nationalencyklopedin, u. å. m.). Ytterligare en potentiell bakomliggande variabel som länderna är lika varandra på är att det i samtliga länder är, och historiskt sett har varit, vanligt att bilda koalitionsregeringar. Koalitionsregering definieras som en regering som består av mer än ett parti och där mer än ett parti har full rösträtt (Bergman, Bäck och Hellström, 2021 och Hellström, Bergman och Bäck, 2021). Det är viktigt att vara medveten om att de olika fallen inte är perfekt lika och därmed också att andra bakomliggande variabler skulle kunna påverka den beroende variabeln (Teorell & Svensson, 2007:225-227). Även ländernas respektive RHP-partier är

inte perfekt lika, exempelvis, eftersom de har olika historia, men som argumenteras ovan (under avdelningen **2.1 Partifamiljen radikala högerpopulistiska partier**) är de tillräckligt lika för att kunna klassificeras som samma typ av parti samt vara jämförbara (Loxbo, 2015:133-137).

Valet att undersöka mainstreampartier motiveras av att teorin som ska prövas på fallen talar för att mainstreampartiers förflyttning av sina policy-position närmare RHP-partier kan förklara varför RHP-partier är med i regeringar (De Lange, 2008:208-214). Slutligen, motiveras valet av *Dansk Folkeparti*, *Fremskrittspartiet*, *Sannfinländarna* och *Sverigedemokraterna* av att det är de RHP-partier som har varit mest framgångsrika i respektive land (Nationalencyklopedin, u. å. a.; Nationalencyklopedin, u. å. b.; Nationalencyklopedin, u. å. c. och Nationalencyklopedin, u. å. e.). En av de största bristerna är att mainstreampartierna i länderna inte är så lika som hade varit önskvärt för att fallen skulle ha varit ännu mer lika och bättre att jämföra, vilket eventuellt skulle kunna påverka resultatet och vara en potentiell bakomliggande variabel. Här kan man dock eventuellt argumentera för att mainstreampartierna ändå är mer lika varandra jämfört med exempelvis ett annat lands mainstreampartier.

Jämförelsen i den här undersökningen är utformad enligt nedanstående tabell, med relevanta variabler som länderna är lika på och x är den oberoende variabeln och y är den beroende variabeln, och om teorin som prövas är applicerbar på de valda fallen kommer de beroende och oberoende variablerna att korrelera på nedanstående vis:

Variabel	Norge	Danmark	Finland	Sverige
Proportionellt valsysteem	Lika	Lika	Lika	Lika
Historia av koalitions- regeringar	Lika	Lika	Lika	Lika
Minskat avstånd mellan	Lika	Lika	Lika	Olika

mainstream-partiers policy-positioner och RHP-partiers policy-positioner (x)				
RHP-parti i regeringen eller som stödparti till regeringen (y)	Lika	Lika	Lika	Olika

Tabell 3.2 Studiens ”Method of Difference”.

3.4. Variabler och operationalisering

Den beroende variabeln, alltså det som ska förklaras, är i denna undersökning *RHP-parti i regeringen eller som stödparti till regeringen (y)*. Denna variabel operationaliseras genom att titta på vilka regeringar som har bildats sedan respektive RHP-parti har haft mandat i respektive riksdag för första gången, i syfte att se när RHP-partierna har varit med i, eller genom sitt stöd, möjliggjort, regeringar. I datan som används används det engelska ordet *cabinet* (Bergman et al., 2021 och Hellström et al., 2021). Det är värt att förtydliga vad som menas med begreppen *riksdag* och *regering* eftersom de används återkommande i denna uppsats samt eftersom begreppet *regering* är centralt i frågeställningen och den beroende variabeln. Trots att dessa begrepp inte är benämningarna som används universellt i de fyra länderna som undersöks, används de för tydlighetens och enkelhetens skull i denna uppsats som benämning på de, i de respektive länderna, motsvarande institutionerna. Begreppet *riksdag* definieras alltså som lagstiftande församling medan begreppet *regering* definieras som verkställande församling (Nationalencyklopedin, u. å. j.; Nationalencyklopedin, u. å. k.; Nationalencyklopedin, u. å. l. och Nationalencyklopedin, u. å. m.).

Den oberoende variabeln är *minskat avstånd mellan mainstreampartiers policy-position och RHP-partiers policy-position (x)*. Den nominella definitionen av begreppet *policy-position* är i den här studien ett partis position på höger-vänsterskalan och/eller GAL-TAN-skalan, vilket

motiveras av De Langes (2008:208-214) teori om att båda dessa dimensioner är relevanta när man ska avgöra mainstream-och RHP-partiers policy-positioner. Partiernas policy-positioner operationaliseras sedan med hjälp av Manifesto Projects data om valmanifest. Det är inte helt intuitivt hur höger-vänsterskalan och GAL-TAN-skalan ska definieras. Höger-vänsterskalan är troligtvis mer etablerad än GAL-TAN-skalan eftersom höger-vänsterskalan uppstod före GAL-TAN-skalan historiskt (Caramani, 2020: 232-236). Delvis till följd av detta, men främst till följd av att Manifesto Project har ett mått som uttryckligen mäter partiernas positioner på höger-vänsterskalan, kommer Manifesto Projects definition av höger-vänsterskalan att användas, vilken utgår från ett antal variabler som presenteras nedan. Däremot har Manifesto Project ingen explicit definition av GAL-TAN-skalan, vilket gör att en annan definition måste användas (Volkens et al., 2021a och Volkens et al., 2021b). Definitionen som därför används utgår från de kännetecken som generellt karaktäriserar denna skala och som De Lange (2008:53) tilldelar skalan. Dessa är policyer som främjar individuell frihet och kulturell jämlikhet på GAL-sidan och policyer som främjar traditionalism, kulturell ojämlikhet och auktoritarism på TAN-sidan.

Eftersom De Lange (2008:208-214) understryker att höger-vänsterskalan är viktigast för mainstreampartier och GAL-TAN-skalan är viktigast för RHP-partier, samt att avståndet mellan de två olika typerna av partier på de olika skalorna är centrala förklaringar till varför RHP-partier är i regeringar eller inte, är det väsentligt att ta hänsyn till båda dessa dimensioner när man mäter partiernas policy-positioner. Den oberoende variabeln operationaliseras alltså med två mått, ett som mäter partiernas policy-position på höger-vänsterskalan och ett som mäter partiernas policy-position på GAL-TAN-skalan.

För att mäta policy-positionerna används Manifesto Projects Data Dashboard som möjliggör visualisering av förändringar i riksdagspartiers policy-positioner över tid, med nedslag i varje val. Positionerna mäts utifrån ett antal variabler som analyserar innehållet i valmanifesten. Dessa variabler ger en antydning om hur stor andel av respektive kategori som upptas av olika policyfrågor. Detta räknas som en del av det totala antalet koder per dokument. De kategorier som mäter partiernas högerpositioner är "Military: Positive", "Freedom and Human Rights", "Constitutionalism: Positive", "Political Authority", "Free Market Economy", "Incentives: Positive", "Protectionism: Negative", "Economic Orthodoxy", "Welfare State Limitation", "National Way of Life: Positive", "Traditional Morality: Positive", "Law and Order: Positive" och "Civic Mindedness: Positive". De kategorier som mäter partiernas

vänsterpositioner är “Anti-Imperialism”, “Military: Negative”, “Peace”, “Internationalism: Positive”, “Market Regulation”, “Economic Planning”, “Protectionism: Positive”, “Controlled Economy”, “Nationalisation”, “Welfare State Expansion”, “Education Expansion”, “Labour Groups: Positive” och “Democracy” (Volkens et al., 2021a och Volkens et al., 2021b).

Manifesto Projects visualisering erbjuder inget explicit uttalat mått för att mäta partiernas policy-positioner på GAL-TAN-skalan. Däremot erbjuder den ett mått som heter Society (Progressive - Conservative) som man kan argumentera för är ett tillämpligt mått på policy-positioner på GAL-TAN-skalan. Detta beror på att måttet, på “Conservative”-sidan, inkluderar kategorierna “Traditional Morality: Positive”, “Military: Positive”, “Law and Order: Positive”, “Internationalism: Negative”, “National Way of Life: Positive” och “Multiculturalism: Negative”. Även “Immigration: Negative” är inkluderad i kategorin “National Way of Life: Positive” (Volkens et al., 2021a och Volkens et al., 2021b). Man kan argumentera för att dessa kategorier alla kan sorteras in i någon av TAN-extremens begrepp traditionell, auktoritär och nationalistisk (De Lange, 2008: 53; Loxbo, 2015:136-137 och Nationalencyklopedin, u. å. n.). Måttet på “Progressive”-sidan inkluderar “Military: Negative”, “Peace”, “Internationalism: Positive”, “Environmental Protection”, “Equality: Positive”, “National Way of Life: Negative”, “Traditional Morality: Negative”, “Multiculturalism: Positive” och “Underprivileged Minority Groups” (Volkens et al., 2021a och Volkens et al., 2021b). Återigen kan man argumentera för att, åtminstone, flera av dessa kategorier är tillämpliga för att operationalisera GAL-sidan av GAL-TAN-skalan (De Lange, 2008: 53 och Nationalencyklopedin, u. å. n.)

Mainstreampartier operationaliseras som de partier som har erhållit mandat i riksdagen och som inte är RHP-partier, vilket stämmer väl överens med den nominella definitionen, att mainstreampartier är partier som partier som främst positionerar sig på höger-vänsterskalan och som generellt är förhållandevis framträdande i val, relativt väl. Detta motiveras av att man behöver vara förhållandevis framträdande i val för att kunna erhålla mandat i riksdagen. Vidare, operationaliseras RHP-partier som DF, FrP, Sannf och SD eftersom dessa partier definieras som RHP-partier (Loxbo, 2015:136-137).

Partiernas policy-positioner mäts över tid i varje respektive land, med början i det första valet där respektive RHP-parti fick mandat i riksdagen fram till det senaste valet som är inkluderat

i Manifesto Projects dataset. I Danmark var *Dansk Folkeparti* i riksdagen för första gången 1973, vilket också är fallet för *Fremskrittspartiet* i Norge. I Finland fick *Sannfinländarna* mandat i riksdagen för första gången 2003 medan *Sverigedemokraterna* mandat i den svenska riksdagen för första gången 2010 (Nationalencyklopedin, u. å. a.; Nationalencyklopedin, u. å. b.; Nationalencyklopedin, u. å. c. och Nationalencyklopedin, u. å. e.).

3.5. Material

Materialet som används är främst olika dataset ur vilka information om länderna över tid hämtas. För att identifiera partiernas positioner i relation till olika policyfrågor och på olika dimensioner används Manifesto Projects dataset. Detta dataset inkluderar data om partiers, som har fått mandat i den lagstiftande församlingen, policy-positioner utifrån kodning och analys av partiernas valmanifest mellan 1945-2021. Manifesto Project har data om alla fyra länder som undersöks i denna uppsats och deras respektive partier samt visualiseringar med förändringar över tid i partiernas positioner, med utgångspunkt i varje val (Volkens et al., 2021a och Volkens et al., 2021b). The European Representative Democracy Data Archive (ERDDA) har dataset med data om mandatfördelning och vilka regeringar som bildats men också vilken typ av regering som bildats, till exempel minimal winning, majoritet, minoritet, koalition etc. Även här är alla fyra länder inkluderade från efterkrigstiden till nutid. För att identifiera vilka regeringar som har bildats används främst ERDDA eftersom den inkluderar vilken typ av regering som bildats vilket, exempelvis, är relevant för att visa att länderna är lika på variabeln: *historia av koalitionsregeringar* (Bergman et al., 2021 och Hellström et al., 2021).

Annat material som hade kunnat användas är Chapel Hills expertundersökningar som uppskattar partiernas positioner på ett antal policyfrågor samt deras ideologier. Nackdelen med detta dataset är att det saknar data för Norge innan år 2014 (Jolly et al., 2019). Även partiprogram hade kunnat användas men eftersom Manifesto Projects data finns och erbjuder valmanifest som redan är kodade var det svårt att motivera användningen av partiprogram, som hade behövts kodas och analyseras på något vis, till följd av den ytterligare tiden och utrymmet denna processen hade tagit. Visserligen kan man argumentera för att det finns skillnader mellan valmanifest och partiprogram men båda är producerade av partiet själv vilket rimligtvis är en av de mest relevanta gemensamma nämnarna, som gör de två typerna av material relativt lika (Volkens et al., 2021a och Volkens et al., 2021b). En nackdel med

The European Representative Democracy Data Archive (ERDDA) är att det saknas data om de senaste valen i Danmark 2019, Norge 2021 och Finland 2019, och respektive efterföljande regering (Bergman et al., 2021 och Hellström et al., 2021). Valet i Danmark 2019 och Finland 2019, men inte valet i Norge 2021, finns dock i ParlGovs dataset, som har liknande data som Manifesto Project, men där saknas däremot data om typ av regering (Döring och Manow, 2021). En avvägning har gjorts där typen av regering bedömts vara av större vikt att inkludera än de två extra valen, till följd av att typen av regering är relevant för att visa att länderna är lika på variabeln: *historia av koalitionsregeringar*. Denna avsaknad är värd att nämna och kan eventuellt innebära, åtminstone, en liten risk för att påverka resultatet. Eftersom det endast är tre val som saknas, och valet i Norge 2021 saknas oavsett val av dataset, skulle man dock kunna argumentera för att det är en relativt liten förlust samt att denna förlust förhoppningsvis inte har någon större påverkan på resultatet. Ett alternativ hade varit att inkludera de två valen och efterföljande regering ändå, men då hade typen av regering ändå saknats för dessa regeringar. Det är även nämnvärt att RHP-partierna i Danmark och Finland inte var med i någon av regeringarna som efterföljde valen 2019 (Bergman et al., 2021 och Hellström et al., 2021 och Döring och Manow, 2021). En möjlig svaghet med Manifesto Projects data är att den utgår från valmanifest som partierna själva producerar, vilket eventuellt speglar vad partierna vill främja för att locka väljare, snarare än hur de sedan agerar (Volkens et al., 2021a och Volkens et al., 2021b).

3.6. Validitet och reliabilitet

Samhällsvetenskapliga fenomen är ofta svåra att studera direkt eftersom de tenderar att vara relativt abstrakta. Dessa abstrakta fenomen manifesterar sig däremot på olika sätt, som går att mäta, eller operationalisera. Eftersom samhällsvetenskapliga fenomen studeras indirekt är operationaliseringarna dock belastade med olika mätfel, vilka främst är systematiska och/eller osystematiska. Systematiska mätfel innebär att man operationaliserar fenomenet på ett sätt som gör att man systematiskt mäter fenomenet fel på samma sätt upprepade gånger. Avsaknad av systematiska mätfel betyder att man har god validitet. Osystematiska mätfel innebär istället att godtyckliga mätfel uppstår och avsaknaden av osystematiska mätfel medför god reliabilitet (Teorell & Svensson, 2007: 55-59).

Den beroende variabeln och begreppen som är innefattade i den variabeln är förhållandevis konkreta och därmed relativt direkt mätbara, till exempel är begreppen *regering* och

RHP-parti tämligen konkreta och direkt mätbara och därför bör man kunna argumentera för att den beroende variabeln har god validitet, eftersom det bör vara jämförelsevis stor avsaknad av systematiska mätfel. Eftersom denna variabel mäts med samma dataset för alla regeringar borde också risken för osystematiska mätfel vara låg, vilket isåfall innebär god reliabilitet. Den oberoende variabeln är dock mer abstrakt, främst begreppet *policy-positioner*, eftersom begreppen *RHP-partier* och *mainstreampartier* befinner sig på en relativt konkret nivå. Begreppet *policy-positioner* däremot befinner sig på en mer abstrakt nivå och mäts därmed mer indirekt, med hjälp av två skalor. Eftersom höger-vänsterskalan definieras utifrån samma variabler som den operationaliseras med kan man argumentera för att risken för systematiska mätfel är låg och därmed också att validiteten är hög. Eftersom datasetet som används för att operationalisera *policy-positionerna* inte erbjuder någon definition av GAL-TAN-skalan, används istället en annan definition som är jämförelsevis bred. Detta gör att risken för mätfel ökar. Risken finns att värdet av *policy-positionerna* på GAL-TAN-skalan systematiskt under-eller överskattas. Även denna variabel mäts med samma dataset för alla *policy-positioner* vilket gör att risken för osystematiska mätfel borde vara låg, vilket isåfall innebär god reliabilitet (Teorell & Svensson, 2007: 55-59).

4. Resultat och analys

4.1. Resultat

4.1.1. Partiernas *policy-positioner*

Diagrammen visar hur partierna i respektive lagstiftande församling har förändrat sina positioner på Manifesto Projects höger-vänsterskala respektive skalan som operationaliserar GAL-TAN-skalan: Society (Progressive - Conservative). X-axeln visar tiden och y-axeln visar, beroende på diagrammet, antingen höger-vänsterskalan (*rile*), där ett negativt värde antyder en position på vänstersidan av skalan och ett positivt värde antyder en position på högersidan av skalan, eller skalan Society (Progressive - Conservative) (*soc*), där ett negativt värde indikerar en position på "Progressive"-sidan av skalan och ett positivt värde indikerar en position på "Conservative"-sidan av skalan (Volkens et al., 2021a och Volkens et al., 2021b).



Diagram 4.1: Danska riksdagspartiers position på Manifesto Projects höger-vänsterskala sedan valet 1973 och fram till valet 2015 (Volkens et al., 2021a och Volkens et al., 2021b).

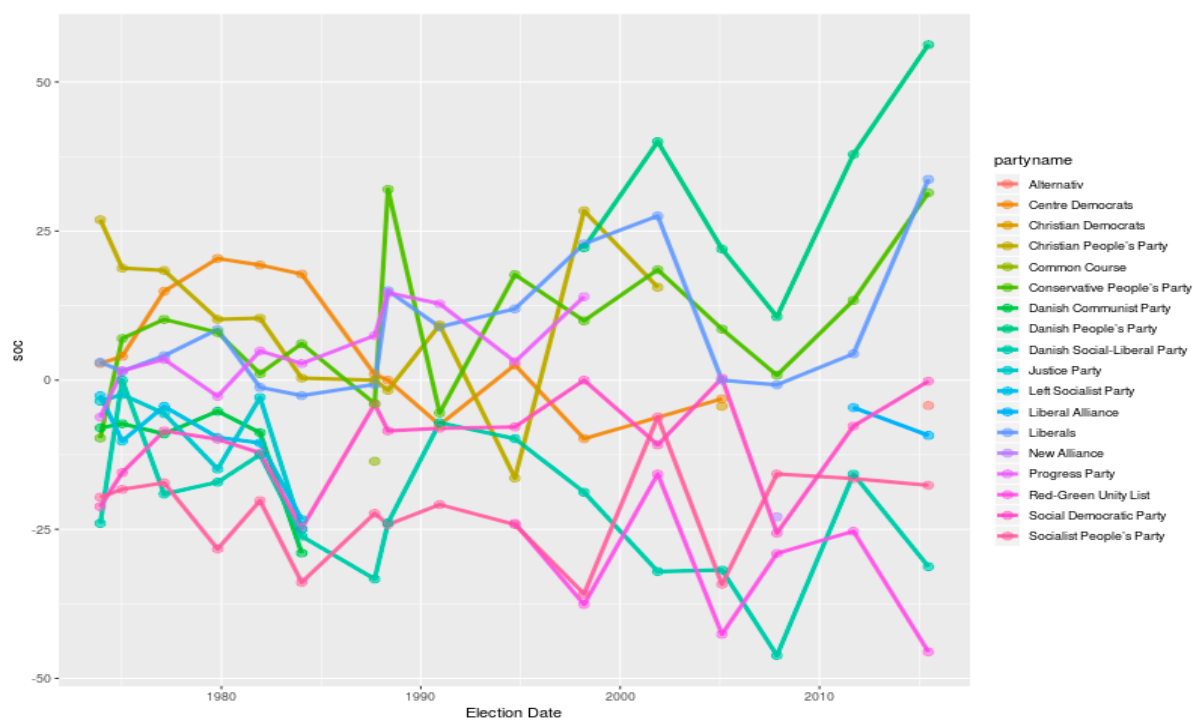


Diagram 4.2: Danska riksdagspartiers position på Manifesto Projects skala Society (Progressive - Conservative) sedan valet 1973 och fram till valet 2015 (Volkens et al., 2021a och Volkens et al., 2021b).

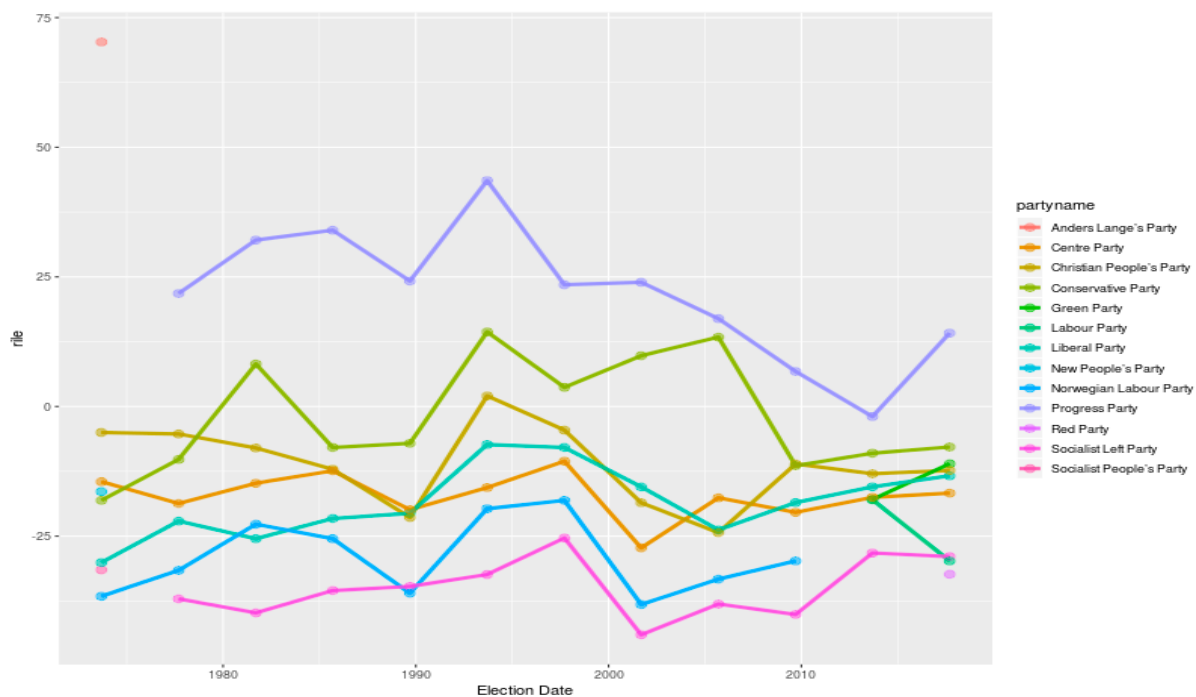


Diagram 4.3: Norska riksdagspartiers positioner på Manifesto Projects höger-vänsterskala sedan valet 1973 och fram till valet 2017 (Volkens et al., 2021a och Volkens et al., 2021b).

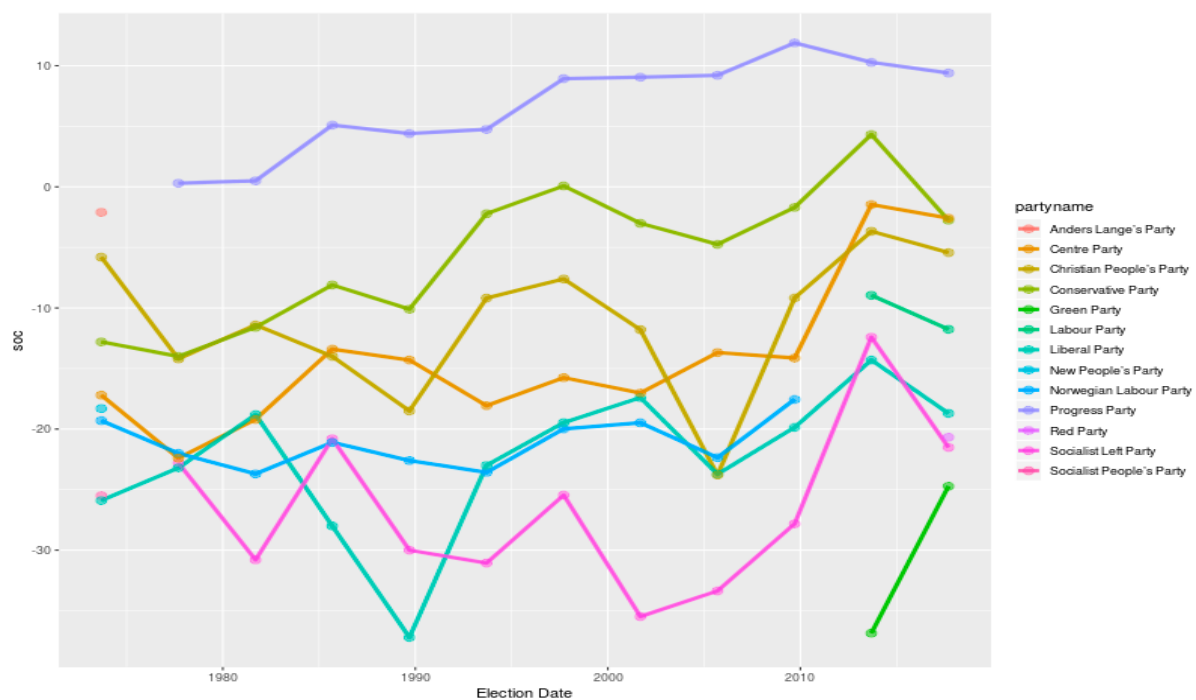


Diagram 4.4: Norska riksdagspartiers positioner på Manifesto Projects skala Society (Progressive - Conservative) sedan valet 1973 och fram till valet 2017 (Volkens et al., 2021a och Volkens et al., 2021b).

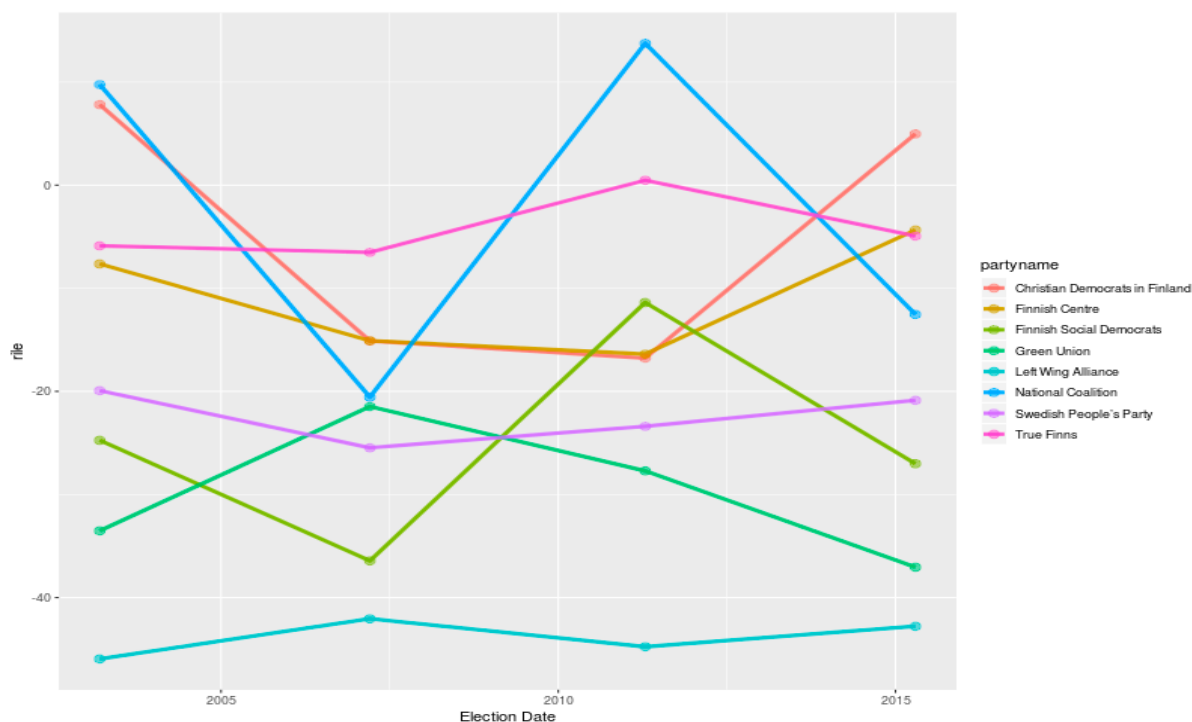


Diagram 4.5: Finska riksdagspartiers positioner på Manifesto Projects höger-vänsterskala sedan valet 2003 och fram till valet 2015 (Volkens et al., 2021a och Volkens et al., 2021b).

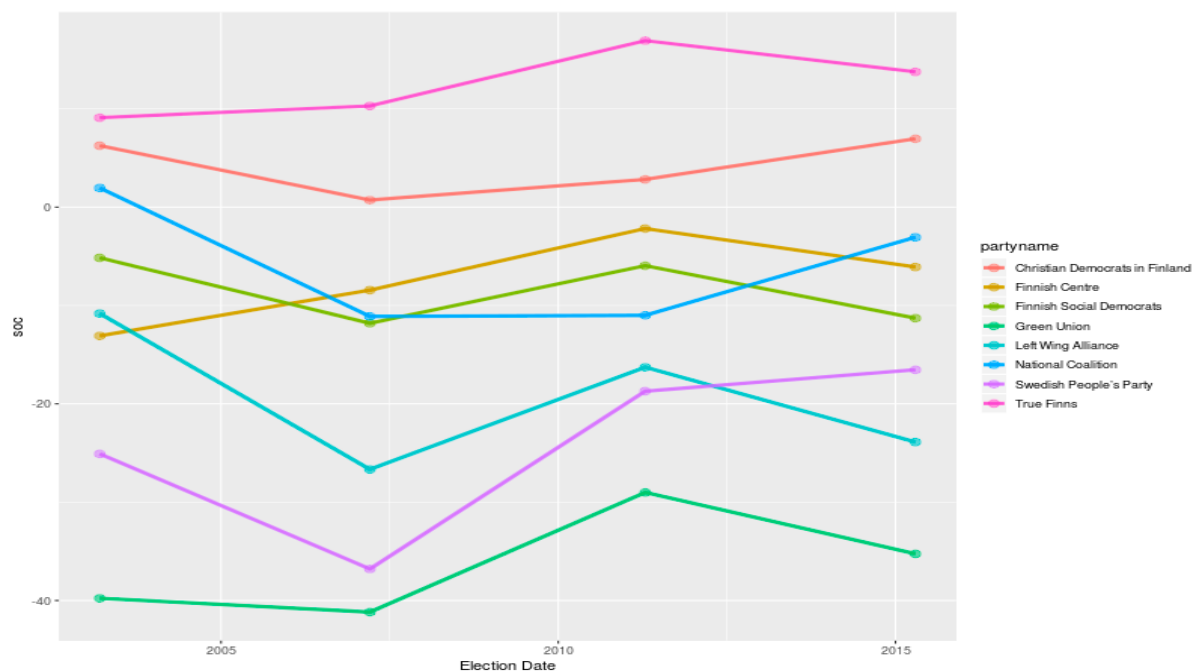


Diagram 4.6: Finska riksdagspartiers positioner på Manifesto Projects skala Society (Progressive - Conservative) sedan valet 2003 och fram till valet 2015 (Volkens et al., 2021a och Volkens et al., 2021b).

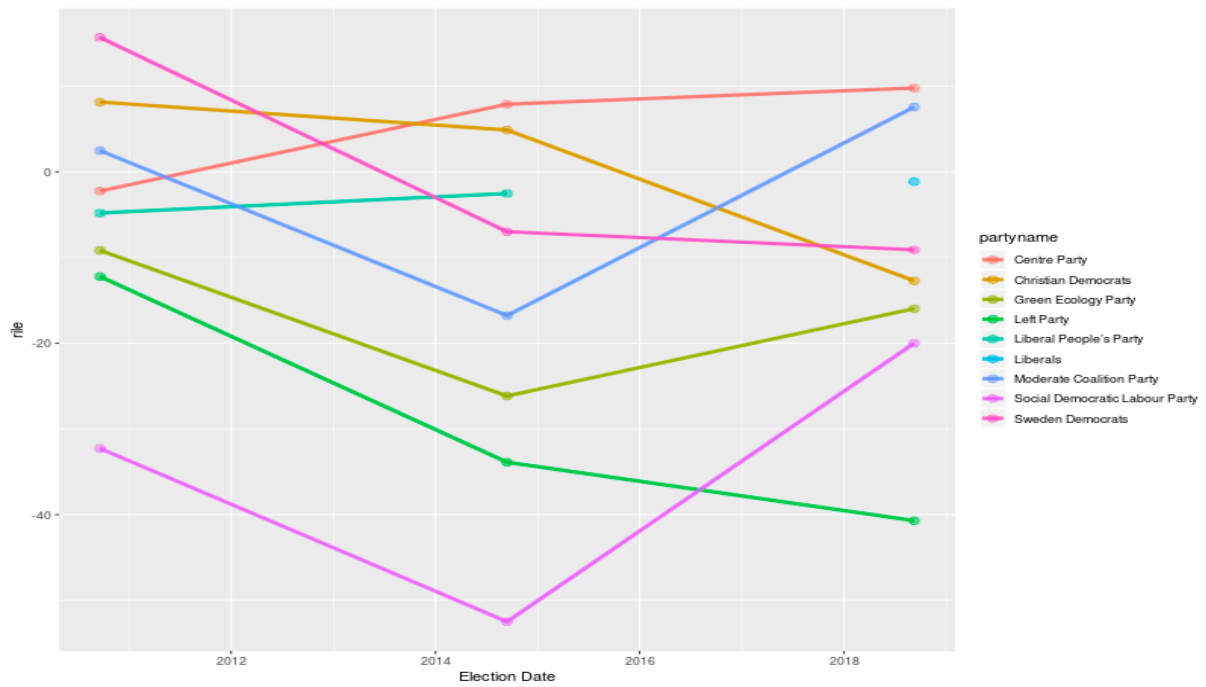


Diagram 4.7: Svenska riksdagspartiers positioner på Manifesto Projects höger-vänsterskala sedan valet 2010 och fram till valet 2018 (Volkens et al., 2021a och Volkens et al., 2021b).

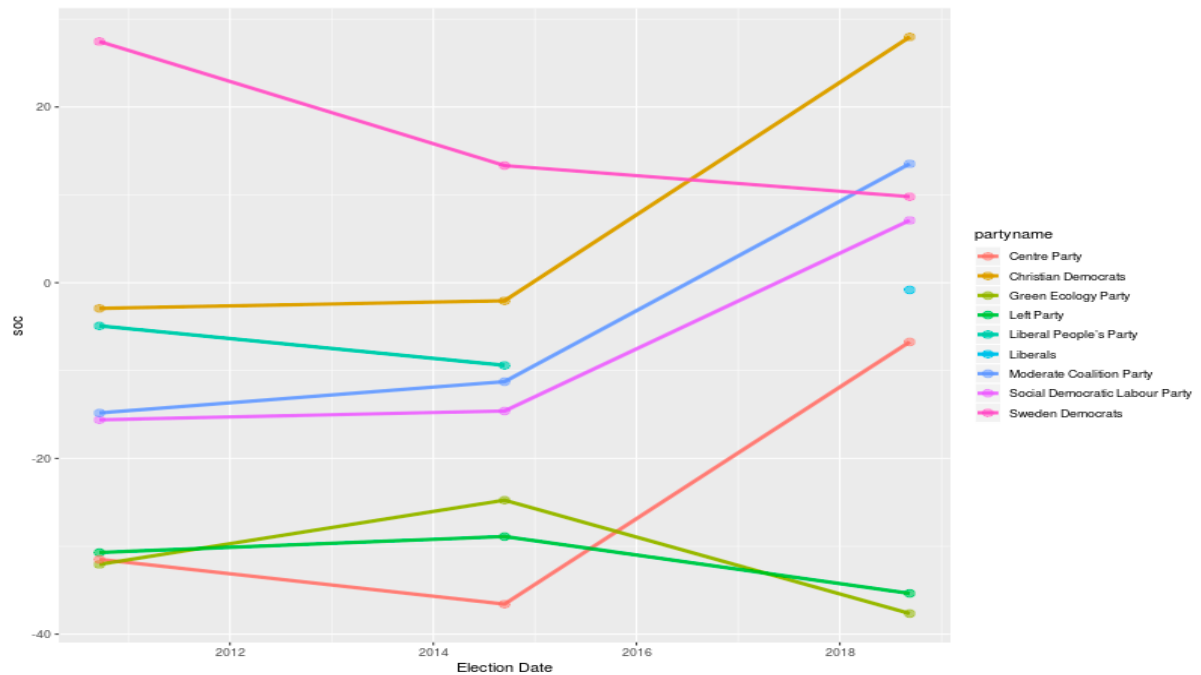


Diagram 4.8: Svenska riksdagspartiers positioner på Manifesto Projects skala Society (Progressive - Conservative) sedan valet 2010 och fram till valet 2018 (Volkens et al., 2021 och Volkens et al., 2021b).

4.1.2. Regeringarna som har bildats

Tabellerna visar regeringarna som har bildats i Danmark, Norge, Finland och Sverige sedan RHP-partierna i respektive land kom in i riksdagen för första gången, inklusive tidsperiod för regeringen, regeringens namn, typ av regering och partier i regeringen (är ett parti inom parentes innebär det att det är ett stödparti till regeringen). Se bilaga 1 för fullständiga partinamn (Bergman et al., 2021 och Hellström et al., 2021).

Tidsperiod	Regering	Typ av regering	Partier
1973-1975	Hartling	Minoritetsregering	V
1975-1977	Jorgensen II	Minoritetsregering	S
1977-1978	Jorgensen III	Minoritetsregering	S
1978-1979	Jorgensen IV	Minoritetsregering	S & V
1979-1981	Jorgensen V	Minoritetsregering	S
1981-1982	Jorgensen VI	Minoritetsregering	S
1982-1984	Schlüter I	Minoritetsregering	KF, V, CD & KrF
1984-1987	Schlüter II	Minoritetsregering	KF, V, CD & KrF (RV)
1987-1988	Schlüter III	Minoritetsregering	KF, V, CD & KrF
1988-1990	Schlüter IV	Minoritetsregering	KF, V & RV
1990-1993	Schlüter V	Minoritetsregering	KF & V
1993-1994	Nyrup Rasmussen I	Minoritetsregering	S, RV, CD & KrF
1994-1996	Nyrup Rasmussen II	Minoritetsregering	S, RV & CD
1996-1998	Nyrup Rasmussen III	Minoritetsregering	S & RV (CD)
1998-2001	Nyrup Rasmussen IV	Minoritetsregering	S & RV
2001-2005	Fogh Rasmussen I	Minoritetsregering	V & KF (DF)
2005-2007	Fogh Rasmussen II	Minoritetsregering	V & KF (DF)
2007-2009	Fogh Rasmussen II	Minoritetsregering	V & KF (DF)
2009-2011	Løkke Rasmussen I	Minoritetsregering	V & KF (DF)

2011-2014	Thorning-Schmidt I	Minoritetsregering	S, SF & RV
2014-2015	Thorning-Schmidt II	Minoritetsregering	S & RV (SF)
2015-2016	Løkke Rasmussen II	Minoritetsregering	V
2016-2019	Løkke Rasmussen III	Minoritetsregering	V, LA & KF

Tabell 4.1: Danska regeringar 1973-2019 (Bergman et al., 2021 och Hellström et al., 2021).

Tidsperiod	Regering	Typ av regering	Partier
1973-1976	Bratteli I	Minoritetsregering	A
1976-1977	Nordli I	Minoritetsregering	A
1977-1981	Nordli II	Minoritetsregering	A
1981-1981	Brundtland I	Minoritetsregering	A
1981-1983	Willoch I	Minoritetsregering	H
1983-1985	Willoch II	Minimal Winning Coalition	H, KRF & SP
1985-1986	Willoch III	Minoritetsregering	H, KRF & SP
1986-1989	Brundtland II	Minoritetsregering	A
1989-1990	Syse	Minoritetsregering	H, KRF & SP
1990-1993	Brundtland III	Minoritetsregering	A
1993-1996	Brundtland IV	Minoritetsregering	A
1996-1997	Jagland	Minoritetsregering	A
1997-2000	Bondevik I	Minoritetsregering	KRF, SP & V
2000-2001	Stoltenberg I	Minoritetsregering	A
2001-2005	Bondevik II	Minoritetsregering	KRF, H & V
2005-2009	Stoltenberg II	Minimal Winning Coalition	A, SF-SV, SP
2009-2013	Stoltenberg III	Minimal Winning Coalition	A, SF-SV, SP
2013-2017	Solberg I	Minoritetsregering	H & FrP (V & KRF)
2018-2019	Solberg II	Minoritetsregering	H, FrP & V

2019-2020	Solberg III	Minimal Winning Coalition	H, FrP, V & KRF
-----------	-------------	---------------------------	-----------------

Tabell 4.2: Norska regeringar 1973-2020 (Bergman et al., 2021 och Hellström et al., 2021).

Tidsperiod	Regering	Typ av regering	Partier
2003-2003	Jäätteenmäki	Överskottsmajoritets regering	KESK, SDP & RKP
2003-2007	Vanhanen I	Överskottsmajoritets regering	KESK, SDP & RKP
2007-2010	Vanhanen II	Överskottsmajoritets regering	KESK, KOK, VIHR & RKP
2010-2011	Mari Kiviniemi	Överskottsmajoritets regering	KESK, KOK, VIHR & RKP
2011-2014	Katainen I	Överskottsmajoritets regering	KOK, SDP, RKP, SKDL, VIHR & SKL
2014-2014	Katainen II	Överskottsmajoritets regering	KOK, SDP, RKP, VIHR & SKL
2014-2014	Stubb I	Överskottsmajoritets regering	KOK, SDP, RKP, VIHR & SKL
2014-2015	Stubb II	Minimal Winning Coalition	KOK, SDP, RKP & SKL
2015-2017	Sipilä I	Minimal Winning Coalition	KESK, KOK & SMP
2017-2019	Sipilä II	Minimal Winning Coalition	KESK, KOK & SIN

Tabell 4.3: Finska regeringar 2003-2019 (Bergman et al., 2021 och Hellström et al., 2021).

Tidsperiod	Regering	Typ av regering	Partier
2010-2014	Reinfeldt II	Minoritetsregering	M, L, C & KD
2014-2018	Löfven I	Minoritetsregering	S & MP
2019-	Löfven II	Minoritetsregering	S & MP (C & L)

Tabell 4.4: Svenska regeringar 2010-2019 (Bergman et al., 2021 och Hellström et al., 2021).

4.2. Analys

Fokuset i analysen ligger på mainstreampartierna som bildat regering med respektive RHP-parti, eller ingått i en regering som har haft ett RHP-parti som stödparti. Detta motiveras av att det, enligt teorin, är det minskade avståndet mellan dessa partiers policy-positioner och RHP-partiernas policy-positioner som har orsakat att RHP-partierna är i regeringar. Vidare, överensstämmer alla partinamn inte exakt mellan de två dataseten vilket riskerar att leda till feltolkningar, men man bör kunna argumentera för att det är tydligt vilket parti som åsyftas eftersom skillnaderna är marginella (se bilaga 1 för partiförkortningar och partinamn) (Bergman et al., 2021; Hellström et al., 2021; Volkens et al., 2021a och Volkens et al., 2021b).

I Danmark var DF stödparti till regeringar där *Venstre* (V) och *Det Konservative Folkeparti* (KF) ingick, mellan 2001-2011. Diagram 4.1 visar att KF flyttade sina policy-positioner mer åt vänster och att V gjorde en marginell förflyttning åt vänster på höger-vänsterskalan mellan valen 1973 och 2001. Diagram 4.2 visar att både V och KF flyttade sina policy-positioner mer åt "Conservative"-extremen på skalan Society (Progressive - Conservative), under samma period. Inkluderar man valen 2005 och 2007 rörde sig både V och KF mot vänster vid båda val sedan 1973. Vid båda valen gjorde V en marginell förflyttning mot "Progressive"-extremen och KF gjorde sedan 1973 en förflyttning mot "Conservative"-extremen vid båda val, dock mer vid valet 2005 än 2007. Om man undersöker avståndet mellan de två partier, av V, KF och DF, mellan vilka policy-avståndet är störst, vid valet 1973 respektive 2001, minskade avståndet mellan dessa på höger-vänsterskalan och ökade på skalan som operationaliserar GAL-TAN-skalan. Tittar man istället mellan valen 1973 och 2005 respektive mellan valen 1973 och 2007 ökade avståndet både på höger-vänsterskalan och GAL-TAN-skalan under den förstnämnda perioden och ökade på höger-vänsterskalan och var i princip oförändrat på GAL-TAN-skalan under den sistnämnda perioden (Bergman et al., 2021; Hellström et al., 2021; Volkens et al., 2021a och Volkens et al., 2021b).

I Norge var FrP efter valet 2013 i regering med *Høyre* (H), där *Venstre* (V) och *Kristelig folkeparti* (KRF) var stödpartier och efter valet 2017 i regeringar med H och V respektive H, V och KRF. Diagram 4.3 visar att mellan 1973 och 2013 flyttade H och V sina höger-vänsterpositioner mot höger och KRF gjorde en förflyttning mot vänster. Detta

resultatet förändras i princip inte om man inkluderar valet 2017. Enligt diagram 4.4 gjorde H och V en förflyttning mot "Conservative"-extremen och KRF gjorde en liten förflyttning åt samma håll. Om man inkluderar valet 2017 är resultatet detsamma för H och V men KRF gör i det fallet ingen märkbar förflyttning på denna skalan. Avståndet mellan partierna som är längst ifrån varandra bland H, KRF, V och FrP minskade på höger-vänsterskalan men var i princip lika stort på GAL-TAN-skalan 1973 och 2013. När man sedan expanderar tidsperioden till valet 2017, har avståndet fortfarande minskat sedan 1973 på höger-vänsterskalan men däremot ökat på GAL-TAN-skalan. Den finska regeringen som inkluderade Sannf inkluderade också *Center Party of Finland* (KESK) och *National Coalition Party* (KOK) och varade mellan 2015-2017. Enligt diagram 4.5 och 4.6 flyttade sig KOK mot vänster och gjorde en liten förflyttning mot "Progressive"-extremen medan KESK flyttade sig marginellt mot höger och gjorde en liten förflyttning mot "Conservative"-extremen. Avståndet minskade på båda skalor men mer på höger-vänsterskalan än på GAL-TAN-skalan mellan 2003 och 2015 (Bergman et al., 2021; Hellström et al., 2021; Volkens et al., 2021a och Volkens et al., 2021b).

Enligt teorin är GAL-TAN-skalan viktigast för RHP-partier och det borde därför vara denna skala som är av störst intresse att studera mainstreampartiernas rörelse på, för att förklara RHP-partiernas regeringsdeltagande. Följer man detta teoretiska resonemang och bara tittar på mainstreampartiernas förflyttning av sina policy-positioner på GAL-TAN-skalan, kan teorin vid första anblick till stor del verka vara applicerbar på Norge, med undantaget KRF mellan valen 1973 och 2017. Dock minskade inte avståndet mellan policy-positionerna på denna skala varken vid valet 2013 eller 2017, vilket talar mot att teorin är applicerbar på fallet Norge. På fallet Finland däremot är teorin till stor del applicerbar om man tittar på avståndet, och inte bara på mainstreampartiernas förflyttningen på GAL-TAN-skalan. Detta beror på att avståndet minskade på båda skalor, dock mer på höger-vänsterskalan än GAL-TAN-skalan, vilket talar mot att teorin om att GAL-TAN-skalan är viktigast för att förklara RHP-partiernas regeringsdeltagande stämmer på fallet Finland (De Lange, 2008:209-2014; Bergman et al., 2021; Hellström et al., 2021; Volkens et al., 2021a och Volkens et al., 2021b).

Vidare, eftersom resultatet pekar på att mainstreampartiernas policy-positioner på höger-vänsterskalan allmänt har rört sig åt både höger och vänster stämmer resultatet överens med teorin om att denna skala inte är lika relevant för samarbetet med RHP-partier (De

Lange, 2008:209-2014; Bergman et al., 2021; Hellström et al., 2021; Volkens et al., 2021a och Volkens et al., 2021b).

Även om teorin om att avståndet mellan de två partitypernas policy-positioner inte verkar ha en stark övergripande förklaringskraft på de valda fallen kan det ändå vara av intresse att undersöka om RHP-partierna har flyttat sina positioner, och inte bara mainstreampartierna. Enligt diagram 4.1 och 4.2 flyttade sig DF närmare höger och närmare "Conservative"-extremen sedan partiet kom in i riksdagen 1973 och fram till 2001. Inkluderar man valen 2005 och 2007 blir resultatet detsamma på båda skalor och vid båda val, dock är förflyttningen mot höger relativt liten när man inkluderar valet 2007. Diagram 4.3 och 4.4 visar att FrP flyttade sig mot vänster och mot "Conservative"-extremen sedan partiet kom in i riksdagen 1973 och fram till 2013. Inkluderar man valet 2017 är resultatet detsamma som för valet 2013, dock blir förflyttningen mot vänster relativt liten. Diagram 4.5 och 4.6 visar att Sannf rörde sig marginellt mot höger och mer mot "Conservative"-extremen (De Lange, 2008:209-2014; Bergman et al., 2021; Hellström et al., 2021; Volkens et al., 2021a och Volkens et al., 2021b).

Resultaten visar att det inte finns någon generell trend bland RHP-partierna att röra sig mot vänster på höger-vänsterskalan, alltså skalan som, enligt teorin, är viktigast för mainstreampartierna, dock flyttade samtliga RHP-partier sina policy-positioner närmare "Conservative"-extremen. FrP ett undantag som teorin, att det endast är mainstreampartierna som har flyttat sina policy-positioner, inte är applicerbar på. Om man i fallet Norge undersöker på regeringen Solberg II rörde sig både mainstreampartierna och RHP-partiet närmare varandra på dimensionen som är viktigast för den andra partitypen. Tittar man på regeringarna Solberg I och Solberg III, och fortsätter inkludera stödpartierna, ser man i princip samma resultat som regeringen Solberg II visar. Den enda skillnaden är att ett av mainstreampartierna, KRF, i regeringen Solberg III, endast gjorde en marginell förflyttning, på skalan som är viktigast för FrP, när man inkluderar valet 2017. Teorin om att en förflyttning av både mainstreampartiers och RHP-partiers policy-position ökar sannolikheten för regeringssamarbete är alltså till stor del applicerbar på det här fallet. I Danmark har mainstreampartierna gjort en förflyttning av sina policy-positioner närmare extremen som RHP-partiet är positionerad nära, på skalan som är viktigast för den RHP-partiet. Dock har RHP-partiet inte gjort motsvarande förflyttning på skalan som är viktigast för mainstreampartierna. I Danmark är teorin om att båda partitypernas närmande av varandra,

eller att förflyttningen av RHP-partiers policy-position, har orsakat att regeringsbildningen alltså inte applicerbar. I Finland gjorde endast ett av mainstreampartierna men inte RHP-partiet sig en sådan förflyttning (De Lange, 2008:209-2014; Bergman et al., 2021; Hellström et al., 2021; Volkens et al., 2021a och Volkens et al., 2021b).

Dock, eftersom den oberoende variabeln är *minskat avstånd mellan mainstreampartiers policy-positioner och RHP-partiers policy-positioner*, är det alltså främst avståndet och om detta har minskat som ska förklara varför RHP-partier är i regering, snarare än endast förflyttningen av policy-positioner. Avståndet på både höger-vänsterskalan och GAL-TAN-skalan, som båda operationaliserar partiernas policy-positioner, minskade inte i Danmark, där avståndet på båda skalor ökade, eller i Norge, där avståndet endast minskade på höger-vänsterskalan. I Finland däremot minskade avståndet på båda skalor, dock mer på höger-vänsterskalan än på GAL-TAN-skalan. Dock rörde inte båda mainstreampartierna, som bildade regering med Sannf, sig närmare mot RHP-partiet. Resultaten talar alltså för att hypotesen inte får stöd av de tre fallen (De Lange, 2008:209-2014; Bergman et al., 2021; Hellström et al., 2021; Volkens et al., 2021a och Volkens et al., 2021b).

För att undersöka om Sverige erbjuder en kontrafaktisk skillnad bör man studera om avståndet mellan mainstreampartiernas och RHP-partiets policy-positioner har minskat. Eftersom ingen av de svenska mainstreampartierna har bildat regering med SD undersöks alla mainstreampartiers policy-positioner, till skillnad från de andra fallen där fokus ligger på mainstreampartierna som bildat regering med ett RHP-parti (Bergman et al., 2021 och Hellström et al., 2021). Eftersom *Miljöpartiet de gröna* är ett grönt parti, exkluderas de från partitypen mainstreampartier, utifrån den valda definitionen av mainstreampartier (Bergman et al., 2021; Hellström et al., 2021 och Meguid, 2005:347-352). Diagram 4.7 och 4.8 visar att fyra av mainstreampartierna rörde sig mer åt höger och två rörde sig åt vänster mellan 2010 och 2018. Fem av mainstreampartierna rörde sig mot "Conservative"-extremen och ett rörde sig närmare "Progressive"-extremen. För att undersöka om RHP-partiet har flyttat sina policy-positioner visar diagram 4.7 och 4.8 visar att SD mellan valen 2010-2018 har flyttat sina policy-positioner både mer åt vänster och mer åt "Progressive"-extremen. Eftersom ingen regering har bildats med RHP-partiet går det inte att mäta om avståndet mellan regeringspartiernas policy-positioner har ökat eller minskat på samma sätt i de övriga fallen. Dock kan man konstatera att diagrammen pekar på att avståndet mellan SD:s policy-positioner och alla de mainstreampartier som har förflyttat sig mot

“Conservative”-extremen har minskat (De Lange, 2008:209-2014; Bergman et al., 2021; Hellström et al., 2021; Volkens et al., 2021a och Volkens et al., 2021b).

Resultaten pekar på att båda partitypernas policy-positioner till stor del har närmat sig varandra på skalan som är viktigast för den andra partitypen. Detta innebär att fallet Sverige inte är ett negativt fall och att det inte erbjuder en kontrafaktisk skillnad. Därmed får hypotesen inte stöd och teorin som prövas inte applicerbar på det svenska fallet, eftersom avståndet mellan policy-positionerna isåfall inte skulle ha minskat för att förklara varför ingen regering med SD har bildats, alternativt att en regering med SD enligt teorin borde ha bildats. Att majoriteten av mainstreampartierna har flyttat sig mot “Conservative”-extremen, stämmer dock in på teorin om att mainstreampartier flyttar sina policy-positioner närmare RHP-partier för att avvärja deras framgång i val. Eftersom teorin talar för att minskat avstånd mellan båda partitypernas policy-positioner ökar sannolikheten för att regeringar med RHP-partier bildas pekar utvecklingen i resultaten på att det, enligt teorin, inte är osannolikt att en regering med SD skulle kunna bildas i Sverige i framtiden. Att detta inte inträffat än skulle isåfall eventuellt kunna förklaras av att SD inte har haft mandat i riksdagen tillräckligt länge och att policy-positionerna hittills har varit för långt ifrån varandra (De Lange, 2008:209-2014; Bergman et al., 2021; Hellström et al., 2021; Volkens et al., 2021a och Volkens et al., 2021b).

Eftersom *minimal winning connected theory* är en teori som är kopplad till teorin om att minskat avstånd mellan partiernas policy-positioner ökar sannolikheten för regeringssamarbete och som används för att förutsäga vilka regeringskoalitioner som bildas, är det relevant att undersöka om denna teorin kan förutsäga regeringarna som har bildats med RHP-partier i de respektive länderna. I Danmark förutsäger *minimal winning connected theory* regeringarna som bildades efter valet 2001 och 2007 men inte efter valet 2005, och endast på GAL-TAN-skalan men inte på höger-vänsterskalan. Denna teori förutsäger regeringen efter valet 2013, och endast på höger-vänsterskalan, men inte regeringarna efter valet 2017. I Finland förutsäger teorin regeringen på höger-vänsterskalan men inte på GAL-TAN-skalan (De Lange, 2012:902-903; Bergman et al., 2021; Hellström et al., 2021; Volkens et al., 2021a och Volkens et al., 2021b).

Resultaten pekar övergripande på att teorin inte är applicerbar på de valda fallen och att hypotesen inte får stöd. Det kan därför vara relevant att diskutera möjliga alternativa

förklaringar samt eventuella brister som kan ha orsakat detta resultat. En möjlig alternativ förklaring till varför SD inte har varit i regering skulle kunna vara SD:s historiska rötter. Även om Sannf har delvis liknande rötter som SD, har Sannf även rötter i ett landsbygdsparti. Eventuellt gör SD:s tydligare historiska kopplingar till rasistiska rörelser att de ses mer som ett pariparti, än de övriga nordiska RHP-partierna, och därmed inte anses vara ett möjligt parti att bilda regering med (Loxbo, Karl, 2015:136-137; Nationalencyklopedin, u. å. c. och Nationalencyklopedin, u. å. e.). Denna möjliga förklaring kan kopplas till en annan liknande möjlig förklaring, nämligen att SD eventuellt har varit målet för en anti-pakt regel, vilket isåfall skulle ha begränsat mainstreampartiernas möjligheter att bilda regering med SD. Teorin om anti-paktregler kan även kopplas till en annan liknande förklaring om att koalitioner bildas innan val och att dessa koalitioner sedan bildar regering om de vinner valet (De Lange, 2012:901 och Geys et al., 2006:957). En annan möjlig förklaring är att partierna eventuellt motiveras mer av att röstmaximera och/eller vara med i en regering än att uppnå sina policy-mål (De Lange, 2012:899-900).

En av de främsta bristerna är operationaliseringen av de två skalorna som mäter policy-positionerna, men kanske främst GAL-TAN-skalan, eftersom datasetet som används inte erbjuder någon visualisering som uttalat mäter denna skala. Att båda dimensionerna är relativt breda och kan innefatta en mängd olika policyfrågor, försvårar även operationaliseringen och skulle kunna vara en förklaring bakom att teorin inte är applicerbar på de valda fallen (De Lange, 2008:209-214; Volkens et al., 2021a och Volkens et al., 2021b). Ytterligare en brist är att mainstreampartierna är relativt olika, vilket skulle kunna vara en bakomliggande variabel eftersom partierna exempelvis kanske motiveras att bilda regering med RHP-partier av olika anledningar. En av de största bristerna med den valda metoden är att fallen inte är exakt lika, vilket gör att risken finns för andra möjliga bakomliggande variabler som man kan ha missat. Ytterligare en brist är att det är svårt att avgöra vilket parti eller vilken partityp som har förflyttat sina policy-positioner mest i relation till den andra om båda partitypen flyttar på sig (Teorell, 2007:225-229; Volkens et al., 2021a och Volkens et al., 2021b). Ytterligare en brist med undersökningen är att det är svårt att generalisera resultaten utifrån få fall (Esaiasson et al., 2017:154-156).

5. Slutsatser

Syftet med den här undersökningen har varit att besvara frågeställningen: *Varför är radikala högerpopulistiska partier i regering i vissa länder men inte i andra?*, genom att undersöka om teorin om att minskat avstånd mellan mainstreampartiers policy-positioner och RHP-partiers policy-positioner leder till att RHP-partier är med i, eller som stödparti möjliggör, regeringar, var applicerbar på fallen Danmark, Norge, Finland och Sverige. Enligt resultaten fanns det inte en övergripande trend som pekade på att avståndet mellan de två partityperna har minskat på höger-vänsterskalan och GAL-TAN-skalan, som båda användes för att operationalisera partiernas policy-positioner. Alltså var teorin som prövades inte applicerbar på fallen och därmed kan man inte argumentera för kausalitet mellan den oberoende variabeln *minskat avstånd mellan mainstreampartiers policy-positioner och RHP-partiers policy-positioner* (x) och den beroende variabeln *RHP-parti i regeringen eller som stödparti till regeringen* (y). Eftersom teorin som prövades inte är applicerbar på de valda fallen blir svaret på frågeställningen därmed att RHP-partier är i regering till följd av andra förklaringar än minskat avstånd mellan mainstreampartiers policy-positioner och RHP-partiers policy-positioner.

Förslag på framtida forskning är att undersöka flera fall för att se om det finns en generell kausalitet mellan den oberoende och beroende variabeln samt för att kunna generalisera slutsatserna bättre, jämfört med när man undersöker få fall. Ytterligare ett förslag på framtida forskning är att djupare studera alternativa förklaringar på de valda fallen, till exempel vilken roll anti-paktregler och tilldelning av paristatus spelar i att utesluta RHP-partier från regeringar. Även hur koalitioner som bildas innan val påverkar vilka regeringar som bildas kan vara intressant att studera vidare. Ovanstående alternativa förklaringar hade även kunnat prövas på flera fall istället för på få fall. Dessutom hade det kunnat vara av intresse att i framtida forskning fokusera mer på vilken av partityperna det är som har gjort den största förflyttningen av sina policy-positioner mot den andra typen av parti.

Referenser

Backlund, Anders, 2020. "Isolating the Radical Right: Coalition Formation and Policy Adaptation in Sweden". Political science, Politics, economy and the organisation of society, School of social sciences, Södertörns högskola, (Södertörn University) (Södertörn doctoral dissertations: 181).

Bergman, Torbjörn; Bäck, Hanna och Hellström, Johan (red.). (2021). *Coalition Governance in Western Europe*. Oxford: Oxford University Press.

Caramani, Daniele, 2020. "Party systems". I Caramani, Daniele (red.). *Comparative politics*. Upplaga 5. Oxford: Oxford university press, s. 231-251.

De Lange, Sarah, 2008. "From Pariah to Power: Formal Theoretical Explanations for the Government Participation of Radical Right-Wing Populist Parties in West European Parliamentary Democracies", Conference Papers -- *American Political Science Association*, pp. 1–33.

De Lange, Sarah, 2012. "New Alliances: Why Mainstream Parties Govern with Radical Right-Wing Populist Parties". *Political Studies* 60, 899–918.

Döring, Holger och Manow, Philip, 2021. Parliaments and governments database (ParlGov): Information on parties, elections and cabinets in modern democracies. Version 14 September 2021. <http://www.parlgov.org/> (hämtad 2021-11-23).

Esaiasson, Peter; Gilljam, Mikael; Oscarsson, Henrik; Towns, Ann och Wängnerud, Lena, 2017. *Metodpraktikan: Konsten att studera samhälle, individ och marknad*. Upplaga 5:3. Stockholm: Wolters Kluwer.

Geys, Benny; Heyndels, Bruno och Vermeir, Jan, 2006. "Explaining the formation of minimal coalitions: Anti-system parties and anti-pact rules." *European Journal of Political Research* 45: 957-984.

Hellström, Johan; Bergman, Torbjörn and Bäck, Hanna (2021). *Party Government in Europe Database (PAGED)*. Main sponsor: Riksbankens Jubileumsfond (IN150306:1). Available on <https://erdda.org>.

Jolly, Seth; Bakker, Ryan; Hooghe, Liesbet; Marks, Gary; Polk, Jonathan; Rovny, Jan; Steenbergen, Marco och Vachudova, Milada Anna, 2019. "Chapel Hill Expert Survey Trend File, 1999-2019." *Electoral Studies*. <https://doi.org/10.1016/j.electstud.2021.102420>

Loxbo, Karl, 2015. "Utmaningen från radikala högerpopulistpartier". I Hagevi, Magnus (red.). *Partier och partisystem*. Lund: Studentlitteratur, s. 133-147.

Meguid, Bonnie, 2005. "Competition between Unequals: The Role of Mainstream Party Strategy and Niche Party Success." *American Political Science Review* 99(3): 347-360.

Mudde, Cas, 2007. *Populist Radical Right Parties in Europe*. Cambridge: Cambridge University Press.

Nationalencyklopedin, u. å. a. *Fremskrittspartiet*.
<http://www.ne.se/uppslagsverk/encyklopedi/lång/fremskrittspartiet> (hämtad 2021-11-19).

Nationalencyklopedin, u. å. b. *Dansk Folkeparti*.
<http://www.ne.se/uppslagsverk/encyklopedi/lång/dansk-folkeparti> (hämtad 2021-11-19).

Nationalencyklopedin, u. å. c. *Sannfinländarna*.
<http://www.ne.se/uppslagsverk/encyklopedi/lång/sannfinlandarna> (hämtad 2021-11-18).

Nationalencyklopedin, u. å. d. *Island*. <http://www.ne.se/uppslagsverk/encyklopedi/lång/island>
(hämtad 2021-11-19).

Nationalencyklopedin, u. å. e. *Sverigedemokraterna*.
<http://www.ne.se/uppslagsverk/encyklopedi/lång/sverigedemokraterna> (hämtad 2021-11-19).

Nationalencyklopedin, u. å. f. *Färöarna*.
<https://www.ne.se/uppslagsverk/encyklopedi/lång/f%C3%A4r%C3%B6arna>
(hämtad 2021-12-15).

Nationalencyklopedin, u. å. g. *Grönland*.
<https://www.ne.se/uppslagsverk/encyklopedi/lång/gr%C3%B6nland> (hämtad
2021-12-15).

Nationalencyklopedin, u. å. h. *Åland*.
<https://www.ne.se/uppslagsverk/encyklopedi/lång/%C3%A5land> (hämtad
2021-12-15).

Nationalencyklopedin, u. å. i. *Ny demokrati*.
<https://www.ne.se/uppslagsverk/encyklopedi/lång/ny-demokrati> (hämtad
2021-12-15).

Nationalencyklopedin, u. å. j. *Danmark*.
<https://www.ne.se/uppslagsverk/encyklopedi/lång/danmark> (hämtad 2021-12-16).

Nationalencyklopedin, u. å. k. *Norge*.
<https://www.ne.se/uppslagsverk/encyklopedi/l%C3%A5ng/norge> (hämtad 2021-12-16).

Nationalencyklopedin, u. å. l. *Finland*.
<https://www.ne.se/uppslagsverk/encyklopedi/l%C3%A5ng/finland> (hämtad 2021-12-16).

Nationalencyklopedin, u. å. m. *Sverige*.
<https://www.ne.se/uppslagsverk/encyklopedi/l%C3%A5ng/sverige> (hämtad 2021-12-16).

Nationalencyklopedin, u. å. n. *GAL-TAN*.
<https://www.ne.se/uppslagsverk/encyklopedi/l%C3%A5ng/gal-tan> (hämtad 2021-12-20).

Teorell, Jan och Svensson, Torsten, 2007. *Att fråga och att svara. Samhällsvetenskaplig metod*. Malmö: Liber. 296 s.

Volkens, Andrea; Burst, Tobias; Krause, Werner; Lehmann, Pola; Matthieß, Theres; Regel, Sven; Weßels, Bernhard och Zehnter, Lisa (2021a): The Manifesto Data Collection. Manifesto Project (MRG / CMP / MARPOR). Version 2021a. Berlin: Wissenschaftszentrum Berlin für Sozialforschung (WZB). <https://doi.org/10.25522/manifesto.mpps.2021a> (hämtad 2021-11-23).

Volkens, Andrea; Burst, Tobias; Krause, Werner; Lehmann, Pola; Matthieß, Theres; Regel, Sven; Weßels, Bernhard och Zehnter, Lisa (2021b): The Manifesto Project Dataset - Codebook. Manifesto Project (MRG / CMP / MARPOR). Version 2021a. Berlin: Wissenschaftszentrum Berlin für Sozialforschung (WZB).

Bilagor

Bilaga 1. Partiförkortningar och partinamn på partierna som är inkluderade i tabellerna 4.1-4.4 på inhemskt språk respektive engelska

Danska partier:

CD - Centrum-Demokraterne/Centre Democrats
DF - Dansk Folkeparti/Danish People's Party
KF - Det Konservative Folkeparti/Conservative People's Party
KrF - Kristeligt Folkeparti/Christian Democrats
LA - Liberal Alliance/Liberal Alliance
RV- Det Radikale Venstre/Danish Social Liberal Party
SF - Socialistisk Folkeparti/Socialist People's Party
S - Socialdemokratiet/Social Democrats
V - Venstre/Liberal Party

Finska partier:

KESK - Suomen Keskusta/Center Party of Finland
KOK - Kansallinen Kokoomus/National Coalition Party
RKP - Svenska folkpartiet/Swedish People's Party
SDP - Suomen Sosialidemokraattinen Puolue/Finnish Social Democratic Party
SKDL - Vasemmistoliitto/Left Wing Alliance
SMP - Perussuomalaiset (Sannfinländarna)/True Finns
VIHR - Vihreä Liitto/Green League
SIN - Sininen Tulevaisuus/Blue Reform

Norska partier:

A - Det norske arbeiderpartiet/Labour Party
FrP - Fremskrittspartiet/Progress Party
H - Høyre/Conservative Party
KRF - Kristelig folkeparti/Christian People's Party
SF-SV - Sosialistisk venstreparti/Socialist Left Party
SP - Senterpartiet/Centre Party
V - Venstre/Liberal Party

Svenska partier:

C - Centerpartiet/Centre Party

KD - Kristdemokraterna/Christian Democrats

L - Liberalerna/Liberals

MP - Miljöpartiet de gröna/Green Party

M - Moderata samlingspartiet/Moderate Unity Party

S - Socialdemokratiska arbetarepartiet/Social Democratic Party