



LUNDS
UNIVERSITET
Socialhögskolan

En papparoll i förändring

**Studie om mäns uttag av föräldrapenning och faktorer
som påverkar arbetet mot jämställdhet**

Hannah Ydnäs

Kandidatuppsats (SOPA 63)

HT 2021

Handledare: Christer Eldh

Abstract

Author: Hannah Ydnäs

Title: A changing paternity role – Study on men's use of parental leave and demographic factors that influence it. [translated title]

Supervisor: Christer Eldh

Assessor: Carina Tigervall

Sweden achieves the highest gender equality index by the European Institute of gender Equality (EIGE). Women in Sweden still use double the amount of parental leave that men do. The aim of this study was to investigate if the amount of men working in male dominated industries affect the males share of parental leave. I will also investigate if it's a significant factor after accounting for parental income, educational level and if the parents have foreign background. Demographic data was collected from Statistics Sweden and Försäkringskassan which was later used to construct a linear regression model to predict male use of parental leave on a municipal level. The differences between larger cities and rural areas were also examined. The analysis was supplemented with the theories of Hirdman on gender systems and Connell on Hegemonic masculinity. Diffusion theory was used to analyse the expected spread of egalitarian values concerning distribution of parental leave between men and women. My results show that in larger municipalities the number of men working in male dominated industries is a significant factor for predicting men's use of parental leave, together with parental income, number of parents with foreign background and women's education level which was the most dominant factor. In the rural municipalities only the number of parents with foreign background was significant. The differences between rural and urban municipalities were also highlighted, specifically the lack of significant demographic factors for predicting male use of parental leave in the rural areas. Urban areas react more strongly to economic incentives and potentially have less rigid gender norms.

Key words: parental leave, gender equality, male dominated industries, linear regression, hegemonic masculinity, urban and rural.

Innehållsförteckning

1. Problemformulering	1
1.1. Frågeställningar	2
2. Kunskapsläget	3
3. Teoretiskt ramverk	6
3.1. Hegemonisk Maskulinitet	6
3.2. Genussystemet	7
3.3. Diffusionsteori	8
3.4. Hypotes	9
4. Metod	11
4.1. Datainsamling	11
4.2. Kommungruppsuppdelning	12
4.3. Könsuppdelning på arbetsplatser	13
4.4. Analysmetoder - Linjär regression	13
4.5. Avgränsningar och urval	14
4.6. Etiska överväganden	15
4.7. Genomförande	16
4.8. Diskussion av metod	16
5. Resultat och analys	18
5.1. Variation efter kommungrupper	18
5.2. Modeller och hypotesprövning	19
5.3. Diskussion av resultatet	24
5.3.1. Kvinnors utbildningsnivå	24
5.3.2. Utländsk härkomst	24
5.3.3. Landsbygdens avvikande statistik	25
5.4. Möjliga problem med en linjär modell	25
5.4.1. Multikollinearitet	26
5.4.2. Olinjära faktorer och avvikande kommuner	26
5.4.3. Tecken på koefficienter	27
6. Diskussion	29
7. Referenser	32
8. Bilagor	36

1. Problemformulering

1974 blir Sverige det första landet i världen att introducera en könsneutral föräldraförsäkring. En orsak var den offentliga debatten som hade lyft frågan kring vad som var negativt med traditionella könsroller. En slutsats blev att föräldraskap skulle göras mer könsneutralt (Cedstrand, 2011). Samtidigt skedde en stor utbyggnad av den offentliga sektorn och dess uppdrag inom barnomsorg, äldreomsorg och handikappomsorg. Detta skapade en mängd arbetsplatser för kvinnor där de kunde få lön för arbete som de traditionellt utfört oavlönat (Martin & Stanfors, 2009). En jämställd föräldraförsäkring skulle öka möjligheten för kvinnor att kombinera familjeliv med arbete, samt förbättra mäns kontakt med sina barn. Utfallet vid introduktionen av reformen blev dock att män tog mindre än 1 procent av föräldradagarna. Tendensen kvarstår och än idag tar kvinnor i genomsnitt ut mer än dubbelt så många föräldradagar än män. Skillnaden blir än större när man inkluderar obetald ledighet, dvs att föräldrar är hemma med sitt barn utan att få någon ersättning (Försäkringskassan, 2020). Ginja, Karimi och Xiao (2020) har visat att det finns en koppling mellan kvinnors lägre löneutveckling och att de tar merparten av föräldraledigheten. Lidbeck (2020) lyfter fram hur män blir tryggare i sin föräldraroll och är mer nöjda med sin relation till sin partner när de får tillbringa mer tid med sina barn under deras första levnadsår. En mer jämställd föräldraförsäkring motiveras således idag av samma anledningar som för 50 år sedan, det vill säga minska könsskillnader kring karriär och löneutveckling samt försöka skapa ett mer jämställt föräldraskap där barnen får omsorg från båda föräldrarna.

Det finns en mängd individuella faktorer som påverkar uttaget av föräldrapenning. På gruppnivå existerar dock vissa faktorer som får föräldrapar att öka jämlikheten, med avseende på föräldrapenning. Exempelvis kvinnans utbildningsnivå, andel med utländskt ursprung och familjens inkomstnivå (Ichino, et al., 2019). Hur väl dessa faktorer påverkar uttaget av föräldrapenning varierar dock beroende på vilken population som analyseras. Föräldrarnas arbetsplatser påverkar också hur föräldrar planerar sin föräldrapenning. Män är exempelvis mer än kvinnor påverkade av arbetsplatsens värderingar och erfarenheter av långvarig föräldraledighet (Bygren & Duvander, 2006). De upplever i större utsträckning att deras frånvaro från jobbet är alltför problematiskt och kostsamt för arbetsgivaren. Olika arbetsplatser tenderar också att reagera olika om en anställd önskar vara föräldraledig. Exempelvis om den anställda är en kvinna finns lite utrymme för förhandling, men om den anställda är en man finns större möjlighet för arbetsplatsen att försöka övertyga mannen att

begränsa sin föräldraledighet (Brandth & Kvande, 2002). Det ligger i arbetsgivarens och i viss mån kollegors intresse att minimera mängden föräldraledighet en anställd tar. Det skapar merarbete och kostnader, en kostnad som är mer omfattande på små arbetsplatser.

Värderingar hos kollegor spelar också roll, på kvinnodominerade arbetsplatser är längre föräldraledighet vanligt och förväntat. Detta spiller även över på män som vill vara föräldralediga (Bygren & Duvander, 2006). Det vill säga arbetsplatsens storlek och värderingar tillsammans med könsfördelning påverkar mängden föräldraledighet som män tar. Men kunskapen om hur storleken på mansdominerade branscher påverkar mäns uttag av föräldrapenning saknas, specifikt i kombination med geografisk plats, det vill säga om mansdominerade arbetsplatser påverkar män olika på landsbygden jämfört med större städer. Även hur faktorer som mäns inkomst, invandrarbakgrund och kvinnors utbildning påverkar olika demografiskt skilda kategorier av män saknas.

Syftet med denna studie är att analysera om andelen män som jobbar inom mansdominerade branscher spelar roll för andelen föräldrapenning män tar. Specifikt ska jag undersöka om ett samband existerar efter man tagit hänsyn till demografiska faktorer som tidigare forskning identifierat som signifikanta, exempelvis inkomst- och utbildningsnivå. Analysen kommer genomföras på kommunnivå och även om det är någon skillnad om man tittar på storstads- eller landsbygdskommuner. I regeringens jämställdhetsmål nämns att en jämn fördelning av det obetalda hem- och omsorgsarbetet ska eftersträvas. I FN:s barnkonvention nämns också att barn har rätt till omsorg från båda föräldrarna. Resultatet från denna studie kan användas i arbetet för att nå jämställdhetsmål genom bättre riktade insatser till olika kategorier av män. Vissa män påverkas mer av ekonomiska incitament, för andra grupper är det mer attityder och normer som behöver bearbetas.

1.1. Frågeställningar

- Hur påverkar andelen män, som i en kommun jobbar i mansdominerade sektorer, hur stor andel av föräldrapenningen män tar?
- Hur ser sambandet ut mellan andelen män i mansdominerade sektorer och föräldrapenningsuttag efter man tar hänsyn till demografiska faktorer.
- Hur skiljer sig sambandet mellan andel män i mansdominerade sektorer och deras föräldrapenninguttag beroende på om männen bor i en landsbygdskommun eller en större stad.

2. Kunskapsläget

En mängd forskning har gjorts gällande föräldraförsäkringen, både med avseende på arbetsmarknad och könsroller. Reformen med en jämställd föräldraförsäkring är snart 50 år och en mängd insatser har genomförts med målsättning att uppnå en ökad jämlikhet. Exempelvis att öronmärka föräldradagar till vardera föräldern för att eliminera möjligheten att ge bort samtliga av sina föräldradagar och att erbjuda föräldrar skattelättnader om de var mer jämlika i sitt uttag av föräldrapenning (Försäkringskassan, 2022). Det existerar många fördelar med ett mer jämställt uttag av föräldraledigheten, exempelvis högre löner för kvinnor och tryggare pappor med bättre kontakt med sina barn och sin partner (Ginja, Karimi & Xiao, 2020; Lidbeck, 2020). Lidbeck (2020) lyfter fördelar som att mannens ökade deltagande i omsorgsarbetet ger kvinnan högre förtroende för mannens förmåga att ta hand om barnet. Par som hade en mer jämställd fördelning av föräldraledigheten rapporterade även att de hade lättare att hantera balansen mellan arbete och familj. Elliot (2016) resonerar kring faktumet att det påverkar mäns maskulinitet att tillbringa mycket tid med sina barn. Begreppet *caring masculinities* används för att beskriva en maskulinitet som förkastar idén om dominans och i stället omfamnar omsorg och relationsskapande. Det finns potential till permanenta förändringar i könsrollerna som har sitt ursprung i mäns engagemang i sina barns uppfostran. Samtidigt existerar flera samhällsfenomen som arbetar mot en ökad jämställdhet. Waltzer (1997) resonerar kring hur unga mammors yrkesval efter barnafödande påverkas av flera utomstående faktorer som har en inverkan på deras beslut. Däribland deras partners åsikter kring deras val, de ekonomiska och logistiska faktorer som föräldraskap innebär samt de strukturella samhällsnormer som existerar kring vad som förväntas av en mamma. Faktorer som inte begränsar män i liknande utsträckning. Boye (2015) visar att män som tar föräldraledighet drabbas hårdare ekonomiskt av att vara borta från sitt arbete. Exempelvis hade de 25 procent män som tog ut mest tillfällig föräldrapenning efter fem år två procent lägre lön än medianen bland samtliga män. Män som är lediga signalerar för arbetsgivaren att han är ointresserad av sitt jobb, samma slutsatser dras inte för kvinnor som är föräldralediga. Bygren och Duvander (2006) visar även att olika arbetsplatser är olika toleranta mot att deras anställda är föräldralediga. Kvinnodominerade arbetsplatser har oftare rutiner för att hantera långvarig frånvaro och där existerar en ökad tolerans bland kollegor. Företag inom den privata sektorn, små arbetsplatser och mansdominerade arbetsplatser tenderar att ha en lägre andel föräldraledighet bland sina arbetare. En delförklaring kan vara att dessa arbetsplatser har annorlunda kulturella värderingar kring frånvaro på grund av barn och mindre flexibilitet i

frågor om arbetstider och arbetsschema. Där saknas även förebilder på dessa arbetsplatser för hur längre föräldraledighet ska hanteras (Bygren & Duvander, 2006). Följden blir en större osäkerhet hos arbetarna och en ökad försiktighet kring föräldraledigheten. European Institute for Gender Equality (EIGE, 2019) placerar Sverige som det mest jämställda landet i Europa och konsensus verkar råda att mäns delaktighet i fostrandet av sina barn bör öka. Johansson och Klinth (2007) skriver om att attitydundersökningar sedan 80-talet visar att svenska män har en positiv inställning till föräldraledighet. Idealbilden av en närvarande pappa som delar på föräldrarollen är ständigt återkommande och något som alla män måste förhålla sig till. Jalmert (1984) resonerar dock att det existerar ett stort steg från åsikter till faktiskt handlande. Han skrev om begreppet ”i-princip-man” i mitten av 80-talet, att svenska män gärna ”i-princip” ställer sig bakom idén om jämställdhet i arbetslivet och i familjelivet. I praktiken uppkommer det någon praktisk anledning kring varför det just i deras fall är bättre att kvinnan tar ut föräldraledigheten, exempelvis ekonomiska faktorer.

Olika samhällsgrupper har också olika uppfattningar kring jämställt föräldraskap. Många attitydstudier riktar sig mot män med medelklassbakgrund och med medelklassyrken. Deras inställning till föräldraskap skiljer sig från män i andra samhällsgrupper. Resultaten blir annorlunda vid intervjuer med män från orter med högre arbetslöshet, lägre socioekonomisk status och större andel människor med ursprung i andra länder än Sverige. Ifrågasättande av att föräldrarna bör dela på uppgifterna i hemmet är mer utbrett men ännu mer tydligt blir hur jämställdhet blir kopplat till ekonomi och politik (Johansson & Klinth, 2007; Kaufman & Almqvist, 2017). En man måste i första hand försörja sig själv och sin familj. Om partnern är arbetslös har hon ändå inget jobb att vara ledig ifrån och omfattas inte av föräldraförsäkringen i någon större omfattning. Jämställdhet och att kunna tillbringa tid med sina barn, lyfts upp som ett lyxproblem som är sekundärt andra sociala problem (Johansson & Klinth, 2007). Denna problematik påverkar denna studie genom att dess frågeställningar, syfte och resultat i viss mån först blir relevanta när män redan kan tillgodose sig mer grundläggande behov.

Exempel på specifika faktorer som påverkar föräldraledigheten är ursprungsland, utbildningsnivå och om mannen är den som tjänar mest (Ichino et al., 2019). I ursprungsland noteras en tydlig skillnad mellan föräldrar som är födda i nordiska länder och föräldrar med ursprung i annat land, en skillnad som blir större desto äldre personerna var när de immigrerade till Sverige (Ichino et al., 2019). Män som lever i hushåll där mannen tjänar större delen av inkomsten intar mer traditionella könsroller jämfört med om kvinnan tjänar en större del (Eriksson, 2019). Om båda föräldrarna tjänar mer pengar kommer de även dela mer

jämlikt på föräldrapenningen (Eriksson, 2019). Geisler och Kreyenfeld (2011) skriver om hur föräldrars utbildningsnivå påverkar deras uttag av föräldraledighet. Högre utbildning korrelerar med en ökad öppenhet för jämställdhet. Män med högre utbildning kommer dock inte per automatik ta ut mer föräldraledighet. I relationer där mannen har en högre utbildning än kvinnan kommer föräldraledigheten vara mindre jämställd än om både mannen och kvinnan är högutbildade. Likaså är det mer jämställt i relationer där kvinnan har högre utbildning än partnern. Par med högre utbildning har generellt ett mer jämställt uttag än lågutbildade par. Geisler och Kreyenfeld (2011) lyfter även vikten av anställningstrygghet, att män som arbetar i tidsbegränsade anställningar är mycket mindre benägna att ta ut föräldraledighet samt att män som jobbar inom den offentliga sektorn är mer benägna att ta ut längre föräldraledighet. Dahl (2014) kommenterar att även om kvinnor fortfarande tar merparten av omsorgsarbetet så har skillnaden minskat över tid. Samtidigt visar Dahl att det existerar ett missnöje kring fördelningen av hushållsarbetet och att det är svårt att bryta mot de normer som finns kring uppdelningen av arbetsuppgifter efter kön. Det är ingen självklarhet att ökad jämställdhet kommer komma med tiden. Dahl lyfter fram hur det existerar en grupp män som tycker arbetet med jämställdhet gått för långt och att kvinnor tar alltför stor plats. Specifikt sticker unga män ut som grupp där dessa åsikter och attityder fått större genomslagskraft, antagandet att nästa generation män är mer positiva till jämställdhet kan således ifrågasättas (Dahl, 2014).

3. Teoretiskt ramverk

Detta avsnitt behandlar de teorier och ramverk som senare kommer användas för hypoteser och analyser. Mäns uttag av föräldraledighet påverkas av normer och attityder från omgivningen kring hur en man och en kvinna bör agera. Connell (2009) har introducerat den teoretiska modellen *hegemonisk(överordnad) maskulinitet* vilken används för att förklara mäns praktiker och attityder till föräldraledighet utifrån maskulina strukturer och maktrelationer. Genussystem som analytiskt verktyg utvecklades av Hirdman (2001) för att förklara samhällets könsnormer. I denna studie får genussystem en betydelse då det är viktigt att inte betrakta män som en isolerad kategori utan att förstå män och olika maskuliniteter ur en normativ könsmaktsordning, det vill säga de strukturer som möjliggör mäns överordnad av kvinnor. Därutöver används diffusionsteori för att analysera hur attitydförändringar kring jämlikhet och i förlängningen mer jämställt uttag av föräldrapenning sprids i samhället. Attitydförändringar föregår praktiskt handlande, även om liknande attityder skulle existera i samtliga kommuner har män nått olika långt i arbetet att förverkliga dessa attityder.

3.1. Hegemonisk Maskulinitet

Mansforskning är ett samlingsnamn för den forskning som försöker skapa förklaringsmodeller och teorier med studieobjektet män och maskulinitet. Connell (2009) argumenterar för maskulinitet som en social konstruktion. I Connells teori existerar begreppet *hegemonisk maskulinitet*. Det finns ett ideal som män måste relatera till och döma sig själva efter. I detta ideal ska även kvinnors underordning rymmas och legitimeras. Hegemoni i detta fall syftar till att utefter ett mansideal rättfärdiga sin grupps överlägsenhet gentemot kvinnor och andra grupper av män. Detta ideal är dock inte nödvändigtvis något män realistiskt kan uppnå men vars existens ändå är användbar för den grupp av män som gynnas av det. Connell argumenterar vidare att i det västerländska samhället försvarar män sällan sin position genom fysiskt våld, speciellt inte i familjerelationer. Här förlitar man sig i stället på samhällskulturer och samhällsinstitutioner som ger män makt. Hegemonin är inte heller statisk utan är ständigt i en förändringsprocess, flera olika hegemonier kan också samexistera på lokal-, regional- och globalnivå (Connell & Messerschmidt, 2005). I Connells teori ryms även begreppet *delaktig maskulinitet*, det vill säga män som inte uppnår idealet men ändå strävar mot det eller alternativt inte ifrågasätter det, samt *underordnad maskulinitet*, män som i viss mån exemplifierar det som inte är manligt. Dessa begrepp bildar en inbördes hierarki där dock samtliga tillhör den maskulina hierarkin. Utanför denna trio existerar begreppet

marginaliserad maskulinitet som innefattar maskuliniteter som är exkluderade på grund av exempelvis funktionsvariation, etnicitet eller klass. Denna maskulinitet avviker så pass mycket från idealet i den hegemoniska maskuliniteten att den inte finns i hierarkin. Individuella män tar inte beslut gällande barn och familj i ett vakuum. Han måste förhålla sig till de strukturer och normer som omger honom, både på micro- och macronivå. Connells teorier kan användas som verktyg för att förklara hur en sådan interaktion fungerar och även kan förändras. Connells teori har sedan dess uppkomst i början av 90-talet kritiserats och förbättrats. En återkommande kritik är att idealet, den manliga hegemonin, i praktiken inte är uppnåeligt för män. Kritiken hävdar att teorin saknar koppling till verkligheten. Hur kan ett ideal existera och reproduceras när ingen man någonsin träffat någon som förkroppsligar detta ideal, däribland de mäktigaste männen i världen eller de största idrottsstjärnorna (Wetherell & Edley, 1999). Connells replik på kritiken resonerar kring hur maskuliniteter i viss mån kan symbolisera fantasier och önsketänkande. De kan även på regional- och lokal nivå vara mer konkreta och drivas på av massmedia och staten. Ett resonemang som passar in i min studie, i samhället verkar det råda en diskurs där en idealman bör agera jämställt mot kvinnor. Där staten kampanjar för jämställdhet och skapar ett ideal av en man som inte upplevs som verklighetsförankrad och realistisk för många män. Brod (1994) kritiserar i sin tur Connells teori men även mansforskning generellt för att exkludera kvinnor från analysen av maskuliniteter, att fokus ligger på relationen män emellan. Kvinnor får en marginaliserad roll i teorin, detta tillsammans med att min studie behandlar föräldrapenning motiverar till att teorin kompletteras med Hirdmans teori om genussystem.

3.2. Genussystemet

I sitt begrepp genussystem talar Hirdman (2001) om en samhällsstruktur för alla oskrivna regler kring vad som anses manligt respektive kvinnligt. Hur män och kvinnor ska bete sig och vara samt vem som gör vad. Genussystemet kan därmed betraktas som en ordningsstruktur av kön, det kan även beskrivas som ett strukturellt tvång som båda könen kan känna tyngd under. Hirdman gör en koppling mellan makt och kön. Egenskaper delas upp mellan könen och är ofta varandras motsatser där männens egenskaper värderas högre. Exempelvis är familjelivet kvinnans sfär medan det professionella är mannens och på arbetsmarknaden värderas traditionella kvinnoyrken lägre än mansdominerade, även om de kräver samma eller längre utbildning. Villkoren för kvinnor och män blir i och med detta system också olika och orsakar att vissa handlingar blir lättare för kvinnor och svårare för män och tvärtom. Kvinnors ökande deltagande i arbetsmarknaden skapar enligt Hirdman en

genuskonflikt. Marknadens önskan om att anställa de mest lönsamma individerna ifrågasätter könsens isärhållande och de gamla idéerna om kvinnors ansvar för hemmet. Samtidigt existerar kvinnoideal som kan vara väldigt oförlåtande för kvinnor som väljer arbete före familj.

Kritiker av genussystemet lyfter hur maktstrukturer är flerdimensionella och att det inte är produktivt att prata om ett entydigt och universellt kvinnoförtryck, att teorins fokus på att hitta minsta gemensamma nämnaren för kvinnors underordning i stället bör ersättas med en teori som är mer nyanserad och komplex i sin förklaringsmodell (Carlsson Wetterberg, 1992).

Hagemann (1994) ifrågasätter i sin tur om uppdelning efter kön verkligen är det bästa sättet att försöka dela upp befolkningen, att Hirdman ger genus för stort utrymme på bekostnad av andra variabler.

Genussystemet som teori kan användas som ett verktyg för att öka förståelsen för kvinnors och mäns handlande, både på individ- och samhällsnivå. Hirdmans teori kan användas, dels för att formulera hypoteser kring olika variablers sambandskraft med mäns uttag av föräldrapenning, dels för att analysera varför olika faktorer påverkar mäns uttag av föräldrapenning.

3.3. Diffusionsteori

Diffusionism eller kulturell diffusion är idén om hur exempelvis idéer, teknologier, språk och religioner sprids mellan olika kulturer. Teorin har sitt ursprung från början av 1900-talet och sökte att förklara hur liknande kulturella fenomen observerades i skilda populationer. Teorin hävdar att samma uppfinningar och idéer sällan uppstår i olika kulturer utan i stället kan förklaras genom migrerande populationer. Det vill säga teorin om kulturell diffusion stod i motsats till tanken om parallell evolution av idéer, att uppfinningar uppkommer när samhället nått en viss punkt i sin utveckling (Eriksen, 2000). Rogers (2010) har senare beskrivit hur nya idéer och tekniker sprids inom en viss population. En idé sprids först från innovatörer till tidiga användare, tidiga majoriteten, sena majoriteten och slutligen eftersläntare. Hur framgångsrikt en idé sprids beror dels på idéns kvalitet, dels på vem följarna är, vilka kommunikationskanaler som existerar, tid och socialt system. Spridningen av en idé är således starkt beroende av humankapital. Pampel (2011) använder sig av diffusionsteori för att förklara spridningen av jämställdhetsideal. Pampel visar genom analys av enkäter som spänner över 30 år att de första som tar till sig attitydförändringar gällande jämlikhet är högutbildade kvinnor med stark arbetsmarknadskoppling. Ofta på grund av ett stort egenintresse av att motarbeta könsdiskriminering, exempelvis på arbetsplatser.

Attitydförändringar kommer först i ett senare skede spridas till kvinnor med lägre utbildning

och som är mindre investerade i arbetsmarknaden. Det vill säga kvinnor med ett mer traditionellt engagemang i familj och barn kommer sakna incitament att ta till sig dessa attitydförändringar. Pampel visar även att män är mycket mindre benägna att ta till sig jämställdhetsargument och att kvinnor generellt sett nått längre i diffusionsprocessen där attityder nått längre ner i utbildningsnivåerna. Högutbildade män med en högutbildad partner är en grupp som tidigt ställer sig positiva till jämställdhet. En delförklaring som Pampel lyfter fram är hur deras motivation, precis som initialt för kvinnor, grundas i att ökad jämställdhet ger bättre ekonomiska förutsättningar för deras kvinnliga partner, barn och andra närstående. Diffusionsteori kan användas för att förklara var och varför attitydförändringar sker. I min studie är Pampels resonemang kring hur män och kvinnors koppling till arbetsmarknaden påverkar attityder kring jämlikhet av intresse.

3.4.Hypotes

Kunskapsläget nämner att demografiska faktorer som exempelvis inkomst, andel utrikesfödda och utbildningsnivå är signifikant för föräldrars uttag av föräldrapenning. Där utöver påverkar individens arbetsplatser deras uttag av föräldrapenning. Mansdominerade arbetsplatser har en negativ påverkan på pappors uttag av föräldrapenning. Föräldrapenningen skulle enligt Hirdmans dikotomi hamna på den kvinnliga sidan och högutbildade kvinnor är enligt Pampel drivande i attitydförändringar kring jämställdhet.

Hypotes 1: Mäns uttag av föräldrapenning påverkas mest av kvinnors utbildningsnivå.

Arbetsplatsens påverkan på föräldrars fördelning av föräldrapenning är dels strukturell, hur lätt arbetsplatsen kan ersätta en, dels kulturell, det vill säga, vilka åsikter, traditioner och erfarenheter arbetsplatsen har. Många demografiska faktorer som exempelvis kvinnors utbildningsnivå och inkomst korrelerar starkt medan andelen män i mansdominerade sektorer är en mer självständig faktor. Den försöker att snappa upp de kulturella påtryckningar som föräldrarna utsätts för utifrån och borde kunna erbjuda information som tidigare demografiska faktorer missar.

Hypotes 2: På kommunnivå kommer andelen män som arbetar i mansdominerade branscher vara signifikant för andelen föräldrapenning män tar, även när man inkluderar övriga faktorer.

Landsbygden har en mer könssegregerad arbetsmarknad med större andel män som jobbar i mansdominerade yrken än kommuner i mer urban miljö samtidigt som utbildningsnivån är

betydligt lägre bland kvinnor. En större andel av befolkningen faller således utanför vad våra predikatorvariabler fångar upp.

Hypotes 3. Kvinnors utbildningsnivå och andel män som jobbar inom mansdominerade branscher har mindre påverkan på mäns uttag av föräldrapenning på landsbygden i jämförelse med större kommuner.

Hypoteserna klumpar ihop mansdominerade arbetsplatser till en enskild grupp. Men det existerar olika typer av mansdominerade arbetsplatser, exempelvis tillverkning och jordbruk är inte nödvändigtvis jämförbara med IT-sektorn. Andelen män som jobbar i kvinnodominerade branscher och mer jämställda branscher faller också bort. En mer nyanserad uppdelning av arbetsplatser hade erbjudit möjligheter till mer precisa hypoteser. Något som dock var problematiskt och tidskrävande givet den tillgängliga statistiken.

4. Metod

I detta avsnitt behandlas hur datainsamlingen gått till, vilka definitioner och analysmetoder som används, urval och avgränsningar samt etiska överväganden. Avsnittet avslutas med en diskussion där datainsamlingen och val av metod motiveras och problematiseras.

4.1. Datainsamling

Ett delsyfte med detta arbete är att analysera hur demografiska faktorer påverkar uttaget av föräldrapenning. Försäkringskassan erbjuder detaljerad statistik kring bland annat fördelningen av föräldrapenning efter kommun och kön (Försäkringskassan, 2021). Denna statistik utökas sedan med demografisk information från Statistiska centralbyrån (2021). Härifrån kan man exempelvis erhålla statistik på medelinkomst, utländsk härkomst, utbildningsnivå och sysselsättning i Sveriges samtliga 290 kommuner. Informationen fås i separata tabeller som slås samman då samtliga kan sorteras efter kommunernas kodnummerordning. En större databas skapades i Excel där varje rad var en kommun och dess demografiska information. I lista 1 beskrivs några av de viktigare faktorerna som byggde upp databasen.

Variabler i databasen

Variabelnamn	Förklaring	Ursprung
Kommun	Namn på kommun och dess kommunkod	Använder SCB.s system där kommuner delas upp efter en kommunkod. (SCB)
Andel.M	Andelen av föräldradagarna som männen i respektive kommun tar ut. Värde från 0 till 1 som representerar spannet från 0 till 100 procent.	Erhålls genom att dividera antalet föräldradagar männen tar med det totala antalet föräldradagar som togs ut för år 2020 för respektive kommun. (Försäkringskassan)
Inkomst.M	Medianinkomst för män i respektive kommun	Medianinkomst för män i åldersspannet 20-50 år i respektive kommunen för år 2019. (SCB)

Utrikes	Andelen av befolkningen i kommunen som är född i utlandet eller vars båda föräldrar är födda i utlandet. Värde mellan 0 och 1.	Denna siffra erhålls genom att addera andelen utrikesfödda med andelen vars båda föräldrar är utrikesfödda för år 2020 i åldersspannet 20-50 år. (SCB)
UNI.K	Andelen kvinnor som har studerat på högskola och universitet. Värde mellan 0 och 1.	Siffran erhålls genom att slå samman statistik för andelen kvinnor som har eftergymnasial utbildning i mindre än 3 år, 3 år eller mer samt kvinnor som genomgått forskarutbildning för år 2020 i åldersspannet 20-50år. (SCB)
KavM	Hur stora kvinnolönerna är i jämförelse med män. 1.0 motsvarar att kvinnor tjänar lika mycket som männen.	Siffran erhålls genom att beräkna hur stor kvinnors medellöner är jämfört med männens för respektive kommun för år 2019. (SCB)
Kommungrupp	Vilken sorts kommun det är, Storstad, pendlingskommun, större städer eller landsbygdskommuner.	Använder SKR.s kommungruppsuppdelning för att underlätta jämförelse mellan olika geografiska platser. Se avsnitt. 5.2 (SKR)
Andel.MD	Andel av den manliga arbetande befolkningen som arbetar inom mansdominerade arbetsplatser.	Mansdominerade arbetsplatser definieras som näringsgrenar där andelen män överstiger 60 procent. Uppdelningen sker efter Svensk näringsgrensindelning (SNI) 2007. Se avsnitt 5.3.

Lista 1: Kommundatabasens variabler, förklaringar och ursprung.

4.2. Kommungruppsuppdelning

För att underlätta jämförelse av olika kommuner använder denna studie SKR:s kommungruppsindelning (SKR, 2021). Kommuner sorteras i nio subgrupper och tre huvudgrupper. Grundidén är att sortera efter tätortsstorlek, närhet till större städer och pendlingsmönster. Lite förenklat kan man tolka uppdelningen som att A kommuner är

storstäder och deras pendlingskommuner. B kommuner är mellanstora städer och deras pendlingskommuner och C kommuner är mindre städer och landsbygdskommuner. Siffran efter bokstaven motsvarar hur täta band kommunen har med närliggande centralort, exempelvis B4 har större pendlingskontakt med centralorten än B5.

4.3. Könsuppdelning på arbetsplatser

Mansdominerade arbetsplatser definieras som arbetsplatser där andelen män överstiger 60 procent. Denna definition kommer från SCB som definierar kvantitativ jämställdhet som en grupp där både andelen män och kvinnor är mellan 40 och 60 procent (SCB, 2018). För att dela upp en kommuns alla arbetstillfällen används svensk näringsgrensindelning (SCB, 2021). Alla arbetstillfällen klassificeras i olika subgrupper efter deras typ av verksamhet. Huvudgrupperna är exempelvis F: Byggverksamhet, I: hotell och Restaurangverksamhet och Q: Vård och omsorg; Sociala tjänster. För att bestämma om en verksamhet är mansdominerad används statistik för hur många män respektive kvinnor som arbetar inom en verksamhet. Detta görs på nationell nivå och en lista skapades för vilka verksamheter som var mansdominerade, kvinnodominerade respektive kvantitativt jämställda. Sedan beräknades andelen män som arbetade inom mansdominerade yrken i samtliga av Sveriges kommuner.

4.4. Analysmetoder - Linjär regression

Linjär regression är en metod för att modellera hur en (beroende) variabel påverkas av en eller flera andra (oberoende) variabler. Denna modell beskrivs av en formel för en rät linje där en beroende variabel Y bestäms av de oberoende variablerna X, deras koefficienter och en felterm. Målsättningen med en linjär regressionsmodell är att upptäcka om där finns relationer mellan olika variabler, exempelvis om inkomst är relaterat till utbildningslängd. Specifikt beräknas ett R^2 värde som är ett värde mellan 0 och 1. Värdet kan tolkas som hur stor del av variationen i den undersökta variabeln som kan förklaras av våra faktorer. Modellen ger mig vilka faktorer som med statistisk säkerhet påverkar den beroende variabeln. Linjär regression har en del svagheter eller fallgropar man bör försöka undersöka. Först ligger det i modellens natur att den inte säger någonting om kausala samband. Jag kan således inte använda modellen för att hävda att exempelvis kvinnans utbildningsnivå påverkar mängden föräldradagar mannen tar. Det enda modellen kan säga är att det finns ett samband faktorerna emellan. Kausala samband måste fås från tidigare teori eller sunt förnuft (Quader Miah, 2016). I denna studie kommer således fokus ligga på att använda faktorer som tidigare forskning visat påverkar männens uttag av föräldradagar. Faktorerna ska vara linjära och

kontinuerliga, något som passar väl in med faktorer som inkomstnivå och procentuella andelar. Av dessa skäl används just procent vid statistik kring utländsk härkomst och hur många som nått en viss utbildningsnivå då kraven för linjär regression då uppfylls. För faktorer som inte är linjära och kontinuerliga används så kallade dummyvariabler, värden som antingen kan vara sanna eller falska, exempelvis om kommunen är en landsbygdskommun. Modellen antar också att de förklarande variationerna är oberoende. Lite korrelation faktorerna emellan är inte ett stort problem men man bör undvika att inkludera flera variabler som korrelerar alltför mycket. Exempelvis bör man inte använda både *medianinkomst för kvinnor* och *medelinkomst för män* som förklarande variabler då dessa två är starkt korrelerade. Linjär regression är också känsligt för kraftfullt avvikande värden då dessa kan få stort inflytande på modellen. Möjlighet finns att då ta bort dessa variabler men då måste goda skäl existera, exempelvis att man tror det är ett mätfel eller har en annan god förklaring (Quader Miah, 2016). I min studie kommer jag notera avvikande värden men dessa kommer inte tas bort.

Syftet med studien är att analysera mäns andel av föräldrapenningen. Vårt val av att använda denna beroende variabel motiveras av att det är en mer robust variabel än exempelvis antal dagar män tar ut. Antalet dagar män tar ut kan öka men om kvinnors antal samtidigt också ökar är det inte nödvändigtvis ett tecken på ökad jämställdhet. Mäns andel av föräldrapenningen kommer kunna jämföras även efter större förändring av föräldraförsäkringen och bidrar till studiens validitet. En tydlig redovisning av ursprungsdata och genomförande bidrar till att studien kan replikeras och bidrar till reliabilitet.

4.5. Avgränsningar och urval

SCB och Försäkringskassan erbjuder sådan statistik att ett totalurval är möjligt. Försäkringskassan har statistik som omfattar samtliga som ansökt och beviljats föräldrapenning. Jag valde att använda demografisk statistik som omfattar samtliga invånare i åldersspannet 20-50år då en stor del av föräldrar som söker föräldrapenning befinner sig i detta åldersspann. Inte all statistik kunde brytas ner till denna åldersgrupp och en viss variation fick accepteras. För optimalt resultat av hur demografiska faktorer påverkar jämställdheten i föräldrapenningen skulle de behövs ha genomförts på en nivå av partners med gemensam vårdnad för barn. Det är dock inte möjligt att införskaffa sådan information, i stället väljer jag att använda statistik på kommunnivå för att analysera vårt givna problem. Här uppstår exempelvis problem med att två kommuner kan ha liknande medelvärden men olika variation. En kommun med stor segregation med både rika och fattiga kommer få

samma värde på medelinkomst som en kommun med mestadels medelklass. I faktorn som räknas i andelen med utländsk härkomst har jag valt att använda utrikesfödda adderat med individer vars båda föräldrar var födda i utlandet. Individer med enbart en utländsk förälder inkluderas inte. Individer med ursprung i andra nordiska länder är också inkluderade i statistiken, trots att tidigare forskning specificerade utomnordiskt ursprung som en faktor. Anledningen till att individer med ursprung i övriga nordiska länder inkluderas är på grund av svårigheten att sortera bort dem från min data. Finland har länge varit det vanliga ursprungslandet för utlandsfödda svenska invånare men har på senare år gått om av Syrien och Irak. För åldersspannet 20-50 år är andelen som föddes i övriga nordiska länder mindre än 4 procent. På nationell nivå är det en liten andel men kan på lokal nivå vara mer signifikant. Större kommuner ingår enbart som en post även om de kan ha flera hundratusen invånare med stor intern variation. En bättre analys hade sannolikt uppkommit om dessa större städer kunde analyseras efter olika stadsdelar. SCB har sådan statistik i form av deras DeSO (Demografiska statistikområden) indelning av städer. Försäkringskassan erbjuder dock enbart statistik på kommunnivå. Studien omfattar samtliga som fått ersättning från Försäkringskassan som är myndigheten som ansvarar för föräldraförsäkringen. En avgränsning blir då att statistik enbart omfattar betald föräldraledighet. Kvinnor tar ut en större mängd obetald föräldraledighet än män (Försäkringskassan, 2020). Denna skillnad ryms inte alls inom denna studie då Försäkringskassan inte för någon statistik på sådan ledighet. Möjlighet finns att andelen föräldrapenning män tar är lägre än vad försäkringskassans statistik visar. Studenter och arbetslösa som tjänat under en viss summa på ett år får i stället ett föräldrapenninguttag på grundnivå och har annorlunda förutsättningar än förvärvsarbete. Noterbart är även att uttag på grundnivå inte har 3 månader öronmärkta åt vardera föräldern utan kan tas ut fritt. Studien har också ett heteronormativt perspektiv och antar därför att alla föräldrapar är en man och en kvinna. Detta då SCB:s data är på individnivå och inte för statistik på partners kön.

4.6. Etiska överväganden

Vetenskapsrådet (2002) lyfter fyra krav som ingår i god forskningsetik: informationskravet, samtyckeskravet, konfidentialitetskravet och nyttjandekravet. Informationskravet innebär att deltagare ska informeras om studiens syfte och vad deras medverkande betyder. Då avståndet från data till individer i min studie är långt bör inte deltagare påverkas i någon utsträckning. Samtyckeskravet innebär att deltagarna har självbestämmanderätt kring om de vill delta och även hur länge de deltar. I min studie har uppgifter hämtats från myndighetsregister eller

offentlig statistik och därför behövs inte samtycke. Konfidentialitetskravet lyfter fram vikten av att personliga uppgifter ska behandlas konfidentiellt och lagras så att de inte är tillgängliga för obehöriga. Kan individer identifieras på grund av alltför beskrivande uppgifter även vid anonym statistik bör man fråga sig om detta material skall användas. I denna studie används statistik på kommunnivå så att identifiera individuella bidrag är högst osannolikt.

Nyttjandekravet handlar om att insamlad information endast ska användas i forskningsändamål och inte får användas för kommersiellt bruk, vilket efterföljs av denna studie.

4.7.Genomförande

Nödvändig statistik inhämtas från Försäkringskassan och SCB. En databas upprättades där statistiken samlades och sorterades efter kommun. Denna databas lagrades i Excel som sedan används för att genomföra de beräkningar som behövdes för att exempelvis räkna fram andelar. Denna databas exporterades sedan till statistikprogrammet RStudio där fortsatt analys genomfördes. Rstudio är ett grafiskt användargränssnitt för programmeringsspråket R som bland annat används för statistisk beräkning och visualisering. Rstudio kommer användas för att ta fram grafer och plottar samt för att hitta kommuner med avvikande statistik. Linjär regression används för att modellera hur mäns andel av föräldrapenningen varierar beroende på givna demografiska faktorer. Dessa faktorer bestäms av tidigare forskning inom området med målsättning att skapa en så bra modell som möjligt innan arbetsplatser inkluderas. Därefter används faktorerna tillsammans med variabeln kring andel som arbetar inom mansdominerade branscher för att se om det finns ett samband mellan arbetsplatsernas könsuppdelning och andelen föräldrapenning män tar ut. Analysen genomförs sedan separat för större orter respektive mindre orter. Olika metoder och resonemang används för att kontrollera modellens legitimitet, exempelvis korrelationsanalys och VIF (se mer under kap 5.4.1). Kommuner som avviker noteras och undersöks för att eventuellt hitta mönster i de avvikande kommunerna.

4.8.Diskussion av metod

En avsevärd tid dedikerades till datainsamling och databehandling för att möjliggöra den statistiska analysen. Databasen som initialt skapades var mer omfattande med betydligt fler faktorer, exempelvis inkomst, utbildning och sysselsättning uppdelad efter kön och i viss mån åldersgrupp. Andelen män som arbetare inom kvinnodominerade branscher inkluderades samt mer detaljerad uppdelning av invånare med utländsk bakgrund. Vid analysdelen uppstod

problem med att flera av dessa variabler kraftigt korrelerade och gjorde modelleringen betydligt mer komplicerad. Val av variabler fick förenklas för att tillfredställande kunna besvara frågeställningarna. I efterhand insågs att mindre fokus på demografiska variabler och i stället en mer detaljerad statistik på arbetsplatsernas könsuppdelning hade möjliggjort en mer nyanserad analys. Valet av RStudio motiverades av tillgång till guider kring samhällsvetenskaplig databehandling som kunde följas. En ”good enough” inställning fick intas då den statistiska modelleringen snabbt blev väldigt komplicerad givet mina förkunskaper.

5.Resultat och analys

I detta avsnitt presenteras först resultaten av studien och därefter besvaras hypoteserna. Sedan förs en diskussion kring resultatet, dess styrkor och svagheter. Slutligen analyseras resultatets tillförlitlighet och möjligheter till förbättring.

5.1.Variation efter kommungrupper

Ett syfte med detta arbete är att undersöka skillnaden mellan olika geografiska områden som exempelvis större kommuner jämfört med mindre kommuner. SKF:s kommungruppsindelning används för att dela upp kommuner i två subgrupper. I tidigare avsnitt beskrevs motivationen till uppdelningen. I tabell I-IV (bilaga 1) syns skillnaden mellan dessa två grupper. A2, B3, B4 och C6 representerar större kommuner och eventuella pendlingskommuner. B5, C7, C8 och C9 är befolkningsmässigt mindre kommuner där en låg andel pendlar till större städer. Noterbart är hur gruppen B4 (små kommuner nära större stad med liten arbetspendling) trots dess närhet till större städer har mer gemensamt med landsbygdskommuner och att gruppen C6 (städer mellan 15 000 och 40 000 invånare) har mer gemensamt med större städer trots sin mer isolerade geografiska plats. C6 kommuner är inte sällan centralorter i mindre befolkningstäta områden. C9 är landsbygdskommuner som på grund av besöksnäring har ett större utbyte med storstäder med avvikande demografisk statistik som följd. I tabell I (Bilaga 1) syns mäns andel av föräldrapenning sorterat efter kommungrupper. Resultaten stämmer väl överens med forskningsläget som lyfter fram hur storstäder har ett mer jämställt uttag än landsbygden. Män i storstadskommunerna Stockholm, Göteborg och Malmö och deras pendlingskommuner(A2) tar i genomsnitt ut flest föräldradagar. Noterbart även att C7 kommuner har den största internvariationen. Kvinnor i storstäderna har en högre andel kvinnor med eftergymnasial utbildning och en större andel av befolkningen har utländsk bakgrund (Tabell II). Tabell III visar mäns medelinkomst i kommungrupperna. Här noteras den markanta skillnaden i medelinkomst mellan storstäderna och resten av landet. Andelen män som jobbar i mansdominerade branscher visar ett liknande mönster som tidigare demografisk data (Tabell IV). A2 gruppen är de kommuner med lägst andel män i mansdominerade branscher och andelen ökar sedan när man rör sig mot landsbygden. Tabell II-IV visar hur predikatorvariablerna varierar och hur medianerna är

spridda och att inga värden är kraftigt avvikande. Således uppfylls kraven för att min linjära regression ska kunna ge meningsfullt resultat.

5.2. Modeller och hypotesprövning

I detta avsnitt inleder jag med att modellera den beroende variabeln *Andel.M* (Mäns andel av föräldrapenning) med hjälp av faktorer som forskning lyfter fram som signifikanta.

Inledningsvis utan faktorn *Andel.MD* (Andel av män som jobbar i mansdominerade branscher) då ett syfte med detta arbete är att se om *Andel.MD* är signifikant dels på egen hand, dels efter att andra demografiska faktorer räknats med. Tabell 1 visar samvariationen mellan olika beroende variabler och *Andel.M*. I större städer och deras pendlarkommuner är kvinnors utbildningsnivå den beroende variabel som samvarierar mest med *Andel.M*. Hela 32 procent av variationen kan förklaras enbart av kvinnors utbildningsnivå. På landsbygden är det i stället andelen med utländsk bakgrund som påverkar mäns uttag mest och kan förklara 8 procent av variationen av *Andel.M*.

Oberoende variabler och dess samvariation med mäns uttag av föräldrapenning (Beroende variabel)

	Större städer	Landsbygden
Inkomst.M	0.26	0.06
Inkomst.K	0.31	0.04
UNI.M	0.3	0.02
UNI.K	0.32	0.02
Utrikes	0.06	0.08

Tabell 1: Kvinnors utbildningsnivå är i storstäder den faktor som har ett starkast samband med kvinnors utbildningsnivå med 32% samvariation. På landsbygden är det andelen utrikesfödda med 8 procent samvariation.

Tabell 2 visar bland annat resultaten för gruppen med de större städerna och deras pendlingskommuner. Ett r^2 värde på 0.43 nås. Andelen utrikesfödda, kvinnors utbildningsnivå och interaktionen mellan mäns inkomstnivå och hur lika mäns och kvinnors inkomster är (*Inkomst.M:KavM*), är signifikant. Interaktionstermen innebär att mäns inkomst påverkar deras uttag men det påverkar uttaget ännu mer om kvinnolönerna dessutom är mer jämlika. Som tidigare nämnt så valde jag att inte inkludera kvinnors inkomst då denna faktor korrelerar kraftfullt med andelen som studerat på universitet. Tabell 2 visar även samma beräkningar på mindre kommuner. Resultaten avviker från de större städernas genom att variabeln *utrikes* är

signifikant och mäns inkomst är precis på gränsen till signifikant. Kvinnors utbildningsnivå är inte en signifikant variabel. Undersökning av sambandet mellan mäns uttag av föräldrapenning och andel män som jobbar i mansdominerade branscher visade att det var signifikant i större städer men inte på landsbygden (Bilaga 1:Tabell V). Resultaten visar ett återkommande tema att beteendet av män som bor i landsbygdskommunerna är mycket svårare att uppskatta och att demografiska faktorer har en mycket mindre inverkan på den beroende variabeln (mäns uttag av föräldrapenning).

Mäns andel av föräldrapenning som BV (Beroende variabel)

Coefficients:	Större städer och förorter		Små städer och landsbygden	
	Estimate	Pr(> t)	Estimate	Pr(> t)
(Intercept)	0.2410		0.2307	
Inkomst.M	-0.0001	0.1940	0.00028	0.050*
Utrikes	-0.0557	0.00004 ***	-0.100	0.0078 **
UNI.K	0.0788	0.0012 **	0.0155	0.8469
Inkomst.M:KavM	0.0004	0.0106 *	-0.00006	0.8095

Tabell 2: I större städer och deras förorter är en ökning av kvinnors utbildningsnivå och högre manslöner i interaktion med lägre lönegap könen emellan positiva faktorer för mäns uttag av föräldraledighet. Högre andel med utländsk bakgrund är negativt för mäns uttag. $R^2=0.43$

På landsbygden är mäns lönenivå precis på gränsen till att vara en signifikant positiv variabel för mäns uttag av föräldrapenning. Andelen med utländsk bakgrund är en negativ faktor. Kvinnors utbildningsnivå och mer jämlika lönenivåer könen emellan är inte signifikant. $R^2=0.14$

Tabell 3 visar modellerna när samtliga faktorer är inkluderade. Även efter man inkluderar övriga faktorer så är andel män i mansdominerade branscher signifikant i de större kommunerna men inte i landsbygdskommuner. Noterbart är att faktorn *Andel.MD* nu har ändrat tecken. Ett resultat som jag ska återkomma till i diskussionen. Tabell 4 och karta 1 visar vilka kommuner som avviker mest från min modell, samtliga är mindre landsbygdskommuner som avviker både åt det negativa och det positiva hållet. Geografiskt verkar de relativt väl utspridda över Sverige utan några uppenbara trender.

Mäns andel av föräldrapenning som BV (Beroende variabel)

Coefficients:	Större städer och förorter		Små städer och landsbygden	
	Estimate	Pr(> t)	Estimate	Pr(> t)
(Intercept)	0.2077		0.2307	
Inkomst.M	-0.0002	0.0681	0.0002	0.3055
Utrikes	-0.0467	0.0008 ***	-0.0951	0.0123 *
UNI.K	0.1183	0.0001 ***	0.0722	0.4322
Inkomst.M:KavM	0.0004	0.0030**	0.00003	0.9138
Andel.MD	0.0431	0.0377 *	0.0365	0.2084

Tabell 3: I större städer är en ökning av kvinnors utbildningsnivå och högre manslöner i interaktion med lägre lönegap könen emellan positiva faktorer för mäns uttag av föräldraledighet. Andelen män i mansdominerade branscher är också positiv. Högre andel med utländsk bakgrund är negativt för mäns uttag. $R^2 = 0.45$. Noterbart att andel män som jobbar i mansdominerade branscher numera är en positiv faktor.

På landsbygden är andelen med utländsk bakgrund en negativ faktor. Inga av de övriga variablerna är signifikanta. $R^2 = 0.15$

Dessa tabeller och figurer är tillräckliga för att kontrollera våra hypoteser.

Hypotes 1: ”Mäns uttag av föräldrapenning påverkas mest av kvinnors utbildningsnivå” kan besvaras med hjälp av tabell 1, den är bekräftad för större städer men förkastas för landsbygdskommuner.

Hypotes 2: ”På kommunnivå kommer andelen män som arbetar i mansdominerade branscher vara signifikant för andelen föräldrapenning män tar, även när man inkluderar övriga signifikanta faktorer” kan bekräftas för större städer men förkastas för landsbygdskommuner (tabell 3).

Hypotes 3: ” Kvinnors utbildningsnivå och andel män som jobbar inom mansdominerade branscher har mindre påverkan på mäns uttag av föräldrapenning på landsbygden i jämförelse med större kommuner” kan bekräftas då jag på landsbygden inte hittade någon signifikans alls för faktorerna kvinnors utbildningsnivå och andel män i mansdominerade branscher. Två faktorer som var signifikanta för de större kommunerna (tabell 3).

Med dessa resultat kan jag även besvara våra frågeställningar.

- Hur påverkar andelen män, som i en kommun jobbar i mansdominerade sektorer, hur stor andel av föräldrapenningen män tar?

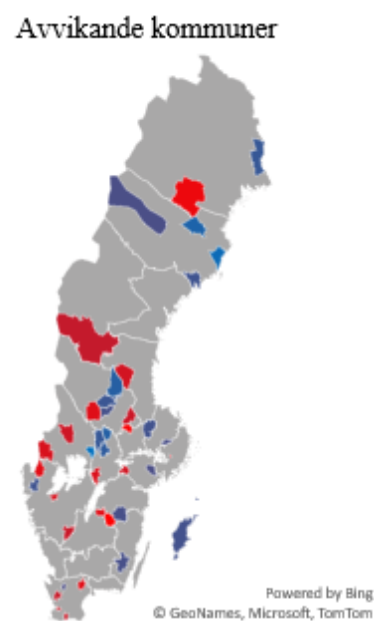
- Hur ser sambandet ut mellan andelen män i mansdominerade sektorer och föräldrapenningsuttag efter man tar hänsyn till demografiska faktorer.
- Hur skiljer sig sambandet mellan andel män i mansdominerade sektorer och deras föräldrapenningsuttag beroende på om männen bor i en landsbygdskommun eller en större stad.

Mina resultat visar att för större städer och deras pendlingskommuner är andelen som jobbar inom mansdominerade branscher en signifikant faktor. Högre andel män inom dessa branscher leder till att män tar ut en lägre andel av föräldrapenning, i linje med tidigare forskning. Om man däremot inkluderar variablerna kvinnors utbildningsnivå, andel med utländsk bakgrund, mäns inkomst och hur jämställda lönerna är mellan könen så är andel män inom mansdominerade sektorer fortfarande signifikant. Däremot är den i stället en positiv variabel, fler män i mansdominerade branscher leder till att män tar ut en ökad andel av föräldrapenningen. För landsbygdskommuner är enbart andel män med utländsk bakgrund klart signifikant. Mäns inkomst ligger på gränsen till att vara signifikant och övriga faktorer, inklusive kvinnors utbildningsnivå som var den mest dominanta variabeln i storstäderna, är inte signifikant.

Avvikande kommuner

Mest negativt avvikande	Värde	Kommuntyp
Ydre	-5.5%	C7
Norberg	-5.2%	C7
Arvidsjaur	-4.6%	C8
Tranås	-4.2%	B5
Dals-Ed	-4.1%	C8
Mest positivt avvikande	Värde	Kommuntyp
Storfors	+6.5%	C7
Robertsfors	+6.0%	B5
Norsjö	+5.2%	C8
Ljusnarsberg	+4.9%	C7
Rättvik	+4.8%	C9

Karta 1: De 20 kommuner som positivt(blå) respektive negativt(röd) avviker från min modell. Inga uppenbara geografiska mönster är synliga.



Tabell 4: De fem kommuner som mest avviker positivt respektive negativt. De mest negativt avvikande kommuner avviker från -5.5 till -4.1 procentenheter. Positivt avviker de som mest med +6.5 till +4.8 procentenheter. Samtliga tio är landsbygdskommuner.

5.3. Diskussion av resultatet

I detta avsnitt analyseras resultatet mer grundligt, valet av variabler problematiseras och teoretiska ramverk används för att försöka förklara varför resultaten ser ut som de gör.

5.3.1. Kvinnors utbildningsnivå

För större städer är kvinnors utbildningsnivå den klart dominanta variabeln för att förutspå mäns uttag av föräldraledighet. Detta resultat stämmer överens med tidigare forskning och passar in med Pampels resultat om att högtbildade kvinnor är de som står i första led för ökad jämställdhet, ofta på grund av stort egenintresse på exempelvis arbetsmarknaden. Faktumet att män i kommuner med höga löner, där lönerna dessutom är mer jämställda, har ett mer jämställt uttag kan också förklaras med Pampels resonemang. Dessa män kan gynnas ekonomiskt av jämställdhet då det gynnar deras högavlönade partners. Mina resultat visar även att föräldrapenning är mer jämlik i större städer än på landsbygden. Diffusionsteori som Pampel tillämpar den, betonar att förändringar av attityder skapar kedjereaktioner och sprids i samhället enligt ett mönster där lågutbildade kvinnor med kvinnodominerade yrken är bland de sista att anamma attitydförändringar, en grupp som är större på landsbygden. Här kan man vara lite kritisk till diffusionsteorins flödesschema kring hur attitydförändringar fortplantar sig i ett samhälle. Det är inte nödvändigtvis en naturlig utveckling att gå mot större jämställdhet bara för att tiden går. Ett exempel på motsatsen är hur en växande grupp unga män ställer sig betydligt mer kritiska till jämställdhet i jämförelse med föregående generation (Dahl, 2014).

5.3.2. Utländsk härkomst

Resultaten i min studie visar hur andelen invandrare är en variabel som konsekvent, både i större städer och på landsbygden, påverkar mäns uttag av föräldrapenning negativt. I Johansson & Klinth (2007) intervjuer med män med invandrarbakgrund delas också åsikten att män bör leva i jämställda förhållanden och vara delaktiga i sina barns liv. Även om den norm de växte upp i inte innehöll lika barnorienterade fäder. Men i studier baserade på kvalitativa intervjuer betonas att jämställdhet kan bli väldigt lågt prioriterat när fokus i stället ligger på att hantera frågor som försörjning och utanförskap (Kaufman & Almqvist, 2017). Invandrare har generellt lägre sysselsättningsgrad än inrikes födda, invandrarkvinnor har en lägre sysselsättningsgrad än invandarmän (Migrationsinfo, 2021). Beräkningar av SGI (sjukpenninggrundande inkomst), som är grunden för föräldrapenning, är beroende av att man haft ett stadigvarande arbete i minst 6 månader. Fördelning av föräldrapenning kan i grupper med hög arbetslöshet dessutom vara irrelevant då arbetslösa föräldrar ändå inte har rätt till

föräldrapenning under rådande regelverk. Utländsk härkomst blir en negativ faktor för mäns uttag av föräldrapenning, men mycket av teorin kring varför belyser socioekonomiska faktorer som utanförskap, tillfälliga anställningar och fattigdom. Detta är faktorer som dock inte är exklusivt för män med utländsk bakgrund utan är universellt för alla män som lever utan ekonomiska marginaler. I underlaget finns dock inte möjligheten att utforska denna infallsvinkel.

5.3.3. Landsbygdens avvikande statistik

Landsbygden visade sig vara problematisk att modellera och enbart utländsk härkomst var en konsekvent signifikant faktor. Jag har visat att landsbygdskommuner generellt har ett lägre uttag av föräldrapenning men även att variationen är väldigt stor. I vissa kommuner tar män ut en väldigt stor andel av föräldradagarna. Mina resultat visar dock att detta uttag inte förstärks av kvinnors utbildningsnivå, som var den dominerande variabeln i större städer. Jag har även visat att andelen kvinnor med eftergymnasial utbildning är lägre på landsbygden, med medianer runt 20-25 (i större städer är det kring 35) procent, men det är noterbart att denna variabel ändå inte är signifikant. Landsbygdskommuner har också ett mindre befolkningsunderlag och med ett mindre stickprov följer en större variation. Forskningsläget lyfter fram normer som en fortsatt central faktor vid föräldrars uttag av föräldradag. Lantbrukarnas riksförbund (LRFs jämställdhetsakademi, 2020) lyfter exempelvis vikten av ägande av mark och företag. Män äger inom lantbruk i genomsnitt mer än dubbelt så mycket som kvinnor (Ownershift, 2021). Där existerar också en norm att vid generationsväxlingar är det söner som tar över och stora kapital behövs för att ta över lantbruk (LRFs jämställdhetsakademi, 2020). Malmström et al. (2018) har visat hur kvinnor drabbas av stereotypa fördomar som bidrar till att kvinnor har tillgång till hälften av offentligt stöd och kapital i jämförelse med män. Dessa stereotypa skillnader mellan män och kvinnor kunde däremot inte visas statistiskt. Män blir inom lantbruk i större utsträckning den med störst koppling till arbetsmarknaden. Ideal, könsnormer och arbetsmarknadsförutsättningar är annorlunda på landsbygden vilket försvårar direkta jämförelser med större städer.

5.4. Möjliga problem med en linjär modell

I detta avsnitt analyseras hur pålitlig modellen är och hur den kunde förbättras. Specifikt hur väl jag lyckats undvika vanliga problem som kan uppstå när man utför multivariatanalys inom samhällsvetenskaplig forskning.

5.4.1. Multikollinearitet

I en perfekt värld är våra predikatorvariabler oberoende av varandra. I studier kring socialt arbete är det dock sällan så. Konsekvenser av alltför korrelerade variabler är att trots att de båda är signifikanta kan de, om båda inkluderas i modellen, dyka upp som ej signifikanta (Callaghan & Chen, 2008). Detta är anledning till att jag inte inkluderade både kvinnors inkomst och kvinnors utbildningsnivå i min modell då dessa två korrelerar till 81%. En linjär modell bör i efterhand kontrolleras för multikollinearitet. En möjlig metod är att kontrollera korrelationskoefficienter för våra faktorer, dessa bör samtliga ha ett absolutbelopp under 0.8 för att undvika multikollinearitet (Shrestha, 2020). I korrelationsanalysen för gruppen med större städer samt landsbygden har samtliga ett absolutbelopp under 0.8. Kvinnors utbildningsnivå och andel män i mansdominerade branscher är de som korrelerar mest med en korrelation på -0.75 (Bilaga 2). Detta är ett resultat som passar väl in med att i dessa kommuner är kvinnor mer utbildade samtidigt som mängden arbetstillfällen i mansdominerade branscher är färre. Ett alternativ till korrelationsanalys är Variance Inflation Factor (VIF) som analyserar skillnader i varians mellan modellen med alla variabler och bara en specifik variabel. VIF under 5 är bra, mellan 5 och 10 kan vara problematiskt och över 10 är ett tecken på kraftig multikollinearitet med risk för en mindre träffsäker modell som följd (Shrestha, 2020). Våra VIF resultat är samtliga under 5 förutom interaktionstermen mellan *Inkomst.M* och *KavM* (kvinnors löner jämfört med mäns) som är på 9 respektive 11 (Bilaga 2). Interaktionstermer har på grund av sin natur ofta höga VIF värden vilket kan leda till att modellen inte visar statistisk signifikans. Interaktionstermen var signifikant i de större städerna men med ökad analys kunde man fått en mer korrekt signifikansnivå. Robinson och Schumacker (2009) rekommenderar metoder för att hantera interaktioner och höga VIF värden. Tillämpningar av deras metoder kunde hjälpt med identifieringen av signifikanta faktorer, speciellt på landsbygden, men faller tekniskt utanför arbetets omfattning.

5.4.2. Olinjära faktorer och avvikande kommuner

I min modell är de flesta avvikande observationerna landsbygdskommuner. Det finns dock undantag, exempelvis kommunen Danderyd. Om man studerar dess data noteras att kommunens medelinkomst är högst i Sverige med marginal och har även högst andel kvinnor med eftergymnasial utbildning. Kommuninvånarnas uttag av föräldrapenning är också högre än riksgenomsnittet men på grund av de höga värdena på de oberoende faktorerna uppskattar modellen ett betydligt högre värde. Linjär regression bygger på att de oberoende variablerna påverkar den beroende variabeln på ett linjärt vis, exempelvis påverkan av mäns inkomst på

mäns uttag av föräldrapenning. Om medelinkomsten ökar från 250 000kr till 350 000kr ska ökningen i mäns uttag av föräldrapenning vara samma som om medelinkomsten ökar från 900 000 till 1 000 000. Detta är inte rimligt då relativt sett är varje extra krona värd lite mindre än föregående. En konsekvens som drabbar kommuner med värden som kraftigt avviker från medelvärdet, ett alternativ som lyfts fram är att genomföra olika transformationer av variablerna så de ändå kan tolkas linjärt. Alternativt kan man skapa inkomstgrupper av kommunerna, de 10 procent med högst inkomst bildar en grupp, nästkommande tio procent nästa grupp och så vidare eller bara införa ett inkomsttak, all inkomst över en viss summa ignoreras. Sådana insatser kunde hjälpt analys av kommuner som Danderyd med väldigt avvikande statistik men jag har inte utforskat dessa möjligheter. Lee (2020) lyfter dock fram att sådana transformationer inte bör tas ur tomma intet utan ska kunna förankras i verkligheten och inte bara vara där för att modellen då blir bättre. Som konsekvens av att vissa faktorer inte påverkar mäns uttag av föräldrapenning linjärt kommer modellen vara svagare på att modellera kommuner som avviker i faktorer som exempelvis inkomstnivå och andel med utländsk bakgrund.

5.4.3. Tecken på koefficienter

Andel män som jobbar inom mansdominerade branscher (*Andel.MD*) är, om den används som ensam faktor, en negativ faktor till mäns uttag av föräldrapenning. Det vill säga desto högre andel män som jobbar i mansdominerad branscher, desto mindre andel av föräldrapenningen tar de ut. I min slutliga modell för större städer där bland annat mäns inkomst, kvinnors utbildningsnivå och andel invånare med utländskt påbrå inkluderas, är *Andel.MD* en positiv faktor. Detta går emot både våra tidigare resultat och resultat från tidigare forskning. Jag använder Kennedys (2005) rekommendationer kring hur ett teckenbyte kan hanteras. Det första som bör göras är att ifrågasätta teorin som gav upphov till uppfattningen kring vad som är ett korrekt tecken. I vårt fall kan jag lita mig på rätt god forskning som lyfter fram detta samband. Nästa punkt handlar om ifall man kan tolka bytet av tecken med hjälp av teorin och övrigt inkluderade variabler. Koefficienterna för modellen visar att kvinnors utbildningsnivå är den starkaste predikatoren för mäns uttag av föräldrapenning. Det är när denna faktor inkluderas som koefficienten på *Andel.MD* byter tecken. Det finns olika typer av branscher som är mansdominerade. Lagerpersonal, lastbilsförare, trä- eller metallarbetare och liknande yrken utan behov av eftergymnasial utbildning är exempel på mansdominerade yrken där män tar ut en mindre andel av föräldrapenningen. Fysiker, Civilingenjörer, mjukvaru- och systemutvecklare är exempel på grupper som i stället tar ut högre andel än snittet. Då faktorn

Andel.MD och kvinnors utbildningsnivå har en relativt stark korrelation är en möjlig förklaring att faktorn med kvinnors utbildningsnivå förklarar mycket av den negativa påverkan *Andel.MD* har. Det är också rimligt att anta att när kvinnor blir mer högutbildade blir även män det och andelen som jobbar inom välbetalda mansdominerade yrken ökar. En man i ett välbetalt kunskapsintensivt jobb kommer ta ut fler föräldradagar än exempelvis en butikssäljare. Även om det förstnämnda är mansdominerat och det senare har en mer jämställd könsfördelning. Kennedy (2005) nämner också att utelämnade variabler kan vara orsaken till teckensiftet, att med en mer komplett modell med fler variabler och interaktioner hade tecknet varit korrekt. I vårt fall är det rimligt att faktorn *Andel.MD* är lite för bred då enda kriteriet är att branschen anställer mer än 60% män. Mer detaljerad uppdelning i subgrupper och eventuellt någon interaktion med utbildningsnivå och inkomst hade eventuellt förbättrat modellen. Kennedy (2005) lyfter andra möjliga förklaringar till teckenbytet och vissa har kontrollerats i denna studie (exempelvis undvika kraftfullt avvikande värden och hög korrelation) medan andra är tekniskt och kunskapsmässigt svåra för mig att genomföra.

6. Diskussion

Syftet med min studie var att undersöka, på ett kommunperspektiv, hur andelen män som jobbar i mansdominerade branscher påverkar mäns uttag av föräldrapenning efter att hänsyn tagits till demografiska faktorer som kvinnors utbildningsnivå, andel med utländsk bakgrund och mäns lönenivå. Därutöver skulle jag undersöka om dessa samband är annorlunda för landsbygden kontra större städer. Min studie har visat att för Sveriges större städer och deras pendlarkommuner är kvinnors utbildningsnivå den mest signifikanta variabeln. Mäns inkomster är tillsammans med ett mindre lönegap mellan könen också signifikant och verkar positivt på mäns uttag av föräldraledighet. En större andel befolkning med utländskt ursprung verkar negativt på mäns uttag. Dessa resultat går hand i hand med tidigare forskning om vilka faktorer som påverkar mäns uttag av föräldraledighet (Ichino et al., 2019; Eriksson, 2019). Min studie visar därutöver att ökad andel män som jobbar i mansdominerade branscher har en negativ påverkan på mäns uttag, ett resultat som också passar in med tidigare forskning (Bygren & Duvander, 2006). Om man däremot inkluderar alla ovan variabler blir i stället faktorn positiv. Detta resultat är noterbart och har redan diskuterats men resultatet lyfter nya frågor, om det bara är ett resultat av variabelns interaktion med övriga variabler eller om det finns möjlighet att tolka resultatet som att alla mansdominerade arbetsplatser inte är lika. Min definition av mansdominerade arbetsplatser skulle kunna vara mer detaljerad efter arbetsplatsens löne- och utbildningsnivå. Slutligen visar mina resultat att mäns uttag av föräldrapenning enbart påverkas av andelen med utländsk bakgrund. Tidigare forskning lyfter dock fram socioekonomiska faktorer som utanförskap, brist på anställningstrygghet och ekonomiska svårigheter som anledningar till utländska mäns lägre uttag (Johansson & Klinth, 2007). Utländsk bakgrund som faktor blir i viss mån lite utpekande och missar i viss mån poängen kring varför utländsk bakgrund är negativ för mäns uttag av föräldrapenning. Det är mycket möjligt att inrikes födda med liknande förutsättningar har ett liknande uttag av föräldrapenning. Om överlappet mellan utrikesfödda och människor i utanförskap eller med ekonomiska svårigheter är tillräckligt stort kan man tolka denna studies resultat som att variabeln utrikesfödd i stället representerar fattigdom mer än just utrikesbakgrund. En vidareutveckling av denna studie skulle kunna vara att, med annorlunda demografisk data, undersöka denna problematik.

Faktorer som inkomst, kvinnors utbildningsnivå och andel män i mansdominerade branscher är inte signifikant. Detta resultat är intressant och lyfter fler frågor kring varför. Vikten av kvinnors utbildningsnivå kan tolkas genom Hirdmans ramverk. Hon klassificerar manliga och

kvinnliga egenskaper i olika grupper där familjeliv är kvinnans domän. Fördelningen av föräldraledighet blir således ett område där kvinnan får större makt än mannen. Om kvinnan vill ta ut merparten av föräldrapenningen så har mannen svårt att argumentera emot, familjelivet är i kvinnans maktsfär. Vikten av kvinnans utbildningsnivå kan då förstås genom att högutbildade kvinnor har en större investering i sitt arbetsliv och är mer villiga att kompromissa kring fördelningen av föräldraledighet. Mäns inkomster är ofta högre än kvinnors men i takt med att kvinnors utbildningsnivå ökar så minskar även de ekonomiska incitament till att kvinnor ska stanna hemma. Connell beskriver könsroller som en struktur och en process, att mäns erfarenheter och handlingar skapas i könsuppdelade sociala strukturer och att deras övertygelser är viktiga för att förutspå deras handling. Män som ska ta beslut över sin föräldraledighet kommer som utgångspunkt ha det manliga ideal som hägrar över honom. I Sverige är den maskulina hierarkin en barninriktad pappa som är delaktig i sina barns liv. Men idealet är ändå en man som inte tar lika mycket ansvar som mamman, män som tar för mycket föräldraledighet straffas ekonomiskt (Boye, 2015). Connells begrepp kring delaktiga maskuliniteter kan här användas för att beskriva de som stöttar mäns jämlika uttag av föräldrapenning, men bara i-princip. I praktiken uppkommer det någon praktisk anledning kring varför det just i deras fall är bättre att kvinnan tar ut föräldraledigheten, exempelvis ekonomiska faktorer. Män som tar ut för mycket föräldradagar bestraffas och blir en underordnad maskulinitet. Ett exempel på hur man som man inte ska handla. Connells teori bygger också på att det kan finnas flera parallella maskuliniteter i olika kontexter. Män från andra kulturer, från arbetarklassen och landsbygden strävar efter andra ideal och har andra förutsättningar, faktorer som kan påverka deras delaktighet i familjelivet.

Min studie har visat sig vara som starkast när den just analyserar kommuner med män som tillhör och drar från den hegemoniska maskuliniteten, vita medelklass män i större städer. När den närmar sig periferin, rika kommuner, landsbygdskommuner och kommuner med hög andel låginkomsttagare blir modellen svagare. Utifrån detta resultat kan fortsatt forskning formuleras. Exempelvis undersöka olika former av mansdominerade arbetsplatser och hur de påverkar mäns föräldraledighet eller fördjupning i svårigheten att modellera män i landsbygdskommuner med hjälp av demografiska faktorer. Min studie är också ett exempel på svårigheten att modellera människors val då en mängd faktorer spelar roll, är svåra att kvantifiera och att många av dessa variabler dessutom korrelerar och interagerar med varandra.

Jag avslutar denna uppsats där jag började, 1974 var Sverige det första landet i världen att införa en könsneutral föräldraförsäkring. År 2020 var Sverige fortfarande ett av de mest jämställda länderna i världen men utvecklingen verkar ha stagnerat. Min studie visar att det finns olika grupperingar av män som på grund av olika förutsättningar behöver olika incitament för att ta till sig idén om jämställdhet. Men faktum är att det är fortfarande en lång väg att gå tills regeringens delmål om ”En jämn fördelning av det obetalda hem- och omsorgsarbetet” nås.

7.Referenser

- Boye, Katarina (2015) *Mer vab och lägre lön*. Uppsala: IFAU RAPPORT 2015:15.
- Brandth, Berit & Elin Kvande (2002) Reflexive fathers: Negotiating parental leave and working life. *Gender, Work & Organization*, 9(2), pp. 186-203.
- Brod, Harry (1994) Jews and Other Others. i: Harry Brod & Michael Kaufman (red.) *Theorizing masculinities*. SAGE publications, pp. 82-96.
- Bygren, Magnus. & Ann Zofie Duvander (2006) Parents' workplace situation and fathers' parental leave use. *Journal of Marriage and Family*, 68(2), pp. 363-372.
- Callaghan, Karen. J & Jie Chen (2008) Revisiting the collinear data problem: An assessment of estimator 'Ill-Conditioning' in linear regression. *Practical Assessment, Research & Evaluation*, Volym 13, p. 5.
- Carlsson Wetterberg, Christina (1992) Från patriarkat till genussystem – vad kommer sedan?. *Tidskrift för genusvetenskap*, Volym 3, p. 34.
- Cedstrand, Sofie (2011) *Från idé till politisk verklighet*. Göteborg: Göteborgs universitet. Samhällsvetenskapliga fakulteten.
- Connell, Raewyn (2009) Gender, men, and masculinities. *Barbieri-Mas, Eleonora. Quality Of Human Resources: Gender And Indigenous Peoples*. Oxford: EOLSS Publishers Co. LTD. pp. 139-154.
- Connell, R. W. & James Messerschmidt (2005) Hegemonic Masculinity: Rethinking the Concept. *Gender and Society*, 19(6), pp. 829-859.
- Dahl, Svend (2014) *Män och jämställdhet*. SOU, 2014(6).
- EIGE (2019) *Gender Equality Index 2019: Sweden*. [Online] Available at: <https://eige.europa.eu/publications/gender-equality-index-2019-sweden> [Använd 14 12 2021].
- Elliott, Karla (2016) Caring masculinities: Theorizing an emerging concept. *Men and masculinities*, 19(3), pp. 240-259.
- Eriksen, Tomas Hylland (2000) *Små platser - stora frågor: En introduktion till socialantropologi*. Nora: Nya Doxa.

Eriksson, Helena (2019) *Fathers and Mothers Taking Leave from Paid Work to Care for a Child: Economic Considerations and Occupational Conditions of Work*, Stockholm: Stockholm University.

Försäkringskassan (2020) *Betald och obetald*, Stockholm: Socialförsäkringsrapport 2020:3.

Försäkringskassan (2021) *Statistik inom området barn och familj*. [Online] Available at: https://www.forsakringskassan.se/statistik/statistikdatabas/!ut/p/z1/04_Sj9CPykssy0xPLMnMz0vMAfIjo8ziLQI8TDy8DIx8Ddy8jQwCfZ3dLUxDPY1dnE30w8EKDHAARwP9KEL6o8BKTDxcnA3dnQ283b083QwcQ4L8TD2NfA0Ngo2hCvBYUZAAbYZDpqKgIAP7D_6I!/#!/bf [Använd 06 12 2021].

Geisler, Esther & Michaela Kreyenfeld (2011) Against all odds: Fathers' use of parental leave in Germany. *Journal of European Social Policy*, 21(1), pp. 89-99.

Ginja, Rrita, Arizo Karimi & Pengpeng Xiao (2020) *Övertid eller nyanställda?* Uppsala: IFAU:RAPPORT 2020:19.

Hagemann, Gro (1994) Postmodernismen en användbar men opålitlig bundsförvant. *Tidskrift för genusvetenskap*, Volym 3, p. 19.

Hirdman, Yvonne (2001) *Genus: Om det stabilas oföränderliga former*. Malmö: Liber.

Ichino, Andrea, Martin Olsson, Barbara Petrongolo & Peter Skogman Thoursie (2019) *Economic incentives, home production and gender identity norms*, IFAU Rapport 2019:11.

Jalmert, Lars (1984) *Den svenska mannen*. Stockholm: Tidens förlag.

Johansson, Tomas. & Roger Klinth (2007) De nya fäderna. *Tidskrift för genusvetenskap*, 1(2), p. 142.

Jämställdhetsmyndigheten (2021) *ETT SEKEL AV RÖSTRÄTT*, Göteborg: Jämställdhetsmyndigheten.

Kaufman, Gayle & Anna-Lena Almqvist (2017) The Role of Partners and Workplaces in British and Swedish Men's Parental Leave Decisions. *Men and Masculinities*, 20(5), pp. 533-551.

Kennedy, Peter. E (2005) Oh no! I got the wrong sign! What should I do? *The Journal of Economic Education*, 36(1), pp. 77-92.

Lee, Dong Kye (2020) Data transformation: a focus on the interpretation. *Korean Journal of Anesthesiology*, 73(6), p. 503.

Lidbeck, Monica (2020) *Sharing & Caring. Division of parental leave from a psychological perspective*, Göteborg: Göteborgs universitet. Samhällsvetenskapliga fakulteten.

LRFs jämställdhetsakademi (2020) *Ung och lovande*

Malmström, Malin, Aija Voitkane, Jeaneth Johansson & Joakim Wincent (2018) VC Stereotypes About Men and Women Aren't Supported by Performance Data. *Harvard Business Review*.

Martin, Dribe. & Maria Stanfors (2009) Does parenthood strengthen a traditional household division of labor? Evidence from Sweden. *Journal of marriage and family*, 71(1), pp. 33-45.

Migrationsinfo (2021) *Sysselsättning*. [Online] Available at: <https://www.migrationsinfo.se/arbetsmarknad/sysselsattning/> [Använd 18 12 2021].

Ownershift (2021) *Vem äger marken du går på?*

Pampel, Fred (2011) Cohort change, diffusion, and support for gender egalitarianism in cross-national perspective. *Demographic Research*, Volym 25, pp. 667-694.

Quader Miah, Abdul (2016) *Applied statistics for social and management sciences*. Singapore: Springer.

Robinson, Cecil & Randal Schumacker (2009) Interaction effects: centering, variance inflation factor, and interpretation issues. *Multiple linear regression viewpoints*, 35(1), pp. 6-11.

Rogers, Everett (2010) *Diffusion of innovations*. New York: Simon and Schuster.

SCB (2018) *På tal om kvinnor och män*.

SCB (2021) *Standard för svensk näringsgrensindelning (SNI)*. [Online] Available at: <https://www.scb.se/dokumentation/klassifikationer-och-standarder/standard-for-svensk-naringsgrensindelning-sni/>[Använd 06 12 2021].

SCB (2021) *Statistikdatabasen*. [Online] Available at: <https://www.statistikdatabasen.scb.se/pxweb/sv/ssd/>[Använd 06 12 2021].

Shrestha, Noora (2020) Detecting multicollinearity in regression analysis. *American Journal of Applied Mathematics and Statistics*, 8(2), pp. 39-42.

SKR (2021) *Kommungruppsindelning*. [Online] Available at: <https://skr.se/skr/tjanster/kommunerochregioner/faktakommunerochregioner/kommungruppsindelning.2051.html> [Använd 6 12 2021].

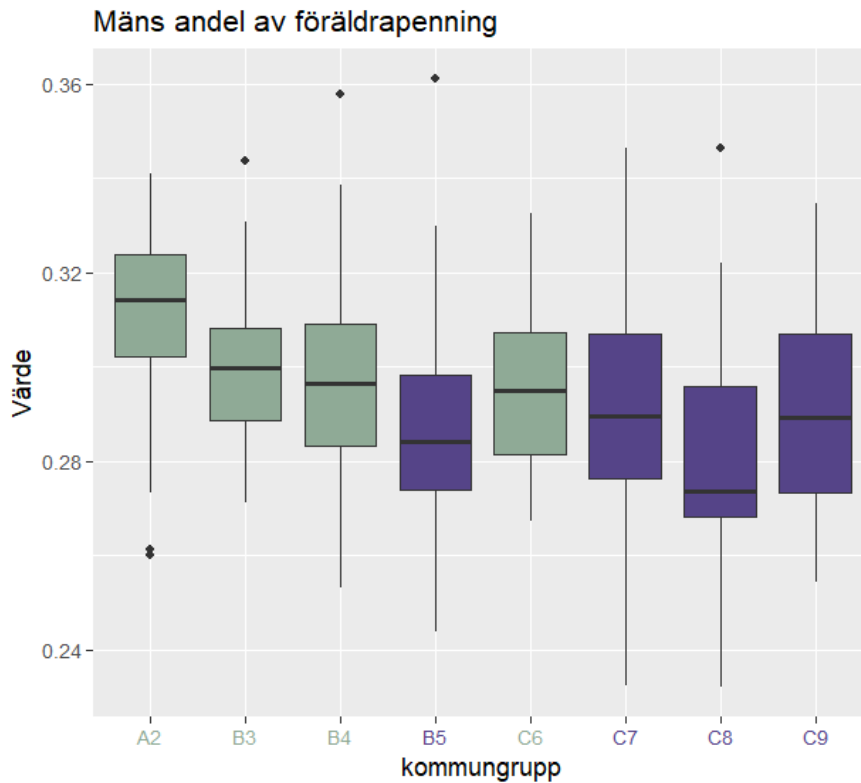
Vetenskapsrådet (2002) *Forskningsetiska principer inom humanistisk-samhällsvetenskaplig forskning*. Stockholm: Elanders Gotab.

Waltzer, Susan (1997) Contextualizing the employment decisions of new mothers. *Qualitative sociology*, 20(2), pp. 211-227.

Wetherell, Margaret & Nigel Edley (1999) Negotiating Hegemonic Masculinity: Imaginary Positions and Psycho Discursive Practice. *Feminism & Psychology*, 9(3), pp. 335-356

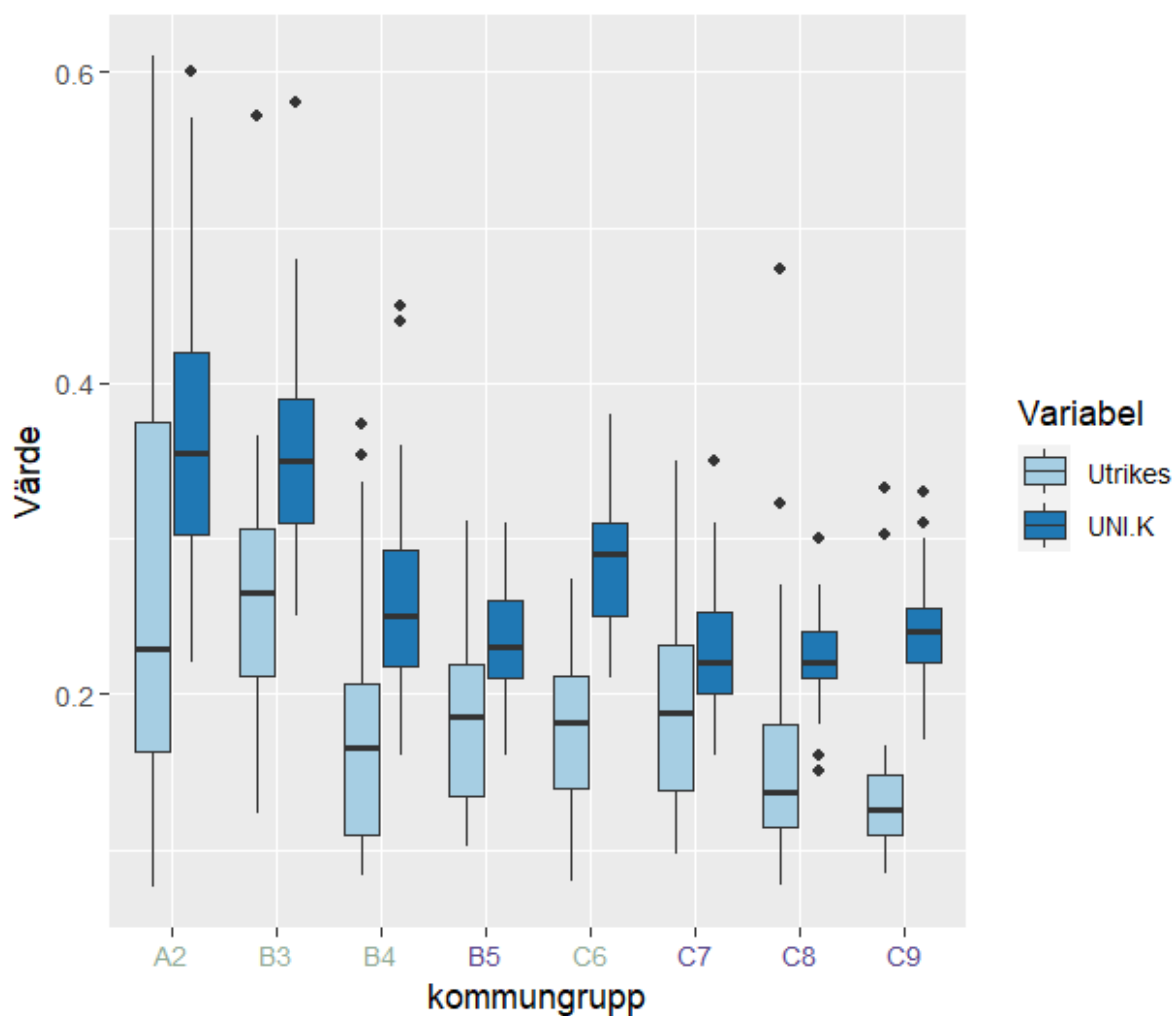
8. Bilagor

Bilaga 1: Demografisk statistik för samtliga kommungrupper

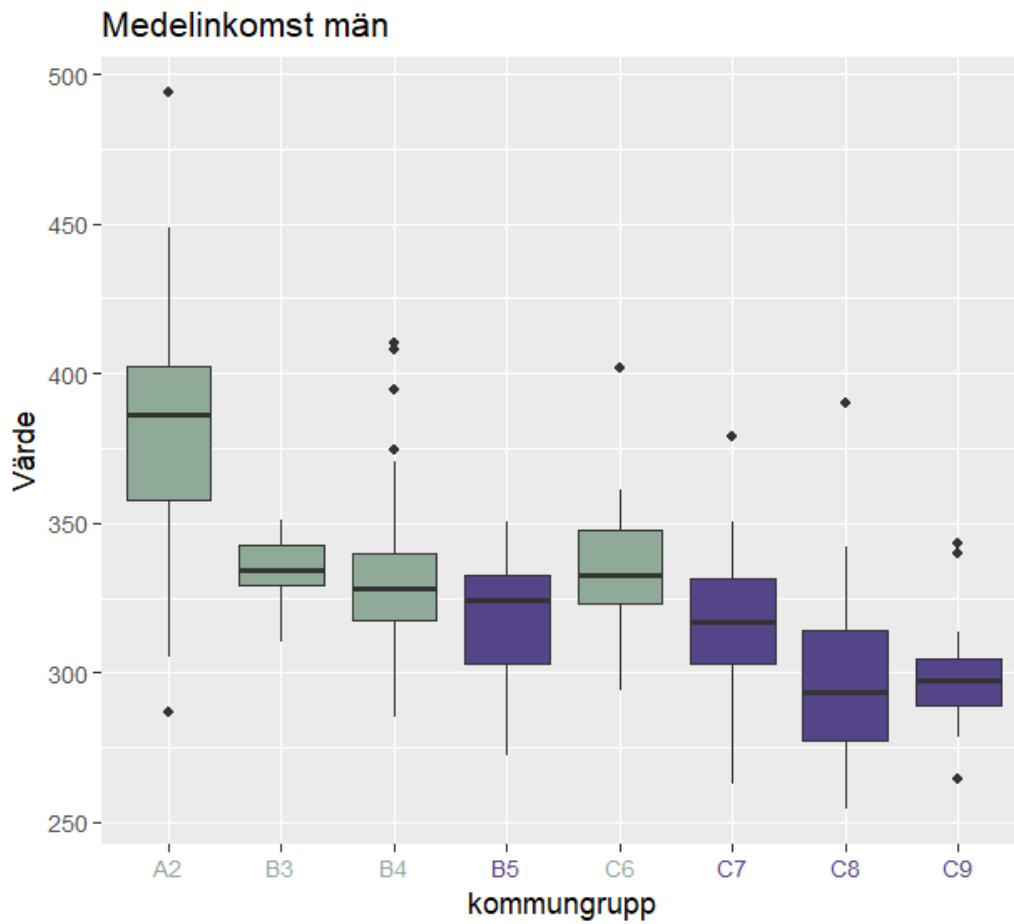


Tabell I: Mäns andel av föräldrapenning efter kommungrupp, I A2 kommuner (större städer och deras pendlingskommuner) är medianen för mäns uttag strax under 32 procent. Sedan syns trenden att desto mindre utbyte en kommun har med större städer desto mindre andel föräldrapenning tar män ut.

Kvinnors utbildningsnivå och andel med utländsk bakgrund

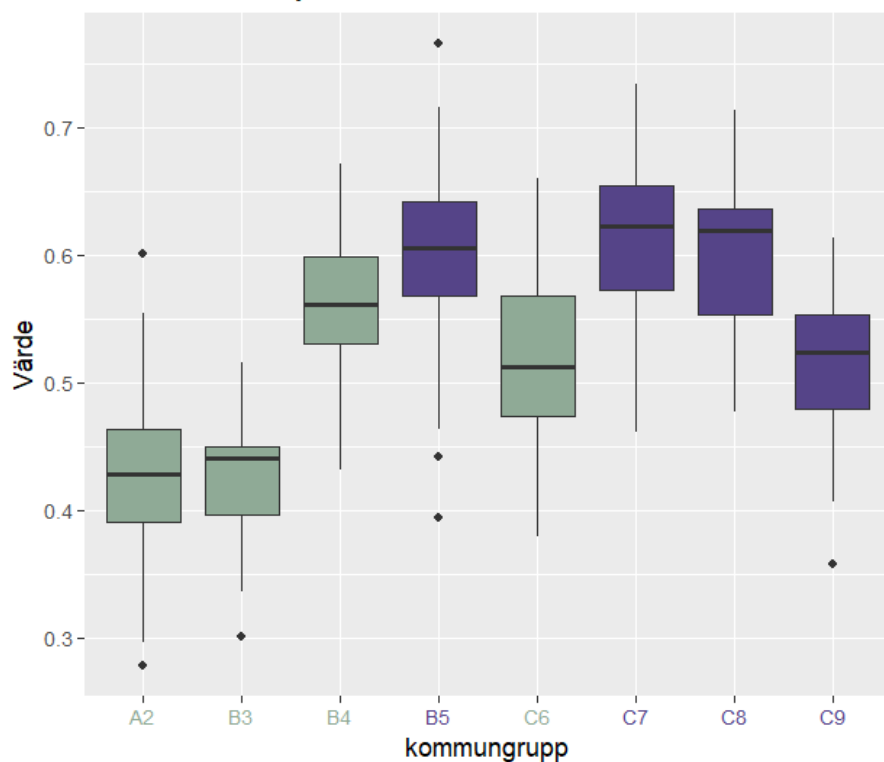


Tabell II: Kvinnors utbildningsnivå och andel med utländsk bakgrund. Större städer har större andel kvinnor med eftergymnasial utbildning (~35 procent) samt andel invånare med utländsk härkomst (~25 procent). För kommuner utanför större städer är kvinnors utbildningsnivå mer runt 20-25 procent och utländsk härkomst 10 – 20 procent.



Tabell III: Mäns medelinkomst efter kommungrupper. Storstadsregionerna med överlägset högst löner och sedan en mer jämn nivå med lätt nedåtgående trend i takt med att kommunerna blir mindre.

Andel män som jobbar inom en mansdominerad bransch



Tabell IV: Andel av män som jobbar i mansdominerade branscher efter kommungrupp. Större städer har en medianandel strax under 45 procent för att öka i takt med att kommuner blir mindre till runt 60-65 procent på landsbygden.

Andel män i mansdominerade branschers - Mäns andel av föräldrapenning som BV

Region:	Estimate	Pr(> t)	R-squared
Större städer	-0.056	0.0004 ***	0.084
Landsbygd	0.016	0.479	0.005

Tabell V: Andel män som jobbar i mansdominerade branscher är en signifikant variabel i större städer och deras pendlingskommuner och förklarar ungefär 8 procent av variationen i föräldrapenninguttag. Den är däremot inte en signifikant faktor på landsbygden.

Bilaga 2: Korrelationskoefficienter och VIF

	Inkomst.M	UNI.K	Utrikes	Andel.MD
Inkomst.M	1	0.68	-0.11	-0.41
UNI.K	0.68	1	0.02	-0.75
Utrikes	-0.11	0.02	1	-0.26
Andel.MD	-0.41	-0.75	-0.26	1

Tabell VI: Korrelationskoefficienter för predikatorvariablerna i större kommuner och deras pendlingskommuner (n = 148). Samtliga värden har mindre absolutbelopp än 0.8.

	Inkomst.M	UNI.K	Utrikes	Andel.MD
Inkomst.M	1	0.41	0.02	0.15
UNI.K	0.41	1	-0.39	-0.51
Utrikes	0.02	-0.39	1	0.18
Andel.MD	0.15	-0.51	0.18	1

Tabell VII: Korrelationskoefficienter för predikatorvariablerna i landsbygdskommuner (n=102). Samtliga har mindre absolutbelopp än 0.8.

	Inkomst.M	Utrikes	UNI.K	Andel.MD	Inkomst.M:KavM
Sverige	6.5	1.11	4.4	2.7	8.6
Större kommuner	9	1.2	4	2.9	11.1
Landsbygd	2.7	1.2	2.7	1.9	3

Tabell VIII: VIF analys av min modell, integrationsfaktorer leder till höga VIF värden men det är väntat. Resten är under 5 vilket är godtagbart.