

En studie i Villacañas gömda arkitekturhistoria och
ett förslag på hur den kan tillämpas
i en samtida kontext.

GÖMDA RUM TILL YTAN



LUNDS UNIVERSITET

Kurs: AAHM01: Examensarbete i arkitektur
/Degree Project in Architecture, LTH

Årtal: 2022

Titel: Gömda rum till ytan
Engelsk titel: Hidden Rooms Unhidden

Författare: Vida Halleröd
Examinator: Per-Johan Dahl
Handledare: Fredrik Linander

ABSTRACT

To summarize, *Gömda rum till ytan* is a project that, through a knowledge building about Villacañas context and history, examines how the hidden and forgotten layers of architecture in the village can be taken to notice and act together with the present. The project investigates the relationship to the silo as a home, its origin and disappearance and portrays a proposal where the silo is directly and indirectly integrated and highlighted.

At first sight, Villacañas seems like a dull and unassuming village in the centre of Spain. In contrary to so many other Spanish villages, Villacañas doesn't have a strong and visible historical heritage with narrow streets and old buildings. The first thing that meets your eye, when entering the village, is an avenue of abandoned door factories and industrial complexes. The architecture of Villacañas is beige, reddish-brown and dusty, like a vertical extension of the ground it is built on. The buildings are rarely older than from the last century and the only discernible evidence of history is a tall tower of a stone church.

Having spent some time in Villacañas I realized that, previously, the village had looked completely different. Last century, the village was excavated under the surface. Most of the population in the village lived in underground rooms, silos, that were barely visible from above. This typology is today almost completely erased and remains unknown for the passer-by.

Gömda rum till ytan is a project driven by curiosity in exploring the architectural historical journey of Villacañas. Through conversations, experiences, and observations, I've tried to understand and interpret.

The first part of the project is a survey of the architectural history of Villacañas, with focus on the silo as the dominant typology. It's a process of investigating the determinants that have influenced the architecture over time, how it has changed, why and what characteristics it has.

The second part of the project investigates how historical layers of architecture can consociate and be highlighted in a context that has tried to forget and eliminate the past. By identifying a site, where the architectural history of Villacañas is represented, I've developed a proposal of how these layers of history can act together.

In the last part of the project, I reflect upon the process, the proposal, the underground and value.

INNEHÅLL

DEL I	Inledning	01	DEL II	II . I Befintlig situation	52
	Metod och material	03		Inledning	53
	Ordlista	05		Befintlig situation	54
	I . I Villacañas	08		Intervju	61
	Bakgrund	09		Värdeanalys	68
	Historia	15		II . II Förslag	77
	I . II Silor	16		Konceptbeskrivning	78
	Ursprung	17		Referensprojekt	82
	Lantlig och urban silo	19		Omtolkning	86
	Förutsättningar	21		Program	88
	Tomt	23		Förslag	90
	Rum	24		Ljus	107
	Konstruktion	31	Material	109	
	Värdeanalys	38	DEL III	Gömda rum till ytan	112
	I . III En ny by	40	Reflektion	113	
	Försvinnandet av silor	41	Underjorden	119	
	Villacañas idag	43	Värde	122	
	Silor idag	47	Slutord	125	
			Källförteckning	129	
			Bildkällor	132	

INLEDNING

Vid första anblick ger Villacañas intrycket av att vara en anspråkslös by i centrala Spanien. Den besitter inte de karakteristiska egenskaperna som så många andra byar i Spanien har; det tydliga historiska arvet, gamla byggnader, små krokiga gator och gränder. I Villacañas är det första man möts av, till stor del, övergivna dörrfabriker och industrikomplex. Byns arkitektur är beige, rödbrun och dammig, likt en vertikal förlängning av den slättmark den står på. Husen är sällan äldre än från förra seklet och det enda synliga bevis som vittnar om historia är ett kyrktorn i sten.

Hade det inte varit för att min partner kommer härifrån, hade jag förmodligen aldrig åkt hit och förmodligen hade ingen heller tipsat mig om Villacañas. Samtidigt var det just byns obemärkta karaktär som väckte ett första intresse hos mig. Varför såg den ut som den gjorde? Efter att ha spenderat en tid i Villacañas kom jag att förstå att byn tidigare hade sett helt annorlunda ut. Förra seklet låg byn under jord. Majoriteten av alla invånare bodde i underjordiska rum, silor, knappt synliga från ovan. Idag är denna typologi näst intill helt raderad och förblir obemärkt för den förbipasserande.

Några av de fåtalen bevarade silorna finns representerade i kommunens museum, *Museo Municipal del Silo*. Under mitt första, av många, besök till museet, slogs jag av svalkan som detta underjordiska rum erbjöd. Vitkalkade väggar skapade en ljus och behaglig miljö. Surret från gatan reducerades och silons oändliga väggar av jord gav mig ett lugn.

Jag hade blivit tipsad om museet av min svärmor som själv hade bott i en silo under sin barndom. Hennes första minnen var därifrån, rummen under jord. Idag bor hon i ett hus i två våningar av tegel från 80-talet.

Gömda rum till ytan är ett arbete som grundar sig i en nyfikenhet att undersöka den arkitektoniska resa som Villacañas har gjort genom historien. Med ett par glasögon från en helt annan plats har jag placerat mig i denna by mitt i Spanien, för att genom samtal, upplevelser och iakttagelser försöka förstå och tolka.

Arbetets första del är en kartläggning över Villacañas arkitekturhistoria, med ett tydligt fokus på silon som dominerande typologi. Det är en process i att undersöka de faktorer som har påverkat arkitekturen genom tiderna, hur den har förändrats, varför och vilka egenskaper den har.

Den andra delen av arbetet undersöker hur historiska lager av arkitektur kan samverka och belysas i en kontext som har försökt att glömma och radera det förflutna. Genom att identifiera en tomt där Villacañas arkitekturhistoria finns representerad, har jag utvecklat ett förslag på hur dessa lager av historia kan komma att agera tillsammans.

I den sista delen av arbetet reflekterar jag över processen och förslaget, underjorden och värde.

Sammanfattningsvis är *Gömda rum till ytan* ett arbete som, genom ett kunskapsbyggande om Villacañas kontext och historia, undersöker på vilket vis byns gömda och glömda lager av arkitektur kan komma upp till ytan och agera tillsammans med sin samtid. Arbetet studerar relationen till silon som bostad, silons uppkomst och raderande och gestaltar ett förslag där silon direkt och indirekt integreras och belyses.

METOD OCH MATERIAL

Arbetet är till stor del genomfört i Villacañas, något jag tror har varit viktigt för att få en förståelse över platsen, dess invånare och kultur. Samtal med nyfikna grannar, dagliga promenader och att leva i den värld jag beskriver, har bidragit till spontana reflektioner och observationer som annars kanske inte hade uppstått.

En avgörande faktor för förståelsen av byns historiska arkitektur har varit mina besök till byns museum över silor, *Museo Municipal del Silo*. Genom samtal med museets guide (A), fotografier och skisser har jag kunnat skapa mig en fysisk bild av silon.

Tack vare en intervju och samtal under söndagsmåltider med min svärmor och hennes syster, tidigare silobor, har jag fått en personligt återberättad bild av hur livet i silon kunde vara, hur livet i byn kunde vara och hur livet och relationen till silon har förändrats.

Den litteratur jag har tagit del av togs fram då flera exempel av silon fortfarande existerade i byn, om än i ett försvinnande tillstånd. Författarnas dokumentationer och fotografier har därför gett mig information om denna typografi, som idag inte är möjlig observera.

Genom platsbesök och promenader har jag observerat och tolkat omgivningen genom anteckningar, skisser och fotografi.

Gestaltningssprocessen grundar sig på de observationer som gjorts i arbetets första del men också på dokumentation under platsbesök och intervjun med de två systrarna.

Under arbetets gång har jag främst tillskansat mig information från spanska källor, genom litteratur och genom samtal. Ofta har det handlat om lokal litteratur som togs fram för flera år sedan. Några benämningar och begrepp är lokala och har varit svåra att hitta en bra översättning till. Jag har inkluderat en lista över ord som jag har valt att antingen använda i sin spanska form eller att översätta på mitt eget vis, baserat på observationer och samtal med spanskspråkiga.

Eftersom spanska inte är mitt modersmål har det tagit lång tid, många timmar av letande i ordböcker och många samtal med spanskspråkiga för att försöka förstå *på riktigt*. Trots detta har jag burit med mig en osäkerhet över huruvida jag verkligen har förstått. Med visst förbehåll vill jag därför förmedla att det som presenteras i detta arbete är baserat på en tolkning, min översättning av den litteratur och de samtal jag har haft tillgång till. Även egna tankar och observationer beskrivs i detta arbete.

Ordet silo betyder, enligt *La Real Academia*, en underjordisk och torr plats där man förvarar vete eller andra grödor (Real Academia Española 2022). I brist på ett bra översättning till ordet *silo*, har jag valt att använda och böja det spanska ordet i denna text på svenska. Detta är min försvenskning av silo:

Silo - singular

Silor - plural

Silon - bestämd form, singular

Silorna - bestämd form, plural

När silon beskrivs i arbetet är den refererad till i dåtid. Detta eftersom silon utgör en typologi som, i sin helhet, i princip är helt uttraderad idag.

ORDLISTA

Följande ord på spanska förekommer längre fram i detta arbete när jag undersöker silon. Vissa av dessa ord går enkelt att hitta i ordböcker, andra inte. I dessa fall har jag därför valt en egen översättning.

Almacén: livsmedelsförråd

Bodega: vinkällare

Campronera eller cambronera: taggig buske

Caña: entré i form av ramp med trappsteg

Cocido: gryta med kött, grönsaker och kikärter

Cocina: kök

Comedor: finrummet

Corral: utedass med fyra väggar, utan tak

Cuadra: rum för arbetsdjur

Dormitorio: sovrum

Jerez: sherry

Lumbrera: ventilations- och ljusschakt

Mistela: sött vin

Pajar: hö- och foderförråd

Patio: gård

Poyo: upphöjd kant till silons entréramp

Pozo: brunn

Quinterría: tillfällig bostad under, eller delvis under jord

Recintos para animales domésticos: rum för boskap

Saguaero eller desaguadero: vattenbrunn som leder till stenkista

Sarmentera: struktur med fyra träpelare och ett tak, använt som solskydd

Silo rural: lantlig silo

Silo urbano: urban silo

Solar: tomt

Taverna: liten restaurang eller bar

Vestíbulo: hallrum

Vernacular architecture: traditionell eller folklig arkitektur

DEL I

DEL I . I VILLACAÑAS

BAKGRUND

Villacañas (39°36'57''N, 3°20'23''W) är en by i regionen Castilla La Mancha i Spanien och har en yta på 268,52 km². Den ligger omkring 64 km från provinshuvudstaden Toledo och 93 km från Madrid på en höjd av 672 meter över havet. Villacañas avgränsas av ett järnvägsspår med anslutande station i öst och av en motorled som leder till motorväg E5 i riktning Madrid, i sydväst. Bebyggelsen ligger koncentrerad i byn och möter den omgivande landsbygden abrupt utan en mjuk övergång. År 2020 hade Villacañas en population på 9489 invånare (INE 2020).

De närmast anslutande byarna är Templeque i öst, Lillo i norr, Madridejos i söder och La Villa de Don Fadrique i väst. Landskapet som omger Villacañas är till största del flackt, men dessa oändliga slätter i rödbruna toner kontrasteras då och då med små kullar, berg och ljusblå saltlaguner. Det finns knappt någon grönska att tala om, om man bortser från vin- och olivodlingar som prydligt är planterade i rader. Den högsta punkten i omgivningen är det lilla berget La Serra del Romeral som reser sig 200 meter över nejden. Villacañas lägsta punkt är 655 meter över havet. Sydväst om byn ligger Laguna Larga där flamingos brukar hålla till. Ytterligare något västerut rinner det en liten flod vid namn Riánsares.

Villacañas har ett kontinentalt torrt medelhavsklimat där nederbörden främst faller under vår, vinter och höst. Somrarna är långa, heta och torra, ibland med temperaturer över 40 grader. Vintrarna är däremot kyliga och om nätterna går temperaturen ofta ned under nollstrecket.

Jordmånen i Villacañas består av lera och kalksten. Det är en sedimentär jordart som absorberar vatten under vår, höst och vinter som sedan avdunstar under sommarhalvåret. Resultatet blir ett övre jordlager som är hårt, kompakt och ogenomträngligt för vatten. Grundvattennivån är djup och ligger på omkring 10 - 15 meter under jordytan (Flores & Bravo 1984, s.45).

Den främsta sysselsättningen var traditionellt sett jordbruket (Montes 1986, s.128). Produktion av mjöl, vin och spritdryck har också varit betydande (Flores & Bravo 1984, s.11). På 70 - 80-talet öppnades flertalet fabriker som tillverkade dörrar i byn. Dessa verkade som dominerande arbetsgivare fram till krisen 2008 då majoriteten av fabrikerna tvingades att stängas ned. I en by på omkring 10 000 invånare jobbade nästan hälften i dessa fabriker (Vázquez 2015). Omkring 60 % av alla Spaniens dörrar kom från denna lilla by i Castilla la Mancha.

Arbetslösheten förändrades radikalt efter krisen, från att ha legat på omkring 8% år 2006 till att ligga på nästan 45 % år 2012. Många började återgå till jordbruket som idag till stor del består av saffran-, pistage- och mandelodlingar (Palomo 2017). Arbetslösheten idag har minskat till omkring 24% (Expansión 2021). En googlesökning visar att det finns tre betydande vinproducenter i området, något som tydligt märks av under september månad då skörden sker och byn luktar surt och fylls med traktorer och vindruvsfyllda flak.



Figur 01. Villacañas, i centrala Spanien.



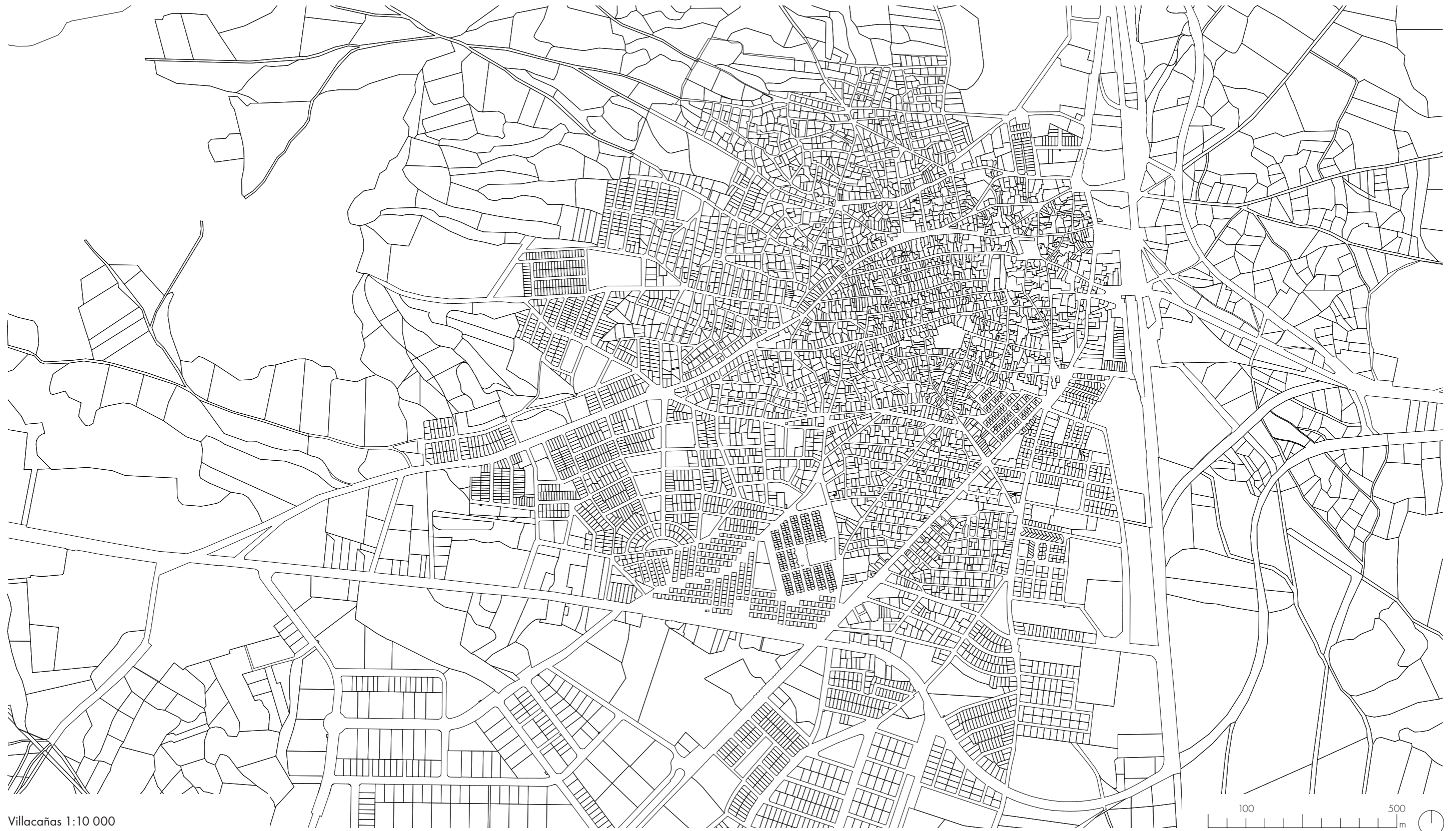
Figur 02. *Vitkalkad*
väderkvarn på slätterna
runt Villacañas.

Figur 03. *Saltlaguner*
utanför Villacañas.



Figur 04. *Platt,*
rödbrunt landskap
med odlad grönska.





Villacañas 1:10 000

HISTORIA

I närheten av Villacañas har man hittat arkeologiska föremål som indikerar att det kan ha funnits åtminstone fyra byar i omgivningen under pre-romansk tid. Liknande bevis har inte hittats i Villacañas. Samtidigt har det heller inte skett några utgrävningar av stora dimensioner i byn (Flores & Bravo 1984, s.13).

Villacañas tillhörde Consuegra, en by känd från bland annat Cervantes roman *Don Quijote*. Jordbrukare reste till det som idag är Villacañas för att arbeta på dessa marker. År 1557 blev byn självständig och hade då omkring 400 invånare. Under 1500-talet byggdes några av de få byggnader som fortfarande finns kvar; Kyrkan *La Iglesia Parroquial de Nuestra Señora de la Asunción* och *Ermita de La Virgen de la Concepción* (Ayuntamiento de Villacañas 2016).

DEL I . II SILOR

URSPRUNG

Fram tills nyligen var Villacañas typologi präglad av underjordiska bostäder, silor. Jorden utgjorde bostadens tak, golv och väggar och ovan jord var dess existens knappt märkbar. Under 1930 - 40-talet fanns det som flest silor i Villacañas och enligt den lokala historikern Luis García Montes uppmättes antalet då till omkring 1700 (Montes 1986, s.124). Idag är det en bostadsform som inte längre förekommer i Villacañas. Anledningarna till silons försvinnande kommer att diskuteras längre fram i denna rapport.

Enligt Montes är det svårt att säga när silon uppkom som bostad. I regionen Castilla la Mancha var den främsta inkomstkällan jordbruket. Man arbetade ofta långa perioder ute på fälten, under en stekhet sol och ofta långt bort från sin bostad. I och med detta uppstod ett behov av tillfälliga och skyddande övernattningsbostäder för arbetarna och deras djur. Dessa konstruktioner kallades quinterría och de låg ofta under eller delvis under jord. Under heta somrardagar verkade de som ett svalkande skydd och under kalla nätter som ett värmande skal. Runt om i regionen fanns det också exempel på jordkällare där man förvarade mat åt människor och djur. Montes menar att det är troligt att man under en period av svår fattigdom och materialbrist började använda sig av kunskapen man hade om dessa tillfälliga bostäder och underjordiska rum för att skapa sig ett hem, eftersom det i princip bara krävde en spade och mycket arbete (Montes 1986, s.123). Med tiden kom silon att utvecklas och etablera sig som en dominerande bostadsform i Villacañas. Silon kan förstås inom traditionen av traditionell eller folklig arkitektur (engelska vernacular architecture) eftersom den utformades efter de förutsättningar och material som lokalt fanns på platsen (Philokyrou 2014).

Den första gången silon är omnämnd som bostad i Villacañas är, enligt Montes, år 1752 i *El Catastro del Marqués de la Ensenada*. Där står det beskrivet att det vid tidpunkten fanns omkring 1000 invånare i byn, 734 hus och 20 silor, där obemedlade bodde (Montes 1986, s.124).

Under kriget mellan Spanien och Frankrike i början av 1800-talet, lyckades Napoleons trupper ta sig långt ned i landet. När de mellan den 20:e och den 25:e december år 1808 stred i Villacañas mötte de dock ett stort motstånd. Den utbredda och obemärkta typologin av silor verkar ha spelat stor roll i att tjäna som skyddande skyttegravar (Flores & Bravo 1984, s.13).

År 1893 inträffade en översvämning som förstörde 300 utav de 600 silor som då fanns dokumenterade i Villacañas. Det skulle, enligt Montes, dröja ett tag innan man fortsatte att konstruera silor (Montes 1986, s.124 - 125). Som tidigare nämnts, uppmättes antalet silor, bara omkring 40 år senare, till 1700. I kommande kapitel kommer silons utbredning och spridning att behandlas.



Figur 05. Villacañas från ovan när silor fortfarande var utbredda. Tid för fotografi är okänt (Flores & Andino 1984).

LANTLIG OCH URBAN SILO

Det fanns två typer av silor i Villacañas med omnejd. En lantlig (rural) och en urban (urbano) silo. Den urbana silon innefattade både bostad och arbete. Den verkade som en permanent bostad. Där fanns utrymmen både för familjen och för familjens arbetsdjur, boskap samt utrymmen för förvaring av foder till dessa (Flores & Bravo 1984, s.25).

Den lantliga silon verkade som temporär bostad där jordbrukare och dennes arbetsdjur bodde under skördeperioden på året. Eftersom markerna låg på långt avstånd från byn, bodde man ofta där under hela arbetsveckor (Flores & Bravo 1984, s.25). Denna temporära bostad hade ett mer rustikt uttryck eftersom de inte var en bostad som man vårdade dagligen (Flores & Bravo 1984, s.41). Som tidigare nämnts kan det vara denna byggnadstyp som ligger till grund för uppkomsten av silon som bostad.

Fortsättningsvis kommer enbart den urbana silon att studeras mer i detalj av den anledningen att den agerade som permanent bostad åt både människor och djur och var mer utvecklad.



Figur 06. Lantlig silo utanför Villacañas. Den hade ett mer rustikt uttryck och här övernattade man under skördetider (Flores & Andino 1984).

FÖRUTSÄTTNINGAR

Silons utveckling, utseende och utbredning i Villacañas har flera förklaringar och kan delas in i följande kategorier:

Socio-ekonomiska:

Silon var en bostad som var billig att bygga eftersom det i princip var ett självbygge. Det var familjen själv som byggde bostaden från den jord de stod på. Marken i Villacañas såldes för ett lågt pris och investeringen var minimal då bygget knappt krävde verktyg eller hantverkare. Silo-konstruktionen var också billig att underhålla. Silon fick sin spridning genom att man härmade och tog efter en beprövad konstruktion som fungerade bra (Flores & Bravo 1984, s.45 - 46).

Vid förra seklet var omkring 90% av befolkningen jordbrukare i byn. Man jobbade periodvis, främst under skördeperiod, och hade alltså möjlighet att ägna tid åt silo-byggandet resten av året (Montes 1986, s.128).

Fysiska:

Den hårda och stabila jordskorpan var en avgörande förutsättning för silons konstruktion. Det platta landskapet skapade en horisontell utgångspunkt för grävandet. Små, av den utgrävda jorden, höjdskillnader skapade vattenavrinning (Flores & Bravo 1984, s.45).

Att Villacañas ligger i en mycket torr region är en förutsättning för att kunna bo under jord utan att risken för översvämning blir allt för stor. Dock förekommer det ibland rikliga skyfall vilket ledde till förödande konsekvenser för de boende i silor år 1893 (se sida 18).

Den termiska massa av jord som omsluter silo-konstruktionen gör att den kan bibehålla en jämn temperatur året om, trots det förhållandevis extrema klimatet med kalla vintrar och varma somrar. Detta kan också förklara silons spridning och popularitet (Flores & Bravo 1984, s.7).

Funktionella:

Silon hade en organisk och flexibel plan då man på ett enkelt och ekonomiskt vis kunde gräva ut nya rum, eller sätta igen gamla beroende på hur livet förändrades. Silon hade möjlighet att rymma, som tidigare nämnt, både en bostad och arbete (Flores & Bravo 1984, s.46).

Hygieniska:

Silons rum var placerade så att de hade tillgång till hallen eller entrérampen (caña). Om de var interiöra var de utrustade med ett schakt (lumbreira). Detta gjorde att rummen hade god ventilation. I de fall då det fanns dörrar var de ofta öppna för att underlätta luftning.

Silons ytor kalkades frekvent. Kalk var desinfekterande och förhindrade fukt att sätta sig i väggarna. Den vita färgen var populär och användes även på trädstammar och andra exteriöra element.

Toaletten (corral) var placerad exteriört på gården ovan jord.

Att ha djur i bostaden utgjorde ingen större hygienisk risk eftersom bostaden var indelad i zoner, djurens och människornas utrymmen var inte i nära anslutning till varandra (Flores & Bravo 1984, s.47).

TOMT

Tomten (solar) för en silo brukade vara 21,7 x 21,7 m. Mellan varje tomt lämnade man 60 cm. Detta avstånd fungerade som en säkerhetszon för att vara tydlig med till vart man kunde gräva ut silons rum under jord, så att man inte började gräva på grannens tomt. Denna gräns förstärktes ofta med en liten avsats av jord och en taggig buske (campronera eller cambronera). Busken hade små taggar där man hängde sin tvätt. Fyra tomter var ofta grupperade och skapade tillsammans ett litet kvarter. Runt detta kvarter lämnade man en tre meter bred yta som verkade som väg (Flores & Bravo 1984, s.53).



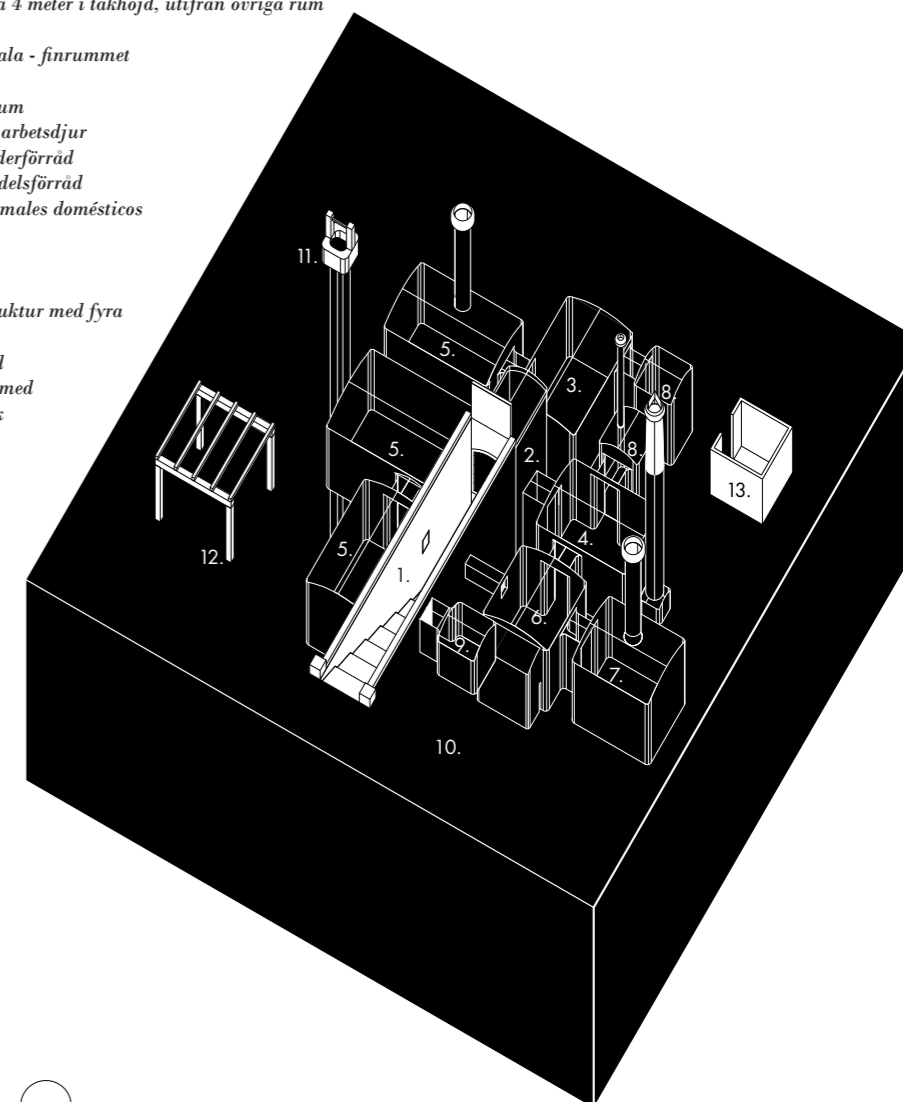
Figur 07. Silons gård (patio). Ett landskap av vitkalkade upphöjningar (Flores & Andino 1984).

RUM

Figur 08.

En generell abstraktion över hur en silo kunde se ut, baserad på den litteratur jag tagit del av i boken *Los silos de Villacañas* av Flores och Bravo.

1. Caña - entér i form av ramp med trappsteg
2. Vestíbulo - hall, ca 4 meter i takhöjd, utifrån övriga rum var placerade
3. Comedor/cuarto/sala - finrummet
4. Cocina - kök
5. Dormitorio - sovrum
6. Cuadra - rum för arbetsdjur
7. Pajar - hö- och foderförråd
8. Almacén - livsmedelsförråd
9. Recintos para animales domésticos - rum för boskap
10. Patio - gård
11. Pozo - brunn
12. Sarmentera - struktur med fyra träpelare och ett tak, använt som solskydd
13. Corral - utedass med fyra väggar, utan tak



Silorna i Villacañas följde en liknande rumsorganisation som kunde skilja sig något åt från fall till fall, beroende på de behov som varje enskild familj hade och hur livet förändrades (Flores & Bravo 1984, s.27).

Entréramp (Caña):

Genom rampen hade man tillgång till silon. Rampens form var rektangulär, avlång och ungefär 1 - 1,5 meter bred. För att undvika en skarp lutning var den indelad i 1 meter långa avsatser med en höjd på 10 - 12 cm. Dess lutning var omkring 25 - 30 grader. Ibland var rampen vinklad vinkelrätt för att få plats på den tomt (solar) man hade köpt. På var sida av rampen löpte en vägg, som tillsammans med väggen till hallen utgjorde silons fasader. I dessa väggar fanns ibland hålrum eller fönster för ventilation och ljusinsläpp. Ibland kunde också rum för boskap finnas utgrävda från denna vägg. Rampen var nästan alltid vinklad åt söder eller öst, för att fånga så mycket ljus som möjligt.

Rampens kanter ovan mark var omkring 15 cm höga och vid dess avslut fanns en liten kvadratisk bänk som var omkring 40 x 40 cm (poyo). Mellan de två bänkarna fanns en liten avsats för att förhindra regn och smuts att åka nedför rampen. Rampens låga kant gjorde att den inte verkar som en säkerhetsgräns för det hål den utgjorde (Flores & Bravo 1984, s.28).

I slutet av rampen fanns ett filter eller ett litet hål (desaguadero eller saguero) som tog emot det vatten som, vid regn, rann nedför rampen. Denna var ansluten till en underjordisk stenkista på omkring två meter djup och med en yta på omkring 1x1 meter. Småstenar användes för att dränera vattnet. Vattnet togs sedan upp av jorden. Som förlängning till denna stenkista fanns en liten avsats på 10 - 15 cm som förhindrade vatten och smuts att ta sig in i silon (Flores & Bravo 1984, s.34).

Hall (Vestíbulo):

Det första rummet man möttes av i silon var hallen som i sin tur ledde till de övriga rummen. Hallen gjorde det möjligt att dela upp rummen i olika zoner och samtidigt sammankoppla dem. Hallen var vanligtvis rektangulär och mätte 1,5 x 2 - 2,5 meter (Flores & Bravo 1984, s.34 - 36). Under ett av mina besök på museet över silor, den 7 oktober 2021, berättade guiden (A) att stenkistan befann sig under hallen och för att täcka golvet använde man sig av stockar från järnvägen som man sedan täckte. Golvet i hallen låg alltså på en något högre nivå än i övriga rum.

Figur 09. Vitkalkad entré ned till silon. Öppning till rum för boskap. Bild från museet, den 7 oktober 2021.



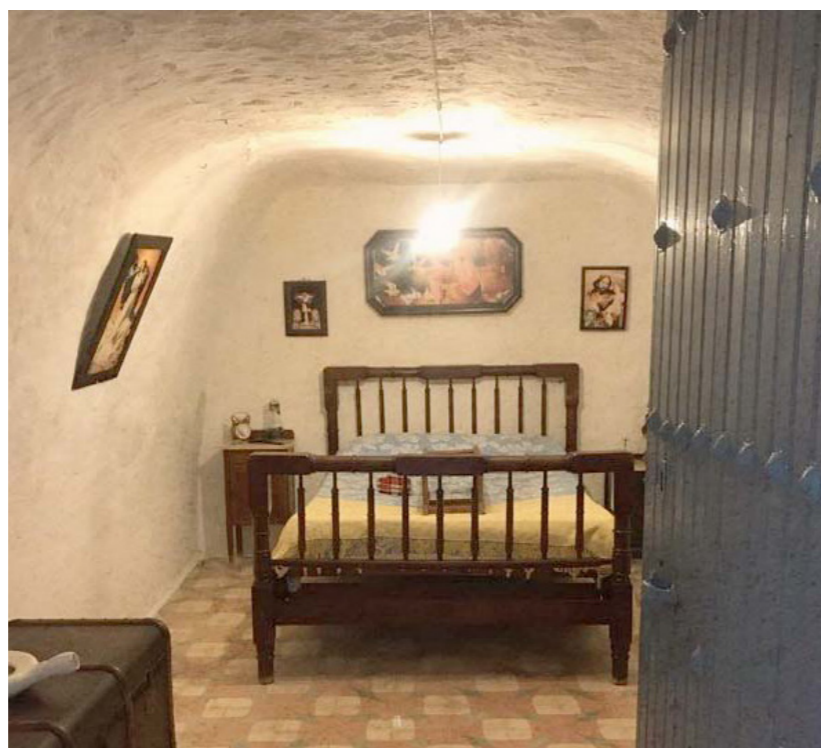
Figur 10. Bild tagen från hallen som kopplar samman rummen. Bild från museet, den 7 oktober 2021.



Figur 11. Finrummet sett från hallen. Tavlor hänger i lutning. Bild från museet, den 7 oktober 2021.



Figur 12. Föräldrarnas sovrum. Tavlor med religiösa motiv. Bild från museet, den 7 oktober 2021.



Höjden i hallen var ca 4 meter och dess tak bestod av ett konstruerat valv. Detta var ett av få element som var tillverkat av en specialiserad hantverkare. Ut mot rampen fanns en öppning eller en dörr med ett övre parti av glas för ljusinsläpp. Från hallen fanns tre öppningar, som tidigare var skyddade av ett tyg men som senare blev ersatta av trädörrar (Flores & Bravo 1984, s.34 - 36).

Finrum (Comedor/cuarto/sala):

Detta rum låg ofta i axel med rampen, alltså rak mitt emot entrédörren. Det var inget rum som användes dagligen utan bara under fester, högtider eller då man hade gäster på besök. Här hade man sina finaste möbler, stolar, ett bord och en kökssoffa. Väggarna var smyckade med familjefoton och religiösa motiv. Det kunde också finnas ett litet altare i en utgrävd nisch i väggen. Dimensionerna på detta rum var omkring 2,5 x 4 meter (10kvm). I vissa fall fanns en öppen spis. Detta rum kunde i sin tur vara anslutet till ett sovrum eller ett förråd, men aldrig till något utrymme för djuren. Finrummet fick sitt ljus enbart från hallens glasparti och var alltså mörkt då dörren var stängd (Flores & Bravo 1984, s.36 - 37).

Kök (Cocina):

Köket var placerat i direkt anslutning, antingen till vänster eller höger om hallen. Intill köket låg ofta rum för arbetsdjur och foderförråd. Köket var det rum som användes mest. Här åt man, lagade mat och umgicks. Här fanns, likt i matsalen en kökssoffa, stolar och ett bord, men dessa möbler var betydligt enklare. Porslin, bestick och köksredskap förvarade man i skåp och hyllor i väggen, alltså nischer utgrävda för just det ändamålet. De var täckta med träluckor eller glas. Köket var rektangulärt och mätte ungefär 3,5 x 2,5 meter. Det var försett med en öppen eldstad med en skorsten (chimenea) med öppning till marknivå. Senare var det vanligare att man använde en gasspis. Väggarna i köket var, likt i finrummet smyckade med bland annat fotografier. Meloner, upphängda vitlökskvistar, peppar och druvor verkade, förutom sitt praktiska syfte, som ytterligare ett dekorativt element (Flores & Bravo 1984, s.37 - 38).

Sovrum (Dormitorios):

Det fanns vanligtvis färre sovrum än vad det fanns familjemedlemmar. Ofta kunde barnen sova på bänkar runt om i silon. På motsatt sida till köket låg föräldrarnas sovrum i anslutning till hallen och fick ljus och ventilation därifrån. Om det fanns andra sovrum kunde dessa få ljus och ventilation genom att vara anslutna till entrérampen. Om de var interiöra sovrum hade de ett ventilations- och ljusschakt (lumbreira). Sovrummen hade en storlek på omkring 2,5 - 3 x 4 - 4,5 m (Flores & Bravo 1984, s.38 - 39).



Figur 13. Rum för boskap. Här bodde åsnan och i nishen i väggen sov den som vakade under natten. Bild från museet, den 7 oktober 2021.

Rum för arbetsdjur och foder (Cuadra y pajar):

Detta rum (cuadra), där arbetsdjuren bodde, låg aldrig i direkt anslutning till hallen utan till köket eller något förråd. Det hade ventilation och ljus ut mot entrérampen alternativt från taket (lumbreira). I samband med att man grävde ut detta rum, grävde man också en krubba i väggen till den som vaktade djuren nattetid. Foderrummet (pajar) låg bredvid detta och genom ett schakt i taket (lumbreira) förde man in foder från marken ovan jord (Flores & Bravo 1984, s.39 - 40).

Rum för boskap (Recintos para animales domésticos):

Förutom rum för arbetsdjur hade man också små utrymmen där familjens boskapsdjur bodde. Hönor och kaniner bodde i små utrymmen som ofta fanns utgrävda i entrérampens väggar, medan grisen hade ett litet utrymme i nära anslutning till det rum där arbetsdjuren befann sig (Flores & Bravo 1984, s.40).

Ovan jord:

Ytan ovan jord kallades gård (patio). Här skedde det publika livet. Här lekte barnen, här hängde kvinnorna tvätt och här satt männen på kanten (poyo) till silons entréramp (caña) och samtalade. I detta landskap var det privata livet i silon dolt men öppningarna ned till silon, tydligt vitkalkade och kontrasterande till jordens brunröda färg, vittnade om livet under jord. Skorstenen stack upp ungefär 1,1 - 2,4 m över marken och var ett påtagligt element i detta landskap som gården utgjorde. De olika ljus- och ventilationsschakten (lumbreira) var också synliga (Flores & Bravo 1984, s.49).

Silons toalett (corral) fanns ovan jord och bestod av ett kvadratisk litet utrymme. Den hade inget tak och väggarna gick bara upp till 1,5 m. Ofta hade man lämnat ett litet hål i väggarna för att kunna placera en dörr där. Ibland fanns också ett träd planterat inne i detta utrymme, kanske för att skydda och ge svalka. Varje vecka samlade man ihop avfallet därifrån och från rummet för arbetsdjuren (cuadra) och använde det som gödsel på åkrarna (Flores & Bravo 1984, s.50).

Ett annat ganska vanligt element på gården var ett litet solskydd på fyra pålar (sarmentera) av gamla spårdelar från järnvägen som man köpte för en billig peng. Taket bestod av kvistar från jordbruket som man lät torka för att sen kunna använda att elda med. Här under samlades kvinnorna för att sy, brodera och samtala.

Tidigare verkade det som att det också fanns som en liten eldstad på gården där man kunde laga mat under öppen himmel, de dagar då vädret tillät. Gården var också den plats där man lämnade sina fordon och arbetsdjur (Flores & Bravo 1984, s.51).

KONSTRUKTION

Silons konstruktion var utarbetad genom försök och misstag. De misstag man begick i tidigare generationer lärde man sig av i senare generationer. Med tiden kom silons konstruktion följaktligen att lösa många utmaningar och tidigare problem. I denna rapport är det de sista kvarvarande silorna under 1900-talet som är studerade, eftersom studier om tidigare silor inte har hittats. Det som här är beskrivet är alltså den prototyp av silo som bör vara den mest utvecklade och anpassade efter sin kontext och sina förutsättningar. Vad vi dock kan se är att de senaste silorna till viss del kom att börja använda sig av samtida element och material. Detta gav i sin tur konsekvenser på konstruktionen. Genom att frångå de, genom tiderna beprövade metoderna, förlorade man alltså många av de kvaliteter och värden som silon tidigare hade.

Muntlig tradition:

Enligt muntlig tradition började konstruktionen av en silo då en man och en kvinna blev ett par. Mannen grävde och kvinnan förde ut jorden. Lagom till bröllopet var silon klar. Denna romantiska akt verkar vara spritt känd i byn, som ett nostalgiskt minne starkt relaterat till silons existens. Huruvida det bara var detta förälskade par som konstruerade sitt hem eller om det faktiskt snarare var både familj och grannar som hjälpte till är kanske inte relevant. Det som är viktigt är snarare det minne som byn har av silornas tillkomst samt det faktum att det var ett självbygge, alltså ett bygge som, i princip, inte var konstruerat av hantverkare (Acebrón et al. 1975, s. 14).

Konstruktionsmetod:

När man konstruerade silon började man med hallen (vestíbulo). Man grävde ett hål till den nivån då de hårda lagren av jord (se sida 9) blev mjukare och mer lättarbetad. Då började man gräva ur de olika rummen horisontellt. När rummen var utgrävda anlätades ofta en hantverkare som gjorde finliret i tak och väggar (Montes 1986, s.129).

Under ett besök på museet över silor, berättade guiden (A) att även hallens tak var utfört av en specialiserad hantverkare. Denne byggde ett valv av trä som sedan täcktes med en blandning av cement och kalk i flera lager. Taket på hallen var den absolut svagaste punkten. Guiden (A) menade att, eftersom jorden varierade något lokalt beroende på var man befann sig, varierade således också djupet på de olika silorna. Det sista man grävde var entrérampen (caña), och detta var den tyngsta etappen eftersom det krävde att man grävde horisontellt i jord som till stor del bestod av den hårda jordskorpan.

Valv:

Takhöjden i rummen var omkring 1,8 - 2,2 meter. Taken hade ett plant mittenparti och var välvda på sidorna. Dessa flacka tunnvalv stöddes ofta upp med lutande väggar för att stå emot tryck från jorden ovan. Taket och väggarnas välvda form varierade från silo till silo och berodde förmodligen på jordens kvalitet på just den platsen (Acebrón et al. 1975, s. 22).

Figur 14. Entrén till silon var den sista och svåraste etappen av konstruktionen. Bild från museet, den 7 oktober 2021.



Figur 15. Lumbreira.
Ljus från ovan
som sipprar ned till
silons rum. Bild från
museet, den 7 oktober
2021.



Figur 16. Öppning
från hallen till
entrérampen. Ljus
belyser angränsande
rum. Bild från
museet, den 7 oktober
2021.



Ljus och ventilation:

Silon fick främst sitt ljus genom entrérampen som avslutades i hallrummet. Därifrån distribueras ljuset till de anslutande rummen, genom att hålla dörrarna öppna. Vissa rum hade även fönster ut mot entrérampen. Tidigare var dessa fönster snarare öppningar med ett galler och ett tyg att täcka för vid behov. De hade en diameter på ungefär 15 till 20 cm. Senare hade fönsterna karmar och glas. Dessa fönster brukade ha ett mått på omkring 40 x 40 eller 40 x 60 cm. Djupet på fönsterna och effekten ljus de gav till rummet, varierade med väggarnas tjocklek och rummets placering i förhållande till entrérampen och således fönstrets placering i rummet.

Ventilationen i silon skedde genom dess öppningar, alltså genom fönster och dörröppningar men också genom de tidigare nämnda öppningarna i taket (lumbreira). Det finns två varianter på dessa. En enklare variant som bestod av ett hål med en diameter på 20 cm och som täcktes av en sten vid behov. Den andra typen byggde man upp 20 - 30 cm ovan jord, dess hål var omkring 60 cm i diameter och var likt den tidigare också täckt med en sten (Acebrón et al. 1975, s. 24).

Vatten:

Silon var konstruerad så att den hade ett system för att hantera vatten och undvika att det tog sig in i bostaden. Entréöppningen var byggd på en sluttning, skapad av den jord man grävde ur för att skapa rummen nere i silon. Dessutom skapade kanterna till entréöppningarna visst skydd mot vatten att ta sig ned. I slutet av entrérampen fanns en liten brunn som leder till en stenkista med ett mått på omkring 1 meter i diameter och ett djup på omkring 2 meter (Acebrón et al. 1975, s. 27).

Guiden på museet (A), menade att tillgången till dricksvatten var begränsad. Det fanns traditionellt en brunn som fyra silor delade på. Man tog vattnet från grundvattnet som låg på omkring 10 - 15 meter ned i jorden. Vattnet från denna brunn var hårt och användes främst till djuren och för att tvätta. Det kunde säkert hända att man också drack detta vatten, då dricksvatten annars hämtades från bergen i utkanten av byn. Senare fanns det en verksamhet varifrån man kunde köpa dricksvatten.

I vissa fall fanns det även brunnar inne i silorna. Den brukade då finnas i anslutning till köket. Eftersom man redan hade grävt silon och redan befann sig ett antal meter under jorden, kunde denna interiöra brunn därför grävas djupare än den exteriöra. Vattnet från denna brunn var således ofta något mindre hårt. Något som jag noterade under mitt besök i den silo, av de fyra silor på museet som hade brunn, var att det skapades mycket fukt. Kalk från väggar hade lossnat och gula fuktfläckar hade uppstått.

Material:

Silon krävde väldigt lite material eftersom den var konstruerad av jorden själv. Vissa metallelement och träelement förekom för tillverkning av bland annat dörrar, fönster och skorsten (Acebrón et al. 1975, s. 24).

Tack vare den vita färgen skapad av kalk och cement, som silons väggar och tak var målade i, utnyttjades det ljus som nådde silon till fullo. Kalken hade dessutom förmågan att absorbera fukt och på så vis skydda leran som silons väggar och tak bestod av. Kalken fungerade även desinfekterande. Silon kalkades mellan två till åtta gånger per år och detta var nödvändigt för att kunna bibehålla konstruktionen intakt (Acebrón et al. 1975, ss. 24 - 27).

På ett av mina besök på museet över silor berättade guiden (A) att en blå färg traditionellt användes för att hålla insekter borta och den målades runt exteriöra kanter, öppningar och fönster. För att få fram färgen använde man sig av indigoblomman. Den blå färgen skulle också kunna symbolisera en tydlig gräns mellan det vita byggda och jorden den bestod av. Guiden (A) menade att man, i vissa fall, senare kom att använda en syntetisk blå färg interiört som fungerade som en fuktbarriär vilket gjorde att kalkens egenskaper, av att absorbera fukt, gick förlorade.

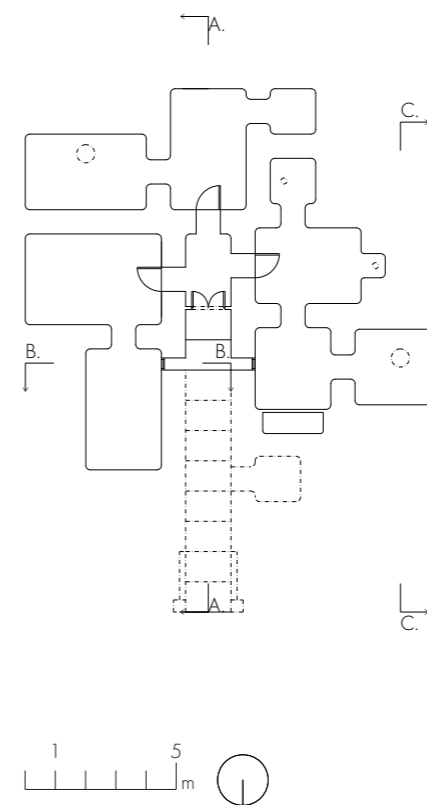
Guiden (A) berättade också att silons golv traditionellt var gjorda av en blandning av sand, cement och kalk. Genom att stampa denna blandning skapade man ett golv som kunde andas och filtrera vattnet. I köket var det vanligt att man hade ett golv av traditionella tegelstenar i lera som hade liknande kvaliteter, men var lättare att städa. Senare började man använda kakel som golv. Konsekvensen av detta var att det blev betydligt fuktigare och denna silo kunde inte hålla den jämna fina temperatur som silor med traditionella golv kunde.

Temperatur:

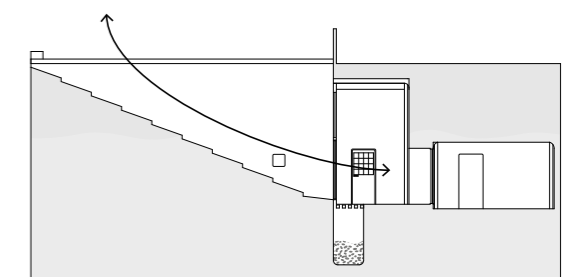
Den termiska massa som jorden utgjorde för silons rum, men också kalken som absorberade fukt, ventilationen och golven av sand, cement och kalk, skapade ett interiört klimat som i princip var oförändrad under året (Acebrón et al. 1975, s. 27).

Ut- och ingång:

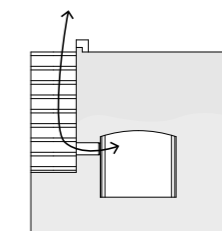
Silons entré ned genom den terrasserade rampen (caña), var den enda ingången och utgången. Trots de system för hantering av regnvatten som silon hade, var silons rum och invånare hotade av översvämningar eftersom det bara fanns en flyktväg. Översvämningen år 1893 var ett bevis på detta, där hälften av alla dåvarande silor förstördes (Montes 1986, s.125). Den dörr som fanns till hallrummet (vestíbulo) i silon öppnades inåt vilket gjorde att vattnet åtminstone inte skulle trycka på dörren och göra den omöjlig att öppna.



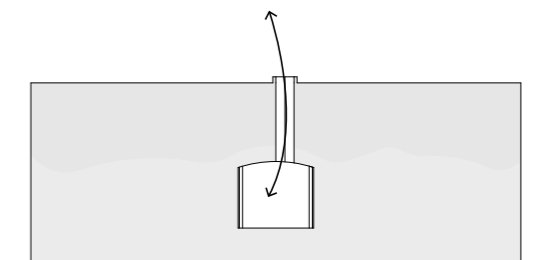
Figur 18. Ventilation. En generell abstraktion över hur en silo kunde se ut, baserad på den litteratur jag tagit del av i boken *Los silos de Villacañas* av Flores och Bravo.



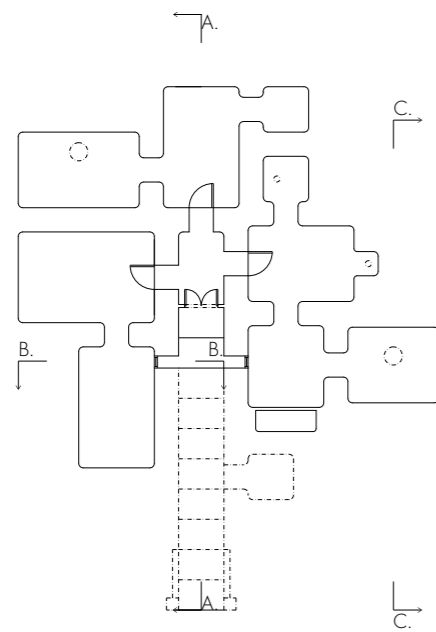
A:A



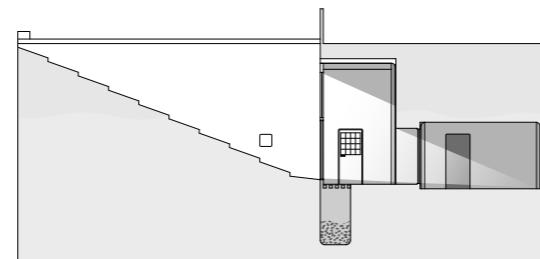
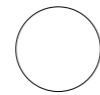
B:B



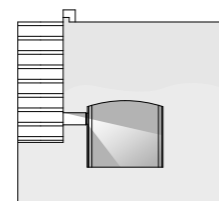
C:C



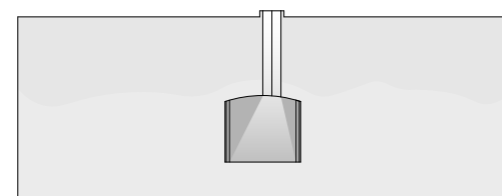
Figur 18. Ljus.
En generell
abstraktion över
hur en silo kunde se
ut, baserad på den
litteratur jag tagit del
av i boken *Los silos de
Villacañás* av Flores
och Bravo.



A:A



B:B



C:C

VÄRDEANALYS

Utifrån studien över silor, dess ursprung, kontext, konstruktion och försvinnande har följande värden identifierats. Kategorierna är valda utifrån det material som har funnits tillgängligt och vad jag i detta arbete tycker är viktigt att lyfta fram.

Historiska värden:

- den historiskt dominerande bostadstypologin i byn
- typologi som speglar den historiska kontext den befann sig i

Emotionella värden:

- det förgångna
- minnen
- arbetsamt

Funktionella värden:

- ett rum som knyter samman alla rum (vestíbulo)
- rumsorganisation indelad i zoner
- privata och intima rum under jord
- publika och sociala rum över jord
- entréramp (caña) och avsatser (poyo) som mötesplats
- system för vattenhantering

Fysiska värden:

- flackt tunnvalvstak
- vitkalkade väggar (skapar en ljus miljö)
- blå färg som verkar som kant mellan jorden och det byggda och för att hålla bort småkryp
- entréramp
- organiska väggar av jorden som omsluter den
- mörka rum och ljusa rum
- ljusinsläpp genom entréramp (caña) och taket (lumbreira)
- ventilation genom entréramp (caña) och taket (lumbreira)
- konstruktion som är ett med landskapet

Miljömässiga värden:

- svalt sommar, värmande vinter (termisk massa)
- orientering av entréramp till syd eller öst (ljusinsläpp)
- skydd mot sol (eftersom under jord)
- vitkalkade väggar (reflekterar och sprider ljus, skyddar jorden och verkar desinfekterande)



Figur 19. *Vecinos al fresco en el patio. Grannar på gården, kvinna sitter på siloentréns kant. Livet i silon är ett levande minne (Casas u.ä).*

**DEL I . III
EN NY BY**

FÖRSVINNANDET AV SILOR

På 80-talet fanns det omkring 40 bebodda silor och bara 20 år tidigare fanns det mellan 1200 - 1400 silor (Flores & Bravo 1984, s.24). Vi kan alltså se att denna bostadstyp, på väldigt kort tid, näst intill raderades till att idag vara i princip obefintlig. Silons nästan fullständiga försvinnande i Villacañas beror på flera faktorer som hör samman men som skulle kunna delas in i följande kategorier:

Vatten:

År 1932 kom det rinnande vatten till byn (Montes 1986, s.130). Under ett av mina besök på museet över silor, berättade guiden (A) att de få hus som då fanns i byn hade lite tillgång till vattnet. Användandet utvecklades under decennierna och husen började få tillgång till moderna toaletter. Under denna tid började därför några av dem som bodde i silor att bygga ett litet hus ovan mark på tomten för att också kunna ta del av vattnet. Med tiden utvecklades detta till att hela bostaden byggdes ovan jord och silon lämnades till intet. Vattnets ankomst till byn orsakade också fuktskador på silorna på grund av det system som då fanns för att leda vattnet (Montes 1986, s.130).

Ekonomi:

Det fanns en rörelse som tyckte att silon besatt egenskaper som inte var önskvärda och inte borde representera byn. När kommunen vid ett tillfälle försökte utrota silor som bostadsform och skapa nya bostäder, möttes detta dock med motstånd (Flores & Bravo 1984, s.60).

När jag pratade med guiden (A) på museet över silo, förklarade hen att denna process i att radera den traditionella eller folkliga arkitekturen handlade om en förnyelseprocess skapad av den dåvarande diktatorn Franco. Enligt guiden (A) började Franco på 50-talet leta sig ut på den europeiska marknaden med ambitionen att sätta Spanien på kartan. Han skapade bland annat bestämmelser om att rensa bort den traditionella arkitekturen. Folk bodde nämligen i grottor i Andalusien, i jordhus och i silor i Villacañas och detta var inte den bild han ville visa upp av landet. Subventioner och olika ekonomiska stöd gavs till att bygga nya bostäder och röja bort de traditionella eller folkliga bostäder som fanns.

Förutom denna muntliga källa från guiden har jag, i en dokumentär på Netflix, fått förklarat att Franco under 50-talet lyckades skapa ett visst ekonomiskt stöd, från bland annat USA och Europa, för att bygga upp landet. I utbyte fick USA ha militärbaser i Spanien för att kunna bygga upp en front mot deras gemensamma fiende; Sovjetunionen (Sanningen om Franco 2020).

På 70-talet kom de första dörrfabrikerna till Villacañas (Flores & Bravo 1984, s.11). Folk som tidigare hade jobbat i jordbruket började då arbeta i fabriken där de tjänade betydligt mer. När arbetet inte längre var jordbruk, förändrades också rummen i silor. Många av de utrymmen i silor, som tidigare hade använts, blev inte längre viktiga. Exempelvis rummet där man förvarade sina arbetsdjur (cuadra). Den nya arbetslivssituationen med få veckor semester, försvårade också möjligheten att kunna konstruera en silo på ett traditionellt vis eftersom denna självkonstruktion krävde mycket arbete (Flores & Bravo 1984, s.60).

Kultur:

Det fanns egentligen inte så stor ekonomisk skillnad i byn, då de flesta fram till 70-talet var jordbrukare. När jag pratade med min svärmor berättade hon att man, för att skilja varandra åt, pratade om "de där uppe" och "de där nere". De som bodde i silor bodde högre upp i byn, alltså där terrängen var högre, och de som bodde i hus bodde längre ned i byn. Det var den eviga kampen om klass och man kallade dem som bodde i silor vid "sileros", ett skällsord som, enligt min partner, än idag används. Silor var förknippad med fattigdom och när den nya generationen på 80-talet, som hade andra ekonomiska förutsättningar än sina föräldrar, började bygga sina bostäder förkastades silor som bostad (Flores & Bravo 1984, s.56).

Det feministiska uppvaknandet på 60- och 70-talet, som säkert också nådde Villacañas till viss del, kan ha påverkat drivkraften att flytta från en silo till ett hus (Acebrón m.fl. 1975, s. 28). Livet i silor var beroende av att någon (kvinnan) dagligen tog hand om bostadens väggar, golv och ventilation. Flytten till husen innebar en mindre arbetsbörda för kvinnan och kanske också en viss typ av frigörelse.

VILLACAÑAS IDAG

Den förändrade ekonomiska situationen gjorde att invånarna i Villacañas började tappa sina rötter. Silon tillhörde det förflutna och det nya var ett hus ovan jord. Eftersom byn traditionellt sett inte hade bestått av hus utan bostäder under jord, fanns det heller ingen tydlig identitet kring hur husen som byggdes skulle se ut (Acebrón mfl. 1975, s. 28). Detta till skillnad från hur husen ser ut i den intilliggande byn Tembleque där majoriteten av husen, inklusive de moderna, är traditionsenligt vitkalkmålande.

Idag finns nästan inga av de silor, som tidigare så tydligt dominerade byn, kvar. Det Villacañas som vi ser idag är följaktligen ett helt annat Villacañas än det som fanns förra seklet. Det finns väldigt få områden med en traditionell arkitektur och dessa hus är främst de fåtal som fanns samtida med silon. På de tomter där silon tidigare fanns, finns idag en arkitektur som snarare påminner om den i spanska stora städers förorter. Materialen som användes för denna nya arkitektur har väldigt lite att göra med de material hos den traditionella eller folkliga arkitekturen (vitkalkade väggar och takplattor i tegel) som finns i regionen Castilla la Mancha och som finns att skåda i angränsande byar. Fabriksproducerat tegel är det nya dominerande materialet.

Något som är påtagligt är att byggnaderna inte sällan är i två våningar där en första våningen är ett oisolerad semi-privat diverse rum som kan vara garage, butik, verkstad eller ett förlängt vardagsrum. Bostaden är på andra våningen. På ett vis påminner den om silon då de privata är skiljt från marknivå och de publika letar sig ut på gatan. Samtidigt verkar denna byggnad också som en symbol för att bryta med silo-traditionen, ett sätta att komma så långt ifrån jorden som möjligt.

I Villacañas, men också i Spanien generellt, har jag noterat att fasaderna ofta är stängda. Persienner är neddragna och fönsterluckor täcker det som är utblicken mot gatan och inblicken till bostaden. Inte sällan är fönster också täckta av galler. Det privata verkar viktigt, viktigare är ljuset som fönsterna kan bistå med.

Figur 20. Tegel som det nya dominerande materialet.



Figur 21. Byggnader i två våningar som påminner om förorter till spanska stora städer.



Figur 22. Stängda fasader.



Figur 23. Parcela. En tomt omgärdad av en vitkalkad mur. Där bakom kan det finnas en trädgård eller bråte som inte får plats i bostaden.



I *Gardiner och kulturella skillnader*, ett kort reportage i *Utrikeskrönikan* (2021), reflekterar Andreas Liljedeheden över fasaders skillnader i två angränsande byar i Nederländerna och i Belgien. I Nederländska Zundert är gardinerna nästan alltid öppna medan gardinerna i Belgiska Meer är fördragna. Efter att ha gjort viss efterforskning och snabba intervjuer menar Liljedeheden att gardiner kan agera som ett typexempel för att visa på kulturella skillnader mellan de två länderna och att dess användning kan ha en religiös koppling. Social gemenskap och att visa att inget skumt pågår bakom sina fönster, är viktigt i det protestantiska Nederländerna. I det katolska Belgien är det privata hemmet viktigare att skydda. Liljedehens reportage är inte vetenskapligt men de fick mig att reflektera över hur vi ser på ljus och framför allt insyn i det protestantiska Sverige och hur det skiljer sig från det katolska Spanien. I Spanien verkar kontrasterna mellan det öppna och sociala livet på gatan och det slutna och privata hemmet större än i Sverige där privat och publikt snarare smälter samman genom stora öppna fönsterytor.

Efter en jordbävning i slutet av 60-talet byggdes ett område i utkanten av Villacañas till dem som hade blivit av med sina silor (Acebrón mfl. 1975, s. 28). Där finns det små vitkalkade radhus med galler för fönsterna och röda taktegelplattor. En liten förgård skapar gröna, mot det vita, kontrasterande oaser. Husen har också ofta ett källarplan. Trots att de är moderna har det en förmåga att kännas naturliga och förankrade på platsen. De vitkalkade väggarna knyter an till silon. De är modesta i sin storlek och det gröna förrummet skapar ett mellanrum mellan det privata hemmet och den publika gatan. Dessa små hus, som i folkmun kallas *Las casas blancas*, är en av få kvarlevande exempel i Villacañas, ovan jord, som jag anser har ett arkitektoniskt värde.

I Villacañas finns flera tomma tomter (parcelas), alltså tomter utan byggnad. Dessa brukar ofta vara omgärdade av en mur, inte sällan vitkalkad. Ibland gömmer sig en trädgård bakom murens portar, ibland finns där bråte och ibland ingenting.

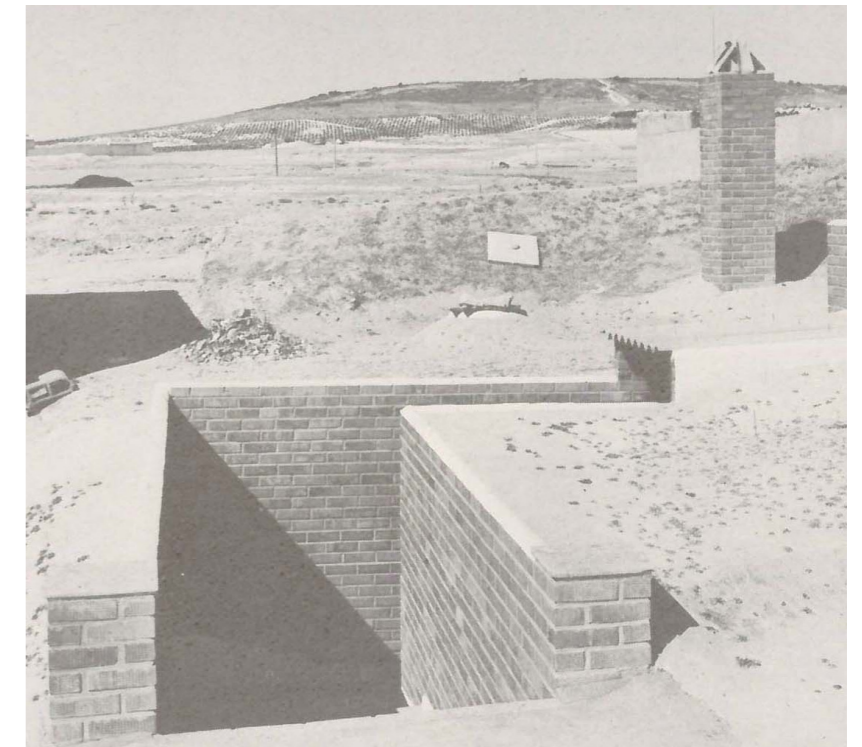
SILOR IDAG

På vissa ställen i byn finns det rester av det som en gång var en silo. Bakom stängsel kan man skymta entrérampen. De ser förfallna och totalt övergivna ut. I processen mellan att bo under jord och att bostaden byggdes över jord, verkar det som att vissa av silons rum användes. Det var vanligt att man byggde de nya husen på den tomt där silon hade varit och alltså över silons rum. Några av rummen kunde man bevara. Ibland bevarade man silons sovrum för att vila under sommardagar. Vissa familjer hade kvar några av silons rum som gästrum. Ibland användes de som förråd eller källare (Flores & Bravo 1984, s.61). Jag har också hört att silons rum tidigare användes som festlokaler där byns ungdomar samlades. När min partner var liten brukade han och hans grannes hund leka i grannens bevarade silorum. Hunden brukade lägga sig där för att fly hettan under sommarmånaderna och min partner tyckte att denna mörka plats under jord var den bästa av gömställen för att leka ifred.

Det är spännande att de rum av silon som fanns kvar, användes till lite "skummare" rum så som festlokal och källare. Det liknar på det viset det första planets diverserum i tvåvåningshusen i Villacañas och skulle kanske även kunna jämföras med gillestugan i Sverige (Svenska Akademiens ordlista 2022).

Idag finns silon främst kvar som nostalgiska objekt. Det museum över silor, *Museo Municipal del Silo*, som jag så flitigt återkommer till är ett exempel på detta. Här är silons rum bevarade, ommålade och möblerade, som ett tredimensionellt fotografi över en svunnen tid. Jag har också lagt märke till en rondell vid Villacañas entré, där en replika av silons gård (patio) har uppförts och skapar en falsk föraning om vad som komma skall. Under min tid i byn hörde jag vid något tillfälle om ett par som hade bevarat och underhållit sin silo under alla år. Vem detta var eller om det är sant, lyckades jag aldrig luska fram. I övrigt verkar silons rum, sedan länge, gömda och glömda.

Figur 24. En silo i övergångsperioden mellan livet under och ovan jord. Här har det tidsenliga materialet tegel introducerats. Tid för fotografi är okänt (Flores & Andino 1984).



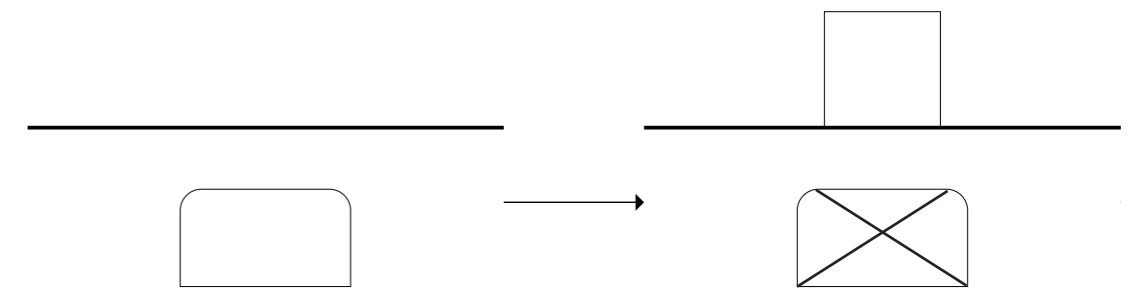
Figur 25. En replika av silons gård i en rondell i Villacañas.





Figur 26. Silo idag. Naturen har tagit över, kalken har flagnat och entréns öppning gapar tom.

Figur 27. Silons rum är sedan länge glömda.



Figur 28. När den nya bostaden byggdes, lämnades silons rum gömda och glömda.

DEL II

DEL II . I BEFINTLIG SITUATION

INLEDNING

I Villacañas centrum ligger en övergiven tomt. Den har två entréer, en mot en huvudgata (Calle Mayor) som leder till en gammal bar och en mot en lugnare gata (Calle Madrid) som leder till en bostad. Mellan bostad och arbete finns en liten innergård och på den finns entrén till en silo, som tidigare var bostaden.

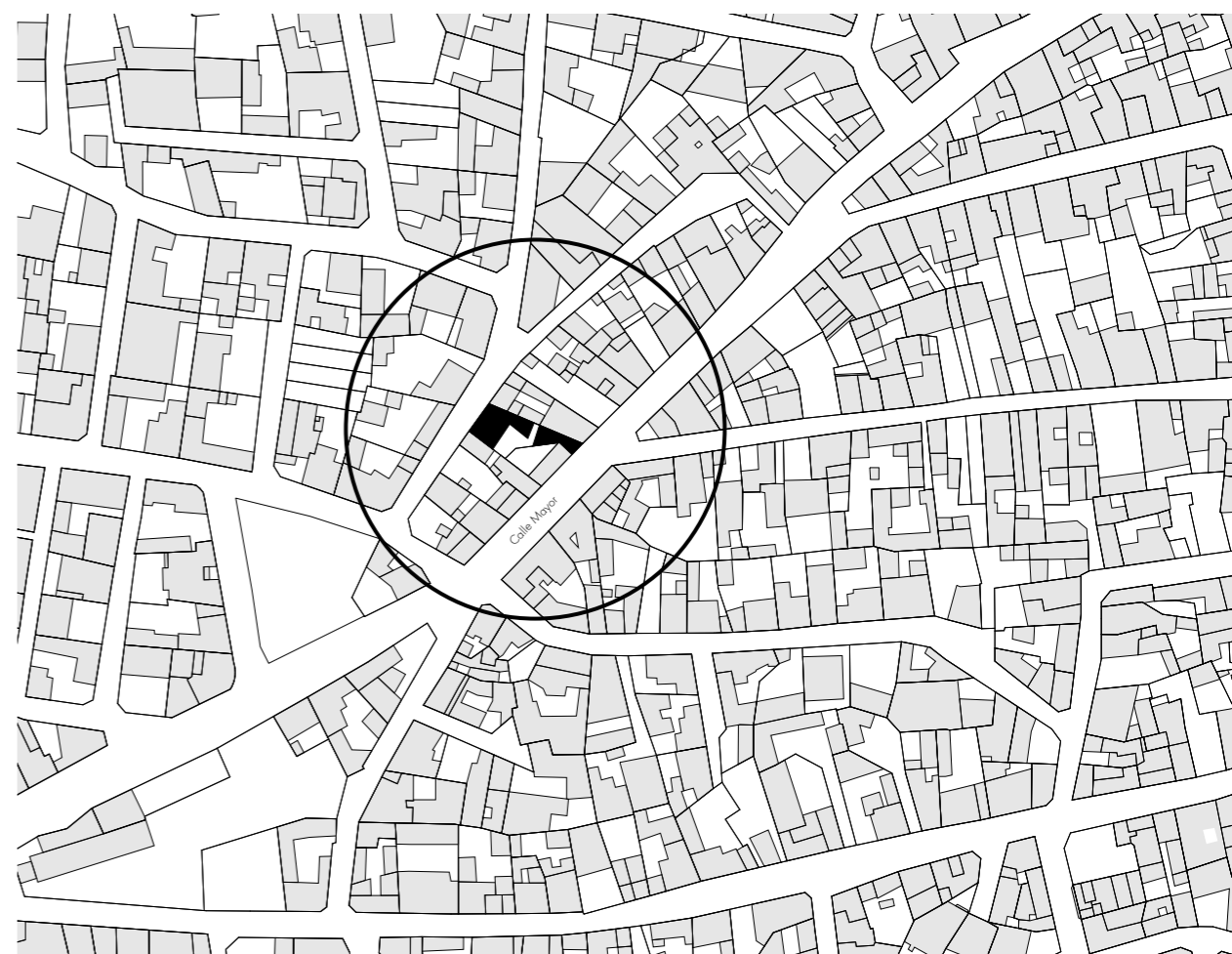
På denna tomt finns alltså Villacañas historia representerad. Det var, som tidigare nämnt, vanligt att den nya bostaden byggdes ovan den silo där man tidigare bodde och denna tomt är därför en av många i sitt slag.

För mig föll det naturligt att ta mig an just denna centrala tomt, inte bara för dess tydliga representation av historiens förändring och dess komplexitet i att vara både ett arbete och en bostad, utan också för att jag hade tillgång till den. Tomten tillhör nämligen min svärmors föräldrar, vilket har gjort att jag har kunnat besöka tomten och dokumentera den. En intervju med min svärmor och hennes syster ligger också till grund för en djupare förståelse av platsen, dess historiska och emotionella värden.

I detta förslag vill jag undersöka på vilket vis dessa två lager, hus ovan jord och silo, kan integreras genom att lägga till ett nytt lager. Hur kan man synliggöra de olika historiska lagren och få dem att samverka i stället för att radera det förflutna? Hur kan man ta vara på deras egenskaper? Och kan nya kvaliteter skapas? Genom att utgå ifrån det som är, vill jag skapa en arkitektur som tar hand om det gamla samtidigt som det gamla medverkar till att det nya kan etablera sig på platsen.

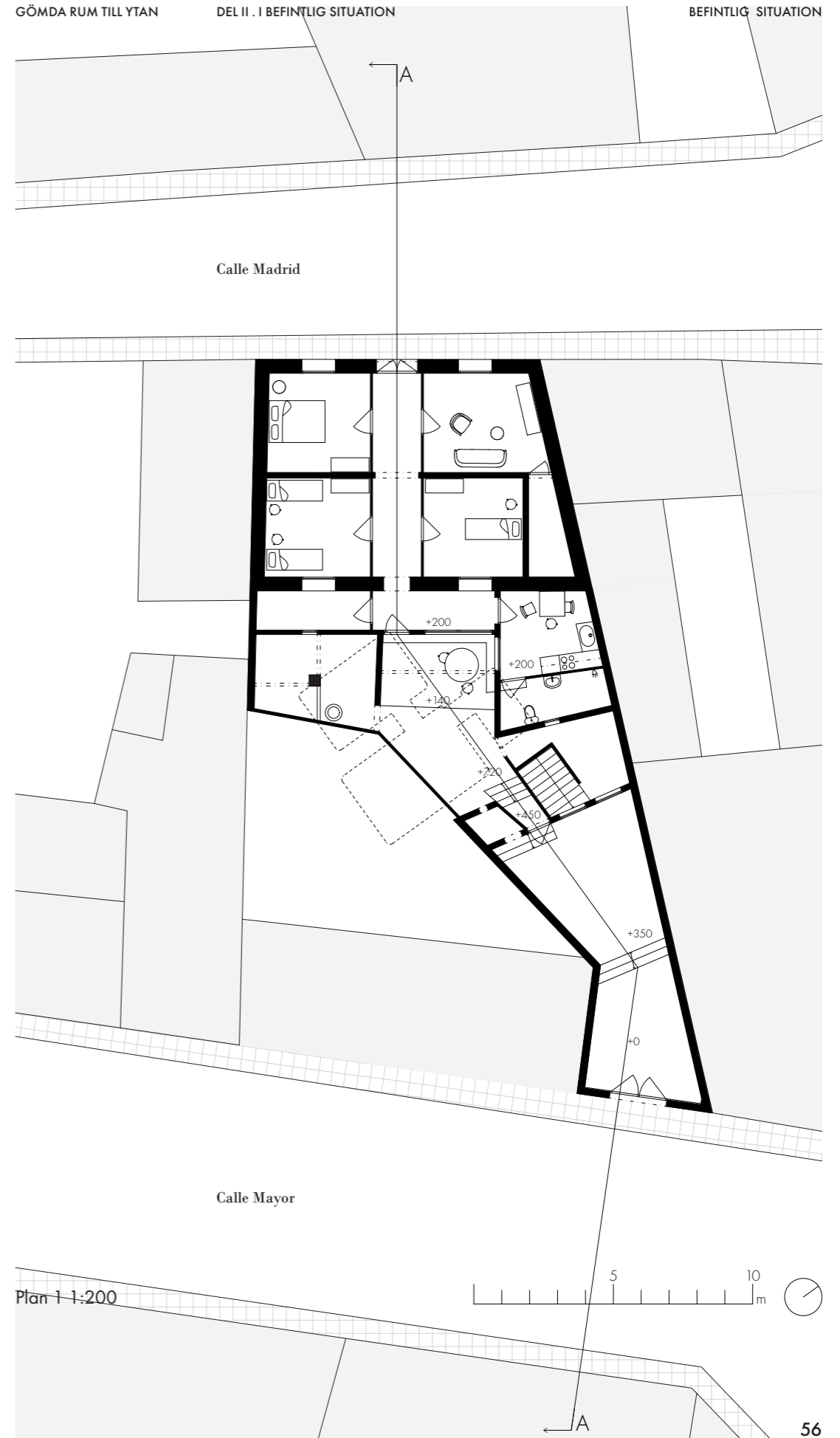
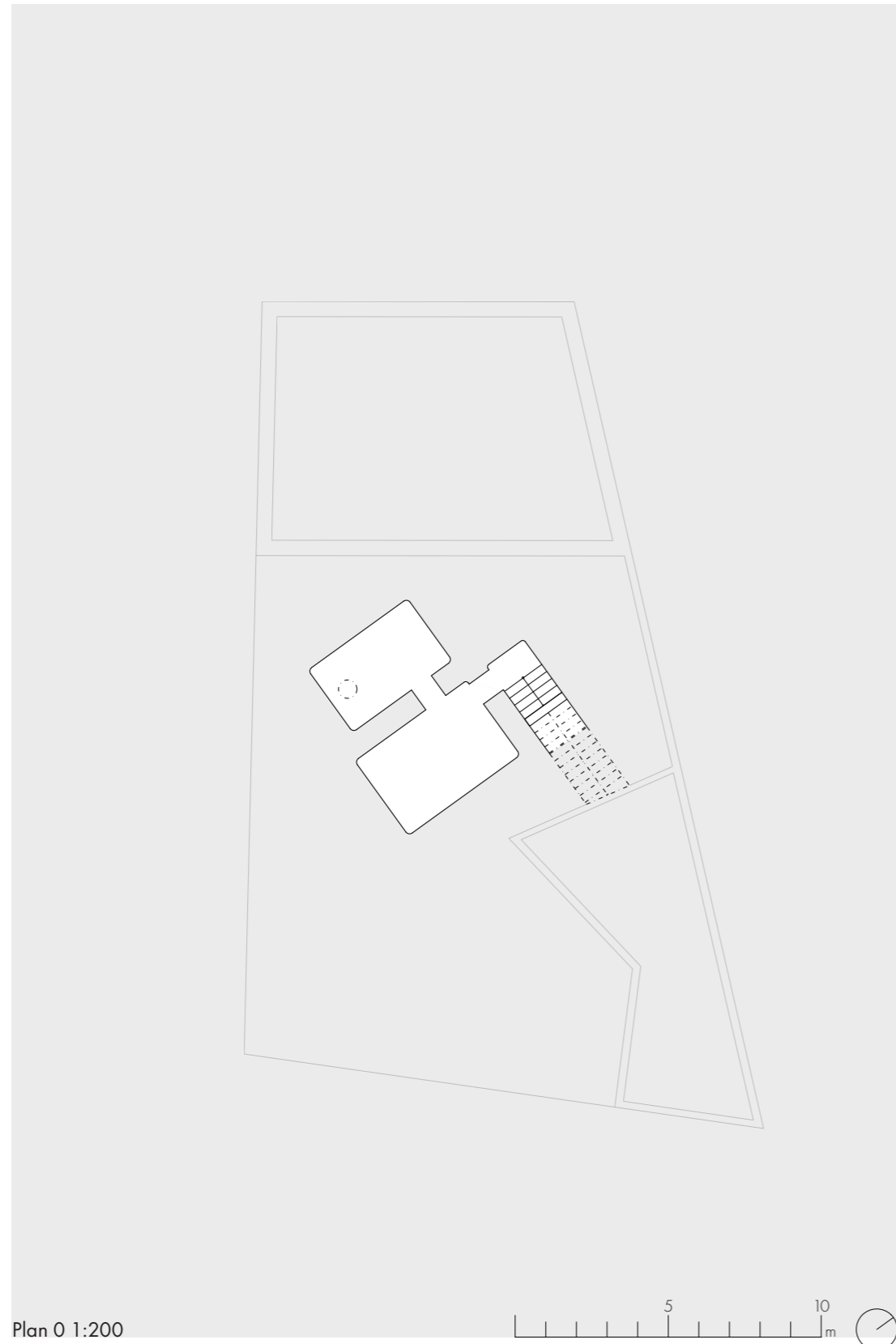
Tomtarea: 230 m²

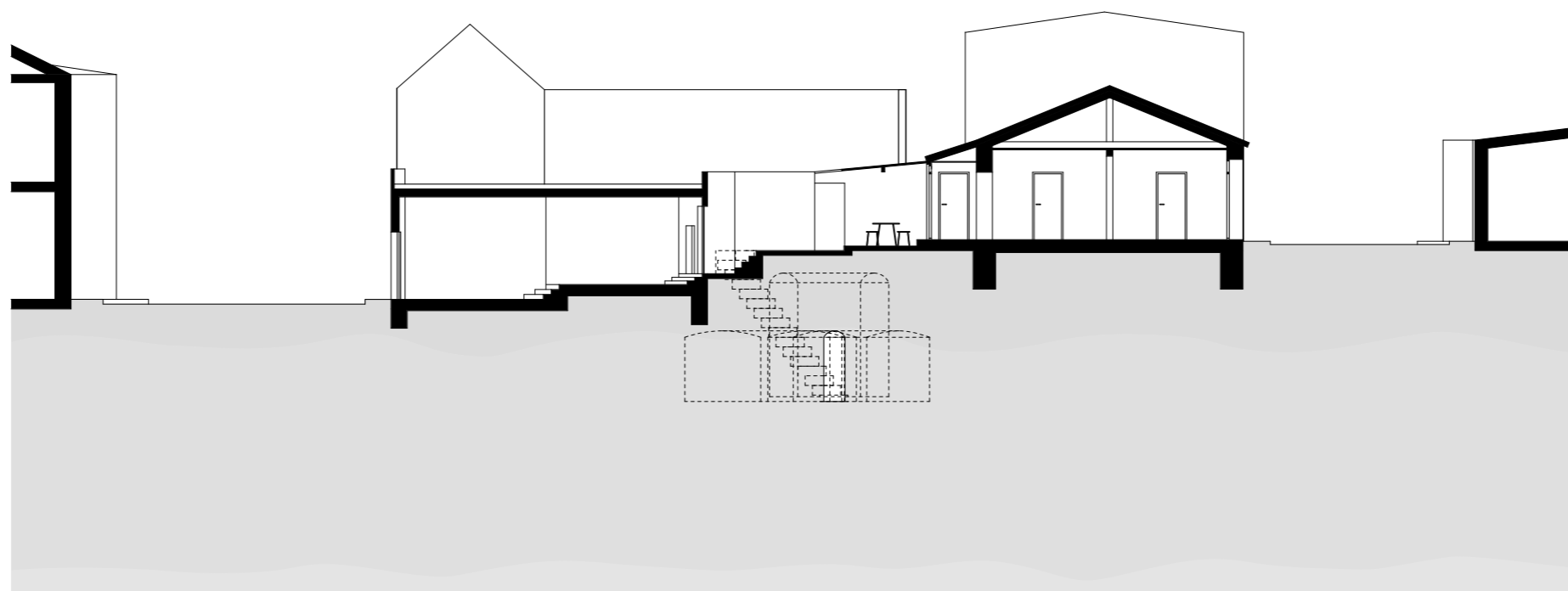
BEFINTLIG SITUATION



Område 1:2000

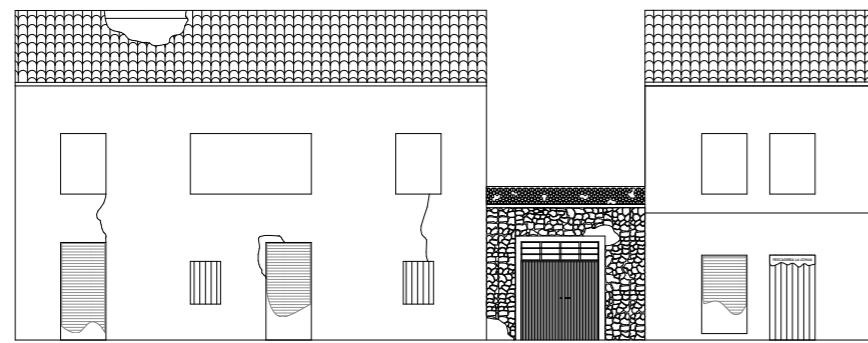




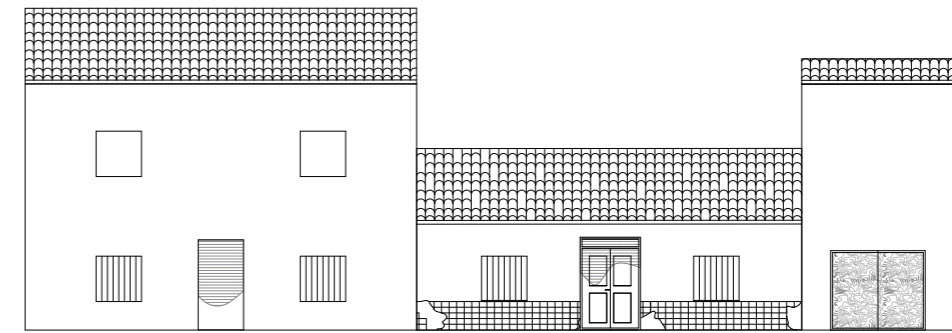


Sektion A:A 1:200





Fasad mot Calle Mayor 1:200



Fasad mot Calle Madrid 1:200



INTERVJU

9 oktober 2021

Intervju med systrarna Isabel Espada López (I) och María del Carmen Espada López (M). Samtalet genomfördes på spanska, spelades in och översattes sedan av mig, Vida Halleröd (V), den 16 november.

En lördagseftermiddag i oktober möttes vi i María del Carmens hem. Isabel hade redan varit där en stund. Vi satte oss på första plan, i ett typ av diverserum där María del Carmens familj brukar samlas under högtider men också där systrarna alltid samlas på eftermiddagarna för att dricka kaffe, efter att de husliga sysslorna är avklarade. En kökssoffa och några tältstolar stod utplacerade i detta förlängda vardagsrum, som i Isabels hem snarare verkar som garage med spår av det som en gång var en metallverkstad.

De visste att jag höll på att göra ett arbete som till stor del handlar om silor, även om jag vid denna tidpunkt inte visste exakt vart jag var på väg. Systrarna hade växt upp i Villacañas och varit med om den förändring som byn gick igenom, från att ha legat under jord till över jord. Den tomt som jag undersöker i denna andra del av arbetet är där som systrarna levde under sin barndom. De föddes i silon på tomten och flyttade sedan till huset som familjen byggde över silon. María del Carmen föddes år 1949 och har under sina vuxna år bott i andra byar och städer men återvände senare till Villacañas, när barnen blev stora. Isabel föddes år 1955, har bott i byn hela sitt liv och bor nu bara ett par hundra meter från barndomshemmet.

Jag ville veta mer om hur denna förändring av byn hade varit, vad som skiljde livet under jord från det ovan jord och hur de såg tillbaka på sin första bostad; silon. De hade lovat mig att försöka svara på mina frågor och nu satt vi här, samlade i detta mörka rum, redo att genomföra intervjun. Jag förberedde min inspelningsdosa och ställde den första frågan.

V: Beskriv en dag när ni bodde i silon.

I: Vi vaknade ungefär klockan åtta. Vår mamma lite tidigare för att tända elden till spisen. Pappa gick till jobbet, som var hans taverna. Vi tvättade oss så bra vi kunde och gick till skolan. Mamma stannade och gjorde sina uppgifter i silon. Vad bestod de av? Jo, i att bädda sängarna, ventilerade silon och sätta maten på den öppna spisen. När vi kom hem från skolan åt vi. "Ge nu din åsikt María del Carmen", sa Isabel och vände sig mot systemen.

M: Jo, men dagen var så.

I: Efter skolan gjorde vi inte så mycket läxor utan vi gick ut och lekte på gatan. I silon blev det snabbt natt eftersom det inte fanns så mycket ljus. Vi gick därför och la oss tidigt. Innan det så åt vi middag. Alla måltider åt vi inne i silon, året om.

M: En av mammas uppgifter var också att städa golvet. Eftersom det inte var kaklat utan av en kalk och cementblandning, skrubbede hon upp det med en borste och sopade sedan av det. På vintern samlades vi på kvällarna kring den öppna elden för att värma oss. Mamma berättade ibland en liten historia. Det fanns nämligen inte radio eller tv. Under december brukade mamma sjunga julsånger medan vi väntade på att pappa skulle komma ned från tavernan där han jobbade. Tavernan låg på tomten över silon där det idag finns en fiskaffär, *Pescadería La Lonja*, alltså verksamheten bredvid där tavernan finns. Den taverna som finns idag byggde pappa när vi byggde huset. I pappas taverna serverade han småfåglar och *jerez* (sherry).

I: En annan sak som jag nästan glömde att säga. När mina föräldrar var små fanns inget ljus i silon. På kvällarna fick de tända ett stearinljus eller en fotogenlampa. När vi växte upp fanns det dock glödlampor. Men det fanns inte rinnande vatten. Många silor hade en brunn, inte vi. Vår brunn fanns utanför silon. Men eftersom vattnet var så fruktansvärt dåligt i byn var vi tvungna att gå till en källa med en tillbringare för att få dricksvatten. Vi betalade en peseta och gick sedan tillbaka med den fyllda tillbringaren. Vattnet förvarade vi sedan i stora kärl inne i silon.

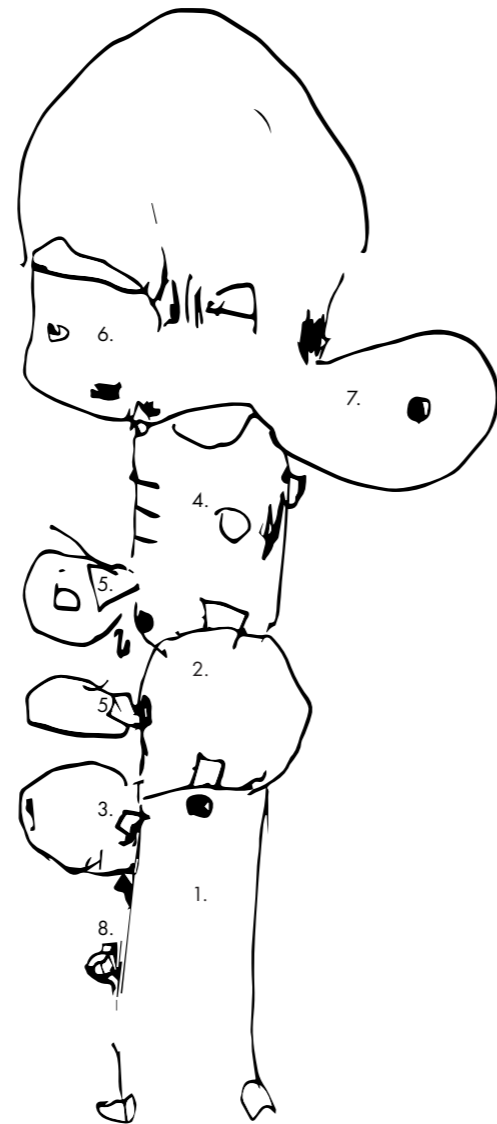
V: Vem utför de olika arbetsuppgifter i silon?

I: Mamma gjorde nästan alla uppgifter. Men pappa och våra bröder tog hand om djuren. Mitt i natten var de tvungna att ge hö åt åsnan som behövde äta. Mamman kalkade väggarna. Tack vare kalken skyddades jorden som omslöt silon. Kalken gav också mer ljus. Varje lördag gjorde mamman *el fraile*, vilket var

att måla väggarna till den öppna spisen i en svart färg.

M: Mamma var hemmafru. När vi blev äldre hjälpte vi henne med arbetsuppgifterna i silon. Jag slutade i skolan när jag var 12 år. Tänk vad jag hade kunnat lära mig om jag hade fortsatt! På kvällarna sydde jag och på dagarna hjälpte jag mamma i silon. Kanske bara en på tusen av alla flickor fortsatte att studera i skolan, speciellt i en by som denna. Det var bara några få rika flickor som fick studera vidare.

Figur 29. Skiss av systrarna. Silon på tomten, så som de minns den.



1. Caña - entér i form av ramp med trappsteg
2. Vestíbulo - hall, ca 4 meter i takhöjd, utifrån övriga rum var placerade
3. Comedor/cuarto/sala - finrummet
4. Cocina - kök
5. Dormitorio - sovrum
6. Cuadra - rum för arbetsdjur
7. Pajar - hö- och foderförråd
8. Recintos para animales domésticos - rum för boskap

I: Ja, nu fortsätter vi med frågorna!

V: Vilka dagar var vilodagar?

I: Söndagen. Männen gick inte till arbetet på jordbruket. Kvinnorna jobbade så lite som möjligt och gick till gudstjänst. Männen samlades i tavernor och spelade kort. Kvinnorna samlades sen i silon och pratade om det som hände i byn. Ibland ställde de fram en liten sötsak och ett litet glas med *mistela* (sött vin). Kvinnan förberedde ofta maten. På söndagar var det nästan alltid *cocido* (en gryta med kött, grönsaker och kikärter) på menyn och hela familjen åt tillsammans.

V: Vilka aktiviteter skedde i silon och vilka skedde utanför?

I: Grannkvinnorna samlades varje kväll ovanför silon för att sy och samtala om saker som hände i byn. När det blev natt gick man ner, var för sig, till sin silo.

M: Temperaturen inne i silon var underbar! Det var omkring 20 grader året om. Det var som gudasänt att stiga ned i den svala silon när temperaturen ute var 35 grader. Men livet i silon var väldigt knapert.

I: När vi var små och det var sommar tog vi en balja med vatten och tvättade oss i solen ovanför silon. När vi blev äldre tvättade vi oss inne i silon.

M: Om du hade en liten verksamhet, till exempel att sy, så hade du din lilla studio i köket i silon. Om man hade en butik fanns den på samma tomt som silon men inte inne i silon.

V: Hur kändes det att bo under jord?

I: Det var ett nöje.

M: Suveränt! Vi visste inget annat. Jag ska berätta en sak för dig. När jag träffade min man, som var ifrån en annan by som inte hade silor, ville hans syster väldigt gärna testa att sova en natt i vår silo. Hon tyckte det skulle bli väldigt spännande. Men min svärmor vägrade låta sin dotter sova i silon. Hon var rädd att den skulle översvämmas och att det inte skulle finnas luft. Hon tänkte att dottern skulle bli levande begravd där. De var inte vana och var rädda. Men silon var rymlig, det fanns tillräckligt med luft. Och även om du visste att det fanns jord ovanför ditt huvud, var det inget du tänkte på.

I: Jag mådde fantastiskt i silon! Jag minns den som det vackraste som jag någonsin hade sett.

M: Eftersom det fanns massa folk i byn som bodde som vi gjorde, kände vi oss inte diskriminerade över att bo i en silo. Vissa få bodde i hus men nästan alla i silor.

V: Fanns det något som ni saknade att ha i silon?

I: Ja, en toalett. För när det var vinter och du behövde gå på toaletten var du tvungen att gå ut och upp till el *corral* (utedasset).

M: Vi visste att det fanns hus som hade toaletter och därför saknade vi det.

I: Men annars var det väldigt bra i silon. Vi behövde inte en kyl eller frys. Allt höll sig svalt i silon.

V: När flyttade ni till huset? Hur gamla var ni?

I: Jag var 11 år.

M: Jag var 17 år.

V: Varför bestämde sig era föräldrar för att flytta till ett hus ovan jord?

M: Det handlade om att utvecklas.

I: Våra föräldrar hade sparat ihop pengar och då bestämde de sig för att göra huset. För det handlade, som min syster sa, om att förbättra sig.

M: För oss var huset ett palats. Kvadratiska rum, väldigt fina.

V: Vilka var de främsta skillnaderna mellan att bo i silon och i huset?

I: Skillnaden var väldigt stor för det handlade om att få det bättre. Men samtidigt så hade du det sämre i huset för du var varmare på sommaren och kallare på vintern. Sängkläderna var samma på vintern som på sommaren i silon, eftersom de nästan var samma temperatur där året om, men inte i huset. Men det var värt det.

M: Ja, temperaturen spelade inte så stor roll. För du hade dina fönster, en annan typ av ventilation. Ett modernt kök med en spis. När vi flyttade in fanns det inte uppvärmning i huset. Det kom senare. Det fanns helt enkelt andra bekvämligheter än i silon. Och ingen har återvänt till silon. Det förklarar en del. För man måste förstå att man bodde i silon för att man var fattig och inte hade

något annat val. När man hade möjligheten så flyttade man.

I: När man fick mer pengar började man bygga ett hus ovan jord. Kanske först bara ett par rum för att sen låta det växa. Det var ett sätt att utveckla giftermålet, att göra det bättre för sig.

V: Vilka fördelar och nackdelar fanns mellan att bo i silon och att bo i huset?

M: Allt det vi redan har nämnt. Det var mindre ljus i silon. Det fanns inte toalett. Det var inte samma ventilation. Många saker. Och det fanns inte rinnande vatten. För att tvätta under vintern tvättade vi i *el pajar* (höförråd). I huset kunde du tvätta och hänga den på gården. Det var mycket enklare i huset.

V: Hur såg man på silon och de boende i silon i byn under er barndom?

I: Bra.

M: Bra. För som jag har sagt, så bodde majoriteten i byn i silor.

I: Men ja, de kallade oss för "sileros".

M: De som bodde i hus tyckte att de var bättre än oss. De var partners i casinot och det var bara de som fick besöka det. Det fanns också en köttbutik mitt emot casinot, *La ternera*. Dit gick alla de som bodde i hus. Där fanns det yoghurt i glasburkar. Vi gick till en annan köttbutik. Jag säger bara sanningen. Vi hade inte mycket pengar. Många vill inte erkänna det.

V: Har uppfattningen om silon ändrats idag?

M: Jag kan säga att om silor fanns idag, och på det vis som de var utrustade då, skulle jag inte bosätta mig där. Men jag kan lova dig att alla dessa människor som inte har mycket pengar och bor i dyra men fallfärdiga lägenheter, för dem hade silon varit en lyx.

I: Idag värdesätter jag silon mycket i jämförelse med när vi precis hade lämnat den. Vi bodde väldigt bra med väldigt lite. Vi bodde 6 till 7 personer tillsammans men vi bodde väldigt bra. Jag värdesätter väldigt mycket mina 11 år där. Vi saknade inget. Förutom toaletten.

M: Jag värdesätter det inte.

I: Det gör mig arg att en by, som har levt så här, inte värdesätter det vi hade.

M: Men du var ju ett barn! Du var bara ett litet barn när vi bodde i silon. Om

man krasst tittar tillbaka på det, bodde vi som råttor under jord.

I: Jag skulle inte bo i en silo igen. Men om det fanns en silo på min tomt som var iordninggjord, skulle jag lägga mig och vila där under varma sommardagar.

M: Jag var avundsjuk när mina vänners föräldrar började bygga hus. Jag vet att vi hade det bra men jag saknar inte silon alls. Men kanske har det att göra med att jag är äldre och bodde i silon längre. Jag var trött på att behöva gå till källan för att hämta vatten varje vecka. Med rinnande vatten i huset och alla andra bekvämligheter, förändrades mycket i mitt liv.

V: Hur användes silorna efter att de slutade vara bostäder?

M: De flesta blev igensatta eftersom husen ofta byggdes ovanpå silon. På vår tomt sattes delar av silon igen och delar bevarades. På andra tomter bevarades hela silon under huset. De användes för att förvara saker.

I: Vi använde vår till källare ett tag.

V: Används fortfarande de övergivna silorna till något?

M: Generellt sätt inte.

I: Kanske att det finns någon som är bevarad. Men inte som jag känner till.

V: Tror ni att en person idag skulle kunna bo i en silo, om alla moderna bekvämligheter rymdes i den? Tror ni att faktumet att bo under jord hade varit ett hinder för en person i Villacañas idag?

M: Absolut!

I: Det skulle vara perfekt. Det skulle vara mycket mer ekonomiskt, att inte behöva betala elektricitet. Och tänk vad behagligt det skulle vara!

VÄRDEANALYS

När jag för första gången besökte tomten, lyste solen starkt. Huset hade stått övergivet länge och min svärmor hade varnat mig för att det var smutsigt och nedgånet. “Det är så synd”, sa hon. Jag gick in genom tavernas stora port, rummet trappades upp och jag hade svårt att föreställa mig hur morfaderns bar kunde rymmas i detta lilla rum. Genom lämnat bråte, säckar med gamla kläder och elektroniska apparater kom jag upp till tomtens gård. Det var en stilla plats som kändes lite som en oas. Det första jag möttes av var en terrass under ett plåttak. Där stod det ett bord och några korgar. Genom en persienn sipprade ljus in och skapade en vacker skuggbildning. Runt ett hörn låg öppningen ned till silon. Det var igenvuxet, trapporna hade börjat falla sönder och jag insåg snabbt att det var omöjligt för mig att gå ned. På denna plats fanns också en stor vattendunk som var kopplat till ett rör från taket. Härifrån samlade familjen sitt dricksvatten. Nu var vattnet grönt av alger.

Genom den lilla terrassen steg jag sen in i huset. Till höger låg köket och badrummet, som i en egen liten enklav. För att ta mig dit gick jag längs en ljuskorridor med stora fönster mot terrassen. Fönsterna var vackra med blåmålade träkarmar. Ljuset som sipprade in genom dem var mjukt. Denna plats i huset tyckte jag väldigt mycket om. Här fick ljuset ta plats och här var kontakten med utemiljön central. Från köket fanns också stora fönster till terrassen. Jag föreställde mig att fönsterna stod öppna och att maten bars ut genom dem och ställdes på bordet. Tänk vad smidigt det hade varit om det funnits en dörr direkt till terrassen! Köket var nedgånet och likaså det lilla badrummet. I koppling till ljuskorridoren låg en annan korridor som ledde rakt till ytterdörren. Från denna korridor var övriga rum distribuerade. De första två rummen var sovrum, ganska små och med fönster mot ljuskorridoren. De hade alltså inga fönster direkt ut, vilket förvånade mig något. Samtidigt fanns det något rofyllt i att befinna sig i dessa interiöra mörkare rum. De två återstående rummen var ett ytterligare sovrum och ett vardagsrum. Dessa rum hade gallerförsedda fönster ut mot gatan. När jag sedan gick därifrån, kunde jag inget annat än att hålla med min svärmor; det är synd att denna tomt inte är vid liv.

Utifrån det första kapitlets historiska kartläggning, intervjun med de två systrarna och platsbesök på tomten, har ett antal värden identifierats. Kategorierna är valda utifrån det material som har funnits tillgängligt och vad jag i detta arbete tycker är viktigt att lyfta fram. De historiska värdena grundar sig på intervjun med de två systrarna samt den historiska kartläggning som är gjord i föregående kapitel. Eftersom platsen speglar just de historiska lager som byn i stort representerar var det viktigt att ha med denna kategori för att belysa platsens historiska förändring. De emotionella värdena grundar sig på intervjun med systrarna där de beskriver känslorna och relationen till tomten. Systrarna agerar som en förstahandskälla på hur livet på denna tomt var och deras ord ger en unik förståelse för platsen som hade varit svår att fånga genom enstaka platsbesök. De funktionella, fysiska och miljömässiga värdena grundar sig på de platsbesök jag har gjort på tomten och ter sig mer sakligt. Kategorierna är sedan uppdelade i fyra delar; tomt, bostad, arbete och silo. Denna uppdelning är gjord för att belysa de olika delarna säregna karaktärer. Delarna agerar fristående men kan ibland besitta gemensamma egenskaper. Jag hade inte tillgång att besöka silon på tomten eftersom entrén var igenväxt. De rum som finns kvar av den silo där familjen tidigare bodde, har ritats och definierats utifrån systrarnas minne av rummen samt kartläggningen över silor i *del 1* över hur silon generellt såg ut.

Figur 30. Terrass utanför kök och korridor med stora fönster för ljusinsläpp. Integrerade låga möbler. Träbalkar i taket.



Figur 31. Fasad till den gamla tavernan, inklämd mellan byggnader. Stor port och perforerat tegelmönster i överkant.



Figur 32. Fasad till bostaden. Vitkalkade väggar och tegeltak. Galler för fönster.



Historiska värden:*Bostad:*

- familjens andra bostad
- bostad som representerar den våg av övergivandet av silon till att bo ovan jord

Arbete:

- taverna låg tidigare där nu en fiskaffär ligger, alltså i verksamheten bredvid den där tavernan nu ligger
- tavernan byggdes där den nu är placerad i samband med att familjen byggde bostaden

Silo:

- familjens första bostad
- bostad som representerar den tidigare dominerande bostadstypologin i byn

Emotionella värden:*Bostad:*

- ett palats

Arbete:

- arbetsplats nära hemmet
- samlingsplats för byns invånare

Silo:

- minnen
- enkelt men vackert
- arbetsamt

Funktionella värden:*Tomt:*

- bostad och arbete
- två entréer med olika karaktär
- öppen gård i mitten som agerar ett slags mellanrum mellan bostad och arbete

Bostad:

- kök i anslutning till gård
- jämnstora rum som kan variera i sin användning
- korridor/hall som sammankopplar alla rum
- ligger på högre nivå än arbete (lite insyn/privat)

Arbete:

- stort entréparti i anslutning till huvudgata

Silo:

- silons entré mellan bostad och arbete
- två bevarade rum i anslutning till varandra

Figur 33. Mellan bostad och arbete finns entrén ned till silon.



Figur 34. Korridorens stora fönster släpper in ljus och skapar en nära kontakt mellan ute och inne.



Figur 35. Nivåskillnader. Från nivå till nivå, träder man in i olika miljöer.



Fysiska värden:

Tomt:

- ute-och innemiljöer
- nivåskillnader
- olika rumsligheter på gården

Bostad:

- vitkalkade väggar (flagnad färg)
- sittbänkar integrerade i väggen
- tegeltak (idåligt skick)
- djupa fönster mot gatan
- djup placering av dörr mot gatan (skyddad)
- ljuskorridor ut mot terrass
- stora fönster (englasfönster)
- mörka sovrum och skyddade
- högt i tak
- rundade detaljer i trä, exempelvis dörrkarmar
- skyddande galler för fönster ut mot gatan
- nivåskillnad till gård

Arbete:

- tegeldetalj i fasadvägg till söder
- nivåskillnader upp mot gård i form av trappor

Silo:

- flackt tunnvalvstak
- vitkalkade väggar
- brant entréramp/ trappa (ombyggd)
- organiska väggar av jorden som omsluter den
- ljusinsläpp genom taket i ett av rummen

Miljömässiga värden:**Tomt:**

-uppsamling av regnvatten

Bostad:

-tjocka ytterväggar (termisk massa)

-vitkalkade väggar (reflekterar ljus och håller fasaden sval)

Silo:

--behaglig och jämn inomhustemperatur (termisk massa)

-orientering av entréramp till öst (ljusinsläpp)

-skydd mot sol

-vitkalkade väggar (reflekterar och sprider ljus, skyddar jorden)

Figur 36. Väggar av sten och jord.



Figur 37. Uppsamling av regnvatten. Vattnet användes som dricksvatten.



DEL II . II FÖRSLAG

KONCEPTBESKRIVNING

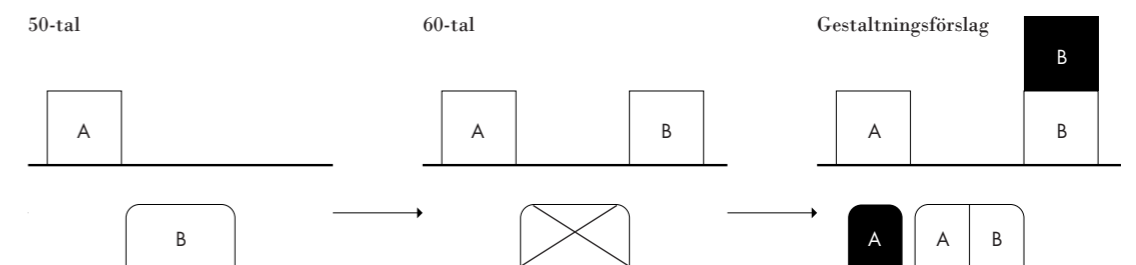
Med detta förslag undersöker jag hur en gömd historisk typologi kan väckas till liv, anpassas till en samtida kontext och skapa rum som kan åldras med värdighet. Målet med restaureringen av tomten är att belysa de olika lager av historia som finns representerade och få dem att integreras genom att addera ett till lager.

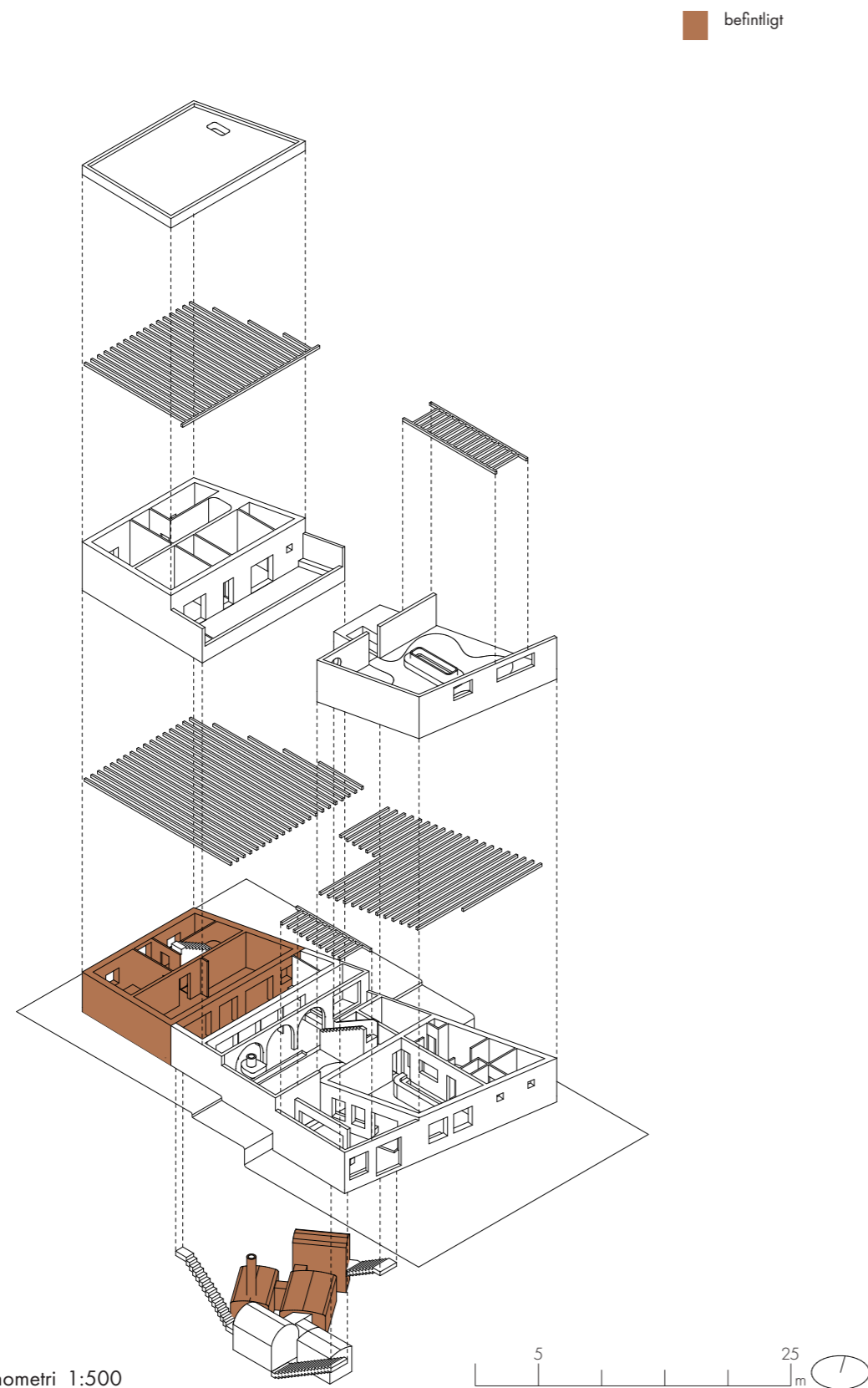
De värden och kvaliteter som identifierades genom att ha studerat tomten, bostaden, arbetet och silon ska tas till vara på och anpassas i restaureringen av dem. De tillägg som görs ska genomsyras av de kvaliteter som de historiska lagren besitter men också spegla den kontext och de möjligheter som finns idag. Denna studie kan på så sätt förstås inom traditionen av återuppväckandet av traditionell eller folklig arkitektur (engelska vernacular architecture), där jag i likhet med Philokyprou (2014) försöker hitta tillvägagångssätt att upprätta en historisk och anpassad kontinuitet mellan, en för platsen, unik typologi och en samtid i förändring.

Efter undersökningar på tomten blev det tydligt att mycket av byggnaderna ovan jord har gått förlorat under de år som tomten har stått öde. Byggnaden som ligger intill arbetet, alltså väster om entrén till tavernan, är totalt nedgången. För att skapa mer yta till tomten, kommer grannbyggnaden därför inte att bevaras. Tomtarean kommer då att utökas från 230 m² till 345 m². Det som fysiskt kommer att bevaras är silons rum samt ytterväggarna till det som är bostaden. Tomtens egenskaper, kvaliteter och funktioner kommer att återanvändas och förstärkas i det tillägg som görs, och på så vis bibehållas.

Figur 38. Genom tillägg väcks silons rum till liv igen.

A - arbete
B - bostad
■ - nytt lager





Relationen mellan inne och ute:

I detta klimat är relationen mellan inne och ute viktig. Ute är det svalkande och värmande och inomhus är du skyddad. I silon skedde det sociala livet ute och det privata livet inne, under jord. Detta förslag ska förstärka dessa kvaliteter genom att:

- utöka gården
- öppna upp bostaden till gården
- skapa fler grönytor
- skapa inne- och utemiljöer för bostaden
- skapa inne- och utemiljöer för arbetet

Mellanrummet mellan bostad och arbete:

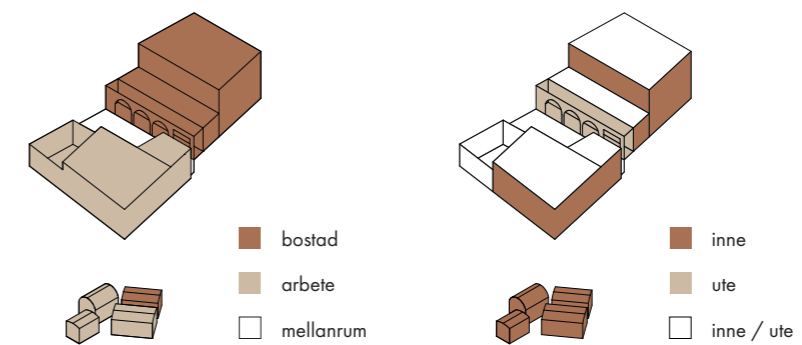
Tomten har idag nivåskillnader där arbetet ligger lägre placerat än vad bostaden gör. Detta gör att insynen från arbetet till bostaden är liten. Dessutom finns ett mellanrum i form av en gård mellan arbetet och bostaden. Detta förslag ska förstärka dessa kvaliteter genom att:

- utöka gården
- bevara nivåskillnader

Den vertikala rörelsen:

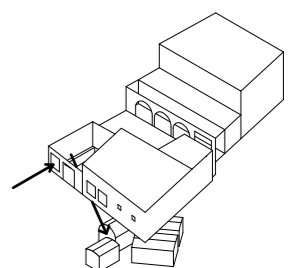
Tomtens olika nivåskillnader gör att det sker en vertikal rörelse mellan bostad, arbete och silo. Detta förslag ska förstärka dessa kvaliteter genom att:

- utöka antalet kopplingar mellan de olika delarna av tomten
- låta tilläggen jobba sig uppåt och nedåt



Figur 39. Bostad, arbete och mellanrum.

Figur 40. Ute, inne och mitemellan.



Figur 41. Öppna upp. Sikt från gatan till silo.

Hållbarhet:

Silon, den traditionella eller folkliga arkitekturen, besitter många miljövänliga egenskaper. Även byggnaderna ovan jord har vissa kvaliteter. Detta förslag ska förstärka dessa kvaliteter genom att:

- använda sig av befintliga kvaliteter och metoder för hållbart byggande
- använda sig av nya metoder för hållbart byggande
- använda sig av naturliga material

Integrera:

Som det ser ut idag är tomten fränkopplad silon och silons rum besitter inget egentligt syfte.

Förslaget ska sträva efter att integrera silon med resterande tomt genom att:

- skapa bättre tillgänglighet till silons rum
- använda sig av silons formspråk och imitera eller tolka det i restaureringen
- använda sig av färger och material som korrelerar med silons

Öppna upp:

Tavernas fasad mot huvudgatan är idag stängd. Silon är inklämd och osynlig för den ovetande. Förslaget ska sträva efter att öppna upp genom att:

- tydliggöra och öppna upp fasaden mot gatan.
- öppna upp till silon för att ta del av historien, både för de boende och för besökare.

Rumsligheter:

Tomten har idag många olika typer av rumsligheter, mörka, ljusa, små, stora, höga och låga rum. Förslaget ska sträva efter att behålla denna typ av komplexitet genom att:

- låta vissa rum vara stora och vissa vara små
- skapa ett flexibelt rum som kan variera i storlek, användning och känsla
- låta vissa rum vara ljusa och vissa rum vara mörka
- omtolka och använda silons överljus

REFERENSPROJEKT

Nedan följer exempel på projekt från ett antal olika arkitektkontor som återuppväcker och anpassar gömda traditionella eller folkliga arkitektoniska typologier till en samtida kontext. Tillvägagångssätt och metoder från dessa projekt och arkitektkontor har i sin tur agerat inspirerande i gestaltningen av tomtens restaurering.

Collectif Encore

Denna franska studio arbetar bland annat med att försöka återuppliva landsbygden. När de renoverade en gammal lada i Labastide-Villefranche och skapade sitt hem och studio, arbetade de med det som fanns i det stadie ladan befann sig i. Genom att försöka fånga de egenskaper och den själ ladan hade, gjorde de funktionella och innovativa tillägg. De arbetade med byggnadens befintliga miljömässiga kvaliteter och förstärkte dem. Deras devis var att göra så lite som möjligt och skapa mer utomhusmiljö (Pintos 2020).

Kontoret har genom sitt förslag i Labastide-Villefranche, skapat ett nytt användningsområde till en traditionell byggnad, en övergiven lada, och gett den liv igen. I förslaget använder jag mig av de befintliga silorummen på platsen och anpassar innehållet till en ny kontext.

Kontoret beskriver det som att de har velat fånga platsens karaktär vilket jag blev inspirerad till att göra även i mitt förslag. Genom att utgå från vad som finns och genom att förstärka dessa egenskaper kan något nytt, med nya kvaliteter, skapas.

Likt Collectif Encore vill jag skapa en plats med utomhusmiljöer som möjliggör en utökad tillvaro under stora delar av året.

De Vylder Vinck Taillieu

Det belgiska kontoret De Vylder Vinck Taillieu vann en utlyst tävling om att skapa en underjordisk vinbar i en italiensk by. Bidraget har med enkla medel skapat en, vad som verkar, spännande och behaglig miljö för besökarna.

Trappor leder till två cirkulära rum vars väggar är terrasserade och agerar både bodega och sittplatser. Adderad möblering och element går i en grön färg och skiljer sig tydligt från det som är befintligt. De terrasserade väggarna är däremot i sten och smälter in i de befintliga väggarna. Golvmaterialet är av terracottategel och verkar som en texturerad imitation av grottans egna massa.

I mitt förslag har jag inspirerats av hur De Vylder Vinck Taillieu har använt sig av färg för att skapa en karakteristisk miljö och för att kontrastera mot de underjordiska monokroma rummen. Deras gröna färg är i mitt förslag översatt till en indigoblå färg. Silons blåa kanter plockas upp, sätts in i ett nytt sammanhang och ger en accent i form av belysning och möblering till förslagets underjordiska rum.

Figur 42. En gamla lada har blivit en bostad med ett förlängt vardagsrum, när vädret tillåter (Bonvin, M. & Gastaut, C. 2015).



Figur 43. Grön färg som skapar en kontrast mot den monokroma underjorden (Sisto, L. D. u.å).



Figur 44. Regnvattenhantering som tar hand om vattnet som naturligt finns på platsen (Mar plus Ask u.å).

Figur 45. Lokala material och metoder har använts, för att skapa en anknytning och förankring till platsen (Mesura u.å).



MESURA

Mesura är en ung arkitekturstudio i Barcelona. Enligt deras hemsida försöker de ta en liten plats som arkitekter och lyssna på människor, miljön och samhället. De strävar efter att skapa hållbar arkitektur och behagliga rum (Mesura u.å.a). Ett av flera projekt som är ett intressant inspirationsprojekt för mitt förslag är Casa Ter. Relationen mellan ute och inne är central. Bostaden kan helt öppnas upp och låta naturen leta sig in (Mesura u.å.b).

Jag har i mitt förslag blivit inspirerad av hur MESURA lägger vikt vid att känna in platsen och de förutsättningar som finns där. I deras projekt Casa Ter, använder de sig av lokala material från platsen. På samma vis vill jag använda mig av material som under lång tid är lokalt beprövade och anpassade efter de klimatmässiga förutsättningar som finns i området.

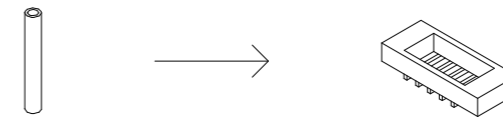
Det spanska klimatet ger stora möjligheter till att vara utomhus. MESURA har i Casa Ter, jobbat med att skapa både privata och publika rum som kan förlänga sig till utemiljöer. Genom glasade dörrpartier som man lätt kan öppna och stänga, skapas en kontakt med ute även när dörrarna måste hållas stängda. Dessa ute-, och innemiljöer blir centrala även i mitt förslag. Rum under jord möjliggör ytterligare en dimension till att kunna röra sig mellan olika miljöer beroende på vad vädret tillåter.

Mar plus Ask

Kontoret startade i Berlin och är ett samarbete mellan en spansk och en dansk arkitekt. De arbetar genom grundliga analyser av varje individuell plats och miljö och dess historiska och samtida kontext. Kontoret strävar efter att skapa platser som är miljömässigt anpassade och som åldras värdigt, utifrån en ekonomisk och social aspekt. I sin arkitektur blandar de estetiska värden från skandinavien och medelhavet (Mar plus Ask u.å.a). Deras projekt The Olive Houses handlar om att fånga naturens kvaliteter och egenskaper. De tar vara på det vatten som finns från en källa i närheten och öppnar upp i taket för naturligt ljus att sprida sig. Samtidigt introducerar de moderna element för att skapa en byggnad som, på ett miljömässigt vis, är anpassad efter dagens behov (Mar plus Ask u.å.b).

I projektet med The Olive House jobbar kontoret med att, genom tillägg, skapa en arkitektur som tar vara på de miljömässiga tillgångar som finns på platsen och samtidigt introducera ny teknik. I mitt förslag använder jag mig av de befintliga miljömässiga funktioner som finns på platsen, anpassar dem och lägger till funktioner för att skapa byggnader som blir behagliga, ekonomiska och ger ett litet ekologiskt avtryck. Regnvatten tas tillvara på för att svalka samt för att bistå med dricksvatten. Ett grönt tak och tjocka väggar ger en hög termisk massa som skapar förutsättningar för byggnaderna att behålla en jämn temperatur.

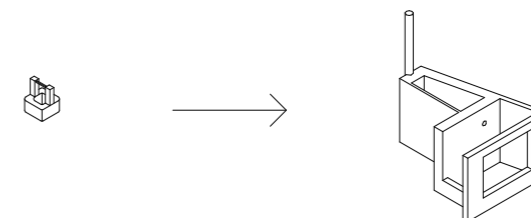
OMTOLKNING



Figur 46. Silons överljus (lumbra) omtolkas till takfönster i det nya förslaget där konstruktionens balkar får synas och ge ett skuggspel. Ljus från ovan kommer ned till rum som annars är mörka. I vinbaren ligger det ett överljus ovanför bardisken och i bostaden sipprar ljus in från taket och belyser trappan.

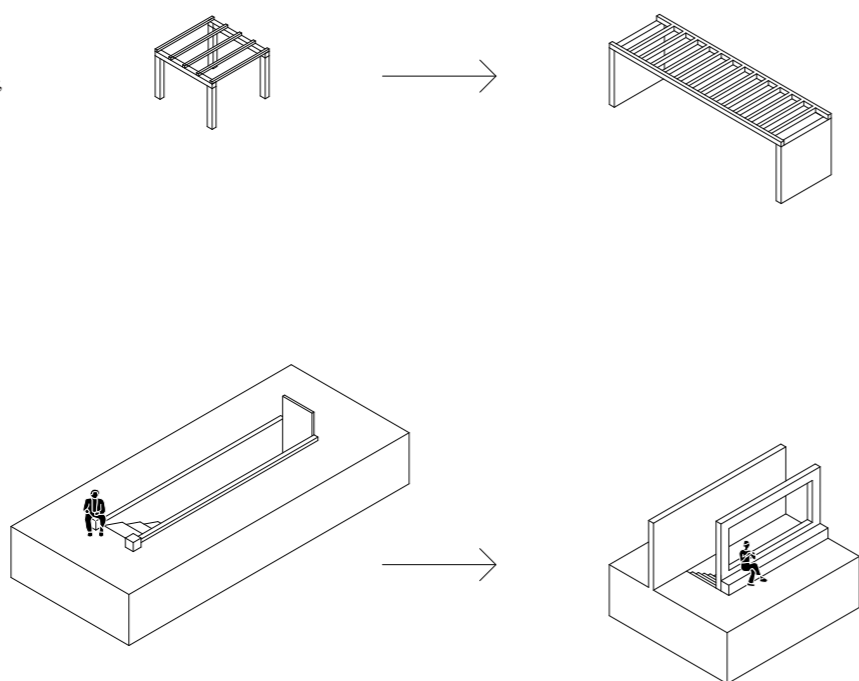


Figur 47. Silons välvda rum översätts i det nya förslaget till valv som omgärdar pergolan och skapar en karaktäristisk fasad.



Figur 48. I det nya förslaget tas vatten tillvara på i en vattentank för dricksvatten och en öppen vattentank för att ge svalka och vattna trädgården. Silon hade en brunn och tomten hade en regnvattenstunna.

Figur 49. Solskyddet (sarmentera) på silons tomt, en träkonstruktion som gav skydd och som öppnade upp till möten mellan grannar, imiteras i den nya byggnaden i form av en pergola. Under pergolan kan man, likt på silons tomt, samlas, äta dricka eller samtala.



Figur 50. Silons entré (caña) med sin avsats (poyo) agerade ofta som en mötesplats. På den befintliga tomten fanns integrerade sittbänkar längs byggnadens fasad. I det nya förslaget, har det skapats en sittyta vid entrén till silon på vinbarens gård samt integrerade sittytor i fasaden till både bostaden och vinbaren.

PROGRAM

Förslaget för denna tomt består i att återskapa det hem och den verksamhet som tidigare fanns och skapa liv till en ny generation. Den tidigare tavernan som serverade småfåglar och sherry ska bli en vinbar med lokala viner. Idén till programmet uppkom från en önskan av min svärmors familj, att någon dag kunna göra något åt föräldrarnas övergivna tomt. Jag försökte länge definiera vem jag ville skulle bo på tomten men detta blev något krystat eftersom jag heller inte ville lägga ett fokus som skulle prägla bostadens utformning. Det som har varit viktigt har snarare varit hur en bostad och ett arbete, samt tomtens underjordiska rum, kan samverka. Resultatet av bostaden har blivit en generell plan med rum som skulle kunna verka för flera olika typer av konstellationer. Här skulle en familj med tre barn och två vuxna kunna bo. De stora sociala ytorna öppnar också upp till att detta skulle kunna vara ett kollektivboende. Kanske skulle sovrummen också lika gärna kunna vara kontor till vinbaren och det stora köket och de sociala ytorna skulle kunna agera uthyrningslokal till fest.

*Lista över rum:***Vinbar:**

- sittyta inne: 28 m²
- sittyta ute: 18 m²
- sittyta under jord: 14 m²
- bodega 13 m²
- bar 10 m²
- kök 30 m²
- wc 6 m²

Bostad:

- hall 1: 6 m²
- hall 2: 12 m²
- vardagsrum: 22 m²
- kök: 15 m²
- gästrum 1: 13 m²
- sovrums 1: 13 m²
- sovrums 2: 13 m²
- sovrums 3: 13 m²
- inne-, uterum: 25 m²
- ett svalkande vilorum under jord: 10 m²
- wc 1: 6 m²
- wc 2: 6 m²
- wc 3: 4 m²

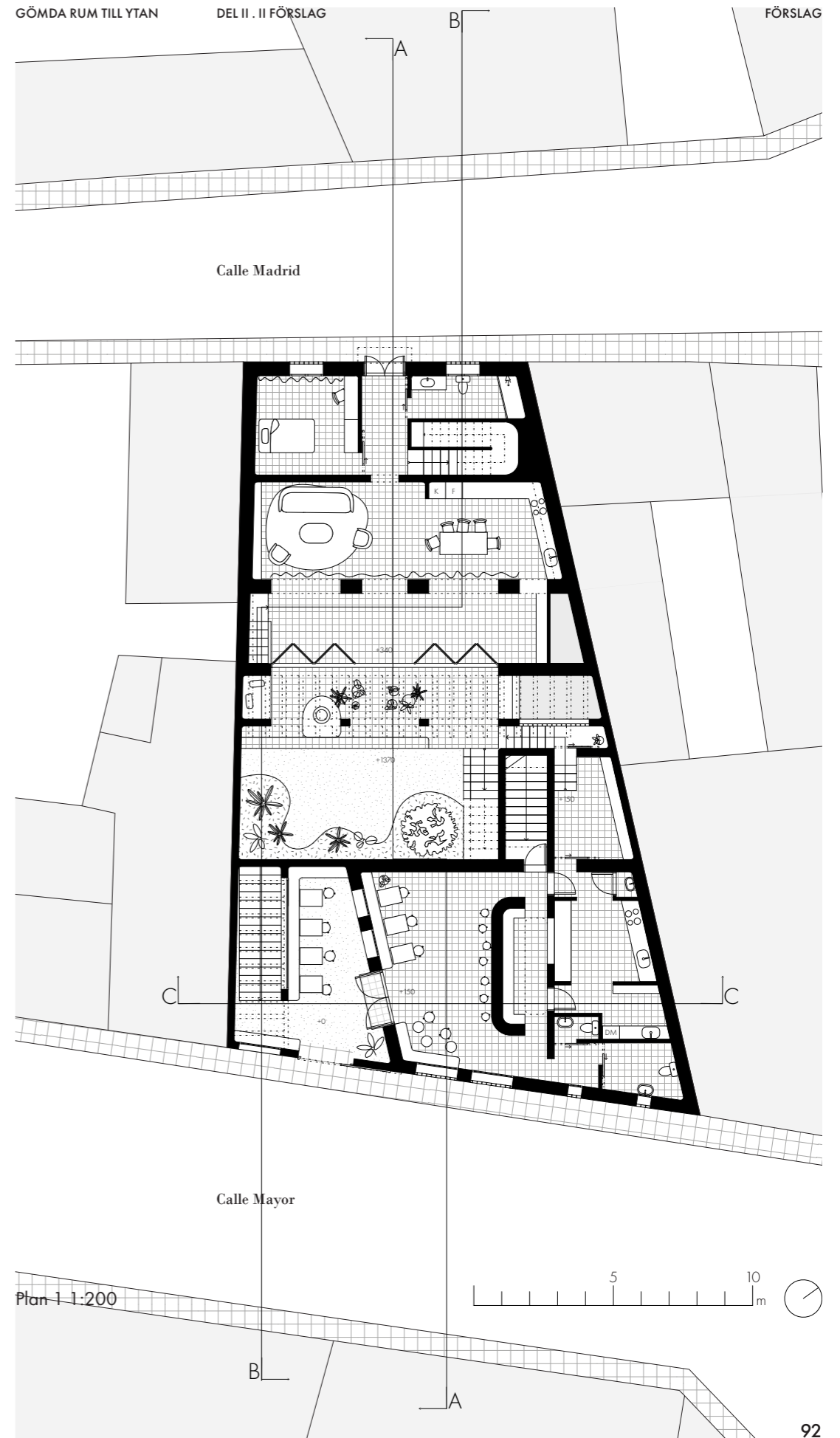
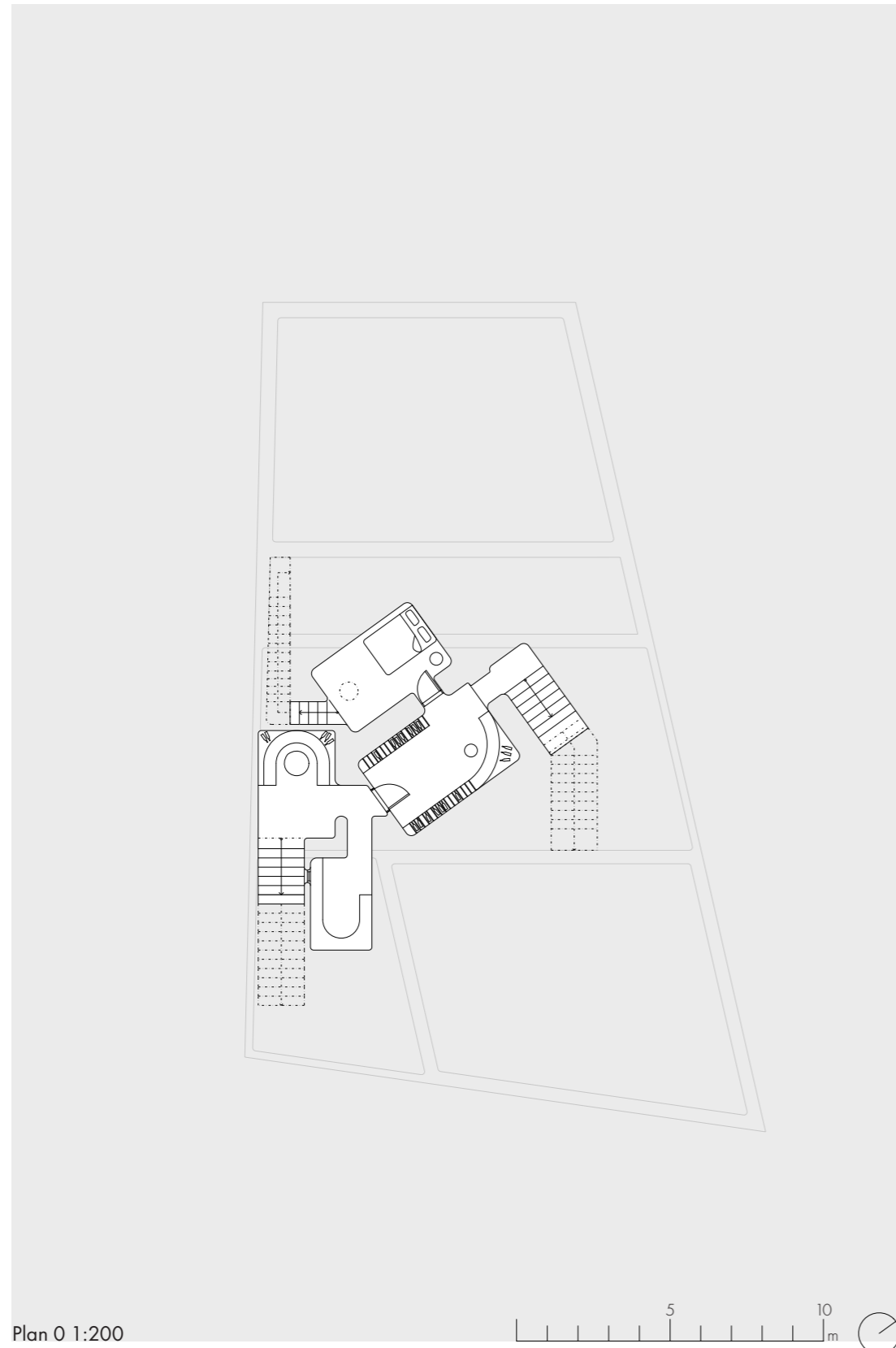
Ute:

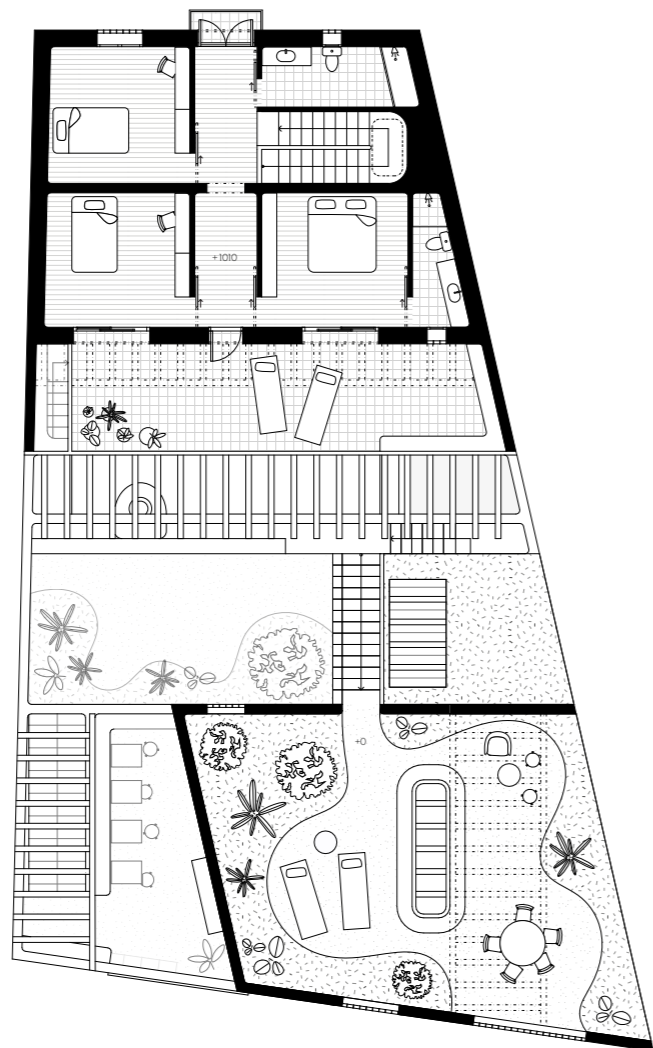
- skuggigt rum: 15 m²
- gård: 47 m²
- terrass: 32 m²
- takterrass: 80 m² (varav viss yta som grönt tak)
- regnvattenhantering: 6,5 m² + 1,9 m²

FÖRSLAG

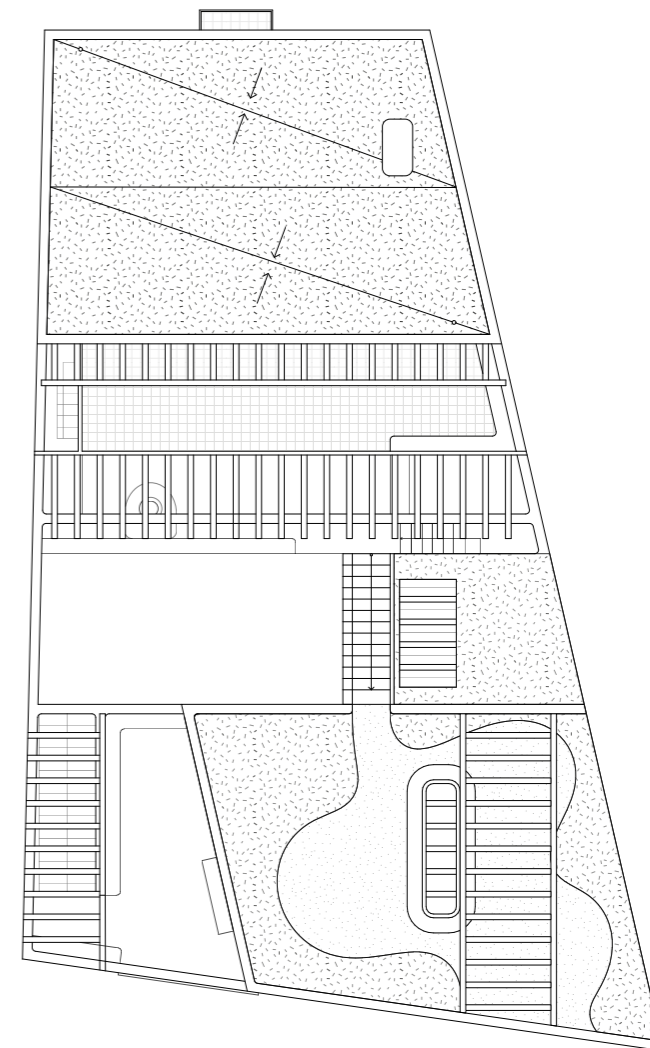


Figur 51. Bostadens kök och vardagsrum förlängs i en ute- och innemiljö som successivt letar sig ut. Detta rum öppnar upp för en flexibilitet i användningen, året om.

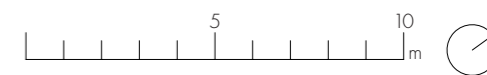




Plan 2 1:200

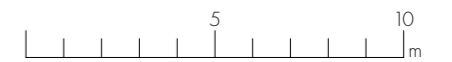


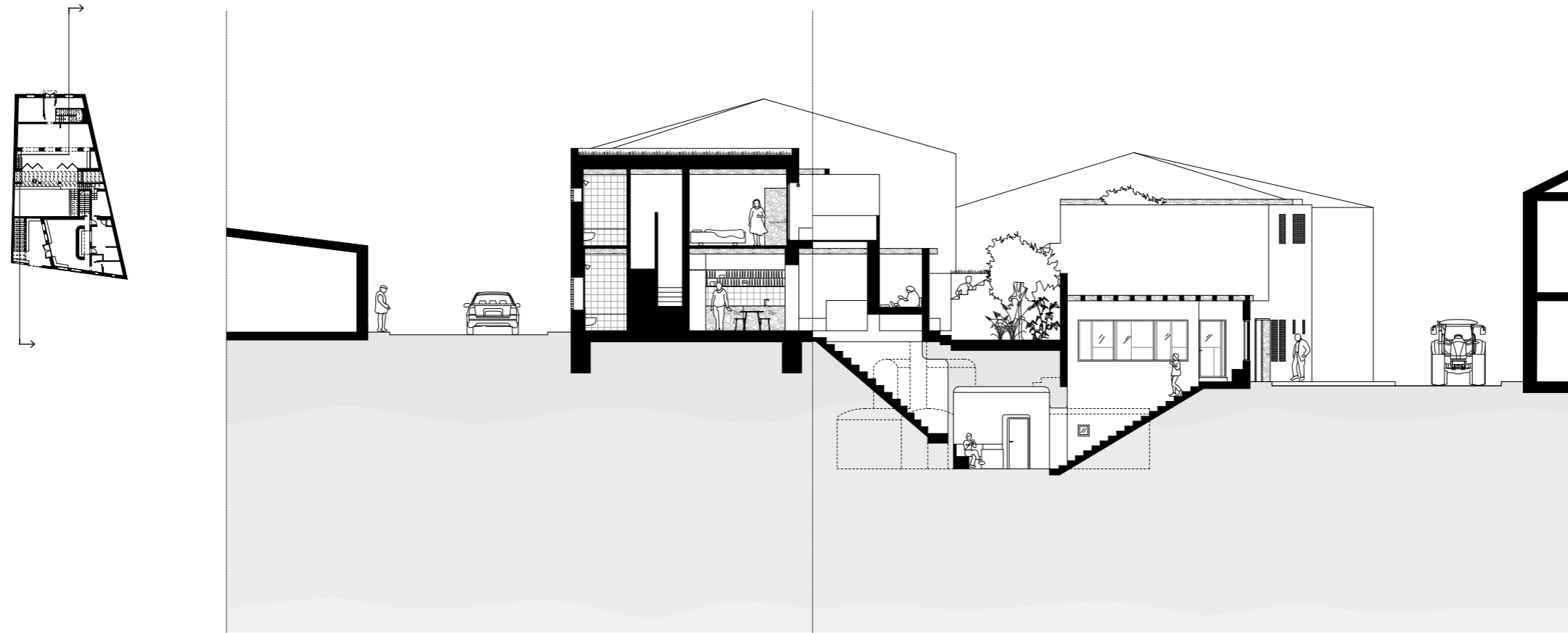
Plan tak 1:200



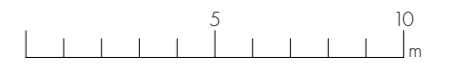


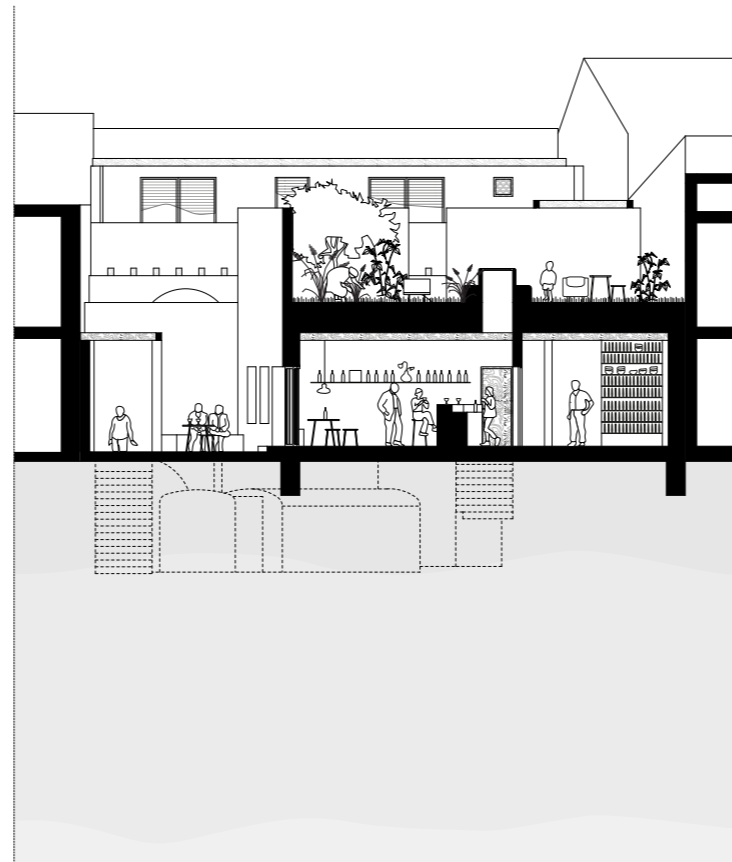
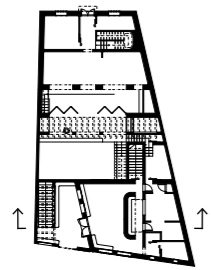
Sektion A:A 1:200



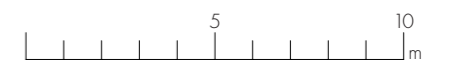


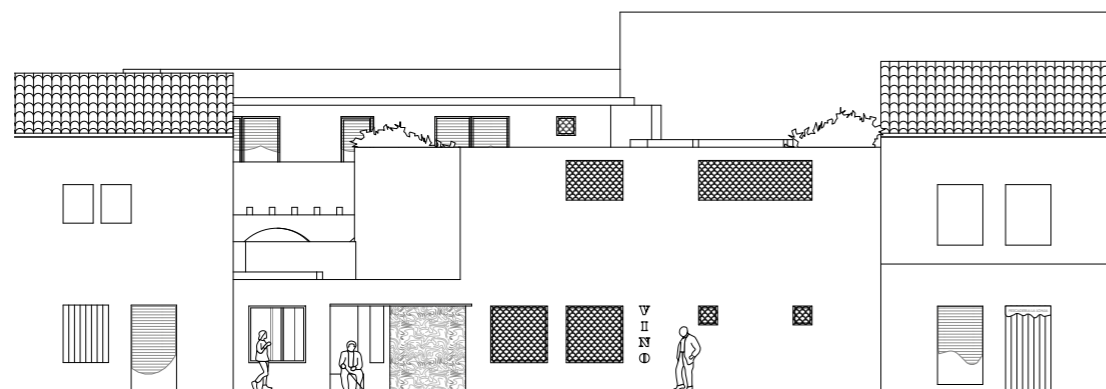
Sektion B:B 1:200



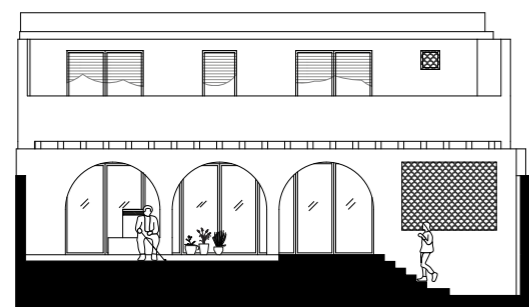


Sektion C:C 1:200

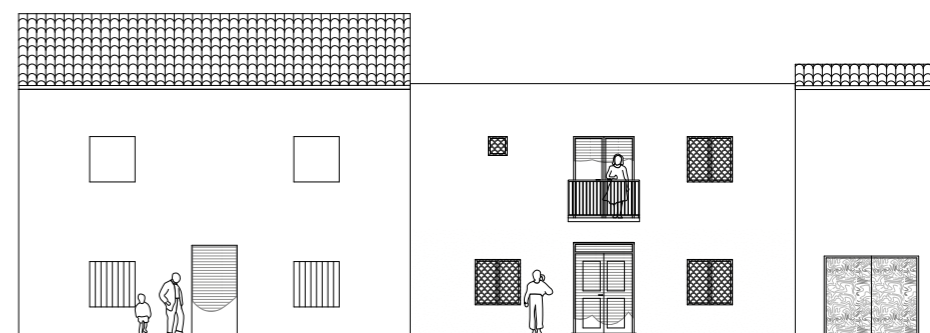




Fasad mot Calle Mayor 1:200

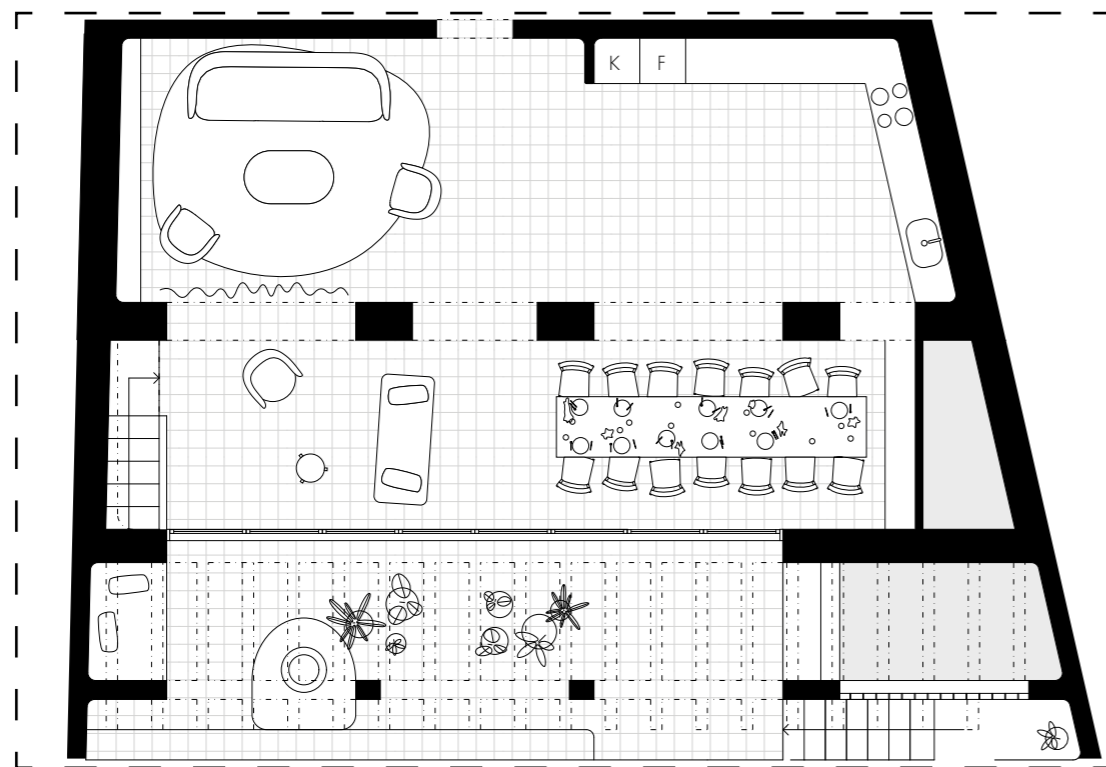
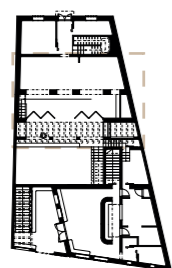


Fasad bostad mot gård 1:200



Fasad mot Calle Madrid 1:200

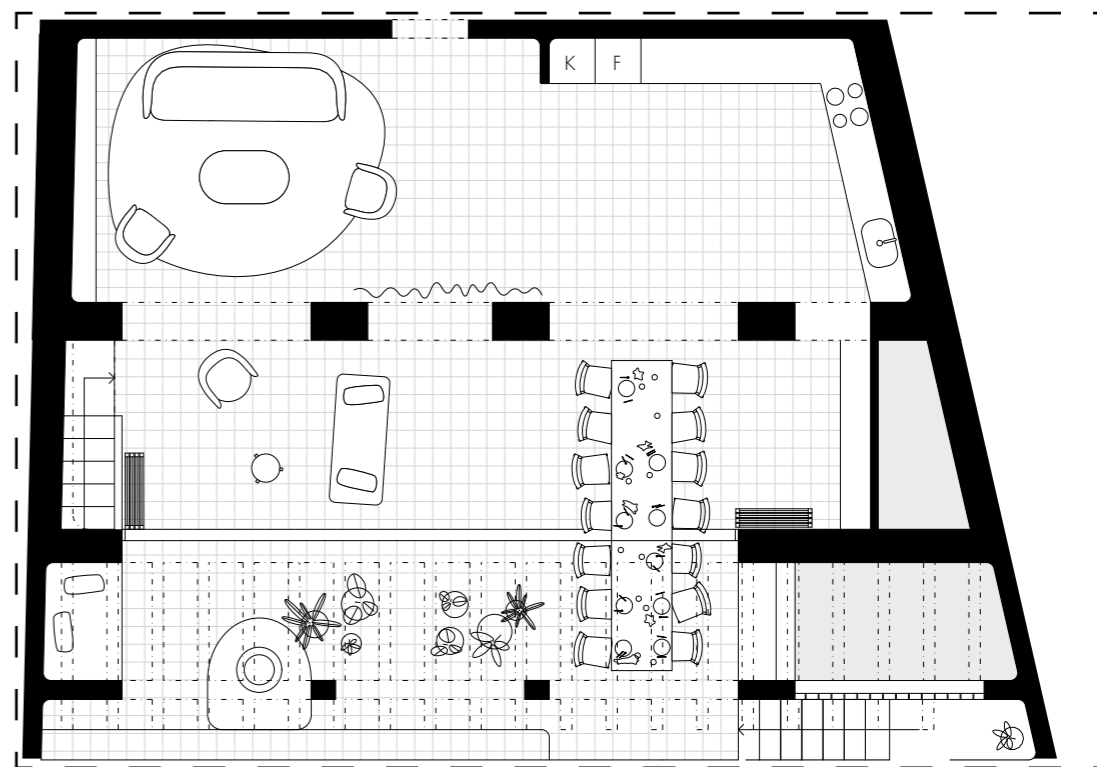




Vinter

Plan detalj 1:50

Figur 52. Ute- och innerum som kan användas i flera olika kontexter, på flera olika vis och under olika årstider.



Sommar





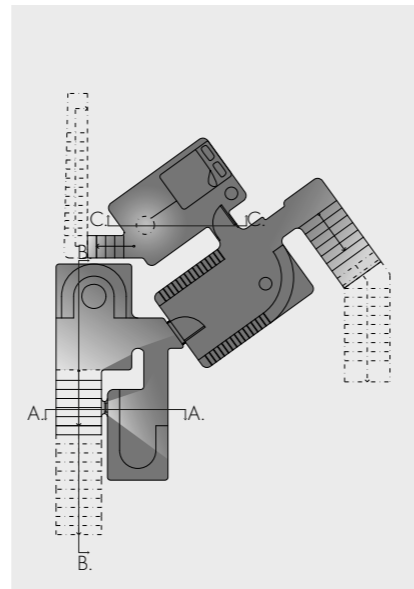
Figur 53. Silon utökas och öppnar upp för sittplatser under jord. En anslutande bodega förvarar lokala viner och bjuder in till vinprovningar.

LJUS

För att få ned ljus och ventilation till silon på tomten, har de strategier som traditionellt användes för silon, tillämpats. I det nya förslaget får silons rum främst ljus genom entrétrappan men också genom ett fönster i trappan. Den befintliga öppningen ned till det som nu är ett sommarsovrums har utvecklats till en sittyta med ett kikhål ned till underjorden.

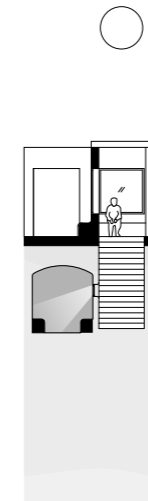
Det var viktigt att ge silons rum olika ljusegenskaper. Vissa rum ska kännas öppna och ljusa men ibland ska man också kunna gå in i ett mörkare rum, ett mystisk och svalt rum, ett rum som omsluter. De utökade entrémöjligheterna, har öppnat upp till ett större ljusinsläpp och bättre flöde av luft. De två underjordiska sittytorna till vinbaren är båda upplysta från en ljus entrétrappa. Vinkällaren (bodegan) är dock inte i direkt anslutning till något ljus och verkar mörk, dunkel och skyddad. Sovrummet får sitt ljus från långt ovan och detta ljus verkar också mer dovt. Samtidigt skapar ljuset från ovan och trappan en känsla av öppenhet i det underjordiska.

Figur 54. De underjordiska rummen är både ljusa och mörka.



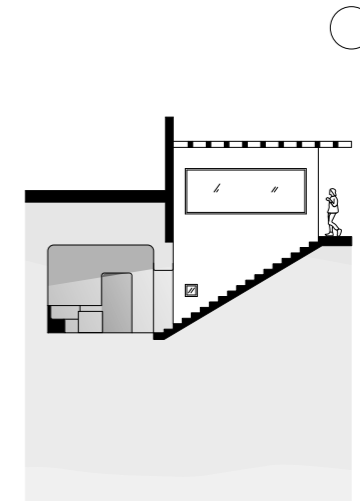
Figur 55. Silons rum i det nya förslaget, tar in ljus och luft så som silon traditionellt har gjort.

A:A



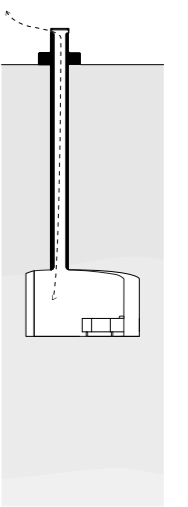
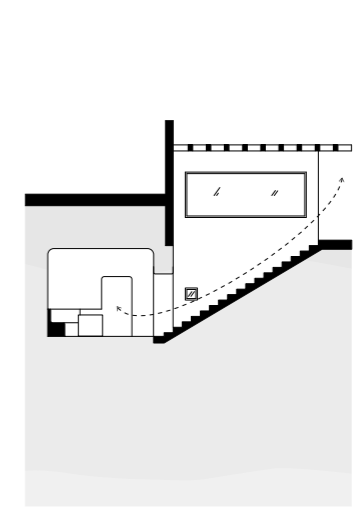
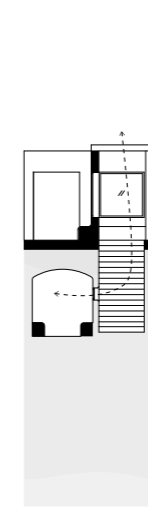
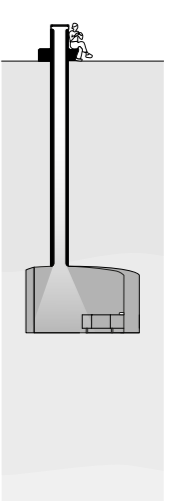
LJUS

B:B



VENTILATION

C:C



MATERIAL

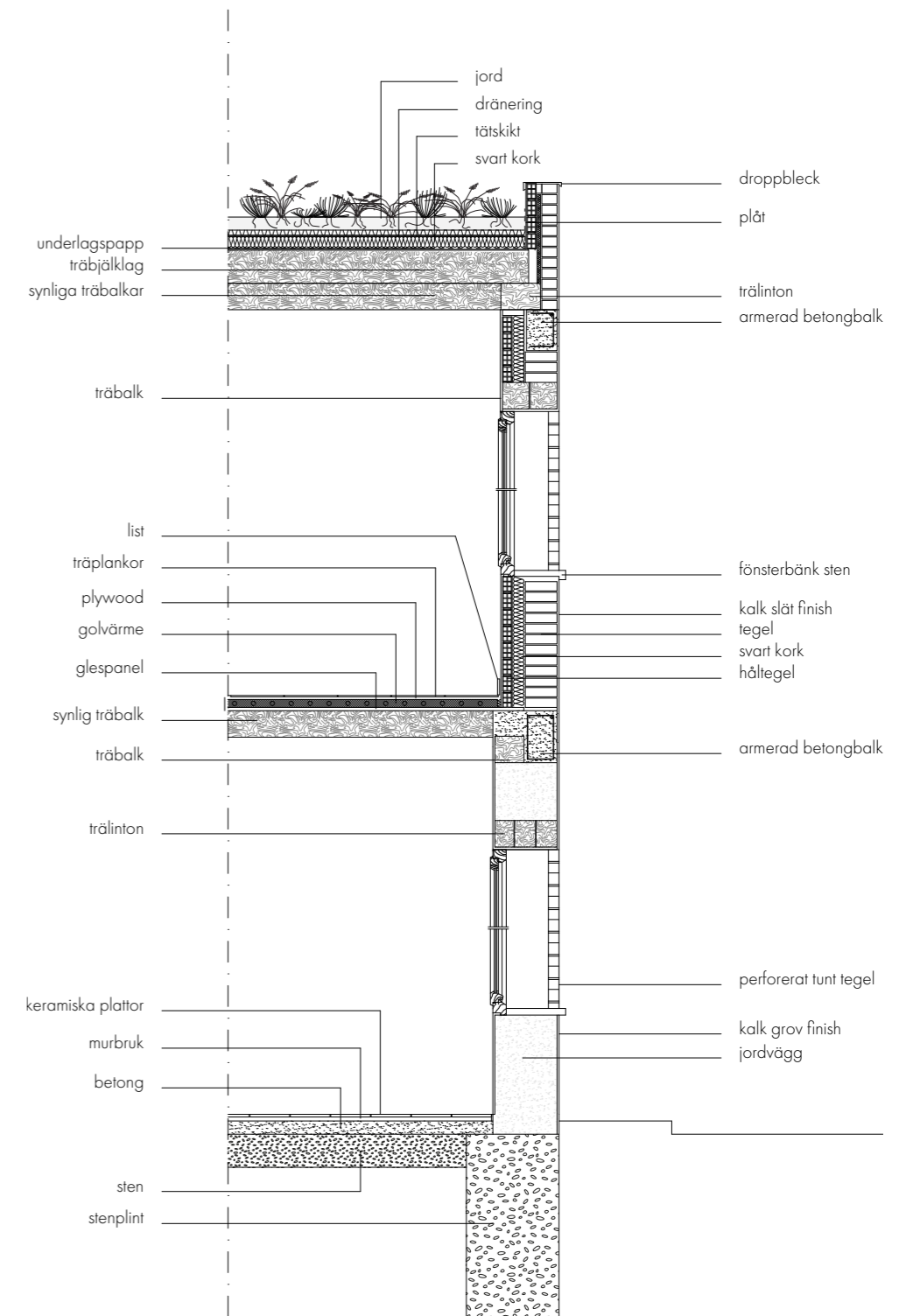
I förslaget har naturnära och lokala material använts för att skapa en anknytning till platsen. Silons enkla och avskalade materialitet har legat som inspiration.

Som en omtolkning av den jord som silons rum består, men också de befintliga väggarna i bostaden, har tegel använts till förslagets nya väggar. Tegel är också ett lokalt material som frekvent används i Villacañas. Isoleringen är av svart kork. Som ytskikt har ett vitt kalkputs applicerats. Detta för att anknyta till silons interiöra rum men också för dess egenskaper av att reflektera ljus och hålla byggnaden sval. För att särskilja de befintliga väggarna i bostaden med de nya väggarna, har kalkputsen behandlats olika. De befintliga väggarna har en grov finish medan de nya väggarna har en slät finish.

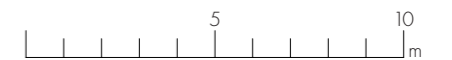
Silons element av trä, såsom dörrar, fönsterkarmar men också gömda balkar, har lyfts fram i förslaget. Dörrar och fönsterkarmar är i trä och synliga träbalkar vittnar om tilläggs konstruktion.

På första plan ligger keramiska plattor som i sin rödbruna färg påminner om jord. Detta golv letar sig ut mot gården och skapar en sömlös koppling mellan ute och inne. I bostadens andra våning ligger ett trägolv, vilket ger en mjukare och varmare känsla.

De gröna taken verkar, förutom sin förmåga att filtrera vatten och agera termisk massa till byggnaderna, som ett grönt tillskott i det annars ganska trädlösa Villacañas.



Sektion detalj 1:50



DEL III

GÖMDA RUM TILL YTAN

REFLEKTION

Silon till ytan

Silon var under förra seklet den dominerande bostadstypologin i Villacañas (se sida 17). Som vi har kunnat läsa om, berodde det nästintill totala försvinnandet av silor på en rad olika faktorer, en naturlig process där och då. Ekonomiska förändringar, en modernisering av bostaden och synen på silon som det förgångna, gjorde att byn på bara några decennier kom att byggas ovan jord och underjorden lämnades gömd och glömd.

I ett tidigt stadie av arbetet började jag skissa på förslag för en modern silo. Med tiden och efter att ha kartlagt silons historia, dess försvinnande och vad silon betyder för invånarna i Villacañas, kändes denna initiala idé inte lika relevant. Idag ser livet annorlunda ut från hur de levde på den tid då silor var utbredda. Förutsättningarna är annorlunda och dagens bekvämligheter är en del av livet. Det som är traditionell eller folklig arkitektur och arkitektur som är anpassad efter samtida förutsättningar, bör således idag se annorlunda ut. Jag landade i att det jag ville göra med detta arbete var att försöka synliggöra historien utan att det nödvändigtvis skulle behöva ske genom att direkt återskapa den. För mig kom det därför att bli intressant att utgå ifrån hur Villacañas ser ut idag, med de rester av silor som inte används och en arkitektur ovan jord som är skiljer sig från det som silon var.

Genom att acceptera det som har varit, de krafter som har funnits och de resultat det har gett, ville jag omtolka silon, inspireras och formas av en estetik, ett formspråk och egenskaper och öppna upp detta kulturarv för allmänheten att ta del av. Tomten som jag har tagit mig an i *del 2* av arbetet, är ett av många exempel i byn på en byggnad som befinner sig över den silo som tidigare var bostad. Den representerar historien och de förändringar som har skett i byn. När byggnaden ovan jord fanns blev silons rum övergivna. Idag är även byggnaden ovan jord övergiven. Förslaget tar sig an både det byggda ovan och under jord. Det försöker inte säga att silon är bättre än det som byggdes ovan jord utan det handlar om att se byns och tomtens nuvarande situation som en naturlig del av historien, en konsekvens av det som då var önskvärt.

Det handlar om att, genom samtiden som utgångspunkt och med kunskap om historien i bakhuvudet, skapa en arkitektur där det som var då och det som är nu kan leva i symbios. I förslaget har jag försökt visa på en byggnad som har de kvaliteter som en modern byggnad har och samtidigt ta vara på de kvaliteter som fanns i det befintliga. Jag har försökt skapa en miljö med anknytning till sin kontext, en framtida miljö som talar med sin historia.

Vad är av värde för vem?

Inför gestaltningen av förslaget gjorde jag en värdeanalys över tomten. Den grundade sig i den kartläggning som gjordes i *del 1*, intervjun med de två systrarna samt platsbesök som jag gjorde på tomten.

När jag gjorde värdeanalysen funderade jag mycket på min roll som utomstående och hur det jag tyckte var av vikt kanske inte var det för någon annan. I en artikel jag läste av Lone-Pia Bach (2011), menar författaren att det vi anser är av värde inte bara är präglad av den tid vi lever i utan också vilka vi är, den kultur vi lever i och den professionella kompetens vi besitter. Förmodligen är det så att min syn på tomten, som utomstående och arkitektstuderande, skiljer sig från dem som har levt hela sina liv i Villacañas. Jag kan komma in med ett annorlunda perspektiv eftersom jag inte har levt under den tid då jordens väggar var det enda alternativet till bostad och då jag inte varit med om den förändring som byn genomgick. Mina associationer och observationer baseras på de spår som finns kvar i denna värld som idag är något annat. För att få ett bredare perspektiv och en utgångspunkt till vidare gestaltungsarbete, blev det därför viktigt för mig att ta in röster som kunde tala för hur livet faktiskt kunde vara i silon och hur livet förändrades ovan jord. Intervjun med de två systrarna gav mig personlig och värdefull information och inblickar. Även guiden (A) på museet blev en viktig röst.

Vad är hållbart?

Jag fortsätter fördjupa mig i Bachs artikel (2011). Hon menar att det är viktigt vad vi adderar till en byggnad men kanske framför allt vad vi raderar. Ett fokus i förslaget var hållbarhet och hållbart hade kunnat vara att använda sig helt av det befintliga. Eftersom tomten hade stått övergiven under längre tid och på grund av det dåliga skick som byggnaden befann sig i, lyckades jag inte komma fram till ett sätt att bevara *allt* på. Den del som tidigare var en taverna och som i förslaget blev en vinbar, hade förutom slitna och ruttna väggar, också en väldigt liten yta. Byggnaden till vänster om tavernan var totalt nedgången. I förslaget såg jag då en möjlighet att kunna utöka vinbaren genom att inte bevara det som var den tidigare tavernan eller byggnaden bredvid. Det som är bevarat från den befintliga tomten är således bostadens bärande struktur och silorummen. Förslaget kom i stället främst att handla om att bevara kvaliteter och egenskaper som tomten har och att, genom tillägg, försöka förstärka dessa.

Förslaget har försökt att använda sig av de miljömässiga kvaliteter som finns på tomten och i silon och samtidigt introducerat nya. De väggar som läggs till är breda och har en hög termisk massa, likt bostadens befintliga bärande struktur samt silons oändliga väggar av jord. Väggarna är byggda i lokala material (tegel) och isoleras med en naturlig svart kork. Ett grönt tak förs in för att filtrera vatten men också för att agera termisk massa till byggnaden. Solskydd används för att inte överhettas byggnaden varma dagar. Veggarnas vita färg reflekterar ljus och håller byggnaden sval. Dessutom har en omtolkning av silons brunn och den befintliga byggnadens regnvattenhantering gjorts. Regn som når det gröna taket filtreras och tas upp i en vattentank som, förutom att bistå familjen med färskt dricksvatten, också svalkar huset. En öppen vattenreservoar finns i anslutning till bostadens pergola, varifrån vatten till bevattning av trädgården kan tas. Kanske kan man även svalka sig där en varm sommardag.

Rum

Köket var ett centralt rum i silon (se sida 28). I den befintliga byggnaden på tomten var köket kopplat till ett uterum. Även i det nya förslaget blev köket viktigt. Köket är där kopplat till ett inne-, uterum som kan variera i storlek och temperatur, beroende på årstid och antal middagsgäster.

Ett rum som jag kom att tycka var intressant under arbetets gång, var det rum som är på första plan i många av de hus som idag finns i Villacañas, detta rum som fungerar som garage, affär, frisörsalong, förråd eller förlängt vardagsrum. Det är ett rum som generellt inte är bostaden utan snarare ett semi-privat, inte nödvändigtvis isolerat, rum som är flexibelt och föränderligt.

Under försvinnandet av silon som bostad, hade silons rum en lite liknande karaktär av att vara dessa något otydliga rum som man sällan ser i nybyggen. Rum som inte har ett speciellt syfte eller ett kanske inte alltid ett nödvändigt syfte, ett förråd, en festlokal, eller ett rum för nostalgi.

I det nya förslaget ville jag hitta en plats för ett diverterum och jag tänkte mig då köket och vardagsrummets förlängning som en motsvarighet till detta rum. Tanken är att detta flexibla rum ska kunna användas till diverse olika aktiviteter. Där ska man kunna äta utomhus i svalkande skugga under sommaren, kanske vila i en fåtölj efter maten och där ska man kunna bjuda in till fest.

Konstruktion

Jag har i detta projekt inte lagt stor vikt vid hur man konstruktionsmässigt kan bygga över ett befintligt hålrum, i detta fall silon. Eftersom stora delar av byns byggnader ligger över silorum, hade det varit intressant att undersöka hur man kan bygga och hur man har byggt för att dessa underjordiska rum ska kunna fortsätta fungera samtidigt som byggnaderna ovan jord kan stå säkert.

Ljus

Enligt Isabel och María del Carmen var ljuset i silon viktigt (se sida 62). Det var ljuset och det efterföljande mörkret som styrde dagen. I silon var uppdelningen mellan det privata (under jord) och det publika (ovan jord) tydligt. I ett hus ovan jord med fönster ut mot gatan, blir uppdelningen inte lika påtaglig. För att skilja mellan det privata och publika i Villacañas idag är fasaderna ofta försedda med persienner som ständigt är neddragna. De fördelar i form av naturligt ljus som kan utnyttjas i den nya byns fasader ovan jord, går således förlorat.

För att bibehålla en känsla av det privata men samtidigt få in naturligt ljus, är bostaden i det nya förslaget utformat med en mer stängd och mörk fasad mot gatan och en mer öppen och ljus fasad mot den privata gården. I mörka utrymmen imiteras och omtolkas silons överljus som takfönster. De galler som finns för fönsterna i Villacañas har översatts till ett perforerat mönster av tegel. Detta skapar samma effekt av trygghet (om än falsk och kanske inte nödvändig), det skapar också ett insynsskydd och en barriär mellan det privata (hemmet) och det publika (gatan). Dessutom skapar det en vacker skuggverkan när solen ligger på. Det fönster som leder till vinbarens entrégård har jag valt att inte skydda. Genom det ska man direkt kunna betrakta entrén till barens underjordiska sittytter. Det är ett sätt att öppna upp för den förbipasserande att ta del av silons rum och Villacañas historia.

För att ge silons rum på tomten olika karaktär, har jag valt att göra vissa rum mörka och vissa ljusa. I ett stadie undersöker jag möjligheten att öppna upp mer ned till silons rum. Eftersom jag har lagt till fler entréer, som också verkar som ljusinsläpp, bestämde jag mig för att detta tillagda ljus, samt den befintliga öppningen i taket till sommarovrummet, var tillräckligt. Jag valde därför att konsekvent använda mig av de traditionella tillvägagångssätten silon hade för att få ner ljus och luft. Resultatet av detta skapade rum med olika ljuskvaliteter och olika stämningar, där de mörkare rummen blev mer intima och de ljusare rummen mer publika.

Som en utveckling av detta projekt hade det varit intressant att undersöka överljus och skuggverkan i modell. Jag tror också att det hade varit intressant att tydligare skilja mellan bostadens fasad mot gatan och vinbarens fasad mot gatan.

Kartläggning och gestaltning

Kartläggningen fått ta mycket plats i detta arbete. Från början visste jag ingenting om denna by eller de underjordiska rum som präglade dess historia. Jag är från Sverige, pratar inte spanska som modersmål och har inte vuxit upp i Villacañas. För att försöka förstå det sammanhang som jag skulle skriva mitt arbete om, blev det därför viktigt för mig att bygga kunskap. Den information jag tog till mig av var på spanska och trots att jag behärskar språket tog det lång tid för mig att verkligen förstå. Jag är fortfarande inte övertygad om att jag har förstått allt och jag är säker på att information har kunnat gå mig obemärkt förbi.

Förslaget är en produkt av det jag har observerat och tagit till mig av i kartläggningen. Det är också en produkt av att mycket tid lades på arbetets första del. Hade jag lagt mindre tid på kartläggningen hade jag kanske kommit längre i gestaltningen och kanske hade förslaget sett helt annorlunda ut.

Jag har valt att rita förklarande diagram över silon i datorn, vilket har gett ett resultat som inte hör ihop med verkligheten eftersom silons väggar är organiska och långt ifrån linjära. Genom att addera kurvor har jag i stället försökt att få fram det rundade. Likaså gäller för förslaget och den befintliga tomten. Här är väggarna heller inte helt räta eftersom väggarnas kalkade yta skapar en oregelbunden form, vilket inte kommer fram i ritningarna. Hade jag tagit beslutet att ritat allt för hand hade en annan känsla kunnat skapas.

Program

Silon var en bostad / arbete då man levde tillsammans med sina arbetsdjur och där kvinnan arbetade i hemmet (se sida 19). Hade silobon en verksamhet låg denna på tomten ovan jord. På den befintliga tomten rymdes både ett arbete (tavernan) och en bostad. I Villacañas kan vi även se exempel på där första plan i en tvåvåningsbostad, det som jag tidigare benämnt diverserum, agerar arbete och där den andra våningen är bostad. I mitt förslag ville jag bevara tomtens kvalitet av att vara en bostad och ett arbete. Tavernan blev en vinbar med lokala viner och en samlingspunkt för byns vinentusiaster. Bostaden utvecklades med ett ytterligare våningsplan och mellan bostaden och arbetet, behölls och förstärktes mellanrummet i form av en gård.

I förslaget har silons rum på tomten fått en användning. Genom en tillagd skyddande entré, har ett av de befintliga silorummen blivit ett svalkande sovrum till bostaden sommartid. En personlig koppling och ett nyttjande av silorummet har skapats. Vinbaren har tagit sig an det andra befintliga silorummet, för att där skapa en vinkällare (bodega) med lagrade viner från byn. Detta rum är tillgängligt från köket i baren.

Dessutom är två nya silorum tillagda. Dessa är kopplade till vinkällaren men har också en egen skyddande entré från vinbarens gård. På detta vis blir öppnas silons rum också upp för besökare att ta del av.

Förslagets program tror jag hade kunnat utvecklas mer eller åt ett annat håll. Det togs fram efter att jag hade bestämt att jag ville fortsätta på tomtens historia av att vara ett arbete och en bostad. Baserat på att min svärmors familj har uttryckt att de vill att tomten någon gång tas om hand om, skapade jag ett program där bostaden och arbetet väcktes till liv igen. Genom fler intervjuer och en kartläggning över byns demografi hade jag kanske kunnat komma fram till ett mer utvecklat och specifikt program. Kanske skulle det finnas ett större behov av att skapa ett coworking-kontor snarare än en vinbar och kanske hade en utpräglad kollektivbostad varit just det som Villacañas skulle behöva. Samtidigt har ett specifikt program inte legat i fokus för detta arbete utan fokus har snarare handlat om en undersökning i att integrera en plats med sin historia. Platsen som har skapats verkar mer generell och kanske således också applicerbar på flera olika miljöer och specifika kontexter.

UNDERJORDEN

Skräck

I film och litteratur är underjorden ofta förknippad med det ockulta, det mystiska, det mörka och det okända. I den brittiska författaren Lewis Carrolls bok *Alice i underlandet från 1865*, utforskar Alice livet under jord, där inget är som det verkar. Skräckfilmen *Der Golem* av Carl Boese och Paul Wegener från 1920 handlar om ett monster, Golem, som en rabbin skapar ur lera. Tanken är att Golem ska skydda Prags fattigare delar mot en framtida förstörelse men under filmens gång vänder sig monstret mot sin ägare. Filmen utspelar sig delvis under jord, eller i grotliknande interiöra miljöer (Svensk Filmdatabas u.å.).

Bortom fiktionen är det sällan vi utforskar underjorden. Den bara finns där under våra fötter, någon dag vet vi att vi alla ska dit ändå. I jorden begravs vi och enligt *Bibeln* är det också ur jorden vi är skapta. “Ty av den är du tagen, jord är du och jord skall du åter bli”, står det i första Moseboken. Mångas värsta mardröm är säkert just den, att utforska underjorden för tidigt, att bli levande begravd.

Det finns också exempel på där underjorden skapar rum för skydd mot yttre faror, underjorden blir i dessa fall den säkraste av platser. I USA har en man vid namn Larry Hall investerat i en “lyxbunker” på hemlig plats, dit tänker han att rika kan komma i händelse av en apokalyps (Eriksson 2020). Det verkar även som att silons rum agerade skydd vid invasionen av fransmännen under 1800-talet (se sida 18).

Ljus

En diferentes culturas, la oscuridad de la noche se ha asociado con la idea de la muerte. [...] En el mundo cristiano los rayos del sol simbolizan la irradiación de Dios y acompañan la presencia del Espíritu Santo.

(Torres 2005, s.42)

I många kulturer har nattens mörker varit associerat med döden. [...] I den kristna världen, symboliserar solens strålar Guds bestrålning och bär med sig den Helige Andes närvaro.

(Torres 2005, s.42)

Livet i silon hade en viktig relation till ljus och mörker. Eftersom silon befann sig under jord, blev överljuset det enda möjliga intaget av solens strålar. Utan ljuset hade det bara varit ett outtömligt mörker. Om ljuset skulle tolkas utifrån ett religiöst perspektiv, så skulle man kunna säga att överljuset från silons öppningar, gjorde att ljus sipprade ned och skapade en direkt och koncentrerad kontakt med det gudomliga ovan jord. Detta ljusintag skapade således en nödvändig kontrast till den oändligt mörka underjorden.

Pedro Almodóvars film *Smärta och ära* från 2017 utspelar sig delvis i en underjordisk bostad, liknande silon, i Castilla la Mancha. I denna film, som till viss mån kan vara självbiografisk, skildras den åldrande framgångsrike regissören Salvador Mallos liv. När hans succéfilm får ny premiär på en filmfestival, konfronteras han med en gammal konflikt och hans smärtor och krämpor gör sig extra tydliga. Han börjar ifrågasätta sin framgång och letar sig, genom berusning, tillbaka till barndomen i jakt på mening och svar.

Flera av scenerna utspelar sig i ett rum med en öppning i taket som liknar silons takljus (lumbra). I detta rum rinner regnet ned genom ett galler som täcker öppningen och soliga dagar skapas ett magiskt ljus mot de vitkalkade väggarna. Väggarna är klädda med religiösa motiv och är smyckade med växter i konservburkar. När en kvinna med anknytning till kyrkan kommer på besök, dukar Salvadors mamma upp runt ett bord i detta rum. Kvinnans ansikte är upplyst av solen och hennes gestalt blir salig när hon med självklarhet delar ut ett stipendium till Salvador för att studera till präst. När kvinnan går berömmar hon mamman för hennes vackra hem och bekänner sin avund gentemot henne, då familjen likt de första kristna bor i en katakomb. Kanske var det just detta överljus som belyste kvinnans ansikte, som fick henne att relatera till det gudomliga.

Silon i underjorden

Det finns flera exempel, förutom silon, på där människor har bott och bor just i underjorden. I extrema klimat har man med hjälp av den terräng som finns tillgänglig, skapat sig ett skyddat hem. Tidigare fanns det en utbredd typologi av underjordiska bostäder i utkanten av Valencia i Spanien som nu, i princip, är utdöd (Flores & Bravo 1984, s.23). I den lilla byn Haddej i Tunisien hittar vi de bostäder under jord, som var hem för Luke Skywalker i en *Star Wars*-film från 1977. De består av uthuggna rum runt ett kraterliknande atrium (Taylor 2018). Även i regionerna Shanxi, Shaanxi, Henan i Kina finns liknande underjordiska bostäder (Flores & Bravo 1984, s.23). Om vi letar oss bortom jorden som material, finner vi i Andalusien bostäder insprängda i berg (López-Seivane 2020).

I intervjun med systrarna (se sida 64) berättade de om när María del Carmens svägerska från en annan by, utan silor, skulle sova över en natt i silon. Mamman till svägerskan, också från en by utan silor, vägrade att dottern skulle sova där. I efterhand kom det fram att mamman hade varit livrädd för att silon skulle bli översvämmad och att dottern skulle bli levande begravd. För oss som aldrig har levt under jord, kan underjorden verka klaustrofobisk. En oändlig massa som omsluter och en hel värld som ligger över en. Systrarna menade att för dem hade silon aldrig känts skrämmande. Många i Villacañas bodde så, att bo under jord var där och då det mest naturliga.

Första gången jag besökte en silo, på *Museo Municipal del Silo*, reflekterade jag inte över att jag, genom entrérampen, faktiskt steg ned i underjorden. De vitkalkade väggarna och guidens röst i bakhuvudet höll mig kvar på ytan. Väl nere i silon kändes allt väldigt lugnt. Bruset från gatan var reducerat och de oändliga väggarna av jord, gav mig ett lugn. En svalka omgav mig och torkade pannans svettpärlor, orsakade av oktobersolens ännu intensiva strålar. Med stor nyfikenhet utforskade jag de små rummen och nischerna, som kändes perfekt anpassade för människan. Jag förvånades över hur ljusst allt kändes. De vitkalkade väggarna reflekterar solens strålar och spred ett behagligt varmt ljus. Här nere kändes allt tryggt och behagligt. När jag senare började studera silon, slog det mig att den enda utvägen var entrérampen. Vid översvämning eller om dörren hade låst sig, hade jag blivit fast där nere och så småningom levande begravd. Varför man inte byggde en till nedgång till silon, lyckades jag aldrig lista ut. Förmodligen var det så att, eftersom rampen var det svåraste momentet att bygga (se sida 32), avstod man från att bygga fler än nödvändigt.

Jag tror att om vi kan se underjorden som rum, skulle vi också kunna dra nytta av de fördelar som jorden för med sig. Bortom fiktionen, är underjorden en miljö med potential. I en samtid med stora klimatmässiga utmaningar, skulle underjorden delvis kunna bli en lösning. Jorden i sig är det enda material som behövs för att skapa rum som kan hålla en jämn och sval temperatur året om. Under jord kan vi skapa miljöer som är skyddade. Vi kan skapa rum där vi får leva ifred och där vi får vara i ro.

VÄRDE

Sassi di Matera

Sassi di Matera, en liten stad i södra Italien, gick på bara några decennier från att vara landets skamfläck till att år 2019 bli EU:s kulturhuvudstad. Det hela började år 1962 när den kontroversielle filmaren Pier Paolo Pasolini fick i uppdrag, av påven, att spela in en film som skulle ena det splittrade Italien. Pier Paolo Pasolini fick fria tyglar och valde att spela in en film baserad på Matteus-evangeliet i staden Sassi di Matera. Filmen fick namnet *Il Vangelo secondo Matteo* och släpptes år 1964. Sassi di Materas invånare bodde i grottor, utan rinnande vatten eller elektricitet. I Pasolinis film fick invånarna själva spela statister (Tängerstad 2022).

Under 50-talet hade Italien gjort en storsatsning och byggt moderna hus utanför Sassi di Matera. Byn var förknippat med skam och elände och detta ville man radera. Efter Pasolinis film står den gamla byn öde fram till 80-talet då rinnande vatten och elektricitet kom. Strax därefter, år 1993, utropades Sassi di Matera till en del av UNESCO:s världsarv. Idag är det ett populärt turistresmål och medverkar dessutom i *Bond*-filmen *No time to die* (Tängerstad 2022).

På kort tid kom denna lilla by i Italien att omvärderas. Om det var för filmernas uppmärksamhet eller andra faktorer, är för mig okänt men att det skedde är ett faktum. Mycket i Sassi di Materas historia påminner om Villacañas historia, en by som man har förkastat och som i Sassi di Materas fall har kommit att omvärderas.

Från skräp till hållbart

I intervjun med de två systrarna (se sida 65) beskrevs förändringen av att leva under jord till ovan jord som en utveckling och förbättring. Silon och det liv man levde där var förknippat med det förgångna och det nya huset blev ett fysiskt bevis på att man idag lever annorlunda. Samtidigt verkar det vara så att det som tidigare har avfärdats, senare kan uppskattas; se bara på historien om Sassi di Materas. Kanske kan detta betyda att även Villacañas historia kan komma att omvärderas.

Jag funderade vidare över detta och kom över en bok med ett kapitel som handlar om arkitektur och skräp (Till 2009, ss. 69 - 75). Författaren refererar där till Michael Thompson, som menar att det finns tre sätt att dela in objekt på, de hållbara vars värde växer med tiden, de övergående vars värde minskar med tiden och skräp som sista produkt av det övergående. Ett objekts kategori bestäms inte av dess estetiska egenskaper utan delas in som ett resultat av det kontext den befinner sig i samt sociala processer som är i ständig förändring. Thompson menar att objekts kategorier kan omvandlas till varandra men bara på två vis; skräp kan bli något hållbart och det övergående kan bli skräp (Thompson 1979 se Till 2009, ss. 72 - 75).

När jag läste denna text fick det mig att tänka på silon och silons status och värde i Villacañas. För att översätta Thompsons tankar skulle den bebodde silon kunna likställas med ett övergående objekt. Det var en bostad som uppstod av ett behov och som man övergav när möjligheten fanns. Övergivandet var gradvis och värdet på funktionen av silon som bostad minskade således gradvist. Silon i sitt övergivna stadie skulle kunna likställas med det som Thompson beskriver som skräp. Dess övergivna hålrum har inget värde, men kan skräp bli något hållbart borde silon kunna bli något som får leva.

Silon som nostalgiskt objekt eller integrerad i sin samtid

Till skillnad från Sassi di Matera, där den nya byn byggdes utanför staden och lämnade det gamla orört, byggdes Villacañas nya by över den gamla. Det som finns kvar av historien ligger alltså gömt under nya huskroppar. De försök som idag finns i att bevara silon i Villacañas, är främst nostalgiska och symboliska. Några få entusiaster har tagit sig an att restaurera en gruppering av silor och gjort dem till ett museum och vid entrén till byn finns, i en rondell, en statyliknande replika av silons gård (patio). Jag tror att dessa insatser är oerhört viktiga för byn och dess identitet då de står för de få kvarlevande synliga bevisen över historien. Under hela arbetets gång har jag dock känt att historien har så mycket mer att erbjuda än att enbart verka tillbakablickande.

Silons raderade tillstånd är en konsekvens av historien som är intressant i sig. Mitt förslag utgår från denna givna samtid samtidigt som det behandlar historien, inspireras av om omtolkar den. Tanken med förslaget är att historien ska kunna bevaras och verka långvarig, ha en funktion och inte bara verka som minne över en förgången tid. Genom att skapa nya användningsområden till silons rum, kanske nya associationer och minnen kan ske. I förslaget kan både individen ha användning för silons rum och kvaliteter (bostaden) och på samma gång kan silons rum även öppna upp för allmänheten att ta del av (vinbaren). På detta vis kanske silon kan komma att omvärderas eftersom kontexten är annorlunda. Det som var fattigt, eländigt och slitsamt blir inte längre de enda synonymerna till silon.

Förhoppningsvis kan mitt arbete också bidra till en starkare lokan anknytning för invånarna till platsen. Genom att arbeta med Villacañas traditionella och folkliga arkitektur, silon, och genom att implementera dess traditionella metoder, material och funktioner, kan historien fortsätta leva. Det gamla kommer upp till ytan och får en roll, tack vare de nya som läggs till. Samtidigt hjälper det gamla till att etablera det nya på platsen, att få det att smälta in och höra samman med sin historia.

Så länge arbetet förblir på svenska kommer dock Villacañas och dess invånare vara ovetande om denna uppmärksamhet från mig, frånsatt att en del av dem vet att ett arbete skrivs. Ambitionen är att, i sinom tid, översätta texten i arbetet till spanska. Kanske skulle det kunna ligga som en bok att bläddra i på *Museo Municipal del Silo* och i en framtid kanske detta arbete, till och med, skulle kunna inspirera någon till att börja utnyttja sin övergivna silo på sin tomt. Kanske skulle mitt arbete kunna agera som en byggsten i att skydda silon som kulturhistoriskt arv och att öka turismen till Villacañas.

Tid

I början av Jeremy Tills bok *Architecture depends*, kan jag läsa att en arkitekts idé ofta är långt ifrån vad objektet i sig verkligen visar sig vara. Arkitekturen som skapas är inte den arkitektur som skapas vid ritbordet utan blir den, som under tid, befolkas och präglas av det sociala liv som pågår i och runt om den (Till 2009, s.1).

Tid har varit närvarande i min process genom arbetet. Tiden och den kontext som silon befann sig i har präglat det som silon kom att bli. Under fattigare tider blev jordens rum en lösning till att ha någonstans att bo. När ekonomin förbättrades, förkastades denna bostad och en ny bostad, präglad av den kontext som då rådde, skapades. Med ett nytt perspektiv, där jag som utomstående behandlar historien i denna by, men också med en tidsmässig distans till skiftet från livet under till ovan jord, har jag försökt skapa ett förslag där historien kan agera tillsammans med sin samtid. Genom en omtolkning av vad historien kan vara och genom att acceptera de krafter som tiden har fört med sig, har tomten givits en komplexitet och en förankring med nya värden som, i en framtid, skulle kunna bestå. Jag tror också att den generation som inte har levt i silon kommer att kunna se annorlunda på dessa underjordiska rum. Kanske kommer man i framtiden att gå tillbaka till att leva under jord. Eller kanske kommer nästa generation att, precis som jag i detta arbete har försökt att göra, använda sig av silons egenskaper för att skapa sig nya hem med en anknytning till platsen och den historiska kontexten.

SLUTORD

Jag hade tagit en sabbatstermin från arkitektskolan för att läsa spanska i min partners by Villacañas. När jag kom dit kändes det som Spanien på riktigt, långt ifrån exploaterade stränder och boutiquehotell i storstaden. Villacañas övergivna fabriker som vittnade om krisen 2008 och tätt liggande tegelbyggnader som påminde om Madrids förorter, fångade mitt intresse. Med en stor nyfikenhet i att utforska vad Spanien hade att erbjuda och vad Spanien kunde vara, hängav jag mig åt att äta långkok på grisfötter och småsnacka med grannarna. När jag inte traggade grammatik, gjorde jag utflykter i närområdet. Under denna tid kom jag att besöka museet över silor, *Museo Municipal del Silo*, vilket gjorde ett stort intryck på mig. De underjordiska rummen var något jag aldrig hade sett förut och jag blev förvånad över hur de helt och hållet skiljde sig från arkitekturen ovan jord i byn. När tiden var inne för att skriva mitt examensarbete färdades mina tankar tillbaka till silons rum. Jag visste att jag på något vis ville göra ett arbete om silor men jag visste inte hur eller vad. Det som stod klart för mig var att jag ville tillbaka till Villacañas och tillbaka till silorna. Jag ville veta mer, uppleva mer och vara på plats. När jag hade fått godkännande om att skriva arbetet på distans, begav jag mig åter igen till denna spanska by i Castilla la Mancha.

Det första jag började med var att sätta mig in i Villacañas historia av silor. Utan att veta vart jag var på väg lät jag denna process ta tid. För mig blev det viktigt att förstå varför silon hade funnits, varför den försvann och vilken relation byn och dess invånare hade till historien.

Jag tror att erfarenheten av att befinna mig på den plats som arbetet behandlade har gett, förutom en djupare förståelse för Villacañas och den spanska kulturen, möjligheten till spontana och oförutsägbara observationer som jag medvetet eller omedvetet har lagt in i arbetet. Jag tror också att distansen till skolan fick mig att bara vara i det jag undersökte. Fokus på resultatet kom att bli mindre och mindre viktigt och jag kom att inse att arbetet faktiskt skulle komma att handla om ett utvecklande i mitt lärande. Jag har, genom arbetets gång, vuxit i att våga lita på min nyfikenhet, att falla tillbaka och att se resultatet som en konsekvens av en givande process.

I mitt yrkesverksamma liv hade det varit intressant att fortsätta kunna arbeta inom denna tradition av att behandla traditionell eller folklig arkitektur. Detta arbete har väckt en lust hos mig i att utforska hur vi kan använda oss av traditionella metoder, material och funktioner när vi tänker nytt och hur vi kan utnyttja det lokala och befintliga som ett verktyg i gestaltningen. Hur skulle vi kunna använda oss av svensk traditionell eller folklig arkitektur när vi planerar för nya bostadsområden? Hur kan vi bygga över en befintlig struktur och få den att konstruktionsmässigt fungera? Och hur kan vi förhålla oss till en utsuddad historia i andra kontexter?

Tack till

Fredrik Linander

För din handledning, ditt engagemang och inspiration.

Garcias a

Isabel y María del Carmen

Por vuestras historias y guisos exquisitos.

Antonio

Por tu apoyo y paciencia.

Rodrigo

Por guiarme.

KÄLLFÖRTECKNING

- Acebrón, A., Aguilar, J., Aristegui J. J., Ballarín, A., Ballarín, J. & Baztán, V. (1975). El hábitat subterráneo Villacañas. I Sasia Goyenechea, G. (red.) *Boden: cuadernos ceplástica*. Madrid: Union Explosivos Rio Tinto.
- Ayuntamiento de Villacañas (2016). *Hechos históricos*. <https://www.aytovillacanas.com/turismo-y-festejos/historia> [2022-01-03]
- Bach, L. (2011). Nothing You Do Is Invisible. *Arkitektur DK*, 55(3), s.102.
- Divisare (u.å.a). *De Vylder Vinck Taillieu / Jo Taillieu - Jan De Vylder Inge Vinck Enoteca Dai Tosi*. <https://divisare.com/projects/335647-de-vylder-vinck-taillieu-jo-taillieu-jan-de-vylder-inge-vinck-delfino-sisto-legnani-enoteca-dai-tosi> [2022-01-03]
- Eriksson, J. (2020). Hemliga lyxbunkern som ska rädda de superrika. *Expressen*, 1 november. <https://www.expressen.se/nyheter/hemliga-lyxbunkern-som-ska-radda-de-superrika/>
- Expansión (2021). *Paro por municipios: Villacañas - (Toledo)*. <https://datosmacro.expansion.com/paro/espana/municipios/castilla-la-mancha/toledo/villacanas> [2022-01-03]
- Flores, C. & Bravo, F. (1984). *Los silos de Villacañas*. Madrid: Servicio de Publicaciones, Secretaría General Técnica, Ministerio de Obras Públicas y Urbanismo.
- INE (2020). *Población por sexo, municipios, nacionalidad (español/extranjero) y edad (grandes grupos) - Municipios 45.- Toledo - 45185 Villacañas*. <https://www.ine.es/jaxiT3/Datos.htm?t=33939> [2022-01-03]

- López, S. F. (2020) La capital europea de las casas cuevas está en un pueblo de Granada. *ABC*, 20 juli. https://www.abc.es/viajar/destinos/espana/abci-capital-europea-casas-cuevas-esta-pueblo-granada-202007200203_noticia.html [2022-01-03]
- Mar plus Ask (u.å.a). *About*. <http://marplusask.com/about> [2022-01-03]
- Mar plus Ask (u.å.b). *The Olive Houses*. <http://marplusask.com/the-olive-houses> [2022-01-03]
- Mesura (u.å.a). *About*. <https://mesura.eu/about/> [2022-01-03]
- Mesura (u.å.b). *Casa Ter*. <https://mesura.eu/es/casa-ter/> [2022-01-03]
- Montes, L. G. (1986). Los silos de Villacañas. *Anales toledanos*, (22), ss. 117-152.
- Palomo, G. A. (2017). Villacañas: del estallido de la burbuja a resurgir por el azafrán. *El Mundo*, 26 juli. <https://www.elmundo.es/papel/todologia/2017/07/26/5976234dca47412f398b45e7.html> [2022-01-03]
- Philokyrou, M. (2015). Continuities and discontinuities in the vernacular architecture. *Athens Journal of Architecture*, 1(2), ss. 111-120.
- Pintos, P. (2020). Hourré House / Collectif Encore. *ArchDaily* [blogg], 6 november. https://www.archdaily.com/950852/hourre-house-collectif-encore?ad_medium=office_landing&ad_name=article [2022-01-03]
- Real Academia Española (2022). *Silo*. <https://dle.rae.es/silo> [2022-01-19]
- Sanningen om Franco* (2020). Timmen noll. [dokumentär]. Netflix. [2022-01-19]
- Svenska Akademiens ordlista* (2022). Gillestuga. <https://svenska.se/saol/?sok=gillestuga&pz=1> [2022-01-03]
- Svenska Filmdatabas (u.å). *Der Golem, wie er in die Welt kam*. <https://www.svenskfilmdatabas.se/sv/item/?type=film&itemid=10699#plot-summary> [2022-01-19]
- Taylor, A. (2018). The Last Families Living in Tunisia's Underground Houses. *The Atlantic*, 27 februari. <https://www.theatlantic.com/photo/2018/02/the-last-families-living-in-tunisia-underground-houses/554426/> [2022-01-03]
- Till, J. (2009). *Architecture depends*. London: MIT press.

Torres, E. (2005). *Luz cenital*. Diss. Barcelona: Col·legi d'Arquitectes de Catalunya.

Tängerstad, E. (2022). Vise män från österns länder. *Dagens arena*, 6 januari. <https://www.dagensarena.se/essa/vise-man-fran-osterns-lander/> [2022-01-03]

Utrikeskrönikan (2021). Gardiner och kulturella skillnader. [radioprogram]. Sveriges Radio, P1, 12 mars. <https://sverigesradio.se/avsnitt/1688190?fbclid=iwar1hm-d3evpyqfcpdyzb8ffnedryqanf48ac4laog7ycdlndugj1mov2jy> [2022-01-03]

Vázquez, C. H. (2015). Las puertas que se cerraron en Villacañas. *Forbes*, 5 september. <https://forbes.es/empresas/7566/las-puertas-que-se-cerraron-en-villacanas/> [2022-01-03]

BILDKÄLLOR

Figur 19. Casas, M. (u.å). *Vecinos al fresco en el patio* [fotografi]. Museo Municipal del Silo

Figur 5, 6, 7, 24. Flores, C. & Andino, L. (1984). *Los silos de Villacañas* [fotografi]. Madrid: Servicio de Publicaciones, Secretaría General Técnica, Ministerio de Obras Públicas y Urbanismo.

Figur 29. *Isabel och María del Carmen*.

Figur 42. Bonvin, M. & Gastaut, C. (2015) *Hourré House* [fotografi]. https://www.archdaily.com/950852/hourre-house-collectif-encore?ad_medium=office_landing&ad_name=article [2022-01-03]

Figur 43. Sisto, L. D. (u.å). *De Vylder Vinck Taillieu / Jo Taillieu - Jan De Vylder Inge Vinck Enoteca Dai Tosi* [fotografi]. <https://divisare.com/projects/335647-de-vylder-vinck-taillieu-jo-taillieu-jan-de-vylder-inge-vinck-delfino-sisto-legnani-enoteca-dai-tosi> [2022-01-03]

Figur 44. Mar plus Ask (u.å). *The Olive Houses* [fotografi]. <http://marplusask.com/the-olive-houses> [2022-01-03]

Figur 45. Mesura (u.å). *Casa Ter* [fotografi]. <https://mesura.eu/casa-ter/> [2022-01-03]

Övriga bilder är författarens.



Vida Halleröd | 2022