

Fiskeboden

- En kultur- och mötesplats i Örnsköldsvik

AAHM01: Examensarbete
i arkitektur/Degree Project in
Architecture, LTH; 2021/2022;
Fiskeboden - en kultur- och
mötesplats i Örnsköldsvik/
The Fishing Hut - a cultural
gathering place in Örnsköldsvik;
Annika Wikman;
Lars-Henrik Ståhl;
Sandra Kopljär & Rebecca Rubin.

Varmt tack...

...till Lars-Henrik Ståhl, Sandra Kopljar och Rebecca Rubin som lotsat mig genom den här processen.

...till Mikael Johansson, Sune Westberg, Mikael Malmén, Bogumila Kallin, Patrik Jansson och Staffan Lindahl för er tid och engagemang i informationsinsamlingen om Örnsköldsviks läge och behov.

...till Per Wikman för inspiration, lokalkännedom, nödvändiga skratt och bra inspel.

...till Adam Dolah, för ovärderligt stöd från första stunden av arkitektprovets hemuppgift till examensarbetets sista timme.



LUNDS
UNIVERSITET



Innehåll:

Sammanfattning/abstract.....6

1. INTRO	9
1.1 Bakgrund/inledning.....	10
1.2 Målsättning.....	10
1.3 Styrande normer.....	12
1.4 Avgränsning.....	12
1.5 Metod/process.....	14



1

2. RESEARCH	17
2.1 Örnsköldsvik och stadens historia.....	18
2.2 Stadsbild - bergen, bebyggelse.....	22
2.3 Styrande dokument, statistik.....	24
2.4 Intervjuer.....	28
2.5 Teori.....	30
2.6 Platsanalys.....	32
2.7 Platsbesök.....	36
2.8 Undersökande skissande.....	38
2.9 Identifierade behov.....	40



2

3. PROGRAM	43
3.1 Ett program i tre delar.....	44
3.2 Medskick/avgränsning.....	46



3

4. GESTALTNING	49
4.1 Inspiration/referenser.....	50
4.2 Skiss.....	52
4.3 Principer/diagram.....	60
4.4 Kulturbiblioteket.....	62
4.6 Utemiljö.....	76
4.7 Kranarna - kom upp och titta ut.....	84
4.8 Platsens nya möjligheter.....	86
4.8 Tidsaspekt.....	88



4

5. DISKUSSION	90
5.1 Reflektioner.....	92
5.2 Alternativ gestaltning.....	92
5.3 Slutsats.....	96
Källor.....	98



5

Sammanfattning

Kuststaden Örnsköldsvik har, tack vare sin tidigare industrihamn, varit ett handelscentrum i Ångermanland. Under 1900-talets första hälft växte staden både befolkningsmässigt och ekonomiskt. Staden präglas fortfarande av vissa större industriverksamheter och sitt natursköna läge mitt i Höga Kusten.

Detta examensarbete behandlar en parkeringsplats i centrala Örnsköldsvik. Platsen ligger i direkt anslutning till den tidigare industrihamnen och har nära kopplingar till viktiga promenadstråk. Utöver sin nuvarande funktion som parkeringsplats inrymmer området två vipparmskranar som vittnar om hamnens tidigare industrifunktion, men som inte längre används. Stora delar av hamnen har varit föremål för byggnation, framförallt i form av privata bostäder och hotell- och restaurangverksamhet.

Utrymmet för allmän tillgång till hamnen blir alltmer begränsat. Detta examensarbete presenterar ett gestaltat förslag på hur den aktuella platsen kan omarbetas för att tillgängliggöra platsen för stadens invånare och att skapa en mötesplats som utökar stadens kultur- och nöjesutbud. Förslaget innefattar ett kulturbibliotek, ett omgivande grönområde med möjligheter för scenkonst, en badbrygga samt att vipparmskranarna tillgängliggörs för besökare genom restaurangs- och utställningsverksamhet.

Abstract

Thanks to its former industrial harbour, the coastal town of Örnsköldsvik has been a centre of commerce in Ångermanland. During the first half of the 20th century, the city grew demographically and economically. The city is characterized by a few major industries and its scenic location amid Höga Kusten.

This master thesis discusses a parking lot situated centrally in Örnsköldsvik. The spot is located in direct connection with the former industrial harbour and in close proximity to key walking passages. In addition to its current usage as a parking lot, the area also contains two arm cranes that have been decommissioned. Other parts of the harbour have been subject to extensive construction work, primarily in the shape of private residences and also hotel and restaurant businesses.

The publically available space in the harbour is shrinking. This master thesis presents a designed proposal on how the spot can be reworked to make this part of the harbour available for the city's citizens and to create a venue which expands the city's cultural and entertainment offerings. The proposal includes a cultural library, an ambient green area with possibilities for stage art, a bathing jetty and also that the arm cranes are made available for visitors through restaurant and exhibition activities.

1. Intro

1.1 Bakgrund/inledning

Detta examensarbete tar avstamp i min hemstad Örnsköldsvik. Den aktuella platsen är centralt belägen och ligger i ett tilltalande söderläge och i anslutning till vatten. För närvarande används platsen som parkeringsplats med plats för drygt 200 bilar samt kajpromenad. Tidigare var platsen del av en viktig industrihamn. Detta framgår bl.a. genom de nu historiskt intressanta lyftkranarna som ligger på kajpromenaden. Övriga delar av den tidigare industrihamnen har varit föremål för omfattande byggnation de senaste decennierna, i huvudsak i privat regi. Det handlar främst om restaurang- och hotellverksamhet och privata bostadsrätter. Om denna trend förblir ihållande ser jag en markant risk för att hela hamnen till slut hamnar i privat ägo. Detta skulle innebära att allmänhetens tillgång till denna historiskt viktiga och alltså mycket attraktiva plats kommer att bli begränsad till smalare promenadstråk längs med vattnet samt aktiviteter som kräver betalning, såsom restaurangbesök eller hotellvistelser.

Detta examensarbete presenterar ett gestaltat förslag på hur platsen skulle kunna användas på ett sätt som försäkras allmänhetens tillgång till platsen. En fundamental utgångspunkt för det presenterade förslaget har varit att rikta ett stort fokus på stadens historia, befintlig statistik samt att samla in information genom stadens kommunala representanter. Jag är glad att kunna presentera "Fiskeboden" som innefattar ett kulturbibliotek, en park, en omvandling av lyftkranarna till museum och bar samt en badplats.

1.2 Målsättning

Ambitionen med detta examensarbete är presentera ett förslag på hur platsen kan tillgängliggöras för Örnsköldsviks invånare på ett sätt som säkerställer allmänhetens långsiktiga tillgång till ett av stadens bästa lägen. I denna ambition riktas ett särskilt fokus på att tillhandahålla en plats med något för alla – för stadens yngre såväl som de äldre. På så sätt kan platsen förhoppningsvis fungera som en mötesplats som binder samman stadens befolkning.

Det ligger även inom examensarbetets syfte att skapa ett förslag som anspelar på stadens historia och nuvarande utmärkande drag, vilket möjliggjorts genom omfattande research. Med utgångspunkt i dessa research slutsatser har förslaget kunnat utformas efter både behov men även med inkorporering av utmärkande historiska drag från stadens historia, såsom inspirationen av de fiskebodas som återfinns i stadens omfattande och vackra skärgård.

Målsättningen med materialets omfång och detaljeringsgrad är att ta fram ett förslag som skulle kunna ligga till grund för en konkret utvecklingsdiskussion i offentlig regi.



Översiktsbild Örnsköldsviks hamn, projektområde markerat i gult (Era u.å.)



Översiktsbild Örnsköldsviks hamn, projektområde markerat i gult (Eniro u.å.)



Översiktsbild Örnsköldsviks hamn, projektområde markerat i gult. (Lindqvist 2013)

1.3 Styrande normer

I ett examensarbete som är placerat i ens hemstad är det nästan oundvikligt att inte påverkas av sina egna erfarenheter såväl som sin familj och vänners åsikter beträffande vad som är viktigt. Även om sådan erfarenhet kan vara värdefull är det viktigt att balansera den med ett objektivt beslutsunderlag. En del av att motverka denna tendens har varit att approachera uppgiften baserat på statistik och intervjuer med stadens folkvalda företrädare för att på så sätt skapa sig en mer objektiv bild av behoven. En annan del har varit att tidigt identifiera ett par tydliga och vedertagna normer som är universella, oavsett plats som ska utformas.

De normer som genomsyrar detta examensarbete är följande:

- FN:s Globala mål för hållbar utveckling
- Barnkonventionen

DE GLOBALA MÅLEN FÖR HÅLLBAR UTVECKLING

Dessa mål, som ingår Agenda 2030, består av 17 globala mål för hållbar utveckling (FN 2021). Dessa syftar bl.a. till att skapa fredliga och trygga samhällen. Denna utvecklingsagenda antogs i september 2015 av världens stats- och regeringschefer och bör därmed kunna anses globalt vedertagen som innehållandes eftersträvningsvärda mål.

I rollen som arkitekt arbetar man, oavsett om arbetet sker i privat eller offentlig regi, väldigt präglat mot platser som ska användas av samhällens människor. På så sätt är yrket centralt för samhällsbyggande och av denna anledning bör de globala målen vara en naturlig norm i all arkitektur.

Inget kan göra allt men alla kan göra något. I min roll som skribent av detta examensarbete har jag identifierat att jag kan inkorporera mål 11 (Hållbara städer och samhällen) och 12 (Hållbar konsumtion och produktion) i mitt projekt. Nedan specificeras en lista av de delmål som detta arbete har valt att utgå från:

- 11.3: Inkluderande och hållbar urbanisering
- 11.7: Skapa säkra och inkluderande grönområden för alla

- 11.A Främja nationell och regional utvecklingsplanering
- 12.2 Hållbar förvaltning och användning av naturresurser
- 12.8 Öka allmänhetens kunskap om hållbara livsstilar

BARNKONVENTIONEN

I januari 2020 blev barnkonventionen svensk lag (Regeringen u.å.). Barnkonventionen är ratificerad av 196 länder och kan därmed också betraktas som ett globalt normgivande regelverk (Unicef u.å. *Barnkonventionen är vårt uppdrag*). Även barnkonventionen bör tas hänsyn till av arkitekten i dennes arbete.

I detta examensarbete har särskilt vikt lagts vid artikel 31 (Barns rätt till vila, fritid och lek). I denna artikel specificeras bl.a. att barn ska rätt till vila och fritid, till lek och rekreation samt rätt att fritt delta i det kulturella och konstnärliga livet. (Unicef u.å. *Barnkonventionen*) Länder ska också inte bara främja utan också uppmuntra tillhandahållandet av lämpliga och lika möjligheter till kulturell och konstnärlig verksamhet och rekreations- och fritidsverksamhet (Ibid).

1.4 Avgränsning

Den tydligaste avgränsning som gjorts i detta examensarbete är att det inte inkluderar sådant dialogarbete som jag uppfattar som nödvändig i ett utvecklingsförslag i denna skala och kontext. Som noterats i avsnitt 1.2 ovan, och som utvecklas i avsnitt 1.5 nedan, har en uttrycklig ambition varit att kunna gestalta utifrån ett objektivt beslutsunderlag. Detta beslutsunderlag hade givetvis kunnat vara mer välutvecklat om samhällsdialog kunnat ske, men fick bortprioriteras av tidsskal.

Ytterligare avgränsningar har skett i enlighet med den prioriteringsordning som beskrivs i avsnitt 1.5 nedan. För att kunna presentera ett utförligt gestaltat förslag för projektplatsen har vissa identifierade behov för platsen och dess omgivning inte resulterat i ett gestaltat förslag, istället har de i detta arbete noterats som utmaningar med korta "medskick" om hur behovet skulle kunna tillmötesgå.

Sett till det presenterade syftet i avsnitt 1.2 Målsättning, och platsens omfattning har jag valt att gestalta platsen mer konceptuellt än i detalj.



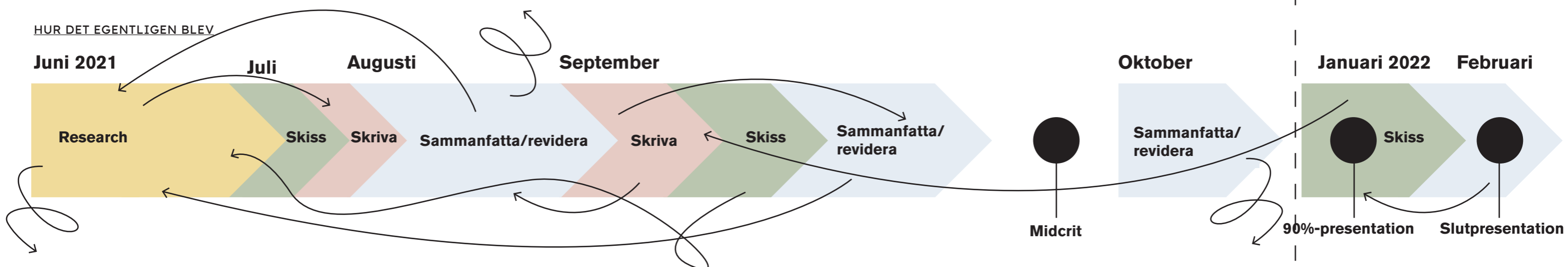
GLOBALA MÅLEN
för hållbar utveckling

1.5 Metod/process

MIN PLAN



HUR DET EGENTLIGEN BLEV



DEN ITERATIVA OCH AGILA PROCESSEN

Ambitionen med detta examensarbete har varit att skapa ett förslag som har sin grund i verkliga behov och önskemål. Processen inleddes därför med en period av nästan uteslutande research. Baserat på de identifierbara behoven som inläsningen resulterade i fastställdes ett program baserat på de fastställda behoven.

De individuella punkterna i det fastställda programmet har därefter varit föremål för gestaltning och vid behov ytterligare fördjupande research. Denna iterativa process metod var inte på förhand specificerad, utan planen var att projektet efter research-fasen skulle övergå till en ren skiss- och gestalningsfas. Det blev dock uppenbart att en så kronologisk plan inte skulle vara gångbar, utan att research och skissande behövde ske iterativt och agilt. En gestaltningsprocess behöver vara

baserad på ett visst informationsunderlag, men exakt vad det underlaget ska vara är svårt att veta innan man är nära eller t.o.m. inne i den gestaltande processen. Endast då vet man vilka frågor man behöver ställa.

Inte alla identifierbara behov från research-processen har tagits med i programmet. I avgränsande syfte har t.ex. parkeringsbehovet som uppstått genom omvandling av projektplatsen noterats och ett medskick gjorts, men något gestaltat förslag har inte tagits fram för detta behov.

Efter att huvuddelen av research- och skissprocessen varit avklarad har projektet övergått i en sammanfattnings- och analysfas där jag utifrån mina initiala antaganden och målsättningar kommer med vissa slutsatser om hur man på bästa sätt kan tillvarata platsens tillgångar och möjligheter genom ett gestaltat förslag.



Examinator
Lars-Henrik Ståhl
Professor,
Institutionen för arkitektur och byggd miljö,
Lunds universitet.



Handledare
Sandra Kopljar
Biträdande universitetslektor,
Institutionen för arkitektur och byggd miljö,
Lunds universitet.



Biträdande handledare
Rebecca Rubin
Arkitekt och utvecklingsansvarig stadsbyggnad,
White Arkitekter.
Adjunkt,
KTH Arkitekturskolan.

2. Research

2.1 Örnsköldsvik och stadens historia

OM ÖRNSKÖLDSVIK

Örnsköldsvik är en stad om ca 55 000 invånare belägen mellan Sundsvall och Umeå i Ångermanland, Västernorrlands län (Nationalencyklopedin u.å.). Det finns ett påtaglig relation mellan Örnsköldsvik och Umeå inte minst då många yngre Örnsköldsviksbor flyttar till Umeå, åtminstone tillfälligt, för att studera vid Umeå universitet.

Staden har historiskt sett fungerat som handels- och servicecentrum i en region med betydande industriverksamhet (Nationalencyklopedin u.å.). Många mindre industriområden har med tiden växt samman med staden (Ibid). I dagsläget utgör staden inte längre ett lika betydande industricentrum, men det finns fortfarande ett par stora industriföretag med verksamhet i Örnsköldsvik, däribland pappersbruken Metsä samt Domsjö Fabriker, det militära fordonsföretaget BAE Systems Hägglunds och klädföretaget Fjällräven. (Örnsköldsviks kommun 2021).



1951

Foto av hamnen i Örnsköldsvik från Varvsberget år 1951. (Schelin 1951).



2021

Foto av hamnen i Örnsköldsvik från Varvsberget år 2021. (Ahman 2021)



Slättdalsskrevan i Skuleskogen i Örnsköldsvik (Okänd, u.å.)



Utkikspplats i Höga kusten (Foto: Okänd u.å.)



Trysundas fiskeläge (Foto: Okänd, u.å.)



Modo Hockey (Foto: Aftonbladet 2021)



Fjällräven Arena (Foto: Okänd, u.å.)



Centrala Örnsköldsvik, fjällräven arena inringad. (Foto: Eniro, u.å.)

“VÄRLDSARVET HÖGA KUSTEN” OCH ARKIPELAG

Staden är vackert belägen mitt i Höga Kusten. Höga Kusten är av UNESCO utsett till världsarv. Det sträcker sig från Höga Kustenbron i söder till Skagsudde i norr (Region västernorrland/Höga kusten u.å. *Vanliga frågor och svar*). Höga Kusten är, som namnet antyder, världens högsta kustlinje. Detta till följd av att inlandsisens avsmältning nu tillåter det tidigare nedtryckta landet att höja sig, vilket det gör med ca 8 mm årligen (Ibid). Detta naturfenomen gör att man kan se kalottberg, gigantiska klapperfält, avsnörda havsvikar och isräfflor på runda berghällar (Ibid). Höga Kusten utgör tillsammans med Örnsköldsviks skärgård, där man t.ex. kan besöka öarna Ulvön och Trysunda, några av stadens mer attraktiva besöksändamål (Region västernorrland/Höga kusten u.å. *Staden med kontraster*).

ÖRNSKÖLDSVIKS HOCKEY- OCH IDROTTSKULTUR

Sett till stadens storlek har många framgångsrika ishockeyspelare som fostrats här. Från Örnsköldsvik finns spelare såsom bröderna Sedin, Peter Forsberg och Markus Näslund (Quant hockey 2022). Alla dessa har börjat sina karriärer i klubben MODO Hockey som spelar sina hemmamatcher i Fjällräven Arena, placerad i utmärkt söderläge i samma hamn som den plats detta examensarbete avhandlar.

Stadens hockey-prägel blir än mer tydlig då Peter Forsberg är initiativtagare till Elite Hotel som ligger i samma hamn (Elite Hotels 2019). Även Markus Näslund har byggt privata bostadsrätter i samma hamn (Tavér 2016). Hockeyn gör även sitt avtryck i stadsbilden då stadens hockey-arena (inringad i bild till vänster) ligger i ett sådant läge man kan tänka sig att operahuset skulle tänkas ligga i andra städer.

Statistik från Örnsköldsviks kommun visar att staden satsar mycket pengar på idrott. (Örnsköldsviks kommun 2020 *Se budget 2021*)

2.2 Stadsbild - bergen, bebyggelse



STADSBILD

Den centrala bebyggelsen i Örnsköldsvik ligger skålformat mellan de tre stadsbergen. Utöver denna bebyggelse finns även två större bebyggelseområden utanför denna "skålform" – Domsjö och Järved. Dessa två områden innehåller merparten av bostäderna i kommunen. Båda dessa områden är belägna i anslutning till vatten och i närheten av berg.

De tre bergen präglar Örnsköldsviks stadsbild. Dessa skapar av naturliga skäl en begränsning på så sätt att utrymmet för expansion är begränsat. Samtidigt utgör de en intuitiv och vacker inramning av staden och skapar en otvetydig mittpunkt – hamnen och dess vatten. På grund av de omfattande höjdskillnader som finns i stadens centrum finns ett stort antal utsiktsplatser.

BEBYGGELSE - DÅ OCH NU

En påtaglig aspekt av byggnationen i Örnsköldsvik, särskilt den centralt belägna, är att många bostäder är byggda i trä och ofta är relativt låga. Detta beror på att husen producerades under perioden 1870 till 1910 när sågverk längs med norrlandskusten kunde producerat sågat virke (Nationalencyklopedin u.å.). Den typen av byggnation under den tidsperioden är inte unik för Örnsköldsvik, men att staden aldrig haft en större brand är anledningen till att dessa hus fortfarande står kvar (Gunne 2017).

Örnsköldsvik grundades 1842 (Nationalencyklopedin u.å.). Vi tidpunkten hade staten tilldelat den ett så begränsat och smalt område att endast en gata, Storgatan (numera stadens huvudstråk), rymdes inom stadsgränserna (Ibid).

Under 1960-talet kunde Centralesplanaden, en större trafikerad bilväg, byggas. Detta skedde i samband med ett varuhusbygge (Nationalencyklopedin u.å.). Denna esplanad övergick till bli en del av Europaväg 4 ("E4:an"), som kom att dela upp staden i två tydliga delar.

Som nämnts tidigare skedde den centrala bebyggelsen i Örnsköldsvik, den från sent 1800-tal till tidigt 1900-tal, huvudsakligen med trä. Den mer moderna bebyggelsen återfinns i mer perifera delar av staden, ofta i mycket kuperad terräng längs med de tre bergens vägg. Örnsköldsvik hör till de svenska städer med störst nivåskillnader (Nationalencyklopedin u.å.).



Gågata i Örnsköldsvik som leder ned mot hamnplan. (Foto: Okänd, u.å.).



Trähus i Örnsköldsvik. (Foto: Okänd, u.å.).



Trähus i Örnsköldsvik. (Foto: Fastighetsbyrå, 2021).



Ting1 av Wingårdhs, färdigställt 2013 ovanpå stadens tingsrätt. (Foto: Okänd, u.å.).

2.3 Styrande dokument, statistik

ÖVERSIKTSPLAN

Fördjupad översiktsplan för Örnsköldsviks centralort är ett “[...] vägledande dokument som anger långsiktig och övergripande utvecklingsstrategi samt grunddragen i den avsedda användningen av mark- och vattenområden i Örnsköldsviks centralort.” (Örnsköldsviks kommun 2020 - Fördjupad översiktsplan örnsköldsviks centralort). Vid genomgång av den fördjupade översiktsplanen för Örnsköldsviks centralort kan beträffande stadskärnan i allmänhet och Hamnplan i synnerhet följande konstateras:

- Att staden år 2030 ska ha 65 000 invånare (Örnsköldsviks kommun 2020 - Fördjupad översiktsplan örnsköldsviks centralort s. 5).
- Att “Spår av stadens tidigare liv (ska ge, skribents anm.) historisk förankring och sammanhang [...]” och att “Ny arkitektur är estetiskt tilltalande och samspelar väl med äldre arkitektur.”. Det framhålls också att “Höga krav ställs på tillgänglighet för att stadskärnan ska vara en given mötesplats för alla. Strandpromenaden längs fjärden är ett självklart promenadval för stadens besökare”. (Örnsköldsviks kommun 2020 - Fördjupad översiktsplan örnsköldsviks centralort s. 5)
- Att, beträffande östra Hamnplan, platsen ska “be-hållas som en öppen yta för allmänheten med park och grönska mellan Strandgatan och vattnet. Detta skulle innebära att den fria sikten mot fjärden i gatornas förlängning behålls så att centrumets visuella kontakt med vattnet inte bryts.”. (Örnsköldsviks kommun 2020 - Fördjupad översiktsplan Örnsköldsviks centralort s. 14).
- Att, avseende Strand- och kajpromenaden, det finns utvecklingspotential i platserna nära vattnet och att målet är att rikta stadens kärna mot fjärden. Det konstateras också att kopplingen mellan fjärden och staden med tiden har minskat, t.ex. pga trafikleder och parkeringar. Det fastslås att denna koppling kan förstärkas genom att “[...] knyta samman grönstråk och den kulturmiljö som berättar om Örnsköldsviks historia som hamnstad.” (Örnsköldsviks kommun 2020 - Fördjupad översiktsplan Örnsköldsviks centralort s. 15).

DETALJPLAN

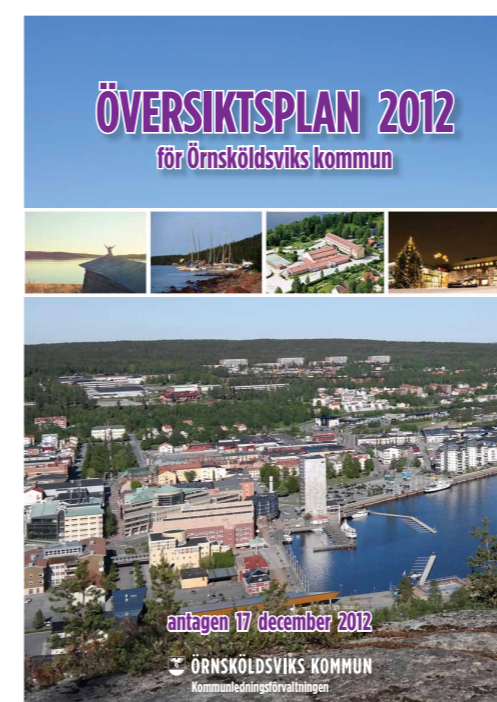
I detaljplan avseende uppförande av bostäderna “Hamnkaptenen” alldeles intill projektplatsen, antagen 2008, kan beträffande området bl.a. följande konstateras:

eras:

- Att genom uppförande av Hamnkaptenen och hotell i södra respektive norra delen av Hamnplan återstår en öppen yta som inrymmer ca 250 parkeringsplatser. Det anges också att yta för större evenemang begränsas och att möjligheten att använda Hamnplan får bedömas från fall till fall. (Plan- och miljökontoret Örnsköldsvik 2008, s. 3)
- Att höjden på Hamnkaptenen avviker från stadens höjdskala, men att läget vid fjärden och Hamnplanen gör att detta kan accepteras. (Plan- och miljökontoret Örnsköldsvik 2008, s. 7)
- Att Strandgatan år 2006 trafikerades av 9 300 bilar per årsmedeldygn. (Plan- och miljökontoret Örnsköldsvik 2008, s. 8)
- Att den fria sikten mot vattnet i viss utsträckning begränsas genom uppförandet av byggnaderna. (Plan- och miljökontoret Örnsköldsvik 2008, s. 14)



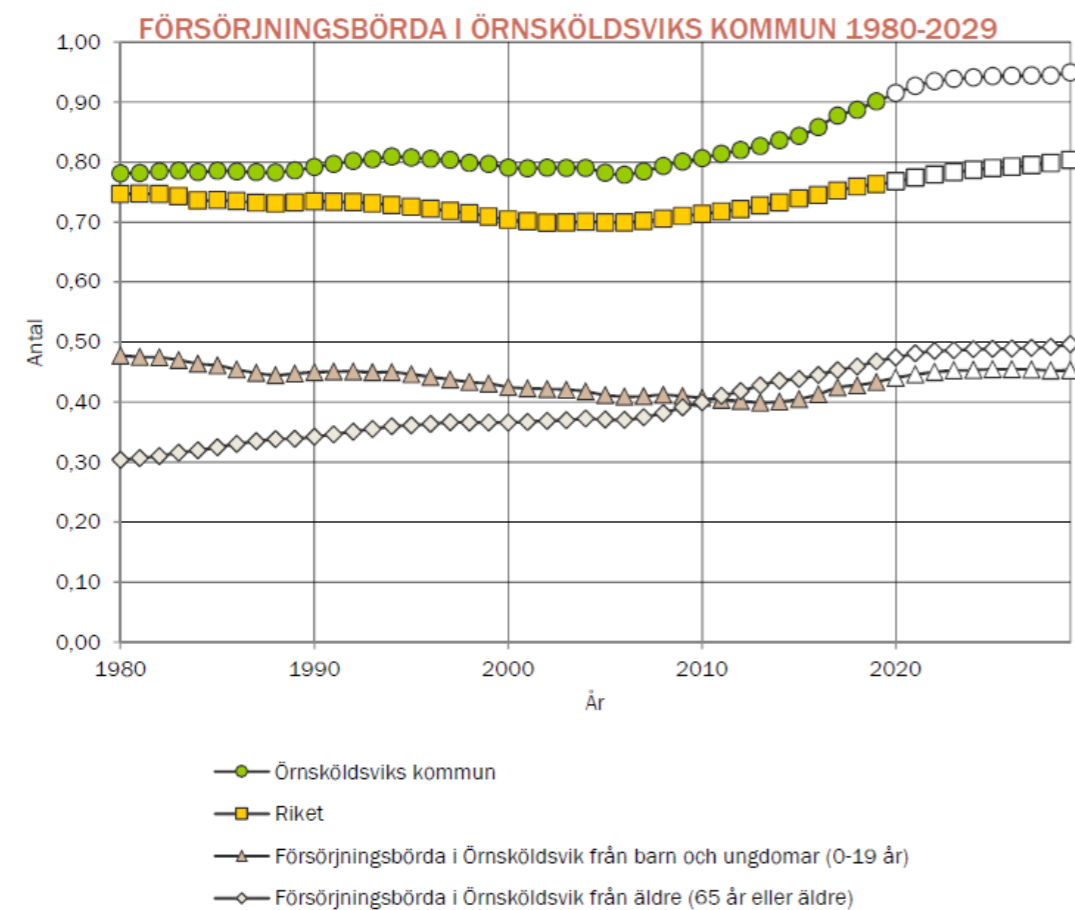
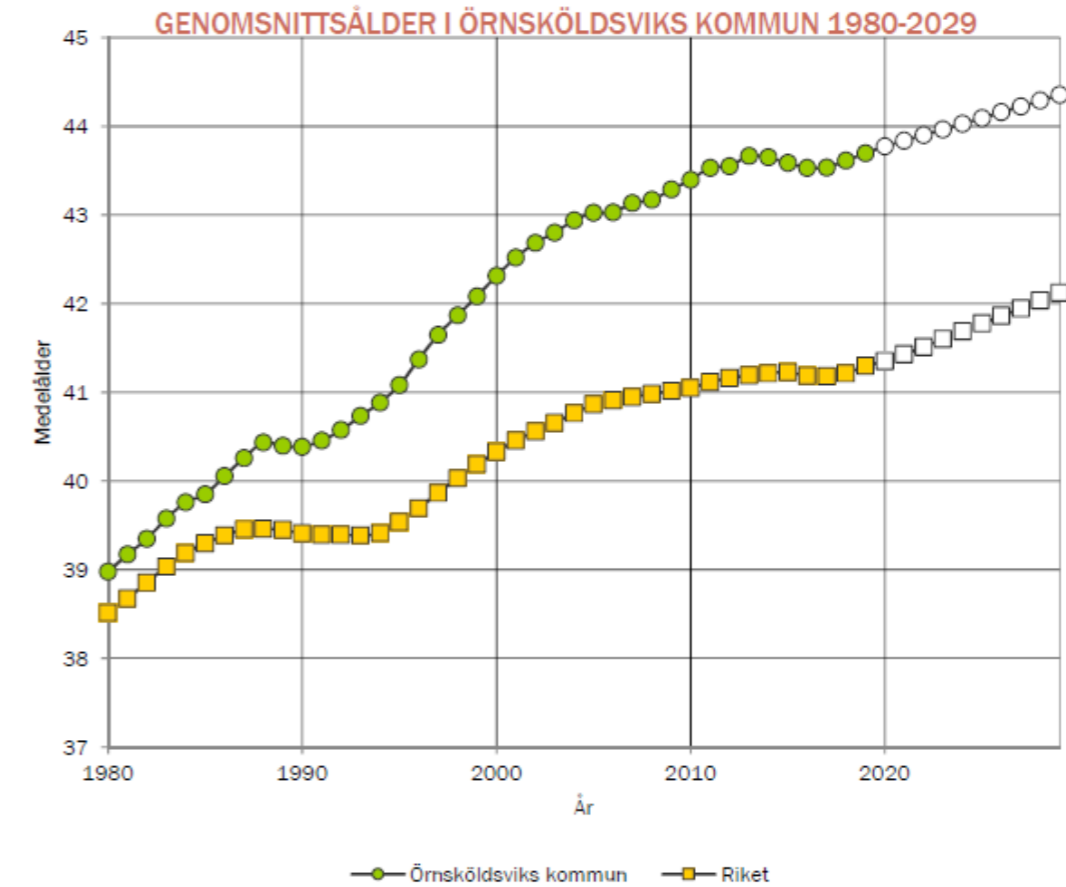
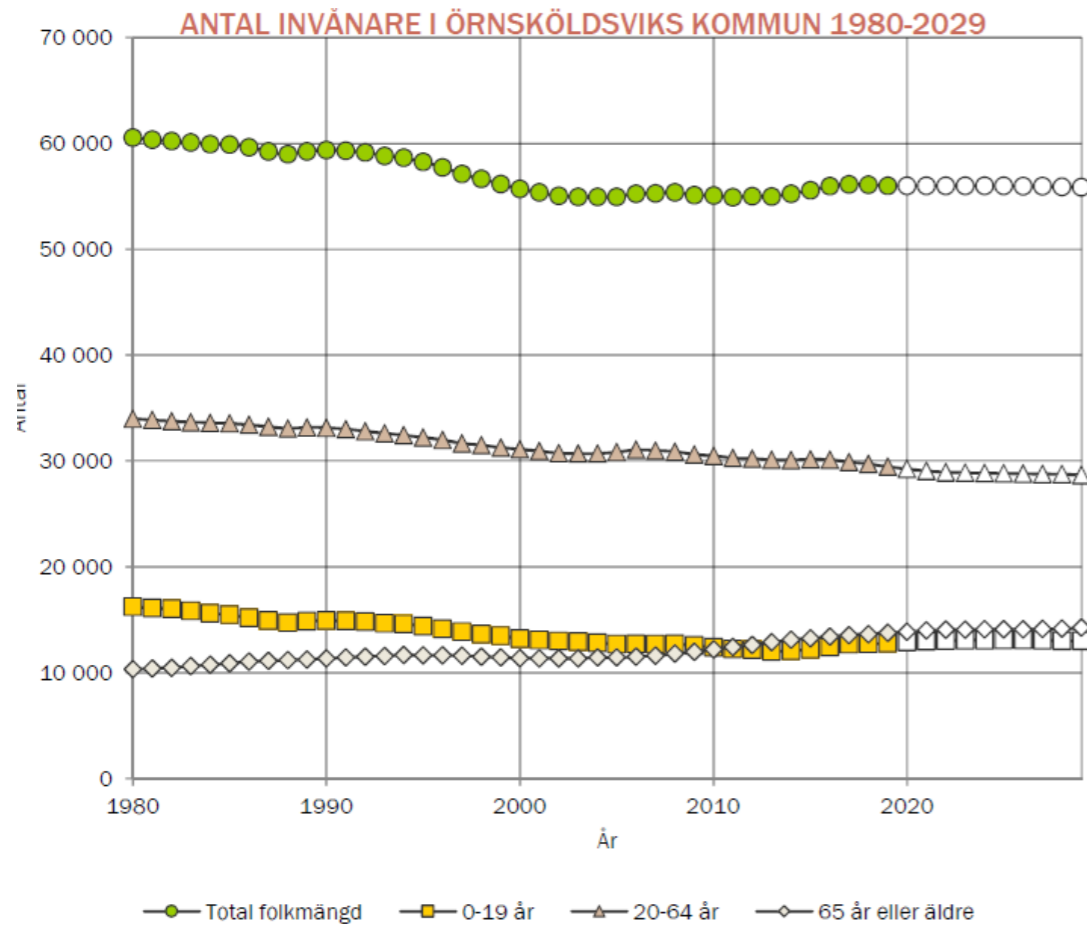
Framsida Fördjupad översiktsplan 2020



Framsida Översiktsplan 2012



Detaljplan för hamnplan, 2008 (Plankarta: Plan- och miljökontoret, 2008).



Grafer av befolkningsutveckling, försörjningsbörda och genomsnittsålder i Örnsköldsvik: Statisticon, 2019, s 7, 8, 13.

INVÅNARE

Örnsköldsvik hade den 1 januari 2020 en befolkningssmängd om 55 807 i kommunen och 33 346 i tätorten (SCB 2020). Kommunen har tagit fram en befolkningssprognos för åren 2020-2029 i syfte att se befolkningstrender i staden. Slutsatsen enligt denna prognos är att befolkningen kommer att minska med ett hundratal personer där den positiva inflyttningen om ca 100 personer årligen inte räcker för att överbrygga att dödstalen är större än födelsetalen. (Örnsköldsviks kommun 2021). Det kan även konstateras, utifrån befintlig statistik, att genomsnittsåldern i Örnsköldsvik är något högre jämfört med riket, samt att försörjningsbördan också är högre (Ibid).

2.4 Intervjuer

INTERVJU MED KOMMUNEN

Den 1:a juli 2021 genomfördes en intervju med flera företrädare för kommunen. I denna deltog följande personer:

- Sune Westberg – Kultur och fritidschef Örnsköldsviks kommun
- Mikael Malmén - Samhällsbyggnadsnämndens ordförande (S)
- Bogumila Kallin – Markingenjör Örnsköldsviks kommun
- Patrik Jansson – Stadsarkitekt Örnsköldsviks kommun

Intervjun hölls i syfte att få fördjupad förståelse för de kommunala ambitionerna och målen ur stadsbyggnadsperspektiv och särskilt för att klarlägga hur kommunen ser på den specifika platsens möjliga användningsområden. Nedan sammanfattas under respektive rubrik delar av vad som framkom under intervjun.

UTMANINGAR MED ÖRNSKÖLDSDVIKS STADSKÄRNA

En utmaning är att det saknas 800 parkeringsplatser i centrala Örnsköldsvik. Detta gör att en omarbetning av nu aktuell plats måste ske med parkeringsbehovet i åtanke och en plan för hur detta kan kompenseras för.

Kommunen har också noterat att staden behöver mer framgångsrikt framtagna platser för den yngre generationen. Det finns en fritidsgård, Sliperiet, som inrymmer olika aktiviteter för unga såsom filmskola, dansstudio, diverse slöjdverksamhet och liknande. Tyvärr är deltagandet i dessa aktiviteter relativt låg, och platsen används inte direkt som mötesplats. Sliperiet fungerar dock bra för småskalig konsertverksamhet. En annan

plats specifikt framtagna för unga är skejtparken vilken, till skillnad från Sliperiet, mötts med större entusiasm och betraktas som ett lyckat projekt.

Gällande näringslivet i centrala Örnsköldsvik framhålls att det visat sig svårt för vissa företag att bedriva framgångsrik handel och många butiker har tvingats stänga sin verksamhet.

Det konstateras också att det finns behov av ytterligare bostäder för att möta invånarnas efterfrågan. Detta i kombination med att "allt ska ligga i centrum" leder till viss risk att centrala gröna ytor kan komma att försvinna till förmån för bostadsbyggande i attraktiva lägen. Det nämndes bl.a. att kommunen, om de haft möjlighet att göra en förnyad bedömning, troligen inte hade släppt fram all exploatering av hamnen eftersom det är viktigt att behålla allmänhetens tillgång till vattnet, promenadstråket och grönområden.

UTMANINGAR MED HAMNPLAN SPECIFIKT

En stor utmaning med platsen är att Strandgatan är en stor barriär mellan Storgatan och Stadsträdgården å ena sidan och Hamnplan å den andra. Denna barriär behöver mjukas upp.

MÖJLIG UTVECKLINGSRIKTNING FÖR PLATSEN

En tydlig positiv egenskap med nu aktuell plats är att vattnet går att bada i. I nuläget finns inga naturliga badplatser i hamnen vilket skulle kunna vara intressant att anlägga. Det konstaterades också att även om det inte finns några framtagna skisser för denna del av Hamnplan så är ambitionen och målet att göra om platsen till ett grönområde. Platsen skulle också kunna användas för mindre, tillfälliga evenemang. Det finns

bra förutsättningar för större evenemang (Arenan och 7/7), men det vore önskvärt med en plats för mindre evenemang.

Det framkom också att det vore intressant att på något sätt tillvarata de lyftkranar som står på kajpromenaden då de är av historiskt intressant karaktär.

INTERVJU MED HAMNCHEF

Den 6:e juni 2021 genomfördes en intervju med Örnsköldsviks hamnchef Mikael Johansson. I intervjun framkom att det i dagsläget finns sju kajer i kommunen. Det ligger inom kommunens plan att nu aktuell kaj ska kunna användas som ställplats för eventfartyg och att det därför krävs att viss fri yta för angöring behöver bevaras för att kunna ta emot denna typ av fartygstrafik.

INTERVJU MED ARKITEKT SOM VERKAT I HAMNEN NYLIGEN

Den 22:a juni 2021 genomfördes en intervju med Staffan Lindahl, en arkitekt som nyligen arbetat med Strandkajen (ett flerbostadshus med restaurang i bottenplan) på Hamnplan. I intervjun framkom bl.a. att man i bygget valde att inte bygga så högt som detaljplanen tillät eftersom att det ansågs gå emot de generella proportionerna i hamnen. Det framkom även att Staffan anser att det behövs mer grönska i staden och att man bör skydda stadens siktlinjer. Lindahl var av åsikten att Örnsköldsvik är en spektakulär stad med sina berg och vattnet, kvaliteter som kan trubbas av i takt med att mer byggnation längs vattnet uppförs.

SAMMANFATTNING

Några delar från de genomförda intervjuerna som anses värdefulla att ta med i programmet är följande:

- Kajen som ligger vid platsen behöver fortfarande kunna ha anläggningsfunktion, även om sådan fartygstrafik kommer vara begränsad.
- Vattnet är av tillräckligt god kvalitet för att bada i.
- Staden har ett fortsatt behov av parkeringsplatser och borttagande av befintliga parkeringsplatser behöver kompenseras med parkeringsplatser på annan plats.
- Örnsköldsvik vill skapa fler platser för den yngre generationen. Befintliga platser har varit olika framgångsrika.
- Det finns en allmän ambition att behålla hamnområdet öppet för allmänheten och även en oro att om nuvarande byggnadstrend fortsätter kommer viktiga karaktärsdrag för staden riskeras.
- Det finns en specifik målsättning att platsen ska innehålla grönområde och att den gärna får vara framtagna så att mindre evenemang kan hållas där



Bogumila Kallin –
Markingenjör, Örnsköldsviks
kommun



Mikael Malmén,
Samhällsbyggnads-
nämndens ordförande (S)



Patrik Jansson, Stadsarkitekt
Örnsköldsviks Kommun



Sune Westberg Kultur och
fritidschef
Örnsköldsviks kommun



Mikael Johansson, Hamnchef
Örnsköldsvik hamn och
logistik



Staffan Lindahl, Arkitekt TM
Konsult
Strandkaj

2.5 Teori

UTVECKLING I HAMNNÄRA LÄGEN

Lisa Diedrich, professor i landskapsarkitektur i Alnarp, har skrivit en hel del om återanvändning av industriområden (i flera fall hamnar) som inte är i bruk längre (SLU 2020).

I artikeln "Site specificity in contemporary large-scale harbour transformation projects" av Lisa Diedrich och Ellen Braae, skriver författarna om vikten av att vara platsspecifik vid utveckling av hamnnära lägen. (Braae, E., & Diedrich, L. 2012, s 20). Författarna kritiserar hur utveckling av övergivna industriområden ofta utvecklas likt övriga delar av staden med tillskott såsom lyxiga bostäder, shoppingcenter mm, samt att det som bevaras kan vara ett fåtal objekt såsom exempelvis hamnkranar för "folkloric reasons", och menar att detta inte är nog för att ta vara på platsens existerande kvaliteter. (Ibid). Från denna artikel tar jag med mig vikten av att vara platsspecifik och att hantera hamnlägen mycket varsamt i mitt fortsatta arbete.

GRÖNT OCH BLÅTT I STADSMILJÖ

Vägledningsdokumentet "Ekosystemtjänster i stadsplanering - en vägledning" är ett dokument som beskriver ekosystemtjänster och dess fördelar (Keane, Å., Stenkula, U., Wijkmark, J., Johansson, E., Philipson, K. & Hård af Segerstad, L. 2014, s 7). Detta dokument beskriver att naturen har en stor positiv inverkan på människors hälsa (Keane, Å., Stenkula, U., Wijkmark, J., Johansson, E., Philipson, K. & Hård af Segerstad, L. 2014, s 18). Tillgång till grönska och vatten minskar stress och påskyndar tillfrisknande (ibid). Att även små naturtytor har positiva hälsoeffekter på människor är något jag tar med mig i projektet.

FLICKRUM

Samverkansprojektet Flickrum, som bestod av bland annat en pjäs, ett publiksamtal och en modellbygges-workshop år 2015-2016 synliggör unga tjejers rätt till det offentliga rummet (White Arkitekter, UngaTur, tonåriga flickor från Skarpnäcks ungdomsråd, ungdomsledare från Stockholms stad och Kulturskolan. 2017, s 2). I rapporten om projektet beskrivs hur exempel på jämställda städer saknas helt, och att detta beror på att rådande normer och strukturer skapar en ojämlikhet i hur olika gruppers behov prioriteras. Syftet med projektet var att synliggöra och lyfta frågan om unga tjejers rätt till den offentliga rummet och att komma med kreativa förslag och lösningar med

en ambition av göra en positionsförflyttning i frågan (Ibid). Rapporten om detta projekt är intressant då den belyser hur unga tjejer ofta åsidosätts i stadsplanering. Några konkreta slutsatser som finns att hitta i rapporten är att workshopen resulterade i starkt gestaltade rum i både form och färg, att rummen var medskapande samt inramning i höjdded (White Arkitekter, UngaTur, tonåriga flickor från Skarpnäcks ungdomsråd, ungdomsledare från Stockholms stad och Kulturskolan. 2017, s 6). Detta är inte att betrakta som en handbok för gestaltning av platser för alla flickor och tjejer, men jag betraktar materialets innehåll som intressant fingervisning och förslag på hur platser som tilltalar tjejer kan gestaltas, vilket är intressant för detta projekts vidare arbete.

Site specificity in contemporary large-scale harbour transformation projects

Ellen Braae and Lisa Diedrich
Forest and Landscape, University of Copenhagen, Denmark

Abstract
Harbour areas all over the Western world are being left idle due to global structural changes, and we observe that all too often the question of their reintegration into the urban fabric is addressed with the same standard development answers. More often than not, these vast areas are cleared to leave room for new economy-driven or branding-steered projects based on offices, housing, shopping and other object-centred programmes, resulting from time to time in saving a crane or two from demolition, which we think is not enough to justify calling a project site-specific. Our interest is thus to develop a wider understanding of site specificity for these large-scale areas and their long history of evolution from pre-industrial through industrial to post-industrial states. We propose a heuristic-driven framework for scrutinising site specificity, and showcase it in two contemporary European multi-disciplinary, long-term urban development projects on former harbour sites, each selected to represent a set of outstanding site-specific aspects.

harbour areas / large-scale / port cities / site specificity / transformation

20 Journal of Landscape Architecture / spring 2012

Port cities have been particularly vulnerable to the effects of globalisation, shifting technologies and distribution logics - the third wave of industrialisation. These drivers among others have created and will continue to create huge areas of port wastelands, with a public interest to develop and integrate them into the contemporary metropolises. If centrally located, the integration and transformation of these vast areas is often pushed by immense political interest due to their symbolic value - they serve as generators of city branding (Petrow 2011). This global challenge could be met with a globally applicable solution of a complete make-over of previously cleared port grounds, and there have been many such harbour developments over the last quarter century, with the London Docklands as one of the earliest and most prominent examples in Europe, first analysed from an urban planning point of view by Han Meyer (1999). Indeed, harbour transformation has been internationally addressed in urbanism and urban studies on professional and academic levels since the 1990s (cf. Prelorenzo et al. 1997), mostly evolving from the general critique of modernist economy-driven tabula rasa developments, along with gentrification and other social issues. More recently, the interaction of global economics and local properties in port cities has been in the focus of urban planning (Brittomesso & Alemany 2011; Hein 2011). Since harbour areas are not usually an integral part of the city administration, professional associations created in the 1980s have set up a dialogue between municipalities and port authorities in order to coordinate harbour development in line with urban planning issues. [1] The urban renaissance of these particular post-industrial areas, and especially the urban design of waterfronts, has since been discussed in the fields of architecture and landscape architecture. [2] However, site specificity has not yet been explicitly addressed within this debate.

Today there is an interest in elaborating new answers to these issues, derived from the premise that reuse and transformation of derelict port and port-related areas offers some advantages over a total redesign; reuse counteracts homogenisation, it supports a cultural climate that values the multi-layered, heterogeneous and complex, and it has resource-saving effects regarding ecology and (partially) economy.

The city-port relationship is determined by various rationales concerning both localisation and development of port and city respectively, with the result that these two entities prove to be radically different, both in administrative and physical ways (Meyer 1999; Schürer 2011). We prefer

Första sida, Diedrich & Braaes artikel.

KRITIKSEMINARIUM
ARBETET PÅGICK UNDER
HÖSTEN 2015 OCH VÅREN 2016

Flickrum i det offentliga



Framsida, Flickrum



Framsida, Ekosystemtjänster.

2.6 Plats- analys



Ur ett stadsmässigt makroperspektiv samt baserat på tillgänglig information om projektplatsen bör följande punkter framhållas:

- E4:an går rakt igenom stadskärnan och begränsar promenadstråk (Storgatan) norrut. Detta bör innebära att staden bör lägga mer fokus på allmänt tillgängliga promenadstråk i sydlig riktning om det finns en målsättning att växa.
- Strandvägen är en vältrafikerad väg som utgör en tydlig barriär mellan Stadsträdgården och Hamnplan.
- Det finns många platser för sportutövning, bl.a. hockeyarena, golfplan, längdskidspår, backhoppningsanläggning och slalombacke.
- Det finns några större anläggningar som används för kulturevenemang. Den största är Fjällräven Arena. Därefter finns även den sk. "7/7" parken.
- Sett till sin centrala placering och då många aktiviteter tar plats i hamnen är platsen lämplig för tillfälliga evenemang såsom seglingstävlingar, stadslöpp, konserter och liknande.
- I Örnsköldsvik som helhet finns det endast ett fåtal kvällsöppna platser, vilka nästan uteslutande består av restauranger och barer. Det framstår alltså som att det finns ett påtagligt behov för en kvällsöppen plats utan krav på att betala för något.

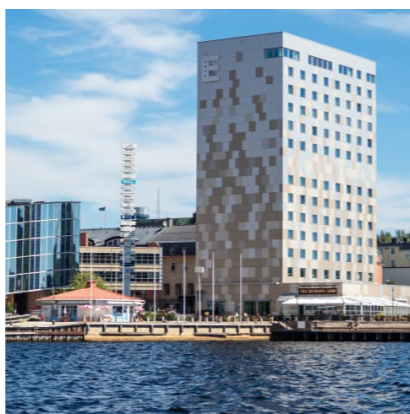
Ur ett närmare perspektiv framgår att Strandgatan utgör en tydlig barriär för fotgängare som kommer från Storgatan, via Stadsträdgården, mot platsen. Strandgatan är, som tidigare konstaterats, en vältrafikerad väg som bl.a. står för biltrafiken mellan centrum och det större bostadsområdet Järved. Denna barriär behöver adresseras för att skapa större tillgänglighet till Hamnplan.

Vid analys av befintlig bebyggelse runt Hamnplan framstår det som önskvärt att inte bygga för högt. Detta riskerar att skymma befintliga siktlinjer från stadskärnans nordliga del. Sådana siktlinjer skymms redan i nuläget av intilliggande Elite Hotel, som byggts precis så högt som detaljplanen tillåter. Även Hamnkaptenen skymmer siktlinjer från staden, vilket konstaterades redan i den förberedande detaljplanen för byggnationen av dessa bostäder.

Vad gäller badmöjligheter i hamnen har konstaterats, vid intervju med kommunala företrädare, att vattnet är tjänligt för att bada i. I nuläget finns ett antal småbåt- och gästhamnar i hamnen, men inte naturliga badplatser. Hamnplan är redan en del av kajpromenaden och skulle därmed kunna fungera väl som badplats.



Hamnparken norr om projektområdet. (Foto: Okänd, u.å.)



Elite hotell. (Foto: Okänd, 2019).



Vipparmskranarna. (Foto: Okänd, u.å.)



Bostadshuset "Hamnkaptenen". (Foto: Okänd, u.å.)



2.7 Platsbesök

Ett formellt platsbesök gjordes under sommaren 2021 i syfte att ytterligare utreda på vilket sätt projektplatsen skulle kunna utformas och utvecklas. Baserat på detta platsbesök har följande iakttagelser noterats.

BEFINTLIGA POSITIVA EGENSKAPER

Trots att projektplatsen utgör en parkeringsplats finns det positiva aspekter som bör tas hänsyn till vid gestaltandet av ett förslag på användning. Härtill hör att projektplatsen redan i nuläget har en markbeläggning på promenadstråket längs med vattnet. Materialet för plattorna som använts framstår som väl utvalda. Det finns också viss grönska på platsen och en häck av vass som avgränsar mot trafik från den närliggande vägen.

Även lyftkranarna bör lyftas fram som positiva egenskaper hänförliga till projektplatsen. De är onekligen intressanta att titta på och antyder att hamnen tidigare haft industriella syften som inte längre finns kvar.

MÖJLIGA FÖRBÄTTRINGSOMRÅDEN

Vid promenad från de parkområden som ligger alldeles norr om projektplatsen kan det framstå som att vattnet ligger längre bort än vad det egentligen gör. Detta beror troligen på att parkeringsplatsen är stor och bilarna upplevs som ett hinder mellan park och vatten. Parkerings storlek upplevs som betydande och man får känsla av att den saknar mänsklig skala. Ett annat hinder för att ta sig från parkområdena i norr till vattnet är dels att det är svårt att ta sig över den väg som ligger mellan park och parkeringsplats, dels att det på själva parkeringsplatsen är svårt att ta sig genom den till vattnet.

Den sammanvägda bedömningen är att för att kunna tillgängliggöra denna bit av hamnen och vattnet för stadens invånare behöver projektplatsen öppnas upp på ett sätt som motverkar de befintliga hinder som en parkeringsplats av denna storlek och utformning utgör.

KONSEKVENSER AV FÖRÄNDRING

Att besöka denna plats under sommarmånader tydliggör behovet av parkeringsplatser för staden. Vid besöket var nästan samtliga 200 platser upptagna, troligen pga den inströmning av turism staden får under sommaren. Om parkeringsplatsen försvinner skulle staden alltså behöva kompensera för detta bortfall på något sätt.



Kajplats vid projektplatsen. (Författarens foto).



Låg grönska mot rondell i nordost (Författarens foto).



Barriären Strandgatan (Författarens foto).



Markbeläggning vid kranarna (Författarens foto).



Vipparmskranarna och parkeringsplatser på projektplatsen. (Författarens foto).

2.8 Undersökande skissande

Med föregående kapitelts slutsatser ansåg jag att det inte var helt självklart att man skulle bygga något alls på platsen, varför en skissövning i volym utfördes i utredande syfte. Skissalternativen kan betraktas som en "fålgighets-prövning" som översiktligt utreder vad platsen kan tänkas klara av och gynnas av.

ALTERNATIV A - DAGSLÄGE

Det första alternativet är att lämna platsen precis som den är. Det skulle innebära följande för- och nackdelar:

- + Parkeringsplatser i centralt läge bevaras
- + Fri sikt till kranarna från viktiga stadsstråk
- + Fri sikt till hamnen från hamnparken
- Toppläge används av bilar större delen av tiden.
- Landsningsplats för gågator/stadsstråk används inte till sin fulla potential
- Viss vind-problematik

ALTERNATIV B - MAXIMERA BYGGE

Det andra alternativet är maximera byggnation på platsen. Det utredande skissandet landar i följande för- och nackdelar:

- + Rymmer många funktioner - yta kan användas av många
- + Plats för fler bostäder i toppläge
- Skygger kranarna från stadsstråk
- Skygger havet från hamnparken

ALTERNATIV C - BEARBETAD MEN EJ BEBYGGD PLATS

Det tredje alternativet är bearbeta platsens markbeläggning, men utan större byggda nytillägg. Avseende detta alternativ kan följande för- och nackdelar konstateras:

- + Fri sikt till kranarna från viktiga stadsstråk
- + Fri sikt till hamnen från hamnparken
- + Platsen används av människor, inte bilar
- Platsens stora skala gör den svår att använda
- Viss vindproblematik

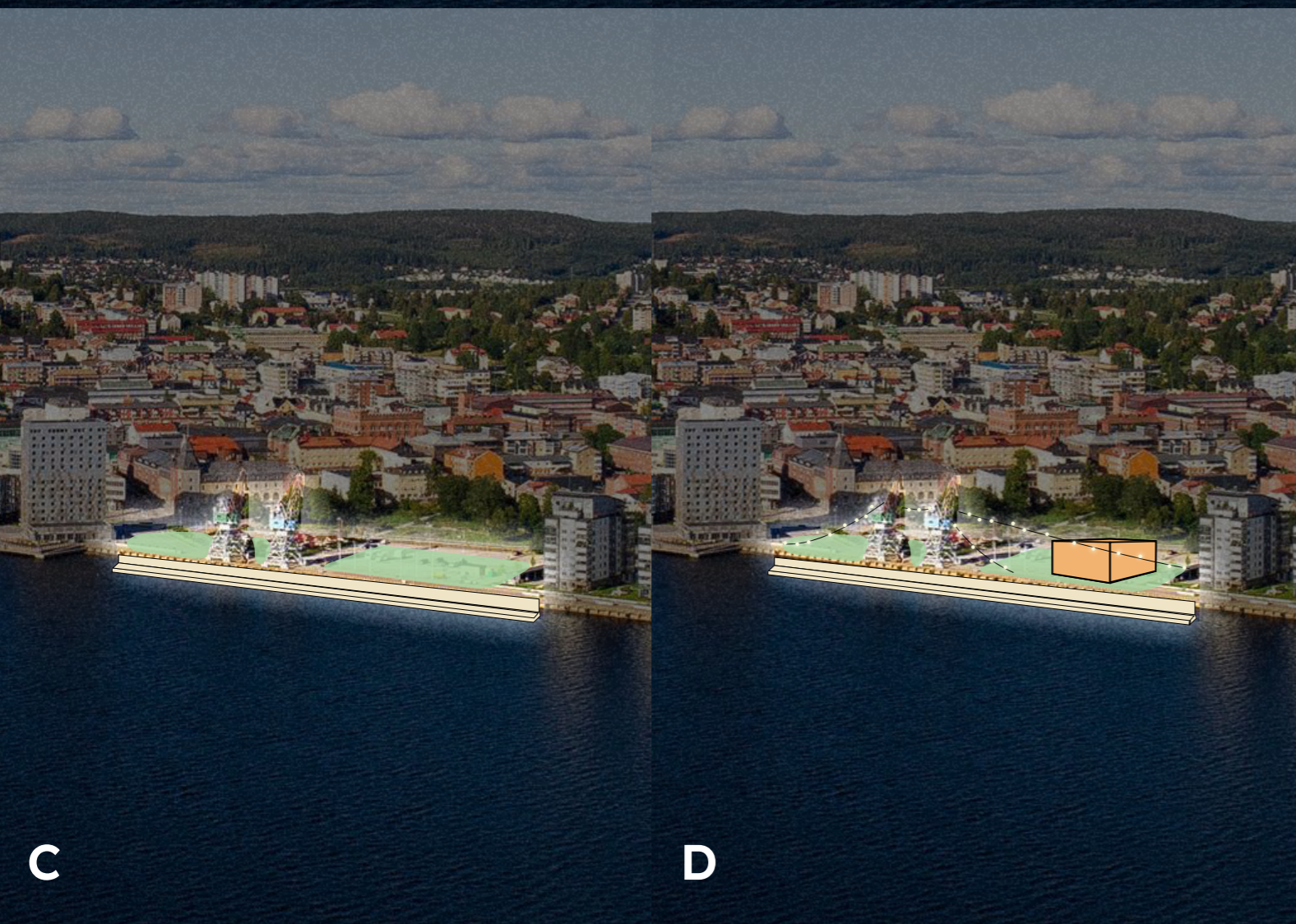
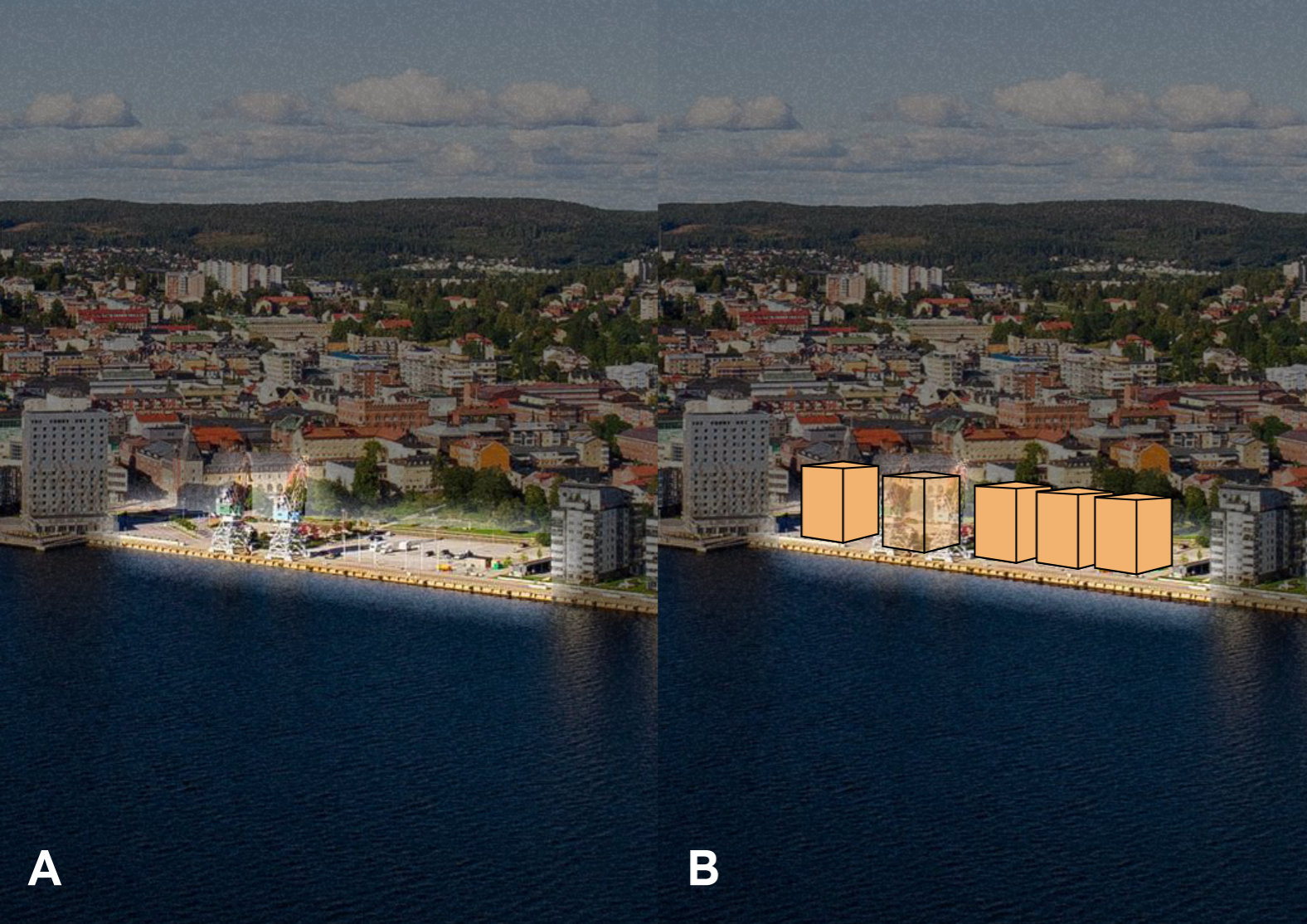
ALTERNATIV D - BEARBETAS PLATS, DELVIS BEBYGGD

Det sista alternativet som utretts är en kombination av bearbetad mark och en större nybyggnad. Ett sådant förslag kan tänkas få följande konsekvenser:

- + Fri sikt till kranarna från viktiga stadsstråk
- + Fri sikt till vattet från hamnparken
- + Platsen används av människor, inte bilar
- + Platsen delas upp, olika aktiviteter kan pågå parallellt

-/+ Viss vindproblematik kvarstår, men större byggnadskropp skyddar del av parken då viden främst kommer från sydost.

Denna övning resulterade i att jag anser att det sista alternativet är det som hade gynnat platsen, staden och invånarna mest. Hela platsen bör bearbetas och bli grönare, men för att göra platsen till en mötesplats som människor tar sig och stannar tror jag att ett form av "ankare" behövs på platsen, i detta fall i form av en större byggnad som samlar invånarna. Platsen är så pass stor att jag bedömer att den skulle klara av en byggnad på en del av ytan, men att det är viktigt att denna byggnad inte ska skymma kranarna eller några viktiga siktlinjer.



2.9 Identifierade behov

INLEDNING

Arbetet med efterforskning för detta examensarbete har bestått av i) undersökningar kring stadens karaktärsdrag och historia, ii) genomgång av relevanta byggnadshandlingar och intervjuer med kommunföreträdare och andra specialister beträffande behov och utmaningar i utformningen av Örnsköldsviks centrum med fokus på Hamnplan, iii) genomförande av platsanalyser i både makro- och mikroperspektiv för ytterligare analys av behov och iv) platsbesök på den aktuella platsen för att ytterligare undersöka platsens möjligheter ur byggnadsperspektiv och v) undersökande skissande. Baserat på genomförd efterforskning anser jag att jag kunnat specificera behov och begränsningar för platsen. Dessa presenteras nedan.

STADENS BEHOV

Det råder stor enighet om att det är önskvärt att staden bör prioritera grönområden i stadskärnan och att dessa riskerar att försvinna i samband med centralt bostadsbyggande. Det kan också konstateras att staden vill att strand- och kajpromenaden fortsatt ska vara lättillgänglig och öppen för allmänheten, men att det finns vissa begränsningar i tillgängligheten från stadens gågata Storgatan ned mot vattnet, dels då många delar av hamnen varit föremål för byggnation i privat regi, dels då Strandgatan utgör en barriär. Det finns således ett behov av att arbeta för att sammankoppla strand- och kajpromenaden med övriga gångstråk i staden.

Från platsanalys av staden samt intervjuer kan också konstateras att Örnsköldsvik behöver fler platser som riktar sig särskilt mot unga. Min analys och slutsats är att om man diversifierar utformningen av dessa platser kommer man troligen kunna tillfredsställa fleras önskemål. I dagsläget har staden mycket att erbjuda i form av friluftsverksamhet och idrottsaktiviteter vilket följer av stadens vackra omgivning och tidigare idrottsframgångar. Det är dock inte alla unga som lockas av dessa typer av verksamheter, varför platser med andra inriktningar behövs – t.ex. vad avser kulturell verksamhet.

Av platsanalys framgår också att staden har väldigt få kvällsöppna platser och de kvällsöppna platser som finns är i princip uteslutande restauranger och caféer, dvs. verksamheter som kräver betalning för att kunna nyttjas. Min analys är att staden skulle dra nytta av platser där som man kan besöka även kvällstid utan krav

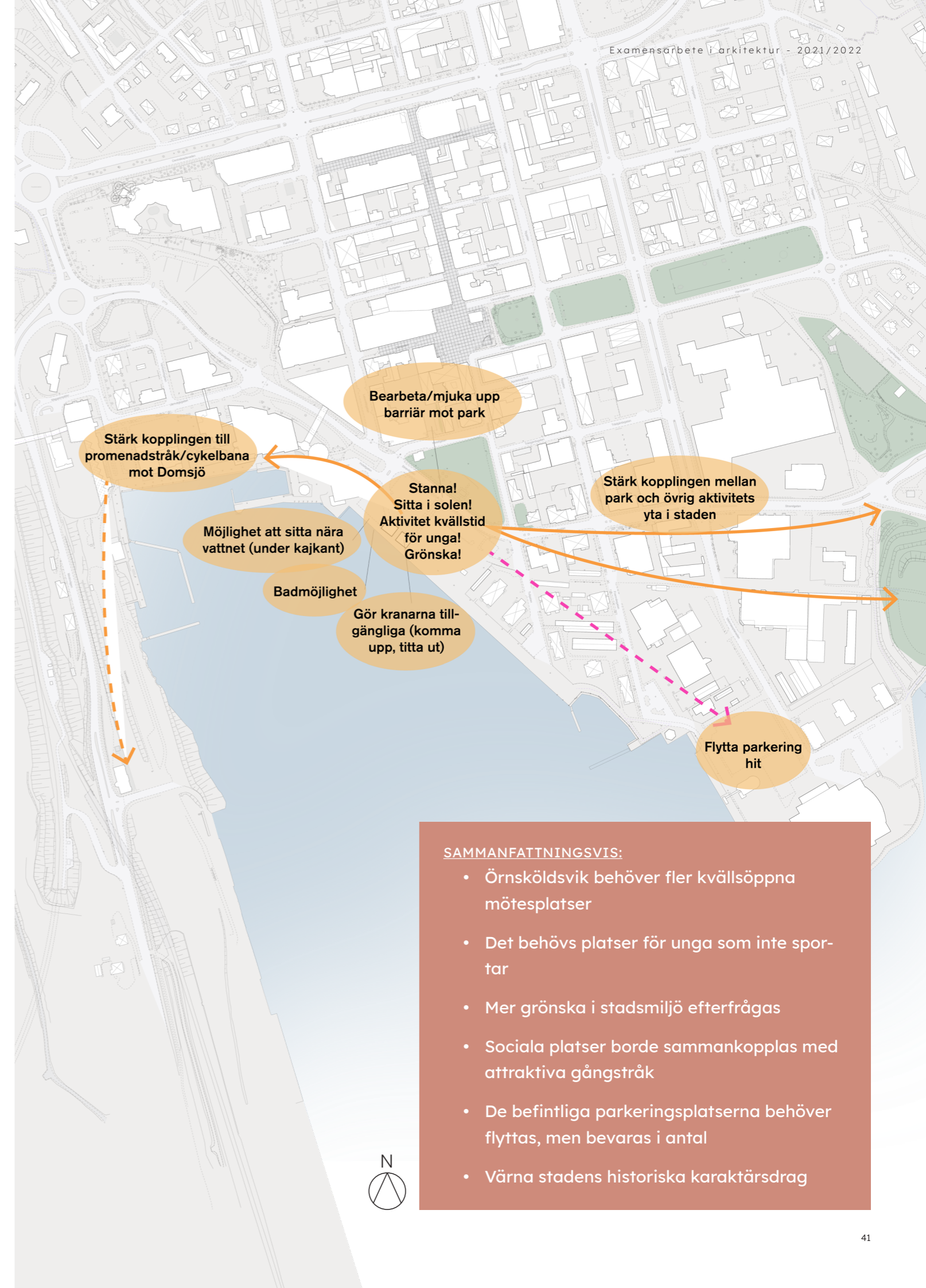
på att betalning.

PLATSENS BEHOV

Av den fördjupade översiktsplanen är det tydligt att ambitionen är att platsen inte bör användas som parkeringsplats, bl.a. eftersom detta motverkar sammankopplingen mellan stadskärna och vatten. Det är samtidigt klarlagt att kommunen behöver ytterligare parkeringsplatser varför en omarbetning av platsen bör göras, men inte utan att ha en plan för hur parkeringsplatserna ska kompenseras för. Här kan jag konstatera att det finns tydlighet i att platsen bör omvandlas från parkeringsplats.

Av samma dokument framgår också att man värnar om att behålla öppna siktlinjer från stadskärnan ut mot vatten, något som det dock i detaljplan konstaterat frångicks vid byggnationen av Hamnkaptenen. Nödvändigheten att behålla dessa siktlinjer för att bevara staden karaktär bekräftas också av arkitekt Staffan Lindahl. I den fördjupade översiktsplanen framgår också att kopplingen mellan stadskärna och vatten kan förstärkas genom att knyta samman grönstråk och den kulturmiljö som berättar om Örnsköldsviks historia. Det föreslås också att åter låta centrum rikta fokus mot vattnet. Min analys är att om någon form av byggnation ska ske på platsen är det viktigt att byggnaden tar stor hänsyn till befintliga siktlinjer och även bidrar till att motverka den upplevda barriären mellan stadskärnan och vattnet.

Vid undersökning av stadens historia och särskilt hamnens tidigare användning har det framkommit att den tidigare industrihamnen varit central för Örnsköldsviks utveckling. Detta i kombination med kommunens ambition att fortsatt berätta om Örnsköldsviks historia får mig att landa i slutsatsen eventuella ingrepp i de lyftkranar som finns på platsen och all eventuell byggnation som uppförs ska göras med stadens kulturella och historiska karaktärsdrag i åtanke. Här kan bl.a. noteras det faktum att stadens befintliga arkitektur är starkt influerad av träindustrin längs med den norrländska kustlinjen.



SAMMANFATTNINGSVIS:

- Örnsköldsvik behöver fler kvällsöppna mötesplatser
- Det behövs platser för unga som inte sportar
- Mer grönska i stadsmiljö efterfrågas
- Sociala platser borde sammankopplas med attraktiva gångstråk
- De befintliga parkeringsplatserna behöver flyttas, men bevaras i antal
- Värna stadens historiska karaktärsdrag

3. Program

3.1 Ett program i tre delar

Utifrån slutsatserna i research-fasen formulerar jag ett program för projektplatsens utveckling. För att hantera så många av utmaningarna som möjligt landade jag i ett program av fem delar. För att anpassa detta till en omfattning som passar ett examensarbets omfång avgränsades programmet till tre delar. Det första avsnittet nedan beskriver programmet som detta examensarbete svarar på i kapitel 5. **Gestaltning.** I avsnitt 3.2 nedan beskrivs de två delar i programmet som jag kallar "medskick". Dessa två delar ska betraktas som förutsättningar och/eller möjliga förstärkningar av projektet. De varken gestaltas eller beskrivs vidare än vad som ryms i detta kapitel.

Programmet består av tre delar - en nybyggnation, bearbetning av utemiljön samt tillägg och viss ombyggnad i de befintliga vipparmskranarna.

A. KULTURBIBLIOTEK - LÅNA OCH ANVÄND

Ett bibliotek, men utan fokus på böcker. Biblioteksmiljö med mindre "hubbar"/grupprum och ett samlande torg. För att skapa en kvällsöppen mötesplats som erbjuder något för så många invånare som möjligt och bidrar till stadens kulturella utbud föreslås ett kulturbibliotek. Begreppet kulturbibliotek ämnar att beskriva en byggnad som innehåller diverse saker för utlåning. Byggnaden ska passa väl in på platsen.

LÅNA OCH LÄMNA TILLBAKA

En del av kulturbibliotekets tänkta verksamhet går ut på att låna saker, vilket skulle stötta delning av resurser och hållbar konsumtion. Exempel på saker att låna är kläder, verktyg, sportutrustning, pynt, instrument och andra saker stadens invånare har tillfälligt behov av.

ANVÄND PÅ PLATS

Kulturbiblioteket skulle förutom plats för saker att låna också innehålla ytor för användning av den utrustning som finns på platsen - t ex genom en ateljé för att måla, verkstad för att meka, och så vidare.

Syftet med kulturbiblioteket är att främja hållbarhet

genom cirkularitet. Kommunen skulle ansvara för att köpa in saker som invånarna är intresserade av att låna, samt tillhandahålla nödvändigt underhåll och administration. Byggnaden skulle också fungera som ett ankare på den stora projektplatsen, som skapar ett stadigt till- och från-flöde av besökare, från morgon till kväll, året om.

B. KRANARNA - KOM UPP OCH TITTA UT

Kranarna föreslås att tillgängliggöras så att invånarna kan ta sig upp och titta ut genom dem. Detta genomförs genom att de tillgängliggörs via hiss på ett så neutralt vis som möjligt, samt att de inreds för två olika funktioner - en inreds som "skybar" och den andra som ett litet hamnmuseum.

C. UTEMILJÖN - SYNAS PÅ SCENEN OCH VILA VID VATTNET

Utemiljön på hamnplan ska utvecklas till en grön ficka i staden och större tillgång till vattnet. Badmöjligheter ska tillföras och den gröna parken kring byggnaden ska utvecklas med varierad växtlighet samt ett passande belysningskoncept. I parken ska det även finnas en mindre scen som ska fungera för mindre evenemang.



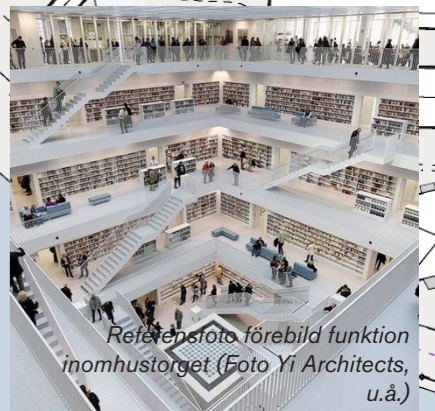
Referensfoto fiskeboden, förebild för "hubbarna" (Foto: Aleryd 2013).



Referensfoto förebild gemensamt torg i trä. (Foto: Tali Design 2018)



Referensfoto förebild "en lykta på kvällen". (Foto: UC Berkeley CED graduate team, u.å.)



Referensfoto förebild funktion inomhusorget (Foto Yi Architects, u.å.)

3.2 Medskick/avgränsning

Utöver programmet i 3.1 ovan föreslås två delar i programmet som inte gestaltas i detta examensarbete-, dels ett grönt stråk inklusive gröna stadsbroar som sammanbinder stadens gröna struktur, dels ett mobilitetshus som ersätter de 177 parkeringsplatser som går förlorade på hamnplan i och med programmets föreslagna utveckling.

D. PARKERINGSHUS/MOBILITETSHUS MED AKTIVITETSUTA PÅ TAK

För att kompensera för de borttagna parkeringsplatserna på projektplatsen föreslås ett nytt parkerings- och mobilitetshus som kombineras med aktivitetsyta på ett förslagsvis lutande tak. Byggnadens tak kan bli en plats att sitta på sommaren och åka pulka på vintern.

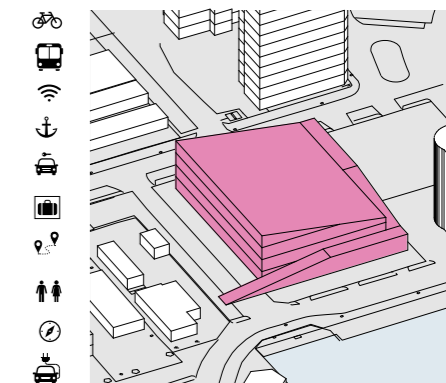
Mobilitetshuset skulle förutom parkeringsplatser, även kunna innehålla plats för cyklar att hyra, och även bil-pools-lösningar som stöttar grön mobilitet.

E. GRÖNT STRÅK GÅNG INKLUSIVE GRÖNA STADSBROAR

Som framgår av platsanalysen finns ett antal barriärer som bryter upp stadens centrala grönstrukturer. För att skapa ett sammanhängande grönt rum i staden föreslås ett grönt stråk inklusive ett antal gröna gångbroar som skulle placeras där barriärerna är som starkast. Detta skulle medföra obehindrad rörelse för fotgängare och cyklister i staden, samt tillföra ytterligare grönska i stadsmiljö.



Referensfoto grönt stråk (Illustration: Floyd, 2012)



Konceptuell illustration mobilitetshus.



Referensfoto gröna stadsbroar. (Foto: New Visions for Pedestrian Footbridge Design Competition winner / LEA Invent & Burcak Pekin, 2011)



Konceptuell illustration grönt stråk.



Översikt projektområde och medskickens fysiska avgränsningar.

4. Gestaltning

4.1 Inspiration/referenser

FISKEBODARNA - ÖRNSKÖLDSVIK

I gestaltningen av biblioteket hittade jag inspiration av fiskebodarna som finns i de olika fiskelägena utanför Örnköldsvik. På Ulvön, Trysunda och Grisslan (som syns på bilder till höger) har man tillverkat surströmming i många år. Fisket har historiskt sett varit centralt i regionen, redan på 1500-talet fiskades det sik, strömming och lax på Ulvön i Örnköldsviks skärgård (Ulvön, u.å.).

VÄSTRA HAMNEN - MALMÖ

Som inspiration för samlingsplatser vid vattnet med badmöjligheter har träbryggorna i västra hamnen i Malmö fungerat som förebilder.



Foto gestaltungsforebild trädäck Västra hamnen Malmö (Foto: Okänd, u.å.).



Foto gestaltungsforebild fiskebodas Södra Ulvön (Foto: Okänd, u.å.).



Foto gestaltungsforebild fiskebodas Ulvöhamn. (Foto: Dagens industri, 2017).



Foto gestaltungsforebild trädäck Västra hamnen Malmö (Kellner, 2014).



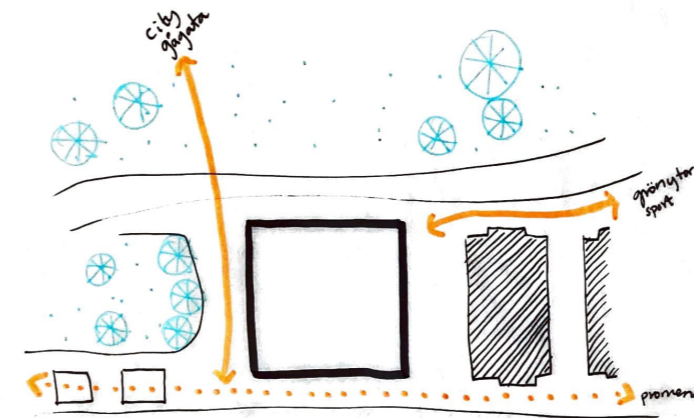
4.2 Skiss

SKISS PROJEKTPLATS

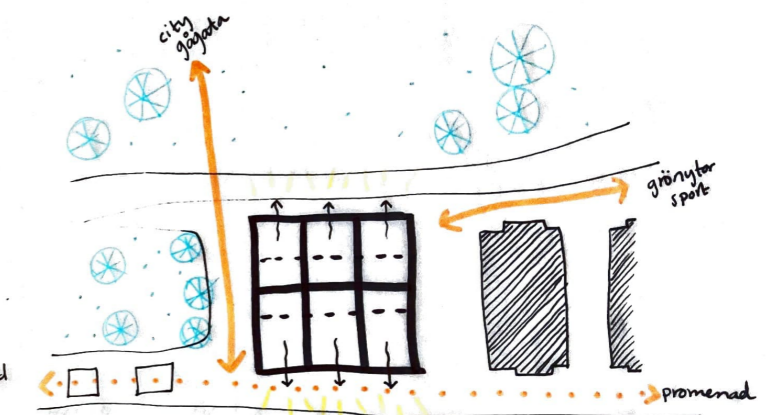
Jag vill skapa en plats med tydliga entrépunkter som förstärker befintliga promenadstråk i stadskärnan. I skissen till höger syns fortsättningen av stadens gågata som också knyter an till stadens torg (gul vertikal linje), och hur denna ansluter till promenadstråket längs vattnet i hamnen (gul horisontell linje). Med hänsyn till dessa stråk, och för att ta vara på möjligheten att skapa en landningsplats från gågatan, verkade det naturligt att dela platsen i två - en grön park i väster och en större ny byggnad i öster.

SKISS BYGGNAD

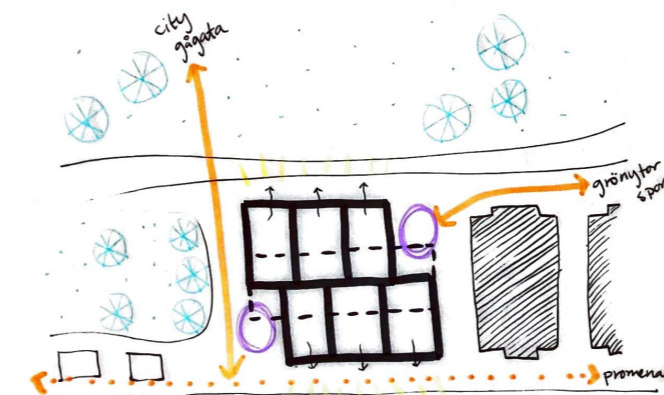
För att hitta en princip för byggnaden skissade jag för hand och testade olika former, storlekar och placeringar av byggnaden. Från det undersökande skissandet av kulturbiblioteket i research-fasen hade jag kommit fram till att platsen inte borde bebyggas på den västra halvan eftersom det skulle skymma sikten till vipparmskarnarna från staden. Den första skissen visar hur byggnaden skulle kunna se ut om man bebygger hela delen av platsen som jag bedömer "byggbar". Bryter man upp en sådan volym i sex stycken "bodar" med ett samlande och gemensamt inomhustorg skulle man kunna tänka sig en byggnad som får två starka utåtriktade fasader - en mot staden och en mot vattnet. Förskjuter man dessa "bodar" sidledes från varandra skapas två naturliga entréplatser och ett något mer intressant uttryck i min mening. Bearbetar man sedan varje bod med in- eller utdrag i fasad skulle man kunna åstadkomma en byggnad som lyser likt en lykta åt två håll om kvällarna och agerar platsbildande för de närmaste miljöerna, vilket skapar utrymme för exempelvis terraser eller andra uteplatser.



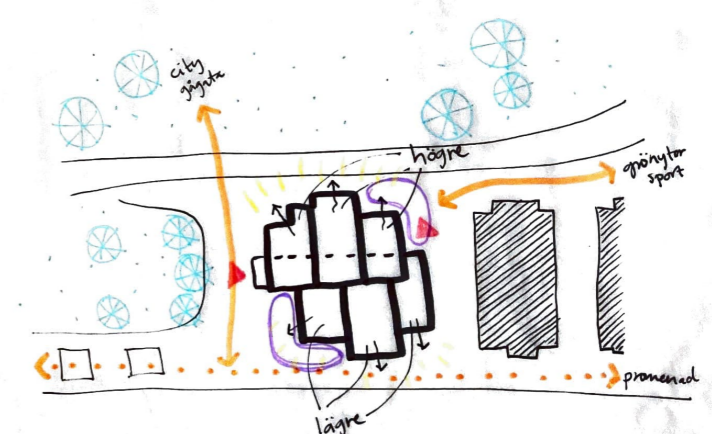
① Byggbar plats - fredar kranar, tillåter grönska



② Volym delas i bodar efter funktioner. Öppra fasader fungerar som lykta på kvällen.

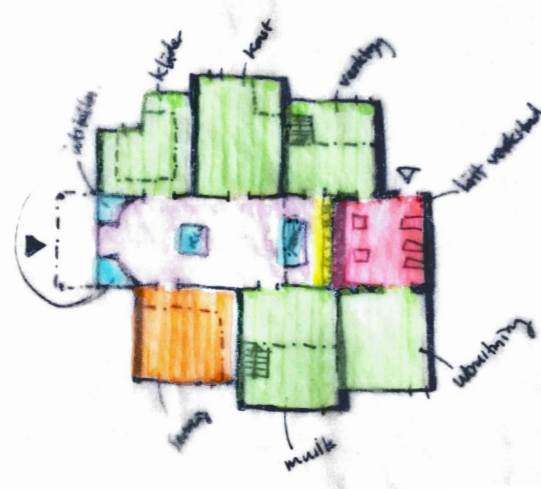
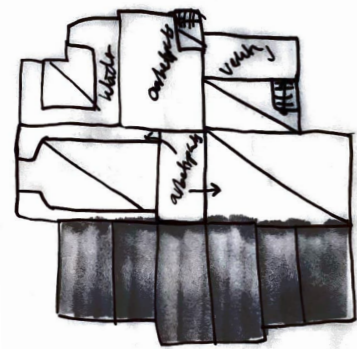
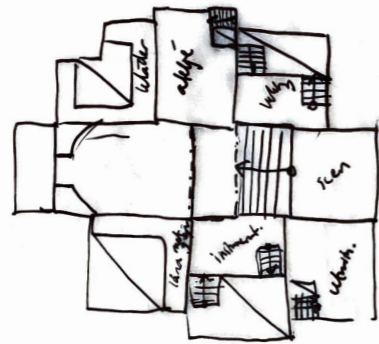
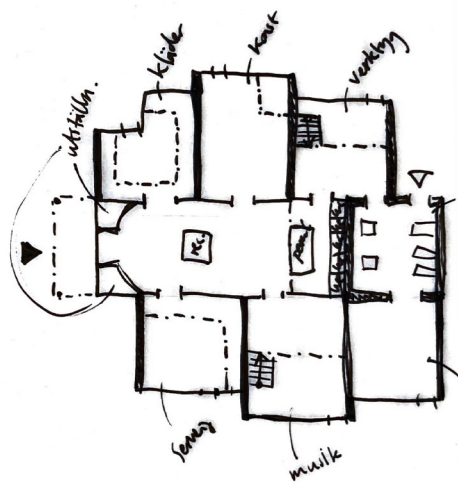


③ Platsbildande förskjutning



④ Volym byts upp ytterligare för förtydligande av entréer, starkare platsbildningar och karaktär

Handskiss princip



- LÄNA
- ÄTA
- PRIVAT/ARBETE
- BYGGA
- WC
- ÖPPEN ARBETSYTA

Handskiss planprincip

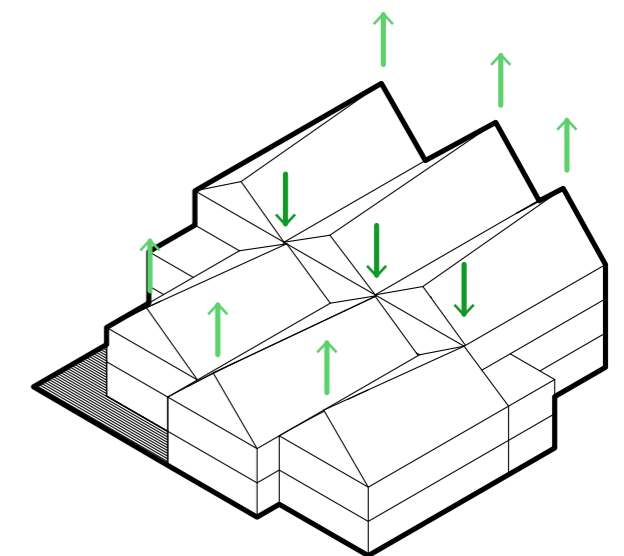
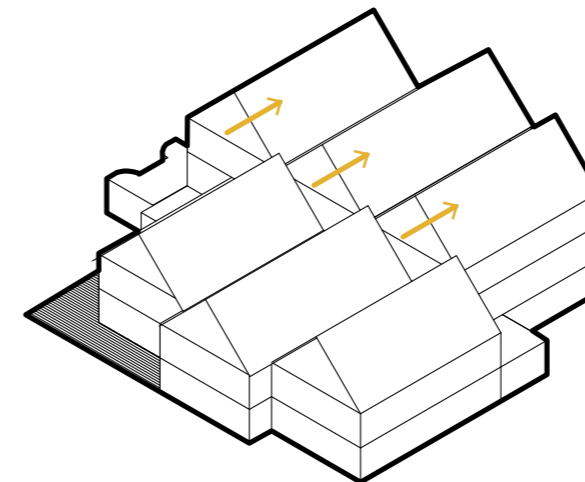
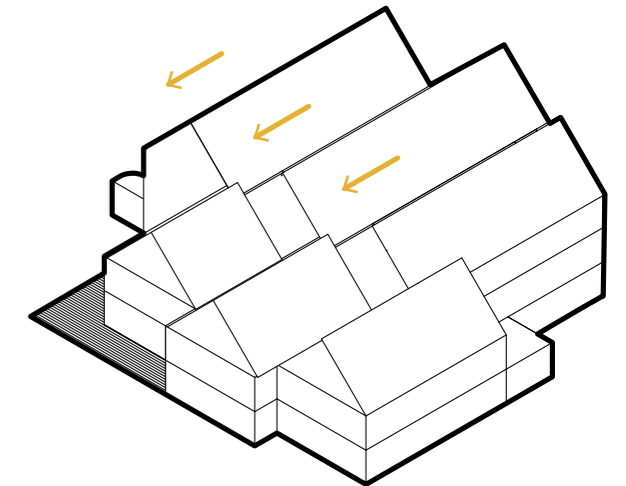
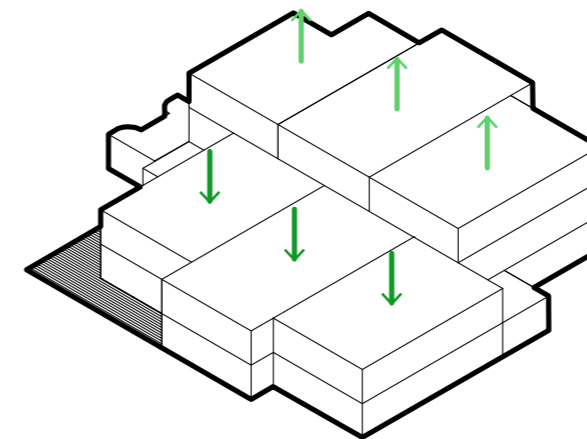
SKISS PLAN-PRINCIP

Mina första skisser i mer detaljerad skala började sortera upp funktioner, jag tänkte mig att varje bod ska fungera ungefär som en butik, med flera egna våningsplan i samma funktion och en sammanlänkande gemensamhetsyta som kan fungera som torg/mötesplats/öppen arbetsyta. I de första skisserna var varje bod helt avskild från de andra bodarna, man kunde endast röra sig mellan dem via utemijön eller den gemensamma ytan i mitten av byggnaden.

VOLYMSTUDIE

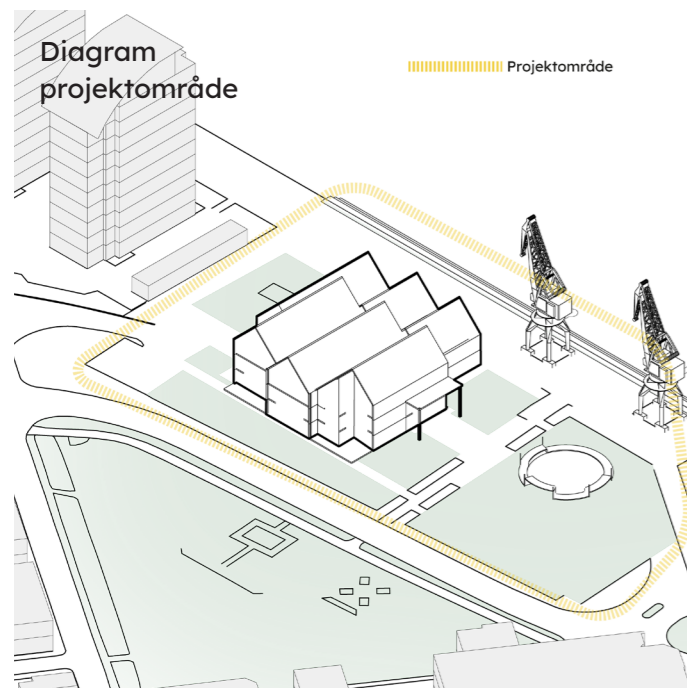
När jag testade idén i volym tyckte jag det blev tydligt att bodarna inte borde vara i samma höjd. Därför fortsatte jag skissa enligt en princip där de bakre bodarna var en våning högre än bodarna mot vattnet.

Sadeltak på varje bod påminner om fiskebodarnas täta placering och var en utformning som jag tyckte passade väl i Örnsköldsviks historiska kontext. Hur taken mellan de främre och bakre bodarna skulle mötas var något jag testade i en rad olika utföranden och lutningar - jag landade slutligen i att de bakre bodarnas tak skulle fortsätta över den gemensamma ytan i mitten och att taknockarna skulle ligga parallellt med marken, utan lutning, för att skapa ett så lugnt och symmetriskt uttryck som möjligt i en annars relativt uttrycksfull byggnad.

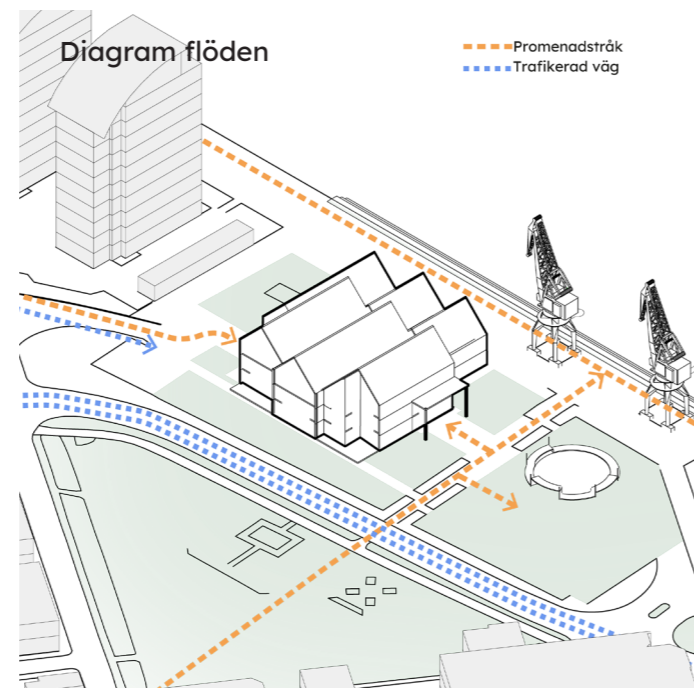


Utdrag ur volymstudie

4.3 Principer/diagram



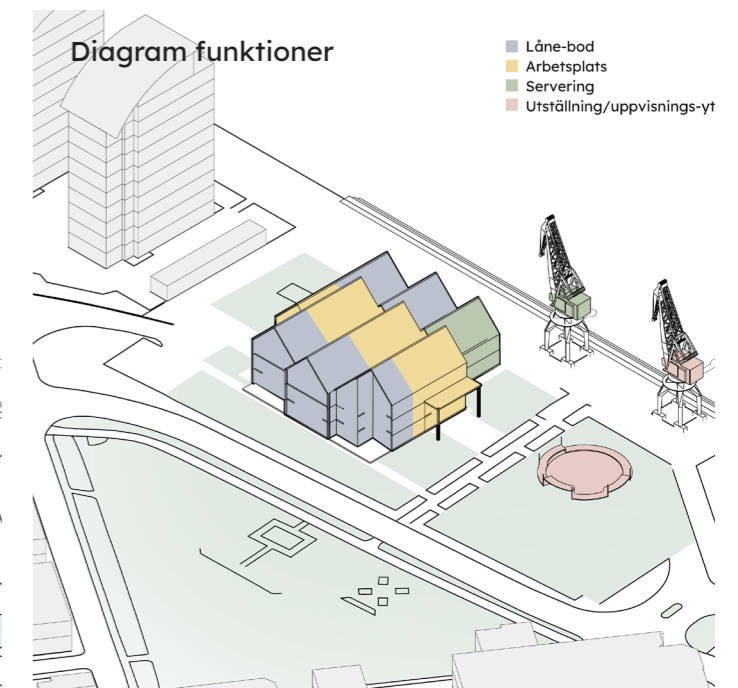
Gul linje redovisar projektområdets avgränsning.



Byggnaden är placerad så att huvudentrén ligger vänd mot ett promenadstråk som går genom stadskärnans shopping-gata och landar på hamnplan. Angöring till byggnaden med bil kan göras på den östra "baksidan".



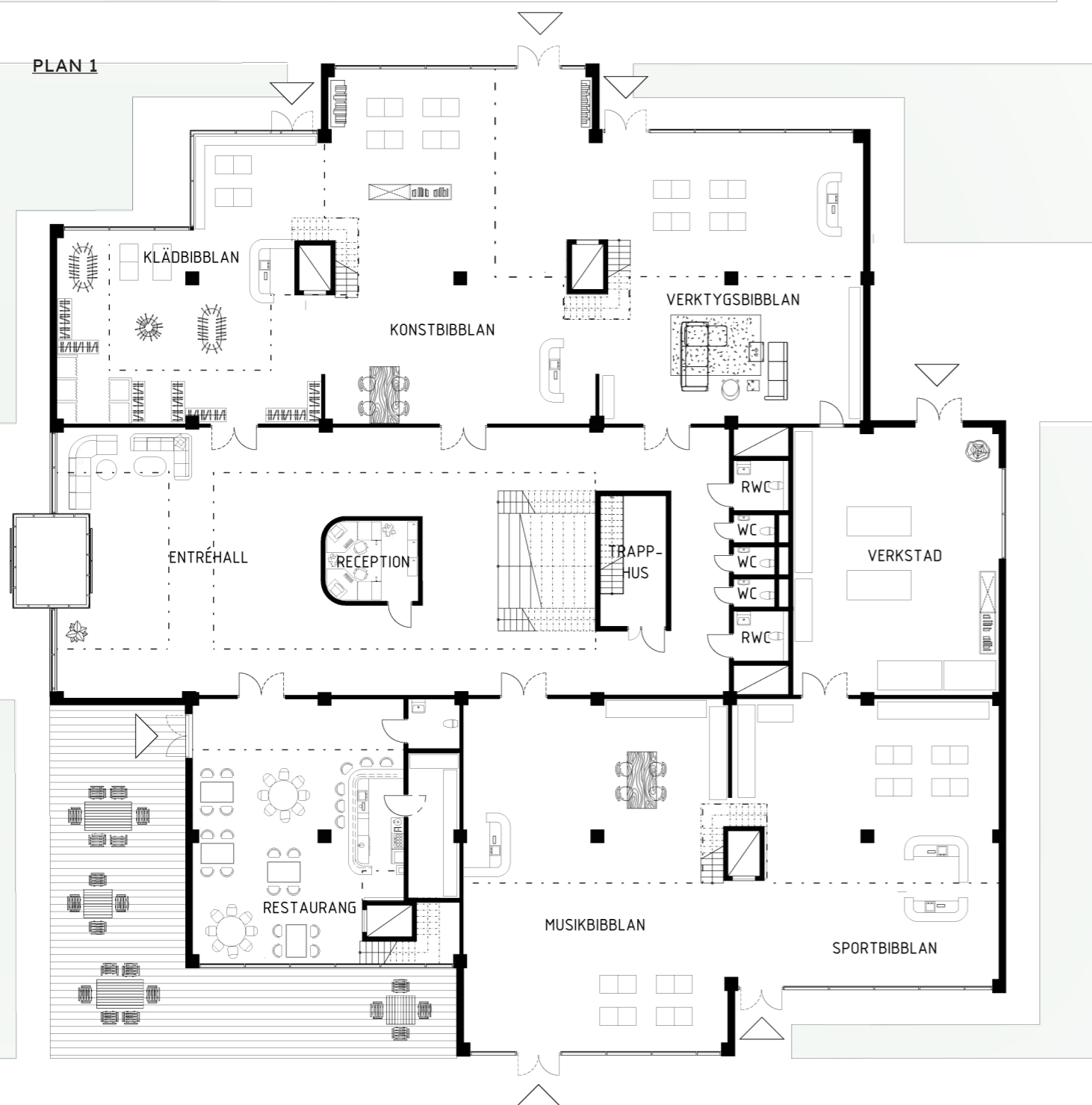
Gråblå pilar visar öppna fasader med olika funktioner som riktar sig dels in mot staden och dels ut mot vattnet. Entréer finns på alla byggnadens sidor, huvudentrén riktar sig mot den gröna parken.



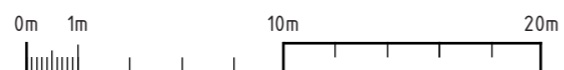
Mesta delen av byggnaden används som "låne-bodar" som redovisas i gråblå kulör ovan. Gult redovisar gemensamma ytor, grönt servering och rött är utställnings eller uppvisnings-yta.

4.4 Kulturbiblioteket

PLAN 1



Plan 1 1:250

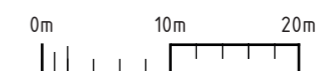
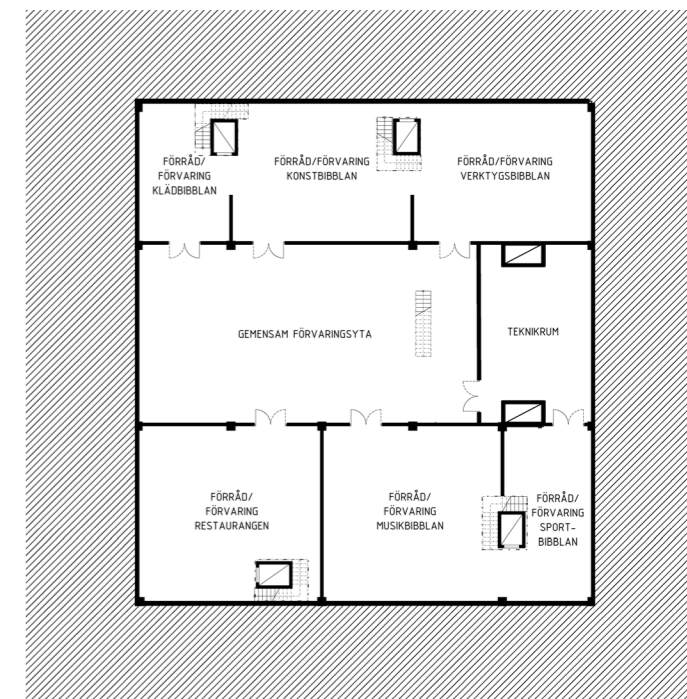


PLAN 1

I plan syns en glasad huvudentré i väster som leder in till en öppen gemensam entréyta med torgkänsla och tillgång till de flesta bodarna från markplan. I öster ligger en verkstad med arbetsbord som endast går att nå utifrån, eller via verktygs- och idrottsboden.

Bodarna är att betrakta som butiker, med skillnaden att varorna lånas och återlämnas igen istället för att köpas. Mellan bodarna är väggarna delvis öppna, de delar även trappor och hissar med respektive intilliggande bod. Trots att rummen är öppna, är tanken att det ska vara stora kontraster mellan bodarna, så att det blir tydligt att man rör sig mellan en miljö till en annan. Mer om detta på nästa sida.

I byggnadens sydvästra del finns en enklare restaurang med ett serveringsdäck utomhus. Serveringen sträcker sig ut mot väster för att besökare på restaurangen ska kunna ta del av eventuella föreställningar som kan pågå på den mindre scenen som finns i den gröna parken väster om byggnaden. (Scenen beskrivs under 4.6 Utemiljö).



Plan 0 1:500

PLAN 0

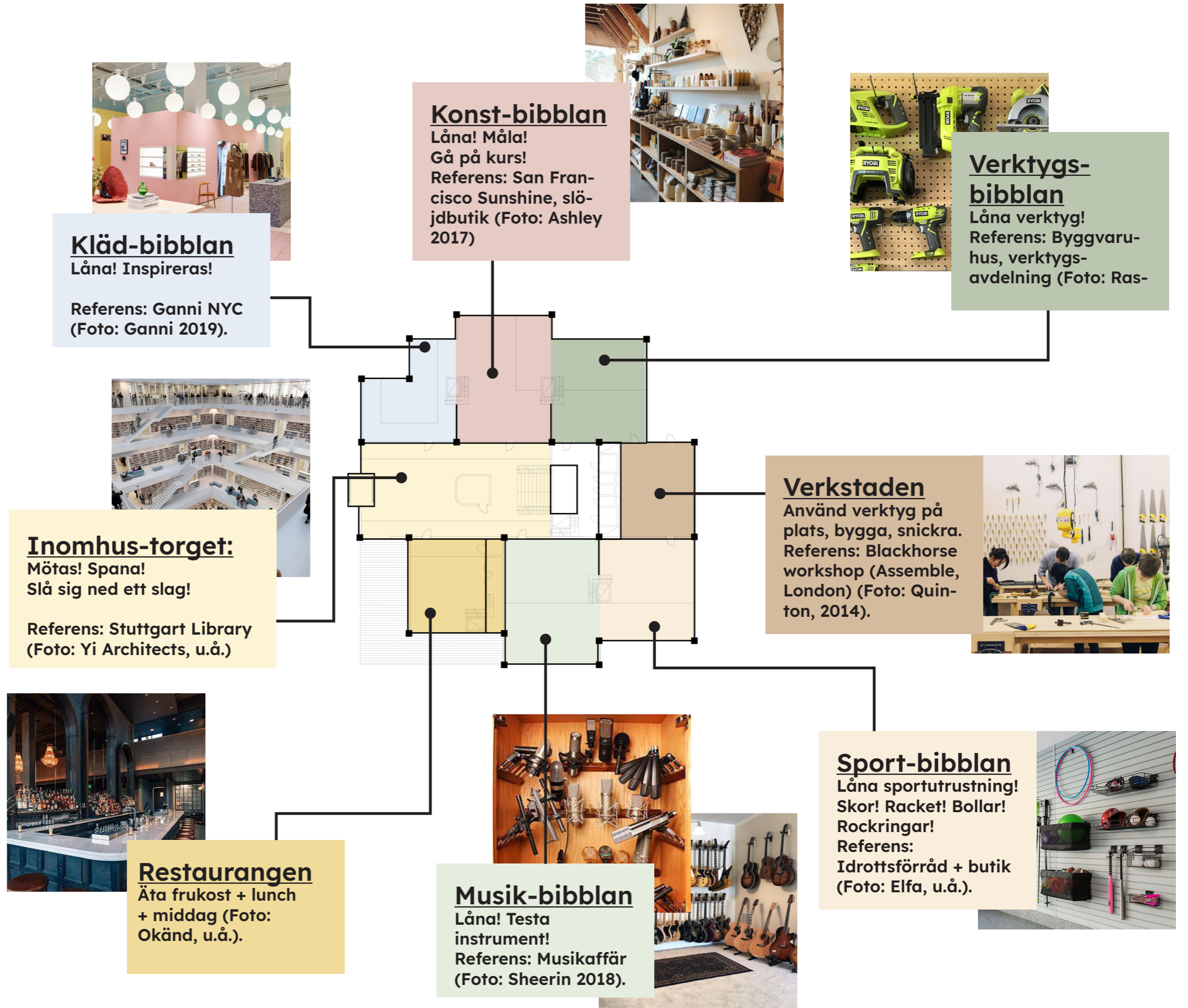
I en byggnad som i huvudsak förvarar och visar upp saker för utlåning finns troligen ett stort förvaringsbehov. Därför finns en källarvåning som går att nå från samtliga bodar. Varje bod har ett eget förvaringsutrymme, samt tillgång till en större gemensam förvaringshall (se plan 0 nedan).

**REFERENSBILDER MILJÖER INVÄNDIGA
FUNKTIONER**

Som tidigare konstaterats vore en medborgardialog mycket lämplig i ett projekt som detta. I dialog med mina handledare fick en sådan process prioriteras bort, därför syns här mina förslag på eventuella teman för varje bod. Tanken är att bodarna ska svara på de önskemål och behov invånarna har, till höger syns förslag på vad bodarna skulle kunna tänkas möbleras för att innehålla.

Som samlingsplats föreslår jag inomhus-torget, en plats för överblick och tillgång till sittplatser och arbetsplatser.

Här finns klädbibblan där man lånar kläder, konstbibblan är man lånar konstredskap och också kan stanna och måla eller gå olika kurser, verktygsbibblan där man lånar verktyg, en verkstad där man inte lånar med sig verktyg utan lånar dem på plats, sportbibblan där man lånar sportutrustning som skridskor mm, musikbibblan där man kan låna instrument, och slutligen restaurangen som också har en uteservering på trädäck.

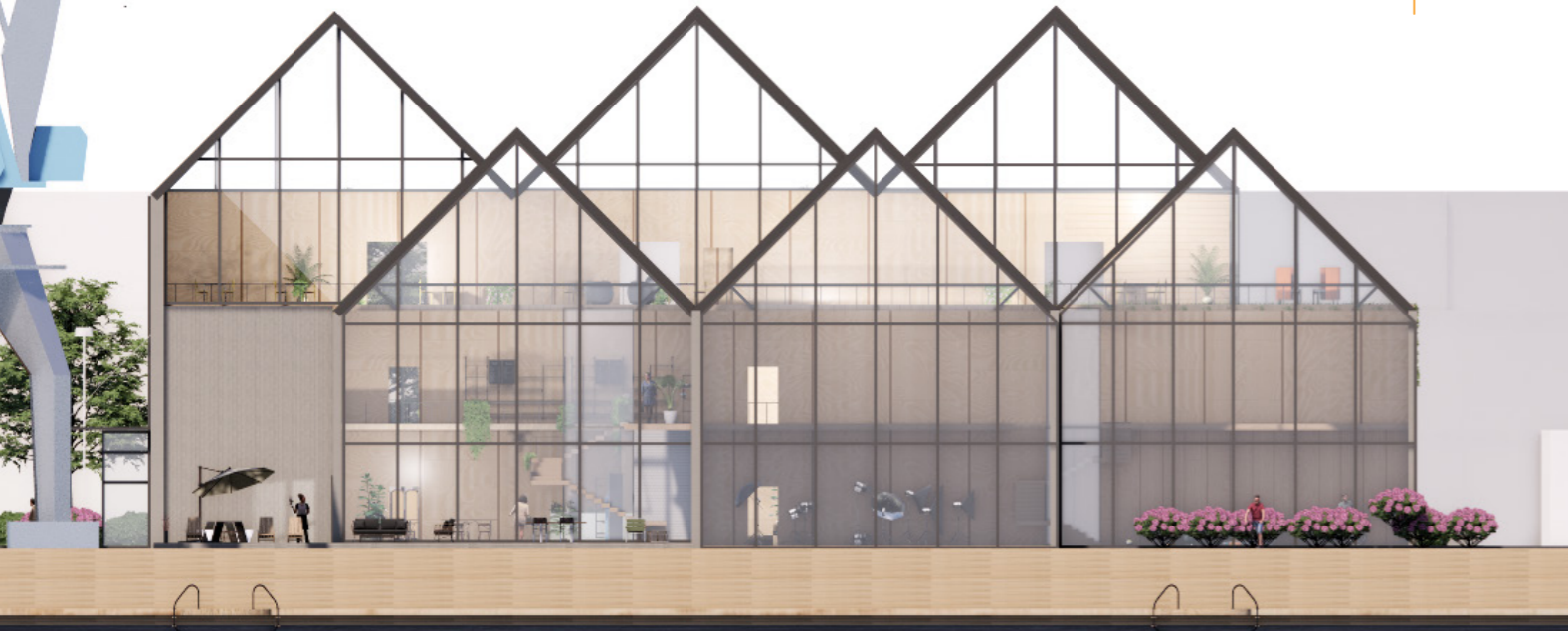
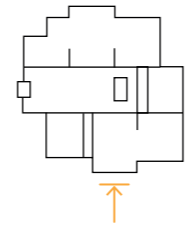
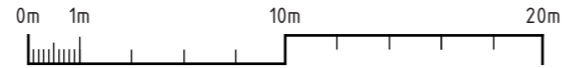




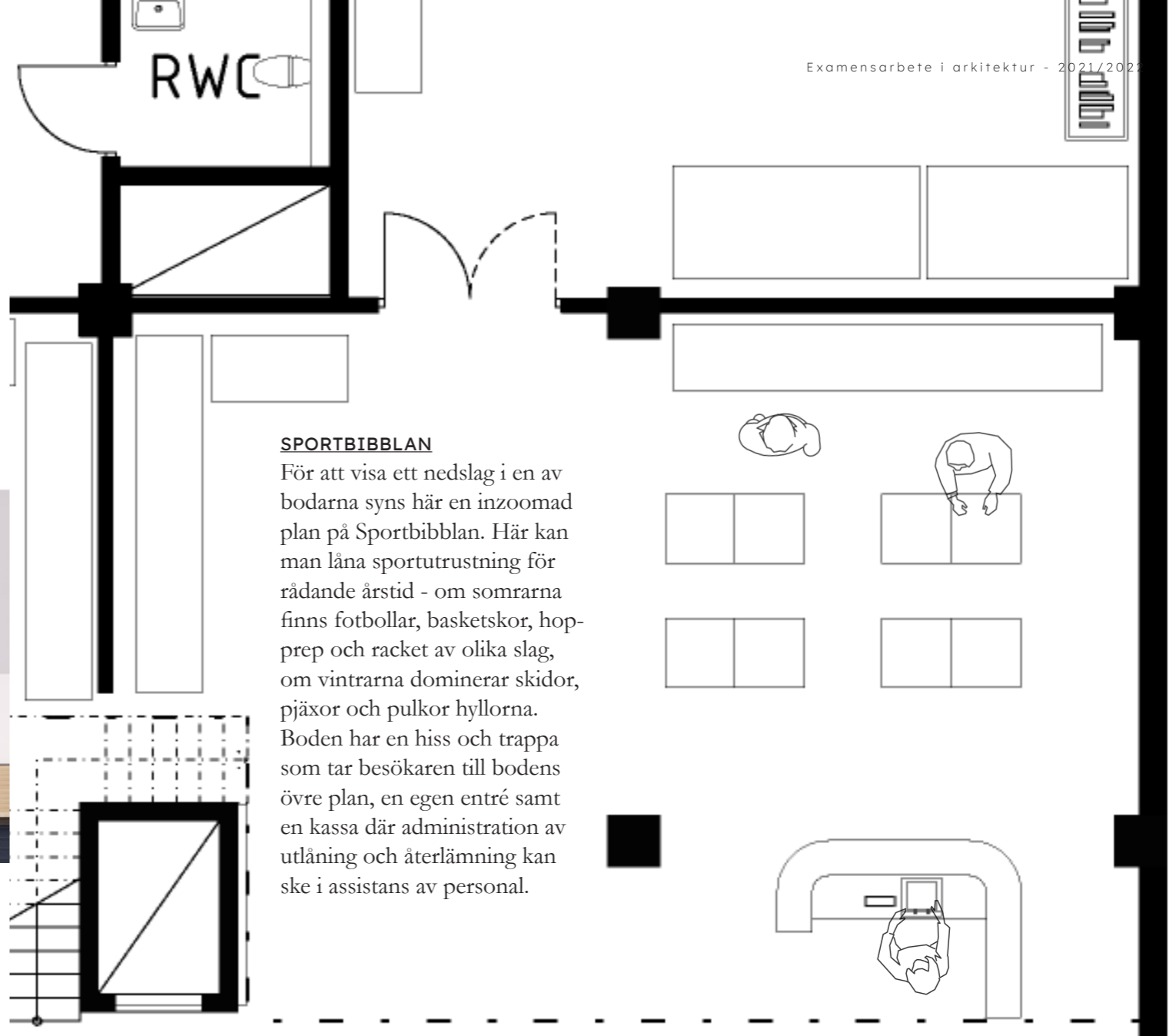
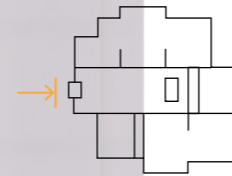
INOMHUSTORGET

Ovanpå verkstaden i öster finns en öppen arbetsyta där alla är välkomna att slå sig ner för att arbeta, plugga, mötas eller umgås. Platsen är försedd med grönska och inredd med tåliga och bekväma möbler. För att ge utrymme för inomhustorget att förändras och användas till olika saker är materialskalan neutral och i mestadels trä.

FASAD MOT VATTNET



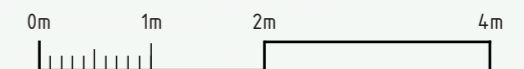
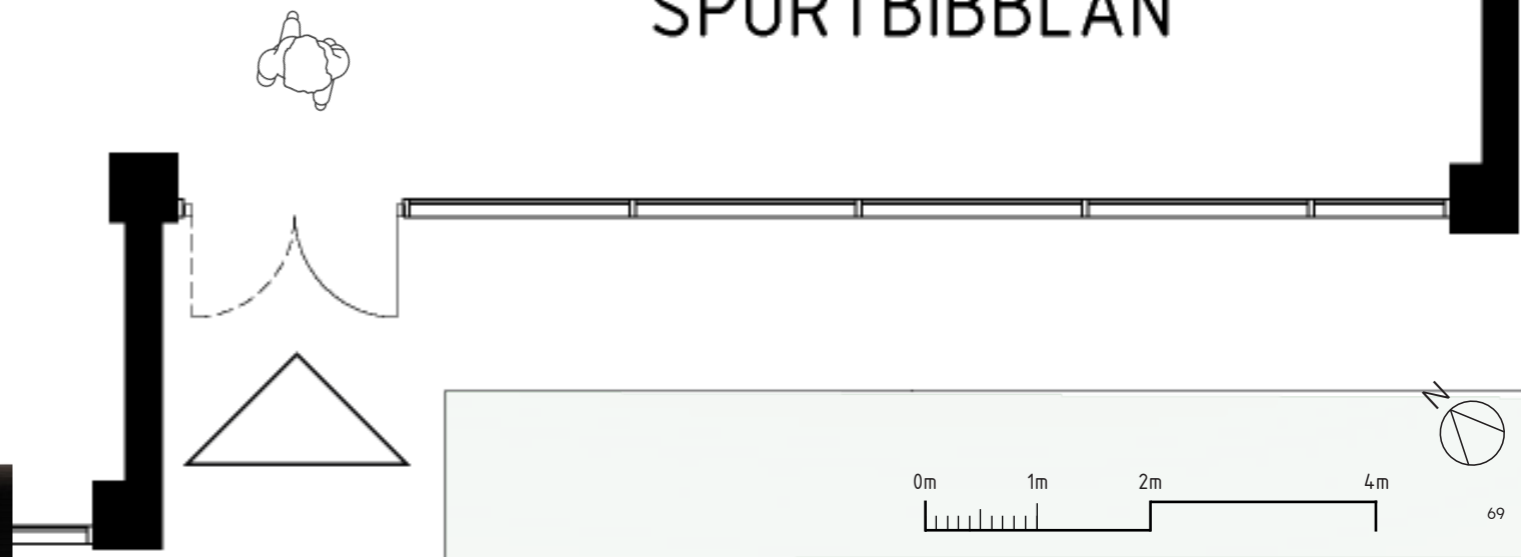
FASAD ENTRÉ



SPORTBIBBLAN

För att visa ett nedslag i en av bodarna syns här en inzoomad plan på Sportbibblan. Här kan man låna sportutrustning för rådande årstid - om somrarna finns fotbollar, basketskor, hopprep och racket av olika slag, om vintrarna dominerar skidor, pjäxor och pulkor hyllorna. Boderna har en hiss och trappa som tar besökaren till bodens övre plan, en egen entré samt en kassa där administration av utlåning och återlämning kan ske i assistans av personal.

SPORTBIBBLAN



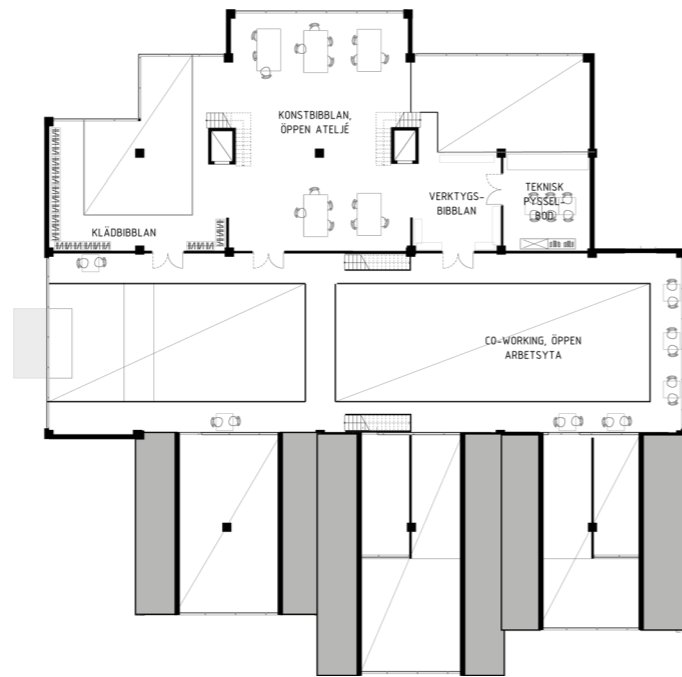


PLAN 2

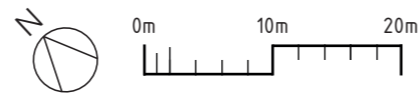


Skala 1:500

PLAN 3



Skala 1:500



Samtliga bodar har övre halvplan för ytterligare yta för att låna och använda tillgångarna i varje "bibbla". I den gemensamma ytan i mitten består plan 2 av en större arbetsyta samt balkonger och spänger som dels ger plats för bord och stolar att sitta ned vid, och dels utgör kommunikationsytor mellan bodarna.

I bodarna som vetter mot vattnet i söder är plan 3 takplan, medan de bakre bodarna har ytterligare ett halvplan för utlåningsverksamhet och/eller samlingsytor.

SEKTION A-A



SEKTION B-B



MATERIAL, KONSTRUKTION

Byggnaden är tänkt att bäras av en trästomme och ha en fasad i förpatinerad läkt. De stora fönsterpartierna ska ha stålprofil i en mörkgrå kulör. Interiören ska som utgångspunkt också vara trä-baserad men av en varmare och mjukare karaktär. Inomhustorget ska beklä-

das i ljus träpanel medan bodarna ska kunna inredas i starkare kulörer och i starka kontraster till varandra. Tanken är att det ska märkas tydligt när man rör sig från en bod till en annan trots att rumsligheterna är mycket öppna.



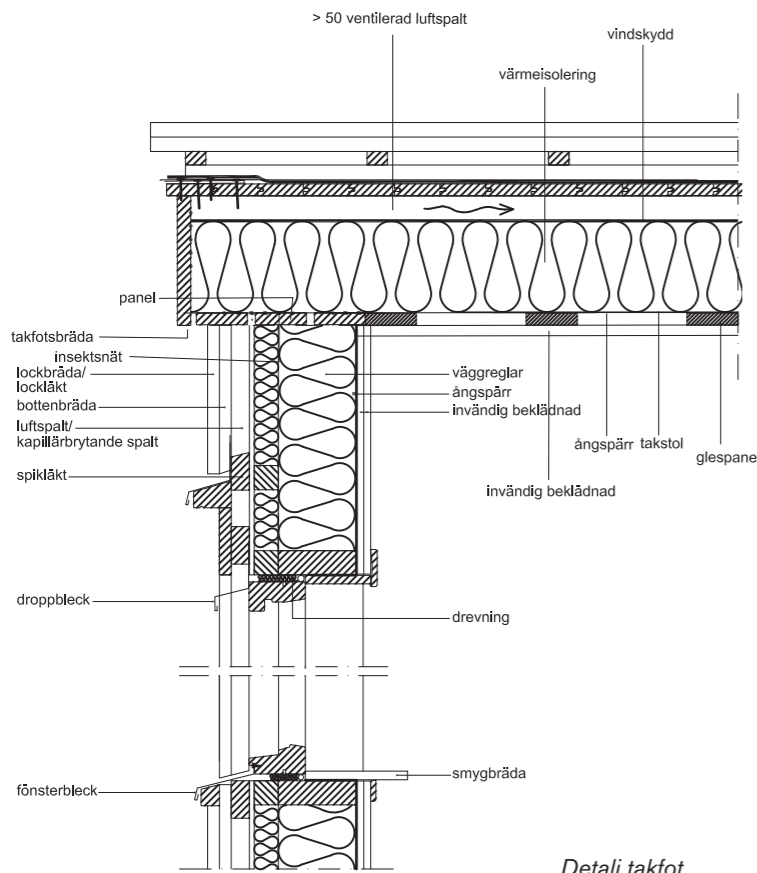
EXTERIÖR



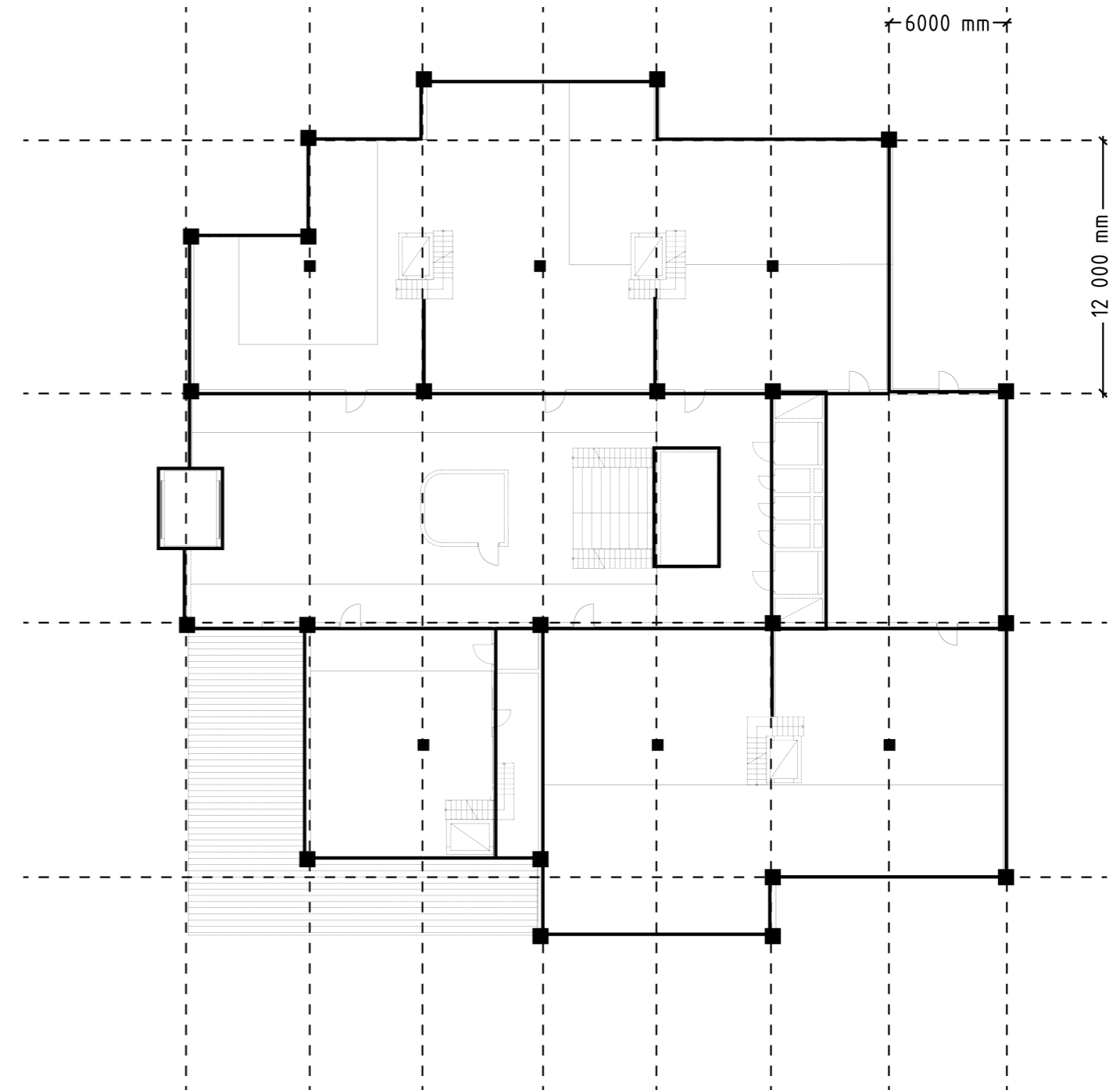
Referensfoto Träfasad: Förpatinerad läkt (referens Råå förskola) (Foto: Lindman, 2016).



Referensfoto Glaspartier med stålprofil (Foto: Okänd, u.å.).



Detalj takfot



Princip konstruktion

STOMME



Referensfoto Trästomme. (Foto: Adobe stock, u.å.).

INTERIÖR



Referensfoto träinteriör. (Foto: Okänd, 2020).



Referensfoto plåttak (Foto: Okänd, 2020)

4.5 Utemiljö

GRÖNSKA

Utemiljön på Hamnplan omvandlas till en grön park med tydliga gångstråk till och förbi kulturbiblioteket. I det gröna området finns diverse låg växtlighet som bidrar till en park-känsla utan att skymma sikten ned mot vattnet alltför mycket från Hamnparken norr om platsen.

MARKBELÄGGNING

De existerande plattorna under kranarna behålls, denna markbeläggning förlängs även genomgående i de hårdgjorda ytorna i projektområdet för att sammansluta stråken i parken med stråket längst vattnet. Plattorna föreslås värmas underifrån likt gågatan i staden för att tillgängliggöra platsen även på vintern, även för den som tar sig fram med rullstol eller liknande.

UTESCEN

En roterbar utomhusscenen i trä föreslås i parken. Scenen är konstruerad med upp- och nedsänkta plattor som båda kan användas som uppvisningsytor och tak eller sitt-platser. Till scenen skulle ett ljudsystem som vem som helst kan koppla upp sig mot vara intressant att installera. Detta skulle möjliggöra spontana dansuppvisningar med mera. Den mindre scenen kompletterar stadens annars väldigt stora platser för kulturevenemang med ett mer intimt format av spontanuppträdanden.

BADPLATS

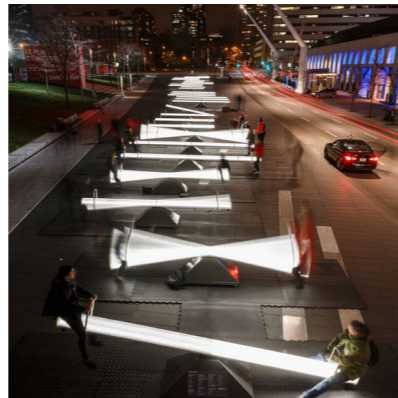
Längs hela projektområdet anläggs en sittbrygga med badbryggor och badstegar som tillgängliggör badande i staden året om. Den "långa bänken" istället för många små kan ge en känsla av gemenskap - alla sitter på samma bänk men kan ändå sitta i fred. Badplatsen är en plats att sitta och stanna i solen - oavsett årstid och badvilja hos besökaren.

BELYSNING

Platsens belysningskoncept består av tre delar - låg belysning längs parkens stråk, ljusslingor över utomhusscenen samt tre lysande skulpturer i parkens norra del. Belysning är särskilt viktig eftersom det är betydligt mörkare här än i stora delar av världen under en betydande del av året.



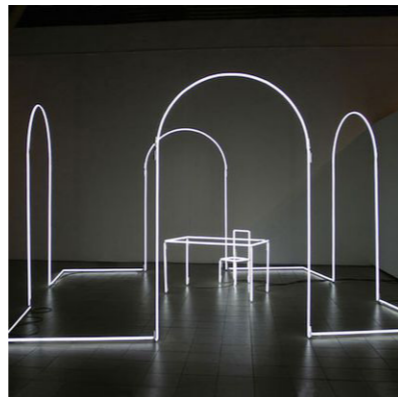
Referensfoto belysningskoncept/scen (Foto: Okänd, u.å.).



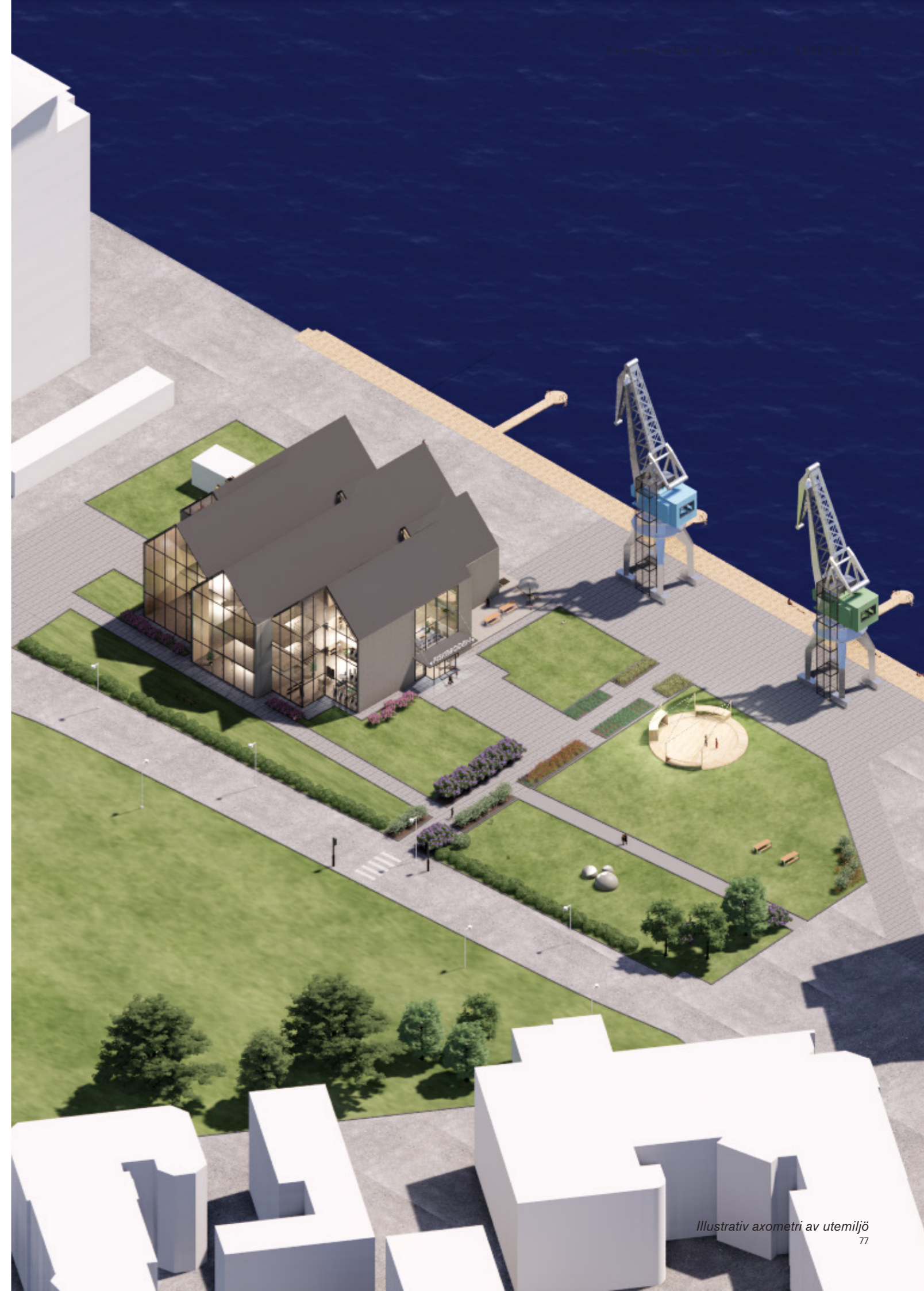
Referensfoto belysningskoncept (Foto: McKnight, 2015)

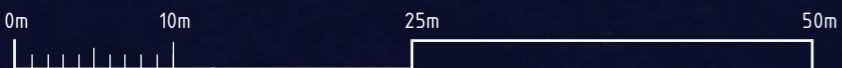
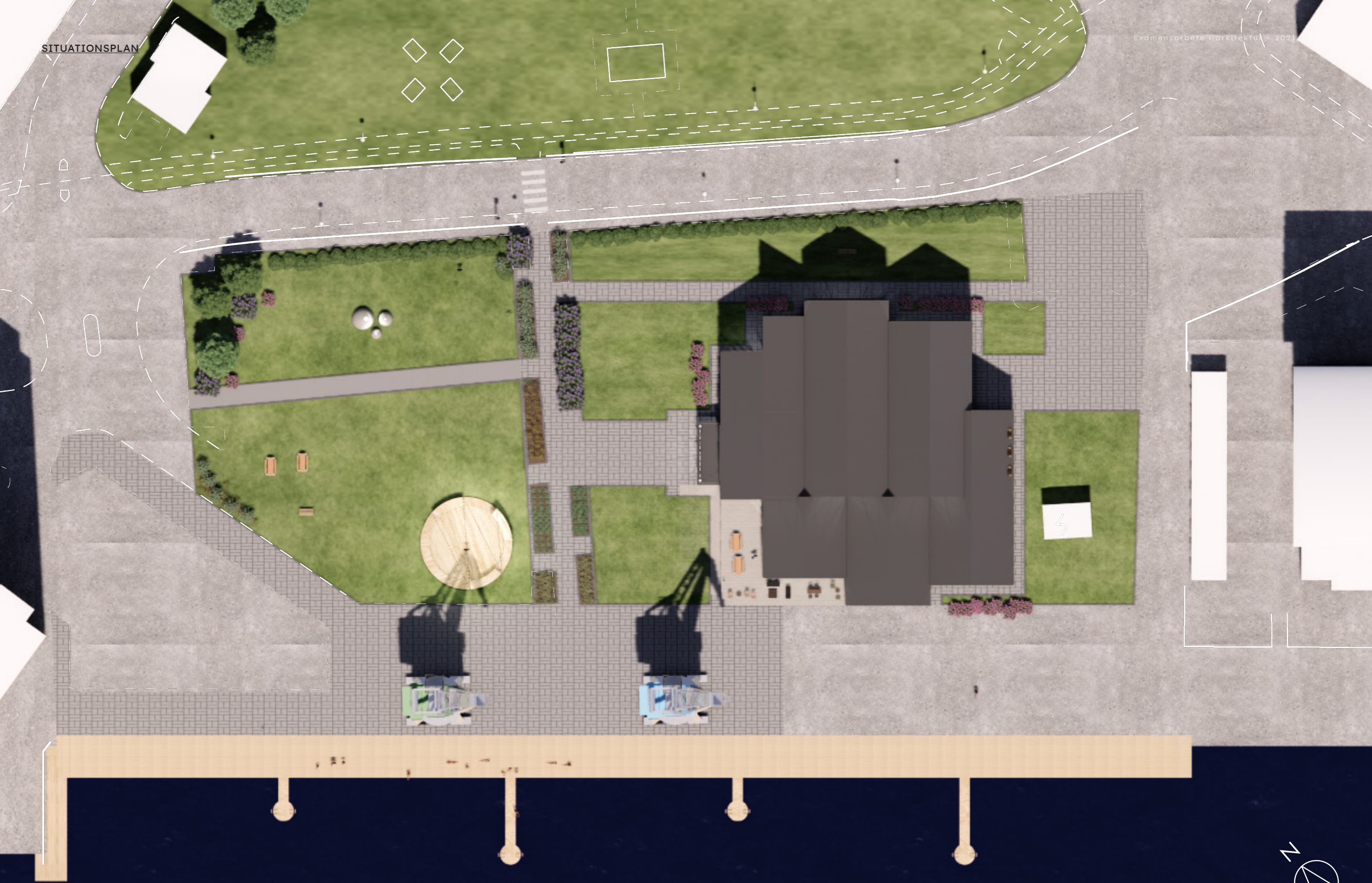


Referensfoto utomhusscenen (Illustration: Okänd, u.å.).



Referensfoto belysningskoncept (Foto: Massimo Uberti, u.å.).





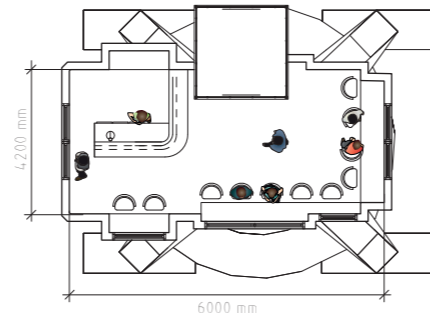




4.6 Kranarna - kom upp och titta ut

Genom att tillföra tillgängliga glasade hissar till vardera vipparmskran skulle de kunna tillgängliggöras för stadens invånare. För att möjliggöra detta föreslås att den ena kranen utvecklas till en mini-skybar, och den andra till ett litet hamnmuseum, en filial tillhörande Örnsköldsviks museum.

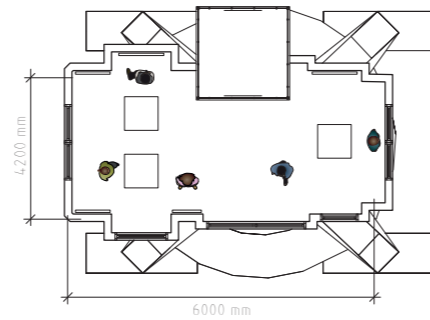
Innermättet av det öppna rummet som skulle kunna skapas är ca 6 x 4,2 meter. Till vänster syns två principplaner som redovisar hur kranarna skulle kunna inredas.



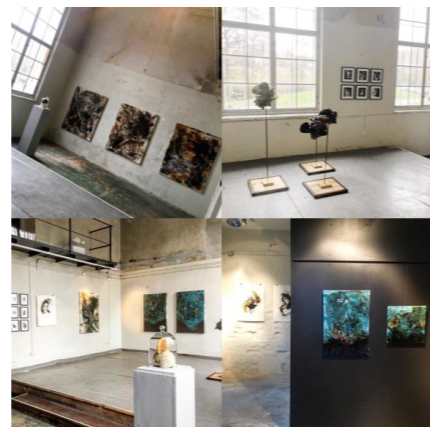
Principplan Skybar



Referensfoto Skybar (Foto: Okänd, u.å.).



Principplan Hamnmuseum



Referensfoto Hamnmuseum (Foto: Luhanko, 2018).



Illustration tillagda hissar vipparmskranar

4.7 Platsens nya möjligheter

Sammanfattningsvis skulle denna utveckling tillföra mer grönska i staden, tillgängliggöra vattnet i centrum ytterligare och skapa rum för möten och delning av resurser genom en ny plattform för utlåning och återanvändning av saker.

Badbryggan skulle förhindra eventfartyg från att lägga till just här, men troligen skulle dessa kunna angöra till staden via någon av de övriga sju kajerna staden har.

Kranarna skulle bli tillgängliga för invånarna vilket skulle skapa en ny utsiktsplats i centrum och förhoppningsvis fortsatt motivera det ekonomiska underhållet för att bevara de historiskt viktiga kranarna.

Utomhusscenen och den kringliggande parken skulle fungera som komplement till övriga kultur-tytor i staden då en scen i denna skala i dagsläget inte finns att tillgå. En mindre scen skulle förhoppningsvis locka kulturutövande ungdomar.

Kulturbiblioteket har möjlighet att bli en dags- och kvällsöppen mötesplats som skapar rum i hamnen för alla stadens invånare. En plats att låna, skapa, lämna tillbaka och mötas.



Projektplatsen utgångsläge (Foto: Åhman 2021)



Projektplatsen utvecklad enligt förslag

4.8 Tidsaspekt

DYGNET

I platsanalysen konstaterades att det finns mycket få kvällsöppna platser, särskilt för unga i Örnsköldsvik. De få platser som är öppna är mestadels olika sorters serveringar som medför att man måste betala för att få vistas där. Kulturbiblioteket är en verksamhet som skulle kunna vara öppen även kvällstid. Om kommunen skulle finansiera stora öppettider skulle detta kunna vara en studie- och arbetsplats om dagarna som omvandlas till en mer social mötesplats om kvällarna. Det finns plats här för att hålla snickerikurser i verkstaden, målerikurser i konstbibblan och kanske klädby-tardagar i klädbibblan. Örnsköldsvik behöver platser, särskilt för unga att vistas på, förhoppningen är att denna byggnad blir ett komplement till detta och kan hållas öppen från tidig morgon till sen kväll.

ÅRET

Över året förändras omgivningen drastiskt i Örnsköldsvik, från väldigt soliga somrar till mycket mörka och snöiga vintrar. Under årets mörka månader blir det lysande fasaderna och belysningskonceptet i parken särskilt viktiga - tanken är att byggnaden ska se ut som en lykta på kvällen som verkar inbjudande och varm. Uppvärma gator skulle tillgängliggöra entréstråk till byggnaden även vintertid.

BYGGNADENS LIVSTID

Byggnadens planlösning som är uppdelad i större bodar är tänkt att tåla förändring. Endast verkstaden skulle vara specialinredd - i övrigt är varje bod relativt generiskt utrustad och har god tillgång till dagsljus vilket skulle möjliggöra alternativa funktioner av varje bod. Det är också möjligt att stänga till en eller flera bodar med avskiljande väggar om framtida verksamheter skulle vara i behov av detta.



5. Diskussion

5.1 Reflektioner

UTVECKLING AV EN CENTRAL PLATS

Målsättningen för detta examensarbete har varit att presentera ett förslag på hur platsen kan tillgängliggöras för Örnsköldsviks invånare, på ett sätt som säkerställer allmänhetens långsiktiga tillgång till ett av stadens bästa lägen, gärna på ett sätt som binder samman stadens befolkning och som inkorporerar historiska drag. Vad jag presenterar i detta examensarbete är förhoppningsvis material som tillmötesgår hela eller delar av dessa behov.

Att utreda vad en plats behöver, särskilt när platsen är centralt belägen, i ypperligt söderläge och utgör landningsplats av stadens gångstråk, kräver omfattande utredning. Detta var mitt antagande redan innan jag påbörjade detta examensarbete och något jag är än mer övertygad om vid examensarbetets slut. Att tillvarata en så central, vacker och viktig plats, på ett sätt som gynnar och återspeglar så många av stadens invånare som möjligt, kan nog inte göras utan att först ställa rätt frågor. I min situation blev detta extra viktigt eftersom jag kom in i projektet med vissa subjektiva och förutfattade meningar. Genom att arbeta så metodiskt som möjligt och att basera mitt förslag på inhämtad fakta har jag kommit fram till ett förslag som är en början på ett svar kring hur platsen kan tillgängliggöras och brukas med mer nytta och glädje än platsens nuvarande funktion. Det har även varit väldigt värdefullt att komplettera teoretisk informationsinhämtning med personliga intervjuer med personer verksamma i Örnsköldsviks stadsbyggnadsfunktioner. Det hade förmodligen även varit väldigt värdefullt att ha genomfört någon typ av medborgardialog.

Utöver denna objektiva informationsinhämtning har det under projektets gång visat sig hjälpsamt att pröva platsens begränsningar och möjligheter genom undersökande skissande, både i plan och volym. Dessa inledande gestaltningsövningar har nyanserat de väldigt abstrakta koncept som beskrivs i text och samtal. De inledande skisserna har fungerat som värdefulla bryggor in i den mer detaljerade utformningen av projektplatsen och fått mig att förstå var ytterligare information och utredningar behövs.

PERSONLIG KOPPLING

Att arbeta i en kontext som man har personlig koppling till har sina för- och nackdelar. Relativt stor kunskap om staden och platsen hade jag redan innan jag

påbörjade examensarbetet. Samma nedärvda kunskap och erfarenheter var viktiga att förhålla sig objektivt till vid gestaltning av en plats och en byggnad som ämnar vara för alla.

Att ha en objektiv ram baserad på tillgänglig info och befintliga begränsningar underlättar och förbättrar arbetet när personliga perspektiv riskerar att skymma sikten. Detta är något som gör sig gällande i större eller mindre utsträckning i alla arkitektens uppdrag.

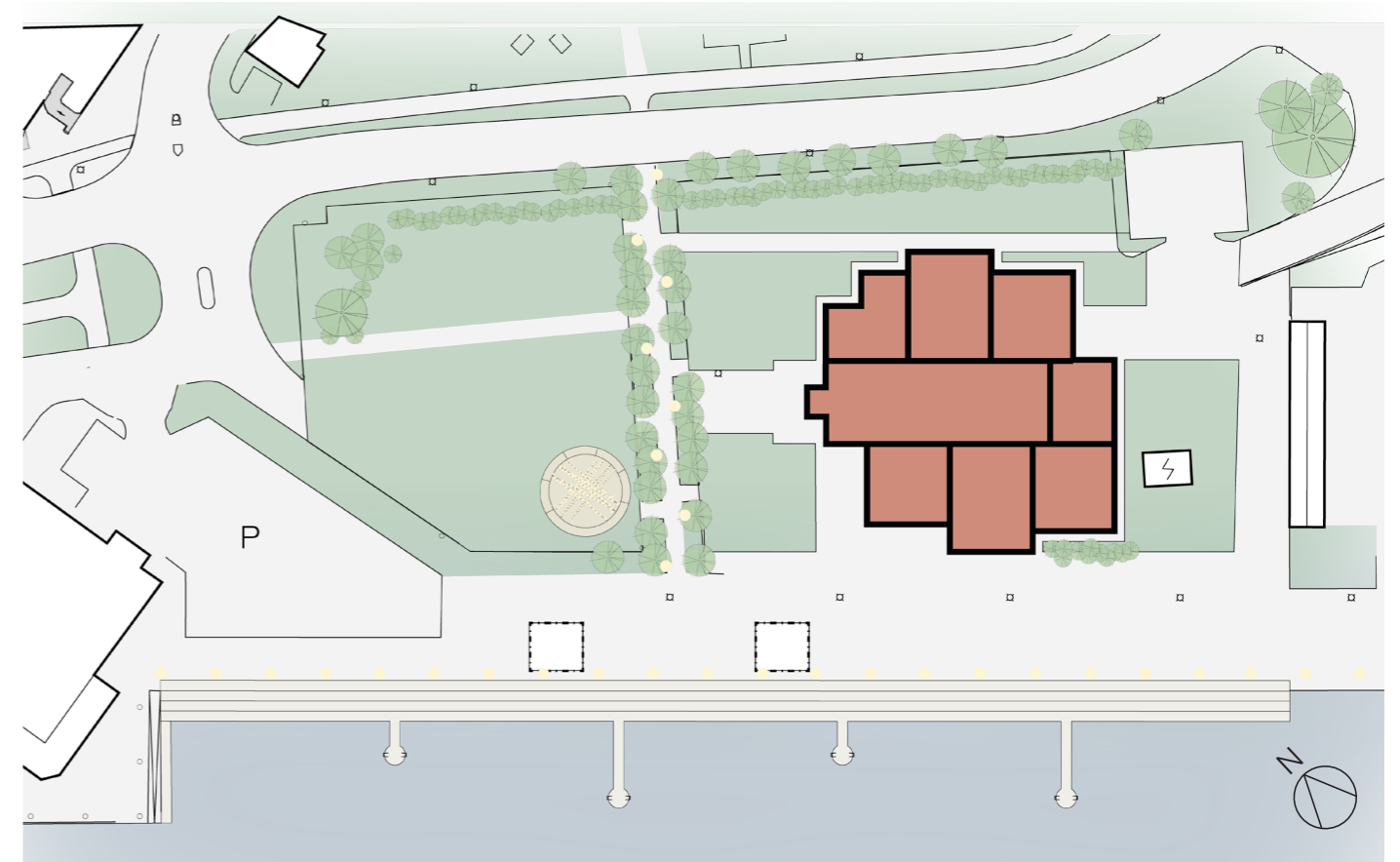
VIDARE UTREDNINGAR

Mitt examensarbete behandlar en stor plats och tar hänsyn till ännu större perspektiv, därför har materialet en konceptuell karaktär snarare än detaljerad. Därav finns några vidare utredningar som vore intressanta att genomföra ifall arbetet fortlöpt under en längre period. Det vore dels intressant att vidare utreda de två medskick som arbetets program framställer - mobilitetshuset vid arenan och det gröna stråket inklusive gröna stadsbroar som skulle sammanlänka stadens grönområden. Utöver detta skulle det också vara intressant att utreda hela området utifrån mitt föreslagna program i större detalj, ett arbete som jag bedömer görbart utifrån det konceptuella material jag presenterat.

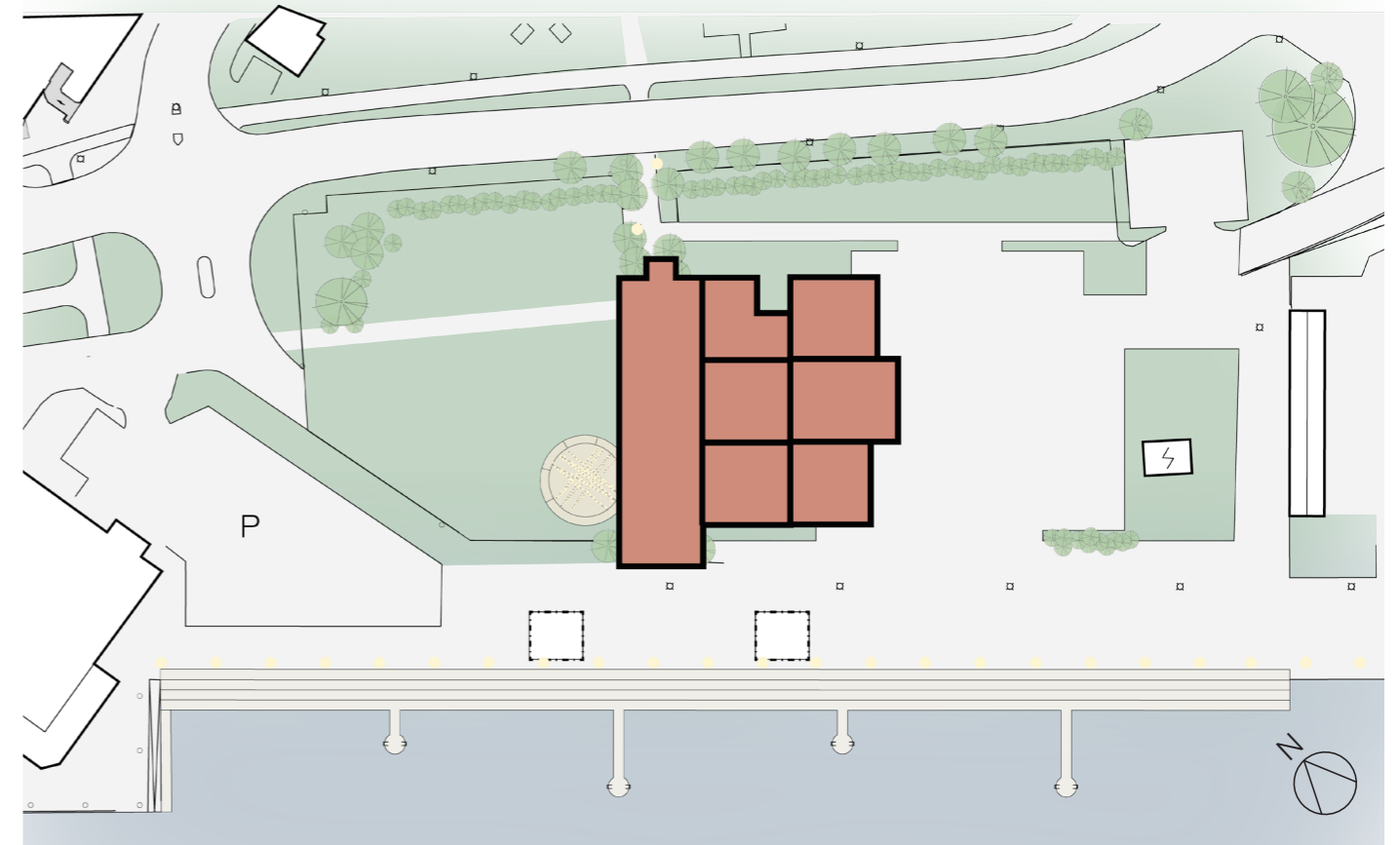
5.2 Alternativ gestaltning

I detta arbete har hänsyn till existerande visuella kopplingar och undersökande skissande lett fram till slutsatsen att endast den östra delen av projektplatsen är aktuell för bebyggelse. Vidare har byggnadens storlek och placering föreslagits i förhållande till vad skissprocessens slutsatser bedömde som lämpliga. Det finns dock många möjliga utföranden, vilka också skulle möta stadens behov och tillvarata platsens potential. Hur den exakta utformningen bör se ut, kan endast besvaras genom vidare undersökning och dialog. Baserat på detta arbetets koncept, med fiskeboden som byggsten kan platsen tas i anspråk på en rad olika vis. Som exempel på detta syns illustrationer på denna och nästkommande sida.

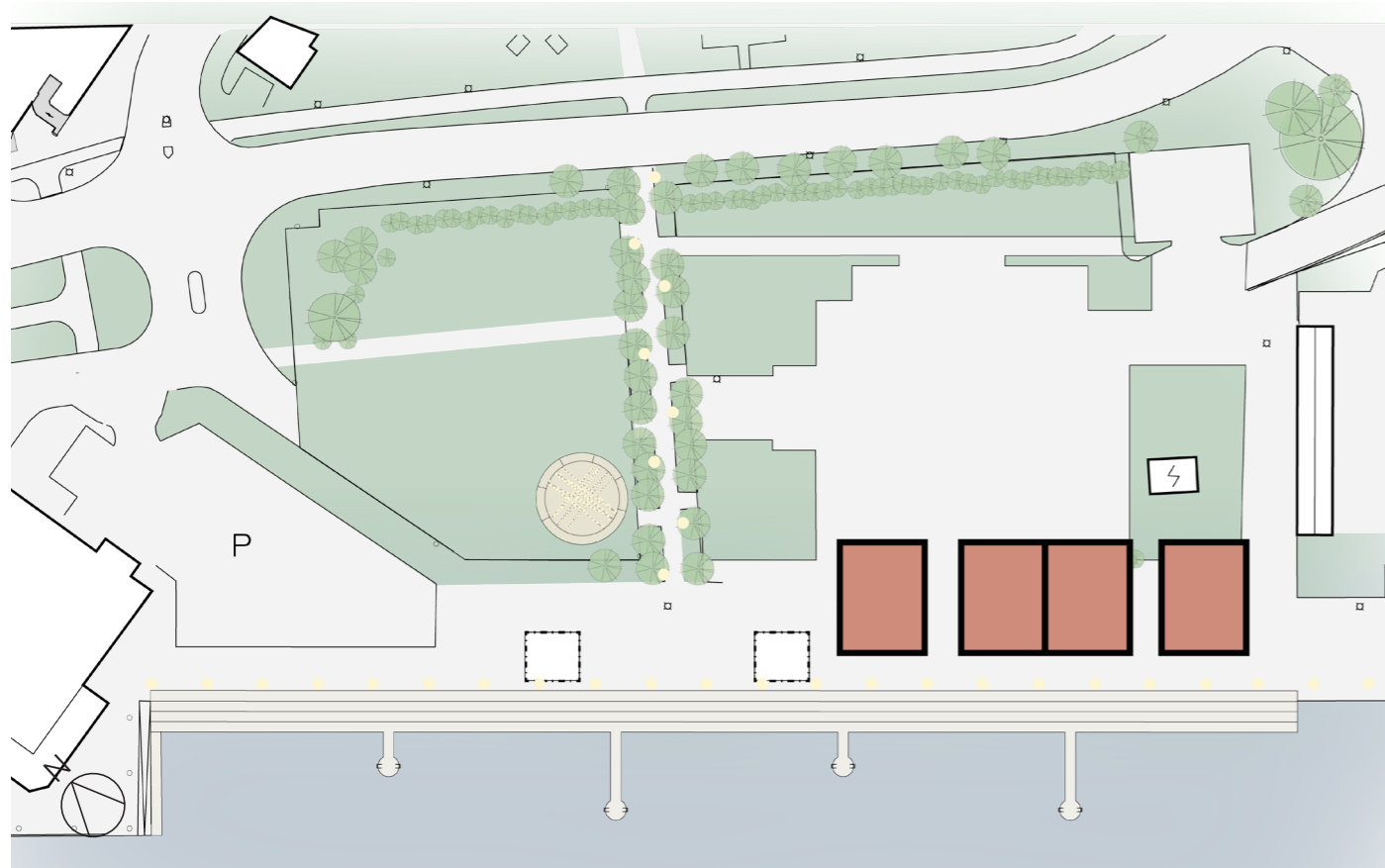
Att gestalta byggnaden i enlighet med detta arbete är



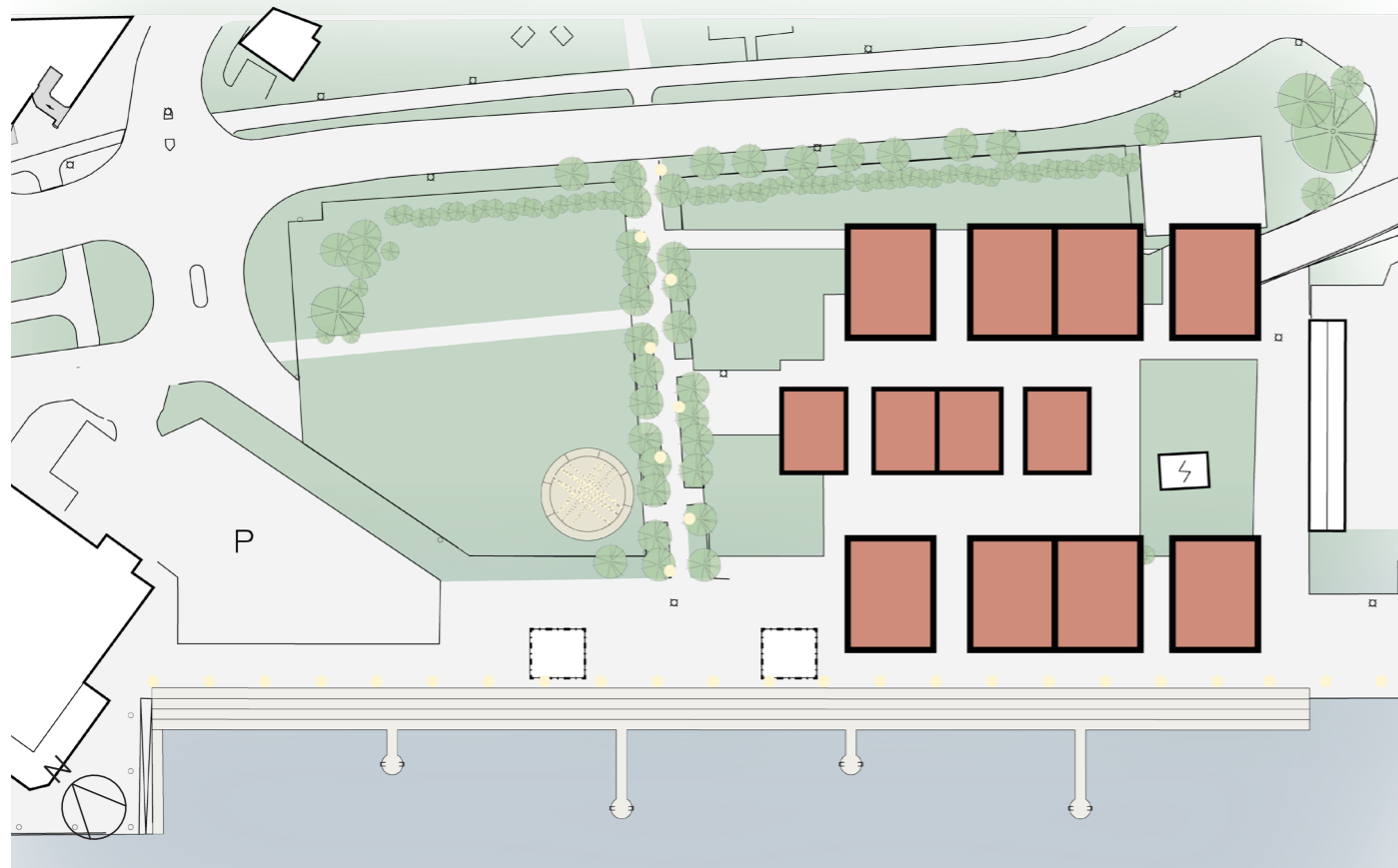
Byggnad gestaltad enligt examensarbetets förslag.



Byggnad med gemensam yta/entréhall som förlängning av promenadstråk från centrum i norr.



Bodar placerade närmre vattnet med släpp mellan byggnadskroppar.



Bodar i varierande skala, närmre vattnet och spridda över platsens östra del.

ett möjligt alternativ. Ett annat alternativ är att knyta an den del i volymen som utgör gemensamma ytor till gångstråket från centrum i norr. En sådan utformning skulle kunna elaborera vidare mellan vad som är ute och inne, kanske skulle delar av de gemensamma ytorna vara under tak men utomhus, för att möjliggöra passage genom verksamheten dygnet runt. Ett tredje alternativ är att knyta an än mer till fiskebodens ursprung och placera bodarna längs vattnet. Ett visst avstånd från vattnet vore lämpligt för att medge promenadstråket längs vattnets fortsatta varande. Bodarna skulle kunna vara grupperade enligt deras funktioner, kanske skulle en flera bodar stötta stadsbadet framför platsen och således innehålla bastu, omklädningsrum med mera. Dessa bodar kunde förslagsvis vara sammankopplade, medan enskilda bodar med andra funktioner kunde stå självständigt och tillåta passage mellan byggnadskropparna i nord-sydlig riktning. Ett fjärde alternativ kan vara att placera bodar, i varierande skala, i ett mindre gatunät på platsen. En sådan modell kan agera platsbildande och skapa gågatumiljöer av varierande karaktär på platsen, och dessutom tillåta många skilda funktioner och aktiviteter att kunna pågå parallellt på platsen. Ovan listade alternativ är bara fyra av många tänkbara alternativ för att bättre nyttja platsen än dess nuvarande funktion. Jag hoppas och tror, att principerna som presenterats i detta arbete; tanken om fiskeboden, verksamhet på platsen som inte kräver betalning, mer grönska i stadsmiljö och inomhusmiljöer som kan vara öppna kvällstid, kan utgöra grundpelare för tillägg och utveckling på platsen som kan te sig på väldigt många olika vis.

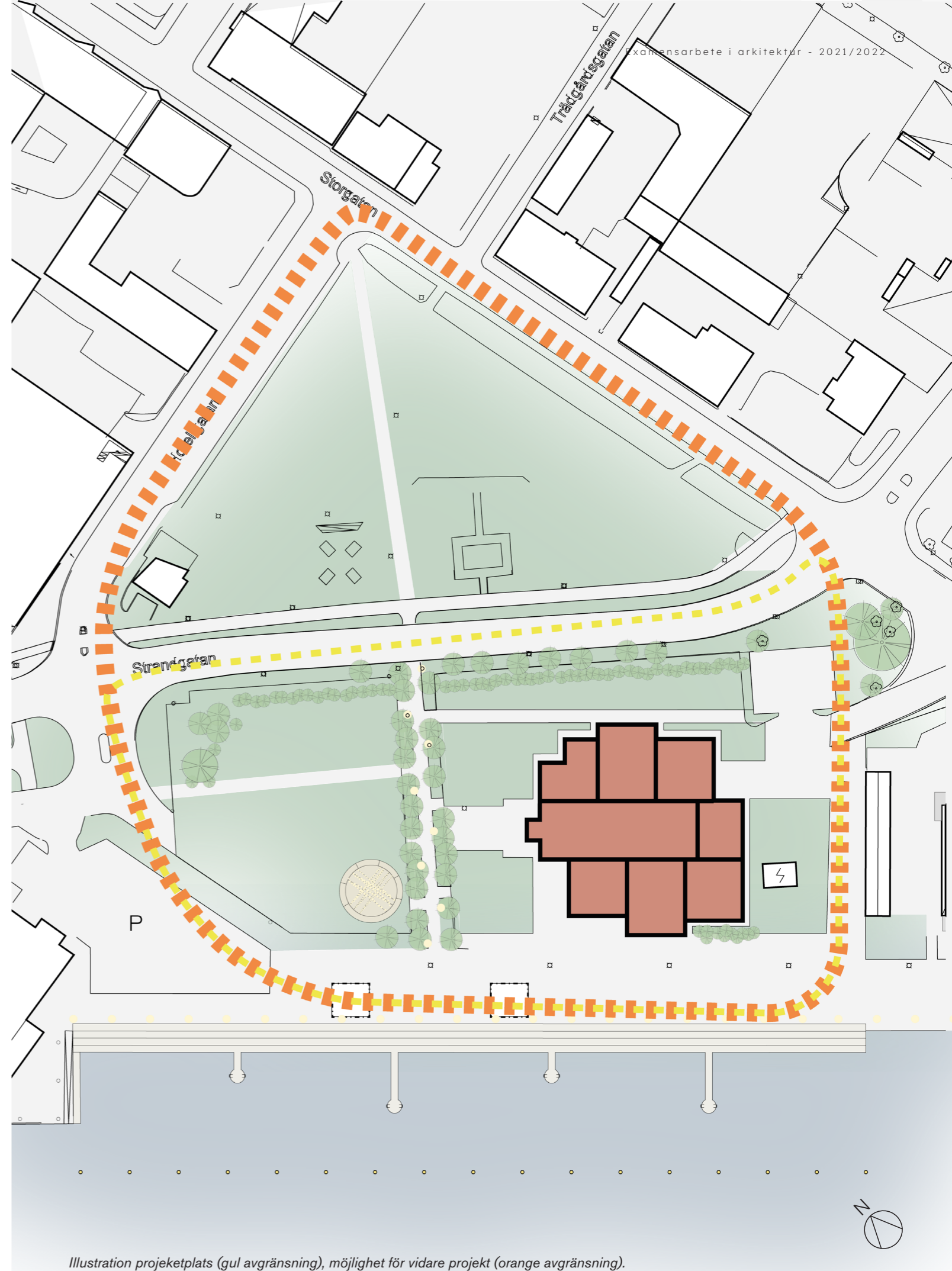
Det är också möjligt att projektets omfattning skulle tåla att utvidgas, och innefatta även hamnparken norr om projektområdet. En sådan utvidgning skulle förutsätta att trafiken längs Strandgatan som går rakt igenom området, skulle behöva ledas om i centrum. Ett sådant ingrepp skulle vara omfattande, men också möjliggöra en stor grön plats i direkt anslutning till stadens hamn, som historiskt sett varit mycket viktig för stadens tillkommande och fortsatta varande. Jag bedömer det därför nödvändigt, att i vidare studier av Hamnplan, fundera kring möjligheterna att leda trafiken runt, istället för genom Hamnplan, för att möjliggöra en ännu större och mer varierande grön park i staden, än vad detta examensarbete föreslår.

5.3 Slutsats

Hamnplanens kontextuella kvaliteter och de kommunala ambitionerna, motiverar en förflyttning av de nuvarande parkeringsplatserna. När platsen frigörs från bilar är möjligheterna stora för positiv utveckling. Platsen har stor potential för att bli en mötesplats för Öviksborna som bidrar till stadens tillgång till såväl gröna som blå strukturer. Staden, som i stora delar utgörs av hårdgjorda element, är en miljö där det är särskilt viktigt att värna om grönska och vatten. Tillgång till grönska och vatten har positiv effekt på folkhälsan. Platsen skulle klara av en större byggnad, men delar av platsen måste behållas fri från byggnation för att inte ytterligare dölja viktiga siktlinjer mot vattnet och vipparmskranarna från kringliggande platser.

Som arkitekt anser jag att det är viktigt att hålla balansen mellan storleken på ingrepp i staden relativt till hur många förändringen kommer till gagn. Ju större ingrepp i stadsbilden - desto fler bör fördelarna med förändringen gynna. Offentliga platser är allas, men alla har inte möjlighet att påverka dessa. Arkitekten ansvar för att vara inlyssnande för många olika perspektiv är därmed stort.

Som koncept skulle badbryggan vid vattnet, den gröna parken med utomhusscenen, tillgängliggörandet av kranarna och tillskottet med en nybyggnad för delande av resurser kunna bidra till en positiv kulturell utveckling i staden, som sammanlänkar arbete, kultur och fritid i en av stadens signalstarkaste lägen. Med grund i en så objektiv metod som möjligt samt ett arbete som förhållit sig till befintliga riktlinjer i rimlig utsträckning så hoppas och tror jag att förslaget i delar eller i sin helhet kan ligga till grund för vidare diskussion bland beslutsfattare och andra intressenter. ■



Källor

Braae, E., & Diedrich, L. (2012). Site specificity in contemporary large-scale harbour transformation projects. *JoLA - Journal on Landscape Architecture*, 7(1), ss. 20-33. doi: 10.1080/18626033.2012.693778

Elite Hotels (2019). *Elite Hotel satsar stort i Örnsköldsvik*. https://www.mynewsdesk.com/se/elite_hotels/pressreleases/elite-hotel-satsar-stort-i-oernskoeldsvik-2884202 [2021-06-18]

FN (2021). *Globala målen för hållbar utveckling*. https://fn.se/globala-malen-for-hallbar-utveckling/ [2021-06-21]

Gunne, N. (2017). *Örnsköldsviks träbus skrivs in i historien*. https://arkitekten.se/kultur/han-skriver-ornskoldsviks-trahus-historien/ [2021-07-08]

Keane, Å., Stenkula, U., Wijkmak, J., Johansson, E., Philipson, K. & Hård af Segerstad, L. (2014). Ekosystemtjänster i stadsplanering - en vägledning [rapport]. https://whitearkitekter.com/se/wp-content/uploads/sites/3/2018/06/Ekosystemtj%C3%A4nster-i-stadsplanering-en-v%C3%A4gledning.pdf

Nationalencyklopedin (u.å.). *Örnsköldsvik*. ttp://www.ne.se/uppslagsverk/encyklopedi/lång/örnsköldsvik [2021-07-08]

Plan- och miljökontoret Örnsköldsvik (2008). *Detaljplan Bostäder på Hamnplan mm. Beteckning: 2284K-P08/0929/1*. Örnsköldsvik: Plan- och miljökontoret Örnsköldsvik . https://www.ornskoldsvik.se/bo-miljo-och-trafik/samhallsplanering/detaljplaner-och-planbesked

Regeringen (u.å.). *Barnkonventionen som svensk lag*. https://www.regeringen.se/regeringens-politik/barnkonventionen-som-svensk-lag/ [2021-06-21]

Region västernorrland/Höga kusten (u.å.). *Vanliga frågor och svar*. https://www.hogakusten.com/sv/planera-resan/vanliga-fragor-och-svar [2021-09-10]

Region västernorrland/Höga kusten (u.å.). *Staden med kontaster*. https://www.hogakusten.com/sv/stader-platser/ornskoldsvik [2021-09-10]

Quant hockey (2022). *NHL. Players from Örnsköldsvik, Sweden - Regular Season Stats*. https://www.quanthockey.com/nhl/city/nhl-players-career-stats.php?city_id=4584 [2022-01-28]

SCB. (2020). *Folkmängd i riket, län och kommuner 31 mars 2020 och befolkningsförändringar 1 januari - 31 mars 2020*. https://www.scb.se/hitta-statistik/statistik-efter-amne/befolkning/befolkningens-sammansattning/befolkningsstatistik/pong/tabell-och-diagram/kvartals--och-halvarsstatistik--kommunlan-och-riket/kvartal-1-2020/ [2021-07-08]

SLU. (2020). *Lisa Diedrich, professor i landskapsarkitektur*. https://www.slu.se/om-slu/akademiska-hogtider/professorsin-

stallation/nya-professorer/professorer-2019/lisa-diedrich/[2021-07-08]

Tavér, H. (2016). *Här är Markus Näslunds lyxbygge mitt i Ö-viks hamn: “Ett unikt läge”*. https://www.allehanda.se/2016-10-17/har-ar-markus-naslunds-lyxbygge-mitt-i-o-viks-hamn-ett-unikt-lage [2021-06-18]

Ulvön (u.å.). *Surströmming*. https://www.ulvon.info/surstromming/ [2022-01-21]

Unicef (u.å.). *Barnkonventionen*. https://unicef.se/barnkonventionen/las-texten#hela-texten [2021-06-21]

Unicef (u.å.). *Barnkonventionen är vårt uppdrag*. https://unicef.se/barnkonventionen [2021-06-21]

White Arkitekter, UngaTur, tonåriga flickor från Skarpnäcks ungdomsråd, ungdomsledare från Stockholms stad och Kulturskolan. (2017). Flickrum i det offentliga [rapport]. https://whitearkitekter.com/se/wp-content/uploads/sites/3/2018/08/Slutrapport-Flickrum.pdf

Örnsköldsviks kommun. (2021). *Befolkningsstatistik*. https://www.ornskoldsvik.se/om-kommunen/fakta-om-kommunen/befolkningsstatistik [2021-07-08]

Örnsköldsviks kommun. (2020). Budget 2021. https://www.ornskoldsvik.se/om-kommunen/politiska-beslut-och-handlingar/ekonomi-och-budget [2021-07-08]

Örnsköldsviks kommun (2020). Fördjupad översiktsplan örn-sköldsviks centralort. Örnsköldsvik: Örnsköldsviks kommun. https://www.ornskoldsvik.se/bo-miljo-och-trafik/samhallsplanering/oversiktsplan/fordjupade-oversiktsplaner

Örnsköldsviks kommun (2021). Företag och näringsliv. https://www.ornskoldsvik.se/marknad/foretag-och-naringsliv/foretag-och-naringsliv [2021-07-08]

BILDKÄLLOR

Adobe Stock (u.å.). Wood [fotografi]. https://hallbartsamhallsbyggande.se/andelen-nybyggda-lagenheter-med-trastomme-okar/ [2021-09-11]

Aftonbladet. (2021). Modo Hockey. [fotografi]. https://www.aftonbladet.se/sportbladet/hockey/a/k6dKEL/wennerholm-modo-har-hittat-hem [2021-06-15]

Aleryd, R. (2013). Ygne fiskebod. [fotografi]. http://retromance.se/gotland-ygne-fiskebod-detalj/ [2021-07-10]

Ashley. (2017). San Francisco Sunshine [fotografi]. https://hither-andthither.net/san-francisco-sunshine-friday-links/ [2021-09-11]

Dagens Industri. (2017). Ulvöhamn [fotografi]. https://www.di.se/weekend/inga-sura-miner-pa-idylliska-ulvon/[2021-09-11]

Eniro. (u.å). Flygfoto Örnsköldsvik [fotografi]. https://kartor.eniro.se/s%C3%B6k/%C3%B6vik/flygfoto [2021-06-15]

Elfa. (u.å.). Sportförvaring [fotografi]. https://elfa.com/sv-se/hemma-hos-christopher [2021-09-11]

Era. (u.å). Örnsköldsvik [fotografi]. https://www.erasweden.com/kontor/ornskoldsvik [2021-06-15]

Fastighetsbyrån. (2021). Trähus. [fotografi]. https://www.fastighetsbyran.com/sv/sverige/objekt/?objektID=2598870&utm_source=hemnet.se&utm_medium=referral#bilder [2021-06-15]

Floyd, C. (2012). Innovation Square – University of Florida | Gainesville Florida | Perkins+Will [fotografi]. https://world-landscapearchitect.com/innovation-square-university-of-florida-gainesville-florida-perkinswill/?v=f003c44deab6 [2021-09-10]

Ganni. (2019). GANNI TO OPEN ITS FIRST U.S. STORES IN NEW YORK [fotografi]. https://fashionista.com/2019/05/ganni-new-york-los-angeles-store [2021-09-11]

Kellner, A. (2014). Västra hamnen, Malmö [fotografi]. https://akebild.wordpress.com/2014/07/23/vastra-hamnen-malmo/[2022-01-30]

LEA Invent. (2011). New Visions for Pedestrian Footbridge Design Competition winner / LEA Invent & Burcak Pekin [fotografi]. https://www.archdaily.com/103462/new-visions-for-pedestrian-footbridge-design-competition-winner-lea-invent/vatpers-2 [2021-09-10]

Lindman, Å (2016). Råå Förskola [fotografi]. https://www.svensktrta.se/inspiration/trapriset/traprisbockerna/raa-forskola/[2021-09-11]

Lindqvist, H. (2013). Hamnkranarna i Örnsköldsvik [fotografi]. https://www.sim.se/produkter/vasternorrland/hamnkranarna-i-ornskoldsvik [2021-06-15]

Luhanko, S. (2018). Gamla bryggeriet [fotografi]. http://sacke-art.com/wp/?p=600 [2021-09-11]

Massimo Uberti (u.å.). Minimal Light Installations By Massimo Uberti [fotografi]. https://www.ignant.com/2015/12/07/minimal-light-installations-by-massimo-uberti/ [2021-11-02]

McKnight, J (2015). Designers reate winter installation for Montreal [fotografi]. https://static.dezeen.com/uploads/2015/12/Impulse-Interactive-Installation-Lateral-Design-CS-Design-Montreal-_dezeen_936_13.jpg [2021-11-02]

Okänd. (u.å.). Signaturlad höga kusten [fotografi]. https://naturkartan.se/sv/trips/signaturlad-hoga-kusten [2021-06-15]

Okänd. (u.å.). Fjällräven center [fotografi]. https://www.modohockey.se/mat-dryck [2021-06-15]

Okänd. (u.å.). Parti av storgatan. [fotografi]. http://www.oviksbilder.se/index_htm_files/22780.jpg [2021-06-15]

Okänd. (u.å.). Parti av Örnsköldsvik. [fotografi]. http://www.oviksbilder.se/index_htm_files/22739.jpg[2021-06-15]

Okänd. (u.å.). Restaurant [fotografi]. https://i.pinimg.com/564x/2c/02/06/2c0206a471cadbcaebf0858e05c81e9d.jpg [2021-09-11]

Okänd. (u.å.). Södra Ulvön [fotografi]. https://www.ulvon.info/utflyktsmal/sodra-ulvon/ [2021-09-10]

Okänd. (u.å.). Västra hamnen [fotografi]. https://web.archive.org/web/20161011220413if_/http://static.panoramio.com/photos/large/5036166.jpg[2021-09-11]

Okänd. (u.å.). Ting1. [fotografi]. https://www.hogakusten.com/sv/ornskoldsviks-guideforening [2021-06-15]

Okänd. (u.å.). Hamnparken. [fotografi]. http://www.lokalkoll.se/pa-gang-friluftsliv-i-sommar [2021-06-22]

Okänd (2020). Minimal wooden house [fotografi]. https://myhomeorganic.com/72-architecture-design-minimal-wood-en-house-filled-with-natural-sunlight/72-architecture-design-minimal-wooden-house-filled-with-natural-sunlight-4/ [2021-10-14]

Okänd (2020). Una casa de madera prefabricada con interior muy sencillo [fotografi]. https://www.homify.cl/libros_de_ideas/1947510/una-casa-de-madera-prefabricada-con-interior-muy-sencillo [2021-10-14]

Okänd (u.å.). Glass curtain wall system [fotografi]. https://image.made-in-china.com/2f0j00gaHULNEM]kcC/Glass-Facade-Invisible-Frame-Curtain-Wall-Windows-Decorative-Glass-Curtain-Wall-Panels-Stick-Aluminum-Aluminium-and-Glass-Curtain-Walls-System.jpg [2021-11-02]

Okänd (u.å.). Theatre [fotografi]. https://i.pinimg.com/564x/7b/96/ff/7b96ff991820a03db7426242e38fe26b.jpgg [2021-11-02]

Okänd. (2019). Elite Hotel. [fotografi]. https://www.mynewsdesk.com/se/elite_hotels/pressreleases/elite-hotel-satsar-stort-paa-konferens-i-hoega-kusten-2894418 [2021-08-10]

Okänd. (u.å.). Vipparmskranarna på Stadskajen. [fotografi]. http://www.husnyckeln.org/efterkrigstiden/vasternorrland/ornskoldsviks-kommun/50-vipparmskranar-pa-stadskajen [2021-08-10]

Okänd. (u.å.). Vintage industrial bar [fotografi]. https://i.pinimg.com/564x/2f/5d/da/2f5dda57cf63dd74ab5cd2f75cb61f36.jpg

[2021-09-11]

Okänd (u.å.). Outdoor stage [illustration]. <https://i.pinimg.com/564x/7f/3b/59/7f3b59c32147f619b890fa5f8019b693.jpg/> [2021-11-02]

Okänd. (u.å.). BRFF Hanmkaptenen. [fotografi]. <https://www.brffhamnkaptenen.se/> [2021-08-10]

Quinton, B. (2014). Blackhorse workshop [fotografi]. <https://assemblestudio.co.uk/projects/blackhorse-workshop> [2021-09-11]

Rasbach, M. (2019). Tool collection [fotografi]. <https://i.pinimg.com/originals/d7/8a/5d/d78a5dbf3171bbd951a101cc75ffc7b8.jpg> [2021-09-11]

Schelin, T. (1951). Örnköldsvik från Varvsberget [fotografi]. http://www.oviksbilder.se/index_htm_files/22822.jpg [2021-06-15]

Sheerin, J. (2018). Blackhorse workshop [fotografi]. <https://leeds-list.com/style/the-best-music-shops-in-leeds/> [2021-09-11]

Statisticon. (2019). Befolkningsprognos 2020-2029 Örnköldsviks kommun. [illustration]. Uppsala: Statisticon. https://www.ornskoldsvik.se/download/18.1cfff813174b-6383c3946fd8/1603704087906/%C3%96rnsk%C3%B6ldsvik_Kommunprognos_20200306.pdf

Tali Design. (2018). Lishin Elementary School Library [fotografi]. <https://www.archdaily.com/896683/lishin-elementary-school-library-tali-design/5b290de3f197cca8a9000022-lishin-elementary-school-library-tali-design-photo> [2021-07-10]

UC Berkeley CED graduate team. (u.å.). Nest We Grow in Hokkaido, Japan [fotografi]. <https://www.ignant.com/2015/04/29/nest-we-grow-in-hokkaido-japan/> [2021-07-10]

Yi Architects. (u.å.). Stuttgart City Library [fotografi]. <https://i.pinimg.com/736x/cc/b7/5a/ccb75a11d99fb7164726723d2ae18a52.jpg/> [2021-09-10]

Åhman, K. (2021). Övikshamnen från Varvsberget [fotografi]. <https://www.facebook.com/photo?fbid=1423563017980903&set=g.323223328945> [2021-06-15]



LUNDS
UNIVERSITET