

Skeppsplatsen

Examensarbete i Arkitektur / Degree Project in Architecture LTH
AAHM01 - 2022

Andreas Basstint Sandberg

Examinator: Tomas Tägil

Handledare: Nina Aronsen



Innehållsförteckning

Abstract	s. 3 - 4
Bakrund för Projekt	s. 5
Metod	s. 6
Val av Tomt	s. 7 - 8
Nyhamnen Översiktsplan	s. 9 - 12
Koncept	s. 13 - 14
Lägenhetshus - Princip	s. 15 - 16
Gemenskap	s. 17 - 20
Grönska	s. 21 - 22
Boendekonstellationer i Sverige	s. 23
Antal Lägenheter	s. 24
Planer	s. 25 - 40
Närområde för Rekreation	s. 41 - 42
Fasad	s. 43 - 46
Detaljerade Planer	s. 47 - 52
Passagevisualisering	s. 53 - 54
Reflektion & Slutord	s. 55 - 56
Källförteckning	s. 57

Abstract

My thesis project aims to reflect and answer to questions regarding social community in an apartment building. It will reflect upon how meetings and interactions between people can be pushed and encouraged by the built environment. This will be done through common areas which some facilitates everyday life, and some just enhances it.

The individualistic character that to some extent define Swedes, often involve a need and will to have our own private housing. By having that, people can decide when to take part in a social setting or not. With this project I strive to enhance the number of spontaneous interactions between neighbors. These run-ins will hopefully lead to more planned gatherings.

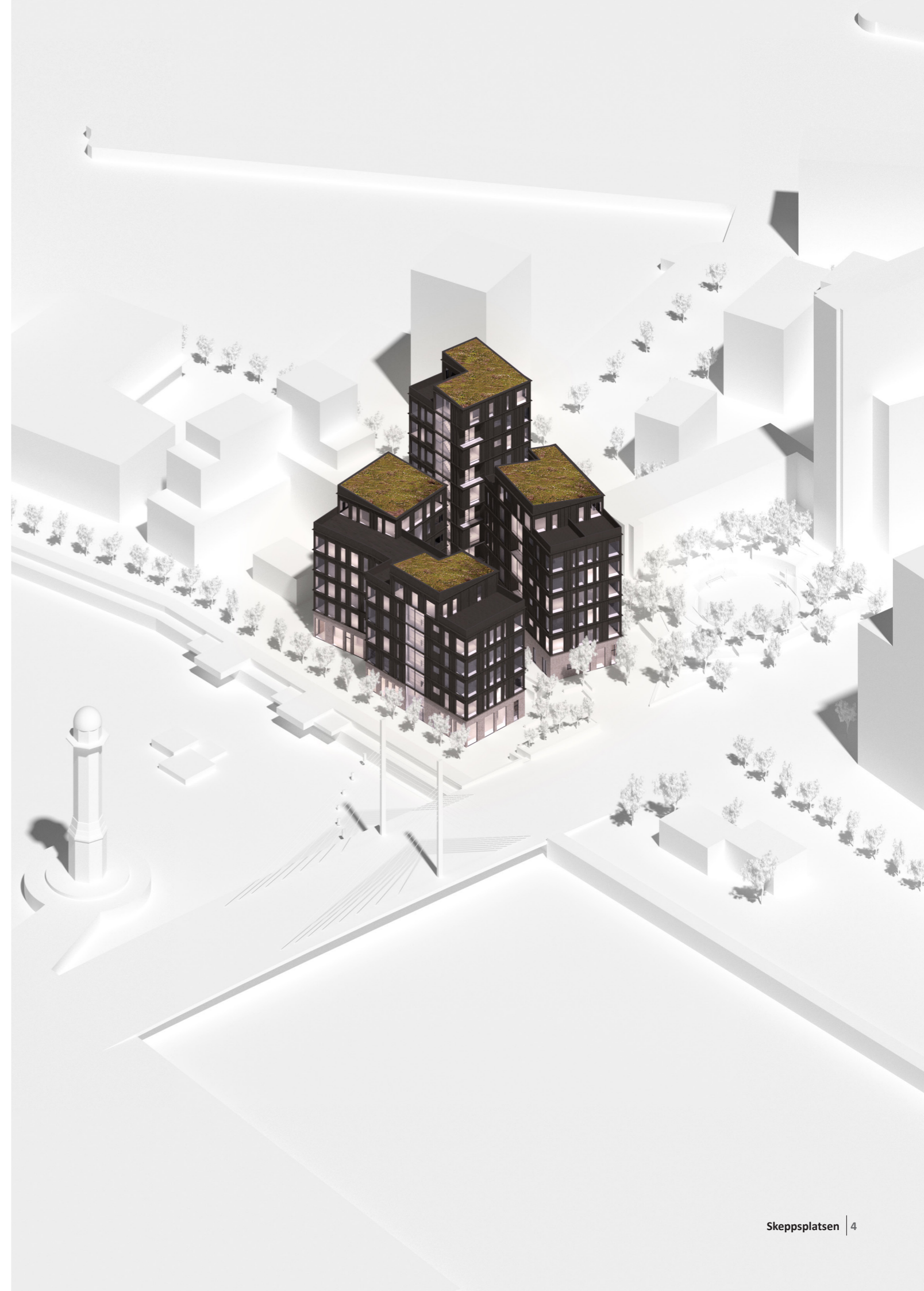
This project consists of four buildings, whereas two are connected already on level two.

In order to reach the entrance, people will have to cross an open courtyard, which allow anyone to pass through the area. The outdoor areas which only people living in the building can access, are the roof top terraces. The area closest to the entrances are defined by low walls and aims to suggest where not to freely pass without an actual purpose.

To create a sense of community in the buildings, I propose an open office and a common kitchen for larger gatherings. A gym will be located in proximity to the laundry room. Hopefully this will encourage people to a more active lifestyle with their neighbors, friends and family. The stairway will be the core of each building and work as an extension of each apartment.

The public functions for all people will be on the ground floor, reaching out from the buildings and not towards the courtyard. Those functions will be a restaurant, café, bar, office, pop-up shop and a flexible studio.

The buildings of this thesis project are set to be located in Nyhamnen, which is an area under development in the city of Malmö, Sweden. In the area around the plot for this project, nothing new has been built today. Therefore, the project has to answer to the masterplan which was approved in 2019.



Bakgrund för Projekt

I tidningar kan man ibland läsa rubriker som "Världens ensammaste folk" som syftar till oss svenskar (Passanisi u.å.). Enligt en studie gjord av WSP känner sig sex av tio svenskar sig ensamma (WSP 2019).

På Boverkets hemsida kan man efter att ha läst några få publikationer dra slutsatsen att distansarbete är möjligt i större utsträckning även efter pandemin (Boverket 2021). Till vilken grad kan man endast spekulera i. Denna prövning har testats plötsligt och hastigt 2020 - 2021 som en reaktion på pandemin.

Distansarbete ställer krav på våra bostäder som inte tidigare fanns i samma utsträckning. En arbetsplats vid ett köksbord som många upplever, är inte optimalt i längden. Kanske borde byggandet av bostäder och lägenhetshus anpassas i en större utsträckning efter möjligheterna att arbeta på distans. Många arbetsgivare och arbetstagare verkar ha tyckt att det fungerat fint och att man lättare fått ihop sin vardag.

Enligt enkla undersökningar på LinkedIn som dyker upp titt som tätt, verkar majoriteten föredra en hybrid av att arbeta på distans och på kontor.

Med detta examensarbete vill jag undersöka möjligheter till en arbetssituation i sin hemmiljö som ändå främjar den sociala kontakten.

Även det vardagliga livet ska präglas av sociala interaktioner med grannar, familj, vänner och stadens befolkning. Lägenhetsbyggnaden ska sträva efter att främja detta.

Projektet som jag tänkt rita ska såklart även svara till de miljöfrågor vi idag ställs inför. Byggnaden jag tänkt rita ska därför främst konstrueras i trä och främja ett socialt och hållbart liv för de boende.

Byggnaden

I bottenplan ska publika funktioner ta plats.

Dessa kan vara:

- Café – Bageri
- Restaurang
- Kontorslokal
- Flexibel lokal.

- Välkomnande entréer med sittplats
- Cykelgarage med enklare reparationsmöjlighet
- Odling och bikupa på taket

Kriterier för val av tomt

Konstruktionen till byggnaden ska främst vara i trä och fasaden likaså. En blandad variation av lägenheter är ett krav.

För att främja sociala möten och interaktioner ska byggnaden ha:

- Open office för de boende
- Gemensamt kök med plats för större bjudningar
- Fitnessrum

- Byggnaden ska ligga med närhet till goda kommunikationer
- Tomten ska ha närhet till antingen vatten eller grönområde

Metod

Projektet började med att jag behövde hitta en lämplig tomt för att rita en eller flera lägenhetsbyggnader utformade efter den karaktär jag tidigare beskrivit. Jag tog min cykel och cyklade runt i Malmö. Efter några vändor med den var jag fortfarande inte övertygad om en tomt. Jag kom sedan på att jag varit väldigt nyfiken för utvecklingen av Nyhamnen tidigare, och tog fram översiktsplanen jag beställt hem ett halvår tidigare. Dagen efter promenerade jag dit och hittade en väldigt centralt belägen plats som fick bli tomten för detta examensarbete.

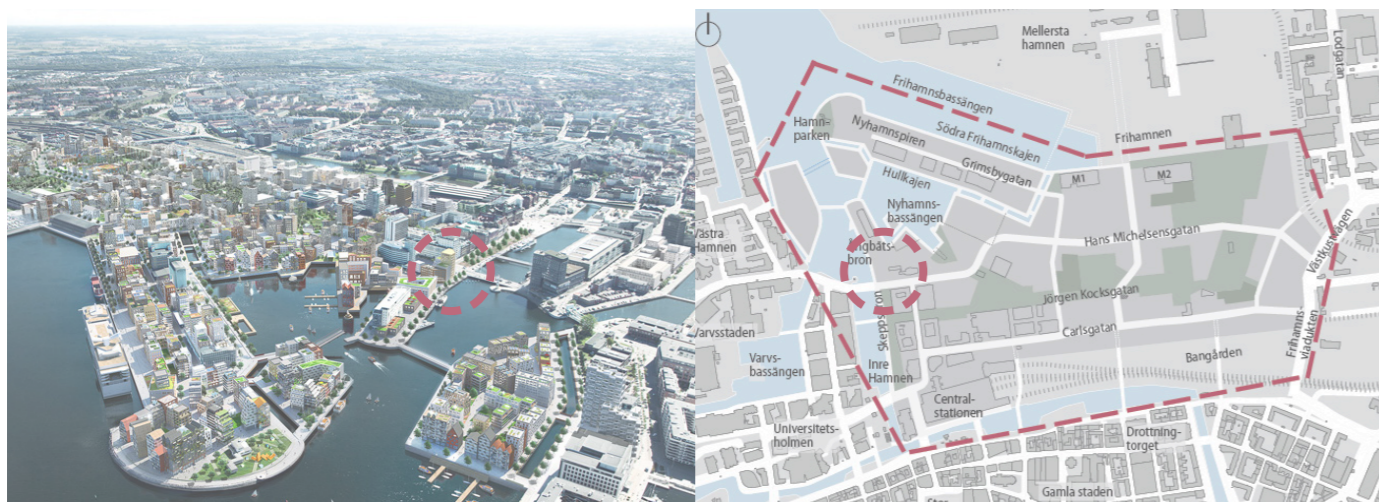
Därefter kartlade jag platsen med hjälp av platsstudier, foton, drönare och kartunderlag som jag beställt från Malmö kommun. Efter det började jag undersöka referenser för liknande projekt. En förebild för detta projekt är Krøyers Plads i centrala Köpenhamn, med liknande tomt och plats i staden. Under min platsstudie hade jag undersökt byggnaderna på Krankajen i Dockan, dvs snett mittemot min tomt. Dessa byggnader följer en strikt omsluten kvartersform och helt utan publika funktioner i bottenplan ut mot kajen. Detta medför att det inte är något liv kring vad som rimligen är några av Malmös absolut finaste tomer i min mening. Detta är raka motsatsen till vad jag vill uppnå med mitt projekt, och dessa byggnader får istället för förebild, verka som en regel för hur man inte ska behandla en sådan plats.

Jag påbörjade en skissprocess som resulterade i fyra snedställda huskroppar. Detta för att lyckas få till fina utsikter och ljusinsläpp.

I denna process har jag haft kontinuerlig handledning av min handledare Nina Arosen och examinator Tomas Tägil.

Val av Tomt

Främsta anledningen till att tomten för detta projekt blev i Nyhamnen i Malmö, var av intresse för områdets utveckling och visionen av denna plats. Efter att ha bläddrat och läst i den framtagna översiktsplanen för området, förstod jag att detta inte kommer bli som resten av Malmö. Hur området kommer karakteriseras finns beskrivet i avsnittet som behandlar översiktsplanen. Tomten ligger i korsningen av Skeppsbron och Universitetsbron. Vägen Skeppsbron kommer leda en ut till de norra delarna av Nyhamnen, och Universitetsbron förbinder området till Dockan och senare Västra Hamnen. Just denna tomt föll inom ramen för de kriterier jag tidigare beskrivit för mitt val av plats. Med Malmö Centralstation endast två kvarter bort har området närhet till goda förbindelser. Tomten ligger precis invid vattnet och ger mig förutsättningar för att även aktivera kajen, för att skapa en plats där stadens invånare kan mötas. Detta medför att mitt projekt nu inte bara ska främja gemenskap i min tilltänkta byggnad. Projektet måste nu även hantera hur byggnaden och platsen ska låta de boende möta stadens befolkning och tvärtom. En stark drivkraft i detta arbete har varit att göra denna kaj mer levande och intressant än Krankajen, dvs den på motsatt sida. Krankajen består till största del av omslutna kvartersbyggnader som inte bidrar till att aktivera vad som skulle kunna vara en av Malmös finaste stråk. Nu är det en lång och karg kaj, som inte har mycket att erbjuda en besökare. Med tomten jag valt, hoppas jag på att göra något bättre av en sådan plats och istället främja sociala möten och rekreation längs vattnet.



(Malmö Stad 2019)



Nyhamnen - Översiktsplan

I detta avsnitt summeras de delar av översiktsplanen för Nyhamnen som kommer att ha inverkan på den valda tomten och kommande byggnader. Detta avhandlas med att jag citerar de stycken som berör mitt arbete, där jag sedan markerar det som jag väljer att ta extra mycket fasta vid i mitt projekt.

Principer för Byggnation

”För att uppnå målen för Nyhamnen och stödja planeringen för en **grönskande stadsdel med innerstadskaraktär**, har principer för utformning av stadsmiljön formulerats. Planeringen av Nyhamnen ska sätta **människan i fokus. En varierad och upplevelserik stadsmiljö ska locka till utevistelse och möten. Effektivt markutnyttjande, funktionsblandning och samutnyttjande ska vara ledord i planeringen av Nyhamnen.**”

”Att bidra till en känsla av trygghet innebär bland annat att skapa **orienterbarhet och överblick och att kvarter och gårdsmiljöer utformas för att skapa gemenskap, grannkontakt och tillit. Det kan uppnås genom mänskliga mått som stödjer samtal och möten, ett gott mikroklimat och ljusförhållande som bidrar till välbefinnande och tydliga gränser mellan offentligt, halvprivat och privat.**”

”**Nyhamnens vattennära läge ska bjuda in till vistelse och aktivitet vid och på vattnet.** Att på olika sätt minska höjdskillnaden mellan kajkanter och vattnet, exempelvis med trappor, ramper och bryggor, ger möjlighet till närkontakt med havet. Samtidigt måste kajer anpassas så att bebyggelsen skyddas mot höga vattenstånd.”

”**Stadsmiljön ska byggas upp med en kombination av långa obrutna siktlinjer och krökta eller vinklade gaturum.** Siktlinjer mot Nyhamnsbassängen ska vara tydligt framträdande i stadsbilden och därmed bli strukturbärande. Den existerande siktlinjen från parken längst ut på Nyhamnspiren in mot Inre Hamnen och Stortorget ska bibehållas.”

”**Nyhamnen ska bygga vidare på Malmös karaktärer där variation och kontrastrikedom präglar stadsmiljön.** En kombination av långa siktlinjer och krökta gaturum ska ge en upplevelserik stadsmiljö som speglar Malmös historiska struktur. **Nyhamnen ska bestå av varierande kvartersformer där sluten och halvöppen kvartersbebyggelse kombineras med nya kvarterstyper. Variation i hushöjder ska bidra till att skapa intressanta stadsrum med visuellt djup.**”

”Här ska många kunna bo och leva bra. Nyhamnen ska bidra till ett ökat bostadsbyggande i Malmö genom att erbjuda ett brett utbud av olika typer av bostäder med varierande upplåtelseformer av hög kvalitet.”

”Malmö C blir en nod för området och en viktig entré till Nyhamnen som skapar förutsättningar för en koncentration av restauranger, handel och nöjesliv i de närliggande kvarteren. En centrumbildning för dagligvaruhandel och annan basservice ska lokaliseras i anslutning till det västra hållplatsläget på Hans Michelsensgatan. **Kommersiell service ska möjliggöras i bottenvåningar och hörnlägen på många ställen, men främst i områdets västra delar** och i anslutning till befintlig handel, enligt principen ”handel föder handel.”

Planeringsriktlinjer

•”Stadsmiljön ska stimulera alla sinnen och ge en mångfald intryck. Arkitekturen ska bidra till att skapa varierande och upplevelserika gaturum som är intressanta för den som rör sig i till fots eller med cykel. Byggnader ska därför ha korta fasadlängder, många entréer och vara detaljrika. Oregelbundna byggnadsvolymer med nischer och burspråk kan därtill minska effekter av vind i långa raka gator.”

•”En hög bebyggelsetäthet ställer särskilda krav på tillgång till lugna och grönskande platser utomhus i olika storlekar, så att de boende ges möjlighet till rekreation och avkoppling – samt bidra till ett gott mikroklimat.”

•”Kajer ska utformas så att de blir mötesplatser vid vatten, exempelvis genom att anlägga trappor och ramper ner till vattnet. Barriärer för höga vattenstånd vid befintliga kajer kan ges flera funktioner och agera gestaltningsmoment.”

•”Stora bostadskvarter ska ha allmänna passager som skapar genomsläpplighet. Små riktningförändringar och förskjutningar bidrar till intressanta platsbildningar och siktlinjer och synliggöra fasaderna. Det ska också bidra till att mildra det vindutsatta läget.”

•”Gröna miljöer ska vara mångfunktionella där flera funktioner samsas, exempelvis promenad, lek och spontanidrott med möjlighet till fördröjning av regnvatten vid extrema regn, hög biologisk mångfald och en god potential för ekosystemtjänster. Vegetation som ger bäst förutsättningar för ett rikt djur- och insektsliv ska prioriteras. Det gröna nätverket ska ha goda biologiska kvaliteter och kunna fungera som spridningskorridorer för vilda arter. Vegetation ska även ge skugga och temperatursänkning, vilket är särskilt viktigt vid platser där utsatta grupper vistas, exempelvis vårdboenden, skolor och förskolor.”

•”Stadsodling av varierande slag ska kunna möjliggöras på olika platser i Nyhamnen, exempelvis bostads- och skolgårdar, terrasser och hustak. Platser för picknic och grillning ska etableras.”

•”Trygghet i stadsmiljö för människor i livets alla skeden ska uppnås genom funktionsblandad bebyggelse, god orienterbarhet i gaturummet, att entréer placeras mot gatan och god belysning. Tillgänglighetsaspekter ska alltid beaktas i planeringen. Genom att samutnyttja ytor, exempelvis för olika former av fritidsaktiviteter med parkmark, kan fler nyttja stadsmiljöerna i sin vardag. Insatser i Nyhamnen som leder till minskad ojämlikhet i hälsa bland malmöborna ska främjas.”

•”Goda livsmiljöer ska skapas som uppmuntrar till vistelse och aktiv rörelse. Utåtriktade verksamheter ska möjliggöras i bottenvåningar, särskilt i strategiska lägen, vilket bidrar till trygghet, skapar liv och rörelse samt ger möjligheter att tillgodose vardagliga behov av servicefunktioner.”

•”Kajkanter ska hållas öppna för allmänheten och plats ges för aktiviteter som riktar sig till alla malmöbor.”

•”Skyddsåtgärder mot höga havsvattenstånd kommer att behöva genomföras i flera etapper. Till en början ska en ny och befintlig bebyggelse i Nyhamnen skyddas genom att mark närmast havet eller kajkanter höjs till minst +3.0 m över havets medelvattenstånd (RH2000).”

•”Vid omvandling av Nyhamnen ska andelen hårdgjord yta minimeras, såväl på privat som allmän mark. Parker, torg och gator ska utformas så att de kan fungera som uppsamlingsytor för dagvatten, så att det vid extrema regn fördröjs, renas och infiltreras. Växtlighet ska där så krävs anpassas så att de tål översvämning.”

•”Omhändertagande av dagvatten ska ske yteffektivt. En yta kan vid stora regn eller översvämningar temporärt hantera vattenmassor, men under övrig tid fylla en annan funktion, till exempel användas för bollspel eller andra fritidsaktiviteter.”

•”Energi samverkan mellan olika byggnader ska eftersträvas, så att spillenergi från till exempel verksamheter och handel kan återvinnas. Energieffektivisering av gamla och nya byggnader är ett kostnadseffektivt sätt att minimera koldioxidutsläpp och ska tillämpas så långt som möjligt. Ny bebyggelse kan behöva producera mer energi än den använder för att kompensera för äldre byggnader som inte är möjliga att effektivisera till nollutsläpp. Utvecklingen av noll- och plusenergilösningar ska stimuleras, det vill säga byggnader som är självförsörjande på energi eller som ger energiöverskott.” (Malmö Stad 2019)

Koncept

Lägenhetshusen i detta projekt ska sträva efter att främja social interaktion mellan grannarna i huset.

Byggnaderna och området omkring ska även bjuda in de som bor i husen att möta stadens befolkning.

Med tanke på byggnadens läge i en urban stadsmiljö och nod i området, måste även Malmös invånare tas tillvara på. Detta ska göras genom att ha kommersiell verksamhet i bottenplan, samt aktivera kajkanten.

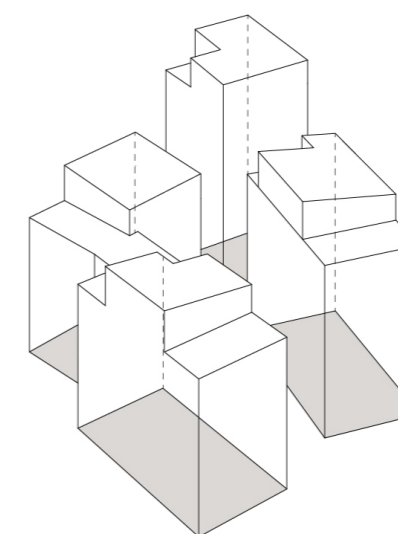
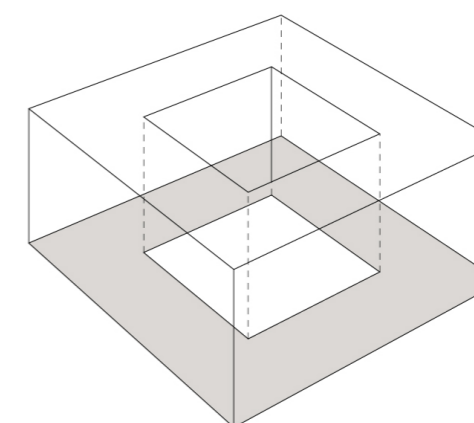
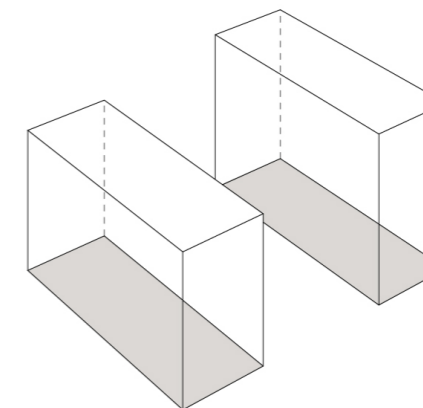
I översiktsplanen för Nyhamnen ses en grön loop som knyter an till tomten för detta projekt. Denna ska tas tillvara på och integreras naturligt i området.

Lägenhetshusen ska tillskillnad från bostadskomplexen på andra sidan kanalen, inte vara omslutna rektangulära kvarter, utan öppna upp mot staden och tillåta för passering.

Jag har samlat inspiration från ett projekt i Köpenhamn där området har en liknande placering i staden. Byggnaderna och området kallas för Krøyers Plads och har verkat som en stor inspirationskälla för hur ett bostadskomplex kan utformas för att möta staden.

Trapphusen ska binda samman våningarna som ett gemensamt vardagsrum för ett naturligt möte med sin granne!

Till höger visar ett diagram hur två av de kanske mest vanliga byggnadstypologierna bortses från, och en helt annan typologi används för att främja utsikter och sociala interaktioner.



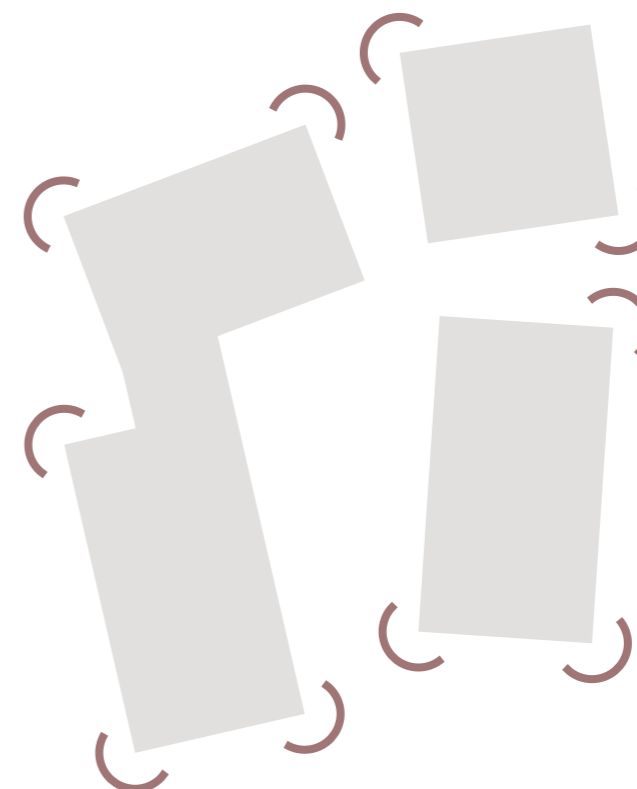
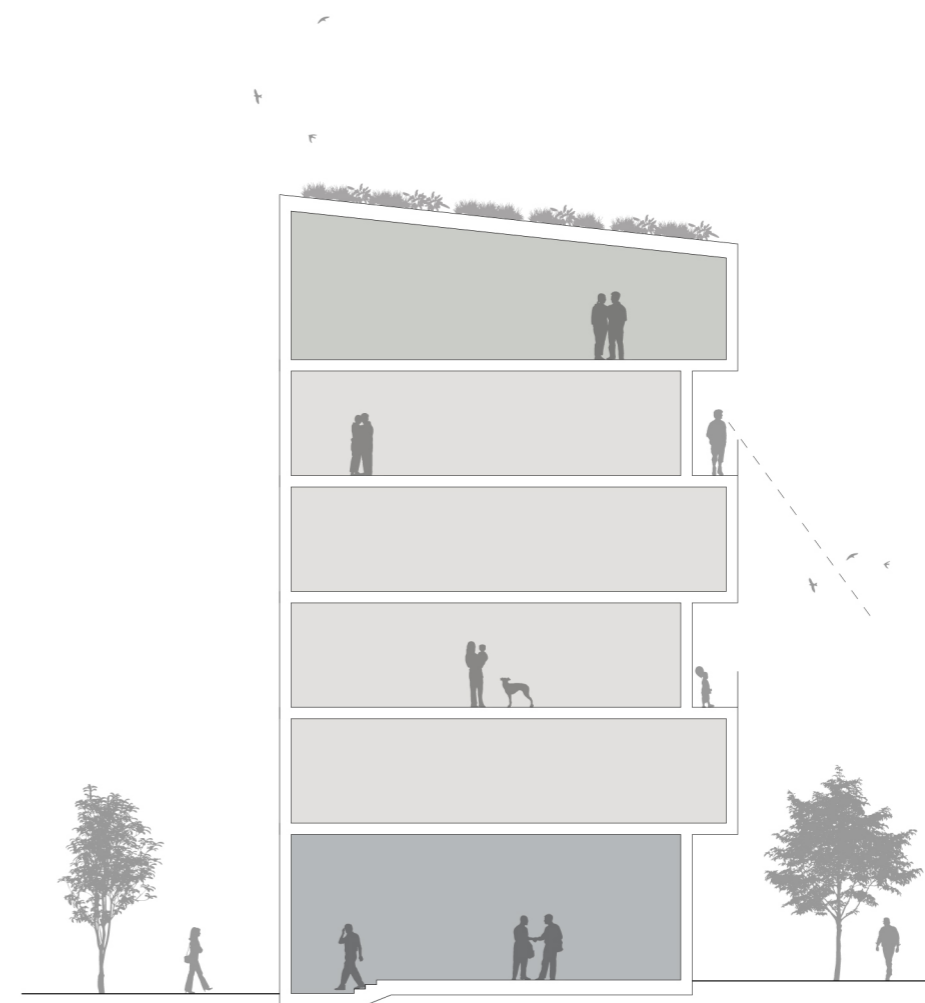
Den friliggande byggnadslängan bortses från, precis som kvartersbyggnaden. Detta för att prova en annan variant av byggnadstypologi för området Skeppsplatsen.

Lägenhetshus - Princip

Alla de fyra huskropparna utgår från samma princip. I bottenplan med riktning ut mot staden fylls byggnaden med kommersiell verksamhet; som café/bar, restaurang, pop-up shop, kontor, kaffebar och en flexibel studio. In mot gården ligger fyra marklägenheter för att se till att det är liv och rörelse under dygnets alla timmar. Detta ska bidra till att skapa trygghet när man ska in i sitt trapphus. Funktioner som stödjer de boende finns även de i bottenplan, så som cykelgarage, bytesrum, gemensam hydroponisk odling och återvinning. Ovanför bottenplan fylls byggnaderna med olika många våningar lägenheter. Takvåningen har gemensamhetsytor för alla de boende. Detta för att främja gemenskap men även för att alla ska få ta del av utsikten högre upp i byggnaderna.

Genom att vrida fristående byggnader från varandra skapas en intressant gårdsplan där man kan röra sig runt. Det öppna gårdsrummet mellan byggnaderna ligger två trappsteg upp för att markera att det inte längre är samma karaktär som området runtomkring. Markbeläggningen är porös och grönska släpps igenom för att sakta ner tempot för de som rör sig över gården. Denna yta är semiprivat och entréerna omsluts av låga murar för att ytterligare markera vad som tillhör de boende.

Lägenheternas vardagsrum är placerade i hörnen av byggnaderna för maximal utsikt i fler än ett väderstreck. Med hjälp av vridningen av byggnaderna så kan de placeras närmre varandra än om de hade varit uppradade parallellt.



Gemenskap

För att reda ut hur byggnader i sin utformning ska kunna främja sociala möten, var jag tvungen att tidigt i processen ställa mig själv några frågor att reflektera kring.

Var träffar vi på våra grannar?

Entrén, trapphuset, slänger sopor, parkerar cykeln och när man väntar i området vid sin port.

Hur kan vi öka mängden av dessa möten?

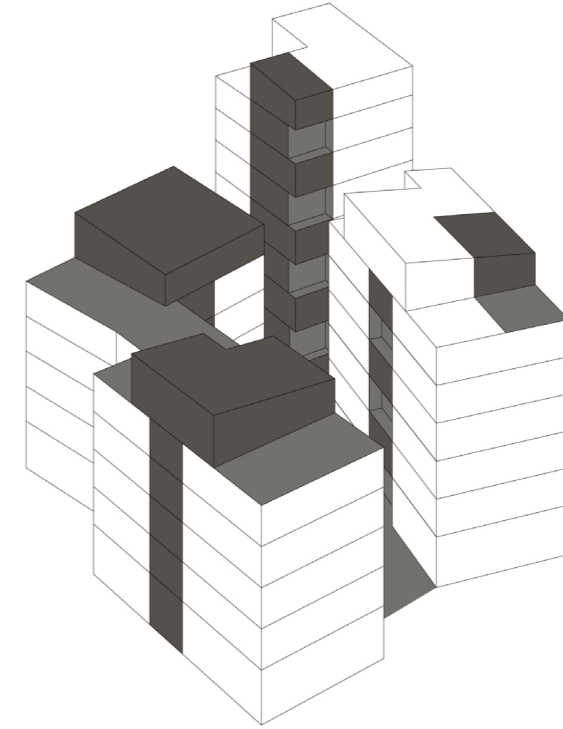
Attraktiv entré, trapphus med plats att sitta ner, en gemensam cykelparkering (bike in – bike out), bänk utanför porten, gemensamhetsytor, återvinningsrum där man även kan ställa saker man inte längre vill ha, för någon annan att ta mm.

Hur konstrueras en byggnad där mötet står i fokus?

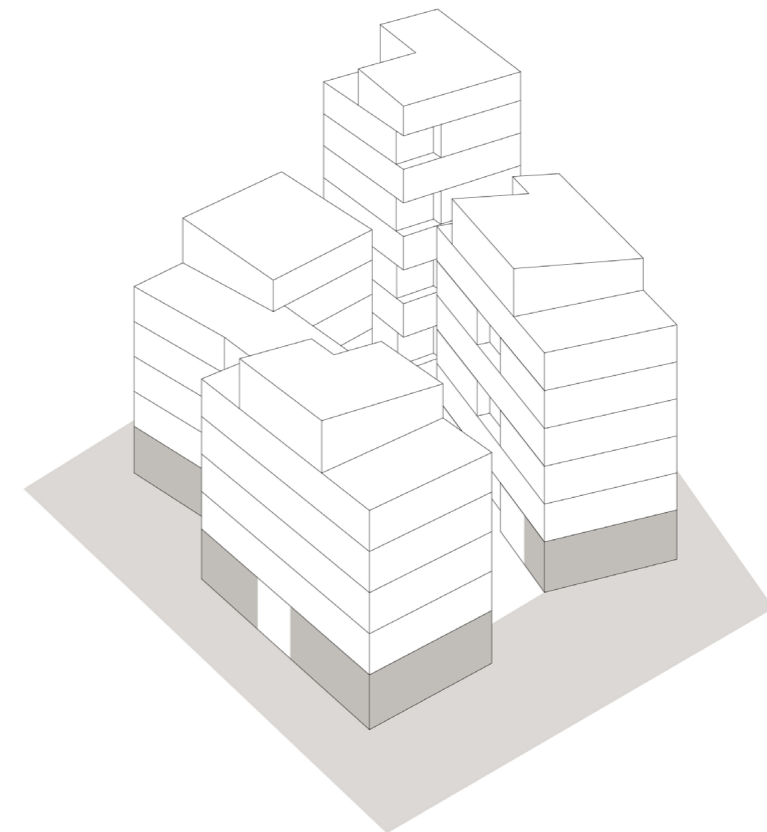
För att lyckas med dessa möten behöver man prioritera dessa platser. Vi behöver öka komforten så att man stannar upp i det offentliga rummet.

Vi kan lägga till gemensamma ytor för att locka till sig folk.

För att möta grannar man kanske inte skulle träffa på i vanliga fall kan cirkulära rörelsemönster i byggnaden öka chansen för ett nytt möte.



Här markeras de gemensamma ytorna i lägenhetshusen, där de boende möts i sitt vardagliga liv.



Byggnaden möter staden i bottenplan och vänder sig utåt med olika kommersiella verksamheter.

Trapphusen fungerar som byggnadernas kärna och är mer uppglasade än övrig fasad, för att lysa upp området på kvällen och guida folk in. Våningsplanen i trapphusen är olika möblerade. På vartannat våningsplan finns en gemensam balkong mot innergården. Trapphusen blir därmed som ett gemensamt vardagsrum och förlängning av bostäderna. Det är därmed ett aktivt val att varje lägenhet inte har en egen balkong. Lägenheterna har istället franska balkonger. Vill man gå ut och sätta sig finns det gemensamma balkonger eller takterrasser.

Takvåningarna öppnas upp för alla i lägenhetsbyggnaderna att nyttja. I det nordvästra huset finns ett gemensamt kök som kan användas av de boende, samt abonneras vid större tillställningar. Till detta rum adderas ett open office. Detta för att underlätta vid luncher och att ytan kan användas mer flexibelt. Därmed förändras funktionen av detta stora öppna rum under dagen. Högst upp i det sydvästra huset finner man en gemensam tvättstuga med anknävtande fitnesslokal. Tvättstugan har flera uppsättningar maskiner i skåp med låssystem, för att möjliggöra att flera kan tvätta samtidigt. Undertiden tvätten blir klar kan man passa på att träna, antingen själv, med sina grannar eller medtagna vänner. Fitnesslokalen kan öppnas upp mot en takterrass för att göra lokalen större under varmare dagar, och därmed tillåta för uteträning. Den nordvästra och sydvästra huskroppen har en stor gemensam takterrass med sittgrupper och odling. I de två andra byggnadernas takvåning finns utrymme för att titta på utsikten från en fåtölj eller soffa. En till gemensam takterrass återfinns i den sydöstra byggnaden, där man kan gå ut och sätta sig med vy över innerstaden.



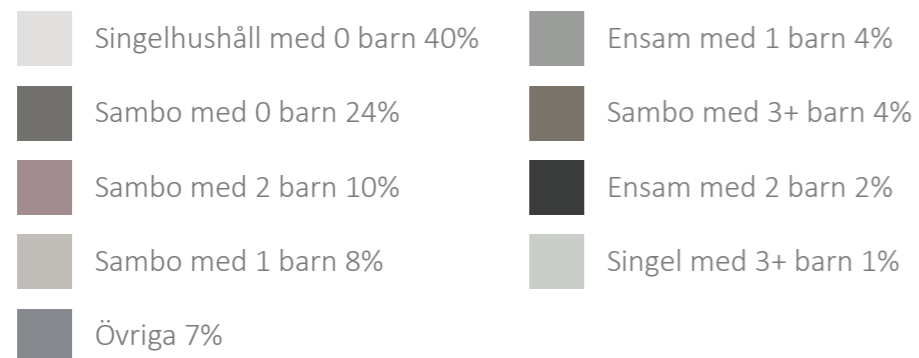
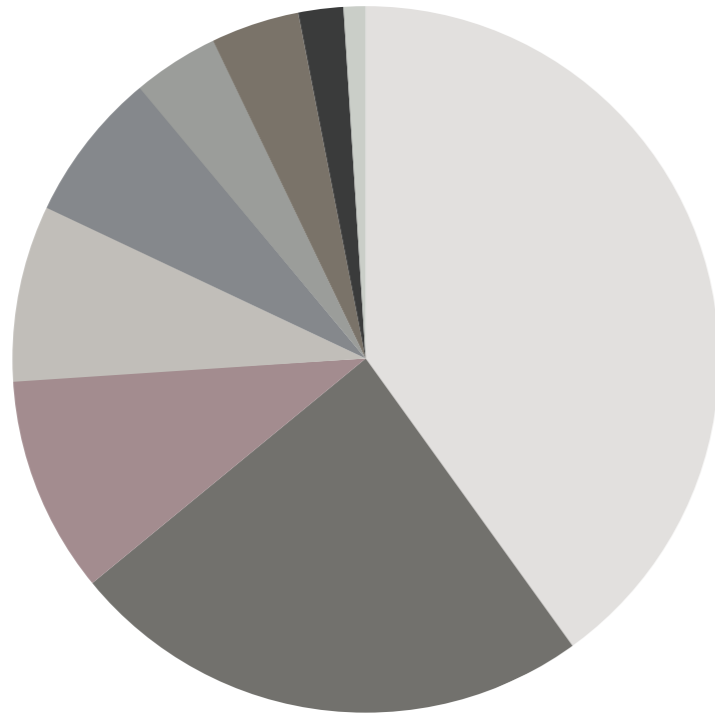
Grönska

I översiktsplanen beskrivs Nyhamnen som en grön stadsdel och har som en loop av grönska och vatten som ska binda samman området. Denna loop binder till tomten för detta projekt. Träd och planteringar ska därmed förgrena sig genom och runt byggnaderna.

Taken i detta projekt täcks av sedum för att fördröja tiden det tar för vatten vid regn att nå dagvattensystemen, samtidigt som de bidrar till en biologisk mångfald.

Området söder om Universitetsbron längs Skeppsbron beskrivs som ett grönt stråk. Jag tänker mig det som en allé som leder fram till området som jag valt att kalla Skeppsplatsen. Jag har valt att ta bort biltrafiken från en bit av vägen Skeppsbron som annars hade gått precis öster om byggnaderna. Här får allén från söder om Universitetsbron fortsätta längs ett cykel- och gångstråk samt längs kajen istället. Denna förbindelse illustreras tydligast i den kommande situationsplanen.





Boendekonstellationer i Sverige

Det kan dras massor med slutsatser från denna sammansättning av hushåll i Sverige, som redovisas på Boverkets hemsida enligt statistik från SCB (Boverket 2020). Vad som är relevant för detta arbete, är fördelningen mellan olika storlek på bostäder som borde representeras i lägenhetshuset.

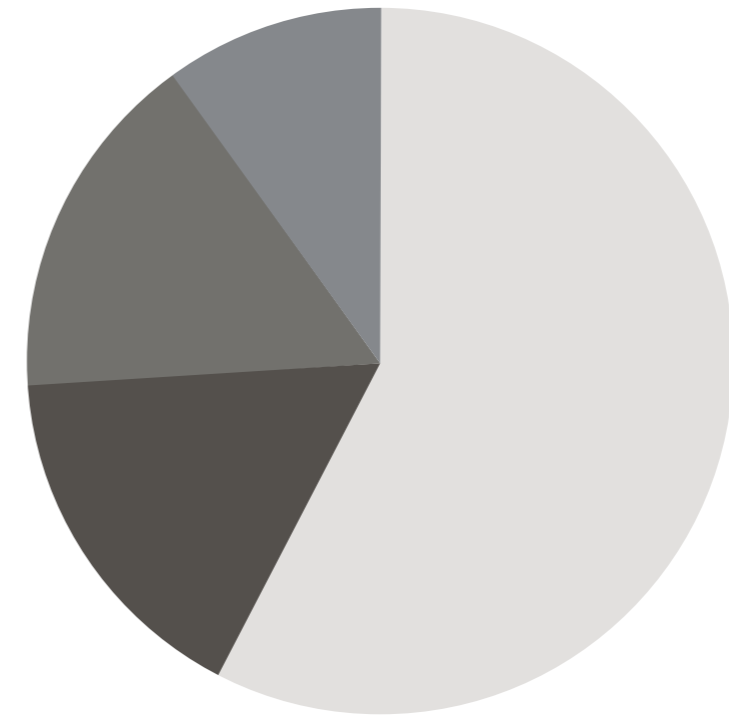
Då singelhushåll och sambohushåll utgör 64% av konstellationen hushåll borde detta speglas med främst 1:or och 2:or.

Ensamboende med ett barn och sambo med ett barn utgör 12% av konstellationen. Detta borde rimligen speglas med 3:or.

Ensamboende med två barn och sambo med två barn utgör också 12% av konstellationen och får därmed speglas med 4:or.

Efter detta kommer övriga med 7%, som blir svåra att kategorisera in i en specifik lägenhet.

Till sist kommer ensamboende med 3+ barn och sambo med 3+ barn som utgör 5% av konstellationen. Vilket rimligen borde resultera i 5:or om barnen inte ska dela sovrum, vilket då innebär att 4:or också fungerar fint.

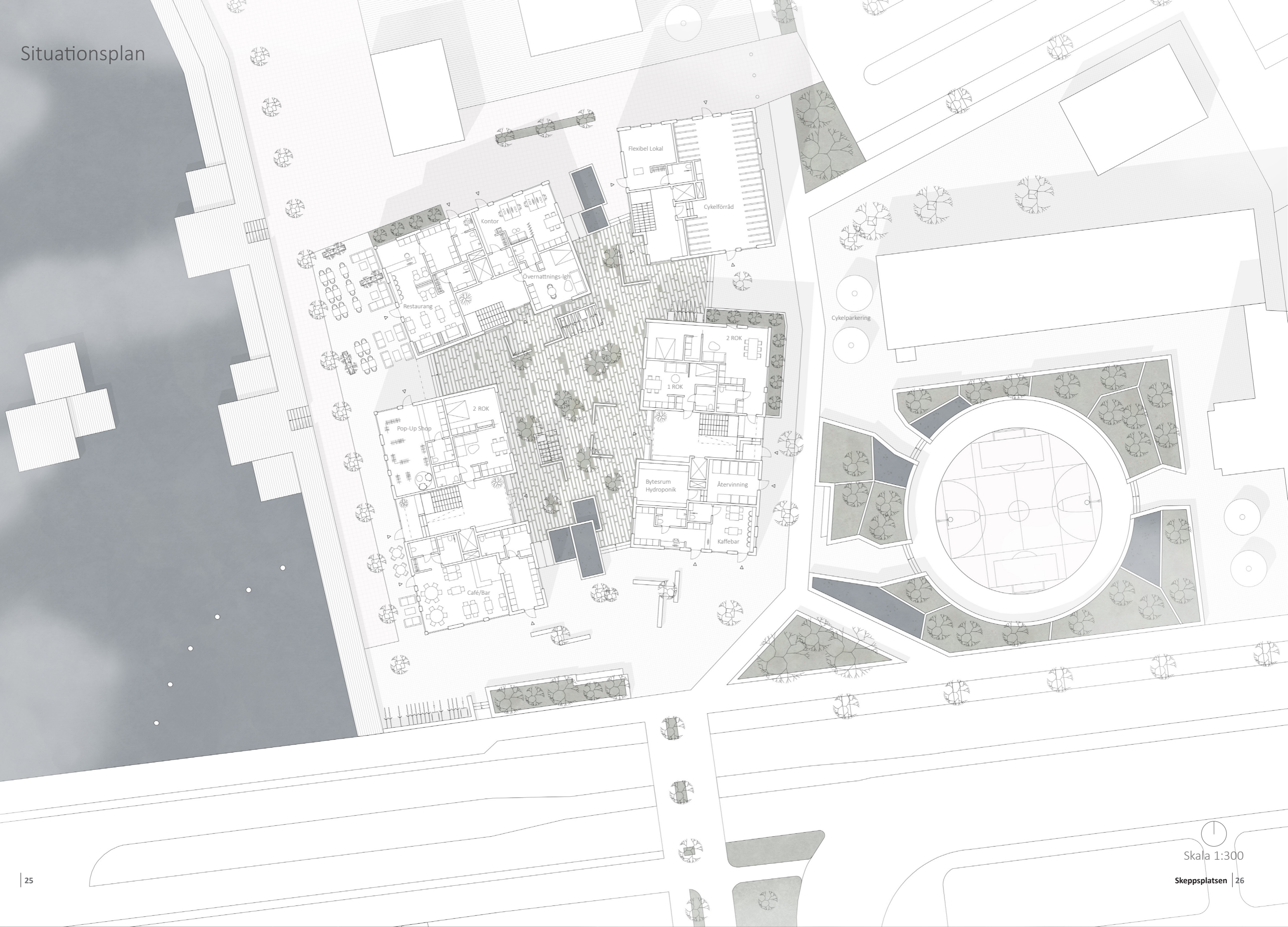


Antal Lägenheter

Lägenheterna i byggnaderna i detta projekt speglar behovet enligt statistiken ganska väl. De består till största del av två-rumslägenheter, sedan tre-rumslägenheter, en-rumslägenheter och till sist fyra-rumslägenheter.

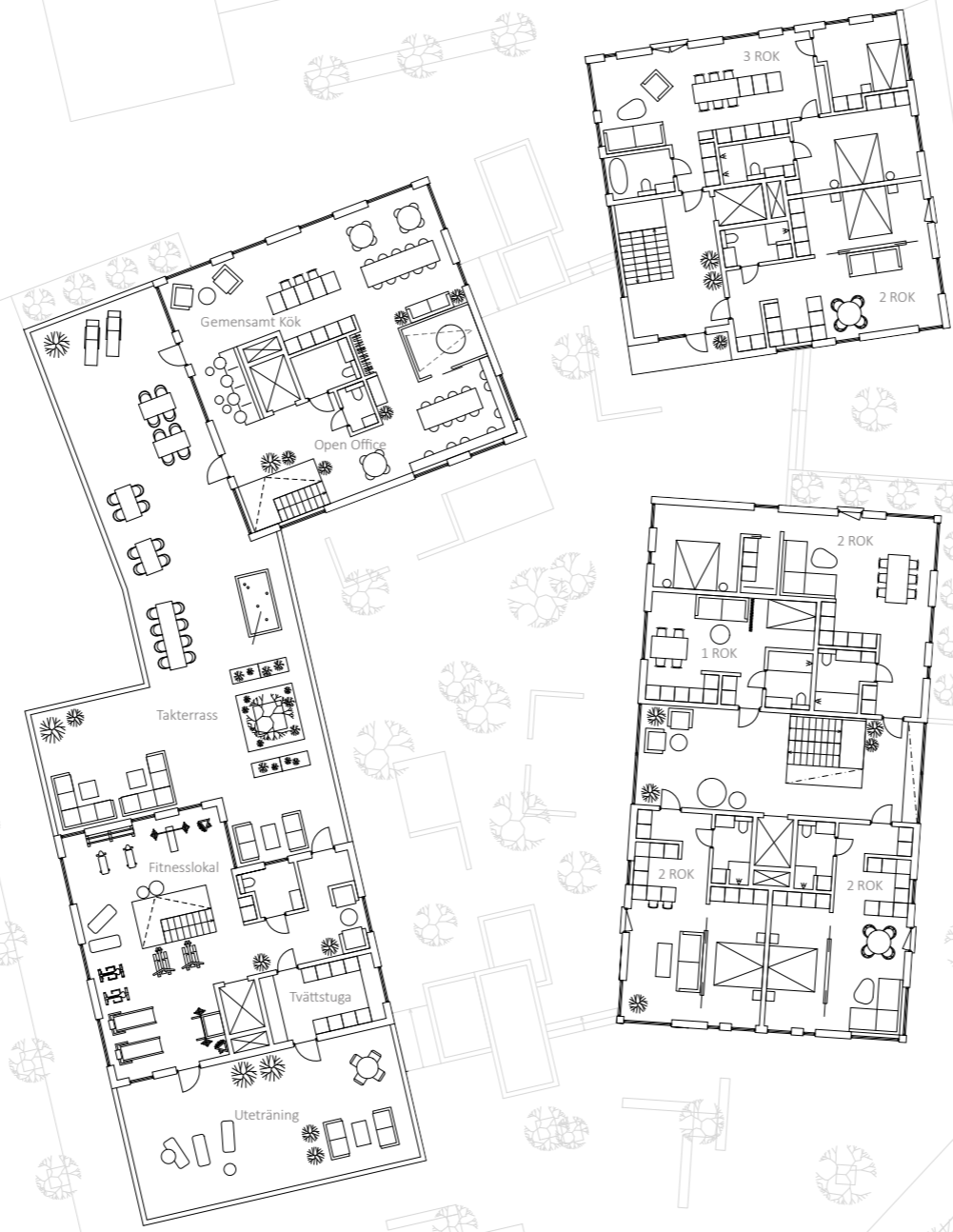
1 Rok 10 st + Övernattnings-lgh
 2 Rok 36 st
 3 Rok 11 st
 4 Rok 6 st
 Totalt: 63 st + Övernattnings-lgh

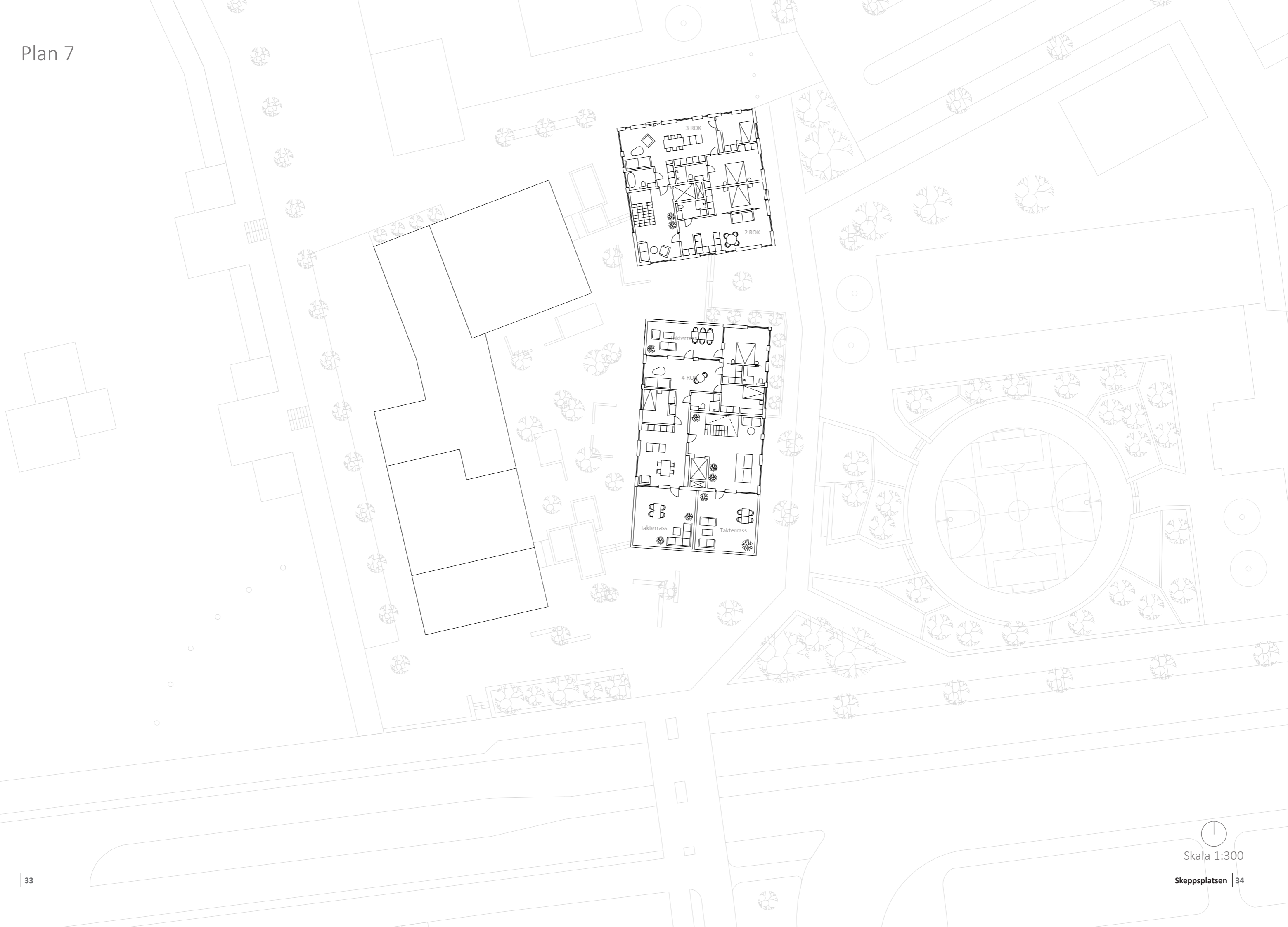
Hus Väst: 6 våningar
 Hus Öst: 7 våningar
 Torn 9: Våningar

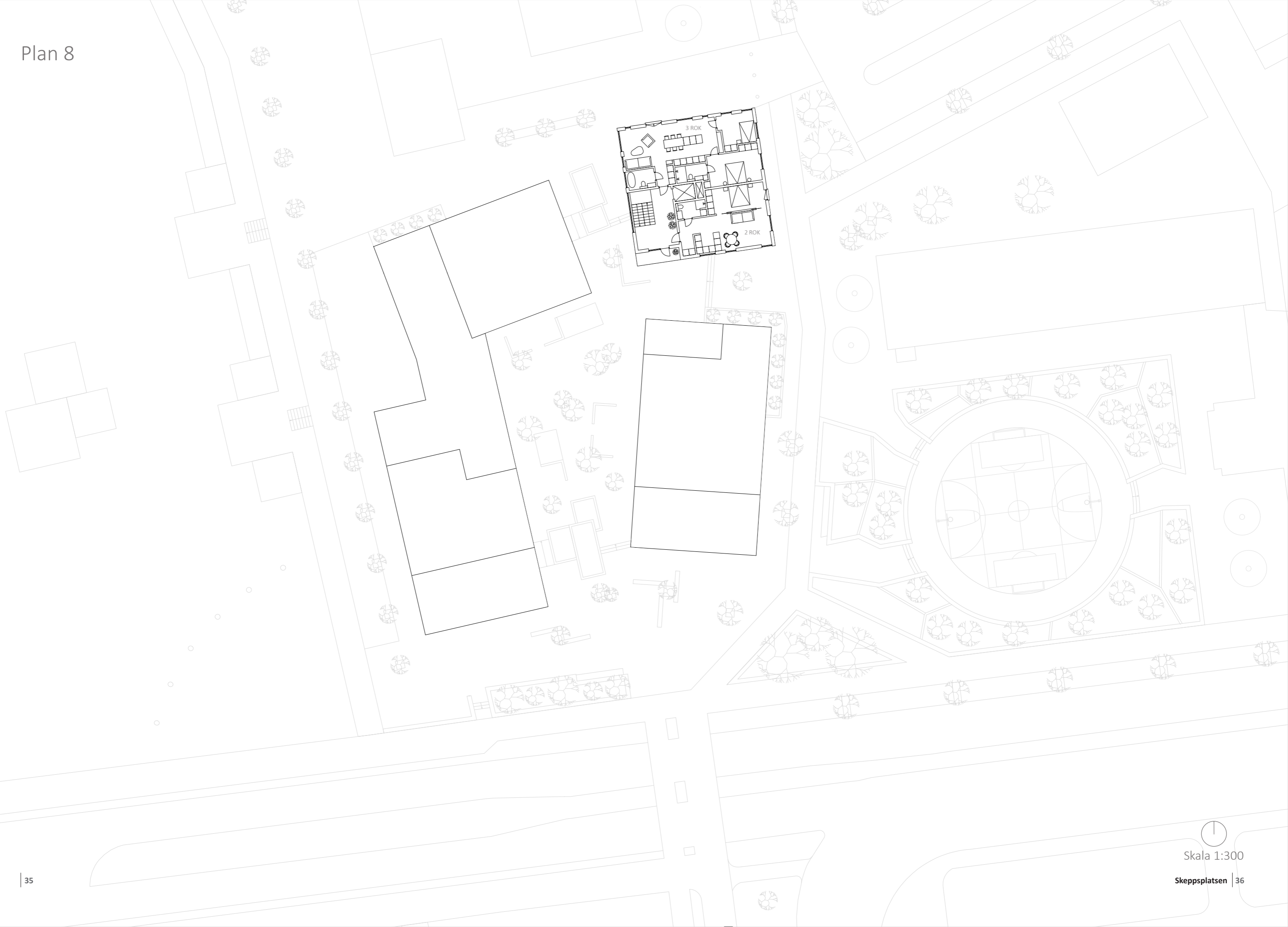


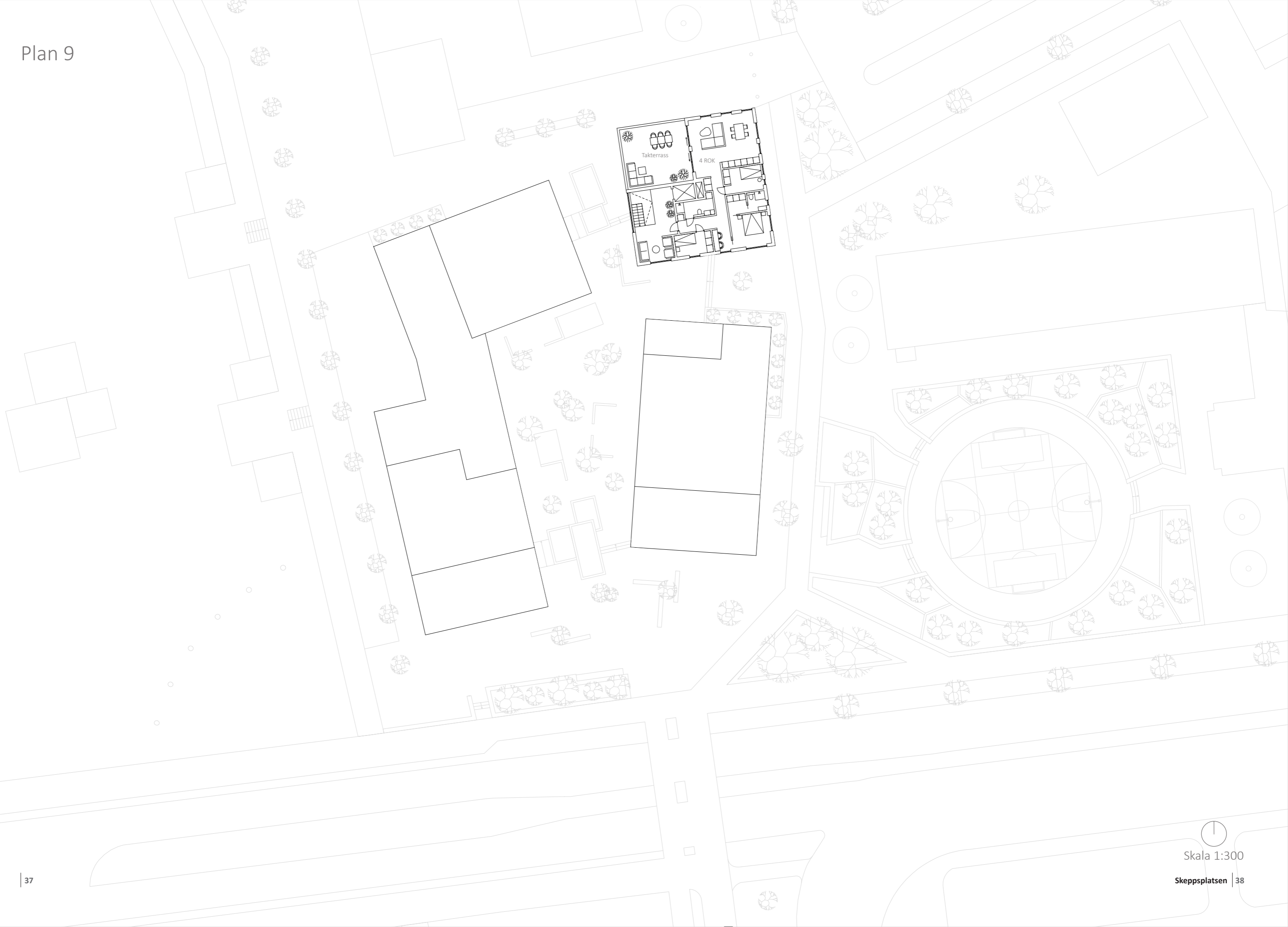




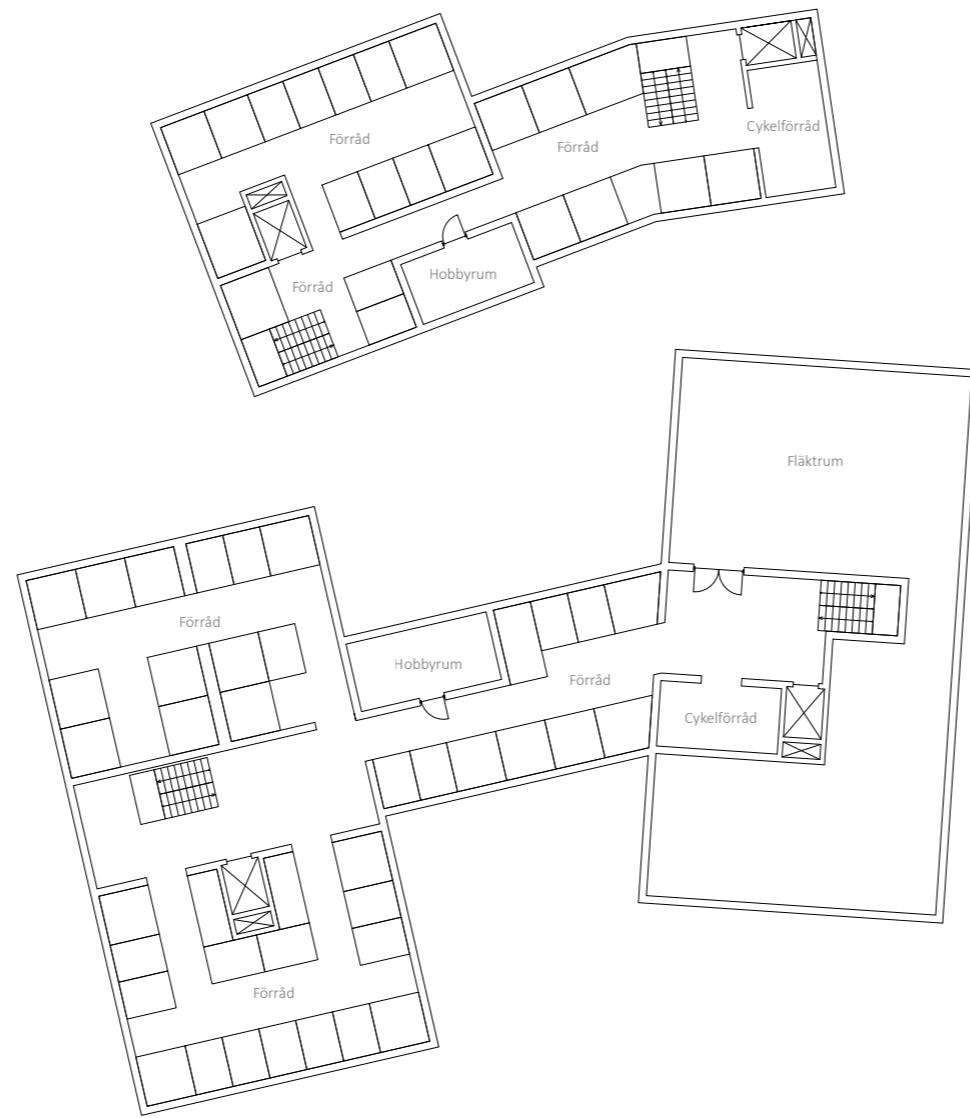








Källarplan



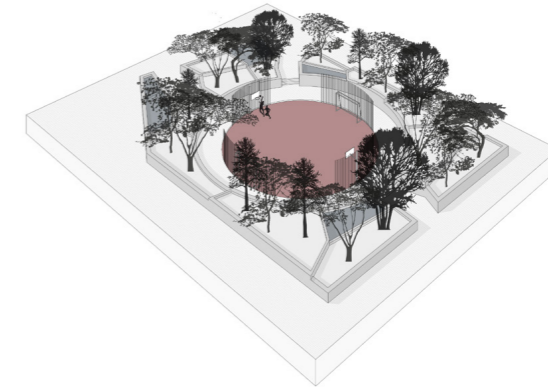
Närområde för Rekreation

Öster om lägenhetshusen finns idag en liten gräsplätt med några enskilda träd. Denna föreslår jag att man ska rusta upp. Eftersom den är liten till markytan, kan man jobba vertikalt och anlägga planteringar i olika höjd, för att lyckas skapa ett djup i parken. I mitten kan en bollplan anläggas som under vintern kan spolas med vatten för att kunna användas till skridskoåkning.

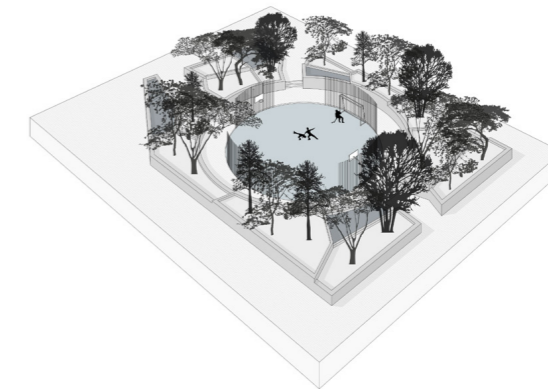
Genom att sänka ner parken tre trappsteg, och bollplanen ett; förhindrar man att folk cyklar omkring eller kör scooter på en yta som är ämnat för annat. Under skyfall kan även denna nedsänkning tillåta för översvämning så att stora mängder vatten fördröjs innan det når dagvattenssystemet.

Väster om lägenhetshusen återfinns kajen som möter inloppet till stadens kanaler. Här ska enligt riktlinjer kajkanten höjas för att stå emot höga vattenstånd. Denna upphöjning kan då användas som badplats och soldäck för Malmös befolkning.

I bottenplan på lägenhetshusen skulle man kunna köpa med sig fika eller kaffe för att sedan antingen sätta sig i parken eller längs kajen.



Under de varmare månaderna används parken för bollsport och rekreation.



Under de kallare månaderna kan bollplanen spolas med vatten för skridskoåkning.



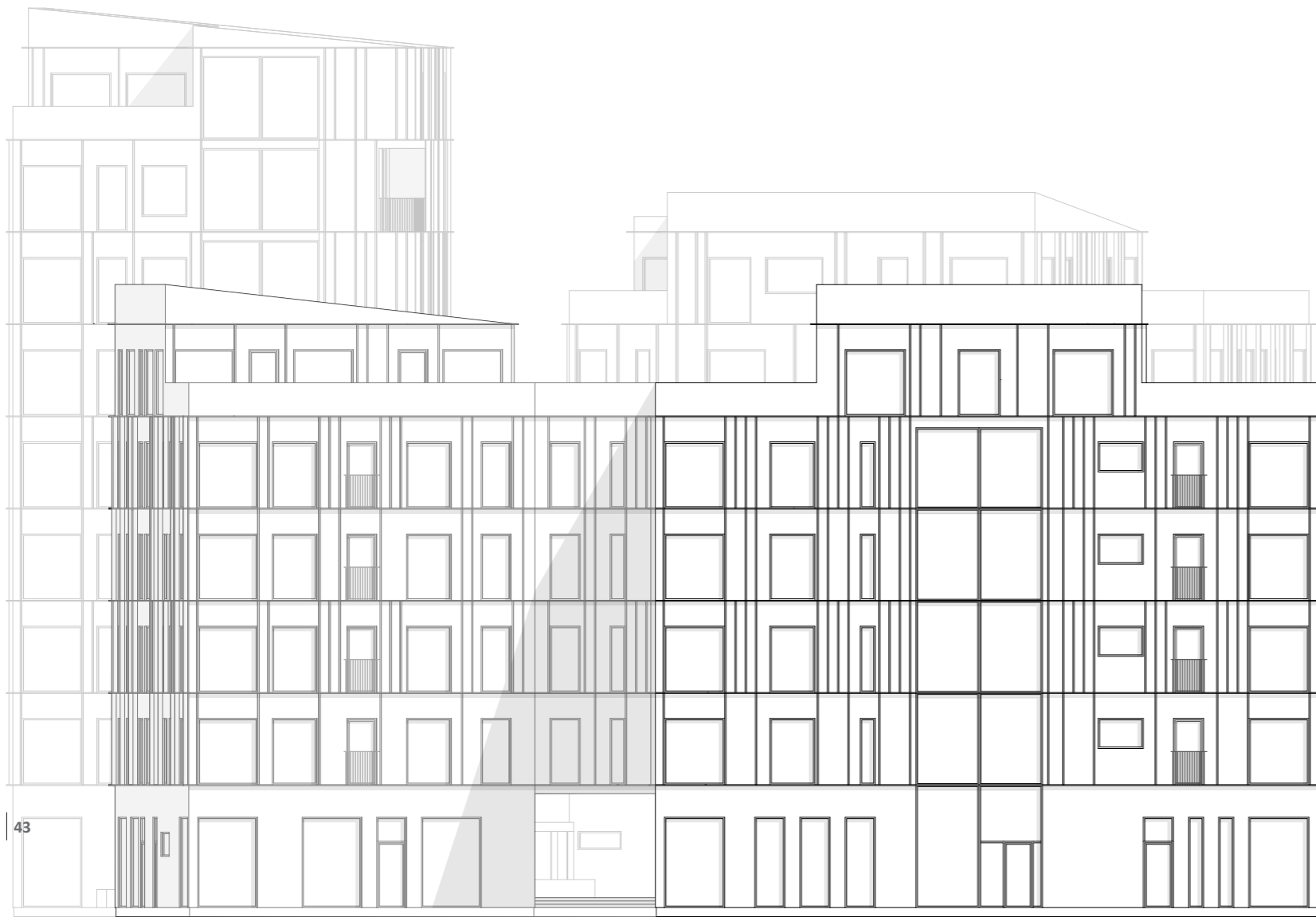
Skala 1:300

Skeppsplatsen | 42

Fasad

Alla byggnader på Skeppsplatsen kläs med samma fasad och har en liknande fönstersättning som följer ett system indelat i 500 mm. Systemet tillåter variation en till två gånger per fasad bortsett från vid trapphusen, som blir helt uppglasade.

Bottenvåningen kläs med återvunnet tegel, som förslagsvis kan komma från byggnader i närområdet som ska rivas. Resterande fasad kläs med stående träpanel med horisontella ribbor som löper i botten och toppen av varje våningsplan. Mellan dessa horisontella ribbor löper kortare och fler vertikala ribbor, även dem enligt ett system som skapar liv och djup i fasaden. Allt trä ha fått samma behandling enligt en japansk metod som kallas Shou Sugi; på svenska kallar vi det ofta att vi bränner träet. Detta ger en motståndskraftig yta då träet förkolnas och därmed står emot fukt och angrepp (Degmeda u.å.). Denna träfasad löper hela vägen upp till taket och skapar ett räcke för takterrasserna, med ett sömlöst intryck.



Västfasad
Skala 1:200

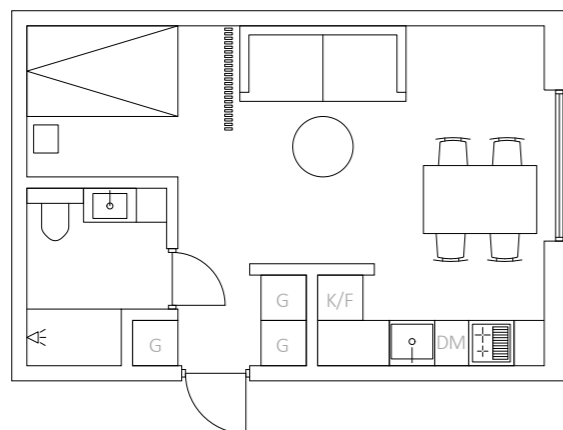




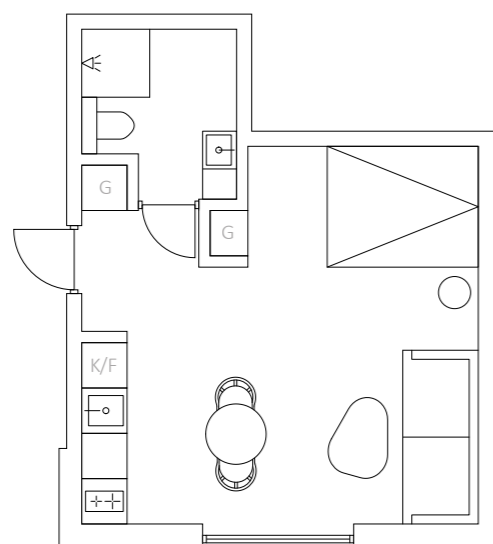
Byggnaderna har olika många våningsplan. De trappar ner i höjd mot kanalens inlopp. Siluetten av klustret blir mer intressant, inte minst när man rör sig längs Skeppsbron mot husen. Det blir då tydligt hur husen trappar ner mot havet. Med denna strategi får så många lägenheter som möjligt utsikt över vattnet. Nedtrappningen medför även mer dagsljus i de östra byggnaderna och innergården. Taklägenheterna som är större än resterande, får privata takterrasser med utsikt över de västra husen och havet i och med denna strategi.

Norrfasad
Skala 1:200

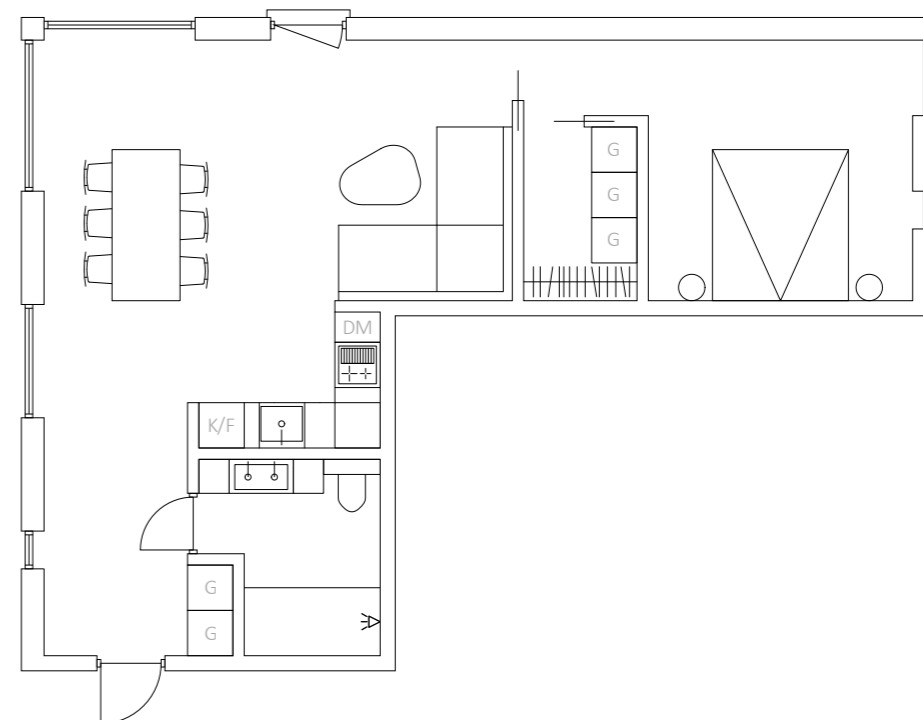
Detaljerade Planer



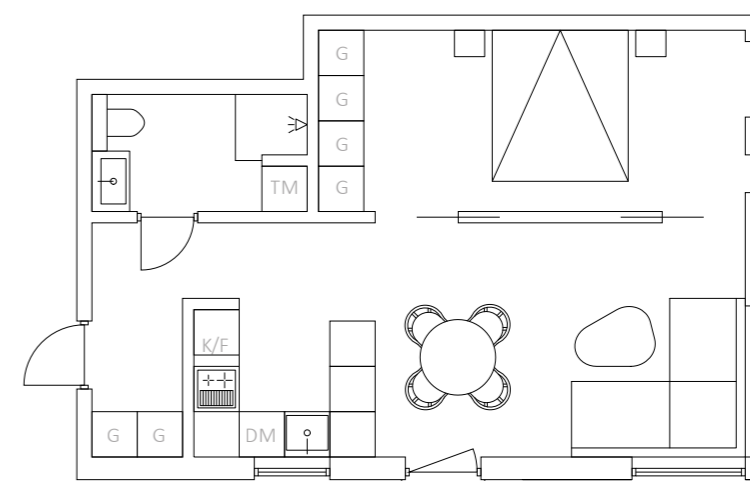
Denna enrumslägenhet är 30 kvm stor och det finns 10 stycken av den. Den finns med fönster åt både öst och väst.



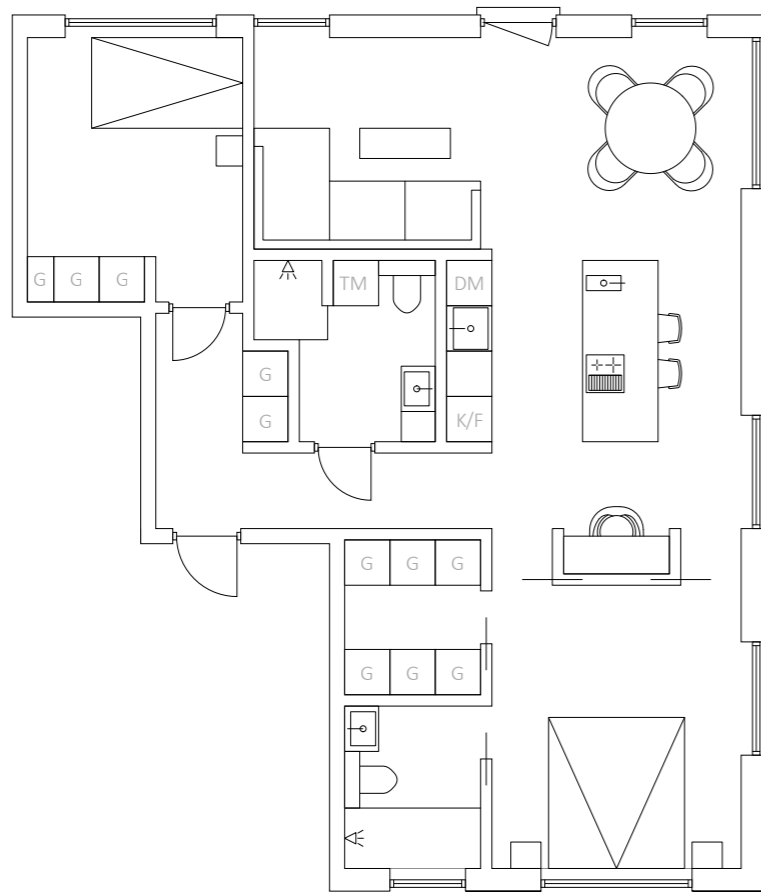
Denna enrumslägenhet är 29 kvm stor och fungerar som övernattningslägenhet med pentry. Det finns en av dessa och återfinns i bottenplan.



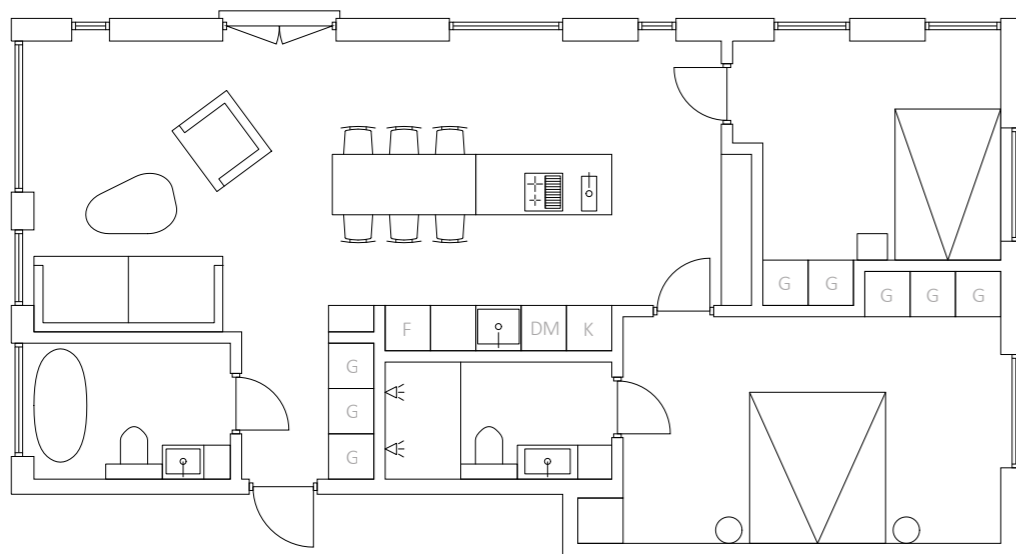
Denna tvårumslägenhet är 60 kvm stor och det finns 9 stycken av den. Den har alltid fönster i tre vädersträck.



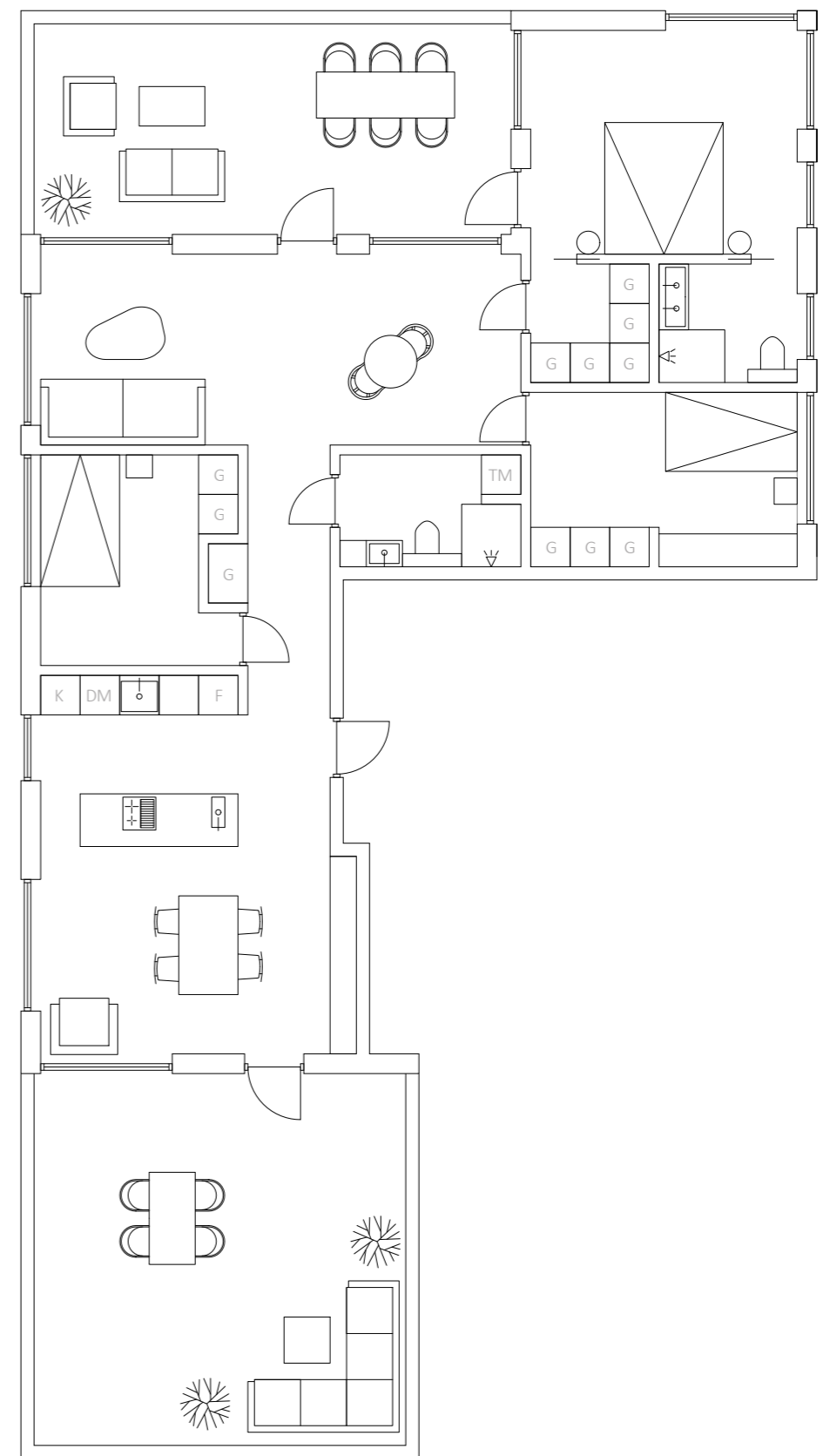
Denna tvårumslägenhet är 46 kvm stor och det finns 25 stycken av den. Lägenheten har alltid fönster i två vädersträck



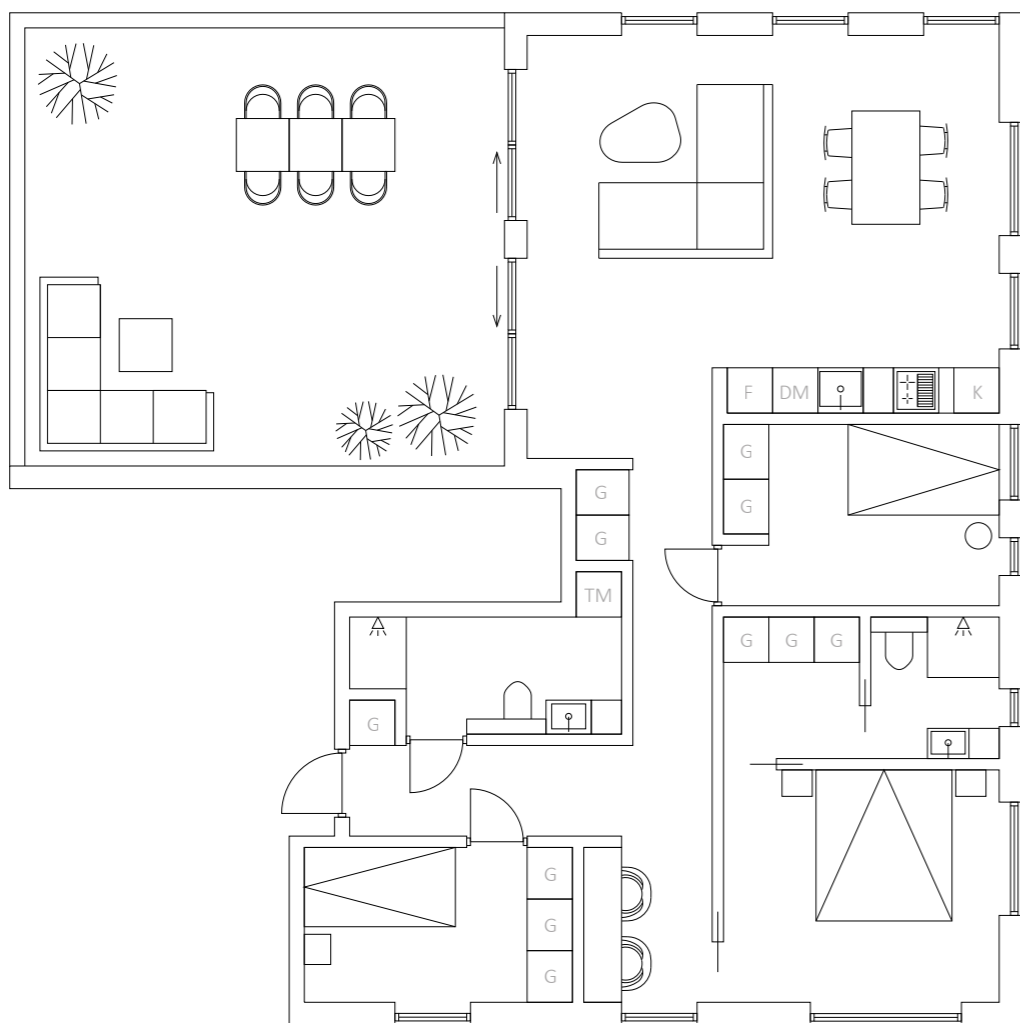
Denna trerumslägenhet är 78 kvm stor och det finns 4 stycken av den. Denna typ har alltid fönster i tre vädersträck.



Denna trerumslägenhet är 78 kvm stor och det finns 7 stycken av den. Denna typ har alltid fönster i tre vädersträck.



Denna fyrrumslägenhet är 102 kvm stor och det finns 1 styck av den. Lägenheten har två takterrasser och fönster i fyra vädersträck .



Denna fyrrumslägenhet är 90 kvm stor och det finns 1 styck av den. Lägenheten har en takterrass och fönster i fyra vädersträck .



Denna fyrrumslägenhet är 99 kvm stor och det finns 4 stycken av den. Lägenheten har fönster i tre vädersträck .



Reflektion och Slutord

Detta projekt växte sig snabbt större än jag förväntat. Mitt val av tomt krävde mer av byggnaderna än de kriterier jag först satt upp. Det krävde att jag tog mer hänsyn till hur staden och byggnaden skulle möta varandra, då placeringen som en nod från Skeppsbron och dess läge vid vattnet kräver att stadens befolkning får en hög prioritering.

Att främja gemenskap i en byggnad är något jag är övertygad om att man kan göra med hjälp av olika medel i den byggda miljön. Jag tror att vi svenskar har en sorts integritet och ”jag klarar mig själv” attityd som ibland kan behöva utmanas för att få oss att må bättre och bli gladare. Detta har jag försökt göra genom att rita en invändig och utvändig miljö som ska försöka få folk till att bryta sina rörelsemönster och istället för att sätta sig själva i sitt vardagsrum, kanske ta en kopp kaffe på den gemensamma balkongen istället. Alla som vill kommer kunna öppna upp sin lägenhet och ha en förlängning av den ut i det gemensamma trapphuset. Här möter man sin granne först spontant kanske, för att sedan förhoppningsvis också träffas under mer planerade omständigheter.

Att arbeta hemifrån är nog något vi kommer att se i större utsträckning framöver än vi gjort innan pandemins början 2020. För att då inte förlora den gemenskap vi går miste om på vår arbetsplats, kanske fler byggnader skulle ha gemensamma ytor för oss att jobba från. Ett kontor idag, ser helt annorlunda ut än vad ett kontor gjorde för tio år sedan. Därför kan denna gemensamma arbetsplats utformas på olika vis. I mitt exempel har det gjorts med ett open office kombinerat med ett gemensamt kök, för att rummet ska kunna ta olika skepnader beroende på vilken dag eller tid på dygnet det är.

Den öppna innergården tror jag kan bidra till platsen, då det kommer finnas folk i rörelse i området som tillslut hittar en smitväg genom innergården. Detta tror jag kan skapa intressanta möten då den porösa markbeläggningen och växtligheten hjälper till att sakta ner den hastigt förbipasserande människan.

Att arbeta med en tomt i ett område som inte än byggts var en stor utmaning. Jag skulle vilja säga att det underlättar för en om man har konkreta saker att förhålla sig till på plats.

I detta projekt hade jag främst kajen och Hans Michelsensgatan i söder som leder till Universitetsbron. Jag hade en hög byggnad i öst vid den tilltänkta parken som granne. Resten tolkar jag i översiktsplanen som att det antingen ska rivras eller byggas om.

Jag fick därmed förhålla mig till översiktsplanen och ta hänsyn till det konkreta i området som jag vet eller tycker ska bevaras. Från översiktsplanen fick jag mycket information kring Nyhamnens karaktär och hur den byggda miljön ska se ut och fungera. Mycket av detta föll sig naturligt i mitt projekt, då det gick i linje med vad jag ville uppnå. Det trista som jag fått förhålla mig till är att kajkanten måste höjas cirka en meter för att stå emot framtida höga vattenstånd. Detta triggade igång en kreativ process kring vad jag skulle göra, med vad som skulle kunna bli en mur om ingen brydde sig. Att göra kajkanten till ett soldäck och badplats tyckte jag var det mest naturliga, där stadens befolkning och de boende i husen kan mötas.

Detta arbete har gett mig som student en djupare förståelse i hur man kan arbeta med en översiktsplan. Det jag hade velat fördjupa mig mer i om det fanns mer tid, hade varit detaljering och materialval i respektive lägenhet. Dock är det inte riktigt vad mitt examensarbete gått ut på. Jag har undersökt hur en byggnad kan främja gemenskap för de boende i huset och kommit fram till olika strategier för detta. Självklart finns det många olika vägar att gå för att få folk att mötas i den byggda miljön, men detta är mitt förslag till hur det skulle kunna göras på Skeppsplatsen i Malmö.

Källförteckning

Boverket. 2021. Boverkets Indikationer
<https://www.boverket.se/globalassets/publikationer/dokument/2021/2021-06-boverkets-indikatorer.pdf>
[2021-9-14]

Boverket. 2020. Hushållssammansättning
<https://www.boverket.se/sv/kommunernas-bostadsforsorjning/underlag-for-bostadsforsorjningen/demografisk-utveckling/hushallssammanstallning/>
[2021-10-25]

Degmeda. U.å. Bränt trä i Sverige
<https://degmeda.eu/sv/>
[2022-01-22]

Malmö Stad. 2019. Översiktsplan för Nyhamnen
[2021-10-01]

Passanisi, Åsa. U.å. Världens ensammaste folk
<https://vardensensammastefolk.story.aftonbladet.se>
[2021-10-14]

WSP. 2019. Sex av tio svenskar känner sig ensamma – Vanligast bland unga vuxna och i större städer
<https://www.wsp.com/sv-SE/nyheter/2019/sex-av-tio-svenskar-kanner-sig-ensamma>
[2021-9-14]