

En studie av förtroendet till välfärden

Var det bättre förr?

Abstract

The purpose of this study is to survey the Swedish peoples trust to welfare from the perspective of the changes that have occurred since 1986. Have these changes affected Swedish peoples view of the welfare state and of the state itself? The focus of this study is whether and how views of the welfare state have changed during the 1986-2004 period.

The Study conducts an analysis based on surveys made by the SOM- Institute at Gothenburg University and statistics from the Swedish Financial Management Authority (ESV) on the Swedish government spending's related to welfare.

The statistics have been compiled to see if the government spending has increased or declined between 1986-2004. This study surveys the trust to the school, healthcare and the Swedish parliament. Data have been compiled in order to see which of the following variables age, sex, class and political view have been affected the most.

The study is a continuation of Edlund, Johansson Savä (2013) survey of the Swedish trust to welfare. Their conclusion is that the amount of trust the people have in welfare state is based on age. Their conclusion is based on the theory institutional socialization. Their study states that the younger population are more prone to adjust too changes in the society's institutional construction. This because they have no other experience of previous constructions. This study will survey their conclusion.

The result of this study shows clearly that the Swedish welfare has gone through a change in the welfare institutional organization. This change started in the 1990 in the aftermath of the financial crises. Hence the study will show that it is not age, sex, class or political view that effect the trust to welfare. It is the changes themselves that have an impact on the trust in the welfare state.

Keywords: Welfare, Trust, Age, Changes in welfare, Institutional Socialization

Antal ord: 10308

Innehållsförteckning

1	Inledning.....	1
1.1	Den svenska välfärdsstaten	1
1.2	Problemområde	3
1.3	Syfte och frågeställning.....	5
1.4	Begreppsdefinition	7
1.5	Tidigare forskning	8
1.6	Avgränsningar	9
1.7	Disposition	9
2	Teori.....	11
2.1	Allmänt.....	11
2.2	Institutionell socialisation	13
2.3	Kritik mot teori.....	15
3	Metod	17
3.1	Uppsatsens metod.....	17
3.2	Uppsatsens material.....	18
3.3	Operationalisering	20
3.4	Källkritik	21
4	Analys.....	24
4.1	Analys.....	24
4.2	Resultat.....	27
4.2.1	Resultat BNP	27
4.2.2	Resultat Befolknings ökning	28
4.2.3	Resultat Statens utgifter: Vård och skola	29
4.2.4	Resultat av SOM-institutets förtroendeundersökning	30
4.2.4.1	Skola.....	30
4.2.4.2	Vård.....	34
4.2.4.3	Riksdagen.....	37

5	Avslutning.....	42
5.1	Diskussion	42
5.2	Reflektion	44
5.3	Fortsatt forskning	45
6	Referensförteckning.....	46
6.1	Litteratur.....	46
6.2	Rapporter, Artiklar och andra källor	46
6.3	Webbsidor och Internetkällor	47
	Bilaga 1. Sammanställning statistisk data från SOM, SCB samt ESV	49

1 Inledning

Det här kapitlet består av fem delar. Inledningsvis beskrivs den svenska välfärdsstaten för att få en bakgrund och en gemensam lägesuppfattning. Detta följs av en diskussion om det problemområde som denna studie fokuserar på. Den andra sektionen beskriver syftet till studien och vilken frågeställning som avhandlas. Detta följs av vilken tidigare forskning som har bedrivits på området samt vilka avgränsningar som har gjorts i denna studie. Avslutningsvis beskrivs studiens struktur och upplägg.

1.1 Den svenska välfärdsstaten

Den svenska välfärdsstaten har sitt ursprung i arbetarrörelsens och fackförbundet Metallindustriarbetarförbundets uppkomst på 1880-talet. Vid kongressen 1886 antog förbundet ett socialistiskt program för fackföreningsrörelsen. Detta program angav ett behov av att man behövde en instans över de lokala förbunden, man behövde en landsorganisation. Detta var grundstenen för en modern och klassmedveten fackföreningsrörelse.¹

Det stora genombrottet, som beskrivs i Sven Asplings bok *100 år i Sverige vägen till välfärd*, för utformningen av den svenska välfärdspolitik, skedde vid riksdagsvalet 1932. Valet blev en seger för socialdemokratin. Detta blev en vändpunkt för svensk politik då det för första gången innebar att de borgerliga partierna kom i minoritet inom väljarkåren men behöll majoritet i riksdagen. 1930-talet var en orolig finansiell tid i världen med en borskrasch i USA som fick följdverkningar i hela världen. Följderna i Sverige var bland annat Kreugerkraschen. Kreugers finansiella och industriella krasch fick stora konsekvenser i Sverige. Många företag och fabriker gick under, med hög arbetslöshet som resultat vilket aktualiserade behovet av en välfärdsstat. För att kompensera den negativa utvecklingen på arbetsmarknaden mångdubblades de statliga insatserna och den svenska arbetslöshetspolitiken förändrades. Arbetsmarknadspolitik ställdes på sin spets under demonstrationerna vid Ådalen 1931, då militären öppnade eld mot ett demonstrationståg och fem personer dödades. Händelsen gav upphov till att arbetsgivare och arbetstagar insåg att det var orimligt att lösa konflikter via

¹ Sven Aspling. *100 år i Sverige vägen till folkhemmet*. 1989. Tidens förlag. s 11

våld. Saltsjöbadsavtalet skapades där avtalet syftade till att parterna skall lösa konflikter utan inblandning av staten. 1934 beslöt regeringen att införa en arbetslöshets försäkring.² Genombrottet för den socialdemokratiska reformpolitiken på 1930-talet resulterade i ett flertal betydelsefulla reformpaket. Bostadspolitikerna reformerades, förebyggande mödra- och barnvård infördes, fri förlossningsvård, folktandvården infördes och den lagfästa semester-rätten infördes. Reformarbetet fortsatte in på 1940-talet då kontanta bidrag infördes i form av barnbidrag samt folkpension 1948. Den socialdemokratiska dominansen på den politiska arenan fortsatte under efterkrigstiden och varade fram till riksdagsvalet 1976. Dessa 40 åren har i stor utsträckning präglat det svenska samhället och uppbyggandet av den svenska välfärdsstaten.³ Från 1976 och fram till dags datum har regeringsinnehaven varierat mellan den borgliga högersidan och den socialdemokratiska vänstersidan. Det finns stora ideologiska skillnader mellan vänstersidan och högersidan i hur välfärden skall finansieras och organiseras.

Gösta Esping-Andersen skriver om dessa ideologiska skillnader, och han beskriver i sin bok *The Three Worlds of Welfare Capitalism* att det inte finns en typ av välfärdsstat utan att det finns tre regimer. Dessa är den konservativa, liberala och socialdemokratiska välfärdsregimerna.⁴

Den konservativa välfärdsregimen definieras av att det är frivilligorganisationer som skall organisera välfärden. Stort ansvar ligger på familjen, kyrkan, hjälporganisationer och arbetsplatsen till att tillhandahålla välfärden till medborgarna. Det är inte staten som bär ansvaret för att organisera och tillhandahålla välfärdstjänster till medborgarna utan det är samhällsgemenskapen som skall finnas för att fånga upp de grupper som har behov av stöd. Detta skall finansieras av frivillighet, frivilliga donationer till kyrkan eller hjälporganisationer. Syftet med att ha en konservativ välfärdsregim är att man vill behålla samhället som en enhet och inte dela upp samhället i olika klasser. Exempel på välfärdsstater som har en konservativ välfärdsregim är Tyskland, Frankrike, Italien och Österrike.

Den liberala välfärdsregimen är liksom den socialdemokratiska modellen, baserad på skatter. Skillnaden är att skattetrycket är lägre samt att mycket av ansvaret ligger på individen med syfte att befolkningen skall ha en större disponibel inkomst. Med en större disponibel inkomst kan befolkningen själva bekosta sina försäkringar. Att själv skaffa sig privat sjukförsäkring och socialförsäkring mm. Staten stödjer endast dem som är mest behövande. Exempel på länder som har en liberal välfärdsregim är U.S.A, Canada och Australien.

Socialdemokratiska välfärdsregimen som innebär att staten och kommunen tar ett stort ansvar för att bygga upp välfärdssamhället genom en stor offentlig sektor och finansierar detta genom höga skatter. Välfärden är generell. Välfärden syftar till att skapa jämlikhet i samhället

² LO: s webbplats. *Om LO. 1920-1939 (lo.se)*. 1 februari 2022.

³ Sven Aspling. *100 år i Sverige vägen till folkhemmet*. 1989. Tidens förlag. s58-59

⁴ Gösta Andersen Esping. *The three words of welfare capitalism*. 1990. Polity press. s 26-29

genom att alla medborgare ges tillgång till välfärdstjänster av hög kvalitet. Exempel på länder som har en socialdemokratisk välfärdsregim är de skandinaviska länderna.

På 1990-talet börjar välfärdssamhället urholkas då världen och Sverige går in i en ekonomisk kris. Skatterna sänks under den borgerliga regeringen 1991-1994 vilket innebär att mindre intäkter kommer in till staten, vilket i sin tur innebär att mindre pengar av statskassan går till den offentliga utbyggda välfärden. Ersättningsnivåerna sänks generellt såsom till exempel A-kassenivåerna som sänks 1993 från 90 procent till 80 procent.⁵

Socialdemokraterna vinner riksdagsvalet 1994 och regerar till 2006 då en borgerlig regering väljs (Alliansen). Alliansen påbörjar ett nytt reformarbete som omformar välfärden till en mer liberal välfärdsmodell.

1.2 Problemområde

Sverige styrdes av Socialdemokraterna under en sammanhängande period från 1936 till 1976. Sverige byggde under den här perioden upp ett samhälle som präglades av en socialdemokratisk välfärdsmodell. Välfärden är generell det vill säga att den kommer alla till del. Välfärden är inte baserad på vilken inkomst du som medborgare har. Den generella välfärden syftade till att skapa jämlikhet i samhället genom att alla medborgare ges tillgång till välfärdstjänster av hög kvalitet.

”Den offentliga sektorn är ett viktigt instrument för att utjämna individernas förutsättningar och stärka den samlade produktiva förmågan i ekonomin, t.ex. genom att tillhandahålla barnomsorg, utbildning och sjukvård.”⁶

Stora institutionella organisatoriska förändringar av den offentligt finansierade välfärden skedde efter den ekonomiska krisen 1990. I Carl Bildts regeringsförklaring hösten 1991 talades det om en valfrihetsrevolution i välfärdspolitiken. Med det menades att välfärden inte behövde tillhandahållas av offentliga aktörer. Det offentliga skulle stå för kontroll och finansiering men där skulle finnas en konkurrens mellan privata och offentliga aktörer. Detta, menade de borgerliga, skulle gynna medborgarna. Konkurrensen skulle ge större valfrihet, mångfald och skattemedlen skulle användas på ett effektivare sätt. Bland annat infördes skolpeng och friskolereformen.⁷

⁵ Artikel i Tidningen Arbetet. [Trots höjningen – a-kassan lägre än på 90-talet – Arbetet](#) 1 februari 2022

⁶ Regeringskansliet, Finansdepartementet, *Den svenska modellen*, [Den svenska modellen - Regeringen.se](#) 1 februari 2022

⁷ Bergh Andreas. *Den kapitalistiska välfärdsstaten*. 3:e upplagan. Studentlitteratur. 2007. s74

Denna valfrihetsrevolution var baserad på ett borgerligt maktövertagande men också en konsekvens av finanskrisen, då välfärden inte kunde finansieras i lika stor utsträckning av staten och medborgarnas skatter. Utöver detta fanns det då en folklig opinion som visade att svenska folket ville banta den offentliga sektorn enligt Samhälle, Opinion och Medias (SOM-institutets) undersökning av svenska folkets politiska attityder mellan 1987-1990.⁸

Om man läser och reflekterar över vad Esping-Andersen (1990) skriver så kan man se att välfärdsstaten Sverige i detta skede har påbörjat ett systemskifte, från den socialdemokratiska välfärdsmodellen till en mer liberal välfärdsmodell.⁹

Det här systemskiftet har fortsatt efter 1990-talet då de privata aktörerna inom välfärdstjänster ökar. År 2005 var 13 procent av de anställda inom välfärdstjänsterna anställda i privata företag.¹⁰

Tabell 1.1. Andelen anställda (procent) i alternativa driftsformer(privat drift, enmansföretag och i offentligt ägda aktiebolag) 1993 och 2000¹¹

Verksamhet	1993	2000
Barnomsorg	4,0	10,8
Skola	1,2	3,4
Äldre och handikappomsorg	2,5	12,9
Hem för vård eller boende	19,1	37,1
Totalt	4,4	9,6

Trots denna institutionella organisatoriska förändringsprocess som sker i början av 1990-talet så sker inte förändringen på stor bredd i riket. Förändringstakten är kopplad till det svenska styrelseskicket, där det kommunala egenstyret är stort och har haft stor påverkan på hur mycket av välfärden som har privatiseras. Det kommunala egenstyret har medfört att det är stora skillnader inom Sverige på hur välfärden tillhandahålls. Trenden visar att i större städer är det vanligare med privata välfärdsaktörer än det är på landsbygden.

Det man kan konstatera är att välfärden har förändrats utifrån den socialdemokratiska välfärdsregimen. Man kan konstatera att förändringarna började i och med den finansiella kris som skedde 1990 och regeringsskiftet som skedde 1991. Studien kommer att ta fasta på Gösta Esping-Andersens teori om de tre välfärdsregimerna. Hur har då förändringarna i välfärden från en socialdemokratisk välfärdsregim till en mer liberal välfärdsregim påverkat den svenska befolkningens förtroende för välfärden?

⁸ Björn Elmbrant. *Så föll den svenska modellen*. Atlas. 2005. s279

⁹ Gösta Andersen Esping. *The three words of welfare capitalism*. Polity press. 1990. s27

¹⁰ SCB. 2004:18. *Skola, vård och omsorg i privat regi*. s55

¹¹ Andreas Bergh. *Den kapitalistiska välfärdsstaten*. 3:e upplagan. Studentlitteratur. 2007. s76

1.3 Syfte och frågeställning

När man studerar samhället idag och jämför med hur samhället såg ut för 30-40 år sedan så kan man uppfatta att välfärdssamhället har genomgått ett systemskifte, från ett stort statligt ansvar och stöd till ett mer enskilt ansvar och privata aktörer.

Detta har på ett eller annat sätt påverkat befolkningens förtroende för välfärdssamhället.

Syftet med denna studie är att undersöka förtroendet till välfärden utifrån de förändringar som har skett i välfärden sedan 1986. Har dessa förändringar påverkat befolkningens syn på välfärden och i dess förlängning-Staten? Tyngdpunkten i studien är förtroendet till välfärden och hur, eller om, det har förändrats under perioden 1986-2004.

Utgångspunkten för studiens frågeställning är den välkända kommentaren ”Det var bättre förr”. Men var det bättre förr? Eller är det baserat på tidigare erfarenheter, ålder, kön, klass eller vart på den politiska skalan man identifierar sig?

Studiens frågeställning utgår från denna huvudfråga. Har förändringarna i välfärden påverkat förtroendet för välfärden?

Frågeställningen är uppkommen utifrån perspektivet samhällsligt uppkomna problem¹² där observationen är: De som är vana vid att staten stödjer och tar ansvar tycker att välfärdssamhället har blivit sämre nu. De som är vana vid dagens system, med ett större individuellt ansvar, tycker att det är bra som det är och förtroendet är högt.

Hypoteser

Studiens har två hypoteser för att kunna svara på forskningsfrågan:

- Befolkning födda tidigare än 1980 är mer negativa till förändringarna och har ett minskat förtroende till välfärdsystemet.
- Befolkning födda 1980 och senare är inte så negativa till förändringarna och har ett högre förtroende för välfärdsystemet.

Motivering för studien

Svenska samhällsmedborgarnas förtroende till välfärdsystemet och dess finansiering är av vikt då det är medborgarna som finansierar välfärden genom skatter. Om medborgarna tappar förtroende för hur välfärden organiseras och finansieras så urholkas i förlängningen förtroendet för systemet och förtroendet för de av medborgarna valda representanter för att förvalta våra skattemedel. Är det förändringarna i sig som påverkar förtroendet eller är det andra faktorer som påverkar?

¹² Esaiasson Peter, Giliam Peter, Oscarsson Henrik, Towns Ann, Wägnerud Lena. *Metodpraktikan: Konsten att studera samhälle, individ och marknad*. 5 Uppl. 2017. s32

”Det finns starka skäl att nu genomföra en ny datainsamling och analyser av dessa data då den svenska välfärdsstaten har genomgått påtagliga institutionella förändringar under de senaste decennierna. Framförallt innefattar dessa förändringar en ökad privatisering av utförandeledet samt ökade inslag av marknadsstyrning av den offentliga sektorn.”¹³

Ekonomi är i sig underordnad i studien. Men ekonomi är ändå en grundförklaringsfaktor till hur mycket pengar som staten budgeterar till välfärden, år för år. Visar det sig att budgeten har minskat kan detta vara en förklaring till att medborgarna tycker att välfärden har blivit sämre. Studien kommer att ta hänsyn till att den svenska befolkningen har ökat och att bruttonationalprodukten har ökat, då detta påverkar hur mycket pengar staten får in via skatter.

”Det var bättre förr” och ”vad fan får man för pengarna” är vedertagna citat som återkommer i den allmänna debatten, diskussionen på arbetsplatsen eller vid matbordet. Detta är relevanta frågor och är påstående som uppkommer över en känsla, en attityd och ett förtroende till systemet. Vad är då förtroendet och hur har det förändrats, om det har förändrats? Det har denna studie för avsikt att undersöka.

Tidigare studier har visat att det finns ett allmänt stort stöd för svensk välfärdspolitik men med kritik mot byråkrati och en misstänksamhet mot missbruk av välfärden. Studierna visar också att klasstillhörighet och klassrelaterade variabler såsom inkomst är viktiga faktorer än kön eller om välfärdsservicen tillhandahålls av privata eller offentliga aktörer.¹⁴

Tidigare studier visar också att förtroendet för välfärden är stabilt och där det har skett förändringar i attityder, så är förändringarna att förtroendet är starkare till välfärden. Fler medborgare är villiga att betala mer i skatt om den går till välfärden. Skillnaderna i attityd mellan egenföretagare och arbetarklassen minskar i perioden 1980-2010¹⁵

Tidigare studier visar också att förtroendet för den svenska välfärdsmodellen är stabilt. Det visar också att klasstillhörighet och inkomst är viktigare faktorer i attitydförändring till välfärden än kön eller om välfärden tillhandahålls av privata aktörer eller statliga.¹⁶

Det som saknas djupare kunskap i är hur åldern spelar in i befolkningens förtroende till välfärden. Hur påverkas resultaten vid en undersökning om man jämför befolkning som är uppväxta i ett socialdemokratiskt välfärdssystem kontra ett mer liberalt välfärdssystem. En

¹³ Johansson-Sevä Ingemar, 2017, *Projekt Välfärdsopinion*, Luleå Universitet, [Välfärdsopinion 2017 \(umu.se\)](http://www.umu.se),

¹⁴ Stefan Svallfors. *The politics of welfare policy in Sweden: Structural determinants and attitudinal cleavages*. 1989.

¹⁵ Stefan Svallfors. *Who loves the Swedish welfarestate? Attitude trends 1980-2010*. Oxford handbook of Swedish politics. 2016.

¹⁶ Stefan Svallfors. *The politics of welfare policy in Sweden: Structural determinants and attitudinal cleavages*. 1989.

studie genomförd av Edlund och Johansson Sevä (2013) visar på att ålder har betydelse. Deras slutsatser är att när det sker förändringar i samhällets institutionella uppbyggnad så påverkar detta individernas politiska åskådning.

Undersökningsresultatet visar också att yngre generationer är mer benägna att anpassa sig till förändringar i samhällets institutionella uppbyggnad såsom neddragning av välfärdsstaten. Detta för att de inte har någon annan erfarenhet av hur välfärdssamhället var uppbyggt tidigare. De har ingen annan referenspunkt än det välfärdssamhället vi har nu. Den äldre generationen har upplevt tidigare välfärdsuppbyggnad och med den erfarenheten kan de göra positiva eller negativa jämförelser med dagens välfärdsuppbyggnad ¹⁷

Den här studien kommer att bygga på senast nämnda forskningsresultat för att undersöka om åldern har betydelse för förtroendet till välfärden.

1.4 Begreppsdefinition

Förtroende

I den här studien används begreppet förtroende i frågeställningen. Har förändringarna i välfärden påverkat förtroendet för välfärden? Den definition som kommer att användas av förtroende är nationalencyklopedins definition.

En övertygelse om att man kan lita.¹⁸

Förtroende är en förutsättning för att ett samhälle skall fungera. Samhällsmedborgarna skall kunna lita på att staten tar omhand om dem i stunder då de är sårbara och behöver samhällets stöd. Huvuddelen av studiens empiri kommer ifrån SOM-institutet undersökning-Svenska förtroendetrender 1986-2020. Härvid kommer denna studie att ta fasta på SOM-institutets gradering på förtroende, vilken är: Mycket stort förtroende, ganska stort förtroende, varken stort eller litet förtroende, ganska litet förtroende och mycket litet förtroende.

Välfärd

Begreppet välfärdsstat definieras till att ha en utbyggd statsapparat som genom ett system av transfereringar och tjänster sørjer för att alla medborgare har någon slags grundläggande ekonomisk trygghet samt tillgång till tjänster som skola, sjukvård och äldreomsorg.¹⁹ I den här studien används begreppet välfärd enligt ovanstående beskrivning. Dock kommer studien endast att beröra vård och skola.

¹⁷ Jonas Edlund and Ingemar Johansson Sevä, *Is Sweden Being Torn Apart? Privatization and Old and New Patterns of Welfare State Support*. s560

¹⁸ Nationalencyklopedin. [förtroende - Uppslagsverk - NE.se](https://encyklopedin.se/fortraende).

¹⁹ Paula Blomqvist & Bo Rothstein. *Välfärdens nya ansikte*. Agora. 2000. s35

1.5 Tidigare forskning

Det har forskats och genomförts ett stort antal studier i befolkningens förtroende och eventuella attitydförändringar till välfärden. Nedan följer ett antal som har bidragit till forskningen.

Stefan Svallfors. 1989. *The politics of welfare policy in Sweden: Structural determinants and attitudinal cleavages.*

Den här akademiska artikeln analyserar attityder mot svensk välfärdspolitik. Den är baserad på en Opinionsundersökning genomförd 1989. Det är en av de första undersökningarna som är gjord på förtroendet för välfärden och välfärdspolitiken.

Slutsatserna från undersökningen visar att det finns ett allmänt stöd för svensk välfärdspolitik men med kritik mot byråkrati och en misstänksamhet mot missbruk av välfärden. Den visar också att klasstillhörighet och klassrelaterade variabler såsom inkomst är viktigare faktorer än kön eller om välfärdsservicen tillhandahålls av privata eller offentliga aktörer.

Stefan Svallfors. 2011. *A bedrock of support? Trends in Welfare State Attitudes in Sweden, 1982-2010.*

Den här akademiska artikeln baseras på data från statistiska undersökningar och undersöker Svenska medborgares attityd till välfärden mellan perioden 1981-2010. Artikeln undersöker medborgares attityder till att betala skatt, attityder för statliga utgifter för välfärden, attityder mot offentlig sektor kontra privata aktörer, misstänksamhet gällande missbruk av välfärden och förtroendet för välfärden.

Slutsatserna som artikeln visar är bland annat att förtroendet för välfärden är stabilt och där det har skett förändringar i attityder, så är förändringarna att förtroendet är starkare till välfärden. Fler medborgare är villiga att betala mer i skatt om den går till välfärden. Skillnaderna i attityd mellan egenföretagare och arbetarklassen minskar. Alliansens vinst över socialdemokraterna 2010 är inte en förklaring till ett minskat förtroende för välfärdsstaten.

Stefan Svallfors. 2016. *Who loves the Swedish welfare state? Attitude trends 1980-2010. Oxford handbook of Swedish politics.*

Den här boken avhandlar en studie i hur attityderna och förtroendet har förändrats. Studien visar att förtroendet är stabilt fortsatt högt men visar även var förändringar har skett i attityderna. Attityderna tenderar till att majoriteten vill ha ett ökat statligt stöd för välfärden. Fler är beredda att betala högre skatt för ett ökat statligt stöd till välfärden. Fler vill ha en kollektivt finansierad välfärd. Färre uppfattar att det sker omfattande missbruk av välfärdssystemet. Skillnaden i attityderna mellan olika klasser ex. egenföretagare-arbetare har minskat och de har blivit mer lika. Slutsatsen som dras i boken är att trots en större privatisering av välfärden så sjunker inte stödet för välfärden utan stödet ligger fortsatt på en hög nivå.

Jonas Edlund och Ingemar Johansson Sevä. 2013. *Is Sweden Being Torn Apart? Privatization and Old and New Patterns of Welfare State Support*.

I deras akademiska artikel refererar de till institutionell socialisation²⁰ med följande förklaring.

Det är det socioekonomiska förhållandet som karakteriserar samhället under en individs barndom och uppväxt som är av avgörande betydelse för hur man uppfattar sig själv i samhället, vilken trosuppfattning och vilka värderingar man skaffar sig.

När förändringar sker i samhällets institutionella uppbyggnad så påverkar detta individernas politiska åskådning.

Undersökningsresultatet visar att yngre generationer är mer benägna att anpassa sig till förändringar i samhällets institutionella uppbyggnad. Detta för att de inte har någon annan erfarenhet av tidigare uppbyggnad.²¹

1.6 Avgränsningar

Studien kommer att undersöka tidsperioden från 1986-2004.

Studien kommer att avgränsa perioden 2005-2020 av flera skäl. Det första skälet är att SOM-underlaget i vissa fall endast sträcker sig från 1986 till 2004. Studien kommer även då att avgränsa perioden 2015-2021. Detta för att Alliansen förlorade regeringsmakten efter åtta år till förmån för Socialdemokraterna. Det parlamentariska läget gav då vid handen att Socialdemokraterna regerade med en stor uppsättning av olika stödpartier. Partier som anses ligga långt ut på vänsterskalan till liberala partier. Detta skulle, bedömt, ge ett missvisande resultat. Studien kommer även att avgränsa perioden 2020-2022 då SARS COVID 19 pandemin gav upphov till oväntade satsningar på välfärden, där statsministern bedömde satsningarna på välfärden till 100 miljarder.²²

I begreppet välfärd kommer studien endast att avhandla områdena vård och skola. Blir det kvantitativa underlaget för stort kommer även dessa att avgränsas till endast ett område.

1.7 Disposition

I det första kapitlet, *Inledning*, beskrivs ur ett historiskt perspektiv den svenska välfärden.

²⁰ Jonas Edlund och Ingemar Johansson Sevä. *Is Sweden Being Torn Apart? Privatization and Old and New Patterns of Welfare State Support*. 2013. s560

²¹ Jonas Edlund and Ingemar Johansson Sevä, *Is Sweden Being Torn Apart? Privatization and Old and New Patterns of Welfare State Support*. 2013. s560

²² SVT. *Regeringskansliets presskonferens angående att COVID 19 restriktionerna hävs*. 2022-02-03

Därefter beskrivs problemområdet kring studiens valda ämne. Efter det beskrivs studiens syfte, frågeställning inklusive hypoteser. Det efterföljs av en beskrivning om varför studien behövs och vilka motiv det finns för detta. Därefter klargörs vissa begrepp som förekommer i studien i en begreppsdefinition. Avslutningsvis beskrivs vilken tidigare forskning som finns om ämnet samt vilka avgränsningar som studien har. Kapitlet avslutas med en disposition.

I det andra kapitlet, *Teori*, redovisas inledningsvis det teoretiska ramverk som kommer att nyttjas i studien. Härvid beskrivs teorin om socialisation i allmänhet och teorin institutionell socialisation i synnerhet. Kapitlet avslutas med en beskrivning av vilken kritik det finns mot vald teori.

I tredje kapitlet, *Metod*, redovisas inledningsvis uppsatsens metod, studiens material och hur studien avser att operationaliseras. Slutligen redovisas källkritiken.

I fjärde kapitlet, *Analys*, kommer studiens forskningsmaterial att analyseras med stöd av operationaliseringen. Avslutningsvis redovisas studiens resultat.

I femte kapitlet, *Avslutning*, redovisas studiens slutsatser utifrån analysresultatet och forskningsfrågan diskuteras i ljuset av problemområdet samt syftet med studien. Avslutningsvis reflekterar författaren över den genomförda studien härvid ger författaren förslag på fortsatt forskning.

2 Teori

I detta kapitel beskrivs studiens teori som baseras på Socialisation samt dess underkategori, institutionell socialisation. Kapitlet beskriver även hur och vilken del av den institutionella socialisationsteorin som studien kommer att analysera och basera resultaten på.

2.1 Allmänt

Studien kommer att ta sin utgångspunkt i den breda teorin Socialisation för att analysera förtroendet för välfärden.

Nationalencyklopedin beskriver Socialisation enligt följande. Socialisation (eng.av socialize 'socialisera', av social), inom sociologin en förmedling och inläring av färdigheter som medför att individen formas till en personlighet.²³

Socialisation är inte bara en teori utan är en samling av olika teorier både inom fältet sociologi, kulturanthropologi och psykologi.²⁴

Termen socialisation började först användas under slutet på 1930-talet och 1940-talet. Under 1930-talet använde sig två forskare (Park och Dollard), oberoende av varandra, för första gången termen i artiklar publicerade i American Journal of Sociology. Under 1940-talet använde sig Ogburn och Nimkoff flera kapitel i sina läroböcker av "den process genom vilken individen utvecklas till en person"²⁵

Den gamla termen för socialisationsprocesser var uppfostran, men det som skiljer dessa åt är att socialisationsprocesserna förskjuter ansvaret från individen till samhället. Uppfostran har att göra med målens och metodernas värde medan socialisation är inriktad på dess resultat. Socialisation förutsätter att det är samhället som är den målsättande och aktiva principen medan individen är något som kan bearbetas mer eller mindre framgångsrikt ²⁶

²³ Nationalencyklopedin. [socialisation - Uppslagsverk - NE.se](https://encyklopedin.se/socialisation)

²⁴ Kurt Danziger. *Socialisation: Barnets väg in i vuxenvärlden*. Prisma. 1971. s9

²⁵ Ibid. s9

²⁶ Ibid. s10

Socialisation är något som händer individen eller görs med honom. Tankesättet att det är individen som formar sitt liv frångår mer och mer, till tankesättet att det är individens formbarhet i förhållande till de sociala krafterna som formar honom.²⁷

Målet för socialisation är att få individen att förstå gränserna för önskvärt och acceptabelt beteende i olika situationer och relationer. Den översocialiserade individen betraktar gränserna med ängslighet som i sin tur kväver dess individualitet och kreativitet. Den undersocialiserade individen är en person som ofta trampar över de konventionella gränserna genom att ställa oresonliga krav på andra eller visa brist på hänsyn till andras rättigheter och känslor.²⁸

Primär socialisation är en internalisering av verkligheten.

Internalisering är ett ord som används inom sociologin och psykologin. Innebörden är införlivning i andras tankar, värderingar och reaktionssätt i den egna personen.²⁹ I sin bok *Kunskapssociologi* skriver författarna Berger och Luckman om socialiseringsprocessen.

”Individen föds emellertid inte som en samhällsmedlem. Han föds predestinerad för socialitet, och han blir medlem i ett samhälle”.³⁰

Primär socialisation är det första steget i socialiseringsprocessen en individ tar och den processen börjar i individens barndom. Den Primära processen är den viktigaste i en individs utveckling. Här läggs den grundläggande strukturen för all sekundär socialisation. Man föds in i en social struktur i vilken man möter andra. Vid detta möte utsätts man för andras tankar och idéer. Dessa tar man som individ emot och omsätter till egna tankar och idéer eller så förkastar man dem beroende på om de passar in i individens placering i den sociala strukturen.³¹ Primär socialisation är väsentligt för en harmonisk fysisk och psykisk utveckling av ett barn. Detta sker i regel av familjen under barnets första 7-8 levnadsår. Här läggs grunden för individens sociala identitet. Genom den primära socialiseringen introduceras individen till samhället genom att lära sig normer och värderingar av sina föräldrar. När barnet har börjat identifiera sig själv kan barnet börja identifiera andra, det vill säga ett samhälle. Barnet har identifierat en värld utanför sin egen värld. När man har nått den här fasen har den primära socialisationen upphört och man går in i den andra fasen, den sekundära socialisationen.³²

²⁷ Kurt Danziger. *Socialisation: Barnets väg in i vuxenvärlden*. Prisma. 1971. s10

²⁸ Ibid. s17

²⁹ Nationalencyklopedin. [internalisering - Uppslagsverk - NE.se](https://encyklopedin.se/artiklar/internalisering)

³⁰ Peter L.Berger Thomas Luckman. *Kunskapssociologi Hur en individ uppfattar och formar sin sociala verklighet*. W&W.1979. s153

³¹ Ibid. s155

³² Ibid. s161

Sekundär socialisation

Efter den primära socialisationen under den tidiga barndomen följer den sekundära socialisationen. Den sekundära socialisationen startar när ett barn i större utsträckning börjar interagera med andra sociala miljöer än familjen. Denna fas pågår sen igenom hela individens liv. Den sekundära socialiseringen stärker en individs personlighet och individen skaffar sig en form av status i samhället genom att man får eller antar ett antal roller.³³

Den sekundära socialisationen är detsamma som internaliseringen av institutionella eller på institutioner baserade undervärldar. Detta innebär att man tar del av vissa sektioner av den sociala världen och tar lärdom av dem. Denna inläring sker oftast inledningsvis inom någon form av utbildnings institution. Det vill säga skolan. Vidare efter skolan sker fortsatt utveckling när man fortsätter i sin professionella bana i arbetslivet.

Den sekundära socialisationen är inte lika stark som den primära och lämnar därför inte lika mycket avtryck. Processen sker gradvis över tid där man blir influerad av viktiga faktorer som varierar beroende på vilket socialt sammanhang man befinner sig i. De viktigaste faktorerna har definierats till familj, skola, vänner, arbetsplatsen, religion och massmedia.³⁴

2.2 Institutionell socialisation

All mänsklig aktivitet är utsatt att bli vanemässig. Varje handling som upprepas inordnas oftast i ett mönster som kan upprepas, varje gång med mindre möda. Vanemässigheten innebär att handlingen kan utföras på samma sätt med samma kraftbesparing i framtiden. Den psykologiska fördelen med vanehandlingar för individen är att antalet alternativ minskar. Detta befriar individen från bördan av alla beslut och frigör energi för nya tankar och idéer. Individen har skapat sig ett utrymme för överläggning och innovation. Institutionaliserings uppstår då det förekommer en ömsesidig typifiering (tolkning) av vanemässiga handlingar av typer av aktörer.³⁵ Tolkningarna är alltid gemensamma i institutionen och tillgänglig för alla medlemmar. Som exempel i det svenska samhället är det en gemensam norm att staten skall ta ansvar och stödja de som inte själva har förutsättningar. Vidare kan man se att normer kan skifta och förändras med tid. Har en mänsklig aktivitet institutionaliserats är detta det samma som att säga att aktiviteten har ställts under social kontroll. Exempel på det i det svenska samhället är synen på homosexualitet. Även normen på hur och i vilken omfattning staten skall stödja de mest utsatta har skiftat.

³³ Disca Tiberiu Crisogen, 2015, European Journal of Social Sciences Education and Research, SSN 2411-9563, *Types of Socialization and Their Importance in Understanding the Phenomena of Socialization* s333

³⁴ Ibid. s333

³⁵ Peter L.Berger Thomas Luckman. *Kunskapsociologi Hur en individ uppfattar och formar sin sociala verklighet*. W&W.1979. s69-70

För att vara en del av en institution måste individen socialiseras in i den och anamma de regler som gäller inom institutionen. För att få en ny generation att foga sig kan innebära ett problem. För att socialisera den krävs det att institutionen gör anspråk på myndighet över individen.³⁶

Det är den vanemässiga interaktionen mellan institutionerna och individen som denna studie kommer att undersöka. Hur påverkas individernas attityder när förutsättningarna och strukturen i de vanemässiga interaktionerna mellan individ och institution förändras?

Studiens teori är att de institutionella förändringar som har skett i den svenska välfärden från 1990-talet och fram till dags datum har påverkat svenska medborgares förtroende för välfärden.

Analysverktyget som denna studie kommer att nyttja är en induktiv analys³⁷ som utgår ifrån teorin och de resultat som framkom i undersökningen av Edlund och Johansson Sevä. I deras undersökning refererar de till institutionell socialisation³⁸ som en förklaring till att förtroendet för välfärden skiljer sig mellan den äldre och den yngre generationen.

Det är det socioekonomiska förhållandet som karakteriserar samhället under en individs barndom och uppväxt som är av avgörande betydelse för hur man uppfattar sig själv i samhället, vilken trosuppfattning och vilka värderingar man skaffar sig.

När förändringar sker i samhällets institutionella uppbyggnad så påverkar detta individernas politiska åskådning.

Undersökningsresultatet visar att yngre generationer är mer benägna att anpassa sig till förändringar i samhällets institutionella uppbyggnad som skett under deras uppväxt. Detta för att de inte har någon annan erfarenhet av tidigare uppbyggnad.³⁹

I Edlund och Säves undersökning fann de att åldern hade en betydelse för förtroendet till hur välfärden finansieras. De skriver att sannolikheten för att stödja en statligt eller en mixad modell påverkades väsentligt av vilken ålder personerna i deras undersökning hade. I deras undersökning skiljde sig gruppen med de yngsta och de äldsta med 15 procent. De äldre föredrog i större utsträckning en kollektivt skattefinansierad och offentlig välfärd, jämfört med de yngre.

Edling och Liljeros (2016) har också forskat om ålder och attityder.

Ålder är ett socialt såväl som ett biologiskt fenomen. Som en del i den sociala strukturen påverkar ålder våra attityder och våra handlingar men även hur vi som individer förhåller oss till varandra. De skriver vidare att förutom familjen framträder fyra huvudsakliga samhörighetsformer för identifikation och internalisering (införlivning av andras tankar och

³⁶ Peter L. Berger Thomas Luckman. *Kunskapssociologi Hur en individ uppfattar och formar sin sociala verklighet*. W&W.1979. s78-79

³⁷ Esaiasson Peter mfl. *Metodpraktikan: Konsten att studera samhälle, individ och marknad*. 5 Uppl. 2017. s116

³⁸ Jonas Edlund och Ingemar Johansson Sevä. *Is Sweden Being Torn Apart? Privatization and Old and New Patterns of Welfare State Support*. s560

³⁹ Jonas Edlund and Ingemar Johansson Sevä. *Is Sweden Being Torn Apart? Privatization and Old and New Patterns of Welfare State Support*. s560

värderingar) av världen. Först är det kamratgruppen. Man identifierar sig med de som är jämnåriga, därefter är det skolan, därefter är det fritidsaktiviteter och slutligen är det behovet av att hitta en livspartner. I dessa sammanhang blir de åldersrelaterade värderingarna viktigare än det omgivande samhällets etablerade värderingar.⁴⁰

2.3 Kritik mot teori

Berger & Luckmann (1979) *Kunskaps sociologi, Hur individen uppfattar och formar sin sociala verklighet*, Wahlström & Widstrand, Stockholm

Berger och Luckmann skriver bland annat att det finns för lite modern empirisk forskning kring sambandet mellan institutioner och den legitimerande symboliska världsordningen. Mer forskning kring ämnet skulle enligt Berger & Luckmann öka den sociologiska förståelsen för det moderna samhället. I stället blir nu sambandet dunklare när man talar om det moderna samhället med dess nya parametrar som sekularisering, masssamhället, vetenskaplig tidsålder, den autonoma individen och upptäckten av det omedvetna. Dessa nya termer visar hur stora problemen är och måste ytterligare klargöras vetenskapligt. Den moderna västerländska människan lever i en värld som skiljer sig från alla tidigare världar. Men vad betyder det? Det här menar Berger & Luckmann behöver den empiriska forskningen i större utsträckning forska om.⁴¹

Danziger, K (1975) *Socialisation: Barnets väg in i vuxenvärlden*, Prisma

Danziger är inte så kritisk mot socialisationsteorin som sådan, utan mer kritisk till hur forskning bedrivs inom socialisationsteorin. Han skriver bland annat att man i för stor utsträckning nyttjar sig av kliniska fallstudier inom socialisationsforskning, vilket han hävdar har stora vetenskapliga nackdelar. Det är inte en metod som kan användas för att förklara riktigheten i generella påståenden om mänskligt beteende. Det medför okända och till stor del okontrollerade effekter. Trots detta utgör den kliniska metoden en värdefull källa för generella hypoteser om socialisation. Utvecklingen av en sund teori kräver att man har goda hypoteser samt prövar dem.

⁴⁰ Christofer Edling & Fredrik Liljeros. *Ett delat samhälle – makt intersektionalitet och social skikning*. Liber. 2016. s127-128

⁴¹ Peter L Berger & Thomas Luckmann. *Kunskaps sociologi hur individen uppfattar och formar sin sociala verklighet*. Wahlström & Widstrand, Stockholm. 1979. s216

Eftersom hypoteserna om mänskligt beteende förmodligen skulle bli oändliga så kan en god hypotesprövning vara bortkastat. Inom socialisationslitteraturen finns det mängder av redogörelser för försök till att pröva hypoteser som redan från början verkade orimliga.

Ett annat problem inom socialisationsforskningen är undersökningar av social förstärkning vars betydelse för socialisationsforskningen är diskutabel. Problemet här är inte den snäva begränsningen utan en generalisering som går för långt så att socialisationsfrågorna slinker genom maskorna på nätet. Detta ställs på sin spets när man försöker använda socialförstärkning för att förklara beteendeförändringar i naturlig miljö. Det gör oss blinda för de verkligt viktiga mänskliga faktorerna och istället frestar det här forskare att föreställa sig att social förstärkning har skett.⁴²

⁴² Kurt Danziger. *Socialisation: Barnets väg in i vuxenvärlden*. Prisma. 1971. s133-137

3 Metod

I detta kapitel är avsikten att inledningsvis beskriva studiens metod. Därefter beskriva vilket material som har använts i studien, hur studien avser att operationaliseras. Avslutningsvis redovisas källkritik.

3.1 Uppsatsens metod

Detta är en beskrivande studie⁴³ med en teoriprovande design⁴⁴ där studien med stöd av institutionell socialisation⁴⁵ teorin⁴⁶ analyserar vilka förändringar som har skett i välfärden och hur dessa förändringar har påverkat förtroendet för välfärden.

Inledningsvis är avsikten att genomföra en kvantitativ studie baserad på statistik från Ekonomistyrningsverket (ESV) gällande Sveriges utgifter till välfärden i perioden 1986-2004.⁴⁷ Perioden 1986-2004 är relevant då både Socialdemokraterna samt Alliansen har innehaft regeringsposition. Styrkan i den inledande analysen är att man får det statistiskt klarlagt om staten har minskat, bibehållit eller ökat sina utgifter till välfärden. Det empiriska stödet för studiens teori stärks om man kan utläsas att statens budget har minskat. Sveriges befolkning har ökat från 8.37 miljoner 1986 till 9,7 miljoner 2014⁴⁸ vilket innebär att det finns möjlighet att statens budget för välfärden ökat trots nedskärningar.

Därefter kommer information inhämtas utifrån en jämförande design förändringsstrategin⁴⁹ Som analysverktyg kommer data av tidigare opinionsundersökningar Svenska förtroendetrender 1986-2020 från SOM-institutet att användas. Undersökningen kommer att fokusera på om förtroendet har förändrats vid de tidpunkter som välfärdssystemet har förändrats. Den första jämförelsepunkten i studien är 1995. Det är en relevant tidpunkt då välfärden genomgick de största förändringarna efter regeringsskiftet 1991 som nämns i kapitel 1.4. Utifrån denna undersökning kommer validiteten att vara måttligt hög för att

⁴³ Esaiasson Peter mfl. *Metodpraktikan: Konsten att studera samhälle, individ och marknad*. 5 Uppl. 2017. s37

⁴⁴ Ibid. s41

⁴⁵ Jonas Edlund and Ingemar Johansson Sevä, *Is Sweden Being Torn Apart? Privatization and Old and New Patterns of Welfare State Support*. s560

⁴⁶ Peter L.Berger Thomas Luckman. *Kunskapssociologi Hur en individ uppfattar och formar sin sociala verklighet*. W&W.1979. s63

⁴⁷ Statistiken studien kommer att nyttja är rapporter ur ekonomistyrningsverkets hemsida www.esv.se/statens-ekonomi/prognos-och-utfall/utfall-for-statens-budget/utgifter

⁴⁸ SCB webbsida. www.scb.se/hem/hitta-statistik/Sveriges-folkmangd-fran-1749-och-fram-till-idag

⁴⁹ Esaiasson Peter mfl. *Metodpraktikan: Konsten att studera samhälle, individ och marknad*. 5 Uppl. 2017. s146

slutsatsen skall var substantiellt intressant⁵⁰. Det operationella måttet är, om populationen är negativa till förändringarna. Undersökningen gör en beskrivande kvantitativ analys av opinionsundersökningar baserat på teorin institutionell socialisation för att utvärdera om olika åldersgrupper har olika förtroende för välfärdsstaten. Detta med en positivistisk ansats⁵¹.

Slutligen

Extern validitet⁵² uppnås genom att generalisera såväl beskrivande som förklarande slutsatser från det urval av analysenheter som har undersökts. De förväntade svaren är att anses som probabilistiska⁵³.

Empirin består av statistik hämtad ur rapporter från Ekonomistyrningsverket(ESV), Statistiska centralbyrån (SCB) samt opinionsundersökningar från SOM-institutet som avhandlar välfärd och förtroende för välfärden.

3.2 Uppsatsens material

Materialet till studien kommer att bestå av statistik från ESV⁵⁴, SCB och SOM-institutets undersökningar som presenteras nedan efter att datan från ESV har introducerats.

ESV utvecklar den ekonomiska styrningen för statliga myndigheter samt gör analyser och prognoser för statens ekonomi. ESV är en central förvaltningsmyndighet under Finansdepartementet⁵⁵

Med underlagen från ekonomistyrningsverket⁵⁶ kommer den befintliga datan som redogör för statens utlägg till välfärden bearbetas och sammanställas. Samanställningen kommer att visa om statens utgifter har ökat, bibehållits eller minskat under perioden som studien avhandlar.

Utöver de statistiska data från ESV kommer statistik ifrån en opinionsundersökning ifrån SOM-institutet att användas.

SOM-institutet vid Göteborgs universitet grundades år 1986 med syftet att genomföra frågeundersökningar och arrangera seminarier inom ämnesområdet Samhälle, Opinion och Massmedia. Institutet drivs i samarbete mellan Institutionen för journalistik, medier och kommunikation (JMG) och Statsvetenskapliga institutionen vid Göteborgs universitet.⁵⁷

⁵⁰ Esaiasson Peter mfl. *Metodpraktikan: Konsten att studera samhälle, individ och marknad*. 5 Uppl. 2017. Wolters Kluwer. s147

⁵¹ Thorsten Thurén. *Vetenskapsteori för nybörjare*. 2019. Liber. s190

⁵² Esaiasson Peter mfl. *Metodpraktikan: Konsten att studera samhälle, individ och marknad*. 5 Uppl. 2017. s59

⁵³ Ibid 168

⁵⁴ ESV webbsida. www.esv.se/statens-ekonomi/prognos-och-utfall/utfall-for-statens-budget/utgifter

⁵⁵ Ekonomistyrningsverkets hemsida. *Om ekonomistyrningsverket*. www.esv.se

⁵⁶ ESV webbsida. [Tidsserier.statens-budget.m.m.2020-Ekonomistyrningsverket\(esv.se\)](http://Tidsserier.statens-budget.m.m.2020-Ekonomistyrningsverket(esv.se))

⁵⁷ Elisabeth Falk. *Svenska förtroendetrender 1986-2020*. SOM – Institutet. Göteborgs Universitet.

Svenska förtroendetrender 1986-2020 är undersökningen som kommer att användas. Svenska förtroendetrender 1986-2020 redovisar utfallet av frågor som berör förtroende för samhällsinstitutioner och grupper. Källa: Den nationella SOM-undersökningen 1986–2020. Varje år svarar mellan 10 000 och 20 000 svenskar på SOM-institutets frågor som rör allt från politik och massmedier till ämnen som livsstil, hälsa och fritidsvanor. Den nationella SOM-undersökningen är den mest omfattande undersökningen och har genomförts varje höst sedan 1986 med ett slumpmässigt urval personer boende i Sverige. Från och med 2008 års undersökning är åldersintervallet 16–85 år. Mätningarna genomförs som flera delundersökningar med olika inriktningar. 2020 hade varje delundersökning ett urval om 3 750 personer.

Frågorna som är relevanta för den här studien är följande :

- ”Hur stort förtroende har Du för det sätt på vilket följande samhällsinstitutioner och grupper sköter sitt arbete?”⁵⁸
- ”Hur stort förtroende har du för det sätt på vilket följande institutioner och grupper sköter sitt arbete?”⁵⁹

Respondenter kunde välja mellan följande fem svarsalternativ: mycket stort förtroende, ganska stort förtroende, varken stort eller litet förtroende, ganska litet förtroende och mycket litet förtroende.

I SOM-undersökningen 1987 ingick inte alternativet varken stort eller litet förtroende, vilket är anledningen till att 1987 års resultat inte kommer att redovisas i den här studien.

Statistik från SCB kommer att användas i den här studien för att redovisa Sveriges befolkningsmängdsökning samt BNP under perioden 1986-2004.

SCB är en statistikmyndighet, under finansdepartementet, som arbetar på uppdrag av regeringen samt andra statliga myndigheter. Uppdraget som SCB har är att förse användare och kunder med statistik för beslutsfattande, debatt och forskning. SCB ansvarar för officiell statistik och annan statlig statistik.

SCB finns i både Solna och Örebro och har cirka 1 300 medarbetare, varav runt 35 är fältintervjuare. Totalt omsätter verksamheten över en miljard kronor årligen, varav hälften är statligt anslag.⁶⁰

Den här studien har identifierat sex källor, av utredande och undersökande karaktär, som är intressanta och som studien kommer att göra sina urval ifrån.

- Stefan Svallfors 2011. *A Bedrock of Support? Trends in Welfare State Attitudes in Sweden, 1981–2010*
- Ingemar Johansson Sevä. Luleå Universitet. *Projekt Välfärdsopinion 2017*

⁵⁸ Frågan var inkluderad från 1986 till 2008

⁵⁹ Frågan uppdaterades från 2008-.

⁶⁰ SCB webbsida. *Om SCB*. www.scb.se/om-scb/

Dessa vetenskapliga artiklar och rapporter kommer studien att nyttja som referenser och generellt diskutera deras resultat.

- Jonas Edlund and Ingemar Johansson Sevä, *Is Sweden Being Torn Apart? Privatization and Old and New Patterns of Welfare State Support*

Denna vetenskapliga artikel och deras slutsatser kommer den här studien basera resultaten på.

- SOM Institutet. Göteborgs Universitet. *Svenska trender 1986-2020*.
- Ekonomistyrningsverket. *Statens ekonomi. Prognos och utfall*.
- SCB. Statistikdatabasen. Sveriges BNP samt Sveriges befolkningsökning 1986-2004

Dessa tre källor kommer den här studien att hämta och analysera data ifrån.

Syftet med ovanstående sex oberoende källor är att med etablerad teori med hög reliabilitet kunna svara på studiens forskningsfråga och syfte.

3.3 Operationalisering

Som analysenheter kommer studien att nyttja sig av underlag från ESV, SCB samt underlag från SOM-institutet. Dessa följer principen om stordriftsfördel med bevarad validitet⁶¹

Studiens teori är att de institutionella förändringar som har skett i den svenska välfärden från 1990-talet och fram till dags datum har påverkat svenska medborgares förtroende för välfärden. Härvid har studien som frågeställning. Har förändringarna i svenska välfärden påverkat förtroendet för välfärden? Studien har även för avsikt att påvisa att ålder har en avgörande betydelse i personers förtroende för hur välfärden organiseras. Detta med stöd av teorin institutionell socialisation beskriven i den vetenskapliga artikeln av Edlund och Johansson Sevä, (2013). Härvid har studien följande hypoteser.

- Personer födda tidigare än 1980 är mer negativa till förändringarna och har ett minskat förtroende till välfärdsystemet.
- Personer födda 1980 och senare är inte så negativa till förändringarna och har bibehållit förtroende för välfärdsystemet.

Utifrån de resultat som framkommer i studiens kvantitativa analys av SOM-institutets opinionsundersökningar 1986-2020. Svenska förtroendetrender och med stöd av teorin institutionell socialisation kan slutsatser dras.

För att kontrollera om studiens hypoteser stämmer kommer studien att sammanställa all data från SOM institutet från 1986-2004. Härvid kommer studien att nyttja följande variabler: Ålder, kön, klass och politisk orientering.

⁶¹ Esaiasson Peter mfl. *Metodpraktikan: Konsten att studera samhälle, individ och marknad*. 5 Uppl. 2017. Wolters Kluwer. s202

Utifrån dessa variabler skall en mätning genomföras, för varje år i perioden 1986-2004, angående hur stort förtroende respektive variabel har för institutionerna som sköter välfärden. Den här mätningen sammanställs till data som ytterligare kommer att bearbetas, sammanställas och presenteras grafiskt för respektive variabel.

Den första jämförelsepunkten i studien är 1995. Det är en relevant tidpunkt då välfärden genomgick de största förändringarna efter regeringsskiftet 1991 som nämns i kapitel 1.4.

För att särskilja variabeln ålder kommer studien enligt hypoteserna att dela upp kategorin, personer födda 1980 och tidigare samt personer födda 1980 och senare. Om studiens hypoteser stämmer visar det sig att personer som är födda 1980 och tidigare har ett lägre förtroende för välfärden så som välfärden ser ut nu efter systemskiftet beskrivet i kapitel 1.4.

Studiens val av område inom välfärden är vård och skola. Målbilden är att studien i slutändan kan påvisa att den observation som Edlund and Johansson Sevä (2013) gjorde i sin studie stämmer. Att den yngre generationen är mer benägen att anpassa sig till förändringar i samhällets institutionella uppbyggnad. Detta på grund av att de inte har någon annan erfarenhet av tidigare uppbyggnad. Härvid visar det sig också att institutionell socialisering har en påverkan på vilka attityder man har till institutionerna som tillhandahåller samhället med välfärdstjänster.

3.4 Källkritik

SOM-institutet

Svarsfrekvensen är relativt hög ca 70 procent, dock så har denna andel långsamt minskat sedan år 2000. I nuläget anger SOM att det är cirka 50 procent av de som väljs ut som faktiskt svarar. Här skriver de själva att de behöver genomföra en analys på varför och vilka som väljer att inte svara respektive de som väljer att svara.

De som i nuläget bortfaller är yngre, mindre etablerade personer som svarar i något lägre utsträckning. Detta beror delvis på ovilja, men framförallt på svårigheter att nå denna grupp med post och telefon. Därtill finns en underrepresentation bland personer som bor i ekonomiskt utsatta områden samt bland personer som inte talar svenska.⁶²

Gällande källkritik i allmänhet så är det huvudsakligen nyligen genomförda opinionsundersökningar som är av intresse. Opinionsundersökningar är en åsiktsmätning, vanligen utförd med hjälp av systematiskt ställda frågor till ett slumpmässigt urval människor.⁶³

⁶² Göteborgs universitets webbsida. SOM-institutet. *Metod-0*. www.gu.se/som-institutet/som-undersokningarna/metod-0

⁶³ Nationalencyklopedin

Åsikter bör man inte tolka som fakta men man kan utläsa tendenser.

Det finns alltid en risk för mätfel eller metodfel när man genomför en sammanställning av inhämtat material.⁶⁴

Studiens undersökning av dessa opinionsundersökningar är, vilken ålder den undersökte har vid genomförandet. Det är fakta.

Ekonomistyrningsverket

ESV är en central förvaltningsmyndighet under Finansdepartementet som utvecklar den ekonomiska styrningen för övriga statliga myndigheter samt gör analyser och prognoser för statens ekonomi. Kritiken mot ESV är mer av arten, intern kritik. ESV lyfter fram följande i sin rapport *Ekonomisk styrning i staten 2021:19*.

Kritiken handlar om att statsförvaltningen har varit föremål för reformer som i forskningen och debatten ofta sammanfattas av begreppet New Public Management (NPM). Begreppet används för en utveckling som kritiker menar är inspirerad av styrmodeller inom den privata sektorn, där fokus ligger på resultat, decentralisering och delegerat ansvar och där syftet är att effektivisera förvaltningen och dämpa utgiftsutvecklingen i den offentliga sektorn.

Förändringarna har införts på ett okritiskt sätt samtidigt som de har medfört bland annat ökad fragmentisering och en undanträngning av viktiga värden i statsförvaltningen, så som objektivitet, saklighet och integritet.

Regeringens styrning av myndigheterna bidrar till ökad administration, som kan ta tid från myndigheternas kärnuppgifter. Det handlar till exempel om kraven på myndigheternas årsredovisningar (inklusive resultatredovisningen) och styrningen av interna processer på myndigheterna, som internrevision och intern styrning och kontroll. Detta ökade krav kan innebära att personalresurserna inte räcker till för att lösa huvuduppgiften. Kvalitén i myndighetens ekonomiska styrning riskerar att sänkas.⁶⁵

Statistiska centralbyrån

SCB är en statlig myndighet som arbetar under finansdepartementet. Detta kan innebära en risk att man uppfattar SCB som partisk och som myndighet endast framställer statistik beställd av sin uppdragsgivare, regeringen.

SCB har fått kritik bland annat för att de inte har hanterat sina stora bortfall i deras undersökningar. Bortfallsproblematiken som myndigheten har kan få konsekvenser som innebär att skattningarna blir skeva och det statistiska resultatet kan uppfattas som en falsk verklighet. Exempelvis om man vill skatta medelinkomsten i en population, och de som inte deltar i undersökningen tenderar att ha lägre inkomst än de som deltar, får man ett snedvridet resultat. Man får en överskattning av medelinkomsten i populationen.

SCB är medvetna om bortfallsproblematiken. De har i en egen rapport konstaterat att bortfallet har ökat väsentligt under de senaste 25 åren eller att bortfallet legat på en hög nivå

⁶⁴ Esaiasson Peter mfl. *Metodpraktikan: Konsten att studera samhälle, individ och marknad*. 5 Uppl. 2017. s71

⁶⁵ Esv 2021:19. *Rapport Ekonomisk styrning i staten*. [Ekonomisk styrning i staten - Ekonomistyrningsverket \(esv.se\)](https://www.esv.se)

under en lång följd av år. I vissa återkommande undersökningar har bortfallen ökat med 12-13 procent på 25 år. Nackdelen med bortfall är att den som så önskar kan ifrågasätta skattningarnas tillförlitlighet⁶⁶.

⁶⁶ SCB webbsida, 2001, ISBN: 91-618-0908-X, *Minska bortfallet*, SCB-Tryck, Örebro

4 Analys

I detta kapitel kommer studiens empiriska underlag att analyseras med stöd av teorin institutionell socialisation, studiens hypoteser samt tidigare forskning. Avslutningsvis kommer analysens resultat att redovisas.

4.1 Analys

Som analysenhet kommer studien att nyttja sig av statistiska underlag från ESV, SCB samt underlag från SOM-institutet.

För att kunna svara på frågan, var det bättre förr, och studiens två hypoteser har studien inledningsvis genomfört en kvantitativ innehållsanalys, baserad på statistik från ESV. Analysen syftade till att klargöra hur mycket pengar staten spenderar på välfärdsområdena vård och skola i perioden 1986-2004. Detta är en viktig faktor då analysen ger vid handen om staten har minskat eller ökat sina välfärdsrelaterade utgifter. Det vill säga att man delvis kan svara på frågan efter genomförd analys. För att inte ge ett missvisande resultat har studien i analysen tagit hänsyn till förändringar i Sveriges BNP samt eventuell befolkningsökning i perioden. Analysen har här genomförts med stöd av statistik från SCB.

ESV-Statens välfärdsrelaterade utgifter 1986-2004

Vid analysen av Statens välfärdsrelaterade utgifter har studien nyttjat underlag från ESV som benämns: *Tabeller för tidsserier för statens budget mm 2020*.⁶⁷I detta underlag har studien nyttjat tabell 10.2 *Statens budget, utgifter fördelade efter huvudtitel (departement) 1985/86–1989/90 enligt 1989/90 års struktur.1 Miljoner kronor*. Studien har även nyttjat tabell 10.3 *Statens budget, utgifter fördelade efter huvudtitel (departement) 1990/91–1994/95 enligt 1994/95 års struktur.1 Miljoner kronor*. 1995 genomförde ESV en förändring i upplägget för budgetstyrning. Fram till 1995 var utgifterna baserade på departement. Efter 1995 var utgifterna baserade på utgiftsområde. Därför har även tabell 10.4 *Statens budget, utgifter fördelade på utgiftsområden m.m. 1995–2005 enligt 2020 års struktur.1 Miljoner kronor*. samt tabell 10.5 *Statens budget, utgifter fördelade på utgiftsområden m.m. 2006–2020 enligt 2020 års struktur.1 Miljoner kronor* nyttjats.

⁶⁷ ESV webbsida. [Tidsserier, statens budget m.m. 2020 - Ekonomistyrningsverket \(esv.se\)](https://www.esv.se/tyrning/tidsserier-statens-budget-mm-2020)

I dessa underlag har studien extraherat statistiken som gäller hälso, och sjukvård samt utbildning.⁶⁸

Underlagen skiljer sig åt med brytpunkt från budgetåret 1995. Tabell 10.2/10.3 fördelas budgeten till departement. Tabell 10.4/10.5 fördelas budgeten till utgiftsområden. Studien har valt att ta med båda underlagen trots att det ekonomiska utfallet skiljer sig åt. Syftet med att redovisa båda är att man ser tendensen om budgeten har ökat eller minskat.

Statistiken har därefter under rubriken Vård i ESV underlag ytterligare sammanställt så att man kan se, från 1986 till 2004, hur mycket staten har budgeterat för. Därefter har studien under rubriken Skola i ESV underlag ytterligare sammanställt så att man kan se, från 1986-2004, hur mycket staten har budgeterat för. Den här sammanställningen bifogas i studien under bilaga 1. Därefter har studien för att kunna presentera statistiken grafiskt använt sig av tabellverktyget i Exel. Två tabeller har tagits fram Tabell 10.4 Vård samt 10.5 Skola. Miljoner SEK visas på X- axeln och åren visas på y- axeln i båda tabellerna. Sammanställningen presenteras i kap 4.2 Resultat.

SCB-BNP 1986-2004

Vid analysen av Sveriges BNP har studien nyttjat underlag från SCB som benämns: *BNP från användnings sidan (ENS2010), försörjningsbalans, löpande priser, mnkr efter användning och år*⁶⁹. Variablerna som nyttjades var löpande priser, BNP till marknadspris och År.

Det extraherade dataunderlaget har därefter ytterligare sammanställt så att man kan se, från 1986 till 2004, hur stor Sveriges BNP var år för år. Den här sammanställningen bifogas i studien under bilaga 1. Därefter har studien för att kunna presentera statistiken grafiskt använt sig av tabellverktyget i Exel. En tabell, *Sveriges BNP 1986-2004*,⁷⁰ har tagits fram. Miljoner SEK visas på X- axeln och åren visas på y- axeln. Sammanställningen presenteras i kap 4.2 Resultat.

SCB-Befolkningsökning 1986-2004

Vid analysen av Sveriges befolkningsmängd har studien nyttjat underlag från SCB som benämns: *Folkmängden efter region, civilstånd, ålder och kön År 1968-2021*.⁷¹ Variablerna som nyttjades var: Folkmängd, Region-Riket, Civilstånd-Inget val, Ålder- Inget val, Kön-Inget val och År- 1986-2004.

Det extraherade dataunderlaget har därefter ytterligare sammanställt så att man kan se, från 1986 till 2004, hur stor Sveriges befolkning var år för år. Den här sammanställningen bifogas i studien under bilaga 1. Därefter har studien för att kunna presentera statistiken grafiskt

⁶⁸ Bilaga 1 Data SOM samt ESV

⁶⁹SCB webbsida. [BNP från användningssidan \(ENS2010\), försörjningsbalans, löpande priser, mnkr efter användning och år. PxWeb \(scb.se\)](#). 23 Mars 2022.

⁷⁰ Bilaga 1 Data SOM samt ESV

⁷¹ SCB webbsida. [Folkmängden efter region, civilstånd, ålder och kön. År 1968 - 2021. PxWeb \(scb.se\)](#). 23 Mars 2022

använt sig av tabellverktyget i Excel. En tabell, *Befolkningsökning 1986-2004*,⁷² har tagits fram. Antal miljoner invånare visas på X- axeln och åren visas på y- axeln. Sammanställningen presenteras i kap 4.2 Resultat.

SOM- Institutets opinionsundersökning 1986-2004

Därefter har studien genomfört en kvantitativ innehållsanalys på medborgarnas förtroende till välfärden. Analysen baserades på SOM – Institutets opinionsundersökning som har genomförts årligen från 1986-2020. *Svenska förtroende trender 1986-2020*.⁷³

Analysenheter för studien har varit vård, skola och riksdagen. Variablerna som studien har valt vid analysen är: Ålder, Kön, Klass och Partitillhörighet. Variablerna har graderats av SOM enligt följande Ålder: 19-29, 30-49, 50-64, 65-85 år. Kön: Man eller kvinna. Klass: Låg utbildad, medel utbildad och hög utbildad. Partitillhörighet: Vänster, varken vänster eller höger samt höger.

Variabelvärdet har varit, hur stor andel som har mycket eller ganska stort förtroende för vård, skola och riksdagen. Utifrån dessa variabler har studien genomfört en mätning.

En mätning för varje år i perioden 1986-2004 med syfte att kontrollera hur stort förtroende respektive variabel har för institutionerna som sköter välfärden. Den här mätningen har sedan sammanställs till ett statistiskt underlag⁷⁴

Det extraherade dataunderlaget har därefter ytterligare sammanställts så att man kan se, från 1986 till 2004, vilket förtroende de olika variablerna har för vård, skola och riksdagen år för år. Den här sammanställningen bifogas i studien under bilaga 1. Därefter har studien, för att kunna presentera statistiken grafiskt, använt sig av tabellverktyget i Excel. Tre tabeller, Data SOM Vård, Data SOM skola samt Data SOM Riksdagen,⁷⁵ har tagits fram för varje variabel. Förtroendenivån visas på X- axeln och åren visas på y- axeln på samtliga tabeller.

Utöver den här sammanställningen har studien tagit ett medelvärde på varje variabel i samtliga tabeller. Medelvärdet har räknats genom att summera varje variabelvärde och därefter dela det med totalantalet. Tabellerna presenteras under bilaga 1 samt sammanställningen presenteras i kap 4.2 Resultat.

För att särskilja variabeln ålder kommer studien enligt hypoteserna att dela upp kategorin, personer födda 1980 och tidigare samt personer födda 1980 och senare. Urvalen har för avsikt att visa vad det är som påverkar attityderna till välfärden. Studien har därför tagit två medelvärden på variabeln ålder. Ett medelvärde på personer födda 1980 och senare samt 1980 och tidigare. Medelvärdet har räknats genom att summera varje variabelvärde och därefter dela det med totalantalet. Den här undersökningen syftar till att kunna se om studiens hypoteser stämmer, att det är åldern som påverkar vilket förtroende man har till institutionerna och detta baserat på teorin institutionell socialisation. Om studiens hypoteser

⁷² Bilaga 1 Data SOM samt ESV

⁷³ Göteborgs universitet SOM-institutet webbsida. [Svenska förtroendetrender 1986-2020 \(gu.se\)](https://www.gu.se/aktuellt/nyheter/2022/03/25/svenska-fortroendetrender-1986-2020). 25 Mars 2022

⁷⁴ Bilaga 1 Data SOM samt ESV

⁷⁵ Bilaga 1 Data SOM samt ESV

stämmer visar det sig att personer som är födda 1980 och tidigare har ett lägre förtroende för välfärden så som välfärden ser ut nu efter systemskiftet beskrivet i kapitel 1.4.

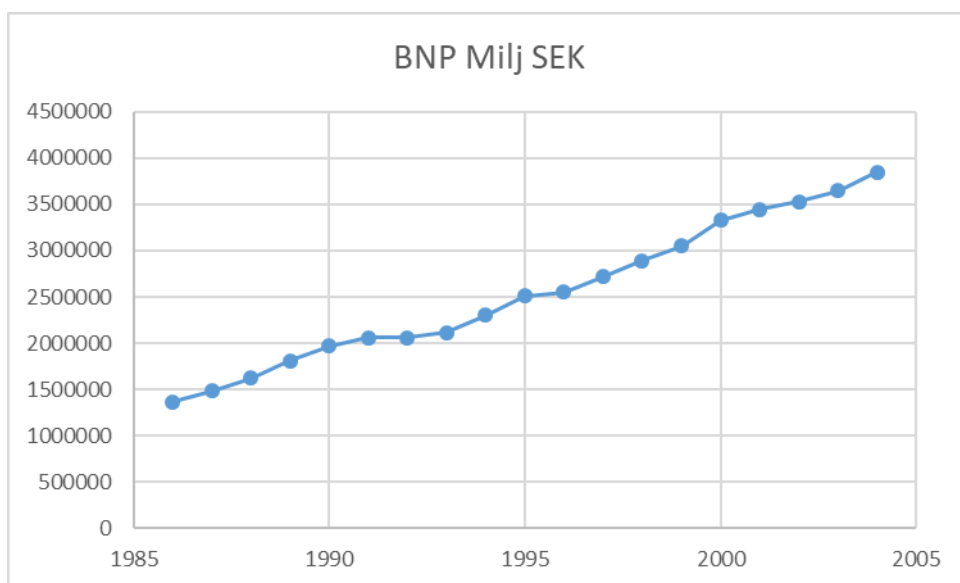
Den första jämförelsepunkten i studien är 1995. Tidpunkten har valts som jämförelsepunkt då välfärden genomgick de största förändringarna efter regeringsskiftet 1991 som nämns i kapitel 1.4.. För att kunna kontrollera detta har studien tagit två medelvärde på förtroendet för samtliga variabler i samtliga tabeller. De två medelvärdena är tiden 1986-1995 samt 1996-2004. Medelvärdet har räknats genom att summera varje variabelvärde och därefter dela det med totalantalet. Den här undersökningen syftar till att visa om där är en förtroendeskillnad innan och efter studiens jämförelsepunkt.

4.2 Resultat

4.2.1 Resultat BNP

Resultatet av den statistiska analysen av Sveriges BNP från 1986-2004 visar att BNP generellt har ökat för varje år. Visas nedan i tabell 4.1. Från 1362775 miljoner kronor 1986 till 3846248 miljoner kronor 2004. Undantaget är mellan 1991-1992 då BNP faktiskt sjunker från 2061053 miljoner SEK till 2060857 miljoner SEK. Detta sammanfaller och visar tydligt på den finanskris som drabbade världen från år 1990. Från 1993 sker det en svag ökning och från 1994 har Sveriges ekonomi återhämtat sig och BNP har en stark uppgång till 2004. Man kan se i analysen av BNP att det har skett en konstant ökning av Sveriges samlade ekonomi. Med ett undantag. Med det här resultatet drar studien slutsatsen, att ur ett ekonomiskt perspektiv, så har det inte påverkat statens möjligheter att finansiera välfärden.

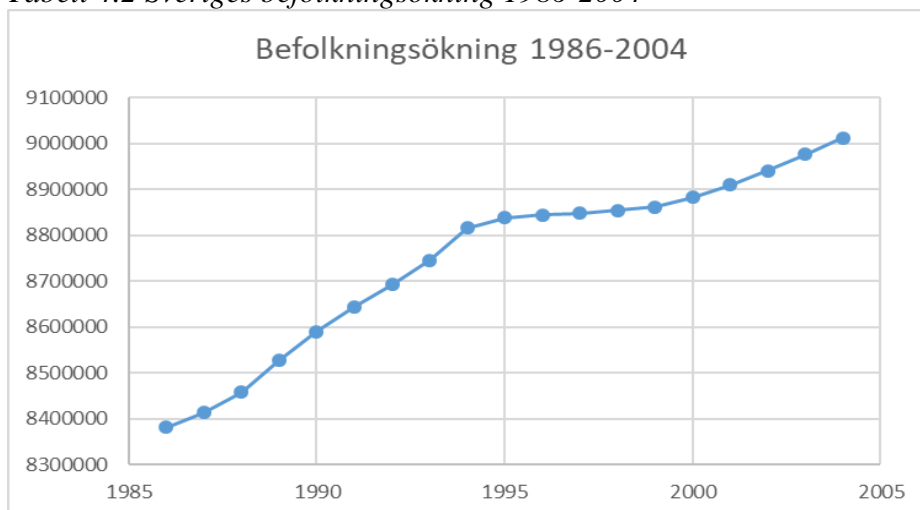
Tabell 4.1 Sveriges BNP 1986-2004 i Milj SEK⁷⁶



4.2.2 Resultat Befolknings ökning

Resultatet av den statistiska analysen av SCB underlag för Sveriges befolkningsökning från 1986-2004 visar att befolkningen har ökat från 8381515 miljoner 1986 till 9011392 miljoner 2004. Visas nedan i tabell 4.2. En ökning på 829877 personer. Det sker en kraftig ökning av befolkningen i perioden 1990-1994 då Sveriges befolkning ökar med 225751. Perioden sammanfaller med inbördeskriget i forna Jugoslavien då Sverige tog emot ett mycket stort antal flyktingar.

Tabell 4.2 Sveriges befolkningsökning 1986-2004⁷⁷



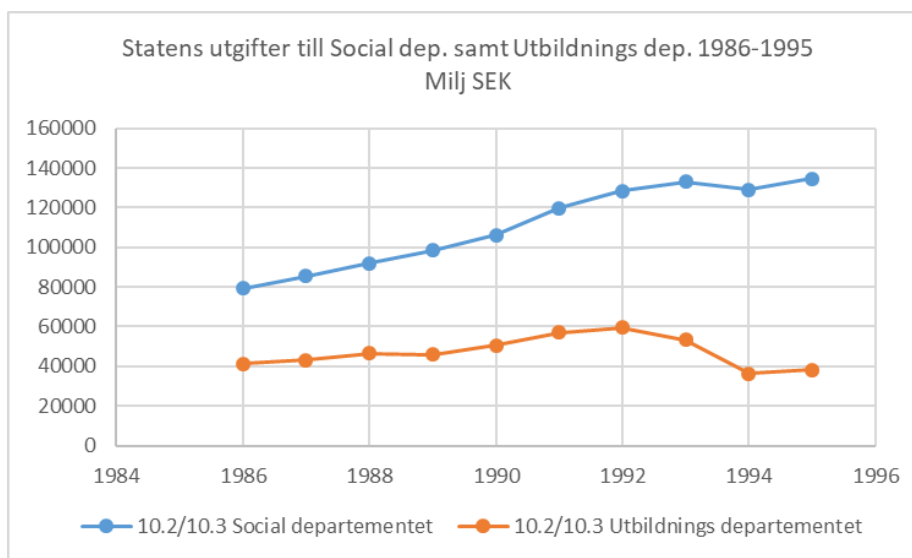
⁷⁶ www.statistikdatabasen.scb.se/pxweb/sv/ssd/START__NR__NR0103__NR0103E/NR0103ENS2010T01NA/

⁷⁷ www.statistikdatabasen.scb.se/pxweb/sv/sdd

4.2.3 Resultat Statens utgifter: Vård och skola

Resultatet av den statistiska analysen av ESV underlag för statens utgifter till vård och skola från 1986-2004. Vilket visas i tabell 4.3. Resultatet är tvådelat kopplat till att ESV genomförde en ändring i sin ekonomistyrning. Från att ha fördelat ekonomi till departement till att fördela ekonomi till utgiftsområde. Härvid har studien två grafiska resultat. I första tabellen där utgifter redovisas för departement kan man se en tydlig skillnad på hur stora utgifterna är mellan utbildning och socialdepartement. Skillnaden är ca 40 miljarder kronor. Studien ser budgetnedskärningar framförallt på utbildningsdepartementet mellan 1992-1994 som man kan koppla till finanskrisen i perioden 1990-1994. Utgifterna nedgår något för socialdepartementet från 1993-1994, för att därefter öka.

Tabell 4.3 Statens utgifter till social/utbildnings departementen 1986-1995 i Milj SEK⁷⁸



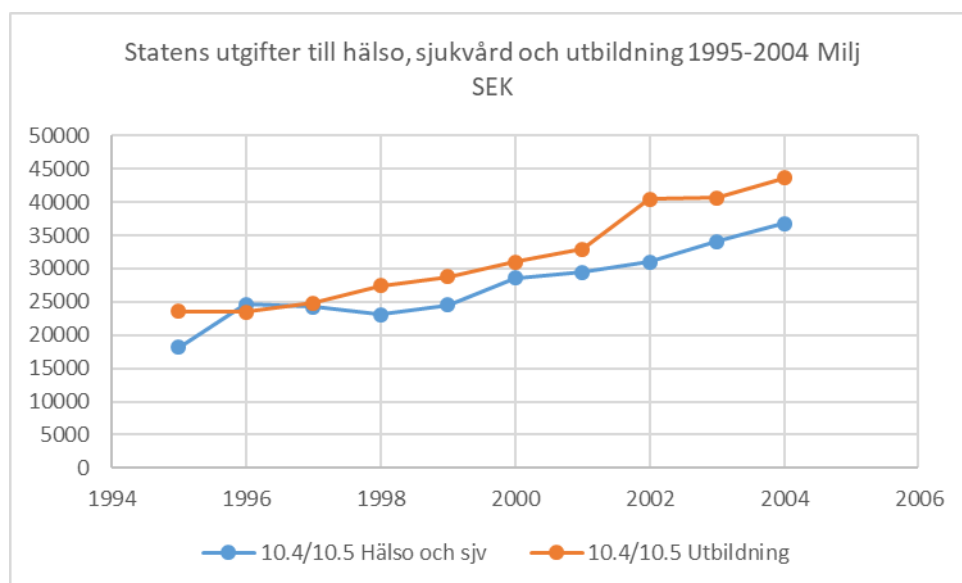
Resultatet av den statistiska analysen av ESV underlag för statens utgifter till utgiftsområde hälso, och sjukvård samt utbildning 1995-2004. Vilket visas i tabell 4.4

Jämförelsepunkten 1995 visar att statens utgifter var lägre innan 1995 och högre efter 1995. Utgifternas stegring följer Sveriges ökade BNP under hela mätperioden från 1986-2004.

Finanskrisen 1991 har i statistiken endast påverkat utbildningsdepartementet som fick nedskärningar i budgeten från 1992-1994

⁷⁸ ESV webbsida. *Tabeller för tidsserier statens budget mm 2020*. Tabell 10.2/10.3

Tabell 4.4 Statens utgifter till hälso, sjukvård och utbildning 1995-2004 i Milj SEK⁷⁹



4.2.4 Resultat av SOM-institutets förtroendeundersökning

4.2.4.1 Skola

Ålder

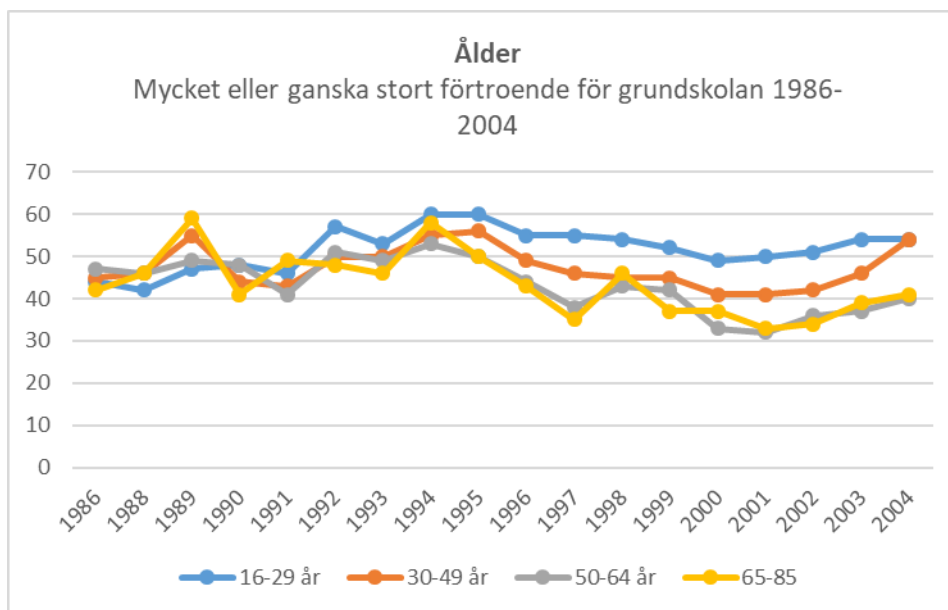
Förtroendet för skolan, vilket visas i tabell 4.5, är relativt lågt i alla ålderskategorier. Vid startpunkten på studien var förtroendet för samtliga ålderskategorierna under 50 procent.

Yngre personer har ett större förtroende för skolan än de äldre.

Jämförelsepunkten 1995 visar att förtroendet ökar svagt för samtliga åldersgrupper fram till 1995. 1994 var förtroendet som högst för samtliga ålderskategorier. Efter 1995 sjunker förtroendet för ålderskategorierna 16-29 och 30-49 fram till år 2000 då en svag ökning sker fram till 2004. För ålderskategorierna 50-64 och 65-85 sjunker förtroendet kraftigt fram till 1997.

⁷⁹ ESV webbsida. *Tabeller för tidsserier statens budget mm 2020*. Tabell 10.4 samt 10.5 *statens budget, utgifter fördelade på utgiftsområde mm 1995-2005*

Tabell 4.5 Ålder mycket eller ganska stort förtroende för grundskolan 1986-2004⁸⁰



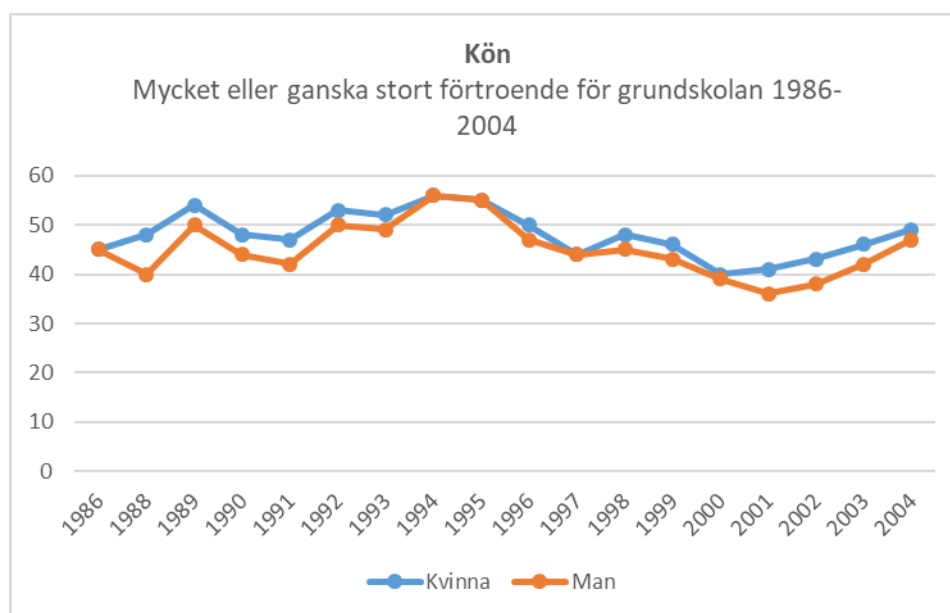
Kön

Förtroendekurvorna är i stort lika mellan könen, dock har männen ett något lägre förtroende för skolan än kvinnorna. Vilket visas i tabell 4.6.

Jämförelsepunkten 1995 visar att förtroendet ökar för båda könen fram till 1995. Efter 1995 sjunker förtroendet för båda kategorierna med en svag uppgång 1998 samt en mer gradvis uppgång från 2001 fram till 2004.

⁸⁰ SOM institutet webbsida Svenska förtroendetrender 1986-2020 tabell 10a-10c Andel mycket/ganska stort förtroende för grundskola, 1986-2020

Tabell 4.6 Kön mycket eller ganska stort förtroende för grundskolan 1986-2004⁸¹



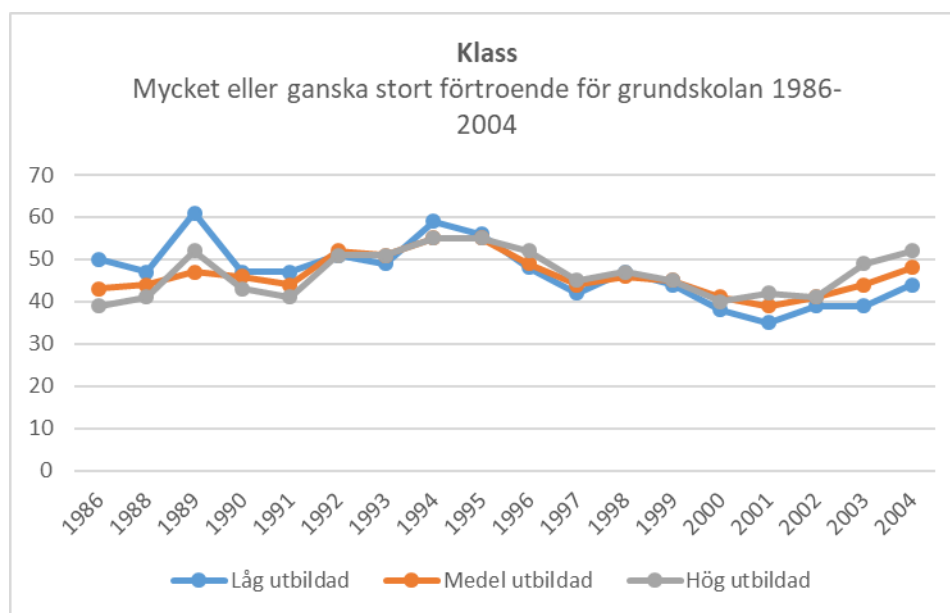
Klass

Förtroendekurvorna är i stort lika mellan de tre klasserna. Vilket visas i tabell 4.7.

Från jämförelsepunkten 1995 sker det ett skifte mellan framförallt hög och lågutbildade grupperna. Det man kan se är att förtroendet är det omvända mellan överklass och underklass från startpunkten 1986 och slutpunkten för studien 2004. Detta kan bero på att den ökade privatiseringen ses som mer positivt i den högutbildade gruppen än i den lågutbildade gruppen.

⁸¹SOM institutet webbsida. Svenska förtroendetrender 1986-2020 Tabell 10a-10c Andel mycket/ganska stort förtroende för grundskola, 1986-2020

Tabell 4.7 Klass mycket eller ganska stort förtroende för grundskolan 1986-2004⁸²

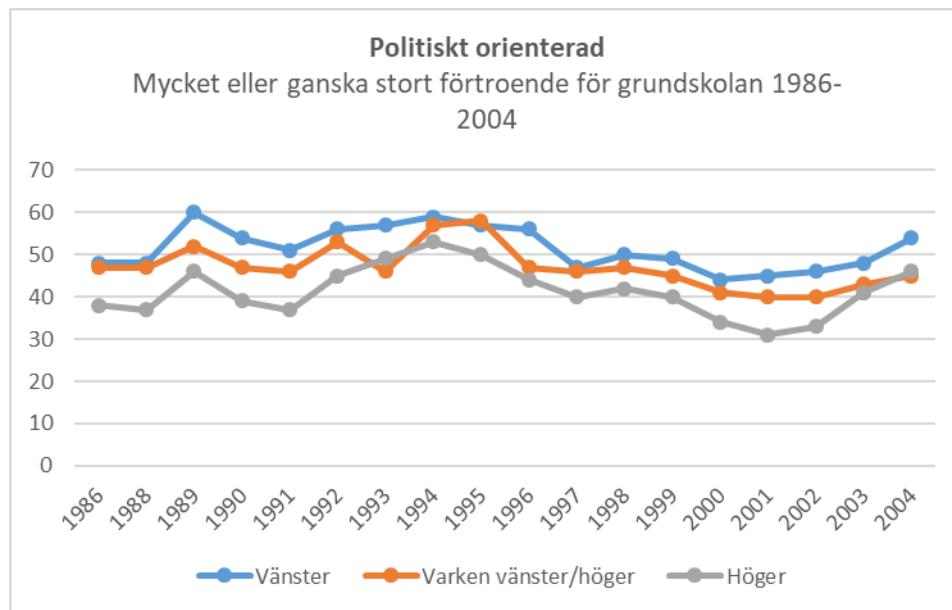


Politiskt orienterad

Förtroendekurvorna är i stort lika mellan de tre kategorierna. Vilket visas i tabell 4.7. Dock har vänster orienterade personer ett större förtroende än höger orienterade personer. Detta följer inte samma mönster som förtroendekurvorna som för klass. Man kan alltså inte dra någon parallell mellan högutbildade som mer höger och lågutbildade som mer vänster. Från startpunkt 1986 sker det en svag ökning av förtroendet fram till jämförelsepunkten 1995. Därefter sjunker förtroendet gradvis fram till 2001-2002 då förtroendet ökar till slutpunkt för studien 2004.

⁸²SOM institutet webbsida. Svenska förtroendetrender 1986-2020 Tabell 10a-10c Andel mycket/ganska stort förtroende för grundskola, 1986-2020

Tabell 4.7 Politiskt orienterad mycket eller ganska stort förtroende för grundskolan 1986-2004⁸³



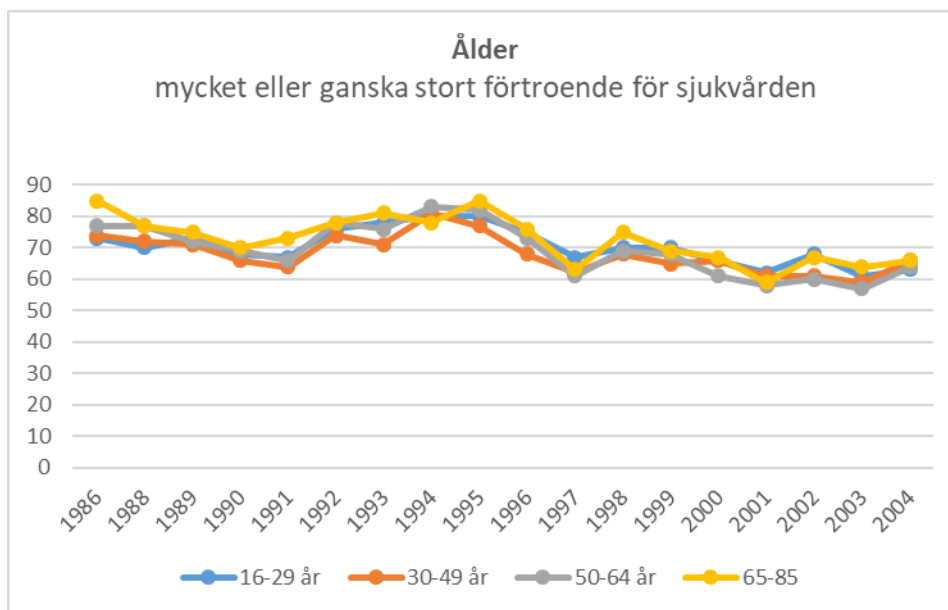
4.2.4.2 Vård

Ålder

Förtroendet för sjukvården är relativt högt för samtliga ålderskategorier. Vilket visas i tabell 4.8. Förtroendet sjunker från 1986 till regeringsskiftet 1991. Därefter ökar förtroendet fram till jämförelsepunkten 1995. Efter 1995 kan man generellt se att förtroendet sjunker fram till 2004. Äldre har större förtroende än yngre. Förtroendet har sjunkit ca 30 procent under mätperioden.

⁸³ SOM institutet webbsida. Svenska förtroendetrender 1986-2020 Tabell 10a-10c Andel mycket/ganska stort förtroende för grundskola, 1986-2020

Tabell 4.8 ålder mycket eller ganska stort förtroende för sjukvården 1986-2004⁸⁴

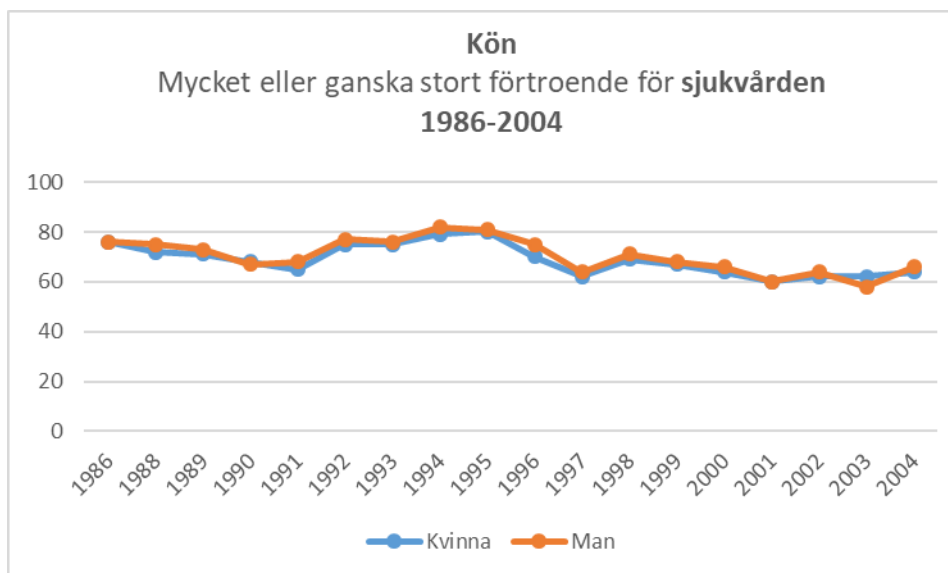


Kön

Förtroendekurvorna är i stort lika mellan könen, dock har kvinnor ett något lägre förtroende för vården än männen. Vilket visas i tabell 4.9.

Jämförelsepunkten 1995 visar att förtroendet ökar för båda könen fram till 1995. Efter 1995 sjunker förtroendet för båda kategorierna med en svag uppgång 1998. Därefter sjunker förtroendet fram till 2004.

Tabell 4.9 kön mycket eller ganska stort förtroende för sjukvården 1986-2004⁸⁵



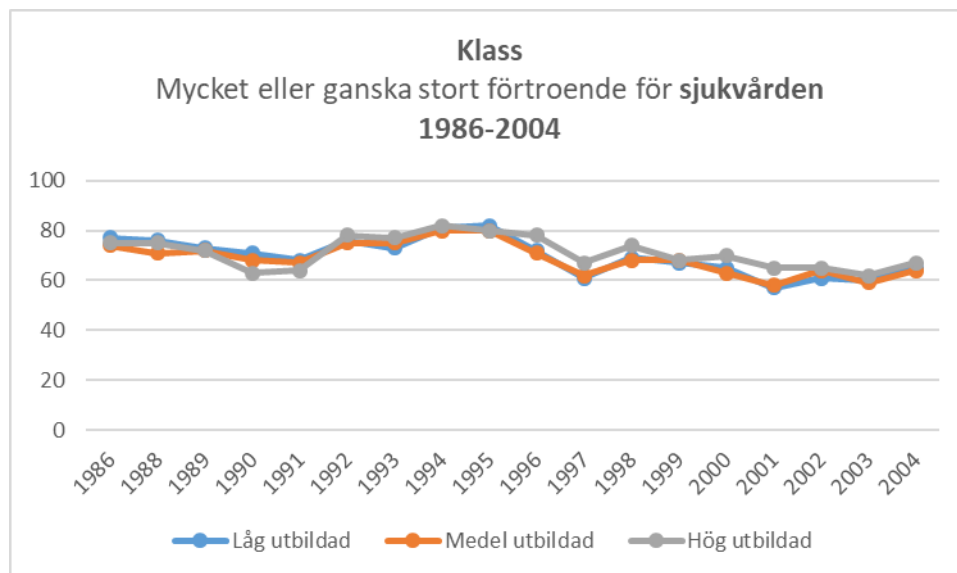
⁸⁴ SOM institutet webbsida. Svenska förtroendetrender 1986-2020 Tabell 8a-8c Andel mycket/ganska stort förtroende för sjukvården, 1986-2020

⁸⁵ Ibid

Klass

Förtroendet för sjukvården är relativt högt för samtliga klasskategorier. Vilket visas i tabell 4.10. Förtroendet är som högst (ca 80 procent) vid jämförelsepunkten 1995. Därefter sjunker förtroendet fram till 2001. Låg och medelutbildade har i stort identiska förtroendesiffror, medan de högutbildade tenderar att ha högre förtroende.

Tabell 4.10 klass andel mycket eller ganska stort förtroende för sjukvården, 1986–2020⁸⁶

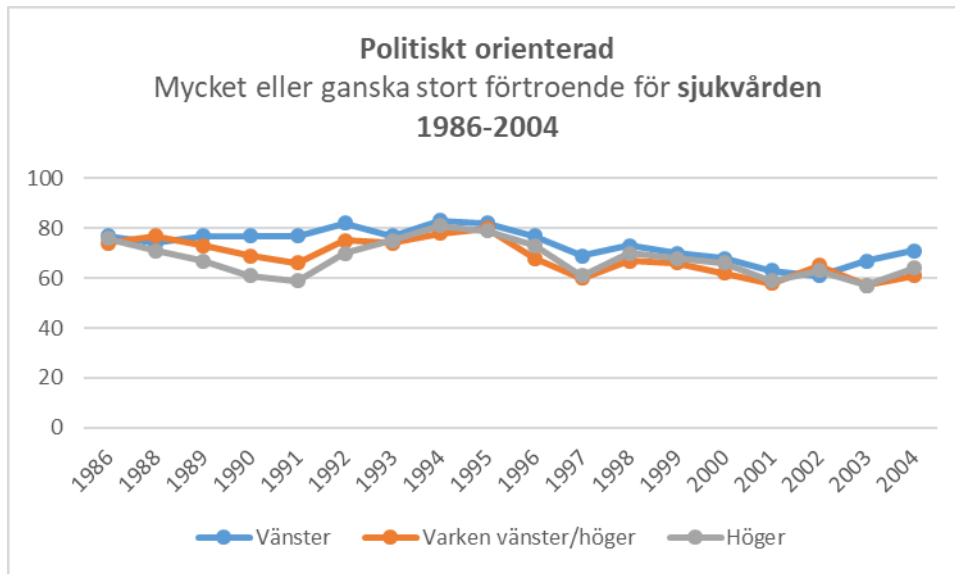


Politiskt orienterad

Förtroendet för sjukvården är relativt högt för samtliga. Vilket visas i tabell 4.11. Vid jämförelsepunkten 1995 var förtroendet som högst. Vänster har högst förtroende medan det sker ett skifte i förtroende nivån mellan höger och mitten. Efter 1995 sjunker förtroendet för samtliga fram till 2001-2002 därefter ökar förtroendet.

⁸⁶ SOM institutet webbsida. Svenska förtroendetrender 1986-2020 Tabell 8a-8c Andel mycket/ganska stort förtroende för sjukvården, 1986–2020

Tabell 4.11 Politiskt orienterad andel mycket/ganska stort förtroende för sjukvården, 1986–2020⁸⁷



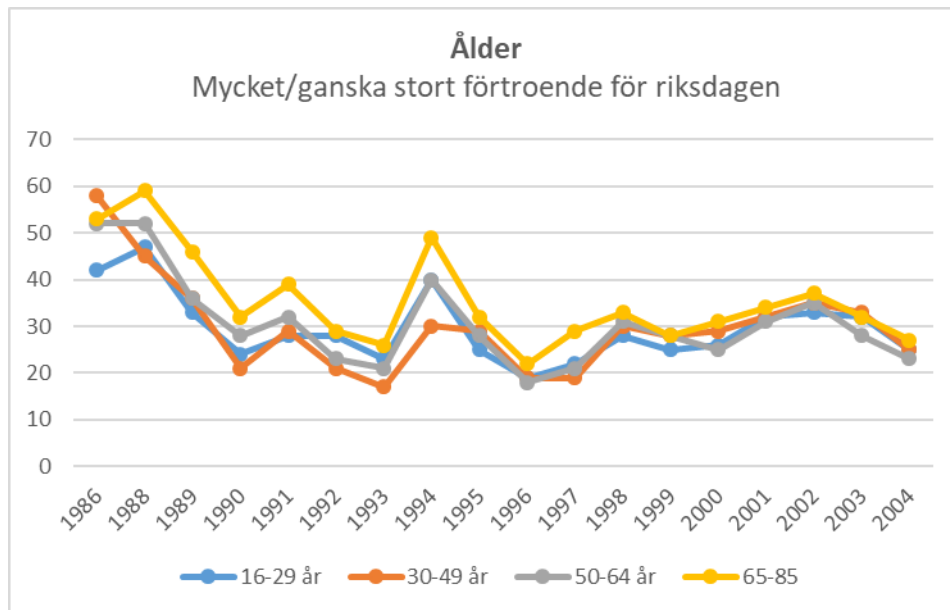
4.2.4.3 Riksdagen

Ålder

Från ett relativt högt förtroende i början av mätperioden, så sjunker förtroendet kraftigt fram till jämförelsepunkten 1995. Vilket visas i tabell 4.12. I samtliga kategorier ökar dock förtroendet från 1993 till 1994. Många reformer skedde under den här tiden i kölvattnet på finanskrisen samt regeringsskiftet 1991. Detta visar att regeringen är handlingskraftig, vilket avspeglar sig i förtroende siffrorna. Det kan också visa att det reformpaket som den borgerliga regeringen lanserade under sin regeringsperiod 1991-1993 inte var populärt av befolkningen. Förtroendesiffrorna stiger när den socialdemokratiska regeringen tillträder 1993, därefter sjunker förtroendet fram till 1996. Den äldsta generationen tenderar att ha störst förtroende för riksdagen. Förtroende siffrorna för riksdagen är relativt låga för samtliga kategorier vid mätperiodens slut.

⁸⁷ SOM institutet webbsida. Svenska förtroendetrender 1986-2020 Tabell 8a-8c Andel mycket/ganska stort förtroende för sjukvården, 1986–2020

Tabell 4.12 Ålder andel mycket/ganska stort förtroende för riksdagen 1986–2020⁸⁸

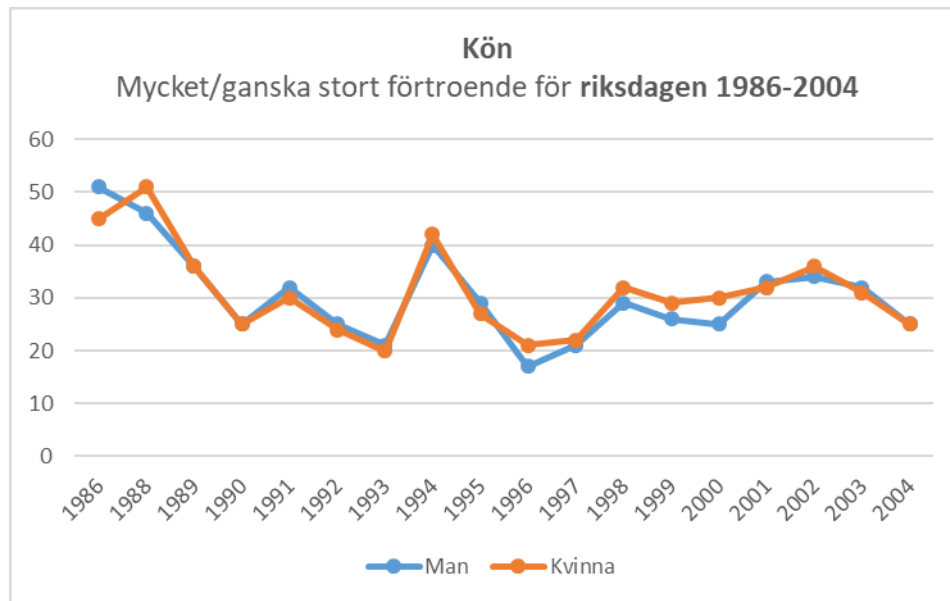


Kön

Från ett relativt högt förtroende i början av mätperioden, så sjunker förtroendet kraftigt fram till jämförelsepunkten 1995. Vilket visas i tabell 4.13. Förtroendet ökar 1993-1994. Studien drar samma slutsatser som för variabeln ålder. Förtroende siffrorna för riksdagen har halverats från mätperiodens start till slut.

⁸⁸ SOM institutet webbsida. Svenska förtroendetrender 1986-2020 Tabell 1a-1c Andel mycket/ganska stort förtroende för riksdagen, 1986–2020

Tabell 4.13 kön andel mycket/ganska stort förtroende för riksdagen 1986–2020⁸⁹

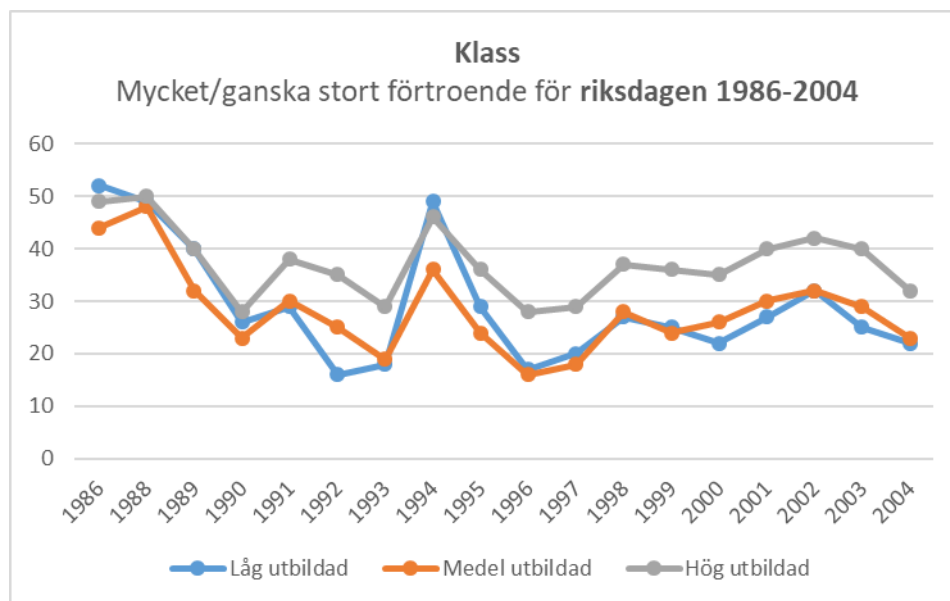


Klass

Från ett relativt högt förtroende i början av mätperioden, så sjunker förtroendet kraftigt fram till jämförelsepunkten 1995. Vilket visas i tabell 4.14. Förtroendet ökar 1993-1994. Studien drar samma slutsatser som för variabeln ålder och kön. Det intressanta är att under den här perioden så fördubblas förtroendet för kategorin lågutbildade. Förtroende siffrorna för riksdagen har halverats från mätperiodens start till slut. Störst förtroende för riksdagen har högutbildade

⁸⁹ SOM institutet webbsida. Svenska förtroendetrender 1986-2020 Tabell 1a-1c Andel mycket/ganska stort förtroende för riksdagen, 1986–2020

Tabell 4.14 klass andel mycket/ganska stort förtroende för riksdagen 1986–2020⁹⁰

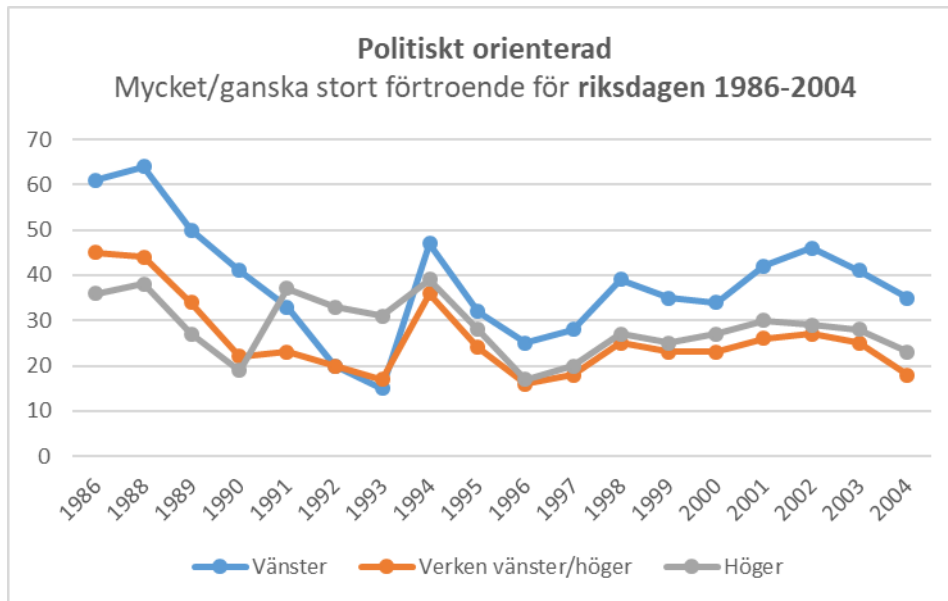


Politiskt orienterad

Förtroendet för riksdagen är markant mycket högre i kategorin vänster än mitten och höger. Vilket visas i tabell 4.15. Vid jämförelsepunkten 1995 har förtroendet inledningsvis ökat i samtliga kategorier 1993-1994, för att därefter kraftigt sjunka 1995-1996. Ökningen 1993-1994 kan ses på två sätt där det ena är att reformarbetet som startar 1991 ses som en riksdag med handlingskraft. Det andra är att regeringsskiftet 1993 ses som positivt därför ökar förtroendet.

⁹⁰ SOM institutet webbsida. Svenska förtroendetrender 1986-2020 Tabell 1a-1c Andel mycket/ganska stort förtroende för riksdagen, 1986–2020

Tabell 4.15 politiskt orienterad andel mycket/ganska stort förtroende för riksdagen 1986–2020⁹¹



⁹¹ SOM institutet webbsida. Svenska förtroendetrender 1986-2020 Tabell 1a-1c Andel mycket/ganska stort förtroende för riksdagen, 1986–2020

5 Avslutning

5.1 Diskussion

Det är i den här studien bevisat att välfärden har från 1991 genomgått ett systemskifte från ett socialdemokratiskt till ett mer liberalt välfärdssystem.⁹² Detta har inte inneburit att staten lägger mindre pengar på välfärden. Det har däremot inneburit stora förändringar i hur välfärden organiseras. Den här institutionella organisatoriska förändringen i välfärden har påverkat förtroendet. Här drar studien samma slutsatser som Edlund och Johansson Sevä (2013) att när det sker förändringar i samhällets institutionella uppbyggnad så påverkar detta individernas politiska åskådning.⁹³

Ur ett ekonomiskt perspektiv har finanskrisen 1990 endast, som studien kan se det, påverkat budgeten för skolan.

Ur ett organisatoriskt perspektiv på välfärden har finanskrisen, och regeringsskiftet som följde 1991, påverkat hur välfärden organiseras.

Trots de stora institutionella organisationsförändringarna som genomfördes med start 1991 så är det endast skolan som visar på en större skillnad mellan de olika variablerna.

Jämförelsepunkten för studien har varit 1995. Detta för att kunna påvisa förändringar i förtroendet före systemskiftet och efter.

Studiens hypoteser som var:

- Befolkning födda tidigare än 1980 är mer negativa till förändringarna och har ett minskat förtroende till välfärdsystemet.
- Befolkning födda 1980 och senare är inte så negativa till förändringarna och har ett högt förtroende för välfärdsystemet.

Studien visar att hypoteserna inte stämmer.

Den första delen som studien avsåg att studera var. Hur individernas attityder påverkas när förutsättningarna och strukturen i de vanemässiga interaktionerna mellan individ och institution förändras?

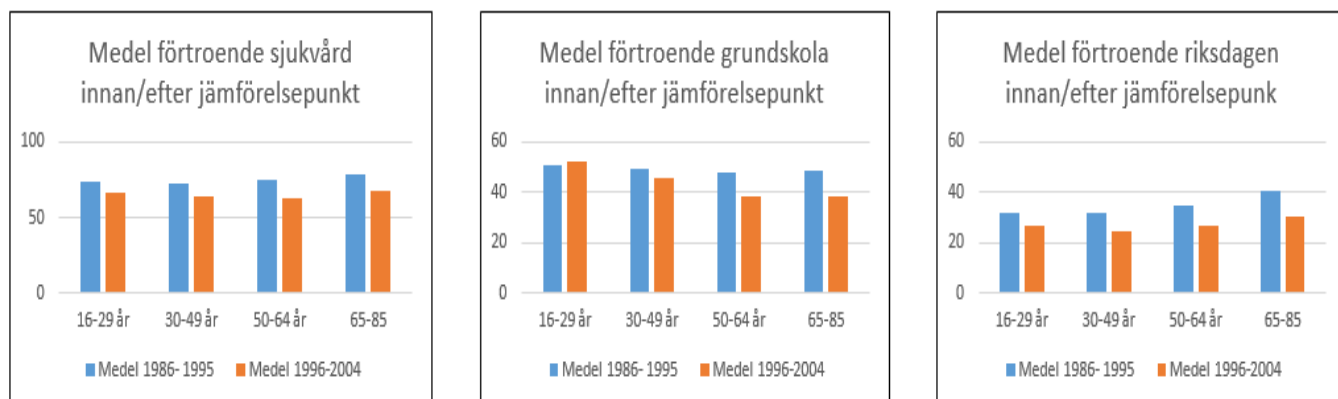
⁹² Gösta Andersen Esping. *The three words of welfare capitalism*. Polity press.1990. s27

⁹³ Jonas Edlund, Ingemar Johansson Sevä. *Is Sweden Being Torn Apart? Privatization and Old and New Patterns of Welfare State Support*. s560

Studien visar att det är den institutionella organisatoriska förändringen som är en avgörande faktor. När interaktionen mellan individen och institutionen blir påverkad av förändringar i institutionen så påverkas tilliten och förtroendet. Förändringar som innebär att man går ifrån något gammalt och känt till något nytt och okänt. Det som är nytt och okänt kan upplevas som utmanande för en individ. Här finns förklaringen till uttrycket ” Det var bättre förr”.

För att tydliggöra det här har studien i variabeln ålder tagit medelvärden för förtroendet innan och efter jämförelsepunkten 1995. Vilket visas i tabell 5.1, 5.2 och 5.3

Tabell 5.1, 5.2 och 5.3 Medel förtroende innan/efter jämförelsepunkt



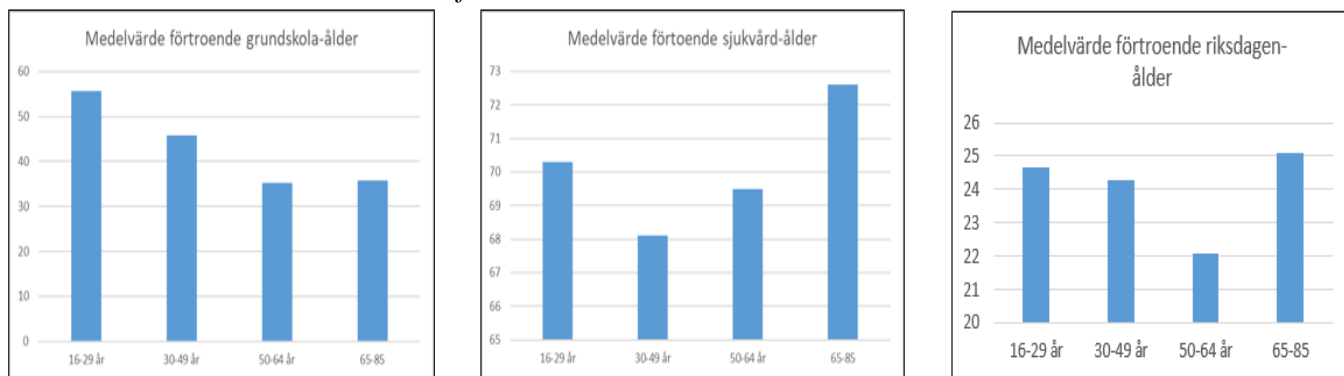
Här ser man tydligt att förtroendet är högre innan systemskiftet än efter. Undantaget är förtroendet för skolan för åldrarna 16-29 år.

Här kan det krävas information och utbildning för att komma över den här känslan och inställningen. Utbildning i hur den nya välfärden fungerar. Informationskampanjer om hur tillgängligheten och valmöjligheten som finns i dagens välfärdssystem har ändrats jämfört med det gamla systemet.

Den andra delen som studien har undersökt var att det är den vanemässiga interaktionen mellan institutionerna och individen som påverkar förtroendet.

Här drar studien fasta på teorin institutionell socialisation genom att visa att det är de institutioner som man vanemässigt interagerar med som man har ett större förtroende för. Äldre har i större utsträckning kontakt med sjukvården vilket visar sig genom att förtroendesiffrorna är högre än för de yngre. De yngre har i större utsträckning kontakt med skolan vilket visar sig genom att de yngre har större förtroende för skolan än de äldre. Detta kan man tydligt utläsa i tabell 5.4, 5.5 och 5.6 som visar medelvärdet för variabeln ålder och när man lägger de olika ålderskategorierna bredvid varandra.

Tabell 5.4, 5.5 och 5.6 medelvärde förtroende och ålder



Studien visar att skillnaden mellan åsikter och kön inte skiljer sig åt i någon större utsträckning. Kvinnor tenderar dock ha ett något högre förtroende för välfärden än män.

Studien visar under variabeln politiska orienteringen att individer har ett ökat förtroende för välfärden om "rätt" parti innehar regeringsmakten.

Studien visar en kraftig uppgång i förtroendet för riksdagen för samtliga variabler i perioden 1993-1994. Det här kan man tolka som att samtliga variabler stödjer en handlingskraftig regering. Man kan också tolka det som att det reformpaket som den borgerliga regeringen lanserade under sin regeringsperiod 1991-1993 inte var populärt av befolkningen. Därför stiger förtroendesiffrorna när den socialdemokratiska regeringen tillträder 1993.

5.2 Reflektion

Förändringar kan upplevas som utmanande för en individ. Man går ifrån något känt till okänt. Man har inte ett naturligt förtroende för något som man inte känner till. Det här gäller inte bara välfärdsrelaterade frågor utan är en generell egenskap hos de flesta individerna i de flesta av miljöer.

Studien har visat att man har ett större förtroende för de institutioner man regelmässigt interagerar med. Den slutsatsen låter rimlig när man funderar över de institutioner man själv regelmässigt har kontakt med. Ett exempel kan vara en försvarsmaktsanställd där är sannolikheten större att den har ett högre förtroende för myndigheten än någon som inte har haft någon kontakt med försvarsmakten. Lika så gäller de ungdomar som genomför eller har genomfört värnplikten jämfört med de som inte har genomfört värnplikten.

Förtroendet för riksdagen har generellt halverats från mätperiodens start 1986 till slut 2004. Varför har förtroendet halverats? Här bedömer studien att det finns en allmän misstro till politiken. Orsakerna kan vara många. Det kan grunda sig på att befolkningen generellt ogillar politiken när politikens främsta mål tycks vara att bibehålla makten. Politiska partier vars

representanter av rädsla för opinion, partipiska eller risken att bli av med makten, inte är tydliga med sin eller partiets åsikter. Politiker som tycks förhandla om och med sina principer i syfte att få behålla makten. Att politiker reagerar på händelser istället för att vara reaktionära och agera innan.

5.3 Fortsatt forskning

En av studiens slutsatser är att individer har ett större förtroende för välfärden innan systemskiftet. Här kan det krävas information och utbildning för att komma över den här känslan och inställningen. Utbildning i hur den nya välfärden fungerar. Informationskampanjer om hur tillgängligheten och valmöjligheten som finns i dagens välfärdssystem har ändrats jämfört med det gamla systemet.

Hur kan staten genom utbildning och information öka förståelsen för hur dagens välfärdssystem är organiserat.

En annan slutsats som studien har gjort är att förtroendet för våra folkvalda riksdagspolitiker är lågt.

Vad är det som orsakar det låga förtroende som den svenska befolkningen har för våra folkvalda och för institutionen riksdagen?

6 Referensförteckning

6.1 Litteratur

- Aspling Sven, 1989, *100 år i Sverige vägen till folkhemmet*, Stockholm, Tidens förlag
- Bergh Andreas, 2007, *Den kapitalistiska välfärdsstaten*, 3:e upplagan, Lund, Studentlitteratur
- Berger Peter L, Thomas Luckmann, 1979, *Kunskapssociologi Hur en individ uppfattar och formar sin sociala verklighet*, Stockholm, Wahlström & Widstrand
- Blomqvist Paula & Rothstein Bo, 2000, *Välfärdens nya ansikte*, Stockholm, Agora
- Danziger Kurt, 1971, *Socialisation: Barnets väg in i vuxenvärlden*. Stockholm, Prisma
- Edling Christofer & Liljeros Fredrik, 2016, *Ett delat samhälle – makt intersektionalitet och social skiktning*. Stockholm, Liber
- Elmbrant Björn, 2005, *Så föll den svenska modellen*, Stockholm, Atlas
- Esaïsson Peter, Gilljam Mikael, Oscarsson Henrik, Wägnerud Lena, 2017, *Metodpraktikan – Konsten att studera samhälle, individ och marknad*, 5:e upplagan, Stockholm, Wolters Kluwer.
- Esping-Andersen Gösta, 1990. *The Three Worlds of Welfare Capitalism*, Cambridge: Polity Press, Part I
- Svallfors Stefan, 2016, *Who loves the Swedish welfarestate? Attitude trends 1980-2010*, Oxford handbook of Swedish politics, DiVA
- Thurén Thorsten, 2019, *Vetenskapsteori för nybörjare*, Stockholm, Liber

6.2 Rapporter, Artiklar och andra källor

- Disca Tiberiu Crisogen, 2015, European Journal of Social Sciences Education and Research, SSN 2411-9563, *Types of Socialization and Their Importance in Understanding the Phenomena of Socialization*, Volym 2, Nummer 4, s332-333
- Edlund Jonas och Johansson Sevä Ingemar, 2013, *Is Sweden Being Torn Apart? Privatization and Old and New Patterns of Welfare State Support*, Volym 47, Nummer 5, s560
- ESV, 2021:19, *Rapport Ekonomisk styrning i staten*. Dnr 2020 -00020
- Svallfors Stefan. 1989. *The politics of welfare policy in Sweden: Structural determinants and attitudinal cleavages*, Volym 42, Nummer 4, s330
- SCB, 2004:18, ISSN 1650-9447, *Skola, vård och omsorg i privat regi*, SCB-Tryck, Örebro, s16
- SCB, 2001, ISBN: 91-618-0908-X, *Minska bortfallet*, SCB-Tryck, Örebro, s25

SVT, Regeringskansliets presskonferens, Angående att COVID 19 restriktionerna hävs, Sändningsdatum 2022-02-03

6.3 Webbplatser och Internetkällor

Arbetets webbplats, Martos Nilsson Mårten, 15 juni 2020, [Elektroniskt tillgänglig]:

<https://www.arbetet.se/2020/06/15/trots-hojningen-a-kassan-lagre-an-pa-90-talet/> [Trots höjningen – a-kassan lägre än på 90-talet – Arbetet](#) Hämt datum: 1 februari 2022

Ekonomistyrningsverkets webbplats, *Tabeller för tidsserier statens budget mm 2020*, [Elektroniskt tillgänglig]: <http://www.esv.se/statens-ekonomi/prognos-och-utfall/utfall-for-statens-budget/utgifter> Hämt datum: 8 februari 2022

Ekonomistyrningsverkets webbplats, *Om ekonomistyrningsverket*, [Elektroniskt tillgänglig]: <http://www.esv.se>, Hämt datum: 9 februari 2022

Luleå Universitets webbplats, Johansson-Sevä Ingemar, 2017, *Projekt Välfärdsopinion* [Elektroniskt tillgänglig]: [https://www2.umu.se/forskning/projekt/valfardsopinion-2017/Valfardsopinion-2017\(umu.se\)](https://www2.umu.se/forskning/projekt/valfardsopinion-2017/Valfardsopinion-2017(umu.se)), Hämt datum: 3 februari 2022

Lands Organisationens webbplats (LO), Holmkvist Kalle, 24 februari 2014, [Elektroniskt tillgänglig]: https://www.lo.se/start/om_oss/historia/1920_1939 [1920-1939 \(lo.se\)](#), Hämt datum: 1 februari 2022

Nationalencyklopedins webbplats, [Elektroniskt tillgänglig]: <https://www.ne.se/uppslagsverk/ordbok/svensk/fortroende> [förtroende - Uppslagsverk - NE.se](#), Hämt datum: 5 februari 2022

Nationalencyklopedins webbplats, [Elektroniskt tillgänglig]: <https://www.ne.se/uppslagsverk/encyklopedi/lang/socialisation> [socialisation - Uppslagsverk - NE.se](#), Hämt datum: 7 februari 2022

Nationalencyklopedins webbplats, [Elektroniskt tillgänglig]: <https://www.ne.se/uppslagsverk/encyklopedi/lang/opinionsundersokning> [opinionsundersökning - Uppslagsverk - NE.se](#), Hämt datum 20 februari 2022

Regeringskansliets webbplats, Finansdepartementet, 20 juni 2017, *Den svenska modellen*, [Elektroniskt tillgänglig]: <https://www.regeringen.se/rapporter/2017/06/den-svenska-modellen/> [Den svenska modellen - Regeringen.se](#) Hämt datum: 1 februari 2022

SCB:s webbplats, *Sveriges folkmängd från 1749 och fram till idag*, [Elektroniskt tillgänglig]: <https://www.scb.se/hem/hitta-statistik/> Hämt datum: 9 februari 2022

SCB:s webbplats, *Om SCB*, [Elektroniskt tillgänglig]: <https://www.scb.se/om-scb/> [Om SCB](#), Hämt datum: 15 februari 2022

SCB:s webbplats, *statistikdatabasen*, [Elektroniskt tillgänglig]: https://www.statistikdatabasen.scb.se/pxweb/sv/ssd/START__NR__NR0103__NR0103E/NR0103E-NS2010T01NA/ [BNP från användningssidan \(ENS2010\), försörjningsbalans, löpande priser, mnkr efter användning och år. PxWeb \(scb.se\)](#). Hämt datum: 23 Mars 2022.

SCB:s webbplats, *statistikdatabasen*, [Elektroniskt tillgänglig]: https://www.statistikdatabasen.scb.se/pxweb/sv/ssd/START__BE__BE0101__BE0101A/Befolkning

Ny/ [Folkmängden efter region, civilstånd, ålder och kön. År 1968 - 2021. PxWeb \(scb.se\)](#).

Hämt datum: 23 Mars 2022

SOM- Institutet Göteborgs Universitetets webbplats, Elisabeth Falk, *Svenska*

förtroendetrender 1986-2020, [Elektroniskt tillgänglig]: [https://](https://www.gu.se/sites/default/files/2021-11/25.%20Svenska%20förtroendetrender%201986-2020.pdf)

[www.gu.se/sites/default/files/2021-11/25.%20Svenska%20förtroendetrender%201986-](https://www.gu.se/sites/default/files/2021-11/25.%20Svenska%20förtroendetrender%201986-2020.pdf)

[2020.pdf](https://www.gu.se/sites/default/files/2021-11/25.%20Svenska%20förtroendetrender%201986-2020.pdf) [Svenska förtroendetrender 1986-2020 \(gu.se\)](#) Hämt datum: 9 februari 2022

SOM-Institutet Göteborgs Universitetets webbplats, [Elektroniskt tillgänglig]:

<https://www.gu.se/som-institutet/som-undersokningarna/metod-0> Hämt datum: 9 februari

2022

Bilaga 1. Sammanställning statistisk data från SOM, SCB samt ESV

Se bifogad fil. Bilaga 1. Sammanställning statistisk data från SOM, SCB samt ESV.