

Affektiv polarisering och de viktigaste frågorna i svensk politik

En studie av affektiv polarisering i Sverige

Abstract

This study examines the development of affective polarization in Sweden and whether it can be attributed to the political debate changing its focus to new issues. The study builds on data from the SOM-undersökning and focuses on the last twenty years. In the study, I argue that changes in what the electorate perceives to be the most important type of political issue have a causal effect on affective polarization.

The study yields mixed results, as on an individual level the connection between whether you think economic or cultural issues are more important and your affective polarization has a relatively weak correlation. However, when looking at the system level, we can see that changes in the general opinion on the most important issues have a stronger correlation to affective polarization than other potential variables such as ideological polarization and partisan identity.

I conclude that there is reason to believe that changes in the focus of the political debate to at least some degree can be contributed to the changes in affective polarization over the last twenty years.

Keywords: affective polarization, ideological polarization, voting behaviour, Swedish politics, polarization

Words: 9968

Innehållsförteckning

1	Introduktion	1
2	Tidigare forskning	3
2.1	Utvecklingen i USA	3
2.2	Utvecklingen i Sverige	4
2.3	Vad orsakar affektiv polarisering	5
3	Teoretiskt ramverk	6
3.1	Konceptualisering	6
3.2	Teori	7
4	Metod	9
4.1	Operationalisering	9
4.1.1	Hur mäts partiernas och systemets affektiva polarisering?	9
4.1.2	Individens affektiva polarisering	10
4.1.3	Politiska frågor: ekonomiska eller kulturella	11
4.1.4	Övriga variabler	12
4.2	Forskningsdesign	13
4.3	Val av fall	14
5	Resultat och analys	16
5.1	Utveckling av affektiv polarisering i Sverige	16
5.2	De viktigaste frågorna i svensk politik	20
5.3	Förhållandet mellan den viktigaste typen av frågor och affektiv polarisering	21
5.3.1	Affektiv polarisering på individnivå	22
5.3.2	Affektiv polarisering på systemnivå	23
6	Diskussion	27
7	Slutsats	30
	Appendix	31
	Referenser	33

1 Introduktion

Affektiv polarisering är ett sätt att beskriva vad vi tycker om politiska motståndare och kan tänkas ha flera konsekvenser på samhället. Politiska diskussioner är för flera en del av vardagen och det är dessutom en central del i det demokratiska systemet. Det här innebär att det är viktigt hur vi förhåller oss till våra politiska motståndare, vilket kan synliggöras genom att undersöka affektiv polarisering. Tidigare forskning kring affektiv polarisering har fokuserat primärt på USA och resultaten har fastställt en tydlig ökning av affektiv polarisering i USA de senaste decennierna. Forskning i Europa och Sverige har dessvärre inte kommit lika långt, men har på senare tid blivit alltmer vanligt. Precis som i USA präglas även svensk politik alltmer av starka känslor mot politiska motståndare, vilket tyder på liknande utveckling i Sverige. Det är emellertid oklart huruvida en sådan utveckling faktiskt har skett. Utvecklingen i USA förklaras med olika teorier, men det är inte självklart att dessa teorier har lika bra förklaringsförmåga i den svenska kontexten. Den här uppsatsen ämnar ge svar på om det faktiskt har skett en liknande utveckling i Sverige. Frågeställningen lyder således följande: Hur har affektiv polarisering förändrats i Sverige de senaste tjugo åren och hur kan förändringen förklaras?

Hur polarisering ska definieras är emellertid inte självklart, men det har preciserats mer i samband med att forskningsområdet växt. Vissa förespråkar definieringen att polarisering innebär en ideologisk divergens medan andra förespråkar en som säger att de handlar om positiva känslor för det egna partiet och negativa känslor för övriga partier. I samband med att forskningsområdet har växt har forskare delat begreppet där det ena kallas just ideologisk polarisering och det andra för affektiv polarisering. Vid de tillfällen jag endast skriver polarisering avser jag affektiv polarisering eftersom det är vad som undersöks i uppsatsen.

Undersökningens syfte är att klargöra förändringar av affektiv polarisering i Sverige samt att öka förståelsen kring vad som orsakar affektiv polarisering. Undersökningen har således både en beskrivande och en förklarande ambition. Den beskrivande ambitionen är att fastställa huruvida det har skett en förändring av affektiv polarisering i Sverige. Den förklarande ambitionen är i stället att förklara varför det har skett eller inte skett en förändring av affektiv polarisering.

Undersökningens ämnesområde affektiv polarisering erhåller såväl inom- som utomvetenskaplig relevans. Den inomvetenskapliga relevansen kommer från dess potentiella kopplingar till andra statsvetenskapliga områden som demokrati, populism och sociala konfliktlinjer. Den utomvetenskapliga relevansen kommer i stället från den affektiva polariseringens negativa påverkan på exempelvis det demokratiska systemet, vilket vi värdesätter högt (Somer & McCoy 2018).

Uppsatsen följer ett traditionellt upplägg genom att först göra en litteraturöverblick gällande tidigare forskning och sedan förankra undersökningen i ett teoretiskt ramverk. Därefter följer ett metodkapitel som presenterar och

motiverar bland annat forskningsdesign, operationaliseringar och fallet Sverige. Sedan presenteras resultatet kombinerat med en analys och avslutningsvis förs en diskussion kring uppsatsens slutsatser.

2 Tidigare forskning

Det har gjorts undersökningar kring förändringar i affektiv polarisering sedan 1980-talet och de baseras ofta på American Nation Election Survey (ANES), vilket betyder att forskningsområdet är relativt ungt. Det främsta fokuset har legat på USA, men det har gjorts försök att jämföra den affektiva polariseringen i USA med andra stater (Boxell m.fl. 2020). Det finns ett stort underlag i USA för att genomföra undersökningar och jämföra utvecklingen av affektiv polarisering, dessvärre så är det svenska underlaget i förhållande till USA relativt undermåligt. Det här beror bland annat på att ANES har inkluderat fler relevanta frågor än SOM-undersökningen när det gäller frågor som kan fungera som mått på affektiv polarisering. Det här försvårar jämförelser mellan stater, vilket är en god anledning att utvidga den befintliga forskningen kring affektiv polariseringen så att vi i framtiden tillåts göra mer precisa jämförelser. Eftersom den här undersökningen fokuserar på Sverige, men kraftigt influeras av amerikansk forskning så kommer jag dela upp litteraturdelen varav den första delen fokuserar på forskning som gjorts i USA och den andra delen fokuserar på forskning gjorts i Sverige.

2.1 Utvecklingen i USA

I USA förklarar forskare utvecklingen av affektiv polarisering med olika teorier som tenderar att antingen utgå från ideologisk polarisering eller social identitet. Företrädarna för ideologisk polarisering som drivande faktor i affektiv polariserings utveckling har visat att väljarnas attityder mot motståndarpartiet har blivit alltmer negativ samtidigt som deras ideologiska övertygelse gällande välfärdspolitik har glidit isär (Webster & Abramowitz 2017). Forskare har också visat att amerikanska väljare med liberala eller konservativa åsikter i vissa frågor tenderar att även vara liberal/konservativ även i andra frågor. Desto mer liberala eller konservativa väljare är ju negativare åsikter tenderar de att ha mot det andra partiet. Om man jämför hur olika grupper ställer sig till f.d. presidenten Donald Trump ser man att ideologisk inriktning är mer framgångsrik än ras, utbildning, religion, sexuell läggning och partitillhörighet för att förutspå affektiv polarisering (Abramowitz 2021).

På andra sidan finner vi de som företräder en social identitetsteori där man framhåller att det inte är primärt ideologisk polarisering utan gruppstillhörighet som är den drivande kraften bakom affektiv polarisering. Företrädarna motsätter sig inte nödvändigtvis möjligheten att ideologisk polarisering kan ha en bidragande effekt till att man ogillar sin politiska motståndare mer. Däremot ser de inte det här som den primära anledning utan i stället är det faktumet av uppdelning i partitillhörigheter som leder till negativa attityder gentemot utomstående grupper.

De bygger det här på statistik som visar att attityder från liberaler mot konservativa inte har haft samma negativa utveckling som attityder från demokrater mot republikaner (Iyengar m.fl. 2012).

Experimentella undersökningar har visat att amerikanska väljare tenderar att ha en implicit bias gentemot det egna partiet och personer som tillhör det egna partiet. De har exempelvis givit personer möjlighet att välja vilken fiktiv student som skulle få ett stipendium och då har studentens partitillhörighet för många respondenter spelat en avgörande roll. Även om en student av annan partitillhörighet hade högre betyg så valde många respondenter att ge stipendiet till den student som delade deras partitillhörighet. Experimentet visade dessutom att partitillhörighet ger en större implicit bias än andra gruppstillhörigheter som exempelvis ras (Iyengar m.fl. 2015).

En vanlig orsaksfaktor som kan presenteras i stället för ideologisk polarisering är hur media och mediaklimatet kan påverka affektiv polarisering. Det har visats eventuella samband mellan ett ökat användande av online nyheter och uppfattad polarisering. Det här skulle i sin tur kunna fungera som förklaring till affektiv polarisering genom att man tror att motståndarens åsikter är mer extrema än de egentligen är. Anledningen till att just online nyheter snarare än exempelvis tidningar påverkar uppfattad polarisering kan tänkas vara att online nyheter har högre tendens att vara partipolitiska samt medvetet förlöjliga och ställer politiska motståndare i dålig dager (JungHwan m.fl. 2016).

2.2 Utvecklingen i Sverige

Ser vi i stället till den svenska litteraturen på affektiv polarisering är det tämligen glesare. 2018 presenterade Alexander Ryan och Andres Reiljan en studie som undersökte utvecklingen av både ideologisk och affektiv polarisering i Sverige mellan 1985 och 2014 vars resultat visade obetydliga förändringar. Den här studien baserades på en gilla/ogilla skala som användes för att räkna ut den genomsnittliga affektiva polariseringen från varje parti och för hela systemet. Varje partis genomsnittliga affektiva polarisering räknades ut genom summan av varje respondents gillande mot det egna partiet minus gillande mot det andra partiet multiplicerat med det andra partiets röstandel delat på ett minus det egna partiets röstandel. Formeln ser ut på följande sätt: Ett partis affektiva polarisering = $\sum[(\text{Like}_n - \text{like}_m) * (\text{Vote share}_m) / (1 - \text{Vote share}_n)]$ (Ryan & Reiljan 2018).

Emma Renström m.fl. gjorde 2019 en undersökning med både en gilla/ogilla skala och social distansering, men eftersom deras mått är relativt nytt i Sverige och baserades på fler frågor om flera saker så är det svårt att göra några jämförelser över tid. Studien skildrar däremot tydliga förhållanden mellan partier. Det framgår att ytterkantpartierna tenderar att vara mer polariserade än andra partier och deras ogillande/misstro tenderar att vara riktat mot andra ytterkantpartier. Det framgår även att det finns ett starkare ogillande gentemot partier som tillhör det andra blocket (Renström m.fl. 2019). Skillnader mellan de olika måtten och dess

implikationer på resultatet i ovan undersökningar kommer att diskuteras senare i kapitel 6 diskussion.

2.3 Vad orsakar affektiv polarisering

Forskning kring affektiv polarisering har presenterat flera olika teorier som gör anspråk på att förklara utvecklingen av affektiv polarisering i USA. Det är däremot inte självklart att dessa teorier fungerar lika bra i alla fall. Sverige skiljer sig på flera sätt från USA, vilket gör att teorierna som använts i den amerikanska kontexten inte nödvändigtvis fungerar lika bra i en svensk kontext. En teori är att partitillhörighet och sortering leder till ökad affektiv polarisering eftersom sannolikheten att man träffar någon av en annan politisk åsikt minskar, vilket leder till att man antar att personer med annan partitillhörighet har extremare åsikter än vad de egentligen har. Det finns en annan teori som föreslår att ideologisk polarisering är det som orsakar affektiv polarisering eftersom när partier upplevs stå längre ifrån en själv ideologiskt så känner man starkare mot dem (Iyengar m.fl. 2019).

Ytterligare en teori är att den höga valmöjligheten av media är det som orsakar affektiv polarisering genom att personer får ta del av partipolitiska nyheter som förstärker den partipolitiska identiteten och känslor mot partiets motståndare. Även homogena online och off-line grupper har kunnat tänkas orsaka affektiv polarisering genom att isolera personer från oliktänkande, vilket förstärker negativa åsikter om politiska motståndare (Iyengar m.fl. 2019).

Partitillhörighet och sortering är inte en lika simpel variabel i den svenska kontexten som i den amerikanska eftersom Sverige är ett flerpartisystem med två block som består av flera mindre partier. Det kan således tänkas vanligare att väljare röstar på olika partier vid olika val. Det här skulle kunna bero på stödröstning, att blocken förändras eller att partier driver liknande politik men skiljer sig på avgörande politiska frågor. Därmed kan man tänka sig att starka partiidentiteter inte lika övertygande i den svenska kontexten.

Valmöjligheten av nyhetsmedia är i Sverige förvisso ganska stor, men det är inte samma typ av kommersialiserade media som i USA. I Sverige består en stor del av utbudet av public service och oberoende aktörer. I USA är det däremot vanligare med partipolitiska nyhetsmedier, vilket gör den här förklaringen mer relevant i USA än i Sverige. Ett problem med den här variabeln kan vara att i samband med internets framväxt så är det onekligen så att sättet att ta del av nyheter via mindre traditionella medier på internet har ökat.

3 Teoretiskt ramverk

3.1 Konceptualisering

Det är inte självklart vad polarisering betyder och statsvetenskapliga forskare är inte alltid överens om hur begreppet ska användas. Den traditionella definitionen har fokuserat på ideologisk divergens och dess utsträckning mellan politiska motståndare. Det här kallas numera för ideologisk polarisering som utgör ett tillstånd där ideologisk divergens kan ställas mot ett teoretiskt maximum samt en process där divergensen kan öka eller minska över tid (DiMaggio m.fl. 1996). Den här typen av polariseringen omfattar inte vad politiska motståndare tycker om varandra utan endast hur de långt ifrån varandra deras åsikter befinner sig. Vi vill däremot också kunna säga någonting om vad politiska motståndare tycker om varandra, vilket ger upphov till en annan typ av polarisering. Affektiv polarisering fokuserar på känslor eller attityder mot politiska motståndare. Beroende på vilken forskare man frågar så kan attityderna bero på bland annat ideologisk polarisering eller något så simpelt som grupptänkande (Iyengar m.fl. 2012; Abramowitz 2021).

Socialpsykologisk forskning har visat att personer tenderar att konstruera grupper baserat på delade karaktärsegenskaper och de som delar egenskaper är del av en "in group" medan de som saknar dessa egenskaper är del av en "out group". Enligt statsvetenskaplig forskning har partitillhörighet fungerat väl som identifierande egenskap i konstruerandet av grupper. Det finns numera en tydlig distinktion mellan affektiv polarisering och den mer traditionellt undersökta ideologisk polarisering. Affektiv polarisering kan således beskrivas som att positiva föreställningar/känslor associeras med en det egna partiet medan negativa föreställningar/känslor associeras med motståndarpartier (Iyengar m.fl. 2019).

I den här uppsatsen definierar jag affektiv polarisering som avståndet mellan känslorna mot sitt eget parti och känslorna mot övriga partier. Det här betyder att desto mer man gillar sitt eget parti och ogillar övriga partier ju högre affektiv polarisering. Ideologisk polarisering definierar jag som divergens i politiska åsikter som kan röra sig på två motpoler på en höger-vänster dimension.

Det är däremot som sagt sannolikt att ideologisk och affektiv polarisering inte är helt separerbara eftersom det tycks finnas en relation mellan de två typerna. I den här uppsatsen bygger jag vidare på forskning som visat på ett eventuellt samband mellan ideologiska skillnader och affektiv polarisering i det svenska systemet. Hur stark relationen mellan affektiv och ideologisk polarisering råder det ingen enighet om och styrkan varierar troligtvis beroende på i vilket system man tittar.

3.2 Teori

Den här undersökningen ämnar bygga en teori som fokuserar på förändringar av sociala konfliktlinjer i politiken. Vi ser ett uppsving av populistiska partier och populistisk retorik såväl inom det svenska som det amerikanska politiska systemet. Vi ser även hur debatten kring globalism kontra nationalism brer ut sig i såväl Europa som i USA. På grund av det här undersöker jag huruvida det finns ett samband mellan att politikens fokus förändras från att handla om framför allt ekonomiska frågor som skatter, skola och sjukvård till att handla mer om kulturella frågor som invandring, internationellt samarbete och miljö/klimat.

Min oberoende variabel är således typ av politiska frågor som är viktigast för väljarna. Min beroende variabel är affektiv polarisering i väljarkåren, vilket ibland kallas för masspolarisering.

Teorin bygger vidare på tidigare forskning som visat att det i den svenska kontexten finns en relation mellan ideologisk polarisering av olika typer och affektiv polarisering. Det har visats att polariseringen mellan det rödgröna blocket och alliansblocket går att härleda till bland annat ideologiska skillnader gällande ekonomiska frågor. Polarisering som uppstår till följd av de båda blockens attityd mot Sverigedemokraterna går däremot att härleda till främst ideologiska skillnader gällande kulturella frågor. Partiloyalitet har en mindre betydande roll i jämförelse med de ideologiska skillnaderna gällande vilka partier man ogillar. Tillit till de politiska institutionerna är också en variabel som undersöks och resultatet visar att högre tillit leder till starkare antipatier mot Sverigedemokraterna (Ryan & Reiljan 2021).

Ideologiska skillnader gällande kulturella frågor är en drivkraft bakom den affektiva polariseringen som uppstår till följd av de båda blockens antipatier mot Sverigedemokraterna (Ibid). Det här kan tänkas bero på starka ideologiska skillnader mellan blocken och Sverigedemokraterna gällande kulturella frågor som invandring. Om frekvensen av väljare som anser att kulturella frågor är viktigare än ekonomiska frågor ökar så betonas dessa skillnader mellan partierna i högre utsträckning, vilket bör leda till att antipatierna mot SD växer. Till exempel om en S-väljare anser att kulturella frågor är viktigare än ekonomiska frågor så borde den här väljaren ogilla SD mer än om han ansett att ekonomiska frågor är viktigare än kulturella frågor. Det här eftersom antipatierna mot SD grundar sig på ideologiska skillnader gällande just kulturella frågor. *H1: När frekvensen av väljare som anser att kulturella frågor är den viktigaste typen av frågor ökar så kommer blockens väljares attityder mot SD att försämrās.*

Om frekvensen av väljare som anser att kulturella frågor är viktigare än ekonomiska frågor ökar så borde det också leda till att antipatierna mellan blocken minskar eftersom dessa främst grundar sig på ideologiska skillnader gällande ekonomiska frågor. Till exempel så borde en S-väljare som anser att kulturella frågor är viktigare än ekonomiska frågor ogilla M mindre än om han ansett att ekonomiska frågor är viktigare än kulturella frågor. Det här beror på att antipatierna mellan S och M består framför allt av ideologiska skillnader gällande ekonomiska frågor. *H2: När frekvensen av väljare som anser att kulturella frågor är den*

viktigaste typen av frågor ökar så kommer blockens väljares attityder mot det andra blocket att förbättras.

Det här innebär således att om andelen väljare som anser att de kulturella frågorna är viktigare har ökat de senaste 20 åren så borde vi se att antipatierna mellan blocken har minskat, men att antipatierna från blocken mot SD har ökat. Det här leder till två effekter för den affektiva polariseringen i det politiska systemet, dels skulle den öka till följd av att blockens väljare ogillar SD i en högre utsträckning, dels skulle den sjunka till följd av att blockens väljare ogillar varandra i lägre utsträckning. När SD:s röstandel är låg så borde den minskande effekten vara högre än den ökande effekten och den affektiva polariseringen borde minska. Däremot när SD:s röstandel växer så bör den ökande effekten bli högre och därmed så borde också den affektiva polariseringen öka. *H3: När frekvensen av väljare som anser att kulturella frågor är den viktigaste typen av frågor ökar så kommer den affektiva polariseringen att öka när SD:s röstandel växer.*

4 Metod

Det finns flera metodologiska val man ställs inför när man ska göra en undersökning. Den här undersökningen har både en beskrivande och en förklarande ambition. Den undersöker genom tidigare insamlat material hur affektiv polarisering förändrats i Sverige och ämnar ge en förklaring till varför. Det är en teoriutvecklande fallstudie som ämnar utveckla en teori som kan förklara utvecklingen av affektiv polarisering. Undersökning ämnar däremot inte ge en förklaring som uteslutande kan förklara all utveckling i affektiv polarisering utan snarare introducera en ny eventuellt förklarande variabel som bygger på vilken typ av frågor som är viktigast för väljaren.

I den här studien så kommer jag att undersöka affektiv polarisering på både systemnivå och individnivå. Affektiv polarisering på systemnivå räknas ut genom att först räkna ut affektiva polarisering för varje parti och sedan lägga ihop dessa. Affektiv polarisering på individnivå räknas ut ungefär likadant fast för individer. Skillnaden är att på individnivå så beaktas inte storleken av respondentens eget parti då det inte är relevant. Anledning att jag undersöker båda nivåerna beror på att korrelationer på individnivå eventuellt kan ge insikter om affektiv polarisering på systemnivå, som är studiens primära fokus.

4.1 Operationalisering

4.1.1 Hur mäts partiernas och systemets affektiva polarisering?

Iyengar presenterar tre metoder som brukar användas för att operationalisera och mäta affektiv polarisering. Den första och mest vanliga är enkätundersökningar som bygger på självbedömningar. Dessa kan i sin tur se ut på lite olika sätt där man kan bygga undersökningen på frågor om vad respondenten tycker om ett annat parti på en gilla/ogilla skala. Det kan också mätas genom frågor om vilka egenskaper respondenten tillskriver anhängare av ett annat parti eller så kan det mätas som social distansering genom frågor som exempelvis om hur respondenten skulle känna om dess barn gifte sig med någon av ett annat parti (Iyengar m.fl. 2019).

Den andra metoden grundar sig på implicita mått genom att fokusera på respondentens implicita bias mot personer inom det egna partiet. Dessa undersökningar liknar sådana som gjorts om implicit bias mot ras/etnicitet och har visat att partitillhörighet medför ett större bias än exempelvis rastillhörighet. Den tredje metoden baseras på beteendemässiga mått och undersökningar som använt

den här typen av metod har gjort det genom traditionella ekonomiska experiment som tillits- och diktatorspelet (Ibid.).

Operationaliseringen i den här undersökningen är av det första slaget och bygger på en gilla/ogilla skala. Det här beror primärt på tillgängligheten då de andra metoderna kräver material med frågor som inte har ställts i Sverige under tillräckligt lång tid för att undersöka en utveckling. Respondenten frågas om hur mycket den gillar varje riksdagsparti och svarar på en skala från -5 till 5. Undersökning bygger vidare på Andres Reiljans forskning och använder samma affektiva polariserings index (API).

$$AP_n = \sum_{\substack{m=1 \\ m \neq n}}^N \left[(Gilla_n - Gilla_m) \times \left(\frac{Röstandel_m}{1 - Röstandel_n} \right) \right]$$

$$API = \sum_{n=1}^N [AP_n \times Röstandel_n]$$

$$API = \sum_{n=1}^N \left[\sum_{\substack{m=1 \\ m \neq n}}^N \left((Gilla_n - Gilla_m) \times \left(\frac{Röstandel_m}{1 - Röstandel_n} \right) \right) \times Röstandel_n \right]$$

AP_n är den affektiva polarisering för parti n. $Gilla_n$ är genomsnittet av vad respondenterna ur partiet n graderar det partiet som de anser vara sitt favoritparti (n). $Gilla_m$ är genomsnittet av vad respondenterna ur partiet n graderar ett annat parti (m). Skillnaden mellan dessa multipliceras sedan med det andra partiets röstandel_m delat på 1 minus det egna partiets röstandel_n. Det här görs för alla riksdagspartier och summeras sedan. Därefter multipliceras detta med det egna partiets röstandel_n (Reiljan 2020).

Processen för ett partis affektiva polarisering skulle till exempel kunna börja på följande sätt. Respondenter som 2020 svarade att de ansåg att Socialdemokraterna är det bästa partiet gav i genomsnitt Socialdemokratiska partiet 2,92 på skala på -5 till 5. De gav Moderaternas parti i -1,43 genomsnitt. Senaste valresultatet resulterade i att Socialdemokraterna fick en röstandel på 28,3% och Moderaterna på 19,8%. $AP_n = \sum_{\substack{m=1 \\ m \neq n}}^N \left[(2,92 - (-1,43)) \times \left(\frac{0,198}{1 - 0,292} \right) \right]$ Socialdemokraternas AP är summan av det här och summan av samma process för alla övriga partier (m) i riksdagen och 2020 är det 4,28. API räknas sedan ut genom summan av partiernas AP multiplicerat med deras röstandelar. Socialdemokraternas del av den affektiva polarisering 2020 är alltså $4,28 \times 0,283$.

4.1.2 Individers affektiva polarisering

Den metod för att mäta affektiv polarisering som presenterats ovan är avsedd för att mäta partiernas affektiva polarisering viktat mot deras röstandel och därefter fastställa den affektiva polariseringen i det politiska systemet. I syfte att genom exempelvis regressionsanalys kunna undersöka om det finns någon korrelation mellan oberoende variabeln och beroende variabeln på individnivå så behöver vi även kunna mäta affektiv polarisering på individnivå. Precis som det finns olika sätt att mäta affektiv polarisering på systemnivå så finns det olika sätt att mäta det på individnivå. Jag har identifierat tre olika sätt att mäta affektiv polarisering på individnivå vilka har använts i tidigare forskning (Wagner 2021; Reiljan & Ryan 2021). Måtten ger olika höga nivåer av polarisering, men det går att konstatera att det finns en relativt hög korrelation mellan måtten samt att regressionerna ger relativt lika resultat.

Jag har valt att presentera resultatet av regressionsanalyserna för alla tre mått, men det är Wagners mått för affektiv polarisering som är i fokus. Det här eftersom det i likhet med Reiljan & Ryans bygger på distansen mellan respondentens placering av andra partier och sitt favoritparti på en gilla/ogilla skala, vilket är det sätt jag definierar affektiv polarisering. Anledningen till att Wagners mått är lämpligare än Reiljans beror på att det senare fram för allt är avsett att mäta polarisering mot politiska block medan det förra avser mäta polarisering mot alla andra partier. Den affektiva polariseringen på individnivå räknas ut enligt följande formel:

$$AP_i = \sqrt{\sum_{p=1}^P röstandel_p \times (gilla_{ip} - gilla_{max,i})^2}$$

AP_i är respondentens affektiva polarisering, p är parti, $röstandel_p$ är partiets röstandel, $gilla_{ip}$ är där respondenten har placerat partiet på en skala på -5 till 5 och $gilla_{max,i}$ där respondenten har placerat det parti som den själv anser vara sitt favoritparti.

4.1.3 Politiska frågor: ekonomiska eller kulturella

Tillvägagångssättet för att mäta vilka frågor som för väljarna är de viktigaste frågorna i Sverige är relativt simpelt. Det bygger på att fråga väljare vilka frågor som är viktigast, varav väljaren får ange tre svar. Det blir däremot något mer komplicerat när det kommer till att avgöra vilka frågor som går under vilken kategori/typ. Det är emellertid också problematiskt att försöka gå igenom vartenda politiska fråga (500+) som angivits eftersom det hade blivit allt för tidskrävande. Jag har därmed valt att avgränsa mig till de frågor som sedan 1986 totalt har utgjort minst 1% av svaren, vilket resulterat i 18 frågor mellan 1986–2010 och 24 frågor mellan 2011–2020. Dessa utgör omkring 79% och 76% av den totala mängden svar, vilket innebär att de ger en relativt god bild av vad som ansetts vara de viktigaste frågorna genom åren.

Variabeln som ämnar visa huruvida respondenten anser kulturella eller ekonomiska frågor vara viktigare bygger på respondentens svar på frågan: Vilken eller vilka frågor/samhällsproblem är viktigast idag? Respondenten får ge tre svar och för att se förändringen i den viktigaste typen av fråga så har svaren lagts ihop för att visa andelen av respektive fråga/samhällsproblem.

De politiska frågor som angivits kan ha handlat om i stort sett samma sak, men med lite olika inriktningar. Till exempel så finns det bland de 24 frågorna mellan 2011–2020 migrationspolitik, invandring, flyktingfrågor och integrationspolitik. Dessa fyra är olika svar men kan alla tänkas handla om i stort sett samma sak. Jag har kategoriserat alla frågorna på följande sätt.

Tabell 4.1.1 Kategorisering av politiska frågor i typer kulturella och ekonomiska.

Ekonomiska frågor	Kulturella frågor
Skatter och ekonomi	Invandring
Sysselsättning och arbetslöshet	EU - allmänt
Skola och utbildning	Brottslighet och kriminalvård
Vård och äldreomsorg	Miljö
Välfärd och pensioner	Klimatet
Alkohol- och narkotikapolitik	Polisväsendet
Familjepolitik	
Bostäder	
Försvarspolitik	

Flera av de politiska frågorna är relativt enkla att kategorisera och det är till exempel inte kontroversiellt att skatter, ekonomi och sysselsättning är ekonomiska frågor medan invandring framför allt är en kulturell fråga. Försvarspolitik, Alkohol- och narkotikapolitik, EU och polisväsendet är däremot inte lika enkla att kategorisera. Försvarspolitik har jag kategoriserat som en ekonomisk fråga eftersom det går att tänka sig att det framför allt handlar om hur mycket pengar som ska läggas på försvaret. Alkohol- och narkotikapolitik kategoriseras som en ekonomisk fråga eftersom det kan tänkas framför allt ha handlat om hur mycket resurser som skulle läggas på alkohol- och narkotikaproblemet i samhället.

EU kategoriseras som en kulturell fråga eftersom det handlar om internationellt samarbete som är eftersträvansvärt enligt globalismen. Vi ser idag att debatten om EU präglas av nationens intresse och suveränitet, vilket även kan tänkas gälla för miljön och klimatet. Polisväsendet och brottslighet kategoriserar jag som kulturella frågor eftersom de handlar till stor del om straffrätt och påföljder samt att det under senaste decenniet har haft kopplingar till integration.

När det gäller regressionsanalyserna på individnivå så har respondenten tre svar kodats så att det första svaret om det är en kulturell fråga är 1,16 och om det är en ekonomisk fråga -1,16. Det andra svaret kodas om till 0,83 respektive -0,83 och det tredje svaret kodas om till 0,5 respektive -0,5. Det här ger en skala på -2,5 till 2,5. Anledningen att det första svaret är högre än det andra som är högre än det tredje beror att det första svaret kan tänkas vara viktigare för respondenten då det var det svaret som hon tänkte på först. Personer som svarat något som inte anges i tabell 4.1.1 har exkluderats ur regressionsanalyserna eftersom vi inte kan veta huruvida det svar som inte kategoriserats är en kulturell eller ekonomisk fråga

4.1.4 Övriga variabler

En del kontrollvariabler används i regressionsanalyserna och dessa har valts primärt utifrån resultat i tidigare forskning. De variablerna som har använts är partiövertygelse, ideologisk polarisering, politiskt intresse, utbildning och ålder. Partiövertygelse är en variabel som består av svar på frågan: *Anser du dig vara en*

övertygad anhängare av detta parti? Där respondenten kunnat svara Ja, mycket övertygad (3) – ja, något övertygad (2) – nej, inte övertygad (1). Det här innebär att desto högre värde på variabeln för partiövertygelse ju mer övertygad anger sig respondenten.

Ideologisk polarisering grundar sig på respondentens självskattning och baseras på frågan: *Man talar ibland om att politiska åsikter kan placeras in på en vänster-högerskala. Var någonstans skulle du placera dig själv på en sådan skala?* Där respondenten kunnat svara klart till vänster (1) – något till vänster (2) – varken till höger eller vänster (3) – något till höger (4) – klart till höger (5). Variabeln har sedan kodats om så att svar från respondenter vars favoritparti är S, V eller MP ger klart till vänster (5) – något till vänster (4) – varken till höger eller vänster (3) – något till höger (2) – klart till höger (1). Det här eftersom ju högre värde på variabeln desto mer ideologiskt polariserad. En vänsterpartist som är klart till vänster är mer polariserad än en vänsterpartist som är klart till höger.

Politiskt intresse mäts genom frågan: *Hur intresserad är du i allmänhet av politik?* Respondenten har kunnat svara mycket intresserad (4) – ganska intresserad (3) – inte särskilt intresserad (2) – inte alls intresserad (1). Det här innebär att desto högre värde på variabeln ju mer intresserad av politik är respondenten. Utbildning mäts genom frågan: *Vilken skolutbildning har du?* Där forskarna som gjort SOM-undersökning har kodat om respondentens svar till hög, studier/examen från högskola/universitet (3) – medel, allt över grundskola eller motsvarande men under högskola/universitet (2) – låg, grundskola eller motsvarande (1). Högre värden motsvarar alltså högre utbildning.

4.2 Forskningsdesign

Undersökning består av dels en beskrivande ambition dels en förklarande ambition där den tidigare är nödvändig för att kunna utföra den senare. Den beskrivande ambitionen är att fastställa hur den affektiv polarisering förändrats i Sverige de senaste tjugo åren. Den förklarande ambitionen är att försöka urskilja en orsaksvariabel som kan förklara varför den affektiva polariseringen har förändrats som den har gjort. Först när den beskrivande delen avklarats och visat en eventuell förändring i den affektiva polariseringen så kan vi gå vidare till den förklarande delen.

För att undersöka utvecklingen av affektiv polarisering i Sverige så används data insamlad genom SOM-undersökningen. Materialet innehåller respondenters svar på frågor om bland annat vilket som är deras favoritparti och vad de tycker om övriga riksdagspartier. Den data som samlats in möjliggör en analys av huruvida det har skett någon förändring av affektiv polarisering de senaste tjugo åren. Både styrkan i den totala affektiva polariseringen och uppsättningen av den affektiva polariseringen kommer att undersökas närmare. Det här innebär att resultatet kommer visa hur den totala affektiva polariseringen har förändrats, men även hur förändringar bland de olika partiernas väljare har påverkat den totala affektiva polariseringen.

Den förklarande ansatsen kommer att besvaras genom att utvecklingen av affektiv polarisering ställs i kontrast till förändringar i vad väljarkåren anser vara den viktigaste typen av politisk fråga. Data gällande vilka frågor som väljarna ansett vara de viktigaste frågorna varje år kommer också från SOM-undersökningen.

SOM-undersökningen är en stor årlig rikstäckande undersökning som görs av SOM-institutet på Göteborgs universitet. Urvalet i SOM-undersökning är slumpmässigt och den kartlägger bland annat väljares åsikter om politik och media, deras livsstil och deras fritidsvanor. Det här innebär att SOM-undersökning kan tänkas vara ett stickprov ur väljarkåren som kan ses som populationen. Med en stor mängd olika variabler och ett högt antal respondenter varje år så ger den data som hämtats från SOM-undersökningen att dra slutsatser om Sveriges väljarkår som helhet (Göteborgs universitet, 2022).

4.3 Val av fall

Sverige är inte ett lika tungt fall som exempelvis USA, vilket innebär att det inte är lika lätt motiverat. Däremot är Sverige ett av de länderna som enligt flera demokratiindex har bland de mest demokratiska system i hela världen. Om affektiv polarisering är korrelerat till demokratisk tillbakagång, vilket en del forskning tyder på så är det inte orimligt att ett av de mest demokratiska länderna i världen är ett betydelsefullt studieobjekt (Somer & McCoy 2018). Det är således inte helt otänkbart att Sverige skulle kunna betraktas som ett tungt fall.

Det finns relevanta skillnader mellan USA och Sverige vilka skulle möjliggöra motiveringen av Sverige som ett kritiskt fall av minst sannolikhet. Sverige är ett flerpartisystem medan USA:s system primärt består av två partier. Sverige har även vanligtvis betraktats som ett konsensusystem, vilket gör fallet relevant om det skett en ökning i affektiv polarisering i Sverige. Det här skulle däremot inte motivera varför Sverige är ett bättre fall än något annat av de andra nordiska länderna, men samtidigt kan man hävda att dessa länder är så pass lika att resultatet i det ena landet kan tänkas vara generaliserbara i förhållande till de andra länderna.

Det är även min mening att alla stater till viss del är unika, vilket gör det svårt att hitta ett samband som kan förklara utvecklingen i alla länder. Det kan finnas faktorer i Sverige som påverkar den affektiva polariseringen i Sverige samtidigt som samma faktorer i USA inte alls i samma utsträckning påverkar den affektiva polariseringen i USA. Det här innebär att det finns ett värde i att fokusera på stater som exempelvis Sverige.

Jag motiverar framför allt mitt val att fokusera på Sverige framför USA med att Sverige skiljer sig avsevärt från USA genom att bland annat ha ett flerpartisystem, vilket gör att utveckling av affektiv polarisering i Sverige måste räknas på ett annat sätt. Det måste även förstås i ljuset av att det finns fler faktorer som påverkar affektiv polarisering i form av olika blockkonstellationer etc. Jag motiverar mitt val att fokusera på Sverige framför andra europeiska länder med att Sverige har sett stora förändringar inom politiken och bland partierna, vilket kan tänkas vara kopplat till ökad polarisering. Med tanke på att tidigare forskning visat att det inte

har skett någon större ökning av affektiv polarisering i Sverige så är det att betrakta som ett avvikande fall då det bryter det förväntade mönstret.

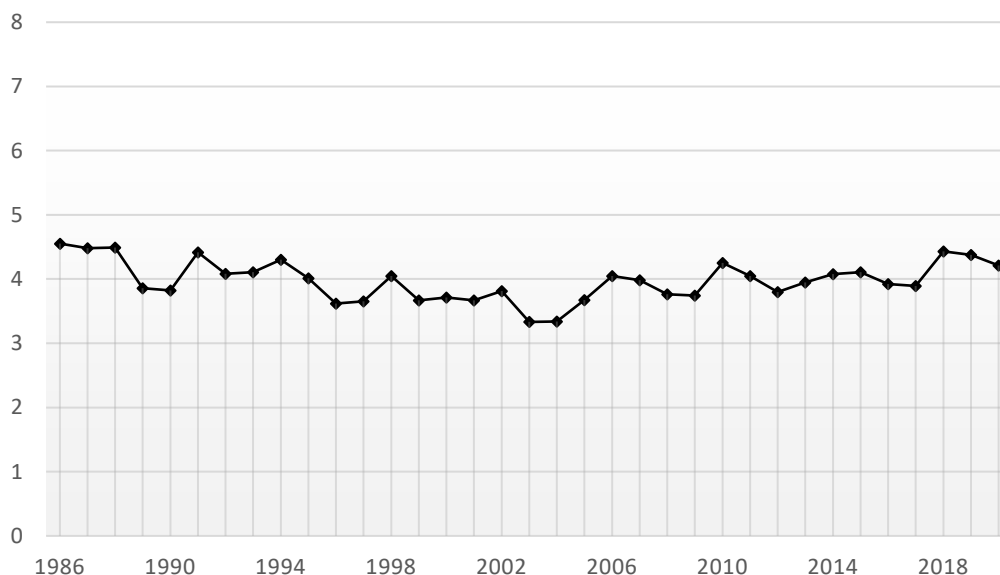
5 Resultat och analys

Det här kapitlet kommer att inledas med en redogörelse av den affektiva polariseringens utveckling i Sverige. Därefter följer en redogörelse över hur de viktigaste frågorna har förändrats de senaste tjugo åren. Slutligen följer en analys av hur den viktigaste typen av fråga i samhället relaterar till affektiv polarisering.

5.1 Utveckling av affektiv polarisering i Sverige

Den affektiva polariseringen i Sverige de senaste 40 åren har inte ökat eller minskat i någon högre utsträckning. Vi kan se att den 1986 var 4,55 och 2020 var 4,21, vilket är en liten minskning. Den lägsta nivån var 2003 då den affektiva polariseringen var 3,33 och sedan dess så har det skett en ökning varav den högst uppmätta nivån var 2018 då den affektiva polariseringen var 4,43. Det är också värt att notera att de tillfällena då den affektiva polarisering tenderar att stiga som mest är under valår, vilket troligtvis beror på att det är större fokus på politiken och väljarna påverkas av de politiska kampanjerna mm.

Figur 5.1.1 Affektiv polarisering 1986–2020.



Källa: SOM-undersökningen

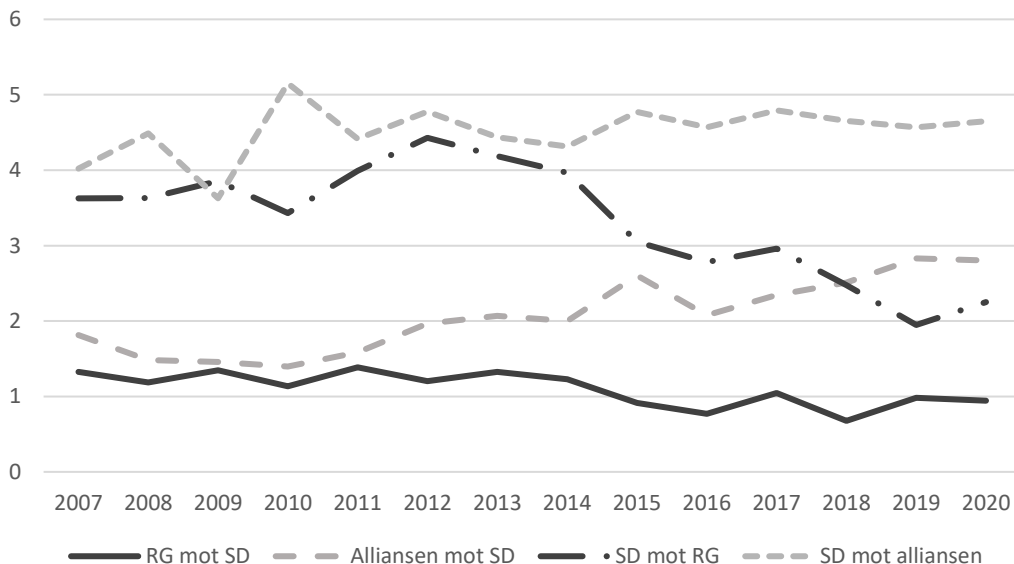
Under hela perioden så ser vi som sagt ingen anmärkningsvärd förändring och den affektiva polariseringen var ungefär lika hög 1986 som 2020. Ser vi närmare på

perioden mellan 2000–2020 så ser vi dock att det har skett en ökning. Från det att SD blev en del av riksdagen 2010 ser vi ingen avsevärd ökning.

Det finns en tydlig tendens för den affektiva polariseringen att stiga på valåren för att därefter sjunka tillbaka. Det vi kan se sedan 2003 är däremot att den verkar stiga inför valåren, men inte sjunka tillbaka till samma nivå som innan valet. Året innan 2006 var den affektiva polariseringen 3,7 året efter var den 3,9. Året innan valet 2018 var den 3,9 och året efter 4,4. Även fast den affektiva polariseringen minskade efter valet så ser vi att 2019 ligger kvar högre än vad den gjort 2007. Det är för tidigt att med säkerhet att vi sedan valet 2018 ser en nedåtgående trend eftersom den affektiva polariseringen troligtvis kommer stiga igen vid valet 2022.

Det är framför allt SD som de övriga partiernas väljare känner starkast antipatier mot, vilket gör att det emellertid känns underligt att inte den affektiva polariseringen har stigit mer sedan 2010 då deras valresultat ständigt förbättrats. Ser vi närmare på hur väljare av de två blocken ställer sig till SD kan vi se att de sedan 2010 i genomsnitt har ogillat dem ganska så mycket.

Figur 5.1.2 Blockens antipatier mot Sverigedemokraterna¹.

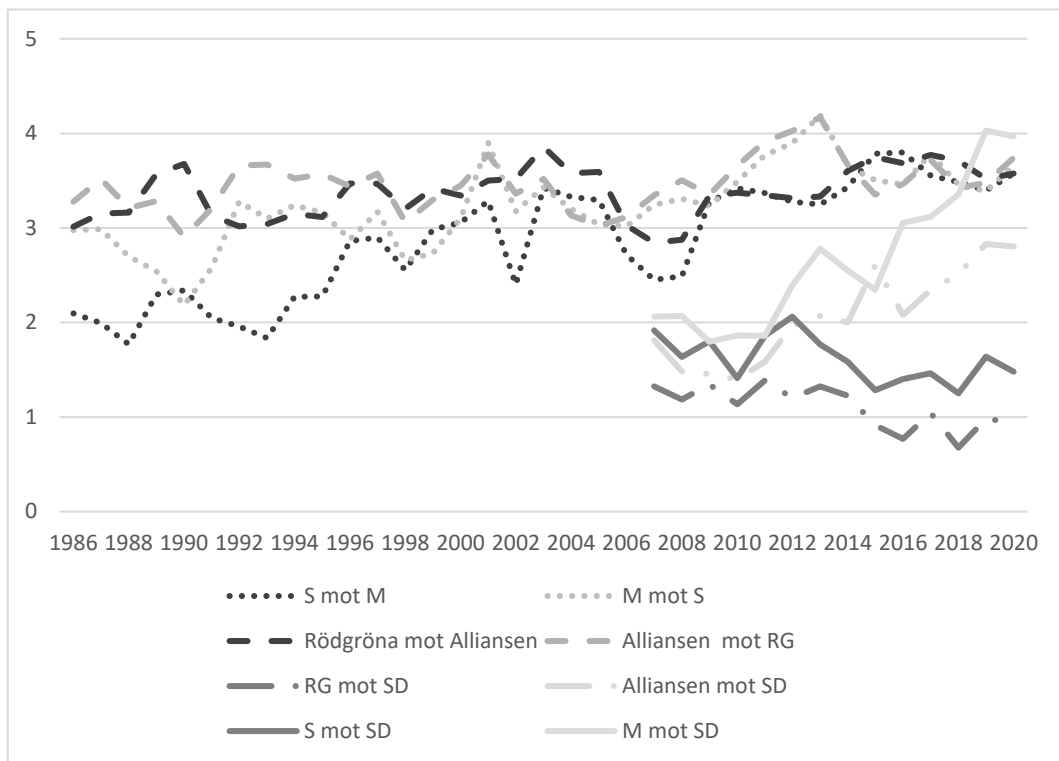


¹Skala på 0–10, ju högre tal desto mer gillar man det andra partiet.

Källa: SOM-undersökningen

Vi kan i figur 5.1.2 se att även om båda blockens väljare har ogillat SD sedan 2007 så har det rödgröna blockets väljare alltid haft starkare antipatier än alliansblockets. Vi kan även se hur alliansblockets väljare har närmat sig SD i den bemärkelsen att de sedan 2014 har haft en positiv utveckling i sin attityd mot SD som i stället har haft en negativ utveckling i sin attityd mot det rödgröna blocket. Det kan för övrigt tänkas lite överraskande att SD:s väljare inte har haft någon avsevärt positiv utveckling i sin attityd mot alliansen med tanke på partiets villighet att ingå en regering med delar av alliansen sedan 2018.

Figur 5.1.3 Relation mellan blocken, dess största partier och SD 2007–2020¹.



¹Skala på 0–10, ju högre tal desto mer gillar man det andra partiet.
Källa: SOM-undersökningen

I figur 5.1.3 ser vi en liknande utveckling där Socialdemokraternas attityd mot SD har varit väldigt låg ända sedan 2007 och har sedan dess blivit sämre. Moderaterna hade inledningsvis en liknande inställning till SD, men efter 2011 ser vi en positiv utveckling fram till 2013 för att sedan se en negativ utveckling till 2015. Det här skulle kunna tänkas ha att göra med Nya Moderaternas fokus på att immigration var positivt, vilket kan åskådliggjort meningsskiljaktigheter mellan M och SD. Efter 2015 ser vi en tydligt positiv utveckling varje år fram till 2020.

Vi kan alltså se att de senaste tio åren så har attityderna från SD:s väljare och det rödgröna blockets väljare med S i täten blivit allt sämre medan attityderna från alliansens väljare med M i täten har blivit bättre. Vi kan även se att attityderna mellan M- och S-väljare sedan 2009 har haft en positiv utveckling, däremot är det anmärkningsvärt att under perioder då M-väljare har en positiv utveckling mot S så tycks utvecklingen vara den motsatta gällande S-väljare mot M. Om den positiva utvecklingen beror på ideologiska närmande mellan partierna så är det oklart varför det ena partiet har en positiv utveckling medan det andra partiet har en negativ utveckling.

Eftersom Socialdemokraterna, Moderaterna och Sverigedemokraterna (sedan 2014) är de tre största partierna i Sveriges riksdag så har attityderna mellan dessa partiers väljare störst effekt på det affektiva polariserings indexet. Det här betyder till exempel att förändringar mellan S och M kan neutralisera effekterna av förändringar mellan S och SD.

Resultatet ovan talar för att den affektiva polariseringen sedan 2002 har ökat något, men inte avsevärt. Det framgår även att uppsättningen av den affektiva polariseringen har förändrats sedan 2002 då antipatierna mellan blocken var högre. Sedan 2006 så har antipatierna mellan Socialdemokraterna och Moderaterna minskat fram till 2013. Därefter har antipatierna mellan de båda partierna stigit vid vissa år och fallit lika mycket vid andra, vilket gjort att de legat relativt stabilt.

När Sverigedemokraterna nådde 4 procent spärren och blev ett av partierna i Sveriges riksdag så var moderatväljares antipatier mot Sverigedemokraterna relativt starka då de låg ungefär på en lika hög nivå som mot Socialdemokraterna. Det är inte så förvånande att moderatväljares antipatier mot SD har minskat de senaste 6 åren med tanke på att partierna har närmat sig i såväl ideologi som i samarbetsvillighet. Däremot är det någorlunda förvånande att den positiva utvecklingen började så tidigt som 2011 då Moderaterna fortfarande leddes av Fredrik Reinfeldt som tillsammans med partiet hade en kritisk inställning till Sverigedemokraterna (Stockholm TT 2012).

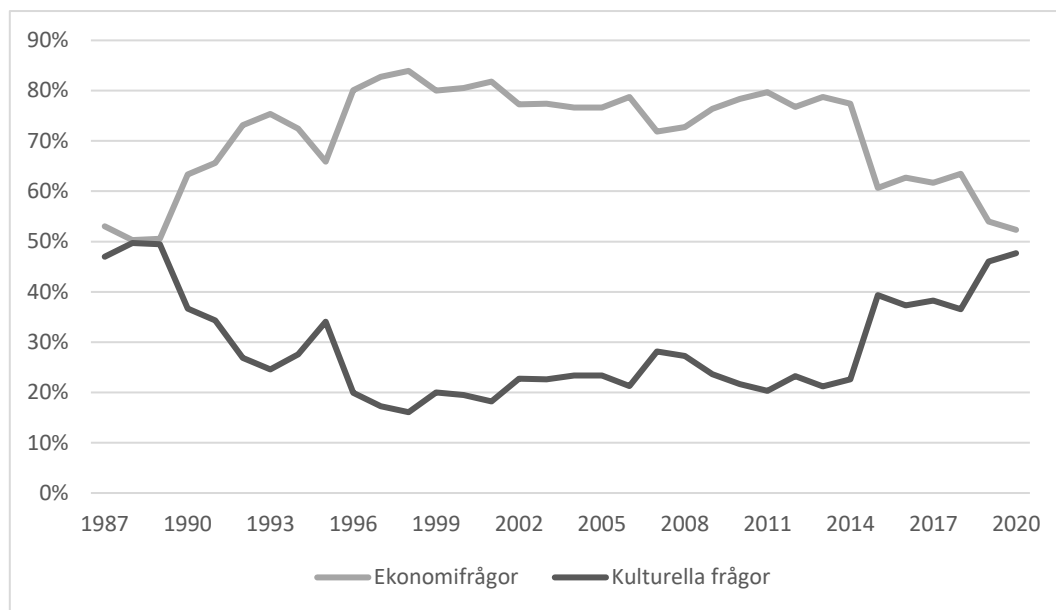
Ser vi enbart till förändringar i antipatier mellan Socialdemokraterna, Moderaterna och Sverigedemokraterna så blir det svårt att förstå varför utvecklingen av det affektiva polariserings indexet ser ut som det gör. Om vi däremot ser till utveckling mellan blocken som även innefattar de andra partierna och deras väljare så blir det lättare att förstå utvecklingen. Sverigedemokratväljares antipatier mot alliansen har i stort sett hållit samma nivå sedan 2010, men deras antipatier mot de rödgröna har växt kraftigt sedan 2012. Det här tillsammans med att de rödgröna väljares antipatier mot Sverigedemokraterna växer något motverkar effekten av alliansväljares minskande antipatier mot Sverigedemokraterna. Eftersom det affektiva polariserings indexet har sett en ökning sedan 2002 så är det rimligt att anta att effekten från Sverigedemokraternas och de rödgrönas väljare gentemot varandra har varit starkare än den effekten av alliansen väljare mot Sverigedemokraterna.

Sammanfattningsvis så har det skett en mindre ökning av affektiv polarisering i Sverige de senaste 20 åren. Affektiv polarisering grundar sig på partiernas väljares åsikter om det egna och de övriga partierna. Det har tillkommit ett nytt parti de senaste 20 åren och det är tydligt att åsikterna bland de övriga partierna har förändrats. I början på 2010-talet minskade antipatierna mellan de två största partierna, men samtidigt så fanns det starka antipatier mot det nya partiet Sverigedemokraterna. Vad som tidigare kan tänkas ha varit en situation då två stora partier eller block har ogillat varandra litegrann förändrades genom att det tillkom ett nytt parti. Det här gjorde så att de två stora partierna ogillade varandra lite mindre, men ogillade det nya partiet väldigt mycket.

5.2 De viktigaste frågorna i svensk politik

Av de viktigaste frågorna i svensk politik 1987 var omkring 47% kulturella frågor och 53% ekonomiska frågor. De viktigaste frågorna var Miljö (33%), Hälso- och sjukvård/sjukförsäkring (9,4%) och sysselsättning/arbetslöshet (8,75%). Störst varians under perioden 1987–2010 var det i Miljö, Sysselsättning/arbetslöshet och Grundskolan, skolan allmänt.

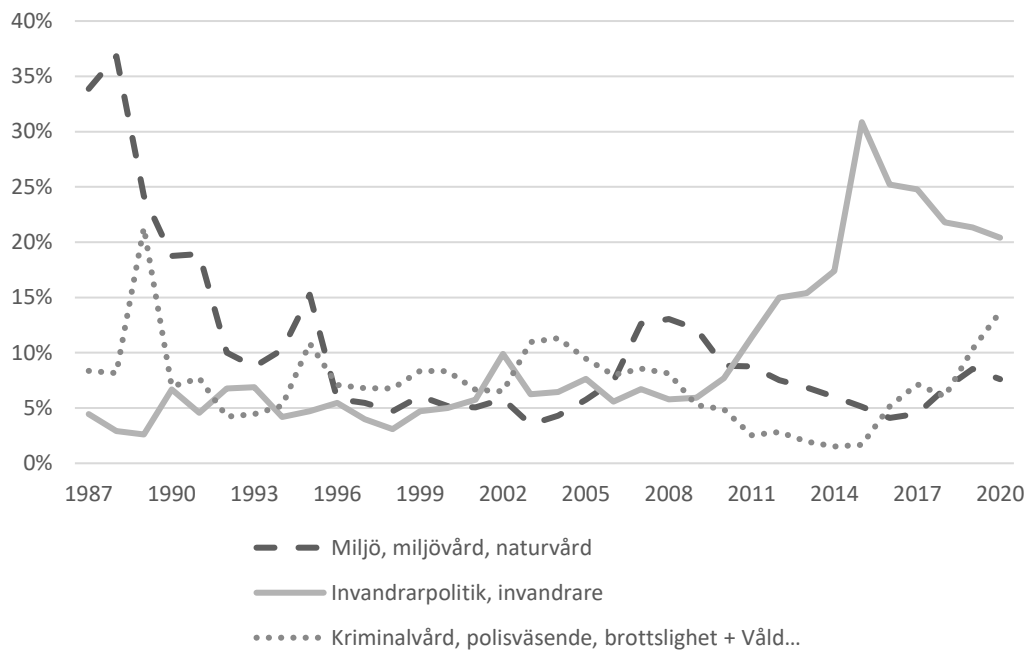
Figur 5.2.1 Förändring av typ av viktigaste politiska frågorna.



Källa: SOM-undersökningen

I figur 5.2.1 kan vi se hur den viktigaste typen av fråga har förändrats sedan 1987 från att vara omkring 47% kulturella frågor till att 1997 vara 16% kulturella frågor till att 2020 återigen vara omkring 48% kulturella frågor. De största förändringar ser vi i början på 90-talet och efter 2013. Den höga nivån under 80- och 90-talet kan tänkas uppstått till följd av dramatiskt antal döda sälar och algblommning, vilket blev stora frågor under valet 1988. Det här kan ses genom en proposition med förslag om insatser för att motverka säldöd och algblommning (Svensk jakt 2018; prop, 1988/89:10).

Figur 5.2.2 Utvecklingen av de viktigaste kulturella frågorna.



Källa: SOM-undersökningen

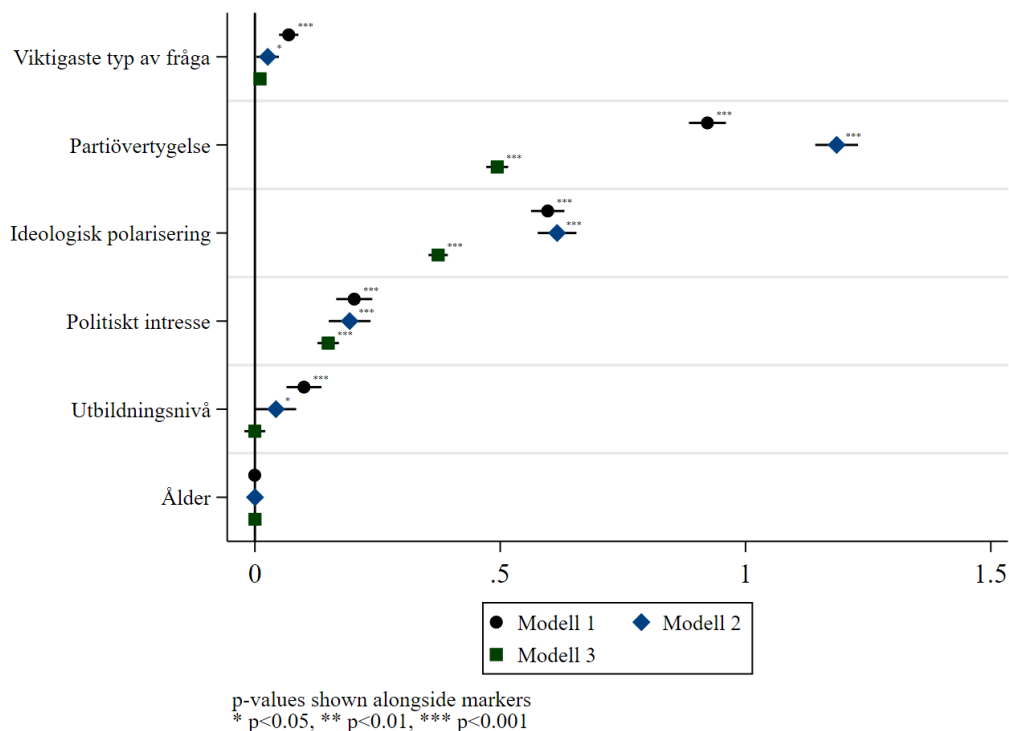
Figur 5.2.2 bekräftar att det var miljöfrågan som under 80-talet var den avsevärt viktigaste kulturella frågan. Vi kan också se att det under det senaste decenniet bland de kulturella frågorna har varit framför allt invandringsfrågan som har angivits som viktigast. Värt att notera att klimatfrågan här inte har inkluderats i diagrammet, men den låg 2020 på ungefär 4%. Det är däremot inte omöjligt att respondenter inkluderar klimatet när de anger miljö som en av de viktigaste politiska frågorna.

5.3 Förhållandet mellan den viktigaste typen av frågor och affektiv polarisering

När det gäller förhållandet mellan den viktigaste typen av frågor och affektiv polarisering så är det relevant att se hur variablerna på förhåller sig till varandra på såväl system/aggregerad nivå som på individnivå.

5.3.1 Affektiv polarisering på individnivå

Figur 5.3.1 Resultat av regressionsanalys för att förklara individers affektiva polarisering



Källa: SOM-undersökningen

Vi kan i figur 5.3.1 se att variabeln som motsvarar huruvida man tycker kulturella frågor eller ekonomiska frågor är viktigast visar på en ganska svag korrelation med affektiv polarisering när man jämför med exempelvis variabeln som visar hur övertygad partianhängare respondenter anser sig vara. Variabeln för den viktigaste typen av fråga är kodad så att desto högre värden ju viktigare anser man kulturella frågor vara i förhållande till ekonomiska frågor. Vi kan se att även om korrelationen är svag mellan att anse att kulturella frågor är den viktigare typen av frågor och affektiv polarisering så finns statistisk signifikans. Resultatet gällande ideologisk polariserings och övertygade partianhängares effekt på affektiv polarisering stämmer relativt väl överens med resultat som presenterats i andra studier (Renström et al 2019; Reiljan & Ryan 2021; Harteveld 2021).

Vi kan även se att utbildning har en statistiskt signifikant påverkan på graden av affektiv polarisering. Det är däremot kanske lite förvånande att högre utbildningsnivå innebär högre nivåer av affektiv polarisering eftersom välutbildade personer bör vara mer vana att försvara sina ställningstagande i diskussion utan att känna starka antipatier mot den man diskuterar med. Det går även att resonera som så att högutbildade personer i högre utsträckning röstar på någonting annat än Sverigedemokraterna som många från andra partier har starka antipatier emot (se figur 5.1.2). Trots resultatet så är det svårt att tolka det som att lägre utbildning är ett bra sätt att motverka affektiv polarisering. Dessutom är det svårt att se att

utbildningsnivån skulle kunna ha förändrats i någon avsevärd utsträckning under de senaste 20 åren.

Det finns flera val i processen av hur jag räknat ut vad respondenten anser vara den viktigaste typen av frågor, vilket påverkar styrkan i korrelationen mellan variablerna. Även när man testar andra möjliga metoder som exempelvis att endast beakta det första av respondentens tre svar för att inkludera fler observationer så får man liknande styrka med något högre signifikans. Det är också värt att komma ihåg att skalan gällande variabeln för den viktigaste typen av frågor är större än skalan gällande variabeln för hur övertygade partianhängare respondenten och för utbildning (se kap 4.1.4), vilket påverkar koefficienten.

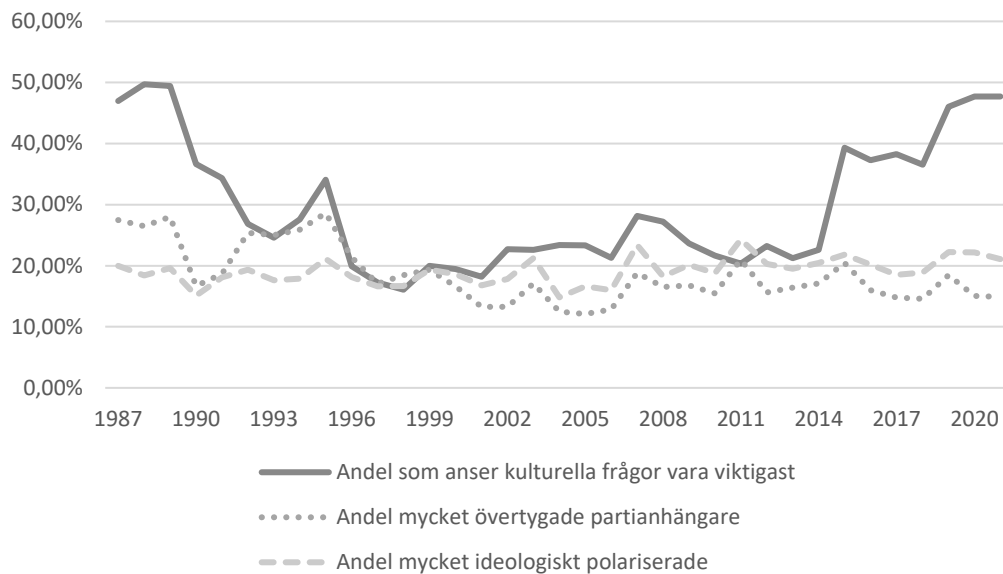
Modell 2 och 3 är resultat av regressionsanalyser med samma oberoende variabler, men med olika metoder för att mäta beroende variabeln. Resultatet visar att alla tre mått genererar liknande resultat, men signifikansen för den viktigaste typen av fråga är högst i modell 1. Det är framför allt måttet i modell 1 som avspeglar vad det är jag vill mäta med affektiv polarisering, vilket gör att det inte är något stort problem att det inte är statistiskt signifikant i modell 3.

Resultatet gällande affektivpolarisering på individnivå är positivt i den bemärkelse att den viktigaste typen av fråga för respondenten har statistisk signifikans, men negativt i annan bemärkelse då styrkan på korrelationen är relativt svag jämfört med de andra variablerna. Det är däremot inte säkert att de variabler vars relation till beroende variabeln på individnivå också utgör goda förklaringar på systemnivå.

5.3.2 Affektiv polarisering på systemnivå

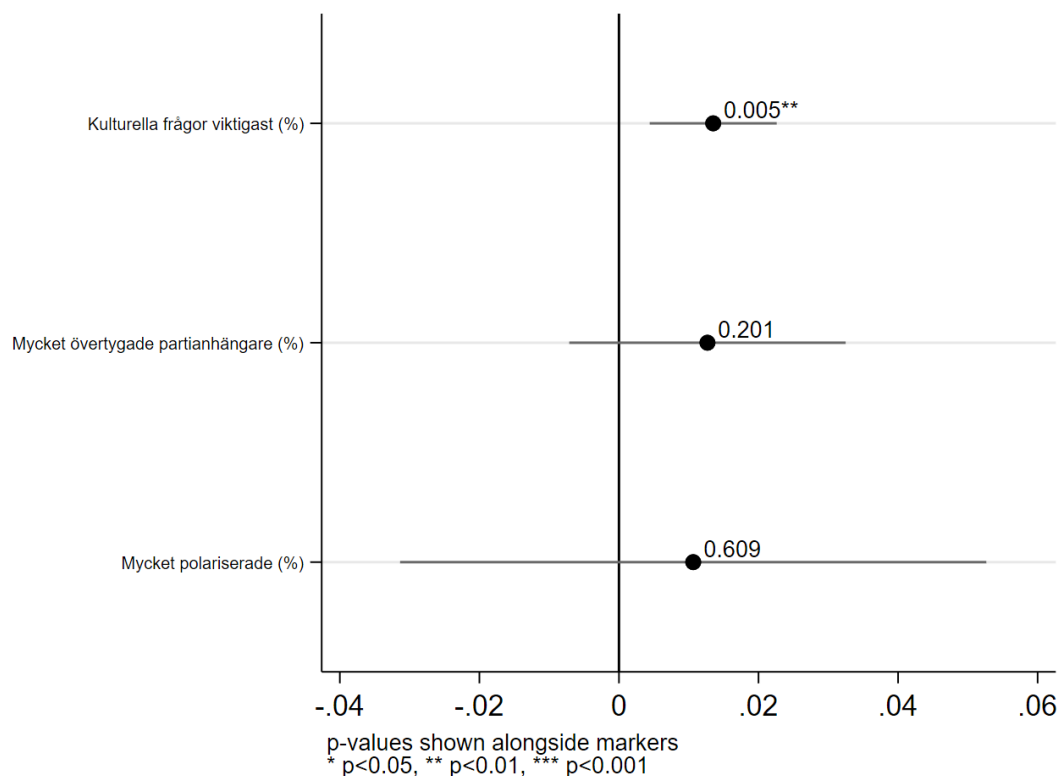
Vi har sett ovan att den affektiva polariseringen i Sverige har gått från att minska mellan 1986 och 2003 till att därefter öka till 2020. På ett liknande sätt kan vi se hur kulturella frågor har gått från att vara viktiga 1986 till att i början på 2000-talet vara mycket mindre viktiga för att efter 2010 återgå till en liknande nivå som vid 1986. Även om förändringarna gällande huruvida kulturella eller ekonomiska frågor är viktigast har förändrats kraftigare än den affektiv polariseringen så följer utvecklingarna ett liknande mönster. Jämför vi exempelvis med förändringen i andelen mycket övertygade partianhängare och andelen mycket ideologiskt polariserade så ser vi att utvecklingen inte följer samma trend efter 2002.

Figur 5.3.2 Utveckling av viktigast typ av fråga, partiloyalitet och ideologisk polarisering.



Källa: SOM-undersökningen

Figur 5.3.3 Resultat av regressionsanalys över affektiv polarisering och oberoende variabler på systemnivå.



Källa: SOM-undersökningen

Resultatet av regressionsanalys i figur 5.3.3 visar att korrelationen mellan det affektiva polariseringsindexet (beroende variabel) och andelen som anser att kulturella frågor är den viktigaste typen av frågor har statistisk relevans samt

starkare korrelation än andelen som är anser sig vara mycket övertygade partianhängare som saknar statistisk signifikans.

Det här innebär att trots resultatet gällande att vara övertygade partianhängare påverkade affektiv polarisering på individnivå så tycks det inte hjälpa oss i att förklara varför den affektiva polariseringen förändrats. Trots att den viktigaste typen av fråga hade relativt svag effekt på en individnivå så kan man tänka sig att de stora förändringar som har skett under perioden 1986–2020 har orsakat åtminstone delar av förändringarna som har skett i det affektiva polariseringsindexet.

Enligt teorin som presenterats tidigare i uppsatsen så var förväntningarna att när andelen som anser att kulturella frågor är den viktigare typen av frågor blir högre så borde det leda till följande. För det första så borde blockens väljares antipatier mot Sverigedemokraterna öka (H1) och för det andra så borde antipatierna mellan blockens väljare minska (H2). För det tredje så borde vi givet H1 och H2 kunna se att eftersom Sverigedemokraternas röstandel ökat också se en ökning i affektiv polarisering (H3).

Vi har sedan 2011 sett en kraftig ökning av andelen som anser att kulturella frågor är den viktigare typen av frågor. Vi kan se att det rödgröna blockets antipatier mot alliansen minskar och att Socialdemokraternas antipatier mot Moderaterna minskar, vilket tyder på att förändringen inte nödvändigtvis beror på förändringar av blocken. Det här ger stöd för hypotes 1. Vi ser samtidigt att de rödgröna väljarnas antipatier mot Sverigedemokraterna växer något, vilket ger stöd åt hypotes 2.

I början av 2010-talet så blev alliansväljares antipatier mot det rödgröna blocket svagare, men utvecklingen vände efter 2013 trots att andelen som ansåg att kulturella frågor var den viktigare typen ökade. Det här ger blandat stöd för hypotes 1 eftersom antipatierna till en början minskade, men sedan började öka i en något svagare takt igen. Alliansväljares antipatier mot Sverigedemokraterna har blivit relativt mycket svagare sedan 2010, vilket går emot hypotes 2 då hypotesen var att antipatierna skulle bli starkare.

Sedan 2010 har Sverigedemokraterna nått nya framgångar vid varje val. Samtidigt har vi sett hur den affektiva polariseringen sedan 2003 nådde toppar vid 2010 och 2018. Det här ger någorlunda stöd för hypotes tre, men det är inte någon stor ökning i affektiv polarisering. Det här kan tänkas bero på att hypotes 2 inte stämmer helt. Samtidigt som Sverigedemokraterna har vuxit det senaste årtiondet så har alliansväljares antipatier mot dem minskat, vilket kan tänkas neutralisera effekten av att Sverigedemokraterna vuxit. Även faktumet att antipatierna mellan blocken har minskat resulterar i en minskning av affektiv polarisering. Anledningen till att vi fortfarande ser en ökning i affektiv polarisering kan i stället bero på att Sverigedemokraternas växande röstandel tillsammans med deras relativt stora ökning av antipatier mot de rödgröna, men inte någon nämnvärd förändring i sina antipatier mot Alliansen.

För att återknyta till min frågeställning: Hur har affektiv polarisering förändrats i Sverige de senaste tjugo åren och hur kan förändringen förklaras? Vi kan se att det har skett en förändring i affektiv polarisering. Den har ökat om än lite, men den har också förändrats i vad den består av. Under tidigt 2000-tal såg vi två block med varsitt stort parti medrelativt starka antipatier gentemot varandra. Efter 2010 tillkom

ett nytt parti i riksdagen, Sverigedemokraterna, vilket förändrade dynamiken. Antipatierna mellan blocken svalnade något medan alla partier hade ännu starkare antipatier mot Sverigedemokraterna. Det här är en anmärkningsvärd skillnad eftersom det inte är samma sak när två stora delar/block ogillar varandra ganska mycket som när två stora delar/block ogillar varandra lite mindre och väldigt starkt ogillar en tredje. Alltså så har den affektiva polariseringen i Sverige förändrats, även om den inte har ökat särskilt mycket.

Gällande huruvida vad som kan förklara den här förändringen ser vi hur politikens fokus bland väljarna har skiftat från att handla om primärt ekonomiska frågor till att handla om ungefär lika mycket kulturella frågor. Förändringar i vad som för väljarna är den viktigaste typen av frågor korrelerar relativt bra med förändringar i affektiv polarisering, vilket tyder på att åtminstone en del av förändringar kan förklaras med hjälp av vad som för väljarna är den viktigaste typen av frågor.

På individnivå så finns det en liten, men statistisk signifikant korrelation mellan att anse att kulturella frågor är den viktigare typen av frågor och affektiv polarisering. Det här stärker tanken att variabeln kan förklara en del av förändringen i affektiv polarisering. Andra variabler som partiloyalitet och ideologisk polarisering baserad på självskattad placering på höger-vänster-skala visar på individnivå både signifikant och starkare korrelation. Däremot ser vi inte några större förändringar i dessa variabler under de senaste 20 åren och deras utveckling korrelerar inte med affektiva polarisering, vilket utvecklingen av den viktigaste typen av fråga gör till viss del.

6 Diskussion

Det är värt att ha i åtanke att materialet som den här undersökningen grundat sig på mäter affektiv polarisering genom att fråga respondenten vad den tycker om respektive parti. Det här är inte detsamma som att fråga vad respondenten tycker om personer som röstar på det partiet, vilket är det affektiv polarisering faktiskt kan tänkas handla om. Det här innebär att om det funnits lika omfattande data som byggde på frågor om vad respondenten tyckte om partianhängare så kanske en undersökning på sådan data hade genererat annorlunda resultat. Det går till exempel att tänka sig att många som starkt ogillar Sverigedemokraterna är kritiska till partiet och dess bakgrund/bildande snarare än dess väljare.

Då den här undersökningen bygger på en gilla/ogilla skala så finns det vissa fenomen som inte omfattas av resultatet utan kräver andra metoder för att mäta affektiv polarisering. Resultatet säger till exempel ingenting om hur personer behandlar varandra eller hur deras åsikter om andra partier påverkar deras interaktioner med partimotståndare. För att kunna dra slutsatser kring det här behöver undersökningar bygga på annat underlag. Det har på senare år även i Sverige börjat inkluderas frågor som hur respondenten skulle känna om en person från ett annat specifikt parti skulle gifta sig med deras barn etc. Sådana typer av frågor tillåter djupare slutsatser kring hur respondenten kan tänkas distansera sig mot meningsmotståndare.

Vidare så är det även en begränsning att underlaget bygger på respondenters egna självskattningar, vilket betyder att en person kan ange att den inte tycker så illa om ett parti samtidigt som den i verkligheten behandlar partiet/företrädare/anhängare annorlunda än när det gäller andra partier. För att komma runt det här problemet kan man tänka sig undersökningar som bygger på experiment där personers implicita bias mot olika grupper eller partier testas. Dessa typer av undersökningar har länge varit vanliga gällande ras och etnicitet i USA, vilket troligtvis kan fungera som en bra mall.

Den affektiva polariseringen så som jag och flera andra forskare har mätt den har förändrats i Sverige de senaste 20 åren och den här uppsatsen har undersökt huruvida det har påverkats av vad som för väljarna är politikens viktigaste frågor. Vi ser att Alliansväljares känslor mot Sverigedemokraterna fortfarande är negativa, men har en positiv utveckling redan efter 2010. Vi ser sedan valnederlaget 2014 att Moderaterna och Kristdemokraterna alltmer närmare sig Sverigedemokraterna i flera politiska frågor samt potentiella samarbeten. Det här väcker frågan om det är så att det egna partiets agerande i sitt förhållningsätt till andra partier påverkar väljarnas åsikter om dessa partier eller är det väljarnas åsikter om partierna som påverkar det egna partiets förhållningssätt. Man kan tänka sig att det finns en viss fördröjning i partiernas agerande på sina väljares åsikter och att exempelvis Moderaternas väljare långsamt förändrar sina åsikter om Sverigedemokraterna

tillåter partiet att bli försiktigt mer positiva till Sverigedemokraterna. Det kan även vara så att båda fenomen förstärker varandra så att när partierna närmar sig varandra så minskar antipatierna mellan väljarna, vilket i sin tur gör så att partierna kan närma sig varandra ännu mer osv.

Nya politiska konfliktlinjer kan tänkas väckas i samband med migration- och integrationsproblem, vilket ger partierna nya frågor att vara oense om. Ideologisk polarisering har visat sig i många fall vara en del bland de saker som orsakar affektiv polarisering, vilket innebär att fler områden att vara ideologiskt polariserad inom också borde innebära ökad affektiv polarisering. Däremot ser vi som sagt ingen avsevärd ökning i andelen som är mycket ideologiskt polariserade, vilket skulle tala emot att fler politiska frågor att vara oense om leder till mer ideologisk polarisering.

Resultatet tyder på att det inte nödvändigtvis är så att väljarna måste bli mer ideologiskt polariserade för att den affektiva polariseringen ska öka. Det kan eventuellt räcka med att väljarna upplever nya politiska frågor som viktigare, dessa frågor kan väcka nya konfliktlinjer. På individnivå finns det en svag, men signifikant korrelation som tyder på det här sambandet. Trots det här är det viktigt att komma ihåg att ideologisk polarisering eller partipolitisk övertygelse fortfarande visar starkare korrelation till affektiv polarisering. Resultatet visar inte att vad respondenten anser är den viktigaste typen av fråga är den primärt drivande faktorn bakom affektiv polarisering. Det tyder däremot på att den viktigaste typen av fråga troligtvis utgör en del i förklaringen av vad som har orsakat förändringen av affektiv polarisering i Sverige de senaste 20 åren.

Den här uppsatsen bygger vidare på det resultat som visats i tidigare undersökningar på såväl USA som Sverige. Ideologisk polarisering och partipolitisk övertygelse har visats var nära sammankopplat till affektiv polarisering. Det här resultat visar att utöver dessa faktorer så kan vilken typ av politisk fråga som är viktigast enligt en person påverka dess uppfattning av andra partier. Alla länder är dock i viss mån unika och Sverige har haft en relativt unik partipolitisk utveckling i övriga partiers hanterande av Sverigedemokraterna, vilket kan påverka resultatets generaliserbarhet till andra länder. Man kan tänka sig att andra faktorer kopplade till Sverigedemokraterna är det som gör att den affektiva polariseringen stiger. I så fall skulle vi kunna tänka oss att förändring i den viktigaste typen av fråga är kopplat till Sverigedemokraternas valframgångar, men vi vet inte om det är en annan faktor hos Sverigedemokraterna som orsakar så starka antipatier mot dem. Tidigare forskning har visat att tro på kontra misstro mot de politiska institutionerna delar de övriga partierna från Sverigedemokraterna, vilket skulle kunna vara en sådan faktor.

Forskning på det här området är fortfarande relativt ungt och det finns många vägar att gå. Som nämnts ovan så finns det utrymme för experimentella studier som fokuserar på implicita bias och eventuellt diskriminering. Det finns även utrymme för förbättring gällande insamlandet av data genom att förbättra utbudet av frågor för att mäta affektiv polarisering. Det finns också utrymme för normativa undersökningar och diskussioner kring affektiv polariserings önskvärdhet. Det tycks även vara stort fokus på orsaken till affektiv polarisering, men det är även

intressant vad ökad polarisering får för konsekvenser på det demokratiska systemet. Alla dessa områden är potentiella områden för fortsatt forskning.

Gällande den viktigaste typen av politiska frågor så hade det kunnat vara intressant att undersöka i andra europeiska länder. Det är inte nödvändigtvis så att det spelar någon roll vilken typ av fråga det är som viktigast utan att det sker en förändring. När det sker en förändring i vilka frågor som är viktiga så kan det tänkas öppna upp den partipolitiska arenan för nya partier som i sin tur skapar nya konfliktlinjer mellan partierna. I Sverige har de kulturella frågorna blivit viktigare och Sverigedemokraterna har blivit en del av riksdagspolitiken samt troligtvis blivit det mest ogillade partiet. I andra länder så kanske fokuset har skiftat från kulturella frågor till ekonomiska frågor, vilket skulle kunna ge liknande effekt.

Sammanfattningsvis så har det i den här undersökning gjorts flera metodologiska val som eventuellt kan påverka styrkan i resultatet samt vilka typer av slutsatser man kan dra, men flera av dessa har kontrollerats för. Vi har sett en förändring i affektiv polarisering så som den har mätts och det finns en korrelation mellan den här förändringen och förändringar i vad väljare anser vara den viktigaste typen av politiska frågor. Resultatet bekräftar att partiövertygelse och ideologisk polarisering korrelerar med affektiv polarisering hos individer, men det visar också att personer som anser att kulturella frågor är viktigare än ekonomiska frågor tenderar att vara något mer affektivt polariserade.

7 Slutsats

Frågeställningen i den här uppsatsen lyder följande: Hur har affektiv polarisering förändrats i Sverige de senaste tjugo åren och hur kan förändringen förklaras? Vidare presenteras följande tre hypoteser.

H1: När frekvensen av väljare som anser att kulturella frågor är den viktigaste typen av frågor ökar så kommer blockens väljares attityder mot SD att försämrats.

H2: När frekvensen av väljare som anser att kulturella frågor är den viktigaste typen av frågor ökar så kommer blockens väljares attityder mot varandra att förbättras.

H3: När frekvensen av väljare som anser att kulturella frågor är den viktigaste typen av frågor ökar så kommer den affektiva polariseringen att öka om SD:s röstandel växer.

Hypoteserna ämnar underlätta för besvarandet av frågeställningen genom att tydliggöra hur förändringar vad väljare anser vara den viktigaste typen av frågor hänger ihop med de faktorer som affektiv polarisering mäts på (attityder mot partier). Undersökningen visar stöd för hypotes 1 och 2 bland det rödgröna blockets väljare, däremot är resultatet mer blandat gällande alliansväljarna. Det här kan tänkas relatera till en del av allianspartiernas närmande till Sverigedemokraterna. Hypotes 1 har en ökande effekt på affektiv polarisering medan hypotes 2 har en minskande effekt. Vi finner en del stöd för hypotes 3 då den affektiva polariseringen har ökat en del de senaste 10 åren, däremot är det ingen avsevärd ökning.

I resultatet framgår att den affektiva polariseringen har ökat lite, men framför allt att dess uppsättning har förändrats. Tidigt 2000-tal fanns två block med relativt starka antipatier mot varandra. Runt 2010 så svalnade antipatierna mellan blocken något och i stället riktades ännu starkare antipatier mot det nya partiet Sverigedemokraterna. Förändringen kan inte enbart förklaras av det som presenterats i den här undersökningen med tanke på områdets komplexitet. Däremot kan vi se att respondentens ideologiska polarisering, partiövertygelse och vad han anser vara den viktigaste typen av fråga har en påverkan på hans affektiva polarisering.

Vi ser dock ingen generell förändring i andelen mycket övertygade partianhängare eller andelen mycket ideologiskt polariserade som signifikant korrelerar med utvecklingen av affektiv polarisering i landet. Däremot finns det en signifikant korrelation mellan förändringen i vad väljare anser vara den viktigaste typen av frågor och förändringen i affektiv polarisering. Det här betyder att förändringar i vad väljare anser vara den viktigaste typen av politiska frågor visar bättre förmåga att förklara utvecklingen av affektiv polarisering än till exempel förändringar i partiövertygelse eller ideologisk polarisering.

Appendix

Tabell A.1 Regressionsanalys med tre modeller för affektiv polarisering på individnivå (figur 5.3.1)

	(1) WWAPdistance	(2) RAP	(3) WWAP
Kulturella frågor viktigast	0.0689*** (0.0101)	0.0261* (0.0117)	0.0104 (0.00601)
Övertygad Partianhängare	0.922*** (0.0192)	1.186*** (0.0223)	0.494*** (0.0114)
Ideologisk polarisering	0.597*** (0.0174)	0.616*** (0.0201)	0.373*** (0.0101)
Politiskt intresse	0.202*** (0.0188)	0.193*** (0.0218)	0.149*** (0.0112)
Utbildning	0.1000*** (0.0182)	0.0429* (0.0211)	-0.000183 (0.0109)
Ålder	-0.000461 (0.000805)	0.000106 (0.000933)	0.0000642 (0.000480)
_cons	-0.464*** (0.0894)	-0.861*** (0.104)	-0.185*** (0.0526)
<i>N</i>	13421	13421	13889

Standard errors in parentheses

* $p < 0.05$, ** $p < 0.01$, *** $p < 0.001$

Tabell A.2 Regressionsanalys av affektiv polarisering i olika steg med det huvudsakliga måttet på affektiv polarisering.

	(1) WWAPdistance	(2) WWAPdistance	(3) WWAPdistance	(4) WWAPdistance
Kulturella frågor viktigast	0.0530*** (0.0115)	0.0782*** (0.00977)	0.0454*** (0.0117)	0.0689*** (0.0101)
Övertygad Partianhängare		0.935*** (0.0182)		0.922*** (0.0192)
Ideologisk polarisering		0.629*** (0.0169)		0.597*** (0.0174)
Politiskt intresse			0.512*** (0.0212)	0.202*** (0.0188)

Utbildning			0.00582 (0.0209)	0.1000*** (0.0182)
Ålder			0.00288** (0.000926)	-0.000461 (0.000805)
_cons	4.201*** (0.0207)	0.134* (0.0647)	2.646*** (0.0821)	-0.464*** (0.0894)
<i>N</i>	14329	14006	13733	13421

Standard errors in parentheses

* $p < 0.05$, ** $p < 0.01$, *** $p < 0.001$

Tabell A.3 Regressionsanalys av affektiv polarisering med det huvudsakliga måttet.

WWAPdistance	Coef.	St. Err.	t-value	p-value	[95% Conf- Interval]	Sig
Kulturella frågor viktigast	.069	.01	6.85	0	.049 .089	***
Övertygad partianhängare	.922	.019	48.03	0	.885 .96	***
Ideologisk polarisering	.597	.017	34.37	0	.563 .631	***
Politiskt intresse	.202	.019	10.79	0	.166 .239	***
Utbildning	.1	.018	5.49	0	.064 .136	***
Ålder	0	.001	-0.57	.566	-.002 .001	
Constant	-.464	.089	-5.19	0	-.639 .289	***
Mean dependent var		4.140	SD dependent var			1.764
R-squared		0.309	Number of obs			13421
F-test		997.534	Prob > F			0.000
Akaike crit. (AIC)		48384.660	Bayesian crit. (BIC)			48437.192

*** $p < .01$, ** $p < .05$, * $p < .1$

Tabell A.4 Regressionsanalys av affektiv polarisering på systemnivå 1987–2020 (för figur 5.3.3).

API	Coef.	St. Err.	t- value	p- value	[95% Conf Interval]	Sig
Kulturella frågor viktigast (0–100)	.014	.004	3.03	.005	.004 .023	***
Övertygad parti- anhängare (0–100)	.013	.01	1.31	.201	-.007 .032	
Ideologisk polarisering (0–100)	.011	.021	0.52	.609	-.031 .053	
Constant	3.131	.378	8.27	0	2.359 3.903	***
Mean dependent var		3.969	SD dependent var			0.300
R-squared		0.369	Number of obs			35
F-test		6.035	Prob > F			0.002
Akaike crit. (AIC)		5.914	Bayesian crit. (BIC)			12.135

*** $p < .01$, ** $p < .05$, * $p < .1$

Referenser

- Abramowitz, A. 2021. "It's Only You and Me and We Just Disagree: The Ideological Foundations of Affective Polarization". *The Forum*, Vol. 19 nr 3, s. 349-364.
- Boxell Levi & Matthew Gentzkow & Jesse M. Shapiro, 2020. *Cross-Country Trends in Affective Polarization*. Cambridge, Massachusetts: NBER
- DiMaggio, Paul & John Evans & Bethany Bryson 1996. "Have American's Social Attitudes Become More Polarized?" *American Journal of Sociology*, vol. 102, nr. 3. s. 690–755.
- Göteborgs universitet, SOM-institutet (2022). "Den nationella SOM-undersökningens kumulativa dataset 1986–2020". *Svensk nationell datatjänst*. Version 10. <https://doi.org/10.5878/qs00-6t05>.
- Harteveld, Eelco, 2021, "Ticking all the boxes? A comparative study of social sorting and affective polarization", *Electoral Studies*, vol. 72.
- Iyengar, Shanto & Gaurav Sood & Yphtach Lelkes, 2012. "Affect, Not Ideology: A Social Identity Perspective on Polarization", *Public Opinion Quarterly*, vol. 76, nr 3, s. 405–431.
- Iyengar, Shanto & Yphtach Lelkes & Matthew Levendusky & Neil Malhotra & Sean J. Westwood. 2019 "The Origins and Consequences of Affective Polarization in the United States". *Annual Review of Political Science*, Vol. 22, s.129-146.
- Iyengar, S. & Westwood, S.J. 2015, "Fear and Loathing across Party Lines: New Evidence on Group Polarization". *American Journal of Political Science*, vol. 59, s. 690-707.
- Reiljan, Andres 2020, "'Fear and loathing across party lines' (also) in Europe: Affective polarisation in European party systems". *European Journal of Political Research*, vol. 59 s. 376–396.
- Reiljan, Andres & Alexander Ryan 2021, "Ideological Tripolarization, Partisan Tribalism and Institutional Trust: The Foundations of Affective Polarization in the Swedish Multiparty System", *Scandinavian Political Studies*, vol. 44, nr 2.
- Renström, E & Hanna Bäck, H & Yvonne Schmeisser, 2020, "Vi gillar olika. Om affektiv polarisering bland svenska väljare". in U Andersson, A Carlander & P Öhberg (eds), *Regntunga skyar*. SOM-undersökningen 2019. SOM-institutet, Göteborgs universitet, s. 427–443.
- Ryan, Alexander & Andres Reiljan 2018, "Åsikts- och känslomässig polarisering 1985–2014". I David Karlsson (red.) *Folkets främsta företrädare*. Göteborgs universitet.

- Somer, M. and McCoy, J. 2018 “Déjà vu? Polarization and Endangered Democracies in the 21st Century”, *American Behavioral Scientist*, vol. 62, nr 1, s. 3–15.
- Stockholm TT, 2012. “Reinfeldt angrep SD” Nyhetsartikel. [Elektronisk] <https://www.svd.se/a/f20c4c35-59ad-3676-9634-de65721637f6/reinfeldt-angrep-sd>.
- Webster, S. W. and Abramowitz, A. I. 2017 “The Ideological Foundations of Affective Polarization in the U.S. Electorate”, *American Politics Research*, vol. 45, nr 4, s. 621–647.
- JungHwan Yang & Hernando Rojas & Magdalena Wojcieszak & Toril Aalberg & Sharon Coen & James Curran & Kaori Hayashi & Shanto Iyengar & Paul K. Jones & Gianpietro Mazzoleni & Stylianos Papathanassopoulos & June Woong Rhee & David Rowe & Stuart Soroka & Rodney Tiffen, 2016. “Why Are “Others” So Polarized? Perceived Political Polarization and Media Use in 10 Countries”, *Journal of Computer-Mediated Communication*, Vol. 21, nr 5, s. 349–367.