

NULÄGET KOMMER INTE ATT BESTÅ

Konstscenens framtid i ett föränderligt samhälle

Angelica Backlund Bendrén

Examensarbete (30 högskolepoäng) i museologi för masterexamen inom ABM-programmet vid Lunds universitet

Handledare: Karin Gustavsson

År: 2022

Title

TODAY WILL NOT LAST - The future of the art scene in a fluctuating society.

Abstract

Master's Thesis

What can we say about the future of art and the exhibition aspects of art? How are art institutions today co-creators in shaping conditions for the future, and how is the network of larger institutions connected to politics, as well as in the shaping of cultural heritage and the identity of a city? This essay examines how discourses for exhibitions are developed among three municipal institutions: Malmö konsthall, Malmö Kulturförvaltning and Malmö Konstmuseum. With Reader-response Theory, Interpretative Phenomenological Analysis as well as Comparative Analysis, the thesis' qualitative approach aims to, alongside with the question of the network between the three institutions, examine if, and how, statements from representatives of municipal art institutions in Malmö are similar or dissimilar to statements from the representatives at art institutions in Sweden concerning the future of, and exhibition aspects of art.

Regarding the issue of the interconnectivity among the three institutions in Malmö, the results show that the three are intertwined and that the institutions publish their information online concerning their purpose and mission. This is closely based upon the enunciated goals of Kulturnämnden, for instance with regards to questions of inclusivity for all the citizens in Malmö stad regardless of age, socioeconomic status or ethnicity. Another similarity is the focus of art in the urban space, in which Kulturförvaltningen, Konsthallen and Konstmuseet are deeply involved and collaborative with each other.

The comparative analysis demonstrates that the interpreted conceptions on the future of art differ locally versus nationally; the representative from Malmö believes that there might be a change of attitude regarding activism for the climate or social justice – these themes could be the object of an intensification. The apprehension of the future among national representatives in the art sector believes that the future should, and might, be the object of increased cooperation between artists as well as with academia and science. Another dimension that is brought up is the autonomy and existential aspects of art and art perception.

Keywords

Malmö, Sweden, Art Museums, Phenomenology, Interpretative Phenomenological Analysis, Reader-response Theory, Comparative Analysis, Typologies, Future, Malmö konsthall, Malmö kulturförvaltning, Malmö konstmuseum.

INNEHÅLLSFÖRTECKNING

1. Inledning	6
1.2. Bakgrund & problemformulering.....	6
1.3. Syfte	7
1.4. Frågeställningar	7
1.5. Uppsatsens disposition	8
1.6. Definitioner	8
1.7. Tidigare forskning.....	10
1.7.1. Forskning med fenomenologisk analysmetod som utgångspunkt	11
1.7.2. Forskning med fokus på konstens framtid	12
1.7.3. Avslutande kommentar	12
1.8. Urval och empiriskt material	13
1.9. Avgränsningar	15
2. Teoretiskt perspektiv	16
2.1. Reader-response teori	16
3. Kartläggning: De tre institutionerna i Malmö stad	19
3.1. Malmö kulturförvaltning	19
3.1.1. Kulturnämnden.....	20
3.2. Malmö konstmuseum.....	22
3.3. Malmö konsthall.....	24
3.4. Hur skapas diskurser för utställande av konst på ett lokalt plan? ..	26
3.5. Hur ser det konstnärliga nätverket ut i Malmö stad?	28
4. Metodkapitel 1: <i>Intervju</i>	29
4.1. Kvalitativ metod	29
4.2. Intervju som empiriskt material.....	30
4.3. Forskningsetiska ställningstaganden gällande intervjumetoden.....	31
5. Analysmetod: <i>Interpretativ fenomenologisk analys</i>	32
5.1. Introduktion till fenomenologi.....	32
5.2. Om interpretativ fenomenologisk analys.....	33
5.3. Tillämpning av interpretativ fenomenologisk analys	34
5.4. Steg för analysmetod: Interpretativ fenomenologisk analys.....	35
6. Resultatpresentation: IFA-kluster.....	39
6.1. Kluster 1 - <i>Konstens syfte</i>	40
6.2. Kluster 2 - <i>Förutsättningar för konst på ett lokalt plan</i>	41
6.3. Kluster 3 - <i>Nätverk och samarbete lokalt</i>	43
6.4. Kluster 4 - <i>Framtiden</i>	44
7. Metodkapitel 2: <i>Processorienterad komparativ analys</i>	45
7.1. Typologier	46
8. Resultatpresentation: Konstens framtid.....	47
8.1. Debatten om konstens framtid ur ett lokalt hänseende.....	47
8.2. Debatten om konstens framtid ur ett nationellt hänseende	49
9. Komparativ analys kring konstens framtid	55

9.1. <i>Hur uppfattas frågan om konstens framtid av representanter från konstscenen i Malmö stad versus nationellt?</i>	56
9.1.1 Digitalisering & omorganisering	56
9.1.2. Konst, konstsyn & konstnärskap.....	57
9.1.3. Samverkan & tillgängliggörande.....	59
10. Avslutning	61
10.1. Slutsatser	61
10.2. Avslutande diskussion.....	63
10.3. Förslag till framtida forskning.....	66
10.4. Sammanfattning	66
11. Litteraturförteckning.....	67
12. Bilagor	72
12.1. Bilaga 1 – Informationsblad.....	72
12.2. Bilaga 2 - Samtyckesblankett	73
12.3. Bilaga 3 – Intervjuguide	74

Det går alltså att säga något om konstens framtid. De olika profetiorna har naturligtvis olika grad av osäkerhet. Men med stor säkerhet kan man nog säga två saker. Nuläget kommer inte att bestå. Människor kommer att fortsätta att skapa något som vi kanske kan kalla för konst.

(Ekström 2012)

1. Inledning

Vad vet man om framtidens konst och konstutställningar? Det gör man kanske inte, eller? Samtiden och dess egenskaper och kulturuttryck sår ett frö för, och kommer vara utgångspunkten för framtiden; då finns det ju en grund att luta sig mot vad gäller framtidsspaningar.

Studien tar avstamp i Malmö stad för att utröna hur nätverket mellan tre kommunala konstinstitutioner är utformat, för att därutöver studera utsagor om framtiden. Det lokala, Malmö, ställs emot det nationella, vars empiriska material består av skrifter, artiklar och programbeskrivningar. Uttrycker rektorn för Kungliga konsthögskolan, liknande eller differentierade tankar om framtiden som representanten för Malmö konstmuseum? Hur kommer det sig?

Denna uppsats skisserar en bild av hur det konstnärliga nätverket ser ut bland de kommunala institutionerna i Malmö stad för att föra en vidare diskussion kring vad som uttrycks kring konsten och utställandets framtid på ett lokalt plan i relation till ett nationellt plan.

1.2. Bakgrund & problemformulering

Trender kommer och går, en stilepok ersätts av en ny. Detta är nog ett faktum för de flesta, men kan man utröna hur kulturella uttryck kommer ta form om 1, 5, 10 eller 20 år? Vilka teman i konsten kommer vara dominerande och hur kommer dessa presenteras på institutionerna?

Malmö är en kulturstad, det finns flertalet folkhögskolor med konstnärligt skapande i centrum; teatrar, mindre gallerier, en konsthögskola – och inte minst konstmuseer. Museerna är en stor del av vad som är Malmös konstnärliga ansikte utåt. Men hur ser samarbetet och nätverket mellan ett urval institutioner ut? Vilka konstformer och teman dominerar på Malmös konstinstitutioner? Vad tror representanter från Malmös versus Sveriges konstscen att framtiden har att erbjuda? I nuläget verkar det inte finnas något konkret svar på dessa frågor rent vetenskapligt och akademiskt. Det tycks finnas en kunskapslucka vad gäller vilka omständigheter som ger upphov till museers karaktär, berättelser och diskurser på ett lokalt plan.

Institutionerna behöver blicka framåt i planerandet av framtida utställningar. Därigenom finns det säkerligen tankar och strömningar om kommande trender, formspråk eller frågor som de yrkesverksamma förutspår kommer vara härskande eller intressanta i framtiden. Stämmer dessa överens med vad som uttrycks kring frågan av representanter från museivärlden nationellt?

1.3. Syfte

Syftet med masteruppsatsen är att undersöka och bidra till forskning rörande eventuella framtida förändringar i utställningsmediet och dess diskurser med utgångspunkt i tre kommunala institutioner i Malmö. En kartläggning av det lokala nätverket hos ett urval kommunala konstinstitutioner skall konstrueras som i kombination med en representants utsagor kring sina erfarenheter som yrkesutövare i staden utgör en grund för att diskutera eventuella förändringar i framtiden på institutionerna i Malmö stad.

För att uppnå syftet om ny forskning om konstens framtid vill jag djupdyka i formuleringar från representanter från konstscenen nationellt såväl som egenfunnen information i relation till institutionerna i Malmö, vilka kompareras med relevant litteratur, artiklar och krönikor från etablerade företrädare från konstnärliga institutioner i övriga Sverige. Detta grundas i ambitionen att skapa möjligheter för reflektion kring, och skapa förståelse för om och huruvida, det förekommer specifika och dominanta spår eller koncept som är återkommande och härskande vad gäller institutionernas potentiella förändringsområden i framtiden.

1.4. Frågeställningar

Forskningsfrågorna visas i punktform nedan. Den första frågan syftar till att kartlägga institutionerna i Malmö och är tänkt som ett komplement till den andra frågan och är därigenom en slags bakgrund med fokus på att blottlägga de förutsättningar som råder för de kommunala institutionerna i Malmö stad i samtiden på vilken diskussionen om konstens framtid diskuteras. Den andra frågan tar sig en ansats som är aningen mer spekulativ, alltså kring framtiden för konst och konstmuseer i Malmö stad i relation till Sverige i stort. Den första frågeställningen besvaras före den andra eftersom denna är tänkt att ligga som bakgrund till analysen och diskussionen om framtiden. För att tydliggöra skisseras linjen för frågornas karaktär på följande vis: Nätverk och nutid → Framtid.

- *Hur skapas diskurser för utställande av konst på ett lokalt plan? Hur ser det konstnärliga nätverket ut i Malmö stad?*
- *Hur uppfattas frågan om konstens framtid av representanter från konstscenen i Malmö stad versus nationellt?*

1.5. Uppsatsens disposition

Dispositionen för uppsatsen är upplagd med ett inledande kapitel vilket denna rubrik även är placerad under, därefter följer en redogörelse för de centrala begreppen och definitionerna i relation till uppsatsens undersökningsområde. Avsnitten tidigare forskning, urval och empiriskt material följt av avgränsningar är de avslutande delarna i inledningen. Det valda teoretiska perspektivet introduceras därefter, i vilket en historisk bakgrund till dess uppkomst ges. Min särskilda applicering och korrigerande av teorin presenteras därefter.

En kartläggning av den kommunala konstscenen i Malmö stad redogörs sedan på vilken frågeställningen: *Hur skapas diskurser för utställande av konst på ett lokalt plan? Hur ser det konstnärliga nätverket ut i Malmö stad?* besvaras. Därefter introduceras den semistrukturerade intervjumetoden följt av en presentation av analysmetoden för intervjuvärdet, interpretativ fenomenologisk analys. Resultatet av IFA-analysens¹ kluster i tabellform följer sedan. Den processororienterade komparativa analysen och min tillämpning av den förklaras därefter. Debatten om konstens framtid lokalt och nationellt tydliggörs vilket är det resultat som är objekt för komparation med hjälp utav specifika typologier, vilket sker i kapitlet efter. Det avslutande kapitlet utgörs av mina slutsatser, en diskussion, förslag till framtida forskning och en sammanfattning. Därpå ryms en presentation av mina källor och slutligen bilagor.

1.6. Definitioner

Nedan förklaras de centrala begreppen och min tolkning av dem i relation till forskningsområdet. I avsnittet klargörs även hur begreppen skall användas med hänsyn till de valda teoretiska och metodologiska verktygen.

Konst

Med konst och dess innebörd i denna uppsats avses den konst som diskuteras i det empiriska materialet, i vilken främst teman, snarare än specifika konstnärer eller epoker, blir centralt. Specifika konstarter eller konstnärskap blir inte fokus för diskussion; forskningen fokuserar inte på att ge en historisk tillbakablick eller att vara av konstvetenskaplig karaktär. Intresset ligger snarare på konsten i relation till institutioner och samhället i stort, det samtida såväl som det framtida. Vilka teman och frågor påverkar just konst och utställande av konst och hur relaterar dessa till världen omkring oss, lokalt såväl som nationellt? Det empiriska materialet avgör därigenom vilken konst som blir fokus för diskussion.

Konstscen

Med konstscen menas det liv som omhuldar en specifik geografisk plats, idéer, epok eller skola och hur konsten relaterar till och påverkas av dessa (Svensson 2015). Man kan exempelvis säga "konstscenen i Köpenhamn 1880" eller "konstscenen i Malmö idag" vilken då sammanfattar och koncentrerar de strukturer och förutsättningar som rådde eller råder; vilka institutioner är framträdande och hur sker samverkan mellan dessa? Vilka teman eller konstnärliga uttryck dominerar och är mest synliga? Ordet konstscen används i denna uppsats för att övergripligt benämna institutionernas verksamhet i bland annat Malmö stad.

¹ Interpretativ fenomenologisk analys

Institution

Med institution och användandet av ordet i denna uppsats, åsyftas etablerade samhällsinstanser (NE u.å.) vilka är aktiva såväl som etablerade medskapare och förmedlare av kulturhistoria genom exempelvis utställande av konst, utbildningar för framtida konstnärer och kunskapsproduktion av olika slag. Dessa har förtroende från befolkningen och vad gäller Malmö stad är institutionerna som undersöks kommunala verksamheter.

Reader-response teori

Med detta begrepp avses den tillämpade teoribildningen och de tankebegrepp som är objekt för uppsatsen. Teorin handlar om att mening och betydelse etableras vid läsning av ett verk och att läsaren är en aktiv del och medskapare. Inget existerar i sig självt, utan är en del i ett större sammanhang, däribland konsten. En inriktning inom teorin etablerades av filosofen Roman Ingarden, vars tankebegrepp modifierats för att vara applicerbara på de områden som skall tas i beaktande i denna uppsats (D'Alleva 2013, s. 110). Det empiriska materialet studeras i beaktande till följande begreppsvärldar: *Den yrkesverksammas värld*, *Institutionens värld* samt *Forskarens värld*. De tre världarna förklaras mer ingående i teoriavsnittet.

Fenomenologi

Fenomenologi är den filosofi och tankevärld på vilken analysmetoden i relation till intervjun lutar sig mot. Angreppssättet inom fenomenologin som teoribildning såväl som metodologi utgår från grundtanken om att individers upplevelser och subjektiva varseblivningar är objekt för undersökning och analys, i detta fall upplevelser hos en yrkesverksam. Fenomenologer letar inte efter en objektiv sanning utan efter idéer, känslor och varseblivningar som finns i människans väsen (Nordin 2017, s. 499). Fenomenologi förklaras mer ingående i metodavsnittet som behandlar interpretativ fenomenologisk analys.

Interpretativ fenomenologisk analys

Interpretativ fenomenologisk analys (IFA) är en induktiv och kvalitativ forskningsmetod vars angreppssätt utgår från ett intresse av individers upplevelser, erfarenheter och tankar i sin egen rätt. IFA-forskaren centrerar sin analys kring att skapa mening baserat på hur ett intervjuobjekt ställer sig inför och reflekterar kring sina upplevelser i relation till de frågor som forskningen intresserar sig för. Forskarens djupgående analys av ett intervjutranskript består bland annat av att kartlägga framträdande teman och kopplingar mellan dessa (Smith, Flowers & Larkin 2009).

Komparativ analysmetod

En komparativ metod används i denna uppsats med syfte att ställa den lokala scenen mot den nationella. Analysen går ut på att diskutera skillnader och likheter hos, i detta fallet, två sociala enheter. Metoden appliceras på följande frågeställning: *Hur uppfattas frågan om konstens framtid av representanter från konstscenen i Malmö stad versus nationellt?* Utsagor kring förändringsprocesser är alltså aspekterna som skall ställas i relation till varandra.

Typologi

Begreppet typologi kommer stå i rampljuset i relation till den komparativa analysen och är de kategoriseringar/teman som forskaren identifierar och tar ställning till, alltså de aspekter och processer som blir objekt för analys och komparation (Müller & Novaky 1997, s. 4).

Paradigmskifte versus Diskurs

Paradigmskifte som begrepp används främst i relation till frågeställningen som berör framtiden, och då i den komparativa analysen. Paradigmskifte innebär att härskande och rådande idéer, trender eller vetenskaper ersätts av nya tankemönster inom ett visst område eller disciplin. Det är alltså eventuella paradigmskiften som undersöks ifråga om konstens framtid; förändringsprocesser. Även begreppet *diskurs*, som är tämligen nära paradigmen i betydelsen kommer att användas, men i anslutning till samtiden och ifråga om de diskurser och därigenom kommunikationer som ligger till grund för utställande idag. En diskurs är alltså del i ett större nätverk av andra diskurser och inte begränsad till en viss disciplin eller område på samma vis som paradigmer (Bryman 2011, s. 556).

1.7. Tidigare forskning

Den museivetenskapliga forskningsdisciplinen är omfångsrik och i extensiv skala, men inte sällan hamnar fokus på hur museers framväxt och utveckling förefallit rent historiskt. Det finns forskning med fokus på framtiden men denna studerar huvudsakligen museers framtid ur ekonomiska, organisatoriska eller administrativa hänseenden. Likaså har forskare inom humaniora undersökt världsomspännande händelser och fenomenens påverkan och influens på kulturlivet. Efter gediget sökande i litteratur och på databaser har jag funnit att en brist på vetenskapliga undersökningar eller studier beträffande konstens och utställandets framtid efter 2020-talet verkar vara ett faktum, särskilt vid sökning efter forskning med en svensk såväl som lokal utgångspunkt och kontext.

Självfallet kan det förefalla som så att det finns akademiska texter som diskuterar framtida aspekter av konst och utställande av konst, inte minst vad gäller forskning utanför Sverige. Eftersom fokuset för denna uppsats är just Sverige, är svenska texter och tidigare forskning med denna nationella utgångspunkt objekt för och av relevans för informationssökning. Nedan följer några exempel på forskning som med bland annat sina metodologiska ansatser relaterar till denna uppsatsen.

För att påvisa detta faktum och ge en uppfattning om det samtida forskningsklimatet om konstens framtid, presenteras två artiklar trots att dessa inte är applicerbara på min forskning ifråga. I slutet av avsnittet sammanfattas texterna som fokuserar på konstens framtid, dessa inkorporeras för att ge en koncis inblick i det akademiska samtalen beträffande frågan. Texterna är dock ur kanadensiskt respektive amerikanskt perspektiv och därför inte direkt applicerbara på min forskning som diskuterar konstens framtid i lokal (Malmö) och nationell (Sverige) utgångspunkt.

1.7.1. Forskning med fenomenologisk analysmetod som utgångspunkt

Museivetenkapliga texter med fenomenologi som teoretisk eller metodologisk utgångspunkt är ingen bristvara, inte minst vid forskning som har besökarundersökningar som metod. Vad som dock blivit tämligen tydligt vid genomläsning av en mängd sådana, är att forskare tycks ha differentierade idéer om vad fenomenologi är och inte är, samt att teorier och metoder vid dessa undersökningar verkar smälta samman och därför lämna läsaren aningen förvirrad – jag har av den anledningen inte stött på en uppsjö av litterärt fenomenologiskt material som varit handfast, konkret och relevant för min uppsats. Nedan följer ett urval texter som kan ge exempel på hur fenomenologi använts som verktyg i relation till museologisk forskning.

Ayşegül Turals artikel i *Journal of Education and Training studies* som handlar om de metaforer en specifik svarsgrupp liknar museer vid är ett exempel på fenomenologisk undersökningsmetod. Undersökningen, vilken hävdas vara kvalitativ, nyttjar ett slags formulär för informanten att fylla i, i vilken deltagaren skall komplettera i följande mening: “museer är som” _____ “för att” _____ (Tural 2018, s. 33). Svaresresultaten, menar Tural ger intressanta grunder för reflektion, men en fenomenologisk reflektion görs inte i artikeln. Metoden hävdas vara fenomenologisk kvalitativ eftersom att informanterna skulle reflektera kring sina egna idéer kring metaforer utifrån sin livsvärld, men svaresresultaten är ju inte metoden, metoden var själva formulären. Därigenom blir fenomenologins faktiska forskningsrelevans otydlig, då den lutar åt att vara en teoretisk och/eller filosofisk utgångspunkt och grund för själva undersökningen snarare än en metod.

Professorn i museivetenskap och chefen för konst, konsthistoria och designavdelningen vid Michigan State University Kiersten F. Latham (2015) undersöker hur museibesökare reagerar och tänker kring autenticitet med begreppet “The Real Thing” som utgångspunkt, alltså hur besökare reflekterar och resonerar kring att se autentiska föremål med kulturhistoriskt intressant proveniens. Det metodologiska tillvägagångssättet är interpretativ fenomenologisk analys i relation till semistrukturerad intervjuform, vilket är samma metod som jag använder som verktyg i min forskning. Med det sagt, är Lathams tema och forskningsfråga inte nära och relaterbar till min uppsats, men metoden och syftet med denna, densamma. Syftet med Lathams undersökning var att skapa ett empiriskt underlag för vidare reflektion kring vad besökare ser som värdefullt och essentiellt för museer (Latham 2015, s. 3).

Min ambition är därigenom mycket lik; att med grund i semistrukturerad intervjuform och interpretativ fenomenologisk analys vill jag, precis som Latham, skapa empiriskt underlag för djupare reflektion och kartläggning, fast i mitt fall kring frågan om konstscenens potentiella förändringar i framtiden. Lathams text har varit en introducerande inspirationskälla för mig i fråga om att den erbjuder en uppfattning om att, och hur, metoden kan användas av akademiker inom museivetenskap, men är inte en “manual” för mig i utformandet av min metod.

Jonathan Smith, Paul Flowers och Michael Larkin skriver om metoden *Interpretative Phenomenological Analysis* i boken med samma namn (2009) – denna, till skillnad från Lathams text, står som en handbok i relation till mitt metodologiska tillvägagångssätt. Även Rachel Starrs *Apprehending Paintings: An Interpretative Phenomenological Analysis of the Experience of Viewing Art* (2020) står som stöd. Mer om litteraturen och hur jag använder och anpassar metoden finns att tillgå i avsnittet om interpretativ fenomenologisk analys.

1.7.2. Forskning med fokus på konstens framtid

Nedan presenteras två artiklar om konstens framtid men som jag hävdar i det inledande stycket till avsnittet, inkorporeras dessa med syftet att kort presentera debatten om framtiden och demonstrera att den i viss mån pågår. Dess (geografiska) kontexter och fokusområden inte är applicerbara på min forskning.

En akademisk antologi i museivetenskap, i detta fall vad gäller utsagor kring konstens framtid är *Theorizing Arts Governance: Mapping the Influence of Context, Creativity and Funding Paradigms for Future Research Prospects*. Samtliga texter i antologin är riktade åt att studera museers organisations- och styrningsstrukturers eventuella paradigmskiften. Texten presenterar därutöver en historisk bakgrund och utvecklingskurva ifråga om museers styrning under bland annat 1900-talet (Rentschler & Reid 2021). Trots att texten utgår från ett kanadensiskt perspektiv, kan reflektionerna kring just paradigmskiften stå som exempel för att debatten kring konstens framtid finns, men att huvuddragen i Rentschlers och Reids artiklar är ur ett organisationsperspektiv vilket inte är centralt för denna uppsats.

Den amerikanske konsthistorikern, curatoren och museichefen Timothy Rub, skriver i *Some Thoughts (and Concerns) About the Future of Art* (2016) att museer i samtiden befattar sig med nya konstformer och konstnärskap och därigenom nya bevarande- och utställandeprocesser. Därutöver spelar digitaliseringen in som en ny värld för museerna att förhålla sig till. Rub presenterar några framtidsspaningar med grund i de observationer han gjort i sitt yrkesliv: multimedial konst och det digitala universat lär få ännu större grogrund och utveckling, denna diversifiering kommer fortsätta inverka på museiinstitutionerna. Författaren argumenterar för att fokus bör ligga på att erbjuda lägre trösklar till institutionerna för det samhälle som de har som uppdrag att tillfredsställa (Rub 2016, s. 247).

1.7.3. Avslutande kommentar

Med tanke på bristen på akademisk forskning om konstens framtid med svenskt ursprung presenterades två texter med amerikansk och kanadensisk härkomst, dessa var tänkta att påvisa att det akademiska samtalet om framtiden *finns*, men att det saknas i Sverige. Av denna anledning har informationssökningen och det empiriska materialet om framtiden i stället samlats genom andra kanaler; krönikor, artiklar och bloggar. Dessa är producerade av representanter från Sverige med någon form av professionell koppling till musei- och konstinstitutioner, exempelvis utställningsproducenter och konsthögskolestudenter. Empiriskt material beträffande konstens framtid lokalt utgörs av en intervju med en representant från en kommunal konstinstitution i Malmö.

1.8. Urval och empiriskt material

Forskningen rör sig i gränslandet mellan konstvetenskap och konsthistoria samt museivetenskap av den anledningen att disciplinerna och praktikerna rimmar väl, och går ihop, med varandra. Det finns museer som fokuserar på just konst, dessutom är forskningsområdet intressant för mig med tanke på min akademiska bakgrund då jag har en kandidatexamen i konsthistoria och visuella studier.

Grundtanken var att uppsatsen skulle erhålla information i relation till fem institutioner och därigenom att fem intervjuer skulle genomföras och analyseras. Inledningsvis var tanken att dessa intervjuer skulle vara det huvudsakliga empiriska materialet för analys, men med tanke på avsaknaden av svar har jag fått tänka om. En intervju har genomförts och denna har varit uttömmande och givande i den mån som den, utöver informationsdelning om den egna institutionen, gett inblickar i hur nätverket ser ut i Malmö stad. Som komplement till dessa institutioners roll i Malmö stad har jag även kartlagt nätverket på egen hand samt genom informationssökning på Malmö stads, kulturförvaltningens och konstinstitutionernas respektive hemsidor.

Följande institutioner är tilltänkta att vara objekt för studien då dessa är kommunala samt formar Malmös konstliv på ett eller annat sätt, som institutioner i sin egen rätt, men också i samverkan med varandra.

- Malmö konsthall.
- Malmö konstmuseum.
- Malmö kulturförvaltning.

Kulturförvaltningen verkar på ett övergripande plan, inte enbart med konst. Trots detta är de relevanta att inkorporera i forskningen av den anledningen att de är ställföreträdare för stadens kulturpolitik i stort och därigenom även för konsten, samt att Malmö konsthall och Malmö konstmuseum ligger under Kulturförvaltningens paraply. Utöver en genomförd intervju, blir utgångspunkten i relation till institutionerna att ta tillvara på information kring dess arbete och nätverk på respektive hemsidor, bland annat på Malmö stads. Dessa blir objekt för den komparativa analysen, medan intervjun med representanten från Malmö konstmuseum i begynnelsen analyseras genom interpretativ fenomenologisk analys för att därefter blir föremål för komparation².

Frågan om konstens framtid utgår från det empiriska materialet från en intervju samt textbaserad informationssökning i artiklar, krönikor et cetera uttalade av representanter med en nationell utgångspunkt. Institutionerna, vars representanter inte stått som intervjuobjekt, alltså Malmö konsthall och kulturförvaltning, används för en kartläggning av Malmö stads samverkansstrukturer. Malmö konstmuseum studeras både ur detta hänseende, men också i en komparativ analys kring frågan om konstens framtid.

² Representanten är med i studien i egenskap av yrkesverksam och representant för institutionen och därav finns ingen anledning att ge mer information om den som privatperson. Det som kan nämnas är att informanten har en yrkesposition med inverkan och beslutsfattande.

Nedan följer en tabell som förklarar hur institutionerna kommer nyttjas i uppsatsen, vilka frågeställningar de hjälper att analysera och svara på. Reader-response teorin ligger till grund för samtliga metodologiska analyser och diskussioner. Den intervjun som genomförts har även gett en bild av hur samverkan ser ut mellan konstmuseet, kulturförvaltningen och konsthallen såväl som hur konstscenen i staden artar sig utanför de kommunala institutionerna. Det empiriska materialet och hur det används lyder som följer:

Empiriskt material samlas från följande instanser och institutioner:	Datainsamlingsmetod	Tillämpad metod och användningsområde i relation till forskningsfrågor
1. Malmö konstmuseum	<ul style="list-style-type: none"> • Text- och intervjubaserad datainsamling. 	<ul style="list-style-type: none"> • Objekt för interpretativ fenomenologisk analys. • Objekt för komparativ analys med instans 3. • Objekt för kartläggning tillsammans med instans 2 och 4.
2. Malmö konsthall	<ul style="list-style-type: none"> • Textbaserad datainsamling. 	<ul style="list-style-type: none"> • Objekt för kartläggning tillsammans med instans 1 och 4.
3. Utsagor om konstens framtid från nationella representanter	<ul style="list-style-type: none"> • Textbaserad datainsamling. 	<ul style="list-style-type: none"> • Objekt för komparativ analys med instans 1.
4. Malmö kulturförvaltning	<ul style="list-style-type: none"> • Textbaserad datainsamling. 	<ul style="list-style-type: none"> • Objekt för kartläggning tillsammans med instans 1 och 2.

1.9. Avgränsningar

Vad gäller avgränsningar i forskningen är fokuset på större, kommunala institutioner som huvudsakligen arbetar med konst i något avseende centralt; kultur- och naturhistoriska museer såväl som mindre gallerier stryks alltså från agendan. Detta grundas i det faktum att det är just nätverket mellan de större, kommunala instanserna samt konst och utställande av konst som är huvudfokuset för uppsatsen. Även om gallerier, konstföreningar och liknande initiativ är starka företrädare för Malmös konstscen, är de inte fokus för studien. Dessa drivs ofta av lokala eldsjäljar som på sin fritid och inte sällan volontärt arbetar med konst och utställande, vilket då inte blir relevant med tanke på att studien intresserar sig och söker information från personer som har detta som huvudsakligt yrkesutövande.

I Malmö finns fler institutioner än de tilltänkta i studien. Malmö konsthögskola, Malmö museer och Moderna museet är grundpelare för stadens kulturscen, men bortses från då fokus ligger på de kommunala institutionerna. Malmö museer är visserligen kommunalt, men blir inte objekt för studien med tanke på att dess fokus snarare är på bland annat teknik-, sjöfart- och naturhistoria. De övriga institutionerna kan komma att diskuteras i relation till de tre institutionerna som undersöks, men är inte empiriskt material i det avseendet, utan benämns snarare i syfte att relatera och nyansera bilden av Malmös konstscen.

Tre institutioner skall undersökas och representeras i forskningen för kartläggning kring nätverket. En intervju har genomförts och blir empiriskt material för studien. Detta med tanke på att intervjun varit uttömmande i fråga om informationsförmedling kring nätverket mellan de tre institutionerna, såväl som i frågan kring konstens och utställandets framtid ur ett lokalt hänseende. Nedan följer ytterligare argument för att behålla intervjun som empiriskt material, trots att tanken i begynnelsen var att ett flertal intervjuer skulle genomföras och kompareras med varandra.

- Intervjufrågorna är tämligen stora och filosofiska, därigenom är svaren uttömmande och omfattande.
- Materialet från intervjun analyseras, studeras och kompareras med ett urval utsagor från debatten ur ett nationellt perspektiv, vilket varit tidskrävande såväl som omfångsrikt i syfte att möjliggöra en rik diskussion kring frågan om konstens framtid.
- Studien är kvalitativ; jag letar inte efter en objektiv sanning, utan är snarare intresserad av hur individen uttalar sig kring konsten i Malmö.
- En hög kvantitet av data är inte nödvändig för den interpretativa fenomenologiska analysen, särskilt inte med tanke på att analysmetoden har korrigerats.

Det är värt att understryka det faktum att studien inte kommer vara en historisk tillbakablick med komparationer då versus nu. Fokusområdet är att utgå från nuet för att därigenom, utifrån samtidens förutsättningar och genom diverse representanters utsagor, diskutera potentiella förändringsprocesser i framtiden.

2. Teoretiskt perspektiv

Det teoretiska underlaget utgörs av receptionsteori, mer specifikt reader response-teori som är en utveckling av receptionsteorin³. I detta kapitel ges en introduktion till teorin, därefter följer en kort förklaring till varför och i vilka avseenden denna är relevant som teoretisk grundval i uppsatsen.

2.1. Reader-response teori

Intresset för reception som vetenskaplig riktning är väl etablerat inom psykoanalys, litteraturteori och konsthistoria, etablerandet av olika teorier kring just reception har alltså bottnat i en tvärvetenskaplig grund, upplyser Anne D'Alleva i *Methods & Theories of Art History* (D'Alleva 2013, s. 106).

Receptionsteorin blev en populär inriktning inom litteraturvetenskapen och sägs vara en äldre såväl som nyare tradition. Den teoretiska fallenheten att läsa litteratur med filosofiska, poetiska glasögon för en god litterär upplevelse och tolkning av verk har gjorts i mången år. Receptionsteorin är å andra sidan ny i den meningen att en kritisk blick på dess faktiska teoretiska fundament och centrala frågor vad gäller intryck och tolkning, uppstått, uppdagats och konkretiserats inom akademien under senare tid, mer specifikt 1900-talet (Hohendahl & Silberman 1977, s. 29). Att tolka äldre texter var värdefullt som verktyg för att förstå historiska människor och omständigheter, berättar Søren Kjörup, professor inom humanioras vetenskapsteori (Kjörup 2009, s. 248).

Konsthistoriker har även applicerat teorin i sin verksamhet, varav Wolfgang Kemp hävdade att oavsett var ett verk hänger och visas för offentligheten så är det av essentiellt värde att understryka hur människor responderar till det. Kemp var kritisk till tanken om att verk existerar autonomt, utan yttre påverkan – de lever i en större kontext och får sitt värde genom reception, analys och tolkning (D'Alleva 2013, s. 112).

Anne D'Alleva hävdar att receptionsteori och psykoanalys som teori inte är helt olika varandra då de baseras på frågor kring jaget, sinnet och samhället i stort. Författaren menar på att om psykoanalys destabiliserar den egna uppfattningen om jaget genom att individen uppmärksammar och ifrågasätter de omedvetna aspekterna hos en själv, gäller detsamma för receptionen av till exempel konst och vad vi tror oss veta om konstnärens eller betraktarens upplevelse (D'Alleva 2012, s. 117).

Den tyska konsthistorikern Wolfgang Kemp menar att receptionen av konst kräver tre utblickar och utgångspunkter: (1). Den måste urskilja de tecken och medel genom vilka verket t.ex. etablerar kontakt med oss; och den måste läsa dem med avseende på (2) deras sociohistoriska och (3) deras faktiska estetiska uttalanden och tillkännagivanden. Upphovsperson och betraktare känner ju inte varandra, men tar varandra i beaktande i respektive process (skapandeprocess versus

³ Teorin benämns på engelska då det inte verkar finnas någon motsvarighet till "Reader-Response theory" i det svenska språket.

receptionsprocess) (Kemp 1998, s. 183). Citatet nedan presenterar hur reader-response-teoretiker, trots eventuella differentierande uppfattningar, delar följande övertygelser kring teorin: läsarens roll inte kan uteslutas från förståelsen av ett (litterärt) verk och att läsaren aldrig är passiv sitt mottagande av en text.

Reader response theory, which didn't receive much attention until the 1970s, maintains that a text cannot be separated from what it does. [...] Reader-response theorists share two beliefs: (1) that the role of the reader cannot be omitted from our understanding of literature, and (2) that readers do not passively consume the meaning presented to them by an objective literary text; rather they actively make the meaning they find in literature.

(Tyson 2015, s. 162)

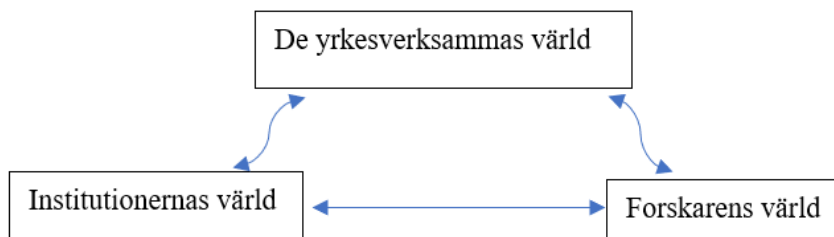
Just reader-response teorin grundas i tanken att mening skapas under läsandet av ett verk med tanke på att processen är aktiv hos individen som drar kopplingar, funderar och drar egna slutsatser kring verkets betydelse och signifikans. Läsaren har sina egna förförståelser och kontexter i det egna jaget, vilket betyder att dessa även appliceras på tolkningen av verket. (D'Alleva 2013, s. 110).

Receptionsteori och reader-response teorin är värdefull som underlag för uppsatsen eftersom själva syftet och de metodologiska tillvägagångssätten grundas i en ambition att undersöka yrkespersoners utsagor kring konstens syfte, framtid och kopplingar till samhällsförändringar – deras reception, svar och tolkningar, men även mina egna i analysen av materialet. Teorin och dess världar utgår delvis från litteraturteoretikern Roman Ingardens idéer om att läsaren betraktar ett verk med förförståelser, dessa beror på kontext och förväntningar i relation till (1) upphovspersonens värld, (2) läsarens värld och (3) textens värld (D'alleva 2012, s. 110).

Världarna som utarbetas inom ramen för denna uppsats handlar delvis om min reception av texter, men är också ett ramverk för de instanser som kommer studeras och behandlas med hjälp av empiriskt material och analysmetod; alltså de instanser som kommer bringa mening i relation till forskningsfrågorna. Med tanke på att mening och förståelse alstras när individen möter en text inom det litteraturvetenskapliga reader-response-fältet, menar jag på att teorin kan appliceras på de texter som jag själv behandlar och studerar; det är en hermeneutisk tolkningsprocess i relation till undersökningsområdet som står nära institutionerna, de yrkesverksamma, men också mig själv som forskare. Förståelsen för samtliga hör ihop och blir mångfacetterad när de sammankopplas på det vis som jag avser, inte minst med tanke på att forskningsfrågorna och det empiriska materialet utgår från ett institutions- och yrkesperspektiv. Med tanke på att den textbaserade empiriska datan även behandlar och innehåller uttalanden om konst, konstperception och utställande av konst, menar jag på att konst inte är en teoretisk värld, utan snarare objekt för diskussion inom ramen för de tre världarna.

Teorin och hur jag förstår den i relation till undersökningsområdet kommer tydliggöras ytterligare i uppsatsens analys. Alla delar är tätt sammankopplade och bidrar till rika interpretationer av den kvalitativa datan. Svaren på frågeställningarna kommer alltså inbegripa alla tre världar och återkommas till i analysen.

I uppsatsen skall jag ta avstamp i följande teoretiska världar för en nyanserad tolkning och bas för analys av textbaserat empiriskt material:



(Backlund Bendrén 2022, *tabell för teoribeskrivning*).

- (1) Den yrkesverksammas värld
- (2) Institutionernas värld
- (3) Forskarens värld

3. Kartläggning: De tre institutionerna i Malmö stad

Syftet med detta kapitel är att ge bakgrund till hur konstscenen verkar och är strukturerad på tre kommunala institutioner Malmö stad för att öka förståelsen och lägga grund för hur diskurserna ser ut i nuläget och hur dessa kan påverka framtiden.

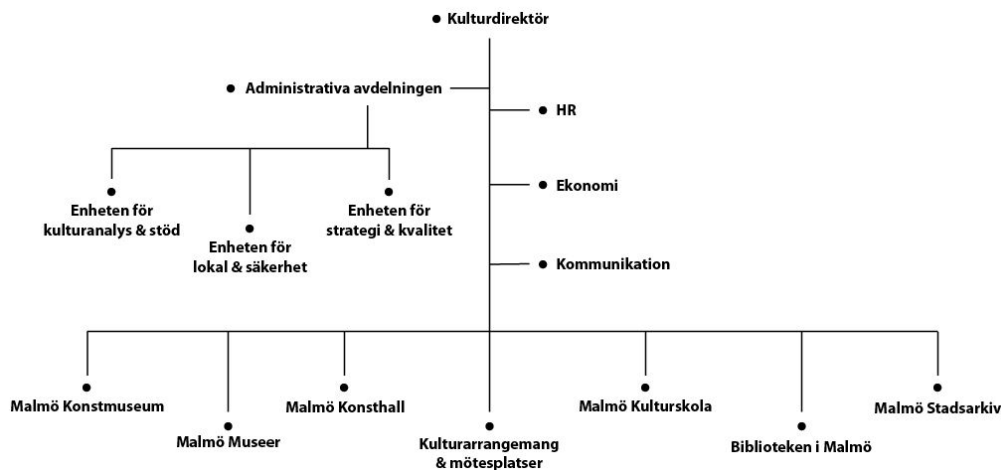
De institutioner som blir objekt för en kartläggning är följande: Malmö kulturförvaltning, Malmö konstmuseum och Malmö konsthall. Kulturförvaltningen kan visserligen inte kategoriseras som institution enligt samma ramar som de två andra, men jag väljer att benämna kulturförvaltningen som institution med hänvisning till den roll som den har i egenskap av aktiv aktör i stadens kulturliv; det är inte bara en administrativ enhet utan även i hög grad en operativ verksamhet.

Först presenteras organisationsstrukturen för Kulturförvaltningen, under vilken Malmö konsthall och Malmö konstmuseum ligger. Kulturnämnden är den politiskt styrda instans som bland annat formulerar mål för institutionerna som verkar under Kulturförvaltningen, sålunda redogörs även denna för. Därefter ges information om Malmö konstmuseum såväl som Malmö konsthall. Samtlig information nedan är själva basen, det empiriska materialet, som är objekt för en kartläggning av nätverket kulturförvaltningen, konsthallen och konstmuseet emellan. Hur ser samarbeten ut mellan institutionerna? Vilka frågor och arbetsformer är dominerande och hur relaterar dessa till kulturnämndsmålen för att upprätthålla och utveckla Malmö som kulturstad?

3.1. Malmö kulturförvaltning

Malmö konstmuseum och Malmö konsthall ligger under kulturförvaltningen och ett samarbete institutionerna emellan är ett karakteriserande drag. kulturförvaltningens övriga instanser lyder som följer: Biblioteken i Malmö, Malmö Kulturskola, Malmö Stadsarkiv, Avdelningen Kulturarrangemang och mötesplatser, Malmö museer samt Kulturstaben. Under förvaltningens paraply ligger alltså sju kulturinstitutioner och administrativa avdelningar och enheter (Malmö stad u.å.).

Organisationsstrukturen illustreras på följande vis:



(Malmö stad u.å.)

Kulturförvaltningen utgörs av samtliga institutioner, avdelningar och enheter som inkluderas i ritningen ovan. För att exemplifiera: en anställd på Malmö stadsbibliotek, Malmö konsthall eller Malmö kulturskola är alltså också anställd under kulturförvaltningen.

Kulturstaben är den instans inom kulturförvaltningen som ansvarar och arbetar med frågor rörande ekonomi, strategier, nämndsadministration, HR-frågor och kommunikation; det övergripande arbetet för förvaltningen i stort. Dess avdelningar lyder som följer: ekonomiavdelningen, HR-avdelningen, kommunikationsavdelningen och administrativa avdelningen. Den sistnämnda delas upp i enheterna för Kulturanalys och stöd, Lokal och säkerhet samt Strategi och kvalitet (Malmö stad 2021a).

3.1.1. Kulturnämnden

Kulturnämnden är den nämnd i vilken förtroendevalda politiker ansvarar för att de kulturpolitiska målen uppnås. Samtliga instanser och institutioner under kulturförvaltningen har dessa mål att luta sig mot och sträva efter i sina respektive verksamheter, i utställningar såväl som bokcirkel på ett stadsdelsbibliotek. Därav är kulturnämnden och dess mål av yttersta relevans att uppmärksamma i denna uppsats; det är nämligen med utgångspunkt i nämndens mål som konsthallen och konstmuseet baserar sina verksamheter.

Genom att nedan nämna de mål och visioner som åligger kulturnämnden, inbegrips därigenom även de krav och mål som gäller för samtliga institutioner och däribland de som undersöks inom ramen för denna uppsats. Nedan följer de mål som utformades för 2020, vilka är de senast uppdaterade och offentligt publicerade nämndsmålen, men texten uppdaterades i juli 2021. Även om informationen offentliggjordes för ett år sedan, får man förutsätta och antaga att de mål som finns att tillgå på kulturnämndens hemsida i nuläget är de som övergripligen gäller även för 2022 vad gäller de fokusområden, prioriteringar och värderingar som karakteriserar nämnden, såväl som de övriga förvaltningarnas arbete.

Nämndsmål

Kulturnämndens budget innehåller sex nämndsmål för kulturförvaltningen. Målen speglar nämndens huvudsakliga utmaningar och prioriteringar för de kommande åren och anger inriktning för verksamheten.

(Malmö stad 2021b)

<i>Kulturell allemansrätt för stadens barn och unga</i>	Alla Malmös barn och unga ska såväl under skoltid som på sin fritid ha goda och likvärdiga möjligheter att påverka, ta del av och själva skapa kulturupplevelser.
<i>Kulturens plats i det offentliga rummet</i>	Genom att låta konst och kultur ta plats i det offentliga rummet ska kulturnämnden bidra till att skapa en attraktiv livsmiljö som ger en ökad känsla av sammanhang och trygghet för Malmös invånare.

<i>Likvärdiga möjligheter till kultur</i>	Alla invånare ska ges likvärdiga möjligheter till deltagande, inflytande och medskapande i stadens kulturliv.
<i>En kreativ och attraktiv kulturstad</i>	Kulturnämnden ska genom ett rikt kulturliv med relevans, aktualitet, spets och djärvhet bidra till Malmö som en kreativ och attraktiv kulturstad.
<i>En god infrastruktur för Malmös kulturutövare</i>	Malmö ska vara en aktiv och attraktiv kulturstad där stadens fria kulturliv ges goda förutsättningar att etablera sig, verka och utvecklas.
<i>Kulturarven i det moderna Malmö</i>	Kulturnämnden ska främja ett för Malmö levande och aktuellt kulturarv som bevaras, tillgängliggörs och utvecklas.

(Malmö stad 2021b)

Kulturnämnden ansvarar för att, i överensstämmelse med Malmö stads reglemente, inneha det övergripande ansvaret för kulturverksamheter i kommunen, bland annat genom att understödja samordning och utveckling inom kulturområdet, såväl som att gynna och bidra till kulturutbyte och samverkan ur ett regionalt hänseende. I Malmö stads reglemente för 2020 står att kulturnämnden exempelvis skall:

- “Ansvara för medelsfördelning inom det samlade kulturområdet, utom såvitt avser bolagsverksamhet för symfoniorkester, drama, musikteater och dans, som är inordnad direkt under kommunstyrelsen,
- Ansvara för Malmö kommuns konsthallsverksamhet,
- Förvalta och utveckla Malmö museers samlingar, bevaka arkeologiska och byggnadshistoriska angelägenheter och svara för utställnings- och depositionsverksamhet,
- Handha frågor rörande konstnärlig utsmyckning av allmänna platser,
- Ansvara för samordning av kommungemensamma barnkulturaktiviteter,
- Fördela medel till kulturstipendier liksom bidrag till folkbildning och aktiviteter inom kulturområdet” (Kulturnämnden 2020, s. 6).

Kulturnämndens mål och därmed de kommunala institutionernas uppdrag, vilar på och utformas i närhet till begreppen delaktighet och involvering för samtliga Malmöbor; möjligheter skall skapas för Malmöborna att vara en del av stadens utveckling, i samtid och i framtid. Samtliga nämndsmål, lokalbehovsplaner, styrdokument och efterföljande uppföljningsprocesser utgår från jämställdhets-, jämlikhets- och barnrättsperspektiv. Kulturnämnden propagerar även för att samarbete bör råda mellan samtliga nämnder i staden för att minska segregering, öka möjligheter till involvering för Malmöborna och för stadsutveckling i stort, vitt och brett (Kulturnämnden 2020, ss.11-12).

Samtidens digitalisering går snabbt och Kulturnämnden hävdar att Malmös invånare efterfrågar en ökad kvalitet vad gäller tillgång till utvecklad teknik, därför finns ett behov av att:

förstå beteenden samt möjligheter och risker kopplat till den digitala utvecklingen kopplat till långsiktig planering är därför högt prioriterat för kulturnämnden framåt. En åtgärdsplan för hur

digitalisering och automatisering bidrar till effektivisering och ökad kvalitet för Malmöborna tas fram i kulturförvaltningens utvecklingsspår digitalisering där arbete sker horisontellt inom förvaltningen både strategiskt och operativt.

(Kulturnämnden 2020, ss. 15-16).

3.2. Malmö konstmuseum

Malmö konstmuseum är ett kommunalt museum under kulturförvaltningen beläget på Slottsholmen i anslutning till Malmöhus. Dess samling omfattar huvudsakligen konst, konsthantverk och konstindustriföremål. Beståndet sträcker sig bak till 1500-talet och är huvudsakligen av nordisk härkomst. Under 2000-talet har museet ägnat sig åt aktivt förvärvande av samtidskonst från Norden (Malmö konstmuseum 2020, Malmö konstmuseum 2021, s. 5). Grunden till samlingen lades 1943 när Herman Gotthardt skänkte ett 700-tal verk av modernistiska konstnärer, bland annat Isaac Grünewald, Tora Vega Holmström, Nils Dardel och Vera Nilsson. Samlingens respektive verk är objekt för diverse utställningar på museet, men även genom utlån till andra museer, nationella som internationella (Malmö konstmuseum 2020).

Kulturnämnden äger samlingen och konstmuseet är, i egenskap av del i kulturförvaltningen, ansvariga för att förvaltning och omhändertagande av samlingen sköts under de premisser som fordras enligt nationella och internationella bestämmelser. Ledningsgruppen består av en museichef och två enhetschefer ansvariga för teknikergruppen samt intendentgruppen. Museichefen ansvarar för och tar beslut rörande personal, samling, utställningsförslag och övergripande frågor i stort (Malmö konstmuseum 2021, s. 5).

Museets uppdrag och syften rimmar väl med de nämndsmål som etablerats för Malmö kommunala kulturinstitutioner:

Malmö konstmuseum ska, med spets och bredd, tillgängliggöra och visa äldre, modern och samtida konst och därigenom bidra till Malmö som attraktiv konststad, främja intresset för bildkonst, konsthantverk och design samt arbeta för Malmöbornas likvärdiga tillgång till konst och konstupplevelser. Genom en konstpedagogisk och förmedlande verksamhet ska konstsamlingen och andra aktuella konstnärskap tillgängliggöras. I utvecklingen av konstsamlingen ska särskilt fokus ligga på regional, nationell och nordisk konst. Malmö konstmuseum ska också utgöra ett kunskapsstöd för olika kulturstrategiska satsningar inom konstfältet samt samverka lokalt, regionalt, nationellt och internationellt för att främja kunskapsutbyten och samarbeten kring förmedling av samlingar och utställningar. Vidare ska Malmö konstmuseum bidra till stadens utveckling och gestaltning med fokus på konst i den offentliga miljön. Verksamheten ska upprätthålla och tillvarata Malmöbornas rättigheter utifrån barnrätts- och diskrimineringslagstiftningen. Vidare ska verksamheten vara tillgänglig och utgå från Malmöbornas behov. Arbetssättet ska präglas av inkludering, brukarinflytande och samverkan med för verksamheten relevanta aktörer samt möjliggöra en innovativ verksamhet utifrån grunduppdraget.

(Malmö konstmuseum 2021, s. 6)

Malmö konstmuseum är medlem i *International Council of Museums (ICOM)*, en internationell organisation vars syfte är att vårda och förvalta det internationella kulturarvet (ICOM u.å.) De museer som är med i ICOM har etiska regler att förhålla

sig till, bland annat att institutionen skall ha skriftliga föreskrifter och riktlinjer för att säkerställa bland annat långsiktigt bevarande och tillgänglighet (Malmö konstmuseum 2021, s. 6).

Nedan följer Malmö konstmuseums ansvarsområden:

- Att förvalta och utveckla konstsamlingen i linje med verksamhetens mål och relevant lagstiftning.
- Att tillgängliggöra konstsamlingen genom pedagogisk och förmedlande utställnings- och programverksamhet.
- Att årligen fördela stipendier och konstnärsbidrag på delegation av kulturnämnden.
- Att agera kunskapsstöd inom konstfältet, både inom kulturförvaltningen och gentemot andra förvaltningar/nämnder i Malmö stad (Malmö konstmuseum 2021, s. 6).

Konstmuseet fokuserar under 2021–2022 på ett samarbete med Malmö Stadsteater och Malmö museer i form av en teaterproduktion och utställningar med ansats och blick till dåtid, nutid och framtid. Projektet heter *Robin Hoods hjärta* och grundas i en upplevelse hos cheferna på institutionerna att Malmöborna behöver kultur mer än någonsin med tanke på den världsomvälvande pandemin. “Med teater, konst, historia och pedagogik kring temat tillväxt, pengar och rättvisa vill de tillsammans skapa flera stora publikupplevelser för alla Malmöbor i juni 2022.” (Malmö stad 2021c). Syftet med föreställningen, förutom att erbjuda Malmöborna en kulturupplevelse, är att lyfta och stärka varandras respektive projekt för en optimal helhetsupplevelse genom och med produktionen av *Robin Hoods hjärta*.

Utställningen på konstmuseet utgår från temana makt, pengar och girighet, en av dödssynderna. Inom ramen för denna visas historiska såväl som samtida verk. “Genom konsten kommer vi att sätta några av vår tids mest universella och högaktuella ämnen på agendan: makt, fördelning, tro, förtryck, frihetskamp och den växande klyftan mellan fattiga och rika.” (Malmö stad 2021c). Malmö museer utgår från liknande teman i utställningen och hävdar att samtidens stora utmaningar kan kontextualiseras genom historien och historiskt material såväl som att det möjliggör många nya perspektiv och tankebanor om hur den gemensamma framtiden kan skapas.” (Malmö stad 2021c).

3.3. Malmö konsthall

Malmö Konsthalls främsta uppdrag är att visa aktuell och reflekterande samtidskonst. Målet är att visa det intressantaste inom både lokal, regional, nationell och internationell konst, ofta av konstnärer som ännu inte upptäckts av den breda allmänheten. Konsthallens utställningar lockar årligen närmare 200.000 besökare.

(Malmö konsthall u.å.a)

Malmö konsthall, likt Malmö konstmuseum, är en del av kulturförvaltningen i Malmö stad, vilket betyder att institutionen utgår och arbetar utifrån de nämndsmål som etablerats. På dess hemsida står inte mycket om själva organisationsstrukturen, utan snarare om konstnärer vars verk ställts ut, byggnadens historia såsom arkitektoniska ställningstaganden vad gäller utformning av rum och exteriör, samt konsthallens ambitioner och fokusområden. "Malmö Konsthalls främsta uppgift är att visa både internationell och nationell konst från modernismens klassiker till aktuella experiment." (Malmö konsthall u.å.b).

Konsthallen strävar efter att sudda ut gränsen mellan olika former av konst genom att erbjuda bland annat teater-, musik-, multimedia- och föreläsungsverksamhet. Pedagogisk verksamhet inbegrips kontinuerligen i institutionens program, för barn såväl som vuxna.

Malmö konsthall öppnade 1975 och visionen med byggnadens arkitektur utgick från ambitionen att skapa ett funktionellt, flexibelt och öppet utställningsrum med många möjligheter för konstnärer såväl som för besökare. Inom verksamheten finns även en bokhandel och ett café/restaurang. Konsthallen producerar egna kataloger och affischer samt säljer konstlitteratur med internationell prägel (Malmö konsthall u.å.).

Vad gäller konsthallens röst i den lokala debatten kring konst i anslutning till konsthallens närområde och därigenom i det offentliga rummet i stort, kan Karin Hartleys artikel i Sydsvenskan från 2017 stå som exempel. Artikeln berörde Tony Craggs bronsskulpturer och den polemik som uppstod kring platsbestämmandet av dess placering i stadsrummet. Det fastslogs att torget utanför konsthallen skulle bli dess hem. Konsthallschef Mats Stjernstedt ställde sig skeptisk till detta och uttryckte:

Konsthallen har en låg profil och är opretentiös i sin arkitektur. Det stora uppstår och öppnar sig när man väl gått in genom dörren. Den typen av anspråkslöshet har White arkitekter förvaltats väl. Jag ställer mig frågande till Gatü- och fastighetskontorets behandling av White i det här fallet när en så pass radikal förändring av deras prisvinnande plats inte kommuniceras.

(Hartley 2017)

Nils de Bruin, arkitekten för konsthallens torg, var även av en skeptisk ställning till skulpturens placering med anledning av dess dominerande gestaltning i relation till konsthallens byggnad och torget i övrigt vilka kan sammanfattas som dämpade och lågmälda.

Ola Melin, stadsträdgårdsmästare och chef för gatukontorets planeringsavdelning, menade att staden inte är statisk och att ursprungsplaner kan komma att förändras, som är fallet i relation till skulpturens plats i stadsrummet, eftersom en idé var att dess placering skulle vara i den närliggande Magistratsparken snarare än på torget. “Vanligtvis när vi jobbar med konst är det snarare ett tillskott än en omfattande förändring”, uttryckte Melin i artikeln (Hartley 2017).

Projektet *Malmö & Jag* är ett samarbete mellan Malmö konsthall, Malmö stad, Malmö stadsarkiv, Arbetarförbundets arkiv, MFF och Kirsebergs dagliga verksamhet aktuellt under mars-april 2022. Syftet med initiativet var att personerna på Kirsebergs dagliga verksamhet skulle visa sin bild av staden och därigenom bredda perspektiv, bland annat genom att ge en inblick i uppfattningarna som Malmöbor med kognitiva eller fysiska funktionsnedsättningar kan ha om sin egna stad. “Vems perspektiv är viktiga? Vems röster får höras? Vem får synas på konsthallen? Malmö & Jag!” (Malmö konsthall 2022).

Även Sydsvenskan har varit samarbetspartner till Konsthallen, då i formen av projektet *Sydsvenskans salonger* som ägde rum 2021. Med utgångspunkt i de aktuella utställningarna för 2021 diskuterades omvärlden och rådande samhällsfrågor, bland annat konsumtions- och produktionssamhället i samtiden i relation till konstnären Hassan Sharifs verk, genom vilka Sharif riktade kritik mot konsumtion i 1960-talets Gulfregion (Malmö konsthall 2021a).

3.4. Hur skapas diskurser för utställande av konst på ett lokalt plan?

Diskurser för utställande av konst på ett lokalt plan är tätt sammanlänkat med politiska mål och visioner. I Malmö finns mycket fokus på integration, rättigheter och sociala frågor, exempelvis genom målen “Likvärdiga möjligheter till kultur”, “Kulturell allemansrätt för stadens barn och unga” såväl som “Kulturens plats i det offentliga rummet”. Nämndsmålen skall uppnås på Malmö konstmuseums och Konsthallens verksamheter genom det pedagogiska arbetet, vilket bland annat speglas i målet som handlar om att tillgängliggöra konst och aktivt arbeta för “Malmöbornas likvärdiga tillgång till konst” samt belysa och vara med i utvecklingen på konst i det offentliga rummet. Därutöver formulerar Malmö konstmuseum även att barnrätts- och diskrimineringslagstiftningarna skall tillvaratas genom institutionens verksamhet och utställningar. “Arbetsättet ska präglas av inkludering, brukarinflytande och samverkan med för verksamheten relevanta aktörer samt möjliggöra en innovativ verksamhet utifrån grunduppdraget” (Malmö konstmuseum 2021, s. 6).

Med tanke på de politiskt etablerade nämndsmålen för stadens samtliga kulturinstitutioner kring bland annat inkludering, medskapande och kultur i det offentliga rummet, har ett antal projekt på Konsthallen och Konstmuseet redogjorts för ovan.

Eftersom kulturnämnden och nämndsmålen etablerade av politiker i Malmö stad har så pass stor inverkan på institutionerna, kan det hävdas att diskurser för utställande av konst i Malmö skapas av kommunen och de anställda på Kulturförvaltningen respektive Kulturnämnden. Nämndsmålen införlivas och tolkas av beslutsfattande yrkesutövare på diverse konstinstitutioner och lägger grunden skapar förutsättningar för konstscenen i Malmö stad. I förlängningen kan man även härleda detta faktum till invånarnas röster i valet 2018, på politiska partier såväl som specifika politiker.

Diskurser för utställande av konst kan även härledas till beslutsfattarna på respektive institution. Vilka historiska verk och konstnärskap finns i Malmö konstmuseums magasin och samlingar och hur porträtteras dessa för offentligheten? Vilka samtida konstnärskap träder in i samlingarna och av vilken anledning? Vem avgör vad “aktuell och reflekterande samtidskonst” är? Dessa tolkningar, avväganden och beslut tas av de högre organen på konsthallen, kulturförvaltningen respektive konstmuseet men skall ske i samklang med nämndsmålen och i konstmuseets fall även med respekt för ICOM:s riktlinjer - men det är upp till chefer et cetera att tolka och utgå från målen och se över hur dessa kan anpassas till den egna verksamheten och de konstnärskap som ställs ut och/eller bevaras för framtiden.

Även Sydsvenskan, såväl som Malmös övriga kommunala verksamheter och förvaltningar såsom funktionsstödsförvaltningen och Malmö stadsteater är medskapare av konstscenen i form av samarbeten som *Malmö & Jag*, *Sydsvenskans salonger* och *Robin Hoods hjärta*. Dessa kan hävdas vara projekt med en strävan att nå ut till befolkningen på nya vis, utanför museiväggarna. I dessa fallen kan man

ställa sig frågande till om det är kulturnämnden, institutionerna i sig, eller malmöborna som uttrycker efterfrågan på evenemang och projekt som dessa? En kulturell infrastruktur uppstår inte ur intet och i fallen som exemplifierades ovan kan man se att flera instanser står som medskapare, etablerare och diskursskapare.

Vad som dessutom kan hävdas är att projekten verkar stå i samklang och kan associeras med följande nämndsmål: *Likvärdiga möjligheter till kultur*, *En kreativ och attraktiv kulturstad*, *En god infrastruktur för Malmös kulturutövare* och *Kulturarven i det moderna Malmö*, vilket kan tydliggöras genom motiveringen till projektet *Robin Hoods hjärta*: att ge malmöborna en "helhetsupplevelse" med tillvägagångssätt karakteriserade av diverse pedagogiska former och konstnärliga uttryck (t.ex. teater, utställningar) och med utgångspunkt i ett urval teman som beslutsfattare på institutionerna upplever vara aktuella för samtiden (t.ex. rättvisa, frihetskamp). Att samarbeta och sammanföra olika konstnärliga uttrycksformer som konst, historia och teater kan ses som ett initiativ för att öppna upp och diversifiera kulturlivet grundat i en ambition att skapa nya möjligheter till att reflektera kring aktuella samhällsfrågor. Därutöver sammankopplas även diverse kulturutövare från olika institutioner i projektet vilket kan härledas till nämndsmålet om god infrastruktur för kulturutövare. Liknande iakttagelser om institutionell samverkan kan göras med hänsyn till projektet *Malmö & Jag* som sammanför funktionsstödsförvaltningen med Konsthallen och därigenom även med kulturförvaltningen, men även med hänsyn till nämndsmålet *Likvärdiga möjligheter till kultur*.

Med projekten *Malmö & Jag* och *Robin Hoods hjärta* som exempel har jag pekat på hur nämndsmålen kan tolkas och levandegöras, vilket tyder på att kommunala institutioner i många fall sorterar under målen (diskurserna om så vill) för de politiska besluten som etablerats för stadens kulturliv och utveckling. Beslutsfattarna på exempelvis Malmö konstmuseum, Malmö konsthall och Malmö stadsteater avgör vilka teman som är relevanta i samtiden, i fallet *Robin Hoods hjärta* temana rättvisa, makt och frihetskamp. Diskurserna för utställande i Malmö etableras däri genom följande processer:

Malmöbor röstar vart fjärde år.



Förtroendevalda politiker etablerar kulturnämndsmålen.



Kulturinstitutionerna tolkar kulturnämndsmålen och utformar sina verksamheter utifrån dessa.

Värt att påpeka är dock att Malmö, precis som vilket samhälle som helst, inte är utan påverkan från omvärlden och media (såväl som av sin egna lokalhistoria, politiska historia och kulturarv) och att museala trender och diskurser såväl som globala samhällsfrågor säkerligen har inverkan på de teman och frågor som uppmärksammas på exempelvis utställningarna ifråga. För vidare diskussion kring dessa frågor, se uppsatsens diskussion.

3.5. Hur ser det konstnärliga nätverket ut i Malmö stad?

När det gäller frågan om nätverket mellan de tre institutionerna i Malmö visar resultaten att de tre är sammanflätade och att institutionerna publicerar sin information, såsom sitt uppdrag, online i relation till kulturnämndens uttalade mål, till exempel när det gäller frågor om inkludering för alla medborgare i Malmö stad oavsett ålder, socioekonomisk status eller etnicitet. En annan likhet är fokus på konst i stadsrummet, där kulturförvaltningen, konsthallen och konstmuseet är djupt involverade och samarbetar med varandra.

Konsthallen, kulturförvaltningen och konstmuseet hör ihop rent organisatoriskt och dessutom förvaltas detta genom idogt samarbete, bland annat genom gemensamma satsningar på konst i det offentliga rummet, vilket de hållit på med länge och har politiskt stöd och uppbackning för.

Därutöver ser man i Malmö satsningar på olika digitala forum, i vilket Malmö konstmuseum de senaste åren lagt mer pengar på inspelnings- och filmutrustning för att utföra seminarier och radioprogram såväl som att samarbeta med bland annat stadsteatern och andra större kulturaktörer i staden såsom Stadsteatern i projektet *Robin Hoods hjärta*. Även konsthallen har erbjudit visningar via digitala kanaler (Malmö konsthall 2021b). såväl som medverkan i Sydsvenskans salonger vilket tyder på att institutionerna begrundat hur de vill nå ut och forma sin verksamhet i relation till dagens förutsättningar.

Vad gäller nätverket och konstscenen i Malmö stad kan man ställa sig frågan om Konsthögskolan som institution och resurs för framtida konstnärer såväl närheten till Köpenhamn spelar in i hur de kommunala institutionerna arbetar och utformar sina verksamheter såväl som nätverkande? Malmö är inte huvudstad utan en medelstor stad med färre konstinstitutioner än Stockholm, påverkar storleken hur den kulturella infrastrukturen manifesterar sig och hur de kommunala institutionerna samarbetar och vilka möjligheter som finns för kommunicerande? Dessa frågor kommer diskuteras mer i anslutning till övrigt empiriskt material i uppsatsens avslutande diskussion.

4. Metodkapitel 1: *Intervju*

I detta kapitel beskrivs ett av de två metodologiska ramverken för uppsatsen. I det inledande avsnittet förklaras anledningen till valet av just en kvalitativ metod, därefter ges en inblick i intervjuformen och analysen av denna; de etiska ställningstaganden som tagits i relation till informantens integritet, en förklaring av interpretativ fenomenologisk analys som sådan och tillämpningen av denna.

4.1. Kvalitativ metod

Metoderna för forskningen är av kvalitativ karaktär just med tanke på att forskningen ämnar studera utsagor, framtidsspekulationer och upplevelser från och hos yrkesverksamma individer. Metoden för insamling av data är bland annat semistrukturerad intervju. Min forskning strävar inte efter att nå en "sanning", utan snarare samla in empiriskt material från individer för att lägga en grund för diskussion och analys kring ämnet på ett lokalt plan.

En kvalitativ metod skall tillämpas med tanke dess förmåga att möjliggöra djuplodande studier av specifika fenomen eller erfarenheter applicerbar på en mindre svarsgrupp eller empiriska data. Djupanalysen av den insamlade datan stöds av citat från intervjuobjektet och detaljerade studier av dess utsagor, erfarenheter, inte minst i relation till andra individers svar på samma fråga, tydliggör Michael Q. Patton, sociolog och författare till ett flertal böcker om kvalitativ metod (Patton 1987, s. 9).

Till skillnad från kvantitativa metoder, strävar den kvalitativa forskaren efter att undvika hypoteser eller förutfattade tankar kring svaret på forskningsfrågorna, åtagandet innebär att man i stället vill ha svar på specifika frågor och undersöka specifika problemområden för att analysera och därefter söka efter mönster i det empiriska materialet. Man skall förstå de individuella svaren och erfarenheterna innan de kombineras och studeras i relation till övriga data, utvärderingen grundas alltså i ett specifikt sammanhang för att sedan appliceras i en större kontext. (Patton 1987, s. 15).

Meningen med den kvalitativa metoden är att samla mångfacetterat empiriskt material med bakgrund i ambitionen att dokumentera insikter om de förhållanden som råder inom ett fält (Ahrne & Svensson 2011, s. 36) enligt personer med differentierande anställningar, vetskaper och arbetssätt i den samtida konstvärlden lokalt och nationellt. Syftet med forskningen är inte att samla in fyrkantiga data, utan att samla in och kartlägga vittnesmål, upplevelser och utsagor som bas för reflektion och analys.

Anledningen till att ansatsen till ämnet är av reflekterande och kvalitativ karaktär bottenar i ambitionen att samla in empiriskt material som vittnar om kulturella förhållanden och diskurser, för att i analysen tolkas och analyseras av mig som forskare. Tolkningarna kommer inte berätta den fullständiga sanningen om Malmös kulturella landskap - ett urval av informanter har gjorts och jag kommer ställa specifika frågor som baseras på problemområden som jag själv är intresserad av att djupdyka i. Jag kommer göra tolkningar med relation till verkligheten och verkliga personers upplevelser och utsagor, men värt att understryka är att den fakta

och de svar som presenteras i mina slutsatser är påverkade av associationer och tolkningar som gjorts med grund i en viss teoribildning såväl som metodik (Alvesson & Sköldberg 1994, s. 13).

4.2. Intervju som empiriskt material

Intervjun skall vara av semistrukturerad intervjuform av den anledningen att de ordinerade frågorna, under samtalets gång, kan komma att kompletteras eller fyllas ut beroende på själva samtalsklimatet och situationen. Med utrymme för spelrum med uppföljningsfrågor möjliggörs uttömmande och nyanserade svar i vilka intervjuobjektet får aningen mer frihet än om intervjun skulle vara strukturerad, hävdar Jonathan Björkman, redaktör och kommunikator. De eventuella tillägsfrågorna ger ett inläggande, avslappnat och personligt grepp vilket gör att mötet mellan intervjuobjekt och intervjuare blir mer likt ett riktigt samtal genom individuellt anpassade följdfrågor och därigenom mindre uppstakat och fyrkantigt (Björkman 2020).

Interviews add an inner perspective to outward behaviors. In this way interviews are a source of meaning and elaboration for program observations. We also interview to learn about things we cannot directly observe. We cannot observe everything. We cannot observe situations that preclude the presence of an observer. We cannot observe how people have organized the world and the meanings they attach to what goes on in the world. We have to ask people questions about those things. *The purpose of interviewing, then, is to allow us to enter the other person's perspective.*

(Patton 1987, s. 109)

Det kan hävdas att semistrukturerade intervjuer, med tanke på aspekterna ovan, blir subjektivt betonade (Björkman 2020), men detta är inte ett problemområde i den tilltänkta forskningen då mitt intresse ligger i just att ta reda på, med hjälp utav den kvalitativa metoden, individuella erfarenheter och upplevelser som yrkesutövare. Jag letar inte efter en objektiv sanning, utan ämnar undersöka vad en yrkesverksam yttrar kring Malmös konstinstitutioners nätverk och eventuella förändringar i framtiden.

En intervjuguide underlättar intervjuerna med tanke på att intervjuaren erbjuds de grundläggande frågorna på vilka frihet ges att utforska problemområdet strukturerat *men* också flexibelt och spontant baserat på hur konversationen utvecklas. En intervjuguide upprätthåller interaktion, men möjliggör individuella tankar eller perspektiv att uppkomma under samtalets gång (Patton 1987, s. 111).

Intervjuguiden bifogas som bilaga och presenterar de huvudsakliga frågorna, somliga av dessa har delfrågor som ställts om intervjuobjektet inte tar upp dessa på eget bevåg. För att ge en bild av intervjuens karaktär, presenteras två av de frågor som ställdes vid intervjutillfället nedan.

- Skulle du säga att det finns speciella förutsättningar för konst och utställande i Malmö?
- Tror du det kommer ske några paradigmskiften vad gäller synen på och utställande av konst i framtiden i Malmö?

4.3. Forskningsetiska ställningstaganden gällande intervjumetoden

Informationsinsamlingen kommer dels bestå av intervjusvar och däri ligger ett ansvar på forskaren att göra etiska överväganden vad gäller bland annat personuppgifter (Ahrne & Svensson 2011, ss. 52-53). Detta avsnitt syftar till att klargöra för de beslut som tagits med hänseende till intervjuobjektets integritet; denna information har individen tilldelats innan intervjutillfället genom en informations- och samtyckesblankett.⁴

- Intervjuobjektets namn anonymiseras. Eftersom utgångspunkten är att fokusera på institutioner och den yrkesverksammas erfarenheter som representant för en institution, snarare än på den som privatperson, menar jag på att närmare information om individen inte är nödvändig.
- Intervjuobjektet får tillgång till intervjufrågorna på förhand.
- Ljudinspelningen från intervjutillfället kommer transkriberas och raderas sedan.
- Uppsatsen fokuserar inte på intima eller känsliga ämnen, utan en yrkesutövares faktiska yrkeserfarenhet. Om sådana detaljer dyker upp vid intervjutillfället utelämnas dessa.
- När transkribering och editering av intervjun är klar, får intervjuobjektet läsa dokumentet och godkänna eller komplettera sina utsagor.
- Intervjuobjektet har rätt till att avsluta ljudinspelning och deltagande i studien om så önskas.

⁴ För informations- och samtyckesblankett, se bilaga.

5. Analysmetod: *Interpretativ fenomenologisk analys*

Vid avklarad intervju sker transkribering och analys, det är i denna del av forskningsprocessen som interpretativ fenomenologisk analys kommer in i bilden mer handfast. Nedan följer en presentation av den filosofiska utgångspunkten som det valda analysverktyget lutar sig mot, det vill säga fenomenologi. Därefter ges en förklaring till interpretativ fenomenologisk analys som metod, alltså hur denna skall användas för att möjliggöra slutsatser och alstra förutsättningar för reflektion och komparation av och med övrigt empiriskt material.

5.1. Introduktion till fenomenologi

Följande avsnitt har som ambition att ge läsaren en inblick i fenomenologins uppkomst, grundvalar och huvudsakliga förändringsområden under 1900-talet. Kapitlet är tänkt som en grund som berättar vilka förutsättningar och filosofiska ståndpunkter som föreligger min analysmetod för intervjun, interpretativ fenomenologisk analys.

Den moderna fenomenologin uppkom som en reaktion på naturvetenskapen som rådande vetenskapligt paradig mot slutet av 1800-talet. Fenomenologerna ansåg att kunskap och kunskapsinhämtning behöver rikta fokuset mot den mänskliga erfarenheten eftersom all kunskap, naturvetenskap som filosofi, baseras, existerar och vilar på en grund av just mänsklig aktivitet. Naturvetenskapen ansågs vara allt för avlägsen från vardagslivet och människans inverkan, men ändå göra anspråk på att vara objektiv; faktiska individer är ju förutsättningar för att forskning ens skall existera (Alvesson & Sköldberg 1994, s. 95). Fenomenologin växte fram i början av 1900-talet och hade sin uppkomst i Tyskland, tydliggör Svante Nordin i boken *Filosofins historia* (Nordin 2017, s. 499).

Edmund Husserl och Martin Heidegger är två företrädare för den moderna fenomenologin som vetenskap och filosofi. Husserl fokuserade på att belysa och vidareutveckla filosofin genom att göra den till en greppbar vetenskap, vari fenomenen och studien av dessa är centralt. Fenomenen, enligt Husserl, är det som sker och uppenbarar sig i medvetandet (Kjørup 2009, s. 242). "Det transcendentala subjektet blir för Husserl (liksom det var för Kant) det som ger medvetandet dess enhet, det som gör fenomenen till fenomen *för* ett medvetande" (Nordin 2017, s. 502). Heidegger menar på att människans tillvaro blir till i relation till andra människor och världen i stort, hon *är i* världen genom tolkningen av den. Världen och dess ting får sin essens genom individens behov och relation till den (Nordin 2017, s. 508).

Sociala fenomen frigör sig från individen och antar ett eget liv, menar vissa fenomenologer. De är egna former av betydelser som följer sina egna utvecklingsmönster, detta kan vara individen till gagn eller nackdel förutsatt att personen är medveten om fenomenens egna liv (Alvesson & Sköldberg 1993, s. 99).

Fenomenologi beskrivs ofta som en vetenskap vilken studerar just essensen, medan hermeneutiken studerar tolkningsprocesser, därigenom rimmar vetenskaperna ibland väl med varandra inom akademien. Hermeneutiken är en tolkningsteori grundad i tanken om att förståelse skapas genom erfarenhet och nya perspektiv (Nordin 2017, s. 512). "Ett huvudtema för hermeneutiken har ända från början varit att meningen hos en del endast kan förstås om den sätts i samband med helheten" (Alvesson & Sköldberg 1996, s. 115).

Heideggers idéer sägs vara länken mellan Husserls fenomenologi och Hans-Georg Gadamer's hermeneutik, tydliggör Leena Kakkori, adjungerad professor i filosofi (Kakkori 2009, s. 19). Den tilltänkta metoden, interpretativ fenomenologisk analys, tar tillvara på Husserls grundande principer för fenomenologi, men också Heideggers hermeneutiska applicering på fenomenologi; en komplettering av vetenskap med en omfattande tolkningsprocess, menar Jonathan Smith, professor i psykologi, och Megumi Fieldsend, postdoktor i psykologi (2021, s. 148).

Inom fenomenologin studeras därför individens upplevelser, syftet är alltså inte att få ett objektiva svar som det ofta är inom matematiken. Den materiella världen är inte intressant, utan fenomenvärlden (fantasier och tankar). "Den fenomenologiska reduktionen" kallas processen i vilken realismen sätts inom parentes för att istället intressera sig för idévärlden och där i de subjektiva idéerna och varseblivningarna (Alvesson & Sköldberg 1994, s. 96). Nedan visas ett citat av Dan Zahavi, en dansk filosof och fenomenolog, som förklarar hur subjektet, alltså människan, förstås utifrån en disciplinär fenomenologisk utgångspunkt: som ett förkroppsligat varande-i-världen, socialt såväl som kulturellt. I citatet förklaras även fenomenologins anknytning till diverse akademiska fält.

By offering an account of human existence, where the subject is understood as an embodied and socially and culturally being-in-the-world, phenomenology is not only able to analyse and illuminate a framework that is operative and taken for granted by most scientific disciplines, it has also been able to offer crucial inputs to a variety of disciplines in the social sciences and the humanities, including anthropology, sociology, psychology, literary studies, education studies etc.

(Zahavi 2019, s. 103)

5.2. Om interpretativ fenomenologisk analys

Vid avslutad intervju implementeras en metodologisk analys av fenomenologisk karaktär, mer specifikt interpretativ fenomenologisk analys.

Analysen av datan från det empiriska materialet kommer genomföras med hjälp utav en induktiv och interpretativ fenomenologisk analys (IFA). Det är en kvalitativ forskningsmetod vilken koncentrerar sig på intervjuobjektets levda erfarenhet och den mening som kan utrönas genom studier av fenomen, upplevelser, uppfattningar och tankegångar; forskaren vill skapa förståelse genom en analys av dessa aspekter. Analysmetoden är tacksam för semistrukturerad intervjuform och ett mindre antal deltagare (Smith, Flowers & Larkin 2009).

IFA är fenomenologisk i den mening att forskaren detaljerat studerar intervjuobjektets livsvärld och personliga uppfattningar, man vill inte nå ett objektivet svar på frågan om konstens eventuella paradigmskiftet, utan ta olika uppfattningar i beaktande för att nå ett nyanserat forskningsresultat. Forskarens roll är aktiv vad gäller tolknings- och analysprocess; metoden innebär att man arbetar med data som grund för att sedan nå ett resultat, på detta vis är arbetsmetoden induktiv – resultaten är osynliga och okända innan studiens begynnelse (Latham 2015, s. 3). Genom intervjun skapas en bild av nätverket vilket blottlägger en struktur; därigenom möjliggörs en kartläggning kring hur institutionerna i Malmö formar konstsynen, det mentala ramverket för hur vi förstår konst, konstutställningar och konstscen.

Inom vissa grenar av psykologi och samtalsterapi nyttjas interpretativ fenomenologisk analys, även kallad tolkande fenomenologisk analys. I Psykologiguidens lexikon står att metoden karakteriseras av att man i samtal vill förstå hur individer tänker och förhåller sig till fenomen, samt att man kan nå psykologisk kunskap i förståelsen kring hur personer tolkar och reagerar på situationer och händelser, både i relation till sig själva och till andra, inte helt olik hur metoden nyttjas och beskrivs inom andra vetenskapliga grenar (Egidius u.å.).

Det är inte bara som i annan fenomenologisk forskning som vill fastställa hur människor uppfattar, tänker och känner. En viktig sida av metoden är att man tolkar och omtolkar efter hand som man vrider och vänder på uppfattningar, värderingar, attityder och omdömen. Forskare eller samtalsledare är väl medvetna om att de med det här sättet att klarlägga och förstå använder en egen förståelse som befinner sig i utveckling, att deras insikt fördjupas efterhand som de sätter sig in i en annan persons livsvärld.

(Egidius u.å.)

Metodens utformning och angreppssätt verkar alltså inte skilja sig avsevärt mellan olika fält; IFA är en metod karakteriserad av idiografiska och hermeneutiska utgångspunkter i vilken kartläggningen består av tematisering och kartläggning av data baserad på individers utsagor (Egidius u.å.).

Med hjälp utav intervjun och den efterföljande fenomenologiska analysen av utsagorna, tillåts en diskussion kring vilka faktorer som orsakat förändringar och utvecklingsmöjligheter på ett lokalt plan. IFA-analysen skall kompletteras med en diskussion tillsammans med det material som samlats in kring institutionerna i Malmö, såväl som i en komparation i relation till debatten om konstens framtid ur ett nationellt hänseende.

5.3. Tillämpning av interpretativ fenomenologisk analys

Den interpretativa fenomenologiska analysen består av 8 steg, dessa beskrivs nedan och är alltså verktygslådan för att studera intervjusvar. Innan klargörandet av de metodologiska stegen, förklaras på vilka vis metoden som sådan är induktiv och varför den är relevant för studien ifråga.

IFA som metod lämpar sig för forskning som vill undersöka fenomen som man inte vet mycket om. Med hjälp utav metoden studerar man det som föds ur datan istället för att själv forma den; vi vet ju inte på förhand vad individen kommer uttrycka

kring exempelvis konstens framtid (Starr 2020, ss.71-72). Teman och material uppkommer alltså under och genom den interpretativa fenomenologiska analysen.

Jonathan Smiths', Paul Flowers' och Michaels Larkins' *Interpretative Phenomenological Analysis* (2009) erbjuder en steg-för-steg-guide till metoden, på vilken Rachel Starr, forskare inom interpretativ fenomenologisk analys, utgått från och anpassat sin metod i *Apprehending Paintings: An Interpretative Phenomenological Analysis of the Experience of Viewing Art* (2020).

Vad gäller denna uppsats, är båda källorna behjälpliga. Smith et. al som konkret och handfast guide till metoden, Starr även som guide, men också som referenspunkt och resurs för ökad förståelse hur metoden appliceras i ett faktiskt forskningsarbete. Nedan följer de steg som gäller för min utformning av IFA som forskningsmetod och analysverktyg.

En korrigerad av metoden har gjorts: jag har justerat det sista steget för IFA som vanligtvis innebär en tvärfallsanalys mellan flera intervjufall. Eftersom enbart en intervju har genomförts blir det inte genomförbart. En utförlig analys görs därför i stället av intervjun med hjälp av de sju första stegen i IFA-analysen, i vilket det sista steget istället blir, och kan sammanfattas som, en sammanställning av resultatet. En redogörelse av processen görs i textform, det sista steget som läggs in blir alltså resultatet och förklaringen till intervjuens dominerande teman et cetera. Det är denna textmassa som sedan blir objekt för komparation och kartläggning av nätverket i Malmö stad kompletterat med det övriga empiriska materialet. I stället för en tvärfallsanalys kallar jag det sista konkluderande steget: *Analys av intervjun baserat på föregående steg*. Analysen baseras enbart på intervjun med representanten från Malmö konstmuseum.

5.4. Steg för analysmetod: Interpretativ fenomenologisk analys

1. Läsning

Transkriberingen från intervjun läses ett flertal gånger med syfte att bekanta sig med det som sagts och tillgodogöra sig ett helhetsintryck. Tolkningsmetoden hävdas inte vara autonom från forskarens föreställningar och attityd, men forskaren bör nyttja ett fenomenologiskt angreppssätt till tolkningen: öppenhet, eftertänksamhet, delaktighet och aktiv självreflektion (Starr 2020, ss. 84-85).

Detta steg implementeras med syftet att garantera att intervjuobjektet och dess utsagor blir mittpunkt för analysen. Med tanke på att många idag tar till sig information med en läsvana som karakteriseras av hastig textsammanfattning och läsförståelse, är detta steg repetitivt och djuplodande. För att undvika en reduktion och knapphändig analys av intervjun går forskaren in i intervjutranskriptet med ett aktivt engagemang genom upprepad läsning. Det sistnämnda möjliggör förståelse och tankemässig modellering för och av intervjun som helhet; dess strukturer, övergångar och diverse berättelser (Smith et al. 2009, s. 82).

1. Inledande noteringar

Anteckningar kring språkbruk och återkommande teman skrivs för att starta den initiala tankeprocessen inför följande steg. Korta ord, grupperingar, understrykningar och övergripande intryck introduceras i denna del av processen. Vilka narrativ och uttalanden utmärker sig? (Starr 2020, s. 85).

Smith et. al menar på att denna del i processen är mest tidskrävande eftersom forskaren skall kartlägga och notera anmärkningsvärda drag och komponenter. Detta steg grundas i en strävan efter produktion av väldetaljerade anteckningar och kommentarer med transkriptet som utgångspunkt. Smith et al. menar på att detta steg inte är helt olikt en fri textanalys eftersom det inte finns föreskrivna regler på vilka betydelseenheter som lyfts och hur kommentarer eller anteckningar bör utformas. Karaktären och utvecklingsförloppet för detta steg påverkas och är i högsta grad beroende av vad som sagts i intervjun eftersom: "This process ensures a growing familiarity with the transcript, and, moreover, it begins to identify specific ways by which the participant talks about, understands and thinks about an issue." (Smith et al. 2009, s. 83).

1. Framträdande teman

I denna del av processen dokumenteras och utvecklas de teman som markerats tidigare, fast mer utförligt och reflekterande. De betydelsefulla aspekterna stakas upp och ges korta kommentarer av forskaren. Dessa teman skall vara applicerbara och tillräckligt utmärkande i transkriberingen för att kunna nyttjas i en omfattande analys i relation till den valda teorin (Starr 2020, s. 85).

Stegets innebär ett skiftat fokus, från transkriptet till de initiala anteckningarna och kommentarerna som skrivits. Ett djuplodande och analytiskt angreppssätt appliceras på anteckningarna för att försöka finna mönster och därigenom framträdande teman. Om utarbetandet av kommentarerna nu får en form som är likt själva transkriptet, kan man försäkra sig om att man gjort ett heltäckande arbete. De initiala anteckningarna är säkerligen öppna och lösa, utformandet av framträdande teman skall spegla en utvecklad förståelse (Smith et al. 2009, ss. 91-92).

Fasen kan företräda en manifestation av den hermeneutiska cirkeln med tanke på att intervjun som helhet blir dissekerad till olika mindre uppsättningar som återigen blir en helhet vid slutet av IFA-analysen (Smith et al. 2009, s. 91).

1. Klustring

I detta steg skall forskaren leta efter mönster mellan de framträdande temana, hur ser relationen mellan dessa ut? Fördelaktigen Detta stegs genomförs med fördel på fysiska papper för att tillåta en fysisk omflyttning av anteckningar med information om framträdande teman. Interaktionerna mellan de respektive temana kompareras och positioneras runt fram tills att forskaren finner de tydliga kopplingarna (eller om något står autonomt, för sig självt).

Tema-kluster skall i denna process utarbetas organiskt genom att forskaren jämför och reflekterar kring alla teman och hur de hör, eller inte hör, ihop. Vilka teman står

varandra nära och vilka är isolerade i egenskap av att de inte passar in i strukturen? Om det dyker upp teman som i denna process inte verkar vara koherenta med resten av temana, är tanken att man återkopplar till dessa vid ett senare tillfälle och försöker än en gång (Starr 2020, s. 87). Vid detta steg börjar en kartläggning av hur de framträdande temana hänger samman (eller inte) utarbetas och blottläggas.

1. Återkoppling till transkribering

Tanken är att forskaren kontinuerligt hänvisar tillbaka och reflekterat kring processen, exempelvis till när de framträdande temana etablerades och grupperades. Huvudsaken är att forskarens tolkning skall hålla till sig faktiska data och arbeta nära och noggrant med materialet. Tolkningen skall inte flyga iväg och bli för spekulerande, det är utsagan som ska tolkas och hela processen är ett led i att ta reda på teman för analys. Citaten och transkriptionen skall man även återkomma till eftersom dessa bör ses över vid ett senare tillfälle på grund av att man vill säkerställa sig att de är representativa i processens alla delar, i klustring såväl som i etableringen av framträdande teman (Starr 2020, s. 87). Hela processen är av iterativ karaktär, snarare än linjär.

1. Följa data

Under steg 4, klustringen, kan man finna delar som passar ihop, medan andra möjligen står för sig själva. Dessa bör ses över, vilket fördelaktigen görs i denna del av processen. Om datan jag samlar in innehåller delar som inte tycks vara koherenta och i nära relation till framträdande teman, är tanken att skapa potentiella kluster och associationer under tillfälliga rubriker att återkoppla till. Dessa kan flyttas runt och ses över med ambitionen att hitta var utsagan passar in som mest. Konfigurationen som etablerades vid arbetets början är inte statisk, utan är ett verktyg som ständigt kan ändras för att hålla tankeprocessen levande, dynamisk och aktiv hos forskaren (Starr 2020, s. 88).

1. Överordnade teman

De tematiska klusterna som bäst representerar datan och utsagorna produceras och etableras i detta steg. Samtliga av dessa bör ses som överordnade teman och skall med hjälp av en rubrik eller kort sammanfattning återspegla betydelsen och grundvalarna i dessa. Om olika teman verkar vara i motsatsförhållande genom kontraster till varandra, grupperas dessa under samma överordnade teman; spänningen och konflikten skall vara tydlig. Teman kan även dras mot varandra, så kallat subsumption, klustret blir alltså rubricerat med det huvudsakliga temat, konceptet (Starr 2020, s. 88). Utvecklandet av överordnade teman och kluster sker intuitivt och organiskt, likt det övriga arbetet i samtliga delar (s. 89).

1. Analys av intervjun baserat på föregående steg

Samtliga data skall nu analyseras och jämföras för att leta efter mönster i fallet. Temana från intervjun och det som etablerats på respektive fall från steg 1 till 7 ställs mot varandra för att undersöka och etablera härskande teman som representerar intervjufallens utsagor. De överordnade temana som etablerades under steg 7 jämförs för att se till likheter och skillnader. Processen för att etablera kopplingar i de enskilda analyserna som gjorts tidigare, fortsätter genom liknande manér fast nu med en högre grad av konkretisering och utveckling. Forskaren bildar serier av tematiska kluster, under dessa kan underliggande teman placeras. Ett

kluster av överordnade teman kan bestå av flera underliggande teman i olika nivåer.

Samtliga strukturer korrigeras genom att fokusera på vilka underliggande teman som placeras var och den som utför analysen bör självreflexivt fundera över varför man som forskare tänker på just detta vis. Om forskaren tidigare under processen funnit delar som inte tycks representera helhetsbilden, finns nu en möjlighet till att antingen flytta dessa än en gång, och om så inte är möjligt, "extraheras eller pensioneras" (Starr 2020, ss. 94-95).

Det är i steg 8 som resultatet presenteras genom en konkretisering och presentation av de aspekter som utarbetats tidigare under analysen. Steg 8 blir den textmassa och det resultat som analys och diskussion är materialet som appliceras i den komparativa analysen. Fyra kluster har utarbetats och presenteras i nästföljande kapitel. Klustrena ligger under rubriker vilka är de överordnade temana som utarbetats.

Utsagorna som presenteras är ej direktcitat, utan editerade och förkortade i syfte att utvinna nyckelaspekterna och andemeningen i intervjuvaren. De editerade utsagorna har godkänts för användning. I den högra kolumnen presenteras eventuella klagörande kommentarer kring vilken typ av fråga som ställts i relation till utsagan som visas i den vänstra kolumnen. I vissa högerkolumner förklaras även underliggande teman som dök upp under IFA-processen innan de blev positionerade i relation till de överordnade temana.

6. Resultatpresentation: IFA-kluster

Nedan följer kluster från den interpretativa fenomenologiska analysen och i tabellen ges en bild av intervjuobjektets utsagor. De kluster som inte handlar om framtiden förklarar och ger bakgrund till hur förutsättningar för konst och utställande ser ut i samtiden och inkorporeras av den anledning att samtiden och dess diskurser förutsätter framtiden. Klustrena lyder som följer:

- *Kluster 1 - Konstens syfte*
- *Kluster 2 - Förutsättningar för konst på ett lokalt plan*
- *Kluster 3 - Nätverk och samarbete lokalt*
- *Kluster 4 - Framtiden*

Rubrikerna på klustrena kan ge en bild av karaktären på frågorna som ställdes och dess beröringspunkter. I de fall då uttalandet kan te sig oklart har jag skrivit en klargörande kommentar som tydliggör för vilken typ av fråga som ställts. För samtliga intervjufrågor, se bilaga. I den vänstra kolumnen blottas intervjuobjektets utsaga, till höger i vissa fall klargörande kommentarer skrivna av mig.

Klustrena och utsagorna är senare objekt för analys med det övriga empiriska materialet, därför stakas tabellerna upp i detta avsnitt utan att studeras, kompareras och kommenteras. Detta sker i uppsatsens analys. För att exemplifiera: *Kluster 4 - Framtiden* diskuteras alltså i den komparativa analysen i relation till hur konstens framtid uppfattas lokalt versus nationellt.

6.1. Kluster 1 - Konstens syfte

Utsaga	Klargörande kommentarer & eventuella underliggande teman
<i>Hur man skapar betydelse genom samtal, kunskapsrelation och kunskapsproduktion: tycker det är jätteviktigt.</i>	<ul style="list-style-type: none"> • Underliggande tema / nyckelord: Att nå ut till befolkningen.
<i>Brett spektrum, genom konsten kan man ha samtal som ställer frågetecken till hur vi är organiserade som samhälle, genom konsten visa på möjligheter och omtänk.</i>	<ul style="list-style-type: none"> • Underliggande tema / nyckelord: Vara relevant i nuet.
<i>I konstens värld kan man få en eskapism, ögonöppnare och ny blick på världen vi lever i.</i>	
<i>Konstens syfte är nog sitt egna och detta har nog inte förändrats, men synen på konst har förändrats. Exempelvis att konsten har blivit mer inkluderande, generös och accepterande i många sammanhang.</i>	<ul style="list-style-type: none"> • Underliggande tema / nyckelord: Att nå ut till befolkningen.
<i>Konsten är beroende av ekonomi och de resurser som ges eller inte. Under pandemin har man haft behov av konsten för att ge densitet och mening i våra liv.</i>	
<i>Det är lite brett hur jag tänker med konst. Jag är intresserad av samarbetsfrågor, hur man kan bli relevant i samhället som kulturinstitution och inte stänga sig inne, hur man blir relevant på många plan.</i>	<ul style="list-style-type: none"> • Underliggande tema / nyckelord: Vara relevant i nuet.
<i>Vi har ju ingen stor miljökatastrof här, men händer det någonting på Grönland eller i Nepal så har vi det här också. Hur mycket blickar vi ut och tar upp de här dimensionerna? Vad kommer om 20-30 år? Hur blir vi påverkade på olika sätt? Där tänker jag att konstscenen är mycket stark på att vara relevant i nuet.</i>	<ul style="list-style-type: none"> • Underliggande tema / nyckelord: Vara relevant i nuet.

6.2. Kluster 2 - Förutsättningar för konst på ett lokalt plan

Utsaga	Egna kommentarer & eventuella underliggande teman
<p><i>Ja, klimatfrågor och jämställdhetsfrågor. I konsten har det varit mycket fokus på klimatutmaningar och sociala utmaningar. Detta har ökat de senaste åren, hållbarhetsfrågorna. Hållbarhet, ekonomi, social balans och klimat hänger ihop: det finns många utmaningar, inte bara en.</i></p>	<p>Klargörande kommentar: Denna utsaga besvarar frågan om vilka frågor som tas upp på Malmös konstinstitutioner i samtiden</p>
<p><i>Det finns en diskussion som handlar om hur man kan vara samhällsstöd till omorganisation i relation till pandemin med vård och skydd och liknande frågor.</i></p>	<ul style="list-style-type: none"> • Underliggande tema / nyckelord: <i>Vara relevant i nuet.</i>
<p><i>Museerna har varit stängda medan biblioteken varit öppna, dessa har en särstatus i samhället. Biblioteken har varit ett demokratiskt rum för folk att gå till medan de varit stängda i Danmark. Ideologi hör ju ihop med detta också. Fritidsgårdarna har ju också varit öppna så att barnen har någonstans att gå till och får någon typ av stimulans och upplevelse, en demokratisk tillgång. Museerna har varit stängda vilket säger något om att bildkonsten och kulturhistorien inte är positionerad i en demokratisk verklighet som biblioteken. Detta kanske beror på att museerna ses mer som en upplevelse-arena. Det är svårt att navigera i dessa frågor. Jämfört med Köpenhamn så har man i Malmö har man försökt vara öppna så mycket som möjligt, det har varit agendan.</i></p>	<ul style="list-style-type: none"> • Underliggande tema / nyckelord: <i>Museers positionering i det demokratiska samhället.</i>
<p><i>Det finns nog inga speciella förutsättningar men man kan säga att det finns ett mycket aktivt konstliv i Malmö, vi talar liksom om konstscenen i Malmö. Den är uppbyggd på ett sätt som gör att man lätt kan få en studio eller ateljé och kulturstöd till projekt.</i></p> <p><i>Det är en spännande konstscen i vilken mycket händer och att det finns många egna initiativ.</i></p>	<p>Klargörande kommentar: Denna utsagan besvarar frågan om det finns särskilda förutsättningar för konst och utställande i just Malmö.</p>
<p><i>Det är många frågor på agendan i nuet och de starkaste tänker jag är just de sociala frågorna.</i></p>	
<p><i>Biblioteken är en mötesplats och det är även museerna, en social mötesplats, men man kanske inte tänker det i första taget, museerna är mer som en upplevelse. Det tänker jag är någonting som man också ska jobba mycket på när man arbetar.</i></p>	<ul style="list-style-type: none"> • Underliggande tema / nyckelord: <i>Museers positionering i det demokratiska samhället.</i>
<p><i>Detta är ju något som förändrats, som både är superbra men kanske också att många är trötta på det, det finns en dualitet mellan det fysiska och digitala. Det har faktiskt skapat ett parallellt universum, två olika kanaler.</i></p>	<p>Klargörande kommentar: Denna utsagan behandlar digitaliseringsprocessen på det lokala planet och vilka konsekvenser detta fått.</p>
<p><i>Det är alltid en avvägning: det finns inte fler resurser än det finns i ett samhälle. Man får studera nuet och skapa något</i></p>	<ul style="list-style-type: none"> • Underliggande tema / nyckelord: <i>Vara</i>

<i>större och se till vad som är viktigast i nuet. Under pandemin har man sett försök till lösningar på konflikter: t.ex. stöd till kulturaktörer, nya konstformer. Det är viktigt att se hur man ska lösa samtidens konflikter.</i>	<i>relevant i nuet + Museers positionering i det demokratiska samhället.</i>
--	--

6.3. Kluster 3 - Nätverk och samarbete lokalt

Utsaga	Egna kommentarer & eventuella underliggande teman
<p><i>Vi försöker arbeta utanför museet, det är på vår agenda att jobba mycket med performance-praxis. Vilken funktion man kan ha i en stad och i det offentliga rummet.</i></p>	<ul style="list-style-type: none"> • Underliggande tema / nyckelord: Att nå ut till befolkningen.
<p><i>Här i Malmö är vi ju rätt små och har ett jättebra samarbete. Ju mer vi kan samarbeta och har tid och möjlighet för det, så gör vi det. Men det gäller nog alla parter, i en mindre stad ger det mening att samarbeta, vi har ju samma publik och typgrupper av människor som kommer hit. Många kommer hit och vill se mer än en utställning och ett museum, så det är mycket tacksamt. Vi försöker ha mycket samarbete och dialog.</i></p>	<ul style="list-style-type: none"> • Underliggande tema / nyckelord: Att nå ut till befolkningen.
<p><i>Vi hör ihop med Kulturförvaltningen och Konsthallen och samarbetar mycket. Vi har mycket fokus på konst i det offentliga rummet, det är något som känns viktigt och hållit på med länge och det kommer ta lång tid också. Vi har jättemycket politisk uppbackning och systematisk tradition för att lyfta dessa ämnena.</i></p>	<ul style="list-style-type: none"> • Underliggande tema / nyckelord: Att nå ut till befolkningen.
<p><i>På Konsthallen har man tagit upp frågor tillsammans med Sydsvenskan och då kanske man når ut till fler. Här har vi haft seminarier och radioprogram. Man får fundera på hur man når sin publik, om man tänker lokalt så kan man se att museerna försökt vara mer aktiva digitalt. Det finns ett parallellt universum nu som inte fanns för tre år sedan. Man lägger mycket mer resurser på inspelning, filmer, presentationer, sätt att nå konst online. Det är ju en helt ny dimension. Den är superlokal men når ut med saker och till dem som man kanske inte brukar genom fysiska möten.</i></p>	<ul style="list-style-type: none"> • Underliggande tema / nyckelord: Att nå ut till befolkningen.
<p><i>Det finns tre lite större konstinstitutioner och mellan-institutioner i storlek och inte så många kommersiella gallerier. Det är inte den där exklusiva samlar-collectors-scenen, den finns i Stockholm. I Malmö är det lite mer alternativt och experimentellt.</i></p>	
<p><i>Det beror nog på storlek, men också att Konsthögskolan bidragit till ett bra nätverkande och interaktion. Många konstnärer åker hit. Är man inte så etablerad får man en plats att utveckla sina agendor, medan det i Stockholm är ett mer definierat landskap, det är mer jobb och det kräver mer resurser. Även i Köpenhamn har vi många nya initiativ och en levande konstscen just nu.</i></p>	<p>Klargörande kommentar: Denna utsaga besvarar frågan om varför informanten tror att Malmö har ett aktivt nätverk och experimentellt konstliv.</p>

6.4. Kluster 4 - *Framtiden*

Utsaga	Egna kommentarer & eventuella underliggande teman
<p><i>Det är fantastiskt att arbeta med konst och konstnärer eftersom man kan se tillbaka i tiden och också tänka framåt och hitta lösningar och tankegångar för framtiden.</i></p>	
<p><i>Det är några år. Vi arbetar mycket med tematik och konstnärer och konstnärskap, hur man kan vinkla dessa på ett intressant vis. De flesta konstnärerna har ju sitt konstnärskap som vi utgår från i vilket fall som helst.</i></p>	<p>Klargörande kommentar: Denna utsaga besvarar frågan om hur långt fram Malmö konstmuseum planerar utställningar och hur temana för dessa bestäms.</p>
<p><i>Jag tror det är en intensifiering av de här stora frågorna. Det är klart att framtidsfrågor är något som bör uppta oss, särskilt för framtidens konstnärer.</i></p>	<p>Klargörande kommentar: Denna utsaga besvarar frågan om informanten tror det kommer ske paradigmskiften i synen på konst vad gäller exempelvis dominerande teman och frågor i framtidens konstutställningar.</p>
<p><i>Jag finner att det är lite svårt att svara på det sättet, men vi har ju en ambition att lyfta något relevant material från våra samlingar som kan kontextualisera den tid vi lever i. Det jobbar vi på, att försöka se till att visa samlingen med en ny blick och förståelse för det samhälle vi lever och verkar i. Vi jobbar mycket historiskt med dessa frågor, medan de på konsthallen jobbar med levande konstnärer och konstnärskap. Vår tanke är ju att sätta frågeställningar i förhållande till den tid vi lever i genom att kontextualisera samtiden, historiskt och konsthistoriskt. Man talar ju också om det moderna kulturarvet som hela tiden skapas, det har ju med det att göra också.</i></p>	<p>Klargörande kommentar: Denna utsaga besvarar frågan om informanten själv vill se någon särskild typ av konst eller konstutställningar i framtiden vad gäller b.l.a. tematik.</p>
<p><i>Med konstmuseum så tänker jag vad framtidens konstmuseum kommer vara och såna frågor, det är ju intressant om man jämför med biblioteken - vad är framtidens bibliotek? Vi kanske tycker att vi gör liknande saker fast på ett annorlunda sätt, man kan ju inte låna hem konst på samma sätt som man kan låna hem böcker.</i></p>	<ul style="list-style-type: none"> • Underliggande tema / nyckelord: <i>Museers positionering i det demokratiska samhället.</i>

Nedan presenteras den processorienterade komparativa analysen som metod. Därefter följer en textbaserad resultatpresentation av intervjun och därefter resultatpresentation av den nationella debatten. Efter dessa avsnitt tillämpas den komparativa analysen på de två.

7. Metodkapitel 2: *Processorienterad komparativ analys*

En kvalitativ komparativ metod nyttjas efter det empiriska materialet från intervjun transkriberats och diskuterats med hjälp utav interpretativ fenomenologisk analys. Komparationen kommer ske mellan utsagorna från intervjun och informationen och utsagorna från avsnittet *Debatten om konstens framtid ur ett nationellt hänseende*. Eftersom avsnittet berör konstens framtid i ett nationellt perspektiv, snarare än lokalt, som varit centralt för intervjun, möjliggör den komparativa metoden en diskussion kring hur, och om, de nationella frågorna samspekar och påverkar den lokala konstscenen eller inte. *Debatten om konstens framtid ur ett nationellt hänseende* blir alltså en grund och bas för komparation i syfte att kunna diskutera lokala frågor och förutsättningar än mer nyanserat.

Leos Müller, professor i historia, och György Nováky, professor emeritus i historia, förklarar att den komparativa metoden är ett analytiskt verktyg som kan användas i olika avseenden och vetenskaper, men främst inom historie- och samhällsvetenskap. För att konkretisera metoden har forskare formulerat kategoriseringar, mer specifikt typologier. Det är kanske inte helt otänkbart att man med fördel applicerar en komparativ metod på ämnen eller problemområden som står varandra nära (1997, ss. 4-5). Typologin, alltså klassifikationen av fenomenen i analysen, bör vara väldefinierad, menar Müller & Nováky (1997, s. 18). “Deras syfte är att hjälpa användaren till bättre jämförelser och är därför ofta specifika för varje enskild undersökning. Frågeställningen — undersökningens syfte — bestämmer vilken inriktning komparationen får.” (Müller & Nováky 1997, s. 16).

Den komparativa analysen är processorienterad, vilket betyder att de sociala enheterna som analyseras är bandet mellan källorna ifråga, alltså det konstnärliga nätverket på ett lokalt plan i relation till hur nätverket tolkas utifrån de skriftliga källorna från artiklar, krönikor och seminarier ur ett större perspektiv, det nationella. Den processuella relevansen grundas i tanken om att den huvudsakliga frågeställningen behandlar just förändringsprocesser, konstens framtid, och att komparationen kring vad som hävdas om förändringar är det som undersöks och diskuteras med hjälp av intervjusvar och skriftliga källor (Müller & Nováky 1997, ss. 18-19). Komparationen bottenar helt enkelt i en av frågeställningarna med utgångspunkt i det lokala hänseendet. Med hjälp utav de skriftliga källornas utsagor kring konstens framtid, möjliggörs en diskussion kring skillnader och likheter mellan det lokala perspektivet och Sverige i stort, det specifika och det generella. Frågeställningen på vilken den komparativa analysen nyttjas lyder som följer:

- *Hur uppfattas frågan om konstens framtid av representanter från konstscenen i Malmö stad versus nationellt?*

Anledningen till att komparationen enbart tillämpas på en forskningsfråga är det faktum att den andra är mer isolerad till just Malmö som stad; hur nätverket ser ut och hur diskurser skapas. Frågan som kommer kompareras handlar visserligen också om Malmö, och syftet med denna är just att utröna hur företrädare i staden uttalar sig om konstens framtid, men för att förlänga analysen och göra den mer djuplodande vill jag ta in perspektiv som talar för tankar och utsagor ur ett nationellt

perspektiv i syfte att se till skillnader och likheter. Utgångspunkten för undersökningen är fortfarande Malmö, men intervjuvaren kommer jämföras med vad som uttryckts kring frågan om konstens framtid dessförinnan. På det viset innehåller den komparativa analysen både det specifika (Malmö) och det generella (Sverige). Processen som skall undersökas är samtidens förutsättningar: nuets led till framtiden och däri eventuella förändringsområden.

7.1. Typologier

Typologier etableras i denna uppsats och utgörs av de övergripande teman och frågor som identifierats i det empiriska materialet från intervjun respektive nationella aktörer på konstscenen. De lyder som följer:

- Framtid i relation till digitalisering & omorganisering.
- Framtid i relation till konst, konstsyn och konstnärskap.
- Framtid i relation till samverkan & tillgängliggörande.

8. Resultatpresentation: Konstens framtid

8.1. Debatten om konstens framtid ur ett lokalt hänseende

I denna del presenteras de aspekter som Kluster 2 - *Förutsättningar för konst lokalt* samt Kluster 4 - *Konstens framtid*, på vilka IFA-analysen resulterat i. Anledningen till att just dessa kluster blir objekt för att utröna hur konstens framtid uppfattas grundas i tanken om att samtiden och dess förutsättningar är grundläggande för hur framtiden kan komma att förefalla. Med samtiden som grund, med hjälp av Kluster 2, blir frågan om framtiden mindre spekulativ, inte minst eftersom intervjuobjektet talade om framtidens förutsättningar för konst i anslutning till nuet. Resultatet kommer därefter kompareras med det textbaserade empiriska materialet om konstens framtid ur nationellt hänseende.

Individen som gett följande utsagor benämns härnäst som "representant". Efter resultatpresentationerna lokalt versus nationellt väntar ett kapitel med en processororienterad komparation mellan uppfattningar konstens framtid lokalt och det följande kapitlet som diskuterar konstens framtid nationellt. Presentationen börjar i stycket nedan och utgår från intervjun med representanten från Malmö konstmuseum.

I fråga om utställningsplanering för konstmuseet så sker detta några år i förväg. Vad gäller fastställandet av dessa, utgår institutionen i huvudsak från faktiska konstnärskap och hur man som museum kan vinkla och berätta konsthistoria med en tematik för att lyfta vissa frågor. Representanten trycker dock på att det är just konstnärskap som är i fokus, noden som utställningar vrider sig kring, snarare än att utställningsplanering utgår från en viss samhällsfråga för att därefter finna ett konstnärskap som passar in i ramen för temat. Därutöver påpekar representanten att en givande del i att arbeta med konst och konstnärer är att det möjliggör en form av tidsresa; man ser tillbaka i tiden men kan också se framåt och hitta lösningar för framtiden.⁵

Malmö konstmuseum har även som fokus att erbjuda konst och kultur utanför museiväggarna, bland annat genom att placera verk i det offentliga rummet samt genom performance-praxis överlag, menar representanten som intervjuades från Malmö konstmuseum.⁶

Konstscenen i Malmö är enligt utsagor från representanten experimentell och alternativ. Vid sidan av tre större konstinstitutioner, finns ideella initiativ och evenemang som på olika vis når ut till befolkningen. Just att nå ut till befolkningen och vara relevant i nuet med hjälp utav samarbete Malmö konstmuseum, Malmö konsthall och Malmö kulturförvaltning emellan på basis av politiska beslut, karakteriserar scenen i Malmö. De kommunala instanserna inom kultursektorn strävar även efter kulturopplevelser för invånarna utanför museiväggarna, genom skulpturer och digital pedagogisk verksamhet. Representanten uppfattar att Stockholms konstscen är svårare att etablera sig inom då den präglas av ett tydligt

⁵ Representant, Malmö konstmuseum, intervju den 4 mars 2022.

⁶ Representant, Malmö konstmuseum, intervju den 4 mars 2022.

definierat landskap i form av exempelvis exklusiva samlarscener, medan Malmö saknar större kommersiella gallerier.

Vad gäller frågor och teman som uppmärksammas på de större museerna i Malmö i samtiden hävdar informanten att klimat, jämställdhet och sociala utmaningar är i centrum och att det finns fler utmaningar än en, men att de som dominerar i nuläget i stort är hållbarhet, social balans, klimat och ekonomi. Representanten tror att dessa frågor kommer intensifieras på museerna i Malmö på olika sätt i framtiden.

Det är många frågor på agendan i nuet och de starkaste tänker jag är just de sociala frågorna. Man får studera nuet och skapa något större och se till vad som är viktigast i nuet [...] Det är viktigt att se hur man ska lösa samtidens konflikter.⁷

Vidare påpekas att framtidsfrågor är något som bör uppta museianställda, inte minst för framtida konstnärer. I relation till pandemin, menar representanten att museernas plats i det demokratiska samhället har blivit ämne för diskussion. Representanten drar en komparation till biblioteken som i huvudsak varit öppna medan museerna inte varit det trots att de båda är sociala mötesplatser och att museerna under pandemin diskuterat hur de kan vara samhällsstöd till omorganisation av olika slag, bland annat vad gäller smittskyddsåtgärder.

Representanten menar därav att bildkonsten och kulturhistorien kanske inte är positionerad i en demokratisk verklighet på samma sätt som biblioteken och att detta kan ha att göra med att befolkningen ser på museer som *upplevelser* snarare än som en *mötesplats*. Det är en utmaning att navigera i dessa frågor, vad som förväntas av ett museum när ett samhällsomvälvande fenomen är på tapeten, sen hör ideologi, ekonomiska resurser och politik ihop med detta också, vad statens restriktioner tillåtit och inte - som tvingat museerna att hålla stängt i hög grad medan biblioteken och butiker inte varit det, menar representanten.

En annan omorganisation är det faktum att museerna i Malmö såväl som nationellt övergått till digital pedagogik i olika former, vilket representanten menar skapat två olika kanaler, ett parallellt universum, vilket är positivt, men att det kan vara så att många tröttnat på att gå på digitala visningar och att arbetet blir dubbelt då museet nu har hög närvaro digitalt såväl som fysiskt. Representanten från Malmö konstmuseum pekade även på aspekter som påverkar just utställande av konst i staden och hävdade att ekonomiska resurser spelar in och att ett museum bör studera nuet och se vad som är viktigast just i stunden, är det vården eller är det museerna? Representanten propagerade för hur essentiellt det är att se hur samtidens konflikter kan lösas och att museer kan ha en påverkan på samtiden, bland annat i kristider. Om den digitala omorganiseringen resonerar informanten på följande vis: "Man får fundera på hur man når sin publik, om man tänker lokalt så kan man se att museerna försökt vara mer aktiva digitalt. Det finns ett parallellt universum nu som inte fanns för tre år sedan."⁸

⁷ Representant, Malmö konstmuseum, intervju den 4 mars 2022.

⁸ Representant, Malmö konstmuseum, intervju den 4 mars 2022.

Förutsättningar för konst och utställande av konst i samtiden såväl som i framtiden har också att göra med hur själva klimatet och konstscen i staden ser ut, och informanten menar att konstlivet är mycket aktivt och uppbyggt på ett vis som gör att man kan få en ateljéplats eller kulturstöd. Konstscenen är spännande, det händer mycket och i Malmö finns det många egna initiativ, påpekar representanten.

Konstscenen i Malmö påverkas också av Konsthögskolan såtillvida att den för nya, yngre konstnärer till staden, vilket frammanar nya experimentella konstformer och konstnärskap i akademien, nya konstnärer har även goda möjligheter till att skaffa en ateljé eller att producera småskaliga utställningar utan hjälp av de större institutionerna. Med stöd av Malmö stad är det lättare att skaffa Kulturstöd än i till exempel Stockholm.

Vad gäller frågan om framtiden för Malmö konstmuseum och dess utställningar, syftar representanten på att museets syfte är att lyfta relevant material från sina samlingar med ambition att kontextualisera samtiden, och att detta lär vara fallet även i framtiden; att visa samlingen med nya glasögon som kan bidra till en ny förståelse för det samhället som vi lever i. Representanten upplyser om att Malmö konstmuseum lyfter frågor med en historisk och konsthistorisk utgångspunkt, medan Malmö konsthall samarbetar med levande konstnärer och konstnärskap utifrån liknande premisser: att ge en ny förståelse för samhället genom samtidskonst eller yngre konstnärskap än på Malmö konstmuseum. I fråga om framtidens konstmuseum uttrycker representanten följande:

Med konstmuseum så tänker jag vad framtidens konstmuseum kommer vara och såna frågor, det är ju intressant om man jämför med biblioteken - vad är framtidens bibliotek? Vi kanske tycker att vi gör liknande saker fast på ett annorlunda sätt, man kan ju inte låna hem konst på samma sätt som man kan låna hem böcker.⁹

8.2. Debatten om konstens framtid ur ett nationellt hänseende

Detta avsnitt ämnar kartlägga det offentliga samtalet kring konstens förutsättningar och framtidsspekulationer utifrån dessa. Avsnittet nedan tar tillvara på utsagor från svenska representanter inom det konstnärliga fältet, bland annat konstnärer och aktörer inom akademien. Texterna utgår till stor del från Sverige och en analys och komparation av dessa med intervjusvaren kommer föras i uppsatsens analyserande avsnitt. Viktigt att påpeka är att dessa texter kommer från icke-akademiska källor, därför är detta ett separat avsnitt från "Tidigare forskning". Följande information står som empiriskt material som syftar till kompareras med resultaten från intervjun och dess resultatpresentation.

Konstnären, pedagogen, journalisten och författaren Peter Ekström skriver i *Kulturdelen* att det föreligger ett motstånd till att skriva om framtiden för konsten och att spekulationerna sällan uppfylls när det kommer till kritan. Ändock finns det

⁹ Representant, Malmö konstmuseum, intervju den 4 mars 2022.

anledning att undersöka och lyfta frågan, en nyfikenhet råder, inte minst bland konstnärer eller aktörer från gallerier och auktionsfirmor. Man vill vara i tiden och trenden som försiggår just i detta nu lär inte vara intressant om några år. Ekström påpekar följande om paradigmskiften inom konsten:

Det går alltså att säga något om konstens framtid. De olika profetiorna har naturligtvis olika grad av osäkerhet. Men med stor säkerhet kan man nog säga två saker. Nuläget kommer inte att bestå. Människor kommer att fortsätta att skapa något som vi kanske kan kalla för konst. Känslan av att vi just nu har kommit till tidens ände är något som många före oss också har upplevt. Vid varje tidigare tillfälle har det visat sig att förändring var möjlig ännu en gång. I slutet av 1800-talet uppstod denna känsla av att allt var åstadkommet och inget nytt fanns att tillföra. Man sysslade med eklekticism, man lånade och blandade äldre stilar. Nyrokoko, nygotik och andra nystilar var vanliga. Men just när ”stilarnas slut” proklamerades så dök en alldeles ny distinkt stil upp som kom att slå igenom på nästan alla kulturområden. Det var jugend eller art nouveau.

(Ekström 2012)

Med citatet ovan befäster Ekström relevansen av framtidsstudier vilka legitimeras med grund i exemplena på tidigare epok- och attitydförändringar. Hållningen och antagandet om ”stilarnas slut” ersattes av nya nischade och utarbetade stilar, fast massan trodde att epok och genrer skulle luckras upp i viss grad (Ekström 2012). Beträktelserna kring vad som komma skall säger ju något om dagens samtid; samtiden förutsätter framtiden. Ekström uttrycker att man inte kan tänka sig en stil som ännu inte finns, men att det teoretiskt sett är möjligt och har legitimitet och relevans för det konstnärliga samhället (Ekström 2012).

Vidare förklarar författaren att man kan spekulera i framtida skiften med utgångspunkt i föregående paradigmskiften och mönster för förändringar. ”Gotiken sträckte sig från mitten på 1100-talet till 1400-talet. Barocken varade i ungefär 100 år. Modernismen 75 år. Postmodernismen cirka 20 år. Att anta att samtidskonsten skulle bli långvarig har helt enkelt en mycket svag historisk grund.” (Ekström 2020).

Precis som Ekström hävdar, kan man i konsthistorien befästa att synen på konst, dess identifikation och värde, har genomgått åtskilliga paradigmskiften, ibland påverkat av just yttre omständigheter. Tiden strax efter andra världskriget skvallrar om konstnärliga dilemman bland franska och italienska konstnärer vad gäller visuellt uttryck i relation till politiska omständigheter. Professor emeritus i konsthistoria David Hopkins berättar att konstnärer verksamma vid tiden för ett världsomspännande krig och därefter ett politiskt maktskifte, brottades med tankar kring vilka estetiska uttryck som var mest ”i tiden”, socialrealism eller verk med individualistiska, själv-expressiva och experimenterande estetiska drag? (Hopkins 2000, s. 13). Med dessa exempel i ryggsäcken, pekar problemformuleringen på att samtiden och framtiden är av akademisk relevans vad gäller spekulationer kring vad som kan komma skall i det konstnärliga och museologiska fältet.

Sara Arrhenius, rektor vid Kungliga konsthögskolan, skrev i *Kulturlivet måste byggas om på nytt* om vad som hänt med konsten under pandemin och vilka konsekvenser som följer efter en tid av ekonomiska svårigheter och stängda museer. Arrhenius kartlägger att aspirerande studenter i konst upplevt en ångest över sitt

yrkesval, hur ska man klara sig som konstnär i framtiden? Även museerna har fått anpassa sig avsevärt för att upprätthålla verksamheten och gått back ekonomiskt. Digital konst och försäljning av konst med kryptovalutor har slagit i taket under pandemin. Arrhenius tror att digitaliseringen och vad som hänt i konstlandskapet med hjälp av dess förutsättningar säkerligen kommer etableras och utvecklas än mer i framtiden: "De sammanhang som ger konstnärer tillfälle att skapa, visa och sprida sin konst är avgörande för vilken konst som kan skapas, men också för *vem* som får möjlighet att skapa." (Arrhenius 2021). Med citatet menar Arrhenius att konsten och distributionen av den har fått nya möjligheter med den digitala boomen, men att vem som helst kanske inte får tillfälle, producerar den typ av konst som är överensstämmande med de förutsättningar som råder, eller har medel att driva verksamhet på internet.

Vidare tydliggör Arrhenius att konstens system förändrats avsevärt efter millennieskiftet, både vad gäller landsöverskridande samtal och spridning av konst, samt en ökad auktoritet och makt för de stora institutionerna och därigenom åtstramade medel och långsammare utveckling för de mindre gallerierna och privataktörerna som glöms bort i ljuset av jättarna. Konsthögskolans rektor propagerar för att denna obalans förhoppningsvis slätas ut och blir mer jämlik i framtiden när man inser att situationen inte är hållbar om de stora institutionerna bara blir större. Arrhenius ställer en retorisk fråga kring hur man ska bära sig åt för att konstens utveckling drar åt hållet som grundlägger möjligheter för konstnärer och mindre aktörer i framtiden (Arrhenius 2021). En lösning skulle möjligen, enligt Arrhenius, vara ett ökat utbyte och samtal mellan konsthögskolor och institutioner:

En möjlighet att vända sig inåt i lärande och forskning och samtidigt öppna sina dörrar och vara i samtal med världen, vilket ger möjligheter till ett fördjupat arbete med och om konst. Konstskolan är en prövande och öppen plats som sporrar en rörlighet och en öppenhet mellan undervisning och forskning, ateljé, akademi och utställningsplats, konst och publik.

(Arrhenius 2021)

Curatorn Ashik Zaman har i tidningen *Konstnären* intervjuat konstnärstudenter, alltså framtidens konstnärer, och undersökt hur dessa tänker kring de utmaningar som ligger i konstnärsyrkets såväl som konstens framtid i relation till större samhällseliga faktorer, bland annat klimatkrisen. Utsagorna från de fem konststudenterna presenteras i en tabell nedan. Innehållet i tabellen tydliggör för individernas spekulationer kring konstens och konstnärsyrkets framtid, antingen med utgångspunkt i individuella förhoppningar och önskningar, eller på hur samtidens förutsättningar ser ut och kan komma att utveckla sig i stort.

Levi Septon: Jag tror att "personlig branding" och företeelsen om konstnären som ett varumärke som går att kommersialisera kommer att växa fram i en mycket bredare utsträckning än idag och påverka flera konstnärskap. Det tror jag redan varit på frammarsch genom Instagram och andra sociala plattformar där även "konstinfluencers" vuxit fram som inslag. Sen föreställer jag mig att demokratisering och tillgängliggörandet av teknik kanske kommer göra att fler konstnärer intresserar sig för AR, VR och machine learning.
(Zaman 2020, s. 14)

Estrid Åkermark: *I framtiden ser jag ännu mer artificiell intelligens och konst skapad helt utan människans inflytande. Förhoppningsvis kommer det att finnas fler kvinnor representerade inom den digitala konsten.*

(Zaman 2020, s. 17)

Tony Karlsson Savci: *Jag vågar inte ge mig på en trendspaning, utan delar hellre med mig av en önskelista. Jag önskar se mer stöd för konstnärlig forskning och en utveckling av avkoloniserings praktiker. Jag hoppas ta del av fler berättelser av personer och grupper som tidigare inte har möjliggjorts plats eller resurser att göra sig hörda. Jag önskar en starkare känsla för kollektiv, social autonomi och möjligheter att verka bortom marknadens pengar, spektakel och marknadsföringsprojekt.*

(Zaman 2020, s. 18)

Amin Zoutien: *Idag när de allra flesta dimensioner av ”konstnärsyrket” är på väg att professionaliseras tror jag helt klart att samarbete mellan konstnärer kommer att spela en större roll i mitt och andras konstnärskap, som motreaktion på ett individfokuserat tänkande [...] Konsten tycks alltid lägst i politikernas prioriteringar, vilket får mig att tänka på det skrämmande scenariot om en värld utan konst. Jag tror ändå att det är ett ansvar hos alla att kunna motverka och göra förändring i de här frågorna och tror fortfarande på konstens potential att öppna upp andra synsätt om världen.*

(Zaman 2020, s. 21)

Jessy-Lin Santana: *Jag tror, utöver att det kollektiva kommer att få mer fotfäste, att gränser ytterligare kommer att suddas ut mellan olika kulturyrtringar och konstnärliga discipliner. Jag får en känsla av att det inte kommer att te sig lika viktigt att ordna konst i olika fack – det blir oviktigt om något är musik eller videokonst.*

(Zaman 2020, s. 22)

En institution som i nuläget har blicken mot framtiden är Dunkers kulturhus i Helsingborg som mellan februari och augusti 2022 visar utställningen *t₀ - En ny era*. Syftet med denna är att skapa dialog mellan samtiden och framtiden vad gäller konst, vilka drag finns i de utställda verken som kan komma att berätta om vad som blir intressant och dominerande i framtiden? Följande står om framtidens eventuella förändringsområden och paradigmskiften i synen på konst- och kultursyn:

Pandemin i sig är inte orsaken, men den har skyndat på processen och gjort det tydligt med ett före och efter pandemin. Den stora frågan är vad som kommer istället? Konsten har ofta varit i framkant att gestalta det som är på gång. Det lutar mot en återgång till det existentiella, sökandet efter det universella, intresset för det arkaiska och en strävan till att återbörda konstens autonomi. [...] Konsten är sällan fristående från det som händer i övriga världen. Förändringarna är också skönjbara inom andra kulturfält och i samhället i stort.

(Dunkers kulturhus 2022)

Martin Schibli, utställningsproducent vid Dunkers kulturhus har i relation till utställningen, skrivit en fördjupad introduktion till *t₀*, i vilken han förklarar teman

som kan tänkas dominera och bli framträdande i framtiden; existentialism, universalism, det arkaiska och konstens autonomi. Kring dessa utgångspunkter har utställningen formats, med konstnärer vilka talar för dessa teman i olika avseenden. Om den existentialistiska dimensionen förklarar Schibli att: “Det existentiella – och hur vi förhåller oss till något större – har exempelvis ersatts med en betoning på identitet – vilket mer handlar om individens plats på en mer jordnära nivå i sin omgivning. Därmed inte sagt att detta inte mycket väl kan ha en djup existentiell innebörd” (Schibli 2022). Den existentiella dimensionen står nära filosofier kring *den universella tanken*, som Schibli också menar är ett drag som kan komma att återetableras inom konsten. Med den universella tankens ökade ställning hävdar utställningsproducenten att kulturvärlden kan komma att luta sig mer mot större frågor som är gemensamma för hela mänskligheten och beroende av globala initiativ och lösningar; som en motreaktion till nationalism och individualism.

Med det arkaiska menas att konstnärer kan komma att intressera sig för äldre motiv och vad som “förenar människan över tid genom att återkomma till äldre och arkaiska motiv, till exempel från grekisk eller romersk mytologi” (Schibli 2022). Detta innebär nödvändigtvis inte en strävan till det förflutna, utan att man vill söka efter teman och ställa sig frågan kring vad som är statiskt, varaktigt och bestående över epoker och tidsrymder. Även detta menar Schibli är en existentiell aktion; att förena snarare än att dela upp och fragmentisera (Schibli 2022).

Slutligen uppmärksammas frågan kring konstens autonomi i framtiden som potentiellt härskande i framtiden. En fråga som inom konstfilosofin såväl som i den publika debatten varit stor under lång tid. Om dess karaktär och relevans i samtiden uttrycks följande:

Utifrån konstens ontologi kan konst betraktas likställt med vetenskapen och filosofin som ett sätt att förstå världen på. Att då underordna sig andra agendor är att desarmera konstens självständighet och energi. Och därmed dess styrka och i förlängningen dess kvalitet. Det betyder inte att konsten bör vara världsfrånvärd, men den konst som vi i förlängningen uppskattar över tid är den konst som betraktas som självständig, reflekterande och tar sig en ett större perspektiv. Konstens autonomi låter sig inte styras. Den är sina egna villkor.

(Schibli 2022)

Även tankesmedjan LU futura¹⁰ har berört frågan kring konst som framtidskraft, inte minst i ett seminarium som var en del av Framtidsveckan 2020. Ulrika Oredsson sammanfattar samtalet i skriftform och lyfter bland annat upp Skissernas Museums chef Patrick Amsellens reflektioner kring konstens komplexitet och kraft att skapa förändring: “[...] konsten står i dialog med historien, dagens samhälle och framtiden beror på att konstnären står i denna dialog. Konsten – och konstnären – kan hjälpa oss att förskjuta perspektiven så att vi ser andra bilder av verkligheten, och den kan hjälpa oss att möta oss själva och varandra. Det innebär ett hopp.” (Oredsson 2020).

Sammanfattningen av samtalet belyser även hur konsten kan etablera och tydliggöra för visioner om framtiden, hoppfulla såväl som dystopiska. Konstnärligt skapande kan vara aktivistiskt i den mån som det möjliggör medvetande kring

¹⁰ LU är en förkortning för Lunds universitet

samtidsfrågor (Oredsson 2020). Oredsson betonar också vad talarna nämnde kring framtiden, på vilken det nämndes att en förhoppning att de stora vetenskaperna ser värdet i konstnärlig kunskapsutbildning och att en kulturell förståelse för det kreativa fältet kan fördjupa förståelsen för bland annat samhällsvetenskap (Oredsson 2020).

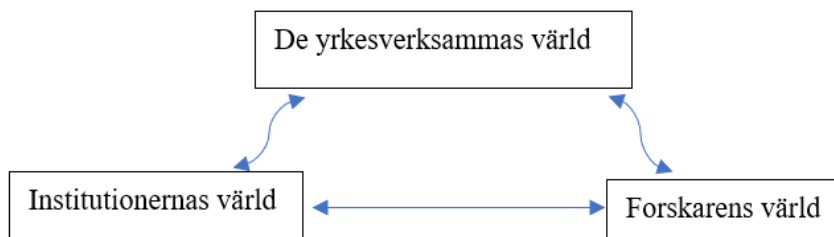
Syftet med detta avsnitt har varit att skissera en bild av hur debatten kring konstens förutsättningar och paradigmskiften har sett ut historiskt, men också i samtiden och framtiden. Informationen från källorna ovan skall användas i analys och komparation för att möjliggöra mångfacetterade perspektiv kring just konstens framtid i relation till vad företrädare från en av Malmös konstinstitutioner uttrycker kring liknande frågor. Det lokala ställs därigenom mot det nationella.

9. Komparativ analys kring konstens framtid

Nedan följer analysen som är av processororienterad komparativ karaktär. Jämförelserna sker med hänsyn till de typologier som presenteras i punktform nedan; dessa handlar om framtiden i relation till de två resultatpresentationerna ovan: *Debatten om konstens framtid ur ett lokalt hänseende* versus *Debatten om konstens framtid ur ett nationellt hänseende*.

Typologierna har utsetts vid noga studie och läsning av det empiriska materialet, dels genom IFA-analysen och upprättandet av överordnade teman baserat på intervjusvar, samt i de avväganden som gjorts kring teman och de processer jag uppmärksammat i det empiriska materialet ifråga om det nationella perspektivet. Avvägandena har etablerats av mig genom tolkningen av materialet i egenskap av den tolkningsvärld jag befinner mig i: *forskarens värld*. Denna berör min tolkning av texten och vad jag anser vara relevant med hänsyn till de andra två världarna, det är genom tolkning och tematisering som ytterligare mening skapas.

En annan utgångspunkt är reader-response teorin vilken studerar materialet utifrån institutions- och yrkesperspektiv. Frågeställningen: *Hur uppfattas frågan kring konstens framtid av representanter från konstscenen i Malmö stad versus nationellt?* rimmar väl i relation till teorin eftersom faktiska yrkesverksamma utsagor är materialet för analysen, dessutom är individerna aktiva vid diverse institutioner. För att repetera, är grundfundamentet för teorin följande världar:



De typologier, alltså de huvudsakliga temana som identifierats med hänsyn till framtiden i det empiriska materialet från representanter lokalt och nationellt, lyder som följer:

- Framtid i relation till digitalisering & omorganisering
- Framtid i relation till konst, konstsyn och konstnärskap
- Framtid i relation till samverkan & tillgängliggörande

9.1. *Hur uppfattas frågan om konstens framtid av representanter från konstscenen i Malmö stad versus nationellt?*

Nedan följer den processorienterade komparativa analysen som är strukturerad under tre rubriker vilka även är de konstruerade typologierna som jag identifierat i det empiriska materialet.

9.1.1 Digitalisering & omorganisering

Vad gäller frågan om digitalisering och omorganisation ur ett lokalt hänseende menar representanten från Malmö att pandemin påskyndat en övergång och process vilken förändrat museernas arbetssätt i det avseendet att institutionerna fått tänka om kring hur de kan nå ut till befolkningen och därför övergått till digital pedagogik. Trots att museerna i nuläget öppnat upp sina fysiska utställningar utan smittskyddsrestriktioner, har den digitala pedagogiken med bland annat visningar på nätet bestått. Det finns två parallella universum: ett digitalt och ett fysiskt. Vad gäller pandemin och digitala utställningsaspekter nationellt, menar Sara Arrhenius att den digitala världen med dess digitala konst och försäljning av konst med kryptovalutor har ökat avsevärt under pandemin, liksom vad representanten i Malmö hävdar, och att den digitala boomen kommer vidareutvecklas i framtiden.

Vad som skiljer sig åt med de två utsagorna, den lokala versus nationella, är att representanten från Malmö diskuterar framtiden och dess eventuella förändringar vad gäller digitaliseringen utifrån ett *institutionellt* perspektiv (hur kan institutionen nå ut till befolkningen digitalt) medan Arrhenius snarare rör sig i vattnet för *yrkesverksamma* konstnärer och diskuterar de förutsättningar som kan komma att råda i framtiden med hänsyn till digitalisering och förändrade omständigheter kring försäljning och distribuering av konst. Med konstnärsyrket som utgångspunkt ställer sig Arrhenius frågande till vilka konstnärer som kan klara sig och få en god karriär i framtiden med digitaliseringen och allt vad den kan innebära om några år.

Konstnärsstudenterna Estrid Åkermark, Jessy Lin Santana och Levi Septon diskuterar framtidens konstnärskap och behandlar frågan, precis som Sara Arrhenius, med utgångspunkt i det *yrkesverksamma* perspektivet snarare än det institutionella. Åkermark spanar in i framtiden och tror att artificiell konst och konst skapad utan människans inflytande möjligen kommer dominera än mer i den framtida konstscenen, något som representanten från Malmö inte resonerade kring alls. Levi Septon föreställer sig att en demokratisering och enklare tillgång till avancerad teknik kan leda till att framtida konstnärer inkorporerar exempelvis VR¹¹ i sina konstnärskap. Santana diskuterar den nuvarande kategoriseringen av olika konstformer och är av tron att det i framtiden inte kommer vara lika viktigt att sortera konst i fack beroende på om det är musik eller videokonst.

¹¹ VR betyder Virtual reality vilket är en datorteknik som möjliggör en simulering av en miljö, ofta med VR-glasögon som verktyg (Illustrerad vetenskap 2017).

Åkermark hoppas, som nämnt ovan, på en ökad demokratisering och lägre trösklar genom ökade resurser för tekniskt konstnärligt skapande (yrkesverksamma), vilket inte är helt olikt vad representanten för det lokala perspektivet nämner om tillgången till museer i det demokratiska samhället fast med utgångspunkt i vad *institutionerna* kan göra för att tillfredsställa *befolkningen*. Representanten hävdar att den kommunala institutionen bör vara relevant i nuet genom att kontextualisera samtiden och samtida samhällsfrågor med hjälp av konstnärskap och specifika teman, såväl som att förhålla och anpassa sig till samtida förutsättningar och samhällsförändringar genom att erbjuda pedagogik på olika kanaler och i två parallella universum, det digitala och det fysiska.

9.1.2. Konst, konstsyn & konstnärskap

I fråga om konst, konstsyn och konstnärskap ser jag i det empiriska materialet att det nationella perspektivet och dess utsagor på ämnet dominerar rent kvantitativt. Det är inte förvånande eftersom representanterna i huvudsak berör konstens framtid i relation till yrkesmässiga hänseenden och perspektiv, alltså framtiden för konstnärer, medan representanten från Malmö tacklar frågan med institutionella och kommunala institutionella glasögon. Vad de två perspektiven å andra sidan har gemensamt, är att de stora samhällsfrågorna i samtiden i hög grad lär påverka framtidens konst och syn på konst. Det lokala perspektivet talar om framtidens konst som i hög grad påverkad av sociala frågor såsom klimat, jämlikhet och sociala utmaningar i stort.

I samtiden ser man dessa frågor på de kommunala institutionerna i stort, särskilt eftersom kulturnämndens mål propagerar för inkludering och tillgång till konst och kultur för samtliga invånare i staden oavsett ålder, kön, sexualitet, etnicitet eller socioekonomisk bakgrund. Framtidsfrågor bör uppta yrkesverksamma på institutionerna i Malmö, inte minst för framtida konstnärers skull, menar representanten. Peter Ekström hävdar samma sak; det är av värde att spekulera om framtiden, särskilt för konstnärernas skull, men även auktionsfirmornas - vilket skiljer sig från det lokala perspektivet. Ekström tar in ett nytt yrkesperspektiv i debatten om konstens framtid, alltså de som arbetar med konst och konstnärskap rent kommersiellt; i marknads- och försäljningssyften. Ekström och David Hopkins förklarar dessutom att synen på konst och konstnärskap har förändrats avsevärt i relation till yttre omständigheter i konsthistorien och att detta faktum är konstant, i historien, i samtiden och även i framtiden.

Vad gäller konstnärskap i relation till framtiden menar konstnärstudenterna Levi Septon och Amin Zoutien att yrkesrollen lär förändras: hur blir man en lyckad konstnär i en digital och föränderlig värld? Septon hävdar att konstnärsrollen i framtiden lär utgöras och fyllas av personlig branding, alltså att konstnärsyrket kan komma att kommersialiseras genom bland annat marknadsföring av verk på instagram eller liknande social plattform. Zoutien diskuterar konstnärsyrket och dess professionaliseringsprocess och hoppas på ökade samarbeten konstnärer emellan och därigenom en övergång från det individfokuserade arbetssättet till ett mer kollektivt konstnärskap. Med denna förändringsprocess om samarbeten och samverkan i tanken, kan liknelser dras till Malmö stad vars kommunala institutioner i hög grad fokuserar på god kommunikation institutioner emellan, såväl som god kommunikation till, och med, invånarna i staden. Zoutien talar för att detta bör, och

säkerligen kommer, införlivas i konstnärsyrket och konsten som sådan. Även Martin Schibli, utställningsproducent vid Dunkers kulturhus, propagerar för att konsten kan föra samman en befolkning, försvara demokratin såväl som att skapa gemensamma värden i en omhuldande värld, med särskild betoning på pandemin och hur den skakat om världen och därigenom även den samtida och framtida konstscenen.

Institutionen vars representant uttalat sig kring konstens framtid lokalt berättar att de anställda planerar sina konstutställningar några år i förväg och att utgångspunkterna för dessa alltid är specifika konstnärskap och/eller teman. Verken i samlingarna, äldre som nyare, kan ställa nya frågor i relation till samtiden utifrån specifika teman eller samtida samhällsfrågor. Representanten hävdar att arbetet med konst såväl som konstnärer är en form av tidsresa på vilken besökarna kan "se framåt och hitta lösningar för framtiden". Med hänsyn till Levi Sebtons och Amin Zoutiens uttalanden om konstnärsrollens framtid om att yrket kan komma att kommersialiseras versus professionaliseras än mer talar för att framtidens utställningar, lokalt såväl som nationellt, kan påverkas avsevärt.

De konstnärer som marknadsför sig själva på nätet och/eller har en konstnärsutbildning kan alltså bli dominerande på konstscenen och därigenom även på konstinstitutionerna och i museisamlingar. Ställer konstverken dessutom intressanta frågor i relation till samtiden kan chansen öka för erkännande på institutionerna, det vill säga om de yrkesverksamma konstnärerna vill och är intresserade av att ställas ut på stora fysiska institutioner och inte, eller utöver, online. Eftersom den kommunala institutionen i Malmö har just konstnärskap och teman som referensram i utställningsplanering och inte är begränsade till malmöbaserade konstnärer, kan de konstnärskap som enligt institutionerna är relevanta i anslutning till intressanta kontextualiseringar av samtiden (och samtidens framtid) bli centralt och etableras i samlingar och utställningar i framtiden.

De stora sociala frågorna (klimat, jämlikhet) kan komma att intensifieras i Malmö i framtiden. Även detta hävdades av talarna på LU Futura: konsten kan etablera och tydliggöra för visioner om framtiden och däri har konsten och konstnärskap möjlighet att vara aktivistiskt, särskilt med tanke på att konsten kan ge nya perspektiv på samtiden, vilket representanten från Malmö även uttalar. Samtiden lägger grund för framtiden, klimatkrisen kommer inte försvinna utan snarare bli värre, av denna anledning menar den lokala representanten på att en intensifiering och ökad aktivism gällande samhällsfrågor i framtida utställningar lär framträda. Vad gäller yrkesrollen konstnärer, har de som skapar konst med någon form av anslutning till dessa frågor alltså god chans att etableras på Malmös kommunala konstinstitution, förutsatt verket redan finns i samlingen eller doneras/köps in eftersom Malmö konstmuseum huvudsakligen utgår från de verk som redan är inkorporerade i den rika samlingen. Institutionens arbetsätt är huvudsakligen historiskt och konsthistoriskt och inte på samtidskonst, men samtidens konst blir framtidens konsthistoria och av denna anledning är synen på konstnärskap och konst i dag banande för samlingen i framtiden.

Medan Amin Zoutien diskuterar en eventuell kollektivisering och samverkan mellan konstnärer, menar representanten från Malmö att konstinstitutionerna kan komma att utvecklas till ännu mer samverkansbaserade. Med hänsyn till dessa två uttalanden, kan jag ana ett eventuellt skifte i synen på konst och konstnärskap och hur det då presenteras på institutionerna. Om konstnärer i framtiden väljer att samarbeta mer i olika typer av konstnärskollektiv lär detta ju även synas på institutionerna, hur de arbetar för sig själva, men också i anslutning och i eventuellt samråd med stadens övriga instanser, förutsatt att konstnärskollektiven själva syftar till att etableras på de kommunala institutionerna ifråga.

Utställningen *To* som visas på Dunkers kulturhus visar konstverk utifrån specifika teman som kan komma att ta större plats i framtiden: existentialism, universalism, det arkaiska och konstens autonomi. Till skillnad från representanten från Malmö som tror på en intensifiering och ökad aktivism gällande sociala frågor, menar utställningsproducenten Martin Schibli att konsten i sig själv, såväl som synen på konst, kan komma att ta mer filosofisk vändning. Med utgångspunkt i ett urval samtida konstnärer, nationella som internationella, väcks frågor kring konstens framtid på *To*. Den existentialistiska aspekten förklaras som en övergång från ett individualistiskt tankesätt till ett som sätter in människan i ett större sammanhang i relation till sin samtid. Människans varande i, och förhållande till, världen reflekteras kring i filosofiska och existentialistiska avseenden; denna dimension menar Schibli kan komma att ta än mer plats på i konsten och därigenom i framtida konstutställningar. Denna aspekt tar en, om än aningen mer filosofiskt, grepp om de stora frågorna och världen i stort, än vad representanten från Malmö uttryckt kring framtida konst.

Trots detta, är spaningarna inte helt differentierande från varandra. Schibli hävdar att *yrkesverksamma* konstnärer i framtiden kan komma att försöka få ett grepp om samtiden genom individuell subjekspositionering och reflektioner kring sin plats i världen i förhållande till större samhällsfenomen och att detta kan smittas över på konsten och offentlighetens syn på och värderande av konst. Representanten i Malmö menar att samhällsfenomen och de stora sociala frågorna lär ta plats på *institutionerna* i form av vissa tematiska utgångspunkter, vilket görs även idag, men att institutionens angreppssätt till de stora frågorna lär ta en mer aktivistisk hållning. Vad de båda har gemensamt är dock att de stora frågorna kommer ta plats i konsten såväl som på institutionerna.

9.1.3. Samverkan & tillgängliggörande

Vad gäller Malmö stad så är samverkan och tillgängliggörande av konst och kultur för, och mellan, de kommunala konstinstitutionerna, karakteriserande drag. Institutionerna når ut till befolkningen genom satsningen på konst i det offentliga rummet, museiverksamheten utanför museiväggarna, den digitala närvaron, samarbetena *Robin Hoods hjärta* och *Malmö & jag*, såväl som med konstinstitutionernas positionering och uttalanden i det mediala samtalet genom bland annat *Sydsvenskans salonger* och i debatten kring Tony Cragg-skulpturen.

Som nämnts i det kartläggande avsnittet av Malmös konstscen, ligger de kommunala institutionerna under kulturförvaltningen och förhåller sig däri till kulturnämnds målen. Dessa formuleras med inkludering och jämlikhet i första

rummet. Malmöborna skall vara med i stadsutvecklingen i samtiden och i framtiden. Samarbetet mellan Malmö konstmuseum, Malmö konsthall och Malmö kulturförvaltning har alltså mycket politiskt stöd lokalt och detta arbetssätt är enligt representanten önskvärt att behålla i framtiden i syfte att nå ut till befolkningen genom gemensamma satsningar på konst och kultur.

Förutsättningar för utställande i Malmö är i hög grad påverkat av hur diskurser för konstscenen skapats på ett lokalt plan, historiskt såväl som i samtiden. Representanten menar att scenen är experimentell och tillåtande i den mån som yngre konstnärer har goda möjligheter att få ateljéplats och kulturstöd, till skillnad från Stockholm som domineras av större kommersiella museer och gallerier. Konsthögskolan spelar även en roll för den levande konstscenen eftersom studenter från olika geografiska platser, nationellt som internationellt, flyttar till Malmö för att studera konstnärligt skapande. Genom Konsthögskolan och de nyetablerade konstnärerna träder nya konstformer in i medvetandet hos institutionerna såväl som hos befolkningen.

I fråga om den yngre konstens plats i staden i framtiden, kan konstnärsstudenten Jessy-Lin Santanas spekulering bidra till reflektioner om hur nya kulturyttringar kan påverka en konstscen; det kollektiva kan få mer fotfäste och gränser kan suddas ut mellan olika konstnärliga discipliner. Med tanke på att representanten i Malmö pekade på att konstscenen är spännande, experimentell och dessutom har Konsthögskolan som institutionell framkallare av unga konstnärskap, är det inte helt omöjligt att synen på konst och nya konstformer kommer ändras även på de kommunala institutionerna i framtiden, att det exempelvis inte blir lika viktigt att skilja på målerikonst och performancekonst genom placering i olika fack.

Sara Arrhenius, rektor för Kungliga konsthögskolan, påpekar att Sveriges konstscen har förändrats under 2000-talet till ett arbetssätt präglad av internationell samverkan mellan konstinstitutioner och därigenom större spridning av konst, samt en ökad makt hos de stora institutionerna. Vad Arrhenius med hänsyn till den sistnämnda aspekten propagerar för i framtiden, är ett ökat utbyte och samtal mellan konsthögskolor och konstinstitutioner, då gränsen mellan undervisning och forskning, akademi och utställningsplats, öppnas upp och ökar möjligheter för ett rikt utbyte av konst och konstnärliga samtal mellan akademier och museer. Även konstnärsstudenten Tony Karlsson Savci och talarna på LU Futura är av samma uppfattning och önskan; ökat stöd för konstnärlig forskning, ökad känsla för det kollektiva skapandet och sålunda ökad förståelse för det kreativa fältet och dess mångfacetterade dimensioner.

Representanten från Malmö tydliggör för att Malmö konsthögskola ger en inverkan och är medskapare av diskurser för konstscenen i staden, men berörde inte frågan om de kommunala institutionernas samverkan/icke-samverkan med högskolan. Vad som dock kan hävdas, är att flertalet av de nationella aktörerna propagerade för ett ökat samarbete mellan akademi och konstinstitution och att yrkesverksamma konstnärer i framtiden såväl som på institutionerna säkerligen lär spinna vidare på denna önskan och syfta till att bidra till en förändring i Sveriges konstscen vad gäller samverkan mellan utbildning, praktik och utställande. Om så är fallet, står det för mig klart att Malmö inte lär bli opåverkad av denna uppfattning och uppmaning.

10. Avslutning

10.1. Slutsatser

Hur skapas diskurser för utställande av konst på ett lokalt plan? Hur ser det konstnärliga nätverket ut i Malmö stad?

När det gäller frågan om samverkan mellan de tre institutionerna i Malmö visar forskningen och resultaten att de tre är sammanflätade och att institutionernas uppdrag, uppgifter och syften är baserade på kulturnämnds målen. Målen är koncentrerade på frågor om inkludering och medskapande av kulturarv; samtliga medborgare i Malmö stad bör, oavsett ålder, socioekonomisk status eller etnicitet, ha likvärdiga möjligheter till kultur.

Kulturförvaltningen i Malmö fokuserar dessutom på konst i det offentliga stadsrummet. I denna satsning är kulturförvaltningen, konsthallen och konstmuseet samverkande med varandra. De tre institutionerna har mycket politiskt och ekonomiskt stöd för samverkansprojekt med offentlig konst i centrum. Därutöver strävar respektive institution efter att nå ut till offentligheten genom samarbeten med andra institutioner såsom Malmö stadsteater och Malmö funktionsstödsförvaltning. Samarbetena rimmar väl med kulturnämnds målen som propagerar för ett gott nätverk och goda möjligheter för stadens kulturutövare samt alla människors rätt till konst och kultur, vilket tyder på att de kommunala konstinstitutionerna i hög grad baserar sina verksamheter och projekt utifrån nämnds målen.

Det politiska läget spelar in i hur diskurser för utställande införlivas och etableras i Malmö stad, eftersom kulturnämnds målen formulerats av just politiker. Målen tolkas därefter av de kommunala konstinstitutionerna. I grund och botten handlar det om hur Malmös invånare väljer att rösta och vilket parti som får mandat att föra sin kulturpolitiska agenda samt hur respektive konstinstitution väljer att interpretera kulturnämnds målen i relation till den egna verksamhetens nischer, syften och mål.

Konstscenen i Malmö färgas också av Konsthögskolan såtillvida att den för nya, yngre konstnärer till staden, vilket frammanar nya experimentella konstformer och konstnärskap i akademien och därtill även i det konstnärliga samtalet i staden. Dessutom har yngre konstnärer goda möjligheter till att få kulturstöd och tillgång till en ateljéplats. En mångfacetterad och experimentell konstscen råder alltså också utanför den kommunala kontexten.

Hur uppfattas frågan om konstens framtid av representanter från konstscenen i Malmö stad versus nationellt?

De typologier som var objekt för den komparativa analysen utgick från min identifiering och tolkning av dominerande tema i det nationella versus lokala empiriska materialet: *Digitalisering & omorganisering, Samverkan & tillgängliggörande* samt *Konst, konstnärskap & konstsyn*.

Vad beträffar frågan om digitalisering och omorganisering är det lokala och nationella perspektivet rådande överens om att den digitala närvaron ökat avsevärt under 2000-talet och att digitaliseringen lär fortsätta även i framtiden. Den lokala representanten talade om framtiden i relation till digitaliseringen och hävdade att institutionerna i hög grad omorganiserat sin pedagogik till digitala plattformar för att nå ut till befolkningen i Malmö. Institutionens huvudsakliga syfte är att tillgängliggöra konst och vara relevant i nuet och detta oavsett plattform. Under pandemin omorganiserade institutionen sin verksamhet vilket resulterade i två kanaler som i nuläget, trots frånvaron av smittskyddsrestriktioner, har fortsatt. Pandemin visade att institutionen kan anpassa sig till skiftande omständigheter för kulturupplevelser och att den digitala närvaron inte lär försvinna bara för att pandemin gjort det, utan snarare tvärtom.

Artificiell konst, Virtual Reality och försäljning av konst med kryptovalutor är potentiella förändringar med hänsyn till digitaliseringen i framtiden enligt de nationella representanterna, vilket den lokala representanten inte diskuterade. De konstnärer som behärskar det digitala formatet lär få mer erkännande och etablering i framtidens konstscen än de som inte gör det, enligt de nationella representanterna. Det lokala perspektivet utgick från framtiden i egenskap av institution, medan det nationella perspektivet diskuterade framtiden och digitaliseringens eventuella påverkan på yrkesverksamma konstnärer och konstnärskap. Vad de två perspektiven hade gemensamt ifråga om digitalisering och omorganisering är att det digitala universat är här för att stanna och att institutioner såväl som konstnärer kommer att anpassa sig till framtidens förändringsprocesser, förväntningar från befolkningen och ändrade förutsättningar i stort. Med dessa utsagor i åtanke tolkar jag att de två perspektiven i hög grad propagerar för att framtiden bör erbjuda en lägre tröskel till, och ökade verktyg, för digital konstnärlig verksamhet av olika slag.

Vad gäller framtiden i relation till konst, konstnärskap och konstsyn, har den komparativa analysen påvisat att föreställningarna om konstens framtid skiljer sig åt lokalt kontra nationellt. Representanten från Malmö tror på en attitydförändring när det gäller aktivism kring frågor om klimat eller social rättvisa – dessa teman kan bli föremål för en intensifiering på de kommunala institutionerna.

En annan dimension som tas upp hos de nationella aktörerna är hur teman i konsten och synen på konst kan förändras till att ta en mer filosofisk och existentialistisk karaktär i framtiden, medan det lokala perspektivet pekar på att sociala frågor kring jämlikhet och klimat som är dominerande på institutionerna i samtiden kommer

fortsätta ta plats men kan anta en mer aktivistisk ställning i framtiden. En gemensam hållning är dock att samtiden förutsätter framtiden och att konsten, konstnärer, såväl som konstinstitutioner i högsta grad alltid förhållit sig till sin samtid och stora samhällsfrågor på ett eller annat sätt och med all säkerhet kommer fortsätta göra det.

Vad anbelangar framtidstron ifråga om samverkan och tillgängliggörande av konst bland nationella företrädare inom konstsektorn, hävdas det att framtiden bör och kan bli föremål för ökat samarbete mellan konstnärer som med akademi och forskning. Representanten från Malmö hävdar att samarbete mellan de kommunala institutionerna möjligen kommer vidareutvecklas än mer i framtiden, förutsatt att institutionerna fortsätter få politiskt och ekonomiskt stöd för verksamheter som arbetar institutionsöverskridande och gemensamt för tillgängliggörande av konst och kultur.

Avslutningsvis har det empiriska materialet och den komparativa analysen fastställt att det lokala perspektivet på framtiden huvudsakligen utgår från ett institutionellt förhållningssätt, medan det nationella främst emaneras och reflekteras kring genom en yrkesmässig synvinkel; framtiden för konstnärer och därigenom för konsten.

10.2. Avslutande diskussion

Vad har nätverk och samtidens diskurser med framtiden att göra?

Kommer "konstinfluencers" som marknadsför sig på Instagram skrivas in i konsthistorien trots att de verkar autonomt och separat från konstinstitutionerna? Kommer de konstnärer som inte har läst en utbildning i konstnärligt skapande uteslutas och inte ses som legitima? Kommer de konstverk som inte, enligt institutionerna, passar in på teman om klimat, jämlikhet eller politik få ta plats på den kommunala konstscenen? Vad händer med Malmös kommunala konstinstitutioner i framtiden om en ny regering formas i Sverige såväl som Malmö, och att de ekonomiska förutsättningarna skiftar avsevärt eller att Kulturnämndens mål omformuleras, som i nuläget centrerar kring inkludering och jämlikhet? Jag kan inte svara på dessa frågor men det är på sin plats att ställa dem och att genom denna uppsats bidra till diskussion kring hur samtidens konstscen artar sig i nuläget och hur den skapar förutsättningar för framtiden.

Konstscenen i Malmö påverkas i hög grad av de större kommunala institutionerna, Malmö konsthall, Malmö kulturförvaltning och Malmö konstmuseum, vars mål och verksamheter baseras på kulturnämndsmålen formulerade av folkvalda politiker. Nämndsmålen tolkas av de yrkesverksamma på institutionerna och institutionerna som har politiskt stöd och däri en tradition av samverkan med varandra och fokus på konst i det offentliga rummet.

Som nämnts i det kartläggande kapitlet, formas diskurser för utställande just av kulturnämnden och institutionernas arbetssätt och införlivande av de formulerade målen i respektive verksamhet. Men institutionerna står inte autonoma från andra initiativ i Malmö som stad, precis som representanten påpekat; Konsthögskolan medför yngre konstnärskap till konstscenen såväl som mindre privata gallerier.

Närheten till Köpenhamn och övriga Europa, såväl som folkhögskolor med utbildning inom konst och visuellt uttryck, spelar säkerligen också in i hur institutionerna i Malmö uppfattar trender och relevanta teman och konstnärskap. Representanten från Malmö påpekade dessutom att Köpenhamn likt Malmö har en experimentell konstscen i vilket mycket händer i kulturvärlden.

Har Malmö inspirerats av Köpenhamn, snarare än Stockholm som ligger längre bort och vars konstscen, enligt representanten, präglas av kommersialism, en exklusiv samlarscen och konkurrens mellan museer? Köpenhamn har också kommersiella gallerier, men vissa utställningsaspekter och förhållningssätt till experimentella och nya konstformer kanske har skvalpat över till Malmös konstscen. Det faktum att oetablerade konstnärer har god chans till kulturstöd och ateljéplats vid sidan av att konsthögskolans studenter presenterar nya konstformer, kanske också bidrar till att konstscenen är experimentell; nya konstnärer är säkert inte lika formade av institutionella ramar och diskurser som äldre, traditionella och etablerade konstnärer.

Vad gäller konst i det offentliga rummet har konsthallen stått i rampljuset för en diskussion, den om Tony Cragg-skulpturens placering, på vilken olika kommunala representanter såsom chefen för konsthallen och stadsplanerare inte var helt överens. Debatten säger mig att stadsbyggnadskontor och konstinstitutioner inte alltid har samma uppfattning om hur konst i det offentliga rummet skall, och kan, presenteras och placeras. En instans har kanske det estetiska som utgångspunkt medan den andra har praktiska och infrastrukturella förutsättningar som grundval för beslutsfattande. Angående debatten, kan man fråga sig vem som har mandat att tycka till om frågan och vad diskussionen ger för bild av institutionerna och hur dess identitet och ställningstaganden presenteras via medier såsom Sydsvenskan. Media, utöver institutionerna själva, är en plattform som ger information om aktuella frågor och debatter till befolkningen och är därigenom med och formar diverse uppfattningar om institutionerna. Det är säkert ett större antal malmöbor som läser tidningen än institutionernas hemsidor.

Eftersom debatten om Tony Cragg-skulpturen blev infekterad och uppmärksam i media, kanske institutionerna i framtiden, i stället för att offentliggöra sina åsikter så pass öppet hellre vill sträva efter en godare kontakt mellan stadens kulturinstitutioner och stadsbyggnadskontor? Vad är infrastrukturellt görbart enligt stadsplanerare och vad är estetiskt tilltalande enligt konstinstitutioner? Eftersom de kommunala konstinstitutionernas verksamheter präglas så pass mycket av ambitioner om samarbeten och samverkan, kan dessa processer och strävanden kanske smitta över på stadens övriga förvaltningar.

Med hänsyn till omorganisering, har institutionerna omformat sina verksamheter under pandemin med en rask övergång till digitala format, vilket talar för att institutionerna har kapacitet att anpassa sig i relation till omvälvande samhällsförändringar. Detta tyder på en handlingskraft som kanske kan behövas även i framtiden. Institutionerna tog under pandemin hänsyn till nämndsmålen om malmöbornas rätt till, och behov av, kultur genom en omorganisering och digitalisering av sin pedagogiska verksamhet trots nya och svåra omständigheter. Vad pandemin å andra sidan bringade till ljus var att smittskyddsrestriktionerna såg

annorlunda ut för svenska museer versus bibliotek vilket jag och representanten från Malmö, menar blottlägger hur politiker värderar och identifierar svenska kulturarvsinstitutioner. Dessa aspekter får mig att fundera på hur politiken och befolkningen definierar olika typer av kultur: är museet ett upplevelsecentrum medan biblioteket är en demokratisk mötesplats? Är litteraturinstitutioner mer samhällsbärande än konstinstitutioner och hur hänger detta ihop med befolkningens förväntningar på institutionerna?

En annan aspekt värd för diskussion är uppfattningen om framtiden i det lokala versus nationella hänseendet. Som nämnt i den komparativa analysen och slutsatserna, är frågan om konstens framtid i Malmö från berättad och reflekterad kring ur ett institutionsperspektiv, medan de nationella uttalandena i huvudsak karakteriserades av reflektioner ur ett yrkesmässigt perspektiv; vilka förutsättningar som kan träda fram för framtida yrkesverksamma konstnärer och hur en strävan ökad kollektivism i konstnärssyret kan växa fram. Mina slutsatser visar dessutom på att frågan om konstens framtid nationellt tar sig an ett mer filosofiskt perspektiv vad gäller framtida konstsyn och konstformer, medan det lokala perspektivet diskuterar eventuella spår vad gäller teman och samhällsfrågor och hur de eventuellt kommer ta sig karaktär på institutionernas verksamheter och utställningar i form av en eventuell intensifiering vad gäller jämlikhets- och klimatfrågor.

Varför denna skillnad? Är det faktum att de kommunala institutionerna lutar sig så pass mycket mot kulturnämndsmålen, politiska beslut och gemensamt arbete med, och förhållande till, andra instanser, vad som bidrar till att det inte finns rum att spekulera kring framtida konst, konstformer och konstsyn på ett filosofiskt och abstrakt plan? Sätter den kommunala, politiska och ekonomiska kontexten och bundenheten till andra kulturarvsinstitutioner gränser för vad företrädare från dessa kan säga om konstens framtid? Eftersom Malmös kommunala konstinstitutioner har en stark tradition av samverkan och samarbeten med varandra, kanske det blir svårt att diskutera konst och utställande av konst i avseenden som inte stämmer överens med diskursen kring samverkan och det kollektiva kulturarvsskapandet.

Alla partier har ju sina prioriteringsområden och syn på kulturens och konstens plats och betydelse i det svenska samhället. Det är måhända av denna anledning svårt att tala om framtiden när institutionerna inte vet hur framtida budgetar eller nya kulturnämndsmål kan utvecklas vid eventuella politiska maktskiften.

Det är inte en okomplicerad frågeställning jag tagit mig an och det är kanske på grund av framtidens ovisshet i en kommunal och politiskt styrd kontext som bidragit till att representanter från vissa av institutionerna uttryckt en tveksamhet till att delta i min studie.

10.3. Förslag till framtida forskning

Vad gäller vidare forskning i relation till undersökningsområdet för denna uppsats finns potential för fördjupning i ämnet med olika angreppssätt och utgångspunkter.

I relation till forskningsområdet är ett intressant spår att i framtida forskning inkorporera malmöbors perspektiv, tankar och uppfattningar om konstens framtid via intervjuer, alternativt enkäter. Likväl hade forskningsfrågorna kunnat appliceras på vilken geografisk plats som helst för att undersöka hur samverkan ser ut konstinstitutioner emellan. Helsingborg hade kunnat vara objekt för en framtida undersökning, särskilt med tanke på att Dunkers kulturhus under våren 2022 har en utställning om just konstens framtid.

Min uppsats som i hög grad behandlar ett urvalinstitutioners utformning och samverkansprocesser har potential att undersökas vidare fast med utgångspunkt i Konsthögskolan, då i syfte att studera hur konsthögskolestudenter, såväl som lärare, resonerar kring Malmös konstscen, akademiens plats i staden och konstens framtid i vitt och brett.

10.4. Sammanfattning

Denna uppsats har tagit avstamp i fälten för konst- och museivetenskap och studerar hur diskurser för utställande av konst skapas och hur samverkan förefaller sig på tre kommunala institutioner med hänsyn till konst och utställande av konst. Med hjälp utav en korrigerad version av reader-response teori och interpretativ fenomenologisk analys samt processororienterad komparativ analys har det empiriska materialet bestående av intervjusvar, kartläggning av institutionerna samt skriftliga uttalanden kring konstens framtid enligt nationella aktörer i konstscenen, bringat svar på frågeställningen *Hur uppfattas frågan om konstens framtid av representanter från konstscenen i Malmö stad versus nationellt?*

Jag vill avslutningsvis tacka representanten från en av Malmös konstmuseum för intervjudeltagan och bidraget till forskningen. Jag vill även tacka min handledare Karin Gustavsson för gediget stöd under processen!

11. Litteraturförteckning

Personlig kommunikation

Intervju med representant från Malmö konstmuseum genomförd digitalt 20220304.

Skriftliga källor

Ahrne, G. & Svensson, P. (red.). (2011). *Handbok i kvalitativa metoder*. Malmö: Liber.

Arrhenius, S. (2021). *Kulturlivet måste byggas om på nytt*. 12 maj. Kungliga konsthögskolan.

<https://kqh.se/sv/aktuellt/rektors-kolumn/vad-hander-med-konsten-nar-den-inte-moter-sin-publik/> [Hämtad 2022-03-28]

Björkman, J. (2020). Semistrukturerad intervju - vad det är och hur du lyckas. *Jobbland*. 25 juni. <https://jobbland.se/arbetsliv/semistrukturerad-intervju> (Hämtad 2022-02-19)

Bryman, A. (2011). *Samhällsvetenskapliga metoder*. 2 uppl. Malmö: Liber.

D'Allea, A. (2013). *Methods and Theories of Art History*. 2. uppl. London: Laurence King Publishing.

Dunkers kulturhus. 2022. *To - En ny era*.

<https://dunkerskulturhus.se/utställningar/to-en-ny-era/> [Hämtad 2022-02-07]

Egidius, H. (u.å). Tolkande fenomenologisk analys. *Psykologiguiden: Natur och Kulturs psykologilexikon*.

<https://www.psykologiguiden.se/psykologilexikon/?Lookup=tolkande%20fenomenologisk%20analys> [Hämtad 2022-03-28]

Ekström, P. (2012). Konstens framtid - den nya versionen. [Essä]. 27 feb. *Kulturdelen*.

<http://www.kulturdelen.com/2012/02/27/konstens-framtid/> [Hämtad 2022-02-03]

Hartley, K. 2017. Arkitekten vill flytta på bronsskulpturen utanför Konsthallen. 17 feb. *Sydsvenskan*.

<https://www.sydsvenskan.se/2017-02-17/arkitekten-vill-flytta-pa-bronsskulpturen-utanfor-konsthallen> [Hämtad 2022-04-06]

Hohendahl, U. P. & Silberman, M. (1977). Introduction to Reception Aesthetics. *New German Critique*, (10), ss. 29-63.

<https://www-jstor-org.ludwig.lub.lu.se/stable/487671> [Hämtad 2022-01-02]

Hopkins, D. (2000). *After Modern Art 1945-2000*. Oxford: Oxford University Press (Oxford History of Art).

Illustrerad vetenskap. (2017). *Virtual Reality - framtiden är redan här*.
<https://illvet.se/teknik/prylar/virtual-reality> [Hämtad 2022-05-23]

International Council of Museums (u.å.). *History of ICOM*.
<https://icom.museum/en/about-us/history-of-icom/> [Hämtad 2022-03-25]

Kakkori, L. (2009). Hermeneutics and Phenomenology Problems When Applying Hermeneutic Phenomenological Method in Educational Qualitative Research. *Paideusis*, Volume 18 (2009), No. 2, ss. 19-27. University of Jyväskylä, Finland.

Kemp, W. (1998). The Work of Art and Its beholder. *The subjects of art history : historical objects in contemporary perspectives*, ss. 189-196.
<https://core.ac.uk/download/32980058.pdf> [Hämtad 2022-03-28]

Kjørup, S. (2009) *Människovetenskaperna : problem och traditioner i humanioras vetenskapsteori*. 2., [rev. och uppdaterade] uppl. Lund: Studentlitteratur.

Kulturnämnden (2020). *Nämndsbudget 2020*. Malmö stad.
https://malmo.se/download/18.376894af17a0faef81a6ab3/1626164130593/Kultur_n%C3%A4mndens%20n%C3%A4mndsbudget%202020%20.pdf

Latham, F. K. (2015). What is “The Real Thing” in the Museum? An Interpretative Phenomenological Study. *Museum Management and Curatorship*, 30(1), ss. 2-20).
<https://www.tandfonline-com.ludwig.lub.lu.se/doi/pdf/10.1080/09647775.2015.1008393> [Hämtad 2022-02-02]

Malmö konsthall (2021a). *Sydsvenskans salonger: Tema konsumtion*
<https://www.konsthall.malmo.se/aktivitet/sydsvenskan-salong-7-1-2021/>
[Hämtad 2022-04-11]

Malmö konsthall (2021b). *Digitala frukostvisningar: Ceija Stojka*.
<https://malmokonsthall.se/program/digitala-frukostvisningar-ceija-stojka/>
[Hämtad 2022-05-16]

Malmö konsthall (u.å.a). *Malmö konsthall*. [Mynewsdesk].
(https://www.mynewsdesk.com/se/malmo_konsthall) [Hämtad 2022-05-18]

Malmö konsthall (u.å.b). *Om Malmö konsthall*.
<https://www.konsthall.malmo.se/om-malmo-konsthall/> [Hämtad 2022-03-28]

Malmö konsthall (2022). *Program 2022*.
<https://www.konsthall.malmo.se/archives/category/program/2022>
[Hämtad 2022-04-06]

- Malmö konstmuseum (2020). *Om oss*. 12 aug. <https://malmo.se/Uppleva-och-gora/Konst-och-museer/Malmo-Konstmuseum/Om-oss.html> [Hämtad 2022-03-28]
- Malmö konstmuseum (2021). *Malmö konstmuseum: Samlingsförvaltning - Riktlinjer och rutiner*. <https://motenmedborgarportal.malmo.se/welcome-sv/namnder-styrelser/kulturnamnden/mote-2021-05-26/agenda/bilaga-malmo-konstmuseum-samlingsforvaltning-riktlinjer-och-rutiner-pdf?downloadMode=open> [Hämtad 2022-03-28]
- Malmö stad (2021a). *Kulturstaben*. 13 juli. <https://malmo.se/Om-Malmo-stad/Var-organisation/Forvaltningar/Kulturforvaltningen/Organisation/Kulturstaben.html> [Hämtad 2022-03-28]
- Malmö stad (2021b). *Kulturnämnden*. 13 juli. <https://malmo.se/Om-Malmo-stad/Var-organisation/Forvaltningar/Kulturforvaltningen/Kulturnamnden.htm> [Hämtad 2022-03-28]
- Malmö stad (2021c). *Teater, konst och Malmöhistoria i ett unikt kultursamarbete*. 10 mars. <https://malmo.se/Aktuellt/Artiklar-Malmo-stad/2021-03-10-Teater-konst-och-Malmohistoria-i-ett-unikt-kultursamarbete.html> [Hämtad 2022-03-29]
- Malmö stad (u.å.) *Kulturförvaltningen. Organisation*. <https://malmo.se/Om-Malmo-stad/Var-organisation/Forvaltningar/Kulturforvaltningen/Organisation.html> [Hämtad 2022-03-22]
- Müller, L. & Nováky, G. (u.å.). *Om komparativ metod inom historievetenskapen*. Historiska institutionen vid Uppsala universitet. <http://uu.diva-portal.org/smash/record.jsf?pid=diva2%3A1271492&dswid=-9275#> [Hämtad 2022-02-09]
- Nationalencyklopedin (u.å.). *Institution*. <https://www.ne.se/uppslagsverk/ordbok/svensk/institution> [Hämtad 2022-05-09]
- Nordin, S. (2017). *Filosofins historia : det västerländska förnuftets äventyr från Thales till postmodernismen*. 4. uppl. Lund: Studentlitteratur
- Oredsson, U. 2020. *Konst som framtidskraft*. 16 december. *LU futura*. <https://lufutura.blogg.lu.se/konst-som-framtidskraft/> [Hämtad 2022-03-22]
- Patton, Q. Michael. (1987). *How to use qualitative methods in evaluation*. 2. uppl. Sage Publications (Program evaluation kit: 4).

Rentschler, R. & Reid, W. (2021). Theorizing Arts Governance: Mapping the Influence of Context, Creativity and Funding Paradigms for Future Research Prospects. *International Journal of Arts Management*, 24(1), ss. 4–16.
https://www.researchgate.net/publication/355840745_Theorizing_Arts_Governance_Mapping_the_Influence_of_Context_Creativity_and_Funding_Paradigms_for_Future_Research_Prospects [Hämtad 2022-02-13]

Rub, T. (2016). Some Thoughts (and Concerns) About the Future of Art Museums. *Antioch Review*, 74(2), ss. 237–248. <https://search-ebSCOhost.com.ludwig.lub.lu.se/login.aspx?direct=true&AuthType=ip.uid&db=lfh&AN=116105896&site=eds-live&scope=site> [Hämtad 2022-05-10]

Schibli, M (2022). En fördjupad introduktion till to - en ny era. 9 feb. *Dunkers kulturhus*.
<https://dunkerskulturhus.se/utställningar/t0-en-ny-era/introduktion-till-t0e2%82%80-en-ny-era/> [Hämtad 2022-03-28]

Smith, A. J., Flowers, P. & Larkin, M. (2009). *Interpretative phenomenological analysis : theory, method and research*. Sage Publications.

Smith, Jo., & Fieldsend, M. (2021). Interpretative phenomenological analysis. P. M. Camic (red.), *Qualitative research in psychology: Expanding perspectives in methodology and design* (ss. 147–166). American Psychological Association.
<https://content.apa.org/record/2021-54192-008> [Hämtad 2022-04-19]

Starr, R. (2020). *Apprehending paintings : An interpretative phenomenological analysis of the experience of viewing art*. Birkbeck: University of London.
<https://eprints.bbk.ac.uk/id/eprint/40481/1/Rachel%20Starr%20Thesis%20submission%20version.pdf> [Hämtad 2022-03-28]

Svensson, G. (2015) Handling digital art. *Digitala kreatörers värderingspraktik*. HZ-journal, 20.
<http://www.hz-journal.org/n20/svensson.html> [Hämtad 2022-05-19]

Tural, A. (2018). Metaphors of Social Studies Teacher Candidates on Museum Concept. *Journal of Education and Training Studies*.
<https://eric.ed.gov/?id=EJ1172782> [Hämtad 2022-05-18]

Tyson, L. (2015). *Critical theory today : A user-friendly guide*. 3. uppl. London: Routledge.

Zahavi, D. (2019). *Phenomenology: The Basics*. London: Routledge.

Zaman, A. (2020). Pulsen på nuet, blicken mot framtiden. *Konstnären*.
https://kro.se/media/documents/konstnaren_1_2020_pdf_low.pdf [Hämtad 2022-02-07]

Kommentar

På grund av att Malmö konsthall under tiden för mitt uppsatsskrivande ändrade domän och hemsida finns vissa av de källorna som refererats till inte längre att tillgå genom länkarna i litteraturförteckningen. Datum för när jag senast hämtade dem bifogas i anslutning till källhänvisningen i listan ovan.

12. Bilagor

12.1. Bilaga 1 – Informationsblad

Ambitionen med masteruppsatsen är att ta del av representanter från Malmös konstinstitutioners utsagor kring framtiden för konstmuseer. En kartläggning av det lokala nätverket hos konstinstitutioner skall också konstrueras med hjälp utav informanterna. Nätverket och företrädares utsagor kring situationen i Malmös konstliv förr, nu och sen, utgör därigenom en grund för att diskutera eventuella förändringar i framtiden vad gäller utställningar, tematik och berättelser på institutionerna i staden.

Syftet blir därigenom att djupdyka i formuleringar från informanter för att reflektera om det förekommer specifika och dominanta spår eller koncept som är återkommande och härskande vad gäller institutionernas och konstens framtid på ett lokalt plan.

Intervjufrågorna har utformats med grund i följande frågeställningar, vilka är de centrala undersökningsområdena för uppsatsen:

- *Hur skapas diskurser för utställande av konst på ett lokalt plan? Hur ser det konstnärliga nätverket ut i Malmö stad?*
- *Hur uppfattas frågan om konstens framtid av representanter från konstscenen i Malmö stad versus nationellt?*

12.2. Bilaga 2 - Samtyckesblankett

Jag tackar ja till att delta.	JA	NEJ
Jag förstår och samtycker till att min intervju spelas in.	JA	NEJ
Jag har fått ta del av intervjufrågorna på förhand.	JA	NEJ
Jag förstår att jag har rätt till att be om att ljudinspelningen stängs av när som helst under intervjutillfället.	JA	NEJ
Jag förstår och samtycker till att ljudinspelningen transkriberas.	JA	NEJ
Jag förstår och samtycker till att transkriberingen kan komma att citeras men att mina personuppgifter anonymiseras.	JA	NEJ
Jag förstår och samtycker till att ljudinspelningen nyttjas i forskningssyfte fram tills uppsatsens avslut, men att denna raderas så fort arbetet är inlämnat.	JA	NEJ
Jag vet om att jag har möjlighet att avbryta deltagandet i studien när som helst.	JA	NEJ
Jag har läst och förstått informationsbladet, samt fått möjlighet att ställa frågor innan intervjun börjar.	JA	NEJ

Intervjupersonens
underskrift

Datum

Intervjuarens underskrift

Datum

12.3. Bilaga 3 – Intervjuguide

Semistrukturerad intervjuform.

Intervjufrågor
Berätta lite om dig själv (studiebakgrund, ditt arbete, vad du är intresserad av)
Hur skulle du beskriva din personliga relation till konsten och det konstnärliga fältet?
A) Beskriv gärna hur du själv tänker kring konstens syfte och funktion i samhället. B) Upplever du att det förändrats eller varit detsamma under, säg de senaste 10 åren? C) Tror du det är relaterat till yttre omständigheter? D) Om ja, vilka?
A) Vad kan man säga att konstens syfte i Malmö är idag, enligt dig? B) Skulle du säga att det finns speciella förutsättningar för konst och utställande i Malmö? C) Hur kommer det sig?
Hur skulle du beskriva det konstnärliga nätverket idag? Mellan er institution och andra i Malmö? (t.ex. samverkanspartners, samarbeten)
Vilka faktorer skulle du påstå förorsakat förändringar i utställandet av konst på ett lokalt plan? (5-10 senaste åren)
A) Är det någon speciell tematik/berättelser/ämnen som du märkt dominerat konstutställningar i Malmö de senaste 10 åren? B) Hur skulle du beskriva att er institution arbetat med diverse av dessa teman, om ni gjort det?
Hur långt fram i tiden planerar ni utställningar och hur väljs dessa?
A) Tror du det kommer ske några paradigmskiftet vad gäller synen på och utställande av konst i framtiden i Malmö? B) Om/om inte, hur tänker du då? C) Vill du se någon annan typ av konst/konstutställningar i framtiden? (Teman, berättelser, ämnen)
Har du något att tillägga?