

An architectural rendering of a modern brick building complex. The main structure is a multi-story brick building with a prominent vertical tower on the left side, which has a wooden climbing frame. A large, cantilevered brick volume extends from the main building. In the foreground, there is a paved plaza with several yellow silhouettes of people: a woman walking, two children playing with a ball, and a man carrying bags. To the right, there is a smaller structure with a wooden roof and large glass windows, with two more yellow silhouettes of people. The scene is set against a clear blue sky with some green foliage visible at the top corners.

MARIEHOLMS KLÄTTERKLUBB

Kandidatprojekt vt22, Tid & Rum
Rina Zetterqvist



Innehållsförteckning

Inledande ord.....2

DEL 1 Lyssna...

100 år av ull.....	5
Hitta hit!.....	6
Titta hit!.....	7
Fabriken & Kontoret.....	8
Skräp eller skatt?.....	9
Tid & Rum	10
Hur?.....	11
Nu då?.....	12
Vad innebär klättring?.....	13
Referenser och inspiration.....	14

DEL 2 ...och svara

Program och Situationsplan.....	20
Koncept.....	22
Planritningar.....	23
Sektionsritningar och Fasad.....	25
Visualiseringar.....	28
Konstruktion och material.....	30
Reflektion.....	32
Källförteckning.....	33



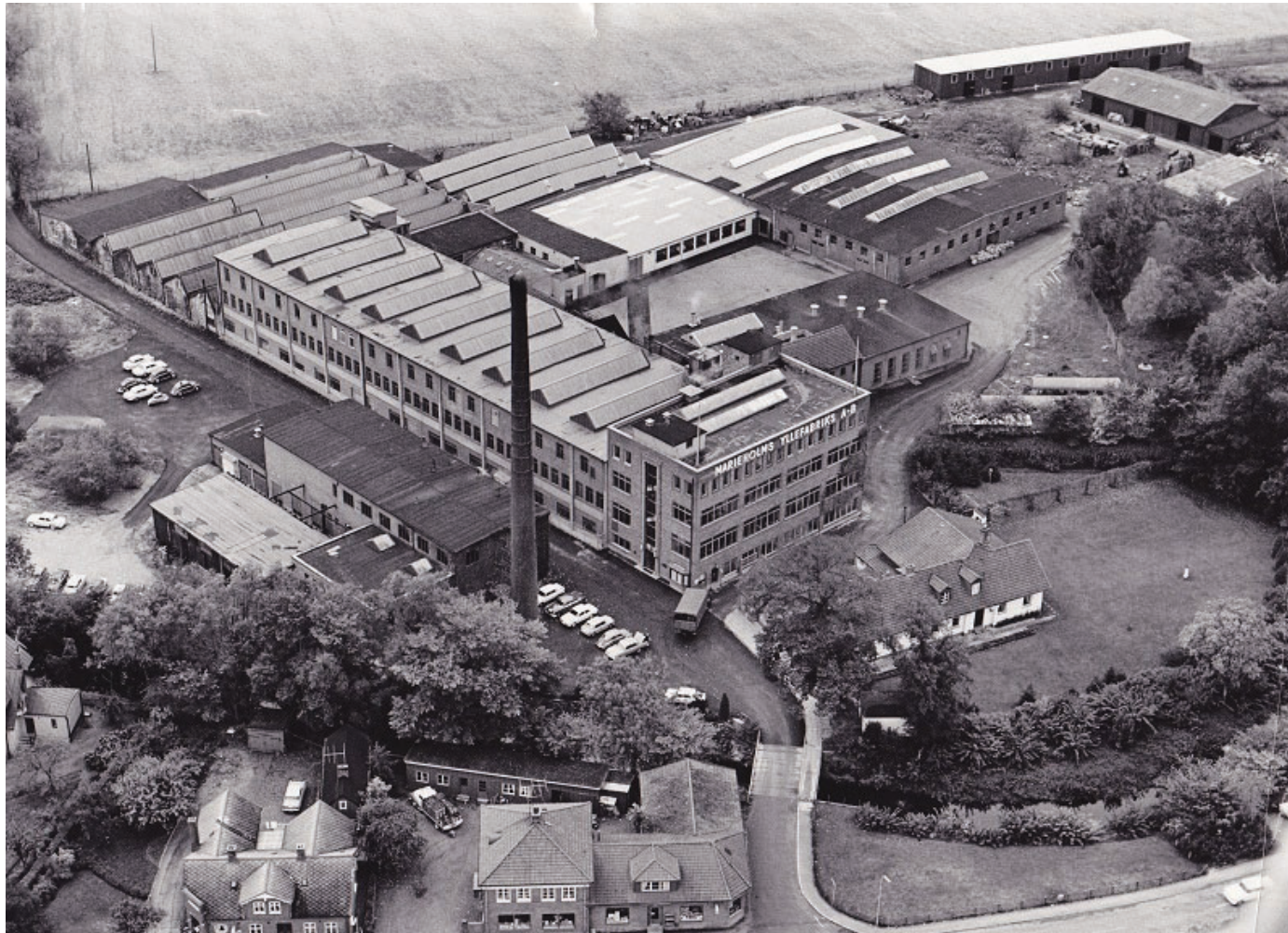
INLEDANDE ORD

Det här projektet har för mig handlat om utmaningar. Utmaningen att transformera en fabrik, att orientera sig i historien, att hitta balansen och att gestalta hållbart för framtiden. Men framförallt om att utmana besökaren.

Tänk om du kunde få samma upplevelse i en fabrik som du kan få ute i världen? Ett svindlande högt berg, djupa grottor eller en vidsträckt ravin...



DEL 1 Lyssna...



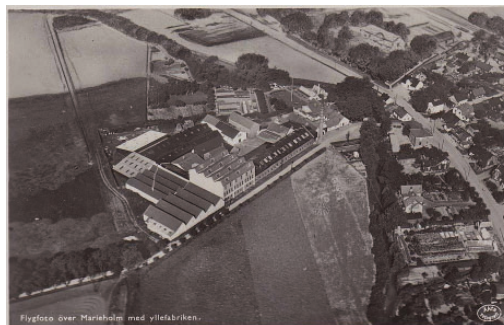


Bild 1.
Fabriken under förvandling, ca 1938.



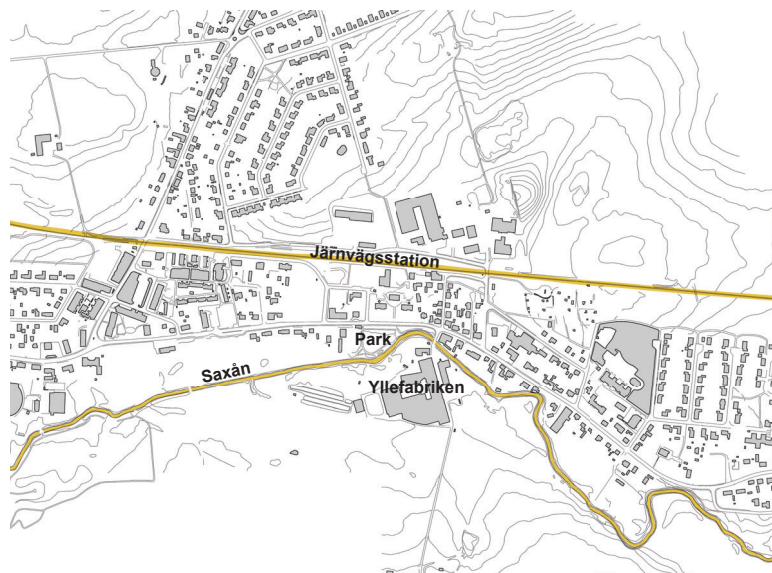
Bild 2.
Stämningbild av tidig verksamhet.

100 år av ull Yllefabrikens historia

1898 köpte grundare Jöns Hansson ett litet färgeri i Marieholm. Här skulle nu anläggas en yllefabrik. Verksamheten växte och moderniserades kontinuerligt. Fabriken expanderade i flera etapper. Exempelvis under 1940-talet gjordes en omfattande tillbyggnad och investeringar i nya maskiner. Som följd av en längre tids kostnadskris i svensk textilindustri såldes Marieholms Yllefabrik 1968 till Almedalskoncernen. Övertagandet möjliggjorde fortsatt produktion, till och med ökad sådan. Trots det fortsatte produktionskostnader att stiga över tid och utlandskonkurrenter blev allt svårare att mäta sig med. Lönsamheten var tillslut inte tillräcklig och därför upphörde produktionen 2002 (Hallmark 2016). Ett nytt kapitel för fabriken inleddes 2017 när det övertogs av Röstånga Mölla med Rickard Forshufvud i spetsen. Här ryms nu en påtaglig återbruksloppis, konstverkstäder, lager och bilmekaniker.



Karta 1
 Marieholm i det större perspektivet. Sydvästra Sverige, i nära anknötning till flera större städer.



Karta 2
 Marieholm, en närmare överblick.

Hitta hit! Marieholm

Marieholm är med dryga 1700 bosatta näst största orten i Eslövs kommun. 2016 blev Marieholm ny hållplats för Pågatågen, vilket blev inledningen till byns uppvaknande. Med närhet till Eslöv, Lund och Malmö respektive Landskrona och Helsingborg ligger Marieholm avskilt men med många goda förbindelser.

Samhället följer Saxån och järnvägen, men sträcker sig också norrut mot åkerlandskapet. Yllefabriken ligger på promenadavstånd från tågstationen, centralt men samtidigt i utkanten av bebyggelsen. Den snåriga skogsriddan som kantar Saxån skärmar av från vägen och den närbelägna parken.



Titta hit! Yllefabriken

Väl inne på fabriksområdet löper yllegatan rakt igenom och vidare ut på åkrarna som möter tomten från söder. Gatan kantas av fabriakens vidsträckta fasad respektive ångcentralen som ramar in på motstående sida. Med utsikt mot söder ligger väveriet, spinneriet och gamla väveriet. Åt väst till ligger magasinet och norrut färgeriet. Tillammans skapar lokalerna en gårdsmiljö i mitten. Vid infarten precis efter bron ligger också ett bostadshus med en stor vidsträckt bakgård som definieras av Saxån liksom dem asfalterade ytor som omger fabriksbyggnaderna.

Befintlig Situationsplan

Befintlig situationsplan över Yllefabriken men lokaler namngivna.



Mötet

Det första du möter är kontoret, den högsta byggnadskroppen. Framför står ett rödmålat bostadshus.



Skala

Kontoret västra fasad är klädd i plåt som täcker originalteglet. Intill syns fabriken charmiga hörn med hisschakt.



Sikt

Fabriken översta våning hade vackert överljus som klädde dem vita pelarna och långsträckta siktlinjer.

Fabriken och Kontoret

Fabriken och kontoret är de högsta byggnaderna. Det är också det första man möts av på platsen. Båda är dem klädda i rött tegel från Marieholms gamla tegelbruk. Kontoret har på sina ställen fått ett extra lager av brun korrugerad plåt. Båda har dem en inre pelar-balk-konstruktion i vitt och betongbjälklag som sett bättre dagar. Både fabriken och kontoret har taklanterniner som täckts för, även kontorets fasad som ursprungligen hade stora fönsterpartier har murats igen.

När man kommer in känner man direkt hur kyligt det är. Det är en tung konstruktion och inte mycket sol såhär på vårkanten som kan värma upp dem enorma hallarna, men visst är det charmigt ändå. Huvudet snurrar av idéer av vad den här platsen kan bli.



Interiör

Loppisen döljer mycket av konstruktionen, men bakom bergen gömmer sig vida ytor, siktlinjer och ett härligt ljus.



Trapphus

Svindlande stadiga trappor löper från botten ända upp till taket.



Fasad

Fönstersituationen är redo att ifrågasättas, men det röda teglet är i gott skick.

Skräp eller skatt?

Värdering av byggnaden

Sett till byggnadens hållfasthet, bärverk och klimatskal är det inga synliga fel och det finns ingen anledning att avfärda. Den har åldrats väl. Fönstersituationen är däremot en annan. Många och slumpmässiga fönster har genom åren murats igen eller täckts för. Både kontorets mafiga, men igenmurade fönster och taklanterniner har potential om jag skulle öppna upp här igen. Fabriken bjuder på en vacker pelar-balk-konstruktion som är genomgående och blir definierande för rumsligheten, för att inte tala om den otroliga siktlinjen som ramas in och sträcker sig fabrikens fulla längd, runt 70 meter. Här finns kvaliteter som inte får gå förlorade. Dem horisontella kopplingarna är mer närvarande än dem vertikala i byggnaden. Vertikaliteten vore ett viktigt element att stärka här.

TID & RUM

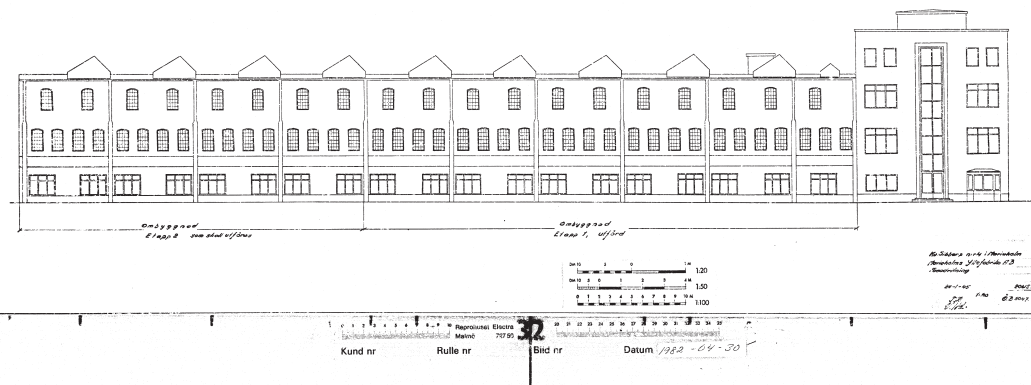
Transformation

Det är större än dig och mig. Det handlar om vad som kom innan oss, men också om vad vi lämnar efter oss. Danske arkitekten Christoffer Harlang påstår att prognosen talar för att 70% av framtidens projekt kommer hantera den befintliga byggda miljön och transformation av denna (Harlang 2018). Alltså konvertera och lägga till och hitta nya funktioner för platser. En bidragande faktor till utvecklingen är klimathotet som idkar en beteendeförändring från oss, som också kräver att vi blir mer medvetna om våra resursval. Det motiverar återbruk i större utsträckning och ett tillvaratagande av det som redan finns i vår närhet. Dem tillägg och förändringar som görs menar



Harlang ska vara sprungna ur det befintliga och bygga på en historia, "listening and answering" som han säger.

Jag tycker att det finns en skillnad mellan skönhetsfläckar och smutsfläckar. Allt är inte värt att spara eller hylla. Vissa förändringar och tidslager har inte följt Harlangs råd om "1+1>2", hänsyn, värdering eller ärlighet. Det är snabba lösningar, billiga ersättningar eller oförsiktiga felsteg. Visst är det en del av historien, men det är halvhjärtat, slumpartat och ogenomtänkt. Förtjänar sådana tillägg verkligen att förbli? Jag vill blicka tillbaka till när fönsterbågar var välvda och glaset blankt, innan färgen är flagnad och betongen sprucken. Men jag vill också så mycket mer därtill.



Östliga fasaden av fabriken samt kontoret, ritning från 30-talet.

Hur?

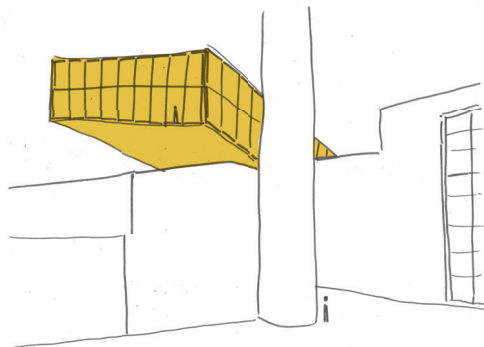
Strategi och metod

Så hur ska jag gå tillväga med min transformation? Det jag vet om byggnaden är att den genomgått flera stora och små förändringar. Att den inte längre är efterfrågad för sitt avsedda behov, men istället inväntar en ny mening. Det är också en välbevarad byggnad, inte någon ruin som kommer falla samman när man sätter fot därinne. Den har alltså förhoppningsvis ett långt liv framför sig.

Det jag tar med mig in i min transformation är just byggnadens kvaliteter. Jag vill bevara det som bevaras kan, med minsta möjliga ingrepp för att uppnå önskat resul-

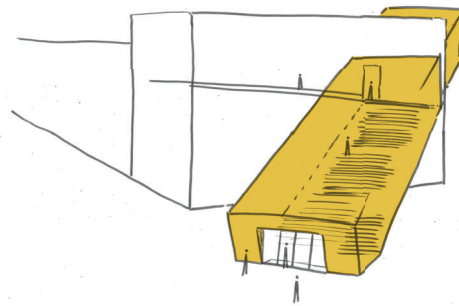
tat. Med livscykel och återbruk i åtanke vill jag dessutom skapa en väldigt flexibel lokal som klarar behovsförändringar. Jag vill att mina ingrepp ska vara reversibla och om nödvändigt endast lämna ett ärr kvar.

Sedan vill jag också hylla historien där jag ser tillfälle. Då tänker jag främst på dem igenmurade fönsterna och på att återställa dessa till sitt originella tillstånd, då det var ljust och fönsterna radade upp sig i jämna led.



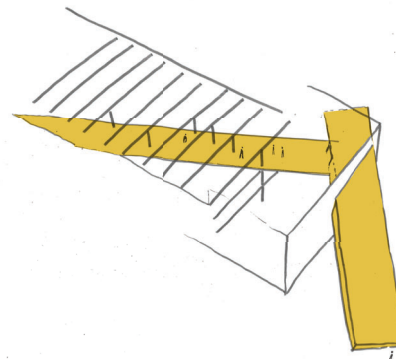
Skiss

Jag tänker mig någon sorts utskjutande bit som kan sträcka sig över ångcentralen, men häftig utsikt över Marieholm och Saxån. Tänk att hänga i taket och se himlen under sig, vilken känsla.



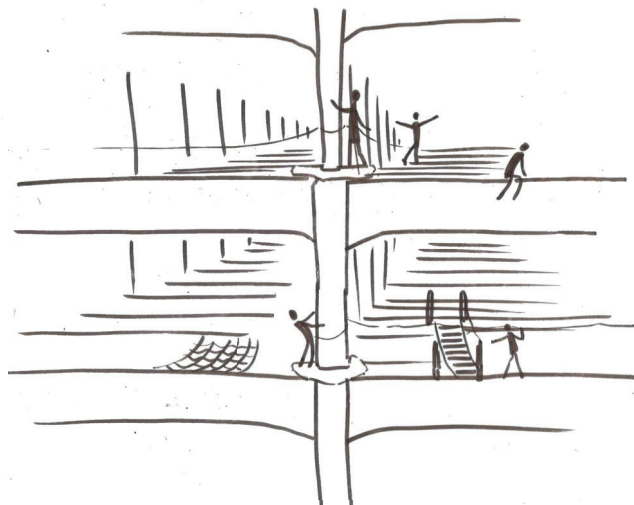
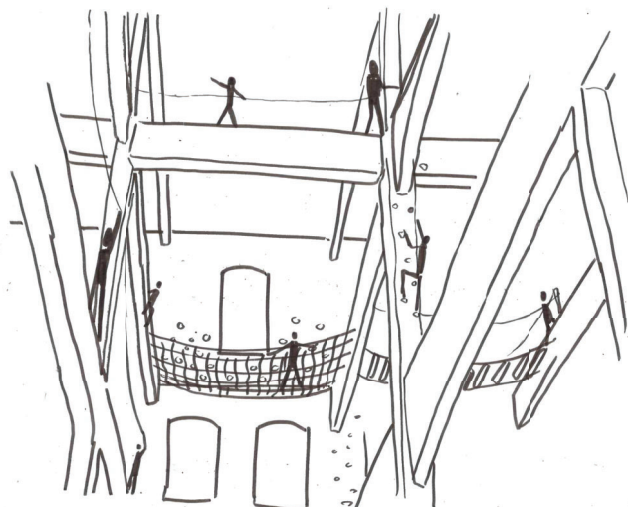
Skiss

Ett annat tillägg skulle kunna vara en ny, mer kraftfull entre som sätter stämningen och skalan på projektet.



Skiss

Känslan av att upptäcka och sedan återupptäcka är spännande. Jag vill att mötet ska ha wow-faktor, men att du ska fortsätta imponeras även senare.



Nu då?

Vision

Det jag önskar för Marieholm är att det ska bli en stad att komma till, inte att lämna. Att allt du behöver finns just här. En viktig ingrediens i allas våra liv är rörelse. Marieholms yllefabrik var länge ett aktivt nav i byn, så jag ser ett aktivitetscenter som en självklar fortsättning på fabriken historia. Att fylla lokalerna med olika aktiviteter och sporter vore ett fantastiskt sätt att dra alla åldrar till denna betydelsefulla plats och låta så många som möjligt ta del av Marieholms egen historia på ett lekfullt och laddat sätt! Det jag kom att gestalta blev kontoret och större delen av fabriken. Där ska nu bli storskalig klätterklubb som får adrenalin att rusa!

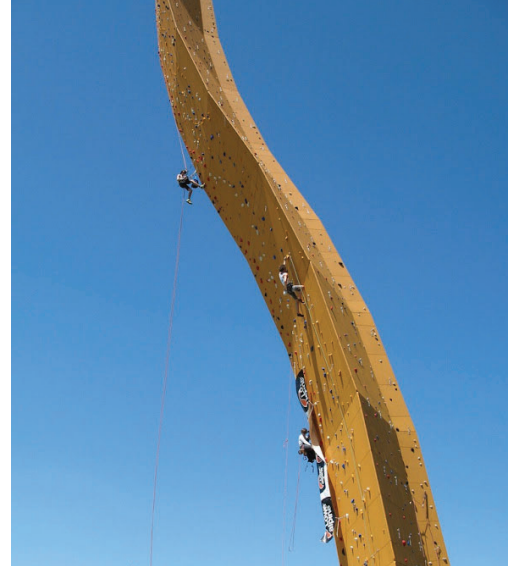
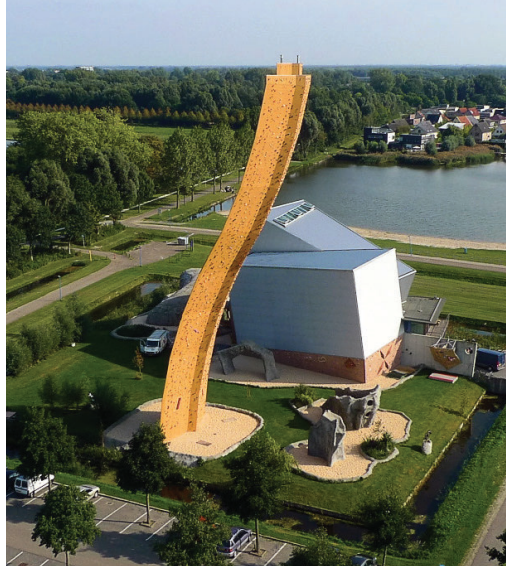


Vad innebär klättring?

En introduktion

Redan som barn var jag helt uppslukad av klättring. Jag klättrade på allt! Stolar, soffor, dörröppningar, lekstugan, det stora lönnträdet... Det var så spännande och jag längtade efter att ta mig upp till toppen och se utsikten och marken långt under mig. Det var farligt och ibland gungade grenarna i blåsten. Adrenalinnet rusade och jag höll hårt i stammen, men jag gav mig inte. Jag skärpte mig, fokuserade och gav mitt allt. Den lilla människan mot hela den vida världen. Känslan av att segra över trädet, eller över klippan, eller bara över klätterställningen. Det är fantastiskt!

Det är vad klättring handlar om. Att våga, övervinna och sikta mot toppen. Det är en passion så mycket som en sport. Det kräver skicklighet och fokus lika mycket som styrka och mod. Och inget hinder är för stort eller för litet. Det omöjliga är bara möjligt om du försöker.



Excalibur Climbing Wall Nederländerna

Av Gert van der Veen & Alco Pols
2006

En av världens högsta fristående klätterväggar, nästan 40 meter hög.
Tornet dubblar som landmärke.

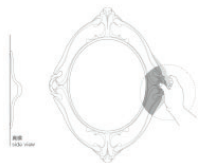
Det jag tar med mig från det här monumentala verket är framförallt den otroliga höjden, skalan och känslan av att vara helt befriad från marken. Det är något jag vill att besökaren i Marieholm ska uppleva.



Level 1
 両面を異なる角度から、異なる高さからつかむ
 両面を異なる角度から、異なる高さからつかむ
 (Both sides are held from different depths and angles.
 To change the flexibility of holding)



Level 2
 両面を異なる角度から、異なる高さからつかむ
 両面を異なる角度から、異なる高さからつかむ
 (The holding post has different depths and angles.)



Level 3
 両面を異なる角度から、異なる高さからつかむ
 両面を異なる角度から、異なる高さからつかむ
 (Both sides of frame is touched to front, this makes easier to hold.)



Level 4
 両面を異なる角度から、異なる高さからつかむ
 両面を異なる角度から、異なる高さからつかむ
 (Both sides of frame is touched to front, this makes easier to hold.)



Illoiha Fitness Gym Japan

Av Nendo Architects
2006

I den här klätterstudion ville arkitekten framhäva identiteten i Omotesando, ett fashionabelt distrikt i Tokyo. Ledorden var "Becoming beautiful through movement". Arkitekten designade därför en elegant klättrvägg av vardaglig hemdekor.

Det jag tar med mig härifrån är den utmanande men ändå enkla naturen hos klättrväggen och att kontexten är viktig för att avgöra åt vilken riktning jag ska ta projektet.



Brooklyn Boulders USA

Av Arrowstreet, Chris Ryan
2013

3700 kvadratmeter klättring, häng och arbetsyta. Brooklyn Boulders kombinerar aktivitet med arbete. Du kan komma hit och plugga, klättra och träffa vännerna, allt under samma tak.

Jag uppskattar dem öppna ytor och flexibiliteten som ges åt besökaren. Det är viktigt att pausa och återhämta sig också. Estetiskt gillar jag att väggarna är i trä och färgskalan minimal.



Royal Ontario Museum



Durham University Ogden Centre

Daniel Libeskind **Dekonstruktivism**

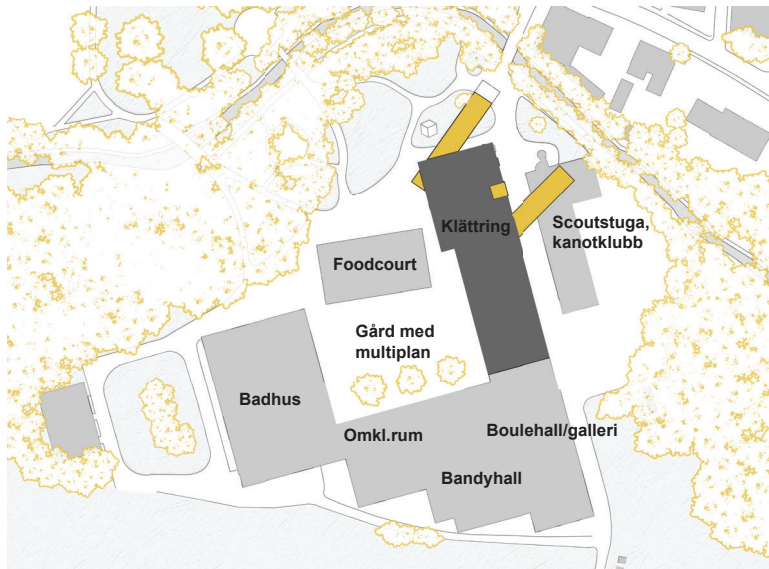
Libeskind har en definierande stil som jag inspirerats mycket av i mitt projekt. Mycket till formspråket och just hur det nya samspelar med befintliga byggnader och miljöer. Jag tar med mig hur han arbetar med möten och det fragmentariska förhållningssättet.



DEL 2

...och svara

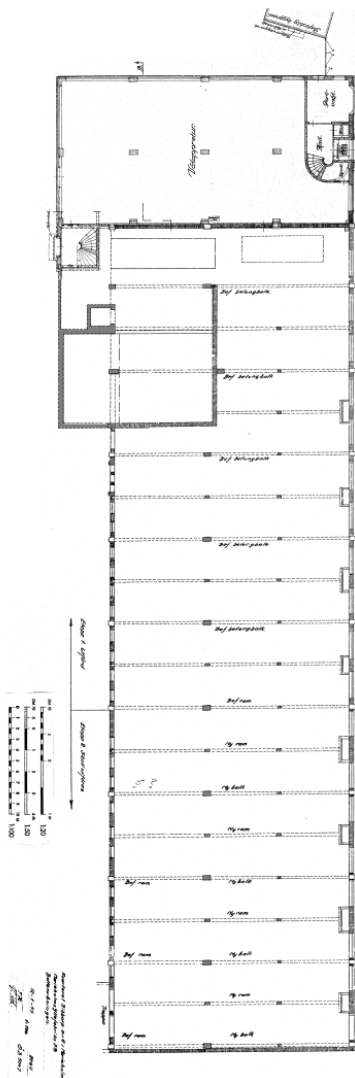




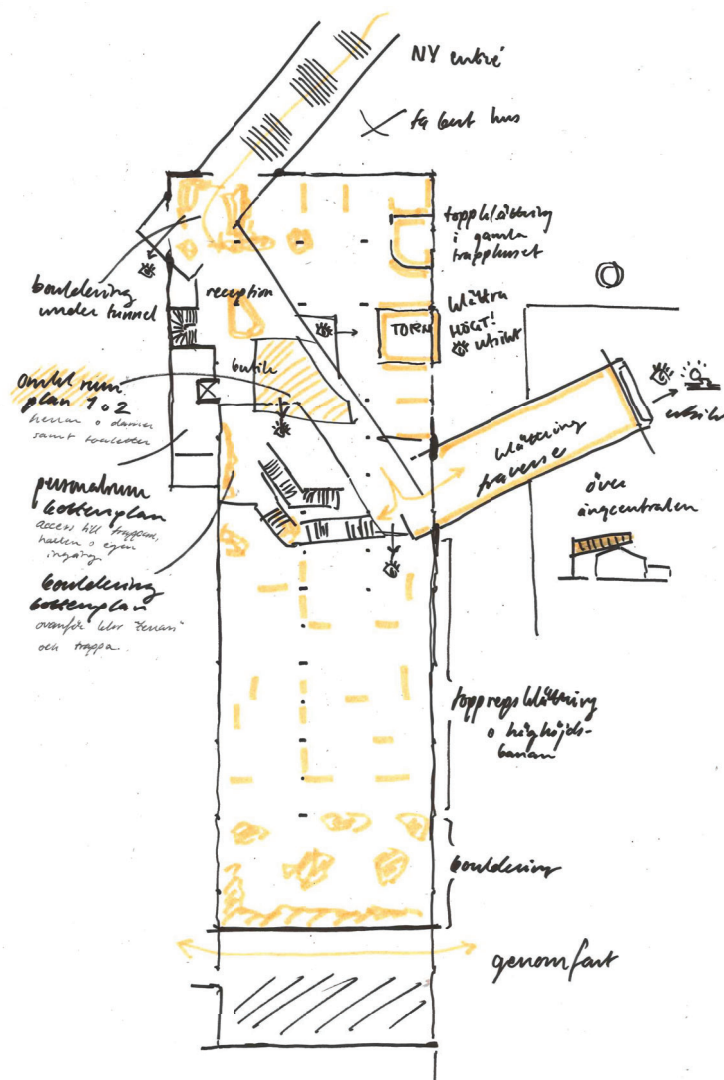
Program för Yllefabriken

Innergården expanderas och ger plats åt en multiplan utrustad för flera sporter. I söder blir dem låga lokalerna omklädningsrum och bandyhall. Där rymms även en boulehall som på sommaren kan tänkas förvandlas till galleri. Norrut blir det en foodcourt med möjlighet till flera uteserveringar. I gamla magasinet blir det badhus, kanske med utomhuspool. Ångcentralen ligger bra till för en kanotklubb och scoutstuga, alternativt en fritidsgård.

Det jag väljer att fokusera på är klätterklubben som fyller kontoret och fabriken.



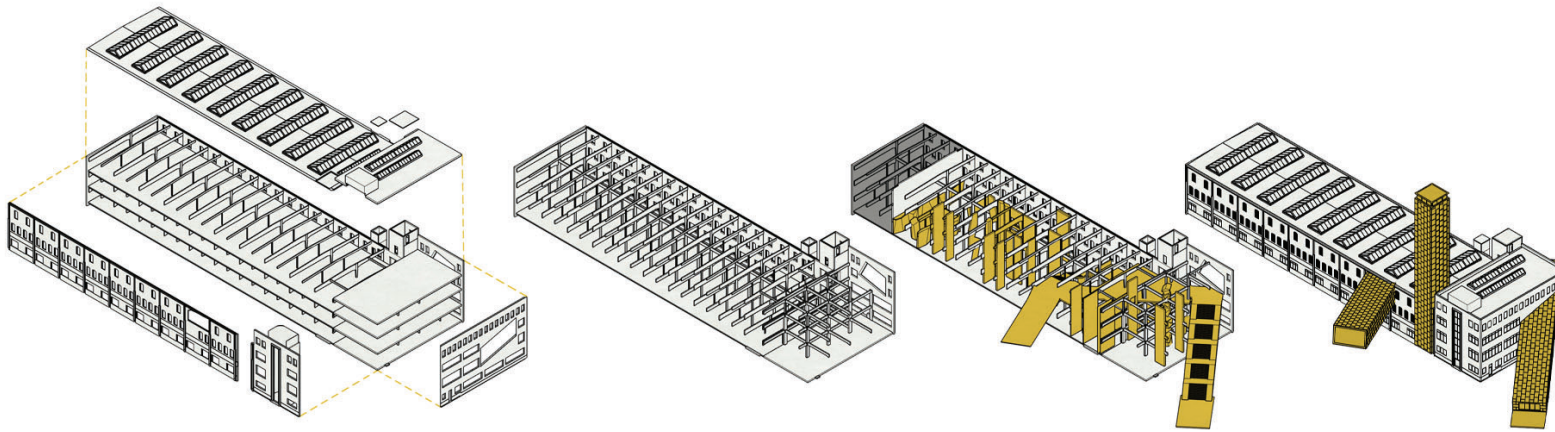
Befintlig planlösning



Idéskiss

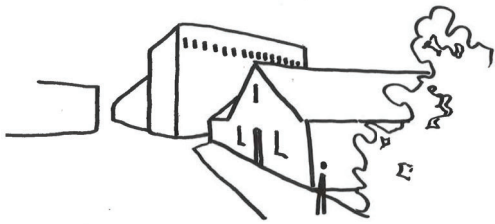
Program för Klätterklubben

Klätterklubben ockuperar det gamla kontoret och fabriken. Dessa kommer strippas på bjälklag för att öppna upp volymen till max och tillåta visuella och fysiska kopplingar att ta plats. En ny entre kommer leda besökaren upp till receptionsbryggan där man möts av det urgröpta enorma rummet. Därefter släpps man fri att pröva på olika sorters klättring på alla tänkbara ytor: väggar, tak, trappor och även balkar och pelare. Både i den befintliga fabriksbyggnaden och kontoret, men också i de nya tillskotten. Den ena tunneln reser sig högt upp över fabriksområdet och ger besökaren chansen att verkligen ta sig upp över taken och uppleva Marieholm från skyn. Den andra tunneln utmanar den mer jordnära klättraren att uppleva skyarna genom att klättra i taket med sikte mot molnen, så kallad traverse-climbing.



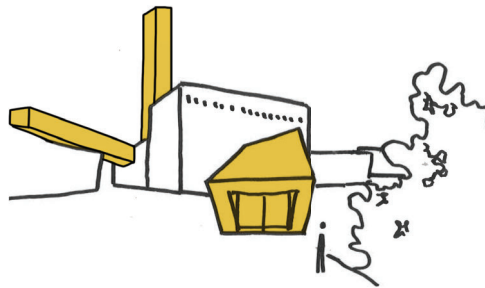
Axonometrisk skiss

Bevara fasader, bryta upp bjälklagen, implementera ny plan



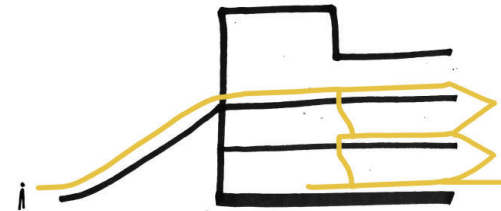
Före

Befintliga bostadshuset står som en klump där jag hellre ser en inbjudande entré.



Efter

Sådär ja... Det sätter en helt annan skala på fabriken, besökaren upplever sig mindre i relation till fabriken. Vilket i sin tur förstörar upplevelsen!



Rörelsen

Inte har jag någonsin varit i en klätterhall där du tittar annat än uppåt, förutom när du klättrar. Här introduceras du direkt till höjden och får en överblick av lokalen, för att sedan röra dig ut i klätterlandskapet.

Koncept

Det handlar om att våga. Att våga lägga till och våga ta bort. Våga ta höjd och dra djärva tjocka streck tvärs över ritningarna. Klättring utmanar oss, så varför ska inte arkitekturen också det?

Jag låter klättringen och arkitekturen ta fäste i varandra. Form och funktion i samspel.

Det jag uppnår är en storkalighet som ska kunna jämföras med naturen. Som ska utmana oss och befria oss.

Mötet med platsen har varit viktigt för mig. Jag vill att entrén ska vara självklar och inbjudande, men också styra besökaren i mötet med klätterhallen, för att få en spektakulär upplevelse och inspirera till aktivitet. Därför kommer höjden och överblickandet först och funktionsytorna därefter.



Bottenplan

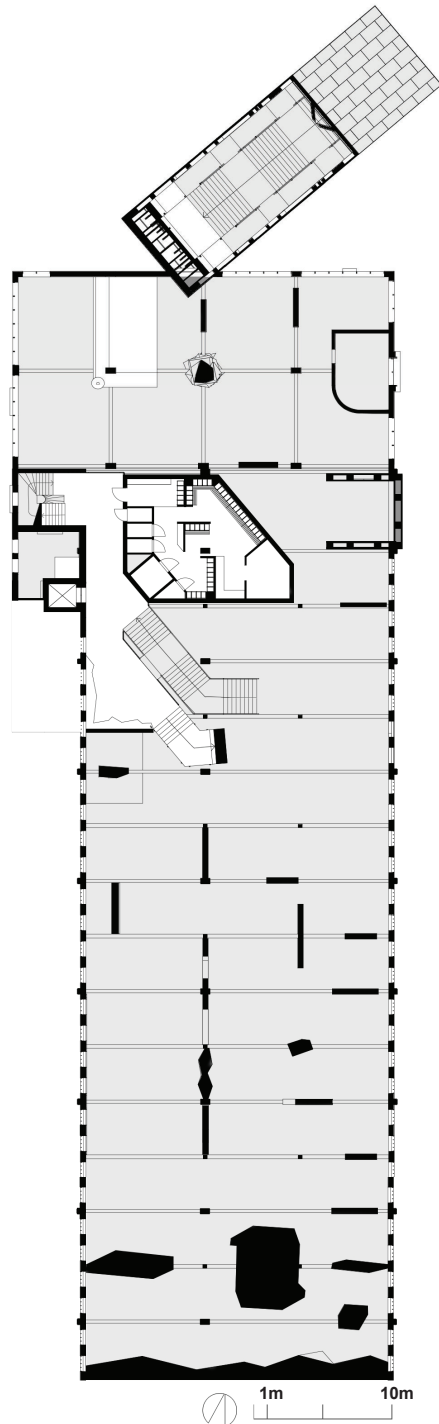
- Entré
- Klätterhallen med bouldering och topprep-skättring.
- Klättertornet
- Personalrum
- Herrarnas omklädningsrum
- Toaletter

Bottenplan är utgångspunkten för dem allra flesta klätterväggarna. Bouldering och topprep-skättring liksom svårighetsgrader varieras över hela hallen för en mer dynamisk miljö som kan tänkas leda till utbyten av erfarenheter och social diversitet. Det rymms också personalutrymmen, och omklädningsrum här nära det befintliga trapphuset. Det skapar något av en samlingspunkt som kan förena klättrarna, men det lämnar också desto mer utrymme till klätterväggarna.

2:a plan

- Umgängesyta och utkikspunkt
- Damernas omklädningsrum
- Toaletter

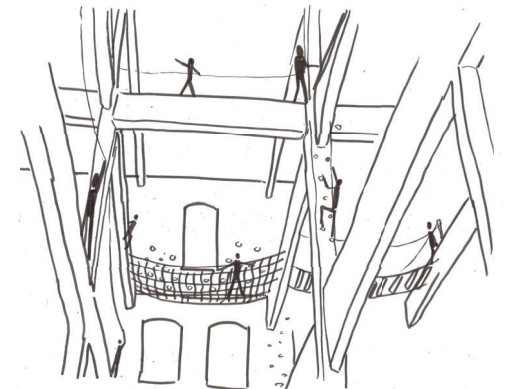
Andra plan är mer av en anhalt. Här är du oftast i rörelse vidare, men det finns också utrymme vid trappan att slå sig ner, hänga och blicka ut över hallen, kanske heja på någon.

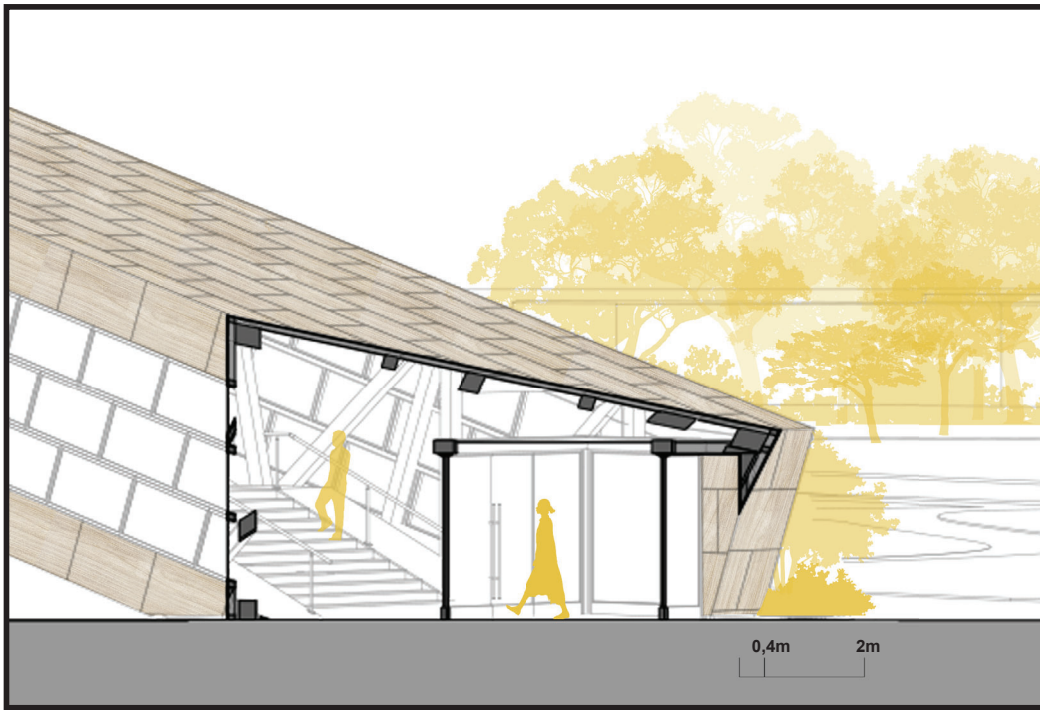


3:e Plan

- Reception & butik
- Umgängesyta och utkikspunkt
- Klättertunnel
- Höghöjdsbana

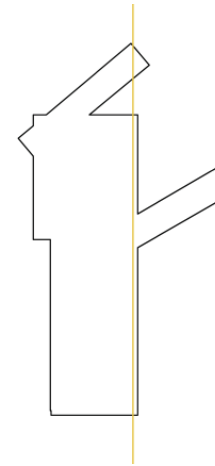
Tredje plan är också entréplan på sätt och vis. Här möter du fabriken och får dina första intryck av klätterhallen. Du möts av receptionen med tillhörande butik. Längre in görs plats åt häng och sittplatser i större och mindre grupper som också utgör olika utkikspunkter till hallen. På denna höjd går också höghöjdsbanan, som är en slinga du kan klättra på konstruktionen, med ex. linbana, nät, hängbroar och andra utmanande hinder. Dessa banor tar oftast plats i trädkronorna, men här får fabriken agera natur.





Detaljsektion A-A

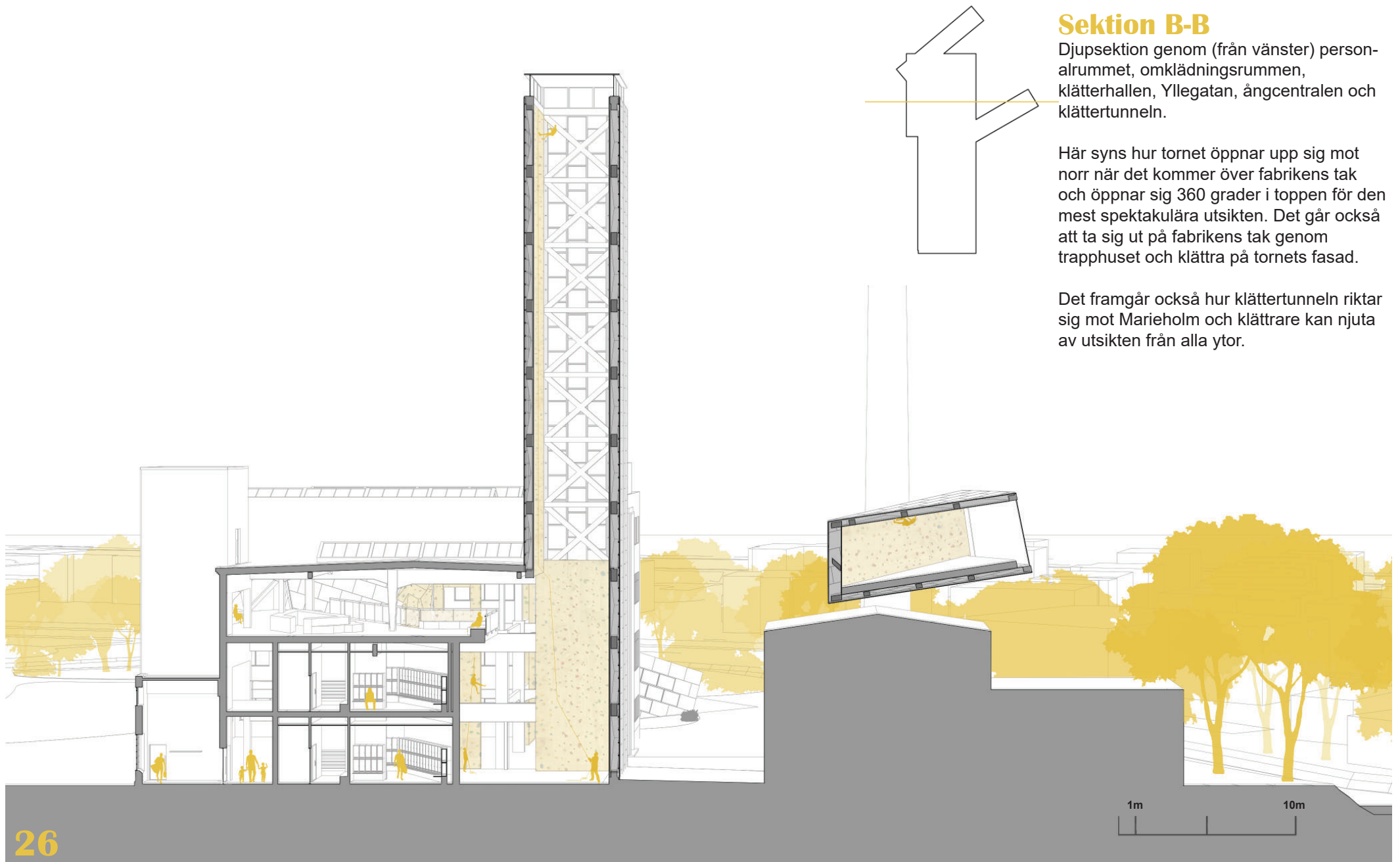
Entrén i uppskalat format. Den är något insjunken för att ge ett litet tak precis utanför, samt försedd med vindfång. Därefter möts besökaren av den breda trappan och leds upp till tredje plan.



Sektion A-A

Djupsektionen synliggör hallens volym och tydliggör hur konstruktionen blir en viktig del av upplevelsen och interaktionen med arkitekturen. Här kan också nämnas hur det gamla trapphuset i kontoret nu blivit ett rum för klättring. Där dörrarna hängt är nu håligheter som låter klättraren ta del av rummet utanför i en vertikal sekvens, där du kommer allt högre och högre upp.





Sektion B-B

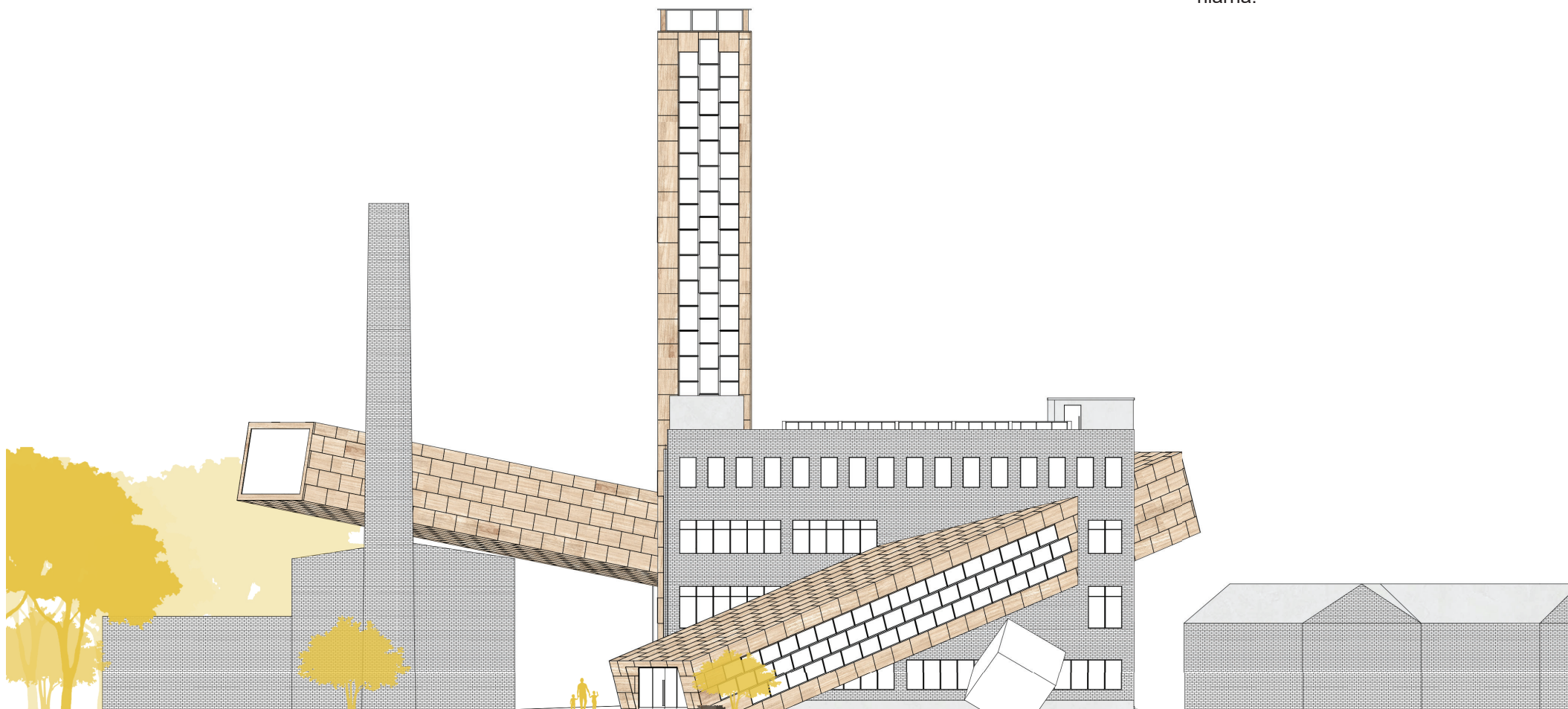
Djupsektion genom (från vänster) personalrummet, omklädningsrummen, klätterhallen, Yllegatan, ångcentralen och klättertunneln.

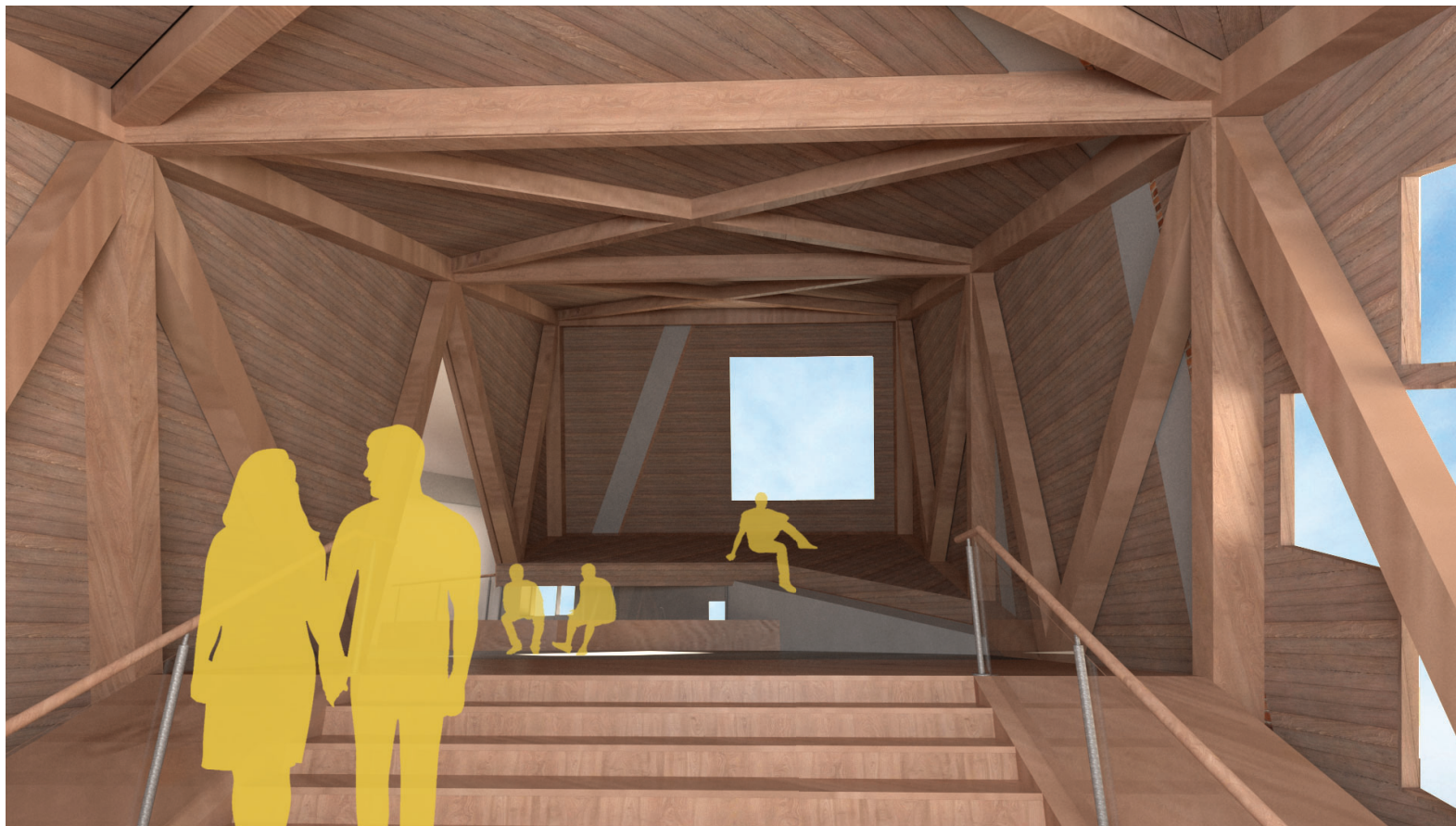
Här syns hur tornet öppnar upp sig mot norr när det kommer över fabriken tak och öppnar sig 360 grader i toppen för den mest spektakulära utsikten. Det går också att ta sig ut på fabriken tak genom trapphuset och klättra på tornets fasad.

Det framgår också hur klättertunneln riktar sig mot Marieholm och klättrare kan njuta av utsikten från alla ytor.

Norra fasaden

Här framgår hur kontorets fönster åter öppnats upp och fyller fasaden. Det blir också tydligt exakt hur dem nya tilläggen hänger samman och lutningen på tunnlarna.





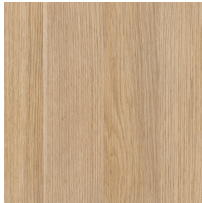
Entrén

Entrétunneln är ett av dem nya tillskotten. Här möter kontoret tillägget i fasad, en detalj som varit viktig. På besökarens vandring genom den enhetliga trätunneln kan man tydligt se den gamla fasaden tränga igenom och kontrastera det nya.



Omklädningsrum

För att vara konsekvent är även omklädningsrummen enhetligt materialsatta. Den befintliga konstruktionen skiner igenom i balkar och pelare liksom i golvet vid entrén och skohyllorna. Klinkergolven och de vita skåpen håller en neutral och lågmäld ton för att rikta fokus på dem äldre inslagen.



Ljus laserad ekfaner

I princip hela den nya konstruktionen består av trä; fasadpanel, fackverk, bänkar, innerväggar, klättermått, trappor, trappräcken och fönsterbågar.



Rå platsgjuten betong

Den befintliga pelar-balk-konstruktionen liksom bjälklagen består av platsgjuten betong. Denna kommer lämnas oförändrad, med undantag för större sprickor som fylls i.



Rött tegel - kryssförband

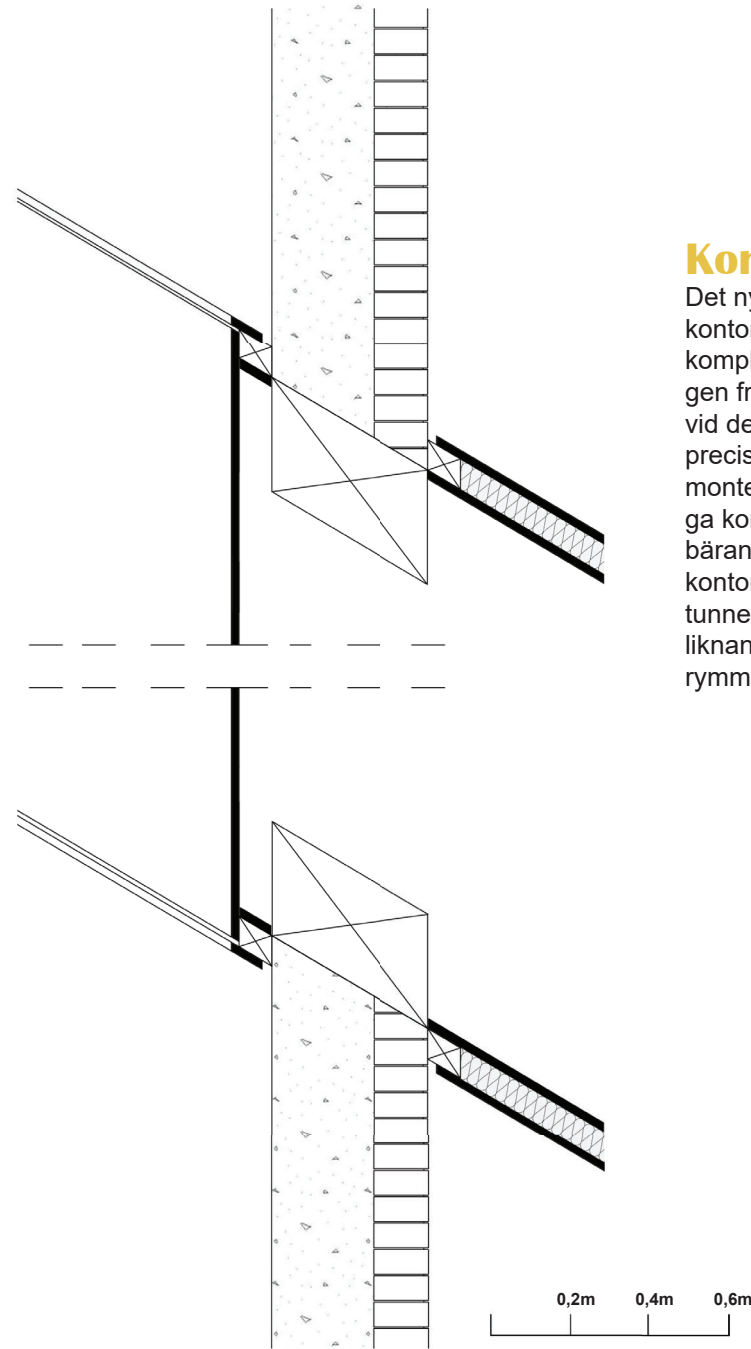
Befintliga fasader är klädda i charmig rött tegel som får bevaras och eventuellt bytas ut där det blir nödvändigt.



Vit-putsad betong

Så gott som alla befintliga interiöra ytor är vita och det tänker jag att dem ska förbli.

Befintliga trappräcken i gjutjärn bevaras också.



Konstruktionen

Det nya tillägget möter den gamla kontorsfasaden i en tredimensionell och komplicerad vinkel, men i tekniska ritningen framgår hur fasadpanelen aldrig rör vid den befintliga byggnaden, utan slutar precis innan. Träreglarna som fasaden monteras på möter däremot den befintliga konstruktionen och slutar tätt. Det nya bärande fackverket tränger helt igenom kontorsfasaden och är synligt innifrån tunneln. Insidan av tunneln är slutet liknande panel som utsidan. Däremellan rymms ett tunnt lager isolering.





AVSLUTANDE ORD

Det har varit en resa att lära känna Marieholm Yllefabrik. Den har förvånat och förskräckt, men också inspirerat och charmerat. Det har varit ett lärorikt uppdrag att tackla en fabrik och trots det mycket verkliga tillståndet hos fabriken är projektet blott ett konceptuellt och utforskande sådant.

Exempelvis skulle jag inte tro att bjälklag av denna omfattning vore realistiskt att bara vifta bort utan vidare. Men tankeexperimentet och möjligheten fascinerar ändå. Det en förlorar vinner en annan, och det gäller också arkitektoniska kvaliteter. Trots allt vill jag ju bara det bästa för Yllefabriken och Marieholm.



Källförteckning

Hallmark, H. (2016) Historien om Marieholms Yllefabrik
<http://www.marieholm.net/Marieholm/Yllefabriken/Yllehistoria/> [10-05-2022]

Harlang, C. (2018) 1+1>2. Arkitektens Förlag.

Referenser från blandade webbkällor

Historiska bilder och ritningar från Canvas, AAHF20 Tid&Rum: Historiska bilder, Ritningar