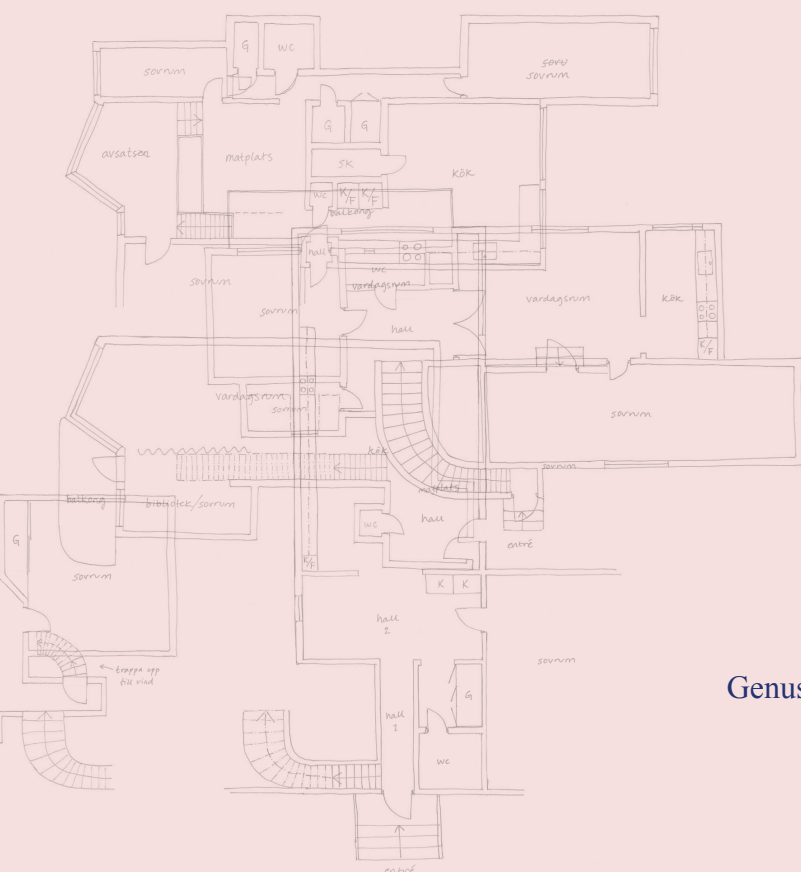




LUNDS  
UNIVERSITET

”det är ju inte planerat för att  
man ska bo på det sättet...”

hur kollektiva hushåll påverkas av arkitekturens materialiserade normer



författare: Evelina Björndal

GNVK22 VT, kandidatarbete

Genusvetenskapliga institutionen, Lunds Universitet

handledare: Jens Rydström

## *abstract*

Architecture can be described as the built variant of culture, and the architecture of the dwelling is particularly affected by norms and assumptions that regulate the way we live and whom we live with. Only 0.05% of dwellings in Sweden are built for collective households and it is therefore worth investigating how they are affected by a built environment that is not built in consideration of them. Through qualitative interviews and observations this paper investigates the dissonance between normative architecture and non-normative households. The material-discursive relationship between the body and architecture is investigated through posthumanist theory to understand how norms are materialized in human and non-human matter. The purpose is not to find universal definitions of architectural composition that would serve all collective households, but to investigate how architecture can affect and be perceived by people in their every day lives. The thesis demonstrates the power that heteronormative ideals and values have over the organisation and structure of dwellings, and that this in turn affects how the collective reside within their home.

Keywords: architecture, collective, dwelling, posthumanism, materialization

Nyckelord: arkitektur, kollektiv, bostad, posthumanism, materialisering

citat framsida: från S i Övervåningskollektivet

antal ord: 11 975

## *innehållsförteckning*

1   inledning	4
1.1   bakgrund	4
1.2   syfte och forskningsfrågor	4
1.4   tidigare forskning	5
2   teoretiska utgångspunkter	7
2.1   posthumanism	8
2.2   performativitet och materialisering	8
2.3   heteronormativitet	9
2.5   missanpassning	10
3   metodologiskt tillvägagångssätt	10
3.1   metodologi	10
3.2   metod och materialinsamling	11
3.3   urval och begreppsdiskussion	12
3.4   presentation av kollektiven	13
3.4.1   Lägenhetskollektivet	14
3.4.2   Villakollektivet	14
3.4.3   Övervåningskollektivet	15
3.5   intersektionalitet	16
3.6   etiska överväganden	16
4   analys	17
4.1   rummets storlek och form	17
4.1.1   storlek	17
4.1.2   form	21
4.1.3   sammanfattning	23
4.2   rummens anslutning och organisering	24
4.2.1   öppna/stängda rum	24
4.2.2   att gå igenom rum för att nå andra rum	26
4.2.3   dikotomin mellan sociala och privata rum	27
4.2.4   sammanfattning	28
4.3   aktivitet och användning	29
4.3.1   sociala och privata rum	29
4.3.2   förväntad användning kontra faktisk användning	31
4.3.3   sammanfattning	32
5   slutsats	33
6   referenslista	35
7   bilagor	37
7.1   intervjuguide	37

# 1 | *inledning*

## 1.1 | *bakgrund*

Arkitektur kan beskrivas som den byggda versionen av kultur. Bostadsarkitekturen kan sägas vara särskilt påverkad eftersom den är fylld av idéer om hur vår vardag ser ut och vilka vi bor med. Idag ritas och byggs bostäder efter antal rum och kvadratmeter, och planlösningen är planerad efter vilken aktivitet som ska äga rum och vem rummet är till för. I det stora sovrummet ska det finnas plats för en dubbelsäng till paret, och i det lilla sovrummet ska det finnas plats för en enkelsäng till ett barn. Normen är det monogama parförhållandet, och framförallt den heterosexuella kärnfamiljen (Chambers 2020:146). De bostadspolitiska målen som formulerades under 1900-talet i Sverige bygger på idéer om vad en funktionell och praktisk bostad är för familjer, och dessa idéer lever kvar än idag (Björk 2016:152). Att studera bostadens arkitektur ur ett genusvetenskapligt och normkritiskt perspektiv är viktigt eftersom arkitektur speglar historiska och samhälleliga värderingar av hur vi förväntas leva och bo (Björk 2016:11). Genom normer, standarder och regler avgränsar och styr bostaden våra liv, och relationen mellan rum, liv och subjektivitet förhandlas därigenom (Runting, Matz & Sjögrim 2021:19). Detta behöver kritiskt granskas eftersom det påverkar vilka typer av bostäder som byggs och vilka kroppar som förväntas bebo dem. I Sverige byggs endast 0.05% av alla bostäder specifikt för kollektiva hushåll (Vestbro & Horelli 2012:14). Det är därför värt att undersöka hur dessa kollektiv upplever och påverkas av en byggd miljö som inte är utformad med dem i åtanke. Denna uppsats är således en kvalitativ undersökning som är intresserad av de kollektiva hushållens levda erfarenheter. Hur kroppen påverkas av en fysisk miljö som inte är anpassad efter den kommer undersökas genom en posthumanistisk förståelse av hur normer befästs i det materiella.

## 1.2 | *syfte och forskningsfrågor*

Syftet med denna rapport är att dekonstruera bostadens utformning och undersöka hur dess arkitektur påverkar de hushåll vilka bostäderna inte är utformade för. Normativa hushåll, som till exempel kärnfamiljshushåll, ensamhushåll eller sambohushåll, kommer inte undersökas eftersom det är dessa hushåll bostäderna oftast är planerade efter. Studien kommer inte heller att undersöka så kallade cohousing eller kollektivhus eftersom dessa är utformade specifikt för kollektiva hushåll. Studien undersöker istället kollektiva hushåll och den eventuella dissonansen

mellan bostadens utformning och hushållens behov. Kollektiva hushåll kan ha andra behov än traditionella kärnfamiljer och det finns därför anledning att tro att de kan påverkas annorlunda av hur bostaden är utformad. Med det sagt är behoven och erfarenheterna inte samma för alla kollektiv och det är omöjligt att dra slutsatser om vad för bostäder de önskar bo i. Syftet med uppsatsen är därmed *inte* att finna mätbara analyser och definitioner av bostadens arkitektur som skulle kunna representera kollektiva hushålls önskemål som grupp. Det är istället en studie av hur arkitektur *kan* upplevas, tolkas och påverka människor i deras vardag. Detta leder mig därför till mina två forskningsfrågor:

- (1) Hur påverkar bostadens utformning livet för kollektiva hushåll?
- (2) Vilka normer vittnar bostadsarkitekturen om?

Den första frågan handlar om att undersöka hur de människor som bor i kollektiven upplever och påverkas av de fysiska rummen de interagerar med dagligen. Den andra frågan undersöker vilka normer som dessa specifika bostäder vittnar om i relation till dess hushåll, och hur dessa normer materialiseras i den fysiska utformningen. Jag kommer besvara dem genom kvalitativa fokusgruppsintervjuer och deltagande observationer med tre olika kollektiva hushåll.

## 1.4 | tidigare forskning

Nedan följer en redogörelse av tidigare forskning och hur denna är relevant i relation till min studie, samt hur min studie särskiljer sig.

Idag är debatten om bostadsbristen i Sverige framträdande och år 2021 publicerade arkitekterna Helen Runting, Karin Matz och Rutger Sjögrim (2021) en bok där de ifrågasätter vilka behov den samtida svenska bostadsarkitekturen svarar mot, vilka problem som kan tänka sig uppstå i dens utformande och vilka livsformer den normaliserar. Boken fokuserar på de standarder som styr bostäders utformning och separerar olika aktiviteter. De menar att bostaden ska vara flexibel och möjliggöra människors varierande subjektivitet, istället för att tvingande kategorisera, rationalisera och separera. Denna utgångspunkt har även jag, men mitt arbete skiljer sig genom att istället fokusera på upplevelsen av arkitektur, oavsett när bostaden är byggd, och rikta fokus mot de boendes levda erfarenheter.

De normer som styr bostadsbyggandet idag kan härledas till de bostadspolitiska mål som formulerades och utvecklades under 1900-talet. Christian Björks (2016) avhandling undersöker förorts- och bostadsplaneringen i Stockholm från 1900-talets mitt och hur ideologiska idéer och normer kom att forma den funktionalistiska arkitekturen. Han ifrågasätter tolkningar om att denna arkitektur var demokratisk, progressiv och ett uttryck för jämlikhetssträvanden, och menar istället att bostäderna var planerade efter traditionella föreställningar om klass och genus. Min studie tar avstamp i detta men undersöker närmare hur dessa kan ha påverkat enskilda hushåll och hur bostaden påverkar kollektiv *idag*.

Den historiska utvecklingen av olika typer av kollektivt boende undersöks i en artikel skriven av Dick Urban Vestbro och Liisa Horelli (2012). Den skildrar alternativa sätt att bo på i de nordiska länderna och är en omfattande samling av information och tidigare forskning som ger en överblick av kunskapen kring vad de kallar *cohousing*. De undersöker till vilken grad olika typer av cohousing har blivit utformade efter idéer om kön/genus, och menar att cohousing kan leda till att bryta upp den patriarkala uppdelningen av hushållsarbete i hemmet. De menar samtidigt att cohousing möter mycket motstånd från samhället då det hotar den traditionella kärnfamiljen och därför behövs det mer medhåll och stöd för att flera sådana bostäder ska kunna realiseras. Detta skiljer sig från min studie då jag undersöker normativa bostäder, snarare än normbrytande bostäder. Mitt fokus ligger även på bostadens materiella och diskursiva processer, snarare än ett fokus på genus och kön.

Antologin av Hilde Heynen och Gülsüm Baydar (2005) är en samling texter av olika författare som presenterar hur arkitektur, genus och bostaden samverkar. Det är ett rikt arkiv av interdisciplinära arbeten som granskar tre teman: "Gendered subjects", "Sexual articulations" och "Spatial practices". Den sistnämnda delen läser in hur arkitekturens materialitet och levda vanor samspelar och hur könade subjekt både skapar och skapas av arkitekturen. Dessa texter är dock mer centrerade kring symbolik snarare än på den levda erfarenheten av arkitekturen, vilket min studie fokuserar på.

Närmare genusvetenskap och posthumanism undersöker Michelle Göransson (2012) hur föreställningar om sexualiteter länkas till olika typer av materialiteter, det vill säga kroppar, rum och ting, och vilken betydelse dessa har för hur bland annat heteronormer formas och görs verksamma. Göransson beskriver hur sexualitet materialiseras, främst i Stockholms stadslandskap och offentliga miljöer, men även i de mer privata rummen, till exempel i hemmet.

Forskning som undersöker relationen mellan sexualitet och bostad är relativt utbredd, bland annat artikeln av Brent Pilkey, Rachael M. Scicluna och Andrew Gorman-Murray (2015) som syftar till att destabilisera den heteronormativa idén av hemmet och undersöka alternativa identiteter och subjektiva erfarenheter. Aaron Betskys (1997) bok och Jason Bryants (2013) avhandling är också exempel på detta. Även om jag också kritiskt granskar heteronormativitet i bostäders utformning är min studie främst intresserad av att rikta fokus mot hushållets konstellation, snarare än identitet, och hur arkitekturen påverkar kollektivens liv som helhet.

Det finns studier där genusvetenskaplig analys har applicerats på specifika arkitektoniska verk. Katarina Bonneviers (2007) doktorsavhandling analyserar bland annat två queera och normativt avvikande bostäder, Eileen Grays hus E1027 och Selma Lagerlöfs hem Mårbacka. Genom dessa exempel undersöker hon hur arkitektur kan avläsas som performativt snarare än statiskt, och öppnar därmed upp för alternativa sätt att tolka och analysera arkitektur. Brady Burroughs (2007) kandidatarbete är också av inspiration för min studie. Där undersöker hon hur genus och sexualitet kan avläsas materiellt i arkitekturen av badhuset Thermes Vales och använder sig av Judith Butlers begrepp performativitet och materialisering för att definiera nya begrepp i relation till arkitektur, nämligen *transmateria*, *material performativity*, och *sexual material performativity*. Hennes arbete är främst en dekonstruktion av hur maskulinitet och femininet tillskrivs olika arkitektoniska element, vilket hon menar bidrar till upprätthållandet av tvåkönsnormen och heteronormen, och hon strävar istället efter att läsa den maskulint kodade arkitekturen som bland annat butch eller drag. Återigen är detta en undersökning av ett specifikt arkitektoniskt verk, och till skillnad från både Bonneviers och Burroughs arbeten syftar jag till att studera hur människors erfarenheter och vardag påverkas av arkitekturen, och hur arkitektur påverkar kroppen.

## 2 | *teoretiska utgångspunkter*

För att undersöka hur kroppen relaterar till och påverkas av arkitektur kommer jag använda mig av fyra huvudbegrepp i min analys. Dessa är *performativitet*, *materialisering*, *heteronormativitet* och *missanpassning*. Min förståelse av dessa begrepp inhämtar jag främst från Judith Butler (2011), Karen Barad (2003) och Rosemarie Garland-Thomson (2011), och med hjälp av posthumanistisk teori kommer jag applicera begreppen på arkitekturens materialitet. Detta för att sätta begreppen i relation till den fysiska kroppen och det fysiska rummet.

## 2.1 | *posthumanism*

Rosi Braidotti (2016:673-674) menar att de senaste 30 årens influenser från poststrukturalismen har omvärderat relationen mellan feminism och humanism, och att den feministiska posthumanismens framväxt grundar sig i ett försök att gå bort från klassisk humanism. Posthumanismen kan förstås som en sammanstrålning av bland annat feministisk anti-humanism och anti-anthropocentrism. Det vill säga, den går både emot den humanistiska föreställningen av att det finns en universell mänsklig essen och den antropocentriska bilden av människan som hierarkiskt överlägsen naturen. Posthumanismen menar att människan inte kan befinna sig utanför den värld vi lever i utan vi är en del av den (Barad 2003:828). Den ifrågasätter motsatsförhållandet mellan objekt och subjekt och menar att de samverkar och interagerar med varandra (Barad 2003:808).

Karen Barad (2003:801) för en posthumanistisk kritik mot den stora roll som språk, kultur och diskurs har fått i att beskriva och representera världen och sätter istället ontologi, materialitet och agens i fokus. Hon menar att språket har en begränsande effekt som har en tendens att skapa dikotomier mellan exempelvis subjekt/objekt. Det materiellas betydelse blir därmed relevant för min studie då förhållandet mellan hushåll och bostad, mänsklig och icke-mänsklig materialitet, kommer att undersökas. Hushållens och arkitekturens *agens* är relevant och förklaras av Barad (2003:818) som den kontinuerliga omkonfigureringen av världen. Agens är inte något en har eller är, utan det är snarare dynamiken mellan diskursiva och materiella praktiker. Barad kallar detta för en ”posthumanistic account of performativity” eller ”agential realism”. Världen, menar Barad (2003:817), formas, avgränsas och definieras av denna dynamiska process av *intra-aktivitet* mellan materiella och diskursiva praktiker. Posthumanism är relevant för min förståelse av samtliga analytiska begrepp eftersom det sätter större fokus på mänsklig och icke-mänsklig materialitet, alltså hushållet och bostaden, och hur dessa samverkar i produktionen av boendenormer.

## 2.2 | *performativitet och materialisering*

För att förstå hur kroppen förhåller sig till det rumsliga behövs en förståelse av performativitet. Judith Butler (2007:28) menar att performativitet är ”en upprepning och en ritual som når resultat genom att naturaliseras i det sammanhang som är en kropp”. Det är genom kroppen och det materiella som performativitet bland annat sker. Katarina Bonnevier (2007:368-369) menar att den byggda miljön ständigt influeras av människor och sociala aktiviteter där performativitet sker.



Detsamma även gäller åt andra hållet; subjektspositioner är delvis konstruerade genom den byggda miljön. Därför argumenterar jag för att performativitet är ett viktigt begrepp för att analysera arkitekturens makt och betydelse. Karen Barad (2003:808) antar en posthumanistisk förståelse av performativitet som ifrågasätter dikotomin mellan mänsklig och icke-mänsklig materialitet. Hon menar att performativitet inte bara har med skapandet av subjekt att göra, utan även med skapandet av materiella kroppar. Detta är kopplat till Butlers (2011:4) begrepp materialisering, vilket är mitt andra analytiska begrepp. Materialisering är en form av performativitet, en process som skapar materialitet. I *Bodies that Matter* omformulerar Butler kroppen till något materiellt snarare än något lingvistiskt, som det annars har formulerats som inom poststrukturalismen och postmodernismen. Förståelsen av materialitet har inte bara att göra med den mänskliga kroppen, menar Barad (2003:810), utan materialiseringen av *alla* kroppar behöver studeras, även icke-mänskliga. I denna uppsats kommer materialiseringen av både hushållen och arkitekturen studeras.

Materialiseringsprocessen är kopplat till makt, och i min uppsats antar jag en Foucauldiansk förståelse av diskursiv och reglerande makt. Enligt Foucault existerar diskursiva element inte bara i språket, utan även i objekt. Konstruktionen av dessa objekt, samt inkludering och exkludering av vissa objekt, kan relateras till dessa diskursiva formanen (Hirst 1993:53). Foucaults beskrivning av fängelset i *Övervakning och Straff* visar att makten inte bara agerar i materialiteten av subjektet, det vill säga fången, utan även i materialiteten av fängelset (Butler 2011:9). Kopplat till min studie undersöks materialiseringsprocesserna i den fysiska bostaden som har påverkats och skapats av reglerande normer och makt.

### 2.3 | *heteronormativitet*

Heteronormativitet, eller den heterosexuella matrisen, definieras av Judith Butler (2007:42-43) som något som förtrycker och exkluderar alla som inte faller inom heteronormen, och att alla människor antas vara heterosexuella tills motsatsen är bevisad. Bonnevier (2007:370) menar att den heterosexuella matrisen styr vår förståelse av den byggda miljön; en familj som lever i en bostad tolkas till exempel oftast som ett heterosexuellt par med barn. Kollektiva hushåll är i dess uppbyggnad inte en kärnfamilj, vilket därmed går emot bostadens förväntade heteronormer. I min uppsats kommer jag använda begreppet heteronormativitet för att undersöka hur normer kring tvåsamhet och kärnfamilj materialiseras i arkitekturen och på vilket sätt dessa påverkar

kollektivens liv. Den heterosexuella matrisen används alltså inte för att analysera individernas identitet eller handlingar, utan sätts i relation till hur arkitekturen performativt agerar enligt normer för kärnfamilj och tvåsamhet.

## 2.5 | *missanpassning*

Rosemarie Garland-Thomson (2011:592) myntar begreppet *misfitting* som kan översättas till *missanpassning*, och använder det i relation till hur kroppar med normbrytande funktionalitet relaterar till den fysiska miljön. Jag kommer använda begreppet missanpassning för att beskriva hur individer i kollektiv ibland behöver anpassa sig efter en bostad som inte är byggd för dem. Hon hänvisar även till Karen Barads teorier om det diskursiva och materiellas intra-aktivitet och hur agens existerar i all form av materialitet. Missanpassning är alltså ett fenomen då två saker kommer samman i oenighet, till exempel ett hushåll och en bostad som inte är skapade efter varandra. Begreppet lägger fokus på kontexten och på materialitet, snarare än på någon föreställd essens hos bostaden eller hushållet. Diskrepansen mellan kroppen och det fysiska rummet, mellan förväntningarna och det som faktiskt är, skapar missanpassning. Begreppet är användbart eftersom det synliggör orättvisor även i de materiella strukturerna och inte bara i de sociala, samtidigt som det erkänner bådas ömsesidiga inblandning (Garland-Thompson 2011:593). Det centrala blir därför förhållandet mellan dem båda och kan hjälpa mig undersöka bostadens normer i relation till bostadens utformning.

# 3 | *metodologiskt tillvägagångssätt*

## 3.1 | *metodologi*

För att undersöka hur bostadens utformning påverkar livet för kollektiva hushåll använder jag mig av feministisk etnografi som metodologisk utgångspunkt. Feministisk etnografi används för att inhämta kunskap om människor och fenomen i specifika kontexter, och ser till hur olika maktdynamiker och privilegier interagerar med varandra (Davis & Craven 2016:9). Detta innebär att uppsatsen är en kvalitativ studie som ser individerna i kollektiven som kunskapsbärande subjekt och som tillämpar deras personliga upplevelser av sin bostad som utgångspunkt i kunskapsproduktionen. En avgörande aspekt i feministiskt etnografi är reflexivitet och en medvetenhet kring sin egen position som forskare i relation till forskningsdeltagarna och

forskningsmaterialet (Davis & Craven 2016:65). Det syftar till att som forskare reflektera kring sin egna ståndpunkt, erfarenhet och perspektiv då detta kan påverka analysen av forskningsmaterialet (Palmqvist 2020:50). Mina kunskaper och erfarenheter från arkitektskolan och inom arkitekturket ligger till grund för mitt intresse i de frågor jag undersöker, men det kan också påverka min syn på bostäderna och det hushållen berättar (Burroughs 2019:26). Den teoretiska kunskap jag har inom ämnet som uppsatsen kommer avhandla är av relevans, men de hushåll jag intervjuar har mer praktiskt erfarenhet och kunskap om ämnet än vad jag har. Jag strävar därför efter att lämna så mycket plats som möjligt åt deltagarnas tolkningsföreträde och erfarenheter.

### 3.2 | *metod och materialinsamling*

Genom feministisk etnografi samlas det empiriska materialet in med hjälp av en rad olika metoder (Davis & Craven 2016:9). Etnografisk metod grundas i fältundersökningar och observationer av en specifik kontext där kunskap kan inhämtas (Harris & Leavy 2019:146). Kontexten där materialet samlas in är därför kollektivens egna bostäder för att få nära kontakt med individerna i hushållet och arkitekturen. För att få en bred förståelse av hur bostadens arkitektur påverkar hushållet är materialinsamlingen uppbyggd runt två huvudsakliga metoder: deltagande observation och fokusgruppsintervju. Dessa utförs parallellt under ett tillfälle på ca 1,5-2 timmar med respektive kollektiv.

Under den deltagande observationen går jag som forskare tillsammans med hushållet igenom bostaden rum för rum. Här får jag möjlighet att observera arkitekturen samtidigt som hushållen berättar om hur rummen används och hur de upplevs. Diskussionerna som förs under rundvandringens gång spelas in och leds av öppna frågor. Mina egna anteckningar, skiss på planlösning samt fotografier, är också en del i denna materialinsamling. Den andra metoden är en semistrukturerad fokusgruppsintervju där jag som forskare ställer frågor som hushållen får diskutera tillsammans. Samtalen spelas in och i början förklarar jag villkoren för studien samt inhämtar samtycke från alla deltagare. Diskussionen utgår ifrån en intervjuguide (bilaga 1) som är uppbyggd utifrån två teman: arkitekturen och livet. Här ställer jag frågor för att undersöka hur individerna i hushållen, med deras egna ord, beskriver sin bostad och hur bostadens fysiska utformning påverkar deras liv. Fokusgruppsdiskussioner används i detta fall för att möjliggöra samtal mellan individerna i kollektiven och få dem att kollektivt reflektera och utforska varandras tankar och upplevelser (Bryman 2018:605). Min förhoppning är att min röst som forskare är

mindre styrande och att individerna i hushållet får ta större plats. Under fokusgruppsintervjuerna finns det däremot risk för att vissa tar tolkningsföreträdet framför andra, att vissa röster kanske skulle träda fram lättare i enskilda samtal, eller att det blir en ojämn maktbalans dem emellan. Eftersom individerna inom kollektiven känner varandra finns det också risk för att de avbryter varandra, pratar i mun på varandra eller att de håller med varandra för att inte skapa dålig stämning. Uppgiften för mig blir då att både ingripa när det krävs och att annars låta diskussionerna flyta fritt (Bryman 2018:612). Även om hushållen intervjuas i grupp betraktar jag åsikter, kommentarer och känslor som specifika för varje individ inom kollektivet. I de fall då det uttrycks samförstånd mellan dem tolkar jag det som sägs som kollektiva åsikter, kommentarer och känslor.

Efter observationen och fokusgruppsintervjun transkriberas materialet och analyseras med hjälp av tematisk analys som metod. Genom en såväl övergripande som noggrann läsning av transkriberingarna kommer nyckelteman identifieras som är återkommande i kollektivens berättelser. Här behöver repetitioner, likheter och skillnader och lokala uttryck hållas utsikt efter (Bryman 2018:705). Temana är kopplade till mitt forskningstema vilket är arkitekturen och hur denna påverkar kollektiven. Mer om vilka teman som urskiljs presenteras under analysen. I analysprocessen tas även skisser, anteckningar och fotografier i åtanke för att lättare ge mig som forskare en helhetsbild av hushållens bostad. I skrivandet av analysen är det en utmaning för mig att tydligt skilja mellan min egen och hushållets blick av arkitekturen utan att göra antaganden eller feltolkningar. Jag som forskare behöver vara transparent med att mina tolkningar och perspektiv kommer påverka hur bostaden beskrivs.

### *3.3 | urval och begreppsdiskussion*

Mitt urval av hushåll var från början inte avgränsat till kollektiv, utan jag sökte kontakt med flera hushåll som på något sätt kunde klassas som icke-normativt, det vill säga inte kärnfamiljshushåll, sambohushåll eller ensamhushåll. Jag valde att inte avgränsa mig i början eftersom jag generellt sett var intresserad av att undersöka hur icke-normativa hushåll relaterar till normativ arkitektur. Av den anledningen sökte jag inte kontakt med människor som bor i så kallade kollektivhus eftersom dessa är utformade specifikt för kollektiv. De tre hushåll som jag fick möjligheten att besöka visade sig i slutändan vara just kollektiv, och jag fick kontakt med dem genom gemensamma vänner. Kommunikationen mellan mig och hushållen har skett via en medlem i respektive kollektiv som i sin tur har förmedlat information till resterande medlemmar.

Kollektiv definierar jag i min uppsats som en grupp människor, som består av fler än två individer, som bor tillsammans och delar på vissa ytor och rum i bostaden. Dessa människors relation till varandra grundas huvudsakligen inte i kärleksförhållande eller släktskap, utan hålls ihop av det gemensamma boendet. I detta fall bodde kollektiven i bostäder som skulle kunna klassas som normativt planerade och utformade. Normativ arkitektur definierar jag i detta fall som bostadsarkitektur som ursprungligen är utformat efter kärnfamiljer eller som *inte* är utformat specifikt för de kollektiv som bebor dem. Med arkitektur och bostadens utformning syftar jag i denna uppsats på det materiella i byggnadens struktur (väggar, golv, tak, dörrar, fönster) men också rumsligheterna och ytorna som skapas av dessa. Det ska dock vara sagt att arkitektur inte kan definieras som en sak utan kan snarare ha olika betydelser i relation till sin kontext (Lundequist 2005:85). Istället för att försöka fastställa och precisera en universell definition av vad arkitektur *är* vill jag istället undersöka hur människor beter sig i de sammanhang där arkitekturen *gör* något betydelsefullt.

### 3.4 | *presentation av kollektiven*

I studien ingår tre kollektiv från en svensk storstad, och dessa består av tre till fem personer. Det första kollektivet jag besökte har jag valt att kalla för Lägenhetskollektivet, det andra för Villakollektivet, och det tredje för Övervåningskollektivet. Nedan följer en närmare beskrivning av hushållen och deras bostäder. Till beskrivningen av respektive kollektiv följer också en skiss av varje bostad som är min egen tolkning av planlösningen där mått och skala avviker till viss del från verkligheten. Jag inkluderar dessa i ett försök att överdriva och illustrera min personliga upplevelse av rummens storlek och form, och för att ge dig som läsare en överblick av hur rummen ansluter till varandra.

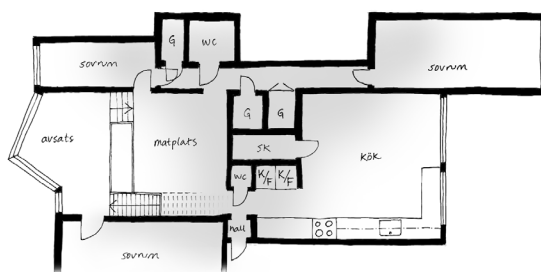
<b>namn på kollektivet</b>	<b>de boende</b>	<b>ålder</b>	<b>typ av bostad</b>	<b>storlek</b>
Lägenhetskollektivet	T, F, M, (+2)	26-34 år	Etage lägenhet, två våningar	161 kvm, 4,5 RoK
Villakollektivet	E, N, L, (+2)	23-25 år	Villahus, två våningar (+ källare och vind)	145 kvm, 5 RoK
Övervåningskollektivet	O, D, S	22-27 år	Lägenhet på övervåningen av en villa	ca 100 kvm, 4 RoK

Tabell 1. Grundläggande information om kollektiven. Alla namn är pseudonymer. De som står inom parentes är de som bor i kollektivet men inte kunde närvara vid intervju tillfället. Deras ålder är därför inte medräknade.

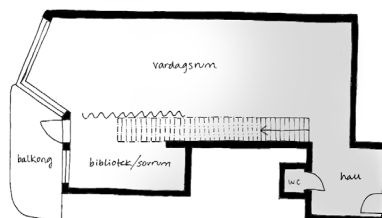
### 3.4.1 | Lägenhetskollektivet

Lägenhetskollektivet är en etagelägenhet på två våningar som delas mellan fem personer. Två av dem är ett par, men alla känner varandra sedan innan och vissa av dem har bott tillsammans tidigare. De som intervjuades var T, en 26-årig student, F, som är 30 år och jobbar/studerar, och M, som är 34 år och jobbar/studerar. Resterande två medlemmar i hushållet var inte med under intervjutillfället och är därför inte med i studien. Lägenheten de delar är byggd 1938 och renoverad 2014-2016. Det är 4,5 RoK på 161 kvm, men används av hushållet som en lägenhet med fyra sovrum och ett flertal gemensamma utrymmen, inklusive balkong.

Skiss 1.  
Lägenhetskollektivet  
Övre plan

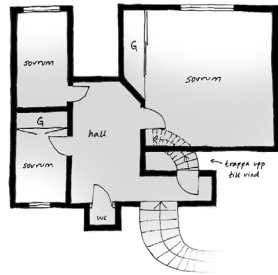


Skiss 2.  
Lägenhetskollektivet  
Nedre plan

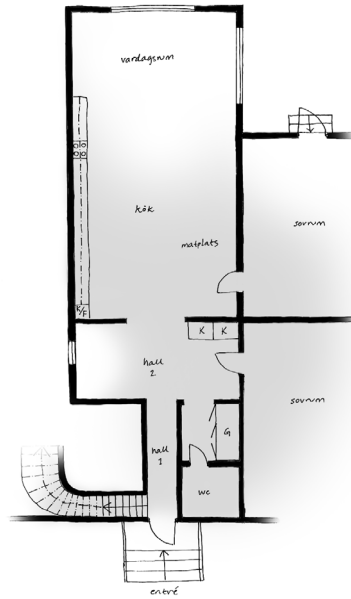


### 3.4.2 | Villakollektivet

I Villakollektivet bor också fem personer, varav tre jag intervjuade. E är 25 år och jobbar/studerar, N är 22 år och jobbar, och L är 24 år och jobbar/studerar. Alla tre är vänner sedan tidigare och hoppas bo tillsammans i framtiden också. Resterande två medlemmar var inte med vid intervjutillfället och är därför inte med i studien. Bostaden de delar är en villa med två våningar på 145 kvm, exklusive källare och vind. Den är benämnd som 5 RoK, men har fem sovrum, ett gemensamt kök/vardagsrum, vind och källare, samt trädgård. Villan byggdes 1935 men har en utbyggnad mot trädgården som har gjort köket/vardagsrummet större.



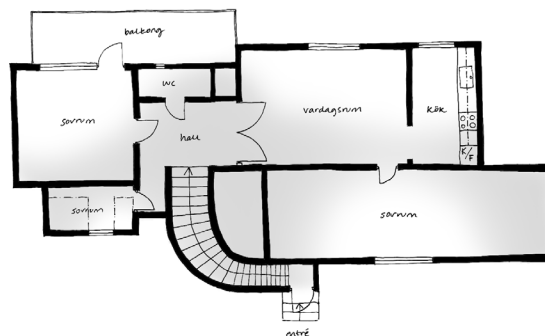
Skiss 3. Villakollektivet. Övre plan



Skiss 4. Villakollektivet. Nedre plan

### 3.4.3 | Övervåningskollektivet

Övervåningskollektivet är en lägenhet på övervåningen av en villa. Här bor tre personer som är vänner sedan tidigare; O som är 23 år och studerar/jobbar, S som är 22 och studerar/jobbar, och D som är 27 år och jobbar. De känner varandra sedan innan, och om de ska bo i kollektiv i framtiden vill de bara bo med varandra. Huset de bor i är byggt i slutet av 1800-talet, och sedan dess har det byggts om, skadats av brand och renoverats. Övervåningen som är deras lägenhet är 4 RoK på ungefär 100 kvm.



Skiss 5.  
Övervåningskollektivet

### 3.5 | *intersektionalitet*

Intersektionalitet är ett begrepp inom feministisk forskning, utvecklat av Kimberle Crenshaw på 90-talet, för att förklara hur olika förtryck och maktrelationer samspelar. En intersektionell analys erkänner flera perspektiv och erfarenheter samtidigt och är viktig i relation till en studies kunskapsproduktion och forskningskontext (Leavy & Harris 2019:43-44). Analysen i min studie är dock inte centrerad kring individerna och deras respektive identiteter, utan är istället centrerad kring arkitekturen, hur normer materialiseras och hur det påverkar kollektiven. Jag behöver ha förståelse för att identitet kan påverka upplevelsen av arkitektur, men jag kommer inte kunna dra några slutsatser från det. Under intervjun frågar jag deltagarna om de tror att deras erfarenheter eller bakgrund påverkar hur de tolkar bostadens arkitektur. Därmed låter jag de själva tolka vilken information de tycker är viktig att delge mig.

### 3.6 | *etiska överväganden*

En del av feministiskt etnografisk metodologi handlar om att vara medveten om och reflektera kring etiska problem som kan uppkomma innan, under och efter forskningens gång (Davis & Craven 2016:107). Eftersom denna studie inte efterfrågar känslig information från deltagarna blir risken för att de skulle utsättas på något sätt mindre (Eldén 2020:76). Det finns däremot etiska aspekter att ha i åtanke i insamlandet av materialet och i analysprocessen. Mitt kontaktnätverk har till exempel begränsat vilka personer jag har fått tillgång till under urvalsprocessen, vilket har lett till att vissa röster inte är representerade (Eldén 2020:79). De kollektiv som har bidragit till denna studie skulle kunna klassas som en relativt homogen grupp i form av ålder, sysselsättning och funktion. I urvalsprocessen har jag valt att inte fråga om sexualitet, etnicitet eller klassbakgrund då mitt fokus har varit på hushållens uppbyggnad som helhet. Eftersom jag har fått kontakt med kollektiven genom vänner och vissa av kollektiven känner varandra sedan innan finns det risk för att människor runt omkring deltagarna vet att de deltar i min studie, eller att de kan identifieras genom beskrivningar av deras bostad. Jag har därför avidentifierat individerna i kollektiven genom att ta bort bland annat namn, yrke/studier och stad (Eldén 2020:131). För att säkerställa att alla i hushållet vill vara med i studien har jag inhämtat samtycke från var och en av dem (Eldén 2020:107).



## 4 | *analys*

Under denna rubrik kommer jag analysera det insamlade materialet från kollektiven och besvara mina forskningsfrågor: (1) Hur påverkar bostadens utformning livet för kollektiva hushåll? Och (2) Vilka normer vittnar bostadsarkitekturen om? Utifrån en tematisk analys har jag identifierat tre teman i mitt material som jag kommer analysera arkitekturen utifrån och hur de påverkar kollektivens liv. Dessa är (1) rummets storlek och form, (2) rummets anslutning och organisering, och (3) aktivitet och användning. Andra arkitektoniska kvaliteter som ljusinsläpp, akustik, förvaring, spelar också roll men kan återfinnas inom samtliga teman snarare än att de är distinkta teman i sig. De tre definierade temana kan inte särskiljas fullt ut då de påverkar och interagerar med varandra, men jag upplever att dessa teman ger en tydlig sammanfattning av övergripande arkitektoniska kvaliteter som är relevanta att analysera i denna studie. Andra faktorer som inte har med arkitekturen att göra påverkar också hushållens liv, som till exempel personliga tillhörigheter, egen bakgrund och ekonomi. Även dessa kommer tas i beaktning i analysen. Genom att applicera posthumanistisk teori, samt mina begrepp materialisering, heteronormativitet, performativitet och missanpassning, syftar jag till göra en genusvetenskaplig analys av kollektivens bostäder.

### 4.1 | *rummets storlek och form*

Det första temat jag kommer att analysera är hur rumsstorlek och form påverkar livet för kollektiva hushåll. Storlek och form av rummen har att göra med hur många kvadratmeter hushållet har att utnyttja, hur högt i tak det är, hur många väggar och hörn det finns att förhålla sig till, och hur brett eller smalt rummet är. Detta kan i sin tur påverka hur rummen används, känns och möbleras.

#### 4.1.1 | *storlek*

Utifrån mina observationer noterade jag att sovrummen i samtliga bostäder var olika stora. Detta beror på att vissa rum i bostäderna har omvandlats till sovrum när de egentligen är tänkta att vara matplats, vardagsrum eller bibliotek, men det beror troligtvis också på att bostäder oftast är utformade efter kärnfamiljer med stora sovrum åt föräldrarna och små till barnen (Chambers 2020:146). Villakollektivets bostad har en planlösning som tydligt vittnar om en kärnfamiljs

behov. Det finns tre sovrum på övervåningen varav ett är större, och på nedervåningen finns det två stora sovrum som är omvandlade från tidigare matplats och vardagsrum. I Övervåningskollektivet är det största sovrummet egentligen tänkt att vara ett mötesrum eller matplats, men de andra två sovrummen, som troligtvis är formade för att vara just sovrum, är olika stora. Det är tydligt att det existerar förväntningar om kärnfamiljshushållet där två föräldrar har det stora sovrummet och barnen har de mindre. Detta skapar en ojämn fördelning av de privata rummen för kollektiven eftersom det blir olika mycket plats till saker och aktiviteter i deras sovrum. I Lägenhetskollektivet beskriver F hennes och T's sovrum skämtsamt som "the master bedroom" eftersom det är det största sovrummet och de två som par sover där. Inom poststrukturalismen är språket en central del som konstruerar och formar vår värld och genom användandet av begreppet "master bedroom" skapas det bland annat associationer till en manlig patriark i hushållet och ett heterosexuellt parförhållande (Bonnievier 2007:369). F berättar att alla i kollektivet gemensamt kom fram till att de skulle ha det största rummet, och jag tolkar det som att alla tyckte det var självklart eftersom de är ett par. Här samverkar både de diskursiva förväntningarna kring tvåsamhet och de fysiska egenskaperna av rummet. Interaktionen mellan sociala och materiella relationer skapar och återskapar heteronormativa associationer och är med och definierar hur vi ser både på våra relationer och på den byggda miljön (Rawes 2007:24). Heteronormen materialiseras i sovrummets utformning. Butler (2011:xxiii-xxiv) menar att den heterosexuella regimen begränsar och formar kroppens materialitet, och denna materialitet upprätthålls i sin tur genom och som materialiseringen av den hegemoniska heterosexualiteten. Det är genom denna process som vissa kroppar blir inkluderade och andra inte. På så sätt inkluderas paret och tvåsamheten tar större plats. Kopplingen mellan "master bedroom", rummets storlek och F och T's relation naturaliseras. T säger att om han och F hade bott själva hade de troligtvis bott mindre, och därmed gått varandra på nerverna mer. Genom kollektivt boende omdefinieras det traditionella parförhållandet då det finns fler relationer i hushållet än bara paret emellan. Kollektiv som livsstil utmanar heteronormativiteten i sig, och att bo som par i kollektiv utmanar vidare de heteronormativa förväntningar om tvåsamhet (Bonnievier 2007:369).

Storleken på sovrummen påverkar hushållen på olika sätt, och i Villakollektivet blir hyran olika beroende på hur stort sovrummet är. N förklarar att det största sovrummet passade den personen som bodde där innan eftersom han hade heltidsjobb, och hon säger att det även hade passat ett par att bo där. Storleken på rummet kan därmed påverka individers ekonomi, och ekonomin kan påverka hur stort rum de har råd med. Detta påverkar i sin tur hur mycket tillgång de har till privata ytor, och hur mycket de måste kompromissa med. Ekonomi är något som samtliga

kollektiv tar upp som en viktig aspekt i relation till bostaden och något som kan hindra dem från att bo större. Villakollektivet drömmer om en stor lägenhet med rum i fil för olika aktiviteter, och att ”om man bara varit väldigt väldigt rik så hade alla problem bara lösts, boendemässigt” (E i Villakollektivet). T i Lägenhetskollektivet argumenterar dock för att kollektivt boende är ett sätt att få tillgång till större bostad utan att betala så mycket. Att dela på utrymmet ses som en viktig och fördelaktig sak då det i slutändan ger en mer utrymme för mindre pengar.

”Om alla hade haft egna lägenheter så hade vi aldrig kunnat bo såhär fett som vi kan bo nu. Nu eftersom vi är fem så har vi råd att bo större”. - T i Lägenhetskollektivet

Det blir därför tydligt att klass och ekonomi påverkar vilken och hur stor bostad de har råd med. Bostadens storlek kan därmed tolkas som en materialisering av kapitalistiska ideal som är kopplat till pengar och status.

Storleken på ett rum passar inte alltid de människor som bor där då det kan vara utformat efter andra hushålls behov. Därför kan hushållet tvingas anpassa sig efter rummets förutsättningar och istället förändra sig själva och hur de använder rummet. Hallarna i Lägenhetskollektivet är exempel på detta. Eftersom lägenheten har två våningar finns det en entré och hall till respektive våning från trapphuset. Hallen på övervåningen är minst i storlek och var troligtvis tänkt att vara en ingång för tjänstefolket en gång i tiden eftersom den ansluter till köket. Hallen på nedervåningen är störst, har mer plats för ytterkläder, och var troligtvis tänkt att ta emot besökare och vara en mer ”officiell” hall. Trots den ringa storleken används nästan bara den minsta hallen, främst på grund av anslutningen till köket och för att fyra av fem personer har sovrum på övervåningen. Eftersom de är fem som bor i kollektivet hade de behövt mer förvaring för ytterkläder i den lilla hallen, samt mer plats för att ta emot besök då det nästan bara får plats en person i taget i det lilla utrymmet. Detta beteende är ett exempel på hur hushållet behöver anpassa sig efter hallens storlek, men också hur de går emot den tänkta användningen av hallarna, och anpassar användningen utefter hur de rör sig i lägenheten. Kopplat till Rosemarie Garland-Thomsons (2011:592) begrepp missanpassning kan en se hur kroppen och den fysiska bostaden interagerar och hur kroppen i detta fall inte vill anpassa sig efter den tänkta funktionen av rummen utan väljer istället att acceptera missanpassningen till rummens storlek. Genom att hushållet upprepande gånger använder den lilla hallen, skapas en performativ iteration av rörelsemönster, vilket till slut har ändrat den tänkta funktionen av den lilla hallen till den funktion den har idag. Kollektivet

säger dock att de vill tvinga sig själva att använda den på nedervåningen istället. Detta tyder på en fortsatt missanpassning trots att användningen av hallarna har ändrats. Genom att tolka den stora hallen som bäst lämpad för de tänkta funktionerna av en hall, det vill säga som en plats för förvaring och att ta emot besökare, materialiseras dessa normer i hallen och därmed fortsätter hushållet uttrycka en vilja av att använda den mer, även om den inte passar dem.

Villakollektivet har en stor hall som kan tolkas som bättre utformat efter hushållets behov. De ställer sig dock tveksamma till om det behövs ännu mer utrymme eller om de omedvetet bara har vant sig vid den stora ytan som erbjuds. Denna reflektion återkommer i relation till de privata sovrummen då deras behov av utrymme påverkas av hur mycket plats de hade i deras förra bostad. E har till exempel behövt förvara en del saker på andra ställen då hans nuvarande sovrums rum inte är tillräckligt stort. Han menar dock att det är bra att tänka igenom vad han verkligen vill ha plats för och säger ”på ett sätt har jag blivit mer medveten om all plats [...] nu måste jag verkligen tänka igenom hur jag ska möblera”. N har också ett mindre rum nu jämfört med sitt förra boende, men hon säger att hon har vant och anpassat sig och att hon till och med hade kunnat ha ett ännu mindre sovrums rum. Små sovrum beskriver de dock som svårare att möblera efter eget tycke. Det är tydligt att de har behövt anpassa sig till rummets storlek, vilket kan kopplas till makt och interaktionen mellan rummets ramar och kroppens möjlighet till handling. Eftersom vi inte alltid har möjlighet att välja vår arkitektur tillåter vi ibland arkitekturen att välja oss (Runting, Matz & Sjögrim 2021:21). Fördelen med större sovrum är därmed att kunna anpassa det till sitt eget.

Ett stort sovrums rum kan tillåta fler aktiviteter och möjligheter än endast sömn, till exempel plats för ett hemmakontor. I och med coronapandemin har många behövt anpassa sina hem efter möjligheten att kunna jobba eller studera hemifrån (Runting, Matz & Sjögrim 2021:19). Detta bekräftar även kollektiven, vilket vittnar om förändrade boendenormer och hur instabila och föränderliga våra behov i hemmen är. O har det största sovrummet i Övervåningskollektivet, vilket tillåter henne att göra fler saker på sitt rum. Eftersom det är så stort har hon däremot behövt dela upp det i olika rumsligheter och ”öva på att använda ytorna till lite olika saker”. Hon beskriver sitt sovrums rum som att det ”sväljer” henne och sover därför hellre i bland annat D’s sovrums rum som beskrivs som ”mysigt”. Rummets storlek har också med volymen att göra. D’s sovrums rum är det minsta och har ett snedtak som skapar en lägre takhöjd vilket gör att det känns ännu mindre. Att O hellre sover där ibland tyder på ett behov av en skala som är närmare den mänskliga kroppen. Denna vilja är återkommande hos Övervåningskollektivet. Deras kök, som

egentligen är för litet för tre personer med för lite förvaring, beskrivs ändå som deras favoritrum. S förklarar: ”det är litet, det är tätt, man måste typ sitta på varandra [...] och det gör att det känns ännu mer tryggt”. Ett rums storlek som är närmare en mänsklig skala verkar upplevas som tryggare. Det här tyder på betydelsen av kroppens materialitet i relation till rummet och återkopplar till den posthumanistiska förståelsen av kroppen, nämligen att kroppens fysiska biologi tillsammans med den diskursiva produktionen av subjekt samverkar och interagerar (Barad 2003:810).

M i Lägenhetskollektivet visar däremot missnöje över att hennes sovrum är litet, men menar att det har gjort att hon njuter mer av resten av lägenheten. T förklarar att utan alla gemensamma utrymmen så hade det varit viktigare med större sovrum. Storleken på och antalet gemensamma utrymmen är därför avgörande. T säger:

”Om någon i kollektivet behöver laga mat kan man sitta på avsatsen eller nere i vardagsrummet, och om de inte gör det kan man vara i köket. Så det finns alltid plats att gå någon annanstans”.

Det är en fördel att rummen är tillräckligt stora för att flera personer ska kunna göra saker samtidigt, samt att det finns andra utrymmen att välja för att vara ifred. Möjligheten att få välja blir därmed central. Garland-Thomson (2011:593) menar att missanpassningar är instabila och konstant skiftande, vilket betyder att när den rumsliga kontexten förändras, förändras också de sociala betydelseerna och konsekvenserna, och vice versa. När hushållet har fler valmöjligheter blir det därmed, enligt min uppfattning, lättare att känna tillhörighet till en fysisk plats eftersom de kan anpassa vart de fysiskt befinner sig utefter deras behov och vilja.

#### 4.1.2 | *form*

Formen på rummen påverkar också hushållens möjlighet att möblera och använda ytan. Olika former kan skapas av antal hörn, högt eller lågt i tak, dörrar, fönster och trappor som till exempel hindrar eller möjliggör viss möblering.

Villakollektivet berättar att de har svårt att möblera deras gemensamma rum som både är kök, vardagsrum och matplats. Rummet är avlångt med fönster i ena delen vilket gör den andra delen mörkare. Placeringen av fönster upplever jag gör rummet ännu mer avlångt, och den mörka

delen blir inte lika inbjudande. De berättar att de oftast sitter i sofforna vid fönstren och väldigt sällan vid matbordet i den mörka delen. Att alla funktioner är i samma rum gör det även svårt för flera personer att använda ytorna samtidigt. De funderade på att hänga upp ett tyg för att avgränsa mellan kök och vardagsrum men menar att det skulle göra köket och matplatsen ännu mörkare utan ljusinsläpp. Detta upplevde jag skapade en känsla av frustration och maktlöshet hos kollektivet. N i Villakollektivet berättar:

”Det går liksom inte att göra mycket mer än vad vi har. Det går ju inte att sätta upp en TV där och man kan ju inte heller flytta det där för då har man motljus hela tiden, så det är väldigt begränsat rum ändå”

Rummet ger hushållet mindre makt och hindrar dem på olika sätt. Till och med när de försöker förändra och anpassa utformningen hindras de av rummets form. Den materialiserade makten i detta fall kan tolkas som inkluderingen och exkluderingen av vissa arkitektoniska element, vilket skapar gränser och regler för hur hushållet kan använda rummet (Hirst 1993:53).

Köket i Övervåningskollektivet är som nämnt litet och smalt, och även om hushållet uppskattar rummet vittnar storleken om hur många individer det är utformat för. Köket är knappt stort nog för dem att få plats samtidigt, och dess smala form gör det svårt att röra sig mellan diskho, spis och kyl. Relationen mellan kropp och rum blir här påtaglig då rummets form inte gör plats för tre kroppar samtidigt. Missanpassning, menar Rosemarie Garland-Thomson (2011:597-598), gör vidkännande vid det kroppsliga och hur oförutsägbara kroppar är. Missanpassning upplevs därför olika beroende på vilka kroppar det är, och därför behövs det reflekteras kring vilka som är tänkta att vara i köket. Utifrån hur sovrummen ser ut är bostaden möjligtvis utformad efter en kärnfamilj, och med heteronormativa och traditionella könsroller i åtanke kan en betrakta köket som utformat efter att en person ska använda det. S berättar dock att köket tidigare har varit ett gammalt personalkök till den fabrik som tidigare fanns där. Här är det också värt att fundera på vilka som förväntades arbeta i köket och hur många de var. Det är svårt att veta vilka ursprungliga intentioner köket utformades utifrån, men det är tydligt att ytan, formen och bristen av förvaring i köket inte är tänkt att fungera för ett kollektiv.

### 4.1.3 | *sammanfattning*

För att återkoppla till mina forskningsfrågor har jag under denna rubrik svarat på hur bostadens utformning, i detta fall rummets storlek och form, påverkar livet för kollektiva hushåll, samt vilka normer storleken och formen av rummen vittnar om.

Storleken på sovrum upplevs påverka individerna i kollektiven på olika sätt. En del av dem upplever små sovrum svårare att möblera och önskar att det fanns mer plats. Andra upplever mindre sovrum, i en skala närmare kroppen, som tryggare och lättare att göra till sitt eget. Det verkar behövas en balans mellan att sovrummet ska vara stort nog för att möjliggöra aktiviteter, och litet nog för att inte ”sväljas” av utrymmet och därmed känna större trygghet. Att individerna i kollektiven har olika stora sovrum skapar en ojämn fördelning av de privata ytorna och gör att de har olika mycket plats att använda. Det påverkar även ekonomin om hushållet betalar olika hyror utifrån hur stort sovrummet är. Storleken och formen på de gemensamma ytorna påverkar hur mycket hushållet kan umgås med varandra, hur mycket de kan vara själva i de gemensamma utrymmena jämfört med i sovrummen, och hur mycket de kan göra samtidigt utan att störa varandra. Att dela på dessa utrymmen tillåter individerna att få tillgång till större bostad utan att betala så mycket. Storleken på de funktionella utrymmena, som kök och hall, kan påverka känslan av tillhörighet och missanpassning till bostaden som helhet, det vill säga hur rummets funktioner är anpassade efter kollektivens behov och hur mycket de behöver anpassa sig. Formen av rummet kan öka eller minska känslan av missanpassning, frustration och maktlöshet. Många rum är ritade efter en tydlig plan av hur de förväntas möbleras, men när andra möblemang och behov uppstår kan det ske missanpassning. Form och storlek på rummen kan upplevas olika beroende på vilka kroppar som lever i dem. Kroppens och rummets materialitet interagerar med de diskursiva förväntningarna och skapar boendenormer som genom upprepning tillslut naturaliseras. Storleken och formen av rummen vittnar om boendenormer som rådde under tiden som bostäderna byggdes, men också om boendenormer som råder idag. Sovrummets varierande storlek vittnar om heteronormativa föreställningar om den traditionella kärnfamiljen. Ett stort ”master bedroom” till föräldrarna och små sovrum till barnen. Hallens och kökets storlek är en spegling av dess funktionella krav och vem som förväntas använda det. Vilka behov och förväntningar vi har på rummets storlek och form ändras hela tiden och är långt ifrån statiskt. Med coronapandemin har behovet av att jobba och studera hemifrån till exempel ökat, vilket kan kräva mer utrymme till arbetsplatser i hemmet och fler separata platser för att inte störa varandra. Med större utrymme kan större ekonomi krävas för att ha råd, men genom kollektivt boende är detta något som kan uppnås utan att betala lika mycket.

Storleken och formen på rummen påverkar kollektiven på olika sätt och som sagt finns det inga universella regler och sanningar som stämmer för alla kollektiv. Det som däremot blir tydligt är att kroppens relation till rummets storlek och form är av betydelse då det kan påverka känslan av trygghet, maktlöshet och tillhörighet.

## 4.2 | *rummens anslutning och organisering*

Det andra temat jag kommer att analysera är hur organiseringen av rummen och anslutningarna mellan dem påverkar livet för kollektiva hushåll. Detta kan spela roll för hur de rör sig i bostaden och hur det sociala samspelet mellan individerna ser ut. Hur rummen organiseras och vilka rum som finns tillgängliga i en bostad vittnar om vilka som förväntas leva där och vilka behov de har. Med rummens anslutning och organisering menar jag hur rummen ansluter till varandra, hur öppna eller slutna de är i förhållande till varandra, och i vilken ordning rummen är organiserade i planlöningen.

### 4.2.1 | *öppna/stängda rum*

Mellan rummen i bostaden visar de flesta i kollektiven en vilja av att kunna skärma av eller öppna upp efter sitt eget tycke och behov. Lägenhetskollektivet gillar möjligheten att kunna stänga dörren till köket för att kunna lämna mat och disk framme och gå till ett annat rum och äta. Deras lägenhet är däremot öppen mellan de två våningsplanen utan tydliga avgränsningar mellan resterande gemensamma utrymmen, vilket gör det lyhört i lägenheten. Även om de kan tala om för varandra om någon stör kan det ändå, enligt F, skapa en oro för att volymen är för hög när de tittar på TV eller lyssnar på musik. Övervåningskollektivet gillar kopplingen mellan kök, vardagsrum och hall då det möjliggör samtal mellan rummen och gör att det första de möts av när de kommer in är de som umgås i vardagsrummet eller köket. Samtidigt påtalar de behovet av att kunna skärma av och stänga till. Dörrarna mellan hallen, vardagsrummet och köket förenklar deras vardag eftersom de har olika scheman och vardagsrutiner. D jobbar natt ibland och behöver sova på dagarna när S och O's vardag fortsätter. Möjligheten att kunna stänga till gör att de kan diska, laga mat och prata utan att störa D. Deras sovrumsdörrar är dock alltid öppna när de inte sover eller specifikt vill vara ifred, men möjligheten att kunna stänga om sig eller att ha det öppet ger hushållet en större agens i hur bostaden påverkar deras liv. De kan förändra bostaden till att passa de specifika och temporära behoven de har just då. Möjligheten



att öppna eller stänga rummen ser jag som en performativ process som sker i samverkan mellan individernas möjlighet till handling att öppna eller stänga en dörr, och dörrens och rummets materialitet. Hallen, vardagsrummet och köket i Övervåningskollektivet ligger i fil till varandra och har oftast öppna dörrar mellan. Detta skapar en känsla av att rummen utgör en enhet där hushållet kan prata med varandra mellan rummen. Detsamma gäller sovrummen som oftast står öppna. Genom en upprepning av hur hushållet väljer att ha dörrarna öppna eller stängda materialiserar funktionerna och hushållets användning av rummen. En posthumanistisk förståelse av performativitet skiftar fokuset från representativism och beskrivningar till handlingar och processer (Barad 2003:802). Därmed blir dörrens materialitet och agens viktig, och inte bara dess symbolik och vad den representerar. Individernas möjlighet att välja hur slutna eller öppna rummen ska vara kan även minska känslan av missanpassning. Rosemarie Garland-Thomson (2011:596) menar att när en kropp känner sig relativt väl anpassad till dess omgivning skapas en känsla av anonymitet som möjliggör kroppen röra sig utan att sticka ut eller skapa oordning. Begreppet missanpassning betonar fokus på kontext snarare än på essens (Garland-Thomson 2011:593). Den kontext kroppen befinner sig inom är av större relevans än kroppen själv. När rummen kan öppnas eller stängas efter hushållens behov, det vill säga att kontexten ändras efter kroppens behov, minskar känslan av missanpassning. Möjligheten att kunna välja har också med makt att göra vilket materialiserar i dörrens rörlighet och föränderlighet. Makt i relation till materialisering förklaras av Butler (2011:9) som en process som fixerar och begränsar. I min tolkning av dessa processer föreslår jag att föränderligheten och flexibiliteten av ett rum ger subjekten som interagerar med det mer agens, och därför blir materialiseringen av makten mindre fixerad. Bostadens materialitet blir därmed mindre styrande.

I vissa fall har bostaden inte denna flexibilitet och hushållet kan då behöva ändra dess utformning för att anpassa efter deras behov. I Lägenhetskollektivet finns det tre officiella sovrum och för att få plats med fler personer har de gjort om det så kallade "biblioteket" till ett sovrum. Detta rum har ingen ordentlig isolerad vägg mot vardagsrummet, utan avskärmas med hjälp av ett draperi. Eftersom det är öppet mellan våningarna kan det störa när någon dammsuger eller är i köket tidigt på morgonen. Även om denna lösning tvingar hushållet att anpassa sig efter bostadens utformning är det också ett exempel på hur de har ändrat och anpassat bostaden efter *deras* behov. Förväntningarna är i detta fall att rummet ska användas som ett bibliotek och inte vara avskärmat, men i verkligheten används utrymmet som sovrum. Missanpassning sker när två saker kommer samman i oenighet och det skapas en diskrepans mellan kroppen och det fysiska rummet (Garland-Thomson 2011:592). Rummen och dess anslutningar är inte

utformade efter ett kollektivt hushåll, och därför får de kroppar som bebor bostaden anstränga sig för att passa in, medan bostaden nästintill är orubblig. I Villakollektivets vardagsrum/kök har konflikter uppstått gällande bland annat städning och diskning. Här är det fem personer med fem olika vardagar som ska dela på ett utrymme och frågan är om konflikterna hade blivit färre om utrymmet var mer anpassat efter det. E menar att det kanske hade blivit värre om rummet hade varit uppdelat då stöket inte hade märkts av lika lätt och att de plockar undan fortare när andra är i rummet samtidigt. De menar också att den som lagar mat kanske hade fått mer lugn och ro och inte känt stress över att plocka undan direkt, och den som sitter i sofforna inte hade behövt ta del av stöket. Rent socialt tror N att det hade underlättat att ha kök och vardagsrum separerat. Även om dessa konflikter såklart inte grundas i arkitekturen, finns det anledning att tro att de skulle minska eller i alla fall lindras om det fanns en tydligare rumsuppdelning utformat efter deras behov som kollektiv. Den öppna planlösningen har organiserat alla gemensamma aktiviteter i ett rum som ska delas av fem personer som känner varandra mer eller mindre. Om det bodde en kärnfamilj här hade dessa konflikter kunnat undvikas då de möjligtvis hade haft liknande rutiner och vardag. Hur bostäder planeras grundas i idéer om vilka liv som kommer existera där, och hur rummen ansluter till varandra och är organiserade är därför en del i arkitektens performativa krafter (Bonnevier 2007:369). Vår förståelse av den byggda miljön, och mer specifikt vår förståelse av bostaden, påverkas av den heterosexuella matrisen (Bonnevier 2007:370). Bostaden associeras till den heteronormativa kärnfamiljen och rummen planeras och ordnas därför performativt efter detta hushålls behov, istället för behoven av exempelvis kollektiva hushåll.

#### *4.2.2 | att gå igenom rum för att nå andra rum*

Eftersom biblioteket i Lägenhetskollektivet har gjorts om till sovrum behöver de gå igenom detta för att nå balkongen. I Övervåningskollektivet ligger balkongen i anslutning till S's rum, vilket hon dock inte tycker är några problem. Fördelen för henne är att hon har närheten till en uteplats, och även om hon måste anpassa sig till att de andra ska ha tillgång till den brukar hennes dörr ändå nästan alltid stå öppen. Detta förutsätter att den som sover i det rummet är bekväm med det. I Villakollektivet finns en liknande anslutning mellan vardagsrummet och trädgården som blockeras av ett sovrum som oftast står stängt. De behöver därför gå runt huset genom ytterdörren för att komma till trädgården. En organisering av rummen utifrån kollektivens behov hade varit att balkong och trädgård kunde nås från gemensamma rum istället för att vara beroende av ifall sovrummet är öppet eller ej. Återigen sker en missanpassning

mellan kollektivets behov och rörelsemönster å ena sidan, och bostadens förutsättningar och begränsningar å andra sidan. Bostäderna huserar sociala aktiviteter och individer som använder rummen, men bostadens utformning styr också vilka förutsättningar det finns för handling och användning. Att vissa rörelsemönster hindras eller försvåras har dels med vad individen vars rum det är har för behov och är bekväm med, och dels hur rummen och dess anslutningar är organiserade. Barad (2003:828) menar att vi inte kan befinna sig utanför den värld vi lever i. Vi befinner oss inte heller i världen, utan vi är en del av världen; både den diskursiva och den materiella världen. Arkitekturen är därmed intra-aktiv med hushållet i att skapa dessa situationer. Båda samverkar med varandra och vad som gör vad blir mindre tydligt (Barad 2003:817). Hushållets och bostadens agens som motsatspar dekonstrueras.

#### 4.2.3 | dikotomin mellan sociala och privata rum

Ovan dekonstruerades dikotomin mellan objekt och subjekt då jag menar att bostaden och hushållet är intra-aktiva med varandra. Hemmet och staden är också motsatspar som brukar särskiljas, och förstärks av könade associationer av det privata hemmet till kvinnlighet, samt den offentliga staden till manlighet (Chambers 2020:148). I ett kollektiv däremot, där individer bor tillsammans bortom en traditionell familjekonstellation, blir den privata insidan inte lika privat längre. Individernas varierande vanor och umgängeskretsar kan leda till att flödet av människor som rör sig i bostaden blir mer flytande och rörligt. Därmed blir dikotomin mellan privat och offentligt mindre distinkt. Övervåningskollektivet pratar till exempel om deras bostad som öppen och att alla är välkomna, vare sig de behöver en sovplats eller en macka sent på kvällen. Detta går emot förväntningarna av tydliga gränser mellan de som bor i bostaden och de som inte gör det. Behovet av en uppdelning mellan privat och gemensamt *inom* kollektivet kan dock vara mer viktigt i ett kollektiv. S förklarar att om hon hade bott själv hade hon klarat sig med ett rum, men behovet av två ytor, ett privat rum separerat från de sociala ytorna, är viktigt när hon bor med andra. Organiseringen av sovrummen bidrar till hur bostaden delas upp mellan privata och gemensamma utrymmen. T i Lägenhetskollektivet tycker att deras lägenhet är bra utformat för ett kollektiv eftersom sovrummen är utspridda och inget sovrum är vägg i vägg. Det blir därför ingen tydlig privat och social del av lägenheten. Däremot ansluter vissa av sovrummen direkt till gemensamma utrymmen, vilket kan störa om det pågår aktivitet utanför. Detsamma gäller i Villakollektivet då det ena sovrummet på nedervåningen ansluter till köket/vardagsrummet. Att L, N och E's sovrum på övervåningen är placerade nära varandra är något som de uppskattar. S i Övervåningskollektivet gillar också den nära kontakten med D's sovrum som ligger bredvid,

och hon är glad över att det inte ansluter till vardagsrummet, vilket O's sovrum gör. Här tolkar jag det som att en tydlig barriär eller buffert mellan det privata och gemensamma är uppskattat inom bostaden, och att det kan öka känslan av avskildhet och eventuellt minska känslan av utsatthet. Sovrummet har, liksom organiseringen av rummen, performativa krafter. På det sättet som kollektiven pratar om och använder sovrummen reproduceras de sociala förväntningarna av att sovrum ska vara privata och avskilda. Jag tolkar det som att förväntningarna är att sovrummen är en plats för vila till skillnad från de gemensamma utrymmena, vilket ytterligare förstärker dikotomin mellan privata och gemensamma rum. Vilken grad av avskildhet som individerna vill ha beror såklart på deras personliga vanor och behov. Återigen är det samverkan mellan hushållets behov och bostadens förutsättningar som styr.

#### 4.2.4 | *sammanfattning*

Här följer ytterligare diskussion av resultatet och återkoppling till mina frågeställningar, det vill säga hur bostadens utformning, i detta fall rummens anslutningar och organisering, påverkar livet för kollektiva hushåll, samt vilka normer dessa vittnar om.

Organiseringen av rummen i kollektivens bostäder, samt hur de ansluter till varandra, är på många sätt förbestämt och statiskt då arkitekturen sällan går att ändra i efterhand. Detta är sällan anpassat efter kollektivets vanor och rutiner, vilket ställer högre krav på kollektivet att anstränga och anpassa sig. I vissa fall har kollektiven försökt att ändra bostadens utformning genom att omvandla vissa rum till sovrum eller skapa fler rumsligheter i samma rum. Detta kan däremot leda till fler kompromisser, som att rörelsemönster försvåras till bland annat balkong och trädgård eller att vissa delar av rummen blir för mörka. I andra fall är arkitekturen mer flexibel och tillåter hushållet att bestämma mer. Möjligheten att kunna stänga eller öppna dörrar mellan rummen skapar till exempel avgränsningar när det behövs, och öppna anslutningar när det önskas. Samverkan mellan hushållets möjlighet att välja och dörrarnas rörlighet ökar bostadens flexibilitet och hushållets makt till självbestämmande. Känslan av missanpassning kan därmed minska om rummen är flexibla snarare än statiska. Dörrarna mellan kök, vardagsrum och hall hjälper Övervåningskollektivets vardag då de antingen kan öppna upp och underlätta kommunikation mellan rummen eller stänga till när N har jobbat natt. Denna möjlighet har inte Villakollektivet eftersom kök, vardagsrum och matplats är i samma öppna rum. Enligt dem hade de velat ha tydligare definierade och avgränsade rum så att de lättare hade kunnat använda de gemensamma rummen samtidigt. Lägenhetskollektivet har möjlighet att stänga till köket,

men mellan resterande gemensamma utrymmen och mellan våningsplanen är det öppet vilket ökar risken för att störa varandra. Den förväntade dikotomin mellan sociala och privata rum i bostaden påverkar hur sovrum och gemensamma rum är organiserade. Vissa tycker att utspridda sovrum är en bra organisering för kollektiv, medan andra uppskattar en tydlig uppdelning med en mer privat del där sovrummen är placerade tillsammans. Återigen är dessa behov och viljor individuella och bekräftar behovet av flexibilitet och möjligheten att välja. Det är samverkan mellan hushållets behov och bostadens förutsättningar som styr hur väl bostaden fungerar.

### 4.3 | *aktivitet och användning*

Det tredje och sista temat jag kommer att analysera är aktiviteterna i och användningen av rummen. Den förväntade användningen av ett rum påverkar hur hushållet väljer att använda det, men de kan även välja att gå emot detta och använda det till något annat. Hur ett rum används påverkas även av vad rummets storlek och utformning tillåter, och som tidigare sagt samverkar dessa faktorer med varandra.

#### 4.3.1 | *sociala och privata rum*

Som beskrivet under föregående tema finns det en dikotomi mellan sociala och privata rum inom bostaden. Under denna rubrik kommer jag undersöka vad som händer inom dessa rum och vilka rum som förväntas vara sociala/privata och om och när de överlappar. Rummen i kollektivens bostäder har troligtvis delats upp i privata eller gemensamma utrymmen utifrån kontrakten, det vill säga vilket rum varje individ hyr och vilka rum som delas, men denna uppdelning påverkas av normer kring hur de ”bör” användas. Rum ska inte missats för att vara passiva; de är fyllda av associationer och förväntningar som möjliggör eller hindrar vissa handlingar, vilket betyder att de är performativa. Det är människor och aktiviteter som gör rum sociala eller privata, men rummen i sig bjuder in till vilka aktiviteter som sker (Bonnevier 2007:368).

Köket är det rum i samtliga kollektiv som jag tolkar har mest sociala aktiviteter. Det används inte bara för att laga mat, utan också för att umgås, jobba och studera. Köket i Övervåningskollektivet beskrivs som en ”mötesplats” där det sker många aktiviteter samtidigt. Här möts de på vardagarna trots olika rutiner. Enligt T är köket i Lägenhetskollektivet tillräckligt stort för alla att laga mat i och att umgås i samtidigt. När någon lagar mat sitter någon annan i kökssoffan och dricker öl. När

huset byggdes på 1930-talet var det dock utformat som ett privat och funktionellt kök, eftersom det var mindre och anslutet till ett sovrum för tjänstefolket. Idag är den skiljeväggen borta, vilket har gjort köket större med plats för matbord och fler människor. Detta vittnar om förändrade boendenormer, men också att lägenheten ursprungligen inte var avsedd för ett kollektivt hushåll utan för en familj som hade råd med tjänstefolk. Idag bjuder rummet performativt sett in till sociala möten på ett sätt som det troligtvis inte gjorde innan väggen revs. Här samspelar diskursiva normer kring vad ett kök är idag jämfört med förr, och dessa normer har materialiserats i utformningen.

Resterande gemensamma rum i Lägenhetskollektivet används främst för sociala aktiviteter, men de berättar att de har möjlighet att välja avskildhet genom att välja en plats där någon annan inte befinner sig. De gemensamma rummen är så många så en del av dem kan upplevas som privata beroende på var resten av kollektivet befinner sig. M berättar att om någon är nere i vardagsrummet väljer hon att istället göra yoga på avsatsen för att vara ifred. Genom att de boende kan finna privata rum i de gemensamma blir dikotomin mellan privata och sociala rum mer flytande och mindre tydlig.

Övervåningskollektivet beskriver sin bostad som en bra plats för fester som kan samla många människor. Vardagsrummet brukar då användas som ”mingelrum” och för dans, men de berättar att även sovrummen står öppna och används under fester. Övervåningskollektivet och Villakollektivet pratar även om sovrummen som sociala rum under vardagarna då de tittar på film i varandras sängar, sminkar sig tillsammans, eller har högläsning för varandra på kvällarna. Här blir gränsen mellan privata och sociala rum mindre tydlig eftersom sociala aktiviteter sker i de privata rummen avsedda för avskildhet. Även om sovrummen främst används som en plats att sova på, används de till en rad olika saker förutom sömn. Vissa använder det som kontor, och andra som en plats för personliga aktiviteter som att läsa en bok, sminka sig, titta på serier eller bara att dra sig tillbaka och få lugn och ro. L och E i Villakollektivet tycker sovrummet är en viktig plats för att omsluta sig av personliga tillhörigheter; ett eget rum att sätta sin egen prägel. Att sova är alltså endast en av många funktioner av ett sovrum.

Möjligheten att få avskildhet och att vara ifred är något som kollektiven ser ett behov av, men detta behov har materialiserats i sovrummet. Det har gjorts naturligt att det är i sovrummet dessa behov ska uppfyllas när det lika gärna hade kunnat göras i andra utrymmen. Genom uppreparandet av kopplingen mellan privat rum och sovrummet materialiserar normerna performativt i arkitekturen (Butler 2007:28). Att vi planerar sovrummen avskilt från de sociala utrymmena,

och att sovrummet förväntas vara ett privat rum och att vardagsrummet förväntas vara socialt, upprätthåller dessa normer. Björk (2016:150-151) menar att under 1900-talets mitt kretsade bostadsplaneringen nästintill uteslutande kring familjen, dess vardag och dess privata umgänge, och sattes i motvikt till den urbana staden. Hemmet har därmed successivt kommit att betraktas som en privat sfär, med vardagsrummets placering i hemmets kärna där familjen privat skulle umgås, och individuella sovrum separerade från resterande funktioner. Det är emellertid inte bara i det materiella som normerna upprätthålls. Även i språket och hur vi benämner rummen reproducerar dessa förväntningar. Enligt posthumanismen är det diskursiva och materiella intra-aktiva med varandra. Den konstanta omkonfigureringen av språket vi använder, det materiella som ges namn och vad vi gör med det är vad som skapar världen (Barad 2003:817). Hur vi benämner rummen, hur vi utformar rummen och vad vi gör i rummen leder därav till att dessa boendenormer befasts, upprätthålls och naturaliseras.

#### 4.3.2 | *förväntad användning kontra faktisk användning*

Som tidigare nämnt finns det normer för vilka rum som existerar i en bostad och hur dessa rum är tänkta att användas. Det finns däremot exempel i samtliga kollektiv där vissa rum används till annat än dess förväntade användning. ”Matplatsen”, som Lägenhetskollektivet kallar det, används till exempel inte som en matplats även om det är benämningen för rummet i bostadens planritning. F berättar att hon har sett fotografier på att andra har använt rummet som vardagsrum, men kollektivet menar att det är ett rum som är svårt och opraktiskt att använda till det. Biblioteket på nedervåningen används som sagt istället som sovrum, och O’s sovrum i Övervåningskollektivet användes tidigare som ett mötesrum vilket förklarar dess överdimensionerade storlek och avlånga form. Detta används dock inte bara som sovrum, utan även som matplats på fester eftersom köket eller vardagsrummet inte är tillräckligt stort. Här är rummet inte använt som mötesrum, men det är inte heller bara använt som sovrum, utan dess användning är mer flytande. De två sovrummen på nedervåningen i Villakollektivet är troligtvis tänkta att vara matsal och vardagsrum, men eftersom kollektivet behöver fler rum att hyra ut används dessa som sovrum istället. Deras utformning vittnar om att de inte är planerade som sovrum, dels eftersom de är de största rummen i bostaden, och dels för att det ena rummet har en glasdörr och det andra har en öppen spis och altandörr ut till trädgården.

Å ena sidan är detta exempel på hur hushållen har lyckats förändra bostaden efter deras behov; för även om funktionerna inte är lika etiketterade i planlösningen finns de trots allt där i verkligheten.

Å andra sidan tolkar jag exemplen ovan som typiska fall av missanpassning eftersom rummets utformning och placering är inte utformat för de kroppar som rör sig i rummen. Detta skapar en dissonans mellan rummets tänkta funktion och faktiska funktion, mellan rum och kropp, vilket innebär olika typer av kompromisser för hushållet. En kan däremot hävda att inget rum kan vara perfekt utformat eller anpassat efter någon individ utan att det alltid kommer finnas friktion mellan kropp och miljö. Detta stämmer såklart, men missanpassning är ingenting som antingen är eller inte är, utan det är något som sker på ett spektrum och som skapar olika konsekvenser (Garland-Thomson 2011:595). Lägenhetskollektivet, till exempel, får rimligtvis utstå fler konsekvenser eftersom bostaden inte är utformad för dem, än vad en traditionell kärnfamilj skulle behöva göra.

#### 4.3.3 | *sammanfattning*

Kopplat till mina frågeställningar diskuterar jag här hur rummets användning och aktivitet påverkar livet för kollektiva hushåll, samt vilka normer dessa vittnar om. Vilka rum som är etiketterade i en bostad säger något om vilka som förväntas leva där och hur deras liv ser ut. Detta kopplar ihop kroppen och rummet på ett sätt som sätter performativitet och handling i fokus.

I samtliga kollektiv tolkar jag det som att både gemensamma och privata utrymmen är viktiga, men att det inte alltid är i sovrum som privata aktiviteter sker och inte alltid i gemensamma rum som sociala aktiviteter sker. Förväntningarna av att sömn sker i sovrummet och umgänge i vardagsrummet förstärker dikotomin mellan sociala och privata rum. Behovet av avskildhet och egentid har materialiserats i sovrummet, men med fler gemensamma utrymmen att vara på finns det möjlighet att vara själv även utanför det privata sovrummet. Språket för hur vi benämner rummen, den materiella utformningen av rummen, och vilka aktiviteter som sker där, är alla delaktiga i att skapa och upprätthålla boendenormerna. Det performativa i det här är upprepningen, att det görs på samma sätt om och om igen, naturaliserar normerna och får oss att se denna uppdelning mellan privata och sociala rum som självklar.

Det finns flera exempel på rum som kollektiven har valt att använda till något annat än dess uttänkta funktion. I de flesta fallen har dessa rum gjorts om till sovrum eftersom de då har fått plats med fler i kollektivet och därmed fått ner hyran. Denna omvandling av funktioner går dock emot den tänkta funktionen vilket skapar problem och kompromisser. Det fysiska rummet och den fysiska kroppen är i dessa fall inte skapade för varandra, vilket bidrar till känslan av missanpassning (Garland-Thomson 2011:593).



## 5 | *slutsats*

Denna uppsats tog avstamp i två forskningsfrågor: (1) Hur påverkar bostadens utformning livet för kollektiva hushåll? Och (2) Vilka normer vittnar bostadsarkitekturen om? Dessa har besvarats under analysen och sammanfattas och diskuteras i detta avsnitt. De teman jag har urskilt i materialinsamlingen har hjälpt mig att dekonstruera respektive bostads utformning och hur de olika delarna har påverkat kollektivens liv. Med hjälp av begreppen performativitet, materialisering, heteronormativitet och missanpassning har jag applicerat kollektivens berättelser i en teoretisk kontext för att undersöka hur normer har materialiserats i arkitekturen och hur detta har påverkat hushållen. Begreppen har också hjälpt mig förstå relationen mellan språket, den materiella utformningen, och användningen av rummen, och hur dessa samverkar i produktionen och reproduktionen av boendenormer.

Genom kvalitativa intervjuer och observationer fick jag information om hur kollektiven påverkades av och upplevde deras respektive bostad. Generellt sett hade de många tankar och åsikter om hur bostaden fungerade eller inte fungerade för dem. Samtidigt sa många att de lätt anpassade sig och att relationerna och människorna de levde med var viktigare. Det blev tydligt att samtliga kollektiv hade andra praktiska behov än vad en traditionell kärnfamilj kanske skulle ha, och den förväntade dissonansen mellan hushåll och bostad blev framträdande.

Svaret på den första frågeställningen är att bostadens utformning påverkar kollektiva hushåll på olika sätt beroende på olika faktorer. Detta kan till exempel vara tidigare boenden, vilka relationer som existerar inom kollektivet, privatekonomi, personliga behov och preferenser, med flera. Rummets form och storlek upplevs olika beroende på vilka som interagerar med det. Skalan av rummet i relation till kroppen är viktig och kan dels möjliggöra aktiviteter, men också skapa mer eller mindre upplevd trygghet. Organiseringen av rummen påverkar rörelsemönstren i hushållet och hur mycket individerna interagerar med varandra samt kan vara själva. Möjligheten att ändra hur öppna eller stängda rummen ska vara i anslutning till varandra ökar bostadens flexibilitet och därmed hushållens makt och agens. Hur rummen används och vilka aktiviteter som sker är starkt påverkat av rummens utformning och anslutningar, men också normer om vilka aktiviteter som förväntas ske. Om och när hushållen väljer att gå emot detta kan missanpassning ske, vilket leder till olika typer av kompromisser och konsekvenser.

Normerna som bostadsarkitekturen vittnar om skiljer sig till viss del mellan bostäderna, men grundas gemensamt kring heteronormativa föreställningar om kärnfamilj och tvåsamhet. Sovrummens storlek och form vittnar framförallt om en ojämn fördelning av privata ytor mellan kollektivens medlemmar. Sovrummen är troligtvis tänkta att passa en familj där föräldrar och barn har olika behov av utrymme. Även storlek på hall och kök kan vittna om dessa normer. Hur rummen är organiserade vittnar också om vilken vardag hushållet förväntas ha. Föreställningar om hur sovrumsrummen kontra de gemensamma rummen ska användas påverkar och påverkas av en förväntad dikotomi mellan privata och sociala rum. Upprepningen av hur dessa rum används återskapar dessa normer performativt, men kollektivens användning av rummen visar dock att denna dikotomi kan dekonstrueras. Genom en posthumanistisk analys har jag i denna studie synliggjort hur den materiella utformningen och de diskursiva normerna har samspelat i skapandet av mänsklig och icke-mänsklig materialitet, det vill säga hur både bostaden och hushållen skapas performativt genom materialiseringsprocesser.

Som nämnt tidigare var syftet med denna undersökning inte att finna mätbara och definierade värden som skulle fungera för kollektiva hushåll i grupp. Syftet var att dekonstruera bostadens arkitektur och undersöka hur icke-normativa hushåll påverkas av normativ arkitektur. Resultatet av denna studie kan förhoppningsvis leda till större förståelse av vilken makt arkitekturen har och vilka implikationer den har på människors vardagsliv, framförallt de liv den inte är utformad för. Min förhoppning är också att fler framtida bostäder ritas och planeras för kollektiva hushåll. För framtida studier hade det varit intressant att undersöka andra typer av icke-normativa hushåll eller ha ett större fokus på identitet. Exempelvis hur klass och etnicitet påverkar upplevelsen av arkitektur. Sådan forskning har gjorts till viss del, men ett större fokus på materialiseringsprocesser och på arkitekturen hade varit viktigt och intressant.

## 6 | referenslista

- Barad, Karen (2003). Posthumanist Performativity: Toward an Understanding of How Matter Comes to Matter. *Signs: Journal of Women in Culture and Society*, 28(3), ss. 801-831.
- Betsky, Aaron (1997). *Queer space: architecture and same-sex desire*. New York: William Morrow & Co.
- Björk, Christian (2016). *Den sociala differentieringens retorik och gestaltning: kritiska perspektiv på funktionalistisk förorts- och bostadsplanering i Stockholm från 1900-talets mitt*. Diss. Stockholm: Stockholms universitet, 2016.
- Bonnevier, Katarina (2007). *Behind Straight Curtains: towards a queer feminist theory of architecture*. Diss. Stockholm: Kungliga tekniska högskolan.
- Braidotti, Rosi (2016). Posthuman Feminist Theory. I Disch, Lisa & Hawkesworth, Mary (red.) (2015-2016). *The Oxford handbook of feminist theory*. New York, NY: Oxford University Press, ss. 673-698.
- Bryant, Jason (2013). *Queering Home: Domestic Space and Sexuality in Postmodern American Literature*. Diss. Arizona: Arizona State University.
- Bryman, Alan (2018). *Samhällsvetenskapliga metoder*. Tredje upplagan Stockholm: Liber
- Burroughs, Brady (2019). *Ahmed for Architecture Students*. Stockholm: Gullppress.
- Burroughs, Brady (2007). *Do Bodies Matter? Stone, water, light, skin and material performativity in Therme Vals*. Kandidatuppsats, Genusstudier. Stockholm: Stockholm Universitet.
- Butler, Judith (2011). *Bodies that matter: On the discursive limits of "sex"*. Abingdon, Oxon: Routledge.
- Butler, Judith (2007). *Genustrubbel: feminism och identitetens subversion*. Göteborg: Daidalos.
- Chambers, Deborah (2020). *Cultural ideals of home: the social dynamics of domestic space*. Abingdon, Oxon: Routledge.

Davis, Dána-Ain & Craven, Christa (2016). *Feminist ethnography: thinking through methodologies, challenges and possibilities*. Lanham, MD: Rowman & Littlefield.

Eldén, Sara (2020). *Forskningsetik: Vägval i samhällsvetenskapliga studier*. Lund: Studentlitteratur.

Garland-Thomson, Rosemarie (2011). Misfits: A Feminist Materialist Disability Concept. *Hypatia A Journal of Feminist Philosophy*, 26(3), ss. 591-609.

Göransson, Michelle (2012). *Materialiserade sexualiteter: om hur normer framträder, förhandlas och ges hållbarhet*. Diss. Stockholm: Stockholms Universitet.

Heynen, Hilde & Baydar, Gülsüm (2005). *Negotiating Domesticity: spatial productions of gender in modern architecture*. Abingdon, Oxon: Routledge.

Hirst, Paul (1993). Foucault and Architecture. *AA Files*, (26), ss. 52-60.

Leavy, Patricia & Harris, Anne (2019). *Contemporary feminist research from theory to practice*. New York: The Guilford Press.

Lundequist, Jerker (2005). Om att definiera arkitektur: En essä om ett i grunden omstritt begrepp. *Nordisk Arkitekturforskning*, (4), ss. 81-91.

Palmqvist, Lina (2020). *Ålderdom, omsorg och makt: gamlas situation och omsorgsrelationer i nyliberala tider*. Diss. Göteborg: Göteborgs universitet, 2020.

Pilkey, Brent; Scicluna, Rachael M. & Gorman-Murray, Andrew (2015). Alternative domesticities: a cross-disciplinary approach to home and sexuality. *Home Cultures*. 12(2), ss. 127-138.

Rawes, Peg (2007). *Irigaray for architects*. New York: Routledge

Runting, Helen; Matz, Karin & Sjögrim, Rutger (2021). *14 495 lägenheter: En bok om bostadsbristens bostäder / A Metabolist's Guide to New Stockholm*. Hägersten: Secretary.

Vestbro, Dick Urban & Horelli, Liisa (2012). Design for gender equality - the history of cohousing ideas and realities. *Built Environment*. 38(3), ss. 315-335.

# 7 | bilagor

## 7.1 | intervjuguide

### **Information att inhämta innan/efter intervjun:**

- Hur många kvm är bostaden? Hur många rum?
- Vilket år byggdes huset?
- Vet ni om det har renoverats någon gång nyligen?

### **Ta med vid intervjutillfället:**

- Mobil för inspelning och fotografi, anteckningsblock och penna, fika

### **Forskningsfrågor:**

Vad skapar det arkitektoniska utformandet av den svenska bostaden för förutsättningar för olika typer av liv? Hur påverkar bostadens utformning livet för icke-normativa hushåll?

### **Fokusgruppsintervju och deltagande observation:**

#### **Deltagarna ska informeras om följande:**

Börja spela in.

Dagens datum:

Det här är en forskningsintervju med ... deltagare som kommer att utgöra en del i materialinsamlingen för mitt kandidatarbete i genusvetenskap vid Lunds Universitet. Villkoren för deltagande i studien är att alla är över 18 år, alla ingår i samma hushåll och att ert hushåll skulle kunna kategoriseras som icke-normativt, dvs. inte kärnfamilj, sambohushåll eller ensamhushåll. Datan som kommer samlas in är det som sägs här under intervjun och de observationer jag gör i relation till det ni säger men också observationer av er bostad. Det är helt och hållet frivilligt att delta och ni kan avbryta eller pausa när som helst utan motivering eller konsekvenser. Ni kan få lyssna på inspelningen i efterhand och få läsa ett första utkast om ni vill, och också be mig att ta bort material. Ni kommer alla att avidentifieras och all insamlad data kommer att behandlas konfidentiellt och det kommer bara att användas för mitt forskningsändamål. Jag tänker mig den här intervjun som ett samtal emellan er där jag kommer ställa lite frågor som ni sen får svara på och diskutera tillsammans. Det finns inga svar som är rätt eller fel, utan jag är intresserad av att höra just era personliga tankar om er bostad. Vi kommer börja med en typ av observation då ni får visa mig runt och beskriva hur er bostad ser ut, vilka rum det är osv. Jag kommer att anteckna, och om det är okej med er kommer jag också ta kort? (Svar JA från alla)

Jag kommer börja med intervjun nu om det är okej? (Svar JA från alla)

Skulle ni vilja börja med att introducera er själva? Ni behöver inte säga namn, men gärna ålder, pronomen, sysselsättning osv

**Tema: Arkitekturen**

- Vad tänker ni på när jag säger "bostad" eller "hem"? Hur skulle ni definiera de orden?
- Skulle ni kunna börja med att beskriva er bostad i helhet, hur den är att bo i, vad ni tycker om den i helhet?

**Tema: Livet**

- Kan ni beskriva hur ert hushåll ser ut? Vilka bor här? Hur länge?
- Skulle ni kunna diskutera hur en typisk vardag ser ut? Vilka aktiviteter sker i bostaden?

Vi kan fortsätta med att ni visar mig runt, rum för rum. Ska vi börja i hallen?

**Frågor till rundvandringen:**

- Skulle ni kunna diskutera lite om vad det är för rum, hur ni använder det och hur det fungerar?
- Vilken anslutning finns till andra rum? Hur fungerar den anslutningen?
- Vad tycker ni om rummet?
- Vad *känner* ni när ni kliver in i det *här* rummet?

Jag har några fler frågor, ska vi sätta oss i (köket/vardagsrummet...)?

**Fördjupning: Tema: Arkitekturen**

- Kan ni diskutera hur rumsfördelningen och storleken på rummen fungerar rent praktiskt?
- Har ni funderat på olika kvaliteter eller med er bostad som t.ex. ljusinsläpp, rörelse, material, lyhördhet, osv? Vad har ni tänkt på då i så fall?
- Vad var det för kvaliteter som ni valde bostaden utifrån?
  - Fanns det något ni kompromissade med som ni skulle vilja förändra? Går det att förändra?
  - Om ni skulle leta efter en ny bostad tillsammans som hushåll, är det något särskilt ni skulle önska då?

### **Fördjupning: Tema: Livet**

- Skulle ni kunna diskutera hur väl ni känner att bostaden fungerar för ert specifika hushåll?
  - Har ni några specifika behov som er bostad behöver uppfylla?
  - Hur använder ni bostaden vid olika tider på dygnet?
  - Hur använder ni bostaden om ni är själva eller om alla i hushållet är hemma?
  - Hur använder ni bostaden i sällskap med andra? Under fester/middagar?
  - Var känner ni er avslappnade/mindre avslappnade?
  - Hur ser arbetsfördelningen ut i ert hushåll? Vad gör ni själva? Vad gör ni tillsammans?
- På vilka sätt känner ni att ni kan anpassa bostaden efter så som ni vill ha det?
  - Hur flexibel är bostaden? Hur mycket personlighet känner ni att ni kan tillföra bostaden?
- På vilka sätt känner ni att ni har behövt anpassa er efter bostaden?
  - Finns det något som hindrar eller styr er i ert vardagsliv?
- Har ni pratat något om hur länge ni alla kommer bo kvar här?
  - Hade ni kunnat bo såhär i framtiden också? (Eller är det mer temporärt?)
  - Hur tror ni att ni skulle påverkas om någons partner flyttade in, eller om någon fick barn?

### **Avslutning:**

- Är det här något ni har reflekterat över innan den här intervjun? Alltså hur den är organiserad, hur den fungerar, storlek på rummen osv eller är det första gången?
- Avslutningsvis skulle jag vilja fråga er om det finns något hos er själva som gör att ni ser på bostaden på det sättet ni gör? Det kan vara familjebakgrund, utbildning, egna erfarenheter osv. (ni får gå in på det hur mycket eller lite ni vill)
- Är det något mer ni har tänkt på som jag inte har frågat i relation till er bostad?
- **Tack för att ni har ställt upp!**
- Lämna kontaktuppgifter om de har frågor eller vill att jag ska ändra eller ta bort något i efterhand. Om ni är intresserade kan jag också skicka mitt arbete när det är klart om ni vill ta del av det som ni har varit med och tagit fram? Antingen om ni vet redan nu, annars kan ni maila eller sms mig senare.
- Avsluta inspelningen