



Rum för annanhet i en mobil bastu

Författare: Eira Hultman

Examinator: Sandra Kopljär

Handledare: Nina Falk Aronsen

AAHM01 Examensarbete i arkitektur/ Degree Project in Architecture, LTH 2022

Tack till alla – familj och vänner som nya bekantskaper – som deltagit, hjälpt till att bygga och på andra sätt stöttat projektet, utan er hade det inte blivit någon bastu!

Tack till Nina för handledning, Lukas för allt stöd och Anna för att du alltid finns där.

AAHM01 Examensarbete i arkitektur/Degree Project in Architecture, LTH 2022

Titel: Rum för annanhet i en mobil bastu/Other spaces in a mobile sauna

Författare: Eira Hultman

Examinator: Sandra Kopljar

Handledare: Nina Falk Aronsen

Abstract

The degree project *Other spaces in a mobile sauna* aim to explore how architecture together with other factors can create temporary other spaces - and how these spaces of temporary otherness can contribute to a more inclusive city. These questions are investigated through the design and construction of a queer mobile sauna. The project focuses on exploring by doing and testing as well as collaboration and participatory processes.

The design process is informed by a pilot project arranging queer sauna in a communal sauna in Malmö and reaching out to people in the queer community for input to what a queer mobile sauna can be. The design and brief is also based on analysing queer critique of the event Queer Kallis at Ribersborgs Kallbadhus and an analysis of the bathhouse' spatial configuration.

The process of building and testing the mobile sauna shows, among other things, the value of collaboration and participatory processes to create inclusive spaces, continuity as a factor in building community as well as some opportunities and challenges with self-building and combining the role of architect and of builder.



I

10-11 Introduktion. | 12-13 Metod. | 14-17 Begrepp.

II

20-31 Varför queer bastu? | 32-35 Pilotprojekt | 36-47 Medtag till designen

III

*50-51 Brief och Program | 52-55 Rumslig organisation | 56-59 Skissprocessen
60-65 Bastun i plan och sektion*


IV

68-77 Byggprocessen | 78- 79 Bastupremiär | 80-83 Bastun i urbana rum

V

86-95 Reflektion | 96 Källor

Del



Introduktion.

Metod.

Begrepp.

Introduktion.

När jag skulle bestämma vad mitt examensarbete skulle handla om började jag tänka på Erotikafton, en årlig multi-konstfestival som jag sedan 2017 varit med och arrangerat. Det årliga eventet är en plattform för diverse konst- och kulturformer (performance, bildkonst, musik, skulptur & installation och film för att nämna några) med erotik och sexualitet som gemensamt tema. Eventet brukar avslutas en klubb. Kombinationen av konst och fest tillsammans med eventets tema skapar ett relativt unikt tillfälligt socialt rum där olika världar möts och expanderar, normer förskjuts.

I ett samhälle med en mångfald av människor behövs en mångfald av typer av rum och sociala sammanhang, det kommer alltid finnas ickenormativa människor och behov av ickenormativa rum. Jag ville inte arbeta specifikt med festande eller klubbtypologin men blev intresserad av att undersöka hur arkitektur i kombination med andra faktorer kan skapa tillfälliga rum som skiljer sig radikalt från samhällets generella konventioner, rum av tillåtande annanhet eller tillfälliga utopier.

Som metod för att undersöka detta ville jag fokusera på görande, allra helst genom att faktiskt bygga i fullskala och testa ett faktiskt rum. Valet av typologi för projektet föll då på bastun, ett rum vars skala som kan vara kompatibel med självbyggeri. Bastubad, något som också ligger mig varmt om hjärtat, är en typologi och aktivitet som är tydligt påverkad av normer kring kön och sexualitet. Bastun kan på många sätt vara ett annorlunda rum och en tillfällig utopi; när jag bastar och

kallbadar på Ribersborgs kallbadhus så är jag i en tillfällig utopi där kvinnokroppen inte är sexualiserad och där januaris duggregn mot naken hud inte är ett hot utan en behagelig termisk sensation.

Mitt arbete mynnade så småningom ut i frågan: *Hur kan man skapa tillfälliga rum av annanhet i en mobil bastu och hur kan det göra staden mer inkluderande?*

Metod.

Byggande som metod

Jag bestämde tidigt att jag ville fokusera på görande som undersökande metod, och en stor del av arbetets undersökande görande har varit att bygga en mobil bastu i 1:1. Byggande som metod var ett sätt för att undersöka vilka faktorer som kan samspela för att skapa en temporär heterotopi. Det har också gett mig perspektiv på den transformativa processen av att omvandla arkitektur från tanke och digital ritning till fysiskt byggt rum och materialitet, och hur byggandets förutsättningar påverkar designen. Deltagande och byggande som metod har också möjliggjort testande av en arkitektonisk gestaltning i fullskala.

Teori

Jag har använt teori som startpunkt för ett relativt fritt undersökande genom görande och prövande. Teoretiska begrepp har utgjort viktiga verktyg och för att komma fram till projektets hur och varför har jag har använt teori i en växelverkan mellan att göra-undersöka och att analysera-teoretisera.

Skissande

Jag har använt skiss och skissmodell för att undersöka hur form, funktion och uttryck kan stödja ett queert rum och bastande samt svara mot olika önskemål, brief och program.

Deltagande & medskapande

Deltagande och medskapande har jag använt som metod både i problem- och behovsformulering, i form av ett pilotprojekt där jag bjöd in till queer bastu i en befintlig bastu, i byggprocessen och i användande av den färdiga mobila bastun. Byggandet har också varit en kollektiv process: jag har sökt hjälp och råd av alla möjliga olika personer, familj och vänner, skolpersonal, kursare, butikspersonal och andra jag stött på i byggvaruhandlar med flera. Jag har använt deltagande som metod för att minska distansen och hierarkin mellan mig som projektledare, arkitekt eller värd och andra deltagare.

Samtalet som metod

Jag har använt samtal som en metod genom att delta i samtal, både genom att ansluta mig och projektet till pågående samtal och genom att försöka starta samtal. Det har varit ett sätt för att få information, som ett sätt att bygga det sociala landskapet runt projektet och att bygga gemenskap. Samtalet som metod är, jämfört med intervjun, mer jämlik i rollerna och mer relationell och pågående. Samtalet är också svårare att formalisera, jämföra och mäta.

Jag har även dokumenterat projektet via en instagramsida som fungerat som kommunikationskanal och kanal för att bygga community.

Begrepp.

Heterotopi

Heterotopi är ett begrepp som beskrevs av Foucault i föredraget Of Other Spaces år 1967. Ordet heterotopi har samma uppbyggnad som utopi och dystopi, men med förledet hetero- med betydelsen "olika". I denna rapport använder jag heterotopi om platser som är faktiska avgränsade platser präglade av annanhet i relation den omgivande världen.

Heterotopier är publika till semi-privata platser med någon form av gräns, system eller ritual som styr hur in- och utträde till heterotopin kan ske. Det är inte neutralt eller ovidkommande om man befinner sig i eller utanför heterotopin, tvärtom spelar en persons eller ett objekts placering i heterotopin en avgörande roll för hur de tolkas och vilket handlingsutrymme som de tillåts ha.

Några exempel på heterotopier som nämns av Foucault i Of Other Spaces är skepp, fängelse, kyrkogård, museum, pissoar, hammam och festivaler. Heterotopin kan i sin annanhet vara ett sätt att skilja oönskade bettenden eller element från resten av samhället (som tex den offentliga pissoaren, fängelset eller kyrkogården), men kan även ses som en tillfälligt iscensatt utopi.

Då utopin per definition är en platslös idealbild och inte en existerande samhällsordning, är den tillfälliga utopin beroende av en rumslig och temporal begränsning: av att vara ett undantag.

Foucault menar att heterotopin fyller en viktig demokratisk funktion, som en ventil eller tillflykt undan ett förtryckande samhälle.

Queer

Queer är ett paraplybegrepp som inkluderar personer som på olika sätt bryter mot normer kring kön, sexualitet och hur man gör relationer. Hur vi ser på kön, sexualitet och kropp i samhället påverkas av normer och att följa normen innebär ekonomiska, politiska och sociala fördelar. En av de förhärskande normerna är heteronormen, som också hänger ihop med två- könsnormen och två-samhetsnormen.

Den binära hetero-monogama-normen kan kortfattat beskrivas som antaganden om att:

> Det finns två kön, 'man' och 'kvinna', och vilket kön någon tillhör bestäms utifrån dess könsorgan utseende vid födseln

> 'Män' är 'maskulina', 'Kvinnor' är 'feminina' och är i det varandras motsats

> 'Män' och 'Kvinnor' attraheras av varandra och bör ha monogama sexuella romantiska relationer. Dessa relationer har en särställning i jämförelse med andra relationer.

Att bryta mot dessa förhärskande normer på något sätt kan ses som att vara queer.

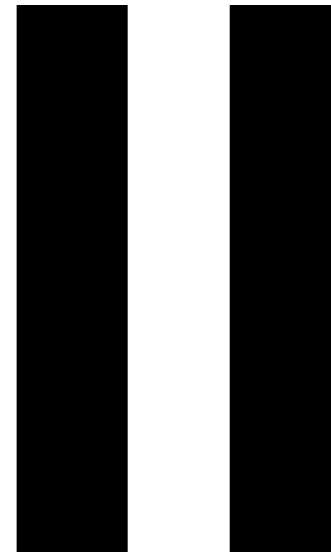
Transperson

Transpersoner är personer vars könsidentitet och/eller könsuttryck skiljer sig från det juridiska kön som personen tilldelades vid födseln. Det kan till exempel vara att man känner att man är kvinna istället för man och vice versa, eller att man inte känner sig som varken man eller kvinna.

Cisperson

Är en person vars könsidentitet stämmer överens med det juridiska kön den tilldelades vid födseln.

Del



Varför queer mobil bastu?

Pilotprojekt

Medtag till designen

Varför queer mobil bastu?

I boken *The Architecture of Bathing* menar Pearson att delade rum för badande ofta befinner sig utanför en strikt definition av publika rum och menar att "community space" är en bättre definition av rum för bad.

Bathing architecture suggests that we renovate the critique to the modernist dream of universal equality, and fight for public realms that exist for people who do not conform to standard social categories. (Pearson 2020 s. 76)

Bastun kan i ljuset av detta ses som ett lämpligt litet rum för att utforska temporära heterotopier i relation till arkitektur. Även om bastubad är en kroppslig termisk upplevelse som kan verka frånkopplad vardagssamhällets sociala strukturer och hierarkier, så påverkas hur, var och vem vi delar aktiviteten med av sociala normer.

Normer kring specifikt kropp, kön och sexualitet i högsta grad närvarande för hur vi badar och utformar rum för bad och att använda queer-begreppet är därför ett möjligt sätt att formulera ett alternativ till konventionen. En organisering av rum för bad och omklädning baserad på ett binärt könssystem kan vara en effektiv strategi för att få många bekväma, men det är också direkt diskriminerande för de som har en kropp och identitet som inte överensstämmer med det systemet. Den konventionella lösningen med två avdelning-

ar kan även ha en mer indirekt effekt av att cementera ett binär heterosexuell norm som gör det trängre och lägre i tak för många fler än de som blir uttalat exkluderade av indelningen i "herr" och "dam".

Genom att söka alternativa sätt att gestalta och organisera rum för bad så kanske man även kan skapa en heterotopi, en tillfällig queer utopi, en dröm om ett samhälle med vidare svängrum och högre i tak?

Mobilt rum som strategi

Mobilitet går ihop med beslutet att undersöka temporära rum: bastun kan när som helst flytta på sig och dyka upp i ett nytt stadsrum, och på så sätt även länka samman skilda stadsrum och tidpunkter genom det temporära rummet. Att bastun skulle vara mobil var dessutom en strategi jag tidigt tog beslut om för att ha möjligheten att bygga utan att vara beroende av bygglov.

Liksom bastun blir ett temporärt annat rum på en ny plats, blir även stadsrummet den tillfälligt bevisar det. Att bastun är mobil gör dessutom att

den kan verka för en mer inkluderande stad på flera sätt. En plats görs tillfälligt tillgänglig för en viss typ av användning och brukare. Den tillfälliga omvandlingen sätter stadsrum på prov och belyser exkluderingen hos de "neutrala" stadsrummens konventioner. Om bastun tillfälligt kan göra en kajkant, ett torg eller en parkeringsplats till en queer oas sätter den lyfta frågan "hur queer är staden och hur queer kan den bli?" men också "hur kan vi utnyttja och påverka våra gemensamma stadsrum?".

Behov & problemformulering

I den tidiga researchfasen av mitt examensarbete hade jag ännu inte specificerat på vilken typ av normer och normbrytande rum jag skulle fokusera på i arbetet. För att utforska ett möjligt fokus, dvs på queera rum, gick jag med i några lokala queera facebook-grupper för att kunna göra research och kommunicera kring mitt examensarbete och eventuella deltagandeprocesser. En av dessa var en grupp kallad Queer Feminist Malmö vars syfte beskrevs som att dela information om

"allt queerfeministiskt som pågår i Malmö".

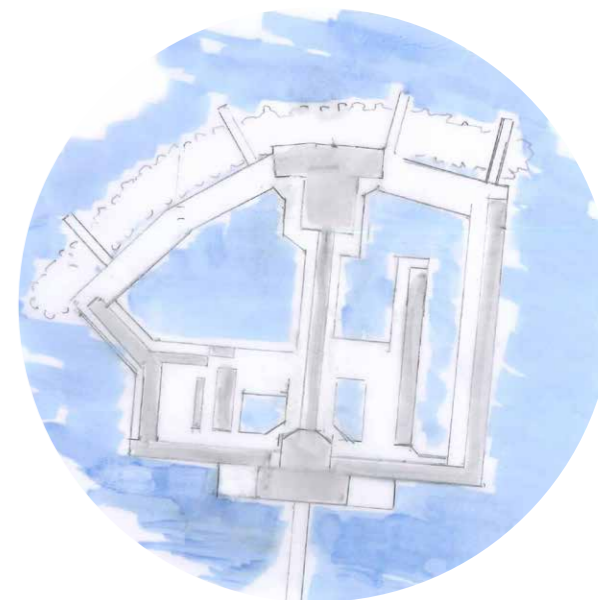
I gruppen hade en medlem och administratör bara några veckor tidigare startat en tråd om Queer Kallis där hen skrev om sina negativa upplevelser av konceptet efter det att de slutat med badvärdar under dagen, samt efterfrågade andras erfarenheter. Kommentarsfältet fylldes på med olika erfarenheter och kommentarer.

Inlägget och svaren gav mig en möjlig problemformulering, behovsformulering samt en social kontext samt en existerande diskussion att knyta mitt projekt till. Jag bestämde mig för att använda detta som en startpunkt och som ett fokus för mitt examensarbete: jag skulle använda queer-begreppet som ett verktyg för att skapa rum för tillåtande annanhet och det här rummet skulle vara inkluderande för de som aktivt exkluderas av den konventionella uppdelningen i “dam”- och “herr”-avdelningar.

Projektets mål var inte att försöka uppfinna en essentiellt queer bastubyggnad eller -praktik, inte heller att skapa en plats som uteslutande nyttjas av personer som identifierar sig som queer. Istället ville jag använda queer som verktyg för att skapa en typ av bastu präglad av en inkluderande annanhet. I det här projektet innebär det möjligheter att arbeta mot inkludering av vissa grupper och försöka svara mot vissa specifika behov, i ett annat projekt skulle man kunna använda en liknande metod men för att svara på andra behov.

Queer Kallis

Queer kallis på Ribersborgs Kallbadhus är sedan premiären 2018 en dag i månaden då badhuset är könsneutralt (o)uppdelat och besökare får välja själva var de vill bada och basta. Företaget som ansvarar för driften av kallbadhuset beskriver dagen som “Detta är en dag då Ribersborgs kallbadhus är öppet för ALLA – oavsett kön, kropp och identitet.” (Ribersborgs Kallbadhus u.å.). Konceptet tillkom efter ett politiskt beslut för att i enlighet med likabehandlingslagen inkludera trans- och intersexpersoner som exkluderas av uppdelningen i “dam”- och “herr”-avdelningar. Det första året finansierade Malmö stad avlönad personal från RFSL som skulle arbeta med att informera om konceptet. Efter det första året fortsatte inte Hejako AB med specifika badvärdar för dagen.



Ribersborgs Kallbadhus, även kallat 'Kallis', har sedan 1898 legat på Ribersborgs strand i Malmö. Kallbadhuset ägs av Malmö stad och arrenderas av ett privat företag (Hejako AB) som sköter driften.

Kritik mot Queer Kallis

Kritiken mot Queer Kallis som presenterades i inlägget i facebookgruppen Queer Feminist Malmö (Häkkinen, E. 2022) och svaren i inläggets kommentarsfält kan sammanfattas som:

>Bristfällig information om konceptet till besökare och otrygghet inför att andra besökare skall vara omedvetna om konceptet

>En upplevd okunskap och ointresse för att arbeta för trygghet för queera personer i kontakt med Hejako AB

>En dominans av hetero-cis-par och uppvisningar av hetero-kärlek på badet en dag som det marknadsförs som "queer"

>Cis-män som upplevs utnyttja konceptet för att flukta på kvinnors/queers/transpersoners kroppar

Vissa lyfte att även om Queer Kallis inte de facto upplevs som ett queert (tryggt) rum så skulle en övergång till att kalla konceptet mixat vara en reträtt och riskera osynliggöra frågan om hur man kan göra rummet tryggt för queera personer, medan andra menade att kalla dagen för mixad skulle vara mer sanningsenligt.

Kommentarer beskrev också en generell urvattning av konceptet. Det tidigare fokuset på tillgänglighet för trans- och intersex-personer bytes till en allmänare hållning. Man kallade eventet en dag för 'alla' eller en 'mixad' dag.

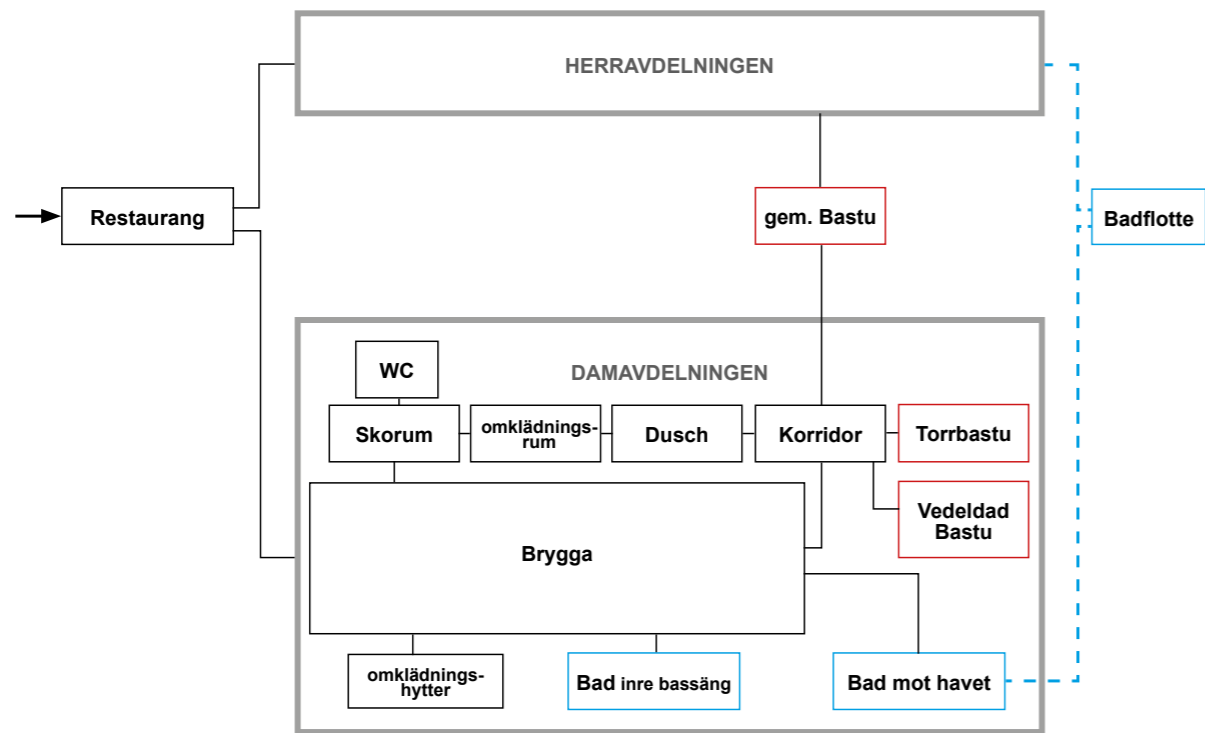
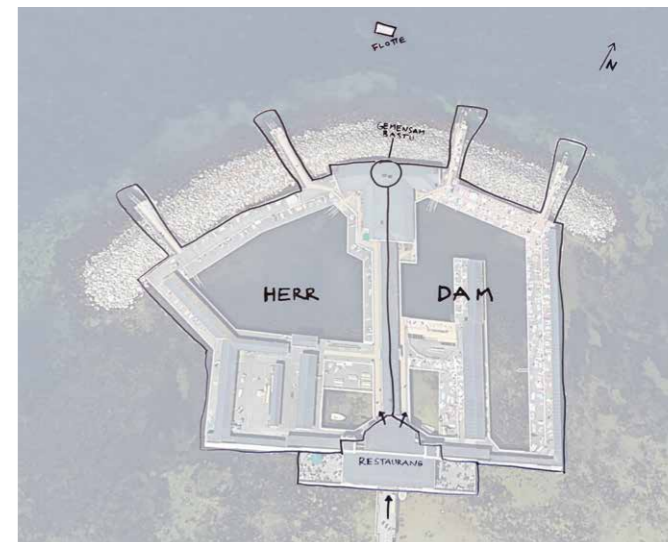


Diagram över den rumsliga oranisationen på Ribersborgs Kallbadhus damsida

Rumslig analys av Ribersborgs Kallbadhus

Kallbadhuset består av tre delar: “café- & restaurangdelen”, “herrsidan” samt “damsidan”. De två sistnämnda delarna når man genom den förstnämnda, där man också betalar inträde eller visar upp årskort vid ett hörn av cafédisken. När man blivit godkänd inträde så har man som besökare två fönsterlösa dörrar att välja på: den vänstra märkt med “Herr” och den högra med “Dam” (mitt emellan dem finns en dörr där det står “endast personal”). De två badavdelningarna är separerade och insynsskyddade från varandra och mot restaurangdelen.



Flygfoto av Ribersborgs Kallbadhus med dam- och herr-avdelning markerat

Kopplingen mellan de två avdelningarna är en gemensam bastu med frostade dörrar från båda avdelningarna. Utöver den gemensamma bastun kan de som badar från trapporna ut mot havet se varandra på ungefär 50 meters avstånd, och även simma ut till en badflotte som ligger i havet utanför kallbadhuset på sommarhalvåret. För personalen finns det också en dörr mellan de två avdelningarna, samt en utvändig gång.

Genom entrén till bad-avdelningarna kommer man ut på en brygga som kopplar samman respektive avdelnings olika delar. Omklädning sker antingen i ett gemensamt omklädningsrum som är utrustat med bänkar, krokarna och små låsbara skåp eller i individuella ouppvärmade omklädningshytter. Omklädningshytterna är utrustade med en

bänk, krokarna, en spegel och en liten hylla. Några av omklädningshytterna har även en dörr.

Kallbadhusets arkitektur manifesterar ett binärt heterosexuellt könssystem: det finns två kategorier av människor vars nakna kroppar skiljs åt rumsligt och visuellt och eventuella möten dem emellan kräver aktiva val. Den som besöker badhuset den dag i månaden det är Queer Kallis måste också välja en sida vid entrén. För att senare byta sida måste bastubadaren antingen gå genom en bastu (som kyls ned av spring i dörrarna, varför att använda rummet som passage avråds enligt lappar) eller gå genom restaurangen (gissningsvis iförd enbart handduk vilket för de flesta nog är ett ickealternativ).

Man måste även betänka den sociala dimensionen av de två avdelningarna. Resterande 353 dagar om året är dessa kodade som "herr"- och "dam"-avdelningar. Den som brukar besöka badhuset lär således vara van vid den konventionella inordningen av rummen, en inkodning som kan fortsätta påverka besökarens tolkning av rummen och olika personers position i dem även om skylten vid entrén tas bort för dagen.

I Katarina Bonneviers avhandling *Behind straight curtains : towards a queer feminist theory of architecture* menar hon att "Queer implies inter-changeability and excess; the possibility to move, make several interpretations, slide over, or reposition limits." (Bonnevier 2007, s. 22).

Medan det finns vissa valmöjligheter, till exempel mellan att byta om i ett delat omklädningsrum eller (ouppvärmade) individuella hytter, så kan man konstatera att arkitekturen på Ribersborgs kallbadhus innebär vissa begränsningar i hur badhuset kan erbjuda möjlig rörlighet, vilka positioner och roller brukare kan inta.

Viktigt att betona är dock att arkitektur är bara en av många faktorer som bör tas in i en analys av kritiken av Queer Kallis. I kommentarerna på inlägget i Queer Feminist Malmö menar flera personer fram att konceptet fungerade bättre det första året med trygghetsvårdar, samt lyfter en analys av att kallbadhuset och konceptet drivs av ett kommersiellt företag som en förklaring till de upplevda problemen.

Pilotprojekt

För att finna möjliga samarbetspartner tog jag kontakt med olika förvaltningar i Malmö stad. Anna och Julia från Fritidsförvaltningen var väldigt positiva till mitt projekt, och då det även låg inom ramen för Fritidsförvaltningens uppdrag (att arbeta för att alla Malmöbor ska ha möjlighet till en meningsfull fritid) så undersökte vi på vilka sätt de kunde stötta projektet. De kunde inte stötta projektet ekonomiskt men hade bland annat möjlighet att ge mig tillgång till bastur som låg un-



Funkisbadet på Ribersborgstranden

der deras förvaltning samt hjälpa till med att hitta uppställningsplatser för den färdiga bastun med tillgång till omklädningsrum.

Som ett sätt att få in deltagande i processen och tillsammans med andra undersöka ett befintligt rums potential för queer bastu beslöt jag mig för att ta möjligheten och arrangera ett pilotprojekt med Queer Bastu på Funkisbadet som ligger under Fritidsförvaltningen.



Flygfoto över Malmö med Funkisbadets placering markerat



Funkisbadet ligger vid brygga sex på Ribersborgsstranden, själva bastubyggnaden ligger ca 50 meter från vattenbrynet.

Tanken var att genom pilotprojektet få kunskap om vilka sätt arkitektur, affordabilities och andra faktorer kan vara viktiga för att arrangera queer bastu. Det var också ett sätt att börja bygga community kring projektet vilket skulle kunna stötta den (eventuella) självbyggda mobila bastun.

För att knyta an projektet till en pågående diskussion om queer bastu samt för att ha en begränsad urvalsgrupp (som inte främst skulle bestå av min egen umgängeskrets) så valde jag att arrangera eventen som slutna event i gruppen Queer Feminist Malmö.

Upplägg pilotprojekt

Queer Bastu på Funkisbadet arrangerades vid fem tillfällen mellan 3/4 och 24/4, det annonserades via event och inlägg i en sluten facebook-grupp. Deltagande var gratis och målgruppen beskrevs i eventtexten som personer som:

“på något sätt bryter mot normer kring kön, sexualitet och hur man har relationer, och som vill basta tillsammans med andra. Du definierar själv om du är queer, och du kan också vara cis-straight-monogam men till exempel ha ett queert barn som du vill gå och basta tillsammans med. Avgörande är att du vill bidra till en inkluderande queer bastu där andra queers ska känna sig bekväma.”.



Screenshots av eventen för pilotprojektet.

Som arrangör så bidrog jag med information, tillgång till bastun och kaffe. Man kunde anmäla sig via ett onlineformulär för att säkra sin plats, men föransmälan krävdes inte. I online-formuläret angav man namn, pronomen samt kontaktuppgift för eventuell väntelista om fler skulle anmäla sig än antalet platser i bastun.

Två fördelar med anmälningsskylten var att det gav mig en tydligare signal om hur många som skulle komma än den relativt opålitliga källan av hur många som angett “kommer” eller “intresserad” i eventet, samt att det gav mig ett hum om vilka pronomen deltagarna använde. Innan

jag visste hur många som fick plats i bastun så planerade jag att anmälan skulle krävas, men när jag fått se lokalerna och bastun som rymde upp till 24 så beslutade jag att man skulle kunna anmäla sig för att säkra en plats men att anmälan inte skulle vara ett krav för deltagande.



Deltagare i pilotprojektet kunde kallbada från en ramp vid strandbrynet eller från brygga 6.

Medtag till designen

Lärdomar från Queer Bastu på Funkisbadet

Bastutillfällena var trevliga och avlöpte utan problem: några gånger var bastun relativt full och några gånger var vi bara några få; vissa kom ensamma och andra kom i sällskap; vissa var där mest för att basta i tystnad och andra för att vara sociala. Pilotprojektet visade också att det var många fler som var intresserade av än som faktiskt dök upp. Det kan kanske både ses som ett tecken att det finns fler intresserade som skulle kunna komma om queer bastu skulle drivas vidare kontinuerligt men det påvisar även en dis-

crepanans mellan uttryckt intresse och faktiskt deltagande.

Genom att genomföra pilotprojektet så förstod jag även vikten av vissa enkla faktorer för deltagande: framförhållning, kommunikation och tidpunkt. Framförhållning och tydlig kommunikation gör att fler vet om att ett event ska ske och framförhållning och val av tidpunkt påverkar hur troligt det är att många kan dyka upp. Utifrån pilotprojektet verkade det till exempel som att en tidig söndags-eftermiddag passar bättre för många än en tisdagskväll.

Bastun på Funkisbadet med plats för upp till 24 personer





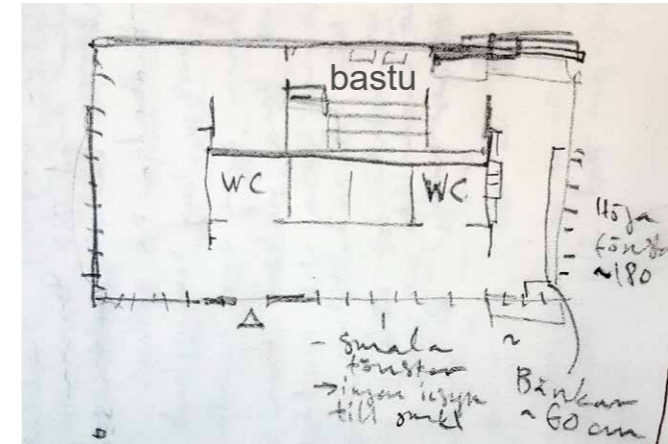
Entrén till funkisbadet gick inte att låsa upp permanent utan fick ställas upp den första timmen när deltagare anlände samt tillfälligt när någon skulle gå och doppa sig i havet.

Inför pilotprojektet hade jag funderat mycket kring inkludering och hur man får så många som möjligt bekväma i en omklädningsituation och i bastu. Relativt snabbt insåg jag att faktiskt bara ge tillgång till ett rum och välkomna personer är det mest grundläggande och avgörande, samt att de som väljer att komma troligen redan är relativt bekväma med grundpremisen i att byta om och basta tillsammans med andra.

Det blev också väldigt tydligt att aktivt deltagande var en viktig faktor i min roll som arrangör för att skapa ett bekvämt socialt sammanhang; det är helt enkelt konstigt att ha på sig t-shirt och jeans när andra är nakna. Att sitta i morgonrock var till exempel ett bättre alternativ medan jag väntade på att alla skulle anlända innan jag kunde stänga ytterdörren och ansluta till bastun.

Omklädningsrummet med höga fönster och extra djupa bänkar

Skiss över Funkisbadets plan



Funkisbadets utformning visade också att det finns en nackdel med att inte ha visuell kontakt mellan entré och bastu, det blir svårare att delta och bastu och samtidigt ha koll på och välkomna de som anländer.



Pilotprojektet gjorde vikten av några relativt grundläggande praktiska affordabilities tydliga: det är bra att ha låsbara skåp för värdesaker i ett semi-publikt eller semi-privat sammanhang, särskilt om man ska ha en olåst entré; det är bra med en liten balja vid entrén så att man kan skölja av sandiga fötter efter kallbad; badtofflor och badrock gör det mer bekvämt om det är en liten bit att gå för att doppa sig.

Röster från pilotprojektet

Värdefullt för barn att få se olika sorters kroppar och avsexualiserad nakenhet

Kul med (queer) aktivitet som en kan göra med sitt barn, och fint att få träffa andra föräldrar som tex har barn på andra sätt än i en kärnfamilj eller också är veganer

Bra att ha en balja att skölja fötterna i när man kommer in utifrån

Hur kan man ordna lavarna rumsligt i själva bastun? Att ha alla lavar riktade åt samma håll både för och nackdelar, det blir tex svårare att prata med flera samtidigt

Bra för barn att ha badbalja på golvet i bastun

Trevligt att kunna kasta bad i bastun

I bastun har många lättare att prata om känslor och svåra ämnen, samtal blir mer avslappnade i bastun

Man kan inte förmå någon att bli bekväm hur som helst och de som är helt obekväma med att basta/bada/klä om tillsammans av en eller annan anledning kommer nog inte dyka upp, men det man kan göra är kanske att öppna upp en plats så att folk har möjlighet att bli bekväma

Utsikt är viktigt i en bastu

Input från Queer Feminist Malmö

Utöver att nyttja problemformuleringen i kritiken mot Queer Kallis ville jag få mer input att basera bastuns brief och program på. För att få respons från möjliga brukare med önskemål, behov och drömmar om en queer bastu och att börja koppla projektet till ett existerande community och den pågående diskussionen gjorde jag ett inlägg i gruppen Queer Feminist Malmö (se sida 44). I inlägget beskrev jag mitt projekt och min förhoppning om att kunna bygga en mobil bastu i fullskala samt bad om input. Att samla input genom ett inlägg snarare än ett formulär var ett strategiskt be-

slut för att prioritera samtalet över en fastare hierarki med mig som subjekt och andra som objekt att undersökas, ett sätt att söka en mer deltagande och kollektiv process. Att göra ett inlägg gjorde också att de som svarade kunde läsa andras svar, hålla med eller diskutera.

Feedbacken jag fick (se sida 45-47) sammanfattade jag och använde tillsammans med kunskapen från pilotprojektet i mitt arbete med att utforma brief, program samt under designprocessen.

Att göra i/vid bastun:

- > *helst möjlighet till havsbad*
- > *bastu på fler platser i staden än vid havet*
- > *bastu med vänner/slutet sällskap*
- > *spontanbastu och träffa queers*
- > *ta en öl i bastun*
- > *bastu med sitt barn/familjebastu*
- > *bastun som samlingsplats för sommarfest på stranden*
- > *temabastu såsom finsk bastu och aufguss*
- > *föreläsningar om bastukultur och -mystik*
- > *meditation/yoga i bastun*
- > *bastuklubb*
- > *klubb med bastu*
- > *morgonbastu*
- > *tyst bastu vissa dagar*
- > *self-care-dagar med kropps-/hår-/hudvård*

Kvaliteter, funktioner och karaktär:

- > *tillgängligt för funktionsvarierade*
- > *olika möjligheter till avsvalkning*
- > *att bastun känns som ett heligt rum ("sacred space") att kunna utveckla en queer bastukultur i*
- > *vedeldad ugn med stenar så att man kan kasta bad*
- > *välkomnande och tryggt omklädningsrum som har plats för olika typer av kroppar*
- > *ett lugnt och tryggt queer-separatistiskt rum att slappna av på och för återhämtning*
- > *viss avskildhet, inne och ute, så att man inte känner sig uttittad av omgivningen*

Screenshot på mitt inlägg i facebookgruppen Queer Feminist Malmö samt, t.h. och följande uppslag, kommentarerna på det. (Hultman 2022)



Screenshots med svaren på mitt inlägg (Hultman 2022)

Så himla fint projekt. Jag är gärna med och bygger om det behövs. Har försökt läsa på lite för att bygga egen bastu. Hur har du tänkt bygga den? Har du tänkt bygga på flak som kan dras av en bil? Spontant tänker jag att det är svårt att vara för speci...
 Visa mer

Gilla Svaret 27 v

Eira Hultman
 Tack, och tack för tips! Tanken är att bygga själva bastun och ev ett mindre förutrum på ett flak som går att dras av en bil, och att sen kunna bygga till rum för omlådning/häng mm.

Gilla Svaret 27 v

Spännande!

Gilla Svaret 27 v

Jag älskar bastukultur så tycker såklart det låter jättekul var aldrig på detta, säkert någon annan här som var, men kanske kan hitta inspiration/råd/tips?
<https://www.facebook.com/queersaunacph>

Queer Sauna Cph
 Grupp
 Köpenhamn, Danmark

Gilla Svaret 27 v

Jag tror min kända är att hellre än perfekt från början - är att saker blir av/så kan man utveckla det tillsammans när det finns en grund/en plats/...en bastu!

Gilla Svaret 27 v

Queer Sauna var toppenbra och det finns säkert flera där som skulle ställa upp på frågor om hur de skapade ett tryggt rum. Finns nu ett annat initiativ "Queer wellness" som dras av en grupp som heter flint_kph på Instagram.

Gilla Svaret 27 v

Härlig idé! Vill du ha hjälp? Jag har själv tittat på olika lösningar för en mobil bastu. Det finns "bastu låst"! Dessa kan vara en lösning, annars är de ett alternativ för omklädningsrum/duschar/toa...
 Vad gäller "byggas vagn" - för att spara pengar /tid och förbättra chansen att få vagnen fordons godkänd som släp. Utgå från något befintligt som redan är godkänt - tex köp begagnat släp och bygg ovanpå det! (Försök att hålla totalvikten UNDER 750 KG - så får fordon lov att dra släpet!)
 Om vikt/storlek inte är en begränsning - utgå från en begagnad "manskapsbod" som används som omklädningsrum/lunchrum på byggen!
 Tänk på vilka körkort som krävs för att få köra med tungt släp... Och vilket fordon... Hör gärna av dig för brainstorming och annan hjälp!
 Superpeppi!

Fridens!
 Bamsekram!

Gilla Svaret 27 v

Gilla Svaret 26 v

Jag längtar så himla mycket efter en bastu där jag kan känna mig trygg och verkligen lugna ner min kropp.
 Viktigaste för mig är att det måste vara bara för queer personer. Annars kommer jag inte känna mig trygg. Men hur man gör detta på ett bra sätt vet jag inte. Jag saknar inte et ställe att dricka öl eller träffa folk, men bara ett lugnt och tryggt rum där man kan fokusera på att slappna av 100% och ta hand om stackars kroppen som annars behöver ta massa skit.
 Jag hoppas du lyckas med detta, jag följer med.

Åskar Svaret 26 v

Jag såg en liknande grej i Stockholm (dock inte queer) för något år sedan, där bastun var i typ en barackliknande grej. Det jobbiga var att man behövde byta om i barack sen gå ut utomhus till nästa barack. Dessutom var det hela placerat i en innergård för 25 våningar av grannar litade rätt ner på en helenehe. Så kanske att man ska få känna att man får känna viss privacy är viktigt att tänka på, något som kanske blir svårare när man flyttar till olika platser och så med bastun.
 Men allmänt vore det kul med olika typer av användning. Att ha vissa dagar då det kanske är utåttat socialt, det vore faktiskt riktigt kul (och potentiellt sexy!) Men andra dagar/timmar då det är utåttat bara chill med en tystnads-policy eller liknande. Kanske ha vissa "self care" (?) dagar då man får ta med olika inpackningar krosskrubbar och sånt som annars kanske anses för släsig för att inte störa andra.

Gilla Svaret 26 v

En kompis berättade om någon i Sthlm som jobbar med detta, typ gör om en van till en mobil bastu! Kan kolla med dom om du vill

Gilla Svaret 26 v

Eira Hultman
 gärna!

Gilla Svaret 26 v

Eira Hultman
 Återkommer, skickar vidare dina uppgifter i så fall!

Åskar Svaret 26 v

Sorry, fick aldrig svar från vännen. Blev också sjukskriven själv nu så därav inget svar... Fint att det löst sig till slut

Gilla Svaret 22 v

vad heter den där mobila bastun som du känner?

Gilla Svaret 26 v

Kanske kan det finnas erfarenheter att ta del av från **Svarte bastu- och badförening**, som fått bygglov för att säsongsupställa en mobil bastutunna på Svarte strand.
 Med tanke på att den mångåriga herrklubben Isbjörnarna har en egen bastu att förtoga över (malmö stad som äger) på ribban, utöver att kallis finns, så borde det inte vara omöjligt att motivera en mer fast plats för en queer mobil bastu om en vill jobba för det. Också med tanke på hur "Queer kallis" imploderat gentemot vad syftet var i det politiska beslutet. Bara en tanke

Gilla Svaret 26 v

Gammal artikel men: <https://www.fria.nu/artikel/96219>

FRIA
 Malmös bästa badläge är bara för män

Gilla Svaret 26 v

Saker har hänt sen ovanstående skrevs, men det är väldigt svårt att hitta någon info om hur folk skulle bli medlemmar isf, samt om det redan är 100 medlemmar så är det fullt. Who knows, svårt att få fram info!
<https://www.sydsvenskans.se/.../nu-slappas-kvinnorna-in-...>

SYD SVENSKAN SE
 Historiskt ögonblick när kvinnor får basta på T-byggn.

Gilla Svaret 26 v

De måste vara inbjudna av en som redan är med, efter vad jag hört

Gilla Svaret 26 v

hm, ja det är ju lite svårt då

Gilla Svaret 26 v

Haha ja det ska inte va lätt

Gilla Svaret 26 v

Eira Hultman
 Hej igen och tack för alla svar! ❤️ Jag jobbar på med mitt projekt och har nu fått möjligheten att anordna några queera bastutrafikar i bastun på Funkisbadet som en del av mitt examensarbete. Jag delar eventet här i gruppen, dela också gärna länken till annalman om ni känner några queera bastu-fanaster eller nyfikna som inte är medlemmar i gruppen eller har facebook.

Gilla Svaret 22 v

Eira Hultman
 Puff för de som är intresserade, nu ligger eventen för Queer Bastu på Funkisbadet #2, #3 och #4 uppe, datumen är den 10:e, 12:e och 13:e april. Hoppas vi ses!

Gilla Svaret 21 v

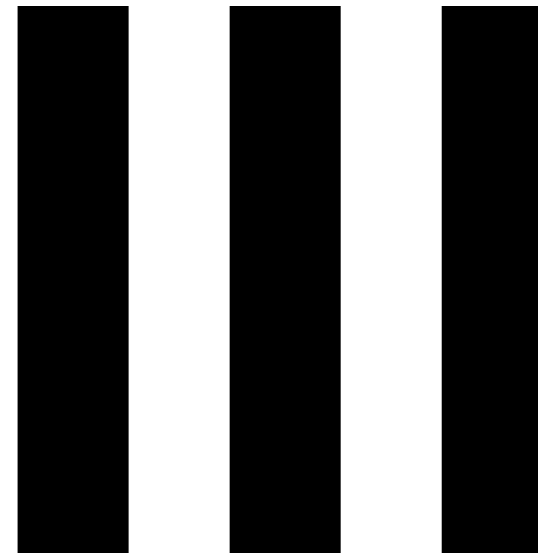
I would love to use this sauna And feel safe And comfortable with my wife!

Åskar Svaret 20 v

Eira Hultman
 That's nice to hear! ❤️ I'm also arranging queer sauna at funkisbadet tonight if you're interested to join, the event can be found here in the group

Gilla Svaret 20 v

Del



Brief och program

Skissprocessen

Bastun i plan och sektion

Brief

Projektet skall skapa en queer bastu som kan erbjuda rekreation, avkoppling, social samvaro och möten: bastun skall utgöra en trygg och inkluderande plats för personer som ryms under paraplybegreppet "queer". Bastun skall vara mobil och kunna kompletteras med olika för- rum som kan anpassas efter tillfälle och plats och byggs/monteras tillsammans av brukarna. För-rummen till bastun, som tillsammans kan benämnas som badstuga, kan både vara transparenta och öppna mot omgivningen eller mer slutna, beroende på tillfälle och plats.

Själva bastun skall vara sluten och med begränsad eller ingen insyn utifrån, en lugn kärna och fristad: den skall vara en stämningsfull, vacker och avslappnande plats. Bastun skall också vara fysiskt tillgänglig i så stor utsträckning som möjligt. Genom till exempel utformningen av räcken, trappor, höjder på lavar, kontrastfärger vid kanter och höjdskillnader, skydd kring bastukaminen, att undvika trösklar och höjdskillnader där det går ska tillgänglighet för funktionsvarierade och barn vara en faktor.

Program

Bastusläp:

Bastu med vedeldat aggregat

Bastulavar i flera nivåer som främjar samtal

Högt fönster för utsikt mot himlen & stämningsfullt ljusinsläpp utan insyn

Farstu med insyns- och vindskydd för entrén till bastun

Avhängningsmöjligheter nära dörren till bastun

Krok att hänga lykta utanför fönster

Avrinningsmöjlighet för vatten i bastun

Fri golvyta till tex badbalja för barn eller tvagning i bastun

Tillbyggnader:

Omklädningsrum med möjlighet till avskildhet

Möjlighet för tvagning och/eller utedusch

Plats för avslappning och social samvaro utanför bastun

Plats att sitta och svalka sig

Möjlighet till bänk + utsikt

Både möjlighet till transparenta väggar och slutna rum

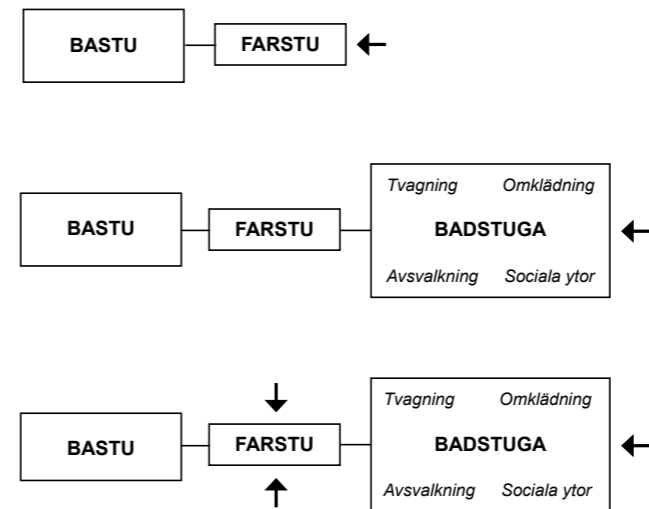
Rumslig konfiguration

Organiseringen och utformningen av den mobila bastuns olika rum är påverkad av två strategier som jag använt i projektet för att försöka skapa förutsättningar för ett queert rum och användande.

Den första är att gestalta rum som ger en mängd användsmöjligheter, att genom arkitekturen erbjuda en mångfald av möjliga uppdelningar och kollektiv/gemenskaper i motsats till den binära

uppdelningen som återfinns i många konventionella rum för bad.

Den andra strategin är att arbeta med deltagande och medskapande genom att interagera med personer i queera communityn, dela inflytande över projektet och arbeta för att skapa ett socialt sammanhang kring bastun där man tillsammans skapar heterotopier eller normbrytande rum.



Att bastuns utformning låter de som brukar den bestämma dess läge är också en strategi i sig. Som följd av det måste också gestaltningen kunna svara mot olika typer av platser i hur den visuellt och rumsligt kopplar till sin omgivning. För att kunna göra det har bastusläpet en farstu med möjlighet till entré från tre olika håll samt en utfällbar badstuga som kan kopplas ihop med farstun eller fungera som en egen enhet.

Diagram av den mobila bastuns rumsliga konfiguration

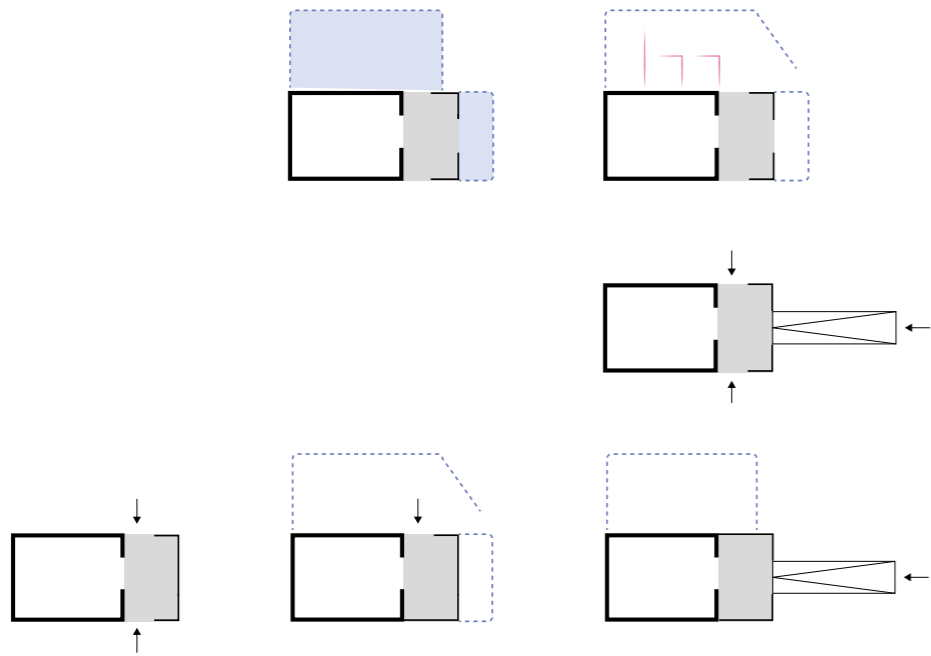


Diagram rumslig variation för bastusläp och tillbygda rum



Modell av en sektion av den utvigningsbara badstugan

De som brukar bastun skall tillsammans kunna reproducera och arrangera rummen runt bastun, och till exempel välja olika insynsgrad och hurvuda badstugan ska delas upp i mindre enheter för omklädning. Samtidigt som möjligheten till att anpassning finns skall bastun också fungera som en grundenhet utan tillägg för att sänka tröskeln för bruk.

Skissprocessen

Med hjälp av skissmodell undersöktes olika alternativ för att skapa stämningsfullt ljus med lite insyn i bastun. Jag skissade även på lösningar för att kunna koppla på olika förrum till bastusläpet.

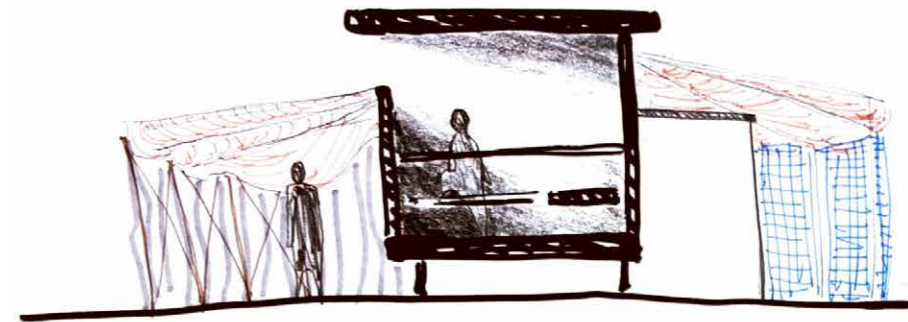


Skissmodell av en tidig utformning av bastu och farstu.



Som en strategi för enkel igenkänning och marknadsföring försökte jag hitta en karakteristisk form. Jag ville att utformningen skulle hjälpa till att väcka engagemang, deltagande och omsorg.

Ett vackert och spännande rum är kanske ett rum som fler är intresserade av att vara en del av? Samtidigt behövde också konstruktionen vara tillräckligt enkel för att kunna vara ett självbygge.



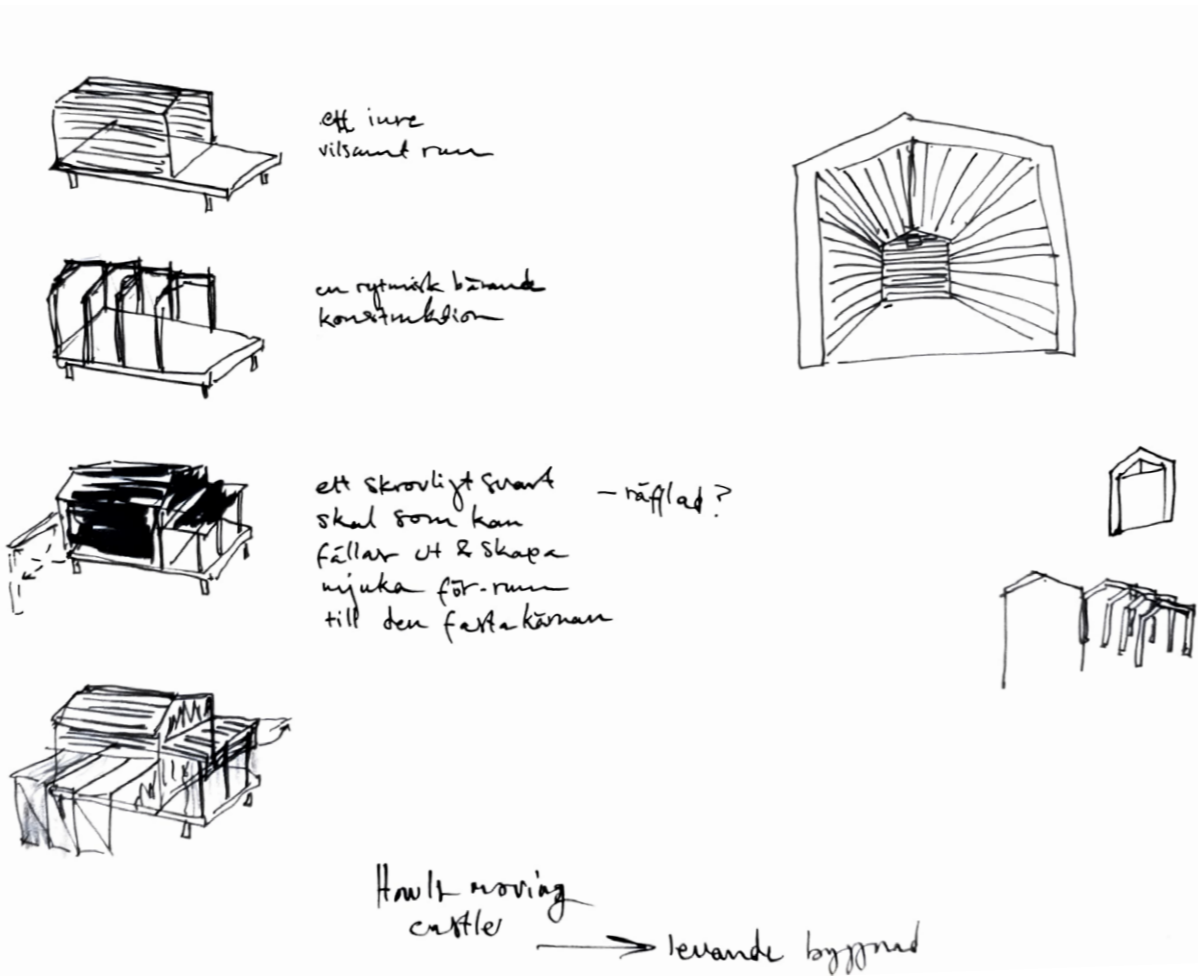
Skiss - sektion genom bastu och tillbyggda förrum



en korb
eller kantig skovlig
mick

Skissen som blev inspiration för bastuns form

Jag fastnade för konceptet att bastun skulle vara en skrovlig svart kärna med ett harmoniskt inre och som lättare rum skulle kunna hakas på eller fällas ut från. Själva bastuns form ges av ett enkelt cc90 ramverk som sticker ut och skapar en räfflad fasad täckt av svart takpapp. Ramverket stabiliseras av kortlingar samt råspont som utgör bastuns ytskikt interiört.



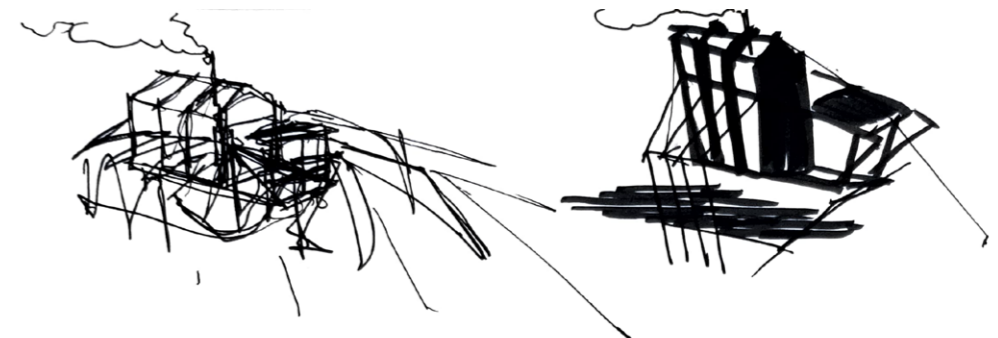
ett inre
vilsamt rum

en rytmisk bärande
konstruktion

ett skrovligt svart
skal som kan
fällas ut & skapa
någon för-rum
till den fasta kärnan

-räfflad?

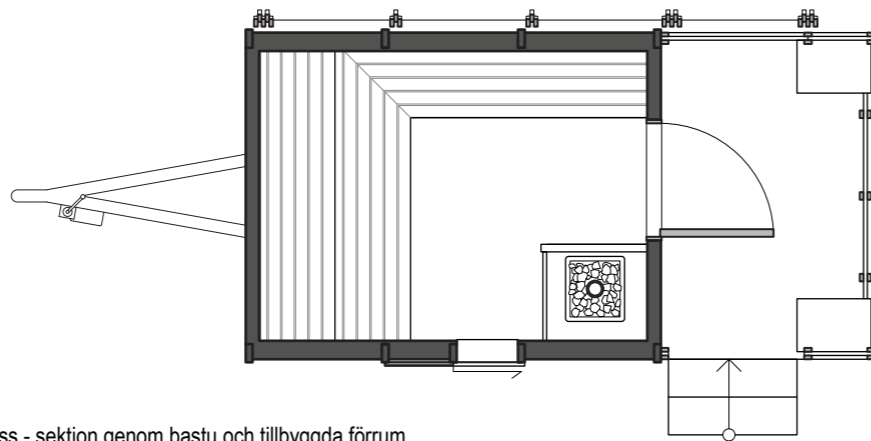
Howl moving
castle → levande byggnad



Bastun i plan och sektion

Plan från maj 2022, 1:50

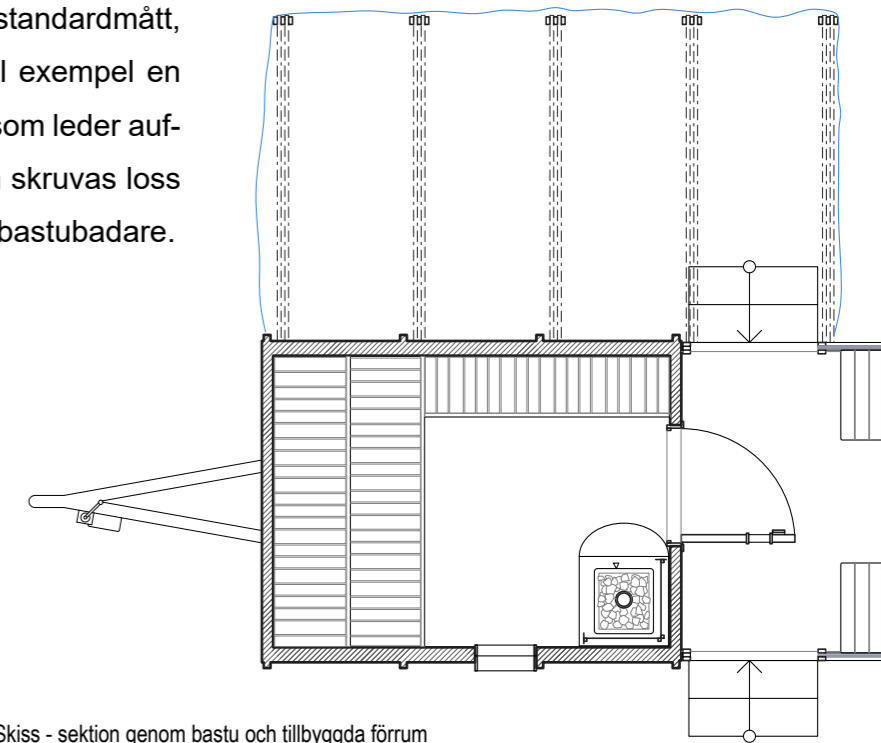
Lavarna i bastun är i två nivåer; den nedre L-formad för att erbjuda fler sittplatser samt att främja samtal. Ritningar och gestaltningen uppdaterades under byggprocessens gång, men själva bastun och badstugans plan är i stort sett samma i planerna från maj som i den byggda bastun.



Skiss - sektion genom bastu och tillbyggda förrum

Plan från september 2022, 1:50

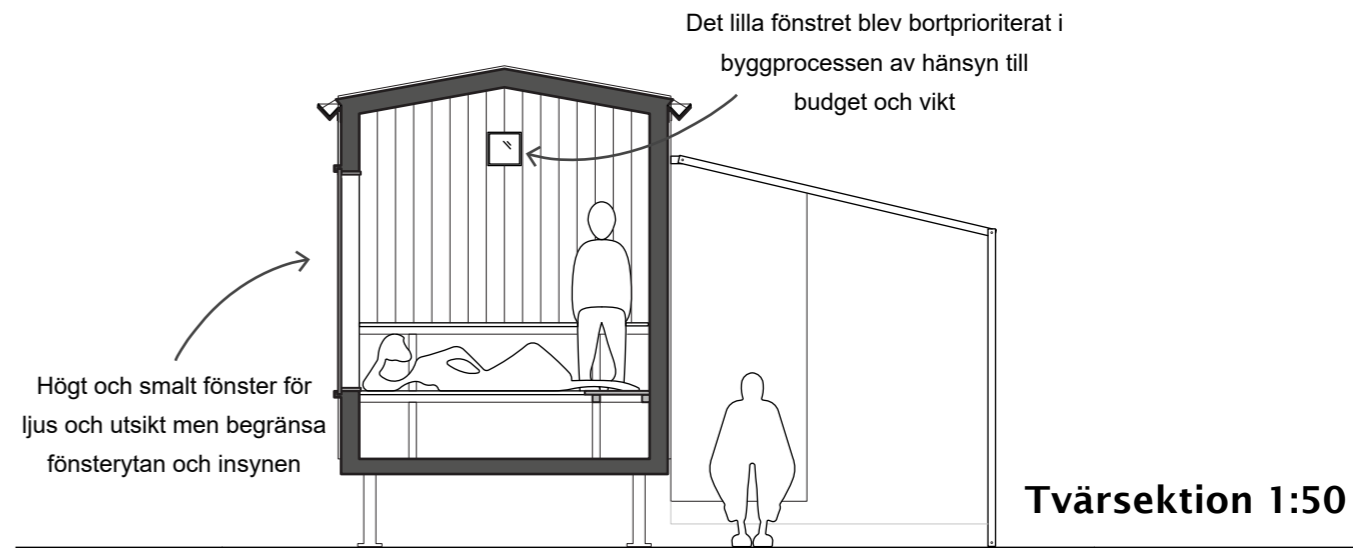
Bastun rymmer 9 personer med standardmått, och har fri golvyta med plats för till exempel en badbalja, extra pall eller en person som leder aufguss. Bänken mittemot fönstret kan skruvas loss och göra plats för en rullstolsburen bastubadare.



Skiss - sektion genom bastu och tillbyggda förrum

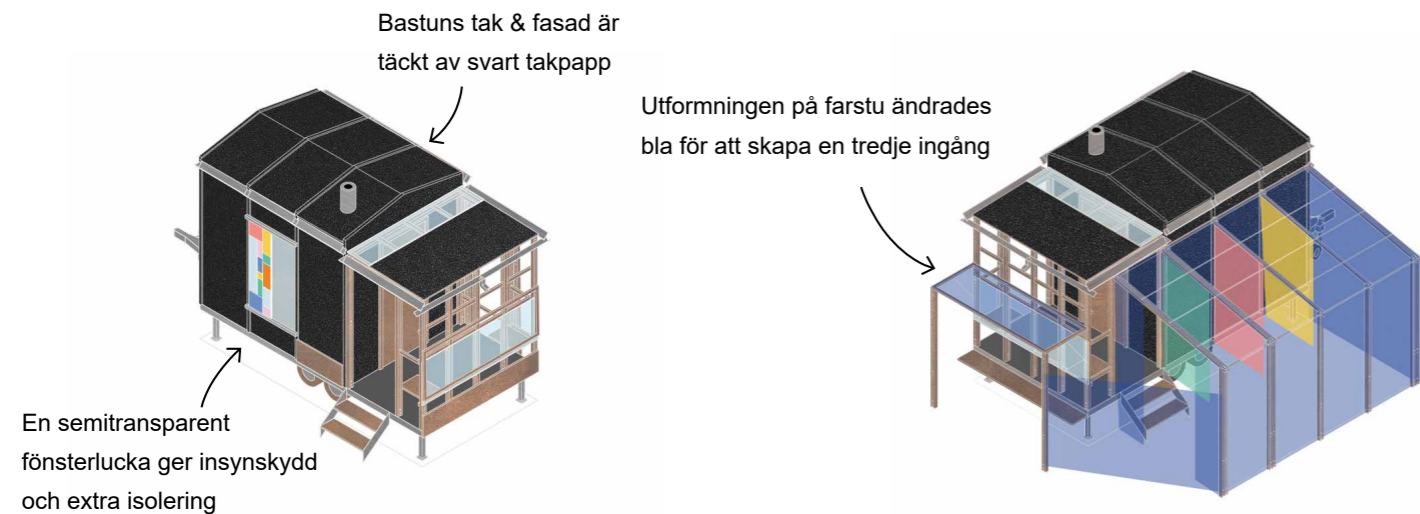
Längdsektion 1:50

Bastun är vedeldad och inte kräver elektricitet och kan även fungera uppställd vid ett platser utan badmöjligheter där man till exempel kan hänga upp en campingdusch från farstun eller badstugan.



Axonometri

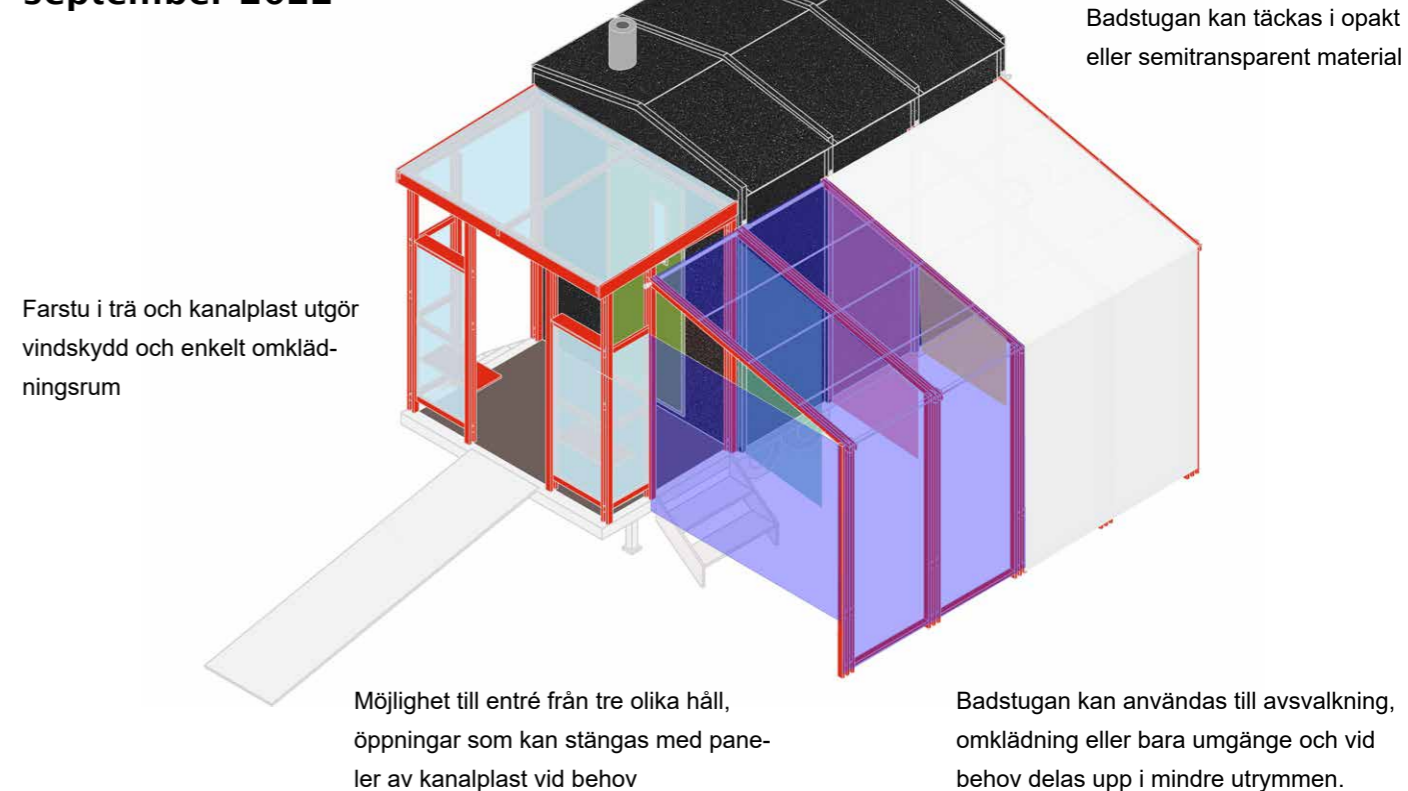
maj 2022



Den största förändringen av gestaltningen under byggprocessen maj-september 2022 var farstuns utformning. Grundkonceptet ändrades inte men farstun blev mer enhetlig, ljus och färgglad.

Axonometri

september 2022



Del

IV

Byggprocessen

Bastupremiär

Bastun i urbana rum

Byggprocessen

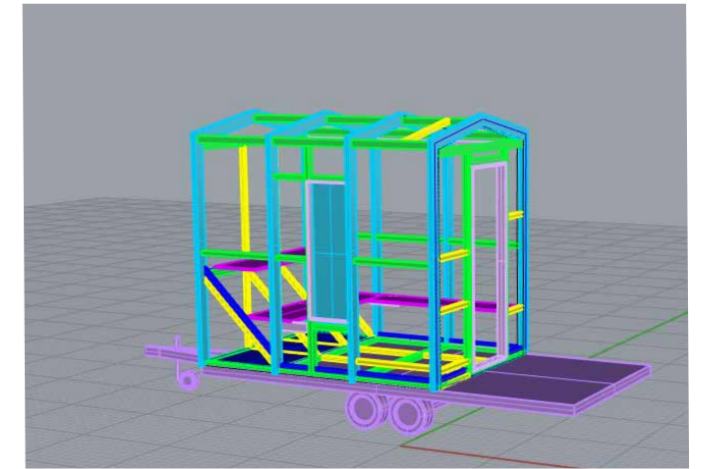
Beslut om byggstart

Den 5:e maj fick jag besked om att jag fick tillräckligt med finansiering för att kunna bygga (jag hade tidigt bestämt att om jag fick halva budgeten täckt skulle jag bygga och täcka resterande kostnader med sparpengar som jag eventuellt skulle kunna få tillbaka genom att hyra ut bastun i framtiden). Beslutet om att bygga betydde att projektet gick in i ett nytt skede. Arbetet med att söka sponsring av byggmaterial och dylikt intensifierades paral-

lelt med planering av byggplats och tidsplan. En mer detaljerad ekonomisk budget och viktbudget togs fram, konstruktions- och materialval skulle lösas, släpvagn beställas och hämtas... Projektet gick delvis från konceptuellt och teoretiskt till praktiskt. Ritningar och skisser gick från att fokusera på koncept och uttryck till att vara verktyg för att förstå och kommunicera hur jag skulle bygga konstruktionen.



Släpet flyttar in i SOL-labbet på Arkitektskolan, LTH, den 25 maj



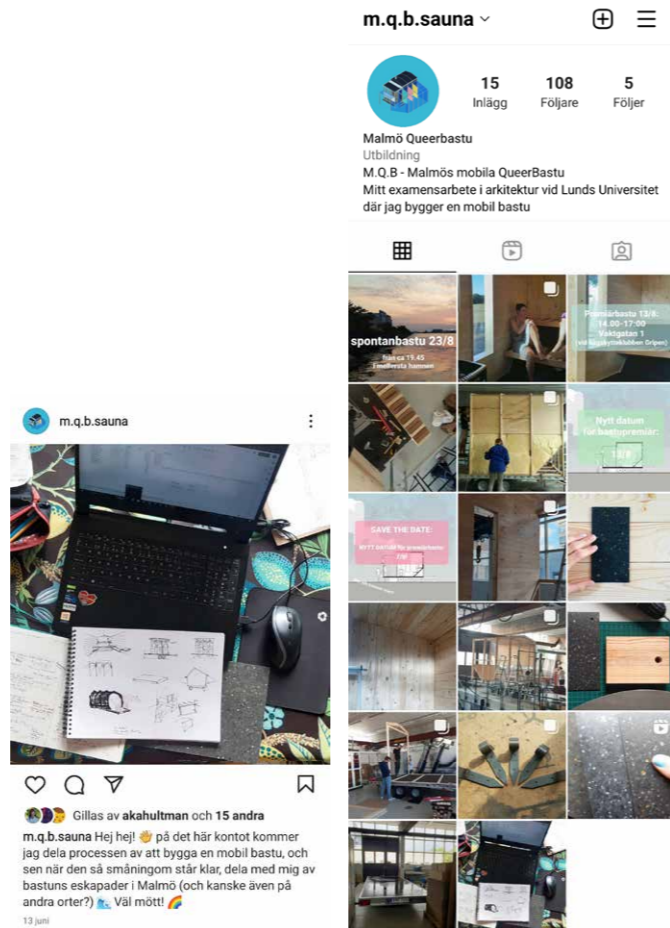
Konstruktionsmodell i Rhino som fungerade som ritning för bastun



Beslag för badstugans ställning och strålningskydd, 17:e juni
Ramverket kommer upp, 21:a juni

Byggstart

I början av byggprocessen kunde jag utnyttja att skolans verkstad var öppen och att personalen ännu inte gått på semester. Därför började jag med att tillverka de delar som skulle vara i metall som jag skulle ha svårare att göra utan hjälp och tillgång till verkstaden. Jag försökte även hinna med att göra vissa moment som var enklare med tillgång till maskinerna i träverkstaden, samt att få råd kring konstruktion av verkstadspersonalen.



13 juni läggs första instagraminlägget upp

Dokumentation & community

När jag hade tait beslutet att bygga bastun under sommaren startade jag ett instagramkonto för projektet som ett sätt att dokumentera processen, för att bygga en gemenskap kring bastun och kommunicera kring projektet.

I byggandet var jag själv vissa dagar men hade oftast hjälp av familj och vänner, kursare och personer jag kommit i kontakt med via pilotprojektet eller bastuns instagram. Att be om hjälp samt koordinera arbetsuppgifter med tillgång på arbetskraft och material blev en betydande uppgift för att bygget skulle framskrida. Vissa dagar var det skönt att bara bygga själv, men att bygga med fler var både outhärligt i många moment och la

också till till en egen dimension: att bygga tillsammans med andra kan vara ett väldigt avslappnat och trevligt sätt att umgås på, både med ens närmsta och personer man inte alls känner. En kärna i byggprocessen var också fikapauserna i skuggan utanför SOL-labbet, vanligen understött av min exjobbs-kursare Susanne som ofta kom över från ateljén med nybryggt kaffe när det var dags för trefikat.



26:e juni



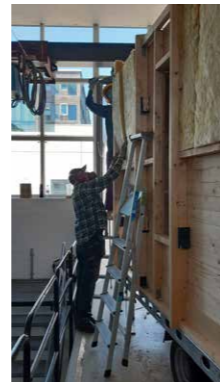
3:e juli



15:e juli



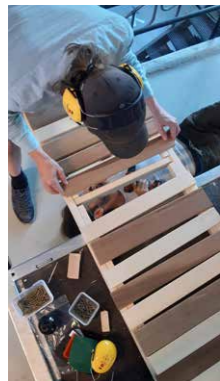
28:e juli



28:e juli



27:e juli



1:a augusti



5:e augusti



10:e augusti



11:e augusti



12:e augusti



13:e augusti

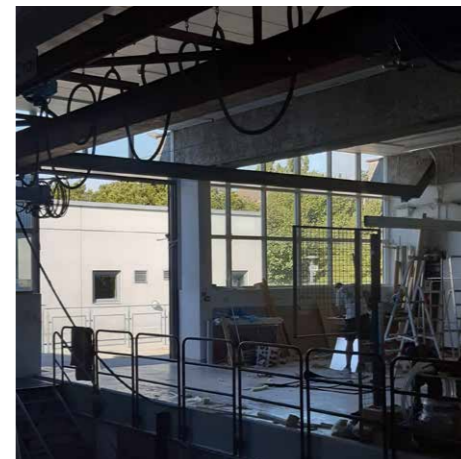
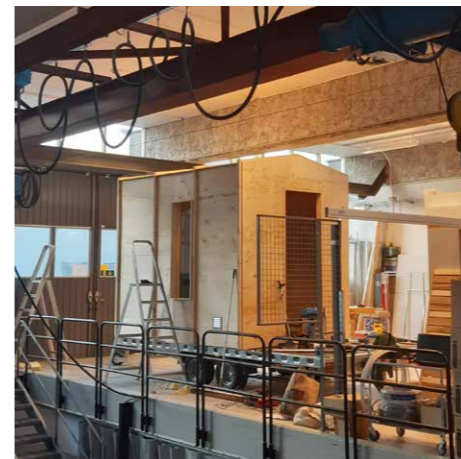
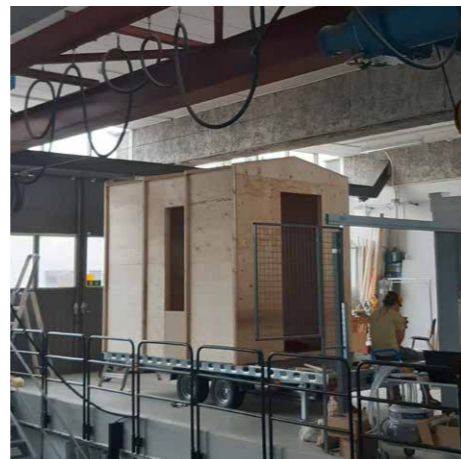
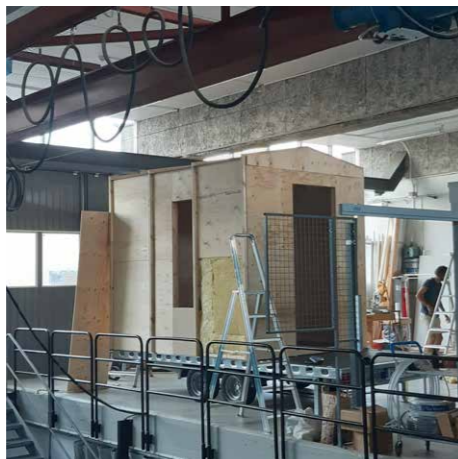
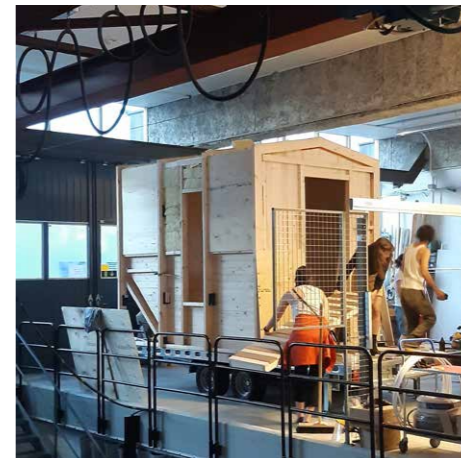
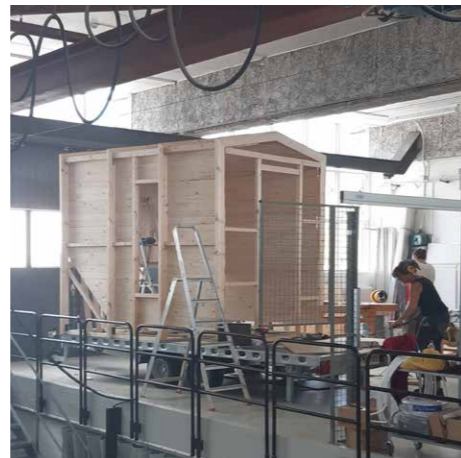
Learning by doing

Generellt präglades byggprocessen av att kasta sig ut i det okända, söka den information och hjälp som kunde fås samt framförallt att lära genom att göra. Byggprocessen blottade många frågor som de tidiga ritningarna jag utgick från inte avhandlade. En stor del av valen kring konstruktion, material och utformning av detaljer avgjordes löpande med en avvägning mellan vad som var billigast,

lättast (eftersom vikten på släpet begränsas av att det ska kunna dras av en personbil) och hur mycket arbetstid lösningen skulle kräva (till exempel att bygga själv jämfört med att köpa färdigt). Alla beslut behövde också vägas mot vilken lösning som verkade någorlunda görbar utifrån min relativt begränsade erfarenhet av att bygga.



Släpet flyttar in i SOL-labbet på Arkitektskolan, LTH, den 25 maj



Släpet flyttar ut ur SOL-labbet den 12 augusti



Bastupremiär 13/8



Efter att ha skjutit upp premiären två veckor fick vi äntligen bastun i funktionsdugligt skick en extremt varm augustilördag. Bastusläpet kördes på premiärtur från A-husets parkering i Lund till Bågskytteklubben Gripen vid Ribersborgsstrand i Malmö, vars omklädningsrum jag fått låna via

Fritidsförvaltningen. Efter en något nervös men problemfri jungfrutur anlände bastun och ställdes upp på gräsmattan utanför klubbhuset och omklädningsrummet. Bastuaggregatet gick att elda i utan problem, och bastun blev tillräckligt varm. Då en trappa inte hade hunnit byggas användes rampen som följde med släpet, vilket fungerade utmärkt.



Trots kort varsel med evenemanget som kommit upp bara tre dagar tidigare, pågående Malmöfestival och värmebölja så kom ett tappert litet gäng och bastade, en blandning av några av mina närmaste som varit med mycket och byggt och personer som jag lärt känna genom pilotprojektet.

Bastun i urbana rum

Bastun i Mellersta Hamnen

Den 23 augusti testades bastun igen i Mellersta Hamnen. Släpet parkerades vid en vändplats 20 meter från en liten stenig undangömd strand. Den folktomma industrimiljön var perfekt för ett kvällsdopp samt stämningsfullt bastubad enbart upplyst av eldskenet från bastuaggregatet och gatulyktna som sken in genom fönstret.



Bastun på en parkering nära dig?

Bastun skall kunna anpassa sig efter brukares önskemål genom till exempel om och hur man monterar rum runt själva släpet. Den skall också kunna svara mot olika platser och situationer, både uppställd vid ett avskilt läge vid havet likväl som på en vanlig parkering där insynskydd blir viktigare.

Bastun skall kunna anpassa sig efter brukares önskemål genom till exempel om och hur man monterar rum runt själva släpet. Den skall också kunna svara mot olika platser och situationer, både uppställd vid ett avskilt läge vid havet likväl som på en vanlig parkering där insynskydd blir viktigare.



0 5 10 m

Del

V

Reflektion

Källor

Reflektion

En kontextuell process

Man kan beskriva en designprocess på olika sätt, och under arbetets gång har jag börjat likna projektet vid en flod. Projektet har inte skett i ett vakuum utan har varit en kollektiv process beroende av sitt sammanhang. En flods lopp är beroende av landskapet den flyter genom, landskapet avgör vilken väg den tar, om den flyter rakt eller krokigt, snabbt eller långsamt. Floden påverkar också det landskap den flyter genom, den flyttar sediment, påverkar växtligheten och kan koppla samman skilda platser på ett helt nytt sätt.



Bifloder kan ansluta sig till en större flod, och en stor flod kan mynna ut i ett delta.

Att prata om processen som en flod i ett landskap kan belysa vilka möjligheter, svårigheter, begränsningar, hinder och katalysatorer som projektet stöter på under vägen och vilka skilda platser, aktörer eller sfärer som projektet kopplar ihop på nya sätt. Projektets landskap kan till exempel ses som de sociala och materiella förutsättningarna som det skett under. För att bara nämna några faktorer så har min tillgång till csn, verkstaden på

skolan och kunskapen hos de som jobbar där, en plats på skolan att bygga på, att få låna min mors bil över sommaren, sponsring, bygghjälp, input och tillgång till bastu för pilotprojektet från Malmö Stads Fritidsförvaltning, deltagande och respons från personer i queer-communityt har varit avgörande för hur projektet utvecklats och att jag har kunnat bygga en mobil queer bastu.

Kollektiv process & deltagande som metod

Jag har under arbetets gång sökt en kollektiv process, och input, deltagande och medskapande har påverkat och format många beslut under arbetet. Att ha kontakt med andra har också varit stärkande för känna att projektet har ett syfte och är relevant för fler än mig. Att inte vara ensam genom hela processen, både i beslut och i praktiska moment, har varit avgörande för att kunna fortsätta driva projektet framåt. Det har till exempel varit ovärderligt att få bygghjälp av så många, men även bitvis utmanande att arbetsleda personer med varierande grad av verktygs- och byggvana och som jag ibland också träffat för första eller andra gången.

Det är relevant att uppmärksamma att den påverkan som andra haft på projektet ofta har tolkats och sammanfattats av mig, det har varit en subjektiv relationell process där utomstående faktorer har ändrat projektets lopp men där beslut oftast har tagits av mig. Man måste därför se projektet med mina begränsningar som individ i åtanke, men det är också en del av rollen som projektledare och arkitekt i en deltagandeprocess att försöka ta in andra perspektiv, behov och deltagande för att kanalisera och sammanställa det till ett förslag eller byggt rum.

Byggandet som metod

Att bygga har också gett mig ett nytt perspektiv på hur transformativ processen är att ta arkitektur från idé och ritning till byggd materialitet. Uttrycket på den färdiga bastun är präglad av att det är ett självbyggeri, både på grund av begränsad erfarenhet hos mig och de andra som byggde men också att min roll som både arkitekt och byggare har gett utrymme för kreativa och okonventionella lösningar.

Under arbetet har att design-, byggprocess och bruk flätats samman och påverkat varandra. Designen har utvecklats efter hand samtidigt som konstruktionen av bastun har krävt nya lösningar och ändringar. Även bruk har informerat gestaltningen, inte bara genom pilotprojektet utan även genom erfarenheter från bastupremiären vilka ledde till ändring av farstuns plan.

Att bygga gemenskap

En insikt som arbetet också lett fram till är vikten av kontinuitet för att bygga community. För temporära rum där man vill skapa gemenskap krävs särskilt att man skapar någon form av kontinuitet, att man läknar samman tidpunkter, rum och människor. I mitt arbete kan man se projektets instagramsida som en sådan yta att koppla samman olika tillfällen och personer. Man kan också se den fysiska mobila bastun som en annan: personer kommer kunna besöka bastun och sitta på bastulavar de byggt, luta sig mot en vägg de

satt upp regler i, vila fötterna på ett golv de tyckt till om färgvalet på. Det tror jag gör något med förutsättningarna för att bygga gemenskap i och runt bastun.

Valet av kommunikationskanaler togs i ett tidigt skede för att begränsa målgruppen och börja bygga community i anslutning till en pågående diskussion, och var viktigt för att få en startpunkt. Men genom att förlägga mycket kommunikation till slutna grupper i ett specifikt socialt medie så har

jag också begränsat vilka jag har kunnat nå ut till. Det första bastutillfället i pilotprojektet var till exempel det en av slump förbipasserande queer bastuälskare som inte hade nåtts av eventet men såg lappen om queer bastu vid dörren till Funkisbadet. Då dörren var låst och ingen hörde när hon knackade på kunde hon inte få kontakt och ansluta sig (som tur var lyckades hon hitta kommande event via internet och kunde sedan delta vid ett senare tillfälle av pilotprojektet samt vid själva premiären för bastun).

Queerbegreppet

En av anledningarna till att jag valde att använda queer-begreppet var att det är ett paraplybegrepp som innefattar många och att jag hoppades att det både skulle kunna vara ett sätt att vara specifik men bred i hur jag bjöd in andra och tematiserade rummet och projektet. Dock så har många jag pratat med under projektet (som de facto ingår i queerbegreppet som t.ex. RFSL definierar det) delat erfarenheter av gatekeeping och internaliserad gatekeeping i relation till queerbegreppet och queera sammanhang. De hade har känt sig för feminina, för straighta, exotifierade, inte tillräckligt androgyna eller för konventionella i

sin livsstil. Samtidigt har det också varit viktigt att låta deltagarna själva definiera om de är queera: jag har inte velat tvinga någon att komma ut eller behöva försvara på vilket sätt de är queera för att delta.

För att hantera risken att personer i målgruppen som inte känner sig tillräckligt queera eller exkluderade av "queer" har jag insett att det finns ett behov av att försöka vara aktivt inkluderande och välkomnanden för att fler personer som ingår i målgruppen faktiskt ska känna sig välkomna.

Framtiden

Är då den mobila bastun en queer bastu? Och har temporära heterotopier uppstått i den och under pilotprojektet?

Under mitt arbetes senare delar har det blivit uppenbart att det mest intressanta med arbetet, för mig i alla fall, inte är om heterotopier har uppstått under specifika bastu-tillfällen utan vilka möjligheter som det sociala sammanhang som bildats av projektet och den byggda bastun innebär och vad det kan ge upphov till i framtiden, samt om projektets metoder och lärdomar kan användas i andra situationer för att skapa tillfälliga rum av tillåtande annanhet.

Tillsammans med andra har jag lyckats bygga en fungerande bastu som väntar på att rulla ut i världen, tas i bruk och approprieras. Bastun kan köras till varthän det finns en bilväg, och någon form av gemenskap har redan bildats kring den. För den skall fortsätta vara ett inkluderande rum och en mötesplats och inte bara bli en privat angelägenhet krävs dessutom organisering, tid och energi, pengar samt plats(er) för den att ställas upp på.

Jag tror inte att man kan utforma en essentiellt queer byggnad. Något man kan göra är att granska *vilkas behov* arkitekturen svarar mot, *hur* och *tillsammans med vem* arkitektur blir till och förvaltas. Det är frågor jag försökt ta hänsyn till under mitt examensarbete – frågor som också kan appliceras på andra projekt och typologier.

Min intention är att bastun ska vara ett rum för queer gemenskap och vara tillgänglig så många som möjligt, men även så inte vore fallet så skapar mitt examensarbete och det faktum att jag kallar bastun för en queer bastu en förväntan på att det byggda rummet skall fortsätta vara ett rum av tillåtande annanhet.

Källor

Bonnevier, K. (2007). Behind straight curtains : towards a queer feminist theory of architecture. School of Architecture, Royal Institute of Technology

Foucault, M. (1967). Of other spaces. I Dehaene, M. (red.) & De Caeter, L. (red.) *Heterotopia and the city : public space in a postcivil society* (2008). Routledge. ss. 13-29.

Hultman, E. (2022). *TLDR: Jag ska försöka bygga en Queer Mobil Bastu till Malmö - input sökes! Hej! Jag bor i Malmö och går [...]* [facebookinlägg], 23 februari. <https://www.facebook.com/groups/1614607988755522/permalink/3203260956556876/>

Häkkinen, E. (2022). *Hej! Jag har varit på Queer Kallis (Ribersborgs Kallbadhus) några gånger, kanske 4-5, efter första året med värdar. En gång [...]*. [facebookinlägg], 4 januari. <https://www.facebook.com/groups/1614607988755522/permalink/3165886580294314/> [2022-08-31]

Pearson, C. (2020). The architecture of bathing : body, landscape, art. The MIT Press.

Ribersborgs Kallbadhus (u.å.). *Queer Kallis*. <https://www.ribersborgskallbadhus.se/queer-kallis> [2022-08-24]

RFSL (2021). *Begreppsordlista*. <https://www.rfsl.se/hbtqi-fakta/begreppsordlista/> [2022-08-23]

Tack för stödet!

The logo for Förbo, featuring the word "Förbo" in a blue, rounded, sans-serif font.

SLÄP MED OMTANKE

The logo for WT TRAILER, with "WT TRAILER" in a bold, blue, sans-serif font. A thick blue horizontal bar is positioned above the letters "T" and "R".