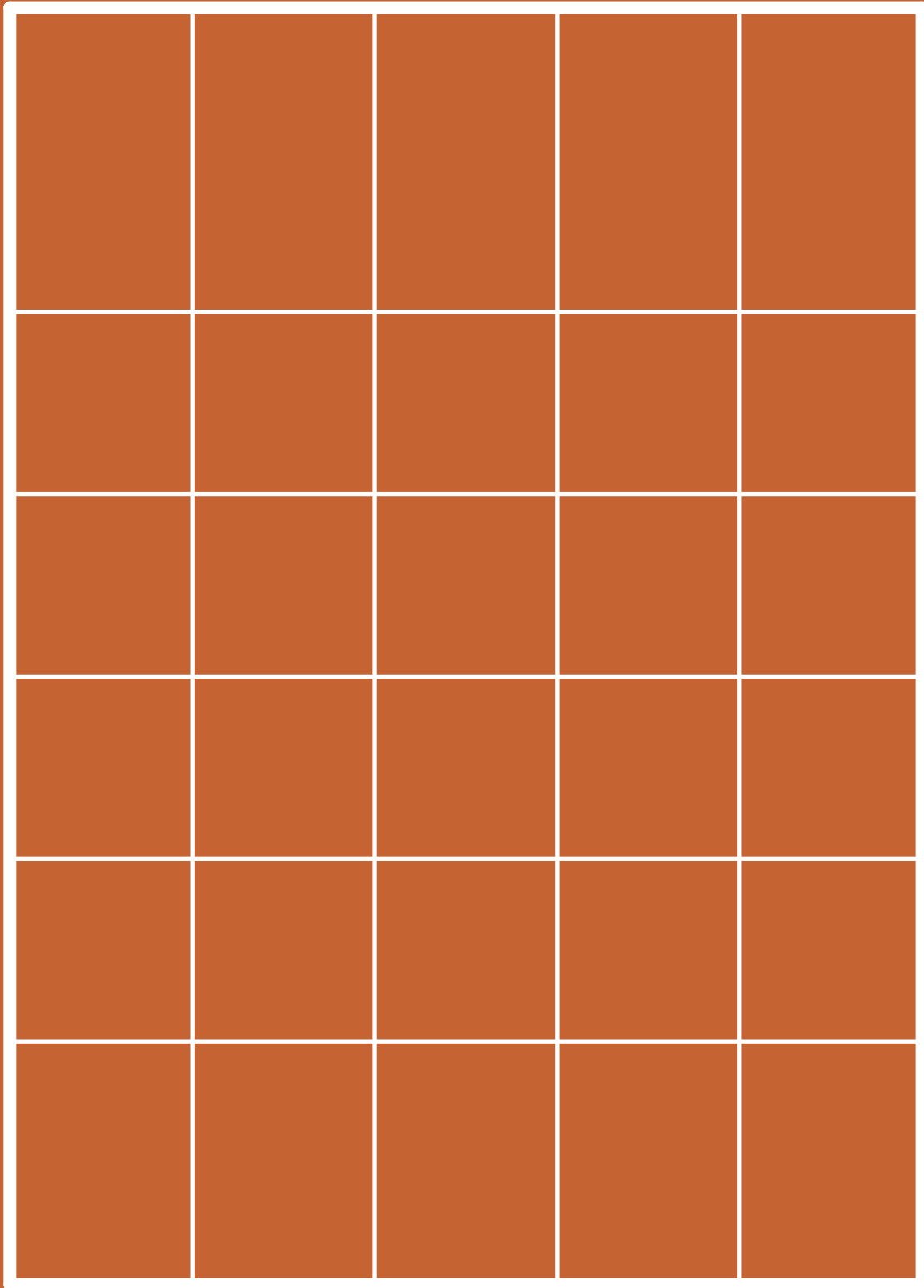


# *STILÖVNINGAR*



# *Stilövningar*

## *Exercises in Style*



**LUNDS**  
UNIVERSITET

**AAHM10**

Lunds Tekniska Högskola 2022

Examensarbete i arkitektur / Degree Project in Architecture

Författare: Anton Ljungdell

Handledare: Monika Jonson

Examinator: Lars-Henrik Ståhl

# Abstract

## Stilövningar

Detta examensarbete tar avstamp och inspiration från boken Stilövningar (originaltitel Exercices de style) från 1947, av den franske författaren och poeten Raymond Queneau, i vilken han återberättar en och samma historia på 99 olika sätt. Det är vare sig den, i boken, banala grundberättelsen eller den enskilda återberättelsen som är intressant, utan det är i upprepningen och relationen dem emellan som något uppstår. Queneau såg sitt verk som ett sätt att undersöka (det franska) språkets möjligheter och spännvidd.

Frågan kring stil inom arkitektur har aktualiserats i och med den arkitekturdebatt som förs i media idag, där det tydligt finns två läger; de som efterfrågar en mer traditionell arkitektur, med förebild i äldre stilar och framför allt de stilar som var populära under förra århundradets sekelskifte, och de som menar att efterlikna äldre stilideal idag är något av ett tabu. Det uppskruvade debattklimatet visar på en diskrepans i vad som byggs och vad som efterfrågas och en oförmåga att föra en dialog om ämnet. Vi behöver hitta nya sätt och infallsvinklar att prata om stil och arkitektur.

Ambitionen med detta arbete är att undersöka begreppet stil och att genomföra en liknande arkitektonisk undersökning med boken som förlaga, genom en serie upprepningar och variationer på ett och samma tema. Arbetet är uppdelat i två delar; en resonerande text som vänder och vrider på begreppet stil genom att relatera till boken och dess litterära kontext, där begränsning som kreativt verktyg ses som en möjlighet till nytolkning av vad stil inom arkitektur kan innebära. Den andra delen av arbetet är en serie utförda arkitektoniska stilövningar, som variationer på en och samma grundform.

## Exercises in Style

The starting point for this thesis project and the source of inspiration is the novel 'Exercises in Style' (original title Exercises de style) written in 1947 by French poet and author Raymond Queneau, in which he retells one and the same story, carried out in 99 different literary styles. It is not in the banal template story or the single retelling of it but rather in the repetition and the relation between the variations that something interesting occurs. What Queneau did was to explore the scope and possibilities of (the French) language.

The topic of style within the field of architecture has been brought to the fore with the current architectural debate in media, where there are clearly two camps; those who demand a more traditional architecture, modeled on older styles and especially the styles that were popular at the turn of the last century and those who believe that imitating the styles of old should be considered as something of a taboo. The polemic nature of the debate indicates a discrepancy in what is being built and what 'people' are asking for as well as an inability to talk about the subject. We need to find new ways to talk about style and architecture.

The ambition for this project is to explore the topic of style and to carry out an architectural investigation with the book as a model, through a series of repetitions and variations of a theme. The project is partly theoretical and partly a series of design exercises that I carry out. In the first theoretical part I discuss style in architecture and relate it to novel and its literary context, where constraint as a creative tool is seen as a possibility to re-imagine what style can be and how it can be discussed.

# Innehållsförteckning

<b>Inledning</b>	6.
- Queneaus Stilövningar	6.
- OuLiPo	7.
<b>Metod och frågeställning</b>	10.
<b>Stil och Arkitektur</b>	12.
- Stil	12.
- Fasaden	15.
<b>Att tyda en byggnads stil</b>	17.
<b>Stil som kreativ begränsning</b>	18.
- OuXPo	18.
- OuArchiPo	20.
<b>Stilövningar</b>	24.
00. Prototyp	
01. Funkis	11. Aldo Rossi
02. Brutalism	12. Mies van der Rohe
03. Postmodernism	13. Le Corbusier
04. Modernism	14. Hundertwasser
05. 20-tals klassicism	15. Kvadrat
06. Nationalromantik	16. Palindrom
07. Jugend	17. Tetromino
08. Nyrenässans	18. Container
09. Nymodernism	19. Eklektiskt sammansatt
10. 2010-tal	20. Dubbelinsättningar
<b>Reflektion</b>	66.
<b>Källor</b>	68.

# Inledning

## Queneaus stilövningar

Detta examensarbete tar avstamp och inspiration från boken Stilövningar (originaltitel Exercices de style) från 1947, av den franske författaren och poeten Raymond Queneau, i vilken han återberättar en och samma historia på 99 olika sätt. Det är vare sig den, i boken, banala grundberättelsen eller den enskilda återberättelsen som är intressant utan det är i upprepningen och relationen dem emellan som något uppstår. Queneau såg sitt verk som ett sätt att undersöka (det franska) språkets möjligheter och spännvidd och jag ser följaktligen detta arbete som ett undersökande av arkitekturens möjliga uttrycksformer och metoder för att forma dessa, både i utbildningssyfte och i produktionen av nya byggnader.

Jag kom först i kontakt med Queneau via den göteborgske författaren Claes Hylinger och boken 'Det hemliga sällskapet' där den litterära grupperingen 'Det Patafysiska Kollegiet (Collège de Pataphysique)' figurerar. Hylinger är själv medlem i denna grupp och har bland annat utgivet en antologi i ämnet som heter 'Segla i ett säll'. Jag kommer inte gå in på vad deras tankar och idéer handlar om för det är en avhandling i sig, men hur som helst så kan även Queneau förknippas med dem, och på den vägen var det att jag fann honom och hans litterära gärning.

Queneau lär enligt egen utsago kommit på idén till stilövningar efter att ha varit på en konsert där Bachs Die Kunst der Fuge framfördes och där han förnam att stycket bestod av delar och satser som med variationer upprepades och förökade sig till vad som syntes en oändlighet. Denna insikt fick honom att fundera över möjligheten till en litterär motsvarighet - och idén till boken var född. Tolv år senare hade han fått ihop 12 variationer men dessa refuserades blankt av utgivaren till en "extremt framstående litteraturtidning" (Wright, 1981) Trots detta fortsatte han arbeta på sitt verk och 1946 (fyra år efter refuserandet) var han uppe i de 99 stilövningar som boken består av idag och boken skulle komma att bli en modern klassiker. Under åren ändrade han och bytte ut några av övningarna men det totala antalet var fortsatt detsamma, då han menade att 99 var ett bra tal att sluta på, "varken för många eller för få". Berättelsen är i alla övningar densamma men återges på helt olika sätt, i olika stilar och med olika begränsningar. Här kommer mitt försök att återge berättelsen så objektivt som möjligt, även om den stilistiskt då blir ett referat;

*En man går på en buss och uppmärksammar en ung man iförd prålig hatt och osedvanligt lång hals som börjar gråla med en tredje passagerare och anklagar denne för att knuffas varje gång någon passerar. När det blir en ledig sittplats kastar sig den unge mannen över den. Senare på dagen ser berättaren densamme unge man få rådet av en vän att sy i en knapp i sin rock.*

Med en underfundig lekfullhet vandrar Queneau med lätta steg mellan vitt skilda stilar, från redan existerande poetiska och språkliga stilar som sonett och alexandriner, prunkande och slängt, till återberättelser i stil med affärsbrev, baksidetext och korsförhör. Varje kapitel föranleds av en titel som indikerar och hjälper läsaren avkoda med vilken begränsning övningen är utförd i. I det nästan maniska upprepandet som Queneau utför träder en helhet fram som får en helt annan innebörd och slagkraftighet än den enskilda återberättelsen. Om Queneau förnam potentialen att översätta principerna från Bachs verk till litteratur ser jag möjligheten att översätta Queneaus Stilövningar till övningar inom arkitektur.

## OuLiPo

Jag kommer i detta avsnitt ge en bakgrund och exposé till den litterära kontext Queneau verkade i och lägga fram viktiga och relevanta verk, författare och termer som hör därtill och som inspirerat mig i mitt arbete.

Queneau förknippas med ett antal olika litterära grupperingar, surrealisterna, det patafysiska kollegiet, men kanske framför allt med OuLiPo (*Ouvroir de Littérature Potentielle*) som han tillsammans med François Le Lionnais grundade 1960. En ungefärlig översättning av Oulipo är 'Verkstaden för möjlig/potentiell litteratur', ouvroir syftar också till vad vi i svenska skulle kalla för en syjunta. Oulipo kan alltså ses som en skrivjunta som undersöker befintliga och formulerar nya begränsningar (ofta matematiska) att använda som ett kreativt verktyg i det litterära skapandet. Det potentiella syftar till att dessa begränsningar eller övningar potentiellt kan leda till litteratur eller öppna upp för andra möjligheter. Att jämföra med ett föremåls potentiella energi även kallat lägesenergi som är den inneboende energi ett föremål får baserat på dess läge till något annat. En sten som lyfts från marken får en potentiell energi som kan omvandlas till rörelseenergi om den släpps.

Queneau definierade Oulipos mål så här:

*"Ordet "potentiell" berör litteraturens själva natur, det vill säga, i grunden är det strängt taget mindre fråga om litteratur än om att bidra med former för goda sätt att använda litteraturen. Potentiell litteratur kallar vi sökandet efter nya former och strukturer som kan användas av författare på det sätt de själva finner lämpligt"*

François Le Lionnais lade till:

*"Oulipos mål är att upptäcka nya strukturer och för varje struktur komma med ett litet antal exempel" (Hedlund, 2015)*

Oulipianer använder sig både av traditionella tvingande litterära former som rim, meter och vers, av ordlekar som palindrom, anagram och lipogram samt egenkonstruerade begränsningar som verkar generativt. En palindrom är ett ord eller mening som läses ut densamma både framlänges och baklänges, exempelvis meningen 'ni talar bra latin'. Ett anagram är ett ord eller mening som skapats genom att kasta om bokstäverna i ett annat ord eller mening, magarna är till exempel ett anagram till just anagram. Lipogram är en text där en eller flera bokstäver medvetet utelämnats, mästaren på detta, Georges Perec (även han medlem i Oulipo) skrev 1969 boken La Disparition, en 300-sidor lång bok där bokstaven e utelämnats, vilket också råkar vara den vanligaste förekommande bokstaven i det franska språket. På svenska, i översättning av Sture Pyk, har boken fått titeln Försvinna och inte den egentligen mer korrekta översättningen Försvinnandet, där det ju faktiskt gömmer sig ett litet e. Boken är stilistiskt närmast en deckare eller noirberättelse som handlar om ett försvinnande, där det försvunna visar sig vara just bokstaven e. Som Magnus Hedlund skriver i 'Livet är en häst' är boken "både berättelsen om vad den berättar och berättelsen om den begränsning som skapar det som berättas." Både form och innehåll har alltså skapats av den strikta begränsningen. Här börjar man kunna ana den inneboende potentialen i begränsningen som ett verktyg.

Ett av de första och kanske mest talande verk som gjorts i Oulipos anda är ett annat verk av Queneau som heter ”Hundra tusen miljarder dikter”. Verket består i grund och botten av tio sonetter (fjortonradigt versmått, uppdelat i fyra strofer) men där varje rad är uppklippt till en remsa så att läsaren själv kan kombinera ihop raderna till en sonett, se fig 1-2. Detta genererar  $10^{14}$  eller hundra tusen miljarder möjliga kombinationer och förklarar på så vis vad som är så potent med det potentiella.

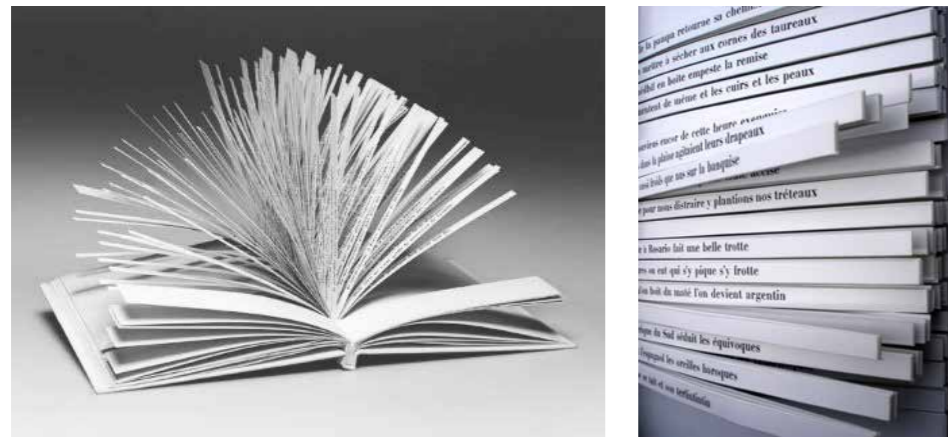


Fig. 1-2. Bilder på boken (Queneau / Cent mille milliards de poèmes, 1961)

Begränsningarna som oulipianerna använde sig av kan liknas vid en byggnadsställning som sätts upp vid byggandet av ett hus för att sedan tas bort och där den slutgiltiga produkten inte längre bär några spår av ställningen. För att förstå de komponenter och begränsningar som använts krävs ett dechiffreringsarbete, inte olik det arbete som krävs för att läsa av en byggnads stil.

Inom Oulipo finns det två termer som är värda att nämna i detta arbete, *anoulipism* och *synthoulipism*. Det förstnämnda handlar om att undersöka och dechiffrera äldre tiders litteratur och poesi för att identifiera och upptäcka befintliga begränsningar. Någon som använder sig av denna metod kallas skämtsamt för ”föregripande plagiatör” (Terry, 2020). Även om Oulipo verkade inom en modernistisk litterär sfär, såg de alltså likväl värde i att blicka bakåt för att i den redan existerande litteraturen hitta mekanismer och verktygsmedel som gick att applicera på deras arbete. Jag har i mitt arbete använt mig av denna metod både när jag undersökt historiska arkitekturstilar samt arkitekter och konstnärer som har en distinkt egen stil. Jag har försökt reda ut vad det är som gör en specifik stil till just den stilen och inte någon annan. Med hjälp av denna analys har jag sedan själv gjort ett försök till att fånga den givna stilens essens, här har jag verkat som just en ”föregripande plagiatör”.

Synthoulipism å sin sida handlar istället om metoder för att konstruera helt nya begränsningar som då potentiellt kan generera ett verk. Jean Lescure, en annan fransk oulipian, lade till exempel fram metoden S+7 som innebär att man använder sig av en befintlig text och byter ut varje substantiv med det ord i ordlistan som kommer 7 ord senare, resultatet blir en text som bygger på originalet men som får helt nya innebörder. Denna metod har även utvidgats till att även innefatta byten av andra ordklasser och antal steg i ordboken. (Terry, 2020)

I Perecs kanske mest kända bok ’Livet en bruksanvisning (originaltitel La vie mode d’emploi, 1978) använder han sig av en uppsjö olika, mer eller mindre synliga, begränsningar för att skapa berättelsen. Boken handlar om ett bostadshus på en fiktiv adress i Paris 17 arrondissement och dess boende. Överlappande byggnadens fasad/sektion använder sig Perec av ett 10x10 rutnät, där varje kapitel behandlar varsin ruta. Ordningen i vilken kapitlen avhandlas följer hur en springare rör sig på ett schackbräde för att stanna på samtliga rutor endast en gång – detta ett klassiskt matematiskt problem även kallat ”The Knight’s Tour.”

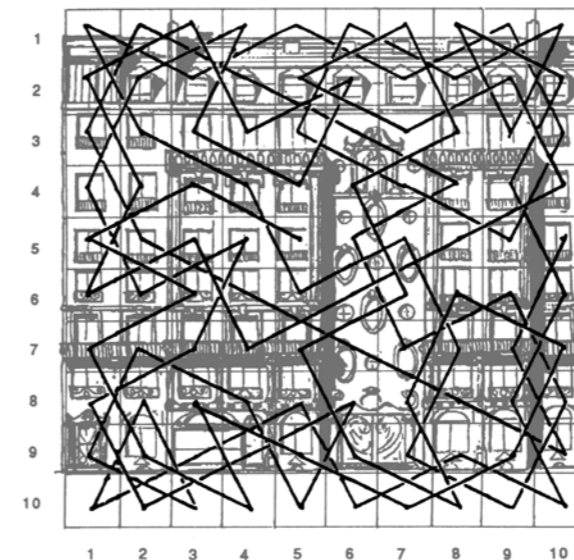


Fig. 3. Springarens rörelsemönster som bestämmer ordningen i vilket bokens kapitel avhandlas

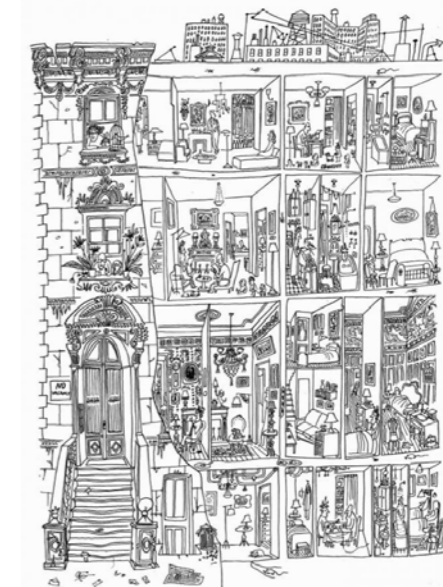


Fig. 4. Illustration av Saul Steinberg som var en av inspirationerna till boken (Steinberg / The art of living, 1949)

I inledningen liknar Perec sitt verk vid ett pussel där de enskilda pusselbitarna i sig inte har någon mening, utan det är först i helheten som meningen träder fram. Att konstruera sina egna begränsningar är lite som att först ta på sig rollen som pusselmakare för att sedan lägga pusslet, eller som Queneau uttryckte det:

”Oulipianer är råttor som själva bygger den labyrint de tänker hitta ut ur.” (Hedlund, 2015)

Ytterligare ett begrepp som används inom Oulipo är *clinamen* som ungefär betyder avdriften eller undantaget som bekräftar regeln. De begränsningar som sätts upp skall inte ses som ett orubbligt system utan snarare principer. Möjligheten till ett avsteg, medvetet eller ej, öppnar upp för det oväntade. (Terry, 2020)



# Metod och frågeställning

## Frågeställning

I detta examensarbete har jag arbetat med och sett stil som en serie formella begränsningar med inspiration från dels boken Stilövningar, dels från den litterära gruppen Oulipo. Jag har försökt, genom mina egna experiment, utröna och dechiffrera befintliga stilars verkningsmedel och byggstenar. Genom att se på stil som något bredare än endast ur ett historiskt perspektiv så försöker jag öppna upp för nya användningsområden kring ämnet. Vad är det egentligen som definierar exempelvis Funkis, på vilket sätt skiljer det sig från andra stilar och i förlängning, går det att skapa sina egna begränsningar att använda som ett kreativt verktyg. Tesen är att dessa stilbildande begränsningar kan vara kunskapsgenererande och användas som metoder för skapandet av arkitektur och dess uttryck.

## Arbetets upplägg

Detta arbete är tudelat, både i sitt innehåll och utförande. Det består av en teoretisk del och en praktisk del där jag utfört arkitektoniska designövningar. Dels berör arbetet den kontemporära arkitekturdiskursen kring stil och fasad och dels relaterar jag detta till den litterära kontext som Queneau verkade i, där frivilliga begränsningar ses som ett potent kreativt verktyg. Mina teoretiska efterforskningar har sedan legat till grund för de stilövningar jag utfört och teorin skall ses som ett komplement till dessa.

## Tillvägagångssätt

Alla stilövningar är utförda av författaren till det här arbetet, i de fallen där det är relevant, har jag genom min analys av befintliga stilars verkningsmedel och gemensamma drag (detta beskrivs mer ingående i ett senare kapitel) tagit inspiration till att göra mina egna versioner och tolkningar av dessa. Mina tolkningar av arkitekturstilar bygger på mina egna upplevelser, erfarenheter och analytiska förmåga. För att underlätta jämförelsen stilövningarna emellan, har jag använt mig av en avgränsande mall i form av ett rutnät. Det handlar alltså inte om kopior eller kalkeeringar utan jag har kreativt reagerat på de efterforskningar jag har gjort kring de olika stilarna och utfört övningarna utefter detta.

Jag har i arbetet använt mig av litteratur som faller inom den litterära kontext Queneau verkade i, artiklar inom arkitekturfältet som behandlar stil (både arkitekturhistoriskt och som inlägg i den kontemporära arkitekturdebatten) samt i huvudsak två artiklar som, likt vad jag försöker göra, relaterar arkitektur till Queneaus Stilövningar och den frivilliga begränsningen som kreativt verktyg.

## Urval av stilar

I mitt val av stilar har jag försökt uppnå en spännvidd som täcker in de stilar som antingen har särskilt utmärkande drag eller som på ett eller annat sätt är relevanta i den aktuella arkitekturdebatten om stil. De valda stilarna är i huvudsak tagna från den västerländska historieskrivningen och i flertalet fall är de specifikt tagna från en mer lokal, svensk kontext. Det finns många fler stilar jag hade velat utforska, inte minst från andra delar av världen, men för att begränsa arbetet till en hanterlig mängd har jag gjort ett urval. De stilar jag utfört mina övningar på kan delas in tre kategorier; historiska stilar, "i stil med" och vad jag kallar konstruerade stilar. Med historiska stilar syftar jag på stilar som beskrivits ur ett arkitekturhistoriskt perspektiv och som tydligt präglar våra städer. "I stil med" åsyftar specifika arkitekter eller konstnärers verk som har utmärkande drag och där det är på ett eller annat sätt tydligt att ett verk är utfört av denne. De konstruerade stilarna är stilövningar där jag på olika sätt själv har lagt upp och skapat de begränsningar som jag sedan reagerat på i min övning.

## Mallen

Med mallen syftar jag till den grundform som alla upprepningar/variationer utgår ifrån och som stilarna appliceras på. Genom att använda sig av en simpel, närapå banal, mall blir det lättare att läsa av och jämföra de olika stilarna med varandra. Mallen är det konstanta i upprepningarna, det som inte ändras utan består, regelverket som variationerna förhåller sig till. Handlingen eller mallen som Queneau använder sig av i sina litterära stilövningar är så banal att den närapå saknar just handling.

I förordet till den engelska översättningen av boken skriver Barbara Wright så här:

*"And the point about the original story having no point, is one of the points of the book ... Queneau's tour-de-force lies in the fact that the simplicity and banality of the material he starts from gives birth to so much."*

Mallen är alltså i sig egentligen intetsägande men har tillräckligt många subjekt och objekt för att öppna upp för ett stort antal variationer. Där i ligger nyckeln till varför Queneau lyckas med sina 99 stilövningar.

# Stil och arkitektur

## Stil

Stil är en komplex term som kan ha många betydelser beroende på kontext, inte minst inom arkitekturen. Det är en term vi använder i många sammanhang och utan att nödvändigtvis tänka över dess betydelse. Etymologiskt går ordet stil att härleda till *stylus* med betydelsen det spetsiga skrivverktyg som användes under det antika Grekland och Rom och under medeltiden för att rista in bokstavstecken i vaxtavlor, en form av penna med andra ord. I vidare förlängning blir då betydelsen

*”Om ngn's personliga 1. karakteristiska sätt att för hand (med hjälp av stylus 1. penna o. d.) producera (i sht: skriva) skrifttecken o. förbinda dessa till en löpande textföljd” (SAOB, 1989)*

Stil rör således både innehåll, dvs texten i sig och hur den sätts samman för att skapa mening samt på vilket sätt den reproduceras såsom handskrift, typsnitt etc. Slår man i stället upp stil i en synonymordlista får man fram:

*”Framställningssätt, uttryckssätt, utförande, manér eller ”Ett enhetligt sätt att utföra något.” (synonymer.se)*

Här kan man dra slutsatsen att stil rör sig om utmärkande, gemensamma drag som både rör utförande och innehåll, vilket utgör en specifik stil. Dessa drag beror på kontext och inom vilket fält som avses. För att försvåra definieringen av begreppet stil ytterligare kan man även använda det i sammanhanget att någon eller något har stil eller är stilfullt, då med syftet att framhäva positiva drag, speciellt sådana som indikerar en viss sofistikerad och smakfull karaktär.

Som med historia i allmänhet definieras tider, epoker och stiltrender i efterhand och skiftena från en stil till en annan sker gradvis. Det är väldigt svårt att helt fånga och definiera skiftena i stil i sin samtid, utan det är i tillbakablickandet som gemensamma drag för en tid blir tydliga. Det som ligger närmast till hands när man pratar om stil inom arkitektur är kanske de historiska strömningar och ideal som präglat våra städer genom tiderna, dessa stilar har oftast handlat om utsmyckningar och ornament, byggnadsmaterial och konstruktion samt idéer om form, skala och proportioner. I vissa fall har de även innefattat stadsbyggnadsideal som ändrat städerna i grunden. Många element är återkommande och förekommer i flera stilar men det är i hur de kombineras som de skiljer sig åt. Det som initierat ett skifte i stil är oftast en större samhällsrelig förändring i, religion, teknologi, nya idéer och tankar. I de flesta fall går stilar inom alla de olika konstarterna hand i hand. Som med mycket annat, så kommer stilar och går, från att präglade en hel era till att falla i glömska eller generera en motreaktion som vänder sig mot den, för att sedan återuppväckas och anpassas till den nya tidens ideal. Klassicismen är just inom arkitekturen kanske den tydligaste återkommande strömningen, med sin början i antikens Grekland, vidareutvecklad under romarrikets glansdagar, återupptäckt under den italienska renässansens där den spreds till resten av Europa och för att under 1700-talet till och med början på 1900-talet blandas med en mängd olika former av nystilar. I många fall när en stil sprids från ett ställe till ett annat utvecklas stilen och får en lokalt förankrad prägel. Detta gör arbetet med att tolka och dechiffrera stilar till ett ganska komplext företag, som kräver god kunskap både om stilens ursprung och om lokala varianter och hur de har spridits.

I och med modernismens intåg ändrades synen på stil radikalt, man gjorde sig av med ornamenten och utsmyckningarna, bort med begreppet stil - den nya, moderna eran skulle vara frigjord från sådant som ansågs överflödigt och höra det gamla till. Att prata om stil ansågs vara bakåtsträvande, något som gick stick i stäv med tidens anda, som handlade om framtidstro och den nya världen man såg sig ha möjlighet att skapa, med ny teknik och innovationer. Detta är tankar som fortfarande präglar dagens syn på stil och i förlängning samtalet kring fasaders uttryck. Oavsett modernismens intentioner menar jag att den definitivt bör ses som en stil, en stil som bär tydliga stilmarkörer. Med den så kallade fria fasaden, det vill säga en fasad som inte längre är bunden till vare sig insida eller bärande element frigjorde man sig från de sista begränsningarna i byggnaders uttryck, fasaden gick nu att se som ett tomt kanvas likt tavlan på en konstnärers staffli. När det inte finns några begränsningar i ett uttryck blir det helt upp till arkitektens eller konstnärens intuition, inspiration eller konstnärliga anda att utforma uttrycket. Detta gör det också svårt att kritisera resultatet eftersom det i slutändan då handlar om tycke och smak. Detta skapar en maktobalans där det ses som att arkitekten som kreatör har tolkningsföreträde i fråga om vad som är vackert och eftersträvänsvärt eller inte. Detta speglar sig i den debatt som försiggår idag. Det hörs allt fler röster som förespråkar ett återvändande till äldre stilars uttryck, med argumentet att det är vad 'folk' vill ha, byggnader där det vackra och sköna får större utrymme, underförstått att 'dagens' arkitektur, som vilar på modernistiska ideal och tankar saknar detta. De arkitekter som upprätthåller moderna ideal och tankar ses då som ovilliga att lyssna till vad som efterfrågas. Uppkomsten av grupper som Arkitekturupproret, som *”gör uppror mot vad ett växande antal medborgare anser vara dålig arkitektur och mot den eskalerande förfulningen av våra städer”*, tydliggör denna polemik. Tongångarna är ofta hätska och konfrontativa, vilket i sig inte är något nytt; när Eiffeltornet, som ju idag definitivt klassas som en oundgänglig del i bilden av Paris, skulle byggas lät det så här:

*”Vi författare, målare, arkitekter, passionerat förälskade i den parisiska skönhet som hittills fått stå intakt, protesterar av all vår kraft, med hela vår indignation, i namn av fransk smakkänsla och historia, mot att detta oanvändbara och monstruösa torn byggs mitt i vår huvudstad” (Wulz 1991)*

Arkitektur och dess uttryck och i första hand fasaden är på sätt och vis polemiskt i sin natur, det är något som rör oss alla, den folkligaste av konstarterna. Till skillnad från ett konstverk, som ju går att undvika att se på, så kan vi inte undgå att 'drabbas' av arkitektur och dess fasader, det är de som skapar staden vi lever i. Det är inte en byggnads innehåll eller funktion utan dess volym och visuella uppenbarelse som gör intryck på och påverkar den förbipasserande. Ser man då arkitektur som något folkligt följer det därav att 'folket' också har rätt att uttala sig och kritisera.

Frågan om stil aktualiserades även i och med debatten kring den markanvisningstävling som utlystes 2020 för området Fyrklövern i Upplands Väsby, där det från politiskt håll uttryckligen efterfrågades en nybyggnation i så kallat klassisk arkitektur, specifikt i nyrenässans, jugend, nationalromantik eller tjugotalsklassicism, detta trots att den befintliga omgivningen består av blandad bebyggelse från 1970-talet och framåt. Detta står i motsats till vad som nämns i flera avsnitt i plan- och bygglaget (PBL) där det ställs krav på att byggnader skall utformas med hänsyn till platsens värden och kvaliteter. Så här formulerades instruktionerna till tävlingen:

*”Tävlingen handlar inte bara om att ta fasta på vissa karaktärsdrag från de äldre byggnadsstilarna, utan husen ska i sin helhet upplevas som att de är byggda runt denna tidsepok”*



Fig. 5. Vinnande bidrag i 20-talsklassicism, Jazz  
(Dahlkild / E/S-A arkitekter, 2021)

En av de tre vinnarna, Olle Dahlkild på E/S-A arkitekter med bidraget Jazz reflekterar i Arkitekten (22 april 2021) över tävlingen, ”Det var konstigt att bara begära fasader och att planlösningar inte krävdes. Jag har ritat igenom husen inifrån och ut, det är självklart för mig som bostadsarkitekt att rita effektiva och smarta planlösningar, inte bara för bostadsupplevelsen utan också för ekonomin.”

Att det från politiskt håll specificeras i vilken stil en byggnad skall uppföras i, i synnerhet då det inte är med utgångspunkt i omgivande bebyggelses uttryck, må vara uppseendeväckande men det påvisar att intresset för stil och byggnaders uttryck är stort. Jag vill mena att detta är något som vi arkitekter måste ha verktygen till att bemöta och föra dialog kring. Min erfarenhet är att intresset för stil är större bland lekmän än arkitekter. Vänner och bekanta som inte är arkitekter kan entusiastiskt fråga i vilken stil en byggnad är uppförd i och förväntar sig att jag som arkitekt naturligtvis besitter den kunskapen. Detta blev inte minst tydligt i mina efterforskningar kring stil där det främst är källor som riktar sig till just lekmän som behandlar begreppet stil, många mäklarsidor har exempelvis avsnitt på sina hemsidor som beskriver arkitektens olika stilar. Min upplevelse är också att studenter under arkitekturutbildningen indirekt får lära sig att stil, förutom som ett arkitekturhistoriskt ämne, är något banaliserande som inte diskuteras, att likna närmast vid ett tabu. Men om vi ska ha någon chans att bemöta kritiken måste vi enligt min mening öva på det och tillskansa oss både teoretiska och praktiska kunskaper i stil och fasadutformning.

## Fasaden

Jag har i detta arbete valt att använda mig av fasaden i mina undersökningar kring stil, dels för att det är en viktig del i den totala arkitektoniska upplevelsen och där stiluttryck tydligast förmedlas och dels för att jag upplever att just fasaden inte pratas om eller utforskas tillräckligt mycket. Därmed inte sagt att stil inte går att läsa av i andra arkitektoniska representationsformer som plan och sektion. Jag upplever att fasaden under min utbildning fått en sekundär roll och sällan diskuterats. De gånger fasaden kommit på tal har i många fall slutsatsen varit att det handlar om tycke och smak. I gengäld har jag fått undersöka och elaborera många andra aspekter av arkitektur, programskapande, planlösningar, volymbehandling, sociala aspekter osv. vilket jag ser som nödvändigt. Likväl ser jag ändå att även fasaden bör få ett lika stort utrymme i min arkitektoniska vokabulär. Fasaden bör, vill jag mena, på samma sätt som sektionen och planen vara en integrerad del i det arkitektoniska arbetet och inte förpassas till slutskedet av designprocessen. Jag vill mena att bra arkitektur är arkitektur där alla delar samspelar till en holistisk helhet.

I artikeln 'Fasadens fenomenologi' (2022) i arkitekturtidskriften KRITIK ställer sig Thomas Hellquist frågan varför vi inte pratar mer om fasaden i den kontemporära arkitekturdiskussionen och lägger fram tesen att vi, i vår enighet om en byggnads uppgift eller ”performativa nyttighet”, väljer bort att prata om skönhet för att det är svårt att koppla till just funktion och nytta.

*”Under tvåtusen år har förvisso synen på vad som är vackert varierat. Men under det senaste århundradet är det framför allt värderingen av skönhet i sig i arkitekturen som har ändrats. Är det alls viktigt att husen vi ritar uppfattas som vackra? Och i så fall i vems ögon?”*

Vidare argumenterar han att ”Andra ingångar till fasadutformningens konst behöver därför prövas.”, med detta arbete hoppas jag kunna göra ett inlägg i den debatten.

I Vitruvius Tio böcker om arkitektur postulerade han de grundläggande principerna för arkitektur som vi fortsatt använder idag, firmitas, utilitas och venustas, översatt till det starka, det nyttiga och det sköna. Hellquist sammanfattar det tydligt med att *”planen rymmer nyttan, sektionen styrkan och fasaden förmedlar skönheten.”* Jag vill hävda att dessa principer, likt Vitruvius postulat, bör vara likvärdiga och få ta lika stor plats i arkitekturskapandet. Min erfarenhet är emellertid att just fasaden och det vackra hamnar i skymundan, både i den gängse arkitekturdiskussionen, under utbildning och i faktiskt byggande. Många gånger kommer fasadutformning in i ett sent skede, med följden att fasadens detaljeringsgrad blir därefter. Det måste få finnas plats för att argumentera för det vackra och inte endast att byggnaden skall hålla sig stående, rymma önskvärda funktioner och vara ekonomiskt försvarbar. Tränar vi inte, i ett tidigt skede, under utbildningen på att rita fasader och att argumentera för det sköna, får vi inte heller kunskaper att skapa vackra städer som människor trivs och mår bra i.



## Att tyda en byggnads stil

Men vad är en fasad egentligen? Traditionellt sett avser fasaden den sida som vänder sig ut mot gatan/det offentliga, att jämföra med ansiktet som är vårt främsta kommunikativa uttrycksmedel. Att ordet fasad har sin etymologiska rot i just ansikte förklarar en del. Det är i de allra flesta fall fasaden som utsmyckas och där en (traditionell) stil går att utläsa, många gånger, framför allt om man pratar om historiska stilar/byggnader är de sidor/elevationer som inte vetter ut mot gatan av enklare slag, utan utmärkande stilistiska grepp. Mellan husen finner vi stadsrummet och fasaderna är dess väggar. Fasaderna blir då medlaren mellan inne och ute, gränsdragningen mellan det privata och det publika. Randall Korman argumenterar i sin föreläsning ”The Architectural Facade in the age of Blobitecture” att ansiktet implicerar existerandet av en annan, en mottagare som vi kommunicerar med och som vi speglar oss själva i. Likt ansiktet är fasaden kommunikativ, den förmedlar information i sin roll som gränsdragande objekt. I denna roll är fasaden oerhört viktig i skapandet av våra städer, en stad består av fasader som står bredvid och framför varandra och det där emellan är stadsrummet. Fredrik Wulz skriver i Fasaden och Stadsrummet (1991) att:

*”Fasadgestaltning är inte längre enbart en teknisk och grafisk angelägenhet utan fasaden konstituerar en arkitektonisk situation med dubbel betydelse: fasaden som del av en byggnad och som del av ett stadsrum”*

Med detta sagt, skulle det kunna argumenteras att fasaden till och med är byggnadens viktigaste del, den del som absolut flest antal människor påverkas av. I jämförelse med förbipasserande är det antal användare som uppehåller sig i en byggnad försvinnande litet och som tidigare nämnt har den förbipasserande dessutom inte möjlighet att undgå fasaden. Den modernistiska och funktionalistiska arkitekturen under det senaste århundradet har utformats med utgångspunkt i byggnaders funktion och användning och har därmed designats i ordningen inifrån och ut. Användaren av en byggnad har i huvudsak ansetts vara den som befinner sig innanför fasadens skal och inte den som passerar förbi på andra sidan. Den interna användaren har vi arkitekter varit duktiga på att ta hand om, vi har inte bara tillgodosett de nödvändiga funktionerna för en byggnad utan också tagit det ett steg längre genom att värna om sociala, hälsomässiga och ekologiska aspekter. Men vad hade hänt om vi med lika stort patos såg på fasaden som en viktig funktion, där även den som passerar förbi ses som en användare av byggnaden? Där både skönhet och läsighet ses som något av vikt, för vad händer när vi inte längre kan läsa av ansiktet eller en fasad, om det blir diffuserat och oigenkännligt? Vi får svårt att tolka signaler och känner oss alienerade. Kanske finns det något viktigt i att fasaden förhåller sig till bekanta system av proportioner och skala för att vi skall förstå vår omgivning i staden. Det där tomma pappret kanske inte hjälper utan snarare stjälper i sammanhanget.

Vi behöver hitta sätt att prata om, analysera och kritiskt diskutera fasader på samma sätt som vi med framgång pratar om arkitekturens andra delar och aspekter.

Som tidigare etablerats kan stil definieras som gemensamma utmärkande drag. Förutsättningen för att kunna avkoda byggnadsstilar kräver då en kunskap om vilka arkitektoniska element som är stilbärande och hur de samverkar till en byggnads totala intryck. Till min hjälp i detta, i vissa fall komplexa, dechifferingsarbete har jag använt mig av; Boverkets publikation ’Byggnaders särdrag: en stilhistorisk handbok 1880-1960’, ’How to Read Buildings: A Crash Course in Architectural Styles, Vitruvius Tio böcker om arkitektur och ’The American Vignola: A Guide to the Making of Classical Architecture av William R. Ware samt min egen deduktionsförmåga och analys av referensbilder inhämtade från bildsökningar, arkitekturjournaler etc. Jag har på så vis identifierat ett antal överordnade parametrar som dels relaterar till varandra, dels kan appliceras på underordnade, mer specifika, fasadkomponenter, som även de kan stå i relation till varandra. De befinner sig alltså i ett system där alla delar samspekar till en helhet som kan läsas som byggnadens stil.

Övergripande parametrar:	Fasadkomponenter:	
Material/konstruktion:	Fasadyta	Balkonger
Form/volym:	Fönster	Burspråk
Komposition/proportion	Dörrar och entréer	Valv och bågar
Färg	Tak	Bärande element
Ornament	Sockel och sockelvåning	Tekniska detaljer

Om vi tar fasadkomponenten fönster som exempel och försöker uttömma möjligheterna:

**Material:** Karmar / bågar / poster / profiler / beslagning / solavskärmning / typ av glas

**Form:** Fönsterformat / profiler / beslagning / storlek

**Komposition:** Fönsterplacering och dess relation till andra fasadelement

**Färg:** Karm / båge / poster / spröjs / beslagning / glas

**Ornament:** Spröjsindelning / omfattning / fronton

Med detta till hjälp skulle man kunna föra in exempelvis ett 20-talsklassicistiskt fönsters särdrag:

**Material:** Fönsterdetaljer i trä / Tunt handgjort glas med svaga ljusbrytningar / Plåtbeslag

**Form:** Stående rektangulära fönsterformat som sitter i fasadliv / Två bågar med mittpost / Både Inåt- och utåtgående fönsterbågar /

**Komposition:** Jämnt och symmetriskt fördelade över fasaden

**Färg:** Fönsterdetaljer i vitt, brutet vitt, grått, grågrönt, blågrått, brunt / Plåtbeslag i svart, lika fönster eller lika fasad / Fönsteromfattningar i avvikande kulör

**Ornament:** Två-lufts-fönster indelat i tre rutor vardera / Profilerad spröjs i kvarts- eller äggs-tavsformad profil / Enklare fönsteromfattningar



Fig. 6. Tidstypiskt fönster, Vasastaden (Stockholm Stadsmuseum)

# Stil som kreativ begränsning

## OuXPo

Arkitekturproduktionen är inte fri som den fria konsten eller litteraturen är, den står per definition inför flertalet begränsningar i form av; lagar och regler, ekonomiska begränsningar, byggtekniska begränsningar, politiska begränsningar, sociala och kulturella begränsningar och inte minst fysiska begränsningar som byggnadshöjder och fotavtryck. I den mindre skalan är exempelvis tegelstenen en typisk tvingande begränsning, som med sina givna mått påverkar alla måttförhållanden som utgör fasaden, fönster och dörrar, utsmyckningar och texturer osv. är direkt påverkade av tegelstensens format. Dessa är begränsningar som alla kommer utifrån och som arkitekten är tvungen att förhålla sig till. Likt Perec som liknade sitt verk vid ett pussel är arkitektur också ett pussel, ett pussel där alla bitar samverkar och står i relation till varandra. Planen må vara, enligt det funktionalistiska dogmat, generatort och att formen följer funktion, men den klassiska arkitekturs proportioneringssystem lade till ett ytterligare lager till detta, i synnerhet i avseende fasad och uttryck.

Jag är inte den ende och inte heller den förste att se en möjlighet att använda sig av Oulipos principer i andra kreativa fält än litteraturen, den tidigare nämnde medgrundaren till Oulipo, Le Leonnais formulerade idén om möjligheten till ett OuXPo, där X således syftar till en annan given kreativ disciplin. Principerna och tillvägagångssättet kan därmed tolkas som något allmängiltigt för all form av kreativ produktion och har genererat en uppsjö avknoppningar inom vitt skilda fält. För att nämna några; OuBaPo (serietidningar), OuMaPo (matematik), OuCarPo (kartografi), OuCuiPo (matlagning), OuHisPo (historia), OuLipoPo (deckarromaner), OuMuPo (musik), OuPeinPo (måleri), OuPhoPo (fotografi), OuPoPot (politik), OuTransPo (översättning), OuViPo (video) och sist men inte minst OuArchiPo – idén om användandet av Oulipos principer inom arkitektur, vilket också är kontexten jag positionerar mitt arbete i. Nedan kommer ett antal exempel som går att koppla till någon av ovanstående grupper eller som på ett eller annat sätt verkat i Oulipos anda.

## 99 Ways to Tell a Story: Exercises in Style - Matt Madden

Inom OuBaPo (serietidningar) hittar vi bland annat Matt Maddens grafiska novell ”99 Ways to Tell a Story: Exercises in Style” som är en intermedial översättning av Queneaus Stilövningar. Likt förlagan bygger varje seriestrip på en simpel mall som upprepas på olika sätt boken igenom. Madden undersöker på detta sitt fält och hur en berättelse på olika sätt kan förmedlas grafiskt. Han har i kapiteltitlarna använt sig både av vissa av Queneaus titlar och skapat sina egna.



Fig. 7. Bokomslag och övningar med titlarna *Template, Plus one, One Panel* (Madden / 99 Ways to Tell a Story: Exercises in Style, 2006)

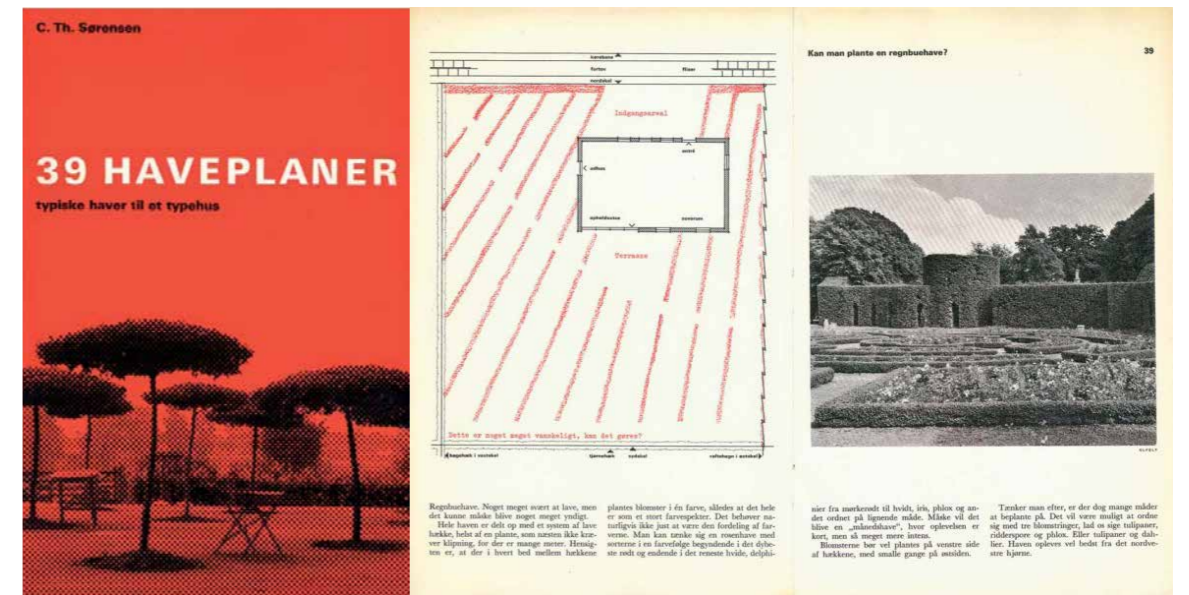


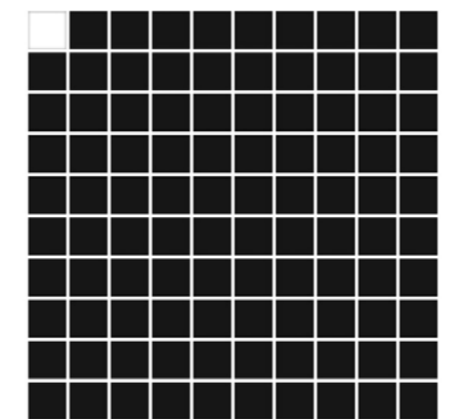
Fig. 8. Bokomslag och uppslag med titel *Kan man plante en regnbuehave?* (Sørensen, 1966)

## 39 haveplaner: Typiske haver till et typehus - C.T Sørensen

1966 skrev den danske landskapsarkitekten C.T Sørensen den lilla boken 39 haveplaner: Typiske haver til et typehus, som, om än inte inspirerad av Queneau så i alla fall är utförd med ett likartat tillvägagångssätt, beskriver 39 möjliga trädgårdar till ett och samma enkla typhus. I förordet reflekterar han över antalet möjligheter och att han med enkelhet hade kunnat göra tio gånger så många. Varje uppslag består av titel, en kort beskrivande text, en skiss över trädgården och en referensbild. Han skrev boken i en tid då produktionen av typhus gick på högvarv men där, enligt honom, trädgårdarna var tråkiga och oinspirerade. I utgåvan från 1997 byttes undertiteln ut till ”Utypiske haver til et typehus”, för nog var en del av trädgårdarna han presenterade allt ifrån vanliga, med titlar som; Kan man plante en regnbuehave?, Radiære espaliers och Drivhushave til en entusiast.

## 99 Variations on a Proof - Philip Ording

Matematikern Philip Ording kom 2019 ut med boken 99 Variations on a Proof, även denna en tydlig hommage till Queneaus verk. I boken undersöker Ording hur det matematiska beviset kan presenteras, vanligtvis förknippar man inte stil med matematik, men det finns definitivt olika sätt att lägga upp och presentera ett bevis och författaren ställer sig frågan om inte detta då kan liknas vid olika stilar.



99 Variations on a Proof Philip Ording

Fig. 9. Bokomslag (Ording, 99 Variations on a Proof, 2019)



Jag vill med föregående exempel lyfta fram andra verk som försökt sig på samma sak som jag ämnat göra i detta arbete och som ett sätt att påvisa potentialen i användandet av frivilliga begränsningar i kreativ produktion - det är tack vare och inte trots begränsningen som dessa verk har skapats.

## OuArchiPo

I mina efterforskningar kring specifikt OuArchiPo är det framför allt två artiklar jag använt mig av; OuLiPo, Architecture and the Practice of Creative Constraint av A. Gray Read vid University of North Carolina at Charlotte samt A Spatial Translation on the Text of Raymond Queneau's "Exercises in Style" av Sirma Bilir och Pelin Yıldız vid Hacettepe University i Ankara Turkiet.

Read introducerar i sin artikel den möjliga kopplingen mellan OuLiPos metoder och arkitektur och lägger därmed grunden till ett OuArchiPo. Hon påvisar bland annat det spatials i de begränsningar OuLiPo och Queneau använde sig av och tar som exempel Queneau's tabell (se fig. 10) som Queneau satte upp som ett ramverk för konstruerandet av poetiska verk. I tabellen avser x-axeln olika typer av begränsningar som relaterar till de komponenter eller element som beskrivs i y-ledd. Detta genererar 20 möjliga kombinationer. Namnet på tabellen är en kombination av Queneau och Dimitry Mendeleev, skaparen till det periodiska systemet (Bilir/Yıldız, 2020). Read fortsätter med att presentera en möjlig översättning av tabellen med arkitektoniska element i x-ledd: Material, Detalj/Element, Komposition, Situation, som i y-ledd begränsas av: Antal, Dimension, Form och Natur. Detta genererar därmed en serie begränsningar som det av utföraren/arkitekten sedan är möjligt att kreativt reagera på, eller med andra ord, tabellen skapar möjligheter för en potentiell arkitektur. Tabellen i sig ger inte ett färdigt resultat utan genererar förutsättningarna till en kreativ process, som i sin tur potentiellt kan leda till något arkitektoniskt. I det fall då den som fyller i tabellen och den som utför övningen är den samme person blir då denne både pusselmakare och pusselläggare. Read argumenterar vidare att kanske kan strukturerna och lekfullheten i Oulipos metoder locka fram något i ett redan uppfinningsrikt och kreativt sinne.

Sirma Bilir och Pelin Yıldız har precis som jag tagit sin utgångspunkt i boken Stilövningar och gjort ett försök att översätta dessa till arkitektoniska rumsligheter. De har använt sig av de titlar på stilar som både Queneau och Madden använt sig av vilket genererat 33 rumsligheter med varierande funktioner och uttryck. Detta har de uppnått genom främst i hur rummen möbleras, men även i stilen bilderna i sig är producerade i.



Fig. 10. Rumsliga stilövningar  
Bilir/Yıldız

1. Double Entry
2. One and a Half
3. Too Many Tables
4. Classroom

<i>Constraint by:</i>	Number	Dimension	Form	Nature
<i>Constraint of:</i>				
Material	Design with given amounts of given materials (e.g. design a shelter with a single 4x8 sheet of plywood)  Join two materials	Tiling Patterns: Cut a pattern with no waste that will recombine in various ways  Design with repetitive units of a single material	Standardized building components  Erector Set Constructions  Kit of Parts	Design with one material (eg. wood construction)  Constructional Expressionism  Handwork practice (Bauhaus Craft Studios)
Detail or Element	Using given elements in composition: Collage/Bricolage  Design one detail within a given composition	Redundant elements  Repeating Rhythms  Overlay of rhythms	Classical Ornament: Codified ornamental palette  Substitution of materials in an element of fixed dimension. (Transformation of textile weaving into masonry patterns - Semper) (Origins of classical details in wood building technique)	Single intention in Detailing (eg. Modern details to make clean lines)  Functionalist Design
Composition	Limit to one compositional device (Bauhaus 2-D and 3-D exercises) Adapting a spatial structure (eg. variations on the grid. FLLW)	Classical Proportions  Design within dimensional limits (railroad sleeping compartment)	Classical Propriety: Formal rules for building according to social role.  Building Typology: Rowhouse, Ranch House, bungalow	Demonstration houses: building as idea  Design to address a specific phenomenon (Design a natural light fixture) (James Turrell)
Situation	Locate a given object in a given context. (Using mass produced elements in an old city) Place a brick on the ground (Gregotti)	Minimum intervention to change composition of city  Design of Infrastructure. (Put a highway (of given dimensions) into a city)	Design from outside in: Building as detail of city. (Gregotti)  Urban Design Guidelines	Extension of project into city. Design to address an urban quality (e.g. juxtaposition of scales of movement: highways in the city)

Fig. 11. Översättning av Queneaus tabell till arkitektoniska element (Read 1998)

Både Read och Bilir/Yıldız visar på ett möjligt tillämpande av dessa metoder i utbildningssyfte. Read tar som exempel där hon i en uppgift till sina studenter begärde att två specifika element skulle vara närvarande – en rokokosoffa och en vy ut över en landskapsmålning av den amerikanske konstnären Richard Diebenkorn. Bilir/Yıldız lyfter i sin tur fram studion PoMi (Potential Architecture Workshop) som professor Levent Şentürk startade 2002 vid Faculty of Architecture of Eskişehir Osmangazi University där han tillsammans med sina studenter bland annat utforskat applicerandet av Oulipianska metoder i spatia experiment.



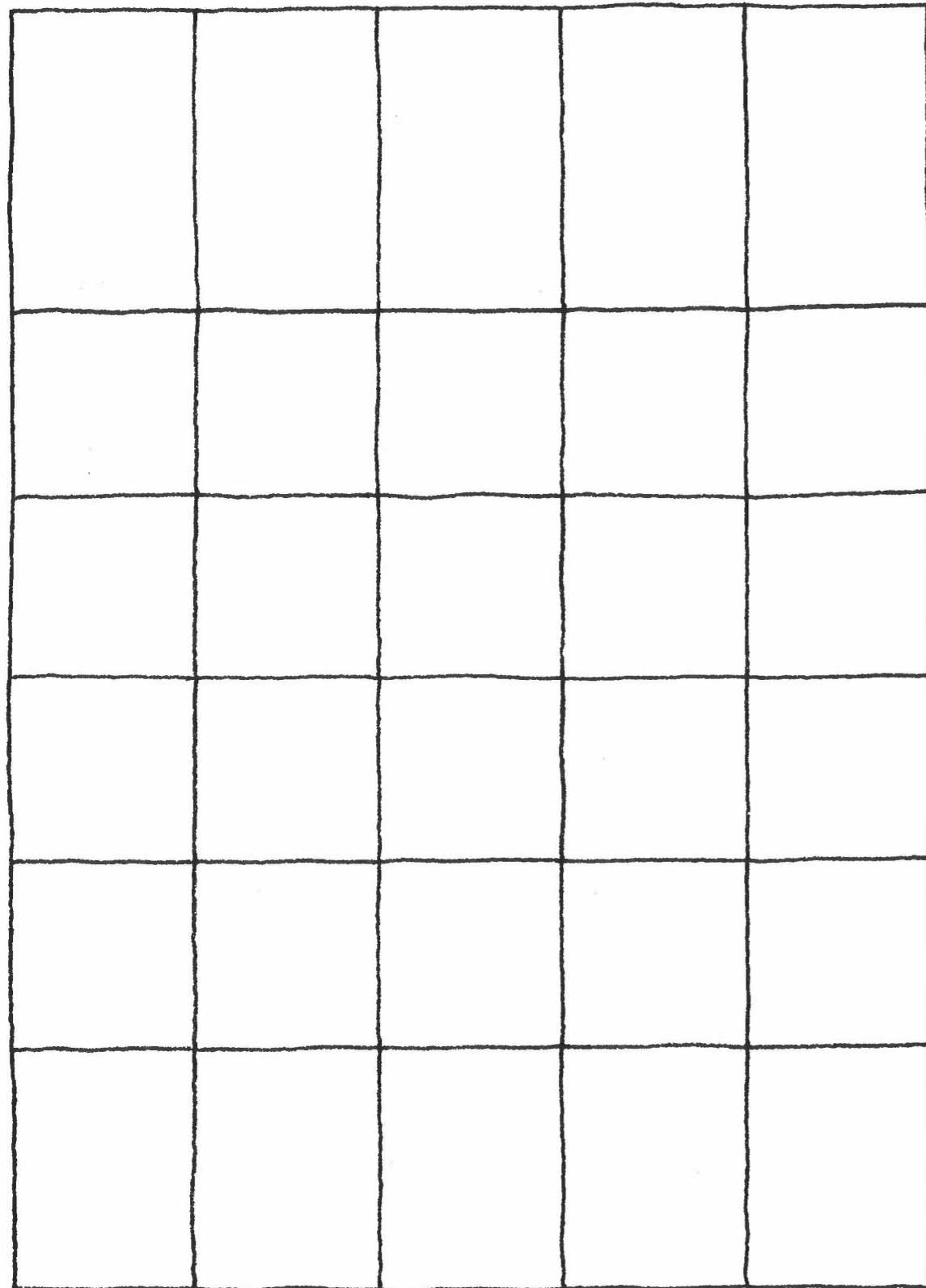
Fig. 12. Strukturella experiment utförda i PoMi - utforskande av oulipianska metoder (Şentürk 2006)

Experimentella metoder och tillvägagångssätt har till sin natur potentialen att öppna upp för nya infallsvinklar och för att då vända tillbaka till Hellquists efterfrågan av nya ingångar till fasadutformningens konst skulle kanske det fortsatta utforskandet av ett OuArchiPo vara just en sådan ingång, som ett sätt att undersöka den frivillig begränsningens möjligheter i formandet av byggnaders uttryck.

# STILÖVNINGAR

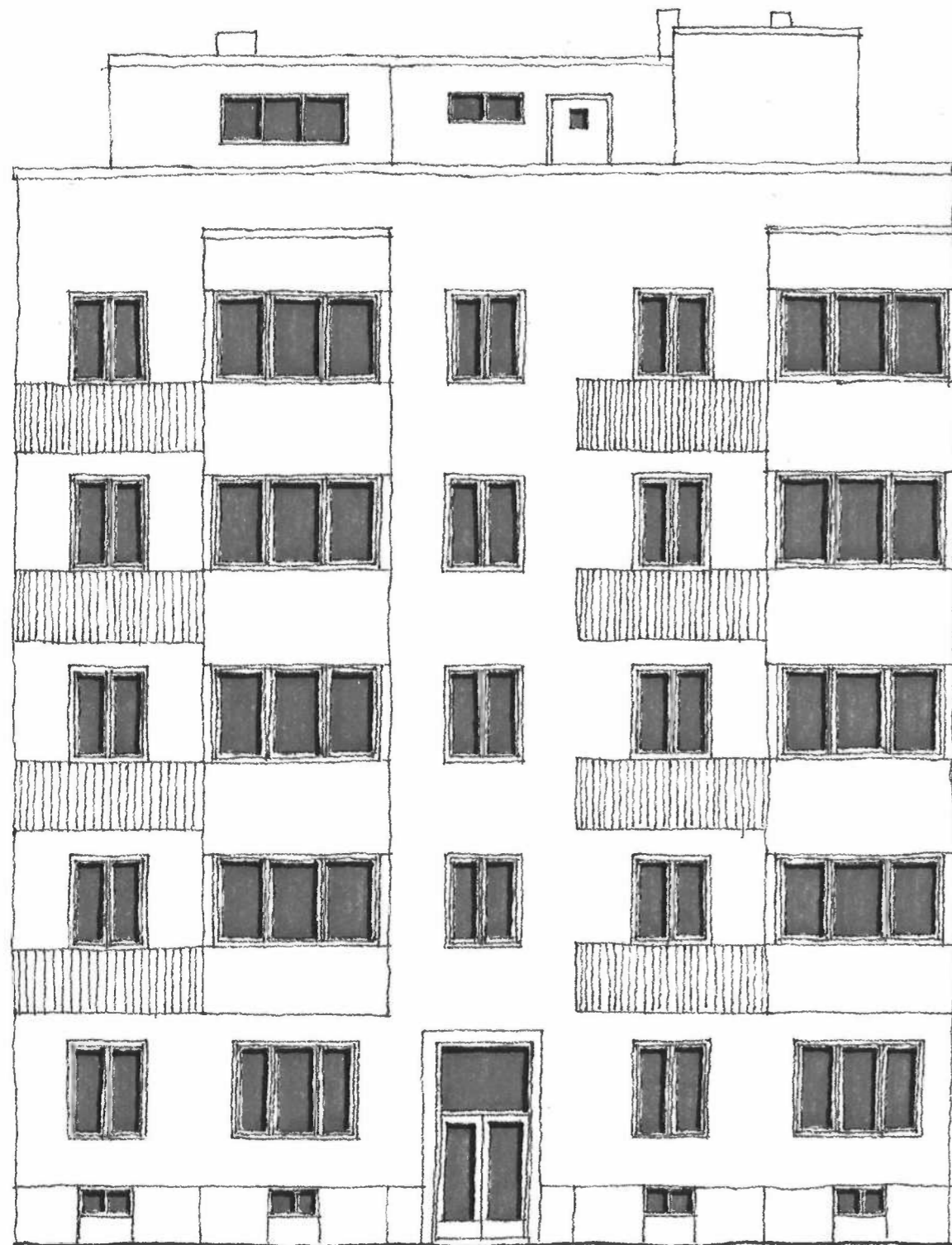


## 00. Prototyp



Jag har valt att arbeta med prototypen som en mall med ett  $5 \times (5+1)$  rutnät inom vilket en fasad ryms. Rutnätet skall ses som begränsningarna för en tomt eller tom plats inklämt mellan två andra hus vari mina övningar utförs. Varje ruta är 3x3 meter undantaget den nedre raden/bottenvåningen som har en höjd på 4 meter och taket, i de fall det är applicerbart, har en höjd på 5 meter. Bjälklagstjocklek är satt till 300 mm. Detta ger en bredd på 15 meter och en maximal höjd på 21 meter. Rutnätet fungerar som en byggnadsställning som övningarna förhåller sig till och ibland följer de rutnätet strikt och ibland bryter de med det helt. Det valda rutnätet möjliggör både en symmetrisk och asymmetrisk fördelning av fasaden, något som speglas i de olika stilarna. I y-ledd får det plats 5 rader fasad och 1 rad tak. Det är dessutom en fördelning som lämpar sig väl för A-format, med skala 1:100 på ett A4 ark.

## 01. Funkis

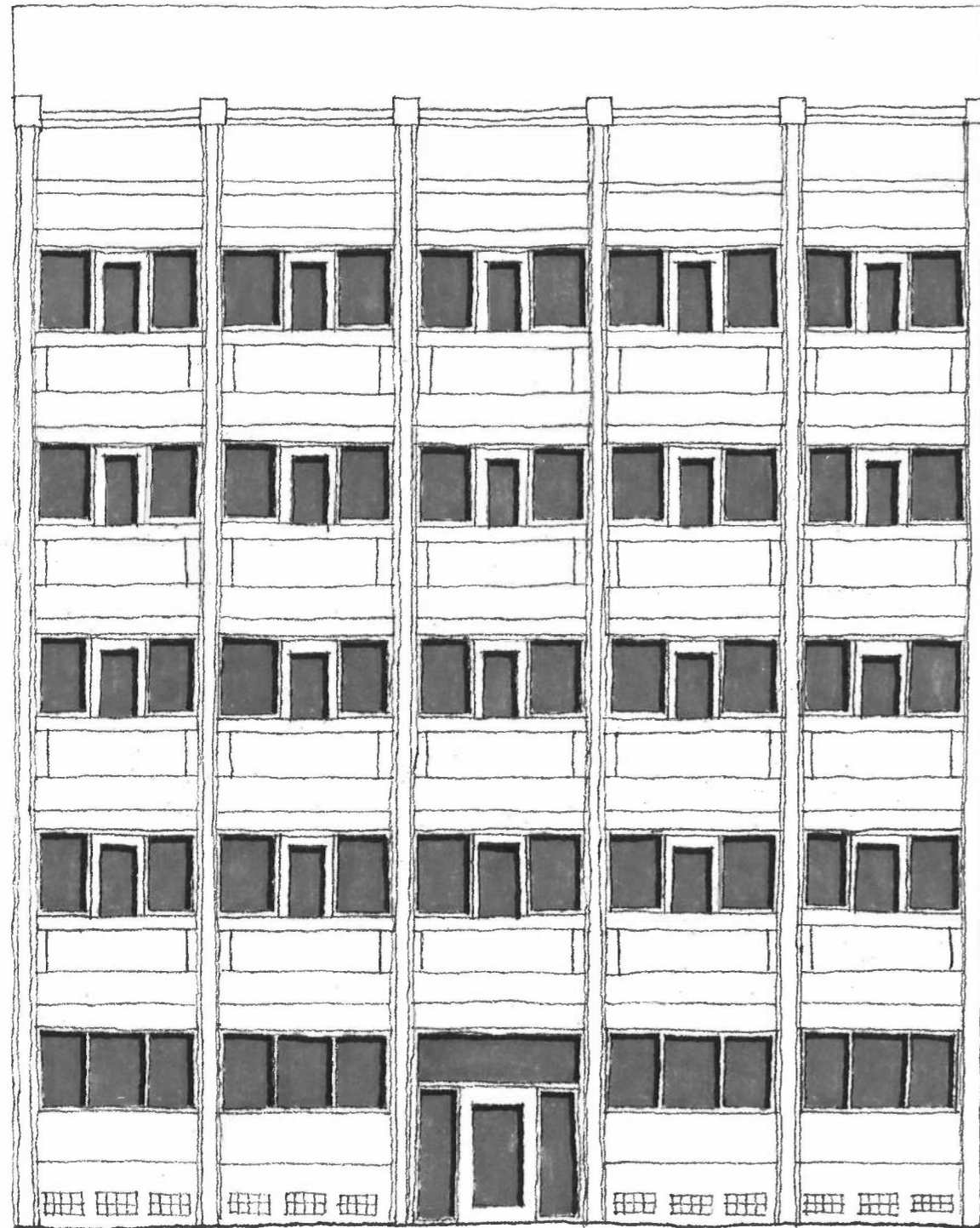


1930-tal

Funktionalismen, även kallad Funkis, var den arkitekturstil som blev allmänt rådande efter Stockholmsutställningen 1930. Stilen kan ses som den svenska och skandinaviska versionen av modernismen, med i huvudsak liknande drag och uttryck, kvar finns dock spår från 20-talsklassicismen. Majoriteten av byggnaderna uppförda under denna tid var putsade i ljusa färger med förhållandevis låg markerad sockel i antingen gråmålad betong eller sten. Även tegelfunkis förekommer. Enklare burspråk var vanligt förekommande och balkonger med sinuskorrigerad plåt. Stora en- till treluftsfönster utan spröjs för att ge goda ljusförutsättningar var något som låg i linje med tidens ideal om hälsosammare boendeförhållanden. Fönstersnickerier målades antingen i samma kulör som fasad eller i avvikande kulör. Lågt eller platt tak som inte syns från gatan, vilket innebär att taket i vissa fall även går att nyttja av de boende. Dörrpartier förekommer både i trä och i rostfritt stål, med stora glasytor.

I min stilövningar har jag försökt fånga den förhållandevis jämna fasadkompositionen, kantiga burspråk med fönsterband och balkonger med sinuskorrigerad plåt. Sockel och omfattning runt port i granit som jag menar visar på släktskapet och rester från 20-talsklassicismen. Till skillnad från de flesta andra stilövningar har jag låtit taket vara platt med takterrass.

## 02. Brutalism



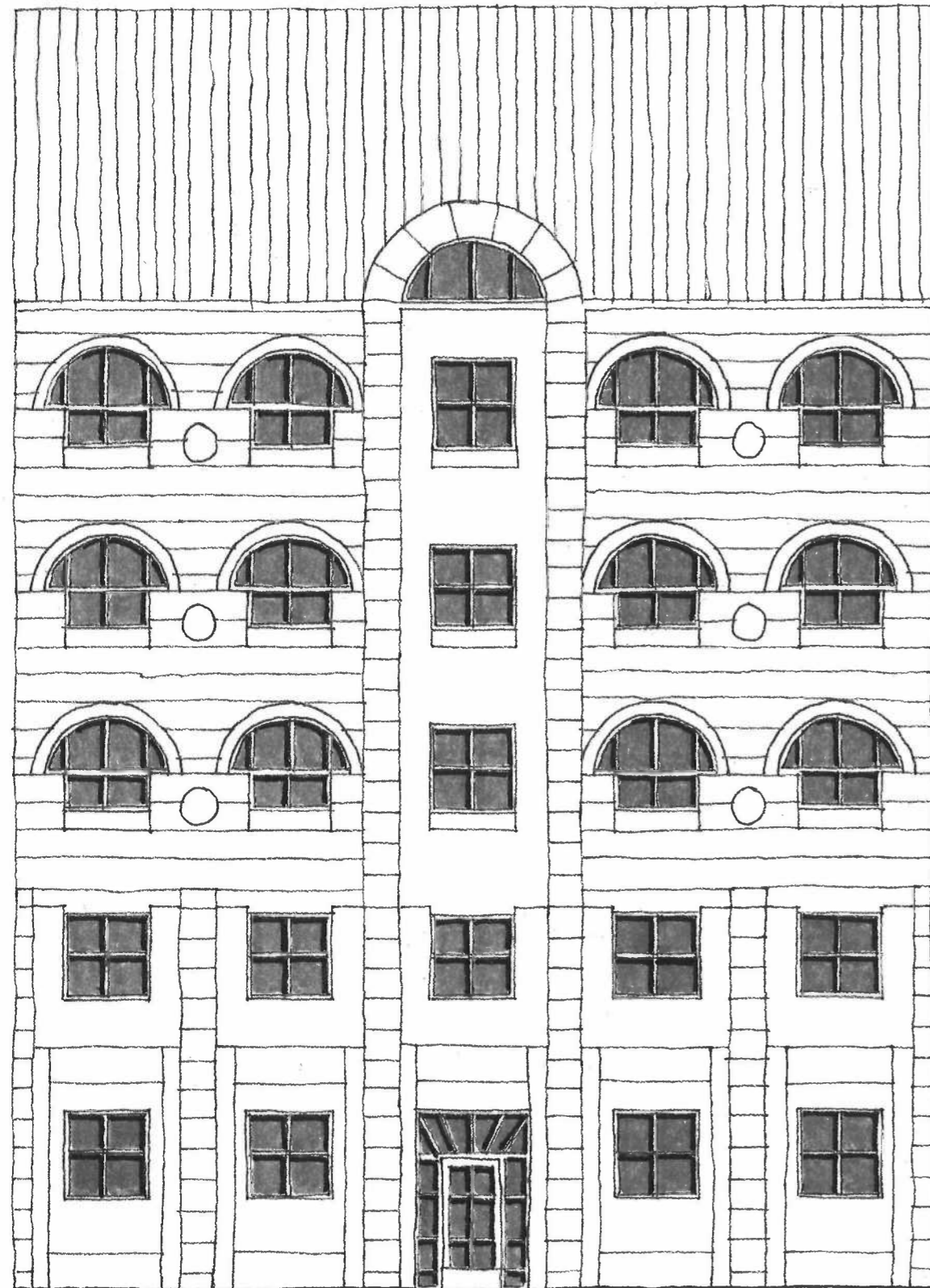
1960-tal

Brutalism från franskans *béton brut* med betydelsen rå, obehandlad betong, vilket också är det tydligaste kännetecknet för brutalistisk bebyggelse. Brutalismen kännetecknas även av massiva volymer som framhäver tyngd och skala och där konstruktiva element artikuleras. Vanligt vid offentliga byggnader är både ovanliga och expressiva former, medan det i bostadsbyggande är mer vanligt med betongelement och ett rationellt och repetitivt konstruktionssystem. Brutalistiska byggnader går att finna över hela världen men med stor koncentration i England och de forna sovjettiska staterna.

I min stilövning har jag valt att framhäva den repetitiva konstruktionen med betongelement och tydligt bärande element. Fasaden består i huvudsak av indragna balkonger med betongräcke och enkla större fönster och partier



### 03. Postmodernism



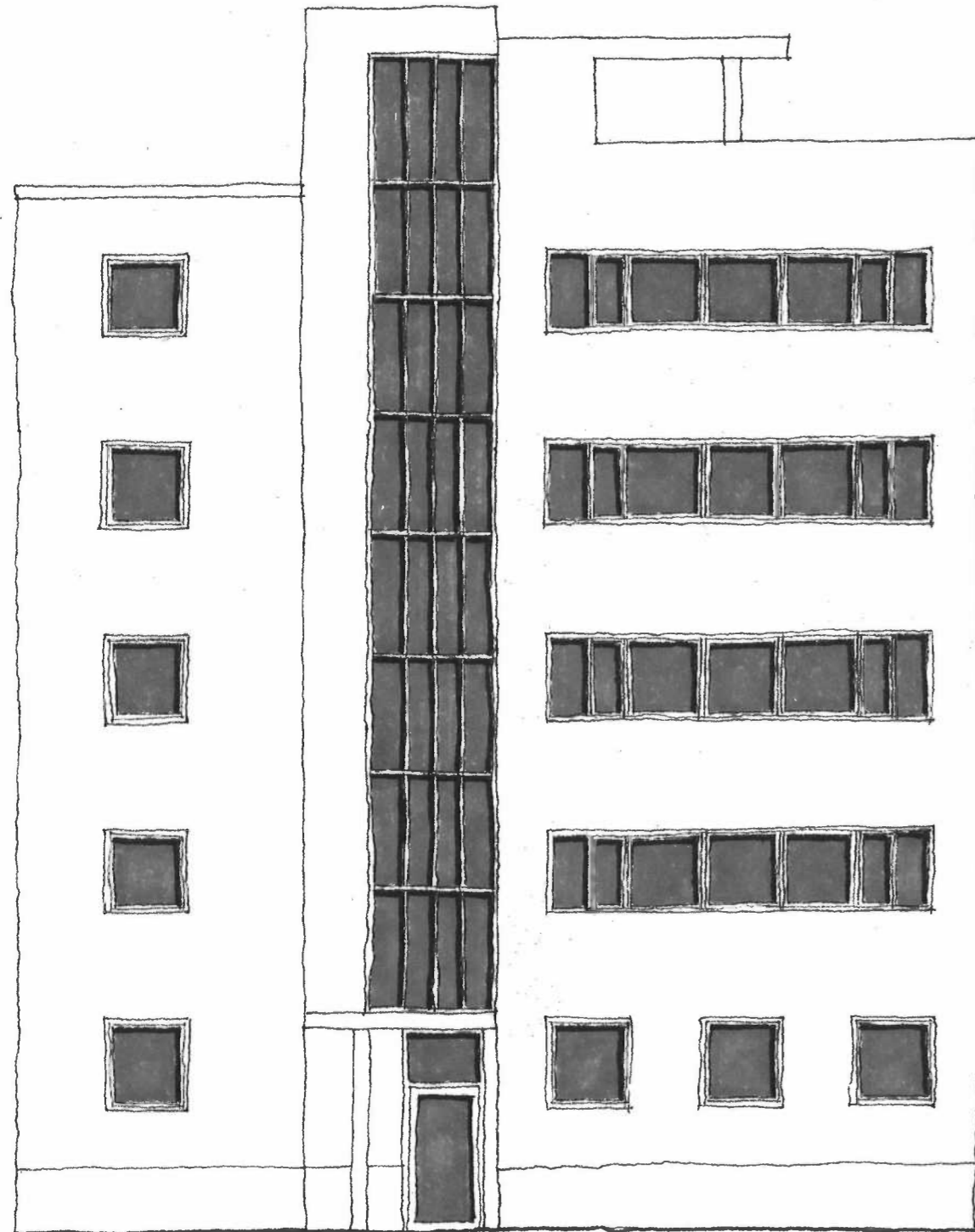
1970-80

Postmodernismen inom arkitektur kan sägas ha sin start i och med Charles Jencks dödsförklarande av modernismen i sin bok *The Language of Postmodern Architecture* (1977/1981) och bör således ses som en motreaktion mot just modernismen och dess strikta ideal. Postmodernisterna förkastade modernismens renhetslära och förespråkade en mer relativistisk syn på arkitektur och stil. Byggnader under denna tid fick till följd betydligt lekfullare och stileklektiskt uttryck. Under denna period förekom till exempel i större grad klara och ljusa pastellfärger, framför allt på fönster och dörrar, som vanligtvis var i aluminium. Klassiska motiv användes åter igen men på nya sätt och i nya format. Både färg, form och material utfördes i större variation. Det kvadratiske fönstret var också vanligt förekommande.

I min stilövningar har jag tagit fasta på de kvadratiske fönstren, men även bågfenster som inte var ovanligt förekommande. Fasadmaterialet ser jag som ränder av stembeklädnad i alternerande färger. Med det centralt placerade entrépartiet i aluminium har jag försökt fånga vad jag menar är ett tidstypiskt sätt att dekorera partier med spröjsindelning.



## 04. Modernism / International style

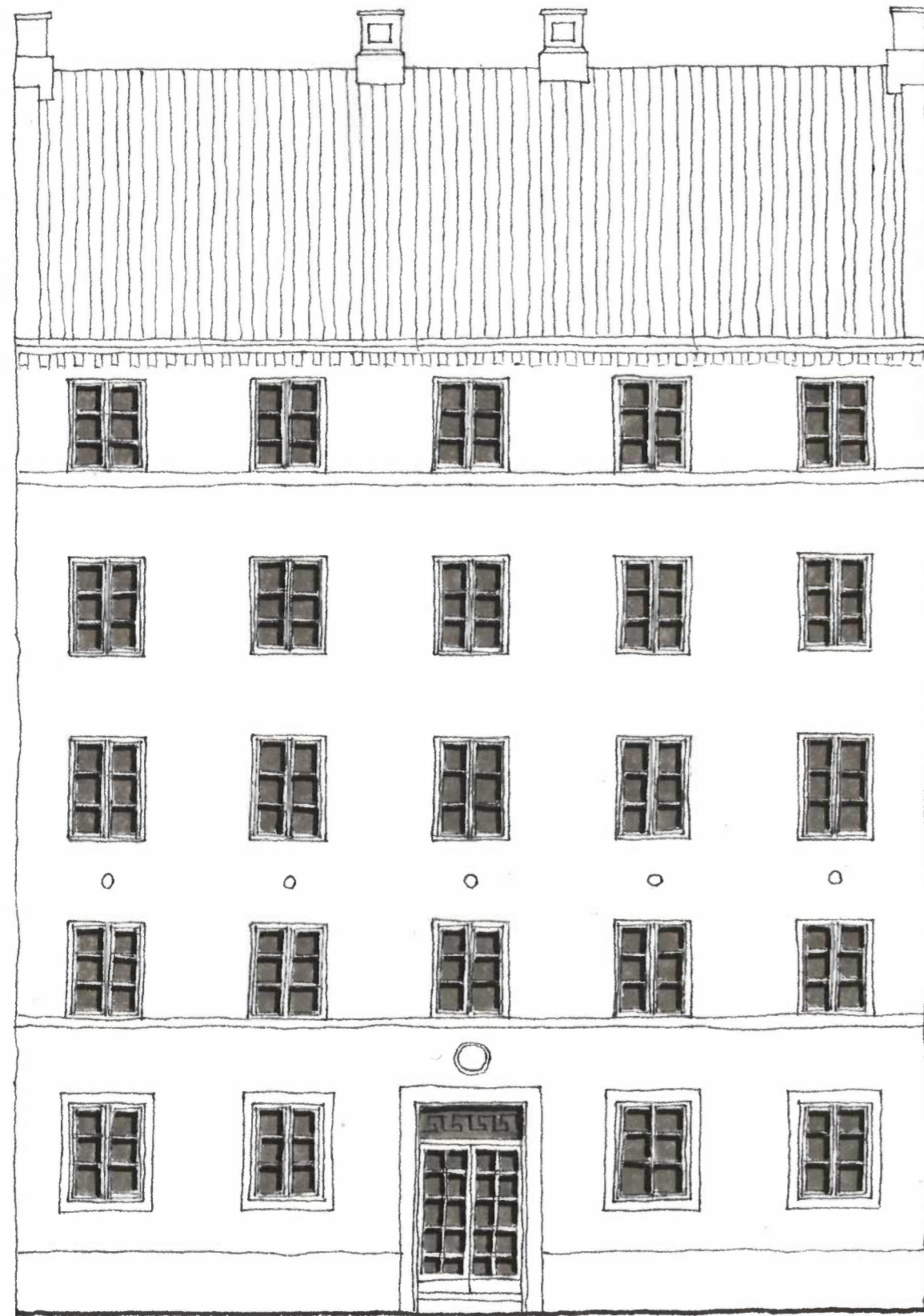


1930-1960~

Modernismen eller vad skulle komma bli kallad Internationell stil, är den stil som närmast blev allmänrådade världen över under 1900-talet och framförallt den andra hälften av århundradet. Stilen skiljde sig radikalt från det som varit tidigare, med nya idéer, ideal, material och innovationer. En modernistisk byggnad kännetecknas av en betoning på volym, asymmetrisk komposition, ofta ljusa putsade fasader med stora ospröjsade fönster och fönsterband för ett stort ljusinsläpp.

I denna stilövning har jag valt att låta volymkompositionen vara mer asymmetrisk än övningen i funktionalism, jag har även använt mig av fönsterband och ett glasat trapphus med ett skärmtak över entrén. På taket finns det en skyddad terrass.

## 05. 20-tals klassicism / Swedish Grace



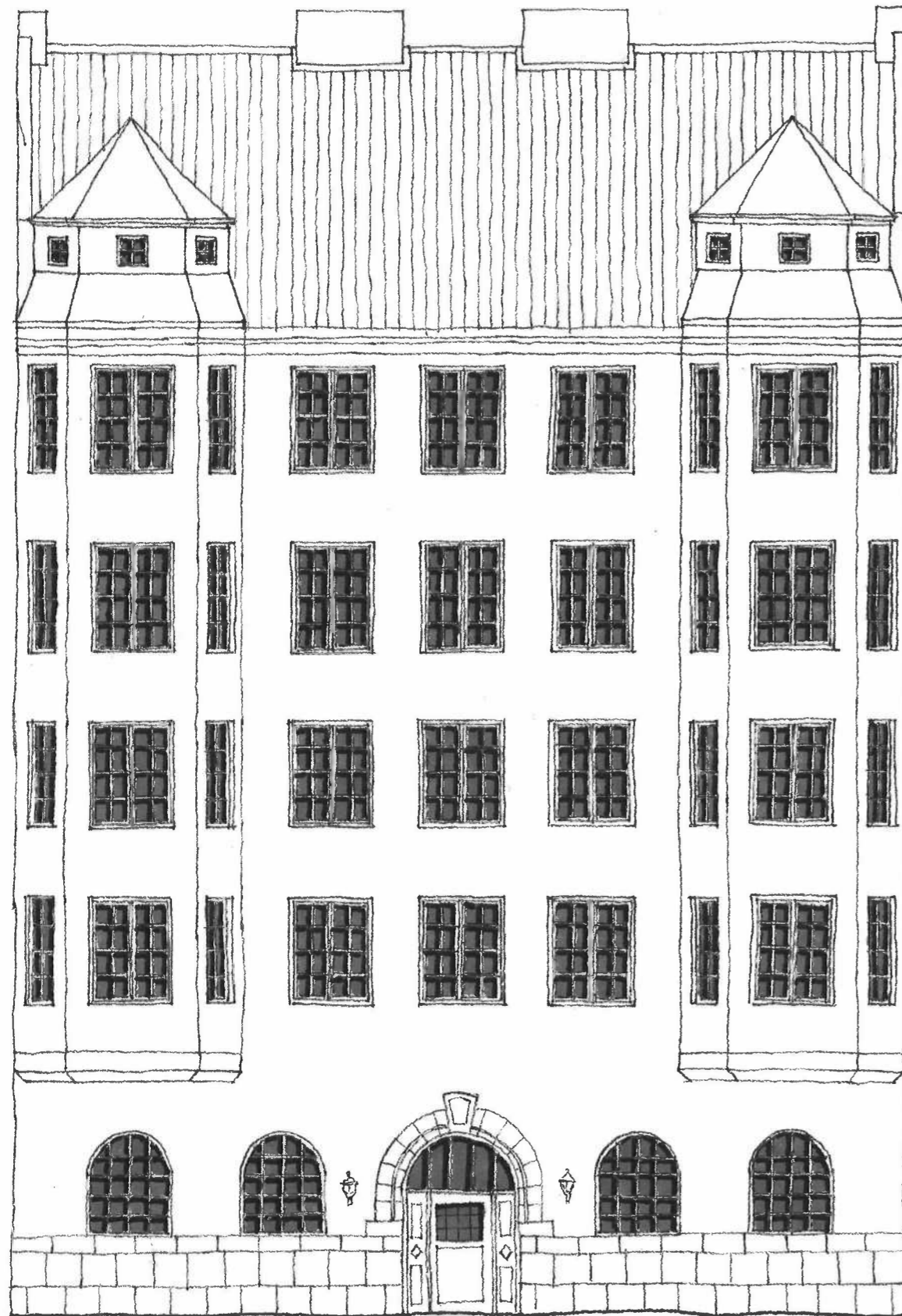
1920-tal

Den svenska 20-talsklassicismen, även internationellt kallad "Swedish Grace", kännetecknas av putsade fasader i ljusa pastellfärger, jämn och symmetrisk fönstersättning och sparsam ornamentik. I södra Sverige används fortsatt tegel som fasadmateriell. Stilidealen är enkelhet, sparsamhet, symmetri och lugn som en motreaktion mot nationalromantikens tunga och mörka tegelfasader. Spröjsindelningen om 6 rutor är en stiltypisk detalj som gör det förhållandevis lätt att tidsbestämma byggnader från denna period. Portar och entréer är i trä och tydligt markerade, utsmyckningar i form av enklare omfattningar, statyer, kolonner och urnor förekommer. Sockel är tydligt markerad och fasaden är många gånger horisontellt uppdelad, både vid andra och översta våning, som är något lägre. Takfot dekorerades vanligt med tandsnittsfris och tak utfördes som obrutet sadeltak i tegel eller plåt. Övrig plåtdetaljering och stuprör antingen i svart eller fasadfärg.

I min stilövning har jag försökt fånga 20-talsklassicismens enkla och harmoniska formspråk, med jämn och symmetrisk fönsterfördelning och den tidstypiska fönsterspröjsningen. Entrépartiet är egentligen det enda utsmyckade elementet med ett grafiskt mönster i överljuset samt stenomfattning.



## 06. Nationalromantik

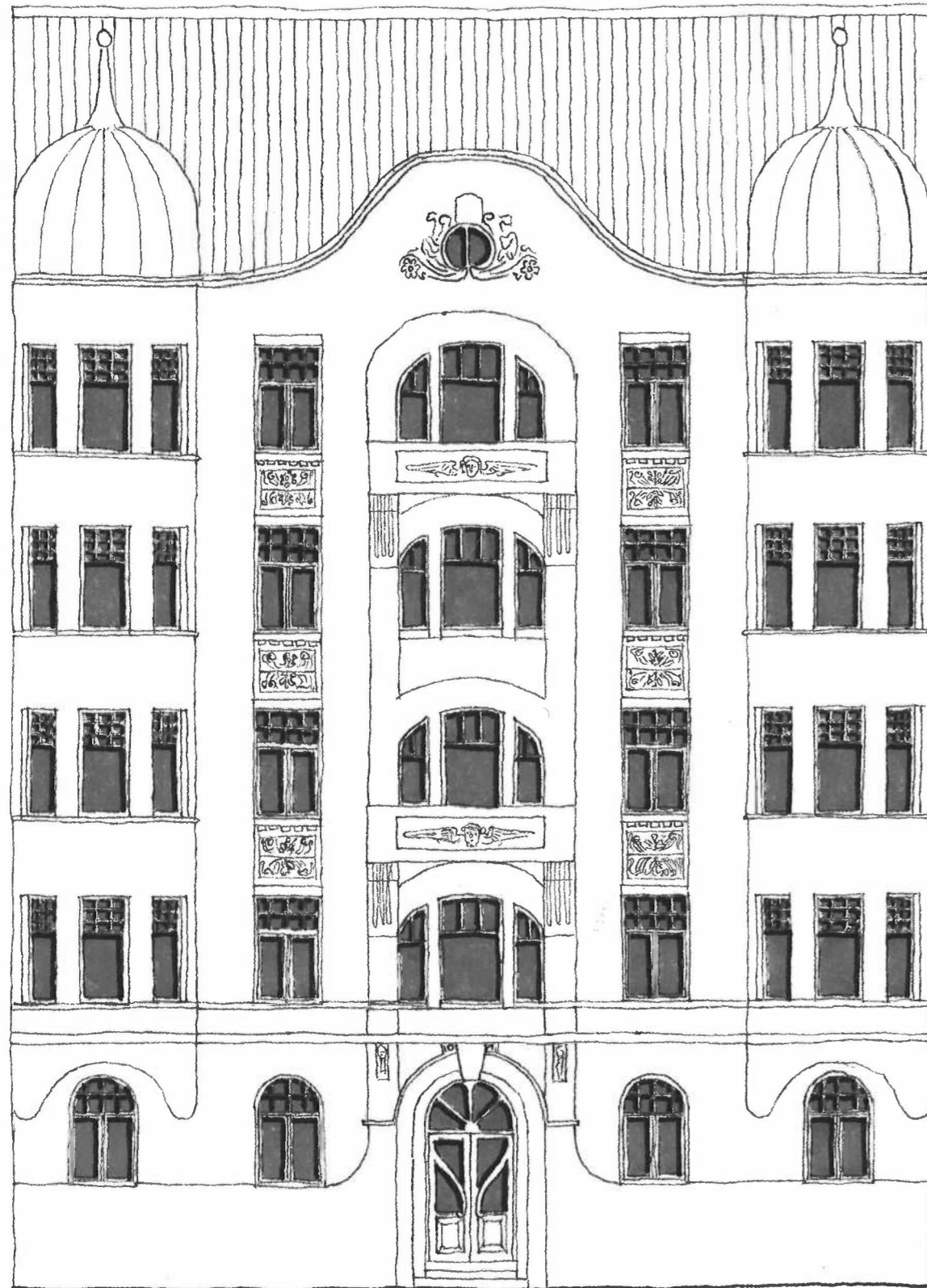


1910-tal

Nationalromantiken kan ses som en motreaktion mot de klassicerande arkitekturstilar som präglade 1800-talets slut och som en strävan efter "äkta", gedigna material, som tegel, natursten och smide kännetecknar nationalromantiken. Som namnet antyder sökte man efter lokala och nationella traditioner och förebilder – varför uttrycket kan te sig annorlunda olika länder och regioner. Fasader utfördes vanligt i mörkt tegel med mönstermurning och sockel i råhuggen granit. Det mörka teglet och de småspröjsade fönstren, placerade i fasadliv, inger en upplevelse av slutenhet. Träfönsterna var målade i dova bruna och grågröna nyanser, men även vitmålade fönster förekom för första gången under denna period. Portarna som ofta var i massiv ek, dekorerade med rombmönster och med små fönsterpartier, var förhållandevis små och omgavs även de av dekorerad huggen natursten. Burspråk var vanligt förekommande och var kantiga i sin utformning. För att ge byggnaderna ett ålderdomligt uttryck (i syfte att väcka känslan av en äldre svensk arkitektur) förekommer vissa medeltida stildetaljer som ankarslut och borgliknande torn och tinnar. De höga, ofta brutna taken, bekläddes med enkupiga tegelpannor och plåtdetaljer, inklusive de stora skorstenarna, utfördes i ärgad koppar.

I min version av en byggnad i nationalromantisk stil har jag fört in de småspröjsade fönstren, kantiga burspråk med tornliknande avslut och stort tak med stora skorstenar. Ambitionen har varit att fånga det tunga, massiva och slutna fasaduttrycket. Porten har jag därför valt att göra förhållandevis liten och med grov stenomfattning.

## 07. Jugend



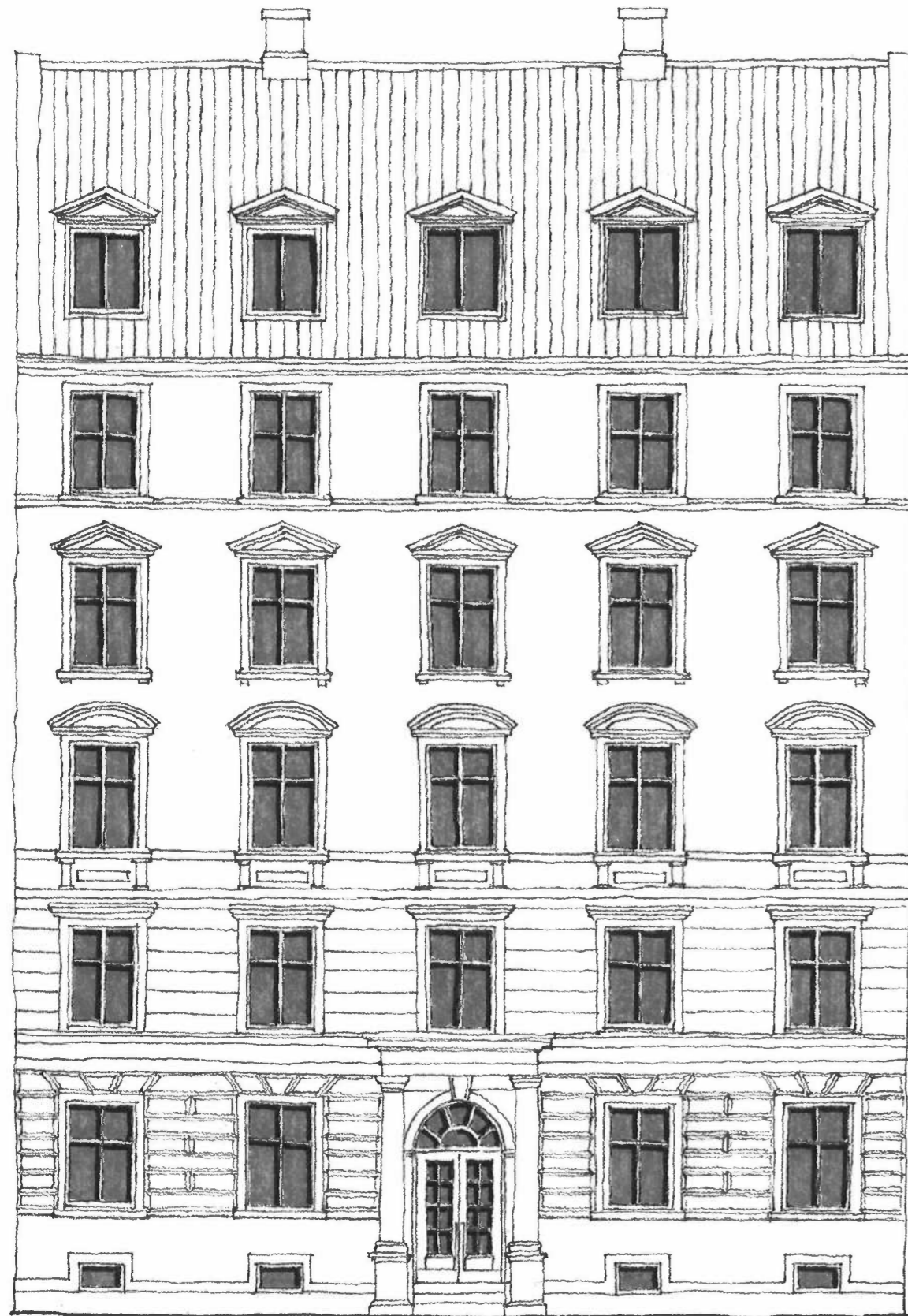
1900-tal

Jugend, delvis samtida med nationalromantiken och även denna stilyttring en motreaktion mot de klassicerande stilarna. Jugend kan ses som den nordeuropeiska motsvarigheten till den franska Art Nouveaun. Kännetecknande för stilen är mjuka former och rikt utsmyckade fasader, ofta med växtmotiv som blommor, blad och fröhus, men även skulpterade ansikten och djur. Fasaderna utfördes slätputsade i ljusa och varma toner som gult, orange och rosa. Ett typiskt jugendfönster har en småspröjsad överdel och ospröjsad nederdel, ibland med mittpost. För att framhäva det böljande formspråket var rundade burspråk mycket vanligt och avslutades i många fall med kupoler. Sockeln var ofta i rusticerad natursten och portarna tydligt markerade och utsmyckade.

I denna stilövning har jag försökt fånga det rikt dekorerade och mjuka formspråk som kännetecknar jugend. Burspråken är rundade, mjukt formade över fönster i bottenvåning och avslutas med höga kupoler och takfoten har centralt ett bågformat avslut försett med ett dekorerat oxöga. Fönsterspröjsningen är utförd tidstypiskt med en småspröjsad överdel och stor ospröjsad glasyta i nederdel. I mitten har jag valt att inkludera två utsmyckade balkonger som följer fasadmönstret. Porten är dekorerad med böljande former.



## 08. Nyrenässans

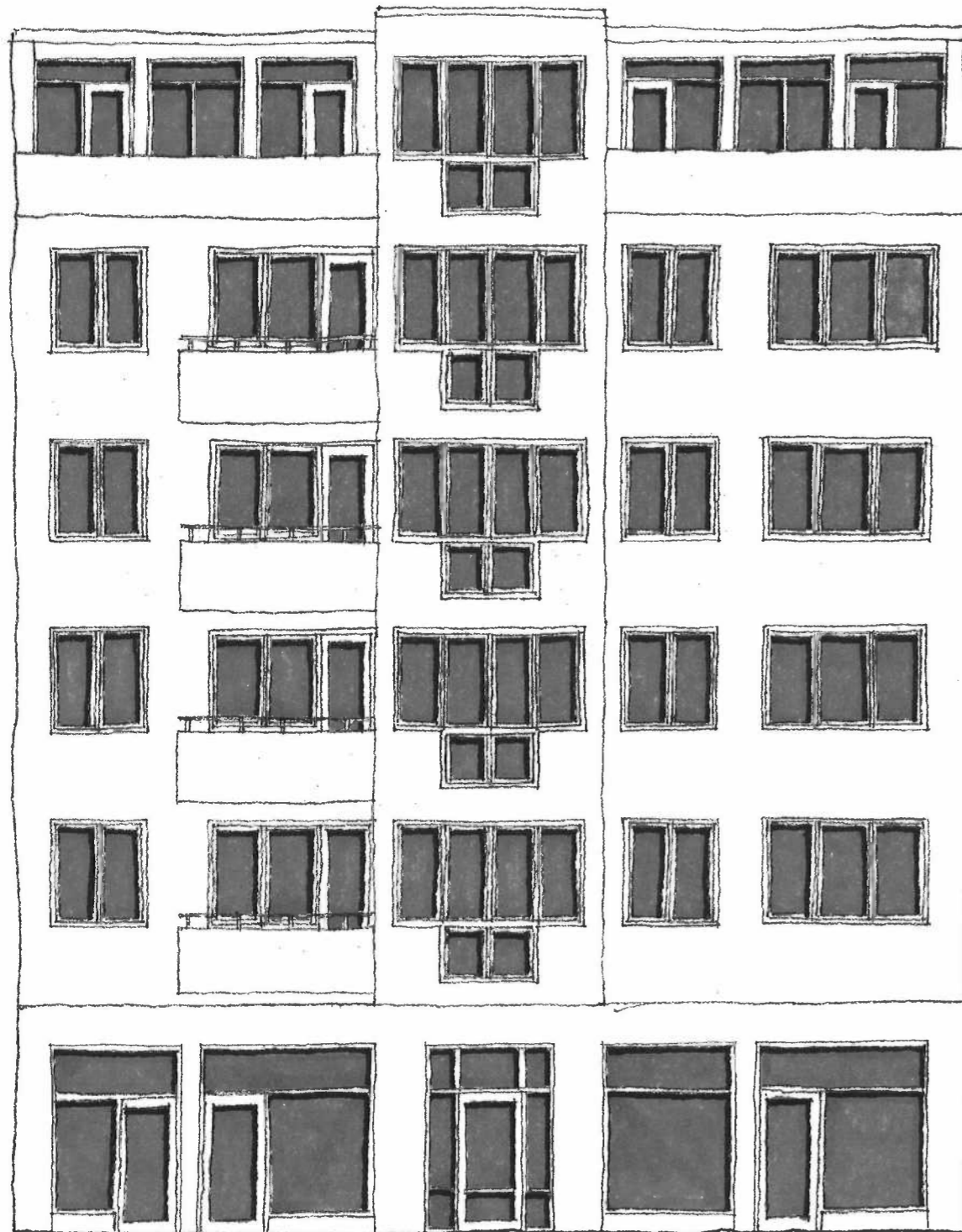


1800-tal

Hela 1800-talet präglades av olika så kallade nystilar, där nyrenässansen kan ses som en grundstil med klassicistiska motiv inspirerade av 1400-1600-talets renässans. En av anledningarna till att de rikt dekorerade fasadstilarna kom på modet var att både byggnadskonstruktion och material blev billigare. En annan anledning var arkeologiska fynd som indikerade att antika tempel från Grekland och Rom i själva verket varit målade och inte i det vita, rena utförandet som de ser ut att vara idag, varför många byggnader i nyrenässans är betydligt mer färgrika än den tidigare rådande stilen nyantik. Fasadkompositionen och fasadelement utfördes enligt principer från renässansen med jämn och symmetrisk fönsterfördelning, rusticerade och horisontellt indelade våningar med gesimser samt pelare och pilastrar i klassicistiskt utförande. Inte ovanligt var att fönster kröntes med frontoner, hierarkiskt uppdelat över våningsplanen. Vanligt var att översta våningen var något lägre och mer sparsamt dekorerad.

I min stillövning har jag använt mig av just den jämna och symmetriska fasadkompositionen, den horisontella indelningen och klassicistiska element som pelare, gesims och frontoner.

## 09. Nymodernism

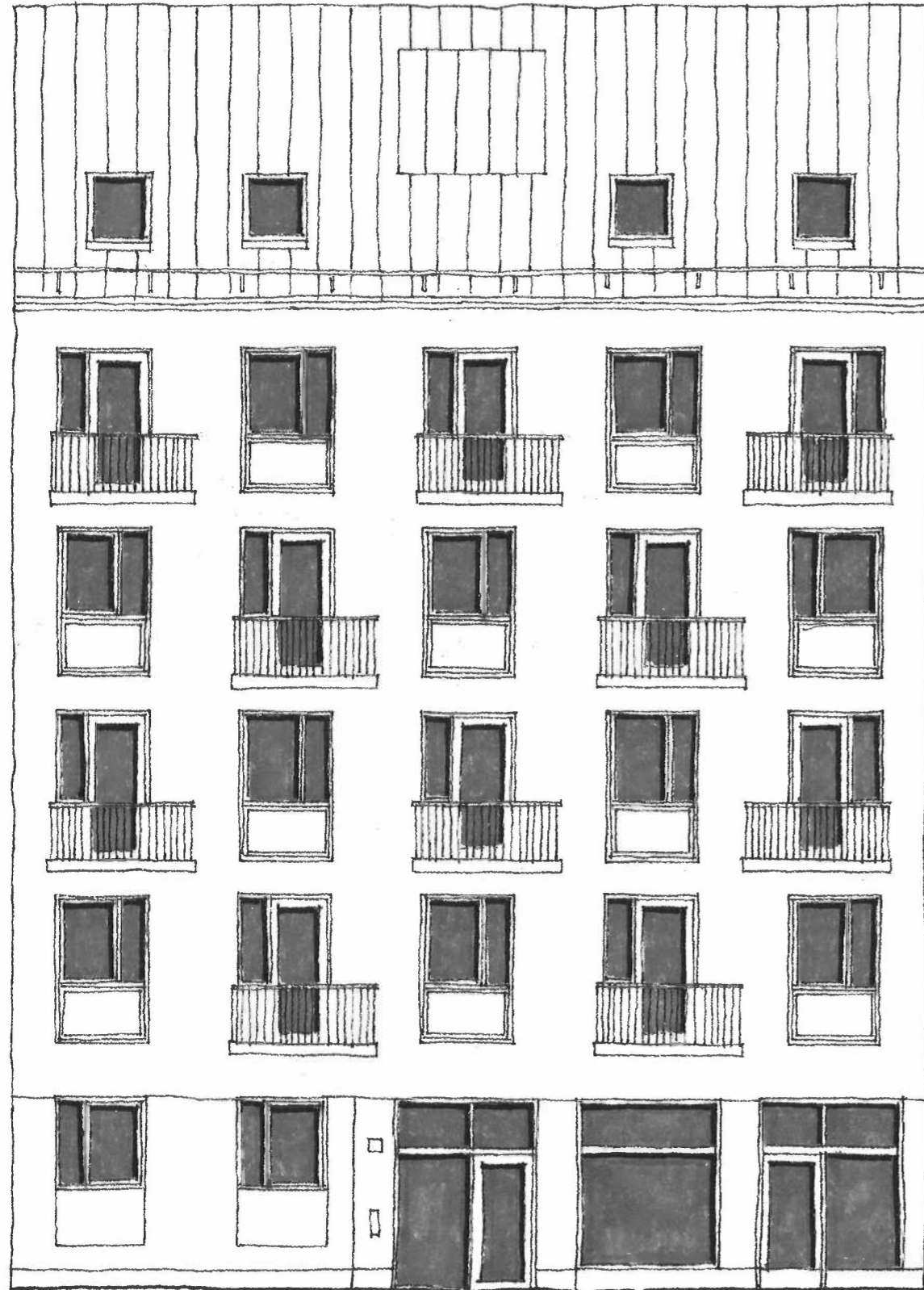


2000-tal

För att fånga 00-talets nymodernistiska stil har jag låtit mig inspireras av det som byggdes vid bomässorna Bo01 i Malmö och H99 i Helsingborg. I båda fallen handlar det om bebyggelse på attraktiva lägen nära havet, talande för tiden då nya områden i städer, exempelvis hamnområde, exploaterades. Nymodernismen kan ses som en motreaktion mot postmodernismen och dess historicerande, dekorerade och lokalt förankrade arkitektur. Under 90- och 00-talet dök återigen tankar om en mer avskalad och enkel arkitektur upp, en neutral och global arkitektur som är frånkopplad dess kontext. Vanligt är ljus slät puts, stora glasytor och balkonger med glas- eller stålräcken, platta tak med möjlighet till generösa terrasser, särskilt i byggnation med havsutsikt.



## 10. 2010-tal



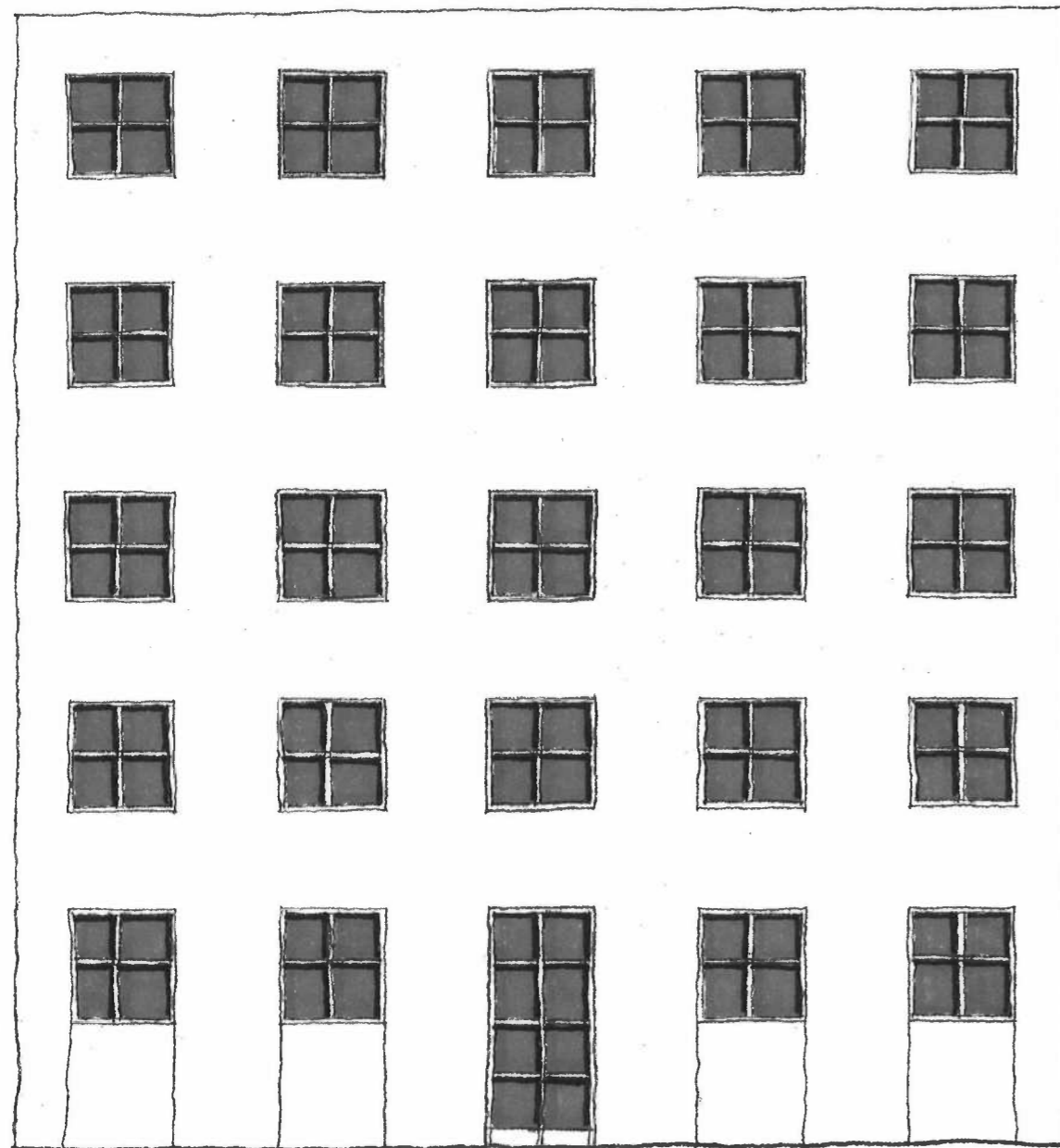
### 2010-tal

Likt nationalromantiken hundra år tidigare vittnar 2010-talets bostadsbyggande om en önskan om mer gedigna fasadmaterial där tegel är en mycket vanligt förekommande fasadbeklädnad men även rustika material som korten blir populärt. Bostadsbristen i städerna har varit kännbar under 2010-talet och mycket av byggnationen är förtätningsprojekt och även, likt årtioendet tidigare, på platser i staden som tidigare varit hamn- eller industrimark. Stadsbyggnadsidealet har i stort varit lokaler i bottenvåning. Generellt sett blev arkitekturen mer expressiv än vad den varit under 00-talet, med oregelbunden fönstersättning, nygamla material använda på nya sätt och större variation i färgsättning, även om det mot slutet av årtiondet, i min mening, åter syns mer strikt fönstersättning och dov/gråare färgsättning. Ett vanligt förekommande element är balkonger även i gatufasad, ett element som, i de fall det är möjligt, närmast förväntas av köpare på bostadsmarknaden idag. Vanligt är också stora fönster som går ner till golv.

I min stilövningar har jag försökt få med en viss oregelbundenhet i fasaden, med alternerande balkonger och fönsterspröjsning. I bottenvåning finns det både lokal och bostad.

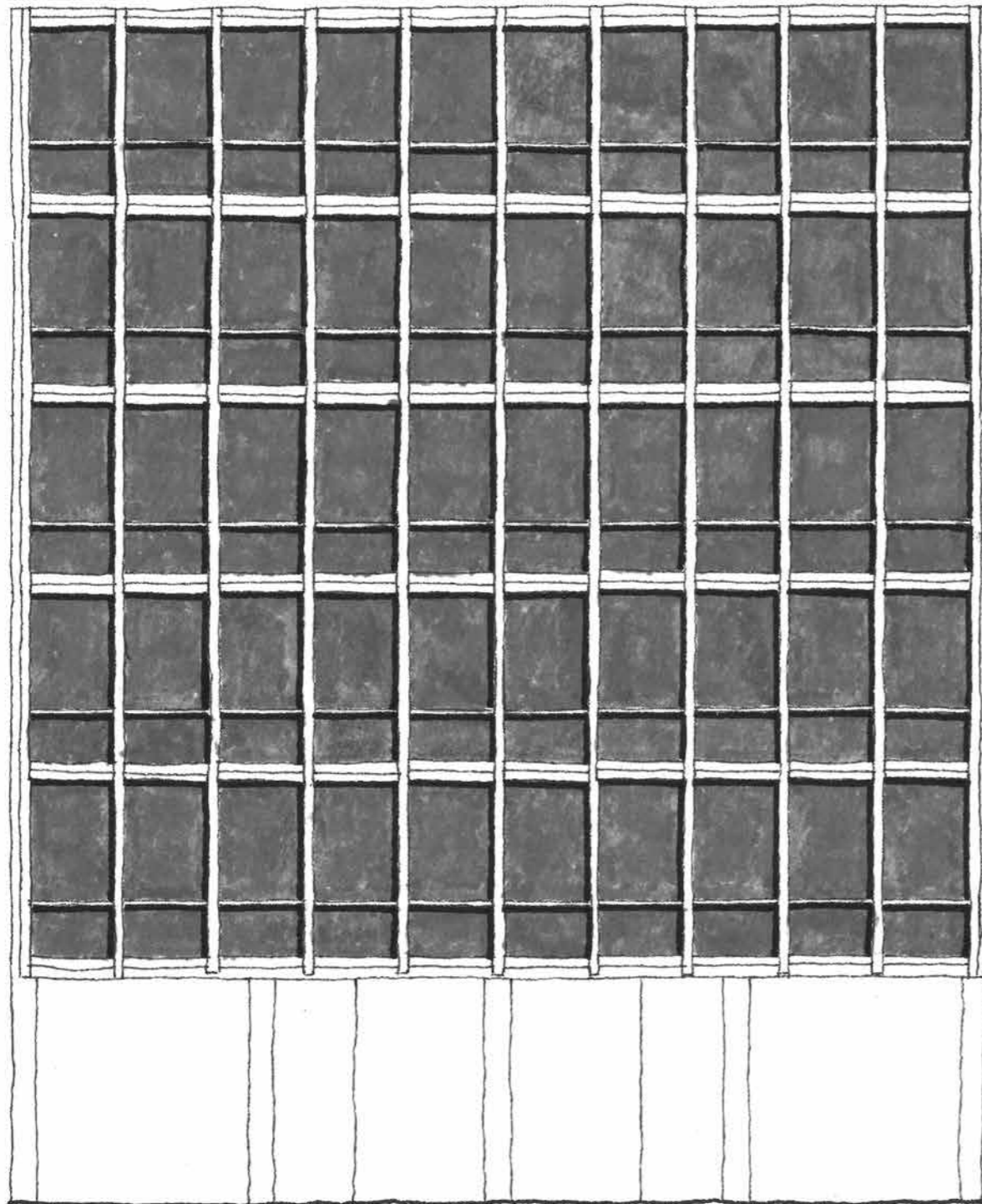


## 11. Aldo Rossi



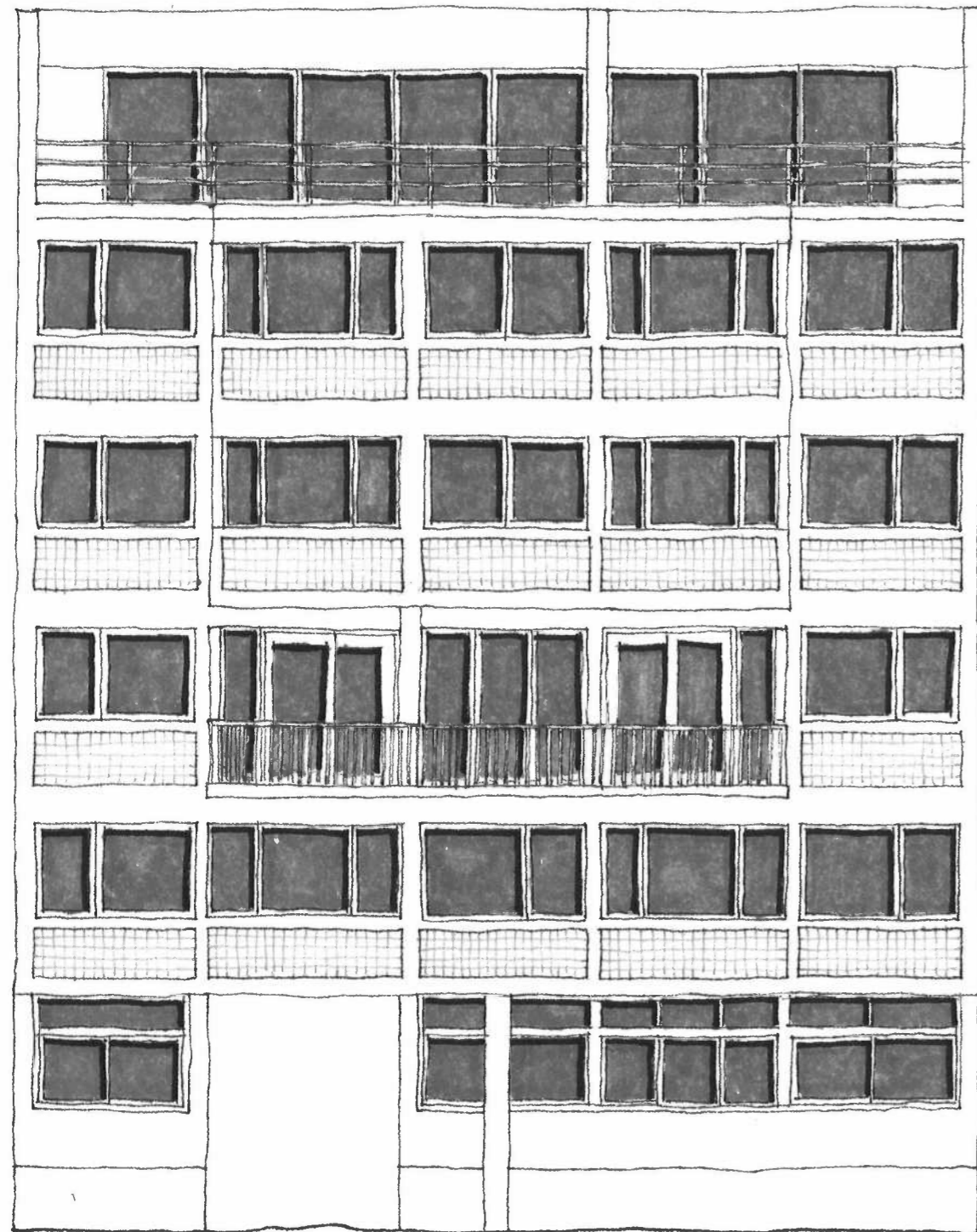
Aldo Rossi - italiensk arkitekturteoretiker, arkitekt och designer framför allt verksam under 70- och 80-talet och anses generellt vara en av de mer inflytelserika postmodernisterna, även om han själv motsatte sig detta epitet med orden "I cannot be Postmodern, as I have never been Modern" (Mairs, 2015). I många av sina byggnader använde sig Rossi av kvadratiska fönsteröppningar och fönster med korspröjs och släta tegelröda putsade fasader. Min uppfattning är att Rossis formspråk i många fall präglas av en betoning på de elementära geometriska figurerna; kvadrat/kub, triangel/tetraed och cirkel/cylinder/kon.

## 12. Mies van der Rohe



Ludwig Mies van der Rohe - tysk modernist som knappast kräver någon introduktion. Mies-byggnader kännetecknas av stora glaspartier, horisontella, utstickande plan och bärande stål-balkar, framför allt I-balken som närmast var ett signum. Många av Mies byggnader är antingen upplyfta från marken eller är konstruerade på sådant sätt att de närmast ser flytande ut. Den väldigt strikta konstruktionen främjade han många gånger genom att stålet var svartmålat.

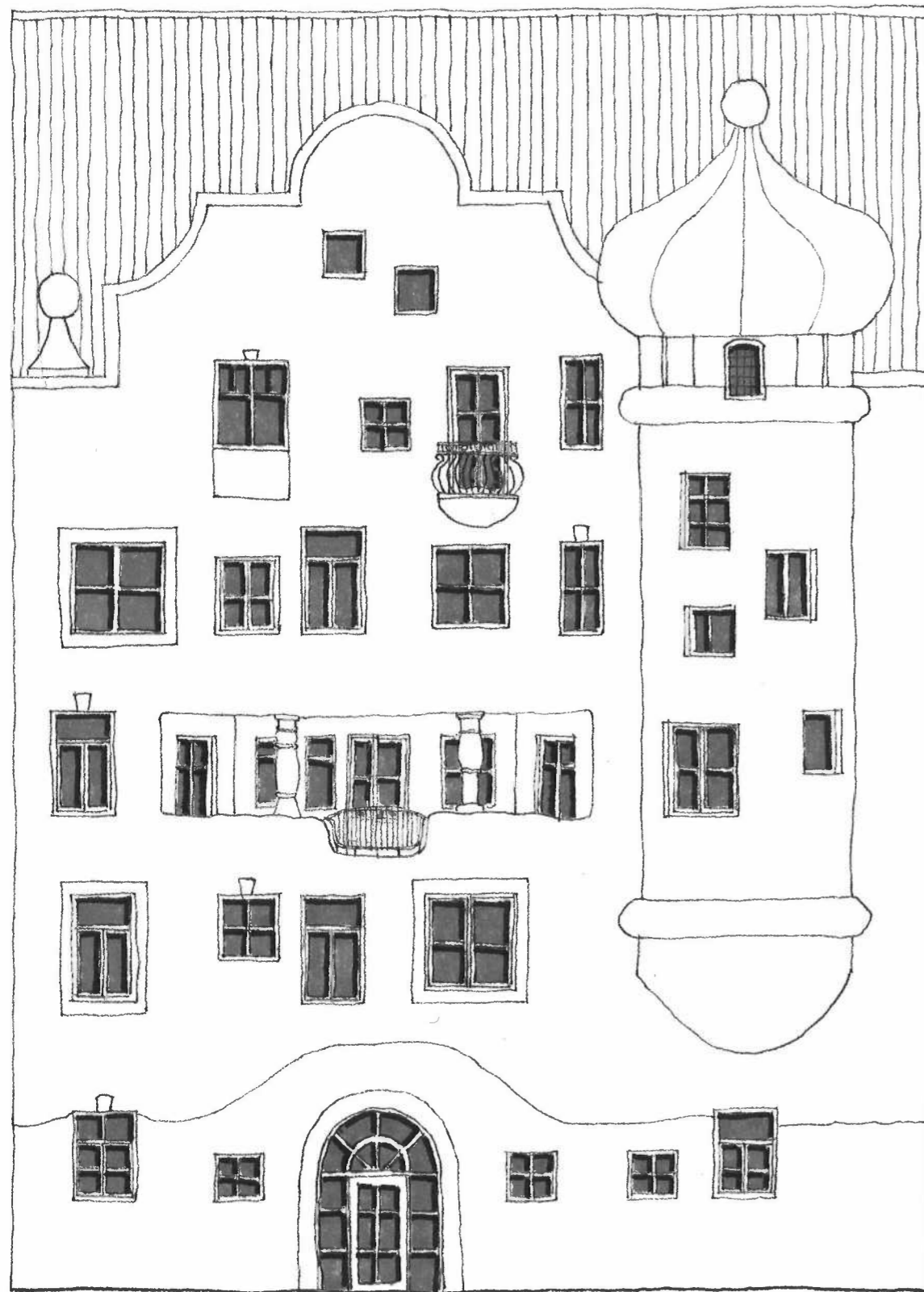
## 13. Le Corbusier



Charles-Édouard Jeanneret, mer känd som Le Corbusier är kanske en av, om inte den mest inflytelserika modernistiska arkitekten, vars idéer i mångt och mycket format hur våra byggnader och framför allt städer ser ut idag. Tack vare studier i och utvecklandet av förstärkt betong kunde han ta fram den öppna planlösningen i vad han kallade Dom-Ino hus (1914-15), vari tre bjälklag bärs upp av sex tunna pelare i förstärkt betong. Detta skulle komma att förändra helt hur fasader kunde se ut, nu behövde inte längre fasaden vara bärande utan kunde utformas i princip hur som helst, exempelvis fasader med fönsterband, något som är väldigt typiskt för Le Corbusier's byggnader. Han använde sig mycket av betong, både putsad och rå, obehandlad betong. Le Corbusier har en väldigt stor repertoar av projekt, allt i skalan från villor till designandet av hela städer. Även stilmässigt visar han på en stor bredd, från avskalad vitputsad modernism med fönsterband till expressiv brutalism.

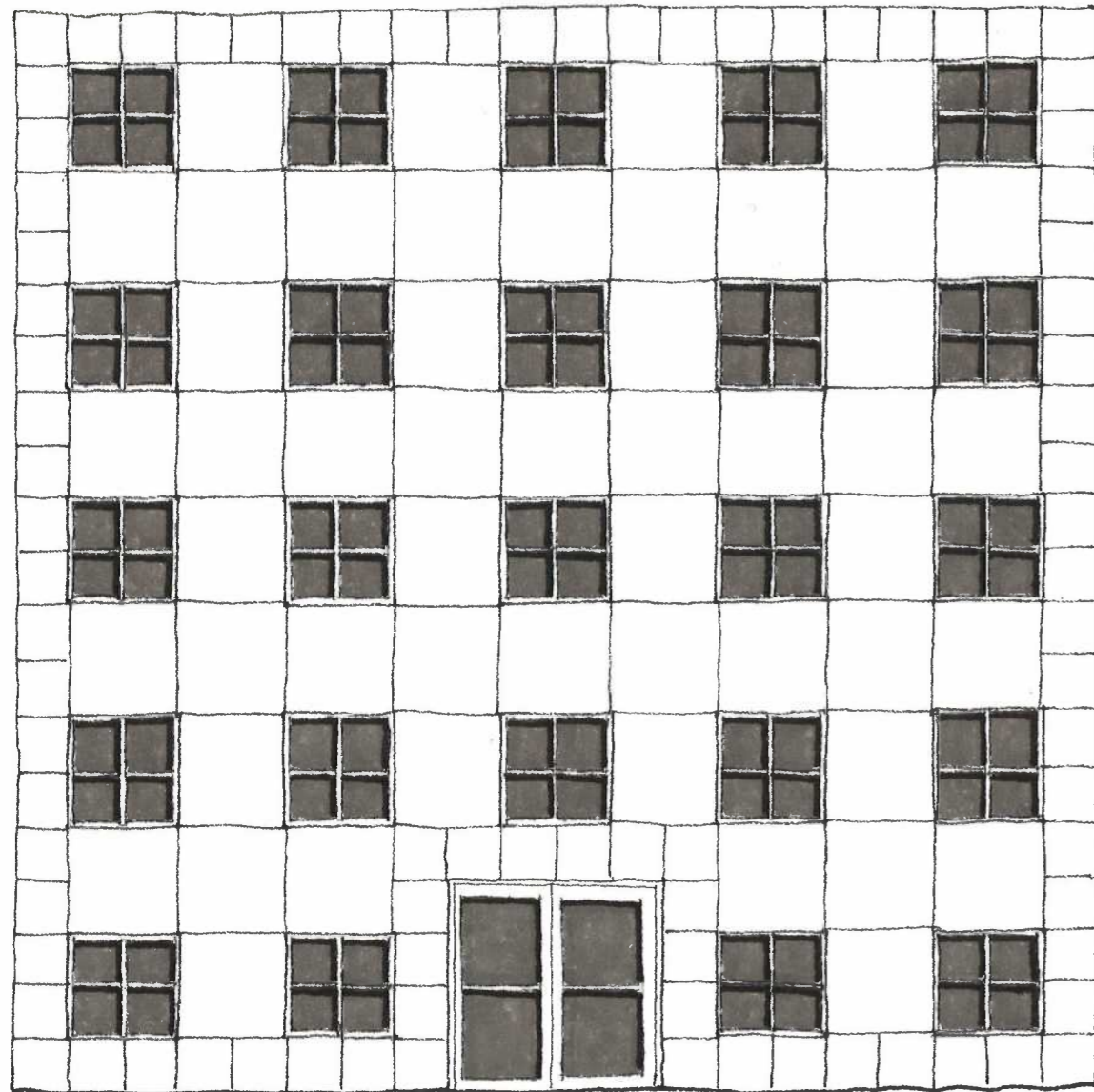


## 14. Hundertwasser



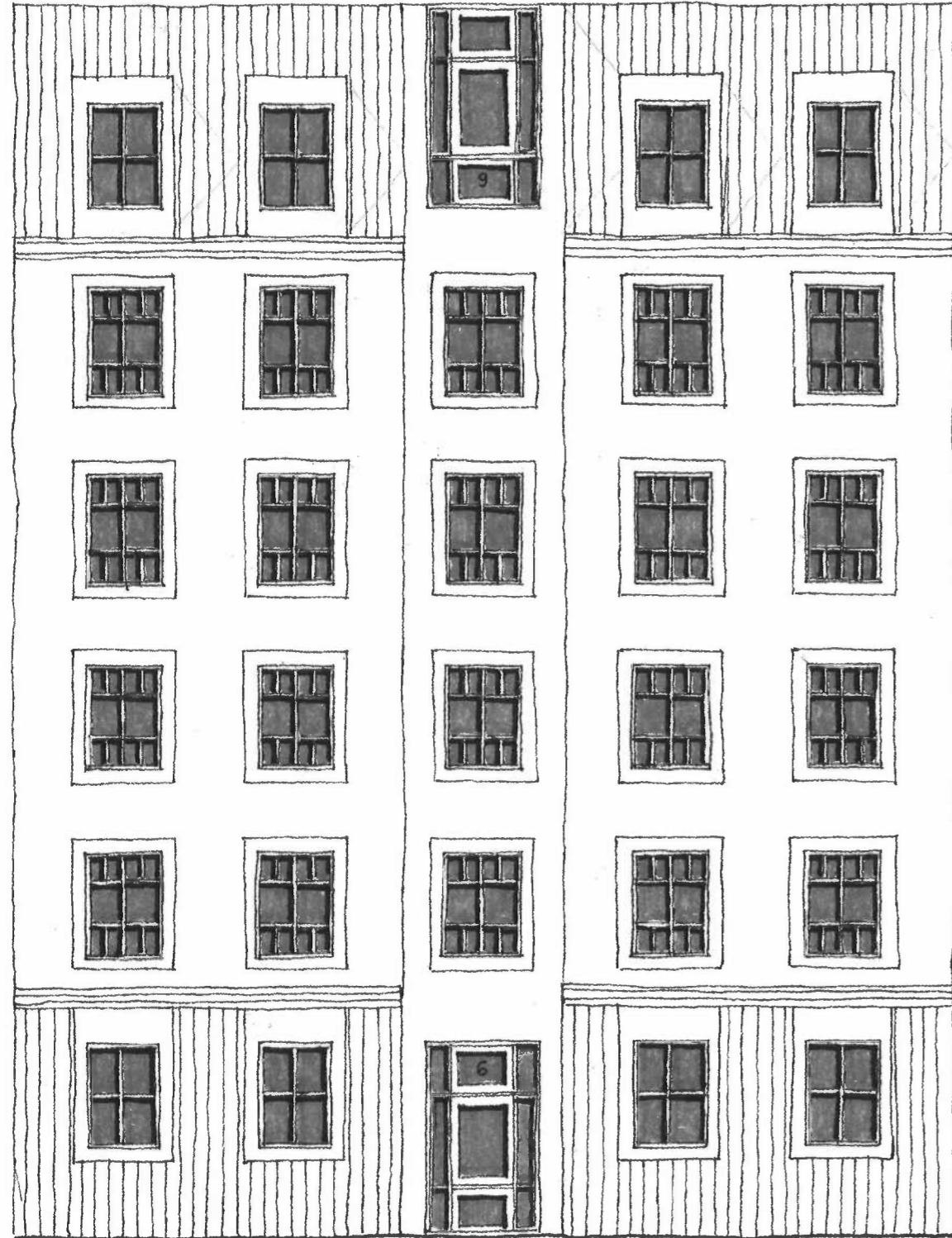
Friedensreich Regentag Dunkelbunt Hundertwasser (egentligen Friedrich Stowasser), österrikisk arkitekt och konstnär med väldigt säregen stil. Med ett tydligt mostånd mot både räta linjer och standardisering är det lätt att känna igen ett Hundertwasser hus. Formspråket är närmast naivistiskt i sitt uttryck som visar sig inte minst i hans ritningar. Typiskt är överdimensionerade kupoler, fasader utsmyckade med organiska fält av mosaik och en allmänt oregelbundenhet i fasadelementens form och placering. I min version har jag inkluderat ett rundat burspråk krönt av en lökkupol, en oregelbunden fönstersättning med olika typer av fönster, flera med accentuerad nyckelsten. Jag har medvetet låtit framförallt horisontella linjer, som sockelmarkering och den indragna balkongen, vara organiska och inte räta.

## 15. Kvadrat



Fasadkomposition där samtliga element är kvadratiska och förhåller sig kvadratisk till varandra. Detta förhållande ger en lägre byggnadshöjd (15 m) än de övriga stilövningarna.

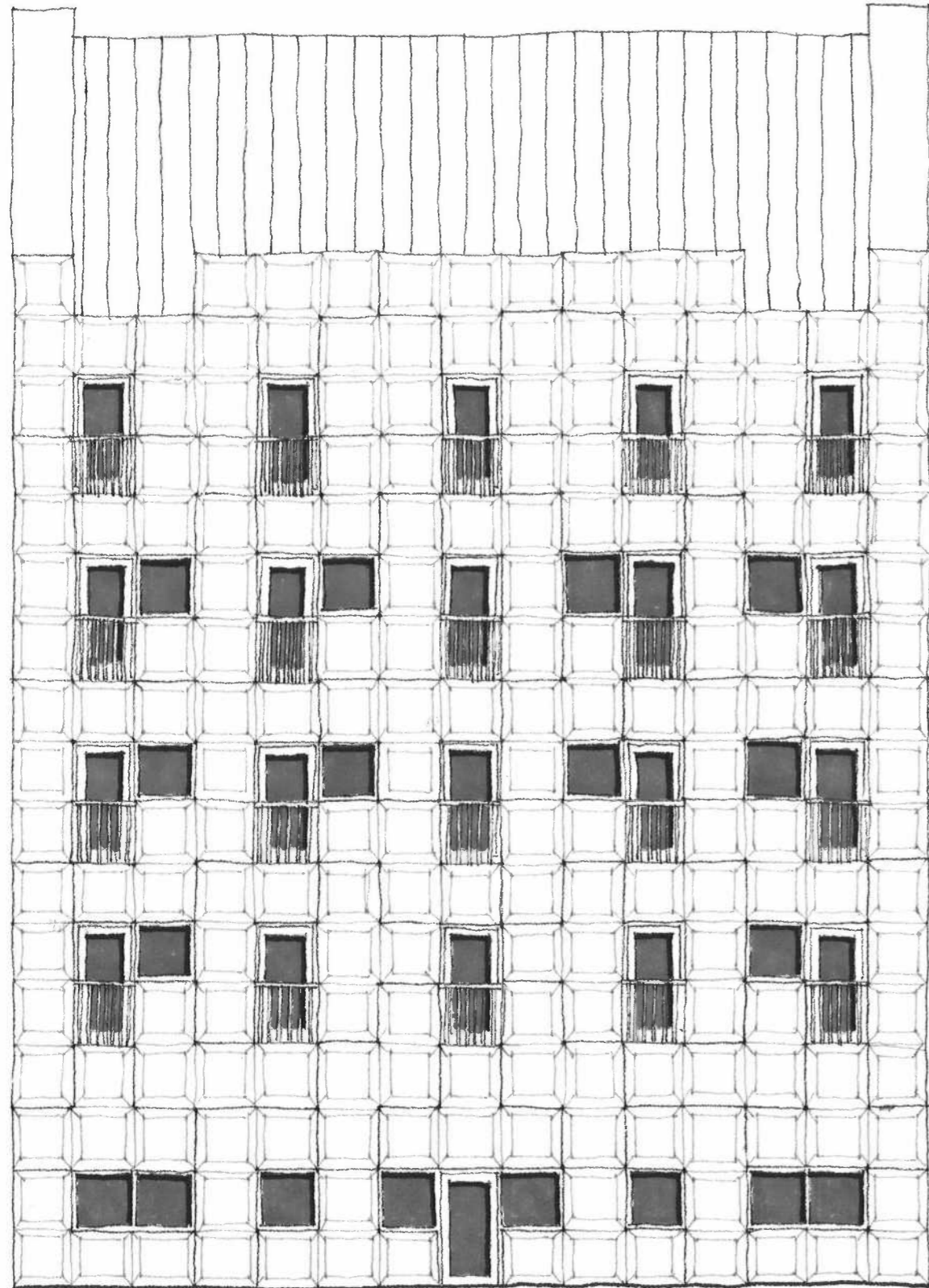
## 16. Palindrom



Stilövning inspirerad av den litterära begränsningen palindrom, som bland annat förekommer i verk av Queneau och Perec. En palindrom är en mening som utläses densamma både fram- och baklänges och således blir även denna stilövning likadan från sida till sida och om den vrids upp och ner.



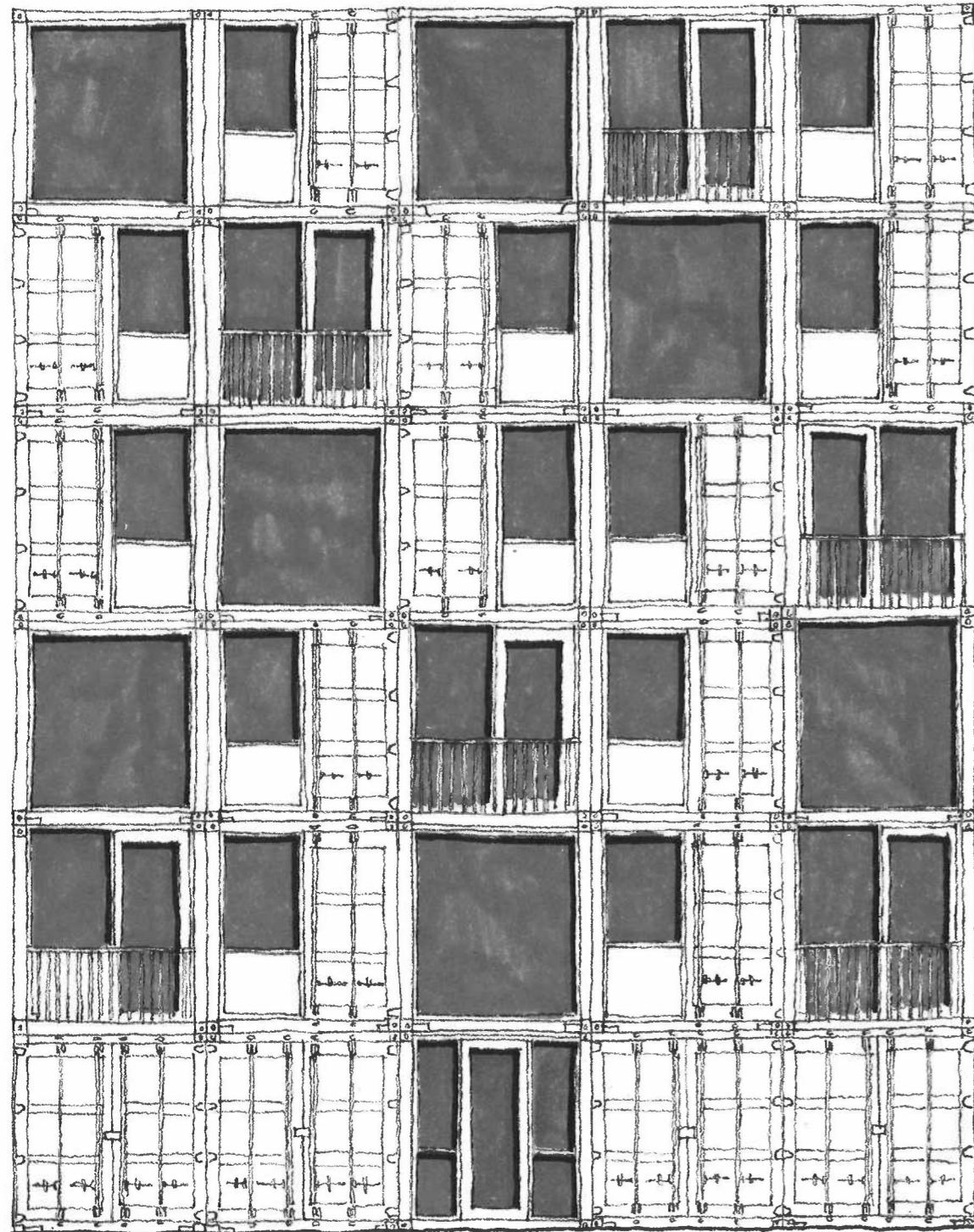
## 17. Tetromino



En tetromino är en geometrisk figur som består av fyra kvadrater sammanfogade ortogonalt vilket ger fem möjliga variationer, som i sin tur kan vridas och spegelvändas. Den mest kända applikationen av tetrominon är i tv-spelet Tetris där spelaren flyttar och roterar fallande tetrominos för att fylla spelfältet.

I denna stilövning tog jag inspiration både från hur varje kvadrat ser ut i spelet tetris och de fem möjliga konfigurationerna av tetrominos för att skapa min fasad. Det är ett pussel att få in alla bitar och dessutom göra plats för fönster, balkonger och dörrar. Varje block är 1x1 meter vilket får till följd att dörrar är 2x1m och fönster har en bröstning på 1m. Jag ser framför mig möjligheten att vissa tetrominos skulle kunna vara i olika liv i fasaden.

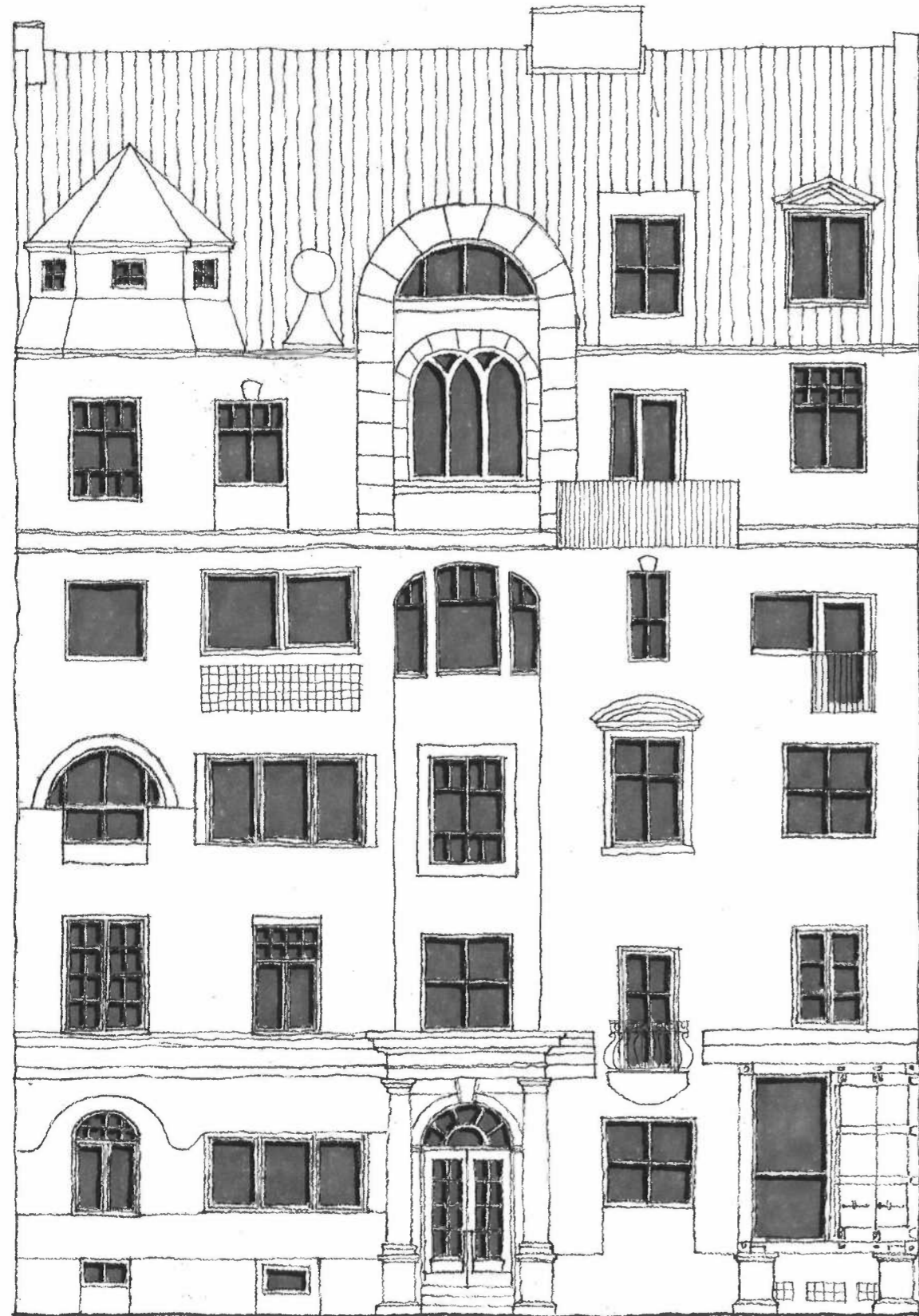
## 18. Container



På senare år har idén om att återanvända fraktcontainrar som byggnadsstomme blivit allt mer populär. Containrarna med sina specifikt givna mått ger en tydlig begränsning för fasadens möjliga uttryck. Bibehållandet av containrarnas råa ytbehandling och detaljer skapar en estetik som dels talar till idén om återbruk och dels till de hamnområden som på senare år fått nya funktioner som bostadsområden. ISO-standard för en fraktcontainer är 8 fot bred (2438 mm) och 8 fot 6 tum höjd (2591 mm). I detta förslag har jag valt att utforska olika sätt att använda sig av kortändorna, helglasat, balkong med indrag och fönsterparti där ett av containerns dörrblad bibehålls.



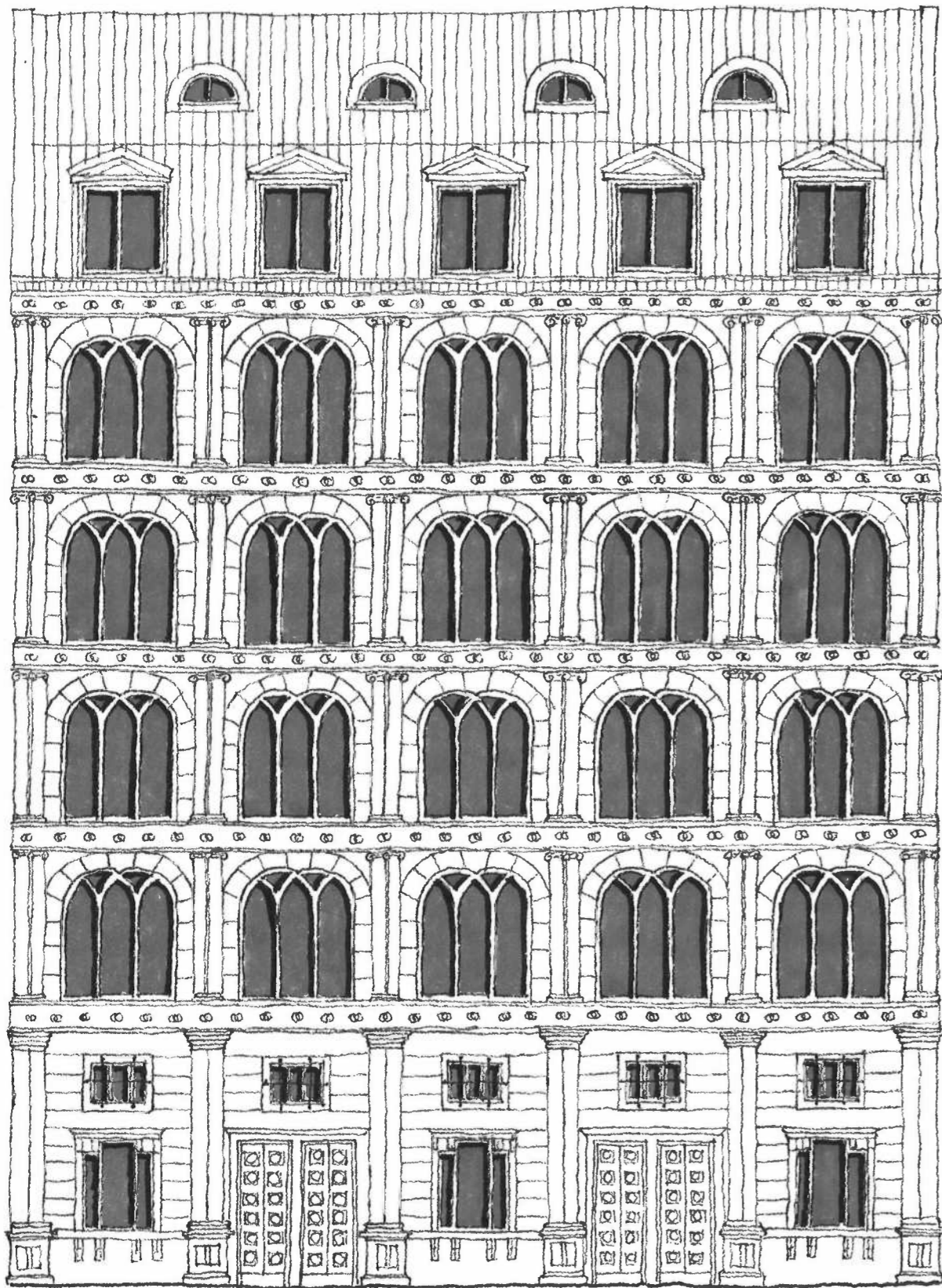
## 19. Eklektisk sammansatt



Konstruerad stil med fasadelement tagna från övriga stilövningar i arbetet. Resultatet kan ses som ett eklektiskt fasaduttryck inom arbetets ramar. De olika elementen har fördelats över fasaden mer eller mindre slumpmässigt, med ett element i varje ruta av mallen.



## 20. Dubbelinsättningar



Stilövning med titel tagen från Queneaus bok. I förlagan och originalet av Queneau för han in ord med samma betydelse och innebörd i sina meningar, vilket får till följd att resultatet blir en text och ordföljd som verkar överförtydligande, med alla sina upprepningar och repetitioner av ord och termer. I min version, som delvis är baserad på renässanspalatsen Palazzo Rucellai, förekommer fasadelement i dubbel uppsättning och skapar ett nästan överbelamrat fasaduttryck.

## Reflektion

Queneau valde att kalla sin bok Stilövningar; ett verk med en samling övningar utförda i olika stilar. Att han valde just ordet övningar indikerar att verket skall ses som ett utforskande med syftet att lära sig och få insikt i språkets möjligheter och potential. Resultatet handlar inte om det som i slutändan har producerats utan den kunskap som genereras därav. En övning är också en möjlighet att testa något, utan att från starten veta om det kommer leda någon vart eller ej, förutom just vetskapen om att det kommer vara kunskapsgenererande. Det finns något potentiellt inneboende i ordet övning som talar om möjligheten att lära sig något. När det gäller fysisk träning till exempel används övning oftast om en eller en serie rörelser som utförs repetitivt, med syftet att stärka en viss muskelgrupp. Här är nyckeln till övningen upprepningen, genom att göra samma sak flera gånger om, stärks man och blir till slut bättre på att utföra arbetet.

Min upplevelse är att den svenska arkitektutbildningen saknar moment där studenten får tillfälle att öva på och utforska begreppet stil och att på ett grundligt sätt ge sig i kast med fasadutformningens teorier och praktik. Övning ger ju som bekant färdighet och ges vi inte möjligheten att träna på och utforska dessa ämnen får vi inte heller arkitekter som vare sig är skickliga eller kunniga nog att ta sig an frågor kring just uttryck och fasad. Därför förespråkar jag att det ges fler tillfällen och verktyg för elever att träna sig i detta. Som ett sätt att täppa igen de luckor jag själv upplevt under utbildningen är ett av syftena med mina stilövningar att jag, genom själva utförandet, skall vidga mina kunskaper om arkitektur, stil och fasad. Så som jag har lagt upp det handlar det inte om att kopiera något redan existerande utan att genom analys och teori kreativt reagera på och skapa sin egen version. Vidare ser jag de stilövningar och tillvägagångssätt jag använt mig av som ett möjligt moment i arkitekturstudier. Genom att analysera och sedan själv försöka sig på att utföra något tränar man inte bara sin egen kreativa förmåga utan bygger också upp en kunskapsbas som går att applicera på de projekt man senare utför. Kursen Boendets Rum som jag deltog i höstas (HT21) bestod bland annat av ett moment där vi först analyserade planlösningar och sedan, med hjälp av teori och vår analys, försökte förbättra dem. Jag och många av mina, med mig studerande kollegor, uppskattade detta moment väldigt mycket och det gav oss en djupare förståelse för ämnet samt konkreta verktyg i att lösa planlösningar. Likt denna uppgift vill jag argumentera för potentialen i att använda sig av stilövningar under utbildningen som ett moment där fasad och stil undersöks. Metoden eller verktyget är så klart inte endast begränsad till fasaden som jag har valt att arbeta med utan är applicerbart på hela den arkitektoniska produktionen. Det är i grund och botten ett sätt att tackla kreativa problem eller kanske snarare, att ge sig själv problem som det krävs en kreativ lösning på.

Konstnären Sol LeWitt lär en gång ha sagt att:

*“Limits in art are no limits, no limits in art are limits”*  
(Muro 2018)

Kanske bör vi ställa oss frågan om helt fria tyglar faktiskt begränsar oss negativt i vad vi försöker åstadkomma, inte minst för att kunna prata med varandra och föra en konstruktiv dialog, för är det något som är begränsande så är det tabun. Ett blankt nej och en ovilja att ta i frågor och ämnen kommer aldrig vara grogrunden för något vare sig generativt eller kreativt. Mitt arbete handlar inte om att återskapa forna glansdagar eller en återgång till en tid då det från politiskt håll dikterades vad som var önskvärt eller inte. För mig har min undersökning varit ett sätt att undersöka arkitekturens alla verktygsmedel, då som nu, och som ett sätt att bredda diskussionen kring vad stil kan vara inom arkitektur.

Jag skulle gärna fortsatt med mina övningar och kommit upp i det där magiska talet 99 vilket också hade varit görbart med mer tid till mitt förfogande, det tog trots all Queneau 8 år för att få ihop sina 99 övningar, och han lade dessutom under åren till nya. Min förhoppning är ändå att arbetet kan ses som en dörr på glänt, där jag, eller någon annan potentiellt kan ta vid.

Avslutningsvis väljer jag att återigen citera Queneau som ju varit ledstjärnan i arbetet och som sammanfattar min ambition med arbetet väl (litteratur skulle här kunna bytas ut mot arkitektur):

*“Folk har sett den [Stilövningar] som ett försök att kasta litteraturen över ända - det var inte alls min mening. Avsikten var endast att skapa några övningar; den färdiga produkten kan kanske fungera som ett slags rostborttagare på litteraturen - en hjälp att få bort något av dess skabb. Om jag har lyckats bidra en smula med det, då är jag väldigt stolt, i synnerhet om jag har gjort det utan att tråka ut läsaren alltför mycket”*

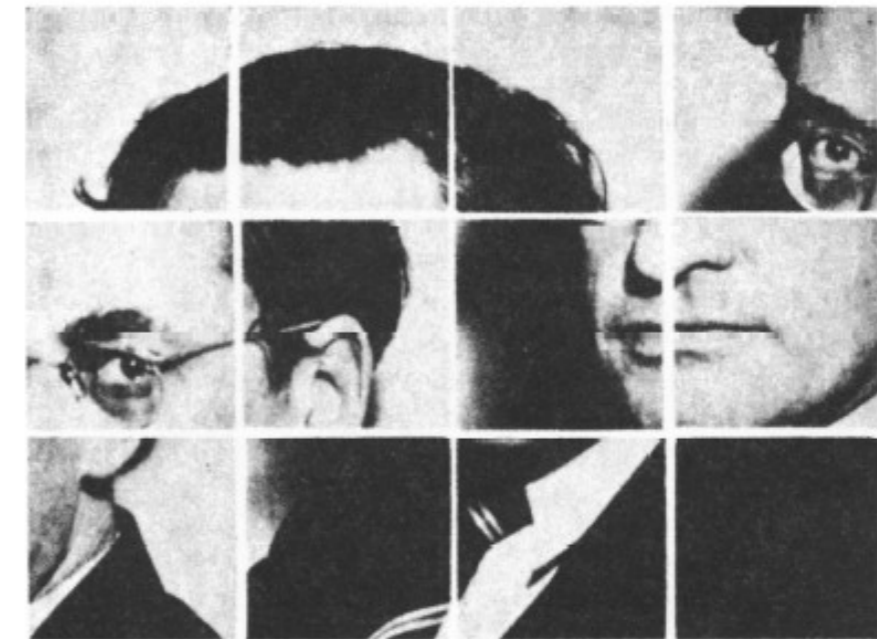


Fig. 13. Permutationer, omslag på 1958 utgåva av Exercises in Style (Themerson, S. 1958)



# Referenser

## Litteratur

Queneau, R. (1947). *Stilövningar*. Översättning Hagström, L. (1987) Lund: Bakhåll

Queneau, R. (1947). *Exercises in Style*. Översättning Wright, B (1958/1981)  
London: John Calder Publishers

Queneau, R. (1961) *Hundra tusen miljarder dikter*. Översättning Hagström, L. (1991)  
Lund: Bahåll

Perec, G. (1969) *Försvinna*. Översättning Pyk. S (2000 / 2018) Stockholm: Modernista

Perec, G (1978) *Livet en bruksanvisning*. Översättning Pyk. S (1996 / 2018)  
Stockholm: Modernista

Hedlund, M. (2015). *Livet är en häst. Kring Oulipo och den möjliga litteraturen*.  
Malmö: Pequod Press

Terry, P. (2020). *The Penguin Book of Oulipo*. London: Penguin Classics

Cragoe Davidson, C. (2008). *How to Read Buildings: A crash course in architecture*.  
London: Bloomsbury

Hylinger, C. (2003). *Boken om det hemliga sällskapet*. Stockholm: Mån-pocket

Hylinger, C. (2014) *Segla i ett säll*. Stockholm: Rönnells Antikvariat

Wulz, F. (1991) *Fasaden och stadsrummet*. Stockholm: Byggförlaget

Ware, W. R. (1994) *The American Vignola*. New York: Dover Publications

Pollio, V. (u. å.) *The Ten Books on Architecture*. Översättning Morgan. M.H (2005)  
Stilwell: Digireads.com Publishing

Madden, M (2005) *99 Ways to Tell a Story: Exercises in Style*. New York: Chamberlain Brothers

Ording, P (2019) *99 Variations on a Proof*. New Jersey: Princeton University Press

Sørensen, C.Th. (1997) *39 Haveplaner: Utypiske haver til et typehus*.  
Köpenhamn: Christian Ejler's Forlag

Tykesson, T & Diaz, M (2005) *Funkis i Malmö*. Lund: Historisk Media

Jencks, C (1977/1981) *The Language of Post-modern Architecture*.  
London: Academy Editions

Kallstenius, P & Ploom, L (2013) *Stockholm ett världsminne: Stadens byggnader i ritningar 1713-1913*. Stockholm: Bokförlaget Max Ström

## Artiklar

Hellquist, T (2022). Fasadens fenomenologi. *Arkitekturtidskriften KRITIK* #48

Read, A (1998) Oulipo, Architecture, and the Practice of Creative Constraint. *86th ACSA Annual Meeting Proceedings, Constructing Identity*, ss 190-194.

Bilir, S & Yıldız, P (2020). A Spatial Translation on the Text of Raymond Queneau's "Exercises in Style". *International Journal of Architecture and Planning*, vol. 8, ss. 211-240.  
DOI: 10.15320/ICONARP.2020.111- E- ISSN:2147-9380

## Hemsidor

Svenska Akademiens ordlista. 1989. Stil.  
[https://www.saob.se/artikel/?unik=S\\_11633-0129.8jv2](https://www.saob.se/artikel/?unik=S_11633-0129.8jv2) [2022-04-25]

Synonymer.se. Stil. <https://www.synonymer.se/sv-syn/stil> [2022-04-25]

Mairs, J. 2015. Postmodern architecture: San Cataldo Cemetery by Aldo Rossi  
<https://www.dezeen.com/2015/07/30/san-cataldo-cemetery-modena-italy-aldo-rossi-postmodernism/> [2022-06-19]

## Föreläsningar

Korman, R. (2012). *The architectural facade in the age of blobitecture*.  
<https://www.youtube.com/watch?v=CTawAqZUDHY&t=992s> [2022-04-18]

Muro, C. (2018). *Potential Architecture*.  
<https://www.fonteyne.arch.ethz.ch/en/lectures/132-carles-muro> [2022-05-11]

## Bildkällor

Fig 1. Cent Mille Millions de Poèmes / Foto: Thomas Guest <https://www.flickr.com/photos/thomasguest/3597995774> [hämtad 2022-05-10]

Fig 2. Cent Mille Millions de Poèmes / Foto: Marc Wathieu <https://www.flickr.com/photos/marcwathieu/2795521945/> [hämtad 2022-05-11]

Fig 3. [https://www.fitzroyandfinn.co.uk/files/styles/full\\_width\\_large\\_desktop\\_uncropped/public/images/Perec8.png?itok=Makh5s4J&timestamp=1436268784](https://www.fitzroyandfinn.co.uk/files/styles/full_width_large_desktop_uncropped/public/images/Perec8.png?itok=Makh5s4J&timestamp=1436268784) [hämtad 2022-05-10]



- Fig 4. Steinberg, S (1949) The art of living. [https://www.fitzroyandfinn.co.uk/files/styles/full\\_width\\_large\\_desktop\\_uncropped/public/images/Perec7.png?itok=ZhWy-Di4r&timestamp=1436268463](https://www.fitzroyandfinn.co.uk/files/styles/full_width_large_desktop_uncropped/public/images/Perec7.png?itok=ZhWy-Di4r&timestamp=1436268463) [hämtad 2022-05-11]
- Fig 5. Dahlkild, O / E/S Arkitekter (2021) Jazz. <https://media.arto.se/app/uploads/sites/5/2021/04/19224153/Jazz-scaled.jpeg> [hämtad: 2022-05-10]
- Fig 6. Stockholm Stadsmuseum. Typiskt 1920-talsfönster i Vasastaden. [https://stadsmuseet.stockholm.se/globalassets/bilder/05-om-hus/fonster/historik/35\\_5.jpg](https://stadsmuseet.stockholm.se/globalassets/bilder/05-om-hus/fonster/historik/35_5.jpg) [hämtad: 2022-06-01]
- Fig 7. Madden, M (2006) 99 Ways to Tell a Story: Exercises in Style. <https://mattmadden.com/comics/99x/discover-99-ways-to-tell-a-story-exercises-in-style/> [hämtad: 2022-05-10]
- Fig 8. Sørensen, C.T (1966) 39 Haveplaner - typiske haver til et typehus. <http://grontmiljo.dk/wp-content/uploads/2018/12/klassiker.pdf> [hämtad: 2022-05-10]
- Fig 9. Ording, P (2019) 99 Variations on a Proof. <https://press.princeton.edu/books/hardcover/9780691158839/99-variations-on-a-proof> [hämtad: 2022-05-10]
- Fig 10. *Bilir/Yıldız (2020) Exercies 2-5. A Spatial Translation on the Text of Raymond Queneau's "Exercises in Style". International Journal of Architecture and Planning, vol. 8, ss. 211-240.*  
DOI: 10.15320/ICONARP.2020.111- E- ISSN:2147-9380
- Fig 11. Read, A (1998) Table of design games. OuLiPo, Architecture, and the Practice of Creative Constraint. *86th ACSA Annual Meeting Proceedings, Constructing Identity*, ss 190-194.
- Fig 12. *Şentürk (2006) Structural experiment in PoMi. A Spatial Translation on the Text of Raymond Queneau's "Exercises in Style". International Journal of Architecture and Planning, vol. 8, ss. 211-240.*  
DOI: 10.15320/ICONARP.2020.111- E- ISSN:2147-9380
- Fig 13. Themerson, S. (1958) Permutationer. Omslag på 1958 utgåva av Exercies in Style