

Kyrkan vid Värends ände

En studie av Åseda kyrkas medeltida historia



Elias Engdahl
ARKH04 Kandidatuppsats i historisk arkeologi
Institutionen för arkeologi och antikens historia
Lunds universitet
Höstterminen 2022
Handledare: Martin Hansson



LUNDS
UNIVERSITET

ABSTRACT

Engdahl, E. 2023. *The church at the end of Värend: A study of Åseda church's medieval history.*

Within the forests of Swedish Småland, on the edge of Kronobergs county, lies the village of Åseda. This location has been sparsely studied by various scholars. The parish church in Åseda was subjected to a restoration during 1936-37, led by architect Paul Boberg. This restoration resulted in a lot of archaeological findings, for example previous architecture and artifacts, dated to the Swedish medieval period.

The aim of this thesis is to examine and discuss the findings that Boberg made and how the material reflects the socio-economic situation in the Åseda parish, during the late medieval period. The study is aided with the use of old maps, analogies to hall-churches and references to scholars who worked with the findings Boberg made.

Towards the later half of the 15th century, or at the latest the 16th century, the previous parish church was rebuilt to an hall-church. This is likely the result of a population increase that took place between the founding of Åseda and the year 1545. The construction of a newer and bigger parish church was necessary.

Out of all hall-churches in the historical region, Uppvidinge härad, Åseda parish church had by far the largest nave. Due to taxes from the large peasant population and the presence of nobility, the parish could both afford a large and embellished church. The discovered material proves that Åseda was not as isolated as it might seem at first glance. Still, questions remain about the first church in Åseda, how the sacristy was connected to the nave and the age of the hall-church.

Key words: *Småland, Värend, Åseda, hall-church, Saint Olaf*

Tack till...

... Martin Hansson för värdefull handledning och konstruktiva kommentarer under arbetets gång.

... Mariann Hellberg, bibliotekarie på Smålands museum, för all hjälp med arkivmaterialet.

... Lói Stefansson, kyrkoherde i Uppvidinge pastorat, för rundvisningen i Åseda kyrka.

... Mina föräldrar, Martina och Patrik, för korrekturläsning och oändlig stöttning.

... Min flickvän Ewa, som lyssnat på alla mina teorier och motiverat mig under tuffa perioder.

Figur på försättsblad: Åseda kyrka, bild tagen mot sydlig riktning. Foto: Förf., december 2022.

INNEHÅLLSFÖRTECKNING

ABSTRACT	2
INLEDNING	5
Syfte och frågeställningar.....	6
Forskningshistorik.....	7
Teori.....	8
Material.....	9
Metod.....	10
Källkritik.....	11
Avgränsning.....	11
HISTORISK BAKGRUND	12
Fornlämningsmiljö.....	12
Koloniseringen av Uppvidinge härad.....	13
Från hedendom till kristendom.....	14
Medeltida kyrkotyper och småländskt kyrkobyggande.....	15
Den första kyrkan i Åseda.....	16
Kyrkan idag.....	16
Kyrkans inventarium.....	17
RESTAURERINGEN AV ÅSEDA KYRKA 1936-37	19
Boberg återupptäcker medeltiden under kyrkgolvet.....	19
Gravar.....	20
Arkitektoniska spår.....	22
Mynt.....	22
BERÄKNINGAR OM MEDELTIDA UPPVIDINGE HÄRAD	24
Bebyggelseenheter och salkyrkors area.....	24
Antalet bebyggelseenheter år 1545.....	24
Medeltida salkyrkors area.....	25
Kyrkor anpassade till befolkningmängden.....	25

DISKUSSION	27
En kyrka skulle byggas, men var?.....	27
Sankt Olofskulten.....	29
Åseda kyrka, från träkyrka till sengotisk salkyrka i sten.....	31
Salkyrkan, ett resultat av ett nytt samhälle.....	34
SLUTSATS	37
SAMMANFATTNING OCH FÖR FRAMTIDA FORSKNING	38
KÄLLFÖRTECKNING	39
Internetbaserade källor.....	39
Litteraturförteckning.....	39
Opublicerat arkivmaterial.....	41

INLEDNING

“Man vill inte gärna tro sakkunnigt folk på planeringsavdelningar och museifolk är så dåligt orienterade, att de helt saknar kunskap om Åseda.” Så här skrev Åsedas hembygdsförening i ett brev från 1980, till länsstyrelsen och länsantikvarien i Växjö, när Åseda inte nämndes i programmet för kulturminnesvården, som fastlades av dessa myndigheter (Smålands museum, topografiska arkivet. *Uppvidinge kommun, Åseda 1921-2009*). Tätorten Åseda ligger ungefär fem mil nordost om staden Växjö i inre Småland (fig. 1). Historiskt var Åseda en del av Uppvidinge härad, som i sin tur var kyrkbyn i Åseda socken och låg då vid den nordöstra utkanten av den historiska regionen Varend. Idag är Åseda en centralort för Uppvidinge kommun. Omgiven av barrskog och bergig terräng hade Åseda likaväl kunnat vara en gömd pärla om det inte vore för riksväg 23/37 och olika industrier som hållit byn relevant i regionen.

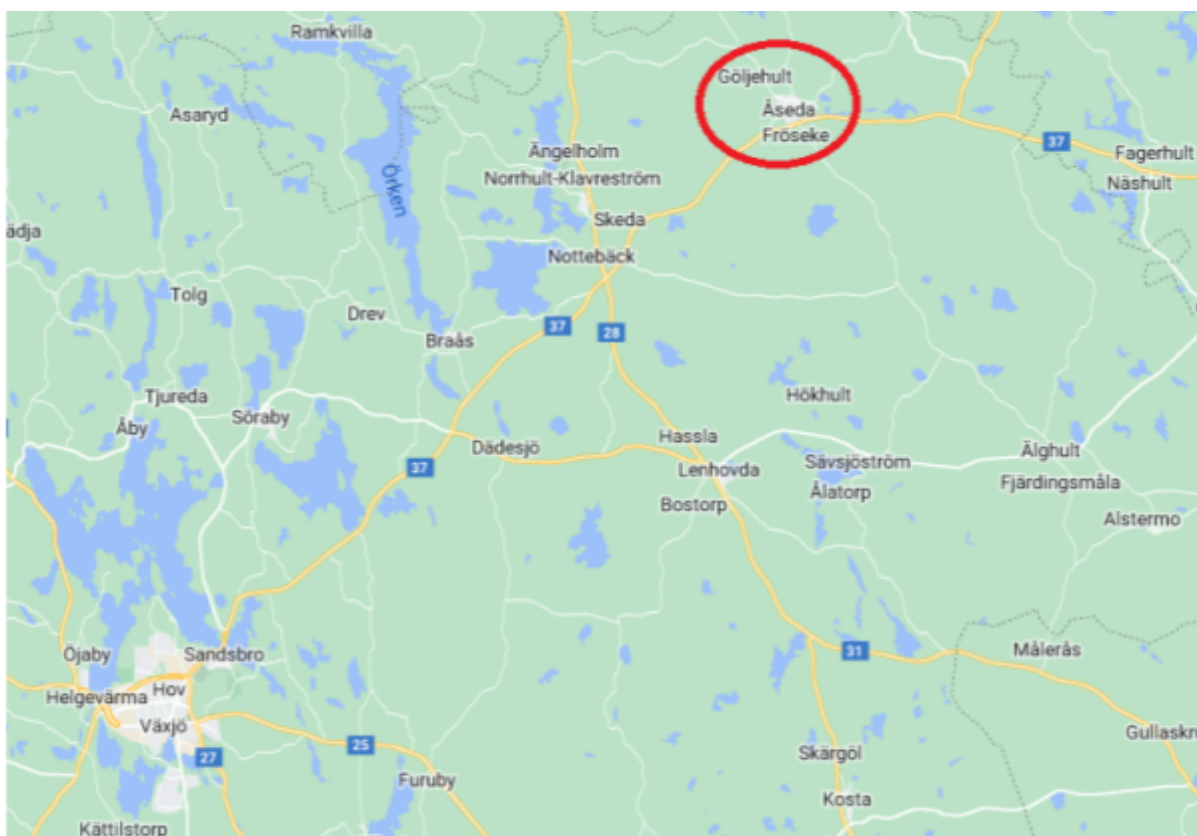


Fig. 1. Karta över delar av Småland med Åseda uppmärkt. Google, 4/1 2023.

Eftersom jag ursprungligen är från Åseda vill jag undersöka området och undersöka vilka slutsatser man kan göra med hjälp av arkeologiskt material. Men frågan är om Åseda har någon arkeologisk och historisk betydelse? Granhults kyrka är en känd kyrka i kommunen med sin mycket gamla datering och Dädesjös gamla kyrka, som förr låg i Uppvidinge härad, har häpnat människor med sina vackra takmålningar. När Åseda ligger så

nära dessa kyrkor, kan då tätorten mäta sig med det historiska värdet av dessa byggnader?
Eller har de tagit rampljuset och intresset för allmänheten och forskare?

Det finns definitivt ett historiskt värde i Åseda och främst ett arkeologiskt forskningsobjekt, kyrkan. Dagens kyrka invigdes tidigt 1800-tal i den nyklassicistiska stilen som ibland kallas för Tegnérlada, efter Esaias Tegnér, som var biskop i Växjö en tid under den första halvan av 1800-talet. Detta sätt att bygga kyrkor på, var populärt i Småland och många närliggande kyrkor byggdes efter 1800 i denna stil (Franzén 2006, s. 28; Ullén 2006a, s. 10; 2006c, s. 128). Exempel på orter nära Åseda där kyrkor har detta utseende är Lenhovda, Älgkult och Nottebäck.

Mellan åren 1936-37 gjordes en restaurering av Åseda kyrka ledd av arkitekten och museimannen Paul Boberg. Under golvet hittades gravar och arkeologiska föremål som beskrevs av Boberg. De föremål som hittades har undersökts översiktligt av andra forskare och i denna uppsats kommer föremålen och arkitekturen från Åseda kyrka att ligga i fokus. Förhoppningsvis kommer resultaten ge en djupare förståelse för den lokala historien och hur byn Åseda, med sin kyrka, påverkat det omkringliggande landskapet.

Något jag har fått intresse för är salkyrkor och Åseda hade innan 1800-talet utformningen av en typisk salkyrka. Denna byggnadsstil var förekommande mot slutet av 1400-talet samt tidigt 1500-tal och kunde byggas både i sten och trä. Övergångsperioden från vikingatid till kristendom och kyrkor som byggdes mellan tidig- och högmedeltid, har studerats med stort intresse av forskare. I denna uppsats är jag istället intresserad att studera övergångsperioden från de tidiga kyrkorna till svenska salkyrkor. Även om denna övergång inte medförde en helt ny religion, tror jag att perioden mellan 1400-talet och 1500-talet innebar stora förändringar för människorna på den tiden. Detta kan reflekteras genom att studera kyrkorna som i detta fallet är Åseda kyrka.

Syfte och frågeställningar

De forskningsarbeten som gjorts om Åseda kyrka efter Boberg restaureringsarbete, går aldrig arkeologiskt in i detalj om de fynd som gjordes. Majoriteten av vetenskapliga texter som beskriver Åseda kyrka är översiktsverk av många kyrkor med varierande omfång. Det finns många lösa trådar, inte bara om kyrkan, utan också om tätorten Åsedas historia. Kyrkans byggnadshistoria är inte tillräckligt undersökt och specifikt under perioden 1400- och 1500-talet skedde någon form av stor förändring med kyrkans utseende (Liepe & Ullén 1974, s. 22f).

Syftet med denna uppsats blir alltså att klargöra Åseda kyrkas medeltida byggnadshistoria, med fokus på övergångsperioden från en korkyrka i trä till en salkyrka i sten, samt vad som motiverade förändringen som skedde. För att kunna diskutera frågor kring denna period krävs det en genomgång av kyrkans och socknens historia under tidig medeltid och perioden efter 1500-talet.

De frågor som kommer tas upp i denna uppsats är följande: Varför blev Åseda en kyrkby och huvudorten för socknen? Hur har St. Olofskulten, som var markant i Uppvidinge härad sedan medeltiden, påverkat Åseda kyrka? Hur speglar de arkeologiska föremålen, som upptäcktes vid restaureringen 1936-37, övergången från en korkyrka i trä till en salkyrka i sten? Hur kan man tolka den socioekonomiska situationen i Åseda och socknen utifrån kyrkobyggnadens förändring, utsmyckning och datering?

Forskningshistorik

Under 1800-talet började kyrkor studeras, dokumenteras och restaureras. Ett intresse för den medeltida kyrkoarkitekturen växte fram och inspirerade människor att skapa en förståelse över den kristna byggnaden. Vid början av 1900-talet fanns det ett antikvariskt intresse för både stora kyrkor och sockenkyrkor. Samtidigt som det antikvariska intresset ökade för kyrkor, började dessa byggnader även undersökas arkeologiskt. Åren mellan 1970- och 1990-talet diskuterade ofta forskare hur kyrkor kunde användas för att förstå dåtidens sociala och ekonomiska situation. Detta var inte ett helt nytt tankesätt, utan det hade redan diskuterats under 1800-talet. Efter 1990 lades mycket fokus på, att se på kyrkor som en del av ett religiöst landskap (Nilsson 2011, s. 29f, 33f, 36f, 38f). Brytpunkten för kyrkoarkeologin, som hände kring 90-talet, innebar en "re-sakralisering" av synen på kyrkans historiska roll. Sociala och ekonomiska perspektiv ersattes av termer som religionshistoria och kulturarv. De perspektiv som en gång stod i centrum, fick nu mindre uppmärksamhet. Kyrkoarkeologers arbetssätt har och kommer ständigt att förändras (Wienberg 2006, s. 24ff).

En stor del av uppsatsen kommer handla om hur kyrkan speglar den socioekonomiska situationen kring Åseda. Detta var alltså ett vanligt sätt för arkeologer att arbeta med kyrkor kring 1970- och 1990-talet. Därför vill jag poängtera att jag inte inför något nytt teoretiskt arbetssätt med denna uppsats. Även om detta undersökningssätt fick spridning för cirka ett halvt decennium sedan, har ingen tidigare utfört en sådan undersökning kring Åseda kyrka.

"Sveriges kyrkor" är en samlingsserie vars första volym gavs ut 1912 och fler volymer har successivt publicerats. Syftet med dessa redovisningar var att presentera och

dokumentera samtliga svenska kyrkor och deras inventarier. Projektet "Sveriges kyrkor" övergavs med tiden och ersattes av efterföljaren "Sockenkyrkorna", ett projekt med målsättningen att ge en överblick över Sveriges sockenkyrkor (Ullén 2006a, s. 9f). Marian Ullén är en antikvarie och konsthistoriker som forskat mycket om kyrkor, speciellt i Småland, där bland annat Åseda kyrka beskrivs i varierande omfattning. Hon har då samarbetat med andra forskare med kompetens inom andra områden (Liepe & Ullén 1974; Dahlberg & Ullén 2006). Den historiska arkeologen Anita Liepe skrev även sin doktorsavhandling om medeltida kyrkobyggnad i Väre (Liepe 1984), där samtliga sockenkyrkor i Uppvidinge härad nämns.

Den forskning som mest diskuterat Åsedas kyrka är volym 157 av "Sveriges kyrkor" som handlar om Åseda och Älghults kyrkor. Beskrivningen av kyrkan utgörs till stor del ur ett konsthistoriskt perspektiv vilket medför att arkeologin inte får mycket utrymme för diskussion och slutsatser (Liepe & Ullén 1974). Utöver detta verk har Åseda nämnts i exempelvis två avhandlingar (Liepe 1984, s. 224ff; Hansson 2001, s. 77, 103). Dessa två avhandlingar hade inte Åseda kyrka som huvudfokus och därför gjordes inga större arkeologiska slutsatser om kyrkan. Det är därför jag vill belysa och forska vidare i kyrkans medeltida byggnadshistoria.

Teori

Diskussionen i denna uppsats kommer till största del att präglas av den processuella arkeologin (Olsen 2003, s. 38f, 40ff). Detta konkretiseras med en analys av myntfynd och hur befolkningmängden relaterar till storleken av sockenkyrkor. På detta vis kan man expandera kunskapen om Åseda kyrka, som påbörjades i tidigare studier. Längre fram i uppsatsen kommer jag diskutera Åseda socken och kyrkby ur ett metodologiskt individualistiskt perspektiv (Olsen 2003, s. 137). Därmed tillkommer en diskussion om medeltida individers agerande i landskapet.

Arkeologen Anders Andrén menar att det finns fem traditioner inom historisk arkeologi (1997), varav några tillämpas i denna uppsats. Den "estetiska traditionen" används för att undersöka olika stilarter och mått för arkitektur och mått (Andrén 1997, s. 114f). Den "historiska traditionen" är central i denna uppsats eftersom ekonomi och sociala förhållanden är relaterade till både mitt syfte och frågeställning (Andrén 1997, s. 126f).

Ett teoretiskt perspektiv som är typiskt för historisk arkeologi är relationen mellan ting, text och bild. Om Åseda socken och kyrkan finns det arkeologiskt material, gamla kartor och källmaterial samt bilder i kyrkans inventarier. Finns det till exempel ingen text som

beskriver en viss period, kan arkeologiska fynd beskriva en period istället (Andrén 1997, s. 132, 139, 153f). Ting, text och bild kommer i denna uppsats att stödja varandra för att ge svar på frågor som ställs om det befintliga materialet.

Material

Materialet kommer bestå av olika arbeten som antingen är direkt relaterade till Åseda och kyrkan, Uppvidinge härad eller annan forskning som gjorts angående kyrkoarkeologi. Det har gjorts forskningsprojekt som undersöker ett större område, som exempelvis landskapet Småland, och mindre delar som exempelvis Varend, där Åseda kyrka omnämns. Eftersom syftet och omfånget varierat i dessa olika arbeten är det gynnsamt att diskutera resultaten i flera av samlingsverken. Liepes doktorsavhandling (1984) handlar om medeltida kyrkobygge i Varend och där diskuteras Åseda samt grannsocknar. Denna avhandling kommer vara viktigt att analysera för att förstå Åseda i ett bredare perspektiv än bara det lokala perspektivet. Liepes avhandling är skrivet som en katalog där hon går igenom olika delar som fornminnen, mått för kyrkor samt antal frälsegårdar för varje socken och kyrkby.

Sjösås gamla kyrka var historiskt en del av Uppvidinge härad och kyrkby i Sjösås socken men är idag en del av Växjö kommun. Denna stenkyrka, som dateras till 1400-talet, restaurerades 1943. Vid denna undersökning hittades spår efter en äldre träkyrka som diskuterades av konsthistorikern Armin Tuulse (1951, s. 173ff). Sjösås gamla kyrka påminner om Åseda kyrka genom att det först fanns en träkyrka som sedan byggdes om i sten under senmedeltiden. Skillnaden mellan dessa två kyrkor är att Tegnérsladan på 1800-talet byggdes på en ny plats i Sjösås, medan den i Åseda byggdes på samma plats som innan. Trots detta kan en jämförelse med dessa kyrkor bidra till förståelse för vilka spår som fanns kvar efter övergången från trä till sten. Exempelvis om invändig utsmyckning ändrades eller man helt bytte ut det medeltida golvet när socknen byggde en Tegnérslada. Tillsammans med Älghults kyrkoruin kommer dessa två exempel att diskuteras mest i uppsatsen.

Historiskt källmaterial om Åseda och trakten, som exempelvis kartor och äldre texter, kommer att diskuteras för att förstå den historiska synen kring Åseda socken.

Boberg skrev under ett restaureringsprojekt av Åseda kyrka 1936-37 en rapport och anteckningar. Det är även dokument som beskriver förarbete, förslag på ändringar, ritningar, korrespondens mellan hantverkare, räkningar samt redogörelser för Riksantikvarieämbetet om de föremål som hittades under arbetets gång. Under förarbetet försökte Boberg utreda

Åsedas historia genom referenser till forna kyrkoherdar som nedtecknade information om Åseda från både sina egna och äldre tider.

Metod

Bobergs ritning över vad som fanns under Åseda kyrkans golv samt fotografier av grunden kommer analyseras och diskuteras i uppsatsen. Boberg kommer själv med egna tankar kring fynden men det är rätt minimala reflektioner och beskrivs ur ett konsthistoriskt perspektiv. Liepe och Ullén (1974) diskuterar fynden ur både ett konsthistoriskt och arkeologiskt perspektiv. Jag kommer bygga mina egna resonemang på de tankar kring fynden som gjorts och diskutera dem ytterligare i uppsatsen. Fynden i fråga är gravkistor, gravkammare, diverse murade konstruktioner samt arkeologiska föremål som mynt, fragment av målat glas och vardagliga objekt som trillat mellan springorna i golvet.

Åseda kyrka kommer huvudsakligen jämföras med salkyrkan i Sjösås och ruinerna av Älghults gamla koryrka. Dessa två exempel kan förklara likheter och olikheter som funnits under medeltiden. Genom att analysera andra kyrkor kan man få svar på frågor som inte kan besvaras genom att endast undersöka Åseda kyrka. Salkyrkor i Uppland kommer också hänvisas till för att få ett bredare perspektiv på salkyrkor i Sverige.

Mynten som hittades under kyrkgolvet analyserades och daterades av Gustaf Hilding Rundquist. De forskare som arbetat med Åseda kyrka har endast nämnt de äldsta mynten som argument för dateringen av kyrkan. Rundquist kunde även redogöra från olika platser i Europa som mynten präglades vid, något som ingen forskare har nämnt. Därför kommer mynten att analyseras för inte bara dateringen, utan även från den geografiska plats de härrör från. Det kan berätta mycket om kontakterna Åseda hade under medeltiden samt hur kontakten förändrades med tiden efter att Sverige blev ett självständigt rike.

Avhandlingen av Liepe och de projekt Ullén har varit delaktig i kommer att studeras och deras resonemang kommer att diskuteras. Mina egna resonemang kommer att bygga vidare på det arbete som dessa forskare påbörjade.

Data om antal bebyggelseenheter av Larsson (1981) och mått av kyrkor av Liepe (1984) kommer att ställas upp i diagram och tabeller. För sig kan denna data säga mycket om den socioekonomiska situationen i Uppvidinge härad. Långhusets area hos respektive sockenkyrka kommer divideras med antalet bebyggelseenhet i socknar för att få ut ett medeltal. Slutsatser och avgränsningar för denna data diskuteras längre fram i texten.

Källkritik

Viktigt att påpeka är att Boberg inte var en arkeolog eller utförde restaureringen av Åseda kyrka med syftet att hitta arkeologiska fynd. Trots detta har hans anteckningar, ritningar och brev som lämnats efter sig bidragit markant för vår förståelse av kyrkans historia. Därför bör inte Bobergs arbete nonchaleras av arkeologer och andra forskare som vill arbeta med kyrkan och Åseda. Dock kan vissa av Bobergs dokument gått förlorat innan Smålands museum arkiverat hans material.

Ullén är en av de få forskare som i flera verk arbetar med Åseda kyrka, men på grund av hennes akademiska bakgrund har hon studerat kyrkorna ur ett konsthistoriskt perspektiv. Liepe har både i samarbete med Ullén (1974) och i sin egna avhandling (1984) arbetat med Åseda kyrka ur ett arkeologiskt perspektiv.

Avgränsning

Geografiskt har jag valt att begränsa mitt huvudfokus till Uppvidinge härad i Varend, mer specifikt orten Åseda. En del platser utanför Uppvidinge härad kommer tas upp, men inte i några stora genomgångar. Salkyrkor byggdes inte bara i Varend och andra platser går att undersöka i andra arbeten.

Liepe var delaktig i att undersöka Åseda kyrkas exteriör 1971, när fasaden renknackades och putsades om. Igensatta nord- och sydportaler samt fönster upptäcktes under detta arbete. Dessa igensatta byggnadsdelar uppmättes och avbildades av Liepe (Liepe & Ullén 1974, s. 18f). Därför har jag valt att fokusera på kyrkans interiör.

Under ett besök i kyrkan, tredje december 2022, fick jag reda på att det finns luckor som dels leder till sakristians källare, dels en som ger tillgång under golvet i långhuset. Min visit i Åseda var begränsad till någon dag, därför fanns det ingen möjlighet att undersöka ytan under kyrkans golv. Efter avvägning skulle en sådan undersökning anses för ambitiös för en kandidatuppsats av denna karaktär. Frågan är om det går att göra någon ny upptäckt eller om det som Boberg upptäckte har täckts över. Dessutom, om man gjorde nya upptäckter, skulle det vara lämpligt att först arbeta med det materialet innan man skriver ett större arbete. Ytterligare finns långhusets lucka i det sydvästra hörnet, med ett begränsat område att röra sig i under golvet. Det är oklart om man ens skulle kunna ta sig till koret, som är det viktigaste undersökningsområdet.

HISTORISK BAKGRUND

Fornlämningsmiljö

Fornlämningarna i och kring Åseda är fåtaliga och sporadiskt undersökta. Trots detta kan de berätta mycket om både den för- och efterkristna perioden och ge underlag till varför Åseda blev den centrala orten i socknen. Det är fyra arkeologiska objekt från fornminnesregistret (*FMIS*) som kommer tas upp.

L1953:6539 är ett röse som har en möjlig datering till bronsåldern. Den är placerad nära en av de högsta punkterna i Åseda, Garparör. L1953:7350 är en stensättning bestående av fyra stenblock som på 1890-talet var fem till antalet (fig. 2). Detta är en så kallad domarring som i Småland dateras till järnåldern och användes som ett gravfält för brandgravar. Dessa två arkeologiska objekt kan visa att det funnits spår av en utspridd befolkning i området kring Åseda, innan kristendomen infördes.



Fig. 2. Det som finns kvar av domarringen i Åseda som idag ligger mellan grundskolan och idrottshallen. Foto: Martina Engdahl, oktober 2022.

L1953:6580 är en flatmarksgrav som hittades 1921, ett fåtal meter öster om kyrkan och inom dagens kyrkogård. I denna grav fanns skelettresten som har daterats till romersk järnålder. Kyrkan ligger på en höjd med Badebodaån som flyter förbi strax söder och öster

om denna höjd. Man kan därför anta att det historiskt varit en bra plats att ha som en centrum för en tidig bosättning. Man skulle kunna argumentera för att kyrkan ersatte en tidigare byggnad som var viktig innan kristendomen. Men utan arkeologiska undersökningar, och mer bevis än en specifik individ, gör att det skulle bli en spekulativ diskussion som inte riktigt skulle bidra med någon reell slutsats.

1887 hittades en silverskatt i Badeboda, ungefär 2,5 km sydväst om Åseda, som antas begravts i ett stenröse kring mitten av 1300-talet. L1953:6973 är ett depåfynd bestående av många olika prydnader och en krona. Kronan är av förgyllt silver som hålls ihop av sprintar som i sin tur är prydda med människohuvuden. Dessa objekt kan ha varit stöldgods, eller tillhört frälset, eftersom det blev vanligare för aristokrater att bära sådana kronor på 1300-talet (Hansson 2008, s. 24). År 1545 fanns endast en skattegård i Badeboda, enligt Larsson (1981, s. 449). Ett depåfynd av denna karaktär kan inte tillhört någon från allmogen, utan tillhörde troligen frälset. Varför man valde att gömma en samling objekt vid just denna plats finns det inga svar på. Kanske ägde frälset förr en gård i Badeboda eller hade någon koppling till området. Något som L1953:6973 reflekterar är vilken sorts rikedom de högre samhällsskiktet besatt kring 1300-talet. Något som kom att manifesteras i Åseda kyrkans utsmyckning och ombyggnation mot slutet av 1400-talet.

Larsson finner att det finns en korrelation mellan fornfynd från järnåldern och byar, med minst fem gårdar vid 1545. Flest säkra fornlämningar finns i häradets västra del och Larsson menar att många av byarna, vid denna del av Uppvidinge härad, funnits sedan vikingatiden. Ortnamnen i den västra delen av häradet ger underlag för Larssons slutsats om att dessa tätorter skulle vara förkristna (Larsson 1981, s. 365f).

Koloniseringen av Uppvidinge härad

Enligt Larsson fanns det flera anledningar varför man valde att kolonisera trakter som låg nära Värends gränser. Exempelvis berodde det på att vikingatågen upphörde och både kungamakten samt kyrkan valde att lägga fokus på områdena inåt landet. Tillsammans med nya innovationer inom den agrara sektorn och en ökad handel kring Östersjön, var det nödvändigt och möjligt att breda ut sig geografiskt. Under 1200-talet och 1300-talets första hälft skedde mycket av kolonisationen av Värends gränsområden som tidigare räknats som ödemark (Larsson 1981, s. 479f). Utöver detta påverkade även en ökad befolkningstillväxt att man valde att kolonisera mer områden i Varend, menar Liepe (1984, s. 25).

Under 1300-talet skedde en agrarkris som drabbade olika platser olika hårt, där gårdar och nybyggen övergavs. Digerdöden svepte över Varend 1350 och kom i återkommande vågor tillbaka fram till 1400-talet. Larsson menar att detta reflekteras i källmaterialet från 1400-talet som beskriver ett stort antal ödegårdar på denna tid (Larsson 1974, s. 136; 1981, s. 480f). En uppenbar konsekvens av detta är att koloniseringen av Uppvidinge härad nästan upphörde. Mot 1400-talets senare hälft torde befolkningen öka igen eftersom salkyrkorna i Hornaryd, Lenhovda, Nottebäck, Sjösås och Åseda antas vara senmedeltida, enligt Liepe (1984, s. 196, 200f, 208, 215, 227).

Av häradets 22 större byar (minst 5 bebyggelseenheter) låg 18 i häradets västra del och nästan 60% av alla bebyggelseenheter låg inom bybebyggelse. Mindre än 25% av gårdarna i de östra och södra delarna av Uppvidinge härad låg i en by. Resten av gårdarna var utspridda och isolerade i landskapet (Larsson 1981, s. 361, 364). Larssons undersökning visar hur koloniseringen av Uppvidinge härad skett från väst till öst, samt skett i omgångar.

Från hedendom till kristendom

För att förstå varför Åseda blev kyrkbyn i området måste man förstå hur kristendomen spreds till Uppvidinge från Växjö. Under 1100-talets senare hälft skapade Växjö sitt egna stift efter att ha brutit från Linköpings stift. Sankt Sigfrid är ett omdiskuterat helgon vars legend troligen är en konstruktion, enligt Liepe, från denna tid då Växjö skapade sitt egna stift (Liepe & Ullén 1974, s. 27).

Enligt legenden var Sigfrid biskop i den engelska staden York och togs till Norden av den norske kungen Olav Haraldsson med uppdraget att kristna Skandinavien. Med tiden kom Sigfrid till Växjö tillsammans med sina tre systersöner och när han skulle fortsätta sprida kristendomen norrut stannade systersönerna kvar i Växjö. När Sigfrid hade kristnat Olof, kungen av svearna, fick han höra att de lokala hedningarna i Växjö hade huggit huvudena av systersönerna och sänkt huvudena i en korg i sjön intill där dagens domkyrka står. Sigfrid återvände till Växjö och med guds hjälp lyckades han hitta huvudena i sjön, varpå de lokala byborna ångrade vad de gjort. De donerade markägor till kyrkan samt accepterade den kristna trosbekännelsen och på detta viset försökte man implementera Sigfrid som Växjös första kyrkliga ledare (Larsson 1972, s. 9ff).

Legenden om Sigfrid är omdiskuterat av forskare, men det är tydligt att helgonet spelat stor roll för Växjö och stiftets utveckling då Sigfrid fortfarande idag finns avbildad på Växjö kommuns symbol. Att Sigfridslegenden skulle vara en historisk konstruktion från när

Växjö stift bildades är väldigt troligt då det var ett sätt att skapa legitimitet och en plats i den kristna världen. Dessutom är inte helgonet unikt för Växjö på samma vis som sankt Olof inte är unikt för Åseda.

Medeltida kyrkotyper och småländskt kyrkobyggande

Här kommer relevanta kyrkotyper som diskuteras i uppsatsen att kort presenteras. Stav- och timmerkyrkor är båda av trä. I stavkyrkor, liksom i timmerkyrkor, vilar konstruktionen på en liggande syll. Skillnaden är att hos en stavkyrka står timret vertikalt och vid timmerkyrkor ligger timret horisontellt istället. En koryrka består av ett rektangulärt långhus, ett smalare kor som är markerat samt med eller utan absid. En salkyrka har ett lika brett långhus och kor som inte skapar någon yttre markering, medan hallkyrkor har flera skepp som är lika höga som långhuset.

Perioden 1100-1300 började kyrkobyggandet i Sverige ta fart på allvar. Under denna tid kunde tidigare träkyrkor ersättas av stenkyrkor eller så byggdes stenkyrkor på nya platser. Att bygga en stenkyrka krävde utbildade hantverkare och var en stor resursinsats för socknen (Wienberg 1999, s. 91). I Småland finns det vissa exempel som visar på en kontinuitet mellan förhistorisk och kristen bebyggelse. Specifikt i västra Småland finns det många runstenar med kristna markeringar. Ett annat exempel är vikingatida gravmarkeringar där monumenten har spår av kristendom (Ullén 2006b, s. 45). Vid tidigt 1200-tal blev knuttimrade kyrkor mer vanligare, men mot slutet av samma århundrade var istället stenkyrkor mycket frekvent i landskapet (Ullén 2006b, s. 48, 52f).

Vid medeltidens slut var 95 sockenkyrkor byggda i trä, ett byggmaterial det fanns gott om i Småland (Ullén 2006b, s. 43). I Småland byggdes många kyrkor om eller revs kring sent 1700-tal och under 1800-talet. I vissa fall kunde de nya kyrkorna få en nytt och centralt läge i byn (Franzén 2006, s. 29).

Det finns olika sätt att dela upp perioder för hur man byggde kyrkor i medeltidens Småland. Liepe delar upp kyrkobygganden i Väst i tre olika tidsperioder. Slutet av 1000-talet och under 1100-talet byggdes stavkyrkor. Slutet av 1100-talet, 1200-talet och en del av 1300-talet byggdes koryrkor i sten, både enbart i sten eller blandat med delar i timmer. Sedan fram till 1500-talet byggdes salkyrkor i sten och knuttimrade kyrkor, som enligt Liepe reflekterar en förändrad liturgi (Liepe 1984, s. 13).

Den första kyrkan i Åseda

Den del av Åseda kyrkas historia det saknas mest information om är den första kyrkan, som byggdes i Åseda när den kristna tron hade erkänts. Det är oklart om den första kyrkan var byggd i trä eller sten, eftersom det aldrig gjorts en arkeologisk undersökning av den nuvarande kyrkan. Det finns en mest bevis som talar för att trä var det byggmaterial som användes i den första kyrkan istället för sten.

Sakristian vid Åseda kyrka, med sin romanska byggnadsstil i sten, är den äldsta delen av kyrkan som finns kvar. Bara för att sakristian var av sten betyder det inte att hela kyrkan var av samma material. Kyrkor som först var helt i timmer kunde gradvis konstrueras om i sten, exempelvis sakristia och kor med mindre delar i timmer (Wienberg 1999, s. 100). Exempelvis var Sjösås gamla kyrka ursprungligen byggd i trä, med en sakristia i sten som tillkommit efter att träkyrkan byggdes. I vissa fall kunde en sakristia i sten vara ett första steg i att bygga om en kyrka helt i sten. En sakristia i sten hade många fördelar, exempelvis skydda kyrkans rikedomar eller användas som skyddsrum och arkiv (Tuulse 1951, s. 163).

Att en träkyrka med stensakristia byggdes om till sten i nyklassisk stil först på 1800-talet kunde betyda att socknen aldrig hade ekonomin för att finansiera en stenkyrka innan 1800-talet. Liepe och Ullén menar att så var fallet för Älghults socken som byggde en sakristia i sten och en kyrka av trä daterad till 1400-talet, men fick en kyrka i sten på 1800-talet (Liepe & Ullén 1974, s. 76; Liepe 1984, s. 224). Tanken med att först bygga en sakristia i sten och därefter senare bygga om kyrkan i sten förverkligades i Åseda, där sakristian är daterad till 1100-talet och den första stenkyrkan byggdes under 1400-talet eller tidigt 1500-tal.

Om den första kyrkan faktiskt var i trä är det oklart om den var byggd som en stavkyrka eller om den var timrad. Larsson påpekar att i Tiohäradslagens kyrkobalk står det instruktioner om hur man bygger en kyrka, specifika instruktioner att timmer användes som byggmaterial (Larsson 1972, s. 25). Det är därför mer troligt att den första kyrkan var byggd i trä istället för sten. Mer än så vet vi inte om den första kyrkan i Åseda. För att få mer svar krävs en arkeologisk undersökning av kyrkan.

Kyrkan idag

Tätorten Åseda hade ett centralt läge i Åseda socken och kyrkan ligger i sin tur centralt placerat i byn. Den nuvarande kyrkobyggnaden byggdes färdigt några år efter 1800 och består av en sakristia i nordost som är förbundet med långhuset. Koret är rundbågigt och

sticker ut i öst. Den största delen av kyrkan är det rektangulära långhuset som flankeras av ett torn i väster. Sakristian är den äldsta delen av kyrkan vars byggnadsstil är daterad till den romanska byggnadsperioden. I sakristians norra mur finns ett gammalt inskjutet skåp som inte längre används. Långhusets utformning är från senmedeltiden när kyrkan byggdes i stilen av en sengotisk salkyrka (fig. 3). Den del av koret som sticker ut mot öster, tillsammans med tornet i väster som ersatte ett medeltida vapenhus, tillkom efter nybyggnationen tidigt 1800-tal.

1957 renoverades taket med kopparplåtar och 1971 frilades exteriören (förutom tornet) och en omputsning genomfördes. Under detta arbete upptäcktes det dekor under takfoten som daterats till 1680-talet. Denna dekor valdes att putsas över och idag är kyrkan utvändigt vitkalkad och putsad. Kyrkan saknar egentlig sockel men eftersom man valt att lämna ungefär 1 m av botten okalkad blir det en artificiell sockel (Liepe & Ullén 1974, s. 15, 18).



Fig. 3. Bild tagen inifrån Åseda kyrka, mot östlig riktning. Foto: Förf., december 2022.

Kyrkans inventarium

Åseda kyrka har ett inventarium som delvis är äldre än salkyrkan. De föremål i inventariet som är från medeltiden består av en fragmenterad dopfunt i sandsten med fabelmotiv, två träskulpturer, en altartavla och ett triumfkrucifix. Av dessa föremål är de två träskulpturerna och altartavlan nästan samtida. Dessa konstnärliga föremål kommer endast kort nämnas här men de har relevans till kyrkans ombyggnad till en salkyrka.

Det äldsta föremålet i kyrkans inventarier är ett fragment av en gammal dopfunt, daterad till ca 1200-talet (fig. 4). Idag återstår endast foten av denna dopfunt och vissa detaljer går att urskilja. Fragment av denna dopfunt hittades under vapenhusets golv vid restaureringen 1936-37 (Liepe & Ullén 1974, s. 47).

De två största figurerna i altartavlan är St. Olof och aposteln Andreas (fig. 5) och altartavlan dateras av Liepe och Ullén till sent 1400-tal (Liepe & Ullén 1974, s. 36). En av de mindre träskulpturerna är ett pietá (Jungfru Maria som sörjer sin son) och är gjord i ek. Delar av denna skulptur samt färg saknas så den är inte komplett. Pietán är daterad till sent 1400-tal (Liepe & Ullén 1974, s. 39f). Den andra träskulpturen skildrar Jesus som smärtoman och är gjord i ek. Likt pietán är även denna skulpturen inte komplett och skåpet den står i har, enligt Liepe och Ullén, en gång huserat en annan skulptur. Denna skulpturen är daterad till slutet av 1400-talet (Liepe & Ullén 1974, s. 40f).

Triumfkrucifixet hänger på långhusets södra vägg och den är delvis bemålad. Liepe och Ullén menar att triumfkrucifixet har liknande stilistiska drag med pietán. Det här objektet är daterat till sent 1400-tal eller möjligen början av 1500-talet (Liepe & Ullén 1974, s. 39). Alla nämnda föremål förutom triumfkrucifixet står idag i kyrkans kor.



Fig. 4. Det som idag finns kvar av Åseda kyrkas romanska dopfunt. Foto: Förf., december 2022.



Fig. 5. Altartavlan i Åseda kyrka. Figuren med krona och yxa är St. Olof och till höger står aposteln Andreas. Foto: Förf., december 2022.

RESTAURERINGEN AV ÅSEDA KYRKA 1936-37

Boberg återupptäcker medeltiden under kyrkgolvet

Året 1936 påbörjade Boberg och olika inblandade restaureringsarbetet av Åseda kyrka. Under långhuset, koret och sakristians golv hittades arkeologiska föremål, gravar och murade konstruktioner av olika slag (fig. 6). Föremålen var allt från trä till järn och ben till glas, där det mesta var fragmenterat. Det hittades även många mynt under kyrkgolvet där de tre äldsta mynten är daterade till Knut Erikssons regeringsperiod, någon gång mellan 1167-1196. Denna datering ger en ungefärlig uppfattning om hur gammal Åseda kyrka är. Rundquist från Växjö daterade och kategoriserade 1936 alla mynt som hittades. Rundquists sammanställning

av mynten finns idag bland Bobergsamlingen i det topografiska arkivet (Smålands museum, *Bobergsamlingen*).

De glasskärvor som hittades är det som mest utförligt har dokumenterats av Boberg och varje skärvas utseende samt dekor har skissats av Boberg (Smålands museum, *Bobergsamlingen*). Enligt Liepe och Ullén har en del av glasfragmenten ungotisk stil och dateras till 1300-talet, medan en annan del av fragmenten dateras till 1400-talet (Liepe & Ullén 1974, s. 22). Detta skulle innebära att kyrkan hade genomgått tidigare förändringar innan kyrkan byggdes om till en salkyrka någon gång under 1400-talet eller senast i början av 1500-talet.

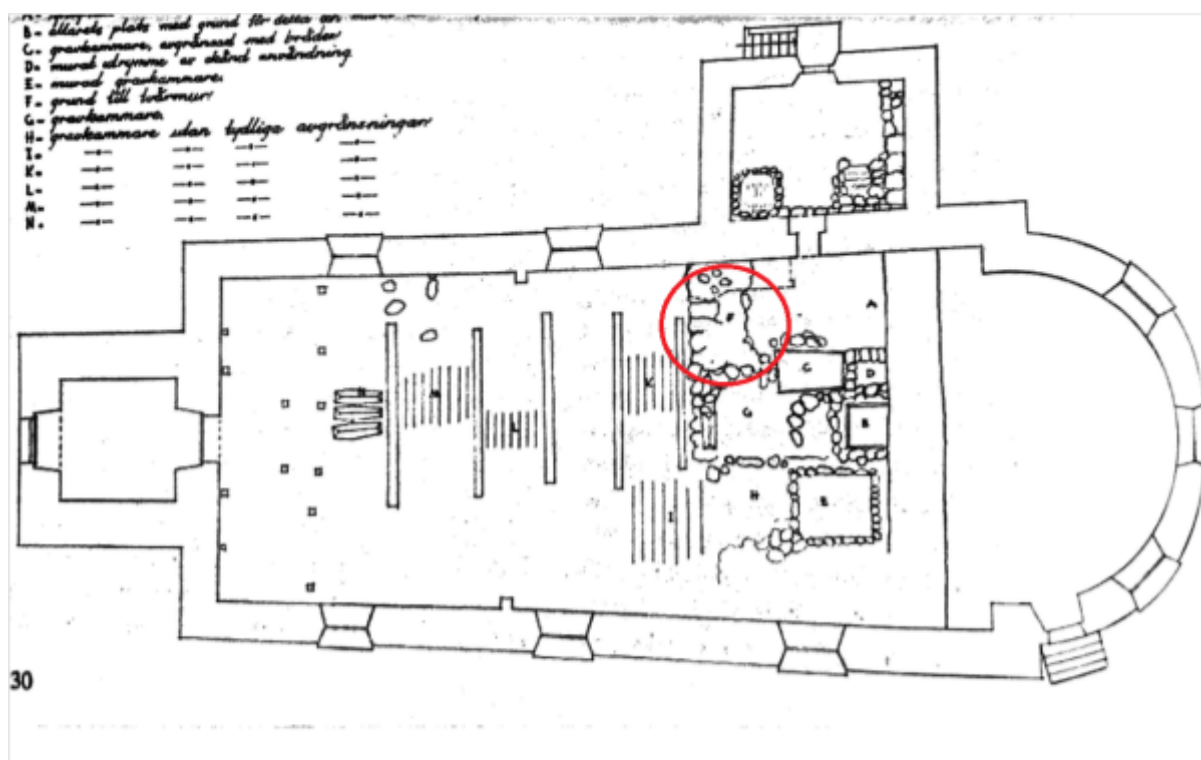


Fig. 6. Ritning av fynd från restaureringen 1967-37, av Boberg. Den röda cirkeln är tillagd av förf. och visar tvärmuren som diskuteras i uppsatsen. Från sakristian ritade Boberg ut brunnen (västra hörnet) och murverk (östra hörnet), men inga gravar. I koret hittades olika murade gravkammare, gravkammare i trä samt grunden till ett altare. I långhuset är olika gravar markerade med både vertikala streck och kistor. Smålands museum, topografiska arkivet. *Bobergsamlingen*.

Gravar

Gravar och skelettresten påträffades under långhuset och koret. Det togs inga prover på de skelettresten som hittades och alla ben fick ligga kvar på sina ursprungliga platser. Boberg kommenterar i sina anteckningar att det måste skett ett tidigare och slarvig restaureringsarbete på grund av att det fanns mycket bråte under golvet (Smålands museum, *Bobergsamlingen*). De kistor som finns med på Bobergs bilder är fåtaliga och ingen har

försökt sig på en reell datering (fig. 7). Likkistorna och gravkammarna som antecknades kan vara från olika tidsperioder, menar Liepe och Ullén (1974, s. 23).



Fig. 7. Bild tagen av Paul Boberg under restaureringsarbetet av Åseda kyrka 1936-37. Bilden är tagen i väst mot östlig riktning och visar när kyrkgolvet i långhuset helt tagits bort. Under golvet fanns ett antal kistor och andra fynd. Smålands museum, topografiska arkivet. *Bobergsamlingen*.

Josef Rosengren, fil. doktor och kyrkoherde, samlade information om olika socknar varav Åseda var en av dem. Ett citat som beskriver sakristian är "I källaren under densamma [sakristian] synas ännu lämningar af likkistor och skelett" (Rosengren 1914, s. 50). I sina anteckningar om Åsedas historia har Boberg tagit med denna information. (Smålands museum, *Bobergsamlingen*). Boberg nämner inget om några sådana fynd under sakristian i sina anteckningar eller ritningar över kyrkan (fig. 6). Men han borde varit medveten om möjligheten att påträffa gravar under sakristian.

Ibland kunde altare uppföras i sakristior när denna byggnadsdel hade funktionen som kapell. Tuulse menar att i vissa fall kunde tidiga stensakristior i träkyrkor vara tillkomna från donationer av exempelvis frälset och då ha rollen som ett personligt kapell (Tuulse 1951, s. 179). Om sakristian i Åseda kyrka någonsin varit dedikerat för frälset verkar för tillfället tvivelaktigt. Det hade krävt mer undersökning av sakristian och ett arbete som fokuserar på just frälset i området.

Enligt muntlig uppgift hittades ben under sakristian för några år sedan av en grupp konfirmander och en präst¹. De ska ha samlat benen i en låda och placerat den under

¹ Lói Stefansson, kyrkoherde i Uppvidinge Pastorat, intervju den 3 december 2022.

sakristian. Det krävs en undersökning av de specifika benen innan man kan dra en slutsats kring dem.

Arkitektoniska spår

Utav de arkitektoniska konstruktionerna som hittades under golvet, är koret den del som dokumenterades med mest detalj av Boberg (fig. 6). Det framgår tydligt av Bobergs fynd att koret används i många omgångar för begravningar. Gravkammare har murats för att avgränsa gravområden och skelettrester har hittats som förflyttats omkring. Under restaureringen 1936-37 frilades i långhusets östra del en stenkonstruktion som följer samma riktning som sakristians västra mur. Boberg tolkade denna konstruktion som en grund till en "tvärmur", eller en triumfbågsmur (Smålands museum, *Bobergsamlingen*). Korets arkitektoniska delar kommer diskuteras senare i texten tillsammans med exempel från Sjösås och Älghults gamla kyrkor.

Under sakristian fann Boberg en murad källare samt en gammal brunn som inte längre var i bruk. Bobergs fotografier av den murade källaren är inte beskrivande och det enda man kan urskilja från bilderna är själva stensättningen. Det ser ut som en trappa som leder ned till en källare, men inga fynd eller dylikt syns. Den redogörelse Boberg skickade till riksantikvarien i Stockholm efter det avslutade arbetet, nämner inga gravar eller skelettrester i sakristian. Boberg bör ha varit medveten om gravarnas möjliga existens, eftersom det finns med i hans nedtecknade historia om Åseda. Att det inte dokumenterades något om detta tyder antingen på att inga gravar hittades, eller så fanns det inga (Smålands museum, *Bobergsamlingen*).

Mynt

De totala antalet mynt som hittades 1936-37 är 904 stycken, med varierande datering och härkomst. Enligt Boberg hittades majoriteten av mynten i den östra delen av långhuset samt sakristian (Smålands museum, *Bobergsamlingen*). Av dessa 904 mynt är 470 daterade till medeltiden, som i sin tur består av 116 svenska, 57 gotländska och 297 utländska mynt. 420 mynt är daterade till efter medeltiden och alla dessa myntens ursprung är svenska. Följaktligen är 14 stycken mynts datering och härkomst obestämda. I sammanställningen av myntfynden utmärker sig några tidsperioder i jämförelse med andra medeltida tidsperioder. 51 mynt är från kung Magnus Erikssons regeringstid (1319-1363). 20 mynt är från kung Albrekt av Mecklenburgs regeringstid (1363-1389). 233 mynt, daterade till början av

1400-talet, härrör från det tyska riket Mecklenburg. 43 gotländska mynt är daterade till perioden 1420-1440 (Smålands museum, *Bobergsamlingen*).

I sin avhandling "Moneta nostra" (1992), beskriver den historiska arkeologen Henrik Klackenbergs Sveriges medeltida monetarisering. Klackenbergs slutsatser baseras på olika myntfynd som gjorts i kyrkor. Han lyfter fram att danska mynt var mer dominerande i Varend och Finnveden kring perioden 1200-1250. Samtidigt var gotländska mer dominerande i resten av västra Götaland. Kring perioden 1250-1300 minskar användandet av gotländska mynt som ersätts med götäländska mynt, förutom i sydvästra Småland (Klackenberg 1992, s. 87).

Rundquist tecknade även en karta över de platser som de medeltida mynten härstammade från (fig. 8). Av denna uppställning framgår det tydligt att området under medeltiden interagerade med olika människor, som antingen handlade med andra eller själva kom från de avlägsna platserna. När Sverige blev självständigt under 1500-talet förändrades kontakterna och man använde endast, som vi vet, svenska mynt. Detta reflekterar den neutrala inställning Varend försökte hålla som gränsområde mellan Danmark och Sverige under medeltiden, som kommenteras av Liepe (1984, s.24).

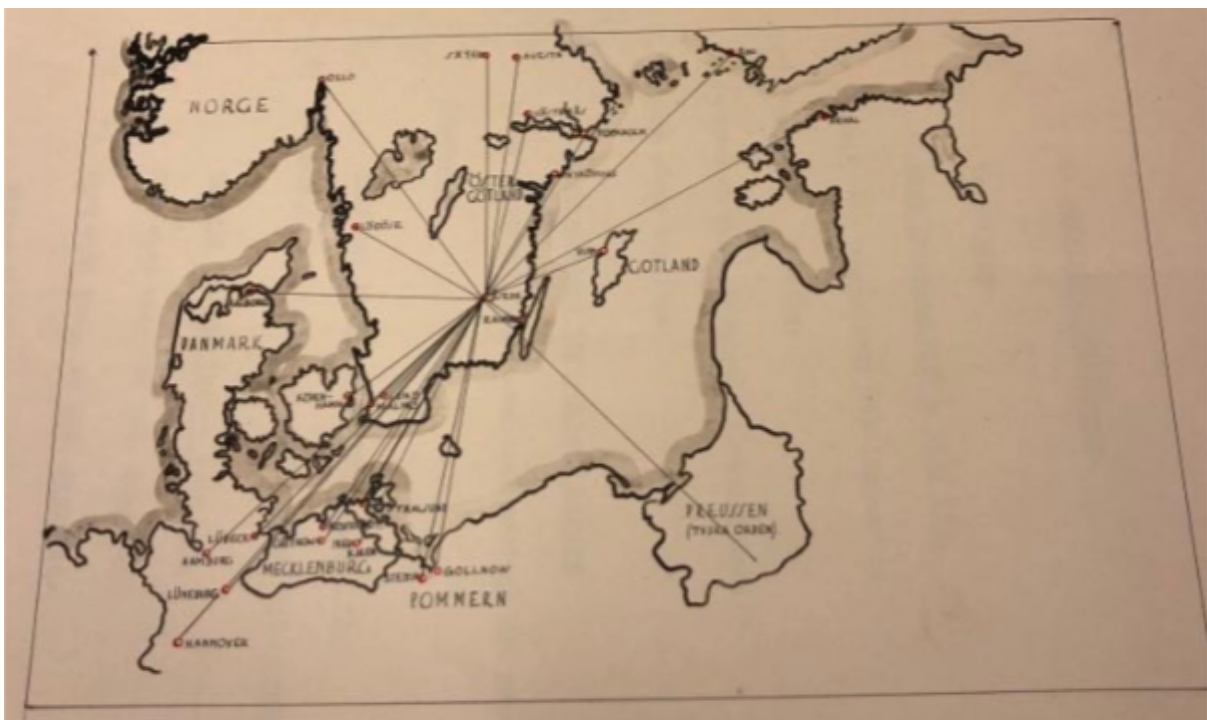


Fig. 8. Karta av Rundquist där ursprungsplatsen för de olika daterade mynt är utsatta. Smålands museum, topografiska arkivet. *Bobergsamlingen*.

BERÄKNINGAR OM MEDELTIDA UPPVIDINGE HÄRAD

Bebyggelseenheter och salkyrkors area

För att kunna jämföra kyrkan i Åseda med kringliggande kyrkor och se om den på något sätt avviker, kommer långhusets area divideras med bebyggelseenheter. I denna del kommer det presenteras två diagram och en tabell med uträkning av den samlade datan. De socknar i Uppvidinge härad som finns med hade alla en medeltida salkyrka. Socknarna är Algutsboda, Hornaryd, Lenhovda, Nottebäck, Sjösås och Åseda. Observera att bebyggelseenheter för varje socken i Uppvidinge härad kommer presenteras i det första diagrammet. Senare kommer endast relevanta socknar att användas i beräkningar. Värt att nämna är att Åseda kyrka är den enda av dessa kyrkor vars salkyrka byggdes om till en Tegnérlada. Vid denna ombyggnation förändrades inte de mått som funnits sedan salkyrkan byggdes.

Diagrammet för antalet bebyggelseenheter visar summan av skatte- och frälsegårdar (ödegårdar är exkluderat från frälsegårdar). Vi får anta att ungefär samma antal människor för varje bebyggelseenhet var likadan. Det kan medföra minimala avvikelser från det sanna antalet från medeltiden, men inga stora skillnader. Ordningen som Larsson presenterar socknarna börjar i västra Uppvidinge härad, går mot söder och avslutningsvis upp längs den östra gränsen av häradet (Larsson 1981, s. 371 och framåt för specifika antal i Uppvidinge härad).

Liepe (1984) beräknade endast arean för långhuset, inte koret. Vissa kor hade osäkra beräkningar, var oregelbundna eller har aldrig nedtecknas och finns inte kvar idag. Syftet med att dividera långhusets area med bebyggelseenheter, är för att förstå om det finns en relation mellan dessa två faktorer. Eftersom församlingen befann sig i långhuset under mässa, är det just långhusets area som är viktigt. Genom att samla mått från olika källor har Liepe gjort beräkningar med medelvärden av dessa mått för att beräkna långhusets area (Liepe 1984, kap. 3.2.5, för mer specifikt om måtten). Av de valda sockenkyrkorna var Lenhovda, Nottebäck, Sjösås och Åseda i sten medan Algutsboda och Hornaryd var i trä.

Antalet bebyggelseenheter år 1545

Kring år 1545 hade både Åseda och Älghults socken fått en stor befolkningsmängd i jämförelse med andra socknar i Uppvidinge härad (fig. 9). Lenhovda som en gång ansågs vara Uppvidinge häradets viktigaste socken, hade vid denna tid inte ens hälften av bebyggelseenheterna Åseda socken hade. Åseda och Älghults socken var också Uppvidinge häradets största socknar till ytan. Exempelvis var Drev och Hornaryds socken små till ytan,

som reflekteras i diagrammet. Valet av stapeldiagram är gjort för att man ska få en överblicksbild av befolkningsantalet vid år 1545.

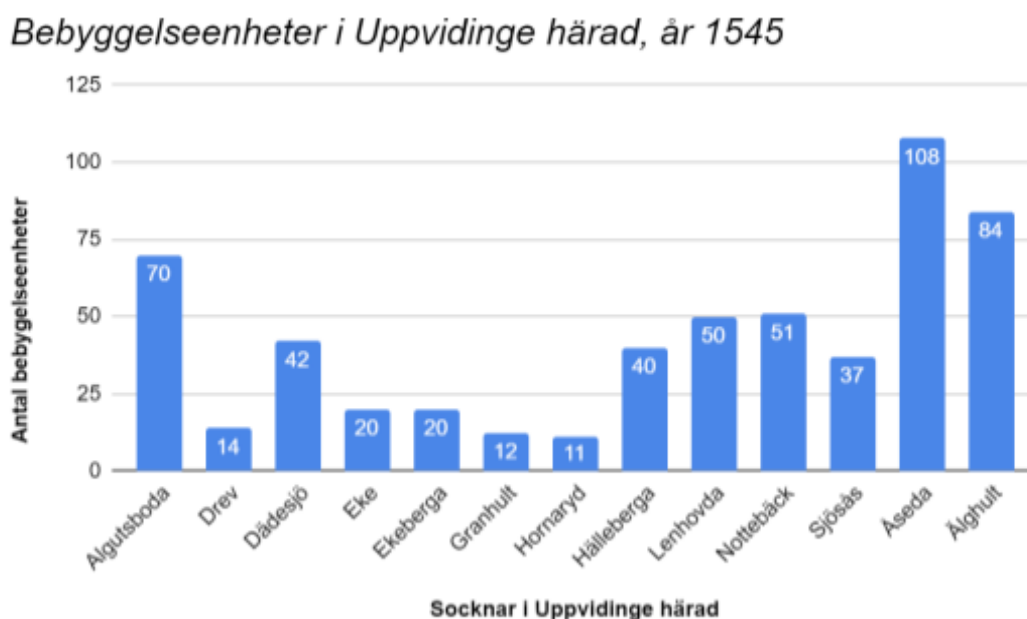


Fig. 9. Diagram av förf. som visar antalet bebyggelseenheter i Uppvidinge härad vid år 1545.

Medeltida salkyrkors area

I diagrammet över salkyrkornas area kan man göra några observationer (fig. 10). Exempelvis kunde även mindre socknar bygga salkyrkor, det var alltså inte begränsat till befolkningsmängd. Åseda var den salkyrka som var störst i Uppvidinge härad, som reflekteras i att det var den socken med mest bebyggelseenheter. Hornaryd kyrkas mått var mycket större än vad det behövde vara i relation till socknens befolkning (jmf. fig. 9). Detta menar Liepe kan relatera till att befolkningsökningen höll på att öka vid tiden kyrkan byggdes. Sockenborna försökte kanske planera för en framtida församlingsstorlek (Liepe 1984, s. 196f). Detta diagram valdes också att presenteras som ett stapeldiagram för en lättare överblicksbild.

Kyrkor anpassade till befolkningsmängden

Om man dividerar långhusets area med respektive socknars bebyggelseenheter, får man ett medelvärde. Uträkningen har avrundats till två decimaler, varav Hornaryd och Algutsboda fick exakta värden efter uträkning. Detta medelvärde visar ungefär hur mycket varje gård bidrog till salkyrkornas storlek. Observera att alla mått är ungefärliga och mindre avvikelser kan ha resulterat på grund av detta. Alla värden och summor presenteras i tabellen nedan (tab. 1).

Åseda kyrkas medelvärde är likt de andra salkyrkorna i Uppvidinge härad. Genom tolkning av dessa siffror framgår det att dessa kyrkor till största del var anpassade efter socknens befolkningens mängd. Ingenting pekar på att Åseda kyrkas storlek i genomsnitt stod ut bland de andra salkyrkorna.

Area för salkyrkors interiör i Uppvidinge härad

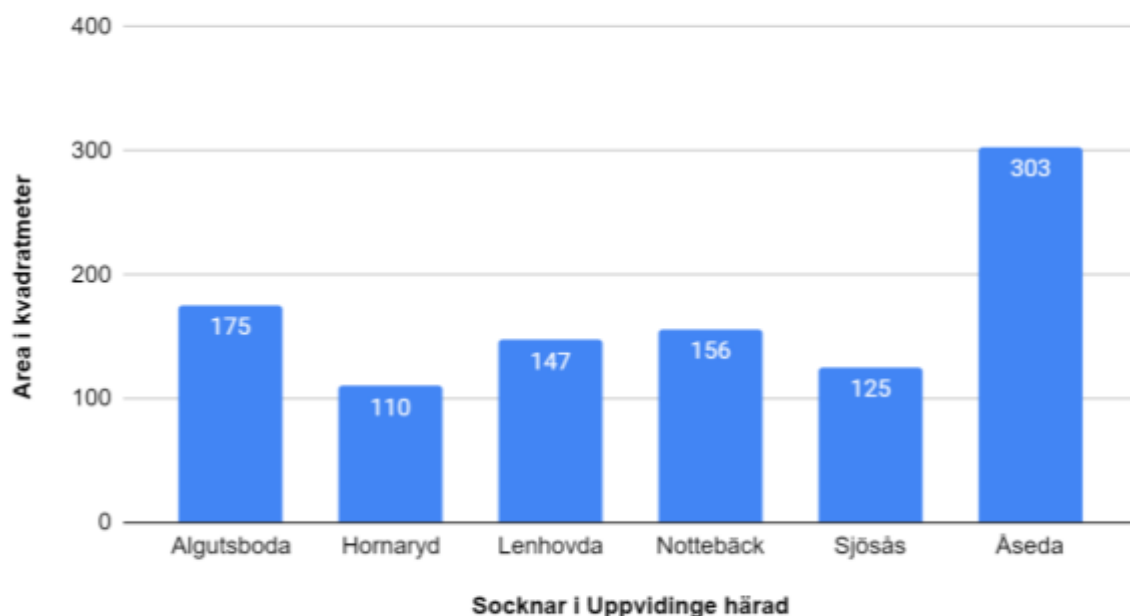


Fig. 10. Diagram av förf. som visar Uppvidinge härad's salkyrkors innerarea.

Socken → Värden ↓	Alguts- boda	Hornaryd	Lenhovda	Nottebäck	Sjösås	Åseda
<u>Innermått's area</u>	175 m ²	110 m ²	147 m ²	156 m ²	125 m ²	303 m ²
Bebyggelse- enheter	70 st	11 st	50 st	51 st	37 st	108 st
Area/ bebyggelse- enheter	2,5 m ²	10 m ²	2,94 m ²	3,05 m ²	3,37 m ²	2,8 m ²

Tab. 1. Tabell av förf. som visar insamlade värden och beräkningar av bebyggelseenheter och innerarea.

DISKUSSION

En kyrka skulle byggas, men var?

Syftet med denna uppsats är att undersöka Åseda kyrkas medeltida byggnadshistoria. Innan man kan diskutera den senmedeltida perioden, måste Åseda och den kristna spridningen i området redovisas. De faktorer som ledde till att Åseda blev kyrkby, kan även relatera till att man valde att bygga om kyrkan mot medeltidens slut.

Dagens Åseda har växt sig större sedan medeltidens slut och ligger på båda sidorna av Badebodaån, där kyrkan ligger närapå vattendraget. Det är mest troligt att de första människorna som bosatte sig kring Åseda-trakten antingen kom från väster, längs Badebodaån, eller från öster längs Alsterån som Badebodaån är ett biflöde till. Vilket av dessa alternativ som är sanna relaterar inte till frågan om varför Åseda blev en kyrkby och kommer därför inte diskuteras i denna uppsats. Med tiden grundades flera bosättningar kring Åseda och på så vis blev byn ett sorts centrum i trakten. När kristendomen spreds till området fanns det troligen tillräckligt med människor som resulterade att en kyrka ansågs lockande i området. Om då Åseda låg centralt i detta område med mindre bosättningar, skulle byn vara ett självklart val att bli en kyrkby. Den tidigaste kartan som visar Åsedas bebyggelse och åkermark är från 1696 (fig. 11). Vid denna tid hade Åseda tre gårdar, en prästgård samt tre kvarnar längs Badebodaån som rinner genom byn. Det är ett säkert antagande att Åseda inte varit mycket större under medeltiden när den första kyrkan byggdes.

Byn Fröseke ligger knappt två km söder om Åseda (ej förväxlas med Fröseke i Älghults kommun), på andra sidan av riksväg 23/37. Namnet Fröseke är en hänvisning till den fornnordiska gudinnan Frö, vilket troligt skulle kunna datera byn till förkristen tid (Larsson 1974, s. 98). Byn skulle kunna vara samtida med Åseda men i fornminnesregistret finns det inga förkristna fynd i området kring Fröseke. På en geometrisk karta från 1706 finns Fröseke illustrerat med fyra bebyggelseenheter, alltså lika många som Åseda hade vid nästan samma tid (fig. 12). Trots detta hade säkerligen Åseda ändå ett mer centralt läge i området än vad Fröseke hade.

Bebyggelseenheter var mer samlade i västra Uppvidinge härad än vad de var i östra delen av häradet. Öster om Uppvidinge härad låg Handbörd härad där Högsby socken hade en tidig romansk stenkyrka, samt runstenar som pekar på en tidig förkristen bosättning. Under medeltiden skapades tre socknar som bröts ut ur Högsby socken och Fagerhults socken blev grannsocken med Åseda socken (Wienberg 1999, s. 107). Under tidig medeltid i Skandinavien bildade området mellan Uppvidinge härads östra delar och Handbörds härad ett

11). Åseda kyrka har istället bidragit till hur det lokala landskapet både sett ut, och ser ut idag. Byar som Fröseke och Mörtelek är fortfarande i modern tid små till antalet bostäder. Hade någon ytterligare kyrka byggts i Åseda socken, hade kanske inte Åseda varit den enda tätorten i området. Under medeltiden påverkade människor placeringen av Åseda kyrka. I sin tur påverkade kyrkan hur människor bosatte sig och verkade i landskapet.



Fig. 12. Karta från 1706 som visar Åseda i norr och Fröseke i syd. Den mängd avbildade byggnader överensstämmer i de båda byarna. Lantmäteriets historiska kartor.

Sankt Olofskulten

Det är inte bara befolkningmängden och frälset som påverkade Åseda kyrkas förändring från en korkyrka till en salkyrka. Sankt Olof, eller Olof den helige, är ett helgon som är baserad på den norske kungen Olof Haraldsson (Olav på norska) som helgonförklarades efter sin död. Detta helgon blev populärt på många olika platser i Skandinavien, varav en av dessa platser är Uppvidinge härad. I många av häradets kyrkor finns St. Olof avbildad i exempelvis altarskåp och Åseda har historiskt varit en huvudort för kulten helgad åt St. Olof.

Moderna spår finns fortfarande i Åseda där hotellet och äldreboendets namn hänvisar till

helgonet. Den lokala hockeyföreningen, Åseda IF, använder en avbildning av St. Olof med de typiska attributen yxa och krona. Olsmässodagen firas 29 juli och firas fortfarande i Åseda, som det gjorts i många hundra år. Rosengren beskriver att olsmässofirandet nådde sin kulmen 1837. Kyrkoherden hade en speciell predikan om kristendomens införande och människor

från närliggande socknar samlades i Åseda för att fira denna högtid. Alla människor handlade med varandra och folkmassan blev slutligen så stor att olsmässan började förlora sin kristna betydelse (Rosengren 1914, s. 16). Olsmässan upphörde inte helt, men detta visar hur viktig orten Åseda var i Uppvidinge härad in på 1800-talet.

Det finns ett arkitektoniskt objekt som möjligen skulle kunna relatera till St. Olofskulten. Brunnen som hittades under sakristian vid restaureringen 1936-37 skulle kunna haft en religiös funktion för Åseda kyrka. I Knutbys sakristia finns en brunn bevarad och det finns också en källa i Uppsala domkyrkas kapell. Tuulse resonerar att dessa vattenkällor kunnat ansetts heliga och då byggde man en sakristia över dem för att användas till utförande av dop (Tuulse 1951, s. 180). Eftersom Boberg fann brunnen under golvet i sakristian var den inte i bruk efter 1900-talet. Brunnen ligger lägligt i det sydvästra hörnet av sakristian och ser ut att ha en avsiktlig plats. Detta skulle kunna vara ett argument för att brunnen tillkommit efter sakristian byggdes eller ansågs vara en viktig källa. Samtidigt, om det fanns en förkristen bebyggelse på kyrkhöjden, fungerade brunnen kanske endast som en vattenkälla. Efter att den första kyrkan byggdes, innan sakristian byggdes intill, torde brunnen vara belägen minst en meter från kyrkans nordvägg. Därför är det svårt att avgöra brunnens historiska relation till kyrkan. Det saknas äldre källor om denna brunn, men en koppling till St. Olof skulle kunna vara en förklaring för dess läge i sakristian.

Sankt Olofs socken (Skåne) ingick i Albo härad och är idag en del av Simrishamns kommun. Kyrkan i Sankt Olof, som namnet avslöjar, var helgad år helgonet Olof och har genom historien varit en destination för kristna pilgrimsresor. Äldre texter, en helig källa och kyrkans inventarier visar prov på detta. Dessutom fick denna kyrka mycket donationer från pilgrimer som besökte kyrkan (Fogelberg 2018, s. 21 ff). I kontrast till kyrkan i Sankt Olofs socken, visar inte Åseda kyrka sådana tydliga spår. Åseda kyrkas area per bebyggelseenhet visar inte heller att någon abnorm storleksskillnad fanns, i jämförelse med andra salkyrkor i Uppvidinge härad. Följaktligen bör inte kyrkan haft funktionen av en pilgrimskyrka och ej lockat besökare från avlägsna platser.

Även om kyrkan i Åseda inte historiskt var en pilgrimskyrka, framgår det tydligt att St. Olof varit en viktig symbol för Uppvidinge härad. På detta vis blev byn en samlingspunkt för häradets invånare som kunde fira olsmässan tillsammans, en tradition som fortfarande firas i modern tid.

Åseda kyrka, från träkyrka till sengotisk salkyrka i sten

Trots att Åseda kyrkas grundmur aldrig undersökts arkeologiskt, finns det två exempel man kan jämföra med. Det är dels Sjösås gamla kyrka och dels kyrkoruinen av den gamla kyrkan i Älgult. Idag ingår Sjösås i Växjö kommun och ligger ungefär 18 km väster om Åseda. Älgult är idag en del av Uppvidinge kommun och ligger cirka 23 km sydost om Åseda. Även om det går att hitta likheter bland dessa tre kyrkor, finns det samtidigt markanta skillnader. Både likheter och skillnader kommer att tas upp och diskuteras i styckena som följer nedan.

Likt Åseda kyrka var Sjösås äldsta kyrka i bruk under 1200-talet och av trä. Båda kyrkorna fick med tiden en sakristia i sten och mot slutet av 1400-talet byggdes kyrkorna om till gotiska salkyrkor i sten (Tuulse 1951, s. 173f; Liepe & Ullén 1974, s. 22). Sten är mer hållbart än trä eftersom det inte ruttnar och är inte lika lättantändt som trä. När en träkyrka byggdes om till en salkyrka, utvidgades korets bredd för att passa ihop med långhusets bredd. Därmed fick kyrkan ingen yttre kormarkering. Tuulse menar att ett resultat av en ombyggnation till en salkyrka var att sakristian, som var förbundet med koret, skjuter in en bit i koret (Tuulse 1951, s. 174, 176). 1943 gjordes en undersökning av Sjösås gamla kyrka och i den ritning som gjordes från denna tid är det tydligt hur sakristian skjuter in mot kyrkan (fig. 13). I Åseda skjuter inte sakristian in mot kyrkan, utan långhuset och sakristian skapar en rak vägg.

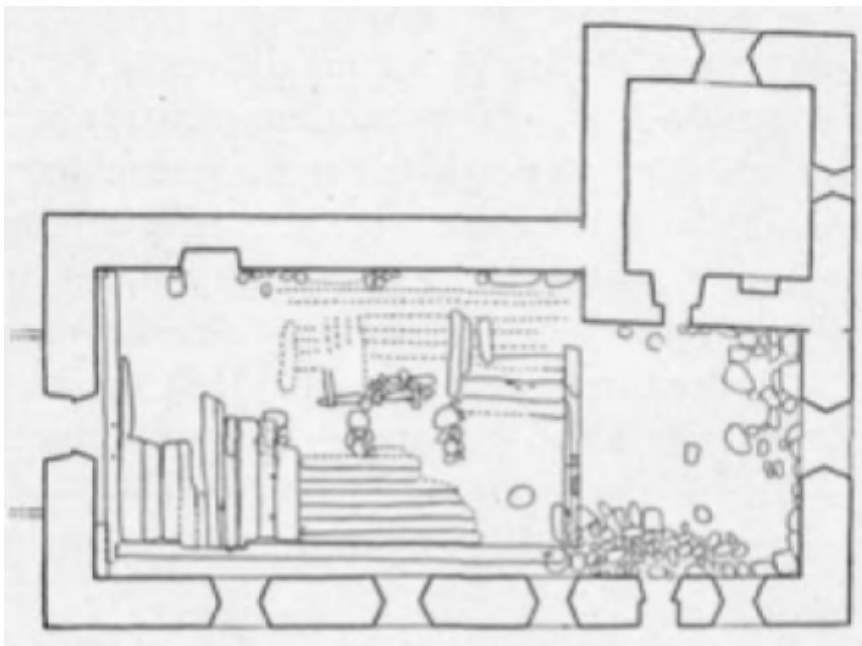


Fig 13. Utgrävningsplan efter 1943 av Sjöås gamla kyrka. Vid denna utgrävning hittades mycket rester av den äldre träkyrkan, vilket markerats som löst liggande golvplankor i ritningen. Ur Tuulse 1951, s. 172.

När den första kyrkan i Älgult byggdes är mer osäkert i jämförelse med Sjösås och Åseda, enligt Liepe och Ullén. Kyrkoruinen och den tillhörande sakristian, som står kvar idag på sin ursprungliga plats, är båda daterade till sent 1400-tal. Det kan ha funnits en tidigare träkyrka på platsen, men detta kunde inte bestämmas efter en utförd utgrävning från 1973. De murade partierna man upptäckte vid denna utgrävning var grova. Liepe och Ullén har tolkat de kraftiga stensättningarna som ett slags förarbete till en framtida stenkyrka. Det byggdes en stenkyrka i nyklassisk stil vid tidigt 1800-tal, men på en ny plats några meter från kyrkoruinen (Liepe & Ullén 1974, s. 73ff, 76). På samma vis som i Sjösås var sakristian närmare mittpunkten av kyrkan än vad långhusets norra mur var. Skillnaden i Älgult är att kyrkan aldrig byggdes om till en salkyrka, men sakristians läge är likt den i Sjösås gamla kyrka.

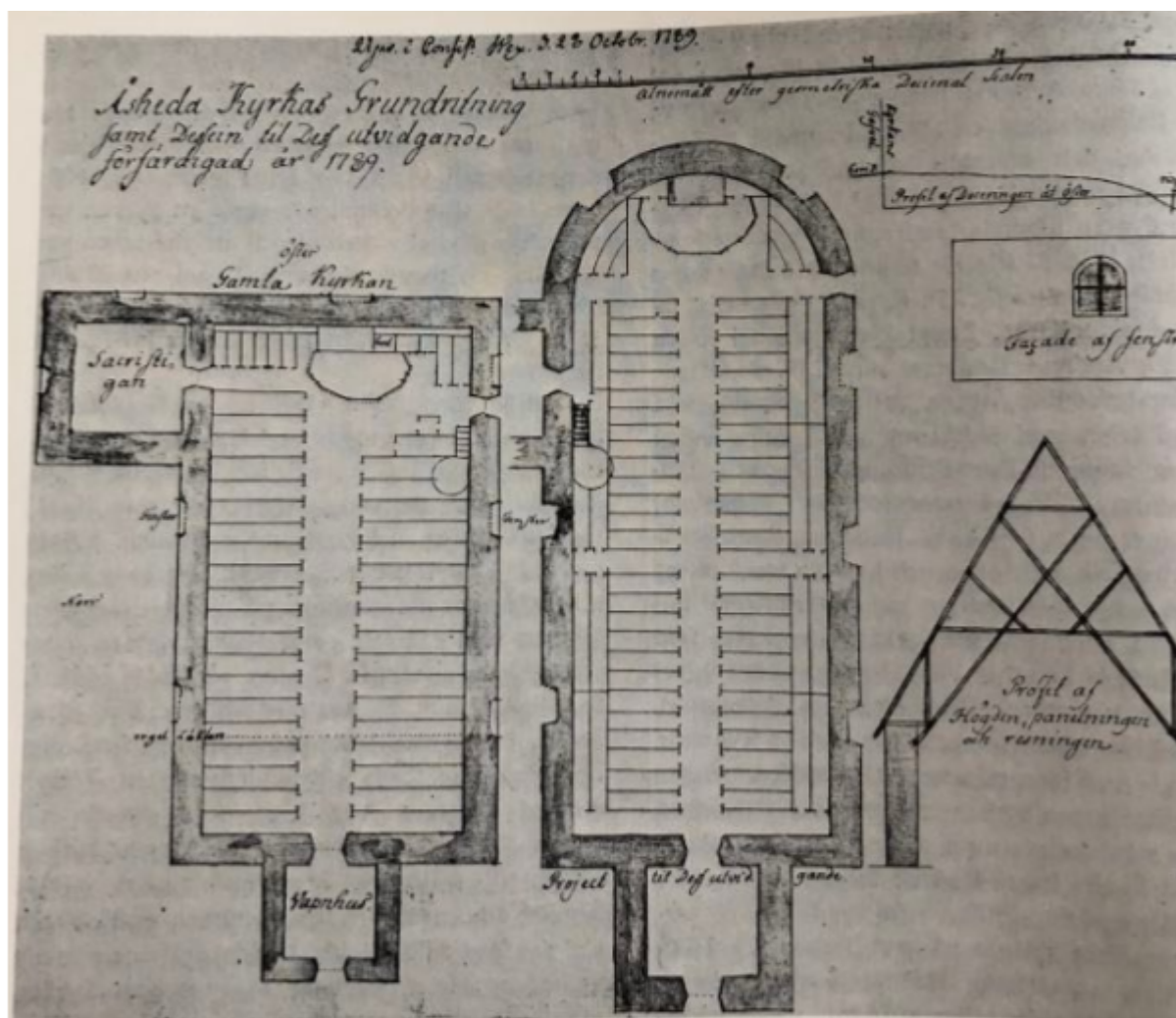


Fig 14. Ritning som gjordes 1789 av den dåvarande kyrkoherden Samuel Heurlin. Ur Liepe & Ullén 1974, s. 24.

Ett frågetecken när det kommer till Åseda kyrka är sakristians förbindelse med kyrkans murar. Efter en ritning från 1789, av den dåvarande kyrkoherden Samuel Heurlin, visas det att sakristian följde långhusets norra mur (fig. 14). Efter att ha granskat Sjösås och Älghults sakristior från de äldre kyrkorna skulle man kunna tro att Åsedas sakristia också borde var inskjutet. För att kunna göra en säker slutsats kring sakristian i Åseda krävs en arkeologisk undersökning. Dels borde murverket vid sakristians södra hörn analyseras för att se hur den relaterar till långhusets och korets konstruktion. Dessutom bör man undersöka ytan bakom sakristian puts, specifikt den södra delen in mot koret. Spår som hantverkare lämnat i murverk skulle kunna bevisa om man valt att hugga bort en bit av sakristian för att få till en rak form som följer långhusets norra vägg. Dock är sakristians väggar nästan lika tjocka runt om och om man valt hugga bort en bit av sakristian, torde den södra muren av sakristian vara smalt i jämförelse med de andra sidorna av sakristian.

Det som Boberg tolkade som en grund för en triumfbågemur, kan ha stämt för salkyrkan. Vireda och Adelövs kyrkor hade en triumfbåge som skapade en interiör skiljedel mellan långhuset och koret (Ullén 2006b, s. 50f). Om det var fallet för Åsedas salkyrka är svårt att säga. Eftersom koret var den heligaste platsen i kyrkan, det funnits en önskan att rama in koret. Att använda en triumfbåge som skiljelinje gjorde man i Upplands senmedeltida salkyrkor (Bonnier 1987, s. 33). I och med kyrkans ombyggnad i början på 1800-talets förlängdes koret och altaret kom längre åt öster. Möjligen tog man bort den äldre triumfbågen då, om en sådan ens funnits.

Något som framgår av exempel som tagits upp från Sjösås och Älghult visar att Åseda kyrkas ombyggnation inte var något unikt för Åseda. Det skedde på flera platser, i olika omgångar, med olika förutsättningar. Exempelvis började det byggas salkyrkor i Uppland efter 1250-talet, med varierande storlek, byggnadsmaterial och fick oftast ett tunnvalv i trä. Likt salkyrkor i Uppvidinge härad, breddades koret till samma bredd som långhuset. Vissa kyrkor i Uppland kunde samtidigt förlängas så att kyrkan blev mycket större än tidigare. Detta byggsätt gjorde att kyrkorna fick ett större utrymme än korkyrkorna. Antingen byggdes kyrkor på en ny plats eller så moderniserade man de romanska stenkyrkorna (Bonnier 1987, s. 30f, 52f). Träkyrkor blev till sten medan andra socknar fick vänta hundra år innan deras kyrkor kunde byggas om i sten. Att dessa ombyggnationer skedde mot slutet av 1400-talet och till viss del var samtida, tyder på en förändring av både samhället i Uppvidinge härad och kyrkoarkitekturen under senmedeltiden.

Salkyrkan, ett resultat av ett nytt samhälle

Att bygga om en kyrka från trä till sten var en stor investering för en socken och skedde inte över en natt. Salkyrkorna i Åseda och Sjösås byggdes på sent 1400-tal eller tidigt 1500-tal. Konsekvenserna av agrarkrisen och digerdöden började mot 1400-talets senare hälft att avta. Att salkyrkor började byggas kring slutet av 1400-talet har sin förklaring i att levnadsstandarden hade förbättrats något. Kyrkor både byggdes av och användes av människor. Om man ville bygga en ny sorts av kyrka, krävdes det både ekonomiska medel samt en anledning till att bygga en ny kyrka. Hur salkyrkorna reflekterade denna socioekonomiska situation kommer att diskuteras i detta kapitel.

Det blev aldrig någon allmän satsning på att mura valv i småländska kyrkor under 1300-talet. Den största koncentrationen av kyrkor med valv fanns kring Kalmar och västra Småland (Ullén 2006b, s. 71). Domkyrkan i Växjö brändes ned 1276 och byggdes om till en hallkyrka under senmedeltiden. Samtidigt som domkyrkan byggdes färdigt invigdes nya salkyrkor på olika platser i Varend (Ullén 2006b, s. 71ff). Det går att ana en inspirationskälla för Uppvidinge härads salkyrkor, med ursprung från Växjö domkyrka. En liknande trend har konkretiserats bland Upplands medeltida salkyrkor ute i landsbygden. Antingen blev människor inspirerade av hallkyrkor från Mellansverige eller var det ett ideal som tiggarmunkar bidragit med (Bonnier 1987, s. 147). På samma vis verkar det skapats en trend både i Varend men också i hela Småland.

Det som framgår av Larsson (1981) är att Åseda var den socken i Uppvidinge härad, som vid år 1545 hade flest gårdar jämfört med andra socknar. Det var en jämn fördelning mellan skatte- och frälsegårdar där även två sätesgårdar låg i närheten. Att man valde att bygga om Åseda kyrkan till en salkyrka speglas till viss del av mängden gårdar som fanns. Under tidig medeltid var Lenhovda den centrala orten för Uppvidinge härad (Larsson 1981, s. 359). Vid år 1545 hade Åseda socken mer än dubbelt det antal gårdar som Lenhovda socken hade. Trots detta byggdes en salkyrka i både Åseda och Lenhovda. Den första kyrkan som byggdes i Åseda representerade socknens befolkningsstorlek från innan 1200-talet. Att Åseda socken vid 1545 hade flest gårdar i Uppvidinge härad måste varit en bidragande faktor för att bygga en ny kyrka. Detta var inte den enda faktorn, eftersom socknar med mindre antal bebyggelseenheter, som Sjösås och Hornaryd, också valde att bygga en salkyrka.

Majoriteten av de medeltida mynten som hittats i Åseda kyrka är daterade till senare halvan av 1300-talet och den tidiga halvan av 1400-talet. På ett eller annat sätt var Åseda socken delaktig i ett brett handelsnätverk under medeltiden. Innan 1300-talet och efter

1400-talet finns det endast enstaka myntfynd från olika tidsperioder i Rundquist rapport (Smålands museum, *Bobergsamlingen*). Hade det funnits en stor mängd mynt daterade till exempelvis år 1500, hade det kunnat användas som referens för konstruktionen av en salkyrka i Åseda. De äldsta mynten som hittades, från senare delen av 1100-talet, preciserar den tidigaste dateringen av sakristian. När det gäller salkyrkan blir det svårare att använda myntfynden som bevis för när en ny kyrka byggdes.

För att bättre förstå den ekonomiska situationen i socknen kan man ta hjälp av de arkeologiska fynden som gjordes 1936-37 och inventarier. Glasfragmenten, som dels är daterade till 1300-talet och dels 1400-talet, är det främsta exemplet som visar att Åseda kyrka genomgick förändringar innan en salkyrka byggdes. Dessa artefakter visar att en utveckling pågick i Åseda socken, en utveckling som reflekteras i mängden bebyggelseenheter i socknen. Enligt Tiohäradslagens kyrkobalk var bönderna skyldiga att donera en viss mängd av sin avkastning till sockenprästen som en form av kyrkoskatt, även kallat sädestionde (Larsson 1972, s. 27). Desto fler bebyggelseenheter och bättre avkastning en socken hade, desto bättre ekonomi hade sockenkyrkan.

Det finns ingen källa till ett exakt datum då Åseda kyrka byggdes om till en salkyrka. Men det finns bevis som till största del ringar in denna ombyggnation. Altartavlan och de två träskulpturerna som är daterade till sent 1400-tal skulle kunna signalera att en ny kyrka byggts färdigt. Av äldre källor framgår det att innertaket haft en inskrift i latin som nämner en biskop med efternamnet "Petri". Inskriften berättar att denna biskop var med och byggde salkyrkan. Enligt Liepe och Ullén fanns det endast en biskop i Växjö med detta efternamn, *Ingemarus Petri* (Ingemar Pettersson). Denna individ var biskop i Växjö mellan åren 1494-1530. Inskriften som datering för Åseda salkyrka stöds av Liepe och Ullén, som daterar salkyrkan till 1490-talet eller nära år 1500 (1974, s. 23). Personligen tror jag att kyrkans förnyade inventarium är ett bättre stöd för dateringen av salkyrkan. Inskriften finns inte längre kvar och den kan ha översatts fel av den ursprungliga källan. Detta skulle i så fall datera salkyrkans konstruktion mot slutet av 1480-talet. Inskriften som nämner biskopen Pettersson kan ha tillkommit efter att kyrkan byggdes färdigt, kanske först under 1520-talet. Kanske gjorde man någon mindre ändring, målade om eller var Pettersson den första biskopen att besöka den nya kyrkan. Samtidigt bör man vara något kritisk till kyrkans inventarium. Skulpturen kan vara gjord runt 1470-talet, men först tillkommit kyrkans ägor mot slutet av 1490-talet. År 1545 vet man att Åseda socken hade flest bebyggelseenheter i Uppvidinge härad. Under den senare halvan av 1400-talet bör det därför funnits en ökad

befolkningsstorlek, i jämförelse med tiden då den första kyrkan byggdes. Därför bör det funnits en önskan att bygga ut kyrkan för att passa en större församling redan på 1480-talet.

Vidare fanns det under senmedeltiden två sätesgårdar för frälset i Åseda socken, Sjögle och Yggersryd (Larsson 1981, s. 460, 464). Eftersom frälse var bosatta i socknen bidrog de troligen med ekonomiska medel till kyrkans utsmyckning. Av äldre källmaterial framgår det att det en gång funnits spår efter frälse i Åseda kyrka, efter 1500-talet. En var Willem Månepenny (död 1653) som blev begravd i kyrkan och ett annat epitaf föreställde Crafoords släktvapen. Ett sista epitaf ska ha funnits som föreställde en svan med en inskription som nämner ryttmästaren Per Svan, som dog 1735. Dessa gravminnen finns inte längre kvar i kyrkan (Liepe & Ullén 1974, s. 56f). Utöver detta finns inga bevis på att sakristian haft funktionen som ett privat kapell. Därför är kyrkans inventarier och salkyrkans konstruktion troligen ett resultat av ett gemensamt samarbete bland socknens allmoge och frälset.

Det som diskuterats om socknens ekonomiska relation till kyrkan har i denna uppsats förenklats och konkretiserats. Den historiska arkeologen Jes Wienbergs presenterar i sin doktorsavhandling, "Den gotiske labyrint" (1993), olika perspektiv på gotiseringen i det medeltida Danmark. Wienberg menar att valvslagningar, som fick stor spridning under gotiseringen, hade både praktiska och teoretiska fördelar. Framsteg inom teknik och arkitektur möjliggjorde att man kunde slå val i kyrkor. Kyrkans utseende ändrades, brandsäkerheten ökade och valven kunde även relatera till ett himmelskt paradiset (Wienberg 1993, s. 12, 45, 47f). Wienberg diskuterar i "The Decline and Fall of the Church" (1997) hur samhället förändrades under senmedeltiden. Människor sökte en kristen frälsning, genom pilgrimsfärder och olika donationer till kyrkans ägor (Wienberg 1997, s. 465).

Allt detta skedde i en långsam process som med tiden medförde förändringar för kyrkorna. Precis som i Varend, fick inte alla kyrkor i Danmark valv. Utvecklingen av kyrkorna i Skandinavien kunde ske i olika riktningar. Att just ekonomin diskuterats mest i denna del, är för att detta perspektiv har flest konkreta exempel. Därför behövs man uppmärksammas på de olika tankarna människorna under medeltiden hade om kyrkan. På den tiden tänkte man inte på att man levde i medeltiden eller gotiska kyrkor. Salkyrkan i Åseda är ett resultat av många olika faktorer, som påverkat människor och landskap över tid.

SLUTSATS

Så varför valde Åseda socken att bygga om den tidigare korkyrkan i trä, till en salkyrka i sten? När pestens härjningar började avta under 1400-talet och befolkningsantalet fick möjlighet att återhämta sig, skedde en förändring. Innan salkyrkan byggdes fick Åseda kyrka ett nytt inventarium som kan ha reflekterat en pågående förändring. Denna förändring kan redan ha påbörjats under 1300-talet, på grund av datering av glasfragment som hittats. Det är tydligt att kyrkans förändringar inte skedde över en kort tid, utan det var en sakta process som skedde under flera generationer. Vid slutet av 1400-talet hade Åseda sockens befolkning ökat så mycket, att alla inte fick plats i kyrkan som byggdes innan 1200-talet. En salkyrka fick rummet att upplevas större och mer öppet och fick mer plats åt församlingen. Att bygga i sten var mer hållbart men också dyrare än trä. Allmogen och frälset i socknen bidrog tillsammans med att bekosta den nya kyrkan. Något som möjliggörs av det stora antalet bebyggelseenheter och två sätesgårdar som fanns i socknen vid år 1545.

Åsedas centrala läge i ett område med en växande bebyggelse motiverade valet till att bygga en sockenkyrka i Åseda. Eftersom Åseda blev centrum för St. Olofskulden i Uppvidinge härad, fortsatte orten att historiskt vara relevant inom regionen. Sedan 1900-talet har man i Åseda anlagt tågräls, byggt en riksväg, uppfört olika industrier och fortsatt att fira olsmässan. Det som en gång ansågs som Värends ödemark blev från ett lokalt perspektiv ett viktigt centrum för människorna under medeltiden. Detta relaterar till Åseda kyrka, som i sin tur fick sin plats på grund av de krav landskapet utformade för människorna.

Samtidigt som bevis har hittats som beskriver varför salkyrkor byggdes i Uppvidinge härad, finns det samtidigt egenskaper som inte relaterar till salkyrkor. I början av detta arbete trodde jag att tillgång till en riksväg och en stor sockenbefolkning agerade som krav för människor att bygga en salkyrka. I denna uppsats har dessa hypoteser motbevisats. Från gamla landskapskartor framgår det att den viktigaste riksvägen i Uppvidinge härad gick från nord till syd. Orter som Åseda och Sjösås fick salkyrkor, men dessa orter låg inte i närheten av denna riksväg. Dessutom fick vissa byar längs denna riksväg ingen salkyrka, exempelvis Granhults socken.

Utöver detta exemplet var inte en stor befolkningsmängd nödvändigt för att man valde att bygga en salkyrka. Socknar som Hornaryd och Sjösås är till ytan bland de minsta i Uppvidinge härad. Trots detta byggdes sockenkyrkorna i dessa orter om till salkyrkor. Slutsatsen man kan göra, är att en större befolkningsmängd definitivt gjorde bygget av en ny kyrka enklare. Exempelvis byggde aldrig Älghults socken en salkyrka. Hade de runt

1500-talet haft lika många bebyggelseenheter som Åseda socken, skulle en salkyrka kanske byggts.

Åseda kyrkas ombyggnation till salkyrka var inte en enskild händelse för sig. Det var ett steg i den utveckling som pågått sedan 1300-talet. Salkyrkorna i Uppvidinge byggdes ungefär kring samma tid men socknarnas utveckling skedde på olika villkor. Dessutom var inte salkyrkor något unikt för Uppvidinge härad, utan det skedde på flera platser i Sverige både före, under och efter 1400-talet.

SAMMANFATTNING OCH FÖR FRAMTIDA FORSKNING

Något som har tydliggjorts i denna uppsats är varför Åseda blev kyrkby och hur landskapet utvecklades i socknen. Även St. Olofskulten bidrog till att Åseda blev en mötespunkt för många människor under många år. Artefakter och konst har kunnat konstatera olika händelser för bygden som skedde både mot slutet av 1300- och 1400-talet. Att kyrkan fick stora proportioner var för att befolkningmängden i socknen var stor mot medeltidens slut.

Avslutningsvis är denna uppsats inte alls någon slutstudie. Det är blott ett återupptagande på det arbete som Liepe och Ullén påbörjade för nästan 50 år sedan. Det finns många fler sätt och teoretiska perspektiv man kan undersöka Åseda kyrka med. Konsthistoria och hantverk är något som jag knappt alls beskrivit. En bättre undersökningen av frälset i Åseda socken skulle kunna utföras. Man kan även göra en djupare studie av de föremål som hittades under restaureringen 1936-37.

Om kyrkans interiör behöver renoveras kan möjligheten att undersöka väggarna presentera sig. Man kan undersöka murverk, sakristians fogning till kyrkan eller andra hantverksspår. Utöver detta kan man göra en liknande undersökning som gjordes i Sjösås, där man hittade avtryck från den första kyrkan i murverket. Eftersom det finns luckor som leder under sakristian och långhuset, kan man undersöka de områden Boberg en gång upptäckte. Nya fotografier och slutsatser kan göras och kanske hittas även nya föremål. Att en arkeologisk undersökning av hela kyrkan aldrig gjorts, förblir det största hindret för framtida forskning.

Förhoppningsvis har denna uppsats ökat intresset för Åseda, dess kyrka och för Uppvidinge härad. Även om källmaterial är begränsat i denna del av Varend, finns det mycket som väntas på att upptäckas och studeras i detta område.

KÄLLFÖRTECKNING

Internetbaserade källor

Lantmäteriet (2022). *Historiska kartor*. <https://historiskakartor.lantmateriet.se/> [2022-11-29].

Riksantikvarieämbetet (2022). *Fornsök*. <https://app.raa.se/open/fornsok/> [2022-11-25].

Litteraturförteckning

Andrén, A. (1997). *Mellan ting och text: en introduktion till de historiska arkeologierna*. Stockholm/Stehag.

Bonnier, A. C. (1987). *Kyrkorna berättar: Upplands kyrkor 1250-1350*. Diss., Stockholm: Stockholms universitet. *Upplands fornminnesförenings tidsskrift* 51. Uppsala.

Dahlberg, M. & Ullén, M. (red.) (2006). *Småland: Landskapets kyrkor*. Riksantikvarieämbetet.

Fogelberg, P. (2018). *Pilgrim Churches in Scania: Late medieval norms and anomalies in Albo and Skytts hundreds' parish churches*. Masteruppsats, Historisk arkeologi, Institutionen för arkeologi och antikens historia. Lund.

Franzén, K. (2006). *Kyrkan i landskapet*. I Ullén, M. (red.). *Småland: Landskapets kyrkor*. Riksantikvarieämbetet, s. 13-36.

Hansson, M. (2001). *Huvudgårdar och herravälden: En studie av småländsk medeltid*. Diss., Lund. *Lund Studies in Historical Archaeology* 25. Stockholm.

Hansson, M. (2008). *Det medeltida Småland: En arkeologisk handbok*. Lund.

Klackenberg, H. (1992). *Moneta nostra: monetarisering i medeltidens Sverige*. Diss., Lund. *Lund Studies in Medieval Archaeology* 10. Stockholm.

Larsson, L.-O. (1972). *Växjö stift under 800 år*. Växjö.

Larsson, L.-O. (1974). *Historia om Småland*. Växjö.

Larsson, L.-O. (1980). *Kartläggning av Kronobergs län: Begynnelseskedet under stormaktstiden*. Växjö.

Larsson, L.-O. (1981). Småländsk bebyggelsehistoria. I. Från vikingatid till Vasatid. 1:4 Norrvidinge och Uppvidinge härad. *Acta Wexionensia*. Serie 1. History & Geography 1:4. Växjö.

Liepe, A. & Ullén, M. (1974). Åseda och Älghults kyrkor. *Uppvidinge Härad, Småland Band VI:I*, Sveriges kyrkor 157. Stockholm.

Liepe, A. (1984). Medeltida lantkyrkobygge i Varend: ett försök till relationsanalys kyrka-bygd. Diss., Lund. *Kronobergsboken 1984/85*. Växjö.

Nilsson, I.-M. (2011). Kyrkoarkeologin igår, idag och imorgon? I Andersson, H. & Wienberg, J. (red.). *Medeltiden och arkeologin: mer än sex decennier*. Lund Studies in Historical Archaeology 14. Lund, s. 29-47.

Olsen, B. (2003). *Från ting till text. Teoretiska perspektiv i arkeologisk forskning*. Lund: Studentlitteratur.

Rosengren, J. (1914). Uppvidinge härad. I Fischer, J. & Linnell, L. (red.). *Ny Smålands beskrifning 2*. Växjö.

Tuulse, A. (1951). Träkyrkor med stensakristia. *Fornvännen* 1951, s. 159-181.

Ullén, M. (red.) (2006a). Inledning. *Småland: Landskapets kyrkor*. Riksantikvarieämbetet, s. 7-12.

Ullén, M. (red.) (2006b). Medeltidens kyrkor. *Småland: Landskapets kyrkor*. Riksantikvarieämbetet, s. 41-98.

Ullén, M. (red.) (2006c). Kyrkorna 1760-1860. *Småland: Landskapets kyrkor*. Riksantikvarieämbetet, s. 127-141.

Wienberg, J. (1993). *Den gotiske labyrint: middelalderen og kirkerne i Danmark*. Diss., Lund. Lund Studies in Medieval Archaeology 11. Stockholm.

Wienberg, J. (1997). The Decline and Fall of the Church: The Middle Ages, the Gothicization, and the Reformation. I Andersson, H., Carelli, P. & Ersgård, L. (red.). *Visions of the Past: Trends and Traditions in Swedish Medieval Archaeology*. vol. 19. Skrifter, vol. 19, Riksantikvarieämbetet, s. 455-467.

Wienberg, J. (1999). From Wood to Stone: Church Building in the County of Kalmar. I Blomkvist, N. & Lindquist, S.-O. (red.). *Europeans or Not?: Local Level Strategies on the Baltic Rim 1100-1400 AD. transactions of the local level-symposium of the Culture Clash or Compromise (CCC) project held in Kalmar May 7-10 1998*. vol. 1, Reports, vol. 1. Centre for Baltic Studies, Gotland University College, Visby, s. 91-114.

Wienberg, J. (2006). Kirkearkæologi - fra stil til kulturarv. *META: Medeltidsarkeologisk tidskrift*. nr. 1, s. 19-29.

Opublicerat arkivmaterial

Smålands museum, topografiska arkivet. *Uppvidinge kommun, Åseda*. DPL 110, 140, 150. 1921-2009.

Smålands museum, topografiska arkivet. Paul Bobergs anteckningar, ritningar och fotografier om Åseda kyrkan. *Bobergsamligen*.