



LUNDS
UNIVERSITET

Balanserad regional tillväxt?

En fallstudie av regionala kärnor och omland i nordöstra Skåne



Bild: Kristianstad kommun 2022.

Alvin Lindahl

Institutionen för kulturgeografi och ekonomisk geografi

HT 2022

SGEK03:3

Handledare: Ola Jonsson

Abstract

This essay aims to study the effects of regional development policy containing growth poles or “regional cores”. In order to do this, the case of northeastern Scania has been chosen as an example of this type of regional development policy in practice. By comparing different factors related to population and labor market, as well as analyzing various official public documents, the goal is to showcase how cumulative growth affects not only the regional core of Kristianstad, but indeed also the surrounding areas of Bromölla and Östra Göinge. The findings of the study have then been compared to theories related to the subject, such as growth pole theory and cumulative growth. This has been done in order to come to the conclusion that Kristianstad as a regional core, while it does promote education and certain other aspects in the region, mainly gives rise to backwash-effects and siphons growth from surrounding municipalities.

Keywords: Regional development, growth poles, Scania, cumulative growth, spread, backwash

Innehållsförteckning

Abstract	1
Innehållsförteckning	2
1. Inledning	4
2. Syfte och frågeställning	5
3. Avgränsning	5
4. Teori	6
4.1. Centralortsteori	6
4.2. Tillväxtpolsteori	7
4.3. Kumulativ tillväxt	7
5. Tidigare arbeten	8
5.1. Ortsklassificeringen	8
5.2. Övriga exempel på kumulativa tillväxtförlopp	10
5.3. Potentiella nackdelar med okontrollerade tillväxtpoler	11
6. Metod, metodologi och material	11
6.1. Dokumentanalys	11
6.2. Statistik och visualisering	13
6.3. Val av fall	14
7. Analys	15
7.1. Dokument	15
7.1.1. Regionplan 2022 - 2040	15
7.1.2. Översiktsplaner	19
7.2. Statistik	21
7.2.1. Befolkning och demografi	21
7.2.2. Arbetsmarknad	24
7.2.3. Tätorter	27
8. Slutsats	31
9. Diskussion	32
10. Referenslista	36

Figurer

Fig 7.1. Skånes sju regionala kärnor och områden som skulle utgöra tre potentiella framtida kärnor samt viktiga regionala handelsflöden i Skåne. 16

Fig 7.2. Befolkningsmängd, Kristianstad, Bromölla och Östra Göinge kommun. 1970–2021. 22

Fig 7.3. Procentuell årlig befolkningsförändring, Kristianstad, Bromölla och Östra Göinge kommun. 1970–2021. 23

Fig 7.4. Andel av befolkning med högskoleutbildning om två år eller längre, Kristianstad, Bromölla och Östra Göinge kommun. 1990–2018. 24

Fig 7.5. Index över antal anställda i %, Kristianstad, Bromölla och Östra Göinge kommun. 1990–2018. 25

Fig 7.6. Procentuell förändring av årlig tillväxttakt för arbetsmarknad, Kristianstad, Bromölla och Östra Göinge kommun. 26

Tabeller

Tabell 6.1. Befolkningsdata, kommuner. 2021. 15

Tabell 7.1. Prognostiserad befolkningsutveckling i kommuner och Kristianstad stad. 20

Tabell 7.2. Pendlingsstatistik på kommunal nivå, Kristianstad kommun. 2022. 27

Kartor

Karta 7.1. Översiktskarta över Kristianstad, Bromölla och Östra Göinge kommun. 28

Karta 7.2. Procentuell andel av befolkning med eftergymnasial utbildning om två år eller längre, Kristianstad, Bromölla och Broby. Ortsnivå, 2021. 29

Karta 7.3. Pendlingsnetto baserat på natt- och dagbefolkning, Kristianstad, Bromölla och Broby. Ortsnivå, 2021. 30

1. Inledning

Regional tillväxt är onekligen ett omdiskuterat ämne – dels inom politiken, dels inom den ekonomiska geografin. Således kan det tyckas underligt att Sverige i stort sett saknar en nationell övergripande strategi i just detta avseende. Istället lämnas mycket av ansvaret till landets regioner och framförallt kommuner, något som särskiljer Sverige internationellt. Så har dock inte alltid varit fallet. Under början av 1970-talet framtogs, i samband med länsprogram 1970, ett nationellt initiativ för klassificering av landets orter i olika kategorier. Med hjälp av denna klassificeringsmetod kunde man, främst utifrån befolkningsmängd och avstånd till närmaste storstad, fastställa vilka orter som skulle agera tillväxtmotorer och således erhålla en större mängd offentliga resurser i syfte att uppnå detta mål. Ortsklassificeringen hölls i bruk fram till och med början av 1980-talet, men tankegångarna kring tillväxtmässiga regionala “kärnor” återfinns fortfarande i de styrdokument som publiceras av landets regionala planeringsorgan. Detta för oss till södra Sverige och fallet Kristianstad.

Västra Skåne har under relativt lång tid haft en god tillväxt, inte minst avseende antalet invånare. Ett antal av Skånes kommuner har dock en betydligt sämre historisk utveckling och minskar eller har minskat vad gäller antal invånare. Dessa kommuner är till huvudsak lokaliserade till sydöstra samt norra Skåne. En av dessa är Kristianstad, Skånes till ytan största kommun, belägen i regionens nordöstra hörn. Under början 1970-talet led kommunen av en låg tillväxt och en svårighet att attrahera nya invånare och investerare. Detta nämns i propositionen för ortsklassificering där Kristianstad/Hässleholm år 1972 tilldelas titeln “storstadsalternativ”, alltså den kategori som låg direkt under de tre storstadsregionerna. Detta motiverades bland annat med att man ville gynna flerkärnigheten i Skåne och med andra ord motverka Malmö-/Lundområdets ekonomiska och befolkningsmässiga dominans i Skåne.

Idag ser läget i Kristianstad annorlunda ut. Även om tillväxten inom kommunen fortfarande inte ligger i nivå med Malmö-/Lundområdet så ökar nu befolkningen och storleken på arbetsmarknaden i Kristianstad. Med tanke på detta ter det sig intressant att studera vilken påverkan detta faktum får i förhållande till grannkommunerna, särskilt utifrån ett kumulativt tillväxtperspektiv. Gynnas resten av nordöstra Skåne av det faktum att Kristianstad åtnjuter viss tillväxt eller innebär det en utarmning av resurser

och arbetskraft i omlandet? Ter sig den regionala utvecklingen balanserad och jämn? Dessa frågor utgör grundtanken för denna uppsats.

2. Syfte och frågeställning

Syftet med denna uppsats är att undersöka regional utveckling i Sverige. Mer specifikt rör sig forskningen kring policy innefattande så kallade regionala kärnor, alternativt tillväxtpoler, i nordöstra Skåne. Genom att studera detta teoretiska och geografiska område är målsättningen att kunna bidra till en ökad kunskap kring ojämna regional utveckling och kumulativa tillväxtförlopp i praktiken. Således lyder de forskningsfrågor, grupperade efter huvud- och underfrågor, vilka arbetet ämnar besvara som följer:

- Hur påverkar politik innefattande regionala kärnor omkringliggande orter? Leder det till koncentration inom kärnan och en utarmning av omlandet eller positiva spridningseffekter?
 - Hur påverkar Kristianstads roll som regional kärna omkringliggande kommuner ur ett befolkningsperspektiv?
 - Hur påverkar Kristianstads roll som regional kärna omkringliggande kommuner ur ett arbetsmarknadsperspektiv?

3. Avgränsning

På grund av att uppsatsen ämnar undersöka Kristianstads roll som regional kärna i nordöstra Skåne kommer framförallt detta geografiska område att diskuteras. Analysen kommer att utgå från utvecklingen under de senaste femtio åren, det vill säga från 1970 och framåt. Detta tidsmässiga omfång har främst valts baserat på ortsklassificeringens roll i arbetet och att den togs fram i början av 1970-talet.

Tre kommuner; Bromölla, Östra Göinge och Kristianstad, har undersökts utifrån ett historiskt perspektiv. Med tanke på arbetets natur hade analysen gynnats av att använda mindre, mer detaljerade indelningar – möjligtvis på ortsnivå. På grund av

datatillgänglighet och arbetets tidsmässiga omfång har detta dock inte kunnat genomföras. Således har kommuner valts som administrativ nivå, även om detta gör arbetets historiska slutsatser något mindre applicerbara. Det bör dock tilläggas att samtida data har kunnat appliceras och analyseras även på ortsnivå. Således har detta genomförts på kommunernas centralorter i syfte att komplettera den analys som gjorts på kommunnivå.

4. Teori

4.1. Centralortsteori

För att förstå ortsklassificeringen och resonemanget bakom detta initiativ är det väsentligt att först förstå två teorier. Den första av dessa, centralortsteorin, framtog ursprungligen av Walter Christaller (Knox & McCarthy 2014, s. 73–74). Christallers teori grundar sig i att städer och mindre orter utgör ett regelbundet mönster baserat på avstånd och orternas funktion. I den rangordnas varor och tjänster in i olika kategorier, från gods med hög efterfrågan och låg räckvidd till mer specialiserade gods med låg efterfrågan och hög räckvidd. Räckvidd ska här tolkas som det avstånd som konsumenter generellt sett är villiga att färdas för att anskaffa varan eller tjänsten. Vidare kan trösklar för varor och tjänster, det vill säga den minimala marknadsstorleken som en vara kräver för att vara lönsam att erbjuda. Utifrån detta kan serviceytor bestämmas, förutsatt att mer specialiserade varor och tjänster med hög tröskel och räckvidd erbjuds i stora centrala orter. Motsatsen gäller här för gods med låg tröskel och räckvidd, vilka alltså erbjuds i mindre orter och byar.

Även om Christallers centralortsteori än idag för med sig många relevanta poänger kring urbanisering samt städers roll och samspel med varandra står den inte okritiserad. Flera aspekter av teorin förutsätter hypotetiska antaganden, såsom att samtliga centran inom en viss storleksnivå förutsätts ha samma invånarantal (Parr 2017, s. 158–159). Vidare behandlar teorin främst de varor som produceras, utan att ta hänsyn till de varor och tjänster som möjliggör denna produktion (ibid.). Man bör även ha i åtanke att teorin enbart behandlar den sorts varor vars efterfrågan är utspridd och känslig för avstånd (ibid.). Således kan användandet av teorin inom politiken te sig något riskabelt. Det faktum att den dock har använts, exempelvis i Sverige men även i andra länder, gör att

den inte kan förkastas utan vidare. Istället bör den ses i relation till andra teorier, varav ett antal diskuteras vidare nedan.

4.2. Tillväxtpolsteori

Den andra av de två teorier som låg till grund för ortsklassificeringsinitiativet under 1970-talet är tillväxtpolsteorin, framtagen av François Perroux. I likhet med centralortsteorin utgår tillväxtpolsteorin från relationen mellan städer eller mer generella lokala områden av olika storlekar och funktioner. Tillväxtpolsteorin behandlar dock snarare dessa områden som tillväxtpoler i en av nödvändighet ojämn regional ekonomisk utveckling. På grund av så kallade kärnindustrier i tillväxtpolen, vilka ofta är belägna i ett större regionalt centrum omgivna av leverantörer och konsumenter, skapas regional ekonomisk tillväxt. Utöver detta ger kärnindustrin även upphov till ytterligare relaterade industrier i eller i nära koppling till tillväxtpolen. Regionens ekonomiska tillväxt blir således av ojämn karaktär, då tillväxt och innovation ansamlas och ökar snabbare i tillväxtpolen. Flera paralleller kan dras till Schumpeteriansk syn på innovation samt andra teorier, exempelvis Porters, om agglomorerings- och ekonomiska kluster (Spiegel 2018).

Även om tillväxtpolsbegreppet till stor del lämpar sig för en applicering på regional nivå råder viss tvetydighet gällande vikten Perroux tillskriver det fysiska rummet i sin teori. Genomgående för hans tidigare arbeten är att större fokus läggs vid det så kallade ekonomiska rummet, vilket alltså generellt saknar geografisk avgränsning och istället består av för företaget relevanta ekonomiska aktörer som kan vara lokaliserade lokalt, regionalt, nationellt eller internationellt. Det för denna uppsats mer relevanta fokuset på regionala spridningseffekter uppkommer istället i senare arbeten (Perroux 1961), där exempelvis återinvestering av delar av kärnindustriernas vinster i regional utveckling framhålls som väsentlig för att regionen ska kunna dra fördel av positiva spridningseffekter. Denna tankegång har vidare influerat Gunnar Myrdals kumulativa tillväxtmodell.

4.3. Kumulativ tillväxt

Den tredje teorin vilken kommer att appliceras i denna uppsats är just Gunnar Myrdals idé om kumulativ tillväxt i förhållande till tillväxtpolsstrategi (Myrdal 1957).

Fenomenet bottnar i tanken om att ekonomisk utveckling sällan rör sig mot ett stabilt equilibrium, en naturlig balanspunkt. Istället verkar det som att olika sociala och ekonomiska faktorer i samhället ofta främjar en ojämn utveckling. Dessa faktorer kategoriseras som baksugs- och spridningseffekter, vilka skapar ett kumulativt tillväxtförlopp. I likhet med kärnindustribegreppet inom tillväxtpolsteorin som tidigare diskuterats utgår teoribildningen från att det kumulativa tillväxtförloppet i viss mån förutsätter förekomsten av kunskaps- och teknikintensiva företag med god tillväxtkraft inom en viss region. Denna sorts företag genererar ekonomisk tillväxt inom regionen, bland annat genom att erbjuda arbetstillfällen och således även ökade skatteintäkter för regionen. Dessa ökade intäkter kan sedan återinvesteras i infrastruktur, vilket lockar nya investeringar och ger upphov till den kumulativa tillväxtens cirkulära natur.

Baksugseffekter definieras inom den kumulativa tillväxten som sådana som bidrar till att utveckling koncentreras till ett geografiskt område, ofta på bekostnad av tillväxt i den omkringliggande periferin. I praktiken innebär detta att redan välutvecklade områden tenderar att attrahera tillväxt, vilket i förlängningen också innebär att välutvecklade områden med hög tillväxt lättare kan locka till sig entreprenörer och utbildad arbetskraft. Detta då de kan erbjuda en mer utvecklad infrastruktur och bättre service för dessa aktörer jämfört med områden med en mindre dynamisk och tillväxtkraftig utveckling (Myrdal 1957, s. 28). Spridningseffekter är å andra sidan sådana som innebär att ekonomiska effekter förgrenar sig ut från områden med hög tillväxt, något som till viss del beror på ökade levnadskostnader och trängsel i de utvecklade områdena (a.a., s. 31–32). Utöver detta uppstår även spridningseffekter som ett resultat av de tillväxt drivande företagen i den ekonomiska kärnans behov av underleverantörer och andra relaterade industrier, vilka alltså menas uppstå för att fylla detta behov (ibid.). Myrdal argumenterar för att spridningseffekter är mer vanligt förekommande i utvecklade än i mindre utvecklade länder, men att utvecklingen allt som oftast ändå har en ojämn karaktär.

5. Tidigare arbeten

5.1. Ortsklassificeringen

Ortsklassificeringen var en del av den regionala utvecklingspolicy som på nationell nivå sattes i bruk i samband med proposition 1972:111 (Sveriges riksdag prop. 1972:111). Propositionen satte i sten de skisser för ortsklassificering som togs fram i samband med länsprogram 1970, vilket utvecklades i samråd med landets länsstyrelser. Den övergripande målsättningen var att skapa en övergripande, central plan för regional utveckling baserad på tidigare nämnda teorier rörande regionala tillväxtkärnor och centrala orter. Mer konkret innebar detta att diverse samhällsfunktioner med sysselsättningskapande effekt, såsom domstolar och högre utbildningsanstalter, skulle förläggas i bestämda centrala orter med hjälp av statliga medel. Dessa orter bestämdes genom en sorts klassificering vilken utgjordes av fyra kategorier: de tre storstadsregionerna, storstadsalternativ, regionala tillväxtcentra och serviceorter i glesbygden. De tre storstadsregionerna innefattade Stockholm, Göteborg och Malmö, städer vilka man på nationell nivå uttryckligen önskade en låg befolkningsmässig tillväxtgrad i. Istället ville man bidra till tillväxten i de så kallade storstadsalternativen, vilka alltså tillhör den andra kategorin i klassificeringssystemet (Sveriges riksdag prop. 1972:111.).

Storstadsalternativ benämns i propositionen som primära centran inom sina respektive län, men utöver detta ter sig inte definitionen för ett storstadsalternativ helt klar. Ursprungligen rörde det sig om tätorter med en befolkning om 100 000 eller mer, baserat på ERUs [Expertgruppen för forskning om regional utveckling] undersökningar gällande vilka orter som kan erbjuda likvärdig service jämfört med storstadsregionerna. Efter samråd med länsstyrelserna och viss omarbetning fastslog man dock i propositionen att även tätorter med under 100 000 invånare, såsom exempelvis Östersund och Luleå, skulle komma att klassificeras som storstadsalternativ. Detta till stor del på grund av att man ansåg det vara väsentligt att samtliga län skulle innefatta minst ett storstadsalternativ i syfte att gynna en mer likartad befolkningsutveckling i hela landet samt att motverka den avfolkning som redan under 1970-talet kunde observeras i Sveriges nordliga regioner (a.a. s. 343–344).

Denna modifierade definition av begreppet är även intressant vid en studie av Kristianstad. Som tidigare nämnt klassificerades staden, tillsammans med närliggande Hässleholm, som ett storstadsalternativ. Detta skedde till stor del på initiativ av länsstyrelsen i Kristianstad, som starkt motsatte sig idén om att norra och östra Skåne skulle fungera som ett komplement till storstadsregionen Malmö-/Lundområdet. Istället betonade man vikten i att tillväxten och expansionen i storstadsregionen skulle dämpas i syfte att gynna Kristianstad/Hässleholm.

5.2. Övriga exempel på kumulativa tillväxtförlopp

Även om ortsklassificeringen utgör ett tydligt exempel på användandet av tillväxtpoler i regionalpolitiken innebär det inte att den är unik i ett internationellt eller historiskt sammanhang. Ola Jonsson (2018) lyfter ett antal olika exempel på användandet av tillväxtpolsstrategi inom den regionala utvecklingspolitiken, däribland exempelvis “metropoles d’Equilibre” i Frankrike och “teknopolis” i Japan. Samtliga exempel som nämns ger en insyn i hur tillväxtpolsstrategin ofta implementeras för att lösa liknande problem oavsett plats. De generella regionala problem som beskrivs i texten kretsar kring ojämna ekonomisk utveckling och grundas enligt Jonsson i en balansgång mellan ekonomisk effektivitet och politisk legitimitet. Den ekonomiska effektiviteten beskrivs som beroende av de mer välutvecklade regionerna, där man i egenskap av politisk makthavare inte enbart kan prioritera utvecklingen av svagare regioner utan att riskera bristande ekonomisk rationalitet på ett nationellt plan. Den politiska legitimiteten å andra sidan speglar sig i att politiker trots allt till viss del måste ta de mindre utvecklade regionernas behov i beaktande, då man annars riskerar att ofrivilligt underblåsa lokalt missnöje och i förlängningen förlora politiska mandat.

Givet denna information finns det onekligen anledning att prioritera regionala utvecklingsfrågor och verka för att tillväxt i någon mån fördelas jämnt. Jonsson nämner vidare att just tillväxtpolsstrategin började implementeras internationellt i detta syfte i slutet av 1960- och början av 1970-talet, alltså i tidsmässigt samband med att ortsklassificeringen introducerades i Sverige. Ett tidigare nämnt exempel på detta finner vi i Frankrikes motsvarighet till tillväxtpoler under 1960-talet – de så kallade “metropoles d’Equilibre”. I likhet med storstadsalternativen i Sverige var här syftet att minska exploateringsgraden i, och kanalisera tillväxt från, en dominant storstadsregion;

i detta fall Paris. Tillväxtpolerna var i detta fall åtta till antalet och skulle få en ökad attraktionskraft genom offentliga investeringar inom en rad olika sektorer, däribland transport, utbildning och kultur. Ett liknande händelseförlopp kan studeras i Japans "teknopolis", dock i detta fall under 1980-talet vilket belyser att tillväxtpolsstrategin inte enbart brukades under 1960- och 70-talet. Jonsson lyfter de kriterier som användes vid bestämmandet av teknopolis, såsom en befolkning på cirka 200 000 och en stimulerande arbets- och livsmiljö, men även i detta fall hur tillväxtpolerna var tänkta att jämna ut den regionala obalansen som rådde i landet.

5.3. Potentiella nackdelar med okontrollerade tillväxtpoler

Med det faktum att tillväxtpolsteori och kumulativa tillväxtförlopp inte på något sätt är exklusiva för Sverige i åtanke bör man vid en studie av dessa fenomen se till de negativa aspekter som kan uppkomma av för långt gången koncentration och urbanisering. Jayaprakash Narayan (07-07-2003) lyfter i relation till detta det dåvarande händelseförloppet i Mumbai. Narayan beskriver hur den indiska storstaden, vilken då hade 16,4 miljoner invånare varav cirka hälften bodde i slumområden, blev lidande av just detta. Staden, med en dåvarande befolkningsmässig tillväxttakt om cirka 4,5 procent årligen, attraherade befolkning från fattigare, rurala delar av omlandet. Konsekvenserna blev följaktligen, utöver inhumana och lågkvalitativa levnadsförhållanden för fattiga i Mumbai, en dränering av potentiellt utbildad arbetskraft på den omkringliggande landsbygden då de förutsättningar vad gäller service och infrastruktur som förutsätts av större företag enkom var förlagda till Mumbai.

Även om detta exempel kan tyckas extremt med tanke på de sociala skyddsnät och den relativt jämnt fördelade välfärden i Sverige bör lärdomen vilken kan dras från Indiens ojämna ekonomiska utveckling i inte försummas. Problematik kopplad till ökande segregering och mer ojämna levnadsförhållanden i svenska städer beror säkerligen på en stor variation av orsaker, men att inte inkludera en ökande befolkning i städerna relativt den befolkningsutveckling som kan studeras på landsbygden som en faktor vore att göra frågan orättvisa. Denna av utveckling och tillväxt påverkade aspekt kommer att diskuteras vidare i analysdelen av denna uppsats, där särskilt Kristianstad i egenskap av regional kärna kommer att utgöra en intressepunkt. Detta till stor del på grund av att

staden under senare tid har sett en ökad problematik kring utanförskapsområden med bland annat relativt sämre ekonomiska förutsättningar än övriga stadsdelar.

6. Metod, metodologi och material

6.1. Dokumentanalys

För att på ett lämpligt sätt kunna undersöka utvecklingen i Kristianstad och nordöstra Skåne kommer denna uppsats delvis att grunda sig i dokumentanalys. Detta val har gjorts baserat på att de offentliga styrdokument som finns att tillgå är en del av en historisk process, vilken har givit upphov till de politiska beslut som har fattats baserat på den information som fanns tillgänglig vid tidpunkten. Därför ger de en inblick i vilka resonemang som har förts historiskt jämfört med nu. Själva urvalet av dokument har främst baserats på relevans för ämnet, vilket i detta fall är regional och lokal utvecklingspolitik. För den politik på kommunal nivå har relevanta översiktsplaner valts att undersökas. Väsentligt är här vetskapen att översiktsplaner i sin natur inte är juridiskt bindande, varför innehållet i dem inte garanterat kommer att genomföras. Däremot ger de en inblick i det riktningssmässiga underlag som exempelvis följande detaljplaner kan baseras på. Vidare och särskilt aktuellt för de dokument som rör ortsklassificeringen och de regionala styrdokumenterna är att de även innehåller förväntningar, ambitioner och motiveringar utöver enbart empirisk information. Således förefaller det naturligt att även denna mer normativa aspekt bör inkluderas i analysen, förutsatt att de inte bör tolkas som otvivelaktiga fakta.

Just denna aspekt omnämns bland annat i *Bryman's Social Research Methods* (Clark et. al., 2021), i vilken John Scotts kriterier och tankemässiga ramverk vad gäller analys och kvalitetsgranskning av dokument lyfts. I enlighet med Scotts teori bör dokument delas in i dels personliga, dels officiella. I denna uppsats kommer enbart den senare av dessa två sorters dokument att användas, då exempelvis styrdokument och propositioner faller under statliga dokument vilka i sin tur faller under officiella. Vidare är Scotts tidigare nämnda kriterier fyra till antalet: 1. autenticitet, 2. trovärdighet, 3. representativitet och slutligen 4. mening. Här innebär autenticitet att dokumentet är av genuin och trovärdig natur, trovärdighet att dokumentet är korrekt framställt och inte innehåller felaktigheter, representativitet att dokumentet innehåller uppgifter som är typiska för sin sort eller att

omfattningen av deras atypi är känd, samt mening att dokumentet är klart och tydligt i sin utformning. Dessa kriterier kommer alla att appliceras på dokumenten som valts att studeras i syfte att granska deras kvalitet. Det bör dock tilläggas att statliga dokument ofta brister vad gäller Scotts andra och tredje kriterium, trovärdighet och representativitet (a.a). Detta dels på grund av att många statliga dokument är unika, något som minskar representativiteten, dels på grund av den i föregående stycke nämnda politiska partiskhet som ofta framgår i exempelvis styrdokument. Med detta sagt är målsättningen att, i den mån det är möjligt, även jämföra dokumenten med relevant statistik i syfte att ge en omfattande helhetsbild av studieområdet.

6.2. Statistik och visualisering

Den andra huvudsakliga metoden som kommer att användas inom detta arbete är studiet av relevant statistik rörande Kristianstad och närliggande orter. Denna statistik kommer främst att röra två huvudsakliga kategorier kopplade till undersökandet av tillväxt, närmare bestämt befolkningförändring och demografi samt arbetsmarknadens storlek och utveckling. Både dessa faktorer är relevanta då en ökande befolkning och en växande arbetsmarknad kan vara indikativa för ett välmående samhälle. Relationen mellan de två är även den intressant, då en växande befolkning men en minskande arbetsmarknad i ett mindre samhälle kan innebära ett ökat pendlande till huvudorten och ett utarmande av den mindre ortens kapabilitet att erbjuda service – en sorts utarmning av omlandet och koncentration av tjänster i den regionala kärnan. Datan rörande ovan nämnda variabler kommer i huvudsak att inhämtas från RegVis, en regional databas vilken tillhandahålls av Lunds universitet och som i sin tur baseras på data från Statistiska centralbyrån, och Ekonomifakta, vilken utgörs av olika nyckeltal sammanställda och tillhandahållna av Svenskt Näringsliv.

Utöver dessa två huvudkategorier undersöks även dag- och nattbefolkning i de aktuella kommunerna/orterna. Detta för att ytterligare bidra till ökad insyn i hur pendlingen inom regionen ter sig i dagsläget, vilket alltså är relevant för en undersökning av huruvida den potentiella tillväxten i regionen är jämnt fördelad. Denna variabel utgör i mångt och mycket en underkategori till arbetsmarknadens storlek och utveckling. Även utbildningsnivå, vilken tillhör området demografi, kommer att studeras för samma ändamål.

I syfte att ytterligare illustrera relevant data kommer även programvaran ArcGIS att användas för att skapa tematiska kartor över regionen. Anledningarna till detta är främst att understryka den rumsliga aspekt som frågeställningen besitter, samt att ge läsaren en överblick över den regionala geografins karaktär vad gäller exempelvis lokalisering av tätorter och liknande. Datan som används i detta kartografiska syfte inhämtas från Sveriges Lantbruksuniversitets Geodata Extraction Tool [GET] och utgörs av dels rumslig data från Lantmäteriet, dels statistik från Statistiska centralbyrån.

6.3. Val av fall

Som tidigare nämnt ämnar denna uppsats studera Kristianstad med omnejd. En relevant diskussionspunkt vid en fallstudie av denna sort är vilka faktorer som ligger bakom valet av studieobjekt. Kristianstad har här valts utifrån ett informationsbaserat, alltså ej slumpmässigt, urval. Det kan uppfattas som udda att just fallet Kristianstad har valts med tanke på att långt mer drastiska befolkningsmässiga förändringar till följd av regional utvecklingspolitik kan studeras längs exempelvis Norrlandskusten. En central aspekt i valet av fall grundar sig dock i just detta, att Kristianstad är en tillväxtmässig kärna i en region som redan åtnjuter tillväxt i stort. Således bidrar undersökandet av Kristianstad med ett annat perspektiv än studerandet av avfolkningkommuner i relation till tillväxtmotorer i norra Sverige. Ett mål blir här att belysa att effekter av regional politik får följder även i områden vilka redan är mer välutvecklade.

Ytterligare en faktor som har spelat roll i valet av fall är Skånes regionala karaktär. I proposition 1972:111 nämns detta faktum uttryckligen, där man beskriver Skånes tillväxt som ojämnt fördelad mellan sydväst, norr och sydöst. Likaså nämns detta faktum i *Regionplan för Skåne 2022–2040*, något som beskrivs nedan. Att regionen visar en hög men ojämnt fördelad tillväxt gör Kristianstads situation och utveckling allt mer unik i ett svenskt sammanhang, då de grundläggande förutsättningarna för tillväxt verkar finnas i regionen utan att de till fullo utnyttjas. Alternativt kan det innebära att förutsättningarna för utveckling och tillväxt, såsom investerare och högutbildad arbetskraft, dras till den mer ekonomiskt expansiva och välutvecklade Malmö-/Lundregionen, något som i sin tur verkar stärka tesen för kumulativ tillväxt även på en regional nivå.

Utöver Kristianstad har ett urval av omkringliggande kommuner och orter behövts i syfte att genomföra analysen. Dessa kommuner och orter har valts främst utifrån avstånd till tätorten Kristianstad, där ett pendlingsavstånd om max 30 kilometer mellan kommunens centralort och Kristianstad har varit ett kriterium. Detta avstånd har valts baserat på de pendlingsavstånd som ansågs rimliga i proposition 1972:111 och som alltså låg till grund för ortsklassificeringen (Sveriges Riksdag prop. 1972:111, s. A5). Ytterligare ett urvalskriterium har varit att kommunerna ej får innefatta en regional tillväxtkärna, då syftet med arbetet är att undersöka dessa kärnors påverkan på omkringliggande mindre orter och kommuner. Således exkluderas exempelvis Hässleholm, närområdets andra kärna. Slutligen har även antalet omkringliggande kommuner begränsats till två på grund av arbetets omfång. Med dessa kriterier i åtanke har två kommuner, Bromölla och Östra Göinge, valts ut för att undersökas i förhållande till och jämföras med Kristianstad. Nedan följer en tabell med grundläggande befolkningsdata, vilken är ämnad att bidra till en övergripande förståelse för det nuvarande läget inom de tre kommunerna.

Tabell 6.1. Befolkningsdata, kommuner. 2021. Data: Ekonomifakta 2021.

	Kristianstad	Östra Göinge	Bromölla
Befolkning	86 641	14 941	12 650

7. Analys

7.1. Dokument

7.1.1. Regionplan 2022 - 2040

Utvecklingen i Sveriges regioner styrs alltså med hjälp av strukturplaner och Region Skåne är i detta avseende inget undantag. Regionens nuvarande strukturplan, den tidigare nämnda *Regionplan för Skåne 2022–2040*, är omfattande och behandlar ett flertal olika problemområden och aspekter. Regionplanen i sig består även till viss del av olika tematiska fördjupningar, varav en – “Hur stärker vi Skånes regionala kärnor och tillväxtmotorer?” (2012) – är mest intressant för detta arbete. I fördjupningen

förtydligas den flerkärniga bilden av Skåne, där Malmö, Lund och Helsingborg har utsetts till så kallade tillväxtmotorer. Kristianstad tillsammans med Hässleholm benämns istället som en regional kärna, något som intuitivt går i linje med den tidigare klassificeringen som "storstadsalternativ" under 1970-talet. Man beskriver hur sydvästra exempelvis Skåne har åtnjutit en stark tillväxt till följd av de täta ekonomiska och administrativa band som formats sedan invigningen av Öresundsbron, till skillnad från de norra och östra delarna av regionen. Vidare beskrivs Kristianstad, tillsammans med Hässleholm, som en kärna med oklar identitet och ett lågt exploateringsstryck. Målsättningen är att råda bot på detta med hjälp av bland annat en utbyggd transportinfrastruktur, då i form av förbättrade järnvägsförbindelser (ibid.).

Som tidigare nämnt är Region Skånes *Regionplan 2022–2040* väsentlig för att få en inblick i regionens utveckling och framtidsvision. Det är även på denna regionala nivå som beslut fattas kring vilka orter som bör anses vara tillväxtmotorer och -kärnor, något beskrivs utförligen i de fördjupade dokument som är en del av den mer övergripande regionplanen. På detta tema finns två kartor vilka visualiserar Skånes regionala kärnor samt viktiga flöden mellan dessa. Kartorna har inhämtats från regionplanen och motiveras bland annat genom följande:

Översatt på en karta och mot bakgrund av nuvarande trender och regionala utvecklingsambitioner så skulle en konceptuell bild av Skåne med omland på 20-30 års sikt kunna uttryckas som nedan. Av kartan framgår att i konceptuell mening är de sju regionala kärnorna egentligen fem och rör sig mot att på sikt bli tre. (Region Skåne 2012, s. 12)



Figur 7.1 Skånes sju regionala kärnor och områden som skulle utgöra tre potentiella framtida kärnor (vänster) samt viktiga regionala handelsflöden i Skåne (höger). Region Skåne 2012, s. 12–13

Kartorna är simplifierade och säger i sig inte något anmärkningsvärt gällande specifika detaljer kring kärnornas roll eller övrig relevant information, men de belyser den framtidsbild och de mål som Region Skåne anser att man bör arbeta mot framöver. I ett förtydligande syfte bör det nämnas att kärnan Kristianstad/Hässleholm utgörs av de två punkter vilka är belägna i kartornas övre högra hörn. Det grönmarkerade området, vilket alltså till stor del verkar utgöras av centrala Skåne och kommuner såsom Höör och Klippan med flera, omnämns inte vidare i relation till kartorna. Således får ett antagande om att dessa kommuner från regionalt håll ses som ett utpräglat omland i frågan om skånska regionala kärnor och tillväxtmotorer.

Bilden som Region Skåne har av den regionala utvecklingen är alltså att Skånes tillväxtmässiga kärnor minskar i antal genom en sorts sammanslagning och ökad integration i syfte att till fullo nyttja det arbetsmarknads- och utbildningsmässiga underlag som finns att tillgå i regionen. Man är dock medveten om att just denna ökade integration inom regionen kan leda till en alltför utbredd koncentration av service och näringsliv, då framförallt inom Malmö-/Lundområdet (Region Skåne 2012, s. 14). Således lyfter man vikten av att även stärka Kristianstad/Hässleholms förbindelser norr- och österut, över länsgränsen, i ett uttalat syfte att motverka Malmö-/Lundområdets arbetsmarknads- och utbildningsmässiga dominans (ibid.). Även möjligheterna till högre utbildning ter sig intressant ur ett mellankärnigt perspektiv, då Lunds universitet beskrivs vara den de facto drivande institutionen för forskning och högre utbildning inom regionen.

Högskolan i Kristianstad beskrivs å andra sidan som väsentlig snarare för att bidra till ungas “[...] intresse för, och tillgänglighet till, högre utbildning samt för det lokala näringslivets kompetensförsörjning” (Region Skåne 2012, s.21). En hierarkisk struktur, om än intuitivt väntad baserad på de två institutionernas ställning som universitet respektive högskola, tas alltså i beräkning ur ett utvecklingsperspektiv. Även i detta fall benämns infrastrukturella investeringar och pendlingsmöjligheter vara centrala för att ta tillvara på den regionala rekryteringspotentialen (ibid.).

Även om möjligheterna till högre utbildning enligt Region Skåne utgör en väsentlig anledning till att arbeta för att stärka Skånes flerkärninga struktur är den inte ensam. I regionplanen läggs även stor vikt vid integrationen i Öresundsregionen och än starkare förbindelser med Danmark. Ur ett tillväxtpols- och kumulativ tillväxtmässigt perspektiv är även motiveringen till denna målsättning intressant. I dokumentet beskrivs hur en ny, fast förbindelse mellan Helsingborg och Helsingör måste prioriteras över utökade förbindelser i form av metro mellan Malmö och Köpenhamn. Detta i syfte att integrera fler orter i Öresundsregionen, samt att öka tillgängligheten till Danmark för nordöstra Skåne givet utökade tvärförbindelser inom regionen (a.a., s. 15). Med detta i åtanke belyser följande utdrag ur dokumentet de generella tankegångar som verkar råda kring nordöstra Skånes roll och lott vid utbyggda förbindelser i Öresundsregionen.

Mycket talar för att sydvästra Skåne är vinnaren i en ökad Öresundsintegration, men regional utveckling är inte ett nollsummespel. Det går inte bättre för nordöstra Skåne om Malmö/Lunds utveckling hålls tillbaka i något slags utjämningsstänkande. Det är snarare förmågan att förstärka och knyta de inom- och delregionala nätverken till Öresundsregionen som ger fler möjlighet att dra nytta av hela regionens attraktionskraft (Region Skåne 2012, s.15).

Återigen tydliggörs alltså vikten av kumulativa tillväxtförlopp och positiva spridningseffekter inom den skånska regionala planeringen. Mer specifikt relaterat till nordöstra Skånes och den regionala kärnan Kristianstad/Hässleholms egna styrkor och utvecklingsmöjligheter anser man från regionens håll att Kristianstad aktivt bör arbeta för att stärka centralortens roll i omlandet.

Slutligen illustrerar följande citat de svårigheter som ändå verkar råda i frågan att integrera nordöstra Skåne med resterande delar av länet, något som alltså benämns som centralt i syfte att föra regionens utveckling framåt.

Samtidigt talar det mesta för att nordöstra Skåne inte kommer att integreras helt med sydvästra Skåne under överskådlig tid eftersom restiderna kommer att vara för långa. Många viktiga projekt, som stärker den regionala kollektivtrafiken, trängs dessutom undan när statens tilldelning för infrastruktursatsningar inte ens motsvarar hälften av de analyserade skånska behoven. På sikt kommer det att bli ännu mer självklart att inkorporera Danmark i den konceptuella bilden av Skåne – Skåne blir allt mer integrerat men samtidigt allt mindre sig självt nog (Region Skåne 2012, s. 11).

Det finns således en medvetenhet från regionens håll angående utmaningarna som en ökad integration av nordvästra Skåne skulle innebära. En intressant aspekt som utgör en del av denna problematik är statens roll, vilken även den nämns i ovanstående citat. Åsikter kring en oförmåga inom staten att tillgodose de regionala behov som identifieras tycks finnas inom delar av den skånska regionala förvaltningen.

7.1.2. Översiktsplaner

I översiktsplanen för Kristianstads kommun omnämns tre centrala utmaningar för kommunen. Dessa är att stärka kommunens position i den regionala utvecklingen, att främja balansen mellan stad och landsbygd samt att attrahera fler boende och verksamheter (Kommunfullmäktige Kristianstad 2013-03-12, s. 2). Översiktsplanen beskriver vidare mer ingående vikten av ett fungerande mellankommunalt samarbete och vikten av Kristianstad/Hässleholms roll som tillväxtmotor i regionen, något som sammanfattas i följande citat.

Det är också viktigt att det finns en regional tillväxtmotor i nordöstra Skåne. Hässleholm och Kristianstad, med sina unika stadskärnor, kan tillsammans utgöra en viktig regional tillväxtmotor. Kristianstads kommun ser gärna att alla grannkommuner är delaktiga i diskussionen kring möjligheten till att

stärka en regional tillväxtmotor, så att det sker på ett långsiktigt hållbart sätt till nytta för alla (Kommunfullmäktige Kristianstad, s. 2).

I Bromölla kommuns översiktsplan ser de uppfattade utmaningarna annorlunda ut. Ett större relativt fokus läggs på exempelvis bevarande av grönområden och förtätning av bebyggelsen i Bromölla tätort (Kommunfullmäktige Bromölla 2014-08-25, s. 33–34, 38) än på detaljfrågor gällande det inomkommunala näringslivets utveckling. Stor vikt läggs även vid Bromöllas roll som knutpunkt mellan andra större orter i nordöstra Skåne och tågförbindelsen till Hässleholm och resterande Skåne lyfts specifikt som ett viktigt delmål i att öka kommunens attraktivitet (a.a., s. 44). Fokuset på infrastruktur och effektiva förbindelser med andra, större kommuner och orter är något som återfinns även i översiktsplanen för Östra Göinge kommun. Här nämns Kristianstad/Hässleholms roll som tillväxtmotor i regionen explicit, samt vikten av effektiviserad och utbyggd infrastruktur i syfte att underlätta pendling i nordöstra Skåne (Kommunfullmäktige Östra Göinge 2019-12-19, s. 13, 23). En annan aspekt som tas upp i relation till kommunens näringsliv är de utmaningar som har uppstått sedan finanskrisen 2007–2008 och som till stor del bygger på kommunens svårigheter med övergången från ett industribaserat näringsliv till ett mer informationsbaserat sådant (a.a., s.24). Intuitivt verkar det alltså, baserat på innehållet i Bromölla och Östra Göinge kommuns översiktsplaner, som att båda kommuner lägger vikt vid att invånare ska kunna arbeta över kommungränserna. Detta även om Östra Göinge kommuns översiktsplan till en större relativ grad än Bromölla kommuns diskuterar frågor gällande det inomkommunala näringslivet och den lokala arbetsmarknaden.

Just Östra Göinge kommuns näringsliv utgör en intressepunkt, i synnerhet i relation till kommunens tidigare nämnda tillväxttakt och svårighet att återhämta sig från finanskriserna 2007–2009. I Östra Göinges översiktsplan beskrivs detta ytterligare och man nämner bland annat att andelen sysselsatta inom tillverkningsindustrin har sjunkit, från cirka 40 procent av kommunens arbetsföra befolkning innan 2007 till endast cirka 20 procent idag. Detta omsätts till en minskning om nära 1100 anställda och 700 försvunna arbetstillfällen (Kommunfullmäktige Östra Göinge 2019-12-19, s. 24).

Givet att Kristianstads, Bromölla och Östra Göinge kommun är tre separata organ som arbetar efter olika principer ser de egna befolkningsprognoserna något olika ut.

Kristianstads kommuns prognos sträcker sig enkom till år 2025, medan övriga två kommuners avser år 2030. Med detta i åtanke är prognoserna likväl talande för den kommunala tillväxtmässiga självbilden. I tabell 7.1 nedan visas dessa prognoser.

Tabell 7.1. Prognostiserad befolkningsutveckling i kommuner och Kristianstad stad.

Data: Ekonomifakta 2021, översiktsplaner.

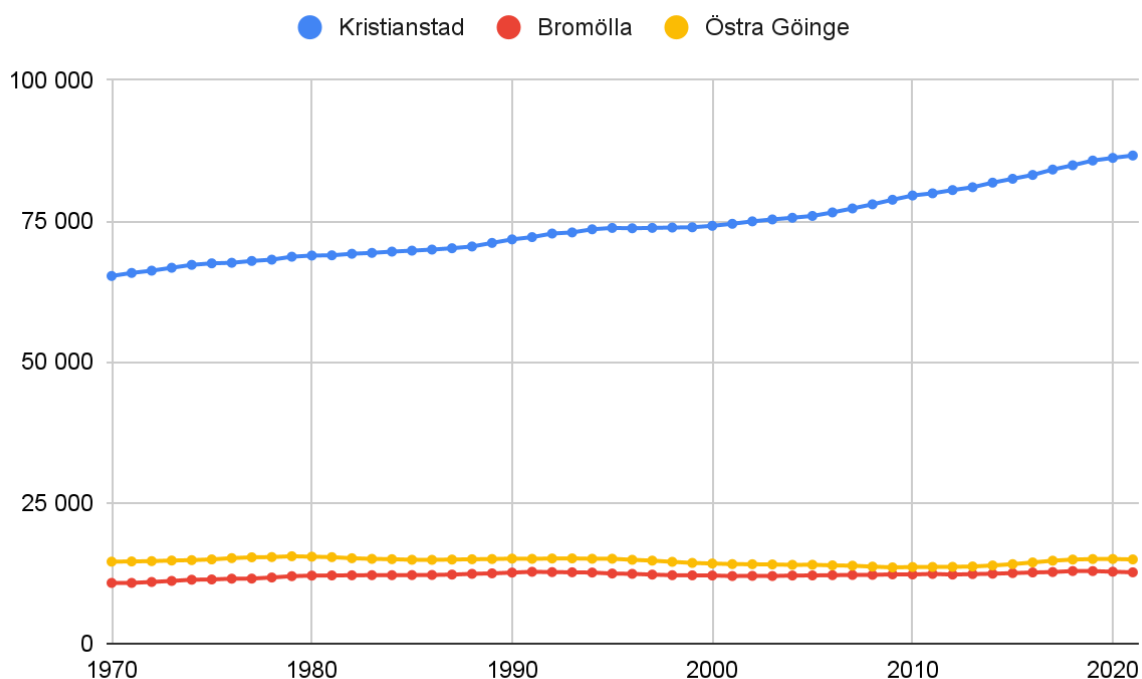
År	Kristianstad kommun	Kristianstad stad	Bromölla kommun	Östra Göinge kommun
2021	86 641	46 258	12 650	14 941
2025	90 000	40 000		
2030			13 650	15 441

En anmärkningsvärd detalj i denna tabell och i Kristianstads kommuns befolkningsprognos är att Kristianstad stads befolkning väntas minska, relativt markant, till år 2025. Detta står i kontrast till de målsättningar som regionen har gällande förhoppningen om Kristianstad stads ökade befolkningstillväxt och mer centrala roll i nordöstra Skånes regionala utveckling. Huruvida detta rör sig om ett medvetet försök från kommunens håll att minska stadens befolkning till fördel för en mer utspridd tillväxt som även innefattar landsbygden till en högre grad eller en oundviklig konsekvens av något i stil med de spridningseffekter som kan uppstå vid kumulativa tillväxtförlopp framgår inte uttryckligen i översiktsplanen. Det bör dock ses i relation till kommunens tidigare nämnda mål att främja balansen mellan stad och landsbygd. Slutligen är det också högst relevant att ta i beaktning att prognosen till viss del baseras på data från år 2005 (Kommunfullmäktige Kristianstad 2013-03-12, s.16), vilket alltså innebär att det helt enkelt kan röra sig om en felberäkning från kommunens håll. Faktum kvarstår dock att gällande översiktsplan inkluderar denna prognos, varför den åtminstone bör uppmärksammas i sammanhanget.

7.2. Statistik

7.2.1. Befolkning och demografi

Ett första steg i analysen av Kristianstads roll som kärna i nordöstra Skånes regionala utveckling är som tidigare nämnt att undersöka de aktuella kommunernas befolkningsmängd och -utveckling. I figur 7.2 följs Kristianstad, Bromölla och Östra Göinge kommuns befolkningsmängd sedan 1970. Detta år har valts som startpunkt baserat på ortsklassificeringens implementering och kommer att användas i samtliga fall där data för det givna årtalet finns tillgänglig, det vill säga de analyser som baseras på data från Statistiska centralbyrån.

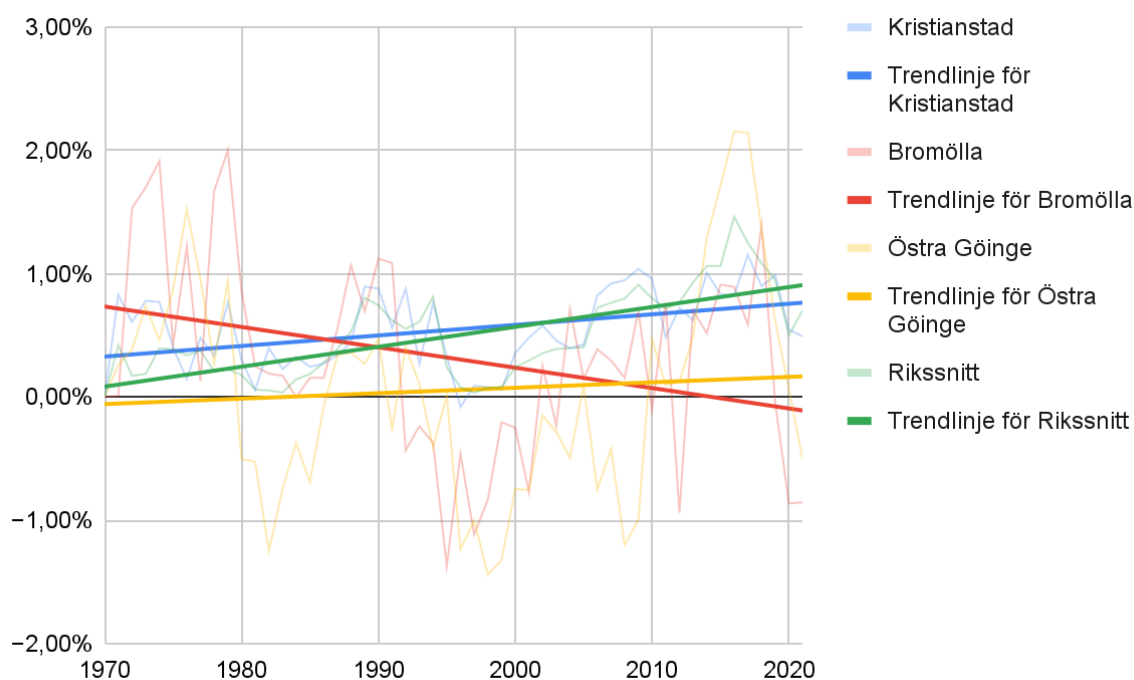


Figur 7.2. Befolkningsmängd, Kristianstad, Bromölla och Östra Göinge kommun. 1970–2021. Data: Statistiska centralbyrån 2022.

Något som tydliggörs vid en visuell analys av figur 7.2 är det faktum att Kristianstad kommun har åtnjutit en relativt stabil befolkningsökning sedan 1970-talet. Särskilt under de senaste femton åren har ökningen tagit ytterligare fart. Detta kontrasteras tydligt av befolkningsutvecklingen i Bromölla och Östra Göinge, där den senare av dem även har visat en tydlig befolkningsminskning mellan år 1993 och 2013. Under dessa tjugo år minskade kommunens befolkning med 1433 invånare, från 15 120 till 13 687.

Efter år 2013 verkar dock en försiktigt positiv trend ha uppstått då Östra Göinge kommun år 2021 hade ett invånarantal om 14 941, vilket alltså närmar sig det tidiga 90-talets nivåer. Jämförelsevis har Bromölla kommuns befolkningsutveckling tätt sig mer jämn då kommunens invånarantal mellan åren 1980 och 2021 har stigit från 12 069 till 12 650, givet en tillfällig tillbakagång mellan 1995 och 2003 då kommunens befolkning som lägst uppmättes till 11 992.

Just den relativa befolkningsförändringen är relevant och visas i figur 7.3.

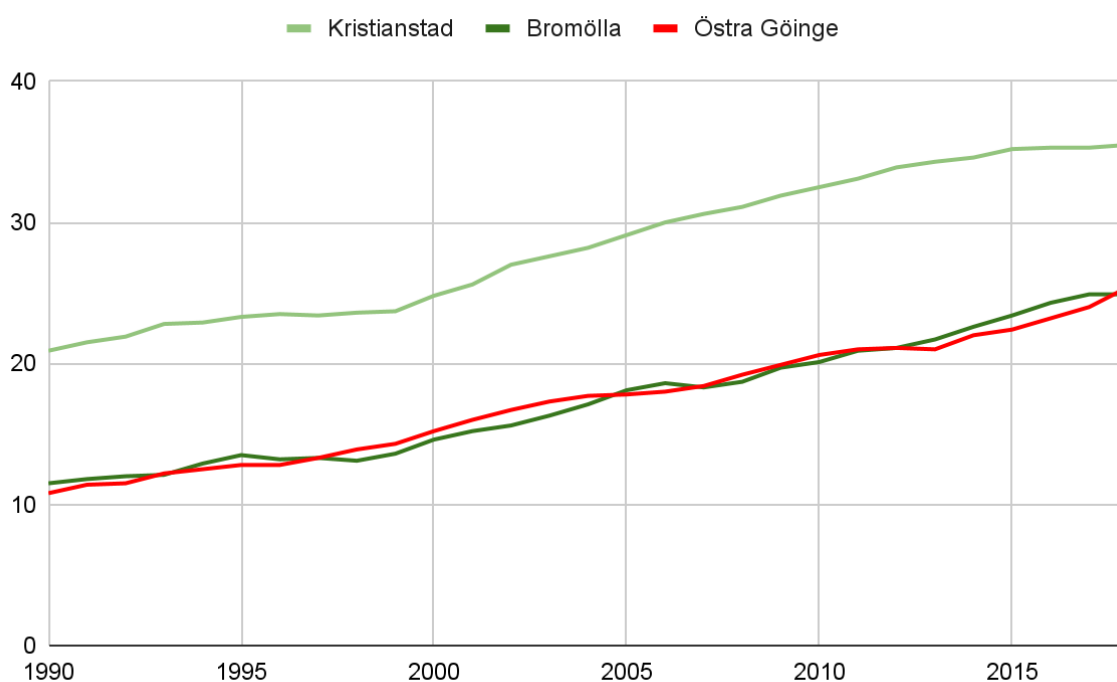


Figur 7.3. Procentuell årlig befolkningsförändring, Kristianstad, Bromölla och Östra Göinge kommun. 1970–2021. Data: Statistiska centralbyrån.

En intressant aspekt som framgår i denna figur är den relativt dramatiska befolkningsminskning som Bromölla kommuns trendlinje indikerar. Det bör här tydliggöras att trendlinjerna för de olika kommunerna endast bör tolkas som en möjlig indikation på framtida utveckling, även om Kristianstad kommuns befolkningsmässiga tillväxt i jämförelse med de två andra kommunerna likväl inte bör underskattas. Ytterligare en aspekt som bör belysas är det faktum att Kristianstad kommuns procentuella befolkningstillväxt följer en långt mer jämn utveckling som endast vid ett tillfälle, år 1996, har varit negativ med föregående år. Detta i jämförelse med Bromölla och Östra Göinge kommuns utveckling skulle kunna tyda på en mer stabil och mindre

för diverse externa faktorer känslig centripetal befolkningsmässig attraktionskraft inom kommunen. Väsentlig är dock insikten att även små befolkningsmässiga förändringar ger större procentuella utslag för kommuner med ett lägre invånarantal. Som tidigare omnämnt ger figur 7.2 ett mer stabilt intryck av befolkningsutvecklingen i exempelvis Bromölla kommun, även om den tyder på viss stagnation. Således bör de två figurerna ovan ses i samband med varandra i syfte att skapa en rättvis bild av den faktiska, reella utvecklingen i de tre kommunerna.

Vidare visas kommunernas invånares utbildningsnivå i figur 7.4.



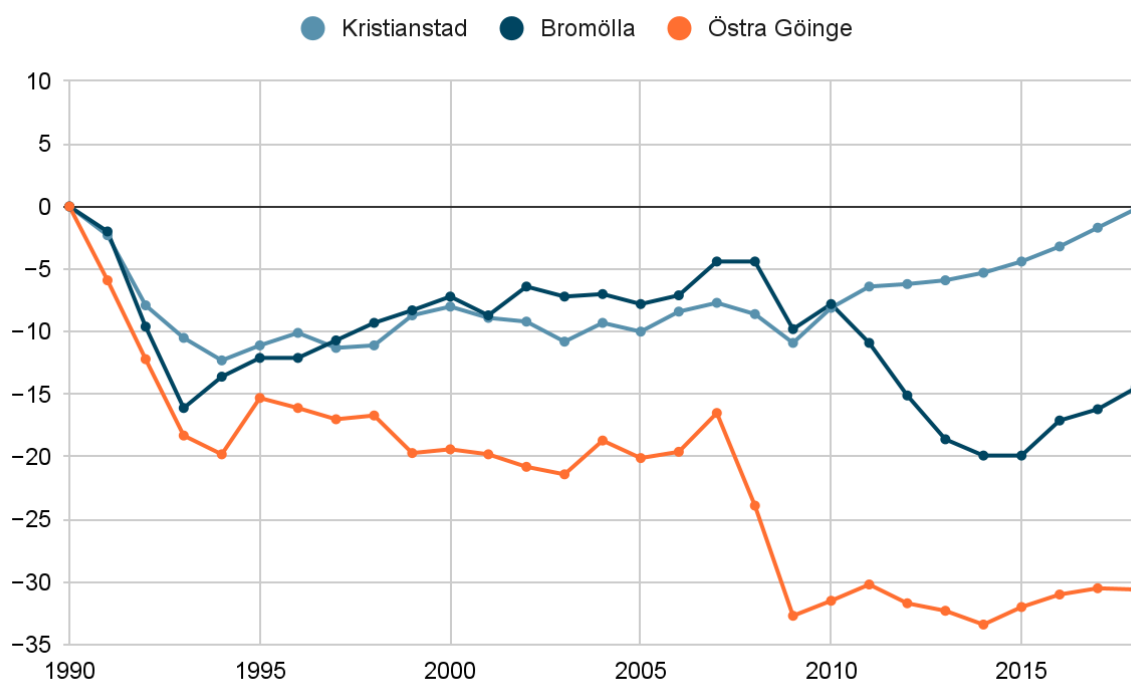
Figur 7.4. Andel av befolkning med högskoleutbildning om två år eller längre, Kristianstad, Bromölla och Östra Göinge kommun. 1990–2018. Data: RegVis 2018b.

Anmärkningsvärt är här att andelen av kommunernas invånare med en högskoleutbildning följer en mycket liknande historisk utveckling. Detta verkar innebära en positiv spridningseffekt, eller åtminstone avsaknaden av en negativ sådan i form av att Kristianstad i egenskap av regional kärna skulle orsaka en utarmning av högtbildad arbetskraft. Det bör dock nämnas att utbildningsnivån, även om den verkar följa en positiv utvecklingskurva i både Bromölla och Östra Göinge kommun, fortfarande är markant lägre än i Kristianstad kommun. Ytterligare en i sammanhanget nämnvärd aspekt är att Högskolan Kristianstad grundades år 1977 som en direkt följd av

utlokaliseringstanken och de på nationell nivå drivna initiativen om en mer utspridd tillväxt (Sveriges riksdag SFS 1977:263). På grund av att datan i figur 7.4 är hämtad från RegVis innehåller den enbart data från år 1990 och framåt, varför man ej kan studera invigandet av högskolans effekter på utbildningsnivån i kommunerna. Likväl är det ett rimligt antagande att institutionen Högskolan Kristianstad har, och har haft, en positiv inverkan på utbildningsnivån i nordöstra Skåne.

7.2.2. Arbetsmarknad

Med denna vetenskap rörande kommunernas befolkning kan även de lokala arbetsmarknadernas storlek och utveckling undersökas. I figur 7.5 visualiseras ett index över antal anställda med utgångspunkt i året 1990.

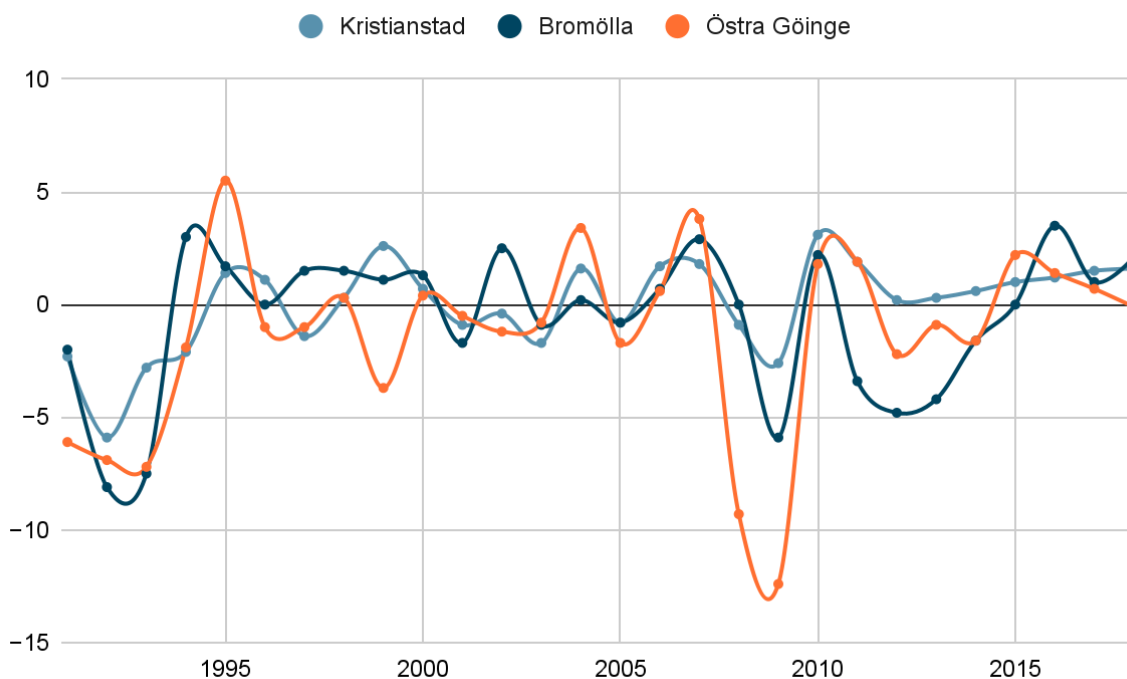


Figur 7.5. Index över antal anställda i %, Kristianstad, Bromölla och Östra Göinge kommun. 1990–2018. Data: RegVis 2018a.

Här tydliggörs en anmärkningsvärd detalj. Sedan 1990-talet och en markant nedgång i sysselsättningsgrad, vilken i övrigt korrelerar med finanskrisen under samma tidsperiod, har Kristianstad kommun först under 2018 återfått samma relativa sysselsättningsgrad som då. Detsamma gäller varken för Bromölla eller Östra Göinge kommun, vilka under 2018 hade en sysselsättningsgrad om cirka 15 respektive 30 procent mindre än år 1990

och alltså således fortfarande inte har lyckats uppnå 90-talets antal anställda. Även finanskrisen 2008–2009 verkar ha givit kraftigare utslag på Bromölla och i synnerhet Östra Göinge kommuns arbetsmarknader än på Kristianstad kommuns dito.

Utöver antal anställda visualiseras förändringen i den årliga tillväxttakten för arbetsmarknaden i de berörda kommunerna i figur 7.6 nedan.



Figur 7.6. Procentuell förändring av årlig tillväxttakt för arbetsmarknad, Kristianstad, Bromölla och Östra Göinge kommun. 1990–2018. Data: RegVis 2018a.

Denna figur bör ses som kompletterande till figur 7.5 ovan. Mest intressant är kanske Kristianstad kommuns förhållandevis stabila tillväxttakt sedan början av 2010-talet, samt det faktum att kommunens tillväxttakt ter sig mindre känslig i stort jämfört med Bromölla och Östra Göinge kommun. Även i detta diagram ger finanskrisen 2007–2009 utslag, särskilt vad gäller utvecklingen i Östra Göinge kommun som år 2008 och 2009 visade en negativ tillväxttakt om -9,3 respektive -12,4 procent. Dessa är de lägsta observerade värdena i serien för samtliga kommuner.

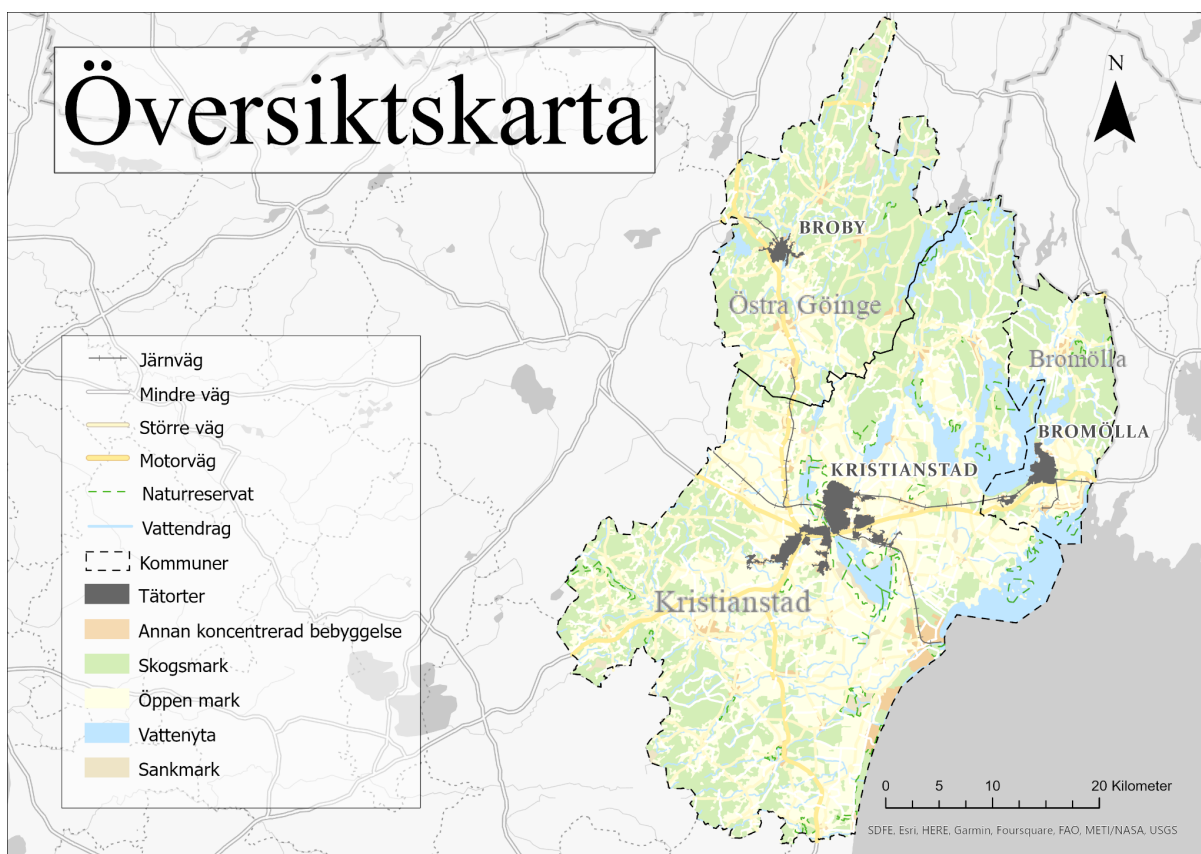
Tabell 7.2. Pendlingsstatistik på kommunal nivå, Kristianstad kommun. 2022. Data: Region Skåne 2022-01-20.

	Kommun	Antal pendlare 2020
Inpendling från	Bromölla	1141
	Östra Göinge	1536
Utpendling till	Bromölla	671
	Östra Göinge	723

Avslutningsvis gällande analysen av statistik på kommunal nivå visas pendlingsstatistiken för Kristianstad kommun i relation till Bromölla och Östra Göinge kommun i tabell 7.2 ovan. Något som klargörs av denna tabell är det faktum att Kristianstad kommun som helhet har ett positivt pendlingsnetto. Detta kan bero på ett flertal olika faktorer, bland annat en omfattande arbetspendling till Kristianstad. Utöver detta kan även ett antagande göras kring att ett antal studenter vid Högskolan Kristianstad pendlar till och från studierna.

7.2.3. Tätorter

Som tidigare nämnt i uppsatsens metodstycke har programvaran ArcGIS använts i syfte att framställa kartor och sammanställa relevant statistik gällande olika befolknings- och arbetsmarknadsmässiga variabler kopplade till regional tillväxt. Detta har, till skillnad från övrig statistisk analys, valts att utföras på ortsnivå med samtida data. Denna data rörande de tre utvalda centralorterna – Kristianstad, Bromölla och Broby – visualiseras i följande kartpresentationer. Först följer dock en översiktskarta över det studerade området i karta 7.1.

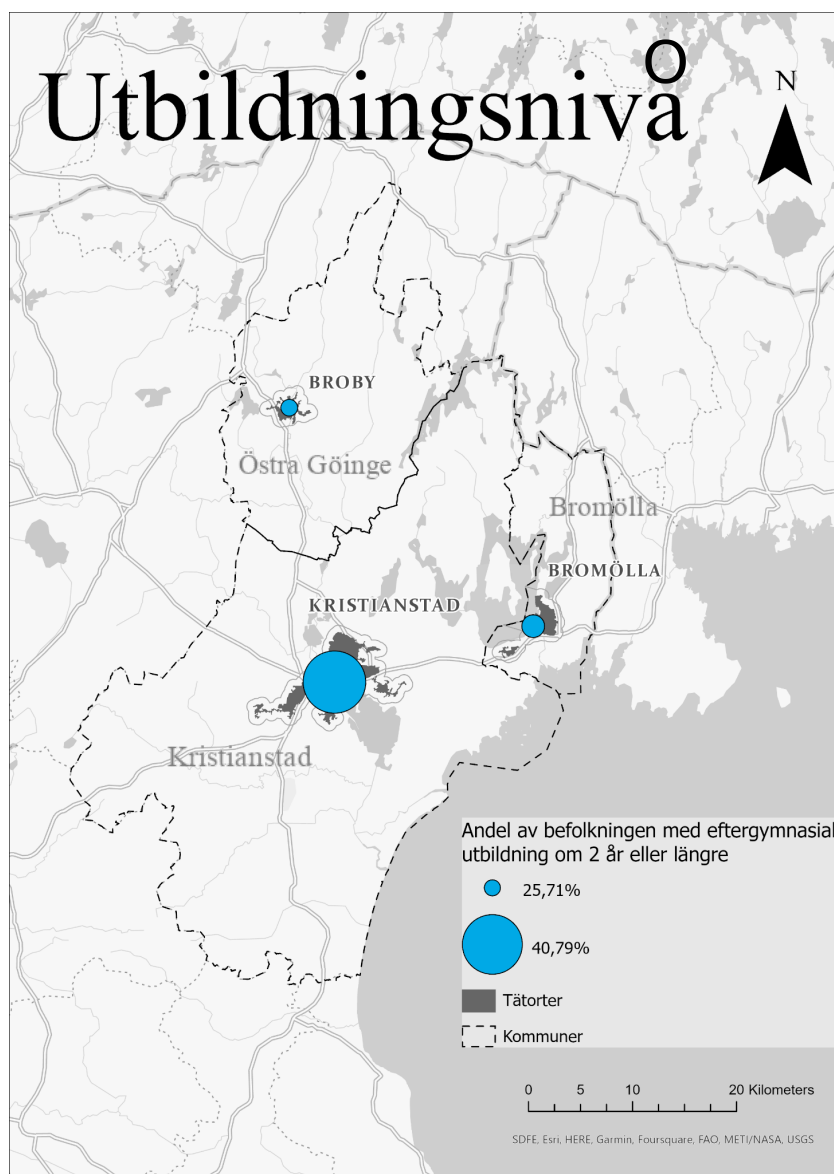


Karta 7.1. Översiktskarta över Kristianstad, Bromölla och Östra Göinge kommun. Layout: Alvin Lindahl 2023-01-06. Data: Lantmäteriet 2022.

I denna karta tydliggörs Kristianstads centrala läge i regionen, men även det faktum att Bromölla utgör en naturlig knutpunkt mellan Blekinge i öster och Skåne i väst. Broby är å andra sidan beläget mer avsides, varför Kristianstad potentiellt utgör en allt viktigare kärna i regionen.

Nedan i karta 7.2 visualiseras den relativa graden av eftergymnasial utbildning i de tre berörda orterna. Detta mått används som ett sätt att bestämma ortens utbildningsnivå och baseras på andelen av invånare med en eftergymnasial utbildning om två år eller längre. Vidare utgår datan från folkbokföring, vilket alltså innebär att den som pendlar till annan ort i utbildningssyfte fortfarande räknas till orten som hen är folkbokförd i. Utbildningsnivån symboliseras med hjälp av proportionella symboler, där en större cirkel symboliserar en större andel av befolkningen med en eftergymnasial utbildning om två år eller längre i orten. Föga förvånansvärt är att Kristianstad, där Högskolan Kristianstad alltså huserar, har en markant högre andel högtbildade invånare än övriga

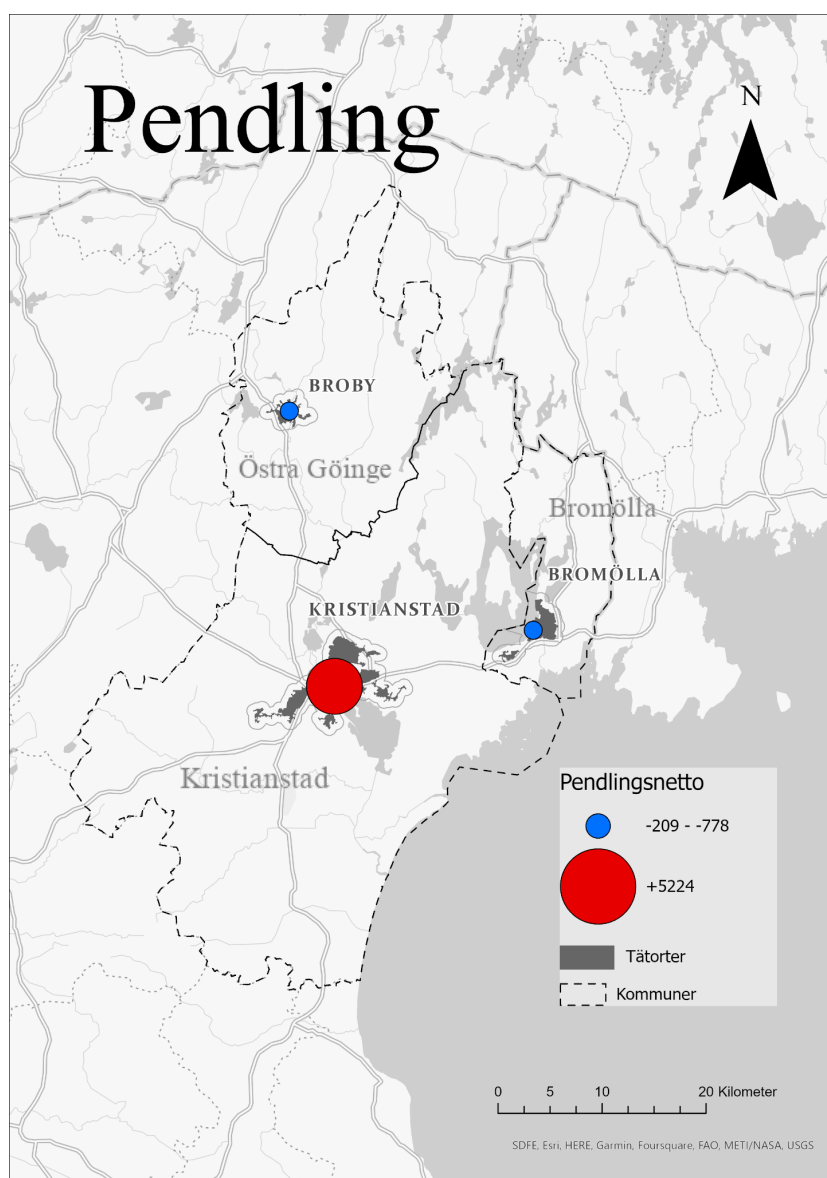
två orter. Broby har å andra sidan den lägsta utbildningsgraden, där enbart cirka 25 procent av befolkningen besitter en eftergymnasial utbildning om två år eller längre.



Karta 7.2. Procentuell andel av befolkning med eftergymnasial utbildning om två år eller längre, Kristianstad, Bromölla och Broby. Ortsnivå, 2021. Layout: Alvin Lindahl 2023-01-06. Data. Lantmäteriet 2022, Statistiska centralbyrån 2021.

Vidare utgör pendling som tidigare nämnt en central aspekt inom den regionala planeringen och utvecklingen i Skåne och generellt. I karta 7.3 nedan har en ansats att visualisera pendlingsstatistik gällande de tre centralorterna gjorts. Det faktum att pendlingsstatistik ej publiceras av Statistiska centralbyrån på den önskade indelningsnivån, demografiska statistikområden, har dock inneburit att endast en

översiktlig indikator på pendlingsstatistiken har varit tvungen att användas. Denna har framtagits genom att subtrahera ortens dagbefolkning med ortens nattbefolkning, vilket alltså visar mellanskillnaden mellan antal människor som arbetar respektive är folkbokförda i orten. Även här symboliseras värdena med hjälp av proportionsenliga symboler, med tillägget att en blå cirkel representerar ett negativt pendlingsnetto och en röd cirkel ett positivt. Cirkelns storlek baseras på pendlingsnettot i absoluta tal, det vill säga att en större blå cirkel indikerar ett större negativt pendlingsnetto.



Karta 7.3. Pendlingsnetto baserat på natt- och dagbefolkning, Kristianstad, Bromölla och Broby. Ortsnivå, 2021. Layout: Alvin Lindahl 2023-01-06. Data: Lantmäteriet 2022, Statistiska centralbyrån 2021.

Även i detta fall illustrerar kartan ett tydligt fenomen vilket överensstämmer med men också bidrar till en ökad förståelse för tabell 7.2 pendlingsstatistik på kommunal nivå ovan. Kristianstad är den enda av de tre berörda orterna med ett positivt pendlingsnetto och detta med övertygande marginal. Detta innebär följaktligen att en betydande del av arbetskraftsunderlaget i Kristianstad finns till följd av inpendling till staden.

8. Slutsats

Med samtliga ovanstående observationer i åtanke ämnas nu en ansats att resonera kring dem göras; detta i syfte att besvara arbetets ursprungliga frågeställning “Hur påverkar policy innefattande regionala kärnor omkringliggande orter? Leder det till koncentration och utarmning av omlandet eller positiva spridningseffekter?” samt de tillhörande underfrågorna “Hur påverkar Kristianstads roll som regional kärna omkringliggande kommuner ur ett befolkningsperspektiv?” och “Hur påverkar Kristianstads roll som regional kärna omkringliggande kommuner ur ett arbetsmarknadsperspektiv?”. En naturlig utgångspunkt för att möjliggöra detta är att först se till de befolkningsmässiga aspekter vilka har studerats i detta avseende.

Detta befolkningsperspektiv bör ses i relation till Myrdals tidigare diskuterade spridnings- och baksugseffekter. Sett till invånarantal i de tre utvalda kommunerna, i synnerhet jämfört med rikssnittet, verkar en baksugseffekt ha uppstått där Kristianstad kommun potentiellt växer på bekostnad av omkringliggande kommuner. Detta går till viss del i linje med Myrdals teori, särskilt i det att den regionala kärnan utarmar omlandet på arbetskraft som söker sig till bättre arbetsmöjligheter och högre ersättning inom centrat (Jonsson 2018, s. 5). Likväl är det intressant att denna arbetskraft i detta fall inte nödvändigtvis är högutbildad, då Kristianstad, Bromölla och Östra Göinge kommun alla har en stigande utbildningsnivå – givet att denna nivå har en lägre utgångspunkt i Bromölla och Östra Göinge (fig. 7.4). Således kan det även röra sig om att även icke-högutbildad arbetskraft söker sig till den regionala kärnan. Detta skulle dels kunna tyda på att Högskolan Kristianstad uppfyller sitt syfte i att öka utbildningsnivån i omlandet, vilket alltså har nämnts i analysen och överensstämmer med den regionala viljan (Region Skåne 2012, s.21). Det skulle dock även kunna tyda på att den högutbildade arbetskraft som är bosatt i Östra Göinge eller Bromölla kommun väljer att pendla till arbetet istället för att flytta dit.

Befolkningsmässiga och arbetsmarknadsmässiga spridningseffekter är tätt sammankopplade i den för denna uppsats relevanta teoribildningen. Detta utgör en relevant insikt då man ser till den andra underfrågan; "Hur påverkar Kristianstads roll som regional kärna omkringliggande kommuner ur ett arbetsmarknadsperspektiv?". Likväl kan vissa slutsatser dras kring denna fråga, bland annat gällande utvecklingen inom Östra Göinge kommun. Här är det möjligtvis avsaknaden av spridningseffekter från den regionala kärnan Kristianstad som gör sig synlig. Sett till arbetsmarknadens utveckling verkar mycket överensstämma med de kännetecken som finns för baksugseffekter (Jonsson 2018, s. 5).

Det förefaller förhastat att dra några konklusiva slutsatser kring hur regional utvecklingspolicy innefattande regionala kärnor påverkar omkringliggande orter enbart baserat på de fynd som har gjorts i denna uppsats. Däremot pekar de onekligen på att en dominant tillväxtmässig kärna inom en region mycket väl kan leda till baksugseffekter i ett kumulativt tillväxtförlopp. Även i andra svenska regioner verkar så vara fallet, exempelvis i det tidigare nämnda exemplet Norrland, där kuststäderna åtnjuter en ökad tillväxt medan omlandet en minskning vad gäller befolkning och verksamheter (ibid.). Detta arbete bör ses i relation till annan forskning inom området i syfte att skapa en helhetsbild i frågan, men den påverkan som Kristianstad har på sitt omland bör likväl ej försummas.

9. Diskussion

Något som tydliggörs vid en analys av invånarantalen i Kristianstad, Bromölla och Östra Göinge kommun sedan 1970-talet är att Kristianstad är den enda av dem som har haft en så gott som genomgående positiv befolkningsutveckling under denna period. I ett kumulativt tillväxtsammanhang tyder detta intuitivt på en potentiell baksugseffekt till följd av Kristianstads roll som regional kärna, i det att invånare i närliggande kommuner flyttar till Kristianstad på grund av utökade arbets- och utbildningsmöjligheter. Resultatet av detta hade potentiellt kunnat vara en utarmning av arbetskraftsunderlaget i Östra Göinge och Bromölla kommun, något som på sikt i sin tur kan bidra till en fortsatt känslig och labil arbetsmarknad i dessa jämfört med Kristianstad. Här är det dock väsentligt att ha i åtanke den befolkningsprognos som tillhandahålls av

kommunfullmäktige Kristianstad, där man spår en minskning av invånarantalet i centralorten till fördel för den övriga kommunen. Skulle detta isåfall innebära en positiv inomkommunal spridningseffekt i Kristianstad kommun? Svaret på denna fråga ter sig spekulativt, men det skulle onekligen gå i linje med de visioner gällande ökade pendlingsmöjligheter som går att finna både på kommunal och regional nivå.

Just pendlingsfrågan är så pass återkommande och central i hur man hanterar regional utveckling inom beslutsfattande offentliga organ att den inte kan undvikas. Detta behöver dock inte anses vara en ny företeelse då pendling även tas upp i proposition 1972:111 (Sveriges riksdag prop. 1972:111), även om samma vikt inte nödvändigtvis läggs vid ämnet i detta dokument. Oavsett verkar insikten om vikten av goda pendlingsmöjligheter till arbete och studier, både inom- men även interkommunalt, verkar även finnas inom de för detta arbete relevanta kommunerna. Särskilt Bromölla och Östra Göinge kommun framhäver detta, något som leder till en intressant iakttagelse i att befolkningsledd tillväxt i mindre kommuner i viss mån verkar ha blivit mer väsentlig i dagsläget än företagsledd sådan. Vad som i praktiken menas med detta är att en möjlig teori kring hur kumulativa tillväxtförlopp och policy vilken explicit innefattar regionala kärnor påverkar omlandet är att de i mindre orter bidrar och uppmuntrar till ett förlitande på arbetsmarknaden inom den regionala kärnan när det kommer till att förse de egna lokala invånarna med arbetstillfällen. Detta möjliggörs isåfall ytterligare av de utökade pendlingsmöjligheter som en modern infrastruktur bidrar till.

Se exempelvis till Östra Göinge. Efter finanskrisen 2007–2009 tillintetgjordes som känt stora delar av kommunens arbetsmarknad i och med nedstängningar inom den då dominerande tillverkningsindustrin. Detta är ett faktum som fortfarande gör sig påmind i form av en storleksmässigt minskad arbetsmarknad som dessutom inte i dagsläget visar tecken på att återhämta sig till de nivåer som observerades innan krisen. En mindre arbetsmarknad borde intuitivt även innebära en minskande befolkning i takt med att invånare flyttar till andra kommuner med fler arbetstillfällen, men så verkar inte fallet vara i Östra Göinge. Faktum är att invånarantalet i kommunen som tidigare nämnt minskade någorlunda kontinuerligt mellan och 1993 och 2013, men att det sedan dess genomgående har stigit. Sett i relation till kommunens egen befolkningsprognos och trendlinjen för befolkningstillväxt i procent i fig 7.3 börjar en tämligen positiv bild av

en livskraftig kommun med en positiv befolkningstillväxt frammanas. Den mest väsentliga faktorn för att kunna bedriva verksamhet på kommunal nivå är trots allt ett skatteunderlag och detta förutsätter till stor del att människor faktiskt bor inom kommunen.

Vad gäller utvecklingen i Bromölla kommun synliggörs å andra sidan ett något annorlunda händelseförlopp. Finanskrisen 2007–2009 verkar inte ha slagit fullt lika hårt eller snabbt mot kommunens arbetsmarknad och index över antal anställda visar större tecken på återhämtning under de senaste åren än i Östra Göinge. Utbildningsnivån är dessutom högre i Bromölla tätort än i Broby. Ändå visar trendlinjen för befolkningstillväxt i kommunen i fig. 7.3 en potentiell minskning av invånarantalet framöver, samtidigt som det faktiska invånarantalet har legat på en mycket jämn nivå sedan 1980-talet. Detta tyder på ett befolkningsmässigt stagnationsförlopp, trots att man inom kommunstyrelsen spår en befolkningsökning om 1 000 invånare till år 2030. Likväl framhäver man i översiktsplanen Bromöllas knutpunktskaraktär och värderar möjligheterna till arbetspendling högt. Möjligtvis tyder detta på att man framöver räknar med positiva befolkningsmässiga spridningseffekter emanerande från Kristianstad vilka skulle kunna stärka Bromöllas invånarantal. Alternativt rör det sig helt enkelt om politisk agenda och ett försök att framhäva sig som en attraktiv kommun i översiktsplanen, ett scenario som inte är omöjligt med tanke på att det är kommunstyrelsen själv som godkänner dokumentet.

Även om denna studie främst ämnar undersöka de effekter som regional utvecklingspolitik innefattande regionala kärnor har på kärnans omland är det i detta skede väsentligt att inte försumma Kristianstad självt. Om målet med utvecklingspolitiken är att stärka denna kärnas konkurrenskraft och attraktivitet är den i någon mån att betraktas som lyckad ifall detta uppnås. Onekligen verkar mycket tyda på att det föreligger så, att Kristianstad uppfyller många av de förväntningar som från regionalt håll finns gällande hur en regional kärna bör fungera. En ökande befolkning på kommunal nivå (fig. 7.2), en livskraftig arbetsmarknad med en sysselsättningsnivå som tangerar nivån innan finanskrisen år 1990–1994 (fig. 7.5) och en stigande utbildningsnivå (fig. 7.4) utgör ett urval av indikatorer som tyder på en välmående kommun. Åsikterna kring staden Kristianstads utveckling verkar dock gå isär från regionalt kontra kommunalt håll, något som diskuterats i föregående avsnitt i

förhållande till den väntade befolkningsminskningen fram till och med år 2025 (tabell 7.1). Med det sagt ter sig denna smärre meningsskiljaktighet relativt oviktig sett till det faktum att Kristianstad stad i övrigt följer regionplanens vision i det att den fungerar som ett centrum för utbildning och arbete i regionen, något som belyses av bland annat pendlingsstatistiken (karta 7.3).

Givet att Kristianstad stad funktionellt sett uppfyller kraven som ställs av en regional kärna i Skåne på lokal nivå bör man även se till kärnans roll i den regionala helheten. Sett till regionplanen tydliggörs här en något annorlunda bild jämfört med den som går att utröna i nordöstra Skåne. Här är det istället i mångt och mycket de västra och framförallt sydvästra delarna av regionen, då särskilt i form av Malmö-/Lundområdet och Öresundsregionen, som går i bräschen för regional utveckling. Detta är mer eller mindre väntat med tanke på områdets befolkningsmässiga överlägsenhet gentemot nordöstra Skåne och den infrastrukturella närheten till den Danmark och arbetsmarknaden i Köpenhamn. Att arbeta emot denna geografiska och ekonomiska fördel vore tillväxtmässigt kontraproduktivt.

En slutgiltig kommentar gäller statens roll i den regionala utvecklingen. Frågan som uppstår vid studerandet av Skånes regionplan är huruvida det finns tillräcklig insyn i frågan om regional utveckling och specifika regioners behov från statligt håll. Enligt regionen verkar det som att så inte är fallet, då man upplever att man inte tilldelas de resurser som krävs i syfte att expandera de regionala förbindelserna. Behövs då än mer självstyre i syfte att gynna regional tillväxt, eller förefaller det mer effektivt att återgå till nationella initiativ i stil med ortsklassificeringen? Detta utgör en relevant frågeställning för vidare forskning inom området.

10. Referenslista

Clark, T., Foster, L., Sloan, L., Bryman, A. (2021) *Bryman's social research methods*. 6:e uppl. Oxford University Press.

Ekonomifakta (2021) *Din kommun i siffror*.

Jonsson, O. (2018) *Kumulativa tillväxt- och stagnationsförlopp: Kort genomgång av en central tankeram i regionala utvecklingsstudier*. Institutionen för kulturgeografi och ekonomisk geografi, Lunds universitet.

Knox, P.L. & McCarthy, L. (2014) *Urbanization : an introduction to urban geography*. 3:e uppl. Pearson Education Limited.

Kommunfullmäktige Bromölla (2014-08-25) Översiktsplan 2014 - med sikte på 2030.

Kommunfullmäktige Kristianstad (2013-03-12) Översiktsplan 2013.

Kommunfullmäktige Östra Göinge (2019-12-19) Översiktsplan för Östra Göinge.

Kristianstad kommun (2022) "Skydd mot översvämningar", *kristianstad.se*.

Lantmäteriet (2022) *Översiktskartan*. [Geodata]

Myrdal, G. (1957) *Economic Theory and Under-developed Regions*. Methuen and Co Ltd.

Narayan, J. (07-07-2003) "Uncontrolled growth poles", *The Economic Times*.

Parr, J.B. (2017) "Central Place Theory: An Evaluation", *Review of Urban & Regional Development Studies*, 29(3), s. 151–164.

Perroux, F. (1961) *L'économie du 20e siècle*. Presses universitaires de France.

Region Skåne (2012) "Hur stärker vi Skånes regionala kärnor och tillväxtmotorer?", *Regionplan för Skåne 2022-2040*.

Region Skåne (2022-01-20) *Kommunrapport Kristianstad*.

RegVis (2018a) *Arbetsmarknadens storlek och utveckling*.

RegVis (2018b) *Utbildning*.

Spiegel, H.W. (2018) *Perroux, François (1903–1987)*. London: Palgrave Macmillan UK.

Statistiska centralbyrån (2021) *Befolkning 2013 - latest*. [Geodata]

Statistiska centralbyrån (2022) *Folkmängd i riket, län och kommuner 31 december 2021 och befolkningsförändringar 2021*.

Sveriges riksdag (SFS 1977:263) *Högskoleförordning*.

Sveriges riksdag (Prop. 1972:111) Kungl. Maj:ts proposition angående regional utveckling och hushållning med mark och vatten.