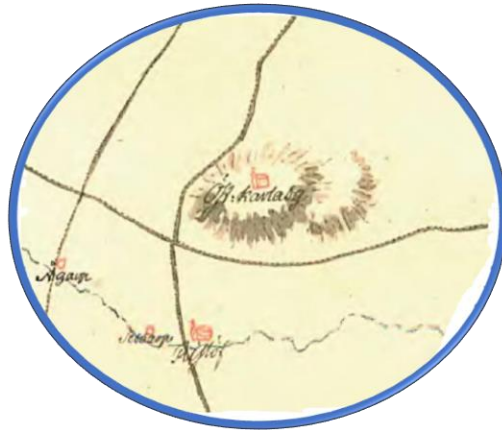




LUNDS
UNIVERSITET

2022



Monumenten i landskapet

EN LANDSKAPSARKEOLOGISK STUDIE I RESLÖV OCH ÖSTRA
KARABY SOCKNAR MED BYARNA RESLÖV, HÖGESTORP,
ÅKARP, SIBBARP OCH ÖSTRA KARABY

CARINA NILSSON

Kandidatuppsats i historisk arkeologi, ARKH04
Institutionen för Arkeologi och antikens historia
Lunds universitet, HT 2022
Handledare: Fredrik Ekengren
Examinator: Martin Hansson

Förord

Mitt arbete med B-uppsatsen handlade om kulturlandskapet med fokus på byarna Sibbarp, Reslöv och Östra Karaby i Onsjö härad. Det föreligger ett tydligt samband mellan en befäst huvudgård *Sibbesborg* på Sibbarp nummer 1 och Reslövs kyrka. I Fornsök, mellan *Sibbesborg* och kyrkan finns en registrerad fornlämning *Sibbes grav*, registrerad som en rest sten. Jag hade letat efter en runsten som kunde stärka sambandet mellan huvudgården och kyrkan men bara fått en träff i Fornsök när jag letade efter stenmonument i undersökningsområdet (bilaga 1). Allt för sent i det arbetet upptäckte jag den rikliga information som finns i äldre historiska källor kring monumenten som en gång fanns i det medeltida landskapet.

I detta arbete återkommer jag till samma undersökningsområde, men inkluderar alla byarna i Reslöv och Östra Karaby socknar. Områdets terräng är välkänd för mig. Östra Karaby med kyrkan högt uppe på höjden, med milsvid utsikt över det kuperade odlingslandskapet. Reslövs kyrka alldeles invid Saxåns djupare vattenflöde. Jag minns vandringarna i *Karaby lund* med betesmarkerna, vildäppelträden och törnebuskagen. Utsikten från kyrkan som ligger 90 meter över havet är slående. Stora delar av Öresund ligger i synfältet och Saxån slingrar sig som en orm genom landskapet från Konga, genom Västra Strö, Trollenäs, Reslöv, Sibbarp, Åkarp och vidare västerut. Genom Saxtorp och Häljarp för att sedan rinna ut i Öresund strax söder om Landskrona.

Jag fokuserar på monumenten i landskapet, de som finns där idag, de som är sökbara i Fornsök och de som endast är omnämnda i äldre skriftliga och kartografiska källor. Med hjälp av det materialet börjar jag med att göra en rekonstruktion, ett möjligt medeltida kulturlandskap, som jag sedan använder i min landskapsarkeologiska studie...

Ett stort tack till...

- Studenter och personal vid Institutionen för Arkeologi och antikens historia, för en lärande och inkluderande miljö.

Ett extra stort tack till...

- min handledare Fredrik Ekengren

- min examiner Martin Hansson

- min främsta supporter Sanna Händén-Svensson

Innehåll

Förord.....	0
Abstract	3
Inledning.....	4
Bakgrund och problemformulering.....	4
Syfte och frågeställningar.....	6
Forskningshistorik	7
Teori, metod och material.....	10
Källkritik och avgränsningar	14
Material - presentation och bearbetning.....	16
Skåne	16
Fornlämningssmiljö.....	16
Socknarna och byarna	21
Material - analys och tolkning	36
Det ekonomiskt-funktionella landskapet.....	38
Det kyrkliga landskapet	41
Maktens landskap	43
Det administrativa landskapet	45
Diskussion och slutsatser	48
Kunglig, adlig och kyrklig dominans	49
Byarna Åkarp och Östra Karaby.....	50
Kyrkorna i Reslöv och Östra Karaby	51
Huvudgårdarna och skudgårdarna.....	51
Tidiga ägostrukturer	52
Slutligen.....	53
Framtida forskning	53
Sammanfattning.....	54
Bibliografi	55
Bilaga 1 (L1988:5852 Grav markerad av sten/block, RAÄ-nummer: Reslöv 76:1).....	60
Bilaga 2 (Östra Karaby kyrka, fornlämning L1988:4415/Östra Karaby 1:1)	62
Bilaga 3 (L1988:5738 Depåfynd, RAÄ-nummer Reslöv 24:1)	63
Bilaga 4 Sockenkartor	66
Bilaga 5 Från FMIS (Informationssystem för fornminnen) till KMR (Kulturmiljöregister).....	68

Abstract

In this essay, I make a landscape archaeological analysis of the parishes of Reslöv and Östra Karaby. By studying both the visible and the hidden cultural landscape, with a focus on the Middle Ages, I identify different structures in the landscape. The starting point is the registered monuments that are documented in the Cultural Environment Register at The Swedish National Heritage Board. By locating more monuments in the landscape based on information in older historical and cartographic sources, I get a broader basis to start from in my investigation. With the help of the "new" monuments, I make a reconstruction of a possible medieval cultural landscape, which I then use in my further analysis. The various structures, such as economic, ecclesiastical, administrative, and power related, are interpreted to ascertain what the influence in the parishes has been like during the Middle Ages. The results show the great influence of the archdiocese in the parishes for a long time. There were close ties between noble families and both archdiocese and king. The importance of the place during the period examined is even more evident with the help of the "new" monuments that are part of the reconstruction of the cultural landscape. New patterns and connections have come to light and contributed to new interpretations.

Key words: kulturlandskap, rest sten, stensättning, hög, avrättningsplats, offerplats, samlingsplats, tingsplats, borg, herresäte, kyrka, bytomt, vägnät, vadställe, depåfynd, naturföremål, tradition.

Inledning

Bakgrund och problemformulering

Inom den landskapsarkeologiska forskningen används en mängd olika källor i förstudier och analysarbete. Några av källorna är historiska lantmäterihandlingar och skriftliga dokument i olika former. Ett exempel är de så kallade Prästrelationerna från 1600-talet, då prästerna i varje socken ansvarade för att samla in och dokumentera muntliga uppgifter om kända monument, traditioner, natur- och bebyggelsenamn från trakten (Tuneld 1934; 1960). Vidare används till exempel ortnamnsforskning, registrerade fornlämningar och resultat från arkeologiska utgrävningar i analysarbetet. Detta tillsammans ger en möjlighet att föra fram idéer om olika samhällsstrukturer som kan tolkas för att ge en ökad förståelse om en plats över tid, såsom bebyggelseetableringar, platsens utveckling och relation till omgivningen (till exempel i Dahl 1942; Skansjö, Riddersporre & Reisnert 1989; Hansson 2014; Anglert 2021). Lika viktig är människan i studiet av landskapet – när, var och hur människorna har etablerat sig, påverkat landskapet och påverkats av landskapet (till exempel i Rudebeck 2001; Svanberg 2003; Lihammer 2007). Samspelet mellan landskap och människa bildar den struktur som vi kallar kulturlandskapet.

Även inom uppdragsarkeologin och Riksantikvarieämbetets fornminnesinventeringar används samma källor. I förstudier, inför nya arkeologiska utgrävningar eller inför nya inventeringar i kulturlandskapet, baseras besluten på olika analysresultat utifrån de ovan nämnda källorna.

Inför en större fornminnesinventering, som genomfördes på 1980-talet i socknarna Reslöv och Östra Karaby som idag tillhör tätorten Marieholm i nuvarande Eslövs kommun i Onsjö härad, använde man sig bland annat av informationen i Prästrelationerna. En annan källa var folklivsforskning som utfördes i socknarna under 1970-talet (Tveiten 1970; 1972; 1973; 1977). Under 2000-talet har flera uppdragsarkeologiska utgrävningar genomförts i området (Andersson, Aspeborg & Söderberg 2006; Sarnäs 2021, med flera) och resultaten därifrån visar entydigt att området förtjänar mer historisk arkeologisk uppmärksamhet.

Materialet till denna undersökning är de registrerade fornlämningar som kan sökas fram via RAÄ:s söktjänst Fornsök. Jag har valt att fokusera på monumenten i kulturlandskapet (bilaga 5). I flera av de registrerade fornlämningarna har man lagt in textavsnitt från folklivsforskning och Prästrelationer. Med hjälp av de historiska skifteskartorna har respektive bys historiska bykärna och en del monument i landskapet registrerats. Fältinventeringen är inte kompletterad med någon form av arkeologisk undersökning. Det finns en trolig förklaring. Man har helt enkelt haft begränsade möjligheter, både kostnads- och tidsmässiga, och fokus har varit på att registrera utifrån den information som är lättillgänglig vid inventeringstillfället. Det är KML, Kulturminneslagen som har styrt inriktningen på inventeringen och utvecklingen har gått från en ren fornminnesinventering till en bredare kulturhistorisk inventering (Olsson 2008; Fornreg 2022).

Några av de registrerade fornlämningarna innehåller mer information än vad som framgår vid en första sökning i Fornsök. Det krävs en noggrann genomläsning av all dokumentation som

är relaterad till en viss fornlämning för att inse att det finns mer att undersöka i området. De mest utmärkande exemplen är de registrerade fornlämningarna (Fornsök 2022) *Östra Karaby 28:1 Plats med tradition* - lämningstyp övrig kulturhistorisk lämning, *Reslöv 6:2 Borg* - lämningstyp övrig kulturhistorisk lämning och *Reslöv 76:1 Grav markerad av sten/block* - lämningstyp rest sten. I det senare exemplet omnämns ytterligare monument i lämningens beskrivning. Texten är hämtad ifrån detaljerade beskrivningar över socknarna som finns i Prästrelationerna (se bilaga 1). Lämningen innehåller även en uppmaning ”säkert möjligt att lokalisera närmare då många marknamn anges”. Personen som utförde inventeringen hade upptäckt att det finns fler beskrivna monument, traditioner, natur- och bebyggelsenamn i Prästrelationerna än vad man vid den tidpunkten analyserade och verifierade i landskapet. Det finns även en kommentar i Fornsök, i Inventeringsbok 2, troligen gjord i samband med migreringen av information från det gamla Fornminnesinformationssystemet (FMIS) till det nya Kulturmiljöregistret (KMR): ”borde ha lokaliserats hjälpligt!”.

Den uppmaningen har jag antagit. Jag finner det intressant att försöka gå ett steg vidare med hjälp av de historiska skriftliga och kartografiska källorna. Fornminnesinventeringen utfördes på 1980-talet och huvudkällorna var Prästrelationerna (Tuneld 1934 & 1960), folklivsforskning (Tveiten 1970, 1972 & 1973) och historiska lantmäterihandlingar (Lantmäteriet 2022). Det finns mer material att hämta ur samma källor. Genom att lokalisera fler monument i landskapet får jag ett bredare underlag att utgå ifrån i min undersökning. Med hjälp av de ”nya” monumenten kommer jag att göra en rekonstruktion av ett möjligt medeltida kulturlandskap, som jag sedan använder i min vidare analys.

Ordet ”monument” så som jag använder det i uppsatsen avser en ”möjlig fornlämning” eller ”övrig kulturhistorisk lämning”. Jag kan inte med säkerhet definiera det närmre än så enbart utifrån de historiska källorna. Mitt utgångsläge är att de representerar någon form av ”mänskligt syfte/aktivitet” vars spår var synliga i landskapet under min undersökningsperiod och därför bör ingå i uppsatsens analys och tolkning. En närmare beskrivning över vilka lämningstyper som jag har valt att kalla ”monument” finns i bilaga 5.

Syfte och frågeställningar

Sedan 1980-talet har flera tvärvetenskapliga forskningsinsatser av det dolda kulturlandskapet genomförts. I ett omfattande projekt i Ystadsområdet studerades människan och landskapet. Resultatet från delprojektet *By, huvudgård och kyrka* visade hur kulturlandskapet hade påverkats av politiska, ekonomiska och ideologiska förändringar i samhället. Projektledaren Hans Andersson (1989 s 267ff) menar att det kan vara möjligt att urskilja medeltida, och troligen ännu äldre drag från yngre järnåldern, i det landskap som vi ser idag.

Under 2000-talet har flera uppdragsarkeologiska utgrävningar genomförts i mitt undersökningsområde. I samband med förstudier och analysarbete (Andersson, Aspeborg & Söderberg 2006; Anglert 2021; Sarnäs 2021) har man använt sig av all information i Fornsök, alltså även informationen om de möjliga fornlämningar som saknar en egen registrering med koordinatsättning och lämningstyp.

Syftet med uppsatsen är att undersöka kulturlandskapet och dess fornlämningar i de två socknarna Reslöv och Östra Karaby i Onsjö härad i sydvästra Skåne. Jag börjar med att identifiera platserna för de monument i landskapet som omnämns i de skriftliga källorna från 1600-talsmaterialet, de så kallade Prästrelationerna (Tuneld 1934 & 1960). Gravhögar, stenmonument, kyrkor och betydelsefulla platser finns beskrivna i texterna, en del av dem är redan lokaliserade i samband med fornminnesinventeringar men det finns mer som ännu inte har lokaliserats i landskapet. Genom att analysera och tolka beskrivningarna, utifrån marknamn och med hjälp av historiska lantmäterihandlingar, hoppas jag kunna lokalisera fler monument som sedan kan ingå i en vidare analys av kulturlandskapet. En struktur kan vara dold men finnas ackumulerad och inbäddad i landskapet, till exempel genom en härskande elit, kungen eller kyrkans agerande i en administration som tog sig uttryck i manifestationer, gränsmarkeringar och byggda miljöer. Det kan följas i kulturlandskapet som olika former av monument, gränser, vägnät, by- och stadsbildningar, samt i uppförandet eller förändringen av kyrkor, kloster, kungsgårdar och borgar (Olsen 1986; Andersson 1989; Wienberg 1993; Schmidt Sabo 2005).

Lösfynd, monument och resultat från uppdragsarkeologiska utgrävningar visar på människans etablering i undersökningsområdet från neolitikum med en möjlig kontinuitet vidare i förhistorisk och historisk tid. Genom att lokalisera fler monument i landskapet menar jag att det utgör en bättre grund i en vidare analys av kulturlandskapet. Syftet är sedan att gå vidare med en analys och tolkning av de olika strukturerna för att få en ökad förståelse om platsen över tid och dess relationen till omgivningen under medeltiden.

Mitt syfte med uppsatsen kan sammanfattas i två frågeställningar:

- Vilka strukturer framträder i det dolda kulturlandskapet och hur kan de tolkas?
- Hur har inflytandet i socknarna, och i relation till omgivningen, sett ut under medeltiden?

Forskningshistorik

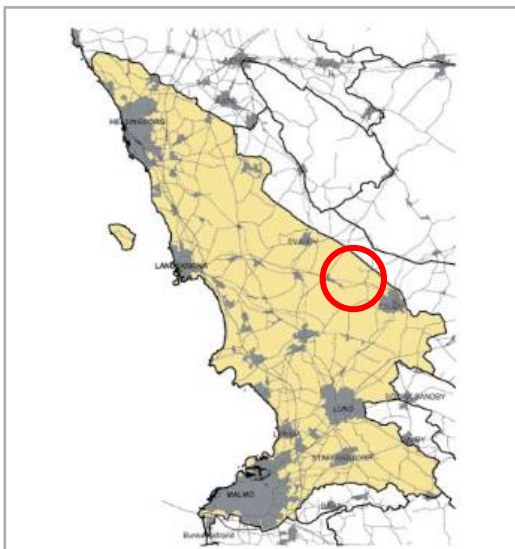
Det första svenska exemplet på kulturlandskapsforskning utfördes i Dalby Söderskog. Professor Bertil Lindquist utförde en kombination av arkivstudier, intervjuer och fältekologiska studier. Området betraktades tidigare som den sista lämningen av en förgången landskapstyp men Lindquists arbete under början av 1900-talet visade att det var fel. Hans metod med landskapsrekonstruktion fick avgörande betydelse i förståelsen av hur dagens natur fungerar. Många liknande feltolkningar har gjorts, även bland arkeologer och historiker. Sedan 1950-talet har betydelsen av sambandet mellan människans aktiviteter i landskapet och naturens utseende varit uppenbart. Ändå kom det att dröja många år innan tvärvetenskapliga studier kom att dominera inom kulturlandskapsforskningen (Emanuelsson, Bergendorff, Carlsson, Lewan & Nordell 1985).

Flera tvärvetenskapliga forskningsinsatser av det dolda kulturlandskapet (till exempel Regnéll 1987; Andersson & Anglert 1989) har genomförts i Skåne sedan början av 1980-talet.

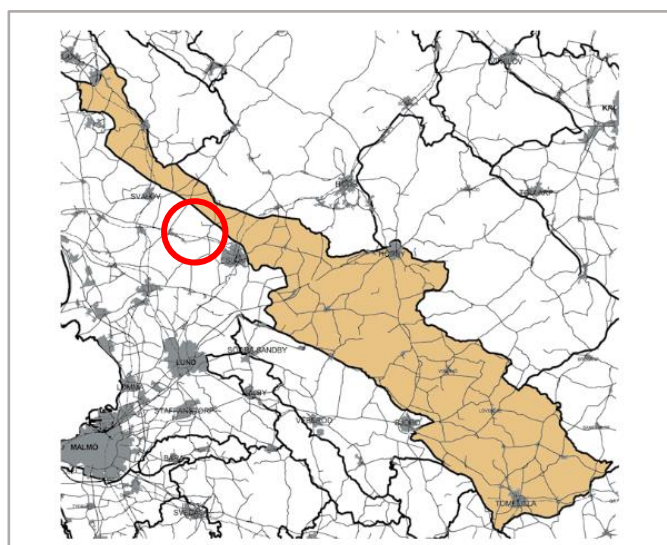
De rikliga fynden från uppdrags- och forskningsarkeologin har bidragit till vår förståelse om människornas aktiviteter och kulturlandskapets utveckling från neolitikum fram i modern tid. Digitaliseringen av historiskt och nutida kartmaterial har medfört att vi kan skapa oss en landskapsöversikt som spänner över de senaste århundraden fram i nutid.

Ett exempel på ett nutida kartmaterial från Skåne är *Det skånska landsbygdsprogrammet. Ett utvecklingsprogram med landskapsperspektiv* (Länsstyrelsen i Skåne 2007 - 2013), där syftet är att ha en gemensam plattform för förvaltningar på kommunal nivå samt av andra statliga myndigheter, till exempel RAÄ, museer och universitet. Landskapet är indelat i områden med skiftande karaktär och mitt undersökningsområde kan presenteras så här (fig. 1, 2 & 3).

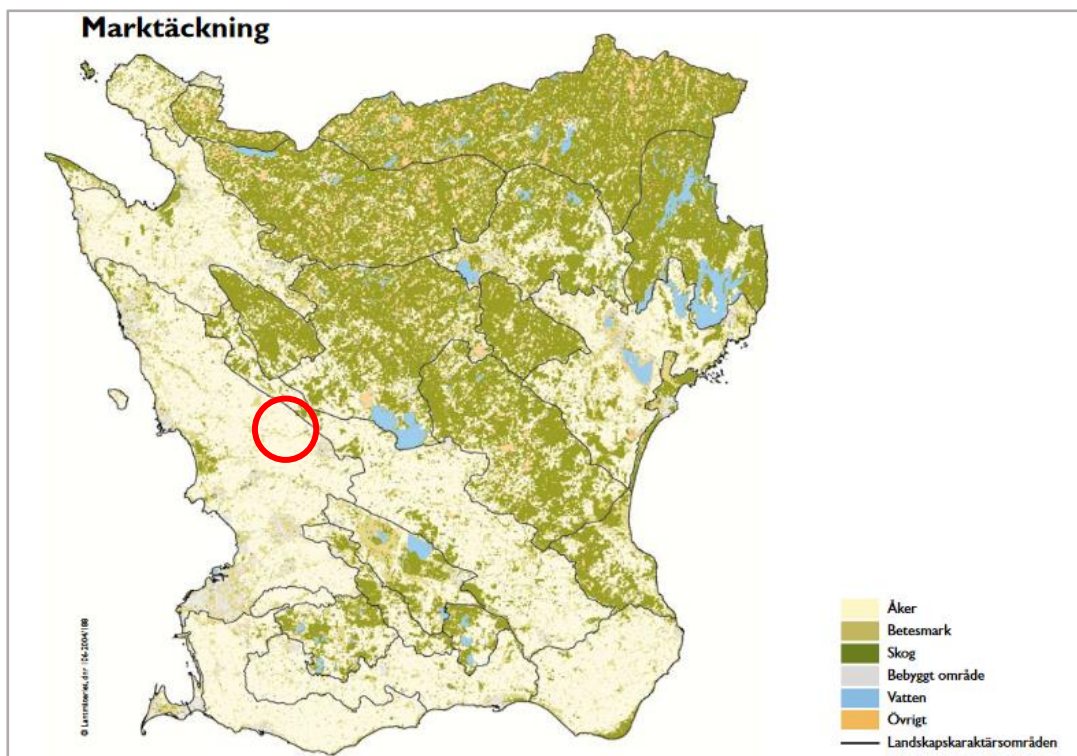
Man ser tydligt de bördigaste jordarna i det kustnära slättlandskapet i sydvästra Skåne och hur mitt undersökningsområde tangerar backlandskapet i den södra mellanbygden. En utmärkt plats för en bosättning som möjliggjorde en exploatering av olika resurser i närområdet, såsom våtmarker, naturliga källor, vattendrag, skog, bete och åkermark.



Figur 1. Lund- och Helsinborgsslätten.



Figur 2. Södra mellanbygden.



Figur 3. Karta över hela Skånes marktäckning. Samtliga tre figurer är hämtade från det skånska landsbygdsprogrammet (Länsstyrelsen i Skåne 2007–2013). Röd cirkel markerar undersökningsområdet.

Kulturhistoriker Hallvard Tveiten (1970;1972;1973;1977) har, genom omfattande arkivstudier, bearbetat, sammanställt och publicerat historiskt material från socknarna i mitt undersökningsområde. Framför allt är det utredningar kring bondegods och dess ägare över tid som jag använder mig av i mitt arbete. Det är även Tveiten som har intervjuat boende i trakten och sedan sammanställt materialet kring sägnen om Sibbesborg (Folklivsarkivet M4209). Enligt vad Tveiten själv skriver i sina böcker har han omtalat för Eric Cinthio vilka fynd som folk i trakten har sparat från borgen och att den informationen väckte Cinthios intresse. Men mina sökningar efter mer information om borgen har inte gett några resultat och det faller utanför uppsatsens tidsram att genomföra vidare efterforskningar.

År 1982 startade det omfattande projektet *Kulturlandskapet under 6000 år. En tvärvetenskaplig studie av människan och landskapet i en sydsånsk bygd* (även kallat *Ystadprojektet* efter det undersökta Ystadsområdet med Ljunits och Herrestads härad). Syftet var att beskriva samhällets och landskapets långtidsförändringar samt att identifiera olika expansions- och regressionsskeden (Regnéll 1987). Ett av delprojekten *By, huvudgård och kyrka* (Andersson & Anglert 1989) berörde den bebyggelsehistoriska utvecklingen i byarna i Ljunits och Herrestads härad och utfördes av arkeologer, kulturgeografer och historiker. Inom delprojektet inriktade man sig på perioden yngre järnålder – medeltid. Man kunde påvisa att kulturlandskapet – dess odlingslandskap, kyrkor och andra byggnader, vägar och fornlämningar – hade påverkats av politiska, ekonomiska och ideologiska förändringar i samhället. Genom analyser av olika strukturer i undersökningsområdet identifierades huvudgårdar och kyrkor och deras lokalisering i landskapet tolkades som symboler för maktens landskap. Vidare påvisades hur förändringar i produktionen påverkade både landskapsbilden och bebyggelsens utformning. Studiens perspektiv att omfatta landskapet i sin helhet och att genomföra djupgående analyser utifrån olika aspekter såsom

resursutnyttjande, ägande, kommunikation och organisation har gett resultat (Andersson 1989; Anglert 1989; Reisnert 1989; Skansjö, Riddersporre & Reisnert 1989; Wienberg 1989).

Utgångspunkten i uppsatsen är materialstudierna och den metodik som etablerades inom *Ystadprojektet*, sammanställt av Hans Andersson (1989). Dokumentationen kring kyrkorna har senare kompletterats och utökats i fortsatta forskningsprojekt och avhandlingar (Wienberg 1993; Anglert 1995; Sundnér 2014). Sammanställningar och resultat från de olika forskningsprojekten bidrar till min tolkning av kulturlandskapet.

Inom uppdragsarkeologin i västra Skåne, i närheten av mitt undersökningsområde, utmärker sig projektet *Västkustbanan* inför byggandet av en ny dubbelspårig järnvägslinje mellan Helsingborg och Kävlinge. I stort sett berördes samtliga kulturhistoriska perioder och arbetet var uppdelat i ett flertal delprojekt som pågick mellan åren 1995 – 1999. Till exempel berörde den södra delen av *Västkustbaneprojektet* ett liknande kulturlandskap, med bosättningar längs med Saxån i närheten av en höjdrygg vid Västra Karaby (Artursson 2001; Lagerås & Strömberg 2005). Man kunde visa att samtliga konstruktioner i undersökningsområdet är placerade i en svag sluttning ner mot en å/bäckravין där Saxån och ett mindre bäckflöde flyter ihop. Detta har tolkats som att de olika konstruktionerna har en möjlig gemensam bakgrund, en fast placering av ett vadställe över Saxån. Vadställen kan tyda på att vägar har gamla anor och det arkeologiska fyndet om ett vadställe använder jag i en jämförande analys och tolkning med ett eventuellt vadställe över Saxån i Sibbarp i Reslövs socken.

Flera uppdragsarkeologiska utgrävningar har ägt rum i mitt undersökningsområde. Det mest omfattande uppdraget utfördes i samband med en vägomläggning i början av 2000-talet (Andersson, Aspeborg & Söderberg 2006). Resultaten från utgrävningarna använder jag tillsammans med beskrivningarna i Prästrelationerna i mitt försök att lokalisera de beskrivna stenmonumentens placeringar i landskapet. Området har än så länge inte ingått i några specifika forskningsprojekt utan all kännedom om den rika fornlämningsmiljön baseras på inrapporterade lösfynd, en mynt- och silverskatt (bilaga 3) samt på resultaten från de uppdragsarkeologiska utgrävningarna.

En arkeologisk schaktövervakning, utförd av Per Sarnäs, i samband med en nyligen genomförd invändig restaurering av Östra Karabys kyrkgolv samt en utvändig dränering, gav en del intressanta fynd. Ett flertal stora stenar påträffades vid den gamla kyrkogårdsingången och några meter in på kyrkogården påträffades fler stora stenar men det kunde inte avgöras om de möjligen har ingått i någon form av konstruktion. Under rester av ett medeltida tegelgolv inne i långhuset framkom rester av ett lagt naturstensgolv. Lösfynd, såsom en del mynt, bokspännen, knappar, en remsölja och spik, påträffades i samband med utgrävningen av kyrkgolvet (Sarnäs 2021, bilaga 2).

År 1997 påbörjades *Uppåkraprojektet* som pågår än idag. Äldre undersökningar genomfördes redan 1934 och därefter har ett flertal forskningsprojekt under årens lopp gett upphov till en mängd rapporter och avhandlingar. Till exempel Bertil Helgessons avhandling (2002). Helgesson beskriver och diskuterar samhällets strukturer och utveckling i Skåne under järnåldern. Fokus var på landskapets inre utveckling. Med hjälp av det arkeologiska materialet från Skåne kunde strukturer, platser och funktioner identifieras. Alldeles nyligen, under mitt uppsatsarbete, publicerades *Uppåkrastudier nummer 13*. En av artiklarna (Anglert 2021) handlar om landskapet kring Uppåkra i ett vidare geografiskt perspektiv. Mats Anglert beskriver platser som har spelat en roll för Lund och Uppåkras centralitet och mitt

undersökningsområde utgör en av de beskrivna platserna. Anglerts artikel (2021), liksom Helgessons avhandling (2002), utgör en viktig beståndsdel i detta arbete. Anglert belyser de fornlämningar som ingår i min undersökning och flera av mina källor stärker de tidigare tolkningarna om en östlig del i ett av Skånes regionala bebyggelsecentra (Andersson, Aspeborg & Söderberg 2006).

Många av de arbeten som berör historisk-arkeologisk forskning i Skåne under de senaste fyrtio åren har utmynnats ur etableringen av de historiska arkeologierna. En intensiv debatt om arkeologins roll i undersökningar av historiska perioder pågick samtidigt och mynnade så småningom ut i en etablerad metodik där det arkeologiska arbetet berikas och fördjupas genom studier av bilder och skriftliga källor. År 2005 omvandlades medeltidsarkeologin i Lund formellt till en historisk arkeologi på alla nivåer inom undervisning och forskning (Andrén 1997; Wienberg 2014). Andra samtida strömningar berörde vems historia som skulle berättas. Ett exempel är Anna Lihammers avhandling (2007) som starkt kritiserar äldre perspektiv som fokuserar på de stora berättelserna. Typexemplet är landskapsarkeologin som idag är en omfattande och bred arkeologisk inriktning med fokus på aktören, ”den lilla människan”, en handlande individ men samtidigt låst i omgivande maktstrukturer (Lhammer 2007, s 28ff).

Två tidigare ej publicerade uppsatser i närområdet har dels lyft fram trakten kring Västra Strö och Trollenäs där byarna analyseras utifrån ett maktperspektiv med fokus på medeltiden (Irskog 2012), dels genom en jämförelse mellan förekomsten av bildstenar och spridningsmönstret av bysantinska mynt i Skåne för att utröna eventuella samband mellan resenärer i österled och Bysans under sen vikingatid (Olsen 2021).

Teori, metod och material

Landskapsarkeologin som forskningsfält har sitt ursprung i landskapets komplexitet. Det är många samverkande faktorer som har påverkat landskapet och därför inriktar forskningen sig mot att studera olika aspekter av landskapet. Det centrala perspektivet utgår ifrån maktrelationer och hierarkier, hur de har kommit sig till uttryck i landskapet. Andra perspektiv är samspelet mellan människan och naturen, relationerna inom det lokala landskapet och utom i ett regionalt perspektiv, eller i ett relationsperspektiv (Andersson 1989). Två grundsyner inom landskapsforskningen har dominerat, landskapet studeras som en ekologisk miljö eller landskapet ses som en kulturell konstruktion. Sett utifrån ett arkeologiskt perspektiv blir landskapet en passiv förvaringsplats för människor och aktiviteter som studeras i ett processuellt händelseförlopp. Den andra grundsynen tillhör den postmoderna arkeologin som kännetecknas av att människan sätts i centrum. Sedan 1990-talet och framåt domineras forskningsfältet av en mer dynamisk syn där landskapet blir ett nätverk av platser och socialt konstruerade sammanhang (Lhammer 2007).

För att kunna lokalisera möjliga platser för de monument och objekt som beskrivs i Prästrelationerna behöver jag känna till förutsättningarna i landskapet för drygt 1000 år sedan. Både historiskt och nutida kartmaterial kan ge ledtrådar om vad som hänt. Tillsammans med de äldre skriftliga beskrivningarna i Prästrelationerna kommer jag att använda mig av metoder, kriterier, strukturer och tolkningsmodeller från historisk arkeologi och kulturlandskapshistorisk forskning. Jag kommer att anta ett landskapsarkeologiskt perspektiv och genomföra en kontextuell analys, både i det lokala kulturlandskapet och övergripande i sydvästra Skånes kulturlandskap.

Den historiska analysen i delprojektet *By, huvudgård och kyrka* har som tidigare nämnts inriktat sig på perioden yngre järnålder – medeltid, men med fokus på medeltiden. Jag kommer att analysera och tolka samma tidsperiod med hjälp av delprojektets analysmetoder, tolkningsmodeller, källor och resultat.

Hans Andersson (1989, s 267ff) menar att det kan vara möjligt att urskilja medeltida, och troligen ännu äldre drag från yngre järnåldern, i det landskap som vi ser idag. Andersson menar vidare att om vi är intresserade av de funktionella sambanden i landskapet, sedda över tid, måste både det manifesta och det dolda landskapet studeras. Det manifesta landskapet är påtagliga företeelser, till exempel byggnader, vägar och åkrar. Det dolda landskapet kan dels innefatta strukturer som har styrt organisationen av landskapet, dels materiella lämningar i marken. Andersson sammanfattar hur landskapets olika delar har fungerat tillsammans i fyra strukturer, alltså olika sammanhang i landskapet: det ekonomisk-funktionella landskapet, det kyrkliga landskapet, maktens landskap och det administrativa landskapet. Dessa strukturer avser det medeltida landskapet. En sammanfattning av hur strukturerna har använts i studier och analyser under delprojektets gång (tab.1) kommer att vara mig behjälpligt i mitt analys- och tolkningsarbete.

Sammanhang i landskapet	Beskrivning
Det ekonomiskt-funktionella	Utnyttjandet av landskapets resurser, såsom spår av markanvändning, uppdelningen inom byn, vägsystem, kvarnar och andra resurser.
Det kyrkliga	Anläggningarnas lokalisering i landskapet, såsom kyrkor, kyrkogårdar, kapell och kloster.
Maktens landskap	Mycket av detta är fördolt i dagens landskap men rester från feodala strukturer kan påvisas. En fysisk maktstruktur kan skönjas i sambandet mellan huvudgård och kyrka och i förändringar i landskapet över tid.
Det administrativa	Den organisation som görs av landskapet av administrativa skäl, men är svårt att urskilja, såsom sockenbildning och gränsdragningar.

Tabell 1. De funktionella sambanden i landskapet enligt delprojektet *By, huvudgård och kyrkas metod* (Andersson 1989, s 267ff).

En sammanfattning av materialet som användes inom Ystadprojektet (tab. 2) får representera det material som kommer att ligga till grund även för min analys och tolkning.

Material	Beskrivning
Skriftliga källor	Prästrelationerna, jordeböcker, danskt och svenskt diplomatarium, decimantboken, med flera samlingar och arkiv.

Lantmäterihandlingar	Lämpligt historiskt kartmaterial används för identifiering av gårdar, kyrkor, monument, byar och vägnät. Även toftstrukturer, marknamn och utritade markeringar eller figurer tolkas.
Runstenar	Kan tolkas som tidigt stormannainflytande eller som en markerad arvsrätt till jorden.
Arkeologiska iakttagelser	Resultat från arkeologiska undersökningar, fältinventeringar och byggnadsarkeologiska studier.
Ort- och bebyggelsenamn	Omnämnande i skriftliga källor eller namnets etymologiska betydelse kan ge viktig information.
Odlingslandskapet	Resursutnyttjande, åkerbruk, djurhållning.
Huvudgårdar	Adelshuvudgårdar eller ”skudgårdar” inom ärkesätets godsbestånd.
Kyrkoinventarier	Gravstenar, dopfuntar, sigillavtryck, vapensköldar och annat.
Kyrkor, kloster	Byggnadsarkeologiska analyser ligger till grund för mer omfattande tvärvetenskapliga tolkningar kring status och samhällsstrukturer. Uttryck i arkitektur och byggnadsmaterial kan ge ledtrådar till vem som varit byggherre.
Kulturlandskapet	Kan analyseras i ett lokalt sammanhang eller i en jämförande analys med andra områden för att utröna lokalisering och spridning i landskapet. Kyrkotäthet, ödekyrkor, monument och andra fornlämningar. De flesta äldre spåren i landskapet är borta men kyrkan är ofta kvar på sin ursprungsplats och är därmed ett ypperligt källmaterial till analys och tolkning av kulturlandskapet.

Tabell 2. Materialet som användes inom delprojektet *By, huvudgård och kyrka* under analysarbetet (Andersson & Anglert 1989).

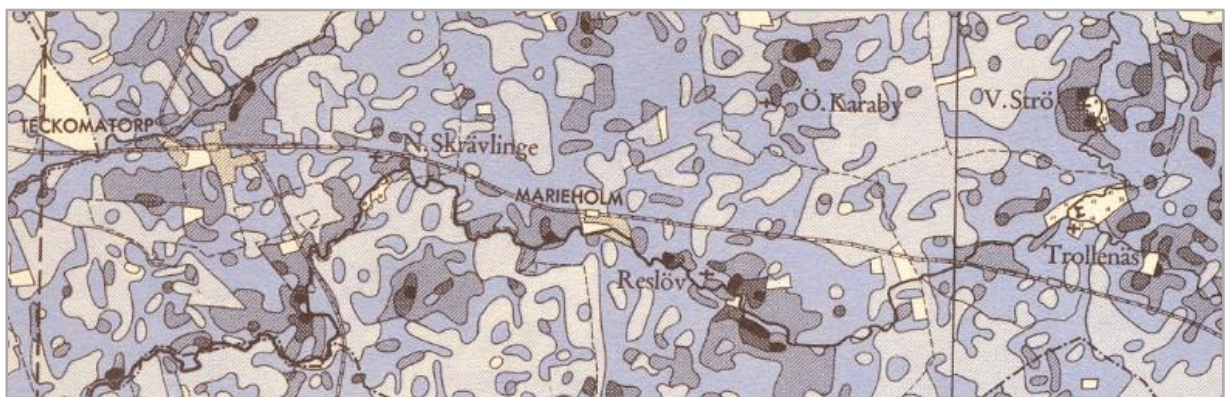
Det äldre kartmaterialet utgör en viktig källa inom bebyggelse- och kulturlandskapshistorisk forskning. Jag kommer att genomföra en retrogressiv analys (Riddersporre 1987) av olika historiska lantmäterihandlingar. Syftet med metoden är att, utifrån äldre lantmäterihandlingar, identifiera spår av äldre bebyggelse och kulturlandskap. Detta, tillsammans med arkeologiskt och historiskt källmaterial, öppnar upp för ytterligare tolkningsmöjligheter. Metoden kommer jag att använda i analysfasen.

Huvudmaterialet i detta arbete är hämtat från beskrivningar i Prästrelationerna, från Riksantikvarieämbetets registrerade fornlämningar och övriga kulturhistoriska lämningar, från arkeologiska utgrävningsrapporter, samt från ett urval av äldre lantmäterihandlingar.

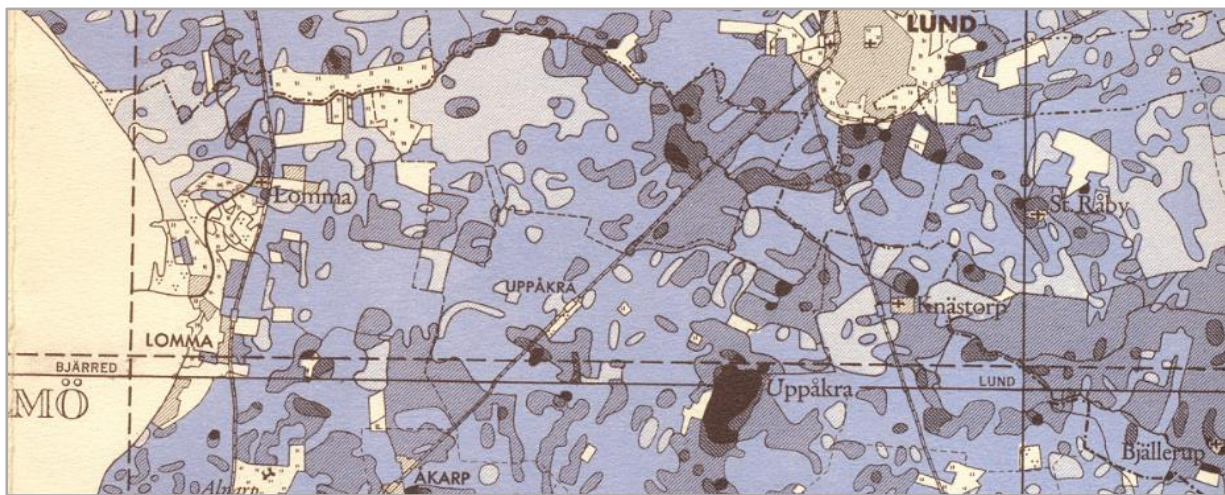
Jag använder mig av John Tunelds utgåvor (1934, 1960) av Prästrelationerna som innehåller originaltexter från handskrifterna i Riksarkivet i Köpenhamn, med utförliga noter och sammanställningar. De textavsnitt från Prästrelationerna, som ingår i analysen bearbetar jag tillsammans med informationen i Fornsök. Av de totalt 117 registrerade fornlämningar och övriga kulturhistoriska lämningar, för Reslöv och Östra Karaby socknar, är det ett urval av lämningar (bilaga 5), presenterade i tabellerna 3, 4 och 5, som ingår i undersökningen. Det historiska kartmaterialet såsom skifteskartor och avmätningarna (inklusive de detaljerade beskrivningarna) hämtar jag från Lantmäteriet. Övrigt kartmaterial som ingår i uppsatsen är hämtat från Riksantikvarieämbetet, Sveriges Lantbruksuniversitet och Länsstyrelsen.

Under perioden 1929–1934, genomfördes en fosfatundersökning i Skåne (Arrhenius 1935). Det var av vikt att finna de marker som hade hög fosfathalt för det var bra för sockerbetsodlingen. Olof Arrhenius sammanställde resultatet på en karta som publicerades år 1934. Enligt Arrhenius är det en lämplig förundersökningsmetod eftersom det finns en tydlig överensstämmelse mellan en boplatz och en hög fosfathalt i marken. En hög fosfathalt är därför en tydlig indikation på en äldre bebyggelse.

Fosfathalten som indikator för äldre boplatser kom tydligt i dager och hade avgörande betydelse för upptäckten av järnåldersboplatzen och kultplatsen Uppåkra strax söder om Lund i Skåne (se vidare *Uppåkraprojektet*). De mörka fläckarna, som indikerar hög fosfathalt, framträder längs med vattendrag och på höjder (fig. 4 & 5). Uppåkraboplatzen (fig. 5) utmärker sig tydligt i en stor mörk fläck (hög fosfathalt).

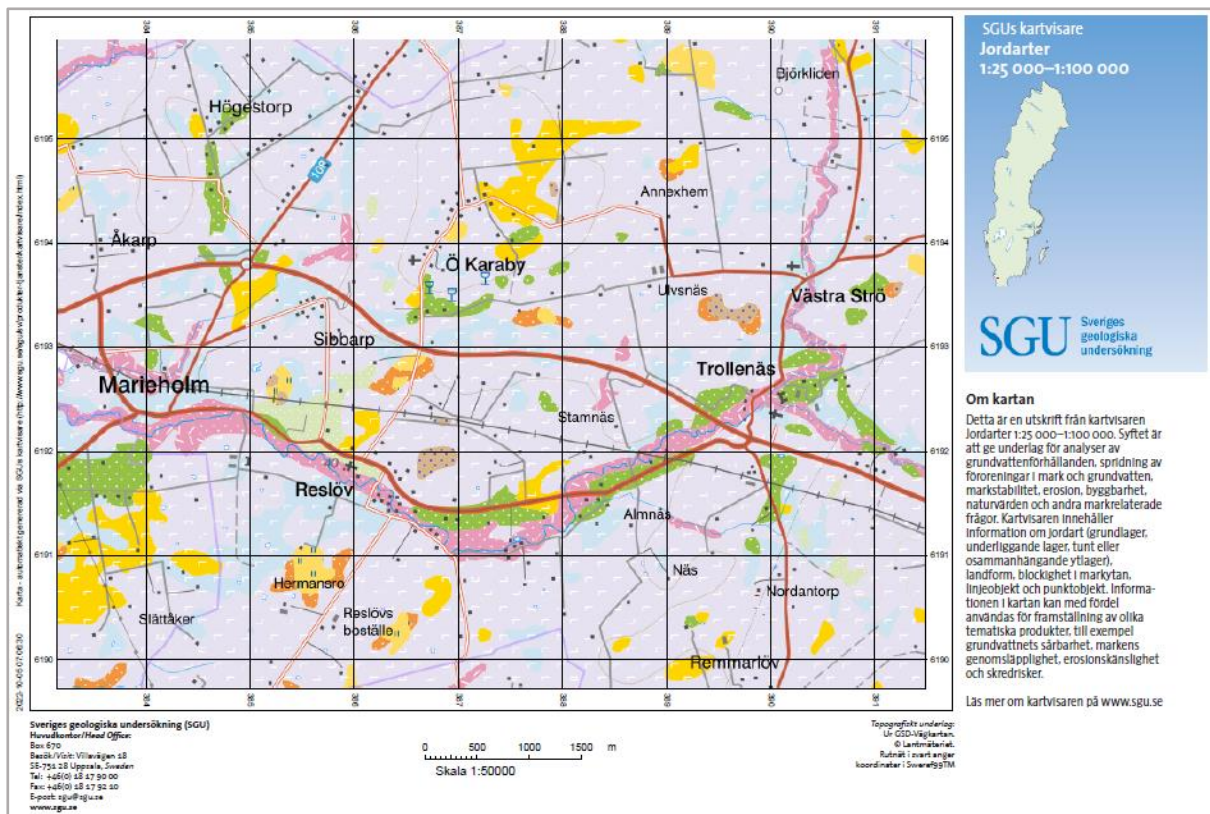


Figur 4. Utdrag från fosfatkartan med Reslöv och Östra Karaby socknar i bild (Fosfatkartan 2022).



Figur 5. Utdrag från fosfatkartan med Uppåkra socken i bild (Fosfatkartan 2022).

En detaljerad jordartskarta tillför ytterligare information som styrker de intressanta topologiska förhållandena i uppsatsens undersökningsområde (fig. 6).



Figur 6. Undersökningsområdets jordarter. Jordarterna i området är urbergsmoräner med inslag av lera. Längs med Saxån finns rikligt med slamsediment och vid Karaby backe finns naturliga källor (SGU 2022).

Källkritik och avgränsningar

Utifrån fosfatkartan kan jag i min analys jämföra platser i mitt undersökningsområde som överensstämmer med de mörka fläckarna. Olof Arrhenius (1935) menar att metoden bör användas med försiktighet. Metoden baseras på det faktum att det finns en tydlig överensstämmelse mellan en boplats och en hög fosfathalt i marken men det är inte möjligt att bestämma boplatsens ålder eftersom en intensiv kortvarig fast bebyggelse kan åstadkomma samma mängd fosforsyra som en långvarig svagare bebyggelse. Det är även svårt att bedöma samma förhållande när det gäller jakt- och fiskeboplatser. Slutsatsen, att en hög fosfathalt är en tydlig indikation på en äldre bebyggelse, fungerar dock bra i min analys eftersom jag använder den som indikator och inte som en säker boplatsmarkör. Arrhenius problematiserar provtagningen (Arrhenius 1935), men visar i några tydliga exempel fosfatmätningens värde inom den arkeologiska forskningen. Fosfatkartan är inte fullständig, all odlad jord omfattas inte och ingen icke odlad jord är provtagen. Dessutom är proven tagna endast ur matjordslaget. Fosfathalten inom Skånes flygsandsområden ger troligen en felaktig indikation med låga fosfatmängder trots att sannolikheten för äldre boplatser är hög, eftersom den gamla kulturjorden kan vara överlagrad av ett fattigt sandinblandat matjordslager (Arrhenius 1935).

Det dolda kulturlandskapet är en svårighet att bemästra idag. I de flesta landskapstyper med relativt hög uppodlingsgrad innebär det svårigheter att bedöma var fornlämningarna kan finnas. Jag kommer att använda några olika metoder men det är fornminnesinventeringarna,

som Riksantikvarieämbetet har genomfört sedan 1930-talet (Hyenstrand 1984), tillsammans med Prästrelationerna (Tuneld 1934; 1960), som ligger till grund i detta arbete.

Prästrelationerna är sammanställda under 1600-talets stormaktsiver, det låg i mångas intresse att skildra storslagna manifestationer i landskapet, och det måste man vara vaksam på. Samtidigt är det en värdefull källa, med detaljerade beskrivningar över kulturlandskapet, från en tidsepok som först senare under tidigmodern tid kom att bli kartografiskt väldokumenterad.

En flygrekognoscering kan till exempel vara ett komplement till fosfatkartan för att ge indikationer på eventuella dolda fornlämningar, såsom vegetationsspår eller fuktspår (Edvinger 1985). Idag finns mycket av det äldre materialet från flygrekognosceringar digitaliserat. Några exempel är äldre flygbilder över Skåne från 1940-talet (Léwan & Pilsjö 2005), korrigerade flygbilder, så kallade ortofoto, och höjddata från flygburen laserskanning (Lantmäteriet 2022). Jag kommer att använda olika kartlager som ingår i Fornsök och andra webbaserade program.

Jag kommer inte att genomföra en inventering på plats i kulturlandskapet utan uppsatsens källor är de som tidigare nämnts. Det finns inga fältekologiska studier genomförda i undersökningsområdet vad jag känner till. En enkel fältinventering i undersökningsområdet och dess närområde har genomförts. Jag har promenerat eller cyklat de flesta sträckorna mellan kyrkbyarna för att få en känsla av hur man kan ha rört sig i det kuperade landskapet. Även om den medeltida landskapsvegetationen är okänd så kan jag utgå ifrån att höjdryggarna både norr och söder om Saxån har funnits, med det kuperade landskapet invid Saxåns vattenflöde där emellan, under undersökningsperioden.

År 2018, togs nya KMR i bruk (Riksantikvarieämbetet 2022, bilaga 5). I allmänna råd om fornlämningar och rekommendationer kring vissa lämningstyper framgår det att ”efterforskningen bör ligga på en rimlig nivå, vilket innebär att bedömningen kan baseras på skrivna källor och kartmaterial, samt historiska, kulturgeografiska eller arkeologiska kunskaper och metoder.” Detta stämmer väl överens med min ambitionsnivå i denna uppsats.

Material - presentation och bearbetning

Här ges en bakgrund till Skåne och fornlämningsmiljön i undersökningsområdet. Därefter följer en kontextuell analys av det äldre kulturlandskapet med hjälp av de i inledningen beskrivna metoderna. Kulturlandskapets kontext med gravhögar, resta stenar, kyrkor, äldre bytomter, marknamn, arkeologiska fynd och traditioner är viktiga ledtrådar i analysarbetet.

Skåne

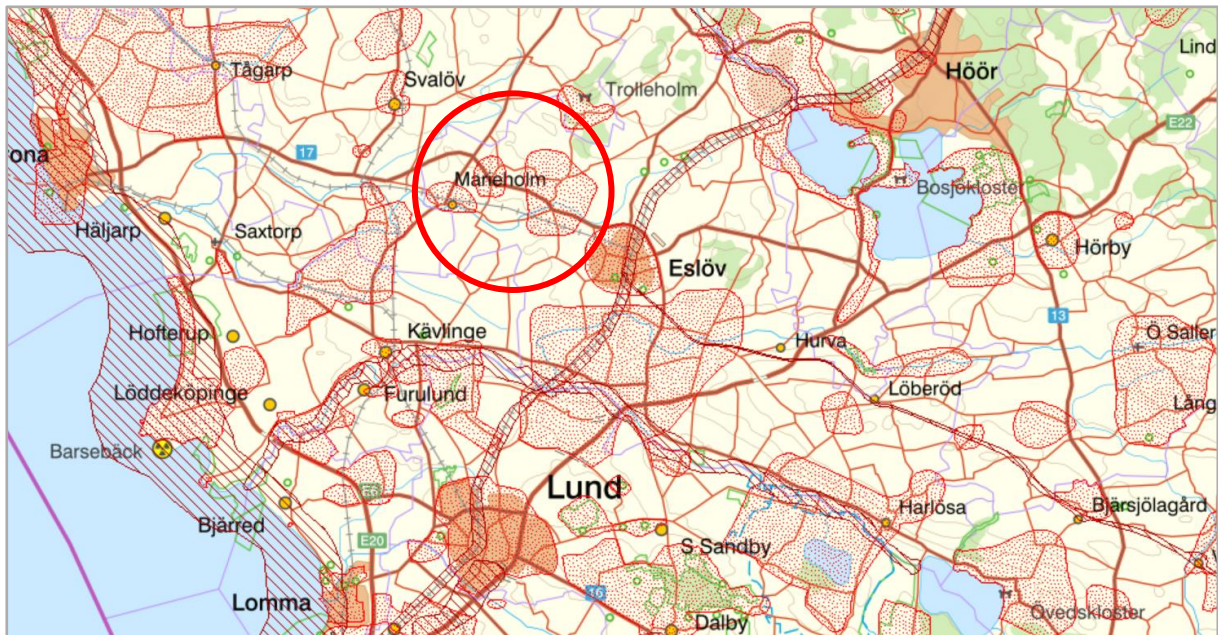
Skånes landskap är mycket varierat och karakteriseras som en gränsbygd mellan ett kargt och skogigt Norden och det bördiga jordbruksområdet i Mellaneuropa. De bördigaste jordarna finns i sydvästra Skåne men de tidigaste jordbrukarna höll sig längre in i landet i back- och sjölandskapet. Dock är det i de mest folktäta områdena längs med kusterna som spåren efter de tidiga jordbrukarna dominerar med dösar och gånggrifter. De första tecknen på fasta bosättningar syns i arkeologiska fynd och påvisar den framväxande jordbruksekonomi som betecknar övergången från neolitikum till bronsålder. Det utmärkande gravskicket framträder tydligt i landskapet med gravrösen och högar än idag. Under järnåldern skedde stora förändringar som innebar uppodling av nya marker och etablerade byar började växa fram. Inom jordbruket ledde järntillverkningen till mer hållbara och effektiva redskap som, tillsammans med ökad djurhållning och därmed större gödselmängder, medförde en ökad livsmedelsproduktion. I slutet av järnåldern framträdde reglerade bytomter, åkersystem och ägofördelningar. Spåren från järnålderns tofter och gravsättningar kan finnas bevarade i dagens landskap. Man räknar med att de stora dragen i landskapet har bestått ända fram till skiftesreformerna som påbörjades i mitten av 1700-talet (Dahl 1942; Emanuelsson, Bergendorff, Carlsson, Lewan & Nordell 1985; Andersson & Anglert 1989).

Det vi ser idag i landskapet är resultatet av en enorm jordbruksutveckling som har skett de senaste hundra åren. Kulturlandskapet har förändrats och spåren efter tidigare människors aktiviteter har suddats bort. Många byar, vägar, odlingsmarker, våtmarker och monument är sedan länge borta. Endast arkeologiska utgrävningar kan påvisa rännor, vallar, stensättningar och gropar, som möjliga rester efter hus-, fägor, väg- eller hägnadssystem (Artursson 2001).

Fornlämningsmiljö

Undersökningen utgår från flera tidsepoker – yngre järnålder, medeltid, tidigmodern tid – där förutsättningarna i landskapet vid 1000-talet bildar utgångspunkt i arbetet. Analysen genomförs med fokus på medeltiden in i den tidigmoderna tiden med riklig kartproduktion där skiftesreformerna bildar slutpunkt i arbetet.

Undersökningsområdet utgörs av Reslöv och Östra Karaby socknar, i Onsjö härad. Det är ursprungligen två medeltida socknar som idag ingår i Marieholms församling, i Eslövs kommun (fig. 7).



Figur 7. Utdrag ur Länsstyrelsens kulturmiljöprogram (2022). Prickade områden avser särskilt värdefulla kulturmiljöer. Röd cirkel markerar mitt undersökningsområde.

I Länsstyrelsens kulturmiljöprogram (2022) kan man läsa om tätorten Marieholm, där socknarna ingår: ”här möttes två sannolikt mycket gamla vägar” och ”den högt liggande kyrkan, vars läge på en trolig äldre offer- och kultplats är intressant”. Vidare beskrivs bebyggelsemönstret i Eslövsbygden, från mitten av 1600-talet, som visar på några påtagliga storbyar där både Östra Karaby och Reslöv utmärker sig med 17 respektive 31 gårdar. Inom Onsjö härad har ett gammalt häradscentrum med tingsplats troligen funnits inom Östra Karabys marker. Äldre marknamn tyder på det. Från slutet av 1700-talet hölls tinget för Rönnebergs, Onsjö och Luggude (Harjagers) domsaga i tingshuset i Åkarp som är en av de historiska byarna i Reslövs socken.

Kulturlandskapet påvisar en lång kontinuitet med boplatslämningar längs Saxån och vid tidigare våtmarker, vattendrag och källor. Socknarna angränsar till Västra Strö socken med Västra Strömonumentet och ett rikt ornerat stigbygelfynd (Helgesson 2002), Trollenäs socken med sätesgården Trollenäs och ett guldrakteatfynd, vapenfynd och ädelmetallfynd i gravar (Helgesson 2002), Stora Harrie socken med runsten och ett guldrakteatfynd (Helgesson 2002), Norrvidinge socken, gravfält med 2 vapengravar och en trolig gravläggning i vagnskorg (Helgesson 2002), Torrlösa socken med sätesgården Trolleholm, samt till socknarna Remmarlöv, Virke, och Norra Skrävlinge.

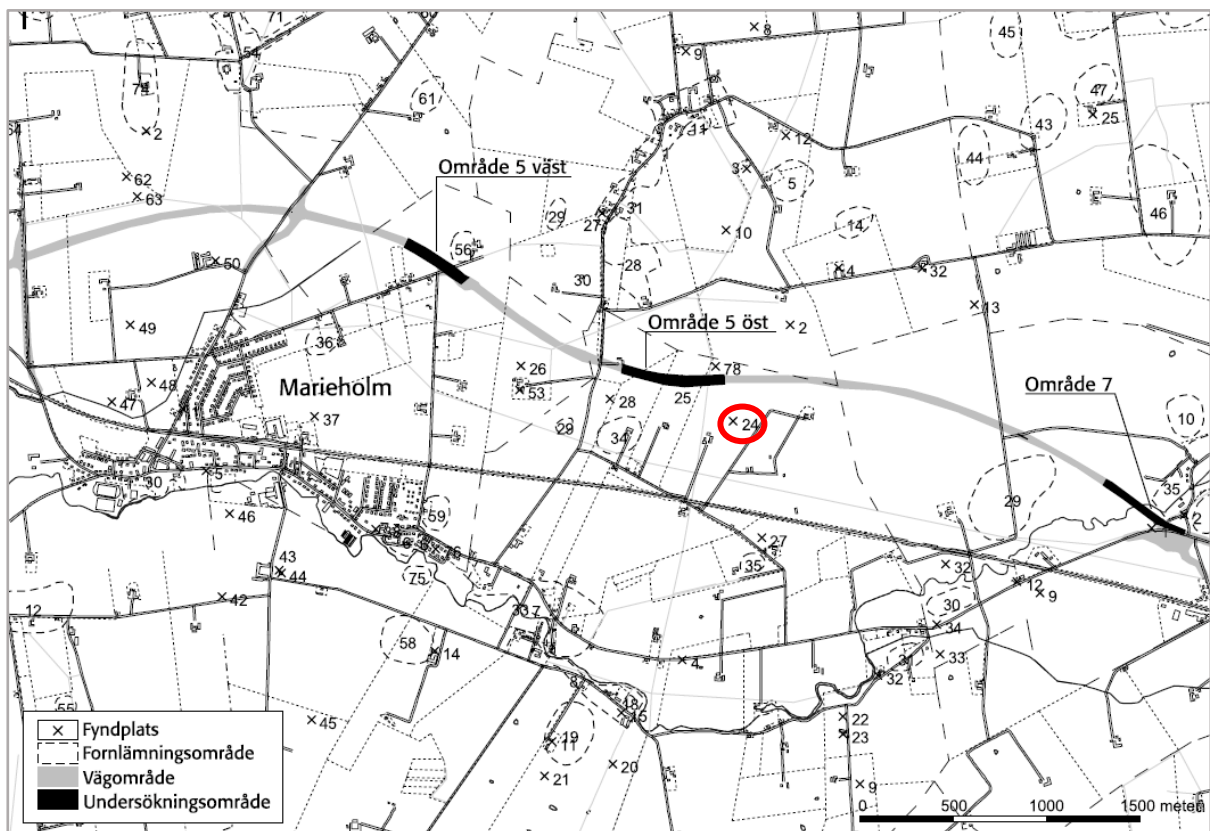
Uppdragsutgrävningar har utförts i området inför en ny förbifart på Riksväg 17 vid Marieholm. Under augusti-oktober 2005 genomförde Riksantikvarieämbetet, avdelningen för arkeologiska undersökningar UV Syd, särskilda arkeologiska undersökningar (Andersson, Aspeborg & Söderberg 2006). Tre områden, SU 5 väst, SU 5 öst och SU 7, valdes ut för fortsatta arkeologiska slutundersökningar (fig. 8).

Resultaten från utgrävningarna är intressanta eftersom två av områdena ingår i mitt undersökningsområde och det tredje området kan bidra med förklaringar till ett av de beskrivna stenmonumenten. Det är ett värdefullt underlag att använda i mitt analysarbete, särskilt med tanke på områdets tidigare brist på arkeologiska undersökningar trots den rika fornlämningsmiljön.

Område SU 5 väst: motsvarar delar av Sibbarps by. Landskapet är mjukt kuperat och på toppen av en låg höjd påträffades en samlad gårdsbebyggelse från äldre järnålder. Området ligger troligen i nära anslutning till några av de beskrivna stenmonumenten.

Område SU 5 öst: motsvarar delar av Östra Karaby och Reslövs byar. Landskapet utmärker sig med en höjdrygg och terrasser ner mot det lägre odlingslandskapet längs med Saxån. På en svag förhöjning söder om Karaby backar påträffades välbevarade husgrunder och en hydda från neolitisk tid. Diffusa lämningar från brons- och järnåldern visar stolphål från flera huskroppar. Bland annat har ett treskeppigt och ett fyrstolshus identifierats. Ett av husen har man försiktigt tolkat som en möjlig storgård. I dess närhet finns fyndplatsen för en mynt- och silverskatt bestående av smycken, anglosachsiska, kufiska och tyska mynt (Fornsök *Reslöv 24:1*, bilaga 3). De vackra silverföremålen finns beskrivna och avbildade (43: II) i Birgitta Hårdhs avhandling (1976). Hårdh har analyserat och klassificerat myntdaterade skattfynd i Skåne och kronologiskt tillhör Reslövsfyndet period II (970 – 1039). Ett av de beskrivna stenmonumenten kan troligen kopplas till en plats i närheten av fyndplatsen för mynt- och silverskatten.

Område SU 7: tillhör Trolleås socken som ligger utanför mitt undersökningsområde men troligen i nära anslutning till ett av de beskrivna stenmonumenten. Här omnämns en fägata som användes för att driva djur från Näs bygata till betesmarkerna i byns västra vång, alltså i anslutning till Norra Reslövs Kampavång. Fägatan anslöt också till vägleder på angränsande byars marker i väster (Reslöv och Östra Karaby). Under 1800-talet omvandlades fägatan till landsväg, alltså ”gamla” riksväg 17.



Figur 8. Utdrag ur UV Syds dokumentation (Andersson, Aspeborg & Söderberg 2006). Röd oval markerar mynt- och silverskatten.

En sammanställning över Reslövs och Östra Karabys fornlämningar som ingår i analysen finns i tabellerna 3, 4 och 5, se även bilaga 5. En sammanställning över de idag registrerade fornlämningarna som är sökbara i Fornsök kan enkelt tas fram genom att i sökningen filtrera på lämning i geografiskt område 'Reslöv' och 'Östra Karaby'. Totalt finns det 117 registrerade lämningar. Här presenteras det urval som ingår i analysen tillsammans med motsvarande utdrag ur Prästrelationerna (Tuneld 1934; 1960) med en möjlig tolkning. Objekten är uppdelade i tre tabeller, stenmonument (tab. 3), gravhögar (tab. 4) och övriga analysobjekt/områden (tab.5).

Natur- eller kulturnamn (ej bebyggelse)	Socken	Utdrag ur Prästrelationerna med tolkning
<i>Birckekull:</i> med Sibbes gravmonument Fornsök: Reslöv 76:1	Reslöv, i Sibbarps östra vång	"Bemälte Sibbes graf...emillan torpet och kyrckian på een backe...har ålderen dhet förderfvat ock giort oläseligit". Notera att monumentet står på en "backe", det kan tolkas som en gravhög. Två resta stenar. Osäkert om en av stenarna kan vara en runsten som av väder och vind har blivit oläslig. Det finns ingen information om runstenar i Reslövs socken i Danmarks Runeindskrifter (Jacobsen & Moltke 1942) eller i Danicorum Monumentorum (Worm 1643).
<i>Biörkekull:</i> med en mängd stora stenar Omnämnt i Fornsök: Reslöv 76:1	Reslöv, i Sibbarps västra vång Markeras som 'Bj'	"een hög, full af stooro gemeena steenar...men inga, dhet man veet, uthugna... största deehlen äro dhe medh jord övergrodde". Beskrivningen av stenarna tyder på två olika monument men namnen är förvillande lika, Birckekull och Biörkekull. Helt klart avser beskrivningarna två olika backar/högar.
<i>Högasteen:</i> en rest sten Omnämnt i Fornsök: Reslöv 76:1	Reslöv, i Norra Reersslöfs norra vång (Lundavongen). Markeras som 'H'	"Lundavongen/Lundzvongen" två olika vångar, en i Norra Reslöv och en i Östra Karaby. "een upreest steen, kallat Högasteen, lijkasom een notabel lijksteen vidh kämpers begrafningh, hög som een menniskia". En trolig minnessten av något slag.
<i>Een hoop steenar:</i> de största nedsänkta i jorden Omnämnt i Fornsök: Reslöv 76:1	Reslöv, i Norra Reslövs östra vång (som kallas Kampavången) Markeras som 'EHS'	"Kampavongen/Kämpavongen" två olika vångar, en i Norra Reslöv och en i Näs. "I nord vidh Sölevången. Här är intet märekieligt, uthan een hoop steenar, som liggia på prästens höfdåker och meenas vara monument till een kämpes hegrafning; men intet vist kan derom refereras. Dhe största steenar äro tijdh effter annan för åkerbruketz skull nedersenekte i jordenne." Dhen östra Kampavongen af dhe monga kampasteenar, som där stå uprettade; qvibusdam Kämpavongen af dhe kämpars begrafningar, som under Nääs i samma intäppe finnas under dhe up rättade kampasteenar." Rester av ett stenmonument i Reslöv i närheten av en grupp resta stenar i en av Näs vångar.
<i>Lijksteenatteppet:</i> en ring med 14 stenar Omnämnt i Fornsök: Reslöv 76:1	Reslöv, i Norra Reslövs mellersta vång (som kallas Söhlevongen) Markeras som 'L'	"een ring af 14 steenar vidh itt gårdzgårdzstycke, som kallas Lijksteenatteppet...sombliga hålla dhet för at hafva varit een begrafning...men teppet har sit namn af the monga begrafningar...bredavidh i vången på Nääs marck... Tingstället kan troligen ha varit här i gamla dagar".
<i>Steensåker:</i> med en stor sten Omnämnt i Fornsök: Nej	Reslöv, i Åkarps östrevång Markeras som 'STOR'	"een steen, större än een baakugn" troligen en större sten men osäkert om det är rester från en gravsättning.
<i>Steilesteenar:</i> 6 resta stenar Omnämnt i Fornsök: Reslöv 76:1 Ö. Karaby 28:1	Reslöv, i Sibbarps östra vång Markeras som 'St'	"stå mit uppå bakken 3 steenar, som kallas Steilesteenar, ock 5 å 6 trijn derifrån andra 3 steenar...ock uthugning fins på dhen eena efven sådan, som på Sibbes steen". En grupp med 6 resta stenar, varav en av stenarna kan vara en runsten som av väder och vind är skadad och därför oläslig. Denna beskrivning tyder på att monumentet står på en backe nedanför och ej på, Karaby backe. Men det finns även ett textstycke som omnämmer Karaby backe "rätterstaden seges hafva varit på Carleby backe vidh några steenar i Lundzvongen som kallas Steilesteenar".

Tabell 3. Stenmonument (varav ett är registrerat men ej bekräftat i fält). **Grönt** = registrering i Fornsök, **Rött** = ingår i Fornsök men saknar egen registrering.

Natur- eller kulturnamn (ej bebyggelse)	Socken	Utdrag ur Prästrelationerna och Fornsök. Kommentar med tolkning.
<i>Asmundshög,</i> en gravhög Omnämnt i Fornsök: Reslöv 2:1	Reslöv, i Högestorps västra vång	"Intet långt ifrån höhlen är i dhenne vången een hög, kallat Asmundshög". Troligen en gravhög från bronsåldern. Ej bekräftad i fält.
<i>Athhög,</i> en gravhög Omnämnt i Fornsök:	Ö. Karabys norra vång	"här är ock een hög, som kallas Athhög, men ovitterligt, hvadan". Troligen en gravhög från bronsåldern. Ej bekräftad i fält.

Nej		
Korselijd, en backe Omnämmt i Fornsök: Nej	Reslöv, i Sibbarps östra och mellersta vångar Markeras som 'KL'	"är ock en backe som kallas Korselijd, hvadan dhetta namnet är, veet ingen...Man seger, at kyrckian skulle vara tilförne bygd på dhetta rumet". Backen står på prästgårdens mark med gårdet mellan vångarna mitt över sig. En sägen berättas om ett kyrkobygge som inte kunde fullbordas på platsen. Ej bekräftad i fält.
Kyrkebacken Fornsök: Ö. Karaby 27:1	Ö. Karabys Lundzvång	"Där hreda vidh på dhen södra sijdan är een hög, kallad Kyrckiobacken, synes vara medh händer giord". Belagd gravhög i närheten av kyrkan. Bekräftad i fält.
Lummarygelshögen En gravhög Omnämmt i Fornsök: Reslöv 2:1	Reslöv, i Högestorps västra vång	"ock een annan mijdth uti vången, kallad Lummarygelshögen". Två bronsåldersgravhögar (Asmundshög och Lummarygelshögen) i närheten av varandra. Ej bekräftade i fält.
Simhög Fornsök: Reslöv 2:1	Reslöv, i Högestorps västra vång	"Sunnan för dhenne två är Simhög" indikerar att tre bronsåldersgravhögar (Asmundshög, Lummarygelshögen och Simhög) troligen har legat i samma vång. Simhög finns på 1810-års karta och är bekräftad i fält.
Svijnyrgelshög Fornsök: Reslöv 77:1	Reslöv, i Högestorps norra vång	"Nordost ifrån byn fins här een hög, Svijnyrgelshög benembd". En gravhög från bronsåldern. Namnet Svinaröglan finns på 1810-års karta.
Väderqvamsbacken Fornsök: Ö. Karaby 31:1	Ö. Karabys Lundzvång	"har sit namn af een väderqvarn, dhen de gamle Totter flötte dädan till Nääs".
Ljunghög Fornsök: Ö. Karaby 30:1	Ö. Karaby	Finns på 1806-års karta öster om Ljunghögsfallet. Ej omnämmt i Prästrelationerna.

Tabell 4. Gravhögar (varav flera är registrerade och lokaliserade i fält). Grönt = registrering i Fornsök, Rött = ingår i Fornsök men saknar egen registrering.

Bebyggelse, fynd och övrigt	Socken	Utdrag ur Prästrelationerna och Fornsök. Kommentar med tolkning.
Kyrkan i Reslöv Omnämmt i Fornsök: Nej	Reslöv Markeras som 'K'	"Reersslöf kyrckia är temmelig stoor, ock vakker i sin bygning, af huggen sandsteen upmuret...Dock står kyrckian på Sibberupz grund"
Kyrkan i Östra Karaby Omnämmt i Fornsök: Nej	Ö. Karaby Markeras som 'K'	"I Lundzvången sunnan för byn är kyrckian; lijten ock gandska förfallen, så hon för tiden är notabel alleenast af sit alt för mykkit slätta tilståndh. För dhen närliggande lunden skull har här i gamla dagar varit een stoor helgedom, hvilckens beskaffenheet är dock nu meehrendeehls gåån utur folcks minne."
Borg Fornsök: Reslöv 6:2	Reslöv	Arkeologisk utgrävning (Wrangel, C.: Bidrag till Ellinges historia (handskrift); Enligt 1719 och 1806 års kartor; (Brunius 1850; Tveiten 1972; Ödman 2002), Folkliivsarkivet M4209
Sankt Nicolai eller Her Nilses källa Omnämmt i Fornsök: Ö. Karaby 28:1	Ö. Karaby Markeras som 'SN'	"I marckskialet emillan Ströö ock Carlebys marek är een källa, Her Nilses eller S. Nicolai källa kallad, som meenas hafva haftt een stoor helgedom. Äro här een stoor hoop backar, men inga medh något särt namn." "een stoor hoop backar" det är osäkert om man kan tolka det som ett flertal mindre gravhögar. I naturnamnen i texten förekommer båda benämningarna "hög" och "backe".
Carleby lund Fornsök: Ö. Karaby 28:1	Ö. Karaby	Plats med tradition. Folkliivsarkivet M4209
Boplats Fornsök: Reslöv 79	Reslöv, Ö. Karaby	Inför den planerade vattenledningen mellan Västra Strö i Eslövs kommun och Örbyfältet i Helsingborgs kommun, utfördes en arkeologisk utredning steg 2 på sträckan från Västra Strö och fram till Brödåkra.
Arkeologisk undersökning Fornsök: Reslöv 8, 31 och 58.	Reslöv	Med anledning av beslut från Länsstyrelsen i Skåne län har CMB Uppdragsarkeologi AB genomfört en arkeologisk förundersökning. Undersökningen genomfördes i samband med schaktgrävning för en gasledning mellan Reslöv och Trollenäs. Arbetena berörde fornlämningarna 8, 31 och 58 i Reslövs socken.
Boplats Fornsök: Reslöv 80. Boplatsområde Fornsök: Reslöv 81, 82, 83, 84	Reslöv	Med anledning av Vägverkets planer på en nydragning av Väg 17, förbifart Marieholm, har Riksantikvarieämbetet, avdelningen för arkeologiska undersökningar UV Syd utfört särskilda arkeologiska undersökningar.
Depåfynd Fornsök: Reslöv 24:1	Reslöv	Mynt- och smyckeskatt, varav 160.5 anglosachsiska, 3 kufiska och 59 tyska. Vidare påträffades vid samma tillfälle, en halsring, två armband och fyra små ringar, allt av silver. Se bilaga 3.
Östra Karaby bytomt Fornsök: Ö. Karaby 1:1	Ö. Karaby	Bytomt enligt 1764 års karta före utskiftningen. Med anledning av att Eslövs pastorat genomförde dränering och bortledning av dagvatten utvändigt och lade om golv invändigt i Östra Karaby kyrka genomfördes arkeologisk dokumentation i enlighet med två beslut från Länsstyrelsen Skåne (Sarnäs 2021, bilaga 2)

Stenvalvsbro Fornsök: Reslöv 33:1	Reslöv	Nuvarande bro byggd 1918. ”del av landsväg”. Det fanns två landsvägar som korsade Saxån i Reslövs socken. En landsväg från Kävlinge korsade Saxån vid Åkarp och en annan via Virke korsade Saxån vid Reslöv.
Sibbarps bytomt Fornsök: Reslöv 6:1	Reslöv	Enligt 1719 och 1806 års kartor.
Södra Reslövs bytomt Fornsök: Reslöv 8:1	Reslöv	Kallades tidigare för Söderån. Enligt 1762, 1784, 1778 och 1805 års kartor.
Högestorps bytomt Fornsök: Reslöv 54:1	Reslöv	Enligt 1778 och 1810 års kartor.
Åkarps bytomt Fornsök: Reslöv 30:1	Reslöv	Enligt 1768 och 1810 års kartor.
Norra Reslövs bytomt Fornsök: Reslöv 7:1	Reslöv	Kallades tidigare för Nordanån. Enligt 1775 och 1807 års kartor.
Reslövs bytomt Fornsök: Reslöv 75:1	Reslöv	Enligt Prästrelationerna och Jordeboken låg gamla Reslövs bytomt väster om kyrkan och bestod av 4 ödetomter och 5 hela hemman.
<i>Tingstijen</i> , Omnämmt i Fornsök: Nej	Ö. Karaby	” I östra vängen är een vakker källa (vidh een åker, kallad Tingstijen) som intet namn har.” Namnet är intressant. Möjligen en indikation på att tingsplatsen låg i närheten.
<i>Tiufvabäcken och Tiufahöhlen</i> Omnämmt i Fornsök: Nej	Reslöv, under <i>Carleby Lund</i>	”tiuf” motsvara troligen det fornisländska ”thiudh” som betyder folk och alltså inte tjuv som det vanligen tolkas som. Kan därför vara en indikation att en viktig forntida väg en ”folkväg” fanns i närheten (Strid 1999).
<i>Hveidiegården, Tofftabäck, Tofftabackar</i> Omnämmt i Fornsök: Nej	Högestorp	”...13 gårdzbruuk: Sedan är itt af dhem, kallat Hveidiegården, kommet under dhe andra, ...som heeter Tofftabäck, löpandes under de åkrar som kallas Tofftabackar...”. Kan vara en indikation på en större tidigare gård.

Tabell 5. Övriga ingående analysobjekt/område.

Som tidigare nämnts är det några av de registrerade fornlämningarna (Fornsök 2022) som har fångat min uppmärksamhet. I upplysningstexterna till flera av de registrerade fornlämningarna har man infogat textutdrag, som jag menar är lösryckta ur sin kontext (se tabellerna 3 och 4). Det innebär att information om ytterligare fornlämningar kan finnas i Fornsök, men eftersom koordinater och beskrivning avser en specifik lämningstyp är det endast den som blir sökbar och synlig på kartan i Fornsök (se bilaga 1).

Jag kommer att ta del av det material som finns tillgängligt idag, både historiskt och arkeologiskt. Det ovan presenterade urvalet av fornlämningar ingår i analysen (tab. 3, 4 och 5, se även bilaga 5).

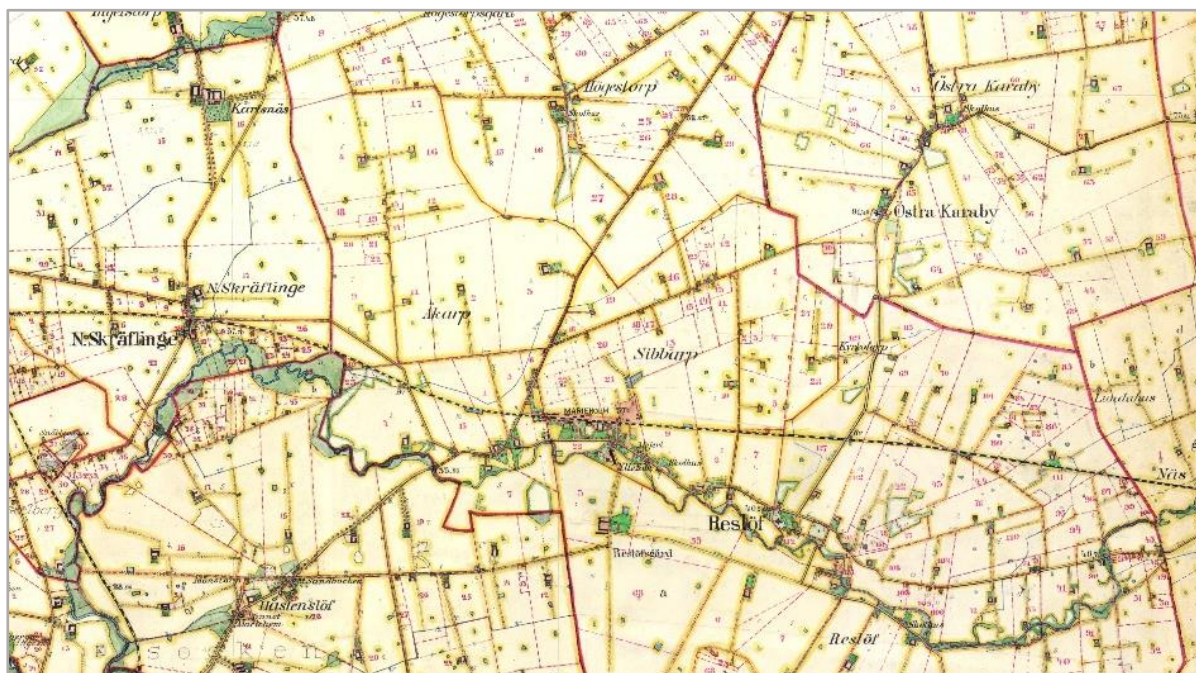
För att ta mig an analysen av kulturlandskapet kommer jag att börja med en bearbetning av fornlämningsmaterialet, by för by, där jag försöker att lokalisera platserna och objekten som finns beskrivna ovan (tab. 3, 4 och 5, bilaga 5). Därefter använder jag rekonstruktionen i en analys och tolkning utifrån de tidigare nämnda strukturerna: det ekonomisk-funktionella landskapet, det kyrkliga landskapet, maktens landskap och det administrativa landskapet.

Socknarna och byarna

Den information som jag har tillgång till om stenmonumenten (tab. 3) och gravhögarna (tab. 4) är plats- och naturnamn, vångarna i respektive by samt de fullständiga beskrivningarna från Prästrelationerna (Tuneld 1934, 1960). Namngivningen är kursiverad och återspeglar de stavningar som förekommer i Prästrelationerna för att tydliggöra ursprungskällan.

Jag har valt att utgå från detaljer i de ekonomiska och häradsekonomiska kartorna. Jag använder även skånska rekognosceringskartan. De olika byarnas omfattande lantmåterihandlingar, med skifteskartor och skriftliga beskrivningar, utgör den viktigaste

källan i mitt försök att lokalisera de beskrivna platserna. Byarna är Norra Reslöv, Södra Reslöv, Sibbarp, Åkarp, Högestorp och Östra Karaby (fig. 9). Jag presentera ett urval av skifteskartorna som jag har använt i rekonstruktionsarbetet (fig. 10 – 19) i samband med beskrivningarna av respektive by nedan.



Figur 9. Utdrag med byarna Högestorp, Åkarp, Sibbarp, Reslöv (tidigare Norra Reslöv och Södra Reslöv) och Östra Karaby ur Hårdsekonomiska kartan 1910–1915 (Länsstyrelsen 2022).

Reslöv socken: ”Reersslöf sockn har i gamla dagar innehållit 60 gårdzbrukshemman ock 13 huus, til hvilcka inet uthsäde är, såväl som 4 utjordar, kyrckian tilhörande. [...] Dock står kyrckian på Sibberupz grund, itt lijtet torp västan för kyrckian af 4 tompter ock 5 heela hemman bestående.” (Tuneld 1960, s 113ff).

Utjordarna som nämns tillhörande kyrkan kan eventuellt analyseras utifrån socknarnas kartmaterial från 1700-talet (Lantmäteriet 2022). Där finns texten ” utgjord till prästgården” i gränsen mellan Högestorp, Åkarp och Sibbarp, i Södra Reslöv finns ett område ängsmark som tillhör klockarebolet, i Norra Reslöv ligger både prästgården och klockarebolet. Enligt Prästrelationerna (Tuneld 1960 s 113f) gjordes två av gatuhusen till klockarebol, ett hade gårdsbruk i Norra Reslöv och ett i Åkarp som låg öde eftersom ån hade skurit ut marken. Olof Karsvall har i sin avhandling (2015) ställt frågan – Är utjordar ödegårdar eller finns det andra förklaringar? Utjordar, obebyggda kamerala enheter på landsbygden, förekommer i lantmäterihandlingar sedan 1600-talet och har tolkats just som ödegårdar. Karsvall menar att termen "utjord" är äldre, den förekommer i de nordiska landskapslagarna. Utjordar kan alltså ha en äldre medeltida förhistoria. Den omnämnda ödetomten nummer 13 i Åkarp ägdes av Lunds domkyrka, liksom övriga gårdar och mark i Åkarp som var ett domkyrkolän vid den tiden (Ingesman 1990 s 289f). Det framgår även i Prästrelationerna (Tuneld 1960, s 119ff) att Sibbarps bys mark var utjord som tillhörde kyrkan. Varför blev all mark i Sibbarps by utjord till kyrkan? Utifrån analogier med Karsvalls avhandlings resultat, som avser tidsperioden innan Skåne blev svenskt, ges några möjliga förklaringar. Det kan röra sig om en kyrkodonation genom avsöndring, en ödeläggelse i form av ett skattebefriande eller någon form av jordhandel med ödejord och utjordar.

Lösfynd från de äldsta bosättningarna har påträffats längs med Saxån. Även i de södra delarna, där en gång Saxåns sjöar blev stora mossar, har man gjort rikliga fynd. Enligt Hallvard Tveiten (1972) har kyrkoherde Frans Lecke upptecknat en tradition om Sibbarp, att byn har sitt namn av en kämpe som hette Sibbe, att det skulle vara den första byn. Berättelsen om Sibbes grav är den samma som ingår i Prästrelationerna (se Fornsök *Reslöv 76:1*). Tveiten menar att det verkar troligt med Sibbarp som den första byn och därefter etablerades Högestorp och Åkarp, norr-, respektive västerut. Markerna öster om Sibbarp, skulle i så fall bli de områden som senast etablerades med byarna Norra Reslöv och Södra Reslöv (Tveiten 1972). Om man jämför med ortnamnsforskningen (Pamp 1983) så dateras efterlederna -löv eller -lev till ungefär 200 - 800 e.Kr. och avser troligen ett arvegods. De tillhör de äldsta skånska efterlederna för bebyggelsenamn och skrevs som äldst -lev. Däremot är efterleden -torp (även -arp, -rup) den vanligaste efterleden i äldre tid med betydelsen "nybygge, utflyttargård" från ungefär 800–1300 e.Kr. och senare med betydelsen "dagsverkstorp, soldattorp, med flera. Uppgifterna är motstridiga och möjligen kan Mats Anglerts (1995 s 27ff) resonemang i sin avhandling angående "torp"-namnen bidra med en förklaring. Men först vill jag jämföra med de äldsta skriftliga omnämmanden: Äldsta skriftliga omnämmandet om Reslöv är från år 1299 och gäller kyrkan "Ecclesie Retherslöff" (DD 2 R 5:83), först år 1368 omnämns Reslöv som by och socken (SD). Det äldsta omnämmandet för Sibbarp är från 1334 "förr gård nu by" (LDLV), sedan omnämns "Hovitgaard i Sibetorp" år 1356 (DD 3 R 4:338 432). Anglert menar att "torp"-namnen kan indelas i tre olika skikt där det äldsta skiktet har med den inre bebyggelseexpansionen under 900–1000-talen att göra. I Skåne förekommer "torp"-namn i flera fall i sammanhang där bebyggelsen kan föras tillbaka till yngre järnålder.

Ytterligare en tradition berättas av Tveiten (1972), den om borgen i Sibbarp, även omnämnd av Carl George Brunius (1850) och Anders Ödman (2002). Tveiten (1972) berättar att år 1915 genomfördes utgrävningar på Sibbesborgs grund av en friherre Wrangel. Utgrävningarna finns dokumenterade i en maskinskriven bok "*Bidrag till Ellinges historia, Medeltiden*", troligen ännu i privat ägo men boken var utlånad till Tveiten när han skrev sin bok om Reslövs socken (1972). I trädgården till Sibbarp nummer 1, som låg intill den gamla landsvägen mellan Trollenäs och Marieholm, fanns lämningarna men idag är området bebyggt (fig. 10 & 11).



Figur 10. Sibbarp nummer 1. Detalj från enskifteskartan 1806 (Lantmäteriet 2022).



Figur 11. Sibbarp. Till vänster en flygbild från åren 1955–1967 (Eniro 2022). Till höger ekonomiska kartan från 1972 (Lantmäteriet 2022).

Norra Reslöv: ”Norra Reersslöv [...] Den består af 3 vongar, såsom annorstädes på slättbygden; dhen norra kallat Lundavongen af Carleby Lundh, til hvilcken dhen gräntzar. Dhen östra Kampavongen af dhe monga kampasteenar, som där stå uprettade; qvibusdam Kämpavongen af dhe kämpars begrafningar, som under Nääs i samma intäppe finnas under dhe uprättade kampasteenar. Dhen mellomste kallas Söhlevongen, effter dhen är sijdländt ock vätskacktigh” (Tuneld 1960, s 115ff).

I Norra Reslöv beskrivs ett stenmonument i varje vång. Intressant är namnen på vångarna, de skiljer sig från de övriga byarna genom syftningen på naturbeskrivningar och inte väderstreck. På kartan över Norra Reslöv (fig. 12) syns infarten från landsvägen till prästgården nummer 42 och en bit väster därom ligger kyrkan. Detaljbilden över Norra Reslövs bygata (fig. 13) visar på det märkliga faktum som beskrivs i Prästrelationerna. Prästgården syns i byn men kyrkan, och därefter kyrkogården, kommer längre västerut utanför byn. Kyrkan är byggd på Sibbarps mark men utjordarna som tillhör kyrkan ligger både i Sibbarp och i Södra Reslövs vångar. Vångarna i Sibbarp är både större och bättre belägna än de andra vångarna och därför menade man att Sibbarp var den första byn i socknen (Tuneld 1960, s 119ff).

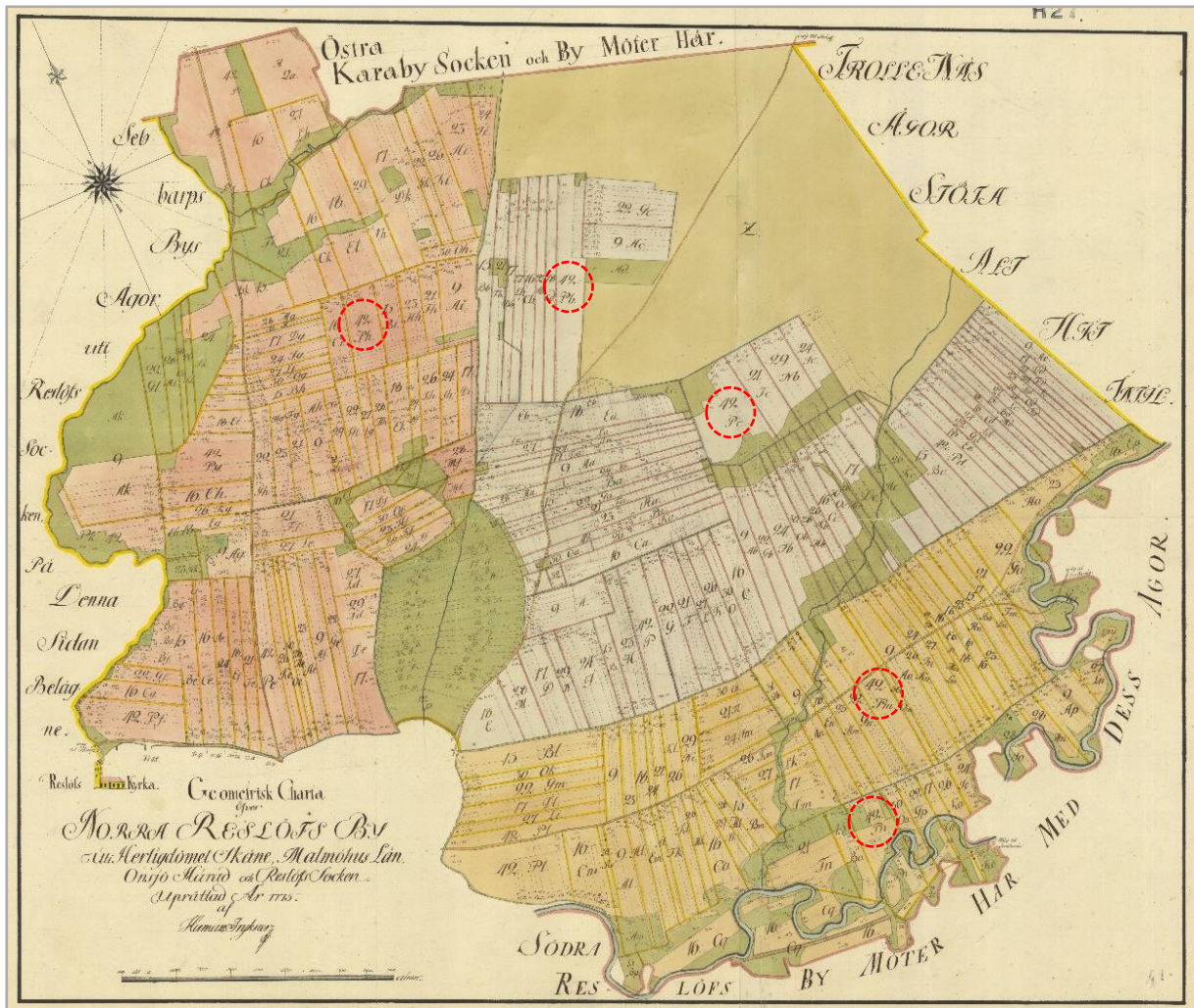
Stenmonumenten har jag försökt att lokalisera närmare utifrån marknamn och annan relevant information (bilaga 4):

- ”Högasteen” (H): i Lundavången, en upprest sten och hög som en människa som vid kämpars begravning. Det finns ingen skrift på stenen och ingen känner till något mer om den. Stenmonumentet lokaliseras till den östra sidan av Lundavången. Det är placerat vid prästens gårdsåker (fig. 12), prästgården ’42P’ inte långt från byn. En ledtråd är att öster om vången och under lunden rinner en bäck ”Tiufvabäcken” västerut och delar sig i två grenar där det finns en bro för landsvägens skull. Bäckens synlig i den övre delen till vänster på kartan och Norra Reslövs by sträcker sig ungefär vid texten ”Charta” i nedre delen till vänster i kartan (fig. 12) österut mot det grönmarkerade området Lundhillsmaden. På storskifteskartan ser man även hur långt österut som Lundavången sträcker sig. Här är det även viktigt att notera att den nord-sydliga riktningen stämmer överens med den tvära nord-sydliga riktningen som Saxån tar ungefär mitt i byn. Vid en jämförelse med fler 1700-talskartor ser man även den dåtida landsvägen som kommer söderifrån vid Reslöv och sträcker sig norrut rakt

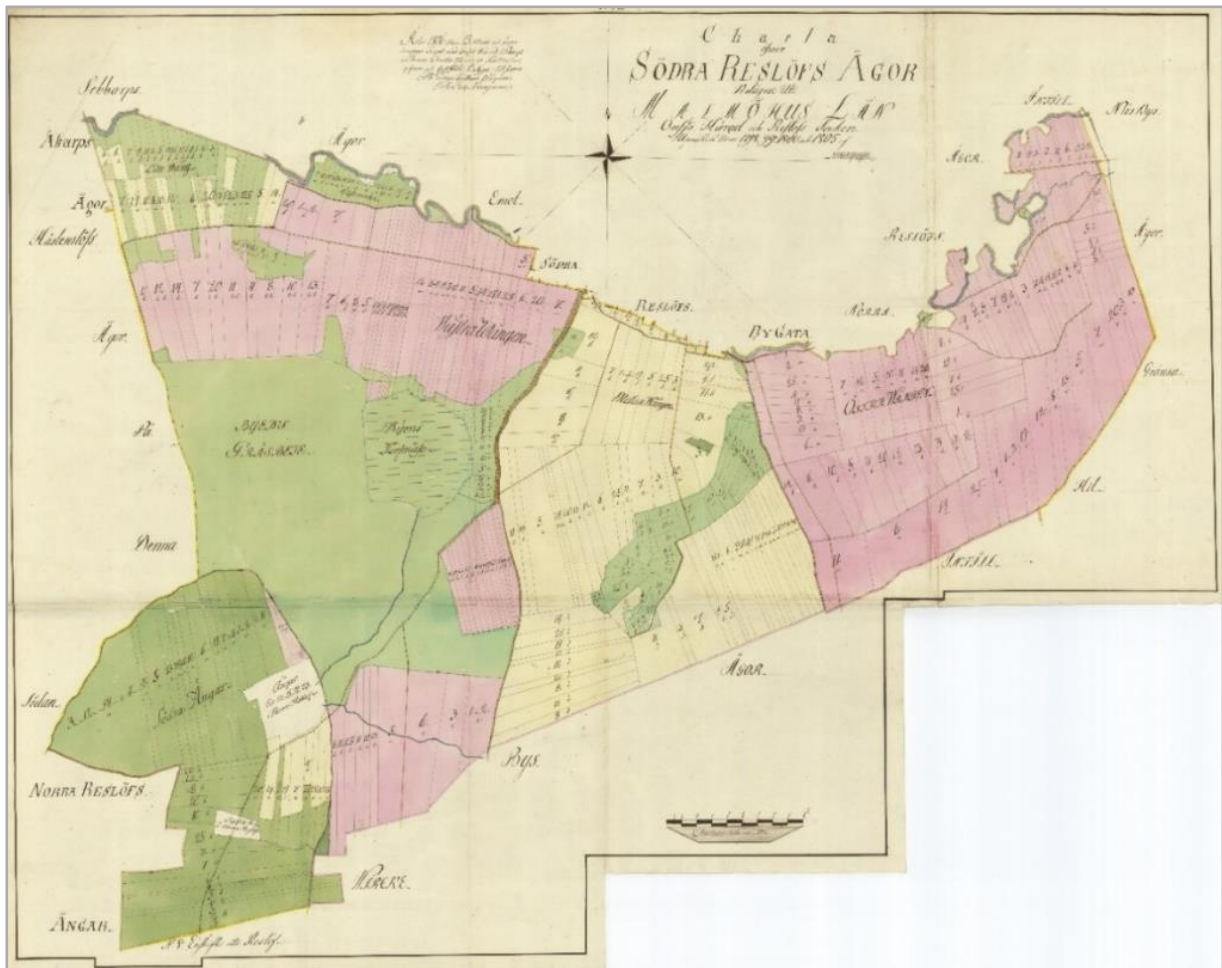
genom Lundavången mot Östra Karaby. Det är en iakttagelse som kommer att bli en viktig pusselbit när vägsystemet ska analyseras.

- *"Lijksteenatteppet" (L)*: i Söhlevången, en ring av 14 stenar vid ett gårdsgårdsstycke. Somliga menar att det har varit en begravningsplats, men namnet har sitt ursprung från de många begravingarna som ligger bredvid, innanför angränsande vång på Näs (Trollenäs) mark. Stenmonumentet lokaliseras till den östra delen av Söhlevången, strax intill Näs västra vång och ovanför *"Lassaflod"* som rinner från Näs gårdsdammar genom Kampavången och ut i Saxån. Lassaflod syns tydligt på kartan (fig. 12). En ledtråd är att stenmonumentet ligger ovanför ett tidigare kärr men nu ett ängsstycke som tillhör prästgården. Möjliga tegar är '42Pb' eller '42Pc'. Man menar vidare att stenmonumentet troligen varit tingsstället i gamla dagar.
- *"Een hoop steenar" (EHS)*: i Kampavången, en hop stenar som ligger på prästens höfdåker (troligen äng av hårdvall) som man menade var monument till en kämpes begraving. De största stenarna har över tid sänkts ned i jorden för åkerbrukets skull. En ledtråd är att stenmonumentet låg på prästens höfdåker (fig. 12) och möjliga tegar är '42Pm' eller '42Pn'. I förklaringen till varför en av vångarna heter Kampavongen skrivs i Prästrelationerna att "Dhen östra Kampavongen af dhe monga kampasteenar, som där stå uprettade; qvibusdam Kämpavongen af dhe kämpars begrafningar, som under Nääs i samma intäppe finnas under dhe up rättade kampasteenar". Jag har studerat de historiska kartorna över Näs (Trollenäs) säteri och bys ägor (Lantmäteriet 2022). Utrit på en karta från 1722 över Näs säterigård och by, beläget i Näs socken i Onsjö härad finns en ansamling av stenmonument och mycket riktigt ligger de vid gränsen mot Norra Reslövs Kampavång. Jag hittar även ett märkligt samband när jag studerar en av vångarna som ligger norr om Saxån och i nära anslutning till Näs by och säteriets gårdsbyggnader. Namnet är "Herregård Reslöf Vång" trots att vången inte är direkt anslutande till Reslöv. Området med ansamlingen av stenmonument finns där emellan. Vid närmare studier av kartakterna för Reslöv, Östra Karaby, Strö och Näs byar så blir det uppenbart att markerna har varit integrerade på olika sätt över tid. Inför enskiftet år 1805, av markerna i Trollenäs säteri och by, genomfördes ett utbyte av ägor som tillhörde Trollenäs men belägna på byarna Västra Strös, Östra Karabys och Norra Reslövs ägor.

Det finns en del oklarheter och omnämmanden i Prästrelationerna som innebär svårigheter med att tolka beskrivningarna och förstå vilka marker som avses (jämför textutdragen i tab. 3).



Figur 12. Norra Reslövs vångar vid storskiftet 1773 (Lantmäteriet 2022). Området markerat med ett Z är byns gemensamma fäladsmark och bete. **Röd streckad cirkel** markerar stenmonumentens troliga placeringar utifrån beskrivningar i Prästrelationerna.



Figur 14. Södra Reslövs vångar vid storskiftet 1798 (Lantmäteriet 2022). Vägen söderut syns mitt i kartan.



Figur 15. Södra Reslövs bygata 1776 (Lantmäteriet 2022). Längst västerut, i Saxåns nästa sväng, kommer landsvägen från Östra Karaby över bron vidare söderut mot Virke.

Sibbarp: ”Then tridie byyn är Sibberup. [...] Then har sit namn af een kämpe, som heet Sibbe, hvilcken seges hafva funderat dhetta torp. Man meenar, att dhetta skall vara först bygd för dhe andra byjar i socknen, emedan dhett har sina egna 3 särskilte vångar både större ock

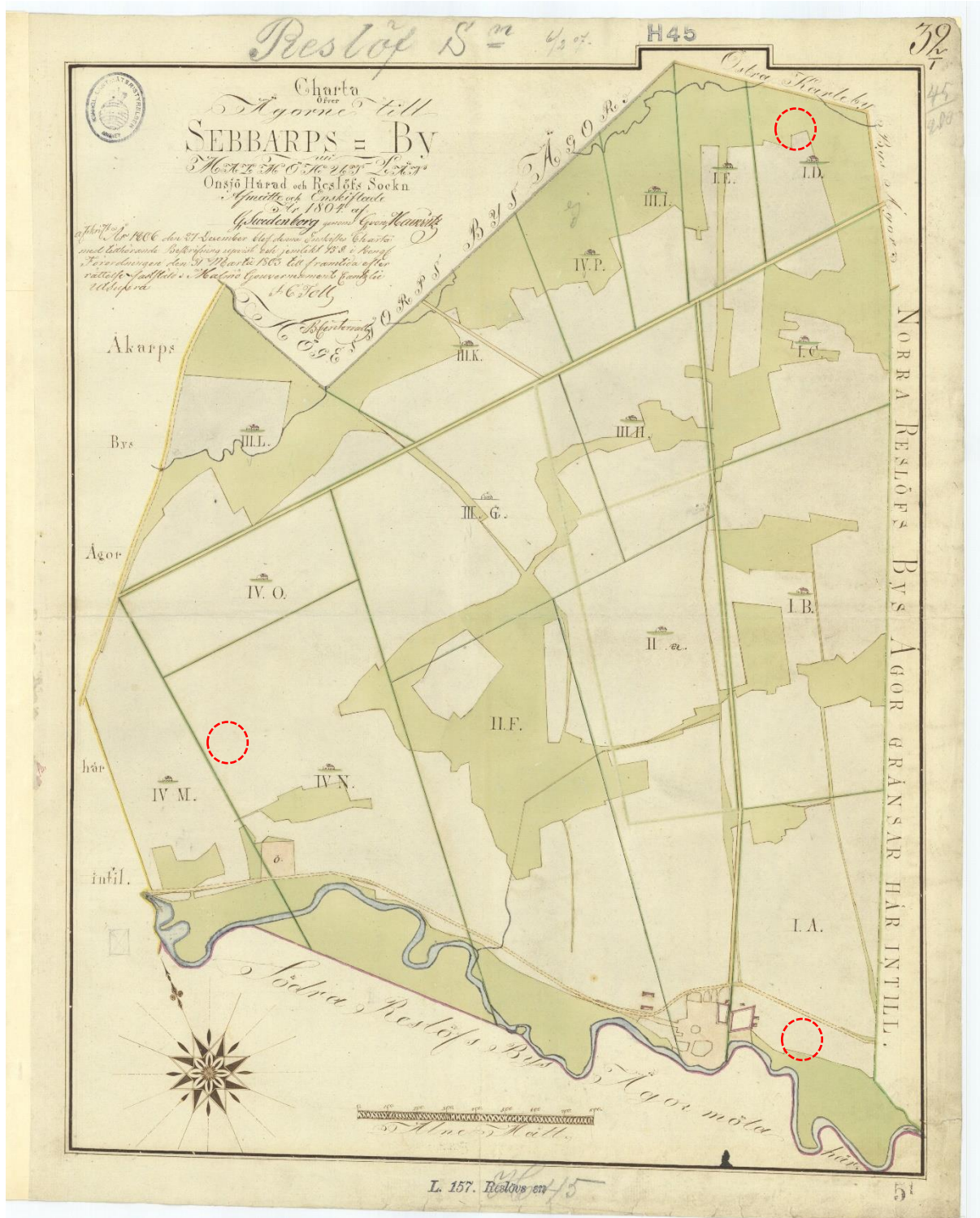
bättre belägne än så många hemman i een annan by, ock dessuthan är kyrkian bygd på dhetta torpets grund. [...] Dhe ofvantäcknade 3 utjorder, som kyrckian äro tilhörandes, äro i desse 3 Sibberupz vångar: Men dhen 4:de fins i Södra Reersslöfz marcker.” (Tuneld 1960, s 119ff).

I Sibbarps by fanns det tre stenmonument. Två av dem låg i den östra vången och ett stenmonument fanns i den västra vången. Vångarnas gränser syns på en arealavmätningsskarta från år 1719. Östra vången följer bäcken som rinner ut i Saxån mellan kyrkan och prästgården i öster och vägen mot Östra Karaby i väster. Den mellersta vången har sin västra gräns i vägen mot Högestorp och slutligen gränsar den västra vången mot Åkarp vid vattendraget. Den i Fornsök registrerade Sibbes grav (*Reslöv 76:1*) låg enligt beskrivningen i den östra vången. Tyvärr finns det inte någon äldre skifteskarta över Sibbarp och arealavmätningsskartan är i mycket dåligt skick. Jag har valt att i stället visa en enskifteskarta från år 1806 (fig.16). Kanske var det så att det inte fanns anledning till ett omskifte av åker och äng till färre och större tegar. Byn utmärkte sig redan med de största och bästa tegarna i socknen.

Lokalisering av stenmonumenten:

- ”*Sibbes graf*”: i den östra vången, mellan torpet och kyrkan på en backe, *Birkekull*, står två uppresta stenar. Platsen är redan lokaliserad och syns också på kartorna (fig. 10 & 16). I området för Sibbarp nummer 1 låg borgen och därefter, längre österut mot kyrkan, fanns stenmonumentet på en backe. Enligt beskrivningen i Prästrelationerna är den östra stenen bred och flat och på ena sidan är åtskilliga linjer och streck men de går inte att tyda och ingen känner till något mer om det. Den västra stenen är inte så hög eller bred som den andre och har inga tecken, utan liknar andra uppresta stenar. Mellan de båda stenarna är det 140 fötter, alltså drygt 42 meter.
- ”*Steilesteenar*” (*St*): i den östra vångens norra del gränsande mot Östra Karabys mark står mitt uppå backen 3 stenar och 5 'a 6 steg därifrån 3 andra stenar som visar granneligen att en begravning är här. Det finns uthuggning på den ena, sådan som på Sibbes sten, men ingen vet något därom. Här är det viktigt att notera att backen som nämns troligen inte avser höjdsträckningen, benämnd Karaby backe, där Östra Karaby ligger (fig. 19) utan en backe i Sibbarps östra vång (fig. 16). Om man jämför kartorna för Sibbarp med Östra Karaby så framgår det att den möjliga placeringen bör vara i den nedre delen av Karaby backe. En bit väster om Karaby lund, på en backe i norra delen av Sibbarps östra vång, söder om vattendraget som mot Åkarp börjar kallas *Otthabäcken*, kan vara platsen för stenmonumentet. Troligen i närheten av byvägen mellan Åkarp och Östra Karaby.
- ”*En hög full av stora gemena steenar*” (*Bj*): i den västra vången finns en hög, *Björkekull*, full av stora gemena stenar men ingen av stenarna är uthuggna. De är till största delen övergrodda med jord. En ledtråd är att vid högen finns två små kärr, kallade *Biörkekulskär*, och därifrån löper *Drängabäcken* nedanför backen längs med åkrarna uti Saxån. På generalstabskartan (Lantmäteriet 2022) syns två mindre vattendrag i Sibbarp mellan de större vattendragen som är den östra respektive västra skiljelinjen mot angränsande socknar. Det framgår vid en jämförelse med kartan över Åkarp (fig. 17) att stenmonumentet bör ligga söder om byvägen mellan Åkarp och Östra Karaby.

Även här finns det oklarheter och omnämmanden i Prästrelationerna som jag försöker att reda ut med hjälp av kompletterande information från fornminnesinventeringen, från ortnamnsforskningen och från de historiska kartorna.



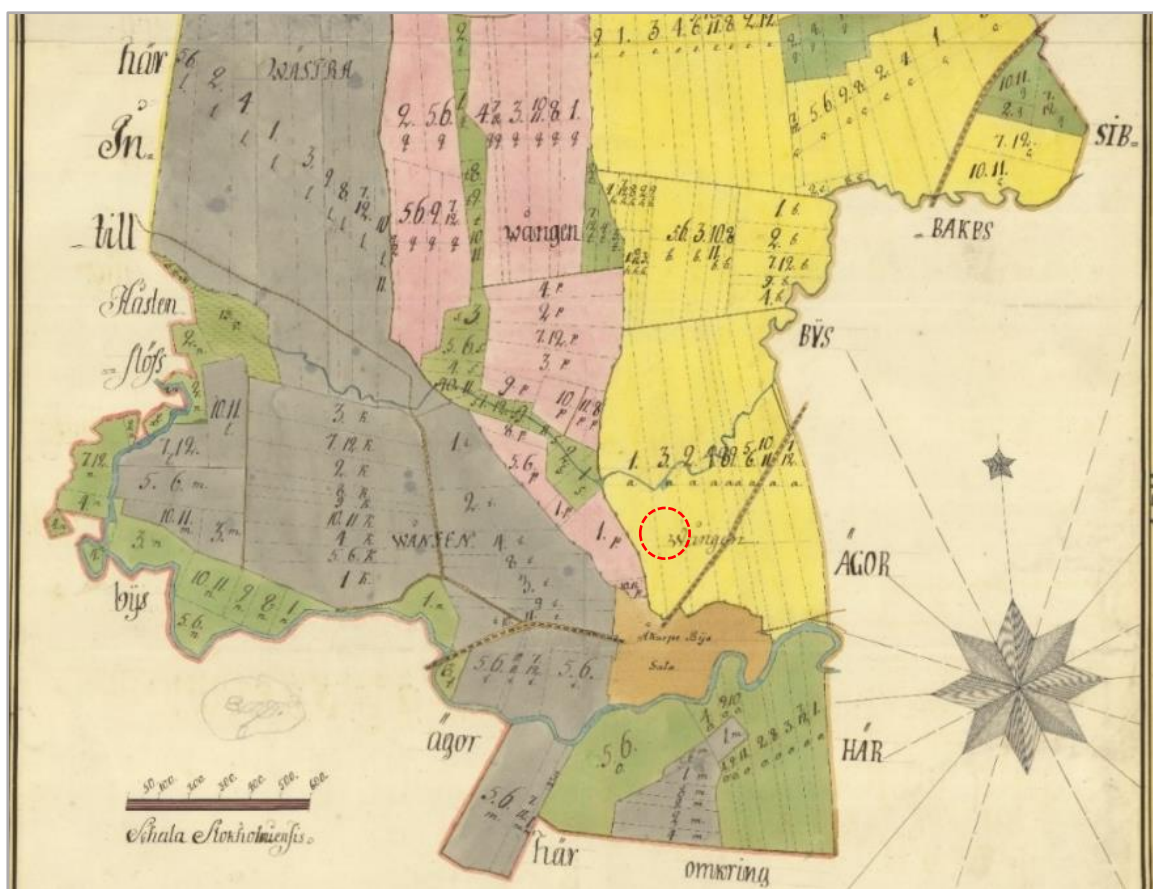
Figur 16. Sibbarps by vid enskiftet år 1806 (Lantmäteriet 2022). Det finns ingen storskifteskarta men en arealavmättningskarta från år 1709 men tyvärr i mycket dålig kvalitet. Enskifteskartorna över byarna stämmer inte överens med beskrivningarna i Prästrelationerna eftersom gränserna vanligen "rätades ut". Notera resterna av Sibbarps by i nedre delen av kartan och jämför med Sibbarps by (fig. 10). I Prästrelationerna omnämns att än fått ett nytt flöde än den i gamla dagar har haft (Tuneld 1960 s 116f). **Röd streckad cirkel** markerar troliga placeringar utifrån beskrivningar i Prästrelationerna.

Åkarp: ”Dhen fiärde byn är Åågerup. [...] Dhen består af 3 vongar, östrevång, mellomvången och västrevång ” (Tuneld 1960, s 121ff).

Ett möjligt stenmonument är omnämnt. Även en bro över Saxån omnämns. Bron användes av dem som färdades ovanifrån till köpstäderna, alltså i nord-sydlig riktning. Landsvägen gick igenom alla tre vångarna och genom bygatan, alltså i öst-västlig riktning. Informationen om vägarna tyder på en viktig äldre väggkorsning, även äldre kartmaterial över Skåne tyder på det. Bygatan syns tydligt på kartan (fig. 17). En mindre del av vångarna ligger söder om bygatan och Saxån, och gränsar därmed till Södra Reslövs västra vång. I Åkarps västra vång, på en åker vid byn, söder om Saxån fanns ett stort törnebuskage. En gammal tradition nämns om en drake som har haft sitt bo där. Traditionen om en drake kan möjligen anknytas till gammal dansk och sydsvensk folketro om Lindormen.

Lokalisering av stenmonumentet:

- ”Steensåker” (STEN): i den östra vången på en åker låg en sten större än en bakugn, men den har inget namn vad någon nu vet. På kartan (fig. 17) ser man hur *Otthabäcken* rinner genom alla vångarna och med hjälp av ytterligare kartor så framgår det att utloppet sker i Saxån i den västra vången. En ledtråd är att stenen ligger vid *Otthabäcken*. Tegarna har på kartan beteckningen 'a' och beskrivs som svartmylla med någon lera. Stenen på åkern rör sig troligen inte om ett stenmonument utan är snarare naturligt placerad där av inlandsisen.



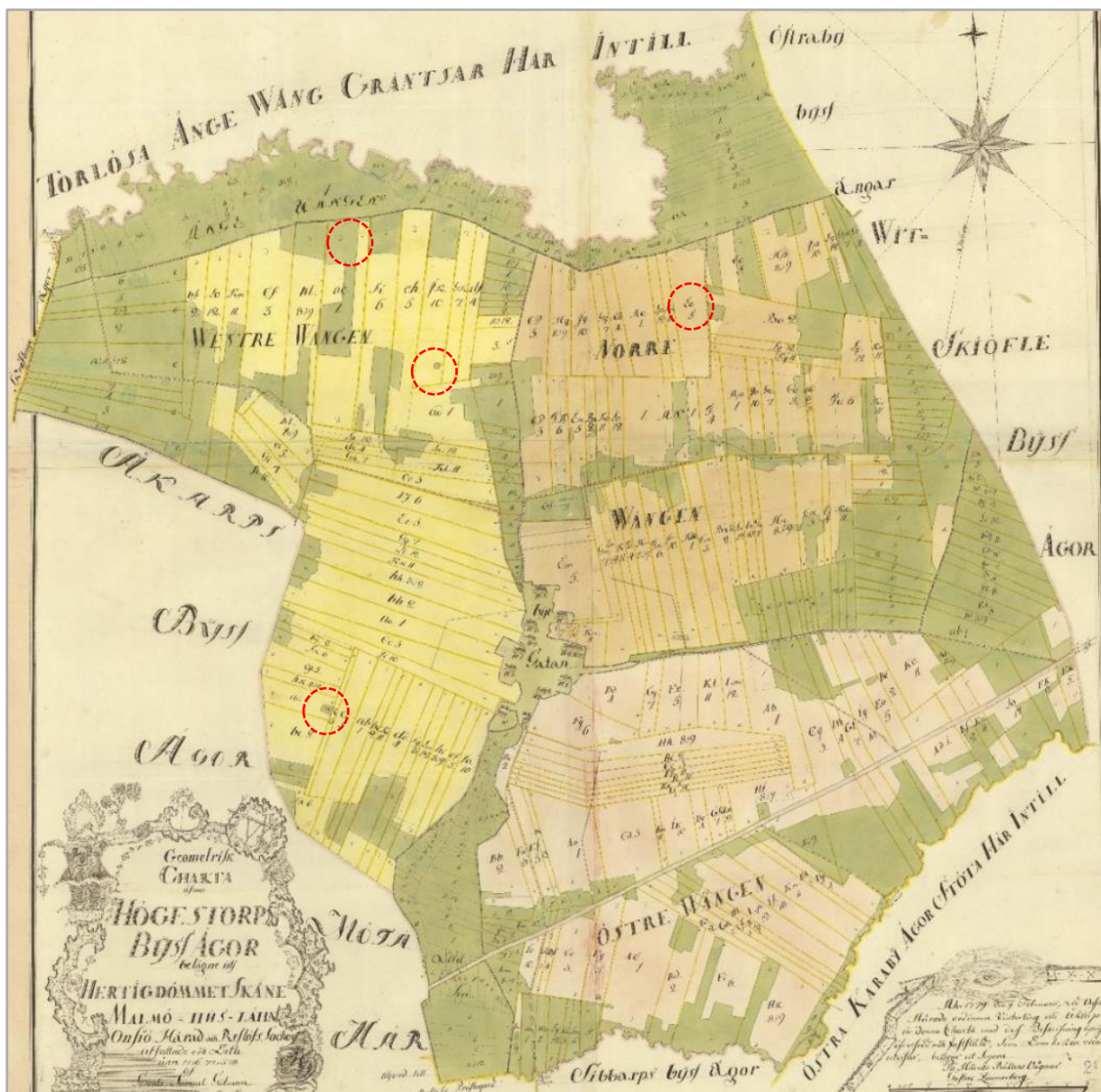
Figur 17. Åkarps vångar vid storskiftet 1764 (Lantmäteriet 2022). Kartan är beskuren och visar södra delen av byns marker. Otthabäcken går igenom alla vångarna norr om Saxån i den nedre delen av kartan.

Högestorp: ”Dhen femte och ytarste byyn är Högestorp. [...] Har 3 vångar, dhen västre, dhen norra, och dhen östre” (Tuneld 1960, s 122ff).

Det saknas beskrivningar om stenmonument men ett flertal gravhögar beskrivs i Prästrelationerna. Mellan Torrlösa och Högestorp rinner en å som kallas *Norra å*. I den västra vången ligger tre gravhögar varav en i närheten av en göl, en annan mitt uti vången och söder därom ligger den tredje. Ytterligare en gravhög finns i samma vång i närheten av byn. I den norra vången vid byn nämns några åkrar som kallas *Tofftabackar* som ligger i närheten av *Tofftabäcken*. Namnen kan vara en syftning på äldre tofter till en gård. Det finns även ett omnämnande att ett av gårdsbruken, kallat *Hvediegården*, har kommit under de andra gårdarna. Möjligen kan det finnas ett samband, äldre tofter som en gång i tiden tillhörde gårdsbruket innan det kom under andra gårdar.

Jag har valt att beskriva lokaliseringen även för de beskrivna gravhögarna trots att några av dem redan är registrerade i samband med fornminnesinventeringen:

- ”*Asmundshög*”: i västra vången en hög i närheten av några gölar vid ån. Ledtråden är *Norra å* som rinner från Östrabys mark och bildar gräns mellan Högestorp och Torrlösa ängar (fig. 18).
- ”*Lummarygelsehögen*”: i västra vången, mitt ute i vången ligger en annan hög. På kartan (fig. 18) är högen markerad i tecken ’jk10’ i norr, strax söder om ängsvången.
- ”*Simhög*”: i västra vången söder om de andra två gravhögarna. På kartan (fig. 18) är högen markerad i tecken ’ac1’. Högen finns även med på ekonomiska kartan från 1972 och ligger söderut, mellan Högestorpsgården och Åkarpsgården, en bit sydväst om Högestorps by.
- ”*Svijnaryggshög*”: i norra vången ligger en hög nordost från Högestorps by. I tecken ’eo5’ finns en liten grönylld cirkel markerad på en annan karta över samma storskifte. Möjligen kan det vara placeringen för högen som avses.



Figur 18. Högestorp vångar vid storskiftet 1776 (Lantmäteriet 2022). Norra å syns som gräns i norr och Otthabäcken är gräns i söder. Röd streckad cirkel markerar gravhögarnas troliga placeringar utifrån beskrivningar i Prästrelationerna.

Östra Karaby: ”Östra Carleby socken ligger på een hög backe, ock kallas för den skull Carleby på backen. [...] Heehla socknen är alleenast een by, som har 3 vångar. Dhen eene heeter Lundzvången [...] Östrevången dhen grantzar til Ströös, Nääs, och N. Reersslövs Söhlevångar. [...] Dhen tridie Norrevång” (Tuneld 1960, s 123ff).

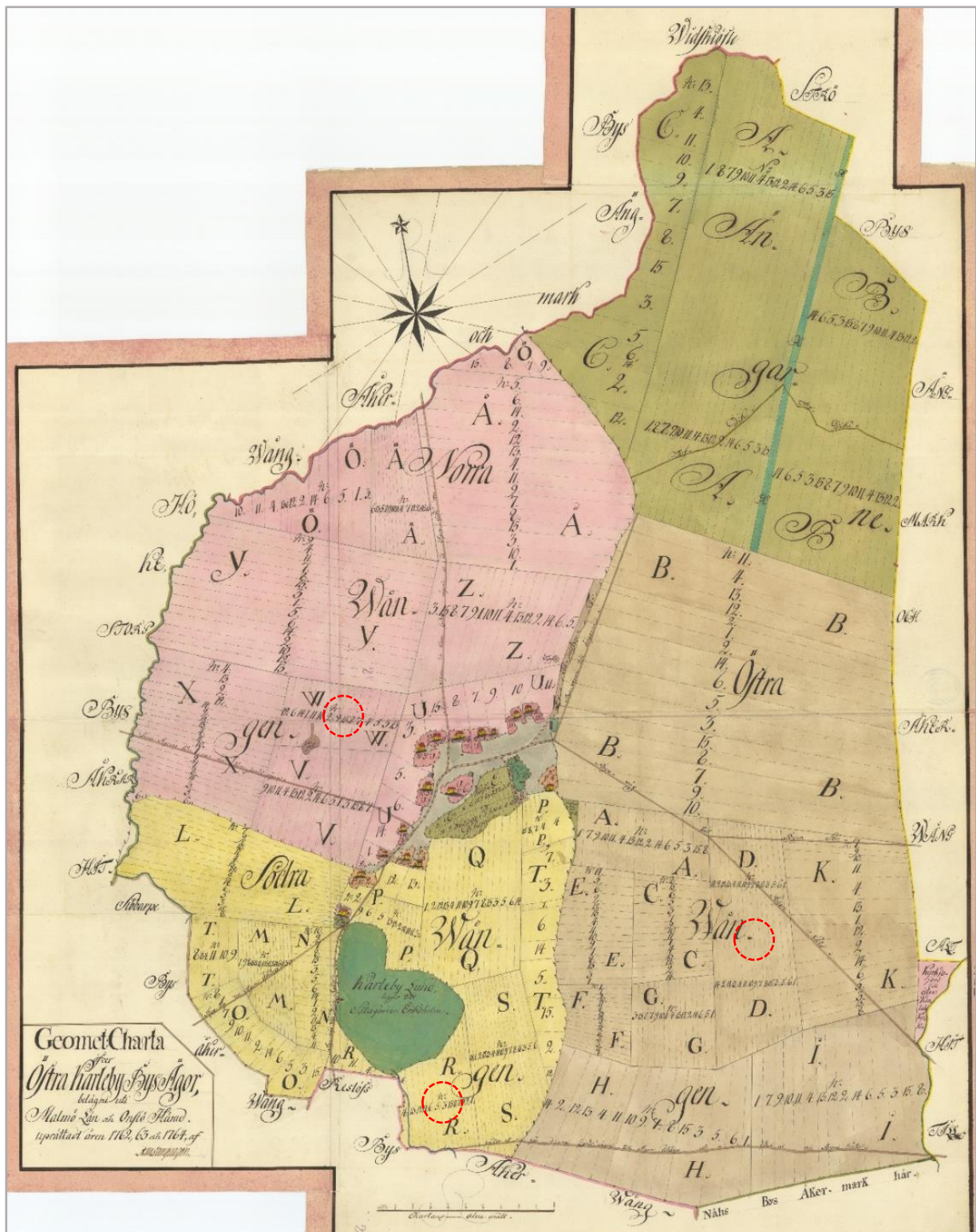
Höjden, vid sjöar och åar och i närheten av stora skogar med vilt, var gynnsam för en tidig bebyggelse. Ett flertal inrapporterade lösfynd tyder på det (Tveiten 1972). Det som kallas Karaby ängar uppe på höjden (fig. 19) härrör troligen från de tidigare våtmarkerna. Karaby lund ligger på den södra sluttningen ner mot Norra Reslövs bys ägor. Den västra delen av Karaby lund bestod då av en djup dalgång där en bäck rann igenom. Enligt Jordebok för 1671 låg hela Karaby by, utom prästgården nummer 1, under Eriksholm (Trolleholm). Ägaren till Näs (Trollenäs) arrenderade Karaby lund som jaktmark. Idag kallas gården som lunden tillhör

för Lundagård (Tveiten1972). Kyrkogården ansluter till lundens nordvästra del men vägen genom byn avdelar markerna. Strax norr om kyrkogården ligger kyrkan (fig. 19).

Det saknas beskrivningar om stenmonument men ett flertal gravhögar beskrivs i Prästrelationerna. Kyrkan beskrivs som liten och ganska förfallen. En tradition berättar om den till kyrkan närliggande lunden, att det i gamla dagar fanns en stor helgedom där. Det berättas även att en marknadsplats och en offerplats låg i närheten. Höjden och sluttningen var rik på källor och lunden var rik på skog med ekar, almar, askar, albuskar, hasslar och törnen. I östra vången nämns en vacker källa vid en åker som kallas *Tingsstigen*. Namnet kan indikera att tingsplatsen en gång i tiden låg i närheten. I markskälet mellan Östra Karaby och Västra Strös vångar fanns en källa, *Sankt Nicolai källa*, och det är här som helgedomen har legat enligt Prästrelationerna (Tuneld 1960 s 124ff). I närheten omnämns en stor hop backar som inte hade något särskilt namn, men det är osäkert om det kan röra sig om en samling små gravhögar. Det framgår av beskrivningarna i Prästrelationerna att högar benämns omväxlande som högar eller backar. De som är registrerade i Fornsök är lokaliserade utifrån skriftliga källor och en av högarna är arkeologiskt identifierad. I den norra vången omtalas flera källor och ett kärr (fig. 19).

Jag har valt att beskriva lokaliseringen av gravhögarna utifrån texterna i Prästrelationerna trots att flera av dem redan är registrerade i samband med fornminnesinventeringen:

- ”*Kyrckiobacken*”: i Lundsvången är en hög som synes vara med händer gjord liksom en av de gamla begravningarna. Ledtråden är att högen ligger invid kyrkvallen. Den finns utsatt med text i ett grönt område intill kyrkan (fig. 19). Området beskrivs som rikt på källor. I sockenbeskrivningarna, som även kan hittas i arkivet (Lantmäteriet 2022), beskrivs området som en allmänning med en ganska hög gräsbeväxt kulle.
- ”*Väderkvarnsbacken*”: i Lundsvången öster om kyrkan finns en backe som har sitt namn efter en väderkvarn som låg där innan släkten Thott flyttade den till Näs (Trollenäs). Tegarna som består av hårdlera benämns *Wärmöllefallet* och är markerade med ’P’ i den södra vången (Lundsvången) på kartan (fig. 19).
- ”*En stoor hoop backar*” (SN): i östra vången, troligen i närheten av markskälet mellan Östra Karabys och Västra Strös mark. Ingen vet om de har ett särskilt namn. Beskrivningen är mycket osäker, det finns ett område på kartan (fig. 19) i östra vången i närheten av byn med en beskrivning ”Grafvarne till no. 4” men det framgår av texten i akten att det rör sig om gamla lergravar. Det finns även en annan tolkning att göra. I samma vång, längre österut, finns tegar av svartmylla som benämns *Kullåkrafallet* och är markerade med ’D’. Möjligen kan det tolkas som platsen för backarna/högarna. De övriga jordarna i socknen är blandade och består till största delen av lera och grus. Ytterligare en ledtråd är *Stijskär*, utsatt på rekognosceringskartan, som enligt Prästrelationerna omnämns i samband med *Sankt Nicolai källa* och de nämnda backarna. Detta leder troligen inte till platsen för den stora helgedomen som omnämns i Prästrelationerna (Tuneld 1960 s 125ff), utan syftar på ängsområdet norr därom.
- ”*Althög*”: i norra vången är en hög men ingen vet vad det är. En ledtråd är att högen ligger i närheten av gårdet mellan norra och östra vångarna. Där finns även ett kärr, *Långkär*, som ligger i båda vångarna och har över tid blivit en mosse. Tegarna som är benämnda Althögsfallet, markerade med W på kartan (fig. 19), ligger strax väster om byn en bit därifrån och troligen är den korrekta lokaliseringen av högen där.



Figur 19. Östra Karabys vångar vid storskiftet 1762 (Lantmäteriet 2022). Det som i Prästrelationerna är benämnt som Lundsvången heter här södra vången. Notera det mörkgröna området i nedre delen av kartan som är Karaby lund. Röd streckad cirkel markerar monumentens troliga placeringar utifrån beskrivningar i Prästrelationerna.

Material - analys och tolkning

Först beskrivs några svårigheter med materialbearbetningen innan jag går över till analysen av de olika strukturerna i landskapet. Utfallet från materialbearbetningen ligger till grund i den kommande analysen. Rekonstruktionen av kulturlandskapet, med de ”nya” lokaliserade monumenten, används i stället för den bild som Fornsök utgör med avseende på monumenten i landskapet (tab. 3, 4 och 5, bilaga 4).

När jag fördjupade mig i beskrivningarna i Prästrelationerna från 1600-talet uppenbarade sig flera problem. Beskrivningarna tyder på att handskrifterna, eller de muntliga underlagen, kommer från olika personer som har återgett beskrivningen, och även placeringen på olika sätt (jämför textutdragen i tab. 3). Det gäller även en del oklarheter och omnämmanden i texterna där naturnamn och de beskrivna monumentens placeringar i vångarna inte räcker för att kunna lokalisera dem. Detsamma gäller även för gravhögarna (fig. 4). Dessutom kan de äldsta skifteskartorna från 1700-talet vara upp till ungefär hundra år yngre än beskrivningarna i Prästrelationerna vilket innebär att även eventuella förändringar av sockengränserna måste tas hänsyn till. Ägornas gränser har vanligen ”rätats ut” eller anpassats till nya förhållanden i kulturlandskapet och överensstämmer därför inte i lika hög grad med beskrivningen i Prästrelationerna.

Resultaten från de arkeologiska utgrävningarna i området har bidragit med ledtrådar i analys- och tolkningsarbetet. Jag har även valt att jämföra med fornminnesinventerings tolkningar av Prästrelationerna, dels för att säkerställa mina tolkningar, dels för att upptäcka eventuella skillnader i tolkningarna.

Resultatet från jämförelsen av stenmonumenten visar på några skillnader:

- ”*Sibbes graf*”: Monumentet står på en backe, *Birkekull*, mellan kyrkan och Sibbesborg (fig. 10, 11 & 16). Stenmonumentet är som tidigare nämnts redan registrerat i Fornsök (*Reslöv 76:1 Grav markerad av sten/block*). Fornminnesinventeringen genomfördes i december 1986, utifrån skriftliga källor och lämningen är ej verifierad i fält. Även Sibbesborg är registrerad i Fornsök (*Reslöv 6:2 Borg*), traditionen om en borg som nämns inledningsvis i stycket om Reslövs socken. Borgen är dock verifierad i fält av Carl George Brunius (1850).
- ”*Steilesteenar*”: Beskrivningen i Prästrelationerna tyder på att monumentet står på en backe/hög nedanför i Sibbarps östra vång och ej på Karaby backe. Men det finns även ett annat textstycke som beskriver att ”rätterstaden”, en avrättningsplats, har varit på Karaby backe (fig. 19) vid några stenar i Lundsvången som kallas *Steilesteenar*. Min tolkning är att stenmonumentet stod nedanför Karaby backe och det bygger jag på flera olika ledtrådar. Tegarna, i Östra Karabys södra vång (Lundsvången), som har benämningen ’O’ kallas *Sibbarpeåkrarne* och där i närheten, i Sibbarps östra vång, låg troligen stenmonumentet. Strax öster där om, i Östra Karabys södra vång (Lundsvången), kallas tegarna *Galjafallet* (G) och har benämningen ’R’ och där låg troligen avrättningsplatsen. I Fornsök har stenmonumentet omnämnts som att stå i Karaby lund (*Ö. Karaby 28:1 Plats med tradition*). Karaby lund ligger på den södra slutningen av Karaby backe och gränsar mot Norra Reslövs bys ägor (fig. 19). Fornminnesinventeringen genomfördes i december 1986, utifrån skriftliga källor och lämningen är ej verifierad i fält.

- ”En hög full av stora gemena steenar”: Även detta monument står på en backe/hög och vad som är förvillande är att benämningen är så snarlik Sibbes gravs backe/hög *Birkekull* respektive *Björckekull*. Jag tolkar informationen från Prästrelationerna som att det är två olika högar som avses eftersom det tydligt framgår i respektive beskrivning att det är två olika stenmonument. Båda beskrivningarna avser Sibbarp men skildrar olika vångar. Det kan röra sig om en namnförväxling, där en av backarna har ett helt annat namn än vad vi känner till.

Av de sju stenmonument som jag har analyserat är det sex av dem som inte har en egen registrering med koordinatsättning och lämningstyp. Det innebär att de inte, på ett enkelt sätt, kan sökas fram i Fornsök och de ingår inte som punkter eller polygoner på kartan i Fornsök.

Resultatet från jämförelsen av gravhögar visar att det finns ett par högar som är omnämnda i Prästrelationerna, och även i fornminnesinventeringen, men saknar egen registrering i Fornsök.

- ”*Simhög*”: Fornlämningen är arkeologiskt identifierad och registrerad i Fornsök (*Hög, Reslöv 2:1*). I den beskrivande texten nämns även ”*Asmundshög*” och *Lummarygelsehögen*”. Dessa två högar saknar egen registrering i Fornsök.
- ”*Svijaryggelshög*”: Lämningen är registrerad i Fornsök (*Hög, Reslöv 77:1*). Källan är Prästrelationerna.
- ”*Kyrckiobacken*”: Lämningen är registrerad i Fornsök (*Hög, Östra Karaby 27:1*). Källan är Prästrelationerna.
- ”*Väderkvarnsbacken*”: Lämningen är registrerad i Fornsök (*Hög, Östra Karaby 31:1*). Källan är Prästrelationerna.
- ”*En stoor hoop backar*”: Dessa högar/backar saknar egen registrering i Fornsök.
- ”*Althög*”: Denna hög saknar egen registrering i Fornsök.

Av de åtta högar/backarna som jag har analyserat blir det fyra av dem som inte har en egen registrering med koordinatsättning och lämningstyp.

Slutligen några ord om den i Fornsök registrerade lämningen (*Östra Karaby 28:1 Plats med tradition*): Området avser Karaby lund, det mörkgröna området i nedre delen av kartan (fig. 19), alltså inte själva bytomten (*Östra Karaby 1:1*). I texten nämns en helgedom, en marknadsplats, en tingsplats och en avrättningsplats. Tingsplatsen beskrivs vara belägen ovanför lunden på den flata höjden. Källorna som man referera till i beskrivningen är kartor och diverse skriftliga källor, där framför allt Prästrelationerna har använts. Ola Svensson tar i sin avhandling (2015) upp nyare forskning kring fornlämningar i områden vid tingsplatser som kan anknyta till rättsutövning. Svensson menar att äldre forskning hade för mycket influenser från fornnordiska sagor och historiekrönikor, nyare forskning letar efter heliga träd, källor, ceremonivägar, resta stenar, härdar och kokgropar. Utifrån Svenssons forskning verkar det mer troligt att platserna finns i närområdet utanför själva lunden. Svensson har sammanfattat en del kriterier för sannolikheten att platsnamnen har bildats till verklig rättsutövning. Tre av kriterierna kan jag knyta till Östra Karaby socken:

- Historiskt eller arkeologiskt material: det finns en tradition som nämner en avrättningsplats och i södra delen av socknen finns arkeologiska fynd med härdar och kokgropar.

- Flera namn vars namnbärare är lokaliserade i närheten av varandra, typfallet är både ting och galge: det finns den typen av namn i det södra området: *Tingstijen*, *Steilesteenar* (St) och *Galjafallet* (G).
- Heliga källor: området är rikt på naturliga källor och en helig källa är omnämnd i det östra området, *Sankt Nicolai källa* (SN).

Det ekonomiskt-funktionella landskapet



Figur 20. Buhrmans karta år 1684 (Lantmäteriet 2022). Vid den röda siffran 10 ligger Östra Karaby (Ö. Karraby) och söderut vid Saxån ligger Reslöv (på kartan Ressle). Den gamla landsvägskorsningen syns tydligt på kartan men det exakta läget är osäkert. Karaby backe har en tydlig höjdmärkning.

Skånes vägnät i Reslöv och Östra Karabys närhet tyder på att platsen har haft betydelse över lång tid. På historiska kartor från år 1684 och år 1712 (Lantmäteriet 2022) syns den stora landsvägen norrut från Lund som passerade Lilla Harrie, Virke, Reslöv och Östra Karaby innan den kom fram till Röstånga. På kartan från år 1712 syns även en lite mindre väg norrut från Lund, som gick via Kävlunge och Åkarp i Reslöv socken, och därmed parallellt med stora landsvägen innan den anslöt till vägsträckan Landskrona – Röstånga. Landskrona hade två större vägsträckningar österut, den tidigare nämnda och den andra med vägsträckning via Västra Strö och vidare nordost om Ringsjön. Det innebär att det en gång fanns en betydande vägkorsning mitt i området Reslöv – Östra Karaby (fig. 20). Möjligen en forntida väg eftersom sträckningen norrut från Lund passerade ett område som benämns ”kyrkovadet” över Saxån invid Reslövs kyrka. I brist på resultat från arkeologiska utgrävningar kan en analogi göras med resultat från arkeologiska utgrävningar i ett liknande kulturlandskap (Lagerås & Strömberg 2005). Ett fynd av ett gammalt vadställe över Saxån har öppnat för en möjlig tolkning att vägen har gamla anor (Artursson 2001). Undersökningsområdet ligger norr om Saxtorp och söder om en höjdplatå där Västkustbanan drar fram idag, ungefär 14 kilometer väster om mitt undersökningsområde (fig. 25).

Det finns fler indikationer. I Prästrelationerna, för området i Reslöv söder om Karaby lund, förekommer naturnamnen *Tiufvabäcken* och *Tiufahöhlen*. Enligt Jan Paul Strid (1999) kan

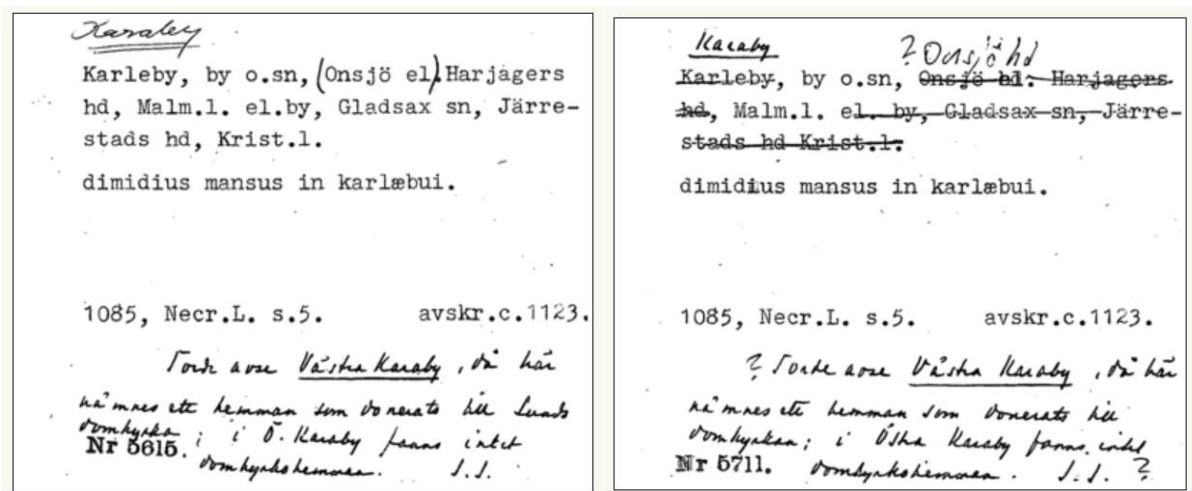
”tiuf” motsvara det fornisländska ”thiudh” som betyder folk och alltså inte tjuv som det vanligen tolkas som. Det kan därför vara en indikation att en viktig forntida väg, en ”folkväg”, fanns i närheten. Ola Svensson är inne på samma linje (2015), att ”tiudh” kan betyda folk. Svensson menar att det kan avse tingsmenigheten. Det är en vanlig förekommande förled i namn på markstycken i närheten av avrättningsplatser. Jag bedömer det som en trolig förklaring eftersom den dåtida vägsträckningen låg invid markerna där tegarna hette *Galjafallet*, öster om vägkorsningen vid Reslöv – Östra Karaby (fig. 20). I Östra Karaby fanns enligt en gammal tradition en marknadsplats i närheten av kyrkan. Beskrivningen ”dhen marcknaden, ock dhet offer, som nu är vidh Halderyd, har i gamla tijder varit vidh denne kyrckian” (Tuneld 1960 s 124ff), tolkas som Hallaröd socken och by i Onsjö härad. I traditionen omnämns även en helgedom ”För dhen närliggande lunden skull har här i gamla dagar varit een stoor helgedom”. Platsen för helgedomen beskrivs vara vid gränsen mot Västra Strös marker (fig. 19).

Jag har utgått ifrån att samlingsplatser, såsom kultplatser, kyrkor och handelsplatser, har krävt både tillgänglighet och ett synbart läge. Nils Björnhem (2001), som inom projektet *Samhällsstrukturen i Sydsverige under järnåldern*, har tolkat vägsträckningen Trelleborg-Uppåkra-Lund, menar att de äldre översiktliga kartorna måste tolkas med försiktighet. Någon form av kommunikationsled kan antas utifrån historiska källor men Björnhem menar vidare att endast arkeologiska utgrävningar kan ge tolkningen den bärighet som behövs.

Det framgår av de historiska kartorna att genomfartsvägen vid 1700-talet gick genom Östra Karabys oskiftade bykärna (fig. 19). I den östra delen av bykärnan, uppe på höjdsplatån, fanns även ett större område *Kalfve-Hagen*, med äng och gatujord. Det kan möjligen ha varit den tidigare samlingsplatsen och marknadsplatsen som omnämns i Prästrelationerna. Vidare fanns det fägator både norr- och söderut från byn. En byväg från byarna Strö (Västra Strö), respektive Näs (Trollenäs), anslöt till byns väg mot de stora ängsmarkerna i norr. Söderut, i början av bykärnan, ligger kyrkan och i dess närheten är de branta slänterna med Karaby lund.

Öster om kyrkan på *Väderqvarnsbacken* markerad med 'P' på kartan från 1762 (fig.19), fanns en vädermjölkvarn. Den är även registrerad i Fornsök (*Ö. Karaby 31:1*). Enligt Prästrelationerna flyttades väderkvarnen av släkten Thott till Näs (Trollenäs) någon gång innan slutet av 1600-talet.

Det äldsta skriftliga omnämmandet av Karaby (Skånsk Ortnamnsdatabas 2022) är från Knut den heliges gåvobrev, år 1085. Då nämns ett halvt domkyrkoherman ”dimidius mansus in karlæbui”. Viss osäkerhet råder angående vilket Karaby som avses. Det finns referenser för året 1085 både för Västra Karaby i Harjagers härad och Östra Karaby i Onsjö härad (fig. 21).



Figur 21. Kopior på registerkort (Skånsk Ortnamnsdatabas 2022).

Vad som däremot är säkert och kan tidsbestämmas är de två kyrkorna, som ligger på sina ursprungliga platser, i kyrkbyarna Reslöv och Östra Karaby. Reslövs kyrka uppfördes under sent 1000-tal eller tidigt 1100-tal invid Saxån 40 m.ö.h. och Östra Karabys kyrka uppfördes under sent 1100-tal eller tidigt 1200-tal uppe på en höjdrygg 91 m.ö.h. (Bebyggelseregistret 2022). En jämförelse med Västra Karabys kyrka visar att den är uppförd på tidigt 1800-tal och fogades till den äldre kyrkobyggnadens torn, vilket hade byggts till år 1794. Det saknas uppgifter om den äldre kyrkans ålder i bebyggelseregistret. Först in på 1400-talet framgår det med säkerhet vilket Karaby som avses när det finns omnämnande i de skriftliga källorna. Dock finns det arkeologiska fynd (Sarnäs 2021, bilaga 2) från utgrävningar av kyrkgolvet i Östra Karaby som tyder på någon form av aristokrati under 1300-talet som kan peka mot att det är Östra Karaby som avses i Knut den heliges gåvobrev (1085).

I Reslöv socken fanns det fem byar: Norra Reslöv, Södra Reslöv, Sibbarp, Åkarp och Högestorp. De äldsta skriftliga omnämnanden om byarna (Skånsk Ortnamnsdatabas 2022) är "ecclesie Rethersløff" från år 1299 men by och socken omnämns först 1368, Sibbarp är omnämnt år 1334 som förr gård nu by" och Johannis Niclesson de Sibbaethorp" omnämns år 1349, "Ågarp, Agarp" omnämns år 1407 men osäkert vilket Åkarp som avses, samt stiftandet av ett altare i Lund genom en gåva "curiam in Høkestorp" från år 1351.

Byarna ligger nära varandra längs med Saxån, förutom Högestorp som ligger norrut, i höjd med Östra Karaby (fig. 9), med byn i mitten och vångarna runt omkring. Högestorps bys östra vång genomkorsas av landsvägen mellan Åkarp och Östra Karaby (fig. 18). Från bykärnan går mindre vägar ut till de omgivande byarna. Åkarps bykärna genomkorsas av landsvägen från Kävlunge som går norrut genom alla tre vångarna mot landsvägen mellan Landskrona och Röstånga (fig. 17). Sibbarps radby var belägen vid Saxån (fig. 10 och 16) och i närheten gick landsvägen mellan Åkarp och Näs (Trollenäs). Norra Reslövs by låg norr om Saxån och bygatan hade flera vägförbindelser i alla väderstreck (fig. 13). En väg gick över Saxån mot Södra Reslöv. Kyrkovägen gick österut till kyrkan på Sibbarps mark och vidare mot Sibbarps by. Landsvägen mellan Åkarp och Näs (Trollenäs) passerade bykärnan och slutligen gick en väg österut mot Strö (Västra Strö). Södra Reslövs by låg söder om Saxån och bygatan sträckte sig längs med Saxån (fig. 15). Alla vångarna genomkorsades av vägar. Från bygatan tog man sig till Sibbarp västerut, Norra Reslöv norrut, Näs (Trollenäs) österut och mot Virke söderut.

I Sibbarp fanns enligt en gammal tradition en borg Sibbesborg (Folklivsarkivet M4209). Det berättas att borgen blev nedskjuten och skövlad på 1400-talet i ett bondeuppror. Senare byggdes en gård på borgplatsen och den syns på kartan som Sibbarp nummer 1 (fig. 10).

I Norra Reslöv, mellan kyrkan och prästgården på kartan från år 1776 (fig. 13), syns en vattenmjölkvarn vid det uppdämda vattendraget ner mot Saxån. Mjöl kvarnen ligger i nära anslutning till prästgården och kyrkobolet.

Det kyrkliga landskapet



Figur 22. Generalstabskartan 1865. Kyrkornas lokalisering i landskapet. På kartan syns kyrkorna i Östra Karleby (Östra Karaby), Strö (Västra Strö), Näs (Trolleåns) och Reslöv. Trolleåns och Gullarps nya kyrka byggdes 1860 och syns på kartan. I närheten ligger även Näs gamla kyrka men syns ej på kartan. Först år 1877 byggdes den nya kyrkan i Västra Strö i närheten av den tidigare medeltidskyrkan som då revs.

Mellan Reslöv och Östra Karabys gamla bytomter (i Fornsök *Reslöv 7:1* & *Östra Karaby 1:1*) är avståndet ungefär 2,5 kilometer (fig. 22). De angränsande socknarnas kyrkbyar Västra Strö, Trolleån, Norrvidinge, Torrlösa, Remmarlöv, Virke, Stora Harrie, och Norra Skrävlinge har sina gamla bytomter inom en radie av 7 kilometer från Reslövs gamla bytomt. Det var tätt mellan kyrkbyarna och ser man till de första stenkyrkornas ålder så är alla kyrkorna i närområdet uppförda under tidig medeltid. De flesta av kyrkorna står på sina ursprungliga platser, men inte kyrkorna i Västra Strö och Torrlösa, där har kyrkorna rivits och byggts upp på nya platser inom respektive by (Herrlin 1947 s 603ff). Trolleåns kyrka är byggd på ny plats efter en sammanslagning av Näs och Gullarps församlingar men Näs gamla kyrka finns kvar inne i slottsparken. Både Näs gamla kyrka och Reslövs kyrka utmärker sig, de är båda byggda av sandstenskvadrar.

Reslövs kyrka uppfördes som en romansk stenkyrka med långhus, kor, absid och samtida västtorn under perioden 1050–1100-tal. På platsen fanns det tidigare en träkyrka från 900-talet (RAÄ Bebyggelseregistret). Kalkmålningar har kunnat beläggas till att vara från 1150-talet. Tornets valvslagning är från perioden 1200–1300-tal. I Barbro Sudnérs

byggnadsarkeologiska sammanställning över medeltidskyrkorna i Skåne (2014) framgår det att långhus, kor och torn är byggt i jämna skift av tuktad sandstenskvader från nordvästra Skåne. Sudnér menar att Östra Karaby kyrkas långhus och kor uppfördes ungefär vid samma tid som Reslövs kyrka. Långhus, triumfbåge och kor är uppfört av kvader i jämna skift i sten från 'M' (okänt var stenen är bruten). I Bebyggelseregistret menar man att Östra Karaby kyrka uppfördes senare, under perioden 1150–1200-tal. Östra Karaby kyrka beskrivs som annexkyrka till Reslöv i de skriftliga källorna. Först på 1900-talet blir Östra Karaby kyrka en egen församling.

Det är intressant att jämföra Reslövs kyrka med Näs gamla kyrka. Kyrkans äldsta delar, absid, kor och rester från det ursprungliga tornet i långhusets västra del, är från perioden 1050–1100-tal. De äldsta delarna är byggda i jämna skift av tuktad sandstenskvader från Höör. Resterna från det ursprungliga tornet påvisar att kyrkan hade ett brett västtorn, alltså bredare än långhuset, medan Reslövs kyrka har ett ursprungligt kvadratisk västtorn. Båda kyrkorna har dopfuntar av Höörsandsten. Näs gods ändrade namn till Trollenäs gods i samband med att det övergick i släkten Trolles ägor. Tidigare hade det varit släkten Thotts stamgods och de innehade patronatsrätten för Reslövs kyrka. Tage Ottosen Thott donerade predikstolen till Reslövs kyrka på 1630-talet (RAÄ Bebyggelseregistret).

Som tidigare nämnts så menar källorna att Reslövs kyrka är byggd på Sibbarps mark och det framgår att Näs gamla kyrka är byggd på Näs mark. Näs ägare, släkten Thott, hade patronatsrätten till Reslövs kyrka men vilken släkt var ägare till Sibbarp? De historiska källorna kan ge svar, åtminstone från 1300-talet och framåt i tiden, och det är släkten Hak som framträder i källorna. Under 1300-talet finns det några omnämmanden ”en änka efter Nicholas Haak av Sibbehorpe, en ”Johannis Niclesson de Sibbaethorp” och en fru Ingeborg Jensdotter till Sibbetorp som stiftade ett altare i Lunds domkyrka. Hur förhåller sig släkterna Thott och Hak till varandra? Jag tar hjälp av Hallvard Tveitens utredning kring Sibbarps gods med borgen Sibbesborg i Reslövs socken (Tveiten 1977, s 17ff).

Det fanns lämningar över jorden på borgplatsen in på 1800-talet (Brunius 1850). Tveiten menar att Sibbarpsgodset tillhörde de största godsena på 1200–1400-talet. Det finns ett gåvobrev till Lunds domkyrka där Sibbarpsgodset omnämns men det framgår inte i det sammanhanget vilket Sibbarp som avses. Efter ytterligare efterforskningar kunde Tveiten föra tillbaka godset till 1200-talet under släkten Hak. Under första delen av 1300-talet hade Nils Jacobsen Hak till Sibbarp och Ingeborg Jensdotter till Nesbyholm en gård i Västra Strögodset som de skänkte till Lunds domkapitel. Ingeborgs bror var biskop Peter i Lund. När Nils Jacobsen dog gifte Ingeborg senare om sig med Ebbe Jensen Galt år 1356. Nils Jacobsen och Ingeborg hade fyra söner: Nils Hak till Gullarp, riddaren Johannes Nielsen till Sibbarp, kaniken magister Jonas Litle Galen och Jens Nielsen. Efter Ingeborgs död pantsatte Ebbe Jensen stora delar av Sibbarpsgodset som senare, enligt Tveiten, kan följas i Eline Göyes Jordebok. Huvudgården Sibbarp kan följas via Hak, Rönnov, Ulfstand och Göye. Holger Jensen Ulfstand ägde Viderup med Sibbarp under senare hälften av 1500-talet. Hans Ramel pantsatte flera av Sibbarpsgårdarna till Tage Ottesson Thott och de ingick i Näs (Trollenäs) år 1670. En gård blev pantgård till Eriksholm (Trolleholm) och en opantad gård blev kvar under Viderup. Vid reduktionen år 1689 gick Näs pantgårdar till Viderup och Eriksholms gård indrogs till kronan. Otto Ramel ägde tre Sibbarpsgårdar under 1700-talet och Sibbarp skrevs en tid under Sireköpinge. Tveitens slutsats är att kyrkan troligen byggdes på Sibbarps mark av en Thott. Därefter kom Sibbarpsgodset över i släkten Hak för att senare åter vara i släkten Thotts ägor. Hak- och Thott-släkterna tillhör de äldsta och största adelssläkterna under medeltiden.

Maktens landskap



Figur 23. Detalj från Reslövs socken. Utdrag ur Fornsök. En möjlig maktstruktur kan identifieras i landskapet med huvudgård och kyrka.

Reslövs kyrka ligger kvar på den ursprungliga platsen (gul pil) (fig. 23) och är därmed en synlig lämning som kan analyseras och tolkas kontextuellt. I övrigt finns inga synliga lämningar i närheten men de registrerade fornlämningarna Sibbes borg (*Reslöv 6:2*) och Sibbes grav (*Reslöv 76:1*) tyder på en fysisk maktstruktur i området. Äldre skriftliga källor omtalar Sibbarp som en huvudgård och graven beskrivs som två resta stenar (Tuneld 1960 s 119ff), varav den ena kan tolkas som en eventuell runsten. I den äldsta av Tunelds utgåvor av Prästrelationerna (Tuneld 1934, s 100f), som baseras på de underlag som Ole Worm samlade in från Onsjö kontrakt, framgår det att endast Västra Strömonumentet är inrapporterat som ”några stora stenar med runor vid Strö”. I övrigt omnämns en sägen om en stor sten vid Sibbarp men ingenting om några runstenar. Möjligen kan den omnämnda stora stenen tillhöra ett av stenmonumenten i Sibbarp men det är omöjligt att veta vilken sten som Worm syftade på. I Worms egen bok, i sammanställningen över antikviteter i Skåne, ligger allt fokus på att beskriva stenarna som ingår i Västra Strömonumentet (Worm 1643 s 146ff). Om man även beaktar det äldre vägnätet så gick den gamla nord-sydliga landsvägen mellan Sibbes grav och kyrkan enligt de äldsta kartorna (fig. 20). Som tidigare nämnts saknar den exakta vägsträckningen tillräcklig bärighet eftersom den inte kan baseras på resultat från arkeologiska utgrävningar (Björnhem 2001).

En tydlig förändring i landskapet har skett över tid. Enligt skriftliga källor fanns det en ursprunglig bykärna ”Reslövs by” (*Reslöv 75:1*) (fig. 23) som senare kom att etableras som byarna Norra Reslöv och Södra Reslöv. Även ett vadställe är omnämnt, troligen i närheten av kyrkan. Även vägnätet har förändrats över tid. Av de två äldst kända nord-sydliga vägsträckningarna genom Reslövs socken återstår Kävlinge – Åkarp som genomfartsled,

Jag menar att de möjliga placeringarna i området har haft samma avskräckande effekt med ett nära läge till kommunikationslederna. Vägkorsningen kan i någon form har funnits under järnåldern, eventuellt överensstämmande med en sträckning som motsvarar den från 1600-talet (fig. 20). Med all säkerhet har det alltid funnits en förbindelse under medeltiden mellan moderkyrkan och annexkyrkan. Likaså kan man antaga att det har funnits en förbindelse med gamla anor mellan havet (Landskrona) och inlandet (Ringsjöområdet).

Det administrativa landskapet



Figur 25. Skånes häradsindelning år 1710. Sedan slutet av 1700-talet hölls tinget för Ronnebergs, Onsjö och Harjagers domsaga i Åkarp. Byn tillhör Reslövs socken och syns på kartan strax norr om ett stort U.

I Skåne finns det två häradar med gudanamn Onsjö och Luggude. Inom ortnamnsforskningen är det omdiskuterat om man kan göra en kultisk tolkning av Luggude härad men när det gäller Onsjö härad verkar man vara enade kring en kultisk tolkning, alltså guden Odens härad. Det äldsta skriftliga belägget för Onsjö härad *Othensheret* är från år 1231 (Skånsk Ortnamnsdatabas 2022).

Ordet härad kan översättas som "ett visst maktutövande". Enligt Ola Svensson (2015) var centra i häradar vanligen rättsplatser och det innebär att ett härad motsvarade en rättskrets. Namnet "birk" kan översättas som en egen rättskrets utbruten ur ett härad, alltså ett bestämt mindre område inom häradets rättskrets. Svensson menar vidare att ursprunget kan komma från den äldre "bjärkörätten" från övergångsperioden vikingatid - medeltid och att det skedde märkbara omstruktureringar under 1000–1100-talen när det gällde makt, ansamlad rikedom, ideal och livsbetingelser. I Reslöv socken i Sibbarps vångar har två av de lokaliserade stenmonumenten beskrivits, dels som att stå på en backe *Birkekull*, dels som att stå på en hög *Björkekull*. I sin nyligen publicerade artikel om landskapet som omgav Uppåkra och Lund visar Mats Anglert (2021 s 15ff) på olika platser i landskapet som har spelat en roll för Uppåkra och Lunds centralitet. En av socknarna är Reslöv och Anglert ger en beskrivning över stenmonumenten som omnämns i Fornsök (*Reslöv 76:1*). Utifrån namnet "birk" associerar Anglert också till en egen rättskrets och att den kan ha ett ursprung i äldre egendomar. Har Onsjö härad, eller ett tidigare folk- och landområde, haft en eller flera dominerande släktegendomar över tid och, i så fall, i vilken kontext av det aristokratiska

inflyttandet? Det är uppenbart att lokaliseringen av stenmonumenten påvisar ett mönster, de stod en gång på Sibbarps och Norra Reslövs marker där järnåldersbosättningar är belagda i det arkeologiska materialet. I båda monumenten, *Sibbes grav* och *Steilesteenar*, kan möjligen en av stenarna tolkas som en runsten. Om det har funnits två runstenar i de östra delarna av Sibbarps by har den sydliga runstenen varit i närheten av en möjlig forntida väg över Saxån (fig. 23) och den nordliga runstenen varit i närheten av den troliga forntida vägkorsningen vid Östra Karaby (fig. 24).

Med hjälp av fosfatkartan (fig. 26) vill jag avrunda med några reflektioner kring vilken aristokrati som kan ha haft inflytande i området under slutet av järnåldern och under medeltiden. De arkeologiska fynden från utgrävningarna (fig. 8) (Andersson, Aspeborg & Söderberg 2006) med en samlad gårdsbebyggelse från äldre järnålder vid Sibbarp, byggnadslämningar från brons- och järnåldern vid Norra Reslöv samt en betydande fägata mellan Norra Reslöv och Näs (Trollenäs) kan jämföras med fosfatkartans (fig. 26) indikationer på eventuella boplatser/samlingsplatser. Området Östra Karaby, Västra Strö, Trollenäs och Sibbarp/Reslöv, som man ser det på de historiska kartorna, tillhörde den alltmer uppodlade slättbygden men utmärktes även med stora ängs- och betesmarker i de tidigare våtmarksområdena. De omnämnda eventuella samlings- och kultplatserna på Karaby backe, ovanför Karaby lund, indikeras med högre fosfathalter och kanske kan det tolkas som det ledande skiktets maktområde kring 1000-talet. Sätsgårdarna Eriksholm (Trolleholm) och Näs (Trollenäs) får anses ha tillhört det ledande skiktet under medeltiden, men de historiska källorna tyder på ett dynamiskt ägarskap mellan frälse och andlig makt (Tveiten 1977; Ingesman 1990; Skånsk Ortnamnsdatabas 2022). Ett exempel är ärkebiskop Jens Brostrups bortförläning av Östra Karaby som genomfördes år 1496 till Otte Andersen Thott till Näs. Han fick länet i pant för 400 mark. Otte Andersen Thotts bror Niels Andersen/Stigsen var kanik i Lund under ärkebiskop Jens Brostrups tid (Ingesman 1990 s 256f). Näs var då en adlig huvudgård i Trollenäs socken. År 1497 när Birger Gunnensen blir ärkebiskop fortsätter förläningen att gälla (Ingesman 1990 s 282f). Ett annat exempel från samma tid är Åkarps län i Onsjö härad som tillhörde Lunds domkyrka. Länsmannen var Peder Nielsen Jude och länet bestod, omkring år 1500, av 9 gårdar (Ingesman 1990 s 289f).

Johan Callmer (1991), med flera forskare, till exempel Berta Stjernquist (1988), menar att samhällets karaktär, långt över bynivå, är av stor betydelse vid detaljerade arkeologiska studier av bosättningar och lokalsamhälle. Callmer kallar det "social aggregate". Samma mönster kan ses även i sena järnålderssamhällen i södra Skandinavien, att större organiserade enheter, kungadömen, samexisterade med mindre kungadömen eller hövdingadömen in i tidig medeltid. Callmer menar att den lägre nivån kan motsvara ett territorium med politiska och religiösa enheter. Callmers perspektiv gör att man kan undra om det rör sig om maktkamper inom och utom Reslövs och Östra Karabys områden. Kanske har ett ledande skikt varit starkt etablerat i en egen rättskrets utbruten ur ett större folk- eller landområde kring övergångsperioden vikingatid - medeltid. Möjligen ett äldre kultsamhälle, med förankringar genom släktskap och handel, som över tid kommit att samverka med det "nya" kyrkosamhället. De "social aggregates" som Callmer beskriver avser nivån över en grupp gårdar och byn och som bär ett distinkt namn. De kan förstås som territoriella enheter (1991).

Ola Svensson (2015 s 218f) för ett resonemang angående "Karlaby"-namn utifrån en grundbetydelse "fri man". Svensson menar att utifrån runstenar, analogier med språkligt besläktat material och medeltidslitteraturen, kan man utifrån grundbetydelsen tolka det som

självägande mäktiga jorddrottar. En vidare tolkning blir då en plats för bygdegemensamma funktioner, rätt och kanske tidigare också kult. Både Östra Karaby och Västra Karaby utmärker sig med betydande bosättningar under järnåldern.



Figur 26. Detalj från Fosfatkartans bild (q08). Sockengränserna syns som streckade linjer. Området med stenmonumenten är markerat med en **röd oval**. Högre fosfathalter visar sig vid Västra Strömonumentet, Norra Reslövs och Södra Reslövs byar, platsen för borgen i Sibbarp och samlingsplatsen i Östra Karaby. Notera att området med tradition Karaby lund är betes- och skogsområde, samt att de ljusare partierna troligen var våtmarksområden eller skogbeklädda vid tiden för fosfatmätningarna på 1930-talet. Se även rekonstruktionen, med de identifierade "nya" monumenten markerade, på kartmaterial från Andersson, Aspeborg & Söderberg (2006) i bilaga 4.

Diskussion och slutsatser

Första steget i uppsatsarbetet var bearbetningen av de fornlämningar som beskrivs i tabellerna 3, 4 och 5 (se även bilagorna). Det har varit möjligt att lokalisera fler platser för monumenten i landskapet. Dock är platserna hypotetiska och ej möjliga att verifiera mot direkta arkeologiska resultat utan baseras enbart på skrivna källor och kartmaterial för respektive by. Med hjälp av ytterligare lantmäterihandlingar har marknamn och utritade markeringar varit ledtrådar till att monumenten har kunnat lokaliseras. Huvudkällan är Prästrelationerna som har bistått med kännedom om monumenten och objekten i landskapet som man kände till under 1600-talet. I något enstaka fall har det även funnits information om monument i landskapet i de äldsta lantmäterihandlingarna, som till exempel en samling med stenmonument som är utritade på en geometrisk karta över Näs (Trollenäs) från år 1722. Det överensstämmer med beskrivningen i Prästrelationerna om att det fanns ett stenmonument på Norra Reslövs mark intill stenmonumentet på Näs mark.

Identifieringen av platserna för de monument som endast är omnämnda i skriftliga källor, men inte registrerade och sökbara i Fornsök, bygger på min tolkning av det historiska skriftliga och kartografiska materialet. Se rekonstruktionen, med de identifierade ”nya” monumenten markerade, på kartmaterial från Andersson, Aspeborg & Söderberg (2006) i bilaga 4. För att säkerställa identifieringen och lokaliseringen i landskapet krävs arkeologiska undersökningar och det faller utanför uppsatsens syfte. Jag har utgått ifrån rekommendationerna som gäller i Kulturmiljölagen, att efterforskningen bör ligga på en rimlig nivå.

Textavsnitten i akterna med historiskt kartmaterial kan vara svåra att läsa och tolka. Handskriften varierar i kvalité och ibland är den knappt läsbar. Ibland kan det finnas mer välskrivna kopior eller en tolkad maskinskriven text i början eller slutet av akten. Ett skriftligt underlag i en av akterna för Sibbarps by beskriver att man har genomfört en delning inom byn av en sandbacke. Man grävde helt enkelt bort den. Vilken backe som avses kan jag inte utläsa men det indikerar att en backe eller hög kan vara en naturformation. Det är en risk med att utgå ifrån att varje backe är en tidigare gravhög utan att en arkeologisk undersökning har bekräftat det. De omnämnda backarna eller högarna är inte arkeologiskt undersökta och de som är registrerade i Fornsök har tolkats som gravhögar. I min diskussion gör jag samma avgränsning, begreppen gravhög och stenmonument används utan säkrare definitioner i avsaknad av arkeologiska fynd.

De ”nya” identifierade och lokaliserade monumenten består av 6 stenmonument och 4 gravhögar. Några av monumenten har jag identifierat utifrån de omfattande sockenbeskrivningarna i Prästrelationerna (Tuneld 1960 s 113ff) men information om fler möjliga fornlämningar finns även i Fornsök enligt följande (se kommentarerna i tabellerna 3, 4 och 5):

L1988:5852 Grav markerad av sten/block, Ingen antikvarisk bedömning, RAÄ-nummer: Reslöv 76:1. Registreringen avser ett stenmonument *Sibbes grav* och baseras på skriftliga källor från folklivsforskning och Prästrelationerna. Här nämns även följande fornlämningar: *Stejlestenar* (6 resta stenar), en hög full av stora stenar, *Högasten* (en rest sten), en hop stenar, Likstenateppet (en ring med 14 stenar).

L1988:5644 Hög, Fornlämning, RAÄ-nummer:Reslöv 2:1. Registreringen avser en gravhög *Simhög* och baseras på skriftliga källor och den finns även utritad på diverse kartor. Här nämns även följande fornlämningar: *Asmundshög* och *Lummarygelsehögen*.

L1988:4431 Plats med tradition, Övrig kulturhistorisk lämning, RAÄ-nummer: Östra Karaby 28:1. Registreringen avser en plats *Karaby lund* och baseras på skriftliga källor från folklivsforskning och Prästrelationerna. Här omnämns en helgedom, en marknadsplats, en offerplats, en tingsplats, en avrättningsplats *Stejlestenar* (6 resta stenar). Vid min analys och bearbetning av de skrivna källor och kartmaterialet framgår det att flera av de omnämnda platserna troligen inte fanns inom det registrerade området *Karaby lund* utan i ett vidare närområde inom socknen.

Andra steget i uppsatsarbetet var analysen och tolkningen av rekonstruktionen.

Kännetecknande är att gravhögarna är placerade på de högre markerna i de norra byarna Högestorp och Östra Karaby och stenmonumenten är placerade på de lägre markerna norr om Saxån i byarna Sibbarp och Norra Reslöv (bilaga 4). De ”nya” monumenten i landskapet har tydliggjort ett sammanhållet område med olika formationer av resta stenar som en gång i tiden sträckte sig från öster (området i Sibbarp som benämns med ”birk”) till väster (vid området med resta stenar på Näs). I närheten, nordöst om det området, finns den än idag synliga stensättningen Västra Strömonumentet (V. *Strö* 2:4, 2:7). Mats Anglert (2021) har identifierat platser i Lunds närområde som utmärks med tidiga donationer av egendomar till stadens institutioner. Kännetecknade för platserna är en förmodad relation mellan äldre arvegods och senare torpbebyggelse. Ett av Anglerts identifierade områden (Anglert 2021 s 37ff) är Reslövs socken. Det är intressant att relatera resultaten från min undersökning med Anglerts helhetsgrepp på landskapet som omgav Lund. Kanske kan mina iakttagelser och funderingar under arbetets gång finna svaren i Anglerts resonemang som bygger på en jordägande aristokrati och konkurrerande herravälden. Det fanns ett behov av att manifesteras sig med monument i landskapet. En jordägande elit, troligen flera, som tidigt manifesterade sig i landskapet. De olika stenmonumenten tyder på det. De tidiga kyrkorna och borgen, byggda i huggen sten, de omnämnda storgårdarna, samt donationer av egendomar till domkyrkan i Lund, visar på en både värdslik och andlig aristokrati i undersökningsområdet.

Kunglig, adlig och kyrklig dominans

Den kungliga, adliga och kyrkliga dominansen verkar ha varit påtaglig i de undersökta socknarna. Olika skriftliga källor, från 1200 – 1300-talen och framåt, skildrar omfattande ägoförändringarna, såsom förläningar, pantningar, arv, gåvor och återlämnanden, som pågick i Skåne under medeltiden och vidare in i tidigmodern tid. Drygt hundra år efter reformationen och vid slutet av den danska tiden, finns det ett sammanfattande underlag att utgå ifrån.

Decimantboken från år 1651 (Skansjö & Tuvestrand 2007) ger underlaget till jordägandet i respektive by, baserat på antalet tiondegivare och huvudmän: kungen & kronan, adeln eller kyrkan. Gårdsenheterna har olika kamerala klassificeringar: hel gård, halv gård, fästa och bol. De cirka 140 huvudgårdarna som fanns vid den här tiden är inte omnämnda eftersom de var befriade från tiondeavgiften. I Skåne var den största kategorin huvudmän adliga jordägare, där Thott-släkten hade störst innehav med Otte Thott, Tage Andersen Thott och Tage Ottesen Thott. Även Beck-, Krabbe-, Rammel-, Rosenkrantz- och Ulfeldtsläkterna hade stora innehav.

Östra Karaby med referenser till sidor och rader i Decimantboken: (Östre Karleby), by och socken (s565, r2, r13; s566, r14): kungen & kronan: ½ gård, brukas av prästgården i Reslöv, adeln: 11 ½ gårdar, 6 ½ ödegårdar, 1 fästa. Totalt 19, varav kungen & kronan 1, adeln 18. I Östra Karaby by dominerade adeln. Socknen består av endast en by.

Reslöv med referenser till sidor och rader i Decimantboken: (Reerssleff), by och socken (s560, r2, r12, r24; 561, r3, r20, r29; s562, r3, r8, r12; s563, r18; s564, r10; s565, r5): 9 gårdar, 29 ½ gårdar, 2 ½ ödegårdar, 2 ¾ gårdar, 6 fästor, 7 ödefästor. Totalt 55, varav kungen & kronan 5, adeln 32, kyrkan 19. I Reslöv socken dominerade adeln men även kyrkan var stark. Socknen bestod av fyra byar och därför är det intressant att även undersöka hur huvudmännen fördelade sig i respektive by:

Reslövs by (Reerssleff): kungen & kronan 3, adeln 26, kyrkan 1. I Reslöv dominerar adeln. Thage Thottis 16 gårdar, Hendrich Rommels 5 gårdar och Otte Thottis 4 gårdar.

Sibbarps by (Siberuph) (s560, r30; s561, r24): adeln: 4 gårdar. I Sibbarp dominerade adeln. Thage Thottis 1 gård och Hendrich Rommels resterande 3 gårdar.

Åkarps by (Aageruph) (s563, r4, r15, r19, r24): kyrkan 13 gårdar. I Åkarp ägde kyrkan alla gårdarna.

Högestorps by (Högstruph) (s560, r6, r17; s561, r17; s562, r17, r21; s563, r6, r29): kungen & kronan: 2 gårdar, adeln 4 gårdar, kyrkan 4 gårdar. I Högestorp hade adeln och kyrkan samma dominans. Fridrich Ridtzis (Frederik Reedtz) 1 gård, Otte Thottis 1 gård och Obriste Kradtzis 2 gårdar.

Byarna Åkarp och Östra Karaby

Byarna Åkarp och Östra Karaby har haft centrala roller, både inom socknarna och i ett vidare perspektiv. Åkarp under senare delen av medeltiden som tingsplats, och, under lång tid, som en viktig knutpunkt i ett vägnät där handeln gick mellan köpstäderna i södra Skåne (Malmö, Lund) och norrut, samt mellan köpstaden i västra Skåne (Landskrona) och österut. Jag baserar detta på kyrkostorleken och hamnmöjligheterna i den västra delen av Skåne. Domkyrkan i Lund är klart äldst men storleken kan jämföras med 1400-talets köpstadskyrkor i Malmö, Landskrona och Helsingborg. S:t Pauli kyrka i Malmö och S:t Hans kyrka i Landskrona var helt jämförbara i storlek med domkyrkan i Lund och större än S:ta Maria kyrka i Helsingborg (Anglert, Brorsson, Larsson & Reisnert 2010). Landskrona utmärker sig även med de bästa förutsättningarna för en hamn, en djuphamn som låg skyddad bakom en fast sandbank (Andersson 1974; Skansjö 1997; Saxo Grammaticus bok 14, i översättning av Zeeberg 2000; med flera).

Östra Karaby under tidig medeltid som tings- och marknadsplats, och kanske ännu tidigare som ett centrum för kultutövning och offerplats vid Sankt Nicolai källa. Den äldsta syd nordliga vägsträckningen stärker sambanden. Under tidigmodern tid kom byn, med sitt läge i mellanbygden, att få en viktig roll i transporter av ved söderut mot Lund. Det fanns tydliga släktskapsband mellan Skånes dominerande adelsfamiljer och ärkesätet under större delen av medeltiden (Wrangel 1915; Tveiten 1973, 1977). Det syns även i fynden från den arkeologiska utgrävningen (bilaga 2).

Kyrkorna i Reslöv och Östra Karaby

Vid en jämförelse med Lunds domkyrka ser man flera analogier. De äldsta delarna av Lunds domkyrka är från 1000-talet, den nuvarande kyrkan påbörjades kring 1100-talet och det överensstämmer tidsmässigt både med Reslövs och Östra Karabys kyrkor. Dopfunten i Reslövs kyrka är tillverkad av samma stencmästare som dopfunten i Lunds domkyrka och det gamla altaret i Östra Karabys kyrka är av samma typ som det äldsta altaret i Lunds domkyrka. Kyrkobyggnadernas äldsta delar är i kvaderhuggen Höör-sandsten. Vidare tyder de tidigare nämnda likheterna, mellan Reslövs kyrka och den gamla kyrkan på Näs, på att Hallvard Tveiten kan ha rätt i sin slutsats att det var släkten Thott som uppförde Reslövs kyrka.

Vägnätet

Den äldsta östvästliga vägsträckningen stärker sambanden mellan Öresund och inlandet. Depåfyndet i Reslöv socken (bilaga 3) öppnar upp för en hypotes om handelsnätverk under järnålder – medeltid i undersökningsområdet. Mynten i Reslöv har beskrivits och tolkats av Kenneth Jonsson (1986) och smyckena av Birgitta Hårdh (1976). De anglosaxiska mynten är från regentperioderna: Edgar 959–975, Edward the Martyr 975–978, Æthelred 978–1016. Jonsson (1986) menar att sammansättningen av både anglosaxiska och tyska mynt indikerar att Danmark var en naturlig mellanhand mellan England för handel på marknaderna i östra Skandinavien och de slaviska regionerna.

Huvudgårdarna och skudgårdarna

Danskt och svenskt diplomatarium, samt andra medeltida skriftliga källor ger information kring ägostrukturer under senare delen av medeltiden. I Åkarp omnämns en skudgård, i Östra Karaby omnämns en gård som tillhörde ärkesätet, det kan möjligen vara en skudgård. Under tidigmodern tid ägde dåvarande ärkebiskopen gård nr 1 i Östra Karaby.

I Sibbarp omnämns en huvudgård och i Högestorp omnämns en möjlig huvudgård.

Jag har använt mig av Hallvard Tveitens utredning kring släkterna som ägde huvudgården i Sibbarp. Jag har även besökt handskriftsarkivet i Lund och gått igenom det material som finns i volymerna 4 – 6 om Ellinges historia. Jag hittade en handskriven bok *Ellinge historia* från år 1915, det står ”till min fader” men inte vem som har skrivit boken. Eftersom Hallvard Tveiten hänvisar till en C. Wrangel som år 1915 utförde utgrävningar på Sibbarp nr 1 (Tveiten 1972) har jag antagit att det är samma författare. I boken finns information om ägarna till Ellinge och här kan man även följa Sibbarps huvudgård under en period (Wrangel 1915):

- Erlandssönerna var de första ägarna till Ellinge (1250 – 1350)
- Johannes Erlandsson fick Ellinge i arv (1240 – 1259)
- Niels Erlansson och hustru Elisabet Strangelsen övertog Ellinge (1260)
- Jacop Nilson Galen och en dotter till Niels Hak fick gården i Sibberup
- De överlämnade sina båda gårdar till sonen Niels
- Nils Jacobsson Hak och hustrun Ingeborg Jensdotter Galen fick 4 söner. Jens blev herre till Sibberup, en annan son var Jon Little, en annan son Henrik och slutligen

Niels Hak som var herre till Gullarp. När Ingeborg blir änka skänker hon gods till domkyrkan.

- Ungefär 1350 försvinner Erlandssönerna ur Ellinges historia. Ingen av Niels Jacobsson Haks söner fick Ellinge i arv efter fadern.
- År 1371 blir oförklarligt Ellinge i Thottsläktens ägor, genom Ulf Åkesson Thott (Thord Thott till Löddeköpinge, var stamfader).
- Nästa ägare på Ellinge blev Peder Axelsen Thott och Juliana Grubbe. Andreas Jacobsson var herre till Tostarp och nu tillhör Sibberup herrgården i Harjagers härad, troligen Tostarp.
- 1376: Kvinnolinjen av Thottsläkten övertar Ellinge (1376)
- 1395: Övergår Ellinge till Sparreätten.

Huvudgården i Högestorp är mer osäker. De tidiga släktskapen mellan kung, kyrka och adel är kända och jag menar att det inte kan uteslutas ett samband med Hvidesläkten, det baserar jag på de tidigare nämnda mark- och gårdsnamnen i byn. En hypotes baserad på ett skriftligt omnämnande (Zeeberg 2000), att ärkebiskop Absalon drogs sig tillbaka till ett ställe utanför Lund när Sigostha hade stormats, kan vara gården i Högestorp.

Tidiga ägostrukturer

Möjlig kan Landeboken, som visar Lunds stifts avkastning, och en del andra skriftliga källor, ge information, men vill man komma åt övergångsperioden mellan järnålder och medeltid så är det härskareliter och dominerande jordägare som behöver identifieras. Här kan eventuellt runstenar ge svaren men även övriga monument i landskapet kan ge indikationer på tidiga etableringar i ett visst område. Jag menar att man inte ska utesluta några pusselbitar i analysarbetet. Plötsligt uppstår det mönster och samband som kan bidra till tolkningen. Några exempel på det finns här i uppsatsen, i analys- och tolkningsarbetet kring de två traditionerna (Folkliksarkivet M4209), borgen (herresätet) i Sibbarp och samlings- och kultplatsen i Östra Karaby.

Knut den heliges donation år 1085 visar att kungen ägde mycket mark i Skåne i början av medeltiden. Utifrån de tidigare presenterade uppgifterna i Skånsk Ortnamnsdatabas (2022) så framkom en osäkerhet. I vilket Karleby ägde Knut den helige den gård som skänktes till Lunds domkyrka? Min slutsats blir att det troligen är Östra Karaby som avses. Det baserar jag på några olika källor som tyder på en tidig kunglig och kyrklig närvaro: fynden under det gamla kyrkgolvet (bilaga 2), fyndet av det ursprungliga altaret som är av samma typ som det äldsta altaret i Lunds domkyrka samt myntfyndet med de ovanliga anglo-saxiska mynten (bilaga 3).

En hypotes kring härskareliter och jordägare kan vara en tidig etablering i det område där stenmonumenten dominerar. Enligt tolkningarna av de arkeologiska fynden i samma delområde (SU 5 öst) har flera huskroppar identifierats, varav en möjlig storgård (Andersson, Aspeborg & Söderberg 2006). Vidare är silverskatten (Hårdh 1976; Jonsson 1986; Fornsök Reslöv 24:1, bilaga 3) funnen i samma delområde och det framgår i min analys att den resta stenen som beskrivs i Prästrelationerna, och även av Ole Worm, troligen fanns i närheten. Kanske är det den stenen som beskrivs vara orsak till att man gjorde skattfyndet år 1842. Vid min jämförelse mellan fyndbeskrivningen, husförhörslängden 1843-1852 och

lantmäterihandlingar fann jag ett samband. Stenen stod på en åker i Norra Reslöv som tillhörde prästgården och tegen som jag har lokaliserat sammanfaller med fastigheten Reslöv nummer 22 som ägdes av Per Bengtsson år 1842, där silverskatten hittades i samband med upptagning av en större sten på en åker.

Slutligen

Byarna Åkarp, Sibbarp och Reslöv är belägna längs med Saxån och ligger söderut i socknarna. Sibbarp och Reslöv är de två byar som tidigt fångade min uppmärksamhet. Det var i arbetet med B-uppsatsen, som handlade om samma undersökningsområde, som jag även uppmärksammade problemen i Fornsök. Allt för sent i det arbetet upptäckte jag de lösryckta textutdragen från Prästrelationerna som finns i Fornsök. Jag menar att bearbetningen och analysen, som först nu är genomförd utifrån hela texten i Prästrelationerna, som berör socknarna Reslöv och Östra Karaby, har varit avgörande i detta uppsatsarbete.

Det som redan tidigare har sammanfattats av arkeologer, kulturgeografer och historiker, både lokalt i undersökningsområdet och i ett större perspektiv, kan förhoppningsvis ytterligare stärkas av mina resultat. Jag menar att slutsatsen som kan dras av mitt arbete är att platsens betydelse under den undersökta perioden – med fokus på medeltiden – framgår än tydligare med hjälp av de ”nya” monumenten som ingår i rekonstruktionen av ett möjligt medeltida kulturlandskap.

Analysarbetet har lagt grunden till en djupare förståelse av kulturlandskapet. Det har varit en iterativ process, där ny kunskap ständigt har bidragit till nya frågeställningar som har drivit arbetet framåt. Det är snarare så att informationsmängderna vid varje ny bearbetning av källorna har gjort arbetet med uppsatsen näst intill övermäktigt att genomföra inom tidsramen.

Framtida forskning

Den analys och tolkning av kulturlandskapet som jag har genomfört är att betrakta som en bit på vägen och kan fortsättas på ett djupare plan. Varje by i socknarna förtjänar en ingående kronologisk genomgång. Då kanske det blir möjligt att utröna tidpunkterna för byarnas etableringar, deras inbördes relationer och deras förhållanden till omgivningen. Traditionen om Sibbesborg kräver en egen studie, likaså traditionen om Karaby lund. Jag menar att det kan vara möjligt att genomföra mindre arkeologiska undersökningar i området där borgen en gång låg längs med Saxån, trots att området är bebyggt. Mellan bebyggelsen och Saxån finns mindre grönområden och åkrar invid borgplatsen. Det samma gäller för Östra Karaby, vid den gamla bygatan där troligen samlingsplatsen låg och i hela Karaby lund som är betes- och grönområde.

Resultaten som presenteras i min analys och tolkning får snarare betraktas på en övergripande nivå som kanske kan inbjuda till fördjupande studier i området. Resultaten från mina tolkningar och resultaten från de uppdragsarkeologiska utgrävningarna, tillsammans med den omfattande fornminnes- och fyndmiljön talar för att det finns mycket mer att utforska i Reslöv och Östra Karaby socknar med byarna Reslöv, Högestorp, Åkarp, Sibbarp och Östra Karaby.

Sammanfattning

Utgångsläget i uppsatsen är den omfattande fornminnesinventeringen som genomfördes under 1980-talet. I några av de registrerade fornlämningarna i Reslöv och Östra Karabys socknar baseras underlaget på folklivsforskning och historiska källor. Det gäller särskilt de registrerade fornlämningarna (Fornsök 2022) *Östra Karaby 28:1 Plats med tradition* - lämningstyp övrig kulturhistorisk lämning, *Reslöv 6:2 Borg* - lämningstyp övrig kulturhistorisk lämning och *Reslöv 76:1 Grav markerad av sten/block* - lämningstyp rest sten, I upplysningstexterna har man infogat textutdrag från Prästrelationerna. Det innebär att information om möjliga fornlämningar finns i Fornsök, men eftersom koordinater och beskrivning avser en specifik lämningstyp är det endast den som blir sökbar och synlig på kartan i Fornsök.

Syftet med uppsatsen har varit att först försöka identifiera och lokalisera platserna för de monument som finns beskrivna i de lösryckta textavsnitten i Fornsök och därefter undersöka strukturer i det rekonstruerade landskapet. Genom bearbetningen av all text som berör socknarna i Prästrelationerna har ytterligare monument i landskapet kunnat rekonstruerats (bilagor 4 & 5). Totalt har 10 ”nya” möjliga fornlämningar lokaliserats i landskapet och det har gett en bättre grund att utgå ifrån i den vidare analysen och tolkningen av de olika strukturerna i landskapet. Rekonstruktionen har gett en bättre överblick och förtydligat både det manifesta och det dolda landskapet.

Slutligen gör jag ett försök att tolka mönster och samband som framträder i rekonstruktionen av det möjliga medeltida kulturlandskapet.

Bibliografi

Litteratur

- Andersson, Hans & Anglert, Mats (red) 1989. *By, huvudgård och kyrka. Studier i Ystadsområdets medeltid*. Lund Studies in Medieval Archaeology 5. Stockholm.
- Andersson, Hans 1989. Andersson, Hans & Anglert, Mats (red). Medeltiden och kulturminnesvården. *By, huvudgård och kyrka: studier i Ystadsområdets medeltid*. Lund Studies in Medieval Archaeology 5. Stockholm.
- Andersson, Ingvar 1974. *Skånes historia. Senmedeltiden*. Stockholm.
- Andersson, Magnus, Aspeborg, Håkan & Söderberg, Bengt 2006. *Väg 17, förbifart Marieholm. Skåne, Eslövs kommun, Reslövs och Trollenäs socknar, RAÄ 24 m.fl. Dnr 423-2113-2005*. Riksantikvarieämbetet. Avdelningen för arkeologiska undersökningar. UV Syd. Lund.
- Andrén, Anders 1997. *Mellan ting och text. En introduktion till de historiska arkeologierna*. Stockholm/Stehag.
- Anglert, Mats 1995. *Kyrkor och herravälde. Från kristnande till sockenbildning i Skåne*. Lund Studies in Medieval Archaeology 16. Stockholm.
- Anglert, Mats 1989. Den kyrkliga organisationen under äldre medeltid. Andersson, Hans & Anglert, Mats (red). *By, huvudgård och kyrka: studier i Ystadsområdets medeltid*. Lund Studies in Medieval Archaeology 5. Stockholm.
- Anglert, Mats, Brorsson, Torbjörn, Larsson, Stefan & Reinsert, Anders 2010. *Den lyckade staden Landskrona*. Landskrona.
- Anglert, Mats 2021. Uppåkra, Lund och landskapet. Roslund, M. (red) *Bygd, by och bostad runt Uppåkra. Landskapet med sin centralplats*. Acta Archaeologica Lundensia, Series in 8°, no 72/ Uppåkrastudier 13. Lund.
- Arrhenius, Olof 1935. *Markundersökning och arkeologi*. Fornvännen 30.
- Artursson, Magnus 2001. En korsning i tid och rum. Ett vägsystem från yngre romersk järnålder - folkvandringstid på en boplatz vid Saxån, Skåne. *Kommunikation i tid och rum*. Report Series No. 82. Lund.
- Björhem, Nils 2001. En (för)historisk väg. *Kommunikation i tid och rum*. Report Series No. 82. Lund.
- Brunius, Carl Georg 1850. *Skånes konsthistoria för medeltiden*. Lund.
- Callmer, Johan 1991. Territory and Domination in the Late Iron Age in Southern Scandinavia. *Regions and Reflections. In honour of Märta Strömberg*. Acta Archaeologica Lundensia, Series in 8°, no 20. Lund

- Dahl, Sven 1942a. Bystorlek och bynamnstyper i Skåne. *Namn och bygd. Tidskrift för nordisk ortnamnsforskning*. Tidskriftsrummet på Universitetsbiblioteket. Lund.
- Dahl, Sven 1942b. *Torna och Bara. Studier i Skånes bebyggelse- och näringsgeografi före 1860*. Lund.
- Edvinger, K. 1987. Flygspaning – ett komplement till fornminnesinventering. *Det dolda kulturlandskapet. Metodkonferens 1985*. Riksantikvarieämbetets Fornminnesavdelning. Enheten för arkeologisk dokumentation. Stockholm.
- Emanuelsson, U., Bergendorff, C., Carlsson, B., Lewan, N. & Nordell, O. 1985. *Det skånska kulturlandskapet*. Lund.
- Germundsson, Tomas & Riddarsporre, Mats 2005. Kartor och historisk geografi. Olsson, Lennart (red). *Geografiska informationssystem – tillämpningsexempel*. Stockholm.
- Hansson, Martin 2014. *Hur tänkte Tumme? Om runstenen i Tuna gärde*. HumaNetten 32.
- Helgesson, Bertil 2002. *Järnålderns Skåne: Samhälle, centra och regioner*. Acta Archaeologica Lundensia, Series in 8°, no 38/ Uppåkrastudier 5. Stockholm.
- Herrlin, Gunnar (red), Forkman, Gunnar, Lindquist, David & Olsson, Bror & Anshelm, Gunnar 1947. *Lunds stift i ord och bild*. Stockholm.
- Hyenstrand, Åke 1984. *Fasta fornlämningar och arkeologiska regioner. Riksantikvarieämbetet och Statens historiska museer rapport RAÄ 1984:7*. Stockholm.
- Hårdh, Birgitta 1976. *Wikingzeitliche Depotfunde aus Südschweden: Katalog und Tafeln*. Acta Archaeologica Lundensia, Series in 4°, no 9. Lund.
- Ingesman, Per 1990. *Ærkesædets godsadministration i senmiddelalderen*. Lund.
- Jacobsen, Lis & Moltke, Erik 1942. *Danmarks Runeindskrifter*. I Atlas, II Text, III Karta. Köpenhamn.
- Jonsson, Kenneth 1986. *Viking-age hoards and late Anglo-Saxon coins. A studie in houour of Bror Emil Hildebrand's Anglosachsiska mynt*. Stockholm.
- Karsvall, Olof. 2016. *Utjordar och ödegårdar: En studie i retrogressiv metod*. Uppsala.
- Léwan, Nils & Pilsjö, Petter 2005. Skåne från luften på Internet. Olsson, Lennart (red). *Geografiska informationssystem – tillämpningsexempel*. Stockholm.
- Lagerås, Per & Strömberg, Bo (red) 2005. *Bronsåldersbygd 2300 – 500 f.Kr. Skånska spår – arkeologi längs Västkustbanan*. Riksantikvarieämbetet. Avdelningen för arkeologiska undersökningar. UV Syd. Lund
- Lihammar, Anna 2007. *Bortom riksbildningen. Människor, landskap och makt i sydöstra Skandinavien*. Lund Studies in Historical Archaeology 7. Lund.
- Olsen, Björn 2003. *Från ting till text. Teoretiska perspektiv i arkeologisk forskning*. Lund.
- Olsen, Rikke Agnete 1986. *Borge i Danmark*. Viby.
- Pamp, Bengt 1983. *Ortnamn i Skåne*. Stockholm.

- Regnéll, Gösta 1987. Presentation av Ystadsprojektet. *Det dolda kulturlandskapet. Metodkonferens 1985*. Riksantikvarieämbetets Fornminnesavdelning. Enheten för arkeologisk dokumentation. Stockholm.
- Reisnert, Anders 1989. Borgar och huvudgårdar i Danmark och Skåne. Andersson, Hans & Anglert, Mats (red). *By, huvudgård och kyrka: studier i Ystadsområdets medeltid*. Lund Studies in Medieval Archaeology 5. Stockholm.
- Riddersporre, Mats 1987. Retrogressiv analys av äldre lantmäterihandlingar. *Det dolda kulturlandskapet. Metodkonferens 1985*. Riksantikvarieämbetets Fornminnesavdelning. Enheten för arkeologisk dokumentation. Stockholm.
- Riddersporre, Mats 1989. Lantmäterihandlingar, runstenar och huvudgårdar: några kommentarer och spekulationer i ett lokalt geografiskt perspektiv. Andersson, Hans & Anglert, Mats (red). *By, huvudgård och kyrka: studier i Ystadsområdets medeltid*. Lund Studies in Medieval Archaeology 5. Stockholm.
- Rudebeck, Elisabeth 2001. Vägar, vägkorsningar och vadställen – liminala platser och arkeologi. *Kommunikation i tid och rum*. Report Series No. 82. Lund.
- Schmidt Sabo, Katalin 2005. *Den medeltida byns sociala dimensioner*. Riksantikvarieämbetet. Stockholm.
- Skansjö, Sten, Riddersporre, Mats & Reisnert, Anders 1989. Huvudgårdarna i källmaterialet. Andersson, Hans & Anglert, Mats (red). *By, huvudgård och kyrka: studier i Ystadsområdets medeltid*. Lund Studies in Medieval Archaeology 5. Stockholm.
- Skansjö, Sten 1997. *Skånes historia*. Lund.
- Skansjö, Sten & Tuvestrand, Birgitta 2007. Decimantboken 1651 för Skåne, Blekinge och Bornholm. *Skånsk senmedeltid och renässans*. Lund
- Stjernquist, Berta 1988. On the Iron Age Settlement at Östra Torp and the Pattern of Settlement in Skåne during the Iron Age. *Meddelanden från Lunds universitets historiska museum 1987 – 1988*. Vol. 7. Lund
- Strid, Jan Paul 1999. *Kulturlandskapets språkliga dimension: ortnamnen*. Riksantikvarieämbetet. Stockholm.
- Svanberg, Fredrik 2003. *Decolonizing the Viking Age 1*. Acta Archaeologica Lundensia, Series in 8° no 43. Stockholm.
- Svensson, Ola 2015. *Nämnda ting men glömda, ortnamn, landskap och rättsutövning*. Växjö.
- Tuneld, John 1934. *Prästrelationerna från Skåne och Blekinge av år 1624 / utgivna med noter och anmärkningar*. Kungliga humanistiska vetenskapssamfundet i Lund. Lund.
- Tuneld, John 1960. *Prästrelationerna från Skåne av år 1667 och 1690 / med inledning, noter och register*. Kungliga humanistiska vetenskapssamfundet i Lund. Lund.
- Tveiten, Hallvard 1970. *Östra Karabys historia*. Skånsk kultur. Lund.
- Tveiten, Hallvard 1972. *Reslöv sockens historia*. Skånsk kultur. Lund.
- Tveiten, Hallvard 1973. *Det skånska folkets historia*. Skånsk kultur. Lund.

Tveiten, Hallvard 1977. *Gamla bondegods i Skåne*. Skånsk kultur. Lund.

Wienberg, Jes 1989. Kirkerne og befolkningen i Ystadsområdet. Andersson, Hans & Anglert, Mats (red). *By, huvudgård och kyrka: studier i Ystadsområdets medeltid*. Lund Studies in Medieval Archaeology 5. Stockholm.

Wienberg, Jes 1993. *Den gotiske labyrint. Middelalderen og kirkerne i Danmark*. Lund Studies in Medieval Archaeology 11. Stockholm.

Wienberg, Jes 2014. Historical Archaeology in Sweden. *Post-Classical Archaeologies 4*. European Journal of Post-Classical Archaeologies (PCA). Mantova.

Worm, Olaus 1643. *Danicorum Monumentorum*. Köpenhamn.

Zeeberg, Peter 2000. *Saxo danmarkshistorie*. Köpenhamn.

Ödman, Anders 2002. *Borgar i Skåne*. Lund.

Internet

Bondesson Hvid, Bo 2014. *Arkeologisk förundersökning. Gasledning mellan Reslöv och Trollenäs. Reslövs socken, RAÄ 8, 31 och 58*. CMB Uppdragsarkeologi AB.
<https://app.raa.se/open/arkivsok/document?uri=https:%2F%2Fpub.raa.se%2Fdokumentation%2F489fe427-fdf4-4469-a108-a962d3f740fb> [20221222]

Det skånska landsbygdsprogrammet 2007 – 2013:
https://www.lansstyrelsen.se/publikation?entry= 2007_10&context=18 [20221221]

DD: Diplomatarium Danicum: <https://diplomatarium.dk/> [20221222]

E. Göyes jb: Fru Eline Gøyes jordebog med tilhørende brevuddrag. A Thiset. Kbhvn 1892:
<https://slaegtsbibliotek.dk/924262.pdf> [20221222]

Folklivsarkivet 2022. Lunds universitets folklivsarkiv (LUF). Sökning i Manuskriptarkivets äldre handlingar i pdf-format: <https://www.folklivsarkivet.lu.se/sok-i-samlingarna/manuskriptarkivet/> [20221222]

Fornreg 2022. <https://www.raa.se/hitta-information/fornreg/handledning-och-manualer-for-fornreg/> [20221230]

Fornsök 2022. Riksantikvarieämbetet: <https://app.raa.se/open/fornsok/searchlamning> [20221218]

Fosfatkartan 2022. Bild K08:
<https://www.fotevikensmuseum.se/d/forskning/artiklar/arkeologi/fosfat> [20221222]

Knut den heliges gåvobrev 1085: <https://danmarkshistorien.dk/vis/materiale/knud-den-helliges-gavebrev-1085/> [20221218]

Kulturmiljöprogram för Skåne 2022. Länsstyrelsen Skåne:
<https://www.lansstyrelsen.se/skane/besoksmal/kulturmiljoprogram/omraden/kulturmiljoprogram-marieholm.html> [20221222]

<https://www.lansstyrelsen.se/skane/besoksmal/kulturmiljoprogram/omraden/kulturmiljoprogram-ostra-karaby.html> [20221222]

Kulturmiljöprogrammet på karta i WebbGis 2022. Länsstyrelsen Skåne: <https://ext-geoportal.lansstyrelsen.se/standard/?appid=4d604e7e08a1471bbf90c6c5781c1a3a&bookmarkid=14799> [20221222]

Lantmäteriet 2022: Sök översiktliga kartor, Sök detaljerade kartor och Historiska flygbilder: <https://historiskakartor.lantmateriet.se/> [20221222]

Nationell Arkivdatabas (NAD). Beställning av material inför arkivbesök: <https://sok.riksarkivet.se/nad> [20221222]

Olsson, Anna-Lena (red). 2008. *Handledning för inventering och dokumentation av forn- och kulturlämningar för FMIS*. https://www.raa.se/app/uploads/2012/06/varia2008_3.pdf [20221222]

SAOB 2022. Svenska Akademiens Ordbok: <https://www.saob.se> [20221222]

Sarnäs, Per. 2021. *Östra Karaby kyrka, fornlämning L1988:4415/Östra Karaby 1:1 - Dränering och omläggning av golv. Östra Karaby socken, Eslövs kommun. Skåne län. Arkeologisk undersökning i form av schaktningsövervakning*. <https://skanearkeologi.se/pdf/2021-1.pdf> [20221222]

SD: Svenskt diplomatarium: <https://www.riksarkivet.se/diplomatariet> [20221222]

SGU 2022. Kartutskrift med jordarter och teckenförklaringar: <https://apps.sgu.se/kartvisare/kartvisare-jordarter-25-100.html> [20221222]

SHM 2022. Statens historiska museer. Föremålsbilder: <https://shm.se/foremalsbilder/> [20221222]

Skånsk Ortnamnsdatabas 2022. Institutet för språk och folkminnen: <https://www.isof.se/sprak/namn/ortnamn/skansk-ortnamnsdatabas/sok-i-databasen.html> [20221222]

Skånska rekognosceringskartan 1812. Digitaliserade ritningar 2022: <https://sok.riksarkivet.se/Home/?postid=Arkis+30c3c29b-cbdb-479a-b715-9102997bdd90&flik=1&s=Balder> [20221222]

Sundnér, Barbro 2014. *Medeltida kyrkor i Skåne: Del B*. Svensk nationell datatjänst. Version 1.0. Institutionen för arkeologi och antikens historia. Lunds universitet. <https://doi.org/10.5878/002312> [20210421]

Ej publicerat material

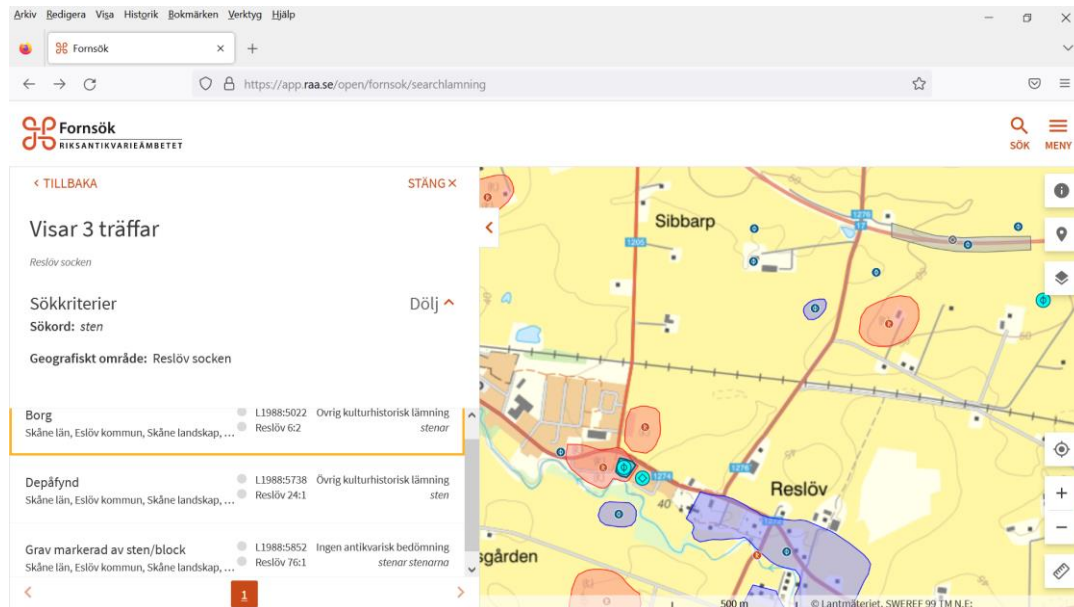
Irskog, Siiri 2012. *Maktkamp eller samarbete – en analys av Strö och Näs medeltida socknar*.

Olsen, Erik 2021. *Skånska bildstenar och kejsarliga mynt. Östdanska kontakter med Bysans under sen vikingatid*.

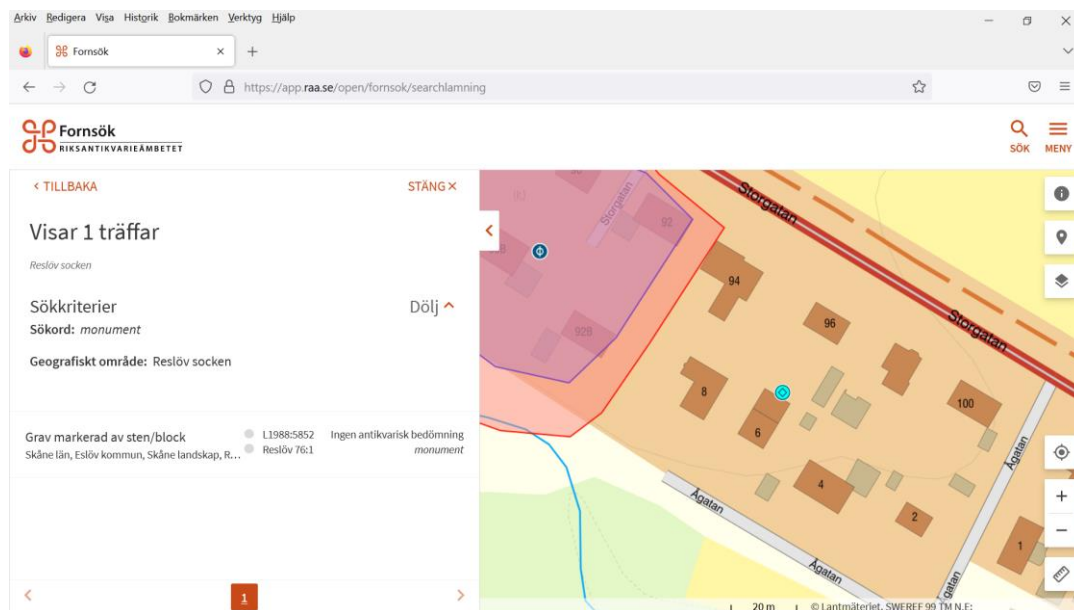
Wrangel, C 1915. *Bidrag till Ellinges historia*. Dücker-Wrangel arkivet – Ellinge gods. Handskrifter och arkiv. Universitetsbiblioteket. Lund.

Bilaga 1 (L1988:5852 Grav markerad av sten/block, RAÄ-nummer: Reslöv 76:1)

En sökning i Fornsök med sökord ”sten” och ”Reslöv socken” ger 3 träffar:



En sökning i Fornsök med sökord ”monument” och ”Reslöv socken” ger 1 träff:



Grav markerad av sten/block, Typ: rest sten, Uppgift om lämning: ej bekräftad i fält. Antikvarisk bedömning: ingen. Datum för senaste fältbesök: 1986-12-11.

Beskrivning av lämning:

” Resta stenar (runsten?), platsen för, benämnda Sibbes grav eller Sibbes sten. I 1692 års Prästrelation omtalas 2 resta stenar mellan Sibbarpsby och Reslövs kyrka på en backe som heter Bircke kull. Tveitenrelaterar en kyrkoherde Frans Lecke (1728 års Prästrelationer) som omtalar att läget skulle var 273 steg från kyrkomuren

motväster uti åkerjorden. Stenarna beskrivs 1692: Två stenar, dhen eene temmelig breed ochflaat, ståndandes i öster, på hvilckens eena sijda är åtskilligalinier och strecker, sombliga på längs, sombliga på tvärt och påskack gångandes kors om kors... Dhen andra steenen som i västerstår... har inga karakterar utan är lijk andra upprättadegemena lijk steenar. Emillan dhem begge äro 140 fötter. I 1692 års Prästrelation omtalas vidare följande fornlämningar i Reslövs sn, ej lokaliserade (dock säker möjligt att lokalisera närmare då många marknamn anges). I Sibbarps Ö vång vid gränsen mot Ö Karaby: 3 steenar, som kallas Steile steenar, och 5 á 6 trijn derifrån andra 3 steenar, somvijsa granneligen att een begrafning är här, och uthuggning fins på then eena efven sådan som på Sibbes sten... Runstensmonumentet - parallell till V Strömonumentet? Liksom även Sibbes grav? Vidare i Sibbarps V vång på Björkekull: full af stoora gemenastenar men inga, dhet man veet uthuggna... I N Reslövs Lundsvång, Ö delen, inte långt från by, en rest stenkallad Höga sten. I N Reslövs Söhlevång en domarring, nära Näs mark. Een ring af 14 stenar vidh itt gårdsgårds stycke som kallas Lijkstenateppet. Namnet Lijkstenateppet uppges bero på: de monga begrafningar som där breda vid äro innanföre dhen andra vongen på Näs mark. I N Reslövs Kampvång (namnet av de monga kampstenar som där ståupprättade) skall finnas: een hoop stenar, som ligga på prästeshöfd åker och meenas vara monument till een kämpes begrafning. Dhe största steenar är tijdh efter annan för åkerbrukets skuleneder senckte i jordanne.”

Referenser som anges i Inventeringsböckerna: Prästrelationerna, år 1624 och 1692, Hallvard Tveitens bok Reslöv sockens historia, år 1972. I Inventeringsbok 2 finns en kommentar ”borde ha lokaliserats hjälpligt!”.

Övriga registrerade fornlämningar i Reslöv och Östra Karaby socknar som refererar till Prästrelationerna och/eller Tveiten:

L1988:5766 Bytomt/gårdstomt, Möjlig fornlämning, RAÄ-nummer: Reslöv 75:1, Senaste fältbesök: 1986-12-02, Referens: Tveiten

L1988:5022 Borg, Övrig kulturhistorisk lämning, RAÄ-nummer: Reslöv 6:2, Senaste fältbesök: 1986-12-02, Referens: Tveiten, historiska källor och kartor.

L1988:5668 Bytomt/gårdstomt, Möjlig fornlämning, RAÄ-nummer: Reslöv 7:1, Senaste fältbesök: 1986-12-01, Referens: Prästrelationerna och kartor.

L1988:5644 Hög, Fornlämning, RAÄ-nummer: Reslöv 2:1, Senaste fältbesök: 1986-12-01, Referens: Prästrelationerna och historiska källor.

L1988:5216 Hög, Möjlig fornlämning, RAÄ-nummer: Reslöv 77:1, Senaste fältbesök: 1986-12-10, Referens: Prästrelationerna och kartor.

L1988:5666 Bytomt/gårdstomt, Fornlämning, RAÄ-nummer: Reslöv 6:1, Senaste fältbesök: 2006-01-01, Referens: Tveiten, historiska källor och kartor, schaktningsövervakning av grävningar för bredband. Notera att arkeologen som skulle utföra övervakningen på denna delsträcka upptäckte att schaktningen redan var genomförd (Bondesson Hvid 2014).

L1988:4431 Plats med tradition, Övrig kulturhistorisk lämning, RAÄ-nummer: Östra Karaby 28:1, Senaste fältbesök 1986-12-02, Referens: Tveiten, Prästrelationerna, historiska källor och kartor.

L1988:3786 Hög, Fornlämning, RAÄ-nummer: Östra Karaby 27:1, Datum för senaste fältbesök: 1986-11-07, Referens: Prästrelationerna

L1988:4447 Hög, Fornlämning, RAÄ-nummer: Östra Karaby 31:1, Datum för senaste fältbesök 1986-12-02, Referens: Prästrelationerna

Bilaga 2 (Östra Karaby kyrka, fornlämning L1988:4415/Östra Karaby 1:1)

Bland de fynd som togs tillvara vid metalledekteringen är de äldsta mynten präglade under den svenske kungen Magnus Erikssons tid åren 1332–1360. Ett tyskt ”Viertel Witten”-mynt som har präglats under åren 1365–1480 hittades samt två Tjurhuvudsbrakteatar med en lång präglingstid, åren 1365–1500 (Sarnäs 2021 s 11ff). Utdrag ur rapporten:



Figur 12. Fotot visar de tre bokknäppen och tre av de fyra knäpparna som påträffades vid metalledektoravsökningen. Foto: Lovisa Dahl (LUHM). Skala 1:1.



Figur 13. Fotot visar fem av de 18 mynt som påträffades vid metalledekteringen. De fem avbildade mynten är samtliga av silver. Foto: Lovisa Dahl (LUHM). Skala 1:1.

Fnr	ID	Sakord	Typ	Material	Antal
1	F1	Knapp		Cu	1
2	F2	Knapp		Cu	1
3	F3	Bokknäppe		Cu	1
4	F4	Mynt	1 öre	Cu	1
5	F5	Mynt	1/4 skilling	Cu	1
6	F6	Knapp		Cu	1
7	F7	Sölja		Fe	1
8	F8	Bokknäppe		Cu	1
9	F9	Muskötkula		Pb	1
10	F10	Mynt	1 öre	Cu	1
11	F11	Mynt	1 öre	Cu	1
12	F12	Mynt	1 öre	Cu	1
13	F13	Bokknäppe		Cu	1
14	F14	Mynt	1 öre	Cu	1
15	F15	Mynt	1 öre	Cu	1
16	F16	Mynt	1/6 öre SM	Cu	1
17	F17	Mynt	1/4 skilling	Cu	1
18	F18	Mynt	1 öre	Cu	1
19	F19	Mynt	Gros	Ag	1
20	F20	Sölja		Fe	1
21	F21	Mynt	1 öre	Cu	1
22	F22	Knapp		Cu	1
23	F23	Mynt	Tjurhuvudsbrakteat	Ag	1
24	F24	Mynt	a-brakteat	Ag	1
25	F25	Mynt	a-brakteat	Ag	1
26	F30	Mynt	Tjurhuvudsbrakteat	Ag	1
27	F31	Mynt	Penning	Ag	1
28	F32	Mynt	Viertel Witten	Ag	1
29	F33	Pärkla		Glas	1

Bilaga 3 (L1988:5738 Depåfynd, RAÄ-nummer Reslöv 24:1)

Inventarienummer SHM 1025: <http://kulturarvsdata.se/shm/inventory/html/1025>

Förteckning över de anglosachsiska mynten som beskrivs vara speciella och finns bevarade i den systematiska samlingen. Övriga mynt har skingrats och kan vara sålda, bortbytta eller flyttade inom samlingarna. Det var vanligt att myntfynd från första hälften av 1800-talet hanterades på ett annat sätt än idag. Huvudfokus var på den systematiska samlingen, en samling där alla mynttyper skulle representeras med ett eller några exemplar (bildkälla och informationslämnare Florent Audy, Antikvarie, Kungl. Myntkabinettets samling. Ekonomiska museet/SHM (CC BY)).

<i>Mynterre</i>	<i>Nummer</i>	<i>Typ</i>	<i>Myntort</i>	<i>Myntmästare</i>	<i>Bild</i>
Edgar	Hildebrands samling 2	Reform Small Cross	Canterbury	Æthestan	Bild 1-2
Edgar	Hildebrands samling 4	Reform Small Cross	Canterbury	Boga	Bild 3-4
Edgar	Hildebrands samling 11	Reform Small Cross	Ipswich	Lifing	Bild 5-6
Edgar	Hildebrands samling 13	Reform Small Cross	Cambridge	Albart	Bild 7-8
Edgar	Hildebrands samling 22	Reform Small Cross	Leicester	Mani	Bild 9-10
Edgar	Hildebrands samling 27	Reform Small Cross	Lincoln	Eanulf	Bild 11-12
Edgar	Hildebrands samling 41	Reform Small Cross	Thetford	Ælfgar	Bild 13-14
Edward the Martyr	Hildebrands samling 9	Normal Small Cross	Chester	Boiga	Bild 17-18
Edward the Martyr	Hildebrands samling 4	Normal Small Cross	Exeter	Iohan	Bild 15-16
Edward the Martyr	Hildebrands samling 13	Normal Small Cross	London	Æthelred	Bild 19-20
Edward the Martyr	Hildebrands samling 26	Normal Small Cross	Winchester	Wulfstan	Bild 21-22
Æthelred	Hildebrands samling 1573	Benediction Hand	Chester	Wullaf	Bild 23-24
Æthelred	Hildebrands samling 2024	Benediction Hand	London	Ægelwine	Bild 25-26
Æthelred	Hildebrands samling 2145	Benediction Hand	London	Ægelwine	Bild 27-28
Æthelred	Hildebrands samling 2333	Benediction Hand	London	Eadmund	Bild 29-30
Æthelred	Hildebrands samling 2852	Benediction Hand	London	Osferth	Bild 31-32
Æthelred	Hildebrands samling 4076	Benediction Hand	Winchester	Æthestan	Bild 33-34
Æthelred	Hildebrands samling 4122	Benediction Hand	Winchester	Brihtnath	Bild 35-36



Edgar bild 3 och 4



Æthelred bild 35 och 36



Halsring



Halsring och armbygel



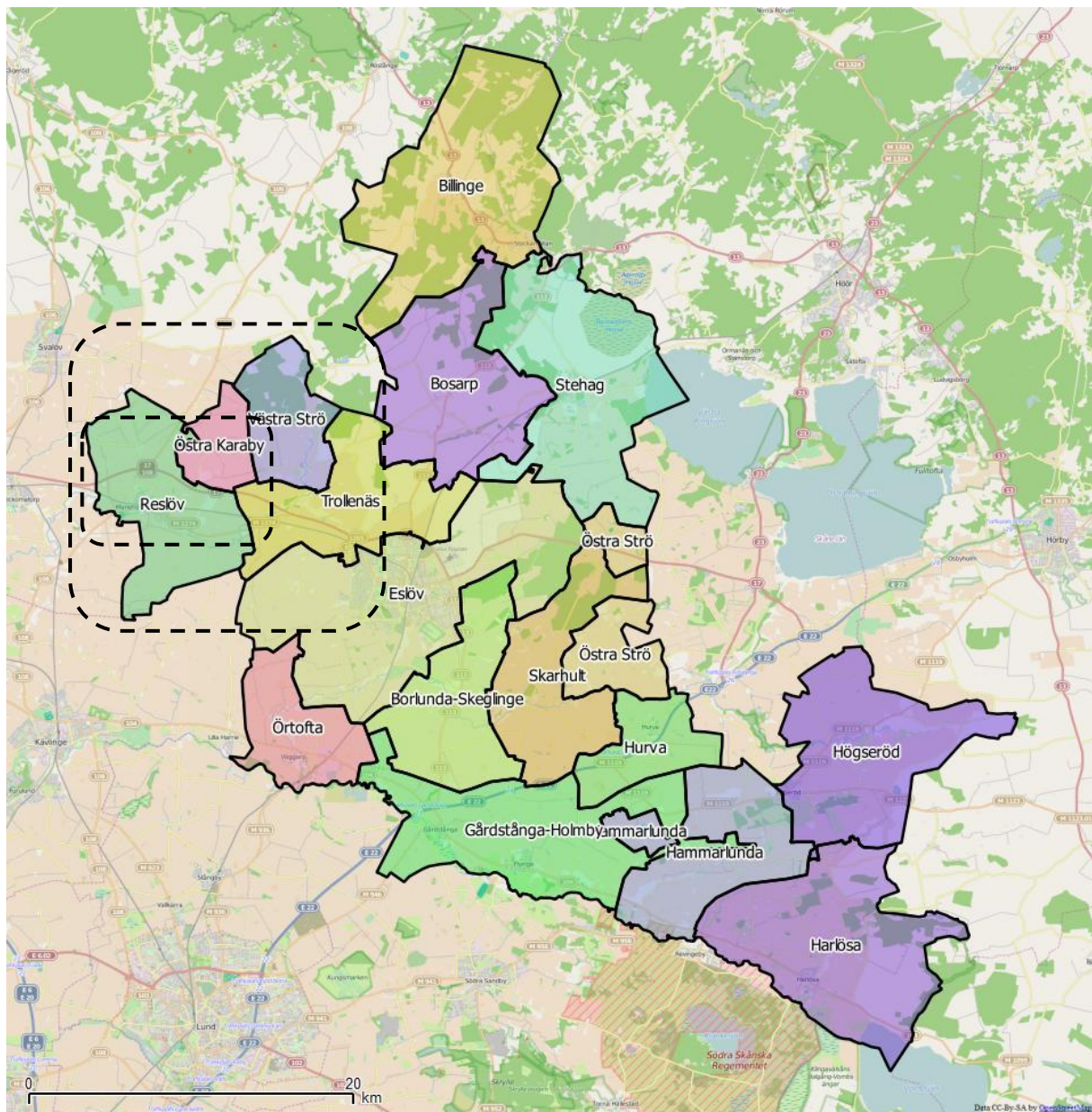
Ringar och armingar

Nytagna bilder på silversmyckena eftersom föremålsdatabasen saknade bilder (bildkälla Sara Kusmin, Antikvarie accession järnålder. Statens historiska museer. Avdelningen för samlingar och forskning. Enheten för den arkeologiska samlingen).

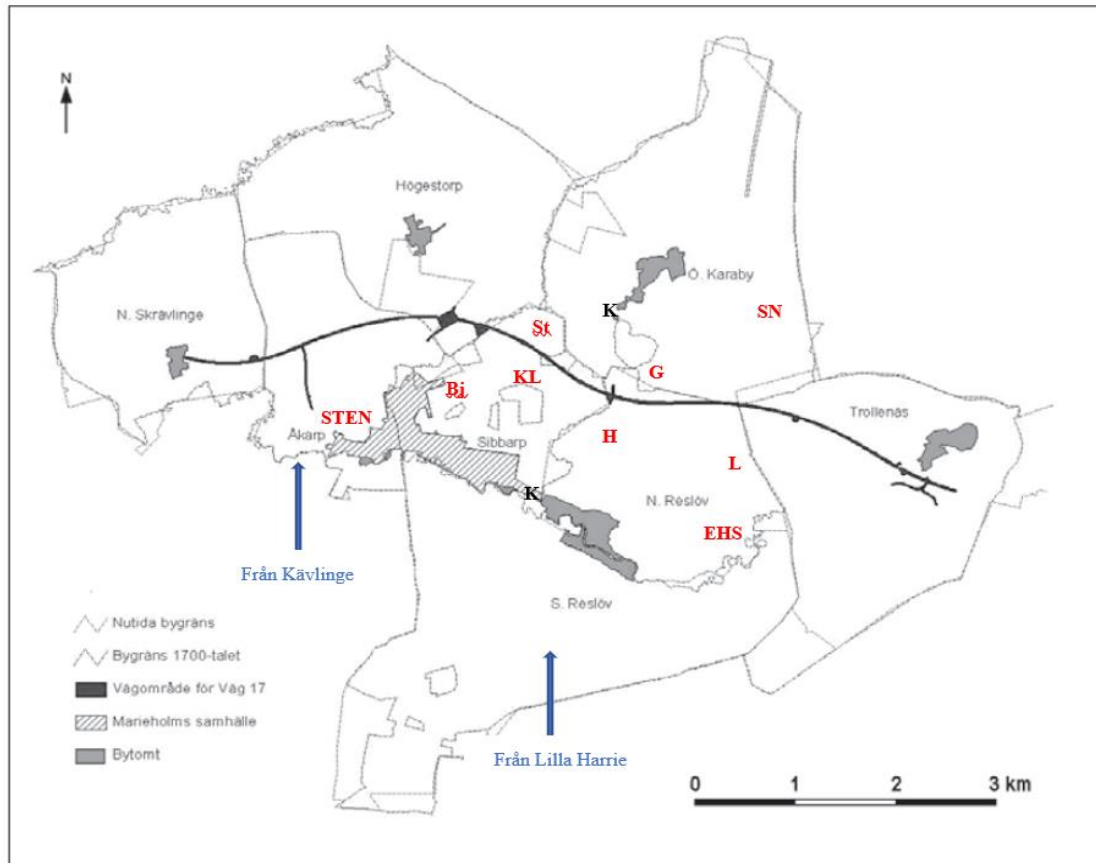
Bilaga 4 Sockenkartor

När Svenska kyrkan frigjordes från staten, årsskiftet 1999/2000, blev kyrkans församlingar i stället benämnda distrikt som till största delen motsvarar de tidigare sockenindelningarna. Distrikten som ingår i uppsatsen är Reslöv och Östra Karaby. I uppsatsen omnämnda distrikt är även Västra Strö och Trollenäs (bildkälla Distriktsindelningen i Eslövs kommun 2015. Skapare Edaen, OSM, Lantmäteriet). https://sv.wikipedia.org/wiki/Fil:Distrikt_Esl%C3%B6v.jpg

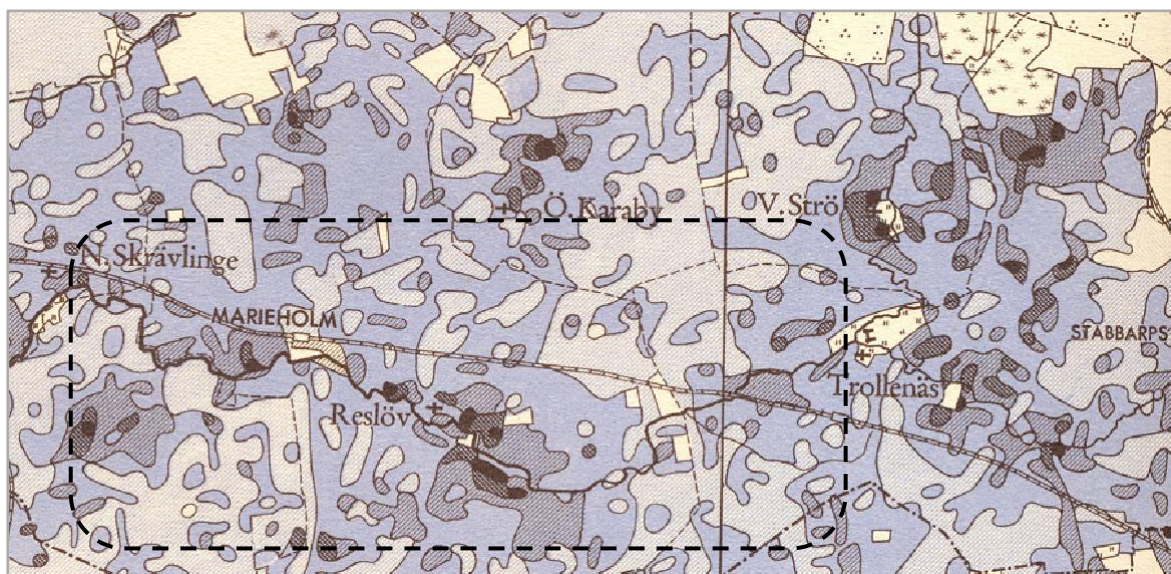
Streckade partier i kartorna visar: Undersökningsområdet, en möjlig rekonstruktion utifrån en karta med utsträckningen av socknarna i Andersson, Aspeborg & Svensson (2006) och motsvarande område på fosfatkartan.



Biden nedan är redigerad av författaren. Originalen är från kartbilagan som tillhör Andersson, Aspeborg & Svensson (2006). Rekonstruktionen skildrar ett möjligt medeltida kulturlandskap. Markeringarna finns beskrivna i kapitlet "Material – presentation och bearbetning".



Bilaga 2. Bygränser enligt de äldsta lantmäteriakterna och den moderna ekonomiska kartan.



Bilaga 5 Från FMIS (Informationssystem för fornminnen) till KMR (Kulturmiljöregister)

När den nya kulturmiljölagen trädde i kraft år 2014 skedde en del förändringar. Lämningsstypsplistan som tidigare användes vid registrering i FMIS) har sedan september år 2018, då nya KMR togs i bruk, uppdaterats (Riksantikvarieämbetet 2022). Senaste uppdatering gjordes år 2021 när allmänna råd om fornlämningar trädde i kraft. Rekommendationerna kring vissa lämningstyper har förtydligats:

En lämning utgör en fornlämning om det är en lämning efter människors verksamhet under forna tider, som har tillkommit genom äldre tiders bruk och som är varaktigt övergiven. För att en lämning ska kunna bedömas som fornlämning bör det även finnas bevarade lämningar på platsen. Vidare gäller att ”Efterforskningen bör ligga på en rimlig nivå, vilket innebär att bedömningen kan baseras på skrivna källor och kartmaterial, samt historiska, kulturgeografiska eller arkeologiska kunskaper och metoder.”

Lista över de lämningstyper som, med ett gemensamt begrepp ”*monument*”, ingår i uppsatsen och vilka källor som används (sidnumreringen avser RAÄ:s lämningstypplista):

- Avrättningsplats (s. 9) – tradition / skrivna källor och kartmaterial
- Borg (s. 14) – tradition / skrivna källor och kartmaterial
- Bro (s. 14) – bevarade lämningar på platsen
- Bytomt/gårdstomt (s. 16) – bevarade lämningar på platsen
- Depåfynd (s. 17) – skattfynd i marken
- Domarring (s. 57) – tradition / skrivna källor och kartmaterial
- Grav markerad av sten/block (s. 28) – tradition / skrivna källor och kartmaterial
- Hög (s. 39) – bevarade lämningar på platsen eller endast omnämnd i historiska källor
- Kyrka/kapell (s. 43) – bevarade på sina ursprungliga platser
- Naturföremål/-bildning med bruk (s. 47) – tradition / skrivna källor och kartmaterial
- Offerplats (s. 48) – tradition / skrivna källor och kartmaterial
- Plats med tradition (s. 50) – tradition / skrivna källor och kartmaterial
- Rest sten (s. 28) – tradition / skrivna källor och kartmaterial
- Samlingsplats (s. 52) – tradition / skrivna källor och kartmaterial
- Slott/herresäte (s. 53) – bevarade eller endast omnämnd i historiska källor
- Stensättning (s. 58) – tradition / skrivna källor och kartmaterial
- Tingsplats (s. 52) – tradition / skrivna källor och kartmaterial
- Vad (s. 61) – skrivna källor och kartmaterial