



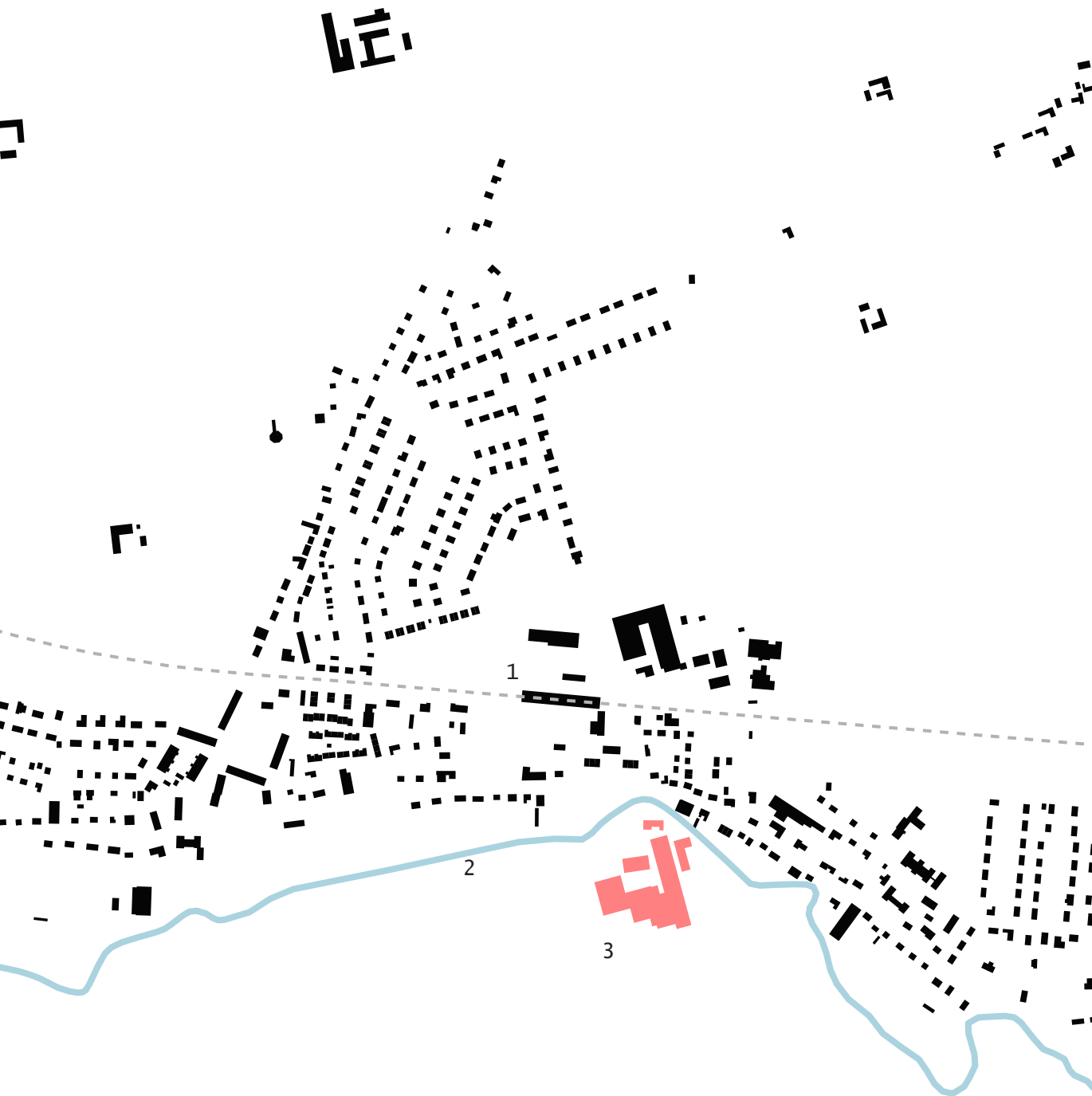
# Motpooler

En oas i Marieholms Yllefabrik

Oscar Sundström  
ARKITEKTUR I TID OCH RUM  
AAHF20 Lunds Universitet  
2022

# Innehållsförteckning

Marieholm.....	3
Marieholms Yllefabrik.....	5
Fabriken + Väveriet + Spinneriet....	6
Transformation.....	9
Strategi.....	10
Vision.....	12
Ingrepp.....	17
Planer.....	22
Sektioner.....	24
Fasader.....	25
Materialitet.....	26
Reflektion.....	28



## Marieholm

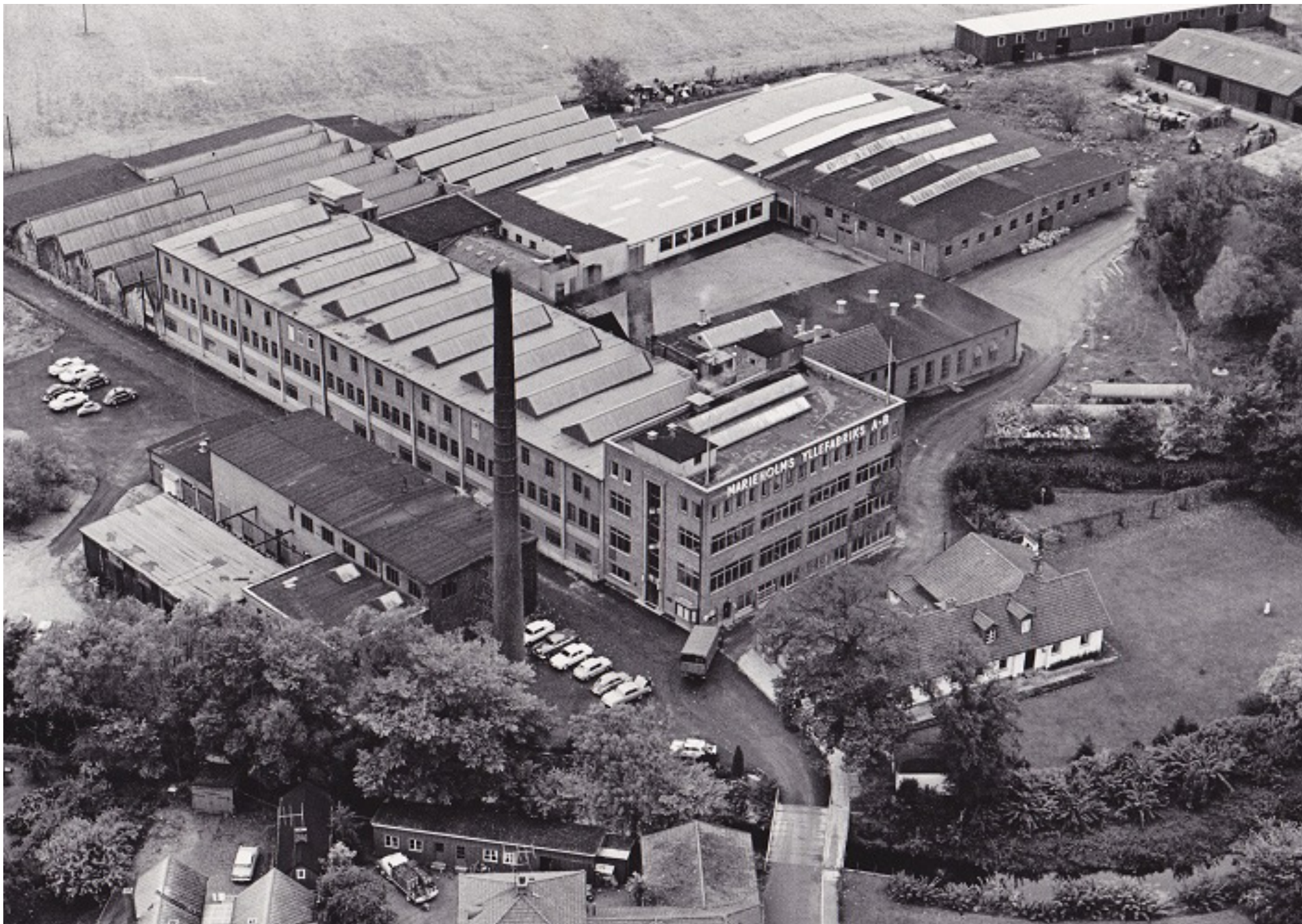
En mil väst om Eslöv ligger den gamla bruksorten Marieholm. Där bor idag ca 1700 invånare. Marieholm ligger som så många andra Skånska samhällen beläget mellan åkrar, och har en å - Saxån - som flyter längs med dess södra sida. Genom staden går järnvägsspåren som för med sig ett pågatåg till och från Eslöv, Lund och Malmö en gång i timmen. Resan hit från Malmö tar ca 40 minuter.

Söder om stan, på andra sidan Saxån, ligger Marieholms Yllefabrik. I drygt hundra år producerades textilier där, framförallt bestående av ylle. När fabriken hade som flest anställda på 1930-talet sysselsatte den drygt 300 personer.

För ca 20 år sedan lades produktionen ned i fabriken och alla maskiner såldes eller skrotades. Kvar blev de gamla fabriksbyggnaderna och ett slumrande samhälle. (Marieholm u.å.a)

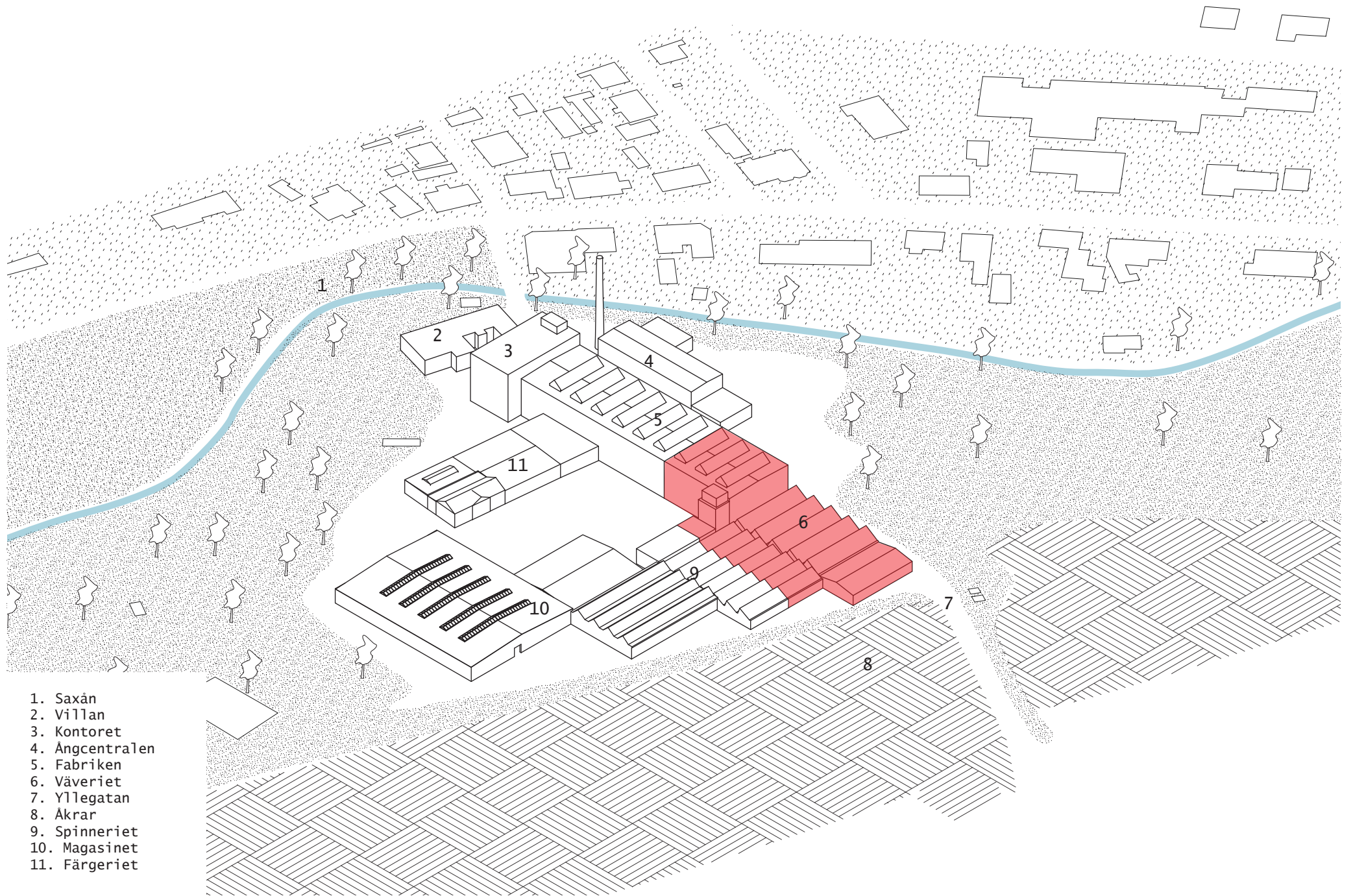
1. Tågstation
2. Saxån
3. Marieholms Yllefabrik





(Mariholm u.ä.b)



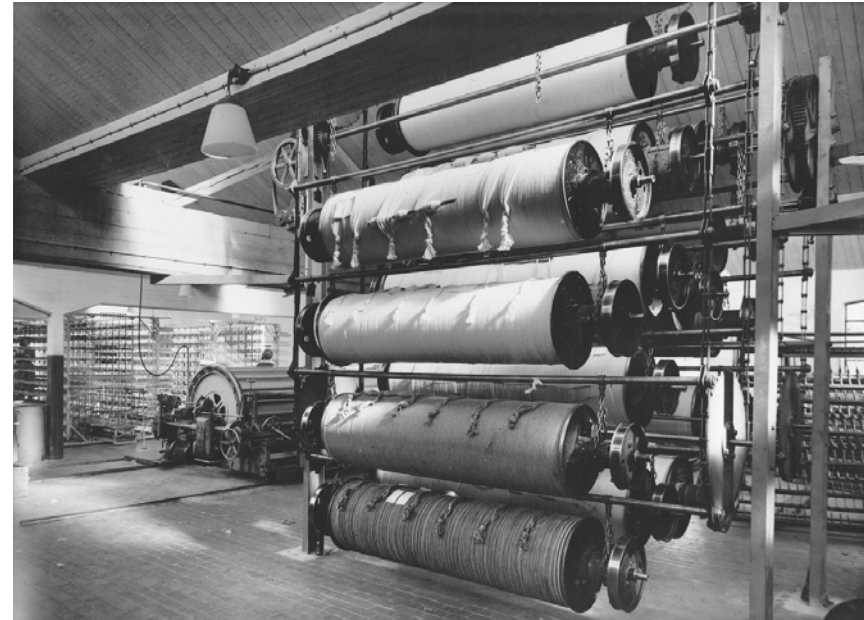


1. Saxån
2. Villan
3. Kontoret
4. Ångcentralen
5. Fabriken
6. Väveriet
7. Yllegatan
8. Åkrar
9. Spinneriet
10. Magasinet
11. Färgeriet

## Marieholms Yllefabrik

Idag är de gamla fabriksbyggnaderna slitna, - några av dem har stått här i princip sedan verksamheten startade för drygt hundra år sedan, medans andra har tillkommit med tiden. Familjen som ägde och drev verksamheten var pragmatisk och byggde ut fabriksbyggnaderna endast för det behov som fanns för stunden. Därför är det ganska klurigt att lista ut hur byggnaderna sitter ihop med varandra och hur deras arkitektoniska egenskaper skiljer sig och åt och förhåller sig till varandra. Att beskriva fabriksområdet som ett jytter känns passande.

Verksamheten som bedrivs på området idag är blandad. Det finns en drös olika loppisar och flera byggnader fungerar även som loppislager. Loppislager eller sop-tipp. Någonstans på den skalan. Här finns även bilmekaniker, keramikstudido, snickeri och det har även funnits ett bageri och en MC-klubb på området. Det verkar som att det tillkommer och förvinner hyresgäster varje år.



(Marieholm u.å.c)





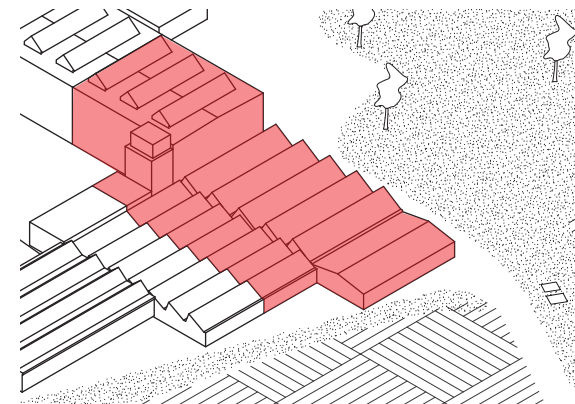
Situationsplan  
1:2000



## Fabriken + Väveriet + Spinneriet = Spa

I det här projektete arbetar jag med en del av Fabriken, Väveriet, en tegelbyggnad söder om Väveriet, och en del av Spinneriet. Där ska det bli ett spa.

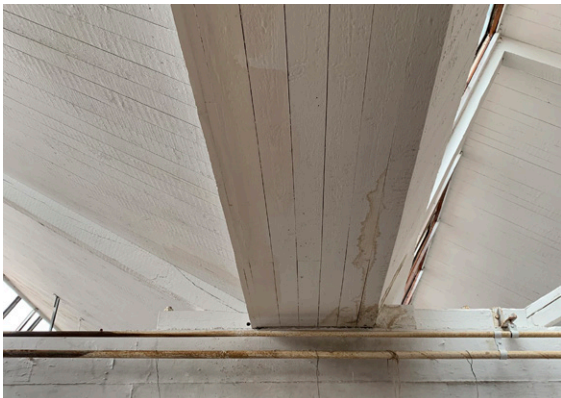
Fabriken är 12 meter hög, medan Väveriet som står dikt an dess södra fasad har en nockhöjd på 6 meter. Spinneriet som ligger intill Väveriets östra fasad är något lägre, ca 5.5 meters nockhöjd. Väveriet och Spinneriet har sågtandstak med takfönster i norr, och ett pelarbalk system som innebär att hela planet är öppet. De är båda en våning, där de lägsta takpartierna har 3 meters takhöjd. Sågtandstaken i Väveriet och Spinneriet skapar en rytm i byggnadernas längd och en känsla av rum i de "skepp" som definieras av takens lägsta punkt i öst-västlig riktning. Fabriken är också byggd med pelar-balksystem och har tre våningar och taklanterniner med fönster i norr. Alla tre byggnader är i tegel med bärande konstruktion i betong, men Väveriet är täckt av korrugerad plåt.

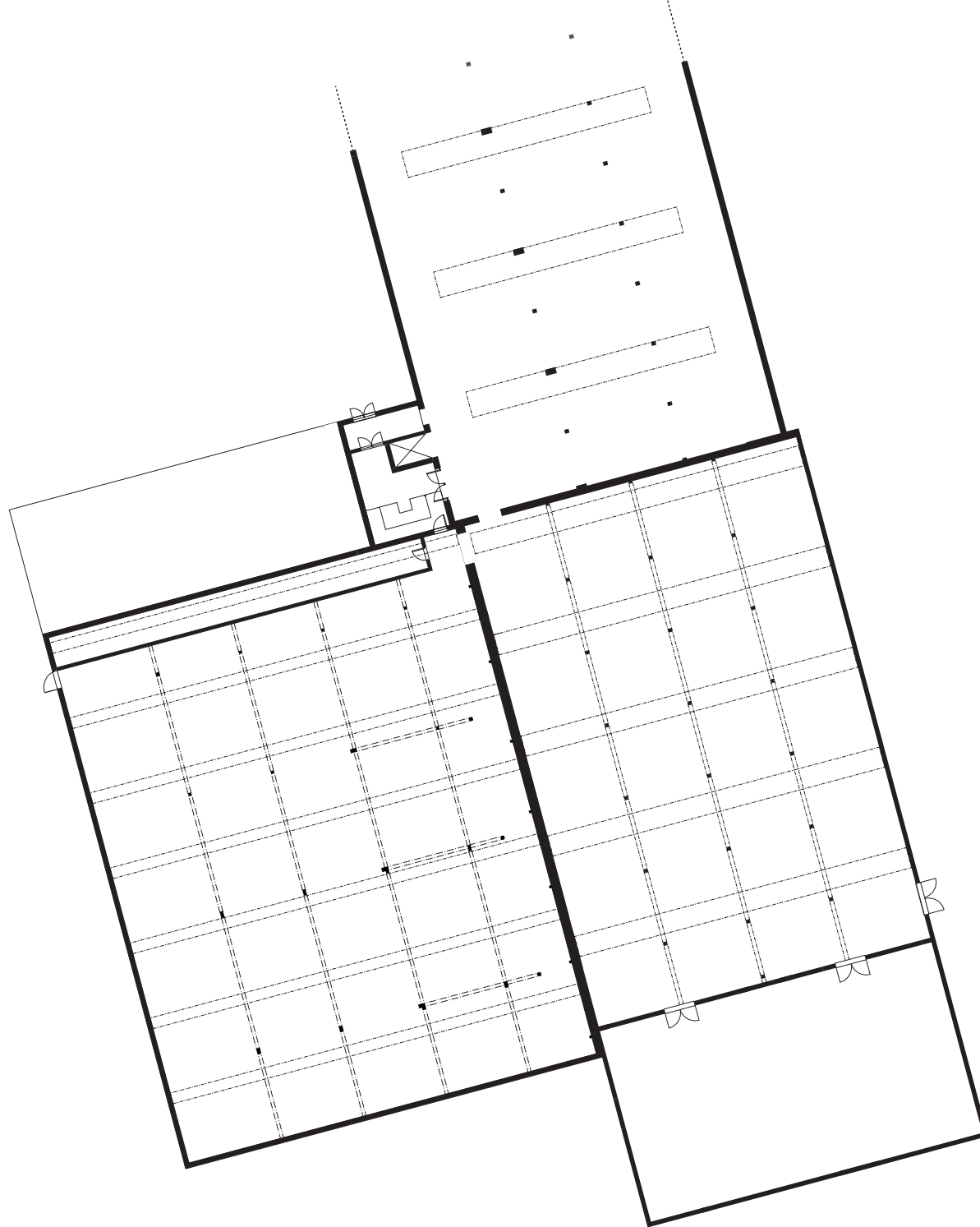






Exteriöra och interöra  
bilder från Fabriken,  
Väveriet och Spinneriet





Nuvarande Plan  
1:400



## Transformation

Att transformera är att omforma (synonymer.se u.å.). Alltså att någonting har en form som sedan förändras. Förändringen sker för att den gamla formen ska få en ny funktion.

Utan att bevara kvaliteer från den gamla formen finns inget syfte med transformationen, då hade man kunna skapa något nytt från grunden. Det gäller alltså att bestämma vilka dessa kvaliteer är och se till att de passar in i den nya formen och den nya funktionen. Görs transformationen bra så kanske ett plus ett till och med bli större än två.

Jag utgår alltså från att den ursprungliga formen har ett värde som kan tillföras den nya funktionen. I det här projektet har det främst inneburit att ta till vara på material, rumsliga kvaliteter och förutsättningar, samt ljus.

## Strategi

Jag har definierat tre aspekter av upplevelsen av fabriksområdet som jag vill ska få ta plats i projektet.



### Oas

Att gå på bron över Saxån och komma in på fabriksområdet är som att komma in i en oas, en annan värld.



### Kontrast

Fabriksbyggnaderna hade inte bara kvaliteér i sig, det finns även något spännande i hur de förhåller sig till- och möter varandra.

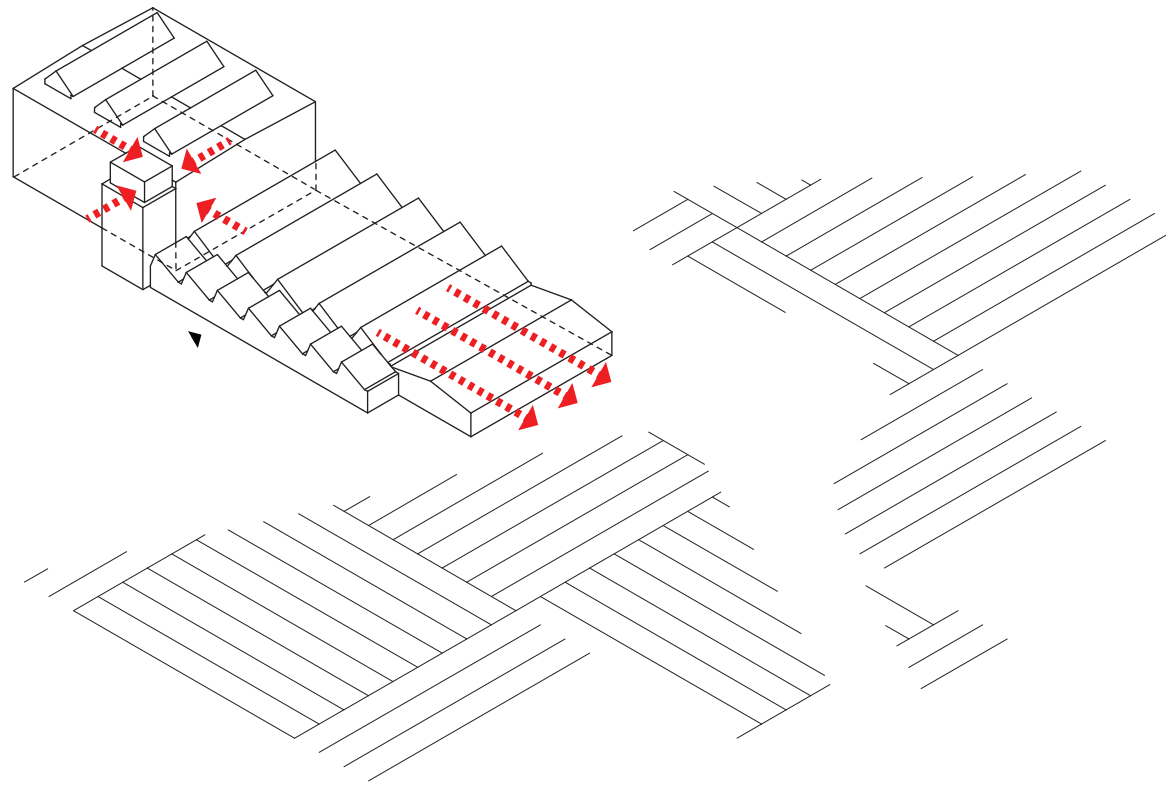


(Tägil 2021)

### Rymd

I och med konstruktionen med pelar-balk system och storleken på byggnaderna skapas en otrolig rymd. Den vill jag bevara, utnyttja och eventuellt framhäva på något sätt.





Jag tänker att ett spa är en plats för insikt och usikt. Genom att utnyttja förutsättningarna i Fabriken och Väveriet kan dessa två teman få plats i mitt projekt.

Fabriken med dess rymd blir en inåtvänd plats för insikt, medan Väveriet som har söderläge in till åkermarken blir en plats för utsikt.

# Vision



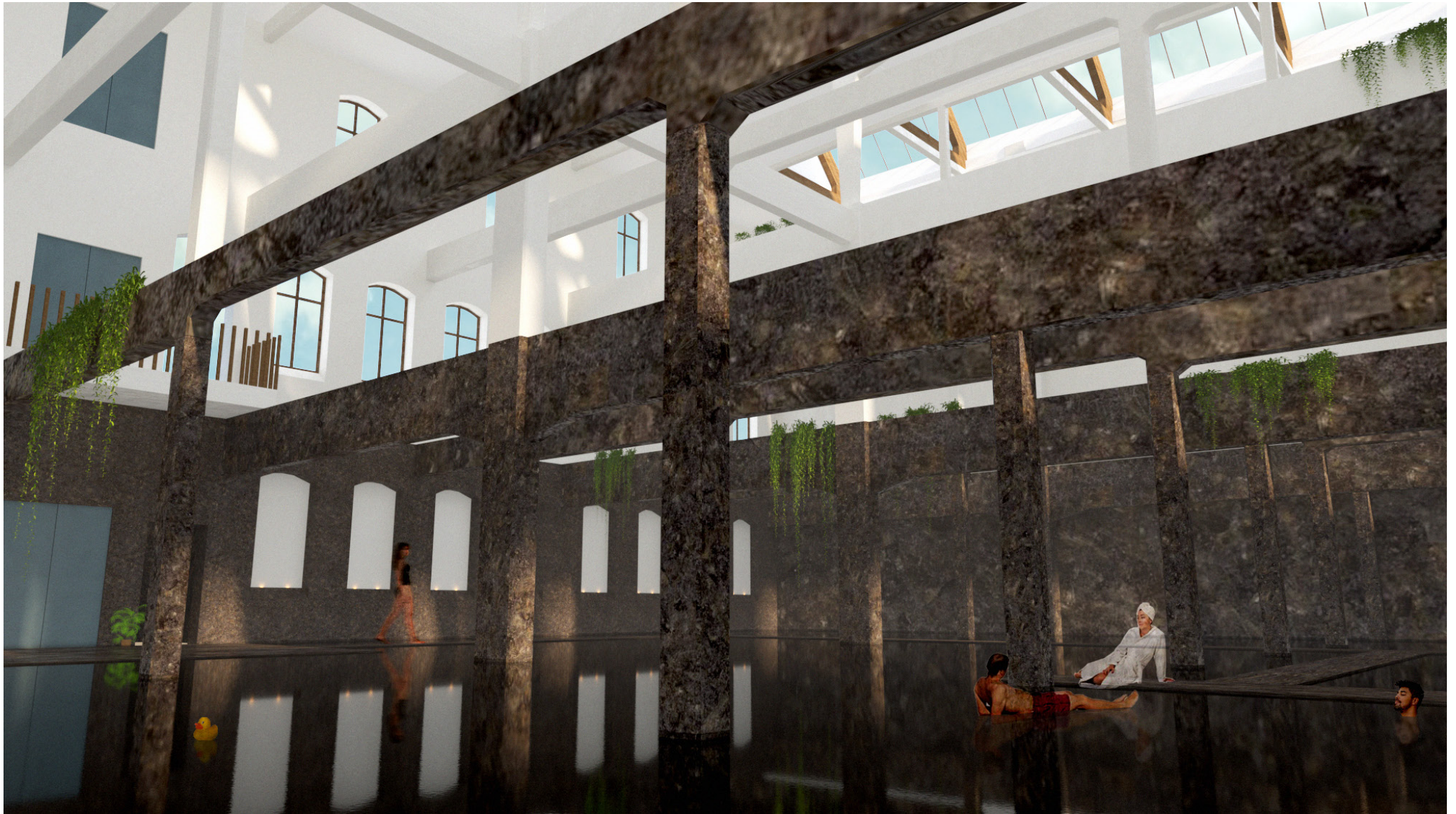
(Pandey 2022)



Saxån under bron in  
till fabriksområdet



## Visualiseringar



Inomhuspoolen flyter ut över golvet i Fabriken och skapar en vattenspegel.





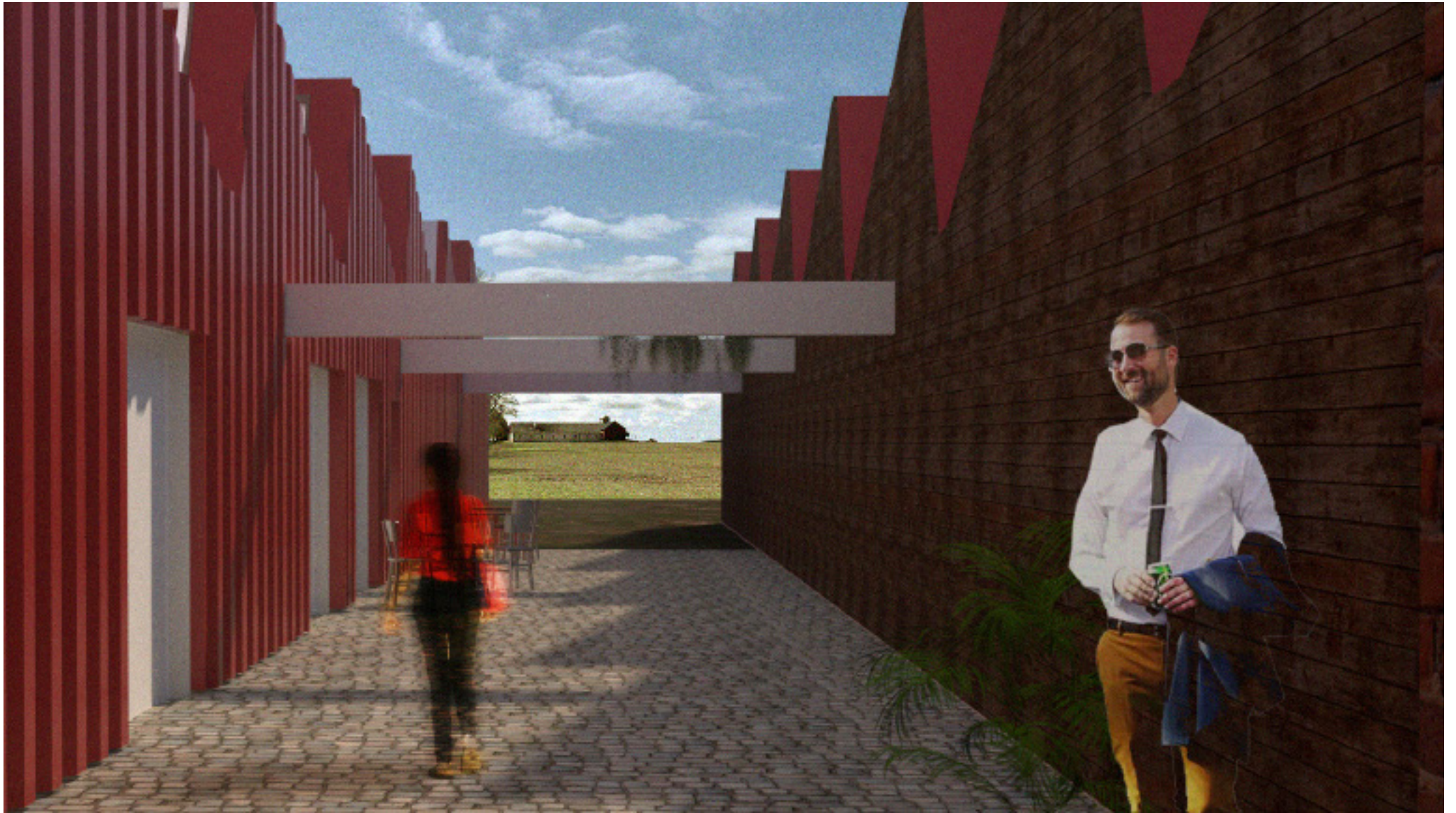
Bastu med kall pool.





Vy ut mot åkrarna genom Loungen.

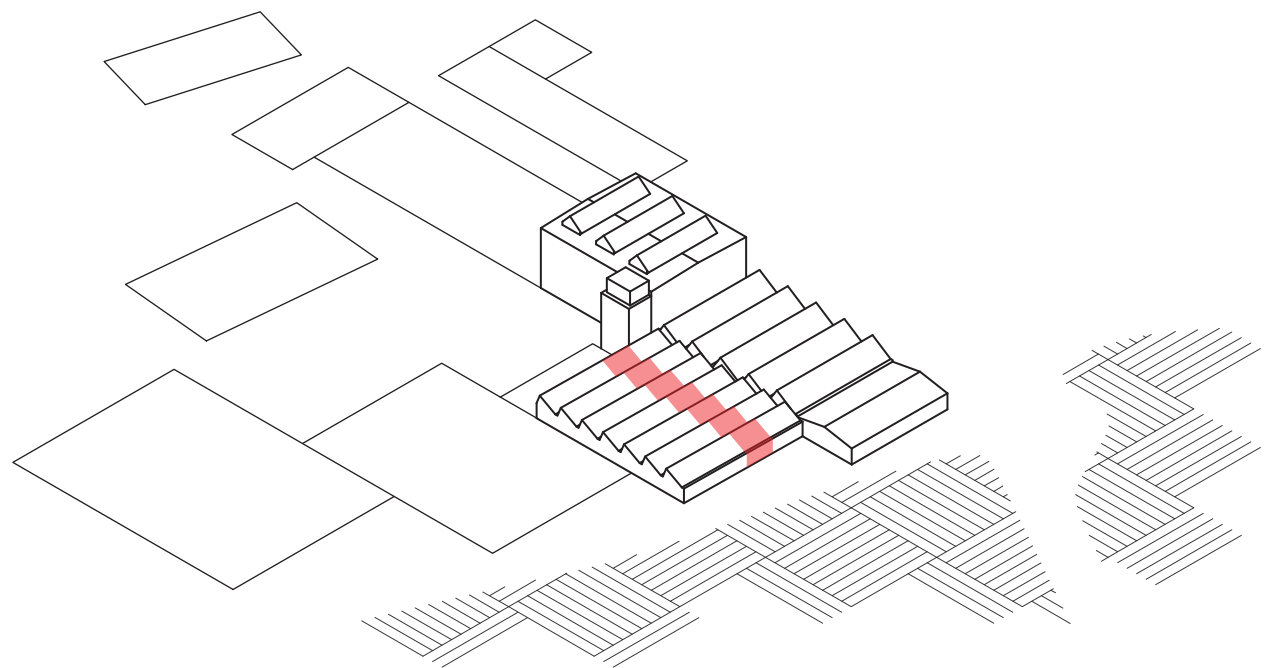




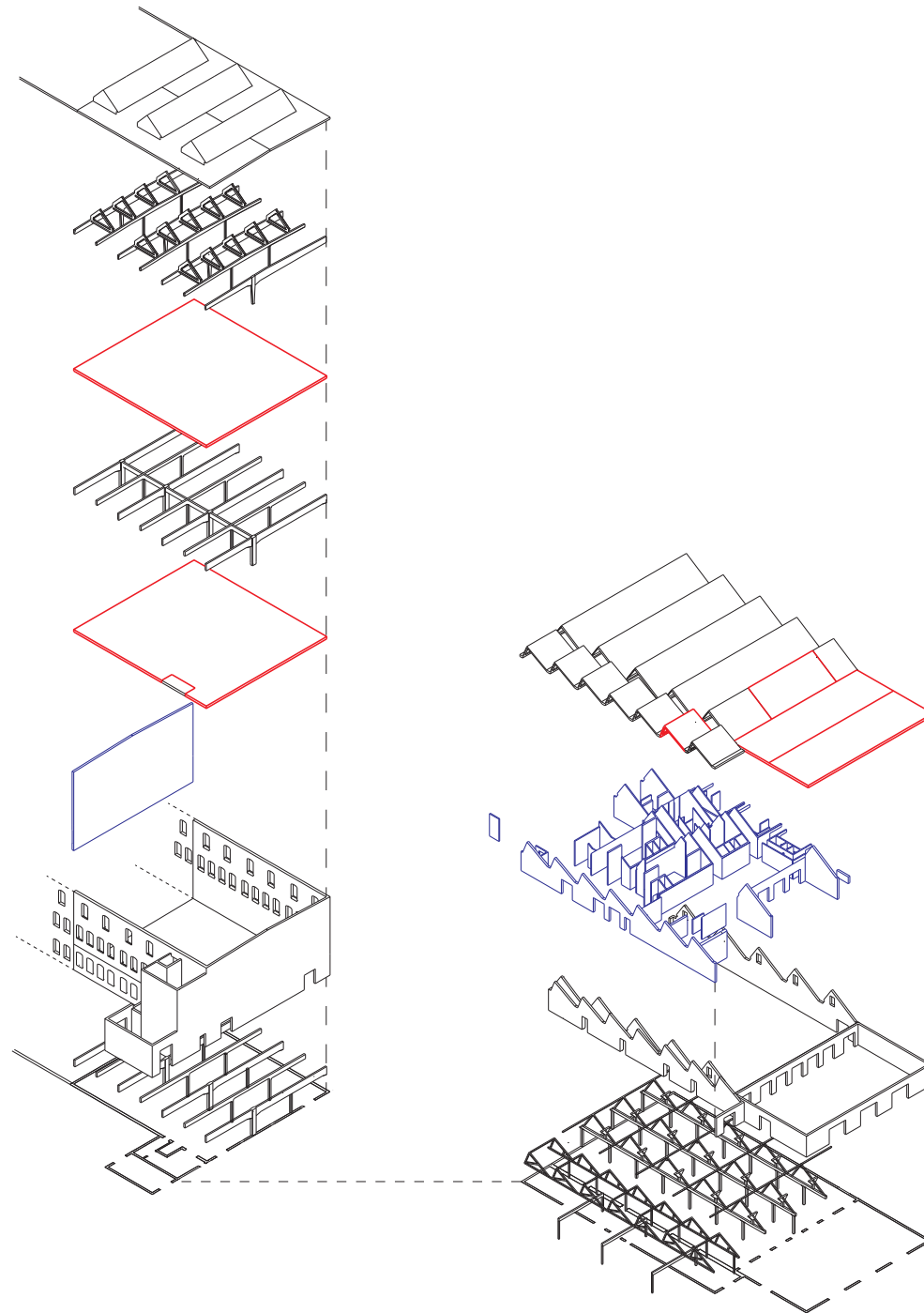
Entrésituation



# Ingrepp



Det första ingreppet i projektet är att ta bort en del av Spinneriet och skapa två nya fasader. Detta ger en siktlinje och passage från områdets innergård ner mot åkrarna. Mellan de två fasaderna skapas en förgård till spaets entré.



Subtraherat

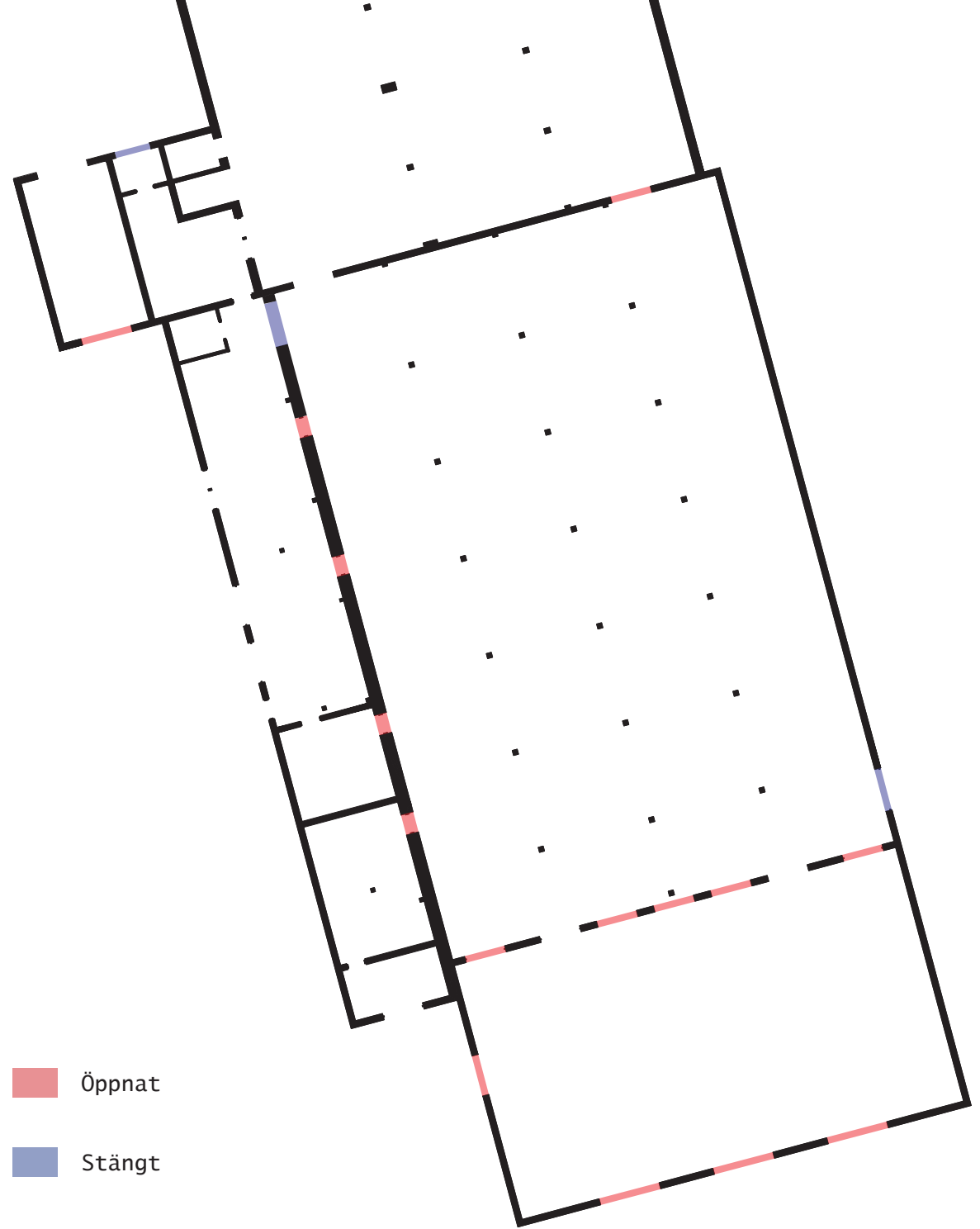
Adderat

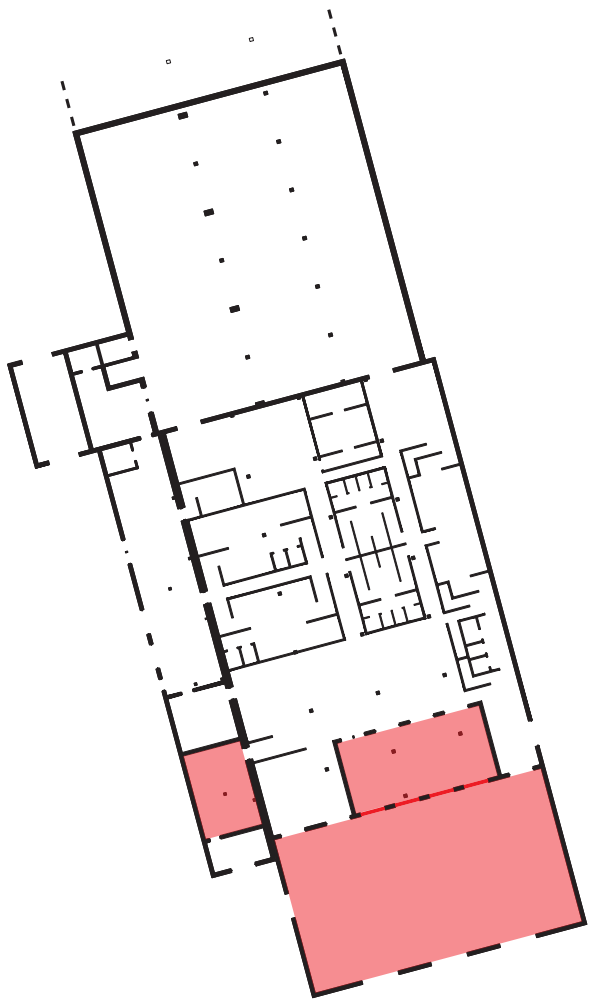
Existerande



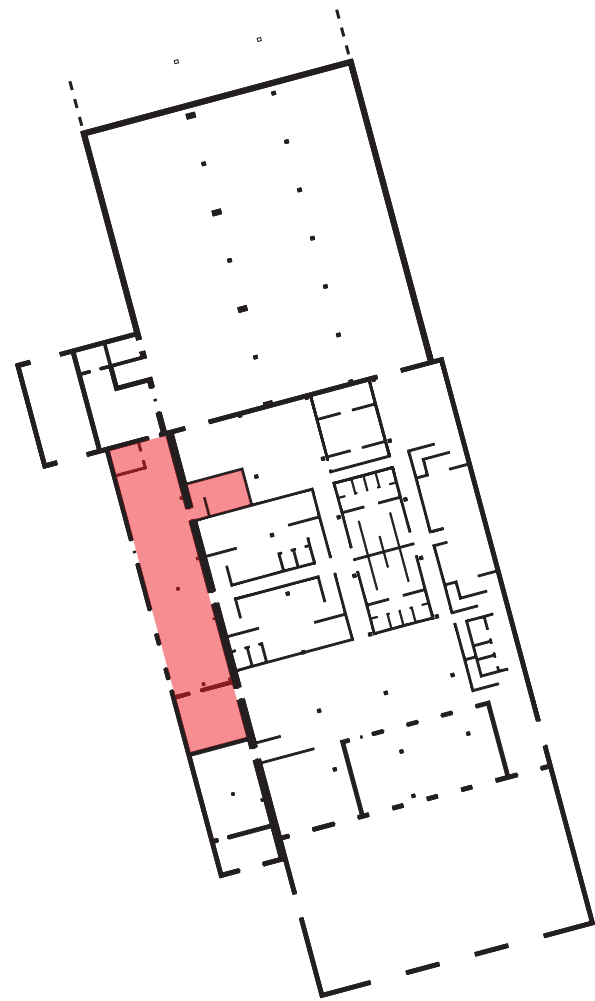
Andra ingrepp som gjorts är att jag har tagit bort de två bjälklagen i Fabriken, samt delar av taket i Väveriet. Jag har också lagt till en vägg i Fabriken, och lagt till väggar i Väveriet.

Jag har även gjort ett antal öppningar i Väveriet och dess södra tegelbyggnad för att skapa sikttlinjer ut mot åkrarna, gjort ytterligare en öppning mellan Fabriken och Väveriet för att skapa rundgång, samt öppnat upp mellan Väveriet och Spinneriet.





Utomhus



Torrt





# Ritningar



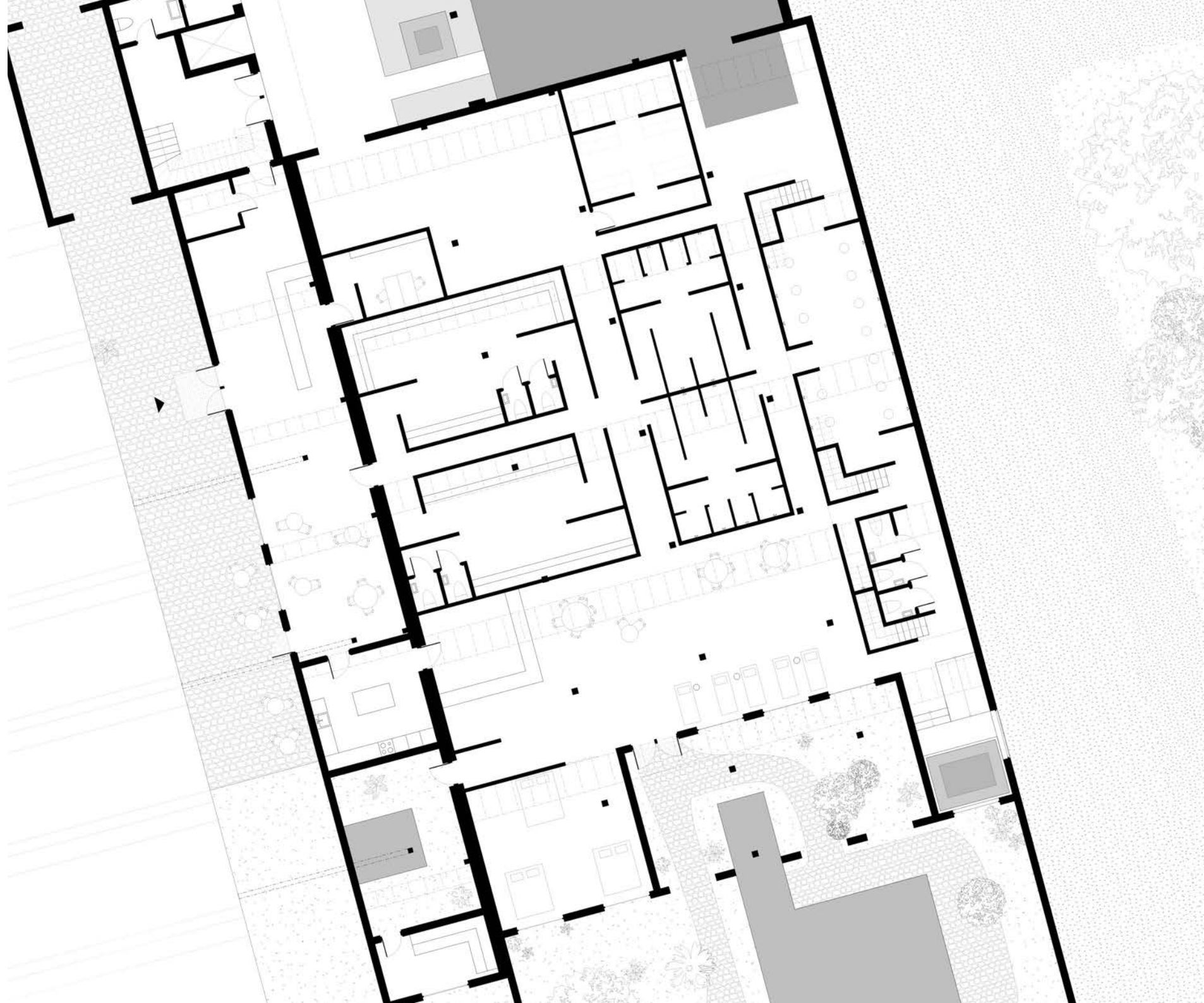
- 1. Reception
- 2. Café
- 3. Kök
- 4. Bastu + kallpool
- 5. Dagbäddar
- 6. Bar
- 7. Lounge
- 8. Varm pool
- 9. Jacuzzi
- 10. Wc
- 11. Tvagning
- 12. Dusch
- 13. Ombyte
- 14. Kontor
- 15. Ångbastu
- 16. Pool
- 17. Sittplatser

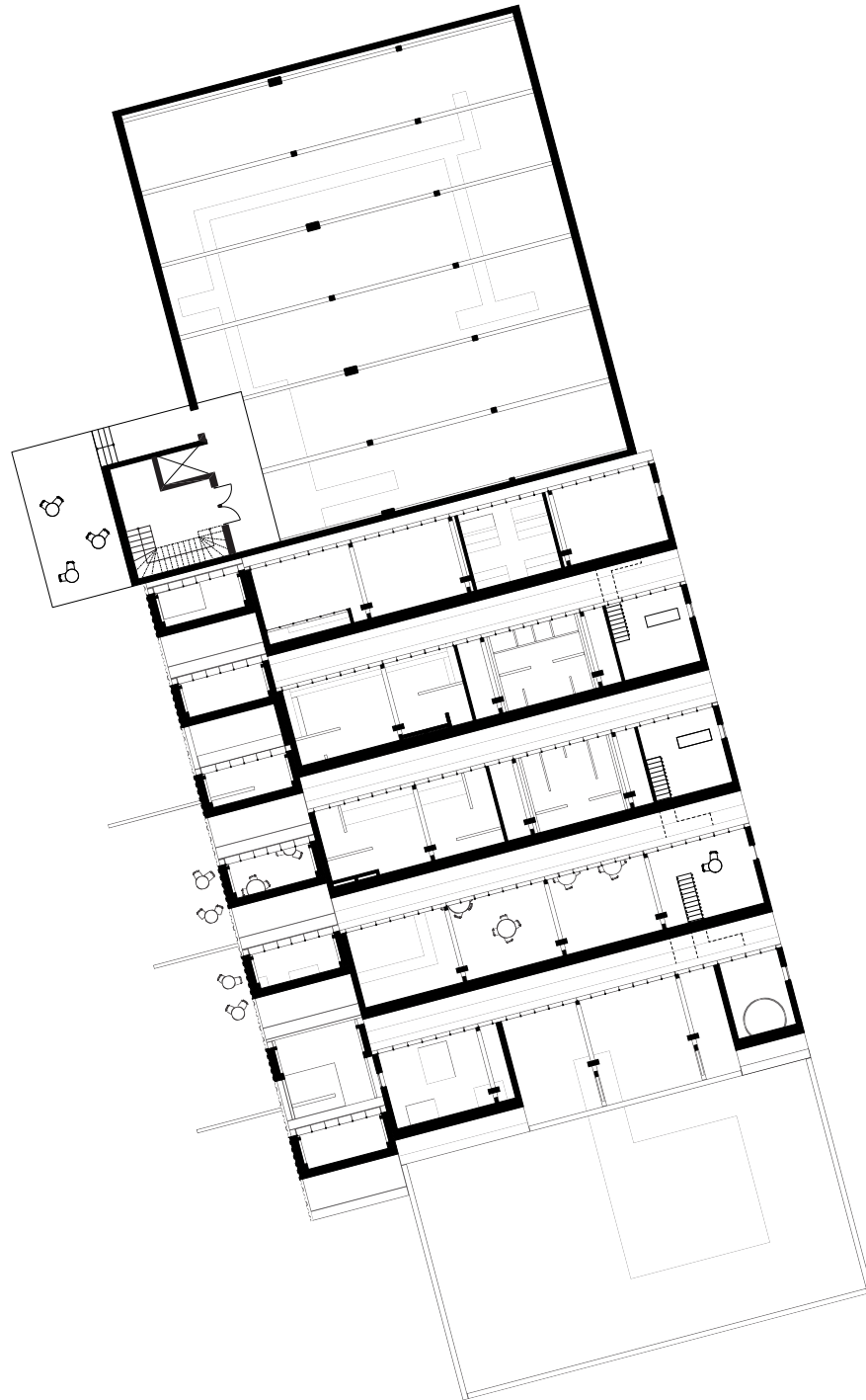


Plan 1  
1:400



1:200



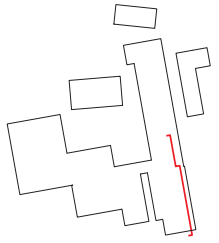


Plan 2  
1:400

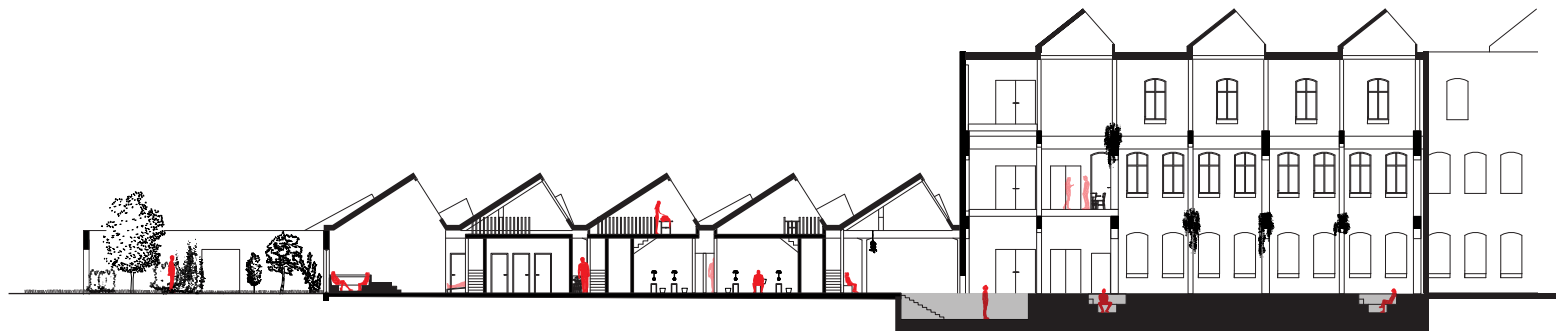




1:200



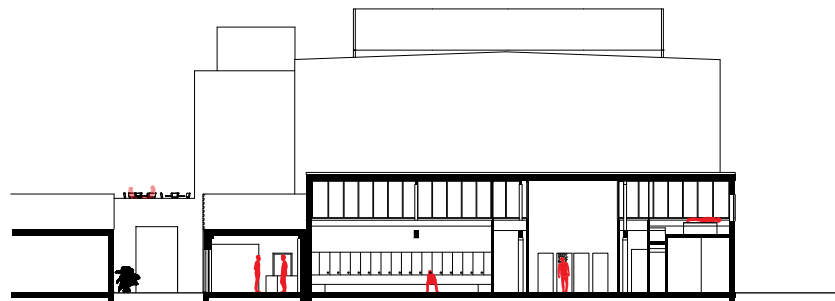
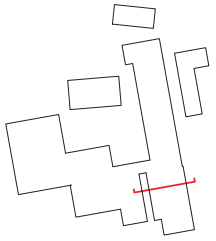
Sektion  
1:400





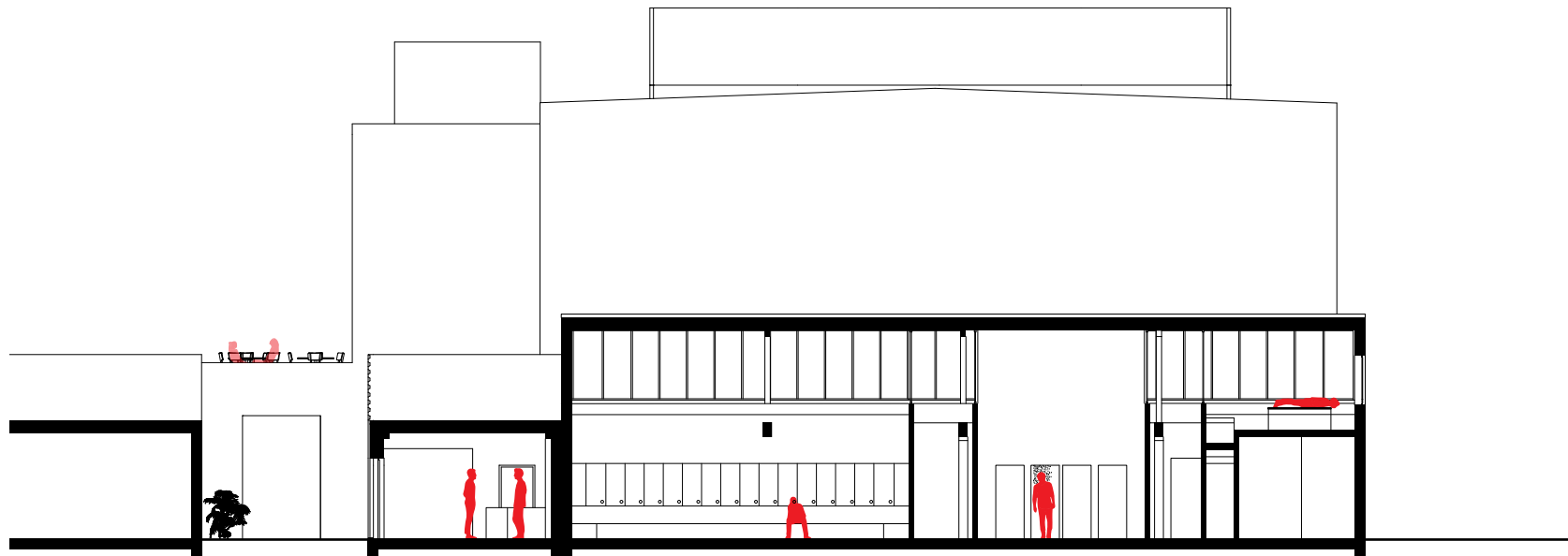


1:200



Sektion  
1:400

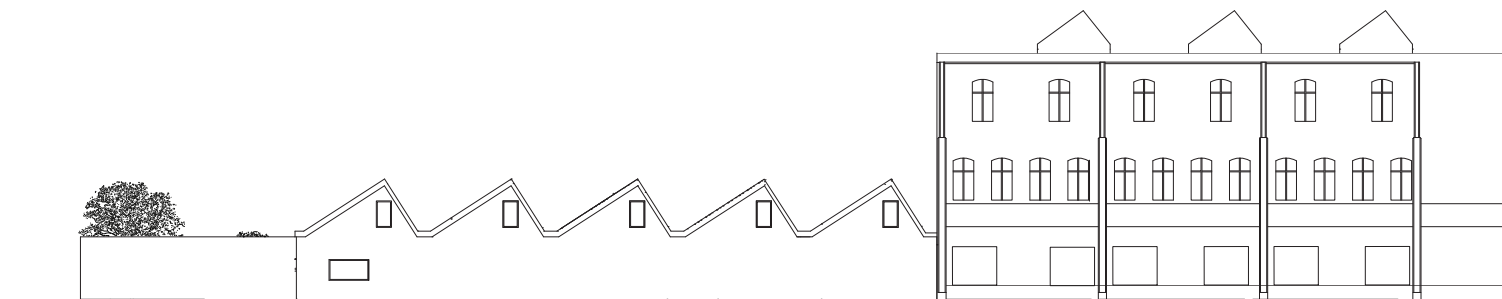
1:200

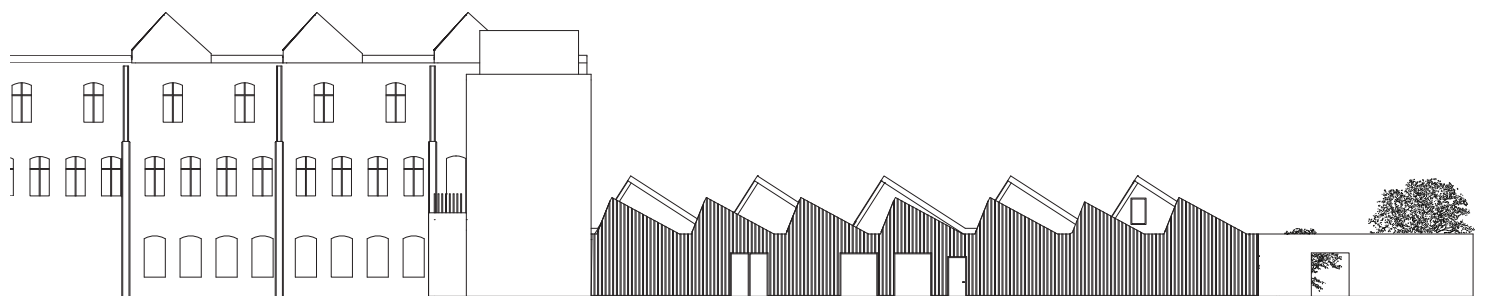
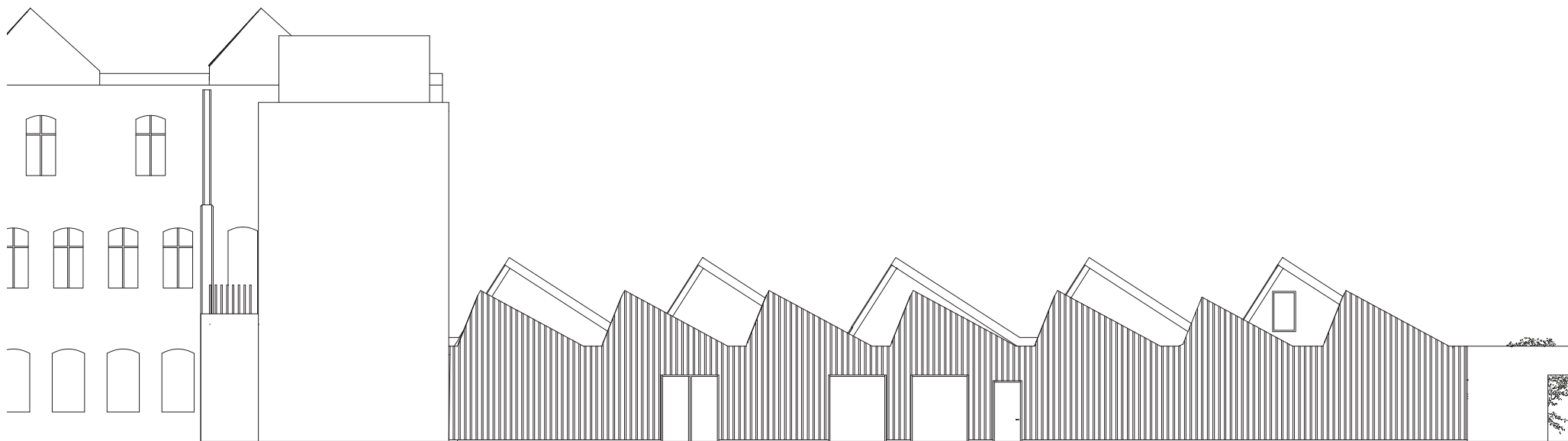






Fasad öst





Fasad väst

# Materialitet

## Exteriör

### Befintliga



Väveriets fasad är klädd i mörkt vinröd korrugerad plåt



Fabrikens fasad är i ganska ljus röd tegel med sockel i betong

### Nya



Spinneriets nya fasad är i samma korrugerade plåt som Väveriet men hämtar sin färg från takplåten.



## Interiör



Golven är i betong, slitna på sina ställen.



Takglaset är lite mjölkiga vilket innebär att ljuset sprider sig jämnt.



Taken är i vitmålade plankor.



Den vita putsen på väggarna har börjat släppa här och var.



Tillagda innerväggar är vitputsade liksom de gamla innerväggarerna.

## Reflektion

Jag har gjort ett projekt som kanske inte är helt placerat i verklighetens värld, jag har fokuserat på arkitektoniska kvaliteter och förutsättningar snarare än tekniska. Projektet är kanske mer en vision än något. Eventuellt.

Det har varit roligt och överraskande svårt att rita något som jag inte har en relation till egentligen. Jag har ingen egen spa-upplevelse att luta mig tillbaka mot i mina beslut, utan har fantiserat om vad jag tror skulle bli en spännande men också trivsamt upplevelse. Bristen på egen-upplevda referenser, och eventuellt bristen på en djupare analys av existerande span, ledde till att jag nog lade ner för mycket tid på en planlösning som jag fortfarande inte är helt nöjd med, och inte lade tillräckligt mycket tid på materialitet - något som ju är viktigt i ett spa. Det finns många rumsliga detaljer som jag också gärna hade lagt ner mer tid på och visualiserat.

Att bevara och transformera är säkert ett hållbart alternativ men det spelar säkerligen väldigt stor roll vad som transformeras och vad det transformeras till, för att processen ska vara hållbar ur ett miljömässigt perspektiv. Ur ett historiskt, kulturminnesmässigt perspektiv är det ingen tvekan om betydelsen av att transformera istället för att riva och bygga nytt.

## Källhänvisning

Marieholm (u.å.a) *Historik*. <http://www.marieholm.net/Marieholm/Yllefabriken/Historik/> [2022-07-07]

Marieholm (u.å.b). *Sidan visar flygfotografier över Marieholm* [fotografi]. <http://www.marieholm.net/Marieholm/Flyg/> [2022-07-07]

Marieholm (u.å.c). *Yllefabriken* [fotografi]. <http://www.marieholm.net/Marieholm/Yllefabriken/1971Yllefabriken/> [2022-07-07]

Pandey, A. (2022). *St Peter's Basilica facts - interesting trivia for all*. [fotografi]. <https://thebettervacation.com/st-peters-basilica-facts/> [2022-07-07]

*Synonymer.se* (u.å.) *Transformera*. <https://www.synonymer.se/sv-syn/transformera> [2022-07-07]

Tägil, T. (2021) [fotografi] [https://canvas.education.lu.se/courses/17345/modules#module\\_99606](https://canvas.education.lu.se/courses/17345/modules#module_99606) [2022-07-07]

**Tomas Tägil, Mattias Andreasson, Erik Gardell och René Andersson,  
tack för all hjälp.**