

Lunds universitet

Historiska institutionen

HISK37

Seminarieledare: Dick Harrison

Handledare: Mikael Ottosson

Uppsattsseminarium: 29 maj 2023, 13.15, sal B429

Oordning i prakten

Brottslighet och annan oordning på Baltiska utställningen i Malmö 1914.

Hedda Johansson Skaarud

Innehållsförteckning

1.	Inledning.....	2
1.1	Syfte och frågeställning	2
1.2	Forskningsöversikt.....	3
1.3	Källmaterial och avgränsning	8
1.4	Teori.....	10
1.5	Metod.....	12
2.	Historisk kontext	14
3.	Empirisk undersökning och analys.....	16
3.1	Oordningen	16
3.1.1	Vad var det för oordning?	16
3.1.2	Stölder och ekonomiska brott	17
3.1.3	Våldsbrott.....	19
3.1.4	Bråkighet.....	20
3.1.5	Var skedde oordningen?.....	22
3.1.6	Baltiska utställningen, Stockholmsutställningen och Nordiska Kompaniet	23
3.1.7	Disciplin och plats.....	25
3.1.8	Att konstruera ordning	26
3.2	Förövaren.....	28
3.2.1	Vem var förövaren?	28
3.2.2	Kyparen Johan.....	29
3.2.3	Karl, Axel och de legitima stölderna	30
3.2.4	Lösdrivarna Emmy och Edith	31
3.3	Offret.....	34
3.3.1	Vem var offret?	34
3.3.2	Arbetare och utställare som offer.....	35
3.3.3	Att anmäla.....	36
4.	Avslutande diskussion.....	37
5.	Källförteckning:.....	41
6.	Litteraturförteckning	42

1. Inledning

Den 15 maj 1914 öppnade Baltiska utställningen kring Malmös pildammar. Besökarna trängdes för att äntligen få uppleva den konst- och industriutställning vars förberedelser hade pågått under många år. Baltiska utställningen samlade och visade upp länderna kring Östersjön, vilka då bara var fyra. Sveriges, Danmarks, Tysklands och Rysslands flaggor svajade vid entrén och inne på området visade nationerna upp sig i storslagna paviljonger. Festen pågick under nästan fem månader och inte ens krigets utbrott kunde stoppa utställningens framgång. Det var den dittills största utställningen i Norden och än idag betraktas det som en av de viktigaste händelserna i Malmös historia. Men hur var egentligen verkligheten på utställningen, bortom det högtidliga och ceremoniella? Mitt bland de nybyggda renässansslotten och kaffesalongerna pågick en annan sida av Baltiska utställningen. Polisen hade dragit in alla lediga dagar, rekryterat nyanställda och kallat in kollegor från Berlin och Köpenhamn. Ansträngningarna kunde dock inte stoppa oordningen som under sommaren resulterade i stölder, misshandlar och ett nedrivet utsiktstorn.

1.1 Syfte och frågeställning

Tiden som ledde fram till Baltiska utställningen präglades av stora samhällsförändringar. Industrialiseringen hade förändrat samhället i grunden och borgerligheten utmanade den traditionella makten. Det fanns en stark tro på framtiden tack vare framgångar inom vetenskap, teknik och industri. Framväxten av det moderna samhället ställde nya krav på folket, inspirerat av upplysningsideal om rationalitet, utveckling och bildning. Internationella konst- och industriutställningar, eller världsutställningar som de ofta kallas, var storslagna händelser som i hög grad förkroppsligade den tidsanda som fanns under det sena 1800-talet och det tidiga 1900-talet. De har kallats för den främsta symboliska manifestationen för industrisamhället.¹ De var tänkta att förmedla kunskaper till besökarna som skulle gynna den fortsatta utvecklingen

¹ Sturfelt, Lina, ”Att jämna ’Baltens haf’: Baltiska utställningen, fredens hav och den sista sommaren 1914” i *Sverige och första världskriget: Maritima perspektiv* red. Arnshav, M. & Linderoth, A., Historiska Media: Lund 2017, s. 16.

av industrialiseringens Europa. Besökarna skulle dessutom fostras till rationella och förnuftiga medborgare.² De förväntades bete sig värdigt och civiliserat, men förväntan speglade inte hela verkligheten. Det var också en plats med folkligt nöjesliv där människor socialiserade, roade sig, blev berusade och begick brott.³ Det fanns en konflikt mellan föreställningen om utställningen och verkligheten på plats.

Denna studie har två syften. Jag ämnar undersöka konflikten mellan de ideal som Baltiska utställningen representerade och den oordning som utspelade sig där. Oordningen kartläggs och analyseras i förhållande till Foucaults teori om disciplinering. Baltiska utställningen kan betraktas som en av många institutioner genom vilken människor disciplinerades under framväxten av det moderna samhället. Det är en mycket intressant institution att undersöka, men liknande undersökningar kan genomföras med fokus på andra institutioner och platser. Studien är därmed en del av ett större fält än enbart världsutställningar. Det andra syftet är att utveckla historieskrivningen om Baltiska utställningen i en vardagsnära riktning. Forskning om världsutställningar tenderar att anlägga ett makroperspektiv där stora historiska förändringar och konflikter får stort utrymme. Kunskapen om världsutställningar behöver utvecklas genom forskning om vardagen på plats och hur människor upplevde dem. Här undersöks verkligheten på Baltiska utställningen genom den oordning som besökare och poliser mötte på platsen. Undersökningsobjektet är specifikt de fall av brott och andra störningar som anmäldes till detektivpolisen på utställningens poliskontor. Undersökningen svarar mot följande frågeställning samt underfrågor.

- Hur tedde sig oordning på Baltiska utställningen?
 - Vilken typ av oordning skedde på utställningen?
 - Vem skapade oordning? Är vissa grupper överrepresenterade?
 - Vem utsattes för oordning? Är vissa grupper överrepresenterade?

1.2 Forskningsöversikt

Oordning på Baltiska utställningen är ett smalt ämne som inte tidigare undersökts, vilket gjort det nödvändigt att se över forskning av flera olika ämnen. Forskningsöversikten sträcker sig

² Ekström, Anders, *Den utställda världen: Stockholmsutställningen 1897 och 1800-talets världsutställningar*, Nordiska museets förlag: Stockholm 1994, s. 28f.

³ Schaar, Yngve, "Polisbevakningen å utställningen" i *Officiell berättelse öfver Baltiska utställningen i Malmö 1914 Första delen*, Malmö 1921, s. 303–305.

från fenomenet världsutställning, via brottslighet och disciplinkonflikter till den forskning som specifikt berör Baltiska utställningen.

De välkända världsutställningarna har diskuterats och undersökts i en mängd verk. En av de historiker som specialiserat sig på världsutställningar är Robert W. Rydell, professor i historia vid Montana State University. I *All the World's a fair* (1984) undersöker Rydell de många amerikanska utställningar som hölls 1876–1916. Rydell ser utställningarna som betydelsefulla symboler för de ideal som rådde i tidsandan och uppehölls av makten. Utöver praktiska skäl som att marknadsföra industrier var utställningarna platser där den moderna tidens hegemoni kommunicerades till besökarna, som i hög grad var vanligt folk. Utställningarna var platser där en gemensam berättelse om nationens framgång skapades, vilket bidrog till att ge borgerlighetens värderingar hegemonisk status.⁴ Rydells hegemoniska syn på utställningen har uppmärksammats i svensk forskning. Anders Ekström är professor i idé- och lärdomshistoria vid Uppsala universitet och den mest tongivande forskaren kring de svenska världsutställningarna. I Ekströms doktorsavhandling *Den utställda världen* (1994) undersöker han 1800-talets världsutställningar med särskilt fokus på Stockholmsutställningen år 1897. Ekström menar att utställningarna var ideologiskt laddade och visar hur den borgerliga industrikulturens attityder förmedlades där.⁵ Ekström använder liksom Rydell hegemonibegreppet och visar hur besökare mötte en samhällsordning som skapats av industrisamhällets ekonomiska och sociala omstruktureringar. Ekström påpekar dock att hegemonin inte kan knytas till ett enskilt skikt i samhället. Borgarklassen och industrialisters framsteg under 1800-talet hade omformat makten. De borgare, aristokrater, vetenskapsmän, kungligheter och industriägare som formade världsutställningar förmedlade en stundvis motsägelsefull idealbild där konservatism och nationalism samsades med liberalism och internationalism.⁶

För att maktens ideal skulle kunna cementeras behövde arbetarklassen fostras och anpassa sig. Världsutställningar kan förstås vara en plats för sådan fostran. Rydell menar att ett syfte var att utbilda det vanliga folket, vilket förklarar att utställningarna ofta kallades för världsuniversitet (*World's universities*).⁷ Ekström har visat att arbetarklassens deltagande på Stockholmsutställningen betraktades som mycket betydelsefullt. Utställningen skulle erbjuda det enklare folket civilisationens frukt och bjuda in dessa i det moderna samhället. Det fanns

⁴ Rydell, Robert W., *All the world's a fair*, University of Chicago Press: Chicago 1984, s. 2–4.

⁵ Ekström, 1994, s. 10f.

⁶ Ekström, 1994, s. 215–219.

⁷ Rydell, 1984, s. 6f.

därmed en stark föreställning av att arbetarklassen hade att vinna på att lära sig från makten. Ekström betonar hur centrala ordningsidealen var. Föreställningar om arbetarnas primitiva sätt ledde till höga krav på ordning och disciplin på utställningsområdet.⁸

Utställningarnas roll som platser för disciplinering var tidsenlig. Historikern Eva Österberg har varit professor vid Uppsala och Lunds universitet. Hon har under en längre tid forskat om våld och kriminalitet. I artikeln *Kontroll och kriminalitet i Sverige från medeltid till nutid* (1991) undersöker hon kriminalitet och lag utifrån stora förändringsprocesser med fokus på statens roll i att kontrollera medborgarna. Österberg visar hur den svenska staten och kyrkan från tidigmodern tid har eftersträvat att disciplinera folket. Brottslighet förändrades när rätten professionaliserades och nya system för social kontroll utvecklades. Disciplineringen utvecklades och spreds till den grad att det från det sena 1800-talet fanns en mängd halvformella kontrollsystem och att det vanliga folket aktivt deltog i disciplinering.⁹ Maktutövning uttrycktes med andra ord på mer subtila vis än genom våld och straff, exempelvis genom förväntningar på uppförande på världsutställningar. Disciplineringens framfart och maktens ambitioner att utöka kontrollen av folket inträffade dock inte utan motstånd. Tobias Osvald, filosofie doktor i historia vid Uppsala universitet, har i sin avhandling *Stadens gränsplatser* (2022) undersökt möten och konflikter mellan Stockholms invånare och den första svenska polisorganisationen under det sena 1700-talet och tidiga 1800-talet. Avhandlingen behandlar rumsliga konfliktområden som kroghållning och uteliggande.¹⁰ Det framkommer hur den unga, statliga institutionen försökte skapa ordning i det urbana rummet genom att förmå folket att följa lagarna.¹¹ Osvalds forskning ger konkreta exempel på statens strävan efter disciplin som Österberg identifierar i tidigmodern och modern tid. Till skillnad från Österbergs visar Osvalds forskning att det var en lång och svår process att förändra människors vanor och beteenden.

De ideal som fanns kunde inte alltid upprätthållas i verkligheten, varför brottslighet och annan oordning fortsatt förekom trots framväxten av en modern och disciplinerande stat. Hur folkets oordning och maktens disciplin varit i konflikt diskuteras på ett övergripande plan av bland annat Björn Horgby, professor i historia vid Örebro universitet. I *Egensinne och skötsamhet* (1993) undersöks hur arbetarklassen i Norrköping förhöll sig till och reagerade mot borgerlighetens ordningskrav från 1850–1940. Horgby visar att vissa

⁸ Ekström, 1994, s. 245.

⁹ Österberg, Eva, ”Kontroll och kriminalitet i Sverige från medeltid till nutid” i *Scandia*, Vol. 57, nr 1, 1991: 65–87, s. 70, 71, 84.

¹⁰ Osvald, Tobias, *Stadens gränsplatser: Kungliga Poliskammaren och vardagens omstridda rum i Stockholm, 1776–1835*, Uppsala universitet, Uppsala 2022, s. 13.

¹¹ Osvald, 2022, s. 56.

grupper av arbetare aktivt bröt mot normer och regler i protest mot makten.¹² Den oordning som Horgby studerat handlar i många fall om olydnad snarare än kriminalitet. Bonnie Clementsson, historiker och forskare vid Lunds universitet, har utvecklat fältet genom att uppmärksamma tjuvar under den första hälften av 1800-talet. Clementsson visar att många valde att försörja sig med tjuveri relativt frivilligt. Arbetsmöjligheterna i 1800-talets Sverige var många men illa betalda, tråkiga och krävde hårt arbete. Att motsäga sig makten och välja att försörja sig på kriminalitet gav ett visst självbestämmande åt tjuven. Men rättsväsendets kontroll över folket tilltog och den tjuv som blev påkommen straffades hårt.¹³ Orzi Husz, professor vid institutionen för idé- och lärdomshistoria vid Uppsala universitet, har undersökt brottslighet på en plats som likt en utställning präglades av disciplin och ordning. I doktorsavhandlingen *Drömmars värde* (2004) studerat Husz brottslighet på varuhuset Nordiska Kompaniet (NK) i Stockholm 1926–1931. Hon utgår från varuhusetdets rapporter för att kartlägga brotten och förövarna, liknande denna studie.¹⁴ Varuhuset växte fram under samma tid som världsutställningarna och förmedlade liknande upplevelser av lyx, överflöd och modernitet. Även i varuhuset kan konflikten mellan ordning och oordning återfinnas, vilket gör NK till en intressant jämförelsepunkt till brottsligheten på Baltiska utställningen. Liksom Husz ger Ekströms forskning om Stockholmsutställningen möjlighet att jämföra resultat om oordning i en disciplinerad miljö. Ekström gör en kort undersökning av oordning på Stockholmsutställningen men använder ett annorlunda källmaterial. Han använder tidningsartiklar i stället för polismaterial, vilket gör att de mer skandalösa fallen lyfts fram. I denna studie uppmärksammas vardagsnära och ordinära fall, snarare än skandalösa.

En stor del av forskningen om Baltiska utställningen återfinns i antologin *Malmö 1914 - en stad inför språnget till det moderna* (2013), vilken samlar en mängd olika infallsvinklar på Baltiska utställningen och andra viktiga händelser i staden samma år.¹⁵ Ett exempel från antologin är journalisten Arne Järtelius och arkivarien Kerstin Martinsdotters undersökning av arbetsolyckor på utställningen, vars bygge krävde fem arbetares liv.¹⁶ Särskilt intressant för denna undersökning är Stefan Nyzells kapitel om polisens arbete i staden och på

¹² Horgby, Björn, *Egensinne och skötsamhet: Arbetarkulturen i Norrköping 1850–1940*, Carlsson Bokförlag: Stockholm 1993, s. 485.

¹³ Clementsson, Bonnie ”Att slita – eller stjäla – för brödfödan” i *Arbetets och försörjningens utmarker*, red. Magnus Olofsson m.fl. Planerad utgivning höst 2023. Sidnummer ej tillgängligt.

¹⁴ Husz, Orsi, *Drömmars värde: Varuhuset och lotteri i svensk konsumtionskultur 1897 – 1939*, Gidlunds förlag: Hedemora 2004, s. 142.

¹⁵ *Malmö 1914: en stad inför språnget till det moderna*, red. Johansson, R. & Larsson, G., Mezzo Media i samarbete med Institutet för studier i Malmös historia (IMH) och Malmö stad: Malmö 2013.

¹⁶ Järtelius, Arne & Martinsdotter, Kerstin, ”Bakom utställningens fina fasad” i *Malmö 1914: en stad inför språnget till det moderna*, red. Johansson, R. & Larsson, G., Mezzo Media i samarbete med Institutet för studier i Malmös historia (IMH) och Malmö stad: Malmö 2013.

utställningen. Nyzell är biträdande professor i historia vid Malmö universitet. Nyzell visar att ordningsmakten förväntade sig en ökning av kriminalitet och störningar till följd av tillställningen. De förberedde sig noggrant och använde betydande resurser på att kunna hantera den stora mängden besökare, vilket slog mot tjänstemännen som fick sina lediga dagar indragna. Enligt Nyzell uteblev större störningar och kriminaliteten var relativt begränsad.¹⁷ Observera att synen på utställningen som ordningsam problematiseras i denna studie. Utöver antologin är forskningen om Baltiska utställningen begränsad. Lina Sturfelt, docent i historia vid Lunds universitet, har skrivit två artiklar om Baltiska utställningen med fokus på relationen mellan deltagarländer, gränsdragning och nationalism.¹⁸ Sturfelt beskriver Baltiska utställningen som en gränshändelse som skiljer tiden före och efter världskrigen. Hon menar att utställningen på samma gång representerade ett liberalt fredsprojekt och nationalismen som frodades i Europa, vilket även Ekström och Rydell visat på. Baltiska utställningen var ett försök att skapa samarbete och säkra freden kring Östersjön, samtidigt som det fanns starka nationalistiska tendenser.¹⁹ Medan Ekström och Rydell påvisar konflikten mellan samhällsklasser påpekar Sturfelt att utställningar kunde bli arenor för konflikter mellan nationer.

Sammanfattningsvis behöver både oordning och världsutställningar ses i sin historiska kontext. Det fanns en pågående process av att vanliga människor disciplinerades och anpassades till maktens ideal. Ordningen var dock långt från perfekt och konflikten mellan maktens krav och folkets handlingar har undersökts i en mängd studier. Konflikten blir särskilt intressant att undersöka på en plats fylld av ideologiska budskap, likt Baltiska utställningen. Medan det finns en mängd lärorik forskning om kringliggande ämnen är forskningen om brottslighet och ordningsbrott på världsutställningar mycket begränsad. Under mina sökningar har jag inte funnit någon studie vars främsta undersökningsobjekt är oordning på världsutställningar. Behovet av att undersöka ämnet i historisk forskning är därmed stort. Denna undersökning öppnar upp fältet och kan förhoppningsvis inspirera till vidare studier av brottslighet och annan oordning på världsutställningar. Dessutom har Baltiska utställningen fått alldeles för lite uppmärksamhet i forskningen i förhållande till sin omfattning och betydelse.

¹⁷ Nyzell, Stefan, "Staden och ordningsmakten" i *Malmö 1914: en stad inför språnget till det moderna*, red. Johansson, R. & Larsson, G., Mezzo Media i samarbete med Institutet för studier i Malmös historia (IMH) och Malmö stad: Malmö 2013, s. 169.

¹⁸ Sturfelt, Lina, "Att se över Sundet: Rumslig positionering och mobilisering på Baltiska utställningen 1914" i *Nordens historiker: En vänbok till Harald Gustafsson*, red. Bodensten, E., Brilkman, K., Larsson Heidenblad, D., & Sanders, H., Lunds universitet Historiska institutionen: Lund 2018 samt Sturfelt, Lina, "Att jämna "Baltens haf": Baltiska utställningen, fredens hav och den sista sommaren 1914" i *Sverige och första världskriget: Maritima perspektiv* red. Arnshav, M. & Linderoth, A., Historiska Media: Lund 2017.

¹⁹ Sturfelt, 2017, s. 15–17.

Genom att undersöka oordning på Baltiska utställningen bidrar studien till att utöka forskningsläget.

1.3 Källmaterial och avgränsning

Det källmaterial som ligger till grund för undersökningen är den dagjournal som detektivpolisen förde från polisstationen på Baltiska utställningen. I dagjournalen nedtecknade detektivpolisen de fall som anmäldes samt anhållningar. Dagjournalen täcker alla dagar av utställningssommaren och är kronologiskt ordnad efter datum. Varje anmält fall under ett datum fick ett eget nummer. Polisen använde marginalen för att notera om fallen löstes. Utöver fall av störningar och brott nedtecknades vilka poliser som tjänstgjort varje dag.²⁰ Dagjournalen finns tillgänglig i arkivet för kriminalpolisen i Malmö 1874–1970 på Malmö stadsarkiv.

Källsituationen är problematisk eftersom detektivpolisen inte var den enda aktören som upprätthöll lugnet på utställningen. År 1914 var poliskåren uppdelad i detektivpolisen och ordningspolisen. Medan detektivpolisen tilldelades grövre fall patrullerade ordningspolisen gatorna och såg till den allmänna ordningen i staden.²¹ Ordningspolisen arbetade främst med att patrullera omkringliggande områden, men under välbesökta dagar kunde de vara på utställningen. Något efterlämnat källmaterial som motsvarar detektivpolisens dagjournal har inte kunnat identifieras. Utöver poliser arbetade även vakter på utställningen. Dagjournalen visar att vakterna samarbetade med polisen och kunde lämna in förövare till stationen. Inte heller från vaktbolaget har jag hittat något källmaterial som summerar oordningen de mötte på utställningen. Det är möjligt att ordningspolisen och vakternas arbete inte nedtecknades på det noggranna vis som hos detektivpolisen. De störningar de mötte kan ha varit mer allmänna till sin karaktär och kanske ansågs de inte behöva systematiseras. Bristen i källmaterialet gör det omöjligt att fullt ut kartlägga oordningen på Baltiska utställningen.

En kompletterande berättande källa används för att hantera problemet. Efter utställningen publicerades en bokserie vid namn *Officiell berättelse öfver Baltiska utställningen i Malmö 1914* på uppdrag av utställningsstyrelsens förvaltningsutskott. Bokserien publicerades inte förrän 1921 eftersom man länge hoppades på att de krigande deltagarländerna Ryssland och Tyskland skulle bidra med sina redogörelser. De omkring 80 artiklarna behandlar många aspekter av utställningen och bland dessa finns en redogörelse för polisens arbete av

²⁰ Malmö Stadsarkiv (MSA), 00453, A1/16, Kriminalpolisen i Malmö 1874–1970, Kladdar och dagjournaler med register 1907–1914.

²¹ Nyzell, 2013, s. 160f.

polismästaren Yngve Schaar. Schaar sammanfattar först de brott och störningar som kom till detektivpolisens kännedom. Sedan redogör han för fall som kan tänkas ha behandlats av ordningspolisen eller vakter. Exempelvis skrev Schaar att 82 personer anhölls för fylleri eller liknande förseelser, information som inte återfinns i dagjournalen.²² Schaars uppgifter används i analysen men har inte räknats in i de diagram som återfinns i studien. Detta då informationen från Schaar är kortfattad och det inte går att kategorisera fallen på det sätt som gjorts med detektivpolisens material. Materialet utgör dock ett mycket viktigt komplement som kraftigt utökar kunskapsläget.

Möjligheten att kartlägga oordningen på utställningen utifrån tillgängligt källmaterial är begränsad. Utöver tidigare redovisad problematik bör det påpekas att källmaterialet bara visar vad offer anmälde samt anhållningar. Det är troligt att många besökare hellre löste konflikter själva än genom hjälp från polisen. Att material är skapat av ordningsmakten leder dessutom till överrepresentation av den typ av oordning som klassades som kriminell. Handlingar som inte betraktades som kriminella eller tillräckligt normbrytande för att anmälas utesluts naturligt från materialet. Hur representativt källmaterialet kan sägas vara är dessutom starkt knutet till anmälningsbenägenhet och mörkertal. Källmaterialet har trots sina begränsningar många fördelar. Genom källmaterialet framkommer en komplex och mångsidig berättelse om disciplinbrott. Det relativt höga antalet fall möjliggör en överblick över hur olika grupper påverkades. Detektivpolisens beskriver fallen på ett levande och detaljerat sätt, vilket ger en inblick i livet på utställningen. Orsi Husz menar att en inblick i det vardagliga kan vara särskilt intressant på en plats som brukar betraktas som ceremoniell eller storartad.²³ Genom alternativa källmaterial framkommer en mer komplex och vardagsnära beskrivning, bortom de officiella berättelser som lämnades för eftervärlden. Många av de fall som återfinns i källmaterialet är vardagliga eller till och med banala, vilket möjliggör nya synvinklar på Baltiska utställningen. Vanliga människor och deras upplevelser av händelsen lyfts fram.

Källmaterialet ger studien en tydlig avgränsning. Tidsperioden avgränsas naturligt till utställningsperioden, det vill säga 15 maj 1914 till 4 oktober 1914. Oordningen på Baltiska utställningen undersöks utifrån de fall som anmälde till detektivpolisens station på utställningen. Poliskonstaplarna nedtecknade 183 fall i polisjournalen varav 17 beskriver brott som skedde utanför utställningen eller efterlyser brottslingar som inte befann sig på platsen. Dessa ses inte som relevanta för studien. Resterande fall skedde på eller i direkt anslutning till

²² Schaar, 1921, s. 305.

²³ Husz, 2004, s. 141.

utställningen, vilket utgör undersökningens geografiska avgränsning. Utöver detektivpolisens dagjournal och Schaars redogörelse används några kompletterande källor som ger ytterligare information om särskilda personer och fall.

Sammanfattningsvis används främst detektivpolisens dagjournal från poliskontoret på Baltiska utställningen som grund för den empiriska undersökningen. Källmaterialet har begränsningar, vilket kräver kompletterande material och reflektion. Trots problematiken finns stora fördelar med källmaterialet som förmedlar levande och intressanta berättelser som ger en komplex förståelse för ämnet.

1.4 Teori

Oordningen på Baltiska utställningen diskuteras i förhållande till den franska idéhistorikern och filosofen Michel Foucaults (1926–1984) teoribildning kring disciplinering. Foucaults teoribildning om disciplinering är en del av hans större undersökningar av hur makt utövas. Enligt Foucault kan makten utövas repressivt eller produktivt, varav den tidigare tar sig uttryck i hårda metoder som bestraffning, censur och förbud. Han var särskilt intresserad av produktiv makt där medborgarna styrs mot det önskvärda beteendet genom mjukare metoder. Produktiv makt återfinns exempelvis i den moderna tidens fängelser där fången uppmuntras till förbättring liksom i socialpolitik som eftersträvar hälsosammare medborgare. En central aspekt är att individen internaliserar maktens strävan och bidrar till ordningen genom att styra sig själv. Medborgaren blir korrigerad av sin omgivning och sig själv snarare än att straffas till lydnad.²⁴

Disciplinering är processen genom vilken makten, exempelvis i form av institutioner eller grupper, påverkar människan att lyda önskvärda normer. Processerna kan exempelvis ta sig uttryck i övervakning, bestraffningar och belöningar. Disciplinering leder även till självdisciplinering där människan utövar kontroll över sig själv.²⁵ Foucault ser disciplin som en typ av maktutövning som skapas och upprätthålls konstant. Han poängterar att denna inte är knuten till en särskild institution utan är utspridd i alla samhällets skikt. Enligt Foucault uppstod disciplinering som ett historiskt fenomen som en reaktion mot den växande staten på 1600-talet. När staten växte ökade dess kostnader vilket ledde till krav på att folket skulle bli nyttigare för ekonomin. Disciplineringen syftar till att utvinna så mycket tid och kraft

²⁴ Larsson, Bengt & Backman, Christel, ”Vad är social kontroll? Samhällsteoretiska perspektiv” i *Social kontroll: övervakning, disciplinering och självreglering*, red. Larsson, Bengt & Engdahl, Oskar, Liber: Malmö 2011, s. 37f.

²⁵ *Social kontroll: övervakning, disciplinering och självreglering*, red. Larsson, Bengt & Engdahl, Oskar, Liber: Malmö 2011, s. 164.

från folkets kroppar som möjligt och gynnar främst makten. Utöver att forma folket till bättre arbetare ledde disciplineringsprocessen till en minskning av folkets normbrytande och ordningsstörande beteende. Kroppar disciplinerades till foglighet, deras nyttokraft ökade medan deras politiska kraft minskade. Disciplineringen skedde inte plötsligt utan var resultatet av en mängd processer som sammanföll medan det moderna samhället växte fram. Den genomsyrar institutioner som uppkom under samma tid, som moderna skolor, sjukhus och militär.²⁶ Disciplinering och social kontroll bör inte betraktas som enbart negativt även om begreppen har en negativ klang idag. De kan även förstås som krafter som möjliggör livet i det gemensamma samhället, där människor måste anpassa sig för att kunna leva tillsammans.²⁷

Utgångspunkten i denna undersökning är att Baltiska utställningen, liksom andra världsutställningar, var del av den disciplinerande praktiken. Den var en av de arenor som disciplineringsprocessen verkade genom. Rydell och Ekström har framhållit hur utställningarna propagerade för maktens ideal och bidrog till etableringen av en industriborgerlig hegemoni. Att forma de ideal och normer som premierades i samhället var en av den moderna tidens främsta styrningsmedel. Rydell har argumenterat för att äldre tiders repressiva maktutövningar inte längre betraktades som legitima och därför inte räckte för att kontrollera folket. Folket skulle i stället engageras i en gemensam berättelse som genomsyrades av maktens normer.²⁸ Resonemanget känns igen från Foucault. Att presentera och upprätthålla normer för besökare var därmed ett av de främsta syftena med en världsutställning. Det tog sig explicit uttryck i de uppfostrande ambitioner som fanns, vilket Ekström diskuterat. Genom att undervisas i överklassens sätt skulle arbetarklassen formas till goda och disciplinerade medborgare.²⁹ Rydell påvisar att disciplineringen var en metod för att hantera de klasskonflikter som följde när arbetarklassen växte och organiserades.³⁰ Ekström beskriver att organisatörer hoppades att Stockholmsutställningen skulle bidra till harmoni och samförstånd mellan klasserna.³¹

Givet att världsutställningar var del av den disciplinerande praktiken är det värt att notera att besökarna frivilligt kom dit. Fenomenet skiljer sig tydligt från repressiv maktutövning, men även andra platser för disciplinering som fabriker eller skola. Genom att besöka Baltiska utställningen infördes den disciplinerande praktiken även i fritiden. Österberg har lyft detta som en större trend som pågick från det sena 1800-talet. Disciplinen var

²⁶ Foucault, Michel, *Övervakning och straff: fängelsets födelse*, upplaga 2, Arkiv: Lund 1998, s. 251f, 255f, 163.

²⁷ Larsson & Backman, 2011, s. 16, 20.

²⁸ Rydell, 1984, s. 2.

²⁹ Ekström, 1994, s. 245.

³⁰ Rydell, 1984, s. 235f.

³¹ Ekström, 1994, s. 243.

närvarande allt fler timmar att människans liv, exempelvis då arbetare spenderade sin fritid genom att engagera sig i folkrörelserna.³² Även Horgby har visat på hur arbetarklassen använde disciplinering i samband med sin organisering.³³ Utöver att fungera uppfostrande syftade utställningarna till att undervisa besökarna. På Baltiska utställningen kunde besökaren lära sig om vitt skilda ämnen, som kvinnorrörelsen och modern fiskeindustri. Ekström har uppmärksammat pressens diskussion kring hur arbetare gynnades av att besöka Stockholmsutställningen. Genom att tillskansa sig nya kunskaper skulle de upplysas och bli till bättre arbetare.³⁴ Att fritiden disciplinerades visar på hur disciplinen succesivt spreds och integrerades i alla delar av livet. Det gör världsutställningar till en särskilt intressant bakgrund för en undersökning av oordning.

Teorivalet speglar mötet mellan makten och folket samt konflikten mellan ordning och oordning. Syftet med att använda Foucaults teoribygge om disciplinering är att granska hur oordningen interagerade med den disciplinerande omgivningen. Utställningar betraktas som platser där maktens ideal förmedlades till besökare, vilket ses som en del av disciplineringsprocessen. Även fritiden genomsyrades av disciplin genom besök på platser som världsutställningar.

1.5 Metod

Undersökningen kombinerar deskriptiv kvantitativ analys med kvalitativ textanalys. En systematisk kategorisering har genomförts där varje enskilt fall granskades utifrån olika aspekter. Fallen har kategoriserats utifrån typen av oordning, var händelsen inträffade samt det eventuella stöldsverdet. Utöver detta har information om de inblandade parterna samlats in, exempelvis kön och arbete. Baserat på kategoriseringen har statistik tagits fram om fallen, förövarna och offren. Syftet med kategoriseringen samt statistiken är att kunna presentera en översiktlig bild av de störningar som kom till detektivpolisens kännedom. Någon strikt statistisk analys genomförs inte, utan statistiken används i samband med en deskriptiv analys. En diskussion har redan förts kring att källmaterialet inte ger en fullständig bild av oordningen på Baltiska utställningen. Utöver kompletterande källmaterial hanteras problematiken genom att lyfta in kvalitativa metoder. Exempelvis används individstudier där några förövare lyfts fram med inspiration från mikrohistoria. Mikrohistoria möjliggör för historikern att komma närmare

³² Österberg, 1991, s. 84.

³³ Horgby, 1993, 65f.

³⁴ Ekström, 1994, s. 246.

vanliga människor från det förflutna. Informationen från mikroperspektivet används sedan för att förstå eller förklara något större än det enskilda studieobjektet.³⁵ Individstudierna möjliggör ett narrativ där människoöden lyfts fram och materialet analyseras på ett vardagsnära vis. Historieskrivningen blir mer levande samtidigt som den förankras i verkliga människors erfarenheter. De individer som studerats närmre är utvalda på grund av att deras historier kan belysa olika aspekter av den ordning som fanns på Baltiska utställningen. Syftet med att kombinera olika metoder är att skapa en mer komplex och representativ beskrivning av ordningen, förövarna och offren. Alla de personer som omnämns i forskningen är pseudonymiserade genom att de enbart benämns med förnamn.

Ett centralt begrepp i studien är *oordning*. Osvald menar att det sena 1700-talets poliskår betraktade ordning som en kraft som möjliggjorde stabilitet i samhälle. Motsatsordet oordning var en upplösande kraft som utgjorde ett ständigt hot.³⁶ Beskrivningen kan ses som giltig även för det tidiga 1900-talet såväl som 2000-talet. Oordning används inte sällan i undersökningen som liktydigt med brottslighet då utgångspunkten är polisens material. Jag har dock valt att använda det mer inkluderande begreppet oordning i stället för brott. Här används oordning som ett analytiskt begrepp för att synliggöra handlingar och händelser som bröt mot det borgerliga samhällets normsystem. Även lagliga handlingar som var normbrytande är intressanta att undersöka eftersom disciplinens maktutövning sträcker sig vidare än lagens. Sammanställt bidrar det till ökad förståelse för livet på Baltiska utställningen bortom det ceremoniella.

I studien används vissa termer för att översiktligt benämna stora grupper. Begreppet *föröväre* används om de personer som lagfördes av polisen för att ha skapat, eller misstänkts ha skapat, oordning. Kategoriseringen utgår från polisens bedömning, vilket speglar de maktförhållanden som rådde på utställningen. Det var ordningsmakten och staten som avgjorde vem som var avvikande och misskötte sig, inte individen själv. Begreppet *offer* används om de personer och organisationer som anmälde fall. Begreppet antyder att den omnämnda på något sätt blev drabbad av oordningen, vilket här förstås brett. Det kan handla om att offret enbart stördes eller att offret på något vis tog skada av situationen.

³⁵ Götling, Anna & Kåks, Helena, *Mikrohistoria: En introduktion för uppsatsskrivande studenter*, Studentlitteratur: Lund 2014, s. 21.

³⁶ Osvald, 2022, s. 55.

2. Historisk kontext

Den industriella revolutionen började i Storbritannien under 1700-talets andra hälft och kom till Sverige under det följande seklet. Det var en omvälvande tid där livet förändrades i grunden för folket. Det agrara samhället blev industriellt och människor flyttade från landsbygden till städerna samtidigt som samhällets organisering förändrades med ökad centralisering och framväxten av en mängd nya institutioner. Industri och handel koncentrerades till de växande städerna, där relationen mellan de rika och den nya arbetarklassen var spänd.³⁷ En stor del av städernas befolkning utgjordes av nyinflyttade arbetare som levde fattigt och drabbades av industrins hårda arbetsförhållanden. Arbetarklassens folkliga och stundvis bråkiga levnadssätt var i konflikt med maktens krav på ordning och lydnad.³⁸ Utöver klasskonflikter ledde den kraftiga urbaniseringen och fattigdomen i städerna till kriminalitet. Makten försökte skapa ordning och lugn genom nya institutioner som skolor, moderna fängelser och sjukhus. Disciplineringsprocessen kan förstås ha varit en viktig aspekt av ordningskapandet när det moderna samhället växte fram.³⁹ Förändringar i rättssystemet och kriminalitet kan ses redan i tidigmodern tid och brukar förstås som en konsekvens av stora förändringsprocesser i samhällets organisation. Lagar och kriminalitet har i någon mening alltid funnits men statens förhållande till fenomenen har förändrats. Rättssystemet har ändrats från att vara en social plats att lösa tvister på till att bli en professionell och statlig inrättning. Genom det professionaliserade rättssystemet fick statsmakten en ny arena genom vilken de kunde kommunicera med och kontrollera folket.⁴⁰

Sverige industrialiserades snabbt under det sena 1800-talet och städer som Malmö växte. Baltiska utställningen markerade Malmös nya status som storstad då invånarna snart

³⁷ Isacson, Maths "Tre industriella revolutioner?" i *Industrialismens tid: ekonomisk-historiska perspektiv på svensk industriell omvandling under 200 år*, red. Isacson, M & Morell, M, SNS Förlag: Stockholm 2002, s. 15.

³⁸ Horgby, 1993, s. 64, 271.

³⁹ Foucault, 1998, s. 163.

⁴⁰ Österberg, 1991, s. 66, 80f. Österberg använder den tyska sociologen Norbert Elias civiliseringsteori. Elias föreslår att västeuropeiska länder har genomgått en civiliseringsprocess sedan medeltiden, vilket även har influerat Foucaults resonemang om disciplin.

skulle bli 100,000 till antalet.⁴¹ Kring sekelskiftet utvecklades staden till att bli ett centrum för industrier i södra Sverige. Åren före utställningen blomstrade industrierna och tillgången till arbetskraft var god tack vare inflyttningen till städerna. Det var Malmö industriförening och dess ordförande C. O. Wahlgren som initierade utställningen. Unionsupplösningen 1905 fick svenska företag att söka samarbetspartners i andra länder än Norge. När idén om en ny internationell utställning föddes år 1908 valde man att samla nationerna kring Östersjön, vilket uteslöt Norge.⁴² Föreningen valde 1914 som utställningsår eftersom Skånes hushållningssällskap skulle fira sitt hundraårsjubileum med ett stort lantbruksmöte det året. Händelserna slogs ihop för att intressera en så stor publik som möjligt.⁴³ Utställningen blev den dittills största i Nordens med 840 000 besökare och 490 000 kvadratmeter utställningsområde.⁴⁴

⁴¹ Reinsnert, Anders, "Baltiska utställningen i Malmö - ur en besökares perspektiv" i *Malmö 1914: en stad inför språnget till det moderna*, red. Johansson, R. & Larsson, G., Mezzo Media i samarbete med Institutet för studier i Malmös historia (IMH) och Malmö stad: Malmö 2013, s. 36.

⁴² Järtelius & Martinsdotter, 2013, s. 217–220.

⁴³ Ahlström, H. Fr., "Utställningens förhistoria" i *Officiell berättelse öfver Baltiska utställningen i Malmö 1914 Första delen*, Malmö, 1921.

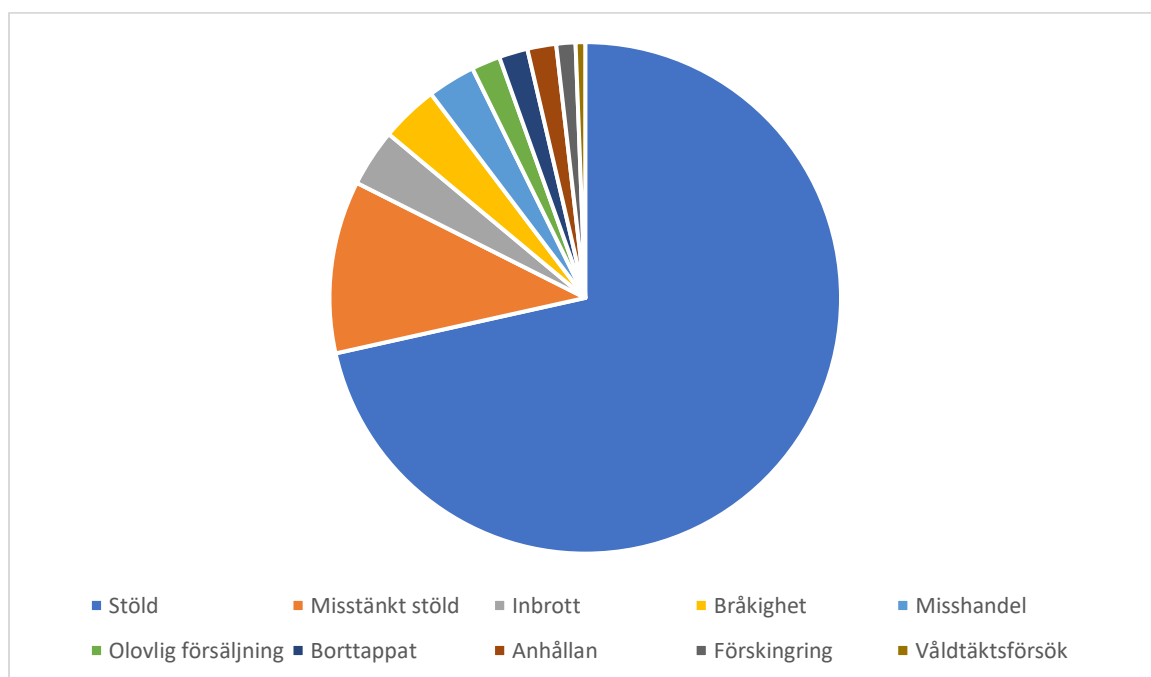
⁴⁴ Sturfelt, 2017, s. 16.

3. Empirisk undersökning och analys

I den empiriska undersökningen och analysen diskuteras en delfråga i taget. I det första delkapitlet diskuteras vad det var för oordning som skedde på utställningen. I det andra diskuteras förövaren, eller vem som skapade oordningen. Förövarna presenteras utifrån statistik och tre individstudier. I det tredje och avslutande delkapitlet undersöks offret, eller vem som utsattes för oordningen.

3.1 Oordningen

3.1.1 Vad var det för oordning?



Figur 1. Kategori av oordning. Källa MSA, 00453, A1/16.

Under den 143 dagar långa utställningssommaren skrev poliskonstaplarna ned 182 noteringar i sin dagjournal.⁴⁵ Den absoluta majoriteten av noteringarna gäller anmälningar av brott men

⁴⁵ MSA, 00453, A1/16.

även misstänkta brott, efterlysningar och ett fåtal borttappade föremål. Både kriminella och lagliga händelser som anmäldes till polisen räknas som oordning. En distinktion dras mellan händelser som skedde på eller i direkt anslutning till utställningen och sådant som inte gjorde det. Kategoriseringen är därmed geografisk. De anmälningar som kom in till polisen angående fall som inte skett på området gäller olika typer av efterlysningar och varningar. Räknas dessa bort återstår 165 fall, vilka inkluderar stöld, inbrott, förskingring, misshandel, våldtäktsförsök, olovlig försäljning, borttappade föremål, misstänkt stöld och anhållan av eftersökta personer. Det förekommer även ett flertal fall som kännetecknas av avvikande och störande beteende, men som inte går att placera i någon av tidigare nämnda kategorier. Den oordningen har jag valt att kalla bråkighet. De 165 fallen utgör grunden för den statistik som presenteras i diagram och text.

3.1.2 Stölder och ekonomiska brott

Den absoluta majoriteten av alla anmälningar som gjordes till detektivpolisen gällde stölder. I 118 anmälningar rapporteras om stölder som begicks på utställningen och ytterligare 18 återfinns om misstänkta stölder. I de misstänkta fallen hade offret egentligen tappat bort sin ägodel, vilket framkom då den återfanns. De faktiska stölderna utgjorde 72% av de fall av oordning som kom till detektivpolisens kännedom.⁴⁶ När privatpersoner blev utsatta för stöld blev de vanligtvis av med sina plånböcker, kontanter och väskor. Det stöldgods som oftast stals från besökande privatpersoner var plånböcker, vilket detektivpolisen fick 42 anmälningar om. Efter plånböcker var de vanligaste stölderna från privatpersoner kontanter och handväskor, vilka resulterade i 16 respektive tio anmälningar.⁴⁷ Nio cyklar anmäldes stulna eller borttappade men fem av dem hittades.⁴⁸ Även de företag och föreningar som närvarade vid utställningen var utsatta för stölder. I 43 anmälningar rapporterade företag och föreningar att deras utställda varor blev stulna. De många restaurangerna drabbades av ett flertal stölder av serviser.⁴⁹ Bortsett de två mest värdefulla stölderna var medelvärdet för stöldgods 39 kr.⁵⁰ De två stölderna med värdefullast stöldgods var exceptionellt dyra och räknas bort för att inte snedvrída

⁴⁶ Figur 1. Kategori av oordning.

⁴⁷ MSA, 00453, A1/16.

⁴⁸ MSA, 00453, A1/16, exempelvis 11/6 #2.

⁴⁹ MSA, 00453, A1/16, exempelvis 21/7 #3.

⁵⁰ Enligt Statistikmyndighetens prisomräknare skulle 39 kr år 1921 vara värt 1031 kr år 2023. 1921 är det tidigaste tillgängliga året i prisomräknaren.

resultatet. Det gällde statyetten Alma av Anders Zorn samt en plånbok som innehöll en stor summa kontanter.⁵¹

Stölder utgjorde en betydande del av de anmälda brotten men statistiken kan vara missvisande. Det kan finnas anledningar som gjorde att det var särskilt angeläget att anmäla stölder medan andra oordningar inte kom till detektivpolisens kännedom. Troligtvis hoppades många offer att deras stulna ägodelar skulle bli hittade och anmälde stölden för att kunna få tillbaka stöldgodset i framtiden. För vissa var det kanske till och med en nödvändighet för att kunna få tillbaka värdet från försäkringsbolag. Det syns tydligast då offren var företag eller föreningar som ställde ut sina produkter. I slutet av utställningsperioden ökade stöldanmälningar från utställande företag och föreningar och i flera fall anmäldes brott som skett månader tidigare.⁵² Det är möjligt att den ansvariga personalen fick order om att göra detta, kanske för att kunna redovisa stölderna eller för att kunna anmäla dessa till ett försäkringsbolag. I ett fall skrev polisen att den anmälade föreningen hade sina varor stöldförsäkrade.⁵³ Dessa är några möjliga skäl till att stölder kan ha blivit överrepresenterade i statistiken om oordning.

Stölderna dominerar i källmaterialet men var inte de enda handlingarna som störde lugnet. Andra brott med ekonomiskt motiv var inbrott, förskingring och olovlig försäljning. Det var främst utställande företag och föreningar som drabbades av inbrott i sina montrar och paviljonger, men även en restaurang. Värdet på stöldgods från inbrotten varierade från 2 kr 50 öre till 100 kr, med en median på 10 kr 25 öre. Anmälningarna om förskingring kom från restauranger som anklagade anställd personal för att ha stulit pengar från verksamheten. Huvudrestaurangen anmälde kyparen Axel för att ha försvunnit från sin arbetsplats utan att ha arbetat för det lån på 200 kr han hade erhållit.⁵⁴ Baltiska restaurangen anmälde kassörskan Nina för att ha stulit fem kr från restaurangens kassa under en av utställningens sista dagar.⁵⁵ Restaurangernas anmälningar kom till polisen i brevform. Arbetarnas förskingring är särskilt intressant utifrån ett historiskt perspektiv. Innan industrialiseringen var det inte ovanligt att gesäller, drängar och lärlingar tillskansade sig en del av de varor de handskades med. Ett visst mått av fusk sågs av många som en rimlig löneförmån. Attityden ändrades dock under 1800-talet och gränsen mellan rätt och fel blev hårdare i denna

⁵¹ MSA, 00453, A1/16, 2/7 #1, 12/7 #3.

⁵² MSA, 00453, A1/16, exempelvis 3/9 #2.

⁵³ MSA, 00453, A1/16, 25/9 #2.

⁵⁴ MSA, 00453, A1/16, 16/6 #1.

⁵⁵ MSA, 00453, A1/16, 1/10 #1.

typ av fall.⁵⁶ Det kan förstås som en del av disciplineringsprocessen, vilken kan förklara att fallen på Baltiska utställningen lagfördes. Under det tidiga 1900-talet kunde den typer av löneförmåner inte accepteras.

Under utställningen rapporterades tre fall av olovlig försäljning, varav två rörde tidningsförsäljning och en vinförsäljning. Fallen representerar en typ av oordning som polismakten försökte mota bort från utställningen. Försäljningen kan knappast förstås som farlig men lär ha betraktats som olämplig. Det första fallet skedde i den ryska hallen och rörde en rysk, judisk man som påstod sig sälja äkta kaukasiskt vin för 50 öre glaset. Den ryska arbetare som anmälde händelsen uppgav att vinförsäljaren lurade sina kunder och i själva verket sålde sin frus saft. Det finns inga uppgifter om att fallet följdes upp av detektivpolisen.⁵⁷ Polismästare Schaar redovisar för ytterligare två förseelser mot brännvinsförordningen, vilket visar att det var ett återkommande brott på utställningen.⁵⁸ Fallen kring tidningarna utspelade sig en augustidag då polisens huvudstation telefonerade för att berätta att skämttidningen *Baltiskt skämt* nummer åtta belagts med kvarstad. Under dagen anhöll polisen två pojkar vid utställningens entré för att sälja den förbjudna tidningen. Tidningarna beslagtogs och lämnades in till huvudstationen tillsammans med information om hur många som hade hunnit säljas.⁵⁹ Polisen verkar ha reagerat kraftigare mot försäljningen av förbjudna tidningar än mot förfalskat vin. Det kan visa på vad som i ordningsmaktens ögon betraktades som ett större disciplinbrott. Det är dock troligt att det var lättare att hitta tidningarna som såldes på öppen plats än vinförsäljaren som varken hade beskrivits med namn eller utseende av den ryska arbetaren.

3.1.3 Våldsbrott

Bland våldsbrott anmäldes fem fall av misshandel samt ett våldtäktsförsök. Misshandlarna hade många likheter med varandra. De anklagade brottslingarna var anställda på utställningen, vilket i tre av fem fall även var sant för offret. De två andra offren var chefer. De inblandade parterna hade kontakt genom sina arbeten och i de tre fall där enbart personal var inblandad begicks misshandeln på ett område avsett för personalen, exempelvis omklädningsrum. Fyra av fallen är knutna till utställningens restauranger, platser som därmed var överrepresenterade i denna

⁵⁶ Magnusson, Lars, "Försvinnning, smyghandel och fusk. Förlagshandeln och hantverksskulptur i Eskilstuna vid början av 1800-talet" i *Historisk tidskrift*, Vol. 106, 1986: 161–185, s. 161–166.

⁵⁷ MSA, 00453, A1/16, 19/6 #2.

⁵⁸ Schaar, 1921, s. 305.

⁵⁹ MSA, 00453, A1/16, 10/8 #1-3.

typ av våldsbrott. Bland förövare och offer fanns det både män och kvinnor, men bråken uppstod mellan personer av samma kön. Samtliga misshandlar anmäldes via brev.⁶⁰

Det enda anmälda fallet av våldtäktsförsök hade likheter med misshandlarna då offret och förövaren arbetade på utställningen. En kvinna som arbetade med renhållning blev utsatt av sin manliga kollega i ett utrymme för personalen. Han tvingade sig på henne men hon skrek och fick hjälp. Hon valde att anmäla attacken i brevform, precis som offren för misshandel.⁶¹ Våldsbrotten sticker ut för att de blev lösta i mycket högre grad än andra fall, vilket tyder på att de prioriterades av polisen. I samtliga anmälda våldsbrott kunde offret peka ut brottslingen med namn, vilket självklart underlättade polisens arbete. I misshandelsfallen erkände förövarna till de handlingar de anklagades för.⁶² Den anklagade våldtäktsmannen erkände inte brottet utan menade att han bara skojat på ett sätt som han skojade med alla fruntimmer. Han övertygade inte polisen som skickade honom till huvudstationen.⁶³

I förhållande till utställningens storlek anmäldes relativt få våldsbrott. Det stämmer överens med den historiska trend som rådde i västvärlden under det tidiga 1900-talet. Från 1700-talet minskade våldsbrotten med en bottennotering i mellankrigstiden, vilket gör att tiden för utställningen präglades av en historiskt låg nivå av våldsbrott.⁶⁴ Minskningen av våldsbrott kan förstås vara en del av disciplineringsprocessen då människor i högre utsträckning förväntades behärska sig själva. Anmälningstrenderna på Baltiska utställningen speglar därmed ett större historiskt sammanhang av hur oordning tog sig uttryck.

3.1.4 Bråkighet

Fallen av bråkighet gäller avvikande och störande beteende som gav upphov till polisanmälning eller anhållan, exempelvis berusning. Två berusade, manliga besökare togs in till polisen i samband med att de betett sig aggressivt.⁶⁵ Deras fall visar på en oordning som rimligtvis var mycket vanlig men sällan kom till polisens kännedom. Det är högst troligt att många människor var berusade och betedde sig mer eller mindre olämpligt på utställningen. De fallen som här uppmärksammats gjorde det på grund av att offer valde att anmäla händelserna. I ett av fallen blev en kvinna skrämmd av den berusade mannen och trodde att han stal hennes väska. Det visade

⁶⁰ MSA, 00453, A1/16, 25/6 #3, 10/7 #2, 15/7 #2, 24/7 #2, 23/8 #2.

⁶¹ MSA, 00453, A1/16, 29/6 #1.

⁶² MSA, 00453, A1/16, 26/6 #2, 10/7 #4, 15/7 #3, 25/7 #1, 24/8 #1.

⁶³ MSA, 00453, A1/16, 30/6 #1.

⁶⁴ Nilsson, Roddy, *Kontroll, makt och omsorg: sociala problem och socialpolitik i Sverige 1780–1940*, Studentlitteratur: Lund 2003, s. 149. Förändringen diskuteras i en skandinavisk kontext av Österberg, 1991.

⁶⁵ MSA, 00453, A1/16, 8/6 #1–2, 28/9 #1.

sig att hon själv tappade väskan då hon kände sig trängd av mannen. Polisen bestämde sig för att omhänderta mannen efter förhöret då han var mycket berusad.⁶⁶ I det andra fallen gjorde den berusade mannen sönder en spegel, varefter spegelns ägare tog med mannen till poliskontoret. Väl där kom det fram att mannen dessutom tagit sig in på utställningen utan att betala för sig.⁶⁷ Det förekom även att prostituerade kom i bråk med utställningens ordningspersonal, vilket utvecklas vidare i en senare individstudie.

I polismästare Schaars redogörelse för polisens arbete framkommer uppgifter om störningar som troligtvis förmedlades genom ordningspolisen eller vakterna. I hela 82 fall förekom bråkighet i form av fylleri och förargelseväckande beteende. Ytterligare två personer anhölls för att ha rökt tobak på otillåten plats.⁶⁸ Schaars beskrivning är tyvärr mycket kortfattad och det framgår inte vilken situation som lett till anhållan. Han räknade även våld och andra ospecificerade störningar till denna kategori. Dock visar Schaars redogörelse att bråkigheten på utställningen var betydligt mycket större än vad som framkommer i detektivpolisens material. Efter stölder var det den typ av fall som i högst frekvens kom till polisens kännedom. Det framkommer dessutom ett starkt samband mellan bråkighet och alkohol.⁶⁹ I vissa fall betraktades själva berusningen som ett ordningsbrott. Exempel från dagjournalen visar dessutom på personer som begick brott eller skapade oro på fyllan. Berusning och annat störande beteende var ett av de främsta ordningsproblemen på Baltiska utställningen. Eftersom stölder i hög grad drabbade utställande företag och föreningar var bråkighet möjligtvis vad som i hög grad mötte den vanliga besökaren.

Utöver människors bråkighet bidrog en tidig höststorm till en uppseendeväckande händelse då det stora tornets överdel blåste ned. Det stora tornet var utställningens mest ikoniska byggnad med sina 87 meter, hissar och utkiksplats. Vissa hävdade att det var den högsta träbyggnaden i hela världen. Tornet bestod av trä och puts eftersom den bara skulle stå över säsongen, liksom en majoritet av byggnaderna. Septemberstormen rev tornets överdel som krossade arkader och trappor när det föll ner på centralgården.⁷⁰ Händelsen kan knappast kopplas till någon förövare eller ett offer men är en av de bäst ihågkomna händelserna från

⁶⁶ MSA, 00453, A1/16, 8/6 #1–2.

⁶⁷ MSA, 00453, A1/16, 28/9 #1.

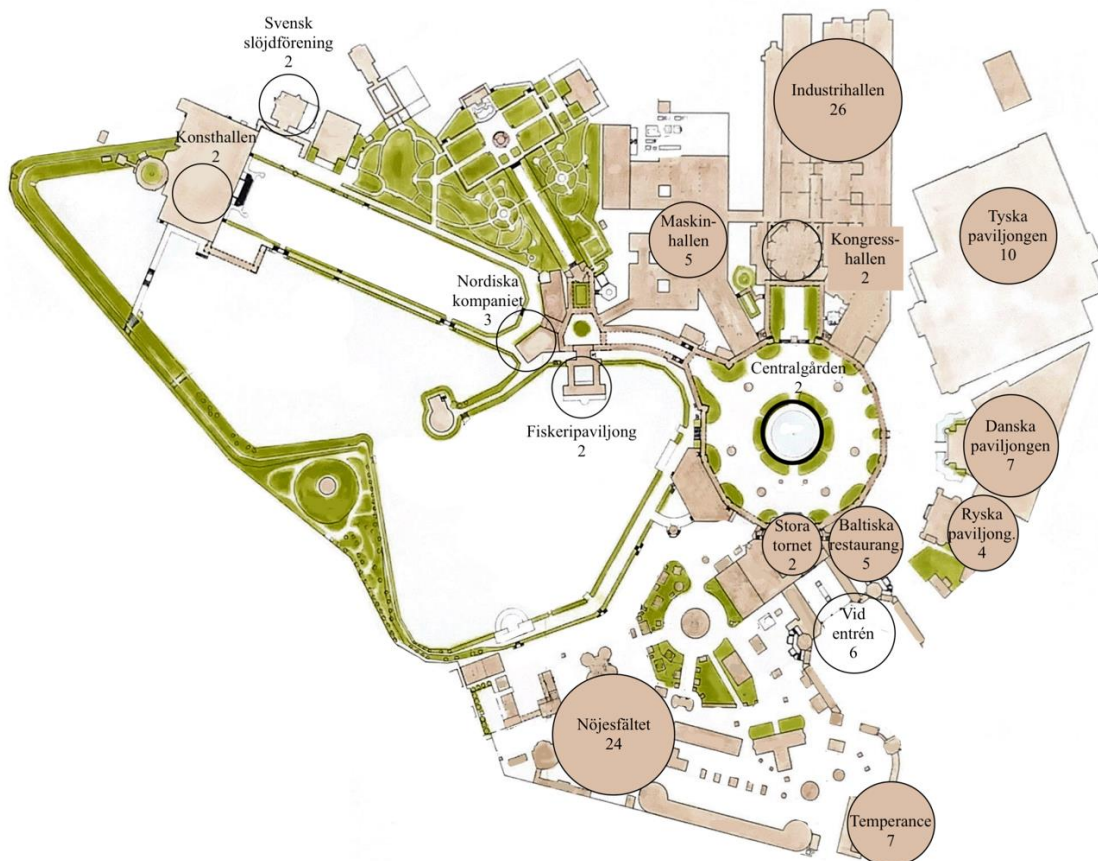
⁶⁸ Schaar, 1921, s. 305.

⁶⁹ För diskussion om alkoholens funktioner bland arbetarklassen, se Ambjörnsson, Ronny, *Den skötsamme arbetaren: Idéer och ideal i ett norrländskt sågverkssamhälle 1880–1930*, Carlsson Bokförlag: Stockholm 1988, s. 242–245.

⁷⁰ Rejnert, 2013, s. 42.

utställningen. Trots att polisen inte vanligtvis skrev ner allmänna händelser i sin dagjournal ansågs detta viktigt nog att notera.⁷¹

3.1.5 Var skedde oordningen?



Figur 2. Karta över Baltiska utställningen, platser där oordning skedde. Omarbetad karta, original hos Malmö stadsarkivs samling.

Kartan visar på de platser där två eller fler fall skedde, av de som kom till detektivpolispolisens kännedom. Numret anger mängden anmälningar och är baserade på de fall där en bestämd plats kunde uppges. Misstänkta stölder har räknats bort eftersom det ofta var svårt att bestämma platsen för det föreställda brottet. Kartan visar att en stor del av fallen skedde på platser där varor visades upp och salufördes så som industrihallen och de nationella hallarna. De 26 fallen

⁷¹ MSA, 00453, A1/16, 28/9 #3.

handlade i hög grad om stöld. Resultatet ter sig rimligt eftersom det främst var på de platserna önskvärt stöldgods fanns tillgängligt. En stor del av oron på utställningen skedde även på nöjesfältet, varifrån 24 händelser anmäldes.⁷² Resultatet stärks av en polisrapport där man fastslog att nöjesfältets bevakning behövde förstärkas på grund av den stora folkmassan.⁷³ Behovet av förstärkt bevakning tyder på att nöjesfältet var ännu vildare än vad källmaterialet visar. En stor del av oordningen lär ha varit av en sådan karaktär att den inte krävde någon anmälning till detektivpolisen. Vakter och ordningspolis kan ha hanterat berusade människor och bråk utan att det ledde till ett polisärende. En överblick av oordningens geografiska utspridning visar dessutom att många fall skedde i personalens utrymmen. Sammanlagt anmäldes 19 fall från platser som bara personalen hade tillgång till, varav 16 var på någon av utställningens många restauranger. Det visar att personalen vid utställningen var särskilt drabbade samt överrepresenterade bland förövarna.

3.1.6 Baltiska utställningen, Stockholmsutställningen och Nordiska Kompaniet

En grov överblick av oordningen på Baltiska utställningen visar att en majoritet av de anmälningar som nådde detektivpolisen rörde stölder. Även om stölder dominerar bland anmälningarna märks det i materialet att störningar, brott och oro tog sig en mängd olika uttryck, bland annat i våld och berusning. I följande tre delkapitel pausas redovisningen av källmaterialet till fördel för en jämförelse med liknande studier. För att sätta in oordningen i sin tidliga kontext jämförs resultaten från materialet med Ekströms forskning om Stockholmsutställningen 1897 respektive Husz forskning om Nordiska Kompaniets (NK) varuhus. Stockholmsutställningen och NK har valts ut eftersom de liknar Baltiska utställningen som platser där tidens modernitet, ideal och överflöd mötte den vanliga människan. Nordiska Kompaniets varuhus och Baltiska utställningen delar till och med arkitekt, Ferdinand Boberg.⁷⁴ Husz och Ekström har forskat om brott och störningar på platserna och tiderna ligger relativt nära varandra. Det bör påpekas att oordning inte är det främsta undersökningsobjektet i vare sig Husz eller Ekströms forskning.

⁷² Figur 2. Karta över Baltiska utställningen, platser där oordning skedde.

⁷³ Malmö Stadsarkiv (MSA), 00120, A3AA/18, Centralpolisen i Malmö 1874–1964, Rapportjournaler/Rapportkopior. Allmänna serien 1914, 2/6.

⁷⁴ Pehrsson, Per-Jan, ”Den vita sommarstaden” i *Baltiska utställningen 1914*, red. Christenson, G., Ericsson, A-M., Pehrsson, P-J., Signum: Lund 1989, s. 17f.

Husz har undersökt brott på NK genom att gå igenom varuhusets egna detektivrapporter för perioden 1926–1931. För att stoppa stölder och upprätthålla ordningen försökte ledningen etablera ett övervakningssystem med detektiver som bevakade kunderna.⁷⁵ Det visade sig dock vara mycket svårt på en plats där så många människor rörde sig fritt bland ett överflöd av varor. De flesta stölder förblev ouppklarade och Husz påpekar att många säkerligen inte ens upptäcktes. Detektivernas uppgift var helt enkelt övermäktig.⁷⁶ Situationen var rimligtvis liknande på Baltiska utställningen som vissa dagar besöktes av upp emot 100 000 besökare utställningen.⁷⁷ Den absoluta majoriteten av de anmälda stölderna klarades inte upp och polisen stod i likhet med NK:s detektiver inför ett övermäktigt uppdrag. Ordningen på utställningen var därmed helt beroende av att besökarna disciplinerade sig själva.

Enligt Foucault har maktens kontrolltekniker spridit sig från institutioner till hela samhället. Dessa kontrolltekniker utvecklades på disciplinerande platser som fängelser och skolor men återfinns i modern tid i alla sociala sammanhang. Den enskilda människan blir till fångvaktare då hon disciplineras till att behärska sig själv.⁷⁸ Avsaknaden av storskaligt kaos på utställningen tyder på att en stor del av besökarna upprätthöll ett ordningsamt beteende och anpassade sig till platsens krav på disciplin. De situationer som framkommer i källmaterialet visar dock att vissa besökare utnyttjade möjligheten att bryta mot ordningen och att dessa hade en stor chans att slippa bestraffning. Ordningen kunde inte till fullo upprätthållas av ordningsmakten de dagar det var mycket folk på utställningen eller NK.

En liknande situation återfinns i Ekströms forskning om oordning på Stockholmsutställningen 1897. Under utställningens sista dag utbröt ett vilt kaos bland den stora folksamlingen. Efter att utställningssommaren ceremoniellt avslutats med ett tal plundrades utställningens montrar av besökarna. Besökarna tog med sig små som stora souvenirer från utställningen, exempelvis lyktor, serviser och en kanonkula. Den stora mängden deltagare gjorde det svårt för polisen att stoppa plundringen men flera personer anhölls för stöld.⁷⁹ Plundringen av Stockholmsutställningen ger ytterligare ett exempel på hur maktens disciplinerande institutioner var otillräckliga för att ensamma upprätthålla ordningen. Vakter och poliser kunde inte kontrollera en folkmassa som inte själva disciplinerade sig. De stora folkmängderna erbjöd anonymitet och var centrala i att bryta disciplinen på samtliga tre platser. Anonymiteten kan förstås som ett avbrott mot känslan av att ständigt bli betraktad som Foucault

⁷⁵ Husz, 2004, s. 139.

⁷⁶ Husz, 2004, s. 140f.

⁷⁷ Reinsert, 2013, s. 36.

⁷⁸ Larsson & Backman, 2011, s. 37f.

⁷⁹ Ekström, 1994, s. 198f.

beskriver som central i disciplineringen.⁸⁰ Folkmassorna gjorde det möjligt för individer att plundra och stjäla utan att bli upptäckta. Den uppsluppna stämningen skapade utrymme för besökarna att ifrågasätta tidigare normer för disciplin, som i fallet med plundringen. En ensam besökare hade haft svårt att motivera att den hade rätt att stjäla föremål från utställningen, men i en folksamling kunde beteendet i någon grad legitimeras. En stor del av plundrarna kunde komma undan med sitt beteende, men inte alla. Att vissa besökare greps visar att maktens disciplinerande institutioner ändå hade ett visst grepp om besökarna. Det krävdes att disciplinen upprätthölls av både institutioner och det vanliga folket för att lugnet skulle kunna bestå. Besökaren behövde vara fångvaktare över sig själv bland utställningens alla frestelser.

3.1.7 Disciplin och plats

Angående plundringen i Stockholm gör Ekström tolkningen att besökarna ansåg sig ha rätt till utställningen och de ting som fanns där. Under månadernas gång hade utställningen blivit en folkelig plats.⁸¹ I besökares ögon hade ägarskapet av utställningen förflyttats vilket förändrade hur de kunde bete sig på platsen. Det tyder på att disciplin påverkas av själva platsen. Disciplinen på Baltiska utställningen bröts aldrig på ett så dramatiskt sett som i en plundring. Däremot kan kartläggningen av var på utställningen brott begicks ge en fingervisning om att plats ändå var betydelsefullt. Nöjesfältet var en av de platser där flest av de anmälda oordningarna skedde. Nöjesfältet kan förstås som en folkelig plats på utställningen. De andra platserna syftade till att praktfullt visa upp arkitektur, konst och industri för besökarna. Nöjesfältet erbjöd besökarna en mängd roande aktiviteter och sågs som ett viktigt dragplåster för utställningen. Besökarna skulle tycka att det var tillräckligt roligt i Malmö för att inte lockas över sundet till det glada Köpenhamn.⁸² Nöjesfältet var därmed en förutsättning för den lyckade och välbesökta utställningen. Nöjesfältens funktion på världsutställningar har undersökt av Rydell som visar att de blev succesivt mer accepterade av utställningsorganisatörer när sekelskiftet närmade sig. Under det tidiga 1900-talet sågs nöjesfälten som en nödvändig och publiklockande del av utställningen. I stället för att förkasta arbetarklassens nöjeskultur såg organisatörerna en möjlighet att influera den.⁸³ Enligt Rydells analys kan nöjesfältet ses som en del av den disciplinerande praktiken där folket lockades att ta till sig maktens ideal. På Baltiska

⁸⁰ Larsson & Backman, 2011, s. 201.

⁸¹ Ekström, 1994, s. 201.

⁸² Österdahl, Herman, "Nöjesfältet och restaurangerna, kongresser och möten" i *Officiell berättelse öfver Baltiska utställningen i Malmö 1914 Första delen*, Malmö, 1921, s. 480.

⁸³ Rydell, 1984, s. 235f.

utställningen betraktade dock polisen det folkliga nöjesfältet som en plats där ordningen bröts och extrainsatta vakter och poliser behövdes.⁸⁴ Nöjesfältet skulle kunna betraktas som en zon inom utställningen där disciplinens grepp om besökarna förändrades och begränsades.

Ekströms och ovanstående resultat visar att zoner av oordning, geografiska eller tidsliga, kunde uppstå på utställningarna. En förklaring till att nöjesfältet blev en sådan zon är att normerna för beteende var särskilda eller förändrades. Platsen hade ett annat syfte än de andra delarna av utställningen vilket öppnade upp för ett annat typ av beteende. Om konst- och industriutställningar betraktas som en symbol för den borgerliga hegemonin så ställde det särskilda krav på besökarna. I zonerna av oordning kunde dock dessa krav lättas. De förändrade normerna i vissa zoner skulle även kunna förklaras av att individen upplevde sig som anonym i folkmassan, att de kommit undan maktens granskning. För att illustrera var det troligtvis mycket mer accepterat att uppträda berusat på nöjesfältet än inne i konsthallen. Plundringen i Stockholm skulle kunna förstås i samma ljus. Den uppsluppna stämningen i folksamlingen i kombination med besökarnas syn på utställningen som deras plats skapade en tidslig zon där normerna för beteende släppte. Folket skapade sina egna normer i stället för att följa den borgerliga hegemonins disciplin.

3.1.8 Att konstruera ordning

Efter utställningens genomförande beskrev polismästare Yngve Schaar ordningen som god. Han slog fast att poliskåren hade lyckats väl i att uppehålla ordningen på utställningen trots den stora folkmängden som kom resande. Schaar redogjorde kort för de brott som begåtts och hur många brottslingar som fångats. Han påpekade att ett flertal bondfångare och lösaktiga kvinnor avisades från området, men att dessa var danska.⁸⁵ Det hela framstår genom Schaars ord som en fridfull tillställning där polisens ordningsuppehållande arbete fungerat väl. Polismästarens berättelse kan dock inte accepteras som sanning utan källkritisk granskning. Schaar kan som polismästare varit tendensiös och haft ett intresse i att skildra poliskårens arbete som välfungerande. Dessutom skrevs hans redogörelse för att publiceras i den officiella berättelse som publicerades på uppdrag av utställningsstyrelsens förvaltningsutskott. Redogörelsen var en del av det som skulle utgöra utställningens officiella eftermäle, vilket gav Schaar goda skäl att framställa utställningen, ordningen och polisen på bästa möjliga sätt.

⁸⁴ MSA, 00120, A3AA/18.

⁸⁵ Schaar, 1921, s. 304f.

Schaar var inte den enda som uppmärksammade den goda ordningen på utställningen. I branschtidningen *Svensk Polistidning* publicerades en artikel som hyllade det arbete som polisen i Malmö utfört. Ordningen på utställningen beskrevs som mönstergill och det påpekas att det under några av de bäst besökta dagarna inte skett några brott. Det fanns enligt artikeln en förväntning bland detektivpolisen att utställningen skulle bli ett dragplåster för internationella kriminella. Dragplåstereffekten gällde dock varken för särskilt många svenska eller internationella bovar. Man frågar sig till och med varför bovarna inte vågat sig på fler eller större stölder. Artikelförfattaren slog fast att polisens goda, preventiva arbete borde ses som en orsak till den stora ordningen.⁸⁶ Polismaktens officiella berättelse efter utställningen var att ordningen var god och att det berodde på polisens ordningsarbete. I båda källorna redogörs kort för de brott som skett men det betonas att den kriminella aktiviteten var mindre än befarat. Polisens utsaga var att Baltiska utställningen var en lugn och trygg plats. Det är svårt att bekräfta eller neka till detta eftersom uppfattningen måste ses som subjektiv. Resultaten av denna studie visar att det fanns en mångfald av störningar och brott på utställningen men möjligtvis uppfattade polisen utställningen som en plats där ordning rådde. I ljuset av Ekströms forskning kring oordning på Stockholmsutställningen är det dock intressant att överväga att ordningsmakten konstruerade en fasad av disciplin. Ekström har uppmärksammat det ceremoniella talet som hölls på Stockholmsutställningens sista dag, innan plundringen påbörjades. Ironiskt nog behandlade talet hur ordningsam publiken hade varit under sommarens gång. Utställningen hade enligt talet präglats av den allvarsamma publik som var lämplig för tillställningen. Plundringen efter talet lyckades inte rubba den officiella bild av ordningsamhet och disciplin som målades upp i talet. I den officiella berättelsen som upprättades efter utställningen nämndes inte plundringen alls och publiken utmålades återigen som ordningsam. Ekström menar att det låg i utställningskommitténs intresse att konstruera utställningen som harmonisk. Att ta in den oordning som i verkligheten skedde riskerade att fläcka minnet av utställningen. Utställningen representerade ordning, enighet och harmoni mellan samhällsklasserna, en berättelse som inte fick förstöras av verkligheten.⁸⁷

Kanske skedde något liknande i Malmö. Baltiska utställningen drabbades aldrig av något så dramatiskt som en plundring men det fanns en betydande oordning. Detektivpolisens källor visar på en mängd stölder, våldsbrott, olagliga aktiviteter samt annat opassande beteende. Den verkligheten går dock i konflikt med de ideal som utställningen representerade, vilket motiverar att den spelades ner då sommaren var slut. Polisen frågade

⁸⁶ ”Polisen och Baltiska Utställningen” i *Svensk Polistidning*, 1914-11-01.

⁸⁷ Ekström, 1994, s. 198f, 201.

retoriskt vart de kriminella tagit vägen, men källmaterialet visar att det både fanns svenska och utländska kriminella på plats.⁸⁸ Möjligtvis urskiljs drag av disciplinering i polisens konstruktion av utställningen som en plats av ordning. Att beskriva platsen som ordnad speglade inte hela verkligheten, men det bekräftade ideal och normer för hur ordningen borde vara på en storskalig utställning. Resultatet blev att utställningen och polisens rykte skyddades samtidigt som eftervärlden fick ett gott exempel på hur disciplinerade människor borde bete sig. Baltiska utställningen konstruerades aktivt som en plats där ordning rådde.

3.2 Förövaren

3.2.1 Vem var förövaren?

Av alla de fall som anmäldes lyckades detektivpolisen lösa 37 fall till den grad att man kunde fastställa vem förövaren var. Siffran baseras på de fall där förövaren erkände eller där bevisningen var så talande att den skickades till polisens huvudkontor. Av de 37 fallen var 21 förövare män, åtta kvinnor, sex pojkar samt två flickor. I ytterligare tolv fall var män eller pojkar misstänkta, respektive tolv fall med en kvinnlig misstänkt. I några av anmälningarna återkom samma person som förövaren, exempelvis då en kvinna misstänktes för fem olika fall av stöld. Sammanfattningsvis var förövaren oftast men inte alltid en man. Baserat på de fall där förövaren kunde fastställas och deras anställning är känd arbetade 16 av 28 förövare på utställningen. Hälften av de förövare som arbetade på utställningen var anställda på någon av restaurangerna. I stort sett alla bekräftade förövare tillhörde arbetarklassen och försörjde sig med kroppsarbete.

Nedan utvecklas analysen av oordningens aktörer genom individstudier. Tre av de fall som omskrivs i detektivpolisens dagjournal beskrivs mer djupgående. Särskilt tonvikt fästs vid förövarna och hur deras handlingar kan förstås i samband med disciplinering. Fallen kan på något sätt ses som exemplifierande för den oordning som pågick på Baltiska utställningen. Individstudierna fyller dock en större funktion. Genom att uppmärksamma några verkliga individers berättelser skrivs förövare och deras liv fram. Undersökningen av oordning kommer närmare människorna som upplevde den genom att låta deras historier leda narrativet.

⁸⁸ MSA, 00453, A1/16, exempelvis 23/6 #2.

3.2.2 Kyparen Johan

Den 29 år gamla kyparen Johan var under sommaren 1914 anställd vid utställningens huvudrestaurang. Under den tiden blev han anklagad för att ha misshandlat två av sina kollegor vid skilda tillfällen, brott som han erkände vid förhör hos polisen. I de vittnesmål som offren lämnat beskrivs grovt våld då Johan tilldelade sina kollegor ett flertal knytnävsslag i ansiktet. Offren beskrev att våldet orsakade dem svullnad, ömhet och i det ena fallet blodvite. Båda misshandlarna begicks på restaurangpersonalens utrymmen, i personalens matsal respektive i omklädningsrummet.⁸⁹ Båda offren menar att den misshandel de drabbades för var helt oprovocerad och att de inte själva använde något våld, en beskrivning som är gällande för samtliga anmälningar av misshandel till utställningens detektivpolis. De misshandelshistorier som återfinns i källmaterialet handlar om våldsamt personal som plötsligt attackerade en kollega eller chef. I fyra av fem fall arbetade förövaren just på en av restaurangerna.⁹⁰ I samtliga fall erkände förövaren till anklagelserna men någon förklaring till handlingen återfinns inte i dagjournalen.⁹¹

Berättelsen om Johan belyser det faktum att restaurangpersonalen i hög utsträckning både var förövare och offer för våldet på utställningen. Det var arbetarna på restaurangerna som utförde och i hög grad drabbades av våldsbrott. Det är möjligt att det fanns faktorer som gjorde att våldsanvändning var mer utbredd bland den specifika gruppen arbetare och på deras gemensamma personalutrymmen. Kanske såg normerna för våld och bråkighet annorlunda ut bland gruppen och på de platserna. En möjlig förklaring till överrepresentationen bland anmälda våldsbrott är att offer och förövare kände varandra, vilket gjorde det lätt för offret att identifiera förövaren inför polisen. Liksom det är möjligt att det fanns en kultur bland restaurangarbetarna att använda våld kan det även ha funnits en uppfattning att den typen av brott borde anmälas till ordningsmakten.

Utöver våldet var arbetare på restauranger särskilt utsatta för stöld vilket märks i de 13 fall av stöld i personalutrymmen vid restaurangerna. I fallen av stöld riktades misstankar mot kollegor som hade tillgång till platsen.⁹² I likhet med nöjesfältet skulle arbetarna och deras utrymmen på restaurangerna kunna förstås som en zon där disciplinen bröts eller var annorlunda. Där fanns särskilt mycket oordning och denna hade en våldsammare karaktär än på andra platser. Återigen är det relevant att ta in ett klassperspektiv, särskilt i fallen av stöld.

⁸⁹ MSA, 00453, A1/16, 24/7 #2, 25/7 #1, 23/8 #2, 24/8 #1.

⁹⁰ MSA, 00453, A1/16, utöver nämnda i överstående notförteckning, se 25/6 #4, 10/7 #2, 15/7 #2.

⁹¹ MSA, 00453, A1/16, utöver nämnda i överstående notförteckning, se 26/6 #2, 10/7 #4, 15/7 #3.

⁹² MSA, 00453, A1/16, exempelvis 10/6 #1–4.

Även om stölderna ofta var små kan de ha motiverats av att förövaren hade knappa resurser. För vissa drygades den begränsade lönen från restaurangen ut genom stölder av kontanter och varor. Fattigdom har genom historien tvingat fram stöld som en nödens kriminalitet.⁹³ Nöd kan ha lett till att restaurangarbetare frångick normala normer kring beteende och skötsamhet. Annan forskning visar att många tjuvar stal för att det var relativt lönsamt, utan att tvingas till det.⁹⁴ Det är troligt att det förekom fall av nödkriminalitet men att många stölder helt enkelt skedde för att situationen gjorde det möjligt.

Den bråkiga kyparen Johan fortsatte att arbeta på restaurang trots misshandlarna mot kollegor. Decennier efter utställningssommaren arbetade han fortfarande som kypare, men då vid Hotell Savoy i Malmö.⁹⁵

3.2.3 Karl, Axel och de legitima stölderna

På eftermiddagen under en av de sista veckorna av utställningen greps den 31-åriga fabriksarbetaren Karl i Fiskerihallen då han blivit påkommen med att plocka på sig en burk preserveerad (konserverad) lax. Under förhöret med detektivpolisen ursäktade Karl sitt beteende och förklarade att han inte menat att göra något olagligt. Karl påstod att han hade varit av uppfattningen att besökare fick ta en burk preserveerad lax.⁹⁶ Ett liknande fall hade skett i Maskinhallen veckan innan då den unga mannen Axel blev påkommen med att ta en mindre fil från en utställningsmonter. Axel förklarade sin handling i förhöret. ”[Han] medgav, att han tillgripit filen ifråga. Det hade legat en hel hög filar, så han tyckte det icke kunde vara farligt att taga en, vari han förstod att så icke var tillåtet.”⁹⁷

De två fallen var de enda där förövaren förklarade sin handling med att han trodde sig ha rätt till den. Den uppmärksamma noterar att båda försöken till stöld skedde i slutet av utställningsperioden. Ekström har diskuterat att en möjlig förklaring till plundringen på Stockholmsutställningen kan ha varit att besökarna började se platsen som sin. Synen på tillträde, rättigheter och deltagande förändrades och besökaren började till någon grad se sig som ägare av utställningen.⁹⁸ Att utställningarna fick en stor betydelse för besökarna bör ses i ljuset av att de var viktiga milstolpar i städernas historia. Baltiska utställningen var en mycket

⁹³ Nilsson, 2003, s. 149.

⁹⁴ Clementsson, 2023, sidnummer ej tillgängligt.

⁹⁵ Riksarkivet, 420401, H1AA/275 Statistiska Centralbyrån (SCB), 1940 års folkräkning.

⁹⁶ MSA, 00453, A1/16, 20/9 #2.

⁹⁷ MSA, 00453, A1/16, 8/9 #1.

⁹⁸ Ekström, 1994, s. 199f.

stor händelse för Malmö och markerade att staden blivit en modern storstad.⁹⁹ Det påverkade hur malmöborna som besökte utställningen upplevde den. Som redan fastställts skedde aldrig någon så dramatisk händelse av oordning som en plundring i Malmö, men det fanns en liknande tendens i de två snattande männens ursäkter. Männen, som båda var malmöbor, upplevde till någon grad att de hade rätt till de varor som ställdes ut på utställningen. Möjligtvis hade den upplevelsen vuxit fram under sommarens gång, då utställningen etablerats som en folklig plats. Karl och Axel tyckte kanske att de själva var i större behov av praktiska varor som mat och verktyg än utställarna i fråga. Det blir genom fallen tydligt att Baltiska utställningen inte enbart var en högtidsplats för industrin och borgerligheten, utan även en plats för vanliga människor. Sett till disciplinering behöver fallen inte tyda på att männen medvetet bröt mot ordning, utan det är möjligt att deras uppfattning om vad som var ordningsamt beteende var en annan än maktens. Det tyder på komplexiteten inom disciplinbegreppet. Även om många normer kan ses som allmänmänskliga så tolkas de olika och kan förändras med tiden.

3.2.4 Lösdrivarna Emmy och Edith

Sent på kvällen den 12 juli anhöll överkonstapel Steen och detektivkonstapel Samuelsson de unga kvinnorna Emmy och Edith. Efter bara 10 minuter släpptes de från poliskontoret.¹⁰⁰ Edith hade betett sig fräckt och kvinnorna hade kommit i bråk med vaktmästaren på nöjesfältets dansbana. Kvinnornas öden liknade varandra åren kring utställningen. Sommaren 1914 var Edith 19 år och hade sagt upp sig från sitt arbete på Ryska gummifabriken i Malmö. Hon hade arbetat i fabriker sedan hon avslutade folkskoleundervisningen och konfirmerades vid 14 års ålder. Då hon lämnade arbetet flyttade hon ut från föräldrahemmet och började försörja sig som prostituerad. Hon drev runt på kvällarna med andra lösaktiga kvinnor och träffade främmande män. Edith blev snabbt uppmärksam av polisen och togs in på kurhus för behandling av smittsam könssjukdom. Under sommaren fortsatte hon prostituera sig och i augusti blev hon anhållen och varnad för lösdriveri. Det var Edith som såg till att förhöret på utställningens poliskontor hölls kort, då hon påstod sig behöva gå upp tidigt för arbete dagen därpå.¹⁰¹

Emmy var 17 år när hon anhölls på dansbanan. Emmy hade liksom Edith genomgått normal folkskola och konfirmation vid 14 års ålder. Hon arbetade som tjänsteflicka på landsbygden och senare som fabriksarbeterska på en mängd olika fabriker i staden, bland

⁹⁹ Reisnert, 2013, s. 36.

¹⁰⁰ MSA, 00453, A1/16, 12/7 #4.

¹⁰¹ Malmö Stadsarkiv (MSA), 00453, A3/17, Kriminalpolisen i Malmö 1874–1970, Lösdrivareprotokoll med register 1914, #154.

annat Mazettis chokladfabrik. Polisen beskrev att Emmy levde lättjefullt, strök omkring på kvällarna och försörjde sig genom prostitution. Hennes livsstil betraktades som oordentlig även under de perioder hon hade anställning. Emmy varnades för lösdriveri både åren innan och efter utställningen. I februari 1915 ställdes Emmy inför samma detektivkonstapel som varnat Edith för lösdriveri, vilken överlämnade henne till ett kurhus. På grund av sin syfilis och sin livsstil betraktades Emmy som ett hot mot den allmänna säkerheten.¹⁰²

Som unga arbetarkvinnor borde Emmy och Edith ha underordnat sig disciplinen och stannat i det hårda fabriksarbetet. Foucault menar att syftet med disciplinering är att göra folkets kroppar lydiga och nyttiga för att kunna skapa ekonomisk vinst. Om folket lyder och underkastar sig maktens krav på ordning, desto nyttigare kan de vara för samhället.¹⁰³ Emmy och Edith var några av de förövare på utställningen vars brott var att bete sig bråkigt och normbrytande. De föll in under lagstiftningen kring lösdriveri, att driva omkring och inte försörja sig själva genom lagligt arbete. Med Foucaults begrepp var kvinnorna del av den problematiska mångfald vars motståndskraft hotade det disciplinerade och nyttiga samhället.¹⁰⁴ Liksom många andra kvinnor som omfattades av lagen försörjde de sig i någon mån genom prostitution.¹⁰⁵ Båda kvinnorna hade arbetat på stora fabriker och levt på ett sätt som betraktades som ordningsamt av statsmakten, men som var tvingande och ofritt för individen. Genom att säga upp sig undkom de fabrikernas hårda disciplinering med övervakning och tidsscheman.¹⁰⁶ De var båda barn till arbetarföräldrar och började arbeta i tidig ålder, vilket tyder på att deras valmöjligheter var begränsade. När Emmy och Edith inte anpassade sig till det hårda och disciplinerade livet i industrin tvingades de att leva som lösdrivare.

Kvinnornas lösdriveri kan jämföras med Clementssons studier av tjuvar på 1800-talet, där hon uppmärksammar att många valde livet som kriminell framför ett liv som arbetare. Arbete verkar ha varit tillgängligt för tjuvarna likt Emmy och Edith, men detta var mycket slitsamt, illa betalt och tråkigt. Även livet som kriminell var hårt men erbjöd till viss grad självbestämmande.¹⁰⁷ Emmy och Edith vann till viss del självbestämmande genom att lämna fabrikerna. Deras livsöden kan förstås som en protest mot samhällets krav på disciplin, men det lidande som följde av att leva som prostituerade bör inte trivialiseras. Ett strikt fokus på

¹⁰² Malmö Stadsarkiv (MSA), 00453, A3/18, Kriminalpolisen i Malmö 1874–1970, Lösdrivareprotokoll med register 1915, #34.

¹⁰³ Foucault, 1998, s. 162.

¹⁰⁴ Foucault, 1998, s. 256.

¹⁰⁵ Wallentin, 1989, s. 2. Wallentin, Hans, *Lösdriveri och industrialism: om lösdriverifrågan i Sverige 1885–1940*, Högskolan i Östersund: Östersund 1989, s. 2.

¹⁰⁶ Foucault, 1998, s. 257.

¹⁰⁷ Clementsson, 2023, sidnummer ej tillgängligt.

disciplinering riskerar att överdriva motståndskraften hos marginaliserade människor som levde normbrytande. Det blir snarare en teoretisk tolkning än en trolig förklaring till varför kvinnor drevs till prostitution. En jämförelse med Clementsson visar dock komplexiteten i valet mellan laglydighet och kriminalitet för människor med knappa resurser. Emmy och Edith undkom inte samhällets sociala kontroll genom att lämna fabriken. När kvinnorna blev fria från industrins tvång blev de i stället starkt bevakade av samhällets disciplinerande myndigheter. Polismyndigheten och sjukvården försökte kontrollera och korrigera lösdrivare som Emmy och Edith. Foucault betonar hur olika disciplinerande platser som fabriker, fängelse och sjukhus liknar varandra med övervakning, utvärdering och uppfostran.¹⁰⁸ Under det tidiga 1900-talet kunde ingen komma undan maktens disciplin.

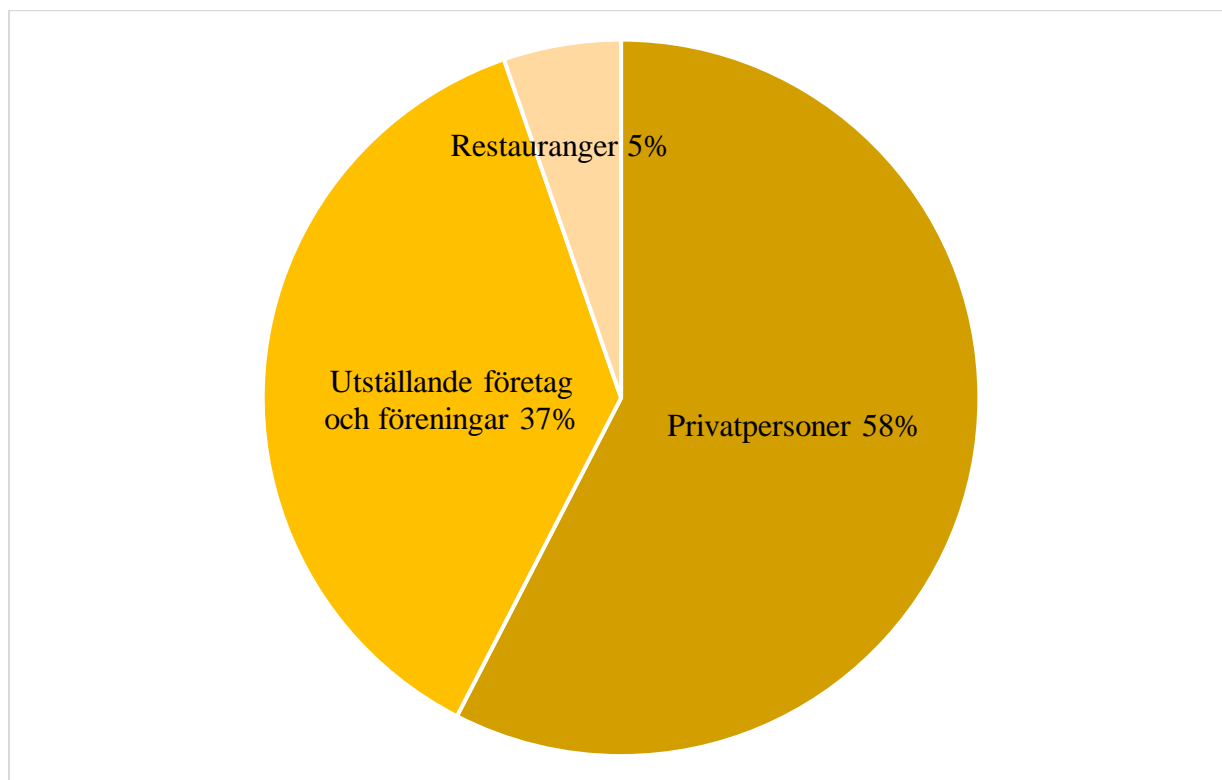
Någon öppen försäljning av sex återfinns inte i detektivpolisens dagjournal. Utöver fallet med Emmy och Edith finns ett inlägg om att två danska medborgare kördes ut från området, då de var kända förbrytare. Mannen var känd för den danska polisen som homosexuell och hallick medan kvinnan var känd som prostituerad.¹⁰⁹ Fallen kring människor som försörjde sig med prostitution var därmed få men möjligtvis talande. Det är troligt att många fler än de anmälda befann sig på plats då en stor utställning med ett betydande nöjesliv utgjorde en god plats för möten. De blev kanske inte upptäckta eller helt enkelt inte inskrivna i detektivpolisens dagjournal. Det är möjligt att arbetet med att förhindra prostitution på området snarare hamnade på vakter eller ordningspolis. Statistiken ger ingen god fingervisning om hur utbredd prostitutionen på utställningen var, men det framgår att det var ett närvarande element. Situationen nämndes kort av polismästaren Schaar i hans redogörelse för polisens arbete på utställningen. Enligt Schaar fanns det lösaktiga kvinnor från Danmark på utställningen, vilket möjligtvis baserades på fallet med det kända, kriminella paret. Det verkar som att Schaar ville beskriva problemet som något utländskt, kanske för att distansera problemet från polisen i Malmö.

¹⁰⁸ Foucault, 1998, s. 266.

¹⁰⁹ MSA, 00453, A1/16, 23/6 #2.

3.3 Offret

3.3.1 Vem var offret?



Figur 3. Diagram över offer. Källa MSA, 00453, A1/16.

Statistiken av de offer som gjorde anmälningar till detektivpolisen visar att privatpersoner drabbades i något högre utsträckning än de företag, föreningar och restauranger som var verksamma på plats. Utställande företag och föreningar blev dock märkbart mer utsatta än restauranger.¹¹⁰ Bland de 76 fall som drabbade privatpersoner var 41 mot kvinnor och 35 mot män. Bland privatpersonerna hade 25 personer anställning på utställningen. De 62 fall där offren uppgett sitt arbete ger en insyn i offrens klassbakgrund. Eftersom informationen om personerna är begränsad har offren grovt delats in i kroppsarbetare och icke kroppsarbetare. Här räknas även familjemedlemmar in i de fall offret beskrivs i förhållande till familjeförsörjaren. Resultatet visar att hälften av offren var kroppsarbetare, men ett flertal av de personer som inte var kroppsarbetare kan ändå tros komma från enkla förhållanden. Åtta personer kan tolkas tillhöra samhällets rikare skikt, exempelvis direktörer och grosshandlare.¹¹¹

¹¹⁰ Figur 3. Diagram över offer.

¹¹¹ MSA, 00453, A1/16, exempelvis 10/7 #3.

Statistiken visar att två av de grupper som drabbades värst av brott och annan störning var arbetarklassen och utställande företag och föreningar, vilka härifrån benämns utställare. Vad de anmälde skiljde sig dock, vilket kräver en mer djupgående diskussion. Arbetarklassen innefattar här både besökare och personal med arbetarklassbakgrund.

3.3.2 Arbetare och utställare som offer

Den ordning som drabbade arbetarklassen och utställare var olika på flera sätt. De drabbades på olika platser, av olika typer av störningar och med en betydande skillnad i hur man drabbades. De fall där utställare var offer liknade ofta varandra och påverkades mycket av de omständigheter som omgav utställaren. Utställare var verksamma i paviljongerna och hallarna på utställningen vilket gjorde att det var där de drabbades. Utställare var utsatta för stöld och inbrott vilket följer som logisk konsekvens av att utställarna saluförde önskvärda varor. Det var främst dessa varor som blev stulna men i några fall även pengar. Förövarna var för det allra mesta besökare med undantag för ett fåtal fall där den egna personalen misstänktes. Utställarna hade tillgång till ett större kapital än arbetarklassen vilket reflekteras i värdet av stöldgodset. Medelvärdet på stöldgods från utställare var 44 kr, vilket är något högre än de 39 kr som var medelvärdet för allt stöldgods.¹¹² De stölder som drabbade utställare höjer därmed värdet. I slutet av utställningsperioden ökade antalet anmälda stölder från utställare markant, vilket tyder på att det fanns incitament för att anmäla. Kanske behövde personalen redogöra för de varor som saknades men det kan också ha handlat om försäkringsärenden.

Arbetarklassen drabbades av en mer heterogen ordning. Som redan nämnt var det individer som på något sätt arbetade på utställningen som utsattes för våldsbrott, med reservation för att ett par av offren var chefer. Till skillnad från utställare rörde besökare och personal sig runt, vilket förklarar de drabbade över hela utställningen. På Nöjesfältet och i personalutrymmen utsattes arbetarklassen för en betydande del av de anmälda fallen. Det har redan föreslagits att dessa platser kan ses som zoner där disciplinens maktutövning brast eller förändrades. De var platser där arbetarklassen rörde sig och utsattes i högre grad. Precis som utställare var den ordning som oftast drabbade arbetarklassen stöld. Till skillnad från utställare handlade det om mindre stölder av vardagsnära ägodelar som plånböcker och kontanter. Stölderna skedde för det mesta när offret lagt ifrån sig ägodelen men det förekom även fall av

¹¹² MSA, 00453, A1/16.

fickstöld. Den stöld som drabbade arbetarklassen var av privata ägodelar med något lägre ekonomiskt värde än stölderna från utställare.¹¹³

3.3.3 Att anmäla

En grundläggande förutsättning för att veta vilka oroligheter som skedde på utställningen är att besökare anmälde dessa. Den absoluta majoriteten av de fall som skrevs ned i polisens dagjournal byggde på anmälningar snarare än polisens anhållan. Det blir därmed relevant att betrakta varför vanliga människor valde att anmäla vad de fallit offer för, särskilt då de inte själva vann något på anmälningen. Med hjälp av Foucaults syn på disciplin kan undersökningens offer förstås vara aktiva aktörer i en disciplinerande maktutövning. Disciplin är en maktutövning som återfinns i alla relationer och tar sig en mängd olika uttryck. Genom att den sipprat ner till det vanliga folket kan makten nå mycket längre än om den bara skulle återfinnas bland maktens institutioner. Individernas medhjälp möjliggör en kontrollutövning som är näst intill obegränsad. När medborgare anmäler varandras handlingar disciplinerar de varandra och upprätthåller maktens övervakning. Offren blir uppmuntrade från maktens sida, exempelvis genom möjligheten att få upprättelse för vad de drabbats av.¹¹⁴

Att anmäla var i högsta grad en disciplinerad handling där offret anpassade sig efter maktens förväntningar. Offren betedde sig fogligt och blev en del av den disciplinerande maktutövningen. Möjligheten att använda det vanliga folket var särskilt gynnsam för det disciplinens maktsystem eftersom denna ska vara effektiv och utbredd. Disciplinens maktsystem utmärks även av ett ideal om att inte synas mycket. Den skiljer sig från polisstater eller forna monarkier där makten skulle vara synlig, som i en omfattande armé eller genom publika avrättningar.¹¹⁵ I modern tid är makten subtil men konstant närvarande, liksom är fallet i offrens anmälningar på Baltiska utställningen.

¹¹³ MSA, 00453, A1/16.

¹¹⁴ Foucault, 1998, s. 251f, 168.

¹¹⁵ Foucault, 1998, s. 254, 257.

4. Avslutande diskussion

Syftet med undersökningen har varit att förstå den oordning som fanns på Baltiska utställningen i form av brottslighet, störningar och andra händelser eller handlingar som bröt mot disciplinens normer. Att granska oordning på Baltiska utställningen är särskilt angeläget eftersom platsen var en del av den disciplinerande praktiken. Ämnet undersöks utifrån följande frågeställning och underfrågor.

- Hur tedde sig oordning på Baltiska utställningen?
 - Vilken typ av oordning skedde på utställningen?
 - Vem skapade oordning? Är vissa grupper överrepresenterade?
 - Vem utsattes för oordning? Är vissa grupper överrepresenterade?

Resultaten av den empiriska undersökningen visar att oordningen bestod av en mängd olika typer av brott och störningar. Stölder och bråkigt beteende utgjorde en majoritet av dessa, medan våldsbrotten var relativt få. Några av de vanligaste fallen gällde stöld av plånböcker från privatpersoner samt stöld av varor från utställare. Geografiskt har nöjesfältet och personalutrymmen identifierats som zoner av oordning, platser på utställningen där antalet oroligheter var högre. Zonerna av oordning karakteriseras av att normerna för disciplin och beteende skiljde sig från resten av utställningen. Många stölder skedde vid utställningsmontrar i paviljongerna, vilket följer logiskt av förekomsten av stöldbegärliga varor.

Statistiken över förövare visar att en majoritet var män samt att nästan samtliga tillhörde arbetarklassen. Även personal som arbetade på utställningen är överrepresenterade i statistiken, särskilt från områdets restauranger. Majoriteten av förövarna delade klassbakgrund men försörjningssätt varierade. Det speglas i individstudierna där restaurangpersonal, fabriksarbetare och prostituerade lyfts fram. Fallet med kyparen Johan exemplifierar hur restaurangpersonal var överrepresenterade som förövare av våldsbrott. Fabriksarbetare som Karl utgjorde troligtvis en stor del av besökarna av Baltiska utställningen. Trots den borgerliga ideologin var utställningen i hög grad en folklig plats där vanliga människor umgicks och roade sig. Kanske var det fler än Karl och Axel som ansåg att de hade rätt till några av de lockelser som fanns på området. Emmy och Edith varnades för lösdriveri och försörjde sig genom

prostitution. De utgjorde några av de många besökare som bråkade och motsatte sig de krav på ordningsamhet som fanns på platsen. Även de kan ses som del av den folkliga kulturen.

Bland offer har utställare och arbetarklassen identifierats som överrepresenterade grupper. Utställare drabbades främst av stöld av de varor som de visade upp. Stölderna inträffade i paviljongerna och det ekonomiska värdet var relativt högt. Det är möjligt att utställare var noggrannare med att anmäla stöld av redovisnings- och försäkringsskäl. Arbetarklassen drabbades av stöld av personliga objekt som handväskor. De drabbades främst på de områden som identifierats som zoner av oordning. Personal på utställningen och dess restauranger var särskilt utsatta för både stölder och våldsbrott. Sett till storlek bör de betraktas som den mest utsatta gruppen för oordning på Baltiska utställningen.

Sammantaget visar resultaten på en komplex verklighet där en mängd olika typer av oordningar kom i konflikt med den disciplin som Baltiska utställningen representerade. Baltiska utställningen kan ses som en del av den disciplinerande praktiken genom de krav på ordning som fanns där, de ideal som representerades samt det faktum att även fritiden blev en arena för disciplinering. De brott, störningar och oroligheter som redovisats bidrar dock med en mer nyanserad förståelse av utställningen. Resultaten visar både att det förekom oordning på platsen och att ordningsmakten försökte kontrollera denna. Genom att anhålla, lagföra och porta människor som bröt mot disciplinen motverkades oordningen. Resultaten visar även samband mellan delar av oordningen och utställningens status som en folklig plats. Det populära nöjesfältet var en av de platser där flest fall anmäldes från. Nästan alla förövare kom från arbetarklassen och bråkighet utgjorde en stor del av den anmälda oordningen. Baltiska utställningen befäste överklassens hegemoni och var på samma gång en folklig plats där vanligt folk roade sig.

Inspiration till studiens teoretiska ramverk kommer från Foucaults teori om disciplinering. Det teoretiska ramverket har möjliggjort en kritisk diskussion om hur platsen, människorna och händelserna var del av eller bröt mot den disciplinerande principen. Det gör det möjligt att förstå beteenden och händelser på Baltiska utställningen som en del av större förändringar i samhället. Valet att kombinera kvantitativa och kvalitativa metoder har varit fördelaktigt i denna studie. En kvantitativ överblick av materialet har visat vilka typer av fall som är vetenskapligt intressanta att studera närmre. Statistiken legitimerar de kvalitativa individstudierna men hade inte kunnat stå på egna ben. På grund av problematik med källmaterialet speglar statistiken inte all den oordning som polisen mötte på Baltiska utställningen.

Rydell och Ekström har visat på det starka symbolvärdet i världsutställningarna. De har båda använt begreppet hegemoni kring hur världsutställningar tänktes förmedla maktens ideal för samhället. Diskussionen om hur detta låg i konflikt med den folkliga kulturen som också var del av utställningen är dock allt för begränsad. Resultaten från denna undersökning visar att verkligheten och vardagslivet på utställningen präglades av nöjesliv och viss oordning. Det går att påvisa ett visst motstånd mot maktens ideal och normer i den oordning som förekom. Utställningen skapades visserligen av makten men folket tog delvis över ägandeskapet, vilket kan ses som en förhandling om rummet. Resultaten påminner om Osvalds forskning kring hur polisen försökte disciplinera stockholmarna under det sena 1700-talet. Det visar att maktens uppfostran av folket mötte motstånd men samtidigt det faktum att makten utformade reglerna. Trots motståndet påverkades den vanliga utställningsbesökaren av den disciplinerande praktik som genomsyrade platsen, antingen genom att anpassa sig eller riskera polisens uppmärksamhet.

Husz och Ekströms forskning har varit intressant för att jämföra oordningen på Baltiska utställningen med liknande platser. Nordiska kompaniet och utställningarna i Stockholm och Malmö var alla platser där krav på disciplin införlivades i fritiden. Forskningen visar hur stort behovet av självdisciplinering var för att upprätthålla lugnet på den typen av platser. Den stora mängden besökare och överflödet av varor gjorde det omöjligt för vakter och polis att ensamma upprätthålla lagen. Att Baltiska utställningen kunde genomföras visar att många besökare accepterade platsens krav på disciplin. Hur lugn eller stökig sommaren var har diskuterats här, liksom av samtida poliser och Nyzell. Med referenser till polisens utsagor menar Nyzell att lugnet var oväntat utbrett på utställningen. Resultaten från denna studie går inte nödvändigtvis emot det, men nyanserar bilden. Relativt få händelser anmäldes i förhållande till utställningens storlek och de flesta av dessa var ringa brott. Oordningen uppstod dock genom en stor bredd av olika typer av brott och störningar där svenska och utländska förövare orsakade både några uppseendeväckande stölder och en mängd bråkigheter. Precis som praktiken var oordning ett betydelsefullt inslag på Baltiska utställningen.

Studierna om Baltiska utställningen är få men lyckas täcka in många intressanta aspekter. Sturfelts forskning har visat hur det blev en symbolladdad plats där motsägelsefulla krafter möttes och krockade. Det var exempelvis en plats där samarbete förordnades samtidigt som konkurrensen mellan deltagarländer var hård. Jag hämtar inspiration av Sturfelt och har undersökt konfliktområden och motsägelsefulla fenomen i den spännande kontexten som utställningen utgjorde. I stället för att undersöka symbolvärden har fokus legat på upplevelsen och genomförandet av utställningen. Vardagliga upplevelser som bråkighet och berusning sätts

in i en kontext av disciplinering och maktens hegemoni. Mitt syfte har varit att ge en levande och människonära beskrivning av Baltiska utställningen utan att förminska vilken betydelsefull händelse det var. Det har utförts genom att lyfta en aspekt av utställningen som saknas i tidigare forskning, nämligen oordning. Studien ger en översikt över oordningen på Baltiska utställningen, vilket skapar helt ny kunskap om vardagen på platsen. Eftersom Baltiska utställningen och oordning på världsutställningar tidigare fått begränsad uppmärksamhet av forskningen har jag genom denna studie kunnat flytta fram kunskapsläget. Oordningsaspekten ger nya perspektiv på både världsutställningar och tidsandan då Europa moderniserades. Jag hoppas att denna studie kan inspirera till ytterligare forskning kring oordningsämnet, vilket har stor potential.

Oordning på Baltiska utställningen kan med fördel undersökas vidare, exempelvis genom att använda tidningar som källmaterial. Kunskapsläget kring utställningarna bör utvecklas genom vidare forskning om hur vardagen där utspelade sig. Forskningen kring utställningarnas symboliska betydelse är betydligt mer utvecklad. Ett annat intressant perspektiv är hur man på utställningarna marknadsförde värdstaden och dess industrier, då det ofta fanns stark lokal förankring trots de internationella ambitionerna. Vidare saknas studier som jämför de olika svenska utställningarna med varandra. En jämförande studie kan bidra med en större förståelse för betydelsen av världsutställningar i svensk historia.

5. Källförteckning:

Otryckt källmaterial

- Malmö Stadsarkiv (MSA), 00120, A3AA/18, Centralpolisen i Malmö 1874–1964, Rapportjournaler/Rapportkopior. Allmänna serien 1914, 2/6. Förkortat MSA, 00120, A3AA/18.
- Malmö Stadsarkiv (MSA), 00453, A3/17, Kriminalpolisen i Malmö 1874–1970, Lösdrivareprotokoll med register 1914, #154.
- Malmö Stadsarkiv (MSA), 00453, A3/18, Kriminalpolisen i Malmö 1874–1970, Lösdrivareprotokoll med register 1915, #34.
- Malmö Stadsarkiv (MSA), 00453, A1/16, Kriminalpolisen i Malmö 1874–1970, Kladdar och dagjournaler med register 1907–1914. Förkortat MSA, 00453, A1/16.
- Riksarkivet, 420401, H1AA/275 Statistiska Centralbyrån (SCB), 1940 års folkräkning.

Tryckt källmaterial

- Schaar, Yngve, ”Polisbevakningen å utställningen” i *Officiell berättelse öfver Baltiska utställningen i Malmö 1914 Första delen*, Malmö, 1921.
- ”Polisen och Baltiska Utställningen” i *Svensk Polistidning*, 1914-11-01.

6. Litteraturförteckning

- Ahlström, H. Fr., ”Utställningens förhistoria” i *Officiell berättelse öfver Baltiska utställningen i Malmö 1914 Första delen*, Malmö 1921.
- Ambjörnsson, Ronny, *Den skötsamme arbetaren: Idéer och ideal i ett norrländskt sågverkssamhälle 1880–1930*, Carlsson Bokförlag: Stockholm 1988.
- Clementsson, Bonnie ”Att slita –eller stjäla– för brödfödan” i *Arbetets och försörjningens utmarker*, red. Magnus Olofsson m.fl. Planerad utgivning höst 2023.
- Ekström, Anders, *Den utställda världen: Stockholmsutställningen 1897 och 1800-talets världsutställningar*, Nordiska museets förlag: Stockholm 1994.
- Foucault, Michel, *Övervakning och straff: fängelsets födelse*, upplaga 2, Arkiv: Lund 1998.
- Götlind, Anna & Kåks, Helena, *Mikrohistoria: En introduktion för uppsatsskrivande studenter*, Studentlitteratur: Lund 2014.
- Horgby, Björn, *Egensinne och skötsamhet: Arbetarkulturen i Norrköping 1850–1940*, Carlsson Bokförlag: Stockholm 1993.
- Husz, Orsi, *Drömmars värde: Varuhus och lotteri i svensk konsumtionskultur 1897 – 1939*, Gidlunds förlag: Hedemora 2004.
- Isacson, Maths ”Tre industriella revolutioner?” i *Industrialismens tid: ekonomisk-historiska perspektiv på svensk industriell omvandling under 200 år*, red. Isacson, M & Morell, M, SNS Förlag: Stockholm 2002.
- Järtelius, Arne & Martinsdotter, Kerstin, ”Bakom utställningens fina fasad” i *Malmö 1914: en stad inför språnget till det moderna*, red. Johansson, R. & Larsson, G., Mezzo Media i samarbete med Institutet för studier i Malmös historia (IMH) och Malmö stad: Malmö 2013.
- Larsson, Bengt & Backman, Christel, ”Vad är social kontroll? Samhällsteoretiska perspektiv” i *Social kontroll: övervakning, disciplinering och självreglering*, red. Larsson, Bengt & Engdahl, Oskar, Liber: Malmö 2011.

- Magnusson, Lars, "Försvinnning, smyghandel och fusk. Förlagshandeln och hantverksskultur i Eskilstuna vid början av 1800-talet" i *Historisk tidskrift*, Vol. 106, 1986: 161–185.
- *Malmö 1914: en stad inför språnget till det moderna*, red. Johansson, R. & Larsson, G., Mezzo Media i samarbete med Institutet för studier i Malmös historia (IMH) och Malmö stad: Malmö 2013.
- Nilsson, Roddy, *Kontroll, makt och omsorg: sociala problem och socialpolitik i Sverige 1780-1940*, Studentlitteratur: Lund 2003.
- Nyzell, Stefan, "Staden och ordningsmakten" i *Malmö 1914: en stad inför språnget till det moderna*, red. Johansson, R. & Larsson, G., Mezzo Media i samarbete med Institutet för studier i Malmös historia (IMH) och Malmö stad: Malmö 2013.
- Olausson, Lennart, "Vid slutet av det moderna genombrottet" i *Malmö 1914: en stad inför språnget till det moderna*, red. Johansson, R. & Larsson, G., Mezzo Media i samarbete med Institutet för studier i Malmös historia (IMH) och Malmö stad: Malmö 2013.
- Osvald, Tobias, *Stadens gränsplatser: Kungliga Poliskammaren och vardagens omstridda rum i Stockholm, 1776–1835*, Uppsala universitet: Uppsala 2022.
- Pehrsson, Per-Jan, "Den vita sommarstaden" i *Baltiska utställningen 1914*, red. Christenson, G., Ericsson, A-M., Pehrsson, P-J., Signum: Lund 1989.
- Reisnert, Anders, "Baltiska utställningen i Malmö - ur en besökares perspektiv" i *Malmö 1914: en stad inför språnget till det moderna*, red. Johansson, R. & Larsson, G., Mezzo Media i samarbete med Institutet för studier i Malmös historia (IMH) och Malmö stad: Malmö 2013.
- Rydell, Robert W., *All the world's a fair*, University of Chicago Press: Chicago 1984.
- *Social kontroll: övervakning, disciplinering och självreglering*, red. Larsson, B. & Engdahl, O., Liber: Malmö 2011.
- Sturfelt, Lina, "Att jämna "Baltens haf": Baltiska utställningen, fredens hav och den sista sommaren 1914" i *Sverige och första världskriget: Maritima perspektiv* red. Arnshav, M. & Linderöth, A., Historiska Media: Lund 2017.
- Sturfelt, Lina, "Att se över Sundet: Rumslig positionering och mobilisering på Baltiska utställningen 1914" i *Nordens historiker: En vänbok till Harald Gustafsson*, red. Bodensten, E., Brilkman, K., Larsson Heidenblad, D. & Sanders, H., Lunds universitet Historiska institutionen: Lund 2018.

- Wallentin, Hans, *Lösdriveri och industrialism: om lösdriverifrågan i Sverige 1885–1940*, Högskolan i Östersund: Östersund 1989.
- Österberg, Eva, ”Kontroll och kriminalitet i Sverige från medeltid till nutid” i *Scandia*, Vol. 57, nr 1, 1991: 65–87.
- Österdahl, Herman, ”Nöjesfältet och restaurangerna, kongresser och möten” i *Officiell berättelse öfver Baltiska utställningen i Malmö 1914 Första delen*, Malmö 1921.