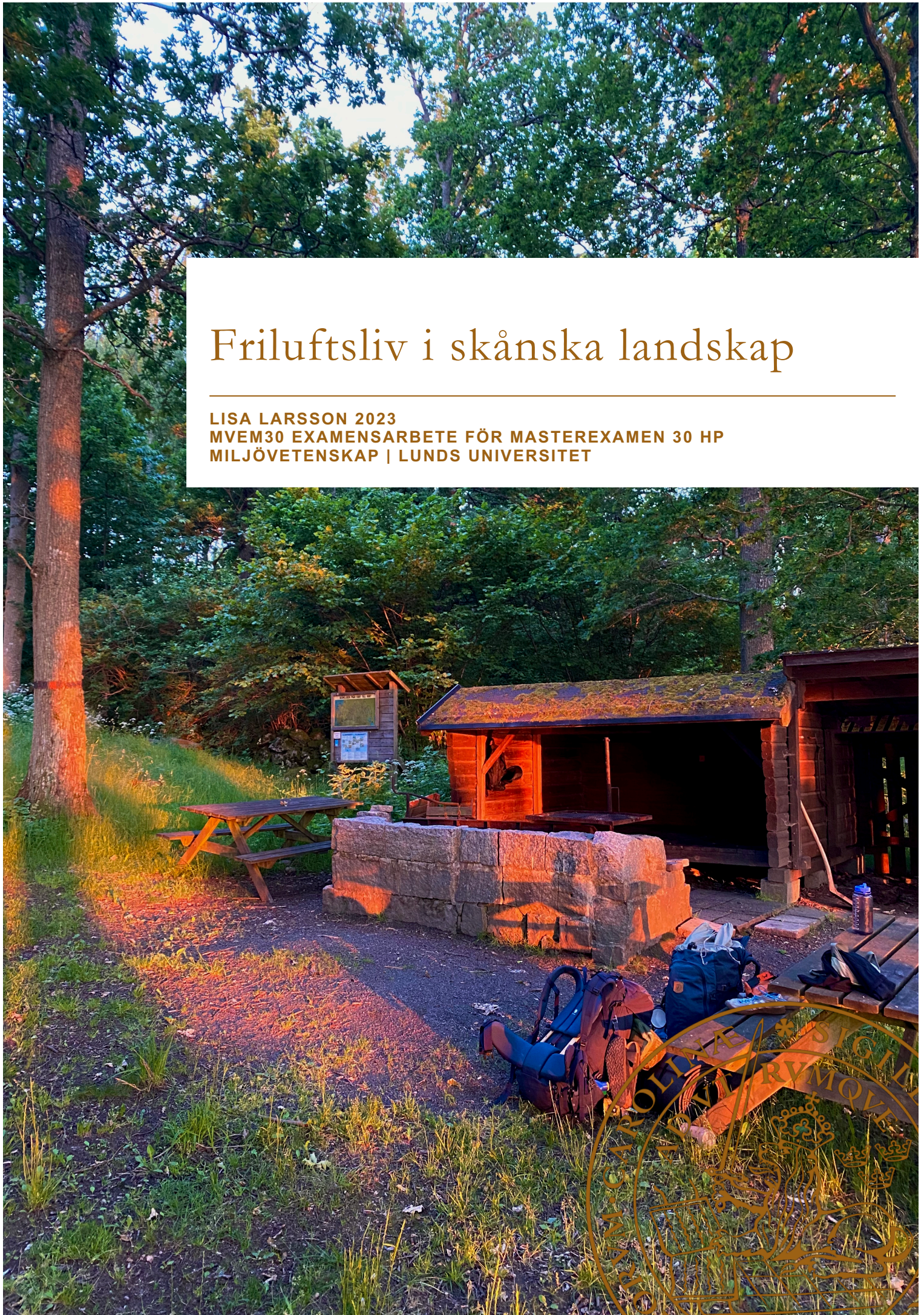


Friluftsliv i skånska landskap

LISA LARSSON 2023
MVEM30 EXAMENSARBETE FÖR MASTEREKAMEN 30 HP
MILJÖVETENSKAP | LUNDS UNIVERSITET



Friluftsliv i skånska landskap

En undersökning om lokalt friluftsliv och naturrelationer
bland skånska friluftsutövare

Lisa Larsson

2023



LUNDS
UNIVERSITET

Lisa Larsson

MVEM30 Examensarbete för masterexamen 30 hp, Lunds universitet

Huvudhandledare: Niklas Vareman, Avdelningen för medicinsk etik Lunds universitet

Externa/biträdande handledare: Emma Sandell Festin, Stiftelsen Skånska Landskap

CEC - Centrum för miljö- och klimatvetenskap

Lunds universitet

Lund 2023

Abstract

Previous studies have shown a correlation between nature connection and pro environmental behavior. Simultaneously, urbanisation amongst other causes has led to decreased human contact with nature. However, local outdoor recreation is considered an option for spending time in nature despite living in urban areas. Drawing from the above, there are reasons to study whether local outdoor recreation could function as a tool to strengthen the nature connection amongst the population. This study aimed to investigate outdoor recreationists habits and perceptions of local outdoor recreation as well as the strength of their nature connection. The study was conducted using a survey on Scanian outdoor recreation practitioners including Nature Connection Index (NCI) to measure the nature connection. The study showed that whilst most of the participants generally seemed pleased with the local outdoor recreation opportunities, work needs to be done to improve the accessibility of outdoor recreation areas. Half of the sample did not visit outdoor recreation areas to the extent that they wished with the biggest constraint being time and difficulties with transport. To most of the participants, cars seemed to be central for the practice of outdoor recreation. Furthermore, the participants had a relatively strong connection to nature, with the connection being strongest amongst women and those who visited recreation areas more frequently. The result suggests that local outdoor recreation is important for the creation and maintenance of nature connection. Further research is needed to examine nature connection in a larger scale on the Swedish population as well as determine how local outdoor recreation can work as a tool to strengthen the connection to benefit both public health and the environment.

Populärvetenskaplig sammanfattning

Samtidigt som människor – *såväl fysiskt som mentalt* – kommer längre och längre ifrån naturen, står samhället inför stora utmaningar för att minska påverkan på just naturen. I ett samhälle där städer förtäts för att ha kapacitet att möta den ökade befolkningens mängd, behövs andra metoder för att tillgodose människor självupplevda och underliggande behov av vistelse i naturen. Ett naturligt sätt att spendera tid i naturen trots bosättning i urban miljö är att utöva friluftsliv. Frågan är om det lokala friluftslivet skulle kunna fungera som ett verktyg för att stärka och upprätthålla människors kontakt och relation med naturen?

Denna studie undersöker just det lokala friluftslivets roll för människors relation till naturen. Studien fokuserar på friluftslivets utövare bosatta i Skåne som i viss utsträckning vistas i Stiftelsen Skånska Landskaps strövområden. Dessa strövområden finns utspridda över hela länet och täcker in alla variationer av det skånska landskapet. Genom en enkätundersökning studerades deltagarnas uppfattning om och erfarenheter av att utöva friluftsliv i Skåne. Vidare mättes deras naturrelation genom ett mätinstrument kallat Nature Connection Index (NCI). Resultaten från denna undersökning visade att många av friluftslivets utövare i Skåne tycker att det lokala friluftslivet har mycket att erbjuda men att det framför allt finns vissa tillgänglighetsrelaterade aspekter som skulle kunna förbättra upplevelsorna. Exempelvis uppgav nästan två tredjedelar av deltagarna att de inte besöker friluftsområden i den utsträckning de önskar. Anledningen? Framför allt tidsbrist och svårigheter med transport. Vidare är bilen viktig för många av deltagarna, något som inte är speciellt bra för klimatomställningen av samhället. När det kommer till naturrelationen var den relativt stark hos deltagarna, inte minst hos kvinnorna och de som mer frekvent vistas i friluftsområden det senaste året. Att vistelse i naturen är viktigt för att bygga en naturrelation är något som tidigare har iakttagits av forskare, ett samband som stärks genom denna studie.

I framtiden bör forskning genomföras som studerar naturrelationen på hela den svenska befolkningen. Forskning bör även fokuseras på hur samhället kan kombinera ett attraktivt lokalt friluftsliv med åtgärder för bevarande och stärkande av naturen.

Innehållsförteckning

1 Inledning	1
1.2 Problemformulering	2
1.3 Syfte och frågeställningar	2
1.4 Avgränsningar	3
1.4 Arbetets klimatstrategiska och miljövetenskapliga relevans	4
2 Bakgrund	5
2.1 Tio mål för friluftspolitiken	5
2.1.1 <i>Tillgänglig natur för alla</i>	6
2.1.2 <i>Attraktiv tätortsnära natur</i>	6
2.1.3 <i>God kunskap om friluftslivet</i>	7
2.2 Stiftelsen Skånska Landskap	7
3 Tidigare forskning	8
3.1 Friluftsliv ur ett sociologiskt perspektiv	8
3.2 Naturrelationer som forskningsområde.....	9
3.2.1 <i>Definition och innebörd</i>	9
3.2.1 <i>Kopplingen till miljövänliga beteenden</i>	10
4 Metod	11
4.1 Enkätundersökning – målpopulation och urval	11
4.1.1 <i>Spridning av enkäten</i>	11
4.3 Enkätens utformning och innehåll	12
4.3.1 <i>Informationstext</i>	14
4.3.2 <i>Bakgrundsfrågor</i>	14
4.3.3 <i>Friluftsvanor</i>	14
4.3.4 <i>Relation till naturen</i>	14
4.3.5 <i>Uppfattning om Stiftelsen Skånska Landskaps strövområden</i>	15
4.4 Pilotundersökning	16
4.5 Metodologiska svårigheter	17
4.6 Etisk reflektion	17
4.7 Analysmetod	18

5 Resultat	19
5.1 Urvalet och bortfall.....	19
5.2 Demografiska förhållanden	19
5.3 Nöjd- och besöksvariabeln	20
5.3.1 Bortfall.....	23
5.4 Aktiviteter	23
5.5 Transport	24
5.6 Tillgänglighet.....	26
5.6.1 Information	27
5.6.2 Aktivitet och anpassning.....	28
5.6.3 Preferenser.....	28
5.7 Naturrelation.....	29
5.7.1 Samband mellan NCI och andra variabler.....	30
5.8 Naturmiljöer.....	30
6 Diskussion	32
6.1 Hur ser friluftsutövares vanor av lokalt friluftsliv ut?	32
6.2 Vilken uppfattning har friluftsutövare om det lokala friluftslivet?	34
6.3 Hur ser naturrelationen ut hos friluftsutövare?	35
6.4 Avslutande diskussion	36
6.4.1 Begränsningar och framtida forskning.....	36
7 Slutsats	38
Tack	39
Referenser	40
Appendix	44

1 Inledning

Nästan hälften av den svenska befolkningen uppger att de spenderar mindre tid ute i skog och mark för naturupplevelser än de önskar (Fredman et al., 2019). Minskade naturkontakter för människor i samhället kan ha flertalet ödesdigra konsekvenser. Naturen är väsentlig för hälsa och välmående, samtidigt som de som spenderar tid i naturen i större utsträckning skapar en relation till naturen. Att känna en relation till eller samhörighet med naturen har visat sig hänga ihop med miljöfrämjande och naturskyddande beteenden (Richardson et al., 2021; Sheffield et al., 2022). Naturkontakt genom vistelse i naturen är en förutsättning för att skapa en relation till naturen, däremot har tidigare forskning visat att naturrelationer generellt sett inte skapas genom sporadiska och oregelbundna naturvistelser. För att skapa och stärka naturrelationer är det fördelaktigt att vistas i naturen upprepade gånger och att vara närvarande vid vistelserna (Richardson et al., 2021).

Urbaniseringen av samhället är en stor bakomliggande orsak till den minskade naturkontakten. Enligt SCB (2015) har Sveriges demografiska förhållanden genomgått en stor förändring under de senaste 200 åren. Från att 90 procent av befolkningen bodde på landsbygden bor i dag drygt 85 procent av befolkningen i städer. Sedan 70-talet har landsbygdsbefolkningen i stort sett hållits konstant, medan stadsbefolkningen fortsatt växa till följd av en ökad befolkningens mängd. För att tillgodose den ökade urbaniseringen förtätas snarare än breddas städer. I och med detta minskar antalet grönytor och dess storlek, och fler människor ska samsas på samma yta. I förlängningen leder detta till att befolkningen kommer i mindre kontakt med ekologiska miljöer i sin vardag (Sveriges kommuner och regioner, 2015; Boverket, 2022).

Ett sätt att spendera tid i naturen trots bosättning i urban miljö är att utöva friluftsliv i sitt lokala område. Den svenska definitionen som brukar användas för friluftsliv är »vistelse ute i natur- eller kulturlandskapet för välbefinnande och naturupplevelse utan krav på tävling« (SFS 2003:133, 1 §). I regeringens skrivelse (2001/02:173) om en samlad naturvårdspolitik beskrivs också friluftslivet som en social dimension av naturvården. Som definitionen av friluftsliv indikerar finns det inga direkta regler för hur och var friluftsliv kan utövas, något som också stämmer överens med den svenska befolkningens uppfattning om friluftsliv (Emmelin et al., 2010).

För att fler människor ska kunna spendera tid i, njuta av och lära om naturen har Sverige antagit tio friluftspolitiska mål. Tre av dessa mål är »tillgänglig natur för

alla«, »attraktiv tätortsnära natur« samt »god kunskap om friluftslivet«. De två förstnämnda målen fokuserar på att människor ska ha tillgång till natur utrustad för individens behov och preferenser i sitt närområde. Det sistnämnda målet innebär att det ska finnas kunskapsunderlag om friluftslivet och dess utövare (Regeringens skrivelse 2012/13:51). I Naturvårdsverkets (2022) uppföljningsrapport på generationsmålet belyses även vikten av tillgång till tätortsnära natur för vardagsbruk för såväl folkhälsa som ett hållbart samhälle. Det finns alltså ett uttalat behov av att människor i samhället ska ha natur som är tillräckligt nära deras hem för att ha möjlighet att vistas i den i vardagen. Det finns också ett behov av kunskap om vad som möjliggör och hindrar befolkningen från att utöva friluftsliv.

1.2 Problemformulering

Samtidigt som människor – *såväl fysiskt som emotionellt* – kommer längre och längre ifrån naturen, står samhället inför stora utmaningar för att minska negativ påverkan på just naturen. Med grund i den forskning som pekar på att relationer till naturen är positivt för såväl folkhälsa som miljön, finns det god anledning att studera om det lokala friluftslivet kan agera som en brygga för att stärka naturrelationen hos befolkningen, och i förlängningen få människor att agera på ett mer miljöfrämjande sätt. Naturrelationer har i begränsad utsträckning studerats kvantitativt i svensk kontext, och få studier har tidigare genomförts i avseende att studera den svenska befolkningens naturrelation med hjälp av mätinstrument. Det finns därmed en existerande kunskapslucka av kvantitativa studier kring hur naturrelationen ser ut hos den svenska befolkningen. Det behövs också kunskap om hur människors vanor av och uppfattningar om naturen i deras närområde ser ut, för att på bästa sätt kunna främja arbetet med lokalt friluftsliv.

1.3 Syfte och frågeställningar

Med grund i ovanstående problemformulering syftar denna uppsats till att studera vilka vanor och uppfattningar som finns av lokalt friluftsliv bland friluftsutövare, samt hur deras relation till naturen ser ut. Följande frågeställningar formulerades för att uppnå syftet:

1. Hur ser friluftsutövares vanor av lokalt friluftsliv ut?
2. Vilken uppfattning har friluftsutövare om det lokala friluftslivet?
3. Hur ser naturrelationen ut bland friluftsutövare?

1.4 Avgränsningar

Eftersom lokalt friluftsliv studeras ansågs en nödvändig avgränsning vara att fokusera på ett specifikt geografiskt område så att det urval som studeras har tillgång till mer eller mindre samma natur i sin vardag. Denna uppsats har därför en geografisk avgränsning och kommer endast studera friluftsutövare som är bosatta i Skåne län. Utöver avgränsningen till Skåne län, skrivs denna uppsats tillsammans med Stiftelsen Skånska Landskap (SSL) och kommer därmed avgränsas till att endast undersöka friluftsutövare som besöker SSL:s strövområden.¹ Denna avgränsning motiveras av att SSL är en av huvudaktörerna för lokalt friluftsliv i Skåne, och täcker därför upp en bredd av områden med olika typer av naturmiljöer runt om i länet. Det ansågs därmed rimligt att den tilltänkta målgruppen, friluftsutövare i Skåne, skulle nås genom denna avgränsning.

Ytterligare en avgränsning är att arbetet fokuserar på människor som redan i olika stor grad är i kontakt med naturen genom besök i friluftsområden, i denna uppsats benämnda som »friluftutövare«. Denna avgränsning gjordes med grund i den existerande diskrepansen mellan naturkontakt och naturrelation, där syftet blev att studera hur naturrelationen ser ut hos människor som redan har fysisk naturkontakt.

Många studier som studerar naturkontakt och naturrelation har visat att det finns kopplingar till välmående och hälsa. Detta är aspekter som är av stor vikt och som inte bör förbises - *inte minst för folkhälsans skull* - men som av relevans för uppsatsens inriktning anses som sekundärt. Arbetet avgränsas därmed till att i första hand undersöka naturrelationer på grund av dess koppling till miljöfrämjande beteenden. Själva kopplingen mellan naturrelation och miljöfrämjande beteenden kommer däremot inte att studeras.

I inledningen nämndes det att det finns tio friluftspolitiska mål. Även om alla dessa är av vikt vid studerande av lokalt friluftsliv, är det i synnerhet de tre målen »tillgänglig natur för alla«, »attraktiv tätortsnära natur« samt »god kunskap om friluftslivet« som står i fokus i denna uppsats. De två förstnämnda målen ansågs som en naturlig avgränsning sett till arbetets inriktning och omfattning, och det sistnämnda eftersom syftet med uppsatsen är att bidra till kunskapsutveckling kring friluftslivet. Dessa mål presenteras mer ingående i avsnitt 2.1.1–2.1.3.

¹ Strövområden är den term som SSL använder för sina naturområden. Fortsättningsvis kommer deras områden därmed att refereras till som strövområden, och specifika naturområden som friluftsområden.

1.4 Arbetets klimatstrategiska och miljövetenskapliga relevans

Detta arbete är klimatstrategiskt och miljövetenskapligt relevant ur flera aspekter. För det första utgår arbetet från sambandet mellan naturrelation och miljöfrämjande beteenden som påvisats genom flertalet olika forskningsstudier². I och med detta samband är utgångspunkten för arbetet att människor i viss utsträckning kan uppnå mer miljöfrämjande beteenden och därmed minska sin påverkan på klimatet genom att skapa och/eller stärka sin personliga relation till naturen.

För det andra är friluftsliv ett stort och prioriterat politikområde i sig, som också skrider över många andra politikområden så som naturvårdspolitik, skogspolitik och politik för samhällsplanering (Naturvårdsverket, 2022). Som tidigare nämnts benämns friluftslivet som en social dimension av naturvården (regeringens skrivelse 2001/02:173), vilket indikerar hur starkt sammanvävt friluftslivet är i arbetet med natur och miljö. Friluftslivet utövas i naturen och kan därmed både påverkas av och samtidigt bidra till miljö- och klimatförändringar.

För det tredje bidrar denna uppsats som tidigare nämnts till det friluftspolitiska målet »god kunskap om friluftslivet« genom att utöka kunskapen kring friluftsutövares uppfattningar om friluftsliv samt hur deras relation till naturen ser ut.

För det fjärde återfinns friluftsliv i delar av det svenska generationsmålet, i hälften av de svenska miljökvalitetsmålen, i flertalet av de globala målen för hållbar utveckling i Agenda 2030 samt ur samtliga hållbarhetsaspekter av Agenda 2030 (Naturvårdsverket, 2022).

Slutligen, studeras friluftslivet specifikt på lokal nivå vilket kan verka positivt för det hållbara resandet. Enligt Naturvårdsverket (u.å:a) är inrikes transporter en av de största bidragande faktorerna till Sveriges totala utsläpp av växthusgaser. Om det lokala friluftslivet är attraktivt finns en chans att friluftsutövare i större utsträckningen väljer den natur som finns nära i stället för att resa långt. Friluftsliv som kan utövas nära hemmet ökar också chansen för människor att välja andra färdmedel än bil, så som cykel eller kollektivtrafik. Detta går i linje med Naturvårdsverkets (u.å:b) rekommendationer att »välja annat sätt att resa än med bilen eller spara in på resan« för privatpersoner som vill minska sin klimatpåverkan.

² Richardson et al., 2019; Sheffield et al., 2022. m.fl.

2 Bakgrund

2.1 Tio mål för friluftspolitiken

År 2010 antogs regeringens proposition (2009/10:238) *Framtidens friluftsliv*, vilken syftade till att sammanställa övergripande mål för friluftspolitiken. Det mål som antogs var att:

(...) stödja människors möjligheter att vistas ute i naturen och utöva friluftsliv där allemansrätten är en grund för friluftslivet. Alla människor ska ha möjlighet att få naturupplevelser, välbefinnande, social gemenskap och ökad kunskap om natur och miljö (prop. 2009/10:238, s. 10).

Tillsammans med det övergripande målet innehöll propositionen tio preciseringar av målet. Propositionen kompletterades senare med regeringens skrivelse (2012/13:51) *Mål för friluftspolitiken* som innehöll tio mätbara mål utifrån de preciseringar som presenterats i propositionen. Preciseringarna och de mål som de senare mynnade ut i genom skrivelsen listas i tabell 1. Av de mätbara målen är det framför allt mål nummer ett, fem och tio som ligger till grund för detta arbete, dessa har markerat ut i tabellen och beskrivs mer ingående i efterföljande avsnitt (2.1.1–2.1.3).

Tabell 1. Tio mål för friluftspolitiken.

Tabellen visar de tio preciseringar från regeringens proposition (2009/10:238) *Framtidens friluftsliv* som sedan mynnade ut i tio mätbara mål i regeringens skrivelse (2012/13:51) *Mål för friluftspolitiken*. De tre målen relevanta för denna uppsats (mål 1, 5 och 10) har markerats ut i tabellen.

Nr	Preciseringar		Mätbara mål
1	Naturen ska vara tillgänglig för alla	→	Tillgänglig natur för alla
2	Personligt och ideellt engagemang ska stå i centrum	→	Starkt engagemang och samverkan
3	Allemansrätten ska värnas	→	Allemansrätten

4	Den hållbara användningen av naturen planeras med hänsyn till friluftslivets behov	→	Tillgång till natur för friluftsliv
5	Kommunerna ska ha ett stort ansvar för naturen nära tätorterna	→	Attraktiv tätortsnära natur
6	Friluftslivet ska bidra till landsbygdsutveckling och regional tillväxt	→	Hållbar regional tillväxt och landsbygdsutveckling
7	Skyddade områden ska vara en tillgång för friluftslivet	→	Skyddade områden som resurs för friluftslivet
8	Friluftslivet ska ha en given roll i skolans arbete	→	Ett rikt friluftsliv i skolan
9	Fysisk aktivitet och avkoppling ska stärka folkhälsan	→	Friluftsliv för god folkhälsa
10	Beslut om friluftsliv ska fattas med god kunskap	→	God kunskap om friluftslivet

2.1.1 Tillgänglig natur för alla

Innebörden av målet »tillgänglig natur för alla« är att det ska finnas stora möjligheter till vistelse i naturen för alla människor i samhället oavsett behov och förutsättningar. Detta innebär såväl att det ska finnas god information om var dessa områden finns, att de tas hand om på ett önskvärt sätt som att de är tillgängliga och anpassade för alla människor i samhället. Bristfällig tillgång till samt information om lämpliga platser för friluftsliv, dåliga transportmöjligheter, icke anpassade områden samt otrygghet beskrivs som vanliga tillgänglighetsrelaterade hinder för människors utövande av friluftsliv (Regeringens skrivelse 2012/13:51; Naturvårdsverket, 2019)

2.1.2 Attraktiv tätortsnära natur

Målet »attraktiv tätortsnära natur« grundar sig i den ökade urbaniseringen och att tillgodose människors behov av närhet till naturen trots att många är bosatta i tätorter. Naturen ska inte bara finnas i närheten av människors hem, utan den ska också vara attraktiv för människor och ha höga värden utifrån friluftsliv-, natur-, kultur- och miljöaspekter. Att naturen är attraktiv grundar sig också i ett subjektivt tyckande, där varje människa har olika syn på vad som är tilltalande. Klimatförändringar är en betydande faktor för detta mål eftersom naturens egenskaper påverkas på olika sätt genom exempelvis torka eller kraftig nederbörd. Samtidigt kan tätortsnära natur i samband med klimatförändringar och förändrade väderförhållanden vara extra viktig

på grund av de ekosystemtjänster som de bidrar med (Regeringens skrivelse 2012/13:51; Naturvårdsverket, 2019).

2.1.3 God kunskap om friluftslivet

Målet »god kunskap om friluftslivet« innebär att det ska finnas kunskap och forskning inom friluftslivets breda ämnesfält. För att främja kunskapsbildningen kring friluftsliv och utövandet av friluftsliv krävs även statistik. Statistiken är viktig för att aktörer inom friluftsliv ska kunna ta välgrundade beslut och implementera relevanta åtgärder, samt för att se hur friluftsliv utövandet i Sverige förändras över tid. Det behövs såväl befolkningsstatistik som besöks- och aktivitetsspecifik statistik (Regeringens skrivelse 2012/13:51; Naturvårdsverket, 2019). Två specifika kunskapsbehov som identifierats är hur olika grupper i samhället ser på friluftsliv respektive hur friluftsliv påverkar eller kan bidra till en mer hållbar livsstil (Naturvårdsverket, 2019).

2.2 Stiftelsen Skånska Landskap

En aktör som syftar till att tillgängliggöra tätortsnära natur i Skåne är Stiftelsen Skånska Landskap (SSL). Stiftelsen bildades år 2004 av Region Skåne för att på ett hållbart sätt sköta om och utveckla natur- och kulturmiljöer samt säkra och stärka det skånska friluftslivet (SSL, u.å:a). SSL innehar nitton strövområden utspridda över länet. Dessa speglar Skånes varierande naturlandskap, med allt från långa stränder i Vitemölla, till vulkanrester i Klåveröd och trollskog i Breanäs (SSL, u.å:b).

Sedan år 2010 är SSL organisatoriskt avskilt från Region Skåne, med ett fortsatt årligt bidrag för arbete för det skånska friluftslivet. Den delen av verksamheten kallas för den allmännyttiga delen (SSL, u.å:b). SSL sköter om totalt 11 000 hektar skogsmark, av vilka de själva äger ca 2300 hektar. Resterande mark förvaltar SSL åt fem andra stiftelser. Denna del av verksamheten kallas för verksamhetens egendomsförvaltning (SSL, u.å:a). SSL:s allmännyttiga arbete syftar bland annat till att tillgängliggöra naturen för alla människor oavsett bakgrund och förutsättningar. En stor vikt läggs på naturupplevelser som viktiga ur ett folkhälsoperspektiv. SSL belyser även sambandet mellan naturrelation och miljöengagemang genom att påpeka att »de som har ett naturligt förhållande till naturen känner också oftast ett större engagemang för vår miljö« (SSL, u.å:a).

3 Tidigare forskning

3.1 Friluftsliv ur ett sociologiskt perspektiv

Tidigare forskning har visat att olika grupper av människor har olika mycket tillgång till friluftsliv, något som Emmelin et al. (2010) menar är centralt att ta hänsyn till vid planering för friluftsliv. Dessa grupper kan exempelvis delas in genom ålder, kön, utbildningsnivå eller andra sociala värden utifrån särskilda variabler. Författarna trycker på att faktorer så som genus, kulturell bakgrund och funktionshinder kan påverka förutsättningarna för utövande av friluftsliv.

Enligt tidigare forskning är det hinder för friluftsliv som förekommer mest frekvent bland olika grupper i samhället brist på tid (Fredman et al., 2012; Lovelock et al., 2016; Holt et al., 2019; Puhakka, 2021). Även bland den svenska befolkningen är det framför allt tidsbrist som anges som hinder för utövande av friluftsliv, men också avsaknad av sällskap och otillgänglighet av lämpliga platser för friluftaktiviteter (Fredman et al., 2019).

Crawford och Godbey (1987) utvecklade en modell över olika typer av hinder för att utöva friluftsliv. Modellen innehåller tre hinder som är: (1) intrapersonella; (2) interpersonella; och (3) strukturella. De intrapersonella hindren innefattar mentala aspekter som hindrar en person från att utöva friluftsliv. Exempel på detta är oro eller rädsla över att besöka ett område eller tidigare negativa erfarenheter. De interpersonella hindren styrs av medverkan av andra människor. Exempelvis att hindras från att utöva en friluftaktivitet för att en person saknar sällskap och inte vill eller kan utföra aktiviteten ensam. De strukturella hindren innefattar aspekter så som brist på tid eller pengar för att utföra aktiviteter, eller avsaknad eller otillgänglighet av platser att utöva friluftsliv på. Enligt denna teoretiska modell kan friluftsliv utövas först när alla tre hinder har överkommit.

Modellen från Crawford och Godbey (1987) har över tid använts i många studier inom friluftslivsforskning men också kommit att omvärderas och omarbetas. Den nya synen på hinder är att det inte längre är hindren i sig som avgör om en person kommer utöva en aktivitet eller ej, utan snarare personens förmåga att förhandla med hindren. För en lyckad förhandling krävs motivation. Med tillräcklig motivation för att utföra en aktivitet kan en person exempelvis frigöra tid från något annat, och därmed genomföra aktiviteten trots det ursprungliga strukturella hindret (Jackson et al., 1993).

Motivation som en avgörande faktor för att utöva en friluftslivsaktivitet har påvisats av andra forskare inom friluftsliv. Bland annat i en studie om svenskars besök i fjällen fann Fredman och Heberlein (2005) att det som generellt skiljer de som besöker och inte besöker fjällen i syfte att åka skidor eller vandra är motivation till att utöva aktiviteten.

3.2 Naturrelationer som forskningsområde

3.2.1 Definition och innebörd

Det finns ingen enhetlig definition av naturrelation³ som begrepp. Schultz (2002) beskriver relationen som något som inkluderas i människans identitet och definierar begreppet som »(...) the extent to which an individual includes nature within his/her cognitive representation of self« (s. 67). Mayer och Frantz (2004) beskriver mer hur människan och naturen fungerar som en enhet och definierar relationen som »individuals' experiential sense of oneness with the natural world« (s. 504). Dutcher et al. (2007) beskriver en kombination av att inkludera naturen i sin identitet och att vara en enhet tillsammans med naturen, genom definitionen »(nature) connectivity is not only about seeing the environment as a part of ourselves, but also about seeing ourselves as a part of the environment« (s. 489).

Det finns olika teorier kring hur processen för att skapa en naturrelation ser ut. Richardson et al. (2021, s. 25) uttryckte att »tuning in to nature is not about time, not about minutes. It's about moments.« Utifrån detta synsätt är det alltså inte mängden tid spenderad i naturen som är det viktigaste för att skapa och vidmakthålla en naturrelation, utan snarare hur tiden spenderas. Lumber et al. (2017) stämmer in på detta och menar att naturrelationer föranleds av aktiviteter i naturen som innehåller (1) kontakt; (2) meningsfullhet; (3) känslor; (4) medkänsla; och (5) skönhet. De kallar dessa fem indikatorer för vägar (pathways) som leder till en stärkt relation till naturen. Författarna trycker på vikten av att involvera dessa indikatorer i aktiviteter i naturen, då de är mycket mer effektiva för naturrelationen än ytlig naturkontakt och lärande om naturen.

³ På engelska förekommer vanligtvis begreppet nature connectedness eller nature connection. Ingen enhetlig svensk benämning finns, men naturrelation, natursamhörighet eller naturanknytning är vanligt förekommande översättningar.

3.2.1 Kopplingen till miljövänliga beteenden

Flertalet studier har visat på korrelation mellan naturrelationer och miljöfrämjande och naturskyddande beteenden (ex. Mackay & Schmitt, 2019; Martina et al., 2020; Barragan-Jason et al., 2023). Många av dessa studier pekar på att det inte är naturkontakten i sig som är det essentiella för miljöengagemanget, utan att det är just relationen till naturen som är det avgörande. Naturkontakt i form av att vistas i naturen och naturrelationer i form av en fördjupad affinitet med naturen är alltså enligt detta synsätt inte synonymt, och naturkontakt leder inte per automatik till ett ökat miljöengagemang (Mackay & Schmitt, 2019). Sandell och Öhman (2021) håller delvis med i ovanstående resonemang, men utesluter inte naturkontaktens påverkan på miljöengagemang. De menar att det inte finns någon forskning som kunnat bevisa sambandet mellan naturkontakt och miljöengagemang, men heller ingen forskning som visat att sambandet inte finns.

En modell för sambandet mellan naturrelationer och engagemang för naturen utvecklades av Schultz (2002). Modellen innehåller tre komponenter som utgör grunden för vad han kallar inklusion med naturen⁴, vilka är:

- (1) Kognitiv komponent – naturrelationen.
- (2) Affektiv komponent – känslomässigt värnande om naturen.
- (3) Beteendekomponent – engagemang och åtagande för naturen.

Komponenterna hänger ihop som i en länk från komponent ett till tre, där naturrelationen är en förutsättning för att en människa ska värna om naturen, som i sin tur är en förutsättning för ett engagemang för naturen. Schultz (2002) menar att om en människa inte har den första komponenten – *naturrelationen* – så kommer eventuella åtaganden för miljöns skull inte vara grundade i att bry sig om naturen, utan snarare att bry sig om sig själv. Exempel på sådana beteenden är att panta burkar för pengarna och att sänka sin elförbrukning för att priserna stiger. Om en människa däremot har alla komponenter, inkluderar hen naturen i sitt agerande, och kommer ta beslut och göra handlingar som är för naturens skull snarare än sin egen.

⁴ På engelska *inclusion with nature*.

4 Metod

4.1 Enkätundersökning – målpopulation och urval

Metoden för denna uppsats utgörs av en webbaserad enkätstudie. Denna metod ansågs vara lämplig då studien syftade till att få en bredare snarare än djupare förståelse för hur lokalt friluftsliv och naturrelationer kan samverka.

Målpopulationen för enkätundersökningen var besökare av SSL:s strövområden som var minst 16 år gamla och bosatta i Skåne. Att nå målpopulationen genom ett slumpmässigt urval var svårt eftersom det inte finns någon registrerad information om vilka som besöker SSL:s områden. Hagevi och Viscovi (2016) menar att även om slumpmässiga urval i de flesta fall är att föredra för att få en god representativitet, finns det emellertid skäl att tillämpa ett icke-slumpmässigt urval för att nå målpopulationen. Av ovanstående skäl valdes därför bekvämlighetsurval som urvalsmetod. Vid ett sådant urval sprids enkäten på olika sätt och besvaras av de som känner sig manade (Hagevi & Viscovi, 2016).

4.1.1 Spridning av enkäten

Till följd av valet att tillämpa ett bekvämlighetsurval spreds enkäten på ett målinriktat sätt. Detta innebär att enkäten spreds på de platser där SSL:s besökare och därmed målgruppen ansågs kunna nås. Tillvägagångssätten för spridningen var såväl digitala genom sociala medier så som Facebook och internetforum som fysiskt via utdelning av QR-koder och uppsatta affischer. Tillvägagångssätten är sammanställda och presenteras överskådligt i tabell 2.

Det är emellertid viktigt att komma ihåg att det är svårt att säga särskilt mycket om urvalets representativitet eftersom det ställdes vissa krav på besökarna för att nå av enkäten (Ejlertsson, 2019). För att nå av enkäten genom tillvägagångssätt (1) i tabell 2, krävdes att besökaren hade en mobiltelefon eller dator, och antingen besökte SSL:s hemsida, Facebook eller Instagram under tiden för insamlingen av svar. För tillvägagångssätt (2) krävdes att besökaren har ett Facebook-konto och var medlem i en av de grupper där enkäten publicerats, samt att de var aktiva på Facebook i närtid till inläggets publicering. För tillvägagångssätt (3) krävdes att besökaren såg och besökte tråden på det forum där enkäten fanns publicerad. För tillvägagångssätt (4) krävdes att besökaren var på plats i det strövområde där enkäten spreds, vid samma

dag, tidpunkt och plats där insamlingen skedde. För tillvägagångssätt (5) krävdes att besökaren var på plats på den plats där affischerna fanns uppsatta och därtill noterade att affischen fanns. I appendix 1 finns ett exempel på hur ett av tillvägagångssätten såg ut.

Tabell 2. Tillvägagångssätt för spridning av enkäten.

Digitalt/ fysiskt	Tillvägagångssätt	Plats
Digitalt/ Sociala medier	(1) Stiftelsen Skånska Landskaps kanaler	Hemsida (Skanskalandskap.se)
		Facebooksida (Stiftelsen Skånska Landskap)
		Instagram (Skanskalandskap)
	(2) Facebookgrupper	»Det händer i Skåne«
		»Utflykter i Skåne med omnejd«
		»Outdoor Skåne/Friluftsliv i Skåne«
		»Ensamvandring«
(3) Internetforum	Utsidan.se/Allt om friluftsliv/Vad tycker du om Skånes friluftsliv? (Hemsida/forum/trädnamn)	
Fysiskt	(4) QR-koder	Fulltofta Naturcentrum
	(5) Affischer	Fulltofta Naturcentrum

4.3 Enkätens utformning och innehåll

För att uppnå syftet med uppsatsen och besvara frågeställningarna inkluderas två teman i enkäten. Dels kopplat till lokalt friluftsliv, dels till naturrelation. För utformning av frågor kring lokalt friluftsliv användes de friluftspolitiska målen (regeringens skrivelse 2012/13:51) presenterade i bakgrunden som utgångspunkt för att ställa relevanta frågor. För naturrelationen användes ett mätinstrument utformat för att mäta naturrelationer. Detta kommer beskrivas mer ingående senare i avsnittet.

Enkätverktyget Google forms användes för att skapa enkäten. Denna valdes på grund av att den verktyget är välkänt och lätthanterligt där svaren sedan kunde sparas över i en Excel-fil för fortsatt analys.

Utformningen av enkätens layout och ordningsföljd var av stor betydelse för hur den skulle uppfattas och att den togs på allvar av deltagarna. För att öka enkätens läsbarhet följdes Ejlertssons (2019) råd om att bygga upp en logisk ordning av frågorna i enkäten. Detta innebar bland annat att enkäten delades upp i olika delar med gemensamma teman och en introducerande text till vardera del. Även följsamheten var viktig och att de inledande frågorna skulle vara förhållandevis neutrala och lätta att besvara. I tabell 3 finns en sammanställning av enkätens olika delar och efter tabellen presenteras varje del mer ingående i varsitt avsnitt.

Delar av enkäten innehöll en valfri möjlighet till fritextsvar, bland annat som följdfrågor till vissa av frågorna med fasta svarsalternativ. En fördel med att låta deltagarna få skriva ett eget alternativ är att det minskar risken för internbortfall, det vill säga att enkättagare hoppar över en fråga för att de inte kan uttrycka eller motivera sitt svar (Hagevi & Viscovi, 2016).

Tabell 3. Enkätens innehåll

Del	Syfte	Innehåll
(1) Informationstext <i>1 sida</i>	Information för deltagare	Syfte med undersökningen Målgrupp Anonymitet Avsändare
(2) Bakgrundsfrågor <i>1 sida</i>	Säkerställa inklusionskriterierna	Ålder
	Kartläggning av urvalets demografiska förhållanden	Hemkommun Kön
	Underlag för analys	Besök i SSL:s strövområden
(3) Friluftsvanor <i>2 sidor</i>	Underlag för analys	Friluftshistoria Friluftspreferenser
(4) Relation till naturen <i>1 sida</i>	Underlag för analys	Nature Connection Index (NCI)
(5) Uppfattning om SSL:s strövområden <i>4 sidor</i>	Underlag för analys	Besöksfrekvens Tillgänglighet Behov Nöjdhet Förväntningar

4.3.1 Informationstext

Enkäten inleddes med en informationstext som beskrev syftet med undersökningen, vem enkäten riktar sig mot, vem som är avsändare samt hur deltagarnas personliga data skulle hanteras. Mer om de etiska aspekterna kring bland annat anonymisering återkommer i avsnitt 3.6 etisk reflektion.

4.3.2 Bakgrundsfrågor

För att säkerställa att deltagarna levde upp till inklusionskriterierna samt få en bild av urvalets demografiska spridning fick deltagarna svara på frågor kring ålder, kön, hemkommun samt om de besökt SSL:s strövområden de senaste två åren. Ålder, kön och hemkommun var även en viktig del för att kunna analysera deltagarna utifrån olika grupper. I appendix 2 finns alla enkätfrågor tillhörandes denna del.

4.3.3 Friluftsvanor

Denna del var uppdelad på två sidor, där den första sidan riktade sig mot deltagarnas friluftshistora bland annat vad gäller hur ofta de besöker friluftsområden, hur de tar sig dit och vad som kan vara eventuella hinder för att ta sig ut i naturen. Den andra sidan fokuserade på deltagarnas friluftspreferenser, bland annat vad gäller längd på vandringsleder och vilka aktiviteter de gillar att utföra. Det fanns även en bildfråga med fyra olika naturmiljöer, där deltagarna fick välja vilken bild de ansåg vara mest tilltalande och sedan beskriva varför den tilltalade dem. Denna del var viktig för att identifiera likheter och skillnader i friluftsvanor bland deltagarna. Frågorna tillhör såväl dikotom, ordinal och nominal skalnivå (Bryman, 2016). I appendix 3 finns alla enkätfrågor tillhörandes denna del.

4.3.4 Relation till naturen

Nästa del behandlade deltagarnas relation till naturen. Eftersom begreppet naturrelation är komplext, subjektivt och svårt att mäta, togs valet att använda ett redan befintligt mätinstrument. Flera olika mätinstrument finns framtagna för att

mäta naturrelationen hos befolkningar.⁵ Det mätinstrument som valdes var Nature Connection Index (NCI) framtaget och utvecklat i syfte att mäta naturrelationen hos barn och vuxna. Instrumentet är uppbyggt av likertskalan med 6 frågor där den svarande får gradera sig på en 7-gradig skala till vilken utsträckning den instämmer i ett påstående. Efter att svaren är insamlade omvandlas poängen per fråga enligt en viktad tabell där varje svar är värd olika många poäng. Slutligen räknas dessa ihop och varje deltagare får en poäng mellan 0–100 (Hunt et al., 2017; Richardson et al., 2019). Svaren från NCI tillhör därmed intervallskalan (Bryman, 2016). I appendix 4 finns mätinstrumentet och viktning av svaren i sin helhet.

NCI valdes som mätinstrument för att det är reliabelt och validerat samt utformat för att funka internationellt. Instrumentet är framtaget för att vara ett kort och enkelt alternativ till andra mer detaljerade instrument som mäter naturrelation, vilket ökar chansen för att så många som möjligt ska kunna förstå och svara på enkäten (Richardson et al., 2019). Om detta arbete ämnat studera enbart naturrelation och inga andra aspekter av friluftsliv, hade andra mer djupgående mätinstrument eventuellt lämpat sig bättre. Men, med tanke på enkätundersökningens omfattning ansågs detta mätinstrument vara det bäst lämpade. Testet finns i dagsläget endast utgivet på engelska, och översattes därför till svenska eftersom resterande frågor i enkäten var på svenska. En djupare diskussion kring översättningen finns att läsa i avsnitten 4.4 pilotundersökning samt 4.5 metodologiska svårigheter.

Ursprungligen var det tänkt att NCI-delen skulle ligga sist i enkäten, men den placerades till slut i mitten av två huvudsakliga anledningar. Dels för att minimera risken att deltagarna var för trötta för att besvara den efter att ha besvarat alla övriga delar av enkäten, dels att det föreföll sig naturligt att den låg efter den avslutande bildfrågan i föregående del. Ejlerthsson (2019) påpekar att det är av stor vikt att reflektera och se över ordningen på frågorna i enkäten, då associationer kan påverka deltagarnas svar. Förhoppningen med denna ordning var att deltagarna på så sätt redan hade kommit in i att tänka kring känslor kopplade till naturen genom att reflektera över bilderna på den avslutande frågan i del 3.

4.3.5 Uppfattning om Stiftelsen Skånska Landskaps strövområden

Den sista delen fokuserade specifikt på friluftsliv kopplat till SSL:s strövområden och hade fokuserade mycket på olika typer av tillgänglighet. Att frågorna handlade specifikt om SSL:s strövområden var för att områdena finns utspridda över hela Skåne och utgör en bra representation för olika typer av naturmiljöer för friluftsliv i

⁵ Se ex. Connectedness to Nature Scale av Mayer & McPherson Frantz (2004) eller Nature Relatedness Scale av Nisbet och Zelenski (2013).

Skåne. På detta sätt kunde förhoppningsvis deltagarna lättare svara på frågorna eftersom de kunde relatera de till specifika områden.

De flesta frågorna utformades utifrån likertskalan, med fem olika svarsalternativ per fråga. Detta innebär att frågorna är på ordinalskalan (Bryman, 2016). Frågorna var fördelade på fyra sidor, där sida ett innehöll frågor som la en grund till att se hur ofta deltagarna besökte SSL:s strövområden och vilket strövområde de oftast besökte. Vidare var två frågor kopplade till tillgänglighet till information inför besök, samt till att utöva den aktivitet de önskade. Sida två innehöll frågor kopplade till hur viktigt vissa tillgänglighetsaspekter så som vindskydd eller parkering i anslutning till strövområdena var för deltagarna. Sida tre behandlade hur nöjda de var med vissa tillgänglighetsrelaterade faktorer så som toalettbesök och ledmarkeringar på plats i strövområdena. Den sista sidan innehöll frågor kopplade till förväntningar på området och eventuella förbättringspunkter. I appendix 5 finns alla enkätfrågor tillhörandes denna del.

4.4 Pilotundersökning

När enkäten ansågs vara färdigställd genomfördes en pilotundersökning. En sådan undersökning gav möjlighet att se enkäten ur deltagarnas ögon utan att det skulle påverka svarsinsamlingen. På så sätt kunde värdefull återkoppling erhållas och avslöja eventuella delar i enkäten som behövde förtydligas eller ändras (Hagevi & Discovi, 2016). Pilotundersökningen bestod av tre personer som fick besvara enkäten och sedan återkoppla med sina synpunkter. Undersökningen resulterade i viktig feedback som låg till grund för en förbättrad och förenklad utformning av enkäten.

Exempel på saker i återkopplingen som påpekades och sedan ändrades var ordval vid översättning av del 3 till svenska. Frågan »being in nature makes me very happy« - som ursprungligen översatts till »att vara i naturen gör mig väldigt glad« - ansågs vara svårbesvarad av en av pilotdeltagarna. Personen menade att hen inte ofta uttryckligen känner sig just glad i naturen, utan snarare att hen mår bra. Vid närmare eftersökning byttes »glad« ut mot »lycklig«, vilket fick översättningen att bättre matcha meningens innebörd på engelska.

Vidare påpekade en av pilotdeltagarna att vissa av enkätfrågornas grafiska utformning inte var tillfredsställande vid besvarande i mobiltelefon. Eftersom studien delas på sociala medier vilka i första hand besöks via mobiltelefoner, var ett antagande att många skulle hitta undersökningen via sina mobiltelefoner samt besvara de där. Det togs därför ett beslut om att mobilanpassa enkäten.

4.5 Metodologiska svårigheter

En metodologisk svårighet uppstod till följd av att NCI var utformat på engelska utan någon officiell svensk översättning. I och med att resterande delar av enkäten var utformade på svenska, togs ställningstagandet att även denna del borde vara utformad på svenska. Att själv översätta ett mätinstrument skrivet på engelska till svenska var inte optimalt eftersom det inte alltid går att översätta engelska uttryck helt korrekt till svenska. Dessutom uttryckte forskningsgruppen bakom mätinstrumentet specifikt en rekommendation om validering av översättningar (Richardson et al., 2019). Trots detta, togs beslutet att använda mätinstrumentet eftersom inget relevant mätinstrument fanns konstruerat på svenska och validering inte ansågs rimligt att genomföra. Genom att använda diverse översättningsverktyg och genom pilotstudien ansågs mätinstrumentet ändå vara tillräckligt överensstämmande för att användas. Faktumet att mätinstrumentet ej är validerat på svenska har dock givetvis tagits i beaktning vid värdering av resultatet från just NCI-delen av enkäten.

4.6 Etisk reflektion

Det är alltid viktigt att ta hänsyn till etiska principer vid genomförande av en studie där människor är inblandade. Det är därför oundvikligt att analysera sin studie utifrån konfidentialitets-, informations-, samtyckes-, och nyttjandekravet vid en enkätstudie (Bryman, 2016). Konfidentialitetskravet tillgodosågs då det enkätverktyg som användes ej samlade in personuppgifter, och inga av enkätens frågor kunde avslöja deltagarnas identitet. Det enda i enkäten som eventuellt kunde avslöja en deltagare var om det i fritextsvar angetts något som kunde kopplas till en person. Detta var inget problem då eventuella svar som på något sätt kunde härledas till en specifik person inte inkluderades i resultatet eller blev censurerade så att anonymitet säkerställdes. Vidare säkerställdes nyttjandekravet genom att svaren från deltagarna inte skulle användas annat än till det uppsatsen syftade till. Slutligen säkerställdes informations- och samtyckeskravet genom att deltagarna innan deltagande i undersökningen blev informerade om syftet med undersökningen, att deras deltagande var anonymt och frivilligt samt att deras personuppgifter inte skulle sparas.

4.7 Analysmetod

För att analysera materialet användes analysverktyget SPSS som vanligen används inom samhällsvetenskapen (Bryman, 2016). För att analysera och redovisa resultatet har både univariat och bivariat analys tillämpats. Den univariata analysen redovisade variabler en för en genom frekvenstabeller och diagram. Den bivariata analysen har främst genomförts genom att skapa korstabeller mellan två variabler, som sedan studerats för att hitta eventuella korrelationer (Bryman, 2016). Korstabeller, eller korrelationstabeller som det också kallas, är ett sätt att studera hur två eller fler variabler förhåller sig till varandra (Ejlertsson, 2019). Eventuella korrelationer innebär inte per automatik kausalitet, något som är viktigt att ta hänsyn till vid tolkning av ett eventuellt samband (Bryman, 2016). I denna studie har kausalitet endast konstaterats när en av variablerna har varit exempelvis kön eller ålder – alltså variabler som inte kan vara beroende variabler.

För att mäta styrkan på sambanden har korrelationskoefficienten Spearman's rho tillämpats på de bivariata analyser som utgörs av variabler på skalnivåerna ordinal/ordinal, ordinal/kvot eller ordinal/dikotom. Spearmans rho mäter styrkan på sambandet mellan två variabler från -1 till 1, där -1 innebär ett perfekt negativt samband, 0 inget samband och 1 ett perfekt positivt samband (Bryman, 2016).

Vid vissa frågor förekom ett större eller mindre internt bortfall, något som är viktigt att vara medveten om och redogöra för så att inga felaktiga slutsatser dras (Ejlertsson, 2019). Analys och redovisning av det interna bortfallet har därmed gjorts på samtliga frågor, vilket framkommer i samband med redovisning av resultaten.

Alla tabeller och figurer som inkluderats i resultat, analys och diskussion har utgått från den grundregeln som bland annat Ejlertsson (2019) påpekar, vilken är att alla figurer och tabeller alltid ska innehålla tillräckligt med information för att kunna läsas självständigt. Detta har tillgodosett med att tabeller och figurer åtföljs av en förtydligande tabell- eller figurtext.

5 Resultat

5.1 Urvalet och bortfall

I detta avsnitt redogörs för urvalets storlek samt bortfall. Bortfallet baseras på inklusionskriterier som ej har uppfyllts. Kriterierna var att deltagarna skulle vara minst 16 år gamla, boende i Skåne samt ha besökt något av SSL:s strövområden de senaste 24 månaderna.

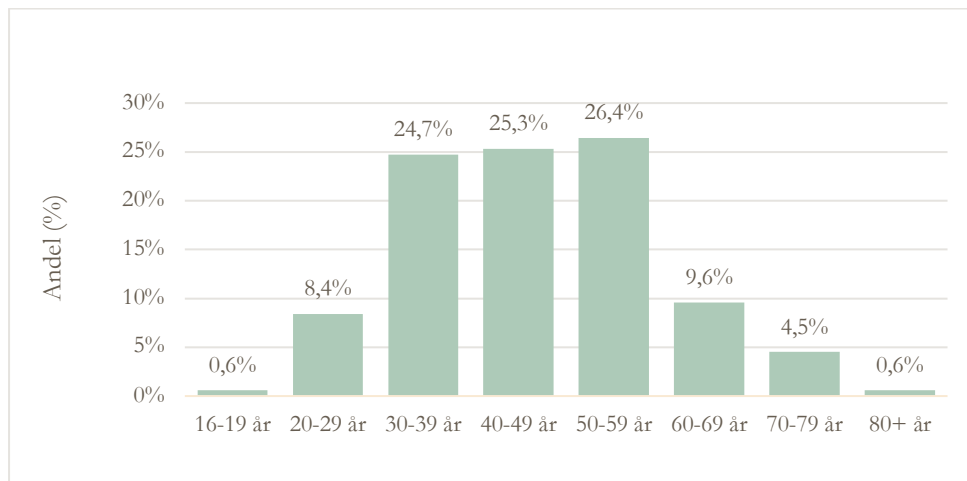
Att deltagarna var minst 16 år och boende i Skåne säkerställdes genom inledande frågor i enkäten om ålder och hemkommun där det inte fanns några alternativ att välja som stod utanför inklusionskriterierna. Frågan om besök i SSL:s strövområden senaste 24 månaderna hade däremot svarsalternativen ja, nej samt vet ej/osäker. Bortfallet från urvalet baseras därför på deltagare som svarat något annat än ja på frågan »har du besökt något av Stiftelsen Skånska Landskaps strövområden under de senaste två åren?«

Det totala antalet svarande på enkäten var 183 personer. 5 personer föll bort till följd av att de inte svarat »ja« på ovan nämnd fråga. Bortfallsfrekvensen av urvalet var 2.7 procent, och antalet deltagare som inkluderades för vidare analys efter att 5 svarande exkluderades var därmed n=178.

5.2 Demografiska förhållanden

Alla Skånes kommuner var representerade av minst en deltagare förutom Bromölla, Båstad, Osby och Perstorp. Fördelningen mellan kommunerna var ojämn, där kommuner som Lund och Malmö var representerade av drygt 15 procent av deltagarna vardera, medan kommuner som Burlöv, Landskrona, Simrishamn, Skurup, Tomelilla, Örkelljunga och Östra Göinge endast var representerade av 0.6 procent vardera.

De svarande utgjordes av 125 kvinnor (70.2%), 52 män (29.2%) och 1 som ej ville uppge kön (0.6%). Medianåldern bland deltagarna var 40–49 år, och flest deltagare återfanns i åldersgrupperna 30–39, 40–49 samt 50–59 år som totalt stod för över 75 procent av deltagarna. Alla ålderskategorier var representerade av minst en person (se figur 1).



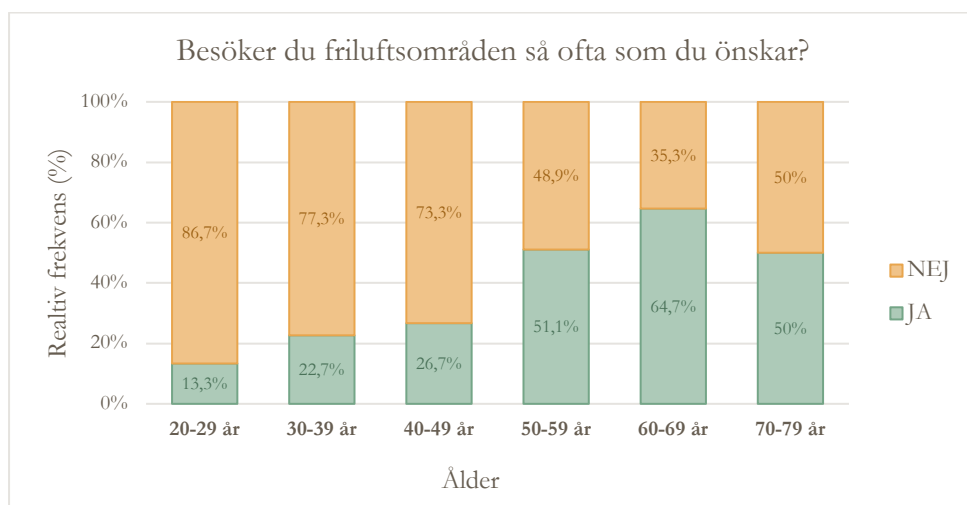
Figur 1. Deltagarnas åldersfördelning. N=178

5.3 Nöjd- och besöksvariabeln

För enkelhetens skull har två av de variabler som återkommer mest fått variabelnamn för att inte frågorna ska behöva upprepas gång på gång. Frågan »besöker du friluftsområden så ofta som du önskar?« kommer refereras till som nöjdvariabeln. Variabeln är på dikotom skalnivå och utgörs därmed av två olika grupper; de som svarat ja och därmed besöker friluftsområden så ofta som de önskar, och de som svarat nej som inte gör det. I analysen har ja och nej bytts ut mot siffrorna 1 respektive 2, något som kan vara bra att veta för att förstå sambanden. Frågan »hur många gånger besökte du friluftsområden det senaste 12 månaderna?« kommer omnämnas som besöksvariabeln. Variabeln är på ordinalskalan och består av rangordnade kategorier som utgörs av olika besöksintervall.

På frågan »besöker du friluftsområden så ofta som du önskar?« svarade ungefär två tredjedelar nej (64%, n=114) och en tredjedel ja (36%, n=64).

Inget samband fanns mellan kön och nöjdvariabeln. Däremot fanns ett samband mellan ålder och nöjdvariabel. Genom Spearman's rho framkom att det fanns ett svagt negativt samband mellan ålder och nöjdvariabeln ($r_s = -.33$, $p < .001$, $n = 178$). Detta indikerar att ju högre ålder desto lägre värde på nöjdvariabeln (ja=1), och ju lägre ålder desto högre värde på nöjdvariabeln (nej=2). Se figur 2 för en visuell bild av sambandet.



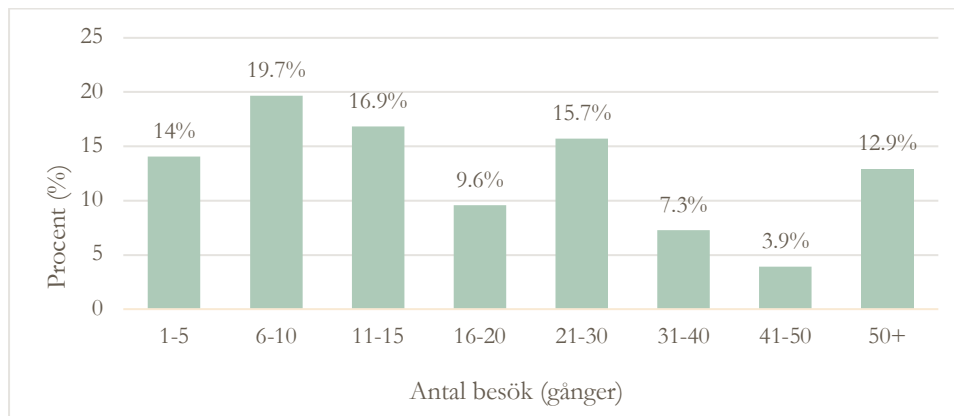
Figur 2. Samband mellan ålder och nöjdvariabeln. Diagrammet visar sambandet mellan ålder och nöjdvariabeln. På x-axeln återfinns ålderskategorierna, och på y-axeln den relativa frekvensen för de som svarat ja/nej inom varje ålderskategori. Notera att ålderskategorierna 16-19 år samt 80+ år har exkluderats ur denna graf på grund av att endast en person ingick i dessa kategorier. Detta för att inte ge missvisande resultat.

Alla som svarade nej på nöjdvariabeln fick möjlighet att ange upp till tre anledningar bakom detta, vilket alla gjorde. Sammanlagt angavs 176 svar vilket innebär att deltagarna i snitt angav ca 1.5 svar vardera.

Den största anledningen till att deltagarna inte besöker friluftsområden så ofta som de önskar beror på tidsbrist (72.3%). Efter tidsbrist var svårigheter med transport (28.9%), att friluftsområden i närheten inte var tilltalande (11.4%), avsaknad av personer att besöka friluftsområden med (9.6%) och att det var för dyrt (8.8%) de mest frekvent angivna anledningarna. Resterande anledningar valdes av under 5 procent. Procentandelen som redogörs utgår från de 114 svarande i frågan, och inte undersökningens totala deltagarantal.

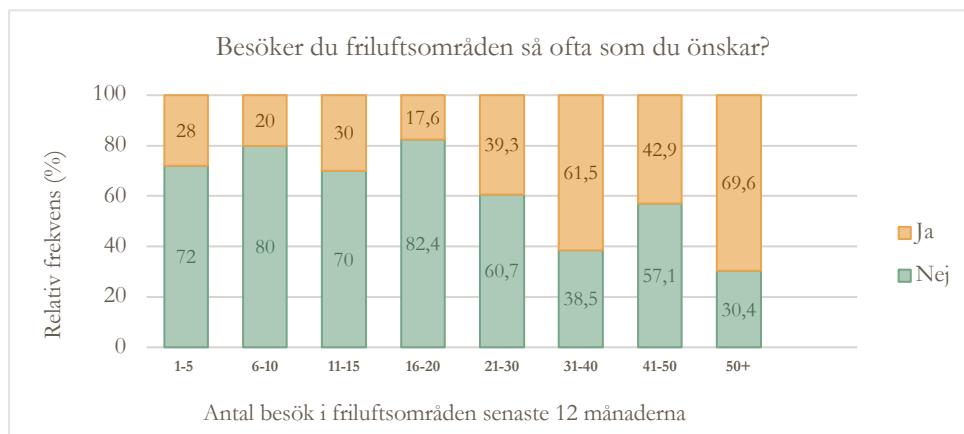
14 procent av deltagarna angav en egen anledning till att de inte besökte friluftsområden så ofta som de önskade, bland dessa förekom även där anledningar kopplade till transport. Bland annat var det långt bort till platser de ville besöka och dåliga förbindelser med kollektivtrafiken. Vidare var några av svaren kopplade till att vädret var ett hinder emellanåt och några att det ofta var för mycket folk i områdena. För andra handlade det om att det var svårt att hitta områden som erbjöd rätt förutsättningar, och en annan anledning var att det var svårt att komma till skott.

Vistelser i friluftsområden under de senaste 12 månaderna varierade mellan deltagarna, där 6–10 gånger var vanligast och 41–50 gånger minst vanligt. Medianen för antal besök var 11–15 gånger. Figur 3 visar resultatet från frågan i sin helhet.



Figur 3. Deltagarnas besök i friluftsområden de senaste 12 månaderna. Baserat på svaren från frågan »hur många gånger under de senaste 12 månaderna besökte du uppskattningsvis ett friluftsområde i Skåne?»

Ett eventuellt samband mellan besöks- och nöjdvariabeln undersöktes, vilket visade att det fanns ett samband mellan variablerna. I figur 4 syns ett diagram över den relativa frekvensen av nöjdvariabel inom besöksvariabelns olika kategorier. Korrelationskoefficienten Spearman's rho användes för att undersöka styrkan på korrelationen, och visade att det fanns ett svagt negativt samband mellan variablerna ($r_s = -.286, p < .001, n = 178$). Det negativa sambandet stämmer överens med det som går att iaktta i figur 4, där höga värden på besöksvariabeln innebär låga värden på nöjdvariabeln (ja=1) och tvärtom.



Figur 4. Samband mellan besöks- och nöjdvariablerna. Grafen visar sambandet besöksvariabeln och nöjdvariabeln. Besöksvariabeln i antal besök finns längs x-axeln och nöjdvariabeln i relativ procent för de som svarat ja/nej i respektive besöksintervall längs y-axeln.

5.3.1 Bortfall

Bland de som svarade nej på frågan »besöker du friluftsområden så ofta som du önskar?» har tre deltagare som valde svarsalternativet övrigt inkluderats. I och med att de inte svarade ja på frågan, samtidigt som de på följdfrågan »om du svarade *nej* på föregående fråga, vilka är de främsta anledningarna till att du inte besöker friluftsområden i Skåne så mycket som du önskar?» angav anledningar, tolkades det som att de faktiskt inte besökte friluftsområden så ofta som de önskade.

Svar från tre deltagare har även exkluderats ur följdfrågan då de trots att de svarat att de besöker friluftsområden så ofta som de önskar har angett anledningar på följdfrågan, vilket gick emot frågans beskrivning. De svar som dessa tre deltagare har angivit på följdfrågan har därför exkluderats för att säkerställa att svaren är så korrekta som möjligt.

5.4 Aktiviteter

Den vanligaste anledningen till att deltagarna besöker friluftsområden är vandring och/eller promenad följt av naturupplevelse, rekreation, grillning eller picknick, hundaktivitet och övernattnig. Efter dessa svar finns ett litet gap, då alla resterande alternativ valdes av under 10 procent. Bland svarsalternativet *annat* återfanns cykling, umgänge, ridning och aktiviteter med friluftsförbundet som svar.

Totalt antal svar som angavs var 507, vilket innebär att deltagarna i snitt angav 2.85 svar vardera. I tabell 4 återfinns den totala fördelningen av svaren.

Tabell 4. Vanligaste anledningarna till besök i friluftsområden

Svar från frågan »vad är de vanligaste anledningarna till att du besöker ett friluftsområde?» I denna fråga fick deltagarna välja upp till tre alternativ, varför »totalt svar» är högre än deltagarantalet (n=178).

Anledning	N	Procent
Vandring/promenad	168	94.4%
Naturupplevelse	100	56.2%
Rekreation/återhämtning	78	43.8%
Grillning eller picknick	42	23.6%
Hundaktivitet	32	18%
Övernattnig	22	12.4%
Träning/motion (ex. löpning)	17	9.6%

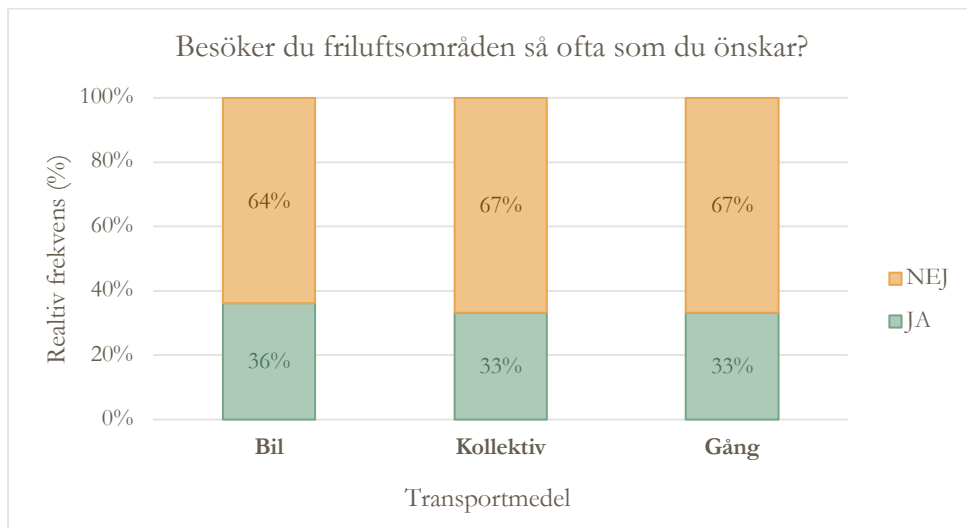
Fotografering	14	7.9%
Plocka bär eller svamp	11	6.2%
Paddling (ex. kajak eller kanot)	7	3.9%
Fågelskådning	6	3.4%
Fiske	3	1.7%
Cykling	3	1.7%
Friluftsförmedlingen	2	1.1%
Umgänge	1	1.1%
Rida	1	0.6%
Totalt svar	507	-
Totalt svarande	178	100%

Den längd på vandringsleder som flest deltagare föredrog var 6–10 kilometer (41%) följt av 11–15 kilometer (23%) och 3–5 km (22.5%). Därefter har resterande svarsalternativ (0–2 km, 16–20 km, 20 km+) endast valts av 2.2–6.7%. 2.2% av deltagarna visste inte eller hade ingen åsikt.

När det kommer till typ av vandringsled föredrog 86.5 procent av deltagarna rundslingor och 7.9 procent en vandringsled mellan två platser. 1.7 procent hade ingen åsikt och 3.9 procent angav eget svarsalternativ. Bland dessa framkom framför allt att det berodde på om deltagaren åkte kommunalt eller med bil för att det gav olika förutsättningar till vilken vandringsled som var mest passande.

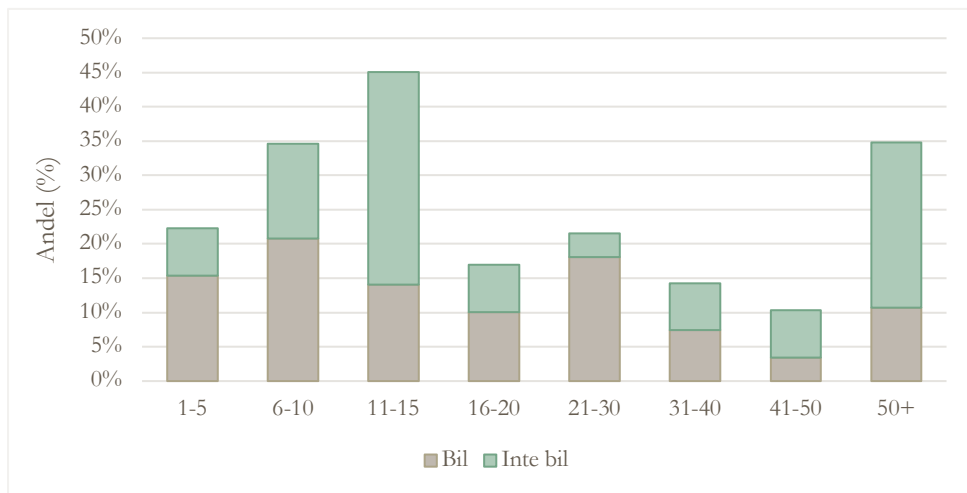
5.5 Transport

Bil var utan tvekan det vanligaste färdmedlet för deltagarna när de skulle besöka friluftsområden, där fyra av fem personer (83.7%) angav att de vanligtvis tog bilen. Ett mindre antal deltagare använde sig vanligtvis av kollektivtrafik (8.4%) eller gång (6.7%). Endast 0.6 procent använde cykel som färdmedel, vilket motsvarar en deltagare i denna undersökning. Lika många procent angav husbil som eget svarsalternativ. Vid bivariat analys mellan transportmedel och nöjdvariabeln kunde inga samband hittas. Det var ingen anmärkningsvärd skillnad mellan de relativa frekvenserna av ja och nej mellan färdmedlen (se figur 5).



Figur 5. Förhållandet mellan transportmedel och nöjdvariabeln. På x-axeln finns de färdmedel som deltagarna angett som deras vanligaste för transport till friluftsområden, och y-axeln anger den relativa frekvensen för de som svarat ja/nej på nöjdvariabeln inom respektive transportmedel. Husbil och cykel har ej inkluderats i diagrammet på grund av att enbart en person valt dessa alternativ.

Figur 6 visar förhållandet mellan besöksvariabeln och transportmedel utifrån grupperna bil och inte bil. Vid iakttagelse av figuren utläses att bland de som inte åkte bil var det en större andel som gjort 11–15 samt 50+ besök, och bland bilåkarna var det en större andel som gjort 1–10 samt 21–30 besök. I övrigt är förhållandena relativt jämna och inget samband kunde påvisas.



Figur 6. Förhållandet mellan besöksvariabeln och transportmedel. Antal besök längs x-axeln. andelen n=149 för bil och n=29 för inte bil.

Medianen för deltagarnas längsta tänkbara färdtid för dagsvistelse i ett friluftsområde var 10–30 minuter för gång, 30–60 minuter för cykel, 1–2 timmar för bil samt 30–60 minuter för kollektivtrafik. Frågan hade ett relativt stort svarsbortfall, vilket kan ses i tabell 5 på den andra raden nedifrån. Det minsta bortfallet hade bil med en bortfallsfrekvens på 3.4 procent. För de andra transportmedlen var svarsbortfallet relativt jämt med en frekvens på 14.6 procent för gång och kollektivtrafik och 16.3 procent för cykel.

Tabell 5. Tid per färdmedel

Svarsfördelning från frågan »hur lång tid kan du som längst tänka dig att transportera dig per följande färdmedel för en dagsvistelse i ett friluftsområde (enkelväg)?«

Tid	Procent			
	Gång	Cykel	Bil	Kollektivtrafik
0–10 min	12.9%	4.5%	2.2%	6.7%
10–30 min	45.5%	36.5%	4.5%	9%
30–60 min	20.8%	35.4%	38.8%	39.3%
1-2h	4.5%	4.5%	39.9%	25.3%
2h+	1.7%	2.8%	11.2%	5.1%
Bortfall	14.6%	16.3%	3.4%	14.6%
Totalt svarande	85.4%	83.7%	96.6%	85.4%

5.6 Tillgänglighet

Detta avsnitt utgår från enkätfrågor som handlade specifikt om SSL:s strövområden, och behandlar olika aspekter relaterade till tillgänglighet. Tillgänglighet är ett ord som är centralt för de friluftspolitiska målen »tillgänglig natur för alla« och »attraktiv tätortsnära natur«. Tabellerna som visas i detta avsnitt presenterar median och medelvärde för respektive fråga som ställdes i enkäten. Frågorna utgick från en likertskala med värdena 1 till 5.

På en skala från 1=aldrig till 5=alltid väljer deltagarna att 3=ibland besöka SSL:s strövområden när de ska utöva friluftsliv i Skåne (tabell 6). På frågan om vilket av SSL:s strövområden som de oftast brukar besöka fanns alla strövområden representerade av minst en person. De områden som valdes av flest deltagare var Skrylle (17.4%), Fulltofta (15.7%), Klåveröd (14.6%) och Snogeholm (11.2%).

På en skala från 1=långt under mina förväntningar till 5=långt över mina förväntningar ansåg deltagarna generellt att strövområdena 3=uppfyllde deras förväntningar (tabell 6).

Tabell 6. Median och medelvärde för frågor kopplade till besöksfrekvens och förväntningar

Fråga	Median	Medelvärde	N
1. Hur ofta väljer du uppskattningsvis att besöka något av Stiftelsen Skånska Landskaps strövområden när du vill utöva friluftsliv i Skåne?	3 Ibland	3.46	178
2. Hur väl tycker du att Stiftelsen Skånska Landskaps strövområden lever upp till dina förväntningar på skånska friluftsområden?	3 Uppfyller mina förväntningar	3.38	178

5.6.1 Information

Alla variabler som avsåg mäta tillgängligheten på information (innan och under) besök i strövområden har fått höga poäng (se tabell 7). På en skala från 1=mycket svårt till 5=mycket lätt tyckte deltagarna att det var 4=lätt att hitta information om SSL:s strövområden. På en skala från 1=mycket missnöjd till 5=mycket nöjd var deltagarna 4=nöjda med såväl information som ledmarkeringar på plats i strövområdena.

Bland fritextsvaren till fråga 4 och 5 framkom bland annat att informationen på internet är inte alltid relevant eller aktuell, och ibland stämmer den inte överens med informationen på plats. Det var ibland svårt att förstå hur lednäten var uppbyggda och kartorna och ledmarkeringarna kunde vara svåra att tyda och följa.

Tabell 7. Median och medelvärde för frågor kopplade till information.

Fråga	Median	Medelvärdet	N
3. Hur lätt tycker du det är att hitta information om Stiftelsen Skånska Landskaps strövområden?	4 Lätt	4.21	177
4. Hur nöjd är du med informationen på plats i Stiftelsen Skånska Landskaps strövområden (ex. kartor eller information om rastplatser)?	4 Nöjd	4.21	177
5. Hur nöjd är du med ledmarkeringarna i strövområdena?	4 Nöjd	4.07	178

5.6.2 Aktivitet och anpassning

Bland variablerna för aktivitet och anpassning är poängen fortsatt höga men med ett lägre poäng för möjligheter till toalettbesök där deltagarna anger att de är varken nöjda eller missnöjda (se tabell 8). När deltagarna besöker ett strövområde anser de generellt sätt att de 4=oftast kan utföra de aktiviteter de vill. På en skala från 1=inte alls till 5=helt och hållet tycker deltagarna att strövområdena är 5=helt och hållet anpassade efter deras fysiska förmåga.

På fritextsvaren till fråga 7 framgick att de aktiviteter som deltagarna ibland inte kunde utöva bland annat var relaterade till mängden folk, att vissa aktiviteter så som cykling, ridning och paddling hade begränsade möjligheter, att det fanns vissa förbud och restriktioner som hindrade, att lederna ibland var dåligt underhållna, att det saknades funktionshinderanpassade leder och att det var svårt att hitta platser att övernatta och/eller grilla på.

På fritextsvaren till fråga 8 framgick bland annat att det fanns behov av fler korta rundvandringar med många möjligheter till vilopauser och långa markerade leder anpassade för barnvagn. Även önskemål om anpassning för häst samt svårare leder för vandring var exempel på svar.

Tabell 8. Median och medelvärde för frågor kopplade till aktivitet och anpassning

Fråga	Median	Medelvärde	N
7. Hur ofta när du besöker ett strövområde anser du att du har möjlighet att utöva de aktiviteter du vill?	4 Oftast	4.32	178
8. Tycker du att strövområdena är anpassade efter dina fysiska förutsättningar?	5 Helt och hållet	4.63	177
9. Hur nöjd är du med möjligheten till toalettbesök i strövområdena?	3 Varken nöjd eller missnöjd	3.49	177

5.6.3 Preferenser

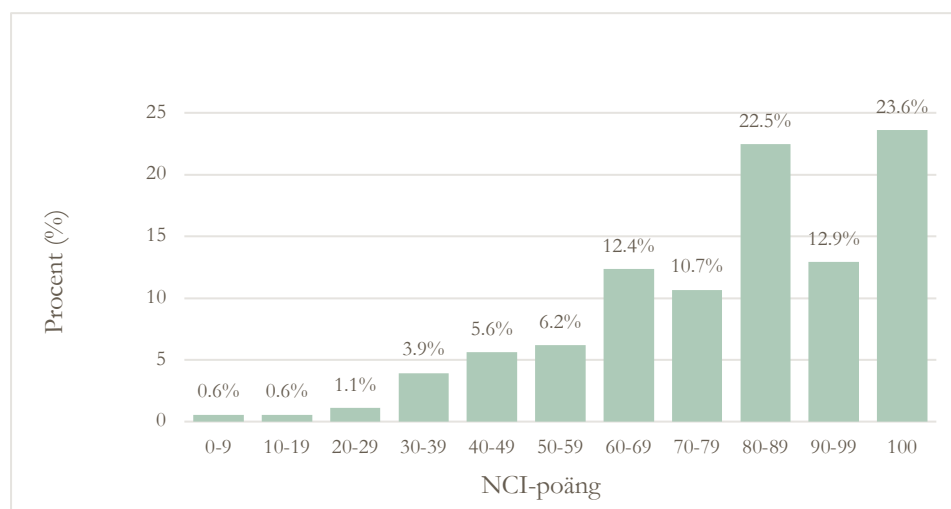
Bland preferenser kopplade till tillgänglighet är det spritt bland svaren (tabell 9). Alla frågor i tabell 9 utgår från skalan 1=inte viktigt alls till 5=mycket viktigt. Matbutik är 2=inte särskilt viktigt, vindskydd och/eller grillplats är 3=varken viktigt eller oviktigt, och parkeringsmöjligheter är 4=ganska viktigt för deltagarna.

Tabell 9. Median och medelvärde för frågor kopplade till preferenser

Fråga	Median	Medelvärde	N
10. Hur viktigt är det för dig att det finns tillgång till matbutik och/eller kafé i anslutning till strövområdena?	2 Inte särskilt viktigt	2.21	177
11. Hur viktigt är det för dig att det finns tillgång till vindskydd och/eller grillplats vid Stiftelsen Skånska Landskaps strövområden?	3 Varken viktigt eller oviktigt	3.27	177
12. Hur viktigt är det att det för dig att det finns parkeringsmöjligheter för bil vid Stiftelsen Skånska Landskaps strövområden?	4 Ganska viktigt	4.26	178

5.7 Naturrelation

Alla deltagare fick ett NCI-värde mellan 0–100 baserat på deras svar på frågorna. Medelvärdet för NCI var 77.8 poäng och medianen 84 poäng, nästan en femtedel av deltagarna fick 100 poäng. Eftersom alla deltagare fick ett unikt värde, grupperades svaren i elva grupper för att lättare kunna överblicka datan. Figur 7 visar fördelningen av poäng efter indelning i grupperna.



Figur 7. Fördelningen av NCI-poäng utifrån kategorier.

5.7.1 Samband mellan NCI och andra variabler

När det kommer till NCI utifrån könskategorier ser poängen olika ut för män och kvinnor. Gruppen för de som inte ville uppge kön var för liten ($n=1$) för att analysera utifrån könstillhörighet, och har därför exkluderats ur denna analys. Medelvärdet för män och kvinnor var 73.81 respektive 79.91 poäng. Sambandet mellan kön och NCI-poäng testades genom korrelationskoefficienten Spearmans rho som visade ett svagt negativt samband ($r_s = -.196, p = .009, n = 178$).

Det verkar däremot finnas ett samband mellan antal besök i friluftsområden senaste året och NCI-poäng. Utifrån NCI-medelvärdet för respektive besöksgrupp går det att utläsa att grupperna med flera besök generellt sett har högre medelvärde för NCI (se tabell 10). Genom att testa sambandet mellan besöksvariabeln och NCI-poäng med hjälp av Spearman's rho identifierades ett svagt positivt samband ($r_s = .243, p = .001, n = 178$). Detta innebär höga värden på den ena variabeln ger höga värden på den andra variabeln.

Tabell 10. Naturrelationen och besöksvariabeln.

NCI-medelvärdet för respektive besöksintervall

Antal besök	NCI-medelvärde
1-5	66 (65.5)
6-10	77 (76.7)
11-15	76 (75.5)
16-20	73 (72.6)
21-30	83 (82.8)
31-40	89 (88.7)
41-50	83 (83.4)
50+	86 (85.7)





5.8 Naturmiljöer

Utifrån naturmiljöerna som syns i tabell 11 var nummer tre den naturmiljö som majoriteten föredrog och nummer ett den som minst antal föredrog.

Drygt en fjärdedel av deltagarna (26.4%) utvecklade varför den naturmiljö de valt tilltalade dem mest. I tabell 11 presenteras exempel på beskrivningar för alla fyra svarsalternativ. I flertalet av svaren påpekades att de egentligen föredrog alla fyra naturmiljöer, exempel på ett sådant svar var »alla tilltalar på sitt sätt« eller »valde för att jag behövde, åker gärna på olika...«

Tabell 11. Naturmiljöer

Fördelning av svaren på frågan »vilken av följande naturmiljöer tilltalar dig mest« samt ett urval av svar på följdfrågan »beskriv gärna varför denna naturmiljö tilltalade dig mest«.

Bild	Andel (%)	Exempel på svar
	8.4%	»Älskar havet«
		»Havsnära friluftsliv ger ofta mest energi för mig«
		»Horisont, hav, frihet. Detta även om jag av samma anledning tycker om öppen lövskog«
	21.9%	»När man bor vid havet och i stad är det skönt att komma ut i en riktig lövskog«
		»Ser välskött ut«
		»Bra stigar för barnens skull«
	54.4%	»Finns en stig men känns ändå inte som att det är en röjd gång att följa«
		»Inte för tjock skog, men ändå lite träd. Lite "sagolik" miljö«
		»Det ser ut som ett kulturlandskap med relativt oförstörd miljö, samt omväxlande natur med både skog och öppen natur«
	15.2%	»Jag gillar ordentlig skog, gärna med mossa. Det inger mig ett inre lugn«
		»Verkar sakna mycket av mänsklig påverkan«
		»Den ser fridfull och lite ödslig ut. Kanske är det inte så mycket människor i den miljön«

6 Diskussion

I detta kapitel diskuteras resultatet i relation till tidigare forskning. Diskussionen utgår från de tre frågeställningarna och avslutas med en diskussion och reflektion kring uppsatsen, dess begränsningar samt framtida forskning.

6.1 Hur ser friluftsutövares vanor av lokalt friluftsliv ut?

Något som framkom i resultatet var att det var vanligare bland deltagarna att inte besöka friluftsområden så ofta som de önskar än att göra det. Detta går i linje med och till och med överstiger en tidigare undersökning av svenskars friluftsvanor, där drygt hälften av de svarande uppger att de inte utövat friluftsliv- och utomhusaktiviteter i den utsträckning de önskar de senaste 12 månaderna (Fredman et al., 2019). Att andelen som svarat nej är högre i denna undersökning än den nationella, skulle kunna bero på att det är olika målgrupper som undersökts. Eftersom Fredman et al. (2019) undersökt befolkningen och inte specifikt friluftslivsutövare, är det troligt att människor som har friluftsliv som intresse ställer högre krav på att komma ut i naturen, och därför är mer benägna att vara missnöjda om de inte kommer ut. Oavsett anledningar bakom är siffrorna talande för att det finns ett behov av mer naturvistelse än vad deltagarna i dagsläget har.

Inget samband fanns mellan varken kön och nöjdvariabeln eller kön och besöksvariabeln. I detta urval verkar därmed inte könstillhörighet ha påverkat antal besök i friluftsområden senaste året eller om de nöjda eller missnöjda med antalet besök. Detta skiljer sig från tidigare studier på svensk befolkning som visat att kvinnor generellt utövar friluftsliv oftare än män (Ankre et al., 2017; Fredman et al., 2019).

I urvalet finns ett samband där en högre ålder i högre grad innebär ett tillfredsställande antal besök i friluftsområden. Detta går i linje med studien av Fredman et al. (2019) som fann att äldre personer (>45 år) i större utsträckning besökte friluftsområden på vardagar och helger än yngre (<45 år). Även Ankre et al. (2017) konstaterade att bland invånarna i Östersunds kommun ägnade sig den äldre populationen åt friluftsliv i större utsträckning, och att de yngre önskade mer tid till att spendera i naturen.

Det hinder som hade högst svarsfrekvens var tid. Att tid verkar vara ett stort hinder för detta urval går i linje med tidigare studier om friluftsliv. Efter tid var det svårigheter med transport, att friluftsområdena i närheten inte var tilltalande, följt av avsaknad av andra människor att besöka friluftsområden med som förekom mest. Även Fredman et al. (2019) fann att tid var den överlägset mest angivna anledningen till att inte utöva den aktivitet de önskade. Vid vidare jämförelse av hinder mellan studierna finns det många likheter. I Fredman et al. (2019) studie var det familjesituationen, avsaknad av tillgång till lämpliga platser/områden, följt av avsaknad av någon att utöva den/dem med (34.7%). I båda studierna förekommer alltså sociala och platsrelaterade anledningar till uteblivet friluftsliv. Både svårigheter med transport och icke-tilltalande friluftsområden kan relateras till Fredman et al. (2019) avsaknad av lämpliga platser/områden. Lehto et al. (2022) kom till slutsatsen att många friluftsutövares preferenser om friluftsliv inte blir tillgodosedda till följd av att många har ett väldigt litet utbud av områden nära ens hem. Från deras studie kom de fram till att många friluftsutövare valde plats utifrån bekvämlighet snarare än att det specifika området tilltalade dem.

Utifrån de angivna anledningarna till att deltagarna inte besöker friluftsområden i den utsträckning de önskar, är det viktigt att ha i åtanke vilket urvalet för uppsatsen var. Urvalet var friluftsutövare, alltså människor som redan har mer eller mindre vana av att vara ute i naturen. Friluftsliv kan därmed antas vara ett intresse för många av de svarande, och därför kan anledningar som ovetskap kring var friluftsområden finns eller avsaknad av utrustning tänkas vara mindre förekommande.

Ett hinder som identifierades för tillgängligheten av friluftsområden var transport. Nästan en femtedel av deltagarna angav svårigheter med transport som en anledning till att de inte besöker friluftsområden så ofta som de önskar. Det var enbart enstaka procent som angav att de brukade gå eller cykla till friluftsområden. Detta är också en indikation på att många inte har friluftsområden tillräckligt nära sitt hem för att kunna gå eller cykla, alternativt att områdena i närheten inte är tillräckligt attraktiva och att deltagarna därför får söka sig längre bort. Tidigare studier har funnit att till följd av att naturområden nära hemmet inte är tillräckligt tilltalande så åker friluftsutövare längre bort från sina hem än vad de gjorde tidigare (Lehto et al., 2022).

Något som verkade avgörande för många av deltagarna för besök i friluftsområden generellt och SSL:s strövområden specifikt var att kunna ta sig dit med hjälp av bil. Majoriteten av deltagarna angav att bilen var deras främsta transportmedel till friluftsområden. På frågan om hur lång tid som deltagarna som längst kunde tänka sig att åka med olika färdmedel var bilen dels det färdmedel som majoriteten av deltagarna kunde tänka sig att åka längst med, dels det som hade lägst bortfallsfrekvens. En tänkbar anledning till de varierande bortfallsfrekvenserna (tabell 5) är att de svarande valde att inte ange någon tid på de färdmedel som de själva aldrig använder eller kan tänka sig att använda för transport till friluftsområden. Att bortfallsfrekvensen var låg för bil skulle därmed kunna indikera

att bilen är ett väldigt viktigt färdmedel för många av de svarande. Generellt sett för deltagarna var även parkeringsmöjligheter i anslutning till SSL:s strövområden ganska viktigt. Ankre et al. (2017) kunde även de konstatera att många tar bilen för utövande av friluftsliv. I deras studie var det mer än sju gånger så många som tog bilen i stället för andra färdmedel. Detta är ett hinder och en varningsklocka för friluftslivet eftersom transport är en stor bidragande faktor till buller, utsläpp av växthusgaser och luftföroreningar. Emmelin et al. (2010) påpekar att denna negativa trend på turisttäta destinationer i vissa fall varit så påverkande att bilfria zoner behövt implementeras och ökade möjligheter till kollektivtrafik arbetats fram. Ett ökat resande med kollektivtrafik i stället för personbilar är ett steg i rätt riktning för att minska påverkan på miljön och öka tillgängligheten för alla grupper i samhället att utöva friluftsliv.

Vilket transportmedel som deltagarna använde verkar dock inte påverka om de är nöjda med deras antal besök i friluftsområden. Förhållandet mellan de som svarat ja och nej på nöjdvariabeln är jämn oavsett bil, gång eller kollektivtrafik som färdmedel. Att det inte finns något samband mellan transportmedel och nöjdvariabeln, kan tyda på att transportmedlet inte har med nöjdheten att göra. Varken i denna studie eller den av Ankre et al. (2017) har bilen visat sig ha något samband med antal besök i friluftsområden eller utövande av friluftaktiviteter. Denna observation utgör möjligheter för det lokala friluftslivet att minska bilberoendet om förutsättningar för andra mer miljövänliga transportmedel skapas.

6.2 Vilken uppfattning har friluftsutövare om det lokala friluftslivet?

Utifrån svaren på frågorna kring SSL:s strövområden visar deltagarna generellt sett en positiv inställning. Vad gäller information så var deltagarna relativt samstämmiga om att det var lätt att hitta information kring strövområden och att de var nöjda med såväl informationen som ledmarkeringar på plats. En del av fritextsvaren angav dock att de hade mer att önska i relation till information, framför allt vad gäller ledmarkeringar och kartor. Emmelin et al. (2010) understryker att olika tjänster så som informationsskyltar och markerade vandringsleder är viktigt för att underlätta för besökaren att nyttja ett naturområde.

När det kommer till aktivitet och anpassning anser de flesta att de oftast kan utöva den aktivitet de vill och de flesta anser att strövområdena helt och hållet är anpassade efter deras fysiska förmåga. Detta är positivt utifrån de indikationer som finns på att vissa grupper i samhället inte har lika stor tillgång till friluftsliv som andra (Emmelin et al., 2010). Däremot, framkommer flertalet fritextsvar som indikerar på att det faktiskt saknas anpassning för att ge förutsättning till alla att utöva friluftsliv.

Det finns också en möjlighet att de grupper som inte har lika stor tillgång till friluftsliv som andra också är underrepresenterade bland deltagarna.

När det kommer till tillgänglighetspreferenser är det återigen framför allt bilen i centrum. Att ha tillgång till matbutik/restaurang är inte viktigt för den stora massan. Vindskydd och/eller grillplats är generellt sett varken viktigt eller oviktigt bland deltagarna. Däremot var det många i fritextfrågor som påpekade tillgången till grillplats och bra platser för övernattnig, vilket skulle kunna indikera på att det för de allra flesta varken är viktigt eller oviktigt, medan hos en del grupper avgörande för utövande av friluftsliv.

6.3 Hur ser naturrelationen ut hos friluftsutövare?

I jämförelse med tidigare studier var naturrelationen hos urvalet relativt stark (Richardson et al., 2019). Det fanns en skillnad mellan medelvärdet på kvinnorna och männens naturrelation, där kvinnorna hade högre poäng på NCI. Även Hunt et al. (2017) fann en skillnad i medelvärdet mellan män och kvinnor, men som var något mindre än skillnaden i denna studie. Price et al. (2022) fann i sin studie på barn att flickorna hade en högre NCI-poäng än vad pojkarna hade. Det ska dock inte dras alltför stora växlar vid jämförande mellan vuxna och barn trots att det finns samstämmighet mellan könsskillnaderna, eftersom det finns många andra faktorer som spelar in. I en studie av Richardson och McEwan (2018) hade männen en ca 10 procent högre poäng på naturrelationen än kvinnorna. Denna studie använde sig dock av ett annat mätinstrument än NCI, och författarna tryckte på att deras studiepopulation bestod av en övervägande del kvinnor och att det kan ha påverkat utfallet. De menade också att det kan ha varit ålder och inte kön som påverkade naturrelationen i deras urval, då männen i snitt var äldre än kvinnorna. Det ska dock understrykas att det även i denna studie var en ojämn fördelning mellan män och kvinnor, något som är viktigt att ha i åtanke vid analys och jämförelse av datan. Det bör inte uteslutas att det kan finnas andra viktiga faktorer som spelar in i sambandet mellan kön och NCI-poäng

I detta urval verkar det inte finnas något påvisat samband mellan ålder och NCI-poäng. Detta skiljer sig från fynden av Hunt et al. (2017) som fann ett måttligt positivt samband mellan ålder och NCI, där yngre visade lägre poäng och äldre högre poäng. I deras studie var det åldersgruppen 16–24 som hade lägst NCI-poäng, och 55–64 som hade högst. I denna undersökning var det åldersgruppen 50–59 som hade lägst, och 60–69 som hade högst. Varför denna skillnad uppstått skulle kunna bero på skillnader i studiepopulation och urvalsmetoder, där deras studiepopulation var hela befolkningen och de tillämpade en urvalsmetod som medförde ett representativt urval.

Fler besök i friluftsområden korrelerade med naturrelation, något som inte är helt förvånande utifrån den tidigare forskning som studerat naturrelationer. Bland annat går det i linje med resultatet i Hunt et al. (2017) studie, som fann en svag korrelation mellan besök i naturmiljöer senaste året och NCI-poäng. Vad som dock är intressant är att det högsta medelvärdet på NCI inte tillhör de som gjort flest besök i friluftsområden, utan i den tredje största gruppen (31–40 besök). Denna iakttagelse är intressant eftersom tidigare forskningen har pekat på att det krävs mer än bara tid i naturen för att skapa en relation (Richardson et al., 2019). Kanske kan det vara så att naturvistelse kan främja naturrelationen till en viss grad, men för att öka den ytterligare krävs det mer än att bara spendera tid i naturen, det krävs att vara närvarande. Det var just detta som Lumber et al. (2017) poängterade i sin studie – att ytlig kontakt med naturen inte är tillräcklig för att skapa en relation till naturen. För en starkt relation krävs aktiviteter i naturen som speglas av de fem indikatorerna kontakt, meningsfullhet, känsla, empati och skönhet. Om variationerna i NCI-poäng bland de olika besöksgrupperna beror på detta eller andra inverkanse faktorer är dock svårt att avgöra.

6.4 Avslutande diskussion

Denna uppsats ämnade bidra med underlag för det friluftspolitiska målet »god kunskap om friluftslivet« genom att studera aspekter av målen »tillgänglig natur för alla« och »attraktiv tätortsnära natur« i en skånsk kontext. För en framtida hållbar utveckling där människor och natur lever isär kan det vara av stor vikt att främja platser och åtgärder där människor kan skapa band till naturen. Av denna anledning studerades även naturrelationen bland studiens deltagare, för att få en indikation på hur den påverkas utifrån olika variabler.

6.4.1 Begränsningar och framtida forskning

Vid sambandsprövning mellan variabler har vikten legat vid styrkan för sambandet och inte på signifikansen. Anledningen till detta är att signifikanstester förutsätter att ett sannolikhetsurval tillämpats, vilket det inte har i denna studie. Att använda signifikanstester på ett urval som inte är representativt för en större befolkning kan eventuellt generera felsvar som inte stämmer överens med verkligheten (Bryman, 2016). I stället kan de samband som påvisats genom bivariata analyser ses som indikationer på variabler som bör undersökas vidare i ett representativt urval, för att se om sambanden även finns i befolkningen. Eftersom urvalet inte var representativt begränsas även resultaten av denna uppsats till studiens urval, och eventuella

intressanta resultat ska tolkas som intresseområden för vidare forskning och inte som överförbart till varken målgruppen friluftsutövare eller den större befolkningen.

Att NCI översattes från engelska till svenska har redan behandlats i metodkapitlet (avsnitt 4.3.4 samt 4.5). Det bör dock poängteras att den svenska översättningen kan ha påverkat mätinstrumentets validitet. Deltagarna fick relativt höga poäng på testet i jämförelse med andra studier som använt samma test. Om detta har med översättningen eller urvalet att göra är därmed svårt att avgöra. Framtida forskning behövs för att på svenska validera något av de mätinstrument av naturrelation som finns.

7 Slutsats

Samhället står inför en paradoxal uppgift: att göra naturen tillgänglig och tilltalande för alla grupper i samhället oavsett erfarenheter och preferenser, samtidigt som den behöver värddas så att de ekologiska miljöerna inte påverkas på ett negativt sätt. Utifrån resultatet av denna uppsats är den sammanfattande bilden att det lokala friluftslivet i Skåne har goda förutsättningar att tillgodose friluftsutövarnas behov av naturvistelse, men att det finns vissa hinder så som brist på tid och svårigheter med transport som kan hindra utövandet av friluftsliv. Majoriteten av deltagarna ställer sig dock positiva till Stiftelsen Skånska Landskaps strövområden ur flera olika tillgänglighetsaspekter, vilket utgör en stor möjlighet för det skånska friluftslivet och indikerar att det finns en god grund att stå på för ett attraktivt lokalt friluftsliv.

En implikation för alla samverkande aktörer kring arbetet med lokalt friluftsliv är att insatser behövs för att minska behovet av resande med bil för naturvistelse. Resultatet visade på att transportmedlet inte har någon betydelse för hur ofta friluftsområden besöks eller för nöjdheten med antal besök. Om kollektiva och fossilfria transportmedel främjas kan friluftslivet både minska sin negativa inverkan på klimatet samtidigt som det också kan tillgängliggöra naturen för fler människor i samhället som inte har tillgång till eller vill använda bil som transportmedel. Detta utan att mängden friluftsvistelser behöver påverkas.

Naturrelationen hos friluftsutövarna var förhållandevis stark, framför allt bland kvinnorna. Utifrån denna studie verkar det lokala friluftslivet spela en viss roll för naturrelationen. Ett tecken på det är att de som besökte friluftsområden minst två gånger i månaden hade en starkare naturrelation än de som gjorde mindre frekventa besök än så. Utifrån denna observation spelar det lokala friluftslivet en stor roll i att människor ska ha möjlighet att vara ute i naturen i så stor utsträckning i sitt vardagsliv att det stärker deras naturrelation.

Genom att studera lokalt friluftsliv som ett verktyg för att öka människors kontakt och relation med naturen har denna uppsats bidragit med kunskap kring friluftsliv i Sverige. Det som denna uppsats har visat kan användas som inspiration och utgångspunkt för vidare studier och för aktörer som arbetar med lokalt friluftsliv. I framtida studier finns behov av att studera naturrelationen på såväl friluftsutövare som övrig befolkning med större, representativa urval. Vidare finns ett behov av att studera närmre hur det lokala friluftslivet – såväl i Skåne som andra delar av landet – kan arbeta för att stärka befolkningens naturrelation och i förlängningen främja såväl folkhälsan som vår planet, nu och i framtiden.

Tack

Först och främst vill jag rikta ett tack till Stiftelsen Skånska Landskap och specifikt till Emma Sandell Festin för att jag fick skriva mitt arbete tillsammans med er, utan er hade arbetet inte blivit detsamma. Jag vill även rikta ett tack till alla som tog sig tiden att svara på enkäten och bidra med sina erfarenheter, utan er hade det inte blivit någon studie – bokstavligt talat! Jag vill tacka min handledare Niklas Vareman för god handledning och kloka råd. Jag vill även tacka mina kurskamrater för trevliga och givande grupphandlingar, jag gick alltid därifrån lite klokare och gladare än jag var innan. Jag vill också tacka mina nära och kära för hejarop och förståelse. Till sist vill jag tacka min partner Timothy för att du orkat lyssna och peppa mig hela våren, det har betytt mycket.

Referenser

- Ankre, R., Kronenberg, K., & Ioannides, D. (2017.). *Möjligheter och utmaningar för tillgänglighet till friluftsliv och naturupplevelser: En fallstudie om Östersunds kommun*. (Etour Rapport 2017:3). Östersund: Mittuniversitetet.
- Barragan-Jason, G., Loreau, M., de Mazancourt, C., & Singer, Michael. C. (2023). Psychological and physical connections with nature improve both human well-being and nature conservation: A systematic review of meta-analyses. *Biological Conservation*, 277, Artikel 109842. <https://doi.org/10.1016/j.biocon.2022.109842>
- Boverket. (2022). *Det ska finnas plats för livet i en tät stad!* <https://www.boverket.se/sv/samhallsplanering/stadsutveckling/fortatning-av-stader/>. Hämtad 2023-05-20
- Bryman, A. (2018). *Sambällsvetenskapliga metoder* (3 uppl.). Stockholm: Liber.
- Crawford, D., & Godbey, G. (1987). Reconceptualizing barriers to family leisure. *Leisure Sciences*, 9, 119–127. 10.1080/01490408709512151
- Dutcher, D. D., Finley, J. C., Luloff, A. E., & Buttolph Johnson, J. (2007). Connectivity with nature as a measure of environmental values. *Environment and Behavior*, 39(4), 474–493. <https://doi.org/10.1177/0013916506298794>
- Ejlertsson, G. (2019). *Enkäten i praktiken: en handbok i enkätmetodik* (4 uppl.). Lund: Studentlitteratur.
- Emmelin, L., Fredman, P., Lisberg Jensen, E., & Sandell, K. (2010). *Planera för friluftsliv: natur, samhälle, upplevelser*. Stockholm: Carlsson.
- Fredman, P., & Heberlein, T. A. (2005). Visits to the Swedish Mountains: Constraints and Motivations. *Scandinavian Journal of Hospitality and Tourism*, 5(3), 177–192. <https://doi.org/10.1080/15022250500266583>
- Fredman, P., Romild, U., Yuan, M., & Wolf-Watz, D. (2012). Latent Demand and Time Contextual Constraints to Outdoor Recreation in Sweden. *Forests*, 3(1), 1–21. <https://doi.org/10.3390/f3010001>
- Fredman, P., Ankre, R., & Chekalina, T. (2019). *Friluftsliv 2018: Nationell undersökning av svenska folkets friluftsvanor* (Rapport 6887). Stockholm: Naturvårdsverket.
- Hagevi, M., & Viscovi, D. (2016). *Enkäter: att formulera frågor och svar*. Lund: Studentlitteratur.
- Holt, E. W., Lombard, Q. K., Best, N., Smiley-Smith, S., & Quinn, J. E. (2019). Active and Passive Use of Green Space, Health, and Well-Being amongst University Students. *International Journal of Environmental Research and Public Health*, 16(3), Artikel 3. <https://doi.org/10.3390/ijerph16030424>
- Hunt, A., Stewart, D., Richardson, M., Hinds, J., Bragg, R., White, M., & Burt, J. (2017). *Monitor of Engagement with the Natural Environment: developing a method to measure nature*

- connection across the English population (adults and children)* (Natural England Commissioned Reports, nr 233).
- Jackson, E. L., Crawford, D. W., & Godbey, G. (1993). Negotiation of leisure constraints. *Leisure Sciences*, 15(1), 1–11. <https://doi.org/10.1080/01490409309513182>
- Jacob, G. R., & Schreyer, R. (1980). Conflict in Outdoor Recreation: A Theoretical Perspective. *Journal of Leisure Research*, 12(4), 368-380. <https://doi.org/10.1080/00222216.1980.11969462>
- Lehto, C., Hedblom, M., Öckinger, E., & Ranius, T. (2022). Landscape usage by recreationists is shaped by availability: Insights from a national PPGIS survey in Sweden. *Landscape and Urban Planning*, 227, 104519. <https://doi.org/10.1016/j.landurbplan.2022.104519>
- Lovelock, B., Walters, T., Jellum, C., & Thompson-Carr, A. (2016). The Participation of Children, Adolescents, and Young Adults in Nature-Based Recreation. *Leisure Sciences*, 38(5), 441–460. <https://doi.org/10.1080/01490400.2016.1151388>
- Länsstyrelsen Skåne. (u.å). *Hitta inspiration till ditt nästa besöksmål*. <https://www.lansstyrelsen.se/skane/besoksmal.html?sv.target=12.7990543e18002aa08a643dbe&sv.12.7990543e18002aa08a643dbe.route=/&searchString=&counties=&municipalities=&reserveTypes=&natureTypes=&accessibility=&facilities=&sort=none> Hämtad 2023-05-22
- Mackay, C. M. L., & Schmitt, M. T. (2019). Do people who feel connected to nature do more to protect it? A meta-analysis. *Journal of Environmental Psychology*, 65, Artikel 101323. <https://doi.org/10.1016/j.jenvp.2019.101323>
- Manning, R. E. (2011). *Studies in Outdoor Recreation. Search and Research for Satisfaction*. (3 uppl.) Corvallis: Oregon State University Press
- Martin, L., White, M. P., Hunt, A., Richardson, M., Pahl, S., & Burt, J. (2020). Nature contact, nature connectedness and associations with health, wellbeing and pro-environmental behaviours. *Journal of Environmental Psychology*, 68, Artikel 101389. <https://doi.org/10.1016/j.jenvp.2020.101389>
- Mayer, F. S., & Frantz, C. M. (2004). The connectedness to nature scale: A measure of individuals' feeling in community with nature. *Journal of Environmental Psychology*, 24(4), 503–515. <https://doi.org/10.1016/j.jenvp.2004.10.001>
- Naturvårdsverket. (2019). *Uppföljning av målen för friluftslivspolitikerna 2019*. (Rapport 6904).
- Naturvårdsverket. (2022). *Generationsmålet - Fördjupad utvärdering av miljömålen 2023*. (Rapport 7090).
- Naturvårdsverket. (u.å:a). *Klimatet och transporterna*. <https://www.naturvardsverket.se/amnesomraden/klimatomstallningen/omraden/klimatet-och-transporterna/> Hämtad 2023-04-09
- Naturvårdsverket. (u.å:b). *Hur kan transporternas miljöpåverkan minska?* <https://www.naturvardsverket.se/amnesomraden/klimatomstallningen/omraden/klimatet-och-transporterna/hur-kan-transporternas-miljopaverkan-minska/> Hämtad 2023-04-09
- Price, E., Maguire, S., Firth, C., Lumber, R., Richardson, M., & Young, R. (2022). Factors associated with nature connectedness in school-aged children. *Current Research in Ecological and Social Psychology*, 3, Article 100037. <https://doi.org/10.1016/j.cresp.2022.100037>


- Puhakka, R. (2021). University students' participation in outdoor recreation and the perceived well-being effects of nature. *Journal of Outdoor Recreation and Tourism*, 36, 1-8.
<https://doi.org/10.1016/j.jort.2021.100425>
- Regeringens proposition 2009/10:238. Framtidens friluftsliv.
<https://www.regeringen.se/contentassets/9d5fba3ca0a9489e8d98c7e6aadb0b11/framtidens-friluftsliv-prop.-200910238>
- Regeringens skrivelse 2001/02:173. En samlad naturvårdspolitik.
<https://data.riksdagen.se/fil/B8CA2B8E-E7A2-4886-8E40-0AE6C6C24C75>
- Regeringens skrivelse 2012/13:51. Mål för friluftspolitiken.
<https://www.regeringen.se/contentassets/66ec772d0bd14d08b78289390f6b1275/mal-for-friluftslivspolitik-skr-20121351/>
- Richardson, M., Hunt, A., Hinds, J., Bragg, R., Fido, D., Petronzi, D., Barbett, L., Clitherow, T., & White, M. (2019). A Measure of Nature Connectedness for Children and Adults: Validation, Performance, and Insights. *Sustainability*, 11(12), Artikel 12.
<https://doi.org/10.3390/su11123250>
- Richardson, M., & McEwan, K. (2018). 30 Days Wild and the Relationships Between Engagement With Nature's Beauty, Nature Connectedness and Well-Being. *Frontiers in Psychology*, 9. <https://www.frontiersin.org/articles/10.3389/fpsyg.2018.01500>
- Richardson, M., Passmore, H.-A., Lumber, R., Thomas, R., & Hunt, A. (2021). Moments, not minutes: The nature-wellbeing relationship. *International Journal of Wellbeing*, 11(1), 8-33.
<https://doi.org/10.5502/ijw.v11i1.1267>
- Sandell, K., & Öhman, J. (2021). Naturkontakt som miljöpedagogik. I H. Tunón & K. Sandell (Red.), *Biologisk mångfald, naturmyttor och ekosystemtjänster: svenska perspektiv på livsviktiga framtidsfrågor* (s. 105–113). CBM:s skriftserie 121, SLU Centrum för biologisk mångfald, Uppsala & Naturvårdsverket, Stockholm.
- Schultz, P. W. (2002). Inclusion with nature: the psychology of human-nature relations. I P. Schmuck & P. W. Schultz (Red.), *Psychology of sustainable development* (s. 61-78). Boston: Kluwer Academic.
- SFS 2003:133. Förordning om statsbidrag till friluftorganisationer.
https://www.riksdagen.se/sv/dokument-lagar/dokument/svensk-forfattningssamling/forordning-2003133-om-statsbidrag-till_sfs-2003-133
- Sheffield, D., Butler, C. W., & Richardson, M. (2022). Improving Nature Connectedness in Adults: A Meta-Analysis, Review and Agenda. *Sustainability*, 14(19).
<https://doi.org/10.3390/su141912494>
- Statistiska Centralbyrån. (2015). *Urbanisering - från land till stad*.
<https://www.scb.se/hitta-statistik/artiklar/2015/Urbanisering--fran-land-till-stad/>
 Hämtad 2023-02-26
- Statistiska Centralbyrån. (2022). *Markanvändningen i Sverige efter region och markanvändningsklass. Vart 5:e år 2010 – 2020*.
https://www.statistikdatabasen.scb.se/pxweb/sv/ssd/START__MI__MI0803__MI0803A/MarkanvN/ Hämtad 2023-05-22.
- Statistiska Centralbyrån. (2023). *Marken i Sverige*.
<https://www.scb.se/hitta-statistik/sverige-i-siffror/miljo/marken-i-sverige/#:~:text=Sveriges%20landyta%20är%20410%20000,procent%20av%20Sveriges%20totala%20landyta.> Hämtad 2023-05-11.

- Stiftelsen Skånska Landskap. (u.å.a). *Vårt uppdrag: Friluftsliv och natur för alla*.
<https://www.skanskalandskap.se/om-oss/vart-uppdrag-friluftsliv-och-natur-for-alla>. Hämtad 2023-01-20.
- Stiftelsen Skånska Landskap. (u.å.b). *Våra strövområden*.
<https://www.skanskalandskap.se/strovomraden>. Hämtad 2023-03-05.
- Sveriges Kommuner och Regioner. (2015). *Förtätning av städer – trender och utmaningar*.
<https://skr.se/download/18.583b3b0c17e40e30384ae1a7/1643282557706/5381.pdf>
- Sveriges miljömål. (2022). *Generationsmålet – miljöarbete för kommande generationer*.
<https://www.sverigesmiljomal.se/miljomalen/generationsmalet/> Hämtad 2023-01-20
- Sveriges miljömål. (u.å). *Konsumtionsbaserade utsläpp av växthusgaser per område*.
<https://www.sverigesmiljomal.se/miljomalen/generationsmalet/konsumtionsbaserade-vaxthusgasutslapp-per-omrade/> Hämtad 2023-01-20

Appendix

Appendix 1 – spridning av enkäten

Besöksenkät: Vilken natur åker du till?



När tar du dig ut, med vilket färdmedel och vilka strövområden brukar du besöka? Det är några frågor som ingår i en helt ny webbenkät om friluftslivsvanor i Skåne. Ge gärna ditt svar!

Undersökningen riktar sig till boende i Skåne som har besökt minst ett av stiftelsens strövområden under de senaste två åren samt är minst 16 år gammal.

- Syftet med enkäten är att bidra till kunskap om det lokala friluftslivets värden för människor och miljön, genom att studera skånska friluftstövares friluftsvanor, deras relation till naturen samt deras åsikter och uppfattning om stiftelsens strövområden, säger student Lisa Larsson.

Hon läser masterprogrammet i tillämpad klimatstrategi vid LU (Centrum för miljö- och klimatstudier, CEC), där hon under sista terminen gör ett examensarbete som utgörs av just denna enkät.

Enkäten tar cirka 5-10 minuter att svara på och kommer att vara öppen t o m vecka 14. Vi är tacksamma om ni bidrar med svar, givetvis anonymt.

[Till webbenkäten](#)

Publicerat: 2023-03-09

Appendix 2 – Bakgrundsfrågor

- Vad är din ålder?
- Vilket är ditt kön?
- Vilken kommun i Skåne bor du i?
- Har du besökt något av Stiftelsen Skånska Landskaps strövområden under de senaste 2 åren?
- Hur många gånger under de senaste 12 månaderna besökte du uppskattningsvis ett friluftsområde i Skåne?

Appendix 3 - Friluftsvanor

- Vilket är det vanligaste sättet för dig att transportera dig till friluftsområdena?
- Hur lång tid kan du som längst tänka dig att transportera dig per följande färdmedel för en dagsvistelse i ett friluftsområde (enkelväg)?
- Besöker du friluftsområden i Skåne så ofta som du önskar?
 - Om du svarade nej på föregående fråga, vilka är de främsta anledningarna till att du inte besöker friluftsområden i Skåne så mycket som du önskar?
- Vad är de vanligaste anledningarna till att du besöker ett friluftsområde?
- Hur långa vandringsleder föredrar du för en endagsvistelse i ett friluftsområde?
- Vilken typ av vandringsled föredrar du?
- Vilken av följande naturmiljöer tilltalar dig mest?
 - Beskriv gärna kort varför just den naturmiljön tilltalade dig mest

Appendix 4 – Nature Connection Index (NCI)

Nature Connection Index (NCI)

The following questions are about you and nature. By nature we mean all types of natural environment and all the plants and animals living in them. Nature can be close to where you live in towns; the countryside or wilderness areas further away.

Please tell us how often you agree with each of the following statements, by putting a tick in the relevant box.

CLARIFICATION TEXT IN INTERVIEWER INSTRUCTION USED IN RESPONDENT IS UNCLEAR: By nature I mean all different types of natural environment and the things that live in them. It can be close to where you live or further away, and includes green spaces in towns and cities (such as your own and other people's gardens, parks, playing fields and allotments); the countryside (such as farmland, woodland, hills and mountains); and watery places (such as streams, canals, rivers, lakes, the coast and the sea.)

	Completely Disagree	Strongly Disagree	Disagree	Neither agree or disagree	Agree	Strongly Agree	Completely Agree
1. I always find beauty in nature							
2. I always treat nature with respect							
3. Being in nature makes me very happy							
4. Spending time in nature is very important to me							
5. I find being in nature really amazing							
6. I feel part of nature							

NCI items and weighted points index for each point on the response scale – conversion spreadsheet is available.

Statement	Response Scale Rating						
	1	2	3	4	5	6	7
1—I always find beauty in nature	0	1	2	3	5	9	15
2—I always treat nature with respect	0	0	1	2	4	6	10
3—Being in nature makes me very happy	0	1	2	3	6	10	16
4—Spending time in nature is very important to me	0	1	2	3	6	11	19
5—I find being in nature really amazing	0	1	2	3	6	10	17
6—I feel part of nature	0	1	2	4	7	13	23

Richardson, M., Hunt, A., Hinds, J., Bragg, R., Fido, D., Petronzi, D., Barbett, L., Clitherow, T. and White, M. (2019). A Measure of Nature Connectedness for Children and Adults: Validation, Performance, and Insights. *Sustainability*. 11(12), 3250; <https://doi.org/10.3390/su11123250>

Sensitivity: Internal

Appendix 5 – Uppfattningar om SSL:s strövområden

- Vilket av Stiftelsen Skånska Landskaps strövområden brukar du oftast besöka?
- Hur ofta väljer du uppskattningsvis att besöka något av Stiftelsen Skånska Landskaps strövområden när du vill utöva friluftsliv i Skåne?
- Hur ofta när du besöker ett strövområde anser du att du har möjlighet att utöva de aktiviteter du vill?
 - Om du vill, utveckla gärna vilken aktivitet du inte har möjlighet att utföra
- Hur lätt tycker du det är att hitta information om Stiftelsen Skånska Landskaps strövområde?
- Hur viktigt är det för dig att det finns tillgång till matbutik och/eller kafé i anslutning till strövområde?
- Hur viktigt är det för dig att det finns tillgång till vindskydd och/eller grillplats vid Stiftelsen Skånska Landskaps strövområde?
- Hur viktigt är det att det för dig att det finns parkeringsmöjligheter för bil vid Stiftelsen Skånska Landskaps strövområde?
- Hur nöjd är du med informationen på plats i Stiftelsen Skånska Landskaps strövområde (ex. kartor eller information om rastplatser)?
 - Om du är missnöjd, utveckla gärna varför du är det
- Hur nöjd är du med ledmarkeringarna i strövområdena?
- Hur nöjd är du med möjligheten till toalettbesök i strövområdena?
- Tycker du att strövområdena är anpassade efter dina fysiska förutsättningar?
 - Om du inte anser att det är anpassat efter dina fysiska förutsättningar, utveckla gärna varför/på vilket sätt
- Hur väl tycker du att Stiftelsen Skånska Landskaps strövområde lever upp till dina förväntningar på skånska friluftsområden?
- Tycker du att det finns något med Stiftelsen Skånska Landskaps strövområde som skulle kunna förbättras för att höja din upplevelse i naturen? Skriv vad du tänker på!

Appendix 6 – fritextsvar del 1

»Beskriv gärna kort varför just den naturmiljön tilltalade dig mest«

Naturmiljö 1

Valde för att jag behövde, åker gärna på olika...

Öppen himmel o hav

Horisont, hav, frihet. Detta även om jag av samma anledning tycker om öppen lövskog

Gillar havet men även skog skulle önskat att man fick 2 svarsalternativ.

Älskar havet

Havsnära friluftsliv ger ofta mest energi gör mig.

Älskar havet.

Älskar vi havsutsikter där jag kan få somna/vakna till solnedgång/uppgång. I övrigt gillar jag berg/klippor mycket.

Älskar havet! Men även skogen.

Väljer ofta områden med närhet till vatten, men älskar också skog

Havet, vatten

Egentligen en mix av 1 och tre som jag får uppe från Brösarps backar ner Ystad

Naturmiljö 2

Går att rida där

Olika trädslag, inbjudande vandringsled

Mindre vind i skogen. Ljudbilden blir också en annan med alla träd och djur.

Rogivande, luktar gott, lugn

Vacker, skiftande vid olika årstider! (Även havet.)

Bra gångstig

Alla tilltalar på olika sätt. Men öppen lövskog med fri sikt men där man ändå kan känna sig omsluten uppskattar jag.

Jag gillar skog och detta var den enda som ser ut som en riktig skog.

Jag tycker om att vandra i lövskog

Jag föredrar egentligen variationen! många miljöer längs samma slinga är fint. Annars är "gammal blandskog" min barndoms skog o förmodligen därför jag föredrar den

Bekant

Bra stigar för barnens skull (3+5)

oftast både bäst vegetation och djurliv

Mysigt och fin väg

Långt från trafik och andra människor

Alla tilltalar mig. Det beror på tid o väder vart jag går

Jag är för tillfället beroende av att ha barnvagn med mig.

Ser ut som "vår" skog i (ort).

Älskar skogen och ensamheten

Gillar blandad skog

Finner ro i skogen

Jag tycker att skogen är rogivande.

Blandad skog, barndomsminnen

Ser välskött ut.

Gillar blandskog man inte kan se rakt igenom

När man bor vid havet och i stad är det skönt att komma ut i en riktig lövstorskog

Skog, bra gåterräng utan backar

Naturmiljö 3

Omväxlande natur i skogsmiljö

Träd, öppet landskap längre fram, ser spännande ut

Känns som det är lugn och ro med lite folk

Tycker om små/ mindre slingrande stigar gärna lite kuperade

Inte för tjock skog, men ändå lite träd. Lite "sagolik" miljö

Jag tycker om blandlandskapet

Mindre stig som ger ökad närhet till naturen. Blandning av skog och öppen mark.

Varierande landskap på turen ger mig mervärde av turen

Fin natur, slingrande stig. Vill vandra och njuta, lyssna på fåglar, se djur.

Mindre stig. Springer mkt traillopning och den stigen såg roligast ut att springa på!

Mest varierat

Varierad skog bjuder ofta på mycket upplevelse.

Tycker om blandningen av skog och öppen mark. Kulturlandskap

Öppet, grönt och man ser ljuset

Gillar att vandra på leder som är lite kuperade, mer orörda och att det känns mer som att jag är i naturen och inte en tillrättalagd promenadsling med massor av folk. Gillar lugnet och att höra naturen och inte folket som besöker.

Ser mest natur-lik ut.

Ädellöv, icke-grusad stig

Vacker natur, skog men ändå öppet om det är soligt

Varierande mellannygd

Småbrutet/mosaikartat landskap tilltalar mig med dess unika naturvärden och variation

Jag uppskattar skogsmiljö och då gärna äldre lövskog eller betesmarken

Variation

Jag uppskattar egentligen alla olika naturtyper och är ute och går i naturen nästan varje dag. Då uppskattas variationen och olika naturtyper passar för olika ändamål. Jag valde bild 3 eftersom jag oftast vandrar i den naturtypen och verkligen uppskattar närheten till naturen och dess växlingar 🥰🥰

Skog o åker o en tydlig stig och markering på trädet

Mest omväxlande natur

Det finns mer variation i naturmiljöer, skog, betesmark, mm.

Jag uppfattar den bilden som jordbrukslandskap med områden av lövskog, som jag älskar för variationen, ljuset, och för att man ibland springer på kor, får eller hästar i hagarna. Det är varierat och väldigt skånskt. Men jag går göra i de övriga tre bildernas natur också.

Brynmiljöer och gammal kulturmark är estetiskt tilltalande och särskilt vackra i Skåne. De ger också en omväxling av ljus och öppenhet/täthet som ett större skogsområde (mörkt) eller en strand (ljus) inte kan ge på samma sätt.

Bor vid havet, alltså ej 1. Ej för tillrättalagt, alltså ej 2, men ändå relativt ok att vandra alltså 3

Varierat landskap

Annorlunda från det jag är van vid när jag växte upp i (ort).

Blandat öppet landskap och skog. Mindre stig. Lövträd. Och extra plus för vitsippor såklart!

Ser ut som riktig naturstig

Det ser ut som ett kulturlandskap med relativt oförstörd miljö, samt omväxlande natur med både skog och öppen natur.

Varierande mysigt

Mest omväxlande

Kulturlandskapet är vackert och omväxlande. Också bra i blåsiga Skåne att gå där det finns träd. Men att gå vid havet är lika intressant trots blåst. Och de andra två nästan lika intressant.

Skog och kulturlandskap, gillar gamla ruiner, dammar, husgrunder. Gala vägar och stigar.

Den är vackrast

Gillar när naturen omfamnar mig. Och ger tillbaka massa energi

Ljust. Varierande typ av skog, gärna löv. Äldre träd

Blandning av öppna landskap och skog

Jag gillar ojämna och slingriga stigar.

Miljön ser ut att vara varierad, vilket är uppskattat! Alltid roligt att få se olika sorters natur.

Föredrar skog, men gärna omväxlande gran- och lövskog. Gärna lite öppna fält, gärna höjdskillnader

Känns mycket Skåne. Vilket iofs 1 gör också men ja variationen lövskogarna ger finns inte i resten av landet

Den är varierande, lite mer ansträngande och ger oftast fler naturupplevelser

Kulturlandskapet, blandat träd/äng

Den skiljer sig från kusten som jag bor vid

Jag uppskattar en blandning av skog och öppen mark.

För att barnen älskar att följa stigen men samtidigt klättra på stenar/träd längs promenaden

Blandning mellan skog och ängar

Gillar omväxlande terräng och när det inte bara är en rak väg. Bra stig med skydd ifall det är sämre väder också.

Blandning mellan 3 och 4: Dystra barrskogar eller vilda lövskogar, berghäll, klippor är att föredra. Exempelvis Frostavallen, Söderåsen, Vedema eller Breanäs (även om jag inte har besökt det sista än), även Kullaberg/Bjärehalvön är fina, dock för populära

Jag är MTB cyklist och letar hela tiden efter nya passande stigar att cykla.

Tystnaden.

Den såg mest spännande ut

Variation i naturen, lugnet

Skog och kan vara lite utsikt där framme

Omöjligt att välja mellan 2, 3 & 4.

Jag tycker om skog men även öppna landskap för mig är det ett mellanting mellan det jag är uppväxt med (del av Skåne), och naturen där jag bor nu (ort).

Svårt att avgöra - alla tilltalar på olika sätt.

I detta fall var det vitsipporna :) Väljer olika natur beroende på säsong och väderförhållanden

Den är mysig och inte bara rak väg

Den såg ut att bjuda på mest variation, gillar alla!

Inte för mörk, men ändå skog som håller vinden borta. Uppskattar även djupare trollskog med.

Alla tilltalar på sitt sätt

Ombytligt, det händer saker, både i omgivningen och att jag måste kliva över muren. Kul och omväxlande!

Skiftande natur

Finns en stig men känns ändå inte som att det är en röjd gång att följa.

Lite olik terräng med stenar och bäckar man ska över

Naturmiljö 4

Tystnaden doften lugnet

Ingen väg

Ogillar väg men allra minst stig, älskar dock att gå över stock o sten som gammal orienterare.

Tycker egentligen lika mycket om alla miljöerna men granskog är lugnt och fridfullt.

Om det ska föreställa mer orörd skog på bild 4 föredrar jag den. Lugnet, spänningen, mångfalden av både växter och djur. Förhoppningsvis tysthet.

förknippas med lugn o ro och ytterligare friskare luft och älskar de mossbeklädd mark.

Uppvuxen i barrskogsbältet, den miljön tilltalar mig. Men allt går bra, alla miljöer har sin charm!

Avkoppling från vardagsstress och släppa all teknik och "lyx".

Grönt

Verkar sakna mycket av mänsklig påverkan

Mysigt med mossan och skogen

Omarkerade leder utan en massa "mugglare" ger mig bästa naturupplevelsen

Lugnet.

Den ser fridfull och lite ödslig ut. Kanske är det inte så mycket människor i den miljön.

Gillar alla alternativen, kul när man kan uppleva alla eller tre av dem under en promenad. Måste jag välja blir det att vandra på mossan i en riktig gammelskog

Njuter mest av att promenera skogsterräng

Känns tystast

Den ser mest orörd ut och mindre oppstyrda leder

Tycker om samtliga men skogsmiljöer med mindre stigar brukar vara lugnare och med mindre folk

jag gillar ordentlig skog, gärna med mossa. det inger mig ett inre lugn.

Untouched nature

Appendix 7 – fritextsvar del 2

»Om du vill, utveckla gärna vilken aktivitet du inte har möjlighet att utföra«

Tycker det borde finnas fler vindskydd i natur närmare Malmö

Rida på egen häst, medtagen dit

Klättra.

Café eller restaurangmat

Övernatta utan andra människor inom hör- och synhåll

Ibland svårt att hitta parkering där man vill vandra

Cykling

Om för mycket folk, ej fotografera, slappna av

Ni finns inte i den kommun, Perstorp jag tillbringar mest tid.

tänkte mest på att det är svårt att springa en helt runda.de flesta rundor innehåller spångar.så jag hade önskat om det finns helt spångfria rundor att det informerats på kartorna.

Att vara ostört i naturen. Oftast är det många besökare i strövområdena vilket jag förstår eftersom vi alla ska dela på dem. Men ibland är det väldigt mycket folk och då försvinner känslan av att vara ute i naturen.

Hade gärna paddlat kanot/kajak lite enklare och på närmre håll i bra vatten än det jag upplever fungerar idag

övernatta med toalett och grillplats

Rent krasst vill jag vara ensam i naturen och runt strövområden är det ofta mycket folk. Det jag "inte kan utföra" är med andra ord den naturupplevelse jag eftersträvar.

För uppstyrt och organiserat med mängder människor, reservat, förbud och liknande vilket gör det oattraktivt och naturupplevelsen blir inte som jag vill ha den

man får ju se till att välja plats utifrån den aktivitet man vill utföra. Vill jag cykla så får jag ju bara titta på områden där det är tillåtet!

Kan inte...det handlar om ifall det är för mycket folk och jag känner mig låst.

Elda/grilla tälta/bygga skydd/sova ute på valfri plats

Det kan vara för mycket folk för att få avskildhet och avkoppling

När man inte hunnit röja efter t.ex. stormar

Besöka urskog!

Jag skulle vilja paddla mer men det finns så få lämpliga vattendrag

Det mesta går att göra på alla ställen.

Flerdagars vandring

Tälta på enskild plats där gräset ej är högt.

Ibland kö till grillarna

Trist med p förbud natt för personbil klass 2 men förståeligt eftersom de blivit problem. Vi har bara en pb2 bil och kan tex inte längre parkera natt järavallen för att sova vindskydd. Hade önskat att nya förbudet gällde på högsäsong när de verkligen varit problem med övernattande bilar o camping

Vandra och upptäcka nya saker

Ibland svårt med övernattning både i tält och fasta vindskydd, speciellt om ved inte finns för matlagning och värme.

Promenera. Många strövområden har inte tillräckligt korta rundvandringar för att passa för funktionshindrade.

Fricampa

Gillar rundor som är minst 7km. Ibland vill man stanna och fika och upplever ibland att där är för lite sittplatser. Speciellt om man inte vill sitta 5 meter ifrån någon annan. Hade uppskattat om de va lite mer spritt ut och bänkar längst med slingorna

Det är inte alltid så lätt att hitta någonstans att slå läger. Inte alltid det är tillåtet heller.

Ibland råder eldningsförbud.

Lite orättvist mot Skåne, men jag vill allra helst upp i fjällen och få översikt.

Ibland saknas grillmöjligheter antingen för att grillplats saknas eller får få (de som finns är upptagna)

Beror på om det finns rundslingor, tillgång till parkering och toalett/utedass samt längd på leder.

Vissa platser kan man inte träna sök på längre pga naturreservat

Jag klättrar och hade gärna sett mer möjlighet att klättra!

Övernattning

Gå en avslappnade runda med hundarna är svårt när det är mycket folk ute

Sometimes the trail is to muddy

Appendix 8 – fritextsvar del 3

»Om du är missnöjd, utveckla gärna varför du är det«

Ibland svårt att förstå var slingorna börjar

Svårt att veta ibland om det går att ta sig fram med häst. Kartor kan vara svårtydda

Ofta inaktuell.

Varken eller, ger mig oftast ut själv utan någon plan. Tittar dock på slingorna ibland fler toaletter och det där med spångfria rundor.

Jag är inte missnöjd men ibland känns de som för mycket information i de stora anslagstavlor, ex. snogeholm vid caféet.

Internet och skyltar får gärna vara samma info, med tydliga markeringar om stigar, dass, grillplatser. Och bilder på tältplatserna om sådana finns

Ohyfsade cyklisterna på stigarna är ett problem. De kör sönder så mycket.

Ibland hade jag kunnat önska en mindre karta där flera stigar/slingor möts ute i området. Tex jag går på blå stig som korsar gul, vart kommer jag om jag byter till gul stig?

Jag är inte missnöjd, men tydligare krav på att sköta sig i naturen hade varit bra. Folk är överlag dåliga på att respektera vår natur och allemansrätt...

Saknar ofta en placering om var jag är på kartan

Leder kan sakna bra info till stigar från start och längs med leden.

Appendix 9 - fritextsvar del 4

»Om du inte anser att det är anpassat efter dina fysiska förutsättningar, utveckla gärna varför/på vilket sätt«

Hästen behöver ibland anpassningar som inte finns, ex bro istället för språng

Vintertid finns det mer att önska

Det är egentlig en kommentar till ledmarkeringarna men där fanns inte utrymme till att svara så jag skriver här istället. På en del stigar är markeringarna gamla och slitna och skulle behöva ses över. Likaså är avståndet mellan markeringarna lite väl långt ibland. Extra viktigt med tydlig markering där stigen delar sig och då ska det vara bra markerat oavsett vilket håll du kommer ifrån annars måste det finnas noterat att du ska gå stigen/leden i en speciell riktning.

Jag saknar helt funktionsnedsättningar

Jag har bra fysik och hade önskat mig svåra eller riktigt svåra leder.

Är bypassed opererad för xx år sen

Saknar längre markerade leder för barnvagn som inte bara är vägar

Det finns för få korta rundvandringar. Gärna med möjlighet att sätta sig och vila med jämna mellanrum.

Variation är viktigt och därmed valmöjligheter

Appendix 10 – fritextsvar del 5

»Tycker du att det finns något med Stiftelsen Skånska Landskaps strövområde som skulle kunna förbättras för att höja din upplevelse i naturen? Skriv vad du tänker på!«

Tänka på hästen, gärna parkering där vi slipper koppla loss hästtransporten

Inga cyklister på vandringsleder

Korta slingor med upplevelser för barn gillar jag. Fulltofta är bra på det men tex Frostavallen har mindre.

Önskar att det finns nät på spängerna, det finns på många ställen, men saknas på en del ställen!

Jag hittar utan markeringar men på flera ställen, tex Långstorpsslingan, saknas markeringar vissa sträckor. Har fått sätta upp och gräva fram stolpar vid flera tillfällen.

Bättre servicefunktioner

Låt naturen vara sig själv.

Jag hade önskat att det fanns möjlighet till tältplatser på lite olika ställen. Dessa hade gärna fått vara utmärkta på kartan. Det behöver inte vara uppbyggda lägerplatser utan bara platser där man vet att det är ok att tälta på egen hand.

Efter stormar behöver lederna ses över och träd som fallit över stigarna röjas bort. Jag har vid ett par tillfällen mailat om träd över stigen och ibland syns det på marken att trädet legat där ett tag och ändå tar det lång tid innan det händer något och sträckan åter är användningsbar. Hur ska detta skötas? Vem ska informeras om att träd fallit och behöver tas om hand? Info borde finnas på anslagstavlor så att de som använder stigar/leder kan vara behjälpliga med att informera då jag mycket väl förstår att ni inte kan "patrullera" stigar/leder varje vecka. Likaså skulle det kunna finnas kontaktuppgifter för när andra saker som saknade ledmarkeringar upptäckts eller skadegörelse mm. Även påfyllning av ved vid rastplatser/vindskydd hade varit

Inga cyklar i naturen, de bara förstör!

Svårt att säga nåt konkret, jag gillar att vandra och ofta långt och över många dagar så jag passerar genom alla dessa områden som delar av Skåneledens nätverk av leder. Ofta är de mer omhändertagna delarna väldigt väl skötta, men det gäller överlag mycket av den skånska naturen. Jag kör inte bil, så jag har ett sätt att använda dem som utgår från kollektivtrafiken och då blir det till att gå, vilket är helt ok.

Alla i samhället måste i alla tillgängliga kanaler pusha för allemansrätten och då mer som skyldigheterna "inte störa inte förstöra" och att plocka med sitt skräp hem. Även kissat på toapapper!!!

Svårare leder och förbud mot de där vansinnescyklisterna som kommer i horder och sliter i allt och alla

Ved ute på grillplatserna eller liknande, likt skåneleden

Rundslingor som börjar och slutar vid hållplatser för kollektivtrafik hade varit väldigt uppskattat för oss som inte har bil.

Jag gillar att det inte är alltför tillrättalagt. Det ska kännas att man är ute i naturen.

Tydliggöra leder och kartor

Jag är nöjd vi har ett fantastiskt landskap.

Jag åker till dessa områden utan att ha tänkt att det var denna stiftelse som hade hand om det.

Nej, så lite påverkan som möjligt, bara för att vi ska kunna vara där, utan att påverka/störa och att naturen får sköta sig själv och vi får uppleva årstidernas växlingar.

Bättre markeringar, de är iallafall i Fulltofta inte helt lätta att följa. Och om man är färgblind att det svårt att se skillnad på de olika färgerna, hade varit bra med olika former, kombinera färg och form kanske.

Mer vildmark och mindre park

Bättre parkeringsmöjligheter, tillgång till toaletter och utmärkning av leder

Bort med alla cyklar! Och lösa hundar är besvärliga

Bättre anpassning för funktionshindrade, både med och utan rullstol. Bättre tillgänglighet med kollektivtrafik behövs, speciellt där rundvandring ej är möjligt. En del leder är ibland dåligt markerade.

Risen i Genarp och Häckeberga borde ni också ”ha”

Och gärna mer information om föora och fauna och då mer fauna då väldig många fotograferar

Upprustning av spångar behövs i fulltofta

I vissa strövområden finns de bara korta rundor. Brukar kombinera då, men hade varit kul med längre.

Möjlighet till att slå läger och sova utomhus.

Ibland är det fullt vid grillplatserna på vissa slingor, hade varit bra med fler grillnöjligheter på de populäraste ställena! Och gärna alltid någon form av tak/vindskydd.

Vore bra om det fanns lättare stättor att ta större hundar över . Speciellt Klåveröd har jag problem med 40 kg hund som jag inte kan lyfta vågar inte låta dom gå på stättorna

Fler längre rundslingor. Längre= en mil el mer

Fler längre rundor

Möjlighet att slänga mindre skräp vid vindskydd och parkeringsplatser. Kanske tillgång till handsprit/tvål på toaletterna. Möjlighet att i förväg kunna veta om det finns ved eller ej?

Mer klättring, gärna mer och längre barnvagnsvänliga slingor!

Fler förslag på längre rundvandringar med övernattnig. Vattenposter.

Tillgång till utegym

I have not been in all but public transport accessibility is very important to me. I do not mind if it takes long bus train ride or walk (2-3km) little more to access after the bus stop.

Better access on internet and more often uppdated with valid information



LUNDS
UNIVERSITET

WWW.CEC.LU.SE
WWW.LU.SE

Lunds universitet

Miljövetenskaplig utbildning
Centrum för miljö- och
klimatforskning
Ekologihuset
223 62 Lund