



**LUNDS**  
UNIVERSITET

**Parianfiguriner**  
- bruk, funktion, betydelser  
Alma Eirefelt

Avdelningen för konsthistoria och visuella studier

Institutionen för kulturvetenskaper

Lunds universitet

KOVM10, 15 p. Magisterkurs vt 2023

Handledare: Cecilia Hildeman Sjölin



Omslagsbild: *Norskfolk: karl & qvinna jemte en hund*, Rörstrand. Fotograf: författaren.

## **Abstract**

### Parian ware figurines – use, function, meanings

This essay examines the parian ware figurines produced in Sweden between 1861 and 1900. Its primary concern is the use and function of the figurines, and the meanings attached to them by societal ideals and ideas. This has not been priorly investigated.

Parian ware is a white unglazed porcelain, resembling white marble. Parian ware figurines were produced in Sweden from 1861-1937, by the two largest porcelain factories Gustavsberg and Rörstrand. Over 100 000 figurines were produced in circa 300 varieties. Motifs ranged from reproduced artworks, biblical, genre, allegories and portraits.

Use, function and meaning in historic times is difficult to investigate. Here, an attempt was made to make thick descriptions, defined by the ethnographer Clifford Geertz as descriptions saying more about an object than what meets the eye, to answer the questions posed. This was done through a combination of Critical Discourse Analysis and theories regarding material culture. Several types of sources were used: statements about parian ware figurines, the figurines themselves and photographs of late 19<sup>th</sup> century domestic environments.

Parian ware figurines were expensive and delicate, easily dusty and stained and often needed cleaning. Therefore, they required both monetary and temporal resources. The figurines often had a prominent place in the home but also contributed to the harmony of the room. They were often placed in rooms for reception, giving them a communicative function. The messages communicated were those found during the discourse analysis: interest in industry and material, nationalism, sense of taste and cultivation. The nationalism is twofold: it both wants to strive forward through innovation and industrialization (in the figurines this reveals itself in the interest for the new material) and strive backwards to a safe and idealized past, in this case through conservative motifs; domestic scenes, royalties, works by Swedish sculptors. These ideas were found to be closely related to the ideals and ideologies of the emerging bourgeoisie in late 19<sup>th</sup> century Sweden.

Despite the pedagogical and class equalizing ideals behind the mass production of art objects, the parian ware figurines were almost exclusively consumed by the urban bourgeoisie and instead of having an equalizing effect contributed to class differentiation.

# Innehållsförteckning

<b>Inledning</b> .....	<b>1</b>
<b>Bakgrund</b> .....	<b>1</b>
<b>Syfte och frågeställning</b> .....	<b>2</b>
<b>Teori &amp; metod</b> .....	<b>2</b>
Övergripande kring metod.....	2
Tjocka beskrivningar.....	3
Källpluralistisk metod.....	3
Teori.....	4
Materiell kultur.....	4
Diskursanalys.....	5
Utvidgad modell för diskursanalys.....	6
Metod.....	6
Materiell kultur som metod.....	6
Diskursanalys som metod.....	7
Metod för empirisökning.....	8
<b>Forskningsöversikt</b> .....	<b>9</b>
<b>Avgränsningar</b> .....	<b>10</b>
<b>Empiri</b> .....	<b>10</b>
<b>Disposition</b> .....	<b>12</b>
<b>Undersökning</b> .....	<b>13</b>
<b>Tillverkningen startar</b> .....	<b>13</b>
<b>Tillverkningens storlek</b> .....	<b>14</b>
<b>Motiv och modeller</b> .....	<b>15</b>
Priser.....	17
Upphovspersoner.....	17
<b>Skrivet om parian</b> .....	<b>18</b>
Slutsatser kring uttalanden och betydelser.....	21
<b>Interaktion</b> .....	<b>21</b>
Skrivet kring bruk.....	23
Slutsatser kring bruk.....	24
<b>Fotografier</b> .....	<b>25</b>
Inredningsideal.....	28
Livet i hemmet.....	28
Slutsatser kring funktion.....	29
<b>Tillverkningen avslutas</b> .....	<b>29</b>

<b>Diskussion</b> .....	<b>31</b>
<b>Sammanfattning</b> .....	<b>31</b>
<b>Vidare diskussion</b> .....	<b>32</b>
<b>Tack</b> .....	<b>36</b>
<b>Källförteckning</b> .....	<b>37</b>
Tryckta källor .....	37
Internetkällor .....	39
Arkivmaterial.....	39
<b>Bildförteckning</b> .....	<b>40</b>
<b>Förteckning över tidningsartiklar för diskursanalys</b> .....	<b>41</b>
<b>Förteckning över fotografier för analys</b> .....	<b>43</b>
<b>Appendix 1: Tabell över Gustavsbergs produktion av parianfiguriner</b> .....	<b>47</b>
<b>Appendix 2: Tabell över Rörstrands produktion av parianfiguriner</b> .....	<b>52</b>

## Inledning

### Bakgrund

Året är 1866. Det är industriutställning i Stockholm. Ledande fabrikanter är på plats för att visa på svensk företagsamhet och tekniskt kunnande. Landets två ledande porslinfabriker, Gustavsberg och Rörstrand, ställer ut varsin enorm pyramid med bruksföremål och lyxartiklar. Störst uppmärksamhet får Gustavsberg med figuriner, vaser, kannor, korgar och askar i det nya keramiska materialet parian, en engelsk uppfinning som börjat tillverkas av fabriken bara några år tidigare. Parianet är vitt och matt och liknar på så sätt den grekiska marmor från ön Paros varifrån det fått sitt namn. Materialet går snabbt och lätt att gjuta, är mer detaljrikt än gips som annars var brukligt för mindre reproduktioner av skulptur men billigare än äkta marmor. Skulptören Johan Peter Molin har varit med i arbetet med att ta fram flera av figurinmodellerna, bland annat byster av kungaparet och mindre versioner av hans redan uppförda verk. En recensent skriver att Gustavsberg för gärningen att sprida den goda konsten och för den tekniska skickligheten ”väl förtjenar fosterlandets tacksamhet”.<sup>1</sup> Även Rörstrand har börjat tillverka parian 1863, men i färre modeller av figuriner och i mindre utsträckning. Det är Gustavsberg som kommer att dominera marknaden. Deras tillverkning pågår ända till 1937, och under de 77 åren tillverkar de sammanlagt över 100 000 parianfiguriner i nästan 250 olika modeller.

Triumfen har nu fallit i glömska. När jag för ett par månader sedan skulle skriva en kortare uppsats om figuriner med orientalistiska motiv fann jag att det knappt skrivits något om de figuriner som tillverkades under sent 1800-tal. Likt mycket annat i det sena 1800-talets formspråk har de blivit styvmoderligt behandlade i konsthistorien, mer om detta senare. Jag blev genast nyfiken på att ta reda på mer, och figuriner blev därför ett naturligt val för den magisteruppsats som skulle skrivas. För avgränsningens skull föll valet på figuriner i parian, både för lättöverskådligheten och för den dåtida omåttliga populariteten.



Bild. 1: Industriutställningen i Stockholm 1866: Molins fontän i mitten, Gustavsbergs pyramid till vänster och Rörstrands till höger.

<sup>1</sup> Sign. C. L., 'Industri-utställningen i Stockholm III', *Göteborgs Handels- Och Sjöfartstidning*, 1 aug. 1866.

## **Syfte och frågeställning**

Syftet med undersökningen är att genom att titta närmare på parianfiguriner från sent 1800-tal få en bredare förståelse för vilken roll konstföremål spelade i hemmen. Undersökningen intresserar närmre för vilken roll figurinerna spelade och vilka betydelser de hade i hemmiljön. Undersökningen kretsar således kring tre nyckelord: bruk, funktion och betydelser. Med bruk avses den fysiska interaktionen med föremålen, med funktion den roll de spelar i hemmet och betydelser det föremålen tillskrivs från samhällliga ideal och idéer – vilket i sig är kopplat till bruk och funktion. För att undersöka dessa tre nyckelbegrepp använder uppsatsen några övergripande frågeställningar, vilka formuleras på följande sätt:

- Hur såg bruket av parianfiguriner ut?
- Vilken funktion hade parianfigurinerna i hemmen?
- Vilka betydelser gavs parianfigurinerna?

För att undersöka frågeställningarna används följande teori och metod.

## **Teori & metod**

Undersökningens huvudsakliga utmaning är denna: historiskt bruk av, funktion för och betydelser hos föremål, särskilt i vardagen, är svårutforskat. De människor som använde föremålen är borta, så även hemmen där föremålen fanns och samhället där hemmen fanns, de kan inte upplevas eller konsulteras. Undersökningen måste därför vara kulturhistorisk såväl som konsthistorisk. För att undersöka detta krävs en teoretisk och metodologisk apparat som kan närma sig frågan på olika sätt. Först behövs en övergripande bild av hur detta ska genomföras.

## **Övergripande kring metod**

### ***Tjocka beskrivningar***

Clifford Geertz menar att anledningen till att vi inte förstår människor på andra platser eller i andra tider är att vi inte är bekanta med det universum där deras handlingar är tecken.<sup>2</sup> Undersökningens syfte är just detta: att förstå människor i andra tider. En bra metod för att överbrygga den tidsmässiga klyftan och undersöka sådana företeelser är det som Geertz kallar tjocka beskrivningar. Med det menar han beskrivningar av företeelser som säger mer om dem än den konkreta handlingen eller det som direkt går att se. Den här teoretiska

---

<sup>2</sup> C. Geertz, *The Interpretation of Cultures*, ny uppl., Fontana Press, London, 1993, p. 13.

ingången har en semiotisk utgångspunkt och anser att begreppet kultur är essentiellt semiotiskt,<sup>3</sup> en utgångspunkt även min uppsats har.

Att göra etnografiska beskrivningar är en tolkande vetenskap i jakt på mening. Det görs enligt Geertz genom etnografi – den intellektuella ansatsen att göra tjocka beskrivningar.<sup>4</sup> Tjocka beskrivningar genomförs genom att fråga materialet vad som sägs genom dess förekomst och agens. Teorins uppgift i ansatsen att göra tjocka beskrivningar är att ”erbjuda en vokabulär där vad den symboliska handlingen har att säga om sig själv /.../ uttrycks”<sup>5</sup> (min övers.). Jag kommer att använda empiri, teori och metod som kan hjälpa till att skapa såna här tjocka beskrivningar. Den etnografiska ansatsen att göra tjocka beskrivningar bildar på så sätt ett teoretiskt och metodologiskt paraply för undersökningen.

### ***Källpluralistisk metod***

Källpluralism är enligt Janken Myrdal en bra metod för att undersöka kulturhistoriska frågor i äldre tid som är svårare att belägga, vilket är just sådana frågor som uppsatsen gör en ansats att besvara. Den källpluralistiska metoden ligger nära Geertz idéer, men är mer konkret. Myrdal beskriver den källpluralistiska metoden som annorlunda från en tvärvetenskaplig i att den använder flera källor snarare än undersöker frågan ur flera perspektiv.<sup>6</sup> Den källpluralistiska metoden som används här blir också något av en indiciemetod, eftersom de källor som används är många och för sig själva innehåller relativt lite information – de är indicier. Myrdal menar dock att även med flera små belägg med specifik information är det möjligt att säga något om ett större skeende.<sup>7</sup> Därför kommer fler olika sorters material att användas som källor i undersökningen. Tillsammans bildar de en empiri som på olika sätt och tillsammans kan säga något om figurinernas bruk, funktion och betydelser. På så sätt trianguleras olika källmaterial i syfte att kunna skapa en tjockare beskrivning av parianfigurinerna.

Eftersom min övergripande metod är etnografisk, tolkande och bygger på indicier går det inte att få några exakta svar, vilket både Geertz och Myrdal påpekar. Myrdal skriver att det är viktigt att vara transparent i sin forskning och skilja på vad som är sant och vad som är

---

<sup>3</sup> Geertz, p. 5.

<sup>4</sup> Geertz, p. 6.

<sup>5</sup> Geertz, p. 27.

<sup>6</sup> J. Myrdal, 'Källpluralism och dess inkluderande metodpaket', *Historisk tidskrift*, band 127, häfte 3, 2007, p. 495ff.

<sup>7</sup> Myrdal, p. 504.



sannolikt.<sup>8</sup> Geertz påpekar att det inte är skäl till att inte bedriva forskning. Han illustrerar detta med en liknelse: bara för att det är omöjligt att göra ett rum helt antiseptiskt ska kirurgi inte utföras i en kloak.<sup>9</sup> Forskningen kan ändå komma fram till slutsatser som kan skapa en bättre debatt, och på så sätt komma närmre sanningen. Den här undersökningen är på samma sätt ute efter en tolkning som ligger så nära indicierna som möjligt.

## **Teori**

### ***Materiell kultur***

Parianfiguriner, fysiska föremål, är uppsatsens centrala empiri. Därför används teorier kring materiell kultur, där föremål är i centrum, för att undersöka dem. Jag använder främst Jules Prowns teoribildning kring materiell kultur. Oftast används sådana teorier i kulturvetenskapliga undersökningar, men Prown har även en konstvetenskaplig vinkel. Han skriver om materiell kultur som kulturens manifestation genom materiella produktioner. Mänskligt skapade föremål, exempelvis konstföremål, reflekterar enligt Prown den kultur och det samhälle de skapats i.<sup>10</sup> Teoribildningen har en semiotisk utgångspunkt och ser föremål som symboler, tecken eller signaler för samhällsliga trossystem.<sup>11</sup> Detta ligger i linje med uppsatsens semiotiska utgångspunkt. I uppsatsen delar jag Prowns syn på föremål och väljer att se på parianfigurinerna på detta sätt, som representativa för den värld de finns i.

Prowns teorier nyanseras av Ian Woodward som skriver att objekt inte bara påverkas av människor utan även påverkar människor och fyller sociala funktioner, reglerar sociala relationer och ger symbolisk mening till mänsklig aktivitet.<sup>12</sup> Föremål är på så sätt kommunikativa och utför socialt arbete.<sup>13</sup> Jag delar i uppsatsen Woodward's dialektiska idé om att föremål även har en konstituerande funktion, som komplement till Prowns teorier om hur föremål är representativa.

Även Prown påpekar att det inte på detta sätt går att objektivt beskriva historien, eftersom bara de föremål som överlevt kan berätta något om den. Fördelen är dock att de frågor kring historien som uppkommer utgår ifrån föremålen och inte från forskarens förutfattade meningar.<sup>14</sup>

---

<sup>8</sup> Myrdal, p. 503.

<sup>9</sup> Geertz, p. 30.

<sup>10</sup> J. Prown, *Art as evidence: writings on art and material culture*, Yale University Press, New Haven, 2001, p. 220.

<sup>11</sup> Prown, p. 227ff.

<sup>12</sup> I. Woodward, *Understanding material culture*, SAGE, London, 2007, p. 3f.

<sup>13</sup> Woodward, p. 58.

<sup>14</sup> Prown, pp. 224, 229.

## Diskursanalys

I undersökningen används diskursanalys för att analysera de uttalanden som gjorts om parianfiguriner. Detta i syfte att bättre förstå vilka betydelser figurinerna laddas med.

Jag kommer i undersökningen att använda Norman Faircloughs tredimensionella modell för kritisk diskursanalys, som både hanterar diskursens mikro- och makroaspekter. Fairclough är lingvist och modellen är särskilt lingvistisk. Utgångspunkten är även här semiotisk och dialektisk; diskurs är en praktik som inte bara representerar världen men som också konstituerar och konstruerar den.<sup>15</sup> I modellen finns tre nivåer: text, diskursiv praktik och social praktik. Text kan vara både skriven och talad, men i det här fallen kommer endast skriftliga uttalanden användas, eftersom det bara är de som finns kvar. Sociala praktiker är verkliga materiella sociala strukturer. Diskursiv praktik är en specifik form av sociala praktiker: hur den sociala praktiken uttrycks i text. Detta märks i hur texten produceras, distribueras och konstrueras, processer som alla är sociala, och beror på det samhälle diskursen genereras av.<sup>16</sup> Analys av text, alltså diskursanalys på mikronivå, ser Fairclough som beskrivande.



Fig. 1: Faircloughs modell för diskursanalys

Analys av diskursiva och sociala praktiker, analys på makronivå, ser han snarare som en tolkande vetenskap.<sup>17</sup>

Diskurser har enligt Fairclough en relation till olika ideologier som finns i samhället. Ideologi är enligt hans definition konstruktioner av verkligheten som märks i olika delar av diskursiv praktik, som en särskild form av social praktik. Konstruktionerna bidrar till produktion, reproduktion och transformation av maktrelationer. På detta sätt är diskurser ideologiska. Ideologier som ligger inbäddade i diskursen är som mest effektiva när diskursen är neutraliserad och ses som sunt förnuft. Det pågår dock en ständig kamp om att transformera eller omstrukturera ideologierna och maktrelationerna, genom den diskursiva praktiken.<sup>18</sup>

På detta sätt är Faircloughs diskursanalys kritisk. Jag delar i undersökningen Faircloughs kritiska utgångspunkt.

<sup>15</sup> N. Fairclough, *Discourse and social change*, Polity, Cambridge, 1992, p. 64.

<sup>16</sup> Fairclough, p. 71.

<sup>17</sup> Fairclough, p. 73.

<sup>18</sup> Fairclough, p. 87f.

### *Utvidgad modell för diskursanalys*

Det finns en del likheter mellan teorierna om diskurs och om materiell kultur. Föremål har i teoribildning om materiell kultur en del diskursiva egenskaper. För det första har de båda en semiotisk och dialektisk utgångspunkt, både text och föremål ses som tecken som representerar världen, men också konstruerar och konstituerar den. En annan likhet är att analysen utförs både på mikro- och makronivå och att relationen däremellan utreds. Diskursanalys och analys av materiell kultur kommer dessutom båda från en tolkande tradition.

Av dessa anledningar väljer jag att behandla föremålen på samma sätt som Fairclough behandlar text, och gör en utvidgad version av Faircloughs teoretiska modell för diskursanalys. Vidare kommer jag att likställa konsumtion (läsning) av text med bruk av föremål – vilket gör även detta till en diskursiv praktik som kan säga något om sociala praktiker. Genom att på detta sätt sätta likhetstecken mellan text och föremål kan jag använda Faircloughs metod för diskursanalys (vilken

beskrivs nedan) för att kunna säga mer om föremålen än det som direkt syns. Detta genom att undersöka de diskursiva praktikerna – alltså hur texten och föremålen produceras, distribueras och konsumeras eller brukas – och de sociala praktikerna – alltså de samhälleliga idéerna och strukturerna – och relationen däremellan. På så sätt kan många olika sorters empiri analyseras och bilda en helhetsbild och möjliggöra tjocka beskrivningar.

Analysen skiljer sig på mikronivå. Texten kommer att analyseras lingvistiskt enligt Faircloughs modell och föremålen kommer analyseras med hjälp av Prowns metod för att undersöka materiell kultur.

### **Metod**

#### *Materiell kultur som metod*

Metoden för att undersöka föremål är praktisk och relativt enkel. Jag har även här utgått från Jules Prowns idéer. Undersökningen genomförs genom att först fysiskt interagera med och närstudera föremålen. Jag har alltså tittat nära på, känt, lyft, flyttat, vridit och vänt på parianfigurinerna. Nästa steg är att föreställa sig och identifiera sig med hur andra människor i andra tider och sammanhang interagerat med föremålen. Detta görs empatiskt, genom ens sinnen och genom hur föremålen förhåller sig till kroppen. Prown menar att man genom att på detta sätt hitta grundläggande mänskliga gemensamma nämnare kan överkomma

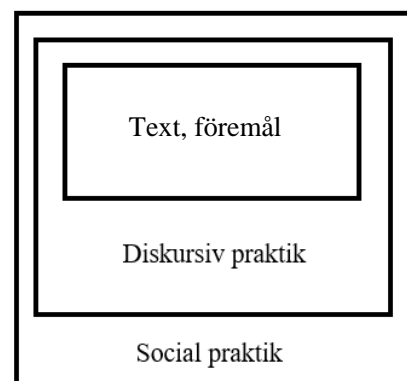


Fig. 2: Utvidgad modell för diskursanalys

rumsliga och tidsmässiga avstånd.<sup>19</sup> Metoden används för att förstå figurinernas bruk, vilket är en diskursiv praktik.

Från Robert St. Georges artikel om möbler i England under 1600-talet hämtar jag ett annat närbesläktat metodologiskt förslag på tillvägagångssätt. St. George använder teorier kring materiell kultur för att undersöka möblernas roll i hemmet. Han skriver att också andra etnografiska metoder behövs för att kunna dokumentera i hemmen, och föreslår teckningar, fotografier och intervjuer.<sup>20</sup> Intervjuer är på grund av tidsskillnaden inte aktuella, och inte heller att besöka hemmen och själv teckna eller fotografera. Däremot kan dåtida fotografier och teckningar på hem användas för att få reda på mer om figurinernas plats och funktion där.

### *Diskursanalys som metod*

Faircloughs metod för kritisk diskursanalys genomförs i tre steg:

- I. Analys av diskursiva praktiker (tolkning på makronivå)
- II. Textanalys (beskrivning på mikronivå)
- III. Analys av de sociala praktiker som diskursen är en del av (tolkning på makronivå)

I praktiken överlappar stegen och forskaren rör sig fram och tillbaka mellan tolkning och beskrivning.<sup>21</sup> De diskursiva praktikerna undersöks genom att titta på produktion, distribution och konsumtion av text, men också vilken relation de har till andra texter och diskurser (intertextualitet och interdiskursivitet). Textanalysen är lingvistisk och beskrivande. Det som då undersöks är vilka ord som används och vilken relation de har till varandra.<sup>22</sup>

Målet med analysen av de sociala praktikerna är att precisera de sociala praktiker som de diskursiva praktikerna är en del av. Det möjliggör en förståelse för de diskursiva praktikerna och vilken relation de har till sociala praktiker, exempelvis på ett ideologiskt plan.<sup>23</sup>

---

<sup>19</sup> Prown, p. 232f.

<sup>20</sup> R. St. George, 'Home furnishing and domestic interior' i C. Tilley (red.), *Handbook of material culture*, SAGE, London, 2006, pp. 221-229.

<sup>21</sup> Fairclough, p. 231.

<sup>22</sup> Fairclough använder en mängd lingvistiska begrepp för att analysera text (pp. 234-237 i *Discourse and Social Change*). Alla begrepp är inte aktuella här, men några är. Ett par exempel är "cohesion" (sammanhållning): hur ord, meningar och stycken hänger ihop (vilket kan ha en ideologisk dimension) och "wording" (ordande): vilka ord som används för att bygga meningar, och vilka tolkningar detta skapar.

<sup>23</sup> Fairclough, p. 237.

### ***Metod för empirisökning***

För att finna empirin har digitalisering varit avgörande för att jag ska ha haft möjlighet att gå igenom ett större material under uppsatsens tidsbegränsning. Tyvärr medför detta också att jag inte i lika stor utsträckning kunnat undersöka det material som inte digitaliserats.

För att hitta fotografier har jag sökt på Digitalt Museum och använt sökord såsom ”salong”, ”interiör” eller ”rum” och filtrerat för att bara se bilder från sent 1800-tal. Tidningsklipp har jag sökt efter i äldre digitaliserade tidskrifter i Svensk Tidningsdatabas, i Project Runeberg och i äldre svenska kvinnotidskrifter digitaliserade via Göteborgs Universitet. Jag har även letat i fysiska exemplar Ny Illustrerad Tidning efter rapporter från världsutställningar, men där funnit få rapporter om utställda parianföremål. Arkivsökning har genomförts i Rörstrands arkiv, delvis på Rörstrands Porslinsmuseum i Lidköping och delvis på Landsarkivet i Göteborg.

### **Forskningsöversikt**

Produktionen av föremål i parian var i Sverige begränsad till de två vid tiden dominerande porslinsfabrikerna, Gustavsberg och Rörstrand, och ungefär 75 år, vilket gör att den är relativt enkel att få översikt över. Den största produktionen av parian utfördes vid Gustavsbergs porslinsfabrik, där föremål i parian började tillverkas 1861 och slutade tillverkas 1937. Produktionen på Gustavsberg har kartlagts av två olika personer: Marianne Landqvist 1978 i boken *Parian från Gustavsberg* och Carl-Olov Carenberg 2005 i katalogen *Parian-tillverkning vid Gustavsberg 1861-1977*. Produktionen på Rörstrand var betydligt mindre än den på Gustavsberg (mer om detta senare) och har inte kartlagts.

Jag har funnit tre omnämmanden om 1800-talets figuriners bruk och funktion, men mig veterligen har det inte skrivits någon konstvetenskaplig text där detta har undersökts i någon vidare utsträckning. Detta hål har min uppsats som ambition att börja fylla. Det första omnämmandet finns i Eva Kjerström Sjölin's artikel ”Tiggarmusiker, hovfolk och spelande bergsmän – en värld i miniatyr” från *Kulturens årsbok 2011*, vilken i huvudsak handlar om 1700-tals-figuriner. Där nämner hon att de placerades i ”borgarhemmens prydnadshyllor och vitrinskåp”. Det andra är i Eva-Lena Bengtssons kapitel om skulpturen i *Signums svenska konsthistoria 1845-1890* (2000) där hon skriver att de var till för ”salongsbord och fönsterhyllor”. Det sista omnämmandet finns i Lena Johannessons *Den massproducerade bilden* (1997), där hon skriver att små reproducerade skulpturer stod i hemmens umgäengesrum. Johannesson skriver också om reproducerad småskulptur i andra material, främst i gips, vilka

som konsumerade dem och hur de distribuerades. Hon nämner porslinsfabrikernas produktion men skriver uttryckligen att hon inte tar upp den eftersom hon menar att porslins-tillverkningen redan är så beforskad, om än inte den kommunikativa sidan.

Både i böcker om svenskt porslin och om de två fabrikena nämns parianproduktionen, men lämnas sällan något stort utrymme. Parian får ta mer plats i böcker om Gustavsberg eftersom produktionen där var betydligt större än den på Rörstrand. Ett exempel är Gösta Arvidssons stora översiktsverk *Gustavsberg: porslinet, fabriken, konstnärerna* från 2007, där Arvidsson skriver om både produktion och offentligt mottagande. Informationen om parian från Rörstrand är knapphändig, men tillverkningen nämns ändå kort i böcker om fabriken, bland annat i *Stora boken om Rörstrand* av Bengt Nyström, Petter Eklund och Jan Brunius från 2020. Ann Marie Herlitz-Gezelius skriver i sin bok *Rörstrand* från 1989 att Rörstrand valde att inte satsa på parianproduktion eftersom det inte var lönt att konkurrera med Gustavsberg, vilket kan förklara avsaknaden av information.

Produktionen av inredningsföremål under sent 1800-tal är mer kartlagd än konsumtionen och bruket av dem. Några avhandlingar på ämnet har utkommit, men de är relativt få. Gunilla Frick undersöker i *Svenska Slöjdföreningen och konstindustrin före 1905* (1978) konstindustrins förutsättningar och tankarna bakom tillverkningen. Elin Manker redogör i *Förlagd form* (2019) för den dåtida diskursen kring formspråket, och om hur designprocesserna såg ut. Utställningskatalogen *Förfärligt härligt* från Nationalmuseum av Helena Kåberg et. al. berör bland annat 1800-talets massproducerade varor, smakfostran och utställningspraxis. Alla tre böckerna bidrar till i förståelsen av det omgivande samhället och parianfigurinernas plats i det. De svarar dock inte på de frågor om bruk, funktion och mening som är centrala för uppsatsen.

Den mest omfattande texten om 1870- och 80-talens inredningstankar är Elisabeth Stavenow-Hidemarks artikel ”Hemmet som konstverk: heminredning i teori och praktik på 1870- och 80-talen” i *Fataburen* 1984. Texten är kort men ger ändå en bra överblick över ämnet, och ger mig ett rumsligt sammanhang att i tanken placera in figurinerna. Ett mycket värdefullt bidrag ger även Birgit Gejvall i hennes avhandling *1800-talets Stockholmsbostad* från 1954. Gejvall beskriver de olika formerna av rum i borgerliga lägenheter och vad de användes till. Fördelen med Gejvalls undersökning är att den är så pass tidig att hon haft möjlighet att använda intervjuer och frågelistor för att få förstahandsinformation från de som bott i hemmen. Även Gejvall bidrar med rumsliga sammanhang, men också sociala, och är tillsammans med Stavenow-Hidemarks text oumbärlig för min undersökning.

Tidigare forskning kring massproducerade konstföremål har antingen mest fokuserat på produktionssätt och produktionsförhållanden eller mer övergripande undersökt relationen till 1800-talets samhälleliga ideal och inredningsideal. Det som saknas, och som jag här intresserar mig för, är hur relationen mellan människor och konstföremål såg ut på en mer personlig nivå och hur relationen påverkades av samhälleliga normer och ideal. Tidigare forskning har inte undersökt detta, särskilt inte kring porslinsfiguriner, och kan därför inte besvara mina frågeställningar.

### **Avgränsningar**

Undersökningen är tidsmässigt avgränsad från 1861, där produktionsstarten utgör en naturlig startpunkt, till 1900. Perioden däremellan var parianet som mest populärt. Avgränsningen framåt i tiden motiveras av materialets dalande popularitet under 1890-talet på grund av förändrade inredningsideal. Därför kommer jag inte heller skriva om varför de slutade tillverkas på 1930-talet, vilket förblir en fråga för vidare forskning.

Undersökningen är geografiskt avgränsad till parianfiguriner producerade i Sverige och deras plats i de svenska hemmen och det svenska samhället. Mig veterligen tillverkades parian bara på de två vid tiden ledande porslinsfabrikerna Gustavsberg och Rörstrand, varför bara de fabrikernas produktion utgör empiri för undersökningen. I fokus för undersökningen står fristående figuriner, delvis för att de inte har någon praktisk funktion utan snarare en estetisk sådan och delvis för att de fritt kan placeras i rummet och därför interageras med på ett särskilt sätt. Andra parianföremål: vaser, kannor, cigarettställ, brevpresar, reliefer, etc. kommer alltså inte att undersökas.

Då det är det sena 1800-talets inredningsideal och liv i hemmet som står i fokus för uppsatsen kommer den inte att fokusera på produktionsförhållanden och därför inte svara på frågor om material, konstnärlig formgivning eller tillverkning.

### **Empiri**

Undersökningens huvudsakliga empiri består av de parianfiguriner som tillverkades på Gustavsbergs och Rörstrands porslinsfabriker under sent 1800-tal. Gustavsberg producerade cirka 250 modeller och Rörstrand cirka 55. Som tidigare nämnt är Gustavsbergs produktion av parianfiguriner redan kartlagd, men inte Rörstrands. Den produktionen har jag själv kartlagt med arkivmaterial från Rörstrands arkiv i Göteborg och på Rörstrands porslinsmuseum

i Lidköping. Ytterligare arkivmaterial från Rörstrands porslinsfabrik finns på Nordiska Museet i Stockholm, men på grund av uppgiftens tidsbegränsning prioriterades inte en resa dit, eftersom det inte är produktionen eller tillverkningens exakta storlek som står i fokus. Kartläggningen är därför grundläggande, och säkerligen något bristfällig.

Bifogat i *Appendix 1* finns en lista över Gustavsbergs produktion av parianfiguriner och i *Appendix 2* en lista över Rörstrands produktion. Listorna innehåller modellernas namn, upphovsperson, pris i det fall pris stått att finna och vad kostnaden motsvarar i dagens penningvärde.<sup>24</sup> Alla figuriner har dessutom blivit kategoriserade utifrån motiv, vilket diskuteras nedan under rubriken *Motiv och modeller*. Listan över Gustavsbergs produktion anger även mellan vilka år modellen tillverkades, hur många år modellen tillverkades och hur många som tillverkades av varje modell. Listorna omfattar alla föremål som produceras, även efter den tid som står i fokus för undersökningen. Då mer ingående arkivstudier inte prioriterats går det inte att veta hur många som tillverkades per år. Listornas funktion är istället att ge en överblick över produktionen. Informationen till tabellen över Gustavsbergs produktion kommer från Carl-Olov Carenbergs katalogisering, informationen till tabellen över Rörstrands produktion har insamlats vid arkivsökningen.

På grund av bristande tillgång till parianfiguriner att se och interagera med har även ett par föremål som började tillverkas efter den aktuella tiden använts för närstudier i undersökningen. Detta motiveras med att de ändå bör ha använts på samma, eller åtminstone liknande, sätt och att jag trots att motivet producerades något senare kan få svar på frågor om hur de brukats och fungerat.

Empirin består förutom föremålen även av 28 fotografier och en teckning från sent 1800-tal föreställande hemmiljöer och 34 utdrag ur samtida texter, främst tidningsartiklar, som berör parianproduktion och inredningsideal.

---

<sup>24</sup> Kostnaden i dagens penningvärde är uträknat med hjälp av Ekonomiska Museets historiska valutaomvandlare: <https://ekonomiskamuseet.se/rakna-ut-penningvardet/>. R. Edvinsson & J. Söderberg, "A Consumer Price Index for Sweden 1290-2008", *Review of Income and Wealth*, vol. 57, nr. 2, 2011, pp. 270-292.



## **Disposition**

Uppsatsen inleds med en kort redogörelse över produktionen av parianfigurinerna, och hur de distribuerades och konsumerades. Sedan följer en analys av de uttalanden som gjorts om materialet och figurinerna. Efter detta närstuderas först figurinerna och sedan undersöks deras sammanhang i hemmen. Efter varje del som analyserar text eller föremål följer en kort diskussion. Slutligen sammanfattas slutsatserna och utgör underlag för vidare diskussion och slutsatser.

## Undersökning

Inledningsvis redovisas översiktligt för hur parianfigurinerna producerades och distribuerades, alltså de diskursiva praktikerna i den utvidgade modellen för diskursanalys. Detta görs dessutom i syfte att få en historisk översikt.

### Tillverkningen startar

De första föremålen i parian tillverkades på den engelska firman Copeland & Garrett på 1840-talet, som kallade materialet *statuary porcelain*. Materialet är vitt och oglaserat, och liknar på så sätt marmor. Ordet parian kommer från likheten med marmorn från den grekiska ön Paros. Materialet kallades även emellanåt bisquit, vilket egentligen är ett annat slags oglaserat porslin som började tillverkas i Frankrike i mitten av 1700-talet.<sup>25</sup> Bisquit eller den alternativa stavningen biskvi används även som en allmän benämning på oglaserat porslin. Tillverkningen i Sverige initierades av Gustavsbergs verkmästare George Barlow. År 1861 började de första parianföremålen tillverkas, och året därefter säljas. Den svenska versionen bestod av tre lika delar kaolin, Cornwallstone och svensk fältspat och brändes först i två omgångar men sedermera bara en gång.<sup>26</sup>

På Rörstrand börjar parian tillverkas ett par år senare och dyker först upp i priskuranterna 1865.<sup>27</sup> Däremot omnämns det i tidningarna innan dess. 1863 rapporteras från en utställning på Industrimagasinet i Stockholm, där står att Rörstrand utställt ”flera utmärkta

prof af parianarbeten”.<sup>28</sup>

Parianföremålen såldes i butiker, varuhus och bosättningsmagasin runt om i svenska städer, efter ett förbud mot kringresande handel 1822.<sup>29</sup> Försäljningen och konsumtionen koncentrerades alltså till städerna och dess invånare.



Bild 2: Gustavsbergs butik i Palmerska huset på Kungsträdgårdsgatan i Stockholm, efter 1886.

<sup>25</sup> ‘Biskviporslin’, *Nationalencyklopedin*,

<https://www.ne.se/uppslagsverk/encyklopedi/l%C3%A5ng/biskviporslin>, hämtat 10 maj 2023.

<sup>26</sup> G. Arvidsson, *Gustavsberg: porslinet - fabriken - konstnärerna*, Norstedt, Stockholm, 2007, p. 124f.

<sup>27</sup> Ska jag referera till arkivet här?

<sup>28</sup> *Aftonbladet*, 19 dec. 1863.

<sup>29</sup> B. Nyström, P. Eklund & J. Brunius, *Stora boken om Rörstrand*, Historiska media, Lund, 2020, pp. 50, 98f.

Priskuranternas funktion i sammanhanget var att sändas ut till återförsäljarna så att det skulle finnas en gemensam prissättning.<sup>30</sup>

### **Tillverkningens storlek**

Med hjälp av Carl-Olov Carenbergs kartläggning av Gustavsbergs produktion av parianföremål, som gjorts genom ett gediget arkivarbete, går det att räkna ut ungefär hur många parianfigurer som producerades vid Gustavsberg. Tyvärr var tillverkningsböcker från innan 1871 och efter 1926 försvunna vid kartläggningen,<sup>31</sup> varför det bara går att vara säker på hur många som tillverkades mellan dessa år. Där uppgår det totala antalet till 94 536, vilket ger en genomsnittlig tillverkningstakt på 1 687 figurer per år. Tillsammans med de föremål som tillverkades innan 1871 och efter 1926 bör produktionen överstigit 100 000 figurer. Sammanlagt tillverkades under hela produktionstiden 246 olika modeller av figurer på Gustavsberg.

Eftersom jag bara är intresserad av tiden före 1900 hade det varit intressant att veta hur många som tillverkats innan dess, men Carenberg har inte skrivit hur många som tillverkades per år utan bara per modell. Många av de föremål som började tillverkas under tiden som är i fokus för undersökningen fortsatte tillverkas långt in på 1900-talet. Därför går det inte, utan omfattande arkivarbete som inte tidsmässigt ryms inom ramen för uppsatsen, att få reda på hur tillverkningens storlek – vilken rimligtvis bör vara koherent med figurinernas popularitet – förändrats.

Pariantillverkning var en av Gustavsbergs paradgrenar, varför Rörstrand inte valde att konkurrera i någon hög grad.<sup>32</sup> Av vad jag hittat vid arkivsökningen tillverkades 55 olika modeller av parianfigurer på Rörstrand, vilket – även om siffran är ett fåtal modeller fel – är betydligt färre än hos konkurrenten. Eftersom jag under mitt arkivarbete inte funnit några tillverkningsböcker har det inte varit möjligt för mig att ta reda på hur många parianfigurer Rörstrand tillverkade. En indikation på produktionens storlek är att Rörstrands priskurant från 1872 upptar 20 modeller av figurer, när Gustavsbergs dito från samma år upptar 85 modeller. En annan är att det finns betydligt färre av Rörstrands parianfigurer på andrahandsmarknaden.<sup>33</sup>

---

<sup>30</sup> Nyström, Eklund & Brunius, p. 52f.

<sup>31</sup> C-O. Carenberg, *Pariantillverkning vid Gustavsberg: 1861-1977*, Motala, 2005, p. 1.

<sup>32</sup> A. M. Herlitz-Gezelius, *Rörstrand*, Signum, Lund, 1989, p. 60.

<sup>33</sup> Vid sökning på [auctionet.com](https://www.auctionet.com), en sida som samlar en stor del av Sveriges auktionshus, får man 371 träffar på sålda föremål på sökningen ”parian figurin Gustavsberg” (här har jag uteslutit 64 sålda parianfigurer tillverkade av Stig Lindberg på 1970-talet) och 18 på ”parian figurin Rörstrand” (data från den 20 april 2023).

## Motiv och modeller

Parianfigurinerna går att grovt dela in i fem kategorier: genremotiv, porträtt, allegorier, bibliska motiv och reproduktioner av redan existerande skulptur.

Porträtten är oftast i bystform. Främst är det kungligheter som avbildas, men även en del andra samtida kända personer, såsom forskare, författare eller politiker, porträtteras. Bysterna var i mindre format, ca 20 cm höga, men det tillverkades även några som var närmre en halvmeter höga. Rörstrand producerade även reproduktioner av statyer i större format föreställande betydelsefulla män, något som inte gjordes på Gustavsberg.

Reproduktionerna hämtar oftast sina motiv från 1800-talet, men där finns också ett dussin antika motiv och något färre motiv från 1700-talet. På fabrikerna var den konsthistoriska kunskapen stor och modellörerna hade tillgång till mönsterböcker och konsthistoriska planschverk, varifrån motiv för reproduktion kunde hämtas från.<sup>34</sup>

Allegorier –förkroppsligande av ett fenomen eller ett tillstånd – var under sent 1800-tal ett vanligt motiv, ofta med naturtema.<sup>35</sup> Valet av bibliska motiv är naturligt i det då betydligt mer religiösa Sverige.

Figurinerna var ofta i relativt litet format, ca 20-30 cm, men variationen är stor. Den minsta figurinen, Gustavsbergs *Gosse i fogelbo*, är bara 5 cm hög medan Rörstrands reproducerade statyer på piedestal var uppemot 75 cm höga. Hos Gustavsberg var den klart mest populära figurinen *Hund med pojke*, modellerad av prinsessan Eugénies hovdam Adele Rudenschöld, vilken tillverkades i minst 13 827 exemplar.<sup>36</sup> Därefter placerar sig prinsessan Eugénies *Kan du inte tala?* med 6 104 tillverkade exemplar och på tredje plats reproduktionen av Bertel Thorvalsens *Kristus* med 2 641 stycken. Andra motiv tillverkades i endast ett fåtal exemplar, varför är oklart. Det saknas information på hur stort antal som tillverkades av en del av modellerna, delvis på grund av de försvunna tillverkningsböckerna. Många av dem räknades dock in under ”Småfigurer”, vilka sammanlagt uppgår till 11 922 stycken.<sup>37</sup>

---

A.-M. Herlitz Gezelius observerade även detta i artikeln ”Parian från Rörstrand sällsynt på auktioner”, *Eskilstunakuriren*, 12 apr. 1978.

<sup>34</sup> H. Kåberg (red.), *Förfärligt härligt*, Nationalmuseum, Stockholm, 2007, p. 34.

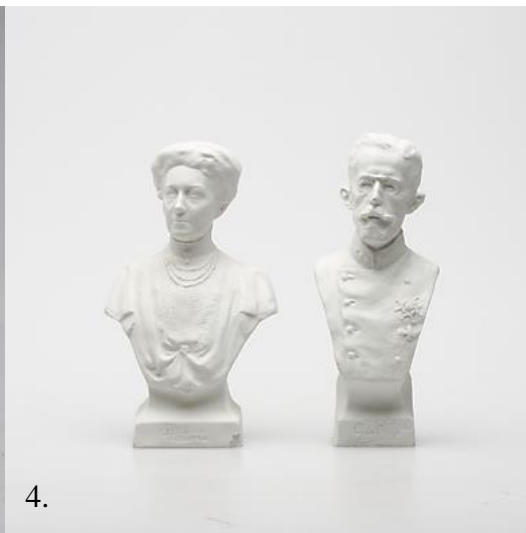
<sup>35</sup> E.-L. Karlsson, 'Skulpturen' i J. T. Ahlstrand (red.), *Signums svenska konsthistoria [Bd 11] Konsten 1890-1915*, Signum, Lund, 2000, p. 188.

<sup>36</sup> *Hund med pojke* tillverkades mellan 1870-1927, men eftersom tillverkningsböckerna från 1870 och 1927 försvunnit går det inte att veta hur många som tillverkades under de två åren. Det lär alltså ha tillverkats fler än 13 827 stycken, men hur många fler går inte att veta.

<sup>37</sup> All information om Gustavsbergs modeller och antal tillverkade är hämtade från C.-O. Carenbergs katalog. Informationen finns också sammanfattad i *Appendix I*.



3.



4.



5.



6.



7.



8.



9.



10.



11.

Bild 3: *Flicka med katt*, Rörstrand.

Bild 4: Byster föreställande kung Gustaf V & prinsessan Victoria, Rörstrand.

Bild 5: *Dalfolk: karl, qvinna & flicka*, Rörstrand.

Bild 6: *Kristus*, byst, Gustavsberg.

Bild 7: *Skälmaktighet och förställning*, Gustavsberg.

Bild 8: Per Hasselbergs *Snölockan*, Gustavsberg.

Bild 9: *Venus de Medici*, Gustavsberg.

Bild 10: Carl Johan Dyfvermans *Vikingen i aktern*, Gustavsberg.

Bild 11: Johan Tobias Sergels *Venus & Amor*, Gustavsberg.

## Priser

Prissättningen varierade kraftigt mellan de olika figurinerna. ”Statuetter och Byster” i parian i Gustavsbergs första priskurant från 1862 kostade mellan 3 och 40 riksdaler riksmünt. De då billigaste figurinerna kostade i dagens penningvärde motsvarande cirka 200 kr och de dyraste ca 2 700 kr. Senare tillverkades både ännu billigare och ännu dyrare figuriner. Beroende på plånbokens storlek kunde konsumenten välja mellan olika de många olika modellerna. I regel var större figuriner dyrare, men inte alltid. Ovan nämnda *Gosse i fogelbo* från Gustavsberg var en av de billigaste och kostade 1897 endast 50 öre, vilket idag motsvarar ca 37 kr. Dyrast var två betydligt större modeller: Gustavsbergs version av Molins *Fontän* och Rörstrands version av Sergels *Axel Oxenstierna och Historien* (med sockel), vilka båda vid ungefär samma tid<sup>38</sup> kostade 200 kr, motsvarande nästan 13 000 kr idag. De flesta figurinerna kostade dock runt 20 kr, vilket motsvarar ungefär 1300 kr i dagens penningvärde, som fortfarande lär ha varit en relativt stor utgift. Priset mellan olika figuriner varierade alltså – och därför också vem som kunde köpa de olika modellerna.

## Upphovspersoner

Ungefär hälften av upphovspersonerna till Gustavsbergs figuriner går att identifiera (vilket delvis är ett resultat av senare forskning), och betydligt färre till Rörstrands. I priskuranterna har endast några av figurinerna namngivna upphovsmän. Vilka som skapade de övriga förlagorna till figurinerna är en något dimmig fråga som inte vidare kommer utredas här, eftersom det inte är produktionen som står i fokus för uppsatsen. Här kommer dock kort undersökas vilka upphovspersoner som namngivits och hur dessa emottogs i pressen.

Vid 1800-talets andra hälft inte fanns några upphovsrättslagar, vilket gjorde att producenter kunde kopiera motiv bäst de ville.<sup>39</sup> Många av modellerna, särskilt de med genremotiv, tros komma från utländska förlagor.<sup>40</sup> Tidigt i produktionen kopierade modellörerna på fabriken konstnärernas verk, men från 1866 (inför Stockholmsutställningen) var konst-

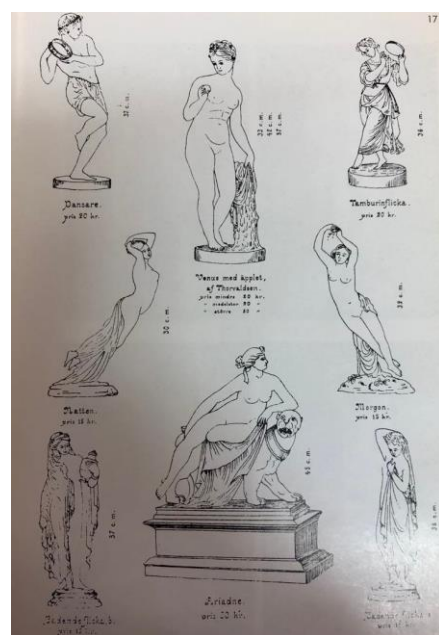


Bild 12: Sida ur Gustavsbergs pris-kurant från 1882, där endast *Venus med äpplet* har en namngiven upphovsman.

<sup>38</sup> Priset på *Axel Oxenstierna* kommer från en odaterad tillverkningsbok från Rörstrand, som gissningsvis är från 1880/90-talet.

<sup>39</sup> G. Frick, *Svenska slöjdföreningen och konstindustrin före 1905*, Avh. Uppsala Universitet, Nordiska museet, Stockholm, 1978, p. 21.

<sup>40</sup> Jag har själv funnit förlagor till exempelvis Gustavsbergs *Skridskoåkerska* och *Croquetspelerska* i en bok om engelskt parian: R. Copeland, *Parian: Copeland's statuary porcelain*, Antique Collectors' Club, Woodbridge, 2006.

närerna ofta själva med vid modelleringen.<sup>41</sup> Så var fallet med Gustavsberg och skulptören Johan Peter Molin, som både gjorde versioner av hans egna redan uppförda verk och som också modellerade nya byster av kungligheter. Rörstrand verkar å sin sida ha samarbetat med Carl Johan Dyfverman, som bland annat modellerade en kopia på Sergels *Axel Oxenstierna med Historien* som tillverkades i parian. Efter sekelskiftet producerade Gustavsberg figurer formgivna av flera kvinnliga skulptörer, såsom Alice Nordin och Gerda Sprinchorn, vilket också det vore intressant att undersöka vidare, något som tyvärr inte kommer göras här.

Det är i sammanhanget viktigt att påpeka att gränsen mellan konst och konsthantverk inte var särskilt skarp under slutet av 1800-talet. Många konstnärer formgav både unik skulptur i stort format och mindre verk avsedda för masstillverkning. Att syssla med det sistnämnda ansågs inte vara negativt, istället var det positivt att vara mångsidig och kunna tillverka många olika motiv.<sup>42</sup> Denna syn på figurinerna märks också i tidningarna där de omnämns som exempelvis ”konstverk i parian”.<sup>43</sup> När det skrivs om föremålen i tidningarna nämns ofta upphovspersonerna i relation till motiven, exempelvis skrivs ”Qvarnströms Fiskaregosse”, istället för bara ”Fiskaregosse”. Från Stockholmsutställningen 1866 kommer ett annat exempel. Där rapporteras stolt att Molins *Bältespännare* och *Fontän* är ”modellerade under konstnärens eget inseende och särdeles väl utförda”.<sup>44</sup>

### **Skrivet om parian**

I den utvidgade modellen för diskursanalys undersöker följande del texten. Diskursanalysen av uttalanden om parian genomförs i två syften. Främst är syftet att undersöka vilka betydelser figurinerna laddas med. Men analysen görs även för att förstå vilka förkunskaper konsumenterna fick från det de läste i tidningarna, och som vad kan ha påverkat konsumtionen.

Majoriteten av uttalandena görs i samband med olika sorters utställningar, särskilt de så viktiga världsutställningarna. Detta var tillfällen för konstnärer och industrier att visa upp sig – och bli recenserade. Bland empirin finns också uttalanden från reklam eller reportage från handeln, och från mer övergripande artiklar om den svenska porslinsindustrin. I

---

<sup>41</sup> Frick, p. 25.

<sup>42</sup> E-L. Karlsson, 'Skulpturen' i J. T. Ahlstrand (red.), *Signums svenska konsthistoria [Bd 11] Konsten 1890-1915*, Signum, Lund, 2000, p. 187.

<sup>43</sup> Sign. Reinhold Winter (eg. Reinhold Ericsson), ”Bref från Paris.”, *Eskilstuna tidning*, 5 dec. 1883.

<sup>44</sup> *Aftonbladet*, 20 juli 1866.

inledningen nämndes att materialet blev det mycket hyllat, vilket utvecklas vidare nedan. Men vad mer var pressen intresserad av, och vad skrevs om figurinerna?

Under de tidiga produktionsåren märks ett stort intresse för det nya materialet, och för framställningen av detta. Redan i det första omnämmandet om tillverkningen av parian 1862 påpekas att det handlar om både konstnärliga och industriella framsteg.<sup>45</sup> Ett tydligt exempel på detta är att Gustavsberg vid världsutställningen i Stockholm 1866 vid sin stora pyramid också ställde ut prov på material från olika stadier av tillverkningsprocessen. Förutom detta rapporteras också att just parian var mycket svårt att tillverka.<sup>46</sup> Intresset fortsätter in på 1870-talet. Från världsutställningen i Köpenhamn 1872 finns flera artiklar när det är just materialet som står i fokus när det gäller värderingen av de utställda parianföremålen. Fokus ligger på ytan, där det svenska parianet anses vara slätare och ha en gulare och varmare ton.<sup>47</sup> Vi ett fåtal tillfällen påpekas även att materialet är billigt, vilket det var i relation till den betydligt dyrare marmor som parianet efterliknar. Det var dock dyrare än gips, vilket annars var brukligt för reproduktion av skulptur.<sup>48</sup>

När skribenterna skriver om materialet är det ofta i relation till andra länders produktion, som anses vara sämre. En skribent rapporterar från Köpenhamn att svenskt parian ”...med sin mjukare, klarare och varmare yta göra ett ojemförligt behagligare intryck än de danska bisquitsakerna...”<sup>49</sup> Världsutställningarna utgör en kontext där konkurrens med andra länder är centralt, vilket utgör en naturlig grund för sådana uttalanden. Men materialets ansedda svenskhet märks även i andra uttalanden. Signaturen K. T–n. skriver i en artikel om svensk porslinsproduktion i Svenska familjebulletinen 1869: ”Parian innehåller mycket svensk fältspat och är sålunda i sjelfva verket mera svensk än annat porslin. Den svenska parianen är klarare och vackrare än något annat lands.”<sup>50</sup> Detta utan någon annan förklaring till varför den skulle vara vackrare, mer än att den är ”mera svensk”. Svenskheten är alltså något positivt som diskursivt kopplas till parianproduktionen.

Även konstnärligheten hos figurinerna kopplas till det svenska eller det skandinaviska, och de svenska konstnärerna nämns ofta i tidningarna. Att man valt skandinaviska konstnärer har gjort att man, som en skribent uttrycker det, ”ådagalagt både fosterlandskärlek och god

---

<sup>45</sup> *Aftonbladet* 19 dec. 1862.

<sup>46</sup> Sign. C.L., *Göteborgs handels- och sjöfartstidning*, 1 aug. 1866.

<sup>47</sup> *Aftonbladet*, 23 juli 1872.

<sup>48</sup> L. Johannesson, *Den massproducerade bilden: ur bildindustrialismens historia*, AWE/Geber, Stockholm, 1978, p. 89.

<sup>49</sup> *Nya Dagligt Allehanda*, 29 juni 1872.

<sup>50</sup> Sign. K. T–n., *Porslinet i Svenska familjebulletinen*, band VIII, nr XI, 1869, p. 341.



smak”<sup>51</sup>; återigen en sammankoppling av det svenska med något positivt. Som tidigare påvisat nämns ofta konstnärerna i samband med produkterna, vilket också det är positivt. Detta illustreras också i ett längre citat från en recension av Stockholmsutställningen 1866:

Professor Molin, vår utmärkte skulptör, har ett stort namn inom fäderneslandet och, enligt hvad vi fler gånger erfarit från främmande länder är han mångenstädes känd och aktad /.../; *men* om man frågar en konstvän i Sveriges landsorter, huruvida han *sett* t. ex. de nämnda ”Bältesspännare” skulle han svara att han blott hört talas om dem – såvida Gustafsbergs kopior i parianporcelain icke redan trängt till de aflägsnaste trakter, och bekantskapen med den utmärkte konstproduktion således redan hunnit blifva temligen allmän. Det är därför Gustafsbergs fabrik så väl gjort sig förtjent af sin silfvermedalj och som den på samma gång så väl förtjenar fosterlandets tacksamhet.<sup>52</sup>

Citatet belyser aktningen för konstnären, i det här fallet Molin. Skribenten anser det även vara positivt att den svenska konsten genom massproduktion sprids ut i landet och blir tillgänglig för fler. Dock berörs bara den reproducerade konsten av sådana uttalanden, inte exempelvis de genremotiv som formgivits endast för parianproduktion.

Men är åsikterna om parianfigurerna bara positiva? Ja, på det stora hela är det bilden som ges i dagspressen. Det är värt att ta i åtanke att 1800-talets konstkritiker skrev på ett annat sätt än vad konstkritiker gör idag. Först under 1890-talet började mer professionella konstkritiker, som försökte tolka och förklara konsten för läsaren, skriva i tidningarna. Innan dess skrevs konstkritiken av journalister, vilka snarare skrev referat, ofta fulla med värdeord.<sup>53</sup> Så är även fallet när det skrivs om parianfiguriner. I princip alla omnämmanden innehåller ett värdeord, oftast ett positivt sådant. Värdeord som används är exempelvis: finess, naturlighet, vackert, utmärkt, smakfullt, skickligt eller täckt. Under de första produktionsåren finns det knappt några negativa omdömen, men under 1870-talet skrivs ett fåtal. Då anses modelleringen vara för oskarp och linjerna för svaga.<sup>54</sup> Alla skribenter håller dock inte med om att det skulle

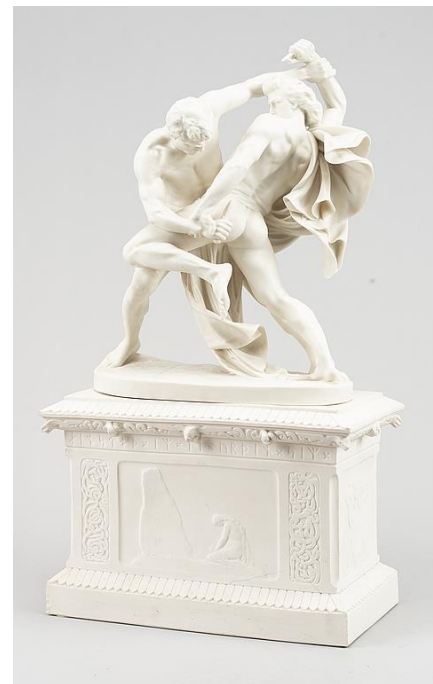


Bild 13: Johan Peter Molins *Bältesspännare* med sockel, Gustavsberg.

<sup>51</sup> 'Den svenska parianen på verdensutställningen i Wien', *Göteborgs Handels- Och Sjöfartstidning*, 27 okt. 1873.

<sup>52</sup> Sign. C. L., 'Industri-utställningen i Stockholm III', *Göteborgs Handels- Och Sjöfartstidning*, 1 aug. 1866.

<sup>53</sup> G. Lilja, *Det moderna måleriet i svensk kritik 1905–1914*, Allhems förlag, Malmö, 1955, p. 13.

<sup>54</sup> Exempelvis i en artikel av sign. S., 'Industri- och Konstutställningen i Köpenhamn', *Sydsvenska Dagbladet*, 26 juni 1872.

vara negativt. En av dem menar att parianfiguriner inte är ”fulländade konstverk” utan prydnader och därför vinner på en mindre skarp modellering.<sup>55</sup>

Mot slutet av 1890-talet förändras tonen. Då skrivs det om parian i en något sentimental ton. Särskilt Gustavsbergs figuriner ses som en omtyckt gammal specialitet. Däremot anser vissa att de gamla mönstren blivit tråkiga och att Gustavsberg måste förnya sig.<sup>56</sup> Troligtvis har Rörstrand nu slutat tillverka parianfiguriner, mer om detta nedan i avsnittet *Tillverkningen avslutas*.

### ***Slutsatser kring uttalanden och betydelser***

De teman som återkommer i diskursen är: materialet och de industriella framgångarna, svenskheten, konstnärligheten och det vackra. Dessa teman anses alla vara positiva, vilket gör att uppfattningen om parianfigurinerna i huvudsak är positiv. Diskursen talar om större sociala praktiker och samhällseliga ideal: industrialisering, nationalism, konstnärsrollen och smakideal. I det snabbt föränderliga samhället, där industrialisering och urbanisering var på frammarsch, var detta högst aktuellt. Detta undersöks vidare nedan under *Diskussion*.



Bild 14: Adele Rudenschölds *Gosse med hund* från Gustavsberg i Kulturens magasin.

### **Interaktion**

I syfte att undersöka hur parianfigurinerna användes har jag använt Prowns metod för föremålsanalys genom närstudier. De fysiska mötena med parianfiguriner har skett dels i museimagasin – ett kort möte på Kulturen i Lund och ett längre på Rörstrands porslinsmuseum i Lidköping – och dels på ett auktionshus där jag själv arbetar. Från dessa möten kommer den här rapporten. I den utvidgade modellen för diskursanalys undersöker följande del föremålen och deras bruk, alltså de diskursiva praktikerna kring dem.

I Rörstrands magasin skiljer sig figurinerna från de flesta andra föremål i arkiven genom att det ligger tunna plastskydden över dem. Intendent Jenny Ljungblom som visar mig berättar att det är för att skydda dem från smuts. Plastskydden är dock otillräckliga. Ingen av

<sup>55</sup> 'Bref från utställningen i Köpenhamn.', *Nya Dagligt Allehanda*, 29 juni 1872.

<sup>56</sup> Exempelvis i en artikel av J. Nilsson 'Från utställningen', *Sundsvallsposten*, 29 maj 1897.

figurinerna är helt rena. De har svarta och bruna märken och i alla de små skrevor och veck som finns på figurinerna ligger damm. De ser dessutom mycket ömtåliga ut, med många små delar. Vi är båda därför när vi plockar ned dem är mycket försiktiga. Ytan är matt och mjuk men inte alls så glatt som på glaserade föremål, där smuts och fett har svårare att få fäste. Ett av föremålen är dock väldigt vitt och rent. Det är en byst i nästan naturlig storlek föreställande Gustaf V. Intendenten berättar att den precis blivit rengjord och att det tog lång tid. Hon visar sedan en kort video på när en konservator med en liten pensel metodiskt borstar bysten i pannan.

Genom den precisa gjutningen har figurinerna fått många detaljer: fingrar, spetsar, blomblad, svansar. Detaljerna ser oerhört bräckliga ut. Vissa av detaljerna har gått sönder. På andrahandsmarknaden för parianfiguriner, via auktionshuset, är det tydligt att det inte är ovanligt med smuts och saknade detaljer.<sup>57</sup>

Det går snabbt att dra slutsatsen att det här är föremål som är bräckliga och svåra att hålla rena. När jag och intendenten interagerar med föremålen är vi mycket försiktiga. Vi talar även om att det måste ha varit svårt att hålla dem hela och rena. Museimagasinets kontext gör att



Bild 15: Närbilder på figuriner med saknade fingrar.

jag är aktsam med föremålen eftersom jag är medveten om det museala värdet. För de som brukade föremålen under slutet av 1800-talet var inte det ett relevant värde eller en anledning att vara försiktig. Däremot bör andra värden ha spelat roll, såsom affektionsvärde eller ekonomiskt värde. Exempelvis kostade Rörstrands parianversion av Sergels *Amor och Psyche* 66 kronor, vilket i dagens penningvärde motsvarar ca 4 000 kr. Därför är det rimligt att tänka att ett sådant föremål behandlats med lika stor försiktighet som vi idag skulle behandla något bräckligt med liknande värde, exempelvis ett smycke, en dyr vas eller ett instrument. Vidare i tankeexperimentet bör sådana föremål placeras på en plats där de är svårare att komma åt och därför inte kan råka gå sönder.

<sup>57</sup> [https://auktionet.com/sv/search?event\\_id=&is=ended&q=parian](https://auktionet.com/sv/search?event_id=&is=ended&q=parian), hämtad 11 maj 2023. Se även not 17.

Några veckor senare möter jag ytterligare två parianfigurer på ett auktionshus där jag själv arbetar. Jag har därför möjlighet att under hela mitt arbetspass titta på dem i olika omgångar. Den första är en mindre genrefigur som i Gustavsbergs katalog heter



*Hårklippningen*. Figurinen föreställer en man som med strängt ansiktsuttryck klipper håret på en pojke. Figurinen är mycket detaljrik, tänderna på kammen som mannen har i bältet är synlig och bådas frisyrer har synliga hårstrån. Precis som verken i museimagasinet är den smutsig, där är damm i alla veck och mörka märken på de yttersta delarna. Frisören saknar ett finger.

Den andra figurinen är Herzigs *Eko* från 1902. Figurinen föreställer en kvinna som kupar handen runt örat och har ett uppmärksamt ansiktsuttryck – hon lyssnar efter ett eko. Motivet är alltså en allegori – det gestaltar ett naturfenomen. Likt de andra figurinerna ser *Eko* både ömtålig och smutsig ut, men den är mycket större än de jag tidigare hanterat, nästan en halvmeter hög, och därför mycket tyngre och ännu

vanskligare att flytta på. En annan skillnad är att det är svårare att avgöra vad som är framsidan på figurinen, eftersom kroppen och ansiktet är vridna åt olika håll. Är figurinen vriden åt ett håll går andra delar av kompositionen förlorade. *Eko* är en figurin som betraktaren i någon mån behöver röra sig runt för att se hela kompositionen. Den kräver alltså en annan placering och mer plats än andra figurer som kan placeras så att en sida är mot en vägg och därför inte syns. Olika motiv bör alltså ha placerats på olika sätt, beroende på hur de fungerar som rundskulptur.

### ***Skrivet om bruk***

Bruket kan också undersökas genom de uttalanden som gjordes om hur pariafigurinerna användes. Sådana uttalanden är tyvärr få men innehåller ändå intressanta ledtrådar.

Om materialets bräcklighet och svårigheten i att rengöra föremålen skrivs redan i en av de första artiklar som publiceras angående parianfigurinerna. Artikelförfattaren syftar då på de minimala blommor och blad som täckte de vaser och kannor som då ställdes ut. Hen menar



Bild 18: Närbilder på figuriner med olika former av smuts och damm.

att figurinerna skulle vara mer varaktiga och enklare att rengöra.<sup>58</sup> Nu, 157 år senare, talar de smutsiga och trasiga parianfigurinerna om att den uppfattningen var felaktig. Detta observerades dock redan 1898 i en artikel i kvinnotidningen *Idun*. Artikeln handlar om överansträngning, vilket enligt artikelförfattaren var ett problem för många – särskilt för husmödrar. Författaren beskriver en husmoders dag där hon stiger upp vid halv nio för att äta frukost, och sedan tar sig an dagens bestyr, gissningsvis vid tiotiden:

Först måste hon damma salongen, hvars hundratals små och stora dyrbara prydnadsföremål hon ej vågar släppa i sin ovana husjungfrus hand. Och detta med rätta! Och så börjar hon damma och putsa i alla hörn, statyer, statyetter, den stora öfverfyllda ateniennen, de otaliga småsakerna på skrifbordet, taflor, lampetter m. in. Klockan slår! Redan 11!<sup>59</sup>

Kanske har dammandet och putsandet alltså tagit en hel timme! Att föremålen är så svåra att hålla rena betyder alltså även att de är tidskrävande. Att ha så mycket tid att rengöra prydnadsföremål visar på att innehavaren av föremålen antingen kunde anställa någon som rengjorde dem eller att den genom att anställa någon att utföra andra bestyr köpa tid att göra det själv. Berättelsen om den överansträngda husmodern ligger dessutom i linje med min hypotes om att det ekonomiska värdet spelade roll vid hanteringen av föremålen; de är så dyrbara att husjungfrun inte får rengöra dem själv.

### ***Slutsatser kring bruk***

Parianfigurinerna är på grund av den precisa gjutningen och de gracila detaljerna tämligen ömtåliga. Den vita färgen och den matta ytan gör att de lätt blir smutsiga. Detta gör att de

<sup>58</sup> "Industriutställningen IV.", *Aftonbladet*, 20 juli 1866.

<sup>59</sup> Sign. N—a., "Öfveransträngning, *Idun*, 11:e årg., nr. 34, 9 sept. 1898.

måste handskas varsamt med, och är svåra att hålla rena. Det är därför sannolikt att interaktionen med figurinerna var begränsad, och att de placerades relativt oåtkomligt.

Svårigheten i att hålla figurinerna rena visar på ett annat privilegium: tid att städa, antingen ens egen tid eller tid som köpts genom att någon anställts. Det lär bara ha varit människor ur samhällets högre skikt som hade sådana resurser, liksom resurserna för att köpa de relativt dyra föremålen. En ren, vit parianfigurin visar alltså på båda dessa privilegier – tid och pengar – och blir på så sätt en statussymbol.

## Fotografier

De fotografier jag funnit under empirisökningsprocessen är sällan precist daterade. Ofta dateras de istället med ett spann på 10-20 år, en kronologi baserad på fotografens verksamma år. Merparten av fotografierna kommer från 1890/1900-tal, men kan alltså likväl vara av tidigare eller senare datum. Fotografier med tidigare datering är mer sällsynta, varför många fotografier daterade till slutet av seklet används. Trots att fotografierna skulle kunna vara något yngre än undersökningens tidsfokus håller jag dock för sannolikt att inredningarna är tillräckligt lika för att vara relevanta att analysera.

Fotografierna kommer oftast från välbeställda hem. Innehavarna har titlar såsom konsul, ingenjör, lektor eller handlare. Antagligen beror detta på att detta var personer som hade möjlighet att fotografera sina hem, vilket med tidens kameror lär ha varit krångligt och kanske också dyrt.<sup>60</sup> Den begränsade mängden fotografier medför att det är svårt att säga hur det såg ut i mindre bemedlade hem. Slutsatserna dras därför utifrån de borgerliga miljöer fotografierna kommer från.

I Herr Ljungs förmak är det lätt att se Thorvaldsens *Kristus*. Vitheten avtecknar sig tydligt mot den mönstrade, mörka inredningen. *Kristus* är placerad i ögonhöjd på en liten hylla, en konsol, i ena hörnet. Figurinen ser säker ut på sin plats, inte som något flyttas på eller fysiskt interageras med särskilt ofta. Där den står går den inte att komma åt av misstag. På en annan bild, där två kvinnor sitter och tittar in i kameran, avtecknar sig figurinen inte

---

<sup>60</sup> I tidigt etnologiskt fältarbete användes kameror, vilka blev tillräckligt flyttbara för att smidigt användas i fält under 1910-talet. Fotografering i hem lär inte ha krävt en riktigt lika flyttbar kamera, men det är ändå sannolikt att kamerorna under 1860-90-talen varit svåra och dyra att flytta på.

K. Gustavsson, *Expeditioner i det förflutna: etnologiska fältarbeten och försvinnande allmogekultur under 1900-talets början*, Avh. Lunds universitet, Nordiska museet, Stockholm, 2014, p. 110.



Bild 19: Herr Ljungs förmak 1894.

Bild 20: Bostadsinteriör från Vänersborg

Bild 21: Ingenjör A. Björks hem  
på 1890-talet.

lika tydligt, men syns vid närmare inspektion. Det är *Kan du inte tala?*, Gustavsbergs bästsäljare föreställande en liten pojke och en hund som tittar på varandra. Figurinen sitter på en atenienn, en hylla i flera våningar utan bakstycke. På ateniennen finns en mängd andra porslinsföremål, men också böcker, snäckor och blommor. I rummet finns fler grupper av föremål: tavlor på väggen, en rikligt dekorerad julgran och ett litet bord med en mängd fotografier. Tak, väggar, golv, mattor och sittytor är mönstrade. Intrycket är för ett modernt öga mycket plottrigt, men det märks att allt är noggrant arrangerat och inredningen bildar på sitt eget sätt en helhet, där figurinen har sin plats.

Men också i rum med lika många föremål som i bilden ovan kan figurinerna utmärka sig. Ingenjör A. Björks hem är också det belamrat med saker, men rummet är mörkare än det tidigare nämnda. Det finns även här en atenienn, om än något lägre. På ateniennen tornar den halvmeter höga *Venus med Amor* upp sig framför en grupp fotografier arrangerade runt omkring. Vid en närmare titt syns även *Kan du inte tala?* på hyllan under. I det mörka rummet där fönstren täckts med aningen genomsläppliga gardiner, är figurinernas vithet tydlig.

Gemensamt för de tre bilderna är att inredningen ser mycket annorlunda ut än den en modern blick är van att se. Rummen får brokiga uttryck av alla mönster på väggar, mattor och möbelyg. Inredningarna är också betydligt mörkare än det nu rådande ljusa och fräscha idealet. Dessutom slås betraktaren av de mängd föremål som finns på nästan samtliga lediga ytor; bord, spiselkransar, hyllor, konsoler, soffryggar. Så är även fallet i många andra interiöra fotografier från tiden.

Figurinerna är placerade på ungefär samma sätt i de andra fotografier från tiden där de syns: i ögonhöjd, antingen om betraktaren står upp eller sitter ner, och längs väggarna. Antingen har figurinerna en egen plats, exempelvis på en liten hylla, eller så är de placerade bland en mängd andra föremål i en grupp. De är sällan placerade på platser där de går att stöta till, vilket ligger i linje med hypotesen jag tidigare ställde i föregående avsnitt. Vitheten sticker ofta ut i bilderna vilket gör dem lätta att få syn på, men de bidrar ändå till rummets helhetsintryck.

Hur föremålen brukades och placerades är diskursiva praktiker. I följande avsnitt undersöks sociala praktiker kring inredningsideal och livet i hemmet under sent 1800-tal, och hur detta relaterar till bruket. Detta i syfte att vidare undersöka figurinernas funktion.



### ***Inredningsideal***

Elisabet Stavenow-Hidemark skriver i sin artikel *Konsten i hemmet* om de estetiska ideal som rådde i 1870/80-talets borgerliga bostäder, som sedan levde kvar – om än något omoderna – under följande årtionden. Det viktigaste rådande idealet var det om skönhet, som skulle genomsyra hela inredningen. Skönhet ansågs vara moraliskt gott och sant, både för individ och samhälle. Hygien och praktikalitet var mindre prioriterat. Det som ansågs vackert var det mjuka, stämningsfulla, symmetriska och harmoniska. Tomhet, hårt ljud och ljus, vita ytor och kantiga hörn skulle undvikas. Horror vacui, rädslan för den tomma ytan, rådde. Därför var rum ofta mörka, med en mängd möbler och föremål, och med textilier hängandes framför fönster och dörrar för att dämpa det obarmhärtiga ljuset. Föremålen skulle placeras i dynamiska arrangemang, med det vackraste föremålet i centrum. Ämnen för konversation skulle finnas tillgängliga överallt, i form av böcker, bilder, souvenirer. Stavenow-Hidemark påpekar dock att stilarna tolkades på olika sätt, och sällan följdes idealen slaviskt. Mot slutet av seklet och med den ökade och allt billigare massproduktionen hade idealen även nått arbetarklassen, som dock behövde inreda med andra, billigare material.<sup>61</sup>

### ***Livet i bostaden***

Många av de fotografier som undersökts föreställer salonger och förmak, två rum som hade i princip samma funktion och som sedermera utvecklades till att bli det som vi idag kallar vardagsrum. Birgit Gejvall skriver om de olika rummens funktion i de borgerliga hemmen. Den borgerliga bostaden skilde sig mot arbetarbostaden genom möjligheten till differentiering mellan olika rum.<sup>62</sup> Att ha en salong eller ett förmak visar alltså i sig på välstånd. Rummen fungerade som umgängesrum, där man tog emot visiter, drack te och kaffe och spelade sällskapsspel. Man var rädd om föremålen i salongerna och det hände att möbler täcktes över med vita tygstycken när de inte användes. Salongerna och förmaken hade på så sätt en officiell funktion och var de rum som sågs i störst utsträckning av andra utanför hushållet.<sup>63</sup> För herrarna var även herrummet ett sällskapsrum, där de drog sig tillbaka efter middagen för att konversera och röka. Det var dock något mer privat än

---

<sup>61</sup> E. Stavenow-Hidemark, 'Hemmet som konstverk. Heminredning i teori och praktik på 1870- och 80-talen' i E. Stavenow-Hidemark, *Fataburen. Nordiska museets och Skansens årsbok 1984*, Stockholm 1984, pp. 129-148.

<sup>62</sup> B. Gejvall, *1800-talets Stockholmsbostad: en studie över den borgerliga bostadens planlösning i hyreshusen*, 2:a uppl., Kommitén för Stockholmsforskning, Stockholm, 1988, p. 171.

<sup>63</sup> Gejvall, pp. 215-222.

salongen.<sup>64</sup> Herrummet är en sannolik plats för placering av de många små byster föreställande framstående män som producerades, kanske som inspiration eller identitetsbyggande, eller också det i kommunikativt syfte för andra herrar på besök.

### ***Slutsatser kring funktion***

Många av de observationer som jag gjort utifrån vad som syns på fotografierna ligger i linje med de inredningsideal Elisabet Stavenow-Hidemark skriver om. Med sin vithet står parianfigurinerna ut i den mörka inredningen som observerats i analysen av fotografierna och som Stavenow-Hidemark beskriver. De bidrar ändå till den så viktiga helheten eftersom det ofta också finns några andra vita föremål, såsom virkade antimakasser eller vita vaser. Flera av parianfigurinerna tillverkades som pendanger, alltså matchande par som kunde placeras på ömsom sida av något och bidra till den så viktiga symmetrin.<sup>65</sup> Figurinernas värde accentueras av att de står antingen själva eller i mitten av arrangemang.

Många faktorer gör dock att figurinerna framstår som särskilt betydelsefulla i myckenheten. Vitheten och den centrala placeringen i arrangemang gör dem visuellt framträdande. Placeringen i ögonhöjd gör dem än mer synliga. De står oåtkomliga så att de inte ska gå sönder vilket förstärker deras uppfattade värde genom att det syns att man är rädd om föremålen. Figurinerna markeras alltså som särskilt viktiga och gör sig på så sätt tillgängliga för att bli konversationsämnen för de som befinner sig i rummet – vilket oftast är ett sällskapsrum. Detta gör att figurinerna får en tydlig kommunikativ funktion. Det visar också på ytterligare ett privilegium: att ha ett hem med differentierade rum med tillräcklig och avsedd plats för sådana föremål. Det som kommuniceras är dels de betydelser figurinerna bär på, vilket undersökts ovan. Dessutom kommuniceras genom den noggranna inredningen de boendes inredningsintresse och deras skönhetsinne, som ju ansågs vara moraliskt uppbyggligt.

### **Tillverkningen avslutas**

Sannolikt avslutar Rörstrand det mesta av sin pariantillverkning under 1890-talet. Sista gången fabriken parianproduktion omnämns är i samband med världsutställningen i Chicago 1893. Det var troligtvis sista gången Rörstrand visade parianföremål på utställning. Utifrån det arkivmaterial jag funnit är det svårt att veta exakt när produktionen av

---

<sup>64</sup> Gejvall, p. 228.

<sup>65</sup> Det fanns 20 par pendanger, se *Appendix 1* där pendangerna är markerade med **P**. Carenberg, p. 75, listar 18 par figurin-pendanger, men jag har själv funnit två par till.

parianfiguriner avslutas på fabriken. Fram till 1914 står i början av priskuranterna ”Dessutom tillverkas: /.../ Lyxartiklar af Fajans, äkta Porslin, Parian, Majolika, Majolika och guld. /.../ Allt enligt särskilda priskuranter”, men många av de särskilda priskuranterna saknades i arkiven. Av de fåtal som återstår framstår produktionen som ytterst begränsad, med endast två parianfiguriner 1895 och inga alls 1911 och 1914. Eftersom det tillverkades byster föreställande Gustaf V och drottning Victoria måste tillverkningen varit igång åtminstone till 1907, vilket var året de blev regenter. Tillverkningen av parian på Rörstrand lär alltså ha avslutats någon gång mellan 1907 och 1914.

Gustavsberg slutar tillverka parianföremål först 1937. Wilhelm Kåge, som då var konstnärlig ledare för fabriken, tog initiativ till nedläggningen och sålde sedan ut de resterande föremålen för 5 kronor styck, vilket motsvarar ca 168 kronor i dagens penningvärde. År 1977 gjorde Stig Lindberg ett försök att återuppta produktionen genom att göra parianversioner av sina egna verk. Resultatet blev 6 modeller av figuriner, men den allt för komplicerade och dyra produktionen lades snabbt ned.<sup>66</sup>

---

<sup>66</sup> Arvidsson, p. 127.

## **Diskussion**

Jag har i undersökningen använt olika typer av empiriskt material, vilket analyserats med olika metoder och satts i relation till olika teorier, för att undersöka parianfigurer från sent 1800-tal. På detta sätt har jag kommit fram till flera olika slutsatser, vilka belyser olika aspekter av parianfigurinerna. Genom att ställa vidare frågor utgör slutsatserna underlag för ytterligare diskussion.

## **Sammanfattning**

Parianfigurinerna tillverkades i stor utsträckning och i många olika modeller. Störst var produktionen på Gustavsberg, men även Rörstrand producerade figurer i viss utsträckning. Motiven på figurinerna var genremotiv, porträtt, allegorier, bibliska motiv eller reproduktioner av redan existerande skulptur.

Bilden av pariantillverkningen som gavs i pressen var övervägande positiv. Det som skrevs om figurinerna handlade om intresse för teknik, industri och material, nationalism eller skandinavism, konstintresse, intresse för konstnärer, bildning och god smak. Detta är teman och värderingar som är vanliga under sent 1800-tal och blev betydelser som figurinerna gavs.

Bruket av eller interaktionen med parianfigurinerna lär ha varit begränsat. Figurinerna är bräckliga och blir lätt smutsiga, varför de inte bör flyttats på eller i övrigt handskats med i onödan. Att figurinerna var relativt dyra lär ha varit en anledning till att vara rädd om dem. Därför placerades de ofta oåtkomligt, vilket också observerats på de fotografier som undersökts. För att hålla figurinerna rena krävdes mycket tid, vilket inte alla hade. Bruket visar alltså på resurser i form av både tid och pengar – vilket gör parianfigurinerna till statussymboler.

Parianfigurinerna fungerade i hemmen delvis som en del av inredningens helhet, och bidrog till det vackra och harmoniska i hemmet som var viktigt under sent 1800-tal. De fick också med den vita färgen och de framstående placeringarna en kommunikativ funktion. Denna förstärktes ytterligare av att figurinerna vanligtvis placerades i sällskapsrum. Det som kommunicerades var delvis hemägarens skönhetsinne och goda smak och delvis de betydelser som figurinerna laddades med som masstillverkade föremål: teknikintresse och nationalism. Figurinerna som var reproduktioner av kända skulpturer, samtida eller äldre, kommunicerade dessutom ägarens bildning och uppskattning av den goda konsten.

## Vidare diskussion

Från de slutsatser som dragits i undersökningen kan vidare frågor ställas och diskuteras, vilket kommer att göras i det följande avsnittet. Den övergripande frågan är: vad säger parianfigurinernas bruk, funktion och betydelser om det omgivande samhället, alltså de sociala praktikerna?

Först vill jag ta upp en fråga som uppsatsen misslyckats med att svara på: hur figurinerna brukades och fungerade i mindre bemedlade hem. Det som här undersökts är i huvudsak hur detta såg ut i de borgerliga hemmen, oftast med dyra figuriner. Men var hamnade de billigare versionerna? Var tog *Gumma med gris*, som köpts för en krona, vägen? Utan fotografier på mindre bemedlade hem, eller beskrivningar därifrån, är det mycket svårt att veta. Sådana har jag inte funnit i empirisökningen, vilket troligtvis beror på att mindre bemedlade hem mer sällan dokumenterades med fotografi, något som antagligen krävde resurser som saknades.

Det har också visat sig vara mycket svårt för mig som lekman i ekonomisk historia att på begränsad tid svara på hur mycket en krona var värd för den största gruppen svenskar: fattiga bönder. Översiktsverk om ekonomisk historia fokuserar i huvudsak på större, statistiska och mer nationalekonomiska aspekter och mer etnologiska undersökningar är svårare att dra mer övergripande slutsatser från.<sup>67</sup> I översiktsverk i svensk historia finns dock lite statistik som kan belysa frågan: den absoluta majoriteten av Sveriges befolkning bodde på landsbygden och livnärde sig som bönder. Det fanns en stor grupp av befolkningen som behövde fattighjälp. Svälten var fortfarande utbredd och många arbetarfamiljer var konstant mer eller mindre undernärda, ända fram till 1890-talet.<sup>68</sup>

För denna stora grupp kan det inte varit aktuellt att köpa prydnadsföremål. Hur det såg ut för exempelvis rikare bönder eller städernas industriarbetare har jag inte kunnat besvara. Det går att konstatera att de som köpte figuriner utgjorde en relativt liten del av befolkningen, men hur liten är oklart.

---

<sup>67</sup> Jag har tittat i följande verk om ekonomisk historia: L. Magnusson, *Sveriges ekonomiska historia*, 5:e uppl., Norstedt, Stockholm, 2014 och C. Lagerqvist, *Från fattigdom till välstånd: Sveriges flykt från vardagshunger och för tidig död*, Dialogos, Stockholm, 2022. Etnologiska skildringar av bondesamhället har jag läst om i L. Levander, *Fattigt folk och tiggare*, ny utg., Gidlund, Stockholm, 1974 och J. Frykman, & O. Löfgren, *Den kultiverade människan*, Liber Läromedel, Lund, 1979.

<sup>68</sup> B. Stråth, *Sveriges historia 1830-1920*, Norstedt, Stockholm, 2012, pp. 250f, 277.

Enligt Stavenow-Hidemark rörde sig de borgerliga idealen nedåt i klasserna,<sup>69</sup> vilket parianfigurinerna rimligtvis också bör ha gjort. Kanske blev de figuriner som producerades under tidigt 1900-tal köpta av en större och mer heterogen grupp konsumenter.

Karin Linder skriver i en artikel i utställningskatalogen till Nationalmuseums utställning *Förfärligt härligt* om praktvaser och liknande föremål som kommunikationsbärare. De slutsatser hon drar där är tillämpbara även för parianfigurinerna. Vaserna saknar likt figurinerna praktisk funktion, och var lika populära. Produktionen inspirerades också av äldre former och motiv och underlättades av de tekniska framgångarna. Linder skriver om hur porslinet fungerade kommunikativt både för konstvärlden och för kunderna. Materialet kommunicerade de tekniska framgångarna medan formerna och motiven fyllde behoven av tradition som uppstod i det sena 1800-talets snabbt föränderliga samhälle.<sup>70</sup> Detta är en viktig poäng som också gäller för parianfigurinerna. De många motiven föreställande äldre svenska eller skandinaviska skulpturer och genrebilder över barn och familjegrupper speglar önskan om tradition. Fascinationen för materialet märks redan i det första som skrivs om parianföremålen, där finns ett intresse för tekniska och industriella framsteg.

I sin avhandling *Den utställda världen* skriver Anders Ekström mer utförligt i frågan. Ekström skriver i avhandlingen om de många världsutställningar som hölls under sent 1800-tal och vilka värderingar och ideologier som låg bakom. Eftersom många av de uttalanden som använts i undersökningen kommer från världsutställningar är det sådana värderingar som även ges till parianfigurinerna.

Ekström beskriver på samma sätt som Linder att utställningarna hade både en framåt- och bakåtblickande funktion, men sätter detta i en nationalistisk kontext. Industriella framsteg var ett nationellt projekt, men i all föränderlighet krävdes också trygghet. Tryggheten skulle utgöras av en nationell identitet i form av gemensamma värderingar, traditioner och historia. Här spelade även monarkin en samlande roll. Nationalismen skulle i det sena 1800-talet fungera som en samlande och kompensatorisk kraft vilken i oroliga och snabbt föränderliga tider skulle överbygga motsättningar i form av exempelvis klassklyftor.<sup>71</sup> Parianfigurinerna speglar den nationalistiska ideologin på det sätt som nämns

---

<sup>69</sup> Stavenow-Hidemark, p. 144.

<sup>70</sup> K. Linder, 'Porslinspjäser som kommunicerande kär! i H. Kåberg (red.), *Förfärligt härligt*, Nationalmuseum, Stockholm, 2007, pp. 181-187.

<sup>71</sup> A. Ekström, *Den utställda världen: Stockholmsutställningen 1897 och 1800-talets världsutställningar*, Avh. Uppsala Universitet, Nordiska museet, Stockholm, 1994, pp. 264-295.

ovan: framåtblickande genom industriella framgångar och bakåtblickande genom motivval. Förutom de motiv som nämns ovan är också de många bysterna föreställande kungligheter en del av den nationalistiska andan.

Ekström skriver också om den pedagogiska tanke som var dominerande för hur utställningarna formgavs. Det som skulle läras ut var god smak och bildning. Smakfostran var nära knuten till tankar om sedlighet och moral; det fanns ett underliggande antagande om att det ena gav det andra. I detta fanns en önskan om att även utbilda de lägre klasserna, och en tro på att detta skulle utjämna klassklyftorna, och göra hela befolkningen mer civiliserad. Sådan bildningsidealism var en central ideologi i det sena 1800-talets svenska samhälle.<sup>72</sup> Detta märktes exempelvis på skulpturfältet i de många offentliga monument som restes under det sena 1800-talet. Fler människor fick på så sätt större tillgång till konst i sin vardag.<sup>73</sup> Samma önskan uttrycks i det som skrivs om parianfigurinerna: att de var vackra och smakfulla och att de skulle hjälpa till att sprida den goda konsten ut i landet. Önskan om en spridning av kännedom kända skulpturer ut i landet pekar mot bildningsaspekten av den pedagogiska tanken. Spridning av den ansedda skönheten pekar mot smakfostran. Den relativa prisbilligheten, åtminstone i relation till den dyra marmorn, som ibland påpekas är ett uttryck för önskan om demokratisering av konsten, smaken och bildningen. Önskan om en spridning av kännedom kända skulpturer ut i landet pekar också på denna pedagogiska tanke.

Önskan stämde dock inte alltid överens med verkligheten. Det sena 1800-talet var en enormt ojämlig tid. Sedan 1866 var de enda som kunde rösta män med en årsinkomst på åtminstone 800 riksdaler eller en förmögenhet på 1000 riksdaler – ca 6% av befolkningen.<sup>74</sup> Borgarklassen hade i samband med den sena industrialiseringen i Sverige börjat växa sig stark och hade behov att särskilja sig både från den gamla adeln och från den lägre stående arbetarklassen. Borgarklassens ideologi var universalistisk i det att den antog att det som där ansågs vara positivt också var det för alla andra människor.<sup>75</sup> I detta låg en pedagogisk tanke,

---

<sup>72</sup> Ekström, pp. 233-263.

<sup>73</sup> E-L. Bengtsson, 'Skulpturen' i E-L. Bengtsson (red.), *Signums svenska konsthistoria [Bd 10] Konsten 1845-1890*, Signum, Lund, 2000, p. 281.

<sup>74</sup> 'Allmän och lika rösträtt', *Riksarkivet*, <https://riksarkivet.se/allman-rostratt>, hämtad den 18 maj 2023.

<sup>75</sup> Anders Björnsson, 'Borgerskapets utopi och triumf', *Populär historia*, <https://popularhistoria.se/samhalle/borgerskapets-utopi-och-triumf>, 25 maj 2001, hämtad den 24 maj 2023.

men också en elitistisk. Den här borgerliga lögnen och diskrepansen mellan ideologi och verklighet uppmärksammades redan till viss grad under 1890-talet.<sup>76</sup>

Det är snarare där parianfigurinerna, trots de demokratiska anspråken, får sin plats. Kontrasten mellan viljan att demokratisera konsten, som syns i diskursen kring figurinerna, och verkligheten, vilken märks i hur de brukades och fungerade, är tydlig. Parianfigurinerna förkroppsligar borgerliga ideal och ideologier om fosterlandskärlek, god smak och bildning, vilka alla var kopplade till god moral. Men de var dyra, bräckliga och svårstädade föremål som krävde tid, plats och pengar. Som jag diskuterat ovan var det troligtvis en liten grupp av samhället som faktiskt hade tid, råd och plats för att ha sådana föremål.

De slutsatser som dragits här kommer inte med nya rön om det sena 1800-talets samhälle. Snarare bekräftas den tidigare forskningen. Parianfigurinerna förkroppsligar de ideologier som tidigare beskrivits. Men uppmärksammandet av parianfigurinerna har varit ett steg på vägen mot vidare utforskning av konstens plats i hemmet under sent 1800-tal, hur kommunikativa massproducerade konstföremål brukades och fungerade, och vilka betydelser de gavs. Undersökningen är också ett steg på vägen mot en mindre fördomsfull uppfattning om det ena 1800-talets formspråk och konstföremål. Men många frågor återstår att utforska vidare, exempelvis om upphovspersoner, om mindre bemedlade gruppers relation till konstföremål eller om varför tillverkningen av dessa föremål avslutades. Sådana frågor återstår för framtida forskning att ta sig an.

---

<sup>76</sup> Ekström, p. 256ff.



## **Tack**

Jag vill först tacka mina klasskamrater Milton och Bo för stöd och värdefulla diskussioner under våra gemensamma möten. Tack till Linn för att du delade med dig av sociologiskt kunnande. Thank you Sorcha for making my abstract less embarrassing. Tusen tack till Ludwig och Ylva uppe på kontoret för hjälp med den något fylliga teoretiska apparaten. Jag vill också tacka Karin för viktiga synpunkter kring ekonomiska aspekter. Tack till Jenny på Rörstrands Porslinsmuseum för ett ovärderligt och mycket generöst besök, och intressanta samtal. Mina varmaste tack till Cecilia för varsam mycket trevlig handledning, och härliga pratstunder. Slutligen vill jag tacka min lilla familj, Andreas och Ismael, för ändlöst stöd. Utan er hade jag absolut inte klarat det här.

## Källförteckning

### Tryckta källor

Arvidsson, G., *Gustavsberg: porslinet - fabriken - konstnärerna*, Norstedt, Stockholm, 2007.

Bengtsson, E-L., 'Skulpturen' i E-L. Bengtsson (red.), *Signums svenska konsthistoria [Bd 10] Konsten 1845-1890*, Signum, Lund, 2000, pp. 280-299.

Carenberg, C-O., *Pariantillverkning vid Gustavsberg: 1861-1977*, Motala, 2005.

Copelands, R., *Parian: Copeland's statuary porcelain*, Antique Collectors' Club, Woodbridge, 2006.

Edvinsson, R. & Söderberg, J., 'A Consumer Price Index for Sweden 1290-2008' i *Review of Income and Wealth*, vol. 57, nr. 2, 2011, pp. 270-292.

Ekström, A., *Den utställda världen: Stockholmsutställningen 1897 och 1800-talets världsutställningar*, Avh. Uppsala Universitet, Nordiska museet, Stockholm, 1994.

Fairclough, N., *Discourse and social change*, Polity, Cambridge, 1992.

Frick, G., *Svenska slöjdföreningen och konstindustrin före 1905*, Avh. Uppsala Universitet, Nordiska museet, Stockholm, 1978.

Frykman, J., & Löfgren, O., *Den kultiverade människan*, Liber Läromedel, Lund, 1979.

Geertz, C., *The Interpretation of Cultures*, ny uppl., Fontana Press, London, 1993.

Gejvall, B., *1800-talets Stockholmsbostad: en studie över den borgerliga bostadens planlösning i hyreshusen*, 2:a uppl., Kommitén för Stockholmsforskning, Stockholm, 1988.

Gustavsson, K., *Expeditioner i det förflutna: etnologiska fältarbeten och försvinnande allmogekultur under 1900-talets början*, Avh. Lunds universitet, Nordiska museet, Stockholm, 2014.

Herlitz Gezelius, A.-M., 'Parian från Rörstrand sällsynt på auktioner', *Eskilstunakuriren*, 12 apr. 1978.

Herlitz-Gezelius, A. M., *Rörstrand*, Signum, Lund, 1989.

- Johannesson, L., *Den massproducerade bilden: ur bildindustrialismens historia*, AWE/Geber, Stockholm, 1978.
- Karlsson, E-L., 'Skulpturen' i J. T. Ahlstrand (red.), *Signums svenska konsthistoria [Bd 11] Konsten 1890-1915*, Signum, Lund, 2000, pp. 186-201.
- Kjerström Sjölin, E., 'Tiggarmusiker, hovfolk och spelande bergsmän – en värld i miniatyr', i C. Åkerman (red.), *Kulturens årsbok 2011*, Kulturen, Lund, 2011, pp. 64-75.
- Kåberg, H. et al., *Förfärligt härligt*, Nationalmuseum, Stockholm, 2007.
- Landqvist, M., *Parian från Gustavsberg*, AB Gustavsberg, Stockholm, 1978.
- Lagerqvist, C., *Från fattigdom till välstånd: Sveriges flykt från vardagshunger och för tidig död*, Dialogos, Stockholm, 2022.
- Levander, L., *Fattigt folk och tiggare*, ny utg., Gidlund, Stockholm, 1974.
- Lilja, G., *Det moderna måleriet i svensk kritik 1905–1914*, Allhems förlag, Malmö, 1955.
- Magnusson, L., *Sveriges ekonomiska historia*, 5:e uppl., Norstedt, Stockholm, 2014.
- Manker, E., *Förlagd form: designkritik och designpraktik i Sverige 1860–1890*, Avh. Stockholms universitet, Gidlunds förlag, Stockholm, 2019.
- Myrdal, J., 'Källpluralism och dess inkluderande metodpaket', *Historisk tidskrift*, band 127, häfte 3, 2007, pp. 495-504.
- Nyström, B., Eklund, P. & Brunius, J., *Stora boken om Rörstrand*, Historiska media, Lund, 2020.
- Prown, J., *Art as evidence: writings on art and material culture*, Yale University Press, New Haven, 2001.
- Stavenow-Hidemark, E., 'Hemmet som konstverk. Heminredning i teori och praktik på 1870- och 80-talen' i E. Stavenow-Hidemark, *Fataburen. Nordiska museets och Skansens årsbok 1984*, Stockholm 1984, pp. 129-148.
- Stavenow-Hidemark, E., 'Möbelkonst och inredningar' i E-L. Bengtsson (red.), *Signums svenska konsthistoria [Bd 10] Konsten 1845-1890*, Signum, Lund, 2000, pp. 540-601.

St. George, R., 'Home furnishing and domestic interior' i C. Tilley (red.), *Handbook of material culture*, SAGE, London, 2006, pp. 221-229.

Stråth, B., *Sveriges historia 1830-1920*, Norstedt, Stockholm, 2012.

Wahlöö, C. (red.), *Kulturens årsbok 1990*, Kulturen, Lund, 1990.

Woodward, I., *Understanding material culture*, SAGE, London, 2007.

### **Internetkällor**

Anders Björnsson, 'Borgerskapets utopi och triumf', *Populär historia*, <https://popularhistoria.se/samhalle/borgerskapets-utopi-och-triumf>, 25 maj 2001, hämtad den 24 maj 2023.

'Allmän och lika rösträtt', *Riksarkivet*, <https://riksarkivet.se/allman-rostratt>, hämtad den 18 maj 2023.

'Biskviporslin', *Nationalencyklopedin*, <https://www.ne.se/uppslagsverk/encyklopedi/l%C3%A5ng/biskviporslin>, hämtat 10 maj 2023.

### **Arkivmaterial**

Arkivet på Rörstrands Porslinsmuseum i Lidköping, priskuranter.

Rörstrands AB:s arkiv - GLA/C0127:01 på Landsarkivet Göteborg, depå Polstjärnegatan. <https://sok.riksarkivet.se/arkiv/nLuxXw5trH6cyG018W43t3>

*Volymer:*

D 6 DA 3 Prislistor: Hushålls- och lyxporslin, utan årtal.

D 6 DA 6 Prislistor: Inbunden hushålls- och lyxporslin, utan årtal.

D 6 DA 7 Prislistor: Cirkulärbrev och priserbjudanden 1837-1878. Priskuranter 1853-1878, spridda år.

D 6 DA 13 Prislistor: Inbunden fajans och porslin, 1890.

D 6 DB 1 Prislistor – andra företag: Gustafsberg, spridda år, 1842-1897.

## Bildförteckning

*Om inget annat anges är författaren fotograf.*

Omslagsbild: *Norsklolk: karl & qvinna jemte en hund*, Rörstrand.

Bild 1: Industriutställningen i Stockholm 1866: Molins fontän i mitten, Gustavsbergs pyramid till vänster och Rörstrands till höger.

Fotograf: Okänd / Tekniska Museet.

<https://digitaltmuseum.org/021016316366/industrialpalatset-vid-industriutstallningen-i-kungstradgarden-stockholm>

Bild 2: Gustavsbergs butik i Palmerska huset på Kungsträdgårdsgatan i Stockholm, efter 1886.

Från G. Arvidssons bok om Gustavsberg, p. 96.

Bild 3: *Flicka med katt*, Rörstrand.

Fotograf: Auctionet. <https://auctionet.com/sv/911533-figurin-parian-rorstrand-tidigt-1900-tal>

Bild 4: Byster av kung Gustaf V & prinsessan Viktoria, Rörstrand.

Fotograf: Auctionet. <https://auctionet.com/sv/138684-byster-ett-par-parian-gustaf-v-samt-victoria-rorstrand-sekelskiftet>

Bild 5: *Dalfolk: karl, qvinna & flicka*, Rörstrand.

Bild 6: *Kristus*, byst, Gustavsberg.

Fotograf: Auctionet. <https://auctionet.com/sv/2104663-byst-parian-gustafsberg-1900-talets-borjan>

Bild 7: *Skälmaktighet och förställning*, Gustavsberg.

Fotograf: Auctionet. <https://auctionet.com/sv/1531535-figurin-gustavsberg-parian-mor-och-barn-1800-1900-tal>

Bild 8: Per Hasselbergs *Snöklockan*, Gustavsberg.

Fotograf: Auctionet. <https://auctionet.com/sv/2748902-per-hasselberg-efter-snoklockan-parianporslin>

Bild 9: *Venus de Medici*, Gustavsberg.

Fotograf: Auctionet. <https://auctionet.com/sv/2079923-gustafsberg-venus-di-medici-parian-inpressad-markning-med-datering-1929>

Bild 10: Carl Johan Dyfvermans *Vikingen i aktern*, Gustavsberg.

Fotograf: Auctionet. <https://auctionet.com/sv/2519836-carl-johan-dyfverman-efter-skulptur-vikingen-parian-gustavsberg-1908>

Bild 11: Johan Tobias Sergels *Venus & Amor*, Gustavsberg.

Fotograf: Auctionet. <https://auctionet.com/sv/546252-skulptur-parian-efter-tobias-sergel-amor-och-psyke-gustavsberg-18-1900-talet>

Bild 12: Sida ur Gustavsbergs priskurant från 1882, där endast Venus med äpplet har en namngiven upphovsman.

Bild 13: Johan Peter Molins *Bältesspännare*, Gustavsberg.

Fotograf: Bukowskis. <https://www.bukowskis.com/sv/auctions/E750/lots/1329908-johan-peter-molin-efter-skulptur-parian-gustavsberg>

Bild 14: Adele Rudenschölds *Gosse med hund* från Gustavsberg i Kulturens magasin.

Bild 15: Närbilder på figuriner med saknade fingrar.

Bild 16: *Hårklippningen*, Gustavsberg.

Bild 17: Herzigs *Eko*, Gustavsberg.

Bild 18: Närbilder på figuriner med olika former av smuts och damm.

Bild 19: Herr Ljungs förmak 1894.

Fotograf: Firma Nanny Ekström / Vetlanda museum.

<https://digitaltmuseum.se/011015215085/herr-ljungs-formak-1894>

Bild 20: Bostadsinteriör från Vänersborg.

Fotograf: K & A Vikner / Vänersborgs museum.

<https://digitaltmuseum.se/021015801777/vanersborg-interior-bostad>

Bild 21: Ingenjör A. Björks hem på 1890-talet.

Fotograf: Läns museet Gävleborg. <https://digitaltmuseum.se/021017015325/interior-fran-ingenjor-a-bjorks-hem-pa-1898-talet>

### **Förteckning över tidningsartiklar för diskursanalys**

*Aftonbladet* 19 dec. 1862.

*Aftonbladet*, 19 dec. 1863.

'Vandringar inom expositionspalatset II', *Expositionstidningen*, nr 17, 22 juni 1866, p. 2.

'Industriutställningen IV.', *Aftonbladet*, 20 juli 1866.

Sign. C. L., 'Industri-utställningen i Stockholm III', *Göteborgs Handels- Och Sjöfartstidning*, 1 aug. 1866.

'Bref om Verldsutställningen i Paris. 2.' *Nya Dagligt Allehanda*, 15 apr. 1867.

Sign. P. T., 'Sverige på världsexpositionen i Paris 1867.' *Nya Dagligt Allehanda*, 29 juli 1867.

'Expositioner af porlin, glas, m. m.', *Nya Dagligt Allehanda*, 18 dec. 1868.

Sign. K. T—n., 'Porslinet', *Familjebulletinen* 1869, band VIII, nr. XI, 1869, pp. 339-343.

*Göteborgs Handels- Och Sjöfartstidning*, 4 maj 1869.

*Annonstidningen*, 28 aug. 1869.

'Sveriges industriella verk. I. Rörstrand.', *Illustrerad Teknisk Tidning*, nr. 27, 8 juli 1871.

'Den internationella utställningen i London 1871. 3.', *Nya Dagligt Allehanda*, 7 juni 1872.

Sign. S., 'Industri- och Konstutställningen i Köpenhamn', *Sydsvenska Dagbladet*, 26 juni 1872.

'Bref från utställningen i Köpenhamn.', *Nya Dagligt Allehanda*, 29 juni 1872.

'Nordiska industri- och konstutställningen.', *Aftonbladet*, 17 juli 1872.

'Nordiska industri- och konstutställningen. V.', *Aftonbladet*, 23 juli 1872.

"Den svenska parianen på verldsutställningen i Wien", *Göteborgs Handels- Och Sjöfartstidning*, 27 okt. 1873.

'Svenska utställningen i Bogotá.', *Dagens Nyheter*, 8 nov. 1875.

'Philadelphia-utställningen' *Aftonbladet*, 28 feb. 1876.

'Auktioner. Hus-Auktion', *Stockholms Dagblad*, 12 mars 1878.

'Femtonde allmänna svenska landtbruksmötet i Malmö samt slöjd och industriutställningen. IV.', *Södra Sverige*, 1 aug. 1881.

Sign. Reinhold Winter (eg. Reinhold Ericsson), "Bref från Paris.", *Eskilstuna tidning*, 5 dec. 1883.

*Stockholms dagblad*, 19 dec. 1887.

'På skilda områden. Gustafsbergs utställning', *Nya Dagligt Allehanda*, 13 dec. 1890.

Sign. C. L., 'Industriutställningen i Göteborg.', *Stockholms Dagblad*, 6 juli. 1891.

*Gefleposten*, 7 juli 1891.

'Verldsutställningen 1893 [i Chicago]. Svenska utställningen. III.', *Östgöta Correspondenten*, 18 juli 1893.

'Före julen.', *Svenska Dagbladet*, 15 dec. 1896.

J. Nilsson, 'Från utställningen', *Sundsvallsposten*, 29 maj 1897.

'Porslinsindustrien på utställningen II.', *Aftonbladet*, 21 juni 1897.

'På vandring öfver utställningsfältet. Den svenska porslinsstillverkningen på utställningen.', *Vårt Land*, 13 aug. 1897.

'Kåserier om juluppköp', *Svenska Dagbladet*, 18 dec. 1897.

Sign. N—a., 'Öfveransträngning', *Idun*, 11:e årg., nr. 34, 9 sept. 1898.

## **Förteckning över fotografier för analys**

Bostadsinteriör 1890-tal

Fotograf: Carl Wictorin / Västergötland museum.

<https://digitaltmuseum.se/021017159941/bostadsinterior>

Carl Wictorin och Anna Britta Rydkvists bostad 1890-tal

Fotograf: Carl Wictorin / Västergötland museum.

<https://digitaltmuseum.se/021017159976/carl-wictorin-och-anna-britta-rydkvists-bostad>

Familjen Bünsows lägenhet på Strandvägen (i Sundsvall jag tror 1870-tal)

Fotograf: Sundsvalls museum. <https://digitaltmuseum.se/011014655137/familjen-bunsows-lagenhet-pa-strandvagen>

Fotografen Adele Kindlund

Fotograf: Adele Kindlund / Sundsvalls museum.

<https://digitaltmuseum.se/011014644435/fotografen-adele-kindlund>

Fröken Aurore Storckenfeldt grundade 1847 en elementarskola för flickor. Bilden är tagen vid skolans femtioårsjubileum 1897.

Fotograf: August Jansson / Jönköpings läns museum.

<https://digitaltmuseum.se/021017989294/froken-aurore-storckenfeldt-grundade-1847-en-elementarskola-for-flickor>

Handlare Anders Gustaf Söderbäcks hem, salen, Vaksalagatan 28, Uppsala före 1914

Fotograf: Henri Osti's Fotografiateliér / Upplandsmuseet.

<https://digitaltmuseum.se/011013990853/handlare-anders-gustaf-soderbacks-hem-salen-vaksalagatan-28-uppsala-fore>

Herr Ljungs förmak 1894

<https://digitaltmuseum.se/011015215085/herr-ljungs-formak-1894>

Interiör hos Helen Steen.

Fotograf: Firma Nanny Ekström / Vetlanda museum.

<https://digitaltmuseum.se/011015217176/interior-hos-helen-steen>



Interiör från Hägerstad slott i Hannäs. Tiden är 1890-talets senare hälft,

Fotograf: Knut Bäck / Östergötlands museum.

<https://digitaltmuseum.se/021016428571/hagerstad-slott>

Interiör från Ingenjör A. Björks hem på 1898-talet

Fotograf: Läns museet Gävleborg. <https://digitaltmuseum.se/021017015325/interior-fran-ingenjor-a-bjorks-hem-pa-1898-talet>

Interiör från konsul Söderbergs hem.

Fotograf: Kalmar läns museum. <https://digitaltmuseum.se/021016470680/interior-fran-konsul-soderbergs-hem>

Interiör från konsul Söderbergs hem. Blå salongen.

Fotograf: Kalmar läns museum. <https://digitaltmuseum.se/021016470679/interior-fran-konsul-soderbergs-hem-bla-salongen-malningen-pa-bilden-forestaller>

Interiör från okänt hem, kring sekelskiftet

Fotograf: Grenna Museum– Andréxpeditionen Polarcenter.

<https://digitaltmuseum.se/021018570866/interior-fran-okant-hem-morka-draperier-vid-dorrposter-fotogenlampor-pa>

Interiör, sängkammare, hos familjen Björk. Foto år 1898.

Fotograf: Läns museet Gävleborg. <https://digitaltmuseum.se/021016728246/interior-sangkammare-hos-familjen-bjork-foto-ar-1898>

Interiörbild från en av salongerna på Svartviks herrgård, med en vacker kakelugn i hörnet.

Fotograf: Nils Sjöström / Sundsvalls museum.

<https://digitaltmuseum.se/0210111443094/interiorbild-fran-en-av-salongerna-pa-svartviks-herrgard-med-en-vacker>

Interiörbild från en av salongerna på Svartviks herrgård.

Fotograf: Nils Sjöström / Sundsvalls museum.

<https://digitaltmuseum.se/0210111443086/interiorbild-fran-en-av-salongerna-pa-svartviks-herrgard>

Interiörbild från en av salongerna på Svartviks herrgård. 2

Fotograf: Nils Sjöström / Sundsvalls museum.

<https://digitaltmuseum.se/0210111443087/interiorbild-fran-en-av-salongerna-pa-svartviks-herrgard>

Knapegården, där tidningen Barometerns grundare Jon Engström bodde. Ur Nils Kreugers kvarlåtenskap.

Fotograf: Kalmar Läns Museum. <https://digitaltmuseum.se/021017089855/knapegarden-dar-tidningen-barometerns-grundare-jon-engstrom-bodde-ur->

Lektor Nylanders hem i Strängnäs, 24/12 1896.

Fotograf: Borås Stadsarkiv. <https://digitaltmuseum.se/0210111381557/lektor-nylanders-hem-i-strangnas-24-12-1896>

Olena Rabenius i professor Rabenius rum, Uppsala 1894

Fotograf: Henri Osti's Fotografiateliér / Upplandsmuseet.

<https://digitaltmuseum.se/011013990807/olena-rabenius-i-professor-rabenius-rum-uppsala-1894>

Rostadssalongen på Cecilia Fyxell tid.

Fotograf: Kalmar läns museum. <https://digitaltmuseum.se/021016520662/rostadssalongen-pa-cecilia-fyxell-tid-under-kristusbilden-innerst-i-hornet>

Rum på Stora Halla 1890-tal

Fotograf: Carl Victorin / Västergötland museum.

<https://digitaltmuseum.se/0210110647249/rum-pa-stora-halla>

Salongen på Karlslunds gård, 1890-tal

Fotograf: Bernhard Hakelier, Örebro / Örebro Stadsarkiv.

<https://digitaltmuseum.se/0210111593421/salongen-pa-karlslunds-gard-1890-tal>

Sannolikt handlare E. Berges hem, Bredgränd 4, Uppsala före 1914

Fotograf: Henri Osti's Fotografiateliér / Upplandsmuseet.

<https://digitaltmuseum.se/011013990869/sannolikt-handlare-e-berges-hem-bredgrand-4-uppsala-fore-1914>

Skirsnäs herrgård (Skir Norregård), Växjö landsfs, ca 1890

Fotograf: Okänd fotograf / Kulturparken Småland / Smålands museum

<https://digitalmuseum.se/0210110390097/skirsnas-herrgard-skir-norregard-vaxjo-landsfs-ca-1890-interior-salong>

Skräddarmästare Carl Ekboms hem, matsalen, Svartbäcksgatan 4, Uppsala december 1899

Fotograf: Henri Osti's Fotografiateliér / Upplandsmuseet.

<https://digitalmuseum.se/011013990848/skraddarmastare-carl-ekboms-hem-matsalen-svartbacksgatan-4-uppsala-december>

Vänersborg, interiör bostad, kring sekelskiftet

Fotograf: K & A Vikner / Vänersborgs museum.

<https://digitalmuseum.se/021015801777/vanersborg-interior-bostad>

Två fotografier från C. Wahlöö (red.), *Kulturens årsbok 1990*, Kulturen, Lund, 1990:

p. 173: Professorskan Clara Walbergs salong i det s.k. Bruniuska huset, Kiliansgatan, Lund

p. 174: Förmak på 1890-talet hos bokhandlaren Carl Wilhelm Zickerman, Lund

## Appendix 1: Tabell över Gustavsbergs produktion av parianfigurer

MODELL	KONSTNÄR	PRIS			ANTAL TILLV.	ÅRTAL	ÅR	KATEGOR
		år	då	nu				
Allvaret		1911	5	292,5	399		1905-1925	21 Allegori
Amor med lyran	Thorvaldsen	1911	3	175,5	762		1872-1923	50 1800-tal
Amor och psyche	Sergel	1868/1882	75	4863,75	237 plus		1868-1923	56 1700-tal
Amor och psyche	Canova	1882/1911	50	3242,5	208		1882-1926	45 1700-tal
Amor, stående	Thorvaldsen	1911	8	468	174		1871-1918	48 1800-tal
Amorin		1868/1911	4		2283 plus		1868-1926	59 Genre
Antonius	Antik	1911	50	2925	14		1897-1915	19 Antik
Apollo	Bissen	1882	15	972,75	205		1872-1911	40 1800-tal
Apollo di belvedere	Antik	1911	10	585	204		1881-1911	31 Antik
Apor, dragkamp	E Lindquist	1911	12	702	19		1911-1917	7 Genre, djur
Arab 1 P		1868	13,5	861,3	4 plus		1868-1871	4 Genre
Arab 2 P		1868	13,5	861,3	4 plus		1868-1871	4 Genre
Ariande	von Danecker	1868/1911	30		588 plus		1868-1926	59 1800-tal
Arkitekturen	Marchi	1911	35	2047,5	32		1876-1911	36 Allegori
Askungen		1911/1897	25		43		1887-1917	31 Genre
Bachantinna		1872	12	793,2	22 plus		1868-1873	6 Antik
Badande flicka 1 P		1868/1882	15		122 plus		1868-1893	26 Genre
Badande flicka 2 P		1868/1883	15		122 plus		1868-1893	26 Genre
Bambino					7		1916	1 Genre
Barden	J A Sjöström	1882	8	518,8	65		1872-1902	31 Genre
Bestrafningen		1882	20	1297	41		1877-1908	32 Genre
Björn, klättrande	E. Lindquist	1911	30	1755	15		1911-1920	10 Genre, djur
Broderskyssen	Madrassi	1911	75	4387,5	328		1897-1926	30 1800-tal
Bror och syster		1897	25	1840	159		1889-1911	23 Genre
Bältesspännare m. pie	Molin	1868//191	170//160	8236	388 mkt plus		1864-1926	63 1800-tal
Carl XV byst	Molin	1868	27,5	1754,5	63 mkt plus		1863-1891	29 Porträttbyst
Crocus	Nordin	1925	50		55		1913-1926	14 Allegori
Croquetspelerska P	R.J. Morris	1882	20	1297	16		1880-1885	6 Genre
Dansande flicka	Thorvaldsen	1882	18	1167,3	149		1872-1917	46 1800-tal
Dansare P	F J Duret	1872	20	1322	36 plus		1868-1909	42 1800-tal
Danserska 1 P	Canova	1882	15	972,75	200		1881-1921	41 1700-tal
Danserska P	Canova	1882	15	972,75	177		1881-1921	41 1700-tal
Dansös 1 P		1911	10	585	35		1901-1910	10 Genre
Dansös 2 P		1911	10	585	36		1901-1910	10 Genre
Delfin med snäcka (och en också med triton)		1868	2,5	159,5	?		Innan 1870	Genre, djur
Diana	Antik	1882	10	648,5	770		1881-1926	46 Antik
Diana byst		1897	5	368	17		1889-1891	3 Antik
Dopets engel	Thorvalsen	1882	20	1297	60		1872-1913	42 1800-tal
Dragkamp		1897	15	1104	64		1885-1911	27 Genre
Drottning Lovisa byst	Molin	1868	7,5	478,5	35 mkt plus		1863-1876	14 Porträttbyst
Drottning Sophia	Molin	1868	27,5	1754,5	27 plus		1868-1876	9 Porträttbyst
Drömmeri	Cemigne	1911	25	1462,5	452		1910-1926	17 Allegori
Duktig karl	Karl Hultström	1925	10		59		1916-1926	11 Genre
Döende gladiator	Antik	1897	20	1472	16		1882-1908	27 Antik
Efter badet		1911	35	2047,5	254		1901-1925	25 Genre
Ej rädd P		1897	15	1104	627		1889-1923	35 Genre
Eko	Herzig	1911	40	2340	1482 #		1902-1927	26 Allegori
Empiredam	Neujd				20		1914-1917	4 Genre
Endymion	Dyfferman	1897	50	3680	20		1877-1907	31 1800-tal
Engel		1868	4	255,2	8 plus		1868-1874	7 Bibliskt
Engel med snäcka		1868	2,5	159,5	81 plus		1868-1908	41 Genre
Engel med snäcka	Eugenie	1882	12	778,2	38 lite mer		1870-1879	10 Genre
Engelen Gabriel		1868	12	765,6	24 plus		1868-1879	12 Bibliskt
Engelen Michael		1868	12	765,6	25 plus		1868-1879	12 Bibliskt

Englar i båt						99		1881-1901	21	Bibliiskt
Erik Gustaf Geijer byst			1882	5	324,25	139		1881-1925	45	Porträttbyst
Faun	Kjellberg		1882	30	1945,5	48	lite mer	1870-1897	28	1800-tal
Faun, liggande	Sergel		1897	50	3680	3		1890-1900	11	1700-tal
Fiskaren/gosse med krabba <b>P</b>						61		1895-1923	29	Genre
Flicka med blommor			1897	8	588,8	156		1889-1926	38	Genre
Flicka med fläta			1925	24		352		1901-1926	26	Genre
Flicka med gosse	Rudenschöld		1882	13	843,05	174	lite mer	1870-1908	39	Genre
Flicka med groda			1897	0,5	36,8		?	1884-1920	37	Genre
Flicka med hund			1882	15	972,75	45		1881-1911	31	Genre
Flicka med kruka			1911	8	468	43		1910-1926	17	Genre
Flicka med skål			1911	8	468	317		1900-1925	26	Genre
Flicka med strykstick	Nordin		1925	20		31		1922-1923	2	Genre
Flickebarn			1897	0,5	36,8		?	1889-1920	32	Genre
Flodaflicka	Sprinchorn		1925	20		83		1912-1924	13	Genre
Folkvisa	Karl Hultström		1925	24		16		1916-1917	2	Genre
Fontän	Molin	1868/1882	200			50	mkt plus	1867-1898	32	1800-tal
Fransk fiskarflicka <b>P</b>			1911	15	877,5		?	1907-1920	14	Genre
Fransk fiskargosse <b>P</b>			1911	15	877,5	38		1905-1911	7	Genre
Fredrika Bremer	Anna Retzius (efter Qvarnström)						vet ej	1871-1875	5	Porträttbyst
Fruktförsäljerska		1868/1882	20/15			32	plus	1868-1886	19	Genre
Fy skäms			1911	35	2047,5	17		1897-1921	25	Genre
Får, får inte			1911	35	2047,5	37		1897-1921	25	Genre
Förebräelse <b>P</b>			1897	6	441,6	660		1887-1926	40	Genre
Förlorad frukost			1882	4	259,4	605		1880-1926	47	Genre
Gamla paret	R Milles		1925	35		31		1914-1919	6	Genre
Gardist	Eugenie		1868	15	957	18	plus	1868-1900	33	Genre
Garibaldi			1868	12	765,6	20	plus	1868-1879	12	Porträtt
Glad flicka <b>P</b>			1911	8	468	399		1899-1926	28	Genre
Gosse i fågelbo			1897	0,5	36,8		?	1884-1920	37	Genre
Gosse med docka sittande			1897	12	883,2	171		1883-1921	39	Genre
Gosse med docka stående			1911	8	468	35		1899-1925	27	Genre
Gosse med fluga			1897	8	588,8	1315		1889-1926	38	Genre
Gosse med fågel			1897	15	1104	146	#	1893-1928	36	Genre
Gosse med gris			1897	1	73,6	1261		1887-1923	37	Genre
Gosse med groda			1911	20	1170	1810	#	1895-1928	34	Genre
Gosse med strumpa	Kathinka Kondrup		1897	12	883,2	2276		1882-1926	45	Genre
Gosse med svan			1882	8	518,8	125		1881-1906	26	Genre
Gosse med törntag	Antik		1911	20	1170	643		1901-1926	26	Antik
Gosse och pudel ( Kan du inte tala)			1882	20	1297	6104		1880-1926	47	Genre
Gosse på flaska			1897	0,5	36,8		vet ej	1884-1920	37	Genre
Gosse på känga			1882	3	194,55	1415		1881-1925	45	Genre
Gracerna och amor	Thorvaldsen		1882	50	3242,5	197		1872-1926	55	1800-tal
Grekisk slavinna							?	1860-tal		Genre
Grodan	Hasselberg		1911	75	4387,5	471		1906-1926	21	1800-tal
Gråt barnbyst <b>P</b>	identisk med en från I		1911	2	117	288		1911-1926	16	Allegori
Gumma med gris			1897	1	73,6	1052		1880-1924	45	Genre
Gungande par			1882	6	389,1		?	1882-1899	18	Genre
Gåslisa	Nordin		1925	35		121		1916-1926	11	Genre
Hebe	Thorvaldsen		1882	12	778,2	144		1872-1923	52	1800-tal
Herdegosse	Thorvaldsen		1882	30	1945,5	61		1873-1921	49	1800-tal
Hermes byst <b>P</b>	Antik		1882	5	324,25	1164		1882-1926	45	Antik
Hund med fågel		1868/1911	6			1223	plus	1868-1925	58	Genre, djur
Hund med pojke	Rudenschöld		1882	8	518,8	13827	lite mer	1870-1927	58	Genre, djur
Hymn	Nordin		1925	24		86		1916-1925	10	Allegori
Hårklippningen			1882	15	972,75	44		1880-1908	19	Genre
Hösten	Rudenschöld						?	1870-tal		Allegori
Iduna	Qvarnström		1868	25	1595	73	plus	1868-1911	44	1800-tal
Improvisatören	F J Duret	1868/1882	20	1297		69	plus	1868-1917	50	1800-tal
Italiensk fiskarflicka							?	1918-1920	3	Genre
Italiensk musikanter dam <b>P</b>			1897	20	1472	200		1886-1909	24	Genre
Italiensk musikanter herre <b>P</b>			1897	20	1472	143		1886-1909	24	Genre
Italiensk tiggare	J K h t Stein		1897	20	1472	25		1886-1919	34	Genre
Jason	Thorvaldsen		1882	50	3242,5	145		1871-1930	60	1800-tal

Jesus							*	1860-tal		Bibliskt
Johannes							*	1860-tal		Bibliskt
Judith		Goldscheier	1911	40	2340	31		1897-1923	27	1800-tal
Judith byst			1911	8	468	39		1905-1923	19	Bibliskt
Jägaren <b>P</b>			1911	25	1462,5	44		1899-1920	22	Genre
Kallt i vattnet		Sprinchorn	1925	10			303 #	1913-1925	13	Genre
Katt hängande							1863	1888-1921	34	Genre, djur
Knäböjande amor			1897	15	1104			1894-1921	28	Genre
Kristus		Thorvaldsen	1882	15	972,75	2641		1872-1926	55	1800-tal
Kristus byst			1868	3	191,4	2028	plus	1868-1921	54	Bibliskt
Kronprins Gustaf V						49		1882-1887	6	Porträttbyst
Kronprinsessan Viktoria						52		1882-1887	6	Porträttbyst
Kurragömma		J E Ericsson	1897	100	7360	33		1886-1899	14	Genre
Kysse byst			1897	8	588,8	19		1889-1901	13	Allegori
Kysse <b>P</b>			1897	6	441,6	842		1887-1926	40	Genre
Kärlek och koketteri			1868/1882	8			55 plus	1868-1883	16	Genre
Leendet		Neujd	1911	8	468	790		1905-1926	22	Allegori
Lejon, döende		Thorvaldsen	1882	5	324,25	45		1872-1891	20	1800-tal
Lejon, liggande		Thorvaldsen	1882	6	389,1	29		1873-1890	18	1800-tal
Linné		Sprinchorn	1925	24		46		1914-1921	8	1900-tal
Linné byst			1882	5	324,25	186		1882-1926	45	Porträttbyst
Livräddningen			1897	6	441,6	603		1880-1926	47	Genre
Louis de Geer byst			1872	5	330,5		vet ej	1870-1875	6	Porträttbyst
Lyssnande flicka		Nordin	1925	20		437		1914-1926	13	Genre
Läsande barn 1 <b>P</b>			1897	12	883,2	1000		1894-1925	32	Genre
Läsande barn 2 <b>P</b>			1897	12	883,2	442		1894-1925	32	Genre
Läsande flicka byst			1897	8	588,8	39		1889-1901	13	Genre
Mars och Venus		Sergel	1897	100	7360	40		1885-1916	32	1700-tal
Merkurius		Thorvaldsen	1882	30	1945,5	108		1873-1921	49	1800-tal
Mignon			1897	25	1840	85		1887-1921	35	Genre
Minerva		Bissen	1882	15	972,75	97		1872-1912	41	1800-tal
Moderskärlek		Greiner	1925	60		491		1906-1926	21	Genre
Mor och barn							?	1906	1	Genre
Morakulla		Nordin	1925	35		10		1914-1925	12	Genre
Morgon <b>P</b>		Thorvaldsen	1868/1882	15		168	plus	1868-1926	59	Allegori
Munk 1						20		1895-1906	12	Genre
Munk 2						21		1895-1906	12	Genre
Napoleons apotheos		Thorvaldsen	1882	20	1297	23		1872-1901	30	Porträttbyst
Narcissus		Antik				16		1897-1917	21	Antik
Natt <b>P</b>		Thorvaldsen	1868/1882	15		164	plus	1868-1926	59	Allegori
Neapolitansk fiskargr		Qvarnström	1868	20	1276	911	plus	1867-1926	60	1800-tal
Nymf vid källan		Nordin	1925	24		34		1922-1925	4	Genre
Obeständigheten			1868/1882	15		8	plus	1868-1880	13	Allegori
Odalisk			1925	50		136	#	1902-1928	27	Genre
Ond gosse <b>P</b>			1925	12		311		1899-1926	28	Genre
Orleanska jungfrun		Chapu	1925	35/50		986	#	1890-1936	47	1800-tal
Oskar II byst		Gustaf Eriksson				494		1876-1909	34	Porträttbyst
Oskulden			1882	15	972,75	52	lite mer	1870-1888	19	Genre
Prins August			1872	25	1652,5	2	lite mer	1870-1875	6	Porträttbyst
Prins Fredrik af Danmark			1872	7,5	495,75		vet ej	1870-1875	6	Porträttbyst
Prins Oscar byst		Molin	1868	27,5	1754,5	33	plus	1868-1887	20	Porträttbyst
Prinsessan kanske Sophia byst							vet ej	1870-tal		Porträttbyst
Prinsessan Lovisa af Danmark			1872	50	3305		vet ej	1870-1875	6	Porträttbyst
Prinsessan Theresia			1872	25	1652,5		vet ej	1870-1875	6	Porträttbyst
Psyche		Thorvaldsen	1882	15	972,75	274		1872-1918	47	1800-tal
På kyrkvägen		Pelle Söderbäck	1925	24		23		1917-1918	2	Genre
På vakt för fosterland		Gustaf Alfred Nyströ	1897	25	1840	72		1895-1916	22	1800-tal
Rebecca			1868/1882	13,5		43	mkt plus	1863-1878	16	Bibliskt
Richard Lejonhjärta			1868/1882	25		50	plus	1868-1899	32	1800-tal
Runeberg byst		K E Sjöstrand	1868	25	1595	19	plus	1868-1876	9	Porträttbyst
Ruth			1868/1882	13,5		24	mkt plus	1863-1883	21	Bibliskt
Rädd <b>P</b>			1925	24		501		1889-1923	35	Genre
Rökare 1			1882	3	194,55	100		1881-1903	23	Genre
Rökare 2			1882	3	194,55	79		1881-1903	23	Genre

Salome byst		1925	15		290		1906-1925	20	Bibliiskt
Simmaren	J Börjesson	1925	50		179		1912-1926	15	1800-tal
Sjungande barn	Nordin	1925	35		325 #		1916-1930	15	Genre
Sjöman i båt					?		1882-1899	18	Genre
Skolgosse 1 P		1897	15	1104	100		1887-1937	51	Genre
Skolgosse 2 P		1897	15	1104	138		1887-1937	51	Genre
Skratt	Pelle Söderbäck	1925	3		12		1917-1918	2	Genre
Skratt byst P	identisk med en från l	1911	2	117	230		1911-1923	13	Allegori
Skratterska		1925	8		24		1905-1922	18	Genre
Skridskoåkarska P	R. J. Morris (engelsk)	1882	20	1297	12		1880-1886	7	Genre
Skälmaktighet och förställning		1882	20	1297	699		1880-1926	47	Genre
Skönhet byst 1 P		1872	5	330,5	100	lite mer	1870-1891	22	Allegori
Skönhet byst 2 P		1872	5	330,5	56	lite mer	1870-1891	22	Allegori
Skönheten byst		1897	5	368	?		1889-1899	11	Allegori
Skördegrupp		1925	24		492		1900-1926	27	Genre
Snöbollskastare 1 P		1897	0,5	36,8	?		1884-1920	37	Genre
Snöbollskastare 2 P		1897	0,5	36,8	?		1884-1920	37	Genre
Snöklockan	Hasselberg	1897	50/35	2576/3680	2325		1887-1926	40	1800-tal
Solrosen	Axel Ebbe	1925	50		787		1912-1926	15	1800-tal
Solvargen	Karl Hultström	1925	35		56		1916-1921	6	1900-tal
Sommar P		1868/1882	4		545	mkt plus	1863-1917	55	Allegori
Sotarpojke		1897	5	368	99		1887-1921	35	Genre
Sovande flicka		1897	10	736	49		1886-1911	26	Genre
Stridande amoriner	Ev. Duquesnoy	1882	30	1945,5	148		1876-1923	48	1600-tal
Styrkan	Thorvaldsen	1882	20	1297	40		1871-1891	21	Allegori
Sven Lagerberg General						vet ej	1880-tal		Porträttbyst
Såerskan	Hasselberg	1897	35	2576	143		1888-1921	34	1800-tal
Ta mej	Karl Hultström	1925	10		80		1916-1926	11	Genre
Tamburin flicka P	Engelsk	1868	15	957	55	plus	1868-1912	45	Genre
Terpsichore	liknande Canova	1868/1882	15	972,75	32	plus	1868-1898	31	Antik
Thorvaldsen byst		1872	2,5	165,25	70		1871-1877	7	Porträttbyst
Thorvaldsen med hoppet		1882	25	1621,25	49		1872-1909	38	Porträtt
Tiggarbarn	Rudenschöld	1882	5	324,25	17		1871-1926	56	Genre
Tiggargumma					1		1904		Genre, byst
Tre vänner		1882	25	1621,25	165	plus	1868-1914	47	Genre
Triumferande kärleken		1882	8	518,8	106	lite mer	1870-1884	15	Genre
Troheten		1868	15	957	119	plus	1868-1891	24	Allegori
Trumpetare	Eugenie	1868/188. 15//12			21	plus	1868-1892	25	Genre
Tvungen bön		1925	6		579		1880-1926	47	Genre
Tvättningen		1882	15	972,75	69		1882-1908	27	Genre
Vallgossens dröm	Rudenschöld?				3		1872	1	Genre
Vattenbäraren	Molin	1868	22	1403,6	218	mkt plus	1863-1911	49	1800-tal
Vattenbärerska		1897	5	368	96		1887-1914	28	Genre
Venus	Falconet	1868/1882	15	972,75	649	plus	1868-1926	59	1700-tal
Venus di Milo	Antik	1897	20	1472	224		1885-1921	37	Antik
Venus di milo byst P	Antik	1882	5	324,25	1456		1882-1921	40	Antik
Venus i snäcka		1925	50		59		1902-1921	20	1800-tal
Venus knäböjande		1882	20	1297	126		1881-1926	46	1800-tal
Venus med amor	C A Fraikin	1882	40	2594	879	plus	1868-1913	46	1800-tal
Venus med äpplet	Thorvaldsen	1868	15	957	948	plus	1868-1926	59	1800-tal
Venus Medici	Antik	1882	30	1945,5	173		1881-1926	46	Antik
Venus sittande	Gustaf Eriksson	1868/1882	40		390	plus	1868-1923	56	1800-tal
Vikingen i aktern	Dyfverman	1925	35/75		927		1894-1926	33	1800-tal
Vikingen i fören	Gustaf Eriksson	1897	50	3680		vet ej	1900-1925	26	1800-tal
Viktor Holmqvist byst					28		1877-1878	2	Porträttbyst
Vildgässen	Nordin	1925	50		321		1913-1926	14	Genre
Vinter P		1868/1882	4		592	mkt plus	1863-1908	46	Allegori
Visheten	Thorvaldsen	1882	20	1297	86		1872-1911	40	Allegori
Visslande gosse 1 P		1897	15	1104	100		1894-1923	30	Genre
Visslande gosse 2 P		1897	15	1104	63		1894-1923	30	Genre
Vågen byst		1897	20	1472	64		1907-1926	20	Allegori
Våren	Rudenschöld/Eugenie	1882	15	972,75	545		1872-1924	53	Allegori
Wieselgren Fanny byst					33		1871-1877	7	Porträttbyst
Änkedrottning Josefir Molin		1872	25	1652,5	12	lite mer	1870-1877	8	Porträttbyst
<b>Småfigurer</b>					11922				

Förkortningar i tabellen över Gustavsbergs produktion:

**P**=pendanger

plus= fler tillverkade 1868-1870

lite mer= fler tillverkade 1870

#=fler tillverkade efter 1926

\*=samtliga tillverkade innan 1870

?=finns under småfigurer

vet ej=information saknas



## Appendix 2: Tabell över Rörstrands produktion av parianfigurer

MODELL	KONSTNÄR		PRIS			KATEGOR
			år	då	nu	
Amor & Psyche		Sergel	1877	66	4000	1700-tal
Amor & Venus		Fogelberg	1877	27,5	1667	1800-tal
Amor (med koger och pilar)				50		Genre
Arvid Posse				10		Staty
August Blanche byst		Kjellberg	1877	6	363	Porträttbyst
Axel Oxenstierna byst		Öberg		20		Porträttbyst
Axel Oxenstierna och historien,		Sergel / Dyfverman		200		Staty
Backus målad				30/40		Genre
Backus vit				25		Genre
Bellman		Nyström		65		Staty
Berzelius				55		Staty
Berzelius byst			1877	6,5	393	Porträttbyst
Birger Jarl		Fogelberg	1877	27,5	1666,913	Staty
Carl 15:e byst		Carlsson	1865	8	589	Porträttbyst
Carl von Linné byst				3		Porträttbyst
Carl XII		Molin	1877	15/55	909/3334	Staty
Carl XII byst						Porträttbyst
Dalfolk karl, kvinna och flicka				6,5		Genre
Dalfolk kvinna och man med gosse i knäet				6,5		Genre
Dalkulla med gosse			1877	6	363,69	Genre
Dromedar med ryttare			1895	8	620	Genre
Drottning Viktoria by 19 cm						Porträttbyst
Elefant?						Genre, djur
Endymion				30		Antik
Engelbrekt byst				20		Porträttbyst
Fiskargosse			1877	7	424,305	Genre
Flicka med barn				3,5		Genre
Flicka med hund 11 cm	11 cm	A. U.		5		Genre
Flicka med katt(er) 12 cm	12 cm		1877	3	181,845	Genre
Flicka med lamm			1865	3	220,74	Genre
Gosse med hund			1865	3	220,74	Genre
Gustaf II Adolf		Fogelberg	1877	50	3030,75	Staty
Gustaf II Adolf byst		Öberg		20		Porträttbyst
Gustaf III		Sergel	1877	50	3030,75	Staty
Gustaf Vasa			1865	25	1515,375	Staty
Gustav V byst stor		Eriksson		100		Porträttbyst
John Eriksson byst			1877	5	303,075	Porträttbyst
Lappgrupp man och kvinna, kvinnan har ett barn på ryggen				6,5		Genre
Mindre 1			1865	0,2	14,716	Genre
Mindre 2			1865	0,3	22,074	Genre
Mindre 3			1865	0,4	29,432	Genre
Mindre 4			1865	0,5	36,79	Genre
Mindre 5			1865	0,75	55,185	Genre
Norsktfolk karl och kvinna jämte en hund				6,5		Genre
Näcken (harpspelare)		Molin	1877	35	2121,525	1800-tal
Oscar II byst				100		Porträttbyst
Panter		magasin				Genre, djur
Rebecca vid brunnen			1865	10	735,8	1800-tal
Rokokoman						Genre
Sittande pojke 22,5 cm	22,5 cm	A. R. (Rudenschöld)				Genre
Var redo						Genre
Varg med lamm				5		Genre
Venus			1865	10	735,8	1800-tal
Venus di Milo				6		Antik
Vessla		magasin				Genre, djur
Vinthus				3		Genre, djur
Åsna med korgar 26 cm	26 cm		1895	8	620	Genre, djur

Priser utan årtal kommer från en tillverkningsbok utan årtal, som gissningsvis är från 1880/90-tal